



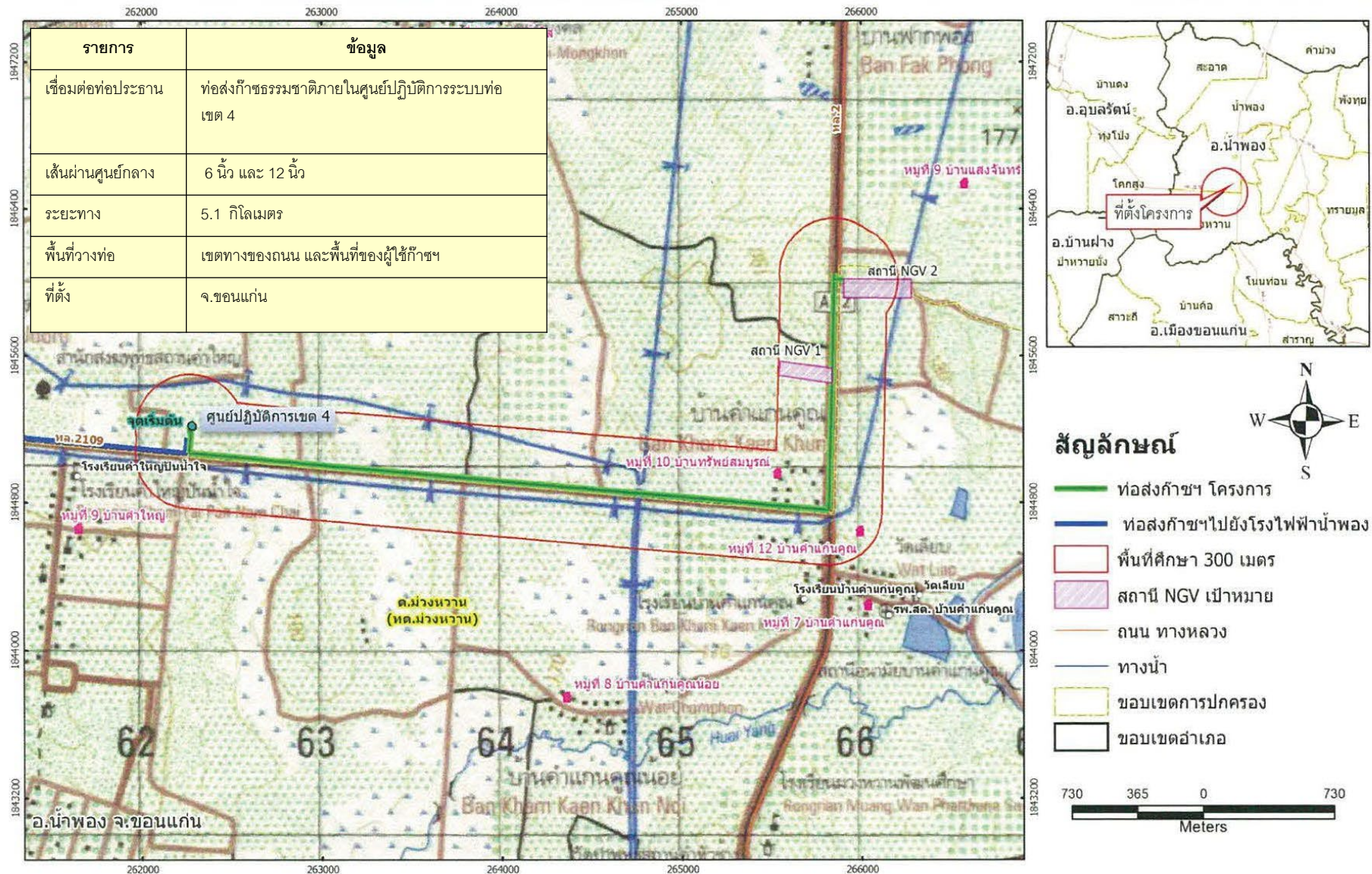
บทที่ 2

รายละเอียดโครงการ

2.1 โครงการท่อส่งก๊าซธรรมชาติ

การดำเนินการโครงการท่อส่งก๊าซธรรมชาติในพื้นที่รับผิดชอบของส่วนปฏิบัติการระบบท่อเขต 4 (ปท.4) ของบริษัท ปตท. จำกัด (มหาชน) ซึ่งครอบคลุมพื้นที่จังหวัดขอนแก่น โดยปี พ.ศ. 2565 มีโครงการท่อส่งก๊าซธรรมชาติที่อยู่ในพื้นที่รับผิดชอบที่เปิดดำเนินการจ่ายก๊าซธรรมชาติ และต้องรายงานผลการปฏิบัติตามมาตรการป้องกันและแก้ไขผลกระทบสิ่งแวดล้อม และมาตรการติดตามตรวจสอบผลกระทบสิ่งแวดล้อม (ระยะดำเนินการ) จำนวน 1 โครงการท่อส่งก๊าซฯ ดังรายละเอียดต่อไปนี้

โครงการวางท่อส่งก๊าซธรรมชาติไปยังสถานีบริการ NGV ของสมาคมขนส่งทางบกแห่งประเทศไทย พื้นที่ อ.น้ำพอง จ.ขอนแก่น โดยท่อส่งก๊าซฯ ของโครงการ ประกอบด้วย ท่อขนาดเส้นผ่านศูนย์กลาง 12 นิ้ว มีจุดเริ่มต้นเชื่อมต่อกับท่อส่งก๊าซฯ เดิมภายในพื้นที่ศูนย์ปฏิบัติการเขต 4 (ปท.4) ของบริษัท ปตท. จำกัด (มหาชน) (ปตท.) และวางท่อในพื้นที่เขตทางหลวงหมายเลข 2109 ตอนคำแก่นคูณ-เขื่อนอุบลรัตน์ (ฝั่งทิศเหนือหรือฝั่งขาออกจากเขื่อนอุบลรัตน์) มุ่งหน้าไปทางทิศตะวันออกไปจนถึงสี่แยกตัดกับทางหลวงแผ่นดินหมายเลข 2 (ถนนมิตรภาพ) จากนั้นแนวท่อจะวางในพื้นที่เขตทางของถนนมิตรภาพฝั่งตะวันตกหรือฝั่งขาออกจากขอนแก่น จนถึงสถานีบริการ NGV สถานีที่ 1 และวางท่อเข้าสถานีบริการ NGV ดังกล่าวด้วยท่อขนาดเส้นผ่านศูนย์กลาง 6 นิ้ว จากนั้นวางท่อขนาดเส้นผ่านศูนย์กลาง 12 นิ้ว ในเขตทางถนนมิตรภาพต่อไปยังสถานีบริการ NGV สถานีที่ 2 ที่อยู่ฝั่งขาเข้าขอนแก่น โดยการวางท่อส่งก๊าซฯ ขนาดเส้นผ่านศูนย์กลาง 6 นิ้ว ลอดใต้ถนนมิตรภาพไปยังสถานีบริการ NGV สถานีที่ 2 รวมระยะทางวางท่อประมาณ 5.1 กิโลเมตร ดังแผนที่แนววางท่อและภาพถ่ายปัจจุบัน แสดงดังรูปที่ 2.1-1 และภาพที่ 2.1-1



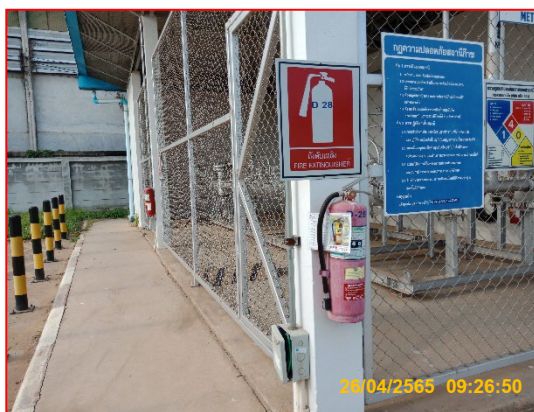
รูปที่ 2.1-1 แผนที่แสดงแนวท่อโครงการวางท่อส่งก๊าซธรรมชาติไปยังสถานีบริการ NGV ของสมาคมขนส่งทางบกแห่งประเทศไทย
พื้นที่ อ.น้ำพอง จ.ขอนแก่น



สถานีควบคุมก๊าซ



สถานีควบคุมความดันและ
วัดปริมาตรก๊าซธรรมชาติ



อุปกรณ์ดับเพลิงภายในสถานีควบคุมก๊าซ



ป้ายเตือนแสดงแนวท่อ

ภาพที่ 2.1-1 สภาพปัจจุบันตามแนวท่อส่งก๊าซธรรมชาติไปยังสถานีบริการ NGV
ของสมาคมขนส่งทางบกแห่งประเทศไทย พื้นที่ อ.น้ำพอง จ.ขอนแก่น



2.2 การดำเนินงานทอส่งก๊าซธรรมชาติ

ส่วนปฏิบัติการระบบท่อเขต 4 (ปท.4) เป็นหน่วยงานปฏิบัติการภายใต้สายงานบังคับบัญชาของกลุ่มธุรกิจปิโตรเลียมขั้นต้นและก๊าซธรรมชาติ (สายงานระบบทอส่งก๊าซธรรมชาติ) ของ ปตท. โดยผังโครงสร้างของ ปท.4 ประกอบด้วย 2 หน่วยงานหลัก คือ (1) แผนกบำรุงรักษาท่อและอุปกรณ์ (ปท.4-1) และ (2) แผนกศูนย์ (ปท.4-2) (ผังโครงสร้างฯ **แสดงดังรูปที่ 2.2-1**) โดยมีหน้าที่และความรับผิดชอบหลัก ดังนี้

- 1) ควบคุมการปฏิบัติการจ่ายก๊าซฯ ให้สามารถรับ-ส่งก๊าซธรรมชาติให้กับลูกค้าได้อย่างถูกต้องต่อเนื่อง มีประสิทธิภาพและความปลอดภัยต่อชุมชนและสิ่งแวดล้อม
- 2) ควบคุมการบำรุงรักษาการสอบเทียบระบบเครื่องมือวัดและระบบควบคุมฯ อย่างต่อเนื่องครบถ้วนตามวาระและตามมาตรฐานสากล เพื่อให้สามารถส่งก๊าซธรรมชาติให้กับลูกค้าได้อย่างต่อเนื่อง ถูกต้องเที่ยงตรงและใช้งานได้อย่างยาวนาน
- 3) ควบคุมการบำรุงรักษาระบบทอส่งก๊าซธรรมชาติและระบบอุปกรณ์ให้ได้รับการดูแลบำรุงรักษาอย่างต่อเนื่องจากวาระและตามมาตรฐานสากล โดยเน้นการบำรุงรักษาเชิงป้องกันเพื่อให้ระบบทอส่งก๊าซฯ และอุปกรณ์มีอายุการใช้งานที่ยาวนาน
- 4) ปรับปรุงพัฒนาระบบท่อและอุปกรณ์ (Modification) เพื่อเพิ่มประสิทธิภาพของระบบทอส่งก๊าซธรรมชาติในเขตพื้นที่ความรับผิดชอบ
- 5) ควบคุมและประสานงานด้านวิศวกรรมและการก่อสร้างในเขตระบบทอส่งก๊าซฯ รวมทั้งการก่อสร้างในโครงการใหม่เพื่อป้องกันและระงับแนวท่อมิให้เสียหายและเป็นอันตราย
- 6) ควบคุมการปฏิบัติการมวลชนสัมพันธ์ในเขตรับผิดชอบ เพื่อให้สามารถดำเนินธุรกิจภายใต้การยอมรับของสังคม ชุมชน และผู้มีส่วนได้เสีย รวมทั้งการรักษาและสร้างชื่อเสียงขององค์กรอย่างต่อเนื่อง
- 7) ควบคุมการให้บริการด้านเทคนิคและแก้ไขปัญหาในระบบขนส่ง ระบบการวัดการซื้อขายก๊าซฯ และให้การปรึกษาด้านความปลอดภัย (Safety) ในการใช้ก๊าซกับลูกค้าในเขตความรับผิดชอบ
- 8) ควบคุมดูแล Master Data ในระบบ SAP สำหรับการบำรุงรักษาท่อและอุปกรณ์ และเครื่องมือวัดและระบบควบคุมเขต 4 ให้มีข้อมูลถูกต้องและตรงตามความเป็นจริง
- 9) ควบคุมดูแลภาพรวมการทำงานโดยทำหน้าที่เป็น Key User ให้คำแนะนำ สนับสนุนการปฏิบัติงานในสังกัดก่อนส่งให้หน่วยงานบริหารกระบวนการธุรกิจ นำไปวิเคราะห์ผลกระทบในภาพรวมรวมทั้งการปรับปรุง Business Blueprint และคู่มือการใช้งานให้ทันสมัยอยู่เสมอ



10) รับนโยบาย/เป้าหมาย/แผนงาน ตลอดจนมาตรฐาน แนวทางและกระบวนการดำเนินงานด้านความมั่นคงปลอดภัยจากส่วนนโยบาย ความมั่นคงปลอดภัย มาดำเนินการในพื้นที่ที่รับผิดชอบอย่างมีประสิทธิภาพ และการดำเนินการปรับปรุงแก้ไขตามผลการตรวจสอบ/ประเมินผล เพื่อให้เกิดความมั่นคงปลอดภัยในพื้นที่ที่รับผิดชอบ

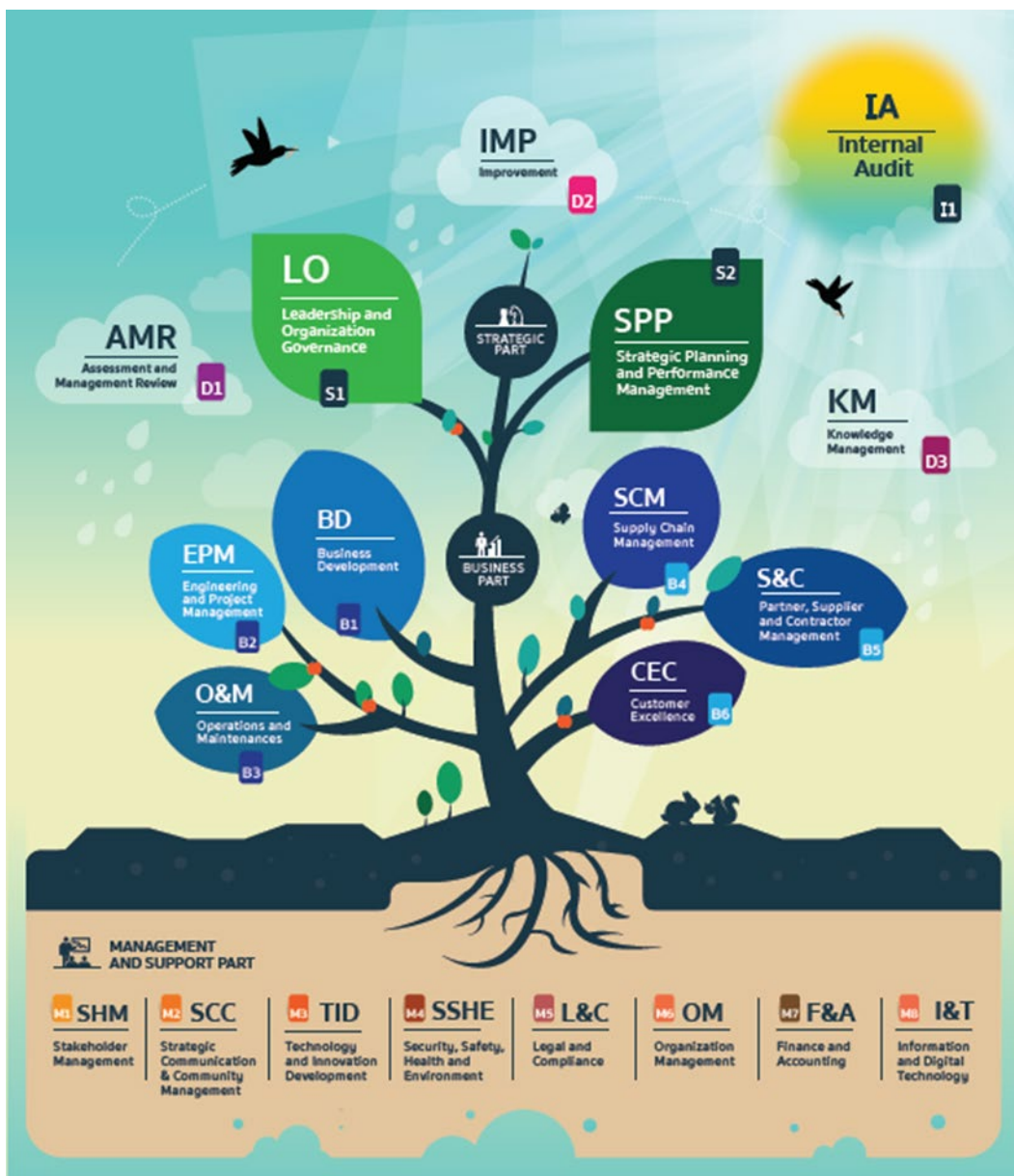
11) ประเมินความเสี่ยง และจัดทำแผนการบริหารความเสี่ยง กำหนดกิจกรรมควบคุม รวมถึงการติดตามการแก้ไขปัญหาให้กับผู้ได้บังคับบัญชา เพื่อให้การดำเนินงานเป็นไปตามเป้าหมายที่กำหนด รวมทั้งรายงานผลการดำเนินงานเสนอต่อผู้บังคับบัญชา



รูปที่ 2.2-1 ผังแสดงโครงสร้างกลุ่มธุรกิจปิโตรเลียมขั้นต้นและก๊าซธรรมชาติ (สายงานระบบท่อส่งก๊าซธรรมชาติ)

2.3 ระบบบริหารจัดการของ ปตท.

เพื่อให้การดำเนินการระบบมาตรฐานด้านคุณภาพความปลอดภัย อาชีวอนามัย และสิ่งแวดล้อม เป็นไปอย่างมีประสิทธิภาพ สนับสนุนกระบวนการทำงานของสายงานระบบทอส่งก๊าซธรรมชาติอย่างเป็นระบบ ตั้งแต่ปี 2562-ปัจจุบัน สายงานระบบทอส่งก๊าซธรรมชาติจึงได้นำระบบบริหารจัดการของ ปตท. หรือ PTT Integrated Management System (PIMS) มาเป็นกรอบการดำเนินงาน ซึ่งมาจากการบูรณาการระบบมาตรฐานระดับสากล อาทิ ISO TQA และ OEMS โดย PIMS จะประกอบไปด้วย 4 ส่วนสำคัญ ได้แก่ Strategic Part, Business Part, Management and Support Part และ Development Part ที่มี 20 elements ย่อย ดังรูปที่ 2.3-1



รูปที่ 2.3-1 ระบบบริหารจัดการของ ปตท. หรือ PTT Integrated Management System (PIMS)



อีกทั้ง ปตท. ได้ให้ความสำคัญในเรื่องความปลอดภัยของระบบทอส่งก๊าซธรรมชาติ ตั้งแต่การออกแบบก่อสร้าง (Design & Construction) จนถึงขั้นตอนการดำเนินการส่งก๊าซฯ (Operation) และคำนึงถึงผลกระทบด้านสิ่งแวดล้อมที่อาจเกิดขึ้นจากการดำเนินงาน ให้มีการจัดการ และควบคุมดูแลอย่างเหมาะสมตามข้อกำหนดในระบบบริหารจัดการของ ปตท. เช่น Engineering and Project management (B2), Operation and Maintenance หรือ O&M (B3) และ Security, Safety, Health and Environment หรือ SSHE (M4) เป็นต้น จึงได้จัดให้มีกิจกรรมที่เกี่ยวข้อง ดังนี้

- 1) บำรุงรักษาท่อ และอุปกรณ์ที่ใช้ในการส่งก๊าซฯ
- 2) การบำรุงรักษาระบบตรวจวัดการรั่วไหล
- 3) การเฝ้าระวังการกระทำของบุคคลที่ 3
- 4) การฝึกอบรมพนักงานด้านความปลอดภัย
- 5) การฝึกซ้อมระงับเหตุฉุกเฉิน
- 6) การบ่งชี้อันตราย การประเมินความเสี่ยง การจัดทำโครงการลดความเสี่ยง
- 7) การตรวจความปลอดภัยก่อนจ่ายก๊าซ
- 8) การประเมินลักษณะปัญหาสิ่งแวดล้อม
- 9) การจัดทำโครงการจัดการสิ่งแวดล้อม โครงการอนุรักษ์พลังงาน
- 10) การติดตามตรวจวัดด้านสิ่งแวดล้อม เช่น การตรวจวัดคุณภาพน้ำทิ้ง การตรวจวัดคุณภาพอากาศ การตรวจวัดระดับความดังของเสียง ฯลฯ

นอกจากนี้ ในส่วนการปฏิบัติการทดสอบส่วนควบคุมคุณภาพและปริมาณก๊าซ ฝ่ายบริหารและควบคุมการส่งก๊าซธรรมชาติ และห้องปฏิบัติการสอบเทียบ ฝ่ายวิศวกรรมและบำรุงรักษาระบบทอส่งก๊าซ ได้นำระบบ ISO/IEC 17025 เข้ามาดำเนินการ ซึ่งจะช่วยเสริมความมั่นใจในการทดสอบ/ทดสอบของห้องปฏิบัติการและความถูกต้องของผลการทดสอบและสอบเทียบตามขอบข่ายที่ได้รับการรับรอง

ในปี 2565 สายงานระบบทอส่งก๊าซธรรมชาติ ได้รับตรวจประเมินความสอดคล้องการดำเนินงานตามมาตรฐานระบบบริหารจัดการ ปตท. และขอรับรองระบบบริหารงานคุณภาพ ISO9001:2015 ระบบการจัดการสิ่งแวดล้อม ISO14001:2015 และระบบการจัดการอาชีวอนามัยและความปลอดภัย ISO45001:2018 จากสถาบันรับรองมาตรฐานไอเอสโอ (สรอ.) เพื่อเพิ่มความเชื่อมั่นและส่งเสริมภาพลักษณ์องค์กรต่อผู้มีส่วนได้เสียของสายงานระบบทอส่งก๊าซธรรมชาติ รวมทั้งในปี 2565 พื้นที่ Onshore Maintenance & Operations Plant (OSP) ในความรับผิดชอบของส่วนปฏิบัติการและบำรุงรักษาสถานีชายฝั่ง (ปฝ.) ได้นำระบบ Process Safety Management (PSM) มาประยุกต์ใช้และรับการตรวจประเมินตามกฎหมาย “ข้อบังคับคณะกรรมการการนิคมอุตสาหกรรมแห่งประเทศไทย ว่าด้วยหลักเกณฑ์ วิธีการ และเงื่อนไขในการประกอบกิจการในนิคมอุตสาหกรรม (ฉบับที่ ๔) พ.ศ. ๒๕๕๙” เนื่องจากตั้งอยู่ในพื้นที่การนิคมอุตสาหกรรม โดยผู้ตรวจประเมินภายนอก บริษัท บริษัท เอ็นพีซี เซฟตี้ แอนด์ เอ็นไวรอนเมนทอล เซอร์วิส