

บทที่ 1

บทนำ

1.1 ความเป็นมาของการจัดทำรายงาน

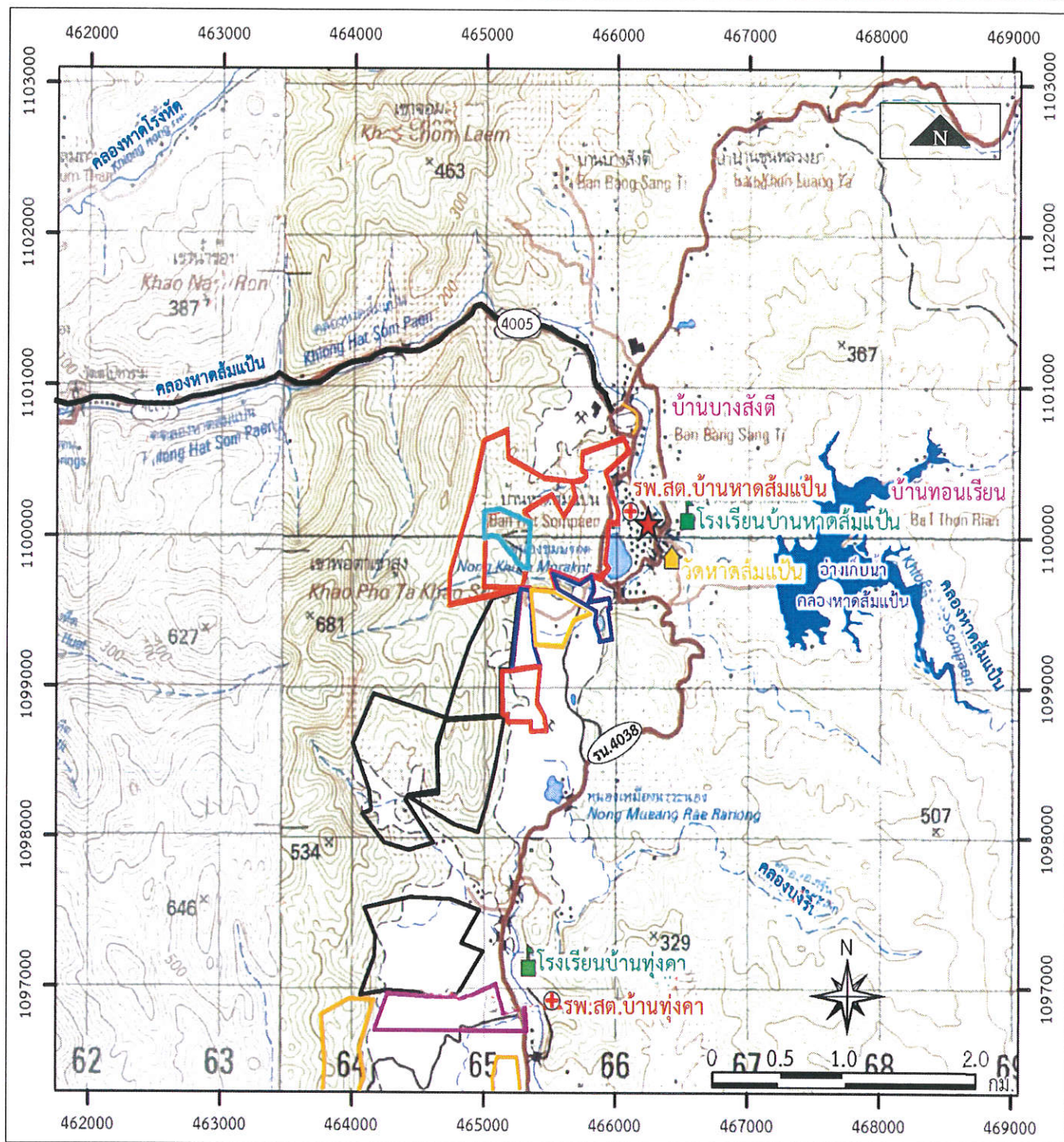
บริษัท มินเนอรัล รีซอร์สเซส ดีเวลลอปเม้นท์ จำกัด ปัจจุบันเปลี่ยนแปลงรายละเอียดโครงการและมาตรการป้องกันและแก้ไขผลกระทบสิ่งแวดล้อม ให้ดำเนินโครงการทำเหมืองชนิดแร่ดินขาว ประทานบัตรเลขที่ 6303/15873 มีอายุ 10 ปี (วันที่ 5 มกราคม 2553 ถึงวันที่ 4 มกราคม 2563) ร่วมแผนผังโครงการทำเหมืองเดียวกันกับประทานบัตรเลขที่ 25272/14905 มีอายุ 25 ปี (วันที่ 2 มิถุนายน 2538 ถึงวันที่ 1 มิถุนายน 2563) ประทานบัตรเลขที่ 25313/16096 มีอายุ 10 ปี (วันที่ 26 กันยายน 2557 ถึงวันที่ 26 กันยายน 2567) สถานที่เพื่อการแต่งแร่นอกเขตเหมืองแร่ ใบอนุญาตที่ 1/2549 สถานที่เพื่อการเก็บขังน้ำขุนชั้นหรือมูลดินทรายนอกเขตเหมืองแร่ ใบอนุญาตที่ 1/2549 และ สถานที่เพื่อการเก็บขังน้ำขุนชั้นหรือมูลดินทรายนอกเขตเหมืองแร่ ใบอนุญาตที่ 2/2549 หลังจากได้เปิดดำเนินการทำเหมืองแล้ว ปัจจุบันทางโครงการจึงได้มอบหมายให้ทางบริษัท เอส.พี.เอส. คอนซัลติ้ง เซอร์วิส จำกัด ซึ่งเป็นบริษัทที่ปรึกษาทางด้านสิ่งแวดล้อม เป็นผู้ดำเนินการจัดทำรายงานผลการปฏิบัติตามมาตรการป้องกันและแก้ไขผลกระทบสิ่งแวดล้อม และการติดตามตรวจสอบผลกระทบสิ่งแวดล้อม เสนอต่อสำนักงานนโยบายและแผนทรัพยากรธรรมชาติและสิ่งแวดล้อม และกรมอุตสาหกรรมพื้นฐานและการเหมืองแร่เพื่อพิจารณาต่อไป

อนึ่ง รายงานผลการปฏิบัติตามมาตรการป้องกันและแก้ไขผลกระทบสิ่งแวดล้อม และการติดตามตรวจสอบผลกระทบสิ่งแวดล้อม โครงการทำเหมืองชนิดแร่ดินขาว ประทานบัตรเลขที่ 6303/15873 ร่วมแผนผังโครงการทำเหมืองเดียวกันกับประทานบัตรเลขที่ 25272/14905, ประทานบัตรเลขที่ 25313/16096 สถานที่เพื่อการแต่งแร่นอกเขตเหมืองแร่ ใบอนุญาตที่ 1/2549 สถานที่เพื่อการเก็บขังน้ำขุนชั้นหรือมูลดินทรายนอกเขตเหมืองแร่ ใบอนุญาตที่ 1/2549 และสถานที่เพื่อการเก็บขังน้ำขุนชั้นหรือมูลดินทรายนอกเขตเหมืองแร่ ใบอนุญาตที่ 2/2549 ของบริษัท มินเนอรัล รีซอร์สเซส ดีเวลลอปเม้นท์ จำกัด ตามประทานบัตรดังกล่าวเป็นรายงาน ครั้งที่ 3/2564 ประจำเดือนกันยายน-ธันวาคม 2564 ได้จัดทำตามมาตรการป้องกันและแก้ไขผลกระทบสิ่งแวดล้อม และมาตรการติดตามตรวจสอบผลกระทบสิ่งแวดล้อม ที่กำหนดไว้ในรายงานการวิเคราะห์ผลกระทบสิ่งแวดล้อม (EIA) ของโครงการ ตามหนังสือแจ้งผลการพิจารณาขออนุญาตเปลี่ยนแปลงรายละเอียดโครงการและมาตรการป้องกันและแก้ไขผลกระทบสิ่งแวดล้อม โครงการทำเหมืองชนิดแร่ดินขาว ของบริษัท มินเนอรัล รีซอร์สเซส ดีเวลลอปเม้นท์ จำกัด เลขที่ ทส 1010.2/14650 ลงวันที่ 22 ตุลาคม 2561 (ภาคผนวกที่ 2)

1.2 รายละเอียดของโครงการ

1.2.1 ที่ตั้งและการคมนาคมเข้าสู่พื้นที่โครงการ

พื้นที่โครงการทั้งหมดตั้งอยู่ในเขตท้องที่ ตำบลหาดส้มแป้น อำเภอเมือง จังหวัดระนอง อยู่ในแผนที่ภูมิประเทศของกรมแผนที่ทหาร มาตราส่วน 1:50,000 ลำดับชุด L7018 ระวัง 4728 I (อำเภอพะโต๊ะระหว่างเส้นกริดตั้งที่ 464,600-466,100 ตะวันออก และเส้นกริดนอนที่ 1,098,700-1,100,700 เหนือ โดยพื้นที่โครงการตั้งอยู่ในเขตพื้นที่ป่าไม้ตามพระราชบัญญัติป่าไม้ พุทธศักราช 2484 และป่าสงวนแห่งชาติเขตป่าละอุ่น-ราชกรูด และอยู่ในเขตพื้นที่ชั้นคุณภาพลุ่มน้ำชั้นที่ 3 ตามมติรัฐมนตรี เมื่อวันที่ 7 พฤศจิกายน 2532 เรื่อง การกำหนดชั้นคุณภาพลุ่มน้ำภาคใต้และข้อเสนอแนะมาตรการใช้ที่ดินในเขตลุ่มน้ำ (รูปที่ 1-1)



สัญลักษณ์



พื้นที่โครงการประทานบัตรที่ 6303/15873, 25272/14905, 25313/16096



พื้นที่คำขอประทานบัตรข้างเคียง



พื้นที่ประทานบัตรข้างเคียง



ประทานบัตรที่ 25282/14906



โรงแต่งแร่ของโครงการ

รูปที่ 1-1 แสดงจุดที่ตั้งพื้นที่โครงการ

การเดินทางเข้าสู่พื้นที่โครงการ สามารถเดินทางเข้าถึงได้โดยสะดวกโดยทางรถยนต์ ไปตามทางหลวงหมายเลข 4005 แล้วเลี้ยวขวาไปตามทางหลวงชนบท รน.4038 (หาดส้มแป้น-ทุ่งคา) เข้าไปประมาณ 7 กิโลเมตร แล้วเลี้ยวขวาเข้าสู่พื้นที่โครงการ ระยะทางรวมจากสำนักงานอุตสาหกรรมจังหวัดระนอง ถึงพื้นที่โครงการ ประมาณ 8.5 กิโลเมตร

1.2.2 การดำเนินงานโดยทั่วไปของโครงการ

1) แผนการทำเหมือง

สำหรับการออกแบบการทำเหมืองแร่ดินขาวในพื้นที่โครงการนี้ ได้ออกแบบการทำเหมืองโดยใช้วิธีการทำเหมืองหาบ(Open cast) แบบชั้นบันได(Benching Method) เนื่องจากเหมาะสมกับลักษณะภูมิประเทศของพื้นที่โครงการที่เป็นภูเขา และไหล่เขา และสภาพของแหล่งแร่จำทำเหมืองเข้าใกล้ทางน้ำสาธารณะประโยชน์ห้วยบางเนียงและห้วยน้ำทูนโดยวางแผนที่จะกันเขตไม่มีการทำเหมืองในระยะ 20 เมตรของห้วยทั้งสอง

การทำเหมืองออกแบบหน้าเหมืองให้มีลักษณะเป็นชั้นบันได(Benching) โดยความสูงของชั้นบันไดแต่ละชั้นไม่เกิน 5 เมตร ในการทำเหมืองต่อไปตามแผนงานนี้ ได้วางแผนที่จะทำเหมืองผลิตแร่ต่อไปเนื่องจากพื้นที่ที่ทำมาแล้ว และในการทำเหมืองสำหรับโครงการนี้ ไม่มีการใช้วัตถุระเบิดในการทำเหมืองแต่อย่างใด

2) ขั้นตอนการผลิตแร่

แร่ดินขาวที่ทำการขุดขนจากพื้นที่โครงการจะถูกนำมาเก็บกองไว้ที่บริเวณลานกองแร่ซึ่งเป็นที่เก็บกองวัตถุดิบ แยกเป็นกองๆ ตามผลวิเคราะห์คุณภาพ เพื่อจะได้ทราบว่าเป็นวัตถุดิบสำหรับนำไปผลิตเป็นผลิตภัณฑ์เกรดต่าง ๆ ตามข้อกำหนดของผลิตภัณฑ์นั้น ๆ วัตถุดิบกองใดที่มีคุณภาพไม่ผ่านตามข้อกำหนด จะถูกปรับผสมกับกองอื่นๆ ให้ได้คุณภาพตามข้อกำหนดแล้วจึงป้อนเข้าโรงแต่ง ทำการผลิตตามกรรมวิธีการแต่แร่ดินขาว

3) การแต่งแร่

แร่ที่นำมาแต่งจะนำมาจากแหล่งต่าง ๆ โดยแร่จากหน้าเหมืองจะชุดและขนมาคือหินแกรนิตผุ(Altered Granite) ซึ่งเป็นหินที่ให้แร่ดินขาว จะถูกนำมาเก็บกองบริเวณลานกองแร่ ซึ่งการเก็บกองที่จุดใดในพื้นที่ลานกองแร่ขึ้นอยู่กับคุณลักษณะของแร่ที่ขุดมาจากแต่ละหน้างาน จากนั้นแร่ที่จะป้อนเข้าสู่กระบวนการแต่งแร่ จะใช้รถตัก ตักแร่จากลานกอง ป้อนเข้าสู่ Hopper รับแร่เพื่อเข้าสู่ขั้นตอนกระบวนการผลิตต่อไป

1.3 แผนการดำเนินการเพื่อติดตามตรวจสอบผลกระทบสิ่งแวดล้อม

การดำเนินการติดตามตรวจสอบผลกระทบสิ่งแวดล้อม โครงการทำเหมืองชนิดแร่ดินขาว ประทานบัตรเลขที่ 6303/15873 ร่วมแผนผังโครงการทำเหมืองเดียวกันกับประทานบัตรเลขที่ 25272/14905, ประทานบัตรเลขที่ 25313/16096 สถานที่เพื่อการแต่งแร่นอกเขตเหมืองแร่ ใบอนุญาตที่ 1/2549 สถานที่เพื่อการเก็บขังน้ำขุ่นข้นหรือมูลดินทรายนอกเขตเหมืองแร่ ใบอนุญาตที่ 1/2549 และสถานที่เพื่อการเก็บขังน้ำขุ่นข้นหรือมูลดินทรายนอกเขตเหมืองแร่ ใบอนุญาตที่ 2/2549 ของบริษัท มินเนอรัล รีซอร์สเซส ดีเวลลอปเม้นท์ จำกัด สามารถสรุปได้ ดังนี้

- การตรวจสอบการปฏิบัติตามมาตรการป้องกันและแก้ไขผลกระทบสิ่งแวดล้อมทางบริษัทที่ปรึกษาจะทำการตรวจสอบ และรวบรวมข้อมูลการปฏิบัติตามมาตรการป้องกันและแก้ไขผลกระทบสิ่งแวดล้อม ตามเงื่อนไขของมาตรการที่กำหนดไว้ พร้อมทั้งเสนอปัญหาและอุปสรรคในการปฏิบัติ ตลอดจนเสนอแนะแนวทางการแก้ไขและดำเนินการต่อไป

- การติดตามตรวจสอบผลกระทบสิ่งแวดล้อม ทางบริษัทที่ปรึกษาจะดำเนินการติดตามตรวจสอบผลกระทบสิ่งแวดล้อมด้านต่างๆ ตามที่กำหนดไว้ในมาตรการติดตามตรวจสอบผลกระทบสิ่งแวดล้อม ประกอบด้วย การตรวจวัดคุณภาพอากาศในบรรยากาศ ความเร็วและทิศทางลม ระดับเสียง ปีละ 2 ครั้ง ตรวจวิเคราะห์คุณภาพน้ำ ปีละ 3 ครั้ง และสำรวจความคิดเห็นของผู้นำชุมชน ผู้นำในพื้นที่อ่อนไหว และประชาชน ปีละ 1 ครั้ง พร้อมทั้งสรุปผลการตรวจวัดเปรียบเทียบกับมาตรฐานที่กำหนด สำหรับรายละเอียดการติดตามตรวจสอบผลกระทบสิ่งแวดล้อมแสดงไว้ในตารางที่ 1-1

- การจัดทำรายงาน ทางบริษัทที่ปรึกษาจะจัดทำรายงานผลการปฏิบัติตามมาตรการป้องกันและแก้ไขผลกระทบสิ่งแวดล้อม และการติดตามตรวจสอบผลกระทบสิ่งแวดล้อมด้านต่างๆ ดังกล่าว เพื่อนำเสนอต่อสำนักงานนโยบายและแผนทรัพยากรธรรมชาติและสิ่งแวดล้อม และหน่วยงานที่เกี่ยวข้องได้พิจารณาต่อไป

ตารางที่ 1-1 สรุปขอบเขตการตรวจวัดตามมาตรการติดตามตรวจสอบผลกระทบสิ่งแวดล้อม
โครงการทำเหมืองชนิดแร่ดินขาว ประทานบัตรเลขที่ 6303/15873 ร่วมแผนผังโครงการทำเหมืองเดียวกัน
กับประทานบัตรเลขที่ 25272/14905, ประทานบัตรเลขที่ 25313/16096 สถานที่เพื่อการแร่แร่
เหมืองแร่ ใบอนุญาตที่ 1/2549 สถานที่เพื่อการเก็บขังน้ำขุ่นข้นหรือมูลดินทรายนอกเขตเหมืองแร่
ใบอนุญาตที่ 1/2549 และ สถานที่เพื่อการเก็บขังน้ำขุ่นข้นหรือมูลดินทรายนอกเขตเหมืองแร่
ใบอนุญาตที่ 2/2549

ของ บริษัท มินเนอรัล รีซอร์สเซส ดีเวลลอปเม้นท์ จำกัด

รายการตรวจวัด	จุดตรวจวัด	ดัชนีที่ตรวจวัด	ความถี่
1. คุณภาพอากาศ ในบรรยากาศ	จำนวน 2 สถานี ได้แก่ - บ้านราษฎร์ไถ่เคียงโครงการ - โรงพยาบาลส่งเสริมสุขภาพตำบล หาดส้มแป้น	- Total Suspended Particulates (TSP 24 hr) - Particulates Meter (PM-10 24 hr) (3 วันต่อเนื่อง)	2 ครั้ง/ปี คือ - มกราคม-กุมภาพันธ์ - กันยายน-ตุลาคม
2. ความเร็วและ ทิศทางลม	จำนวน 1 สถานี ได้แก่ - โรงพยาบาลส่งเสริมสุขภาพตำบล หาดส้มแป้น	- Wind Speed - Wind Direction (3 วันต่อเนื่อง)	2 ครั้ง/ปี คือ - มกราคม-กุมภาพันธ์ - กันยายน-ตุลาคม
3. ระดับเสียง	จำนวน 2 สถานี ได้แก่ - บ้านราษฎร์ไถ่เคียงโครงการ - โรงพยาบาลส่งเสริมสุขภาพตำบล หาดส้มแป้น	- Leq 24 hr - Lmax (3 วันต่อเนื่อง)	2 ครั้ง/ปี คือ - มกราคม-กุมภาพันธ์ - กันยายน-ตุลาคม
4. คุณภาพน้ำ	น้ำผิวดิน จำนวน 10 สถานี ได้แก่ - ห้วยน้ำท่อนบริเวณต้นน้ำ - ห้วยบางเนียงบริเวณต้นน้ำ - คลองหาดส้มแป้นบริเวณบ้านบางสังดี - ห้วยเหมืองสูงบริเวณสะพานคอนกรีต - ห้วยบางพงบริเวณต้นน้ำ - จุดรวมห้วยเหมืองโดนและห้วยบางพง - ห้วยเหมืองโดนบริเวณต้นน้ำ - ห้วยหินขาวบริเวณต้นน้ำ - ห้วยหินขาวบริเวณท้ายน้ำ - คลองหาดส้มแป้นบริเวณหน้าวัด น้ำผิวดินจากอ่างตักตะกอน จำนวน 2 สถานี ได้แก่ - อ่างเก็บน้ำจากโรงแต่งแร่ - บ่อตักตะกอน " บ10 "	- pH - Turbidity - Total Suspended Solids - Total Hardness - Manganese - Total Iron - Arsenic	3 ครั้ง/ปี คือ - เมษายน สิงหาคม และ ธันวาคม

ตารางที่ 1-1 (ต่อ)

รายการตรวจวัด	จุดตรวจวัด	ดัชนีที่ตรวจวัด	ความถี่
	น้ำใต้ดิน จำนวน 3 สถานี ได้แก่ - บ่อน้ำตื้นบ้านทุ่งคา - บ่อน้ำตื้นบ้านบางสังคี - น้ำบาดาลบ้านหาดส้มแป้น	- pH - Turbidity - Total Solids - Total Dissolved Solids - Total Hardness - Manganese - Total Iron - Arsenic	3 ครั้ง/ปี คือ - เมษายน สิงหาคม และ ธันวาคม
6. เศรษฐกิจ-สังคม	- ผู้นำชุมชน - ผู้นำในพื้นที่อ่อนไหว	ดำเนินการสำรวจความคิดเห็น ของผู้นำชุมชนผู้นำในพื้นที่ อ่อนไหว และประชาชนเกี่ยวกับ - สภาพเศรษฐกิจ-สังคมและ สุขภาพ - ปัญหาและผลกระทบที่ได้รับ จากการดำเนินโครงการ - ความคิดเห็นต่อโครงการ - ความต้องการของชุมชน - ข้อเสนอแนะที่มีต่อโครงการ - การวิเคราะห์การเปลี่ยนแปลง เศรษฐกิจและสังคม	ปีละ 1 ครั้ง

ที่มา : ข้อกำหนดของคณะกรรมการผู้ชำนาญการฯ ตามหนังสือแจ้งผลการพิจารณารายงานที่ ทส 1009.2/5870
ลงวันที่ 15 พฤษภาคม 2560 (ภาคผนวกที่ 2)

ตารางที่ 1-2 แผนการดำเนินการติดตามตรวจสอบผลกระทบสิ่งแวดล้อม (ระยะดำเนินการ)
 โครงการทำเหมืองชนิดแร่ดินขาว ประทานบัตรเลขที่ 6303/15873 ร่วมแผนผังโครงการทำเหมืองเดียวกันกับ
 ประทานบัตรเลขที่ 25272/14905, ประทานบัตรเลขที่ 25313/16096 สถานที่เพื่อการแต่งแร่นอกเขตเหมืองแร่
 ใบอนุญาตที่ 1/2549 สถานที่เพื่อการเก็บขนน้ำขุนชั้นหรือมูลดินทรายนอกเขตเหมืองแร่
 ใบอนุญาตที่ 1/2549 และ สถานที่เพื่อการเก็บขนน้ำขุนชั้นหรือมูลดินทรายนอกเขตเหมืองแร่
 ใบอนุญาตที่ 2/2549
 ของ บริษัท มินเนอรัล รีซอร์สเซส ดีเวลลอปเม้นท์ จำกัด

รายการตรวจวัด	ความถี่	ช่วงเวลาดำเนินการ											
		ม.ค.	ก.พ.	มี.ค.	เม.ย.	พ.ค.	มิ.ย.	ก.ค.	ส.ค.	ก.ย.	ต.ค.	พ.ย.	ธ.ค.
1. คุณภาพอากาศในบรรยากาศ	2 ครั้ง/ปี	↔								↔			
2. ระดับเสียง	2 ครั้ง/ปี	↔								↔			
3. คุณภาพน้ำผิวดิน	3 ครั้ง/ปี			↔				↔				↔	
4. คุณภาพน้ำใต้ดิน	3 ครั้ง/ปี			↔				↔				↔	
5. การสำรวจทัศนคติ	1 ครั้ง/ปี											↔	
6. ตรวจสอบการปฏิบัติตาม มาตรการป้องกันและแก้ไข ผลกระทบสิ่งแวดล้อม	3 ครั้ง/ปี			↔				↔				↔	
7. การจัดทำรายงานฯ	2 ครั้ง/ปี			↔								↔	

ที่มา : บริษัท เอส.พี.เอส. คอนซัลติ้ง เซอร์วิส จำกัด, 2565

หมายเหตุ : ↔ ช่วงเวลาดำเนินการตรวจวัดและจัดทำรายงาน