

หนังสือรับรองการจัดทำรายงานผลการปฏิบัติตามมาตรการลดผลกระทบสิ่งแวดล้อม
และการติดตามตรวจสอบผลกระทบสิ่งแวดล้อม
โครงการด้านอาคาร การจัดสรรที่ดิน และบริการชุมชน

วันที่ 15 เดือน กรกฎาคม พ.ศ. 2565

หนังสือรับรองฉบับนี้ ขอรับรองว่า.....ฝ่ายช่างซ่อมบำรุง..... เป็น
ผู้จัดทำ รายงานผลการปฏิบัติตามมาตรการลดผลกระทบและการติดตามตรวจสอบผลกระทบ
สิ่งแวดล้อม โครงการ โรงแรม โนโวเทล ไอบิส สไตล์ กรุงเทพ สุขุมวิท 4 (ชื่อเดิม โรงแรม MI3)
ตั้งอยู่เลขที่ 27 ถนน สุขุมวิท 4 แขวง / ตำบล
คลองเตย เขต / อำเภอ คลองเตย จังหวัด กรุงเทพมหานคร
ของ บริษัท ดี เอราวัณ กรู๊ป จำกัด (มหาชน)

(✓) มกราคม – มิถุนายน พ.ศ. 2565

() กรกฎาคม – ธันวาคม พ.ศ.

() อื่น ๆ (ระบุ)

โดยมีคณะผู้จัดทำรายงาน ดังต่อไปนี้

ผู้จัดทำรายงาน

ลายมือชื่อ

ตำแหน่ง

นาย ภาณุมาศ นิลเพชร

.....

หัวหน้าแผนกซ่อมบำรุง

.....

.....

.....

.....

.....

.....

รายงานผลการปฏิบัติตามมาตรการลดผลกระทบสิ่งแวดล้อมและการติดตามตรวจสอบ ผลกระทบสิ่งแวดล้อม

โครงการด้านอาคาร การจัดสรรที่ดิน และบริการชุมชน

1. ชื่อโครงการ โรงแรม โนวาเทล ไอบิส สไตล์ กรุงเทพ สุขุมวิท 4
ชื่อเดิมโครงการก่อนมีการเปลี่ยนแปลง (ถ้ามี) โรงแรม MI3
2. สถานที่ตั้ง เลขที่ 27 ถนน สุขุมวิท 4 แขวง คลองเตย เขตคลองเตย จังหวัด กรุงเทพมหานคร
3. ชื่อเจ้าของโครงการ บริษัท ดี เอราวัณ กรุ๊ป จำกัด (มหาชน)
4. สถานที่ติดต่อ โรงแรม โนวาเทล ไอบิส สไตล์ กรุงเทพ สุขุมวิท 4
โทรศัพท์ 0-2080-5388 โทรสาร 0-2080-5389
E-mail ha246-te@accor.com
5. จัดทำโดย นาย ภาณุมาศ นิลเพชร
6. โครงการได้รับความเห็นชอบในรายงานการวิเคราะห์ผลกระทบสิ่งแวดล้อม เมื่อ วันที่ 15 กรกฎาคม พ.ศ. 2559
7. โครงการได้นำเสนอรายงานผลการปฏิบัติตามมาตรการ ฯ ครั้งสุดท้ายเมื่อ มกราคม 2565
8. รายละเอียดโครงการ
 - ลักษณะ/ประเภทโครงการ ชนิดอาคารประเภทโรงแรม
 - ขนาดพื้นที่โครงการ ขนาดที่ดิน 1-2-80.20 ไร่
 - กิจกรรมในโครงการ (โดยสรุป)

การบำบัดน้ำเสีย	<u>จัดให้มีระบบบำบัดน้ำเสีย</u>
การระบายน้ำ	<u>จัดให้มีการตรวจสอบคุณภาพน้ำก่อนออกจากระบบเป็นประจำทุกเดือน</u>
การจัดการขยะมูลฝอย	<u>มีการคัดแยกขยะ ขยะทั่วไป ขยะเศษอาหาร ขยะรีไซเคิล</u>
อื่น ๆ	<u>ใช้ทรัพยากรอย่างประหยัดคุ้มค่า หรือนำกลับมาใช้ใหม่เพื่อลดผลกระทบสิ่งแวดล้อมและดูแลรักษาพื้นที่สีเขียวภายในโครงการ</u>

เปรียบเทียบรายละเอียดการดำเนินการของโครงการที่เปลี่ยนแปลงหรือแตกต่างไปจาก
รายละเอียดที่เสนอไว้ในรายงานฯ

ตารางที่ 1 แบบรายงานผลการปฏิบัติตามมาตรการลดผลกระทบสิ่งแวดล้อมและการติดตามตรวจสอบผลกระทบสิ่งแวดล้อม ของโครงการ โรงแรม โนวเทล ไอบิส สไตล์ กรุงเทพ สุขุมวิท 4 (ชื่อเดิม MI3)

การติดตามตรวจสอบผลกระทบสิ่งแวดล้อม	ผลการปฏิบัติตามมาตรการ ฯ	ปัญหา อุปสรรค ที่ไม่สามารถปฏิบัติตามมาตรการ และแนวทางแก้ไข
<p>1. สภาพภูมิประเทศ</p> <ul style="list-style-type: none"> - การเติบโตของต้นไม้   	<p>มีการปลูกต้นไม้ทดแทนต้นไม้ที่ตายและดูแลตัดแต่งกิ่งเป็นประจำ</p>	

- ความชุ่มชื้น ของพื้นดินใน บริเวณสวน และรอบต้นไม้

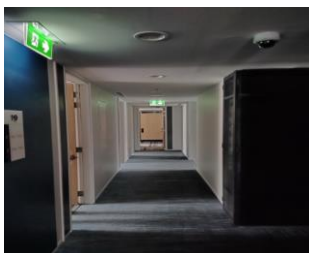


- ขนาดการแผ่ของเรือนยอดต้นไม้ และความสูงของต้นไม้



2. คุณภาพอากาศ

- การระบายอากาศภายในอาคาร



จัดให้มีสปริงเกอร์รดน้ำอัตโนมัติโดยตั้งเวลาไว้ที่ 05.00 น และ 17.15 น.

จัดให้มีการตัดแต่งพุ่มไม้เป็นประจำ

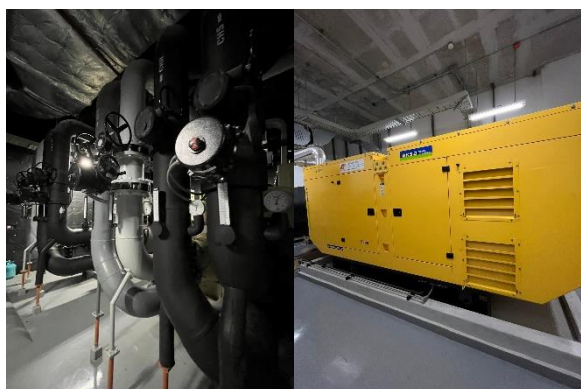
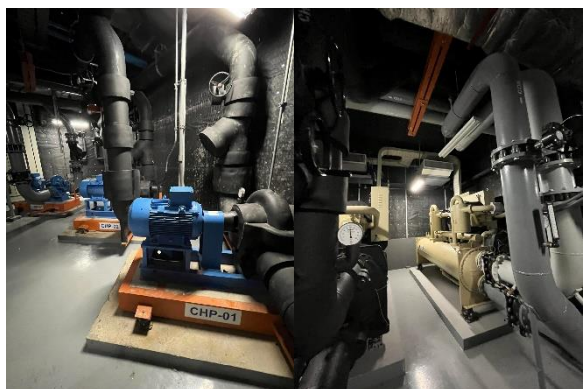
ระบบการระบายอากาศในอาคารจะจัดให้มีการระบายอากาศโดยวิธีกล

- มีระบบพัดลมระบายอากาศจากห้องพัก และพัดลมควบคุมมลพิษในห้องครัว
- Exhaust Air ห่างจาก Fresh Air มากกว่า 5 เมตร
- มีท่อระบายอากาศภายในระบบโสโครก และน้ำเสีย



3. ระดับเสียง

- ประสิทธิภาพของเครื่องใช้ไฟฟ้า และเครื่องจักร เช่น ปั๊มน้ำ เครื่องปรับอากาศ เป็นต้น



ห้องเครื่องจักรต่างๆในห้องกรรณวน เพื่อเก็บเสียงและจัดให้มีการซ่อมบำรุงรักษาเครื่องจักรเป็นประจำทุกเดือน

4. การเกิดแผ่นดินไหว

- ป้ายคำแนะนำเมื่อเกิดแผ่นดินไหวให้อยู่สภาพดี ไม่ขำรด
- ให้มีคู่มือเตรียมพร้อมรับมือกับแผ่นดินไหวไว้ บริเวณโถงต้อนรับ และแผนพับประชาสัมพันธ์

5. ทรัพยากรน้ำ

- คุณภาพน้ำบริเวณบ่อตรวจระบายน้ำ



- ประสิทธิภาพในการบำบัดน้ำเสีย



- เศษขยะ และตะกอนดินทราย



อยู่ระหว่างจัดทำป้าย
คำแนะนำและคู่มือ

จัดให้มีการตรวจวิเคราะห์ผลน้ำเสียให้
ได้ตามมาตรฐาน ทุกเดือน

สามารถรองรับน้ำเสียเข้าระบบได้ 300
ลบ.ม./วัน
เป็นไปตามมาตรฐาน อาคารประเภท ข
(โรงแรม 60-199 และอาคารชุด 100-
499 ห้อง)

ทอระบายน้ำรอบโครงการและบ่อดักขยะ
บริเวณจุดเชื่อมต่อของโครงการ ก่อนที่
จะระบายสู่ทอระบายน้ำสาธารณะ มีตระ
แกรงกันเศษตะกอนและเศษขยะ

6. สระว่ายน้ำ

6.1. โครงสร้างและส่วนประกอบสระว่ายน้ำ

- โครงสร้างสระว่ายน้ำ สร้างด้วยคอนกรีตเสริมเหล็ก หรือวัสดุที่มีความมั่นคงแข็งแรง น้ำซึมไม่ได้ผนังเรียบอยู่ในสภาพดี



- มีรางระบายน้ำล้น มีฝาปิดรอบสระว่ายน้ำ กว้าง 30-40 ซม. ไม่เป็นสนิม แข็งแรง ทำความสะอาดง่าย อยู่ในสภาพดี และไม่มีน้ำล้นออกจากราง



- มีอุปกรณ์เครื่องมือทำความสะอาดสระว่ายน้ำ ได้แก่ เครื่องดูดตะกอน แปรงขัดสระชนิดลาดทองเหลืองและพลาสติก รวมทั้งตะแกรงข้อนวัสดุแขวนลอย



- มีที่ว่างสำหรับใช้เป็นทางเดินรอบสระว่ายน้ำ ความกว้างไม่น้อยกว่า 1.2 ม. ไม้ลื่นไม่มีน้ำขัง ทำความสะอาดง่าย

มีการตรวจสอบเช็ครอยร้าวและการรั่วซึมทุกเดือน

มีการทำความสะอาดรางระบายน้ำล้น ทุกๆสัปดาห์

อุปกรณ์ทำความสะอาดอยู่ในสภาพดีพร้อมใช้งาน

ความกว้างทางเดินตามมาตรฐานและไม่มีน้ำขังหากพบมีน้ำขังจะรีบดำเนินการแก้ไขทันที



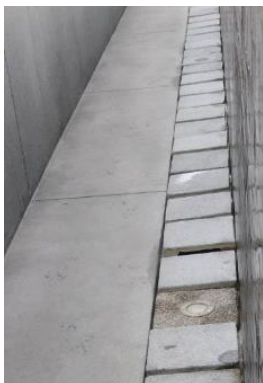
- มีป้ายบอกความลึก หรือตัวเลขบอกระดับความลึกที่สามารถมองเห็นได้ชัดเจน



- แสงสว่างเพียงพอทั่วบริเวณสระว่ายน้ำ เพื่อให้มองเห็นได้ชัดเจน ในกรณีที่มีการเปิดใช้สระในเวลากลางคืน



- พื้นทำด้วยวัสดุแข็งแรงเรียบไม่ดูดซึมน้ำ ทำความสะอาดง่าย ไม่ลื่น อยู่ในสภาพ



- จัดให้มีห้องเปลี่ยนเสื้อผ้า ตู้เก็บของ ที่วาง หรือเก็บรองเท้า สำหรับผู้ใช้บริการ ในบริเวณทางเข้าสระว่ายน้ำ

มีการสลักตัวอักษรบอกระยะความลึกบริเวณขอบสระ

แสงสว่างเพียงพอหากพบมีการชำรุดจะมีการดำเนินการแก้ไขทันที

มีการทำความสะอาดบริเวณโดยรอบเป็นประจำทุกวัน

จัดให้มีห้องเปลี่ยนชุด 2 ห้อง หญิงและชาย

- จัดให้มีอ่างล้างมือ บริเวณล้างตัวก่อนลงสระ และที่ล้างเท้าที่ทางเข้าบริเวณสระว่ายน้ำ และเติมคลอรีนลงในที่ล้างเท้า เพื่อป้องกันการติดเชื้อ



- รักษาความสะอาดพื้นที่รอบสระว่ายน้ำอย่างสม่ำเสมอ
- ห้ามนำสัตว์เลี้ยงทุกชนิดเข้าไปในบริเวณสระว่ายน้ำ

มีจุดบริการล้างตัวก่อนลงสระ

มีการทำความสะอาดบริเวณโดยรอบทุกวัน

มีข้อห้ามนำสัตว์เลี้ยงทุกชนิดเข้าเข้าบริเวณสระว่ายน้ำ

6.2.คุณภาพน้ำในสระว่ายน้ำ

- ใส่ สะอาด ไม่มีเศษผง หรือเศษใบไม้ในสระว่ายน้ำ



มีการทำความสะอาดสระเป็นประจำทุกวัน

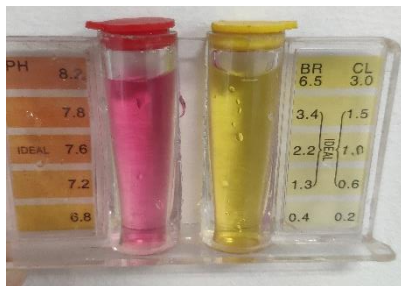
- เครื่องมือสำหรับตรวจวิเคราะห์คุณภาพน้ำ ได้แก่ pH meter และ Free and Total Chlorine Test Kit ไว้ประจำโครงการ รวมทั้งบันทึกผลการวิเคราะห์



- ดูแลกรักษาเครื่องกรองน้ำ เพื่อให้ทำงานได้เต็มประสิทธิภาพ



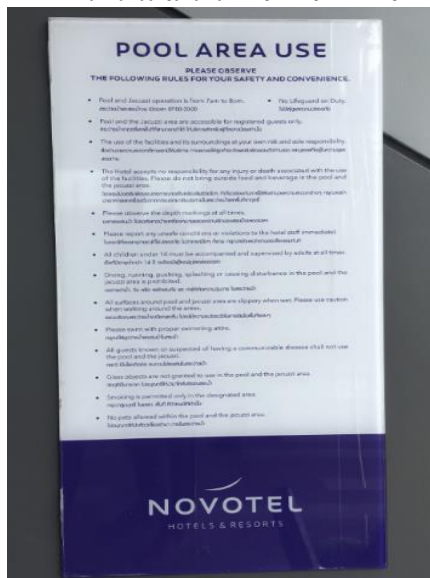
- ค่าความเป็นกรดต่าง (pH) อยู่ในช่วง 7.2-8.4



- ค่าคลอรีนอิสระ (Free Chlorine) อยู่ในช่วง 0.6 - 1.0 ppm
- ทำบันทึกข้อมูลจำนวนผู้ใช้สระว่ายน้ำในแต่ละวัน

6.3 ความปลอดภัยในการใช้สระว่ายน้ำ

- มีเจ้าหน้าที่ ดูแลสระว่ายน้ำอยู่ประจำสระ ตลอดเวลาที่เปิดบริการ
- จัดให้มีป้ายแสดงข้อปฏิบัติ สำหรับผู้ใช้บริการ ติดไว้บริเวณสระว่ายน้ำให้มองเห็นชัดเจน



มีการล้างเครื่องกรองเป็นประจำทุกๆ 2 วัน

รักษาค่าความเป็นกรดเป็นด่างและค่าคลอรีนอิสระตามมาตรฐาน

มีการจัดทำบันทึกข้อมูลผู้ใช้บริการสระว่ายน้ำในแต่ละวัน

มีเจ้าหน้าที่ประจำอยู่ตลอดเวลาที่เปิดบริการ

ปฏิบัติตามเงื่อนไขหากพบป่วยไข้หรือเสื่อมสภาพจะรีบดำเนินการแก้ไขในทันที

- สถานที่เก็บสารเคมีต้องมีป้ายระบุว่า สถานที่เก็บสารเคมีอันตราย และห้ามเข้า มีการระบายอากาศ และการป้องกันน้ำซึมเข้าภาชนะบรรจุสารเคมี



- มีอุปกรณ์ในการช่วยชีวิตประจำสละว้ยน้ำ ได้แก่ ไม้ช่วยชีวิต ห่วงชูชีพ เครื่องหายใจ ห้องปฐมพยาบาลหรือชุดปฐมพยาบาล เป็นต้น และมีการซ้อมการใช้งาน



7. การใช้น้ำ

- ความสามารถด้านวิศวกรรมประปา



สถานที่เก็บเคมีมีป้ายเตือนระบุชัดเจน

มีอุปกรณ์ช่วยชีวิตอยู่ในสภาพใช้งานได้ และมีการฝึกใช้งานเป็นประจำทุกเดือน

มีการตรวจเช็คระบบปั๊มต่างๆและระบบท่อจ่ายป็นประจำ

- โครงสร้างถังเก็บน้ำใต้ดินและดาดฟ้า รอยแตกร้าว



- ลักษณะทางกายภาพ เช่น กลิ่น สี และความขุ่น
- ปริมาณ E. Coli ในถังเก็บน้ำ



มีการตรวจเช็คโครงสร้างแทงค์เก็บน้ำ มีฝาปิดอย่างมิดชิด

ลักษณะน้ำในแทงค์ใส ไม่ขุ่นและไม่มีกลิ่น
มีการตรวจหาเชื้อปีละ 2 ครั้ง

8. การใช้ไฟฟ้า

- การผูกกร่อนหรือสายไฟชำรุด



จัดให้มี Yearly PM ของตู้ MDB

- อุณหภูมิห้อง $\leq 35^{\circ}\text{C}$
- อุณหภูมิภายในตู้ MDB2 = 33.8°C Max.
- อุณหภูมิภายในตู้ MDB2 = 33.5°C Max.
- ทดสอบค่าความต้านทานของหลักดิน (Ground Testing) MDB1 = $0.025\ \Omega$
- ทดสอบค่าความต้านทานของหลักดิน (Ground Testing) MDB2 = $0.019\ \Omega$



9. การกำจัดขยะ

- ความสามารถในการรองรับขยะมูลฝอย และสภาพทั่วไป
- ขยะตกค้าง



จัดให้มี Yearly PM

- หม้อแปลงแบบ Dry Type ขนาด 1,250 kVA จำนวน 2 ลูก
- ค่าความต้านทานของหลักดินของหม้อแปลง Dry Type (Ground Testing) TR1 0.029 Ω
- ค่าความต้านทานของหลักดินของหม้อแปลง Dry Type (Ground Testing) TR2 0.028 Ω

ความสามารถรองรับที่เกิดขึ้นได้
ประมาณ 2.51 ลบ.ม. ต่อวัน

ไม่มีขยะตกค้างภายในโครงการ ทั้งนี้
โครงการได้รับหนังสือยืนยัน
ความสามารถในการดำเนินการจัดเก็บ
ขยะมูลฝอยและสิ่งปฏิกูลจากสำนักงาน
เขตคลองเตย ที่
กท 7206/5048
ลงวันที่ 24 พ.ย. 2558

10. การระบายน้ำ

- เศษขยะ และตะกอนดินทราย



จัดให้มีตระแกรงกันเศษขยะและใบไม้

11. ระบบบำบัดน้ำเสียรวม

- ตะกอนไขมัน
- ตะกอนหนักในบ่อเกรอะ
- pH, BOD
- SS, Settleable Solids
- TDS
- Sulfide
- TKN
- Fat Oil & Grease
- ประสิทธิภาพในการบำบัดน้ำเสีย

ปฏิบัติตามมาตรการจัดให้มีการตรวจวิเคราะห์น้ำเสียทุกเดือน และตรวจเช็คระบบบำบัดน้ำเสียให้ใช้งานได้เต็มประสิทธิภาพ และจัดทราจงานสรุปผลการทำงานระบบบำบัดน้ำเสีย รวมในแต่ละเดือนตามแบบ ทส.2

12. การคมนาคม

- กิจกรรมหรือสิ่งกีดขวางบริเวณที่จอดรถ



ไม่มีกิจกรรมใดๆหรือดัดแปลงต่อเติมลานจอดรถ



มีการตรวจสอบอุปกรณ์สัญลักษณ์ และ
ป้ายต่างๆให้อยู่ในสภาพดี ใช้การได้
เสมอ

- เครื่องหมายจราจรสัญลักษณ์แสดงทิศทาง
การจราจรบนพื้นถนน เส้นแบ่งช่องจราจร คัน
ล้อคล้อรถยนต์บริเวณที่จอดรถ ป้ายบอกทิศทาง
ป้ายบอกทิศทางการไปยังที่จอดรถผู้พิการ ป้าย
เรียกรถรับจ้างสาธารณะกระแจะกนูน และป้าย
เตือน



13. การใช้ประโยชน์ที่ดิน

- การปฏิบัติตามมาตรการป้องกัน และแก้ไขผลกระทบด้านการใช้น้ำไฟฟ้า การจัดการน้ำเสีย และขยะ

14. การสื่อสารและการโทรคมนาคม

- การบดบังสัญญาณโทรทัศน์และวิทยุจากตัวอาคารโครงการกับบ้านพักอาศัย โดยรอบโครงการในระยะ 100 เมตร



ปฏิบัติตาม ข้อ 5 , 7 , 8 , 9

ไม่พบการรบกวนจากกระแวกโดยรอบ

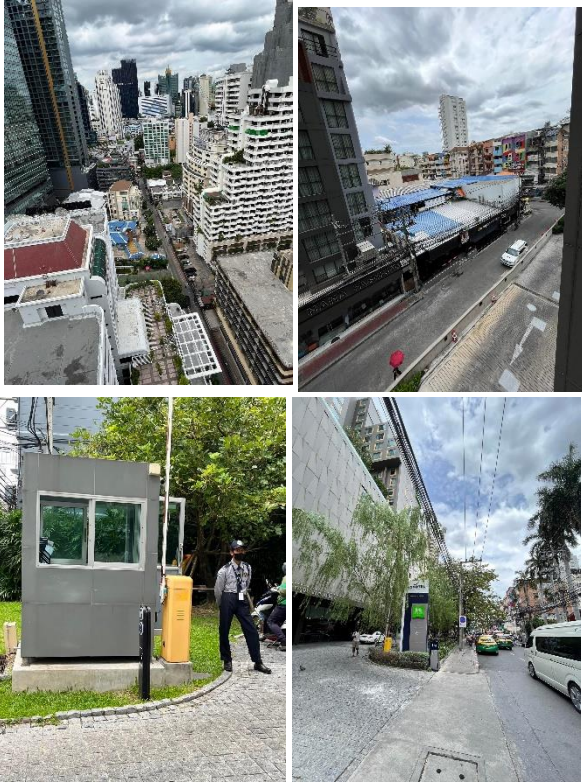
15. สภาพเศรษฐกิจและสังคม

- ความเดือดร้อนของเจ้าของอาคาร หรือบ้านพักอาศัยจากการเปิดดำเนินการ
- ประสิทธิภาพของกล้องวงจร (CCTV)



มีการตรวจเช็คประสิทธิภาพของกล้องวงจรปิดเป็นประจำหากพบปัญหาหรือพบอุปกรณ์ชำรุดจะรีบดำเนินการแก้ไขในทันที

กล้องวงจรปิดทั้งหมด 115 ตัว ครอบคลุมพื้นที่ทั้งหมดภายในโครงการ สามารถบันทึกข้อมูลได้ไม่น้อยกว่า 30 วัน



16. ความปลอดภัยสาธารณะ

- ประสิทธิภาพของกล้องวงจร (CCTV)
- ประสิทธิภาพของระบบคีย์การ์ด

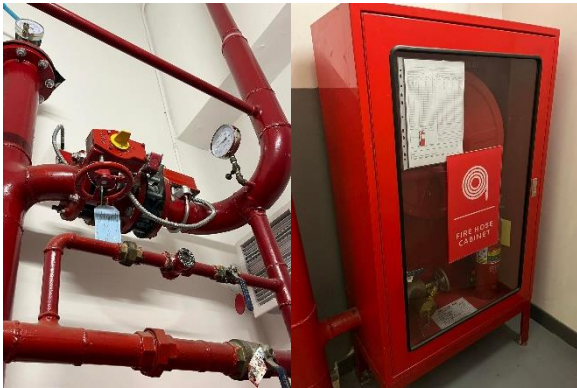


ปฏิบัติตามในข้อ 15

มีการตรวจสอบประสิทธิภาพของระบบคีย์การ์ดของโครงการเป็นประจำทุกวัน หากพบปัญหาจะรีบดำเนินการแก้ไขในทันที

17. การป้องกันอัคคีภัย

- การใช้งานได้ของ Fire Alarm Bell, Manual Station , FHC, ถังดับเพลิง และแผงควบคุมสัญญาณ



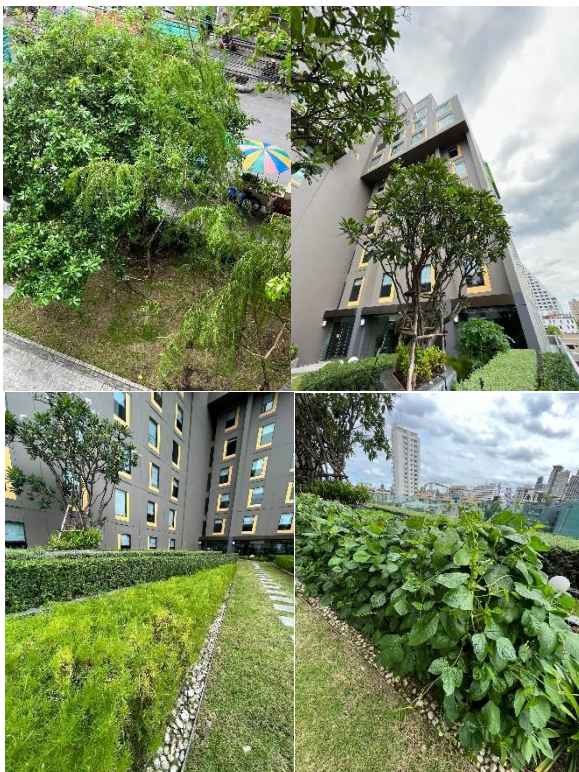
จัดให้มีการตรวจสอบอุปกรณ์ให้อยู่ในสภาพที่พร้อมใช้งานเป็นประจำ หากพบว่ามีความเสียหาย รับผิดชอบการแก้ไขทันที



จัดให้มีการจ้างเจ้าหน้าที่สำนักงาน
ดับเพลิงเขตคลองเตยในการฝึกอบรม
1 ครั้ง/ปี และจัดให้มีการอบรม ความรู้
พื้นฐานเบื้องต้นให้กับพนักงาน ทุกๆ 3
เดือน

18. สุนทรียภาพและทัศนียภาพ

- การเติบโตของต้นไม้



ปฏิบัติตามข้อ 1 หากพบมีต้นไม้ตาย
หรือชำรุดจัดให้มีการปลูกทดแทนและ
แก้ไขในทันที

- ความชุ่มชื้นของพื้นดิน ในบริเวณสวน และรอบต้นไม้



- ขนาดการแผ่ของเรือนยอดต้นไม้ และความสูงของต้นไม้



- หนังสือแจ้ง เรื่องการบดบังทัศนียภาพจากโครงการ และการขดเซยเยียวยาต่อผู้ที่ได้รับผลกระทบ
- หนังสือแจ้ง เรื่องการบดบังทิศทางลมจากโครงการและการขดเซยเยียวยาต่อผู้ที่ได้รับผลกระทบ
- หนังสือ เรื่องการบดบังแสงแดดจากโครงการ และการขดเซยเยียวยาต่อผู้ที่ได้รับผลกระทบ

จัดให้มีสปริงเกอร์รดน้ำอัตโนมัติโดยตั้งเวลาไว้ที่ 05.00 น และ 17.15 น.

จัดให้มีการตัดแต่งพุ่มไม้เป็นประจำ

ปฏิบัติตามเงื่อนไขเรียบร้อยแล้ว

ปฏิบัติตามเงื่อนไขเรียบร้อยแล้ว

ปฏิบัติตามเงื่อนไขเรียบร้อยแล้ว

ตารางที่ 2 แบบบันทึกผลการตรวจวัดคุณภาพสิ่งแวดล้อม

ตารางที่ 2.1 แบบบันทึกผลการตรวจวัดคุณภาพน้ำทิ้ง

ชื่อโครงการ โรงแรม โนวาเทล โอปิส สไตล์ กรุงเทพ สุขุมวิท 4

สถานที่ตั้ง เลขที่ 27 ถนน สุขุมวิท 4 แขวง คลองเตย เขตคลองเตย จังหวัด กรุงเทพมหานคร

ครั้งที่ 1 ประจำปี พ.ศ. 2565 วันที่ มกราคม - มิถุนายน พ.ศ. 2565

สถานที่เก็บตัวอย่าง ป้อนำบัดน้ำเสียสุดท้ายก่อนปล่อยออกสู่สาธารณะ

พารามิเตอร์ที่ตรวจวัด (ตามที่ระบุในรายงาน ฯ)

วันที่ตรวจวัด	Effluent	Effluent	Effluent	Effluent	Effluent	Effluent	Effluent	Effluent
	pH	BOD	Total Suspended solids	Total Dissolved Solids	Oil & Grease	TKN	Sulfide	Settleable Solids
31 ม.ค. 65	7.3	14	15.3	403	0.67	3.4	<0.02	<0.5
28 ก.พ. 65	7.1	16.3	12.5	471	0.33	8.4	0.02	0.10
28 มี.ค. 65	7.5	17.8	21.5	457	1.3	14.8	0.03	0.20
29 เม.ย. 65	7.1	19.0	25.7	473	2.0	19.9	0.05	0.20
30 พ.ค. 65	7.3	17.3	23.2	479	1.7	13.2	0.05	0.20
13 มิ.ย. 65	7.2	16.5	22.2	344	2.0	11.2	0.04	0.10
มาตรฐาน	5.0 - 9.0	<20	<30	<500**	<20	<35	<1.0	<0.5

หมายเหตุ * มาตรฐานตามประกาศกระทรวงทรัพยากรธรรมชาติและสิ่งแวดล้อม เรื่อง กำหนดมาตรฐานควบคุมการระบายน้ำทิ้งจากอาคารบางประเภทและบางขนาด ลงวันที่ 7 พฤศจิกายน พ.ศ. 2548

มาตรฐานตามประกาศกระทรวงทรัพยากรธรรมชาติและสิ่งแวดล้อม เรื่อง กำหนดมาตรฐานควบคุมการระบายน้ำทิ้งจากที่ดินจัดสรร ลงวันที่ 7 พฤศจิกายน พ.ศ. 2548

