

บทที่ 1

บทนำ

1.1 บทนำ

โครงการ สุภาลัย เวลลิงตัน เป็นโครงการอาคารชุดพักอาศัย ดำเนินการโดยบริษัท สุภาลัยจำกัด (มหาชน) ตั้งอยู่ที่ริมถนนเทียมร่วมมิตร แขวงห้วยขวาง เขตห้วยขวาง กรุงเทพมหานคร มีพื้นที่โครงการ 17-0-50 ไร่ หรือ 27,460 ตารางเมตร โดยโครงการดังกล่าวได้ออกแบบให้มีลักษณะเป็นอาคารชุดพักอาศัย ซึ่งประกอบด้วยอาคาร จุดพักอาศัย ความสูง 19 ชั้น จำนวน 9 อาคาร รวมจำนวนห้องพักอาศัยของโครงการ 1,002 หน่วย และมีอาคารจอดรถ 2 อาคาร โดยมีที่จอดรถภายในอาคารจำนวน 557 คัน ที่จอดรถภายนอกอาคาร จำนวน 169 คัน รวมทั้งจอดรถทั้งโครงการ จำนวน 626 คันโดยไม่รวมที่จอดรถสำหรับผู้พิการ 9 คัน และที่จอดรถสาธารณะ (แท็กซี่ 10 คัน)

1.2 หลักการและเหตุผลในการจัดทำรายงาน

ตามประกาศกระทรวงทรัพยากรธรรมชาติและสิ่งแวดล้อม เรื่อง กำหนดประเภทและขนาดของโครงการหรือกิจการที่ต้องจัดทำรายงานการวิเคราะห์ผลกระทบสิ่งแวดล้อม และหลักเกณฑ์วิธีการ ระเบียบปฏิบัติ และแนวทาง การจัดทำรายงานการวิเคราะห์ผลกระทบสิ่งแวดล้อม ซึ่งประกาศในราชกิจจานุเบกษา วันที่ 31 สิงหาคม 2552 (ประกาศเพิ่มเติม วันที่ 24 เมษายน 2555) ตามเอกสารท้ายประกาศ 1 ลำดับที่ 31 กำหนดให้ อาคารอยู่อาศัยรวม ตามกฎหมายว่าด้วยการควบคุมอาคารที่มีจำนวนห้องพักตั้งแต่ 80 ห้องขึ้นไปห้องมีพื้นที่ใช้สอยตั้งแต่ 4,000 ตารางเมตรขึ้นไป เป็นโครงการที่ต้องจัดทำรายงานการวิเคราะห์ผลกระทบสิ่งแวดล้อม และการจัดทำรายงานฯ ดังกล่าว ต้องจัดทำโดยบุคคลซึ่งได้รับอนุญาตให้เป็นผู้ชำนาญการ ศึกษาผลกระทบสิ่งแวดล้อม หรือมีสิทธิในการ จัดทำรายงานการวิเคราะห์ผลกระทบสิ่งแวดล้อมตามกฎหมาย

โครงการ สุภาลัย เวลลิงตัน เป็นโครงการประเภทอยู่อาศัยรวมตามกฎหมายว่าด้วยการควบคุมอาคาร ที่มี จำนวนห้องพักอาศัยทั้งหมด 1,002 หน่วยจึงจัดเป็นโครงการที่เข้าข่ายต้องจัดทำรายงานการวิเคราะห์ผลกระทบ สิ่งแวดล้อมเสนอต่อสำนักงานนโยบายและแผนทรัพยากรธรรมชาติและสิ่งแวดล้อม (สผ.)

ทางเดียว ทั้งนี้ ถนนเทียมร่วมมิตรสามารถเชื่อมต่อกับถนนโครงข่ายได้ 4 เส้นทาง คือ ถนน ประชาอุทิศ ถนน วัฒนธรรม ถนนรัชดาภิเษก และถนนพระราม 9

6.3 การคมนาคมและการจราจร การเข้า-ออกโครงการ

การเข้า-ออกโครงการใช้เส้นทางหลักด้านหน้าโครงการ คือ ถนนเทียมร่วมมิตร ซึ่งเชื่อมต่อกับถนนประชาอุทิศ ถนน วัฒนธรรม ถนนรัชดาภิเษก และถนนพระราม 9

ขาเข้าโครงการ

- รถที่วิ่งบนถนนรัชดาภิเษกมุ่งหน้าห้วยขวาง สามารถเลี้ยวขวาเข้าโครงการได้บริเวณแยกรัชดา (บริเวณบีกซี รัชดา) วิ่งไปตามถนนเทียมร่วมมิตร ผ่านสยามนิรมิต และสถานทูตเกาหลี ระยะทาง จากแยกรัชดาถึงที่ตั้งโครงการ ประมาณ 800 เมตร
- รถที่วิ่งบนถนนรัชดาภิเษกมุ่งหน้าถนนพระราม 9 สามารถเลี้ยวซ้ายเข้าโครงการได้บริเวณแยกรัชดา (หน้าอาคารไซเบอร์เวิร์ด) วิ่งไปตามถนนเทียมร่วมมิตร ผ่านสยามนิรมิต และสถานทูตเกาหลี ระยะทาง จากแยกรัชดาถึงที่ตั้งโครงการ ประมาณ 800 เมตร
- รถที่วิ่งบนถนนพระราม 9 มุ่งหน้าแยกพระราม 9 สามารถเข้าโครงการได้โดยกลับรถบริเวณแยก อสมท. มุ่งหน้าสำนักผังเมือง เมื่อขับรถมาถึงแยกผังเมืองสามารถเลี้ยวซ้ายบริเวณแยกผังเมืองวิ่งบนถนน วัฒนธรรมมุ่งหน้าแยกเทียมร่วมมิตร ระยะทางประมาณ 1.4 กิโลเมตร เมื่อถึงแยกเทียมร่วมมิตร เลี้ยวขวาวิ่งไปตามถนนเทียมร่วมมิตร ผ่านสยามนิรมิต และสถานทูตเกาหลี
- รถที่วิ่งบนถนนประชาอุทิศสามารถเข้าโครงการได้โดยเลี้ยวซ้ายบริเวณแยกประชาอุทิศ (แยกเหม่งจ๋าย) รอสัญญาณไฟจราจร เลี้ยวขวา ขับรถบนถนนรอบรถไฟฟ้ามหานครประมาณ 1.6 กิโลเมตร เจอสامแยก หน้าองค์การสื่อสารมวลชนแห่งประเทศไทย (อสมท.) เลี้ยวขวาวิ่งบนถนนวัฒนธรรม มุ่งหน้าแยกเทียมร่วมมิตร ประมาณ 600 เมตร เมื่อถึงแยกเทียมร่วมมิตร เลี้ยวขวาวิ่งไปตามถนนเทียมร่วมมิตร ผ่านสยาม นิรมิต และสถานทูตเกาหลี

ขาออกโครงการ

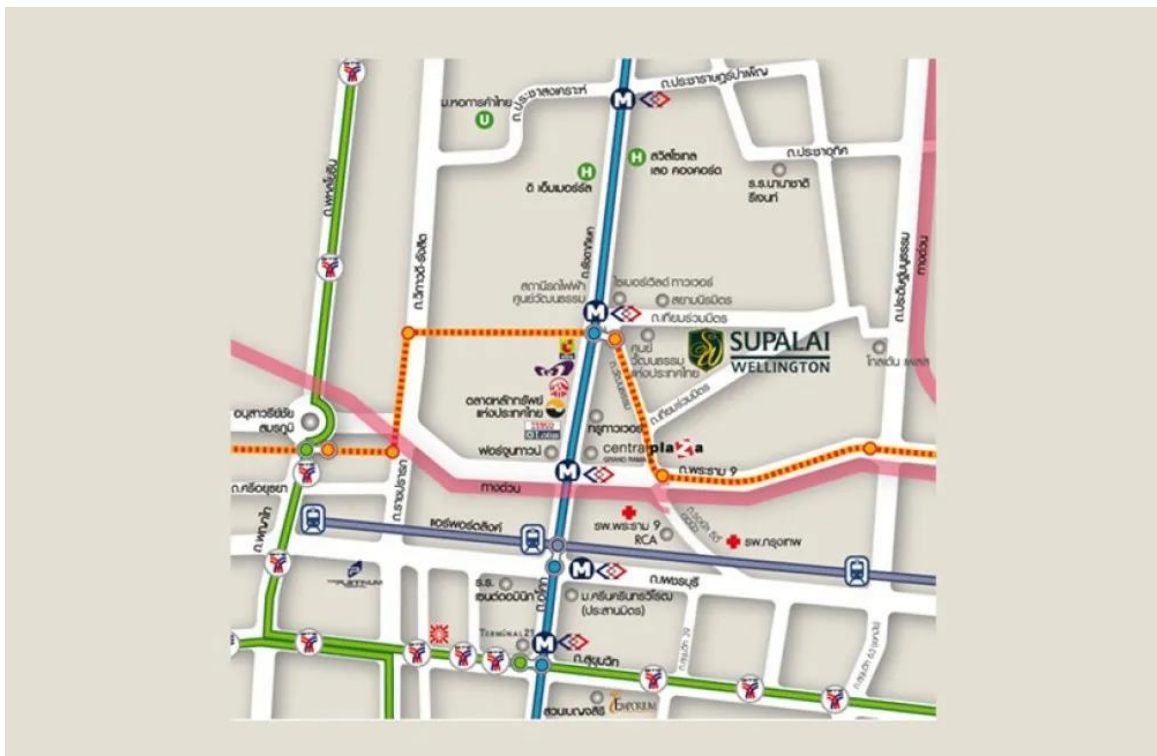
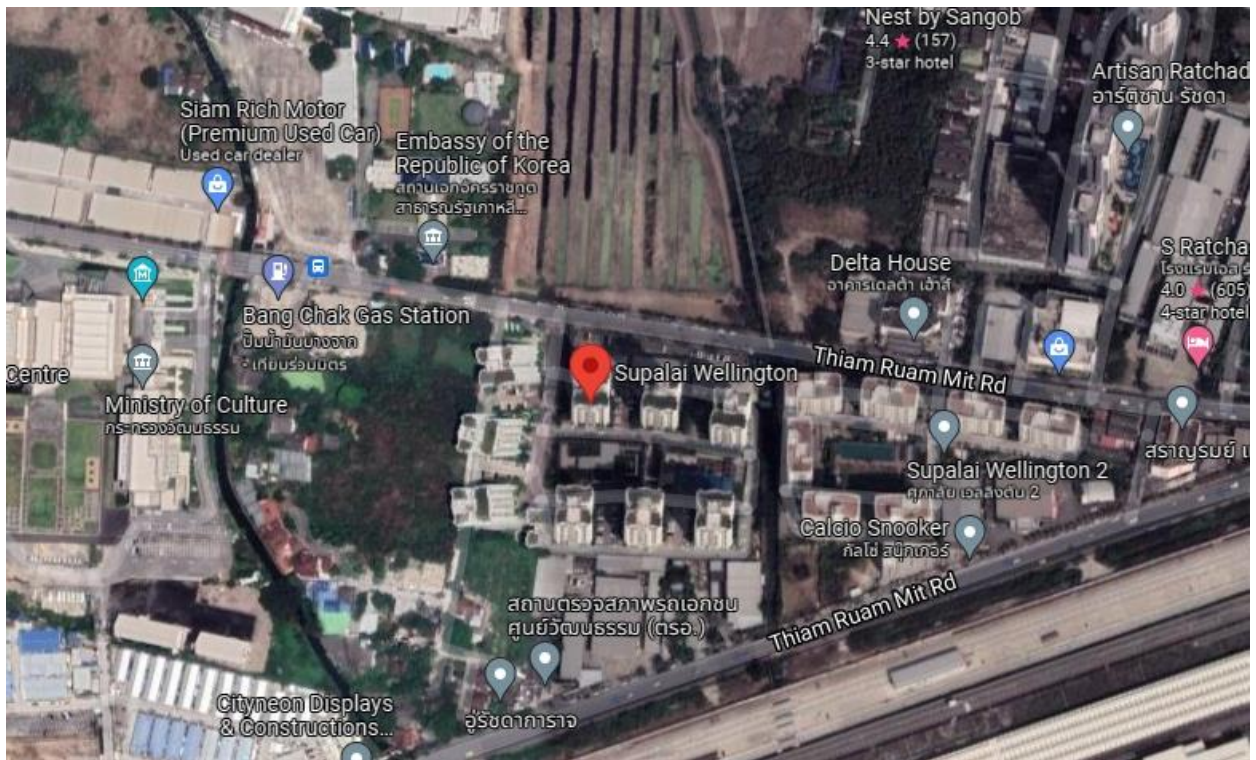
รถที่ออกจากโครงการเพื่อมุ่งหน้าสู่ถนนรัชดาภิเษก ถนนประชาอุทิศ และถนนพระราม 9 สามารถเลือกใช้เส้นทางได้ดังนี้

- รถที่ต้องการมุ่งหน้าไปใช้เส้นทางถนนประชาอุทิศ เมื่อรถออกจากตัวโครงการ ขับรถตรงไปบนถนน เทียมร่วมมิตร เจอสامแยกไฟแดง เลี้ยวซ้ายเพื่อเข้าถนนประชาอุทิศ

โครงการ สุภลัย เวลลิงตัน

- รถที่ต้องการมุ่งหน้าไปใช้เส้นทางถนนพระราม 9 เมื่อรถออกจากโครงการ ขับตรงไปบนถนนเทียม รวมมิตร ประมาณ 580 เมตร เลี้ยวขวาวบริเวณปั้มเอสโซ่เพื่อใช้ถนนเทียมร่วมมิตร (ถนนเลียบศูนย์ซ่อมบำรุง รถไฟฟ้า MRT) ขับตรงไป ประมาณ 1.3 กิโลเมตร เจอสامแยกหน้าองค์การสื่อสารมวลชนแห่งประเทศไทย (อสมท.) เลี้ยวซ้ายวิ่งบนถนนวัฒนธรรมประมาณ 750 เมตรเจอแยกฝั่งเมืองเลี้ยวซ้ายเพื่อเข้าสู่ถนนพระราม 9
- รถที่ต้องการมุ่งหน้าไปใช้เส้นทางถนนรัชดาภิเษก เมื่อรถออกจากโครงการ ขับตรงไปบนถนนเทียม รวมมิตร ประมาณ 580 เมตร เลี้ยวขวาวบริเวณเอสโซ่เพื่อใช้ถนนเทียมร่วมมิตร (ถนนเลียบศูนย์ซ่อมบำรุง รถไฟฟ้า MRT) ขับตรงไป ประมาณ 1.3 กิโลเมตร ถึงสามแยกหน้าองค์การสื่อสารมวลชนแห่งประเทศไทย (อสมท.) เลี้ยวขวาวิ่งบนถนนวัฒนธรรมประมาณ 600 เมตร เจอแยกเทียมร่วมมิตร เลี้ยวซ้ายเพื่อใช้ถนน รัชดาภิเษกมุ่งหน้าไปถนนพระราม 9 และสามารถเลี้ยวขวาเพื่อมุ่งหน้าไปถนนห้วยขวาง

รูปที่ 1-1 แผนที่แสดงที่ตั้งโครงการ



6.4 สภาพปัจจุบันของโครงการ

ปัจจุบันโครงการอยู่ในช่วงเปิดดำเนินการ และได้รับใบรับรองการก่อสร้างอาคาร(อ.6) เรียบร้อยแล้ว



บทที่ 2

การปฏิบัติตามมาตรการป้องกันและแก้ไขผลกระทบสิ่งแวดล้อม

2.1 ผลการปฏิบัติตามมาตรการป้องกันและแก้ไขผลกระทบสิ่งแวดล้อม

ระยะเปิดดำเนินการ

โครงการ สุภลัย เวลลิงตัน ดำเนินการตรวจสอบมาตรการป้องกันและแก้ไขผลกระทบสิ่งแวดล้อม ตามที่เสนอไว้ในรายงาน EIA โดยการตรวจสอบการก่อสร้างโครงการร่วมกับการสัมภาษณ์เจ้าหน้าที่ โครงการเพื่อรายงานความก้าวหน้าผลการปฏิบัติตามมาตรการป้องกันและแก้ไขผลกระทบสิ่งแวดล้อม ระหว่างเดือน มกราคม 2565 - มิถุนายน 2565 และเสนอผลการปฏิบัติที่ได้มีกาปฏิบัติจริง พร้อมทั้งแสดง รายละเอียดปัญหาและอุปสรรคในการดำเนินการและแนวทางการแก้ไขโครงการ และแสดงรูป ประกอบการปฏิบัติตามมาตรการ

ตารางที่ 3.1 สรุปผลการปฏิบัติตามมาตรการป้องกันและแก้ไขผลกระทบสิ่งแวดล้อม โครงการ ศูนย์ฯ เวลลิงตัน

ฉบับประจำเดือนมกราคม - มิถุนายน 2565 (ช่วงเปิดดำเนินการ)

องค์ประกอบทางสิ่งแวดล้อม และคุณค่าต่างๆ	มาตรการป้องกันและแก้ไขผลกระทบสิ่งแวดล้อม	ผลการปฏิบัติตามมาตรการ	ปัญหา อุปสรรค ที่ไม่สามารถปฏิบัติ ตามมาตรการและแนวทางแก้ไข	เอกสารอ้างอิง
1. ทรัพยากรสิ่งแวดล้อมทาง กายภาพ 1.1 สภาพภูมิประเทศ	ก่อสร้างอาคารให้เป็นไปตามแบบที่ได้รับอนุญาต และเป็นไปตามกฎหมาย และมีการปรับภูมิทัศน์ ให้ เหมาะสม	โครงการฯได้ก่อสร้างอาคารเป็นไปตามแบบที่ได้รับ อนุญาต และเป็นไปตามกฎหมาย และมีการปรับภูมิ ทัศน์ให้เหมาะสม	ไม่มี	ภาคผนวก ข-1 รูปที่ 1
1.2 การชะล้างพังทลายของ ดิน	ปลูกต้นไม้และหญ้าคลุมดินในบริเวณพื้นที่ว่างของ โครงการที่ได้มีการลาดพื้นผิว เพื่อลดการชะล้าง พังทลายของหน้าดิน	โครงการฯได้ปลูกต้นไม้และหญ้าคลุมดินใน บริเวณ พื้นที่ว่างของโครงการที่ได้มีการลาดพื้นผิว เพื่อลด การชะล้างพังทลายของหน้าดิน	ไม่มี	ภาคผนวก ข-1 รูปที่ 2
1.3 คุณภาพอากาศ	1)ออกแบบอาคารจอดรถที่มีความสูงระหว่างชั้น เพียงพอที่จะทำให้เกิดการระบายอากาศได้ตาม ธรรมชาติอย่างมีประสิทธิภาพ	โครงการฯได้ออกแบบอาคารจอดรถที่มีความสูง ระหว่างชั้นเพียงพอที่จะทำให้เกิดการระบายอากาศ ได้ตามธรรมชาติอย่างมีประสิทธิภาพ	ไม่มี	ภาคผนวก ข-1 รูปที่ 3

โครงการ ศูนย์ฯ เวลลิงตัน

องค์ประกอบทางสิ่งแวดล้อม และคุณค่าต่างๆ	มาตรการป้องกันและแก้ไขผลกระทบสิ่งแวดล้อม	ผลการปฏิบัติตามมาตรการ	ปัญหา อุปสรรค ที่ไม่สามารถปฏิบัติ ตามมาตรการและแนวทางแก้ไข	เอกสารอ้างอิง
1.3 คุณภาพอากาศ(ต่อ)	2)จัดให้มีพื้นที่สีเขียวทั้งหมด 4,692 ตร.ม. ซึ่ง ทั้งหมด เป็นพื้นที่สีเขียวบริเวณชั้นล่าง โดยพื้นที่ สำหรับปลูก ไม้ยืนต้น 4,124 ตร.ม. (คิดเป็นร้อยละ 61.62 ของพื้นที่ สีเขียวชั้นล่าง) โดยชนิดพันธุ์ไม้ยืนต้นที่ปลูกใน บริเวณ ชั้นล่าง ได้แก่ ชงโค ตะแบกเหลือง ตะแบก นนทรี ประดู่ปีบ มะฮอกกานีใบ ใหญ่ ซึ่งได้มีการ ปลูกในบริเวณแนวรั้วโครงการ เพื่อเป็นแนวกันชน และลดผลกระทบด้านมลพิษ ทางอากาศและเสียงจาก รถยนต์ในโครงการ 3) จัดให้มีการปลูกต้นไม้ในกระบะ ได้แก่ พุด่าง คิด เป็นพื้นที่รวม 28 ตร.ม. บริเวณชั้นจอดรถ A และ B เพื่อช่วยลดผลกระทบจากมลสารที่เกิดจาก ท่อไอเสีย รถยนต์และสร้างบรรยากาศที่ดีให้กับ บริเวณชั้นจอด รถ โดยไม่นับรวมเป็นพื้นที่สีเขียว ของโครงการ (พื้นที่ปลูกไม้เลื้อยแสดงดังรูปที่ 7) 4) จัดระเบียบการจราจรภายในโครงการ ให้มีความ คล่องตัวเพื่อลดการระบายความร้อนและ มลพิษจาก เครื่องยนต์	-โครงการจัดให้มีพื้นที่สีเขียวทั้งหมด 4,692 ตร.ม. ซึ่ง ทั้งหมดเป็นพื้นที่สีเขียวบริเวณชั้นล่าง โดยพื้นที่ สำหรับปลูกไม้ยืนต้น 4,124 ตร.ม. (คิดเป็นร้อยละ 61.62 ของพื้นที่สีเขียวชั้นล่าง) โดยชนิดพันธุ์ไม้ยืน ต้นที่ปลูกในบริเวณ ชั้นล่าง ได้แก่ ชงโค ตะแบก เหลือง ตะแบกนนทรี ประดู่ปีบ มะฮอกกานีใบ ใหญ่ ซึ่งได้มีการปลูกในบริเวณแนวรั้วโครงการ เพื่อเป็น แนวกันชนและลดผลกระทบด้านมลพิษ ทางอากาศ และเสียงจากรถยนต์ในโครงการ -โครงการจัดให้มีการปลูกต้นไม้ในกระบะ บริเวณชั้น จอดรถ A และ B เพื่อช่วยลดผลกระทบจากมลสารที่ เกิดจาก ท่อไอเสียรถยนต์และสร้างบรรยากาศที่ดี ให้กับ บริเวณชั้นจอดรถ โดยไม่นับรวมเป็นพื้นที่สี เขียว ของโครงการ -นิติบุคคลฯจัดระเบียบการจราจรภายในโครงการ ให้ มีความคล่องตัวเพื่อลดการระบายความร้อนและ มลพิษจากเครื่องยนต์	ไม่มี	ภาคผนวก ข-1 รูปที่ 2 ภาคผนวก ข-1 รูปที่ 4 ภาคผนวก ข-1 รูปที่ 5 ภาคผนวก ข-1 รูปที่ 5 ภาคผนวก ข-1 รูปที่ 7 ภาคผนวก ข-1 รูปที่ 8

โครงการ ศูนย์ฯ เวลลิงตัน

องค์ประกอบทางสิ่งแวดล้อม และคุณค่าต่างๆ	มาตรการป้องกันและแก้ไขผลกระทบสิ่งแวดล้อม	ผลการปฏิบัติตามมาตรการ	ปัญหา อุปสรรค ที่ไม่สามารถปฏิบัติ ตามมาตรการและแนวทางแก้ไข	เอกสารอ้างอิง
1.3 คุณภาพอากาศ(ต่อ)	5)จำกัดความเร็วของรถที่วิ่งภายในโครงการ และให้รถยนต์ทุกคันต้องดับเครื่องยนต์ขณะจอดรถเป็นเวลานานเพื่อลดปริมาณการระบายมลพิษออกสู่บรรยากาศ 6)จัดให้มีพัดลมดูดอากาศในบริเวณที่จอดรถเพื่อนำก๊าซเสียไปบำบัดด้วยระบบ EAPs และจัดให้มีการระบายอากาศไม่น้อยกว่า 4 เท่าของปริมาตร/ชั่วโมง หรือสามารถระบายอากาศทั้งหมดได้ภายในเวลา 15 นาที	-นิติบุคคลฯได้จัดทำป้ายประชาสัมพันธ์จำกัดความเร็วของรถที่วิ่งภายในโครงการ 20 km./hr. และให้รถยนต์ทุกคันต้องดับเครื่องยนต์ขณะจอดรถเป็นเวลานานเพื่อลดปริมาณการระบายมลพิษออกสู่บรรยากาศ -โครงการติดตั้งพัดลมดูดอากาศในบริเวณที่จอดรถ	ไม่มี	ภาคผนวก ข-1 รูปที่ 9 ภาคผนวก ข-1 รูปที่ 10 ภาคผนวก ข-1 รูปที่ 11
1.4 ระดับเสียง	1)ควบคุมความเร็วของรถภายในโครงการ โดยมีการติดป้ายจำกัดความเร็ว หรือทำถนนเป็นเนินเพื่อป้องกันไม่ให้เกิดการใช้ความเร็ว และมีป้ายขอความร่วมมืองดการใช้เสียงแตรรถและการเร่งเครื่องยนต์ที่ก่อให้เกิดเสียงรบกวน 2)ปลูกต้นไม้และจัดพื้นที่สีเขียวภายในพื้นที่โครงการ และปลูกไม้ยืนต้นตามแนวรั้วเพื่อช่วยเป็นแนวป้องกันเสียง	-นิติบุคคลฯได้ควบคุมความเร็วของรถภายในโครงการ โดยมีการติดป้ายจำกัดความเร็ว หรือทำถนนเป็นเนินเพื่อป้องกันไม่ให้เกิดการใช้ความเร็ว และมีป้ายขอความร่วมมืองดการใช้เสียงแตรรถและการเร่งเครื่องยนต์ที่ก่อให้เกิดเสียงรบกวน -นิติบุคคลฯปลูกต้นไม้และจัดพื้นที่สีเขียวภายในพื้นที่โครงการ และปลูกไม้ยืนต้นตามแนวรั้วเพื่อช่วยเป็นแนวป้องกันเสียง	ไม่มี	ภาคผนวก ข-1 รูปที่ 9 ภาคผนวก ข-1 รูปที่ 12 ภาคผนวก ข-1 รูปที่ 2

โครงการ ศูนย์ฯ เวลลิงตัน

องค์ประกอบทางสิ่งแวดล้อม และคุณค่าต่างๆ	มาตรการป้องกันและแก้ไขผลกระทบสิ่งแวดล้อม	ผลการปฏิบัติตามมาตรการ	ปัญหา อุปสรรค ที่ไม่สามารถปฏิบัติ ตามมาตรการและแนวทางแก้ไข	เอกสารอ้างอิง
1.5 คุณภาพน้ำ	<p>1) น้ำเสียที่เกิดจากโครงการจะผ่านระบบบำบัดน้ำเสียแบบ Activated Sludge ของโครงการจำนวน 4 ชุด ดังนี้</p> <ul style="list-style-type: none"> - ชุดที่ 1 ขนาด 200 ลบ.ม./วัน รองรับน้ำเสียจากอาคาร 1 และอาคาร 4 (ปริมาณน้ำเสีย 172.82 ลบ.ม./วัน) - ชุดที่ 2 ขนาด 200 ลบ.ม./วัน รองรับน้ำเสียจากอาคาร 5 และอาคาร 6 (ปริมาณน้ำเสีย 175.59 ลบ.ม./วัน) - ชุดที่ 3 ขนาด 200 ลบ.ม./วัน รองรับน้ำเสียจากอาคาร 7 และอาคาร 8 (ปริมาณน้ำเสีย 160.02 ลบ.ม./วัน) - ชุดที่ 4 ขนาด 300 ลบ.ม./วัน รองรับน้ำเสียจากอาคาร 2,3 และอาคาร 9 (ปริมาณน้ำเสีย 252.83 ลบ.ม./วัน) <p>2) น้ำที่ผ่านการบำบัดจนได้ตามมาตรฐานน้ำทิ้งแล้วให้นำมาใช้ประโยชน์ในการรดน้ำต้นไม้บริเวณ ชั้นล่างส่วนที่เหลือรวบรวมระบายออกสู่คลองลำซวดบางจาก</p> <p>3) กากไขมันในบ่อดักไขมัน จะมีการคัดออกทุก 1 สัปดาห์หรือเพิ่มความถี่ตามปริมาณที่เกิดขึ้นนำไปฝังแฉะเพื่อลดปริมาณและความชื้น จากนั้นรวบรวมใส่ถุงพลาสติกสีดำ รอรถขยะของสำนักงานเขตห้วยขวางมารับไปกำจัดต่อไป</p>	<p>- นิติบุคคลฯ ได้ติดตามตรวจสอบและจดทำบันทึกการทำงาน การตรวจสอบ และการซ่อมบำรุงระบบบำบัดน้ำเสียหรือกำหนดการดูแลรักษาของระบบตลอดระยะเวลาดำเนินการ</p> <p>- นิติบุคคลฯ ได้ติดตามตรวจสอบการทำงานของปั๊มระบบ ท่อส่งน้ำ สภาพทั่วไปของถังเก็บน้ำ เพื่อป้องกันการชำรุด และการรั่วไหลของน้ำและแจ้งรายการชำรุดหรือการรั่วไหลของน้ำแก่นิติบุคคล ผู้มีหน้าที่รับผิดชอบแก้ไขโดยเร่งด่วน</p> <p>- นิติบุคคลฯ ได้ดำเนินการตรวจสอบคุณภาพน้ำบ่อบำบัด (ก่อนและหลังบำบัด)</p> <p>- นิติบุคคลฯ ได้จัดทำรายงานสรุปผลการปฏิบัติตามมาตรการนำเสนอต่อ สผ. ทุก 6 เดือน</p> <p>- นิติบุคคลฯ ได้มีการตัดกากไขมันในบ่อดักไขมัน จะมีการตัดไขมันออกทุก 1 สัปดาห์</p>	ไม่มี	<p>ภาคผนวก ข-1 รูปที่ 13-14</p> <p>ภาคผนวก ข-1 รูปที่ 13</p>

โครงการ ศูนย์ฯ เวลลิงตัน

องค์ประกอบทางสิ่งแวดล้อม และคุณค่าต่างๆ	มาตรการป้องกันและแก้ไขผลกระทบสิ่งแวดล้อม	ผลการปฏิบัติตามมาตรการ	ปัญหา อุปสรรค ที่ไม่สามารถปฏิบัติ ตามมาตรการและแนวทางแก้ไข	เอกสารอ้างอิง
1.5 คุณภาพน้ำ(ต่อ)	4)ตะกอนที่ตกตะกอนในบ่อพักตะกอน จะใช้รถสูบล้าง ปฏิภูมิต่อตะกอนออกทุก 30 วัน สำหรับตะกอนที่ เกิดขึ้นในบ่อเกรอะ โดยทั่วไปจะมีการสูบล้าง ประมาณ 6 เดือน/ครั้งและใช้รถบริการสูบล้างสิ่ง ปฏิภูมิต่อของสำนักงานเขตห้วยขวาง 5)จัดให้มีเจ้าหน้าที่ประจำ ทำหน้าที่ในการดูแลรักษา ระบบบำบัดน้ำเสียขั้นต้น ระบบปั๊มสูบน้ำและอุปกรณ์ ต่างๆ ให้สามารถทำงานได้อย่างมีประสิทธิภาพ	- นิติบุคคลฯกำลังพิจารณาการสูบล้างสิ่งปฏิภูมิต่อ ประจำปี - นิติบุคคลฯจัดให้มีเจ้าหน้าที่ประจำ ทำหน้าที่ในการ ดูแลรักษาระบบบำบัดน้ำเสียขั้นต้น ระบบปั๊มสูบน้ำ และอุปกรณ์ต่างๆ ให้สามารถทำงานได้อย่างมี ประสิทธิภาพ	ไม่มี	
1.6 การระบายอากาศและ ความร้อน	1)จัดพื้นที่สีเขียวในบริเวณพื้นที่โครงการให้เป็นไป ตามแบบภูมิสถาปัตย์ของโครงการ โดยมีพื้นที่ปลูกไม้ ยืนต้นชั้นล่าง 6,693 ตร.ม. 2)ดูแลต้นไม้ภายในโครงการให้อยู่ในสภาพที่สมบูรณ์ ร่มรื่นตลอดเวลาเพื่อช่วยลดความร้อน 3)กำหนดความเร็วของรถที่วิ่งภายในโครงการและ ห้ามจอดรถยนต์ที่จอดภายในพื้นที่โครงการติด เครื่องยนต์ทิ้งไว้หากต้องจอดเป็นเวลานานๆ	- นิติบุคคลฯได้จัดพื้นที่สีเขียวในบริเวณพื้นที่ โครงการให้เป็นไปตามแบบภูมิสถาปัตย์ของ โครงการโดยมีพื้นที่ปลูกไม้ยืนต้นชั้นล่าง 6,693 ตร.ม. - นิติบุคคลฯจัดจ้างบริษัทไม้เดิม จำกัด ดูแลต้นไม้ ภายในโครงการให้อยู่ในสภาพที่สมบูรณ์ร่มรื่น ตลอดเวลาเพื่อช่วยลดความร้อน - นิติบุคคลฯจัดทำป้ายกำหนดความเร็วของรถที่วิ่ง ภายในโครงการและห้ามจอดรถยนต์ที่จอดภายใน พื้นที่โครงการติดเครื่องยนต์ทิ้งไว้หากต้องจอดเป็น เวลานานๆ	ไม่มี	ภาคผนวก ข-1 รูปที่ 2 ภาคผนวก ข-1 รูปที่ 15 ภาคผนวก ข-1 รูปที่ 9

องค์ประกอบทางสิ่งแวดล้อม และคุณค่าต่างๆ	มาตรการป้องกันและแก้ไขผลกระทบสิ่งแวดล้อม	ผลการปฏิบัติตามมาตรการ	ปัญหา อุปสรรค ที่ไม่สามารถปฏิบัติ ตามมาตรการและแนวทางแก้ไข	เอกสารอ้างอิง
1.7 การบดบังแสงและ ทิศทางลม	1)เจ้าของโครงการนิติบุคคล แจ้งให้ผู้ที่มีที่พักอาศัยอยู่ ในระยะประมาณ 300 เมตร จากที่ตั้งโครงการทราบ ว่า ในกรณีที่ได้รับผลกระทบจากการบดบังแสงแดด และทิศทางลมสามารถแจ้งหรือหารือกับเจ้าของ โครงการเพื่อแก้ไขผลกระทบดังกล่าวโดยสามารถ ร้องเรียนได้ตั้งแต่การก่อสร้างอาคารแล้วเสร็จจนถึง ภายหลังการจัดตั้งนิติบุคคลของอาคารชุดแล้วเป็น เวลา 1 ปี 2)ในกรณีที่เกิดปัญหาขึ้นและไม่สามารถหาข้อสรุป ได้ให้จัดตั้งไตรภาคีเพื่อเจรจาข้อตกลงร่วมกัน	- ภายหลังการจัดตั้งนิติบุคคลของอาคารภายใน 1 ปี ไม่มีผู้มาร้องเรียนแต่อย่างใด	ไม่มี	
2.ทรัพยากรสิ่งแวดล้อมทาง ชีวภาพ		- พื้นที่โครงการและบริเวณโดยรอบไม่มีสภาพที่เป็น ป่าไม้ ป่าชายเลน หรือพื้นที่ที่มีคุณค่าทางนิเวศวิทยา การพัฒนาโครงการจึงไม่มีผลกระทบต่อสภาพ สิ่งแวดล้อมทางชีวภาพแต่อย่างใด	ไม่มี	ภาคผนวก ข-1 รูปที่ 16
3.คุณค่าการใช้ประโยชน์ของ มนุษย์ 3.1การใช้ประโยชน์ที่ดิน	ก่อสร้างอาคารให้เป็นไปตามข้อกำหนดผังเมืองและ กฎหมายอื่นๆที่เกี่ยวข้อง	- เจ้าของโครงการได้ ก่อสร้างอาคารให้เป็นไปตาม ข้อกำหนดผังเมืองและกฎหมายอื่นๆที่เกี่ยวข้อง	ไม่มี	ภาคผนวก ข-1 รูปที่ 1

โครงการ ศูนย์ฯ เวลลิงตัน

องค์ประกอบทางสิ่งแวดล้อมและคุณค่าต่างๆ	มาตรการป้องกันและแก้ไขผลกระทบสิ่งแวดล้อม	ผลการปฏิบัติตามมาตรการ	ปัญหา อุปสรรค ที่ไม่สามารถปฏิบัติตามมาตรการและแนวทางแก้ไข	เอกสารอ้างอิง
3.2 การ ค ม น า ค ม และ การ จ ร า จ ร (ต่อ)	1) ปา ด ข อ บ ท าง บ ริ เว ณ ท าง เ ข้ า - อ อ ก โ ค ร ง ก ร ใ ห้ มี ลั ก ษ ณ ะ โ ค ้ง เพื่ อ สะ ด ว ก ต อ ก ร เ ลื ย ว ร ด เ ข้ า - อ อ ก โ ค ร ง ก ร 2) จั ด ใ ห้ มี ป ้าย บ อ ก เ ส้ น ท าง ก ร จ ร า จ ร ใ น โ ค ร ง ก ร อ ย ่าง ชั ด เ จ น เพื่ อ ใ ห้ ก ิ ด ค ว ม ค ล ่อ ง ต ัว 3) ดิ ด ต ั้ง ไ ม้ กั น ร ย น ต์ ด ้วย ระ บ บ อี เล็ก ท ร อ นิก ส์ (EasyPass) ใ ว้ บ ริ เว ณ ด ้าน ใน พื น ที่ โ ค ร ง ก ร โ ด ย ห ่าง จ า ก ท าง เ ข้ า - อ อ ก โ ค ร ง ก ร ป ะ ม า ณ 30 เม ต ร เพื่ อ ล ด ป ั ญ ห า ร ถ ร อ คิ ว เ ข้ า โ ค ร ง ก ร จ น มี ท ้าย แ ถ ว กิ ด ข ว ง เ ส้ น ท าง จ ร า จ ร ใ น โ ค ร ง ก ร 4) จั ด ใ ห้ มี ที่ จ อ ด ร ด เ พื ย ง พ อ ไ ม้ น ้อย ก ว ่า ที่ ก ฎ ห ม า ย ก ำ ห น ด คื อ 826 คั น (ก ฎ ห ม า ย ก ำ ห น ด 776 คั น) 5) จั ด ใ ห้ มี ที่ จ อ ด ร ด บ ริ ก ร ส า ธ า ร ณ ะ (แท็กซี) จ ำ น ว น 10 คั น 6) จั ด ใ ห้ มี เ จ้ า ห น ำ ที่ ร ัก ษ า ค ว ม ป ล อ ด ภัย คู แ ล และ อ ำ น ว ย ค ว ม สะ ด ว ก ใน ก ร จั ด ระเบี ย บ ที่ จ อ ด ร ด ก ร จ ร า จ ร ใ น โ ค ร ง ก ร และ บ ริ เว ณ ท าง เ ข้ า - อ อ ก โ ค ร ง ก ร ต ล อ ด 24 ช ม.	- เ จ้ า ข อ ง โ ค ร ง ก ร ปา ด ข อ บ ท าง บ ริ เว ณ ท าง เ ข้ า - อ อ ก โ ค ร ง ก ร ใ ห้ มี ลั ก ษ ณ ะ โ ค ้ง เพื่ อ สะ ด ว ก ต อ ก ร เ ลื ย ว ร ด เ ข้ า - อ อ ก โ ค ร ง ก ร - นิ ตินุ ค ค ล ะ จั ด ใ ห้ มี ป ้าย บ อ ก เ ส้ น ท าง ก ร จ ร า จ ร ใ น โ ค ร ง ก ร อ ย ่าง ชั ด เ จ น เพื่ อ ใ ห้ ก ิ ด ค ว ม ค ล ่อ ง ต ัว - นิ ตินุ ค ค ล ะ ไ ด้ มี ก ร ดิ ด ต ั้ง ไ ม้ กั น ร ย น ต์ อ ัต โ น ม ติ - นิ ตินุ ค ค ล ะ จั ด ใ ห้ มี ที่ จั ด ร ย น ต์ 826 คั น - นิ ตินุ ค ค ล ะ จั ด ใ ห้ มี ที่ จ อ ด ร ด บ ริ ก ร ส า ธ า ร ณ ะ (แท็กซี) จ ำ น ว น 10 คั น - นิ ตินุ ค ค ล ะ จั ด ใ ห้ มี เ จ้ า ห น ำ ที่ ร ัก ษ า ค ว ม ป ล อ ด ภัย คู แ ล และ อ ำ น ว ย ค ว ม สะ ด ว ก ใน ก ร จั ด ระเบี ย บ ที่ จ อ ด ร ด ก ร จ ร า จ ร ใ น โ ค ร ง ก ร และ บ ริ เว ณ ท าง เ ข้ า - อ อ ก โ ค ร ง ก ร กล ำ ง ว ัน 17 น ำ ย และ กล ำ ง คื น 15 น ำ ย ต ล อ ด 24 ช ม.	ไม่มี	ภาคผนวก ข-1 รูปที่ 9 ภาคผนวก ข-1 รูปที่ 17 ภาคผนวก ข-1 รูปที่ 3 ภาคผนวก ข-1 รูปที่ 18

โครงการ ศูนย์ฯ เวลลิงตัน

องค์ประกอบทางสิ่งแวดล้อมและคุณค่าต่างๆ	มาตรการป้องกันและแก้ไขผลกระทบสิ่งแวดล้อม	ผลการปฏิบัติตามมาตรการ	ปัญหา อุปสรรค ที่ไม่สามารถปฏิบัติตามมาตรการและแนวทางแก้ไข	เอกสารอ้างอิง
3.2 การ ค ม น า ค ม และ การ จ ร า จ ร (ต่อ)	<p>7) ติดป้าย “หยุด” และป้ายเตือนใกล้ทางเข้า-ออกโครงการ เพื่อให้รถที่จะเข้าออกโครงการหยุดรอ และระมัดระวังรถทางซ้าย</p> <p>8) จัดให้มีเจ้าหน้าที่อำนวยความสะดวกในการเรียกรถรับจ้างสาธารณะ กรณีที่ผู้พักอาศัยมีความประสงค์จะใช้บริการ โดยให้รถรับจ้างดังกล่าวเข้ามาจอดรอบริเวณที่กำหนดไว้เท่านั้น</p> <p>9) รถรับจ้างที่จะเข้ามาจอดรอในโครงการ จะต้องจอดเข้าไปในช่องจอดรถรับจ้างเท่านั้น ห้ามมิให้มีการจอดรอบนพื้นถนนโครงการ</p> <p>1) จัดให้มีเจ้าหน้าที่รักษาความปลอดภัยดูแลและอำนวยความสะดวกในการจัดระเบียบที่จอดรถการจราจรภายในโครงการ และบริเวณทางเข้า-ออกโครงการ</p> <p>2) ภายในโครงการจะมีการติดตั้งป้ายห้ามไม่ให้ผู้พักอาศัยไปจอดรถยนต์บริเวณถนนสาธารณะด้านนอกโครงการ</p>	<p>- นิติบุคคลฯ จัดให้มีเจ้าหน้าที่รักษาความปลอดภัยประจำล๊อบบี้อาคารพักอาศัย 1-9 อำนวยความสะดวกในการเรียกรถรับจ้างสาธารณะ</p> <p>- นิติบุคคลฯ จัดให้มีช่องจอดรถรับจ้าง</p> <p>- นิติบุคคลฯ จัดให้มีเจ้าหน้าที่รักษาความปลอดภัยดูแลและอำนวยความสะดวกในการจัดระเบียบที่จอดรถการจราจรภายในโครงการ และบริเวณทางเข้า-ออกโครงการ</p> <p>- นิติบุคคลฯ ได้ติดตั้งป้ายห้ามไม่ให้ผู้พักอาศัยไปจอดรถยนต์บริเวณถนนสาธารณะด้านนอกโครงการ</p>	ไม่มี	<p>ภาคผนวก ข-1 รูปที่ 18</p> <p>ภาคผนวก ข-1 รูปที่ 18</p>

โครงการ ศูนย์ฯ เวลลิงตัน

องค์ประกอบทางสิ่งแวดล้อมและคุณค่าต่างๆ	มาตรการป้องกันและแก้ไขผลกระทบสิ่งแวดล้อม	ผลการปฏิบัติตามมาตรการ	ปัญหา อุปสรรค ที่ไม่สามารถปฏิบัติตามมาตรการและแนวทางแก้ไข	เอกสารอ้างอิง
3.3 ระบบสาธารณูปโภค(ต่อ)	<p><u>ไฟฟ้า</u></p> <p>1)กำหนดมาตรการการใช้ไฟฟ้าอย่างประหยัดตั้งแต่เริ่มต้นโครงการ การออกแบบติดตั้งหลอดไฟคอมไฟซึ่งเป็นลักษณะประหยัดพลังงาน เช่น หลอดคอมหลอดตะเกียบ เป็นต้น</p> <p>2)มีมาตรการเสริมอื่นๆ ที่นำมาปรับปรุงการใช้พลังงานให้ประหยัด เช่น การควบคุมการปิดไฟแสงสว่างที่ไม่จำเป็น การออกแบบให้สามารถใช้ประโยชน์จากแสงอาทิตย์ในส่วนต่างๆ ให้มากที่สุด</p> <p>3)มีการณรงค์ ส่งเสริมให้ผู้พักอาศัยมีความเข้าใจในวิธีและประโยชน์จากการประหยัดพลังงานมีมาตรการจูงใจต่างๆ ซึ่งจะเป็นผลดีต่อการใช้พลังงานของส่วนรวม</p> <p>4)ติดตั้งไฟฟ้าสำรองสำหรับใช้งานในกรณีฉุกเฉิน</p> <p>5)มีการออกแบบอาคารและติดตั้งวัสดุอุปกรณ์ต่างๆ ภายในอาคารเพื่อส่งเสริมการอนุรักษ์พลังงาน</p>	<p>- นิติบุคคลฯมีการใช้หลอดไฟ LED ในทางเดิน ส่วนกลางและอาคารจอดรถยนต์เพื่อประหยัดพลังงานไฟฟ้า</p> <p>- นิติบุคคลฯมีการควบคุมการเปิด-ปิดไฟตามช่วงฤดูกาล</p> <p>- นิติบุคคลฯได้ทำประกาศประชาสัมพันธ์ให้ผู้พักอาศัยช่วยกันประหยัดพลังงานไฟฟ้า</p> <p>- โครงการมีการติดตั้งเครื่องกำเนิดไฟฟ้าสำรอง</p> <p>- เจ้าของโครงการได้มีการออกแบบอาคารและติดตั้งวัสดุอุปกรณ์ต่างๆภายในอาคารเพื่อส่งเสริมการอนุรักษ์พลังงาน</p>	ไม่มี	<p>ภาคผนวก ข-1 รูปที่ 19</p> <p>ภาคผนวก ข-1 รูปที่ 20</p> <p>ภาคผนวก ข-1 รูปที่ 21</p>

โครงการ ศูนย์ฯ เวลลิงตัน

องค์ประกอบทางสิ่งแวดล้อมและคุณค่าต่างๆ	มาตรการป้องกันและแก้ไขผลกระทบสิ่งแวดล้อม	ผลการปฏิบัติตามมาตรการ	ปัญหา อุปสรรค ที่ไม่สามารถปฏิบัติตามมาตรการและแนวทางแก้ไข	เอกสารอ้างอิง
3.3 ระบบสาธารณูปโภค(ต่อ)	<p><u>น้ำใช้</u></p> <p>1)ภายในโครงการจัดให้มีการสำรองน้ำใช้ในถังเก็บน้ำใต้ดินและถังเก็บน้ำบนดาดฟ้าอาคารปริมาตรรวม 1,449 ลบ.ม. เพื่อมิให้เกิดผลกระทบเกิดการแย่งน้ำใช้ในกรณีที่ผู้พักอาศัยมีการใช้น้ำพร้อมๆกันจำนวนมาก</p> <p>2)ตรวจสอบระบบท่อส่งน้ำ บั๊มน้ำ และถังเก็บน้ำให้อยู่ในสภาพดี ไม่ชำรุด ไม่รั่วไหล หากมีการแจ้งเหตุท่อแตกท่อรั่ว ต้อรีบดำเนินการซ่อมแซมแก้ไขโดยเร็ว เพื่อลดการสูญเสียทรัพยากรน้ำ</p> <p>3)รณรงค์ให้มีการใช้น้ำอย่างประหยัด ในส่วนของผู้พักอาศัย และสำหรับโครงการควรรณน้ำทิ้งที่ผ่านการบำบัดแล้วมาใช้ประโยชน์อย่างต่อเนื่อง เพื่อเป็นรูปแบบ/ตัวอย่างของการใช้ทรัพยากรน้ำอย่างประหยัด</p>	<p>- โครงการจัดให้มีการสำรองน้ำใช้ในถังเก็บน้ำใต้ดินและถังเก็บน้ำบนดาดฟ้า</p> <p>- นิติบุคคลฯจัดให้มีช่างประจำอาคารตรวจสอบบำรุงรักษาระบบน้ำประปา</p> <p>- นิติบุคคลฯจัดให้มีการประชาสัมพันธ์รณรงค์ให้มีการใช้น้ำอย่างประหยัด และมีระบบนำน้ำจากบ่อบำบัดมารดน้ำต้นไม้</p>	ไม่มี	ภาคผนวก ข-1 รูปที่ 28
3.4 การอนุรักษ์พลังงาน 1. การวางผังบริเวณ	<p>มาตรการที่เจ้าของโครงการปฏิบัติ</p> <p>จัดการจราจรภายในโครงการโดยแบ่งบางส่วนของพื้นผิวถนนเป็นทางรถเดิน และทำการตกแต่งผิวถนนด้วยวัสดุที่ลดการสะท้อนและสะสมความร้อน</p> <p>2)ออกแบบภูมิสถาปัตย์โดยให้ร่มเงาแก่พื้นดาดฟ้าด้วยพืชพรรณและ/หรือสิ่งก่อสร้าง</p>	<p>- โครงการจัดให้มีถนนเป็นทางรถเดิน และทำการตกแต่งผิวถนนด้วยวัสดุที่ลดการสะท้อนและสะสมความร้อน</p> <p>- โครงการได้ออกแบบภูมิสถาปัตย์โดยให้ร่มเงาแก่พื้นดาดฟ้าด้วยพืชพรรณและ/หรือสิ่งก่อสร้าง</p>	ไม่มี	ภาคผนวก ข-1 รูปที่ 22

โครงการ ศูนย์ฯ เวลลิงตัน

องค์ประกอบทางสิ่งแวดล้อม และคุณค่าต่างๆ	มาตรการป้องกันและแก้ไขผลกระทบสิ่งแวดล้อม	ผลการปฏิบัติตามมาตรการ	ปัญหา อุปสรรค ที่ไม่สามารถปฏิบัติ ตามมาตรการและแนวทางแก้ไข	เอกสารอ้างอิง
3.4การอนุรักษ์พลังงาน(ต่อ) 2.การออกแบบอาคาร	<p><u>มาตรการที่เจ้าของโครงการปฏิบัติ</u></p> <p>1)จัดวางตำแหน่งช่องเปิดที่ปลายทางเดินและบริเวณโถงลิฟท์เพื่อช่วยในการระบายอากาศและช่วยนำแสงธรรมชาติมาใช้อย่างเหมาะสมเพื่อเป็นการลดการใช้พลังงานไฟฟ้า</p> <p>2)จัดวางตำแหน่งช่องเปิดที่ปลายทางเดินและบริเวณโถงลิฟท์เพื่อช่วยในการระบายอากาศและช่วยนำแสงธรรมชาติมาใช้อย่างเหมาะสมเพื่อเป็นการลดการใช้พลังงานไฟฟ้า</p> <p>3)จัดผังของอาคารเพื่อให้ทุกพื้นที่สามารถใช้ประโยชน์ได้สูงสุดและเป็นการลดการสิ้นเปลืองทรัพยากร</p> <p>4)สีที่ใช้ทาอาคารเป็นสีโทนสว่างเพื่อช่วยสะท้อนความร้อน มิให้เกิดการสะสมบริเวณเปลือกอาคาร</p> <p>5)มีค่าการรั่วซึมอากาศที่บานกรอบหน้าต่างและประตูน้อยกว่า 0.6/sec m. of crack</p> <p>6)มีระบบบำบัดน้ำเสีย บ่อดักขยะ และบ่อดักไขมัน</p> <p>7)มีระบบนำน้ำทิ้งกลับมาใช้</p>	<p>- โครงการจัดให้มีช่องระบายอากาศบริเวณโถงลิฟท์เพื่อช่วยในการระบายอากาศและช่วยนำแสงธรรมชาติมาใช้อย่างเหมาะสมเพื่อเป็นการลดการใช้พลังงานไฟฟ้า</p> <p>- โครงการจัดให้มีช่องเปิดที่ปลายทางเดินและบริเวณโถงลิฟท์เพื่อช่วยในการระบายอากาศและช่วยนำแสงธรรมชาติมาใช้อย่างเหมาะสมเพื่อเป็นการลดการใช้พลังงานไฟฟ้า</p> <p>- โครงการจัดผังของอาคารเพื่อให้ทุกพื้นที่สามารถใช้ประโยชน์ได้สูงสุดและเป็นการลดการสิ้นเปลืองทรัพยากร</p> <p>- โครงการทาสีอาคารเป็นสีโทนสว่างเพื่อช่วยสะท้อนความร้อน มิให้เกิดการสะสมบริเวณเปลือกอาคาร</p> <p>- โครงการมีค่าการรั่วซึมอากาศที่บานกรอบหน้าต่างและประตูน้อยกว่า 0.6/sec m. of crack</p> <p>- โครงการมีระบบบำบัดน้ำเสีย บ่อดักขยะ และบ่อดักไขมัน</p> <p>- โครงการมีระบบนำน้ำทิ้งกลับมาใช้</p>	ไม่มี	

องค์ประกอบทาง สิ่งแวดล้อมและคุณค่าต่างๆ	มาตรการป้องกันและแก้ไขผลกระทบสิ่งแวดล้อม	ผลการปฏิบัติตามมาตรการ	ปัญหา อุปสรรค ที่ไม่สามารถปฏิบัติ ตามมาตรการและแนวทางแก้ไข	เอกสารอ้างอิง
3.4การอนุรักษ์พลังงาน (ต่อ) 3.การออกแบบห้องพัก	<u>มาตรการที่เจ้าของโครงการปฏิบัติ</u> 1)เลือกใช้เครื่องปรับอากาศที่ประหยัดไฟเบอร์ 5 หน่วยเครื่องปรับอากาศขนาดเล็กต้องมีค่า สัมประสิทธิ์ที่สมรรถนะ 3.22 วัดต่อวัตต์ หรือ อัตราส่วนประสิทธิภาพพลังงาน 11 บีทียูต่อชั่วโมง ต่อวัตต์ (ตามประกาศกระทรวงพลังงานเรื่องการ กำหนดค่าสัมประสิทธิ์สมรรถนะขั้นต่ำฯ, 2552) 2)เลือกใช้เครื่องปรับอากาศที่ไม่ใช้สาร CFC เป็น สารทำความเย็น 3)ใช้หลอดไฟประหยัดพลังงานและหรือฟลูออเรส เซนต์ 100% 4)พื้นที่ใช้สอยหลักมากกว่า 90% มีช่องระบายอากาศ 2 ด้าน 5)พื้นที่ใช้สอยหลักทั้งหมดได้รับแสงธรรมชาติหรือ มีช่องแสงไม่ต่ำกว่า 15% ของพื้นที่นั้น 6)ใช้โถสุขภัณฑ์ประหยัดน้ำ (ไม่เกิน 6 ลิตร) 7)ออกแบบช่องเปิดให้มีขนาดเหมาะสมในการรับ แสงธรรมชาติ และการถ่ายเทอากาศ	- โครงการเลือกใช้เครื่องปรับอากาศที่ประหยัดไฟ เบอร์ 5 หน่วยเครื่องปรับอากาศขนาดเล็กต้องมีค่า สัมประสิทธิ์ที่สมรรถนะ 3.22 วัดต่อวัตต์ หรือ อัตราส่วนประสิทธิภาพพลังงาน 11 บีทียูต่อชั่วโมง ต่อวัตต์ (ตามประกาศกระทรวงพลังงานเรื่องการ กำหนดค่าสัมประสิทธิ์สมรรถนะขั้นต่ำฯ, 2552)- - - - โครงการเลือกใช้เครื่องปรับอากาศที่ไม่ใช้สาร CFC เป็นสารทำความเย็น - โครงการใช้หลอดไฟ LEDประหยัดพลังงาน - โครงการจัดพื้นที่ใช้สอยหลักมากกว่า 90% มีช่อง ระบายอากาศ 2 ด้าน - โครงการจัดพื้นที่ใช้สอยหลักทั้งหมดได้รับแสง ธรรมชาติหรือมีช่องแสงไม่ต่ำกว่า 15% ของพื้นที่ นั้น - โครงการใช้โถสุขภัณฑ์ประหยัดน้ำไม่เกิน 6 ลิตร - โครงการได้ออกแบบช่องเปิดให้มีขนาดเหมาะสม ในการรับแสงธรรมชาติ และการถ่ายเทอากาศ	ไม่มี	ภาคผนวก ข-1 รูปที่ 29

จัดทำโดย นิติบุคคลอาคารชุดสุภาลัยเวลลิงตัน

โครงการ ศูนย์ฯ เวลลิงตัน

องค์ประกอบทางสิ่งแวดล้อมและคุณค่าต่างๆ	มาตรการป้องกันและแก้ไขผลกระทบสิ่งแวดล้อม	ผลการปฏิบัติตามมาตรการ	ปัญหา อุปสรรค ที่ไม่สามารถปฏิบัติ ตามมาตรการและแนวทางแก้ไข	เอกสารอ้างอิง
3.4การอนุรักษ์พลังงาน(ต่อ) 4.ระบบสุขาภิบาล 5.ระบบสาธารณูปโภคและ สาธารณูปการ	<p>2)น้ำที่ผ่านการบำบัดแล้วนำกลับมารดน้ำต้นไม้เพื่อเป็นการประหยัดน้ำ Water pollution โดยระบบท่อซึมให้น้ำต้นไม้ทั้งนี้บุคคลสามารถเลือกใช้ระหว่างน้ำทิ้งจาก Waste Water หรือน้ำประปาในการรดน้ำพื้นที่สีเขียวของโครงการได้โดยโครงการจัดทำวาล์วน้ำสำหรับเปิดปิดให้เลือกใช้น้ำในการรดน้ำต้นไม้ได้ 2 ระบบ</p> <p><u>รณรงค์ให้ผู้พักอาศัยปฏิบัติ</u></p> <ol style="list-style-type: none"> 1) ปิดหลอดไฟดวงที่ไม่ได้ใช้หรือไม่จำเป็น 2) ถอดปลั๊กเครื่องใช้ไฟฟ้าทุกชนิดเมื่อเลิกใช้งาน 3) เลือกซื้อเครื่องใช้ไฟฟ้าที่ได้มาตรฐานและประหยัดไฟเบอร์ 5 4) ติดตั้งตู้เย็นห่างจากผนัง 15 ซม. เพื่อช่วยประหยัดพลังงานไฟฟ้า 5) ปิดโทรทัศน์เมื่อไม่มีคนดู 6) ถอดปลั๊กเตารีดก่อนรีดเสื้อผ้าเสร็จ 2-3 นาที 7) ปิดหน้าจอคอมพิวเตอร์เมื่อไม่ได้ใช้งาน 8) ปรับเปลี่ยนอุปกรณ์ไฟฟ้าเมื่อครบอายุการใช้งาน และตรวจสอบบำรุงระบบไฟฟ้าอย่างสม่ำเสมอ 9) ปิดน้ำใช้ เมื่อ ไม่จำเป็น 10) ใช้บันไดแทนลิฟต์ เมื่อขึ้นลงไม่เกิน 2 ชั้น 	<p>- นิติบุคคลฯใช้น้ำที่ผ่านการบำบัดแล้วนำกลับมารดน้ำต้นไม้เพื่อเป็นการประหยัดน้ำ Water pollution โดยระบบท่อซึมให้น้ำต้นไม้ทั้งนี้บุคคลสามารถเลือกใช้ระหว่างน้ำทิ้งจาก Waste Water หรือน้ำประปาในการรดน้ำพื้นที่สีเขียวของโครงการได้โดยโครงการจัดทำวาล์วน้ำสำหรับเปิดปิดให้เลือกใช้น้ำในการรดน้ำต้นไม้ได้ 2 ระบบ</p> <p>- นิติบุคคลได้ประชาสัมพันธ์ดังนี้</p> <ol style="list-style-type: none"> 1) ปิดหลอดไฟดวงที่ไม่ได้ใช้หรือไม่จำเป็น 2) ถอดปลั๊กเครื่องใช้ไฟฟ้าทุกชนิดเมื่อเลิกใช้งาน 3) เลือกซื้อเครื่องใช้ไฟฟ้าที่ได้มาตรฐานและประหยัดไฟเบอร์ 5 4) ติดตั้งตู้เย็นห่างจากผนัง 15 ซม. เพื่อช่วยประหยัดพลังงานไฟฟ้า 5) ปิดโทรทัศน์เมื่อไม่มีคนดู 6) ถอดปลั๊กเตารีดก่อนรีดเสื้อผ้าเสร็จ 2-3 นาที 7) ปิดหน้าจอคอมพิวเตอร์เมื่อไม่ได้ใช้งาน 8) ปรับเปลี่ยนอุปกรณ์ไฟฟ้าเมื่อครบอายุการใช้งาน และตรวจสอบบำรุงระบบไฟฟ้าอย่างสม่ำเสมอ 9) ปิดน้ำใช้ เมื่อ ไม่จำเป็น 10) ใช้บันไดแทนลิฟต์ เมื่อขึ้นลงไม่เกิน 2 ชั้น 	ไม่มี	

โครงการ ศูนย์ฯ เวลลิงตัน

องค์ประกอบทางสิ่งแวดล้อม และคุณค่าต่างๆ	มาตรการป้องกันและแก้ไขผลกระทบสิ่งแวดล้อม	ผลการปฏิบัติตามมาตรการ	ปัญหา อุปสรรค ที่ไม่สามารถปฏิบัติ ตามมาตรการและแนวทางแก้ไข	เอกสารอ้างอิง
3.4การอนุรักษ์พลังงาน(ต่อ) 6.ระบบปรับอากาศ	<u>รณรงค์ให้ผู้พักอาศัยปฏิบัติ</u> 1) ปิดเครื่องปรับอากาศทุกครั้งที่จะไม่อยู่ห้องเกิน 1 ชม.ตั้งอุณหภูมิเครื่องปรับอากาศที่ 25 องศาเซลเซียส ซึ่งเป็นอุณหภูมิที่กำลังสบาย 2) ทำความสะอาดเครื่องปรับอากาศในห้องพักของตน	- นิติบุคคลได้ประชาสัมพันธ์ 1) ปิดเครื่องปรับอากาศทุกครั้งที่จะไม่อยู่ห้องเกิน 1 ชม.ตั้งอุณหภูมิเครื่องปรับอากาศที่ 25 องศาเซลเซียส ซึ่งเป็นอุณหภูมิที่กำลังสบาย 2) ทำความสะอาดเครื่องปรับอากาศในห้องพักของตน	ไม่มี	ภาคผนวก ข-1 รูปที่ 29
7.ระบบขนส่ง/การใช้รถ	<u>รณรงค์ให้ผู้พักอาศัยปฏิบัติ</u> 1) ขับเครื่องยนต์ทุกครั้งเมื่อต้องจอดเป็นเวลานาน เพื่อช่วยประหยัดน้ำมัน 2) ตรวจเช็คสภาพเครื่องยนต์รตามกำหนดอย่างสม่ำเสมอ 3) ใช้ระบบขนส่งสาธารณะให้มากที่สุด	- นิติบุคคลได้ประชาสัมพันธ์ 1) ขับเครื่องยนต์ทุกครั้งเมื่อต้องจอดเป็นเวลานาน เพื่อช่วยประหยัดน้ำมัน 2) ตรวจเช็คสภาพเครื่องยนต์รตามกำหนดอย่างสม่ำเสมอ 3) ใช้ระบบขนส่งสาธารณะให้มากที่สุด		
3.5 ระบบการระบายน้ำ	1) จัดให้มีเจ้าหน้าที่ตรวจสอบระบบบำบัดระบายน้ำ และบ่อบำบัดน้ำของโครงการเป็นประจำหากพบว่ามีสิ่งอุดตันหรือการสะสมของตะกอนดินหรือเศษวัสดุอื่นที่จะเป็นอุปสรรคต่อการระบายน้ำให้ทำการขุดลอกหรือทำความสะอาดที่ระบายน้ำและบ่อบำบัดน้ำ โดยเฉพาะก่อนถึงฤดูฝน	- นิติบุคคลฯจัดให้มีช่างประจำอาคารตรวจสอบระบบบำบัดระบายน้ำและบ่อบำบัดน้ำของโครงการเป็นประจำทุกสัปดาห์	ไม่มี	

โครงการ ศูนย์ฯ เวลลิงตัน

องค์ประกอบทางสิ่งแวดล้อมและคุณค่าต่างๆ	มาตรการป้องกันและแก้ไขผลกระทบสิ่งแวดล้อม	ผลการปฏิบัติตามมาตรการ	ปัญหา อุปสรรค ที่ไม่สามารถปฏิบัติตามมาตรการและแนวทางแก้ไข	เอกสารอ้างอิง
3.5 ระบบการระบายน้ำ(ต่อ)	2)ตรวจสอบการทำงานของระบบระบายน้ำและอุปกรณ์ต่างๆเป็นประจำทุกเดือน และ/หรือตามคู่มือประจำอุปกรณ์นั้น ๆ เพื่อให้พร้อมใช้งาน ได้อย่างมีประสิทธิภาพ	- นิติบุคคลฯจัดให้มีช่างประจำอาคารตรวจสอบระบบบำบัดระบายน้ำและบ่อบำบัดน้ำของโครงการเป็นประจำทุกเดือน	ไม่มี	
3.6 การจัดการมูลฝอย	1)จัดให้มีห้องพักมูลฝอยรวมแต่ละอาคาร ซึ่งภายในแบ่งส่วนสำหรับขยะเปียก ขยะแห้ง ขยะรีไซเคิล และขยะอันตราย สามารถรองรับปริมาณขยะมูลฝอยได้ไม่น้อยกว่า 3 วัน และจัดให้ที่ห้องพักขยะประจำชั้นในแต่ละอาคาร ซึ่งภายในจัดให้มีถังภาชนะรองรับขยะขนาด240ลิตร มีฝาปิด จำนวน 2 ถัง แยกเป็นขยะเปียกและขยะแห้ง/ขยะอันตราย 2)จัดให้มีพนักงานขนย้ายมูลฝอยจากห้องพักขยะมูลฝอยรวมของโครงการทุกวัน และทำความสะอาดห้องพักมูลฝอยรวมของโครงการทุกวันหรือทุกครั้งที่รถเก็บขยะของสำนักงานเขตห้วยขวางเข้ามาเก็บขยะจากโครงการ	- นิติบุคคลฯจัดให้มีบันทึกปริมาณขยะที่เกิดขึ้นจากโครงการที่รถเก็บขยะเข้ามาจัดเก็บ บริเวณห้องพักขยะของโครงการ โดยประเมินจากจำนวนถุงขยะ ถึงขยะ หรือวิธีอื่นๆ ซึ่งสุ่มตรวจสอบสัปดาห์ละ 1 ครั้งและสรุปเป็นรายเดือน - นิติบุคคลฯจัดให้มีบันทึกปริมาณขยะรีไซเคิลที่ขายได้ ทุกครั้งที่มีการขาย	ไม่มี	ภาคผนวก ข-1 รูปที่ 31 ภาคผนวก ข-1 รูปที่ 32

โครงการ ศูนย์ฯ เวลลิงตัน

องค์ประกอบทางสิ่งแวดล้อม และคุณค่าต่างๆ	มาตรการป้องกันและแก้ไขผลกระทบสิ่งแวดล้อม	ผลการปฏิบัติตามมาตรการ	ปัญหา อุปสรรค ที่ไม่สามารถปฏิบัติ ตามมาตรการและแนวทางแก้ไข	เอกสารอ้างอิง
3.6 การจัดการมูลฝอย(ต่อ)	3) ก่อนการขนย้ายมูลฝอยต้องมีการมัดปากถุงให้แน่นตรวจสอบไม่ให้มีการหกหรือรั่วไหล ยกใส่รถเข็น และลำเลียงไปยังห้องพักมูลฝอยรวมของโครงการโดยใช้ลิฟท์อย่างน้อยวันละ 1 ครั้ง โดยดำเนินการในช่วงเย็นหรือก่อนที่รถเก็บขยะของสำนักงานเขตห้วยขวางจะเข้ามาเก็บขยะในโครงการหรือเพิ่มความถี่ในการเก็บขนตามปริมาณขยะที่เพิ่มขึ้น	- นิติบุคคลฯ จัดพนักงานขนย้ายมูลฝอยต้องมีการมัดปากถุงให้แน่นตรวจสอบไม่ให้มีการหกหรือรั่วไหล ยกใส่รถเข็น และลำเลียงไปยังห้องพักมูลฝอยรวมของโครงการโดยใช้ลิฟท์อย่างน้อยวันละ 1 ครั้ง	ไม่มี	ภาคผนวก ข-1 รูปที่ 32
	4) จัดให้มีเจ้าหน้าที่ตรวจสอบและดูแลความสะอาด บริเวณห้องพักขยะมูลฝอยประจำชั้นและห้องพักขยะมูลฝอยรวมของโครงการทุกครั้งที่มีการขนย้ายมูลฝอย เพื่อป้องกันไม่ให้ขยะมูลฝอยตกหล่นและเพื่อความสะดวกเรียบร้อย	- นิติบุคคลฯ จัดให้มีฝ่ายดูแลอาคารตรวจสอบและดูแลความสะอาด บริเวณห้องพักขยะมูลฝอยประจำชั้นและห้องพักขยะมูลฝอยรวมของโครงการทุกครั้งที่มีการขนย้ายมูลฝอย เพื่อป้องกันไม่ให้ขยะมูลฝอยตกหล่นและเพื่อความสะดวกเรียบร้อย		ภาคผนวก ข-1 รูปที่ 33
	5) จัดให้มีอุปกรณ์ป้องกันอันตรายสำหรับพนักงานขนย้ายมูลฝอยของโครงการ เช่นผ้ากันเปื้อน ผ้าปิดปาก-จมูกถุงมือยางหนาและรองเท้าบูท เป็นต้น โดยมีกฎระเบียบบังคับอย่างเข้มงวดให้พนักงานขนย้ายมูลฝอยสวมใส่อุปกรณ์ป้องกันอันตรายที่โครงการจัดไว้ให้	- นิติบุคคลฯ จัดให้มีอุปกรณ์ป้องกันอันตรายสำหรับพนักงานขนย้ายมูลฝอยของโครงการ เช่นผ้ากันเปื้อน ผ้าปิดปาก-จมูก ถุงมือยาง		

โครงการ ศูนย์ฯ เวลลิงตัน

องค์ประกอบทางสิ่งแวดล้อม และคุณค่าต่างๆ	มาตรการป้องกันและแก้ไขผลกระทบสิ่งแวดล้อม	ผลการปฏิบัติตามมาตรการ	ปัญหา อุปสรรค ที่ไม่สามารถปฏิบัติ ตามมาตรการและแนวทางแก้ไข	เอกสารอ้างอิง
3.6การจัดการมูลฝอย (ต่อ)	<p>6)ภายในห้องพักมูลฝอยรวมของโครงการจะมีรางระบายน้ำ เชื่อมต่อกับระบบบำบัดน้ำเสียของโครงการเพื่อรวบรวมน้ำชะมูลฝอย และน้ำล้างทำความสะอาดไปทำการบำบัดจนได้มาตรฐานน้ำทิ้งก่อนระบายออกสู่ท่อระบายน้ำสาธารณะ</p> <p>7)มีระเบียบข้อตกลง และรณรงค์ตลอดจนสร้างแรงจูงใจเพื่อให้ผู้พักอาศัยทำการแยกขยะมูลฝอย และผูกมัดปากถุงให้แน่น ก่อนทิ้งลงถังขยะให้ถูกประเภทที่จัดไว้โดยเฉพาะอย่างยิ่งการแยกบรรจุภัณฑ์พลาสติก แก้วกระดาด ออกจากขยะที่เป็นเศษอาหาร</p> <p>8)ติดตามการเข้าเก็บขยะมูลฝอยของสำนักงานเขตห้วยขวางให้มาดำเนินการจัดเก็บอย่างสม่ำเสมอไม่ปล่อยทิ้งไว้นานจนเกิดการตกค้าง</p> <p>9)รณรงค์ให้ผู้พักอาศัยมีความรู้ ความเข้าใจ และตระหนักถึงผลประโยชน์และความจำเป็นที่ต้องมีการจัดการมูลฝอยอย่างเหมาะสม</p>	<p>-โครงการจัดให้ภายในห้องพักมูลฝอยรวมของโครงการจะมีรางระบายน้ำ เชื่อมต่อกับระบบบำบัดน้ำเสียของโครงการเพื่อรวบรวมน้ำชะมูลฝอย และน้ำล้างทำความสะอาดไปทำการบำบัดจนได้มาตรฐานน้ำทิ้งก่อนระบายออกสู่ท่อระบายน้ำสาธารณะ</p> <p>- นิติบุคคลจัดให้มีถังขยะแยกประเภท เป็นถังขยะทั่วไป ถังขยะอันตราย ถังขยะเปียก ถังขยะรีไซเคิล</p> <p>- สำนักงานเขตห้วยขวางเข้ามาดำเนินการจัดเก็บขยะทุก 2 วัน</p>	ไม่มี	ภาคผนวก ข-1 รูปที่ 30

โครงการ ศูนย์ฯ เวลลิงตัน

องค์ประกอบทางสิ่งแวดล้อมและคุณค่าต่างๆ	มาตรการป้องกันและแก้ไขผลกระทบสิ่งแวดล้อม	ผลการปฏิบัติตามมาตรการ	ปัญหา อุปสรรค ที่ไม่สามารถปฏิบัติตามมาตรการและแนวทางแก้ไข	เอกสารอ้างอิง
4.คุณค่าต่อชีวิต 4.1 สภาพสังคมและเศรษฐกิจ	1)ปฏิบัติตามมาตรการป้องกันและแก้ไขผลกระทบด้านคุณภาพอากาศ เสียง และการจราจรอย่างเคร่งครัด 2)กำหนดกฎระเบียบในการพักอาศัย เพื่อความเป็นระเบียบเรียบร้อยภายในโครงการ 3)ประชาสัมพันธ์ให้ผู้ที่อยู่อาศัยในพื้นที่ใกล้เคียงทราบกิจกรรมต่างๆ ของโครงการหรือแจ้งเรื่องร้องเรียน หรือซักถามในประเด็นข้อใจต่างๆ ที่มีต่อโครงการ โดยใช้ช่องทางการสื่อสารที่เหมาะสมเช่น การแจ้งโดยตรงที่สำนักงานนิติบุคคลฯ หรือทางโทรศัพท์ 4)จัดให้มีการตรวจสอบ สอดส่อง และดูแลการเข้า-ออกของบุคคลภายนอกที่เข้ามาในโครงการเพื่อมิให้บุคคลอื่นที่ไม่ใช่ผู้พักอาศัยที่แท้จริงแฝงเข้ามาโดยไม่ได้รับอนุญาต 5)จัดเจ้าหน้าที่รักษาความปลอดภัยให้ทั่วถึงพื้นที่โครงการตลอด 24 ชม. 6)ติดตั้งป้ายสัญญาณจราจร ป้ายเตือนต่างๆ เช่น ป้ายห้ามจอด ขอความร่วมมือดับเครื่องยนต์ขณะจอดรถเป็นเวลานาน และห้ามใช้เสียงแตรโดยไม่จำเป็น เป็นต้นเพื่อแสดงให้เห็นอย่างชัดเจนและปฏิบัติตามข้อกำหนดได้ถูกต้อง	- ผู้ที่อยู่อาศัยในพื้นที่ใกล้เคียงสามารถติดต่อโครงการได้ที่สำนักงานนิติบุคคลอาคารชุดศูนย์ฯ เวลลิงตัน เบอร์โทร 02-168-0002 - นิติบุคคลฯจัดให้มีเจ้าหน้าที่รักษาความปลอดภัยตลอด 24 ชม. เพื่อตรวจสอบ สอดส่อง และดูแลการเข้า-ออกของบุคคลภายนอกที่เข้ามาในโครงการเพื่อมิให้บุคคลอื่นที่ไม่ใช่ผู้พักอาศัยที่แท้จริงแฝงเข้ามาโดยไม่ได้รับอนุญาต -นิติบุคคลฯได้จัดทำติดตั้งป้ายสัญญาณจราจร ป้ายเตือนต่างๆ เช่น ป้ายห้ามจอด ขอความร่วมมือดับเครื่องยนต์ขณะจอดรถเป็นเวลานาน และห้ามใช้เสียงแตรโดยไม่จำเป็น เป็นต้น	ไม่มี	ภาคผนวก ข-1 รูปที่ 35 ภาคผนวก ข-1 รูปที่ 18 ภาคผนวก ข-1 รูปที่ 10

โครงการ ศูนย์ฯ เวลลิงตัน

องค์ประกอบทางสิ่งแวดล้อม และคุณค่าต่างๆ	มาตรการป้องกันและแก้ไขผลกระทบสิ่งแวดล้อม	ผลการปฏิบัติตามมาตรการ	ปัญหา อุปสรรค ที่ไม่สามารถปฏิบัติ ตามมาตรการและแนวทางแก้ไข	เอกสารอ้างอิง
4.คุณค่าต่อชีวิต 4.1สภาพสังคมและเศรษฐกิจ (ต่อ)	7)จัดให้มีพนักงานที่จะดูแลและดำเนินการต่างๆใน ส่วนกลาง 8)จัดระบบการจราจรภายในโครงการเพื่อให้เกิด ความสะดวกในการจราจร ทั้งภายในและภายนอก โครงการ 9)ประสานงานกับสถานีตำรวจในพื้นที่ เพื่อขอความ ร่วมมือให้เจ้าหน้าที่ตำรวจตรวจตราความเป็น ระเบียบเรียบร้อยในพื้นที่โครงการ และพื้นที่ ใกล้เคียงเป็นประจำ	- นิติบุคคลฯได้จัดระบบการจราจรภายในโครงการ เพื่อให้เกิดความสะดวกในการจราจร ทั้งภายในและ ภายนอกโครงการ - นิติบุคคลฯจัดให้มีสายตรวจดูแลโดยมีเจ้าหน้าที่ ตำรวจจาก สน.ห้วยขวางคอยมาตรวจตราความเป็น ระเบียบเรียบร้อยในพื้นที่โครงการ และพื้นที่ ใกล้เคียงเป็นประจำ	ไม่มี	ภาคผนวก ข-1 รูปที่ 39
4.2การมีส่วนร่วมของ ประชาชน	1)จัดให้มีช่องทางสำหรับการติดต่อสื่อสารหรือรับ ฟังความคิดเห็นจากผู้ท้ออาศัยในโครงการและ บุคคลภายนอกที่อาจได้รับผลกระทบจากโครงการ ได้สะดวก 2)ติดตั้งป้ายชื่อโครงการพร้อมหมายเลขโทรศัพท์ ด้านหน้าโครงการ และจัดให้ฝ่ายประชาสัมพันธ์เป็น ผู้รับฟังความคิดเห็นที่มีต่อโครงการ และรับเรื่อง ร้องเรียนต่างๆที่เกิดขึ้น 3)มีการบันทึกรายละเอียดการร้องเรียน เช่น ชื่อผู้ ร้องเรียนหมายเลขที่โทรศัพท์ติดต่อ รายละเอียด เรื่องร้องเรียน และการตอบสนองหรือการดำเนินการ แก้ไขตามเรื่องร้องเรียนพร้อมรายงานผลการ ดำเนินการแก้ไขให้ผู้ร้องเรียนทราบ	- ผู้ที่อยู่อาศัยในพื้นที่ใกล้เคียงสามารถติดต่อ โครงการได้ที่สำนักงานนิติบุคคลอาคารชุดศูนย์ฯ เวลลิงตัน เบอร์โทร 02-168-0002 - นิติบุคคลได้มีการบันทึกรายละเอียดการร้องเรียน พร้อมรายงานผลการดำเนินการแก้ไขให้ผู้ร้องเรียน ทราบ	ไม่มี	ภาคผนวก ข-1 รูปที่ 35

โครงการ ศูนย์ฯ เวลลิงตัน

องค์ประกอบทางสิ่งแวดล้อมและคุณค่าต่างๆ	มาตรการป้องกันและแก้ไขผลกระทบสิ่งแวดล้อม	ผลการปฏิบัติตามมาตรการ	ปัญหา อุปสรรค ที่ไม่สามารถปฏิบัติตามมาตรการและแนวทางแก้ไข	เอกสารอ้างอิง
4.3 ด้านสุขภาพ	<p>1)ปฏิบัติตามมาตรการป้องกันและแก้ไขผลกระทบด้านคุณภาพอากาศ เพื่อเป็นการป้องกันฝุ่นละออง ได้แก่ คูแกลนในโครงการให้มีสภาพดีไม่ชำรุด และสะอาด เป็นการป้องกันการกระจายตัวของฝุ่นละอองทั้งภายในและพื้นที่รอบโครงการ รวมทั้งการปลูกต้นไม้และจัดพื้นที่สีเขียวให้เป็นไปตามข้อกำหนด เพื่อเป็นการลดผลกระทบด้านคุณภาพอากาศและลดมลพิษทางเสียงได้ด้วย</p> <p>2)ปฏิบัติตามมาตรการป้องกันและแก้ไขผลกระทบด้านมลพิษทางเสียง ได้แก่ การควบคุมความเร็วและมีให้มีการเร่งเครื่องของรถยนต์ที่วิ่งในโครงการ เพื่อเป็นการลดระดับเสียงของเครื่องยนต์</p> <p>3)ปฏิบัติตามมาตรการป้องกันและแก้ไขผลกระทบด้านคุณภาพน้ำ และมีการติดตามตรวจสอบคุณภาพน้ำก่อนและหลังบำบัดเป็นประจำทุกเดือนโดยมีพารามิเตอร์ตามที่กำหนด</p> <p>4)ปฏิบัติตามมาตรการป้องกันและแก้ไขผลกระทบด้านการจัดการขยะมูลฝอย เช่น จัดให้มีภาชนะรองรับให้เพียงพอ มีฝาปิดมิดชิด บริเวณห้องพักขยะรวมต้องมีการล้างทำความสะอาดเป็นประจำ โดยน้ำเสียที่เกิดจากการล้างต้องส่งเข้าสู่ระบบบำบัดน้ำเสียที่จัดไว้</p>	<p>- นิติบุคคลฯ จัดให้มีการดูแลถนนในโครงการให้มีสภาพดีไม่ชำรุด และสะอาด เป็นการป้องกันการกระจายตัวของฝุ่นละอองทั้งภายในและพื้นที่รอบโครงการ รวมทั้งการปลูกต้นไม้และจัดพื้นที่สีเขียวให้เป็นไปตามข้อกำหนด เพื่อเป็นการลดผลกระทบด้านคุณภาพอากาศและลดมลพิษทางเสียงได้ด้วย</p> <p>- นิติบุคคลฯจัดให้มีป้ายควบคุมความเร็วในโครงการ</p> <p>- นิติบุคคลฯได้ดำเนินการตรวจสอบคุณภาพน้ำก่อนและหลังบำบัดเป็นประจำทุกเดือนโดยมีพารามิเตอร์ตามที่กำหนด</p> <p>- นิติบุคคลฯจัดให้มีภาชนะรองรับให้เพียงพอ มีฝาปิดมิดชิด บริเวณห้องพักขยะรวมต้องมีการล้างทำความสะอาดเป็นประจำ โดยน้ำเสียที่เกิดจากการล้างต้องส่งเข้าสู่ระบบบำบัดน้ำเสียที่จัดไว้</p>	ไม่มี	<p>ภาคผนวก ข-1 รูปที่ 22</p> <p>ภาคผนวก ข-1 รูปที่ 9</p> <p>ภาคผนวก ข-1 รูปที่ 34</p>

โครงการ ศูนย์ฯ เวลลิงตัน

องค์ประกอบทางสิ่งแวดล้อมและคุณค่าต่างๆ	มาตรการป้องกันและแก้ไขผลกระทบสิ่งแวดล้อม	ผลการปฏิบัติตามมาตรการ	ปัญหา อุปสรรค ที่ไม่สามารถปฏิบัติตามมาตรการและแนวทางแก้ไข	เอกสารอ้างอิง
4.3 ด้านสุขภาพ(ต่อ)	<p>5)จัดให้มีอุปกรณ์ป้องกันด้านสุขอนามัยและความปลอดภัยที่เหมาะสมสำหรับพนักงานทำความสะอาดและเก็บรวบรวมมูลฝอย เช่น ถุงมือและผ้าปิดจมูก รวมถึงผ้ากันเปื้อน</p> <p>6)มีมาตรการที่ช่วยป้องกันและแก้ไขผลกระทบทั้งต่อพนักงานของโครงการและพนักงานเก็บขนของสำนักงานเขตห้วยขวาง คือ การคัดแยกขยะอย่างชัดเจนและรวบรวมขยะแต่ละประเภทไว้ในภาชนะที่เหมาะสม</p> <p>7)จัดให้มีการทำความสะอาดสระว่ายน้ำของโครงการสัปดาห์ละ 1 ครั้ง เช่นการเก็บใบไม้และสิ่งสกปรกที่อยู่ในสระออกให้หมด รวมถึงการขัดกระเบื้อง พื้น ผนัง บันไดกระดานกระโดด และการดูดตะกอนในสระ เป็นต้น</p> <p>8)ต้องดูแลบำรุงรักษาอุปกรณ์ต่างๆ ที่เกี่ยวข้องกับสระว่ายน้ำตามระยะเวลาที่เหมาะสม เพื่อให้สามารถทำงานได้อย่างเต็มประสิทธิภาพ</p> <p>9)จัดให้มีอ่างล้างมือที่ล้างตัวและที่ล้างเท้าบริเวณทางเข้าสระว่ายน้ำ และมีการฆ่าเชื้อโรคในอ่างเท้าเพื่อป้องกันการติดเชื้อ</p>	<p>- นิติบุคคลฯให้ฝ่ายดูแลอาคารควบคุมพนักงานรักษาความสะอาดให้มีอุปกรณ์ป้องกันด้านสุขอนามัยและความปลอดภัยที่เหมาะสม</p> <p>- นิติบุคคลฯจัดให้มีการคัดแยกขยะอย่างชัดเจนและรวบรวมขยะรวบรวมขยะแต่ละประเภทไว้ในภาชนะที่เหมาะสม</p> <p>- นิติบุคคลฯจัดให้พนักงานช่างประจำอาคารทำความสะอาดสระว่ายน้ำของโครงการสัปดาห์ละ 1 ครั้งเป็นอย่างน้อย</p> <p>- นิติบุคคลฯจัดให้พนักงานช่างประจำอาคารดูแลรักษาอุปกรณ์ต่างๆ ที่เกี่ยวข้องกับสระว่ายน้ำตามระยะเวลาที่เหมาะสม เพื่อให้สามารถทำงานได้อย่างเต็มประสิทธิภาพ</p> <p>- โครงการจัดให้มีที่ล้างตัวและที่ล้างเท้าบริเวณทางเข้าสระว่ายน้ำ และมีการฆ่าเชื้อโรคในอ่างเท้าเพื่อป้องกันการติดเชื้อ</p>	ไม่มี	<p>ภาคผนวก ข-1 รูปที่ 30</p> <p>ภาคผนวก ข-1 รูปที่ 36</p> <p>ภาคผนวก ข-1 รูปที่ 37</p>

โครงการ สุภลัย เวลลิงตัน

องค์ประกอบทางสิ่งแวดล้อมและคุณค่าต่างๆ	มาตรการป้องกันและแก้ไขผลกระทบสิ่งแวดล้อม	ผลการปฏิบัติตามมาตรการ	ปัญหา อุปสรรค ที่ไม่สามารถปฏิบัติตามมาตรการและแนวทางแก้ไข	เอกสารอ้างอิง
	<p>10) จัดให้มีการรักษาความสะอาดพื้นที่โดยรอบอย่างสม่ำเสมอ</p> <p>11) ดูแลมิให้มีการนำสัตว์ทุกชนิดเข้าไปในบริเวณสระว่ายน้ำ ต้องสวมชุดว่ายน้ำ ต้องชำระร่างกายก่อนลงสระทุกครั้ง ผู้ที่เป็นโรคติดต่อห้ามลงเล่นสระว่ายน้ำ</p> <p>12) ต้องจัดให้มีป้ายแสดงข้อปฏิบัติสำหรับผู้ใช้บริการติดไว้ในบริเวณสระว่ายน้ำให้สามารถมองเห็นได้อย่างชัดเจน ห้ามนำสัตว์เลี้ยงเข้ามาในบริเวณสระว่ายน้ำ ห้ามปัสสาวะ บ้วนน้ำลาย หรือสูบน้ำมูลลงในน้ำ</p> <p>13) ต้องจัดให้มีป้ายบอกวิธีปฐมพยาบาลเพื่อช่วยเหลือคนจมน้ำ และป้ายบอกระดับความลึกในสระ เป็นต้น</p>	<p>- นิติบุคคลฯ จัดให้มีแม่บ้านดูแลความสะอาดพื้นที่โดยรอบอย่างสม่ำเสมอ</p> <p>- นิติบุคคลฯ จัดเจ้าหน้าที่ดูแลมิให้มีการนำสัตว์ทุกชนิดเข้าไปในบริเวณสระว่ายน้ำ ต้องสวมชุดว่ายน้ำ ต้องชำระร่างกายก่อนลงสระทุกครั้ง ผู้ที่เป็นโรคติดต่อห้ามลงเล่นสระว่ายน้ำ</p> <p>- นิติบุคคลฯ จัดป้ายแสดงข้อปฏิบัติสำหรับผู้ใช้บริการติดไว้ในบริเวณสระว่ายน้ำให้สามารถมองเห็นได้อย่างชัดเจน</p> <p>- นิติบุคคลฯ จัดให้มีอุปกรณ์ช่วยชีวิตบริเวณสระว่ายน้ำ</p>	ไม่มี	<p>ภาคผนวก ข-1 รูปที่ 34</p> <p>ภาคผนวก ข-1 รูปที่ 40</p> <p>ภาคผนวก ข-1 รูปที่ 42</p> <p>ภาคผนวก ข-1 รูปที่ 38</p>
4.4 ด้านความปลอดภัย	<p>1) ไม่อนุญาตให้เด็กเล็กใช้บริการสระว่ายน้ำโดยลำพังหรือไม่มีผู้ปกครองให้การดูแล</p> <p>2) มีสระว่ายน้ำแยกสำหรับเด็กและผู้ใหญ่</p> <p>3) ไม่อนุญาตให้เด็กวิ่งเล่นหรือขี่จักรยานบริเวณใกล้ๆ สระว่ายน้ำ</p> <p>4) ไม่อนุญาตให้ดำน้ำ ในสระที่มีความลึกไม่เพียงพอ</p> <p>5) ไม่อนุญาตให้เด็กวิ่งเล่นรอบๆ ขอบสระว่ายน้ำ</p>	- นิติบุคคลฯ จัดให้มีระเบียบการใช้บริการสระว่ายน้ำ	ไม่มี	

โครงการ ศูนย์ฯ เวลลิงตัน

องค์ประกอบทางสิ่งแวดล้อมและคุณค่าต่างๆ	มาตรการป้องกันและแก้ไขผลกระทบสิ่งแวดล้อม	ผลการปฏิบัติตามมาตรการ	ปัญหา อุปสรรค ที่ไม่สามารถปฏิบัติตามมาตรการและแนวทางแก้ไข	เอกสารอ้างอิง
4.4ด้านความปลอดภัย(ต่อ)	<p>6)ไม่อนุญาตให้ใช้เครื่องใช้ไฟฟ้าใกล้ๆกับสระว่ายน้ำ</p> <p>7)ติดตั้งระบบโทรทัศน์วงจรปิด (CCTV) เพื่อตรวจสอบความผิดปกติ หรือสังเกตการณ์ภายในโครงการ โดยครอบคลุมบริเวณทางเข้า-ออก หน้าโครงการ บริเวณโถงต้อนรับชั้นล่างทุกอาคารภายในลิฟท์ทุกอาคารรวมถึงพื้นที่ส่วนกลางอื่นๆ เช่น ห้องออกกำลังกายสระว่ายน้ำ สนามเด็กเล่น และสวนภายในโครงการ</p> <p>8)มีการจำกัดการเข้า-ออก ของบุคคลภายนอกโดยจัดให้มีระบบคีย์การ์ดสำหรับผู้ที่อาศัยใช้ในการเข้า-ออกโครงการ ญาติหรือผู้มาติดต่อจะต้องมีการลงทะเบียนเข้าออกทุกครั้ง</p> <p>9)จัดให้มีเจ้าหน้าที่ ตรวจสอบการเข้า-ออกของบุคคลภายนอก กรณีสงสัยว่ามีผู้หวังดีหรืออาจประสงค์ร้ายเข้ามาภายในอาคาร ต้องแจ้งให้หัวหน้างานที่รับผิดชอบทราบทันที</p>	<p>- นิติบุคคลฯ จัดให้มีระบบโทรทัศน์วงจรปิด (CCTV) เพื่อตรวจสอบความผิดปกติ หรือสังเกตการณ์ภายในโครงการ โดยครอบคลุมบริเวณทางเข้า-ออก หน้าโครงการ บริเวณโถงต้อนรับชั้นล่างทุกอาคารภายในลิฟท์ทุกอาคารรวมถึงพื้นที่ส่วนกลางอื่นๆ เช่น ห้องออกกำลังกายสระว่ายน้ำ สนามเด็กเล่น และสวนภายในโครงการ</p> <p>- นิติบุคคลฯจัดให้มีการจำกัดการเข้า-ออก ของบุคคลภายนอกโดยจัดให้มีระบบคีย์การ์ดสำหรับผู้ที่อาศัยใช้ในการเข้า-ออกโครงการ ญาติหรือผู้มาติดต่อจะต้องมีการลงทะเบียนเข้าออกทุกครั้ง</p> <p>- นิติบุคคลฯจัดให้มีเจ้าหน้าที่รักษาความปลอดภัยดูแลโครงการตลอด 24 ชม.</p>	ไม่มี	<p>ภาคผนวก ข-1 รูปที่ 47</p> <p>ภาคผนวก ข-1 รูปที่ 43</p>

โครงการ ศูนย์ฯ เวลลิงตัน

องค์ประกอบทางสิ่งแวดล้อมและคุณค่าต่างๆ	มาตรการป้องกันและแก้ไขผลกระทบสิ่งแวดล้อม	ผลการปฏิบัติตามมาตรการ	ปัญหา อุปสรรค ที่ไม่สามารถปฏิบัติตามมาตรการและแนวทางแก้ไข	เอกสารอ้างอิง
4.4ด้านความปลอดภัย(ต่อ)	<p>10)ประสานงานกับสถานเอกอัครราชทูตเกาหลีใต้ เพื่อแจ้งให้ทราบว่า กรณีสถานทูตฯ ได้รับการรบกวนมีความเดือดร้อนรำคาญ หรือรู้สึกมีความไม่ปลอดภัยเนื่องจากกิจกรรมของโครงการ หรือผู้พักอาศัยในโครงการ ให้แจ้งต่อเจ้าของโครงการหรือนิติบุคคลโครงการ เพื่อตรวจสอบและแก้ปัญหาโดยเร็วต่อไป</p> <p>11)โครงการหรือนิติบุคคลของโครงการจะให้ความร่วมมือเป็นอย่างดีกับเจ้าหน้าที่หรือผู้แทนสถานทูตฯ ในการสืบค้น หรือตรวจสอบความผิดปกติที่เกิดขึ้นภายในโครงการ ซึ่งอาจส่งผลกระทบต่อความปลอดภัยของสถานทูตฯ</p> <p>12)มีการประชาสัมพันธ์ให้ผู้พักอาศัยทราบถึงเอกสิทธิ์ความคุ้มครองของสถานทูต เพื่อไม่ให้มีการดำเนินการใดๆที่จะก่อให้เกิดกระบวนการรบกวน การละเมิด หรือทำให้เกิดความเสียหายต่อสถานทูตและผู้แทน</p>	<p>- นิติบุคคลได้ประสานงานกับสถานเอกอัครราชทูตเกาหลีใต้เพื่อแจ้งให้ทราบว่า กรณีสถานทูตฯ ได้รับการรบกวนมีความเดือดร้อนรำคาญ หรือรู้สึกมีความไม่ปลอดภัยเนื่องจากกิจกรรมของโครงการ หรือผู้พักอาศัยในโครงการ ให้แจ้งต่อเจ้าของโครงการหรือนิติบุคคลโครงการ เพื่อตรวจสอบและแก้ปัญหาโดยเร็วต่อไป</p> <p>- นิติบุคคลได้ให้ความร่วมมือเป็นอย่างดีกับเจ้าหน้าที่หรือผู้แทนสถานทูตฯ ในการสืบค้น หรือตรวจสอบความผิดปกติที่เกิดขึ้นภายในโครงการ ซึ่งอาจส่งผลกระทบต่อความปลอดภัยของสถานทูตฯ</p> <p>- นิติบุคคลมีการประชาสัมพันธ์ให้ผู้พักอาศัยทราบถึงเอกสิทธิ์ความคุ้มครองของสถานทูต เพื่อไม่ให้มีการดำเนินการใดๆที่จะก่อให้เกิดกระบวนการรบกวน การละเมิด หรือทำให้เกิดความเสียหายต่อสถานทูตและผู้แทน</p>	ไม่มี	

โครงการ ศูนย์ฯ เวลลิงตัน

องค์ประกอบทางสิ่งแวดล้อม และคุณค่าต่างๆ	มาตรการป้องกันและแก้ไขผลกระทบสิ่งแวดล้อม	ผลการปฏิบัติตามมาตรการ	ปัญหา อุปสรรค ที่ไม่สามารถปฏิบัติ ตามมาตรการและแนวทางแก้ไข	เอกสารอ้างอิง
4.5ระบบป้องกัน/อန္คิภย	1)จัดให้มีระบบแจ้งเตือน ระบบป้องกัน และระับ อန္คิภยไม่น้อยกว่าที่กฎหมายกำหนด ตาม กฎกระทรวงมหาดไทย ฉบับที่ 47 (พ.ศ. 2540) และ กฎกระทรวงมหาดไทย ฉบับที่ 33 (พ.ศ. 2535) 2)ตรวจสอบประสิทธิภาพของเครื่องมือ และ อุปกรณ์ดับเพลิงอย่างสม่ำเสมอ ทุกๆ 3 เดือน 3)ติดป้ายแนะนำวิธีการใช้อุปกรณ์ในการป้องกัน อန္คิภยเพื่อให้ผู้พักอาศัยทราบ ควรมีการสาธิตการ ใช้งานเพื่อให้เข้าใจ สามารถใช้งานได้อย่างทันทีและ ปลอดภัย 4)กำหนดจุดรวมพลของโครงการไว้บริเวณด้านข้าง โครงการทั้งด้านซ้ายและด้านขวา พื้นที่รวมประมาณ 2.03 ตร.ม. เพื่อรองรับการเกิดเหตุในกรณีต่างๆ โดยพื้นที่ที่จัดไว้ให้มีพื้นที่เพียงพอสำหรับรองรับผู้ พักอาศัยใน โครงการตามเกณฑ์ 0.25 ตร.ม.ต่อผู้พัก อาศัย 1 คน	- นิติบุคคลฯตรวจสอบอุปกรณ์ทั้งหมดในระบบ ป้องกันและสัญญาณเตือนอန္คิภยที่ติดตั้งใน โครงการตามคู่มือประจำของแต่ละอุปกรณ์ให้อยู่ใน สภาพดีพร้อมใช้งานอย่างสม่ำเสมอ - นิติบุคคลฯตรวจสอบป้ายเครื่องหมายแสดงทางหนี ไฟแบบแผนผังเส้นทางหนีไฟให้อยู่ในสภาพดี - นิติบุคคลฯตรวจสอบป้ายเครื่องหมายแสดงทางหนี ไฟแบบแผนผังเส้นทางหนีไฟให้อยู่ในสภาพดีเห็น ได้ชัดเจน ไม่ลบเลือน - นิติบุคคลฯ ได้กำหนดจุดรวมพลของโครงการไว้ บริเวณด้านข้าง โครงการทั้งด้านซ้ายและด้านขวา	ไม่มี	ภาคผนวก ข-1 รูปที่ 44 ภาคผนวก ข-1 รูปที่ 45

โครงการ ศูนย์ฯ เวลลิงตัน

องค์ประกอบทางสิ่งแวดล้อมและคุณค่าต่างๆ	มาตรการป้องกันและแก้ไขผลกระทบสิ่งแวดล้อม	ผลการปฏิบัติตามมาตรการ	ปัญหา อุปสรรค ที่ไม่สามารถปฏิบัติตามมาตรการและแนวทางแก้ไข	เอกสารอ้างอิง
4.5ระบบป้องกัน/อักษิภัย	<p>5)ประสานงานกับสถานีดับเพลิงที่อยู่ใกล้โครงการเพื่อเตรียมความพร้อมและวางแนวทางในการจัดการหากเกิดเหตุเพลิงไหม้ พร้อมทั้งจัดให้มีการอบรมบุคลากรและผู้พักอาศัยให้มีความรู้เกี่ยวกับการป้องกันอักษิภัย</p> <p>6)จัดให้มีแผนป้องกันและระงับอักษิภัยของโครงการ และมีการฝึกซ้อมหนีไฟเป็นประจำ อย่างน้อยปีละ 1 ครั้ง</p>	<p>- นิติบุคคลฯ ได้จัดให้มีแผนป้องกันและระงับอักษิภัยของโครงการ และมีการฝึกซ้อมหนีไฟเป็นประจำ อย่างน้อยปีละ 1 ครั้ง</p>	ไม่มี	
4.6 ทัศนียภาพและสุนทรียภาพ	<p>1)การออกแบบอาคารและสัดส่วนการใช้ประโยชน์พื้นที่เป็นไปตามข้อกำหนดผังเมือง ซึ่งจะช่วยเพิ่มความสวยงามให้กับโครงการ</p> <p>2)จัดภูมิสถาปัตย์ให้สวยงาม โดยจัดทำพื้นที่สีเขียวบริเวณชั้นล่างจำนวน 6,693 ตร.ม. มีพื้นที่ปลูกไม้ยืนต้นให้ร่มเงา 4,124 ตร.ม.</p> <p>3)ดูแลและบำรุงรักษาพื้นที่สีเขียวในโครงการให้คงความร่มรื่นสวยงามตลอดช่วงดำเนินการ</p> <p>4)จัดให้มีระยะร่นจากตัวอาคารของโครงการถึงแนวเขตที่ดินมีระยะห่างไม่น้อยกว่า 6 เมตร</p> <p>5)มีการปลูกไม้ยืนต้นตลอดแนวรั้วของโครงการโดยไม้ยืนต้นที่ปลูกโดยรอบ ได้แก่ ชงโค ตะแบกเหลือง ตะแบกนนทรี ประดู่ ไม้ และมะฮอกกานีใบใหญ่ รวม 190 ต้น</p>	<p>-โครงการ ได้ออกแบบอาคารและสัดส่วนการใช้ประโยชน์พื้นที่เป็นไปตามข้อกำหนดผังเมือง ซึ่งจะช่วยเพิ่มความสวยงามให้กับโครงการ</p> <p>- โครงการ ได้จัดภูมิสถาปัตย์ให้สวยงาม โดยจัดทำพื้นที่สีเขียวบริเวณชั้นล่างจำนวน 6,693 ตร.ม. มีพื้นที่ปลูกไม้ยืนต้นให้ร่มเงา 4,124 ตร.ม.</p> <p>- นิติบุคคลฯ ได้จัดจ้างบริษัทดูแลสวนดูแลและบำรุงรักษาพื้นที่สีเขียวในพื้นที่โครงการให้คงความร่มรื่นสวยงาม</p>	ไม่มี	

บทที่ 3

การปฏิบัติตามมาตรการติดตามตรวจสอบผลกระทบสิ่งแวดล้อม

3.1 ผลการปฏิบัติตามมาตรการป้องกันและแก้ไขผลกระทบสิ่งแวดล้อม

ตามที่นิติบุคคล สุภลัยเวลถึงตันได้ทำการศึกษาผลการติดตามตรวจสอบตามมาตรการติดตามตรวจสอบผลกระทบสิ่งแวดล้อมโครงการ ในระยะดำเนินการระหว่างเดือน มกราคม 2565 - มิถุนายน 2565 พร้อมทั้งจัดทำรายงานผลการติดตามตรวจสอบตามมาตรการฯ เสนอต่อสำนักงานนโยบายและแผนทรัพยากรธรรมชาติและสิ่งแวดล้อม (สผ.) โดยมีการตรวจวัดคุณภาพสิ่งแวดล้อมด้านคุณภาพน้ำทิ้งและคุณภาพน้ำจากสระว่ายน้ำในระยะดำเนินการ ซึ่งมีวิธีการตรวจวัดวิธีการวิเคราะห์และมาตรฐานในการตรวจวิเคราะห์และมาตรฐานในการตรวจวิเคราะห์ ดังตาราง 3.1-1

3.2 ผลการปฏิบัติตามมาตรการป้องกันและแก้ไขผลกระทบสิ่งแวดล้อม

โครงการสุภลัย เวลลิงตัน ของบริษัท สุภลัย จำกัด(มหาชน) ตั้งอยู่ที่ 28 ถนนเทียมร่วมมิตร แขวงห้วยขวาง เขตห้วยขวาง กรุงเทพมหานคร ได้ดำเนินการติดตามตรวจสอบผลการปฏิบัติตามมาตรการป้องกันและแก้ไขผลกระทบสิ่งแวดล้อม และมาตรการติดตามตรวจสอบการปฏิบัติงานตามมาตรการป้องกันและแก้ไขผลกระทบสิ่งแวดล้อม และมาตรการติดตามตรวจสอบคุณภาพสิ่งแวดล้อมระหว่างเดือน มกราคม - มิถุนายน 2565 ช่วงเปิดดำเนินการ เพื่อนำเสนอต่อสำนักงานนโยบายและแผนทรัพยากรธรรมชาติและสิ่งแวดล้อม (สผ.) และหน่วยงานที่เกี่ยวข้อง ดังตาราง 3.1-2

ตารางที่ 3.1-2 สรุปผลการปฏิบัติตามมาตรการการติดตามตรวจสอบผลกระทบสิ่งแวดล้อม โครงการ สุภาลัย เวลลิงตัน

ฉบับเดือนมกราคม - มิถุนายน 2565 (ช่วงดำเนินการ)

คุณภาพสิ่งแวดล้อม	บริเวณที่ตรวจสอบ	วิธีการติดตามตรวจสอบ/พารามิเตอร์	ความถี่	ผู้รับผิดชอบ	ผลการปฏิบัติตามมาตรการ	เอกสารอ้างอิง
<p>1.คุณภาพน้ำ</p> <p>1.1)ประสิทธิภาพของระบบบำบัด</p>	ระบบบำบัดน้ำเสียขั้นต้น รวมถึงเครื่องมือและอุปกรณ์ต่างๆที่เกี่ยวข้อง	<p>1)ติดตามตรวจสอบและจดทำบันทึกการทำงาน การตรวจสอบ และการซ่อมบำรุงระบบบำบัดน้ำเสีย ทุกหน่วยตามวาระหรือกำหนดการดูแลรักษาของระบบ</p> <p>2)ติดตามตรวจสอบการทำงานของปั๊มระบบท่อน้ำ สภาพทั่วไปของถังเก็บน้ำ เพื่อป้องกันการชำรุด และการรั่วไหลของน้ำ และแจ้งรายการชำรุดหรือรั่วไหลของน้ำแก่นิติบุคคล ผู้มีหน้าที่รับผิดชอบเพื่อดำเนินการแก้ไขโดยเร่งด่วน</p>	ตามคู่มือของระบบ หรือตามกำหนดการตรวจสอบ ของระบบ ตลอดระยะดำเนินการ	<p>นิติบุคคล</p> <p>อาคารชุดสุภาลัย เวลลิงตัน</p>	<p>-นิติบุคคลฯจัดทำ การบำรุงรักษาเชิงป้องกัน(PM) เป็นประจำทุกเดือน และให้ช่างประจำอาคารคอยตัดไขมันทั้งประจำสัปดาห์</p> <p>-นิติบุคคลฯติดตามตรวจสอบการทำงานของปั๊ม ระบบท่อน้ำ สภาพทั่วไปของถังเก็บน้ำ เพื่อป้องกันการชำรุดและการรั่วไหล</p>	ภาคผนวก ข-1 รูปที่ 13

คุณภาพสิ่งแวดล้อม	บริเวณที่ตรวจสอบ	วิธีการติดตามตรวจสอบ/พารามิเตอร์	ความถี่	ผู้รับผิดชอบ	ผลการปฏิบัติตามมาตรการ	เอกสารอ้างอิง
1.2)คุณภาพน้ำทิ้ง	ตรวจสอบคุณภาพน้ำ ก่อนและหลังการบำบัด และก่อนระบายสู่คลองลำซวดบางจาก รวมทั้งหมด 10 จุด ได้แก่ ก่อนและหลังเข้าระบบ บำบัดน้ำเสีย 8 จุด (ระบบบำบัดน้ำเสีย มี 4 บ่อ)และก่อน ระบายน้ำลงสู่คลองลำซวดบางจาก 2 จุด (มีการระบายน้ำลงคลอง 2 จุด)	วิเคราะห์คุณภาพน้ำ โดยมีพารามิเตอร์ดังนี้ - pH/Electrometric Method (pH Meter) BOD5/ Azide Modification Method (200C,5day) - Suspended Solids/ Fiber Glass Filter (1300C) Method - Settleable Solids/Imhoff Cone Method (1,000 cm3, 1 hour) – Total Dissolved Solid/Dry at 103-1050C - Sulfide/Titrate Method – Total-Kjeldahl-nitrogen (TKN)/ Kjeldahl Method – Fat,Oil and Grease/ Partition Gravimetric Method	เดือนละ 1 ครั้ง ตลอดระยะเวลา การดำเนินการ	นิติบุคคล อาคารชุดศุภา ลัยเวลลิงตัน	นิติบุคคลฯได้มีการตรวจวิเคราะห์คุณภาพน้ำในเดือนกรกฎาคม – ธันวาคม 2564 โดยบริษัท ยูไนเต็ด แอนนา ลิสต์ แอนด์ เอ็นจิเนียริง คอนซัลแตนท์ จำกัด	

คุณภาพสิ่งแวดล้อม	บริเวณที่ตรวจสอบ	วิธีการติดตามตรวจสอบ/พารามิเตอร์	ความถี่	ผู้รับผิดชอบ	ผลการปฏิบัติตามมาตรการ	เอกสารอ้างอิง
<p>2 สาธารณูปโภคการใช้ไฟฟ้า</p> <p>2.1)การทำงานของระบบส่งน้ำและดึงเก็บน้ำ</p> <p>2.2) ปริมาณการใช้ น้ำ</p> <p>2.3) การระบายน้ำ</p>	<p>บ้ัมระบบส่งน้ำและดึงเก็บน้ำ</p> <p>ระบบน้ำใช้</p> <p>ระบบท่อระบายน้ำ</p>	<p>-จัดให้มีเจ้าหน้าที่คอยดูแลตรวจสอบอุปกรณ์ในระบบประปาไม่ให้เกิดการชำรุด รั่วไหลและแจ้งรายการชำรุดแก่ผู้ดูแลโครงการ เพื่อดำเนินการแก้ไขโดยเร่งด่วน</p> <p>-บันทึกปริมาณการใช้น้ำรายเดือนเพื่อดูประสิทธิผลของ มาตรการด้านการประหยัดน้ำ</p> <p>ติดตามตรวจสอบและซ่อมบำรุงเส้นท่อบ่อกัก และอุปกรณ์ต่างๆ เป็นประจำเพื่อให้พร้อมใช้งานได้อย่างมีประสิทธิภาพ พร้อมตรวจสอบระบบท่อระบายน้ำให้อยู่ในสภาพดี ไม่อุดตัน โดยเฉพาะย้งในช่วงฤดูฝน</p>	<p>เดือนละ 1 ครั้ง</p> <p>ตลอดระยะเวลาการดำเนินการ</p> <p>เดือนละ 1 ครั้ง</p> <p>ตลอดระยะเวลาการดำเนินการ</p> <p>เดือนละ 1 ครั้ง</p> <p>ตลอดระยะเวลาการดำเนินการ</p>	<p>นิติบุคคล</p> <p>อาคารชุดศุภาลักษณ์เวลลิงตัน</p> <p>นิติบุคคล</p> <p>อาคารชุดศุภาลักษณ์เวลลิงตัน</p> <p>นิติบุคคล</p> <p>อาคารชุดศุภาลักษณ์เวลลิงตัน</p>	<p>- นิติบุคคลฯได้จัดให้มีเจ้าหน้าที่คอยดูแลตรวจสอบอุปกรณ์ในระบบประปาไม่ให้เกิดการชำรุด รั่วไหลและแก้ไขเร่งด่วน</p> <p>-บันทึกปริมาณการใช้น้ำรายเดือนเพื่อดูประสิทธิผลของ มาตรการด้านการประหยัดน้ำ</p> <p>- นิติบุคคลฯติดตามตรวจสอบและซ่อมบำรุงเส้นท่อบ่อกัก และอุปกรณ์ต่างๆ เป็นประจำเพื่อให้พร้อมใช้งานได้อย่างมีประสิทธิภาพ พร้อมตรวจสอบระบบท่อระบายน้ำให้อยู่ในสภาพดี ไม่อุดตัน โดยเฉพาะย้งในช่วงฤดูฝน</p>	

คุณภาพสิ่งแวดล้อม	บริเวณที่ตรวจสอบ	วิธีการติดตามตรวจสอบ/พารามิเตอร์	ความถี่	ผู้รับผิดชอบ	ผลการปฏิบัติตามมาตรการ	เอกสารอ้างอิง
2.สาธารณูปโภคการใช้ไฟฟ้า 2.4) การใช้ไฟฟ้า	ภายในพื้นที่โครงการ	จัดให้มีเจ้าหน้าที่คอยดูแลตรวจสอบอุปกรณ์ไฟฟ้าต่างๆ ในโครงการให้อยู่ในสภาพที่ดี หากมีการชำรุดเสียหาย ต้องรีบดำเนินการซ่อมแซมแก้ไขโดยเร็ว	เดือนละ 1 ครั้ง ตลอดระยะเวลา การดำเนินการ	นิติบุคคล อาคารชุดศุภาลักษณ์ เวลลิงตัน	- นิติบุคคลฯ จัดให้มีเจ้าหน้าที่คอยดูแลตรวจสอบอุปกรณ์ไฟฟ้าต่างๆ ในโครงการให้อยู่ในสภาพที่ดี หากมีการชำรุดเสียหาย ต้องรีบ ดำเนินการซ่อมแซมแก้ไขโดยเร็ว	
3.การจัดการมูลฝอย 3.1)ปริมาณขยะที่เกิดขึ้น จากโครงการ	บริเวณห้องพักขยะรวมของโครงการ (แต่ละอาคาร)	บันทึกปริมาณขยะที่เกิดขึ้นจากโครงการที่รถขยะ เข้ามารวบรวมบริเวณห้องพักขยะของโครงการ	ประเมินจากจำนวนถุงขยะถึงขยะ หรือวิธีอื่นๆ ซึ่งสุ่มตรวจสัปดาห์ละ 1 ครั้งและ สรุปเป็นรายเดือน	นิติบุคคล อาคารชุดศุภาลักษณ์ เวลลิงตัน	-นิติบุคคลฯบันทึกปริมาณขยะที่เกิดขึ้นจากโครงการ ที่รถเก็บขยะเข้ามารวบรวม บริเวณห้องพักขยะของโครงการ	ภาคผนวก ข-1 รูปที่ 33

คุณภาพสิ่งแวดล้อม	บริเวณที่ตรวจสอบ	วิธีการติดตามตรวจสอบ/พารามิเตอร์	ความถี่	ผู้รับผิดชอบ	ผลการปฏิบัติตามมาตรการ	เอกสารอ้างอิง
3.2)ปริมาณขยะรีไซเคิล	บริเวณห้องพักขยะรวมของโครงการ (แต่ละอาคาร)	บันทึกปริมาณขยะรีไซเคิลที่ขายได้ บริเวณห้องพักขยะของโครงการ ทุกครั้งที่ มีขายหรือสัปดาห์ละ 1 ครั้งและ สรุปเป็นรายเดือน	ทุกครั้งที่ มีขาย หรือสัปดาห์ละ 1 ครั้งและ สรุปเป็นรายเดือน	นิติบุคคล อาคารชุดศุภาลักษณ์เวลลิงตัน	-นิติบุคคลฯบันทึกปริมาณบันทึกปริมาณขยะรีไซเคิลที่ขายได้ บริเวณห้องพักขยะของโครงการ ทุกครั้งที่ มีขายหรือสัปดาห์ละ 1 ครั้งและ สรุปเป็นรายเดือน	
4.ระบบป้องกันอัคคีภัย 4.1)อุปกรณ์ป้องกันและสัญญาณเตือน	อุปกรณ์ป้องกันและสัญญาณเตือนอัคคีภัยทั้งหมดที่ติดตั้งในโครงการ	ตรวจสอบอุปกรณ์ทั้งหมด ระบบป้องกันและสัญญาณเตือนอัคคีภัย ที่ติดตั้งในโครงการ ตามคู่มือประจำของแต่ละอุปกรณ์ให้อยู่ในสภาพดีและพร้อมใช้งาน เป็นระยะ โดยสม่ำเสมอ	ตามคู่มือประจำของแต่ละอุปกรณ์	นิติบุคคล อาคารชุดศุภาลักษณ์เวลลิงตัน	-นิติบุคคลฯตรวจสอบอุปกรณ์ทั้งหมด ระบบป้องกันและสัญญาณเตือนอัคคีภัย ที่ติดตั้งในโครงการ ตามคู่มือประจำของแต่ละอุปกรณ์ให้อยู่ในสภาพดีและพร้อมใช้งาน เป็นระยะ โดยสม่ำเสมอ	
4.2) ระบบจ่ายไฟฟ้าสำรอง	ระบบจ่ายไฟฟ้าสำรอง	ตรวจสอบระบบจ่ายไฟฟ้าสำรองให้อยู่ในสภาพ ที่พร้อมใช้งาน	อย่างน้อยทุก 3 เดือน ตลอดระยะเวลาดำเนินการ	นิติบุคคล อาคารชุดศุภาลักษณ์เวลลิงตัน	- นิติบุคคลฯได้ตรวจสอบระบบจ่ายไฟฟ้าสำรองให้อยู่ในสภาพ ที่พร้อมใช้งาน	

คุณภาพสิ่งแวดล้อม	บริเวณที่ตรวจสอบ	วิธีการติดตามตรวจสอบ/พารามิเตอร์	ความถี่	ผู้รับผิดชอบ	ผลการปฏิบัติตามมาตรการ	เอกสารอ้างอิง
4.3)ป้าย/เครื่องหมาย/ทางหนีไฟ/บันไดหนีไฟ	ป้ายเครื่องหมายแสดงทางหนีไฟ และแผงผังเส้นทางหนีไฟที่ติดตั้งในอาคาร	ตรวจสอบป้ายเครื่องหมายแสดงทางหนีไฟ และแผงผังเส้นทางหนีไฟให้อยู่ในสภาพดีเห็นได้ชัดเจนไม่ลบเลือน	เดือนละ 1 ครั้ง ตลอดระยะเวลา ดำเนินการ	นิติบุคคล อาคารชุดศุภาลักษณ์เวลลิงตัน	-นิติบุคคลฯตรวจสอบป้ายเครื่องหมายแสดงทางหนีไฟ และแผงผังเส้นทางหนีไฟให้อยู่ในสภาพดีเห็นได้ชัดเจนไม่ลบเลือน	
4.4)ความพร้อมของอุปกรณ์ดับเพลิง	-เครื่องดับเพลิงชนิดมือถือ -ถังน้ำสำรองดับเพลิง -อุปกรณ์ดับเพลิงอื่นๆ	1)ตรวจสอบสภาพถัง สายฉีด เกจวัดความดัน ให้อยู่ในสภาพพร้อมใช้งานและตรวจสอบใบรับประกัน ซึ่งจะระบุช่วงเวลาที่ใช้งานได้อย่างมีประสิทธิภาพ หากอยู่ในสภาพที่ไม่พร้อมใช้งานต้องเปลี่ยนให้อยู่ในสภาพใช้งานได้ 2)ถังน้ำที่สามารถใช้เป็นถังน้ำสำรองเพื่อการดับเพลิง ควรทำการตรวจสอบสภาพทั่วไปของถังน้ำและระดับน้ำในถัง	เดือนละ 1 ครั้ง ตลอดระยะเวลา การดำเนินการ	นิติบุคคล อาคารชุดศุภาลักษณ์เวลลิงตัน	- นิติบุคคลฯได้ตรวจสอบสภาพถัง สายฉีด เกจวัดความดัน ให้อยู่ในสภาพพร้อมใช้งานและตรวจสอบใบรับประกัน ซึ่งจะระบุช่วงเวลาที่ใช้งานได้อย่างมีประสิทธิภาพ หากอยู่ในสภาพที่ไม่พร้อมใช้งานต้องเปลี่ยนให้อยู่ในสภาพใช้งานได้ - นิติบุคคลฯทำการตรวจสอบสภาพทั่วไปของถังน้ำและระดับน้ำในถังน้ำสำรองเพื่อการดับเพลิง	

คุณภาพสิ่งแวดล้อม	บริเวณที่ตรวจสอบ	วิธีการติดตามตรวจสอบ/พารามิเตอร์	ความถี่	ผู้รับผิดชอบ	ผลการปฏิบัติตามมาตรการ	เอกสารอ้างอิง
4.5)บ้นไคหนีไฟ ทางหนีไฟ คาดฟ้า และเส้นทางเดิน รถดับเพลิง	บ้นไคหนีไฟ ทางหนีไฟ คาดฟ้า และเส้นทางเดิน รถดับเพลิง	ตรวจสอบบริเวณบ้นไคหนีไฟ เส้นทางหนี ไฟและคาดฟ้าอย่างสม่ำเสมอ เพื่อมิให้มี การวางสิ่งของกีดขวาง การเคลื่อนย้าย กรณีเกิดอัคคีภัย รวมถึงบริเวณเส้นทางที่ รถดับเพลิงใช้ในการดับเพลิงภายใน โครงการ	ทุกสัปดาห์ ตลอดระยะเวลา ดำเนินการ	นิติบุคคล อาคารชุดศุภา ลัยเวลลิงตัน	- นิติบุคคลฯได้ตรวจสอบ บริเวณบ้นไคหนีไฟ เส้นทาง หนีไฟและคาดฟ้าอย่าง สม่ำเสมอ	ภาคผนวก ข-1 รูปที่ 28
5. คุณค่าต่อคุณภาพ ชีวิต 5.1) สุขภาพ	โครงสร้างของสระว่ายน้ำ	1)ตรวจสอบการรั่วซึมของสระว่ายน้ำ 2)ตรวจสอบการเคลือบผิวกระเบื้องภายใน ของสระว่ายน้ำ 3)ตรวจสอบโครงสร้างอาคารสระว่ายน้ำ 4)ตรวจสอบและบำรุงรักษาเครื่องกรองน้ำ เพื่อให้ทำงานได้อย่างเต็มประสิทธิภาพ	ทุก 6 เดือน ตลอดระยะเวลา การดำเนินการ	นิติบุคคล อาคารชุดศุภา ลัยเวลลิงตัน	- นิติบุคคลฯ ทำการบำรุงรักษา ระบบสระว่ายน้ำให้พร้อมใช้ งานอยู่เสมอประจำทุกเดือน	

คุณภาพสิ่งแวดล้อม	บริเวณที่ตรวจสอบ	วิธีการติดตามตรวจสอบ/พารามิเตอร์	ความถี่	ผู้รับผิดชอบ	ผลการปฏิบัติตามมาตรการ	เอกสารอ้างอิง
5.1) สุขภาพ(ต่อ)	สระว่ายน้ำ (จัดให้มีการเก็บตัวอย่างเพื่อตรวจวิเคราะห์คุณภาพน้ำอย่างน้อย 2 จุด โดยเก็บจากส่วนลึก และส่วนตื้น ขณะที่ผู้ใช้สระว่ายน้ำมากที่สุด	1)ตรวจวิเคราะห์ปริมาณครอลีนอิสระ คงเหลือและค่าความเป็นกรด-ด่าง 2)ตรวจวิเคราะห์ปริมาณโคลิฟอร์มทั้งหมด (Total Coliform Bacteria) และฟิคอลโคลิฟอร์ม (Fecal Coliform) 3)จัดหาเครื่องมือสำหรับตรวจวิเคราะห์คุณภาพน้ำไว้ประจำ รวมทั้งบันทึกผลการตรวจวิเคราะห์และข้อมูลอื่นที่จำเป็น ได้แก่ เครื่องตรวจวัดคลอรีน เครื่องตรวจวัดค่าความเป็นกรด-ด่าง บันทึกจำนวนผู้ใช้สระในแต่ละวัน โดยแยกเพศ อายุ และระยะเวลาที่ใช้สระว่ายน้ำ	1)อย่างน้อยวันละ 1 ครั้ง 2)เดือนละ 1 ครั้ง ตลอดระยะเวลาการดำเนินการ 3)ตลอดระยะเวลาการดำเนินการ	นิติบุคคล อาคารชุดศุภาลักษณ์เวลลิงตัน	- นิติบุคคลฯจัดให้มีเครื่องควบคุมการเติมสระเคมีสระว่ายน้ำอัตโนมัติและมีเจ้าหน้าที่คอยตรวจวัดค่าเคมี	ภาคผนวก ข-1 รูปที่ 48
5.2)ความเป็นอยู่ของชุมชน	ผู้พักอาศัยภายในและภายนอกโครงการ	ติดตามเรื่องราวร้องเรียน ข้อเสนอแนะ ข้อคิดเห็นจาก ผู้อยู่อาศัยและชุมชนใกล้เคียง โดยทำการสรุปการรับเรื่องร้องเรียนทั้งจากภายในและภายนอกโครงการทุกเดือน เพื่อประเมินประสิทธิผลของการปฏิบัติตามมาตรการป้องกัน และแก้ไขผลกระทบฯ	เดือนละ 1 ครั้ง ตลอดระยะเวลาการดำเนินการ	นิติบุคคล อาคารชุดศุภาลักษณ์เวลลิงตัน	- นิติบุคคลไม่ได้รับการร้องเรียนจากผู้อยู่อาศัยและชุมชนใกล้เคียง	

บทที่ 4

สรุปผลการปฏิบัติตามมาตรการป้องกันและแก้ไขผลกระทบสิ่งแวดล้อม และมาตรการติดตามตรวจสอบผลกระทบสิ่งแวดล้อม

4.1 สรุปผลการปฏิบัติตามมาตรการป้องกันและแก้ไขผลกระทบสิ่งแวดล้อม

จากการติดตามตรวจสอบผลการปฏิบัติตามเงื่อนไขของมาตรการป้องกันและแก้ไขผลกระทบ สิ่งแวดล้อม โครงการ สุภลัย เวลลิงตัน ของบริษัท สุภลัย จำกัด (มหาชน) เดือนมกราคม 2565 – มิถุนายน 2565 พบว่าโครงการมีการปฏิบัติตามมาตรการป้องกันและแก้ไขผลกระทบสิ่งแวดล้อมในด้านต่างๆ อย่างเคร่งครัด

ภาคผนวก

ภาคผนวก ก สำเนาหนังสือที่เกี่ยวข้อง

ภาคผนวก ก-1 สำเนาหนังสือแจ้งผลการพิจารณารายงานการวิเคราะห์ผลกระทบสิ่งแวดล้อม
โครงการ สุภลัย เวลลิงตัน ของบริษัท สุภลัย จำกัด(มหาชน)

ภาคผนวก ก-2 สำเนารับรองการก่อสร้างอาคาร ดัดแปลงอาคาร หรือเคลื่อนย้ายอาคาร (แบบ อ.6)

ภาคผนวก ข สำเนาเอกสารประกอบผลการปฏิบัติตามมาตรการป้องกันและแก้ไขผลกระทบ
สิ่งแวดล้อม

ภาคผนวก ข-1 ภาพถ่ายประกอบผลการปฏิบัติตามมาตรการป้องกันและแก้ไขผลกระทบ
สิ่งแวดล้อม

ภาคผนวก ก

สำเนาหนังสือที่เกี่ยวข้อง

ภาคผนวก ก-1

สำเนาหนังสือแจ้งผลการพิจารณารายงานการวิเคราะห์
ผลกระทบสิ่งแวดล้อมโครงการ สุภลัย เวลถึงตัน
ของบริษัท สุภลัย จำกัด(มหาชน)

ภาคผนวก ก-2

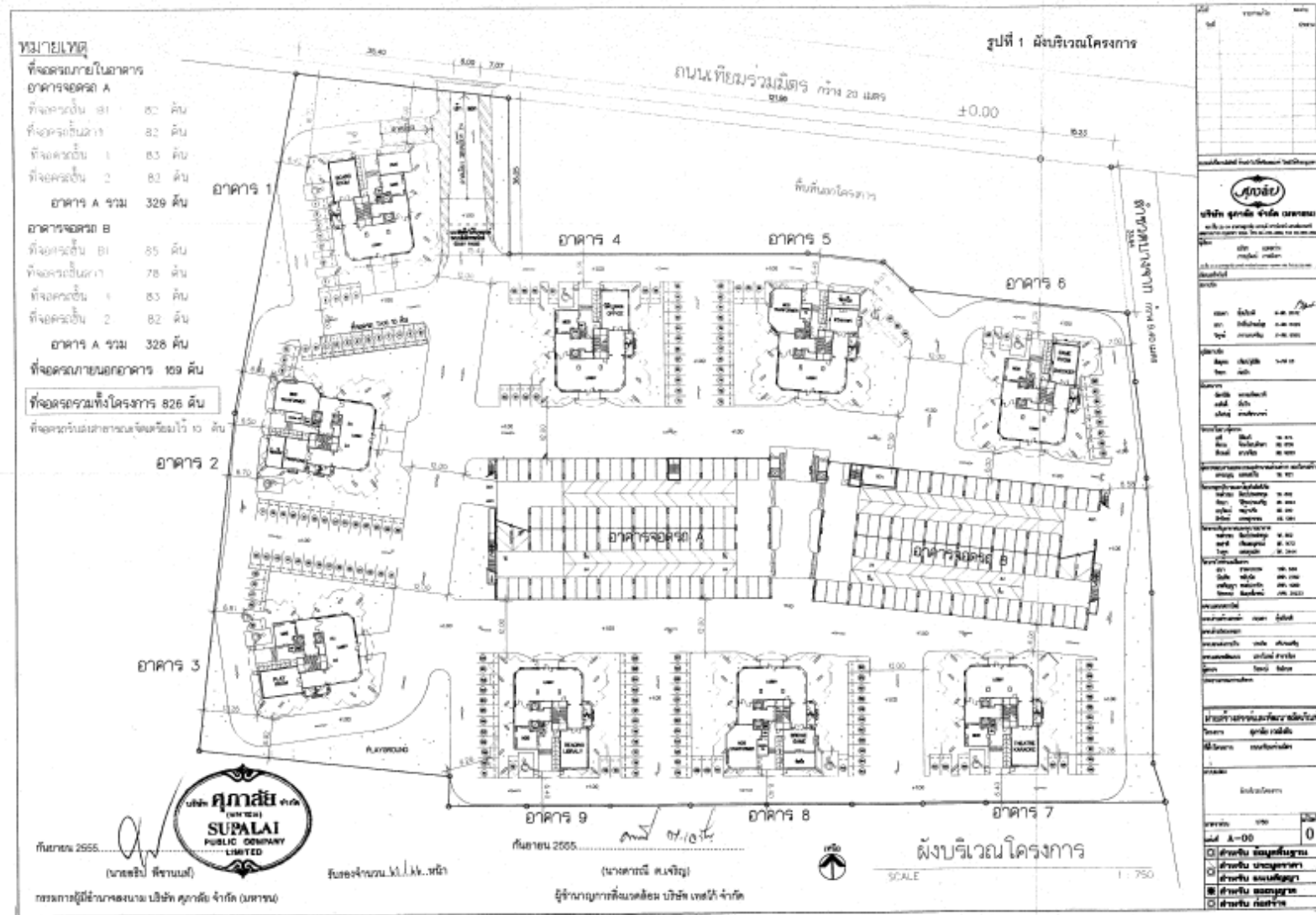
สำเนารับรองการก่อสร้างอาคาร ดัดแปลงอาคาร
หรือเคลื่อนย้ายอาคาร (แบบ อ.6)

ภาคผนวก ข

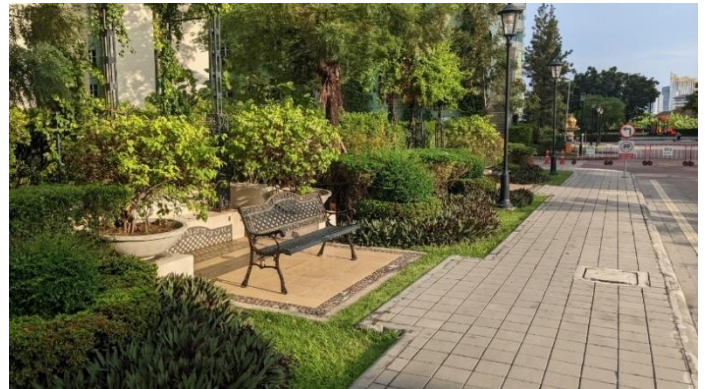
สำเนาเอกสารประกอบผลการปฏิบัติ ตามมาตรการป้องกันและแก้ไข ผลกระทบสิ่งแวดล้อม

ภาคผนวก ข-1

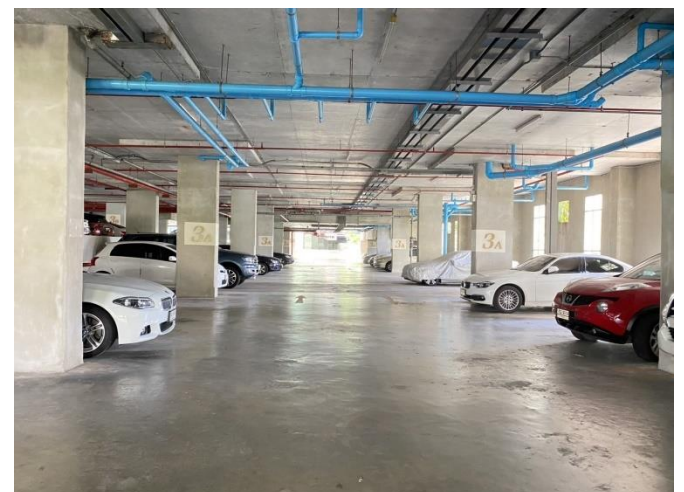
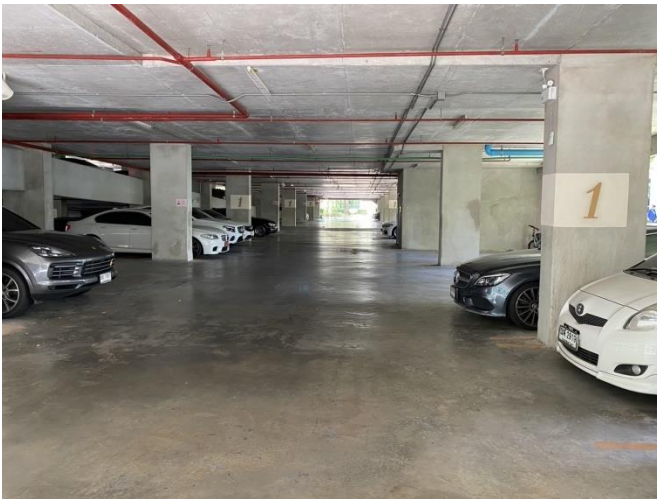
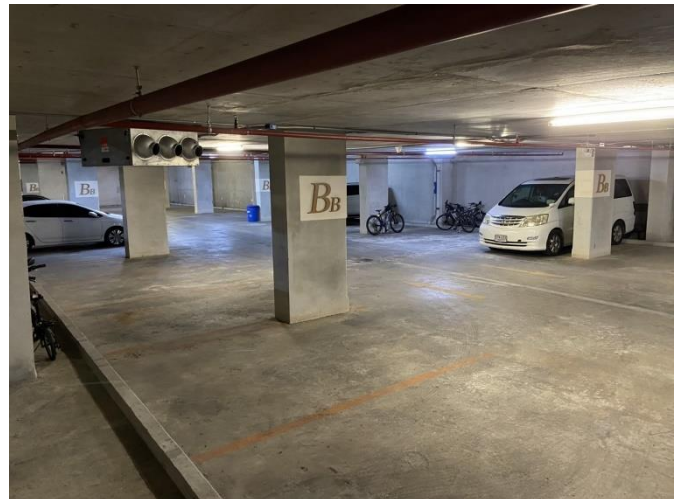
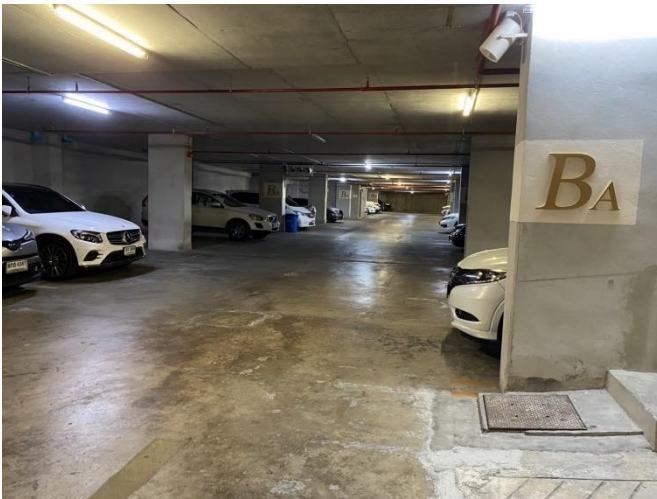
ภาพถ่ายประกอบผลการปฏิบัติตามมาตรการป้องกัน
และแก้ไขผลกระทบสิ่งแวดล้อม



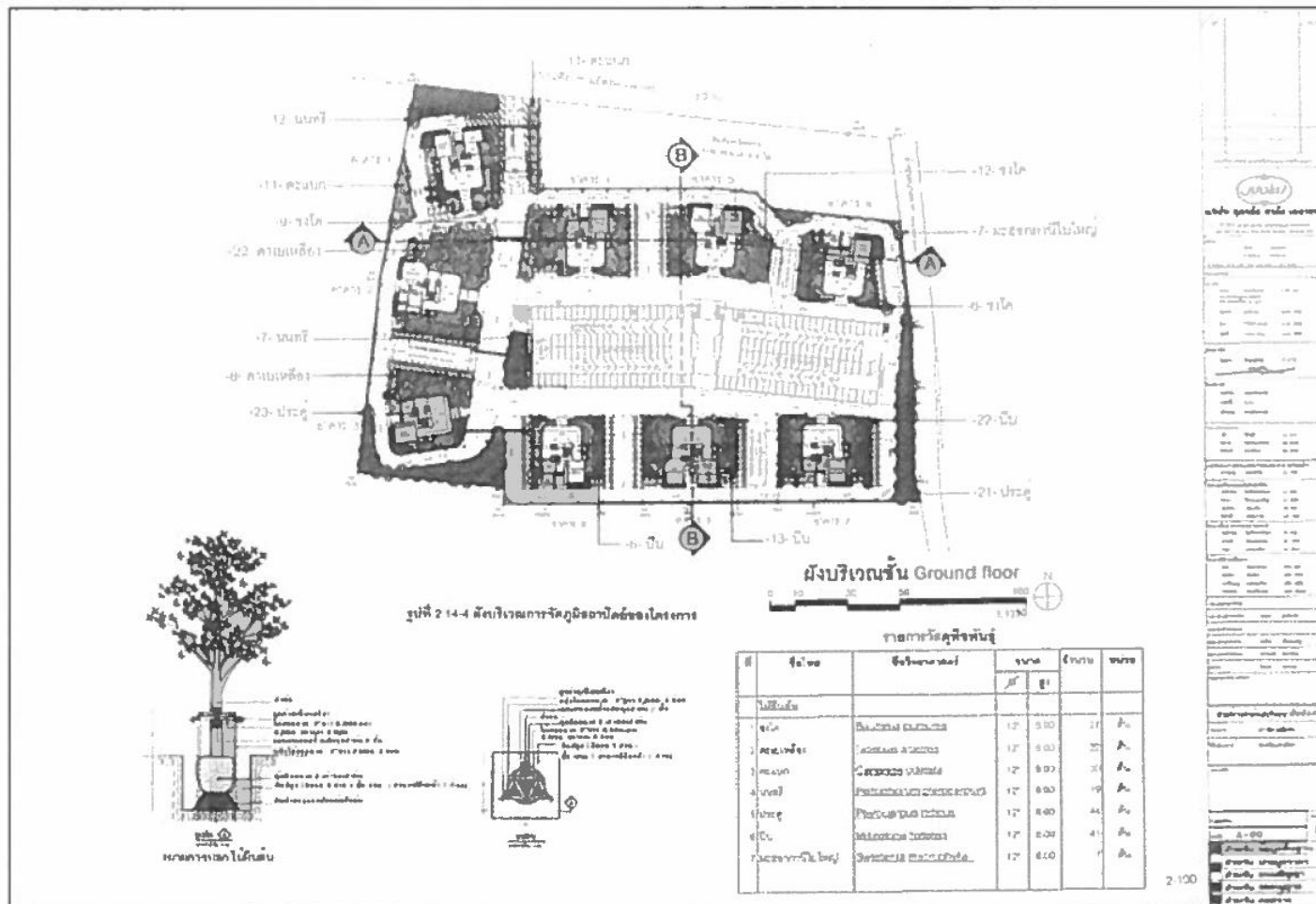
รูปที่ 1 ผังก่อสร้าง



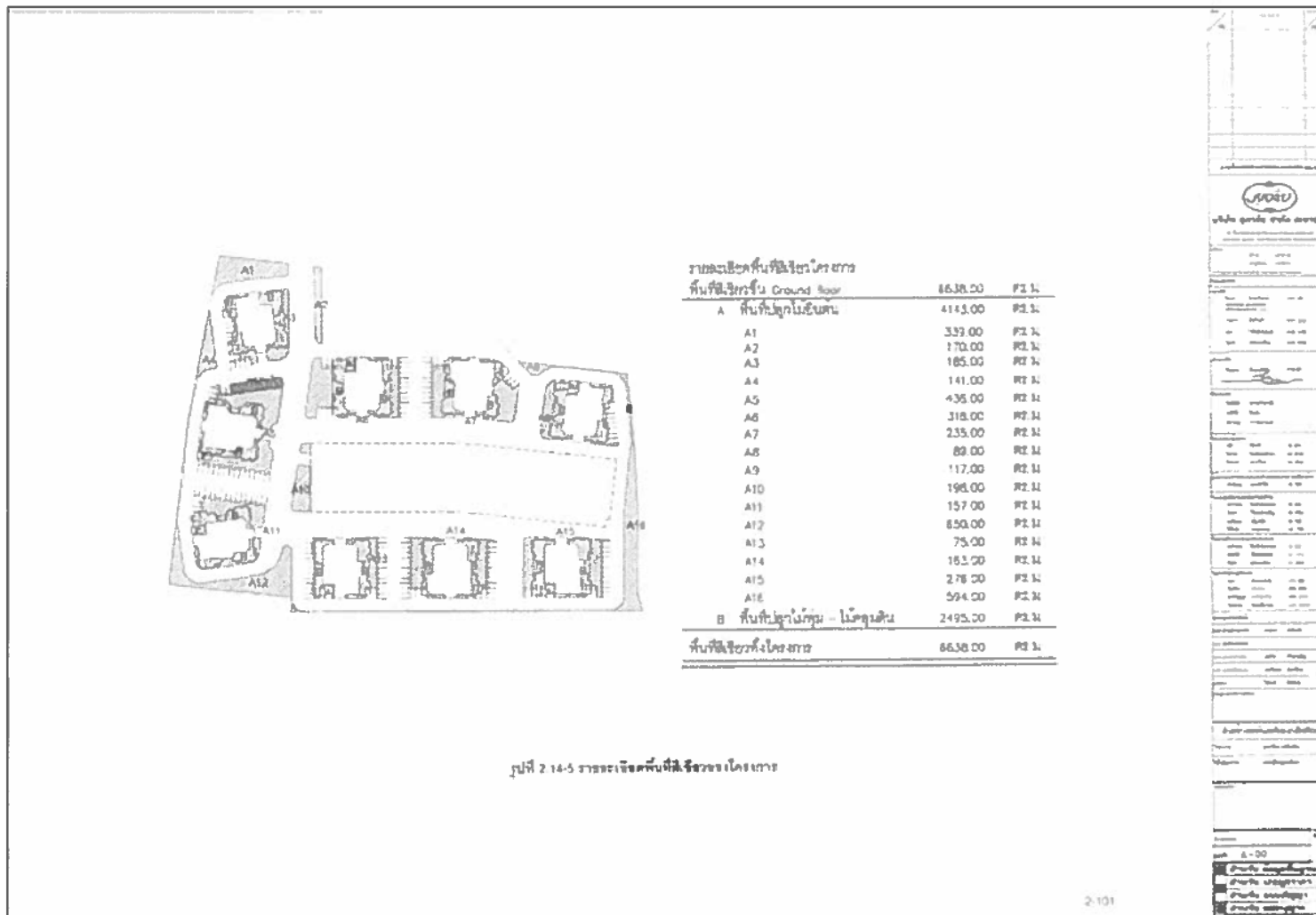
รูปที่ 2 ต้นไม้ที่ปลูกในบริเวณโครงการ



รูปที่ 3 อาคารจอดรถ A,B



รูปที่ 4 ผังบริเวณจัดภูมิทัศน์สถาปัตย์ของโครงการ



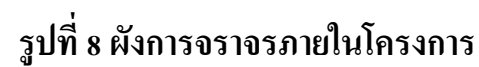
รูปที่ 2 14-5 รายละเอียดพื้นที่ใช้สอยโครงการ

รูปที่ 5 รายละเอียดพื้นที่สีเขียวของโครงการ





รูปที่ 7 ปลุกไม้เลื้อยอาคารจอดรถ A,B

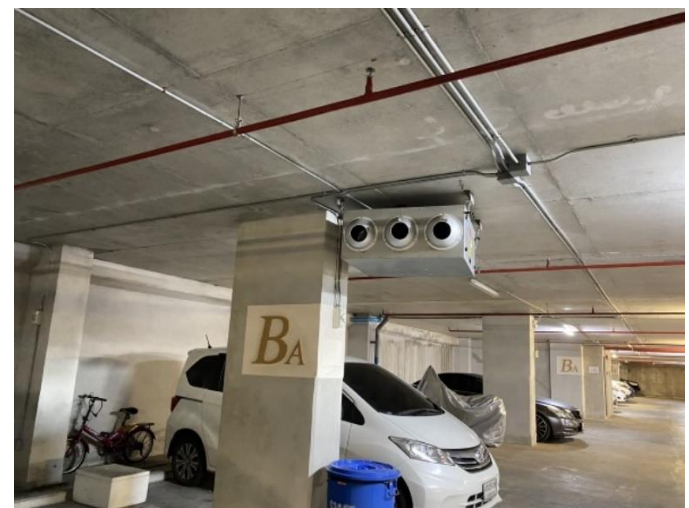




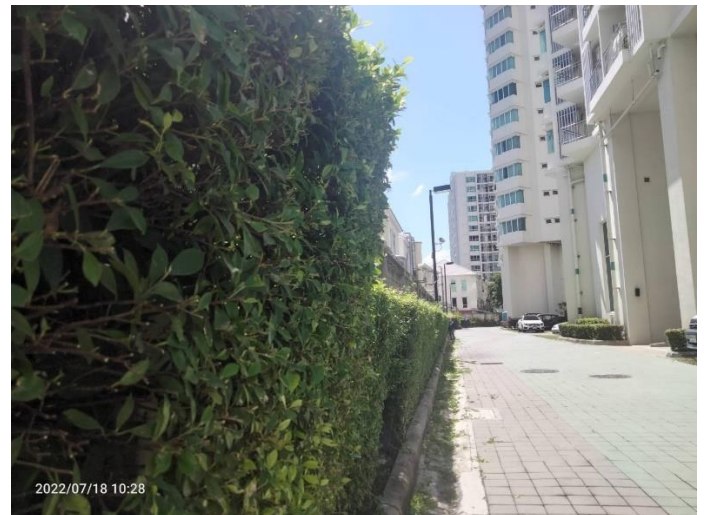
รูปที่ 9 ลูกศรจราจรภายในโครงการและป้ายจำกัดความเร็วรถ



รูปที่ 10 ป้ายประชาสัมพันธ์ดับเครื่องยนต์ขณะจอด



รูปที่ 11 พัฒนาดูดอากาศในอาคารจอดรถ A,B



รูปที่ 12 ต้นไม้รอบรั้วโครงการ



รูปที่ 13 ดำเนินการ ทำการตัดไขมันป้อนบำบัด อาคาร 1-3-5-8



รูปที่ 14 ดำเนินการตรวจวัดค่า DO ป่อเติมอากาศระบบบำบัดน้ำเสีย Plant 1-4

รูปที่ 15 ดำเนินการตรวจวัดค่าปริมาณการตกตะกอน SV30 บ่อบำบัด Plant 1-4

โครงการ สุภลัย เวลลิงตัน

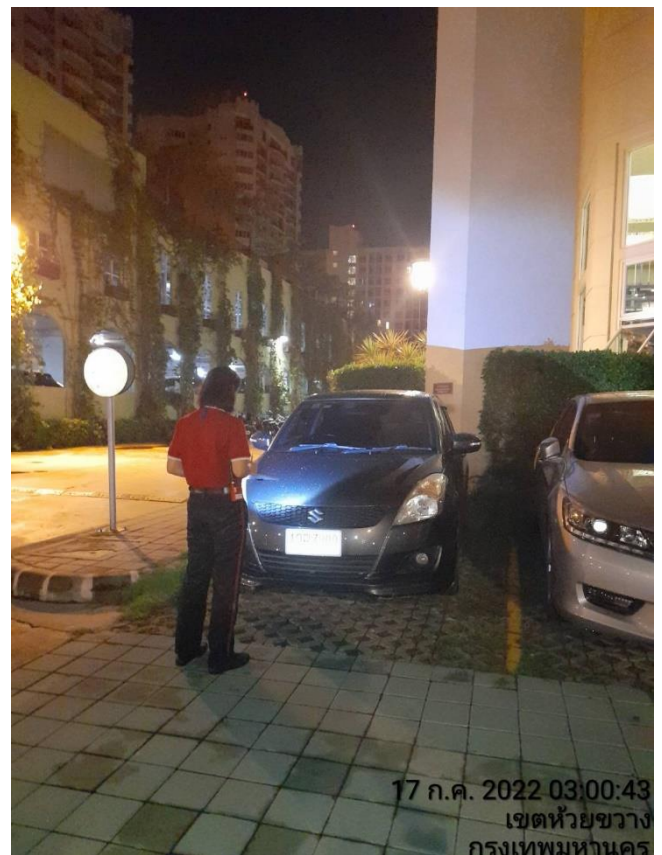
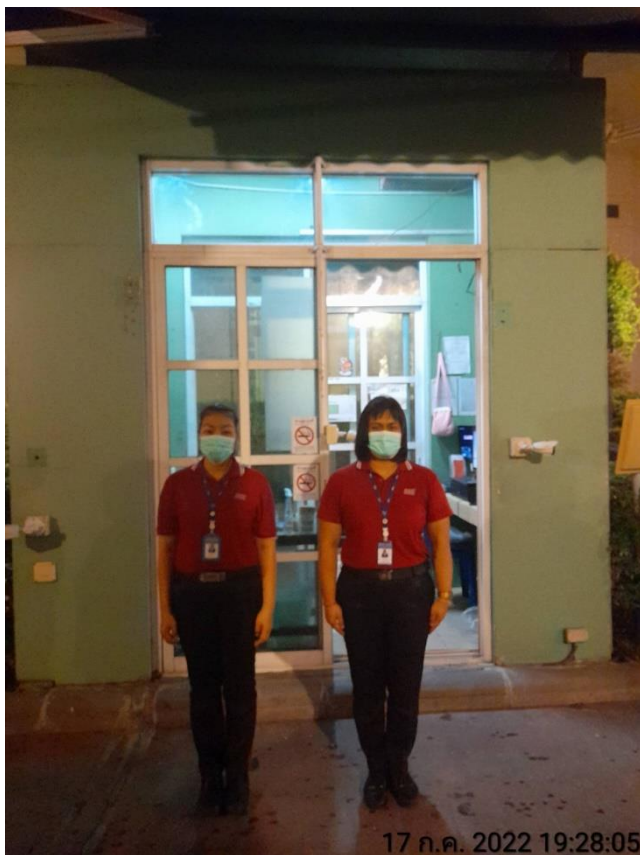


รูปที่ 16 เจ้าหน้าที่ดูแลบำรุงรักษาสวน

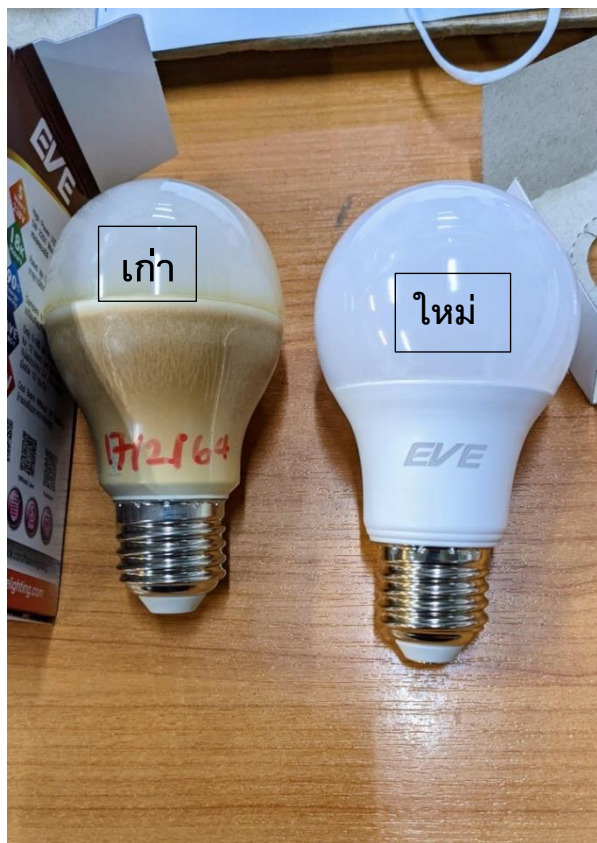




รูปที่ 18 ไม่กั้นอัตโนมัติในโครงการ



รูปที่ 19 เจ้าหน้าที่รักษาความปลอดภัย



รูปที่ 20 โครงการติดตั้งหลอดไฟแบบ LED ทางเดินส่วนกลางในอาคาร



ประหยัดพลังงาน กันเถอะค่ะ



หลอดไฟ

- ปิดหลอดไฟดวงที่ไม่ใช้หรือไม่จำเป็น



ปลั๊กไฟ

- ถอดปลั๊กเครื่องใช้ไฟฟ้าทุกครั้งหลังใช้งานเสร็จ



เครื่องใช้ไฟฟ้า

- เลือกซื้อเครื่องใช้ไฟฟ้าที่ได้มาตรฐาน และประหยัดไฟเบอร์ 5



ทีวี

- ปิดโทรทัศน์เมื่อไม่ได้ใช้งาน



คอมพิวเตอร์

- ปิดหน้าจอคอมพิวเตอร์เมื่อไม่ใช้งาน



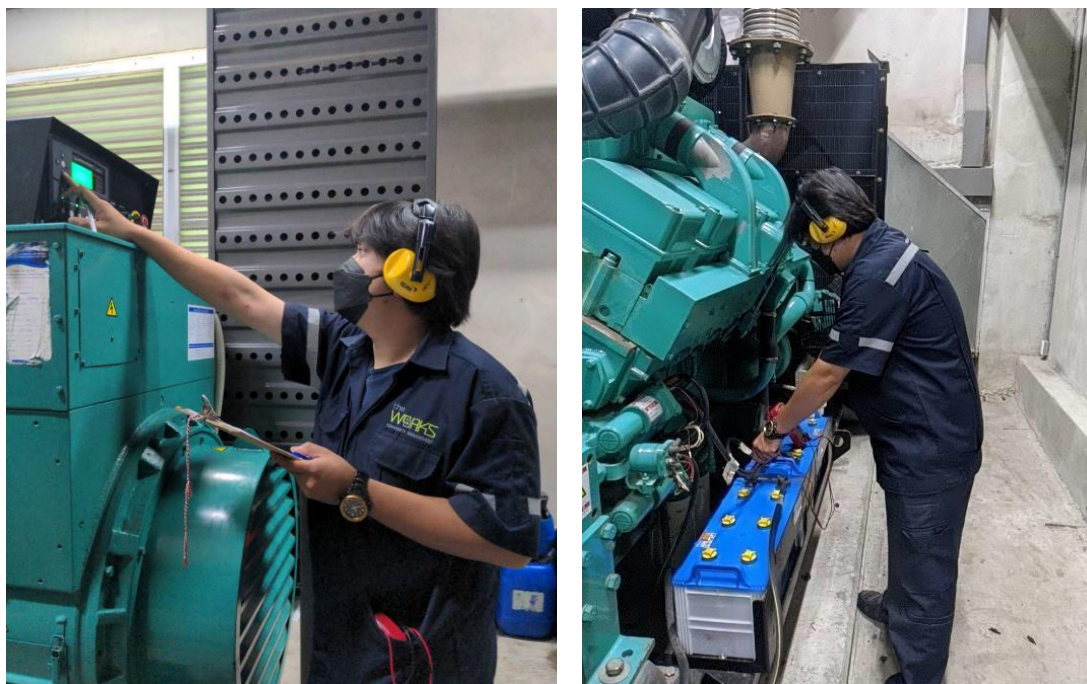
ตู้เย็น

- ตั้งตู้เย็นห่างจากผนัง 15 ซม. เพื่อประหยัดไฟฟ้า

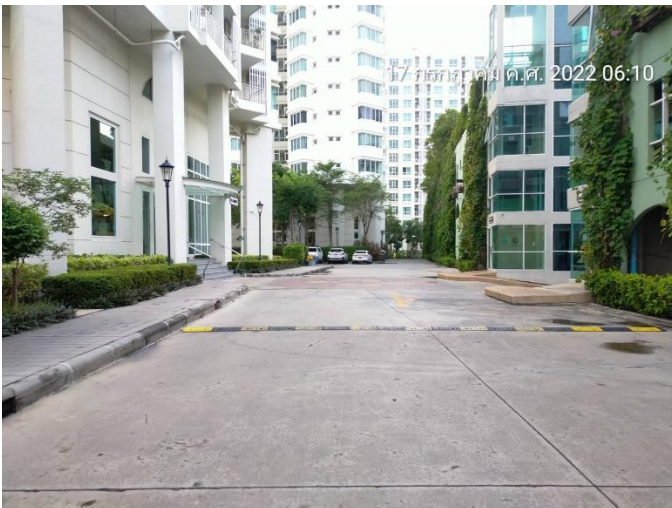




รูปที่ 21 ประชาสัมพันธ์รณรงค์ประหยัดพลังงานไฟฟ้า



รูปที่ 22 ดำเนินการทดสอบการทำงานของระบบเครื่องกำเนิดไฟฟ้าสำรอง



รูปที่ 23 ถนนรอบโครงการ



รูปที่ 24 ลักษณะอาคารปัจจุบัน



รูปที่ 25 เครื่องปรับอากาศที่ใช้ในโครงการ



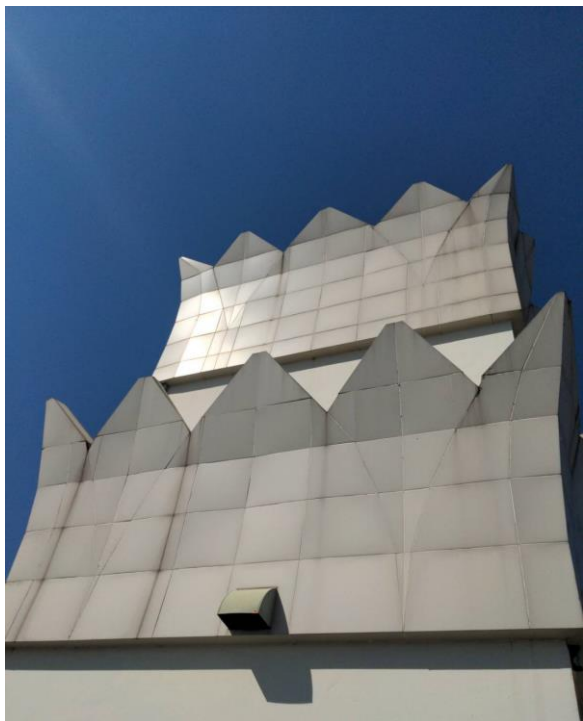
รูปที่ 26 ช่องระบายอากาศบริเวณล็อบบี้และโถงลิฟต์



รูปที่ 27 สุขภัณฑ์ในห้องน้ำ



รูปที่ 28 บันไดหนีไฟ



รูปที่ 29 ถังเก็บน้ำบนดาดฟ้า



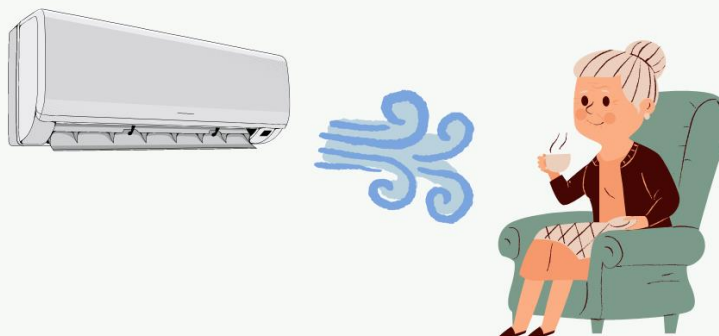
การใช้เครื่องปรับอากาศ

- ปิดเครื่องปรับอากาศทุกครั้งที่จะไม่อยู่ในห้องเกิน 1 ชั่วโมง
- ตั้งอุณหภูมิที่ 25 องศาเซลเซียส ซึ่งเป็นอุปกรณ์ที่กำลังสบาย
- ทำความสะอาดเครื่องปรับอากาศในห้องพักอย่างสม่ำเสมอ



AIR CONDITIONS

- PLEASE TURN OFF ONCE NO-ONE USE MORE THAN AN HOUR.
- ALWAYS SET TEMPERATURE AT 25 DEGREE.
- ALWAYS CLEAN UP AIR CONDITION FILTER AT LEAST EVERY MONTH.



the
WGS
COMMUNITY MANAGEMENT

รูปที่ 30 ประกาศรณรงค์การใช้เครื่องปรับอากาศประหยัดพลังงาน



รูปที่ 31 ถังเก็บขยะแยกประเภทรอบโครงการ



รูปที่ 32 เครื่องบีบอัดขยะ



รูปที่ 33 ถุงขยะทั่วไปและขยะรีไซเคิล



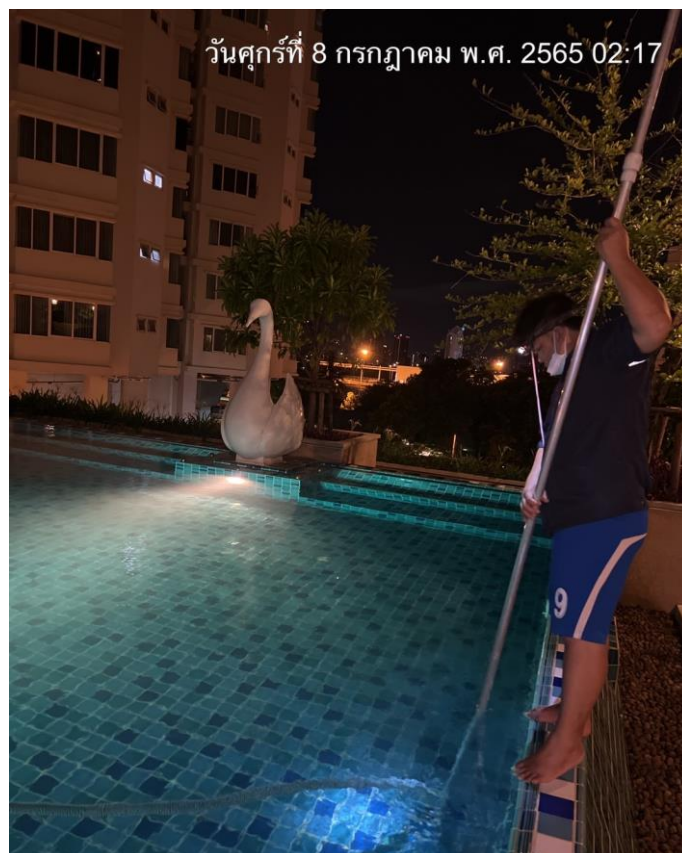
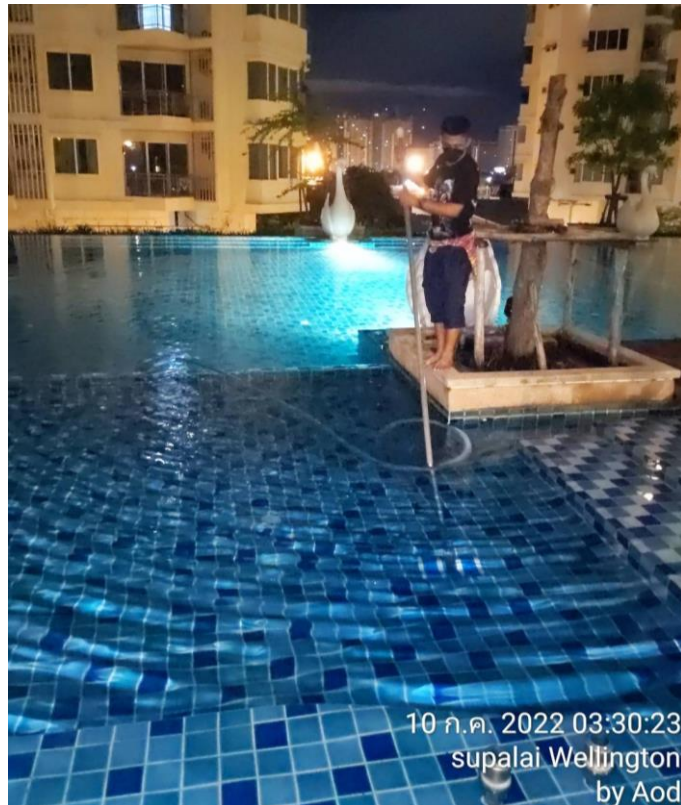
รูปที่ 34 เจ้าหน้าที่ฝ่ายดูแลอาคารผู้มตรวจห้องพักขยะ



รูปที่ 35 เจ้าหน้าที่รักษาความสะอาด



รูปที่ 36 แจ้งเวลาเปิด – ปิดและช่องทางการติดต่อสำนักงานนิติบุคคลฯ



รูปที่ 37 เจ้าหน้าที่ทำความสะอาดสระว่ายน้ำ



รูปที่ 38 เจ้าหน้าที่ทำความสะอาดเครื่องกรองน้ำสระเวย์น้ำ

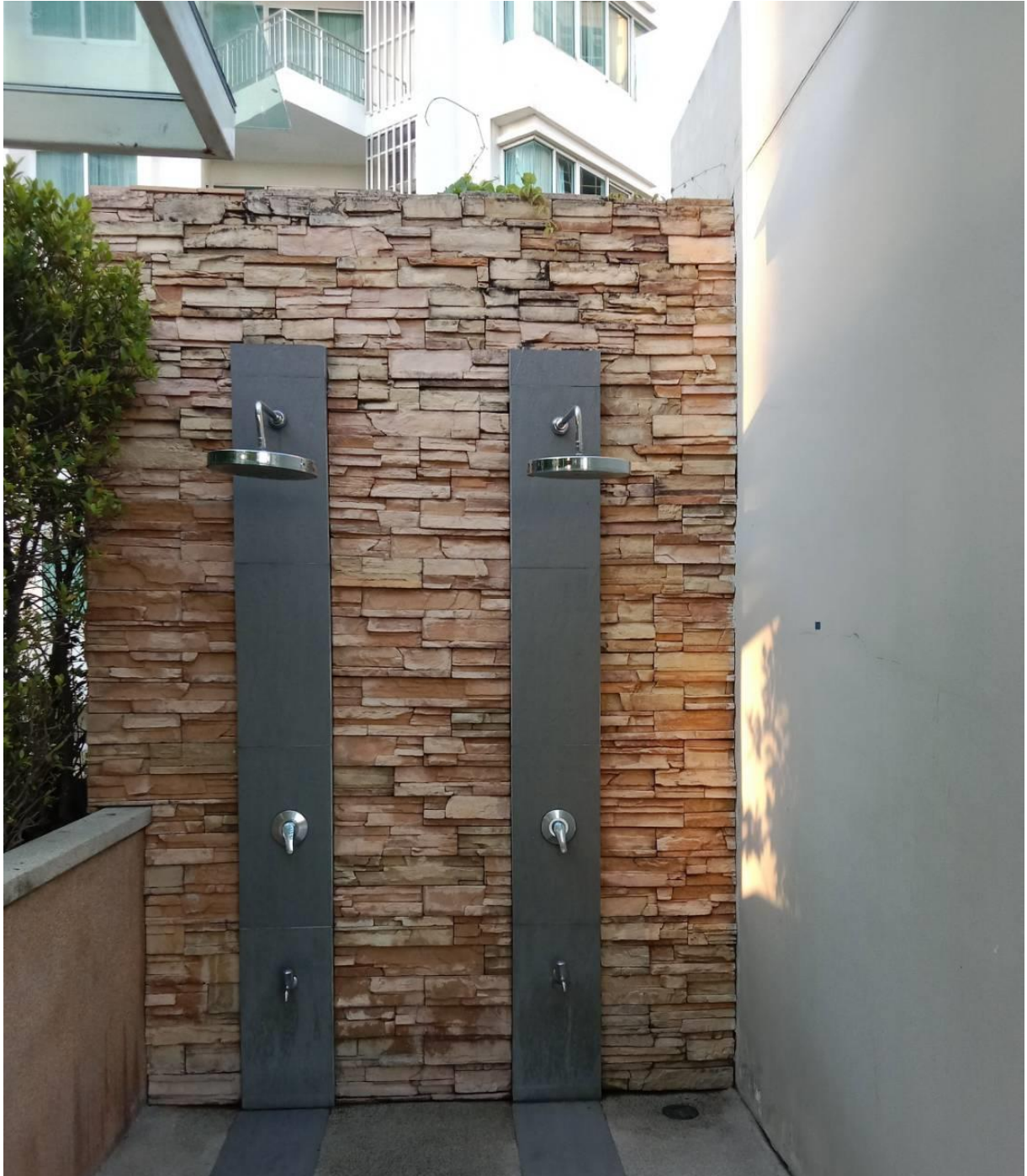


13 ก.ค. 2022 17:13:57
เขตห้วยขวาง
กรุงเทพมหานคร

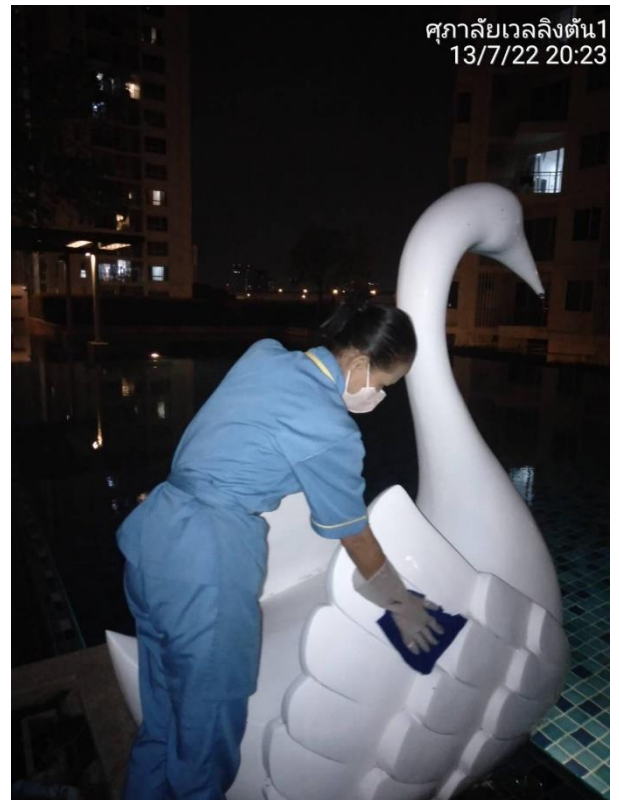
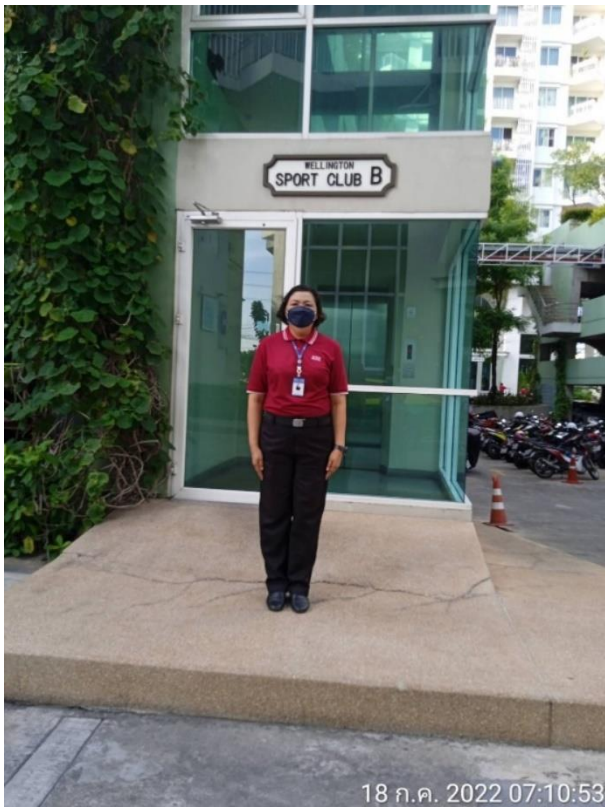
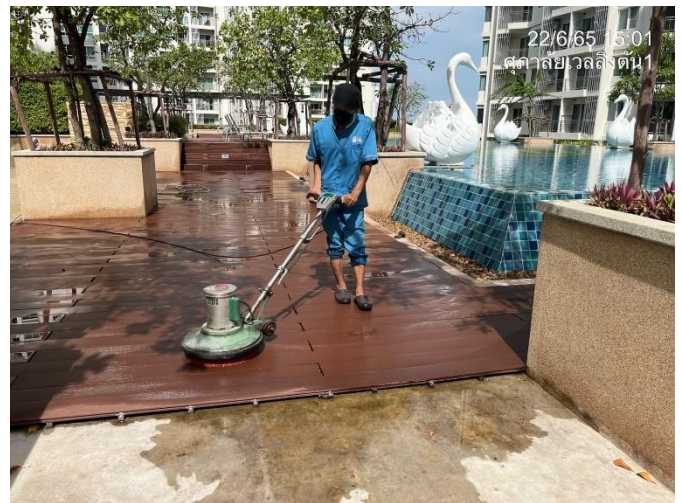
รูปที่ 39 อุปกรณ์ช่วยเหลือคนจมน้ำ



รูปที่ 40 สายตรวจตู้แดง



รูปที่ 41 จุดอาบน้ำก่อนลงสระว่ายน้ำ



รูปที่ 42 เจ้าหน้าที่รักษาความปลอดภัยและแม่บ้านประจำสระว่ายน้ำ



รูปที่ 43 ระเบียบการใช้สระว่ายน้ำ

โครงการ สุภลัย เวลลิงตัน



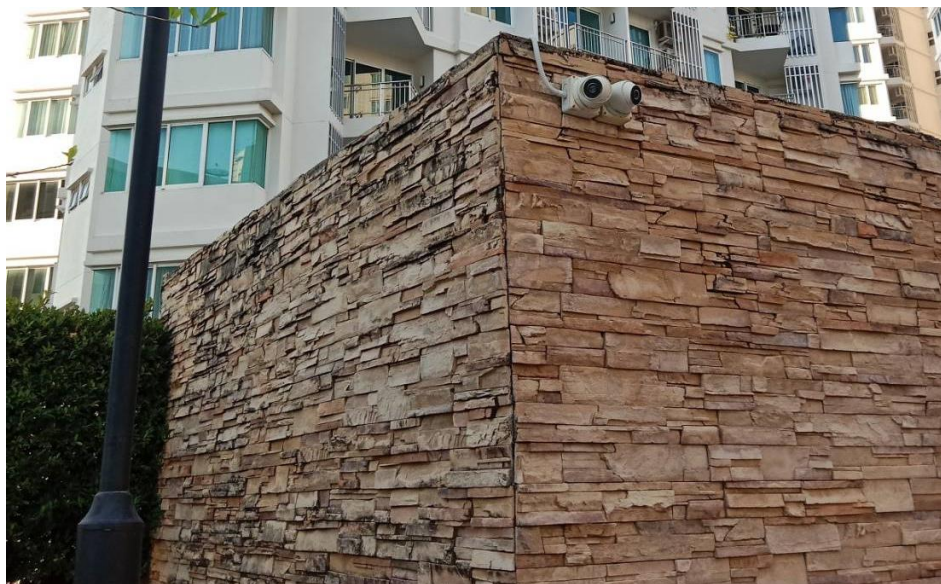
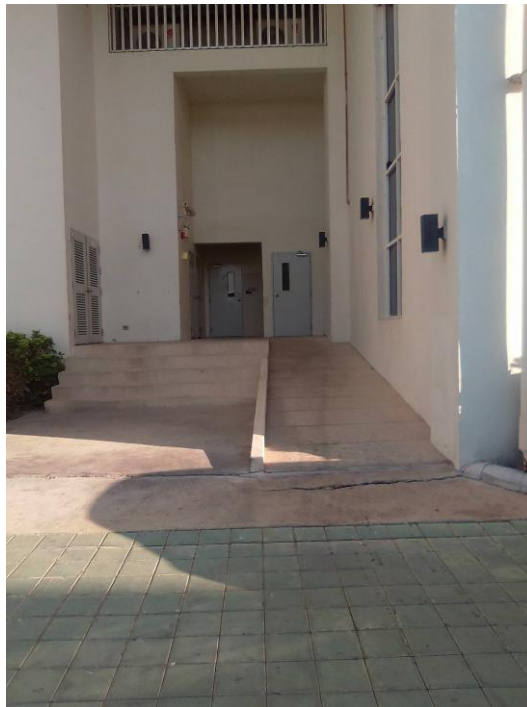
รูปที่ 44 ใช้ระบบแสกนนิ้วและบัตรเข้าภายในอาคาร



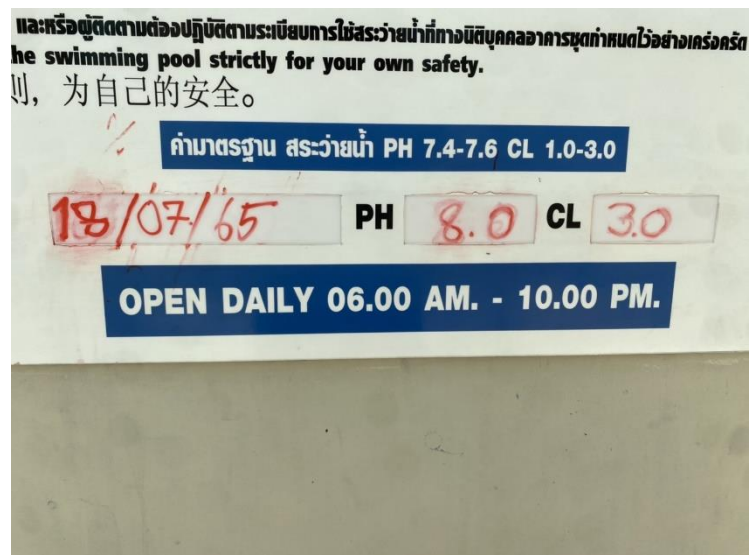
รูปที่ 45 เจ้าหน้าที่ตรวจสอบระบบสัญญาณแจ้งเหตุเพลิงไหม้



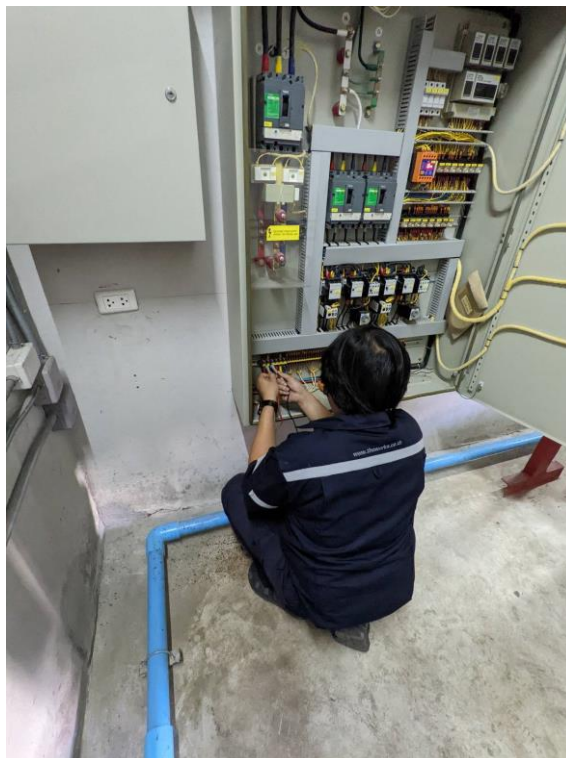
รูปที่ 46 ป้ายบอกทางหนีไฟ



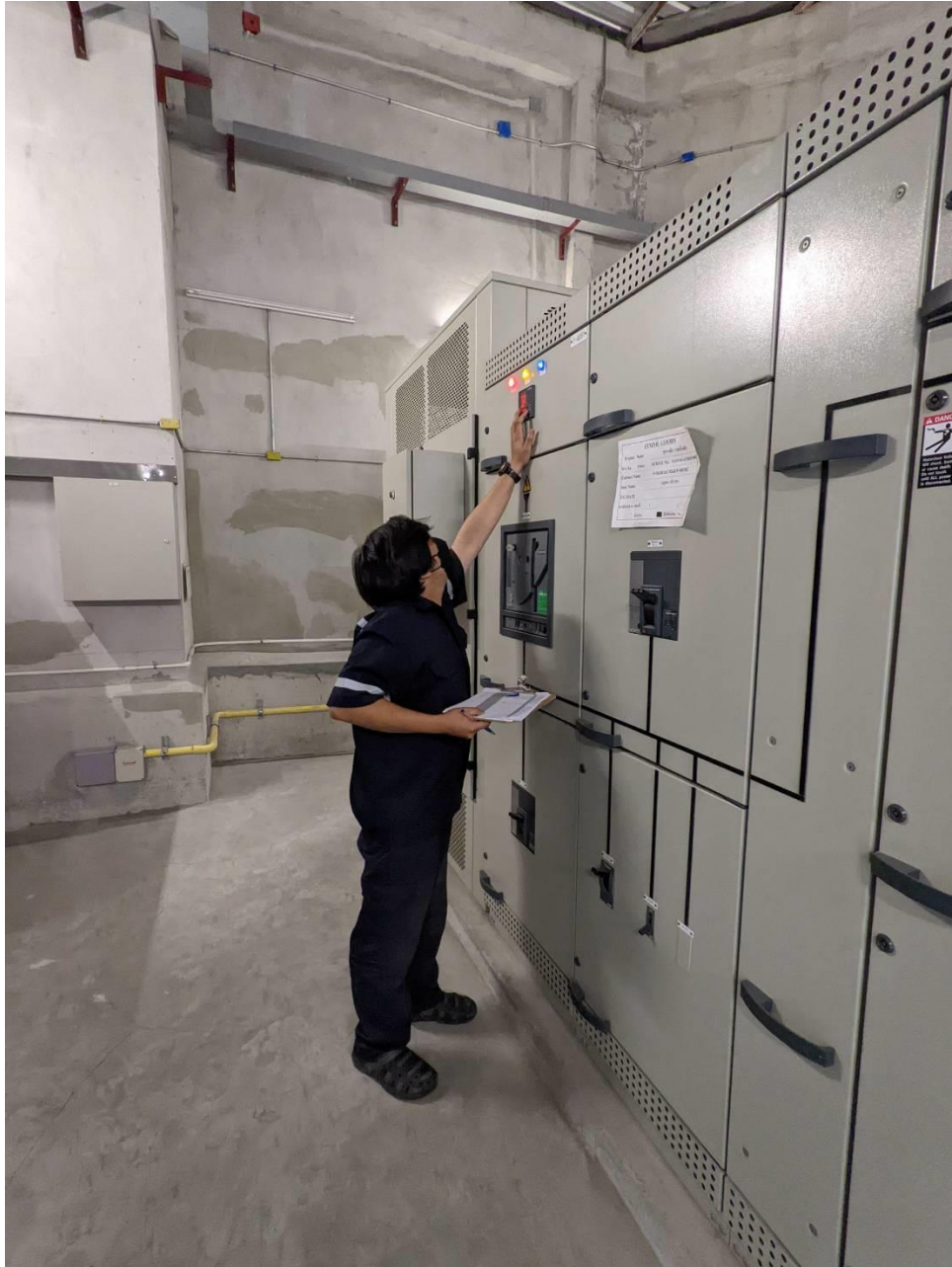
รูปที่ 47 ติดตั้งกล้องวงจรปิด (CCTV) ภายในโครงการ



รูปที่ 48 ตรวจวัดค่าเคมีสระว่ายน้ำประจำวัน



รูปที่ 49 เจ้าหน้าที่ตรวจสอบตู้ควบคุมระบบประปา



รูปที่ 50 เจ้าหน้าที่จดมิเตอร์ไฟฟ้า