

บทที่ 2

รายละเอียดของโครงการ

2.1 ที่ตั้งโครงการ

โครงการโรงแรมเดอะซเลท ตั้งอยู่ที่ 116 หมู่ 1 ถนน 200 ปี วีรสตรี ตำบลสาकु อำเภอถลาง จังหวัดภูเก็ต 83110 การเดินทางเข้าสู่พื้นที่โครงการนั้นสามารถเดินทางได้โดยสะดวก โดยโรงแรมอยู่ห่างจากสนามบินนานาชาติภูเก็ตไปตามทางหลวงจังหวัดหมายเลข 4031 ประมาณ 3 กิโลเมตร แล้วเลี้ยวขวาเข้าสู่ถนน 200 ปี วีรสตรี ตรงไปอีกประมาณ 700 เมตร ก็จะพบที่ตั้งของโรงแรม (ดังรูปที่ 2.1-1) สำหรับสภาพแวดล้อมโดยรอบโครงการมีอาณาเขตติดต่อ ดังนี้ (ดังรูปที่ 2.1-2)

ทิศเหนือ ติดกับ ที่ดินรกร้างว่างเปล่าของเอกชน

ทิศใต้ ติดกับ คลองพม่าหลง ถัดไปเป็นที่ดินรกร้างว่างเปล่าของเอกชน

ทิศตะวันออก ติดกับ คลองพม่าหลงและที่ดินเอกชน ถัดไปเป็นชุมชนพักอาศัย

ทิศตะวันตก ติดกับ หาดในยาง

2.2 ขนาดพื้นที่โครงการ

โครงการตั้งอยู่บนเนื้อที่ 57-2-4 ไร่ หรือ 92,016 ตารางเมตร เปิดดำเนินการมาตั้งแต่ปี พ.ศ. 2530 ภายในโรงแรมประกอบด้วย อาคารและสิ่งอำนวยความสะดวกต่างๆ ที่สำคัญ เช่น อาคารห้องพัก อาคารบังกะโล อาคารกลาง อาคารศูนย์ประชุม สระว่ายน้ำ อาคารสันทนาการ อาคารออกกำลังกาย อาคารสโมสร์เด็ก ศาลารับประทานอาหาร และอาคารภัตตาคาร เป็นต้น (ดังตารางที่ 2.2-1 และดังรูปที่ 2.2-1)

2.3 ลักษณะโครงการและการใช้ประโยชน์

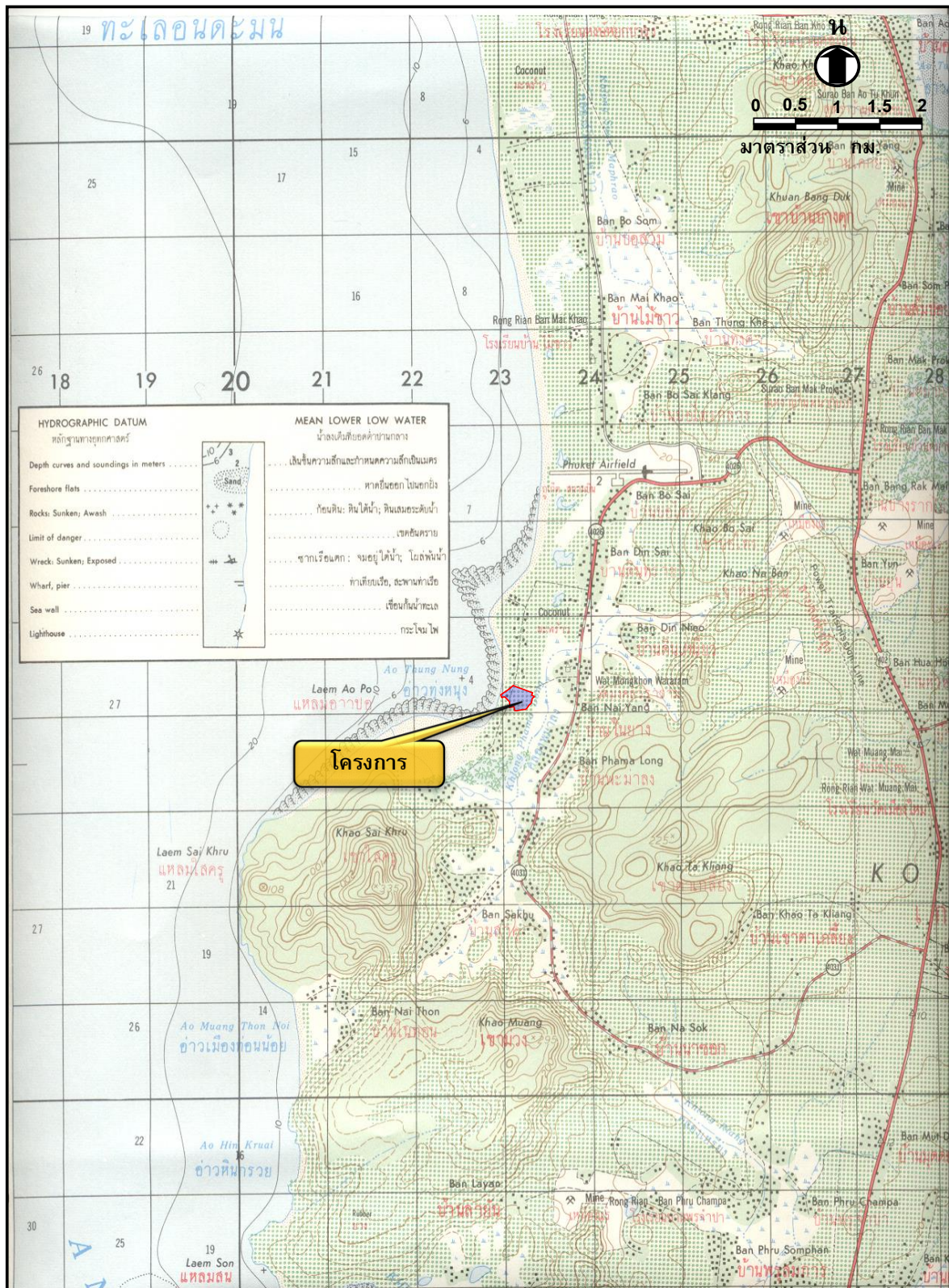
พื้นที่โครงการ ประกอบด้วย อาคารห้องพัก อาคารบังกะโล และอาคารสนับสนุน รวมทั้งสิ่งอำนวยความสะดวกต่างๆ โดยสามารถสรุปรายละเอียดและขนาดพื้นที่ใช้สอยได้ดังนี้

1) กลุ่มอาคารห้องพัก จำนวนห้องพักรวม 328 ห้อง ประกอบด้วย

(1) อาคารห้องพักแบบโรงแรม ได้แก่

-อาคารห้องพัก A ถึง อาคารห้องพัก I จำนวน 9 อาคาร มีจำนวนห้องพักรวม 237 ห้อง ขนาดพื้นที่ใช้สอยอาคารรวม 9,104 ตารางเมตร

-อาคารห้องพัก NA ถึง อาคารห้องพัก NH จำนวน 8 อาคาร มีจำนวนห้องพักรวม 91 ห้อง พื้นที่ใช้สอยอาคารรวม 9,856 ตารางเมตร



ที่มา : รายงานการประเมินผลกระทบสิ่งแวดล้อม โครงการโรงแรมเพิร์ลวิลเลจ (ส่วนขยาย) ของบริษัท เพิร์ลวิลเลจ จำกัด

ตามหนังสือเห็นชอบเลขที่ ทส 1009/3770 ลงวันที่ 1 พฤษภาคม 2549

รูปที่ 2.1-1 ที่ตั้งโครงการ

ที่มา : รายงานการประเมินผลกระทบสิ่งแวดล้อม โครงการโรงแรมเพิร์ลวิลเลจ (ส่วนขยาย) ของบริษัท เพิร์ลวิลเลจ จำกัด ตามหนังสือเห็นชอบเลขที่ ทส 1009/3770 ลงวันที่ 1 พฤษภาคม 2549

รูปที่ 2.1-2 สภาพแวดล้อมบริเวณโครงการ

(2) อาคารห้องพักแบบบังกะโล เป็นอาคารห้องพักแบบชั้นเดียว จำนวน 26 หลัง มีจำนวนห้องพักรวม 52 ห้อง พื้นที่ใช้สอยรวม 3,094 ตารางเมตร

2) อาคารกลางและอาคารสนับสนุนต่างๆ ได้แก่ อาคารกลาง อาคารศูนย์ประชุม อาคารหอพักพนักงาน อาคารภัตตาคารแบล็ค จิงเจอร์ อาคารห้องออกกำลังกาย (NI) อาคารสโมสร์เด็ก (NJ) ศาลาสันทนาการ 1 (NK) ศาลารับประทานอาหาร 1 (NL) ศาลารับประทานอาหาร 2 (NM) ศาลาสันทนาการ 2 (NN) อาคารภัตตาคาร (NR) อาคารจอดรถจักรยานยนต์สำหรับพนักงาน อาคารเรือนเพาะชำ ระบบผลิตน้ำประปา อาคารเก็บของข้างระบบบำบัดน้ำเสีย อาคารห้องพักเก็บขยะมูลฝอยรวม ป้อมยาม 3 แห่ง มีพื้นที่ใช้สอยรวม 15,108 ตารางเมตร

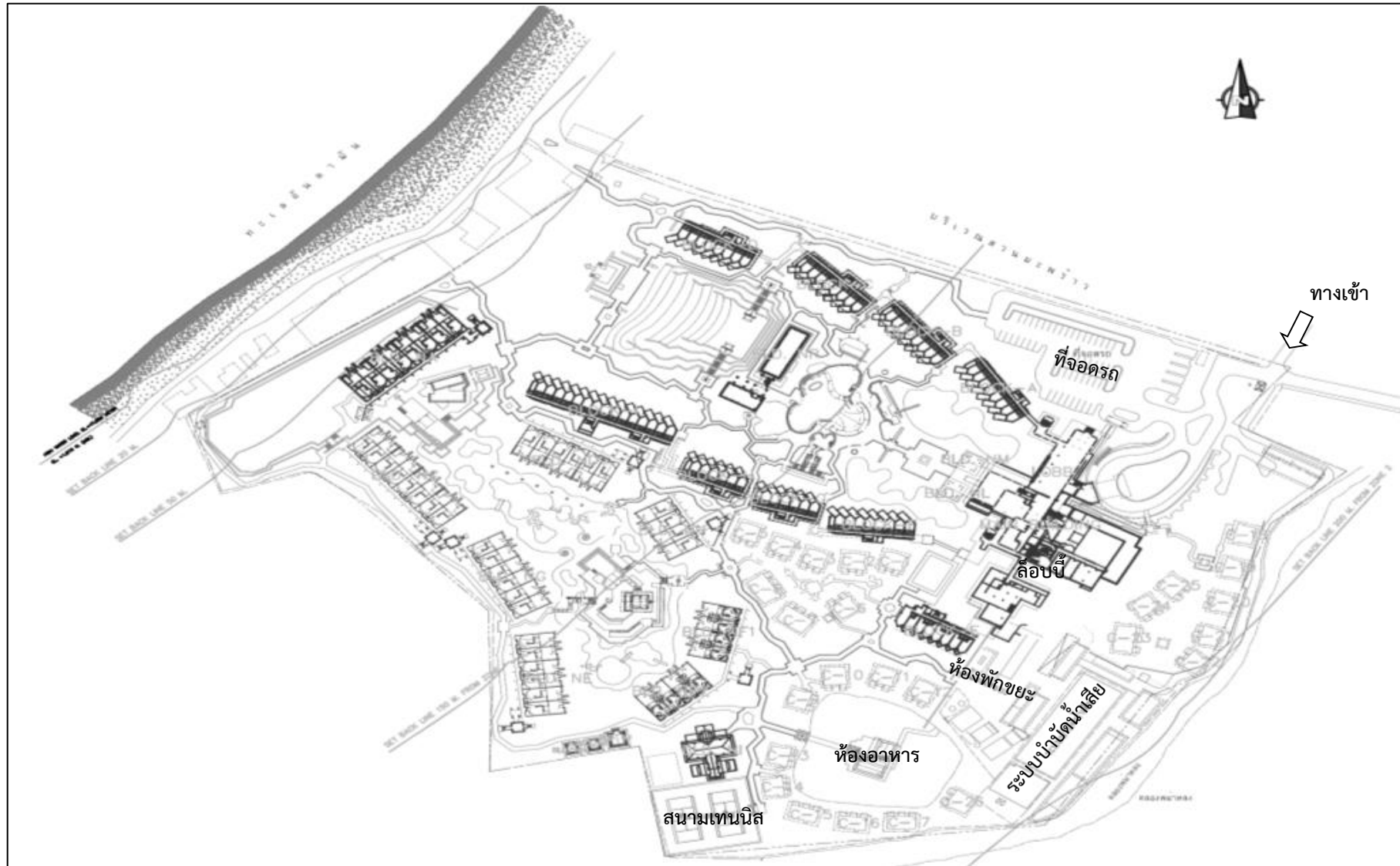
ตารางที่ 2.2-1 การใช้พื้นที่ของโครงการ

รายละเอียดการใช้พื้นที่	ขนาดพื้นที่ (ตารางเมตร)	ร้อยละ
1. ที่ตั้งอาคารห้องพัก 9 อาคาร (A-I) และขยาย 8 อาคาร (NA-NH)	9,172	9.97
2. ที่ตั้งอาคารห้องพักบังกะโล	3,094	3.36
3. ที่ตั้งอาคารสนับสนุนต่างๆ ^{1/}	11,500	12.50
4. พื้นที่สีเขียว สระน้ำ คูน้ำ	43,595	47.38
5. สระว่ายน้ำ 1 สระ + ส่วนขยาย 2 สระ	1,280	1.39
6. ที่ว่างอื่นๆ เช่น สนามเทนนิส ลานสระว่ายน้ำ ลานจอดรถ ถนนและทางเดิน	23,375	25.40
รวม	92,016	100

หมายเหตุ : ^{1/} อาคารสนับสนุน ได้แก่ อาคารกลาง อาคารศูนย์ประชุม ภัตตาคาร อาคารจอดรถจักรยานยนต์ เรือนเพาะชำ ระบบผลิตน้ำประปา อาคารเก็บของ อาคารห้องพักขยะ ป้อมยาม อาคารออกกำลังกาย อาคารสโมสร์เด็ก อาคารสันทนาการ อาคารศาลารับประทานอาหาร ภัตตาคาร

ที่มา : รายงานการประเมินผลกระทบสิ่งแวดล้อม โครงการโรงแรมเพิร์ล วิลเลจ (ส่วนขยาย) ของบริษัท เพิร์ล วิลเลจ จำกัด ตามหนังสือเห็นชอบเลขที่ ทส 1009/3770 ลงวันที่ 1 พฤษภาคม 2549

สำหรับการออกแบบอาคารและการใช้ประโยชน์พื้นที่ของโรงแรมนั้นได้ออกแบบภายใต้ข้อกำหนดของกฎหมายต่างๆ ที่เกี่ยวข้องตามประกาศกระทรวงทรัพยากรธรรมชาติและสิ่งแวดล้อม เรื่อง กำหนดเขตพื้นที่และมาตรการคุ้มครองสิ่งแวดล้อมในบริเวณพื้นที่จังหวัดภูเก็ต พ.ศ. 2546 ระยะห่างระหว่างอาคารและระยะถอยร่นของโรงแรม พบว่า บริเวณที่ตั้งของอาคารต่างๆ ของโรงแรมจะอยู่บริเวณที่ 2 และ 3 ซึ่งความสูงของอาคารจะต้องไม่เกิน 12 และ 16 เมตร ตามลำดับ โดยอาคารต่างๆ ของโรงแรมที่ดำเนินการก่อสร้างภายหลังประกาศฯ ดังกล่าวมีผลบังคับใช้ มีความสูงไม่เกินตามข้อกำหนดที่กำหนดไว้ตามประกาศฯ ดังกล่าว



ที่มา : รายงานการประเมินผลกระทบสิ่งแวดล้อม โครงการโรงแรมเฟิร์ล วิลเลจ (ส่วนขยาย) ของบริษัท เฟิร์ล วิลเลจ จำกัด ตามหนังสือเห็นชอบเลขที่ ทส 1009/3770 ลงวันที่ 1 พฤษภาคม 2549

รูปที่ 2.2-1 ผังบริเวณโครงการ

2.4 การบริหารโครงการ

การบริหารงานของโรงแรมเดอะซเลท อยู่ภายใต้การบริหารงานของบริษัท เพิร์ลวิลล์เจ จำกัด โดยจะทำการบริหารโรงแรมซึ่งเป็นโรงแรมชั้นหนึ่งที่มีลูกค้าชาวไทยและชาวต่างประเทศมาใช้บริการเป็นจำนวนมากในแต่ละปี สำหรับรายละเอียดผังบริหารของโรงแรมแสดงดังรูปที่ 2.4-1

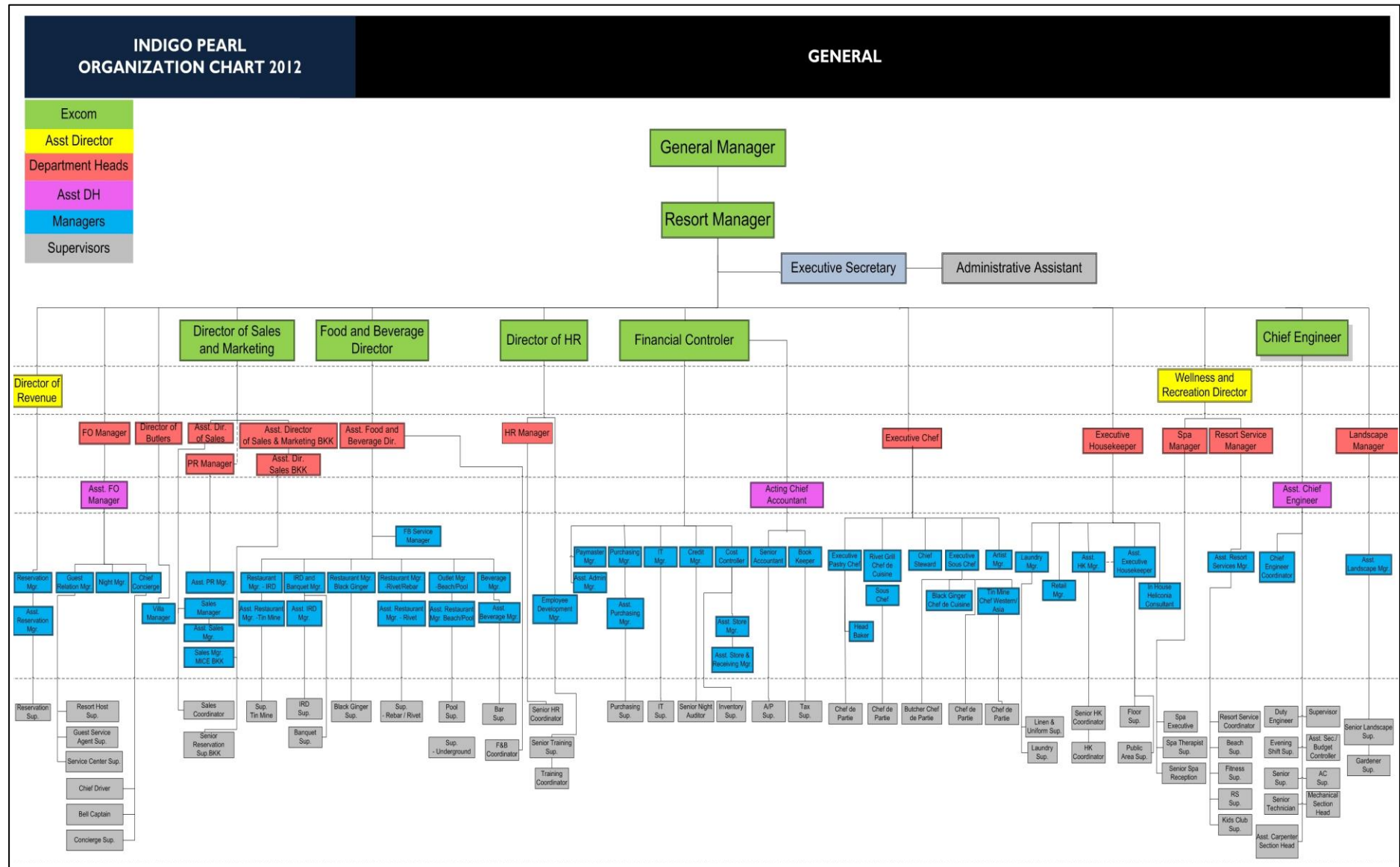
2.5 รายละเอียดภายในโครงการ

2.5.1 น้ำใช้

1) ปริมาณน้ำใช้ การใช้ น้ำของโครงการครอบคลุมกิจกรรมต่างๆ ภายในโรงแรม ได้แก่ อาคารห้องพัก ห้องพนักงาน ห้องอาหาร ห้องครัว อาคารห้องออกกำลังกาย อาคารภัตตาคาร และจากกิจกรรมต่อเนื่อง เช่น สระว่ายน้ำ การชกมวย เป็นต้น พบว่า ในช่วงฤดูการท่องเที่ยว (high season) มีปริมาณการใช้น้ำสูงสุด คิดเป็นปริมาณน้ำใช้ประมาณ 17,000 ลูกบาศก์เมตร/เดือน หรือ 587 ลูกบาศก์เมตร/วัน สำหรับกรณีที่ลูกค้าหรือผู้มาใช้บริการเต็มทั้งโรงแรมคาดว่าจะมีการใช้น้ำสูงสุดประมาณ 762 ลูกบาศก์เมตร/วัน

2) แหล่งน้ำใช้ แหล่งน้ำใช้ของโครงการได้จากบ่อเก็บน้ำฝนซึ่งเป็นบ่อน้ำขุมเหมืองเก่าของโครงการ ขนาดความจุประมาณ 170,000 ลูกบาศก์เมตร ตั้งอยู่ห่างจากโรงแรมประมาณ 10 กิโลเมตร โดยโครงการจะทำการสูบน้ำผ่านท่อขนาด 6 นิ้ว เลียบตามถนนทางหลวงหมายเลข 4031 และถนน 200 ปี วีรสตรี ก่อนนำเข้าไปสู่ระบบการปรับปรุงคุณภาพน้ำของโครงการ นอกจากนี้ โครงการยังมีแหล่งน้ำดิบจากขุมเหมืองเก่าของโรงแรมอีก 2 แห่ง แห่งแรกมีความจุประมาณ 100,000 ลูกบาศก์เมตร ตั้งอยู่ที่ตำบลรัชฎา อำเภอมือง จังหวัดภูเก็ต ห่างจากโรงแรมประมาณ 20 กิโลเมตร และแห่งที่ 2 มีความจุประมาณ 50,000 ลูกบาศก์เมตร ตั้งอยู่ที่ตำบลเกาะแก้ว อำเภอมือง จังหวัดภูเก็ต ห่างจากโครงการเป็นระยะทางประมาณ 25 กิโลเมตร

3) การปรับปรุงคุณภาพน้ำ และระบบจ่ายน้ำ ระบบปรับปรุงคุณภาพน้ำของโครงการ เริ่มจากการเติมสารส้มผ่านทางท่อแล้วเข้าสู่ถังตกตะกอน หลังจากนั้นน้ำใสจะไหลไปยังถังพักน้ำใส 3 ถัง ซึ่งมีขนาด 85 ลูกบาศก์เมตร จำนวน 2 ถัง และขนาด 55 ลูกบาศก์เมตร จำนวน 1 ถัง หลังจากนั้นน้ำใสจะถูกสูบเข้าสู่ถังกรองทราย (Sand Filter) 2 ถัง ซึ่งมีอัตราการกรองประมาณ 46 ลูกบาศก์เมตร/ชั่วโมง หรือประมาณ 1,100 ลูกบาศก์เมตร/วัน โดยจะมีการเติมคลอรีนผ่านทางท่อ จากนั้นน้ำประปาที่ผลิตได้จะถูกกักเก็บในถังเก็บน้ำประปาขนาด 95 ลูกบาศก์เมตร จำนวน 2 ถัง และขนาด 45 ลูกบาศก์เมตร จำนวน 2 ถัง แล้วสูบไปเก็บในถังพักน้ำสูงประมาณ 34 เมตร ที่มีขนาดความจุถึง 30 ลูกบาศก์เมตร จำนวน 2 ถัง เพื่อจ่ายน้ำไปยังอาคารและพื้นที่ต่างๆ ของโรงแรม รวมความจุของบ่อเก็บน้ำดิบและถังเก็บน้ำประปาสำรองทั้งหมด 170,340 ลูกบาศก์เมตร



ที่มา : รายงานการประเมินผลกระทบสิ่งแวดล้อม โครงการโรงแรมเพิร์ลวิลล์เจ (ส่วนขยาย) ของบริษัท เพิร์ลวิลล์เจ จำกัด ตามหนังสือเห็นชอบเลขที่ ทส 1009/3770 ลงวันที่ 1 พฤษภาคม 2549

รูปที่ 2.4-1 ผังการบริหารงานของโครงการ

4) คุณภาพน้ำประปา โครงการกำหนดให้มีการตรวจวัดคุณภาพน้ำดิบก่อนเข้าสู่ระบบปรับปรุงคุณภาพน้ำและคุณภาพน้ำประปาที่ผ่านกระบวนการปรับปรุงคุณภาพแล้วเดือนละ 1 ครั้ง ตามมาตรการติดตามตรวจสอบคุณภาพน้ำประปาตามที่กำหนดไว้ในรายงานการประเมินผลกระทบสิ่งแวดล้อม โดยมีดัชนีที่ทำการวิเคราะห์ คือ Color, Odour, pH, Turbidity, Hardness, TDS, Ca, Mg, Chloride, Mn และ Fe

2.5.2 การบำบัดน้ำเสียและสิ่งปฏิกูล

1) การจัดการน้ำเสียของโครงการ โครงการมีระบบบำบัดน้ำเสียส่วนกลางแบ่งออกเป็น 2 ระบบ คือ

(1) ระบบบำบัดน้ำเสียแบบสระเติมอากาศ น้ำเสียจากการอาบล้างของอาคารห้องพัก A ถึงอาคารห้องพัก I อาคารห้องพักแบบบังกะโลและอาคารต่างๆ (ยกเว้นน้ำโสโครกจากห้องน้ำ) จะไหลผ่านบ่อเกรอะ-กรองไร้อากาศของอาคารแต่ละหลัง โดยประมาณร้อยละ 25 ของน้ำเสียทั้งหมด น้ำทิ้งบางส่วนจะถูกนำไปรดน้ำต้นไม้และสนามหญ้าในโครงการ น้ำเสียส่วนที่เหลือจะถูกรวบรวมไปบำบัดรวมกับน้ำโสโครกและน้ำเสียจากห้องครัวไปยังระบบบำบัดน้ำเสียรวมของโครงการ ซึ่งเป็นแบบสระเติมอากาศ (Aerated Lagoon) สามารถรองรับน้ำเสียได้ปริมาณ 400 ลูกบาศก์เมตร/วัน มีน้ำเสียที่ไหลเข้าสู่ระบบช่วงที่มีผู้มาใช้บริการสูงสุดประมาณ 350 ลูกบาศก์เมตร/วัน โดยน้ำเสียทั้งหมดจะไหลรวมเข้าสู่บ่อเกรอะก่อนไหลเข้าสู่ระบบบำบัดน้ำเสียเพื่อทำการบำบัดต่อไป ซึ่งน้ำเสียที่ผ่านการบำบัดจนได้ตามมาตรฐานน้ำทิ้งแล้วบางส่วนจะถูกนำกลับไปใช้รดน้ำต้นไม้และสนามหญ้าของโครงการ ส่วนน้ำทิ้งที่เหลือจะถูกระบายลงสู่คลองพม่าหลงต่อไป

(2) ระบบบำบัดน้ำเสียแบบถังบำบัดน้ำเสียสำเร็จรูป น้ำเสียจากอาคารห้องพัก NA ถึงอาคารห้องพัก NH อาคารสโมสรเด็ก ศาลาสันทนาการ 1 ศาลารับประทานอาหาร 1 ศาลารับประทานอาหาร 2 ศาลาสันทนาการ 2 อาคารภัตตาคาร ซึ่งมีปริมาณรวม 115.37 ลูกบาศก์เมตร/วัน จะถูกรวบรวมเข้าสู่ถังบำบัดน้ำเสียสำเร็จรูปชนิดกรองเติมอากาศแบบผิวสัมผัส (Contact Aeration Biofilter) จำนวน 5 ชุด ซึ่งแต่ละชุดได้ถูกออกแบบให้มีขนาดและประสิทธิภาพที่จะรองรับน้ำเสียจากกิจกรรมต่างๆ ได้อย่างเพียงพอ

น้ำทิ้งที่ออกจากถังบำบัดน้ำเสียแต่ละชุดจะมีค่า BOD ไม่เกิน 20 มิลลิกรัม/ลิตร และจะถูกนำกลับไปใช้ในการรดน้ำต้นไม้และสนามหญ้าภายในพื้นที่สีเขียวของโครงการ สำหรับน้ำทิ้งส่วนที่เหลือจะถูกระบายลงสู่คลองพม่าหลง

2) คุณภาพน้ำทิ้ง โครงการได้กำหนดให้มีการตรวจวัดคุณภาพน้ำตามมาตรการติดตามตรวจสอบคุณภาพสิ่งแวดล้อมที่กำหนดไว้ในรายงานการประเมินผลกระทบสิ่งแวดล้อม โดยตรวจวัดคุณภาพน้ำเสียก่อนการบำบัด คุณภาพน้ำทิ้งภายหลังการบำบัด และคุณภาพน้ำผิวดิน โดยมีรายละเอียดดังนี้

(1) คุณภาพน้ำเสียก่อนการบำบัด กำหนดให้มีการตรวจวัดคุณภาพน้ำเสียก่อนการบำบัดเป็นประจำ เดือนละ 1 ครั้ง โดยจุดตรวจวัดน้ำเสียก่อนการบำบัด ได้แก่ น้ำเสียก่อนเข้าบ่อเกรอะของระบบบำบัดน้ำเสียรวม 1 จุด และน้ำเสียก่อนเข้าถังบำบัดน้ำเสียสำเร็จรูปที่มี 5 ชุด จำนวน 1 จุด ทั้งนี้ จะหมุนเวียนเก็บตัวอย่างเดือนละ 1 ชุด พารามิเตอร์ที่ตรวจวัด ได้แก่ ค่าความเป็นกรด-ด่าง (pH) บีโอดี (BOD) ค่าสารแขวนลอย (Suspended Solids) ไนโตรเจนในรูปทีเคเอ็น (Nitrogen as TKN) น้ำมันและไขมัน (Oil & Grease) และแบคทีเรียกลุ่มฟีคอลโคลิฟอร์ม (Fecal Coliform Bacteria)

(2) คุณภาพน้ำทิ้งภายหลังการบำบัด กำหนดให้มีการตรวจวัดคุณภาพน้ำทิ้งภายหลังการบำบัดเป็นประจำเดือนละ 1 ครั้ง โดยจุดตรวจวัดน้ำทิ้ง ได้แก่ น้ำทิ้งที่ออกจากบ่อขัดแต่ง (Polishing Pond) ของระบบบำบัดน้ำเสียรวม 1 จุด และน้ำทิ้งจากบ่อกักน้ำทิ้งของถังบำบัดน้ำเสียสำเร็จรูปที่มี 5 ชุด จำนวน 1 จุด ทั้งนี้ จะหมุนเวียนเก็บตัวอย่างเดือนละ 1 ชุด พารามิเตอร์ที่ตรวจวัด ได้แก่ ค่าความเป็นกรด-ด่าง (pH) บีโอดี (BOD) ค่าสารแขวนลอย (Suspended Solids) ไนโตรเจนในรูปทีเคเอ็น (Nitrogen as TKN) น้ำมันและไขมัน (Grease & Oil) และแบคทีเรียกลุ่มฟีคอลโคลิฟอร์ม (Fecal Coliform Bacteria)

2.5.3 ระบบระบายน้ำและการป้องกันน้ำท่วม

น้ำเสียบางส่วนจะถูกรวบรวมเข้าสู่ระบบบำบัดน้ำเสียแบบสระเติมอากาศเพื่อบำบัดจนได้ตามมาตรฐานคุณภาพน้ำทิ้งจากอาคารประเภท ก โดยน้ำทิ้งประมาณร้อยละ 40 ของน้ำทิ้งทั้งหมดจะถูกนำกลับไปใช้รดน้ำต้นไม้และพื้นที่สีเขียวในโครงการ และน้ำทิ้งส่วนที่เหลือจะถูกระบายลงคลองพม่าหลง ในส่วนของน้ำเสียที่เข้าระบบถังบำบัดน้ำเสียสำเร็จรูปเมื่อผ่านการบำบัดได้มาตรฐานจะถูกนำไปรดต้นไม้และพื้นที่สีเขียว โดยโครงการสร้างบ่อกอนกรีต 5 บ่อ สำหรับกักเก็บน้ำทิ้งก่อนนำไปรดต้นไม้และพื้นที่สีเขียวส่วนระบบระบายน้ำฝนจากอาคารและบริเวณพื้นที่ส่วนต่างๆ ของโครงการ โดยสภาพพื้นที่ซึ่งค่อนข้างลาดชันประกอบกับบริเวณพื้นที่โครงการเป็นดินทราย ซึ่งมีอัตราการซึมน้ำค่อนข้างสูง จึงทำให้ปริมาณน้ำไหลบ่ามีค่อนข้างน้อย ทั้งนี้ภายในบริเวณรอบอาคารต่างๆ ของโครงการมีคูน้ำและสระน้ำอยู่โดยรอบ เพื่อรองรับน้ำฝนและน้ำหลากบริเวณพื้นที่โครงการ โดยน้ำฝนจะถูกนำกลับมาใช้รดน้ำต้นไม้และสนามหญ้าต่อไป และน้ำฝนบางส่วนจะถูกระบายลงสู่คลองพม่าหลงซึ่งจะไหลลงสู่ทะเลต่อไป

2.5.4 การจัดการขยะมูลฝอย

1) ปริมาณขยะมูลฝอย ปริมาณขยะมูลฝอยที่เกิดขึ้นของโครงการ กรณีที่มีผู้มาใช้บริการเต็มโครงการคาดว่าจะมีปริมาณรวม 1,029 กิโลกรัม/วัน หรือ 3,118 ลิตร/วัน หรือ 3.1 ลูกบาศก์เมตร/วัน

2) การจัดการขยะมูลฝอย โครงการจัดเตรียมถังรองรับขยะมูลฝอยไว้ตามจุดต่างๆ ตามห้องพัก ขนาดความจุประมาณ 10 ลิตร ไว้ห้องละ 2 ใบ บริเวณห้องครัวจัดวางถังขยะเปียก ถังขยะแห้ง ถังขยะใส่เศษอาหาร ส่วนบริเวณพื้นที่ทั่วไป เช่น ตามทางเดิน ที่จอดรถ จะจัดวางถังขยะขนาด 100 ลิตร โดยจัดให้มีพนักงานทำความสะอาดมาทำการจัดเก็บคัดแยกขยะแต่ละประเภทไปรวมไว้ยังห้องพักขยะมูลฝอยรวมของโครงการ โดยภายในอาคารห้องพักขยะแบ่งเป็น 2 ส่วน คือ ส่วนพักขยะแห้งมีขนาดความจุ 47.25 ลูกบาศก์เมตร โดยภายในห้องพักขยะแห้งจะจัดวางกระบะพลาสติกสำหรับใส่ขยะรีไซเคิลในแต่ละประเภท และส่วนพักขยะเปียก มีขนาดความจุ 56.7 ลูกบาศก์เมตร รวมความจุห้องพักขยะเท่ากับ 103.95 ลูกบาศก์เมตร จึงเพียงพอที่จะรองรับขยะมูลฝอยที่เกิดขึ้นจากโครงการทั้งหมดหลังส่วนขยายเปิดดำเนินการ โดยสามารถพักขยะได้นานประมาณ 30 วัน ซึ่งทางโครงการได้ประสานให้ อบต. สาขุมารับไปกำจัดทุกวัน

สำหรับการจัดการกากตะกอนจากระบบบำบัดน้ำเสียและกากไขมัน โครงการได้ประสานงานไปยังเทศบาลตำบลเทพกระษัตรี เพื่อขอความอนุเคราะห์ให้เข้ามาสูบกากไขมันและกากตะกอนจากระบบบำบัดน้ำเสียให้กับโครงการ ซึ่งกากตะกอนหรือกากไขมันจะถูกนำไปกำจัดโดยนำไปทิ้งยังพื้นที่เอกชนในอำเภอดงซึ่งเป็นส่วนมะพร้าวและสวนยางพาราเพื่อใช้เป็นปุ๋ยต่อไป

2.5.5 ระบบไฟฟ้า

การใช้ไฟฟ้าของโครงการจะใช้บริการจากการไฟฟ้าส่วนภูมิภาคอำเภอดง โดยมีปริมาณการใช้ไฟฟ้า ประมาณ 2,663,880 kWh/เดือน นอกจากนี้ โรงแรมยังมีระบบไฟฟ้าฉุกเฉินซึ่งทำหน้าที่สำรองการจ่ายกระแสไฟฟ้าได้ทันทีโดยอัตโนมัติภายในเวลา 5-10 นาที กรณีไฟฟ้าจากการไฟฟ้าส่วนภูมิภาคขัดข้อง และโครงการยังได้จัดเตรียมเครื่องกำเนิดไฟฟ้า (generator) ไว้จำนวน 3 ชุด ขนาด 175 kVA, 263 kVA และ 280 kVA ไว้ใช้งานเมื่อมีเหตุไฟฟ้าขัดข้อง โดยจะป้อนกระแสไฟฟ้าให้กับส่วนที่มีความจำเป็นในการใช้งาน เช่น แสงสว่างภายในห้องพัก ทางเดิน สำนักงาน ประตูทางออกฉุกเฉิน ระบบน้ำใช้ เป็นต้น นอกจากนี้ ยังมีเครื่องติดตั้งอุปกรณ์ Energy Service Device โดยอุปกรณ์นี้ใช้ควบคุมการใช้พลังงานที่ไม่จำเป็นในขณะที่ลูกค้าของโครงการออกจากห้องพัก

สำหรับไฟฟ้าที่ใช้สำหรับกลุ่มอาคาร NA-NH ซึ่งมีปริมาณการใช้ไฟฟ้ารวม 422 kVA โดยจะต่อเชื่อมจากหม้อแปลงไฟฟ้าของโครงการขนาด 630 kVA สำหรับการสำรองไฟฟ้าฉุกเฉินในส่วนของโครงการส่วนขยายนั้น โครงการจะจัดให้มีการสำรองไว้ 50 kVA โดยจะต่อเชื่อมจากเครื่องกำเนิดไฟฟ้าเดิมขนาด 280 kVA เพื่อสำรองไว้ใช้งานเมื่อมีเหตุไฟฟ้าขัดข้อง โดยจะป้อนกระแสไฟฟ้าให้กับส่วนที่มีความจำเป็นในการใช้งาน เช่น แสงสว่างภายในห้องพัก ทางเดิน สำนักงาน ประตูทางออกฉุกเฉิน ระบบน้ำใช้ เป็นต้น

2.5.6 ระบบป้องกันอัคคีภัย

โครงการจัดให้มีระบบป้องกันอัคคีภัยตามกฎหมายที่เกี่ยวข้อง เช่น กฎกระทรวง ฉบับที่ 39 (พ.ศ. 2537) และกฎกระทรวง ฉบับที่ 47 (พ.ศ. 2540) เป็นต้น ประกอบด้วยระบบสัญญาณเตือนอัคคีภัย เช่น อุปกรณ์แจ้งเหตุด้วยมือ (Manual Pull Down Station) กริ่งสัญญาณแจ้งเหตุ (Alarm Bell) เครื่องตรวจจับควัน (Smoke Detector) เครื่องตรวจจับความร้อน (Heat Detector) เครื่องดับเพลิงชนิดมือถือ (Fire Extinguisher) ระบบฉีดน้ำดับเพลิง (Fire Hose Cabinet: FHC) แผนผังของอาคารในแต่ละชั้นโดยจะติดไว้บริเวณโถงทางเดินและหลังประตูด้านในของอาคารห้องพักทุกห้อง ซึ่งจะบอกตำแหน่งของห้องทุกห้องของชั้นนั้น ตำแหน่งที่ติดตั้งอุปกรณ์ดับเพลิงและสัญญาณเตือนอัคคีภัยของชั้นนั้นๆ ตำแหน่งประตูหรือทางหนีไฟของชั้นนั้นๆ ระบบไฟส่องสว่างสำรองเพื่อให้เห็นช่องทางขณะเกิดเพลิงไหม้ และป้ายบอกขึ้น

ทั้งนี้ โครงการได้กำหนดให้มีแผนอพยพและมาตรการป้องกันอัคคีภัย แผนปฏิบัติการหนีภัยพิบัติธรรมชาติ อีกทั้งยังได้ประสานงานกับเทศบาลตำบลเทพกระษัตรีในการเข้ามาฝึกอบรมและฝึกซ้อมแผนฉุกเฉินการอพยพหนีไฟ และการป้องกันอัคคีภัยให้กับโรงแรมเป็นประจำทุกปี โดยแต่ละปีจะสมมติสถานการณ์แตกต่างกันไป โดยจุดรวมพลกรณีเกิดเหตุอัคคีภัยมี 3 จุด ได้แก่ บริเวณลานจอดรถ ขนาดพื้นที่ 1,140 ตารางเมตร บริเวณถนนหน้าอาคารกลางขนาดพื้นที่ 415 ตารางเมตร และบริเวณข้างสนามเทนนิสขนาดพื้นที่ 1,000 ตารางเมตร และจุดรวมพลกรณีเกิดภัยพิบัติทางธรรมชาติมี 1 จุด ได้แก่ บริเวณโถงทางเดินด้านหน้าอาคารศูนย์ประชุมมีขนาดพื้นที่ประมาณ 330 ตารางเมตร ซึ่งจุดรวมพลทั้งหมดสามารถรองรับทั้งพนักงานโครงการรวมทั้งผู้มาใช้บริการได้อย่างเพียงพอ

2.5.7 ระบบจราจรและที่จอดรถ

โครงการอยู่ห่างจากสนามบินนานาชาติภูเก็ตไปตามทางหลวงจังหวัดหมายเลข 4031 ประมาณ 3 กิโลเมตร แล้วเลี้ยวขวาเข้าสู่ถนน 200 ปี วีรสตรี ประมาณ 700 เมตร ก็จะพบที่ตั้งโครงการซึ่งจะใช้เส้นทางด้านนี้เป็นทางเข้า-ออกของโครงการ โดยถนนทางเข้า-ออกจะมีความกว้างประมาณ 6 เมตร มีช่องทางเดินรถ 2 ช่องทาง สำหรับที่จอดรถ โครงการได้จัดเตรียมไว้ใกล้กับบริเวณทางเข้า-ออก โดยสามารถจอดรถยนต์ได้ประมาณ 60 คัน และที่จอดรถรับ-ส่งลูกค้าของโครงการโดยเฉพาะอีก 10 คัน นอกจากนี้ยังจัดให้มีอาคารจอดรถจักรยานยนต์สำหรับพนักงานไว้บริเวณใกล้ทางเข้า-ออกซึ่งสามารถจอดรถจักรยานยนต์ได้ประมาณ 140 คัน

2.6 พื้นที่สีเขียว

โครงการให้ความสำคัญกับความเป็นธรรมชาติ โดยพันธุ์ไม้ที่เลือกปลูกจะมีทั้งไม้พุ่มทรงสูง เช่น ต้นปาล์ม ต้นหมาก ต้นมะพร้าว ต้นหางนกยูง ต้นไทร ต้นสน รวมทั้งไม้พุ่ม ไม้ประดับต่างๆ เป็นต้น อีกทั้งยังจัดให้มีการปลูกต้นไม้และจัดวางกระถางต้นไม้ไว้ตามระเบียบของอาคาร และตามจุดต่างๆ ทั่วทั้งพื้นที่โรงแรมอีกด้วย โดยโครงการได้จัดให้มีพื้นที่สีเขียวรวมทั้งหมด 43,595 ตารางเมตร หรือร้อยละ 47.38 ของพื้นที่โครงการ ซึ่งพื้นที่สีเขียวและไม้ยืนต้นดังกล่าว นอกจากจะช่วยให้สภาพภูมิทัศน์ดูสวยงามร่มรื่นแล้ว ยังเป็นเสมือนแนวกันชนกรณีเกิดคลื่นสึนามิได้อีกด้วย