

# บทที่ 1

## บทนำ

### 1.1 ความเป็นมาของการจัดทำรายงาน

บริษัท ไทยเจริญแกรนิต จำกัด ได้รับอนุญาตประทานบัตรทำเหมืองแร่หินประดับชนิดหินแกรนิต ประทานบัตรเลขที่ 30653/15265 ตั้งอยู่ที่ ตำบลอ่างทอง อำเภอเมืองกำแพงเพชร จังหวัดกำแพงเพชร ประทานบัตรมีอายุ 25 ปี นับตั้งแต่วันที่ 24 พฤษภาคม 2542 สิ้นอายุวันที่ 23 พฤษภาคม 2567 (ภาคผนวก ก) โดยจะต้องดำเนินการจัดทำรายงานผลการปฏิบัติตามมาตรการป้องกันและแก้ไขผลกระทบสิ่งแวดล้อม และมาตรการติดตามตรวจสอบผลกระทบสิ่งแวดล้อม ตามเงื่อนไขการอนุญาตประทานบัตร ที่กำหนดโดยสำนักงานนโยบายและแผนทรัพยากรธรรมชาติและสิ่งแวดล้อม ตามหนังสือที่ วว 0804/8492 ลงวันที่ 14 กรกฎาคม 2538 (ภาคผนวก ข)

การดำเนินโครงการจะต้องปฏิบัติตามเงื่อนไขที่กำหนด โดยการจัดทำรายงานผลการปฏิบัติตามมาตรการป้องกันและแก้ไขผลกระทบสิ่งแวดล้อม และมาตรการติดตามตรวจสอบผลกระทบสิ่งแวดล้อม เสนอต่อสำนักงานนโยบายและแผนทรัพยากรธรรมชาติและสิ่งแวดล้อม และกรมอุตสาหกรรมพื้นฐานและการเหมืองแร่พิจารณา

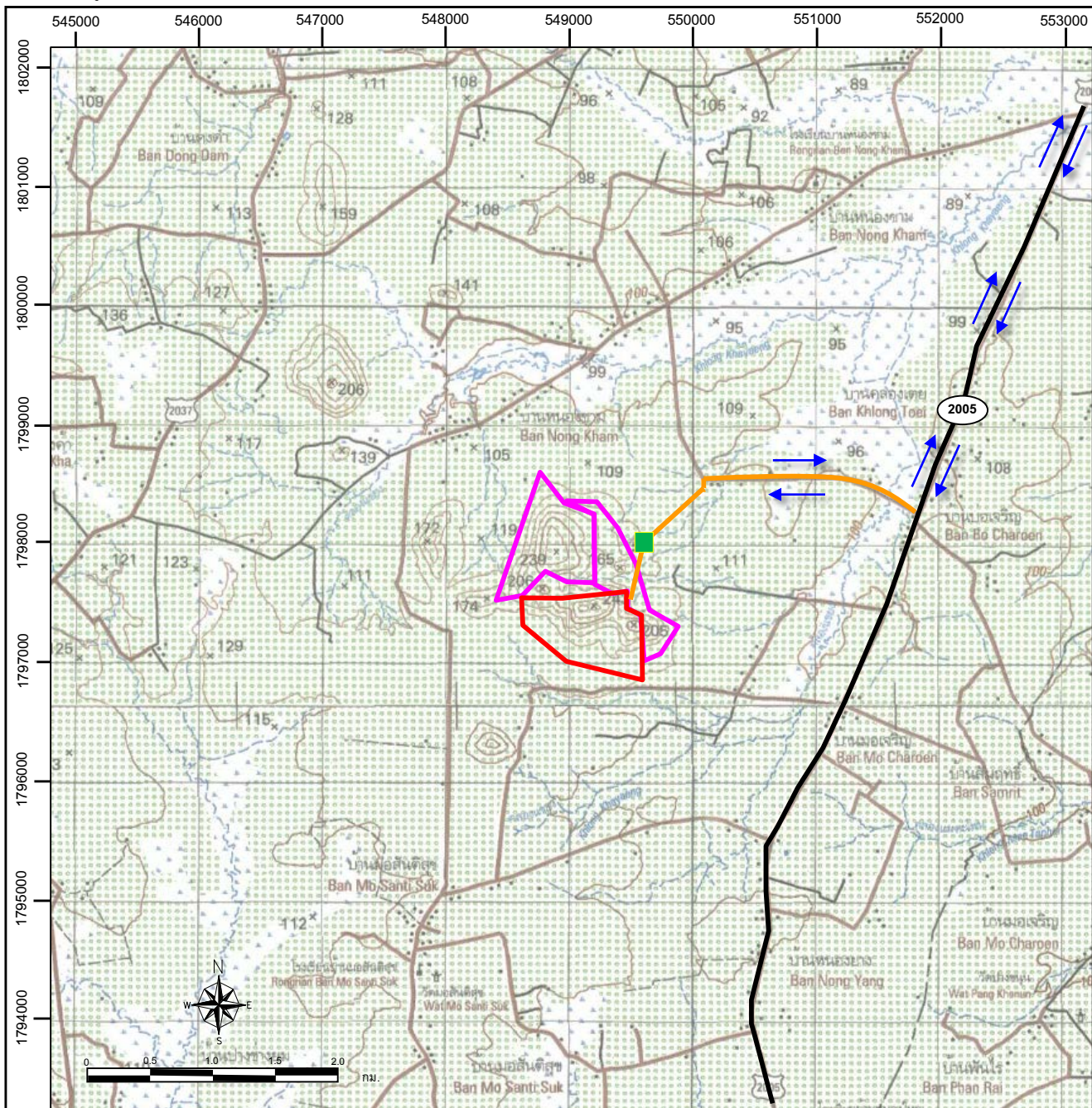
### 1.2 รายละเอียดของโครงการโดยสังเขป

#### 1.2.1 รายละเอียดโครงการ

- ชื่อโครงการ โครงการเหมืองแร่หินประดับชนิดหินแกรนิต ประทานบัตรที่ 30653/15265
- เจ้าของโครงการ บริษัท ไทยเจริญแกรนิต จำกัด
- สถานที่ตั้งโครงการ ตำบลอ่างทอง อำเภอเมืองกำแพงเพชร จังหวัดกำแพงเพชร
- ขนาดพื้นที่โครงการ 298-1-69 ไร่
- อายุประทานบัตร ตั้งแต่วันที่ 24 พฤษภาคม 2542 ถึง วันที่ 23 พฤษภาคม 2567

#### 1.2.2 ที่ตั้งและลักษณะภูมิประเทศพื้นที่โครงการ

พื้นที่โครงการปรากฏตามแผนที่ภูมิประเทศของกรมแผนที่ทหาร มาตราส่วน 1:50,000 ลำดับชุด L7018 ระหว่างที่ 4841 I โดยอยู่ระหว่างเส้นกริดแนวตั้งที่ 548000-550000 ตะวันออก และเส้นกริดแนวนอนที่ 1797000-1798000เหนือ มีเนื้อที่รวมทั้งหมด 298-1-69 ไร่ ดังรูปที่ 1-1 โดยสภาพภูมิประเทศในเขตประทานบัตรเป็นพื้นที่ภูเขา มีระดับความสูงประมาณ 160-240 เมตรจากระดับน้ำทะเลปานกลาง



ที่มา: แผนที่ภูมิประเทศมาตราส่วน 1: 50,000 ของกรมแผนที่ทหาร ลำดับชุด L7018 ราว 4841 I และราว 4941 IV (2542)

### สัญลักษณ์ :



ประทานบัตรที่ 30653/15265 (พื้นที่โครงการ)



คำขอประทานบัตรข้างเคียง



โรงงานตัดแผ่นหินแกรนิตของโครงการ



ทางหลวงหมายเลข 2005



ถนนลูกรังสลับถนนคอนกรีต



แนวเส้นทางคมนาคมเข้าสู่พื้นที่โครงการ

### 1.2.3 เส้นทางคมนาคมขนส่ง

การเดินทางไปยังพื้นที่โครงการสามารถเดินทางโดยเส้นทางรถยนต์ จากตัวอำเภอเมืองจังหวัดกำแพงเพชร โดยใช้ทางหลวงหมายเลข 1 (กำแพงเพชร-นครสวรรค์) เป็นระยะทางประมาณ 17 กิโลเมตร ถึงแยกวังตะเคียนทางด้านขวามือ เข้าไปตามถนนลาดยาง ทางหลวงหมายเลข กพ 2005 ระยะทางประมาณ 14 กิโลเมตร จะถึงทางแยกเข้าพื้นที่โครงการทางด้านขวามือ เลี้ยวเข้าไปตามถนนลูกรังสลับถนนคอนกรีต ประมาณ 2.9 กิโลเมตร ก็จะถึงพื้นที่ประทานบัตร (รูปที่ 1-1)

### 1.2.4 ลักษณะการใช้ประโยชน์ที่ดินบริเวณพื้นที่โครงการและพื้นที่ใกล้เคียง

การใช้ประโยชน์ในเขตพื้นที่โครงการ ประกอบด้วยพื้นที่เปิดทำเหมือง และพื้นที่ทำกิจกรรมเกี่ยวข้องกับการทำเหมือง ได้แก่ พื้นที่เปิดทำเหมือง พื้นที่เก็บกองเศษดินเศษหิน และแนวเส้นทางลำเลียงแร่ เป็นต้น ส่วนบริเวณพื้นที่ใกล้เคียงโดยรอบ ส่วนใหญ่มีสภาพเป็นพื้นที่เกษตรกรรม บริเวณที่ราบที่ใช้ในการเพาะปลูกพืชไร่ เช่น มันสำปะหลัง อ้อย ข้าวโพด ยูคาลิปตัส เป็นต้น โดยบริเวณพื้นที่ข้างเคียงติดเขตพื้นที่โครงการโดยรอบมีอาณาเขตติดต่อกัน ดังนี้ (รูปที่ 1-2)

ทิศเหนือ	ติดต่อกับ พื้นที่ภูเขาที่มีสภาพเป็นพื้นที่ป่าไม้
ทิศใต้	ติดต่อกับ พื้นที่ราบเชิงเขาที่มีสภาพเป็นพื้นที่เกษตรกรรม และพื้นที่ป่าไม้
ทิศตะวันออก	ติดต่อกับ พื้นที่ราบเชิงเขาที่มีสภาพเป็นพื้นที่เกษตรกรรม และพื้นที่ป่าไม้
ทิศตะวันตก	ติดต่อกับ พื้นที่ภูเขาที่มีสภาพเป็นพื้นที่ป่าไม้ และที่ราบเชิงเขาที่มีสภาพเป็นพื้นที่เกษตรกรรม

### 1.2.5 กิจกรรมการดำเนินงานของโครงการ

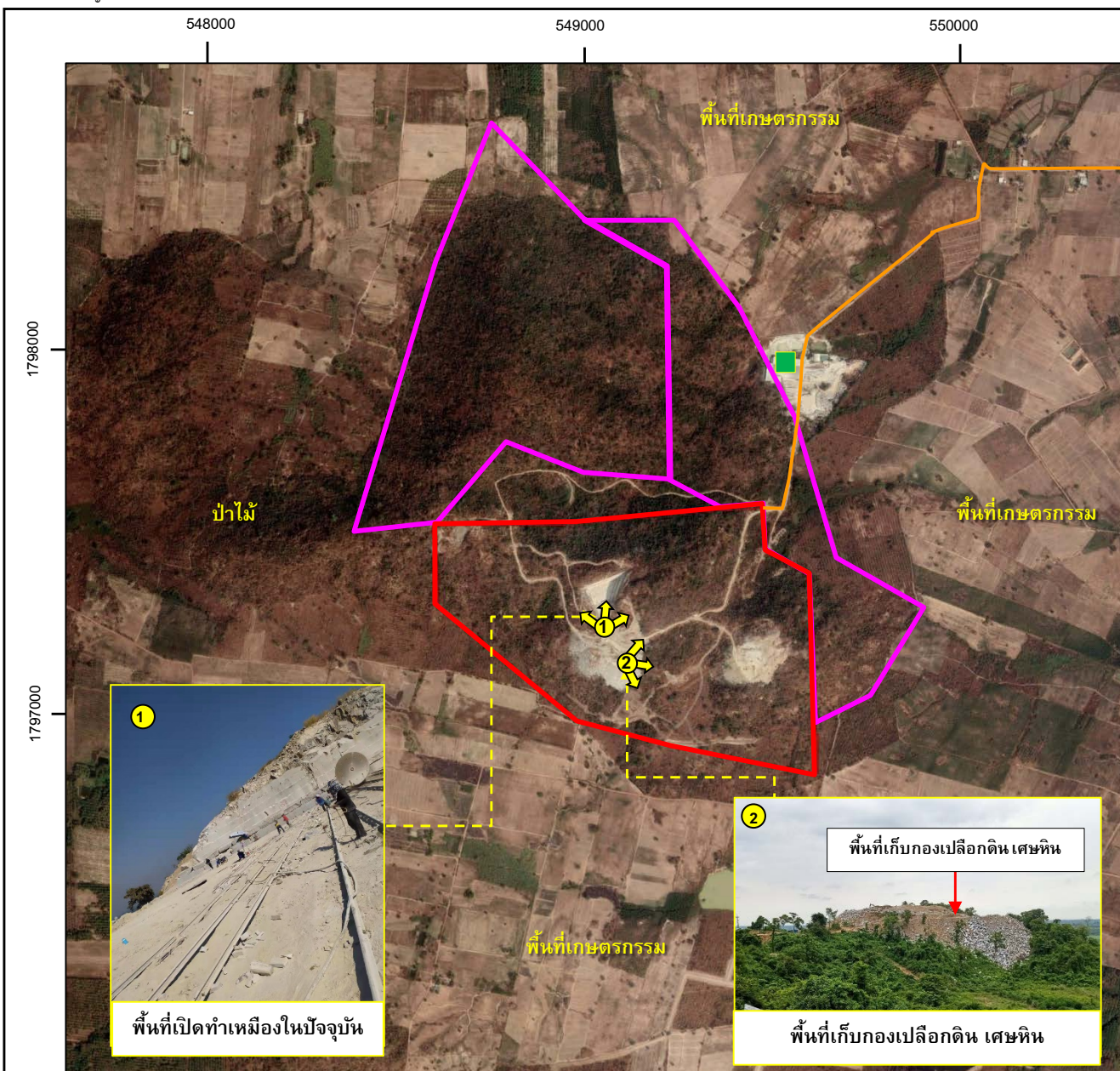
#### 1. วิธีการทำเหมือง

ประทานบัตรแปลงนี้ ทำเหมืองแร่หินประดับชนิดหินแกรนิต โดยวิธีเหมืองหาบ แบบชั้นบันได (Benching method) เริ่มต้นการทำเหมืองจากระดับ 240 เมตรจากระดับน้ำทะเลปานกลาง ลดระดับลงไปจนถึงระดับ 200 เมตรจากระดับน้ำทะเลปานกลาง การทำเหมืองเพื่อผลิตหินแกรนิตบล็อกของโครงการใช้เทคนิคหลัก 2 วิธีร่วมกันในการทำเหมือง คือ การตัดด้วยเลื่อยยนต์ และเจาะเบ่งลิ่มเศษหินที่เกิดจากการทำเหมือง ซึ่งไม่สามารถจำหน่ายเป็นหินบล็อกได้จะนำไปกองเก็บไว้บริเวณที่กองเศษดินเศษหินบริเวณหมายเลข “ด” ซึ่งมีพื้นที่ประมาณ 105 ไร่ ส่วนหินบล็อกที่ผลิตได้จากหน้าเหมืองจะลำเลียงเข้าสู่โรงงานตัดแผ่นและขัดมันเพื่อผลิตเป็นหินประดับชนิดหินแผ่นเพื่อใช้ในงานประดับอาคารสถานที่ต่างๆ โดยโรงงานตัดแผ่นหินแกรนิตตั้งอยู่บริเวณใกล้เคียงนอกเขตพื้นที่โครงการทางด้านทิศตะวันออก ห่างไปประมาณ 400 เมตร การทำเหมืองแร่โครงการนี้ มีกำลังการผลิตประมาณ 5,000 ลูกบาศก์เมตรต่อปี

#### 2. การจัดการเปลือกดิน และเศษหิน





ตามสภาพแหล่งแร่ของโครงการ พบว่า มีเปลือกดินปริมาณไม่มาก เมื่อเปรียบเทียบกับเศษหินซึ่งเปลือกดินดังกล่าวสามารถนำไปใช้ในการปรับพื้นที่และเส้นทางภายในโครงการได้เกือบทั้งหมด ส่วนเศษหินที่เกิดขึ้นคาดว่าจะมีประมาณ 57,500 ลูกบาศก์เมตรต่อปี โครงการมีแผนการจำหน่ายในรูปของหินอุตสาหกรรมเพื่อเป็นการใช้ทรัพยากรแร่ให้เกิดประโยชน์สูงสุด การดำเนินโครงการในช่วงที่ผ่านมาทางโครงการเก็บกองเศษหินบริเวณที่จัดเตรียมไว้ทั้งหมดอย่างเพียงพอ

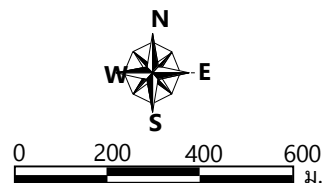




ที่มา: ภาพถ่ายดาวเทียมจากโปรแกรม Google Earth Pro (2564)

### สัญลักษณ์ :

-  ประทานบัตรที่ 30653/15265 (พื้นที่โครงการ)
-  ค่าขอประทานบัตรข้างเคียง
-  โรงงานตัดแผ่นหินแกรนิตของโครงการ
-  ถนนลูกรังสลับถนนคอนกรีต



### 3. การใช้น้ำในการทำเหมือง

ไม่มีการใช้น้ำในการทำเหมือง เพียงแต่มีการใช้น้ำฉีดพรมเส้นทางลำเลียงในเขตเหมืองแร่ บริเวณพื้นที่โรงงานแต่งแร่ และบนถนนลูกรังที่ใช้ขนส่งแร่ไปยังแหล่งรับซื้อภายนอก เพื่อป้องกันการฟุ้งกระจายของฝุ่นละอองที่เกิดขึ้นตามเส้นทางขนส่ง

### 4. การทำเหมืองใน หรือใกล้ทางน้ำสาธารณะประโยชน์

ในเขตพื้นที่ประทานบัตรมี “ห้วยไม่มีชื่อ” อยู่ทางด้านทิศเหนือและทิศตะวันออก ซึ่งเป็นร่องน้ำขนาดเล็ก จะมีน้ำไหลในช่วงฤดูฝน ในการทำเหมืองจะไม่มีการทำเหมืองสร้างความเสียหายแก่ทางน้ำดังกล่าวแต่อย่างใด

## 1.3 แผนการดำเนินงานทางด้านสิ่งแวดล้อม

การดำเนินการตามมาตรการป้องกันและแก้ไขผลกระทบสิ่งแวดล้อม และมาตรการติดตามตรวจสอบผลกระทบสิ่งแวดล้อม ที่กำหนดโดยสำนักงานนโยบายและแผนทรัพยากรธรรมชาติและสิ่งแวดล้อม ตามหนังสือที่ วว 0804/8492 ลงวันที่ 14 กรกฎาคม 2538 (ภาคผนวก ข) ซึ่งประกอบด้วย

**1. แผนการตรวจสอบการปฏิบัติตามมาตรการป้องกันและแก้ไขผลกระทบสิ่งแวดล้อม**  
ดำเนินการตรวจสอบ และรวบรวมข้อมูลผลการปฏิบัติตามมาตรการป้องกันและแก้ไขผลกระทบสิ่งแวดล้อมในมาตรการฯ พร้อมทั้งเสนอปัญหาและอุปสรรคในการปฏิบัติ ตลอดจนเสนอแนะแนวทางการแก้ไขและดำเนินการต่อไป

**2. การจัดทำรายงาน จัดทำรายงานผลการปฏิบัติตามมาตรการป้องกันและแก้ไขผลกระทบสิ่งแวดล้อม และการติดตามตรวจสอบผลกระทบสิ่งแวดล้อมทุกครั้งที่ตรวจวัด** เพื่อนำเสนอต่อสำนักงานนโยบายและแผนทรัพยากรธรรมชาติและสิ่งแวดล้อม และกรมอุตสาหกรรมพื้นฐานและการเหมืองแร่ เพื่อพิจารณาต่อไป

สำหรับการดำเนินการในครั้งนี้เป็นการดำเนินการประจำปีเดือนกรกฎาคม – ธันวาคม 2564 โดยได้เข้าทำการตรวจสอบเก็บข้อมูลผลการปฏิบัติตามเงื่อนไขการอนุญาตประทานบัตร เมื่อวันที่ 20 ธันวาคม 2564