



รายงานผลการปฏิบัติตามเงื่อนไขของมาตรการป้องกันและแก้ไข
ผลกระทบสิ่งแวดล้อม และมาตรการติดตามตรวจสอบคุณภาพสิ่งแวดล้อม

โครงการ KCLASS (ช่วงระยะดำเนินการ)

ช่วงเดือน กรกฎาคม 2564- ธันวาคม 2564



นิติบุคคลอาคารชุด KCLASS

ซอยสีลม 3 (ซอยพิพัฒน์) แขวงสีลม เขตบางรัก กรุงเทพมหานคร

เจ้าของโครงการ บริษัท พัฒนา แอสเซต จำกัด

บริหารงานโดย บริษัท บริษัท เมโทร พรอพเพอร์ตี้ แมเนจเม้นท์ จำกัด

28/6 ซอยรามอินทรา 45/1

แขวงท่าแร้ง เขตบางเขน กรุงเทพมหานคร 10230

สารบัญ

เรื่อง

บทที่ 1 บทนำ

- 1.1 หนังสือรับรองการจัดทำรายงาน
- 1.2 รายละเอียดโครงการโดยสังเขป
- 1.3 กิจกรรมภายในโครงการ
- 1.4 ความเป็นมาในการจัดทำรายงาน

บทที่ 2 การปฏิบัติตามมาตรการป้องกันและแก้ไขผลกระทบสิ่งแวดล้อมระยะดำเนินการ

- 2.1 ผลการปฏิบัติตามมาตรการป้องกันและแก้ไขผลกระทบสิ่งแวดล้อม

บทที่ 3 การปฏิบัติตามมาตรการติดตามตรวจสอบผลกระทบสิ่งแวดล้อมในระยะดำเนินการ

- 3.1 ผลการตรวจวัดคุณภาพสิ่งแวดล้อม

บทที่ 4 ผลการปฏิบัติตามมาตรการป้องกันและผลกระทบสิ่งแวดล้อมและมาตรการติดตามติดตามตรวจสอบผลกระทบสิ่งแวดล้อม

- 4.1 สรุปผลการปฏิบัติตามมาตรการป้องกันและแก้ไขผลกระทบสิ่งแวดล้อม
- 4.2 สรุปผลการปฏิบัติตามมาตรการติดตามตรวจสอบผลกระทบสิ่งแวดล้อม

- | | |
|------------|---|
| ภาคผนวก 1 | แบบบันทึกรายละเอียดของสถิติและข้อมูลซึ่งแสดงผลของระบบบำบัดน้ำเสีย |
| ภาคผนวก 2 | เอกสารตรวจเช็คระบบป้องกันอัคคีภัยและเตือนภัย |
| ภาคผนวก 3 | รายงานการใช้ระบบไฟฟ้า และประปาประจำวัน |
| ภาคผนวก 4 | การทำความสะอาดถังเก็บน้ำต่างๆของโครงการ |
| ภาคผนวก 5 | อุปกรณ์ช่วยชีวิตประจำสระว่ายน้ำ และการดูแล |
| ภาคผนวก 6 | พื้นที่สีเขียว และงานดูแลสวน (พื้นที่สีเขียวของโครงการ) |
| ภาคผนวก 7 | ป้ายสัญลักษณ์ต่างๆ |
| ภาคผนวก 8 | ความสะอาด และการกำจัดขยะมูลฝอย |
| ภาคผนวก 9 | กิจกรรมซ้อมหนีไฟ และสภาพเศรษฐกิจและสังคม |
| ภาคผนวก 10 | การตรวจสอบอาคาร และการซ่อมบำรุงรักษาอาคาร |
| ภาคผนวก 11 | ผลการติดตามตรวจวัดคุณภาพสิ่งแวดล้อม |
| ภาคผนวก 12 | เอกสารขึ้นทะเบียนห้องปฏิบัติการวิเคราะห์เอกชน |

วันที่ มกราคม 2565

เรื่อง นำส่งรายงานผลการปฏิบัติตามมาตรการป้องกันและแก้ไขผลกระทบสิ่งแวดล้อมและมาตรการติดตามตรวจสอบผลกระทบสิ่งแวดล้อม โครงการ KCLASS

เรียน ผู้ว่าราชการกรุงเทพมหานคร

สิ่งที่แนบมาด้วย รายงานผลการปฏิบัติตามมาตรการฯ จำนวน 1 ฉบับ

แผ่นบันทึกข้อมูล (CD) จำนวน 2 ฉบับ

ตามที่บริษัท พิพัฒน์ แอสเซท จำกัด ซึ่งตั้งอยู่เลขที่ 183 อาคารจินาการ์ชั้นที่ 27 ถนนสาทรใต้ แขวงยานนาวา เขตสาทร กรุงเทพมหานคร จัดทำรายงานการวิเคราะห์ผลกระทบสิ่งแวดล้อมโครงการ KCLASS ซึ่งตั้งอยู่เลขที่ ซอยสีลม 3(ซอยพิพัฒน์) แขวงสีลม เขตบางรัก กรุงเทพมหานคร ส่งให้สำนักงานนโยบายและแผนทรัพยากรธรรมชาติและสิ่งแวดล้อม (สผ.) พิจารณาจนได้รับความเห็นชอบแล้ว โดยมีเงื่อนไขให้โครงการ ต้องจัดส่งรายงานผลการปฏิบัติตามมาตรการป้องกันและแก้ไขผลกระทบสิ่งแวดล้อมและมาตรการติดตามตรวจสอบผลกระทบสิ่งแวดล้อม ให้ สผ.พิจารณา ทุก 6 เดือน ทั้งระยะก่อสร้าง และระยะดำเนินโครงการ ซึ่งปัจจุบันโครงการอยู่ระหว่างระยะดำเนินโครงการ (รายงานผลปฏิบัติตามมาตรการระหว่างเดือน กรกฎาคม 2564 - ธันวาคม 2564) และขอให้นำส่งมายังท่านเพื่อพิจารณา

จึงเรียนมาเพื่อโปรดพิจารณา รายงานผล รายงานผลการปฏิบัติตามมาตรการป้องกันและแก้ไขผลกระทบสิ่งแวดล้อมและมาตรการติดตามตรวจสอบผลกระทบสิ่งแวดล้อม ประกอบรายงานการวิเคราะห์ผลกระทบสิ่งแวดล้อม โครงการดังกล่าวเพื่อโปรดดำเนินการพิจารณา จักขอบคุณยิ่ง

ขอแสดงความนับถือ

ลงชื่อ.....ผู้ลงนาม

โดยบริษัท เมโทร พรอพเพอร์ตี้ แมเนจเม้นท์ จำกัด

มีนายธนิตพงษ์ เข้มเพชร เป็นผู้กระทำการแทน

ในฐานะผู้จัดการนิติบุคคลอาคารชุด KCLASS

หนังสือรับรองการจัดทำรายงาน
ผลการปฏิบัติตามมาตรการป้องกันและแก้ไขผลกระทบสิ่งแวดล้อม
และมาตรการติดตามตรวจสอบผลกระทบสิ่งแวดล้อม
โครงการ KCLASS
ประจำเดือน กรกฎาคม 2564 - ธันวาคม 2564

วันที่ มกราคม 2565

หนังสือรับรองฉบับนี้ขอรับรองว่า นิติบุคคลอาคารชุด KCLASS โดย บริษัท เมโทร พรอพเพอร์ตี้ แมเนจ
मेंท์ จำกัด เป็นผู้จัดทำรายงาน ผลการปฏิบัติตามมาตรการป้องกันและแก้ไขผลกระทบสิ่งแวดล้อมและมาตรการ
ติดตามตรวจสอบผลกระทบสิ่งแวดล้อม โครงการ KCLASS
ประจำเดือนกรกฎาคม 2564 - ธันวาคม 2564 โดยมีคณะผู้จัดทำรายงาน ดังต่อไปนี้

ผู้จัดทำรายงาน	ตำแหน่ง
1.นายศุภวิชญ์ ชุมสินจนา	ช่างอาคาร
2.นายสมเกียรติ ทรงงาม	ช่างอาคาร
3.นายปรินทร์ แป้นเพชร	ช่างอาคาร
4.นายฐิติพันธ์ พรหมลี	ช่างอาคาร
5.นส.ไอรินทร์ ชำนิการโกศล	ผู้จัดการอาคาร

ผู้จัดการนิติลงนาม

.....

โดยบริษัท เมโทร พรอพเพอร์ตี้ แมเนจमेंท์ จำกัด
มีนายธนิตพงษ์ เข้มเพชร เป็นผู้กระทำการแทน
ในฐานะผู้จัดการนิติบุคคลอาคารชุด KCLASS

**รายงานผลการปฏิบัติตามมาตรการป้องกันและแก้ไขผลกระทบสิ่งแวดล้อม
และมาตรการติดตามตรวจสอบผลกระทบสิ่งแวดล้อม โครงการ KCLASS**

1. โครงการ KCLASS
2. สถานที่ตั้ง 15 ซอยสีลม 3(ซอยพิพัฒน์) แขวงสีลม เขตบางรัก กรุงเทพมหานคร
3. ชื่อเจ้าของโครงการ พิพัฒน์ แอสเซท จำกัด
4. สถานที่ติดต่อเลขที่ 183 อาคารจักรนากรชั้นที่ 27 ถนนสาทรใต้ แขวงยานนาวา เขตสาทร กรุงเทพมหานคร
5. จัดทำโดยบริษัท โลตัส คอนซัลแตนท์ จำกัด
6. โครงการได้รับความเห็นชอบในรายงานการประเมินผลกระทบสิ่งแวดล้อมเมื่อวันที่ 23 พฤษภาคม 2556
7. โครงการได้นำเสนอรายงานผลการปฏิบัติตามมาตรการฯครั้งสุดท้ายเมื่อ ฉบับประจำเดือนมกราคม-มิถุนายน(ระยะดำเนินการ)
8. รายละเอียดโครงการ
 - อาคารสูง 8 ชั้น และชั้นใต้ดิน 2 ชั้น จำนวน 1 อาคาร
 - ขนาดพื้นที่โครงการอาคารชุด ขนาดพื้นที่ (1-0-41ไร่)
 - กิจกรรมในโครงการ(โดยสรุป)
 - *แหล่งน้ำใช้ ใช้น้ำจากการประปานครหลวงสาขาทุ่งมหาเมฆ
 - *การใช้ไฟฟ้า การไฟฟ้านครหลวง สาขาลองเตย
 - *การบำบัดน้ำเสียโครงการจะใช้ระบบบำบัดน้ำเสียแบบถังเกรอะ-ถังกรองไร้อากาศ
 - *การจัดการขยะมูลฝอย/กากของเสีย ประสานงานกับเจ้าหน้าที่สำนักงานเขตบางรัก

บทที่ 1: บทนำ

บทนำ



1. รายละเอียดโครงการ

- | | |
|---|--|
| 1.1 ชื่อโครงการ | KLASS |
| 1.2 สถานที่ตั้งโครงการ | ซอยสีลม 3(ซอยพิพัฒน์) แขวงสีลม เขตบางรัก กรุงเทพมหานคร |
| 1.3 ชื่อเจ้าของโครงการ | บริษัท พิพัฒน์ แอสเซท จำกัด |
| 1.4 สถานที่ติดต่อ | 183 อาคารรจนากรชั้นที่ 27 ถนนสาทรใต้ แขวงยานนาวา เขตสาทร กรุงเทพมหานคร |
| โทรศัพท์ | 02-1707689 |
| โทรสาร | - |
| 1.5 จัดทำโดย | นิติบุคคลอาคารชุด KLASS |
| 1.6 โครงการผ่านการพิจารณาของคณะกรรมการผู้ชำนาญการ : | เมื่อวันที่ 23 พฤษภาคม 2556 |

1.7 รายละเอียดโครงการในปัจจุบัน : อาคารชุดพักอาศัยขนาดความสูง 8 ชั้น และชั้นใต้ดิน 2 ชั้น โดยเป็นอาคารพักอาศัยรวม จำนวน 1 อาคาร ขนาดพื้นที่โครงการทั้งสิ้น 1,764.00 ตารางเมตร (1-0-41 ไร่)

ประเภทโครงการ บริการชุมชน และที่พักอาศัย
พื้นที่โครงการ มีอาณาเขตติดต่อดังนี้

ทิศเหนือ	ติดต่อกับ	อาคารเอเชียเสริมกิจ เป็นอาคารสำนักงานสูง 10 ชั้น
ทิศใต้	ติดต่อกับ	ที่ดินว่างเปล่า (เป็นที่ดินในทรัพย์สินส่วนพระมหากษัตริย์)
ทิศตะวันออก	ติดต่อกับ	ที่ดินในทรัพย์สินส่วนพระมหากษัตริย์ ซึ่งมีสิ่งปลูกสร้างคือบ้านพักอาศัยของชุมชนพัฒนา
ทิศตะวันตก	ติดต่อกับ	ถนนซอยสีลม 3 (ซอยพิพัฒน์) ซึ่งเป็นถนนคอนกรีตเสริมเหล็กเขตทาง (ด้านหน้าโครงการ) กว้างประมาณ 7.00 เมตร ถัดไปเป็นอาคารพาณิชย์

พื้นที่โครงการ

โครงการตั้งอยู่บนโฉนดที่ดินรวมทั้งหมด 1 โฉนด ได้แก่
โฉนดที่ดินเลขที่ 2573 เลขที่ดิน 552 คิดเป็นพื้นที่ทั้งหมด 1-0-41 ไร่

รูปแบบอาคารและการจัดพื้นที่ใช้สอย

ภายในโครงการประกอบด้วย อาคารอยู่อาศัยรวม(อาคารชุด) สูง 8 ชั้น ชั้นใต้ดิน 2 ชั้น จำนวน 1 อาคาร มีจำนวนห้องชุดพักอาศัยรวมทั้งหมด 176 ห้อง จำนวนที่จอดรถยนต์ทั้งหมด 67 คัน

สำหรับการออกแบบความสูงของอาคารอยู่อาศัยรวม (อาคารชุด) สูง 8 ชั้น และชั้นใต้ดิน 2 ชั้น จำนวน 1 อาคาร มีความสูงวัดจากระดับพื้นดินที่ก่อสร้างถึงระดับพื้นชั้นดาดฟ้า เท่ากับ +22.95 เมตร มีพื้นที่ใช้สอยอาคาร รวมทั้งโครงการ เท่ากับ 9,979 ตารางเมตร ดังรายละเอียดพื้นที่ใช้สอยอาคาร

การจัดพื้นที่ใช้สอยของอาคาร

รายละเอียดการจัดพื้นที่ใช้สอยภายในอาคาร สรุปได้ดังนี้

1. อาคารอยู่อาศัยรวมขนาดความสูง 8 ชั้น และชั้นใต้ดิน 2 ชั้น
2. ชั้นใต้ดิน B2 และ B1 ประกอบด้วยที่จอดรถยนต์ 68 คัน มีที่จอดรถยนต์ชั้นละ 35 และ 32 คัน ตามลำดับ ถังเก็บน้ำประปา ทางเดินรถ ห้องเครื่องปั้มน้ำดี บันได ลิฟต์ 2 ตัว เป็นต้น

ชั้นที่ 1 ห้องพักอาศัยจำนวน 15 ห้อง, ห้องสำนักงานนิติบุคคลอาคารชุด จำนวน 1 ห้อง โถงรับรอง ห้องออกกำลังกาย ห้องFITNESS ห้องน้ำ ห้องพักผ่อนหย่อนใจ ห้องไฟฟ้า ทางเดิน บันได ลิฟต์ เป็นต้น

ชั้น 2 ห้องชุดพักอาศัยจำนวน 23 ห้อง สระว่ายน้ำ ห้องพักผ่อนหย่อนใจ ทางเดิน บันได ลิฟต์ เป็นต้น

ชั้น3-7

ชั้นที่ 8

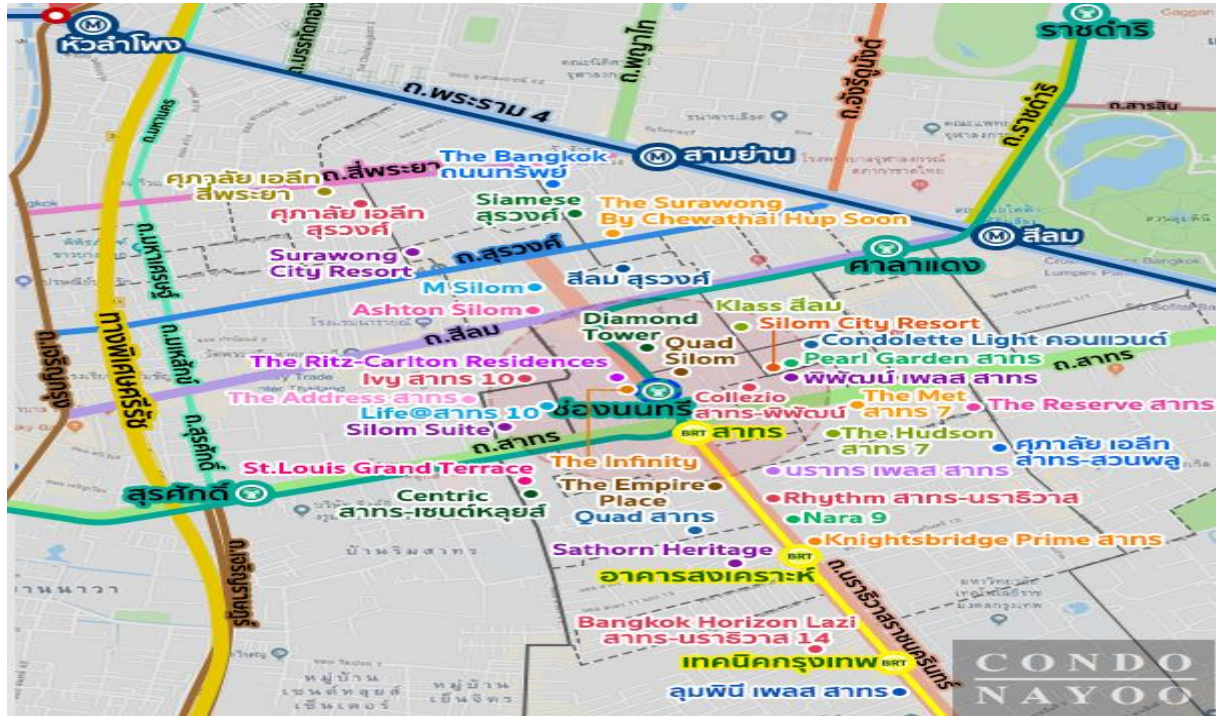
ชั้นดาดฟ้า

ห้องชุดพักอาศัยจำนวนชั้นละ 23 ห้อง ห้องพักมูลฝอย ทางเดิน บันได ลิฟต์ เป็นต้น

ห้องชุดพักอาศัยจำนวน 23 ห้อง ห้องพักมูลฝอย ทางเดิน บันได ลิฟต์

เป็นที่ตั้งถังเก็บน้ำประปา ห้องเครื่องสูบน้ำ บันได

แผนที่แสดงที่ตั้งของโครงการ



3. ความเป็นมาในการจัดทำรายงาน

การจัดทำรายงานผลการปฏิบัติตามมาตรการป้องกันและแก้ไขผลกระทบสิ่งแวดล้อมและมาตรการติดตามตรวจสอบคุณภาพสิ่งแวดล้อมของโครงการ KCLASS จัดทำขึ้นเพื่อติดตามตรวจสอบถึงผลกระทบในด้านต่างๆ ที่เกิดขึ้นจากการเปิดดำเนินการโครงการ รวมทั้งให้เป็นไปตามข้อกำหนดในรายงานการวิเคราะห์ผลกระทบสิ่งแวดล้อมของโครงการที่ผ่านการพิจารณาของคณะกรรมการผู้ชำนาญการเมื่อวันที่ 23 พฤษภาคม 2556 ตามหนังสือที่ ทส.1009.5/5916 ที่กำหนดให้โครงการต้องจัดส่งติดตามตรวจสอบฯ 2 ครั้งต่อปี รวบรวมผลการติดตามตรวจสอบของเดือน กรกฎาคม - ธันวาคม 2563 รอบที่ 2 ภายในเดือน มกราคม 2564

4. แผนการดำเนินการตามมาตรการป้องกันและแก้ไขผลกระทบ สิ่งแวดล้อมและ มาตรการติดตามตรวจสอบคุณภาพสิ่งแวดล้อมตามที่ระบุไว้ในรายงานการวิเคราะห์ ผลกระทบสิ่งแวดล้อม

ในรายงานการวิเคราะห์ผลกระทบสิ่งแวดล้อมกำหนดให้โครงการต้องติดตามตรวจสอบผลกระทบ สิ่งแวดล้อมตามดัชนีคุณภาพสิ่งแวดล้อมทั้งหมด 7 ด้าน ได้แก่ คุณภาพน้ำทั้งจากโครงการ ระบบระบายน้ำ การจัดการขยะมูลฝอยภายในโครงการ ระบบป้องกันอัคคีภัย ระบบสัญญาณเตือนภัย น้ำใช้และการใช้ไฟฟ้า โดยกำหนดให้มีระยะเวลาในการติดตามตรวจสอบคุณภาพสิ่งแวดล้อมต่างๆ แตกต่างกันดังนี้

1. ตรวจสอบการรั่วซึมของระบบท่อจ่ายน้ำประปา เดือนละ 1 ครั้ง
2. ตรวจสอบการทำงานของระบบไฟฟ้าในโครงการ
3. ตรวจสอบสภาพห้องพักมูลฝอยให้ถูกสุขลักษณะเป็นประจำสัปดาห์ละ 1 ครั้ง
4. ตรวจสอบวิเคราะห์คุณภาพน้ำทั้งเป็นประจำทุกเดือน
5. ตรวจสอบรอยรั่วซึม หรือรอยแตกหักของท่อระบายน้ำ เดือนละ 1 ครั้ง
6. ตรวจสอบอุปกรณ์อัคคีภัยให้พร้อมใช้งานอยู่เสมอ
7. จัดอบรมให้มีการใช้อุปกรณ์ของระบบป้องกันอัคคีภัย
8. ดูแลรักษาพื้นที่สีเขียวภายในโครงการ

บทที่ 2: การปฏิบัติตามมาตรการป้องกันและ แก้ไขผลกระทบสิ่งแวดล้อม

2.1 ผลการปฏิบัติตามมาตรการป้องกันและแก้ไขผลกระทบสิ่งแวดล้อม ระยะเปิดดำเนินการ

โครงการ KLASS ได้ดำเนินการตรวจสอบมาตรการป้องกัน และแก้ไขผลกระทบสิ่งแวดล้อมตามที่เสนอไว้ในรายงาน EIA โดยการตรวจสอบสภาพการก่อสร้างโครงการร่วมกับการสัมภาษณ์ เจ้าหน้าที่โครงการ เพื่อรายงานความคืบหน้าผลการปฏิบัติตามมาตรการป้องกัน และแก้ไขผลกระทบสิ่งแวดล้อม ระหว่างเดือนกรกฎาคม 2564 - ธันวาคม 2564 และเสนอผลการปฏิบัติที่ได้มีการปฏิบัติจริง พร้อมทั้งแสดงรายละเอียดของปัญหาและอุปสรรคในการดำเนินการและแนวทางการแก้ไขโครงการ และแสดงรูปประกอบการปฏิบัติตามมาตรการ ดังแสดงรายละเอียดในตาราง

> ภาพแสดงที่ตั้งโครงการ

> บริเวณพื้นที่รอบโครงการ

ป้ายชื่อโครงการ และบริเวณภายนอกตัวอาคาร

ป้อมยามและเจ้าหน้าที่รักษาความปลอดภัย ตลอด 24 ชั่วโมง

กระจกโค้งบริเวณทางโค้ง

กล้องวงจรปิดบริเวณโดยรอบพื้นที่โครงการ

ป้ายบ่งชี้ทางหนีไฟ

อุปกรณ์ดับเพลิง

หัวจ่ายน้ำดับเพลิง

วางระบายน้ำภายในโครงการ

จุดล้างตัวก่อนลงสระว่ายน้ำ

บริเวณโดยรอบสระว่ายน้ำ

ห้องน้ำบริเวณสระว่ายน้ำ มีล็อกเกอร์สำหรับเก็บของใช้ส่วนตัว

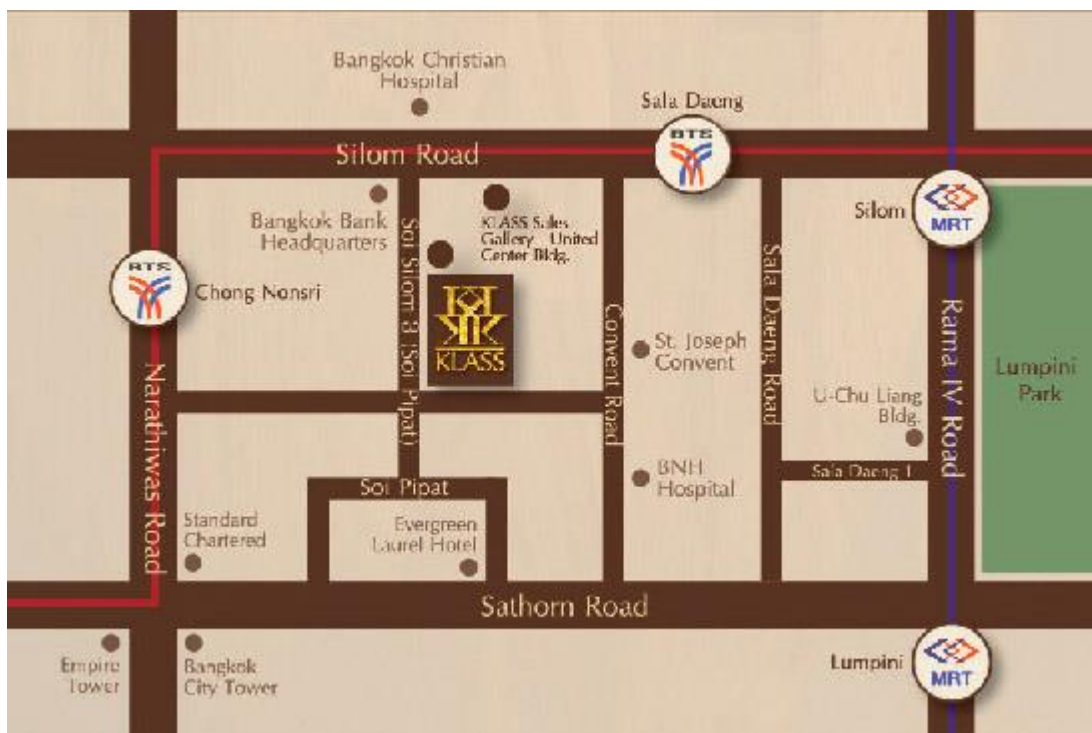
บริเวณโดยรอบพื้นที่จอดรถ

บริเวณโดยรอบโครงการและพื้นที่เขียว

แสดงการเก็บตัวอย่างคุณภาพน้ำทิ้ง

แสดงการเก็บตัวอย่างคุณภาพน้ำในสระว่ายน้ำ

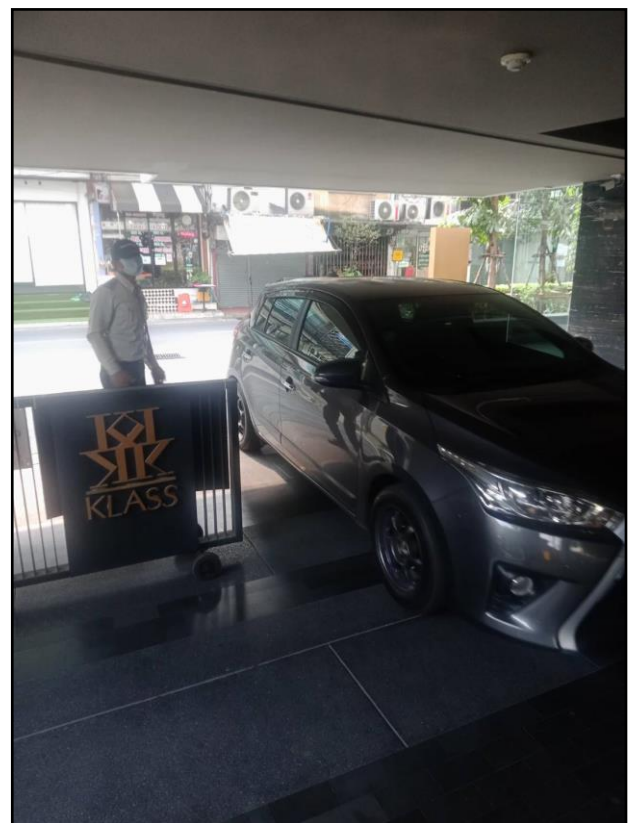
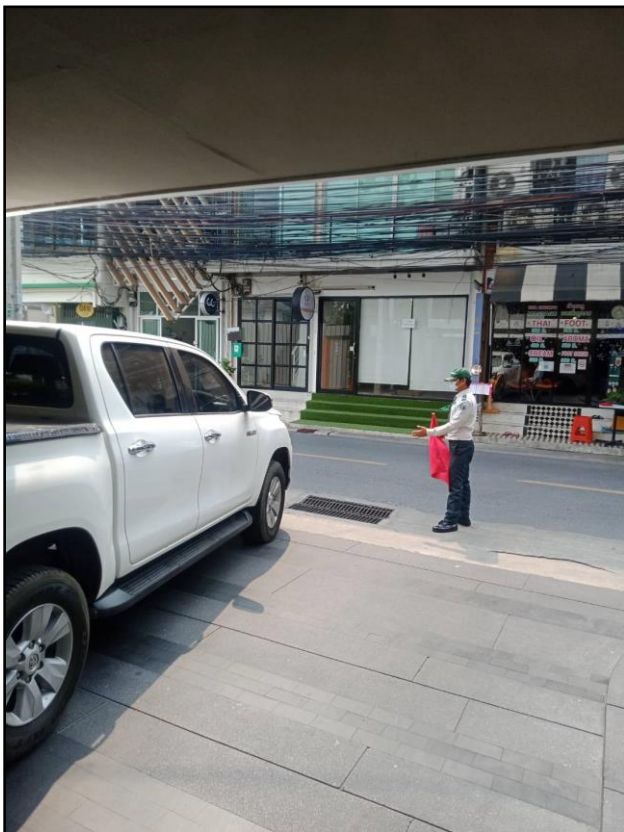
ภาพแสดงที่ตั้งโครงการ



ป้ายชื่อโครงการ



ป้อมยามและเจ้าหน้าที่รักษาความปลอดภัย 24 ชั่วโมง



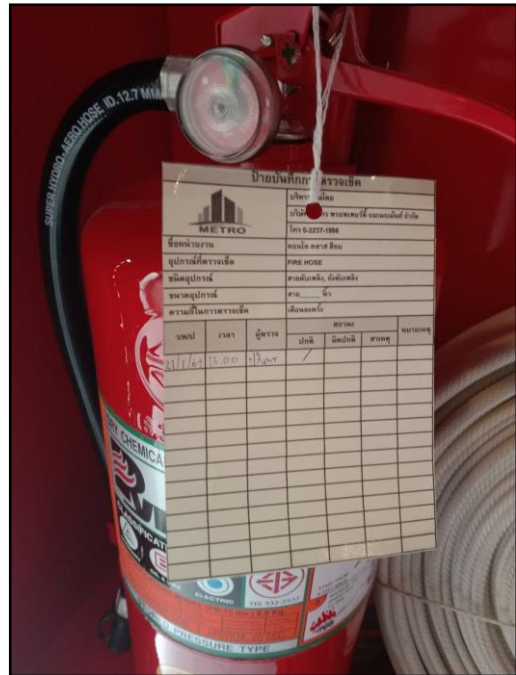
กล้องวงจรปิดโดยรอบพื้นที่โครงการ



ป้ายบ่งชี้ทางหนีไฟ



อุปกรณ์ดับเพลิง



หัวจ่ายน้ำดับเพลิง



ภาคผนวกภาพที่ 1

1.1 สภาพภูมิประเทศ

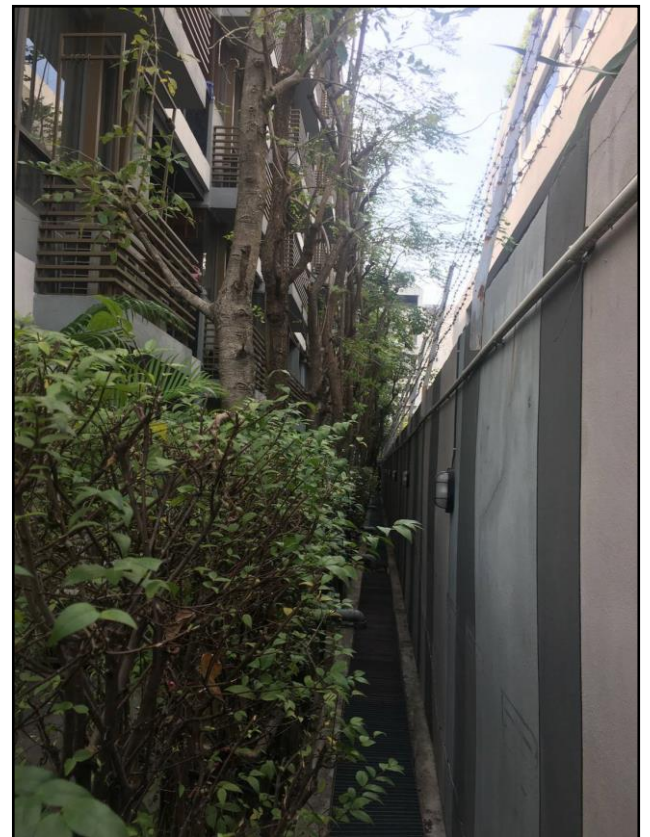
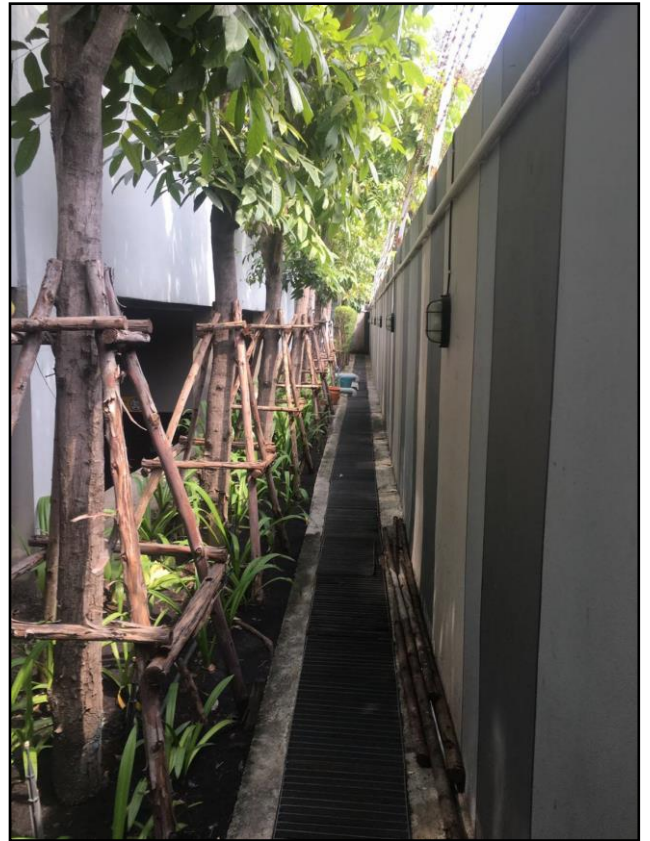


ภาคผนวกภาพที่ 2

1.2 คุณภาพอากาศ



1.2 คุณภาพอากาศ



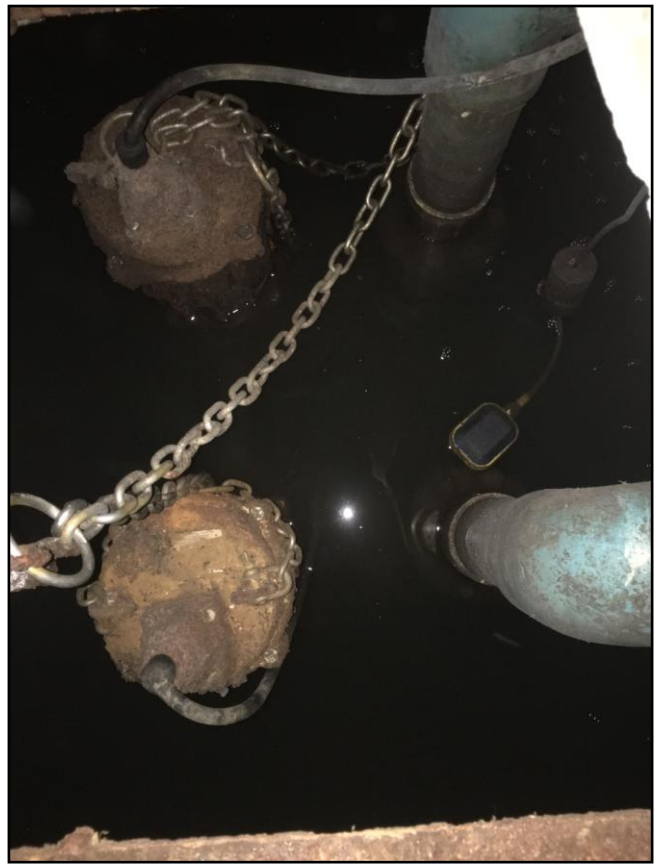
ภาคผนวกภาพที่ 3

1.3ระดับเสียง



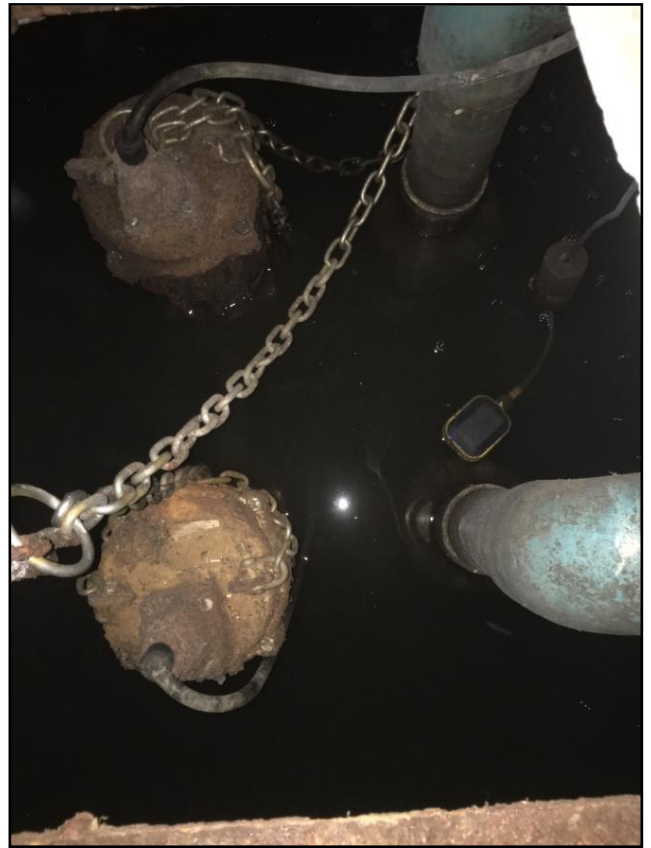
ภาพที่ 4

1.5 อุทกวิทยาและคุณภาพน้ำผิวดิน



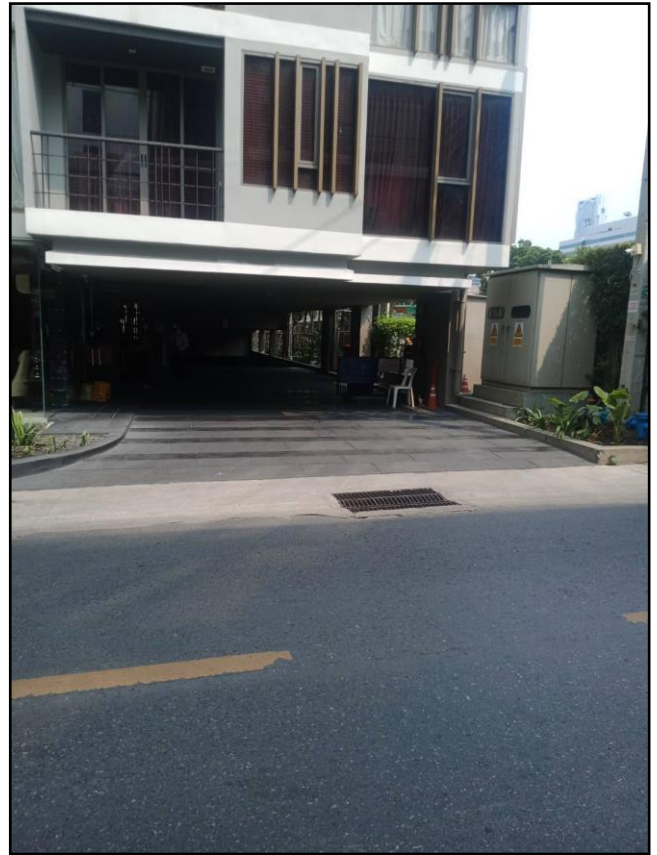
ภาพที่ 5

1.6 อุทกวิทยาและคุณภาพน้ำใต้ดิน



ภาพที่ 6

1.7 ทรัพยากรดิน



ภาพที่ 7

3.คุณค่าการใช้ประโยชน์ของมนุษย์

3.1 การใช้น้ำ



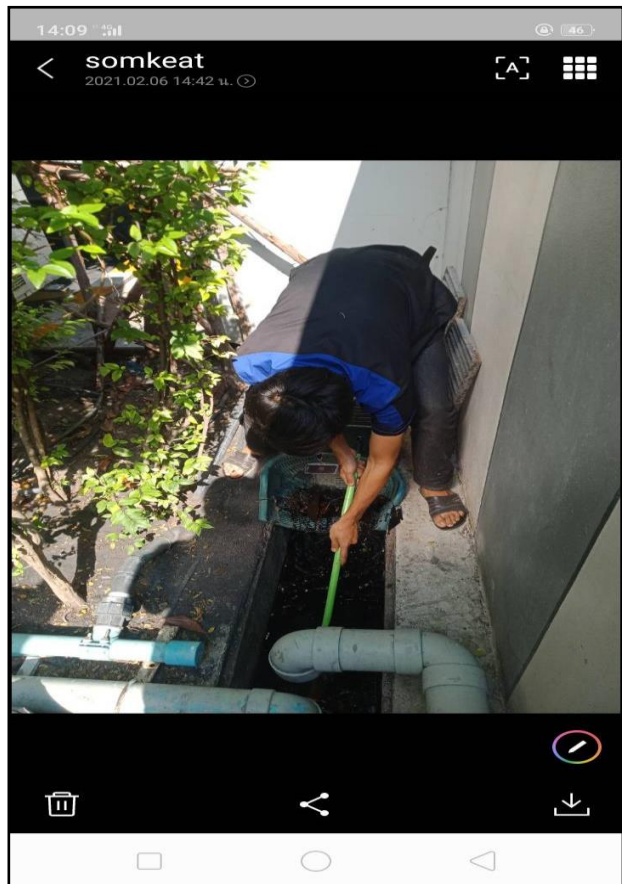
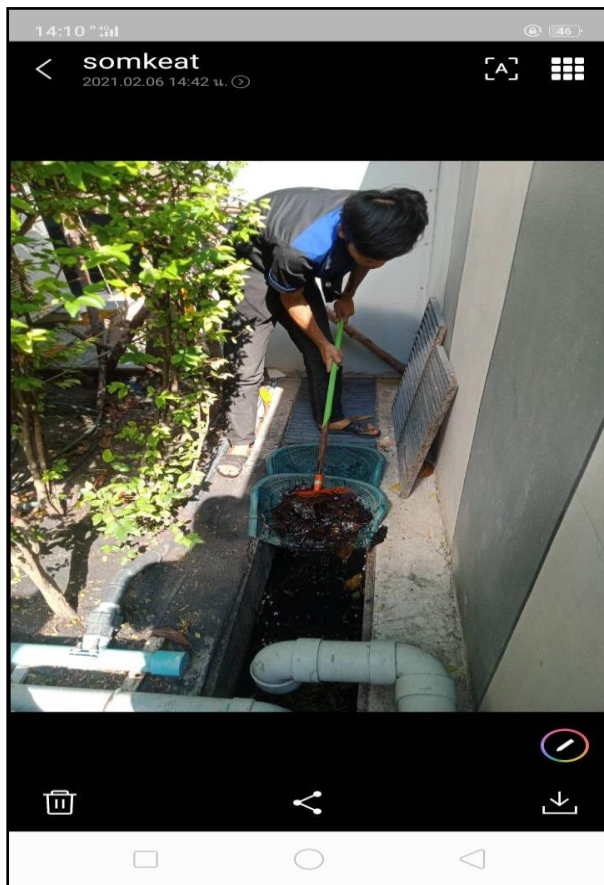
ภาพที่ 8

3.2 การจัดการและการบำบัดน้ำเสีย



ภาพที่ 9

3.3 การระบายน้ำและการป้องกันน้ำท่วม



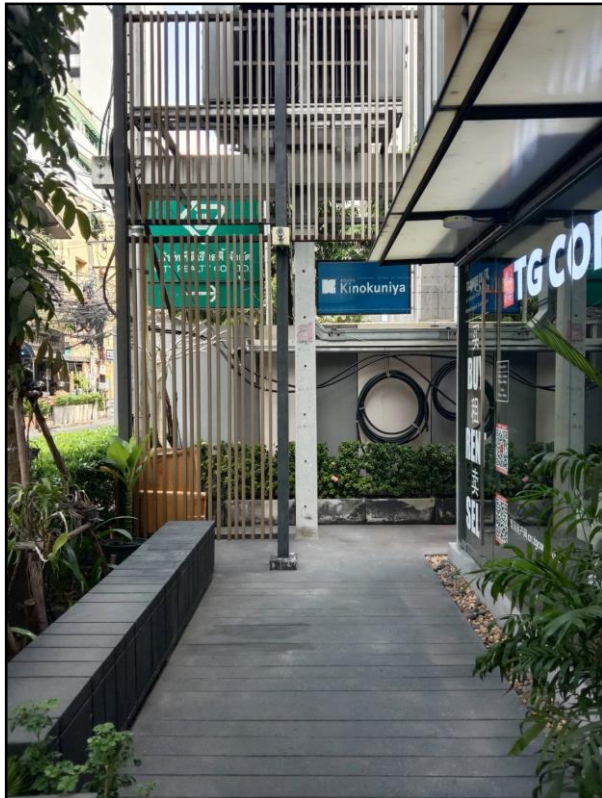
ภาพที่ 10

3.4 มูลฝอย



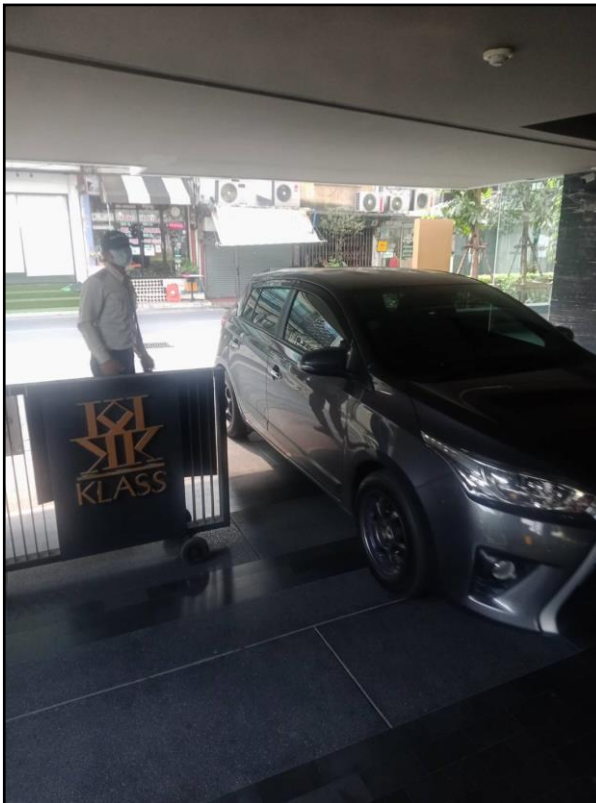
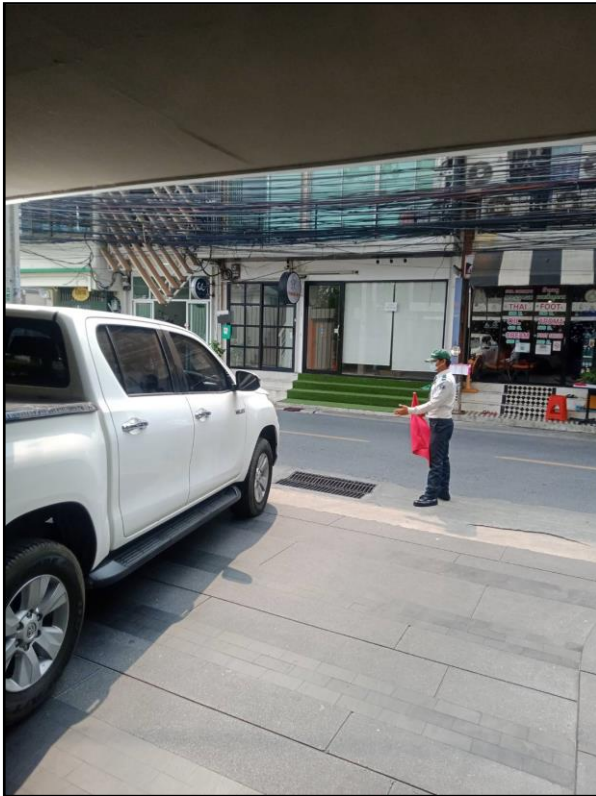
ภาพที่ 11

3.5 ไฟฟ้าและพลังงาน



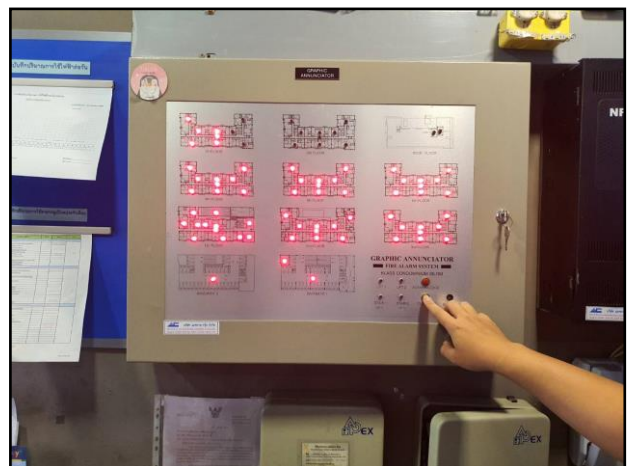
ภาพที่ 12

3.6 การจราจรและการคมนาคมขนส่ง



ภาพที่ 13

3.8 การป้องกันและระงับอัคคีภัย



ภาพที่ 14

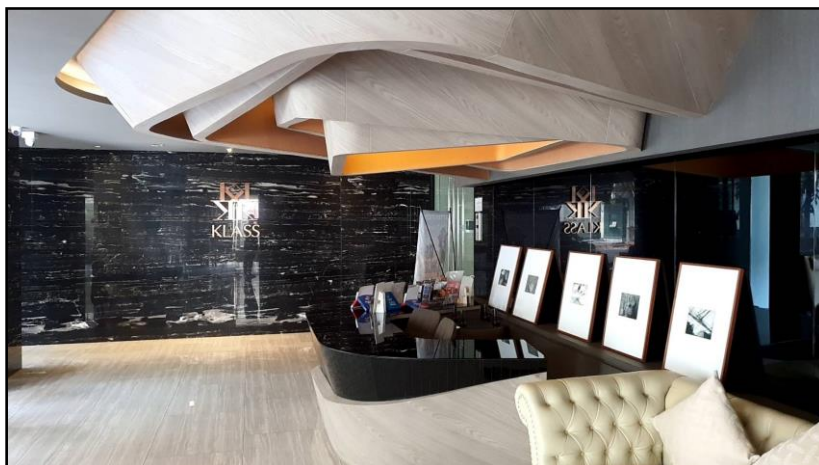
3.9 การระบายอากาศ



ภาพที่ 15

4.คุณค่าต่อคุณภาพชีวิต

4.1สภาพเศรษฐกิจและสังคม



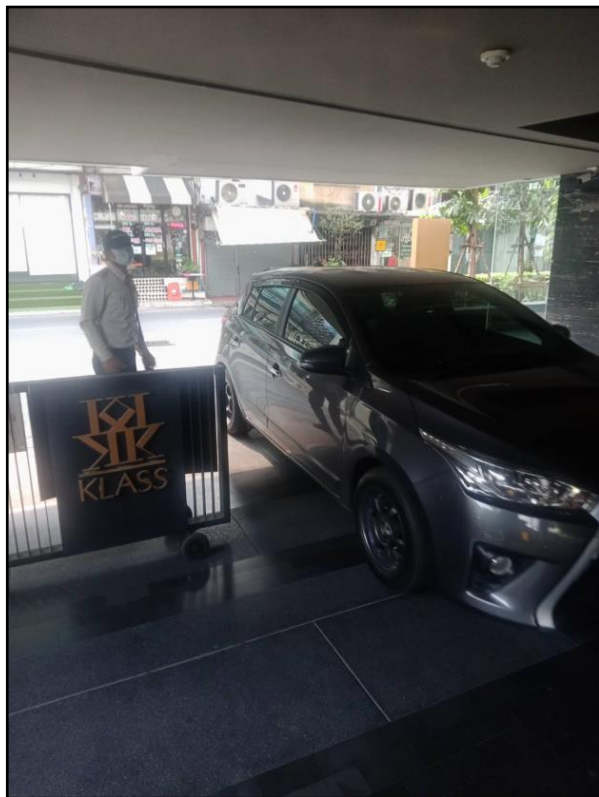
ภาพที่ 16

4.2 สาธารณสุข



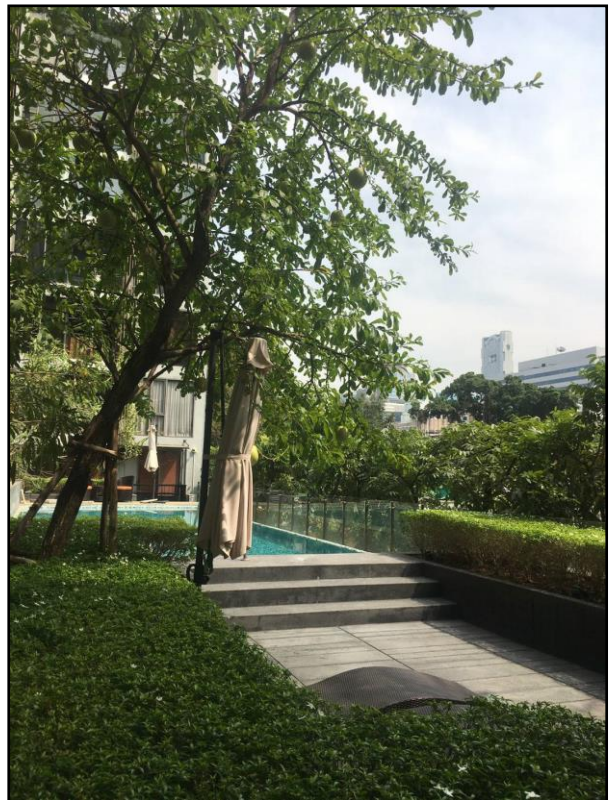
ภาพที่ 17

4.3ชีวอนามัย และความปลอดภัย



ภาพที่ 18

4.4 สุนทรียภาพ



บทที่ 3

การปฏิบัติตามมาตรการติดตามตรวจสอบ ผลกระทบสิ่งแวดล้อม

ผลการตรวจคุณภาพน้ำทิ้งจากโครงการ



บริษัท วอเตอร์ อินเด็กซ์ แอนด์ คอนซัลแทนท์ จำกัด
WATER INDEX & CONSULTANT CO., LTD.

229/7-8 ซอยสุขุมวิท 95/1 ถนนสุขุมวิท แขวงบางรัก เขตบางรัก กรุงเทพฯ 10700
229/7-8 Soi Sukhumvit 95/1, Bangsar, Bangkok 10700
Tel: 021 885-5801-2 Fax: 021 885-5803 มือถือ 081-350-7432
e-mail: waterindex_cons@hotmail.com



TESTING
No.0203

Page 1 of 1

ANALYSIS REPORT

Customer Name : นิติบุคคลอาคารชุด คลาส สยาม

Address : 15 ซอยพิกัด ถนนสยาม แขวงสยาม เขตบางรัก กรุงเทพฯ 10500

Sampling Method : Grab

Sample Type : Wastewater

Sampling By : อาทิตย์ โพนสงคราม

Sampling Date : 26 มกราคม 2564

Sampling Time : 10.24 น.

Received Date : 26 มกราคม 2564

Sample Status : Normal

Sampling Site : นิติบุคคลอาคารชุด คลาส สยาม

Analytical Date : 26 มกราคม 2564 - 5 กุมภาพันธ์ 2564

Analysis No. : 2101-152(1) Rev. 01

Parameter	Unit	Method	Result	STD*
			Effluent	
Appearance	-	Observation	เหลืองขุ่นตะกอน	-
@pH	-	Electrometric	7.6	5.0-9.0
BOD5	mg/L	Azide Modification	47	< 30
Total Suspended Solids	mg/L	Dried at 103-105 C	37	< 40
#Total Dissolve Solids	mg/L	Dried at 103-105 C	510 **	< 500
#Settleable Solids	ml/L/hr	Imhoff Cone	0.2	< 0.5
Sulfide	mg/L	Iodometric	< 1	< 1
Nitrogen - TKN	mg/L N	Macro Kjeldahl	33	< 35
Oil & Grease	mg/L	Partition Gravimetric	18	< 20

แหล่งที่มา

* ค่ามาตรฐานคุณภาพน้ำทิ้งจากอาคารประเภท ข ประกาศกระทรวงทรัพยากรธรรมชาติและสิ่งแวดล้อม

เรื่อง กำหนดมาตรฐานควบคุม การระบายน้ำทิ้งจากอาคารบางประเภท และบางขนาด

ตีพิมพ์ในราชกิจจานุเบกษา ฉบับประกาศทั่วไป เล่ม 122 ตอนพิเศษ 125 ง ลงวันที่ 7 พฤศจิกายน 2548

หมายเหตุ

พหามิเตอร์ที่มีเครื่องหมาย @ น้ำหนัก ได้รับการรับรอง ISO/IEC 17025 โดยกรมวิทยาศาสตร์บริการ

พหามิเตอร์ที่มีเครื่องหมาย # น้ำหนัก ไม่ได้ใช้ในการยื่นขอขึ้นทะเบียนกับกรมโรงงานอุตสาหกรรม

1. ** เป็นค่าที่หาค่า TDS ของน้ำประปาเรียบร้อยแล้ว

2. เครื่องหมาย < 1 หมายถึง ค่าที่ต่ำสุดที่วิธีวิเคราะห์นี้สามารถรายงานผลได้

วันจันทร์
(Miss Wanwisa Kanhalee)
Laboratory Analyst
0-209 - 6-0173
5 กุมภาพันธ์ 2564



วันจันทร์
(Mrs. Jitra Chatipa)
Laboratory Manager
0-209 - 6-6172
5 กุมภาพันธ์ 2564

Reported results refer to submitted sample only

Test report shall not be reproduced except in full, without written approval of this laboratory





บริษัท วอเตอร์ อินเด็กซ์ แอนด์ คอนซัลแทนท์ จำกัด
WATER INDEX & CONSULTANT CO.,LTD.

229/7-8 ถนนเจริญมิตรที่ 35/1 ถนนเจริญมิตรที่ 3 แขวงบางโพง เขตบางพลัด กรุงเทพฯ 10700
229/7-9 ซ. Charan Sanit Wong 35/1, Charan Sanit Wong Rd., Bang-pong, Bangkok, Bangkok 10700
Tel. (02) 885-5801-2 Fax: (02) 885-5803 มีสิทธิ์ 081-350-7432
e-mail: waterindex_conf@hotmail.com

ANALYSIS REPORT

Page 1 of 1

Customer Name : นิติบุคคลอาคารชุด คลาส สยาม

Address : 15 รอยกัทธมาญ์ ถนนสีลม แขวงสีลม เขตบางรัก กรุงเทพฯ 10500

Sampling Site : นิติบุคคลอาคารชุด คลาส สีนม

Analytical Date : 26 มกราคม 2564 - 5 กุมภาพันธ์ 2564

Analysis No. : 2101-152(2) Rev. 01

Sampling Method : Grab

Sample Type : ปรุป่า

Sampling By : ธาปิตย์ โพนสงคราม

Sampling Date : 26 มกราคม 2564

Sampling Time : 10.24 M

Received Date : 26 JANUARY 2014

Sample Status : Normal

[illegible]

หมายเหตุ

พารามิเตอร์ที่มีเครื่องหมาย ® นำหน้า ได้รับการรับรอง ISO/IEC 17025 โดยกรมวิทยาศาสตร์บริการ

พารามิเตอร์ที่มีเครื่องหมาย # นำหน้า ไม่ได้อยู่ในรายการขึ้นทะเบียนกับกรมโรงงานอุตสาหกรรม

(Miss Wanwisa Kanhalee)
Laboratory Analyst
7-209 - 9-6173
5 กุมภาพันธ์ 2564



(Mrs. Jitra Chatipa)
Laboratory Manager
7-209 - 8-6172
5 กุมภาพันธ์ 2564

Reported results refer to submitted sample only

Test report shall not be reproduced except in full, without written approval of this laboratory



สแกนด้วย CamScanner



บทที่ 4

ผลการปฏิบัติตามมาตรการป้องกันและ

ผลกระทบสิ่งแวดล้อม

และมาตรการติดตามตรวจสอบผลกระทบสิ่งแวดล้อม

บทที่ 4

ผลการปฏิบัติตามมาตรการป้องกันและ ผลกระทบสิ่งแวดล้อม

และมาตรการติดตามตรวจสอบผลกระทบสิ่งแวดล้อม

4.1 สรุปผลการปฏิบัติตามมาตรการป้องกันและแก้ไขผลกระทบสิ่งแวดล้อม โครงการ KCLASS

4.2 สรุปผลปฏิบัติตามมาตรการติดตามตรวจสอบผลกระทบสิ่งแวดล้อม โครงการ KCLASS

โครงการจะต้องปฏิบัติตามมาตรการป้องกันและแก้ไขผลกระทบสิ่งแวดล้อม และมาตรการติดตามตรวจสอบผลกระทบสิ่งแวดล้อม ตามที่เสนอไว้ในรายงานการวิเคราะห์ผลกระทบสิ่งแวดล้อม โครงการ KCLASS ของ บริษัท พิพัฒน์ แอสเซส จำกัด ตั้งอยู่ เลขที่ 15 ซอยสีลม 3 (ซอยพิพัฒน์) แขวงสีลม เขตบางรัก กรุงเทพมหานคร มีขนาดพื้นที่โครงการ 1-0-41 ไร่ เป็นโครงการประเภทอาคารอยู่อาศัยรวม (อาคารชุด) ประกอบด้วย อาคารอยู่อาศัยรวม ขนาดสูง 8 ชั้น จำนวน 2 อาคาร มีพื้นที่ใช้สอยอาคาร รวมทั้งโครงการ 1,764.00 ตารางเมตร มีห้องชุดพักอาศัย จำนวน 176 ห้อง จัดทำรายงานโดย นิติบุคคลอาคารชุด KCLASS ดังรายละเอียดต่อไปนี้

1. โครงการจะต้องยึดถือปฏิบัติตามมาตรการป้องกันและแก้ไขผลกระทบสิ่งแวดล้อม และมาตรการติดตามตรวจสอบผลกระทบสิ่งแวดล้อม ตามที่เสนอไว้ในรายงานการวิเคราะห์ผลกระทบสิ่งแวดล้อม โครงการ KCLASS ของบริษัท พิพัฒน์ แอสเซส จำกัด อย่างเคร่งครัด
2. โครงการจะต้องบันทึกผลการติดตามตรวจสอบการดำเนินการหรือการปฏิบัติตามมาตรการป้องกันและแก้ไขผลกระทบสิ่งแวดล้อม และมาตรการติดตามตรวจสอบผลกระทบสิ่งแวดล้อมตามที่เสนอไว้ในรายงานการวิเคราะห์ผลกระทบสิ่งแวดล้อม และส่งผลการดำเนินการมายังหน่วยงานสำนักงานนโยบายและแผนทรัพยากรธรรมชาติและสิ่งแวดล้อม ตามแนวทางการนำเสนอรายงานผลการปฏิบัติตาม มาตรการป้องกันและแก้ไขผลกระทบสิ่งแวดล้อม และมาตรการติดตามตรวจสอบผลกระทบสิ่งแวดล้อม
3. ในกรณีที่โครงการมีความจำเป็นต้องเปลี่ยนแปลงรายละเอียดโครงการ หรือมาตรการป้องกันและแก้ไขผลกระทบสิ่งแวดล้อม และมาตรการติดตามตรวจสอบผลกระทบสิ่งแวดล้อม ตามที่เสนอไว้ในรายงานการวิเคราะห์ผลกระทบสิ่งแวดล้อม ที่ได้รับความเห็นชอบไว้แล้ว ให้โครงการแจ้งให้หน่วยงานที่มีอำนาจหน้าที่ในการพิจารณาอนุมัติหรืออนุญาตดำเนินการดังนี้

1. หากหน่วยงานผู้อนุมัติหรือผู้อนุญาตเห็นว่าการเปลี่ยนแปลงดังกล่าว เกิดผลดีต่อสิ่งแวดล้อมมากกว่า หรือเทียบเท่ามาตรการที่กำหนดไว้ในรายงานการวิเคราะห์ผลกระทบสิ่งแวดล้อมที่ได้รับการเห็นชอบไว้แล้ว ให้หน่วยงานผู้อนุมัติหรือผู้อนุญาตรับจดทะเบียนไปตามหลักเกณฑ์และเงื่อนไขที่กำหนดไว้ในกฎหมายนั้นๆต่อไป พร้อมกับให้จัดทำสำเนาการเปลี่ยนแปลงดังกล่าวข้างต้นที่รับจดทะเบียนไว้ แจ้งให้สำนักนโยบายและแผนทรัพยากรธรรมชาติและสิ่งแวดล้อมเพื่อทราบ
2. หากหน่วยงานผู้อนุมัติหรือผู้อนุญาตเห็นว่าการเปลี่ยนแปลงดังกล่าวอาจกระทบต่อสาระสำคัญในรายงานการวิเคราะห์ผลกระทบสิ่งแวดล้อมที่ได้รับการเห็นชอบไว้แล้ว ให้หน่วยงานผู้อนุมัติหรือผู้อนุญาตจัดส่งรายงานเปลี่ยนแปลงดังกล่าว ให้สำนักนโยบายและแผนทรัพยากรธรรมชาติและสิ่งแวดล้อมเพื่อเสนอให้คณะกรรมการผู้ชำนาญการพิจารณารายงานการวิเคราะห์ผลกระทบสิ่งแวดล้อม (คชก.) ชุดที่เกี่ยวข้องให้ความเห็นชอบประกอบก่อนดำเนินการเปลี่ยนแปลง และเมื่อโครงการได้รับอนุมัติหรืออนุญาตให้มีการเปลี่ยนแปลงให้หน่วยงานผู้อนุมัติหรือผู้อนุญาตแจ้งผลการเปลี่ยนแปลงดังกล่าวให้สำนักงานนโยบายและแผนทรัพยากรธรรมชาติและสิ่งแวดล้อมเพื่อทราบ

4.1 สรุปผลการปฏิบัติตามมาตรการป้องกันและแก้ไขผลกระทบสิ่งแวดล้อม

จากผลการตรวจสอบการปฏิบัติตามมาตรการป้องกันและแก้ไขผลกระทบสิ่งแวดล้อม (ระยะดำเนินการ) โครงการ KLASS ของ บริษัท พัฒนา แอสเซส จำกัด ระหว่างเดือนกรกฎาคม 2564 - ธันวาคม 2564 พบว่า ทางโครงการได้ปฏิบัติตามมาตรการฯ ได้อย่างครบถ้วนแสดงให้เห็นถึงความตระหนักและการให้ความสำคัญในการดูแลรักษาสภาพแวดล้อม

4.2 สรุปผลการปฏิบัติตามมาตรการติดตามตรวจสอบผลกระทบสิ่งแวดล้อม

จากผลการตรวจวัดคุณภาพสิ่งแวดล้อมในช่วงเดือน กรกฎาคม 2564 - ธันวาคม 2564 ประกอบด้วยการตรวจวัดคุณภาพน้ำทิ้ง และคุณภาพน้ำจากสระว่ายน้ำพบว่า ผลการตรวจวัดมีค่าอยู่ในเกณฑ์มาตรฐานกำหนด

ภาคผนวก

แบบบันทึกรายละเอียดของสถิติและข้อมูลซึ่งแสดงผลการ
ทำงานของระบบบำบัดน้ำเสีย และการดูแล

ภาคผนวก

เอกสารตรวจใช้ระบบป้องกันอัคคีภัยและเตือนภัย

ภาคผนวก

รายงานการใช้ระบบไฟฟ้า และประปาประจำวัน

ประปา ไฟฟ้า

ภาคผนวก

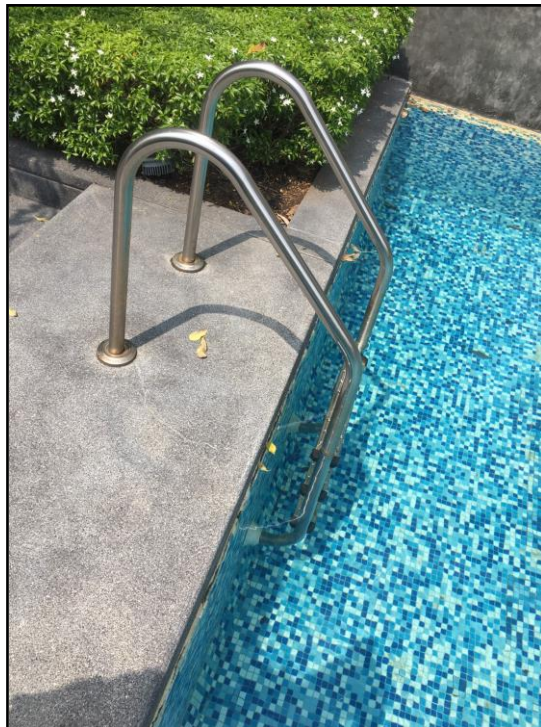
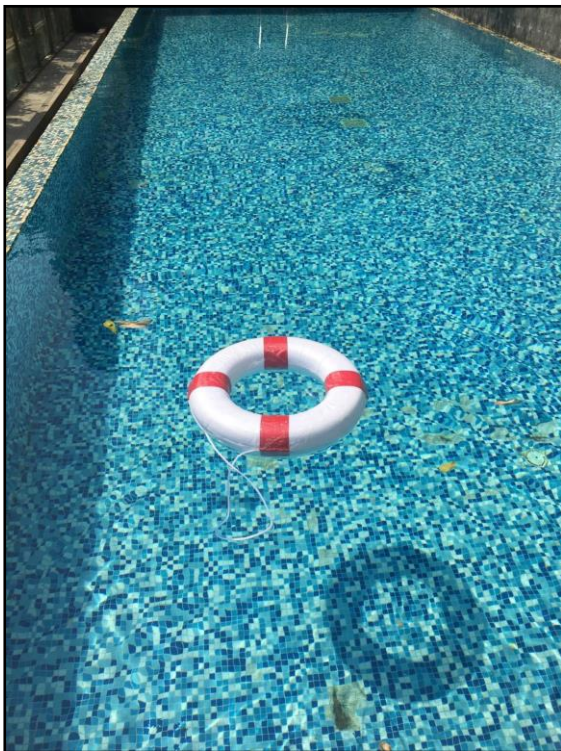
การทำความสะอาดถังเก็บน้ำต่าง ๆ ของโครงการ



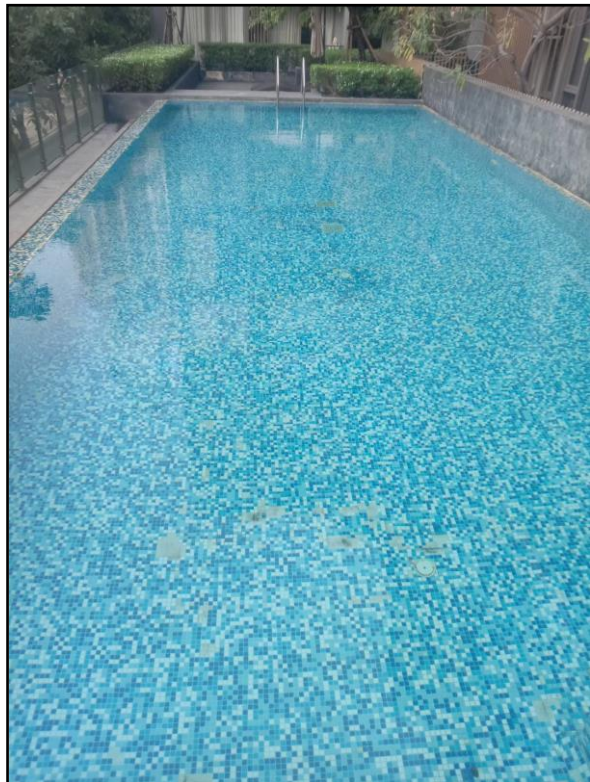
ภาคผนวก

อุปกรณ์ช่วยชีวิตประจำสระว่ายน้ำ และการดูแลสระว่ายน้ำ

อุปกรณ์ช่วยชีวิตประจำสระว่ายน้ำ และการดูแล



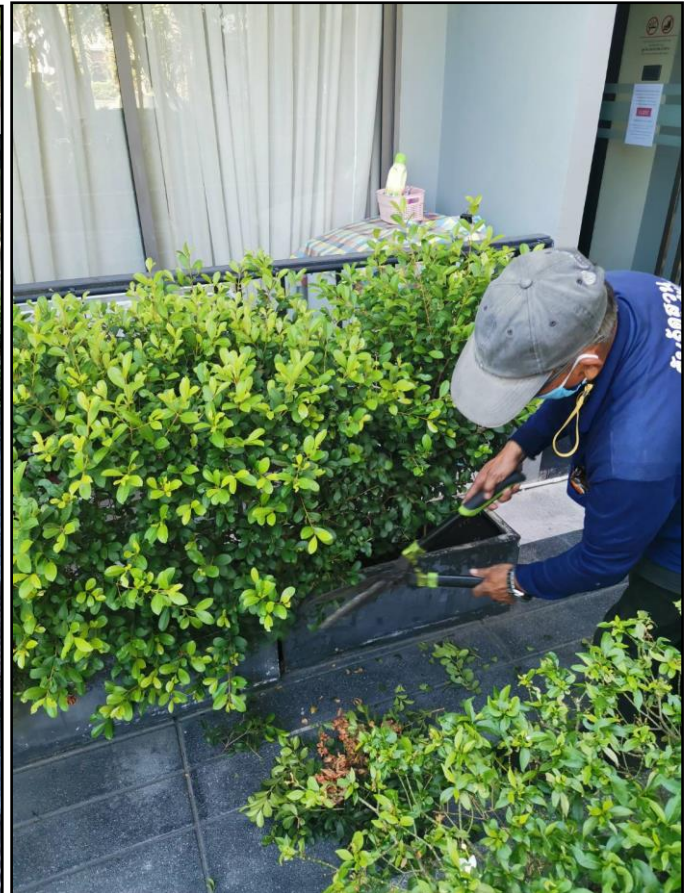
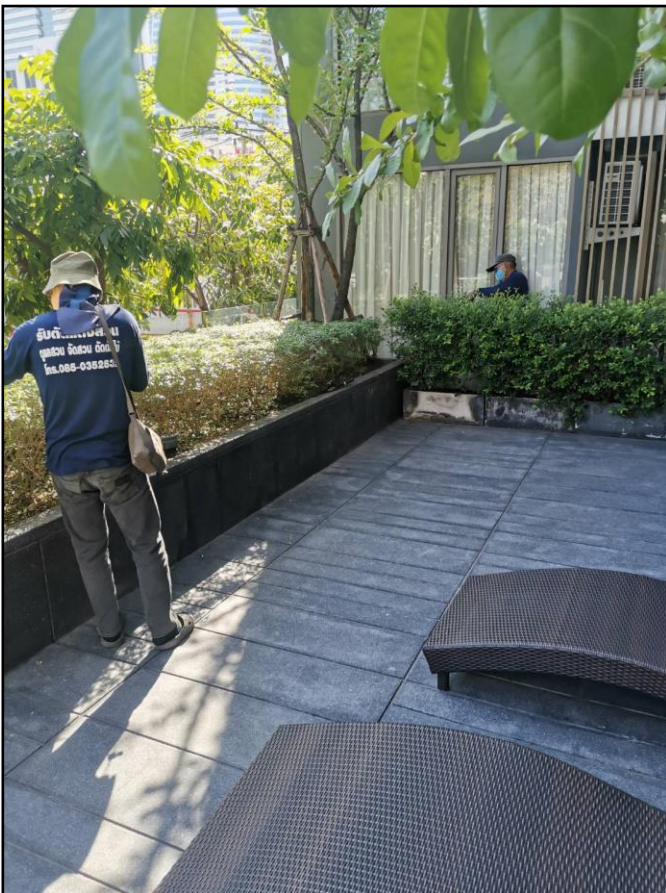
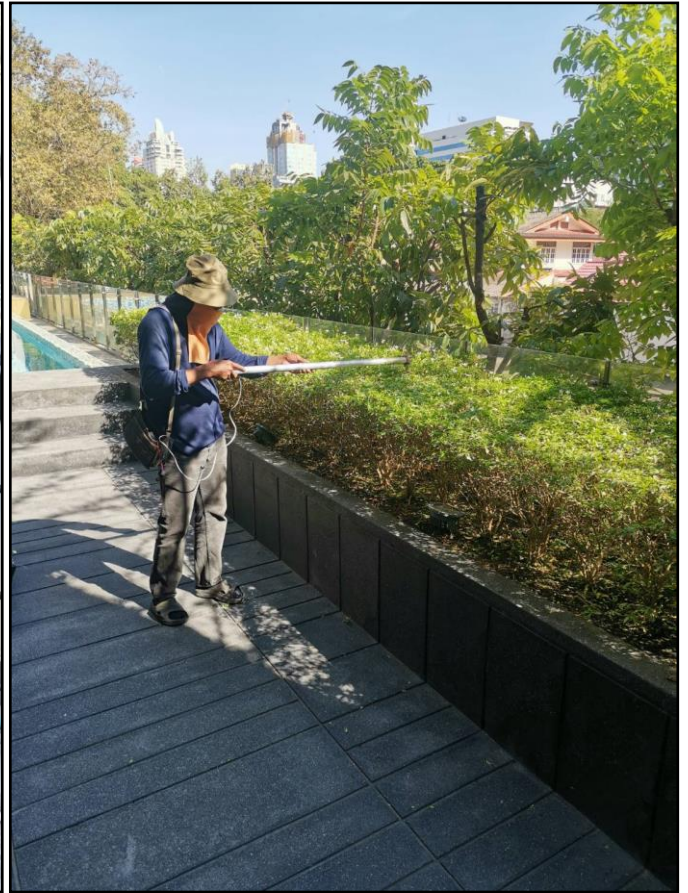
อุปกรณ์ช่วยชีวิตประจำสระว่ายน้ำ และการดูแล



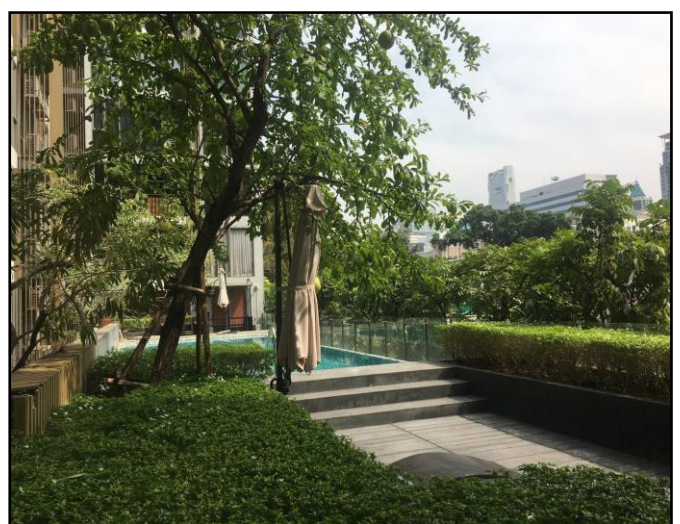
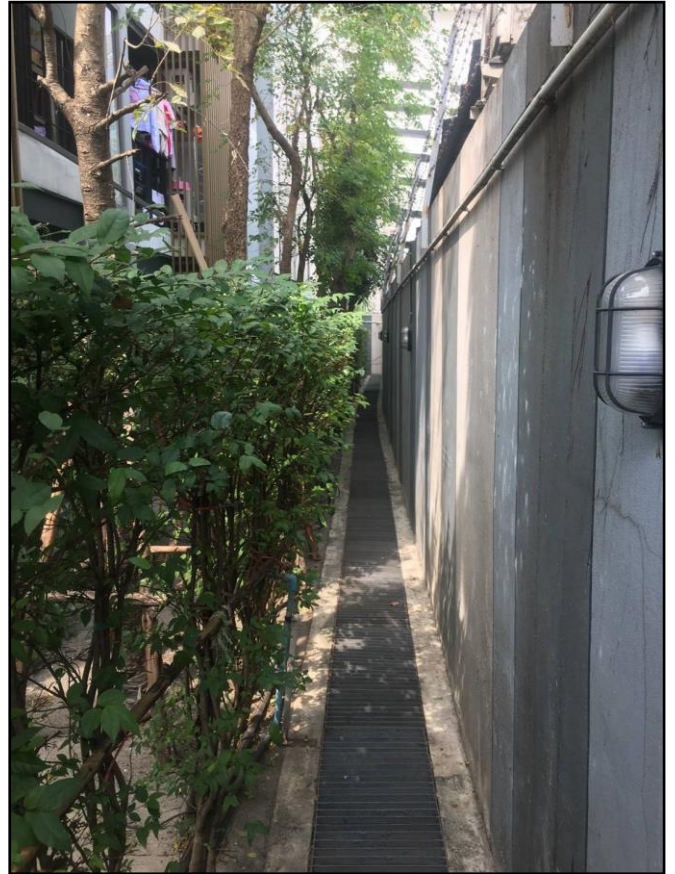
ภาคผนวก

พื้นที่สีเขียว และงานสวน (พื้นที่สีเขียวของโครงการ)

ด้านงานสวน (พื้นที่สีเขียวของโครงการ)



ด้านงานสวน (พื้นที่สีเขียวของโครงการ)



ภาคผนวก

ป้ายสัญลักษณ์ต่าง ๆ

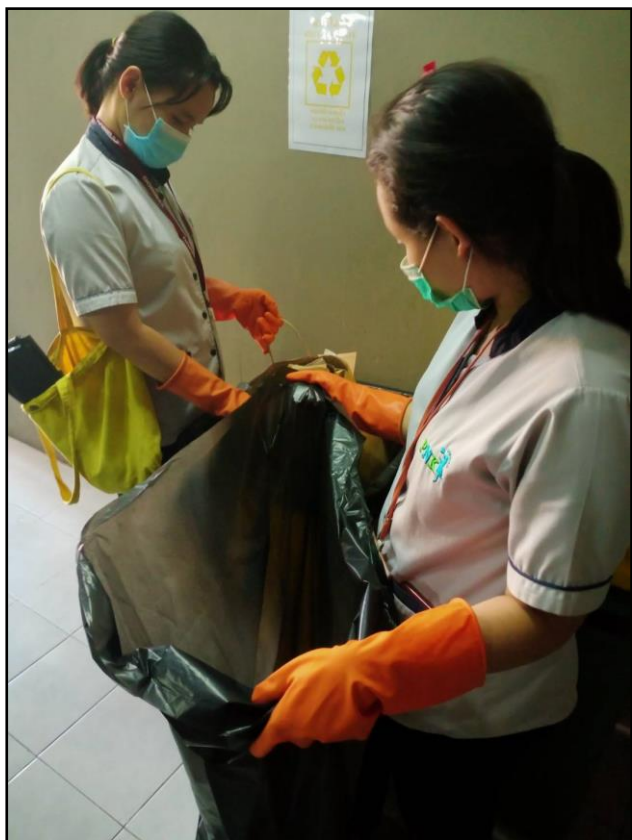
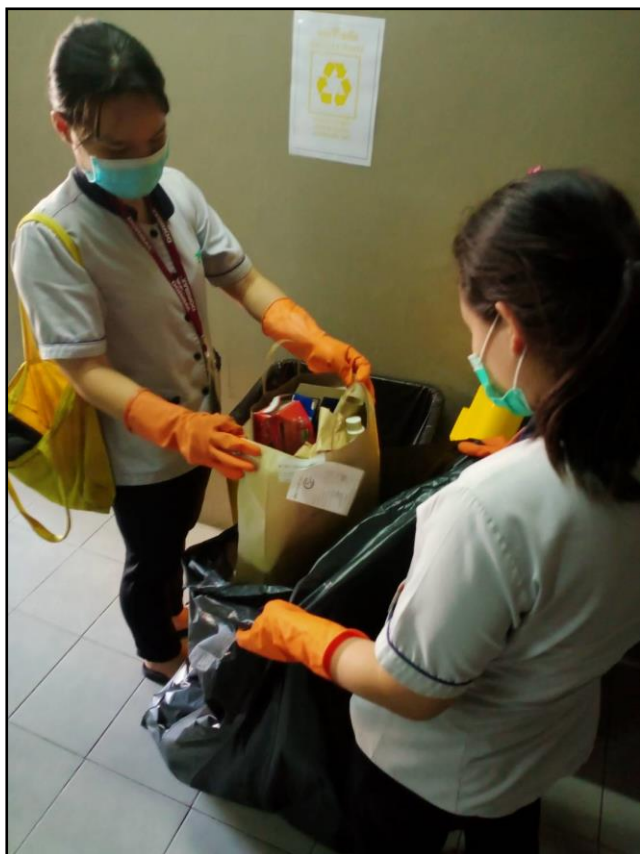
ป้ายสัญลักษณ์ต่าง ๆ



ภาคผนวก

ด้านความสะอาด และการกำจัดขยะมูลฝอย

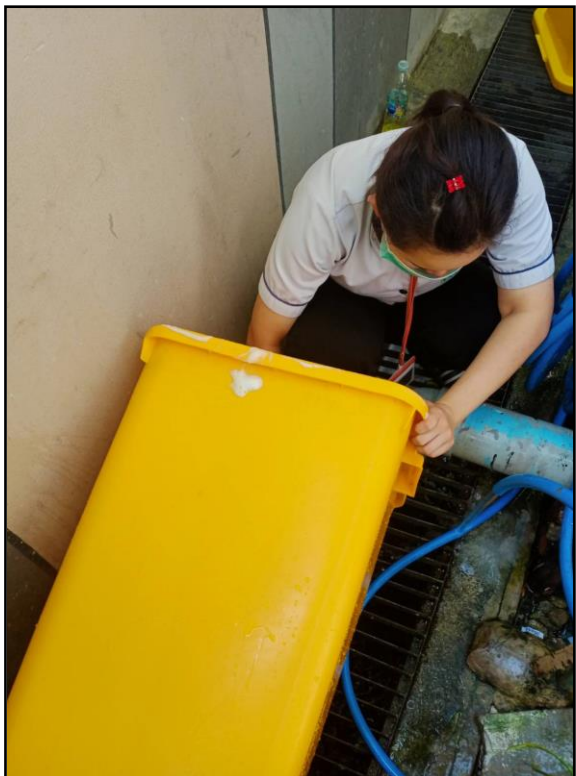
ด้านการทำความสะอาดและการกำจัดขยะมูลฝอย



ด้านการทำความสะอาดและการกำจัดขยะมูลฝอย



ด้านการทำความสะอาดและการกำจัดขยะมูลฝอย



ภาคผนวก

สภาพเศรษฐกิจและสังคม และกิจกรรมชุมชนไฟ





ภาคผนวก

การตรวจสอบอาคาร และการซ่อมบำรุงรักษาอาคาร

შეჯამება



ใบรับรองฉบับนี้ออกให้เพื่อแสดงว่า

ภาคผนวก

เอกสารชี้แจงระเบียบบริษัทวิเคราะห์คุณภาพน้ำทิ้ง



ที่ อก ๐๓๑๐(๑)/

๔๑๕

กรมโรงงานอุตสาหกรรม
ถนนพระรามที่ ๖ เขตราชเทวี
กรุงเทพมหานคร ๑๐๔๐๐

๑๑ มกราคม ๒๕๖๔

เรื่อง ต่ออายุหนังสือรับขึ้นทะเบียนห้องปฏิบัติการวิเคราะห์เอกชน

เรียน กรรมการผู้จัดการ บริษัท วอเตอร์ อินเด็กซ์ แอนด์ คอนซัลแทนท์ จำกัด

อ้างถึง คำขอขึ้นทะเบียน/ต่ออายุ/เปลี่ยนแปลงบุคลากร และชนิดสารมลพิษของห้องปฏิบัติการวิเคราะห์เอกชน

ลงวันที่ ๓๐ ตุลาคม ๒๕๖๓

สิ่งที่ส่งมาด้วย เอกสารแนบท้ายหนังสือรับต่ออายุขึ้นทะเบียนห้องปฏิบัติการวิเคราะห์เอกชน

บริษัท วอเตอร์ อินเด็กซ์ แอนด์ คอนซัลแทนท์ จำกัด จำนวน ๑ แผ่น

ตามหนังสือที่อ้างถึง บริษัท วอเตอร์ อินเด็กซ์ แอนด์ คอนซัลแทนท์ จำกัด ขอต่ออายุหนังสือรับขึ้นทะเบียนห้องปฏิบัติการวิเคราะห์เอกชน เลขทะเบียน ว-๒๐๙ สถานที่ตั้งเลขที่ ๒๒๙/๗-๘ ซอยจรัญสนิทวงศ์ ๙๕/๑ แขวงบางอ้อ เขตบางพลัด กรุงเทพมหานคร ต่อกรมโรงงานอุตสาหกรรม นั้น

กรมโรงงานอุตสาหกรรมพิจารณาแล้ว ให้บริษัท วอเตอร์ อินเด็กซ์ แอนด์ คอนซัลแทนท์ จำกัด ต่ออายุหนังสือรับขึ้นทะเบียนห้องปฏิบัติการวิเคราะห์เอกชน โดยมีองค์ประกอบดังนี้

ก. ผู้ควบคุมดูแลห้องปฏิบัติการวิเคราะห์

๑) นายอาทิตย์ โพนสงคราม

ทะเบียนเลขที่ ว-๒๐๙-ค-๔๘๙๘

๒) นางจิตรา ชาทิพา

ทะเบียนเลขที่ ว-๒๐๙-ค-๖๑๗๒

ข. เจ้าหน้าที่ประจำห้องปฏิบัติการวิเคราะห์

๑) นางสาววันวิสาข์ กัณหาสิ

ทะเบียนเลขที่ ว-๒๐๙-จ-๖๑๗๓

๒) นายยุทธภูมิ ปานดี

ทะเบียนเลขที่ ว-๒๐๙-จ-๗๔๔๓

๓) นางสาวหนึ่งฤทัย สายรัตน์

ทะเบียนเลขที่ ว-๒๐๙-จ-๙๒๐๒

ค. ขอบข่ายสารมลพิษที่ได้รับขึ้นทะเบียนให้วิเคราะห์ในน้ำเสีย จำนวน ๘ รายการ

ตามสิ่งที่ส่งมาด้วย

หนังสือฉบับนี้จะหมดอายุในวันที่ ๗ พฤศจิกายน ๒๕๖๖ หากประสงค์จะต่ออายุหนังสือรับขึ้นทะเบียนห้องปฏิบัติการวิเคราะห์เอกชน ให้ยื่นคำขอต่ออายุพร้อมเอกสารประกอบคำขอต่อกกรมโรงงานอุตสาหกรรมภายใน ๓๐ วัน ก่อนวันสิ้นอายุของหนังสือรับขึ้นทะเบียนห้องปฏิบัติการวิเคราะห์เอกชน ซึ่งคำขอต่ออายุดังกล่าวขอรับได้ที่กรมโรงงานอุตสาหกรรม

จึงเรียนมาเพื่อทราบ

ขอแสดงความนับถือ


(นางจินดา เดชะสินทร์)

ผู้อำนวยการกองวิจัยและเฝ้าระวังมลพิษโรงงาน

ปฏิบัติราชการแทนอธิบดีกรมโรงงานอุตสาหกรรม

กองวิจัยและเฝ้าระวังมลพิษโรงงาน

กลุ่มมาตรฐานวิธีการวิเคราะห์ทดสอบมลพิษและทะเบียนห้องปฏิบัติการ

โทร. ๐ ๒๒๐๒ ๔๐๐๒ ๐ ๒๒๐๒ ๔๑๔๖

โทรสาร ๐ ๒๓๕๔ ๓๒๐๘ ๐ ๒๓๕๔ ๓๔๑๕

เอกสารแนบท้ายหนังสือรับต่ออายุขึ้นทะเบียนห้องปฏิบัติการวิเคราะห์เอกชน

บริษัท วอเตอร์ อินเด็กซ์ แอนด์ คอนซัลแทนท์ จำกัด

เลขทะเบียน ๖-๒๐๙

ที่ อก ๐๓๑๐(๑)/

๔๑๕

ลงวันที่

๑๑ มกราคม ๒๕๖๔

ขอขยายสารมลพิษที่ได้รับขึ้นทะเบียนจากกรมโรงงานอุตสาหกรรม จำนวน ๘ รายการ

น้ำเสีย จำนวน 8 รายการ

ลำดับที่	สารมลพิษ	วิธีวิเคราะห์
1	Biochemical Oxygen Demand	5-Day BOD Test, Azide Modification Method
2	Chemical Oxygen Demand	Closed Reflux, Titrimetric Method
3	Oil & Grease	Liquid-Liquid, Partition-Gravimetric Method
4	pH	Electrometric Method
5	Sulfide	Iodometric Method
6	Total Dissolved Solids	Dried at 180 °C
7	Total Kjeldahl Nitrogen	Macro-Kjeldahl Method
8	Total Suspended Solids	Dried at 103-105 °C

เอกสารอ้างอิง

APHA, AWWA, WEF. Standard Methods for the Examination of Water and Wastewater. 23rd ed. Washington, DC: APHA, 2017.

วิมล

(นางริภาณูจน์ ฉัตรสกุลวิไล)

ผู้อำนวยการกลุ่มมาตรฐานวิธีการวิเคราะห์ทดสอบมลพิษ

และทะเบียนห้องปฏิบัติการ



ที่ อว 0303/16041

ใบรับรองความสามารถห้องปฏิบัติการทดสอบ

ใบรับรองฉบับนี้ให้ไว้เพื่อแสดงว่า

บริษัท วอเตอร์ อินเด็กซ์ แอนด์ คอนซัลแทนท์ จำกัด
เลขที่ 229/7-8 ซอยจรัญสนิทวงศ์ 95/1 ถนนจรัญสนิทวงศ์ แขวงบางอ้อ
เขตบางพลัด กรุงเทพมหานคร 10700

ได้ผ่านการประเมินความสามารถห้องปฏิบัติการทดสอบตามมาตรฐาน ISO/IEC 17025 : 2017
และข้อกำหนด กฎระเบียบ และเงื่อนไขการรับรองความสามารถห้องปฏิบัติการ
ของสำนักบริหารและรับรองห้องปฏิบัติการ กรมวิทยาศาสตร์บริการ
หมายเลขการรับรองระบบงานที่ ทดสอบ - 0203

รายละเอียดการรับรองดังข้อบ่งชี้การรับรองแนบท้าย

ออกให้ ณ วันที่ : 7 พฤศจิกายน 2562

หมดอายุ วันที่ : 6 พฤศจิกายน 2565

ลงชื่อ :

(นางพจมาน ทำจีน)

ผู้อำนวยการสำนักบริหารและรับรองห้องปฏิบัติการ

สำนักบริหารและรับรองห้องปฏิบัติการ กรมวิทยาศาสตร์บริการ
กระทรวงการอุดมศึกษา วิทยาศาสตร์ วิจัย และนวัตกรรม

ขอข่ายการรับรองความสามารถห้องปฏิบัติการทดสอบ

ชื่อห้องปฏิบัติการ : ห้องปฏิบัติการ บริษัท วอเตอร์ อินเด็กซ์ แอนด์ คอนซัลแทนท์ จำกัด
 สถานที่ตั้ง : เลขที่ 229/7-8 ซอยเจริญสุขนิทวงศ์ 95/1 ถนนเจริญสุขนิทวงศ์ แขวงบางอ้อ
 เขตบางพลัด กรุงเทพมหานคร 10700
 หมายเลขการรับรองระบบงานที่ : ทดสอบ - 0203
 สถานะของห้องปฏิบัติการ : ☒ ถาวร ☐ นอกสถานที่ ☐ ชั่วคราว ☐ เคลื่อนที่

ลำดับ ที่	วัสดุ / ผลิตภัณฑ์ที่ทดสอบ	รายการที่ทดสอบ / ช่วงของการทดสอบ	วิธีทดสอบ / เทคนิคที่ใช้
1	น้ำบริโภคในภาชนะ บรรจุที่ปิดสนิท	- ความเป็นกรด-ด่าง 6.5 ถึง 8.5	In - house method : TM-LB-002 based on Standard Methods for the Examination of Water and Wastewater, APHA, AWWA & WEF, 23 rd ed., 2017, part 4500 - H ⁺ B
2	น้ำ	- ความเป็นกรด-ด่าง 5.0 ถึง 9.0	In - house method : TM-LB-002 based on Standard Methods for the Examination of Water and Wastewater, APHA, AWWA & WEF, 23 rd ed., 2017, part 4500 - H ⁺ B
3	น้ำเสีย	- ความเป็นกรด-ด่าง 4.0 ถึง 9.0	In - house method : TM-LB-002 based on Standard Methods for the Examination of Water and Wastewater, APHA, AWWA & WEF, 23 rd ed., 2017, part 4500 - H ⁺ B

ออกครั้งแรก ณ วันที่ 7 พฤศจิกายน 2562

ฉบับที่ 1

ขอข่ายการรับรองความสามารถห้องปฏิบัติการทดสอบ

ชื่อห้องปฏิบัติการ : ห้องปฏิบัติการ บริษัท วอเตอร์ อินเด็กซ์ แอนด์ คอนซัลแทนท์ จำกัด
 สถานที่ตั้ง : เลขที่ 229/7-8 ซอยเจริญสุขนิทวงศ์ 95/1 ถนนเจริญสุขนิทวงศ์ แขวงบางอ้อ
 เขตบางพลัด กรุงเทพมหานคร 10700
 หมายเลขการรับรองระบบงานที่ : ทดสอบ - 0203
 สถานะของห้องปฏิบัติการ : ☒ ถาวร ☐ นอกสถานที่ ☐ ชั่วคราว ☐ เคลื่อนที่

ลำดับ ที่	วัสดุ / ผลิตภัณฑ์ที่ทดสอบ	รายการที่ทดสอบ / ช่วงของการทดสอบ	วิธีทดสอบ / เทคนิคที่ใช้
3 (ต่อ)	น้ำเสีย	- ซีไอดี 40 mg/dm ³ ถึง 400 mg/dm ³ - ซีไอดี มากกว่า 400 ถึง 4 000 mg/dm ³	Standard Methods for the Examination of Water and Wastewater, APHA, AWWA & WEF, 23 rd ed., 2017, part 5220 C In - house method : TM-LB-001 based on Standard Methods for the Examination of Water and Wastewater, APHA, AWWA & WEF, 23 rd ed., 2017, part 5220 C

ออกให้ ณ วันที่ : 7 พฤศจิกายน 2562

ลงชื่อ :



(นางพจมาน ท่าจิ้น)

ผู้อำนวยการสำนักบริหารและรับรองห้องปฏิบัติการ

ออกครั้งแรก ณ วันที่ 7 พฤศจิกายน 2562

ฉบับที่ 1

สำนักบริหารและรับรองห้องปฏิบัติการ กรมวิทยาศาสตร์บริการ กระทรวงการอุดมศึกษา วิทยาศาสตร์ วิจัย และนวัตกรรม

LA-F-30-7/11-19

หน้า 2/2

ภาคผนวก

มาตรฐานควบคุมการระบายน้ำทิ้งจาก อาคารบางประเภทและบางขนาด

มาตรฐานควบคุมการระบายน้ำทิ้งจากอาคาร
ค่ามาตรฐานควบคุมการระบายน้ำทิ้งจากอาคารบางประเภทและบางขนาด

พารามิเตอร์	หน่วย	เกณฑ์กำหนดสูงสุดตามประเภทมาตรฐานควบคุมการระบายน้ำทิ้ง					หมายเหตุ
		ก	ข	ค	ง	จ	
1. ค่าความเป็นกรดและด่าง (pH)		5-9	5-9	5-9	5-9	5-9	เป็นค่าที่เพิ่มจากปริมาณสารละลายในน้ำใช้ตามปกติ
2. บีโอดี (BOD)	มก./ล.(mg/l)	20	30	40	50	200	
3.ปริมาณของแข็ง (Soilds)							
3.1 ค่าสารแขวนลอย	มก./ล.(mg/l)	30	40	50	50	60	
3.2 ค่าตะกอนหนัก (Settleable Soilds)	มล./ล.(mg/l)	0.5	0.5	0.5	0.5	-	
3.3 ค่าสารที่ละลายได้ทั้งหมด (Total Dissolved Soilds)	มก./ล.(mg/l)	500	500	500	500	-	
4. ค่าซัลไฟด์ (Sulfide)	มก./ล.(mg/l)	1.0	1.0	3.0	4.0	-	
5. ไนโตรเจน (Nitrogen)	มก./ล.(mg/l)	35	35	40	40	-	
6. น้ำมัน และ ไขมัน (Fat Oil and Grease)	มก./ล.(mg/l)	20	20	20	20	100	

แหล่งที่มาของข้อมูล : ประกาศกระทรวงทรัพยากรธรรมชาติและสิ่งแวดล้อม เรื่อง กำหนดมาตรฐานควบคุมการระบายน้ำทิ้งจากอาคารบางประเภทและบางขนาด ลงวันที่ 7 พฤศจิกายน 2548 ประกาศในราชกิจจานุเบกษา เล่มที่ 122 ตอนที่ 125 ลงวันที่ 29 ธันวาคม 2548

ประเภทของอาคารเป็นแหล่งกำเนิดมลพิษที่จะต้องถูกควบคุมการปล่อยน้ำเสียลงสู่แหล่งน้ำสาธารณะหรือ ออกสู่สิ่งแวดล้อม

ประเภทอาคาร	ขนาดของอาคารที่กำหนดมาตรฐานการระบายน้ำทิ้ง				
	ก	ข	ค	ง	จ
1. อาคารชุดตามกฎหมายว่าด้วยอาคารชุด	≥ 500 ห้องนอน	100- 500 ห้องนอน	> 100 ห้องนอน	-	-
2. โรงแรมตามกฎหมายว่าด้วยโรงแรม	≥ 200 ห้องนอน	60- 200 ห้องนอน	> 60 ห้อง	-	-
3. หอพักตามกฎหมายว่าด้วยหอพัก	-	>250 ห้อง	50-250ห้อง	10- 50 ห้องนอน	-
4. สถานบริการอาบอบนวด	-	> 5,000 ตร.ม.	1,000-5,000 ตร.ม.	-	-
5. สถานพยาบาล	≥ 30เตียง	10-30 เตียง	-	-	-
6. อาคารโรงเรียนราษฎร์ หรือสถาบันอุดมศึกษา	≥ 25,000ตร.ม.	5,000- 25,000 ตร.ม.	-	-	-
7. อาคารที่ทำการ	≥55,000 ตร.ม.	10,000-55,000ตร.ม.	5,000-10,000ตร.ม.	-	-
8. ศูนย์การค้า ห้างสรรพสินค้า	≥25,000 ตร.ม.	5,000-25,000 ตร.ม.	-	-	-
9. ตลาด	≥ 2,500ตร.ม.	1,500-2,500 ตร.ม.	1,000-1,500ตร.ม.	500-1,000 ตร.ม.	-
10. ภัตตาคารและร้านค้า	≥ 2,500ตร.ม.	500- 2,500ตร.ม.	250-50 ตร.ม.	100-250ตร.ม.	> 100 ตร.ม.

