



บริษัท พัฒนาสิ่งแวดล้อมและทรัพยากร จำกัด  
ENVIRONMENTAL & RESOURCE DEVELOPMENT CO.,LTD.  
34/304-5 หมู่ 5 ต.วัดไผ่เขียว อ.สงขลบุรี จ.สงขลา เขตตลิ่งชัน กรุงเทพมหานคร 10210  
34/304-5 Moo 5 Soi Watpakhuew Strongprapa Rd. Srikon, Donmuang Bangkok 10210  
Tel: (662) 9833045-6 Fax: (662) 9833020 E-mail: [erdsiam@yahoo.com](mailto:erdsiam@yahoo.com)

Air Ambient NO. 64/367-369,370-372,376-378

## ANALYSIS REPORT

หนังสือรับรองผลการตรวจวัดค่าความเข้มข้นของฝุ่นละอองในบรรยากาศ  
โครงการเหมืองแร่หินอุตสาหกรรมชนิดหินบะซอลต์ เพื่ออุตสาหกรรมก่อสร้าง  
ประทานบัตรที่ 31885/16067 (เข้าขอประทานบัตรที่ 3/2553) ของ บริษัท บ้านทองสีลาทรัพย์ จำกัด  
หมู่ที่ 9 ตำบลสีวิเชียร อำเภอน้ำยืน จังหวัดอุบลราชธานี  
เก็บตัวอย่างวันที่ 3-6 กรกฎาคม 2564

ตำแหน่งตรวจวัด	วันที่ตรวจวัด	ฝุ่นละอองรวม (เฉลี่ย 24 ชั่วโมง) (มก./ลบ.ม.)	ฝุ่นละอองขนาดเล็กกว่า 10 ไมครอน (เฉลี่ย 24 ชั่วโมง) (มก./ลบ.ม.)
1. โรงเรือนตำรวจตระเวนชายแดน (บริเวณบ้านเกษตรสมบูรณ์)	3-4 กรกฎาคม 2564	0.019	0.017
	4-5 กรกฎาคม 2564	0.015	0.013
	5-6 กรกฎาคม 2564	0.018	0.013
	ค่าเฉลี่ย	0.017	0.014
2. วัดโนนทอง	3-4 กรกฎาคม 2564	0.021	0.010
	4-5 กรกฎาคม 2564	0.020	0.010
	5-6 กรกฎาคม 2564	0.022	0.007
	ค่าเฉลี่ย	0.021	0.009
3. บ้านเกษตรภูทอง	3-4 กรกฎาคม 2564	0.010	0.004
	4-5 กรกฎาคม 2564	0.016	0.002
	5-6 กรกฎาคม 2564	0.010	0.009
	ค่าเฉลี่ย	0.012	0.005
มาตรฐาน *		0.330	0.120

หมายเหตุ \* : หมายถึง มาตรฐานคุณภาพอากาศในบรรยากาศโดยทั่วไป ประกาศคณะกรรมการสิ่งแวดล้อมแห่งชาติ ฉบับที่ 24, 2547  
มก./ลบ.ม : หมายถึง มิลลิกรัมต่อลูกบาศก์เมตร

ชื่อผู้เก็บตัวอย่างและผู้  
ชื่อบริษัทผู้ตรวจวัดแล

ห้ามคัดลอกหรือทำสำเนารายงานผลการวิเคราะห์เพียงบางส่วน โดยไม่ได้รับอนุญาตจากห้องปฏิบัติการเป็นลายลักษณ์อักษร



บริษัท พัฒนาสิ่งแวดล้อมและทรัพยากร จำกัด

ENVIRONMENTAL & RESOURCE DEVELOPMENT CO.,LTD.

34/304-5 หมู่ 5 ซ.วัดใหม่ขาว ถ.สรประภา แขวงสีกัน เขตดอนเมือง กรุงเทพมหานคร 10210

โทรศัพท์ (662) 9833045-6 โทรสาร (662) 9833020

Sound No. 64/710-712

## ANALYSIS REPORT

หนังสือรับรองผลการตรวจวัดระดับความดังของเสียงในชุมชน

โครงการเหมืองแร่หินอุตสาหกรรมชนิดหินปะปนของค์เพื่ออุตสาหกรรมก่อสร้าง ประเภทยานักรที่ 31888/16067

(ตำบลประเทษราชที่ 3/2555) ของ บริษัท บำรุงทองถือสิทธิ์ จำกัด

หมู่ที่ 9 ตำบลสีวิชัย อำเภอสีกัน จังหวัดอุบลราชธานี

Location: โรงหินตัววัดวงครุบริเวณชายแดน (บริเวณบ้านกมศรสมบูรณ์) Monitor Period: 3-6 กรกฎาคม 2564

SLM Model : ACO Model : ACO 6226 Serial No : 130049

Sie Operator : นายพีรวัฒน์ วิมลใส ตำแหน่งที่ติดตั้งสถานีตรวจวัด: UTM 48 P 0500898 E, 1606748 N

Calibration Ref dB(A): 114.0 Certified Date: May 20, 2021

SLM Reading dB(A): 114.5 SLM Adjust dB(A): 114.0

เวลา	ผลการตรวจวัด (เฉลี่ยถ่วงน้ำหนัก)					
	3-4 กรกฎาคม 2564	4-5 กรกฎาคม 2564	5-6 กรกฎาคม 2564	3-4 กรกฎาคม 2564	4-5 กรกฎาคม 2564	5-6 กรกฎาคม 2564
	Leq. 1 hr.	Leq. 1 hr.	Leq. 1 hr.	Leq. 1 hr.	Leq. 1 hr.	Leq. 1 hr.
	57.2	83.7	52.6	81.4	52.8	79.0
13.00-14.00 น.	51.9	74.6	50.3	69.4	47.1	69.9
14.00-15.00 น.	51.3	76.9	48.6	66.0	46.1	67.9
15.00-16.00 น.	56.2	84.5	50.0	64.0	47.4	62.1
16.00-17.00 น.	53.6	78.8	50.8	71.5	47.0	65.3
17.00-18.00 น.	50.5	76.3	49.6	75.5	47.5	69.0
18.00-19.00 น.	52.4	74.1	48.6	60.5	50.9	76.4
19.00-20.00 น.	47.1	72.3	49.1	61.0	52.0	60.1
20.00-21.00 น.	56.9	76.3	49.4	71.2	56.7	65.1
21.00-22.00 น.	58.2	78.3	52.3	65.0	52.3	58.3
22.00-23.00 น.	58.1	78.0	55.3	61.6	51.6	67.6
23.00-00.00 น.	57.4	82.1	55.7	75.5	51.5	55.0
00.00-01.00 น.	56.9	77.0	55.8	71.8	50.7	54.8
01.00-02.00 น.	56.5	75.9	54.6	73.9	52.7	60.8
02.00-03.00 น.	55.7	76.0	54.3	61.3	51.9	60.2
03.00-04.00 น.	47.4	69.8	53.6	74.4	66.1	91.1
04.00-05.00 น.	50.1	72.1	53.1	67.9	49.8	73.6
05.00-06.00 น.	52.3	71.3	53.2	70.1	49.7	75.0
06.00-07.00 น.	52.4	71.1	54.3	72.3	50.1	79.5
07.00-08.00 น.	51.3	70.1	53.0	71.4	50.3	78.6
08.00-09.00 น.	52.6	70.6	52.8	76.2	52.1	80.1
09.00-10.00 น.	53.6	73.6	55.3	78.9	53.0	80.2
10.00-11.00 น.	54.6	-	53.1	-	54.9	-
11.00-12.00 น.	-	84.5	-	81.4	-	91.1
12.00-13.00 น.	70.0	-	70.0	-	70.0	-
ระดับเสียงเฉลี่ย 24 ชม.*	-	115.0	-	115.0	-	115.0
ค่ามาตรฐาน เสียงสูงสุด*	-	-	-	-	-	-

ค่ามาตรฐาน = \* ประกาศกระทรวงทรัพยากรธรรมชาติและสิ่งแวดล้อม เรื่อง กำหนดให้เครื่องมือที่ใช้ในการวัดค่าระดับเสียง

ถูกควบคุมระดับเสียงและความถี่ระดับเสียง

รายงานผลการวิเคราะห์

ห้ามคัดลอกหรือทำสำเนาขงผลการวิเคราะห์ให้ผู้อื่นโดยไม่ได้รับอนุญาตจากบริษัทฯ หรือผู้ดูแลระบบการวิเคราะห์





บริษัท พัฒนาสิ่งแวดล้อมและทรัพยากร จำกัด

ENVIRONMENTAL & RESOURCE DEVELOPMENT CO.,LTD.

34/304-5 หมู่ 5 ซ.วัด ไผ่เขียว อ.ศรีประภา แขวงสีกัน เขตอัมรินทร์ กรุงเทพมหานคร 10210

โทรศัพท์ (662) 9833045-6 โทรสาร (662) 9833020

Sound No. 64/13-715

## ANALYSIS REPORT

หนังสือรับรองผลการตรวจวัดระดับความดังของเสียงในชุมชน

โครงการเหมืองแร่หินอุตสาหกรรมชนิดหินมะขามเฒ่าเพื่ออุตสาหกรรมก่อสร้าง ประเภทบดแร่ 31885/16067

(คำขอประทานบัตรที่ 3/2553) ของ บริษัท บำเหน็จศิลาทิพย์ จำกัด

หมู่ที่ ๑ ตำบลสีวิเชียร อำเภออินทน์ จังหวัดอุตรดิตถ์

Location: วัดโบมทอง

Monitor Period: 3-6 กรกฎาคม 2564

SLM Model : ACO Model : ACO 6226

Serial No : 150122

Site Operator : นายทิววัฒน์ วิมลไธ

ตำแหน่งที่ติดตั้งมาตรวัด: UTM 48 P 0500781 E, 1603227 N

Calibration Ref dB(A): 114.0

Certified Date: May 20, 2021

SLM Reading dB(A): 113.9

SLM Adjust dB(A): 114.0

เวลา	ผลการตรวจวัด (เฉลี่ยเลข)			
	3-4 กรกฎาคม 2564	4-5 กรกฎาคม 2564	5-6 กรกฎาคม 2564	
	Leq. 1 hr.	L <sub>max</sub>	Leq. 1 hr.	L <sub>max</sub>
	13.00-14.00 น.	57.6	87.7	61.9
	14.00-15.00 น.	51.5	75.3	59.4
	15.00-16.00 น.	50.3	76.3	60.4
	16.00-17.00 น.	55.1	81.8	56.5
	17.00-18.00 น.	52.0	77.4	55.0
	18.00-19.00 น.	50.6	77.8	53.9
	19.00-20.00 น.	51.6	72.5	54.0
	20.00-21.00 น.	46.4	70.4	55.5
	21.00-22.00 น.	45.6	69.4	51.1
	22.00-23.00 น.	45.4	65.8	50.2
	23.00-00.00 น.	44.6	68.4	49.6
	00.00-01.00 น.	45.2	59.9	48.6
	01.00-02.00 น.	45.0	58.6	46.6
	02.00-03.00 น.	44.8	59.4	48.0
	03.00-04.00 น.	44.6	60.1	49.7
	04.00-05.00 น.	45.7	62.0	56.8
	05.00-06.00 น.	45.6	62.3	58.8
	06.00-07.00 น.	47.5	63.0	54.3
	07.00-08.00 น.	57.3	75.4	52.6
	08.00-09.00 น.	57.6	78.2	53.5
	09.00-10.00 น.	57.2	76.4	54.2
	10.00-11.00 น.	57.1	82.1	56.1
	11.00-12.00 น.	57.2	75.6	55.5
	12.00-13.00 น.	56.5	76.7	60.6
ระดับเสียงเฉลี่ย 24 ชม.	53.3	-	56.1	-
ระดับเสียงสูงสุด	-	87.7	-	99.9
ค่ามาตรฐาน เสียงเฉลี่ย 24 ชม.*	70.0	-	70.0	-
ค่ามาตรฐาน เสียงสูงสุด*	-	115.0	-	115.0

ค่ามาตรฐาน = \* ประกาศกระทรวงสาธารณสุขและสิ่งแวดล้อม เรื่อง กำหนดให้หนังสือพิมพ์เป็นแหล่งกำเนิด มลพิษที่ต้อง

ถูกควบคุมระดับเสียงและค่าความถี่

รายงานผลการวิเคราะห์

พื้นที่ผลออกหรือทำแผนรายงานผลการวิเคราะห์เพียงบางส่วน โดยไม่ได้รับอนุญาตจากห้องปฏิบัติการเป็นลายลักษณ์อักษร



บริษัท พัฒนาสิ่งแวดล้อมและทรัพยากร จำกัด  
ENVIRONMENTAL & RESOURCE DEVELOPMENT CO.,LTD.  
34/304-5 หมู่ 5 ซ.วัด ใต้เขี้ยว ถ.สงปรประภา แขวงตึกกัน เขตดอนเมือง กรุงเทพฯ 10210  
โทรศัพท์ (662) 9833045-6 โทรสาร (662) 9833020

Sound No. 64/716-718

## ANALYSIS REPORT

หนังสือรับรองผลการตรวจวัดระดับความดังของเสียงในชุมชน  
โครงการเหมืองแร่หินอุตสาหกรรมชนิดหินมะของสี เกือบขาดการรวมก่อสร้าง ประเภทบิตูที่ 31885/16067  
(ค่าขอประมาณการที่ 3/2555) ของ บริษัท บ้านทองคือนาทรัพย์ จำกัด  
หมู่ที่ ๑ ตำบลวิเชียร อำเภอนิคม จังหวัดอุบลราชธานี

Location: บ้านกมตรมทอง Monitor Period: 3-6 กรกฎาคม 2564  
SLM Model : ACO Model: ACO 6226 Serial No : 150125  
Site Operator : นายทิววัฒน์ วิมลใส ตำแหน่งที่ติดตั้งตัวตรวจวัด: UTM 48 P 0502834 E. 1604688 N  
Calibration Ref dB(A): 114.0 Certified Date: May 20, 2021  
SLM Reading dB(A): 113.2 SLM Adjust dB(A): 114.0

เวลา	ผลการตรวจวัด (เดซิเบลเอ)			
	3-4 กรกฎาคม 2564	4-5 กรกฎาคม 2564	5-6 กรกฎาคม 2564	
	Leq. 1 hr.	L <sub>max</sub>	Leq. 1 hr.	L <sub>max</sub>
12.00-13.00 น.	71.3	97.3	68.4	80.9
13.00-14.00 น.	70.8	84.6	63.9	83.4
14.00-15.00 น.	61.0	78.6	67.6	109.8
15.00-16.00 น.	64.3	85.7	63.3	97.4
16.00-17.00 น.	63.3	82.2	68.4	80.9
17.00-18.00 น.	60.0	82.6	60.7	92.2
18.00-19.00 น.	60.6	90.0	53.9	72.9
19.00-20.00 น.	62.3	92.4	52.6	73.6
20.00-21.00 น.	55.7	75.0	53.3	75.8
21.00-22.00 น.	46.9	69.6	50.4	68.9
22.00-23.00 น.	48.6	69.4	49.6	62.3
23.00-00.00 น.	49.4	68.4	48.7	61.3
00.00-01.00 น.	48.6	60.3	50.0	63
01.00-02.00 น.	49.7	63.5	50.0	68.5
02.00-03.00 น.	50.0	65.6	50.6	68.7
03.00-04.00 น.	50.3	65.6	51.2	69.4
04.00-05.00 น.	52.8	68.2	50.3	68.6
05.00-06.00 น.	59.3	79.0	53.1	65.4
06.00-07.00 น.	61.6	82.2	56.4	64.6
07.00-08.00 น.	62.7	84.3	52.7	75.4
08.00-09.00 น.	62.5	87.6	60.2	68.4
09.00-10.00 น.	61.0	78.6	64.9	68.8
10.00-11.00 น.	64.3	87.6	66.0	70.3
11.00-12.00 น.	70.8	84.6	68.6	72.9
ระดับเสียงเฉลี่ย 24 ชม.	63.9	-	62.5	-
ระดับเสียงสูงสุด	-	97.3	-	109.8
ค่ามาตรฐาน เสียงเฉลี่ย 24 ชม.*	70.0	-	70.0	-
ค่ามาตรฐาน เสียงสูงสุด*	-	115.0	-	115.0

ค่ามาตรฐาน = \* ประกาศกระทรวงสาธารณสุขเรื่อง กำหนดให้หม้อหุงต้มแก๊สชนิด นกพิราบจะต้อง

ถูกควบคุมระดับเสียงและความสั่นสะเทือน ปี



กษ)

รายงานผลการวิเคราะห์

ห้แก่ลูกค้าหรือทำเป็นรายงานผลการวิเคราะห์เพื่อ

กษณ์อักษร





บริษัท พัฒนาสิ่งแวดล้อมและทรัพยากร จำกัด

ENVIRONMENTAL & RESOURCE DEVELOPMENT CO.,LTD.

34/304-5 หมู่ 5 ซ.วัดไผ่เขียว ถ.สรงประภา แขวงสีกัน เขตดอนเมือง กรุงเทพฯ 10210

โทรศัพท์ (662) 9833045-6 โทรสาร (662) 9833020

Vibration No. 2564/098

## ANALYSIS REPORT

หนังสือรับรองผลการตรวจวัดค่าความสั่นสะเทือนจากการระเบิด

โครงการเหมืองแร่หินอุตสาหกรรมชนิดหินบะซอลต์ เพื่ออุตสาหกรรมก่อสร้าง ประทานบัตรที่ 31885/16067 (คำขอประทานบัตรที่ 3/2553)

ของ บริษัท บ้านทองศิลาทรัพย์ จำกัด

หมู่ที่ 9 ตำบลสีวิเชียร อำเภอน้ำยืน จังหวัดอุบลราชธานี

วันที่ 5 กรกฎาคม 2564

Vibration Meter Model : Instantel/Minimate

Site Operator : นายพีรวัฒน์ วัฒนไธ

จุดตรวจวัดและตำแหน่งที่ติดตั้งสถานี	วันที่ทำการตรวจวัด	เวลา	Transverse			Vertical			Longitudinal		
			Frequency (Hz)	Velocity (mm/sec)	Displacement (mm)	Frequency (Hz)	Velocity (mm/sec)	Displacement (mm)	Frequency (Hz)	Velocity (mm/sec)	Displacement (mm)
บริเวณบ้านเรือนราษฎรหลังที่ใกล้เคียงที่สุดทางทิศเหนือ	05/07/2564	17:05	N/A	N/A	N/A	N/A	N/A	N/A	N/A	N/A	N/A
ค่ามาตรฐาน*			-	-	-	-	-	-	-	-	-

หมายเหตุ \* = ประกาศกระทรวงทรัพยากรธรรมชาติและสิ่งแวดล้อม เรื่องกำหนดให้เหมืองหินเป็นแหล่งกำเนิดมลพิษที่ต้องถูกควบคุมระดับเสียงและความสั่นสะเทือน พ.ศ. 2548

N/A = ตรวจวัดไม่ได้, Frequency = <2 Hz, Velocity = <0.125 mm/sec และ Displacement = 0 mm

ชื่อผู้ตรวจวัด : นายพีรวัฒน์ วัฒนไธ ชื่อผู้ตรวจตรวจสอบ/ควบคุม : นางสาวงามทรัพย์ ภูมิเดช ชื่อบริษัทผู้ตรวจวัดและวิเคราะห์ : บริษัท พัฒนาสิ่งแวดล้อมและทรัพยากร จำกัด



รายงานผลการวิเคราะห์ฉบับนี้มีผลเฉพาะกับตัวอย่างที่นำมาทดสอบเท่านั้น

ห้ามคัดลอกหรือทำสำเนารายงานผลการวิเคราะห์เพียงบางส่วนโดยไม่ได้รับอนุญาตจากห้องปฏิบัติการเป็นลายลักษณ์อักษร



บริษัท พัฒนาสิ่งแวดล้อมและทรัพยากร จำกัด  
ENVIRONMENTAL & RESOURCE DEVELOPMENT CO.,LTD.  
34/304-5 หมู่ 5 ต.วัดใหม่ยาย น.สงขลา เขตคลองเตย กรุงเทพมหานคร 10210  
34/304-5 Moo 5 Soi Watpalkheaw Strongrapa Rd. Srikon, Donmuang Bangkok 10210  
Tel: (662) 9833045-6 Fax: (662) 9833020 E-mail: erdsiam@yahoo.com

Water NO. 64/1652

## ANALYSIS REPORT

หนังสือรับรองผลการตรวจวิเคราะห์คุณภาพน้ำผิวดิน

โครงการเหมืองแร่หินอุตสาหกรรมชนิดหินปะชอสต์ เพื่ออุตสาหกรรมก่อสร้าง

ประทานบัตรที่ 31885/16067 (คำขอประทานบัตรที่ 3/2553) ของ บริษัท บ้านทองสีทรัพย์ จำกัด

หมู่ที่ 9 ตำบลวิเชียร อำเภอนายีน จังหวัดอุบลราชธานี

เก็บตัวอย่างวันที่ 6 กรกฎาคม 2564

ตำแหน่งที่ดินของสถานี : บ่อรับน้ำของโครงการ

ดัชนีคุณภาพน้ำ	หน่วย	METHOD OF ANALYSIS	บ่อน้ำของโครงการ No. 1652	ค่ามาตรฐาน
pH		pH Meter	8.0	5.0-9.0
Turbidity	NTU	Turbidity Meter	22.89	ไม่ต่ำกว่าหนึ่ง
Suspended Solids	mg/l	Dried at 103-105° C	26	ไม่ต่ำกว่าหนึ่ง
Total Dissolved Solids	mg/l	Dried at 103-105° C	200	ไม่ต่ำกว่าหนึ่ง
Total Hardness	mg/l as CaCO <sub>3</sub>	EDTA Titrimetric	134	ไม่ต่ำกว่าหนึ่ง
Sulfate (SO <sub>4</sub> <sup>2-</sup> )	mg/l	Turbidimetric	<0.1	ไม่ต่ำกว่าหนึ่ง
Iron Total (Fe)	mg/l	Phenanthroline	0.24	ไม่ต่ำกว่าหนึ่ง
Arsenic (As)**	mg/l	ICP-Hydride	<0.001	ไม่ต่ำกว่า 0.01 *
Cadmium (Cd)**	mg/l	ICP	<0.001	ไม่ต่ำกว่า 0.005 *
Lead (Pb)**	mg/l	ICP	0.008	ไม่ต่ำกว่า 0.05 *

ค่ามาตรฐาน : มาตรฐานคุณภาพน้ำในแหล่งน้ำผิวดิน ประกาศคณะกรรมการการสิ่งแวดล้อมแห่งชาติ ฉบับที่ 8 พ.ศ. 2537

\* มาตรฐานคุณภาพน้ำในแหล่งน้ำผิวดิน ประกาศคณะกรรมการการสิ่งแวดล้อมแห่งชาติ ฉบับที่ 8 พ.ศ. 2537 (ประเภทที่ 3)

\*\* : วิเคราะห์โดยห้องปฏิบัติการของบริษัท เอ็น ไลน์เนชั่น แอนด์ แลบบอราทอรี จำกัด

หมายเหตุ  
ชื่อผู้เก็บตัว  
ชื่อบริษัท

รายงานผลการตรวจวิเคราะห์คุณภาพน้ำผิวดิน

พื้นที่ตลอดหรือทำสำเนารายงานผลการวิเคราะห์เพียงบางส่วนโดยไม่ได้รับอนุญาตจากห้องปฏิบัติการเป็นลายลักษณ์อักษร





บริษัท พัฒนาสิ่งแวดล้อมและทรัพยากร จำกัด  
ENVIRONMENTAL & RESOURCE DEVELOPMENT CO.,LTD.  
34/304-5 หมู่ 5 ซ.วัดไผ่เย็บ อ.สงขลานครินทร์ ๒.สงขลา ๙๐๑๑๐  
34/304-5 Moo 5 Soi Watpaikheaw Srongprapa Rd. Srikan, Dongmuang Bangkok 10210  
Tel: (662) 9833045-6 Fax: (662) 9833020 E-mail:cerdsiam@yahoo.com

Water NO. 64/1653

## ANALYSIS REPORT

หนังสือรับรองผลการตรวจวิเคราะห์คุณภาพน้ำผิวดิน

โครงการเหมืองแร่หินอุตสาหกรรมชนิดหินปะชอสต์ เพื่ออุตสาหกรรมก่อสร้าง

ประทานบัตรที่ 3188ร/16๐67 (เข้าขอประทานบัตรที่ 3/2553) ของ บริษัท บ้านทองศิลาทรัพย์ จำกัด

หมู่ที่ 9 ตำบลวิเชียร อำเภอท้ายเหมือง จังหวัดพังงา

เก็บตัวอย่างวันที่ 6 กรกฎาคม 2564

ตำแหน่งพิกัดของสถานี : น้ำบาดาลบ้านเกษตรภูทองทางทิศตะวันออกเฉียงเหนือ

ดัชนีคุณภาพน้ำ	หน่วย	METHOD OF ANALYSIS	น้ำบาดาล ทางทิศ ตะวันออกเฉียงเหนือ No.1653	ค่ามาตรฐาน	
				เกณฑ์ที่เหมาะสม	เกณฑ์อนุโลม สูงสุด
pH	-	pH Meter	7.5	7.0-8.5	6.5-9.2
Turbidity	NTU	Turbidity Meter	<0.01	5	20
Suspended Solids	mg/l	Dried at 103-105° C	2	ไม่ต่ำกว่าเกณฑ์	ไม่ต่ำกว่าเกณฑ์
Total Dissolved Solids	mg/l	Dried at 103-105° C	210	600	1,200
Total Hardness	mg/l as CaCO <sub>3</sub>	EDTA Titrimetric	77	300	500
Sulfate (SO <sub>4</sub> <sup>2-</sup> )	mg/l	Turbidimetric	<0.1	200	250
Iron Total (Fe)	mg/l	Phenanthroline	<0.01	0.5	1.0
Arsenic (As)*	mg/l	ICP -Hydride	<0.001	ต้องไม่มีเลย	0.05
Cadmium (Cd)*	mg/l	ICP	<0.001	ต้องไม่มีเลย	0.01
Lead (Pb)*	mg/l	ICP	0.010	ต้องไม่มีเลย	0.05

ค่ามาตรฐาน : มาตรฐานน้ำบาดาลที่จะใช้บริโภคได้ ประกาศกระทรวงสาธารณสุขและสิ่งแวดล้อม เรื่อง กำหนดหลักเกณฑ์

และ มาตรฐานในทางวิชาการ สำหรับการกักเก็บสารพิษและการป้องกันในเรื่องสิ่งแวดล้อมเป็นพิษ

ลงในวันที่ 24 มีนาคม พ.ศ. 2551

\* : วิเคราะห์โดยห้องปฏิบัติการของบริษัท เอ็มไพร์อนมันท์ แอนด์ แลบบอราทอรี จำกัด

หมายเหตุ : ICP

ข้อมูลเกี่ยวกับตัวอย่าง

ชื่อบริษัทผู้ตรวจ

# รายงานแผนและผลการดำเนินงาน ด้านการฟื้นฟูพื้นที่ทำเหมือง

โครงการเหมืองแร่หินอุตสาหกรรมชนิดหินปะชอลต์ เพื่ออุตสาหกรรมก่อสร้าง  
ประทานบัตรที่ 31885/16067

บริษัท บ้านทองศิลาทรัพย์ จำกัด

ตำบลสีวิเชียร อำเภอน้ำเย็น จังหวัดอุบลราชธานี

การรายงานครั้งที่ 1 วันที่ 20 สิงหาคม 2562



เสนอต่อ

กรมอุตสาหกรรมพื้นฐานและการเหมืองแร่  
และสำนักงานนโยบายและแผนทรัพยากรธรรมชาติและสิ่งแวดล้อม

สิงหาคม 2562



## หนังสือมอบอำนาจ

เขียนที่ บริษัท บ้านทองศิลาทรัพย์ จำกัด  
499 หมู่ที่ 7 ตำบลบุเปือย อำเภอโนนชัย จังหวัดอุบลราชธานี 34260

วันที่ 15 สิงหาคม พ.ศ. 2562

โดยหนังสือฉบับนี้ข้าพเจ้าบริษัท บ้านทองศิลาทรัพย์ จำกัด  
ผู้มีอำนาจลงนาม สำนักงานตั้งอยู่เลขที่ 499 หมู่ที่ 7 ตำบลบุเปือย อำเภอโนนชัย จังหวัดอุบลราชธานี 34260  
ขอมอบอำนาจให้ บริษัท พัฒนาสิ่งแวดล้อมและทรัพยากร จำกัด โดยนางมนตรา กลัดแก้ว กรรมการผู้มีอำนาจลงนาม สำนักงาน  
ตั้งอยู่ที่ 34/304-5 หมู่ที่ 5 ซอยวัดไผ่เขียว ถนนสรประกาศ แขวงตึกน้มน้ำ เขตดอนเมือง กรุงเทพมหานคร 10210  
โทรศัพท์ 02-9833045-6 เป็นผู้ดำเนินการเสนอรายงานแผนและผลการดำเนินงานด้านการฟื้นฟูพื้นที่ทำ โครงการเหมืองแร่หิน  
อุตสาหกรรมชนิดหินบะซอลต์ เพื่ออุตสาหกรรมก่อสร้าง ค่าขอประทานบัตรที่ 3/2553 ( ประทานบัตรเลขที่ 31885/16067 )  
ซึ่งโครงการอยู่ที่ หมู่ที่ 9 ตำบลสิริวิเชียร อำเภอนำชัย จังหวัดอุบลราชธานี 34260 นั้น ตามข้อกำหนดในพระราชบัญญัติส่งเสริม  
และรักษาคุณภาพสิ่งแวดล้อม พ.ศ. 2535 ต่อสำนักงานนโยบายและแผนทรัพยากรธรรมชาติและสิ่งแวดล้อม กรมอุตสาหกรรม  
พื้นฐานและการเหมืองแร่ สำนักงานอุตสาหกรรมพื้นฐานและการเหมืองแร่ เขต 2 จังหวัดอุบลราชธานี และหน่วยงานที่เกี่ยวข้อง รวมทั้ง  
ดำเนินการอื่นใดที่เกี่ยวข้องกับการเสนอรายงานดังกล่าวแทนข้าพเจ้าเฉพาะกิจที่มอบ

การใดที่ บริษัท พัฒนาสิ่งแวดล้อมและทรัพยากร จำกัด ได้กระทำไปในการขอเขตแห่งหนังสือมอบอำนาจ  
ฉบับนี้ ข้าพเจ้าถือเสมือนว่าเป็นการกระทำของข้าพเจ้าเองทั้งสิ้นและขอรับผิดชอบต่อการที่ได้มอบหมายไปนี้  
ทุกประการ เพื่อเป็นหลักฐานแห่งการนี้ ข้าพเจ้าและผู้รับมอบอำนาจจึงลงลายมือชื่อไว้หน้าพยานข้างท้ายนี้ ทั้งนี้มอบไว้  
ณ วันที่ 1 มกราคม 2562 ถึง วันที่ 3



# รายงานแผนและผลการดำเนินงานด้านการฟื้นฟูพื้นที่ทำเหมือง

โครงการเหมืองแร่หินอุตสาหกรรมชนิดหินมะขอลด เพื่ออุตสาหกรรมก่อสร้าง  
ประทานบัตรที่ 31885/16067

บริษัท บ้านทองศิลาทรัพย์ จำกัด

ตำบลสีวิเชียร อำเภอนำฝาง จังหวัดอุบลราชธานี

สิงหาคม 2562



# รายงานแผนและผลการดำเนินงานด้านการฟื้นฟูพื้นที่ทำเหมือง

## เสนอต่อกรมอุตสาหกรรมพื้นฐานและการเหมืองแร่

### และสำนักงานนโยบายและแผนทรัพยากรธรรมชาติและสิ่งแวดล้อม

การรายงานครั้งที่ 1 วันที่ 20 เดือน สิงหาคม พ.ศ. 2562

#### 1. ข้อมูลประทานบัตร

1.1 ชื่อผู้ถือประทานบัตร บริษัท บ้านทองศิลาทรัพย์ จำกัด  
หมายเลขประทานบัตรที่ 31885/16067

1.2 ที่ตั้ง ตำบลสีวิเชียร อำเภอไผ่ จังหวัดอุบลราชธานี แสดงดังรูปที่ 1

1.3 ชนิดแร่หินอุตสาหกรรมชนิดหินบะชอลต์ เพื่ออุตสาหกรรมก่อสร้าง

1.4 อายุประทานบัตร 10 ปี นับตั้งแต่วันที่ 14 พฤศจิกายน 2556 ถึงวันที่ 13 พฤศจิกายน 2566

1.5 มีพื้นที่ 183-3-56 ไร่

1.6 กรรมสิทธิ์ที่ดินดังนี้

- กรรมสิทธิ์ (ระบุประเภท เช่น โฉนด , น.ส.3 ) ..... ไร่
- ที่รัฐ (ระบุประเภท เช่น ป่าสงวน , สปก.) อยู่ในเขตพื้นที่ป่าสงวนแห่งชาติเดิมทั้งแปลง
- อื่น ๆ (ระบุ).....ไร่

#### 2. ข้อมูลการทำเหมืองปัจจุบัน (ตามรายละเอียดในแผนที่รูปที่ 2)

2.1 สภาพปัจจุบัน เปิดการทำเหมือง

2.2 พื้นที่ที่ใช้ในการทำเหมืองและกิจกรรมเกี่ยวเนื่องทั้งหมดรายละเอียดดังนี้

- ประทานบัตรมีพื้นที่ทำเหมืองไปแล้วประมาณ 32 ไร่

2.3 จำนวนหน้าเหมือง/บ่อเหมืองปัจจุบัน 1 แห่ง

2.4 พื้นที่เก็บกองเปลือกดิน.....แห่ง เนื้อที่.....ไร่

2.5 มีพื้นที่เก็บกองแร่จำนวน.....แห่ง เนื้อที่.....ไร่

ในการทำเหมืองแร่ โครงการได้ทำการเก็บกองแร่ (หินใหญ่) ชั่วคราวไว้บริเวณหน้าเหมืองก่อนจะขนส่งไปทำการบดย่อยยังโรงโม่หินที่อยู่ภายนอกพื้นที่โครงการ โดยแร่ที่ผ่านการบดย่อยแล้วได้เก็บกองไว้บริเวณด้านข้างโรงโม่หิน

2.6 จำนวนขุนเหมืองที่ไม่ใช้ทำเหมืองแล้ว.....แห่ง ขนาด.....ไร่ ลึก.....เมตร

3. รูปแบบการใช้ประโยชน์ที่ดินภายหลังสิ้นสุดการทำเหมือง (พร้อมแนบแผนผังการฟื้นฟูพื้นที่ในภาพรวมซึ่งสอดคล้องกับแผนผังโครงการการทำเหมือง โดยส่งเฉพาะครึ่งแรกของการรายงานและทุกครั้งที่มีการเปลี่ยนแปลงรูปแบบการใช้พื้นที่สุดท้าย)

- เมื่อสิ้นสุดการทำเหมือง หน้าเหมืองจะมีลักษณะบ่อเหมือง โดยจะทำการปรับปรุงหน้าเหมืองให้เกิดความปลอดภัย และทำการปลูกต้นไม้เสริมและพืชคลุมดินบริเวณคันทำนา โดยรอบบ่อเหมืองและพื้นที่เกี่ยวเนื่องอื่นๆ

4. ผลการดำเนินงานในช่วง 3 ปีที่ผ่านมา (พร้อมแนบแผนผังแสดงพื้นที่ที่ดำเนินการปรับปรุงและฟื้นฟูสภาพพื้นที่ที่ใช้ทำเหมือง และภาพถ่ายการดำเนินงาน) รายละเอียดดังรูปที่ 2

4.1 การปรับสภาพและฟื้นฟูพื้นที่บริเวณหน้าเหมือง

- จำนวน.....ไร่.....แห่ง เนื้อที่.....ไร่
- การดำเนินงานโครงการในช่วงที่ผ่านมามีพื้นที่ในการทำเหมืองแร่แล้วประมาณ 32 ไร่ โดยอยู่บริเวณทางด้านทิศเหนือต่อเนื่องมาทางทิศตะวันตก ซึ่งมีการทำเหมืองผลิตแร่อย่างต่อเนื่อง มีลักษณะเป็นบ่อเหมือง แสดงดังรูปที่ 2 และรูปที่ 3

4.2 การปรับสภาพและฟื้นฟูกองเก็บเปลือกดิน

- จำนวน.....ไร่.....แห่ง เนื้อที่.....ไร่
- เปลือกดินและเศษหินที่เกิดขึ้นจากการทำเหมือง โครงการได้นำไปใช้ในการจัดสร้างคันทำนาและปรับปรุงเส้นทางขนส่งแร่ รวมถึงนำไปใช้เป็นหินคลุกเพื่อการก่อสร้างได้ทั้งหมด จึงไม่มีการเก็บกองเปลือกดินและเศษหินแต่อย่างใด

4.3 การปรับสภาพและฟื้นฟูขุนเหมืองที่ไม่ใช้ในการทำเหมืองแล้ว

- จำนวน.....ไร่.....แห่ง ขนาด (กxยxล).....เมตร
- ภายในพื้นที่โครงการมีพื้นที่ผ่านการทำเหมืองประมาณ 32 ไร่ โดยอยู่บริเวณทางด้านทิศเหนือต่อเนื่องมาทางทิศตะวันตก โดยการทำเหมืองแร่ของโครงการในช่วงที่ผ่านมาเป็น



การทำเหมืองทับพื้นที่เดิม จึงยังไม่เริ่มขุดเหมืองที่ยังไม่ใช้ในการทำเหมืองแล้ว อย่างไรก็ตาม มีพื้นที่หน้าเหมืองที่เป็นจุดต่ำสุด ได้ใช้เป็นที่รับน้ำ (Sump)

4.4 การปรับสภาพและฟื้นฟูระบบป้องกันการชะล้างตะกอนดินจากบริเวณหน้าเหมือง ที่เก็บกองเปลือกดินเศษหิน และบริเวณอื่น ๆ อาทิ เช่น คันทำนบดินและตุรระบายน้ำและบ่อคัดตะกอน เป็นต้น

การทำเหมืองแร่หินบะซอลต์ เพื่ออุตสาหกรรมก่อสร้างของ โครงการ ได้มีการจัดเตรียมพื้นที่คันทำนบและตุรระบายน้ำ รวมทั้งพื้นที่รับน้ำ (Sump) เพื่อป้องกันการชะล้างตะกอนมูลดินทรายออกสู่พื้นที่ภายนอก โดยคันทำนบริมขอบเขตประทานบัตร ได้ทำการปลูกต้นไม้ชั้นต้น (ยูคาลิปตัส) เพื่อเป็นการเพิ่มพื้นที่สีเขียวและเป็นที่กันชน (Buffer Zone) แสดงดังรูปที่ 2 และรูปที่ 3

4.5 การปลูกต้นไม้บริเวณขอบแปลงประทานบัตร และบริเวณพื้นที่อื่นๆ ที่เกี่ยวเนื่อง มีการปลูกต้นไม้ชั้นต้นบริเวณคันทำนบ เพื่อใช้เป็นพื้นที่กันชน (Buffer Zone) ป้องกันผลกระทบด้านฝุ่นละอองออกสู่พื้นที่ภายนอกและบดบังทัศนียภาพแสดงดังรูปที่ 2 และรูปที่ 3

4.6 การปรับสภาพและฟื้นฟูพื้นที่บริเวณ โรงแต่งแร่/โรง โม่หิน ภายในพื้นที่โครงการ ไม่มีโรง โม่หิน หรือ โรงแต่งแร่ตั้งอยู่แต่อย่างใด

4.7 การปรับสภาพและฟื้นฟูพื้นที่บริเวณพื้นที่สำนักงาน บ้านพักและโรงเก็บวัตถุดิบ แต่อย่างใด ภายในพื้นที่โครงการ ไม่มีอาคารสำนักงาน บ้านพักและโรงเก็บวัตถุดิบ แต่อย่างใด

งบประมาณดำเนินงานทั้งหมด โดยประมาณ 50,000 บาท (ค่าดำเนินการปลูกต้นไม้และบำรุงรักษา)

## 5. แผนการดำเนินงานในช่วง 3 ปี ข้างหน้า

5.1 แผนการดำเนินงานที่จะจัดทำในช่วง 3 ปี ข้างหน้า (พร้อมแนบแผนผังแสดงตำแหน่งที่จะดำเนินการใน 3 ปีข้างหน้า) ดังรูปที่ 4

- การปรับสภาพและฟื้นฟูพื้นที่บริเวณหน้าเหมือง พื้นที่หน้าเหมือง จำนวน 1 แห่ง จะทำการปรับปรุงสภาพพื้นที่หน้าเหมืองให้เกิดความปลอดภัยจากการพังทลาย

การทำเหมืองจะดำเนินการโดยวิธีแบบเหมืองหาบ ใช้เครื่องจักรกลหนักในการขุดตักแร่ บริเวณหน้าเหมือง โดยวางแผนจะเปิดทำเหมืองบริเวณทางตอนเหนือของพื้นที่ ในลักษณะ

ชั้นบันไดโดยมีความสูงไม่เกิน 10 เมตร และความกว้างไม่น้อยกว่า 10 เมตร และความลาดเอียงรวมของหน้าเหมืองไม่เกิน 45 องศา และมีการหลีกเลี่ยงการเดินทางที่มีทิศทางของชั้นแร่และหินเขี้ยวเข้าหาหน้างานเพื่อป้องกันไม่ให้เกิดการพังถล่ม ในส่วนของเส้นทางลำเลียงภายในพื้นที่โครงการที่เป็นเส้นทางขนส่งสายหลัก (Main road) จะปรับปรุงซ่อมแซมให้อยู่ในสภาพใช้งานได้ดีตลอดเวลา ซึ่งสามารถทำให้รถบรรทุกที่ใช้ในการขนส่งลำเลียงแร่ทำงานได้อย่างปลอดภัย และมีประสิทธิภาพ และนอกจากนี้จะทำให้การปลูกต้นไม้เสริมบริเวณคันทำนบโดยรอบพื้นที่โครงการ แสดงดังรูปที่ 4

- การปรับสภาพและฟื้นฟูกองเก็บเปลือกหิน จำนวน..... แห่ง เนื้อที่.....ไร่  
เปลือกหินและเศษหินที่เกิดขึ้นจากการทำเหมืองโครงการจะนำไปใช้ในกิจกรรมการปรับปรุงคันทำนบ และปรับปรุงเส้นทางขนส่งแร่ รวมทั้งนำไปใช้เป็นหินคลุมใต้ทั้งหมด โดยไม่มีการเก็บกองเปลือกหินและเศษหินแต่อย่างใด
- การปรับสภาพและฟื้นฟูเหมืองที่ไม่ใช้ในการทำเหมืองแล้ว  
ในช่วงต่อไปของการทำเหมืองจะมีการพัฒนาหน้าเหมืองอย่างต่อเนื่อง หากมีพื้นที่ที่ไม่มีการใช้ประโยชน์เพื่อการทำเหมืองแร่แล้ว จะปรับเสถียรภาพของหน้าเหมืองให้เกิดความปลอดภัย แต่อย่างไรก็ตามจะใช้พื้นที่ที่เป็นจุดต่ำสุดในแต่ละช่วงของการทำเหมืองเป็นพื้นที่รับน้ำ (Sump)
- การปรับสภาพและฟื้นฟูระบบป้องกันการชะล้างตะกอนดินจากบริเวณหน้าเหมือง ที่เก็บกองเปลือกหินเศษหิน และบริเวณอื่น ๆ อาทิ เช่น คันทำนบดินและอุทธระบายน้ำและบ่อคัดตะกอนเป็นต้น  
จะมีการดูแลรักษาสภาพบ่อรับน้ำ (Sump) ที่ใช้เป็นบ่อคัดตะกอน รวมทั้งคันทำนบและอุทธระบายน้ำให้อยู่ในสภาพที่ใช้งานได้ดีอยู่เสมอ
- การปลูกต้นไม้ระหว่างพื้นที่ว่างภายในพื้นที่ประทานบัตร รวมเนื้อที่ 5 ไร่  
จะดำเนินการปลูกต้นไม้ได้เร็ว (ยูคาลิปตัส หรือสะเดา) เสริมบริเวณคันทำนบขอบแปลงประทานบัตร และพื้นที่ว่างอื่นๆ แสดงดังรูปที่ 4
- การปรับสภาพและฟื้นฟูพื้นที่บริเวณโรงงาน บ้านพักและอาคารเก็บวัตถุดิบ  
ภายในพื้นที่โครงการ ไม่มีโรงไม่มี หรือโรงแต่งแร่ตั้งอยู่แต่อย่างใด
- การปรับสภาพและฟื้นฟูพื้นที่บริเวณสำนักงาน บ้านพักและอาคารเก็บวัตถุดิบ  
ภายในพื้นที่โครงการ ไม่มีอาคารสำนักงาน บ้านพักและโรงเก็บวัตถุดิบ แต่อย่างใด



5.2 การจัดเตรียมงบประมาณ

งบประมาณสำหรับค่าดำเนินงานตามแผนงาน 100,000.00 บาท

งบประมาณสำหรับการบำรุงรักษาพื้นที่ป่า 50,000.00 บาท

ปัญหาและอุปสรรคที่ต้องการความช่วยเหลือ / สนับสนุน จากกรมอุตสาหกรรมพื้นฐานและการเหมืองแร่ และหรือส่วนราชการอื่น ๆ .....

.....

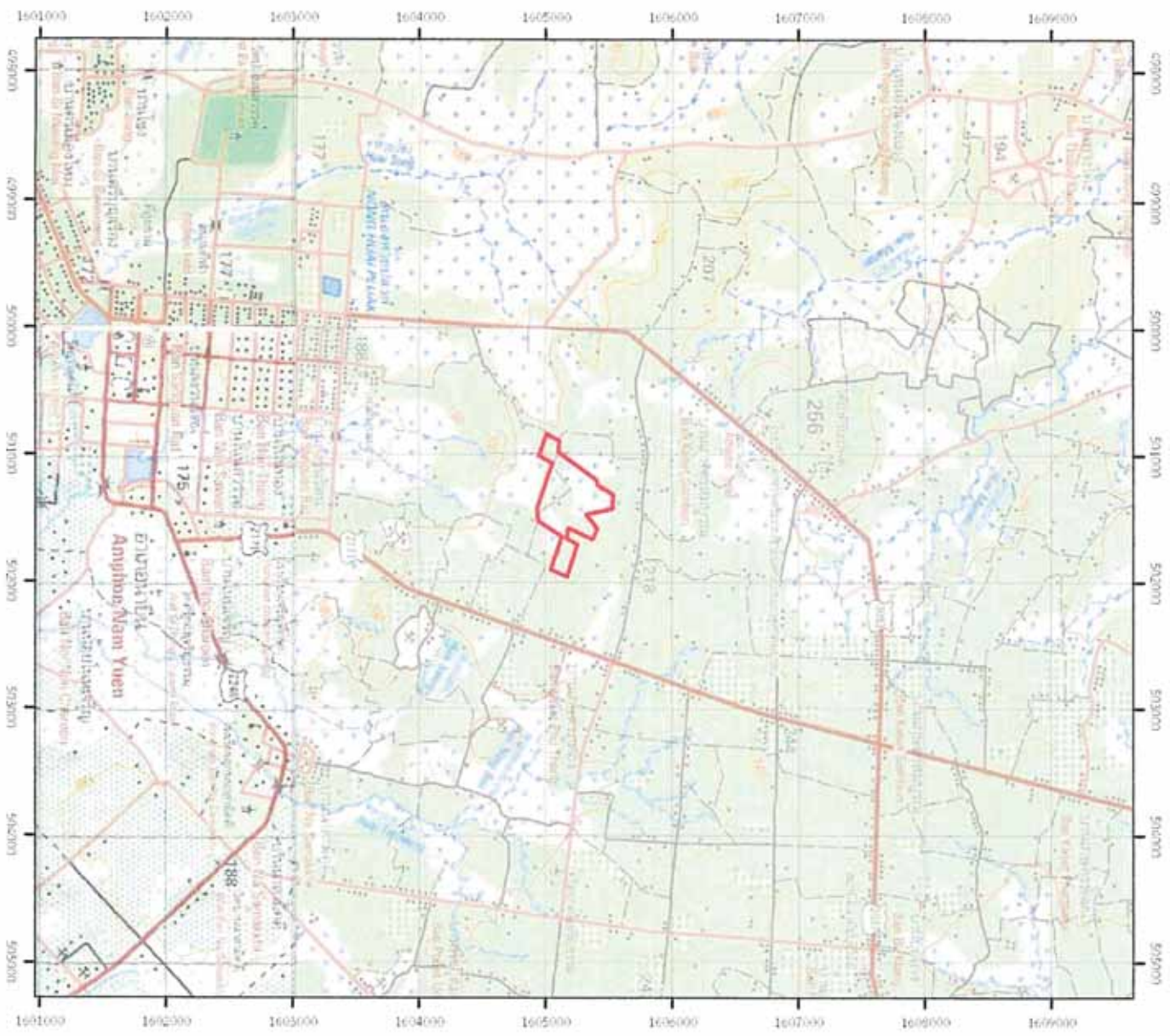
.....

รับรองข้อมูลถูกต้องและเห็นชอบกับแผนการดำเนินการ

.....

## รูปแบบรายงาน





สัญลักษณ์

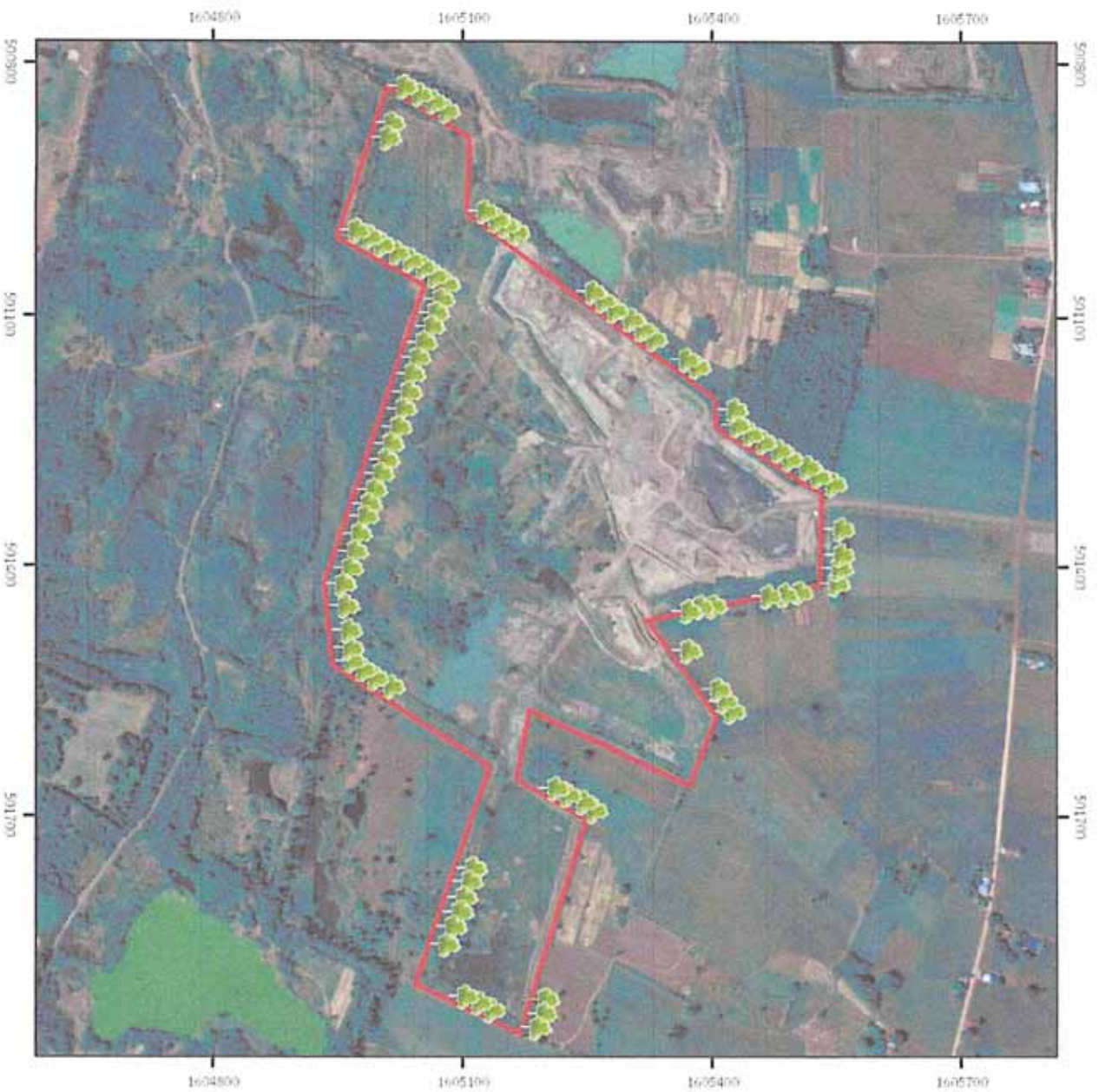


พื้นที่โครงการ



ที่มา : แผนที่ภูมิประเทศมาตราส่วน 1:50,000 ระวาง 6038 III ของกรมแผนที่ทหาร.2543

## รูปที่ 1 แสดงตำแหน่งที่ตั้งพื้นที่โครงการ



### สัญลักษณ์

- พื้นที่โครงการ
- 🌳 แนวต้นไม้ที่ได้ดำเนินการปลูกไว้แล้ว



ที่มา : ภาพถ่ายทางอากาศจากโปรแกรม googleearth Pro.2562

รูปที่ 2 ตำแหน่งพื้นที่พืชริมพื้นที่โครงการในปัจจุบัน

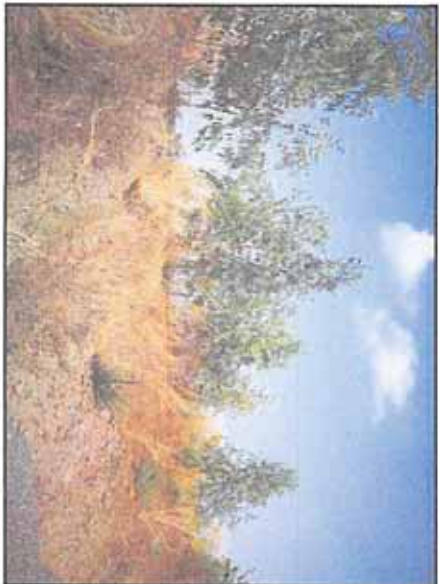




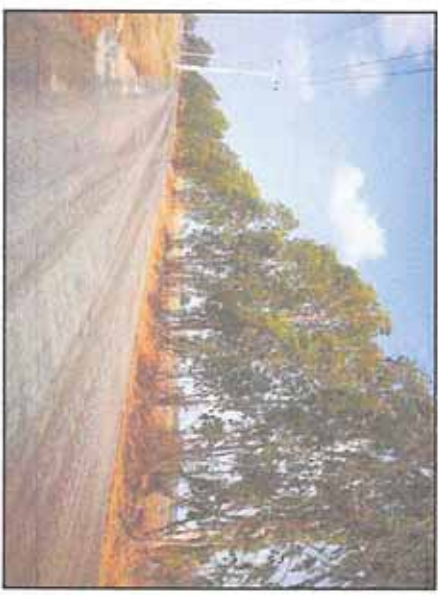
สภาพหน้าเหมืองปัจจุบัน



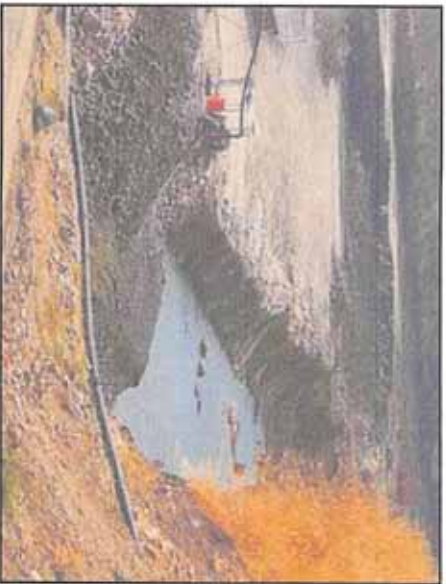
แนวยูทิลิตี้สบริเวณริมขอบประทานบัตร



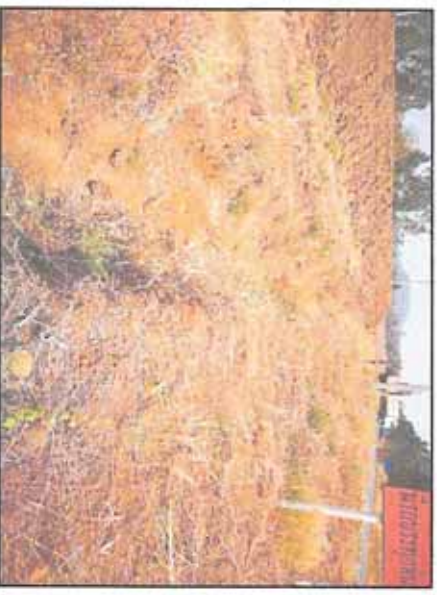
แนวยูทิลิตี้สบริเวณริมขอบประทานบัตร



แนวยูทิลิตี้สบริเวณเส้นทางขนส่งแร่



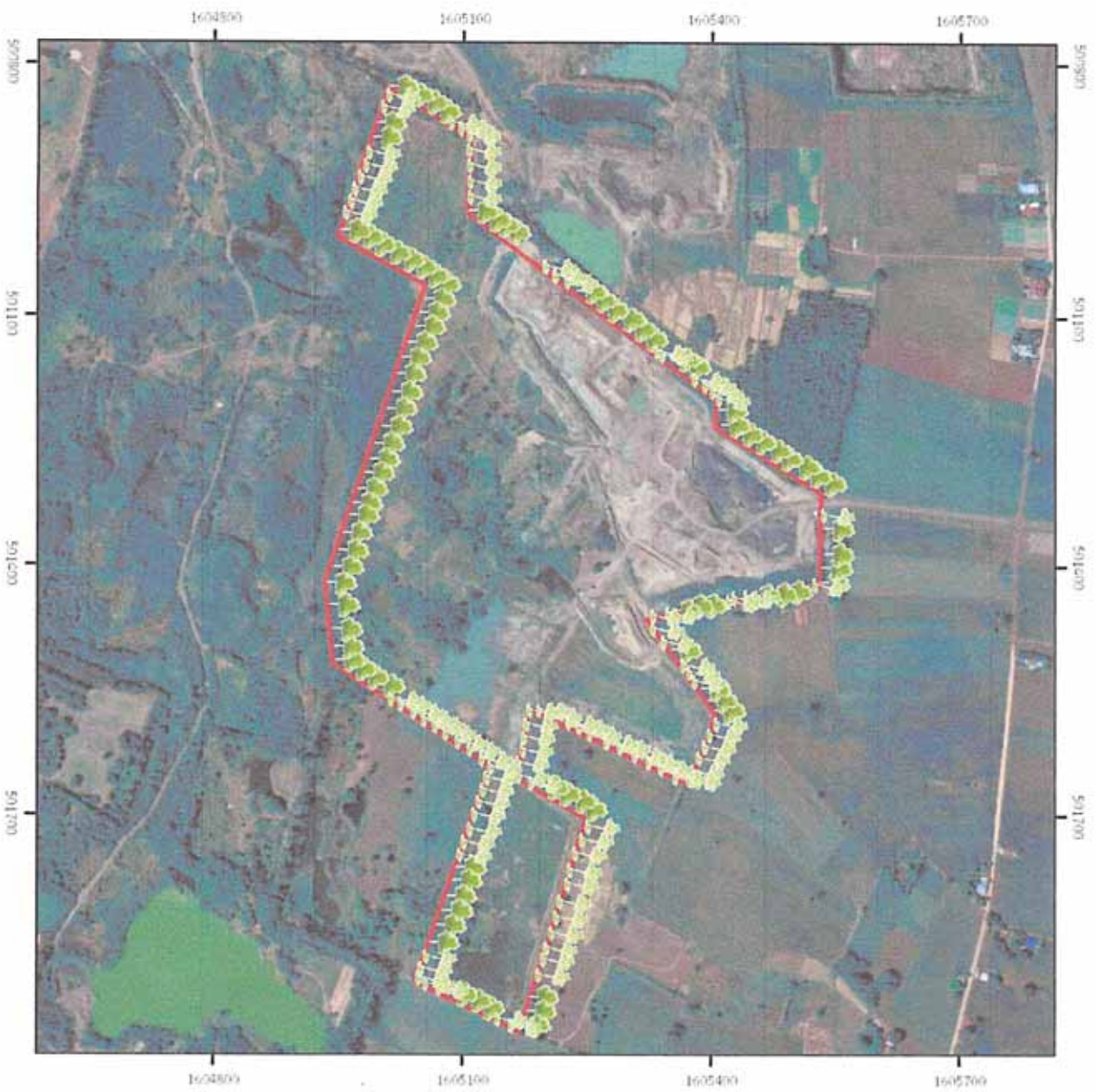
บ่อรับน้ำ (sump) บริเวณหน้าเหมือง






คัมทำนบและตุรบายน้ำ

รูปที่ 3 แสดงพื้นที่ฟื้นฟูบริเวณพื้นที่โครงการและบริเวณเกี่ยวเนื่อง





### สัญลักษณ์

-  พื้นที่โครงการ
-  แนวต้นไม้ที่ได้ดำเนินการปลูกไปแล้ว
-  แนวต้นไม้ที่จะดำเนินการปลูกในอีก 3 ปีข้างหน้า



ที่มา : ภาพถ่ายทางอากาศจาก โปรแกรม googleearth Pro.2.5.62

รูปที่ 4 ตำแหน่งพื้นที่ที่จะดำเนินการฟื้นฟูในอีก 3 ปีข้างหน้า

หนังสืออนุญาตผู้  
ขอปฏิบัติภารกิจพิเศษ  
นอกพื้นที่



ที่ อก ๐๓๑๐/(๑) ๑ ๒ ๑ ๐

กรมโรงงานอุตสาหกรรม  
ถนนพระรามที่ ๖ เขตราชเทวี  
กรุงเทพมหานคร ๑๐๔๐๐

๑๘ มกราคม ๒๕๖๑

เรื่อง ต่ออายุหนังสือรับขึ้นทะเบียนห้องปฏิบัติการวิเคราะห์เอกชน  
เรียน กรรมการผู้จัดการ บริษัท พัฒนาสิ่งแวดล้อมและทรัพยากร จำกัด

อ้างถึง ๑. คำขอขึ้นทะเบียน/ต่ออายุหนังสืออนุญาตขึ้นทะเบียนห้องปฏิบัติการวิเคราะห์เอกชน

ลงวันที่ ๒๔ ตุลาคม ๒๕๖๐

๒. หนังสือบริษัท พัฒนาสิ่งแวดล้อมและทรัพยากร จำกัด ที่ ERD ๑๑๗๖/๒๕๖๐

ลงวันที่ ๒๔ ตุลาคม ๒๕๖๐

สิ่งที่ส่งมาด้วย เอกสารแนบท้ายหนังสือรับต่ออายุขึ้นทะเบียนห้องปฏิบัติการวิเคราะห์เอกชน  
บริษัท พัฒนาสิ่งแวดล้อมและทรัพยากร จำกัด จำนวน ๑ แผ่น

ตามหนังสือที่อ้างถึง ๑ และ ๒ บริษัท พัฒนาสิ่งแวดล้อมและทรัพยากร จำกัด ขอต่ออายุ  
หนังสือรับขึ้นทะเบียนห้องปฏิบัติการวิเคราะห์เอกชน เลขทะเบียน ๖-๐๖๖ สถานที่ตั้งเลขที่ ๓๔/๓๐๔-๓๐๕  
หมู่ที่ ๕ ซอยวัดไผ่เขียว ถนนสรองประชา แขวงสีกัน เขตดอนเมือง กรุงเทพมหานคร ต่อกรมโรงงานอุตสาหกรรม นั้น

กรมโรงงานอุตสาหกรรมพิจารณาแล้ว ให้บริษัท พัฒนาสิ่งแวดล้อมและทรัพยากร จำกัด  
ต่ออายุหนังสือรับขึ้นทะเบียนห้องปฏิบัติการวิเคราะห์เอกชน โดยมีองค์ประกอบดังนี้

ก. ผู้ควบคุมดูแลห้องปฏิบัติการวิเคราะห์

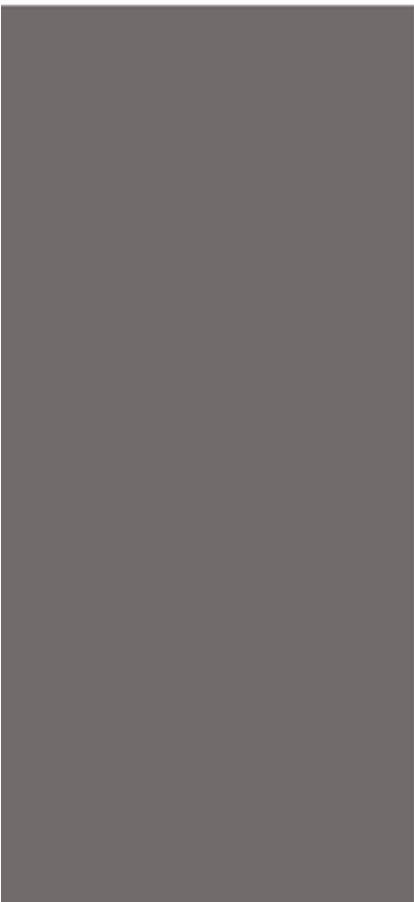
๓๑	
๔๓	
๓๓	
๓๕	
๔๔	
๔๕	
๔๖	
๔๗	
๔๘	
๔๙	
๕๐	
๕๑	
๕๒	
๕๓	
๕๔	
๕๕	
๕๖	
๕๗	
๕๘	
๕๙	
๖๐	
๖๑	
๖๒	
๖๓	
๖๔	
๖๕	
๖๖	
๖๗	
๖๘	
๖๙	
๗๐	
๗๑	
๗๒	
๗๓	
๗๔	
๗๕	
๗๖	
๗๗	
๗๘	
๗๙	
๘๐	
๘๑	
๘๒	
๘๓	
๘๔	
๘๕	
๘๖	
๘๗	
๘๘	
๘๙	
๙๐	
๙๑	
๙๒	
๙๓	
๙๔	
๙๕	
๙๖	
๙๗	
๙๘	
๙๙	
๑๐๐	



หนังสือฉบับนี้จะหมดอายุในวันที่ ๑๙ พฤศจิกายน ๒๕๖๓ หากประสงค์จะต่ออายุหนังสือ  
รับขึ้นทะเบียนห้องปฏิบัติการวิเคราะห์เอกชน ให้ยื่นคำขอต่ออายุพร้อมเอกสารประกอบคำขอต่อ  
กรมโรงงานอุตสาหกรรมภายใน ๓๐ วัน ก่อนสิ้นอายุของหนังสือรับขึ้นทะเบียนห้องปฏิบัติการวิเคราะห์เอกชน  
ซึ่งคำขอต่ออายุดังกล่าวขอรับได้ที่กรมโรงงานอุตสาหกรรม

จึงเรียนมาเพื่อทราบ

ขอแสดงความนับถือ



กองวิจัยและเตือนภัยมลพิษโรงงาน

กลุ่มมาตรฐานวิธีการวิเคราะห์ทดสอบมลพิษและทะเบียนห้องปฏิบัติการ

โทร. ๐ ๒๒๐๒ ๔๑๔๖-๗ ๐ ๒๒๐๒ ๔๐๐๒

โทรสาร ๐ ๒๓๕๔ ๓๒๐๘ ๐ ๒๓๕๔ ๓๔๑๕

เอกสารแนบท้ายหนังสือรับต่ออายุขึ้นทะเบียนห้องปฏิบัติการวิเคราะห์เอกชน  
บริษัท พัฒนาสิ่งแวดล้อมและทรัพยากร จำกัด เลขทะเบียน ว-066  
ที่อก ๐๓๑๐/(๑) ๑๒๑ ลงวันที่ ๑๘ มกราคม ๒๕๖๑

สารมลพิษที่เห็นชอบให้วิเคราะห์ จำนวน 13 รายการ

น้ำเสีย จำนวน 7 รายการ

ลำดับที่	สารมลพิษ	วิธีวิเคราะห์
1	Biochemical Oxygen Demand	5-Day BOD Test, Azide Modification Method <sup>[2]</sup>
2	Chemical Oxygen Demand	Closed Reflux, Titrimetric Method <sup>[1]</sup>
3	Oil & Grease	Liquid-Liquid, Partition-Gravimetric Method <sup>[2]</sup>
4	pH	Electrometric Method <sup>[2]</sup>
5	Suspended Solids	Dried at 103-105 °C <sup>[2]</sup>
6	Total Dissolved Solids	Dried at 180 °C <sup>[2]</sup>
7	Total Kjeldahl Nitrogen	Macro-Kjeldahl, Titrimetric Method <sup>[2]</sup>

อากาศเสีย(ปล่องระบาย) จำนวน 6 รายการ

ลำดับที่	สารมลพิษ	วิธีวิเคราะห์
1	Hydrogen Sulfide	Absorption, Iodometric Method <sup>[3]</sup>
2	Opacity	Ringelmann's Method <sup>[3]</sup>
3	Oxides of Nitrogen	Absorption, Phenoldisulfonic Acid Method <sup>[3]</sup>
4	Sulfur Dioxide	Absorption, Barium-Thorin Titrimetric Method <sup>[3]</sup>
5	Sulfuric Acid	Isokinetic, Barium-Thorin Titrimetric Method <sup>[3]</sup>
6	Total Suspended Particulate	Isokinetic, Gravimetric Method <sup>[3]</sup>

เอกสารอ้างอิง

1. สมาคมวิศวกรรมสิ่งแวดล้อมแห่งประเทศไทย. คู่มือวิเคราะห์น้ำเสีย. พิมพ์ครั้งที่ 4. กรุงเทพมหานคร : เรือนแก้วการพิมพ์, 2547.
2. APHA, AWWA, WEF. Standard Methods for the Examination of Water and Wastewater. 22<sup>nd</sup> ed. Washington, DC: APHA, 2012.
3. United States Environmental Protection Agency. Methods for the determination of metals in environmental samples. EPA-821-R-93-010. Office of Water, U.S. Environmental Protection Agency, Washington, DC, 1993.
4. New Stationary Sources. 40 CFR Part 60 Appendix A-1.

**บริษัท พัฒนาสิ่งแวดล้อมและทรัพยากร จำกัด**  
**ENVIRONMENTAL & RESOURCE DEVELOPMENT CO.,LTD.**

---

---

34/304-5 หมู่ 5 ซ.วัดไผ่เขียว ถ.สรงประชา แขวงสีกัน เขตดอนเมือง กรุงเทพฯ 10210

34/304-5 Mue 5 Soi Wad Phaikeaw, Strongprapa Rd., Sikan Donmuang Bangkok 10210

**Tel. (662) 9833045-6 Fax. (662) 9833020**

**Email : [erdsiam@yahoo.com](mailto:erdsiam@yahoo.com)**



# รายงานแผนและผลการดำเนินงาน ด้านการฟื้นฟูพื้นที่ทำเหมือง

โครงการเหมืองแร่หินอุตสาหกรรมชนิดหินปะชอลต์ เพื่ออุตสาหกรรมก่อสร้าง  
ประทานบัตรที่ 31885/16067

บริษัท บ้านทองศิลาทรัพย์ จำกัด

ตำบลวิเชียร อำเภอนำย่น จังหวัดอุบลราชธานี

การรายงานครั้งที่ 2 วันที่ 17 ธันวาคม 2563



เสนอ

กรมอุตสาหกรรมพื้นฐานและการเหมืองแร่

และสำนักงานนโยบายและแผนทรัพยากรธรรมชาติและสิ่งแวดล้อม

ธันวาคม 2563

## หนังสือมอบอำนาจ



เขียนที่ บริษัท บ้านทองศิลาทรัพย์ จำกัด  
499 หมู่ที่ 7 ตำบลปู่ป้อย อำเภอโนนชัย จังหวัดอุบลราชธานี 34260

วันที่ 9 เดือนธันวาคม พ.ศ. 2563

โดยหนังสือฉบับนี้ข้าพเจ้าบริษัท บ้านทองศิลาทรัพย์ จำกัด โดย นายบรรพต อังระพาณิชย์ และนายป้อม คำจันทร์ลา กรรมการผู้มีอำนาจลงนาม สำนักรงานตั้งอยู่เลขที่ 499 หมู่ที่ 7 ตำบลปู่ป้อย อำเภอโนนชัย จังหวัดอุบลราชธานี 34260 ขอมอบอำนาจให้ บริษัท พัฒนาสิ่งแวดล้อมและทรัพยากร จำกัด โดยนางมินตรา กลัดแก้ว กรรมการผู้มีอำนาจลงนาม สำนักรงานตั้งอยู่เลขที่ 34/304-5 หมู่ที่ 5 ซอยวัดใต้เขียว ถนนสร่งประภา แขวงสีกัน เขตดอนเมือง กรุงเทพมหานคร 10210 โทรศัพท์ 02-9833045-6 เป็นผู้ดำเนินการเสนอ รายงานแผนและผลการดำเนินงานด้านการฟื้นฟูพื้นที่ที่พื้ดินเหมือง ฉบับประจำปี พ.ศ. 2563 โครงการเหมืองแร่หินอุตสาหกรรมชนิดหินบะชอลด์ เพื่ออุตสาหกรรมก่อสร้าง ประทานบัตรที่ 31885/16067 (คำขอประทานบัตรที่ 3/2553) ของบริษัท บ้านทองศิลาทรัพย์ จำกัด ซึ่งโครงการอยู่ที่ หมู่ที่ 9 ตำบลสีวิเชียร อำเภอน้ำยืน จังหวัดอุบลราชธานี 34260 นั้น ตามข้อกำหนดในพระราชบัญญัติส่งเสริมและรักษาคุณภาพสิ่งแวดล้อม พ.ศ. 2535 ต่อสำนักรงานนโยบายและแผนทรัพยากรธรรมชาติและสิ่งแวดล้อม กรมอุตสาหกรรมพื้นฐานและการเหมืองแร่ สำนักรงานอุตสาหกรรมพื้นฐานและการเหมืองแร่ เขต 2 จังหวัดอุบลราชธานี และหน่วยงานที่เกี่ยวข้อง รวมทั้งดำเนินการอื่นใดที่เกี่ยวข้องกับการเสนอรายงานดังกล่าวแทนข้าพเจ้าจนเสร็จ

การใดที่ บริษัท พัฒนาสิ่งแวดล้อมและทรัพยากร จำกัด ได้กระทำไปในขอบเขตแห่งหนังสือมอบอำนาจฉบับนี้ ข้าพเจ้าถือเสมือนว่าเป็นการกระทำของข้าพเจ้าเองทั้งสิ้นและขอรับผิดชอบต่อการที่ได้อมอบหมายไปนี้ทุกประการ เพื่อเป็นหลักฐานแห่งการนี้ ข้าพเจ้าและผู้รับมอบอำนาจจึงลงลายมือชื่อไว้หน้าพยานข้างท้ายนี้

าจ)



รายงานแผนและผลการดำเนินงานด้าน  
การฟื้นฟูพื้นที่ทำเหมือง

โครงการเหมืองแร่หินอุตสาหกรรมชนิดหินปะชอลต์  
เพื่ออุตสาหกรรมก่อสร้าง  
ประทานบัตรที่ 31885/16067

บริษัท บ้านทองศิลาทรัพย์ จำกัด

ตำบลสีวิเชียร อำเภอน้ำเย็น จังหวัดอุบลราชธานี

การรายงานครั้งที่ 2 วันที่ 17 ธันวาคม 2563

เสนอ

กรมอุตสาหกรรมพื้นฐานและการเหมืองแร่  
และสำนักงานนโยบายและแผนทรัพยากรธรรมชาติและสิ่งแวดล้อม

ธันวาคม 2563

## รายงานแผนและผลการดำเนินงานด้านการฟื้นฟูพื้นที่ทำเหมือง

### เสนอต่อกรมอุตสาหกรรมพื้นฐานและการเหมืองแร่

### และสำนักงานนโยบายและแผนทรัพยากรธรรมชาติและสิ่งแวดล้อม

การรายงานครั้งที่ 2 วันที่ 17 เดือนธันวาคม พ.ศ. 2563

## 1. ข้อมูลประทานบัตร

### 1.1 ข้อมูลผู้ถือประทานบัตร บริษัท บ้านทองสิลาทรัพย์ จำกัด

หมายเลขประทานบัตรที่ 31885/16067

### 1.2 ที่ตั้ง ตำบลสีวิเชียร อำเภอไชยบุรี จังหวัดอุบลราชธานี แสดงผังรูปที่ 1

### 1.3 ชนิดแร่หินอุตสาหกรรมชนิดหินบะซอลต์ เพื่ออุตสาหกรรมก่อสร้าง

### 1.4 อายุประทานบัตร 10 ปี นับตั้งแต่วันที่ 14 พฤศจิกายน 2556 ถึงวันที่ 13 พฤศจิกายน 2566

### 1.5 มีพื้นที่ 183-3-56 ไร่

### 1.6 กรรมสิทธิ์ที่ดินดังนี้

- กรรมสิทธิ์ (ระบุประเภท เช่น โฉนด, น.ส.3) ..... ไร่
- ที่รัฐ (ระบุประเภท เช่น ป่าสงวน, สปก.) อยู่ในเขตพื้นที่ป่าสงวนแห่งชาติเดิมหรือไม่
- อื่น ๆ (ระบุ)..... ไร่

## 2. ข้อมูลการทำเหมืองปัจจุบัน (ตามรายละเอียดในแผนที่รูปที่ 2)

### 2.1 สภาพปัจจุบัน เปิดการทำเหมือง

### 2.2 พื้นที่ใช้ในการทำเหมืองและกิจกรรมเกี่ยวเนื่องทั้งหมด รายละเอียดดังนี้

- ประทานบัตรมีพื้นที่ทำเหมืองไปแล้วประมาณ 45 ไร่

### 2.3 จำนวนหน้าเหมือง/บ่อเหมืองปัจจุบัน 1 แห่ง

### 2.4 พื้นที่เสี่ยงกองเปลือกหิน...-...แห่ง เนื้อที่.....ไร่



## 2.5 มีพื้นที่เก็บกองแร่จำนวน.....แห่ง เนื้อที่.....ไร่

ในการทำเหมืองแร่ โครงการได้ทำการเก็บกองแร่ (หินใหญ่) ชั่วคราวไว้บริเวณหน้าเหมืองก่อนจะขนส่งไปทำการบดย่อยยังโรงโม่หินที่อยู่ภายนอกพื้นที่โครงการ โดยแร่ที่ผ่านการบดย่อยแล้วได้เก็บกองไว้บริเวณรอบๆ อาคารโรงโม่หิน

## 2.6 จำนวนขุมเหมืองที่ไม่ใช้ทำเหมืองแล้ว.....แห่ง ขนาด.....ไร่ ลึก.....เมตร

### 3. รูปแบบการใช้ประโยชน์ที่ดินภายหลังสิ้นสุดการทำเหมือง (พร้อมแนบแผนผังการฟื้นฟูพื้นที่ในภาพรวมซึ่งสอดคล้องกับแผนผังโครงการทำเหมือง โดยสังเขปครั้งแรกของการรายงาน และทุกครั้งที่มีการเปลี่ยนแปลงรูปแบบการใช้พื้นที่สุดท้าย)

- เมื่อสิ้นสุดการทำเหมือง หน้าเหมืองจะมีลักษณะบ่อเหมือง โดยจะทำการปรับปรุงหน้าเหมืองให้เกิดความปลอดภัย และทำการปลูกต้นไม้เสริมและพืชคลุมดินบริเวณคันทำนบโดยรอบบ่อเหมืองและพื้นที่บริเวณอื่นๆ

### 4. ผลการดำเนินงานในช่วง 3 ปีที่ผ่านมา (พร้อมแนบแผนผังแสดงพื้นที่ที่ดำเนินการปรับปรุงและฟื้นฟูสภาพพื้นที่ที่ใช้ทำเหมือง และภาพถ่ายการดำเนินงาน) รายละเอียดดังรูปที่ 2

#### 4.1 การปรับสภาพและฟื้นฟูพื้นที่บริเวณหน้าเหมือง

- จำนวน.....ไร่.....แห่ง เนื้อที่.....ไร่.....45.....ไร่
- การดำเนินโครงการในช่วงที่ผ่านมาพื้นที่ดำเนินการทำเหมืองแร่แล้วประมาณ 45 ไร่ โดยอยู่บริเวณทางด้านทิศเหนือต่อเนื่องมาทางทิศตะวันตก ซึ่งมีการทำเหมืองผลิตแร่อย่างต่อเนื่อง มีลักษณะเป็นบ่อเหมือง แสดงดังรูปที่ 2 และรูปที่ 3

#### 4.2 การปรับสภาพและฟื้นฟูกองเก็บเปลือกหิน

- จำนวน.....ไร่.....แห่ง เนื้อที่.....ไร่
- เปลือกหินและเศษหินที่เกิดขึ้นจากการทำเหมือง โครงการได้นำไปใช้ในการจัดสร้างคันทำนบและปรับปรุงเส้นทางขนส่งแร่ รวมถึงนำไปโม่เป็นหินตักเพื่อการก่อสร้างได้ทั้งหมด จึงไม่มีการเก็บกองเปลือกหินและเศษหินแต่อย่างใด

#### 4.3 การปรับสภาพและฟื้นฟูชุมชนที่มิใช่ในการทำเหมืองแล้ว

##### ● จำนวน.....แห่ง ขนาด (กxขล).....เมตร

ภายในพื้นที่โครงการมีพื้นที่ในการทำเหมืองประมาณ 45 ไร่ โดยอยู่บริเวณทางด้านทิศเหนือต่อเนื่องมาทางทิศตะวันตก โดยการทำเหมืองแร่ของโครงการในช่วงที่ผ่านมาเป็นการทำเหมืองทับพื้นที่เดิม จึงยังไม่มีชุมชนหรือที่อยู่ที่ไม่ใช่ในการทำเหมืองแล้ว อย่างไรก็ตามมีพื้นที่หน้าเหมืองที่เป็นจุดค้าตุ๋นได้ใช้เป็นพื้นที่ป่อบรรณ (Sump) แสดงดังรูปที่ 3

#### 4.4 การปรับสภาพและฟื้นฟูระบบป้องกันการชะล้างตะกอนดินจากบริเวณหน้าเหมือง ที่เก็บกองเปลือกดินเศษหิน และบริเวณอื่น ๆ อาทิ เช่น คันทำนบดินและตุ๋นระบายน้ำและบ่อดักตะกอนเป็นต้น

การทำเหมืองแร่หินบะชอลต์ เพื่ออุตสาหกรรมก่อสร้างของโครงการ ได้มีการจัดเตรียมพื้นที่คันทำนบและตุ๋นระบายน้ำ รวมทั้งพื้นที่รับน้ำ (Sump) เพื่อป้องกันการชะล้างตะกอนมูลดินทรายออกสู่พื้นที่ภายนอก โดยคันทำนบริมขอบเขตประทานบัตร ได้ทำการปลูกต้นไม้ขึ้นต้น (ยูคาลิปตัส) เพื่อเป็นการเพิ่มพื้นที่สีเขียวและเป็นพื้นที่กันชน (Buffer Zone) แสดงดังรูปที่ 2 และรูปที่ 3

#### 4.5 การปลูกต้นไม้บริเวณขอบแปลงประทานบัตร และบริเวณพื้นที่อื่นๆ ที่เกี่ยวข้อง

มีการปลูกต้นไม้ขึ้นต้นบริเวณคันทำนบ เพื่อใช้เป็นที่กันชน (Buffer Zone) ป้องกันผลกระทบด้านฝุ่นละอองออกสู่พื้นที่ภายนอกและบดบังทัศนียภาพแสดงดังรูปที่ 2 และรูปที่ 3

#### 4.6 การปรับสภาพและฟื้นฟูพื้นที่บริเวณ โรงแต่งแร่/โรงโม่หิน

ภายในพื้นที่โครงการ ไม่มีโรงโม่หิน หรือโรงแต่งแร่ตั้งอยู่แต่อย่างใด

#### 4.7 การปรับสภาพและฟื้นฟูพื้นที่บริเวณพื้นที่สำนักงาน บ้านพักและ โรงเก็บวัสดุระเบิด

ภายในพื้นที่โครงการ ไม่มีอาคารสำนักงาน บ้านพักและ โรงเก็บวัสดุระเบิด แต่อย่างใด

งบประมาณดำเนินงานทั้งหมด โดยประมาณ 50,000 บาท (ห้าหมื่นบาท) (ค่าดำเนินการปลูกต้นไม้และบำรุงรักษา)

### 5. แผนการดำเนินงานในช่วง 3 ปี ข้างหน้า

#### 5.1 แผนการดำเนินงานที่จะจัดทำในช่วง 3 ปี ข้างหน้า (พร้อมแนบแผนผังแสดงตำแหน่งที่จะดำเนินการใน 3 ปีข้างหน้า) แสดงดังรูปที่ 4

- การปรับสภาพและฟื้นฟูพื้นที่บริเวณหน้าเหมือง
- พื้นที่หน้าเหมือง จำนวน 1 แห่ง จะทำการปรับปรุงสภาพพื้นที่หน้าเหมืองให้เกิดความปลอดภัยจากการพังทลาย

การทำเหมืองจะดำเนินการ โดยวิธีแบบเหมืองหาบ ใช้เครื่องจักรกลหนักในการขุดตักแร่ บริเวณหน้าเหมือง โดยวางแผนจะเปิดทำเหมืองบริเวณทางตอนเหนือของพื้นที่ๆ ในลักษณะ ขันบันได โดยมีความสูงไม่เกิน 10 เมตร และความกว้างไม่น้อยกว่า 10 เมตร และความลาดเอียงรวมของหน้าเหมืองไม่เกิน 45 องศา และมีการหลีกเลี่ยงการเดินหน้าเหมืองที่มีทิศทางของชั้นแร่และหินเอียงเข้าหาหน้างานเพื่อป้องกันไม่ให้เกิดการพังถล่ม ในส่วนของเส้นทางเดินรถภายในพื้นที่โครงการที่เป็นเส้นทางขนส่งสายหลัก (Main road) จะปรับปรุงซ่อมแซมให้อยู่ในสภาพใช้งาน ได้ดีตลอดเวลา ซึ่งสามารถทำให้รถบรรทุกที่ใช้ในการขนส่งแร่แล้งแร่ทำงาน ได้อย่างปลอดภัย และมีประสิทธิภาพ และนอกจากนี้ จะทำการปลูกต้นไม้เสริมบริเวณคันทำบ โดยรอบพื้นที่โครงการ แสดงดังรูปที่ 4

- การปรับสภาพและฟื้นฟูกองเก็บเปลือกหิน จำนวน..... แห่ง เนื้อที่.....ไร่  
เปลือกหินและเศษหินที่เกิดขึ้นจากการทำเหมืองโครงการจะนำไปใช้ในกิจกรรมการปรับปรุงคันทำบ และปรับปรุงเส้นทางขนส่งแร่ รวมทั้งนำไปใช้เป็นหินคลุกได้ทั้งหมด โดยไม่มีการเก็บกองเปลือกหินและเศษหินแต่อย่างใด

- การปรับสภาพและฟื้นฟูเหมืองที่ไม่ใช้ในการทำเหมืองแล้ว  
ในช่วงต่อไปของการทำเหมืองจะมีการพัฒนาหน้าเหมืองอย่างต่อเนื่อง หากมีพื้นที่ที่ไม่มีการใช้ประโยชน์เพื่อการทำเหมืองแร่แล้ว จะปรับเสถียรภาพของหน้าเหมืองให้เกิดความปลอดภัย แต่อย่างไรก็ตามจะใช้พื้นที่ที่เป็นจุดต่ำสุดในแต่ละช่วงของการทำเหมืองเป็นพื้นที่รับน้ำ (Sump)

- การปรับสภาพและฟื้นฟูระบบป้องกันการชะล้างตะกอนดินจากบริเวณหน้าเหมือง ที่เก็บกองเปลือกหินเศษหิน และบริเวณอื่นๆ อาทิ เช่น คันทำบดินและดูระบายน้ำและบ่อคัดตะกอนเป็นต้น  
จะมีการดูแลรักษาสภาพบ่อรับน้ำ (Sump) ที่ใช้เป็นบ่อคัดตะกอน รวมทั้งคันทำบและดูระบายน้ำให้อยู่ในสภาพที่ใช้งาน ได้ดีอยู่เสมอ
- การปลูกต้นไม้ระหว่างพื้นที่ว่างภายในพื้นที่ประทานบัตร รวมเนื้อที่ประมาณ 5 ไร่  
จะดำเนินการปลูกต้นไม้โตเร็ว (ยูคาลิปตัส หรือสะเดา) เสริมคันทำบบริเวณขอบแปลงประทานบัตร และพื้นที่ว่างอื่นๆ แสดงดังรูปที่ 4
- การปรับสภาพและฟื้นฟูพื้นที่บริเวณโรงงานแร่/โรงโม่หิน  
ภายในพื้นที่โครงการ ไม่มีโรงโม่หิน หรือโรงงานแร่ตั้งอยู่แต่อย่างใด



- การปรับสภาพและพื้นที่ชุ่มน้ำบริเวณสำนักงาน บ้านพักและอาคารเก็บวัดฤดูระเบิด

ภายในพื้นที่โครงการ ไม่มีอาคารสำนักงาน บ้านพักและโรงเก็บวัดฤดูระเบิด แต่อย่างใด

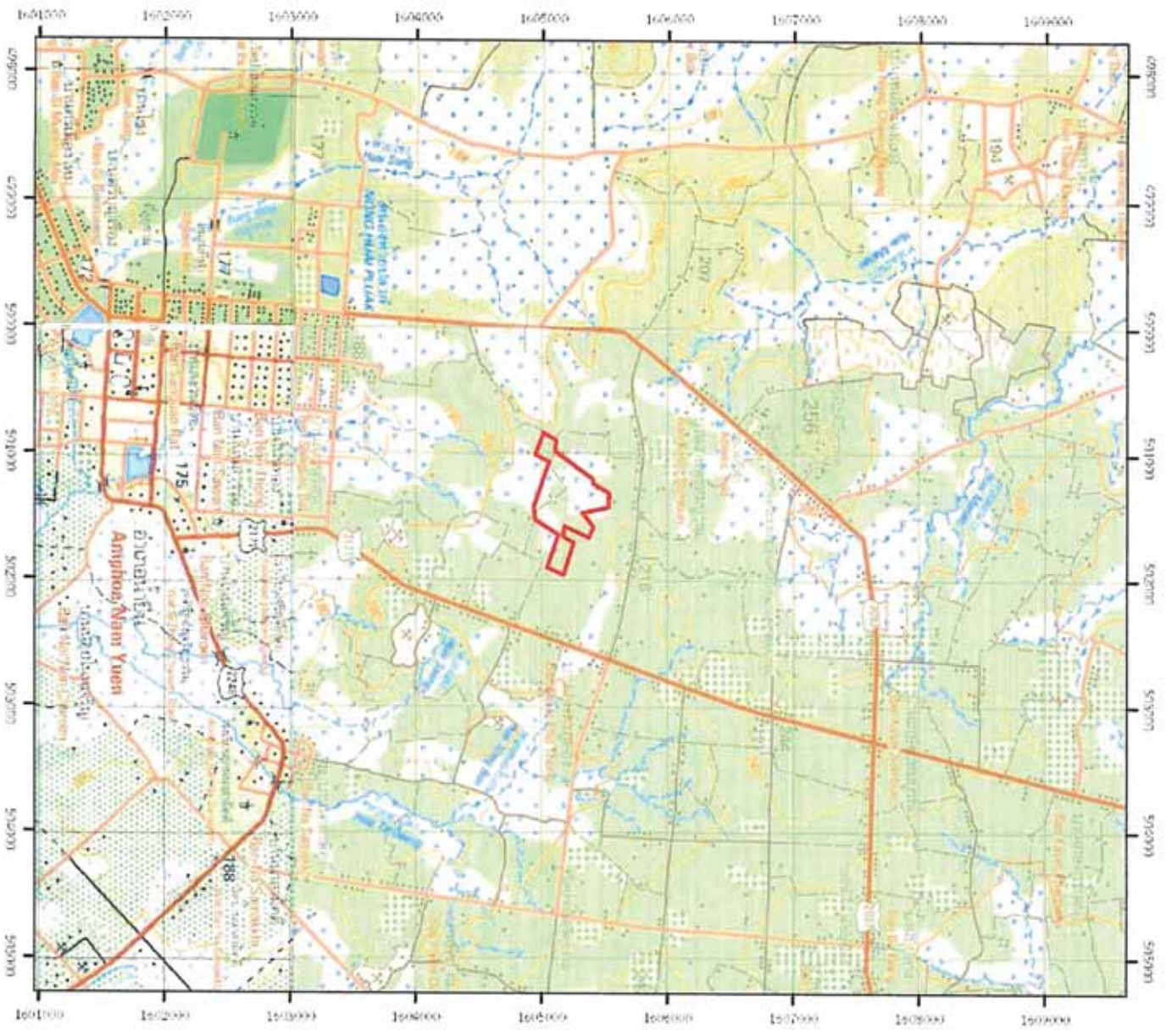
## 5.2 การจัดเตรียมงบประมาณ

งบประมาณสำหรับดำเนินงานตามแผนงาน 100,000 บาท

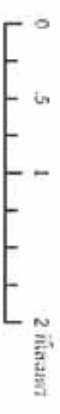
งบประมาณสำหรับการบำรุงรักษาพื้นที่ชุ่มน้ำแล้ว 50,000 บาท

ปัญหาและอุปสรรคที่ต้องการความช่วยเหลือ / สนับสนุน จากกรมอุตสาหกรรมพื้นฐานและการเหมืองแร่ และหรือส่วนราชการอื่นๆ .....

# รูปแบบรายงาน



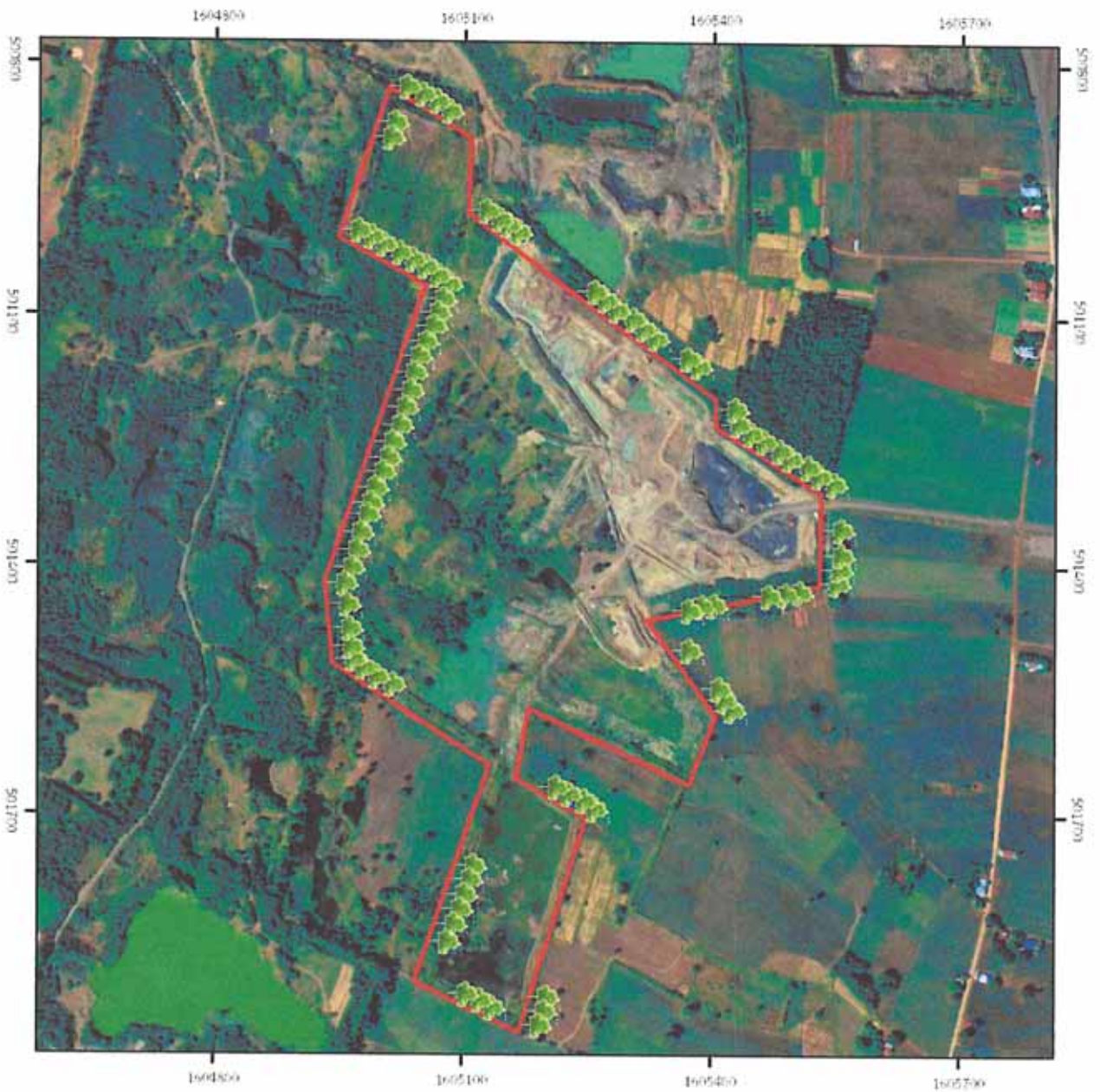
สัญลักษณ์



ที่มา : แผนที่ภูมิประเทศมาตราส่วน 1:50,000 ระวาง 6038 III ของกรมแผนที่ทหาร.2543

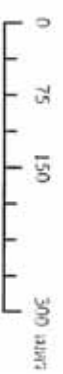
รูปที่ 1 แสดงตำแหน่งที่ตั้งพื้นที่โครงการ





### สัญลักษณ์

- พื้นที่โครงการ
- แนวต้นไม้ที่ไม่ได้ดำเนินการปลูกไว้แล้ว



ที่มา : ภาพถ่ายทางอากาศจาก โปรแกรม googleearth Pro.2.5.62

รูปที่ 2 ตำแหน่งพื้นที่บริเวณพื้นที่โครงการในปัจจุบัน





สภาพหน้าเหมืองปัจจุบัน



แนวคันยูกาติปต์บริเวณริมขอบประทานบัตร



แนวคันยูกาติปต์บริเวณริมขอบประทานบัตร



แนวคันยูกาติปต์บริเวณริมเส้นทางขนถ่งแร่



บ่อรับน้ำ (sump) บริเวณหน้าเหมือง



คันทำบและดูระบายน้ำ

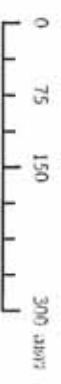
รูปที่ 3 แสดงพื้นที่ฟื้นฟูบริเวณพื้นที่โครงการและบริเวณเกี่ยวเนื่อง





### สัญลักษณ์

- พื้นที่โครงการ
- แนวต้นไม้ที่ได้อำนาจในการปลูกไว้แล้ว
- แนวต้นไม้ที่จะดำเนินการปลูกในอีก 3 ปีข้างหน้า



ที่มา : ภาพถ่ายทางอากาศจากโปรแกรม googleearth Pro.2.5.62

รูปที่ 4 ตำแหน่งพื้นที่ที่จะดำเนินการฟื้นฟูในอีก 3 ปีข้างหน้า



## รายงานแผนและผลการดำเนินงาน ด้านการฟื้นฟูพื้นที่ทำเหมือง

โครงการเหมืองแร่หินอุตสาหกรรมชนิดหินปะชอลต์  
เพื่ออุตสาหกรรมก่อสร้าง ประทานบัตรที่ 31885/16067

บริษัท บ้านทองศิลาทรัพย์ จำกัด

ตำบลวิเชียร อำเภอสำโรง จังหวัดอุบลราชธานี

การรายงานครั้งที่ 3 วันที่ 17 เดือน สิงหาคม พ.ศ. 2564



เสนอ

กรมอุตสาหกรรมพื้นฐานและการเหมืองแร่

และสำนักงานนโยบายและแผนทรัพยากรธรรมชาติและสิ่งแวดล้อม

สิงหาคม 2564



## บริษัท พัฒนาสิ่งแวดล้อมและทรัพยากร จำกัด

ENVIRONMENTAL & RESOURCE DEVELOPMENT CO.,LTD.

3/4/304-5 หมู่ 5 ซ.วัดใหม่เขียว ถ.สรงประกาศ แขวงสีกัน เขตดอนเมือง กรุงเทพฯ 10210

โทรศัพท์ (662) 9833045-6 โทรสาร (662) 9833020

ERD 1148/2564

วันที่ 24 เดือนสิงหาคม พ.ศ. 2564

เรื่อง ขอส่งรายงานแผนและผลการดำเนินงานด้านการฟื้นฟูพื้นที่ทำเหมือง การรายงานครั้งที่ 3 วันที่ 17 เดือน สิงหาคม พ.ศ. 2564 ของโครงการเหมืองแร่หินอุตสาหกรรมชนิดหินบะซอลต์ เพื่ออุตสาหกรรมก่อสร้าง ประทานบัตรที่ 31885/16067 ของบริษัท บ้านทองสีลาทรัพย์ จำกัด

### เรียน อธิบดีกรมอุตสาหกรรมพื้นฐานและการเหมืองแร่

สิ่งที่ส่งมาด้วย รายงานแผนและผลการดำเนินงานด้านการฟื้นฟูพื้นที่ทำเหมือง การรายงานครั้งที่ 3 วันที่ 17 เดือน สิงหาคม พ.ศ. 2564 ของโครงการเหมืองแร่หินอุตสาหกรรมชนิดหินบะซอลต์ เพื่ออุตสาหกรรม ก่อสร้าง ประทานบัตรที่ 31885/16067 ของบริษัท บ้านทองสีลาทรัพย์ จำกัด จำนวน 1 ชุด พร้อม CD-ROM จำนวน 1 ชุด

หนังสือมอบอำนาจ ลงวันที่ 20 เดือนเมษายน พ.ศ. 2564 ของบริษัท บ้านทองสีลาทรัพย์ จำกัด ได้มอบอำนาจ ให้ บริษัท พัฒนาสิ่งแวดล้อมและทรัพยากร จำกัด (ERD) ดำเนินการจัดทำรายงานแผนและผลการดำเนินงานด้านการ ฟื้นฟูพื้นที่ทำเหมือง การรายงานครั้งที่ 3 วันที่ 17 เดือน สิงหาคม พ.ศ. 2564 ของโครงการเหมืองแร่หินอุตสาหกรรม ชนิดหินบะซอลต์ เพื่ออุตสาหกรรมก่อสร้าง ประทานบัตรที่ 31885/16067 ของบริษัท บ้านทองสีลาทรัพย์ จำกัด ซึ่งตั้งอยู่ที่ หมู่ที่ 9 ตำบลสีวิเชียร อำเภอน้ำเย็น จังหวัดอุบลราชธานี นั้น บัดนี้การดำเนินการดังกล่าวได้แล้วเสร็จลง ทางบริษัทฯจึงขอส่งรายงานฯ ดังกล่าว ดังสิ่งที่ส่งมาด้วย ทั้งนี้ ใ้คนส่งรายงานฯ ไปยัง สำนักงานอุตสาหกรรมจังหวัด อุบลราชธานี จำนวน 1 ชุด พร้อม CD-ROM จำนวน 1 ชุด และสำนักงานอุตสาหกรรมพื้นฐานและการเหมืองแร่ เขต 2 จังหวัดอุบลราชธานี จำนวน 3 ชุด พร้อม CD-ROM จำนวน 3 ชุด เรียบร้อยแล้ว

จึงเรียนมาเพื่อพิจารณา

กัก



## บริษัท พัฒนาสิ่งแวดล้อมและทรัพยากร จำกัด

ENVIRONMENTAL & RESOURCE DEVELOPMENT CO.,LTD.

34/304-5 หมู่ 5 ซ.วัด ไม้เขียว ถ.สรงประกา แขวงสีกัน เขตดอนเมือง กรุงเทพฯ 10210

โทรศัพท์ (662) 9833045-6 โทรสาร (662) 9833020

ERD 1149/2564

วันที่ 24 เดือนสิงหาคม พ.ศ. 2564

เรื่อง ขอส่งรายงานแผนและผลการดำเนินงานด้านการฟื้นฟูพื้นที่ทำเหมือง การรายงานครั้งที่ 3 วันที่ 17 เดือนสิงหาคม พ.ศ. 2564 ของโครงการเหมืองแร่หินอุตสาหกรรมชนิดหินบะซอลต์ เพื่ออุตสาหกรรมก่อสร้างประเภทบดที่ 31885/16067 ของบริษัท บ้านทองศิลาทรัพย์ จำกัด

เรียน ผู้อำนวยการสำนักงานอุตสาหกรรมพื้นฐานและการเหมืองแร่ เขต 2 จังหวัดอุดรธานี

สิ่งที่ส่งมาด้วย รายงานแผนและผลการดำเนินงานด้านการฟื้นฟูพื้นที่ทำเหมือง การรายงานครั้งที่ 3 วันที่ 17 เดือนสิงหาคม พ.ศ. 2564 ของโครงการเหมืองแร่หินอุตสาหกรรมชนิดหินบะซอลต์ เพื่ออุตสาหกรรมก่อสร้างประเภทบดที่ 31885/16067 ของบริษัท บ้านทองศิลาทรัพย์ จำกัด จำนวน 3 ชุด พร้อม CD-ROM จำนวน 3 ชุด

หนังสือมอบอำนาจ ลงวันที่ 20 เดือนเมษายน พ.ศ. 2564 ของบริษัท บ้านทองศิลาทรัพย์ จำกัด ได้มอบอำนาจให้ บริษัท พัฒนาสิ่งแวดล้อมและทรัพยากร จำกัด (ERD) ดำเนินการจัดทำรายงานแผนและผลการดำเนินงานด้านการฟื้นฟูพื้นที่ทำเหมือง การรายงานครั้งที่ 3 วันที่ 17 เดือน สิงหาคม พ.ศ. 2564 ของโครงการเหมืองแร่หินอุตสาหกรรมชนิดหินบะซอลต์ เพื่ออุตสาหกรรมก่อสร้างประเภทบดที่ 31885/16067 ของบริษัท บ้านทองศิลาทรัพย์ จำกัด ซึ่งตั้งอยู่ที่ หมู่ที่ 9 ตำบลสีวิเชียร อำเภอน้ำเหิน จังหวัดอุบลราชธานี นั้น บัดนี้การดำเนินการดังกล่าวได้แล้วเสร็จลงทางบริษัทฯจึงขอส่งรายงานฯ ดังกล่าว ดังสิ่งที่ส่งมาด้วย ทั้งนี้ ได้นำส่งรายงานฯ ไปยังกรมอุตสาหกรรมพื้นฐานและการเหมืองแร่ จำนวน 1 ชุด พร้อม CD-ROM จำนวน 1 ชุด และสำนักงานอุตสาหกรรมจังหวัดอุบลราชธานี จำนวน 1 ชุด พร้อม CD-ROM จำนวน 1 ชุด เรียบร้อยแล้ว

จึงเรียนมาเพื่อพิจารณา

กิต





## บริษัท พัฒนาสิ่งแวดล้อมและทรัพยากร จำกัด

ENVIRONMENTAL & RESOURCE DEVELOPMENT CO.,LTD.

3/4/304-5 หมู่ 5 ซ.วัด ใต้เขี้ยว ถ.สรงประกาศ แขวงสีกัน เขตดอนเมือง กรุงเทพฯ 10210

โทรศัพท์ (662) 9833045-6 โทรสาร (662) 9833020

ERD 1150/2564

วันที่ 24 เดือนสิงหาคม พ.ศ. 2564

เรื่อง ขอส่งรายงานแผนและผลการดำเนินงานด้านการฟื้นฟูพื้นที่ทำเหมือง การรายงานครั้งที่ 3 วันที่ 17 เดือน สิงหาคม พ.ศ. 2564 ของโครงการเหมืองแร่หินอุตสาหกรรมชนิดหินปะชอลด์ เพื่ออุตสาหกรรมก่อสร้าง ประทานบัตรที่ 31885/16067 ของบริษัท บ้านทองศิลาทรัพย์ จำกัด

### เรียน อุตสาหกรรมจังหวัดอุบลราชธานี

สิ่งที่ส่งมาด้วย รายงานแผนและผลการดำเนินงานด้านการฟื้นฟูพื้นที่ทำเหมือง การรายงานครั้งที่ 3 วันที่ 17 เดือน สิงหาคม พ.ศ. 2564 ของโครงการเหมืองแร่หินอุตสาหกรรมชนิดหินปะชอลด์ เพื่ออุตสาหกรรม ก่อสร้าง ประทานบัตรที่ 31885/16067 ของบริษัท บ้านทองศิลาทรัพย์ จำกัด จำนวน 1 ชุด พร้อม CD-ROM จำนวน 1 ชุด

หนังสือมอบอำนาจ ลงวันที่ 20 เดือนเมษายน พ.ศ. 2564 ของบริษัท บ้านทองศิลาทรัพย์ จำกัด ได้มอบอำนาจ ให้ บริษัท พัฒนาสิ่งแวดล้อมและทรัพยากร จำกัด (ERD) ดำเนินการจัดทำรายงานแผนและผลการดำเนินงานด้านการ ฟื้นฟูพื้นที่ทำเหมือง การรายงานครั้งที่ 3 วันที่ 17 เดือน สิงหาคม พ.ศ. 2564 ของโครงการเหมืองแร่หินอุตสาหกรรม ชนิดหินปะชอลด์ เพื่ออุตสาหกรรมก่อสร้าง ประทานบัตรที่ 31885/16067 ของบริษัท บ้านทองศิลาทรัพย์ จำกัด ซึ่งตั้งอยู่ที่ หมู่ที่ 9 ตำบลสีวิเชียร อำเภอน้ำขุ่น จังหวัดอุบลราชธานี นั้น บัดนี้การดำเนินการดังกล่าวได้เสร็จลง ทางบริษัทฯจึงขอส่งรายงานฯ ดังกล่าว ดังสิ่งที่ส่งมาด้วย ทั้งนี้ ได้นำส่งรายงานฯ ไปยังกรมอุตสาหกรรมพื้นฐานและการเหมืองแร่ จำนวน 1 ชุด พร้อม CD-ROM จำนวน 1 ชุด และสำนักงานอุตสาหกรรมพื้นฐานและการเหมืองแร่ เขต 2 จังหวัดอุบลราชธานี จำนวน 3 ชุด พร้อม CD-ROM จำนวน 3 ชุด เรียบร้อยแล้ว

จึงเรียนมาเพื่อพิจารณา

จำกัด

หนังสือมอบอำนาจ



เขียนที่ บริษัท บ้านทองศิลาทรัพย์ จำกัด

499 หมู่ที่ 7 ตำบลปูเปือย อำเภอน้ำเย็น จังหวัดอุบลราชธานี 34260

วันที่ 20 เดือนมกราคม พ.ศ. 2564

โดยหนังสือฉบับนี้ข้าพเจ้าบริษัท บ้านทองศิลาทรัพย์ จำกัด โดย นาย

กรรมการผู้มีอำนาจลงนาม สำนักงานตั้งอยู่เลขที่ 499 หมู่ที่ 7 ตำบลปูเปือย อำเภอน้ำเย็น จังหวัด

อุบลราชธานี 34260 ขอมอบอำนาจให้ บริษัท พัฒนาสิ่งแวดล้อมและทรัพยากร จำกัด โดย

กรรมการผู้มีอำนาจลงนาม สำนักงานตั้งอยู่ที 34/304-5 หมู่ที่ 5 ซอยวัดไผ่เขียว ถนนสร้างประชา แขวงสีกัน เขตดอนเมือง กรุงเทพมหานคร 10210 โทรศัพท์ 02-9833045-6 เป็นผู้ดำเนินการเสนอรายงานและผลการดำเนินงานด้าน การฟื้นฟูพื้นที่ทำเหมือง ฉบับประจำปี พ.ศ. 2564 โครงการเหมืองแร่หินอุตสาหกรรมชนิดหินปะชอลต์ เพื่ออุตสาหกรรมก่อสร้าง ประธานบัตรที่ 31885/16067 (คำขอประธานบัตรที่ 3/2553) ของบริษัท บ้านทองศิลาทรัพย์ จำกัด ซึ่งโครงการอยู่ที หมู่ที่ 9 ตำบลสิวิเชียร อำเภอโนนยืน จังหวัดอุบลราชธานี 34260 นั้น ตามข้อกำหนดใน พระราชบัญญัติส่งเสริมและรักษาคุณภาพสิ่งแวดล้อม พ.ศ. 2535 ต่อสำนักงานนโยบายและแผนทรัพยากรธรรมชาติและสิ่งแวดล้อม กรมอุตสาหกรรมพื้นฐานและการเหมืองแร่ สำนักงานอุตสาหกรรมพื้นฐานและการเหมืองแร่ เขต 2 จังหวัดอุบลราชธานี และหน่วยงานที่เกี่ยวข้อง รวมทั้งดำเนินการอื่นใดที่เกี่ยวข้องกับการเสนอรายงานดังกล่าวแทนข้าพเจ้า

จนเสร็จ

การใดที่ บริษัท พัฒนาสิ่งแวดล้อมและทรัพยากร จำกัด ได้กระทำไปในการมอบอำนาจ ฉบับนี้ ข้าพเจ้าถือเสมือนว่าเป็นการกระทำของข้าพเจ้าเองทั้งสิ้นและขอรับผิดชอบต่อการที่ได้มอบหมายไปนี้

ทุกประการ เพื่อเป็นหลักฐานแก่การนี้ ข้าพเจ้าและผู้รับมอบอำนาจจึงลงลายมือชื่อไว้หน้าพยานข้างท้ายนี้

[Redacted signature area]

...(ผู้มอบอำนาจ)

พรีลา)

(พยาน)

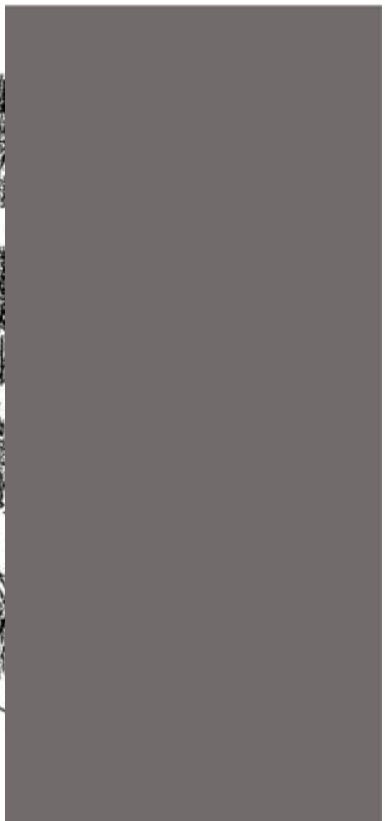
)

ผู้รับมอบอำนาจ)

ัด

...(พยาน)





รายการเกี่ยวกับบ้าน

ฉบับประจำปี

เลขรหัสประจำบ้าน

รายการที่อยู่ 9

ชื่อหมู่บ้าน

ประเภทบ้าน

วันเดือนปีที่กำหนดการ



ลงชื่อ

(นายสุกฤษ เจริญยศ)

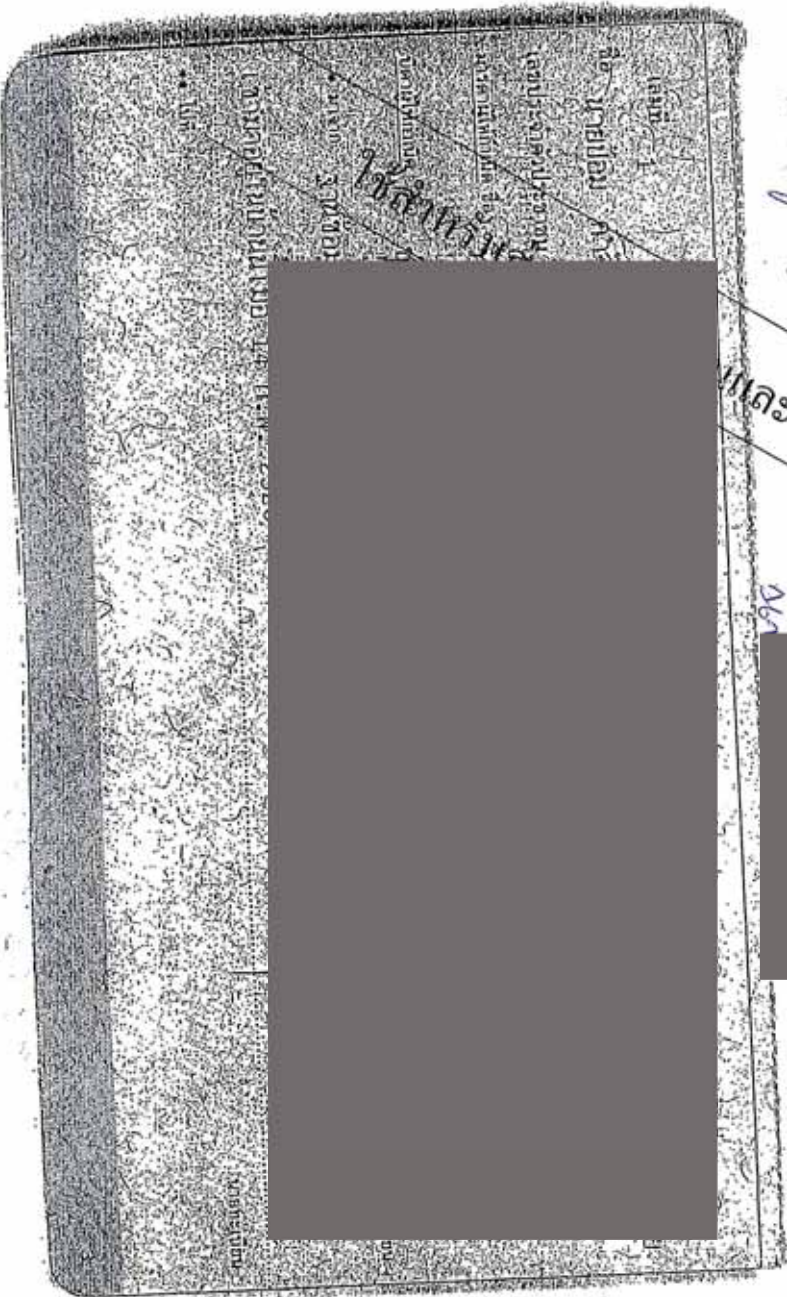
วันเดือนปีที่พิมพ์ทะเบียนบ้าน

3 มิถุนายน 2547

นายก อบม.

01๖๕๕๖๗๑๐

และผลการดำเนินงานด้าน



รายการซื้อขายกับบ้าน

เล่มที่ 11

เลขที่เอกสาร

(รายการที่อยู่ 1

ชื่อหมู่บ้าน

ประเภทบ้าน

วันเดือนปีที่กำหนดบ้านเลขที่ 1 กันยายน 2540

ชื่อ

(บ.ร. 100 หมู่ 1 ต.บางพลี)

วันเดือนปีที่กำหนดทะเบียนบ้าน 10 สิงหาคม 2538

นายทะเบียน

ชื่อ

เลขที่

บ้านเลขที่

บ้านเลขที่

จำนวนที่ 3

วันที่ 13

เกิดเมื่อ 24 ต.ค. 2509

ชื่อจริง 178

ชื่อจริง 178

ชื่อจริง

ชื่อจริง

อ. เมืองอยุธยา ต. เมืองอยุธยา น. 10 ต. 2538

(บ.ร. 100 หมู่ 1 ต.บางพลี)

ไม่

ชื่อจริง

สำหรับลงรายการ

2216/93

ชื่อจริง



รายงานแผนและผลการดำเนินงาน  
ด้านการฟื้นฟูพื้นที่ทำเหมือง

โครงการเหมืองแร่หินอุตสาหกรรมชนิดหินปะชอลต์  
เพื่ออุตสาหกรรมก่อสร้าง ประทานบัตรที่ 31885/16067

บริษัท บ้านทองศิลาทรัพย์ จำกัด

ตำบลสีวิเชียร อำเภอนำย่น จังหวัดอุบลราชธานี

การรายงานครั้งที่ 3 วันที่ 17 เดือน สิงหาคม พ.ศ. 2564

เสนอ

กรมอุตสาหกรรมพื้นฐานและการเหมืองแร่  
และสำนักงานนโยบายและแผนทรัพยากรธรรมชาติและสิ่งแวดล้อม

สิงหาคม 2564

# รายงานแผนและผลการดำเนินงานด้านการฟื้นฟูพื้นที่เหมือง

## เสนอต่อกรมอุตสาหกรรมพื้นฐานและการเหมืองแร่

## และสำนักงานนโยบายและแผนทรัพยากรธรรมชาติและสิ่งแวดล้อม

การรายงานครั้งที่ 3 วันที่ 17 เดือน สิงหาคม พ.ศ. 2564

### 1. ข้อมูลประทานบัตร

1.1 ชื่อผู้ถือประทานบัตร บริษัท บ้านทองสีลาทรัพย์ จำกัด

หมายเลขประทานบัตรที่ 31885/16067

1.2 ที่ตั้ง ตำบลสีวิเชียร อำเภอเนิน จังหวัตุบลราชธานี แสดงดังรูปที่ 1

1.3 ชนิดแร่หินอุตสาหกรรมชนิดหินบะชอลต์ เพื่ออุตสาหกรรมก่อสร้าง

1.4 อายุประทานบัตร 10 ปี นับตั้งแต่วันที่ 14 พฤศจิกายน 2556 ถึงวันที่ 13 พฤศจิกายน 2566

1.5 มีพื้นที่ 183-3-56 ไร่

1.6 กรรมสิทธิ์ที่ดินดังนี้

● กรรมสิทธิ์ (ระบุประเภท เช่น โฉนด, น.ส.3) ..... ไร่

● ที่รัฐ (ระบุประเภท เช่น ป่าสงวน, สปก.) อยู่ในเขตพื้นที่ป่าสงวนแห่งชาติเดิมทั้งแปลง

● อื่น ๆ

(ระบุ)..... ไร่

### 2. ข้อมูลการทำเหมืองปัจจุบัน (ตามรายละเอียดในแผนที่รูปที่ 2)

2.1 สภาพปัจจุบัน เปิดการทำเหมือง

2.2 พื้นที่ที่ใช้ในการทำเหมืองและกิจกรรมเกี่ยวเนื่องทั้งหมดรายละเอียดดังนี้

● ประทานบัตรมีพื้นที่ทำเหมืองไปแล้วประมาณ 45 ไร่

2.3 จำนวนหน้าเหมือง/บ่อเหมืองปัจจุบัน 1 แห่ง

2.4 พื้นที่เก็บกองเปลือกดิน...-แห่ง เนื้อที่.....ไร่

2.5 มีพื้นที่เก็บกองแร่จำนวน.....แห่ง เนื้อที่.....ไร่

ในการทำเหมืองแร่ โครงการ ได้ทำการเก็บกองแร่ (หินใหญ่) ชั่วคราวไว้บริเวณหน้าเหมืองก่อนจะขนส่งไปทำการบดย่อยยังโรงโม่หินที่อยู่ภายนอกพื้นที่โครงการ โดยแร่ที่ผ่านการบดย่อยแล้ว ได้เก็บกองไว้บริเวณรอบๆ อาคารโรงโม่หิน

2.6 จำนวนขุมเหมืองที่ไม่ใช้ทำเหมืองแล้ว.....-.....แห่ง ขนาด.....ไร่ ลึก.....เมตร

3. รูปแบบการใช้ประโยชน์ที่ดินภายหลังสิ้นสุดการทำเหมือง (พร้อมแนบแผนผังการฟื้นฟูพื้นที่ในภาพรวมซึ่งสอดคล้องกับแผนผังโครงการการทำเหมือง โดยส่งเฉพาะครั้งแรกของการรายงาน และทุกครั้งที่มีการเปลี่ยนแปลงรูปแบบการใช้พื้นที่สุดท้าย)

- เมื่อสิ้นสุดการทำเหมือง หน้าเหมืองจะมีลักษณะบ่อเหมือง โดยจะทำการปรับปรุงหน้าเหมืองให้เกิดความปลอดภัย และทำการปลูกต้นไม้เสริมและพืชคลุมดินบริเวณคันทำนบโดยรอบบ่อเหมืองและพื้นที่เกี่ยวเนื่องอื่นๆ

4. ผลการดำเนินงานในช่วง 3 ปีที่ผ่านมา (พร้อมแนบแผนผังแสดงพื้นที่ที่ดำเนินการปรับปรุงและฟื้นฟูสภาพพื้นที่ที่ใช้ทำเหมือง และภาพถ่ายการดำเนินงาน) รายละเอียดดังรูปที่ 2

4.1 การปรับสภาพพื้นที่พื้นที่บริเวณหน้าเหมือง

- จำนวน.....1.....แห่ง เนื้อที่.....45.....ไร่  
การดำเนินโครงการในช่วงที่ผ่านมา มีพื้นที่ผ่านการทำเหมืองแร่แล้วประมาณ 45 ไร่ โดยอยู่บริเวณทางด้านทิศเหนือต่อเนื่องมาทางทิศตะวันตก ซึ่งมีการทำเหมืองผลิตแร่อย่างต่อเนื่อง มีลักษณะเป็นบ่อเหมือง แสดงดังรูปที่ 2 และรูปที่ 3

4.2 การปรับสภาพพื้นที่ปลูกกับปลูกคืน

- จำนวน.....-.....แห่ง เนื้อที่.....ไร่  
ปลูกคืนดินและเศษหินที่เกิดขึ้นจากการทำเหมือง โครงการ ได้นำไปใช้ในการจัดสร้างคันทำนบและปรับปรุงเส้นทางขนส่งแร่ รวมถึงนำไปโม่เป็นหินลูกเพื่อการก่อสร้างได้ทั้งหมด จึงไม่มีการเก็บกองปลูกคืนและเศษหินแต่อย่างใด

4.3 การปรับสภาพและฟื้นฟูขุมเหมืองที่ไม่ใช้ในการทำเหมืองแล้ว

- จำนวน.....-.....แห่ง ขนาด (กxยxต).....เมตร  
ภายในพื้นที่โครงการมีพื้นที่ผ่านการทำเหมืองประมาณ 45 ไร่ โดยอยู่บริเวณทางด้านทิศเหนือต่อเนื่องมาทางทิศตะวันตก โดยการทำเหมืองแร่ของโครงการในช่วงที่ผ่านมาเป็นการ



ทำเหมืองทับพื้นที่เดิม จึงยังไม่มีชุมชนเหมืองที่ยังไม่ใช้ในการทำเหมืองแล้ว อย่างไรก็ตามพื้นที่หน้าเหมืองที่เป็นจุดต่ำสุดได้ใช้เป็นที่รับน้ำ (Sump) แสดงดังรูปที่ 3

4.4 การปรับสภาพและฟื้นฟูระบบป้องกันการชะล้างตะกอนดินจากบริเวณหน้าเหมือง ที่เก็บกองเปลือกหิน เศษหิน และบริเวณอื่น ๆ อาทิ เช่น คันทำนบดินและอุระบายน้ำและบ่อตกตะกอนเป็นต้น

การทำเหมืองแร่หินบะซอลต์ เพื่ออุตสาหกรรมก่อสร้างของโครงการ ได้มีการจัดเตรียมพื้นที่รับน้ำและอุระบายน้ำ รวมทั้งพื้นที่รับน้ำ (Sump) เพื่อป้องกันการชะล้างตะกอนมูลหินทรายออกสู่พื้นที่ภายนอก โดยคันทำนบรับขอบเขตประธานบัตร ได้ทำการปลูกต้นไม้ชั้นต้น (ยูคาลิปตัส) เพื่อเป็นการเพิ่มพื้นที่สีเขียวและเป็นพื้นที่กันชน (Buffer Zone) แสดงดังรูปที่ 2 และรูปที่ 3

4.5 การปลูกต้นไม้บริเวณขอบแปลงประธานบัตร และบริเวณพื้นที่อื่นๆ ที่เกี่ยวเนื่องมีการปลูกต้นไม้ชั้นต้นบริเวณคันทำนบ เพื่อใช้เป็นที่กันชน (Buffer Zone) ป้องกันผลกระทบด้านฝุ่นละอองออกสู่พื้นที่ภายนอกและควบคุมทัศนียภาพแสดงดังรูปที่ 2 และรูปที่ 3

4.6 การปรับสภาพและฟื้นฟูพื้นที่บริเวณ โรงแต่งแร่/โรงโมหินภายในพื้นที่โครงการ ไม่มีโรงโมหิน หรือโรงแต่งแร่ตั้งอยู่แต่อย่างใด

4.7 การปรับสภาพและฟื้นฟูพื้นที่บริเวณพื้นที่สำนักงาน บ้านพักและโรงเก็บวัสดุระเบิดภายในพื้นที่โครงการ ไม่มีอาคารสำนักงาน บ้านพักและโรงเก็บวัสดุระเบิด แต่อย่างใด

งบประมาณดำเนินงานทั้งหมด โดยประมาณ 50,000 บาท (ห้าหมื่นบาทถ้วนไม่และปารักษา)

## 5. แผนการดำเนินงานในช่วง 3 ปี ข้างหน้า

5.1 แผนการดำเนินงานที่จะจัดทำในช่วง 3 ปี ข้างหน้า (พร้อมแนบแผนผังแสดงตำแหน่งที่จะดำเนินการใน 3 ปีข้างหน้า) แสดงดังรูปที่ 4

- การปรับสภาพและฟื้นฟูพื้นที่บริเวณหน้าเหมืองพื้นที่หน้าเหมือง จำนวน 1 แห่ง จะทำการปรับปรุงสภาพพื้นที่หน้าเหมืองให้เกิดความปลอดภัยจากการพังทลาย

การทำเหมืองจะดำเนินการโดยวิธีแบบเหมืองหาบ ใช้เครื่องจักรกลหนักในการขุดตัดแร่บริเวณหน้าเหมือง โดยวางแผนจะเปิดทำเหมืองบริเวณทางตอนเหนือของพื้นที่ๆ ในลักษณะขั้นบันไดโดยมีความสูงไม่เกิน 10 เมตร และความกว้างไม่น้อยกว่า 10 เมตร และความปลอดภัยของหน้าเหมืองไม่เกิน 45 องศา และมีการหลีกเลี่ยงการเดินหน้าเหมืองที่ทิศทางของชั้นแร่และหินแข็งเข้าหาหน้างานเพื่อป้องกันมิให้มีการพังถล่ม ในส่วนของ

เส้นทางลำเลียงภายในพื้นที่โครงการที่เป็นเส้นทางขนส่งสายหลัก (Main road) จะปรับปรุงซ่อมแซมให้อยู่ในสภาพใช้งานได้ดีตลอดเวลา ซึ่งสามารถทำให้รถบรรทุกที่ใช้ในการขนส่งลำเลียงแร่ทำงานได้อย่างปลอดภัย และมีประสิทธิภาพ และนอกจากนี้จะทำให้การปลูกต้นไม้เสริมบริเวณคันทำนบโคจรอบพื้นที่โครงการ แสดงดังรูปที่ 4

- การปรับสภาพและฟื้นฟูกองเก็บเปลือกดิน จำนวน..... แห่ง เนื้อที่.....ไร่  
เปลือกดินและเศษหินที่เกิดขึ้นจากการทำเหมืองโครงการจะนำไปใช้ในกิจกรรมการปรับปรุงคันทำนบ และปรับปรุงเส้นทางขนส่งแร่ รวมทั้งนำไปถมเป็นหินลูกรัดทั้งหมด โดยไม่มีการเก็บกองเปลือกดินและเศษหินแต่อย่างใด
- การปรับสภาพและฟื้นฟูชุมชนเหมืองที่ไม่ใช้ในการทำเหมืองแล้ว  
ในช่วงต่อไปของการทำเหมืองจะมีการพัฒนาหน้าเหมืองอย่างต่อเนื่อง หากมีพื้นที่ที่ไม่มีการใช้ประโยชน์เพื่อการทำเหมืองแร่แล้ว จะปรับเสถียรภาพของหน้าเหมืองให้เกิดความปลอดภัย แต่อย่างไรก็ตามจะใช้พื้นที่ที่เป็นจุดต่ำสุดในแต่ละช่วงของการทำเหมืองเป็นพื้นที่รับน้ำ (Sump)
- การปรับสภาพและฟื้นฟูระบบป้องกันการชะล้างตะกอนดินจากบริเวณหน้าเหมือง ที่เก็บกองเปลือกดินเศษหิน และบริเวณอื่น ๆ อาทิ เช่น คันทำนบดินและคูระบายน้ำและบ่อคัดตะกอน เป็นต้น  
จะมีการดูแลรักษาสภาพบ่อรับน้ำ (Sump) ที่ใช้เป็นบ่อคัดตะกอน รวมทั้งคันทำนบและคูระบายน้ำให้อยู่ในสภาพที่ใช้งานได้ดีอยู่เสมอ
- การปลูกต้นไม้ระหว่างพื้นที่ว่างภายในพื้นที่ประทานบัตร รวมเนื้อที่ประมาณ 5 ไร่  
จะดำเนินการปลูกต้นไม้โตเร็ว (ยูคาลิปตัส หรือสะเตา) เสริมคันทำนบบริเวณขอบแปลงประทานบัตร และพื้นที่ว่างอื่นๆ แสดงดังรูปที่ 4
- การปรับสภาพและฟื้นฟูพื้นที่บริเวณ โรงแต่งแร่/โรงโมหิน  
ภายในพื้นที่โครงการ ไม่มีโรงโมหิน หรือโรงแต่งแร่ตั้งอยู่แต่อย่างใด
- การปรับสภาพและฟื้นฟูพื้นที่บริเวณสำนักงาน บ้านพักและโรงเก็บวัสดุระเบิด แต่อย่างใด  
ภายในพื้นที่โครงการ ไม่มีอาคารสำนักงาน บ้านพักและโรงเก็บวัสดุระเบิด แต่อย่างใด

5.2 การจัดเตรียมงบประมาณ

งบประมาณสำหรับดำเนินงานตามแผนงาน 100,000 บาท

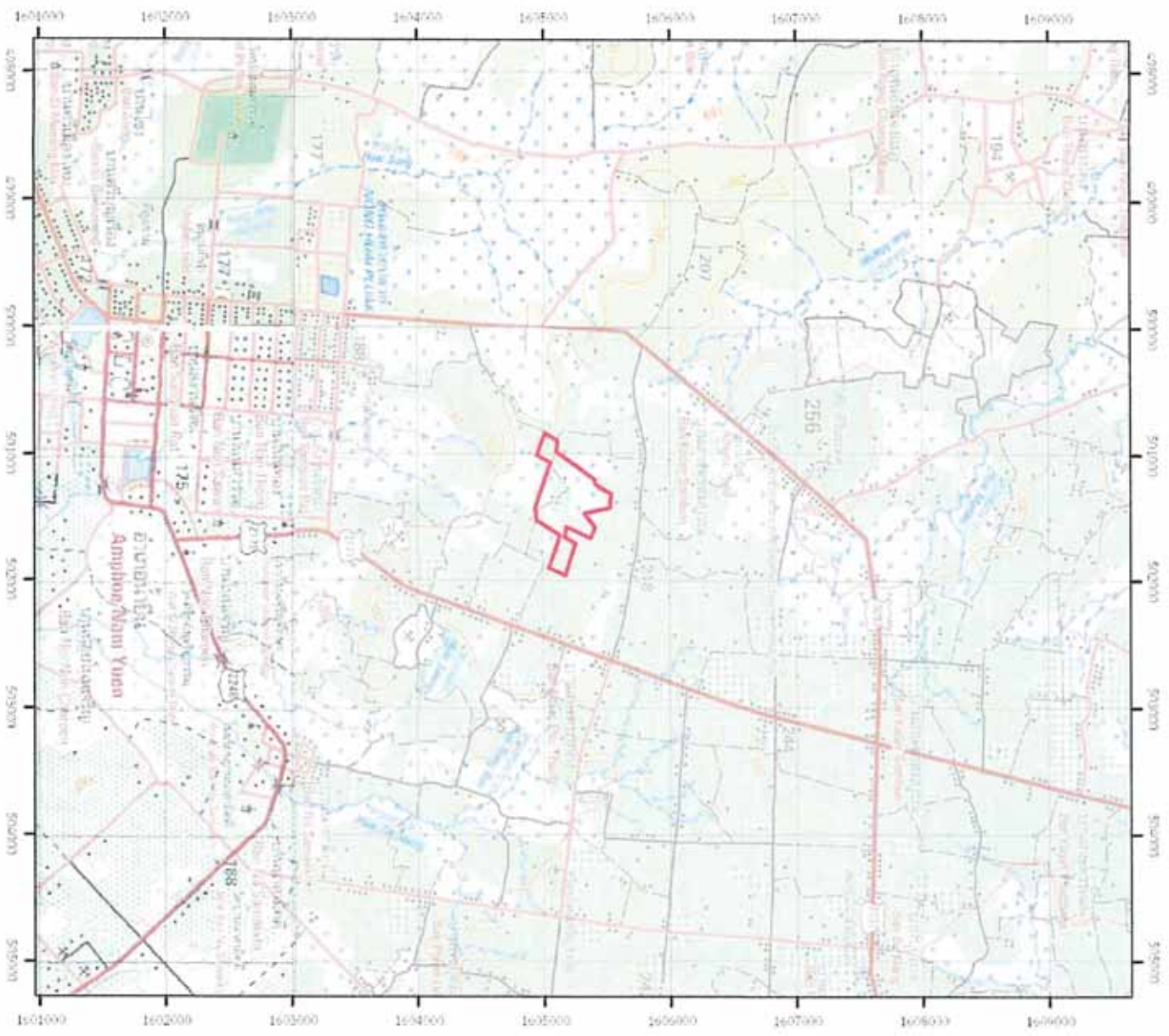
งบประมาณสำหรับการบำรุงรักษาพื้นที่ฟื้นฟูแล้ว 50,000 บาท

ปัญหาและอุปสรรคที่ต้องการความช่วยเหลือ / สนับสนุน จากกรมอุตสาหกรรมพื้นฐานและการเหมืองแร่ และหรือส่วนราชการอื่น ๆ .....

รับรองข้อมูลถูกต้องและเห็นชอบกับแผนการดำเนินการ



# รูปแบบรายงาน



สัญลักษณ์

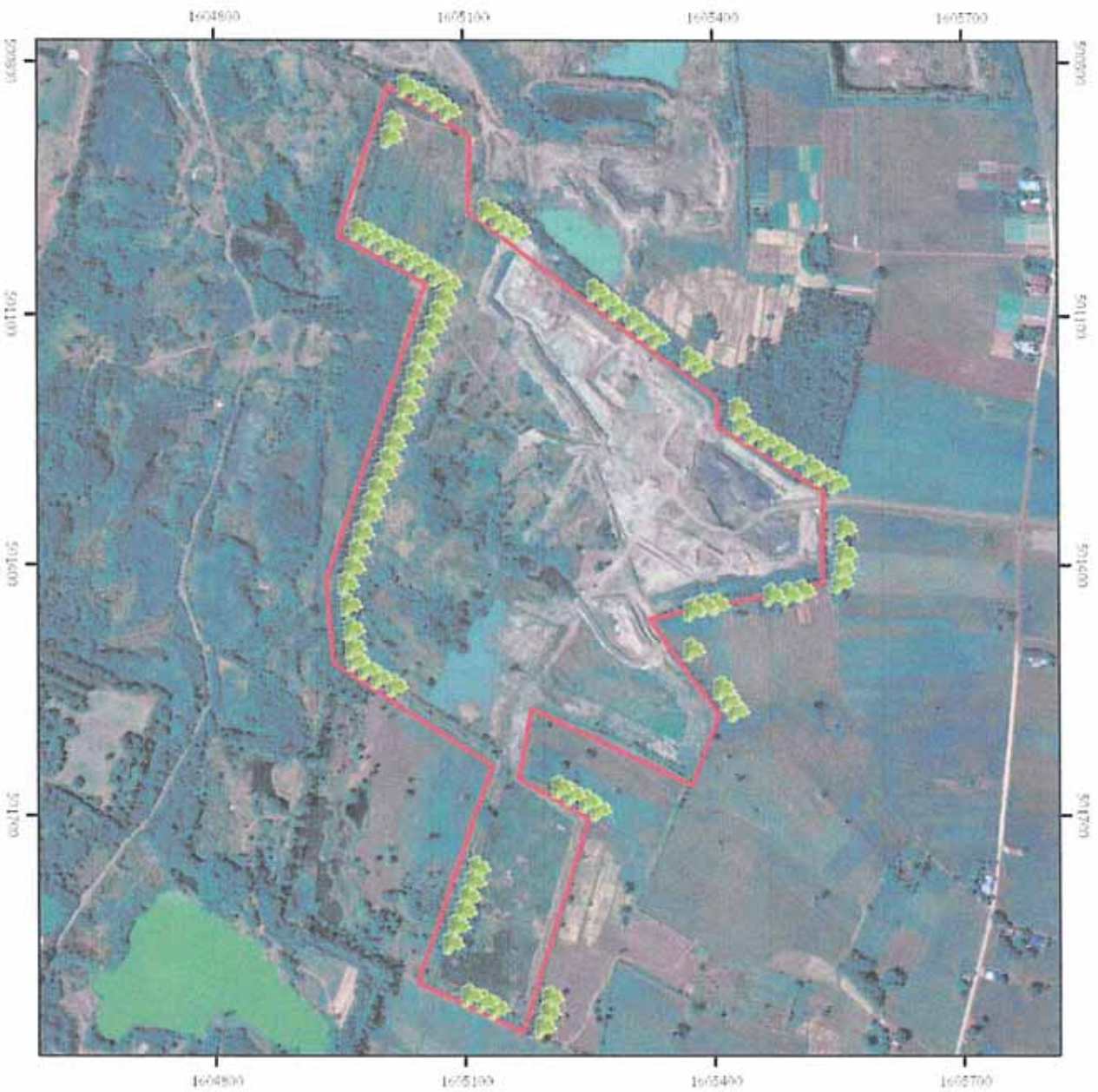


พื้นที่ศึกษา



ที่มา : แผนที่ภูมิประเทศมาตราส่วน 1:50,000 ระวาง 6038 III ของกรมแผนที่ทหาร.2543

รูปที่ 1 แสดงตำแหน่งที่ตั้งพื้นที่โครงการ



### สัญลักษณ์



พื้นที่โครงการ



แนวต้นไม้ที่ได้ดำเนินการปลูกไว้แล้ว



ที่มา : ภาพถ่ายทางอากาศจากโปรแกรม googleearth Pro.2.5.62

รูปที่ 2 ตำแหน่งพื้นที่ขุดบริเวณพื้นที่โครงการในปัจจุบัน





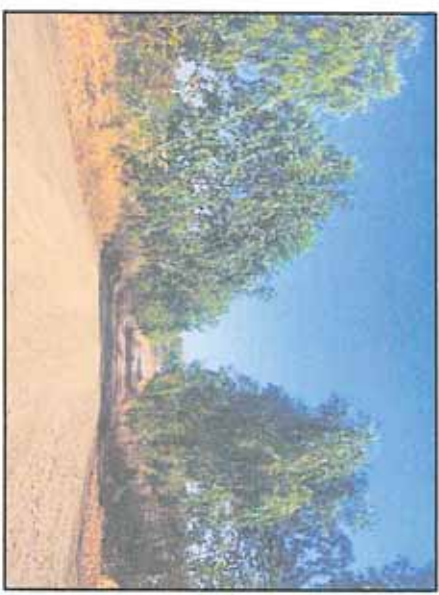
สภาพหน้าเหมืองปัจจุบัน



แนวคันยูลิปต์สบริเวณริมขอบประทานบัตร



แนวคันยูลิปต์สบริเวณริมขอบประทานบัตร



แนวคันยูลิปต์สบริเวณริมด้านทางขนส่งแร่

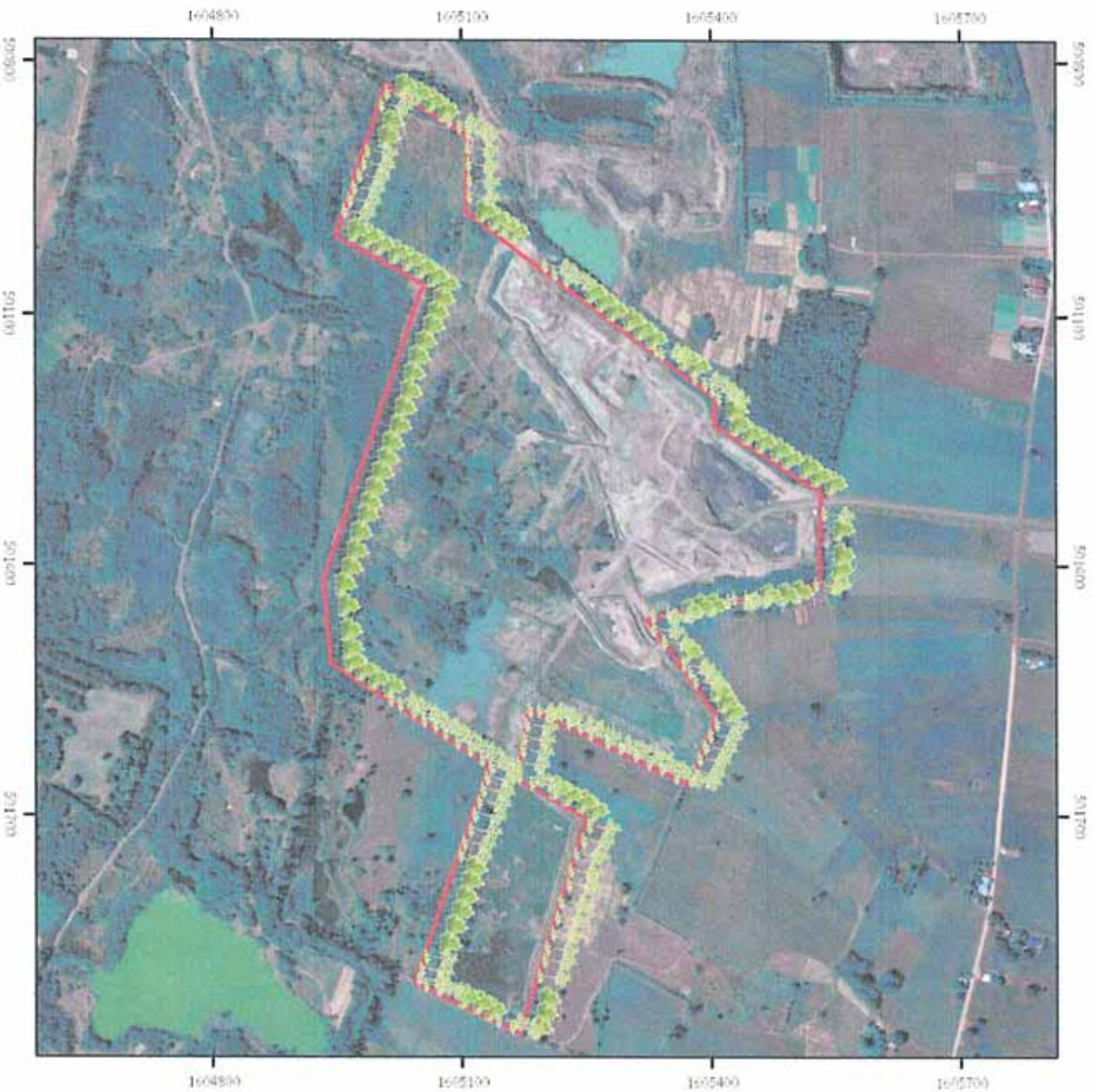


บ่อรับน้ำ (sump) บริเวณหน้าเหมือง



คันทำบและถูระบายน้ำ

รูปที่ 3 แสดงพื้นที่ฟื้นฟูบริเวณพื้นที่โครงการและบริเวณเกี่ยวเนื่อง



### สัญลักษณ์

พื้นที่โครงการ

🌳 แนวต้นไม้ที่จะดำเนินการปลูกไว้แล้ว

🌳 แนวต้นไม้ที่จะดำเนินการปลูกในอีก 3 ปีข้างหน้า



ที่มา : ภาพถ่ายทางอากาศจาก โปรแกรม googleearth Pro.2.5.62

รูปที่ 4 ตำแหน่งพื้นที่ที่จะดำเนินการฟื้นฟูในอีก 3 ปีข้างหน้า



## บริษัท พัฒนาสิ่งแวดล้อมและทรัพยากร จำกัด

ENVIRONMENTAL & RESOURCE DEVELOPMENT CO.,LTD.

34/304-5 หมู่ 5 ซ.วัดไผ่เยว อ.ตลิ่งชันฯ แขวงวัดก้น เขตดอนเมือง กรุงเทพฯ 10210

34/304-5 Mto 5 Soi Wad Phaiyeaw, Strongprapa Rd., Sikan Donmuang Bangkok 10210

Tel. (662) 9833045-6      Fax. (662) 9833020



11  
01  
0  
0  
1  
0  
0  
0  
2  
1

19/05/63 SWCA  
30/06/63 IIPS  
31/12/63 IIPS  
25/01/64 SDCK

415,000.00

\*\*\*\*\*10,963.59

6014447

713.48 \*\*\*\*\*11.677.07

0076

15.59 \*\*\*\*\*11,692.66

0076

500,000.00 \*\*\*\*\*511,692.66 5557062

5557062

DATE 2/2/98

3000  
0710

THE CHINA  
REV

170  
ULM

王明賢  
田世明

DATE \_\_\_\_\_  
NAME \_\_\_\_\_



2000022585507

only 1000  
mammals

2000022585507

5 7 1 3 6 4 2 8 9

ပုလဲမြို့

0694 4690

LRLM

URGENTULNUTIGEN

**enjoy** savings  
Government Savings Bank



11  
10  
9  
8  
7  
6  
5  
4  
3  
2  
1

19/05/63 SWCA	190,000.00	*****2,895.15	6006526
30/06/63 IIPS		374.72 *****3,269.87	9400
31/12/63 IIPS		4.37 *****3,274.24	9400
25/01/64 SDCK		200,000.00 *****203,274.24	5557062

DATE  
DATE  
CODE  
CODE  
WITHDRAWAL  
WITHDRAWAL  
DEPOSIT  
DEPOSIT  
BALANCE  
BALANCE  
STAFF ID  
STAFF ID



Serial No. 200022585506  
200022585506

<p>๒๕๕๖</p> <p>๒๕๕๖</p>	
<p>๐๖๙๔ ๓๗๗๗๖</p>	<p>๒๕๕๖</p>



วันที่	ประเภท	จำนวน	ยอดรวม
13/05/59 B/F		*****0.00	5604366
13/05/59 SDCA		*****500.00	6003021
13/05/59 SDCA		*****335.000.00	334.500.00
30/06/59 TIPS		*****333.224.25	9400
31/12/59 TIPS		*****336.066.89	9400
30/06/59 TIPS		*****330.800.00	9400
31/12/60 TIPS		*****673.474.39	9400
16/01/61 SDCN		*****1.008.474.39	5455413
30/06/61 TIPS		*****1.010.906.02	9400
13/09/61 SWCA		*****860.906.02	6006526

เลขที่บัญชี 200022585508  
Serial No 200022585508

วันที่ 13.05.59

เลขที่บัญชี 200022585508

Serial No 200022585508

เลขที่บัญชี 0694 81919181

Serial No 0694 81919181



คณะกรรมการมูลนิธิโรงพยาบาลทอกลีลาทรัพย์ ประจำปี 2564 ครั้งที่ 1/2564

The diagram illustrates the experimental setup. A subject is seated at a table, looking at a video screen. A video camera is positioned above the screen to record the subject's movements. A light source is positioned to the left of the screen. The subject's hand is positioned near the screen, and a video camera is positioned above the screen to record the subject's movements. A light source is positioned to the left of the screen.

ตามที่บริษัท บ้านทองศิลาทรัพย์ฯ ได้จัดตั้งกองทุนขึ้นมา 2 กองทุน ได้แก่ กองทุนพัฒนาหมู่บ้านพื้นที่รอบเหมือง และ กองทุนเผื่อสำรองสุขภาพ โดยมีคณะกรรมการมวลชนสัมพันธ์ร่วมกันพิจารณาบริหารจัดการเงินกองทุนดังกล่าวเป็นประจำทุกปี ซึ่งในปีนี้เกิดโรคระบาด (โควิด) ทำให้ไม่สามารถจัดการประชุมได้ ดังนั้นเพื่อให้การบริหารจัดการเงินกองทุนประจำปี 2564 ดำเนินการต่อไปได้ จึงขอให้คณะกรรมการส่งเสริมโครงการเข้ามาเพื่อร่วมกันพิจารณา



ระเบียบวาระที่ 2 เรื่องแจ้ง สรุปลำโครงการ

2.1 โครงการภายใต้กองทุนพัฒนาหมู่บ้านรอบพื้นที่เหมือง

ชื่อโครงการ (กองทุนพัฒนาหมู่บ้านพื้นที่รอบเหมือง)	งบประมาณ	เสนอโดย
1.ปรับปรุงภูมิทัศน์เทคอนกรีตลานตากพืชผลทางการเกษตร	75,000	บ. เกษตรสมบูรณ์ (กำนัน)
2.ซื้อหมัมนอเตอร์+คอมพิวเตอร์ปรี้น+สแนับสนุนงบกลางหมู่บ้าน ม.13	75,000	บ.เกษตรภูทอง (ศญบ. บัญชา)
3.สร้างศาลาเอนกประสงค์ ม.9 โนนทอง	75,000	บ. โนนทอง (ศญบ. เสาร์)
4.โครงการยกระดับนักเรียน+อุปกรณ์ไฟฟ้าให้นักเรียน	35,000	ศอ. รร.ตชด.เกษตรสมบูรณ์
5.โครงการส่งเสริมอาชีพ (การทำนมไทย)	50,000	บ. โนนทอง (ศญบ. เสาร์)
รวมเบิกทุกโครงการ	310,000	

โครงการพัฒนาหมู่บ้านพื้นที่รอบเหมือง มียอดเงินยกมา 312,757.66 - 310,000 = 2757.66 บาท (คงเหลือยอดยกไป 65)

2.1 โครงการภายใต้กองทุนพัฒนาหมู่บ้านรอบพื้นที่เหมือง

ชื่อโครงการ (กองทุนส่งเสริมสุขภาพ)	งบประมาณ	เสนอโดย
1.ตรวจสุขภาพชาวบ้าน โนนทอง ม.9	49,000	ศูนย์สุขภาพชุมชนโรงพยาบาลน้ำเย็น
2.การจัดการสุขภาพบอบอกรั่ววม	45,000	รพ.สต.บู่เปือย
3.การรณรงค์ป้องกันไข้เลือดออก	15,000	นายก บู่เปือย
รวมเบิกทุกโครงการ	109,000	

โครงการส่งเสริมสุขภาพ มียอดเงินยกมา 109,414.04 - 109,000 = 414.04 บาท (คงเหลือยอดยกไป 65)



## การมอบเงินกองทุน และการมีส่วนร่วมกับชุมชน

รูปแบบโครงการพัฒนาหมู่บ้านรอบพื้นที่เหมือง



โครงการปรับปรุงเทคโนโลยีสถานตากแห้งผลทางการเกษตร

งบประมาณ 75000 บาท

เสนอโดย [REDACTED] กำนัน ต. นุ่เอ้อย )



โครงการซื้อซัมเมอร์เครื่องคอมพิวเตอร์ใช้ในส่วนกลางหมู่บ้าน

งบประมาณ 75000 บาท

เสนอโดย [REDACTED] บุป. บ้านเกษตรภูทอง ม.13)



โครงการสร้างศาลาเอนกประสงค์ และลานกิจกรรม ม.9

งบประมาณ 75000 บาท

เสนอโดย นายเสาร์ กันทอง (ผอ.บ. บ้านโนนทอง ม.9)

โครงการพัฒนาและส่งเสริมอาชีพ

งบประมาณ 50000 บาท

เสนอโดย [REDACTED] .บ้านโนนทอง ม.9)



โครงการอบรม-สัมมนาเรียน และอุปกรณ์กีฬาให้นักเรียน

งบประมาณ 35000 บาท

เสนอโดย [REDACTED] (โรงเรียน ตชด.บ้านเกษตรสมบูรณ์)

รูปแบบโครงการเพื่อสังคม



โครงการจัดการสุขภาพแบบองค์รวม

งบประมาณ 45000 บาท

เสนอโดย [REDACTED] (ผอ.รพ.สต.บุเปือย)



โครงการรณรงค์ป้องกันไข้เลือดออกในชุมชน

งบประมาณ 15000 บาท

เสนอโดย [REDACTED] (นายก อบต.บุเปือย)

โครงการรณรงค์ป้องกันไข้เลือดออกในชุมชน

งบประมาณ 49000 บาท

เสนอโดย ██████████ (หัวหน้าศูนย์สุขภาพชุมชน)







ที่ อบ ๐๐๓๒.๐๐๑.๐๘/๓๒๒๔

๒๗

เรื่อง ขอลือ่นการตรวจสุขภาพประจำปี ๒๕๖๔  
เรียน ผู้จัดการ บริษัท บ้านทองศิลาทรัพย์ จำกัด

อ้างถึง หนังสือบ้านทองศิลาทรัพย์ จำกัด ลงวันที่ ๒๕ สิงหาคม

ตามหนังสือที่อ้างถึง บ้านทองศิลาทรัพย์  
อนันเคราะห์ตรวจสุขภาพประจำปี ๒๕๖๔ พนักงานบริษัท บั  
นทองกันและแก้ไขผลกระทบสิ่งแวดล้อม ด้านอาชีวอนามัย แ  
โรคติดต่อไวรัสโคโรนา 2019 (COVID-19) ในพื้นที่อำเภอน้ำ

ดังนั้นเพื่อเป็นการป้องกันการเกิดกา  
โรงพยาบาลน้ำเย็น จึงขอลือ่นการตรวจสุขภาพประจำ  
แพร่กระจายของเชื้อไวรัสโคโรนา 2019 (COVID-19) จะคลลึศ

จึงเรียนมาเพื่อโปรดทราบ

## ภาคผนวกที่ 12

### ผลการสำรวจความคิดเห็นประชาชนในชุมชนใกล้เคียง

การสำรวจทัศนคติของประชากรในพื้นที่ศึกษา ดำเนินการโดยการสุ่มสัมภาษณ์ประชาชนตัวอย่างจากหลังคาเรือนที่อยู่อาศัยในรัศมีที่คาดว่าจะได้รับผลกระทบจากโครงการ คือ ราษฎรที่อยู่อยู่ระยะห่าง 500 เมตร จำนวน 6 ครัวเรือน และราษฎรที่อาศัยอยู่ตามแนวเส้นทางขนส่งแร่ช่วงจากพื้นที่โครงการถึงทางหลวงหมายเลข อบ.3093 จำนวน 3 ครัวเรือน รวมจำนวน 9 คน เมื่อวันที่ 6 กรกฎาคม 2564 โดยทำการสุ่มตัวอย่างอย่างง่ายแบบบังเอิญตัวอย่างมีหน่วยเป็นหลังคาเรือน ซึ่งจำนวนหลังคาเรือนทั้งหมดที่ทำการศึกษาเป็นหลังคาเรือนที่ตั้งอยู่ใกล้พื้นที่โครงการและคาดว่าจะได้รับผลกระทบมากที่สุดทั้งจากกิจกรรมทำเหมืองและการขนส่ง

#### 1. ผลการสำรวจทัศนคติของราษฎรในชุมชน

จากผลการสำรวจทัศนคติของประชากรในพื้นที่ศึกษา สามารถสรุปผลการศึกษาได้ดังตารางที่ 1 ถึง ตารางที่ 3 มีรายละเอียด ดังนี้

##### 1.1. ข้อมูลพื้นฐานของประชากรตัวอย่าง

จากการสัมภาษณ์ พบว่า ข้อมูลพื้นฐานของประชากรตัวอย่างทุกกลุ่ม เป็นดังนี้

1. เพศ : ส่วนใหญ่เป็นเพศชาย ร้อยละ 66.7 ที่เหลือเป็นเพศหญิง ร้อยละ 33.3
2. อายุ : มีอายุระหว่าง 41-50 ปี (ร้อยละ 55.6) และอายุระหว่าง 51-60 ปี (ร้อยละ 44.4)
3. นับถือศาสนา : นับถือศาสนาพุทธ (ร้อยละ 100.0)
4. สถานภาพ : ส่วนใหญ่สมรสแล้ว (ร้อยละ 100.0)
5. สถานภาพในครอบครัว : หัวหน้าครอบครัว (ร้อยละ 55.6) รองลงมาเป็นคู่สมรส (ร้อยละ 44.4)
6. การศึกษา : มีระดับการศึกษาชั้นประถมศึกษาปีที่ 6 มากที่สุด (ร้อยละ 55.6) รองลงมาคือระดับประถมศึกษา ปีที่ 4 (ร้อยละ 33.3) และระดับมัธยมศึกษาตอนปลาย/ปวช. (ร้อยละ 11.1)

7. จำนวนสมาชิกในครอบครัว : มีจำนวนสมาชิกในครัวเรือนเฉลี่ย 3-4 คน (ร้อยละ 77.8) และสมาชิกในครัวเรือนเฉลี่ย 5-6 คน (ร้อยละ 22.2)

8. ภูมิถิ่นนา : ส่วนใหญ่เป็นคนท้องถิ่น (ร้อยละ 77.8) และย้ายมาจากที่อื่น (ร้อยละ 22.2)

9. อาชีพ : อาชีพส่วนใหญ่คืออาชีพเกษตรกรรม (ร้อยละ 88.9) และพ่อบ้าน/แม่บ้าน/เกษียณอายุ (ร้อยละ 11.1)

## 1.2 ผลกระทบจากการดำเนินการสร้างเหมือง

### 1.2.1 เส้นทางคมนาคมขนส่งแร่

- ประชากรส่วนใหญ่ไม่เห็นว่าการขนส่งแร่ทำให้ถนนของหมู่บ้านพังชำรุด (ร้อยละ 77.8)
- ประชากรส่วนใหญ่ไม่เห็นว่าการขนส่งแร่ผ่านเส้นทางดังกล่าวทำให้เกิดอุบัติเหตุเพิ่มขึ้น (ร้อยละ 88.9)
- ประชากรส่วนใหญ่ไม่เห็นว่าการขนส่งแร่ทำให้เกิดเสียงดังรบกวนต่อท่าน (ร้อยละ 77.8)
- ประชากรส่วนใหญ่ไม่เห็นว่าการขนส่งแร่ทำให้เกิดฝุ่นรบกวนต่อท่าน (ร้อยละ 88.9)
- ประชากรส่วนใหญ่ไม่เห็นว่าการขนส่งแร่ก่อให้เกิดความสิ้นเปลืองรบกวน (ร้อยละ 100.0)

### 1.2.2 กิจกรรมเหมือง

- ประชากรส่วนใหญ่ไม่เห็นว่าการทำเหมืองแร่บริเวณดังกล่าวทำให้แหล่งน้ำในแหล่งน้ำใช้ลดลง (ร้อยละ 66.7)
- ประชากรส่วนใหญ่ไม่เห็นว่าการทำเหมืองบริเวณดังกล่าวเกิดเสียงดังรบกวน (ร้อยละ 66.7)
- ประชากรส่วนใหญ่ไม่เห็นว่าการทำเหมืองแร่ทำให้เกิดฝุ่นละอองรบกวนท่านถึงบ้าน (ร้อยละ 88.9)
- ประชากรส่วนใหญ่ไม่เห็นว่าการทำเหมืองดังกล่าวทำให้ผลิิตทางการเกษตรลดลง (ร้อยละ 88.9)
- ประชากรส่วนใหญ่ไม่เห็นว่าการทำเหมืองแร่เป็นแรงดึงดูดใจให้มีคนอพยพเข้ามาอยู่มากขึ้น (ร้อยละ 66.7)

### 1.2.3 เศรษฐกิจสังคม

- ประชากรส่วนใหญ่ไม่แน่ใจว่าการทำเหมืองทำให้การจ้างงานในหมู่บ้านเพิ่มขึ้น (ร้อยละ 55.6)
- ประชากรส่วนใหญ่ไม่เห็นว่าการทำเหมืองช่วยให้การค้าขายในหมู่บ้านดีขึ้น (ร้อยละ 55.6)
- ประชากรส่วนใหญ่ไม่เห็นว่าการทำเหมืองช่วยสร้างความเจริญให้แก่หมู่บ้าน (ร้อยละ 55.6)



#### 1.2.4 ผลกระทบด้านเสียงจากการระเบิด

- ประชากรส่วนใหญ่ไม่เห็นด้วยเสียงดังจากการระเบิดบริเวณจิตใจท่านและสมาชิกในครอบครัว (ร้อยละ 77.8)

- ประชากรส่วนใหญ่ไม่เห็นด้วยว่าเสียงดังจากการระเบิดรบกวนสัตว์เลี้ยงท่าน (ร้อยละ 77.8)

- ประชากรส่วนใหญ่ไม่เห็นด้วยว่าผลผลิตจากสัตว์เลี้ยงลดลงถ้าได้รับเสียงดัง (ร้อยละ 66.7)

- ประชากรส่วนใหญ่ไม่เห็นใจว่าเสียงระเบิดจะรบกวนการเรียนรู้การสวนของครูนักเรียน(ร้อยละ 88.9)

- ประชากรส่วนใหญ่ไม่เห็นใจว่าพระหรือผู้ทรงศีลไม่มีสมาธิถ้าได้ฟังเสียงระเบิด (ร้อยละ 66.7)

- ประชากรส่วนใหญ่ไม่เห็นด้วยเสียงระเบิดไม่ก่อให้เกิดเสียงรบกวนใดๆ (ร้อยละ 66.7)

#### 1.2.5 ผลกระทบด้านความสัมพันธ์จากการระเบิด

- ประชากรส่วนใหญ่ไม่เห็นด้วยว่าแรงสั่นสะเทือนมีผลทำให้บ้านเรือนเสียหาย (ร้อยละ 100.0)

- ประชากรส่วนใหญ่ไม่เห็นด้วยว่าแรงสั่นสะเทือนทำให้สิ่งก่อสร้างในวัดพังไ้ (ร้อยละ 100.0)

- ประชากรส่วนใหญ่ไม่เห็นด้วยว่าแรงสั่นสะเทือนมีผลต่อรากไม้ยืนต้นของท่าน (ร้อยละ 100.0)

- ประชากรส่วนใหญ่ไม่เห็นด้วยว่าแรงระเบิดทำให้ถนนทรุดหรือพังไ้ (ร้อยละ 100.0)

#### 1.2.6 ผลกระทบด้านฝุ่นละอองจากการระเบิด

- ประชากรส่วนใหญ่ไม่เห็นด้วยว่าฝุ่นละอองจากการระเบิดสร้างความรำคาญต่อท่านไ้ (ร้อยละ 100.0)

- ประชากรส่วนใหญ่ไม่เห็นด้วยว่าฝุ่นละอองจากการระเบิดมีผลต่อสุขภาพของท่าน (ร้อยละ 100.0)

- ประชากรส่วนใหญ่ไม่เห็นด้วยว่าฝุ่นละอองจากการระเบิดอาจจะทำให้ผลผลิตพืชเกษตรลดลง (ร้อยละ 100.0)

- ประชากรส่วนใหญ่ไม่เห็นด้วยว่าฝุ่นละอองจากการระเบิดมีผลทำให้น้ำดื่ม-น้ำใช้ของท่านขุ่น (ร้อยละ 100.0)

### 1.2.7 ผลกระทบด้านสะเทือนปฏิกิริยาการระเบิด

- ประชากรส่วนใหญ่ไม่เห็นด้วยว่าการระเบิดทำให้เกิดสะเทือนปฏิกิริยาต่อต้านถึงบ้าน (ร้อยละ 100.0)
- ประชากรส่วนใหญ่ไม่เห็นด้วยว่าการระเบิดทำให้เกิดสะเทือนปฏิกิริยาเป็นอันตรายต่อทำนงและออกป่าประกอบอาชีพ (ร้อยละ 100.0)
- ประชากรส่วนใหญ่ไม่เห็นด้วยว่าการระเบิดทำให้เกิดสะเทือนปฏิกิริยาเป็นอันตรายต่อทำนงและเส้นทางคมนาคม (ร้อยละ 100.0)
- ประชากรส่วนใหญ่ไม่เห็นด้วยว่าการระเบิดทำให้เกิดสะเทือนปฏิกิริยาทำลายต้นไม้และพืชผลทางการเกษตร (ร้อยละ 100.0)

### 1.2.7 การยอมรับโครงการ

เมื่อพิจารณาในภาพรวม ประชากรส่วนใหญ่เห็นสมควรให้มีการทำเหมือง แต่ทั้งนี้ในพื้นที่การทำเหมืองอยู่หลายแปลง จึงอยากให้ทางหน่วยงานราชการเข้ามาดูแลให้ทั่วถึง เพื่อที่จะได้ให้เจ้าของกิจการแต่ละแห่ง ดำเนินการตามกฎหมายที่กำหนดไว้อย่างเคร่งครัด เพื่อที่จะได้ไม่ส่งผลกระทบต่อสิ่งแวดล้อมและประชาชนในชุมชนที่อาศัยอยู่ในพื้นที่

ตารางที่ 1 ข้อมูลพื้นฐานของประชากรตัวอย่างในพื้นที่ศึกษาที่คาดว่าจะได้รับผลกระทบจากโครงการ

ข้อมูลประชากร	จำนวน (คน)	ร้อยละ
1. เพศ		
1.1 ชาย	6	66.7
1.2 หญิง	3	33.3
รวม	9	100.0
2. ช่วงอายุ (ปี)		
2.1 ต่ำกว่า 20 ปี	0	0.0
2.2 20-30 ปี	0	0.0
2.3 31-40 ปี	0	0.0
2.4 41-50 ปี	5	55.6
2.5 51-60 ปี	4	44.4
2.6 61 ปีขึ้นไป	0	0.0
รวม	9	100.0
3. สถานา		
3.1 พุทธ	9	100.0
3.2 คริสต์	0	0.0
3.3 อิสลาม	0	0.0
3.4 อื่น ๆ	0	0.0
รวม	9	100.0
4. สถานภาพ		
4.1 โสด	0	0.0
4.2 สมรส	9	100.0
4.3 หม้าย/หย่าร้าง	0	0.0
รวม	9	100.0
5. สถานภาพในครอบครัว		
5.1 หัวหน้าครอบครัว	5	55.6
5.2 ภรรยา/คู่สมรส	4	44.4
5.3 บุตร	0	0.0
5.3 ผู้อาศัย	0	0.0
รวม	9	100.0



ตารางที่ 2 ข้อมูลพื้นฐานของประชากรตัวอย่างในพื้นที่ศึกษาที่คาดว่าจะได้รับผลกระทบจากโครงการ (ต่อ)

ข้อมูลประชากร	จำนวน (คน)	ร้อยละ
6. การศึกษา		
6.1 ไม่ได้รับ/ต่ำกว่าประถมศึกษา	0	0.0
6.2 ประถมศึกษา ปีที่ 4	3	33.3
6.3 ประถมศึกษา ปีที่ 6	5	55.6
6.5 มัธยมศึกษา/ปวช.	1	11.1
6.6 อาชีวศึกษา	0	0.0
6.7 ปริญญาตรี	0	0.0
รวม	9	100.0
7. จำนวนสมาชิกในครอบครัว		
7.1 1-2 คน	0	0.0
7.2 3-4 คน	7	77.8
7.3 5-6 คน	2	22.2
7.4 มากกว่า 7 คน	0	0.0
รวม	9	100.0
8. ภูมิสำเนา		
8.1 เป็นคนท้องถิ่น/เกิดที่นี่	7	77.8
8.2 ย้ายมาจากที่อื่น ๆ	2	22.2
รวม	9	100.0
9. อาชีพ		
9.1ว่างงาน	0	0.0
9.2 พ่อบ้าน/แม่บ้าน/เกษียณอายุ	1	11.1
9.3 รับราชการ/รัฐวิสาหกิจ	0	0.0
9.4 บริษัทเอกชน	0	0.0
9.5 ธุรกิจส่วนตัว	0	0.0
9.6 เกษตรกรรม	8	88.9
9.7 รับจ้าง	0	0.0
9.8 อื่น ๆ	0	0.0
รวม	9	100.0

ผลการดำเนินงานโครงการทำหมั่นองในทัศนคติของประชาชนตัวอย่างในพื้นที่ที่คาดว่าจะได้รับผลกระทบจากโครงการ

โครงการ	ระดับความเห็นด้วย					
	เห็นด้วย	ผล	ไม่แน่ใจ	ผล	ไม่เห็นด้วย	ผล
ผู้พัฒนาหรือ ไม่	1	11.1	1	11.1	7	77.8
	0	0.0	1	11.1	8	88.9
	1	11.1	1	11.1	7	77.8
	1	11.1	0	0.0	8	88.9
	0	0.0	0	0.0	9	100.0
ผู้ของทำนลดลง	0	0.0	3	33.3	6	66.7
	0	0.0	3	33.3	6	66.7
บ้าน	0	0.0	1	11.1	8	88.9
ของทำนลดลง	0	0.0	1	11.1	8	88.9
ากขึ้น	0	0.0	3	33.3	6	66.7
ผู้บ้านดีขึ้น	0	0.0	5	55.6	4	44.4
	0	0.0	4	44.4	5	55.6
บ้าน	0	0.0	4	44.4	5	55.6

วัตถุประสงค์เพื่อการทำเหมืองในทัศนคติของประชาชนตัวอย่างในพื้นที่ศึกษาที่คาดว่าจะได้รับผลกระทบจากโครงการ (ต่อ)

โครงการ	ระดับความเห็นด้วย					
	เห็นด้วย	ผล	ไม่แน่ใจ	ผล	ไม่เห็นด้วย	ผล
นครอบครัว	0	0.0	2	22.2	7	77.8
	0	0.0	2	22.2	7	77.8
	0	0.0	3	33.3	6	66.7
	0	0.0	8	88.9	1	11.1
	0	0.0	6	66.7	3	33.3
จิต	0	0.0	3	33.3	6	66.7
หาย	0	0.0	0	0.0	9	100.0
	0	0.0	0	0.0	9	100.0
	0	0.0	0	0.0	9	100.0
	0	0.0	0	0.0	9	100.0
	0	0.0	0	0.0	9	100.0
ไม่ได้	0	0.0	0	0.0	9	100.0
	0	0.0	0	0.0	9	100.0
	0	0.0	0	0.0	9	100.0
กลง	0	0.0	0	0.0	9	100.0
ประกอบอาชีพ	0	0.0	0	0.0	9	100.0
	0	0.0	0	0.0	9	100.0
	0	0.0	0	0.0	9	100.0
	0	0.0	0	0.0	9	100.0
	0	0.0	0	0.0	9	100.0
ยตราของทำนได้	0	0.0	0	0.0	9	100.0





### ดำเนินการสำรวจเมื่อวันที่ 6 กรกฎาคม 2564

การสำรวจสถิติสังคมและทัศนคติของชุมชนโดยรอบโครงการ