

## บทที่ 4

### การเปรียบเทียบผลการติดตามตรวจสอบคุณภาพสิ่งแวดล้อม

การติดตามตรวจสอบคุณภาพสิ่งแวดล้อม โครงการเหมืองแร่ดินอุตสาหกรรมชนิดดินซีเมนต์ โดยวิธีเหมืองหาค่าขอประทานบัตรที่ 8/2551 ของ บริษัท ปูนซีเมนต์เอเชีย จำกัด (มหาชน) โดยทำการตรวจวัดคุณภาพอากาศในบรรยากาศ ระดับเสียงโดยทั่วไป และระดับความลึกของน้ำ โดยทำการเปรียบเทียบผลการตรวจวัดระหว่างปี 2562-2564 สามารถสรุปรายละเอียดได้ดังนี้

#### 4.1 คุณภาพอากาศในบรรยากาศ

จากการตรวจวัดคุณภาพอากาศในบรรยากาศ จำนวน 3 สถานี ได้แก่ วัดโคกพนมดี บ้านหนองแสง และบ้านหนองเรือ โดยทำการตรวจวัดปริมาณฝุ่นละอองรวม (TSP) ผลการตรวจวัด พบว่ามีค่าอยู่ในเกณฑ์มาตรฐานตามประกาศคณะกรรมการสิ่งแวดล้อมแห่งชาติ ฉบับที่ 10 (พ.ศ. 2538) และฉบับที่ 24 (พ.ศ. 2547) เรื่องกำหนดมาตรฐานคุณภาพอากาศในบรรยากาศโดยทั่วไป และเมื่อเปรียบเทียบผลการตรวจวัดในช่วงระหว่างปี 2562-2564 พบว่า ปริมาณมลสารมีแนวโน้มไม่คงที่ โดยมีการเปลี่ยนแปลงขึ้น-ลงเล็กน้อย การเปรียบเทียบผลการตรวจวัดแสดงดังตารางที่ 4.1-1 และกราฟเปรียบเทียบแสดงดังรูปที่ 4.1-1

ตารางที่ 4.1-1 เปรียบเทียบผลการตรวจวัดปริมาณ TSP ในบรรยากาศ ระหว่างปี 2562-2564

อันดับ	ตำแหน่งตรวจวัด	วันที่ ตรวจวัด	ผลการตรวจวัด
			TSP (mg/m <sup>3</sup> )
1.	วัดโคกพนมดี	30-31/05/62	0.043
		31/05-01/06/62	0.061
		01-02/06/62	0.059
		17-18/10/62	0.047
		18-19/10/62	0.064
		19-20/10/62	0.070
		22-23/05/63	0.052
		23-24/05/63	0.053
		24-25/05/63	0.038
		08-09/10/63	0.021
		09-10/10/63	0.018
		10-11/10/63	0.025
		21-22/05/64	0.034
		22-23/05/64	0.038
		23-24/05/64	0.040
		21-22/10/64	0.031
		22-23/10/64	0.024
		23-24/10/64	0.018
ค่าต่ำสุด-สูงสุด			0.018-0.070
มาตรฐาน			0.33

มาตรฐาน : ประกาศคณะกรรมการสิ่งแวดล้อมแห่งชาติ ฉบับที่ 10 (พ.ศ. 2538) (ค.ศ. 1995) และฉบับที่ 24 (พ.ศ 2547) (ค.ศ. 2004)  
เรื่องกำหนดมาตรฐานคุณภาพอากาศในบรรยากาศโดยทั่วไป

ตารางที่ 4.1-1 (ต่อ) เปรียบเทียบผลการตรวจวัดปริมาณ TSP ในบรรยากาศ ระหว่างปี 2562-2564

อันดับ	ตำแหน่งตรวจวัด	วันที่ ตรวจวัด	ผลการตรวจวัด
			TSP (mg/m <sup>3</sup> )
2.	บ้านหนองแสง	30-31/05/62	0.049
		31/05-01/06/62	0.047
		01-02/06/62	0.046
		17-18/10/62	0.027
		18-19/10/62	0.071
		19-20/10/62	0.079
		22-23/05/63	0.050
		23-24/05/63	0.074
		24-25/05/63	0.058
		08-09/10/63	0.021
		09-10/10/63	0.027
		10-11/10/63	0.034
		21-22/05/64	0.040
		22-23/05/64	0.017
		23-24/05/64	0.017
		21-22/10/64	0.042
		22-23/10/64	0.035
		23-24/10/64	0.037
ค่าต่ำสุด-สูงสุด			0.017-0.079
มาตรฐาน			0.33

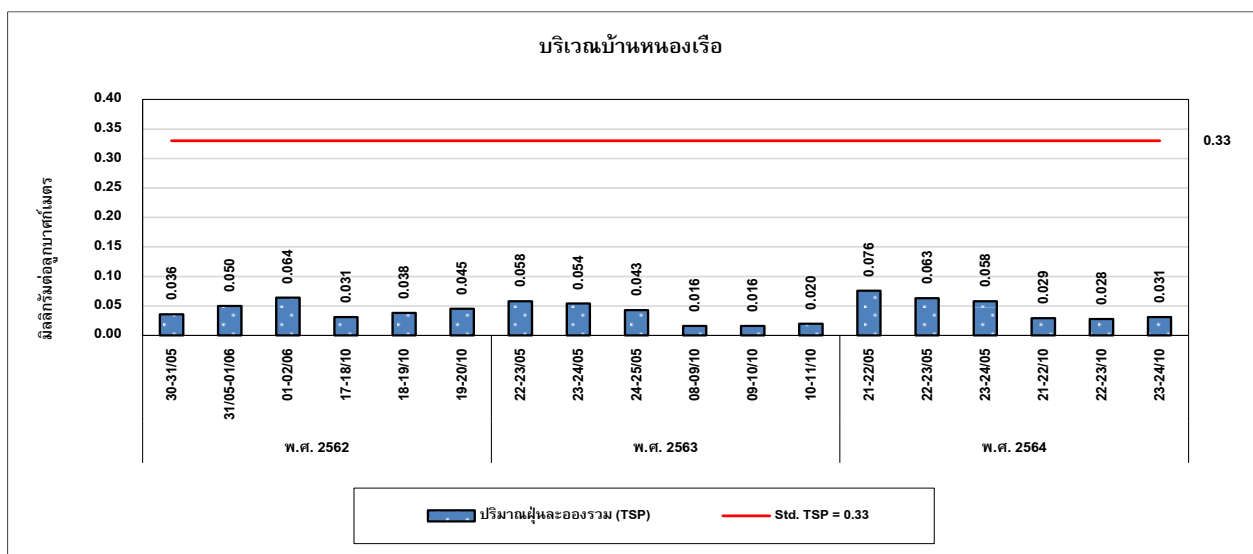
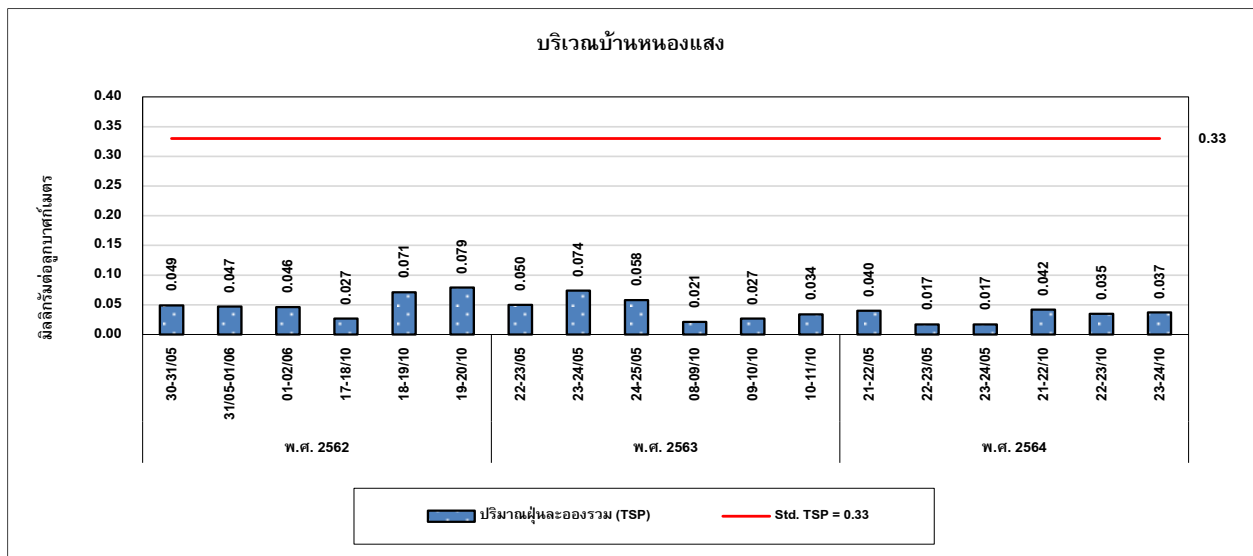
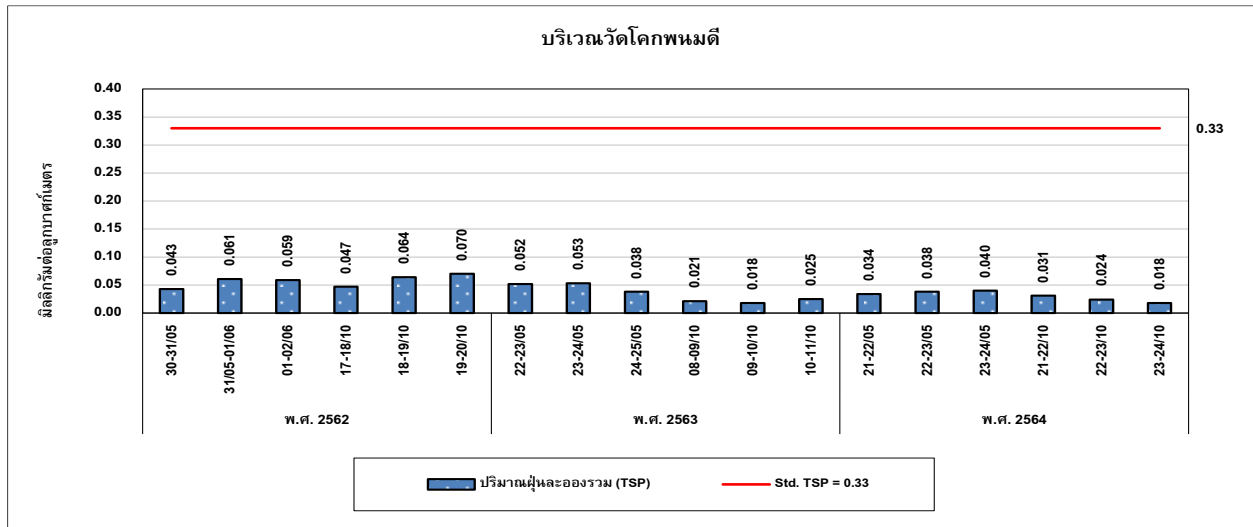
มาตรฐาน : ประกาศคณะกรรมการสิ่งแวดล้อมแห่งชาติ ฉบับที่ 10 (พ.ศ. 2538) (ค.ศ. 1995) และฉบับที่ 24 (พ.ศ 2547) (ค.ศ. 2004) เรื่องกำหนดมาตรฐานคุณภาพอากาศในบรรยากาศโดยทั่วไป

ตารางที่ 4.1-1 (ต่อ) เปรียบเทียบผลการตรวจวัดปริมาณ TSP ในบรรยากาศ ระหว่างปี 2562-2564

อันดับ	ตำแหน่งตรวจวัด	วันที่ ตรวจวัด	ผลการตรวจวัด
			TSP (mg/m <sup>3</sup> )
3.	บ้านหนองเรือ	30-31/05/62	0.036
		31/05-01/06/62	0.050
		01-02/06/62	0.064
		17-18/10/62	0.031
		18-19/10/62	0.038
		19-20/10/62	0.045
		22-23/05/63	0.058
		23-24/05/63	0.054
		24-25/05/63	0.043
		08-09/10/63	0.016
		09-10/10/63	0.016
		10-11/10/63	0.020
		21-22/05/64	0.076
		22-23/05/64	0.063
		23-24/05/64	0.058
		21-22/10/64	0.029
		22-23/10/64	0.028
		23-24/10/64	0.031
ค่าต่ำสุด-สูงสุด			0.016-0.076
มาตรฐาน			0.33

มาตรฐาน : ประกาศคณะกรรมการสิ่งแวดล้อมแห่งชาติ ฉบับที่ 10 (พ.ศ. 2538) (ค.ศ. 1995) และฉบับที่ 24 (พ.ศ 2547) (ค.ศ. 2004) เรื่องกำหนดมาตรฐานคุณภาพอากาศในบรรยากาศโดยทั่วไป

รูปที่ 4.1-1 กราฟเปรียบเทียบผลการตรวจวัดคุณภาพอากาศในบรรยากาศ ระหว่างปี 2562-2564



## 4.2 ระดับเสียงโดยทั่วไป

จากการตรวจวัดระดับเสียงเฉลี่ย 24 ชั่วโมง ( $L_{eq}$  24 hr) โดยทั่วไป และระดับเสียงสูงสุด ( $L_{max}$ ) จำนวน 3 สถานี ได้แก่ บริเวณวัดโคกพนมดี บ้านหนองแสง และบ้านหนองเรือ ผลการตรวจวัดพบว่า มีค่าอยู่ในเกณฑ์มาตรฐานตามประกาศคณะกรรมการสิ่งแวดล้อมแห่งชาติ ฉบับที่ 15 (พ.ศ. 2540) เรื่องกำหนดมาตรฐานระดับเสียงโดยทั่วไป และประกาศกระทรวงอุตสาหกรรม เรื่องกำหนดค่าระดับเสียงการรบกวน และระดับเสียงที่เกิดจากการประกอบกิจการโรงงาน พ.ศ. 2548 และเมื่อเปรียบเทียบผลการตรวจวัดในช่วงระหว่างปี 2562-2564 พบว่า ระดับเสียงมีแนวโน้มค่อนข้างคงที่ โดยมีการเปลี่ยนแปลงขึ้น-ลงบ้างเล็กน้อย การเปรียบเทียบผลการตรวจวัดแสดงดังตารางที่ 4.2-1 และกราฟเปรียบเทียบแสดงดังรูปที่ 4.2-1

ตารางที่ 4.2-1 เปรียบเทียบผลการตรวจวัดระดับเสียงโดยทั่วไป ระหว่างปี 2562-2564

อันดับ	ตำแหน่งตรวจวัด	วันที่ตรวจวัด	ผลการตรวจวัด (dB(A))	
			Leq 24 hr	Lmax
1.	วัดโคกพนมดี	30-31/05/62	55.5	93.4
		31/05-01/06/62	55.8	81.6
		01-02/06/62	55.7	81.6
		17-18/10/62	53.5	86.5
		18-19/10/62	53.1	84.1
		19-20/10/62	53.0	81.9
		22-23/05/63	50.9	74.0
		23-24/05/63	49.4	80.3
		24-25/05/63	52.5	88.4
		08-09/10/63	55.9	82.0
		09-10/10/63	54.8	88.9
		10-11/10/63	54.0	77.1
		21-22/05/64	59.5	83.7
		22-23/05/64	55.7	72.4
		23-24/05/64	51.2	80.4
21-22/10/64	58.1	93.8		
22-23/10/64	58.9	92.0		
23-24/10/64	59.1	92.3		
ค่าต่ำสุด-สูงสุด			49.4-59.5	72.4-93.8
มาตรฐาน <sup>(1)(2)</sup>			70	115

มาตรฐาน : <sup>(1)</sup> ประกาศคณะกรรมการสิ่งแวดล้อมแห่งชาติ ฉบับที่ 15 (พ.ศ. 2540) (ค.ศ. 1997) เรื่องกำหนดมาตรฐานระดับเสียงโดยทั่วไป

<sup>(2)</sup> ประกาศกระทรวงอุตสาหกรรม เรื่องกำหนดค่าระดับเสียงการรบกวน และระดับเสียงที่เกิดจากการประกอบกิจการโรงงาน พ.ศ. 2548 (ค.ศ. 2005)

ตารางที่ 4.2-1 (ต่อ) เปรียบเทียบผลการตรวจวัดระดับเสียงโดยทั่วไป ระหว่างปี 2562-2564

อันดับ	ตำแหน่งตรวจวัด	วันที่ตรวจวัด	ผลการตรวจวัด (dB(A))	
			Leq 24 hr	Lmax
2.	บ้านหนองแสง	30-31/05/62	59.0	88.3
		31/05-01/06/62	56.5	78.5
		01-02/06/62	58.9	88.3
		17-18/10/62	61.6	88.1
		18-19/10/62	61.0	82.5
		19-20/10/62	60.6	81.7
		22-23/05/63	56.1	83.2
		23-24/05/63	53.1	82.1
		24-25/05/63	52.8	83.1
		08-09/10/63	57.3	83.5
		09-10/10/63	56.4	84.7
		10-11/10/63	56.3	80.9
		21-22/05/64	50.9	70.6
		22-23/05/64	50.2	64.8
		23-24/05/64	52.9	68.5
		21-22/10/64	57.3	92.1
		22-23/10/64	55.3	86.2
		23-24/10/64	57.1	84.6
ค่าต่ำสุด-สูงสุด			50.2-61.6	64.8-92.1
มาตรฐาน <sup>(1)(2)</sup>			70	115

มาตรฐาน : <sup>(1)</sup> ประกาศคณะกรรมการสิ่งแวดล้อมแห่งชาติ ฉบับที่ 15 (พ.ศ. 2540) (ค.ศ. 1997) เรื่องกำหนดมาตรฐานระดับเสียงโดยทั่วไป

<sup>(2)</sup> ประกาศกระทรวงอุตสาหกรรม เรื่องกำหนดค่าระดับเสียงการรบกวน และระดับเสียงที่เกิดจากการประกอบกิจการโรงงาน พ.ศ. 2548 (ค.ศ. 2005)

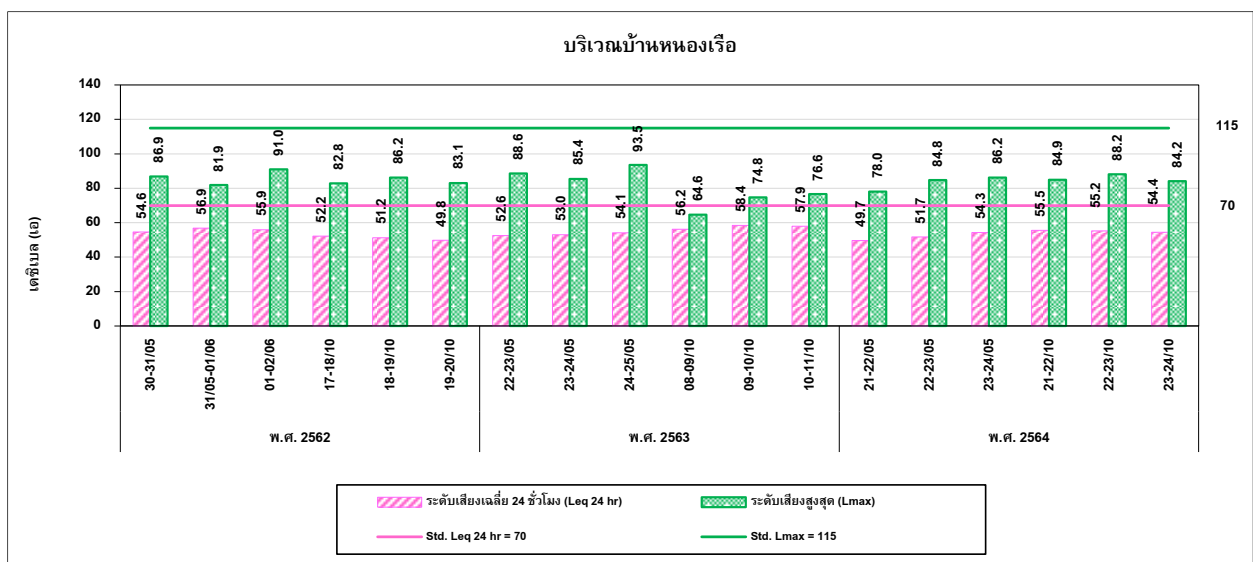
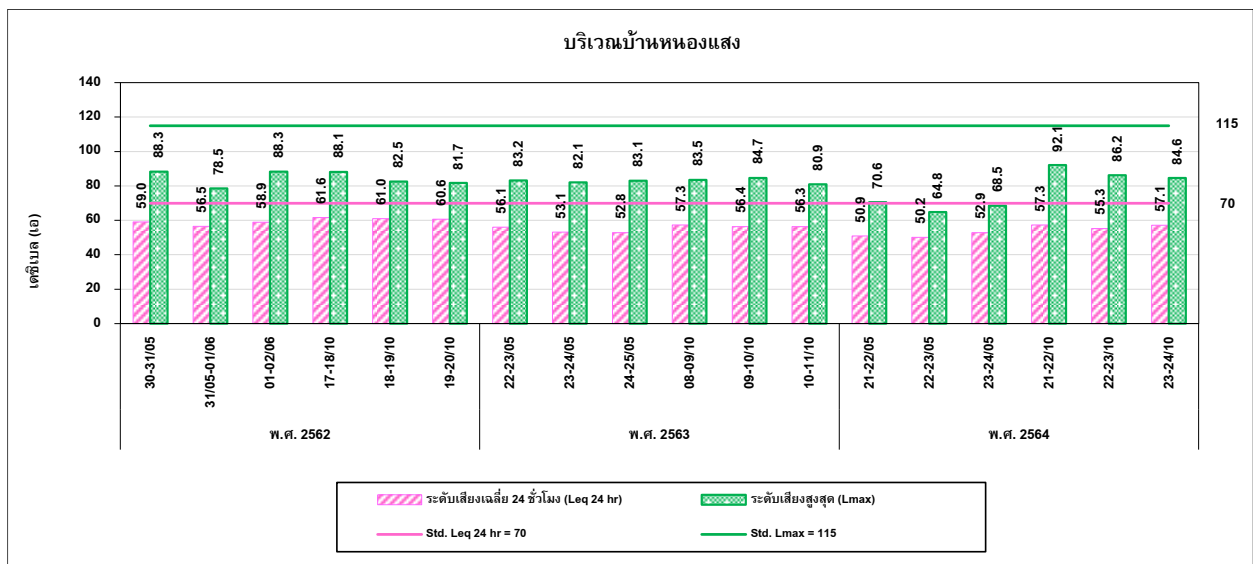
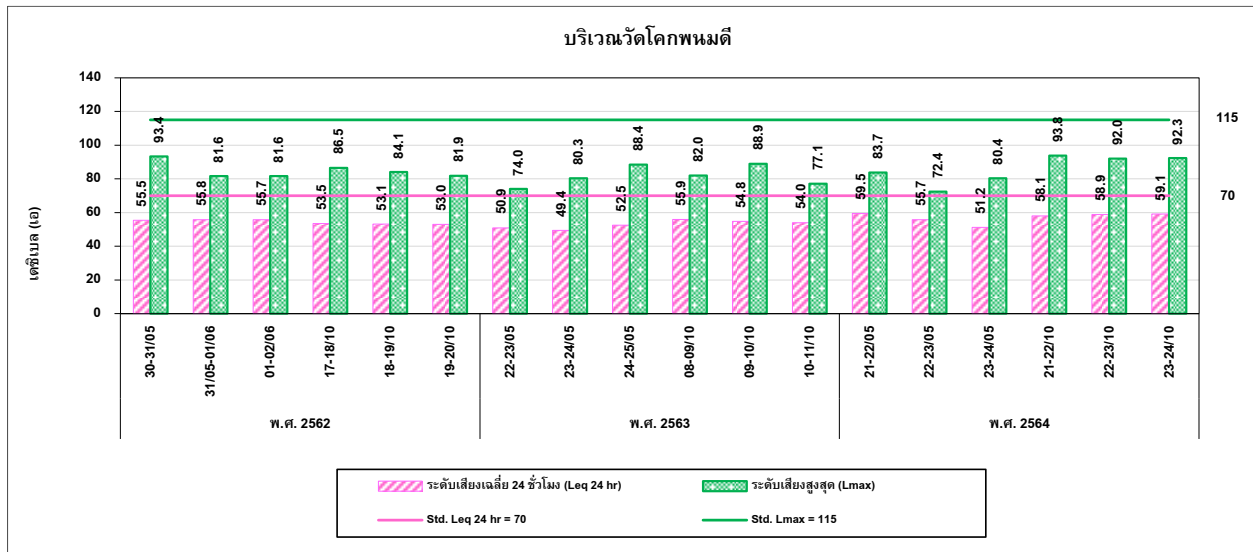
ตารางที่ 4.2-1 (ต่อ) เปรียบเทียบผลการตรวจวัดระดับเสียงโดยทั่วไป ระหว่างปี 2562-2564

อันดับ	ตำแหน่งตรวจวัด	วันที่ตรวจวัด	ผลการตรวจวัด (dB(A))	
			Leq 24 hr	Lmax
3.	บ้านหนองเรือ	30-31/05/62	54.6	86.9
		31/05-01/06/62	56.9	81.9
		01-02/06/62	55.9	91.0
		17-18/10/62	52.2	82.8
		18-19/10/62	51.2	86.2
		19-20/10/62	49.8	83.1
		22-23/05/63	52.6	88.6
		23-24/05/63	53.0	85.4
		24-25/05/63	54.1	93.5
		08-09/10/63	56.2	64.6
		09-10/10/63	58.4	74.8
		10-11/10/63	57.9	76.6
		21-22/05/64	49.7	78.0
		22-23/05/64	51.7	84.8
		23-24/05/64	54.3	86.2
		21-22/10/64	55.5	84.9
		22-23/10/64	55.2	88.2
		23-24/10/64	54.4	84.2
ค่าต่ำสุด-สูงสุด			49.7-58.4	64.6-93.5
มาตรฐาน <sup>(1)(2)</sup>			70	115

มาตรฐาน : <sup>(1)</sup> ประกาศคณะกรรมการสิ่งแวดล้อมแห่งชาติ ฉบับที่ 15 (พ.ศ. 2540) (ค.ศ. 1997) เรื่องกำหนดมาตรฐานระดับเสียงโดยทั่วไป  
<sup>(2)</sup> ประกาศกระทรวงอุตสาหกรรม เรื่องกำหนดค่าระดับเสียงการรบกวน และระดับเสียงที่เกิดจากการประกอบกิจการโรงงาน พ.ศ. 2548 (ค.ศ. 2005)



รูปที่ 4.2-1 กราฟเปรียบเทียบผลการตรวจวัดระดับเสียงโดยทั่วไป ระหว่างปี 2562-2564



#### 4.3 ระดับความลึกของน้ำในบ่อต้น

จากการตรวจวัดระดับความลึกของน้ำในบ่อน้ำต้น จำนวน 1 สถานี ได้แก่ บริเวณ บ้านหนองแสง ผลการตรวจวัดในช่วงระหว่างปี 2562-2564 พบว่า ความลึกของระดับน้ำในบ่อน้ำต้น บริเวณบ้านหนองแสง มีค่าระหว่าง 0.9-15.0 เมตร การเปรียบเทียบผลการตรวจวัดแสดงดังตารางที่ 4.3-1

ตารางที่ 4.3-1 เปรียบเทียบผลการตรวจวัดระดับความลึกของน้ำในบ่อต้น ระหว่างปี 2562-2564

อันดับ	ตำแหน่งตรวจวัด	วันที่ตรวจวัด	ผลการตรวจวัด
			บ่อน้ำต้น
			ความลึกระดับน้ำ (เมตร)
1.	บ้านหนองแสง	31/05/62	1.20
		18/10/62	4.40
		23/05/63	0.9
		10/10/63	15.0
		24/05/64	2.30
		24/10/64	2.30
ค่าต่ำสุด-สูงสุด			0.9-15.0