



บทที่ 4

ผลการปฏิบัติตามมาตรการติดตามตรวจสอบผลกระทบสิ่งแวดล้อม

4.1 บทนำ

การดำเนินโครงการทอส่งก๊าซธรรมชาติของบริษัท ปตท. จำกัด (มหาชน) หรือ ปตท. ในพื้นที่รับผิดชอบของระบบท่อเขต 10 (ปท.10) มีโครงการทอส่งก๊าซธรรมชาติที่ต้องจัดทำรายงานการติดตามตรวจสอบการปฏิบัติตามมาตรการติดตามตรวจสอบคุณภาพสิ่งแวดล้อม (ระยะดำเนินการ) ทั้งหมด 2 โครงการ ดังนี้

- 1) โครงการทอส่งก๊าซธรรมชาติภายในสวนอุตสาหกรรมโรจนะปราจีนบุรี มี 2 ประเด็น คือ
 - (1) ด้านอาชีวอนามัยและความปลอดภัย
 - (2) ด้านสังคมและการมีส่วนร่วมของประชาชน
- 2) โครงการทอส่งก๊าซธรรมชาติไปยังโรงไฟฟ้าพลังงานสะอาดเกาะขนุน มี 2 ประเด็น คือ
 - (1) ด้านอาชีวอนามัยและความปลอดภัย
 - (2) ด้านสังคมและการมีส่วนร่วมของประชาชน

4.2 ผลการปฏิบัติตามมาตรการติดตามตรวจสอบผลกระทบสิ่งแวดล้อม (ระยะดำเนินการ)

มาตรการติดตามตรวจสอบผลกระทบสิ่งแวดล้อม (ระยะดำเนินการ) ที่ ปตท. ต้องปฏิบัติตามเงื่อนไขที่กำหนดไว้ในรายงานการวิเคราะห์ผลกระทบสิ่งแวดล้อมของโครงการทอส่งก๊าซธรรมชาติ ที่เปิดดำเนินการที่อยู่ในความรับผิดชอบของ ปท.10 ที่ต้องดำเนินการติดตามตรวจสอบ รวม 2 โครงการ ดังสรุปผลการปฏิบัติตามมาตรการฯ ในช่วงเดือนกรกฎาคม-ธันวาคม 2564 ของทั้ง 2 โครงการ แสดงดัง ตารางที่ 4.2-1-1 ถึง ตารางที่ 4.2-1-2

ตารางที่ 4.2-1-2 สรุปผลการปฏิบัติตามมาตรการติดตามตรวจสอบผลกระทบสิ่งแวดล้อม (ระยะดำเนินการ)

ของโครงการท่อส่งก๊าซธรรมชาติในพื้นที่รับผิดชอบของส่วนปฏิบัติการระบบท่อเขต 10 ปี

โครงการท่อส่งก๊าซธรรมชาติไปยังโรงไฟฟ้าพลังงานสะอาดเกาะขนุน ของบริษัท แอ็ดวานซ์ อะโกร เอเซีย

ดัชนีคุณภาพสิ่งแวดล้อม/มาตรการติดตามตรวจสอบ	สถานที่ดำเนินการ	ระยะเวลา/ความถี่	ผลการปฏิบัติตามมาตรการฯ	ปัญหา/อุปสรรค
1. ด้านสาธารณสุข สุขภาพอาชีวอนามัยและความปลอดภัย				
- สถิติอุบัติเหตุ การรั่วไหลของก๊าซ และเหตุฉุกเฉินที่เกิดขึ้น	พื้นที่ระบบท่อส่งก๊าซธรรมชาติ และพื้นที่ที่เกี่ยวข้อง	ตลอดระยะเวลาดำเนินการ	- ปตท. ได้จัดทำบันทึกการเกิดอุบัติเหตุการรั่วไหลของก๊าซและเหตุฉุกเฉินของท่อส่งก๊าซอย่างต่อเนื่อง อย่างไรก็ตามในช่วงเดือนกรกฎาคม-ธันวาคม 2564 ไม่พบอุบัติเหตุการรั่วไหลของก๊าซและเหตุฉุกเฉินของโครงการ ดังแสดงในภาคผนวก ฎ	ไม่มี
2. ด้านสังคมและการมีส่วนร่วมของประชาชน				
- ติดตามตรวจสอบผลกระทบด้านสังคม โดยกำหนดให้ทีมมวลชนสัมพันธ์ของโครงการเข้าพบปะชุมชน เพื่อสร้างความสัมพันธ์ที่ดี ลดความกังวลของชุมชน และรับฟังข้อคิดเห็น/ข้อเสนอแนะจากชุมชนอย่างต่อเนื่อง	ครอบคลุมพื้นที่ศึกษาระยะ 300 เมตร จากกึ่งกลางแนววางท่อส่งก๊าซฯ จำนวน 2 หมู่บ้าน คือ หมู่ 6 บ้านนาน้อย และหมู่ 7 บ้านชายเคือง ตำบลเกาะขนุน อำเภอพนมสารคาม จังหวัดฉะเชิงเทรา โดยมีกลุ่มเป้าหมาย คือ ที่อยู่อาศัย/ชุมชน และสถานประกอบการ	ตลอดระยะเวลาดำเนินการ	- ปตท. จัดให้มีการเข้าพบปะชุมชน เพื่อสร้างความสัมพันธ์ที่ดีและรับฟัง ข้อคิดเห็น ข้อเสนอแนะของชุมชนอย่างต่อเนื่อง ดังแสดงในภาคผนวก ค-3	ไม่มี



4.3 รายงานผลการติดตามตรวจสอบผลกระทบสิ่งแวดล้อม ด้านสังคมและการมีส่วนร่วมของประชาชน โครงการทอสงัก้าชธรรมาชาติในสวนอุตสาหกรรมโรจนะปราจีนบุรี ปี 2564 ระยะดำเนินการ

4.3.1 บทนำ

โครงการทอสงัก้าชธรรมาชาติในสวนอุตสาหกรรมโรจนะ ปราจีนบุรี ได้ผ่านความเห็นชอบจากคณะกรรมการผู้ชำนาญการพิจารณารายงานการวิเคราะห์ผลกระทบสิ่งแวดล้อม เมื่อวันที่ 16 มกราคม พ.ศ. 2557 ตามหนังสือ เลขที่ ทส.1009.7/481 ซึ่งในรายงานฯ ได้กำหนดให้ต้องปฏิบัติตามมาตรการป้องกันและแก้ไขผลกระทบสิ่งแวดล้อม และมาตรการติดตามตรวจสอบผลกระทบสิ่งแวดล้อมในระยะก่อสร้าง และระยะดำเนินการโครงการอย่างเคร่งครัด โดยต้องรายงานผลการปฏิบัติตามมาตรการดังกล่าวต่อ สผ. และหน่วยงานอนุญาตเพื่อทราบเป็นระยะต่อไป

บริษัท ปตท. จำกัด (มหาชน) ได้จัดจ้างบริษัทที่ปรึกษาด้านสิ่งแวดล้อม บริษัท เอ็นทิก จำกัด ให้ดำเนินการติดตามตรวจสอบผลกระทบสิ่งแวดล้อม ด้านสังคมและการมีส่วนร่วมของประชาชน ในระยะดำเนินการ และนำเสนอผลการดำเนินการต่อ ปตท. เพื่อเป็นข้อมูลประกอบรายงานผลการปฏิบัติตามมาตรการฯ ในระยะดำเนินการต่อ สผ. และหน่วยงานอนุญาตต่อไป

4.3.2 ผลการติดตามตรวจสอบด้านสังคม และการมีส่วนร่วมของประชาชน

4.3.2.1 วัตถุประสงค์

- เพื่อประเมินผลการดำเนินงานตามมาตรการของแผนปฏิบัติการด้านสังคมและการมีส่วนร่วมของประชาชนของโครงการทอสงัก้าชธรรมาชาติในสวนอุตสาหกรรมโรจนะ ปราจีนบุรี ระยะดำเนินการ
- เพื่อสำรวจความคิดเห็น การรับรู้ ความสนใจ ความเข้าใจของชุมชนเกี่ยวกับการขนส่งก๊าซธรรมชาติทางท่อช่องทางการติดต่อสื่อสาร/การร้องเรียน การเปิดรับ/การรับรู้ข้อมูลข่าวสารเกี่ยวกับโครงการทอสงัก้าชธรรมาชาติในสวนอุตสาหกรรมโรจนะปราจีนบุรี และระดับการมีส่วนร่วมของชุมชน รวมทั้งระดับความมั่นใจต่อระบบความปลอดภัยของแนวทอก๊าซธรรมชาติฯ
- เพื่อประชาสัมพันธ์สร้างความเข้าใจ และความมั่นใจของชุมชนต่อโครงการฯ โดยเฉพาะระบบความปลอดภัย และความสำคัญของการมีส่วนร่วมของชุมชนในการเฝ้าระวัง และมีส่วนร่วมในการดูแลรักษาพื้นที่ตามแนวทอก๊าซธรรมชาติฯ



- เพื่อรับฟังความคิดเห็น ข้อเสนอแนะต่อโครงการฯ และต่อกิจกรรมมวลชนสัมพันธ์ที่ บริษัท ปตท. จำกัด (มหาชน) ได้ดำเนินการผ่านมา รวมทั้งการรับทราบของชุมชนต่อกิจกรรมต่างๆ เพื่อเป็นข้อมูลในการนำไปปรับแผนการดำเนินงานด้านชุมชนสัมพันธ์/มวลชนสัมพันธ์ในระยะต่อไป

4.3.2.2 พื้นที่ศึกษา

พื้นที่ในการสำรวจความคิดเห็น ครอบคลุมพื้นที่ศึกษา 300 เมตร จากกึ่งกลางแนววางท่อส่งก๊าซฯ ทั้งสองข้าง มีจุดเริ่มต้นจากจุดเชื่อมต่อกวาล์วของระบบท่อส่งก๊าซธรรมชาติ เส้นที่ 4 (ระยอง-แก่งคอย) โดยมีการวางท่อส่งก๊าซธรรมชาติไปยังส่วนต่าง ๆ ภายในพื้นที่สวนอุตสาหกรรมฯ ทั้งหมด ท่อส่งก๊าซธรรมชาติของโครงการ จำแนกเป็น 2 ประเภท คือ ท่อส่งก๊าซธรรมชาติชนิดท่อเหล็ก (Carbon Steel Pipeline) ขนาดเส้นผ่านศูนย์กลาง 12 นิ้ว และท่อพลาสติกความหนาแน่นสูง (High Density Polyethylene HDPE) ขนาดเส้นผ่านศูนย์กลาง 8 นิ้ว และ 4 นิ้ว โดยวางท่อส่งก๊าซธรรมชาติภายในพื้นที่สวนอุตสาหกรรมฯ ทั้งหมด มีระยะทางในการวางท่อส่งก๊าซธรรมชาติรวมทั้งหมด 10.063 กิโลเมตร พาดผ่านเขตการปกครองของพื้นที่ตำบลหัวหว้า และตำบลหนองโพรง อำเภอศรีมหาโพธิ จังหวัดปราจีนบุรี รายละเอียดแสดงดัง ตารางที่ 4-1 สรุปดังนี้

ตารางที่ 4-1 ขอบเขตพื้นที่ศึกษาของโครงการ

จังหวัด	อำเภอ/เขต	ตำบล	รายชื่อชุมชน
ปราจีนบุรี	ศรีมหาโพธิ	หัวหว้า	หมู่ที่ 10 บ้านหนองนก
			หมู่ที่ 11 บ้านหนองระเนตร
			หมู่ที่ 12 บ้านหนองปรือน้ำใส
			หมู่ที่ 13 บ้านคลองสมบุญ
			หมู่ที่ 16 บ้านสี่เสียดไทรงาม
		หนองโพรง	หมู่ที่ 11 บ้านวังตะพาบ
1 จังหวัด	1 อำเภอ	1 ตำบล	5 หมู่บ้าน



4.3.2.3 วิธีดำเนินการ

การสำรวจความคิดเห็นในครั้งนี้ เป็นกิจกรรมต่อเนื่องจากการศึกษา EIA และการดำเนินงานตามมาตรการติดตามตรวจสอบผลกระทบสิ่งแวดล้อม รูปแบบของการดำเนินงานจึงยึดตามกรอบการดำเนินงานที่กำหนดไว้ในรายงาน EIA ของโครงการ มีกิจกรรมที่ต้องดำเนินการอย่างเป็นระบบต่อเนื่อง ดังนี้

1) **การทบทวนข้อมูล/รายงานการศึกษาเดิม** ได้แก่ การประเมินผลกระทบสิ่งแวดล้อม (EIA) ท่าอากาศยานของโครงการ เพื่อศึกษาวิเคราะห์เปรียบเทียบ และรวบรวมประเด็นต่างๆ ที่ผู้ศึกษาได้นำผลกระทบทางสังคม และผลกระทบอื่นๆ มาจัดทำเป็นมาตรการลดผลกระทบและมาตรการติดตามตรวจสอบ

2) **ศึกษา/รวบรวมข้อมูลสำรวจพื้นที่เบื้องต้น** เป็นการรวบรวมข้อมูลพื้นที่ และข้อมูลโครงการ ได้แก่ สภาพพื้นที่ทั่วไป สภาพปัญหาที่เกิดจากโครงการในระยะดำเนินการ การแก้ไขปัญหาที่ผ่านมา ปัญหาอุปสรรค รวมทั้งพิจารณาประเด็นปัญหาที่เกิดขึ้นจากโครงการ

3) **การสำรวจความคิดเห็น** ในขั้นตอนนี้ ที่บริษัทปรึกษาฯ ได้จัดทำแบบสอบถามเพื่อช่วยในการบันทึกข้อมูลทั้งด้านสังคมและการมีส่วนร่วมของประชาชน และความคิดเห็นกลุ่มตัวอย่าง โดยกระบวนการสำรวจได้ใช้วิธีการสัมภาษณ์บุคคล ทั้งนี้ มีรูปแบบการดำเนินการ ดังนี้

การกำหนดกลุ่มเป้าหมายและจำนวนตัวอย่าง การเลือกกลุ่มตัวอย่างดำเนินงานตามกรอบการสำรวจด้านสังคมและการมีส่วนร่วมของประชาชน ที่ได้เคยศึกษาในรายงาน EIA โดยกำหนดตามจำนวนตัวอย่างที่เคยสำรวจมาแล้วในการศึกษา EIA การสัมภาษณ์กลุ่มตัวอย่าง เป็นการสัมภาษณ์กลุ่มผู้นำชุมชน กลุ่มหน่วยงานราชการ และกลุ่มครัวเรือน/สถานประกอบการ ที่อยู่ในขอบเขตพื้นที่ศึกษา

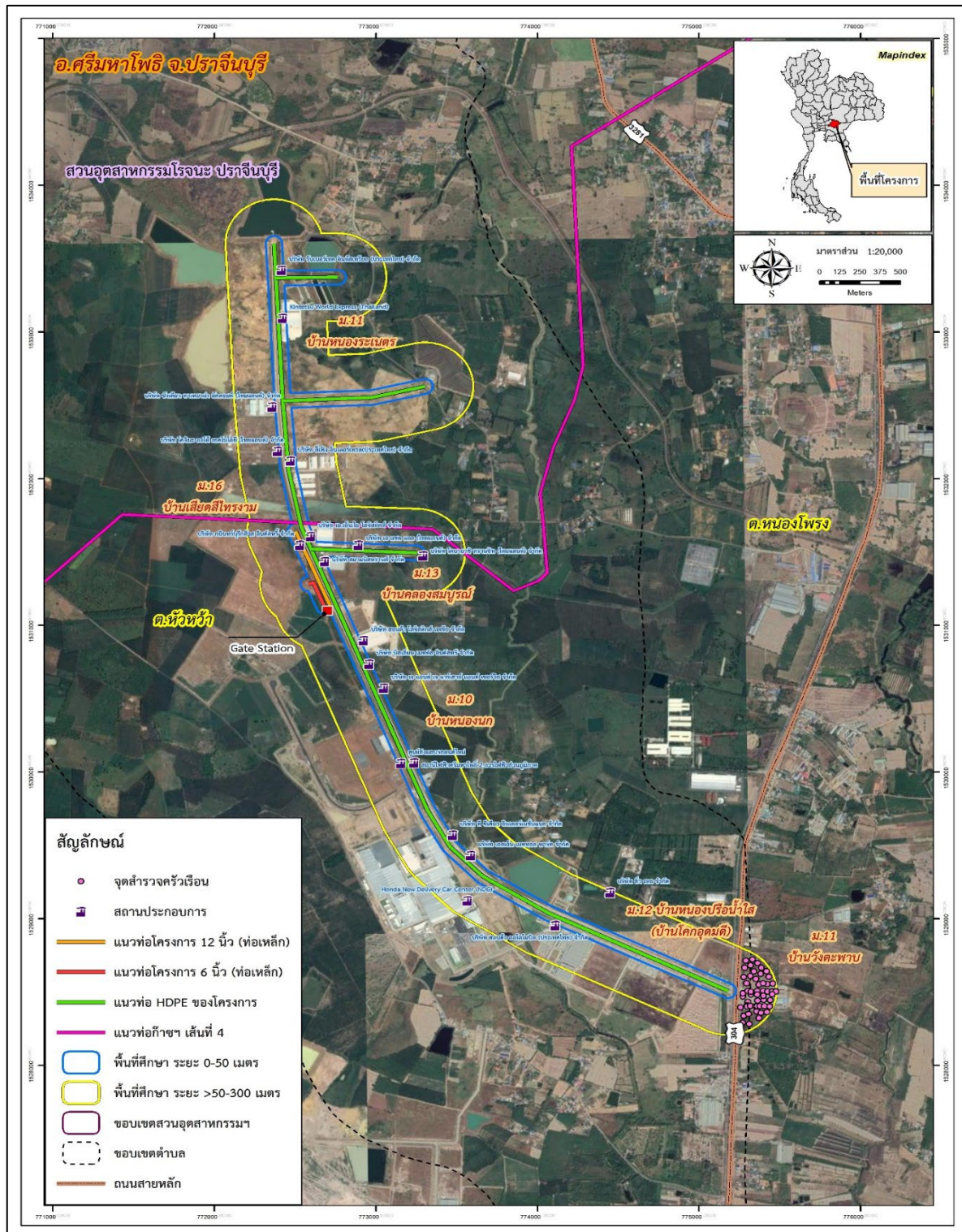
การจัดทำแบบสอบถาม/โครงสร้างคำถามในการศึกษา การสำรวจภาคสนามใช้การสัมภาษณ์ด้วยแบบสอบถาม ประกอบด้วยแบบสอบถามจำนวน 2 ชุด ได้แก่ 1) กลุ่มผู้นำชุมชนและหน่วยงานราชการ และ 2) กลุ่มครัวเรือน/สถานประกอบการ บริษัทที่ปรึกษาได้จัดเตรียมแบบสอบถาม เพื่อใช้เป็นเครื่องมือในการช่วยบันทึกความจำ

การสำรวจในภาคสนาม/การสัมภาษณ์ การสัมภาษณ์กลุ่มผู้นำชุมชนและหน่วยงานราชการ ใช้การสุ่มแบบเฉพาะเจาะจง โดยเจาะจงสัมภาษณ์ ผู้ใหญ่บ้าน/ผู้ช่วยผู้ใหญ่บ้าน/กรรมการหมู่บ้าน สำรวจทุกหมู่บ้าน/ชุมชน อย่างน้อยชุมชนละ 1 ราย ส่วนกลุ่มหน่วยงานราชการเจาะจงสัมภาษณ์หัวหน้าสำนักงาน ผู้บริหาร และผู้อำนวยการหรือผู้แทนที่ได้รับมอบหมายอย่างน้อยหน่วยงานละ 1 ราย และกลุ่มครัวเรือน/สถานประกอบการใช้การสุ่มตัวอย่างแบบง่าย โดยกำหนดให้สัมภาษณ์ตัวอย่างที่อยู่ในระยะประชิดกับแนวท่อทุกรายจนหมด จึงกระจายตัวอย่างไปยังครัวเรือน/สถานประกอบการที่อยู่ถัดออกไปจากแนวประชิดแนวท่ออากาศยานฯ แต่ไม่เกินรัศมีที่กำหนด เจาะจงสัมภาษณ์หัวหน้าครัวเรือน หรือคู่สมรส ยกเว้นบางรายที่ได้มอบหมายให้บุตร หรือญาติที่บรรลุนิติภาวะเป็นผู้ให้ข้อมูลแทน ดำเนินการระหว่างวันที่ 23-25 กันยายน พ.ศ. 2564 รวมทั้งหมด 69 ราย

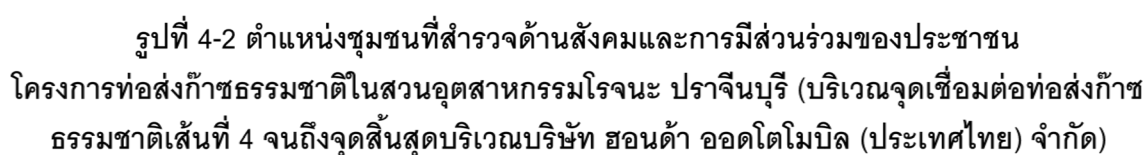


แยกเป็น 1) กลุ่มผู้นำชุมชน จำนวน 8 ราย 2) กลุ่มหน่วยงานราชการ จำนวน 2 ราย และ 3) กลุ่มครัวเรือน/สถานประกอบการ จำนวน 59 ราย (ตำแหน่งชุมชนที่สำคัญด้านสังคมและการมีส่วนร่วมของประชาชน ดังแสดงในรูปที่ 4-1 และ รูปที่ 4-2 และภาพบรรยากาศการสัมภาษณ์ ดังแสดงในรูปที่ 4-3 ถึงรูปที่ 4-6

การวิเคราะห์ข้อมูล ข้อมูลที่ได้นำมาวิเคราะห์ผล โดยใช้โปรแกรมสถิติทางสังคม (SPSS for Windows) เพื่ออธิบายความคิดเห็น ความพึงพอใจในการแก้ไข/ลดผลกระทบของโครงการ ค่าทางสถิติที่นำมาใช้ในการวิเคราะห์ประกอบด้วย ค่าความถี่ (Frequency) และค่าเฉลี่ย (Mean)



รูปที่ 4-1 ตำแหน่งชุมชนที่สำรวจด้านสังคมและการมีส่วนร่วมของประชาชน
โครงการก่อสร้างถนนในสวนอุตสาหกรรมโรจนะ ปราจีนบุรี





ผู้ใหญ่บ้านหมู่ที่ 10 บ้านหนองนก
ตำบลหัวหว้า อำเภอศรีมหาโพธิ จังหวัดปราจีนบุรี



ผู้ใหญ่บ้านหมู่ที่ 11 บ้านหนองระเนตร
ตำบลหัวหว้า อำเภอศรีมหาโพธิ จังหวัดปราจีนบุรี



ผู้ใหญ่บ้านหมู่ที่ 12 บ้านหนองปรือน้ำใส
ตำบลหัวหว้า อำเภอศรีมหาโพธิ จังหวัดปราจีนบุรี



ผู้ช่วยผู้ใหญ่บ้านหมู่ที่ หมู่ที่ 13 บ้านคลองสมบูรณ์
ตำบลหัวหว้า อำเภอศรีมหาโพธิ จังหวัดปราจีนบุรี



ผู้ใหญ่บ้านหมู่ที่ 16 บ้านสี่เสียดไทรงาม
ตำบลหัวหว้า อำเภอศรีมหาโพธิ จังหวัดปราจีนบุรี



ผู้ใหญ่บ้านหมู่ที่ 11 บ้านวังตะพาน
ตำบลหนองโพรง อำเภอศรีมหาโพธิ จังหวัดปราจีนบุรี

รูปที่ 4-3 ตัวอย่างบรรยากาศการสำรวจความคิดเห็นของกลุ่มผู้นำชุมชน



ส่งหนังสือขอความอนุเคราะห์ตอบแบบสอบถาม
เพื่อประกอบรายงานผลการติดตามตรวจสอบฯ
นายกองค์การบริหารส่วนตำบลหนองโพรง



ส่งหนังสือขอความอนุเคราะห์ตอบแบบสอบถาม
เพื่อประกอบรายงานผลการติดตามตรวจสอบฯ
นายกองค์การบริหารส่วนตำบลหัวหว้า



ส่งหนังสือขอความอนุเคราะห์ตอบแบบสัมภาษณ์ เพื่อประกอบรายงานผลการติดตามตรวจสอบฯ
หัวหน้าสถานีไฟฟ้าศรีมหาโพธิ์ 2 การไฟฟ้าส่วนภูมิภาค





ตัวแทนครัวเรือนหมู่ที่ 11 บ้านวังตะพาน
ตำบลหนองโพรง อำเภอศรีมหาโพธิ จังหวัดปราจีนบุรี



ตัวแทนครัวเรือนหมู่ที่ 11 บ้านวังตะพาน
ตำบลหนองโพรง อำเภอศรีมหาโพธิ จังหวัดปราจีนบุรี



ตัวแทนครัวเรือนหมู่ที่ 11 บ้านวังตะพาน
ตำบลหนองโพรง อำเภอศรีมหาโพธิ จังหวัดปราจีนบุรี



ตัวแทนครัวเรือนหมู่ที่ 11 บ้านวังตะพาน
ตำบลหนองโพรง อำเภอศรีมหาโพธิ จังหวัดปราจีนบุรี



ตัวแทนครัวเรือนหมู่ที่ 11 บ้านวังตะพาน
ตำบลหนองโพรง อำเภอศรีมหาโพธิ จังหวัดปราจีนบุรี



ตัวแทนครัวเรือนหมู่ที่ 11 บ้านวังตะพาน
ตำบลหนองโพรง อำเภอศรีมหาโพธิ จังหวัดปราจีนบุรี

รูปที่ 4-5 ตัวอย่างบรรยากาศการสำรวจความคิดเห็นของกลุ่มครัวเรือน



ส่งหนังสือขอความอนุเคราะห์ตอบแบบสอบถาม
เพื่อประกอบรายงานผลการติดตามตรวจสอบฯ
บริษัท เอสเอ็น เมททอล พาร์ม จำกัด



ส่งหนังสือขอความอนุเคราะห์ตอบแบบสอบถาม
เพื่อประกอบรายงานผลการติดตามตรวจสอบฯ
บริษัท ช้างเคียว ทาเพยาม่า อัลลอยด์ (ไทยแลนด์) จำกัด



ส่งหนังสือขอความอนุเคราะห์ตอบแบบสอบถาม
เพื่อประกอบรายงานผลการติดตามตรวจสอบฯ
บริษัท ฮอนด้า โมติคัลส์ เอเชีย จำกัด



ส่งหนังสือขอความอนุเคราะห์ตอบแบบสอบถาม
เพื่อประกอบรายงานผลการติดตามตรวจสอบฯ
บริษัท รับเบอร์เทค อินดัสเทรียล (ประเทศไทย) จำกัด



ส่งหนังสือขอความอนุเคราะห์ตอบแบบสอบถาม
เพื่อประกอบรายงานผลการติดตามตรวจสอบฯ
บริษัท กบินทร์บุรีกลาส อินดัสทรีย์ จำกัด



ส่งหนังสือขอความอนุเคราะห์ตอบแบบสอบถาม
เพื่อประกอบรายงานผลการติดตามตรวจสอบฯ
บริษัท โคจิมะ ออโต้ เทคโนโลยี (ไทยแลนด์) จำกัด

รูปที่ 4-6 ตัวอย่างบรรยากาศการสำรวจความคิดเห็นของกลุ่มสถานประกอบการ



4.3.3 ผลการสำรวจและติดตามตรวจสอบผลกระทบสิ่งแวดล้อม ด้านสังคมและการมีส่วนร่วมของประชาชน โครงการทอสงัก้าชรรรมชาติในสวนอุตสาหกรรมโรจนะ ปราจีนบุรี ด้วยแบบสอบถาม

การสำรวจและติดตามตรวจสอบผลกระทบสิ่งแวดล้อม ด้านสังคมและการมีส่วนร่วมของประชาชน ด้วยแบบสอบถาม ได้ดำเนินการระหว่างวันที่ 23-25 กันยายน พ.ศ. 2564 รวมจำนวนผู้ให้สัมภาษณ์ทั้งหมด 69 ราย ครอบคลุมผู้มีส่วนได้ส่วนเสียที่อยู่ในรัศมี 300 เมตร จากกึ่งกลางแนววางทอสงัก้าชรรรมชาติ ทั้งสองข้าง โดยแยกเป็น 1) กลุ่มผู้นำชุมชน จำนวน 8 ราย 2) กลุ่มหน่วยงานราชการ จำนวน 2 ราย และ 3) กลุ่มครัวเรือน/สถานประกอบการ จำนวน 59 ราย เป็นการนำเสนอในภาพรวมของผู้ให้สัมภาษณ์ในแต่ละกลุ่มในประเด็นสำคัญหลักๆ เท่านั้น ยกเว้นประเด็นที่มีความแตกต่างกันอย่างเด่นชัด จึงนำเสนอในเชิงเปรียบเทียบ สามารถสรุปประเด็นต่างๆ ได้ดังนี้

(ก) ข้อมูลทั่วไปของผู้ให้สัมภาษณ์

(ก.1) กลุ่มผู้นำชุมชน (จำนวน 8 ราย)

เพศ อายุ ศาสนา และระดับการศึกษา ผู้ให้สัมภาษณ์ในกลุ่มผู้นำชุมชน พบว่า

- เพศชาย (จำนวน 7 ราย)

- เพศหญิง (จำนวน 1 ราย)

โดยมีอายุเฉลี่ยเท่ากับ 53.5 ปี และทั้งหมดนับถือศาสนาพุทธ

สำหรับด้านการศึกษา ผู้ให้สัมภาษณ์จบการศึกษา ดังนี้

- ระดับมัธยมศึกษาตอนปลาย (จำนวน 5 ราย)

- ระดับประถมศึกษา (จำนวน 2 ราย)

- ระดับปวส./อนุปริญญา (จำนวน 1 ราย)

ภูมิสำเนา และการย้ายถิ่น เมื่อสอบถามเกี่ยวกับภูมิสำเนาของผู้ให้สัมภาษณ์ในกลุ่มผู้นำชุมชนทั้งหมด (จำนวน 8 ราย) ระบุว่าอยู่อาศัยที่นี่มาตั้งแต่เกิด

สำหรับความคิดที่จะย้ายไปอยู่อาศัยที่อื่น ผู้ให้สัมภาษณ์ทั้งหมด (จำนวน 8 ราย) ระบุว่าไม่คิดจะย้าย โดยทั้งหมดให้เหตุผลว่าเป็นบ้านเกิดของตัวเอง และครอบครัวอยู่ที่นี่

ตำแหน่ง และระยะเวลาในการดำรงตำแหน่ง ผู้ให้สัมภาษณ์ดำรงตำแหน่ง ดังนี้

- กำนันตำบลหัวหว้า

- ผู้ใหญ่บ้านหมู่ที่ 10 บ้านหนองนก ตำบลหัวหว้า

- ผู้ใหญ่บ้านหมู่ที่ 11 บ้านหนองระเนตร ตำบลหัวหว้า

- ผู้ใหญ่บ้านหมู่ที่ 12 บ้านหนองปรือน้ำใส ตำบลหัวหว้า

- ผู้ช่วยผู้ใหญ่บ้านหมู่ที่ หมู่ที่ 13 บ้านคลองสมบุญ ตำบลหัวหว้า

- ผู้ใหญ่บ้านหมู่ที่ 16 บ้านสี่เสียดไทรงาม ตำบลหัวหว้า

- กำนันตำบลหนองโพรง

- ผู้ใหญ่บ้านหมู่ที่ 11 บ้านวังตะพาน ตำบลหนองโพรง



สำหรับระยะเวลาในการปฏิบัติงานในตำแหน่ง มีระยะเวลาในการปฏิบัติงานในตำแหน่งเฉลี่ย 6.2 ปี ดังแสดงในตารางที่ 4-2

ตารางที่ 4-2 รายชื่อกลุ่มหน่วยงานราชการที่ทำการสัมภาษณ์และระยะเวลาในการดำรงตำแหน่ง

ลำดับ	กลุ่มเป้าหมายที่ทำการสัมภาษณ์	ตำแหน่งที่ทำการสัมภาษณ์	ระยะเวลาในการดำรงตำแหน่ง (ปี)
1	กำนันตำบลหัวหว้า	กำนันตำบลหัวหว้า	3
2	ผู้ใหญ่บ้านหมู่ที่ 10 บ้านหนองนก ตำบลหัวหว้า	ผู้ใหญ่บ้านหมู่ที่ 10 บ้านหนองนก ตำบลหัวหว้า	3
3	ผู้ใหญ่บ้านหมู่ที่ 11 บ้านหนองระเนตร ตำบลหัวหว้า	ผู้ใหญ่บ้านหมู่ที่ 11 บ้านหนองระเนตร ตำบลหัวหว้า	1
4	ผู้ใหญ่บ้านหมู่ที่ 12 บ้านหนองปรือน้ำใส ตำบลหัวหว้า	ผู้ใหญ่บ้านหมู่ที่ 12 บ้านหนองปรือน้ำใส ตำบลหัวหว้า	10
5	ผู้ช่วยผู้ใหญ่บ้านหมู่ที่ หมู่ที่ 13 บ้านคลองสมบูรณ์ ตำบลหัวหว้า	ผู้ช่วยผู้ใหญ่บ้านหมู่ที่ หมู่ที่ 13 บ้านคลองสมบูรณ์ ตำบลหัวหว้า	3
6	ผู้ใหญ่บ้านหมู่ที่ 16 บ้านสี่เสียดไทรงาม ตำบลหัวหว้า	ผู้ใหญ่บ้านหมู่ที่ 16 บ้านสี่เสียดไทรงาม ตำบลหัวหว้า	13
7	กำนันตำบลหนองโพรง	กำนันตำบลหนองโพรง	8
8	ผู้ใหญ่บ้านหมู่ที่ 11 บ้านวังตะพาบ ตำบลหนองโพรง	ผู้ใหญ่บ้านหมู่ที่ 11 บ้านวังตะพาบ ตำบลหนองโพรง	12

ที่มา : การติดตามตรวจสอบผลกระทบสิ่งแวดล้อม ด้านสังคมและการมีส่วนร่วมของประชาชน ระหว่างวันที่ 23-25 กันยายน พ.ศ. 2564 , บริษัท เอ็นทิด จำกัด

(ก.2) กลุ่มหน่วยงานราชการ (จำนวน 2 ราย)

เพศ อายุ ศาสนา และระดับการศึกษา ผู้ให้สัมภาษณ์ในกลุ่มหน่วยงานราชการ พบว่า

- เป็นเพศชายทั้งหมด (จำนวน 2 ราย)

โดยมีอายุเฉลี่ย 45 ปี และทั้งหมดนับถือศาสนาพุทธ

สำหรับด้านการศึกษา ผู้ให้สัมภาษณ์จบการศึกษา ดังนี้

- ระดับปริญญาตรีทั้งหมด (จำนวน 2 ราย)

ภูมิลำเนา และการย้ายถิ่น เมื่อสอบถามเกี่ยวกับภูมิลำเนาของผู้ให้สัมภาษณ์ทั้งหมด (จำนวน 2 ราย) ระบุว่าอยู่อาศัยที่นั่นมาตั้งแต่เกิด และไม่คิดที่จะย้ายไปอยู่อาศัยที่อื่นๆ เนื่องจากรับราชการอยู่ที่นี่



ตำแหน่ง และระยะเวลาในการดำรงตำแหน่ง ผู้ให้สัมภาษณ์ดำรงตำแหน่งปลัดองค์การบริหารส่วนตำบลหนองโพรง โดยมีระยะเวลาการปฏิบัติงานในตำแหน่ง 21 ปี และผู้อำนวยการกองคลังองค์การบริหารส่วนตำบลหัวห้ว โดยมีระยะเวลาการปฏิบัติงานในตำแหน่ง 11 ปี ดังแสดงในตารางที่ 4-3

ตารางที่ 4-3 รายชื่อกลุ่มผู้นำชุมชนที่ทำการสัมภาษณ์ และระยะเวลาในการดำรงตำแหน่ง

ลำดับ	กลุ่มเป้าหมายที่ทำการสัมภาษณ์	ตำแหน่งที่ทำการสัมภาษณ์	ระยะเวลาในการดำรงตำแหน่ง (ปี)
1	นายกองค์การบริหารส่วนตำบลหนองโพรง	ปลัดองค์การบริหารส่วนตำบลหนองโพรง	21
2	นายกองค์การบริหารส่วนตำบลหัวห้ว	ผู้อำนวยการกองคลังองค์การบริหารส่วนตำบลหัวห้ว	11

ที่มา : การติดตามตรวจสอบผลกระทบสิ่งแวดล้อม ด้านสังคมและการมีส่วนร่วมของประชาชน ระหว่างวันที่ 23-25 กันยายน พ.ศ. 2564 , บริษัท เอ็นทิค จำกัด

(ก.3) กลุ่มครัวเรือน/สถานประกอบการ (จำนวน 59 ราย)

เพศ อายุ ศาสนา และระดับการศึกษา ผู้ให้สัมภาษณ์ในกลุ่มนี้ พบว่า

- เพศชาย (ร้อยละ 50.8 หรือจำนวน 30 ราย)
- เพศหญิง (ร้อยละ 49.2 หรือจำนวน 29 ราย)

โดยมีอายุเฉลี่ยเท่ากับ 44.2 ปี

ด้านการนับถือศาสนา พบว่า นับถือศาสนา

- พุทธ (ร้อยละ 96.6 หรือจำนวน 57 ราย)
- อิสลาม (ร้อยละ 3.4 หรือจำนวน 2 ราย)

สำหรับด้านการศึกษา ผู้ให้สัมภาษณ์จบการศึกษา ดังนี้

- ระดับมัธยมศึกษาตอนต้นในสัดส่วนสูงสุด (ร้อยละ 28.8 หรือจำนวน 17 ราย)
- ระดับมัธยมศึกษาตอนปลาย/ปวช. (ร้อยละ 23.7 หรือจำนวน 14 ราย)
- ระดับประถมศึกษา (ร้อยละ 18.6 หรือจำนวน 11 ราย)
- ระดับปวส./อนุปริญญา (ร้อยละ 15.3 หรือจำนวน 9 ราย)
- ระดับปริญญาตรีหรือสูงกว่า (ร้อยละ 13.6 หรือจำนวน 8 ราย) ตามลำดับ

ภูมิลำเนา และการย้ายถิ่น เมื่อสอบถามเกี่ยวกับภูมิลำเนาของผู้ให้สัมภาษณ์ในกลุ่มนี้ มากเกินครึ่งเล็กน้อย (ร้อยละ 50.8 หรือจำนวน 30 ราย จากผู้ให้สัมภาษณ์ทั้งหมดจำนวน 59 ราย) ระบุว่าย้ายมาจากที่อื่น เมื่อพิจารณาถึงภูมิลำเนาเดิมที่ย้ายมา 3 อันดับแรก ได้แก่

- กลุ่มจังหวัดในภาคตะวันออกเฉียงเหนือในสัดส่วนสูงสุด (ร้อยละ 50 หรือจำนวน 15 ราย)
- กลุ่มจังหวัดในภาคตะวันออก (ร้อยละ 20 หรือจำนวน 6 ราย)
- กรุงเทพฯ และปริมณฑล (ร้อยละ 16.7 หรือจำนวน 5 ราย) ตามลำดับ



และอีกร้อยละ 49.2 หรือจำนวน 29 ราย ระบุว่าอยู่ที่นั่นมาตั้งแต่เกิด

สำหรับความคิดที่จะย้ายไปอยู่อาศัยที่อื่น ผู้ให้สัมภาษณ์ ระบุว่า

- ไม่คิดจะย้ายในสัดส่วนสูงสุด (ร้อยละ 54.3 หรือจำนวน 32 ราย) โดยทั้งหมดให้เหตุผลว่า
เป็นบ้านเกิดของตนเอง ประกอบอาชีพที่นี่ และครอบครัว/ญาติพี่น้องอยู่ที่นี่ ตามลำดับ
- ยังไม่แน่ใจ (ร้อยละ 28.8 หรือจำนวน 17 ราย) เนื่องจากขึ้นอยู่กับงานที่ทำ
- คิดจะย้าย (ร้อยละ 16.9 หรือจำนวน 28 ราย) โดยให้เหตุผลว่าย้ายกลับบ้านเกิดของ

ตนเอง

สถานภาพในครัวเรือน (เฉพาะกลุ่มครัวเรือนจำนวน 52 ราย) พบว่า

- หัวหน้าครอบครัว/เจ้าบ้านในสัดส่วนสูงสุด (ร้อยละ 44.2 หรือจำนวน 23 ราย)
- คู่สมรส (ร้อยละ 30.8 หรือจำนวน 16 ราย)
- บิดามารดา บุตร ลูกเขย และลูกสะใภ้ (ร้อยละ 25 หรือจำนวน 13 ราย) ตามลำดับ

ตำแหน่งและระยะเวลาในการดำรงตำแหน่ง (สถานประกอบการ จำนวน 7 ราย) ผู้ให้

สัมภาษณ์ดำรงตำแหน่ง

- ผู้จัดการฝ่ายบริหาร บริษัท เอสเอ็น เมททอล พาร์ม จำกัด
- ผู้จัดการ บริษัท โคบายยาชิ ทรานซิท (ไทยแลนด์) จำกัด
- ผู้จัดการ บริษัท เอ แซต แอล (ไทยแลนด์) จำกัด
- วิศวกร บริษัท กบินทร์บุรีกลาส อินดัสทรี จำกัด
- วิศวกร บริษัท ฮอนด้า โลจิสติกส์ เอเชีย จำกัด
- หัวหน้าฝ่ายธุรการ บริษัท ที ซีเคียว อินเตอร์เนชั่นแนล จำกัด
- หัวหน้าฝ่ายธุรการ บริษัท รับเบอร์เทค อินดัสเทรียล (ประเทศไทย) จำกัด

สำหรับระยะเวลาในการปฏิบัติงานในตำแหน่ง มีระยะเวลาในปฏิบัติงานในตำแหน่งระหว่าง

1-5 ปี ดังแสดงในตารางที่ 4-4



ตาราง 4-4 รายชื่อกลุ่มสถานประกอบการที่ทำการสัมภาษณ์ และระยะเวลาในการดำรงตำแหน่ง

ลำดับ	กลุ่มเป้าหมายที่ทำการสัมภาษณ์	ตำแหน่งที่ทำการสัมภาษณ์	ระยะเวลาในการดำรงตำแหน่ง (ปี)
1	ผู้จัดการ บริษัท เอสเอ็น เมททอล พาร์ม จำกัด	ผู้จัดการบริษัท มาเตฮัน สยาม แลมป์ด้า จำกัด	5
2	ผู้จัดการ บริษัท โคบายยาชิ ทรานซิท (ไทยแลนด์) จำกัด	ผู้จัดการนาคู รีสอร์ท (Naku Resort)	1
3	ผู้จัดการ บริษัท เอ แซต แอล (ไทยแลนด์) จำกัด	ผู้จัดการ บริษัท เอ แซต แอล (ไทยแลนด์) จำกัด	3
4	ผู้จัดการ บริษัท กบินทร์บุรีกล๊าส อินดัสทรี จำกัด	วิศวกร บริษัท กบินทร์บุรีกล๊าส อินดัสทรี จำกัด	5
5	ผู้จัดการ บริษัท ฮอนด้า โลจิสติกส์ เอเชีย จำกัด	วิศวกร บริษัท ฮอนด้า โลจิสติกส์ เอเชีย จำกัด	3
6	ผู้จัดการ บริษัท ที ซีเคียว อินเตอร์เนชั่นแนล จำกัด	หัวหน้าฝ่ายธุรการ บริษัท ที ซีเคียว อินเตอร์เนชั่นแนล จำกัด	3
7	ผู้จัดการ บริษัท รับเบอร์เทค อินดัสเทรียล (ประเทศไทย) จำกัด	หัวหน้าฝ่ายธุรการ บริษัท รับเบอร์เทค อินดัสเทรียล (ประเทศไทย) จำกัด	2

ที่มา : การติดตามตรวจสอบผลกระทบสิ่งแวดล้อม ด้านสังคมและการมีส่วนร่วมของประชาชน ระหว่างวันที่ 23-25 กันยายน พ.ศ. 2564 , บริษัท เอ็นทิค จำกัด

(ข) ข้อมูลด้านเศรษฐกิจ-สังคมของครัวเรือนผู้ให้สัมภาษณ์ (เฉพาะกลุ่มครัวเรือนจำนวน 52ราย)

จำนวนสมาชิกในครอบครัว ภาวะการทำงาน พบว่าครัวเรือนผู้ให้สัมภาษณ์มีจำนวนสมาชิก

ในครอบครัวเฉลี่ยเท่ากับ 2.9 คน/ครัวเรือน แบ่งเป็น

- สมาชิกเพศหญิงเฉลี่ยเท่ากับ 1.5 คน/ครัวเรือน
- สมาชิกเพศชายเฉลี่ยเท่ากับ 1.4 คน/ครัวเรือน

จำนวนสมาชิกในครัวเรือนที่มีงานทำ/มีรายได้ พบว่า

- สมาชิกในครัวเรือนที่มีงานทำ/มีรายได้เฉลี่ยเท่ากับ 2.4 คน/ครัวเรือน
- สมาชิกที่ไม่ม้งานทำเฉลี่ยเท่ากับ 1.5 คน/ครัวเรือน

สำหรับสมาชิกที่ไม่ม้งานทำ เนื่องจากเรียนหนังสือ ผู้สูงอายุ/เด็กเล็ก ว่างงาน และป่วย เป็นต้น

การประกอบอาชีพ เมื่อสอบถามถึงการประกอบอาชีพหลักของครัวเรือน พบว่าอาชีพที่

สำคัญ 3 อันดับแรกของครัวเรือนในพื้นที่ศึกษา ได้แก่

- รับจ้างทั่วไปในสัดส่วนสูงสุด (ร้อยละ 46.2 หรือจำนวน 24 ราย)
- รับจ้างในโรงงานอุตสาหกรรม (ร้อยละ 25 หรือจำนวน 13 ราย)
- ค้าขาย (ร้อยละ 21.2 หรือจำนวน 11 ราย) ตามลำดับ



สำหรับแหล่งรายได้เสริมของครัวเรือน พบว่าเกือบทั้งหมด (ร้อยละ 96.2 หรือจำนวน 50 ราย) ไม่มีแหล่งรายได้เสริม ทั้งนี้มีเพียงร้อยละ 3.8 หรือจำนวน 2 ราย ที่ระบุว่ายังมีแหล่งรายได้เสริม ได้แก่

- ค้าขาย
- การเกษตร
- ขายของออนไลน์ ตามลำดับ

ปัญหาในการประกอบอาชีพ ผู้ให้สัมภาษณ์เกือบทั้งหมด (ร้อยละ 98.1 หรือจำนวน 51 ราย) ระบุว่าไม่มีปัญหาในการประกอบอาชีพ ทั้งนี้มีเพียงร้อยละ 1.9 หรือจำนวน 1 ราย ที่ระบุว่ามีปัญหา เนื่องจากการแพร่ระบาดของโรคโควิด-19 ส่งผลกระทบต่อเศรษฐกิจ และการจ้างงานน้อยลง

เมื่อสอบถามถึงความพอเพียงต่อรายได้และรายจ่าย พบว่า

- มีรายได้เพียงพอและมีเหลือเก็บออมในสัดส่วนสูงสุด (ร้อยละ 82.7 หรือจำนวน 43 ราย)
- มีรายได้เพียงพอแต่ไม่เหลือเก็บออม (ร้อยละ 17.3 หรือจำนวน 9 ราย) ตามลำดับ

(ค) การรับรู้ข้อมูลข่าวสาร และการประชาสัมพันธ์ของโครงการฯ

(ค.1) กลุ่มผู้นำชุมชน

การรับรู้ข้อมูลข่าวสาร ผู้ให้สัมภาษณ์ในกลุ่มนี้ทั้งหมด (จำนวน 8 ราย) ระบุว่าเคยรับทราบข้อมูลโครงการฯ มาก่อน โดยรับรู้จากเจ้าหน้าที่มวลชนสัมพันธ์โครงการฯ และอาศัยอยู่ใกล้เคียงแนวท่อฯ

รูปแบบ/วิธีการ/ช่องทางการรับรู้ข่าวสาร เมื่อสอบถามถึงความจำเป็นในการประชาสัมพันธ์/ชี้แจงข้อมูลข่าวสารอย่างต่อเนื่องของโครงการฯ พบว่า ผู้ให้สัมภาษณ์ในกลุ่มผู้นำชุมชน จำนวน 6 ราย ระบุว่ามีความจำเป็น โดยให้เหตุผลว่าเพื่อให้ผู้นำชุมชน และหน่วยงานราชการในพื้นที่ ได้รับทราบข้อมูลข่าวสารรายละเอียดเกี่ยวกับการดำเนินงานของโครงการฯ อย่างต่อเนื่อง และอีกจำนวน 2 ราย ระบุว่าไม่จำเป็น เนื่องจากประชาชนในพื้นที่ส่วนใหญ่ทราบข้อมูลโครงการฯ เพียงพอแล้ว

สำหรับรูปแบบ/วิธีการประชาสัมพันธ์ ผู้ให้สัมภาษณ์ระบุว่ามีความเหมาะสมกับชุมชน (ตอบได้มากกว่า 1 ข้อ รวมทั้งหมด 10 คำตอบ) ได้แก่

- ส่งจดหมาย/เอกสาร แจ้งต่อประชาชนโดยตรง จำนวน 6 คำตอบ
 - แจ้งข่าวสารผ่านผู้นำชุมชน ประธานชุมชน กรรมการหมู่บ้าน จำนวน 2 คำตอบ
 - แจ้งผ่านหน่วยงานที่เกี่ยวข้อง จำนวน 2 คำตอบ
- ทั้งนี้ ข้อมูลที่ต้องการทราบรายละเอียดเพิ่มเติม ได้แก่ มาตรฐานด้านความปลอดภัยของ

ระบบท่อขนส่งก๊าซฯ เป็นต้น



(ค.2) กลุ่มหน่วยงานราชการ

การรับรู้ข้อมูลข่าวสาร ผู้ให้สัมภาษณ์ในกลุ่มหน่วยงานราชการทั้งหมด (จำนวน 2 ราย) ระบุว่าเคยรับทราบข้อมูลโครงการฯ มาก่อน โดยรับทราบจากเจ้าหน้าที่มวลชนสัมพันธ์ของโครงการฯ

รูปแบบ/วิธีการ/ช่องทางการรับรู้ข่าวสาร เมื่อสอบถามถึงความจำเป็นในการประชาสัมพันธ์/ชี้แจงข้อมูลข่าวสารอย่างต่อเนื่องของโครงการฯ พบว่าผู้ให้สัมภาษณ์ทั้งหมด ระบุว่ามีความจำเป็น โดยให้เหตุผลว่า เพื่อให้ผู้นำชุมชน และหน่วยงานราชการในพื้นที่ ได้รับทราบข้อมูลข่าวสารรายละเอียดเกี่ยวกับการดำเนินงานของโครงการฯ อย่างต่อเนื่อง

สำหรับรูปแบบ/วิธีการประชาสัมพันธ์ ผู้ให้สัมภาษณ์ระบุว่ามีความเหมาะสมกับชุมชน (ตอบได้มากกว่า 1 ข้อ รวมทั้งหมด 3 คำตอบ) ได้แก่

- การจัดประชุมชี้แจงให้ประชาชนทราบ จำนวน 1 คำตอบ
- แจ้งผ่านหน่วยงานที่เกี่ยวข้อง จำนวน 1 คำตอบ
- ส่งจดหมาย/เอกสาร แจ้งต่อประชาชนโดยตรง จำนวน 1 คำตอบ

ทั้งนี้ ข้อมูลที่ต้องการทราบรายละเอียดเพิ่มเติมเรื่องมาตรฐานด้านความปลอดภัยของระบบทอชนสงัก้าชฯ เช่นเดียวกับกลุ่มผู้นำชุมชน

(ค.3) กลุ่มครัวเรือน/สถานประกอบการ

การรับรู้ข้อมูลข่าวสาร ผู้ให้สัมภาษณ์ในกลุ่มครัวเรือน/สถานประกอบการ ร้อยละ 71.2 หรือจำนวน 42 ราย จากผู้ให้สัมภาษณ์ทั้งหมด 59 ราย) ระบุว่าเคยรับทราบข้อมูลโครงการฯ มาก่อน โดยรู้จักช่องทางที่สำคัญ ได้แก่

- เจ้าหน้าที่มวลชนสัมพันธ์โครงการฯ
- อาศัยอยู่ใกล้เคียงแนวทอฯ
- ผู้นำชุมชน ตามลำดับ

รูปแบบ/วิธีการ/ช่องทางการรับรู้ข่าวสาร เมื่อสอบถามถึงความจำเป็นในการประชาสัมพันธ์/ชี้แจงข้อมูลข่าวสารอย่างต่อเนื่องของโครงการฯ ระบุว่า

- มีความจำเป็นในสัดส่วนสูงสุด (ร้อยละ 67.8 หรือจำนวน 40 ราย) โดยระบุเหตุผลประกอบว่าเพื่อให้ประชาชนและสถานประกอบการจะได้รับทราบข้อมูลข่าวสารรายละเอียดเกี่ยวกับการดำเนินงานของโครงการฯอย่างต่อเนื่อง

- ไม่แน่ใจ ร้อยละ 20.3 หรือจำนวน 12 ราย

- ไม่มีความจำเป็น ร้อยละ 11.9 หรือจำนวน 7 ราย โดยให้เหตุผลว่า เนื่องจากการดำเนินงานที่ผ่านมาไม่เกิดผลกระทบต่อชุมชนในพื้นที่ และประชาชนในพื้นที่ส่วนใหญ่ทราบข้อมูลโครงการฯ เพียงพอแล้ว



สำหรับรูปแบบ/วิธีการประชาสัมพันธ์ ผู้ให้สัมภาษณ์ระบุว่ามีความเหมาะสมกับชุมชน (ตอบได้มากกว่า 1 ข้อ รวมทั้งหมด 86 คำตอบ) ได้แก่

- ส่งจดหมาย/เอกสาร แจกต่อประชาชนโดยตรง ร้อยละ 34.9 หรือจำนวน 30 คำตอบ
- แจกผ่านหน่วยงานที่เกี่ยวข้อง ร้อยละ 33.7 หรือจำนวน 29 คำตอบ
- แจกข่าวสารผ่านผู้นำชุมชน ประธานชุมชน กรรมการหมู่บ้าน ร้อยละ 31.4 หรือจำนวน 27 คำตอบ

คำตอบ ตามลำดับ

ทั้งนี้ ข้อมูลที่ต้องการทราบรายละเอียดเพิ่มเติม ได้แก่ มาตรการป้องกันผลกระทบด้านสิ่งแวดล้อมและด้านความปลอดภัยของโครงการฯ เป็นต้น

(ง) การรับทราบกิจกรรมการซ่อมแผนฉุกเฉินของสำนักงานนิคมฯ หรือหน่วยงานที่รับผิดชอบ

(ง.1) กลุ่มผู้นำชุมชน

การรับทราบกิจกรรม ผู้ให้สัมภาษณ์ในกลุ่มนี้ จำนวน 5 ราย ระบุว่าเคยรับทราบกิจกรรมการซ่อมแผนฉุกเฉินของสำนักงานนิคมฯ หรือหน่วยงานที่รับผิดชอบ มาก่อน ทั้งนี้มีเพียง 3 ราย ระบุว่าเพิ่งรับทราบ (พนักงานสัมภาษณ์อธิบายเพิ่มเติมเกี่ยวกับแผนฯ)

(ง.2) กลุ่มหน่วยงานราชการ

การรับทราบกิจกรรม ผู้ให้สัมภาษณ์ในกลุ่มนี้ทั้งหมด (จำนวน 2 ราย) ระบุว่าเคยรับทราบกิจกรรมการซ่อมแผนฉุกเฉินของสำนักงานนิคมฯ หรือหน่วยงานที่รับผิดชอบ มาก่อน

(ง.3) กลุ่มครัวเรือน/สถานประกอบการ

การรับทราบกิจกรรม ผู้ให้สัมภาษณ์ในกลุ่มนี้เกินครึ่งเล็กน้อย (ร้อยละ 67.8 หรือจำนวน 40 ราย) ระบุว่าเคยรับทราบกิจกรรมการซ่อมแผนฉุกเฉินของสำนักงานนิคมฯ หรือหน่วยงานที่รับผิดชอบ มาก่อนที่เหลืออีก ร้อยละ 32.2 หรือจำนวน 19 ราย ระบุว่าเพิ่งรับทราบ (พนักงานสัมภาษณ์อธิบายเพิ่มเติมเกี่ยวกับแผนฯ)

(จ) การรับทราบกิจกรรมต่างๆ ที่ดำเนินการอยู่ในปัจจุบัน

จากการสอบถามการรับทราบกิจกรรมกับ บริษัท ปตท. จำกัด (มหาชน) ที่ดำเนินการอยู่ในปัจจุบัน ผู้ให้สัมภาษณ์กลุ่มผู้นำชุมชน กลุ่มหน่วยงานราชการ และกลุ่มครัวเรือน/สถานประกอบการต่างเคยรับทราบกิจกรรมต่างๆ ที่บริษัท ปตท. จำกัด (มหาชน) ดำเนินการอยู่ในปัจจุบัน ได้แก่ กิจกรรมสาธารณะประโยชน์ กิจกรรมมอบทุนการศึกษา กิจกรรมสนับสนุนงบประมาณพัฒนาชุมชน กิจกรรมประเพณีชุมชน และกิจกรรมสนับสนุนอุปกรณ์กีฬาชุมชน

เมื่อสอบถามเกี่ยวกับความพอเพียงความพอเพียงของกิจกรรมต่างๆ ที่ บริษัท ปตท. จำกัด (มหาชน) มาดำเนินงานในปัจจุบัน พบว่า กลุ่มผู้นำชุมชน กลุ่มหน่วยงานราชการ และกลุ่มครัวเรือน/สถานประกอบการส่วนใหญ่ (ร้อยละ 95.7 หรือจำนวน 66 ราย) ระบุว่ามีความเพียงพอ ทั้งนี้มีเพียงบางส่วน (ร้อยละ



4.3 หรือจำนวน 3 ราย) ระบุว่าควรเพิ่มเติมการประชาสัมพันธ์ข้อมูลข่าวสารกิจกรรมสาธารณะประโยชน์ในพื้นที่อย่างต่อเนื่อง

อย่างไรก็ตามมีผู้ให้สัมภาษณ์ทั้ง 3 กลุ่ม ได้ให้ข้อเสนอแนะเพิ่มเติมเพื่อให้กิจกรรมที่ บริษัท ปตท. จำกัด (มหาชน) ดำเนินการก่อให้เกิดประโยชน์ต่อการดำเนินงานในชุมชน คือ ควรสนับสนุนกิจกรรมสาธารณะประโยชน์และลงพื้นที่เพื่อสร้างความสัมพันธ์กับชุมชนอย่างต่อเนื่อง เป็นต้น

(จ) ช่องทางการรับเรื่องร้องเรียน

(จ.1) กลุ่มผู้นำชุมชน

ผู้ให้สัมภาษณ์กลุ่มผู้นำชุมชน ระบุว่าเคยรับรู้/รับทราบช่องทางการรับเรื่องร้องเรียน (ตอบได้มากกว่า 1 ข้อ รวมทั้งหมด 14 คำตอบ) ได้แก่

- ป้ายเตือนแนวท่อก๊าซฯ (1540) จำนวน 6 คำตอบ
- เจ้าหน้าที่มวชนสัมพันธ์ของ ปตท. (สื่อความชุมชน 1365) จำนวน 5 คำตอบ
- พนักงานในสำนักงานเขตของ ปตท. จำนวน 3 คำตอบ ตามลำดับ

สำหรับการใช้ช่องทางแจ้งเหตุร้องเรียน พบว่าผู้ให้สัมภาษณ์ทั้งหมด (จำนวน 5 ราย) ระบุว่าที่ผ่านมาไม่เคยแจ้งเหตุร้องเรียน และอีก 3 ราย ระบุว่าเคยแจ้งเหตุโดยใช้โทรศัพท์ แจ้งเหตุที่ศูนย์ประสานงาน และแจ้งเหตุแก่เจ้าหน้าที่โดยตรง ในสัดส่วนที่เท่ากัน อย่างละ 1 ราย และเมื่อสอบถามถึงความเพียงพอของช่องทางรับเรื่องร้องเรียนของโครงการฯ พบว่าผู้ให้สัมภาษณ์ทั้งหมด ระบุว่ามีความเพียงพอแล้ว

(จ.2) กลุ่มหน่วยงานราชการ

ผู้ให้สัมภาษณ์กลุ่มหน่วยงานราชการที่ระบุว่าเคยรับรู้/รับทราบช่องทางการรับเรื่องร้องเรียน (ตอบได้มากกว่า 1 ข้อ รวมทั้งหมด 2 คำตอบ) ได้แก่

- เจ้าหน้าที่มวชนสัมพันธ์ของ ปตท. (สื่อความชุมชน 1365) จำนวน 1 คำตอบ
- พนักงานในสำนักงานเขตของ ปตท. จำนวน 1 คำตอบ ตามลำดับ

สำหรับการใช้ช่องทางแจ้งเหตุร้องเรียน พบว่าผู้ให้สัมภาษณ์ทั้งหมด (จำนวน 2 ราย) ระบุว่าที่ผ่านมาไม่เคยแจ้งเหตุร้องเรียน และเมื่อสอบถามถึงความเพียงพอของช่องทางรับเรื่องร้องเรียนของโครงการฯ พบว่าผู้ให้สัมภาษณ์ทั้งหมด ระบุว่ามีความเพียงพอแล้ว เช่นเดียวกับกลุ่มผู้นำชุมชน

(จ.3) กลุ่มครัวเรือน/สถานประกอบการ

ผู้ให้สัมภาษณ์กลุ่มครัวเรือน/สถานประกอบการ ระบุว่าเคยรับรู้/รับทราบช่องทางการรับเรื่องร้องเรียน (ตอบได้มากกว่า 1 ข้อ รวมทั้งหมด 68 คำตอบ) ได้แก่

- พนักงานในสำนักงานเขตของ ปตท. (ร้อยละ 45.3 หรือจำนวน 39 คำตอบ)
- เจ้าหน้าที่มวชนสัมพันธ์ของ ปตท. (สื่อความชุมชน 1365) (ร้อยละ 36 หรือจำนวน 31 คำตอบ)
- ป้ายเตือนแนวท่อก๊าซฯ (1540) (ร้อยละ 18.7 หรือจำนวน 16 คำตอบ) ตามลำดับ



สำหรับการใช้ช่องทางสำหรับแจ้งเหตุร้องเรียน ผู้ให้สัมภาษณ์กลุ่มครัวเรือน/สถานประกอบการทั้งหมด (จำนวน 59 ราย) ระบุว่าไม่เคยแจ้งเหตุร้องเรียน

(ข) ผลกระทบในระยะดำเนินการโครงการฯ

(ข.1) กลุ่มผู้นำชุมชน/หน่วยงานราชการ

จากการสัมภาษณ์ถึงผลกระทบในระยะดำเนินการโครงการฯ พบว่าผู้ให้สัมภาษณ์ในกลุ่มผู้นำชุมชน/หน่วยงานราชการทั้งหมด (จำนวน 10 ราย) ระบุว่าในระยะดำเนินการโครงการฯ ไม่ได้รับผลกระทบใดๆ

เมื่อสอบถามถึงความวิตกกังวลเกี่ยวกับโครงการฯ ผู้ให้สัมภาษณ์ จำนวน 8 ราย ระบุว่าไม่มีความวิตกกังวลเกี่ยวกับโครงการฯ ทั้งนี้ผู้ให้สัมภาษณ์จำนวน 2 ราย ระบุว่ามีความวิตกกังวลเกี่ยวกับระบบความปลอดภัยของท่อขนส่งก๊าซฯ

สำหรับประเด็นวิตกกังวลที่มีผู้ระบุว่าเกิดจากการดำเนินการโครงการฯ ได้มีทีมงานมวลชนสัมพันธ์ประจำในพื้นที่ดำเนินการประชาสัมพันธ์ข้อมูลเกี่ยวกับโครงการเพิ่มเติมอย่างต่อเนื่อง นอกจากนี้ ยังมีการติดตามตรวจสอบและบำรุงรักษาระบบอย่างสม่ำเสมอ เป็นประจำตามแผนงานการบำรุงรักษาท่อส่งก๊าซฯ ของ ปตท.

(ข.2) กลุ่มครัวเรือน/สถานประกอบการ

จากการสอบถามถึงผลกระทบในระยะดำเนินการโครงการฯ พบว่าผู้ให้สัมภาษณ์ในกลุ่มครัวเรือน/สถานประกอบการทั้งหมด (จำนวน 59 ราย) ระบุว่าในระยะดำเนินการโครงการฯ ไม่ได้รับผลกระทบใดๆ

เมื่อสอบถามถึงความวิตกกังวลเกี่ยวกับโครงการฯ ผู้ให้สัมภาษณ์เกือบทั้งหมด (ร้อยละ 96.6 หรือจำนวน 57 ราย) ระบุว่าไม่มีความวิตกกังวลเกี่ยวกับโครงการฯ ทั้งนี้เพียงบางส่วน ร้อยละ 3.4 หรือจำนวน 2 ราย ระบุว่ามีความวิตกกังวลเกี่ยวกับระบบความปลอดภัยของท่อขนส่งก๊าซฯ เช่นเดียวกับกลุ่มผู้นำชุมชน/หน่วยงานราชการ

สำหรับประเด็นวิตกกังวลที่มีผู้ระบุว่าเกิดจากการดำเนินการโครงการฯ ได้มีทีมงานมวลชนสัมพันธ์ประจำในพื้นที่ดำเนินการประชาสัมพันธ์ข้อมูลเกี่ยวกับโครงการเพิ่มเติมอย่างต่อเนื่อง นอกจากนี้ ยังมีการติดตามตรวจสอบและบำรุงรักษาระบบอย่างสม่ำเสมอ เป็นประจำตามแผนงานการบำรุงรักษาท่อส่งก๊าซฯ ของ ปตท.

(ข) ข้อคิดเห็น ข้อเสนอแนะเพิ่มเติมต่อโครงการ

สำหรับข้อคิดเห็นและข้อเสนอแนะต่อโครงการผู้ให้สัมภาษณ์ ของกลุ่มผู้นำชุมชน และกลุ่มครัวเรือน/สถานประกอบการ บางส่วนได้เสนอข้อคิดเห็นต่อโครงการ ดังนี้ ตารางที่ 4-5



ตารางที่ 4-5 ข้อคิดเห็น ข้อเสนอแนะเพิ่มเติมต่อโครงการ

กลุ่มเป้าหมาย	ประเด็นข้อคิดเห็น ข้อเสนอแนะเพิ่มเติม
1) กลุ่มผู้นำชุมชน	<ul style="list-style-type: none"> ปตท.ต้องดำเนินการตรวจสอบและบำรุงรักษาระบบความปลอดภัยของทอชนสงัก้าชฯ ของต่อเนื่องเพื่อความปลอดภัยในชีวิตและทรัพย์สินของประชาชนในพื้นที่ใกล้เคียง จำนวน 1 ราย ควรสนับสนุนกิจกรรมสาธารณะประโยชน์ในพื้นที่อย่างต่อเนื่อง จำนวน 1 ราย
2) กลุ่มครัวเรือน/สถานประกอบการ	<ul style="list-style-type: none"> ปตท. ต้องปฏิบัติงานโดยมีการควบคุมความปลอดภัยอย่างเคร่งครัด ตามที่กฎหมายกำหนด จำนวน 4 ราย

ที่มา : การติดตามตรวจสอบผลกระทบสิ่งแวดล้อม ด้านสังคมและการมีส่วนร่วมของประชาชน ระหว่างวันที่ 23-25 กันยายน พ.ศ. 2564 , บริษัท เอ็นทิค จำกัด

4.3.4 สรุปผลการสำรวจและติดตามตรวจสอบผลกระทบสิ่งแวดล้อม ด้านสังคมและการมีส่วนร่วมของประชาชน โครงการทอสงัก้าชรรรมชาติในสวนอุตสาหกรรมโรจนะ ปราจีนบุรี ปี พ.ศ. 2564 ด้วยแบบสอบถาม

จากการลงพื้นที่การติดตามตรวจสอบผลการปฏิบัติตามมาตรการฯ (ระยะดำเนินการ) ได้ดำเนินการระหว่างวันที่ 23-25 กันยายน พ.ศ. 2564 โครงการทอสงัก้าชรรรมชาติในสวนอุตสาหกรรมโรจนะ ปราจีนบุรี รวมจำนวนผู้ให้สัมภาษณ์ทั้งหมด 69 ราย สามารถสรุปผลการดำเนินงานในประเด็น ดังนี้

การรับทราบข้อมูลข่าวสารเกี่ยวกับโครงการฯ ผู้ให้สัมภาษณ์ส่วนใหญ่ (ร้อยละ 75.4 หรือจำนวน 52 ราย จากผู้สัมภาษณ์ทั้งหมด 59 ราย) ระบุว่ารับทราบเกี่ยวกับโครงการฯ มาก่อน โดยทราบจาก 3 ช่องทาง คือ

- เจ้าหน้าที่มวลชนสัมพันธ์ของโครงการฯ
- อาศัยอยู่ใกล้เคียงแนวทอฯ
- ผู้นำชุมชน ตามลำดับ

จากการสะท้อนความคิดเห็นของผู้ให้สัมภาษณ์เกี่ยวกับการรับทราบข้อมูลข่าวสาร แม้ว่าส่วนใหญ่จะรับทราบข้อมูลของโครงการฯ ยังมีผู้ให้สัมภาษณ์บางส่วน ที่ระบุว่าต้องการทราบรายละเอียดของโครงการเพิ่มเติม ได้แก่

- มาตรฐานด้านความปลอดภัยของระบบทอชนสงัก้าชฯ
- มาตรการป้องกันผลกระทบด้านสิ่งแวดล้อมและด้านความปลอดภัยของโครงการฯ เป็นต้น

ผลกระทบในระยะดำเนินการ จากการสอบถามผู้ให้สัมภาษณ์ทั้งหมด (จำนวน 69 ราย) ระบุว่าไม่ได้รับผลกระทบใดๆ ในระยะดำเนินการ

ความวิตกกังวลเกี่ยวกับโครงการฯ ผู้ให้สัมภาษณ์เกือบทั้งหมด (ร้อยละ 94.2 หรือจำนวน 6 ราย จากผู้สัมภาษณ์ทั้งหมด 69 ราย) ระบุว่าไม่วิตกกังวลใดๆ เกี่ยวกับโครงการฯ ทั้งนี้มีเพียงบางส่วน (ร้อยละ 5.8 หรือจำนวน 4 ราย) ระบุว่าวิตกกังวลเกี่ยวกับระบบความปลอดภัย กรณีเกิดอุบัติเหตุทอสงัก้าชฯรั่ว/ระเบิด



สำหรับประเด็นวิกฤตการณ์ที่มีผู้ระบุว่าเกิดจากการดำเนินการโครงการฯ ได้มีทีมงานมวลชนสัมพันธ์ประจำในพื้นที่ดำเนินการประชาสัมพันธ์ข้อมูลเกี่ยวกับโครงการเพิ่มเติมอย่างต่อเนื่อง นอกจากนี้ ยังมีการติดตามตรวจสอบและบำรุงรักษา ระบบอย่างสม่ำเสมอ เป็นประจำตามแผนงานการบำรุงรักษาท่อส่งก๊าซฯ ของ ปตท. ตามมาตรฐาน ASME B31.8 และกฎหมายที่เกี่ยวข้อง เพื่อให้การดำเนินโครงการฯ มีความปลอดภัยสูงสุด

ข้อเสนอแนะเกี่ยวกับโครงการฯ ได้แก่ ปตท. ต้องปฏิบัติงานโดยมีการควบคุมความปลอดภัยอย่างเคร่งครัดตามกฎหมายกำหนด และต้องดำเนินการตรวจสอบและบำรุงรักษาระบบความปลอดภัยของท่อขนส่งก๊าซฯ ของต่อเนื่องเพื่อความปลอดภัยในชีวิตและทรัพย์สินของประชาชนในพื้นที่ใกล้เคียง และควรสนับสนุนกิจกรรมสาธารณะประโยชน์ในพื้นที่อย่างต่อเนื่องเป็นต้น

4.3.5 สรุปผลการสำรวจและติดตามตรวจสอบผลกระทบสิ่งแวดล้อม ด้านสังคมและการมีส่วนร่วมของประชาชนโครงการทอส่งก๊าซธรรมชาติในสวนอุตสาหกรรมโรจนะ ปราจีนบุรี ปี พ.ศ. 2564 ด้วยแบบสอบถาม (บริเวณจุดเชื่อมต่อท่อส่งก๊าซธรรมชาติเส้นที่ 4 จนถึงจุดสิ้นสุดบริเวณบริษัท ฮอนด้า ออโตโมบิล (ประเทศไทย) จำกัด)

จากการลงพื้นที่การติดตามตรวจสอบผลการปฏิบัติตามมาตรการฯ (ระยะดำเนินการ) ได้ดำเนินการระหว่างวันที่ 23-25 กันยายน พ.ศ. 2564 โครงการทอส่งก๊าซธรรมชาติในสวนอุตสาหกรรมโรจนะ ปราจีนบุรี (บริเวณจุดเชื่อมต่อท่อส่งก๊าซธรรมชาติเส้นที่ 4 จนถึงจุดสิ้นสุดบริเวณบริษัท ฮอนด้า ออโตโมบิล (ประเทศไทย) จำกัด) (รูปที่ 4-2) รวมจำนวนผู้ให้สัมภาษณ์ทั้งหมด 3 ราย ได้แก่ บริษัท เอสเอ็น เมททอล พาร์ม จำกัด บริษัท ฮอนด้า โลจิสติกส์ เอเชีย จำกัด และบริษัท ที ซีเคียว อินเตอร์เนชั่นแนล จำกัด สามารถสรุปผลการดำเนินงานในประเด็น ดังนี้

การรับทราบข้อมูลข่าวสารเกี่ยวกับโครงการฯ ผู้ให้สัมภาษณ์ทั้งหมด (จำนวน 3 ราย) ระบุว่ารับทราบเกี่ยวกับโครงการฯ มาก่อน โดยทราบจาก 2 ช่องทาง คือ

- เจ้าหน้าที่มวลชนสัมพันธ์ของโครงการฯ
- สถานที่ทำงานอยู่ใกล้เคียงแนวท่อฯ ตามลำดับ

จากการสะท้อนความคิดเห็นของผู้ให้สัมภาษณ์เกี่ยวกับการรับทราบข้อมูลข่าวสาร แม้ว่าผู้ให้สัมภาษณ์ทั้งหมดจะรับทราบข้อมูลของโครงการฯ ยังมีผู้ให้สัมภาษณ์บางส่วน ที่ระบุว่ามีความต้องการทราบรายละเอียดของโครงการเพิ่มเติม ได้แก่

- มาตรฐานด้านความปลอดภัยของระบบท่อขนส่งก๊าซฯ เป็นต้น

ผลกระทบในระยะดำเนินการ จากการสอบถามผู้ให้สัมภาษณ์ทั้งหมด (จำนวน 3 ราย) ระบุว่าไม่ได้รับผลกระทบใดๆ ในระยะดำเนินการ

ความวิตกกังวลเกี่ยวกับโครงการฯ ผู้ให้สัมภาษณ์ จำนวน 2 ราย ระบุว่าไม่วิตกกังวลใดๆ เกี่ยวกับโครงการฯ ทั้งนี้มีเพียงจำนวน 1 ราย ระบุว่าวิตกกังวลเกี่ยวกับระบบความปลอดภัยของท่อขนส่งก๊าซฯ

สำหรับประเด็นวิกฤตการณ์ที่มีผู้ระบุว่าเกิดจากการดำเนินการโครงการฯ ได้มีทีมงานมวลชนสัมพันธ์ประจำในพื้นที่ดำเนินการประชาสัมพันธ์ข้อมูลเกี่ยวกับโครงการเพิ่มเติมอย่างต่อเนื่อง นอกจากนี้ ยังมีการติดตาม



ตรวจสอบและบำรุงรักษา ระบบอย่างสม่ำเสมอ เป็นประจำตามแผนงานการบำรุงรักษาท่อส่งก๊าซฯ ของ ปตท. ตามมาตรฐาน ASME B31.8 และกฎหมายที่เกี่ยวข้อง เพื่อให้การดำเนินโครงการ มีความปลอดภัยสูงสุด

4.4 สรุปผลการปฏิบัติตามมาตรการติดตามตรวจสอบผลกระทบสิ่งแวดล้อม (ระยะดำเนินการ)

จากการตรวจสอบการปฏิบัติตามเงื่อนไขของมาตรการติดตามตรวจสอบผลกระทบสิ่งแวดล้อม (ระยะดำเนินการ) ของ ปท. 10 ที่ต้องจัดทำรายงานการติดตามตรวจสอบมาตรการติดตามตรวจสอบผลกระทบสิ่งแวดล้อม (ระยะดำเนินการ) จำนวน 1 ระบบท่อส่งก๊าซฯ พบว่า ทาง ปท.10 ได้ปฏิบัติตามเงื่อนไขของมาตรการติดตามตรวจสอบผลกระทบสิ่งแวดล้อม (ระยะดำเนินการ) ที่ได้กำหนดไว้ และไม่มีปัญหา/อุปสรรคในการดำเนินการแต่อย่างใด รายละเอียดดัง แสดงดังตารางที่ 4.2-1-1 ถึง ตารางที่ 4.2-1-2 ทั้งนี้สามารถสรุปผลการศึกษาและประเด็นที่สำคัญที่ ปตท. ได้ปฏิบัติตามเงื่อนไขต่างๆ ได้ดังนี้

1) ด้านอาชีวอนามัยและความปลอดภัย

จากการเก็บรวบรวมข้อมูลเหตุการณ์ฉุกเฉินและการรั่วไหลของท่อส่งก๊าซธรรมชาติ พบว่า ในปี 2564 ไม่มีเหตุฉุกเฉินในพื้นที่รับผิดชอบของ ปท. 10 สำหรับการตรวจสอบสุขภาพของพนักงาน ประจำปี 2564 ได้กำหนดให้พนักงานเข้ารับการตรวจสุขภาพ ในวันที่ 1 เดือนมิถุนายน 2564 – วันที่ 30 เดือนกันยายน 2564 ดังเอกสาร แสดงดังภาคผนวก ฐ-1 ผลการตรวจสุขภาพ แสดงดังภาคผนวก ฐ-2

4) ด้านสังคมและการมีส่วนร่วมของประชาชน

ทาง ปตท. มีการสำรวจความคิดเห็นของประชาชน ผู้นำชุมชน และสถานประกอบการที่เกี่ยวข้องกับการรับรู้ข้อมูลข่าวสาร สร้างความเข้าใจต่อโครงการ การให้ความช่วยเหลือ และการแก้ไขปัญหาให้กับบุคคลที่ได้รับผลกระทบจากกิจการก่อสร้าง รวมทั้งผลกระทบจากการดำเนินโครงการ และความมั่นใจต่อระบบความปลอดภัย ของโครงการทอสงัก้าชธรรมชาติภายในสวนอุตสาหกรรมโรจนะปราจีนบุรี ดังนี้

โครงการทอสงัก้าชธรรมชาติในสวนอุตสาหกรรมโรจนะ ปราจีนบุรี

สำรวจและติดตามตรวจสอบผลกระทบสิ่งแวดล้อม ด้านสังคมและการมีส่วนร่วมของประชาชน ด้วยแบบสอบถาม ได้ดำเนินการระหว่างวันที่ 23-25 กันยายน พ.ศ. 2564 รวมจำนวนผู้ให้สัมภาษณ์ทั้งหมด 69 ราย ครอบคลุมผู้มีส่วนได้ส่วนเสียที่อยู่ในรัศมี 300 เมตร จากกึ่งกลางแนววางท่อส่งก๊าซฯ ทั้งสองข้าง โดยแยกเป็น 1) กลุ่มผู้นำชุมชน จำนวน 8 ราย 2) กลุ่มหน่วยงานราชการ จำนวน 2 ราย และ 3) กลุ่มครัวเรือน/สถานประกอบการ จำนวน 59 ราย โดยสรุปภาพรวมของผู้ให้สัมภาษณ์ในแต่ละกลุ่มในประเด็นสำคัญหลักๆ เท่านั้น ยกเว้นประเด็นที่มีความแตกต่างกันอย่างเด่นชัด สรุปประเด็นต่างๆ ดังแสดงในภาคผนวก ค