

บทที่ 3

สรุปผลการติดตามตรวจสอบการปฏิบัติตามเงื่อนไข

3.1 การป้องกันและแก้ไขผลกระทบสิ่งแวดล้อม

จากผลการตรวจสอบการปฏิบัติตามเงื่อนไขของมาตรการป้องกันและแก้ไขผลกระทบสิ่งแวดล้อมในระยะดำเนินการก่อสร้างโครงการ ลุมพินี ซีเล็คเต็ด จรัญ 65 - สิรินคร สเตชั่น พบว่าทางโครงการได้ปฏิบัติงานจริงตามเงื่อนไขของมาตรการฯ ที่กำหนดไว้เป็นส่วนใหญ่ โดยทางบริษัทที่ปรึกษาได้ชี้แจงรายละเอียดการปฏิบัติ ปัญหา อุปสรรค และข้อเสนอแนะการแก้ไขเพิ่มเติมดังตารางที่ 2-1 และ 2-2 ทั้งนี้สามารถสรุปการปฏิบัติตามมาตรการฯ ที่กำหนดได้ดังนี้

- 1) ทางโครงการได้มีการปฏิบัติตามเงื่อนไขของมาตรการป้องกันและแก้ไขผลกระทบสิ่งแวดล้อม และมาตรการติดตามตรวจสอบคุณภาพสิ่งแวดล้อมที่กำหนดไว้อย่างเคร่งครัด
- 2) ด้านมาตรการติดตามตรวจสอบคุณภาพสิ่งแวดล้อม พบว่า คุณภาพสิ่งแวดล้อมมีระดับค่าตรวจวัดในดัชนีต่างๆ อยู่ในเกณฑ์ที่มาตรฐานกำหนดตามกฎหมาย แต่อย่างไรก็ตามทางโครงการควรมีมาตรการควบคุมและป้องกันมิให้เกิดผลกระทบต่อชุมชนโดยรอบ และมีการเฝ้าระวังโดยทำการติดตามตรวจวัดบริเวณรอบโครงการเป็นประจำ

3.2 การติดตามตรวจสอบคุณภาพสิ่งแวดล้อม

สาขาวิชาวิทยาศาสตร์สิ่งแวดล้อม คณะวิทยาศาสตร์และเทคโนโลยี มหาวิทยาลัยราชภัฏสวนสุนันทา ได้ดำเนินการติดตามตรวจสอบคุณภาพสิ่งแวดล้อม ระยะดำเนินการก่อสร้างโครงการโครงการ ลุมพินี ซีเล็คเต็ด จรัญ 65 - สิรินคร สเตชั่น ของบริษัท แอล.พี.เอ็น. ดีเวลลอปเม้นท์ จำกัด (มหาชน) เมื่อเดือนกรกฎาคม ถึงธันวาคม 2564 โดยทำการตรวจวิเคราะห์คุณภาพสิ่งแวดล้อม มีจุดติดตามตรวจสอบคุณภาพสิ่งแวดล้อมดังแสดงในตารางที่ 1-1 และการเก็บตัวอย่างคุณภาพสิ่งแวดล้อมดังแสดงตามใน ภาคผนวก จ ซึ่งรายละเอียดของผลการตรวจสอบคุณภาพสิ่งแวดล้อมมีดังนี้

3.2.1 ผลการติดตามตรวจสอบคุณภาพสิ่งแวดล้อม

คุณภาพอากาศในบรรยากาศโดยทั่วไป

ผลการตรวจการวัดคุณภาพอากาศในบรรยากาศโดยทั่วไป จำนวน 2 จุด ได้แก่ บริเวณพื้นที่โครงการด้านทิศตะวันออกที่ติดกับบ้านพักอาศัยเลขที่ 56 และบริเวณพื้นที่สมาคมต่อต้านโรคมะเร็งแห่งประเทศไทย ในพระราชูปถัมภ์ ซึ่งทำการตรวจวัด เมื่อเดือนกรกฎาคม ถึงธันวาคม 2564 แสดงผลการตรวจวัดได้ดังตารางที่ 3-1 ซึ่งสรุปได้ดังนี้

ตารางที่ 3-1

ผลการตรวจวัดคุณภาพอากาศในบรรยากาศโดยทั่วไป

โครงการ ลุมพินี ซีเล็คเต็ด จรัญ 65 - สิรินคร สเตชั่น

บริเวณที่ตรวจวัด	ดัชนีที่ตรวจวัด	
	TSP (mg/m ³)	PM-10 (mg/m ³)
บริเวณพื้นที่โครงการด้านทิศตะวันออกที่ติดกับบ้านพักอาศัยเลขที่ 56		
วันที่ - กรกฎาคม 2564*	-	-
วันที่ - กรกฎาคม 2564*	-	-
วันที่ - กรกฎาคม 2564*	-	-
มาตรฐาน ¹	≤ 0.33	≤ 0.12

หมายเหตุ: 1. ^{1/} ประกาศคณะกรรมการสิ่งแวดล้อมแห่งชาติ ฉบับที่ 24 (พ.ศ. 2547) เรื่อง กำหนดมาตรฐานคุณภาพอากาศในบรรยากาศโดยทั่วไป

2. * เนื่องจากกรุงเทพมหานคร ออกประกาศ เรื่อง สืบปิดสถานที่เป็นการชั่วคราว (ฉบับที่ 34) จึงทำให้ไม่มีการตรวจวัดคุณภาพสิ่งแวดล้อมประจำเดือนกรกฎาคม 2564

ตารางที่ 3-1 (ต่อ)
ผลการตรวจวัดคุณภาพอากาศในบรรยากาศโดยทั่วไป
โครงการ ลุมพินี ซีเล็คเต็ด จรัญ 65 - สิรินคร สเตชั่น

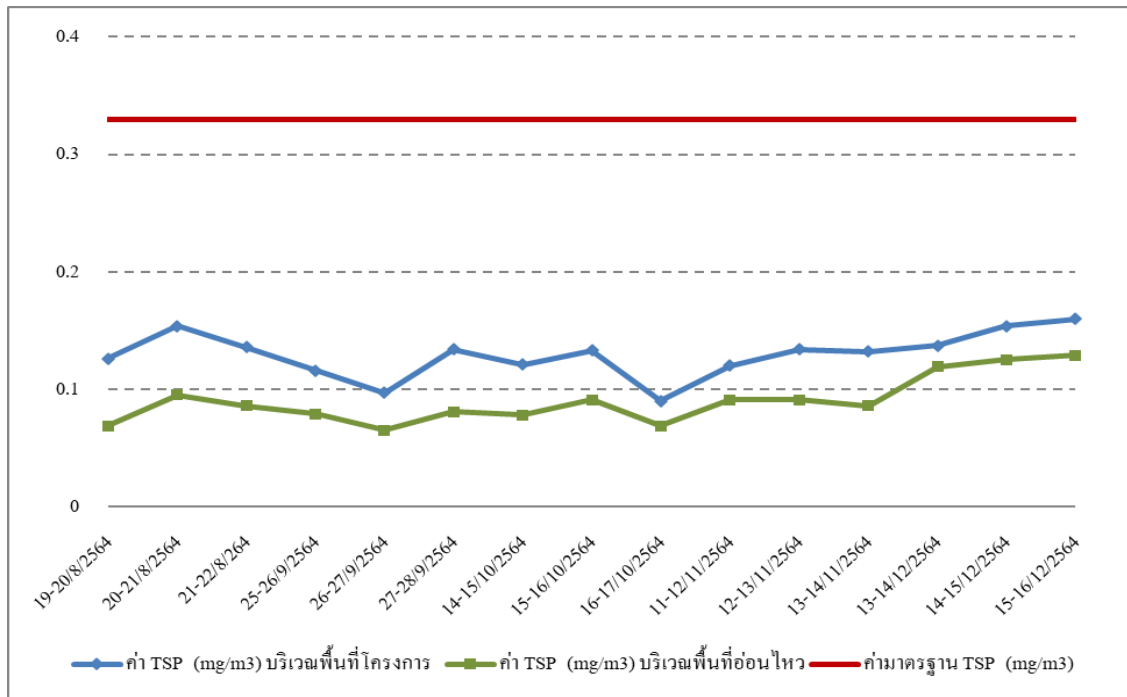
บริเวณที่ตรวจวัด	ดัชนีที่ตรวจวัด	
	TSP (mg/m ³)	PM-10 (mg/m ³)
วันที่ 19-20 สิงหาคม 2564	0.126	0.051
วันที่ 20-21 สิงหาคม 2564	0.154	0.060
วันที่ 21-22 สิงหาคม 2564	0.136	0.041
วันที่ 25-26 กันยายน 2564	0.116	0.039
วันที่ 26-27 กันยายน 2564	0.097	0.031
วันที่ 27-28 กันยายน 2564	0.134	0.043
วันที่ 14-15 ตุลาคม 2564	0.121	0.045
วันที่ 15-16 ตุลาคม 2564	0.133	0.054
วันที่ 16-17 ตุลาคม 2564	0.090	0.032
วันที่ 11-12 พฤศจิกายน 2564	0.120	0.053
วันที่ 12-13 พฤศจิกายน 2564	0.134	0.059
วันที่ 13-14 พฤศจิกายน 2564	0.132	0.053
วันที่ 13-14 ธันวาคม 2564	0.137	0.065
วันที่ 14-15 ธันวาคม 2564	0.154	0.070
วันที่ 15-16 ธันวาคม 2564	0.160	0.072
บริเวณพื้นที่สมาคมต่อต้านโรคมะเร็งแห่งประเทศไทย ในพระราชูปถัมภ์		
วันที่ - กรกฎาคม 2564*	-	-
วันที่ - กรกฎาคม 2564*	-	-
วันที่ - กรกฎาคม 2564*	-	-
มาตรฐาน¹	≤ 0.33	≤ 0.12

- หมายเหตุ: 1. ^{1/} ประกาศคณะกรรมการสิ่งแวดล้อมแห่งชาติ ฉบับที่ 24 (พ.ศ. 2547) เรื่อง กำหนดมาตรฐานคุณภาพอากาศในบรรยากาศโดยทั่วไป
2. * เนื่องจากกรุงเทพมหานคร ออกประกาศ เรื่อง สักปิดสถานที่เป็นการชั่วคราว (ฉบับที่ 34) จึงทำให้ไม่มีการตรวจวัดคุณภาพสิ่งแวดล้อมประจำเดือนกรกฎาคม 2564

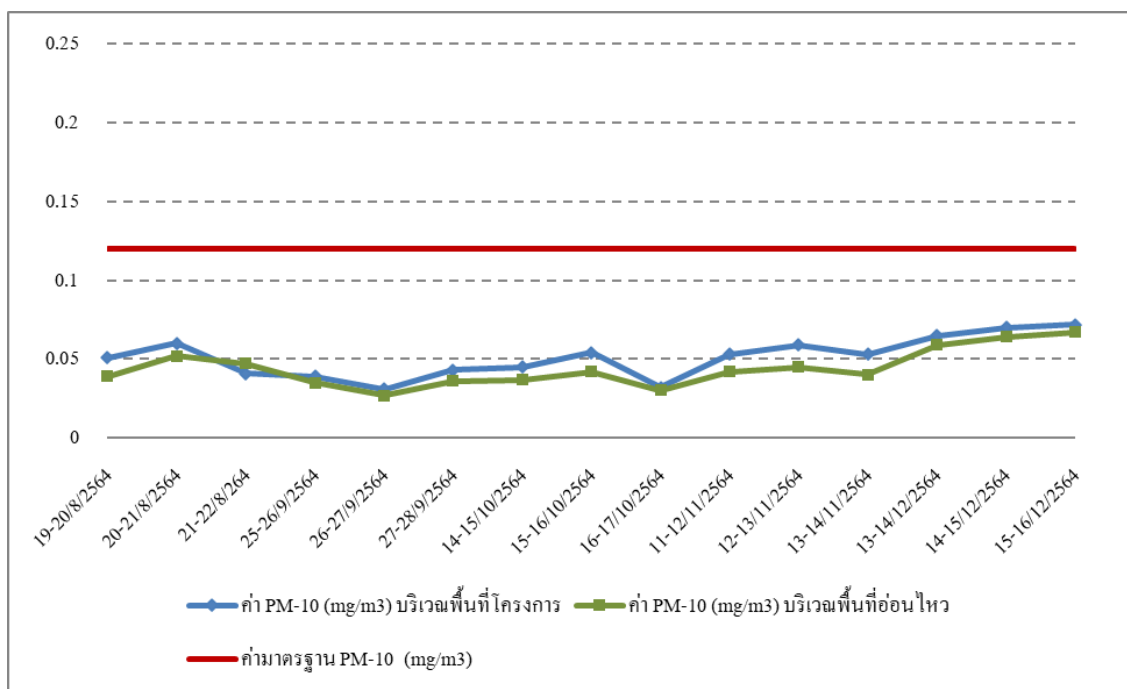
ตารางที่ 3-1 (ต่อ)
ผลการตรวจวัดคุณภาพอากาศในบรรยากาศโดยทั่วไป
โครงการ ลุมพินี ซีเล็คเต็ด จัตุ 65 - ลีวันธร สเตชั่น

บริเวณที่ตรวจวัด	ดัชนีที่ตรวจวัด	
	TSP (mg/m ³)	PM-10 (mg/m ³)
วันที่ 19-20 สิงหาคม 2564	0.069	0.039
วันที่ 20-21 สิงหาคม 2564	0.095	0.052
วันที่ 21-22 สิงหาคม 2564	0.086	0.047
วันที่ 25-26 กันยายน 2564	0.079	0.035
วันที่ 26-27 กันยายน 2564	0.065	0.027
วันที่ 27-28 กันยายน 2564	0.081	0.036
วันที่ 14-15 ตุลาคม 2564	0.078	0.037
วันที่ 15-16 ตุลาคม 2564	0.091	0.042
วันที่ 16-17 ตุลาคม 2564	0.069	0.030
วันที่ 11-12 พฤศจิกายน 2564	0.091	0.042
วันที่ 12-13 พฤศจิกายน 2564	0.091	0.045
วันที่ 13-14 พฤศจิกายน 2564	0.086	0.040
วันที่ 13-14 ธันวาคม 2564	0.119	0.059
วันที่ 14-15 ธันวาคม 2564	0.125	0.064
วันที่ 15-16 ธันวาคม 2564	0.129	0.067
มาตรฐาน ¹	≤ 0.33	≤ 0.12

หมายเหตุ: 1. ^{1/} ประกาศคณะกรรมการสิ่งแวดล้อมแห่งชาติ ฉบับที่ 24 (พ.ศ. 2547) เรื่อง กำหนดมาตรฐานคุณภาพอากาศในบรรยากาศโดยทั่วไป



รูปที่ 3-1 กราฟแสดงผลการตรวจวัดคุณภาพอากาศในบรรยากาศโดยทั่วไปของ TSP



รูปที่ 3-2 กราฟแสดงผลการตรวจวัดคุณภาพอากาศในบรรยากาศโดยทั่วไปของ PM-10

ปริมาณก๊าซในบรรยากาศโดยทั่วไป

ผลการตรวจการวัดปริมาณก๊าซในบรรยากาศโดยทั่วไปจำนวน 2 จุด ได้แก่ บริเวณพื้นที่โครงการด้านทิศตะวันออกที่ติดกับบ้านพักอาศัยเลขที่ 56 และบริเวณพื้นที่สมาคมต่อต้านโรคมะเร็งแห่งประเทศไทย ในพระราชูปถัมภ์ เมื่อเดือนกรกฎาคม ถึงธันวาคม 2564 แสดงผลการตรวจวัดได้ดังตารางที่ 3-2 ซึ่งสรุปได้ดังนี้

ตารางที่ 3-2

ผลการตรวจวัดปริมาณก๊าซในบรรยากาศโดยทั่วไป
โครงการ ลุมพินี ซีเล็คเต็ด จรัญ 65 - สิรินคร สเตชัน

บริเวณที่ตรวจวัด	ดัชนีที่ตรวจวัด
	CO (ppm)
บริเวณพื้นที่โครงการด้านทิศตะวันออกที่ติดกับบ้านพักอาศัยเลขที่ 56	
วันที่ - กรกฎาคม 2564*	-
วันที่ - กรกฎาคม 2564*	-
วันที่ - กรกฎาคม 2564*	-
วันที่ 19-20 สิงหาคม 2564	0.9
วันที่ 20-21 สิงหาคม 2564	2.5
วันที่ 21-22 สิงหาคม 2564	0.8
วันที่ 25-26 กันยายน 2564	0.5
วันที่ 26-27 กันยายน 2564	1.3
วันที่ 27-28 กันยายน 2564	1.0
วันที่ 14-15 ตุลาคม 2564	1.1
วันที่ 15-16 ตุลาคม 2564	1.7
วันที่ 16-17 ตุลาคม 2564	0.7
มาตรฐาน ^{1/}	≤ 30

- หมายเหตุ : 1. ^{1/} ประกาศคณะกรรมการสิ่งแวดล้อมแห่งชาติ ฉบับที่ 10 (พ.ศ.2538)
2. * เนื่องจากกรุงเทพมหานคร ออกประกาศ เรื่อง สั่งปิดสถานที่เป็นการชั่วคราว (ฉบับที่ 34)
จึงทำให้ไม่มีการตรวจวัดคุณภาพสิ่งแวดล้อมประจำเดือนกรกฎาคม 2564

ตารางที่ 3-2 (ต่อ)
ผลการตรวจวัดปริมาณก๊าซในบรรยากาศโดยทั่วไป
โครงการ ลุมพินี ซีเล็คเต็ด จรัญ 65 - สีรินธร สเตชัน

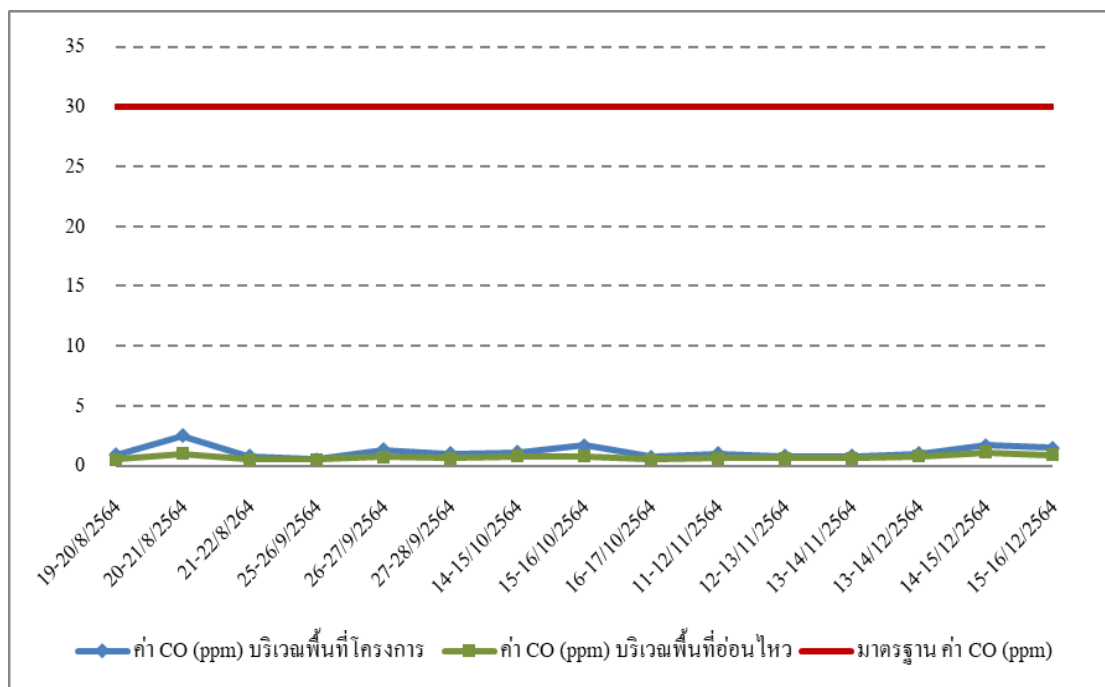
บริเวณที่ตรวจวัด	ดัชนีที่ตรวจวัด
	CO (ppm)
วันที่ 11-12 พฤศจิกายน 2564	1.0
วันที่ 12-13 พฤศจิกายน 2564	0.8
วันที่ 13-14 พฤศจิกายน 2564	0.8
วันที่ 13-14 ธันวาคม 2564	1.0
วันที่ 14-15 ธันวาคม 2564	1.7
วันที่ 15-16 ธันวาคม 2564	1.5
บริเวณพื้นที่สมาคมต่อต้านโรคมะเร็งแห่งประเทศไทย ในพระราชูปถัมภ์	
วันที่ - กรกฎาคม 2564*	-
วันที่ - กรกฎาคม 2564*	-
วันที่ - กรกฎาคม 2564*	-
วันที่ 19-20 สิงหาคม 2564	0.5
วันที่ 20-21 สิงหาคม 2564	1.0
วันที่ 21-22 สิงหาคม 2564	0.5
วันที่ 25-26 กันยายน 2564	0.5
วันที่ 26-27 กันยายน 2564	0.7
วันที่ 27-28 กันยายน 2564	0.6
วันที่ 14-15 ตุลาคม 2564	0.8
วันที่ 15-16 ตุลาคม 2564	0.8
วันที่ 16-17 ตุลาคม 2564	0.5
มาตรฐาน ^{1/}	≤ 30

หมายเหตุ : 1. ^{1/} ประกาศคณะกรรมการสิ่งแวดล้อมแห่งชาติ ฉบับที่ 10 (พ.ศ.2538)
2. * เนื่องจากกรุงเทพมหานคร ออกประกาศ เรื่อง สั่งปิดสถานที่เป็นการชั่วคราว (ฉบับที่ 34)
จึงทำให้ไม่มีการตรวจวัดคุณภาพสิ่งแวดล้อมประจำเดือนกรกฎาคม 2564

ตารางที่ 3-2 (ต่อ)
ผลการตรวจวัดปริมาณก๊าซในบรรยากาศโดยทั่วไป
โครงการ ลุมพินี ซีเล็คเต็ด จรัญ 65 - สีรินธร สเตชัน

บริเวณที่ตรวจวัด	ดัชนีที่ตรวจวัด
	CO (ppm)
วันที่ 11-12 พฤศจิกายน 2564	0.6
วันที่ 12-13 พฤศจิกายน 2564	0.6
วันที่ 13-14 พฤศจิกายน 2564	0.6
วันที่ 13-14 ธันวาคม 2564	0.8
วันที่ 14-15 ธันวาคม 2564	1.1
วันที่ 15-16 ธันวาคม 2564	0.9
มาตรฐาน ^{1/}	≤ 30

หมายเหตุ : 1. ^{1/} ประกาศคณะกรรมการสิ่งแวดล้อมแห่งชาติ ฉบับที่ 10 (พ.ศ.2538)



รูปที่ 3-3 กราฟแสดงผลการตรวจวัดปริมาณก๊าซคาร์บอนมอนอกไซด์ในบรรยากาศโดยทั่วไป

ระดับเสียงโดยทั่วไป

ผลการตรวจวัดระดับเสียงโดยทั่วไป (Leq 24 hrs.) จำนวน 2 จุด ได้แก่ บริเวณพื้นที่โครงการด้านทิศตะวันออกที่ติดกับบ้านพักอาศัยเลขที่ 56 และบริเวณพื้นที่สมาคมต่อต้านโรคมะเร็งแห่งประเทศไทย ในพระราชูปถัมภ์ เมื่อเดือนกรกฎาคม ถึงธันวาคม 2564 แสดงผลการตรวจวัดได้ดังตารางที่ 3-3 พบว่า บริเวณพื้นที่โครงการมีค่าระดับเสียงเฉลี่ย 24 ชั่วโมง และระดับเสียงดังสูงสุดอยู่ในเกณฑ์ที่มาตรฐานกำหนดตามประกาศคณะกรรมการสิ่งแวดล้อมแห่งชาติ ฉบับที่ 15 (พ.ศ. 2540) เรื่อง กำหนดมาตรฐานระดับเสียงโดยทั่วไป

ตารางที่ 3-3

ผลการตรวจวัดระดับเสียงโดยทั่วไป โครงการ ลุมพินี ซีเล็คเต็ด จรัญ 65 - สิรินคร สเตชัน

จุดตรวจวัด	ผลการตรวจวัดระดับเสียง (dB(A))		
	Leq 24 hrs.	Lmax	La ₉₀
บริเวณพื้นที่โครงการด้านทิศตะวันออกที่ติดกับบ้านพักอาศัยเลขที่ 56			
วันที่ - กรกฎาคม 2564*	-	-	-
วันที่ - กรกฎาคม 2564*	-	-	-
วันที่ - กรกฎาคม 2564*	-	-	-
วันที่ 19-20 สิงหาคม 2564	64.6	109.0	60.0
วันที่ 20-21 สิงหาคม 2564	64.3	105.6	58.7
วันที่ 21-22 สิงหาคม 2564	59.0	96.8	54.5
วันที่ 25-26 กันยายน 2564	58.8	95.4	48.7
วันที่ 26-27 กันยายน 2564	60.7	97.7	54.4
วันที่ 27-28 กันยายน 2564	62.6	100.2	57.1
วันที่ 14-15 ตุลาคม 2564	61.2	96.9	54.3
วันที่ 15-16 ตุลาคม 2564	62.4	98.8	53.9
วันที่ 16-17 ตุลาคม 2564	59.7	94.4	52.5
มาตรฐาน ^{1/}	≤ 70	≤ 115	-

หมายเหตุ: 1. ^{1/} ประกาศคณะกรรมการสิ่งแวดล้อมแห่งชาติ ฉบับที่ 15 (พ.ศ. 2540) เรื่อง กำหนดมาตรฐานระดับเสียงโดยทั่วไป

2. * เนื่องจากกรุงเทพมหานคร ออกประกาศ เรื่อง สั่งปิดสถานที่เป็นการชั่วคราว (ฉบับที่ 34) จึงทำให้ไม่มีการตรวจวัดคุณภาพสิ่งแวดล้อมประจำเดือนกรกฎาคม 2564

ตารางที่ 3-3 (ต่อ)
ผลการตรวจวัดระดับเสียงโดยทั่วไป
โครงการ ลุมพินี ซีเล็คเต็ด จักรย 65 - ลีวันธร สเตชัน

จุดตรวจวัด	ผลการตรวจวัดระดับเสียง (dB(A))		
	Leq 24 hrs.	Lmax	La ₉₀
วันที่ 11-12 พฤศจิกายน 2564	64.5	101.7	58.8
วันที่ 12-13 พฤศจิกายน 2564	63.4	97.2	58.3
วันที่ 13-14 พฤศจิกายน 2564	60.7	96.9	55.7
วันที่ 13-14 ธันวาคม 2564	63.9	92.3	56.7
วันที่ 14-15 ธันวาคม 2564	64.5	102.8	57.4
วันที่ 15-16 ธันวาคม 2564	63.3	97.2	57.5
บริเวณพื้นที่สมาคมต่อต้านโรคมะเร็งแห่งประเทศไทย ในพระราชูปถัมภ์			
วันที่ - กรกฎาคม 2564*	-	-	-
วันที่ - กรกฎาคม 2564*	-	-	-
วันที่ - กรกฎาคม 2564*	-	-	-
วันที่ 19-20 สิงหาคม 2564	60.1	91.1	55.3
วันที่ 20-21 สิงหาคม 2564	62.1	101.7	55.6
วันที่ 21-22 สิงหาคม 2564	58.9	89.8	54.7
วันที่ 25-26 กันยายน 2564	60.3	92.3	54.7
วันที่ 26-27 กันยายน 2564	57.8	95.4	54.2
วันที่ 27-28 กันยายน 2564	57.4	91.9	54.9
วันที่ 14-15 ตุลาคม 2564	60.6	97.0	55.0
วันที่ 15-16 ตุลาคม 2564	60.4	93.9	54.9
วันที่ 16-17 ตุลาคม 2564	60.2	91.9	55.4
มาตรฐาน ^{1/}	≤ 70	≤ 115	-

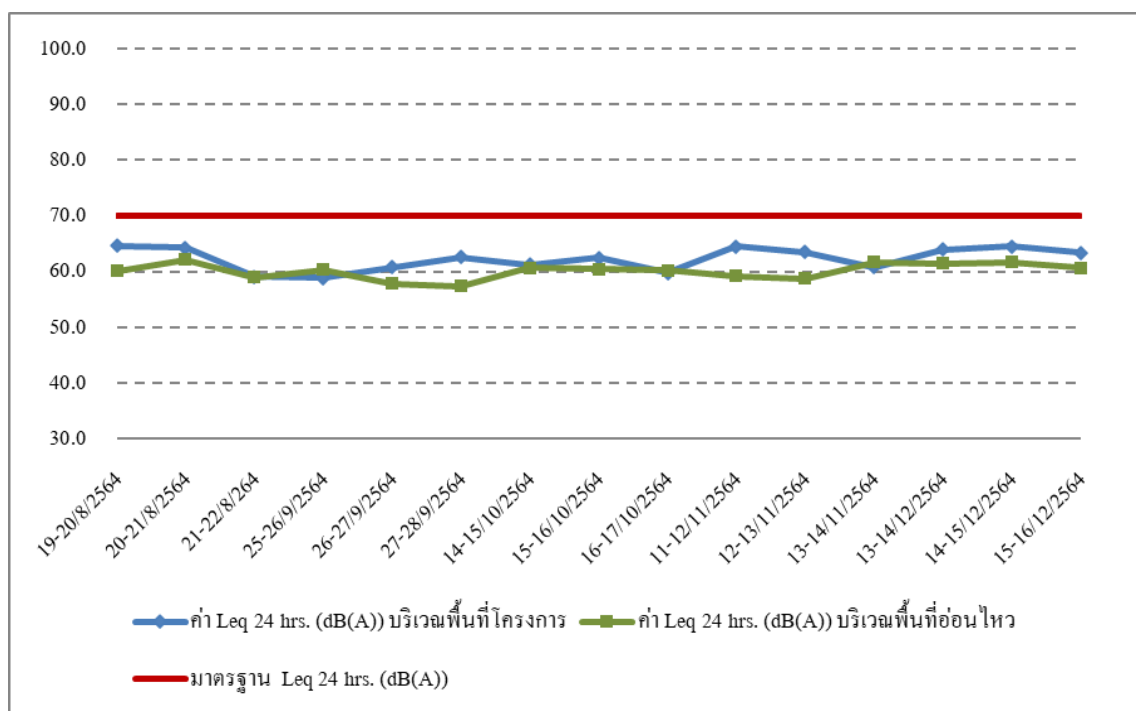
หมายเหตุ : 1. ^{1/} ประกาศคณะกรรมการสิ่งแวดล้อมแห่งชาติ ฉบับที่ 15 (พ.ศ. 2540) เรื่อง กำหนดมาตรฐานระดับเสียงโดยทั่วไป

2. * เนื่องจากกรุงเทพมหานคร ออกประกาศ เรื่อง สั่งปิดสถานที่เป็นการชั่วคราว (ฉบับที่ 34) จึงทำให้ไม่มีการตรวจวัดคุณภาพสิ่งแวดล้อมประจำเดือนกรกฎาคม 2564

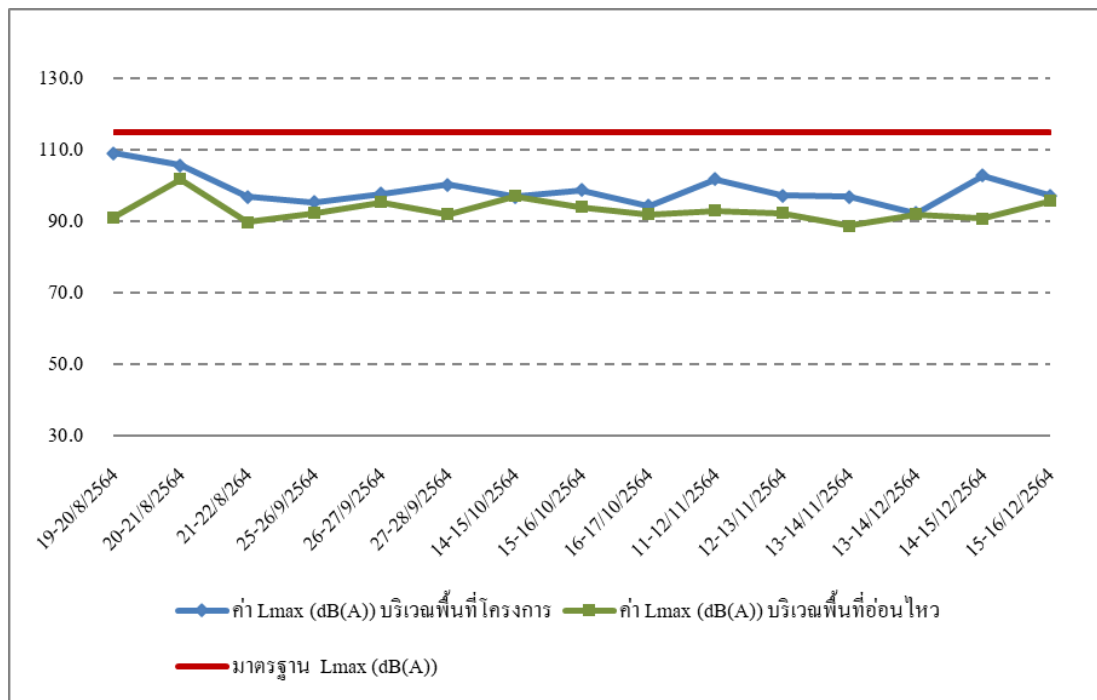
ตารางที่ 3-3 (ต่อ)
ผลการตรวจวัดระดับเสียงโดยทั่วไป
โครงการ ลุมพินี ซีเล็คเต็ด จรัญ 65 - สิรินคร สเตชั่น

จุดตรวจวัด	ผลการตรวจวัดระดับเสียง (dB(A))		
	Leq 24 hrs.	Lmax	La ₉₀
วันที่ 11-12 พฤศจิกายน 2564	59.2	92.9	55.5
วันที่ 12-13 พฤศจิกายน 2564	58.7	92.2	55.5
วันที่ 13-14 พฤศจิกายน 2564	61.7	88.7	55.2
วันที่ 13-14 ธันวาคม 2564	61.4	92.0	55.4
วันที่ 14-15 ธันวาคม 2564	61.6	90.8	56.5
วันที่ 15-16 ธันวาคม 2564	60.6	95.6	55.7
มาตรฐาน ^{1/}	≤ 70	≤ 115	-

หมายเหตุ : 1. ^{1/} ประกาศคณะกรรมการสิ่งแวดล้อมแห่งชาติ ฉบับที่ 15 (พ.ศ. 2540) เรื่อง กำหนดมาตรฐานระดับเสียงโดยทั่วไป



รูปที่ 3-4 กราฟแสดงผลการตรวจวัดระดับเสียงโดยทั่วไปของ Leq 24 hours.



รูปที่ 3-5 กราฟแสดงผลการตรวจวัดระดับเสียงดังสูงสุดของ Lmax

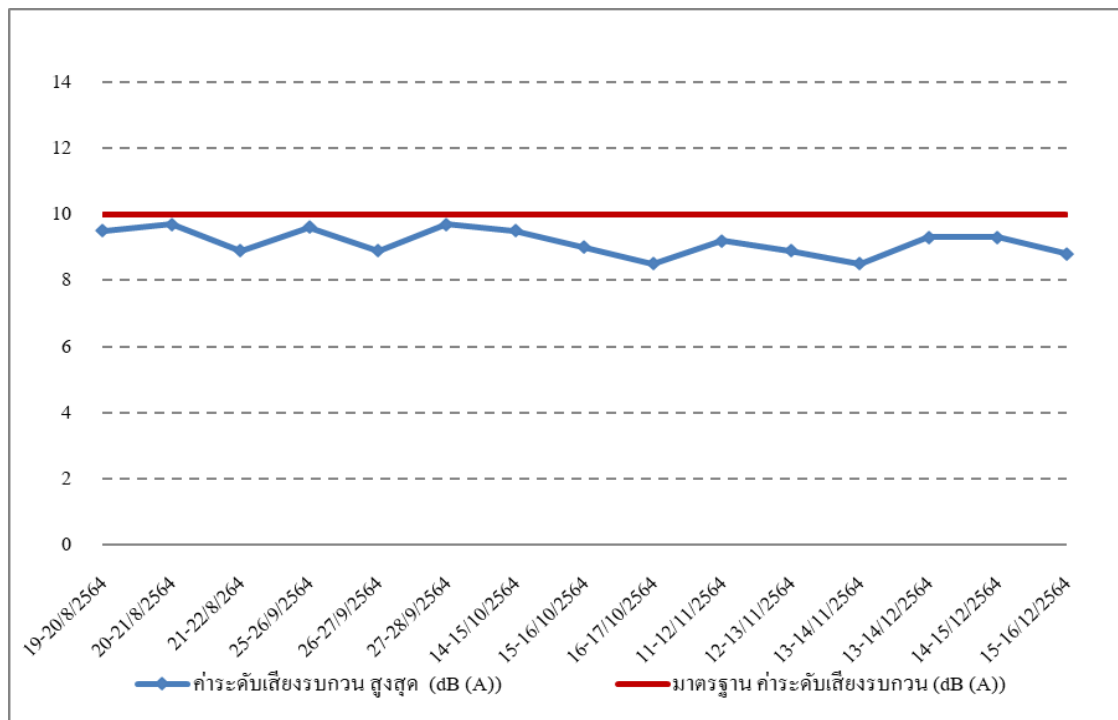
ระดับเสียงรบกวน

ผลการตรวจวัดระดับเสียงรบกวน คือ บริเวณพื้นที่โครงการด้านทิศตะวันออกที่ติดกับบ้านพักอาศัยเลขที่ 56 เมื่อเดือนกรกฎาคม ถึงธันวาคม 2564 แสดงผลการตรวจวัดได้ดังตารางที่ 3-4 พบว่า มีค่าระดับเสียงรบกวนอยู่ในเกณฑ์ที่มาตรฐานกำหนดตามประกาศคณะกรรมการสิ่งแวดล้อมแห่งชาติ ฉบับที่ 29 (พ.ศ. 2550) เรื่อง ค่าระดับเสียงรบกวน

ตารางที่ 3-4
ผลการตรวจวัดระดับเสียงรบกวน
โครงการ ลุมพินี ซีเล็คเต็ด จรัญ 65 - สิรินคร สเตชัน

จุดตรวจวัด	ค่าระดับเสียงรบกวน (dB (A))	
	ระดับเสียงรบกวน สูงสุด	ระดับเสียงรบกวน ต่ำสุด
กรณีเสียงจากแหล่งกำเนิดเสียงเกิดขึ้นต่อเนื่องนานกว่า 1 ชั่วโมง		
วันที่ - กรกฎาคม 2564*	-	-
วันที่ - กรกฎาคม 2564*	-	-
วันที่ - กรกฎาคม 2564*	-	-
วันที่ 19-20 สิงหาคม 2564	9.5	none
วันที่ 20-21 สิงหาคม 2564	9.7	none
วันที่ 21-22 สิงหาคม 2564	8.9	none
วันที่ 25-26 กันยายน 2564	9.6	none
วันที่ 26-27 กันยายน 2564	8.9	none
วันที่ 27-28 กันยายน 2564	9.7	none
วันที่ 14-15 ตุลาคม 2564	9.5	none
วันที่ 15-16 ตุลาคม 2564	9.0	none
วันที่ 16-17 ตุลาคม 2564	8.5	none
วันที่ 11-12 พฤศจิกายน 2564	9.2	none
วันที่ 12-13 พฤศจิกายน 2564	8.9	none
วันที่ 13-14 พฤศจิกายน 2564	8.5	none
วันที่ 13-14 ธันวาคม 2564	9.3	none
วันที่ 14-15 ธันวาคม 2564	9.3	none
วันที่ 15-16 ธันวาคม 2564	8.8	none
มาตรฐาน ^{1/}	≤ 10	

หมายเหตุ: 1. ^{1/} ประกาศคณะกรรมการสิ่งแวดล้อมแห่งชาติ ฉบับที่ 29 (พ.ศ. 2550) เรื่อง ค่าระดับเสียงรบกวน
2. None คือ ไม่เกิดค่าระดับเสียงรบกวน
3. * เนื่องจากกรุงเทพมหานคร ออกประกาศ เรื่อง สั่งปิดสถานที่เป็นการชั่วคราว (ฉบับที่ 34)
จึงทำให้ไม่มีการตรวจวัดคุณภาพสิ่งแวดล้อมประจำเดือนกรกฎาคม 2564



รูปที่ 3-6 กราฟแสดงผลการตรวจวัดระดับเสียงรบกวน

ความสั่นสะเทือน

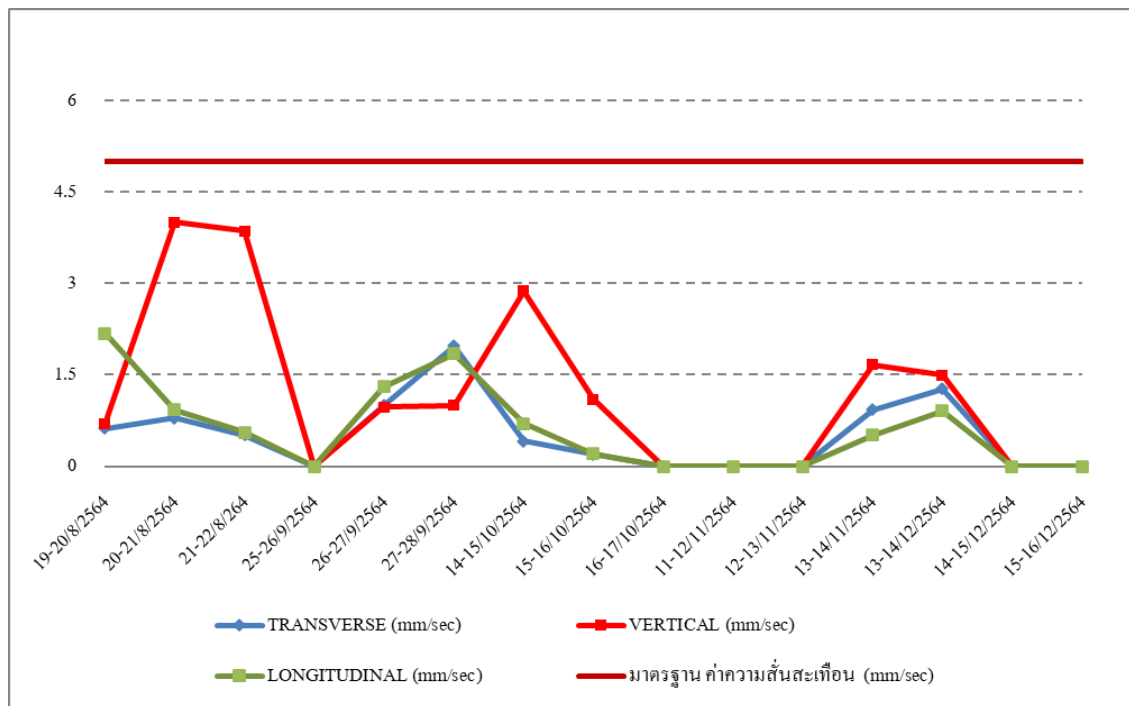
ผลการตรวจวัดความสั่นสะเทือน ได้แก่ บริเวณพื้นที่โครงการด้านทิศตะวันออกที่ติดกับบ้านพักอาศัยเลขที่ 56 เมื่อเดือนกรกฎาคม ถึงธันวาคม 2564 แสดงผลการตรวจวัดได้ดังตารางที่ 3-5 พบว่า มีค่าความสั่นสะเทือนอยู่ในเกณฑ์ที่มาตรฐานกำหนดตามประกาศคณะกรรมการสิ่งแวดล้อมแห่งชาติ ฉบับที่ 37 (พ.ศ. 2553) เรื่อง กำหนดมาตรฐานความสั่นสะเทือนเพื่อป้องกันผลกระทบต่ออาคาร

ตารางที่ 3-5
ผลการตรวจวัดความสั่นสะเทือน
โครงการ ลุมพินี ซีเล็คเต็ด จรัญ 65 - สิรินคร สเตชัน

จุดตรวจวัด	ค่าความสั่นสะเทือนสูงสุด (mm/sec)		
	TRANSVERSE	VERTICAL	LONGITUDINAL
บริเวณพื้นที่โครงการด้านทิศตะวันออกที่ติดกับ บ้านพักอาศัยเลขที่ 56			
วันที่ - กรกฎาคม 2564*	-	-	-
วันที่ - กรกฎาคม 2564*	-	-	-
วันที่ - กรกฎาคม 2564*	-	-	-
วันที่ 19-20 สิงหาคม 2564	0.619	0.698	2.175
วันที่ 20-21 สิงหาคม 2564	0.794	4.000	0.921
วันที่ 21-22 สิงหาคม 2564	0.508	3.858	0.556
วันที่ 25-26 กันยายน 2564	<1.000	<1.000	<1.000
วันที่ 26-27 กันยายน 2564	1.000	0.968	1.302
วันที่ 27-28 กันยายน 2564	1.968	1.000	1.841
วันที่ 14-15 ตุลาคม 2564	0.413	2.873	0.698
วันที่ 15-16 ตุลาคม 2564	0.190	1.095	0.206
วันที่ 16-17 ตุลาคม 2564	<1.000	<1.000	<1.000
วันที่ 11-12 พฤศจิกายน 2564	<1.000	<1.000	<1.000
วันที่ 12-13 พฤศจิกายน 2564	<1.000	<1.000	<1.000
วันที่ 13-14 พฤศจิกายน 2564	0.921	1.667	0.508
วันที่ 13-14 ธันวาคม 2564	1.270	1.492	0.905
วันที่ 14-15 ธันวาคม 2564	<1.000	<1.000	<1.000
วันที่ 15-16 ธันวาคม 2564	<1.000	<1.000	<1.000
มาตรฐาน^{1/}	5.000		

หมายเหตุ : 1. ^{1/} ประกาศคณะกรรมการสิ่งแวดล้อมแห่งชาติ ฉบับที่ 37 (พ.ศ. 2553) เรื่อง กำหนดมาตรฐานความสั่นสะเทือน
เพื่อป้องกันผลกระทบต่ออาคาร

2. * เนื่องจากกรุงเทพมหานคร ออกประกาศ เรื่อง สั่งปิดสถานที่เป็นการชั่วคราว (ฉบับที่ 34)
จึงทำให้ไม่มีการตรวจวัดคุณภาพสิ่งแวดล้อมประจำเดือนกรกฎาคม 2564



รูปที่ 3-7 กราฟแสดงผลการตรวจวัดความสั่นสะเทือน

ผลการตรวจวัดคุณภาพน้ำทิ้ง

จากการตรวจวิเคราะห์คุณภาพน้ำทิ้ง จำนวน 1 จุด บริเวณโครงการ ลุมพินี ซีเล็คเต็ด จรัญ 65 - สิรินคร สเตชั่น เมื่อเดือนกรกฎาคม ถึงธันวาคม 2564 ผลการตรวจวัดดังแสดงในตารางที่ 3-6

ตารางที่ 3-6
ผลการตรวจวิเคราะห์คุณภาพน้ำทิ้ง
โครงการ ลุมพินี ซีเล็คเต็ด จัตุ 65 - สิรินคร สเตชั่น

วันที่เก็บตัวอย่าง	ดัชนีที่ตรวจวัด							
	pH	SS (mg/l)	TDS (mg/l)	BOD (mg/l)	Settleable Solids (mg/l)	O & G (mg/l)	TKN (mg/l)	Sulfide (mg/l)
วันที่ - กรกฎาคม 2564**	-	-	-	-	-	-	-	-
วันที่ 19 สิงหาคม 2564	7.6	12.8	288	15.6	< 0.1	2.2	8.7	< 0.1
วันที่ 25 กันยายน 2564	7.4	14.7	334	15.9	< 0.1	2.3	10.2	< 0.1
วันที่ 14 ตุลาคม 2564	8.8	10.2	252	11.4	< 0.1	1.8	8.4	< 0.1
วันที่ 11 พฤศจิกายน 2564	7.2	15.2	410	16.3	< 0.1	2.0	15.4	< 0.1
วันที่ 13 ธันวาคม 2564	7.8	12.7	426	15.3	< 0.1	1.9	12.8	< 0.1
มาตรฐาน ^{1/}	5.0-9.0	≤30	≤500*	≤20	≤0.5	≤20	≤35	≤1.0

หมายเหตุ : ^{1/} ประกาศกระทรวงทรัพยากรธรรมชาติและสิ่งแวดล้อม เรื่อง กำหนดมาตรฐานควบคุมการระบายน้ำทิ้งจากอาคารบางประเภทและบางขนาด ลงวันที่ 7 พฤศจิกายน 2548 ประกาศในราชกิจจานุเบกษาเล่มที่ 122 ตอนที่ 125 ง วันที่ 29 ธันวาคม 2548

^{2/} * สารที่ละลายได้ทั้งหมด (Total Dissolved Solids) ต้องมีค่าเพิ่มขึ้นจากปริมาณสารละลายในน้ำใช้ตามปกติไม่เกิน 500 มิลลิกรัมต่อลิตร

^{3/} ** เนื่องจากกรุงเทพมหานคร ออกประกาศ เรื่อง สั่งปิดสถานที่เป็นการชั่วคราว (ฉบับที่ 34) จึงทำให้ไม่มีการตรวจวัดคุณภาพสิ่งแวดล้อมประจำเดือนกรกฎาคม 2564

3.2.2 สรุปผลการติดตามตรวจสอบคุณภาพสิ่งแวดล้อม

คุณภาพอากาศในบรรยากาศทั่วไป

จากสรุปผลการตรวจวัดคุณภาพอากาศในบรรยากาศโดยทั่วไป พบว่า ปริมาณฝุ่นละอองขนาดไม่เกิน 100 ไมครอน (TSP) และปริมาณฝุ่นละอองขนาดไม่เกิน 10 ไมครอน (PM-10) ที่ตรวจวัดได้มีค่าอยู่ในเกณฑ์ที่มาตรฐานกำหนดตามประกาศคณะกรรมการสิ่งแวดล้อมแห่งชาติ ฉบับที่ 24 (พ.ศ. 2547) เรื่อง กำหนดมาตรฐานคุณภาพอากาศในบรรยากาศโดยทั่วไป และปริมาณสารมลพิษทางอากาศที่ตรวจวัดได้มีค่าอยู่ในเกณฑ์ที่มาตรฐานกำหนดตามประกาศคณะกรรมการสิ่งแวดล้อมแห่งชาติ ฉบับที่ 10 (พ.ศ. 2535) ออกตามความในพระราชบัญญัติส่งเสริมและรักษาคุณภาพสิ่งแวดล้อมแห่งชาติ พ.ศ. 2535 อย่างไรก็ตาม ทางโครงการควรมีมาตรการในการเฝ้าระวังและควบคุมมิให้ฝุ่นละอองที่เกิดจากการดำเนินกิจกรรมของโครงการฟุ้งกระจายออกสู่ชุมชนโดยรอบและทำการติดตามตรวจสอบ โดยการตรวจวัดปริมาณความเข้มข้นบริเวณรอบโครงการอยู่เป็นประจำ

ระดับเสียงโดยทั่วไป

จากสรุปผลการตรวจวัดระดับเสียงโดยทั่วไป (Leq 24 hrs.) พบว่า บริเวณพื้นที่ก่อสร้างโครงการ และบริเวณพื้นที่สมาคมต่อต้านโรคมะเร็งแห่งประเทศไทย ในพระราชูปถัมภ์ มีค่าระดับเสียงเฉลี่ย 24 ชั่วโมงและระดับเสียงสูงสุดอยู่ในเกณฑ์ที่มาตรฐานกำหนดตามประกาศคณะกรรมการสิ่งแวดล้อมแห่งชาติ ฉบับที่ 15 (พ.ศ. 2540) เรื่อง กำหนดมาตรฐานระดับเสียงโดยทั่วไป อย่างไรก็ตาม ทางโครงการ ควรมีมาตรการควบคุมและป้องกันเสียงมิให้เกิดผลกระทบต่อชุมชนโดยรอบ และมีการเฝ้าระวังโดยทำการติดตามตรวจวัดระดับเสียงบริเวณรอบโครงการเป็นประจำ

ระดับเสียงรบกวน

จากสรุปผลการตรวจวัดระดับเสียงดังเฉลี่ย 24 ชั่วโมง (Leq 24 hrs.) พบว่า มีค่าระดับเสียงรบกวนอยู่ในเกณฑ์ที่มาตรฐานกำหนดตามประกาศคณะกรรมการสิ่งแวดล้อมแห่งชาติ ฉบับที่ 29 (พ.ศ. 2550) เรื่อง ค่าระดับเสียงรบกวน

ส่วนระดับเสียงรบกวนที่ไม่สามารถหาค่าระดับเสียงรบกวนได้นั้น เนื่องจากระดับเสียงขณะไม่มีการรบกวนมีค่าสูงกว่าระดับเสียงขณะมีการรบกวน หรือกล่าวอีกนัยหนึ่งคือ พื้นที่ที่ทำการตรวจวัดระดับเสียงรบกวนไม่ก่อให้เกิดระดับเสียงรบกวน อย่างไรก็ตาม ทางบริษัทฯ ควรมีมาตรการควบคุมและป้องกันเสียงมิให้เกิดผลกระทบต่อชุมชนโดยรอบ และมีการเฝ้าระวังโดยทำการติดตามตรวจวัดระดับเสียงบริเวณรอบโครงการ

คุณภาพน้ำทิ้ง

จากผลสรุปของการตรวจวัดและวิเคราะห์คุณภาพน้ำทิ้ง พบว่า ทุกดัชนีที่ทำการวิเคราะห์มีค่าอยู่ในเกณฑ์ที่มาตรฐานกำหนด ถือเป็นสิ่งดี อย่างไรก็ตามผู้รับผิดชอบของโครงการควรหมั่นทำความสะอาดท่อและรางระบายน้ำของโครงการ ควบคุมดูแลและตรวจสอบระบบบำบัดน้ำเสียอยู่เป็นประจำ และทำการตรวจสอบคุณภาพน้ำทิ้งของโครงการอย่างสม่ำเสมอ

ตารางที่ 3-7 ผลการตรวจติดตามคุณภาพสิ่งแวดล้อม โครงการ ลุมพินี ซีเล็คเต็ด จรัญ 65 - สิรินคร สเตชั่น

ผลการตรวจติดตามคุณภาพสิ่งแวดล้อม โครงการ ลุมพินี ซีเล็คเต็ด จรัญ 65-สิรินธร สเตชั่น																					
วัน-เดือน-ปี		กรกฎาคม 2564			สิงหาคม 2564			กันยายน 2564			ตุลาคม 2564			พฤศจิกายน 2564			ธันวาคม 2564			มาตรฐาน	
		-	-	-	19-20	20-21	21-22	25-26	26-27	27-28	14-15	15-16	16-17	11-12	12-13	13-14	13-14	14-15	15-16		
ดัชนีที่ตรวจวัด																					
คุณภาพอากาศในบรรยากาศโดยทั่วไป																					
บริเวณพื้นที่โครงการ	TSP (mg/m ³)	-	-	-	0.126	0.154	0.136	0.116	0.097	0.134	0.121	0.133	0.090	0.120	0.134	0.132	0.137	0.154	0.160	≤ 0.33 ^{1/}	
	PM-10 (mg/m ³)	-	-	-	0.051	0.060	0.041	0.039	0.031	0.043	0.045	0.054	0.032	0.053	0.059	0.053	0.065	0.070	0.072	≤ 0.12 ^{1/}	
บริเวณพื้นที่อ่อนไหว	TSP (mg/m ³)	-	-	-	0.069	0.095	0.086	0.079	0.065	0.081	0.078	0.091	0.069	0.091	0.091	0.086	0.119	0.125	0.129	≤ 0.33 ^{1/}	
	PM-10 (mg/m ³)	-	-	-	0.039	0.052	0.047	0.035	0.027	0.036	0.037	0.042	0.030	0.042	0.045	0.040	0.059	0.064	0.067	≤ 0.12 ^{1/}	
ปริมาณก๊าซในบรรยากาศโดยทั่วไป																					
บริเวณพื้นที่โครงการ	CO (ppm)	-	-	-	0.9	2.5	0.8	0.5	1.3	1	1.1	1.7	0.7	1	0.8	0.8	1	1.7	1.5	≤30	
บริเวณพื้นที่อ่อนไหว	CO (ppm)	-	-	-	0.5	1	0.5	0.5	0.7	0.6	0.8	0.8	0.5	0.6	0.6	0.6	0.8	1.1	0.9	≤30	
ระดับเสียงโดยทั่วไป																					
บริเวณพื้นที่โครงการ	Leq 24 hrs. (dB(A))	-	-	-	64.6	64.3	59.0	58.8	60.7	62.6	61.2	62.4	59.7	64.5	63.4	60.7	63.9	64.5	63.3	≤70	
	Lmax (dB(A))	-	-	-	109.0	105.6	96.8	95.4	97.7	100.2	96.9	98.8	94.4	101.7	97.2	96.9	92.3	102.8	97.2	≤115	
บริเวณพื้นที่อ่อนไหว	Leq 24 hrs. (dB(A))	-	-	-	60.1	62.1	58.9	60.3	57.8	57.4	60.6	60.4	60.2	59.2	58.7	61.7	61.4	61.6	60.6	≤70	
	Lmax (dB(A))	-	-	-	91.1	101.7	89.8	92.3	95.4	91.9	97	93.9	91.9	92.9	92.2	88.7	92	90.8	95.6	≤115	
ระดับเสียงรบกวน																					
กรณีเสียงจากแหล่งกำเนิดเสียง เกิดขึ้นต่อเนื่องนานกว่า 1 ชั่วโมง	ระดับเสียงรบกวนสูงสุด	-	-	-	9.5	9.7	8.9	9.6	8.9	9.7	9.5	9	8.5	9.2	8.9	8.5	9.3	9.3	8.8	≤10 ^{3/}	
	ระดับเสียงรบกวนต่ำสุด	-	-	-	None	None	None	None	None	None	None	None	None	None	None	None	None	None	None	≤10 ^{3/}	
ความสั่นสะเทือน																					
บริเวณพื้นที่โครงการ	TRANSVERSE (mm/sec)	-	-	-	0.619	0.794	0.508	<1.000	1	1.968	0.413	0.19	<1.000	<1.000	<1.000	0.921	1.27	<1.000	<1.000	5.000 ^{3/}	
	VERTICAL (mm/sec)	-	-	-	0.698	4	3.858	<1.000	0.968	1	2.873	1.095	<1.000	<1.000	<1.000	1.667	1.492	<1.000	<1.000	5.000 ^{3/}	
	LONGITUDINAL (mm/sec)	-	-	-	2.175	0.921	0.556	<1.000	1.302	1.841	0.698	0.206	<1.000	<1.000	<1.000	0.508	0.905	<1.000	<1.000	5.000 ^{3/}	
หมายเหตุ :		^{1/} ประกาศคณะกรรมการสิ่งแวดล้อมแห่งชาติ ฉบับที่ 24 (พ.ศ. 2547) เรื่อง กำหนดมาตรฐานคุณภาพอากาศในบรรยากาศโดยทั่วไป ^{2/} ประกาศคณะกรรมการสิ่งแวดล้อมแห่งชาติ ฉบับที่ 15 (พ.ศ. 2540) เรื่อง กำหนดมาตรฐานระดับเสียงโดยทั่วไป ^{3/} ประกาศคณะกรรมการสิ่งแวดล้อมแห่งชาติ ฉบับที่ 37 (พ.ศ. 2553) เรื่อง กำหนดมาตรฐานความสั่นสะเทือนเพื่อป้องกันผลกระทบต่ออาคาร																			

ตารางที่ 3-7 ผลการตรวจติดตามคุณภาพสิ่งแวดล้อม โครงการ ลุมพินี ซีเล็คเต็ด จรัญ 65 - สิรินคร สเตชัน (ต่อ)

วัน-เดือน-ปี		กรกฎาคม 2564	สิงหาคม 2564	กันยายน 2564	ตุลาคม 2564	พฤศจิกายน 2564	ธันวาคม 2564	มาตรฐาน
ดัชนีที่ตรวจวัด								
คุณภาพน้ำทิ้ง								
น้ำทิ้งจากภายในพื้นที่ก่อสร้าง	pH	-	7.6	7.4	8.8	7.2	7.8	5.0-9.0 ^{6/}
	SS (mg/l)	-	12.8	14.7	10.2	15.2	12.7	≤30 ^{6/}
	TDS (mg/l)	-	288	334	252	410	426	≤500* ^{7/}
	BOD (mg/l)	-	15.6	15.9	11.4	16.3	15.3	≤20 ^{6/}
	Settleable Solids (mg/l)	-	< 0.1	< 0.1	< 0.1	< 0.1	< 0.1	≤0.5 ^{6/}
	O & G (mg/l)	-	2.2	2.3	1.8	2	1.9	≤20 ^{6/}
	TKN (mg/l)	-	8.7	10.2	8.4	15.4	12.8	≤35 ^{6/}
	Sulfide (mg/l)	-	< 0.1	< 0.1	< 0.1	< 0.1	< 0.1	≤1.0 ^{6/}
หมายเหตุ :		^{6/} ประกาศกระทรวงทรัพยากรธรรมชาติและสิ่งแวดล้อม เรื่อง กำหนดมาตรฐานควบคุมการระบายน้ำทิ้งจากอาคารบางประเภทและบางขนาด ลงวันที่ 7 พฤศจิกายน 2548 ประกาศในราชกิจจานุเบกษา เล่มที่ 122 ตอนที่ 125ง วันที่ 29 ธันวาคม 2548 ^{7/} * สารที่ละลายได้ทั้งหมด (Total Dissolved Solids) ต้องมีค่าเพิ่มขึ้นจากปริมาณสารละลายในน้ำใช้ตามปกติไม่เกิน ๕๐๐ มิลลิกรัมต่อลิตร						

3.3 การสำรวจความคิดเห็นโดยรอบโครงการ

ผลการสำรวจความคิดเห็นความเพียงพอของมาตรการป้องกันและแก้ไขผลกระทบสิ่งแวดล้อม (ระยะก่อสร้าง) ต่อโครงการ ลุมพินี ซีเล็คเต็ด จรัญ 65 - สิรินคร สเตชัน ประกอบด้วย หน่วยงานที่อยู่ในพื้นที่ศึกษา สถานประกอบการ บริษัท/ห้าง/ร้านค้าและอาคารที่พักอาศัย มีรูปแบบการนำเสนอข้อมูล โดยการใช้สถิติเชิงพรรณนา โดยข้อสรุปและผลที่ได้มีลักษณะพรรณนาหรือแจกแจงข้อมูลตามที่ได้ โดยจะนำเสนอในรูปของตารางร้อยละ ค่าเฉลี่ย และค่าเบี่ยงเบนมาตรฐาน รายละเอียดดังนี้

1) ข้อมูลทั่วไปของตัวแทนครัวเรือน ประกอบด้วย เพศ อายุ สถานภาพในครัวเรือน ระดับการศึกษา และ 2) ข้อมูลด้านผลกระทบต่างๆ และความเพียงพอของมาตรการป้องกันและแก้ไขผลกระทบสิ่งแวดล้อมของโครงการ โดยมีองค์ประกอบทางสิ่งแวดล้อมและคุณค่าต่างๆ ได้แก่ ด้านคุณภาพอากาศ ด้านเสียง และความสั่นสะเทือน ด้านทรัพยากรดิน ด้านการบำบัดน้ำเสียและการป้องกันน้ำท่วม ด้านการจัดการมูลฝอยและสิ่งปฏิกูล ด้านการจราจร ด้านการป้องกันและบรรเทาสาธารณภัย และด้านคุณภาพชีวิต

3.3.1 สรุปข้อมูลแบบสอบถามความคิดเห็น

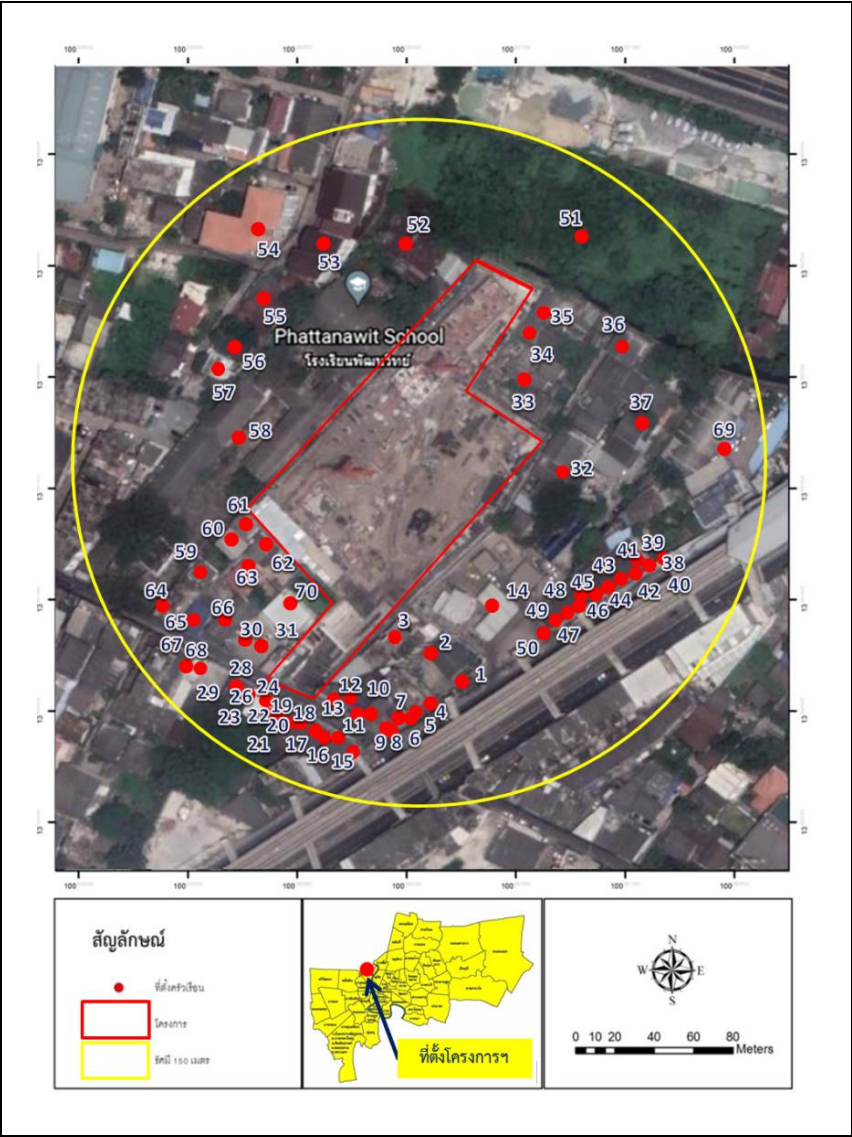
บริษัทที่ปรึกษาได้ใช้แบบสอบถามประกอบการสัมภาษณ์หัวหน้าครัวเรือน คู่สมรส บ้าน/อาคาร ที่ตั้งอยู่ถัดจากอาคารติดโครงการในระยะ 150 เมตร จากแนวเขตที่ดินโครงการ โดยจำนวนแบบสอบถามทั้งหมด 70 ชุด โดยบริษัทที่ปรึกษาได้เข้าพบและสอบถามความคิดเห็น ทุกหลัง สรุปผลได้ดังนี้

ตารางที่ 3-8 สรุปผลการสำรวจกลุ่มตัวอย่างในระยะ 300 เมตร จากแนวเขตที่ดินโครงการ

ผลการสำรวจ	จำนวน (แบบสอบถาม)	ร้อยละ
1) ให้ความร่วมมือ/ครบถ้วนสมบูรณ์	8	11.43
2) แสดงความคิดเห็น	37	52.86
3) ไม่เปิดทำการ/ปิดร้าง	24	34.29
4) เปิดแต่ติดต่อไม่ได้ ส่งแบบสอบถามทางผู้ไปรษณีย์	-	-
5) อื่นๆ	1	1.42
รวม	70	100

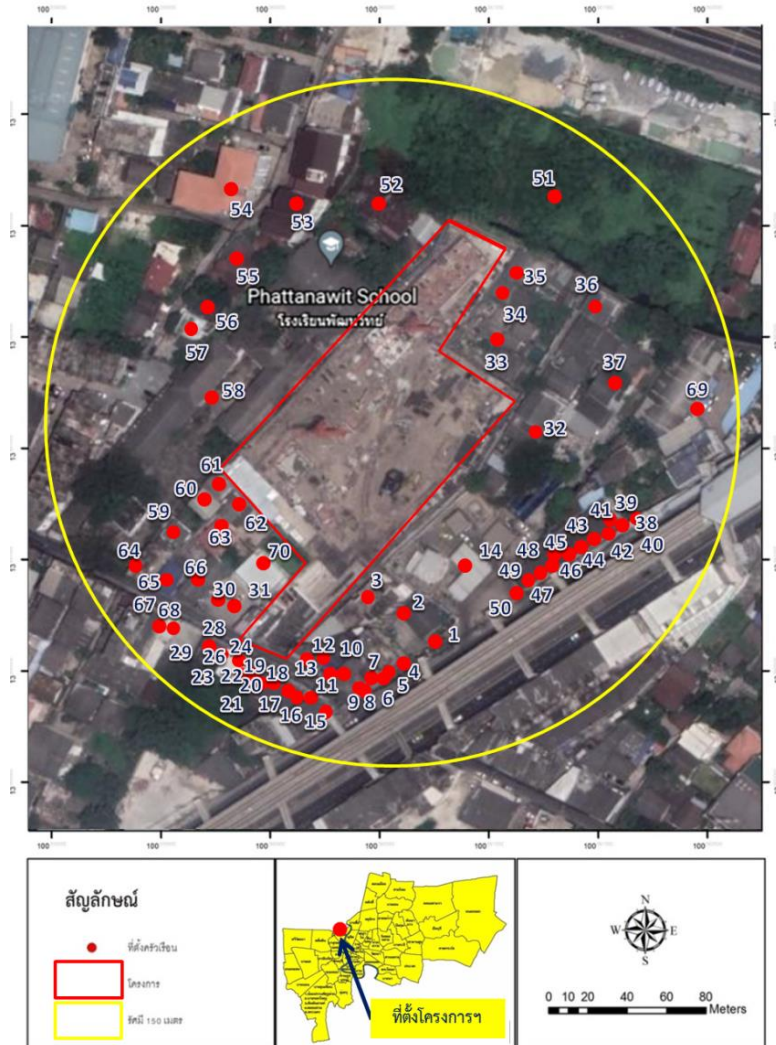
รายชื่อจุดสำรวจความคิดเห็นในรัศมี 150 เมตร จากที่ตั้งโครงการ

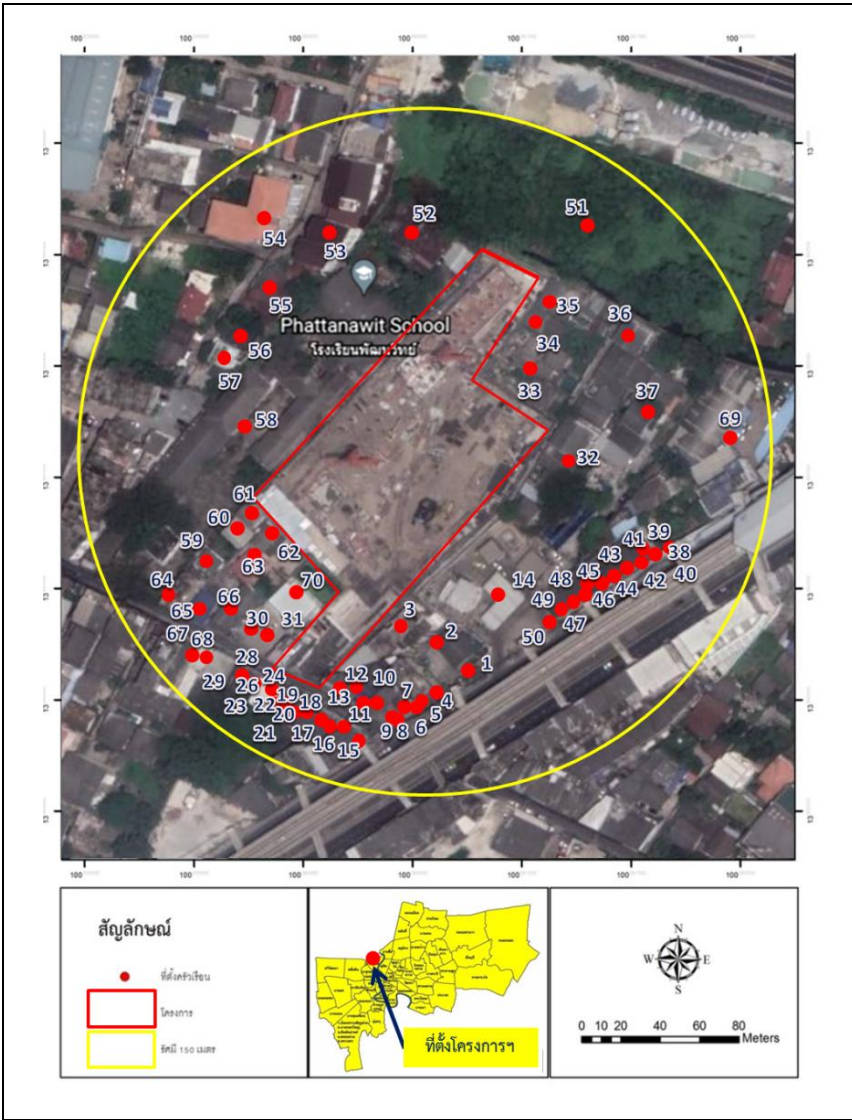
ลำดับที่	บ้านเลขที่	ประเภท
1	501 (ร้านแว่น-วิชาออฟติก)	สถานประกอบการ บริษัท/ห้าง/ร้านค้า
2	449	อาคารพักอาศัย
3	14 (เพิ่ม-พูน อพาร์ทเมนต์)	อาคารพักอาศัย
4	497	อาคารพาณิชย์
5	495 (คลินิก ธนวัฒน์ทันตแพทย์)	สถานประกอบการ บริษัท/ห้าง/ร้านค้า
6	493	อาคารพักอาศัย
7	491	อาคารพักอาศัย
8	489	อาคารพักอาศัย
9	487 (ห้างทองนายสมบูรณ์)	สถานประกอบการ บริษัท/ห้าง/ร้านค้า
10	2	อาคารพักอาศัย
11	4 (ร้านยาเกษฯ)	สถานประกอบการ บริษัท/ห้าง/ร้านค้า
12	6	อาคารพักอาศัย
13	8(735/61) (เกียรตินิมทันตแพทย์)	สถานประกอบการ บริษัท/ห้าง/ร้านค้า
14	501/1 (สถานีบริการน้ำมันฯ PT)	สถานประกอบการ บริษัท/ห้าง/ร้านค้า
15	485	อาคารพาณิชย์
16	1	อาคารพาณิชย์
17	2	อาคารพาณิชย์
18	3	อาคารพาณิชย์
19	4	อาคารพาณิชย์
20	5	อาคารพักอาศัย



รายชื่อจุดสำรวจความคิดเห็นในรัศมี 150 เมตร จากที่ตั้งโครงการ

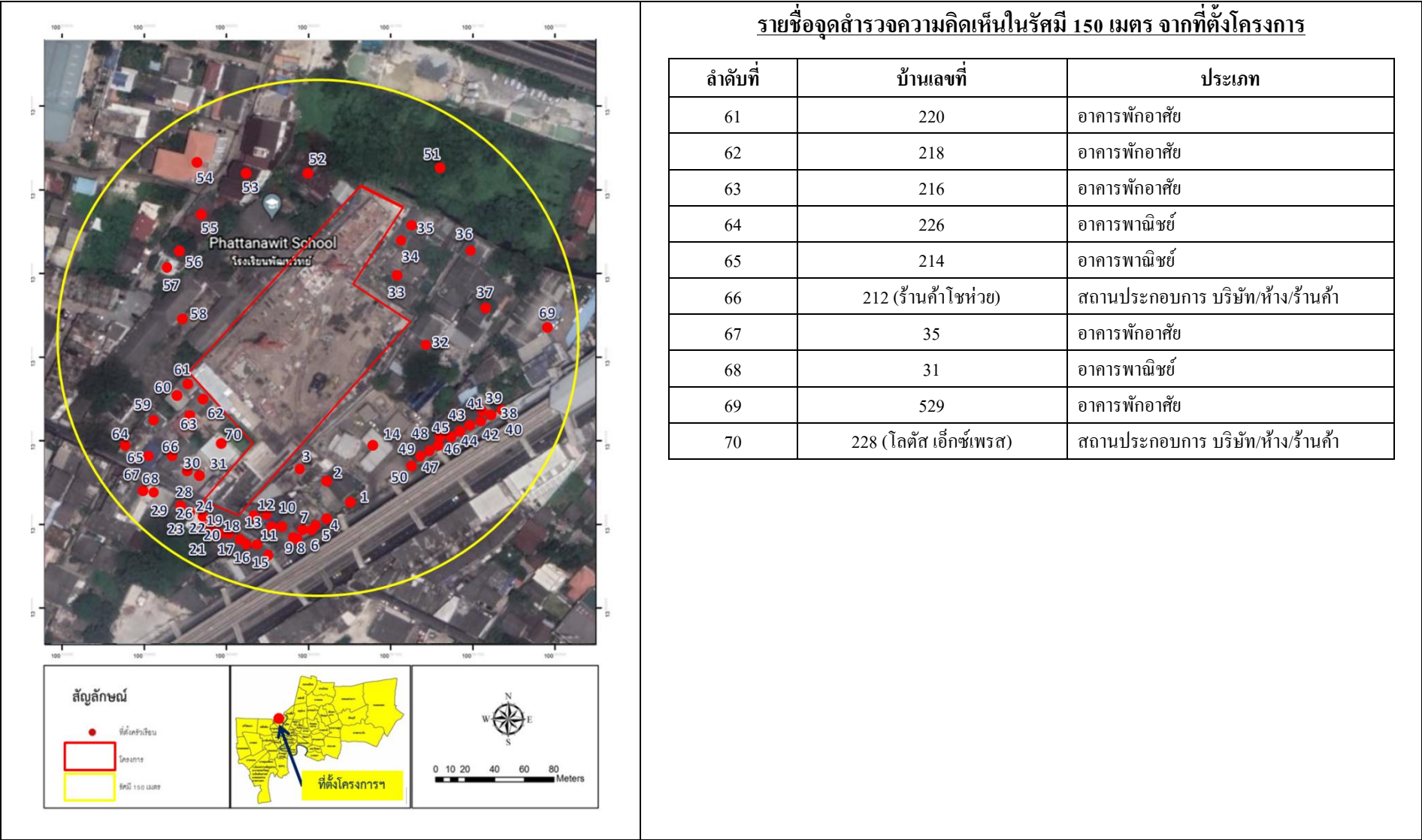
ลำดับที่	บ้านเลขที่	ประเภท
21	7	อาคารพาณิชย์
22	9	อาคารพาณิชย์
23	11	อาคารพาณิชย์
24	13 (7-ELEVEN)	สถานประกอบการ บริษัท/ห้าง/ร้านค้า
25	15 (7-ELEVEN)	สถานประกอบการ บริษัท/ห้าง/ร้านค้า
26	17 (7-ELEVEN)	สถานประกอบการ บริษัท/ห้าง/ร้านค้า
27	19	อาคารพักอาศัย
28	21	อาคารพักอาศัย
29	23	อาคารพักอาศัย
30	184	อาคารพักอาศัย
31	186	อาคารพักอาศัย
32	743/14	อาคารพักอาศัย
33	62(745/4)	อาคารพักอาศัย
34	60	อาคารพักอาศัย
35	54	อาคารพักอาศัย
36	48	อาคารพักอาศัย
37	561	อาคารพักอาศัย
38	527	อาคารพาณิชย์
39	525	อาคารพาณิชย์
40	523	อาคารพักอาศัย





รายชื่อจุดสำรวจความคิดเห็นในรัศมี 150 เมตร จากที่ตั้งโครงการ

ลำดับที่	บ้านเลขที่	ประเภท
41	521	อาคารพาณิชย์
42	519	อาคารพาณิชย์
43	517	อาคารพักอาศัย
44	515	อาคารพักอาศัย
45	513	อาคารพักอาศัย
46	511	อาคารพักอาศัย
47	509	อาคารพักอาศัย
48	507	อาคารพักอาศัย
49	505	อาคารพักอาศัย
50	503	อาคารพักอาศัย
51	-	พื้นที่ว่าง รกร้าง
52	7	อาคารพักอาศัย
53	3 (เอส อาร์ แมนชั่น)	อาคารพักอาศัย
54	30/1 (เพชรพลอย แมนชั่น)	อาคารพักอาศัย
55	9	อาคารพักอาศัย
56	11	อาคารพักอาศัย
57	13	อาคารพักอาศัย
58	32 (โรงเรียนพัฒนวิทย์)	สถานประกอบการ บริษัท/ห้าง/ร้านค้า
59	224	อาคารพักอาศัย
60	222	อาคารพักอาศัย



3.3.2 สรุปความคิดเห็นจากการสำรวจโดยรอบโครงการ

ข้อเสนอแนะจากการสำรวจความคิดเห็นของประชาชนบริเวณใกล้เคียงพื้นที่โครงการ นั้น สามารถแบ่งตามสภาพปัญหาออกเป็น 5 ด้าน ได้แก่ ปัญหาการจราจรติดขัด ปัญหา ฝุ่นละออง ปัญหาเสียงและความสั่นสะเทือน และอื่นๆ เช่น การระบายน้ำการจัดการมูลฝอย การมีส่วนร่วมของประชาชน ฯลฯ

จากแบบสอบถามพบว่า มีประชาชนบริเวณใกล้เคียงพื้นที่โครงการมีข้อเสนอแนะ จำนวน 8 ชุด จาก 70 ชุด (คิดเป็นร้อยละ 11.43) ประกอบด้วย ปัญหาการจราจรติดขัด (คิดเป็นร้อยละ 9.09) ปัญหาฝุ่นละออง (คิดเป็นร้อยละ 9.09) ปัญหาเสียงและความสั่นสะเทือน (คิดเป็นร้อยละ 72.73) และอื่นๆ เช่น การระบายน้ำการจัดการมูลฝอย การมีส่วนร่วมของประชาชน แสงสว่าง ฯลฯ (คิดเป็นร้อยละ 9.09)

.....