

ภาคผนวก

## ภาคผนวก

**ภาคผนวก ก.**

หนังสือแจ้งผลการพิจารณารายงานผลกระทบสิ่งแวดล้อมเบื้องต้นโครงการระบบโครงข่ายไฟฟ้า  
500 กิโลโวลต์ ขยายแดน (บริเวณจังหวัดน่าน) น่าน2-แม่เมาะ3 (ส่วนที่พาดผ่านพื้นที่  
ป่าอนุรักษ์เพิ่มเติม) สำหรับรับซื้อไฟฟ้าจากโรงไฟฟ้าพลังความร้อนหงสาลีกไนต์  
ลงวันที่ 17 มิถุนายน 2556



ที่ ทส 1009.7/ 6961

สำนักงานนโยบายและแผน  
ทรัพยากรธรรมชาติและสิ่งแวดล้อม  
60/1 ซอยพิบูลวัฒนา 7 ถนนพระรามที่ 6  
กรุงเทพฯ 10400

17 มิถุนายน 2556

เรื่อง แจ้งผลการพิจารณารายงานผลกระทบสิ่งแวดล้อมเบื้องต้น โครงการระบบโครงข่ายไฟฟ้า 500 กิโลโวลต์  
ชายแดน (บริเวณจังหวัดน่าน)-น่าน2-แม่เมาะ3 (ส่วนที่พาดผ่านพื้นที่ป่าอนุรักษ์เพิ่มเติม) สำหรับรับซื้อ  
ไฟฟ้าจากโรงไฟฟ้าพลังความร้อนหงสาสิกไนต์

เรียน ผู้ว่าการการไฟฟ้าฝ่ายผลิตแห่งประเทศไทย

- อ้างถึง 1. หนังสือสำนักงานนโยบายและแผนทรัพยากรธรรมชาติและสิ่งแวดล้อม ที่ ทส. 1009.7/10365  
ลงวันที่ 18 ตุลาคม 2555  
2. หนังสือการไฟฟ้าฝ่ายผลิตแห่งประเทศไทย ที่ กฟผ. 9A2200/79858 ลงวันที่ 20 ธันวาคม 2555

- สิ่งที่ส่งมาด้วย 1. มาตรการป้องกันและแก้ไขผลกระทบสิ่งแวดล้อมและมาตรการติดตามตรวจสอบผลกระทบ  
สิ่งแวดล้อม ที่โครงการระบบโครงข่ายไฟฟ้า 500 กิโลโวลต์ ชายแดน (บริเวณจังหวัดน่าน)-  
น่าน2-แม่เมาะ3 (ส่วนที่พาดผ่านพื้นที่ป่าอนุรักษ์เพิ่มเติม) สำหรับรับซื้อไฟฟ้าจากโรงไฟฟ้า  
พลังความร้อนหงสาสิกไนต์ ของการไฟฟ้าฝ่ายผลิตแห่งประเทศไทย ตั้งอยู่ที่จังหวัดน่าน  
จังหวัดแพร่ และจังหวัดลำปาง ต้องยึดถือปฏิบัติ  
2. แนวทางการเสนอรายงานผลการปฏิบัติตามมาตรการป้องกันและแก้ไขผลกระทบสิ่งแวดล้อม  
และมาตรการติดตามตรวจสอบผลกระทบสิ่งแวดล้อม สำหรับโครงการด้านอุตสาหกรรม  
โครงการนิคมอุตสาหกรรมหรือโครงการที่มีลักษณะเดียวกับนิคมอุตสาหกรรม และโครงการ  
ด้านพลังงาน

ตามหนังสือที่อ้างถึง 1 และ 2 สำนักงานนโยบายและแผนทรัพยากรธรรมชาติและสิ่งแวดล้อม  
ได้แจ้งมติคณะกรรมการผู้ชำนาญการพิจารณารายงานการวิเคราะห์ผลกระทบสิ่งแวดล้อม ด้านการพัฒนา  
โครงการของส่วนราชการ รัฐวิสาหกิจ หรือโครงการร่วมกับเอกชน ในการประชุมครั้งที่ 14/2555 เมื่อวันที่ 9  
ตุลาคม 2555 ไม่ให้ความเห็นชอบรายงานผลกระทบสิ่งแวดล้อมเบื้องต้น (IEE) โครงการระบบโครงข่าย  
ไฟฟ้า 500 กิโลโวลต์ ชายแดน (บริเวณจังหวัดน่าน)-น่าน2-แม่เมาะ3 (ส่วนที่พาดผ่านพื้นที่ป่าอนุรักษ์เพิ่มเติม)  
สำหรับรับซื้อไฟฟ้าจากโรงไฟฟ้าพลังความร้อนหงสาสิกไนต์ ของการไฟฟ้าฝ่ายผลิตแห่งประเทศไทย ตั้งอยู่ที่

จังหวัด...



จังหวัดน่าน จังหวัดแพร่ และจังหวัดลำปาง โดยให้ทำการแก้ไขเพิ่มเติมตามแนวทางหรือรายละเอียดที่ คณะกรรมการผู้ชำนาญการฯ กำหนด และการไฟฟ้าฝ่ายผลิตแห่งประเทศไทย ได้เสนอรายงานข้อมูล เพิ่มเติม ครั้งที่ 2 รายงานผลกระทบสิ่งแวดล้อมเบื้องต้น โครงการระบบโครงข่ายไฟฟ้า 500 กิโลโวลต์ ขยายแดน (บริเวณจังหวัดน่าน) - น่าน2 - แม่เมาะ3ฯ จัดทำรายงานฯ โดยมหาวิทยาลัยเกษตรศาสตร์ ให้สำนักงานฯ พิจารณา ความละเอียดแจ้งแล้ว นั้น

สำนักงานนโยบายและแผนทรัพยากรธรรมชาติและสิ่งแวดล้อม ได้พิจารณารายงานดังกล่าว เสนอคณะกรรมการผู้ชำนาญการพิจารณารายงานการวิเคราะห์ผลกระทบสิ่งแวดล้อม ด้านโรงไฟฟ้าพลังความร้อน ตามลำดับขั้นตอนการพิจารณา และในการประชุมคณะกรรมการผู้ชำนาญการฯ ครั้งที่ 17/2556 เมื่อวันที่ 16 พฤษภาคม 2556 คณะกรรมการผู้ชำนาญการฯ มีมติให้ความเห็นชอบรายงานผลกระทบสิ่งแวดล้อมเบื้องต้น โครงการระบบโครงข่ายไฟฟ้า 500 กิโลโวลต์ ขยายแดน (บริเวณจังหวัดน่าน)-น่าน2-แม่เมาะ3 (ส่วนที่พาด ผ่านพื้นที่ป่าอนุรักษ์เพิ่มเติม) สำหรับรับซื้อไฟฟ้าจากโรงไฟฟ้าพลังความร้อนหงสาสิกไนต์ ของการไฟฟ้าฝ่าย ผลิตแห่งประเทศไทย ตั้งอยู่ที่จังหวัดน่าน จังหวัดแพร่ และจังหวัดลำปาง โดยให้โครงการฯ ปฏิบัติตาม มาตรการป้องกันและแก้ไขผลกระทบสิ่งแวดล้อม และมาตรการติดตามตรวจสอบผลกระทบสิ่งแวดล้อมอย่าง เคร่งครัด ตามรายละเอียดในสิ่งที่ส่งมาด้วย 1 สำหรับการรายงานผลการปฏิบัติตามแผนปฏิบัติการและ มาตรการด้านสิ่งแวดล้อมที่นำเสนอไว้ในรายงานฯ ให้เป็นไปตามแนวทางการเสนอรายงานผลการปฏิบัติตาม มาตรการป้องกันและแก้ไขผลกระทบสิ่งแวดล้อม และมาตรการติดตามตรวจสอบผลกระทบสิ่งแวดล้อม ตามรายละเอียดในสิ่งที่ส่งมาด้วย 2 ทั้งนี้ สำนักงานฯ ขอให้การไฟฟ้าฝ่ายผลิตแห่งประเทศไทยประสาน มหาวิทยาลัยเกษตรศาสตร์ จัดทำรายงานฉบับสมบูรณ์พร้อมแผ่นบันทึกข้อมูล (CD-ROM) ในรูปของ Portable document format (pdf) file ซึ่งได้ดำเนินการตามมติคณะกรรมการผู้ชำนาญการฯ และจัดทำรายงาน ผนวกรวมเล่ม โดยรวบรวมรายละเอียดข้อมูลทั้งหมดตามลำดับการพิจารณาเสนอให้สำนักงานฯ ภายใน เวลา 1 เดือน ทั้งนี้ สำนักงานฯ ได้สำเนาแจ้งมหาวิทยาลัยเกษตรศาสตร์ เพื่อดำเนินการในส่วนที่เกี่ยวข้อง ต่อไปด้วยแล้ว

จึงเรียนมาเพื่อโปรดทราบและพิจารณาดำเนินการต่อไป

ขอแสดงความนับถือ



(นายพนพล อริยะใจ)

รองเลขาธิการฯ ปฏิบัติราชการแทน

เลขาธิการสำนักงานนโยบายและแผนทรัพยากรธรรมชาติและสิ่งแวดล้อม

สำนักวิเคราะห์ผลกระทบสิ่งแวดล้อม

โทร 0 2265 6628

โทรสาร 0 2265 6616

#### ภาคผนวก ข.

หนังสือนำเสนอรายงานผลการปฏิบัติตามมาตรการป้องกันและแก้ไขผลกระทบสิ่งแวดล้อมและ  
มาตรการติดตามตรวจสอบผลกระทบสิ่งแวดล้อมโครงการระบบโครงข่ายไฟฟ้า  
500 กิโลโวลต์ ขยายแดน (บริเวณจังหวัดน่าน) น่าน2-แม่เมาะ3 (ส่วนที่พาดผ่านพื้นที่  
ป่าอนุรักษ์เพิ่มเติม) สำหรับรับซื้อไฟฟ้าจากโรงไฟฟ้าพลังความร้อนหงสาถิกไนต์  
ฉบับที่ 13 (มกราคม-มิถุนายน 2564)



ที่กฟผ. S82200/61383

29 กรกฎาคม 2564

เรื่อง ขอย้ายระยะเวลาการส่งรายงานผลปฏิบัติตามมาตรการป้องกันและแก้ไขผลกระทบสิ่งแวดล้อม และ  
มาตรการติดตามตรวจสอบผลกระทบสิ่งแวดล้อม ของ กฟผ. รอบที่ 1/2564 (มกราคม - มิถุนายน 2564)

เรียน เลขาธิการสำนักงานคณะกรรมการกำกับกิจการพลังงาน

- อ้างถึง 1. ประกาศกระทรวงทรัพยากรธรรมชาติและสิ่งแวดล้อม เรื่อง หลักเกณฑ์ และวิธีการจัดทำรายงานผลการ  
ปฏิบัติตามมาตรการที่กำหนดไว้ในรายงานการประเมินผลกระทบสิ่งแวดล้อมซึ่งผู้ดำเนินการหรือผู้ขออนุญาต  
จะต้องจัดทำเมื่อได้รับอนุญาตให้ดำเนินโครงการหรือกิจการแล้ว พ.ศ. 2561  
2. ข้อกำหนดออกตามตราในมาตรา 9 แห่งพระราชกำหนดการบริหารราชการในสถานการณ์ฉุกเฉิน  
พ.ศ. 2548 (ฉบับที่ 28) ประกาศ ณ วันที่ 17 กรกฎาคม 2564

สิ่งที่ส่งมาด้วย โครงการที่ส่งรายงานผลการปฏิบัติตามมาตรการป้องกันและแก้ไขผลกระทบสิ่งแวดล้อม และมาตรการ  
ติดตามตรวจสอบผลกระทบสิ่งแวดล้อม ของ กฟผ. จำนวน 24 โครงการ

ตามที่การไฟฟ้าฝ่ายผลิตแห่งประเทศไทย (กฟผ.) ได้รับใบอนุญาตประกอบกิจการผลิตไฟฟ้าจาก  
สำนักงานคณะกรรมการกำกับกิจการพลังงาน โดยมีเงื่อนไขประกอบใบอนุญาตต้องปฏิบัติตามมาตรการป้องกันและ  
แก้ไขผลกระทบสิ่งแวดล้อม และมาตรการติดตามตรวจสอบผลกระทบสิ่งแวดล้อมที่เสนอไว้ในรายงานการประเมินผล  
กระทบสิ่งแวดล้อม ซึ่ง กฟผ. ได้ปฏิบัติตามเงื่อนไขดังกล่าวอย่างเคร่งครัด พร้อมทั้งนำส่งรายงานผลการปฏิบัติตาม  
มาตรการของโรงไฟฟ้าและระบบโครงข่ายไฟฟ้าต่างๆ รวมทั้งสิ้น 24 โครงการ (รายละเอียดตามสิ่งที่ส่งมาด้วย) ไปยัง  
หน่วยงานของรัฐที่มีอำนาจอนุญาตตามกฎหมายเพื่อพิจารณาทุก 6 เดือน ตามประกาศกระทรวงทรัพยากรธรรมชาติและ  
สิ่งแวดล้อม เรื่อง หลักเกณฑ์และวิธีการจัดทำรายงานผลการปฏิบัติตามมาตรการที่กำหนดไว้ในรายงานการประเมินผล  
กระทบสิ่งแวดล้อมซึ่งผู้ดำเนินการหรือผู้ขออนุญาตจะต้องจัดทำเมื่อได้รับอนุญาตให้ดำเนินโครงการหรือกิจการแล้ว  
พ.ศ. 2561 ตามอ้างถึง 1 นั้น

ด้วยสถานการณ์การแพร่ระบาดของโรคติดเชื้อโควิด-19 ยังคงทวีความรุนแรงมากขึ้นอย่างต่อเนื่อง  
รัฐบาลจึงประกาศข้อกำหนด ฉบับที่ 28 (อ้างถึง 2) ให้ลดและจำกัดการเคลื่อนย้ายการเดินทางในเขตพื้นที่ควบคุม  
สูงสุดและเข้มงวด กฟผ. โดยฝ่ายสิ่งแวดล้อมโครงการซึ่งมีหน้าที่รับผิดชอบในการจัดทำรายงานดังกล่าว มีที่ตั้ง  
สำนักงานอยู่ในจังหวัดนนทบุรีซึ่งเป็นพื้นที่ควบคุมสูงสุด จึงไม่อาจจัดทำและนำส่งรายงานผลการปฏิบัติตามมาตรการ  
ของช่วงเดือนมกราคม - มิถุนายน 2564 ได้ตามกำหนดภายในเดือนกรกฎาคม 2564 ด้วยเหตุผลดังกล่าวข้างต้น  
กฟผ. จึงขอย้ายระยะเวลาการส่งรายงานผลปฏิบัติตามมาตรการฉบับนี้ออกไป โดยหากสถานการณ์การแพร่ระบาด  
คลี่คลาย กฟผ. จะดำเนินการนำส่งรายงานโดยเร็วที่สุด

จึงเรียนมาเพื่อโปรดพิจารณา

ขอแสดงความนับถือ

(นางสมใจ บุนนาค)

ผู้อำนวยการฝ่ายสิ่งแวดล้อมโครงการ

ทำการแทน ผู้ว่าการการไฟฟ้าฝ่ายผลิตแห่งประเทศไทย

ฝ่ายสิ่งแวดล้อมโครงการ

โทร. 0 2436 0820

โทรสาร 0 2436 0890



สิ่งที่ส่งมาด้วย

โครงการที่ส่งรายงานผลการปฏิบัติตามมาตรการป้องกันและแก้ไขผลกระทบสิ่งแวดล้อม  
และมาตรการติดตามตรวจสอบผลกระทบสิ่งแวดล้อม ของ กฟผ.

ที่	โครงการ	เลขที่ใบอนุญาต
1	โรงไฟฟ้าแม่เมาะ	กกพ 01-1(3)/52-001
2	โรงไฟฟ้าน้ำพอง	กกพ 01-1(3)/52-003
3	โรงไฟฟ้าวังน้อย	กกพ 01-1(3)/52-010 กกพ 01-1(3)/56-046
4	โรงไฟฟ้าพระนครเหนือ	กกพ 01-1(3)/53-037 กกพ 01-1(3)/57-049
5	โรงไฟฟ้าพระนครใต้	กกพ 01-1(3)/52-008 กกพ 01-1(3)/53-040
6	โรงไฟฟ้าบางปะกง	กกพ 01-1(3)/52-009
7	โรงไฟฟ้ากระบี่	กกพ 01-1(3)/52-002
8	โรงไฟฟ้าจันทระ	กกพ 01-1(3)/52-011 กกพ 01-1(3)/56-047
9	โรงไฟฟ้าพลังน้ำเขื่อนบางลาง	กกพ 01-1(2)/52-007
10	โรงไฟฟ้าพลังน้ำลำตะคองชลภาวัฒนา	กกพ 01-1(3)/52-013
11	โครงการกักเก็บผลิตไฟฟ้าลำตะคอง ระยะที่ 2	กกพ 01-1(2)/60-249
12	โรงไฟฟ้าพลังน้ำห้วยเขื่อนจุฬาภรณ์	กกพ 01-1(1)/60-725
13	โรงไฟฟ้าพลังน้ำเขื่อนคลองตรอง	กกพ 01-1(1)/61-768
14	โรงไฟฟ้าพลังแสงอาทิตย์ห้วยสะแก	กกพ 01-1(1)/59-632
15	โครงการระบบส่งไฟฟ้า 500 เควี สำหรับโครงการโรงไฟฟ้าหงสาลีกไนต์ (การปรับปรุงข้อมูลสภาพแวดล้อมปัจจุบันและมาตรการด้านสิ่งแวดล้อม)	กกพ 01-2/52-005
16	โครงการระบบโครงข่ายไฟฟ้า 500 กิโลโวลต์ ชายแดน (บริเวณจังหวัดน่าน) น่าน2- แม่เมาะ3 (ส่วนที่พาดผ่านพื้นที่ป่าอนุรักษ์เพิ่มเติม) สำหรับรับซื้อไฟฟ้าจากโรงไฟฟ้าพลัง ความร้อนหงสาลีกไนต์	กกพ 01-2/52-005
17	โครงการระบบโครงข่ายไฟฟ้า 230 กิโลโวลต์ อุรุยา4-สีคิ้ว2 (ส่วนที่พาดผ่านพื้นที่ป่าอนุรักษ์ เพิ่มเติม)	กกพ 01-2/52-003
18	โครงการระบบโครงข่ายไฟฟ้า 500 กิโลโวลต์ ท่าลี่-ขอนแก่น4 (ส่วนที่พาดผ่านพื้นที่ป่าอนุรักษ์ เพิ่มเติม)	กกพ 01-2/52-003
19	โครงการระบบโครงข่ายไฟฟ้า 500 กิโลโวลต์ สุราษฎร์ธานี2-ภูเก็ต3 (ส่วนที่พาดผ่านพื้นที่ชั้นคุณภาพลุ่มน้ำชั้นที่ 1บี)	กกพ 01-2/52-004
20	โครงการระบบโครงข่ายไฟฟ้า 500 กิโลโวลต์ สุราษฎร์ธานี2-ภูเก็ต3 (ส่วนที่พาดผ่านพื้นที่ป่าชายเลน)	กกพ 01-2/52-004
21	โครงการระบบโครงข่ายไฟฟ้า 500 กิโลโวลต์ สุราษฎร์ธานี2-ภูเก็ต3 (ส่วนที่พาดผ่านพื้นที่ป่าอนุรักษ์เพิ่มเติม)	กกพ 01-2/52-004
22	โครงการระบบโครงข่ายไฟฟ้า 500 กิโลโวลต์ จอมบึง-บางสะพาน2 (ส่วนที่พาดผ่านพื้นที่ป่าอนุรักษ์เพิ่มเติม)	กกพ 01-2/52-001
23	โครงการระบบโครงข่ายไฟฟ้า 500 กิโลโวลต์ บางสะพาน2-สุราษฎร์ธานี2 (ส่วนที่พาดผ่านพื้นที่ป่าอนุรักษ์เพิ่มเติม)	กกพ 01-2/52-004
24	โครงการระบบโครงข่ายไฟฟ้า 230 กิโลโวลต์ จุดตัดตอน (ระบบโครงข่ายไฟฟ้า 230 กิโลโวลต์ ยโสธร- อุบลราชธานี1)-อุบลราชธานี1 (ส่วนที่พาดผ่านพื้นที่ป่าอนุรักษ์เพิ่มเติม)	กกพ 01-2/52-003



ที่ กฟผ. 582200/61387

29 กรกฎาคม 2564

กรณำไป	26473
รับที่	26473
วันที่	๒๙ ก.ค. ๒๕๖๔
เวลา	14.42 น.

เรื่อง ขอย้ายระยะเวลาการส่งรายงานผลปฏิบัติตามมาตรการป้องกันและแก้ไขผลกระทบสิ่งแวดล้อม และ  
มาตรการติดตามตรวจสอบผลกระทบสิ่งแวดล้อม ของ กฟผ. รอบที่ 1/2564 (มกราคม - มิถุนายน 2564)

เรียน อธิบดีกรมป่าไม้

อ้างถึง 1. ข้อกำหนดออกตามตราในมาตรา 9 แห่งพระราชกำหนดการบริหารราชการในสถานการณ์ฉุกเฉิน  
พ.ศ. 2548 (ฉบับที่ 28) ประกาศ ณ วันที่ 17 กรกฎาคม 2564  
2. ประกาศกระทรวงทรัพยากรธรรมชาติและสิ่งแวดล้อม เรื่อง หลักเกณฑ์ และวิธีการจัดทำรายงานผลการ  
ปฏิบัติตามมาตรการที่กำหนดไว้ในรายงานการประเมินผลกระทบสิ่งแวดล้อมซึ่งผู้ดำเนินการหรือผู้ขอ  
อนุญาตจะต้องจัดทำเมื่อได้รับอนุญาตให้ดำเนินโครงการหรือกิจการแล้ว พ.ศ. 2561

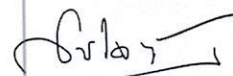
สิ่งที่ส่งมาด้วย โครงการที่ส่งรายงานผลการปฏิบัติตามมาตรการป้องกันและแก้ไขผลกระทบสิ่งแวดล้อม และมาตรการ  
ติดตามตรวจสอบผลกระทบสิ่งแวดล้อม ของ กฟผ. จำนวน 9 โครงการ

ตามที่การไฟฟ้าฝ่ายผลิตแห่งประเทศไทย (กฟผ.) ได้รับใบอนุญาตประกอบกิจการผลิตไฟฟ้าจาก  
สำนักงานคณะกรรมการกำกับกิจการพลังงาน โดยมีเงื่อนไขประกอบใบอนุญาตต้องปฏิบัติตามมาตรการป้องกันและ  
แก้ไขผลกระทบสิ่งแวดล้อม และมาตรการติดตามตรวจสอบผลกระทบสิ่งแวดล้อมที่เสนอไว้ในรายงานการประเมินผล  
กระทบสิ่งแวดล้อม ซึ่ง กฟผ. ได้ปฏิบัติตามเงื่อนไขดังกล่าวอย่างเคร่งครัด พร้อมทั้งนำเสนอรายงานผลการปฏิบัติตาม  
มาตรการระบบโครงข่ายไฟฟ้าต่างๆ รวมทั้งสิ้น 9 โครงการ (รายละเอียดตามสิ่งที่ส่งมาด้วย) ไปยังหน่วยงานของรัฐที่มี  
อำนาจอนุญาตตามกฎหมายเพื่อพิจารณาทุก 6 เดือน ตามประกาศกระทรวงทรัพยากรธรรมชาติและสิ่งแวดล้อม เรื่อง  
หลักเกณฑ์และวิธีการจัดทำรายงานผลการปฏิบัติตามมาตรการที่กำหนดไว้ในรายงานการประเมินผลกระทบสิ่งแวดล้อมซึ่ง  
ผู้ดำเนินการหรือผู้ขออนุญาตจะต้องจัดทำเมื่อได้รับอนุญาตให้ดำเนินโครงการหรือกิจการแล้ว พ.ศ. 2561 ตามอ้างถึง 1 นั้น

ด้วยสถานการณ์การแพร่ระบาดของโรคติดเชื้อโควิด-19 ยังคงทวีความรุนแรงมากขึ้นอย่างต่อเนื่อง  
รัฐบาลจึงประกาศข้อกำหนด ฉบับที่ 28 (อ้างถึง 2) ให้ลดและจำกัดการเคลื่อนย้ายการเดินทางในเขตพื้นที่ควบคุม  
สูงสุดและเข้มงวด กฟผ. โดยฝ่ายสิ่งแวดล้อมโครงการซึ่งมีหน้าที่รับผิดชอบในการจัดทำรายงานดังกล่าว มีที่ตั้ง  
สำนักงานอยู่ในจังหวัดนนทบุรีซึ่งเป็นพื้นที่ควบคุมสูงสุด จึงไม่อาจจัดทำและนำเสนอรายงานผลการปฏิบัติตามมาตรการ  
ของช่วงเดือนมกราคม - มิถุนายน 2564 ได้ตามกำหนดภายในเดือนกรกฎาคม 2564 ด้วยเหตุผลดังกล่าวข้างต้น  
กฟผ. จึงขอย้ายระยะเวลาการส่งรายงานผลปฏิบัติตามมาตรการฉบับนี้ออกไป โดยหากสถานการณ์การแพร่ระบาด  
คลี่คลาย กฟผ. จะดำเนินการนำเสนอรายงานโดยเร็วที่สุด

จึงเรียนมาเพื่อโปรดพิจารณา

ขอแสดงความนับถือ

  
(นางสมใจ บุนนาค)

ผู้อำนวยการฝ่ายสิ่งแวดล้อมโครงการ  
ทำการแทน ผู้ว่าการการไฟฟ้าฝ่ายผลิตแห่งประเทศไทย

ฝ่ายสิ่งแวดล้อมโครงการ

โทร. 0 2436 0820

โทรสาร 0 2436 0890



ยืนยันการส่งรายงานผลการปฏิบัติตามมาตรการป้องกันและแก้ไขผลกระทบสิ่งแวดล้อม และมาตรการ  
ติดตามตรวจสอบผลกระทบสิ่งแวดล้อม (รายงาน Monitor) ทางระบบอิเล็กทรอนิกส์

วันที่ วันที่ 27 กรกฎาคม พ.ศ. 2564


เรื่อง รายงานผลการปฏิบัติตามมาตรการป้องกันและแก้ไขผลกระทบสิ่งแวดล้อม และมาตรการ ติดตาม

ตรวจสอบผลกระทบสิ่งแวดล้อม โครงการ โครงการ ระบบโครงข่ายไฟฟ้า 500 กิโลโวลต์ ขยายแดน(บริเวณจังหวัดน่าน)-น่าน2-แม่เกาะ3  
(ส่วนที่พาดผ่านพื้นที่ป่าอนุรักษ์เพิ่มเติม) สำหรับรับซื้อไฟฟ้าจากโรงไฟฟ้าพลังความร้อนหงสาสิกไนต์ ประเภทโครงการ พลังงาน รอบ 1  
พ.ศ.2564

ข้าพเจ้าการไฟฟ้าฝ่ายผลิตแห่งประเทศไทย ได้นำส่งข้อมูลรายงาน Monitor ทางระบบอิเล็กทรอนิกส์ โดยได้ตรวจสอบรายละเอียด  
ถูกต้อง ครบถ้วนแล้ว และขอยืนยันว่ารายงาน Monitor ที่จัดส่งผ่านทางระบบอิเล็กทรอนิกส์ และทางเอกสาร มีรายละเอียดที่เหมือนกัน  
ทุกประการ

ขอแสดงความนับถือ

ลงชื่อ.....

  
(นางสมใจ พูนนาค)  
อธิบดี  
กรมส่งเสริมการค้าระหว่างประเทศ  
กระทรวงพาณิชย์

ผู้ดำเนินการ/ผู้ขออนุญาต พร้อมประทับตรา (ถ้ามี)



ที่ กฟผ. S82200/61020

27 กรกฎาคม 2564

เรื่อง ขอส่งรายงานผลการปฏิบัติตามมาตรการที่กำหนดไว้ในรายงานผลกระทบสิ่งแวดล้อมเบื้องต้น (IEE) โครงการระบบโครงข่ายไฟฟ้า 500 กิโลโวลต์ ขายแดน (บริเวณจังหวัดน่าน) น่าน2-แม่เมาะ3 (ส่วนที่พาดผ่านพื้นที่ป่าอนุรักษ์เพิ่มเติม) สำหรับรับซื้อไฟฟ้าจากโรงไฟฟ้าพลังความร้อนหงสาสิกไนต์ ของการไฟฟ้าฝ่ายผลิตแห่งประเทศไทย

เรียน เลขาธิการสำนักงานคณะกรรมการกำกับกิจการพลังงาน

อ้างถึง หนังสือแจ้งผลการพิจารณาเห็นชอบรายงานการวิเคราะห์ผลกระทบสิ่งแวดล้อมเบื้องต้น ที่ ทส 1009.7/6961 ลงวันที่ 17 มิถุนายน 2556

สิ่งที่ส่งมาด้วย 1. รายงานผลการปฏิบัติตามมาตรการที่กำหนดไว้ในรายงานผลกระทบสิ่งแวดล้อมเบื้องต้น โครงการระบบโครงข่ายไฟฟ้า 500 กิโลโวลต์ ขายแดน (บริเวณจังหวัดน่าน) น่าน2-แม่เมาะ3 (ส่วนที่พาดผ่านพื้นที่ป่าอนุรักษ์เพิ่มเติม) สำหรับรับซื้อไฟฟ้าจากโรงไฟฟ้าพลังความร้อนหงสาสิกไนต์ ฉบับที่ 13 ระหว่างเดือนมกราคม-มิถุนายน 2564 จำนวน 2 เล่ม  
2. แผ่นซีดีรอมที่บรรจุไฟล์รายงานผลการปฏิบัติตามมาตรการฯ จำนวน 2 แผ่น

ด้วย การไฟฟ้าฝ่ายผลิตแห่งประเทศไทย (กฟผ.) ได้รับอนุญาตให้ประกอบกิจการพลังงาน เลขที่ กกพ. 01-2/52-005 ซึ่งมีสถานประกอบการตั้งอยู่จังหวัดน่าน จังหวัดแพร่ และจังหวัดลำปาง ซึ่งได้รับพิจารณาเห็นชอบต่อรายงานผลกระทบสิ่งแวดล้อมเบื้องต้น (IEE) โครงการระบบโครงข่ายไฟฟ้า 500 กิโลโวลต์ ขายแดน (บริเวณจังหวัดน่าน) น่าน2-แม่เมาะ3 (ส่วนที่พาดผ่านพื้นที่ป่าอนุรักษ์เพิ่มเติม) สำหรับรับซื้อไฟฟ้าจากโรงไฟฟ้าพลังความร้อนหงสาสิกไนต์ และต้องจัดทำรายงานการปฏิบัติตามมาตรการป้องกันและแก้ไขผลกระทบสิ่งแวดล้อมและมาตรการติดตามตรวจสอบผลกระทบสิ่งแวดล้อม (รายงาน) ทุก 6 เดือน เพื่อเสนอต่อหน่วยงานอนุญาตและสำนักงานนโยบายและแผนทรัพยากรธรรมชาติและสิ่งแวดล้อม (สผ.) โดยปัจจุบันโครงการอยู่ในระยะดำเนินการ

ในการนี้ กฟผ. ได้จัดทำรายงานดังกล่าว ฉบับที่ 13 ระหว่างเดือนมกราคม-มิถุนายน 2564 แล้วเสร็จ จึงขอส่งรายงานมายังสำนักงานคณะกรรมการกำกับกิจการพลังงาน ดังสิ่งที่ส่งมาด้วย 1 และ 2 ทั้งนี้ หากมีข้อสงสัยสามารถสอบถามข้อมูลเพิ่มเติมได้ที่ นางสาวปรมัย จักรภัย โทรศัพท์ 0 2436 0828

จึงเรียนมาเพื่อโปรดพิจารณา

ขอแสดงความนับถือ

(นางสมใจ บุณนาค)

ผู้อำนวยการฝ่ายสิ่งแวดล้อมโครงการ

ทำการแทน ผู้ว่าการการไฟฟ้าฝ่ายผลิตแห่งประเทศไทย

ฝ่ายสิ่งแวดล้อมโครงการ

โทร. 0 2436 0828

โทรสาร 0 2436 0890

EH927005482TH

ส่งออก 19/8/64 09.30 น.

ได้รับ 20/8/64 15.20 น.



ชื่อและที่อยู่ของผู้รับ/Addressee

ชื่อ/Name.....

ที่อยู่/Address.....

ถนน.....

กรุงเทพฯ

รหัสไปรษณีย์/Postcode

10330

ฝากส่ง ณ ที่ทำการไปรษณีย์/At Post office

วันที่/Day.....เดือน/Month.....ปี/Year.....

คำตอบรับของผู้รับ/ADVICE of receipt

ได้รับสิ่งของตามที่แจ้งไว้ข้างต้นเรียบร้อยแล้ว

Received EMS

เมื่อวันที่/On.....เดือน/Month.....ปี/Year.....เวลา/Time.....น.

ลงชื่อผู้รับหรือผู้รับแทน/

Signature of addressee/Authorized person.....

เขียนชื่อตัวบรรจง/Person name (.....)

เกี่ยวข้องกับผู้รับโดยเป็น/Relation with addressee.....

ลงชื่อเจ้าหน้าที่ผู้นำจ่าย/Signature of postman.....

1.

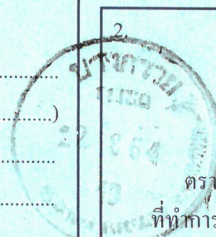


ช่องนี้สำหรับเจ้าหน้าที่

หมายเลข EMS

ตามกล่อง/ซอง

2.







ที่ กฟผ. S82200/61021

27 กรกฎาคม 2564

เรื่อง ขอส่งรายงานผลการปฏิบัติตามมาตรการที่กำหนดไว้ในรายงานผลกระทบสิ่งแวดล้อมเบื้องต้น (IEE) โครงการระบบโครงข่ายไฟฟ้า 500 กิโลโวลต์ ขายแดน (บริเวณจังหวัดน่าน) น่าน2-แม่เมาะ3 (ส่วนที่พาดผ่านพื้นที่ป่าอนุรักษ์เพิ่มเติม) สำหรับรับซื้อไฟฟ้าจากโรงไฟฟ้าพลังความร้อนหงสาสิกไนต์ ของการไฟฟ้าฝ่ายผลิตแห่งประเทศไทย

เรียน อธิบดีกรมป่าไม้

อ้างถึง หนังสือแจ้งผลการพิจารณาเห็นชอบรายงานการวิเคราะห์ผลกระทบสิ่งแวดล้อมเบื้องต้น ที่ ทส 1009.7/6961 ลงวันที่ 17 มิถุนายน 2556

สิ่งที่ส่งมาด้วย 1. รายงานผลการปฏิบัติตามมาตรการที่กำหนดไว้ในรายงานผลกระทบสิ่งแวดล้อมเบื้องต้น โครงการระบบโครงข่ายไฟฟ้า 500 กิโลโวลต์ ขายแดน (บริเวณจังหวัดน่าน) น่าน2-แม่เมาะ3 (ส่วนที่พาดผ่านพื้นที่ป่าอนุรักษ์เพิ่มเติม) สำหรับรับซื้อไฟฟ้าจากโรงไฟฟ้าพลังความร้อนหงสาสิกไนต์ ฉบับที่ 13 ระหว่างเดือนมกราคม-มิถุนายน 2564 จำนวน 1 เล่ม  
2. แผ่นซีดีรอมที่บรรจุไฟล์รายงานผลการปฏิบัติตามมาตรการฯ จำนวน 1 แผ่น

ตามหนังสือที่อ้างถึงคณะกรรมการผู้ชำนาญการฯ ได้มีมติในคราวประชุมครั้งที่ 14/2556 เมื่อวันที่ 16 พฤษภาคม 2556 ให้ความเห็นชอบรายงานผลกระทบสิ่งแวดล้อมเบื้องต้น (IEE) โครงการระบบโครงข่ายไฟฟ้า 500 กิโลโวลต์ ขายแดน (บริเวณจังหวัดน่าน)-น่าน2-แม่เมาะ3 (ส่วนที่พาดผ่านพื้นที่ป่าอนุรักษ์เพิ่มเติม) สำหรับรับซื้อไฟฟ้าจากโรงไฟฟ้าพลังความร้อนหงสาสิกไนต์ และให้การไฟฟ้าฝ่ายผลิตแห่งประเทศไทย (กฟผ.) เสนอรายงานผลการปฏิบัติตามมาตรการป้องกันและแก้ไขผลกระทบสิ่งแวดล้อม และมาตรการติดตามตรวจสอบคุณภาพสิ่งแวดล้อม โครงการระบบโครงข่ายไฟฟ้า 500 กิโลโวลต์ ขายแดน (บริเวณจังหวัดน่าน) น่าน2-แม่เมาะ3 (ส่วนที่พาดผ่านพื้นที่ป่าอนุรักษ์เพิ่มเติม) สำหรับรับซื้อไฟฟ้าจากโรงไฟฟ้าพลังความร้อนหงสาสิกไนต์ ให้สำนักงานนโยบายและแผนทรัพยากรธรรมชาติและสิ่งแวดล้อม (สผ.) พิจารณาทุกๆ 6 เดือน ความละเอียดแจ้งแล้ว นั้น

ในการนี้ กฟผ. ได้จัดทำรายงานดังกล่าว ฉบับที่ 13 ระหว่างเดือนมกราคม-มิถุนายน 2564 แล้วเสร็จ จึงขอส่งรายงานมายังกรมป่าไม้ ดังสิ่งที่ส่งมาด้วย 1 และ 2 ทั้งนี้หากมีข้อสงสัยสามารถสอบถามข้อมูลเพิ่มเติมได้ที่ นางสาวปรมัย จัดภัย โทรศัพท์ 0 2436 0828

จึงเรียนมาเพื่อโปรดทราบ

EH927005227TH

ส่งออก 19/8/64 09.30 น.

ได้รับ 20/8/64 12.17 น.

ขอแสดงความนับถือ



(นางสมใจ บุนนาค)

ผู้อำนวยการฝ่ายสิ่งแวดล้อมโครงการ

ทำการแทน ผู้อำนวยการการไฟฟ้าฝ่ายผลิตแห่งประเทศไทย

ฝ่ายสิ่งแวดล้อมโครงการ

โทร. 0 2436 0828

โทรสาร 0 2436 0890

1. 

ชื่อนี้สำหรับเจ้าหน้าที่

หมายเลข EMS

ตามกล่อง/ซอง

2.

30. - 8. 64

34

กรมประมง

ที่ทำการทาส่งคืนผู้ฝาก





ที่ กฟผ. S82200/61022

27 กรกฎาคม 2564

เรื่อง ขอส่งรายงานผลการปฏิบัติตามมาตรการที่กำหนดไว้ในรายงานผลกระทบสิ่งแวดล้อมเบื้องต้น (IEE) โครงการระบบโครงข่ายไฟฟ้า 500 กิโลโวลต์ ขยายแดน (บริเวณจังหวัดน่าน) น่าน2-แม่เมาะ3 (ส่วนที่พาดผ่านพื้นที่ป่าอนุรักษ์เพิ่มเติม) สำหรับรับซื้อไฟฟ้าจากโรงไฟฟ้าพลังความร้อนหงสาลีกไนต์ ของการไฟฟ้าฝ่ายผลิตแห่งประเทศไทย

เรียน ผู้ว่าราชการจังหวัดน่าน

อ้างถึง หนังสือแจ้งผลการพิจารณาเห็นชอบรายงานการวิเคราะห์ผลกระทบสิ่งแวดล้อมเบื้องต้น ที่ ทส 1009.7/6961 ลงวันที่ 17 มิถุนายน 2556

- สิ่งที่ส่งมาด้วย 1. รายงานผลการปฏิบัติตามมาตรการที่กำหนดไว้ในรายงานผลกระทบสิ่งแวดล้อมเบื้องต้น โครงการระบบโครงข่ายไฟฟ้า 500 กิโลโวลต์ ขยายแดน (บริเวณจังหวัดน่าน) น่าน2-แม่เมาะ3 (ส่วนที่พาดผ่านพื้นที่ป่าอนุรักษ์เพิ่มเติม) สำหรับรับซื้อไฟฟ้าจากโรงไฟฟ้าพลังความร้อนหงสาลีกไนต์ ฉบับที่ 13 ระหว่างเดือนมกราคม-มิถุนายน 2564 จำนวน 1 เล่ม
2. แผนที่ผังที่ดินที่บรรจุไฟล์รายงานผลการปฏิบัติตามมาตรการฯ จำนวน 1 แผ่น

ตามหนังสือที่อ้างถึงคณะกรรมการผู้ชำนาญการฯ ได้มีมติในคราวประชุมครั้งที่ 14/2556 เมื่อวันที่ 16 พฤษภาคม 2556 ให้ความเห็นชอบรายงานผลกระทบสิ่งแวดล้อมเบื้องต้น (IEE) โครงการระบบโครงข่ายไฟฟ้า 500 กิโลโวลต์ ขยายแดน (บริเวณจังหวัดน่าน)-น่าน2-แม่เมาะ3 (ส่วนที่พาดผ่านพื้นที่ป่าอนุรักษ์เพิ่มเติม) สำหรับรับซื้อไฟฟ้าจากโรงไฟฟ้าพลังความร้อนหงสาลีกไนต์ และให้การไฟฟ้าฝ่ายผลิตแห่งประเทศไทย (กฟผ.) เสนอรายงานผลการปฏิบัติตามมาตรการป้องกันและแก้ไขผลกระทบสิ่งแวดล้อม และมาตรการติดตามตรวจสอบคุณภาพสิ่งแวดล้อม โครงการระบบโครงข่ายไฟฟ้า 500 กิโลโวลต์ ขยายแดน (บริเวณจังหวัดน่าน) น่าน2-แม่เมาะ3 (ส่วนที่พาดผ่านพื้นที่ป่าอนุรักษ์เพิ่มเติม) สำหรับรับซื้อไฟฟ้าจากโรงไฟฟ้าพลังความร้อนหงสาลีกไนต์ ให้สำนักงานนโยบายและแผนทรัพยากรธรรมชาติและสิ่งแวดล้อม (สผ.) พิจารณาทุกๆ 6 เดือน ความละเอียดแจ้งแล้ว นั้น

ในการนี้ กฟผ. ได้จัดทำรายงานดังกล่าว ฉบับที่ 13 ระหว่างเดือนมกราคม-มิถุนายน 2564 แล้วเสร็จ จึงขอส่งรายงานมายังผู้ว่าราชการจังหวัดน่าน ดังสิ่งที่ส่งมาด้วย 1 และ 2 ทั้งนี้หากมีข้อสงสัยสามารถสอบถามข้อมูลเพิ่มเติมได้ที่ นางสาวปรมัย จัตกัย โทรศัพท์ 0 2436 0828

จึงเรียนมาเพื่อโปรดทราบ

EH927005200TH

ขอแสดงความนับถือ

ส่งออก 19/8/64 09.30 น.

ได้รับ 20/8/64 13.09 น.

(นางสมใจ บุณนาค)

ผู้อำนวยการฝ่ายสิ่งแวดล้อมโครงการ

ทำการแทน ผู้ว่าการการไฟฟ้าฝ่ายผลิตแห่งประเทศไทย

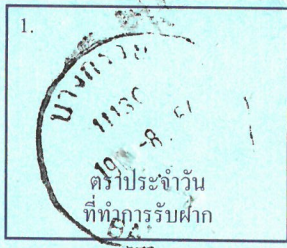
ฝ่ายสิ่งแวดล้อมโครงการ

โทร. 0 2436 0828

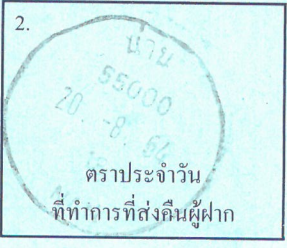
โทรสาร 0 2436 0890

ชื่อและที่อยู่ของผู้รับ/Addressee ชื่อ/Name. 582200 / 67022  
ชื่อ/Name. นวรัตน์ จ. นาน 27 ก.ค. 64  
ที่อยู่/Address. ตำบลบางจากหัว ม. ในเวียง  
0 เมืองนนท์ จ. น่าน  
รหัสไปรษณีย์/Postcode 55000  
ฝากส่ง ณ ที่ทำการไปรษณีย์/At Post office  
วันที่/Day.....เดือน/Month.....พ.ศ./Year.....  
19 ส.ค. 2564

คำตอบรับของผู้รับ/ADVICE of receipt ได้รับสิ่งของตามที่แจ้งไว้ข้างต้นเรียบร้อยแล้ว  
เมื่อวันที่/On.....เดือน/Month.....พ.ศ./Year.....เวลา/Time.....น.  
ลงชื่อผู้รับหรือผู้รับแทน/  
Signature of addressee/Authorized person.....  
เขียนชื่อตัวบรรจง/Person name (.....)  
เกี่ยวข้องกับผู้รับโดยเป็น/Relation with addressee.....  
ลงชื่อเจ้าหน้าที่ผู้นำจ่าย/Signature of postman.....



ช่องนี้สำหรับเจ้าหน้าที่  
หมายเลข EMS  
ตามกล่อง/ซอง







ที่ กฟผ. S82200/61023

27 กรกฎาคม 2564

เรื่อง ขอส่งรายงานผลการปฏิบัติตามมาตรการที่กำหนดไว้ในรายงานผลกระทบสิ่งแวดล้อมเบื้องต้น (IEE) โครงการระบบโครงข่ายไฟฟ้า 500 กิโลโวลต์ ขายแดน (บริเวณจังหวัดน่าน) น่าน2-แม่เมาะ3 (ส่วนที่พาดผ่านพื้นที่ป่าอนุรักษ์เพิ่มเติม) สำหรับรับซื้อไฟฟ้าจากโรงไฟฟ้าพลังความร้อนหงสาสิกไนต์ ของการไฟฟ้าฝ่ายผลิตแห่งประเทศไทย

เรียน ผู้ว่าราชการจังหวัดแพร่

อ้างถึง หนังสือแจ้งผลการพิจารณาเห็นชอบรายงานการวิเคราะห์ผลกระทบสิ่งแวดล้อมเบื้องต้น ที่ ทส 1009.7/6961 ลงวันที่ 17 มิถุนายน 2556

- สิ่งที่ส่งมาด้วย 1. รายงานผลการปฏิบัติตามมาตรการที่กำหนดไว้ในรายงานผลกระทบสิ่งแวดล้อมเบื้องต้น โครงการระบบโครงข่ายไฟฟ้า 500 กิโลโวลต์ ขายแดน (บริเวณจังหวัดน่าน) น่าน2-แม่เมาะ3 (ส่วนที่พาดผ่านพื้นที่ป่าอนุรักษ์เพิ่มเติม) สำหรับรับซื้อไฟฟ้าจากโรงไฟฟ้าพลังความร้อนหงสาสิกไนต์ ฉบับที่ 13 ระหว่างเดือนมกราคม-มิถุนายน 2564 จำนวน 1 เล่ม
2. แผ่นซีดีรอมที่บรรจุไฟล์รายงานผลการปฏิบัติตามมาตรการฯ จำนวน 1 แผ่น

ตามหนังสือที่อ้างถึงคณะกรรมการผู้ชำนาญการฯ ได้มีมติในคราวประชุมครั้งที่ 14/2556 เมื่อวันที่ 16 พฤษภาคม 2556 ให้ความเห็นชอบรายงานผลกระทบสิ่งแวดล้อมเบื้องต้น (IEE) โครงการระบบโครงข่ายไฟฟ้า 500 กิโลโวลต์ ขายแดน (บริเวณจังหวัดน่าน)-น่าน2-แม่เมาะ3 (ส่วนที่พาดผ่านพื้นที่ป่าอนุรักษ์เพิ่มเติม) สำหรับรับซื้อไฟฟ้าจากโรงไฟฟ้าพลังความร้อนหงสาสิกไนต์ และให้การไฟฟ้าฝ่ายผลิตแห่งประเทศไทย (กฟผ.) เสนอรายงานผลการปฏิบัติตามมาตรการป้องกันและแก้ไขผลกระทบสิ่งแวดล้อม และมาตรการติดตามตรวจสอบคุณภาพสิ่งแวดล้อม โครงการระบบโครงข่ายไฟฟ้า 500 กิโลโวลต์ ขายแดน (บริเวณจังหวัดน่าน) น่าน2-แม่เมาะ3 (ส่วนที่พาดผ่านพื้นที่ป่าอนุรักษ์เพิ่มเติม) สำหรับรับซื้อไฟฟ้าจากโรงไฟฟ้าพลังความร้อนหงสาสิกไนต์ ให้สำนักงานนโยบายและแผนทรัพยากรธรรมชาติและสิ่งแวดล้อม (สผ.) พิจารณาทุกๆ 6 เดือน ความละเอียดแจ้งแล้ว นั้น

ในการนี้ กฟผ. ได้จัดทำรายงานดังกล่าว ฉบับที่ 13 ระหว่างเดือนมกราคม-มิถุนายน 2564 แล้วเสร็จ จึงขอส่งรายงานมายังผู้ว่าราชการจังหวัดแพร่ ดังสิ่งที่ส่งมาด้วย 1 และ 2 ทั้งนี้หากมีข้อสงสัยสามารถสอบถามข้อมูลเพิ่มเติมได้ที่ นางสาวปรมัย จิตภัย โทรศัพท์ 0 2436 0828

จึงเรียนมาเพื่อโปรดทราบ

EH927005187TH

ขอแสดงความนับถือ

(นางสมใจ บุณนาค)

ผู้อำนวยการฝ่ายสิ่งแวดล้อมโครงการ

ทำการแทน ผู้ว่าการการไฟฟ้าฝ่ายผลิตแห่งประเทศไทย

ฝ่ายสิ่งแวดล้อมโครงการ

โทร. 0 2436 0828

โทรสาร 0 2436 0890

ส่งออก 19/8/64 09.30 น.

ได้รับ 20/8/64 11.13 น.

ชื่อและที่อยู่ของผู้รับ/Addressee ที่ กทม. 582200 / 61023  
ชื่อ/Name. พวราภกร จ. แหว 27 ก.ค. 64  
ที่อยู่/Address. ปากกลางจวทวัด  
ก. แหว ม. ในเวียง อ. เมือง  
จ. แหว รหัสไปรษณีย์/Postcode 54000

ฝากส่ง ณ ที่ทำการไปรษณีย์/At Post office  
วันที่/Day.....เดือน/Month. 19 ส.ค. 2564 พ.ศ./Year.....

คำตอบรับของผู้รับ/ADVICE of receipt ได้รับสิ่งของตามที่แจ้งไว้ข้างต้นเรียบร้อยแล้ว  
เมื่อวันที่/On.....เดือน/Month. 20 ส.ค. 2564 Received EMS 11.00 น.  
ลงชื่อผู้รับหรือผู้รับแทน/.....  
Signature of addressee/Authorized person.....  
เขียนชื่อตัวบรรจง/Person name (.....)  
เกี่ยวข้องกับผู้รับโดยเป็น/Relation with addressee.....  
ลงชื่อเจ้าหน้าที่ผู้ส่ง/Signature of postman.....

1. บังกราย  
1130  
17. -  
ตราประจำวัน  
ที่ทำการรับฝาก

ช่องนี้สำหรับเจ้าหน้าที่  
หมายเลข EMS  
ตามกล่อง/ซอง

2. ตราประจำวัน  
ที่ทำการที่ส่งคืนผู้ฝาก





ที่ กฟผ. 582200/61024

27 กรกฎาคม 2564

เรื่อง ขอส่งรายงานผลการปฏิบัติตามมาตรการที่กำหนดไว้ในรายงานผลกระทบสิ่งแวดล้อมเบื้องต้น (IEE) โครงการระบบโครงข่ายไฟฟ้า 500 กิโลโวลต์ ขยายแดน (บริเวณจังหวัดน่าน) น่าน2-แม่เมาะ3 (ส่วนที่พาดผ่านพื้นที่ป่าอนุรักษ์เพิ่มเติม) สำหรับรับซื้อไฟฟ้าจากโรงไฟฟ้าพลังความร้อนหงสาสิกไนต์ ของการไฟฟ้าฝ่ายผลิตแห่งประเทศไทย

เรียน ผู้ว่าราชการจังหวัดลำปาง

อ้างถึง หนังสือแจ้งผลการพิจารณาเห็นชอบรายงานการวิเคราะห์ผลกระทบสิ่งแวดล้อมเบื้องต้น ที่ ทส 1009.7/6961 ลงวันที่ 17 มิถุนายน 2556

- สิ่งที่ส่งมาด้วย 1. รายงานผลการปฏิบัติตามมาตรการที่กำหนดไว้ในรายงานผลกระทบสิ่งแวดล้อมเบื้องต้น โครงการระบบโครงข่ายไฟฟ้า 500 กิโลโวลต์ ขยายแดน (บริเวณจังหวัดน่าน) น่าน2-แม่เมาะ3 (ส่วนที่พาดผ่านพื้นที่ป่าอนุรักษ์เพิ่มเติม) สำหรับรับซื้อไฟฟ้าจากโรงไฟฟ้าพลังความร้อนหงสาสิกไนต์ ฉบับที่ 13 ระหว่างเดือนมกราคม-มิถุนายน 2564 จำนวน 1 เล่ม
2. แผ่นซีดีรอมที่บรรจุไฟล์รายงานผลการปฏิบัติตามมาตรการฯ จำนวน 1 แผ่น

ตามหนังสือที่อ้างถึงคณะกรรมการผู้ชำนาญการฯ ได้มีมติในคราวประชุมครั้งที่ 14/2556 เมื่อวันที่ 16 พฤษภาคม 2556 ให้ความเห็นชอบรายงานผลกระทบสิ่งแวดล้อมเบื้องต้น (IEE) โครงการระบบโครงข่ายไฟฟ้า 500 กิโลโวลต์ ขยายแดน (บริเวณจังหวัดน่าน)-น่าน2-แม่เมาะ3 (ส่วนที่พาดผ่านพื้นที่ป่าอนุรักษ์เพิ่มเติม) สำหรับรับซื้อไฟฟ้าจากโรงไฟฟ้าพลังความร้อนหงสาสิกไนต์ และให้การไฟฟ้าฝ่ายผลิตแห่งประเทศไทย (กฟผ.) เสนอรายงานผลการปฏิบัติตามมาตรการป้องกันและแก้ไขผลกระทบสิ่งแวดล้อม และมาตรการติดตามตรวจสอบคุณภาพสิ่งแวดล้อม โครงการระบบโครงข่ายไฟฟ้า 500 กิโลโวลต์ ขยายแดน (บริเวณจังหวัดน่าน) น่าน2-แม่เมาะ3 (ส่วนที่พาดผ่านพื้นที่ป่าอนุรักษ์เพิ่มเติม) สำหรับรับซื้อไฟฟ้าจากโรงไฟฟ้าพลังความร้อนหงสาสิกไนต์ ให้สำนักงานนโยบายและแผนทรัพยากรธรรมชาติและสิ่งแวดล้อม (สผ.) พิจารณาทุกๆ 6 เดือน ความละเอียดแจ้งแล้ว นั้น

ในการนี้ กฟผ. ได้จัดทำรายงานดังกล่าว ฉบับที่ 13 ระหว่างเดือนมกราคม-มิถุนายน 2564 แล้วเสร็จ จึงขอส่งรายงานมายังผู้ว่าราชการจังหวัดลำปาง ดังสิ่งที่ส่งมาด้วย 1 และ 2 ทั้งนี้หากมีข้อสงสัยสามารถสอบถามข้อมูลเพิ่มเติมได้ที่ นางสาวปรมัย จัตุภัย โทรศัพท์ 0 2436 0828

จึงเรียนมาเพื่อโปรดทราบ

EH9270051A2TH

ส่งออก 19/8/64 09.30 น.

ได้รับ 20/8/64 10.48 น.

ขอแสดงความนับถือ

(นางสมใจ บุณนาค)

ผู้อำนวยการฝ่ายสิ่งแวดล้อมโครงการ

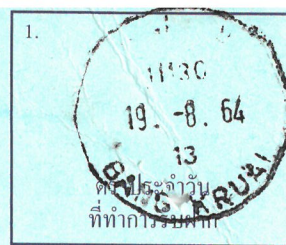
ทำการแทน ผู้ว่าการการไฟฟ้าฝ่ายผลิตแห่งประเทศไทย

ฝ่ายสิ่งแวดล้อมโครงการ

โทร. 0 2436 0828

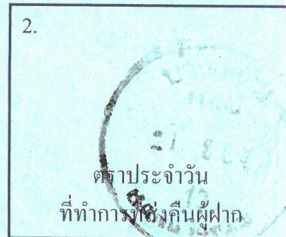
โทรสาร 0 2436 0890

ชื่อและที่อยู่ของผู้รับ/Addressee ที่ กฟผ. 582200 / 61024  
ชื่อ/Name. ผู้ว่าราชการ จ. กาฬสินธุ์ 27 ก.ค.-64  
ที่อยู่/Address. ศาลากลางจังหวัด  
กาฬสินธุ์ ถนน ๓๐๓  
จ. กาฬสินธุ์ รหัสไปรษณีย์/Postcode 52000  
ฝากส่ง ณ ที่ทำการไปรษณีย์/At Post office  
วันที่/Day.....เดือน/Month.....ปี/Year.....  
19 ส.ค. 2564



ช่องนี้สำหรับเจ้าหน้าที่  
หมายเลข EMS  
ตามกล่อง/ซอง

คำตอบรับของผู้รับ/ADVICE of receipt ได้รับสิ่งของตามที่แจ้งไว้ข้างต้นเรียบร้อยแล้ว  
Received EMS  
เมื่อวันที่/On.....เดือน/Month.....ปี/Year.....เวลา/Time.....น.  
20 ส.ค. 2564 11-20  
ลงชื่อผู้รับหรือผู้รับแทน/  
Signature of addressee/Authorized person.....  
เขียนชื่อตัวบรรจง/Person name (.....)  
เกี่ยวข้องกับผู้รับโดยเป็น/Relation with addressee.....  
ลงชื่อเจ้าหน้าที่ผู้จำหน่าย/Signature of postman.....





**ภาคผนวก ค.**

ใบอนุญาตระบบส่งไฟฟ้า ออกโดยคณะกรรมการกำกับกิจการพลังงาน  
เลขที่ กกพ. 01-2/52-005 (สายส่งไฟฟ้าเขตปฏิบัติการภาคเหนือ)

เลขที่ กกพ ๐๑-๒/๕๒-๐๐๕



คณะกรรมการกำกับกิจการพลังงาน

## ใบอนุญาตระบบส่งไฟฟ้า

ใบอนุญาตนี้ออกให้เพื่อแสดงว่า

### การไฟฟ้าฝ่ายผลิตแห่งประเทศไทย (สายส่งไฟฟ้าฝ่ายปฏิบัติการภาคเหนือ)

สำนักงานตั้งอยู่เลขที่ ๕๓ หมู่ที่ ๒ ถนนจรัญสนิทวงศ์ ตำบลบางกรวย อำเภอบางกรวย จังหวัดนนทบุรี รหัสไปรษณีย์ ๑๑๑๓๐ เป็นผู้ได้รับอนุญาตให้ประกอบกิจการระบบส่งไฟฟ้าตามพระราชบัญญัติการประกอบกิจการพลังงาน พ.ศ. ๒๕๕๐

ใบอนุญาตระบบส่งไฟฟ้าฉบับนี้ มีผลนับตั้งแต่วันที่ออกใบอนุญาต และมีกำหนดอายุ ๒๕ ปี โดยผู้รับใบอนุญาตต้องปฏิบัติตามพระราชบัญญัติการประกอบกิจการพลังงาน พ.ศ. ๒๕๕๐ และเงื่อนไขประกอบใบอนุญาตระบบส่งไฟฟ้า

ออกให้ ณ วันที่ ๑๙ กุมภาพันธ์ พ.ศ. ๒๕๕๒

ใช้ได้ถึง วันที่ ๑๘ กุมภาพันธ์ พ.ศ. ๒๕๗๗

(ลงชื่อ).....

(นายดิเรก ลาวัณศิริ)

ประธานกรรมการกำกับกิจการพลังงาน

ผู้อนุญาต

#### ภาคผนวก ง.

มาตรการป้องกันและแก้ไขผลกระทบสิ่งแวดล้อมและมาตรการติดตามตรวจสอบผลกระทบสิ่งแวดล้อม  
โครงการระบบโครงข่ายไฟฟ้า 500 กิโลโวลต์ ขยายแดน (บริเวณจังหวัดน่าน) น่าน2-แม่เมาะ3  
(ส่วนที่พาดผ่านพื้นที่ป่าอนุรักษ์เพิ่มเติม) สำหรับรับซื้อไฟฟ้าจากโรงไฟฟ้าพลังความร้อนหงสาลีกไนต์

ตารางที่ 3 สรุปมาตรการป้องกันและแก้ไขผลกระทบสิ่งแวดล้อม และมาตรการติดตามตรวจสอบผลกระทบสิ่งแวดล้อม โครงการระบบโครงข่ายไฟฟ้า 500 กิโลโวลต์  
ขยายแดน (บริเวณจังหวัดน่าน)– น่าน 2 – แม่เมาะ 3 (ส่วนที่พาดผ่านพื้นที่ป่าอนุรักษ์เพิ่มเติม) สำหรับรับซื้อไฟฟ้าจากโรงไฟฟ้าพลังความร้อนหงสาถิกไนต์

ระยะดำเนินการ

องค์ประกอบทางสิ่งแวดล้อมและคุณค่าต่างๆ	มาตรการป้องกันและแก้ไขผลกระทบสิ่งแวดล้อม	มาตรการติดตามตรวจสอบ ผลกระทบสิ่งแวดล้อม	หน่วยงานรับผิดชอบ
<b>1. อุทกวิทยา และคุณภาพน้ำผิวดิน</b>			
กิจกรรมที่เกิดขึ้นภายหลังการก่อสร้างแล้วเสร็จ มีเพียงการปฏิบัติงานดูแลบำรุงรักษาระบบส่งไฟฟ้า การแผ้วถางวัชพืชและควบคุมความสูงของต้นไม้ในเขตรบบโครงข่ายสายส่งไฟฟ้า ไม่มีกิจกรรมการขุดเปิดพื้นที่หรือหน้าดินที่จะก่อให้เกิดการชะล้างพังทลายของดินและส่งผลกระทบต่ออุทกวิทยาและคุณภาพน้ำผิวดิน อย่างไรก็ดี เพื่อเป็นการติดตามผลกระทบต่ออุทกวิทยาและคุณภาพน้ำผิวดิน จึงได้กำหนดแผนปฏิบัติการฯ เพื่อเป็นแนวทางในการปฏิบัติสำหรับผู้ที่เกี่ยวข้อง	-	<b>ดัชนีตรวจวัด :</b> <b>คุณภาพน้ำ:</b> อุณหภูมิ ความขุ่น ของแข็งแขวนลอย ของแข็งละลายน้ำ ความเป็นกรด-ด่าง ปริมาณออกซิเจนละลายน้ำ บีโอดี ซีโอดี <b>สถานีตรวจวัด :</b> จำนวน 5 สถานี ได้แก่ - สถานีที่ 1 ห้วยน้ำหลู (พิกัด 0677956E 2155386N) - สถานีที่ 2 น้ำเงิน (พิกัด 0684385E 2127743N) - สถานีที่ 3 น้ำแม่คำมี บ้านสวนป่า (พิกัด 0657031E 2041593N) - สถานีที่ 4 ห้วยแม่ต้า บ้านแสนทอง (พิกัด 0608760E 2024479N) - สถานีที่ 5 ห้วยส้ม บ้านผาคอ (พิกัด 0592731E 2015309N) <b>วิธีการตรวจวัด :</b> วิธีการวิเคราะห์คุณภาพน้ำผิวดินตามวิธีที่ระบุใน Standard Methods for	การไฟฟ้าฝ่ายผลิตแห่งประเทศไทย (กฟผ.)



(นายไกรโชค พลชีวิน)

ผู้ช่วยผู้ว่าการชุมชนสัมพันธ์และสิ่งแวดล้อมโครงการ (ขฟพช.)

ผู้รับมอบอำนาจแทน

การไฟฟ้าฝ่ายผลิตแห่งประเทศไทย (กฟผ.)



(นายสามัคคี บุญะวัฒน์)

ผู้อำนวยการ

มหาวิทยาลัยเกษตรศาสตร์

มิถุนายน 2556 หน้า 60/66



ตารางที่ 3 สรุปมาตรการป้องกันและแก้ไข โครงการระบบโครงข่ายไฟฟ้า 500 กิโลโวลต์ ขยายแดน (บริเวณจังหวัดน่าน)– น่าน 2 – แม่เมาะ 3 (ส่วนที่พาดผ่านพื้นที่ป่าอนุรักษ์เพิ่มเติม)ฯ (ต่อ)

ผลกระทบสิ่งแวดล้อม	มาตรการป้องกันและแก้ไขผลกระทบสิ่งแวดล้อม	มาตรการติดตามตรวจสอบ ผลกระทบสิ่งแวดล้อม	หน่วยงานรับผิดชอบ
1.อุทกวิทยา และคุณภาพน้ำผิวดิน (ต่อ)			
		the Examination of Water and Waste Water (APHA, AWWA and WEF, 2005) และตามที่กำหนดไว้ในมาตรฐานคุณภาพน้ำในแหล่งน้ำผิวดิน (ประกาศคณะกรรมการสิ่งแวดล้อมแห่งชาติฉบับที่ 8, 2537) <b>ระยะเวลาดำเนินการ :</b> ปีละ 2 ครั้ง ในช่วงฤดูแล้ง และฤดูฝน เป็นระยะเวลา 3 ปี คือ ในปีี่ 1-3 ของระยะดำเนินการ <b>งบประมาณ :</b> 0.9 ล้านบาท หรือ 0.30 ล้านบาท/ปี	



(นายไกรโชค พลชีวิน)

ผู้ช่วยผู้ว่าการชุมชนสัมพันธ์และสิ่งแวดล้อมโครงการ (ขฟฟช.)

ผู้รับมอบอำนาจแทน

การไฟฟ้าฝ่ายผลิตแห่งประเทศไทย (กฟผ.)



(นายสามัคคี บุญะวัฒน์)


ผู้อำนวยการ

มหาวิทยาลัยเกษตรศาสตร์

มิถุนายน 2556 หน้า 61/66

ตารางที่ 3 สรุปมาตรการป้องกันและแก้ไข โครงการระบบโครงข่ายไฟฟ้า 500 กิโลโวลต์ ขยายแดน (บริเวณจังหวัดน่าน)– น่าน 2 – แม่เมาะ 3 (ส่วนที่พาดผ่านพื้นที่ป่าอนุรักษ์เพิ่มเติม)ฯ (ต่อ)

ผลกระทบสิ่งแวดล้อม	มาตรการป้องกันและแก้ไขผลกระทบสิ่งแวดล้อม	มาตรการติดตามตรวจสอบผลกระทบสิ่งแวดล้อม	หน่วยงานรับผิดชอบ
<b>2. นิเวศวิทยาบก</b>			
เนื่องจากการดำเนินโครงการ มีผลกระทบต่อทรัพยากรป่าไม้โดยเฉพาะช่วงแนวสายส่งที่พาดผ่านพื้นที่ป่าอนุรักษ์เพิ่มเติม คิดเป็นพื้นที่ประมาณ 1,576 ไร่ ซึ่งส่งผลกระทบต่อองค์ประกอบของป่าไม้ที่เปลี่ยนแปลงไป เช่น การสูญเสียต้นไม้ พื้นที่ป่าไม้ การสูญเสียความหลากหลายทางชีวภาพ เป็นต้น รวมทั้งด้านการทำหน้าที่ของป่าโดยเฉพาะการสูญเสียแหล่งอาหาร และถิ่นที่อยู่อาศัยของสัตว์ป่า เมื่อมีการดำเนินโครงการจำเป็นต้องมีมาตรการในการฟื้นฟูสภาพป่าเพื่อทดแทนพื้นที่ป่าที่สูญเสียไป ตลอดจนป้องกันมิให้มีการบุกรุกทำลายพื้นที่ป่าที่เหลืออยู่ และเป็น การป้องกันผลกระทบที่อาจเกิดขึ้นต่อพื้นที่ลุ่มน้ำตอนล่างอีกด้วย	<b>แผนการปลูกป่าทดแทน</b> (1) ทำการปลูกป่าทดแทนปีละ 1,600 ไร่ เป็นเวลา 3 ปี รวมเป็นจำนวน 4,800 ไร่ ในพื้นที่ จ.น่าน แพร่ และลำปาง โดยมีมอบหมายให้หน่วยงานที่เกี่ยวข้องและหน่วยงานเจ้าของพื้นที่ ซึ่งมีความเชี่ยวชาญในการปลูกป่าเป็นผู้ดำเนินการ ทั้งนี้ จากสภาพการใช้ประโยชน์ที่ดินในพื้นที่ป่าอนุรักษ์เพิ่มเติมซึ่งบางพื้นที่ได้ถูกบุกรุกจนไม่หลงเหลือสภาพป่าจึงต้องทำการปลูกป่าทดแทน ทั้งนี้ แนะนำให้ปลูกพืชชนิดพันธุ์ที่เป็นไม้ดั้งเดิมของท้องถิ่น โดยเฉพาะไม้ของป่าเบญจพรรณ และป่าเต็งรัง เช่น ประดู่ ตะแบก ตาเสือ หว้า เต็ง รัง พะยอม เป็นต้น ส่วนพื้นที่ที่ยังมีสภาพป่าหลงเหลืออยู่ ใช้วิธีการปลูกเสริมสภาพป่าเดิมซึ่งควรเป็นไม้ที่พบในท้องถิ่นนั้น หรือปล่อยให้ป่าฟื้นคืนสภาพเองตามธรรมชาติ แต่ต้องมีการติดตามตรวจสอบการบำรุงรักษา และตรวจตราพื้นที่แปลงปลูกป่าอย่างสม่ำเสมอ ทั้งนี้ให้ประชาชนในพื้นที่มีส่วนร่วมในการปลูกป่าด้วย	<b>แผนติดตามตรวจสอบทรัพยากรป่าไม้</b> การดำเนินงานโครงการก่อให้เกิดผลกระทบต่อทรัพยากรป่าไม้อย่างหลีกเลี่ยงไม่ได้ โดยเป็นการสูญเสียพื้นที่ป่าเป็นแนวเขตเดินสายไฟฟ้า และอาจเป็นสาเหตุของการบุกรุกพื้นที่ป่าที่เหลืออยู่ ดังนั้น ต้องมีการดำเนินการตรวจสอบทรัพยากรป่าไม้เป็นประจำ เพื่อศึกษาถึงการเปลี่ยนแปลงสภาพการใช้ที่ดินป่าไม้ รวมทั้งติดตามผลการดำเนินงานตามแผนปลูกป่าทดแทน และฟื้นฟูทรัพยากรป่าไม้ <b>พื้นที่ดำเนินการ :</b> 1. การปลูกป่าทดแทน - พื้นที่ปลูกป่าทดแทนใน 3 จังหวัด จำนวน 4,800 ไร่ 2. ติดตามตรวจสอบทรัพยากรป่าไม้ - ติดตามตรวจสอบ พื้นที่ป่าในรัศมี 1 กม. ตลอดแนวสายส่งยาว 270 กม. ติดตามตรวจสอบการปลูกป่าทดแทน 4,800 ไร่	การไฟฟ้าฝ่ายผลิตแห่งประเทศไทย (กฟผ.) ประสานงานกับกรมป่าไม้

  
(นายไกรโชค ผลชีวิน)  
ผู้ช่วยผู้จัดการชุมชนสัมพันธ์และสิ่งแวดล้อมโครงการ (ขฟพข.)  
ผู้รับมอบอำนาจแทน  
การไฟฟ้าฝ่ายผลิตแห่งประเทศไทย (กฟผ.)

  
(นายสามัคคี บุญะวัฒน์)  
ผู้อำนวยการ  
มหาวิทยาลัยเกษตรศาสตร์  
มิถุนายน 2556 หน้า 62/66

ตารางที่ 3 สรุปมาตรการป้องกันและแก้ไข โครงการระบบโครงข่ายไฟฟ้า 500 กิโลโวลต์ ขยายแดน (บริเวณจังหวัดน่าน)– น่าน 2 – แม่เมาะ 3 (ส่วนที่พาดผ่านพื้นที่ป่าอนุรักษ์เพิ่มเติม)ฯ (ต่อ)

ผลกระทบสิ่งแวดล้อม	มาตรการป้องกันและแก้ไขผลกระทบสิ่งแวดล้อม	มาตรการติดตามตรวจสอบ ผลกระทบสิ่งแวดล้อม	หน่วยงานรับผิดชอบ
<b>2. นิเวศวิทยาบนบก (ต่อ)</b>			
	(2) การให้ความรู้แก่ราษฎรท้องถิ่นโดยเฉพาะราษฎรที่อาศัยอยู่บริเวณพื้นที่โครงการและพื้นที่ข้างเคียงให้รู้ถึงคุณค่าของป่าไม้ เพื่อช่วยอนุรักษ์ป่า และหยุดยั้งการบุกรุกทำลายพื้นที่ป่าไม้ที่ยังหลงเหลืออยู่ในพื้นที่โครงการ	<p><b>วิธีการตรวจวัด :</b></p> <p>(1) แปลภาพถ่ายทางดาวเทียม/ภาพถ่ายทางอากาศ และเก็บข้อมูล ภาคสนามการเปลี่ยนแปลงการใช้ประโยชน์ที่ดิน</p> <p>(2) การเจริญเติบโต การรอดตายของไม้ที่ปลูกและพื้นที่ป่าที่ปลูกในแต่ละจังหวัด</p> <p><b>ดัชนีตรวจวัด :</b></p> <p>ขนาดของพื้นที่ตามลักษณะการใช้ที่ดิน ได้แก่ พื้นที่ป่า พื้นที่เกษตร ไร่เลื่อนลอย ชุมชน ตลอดจนเส้นทางคมนาคมและแหล่งน้ำ ที่ปรากฏในบริเวณพื้นที่โครงการในช่วงระหว่างดำเนินการติดตามตรวจสอบ รวมทั้งผลของการปลูกป่าทดแทน</p>	การไฟฟ้าฝ่ายผลิตแห่งประเทศไทย (กฟผ.) ประสานงานกับกรมป่าไม้



(นายไกรโชค ผลชีวิน)

ผู้ช่วยผู้ว่าการชุมชนสัมพันธ์และสิ่งแวดล้อมโครงการ (ชพพช.)

ผู้รับมอบอำนาจแทน

การไฟฟ้าฝ่ายผลิตแห่งประเทศไทย (กฟผ.)



(นายสามัคคี บุญะวัฒน์)

ผู้อำนวยการ

มหาวิทยาลัยเกษตรศาสตร์

มิถุนายน 2556 หน้า 63/66



ตารางที่ 3 สรุปมาตรการป้องกันและแก้ไข โครงการระบบโครงข่ายไฟฟ้า 500 กิโลโวลต์ ขยายแดน (บริเวณจังหวัดน่าน)– น่าน 2 – แม่เมาะ 3 (ส่วนที่พาดผ่านพื้นที่ป่าอนุรักษ์เพิ่มเติม)ฯ (ต่อ)

ผลกระทบสิ่งแวดล้อม	มาตรการป้องกันและแก้ไขผลกระทบสิ่งแวดล้อม	มาตรการติดตามตรวจสอบ ผลกระทบสิ่งแวดล้อม	หน่วยงานรับผิดชอบ
2. นิเวศวิทยาบนบก (ต่อ)			
		<p><u>ระยะเวลาการดำเนินการ :</u></p> <ul style="list-style-type: none"> <li>- แผนการปลูกป่าทดแทนและฟื้นฟูทรัพยากรป่าไม้ : ปลูกป่าให้แล้วเสร็จภายใน 3 ปีหลังการก่อสร้างแล้วเสร็จ และดูแลป่าไม้ที่ปลูกอีก 9 ปี รวมเป็น 12 ปี</li> <li>- แผนติดตามตรวจสอบทรัพยากรป่าไม้ : เริ่มปีที่ 2 ปีเว้นปี จนถึงปีที่ 12</li> </ul> <p><u>งบประมาณ :</u></p> <ul style="list-style-type: none"> <li>(1) ปลูกป่าทดแทน 51.94 ล้านบาท</li> <li>(2) ติดตามตรวจสอบทรัพยากรป่าไม้ 6.45 ล้านบาท</li> </ul>	



(นายไกรโชค ผลชีวิน)

ผู้ช่วยผู้ว่าการชุมชนสัมพันธ์และสิ่งแวดล้อมโครงการ (ชพพช.)

ผู้รับมอบอำนาจแทน

การไฟฟ้าฝ่ายผลิตแห่งประเทศไทย (กฟผ.)



(นายสามัคคี บุญยะวัฒน์)

ผู้อำนวยการ

มหาวิทยาลัยเกษตรศาสตร์



ตารางที่ 3 สรุปมาตรการป้องกันและแก้ไข โครงการระบบโครงข่ายไฟฟ้า 500 กิโลโวลต์ ขยายแดน (บริเวณจังหวัดน่าน)– น่าน 2 – แม่เมาะ 3 (ส่วนที่พาดผ่านพื้นที่ป่าอนุรักษ์เพิ่มเติม)ฯ (ต่อ)

ผลกระทบสิ่งแวดล้อม	มาตรการป้องกันและแก้ไขผลกระทบสิ่งแวดล้อม	มาตรการติดตามตรวจสอบผลกระทบสิ่งแวดล้อม	หน่วยงานรับผิดชอบ
<b>3. ด้านเศรษฐกิจ สังคมและ การมีส่วนร่วมของประชาชน</b>			
โครงการระบบโครงข่ายไฟฟ้า 500 กิโลโวลต์ (ส่วนที่พาดผ่านพื้นที่ป่าอนุรักษ์เพิ่มเติม) ใน การดำเนินการโครงการดังกล่าว ไม่มี ผลกระทบต่อสภาพสังคมและเศรษฐกิจของ ประชาชนที่อยู่อาศัยอยู่ในเขตพื้นที่ที่มีระบบ โครงข่ายพาดผ่านโดยตรง เนื่องจากตำแหน่ง แนวสายและพื้นที่ก่อสร้างส่วนใหญ่จะอยู่นอก เขตชุมชน และบางส่วนพาดผ่านพื้นที่ป่า อนุรักษ์เพิ่มเติม แต่อาจจะมีผลกระทบ ทางอ้อมเกิดขึ้นได้ เช่น ความวิตกกังวลต่อการ ประกอบอาชีพเกษตรกรรมใกล้แนวสายส่ง ความกังวลต่อกระแสไฟฟ้ารั่วไฟฟ้าดูด หรือ ผลกระทบต่อสัตว์เลี้ยง เป็นต้น จึงต้องมีการ ติดตามตรวจสอบผลกระทบสิ่งแวดล้อมด้าน สังคมและเศรษฐกิจของประชาชนที่อยู่อาศัย ใกล้เคียงพื้นที่โครงการ โดยการทำการสำรวจ	<p>(1) ประชาสัมพันธ์โครงการ เพื่อสร้างความรู้ความเข้าใจเกี่ยวกับการ ดำเนินโครงการ ระบบความปลอดภัยของโครงการ รวมทั้งการ สนับสนุนการดำเนินกิจกรรมต่างๆ ของชุมชน หรือหน่วยงานใน พื้นที่ตามความเหมาะสม เช่น กิจกรรมตามประเพณี/เทศกาล การ สนับสนุนด้านสาธารณสุข การศึกษา อาชีพ และสาธารณประโยชน์ อื่นๆ</p> <p>(2) หากมีประเด็นปัญหาอันเนื่องมาจากการดำเนินโครงการ ต้อง ดำเนินการแก้ไขโดยเร็ว เพื่อจัดปัญหาความเดือดร้อนของชุมชนใน พื้นที่ทันที</p> <p>(3) พิจารณาจ้างแรงงานในท้องถิ่นตามความเหมาะสมของลักษณะงาน และความชำนาญ เพื่อเป็นการสร้างงาน เพิ่มรายได้ให้กับคนใน ท้องถิ่น และชุมชนมีส่วนร่วมในโครงการ</p> <p>(4) จัดให้มีกลไกในการให้ประชาชนเข้ามามีส่วนร่วมในระยะ ดำเนินการ โดยจัดให้มีการรับเรื่องราวร้องเรียนปัญหาสิ่งแวดล้อม และสังคมในชุมชน ตามช่องทางและแนวทางดำเนินการ โดยผู้ ร้องเรียนสามารถแจ้งเหตุโดยทางวาจา โทรศัพท์ และเอกสาร ต่างๆ มายังฝ่ายปฏิบัติการทางภาคเหนือ (แจ้งผ่านทางศูนย์บริการ ข้อมูล กฟผ. 1416) เพื่อรวบรวมข้อมูลและตรวจสอบข้อเท็จจริง</p>	<p><b>มาตรการติดตามตรวจสอบผลกระทบสิ่งแวดล้อม</b></p> <p>สำรวจภาคสนามโดยใช้แบบสอบถามโดยการสุ่มตัวอย่าง สัมภาษณ์ ผู้นำชุมชน หน่วยงานที่เกี่ยวข้อง และผู้ที่อยู่อาศัยใน หมู่บ้านดังกล่าวทางด้านสังคมและเศรษฐกิจ สภาพความ เป็นอยู่ ความคิดเห็นที่มีต่อการเปลี่ยนแปลงที่เกิดขึ้นอัน เนื่องมาจากโครงการ การประกอบอาชีพ รายได้ รายจ่าย สุขภาพอนามัย และสภาวะทางจิต (ระดับความเครียด ความ ซึมเศร้า และความสุข) ที่เกี่ยวเนื่องกับการมีระบบสายส่งไฟฟ้า และการช่วยเหลือของหน่วยงานต่างๆ ในพื้นที่ หากพบว่ามี ปัญหาต้องให้ความช่วยเหลือ แก้ไขโดยทันที</p> <p><b>ดัชนีตรวจวัด :</b> สภาพเศรษฐกิจ สังคมและความคิดเห็นของ ประชาชนต่อการดำเนินโครงการ</p> <p><b>พื้นที่ดำเนินการ :</b> หมู่บ้าน จำนวน 54 หมู่บ้าน ใน 20 ตำบล 7 อำเภอ 3 จังหวัด</p>	การไฟฟ้าฝ่ายผลิต แห่งประเทศไทย (กฟผ.)

(นายไกรโชค ผลชีวิน)

ผู้ช่วยผู้ว่าการชุมชนสัมพันธ์และสิ่งแวดล้อมโครงการ (ขฟพช.)

ผู้รับมอบอำนาจแทน

การไฟฟ้าฝ่ายผลิตแห่งประเทศไทย (กฟผ.)

(นายสามัคคี บุญยะวัฒน์)

ผู้อำนวยการ

มหาวิทยาลัยเกษตรศาสตร์

มิถุนายน 2556 หน้า 65/66

ตารางที่ 3 สรุปมาตรการป้องกันและแก้ไข โครงการระบบโครงข่ายไฟฟ้า 500 กิโลโวลต์ ขยายแดน (บริเวณจังหวัดน่าน)– น่าน 2 – แม่เมาะ 3 (ส่วนที่พาดผ่านพื้นที่ป่าอนุรักษ์เพิ่มเติม)ฯ (ต่อ)

ผลกระทบสิ่งแวดล้อม	มาตรการป้องกันและแก้ไขผลกระทบสิ่งแวดล้อม	มาตรการติดตามตรวจสอบผลกระทบสิ่งแวดล้อม	หน่วยงานรับผิดชอบ
<b>3. ด้านเศรษฐกิจ สังคมและ การมีส่วนร่วมของประชาชน (ต่อ)</b>			
การเปลี่ยนแปลงลักษณะทางสังคมและเศรษฐกิจ ความคิดเห็นที่มีต่อโครงการ ทั้งนี้เพื่อที่จักได้เป็นข้อมูลในการลดผลกระทบสิ่งแวดล้อม และเสริมสร้างประโยชน์ให้กับผู้ที่อยู่อาศัยในพื้นที่โครงการและโดยรอบ ตลอดจนการวางแผนพัฒนาทางสังคมและเศรษฐกิจในระดับพื้นที่โครงการได้อย่างมีประสิทธิภาพ	ภายใน 3 วันนับจากได้รับแจ้งเหตุ เมื่อตรวจสอบแล้วพบว่าไม่เป็นจริงตามผู้ร้องเรียน ทำการแจ้งผลการตรวจสอบแก่ผู้ร้องเรียน พร้อมทั้งสร้างความเข้าใจถึงผลการตรวจสอบและผู้ร้องเรียนยอมรับในคำชี้แจง และหากเหตุเป็นจริง รับทำการแก้ไขและรายงานความก้าวหน้าให้ผู้ร้องเรียนและทำการตรวจสอบผลการดำเนินการทุกสัปดาห์ พร้อมให้ผู้ร้องเรียนลงนามยอมรับผลการแก้ไขและรับสำเนาเอกสารไว้เป็นหลักฐานและส่งต้นฉบับไปยังฝ่ายปฏิบัติการภาคเหนือเพื่อเก็บไว้เป็นหลักฐาน นอกจากนี้ สามารถแจ้งมายังศูนย์บริการข้อมูล กฟผ. 1416 หรือแจ้งผ่านทางจดหมายอิเล็กทรอนิกส์ไปที่ EGATCALLCENTER@egat.co.th ซึ่งมีรายละเอียดการแจ้ง คือ (1) แจ้งเหตุ แจ้งเบาะแสเกี่ยวกับเสาหรือสายส่งไฟฟ้าแรงสูง กด “1” (2) สอบถามข้อมูลข่าวสารหรือติดต่อเจ้าหน้าที่ กด “2” (3) ส่งข้อมูลทางโทรสาร กด “3” และ (4) ฟังข่าว กด “#”	<b>วิธีการตรวจวัด :</b> สำรวจภาคสนามโดยใช้แบบสอบถามโดยการสุ่มตัวอย่างสัมภาษณ์ ผู้นำชุมชน หน่วยงานที่เกี่ยวข้อง และผู้ที่อยู่อาศัยในหมู่บ้านดังกล่าวทางด้านสังคมและเศรษฐกิจ สภาพความเป็นอยู่ ความคิดเห็นที่มีต่อการเปลี่ยนแปลงที่เกิดขึ้นอันเนื่องมาจากโครงการ การประกอบอาชีพ รายได้ รายจ่าย สุขภาพอนามัย และสุขภาวะทางจิต (ระดับความเครียด ความซึมเศร้า และความสุข) ที่เกี่ยวเนื่องกับการมีระบบสายส่งไฟฟ้า และการช่วยเหลือของหน่วยงานต่างๆ ในพื้นที่ หากพบว่ามีปัญหาต้องให้ความช่วยเหลือ แก้ไขโดยทันที <b>ระยะเวลาดำเนินการ :</b> 4 ครั้ง ในปีที 1 ปีที 5 ปีที 10 และปีที 15 ภายหลังการก่อสร้างแล้วเสร็จ <b>งบประมาณ :</b> 1.0 ล้านบาทต่อครั้ง	

(นายไกรโชค ผลชีวิน)

ผู้ช่วยผู้อำนวยการชุมชนสัมพันธ์และสิ่งแวดล้อมโครงการ (ขพฟช.)

ผู้รับมอบอำนาจแทน

การไฟฟ้าฝ่ายผลิตแห่งประเทศไทย (กฟผ.)

(นายสามัคคี บุญยะวัฒน์)

ผู้อำนวยการ

มหาวิทยาลัยเกษตรศาสตร์

มิถุนายน 2556 หน้า 66/66

#### ภาคผนวก จ.

เอกสารการดำเนินงานปลูกป่าทดแทนโดยกรมป่าไม้ประจำปี 2564

## เงินนอกงบประมาณ

ประจำปีงบประมาณ พ.ศ. 2564 (บำรุงป่าปีที่ 3)  
ที่การไฟฟ้าฝ่ายผลิตแห่งประเทศไทยได้รับอนุญาตจาก  
กรมป่าไม้สำหรับก่อสร้างระบบโครงข่ายไฟฟ้า



# สำนักจัดการทรัพยากรป่าไม้ที่ 3 สาขาแพร่

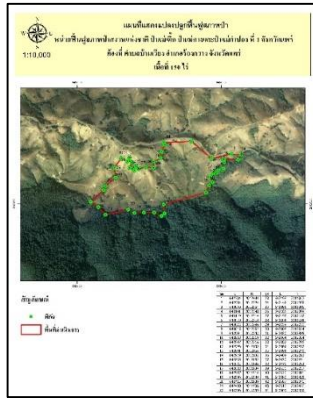
หน่วยฟื้นฟูฯ /สวนป่า/โครงการ	เจ้าหน้าที่ประจำแปลง	เนื้อที่ (ไร่)
โครงการที่การไฟฟ้าฝ่ายผลิตแห่งประเทศไทยได้รับอนุญาตจากกรมป่าไม้สำหรับก่อสร้างระบบโครงข่ายไฟฟ้า (เบิกจ่ายแทนกัน) ประจำปีงบประมาณ พ.ศ. 2564 (บำรุงป่าปีที่ 3)		
จังหวัดแพร่		
หน่วยฟื้นฟูสภาพป่าสงวนแห่งชาติ ป่าแม่ต๋ี่ก ป่าแม่ถาง และป่าแม่กำปอง ที่ 1 จังหวัดแพร่	นายไกรจักร กำทอง	150
หน่วยฟื้นฟูสภาพป่าสงวนแห่งชาติ ป่าแม่ต๋ี่ก ป่าแม่ถาง และป่าแม่กำปอง ที่ 2 จังหวัดแพร่	นายไกรจักร กำทอง	200
หน่วยฟื้นฟูสภาพป่าสงวนแห่งชาติ ป่าแม่ต๋ี่ก ป่าแม่ถาง และป่าแม่กำปอง ที่ 3 จังหวัดแพร่	นายสมุทสรสิทธิ์ ทนชัย	150
หน่วยฟื้นฟูสภาพป่าสงวนแห่งชาติ ป่าแม่ต๋ี่ก ป่าแม่ถาง และป่าแม่กำปอง ที่ 4 จังหวัดแพร่	นายสัญญา ผาทอง	200
หน่วยฟื้นฟูสภาพป่าสงวนแห่งชาติ ป่าแม่ต๋ี่ก ป่าแม่ถาง และป่าแม่กำปอง ที่ 10 จังหวัดแพร่	นายไกรจักร กำทอง	200
หน่วยฟื้นฟูป่าต้นน้ำจังหวัดแพร่ ที่ 2/6	นายสัญญา ผาทอง	200
หน่วยฟื้นฟูป่าต้นน้ำจังหวัดแพร่ ที่ 2/17	นายประสาน วรเพชรยุทธ	200
หน่วยฟื้นฟูป่าต้นน้ำจังหวัดแพร่ ที่ 3/2	นายเรืองเดช เจริญจิต	200

หน่วยฟื้นฟูสภาพป่าสงวนแห่งชาติ ป่าแม่ตึก ป่าแม่ถาง และป่าแม่กำปอง ที่ 1 จังหวัดแพร่  
 ปลุกป่าทดแทนตามแผนงาน/โครงการที่การไฟฟ้าฝ่ายผลิตแห่งประเทศไทยฯ (บำรุงป่า) ปีที่ปลูก 2562 บำรุงป่าปีที่ 3 ท้องที่ ตำบลบ้านเวียง อำเภอร้องกวาง  
 จังหวัดแพร่ เนื้อที่ 150 ไร่ หัวหน้าหน่วยฟื้นฟูสภาพป่าฯ นายไกรจักร กำทอง ตำแหน่ง เจ้าพนักงานป่าไม้ชำนาญงาน

แผนที่ 1:50,000



ภาพถ่ายทางอากาศสี ปี 2545



ค่าพิกัด		ค่าพิกัด		ค่าพิกัด		ค่าพิกัด	
x	y	x	y	x	y	x	y
642926	2012193	642148	2011978	642934	2012324	642382	2012296
642941	2012156	642095	2012016	643070	2012354	642366	2012257
642919	2012132	642185	2012098	643141	2012348	642398	2012240
642895	2012082	642198	2012126	643119	2012314	642408	2012263
642602	2011996	642268	2012188	643019	2012318	642430	2012251
642608	2011934	642259	2012256	643023	2012296	642476	2012262
642587	2011914	642148	2011978	643015	2012252	642531	2012257
642536	2011938	642095	2012016	642984	202242	642530	2012301
642465	2011939	642185	2012098	642968	2012219	642580	2012325
642400	2011936	642198	2012126	642947	2012216	642587	2012371
642356	2011959	642268	2012188	642308	2012324	642610	2012420
642198	2011923	642259	2012256	642350	2012305	642603	2012436
		642794	2012444	642364	2012324		

ชนิดพันธุ์ไม้ที่ปลูก		
ลำดับที่	ชนิด	ร้อยละที่ปลูก
1	สัก	30
2	ประดู่ป่า	25
3	มะค่าโมง	20
4	ยมหิน	15
5	หว้า	10
อัตราการรอดตาย 92 %		
ชนิดพันธุ์ไม้ที่ปลูกซ่อม		
ลำดับที่	ชนิด	ร้อยละที่ปลูกซ่อม
1	สัก	20
2	ประดู่ป่า	20
3	มะค่าโมง	20
4	ยมหิน	20
5	หว้า	20

ภาพพื้นที่ก่อนดำเนินการ



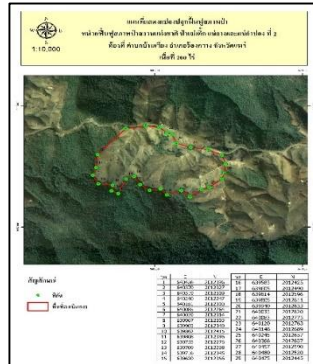
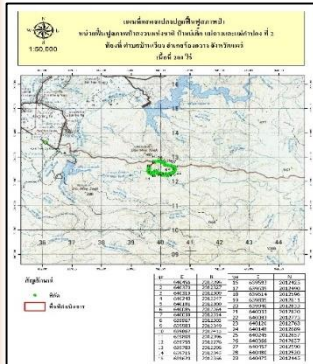
ภาพแสดงผลการดำเนินกิจกรรมบำรุงป่า  
 (ระหว่างดำเนินการและหลังดำเนินการ)



หน่วยฟื้นฟูสภาพป่าสงวนแห่งชาติ ป่าแม่เด็ก ป่าแม่ถาง และป่าแม่กำปอง ที่ 2 จังหวัดแพร่  
ปลูกป่าทดแทนตามแผนงาน/โครงการที่การไฟฟ้าฝ่ายผลิตแห่งประเทศไทย (บารุงป่า) ปีที่ปลูก 2562 บารุงป่าปีที่ 3 ท้องที่ ตำบลบ้านเวียง อำเภอร้องกวาง  
จังหวัดแพร่ เนื้อที่ 200 ไร่ หัวหน้าหน่วยฟื้นฟูสภาพป่า ฯ นายไกรจักร กำทองเจ้าพนักงานป่าไม้ชำนาญงาน

แผนที่ 1:50,000

ภาพถ่ายทางอากาศสี ปี 2545



ค่าพิกัด	
x	y
639862	2012415
639808	2012396
639755	2012276
639709	2012298
639716	2012345
639620	2012356
639583	2012425
639605	2012490
639614	2012596
639805	2012811
639940	2012833
640033	2012820
640083	2012775
640120	2012763
640148	2012689

ค่าพิกัด	
x	y
640245	2012657
640366	2012637
640457	2012590
640456	2012396
640370	2012327
640319	2012309
640240	2012247
640181	2012300
640085	2012264
640039	2012314
639967	2012303
639903	2012349
640480	2012520
640475	2012445

ชนิดพันธุ์ไม้ที่ปลูก		
ลำดับที่	ชนิด	ร้อยละที่ปลูก
1	สัก	30
2	ประดู่ป่า	25
3	มะค่าโมง	20
4	ยมหิน	15
5	ห้วย	10
อัตราการรอดตาย 90 %		
ชนิดพันธุ์ไม้ที่ปลูกซ่อม		
ลำดับที่	ชนิด	ร้อยละที่ปลูกซ่อม
1	สัก	20
2	ประดู่ป่า	20
3	มะค่าโมง	20
4	ยมหิน	20
5	ห้วย	20

ภาพพื้นที่ก่อนดำเนินการ

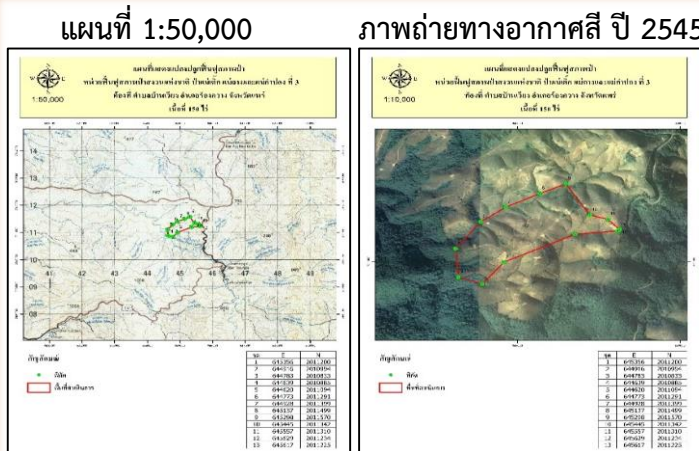


ภาพแสดงผลการดำเนินกิจกรรมบารุงป่า  
(ระหว่างดำเนินการและหลังดำเนินการ)





หน่วยฟื้นฟูสภาพป่าสงวนแห่งชาติ ป่าแม่เต็ก ป่าแม่ถาง และป่าแม่กำปอง ที่ 3 จังหวัดแพร่  
ปลูกป่าทดแทนตามแผนงาน/โครงการที่การไฟฟ้าฝ่ายผลิตแห่งประเทศไทยฯ บำรุงป่า) ปีที่ปลูก 2562 บำรุงป่าปีที่ 3 ท้องที่ ตำบลบ้านเวียง อำเภอร้องกวาง  
จังหวัดแพร่ เนื้อที่ 150 ไร่ หัวหน้าหน่วยฟื้นฟูสภาพป่าฯ นายสมุทสุทธิธิ์ ทนัณไชย ตำแหน่ง เจ้าพนักงานป่าไม้ชำนาญงาน



ค่าพิกัด	
x	y
645356	2011200
644916	2010994
644783	2010833
644639	2010885
644620	2011094
644773	2011291
644928	2011399
645137	2011499

ชนิดพันธุ์ไม้ที่ปลูก		
ลำดับที่	ชนิด	ร้อยละที่ปลูก
1	สัก	30
2	ประดู่ป่า	25
3	มะค่าโมง	20
4	ยมหิน	15
5	ห้วย	10
อัตราการรอดตาย 95 %		
ชนิดพันธุ์ไม้ที่ปลูกซ่อม		
ลำดับที่	ชนิด	ร้อยละที่ปลูกซ่อม
1	สัก	20
2	ประดู่ป่า	20
3	มะค่าโมง	20
4	ยมหิน	20
5	ห้วย	20



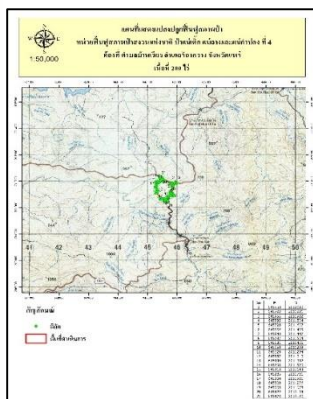
ภาพแสดงผลการดำเนินกิจกรรมบำรุงป่า  
(ระหว่างดำเนินการและหลังดำเนินการ)



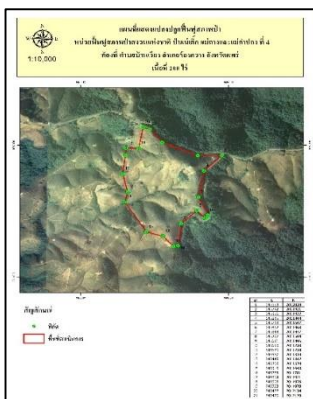


หน่วยฟื้นฟูสภาพป่าสงวนแห่งชาติ ป่าแม่เด็ก ป่าแม่ถาง และป่าแม่กำปอง ที่ 4 จังหวัดแพร่  
ปลูกป่าทดแทนตามแผนงาน/โครงการที่การไฟฟ้าฝ่ายผลิตแห่งประเทศไทยบำรุงป่า ปีที่ปลูก 2562 บำรุงป่าปีที่ 3 ท้องที่ ตำบลบ้านเวียง อำเภอร้องกวาง  
จังหวัดแพร่ เนื้อที่ 200 ไร่ หัวหน้าหน่วยฟื้นฟูสภาพป่าฯ นายสัญญา ผาทอง ตำแหน่ง เจ้าพนักงานป่าไม้ชำนาญงาน

แผนที่ 1:50,000



ภาพถ่ายทางอากาศสี ปี 2545



ค่าพิกัด	
x	y
645553	2012020
645792	2011921
6459556	2011922
645835	2011804
645798	2011607
645862	2011468
645843	2011447
645787	2011504
645681	2011406
645659	2011238
645629	2011234

ค่าพิกัด	
x	y
645557	2011310
645445	2011342
645298	2011570
645318	2011643
645285	2011781
645304	2011921
645308	2011976
645393	2011978
645422	2012134
645470	2012120

ชนิดพันธุ์ไม้ที่ปลูก		
ลำดับที่	ชนิด	ร้อยละที่ปลูก
1	สัก	30
2	ประดู่ป่า	25
3	มะค่าโมง	20
4	ยมหิน	15
5	หว่า	10

อัตราการรอดตาย 93 %

ชนิดพันธุ์ไม้ที่ปลูกซ่อม		
ลำดับที่	ชนิด	ร้อยละที่ปลูกซ่อม
1	สัก	20
2	ประดู่ป่า	20
3	มะค่าโมง	20
4	ยมหิน	20
5	หว่า	20

ภาพพื้นที่ก่อนดำเนินการ

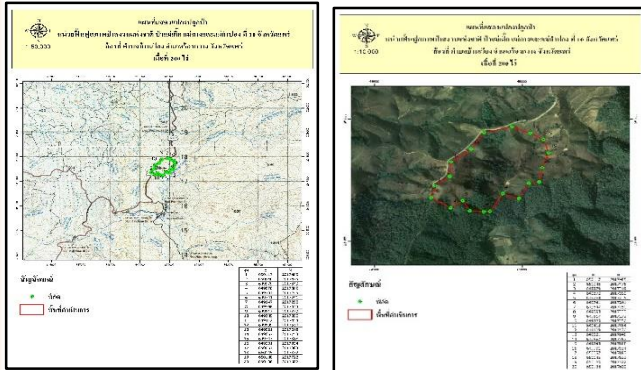


ภาพแสดงผลการดำเนินกิจกรรมบำรุงป่า  
(ระหว่างดำเนินการและหลังดำเนินการ)



หน่วยฟื้นฟูสภาพป่าสงวนแห่งชาติ ป่าแม่ตึก ป่าแม่ถาง และป่าแม่กำปอง ที่ 10 จังหวัดแพร่  
ปลูกป่าทดแทนตามแผนงาน/โครงการที่การไฟฟ้าฝ่ายผลิตแห่งประเทศไทย (บารุงป่า) ปีที่ปลูก 2562 บารุงป่าปีที่ 3 ท้องที่ ตำบลบ้านเวียง อำเภอร้องกวาง  
จังหวัดแพร่ เนื้อที่ 200 ไร่ หัวหน้าหน่วยฟื้นฟูสภาพป่าฯ นายไกรจักร กำทอง ตำแหน่ง เจ้าพนักงานป่าไม้ชำนาญงาน

แผนที่ 1:50,000 ภาพถ่ายทางอากาศสี ปี 2545



ค่าพิกัด		ค่าพิกัด	
x	y	x	y
650117	2017485	649657	2017753
650046	2017475	649743	2017888
649979	2017349	649931	2017934
649870	2017389	650057	2017883
649783	2017245	650145	2017832
649741	2017241	650180	2017722
649647	2017250	650138	2017602
649598	2017333		
649517	2017273		
649385	2017356		
649412	2017454		
649509	2017530		
649521	2017648		

ชนิดพันธุ์ไม้ที่ปลูก		
ลำดับที่	ชนิด	ร้อยละที่ปลูก
1	สัก	18
2	มะค่าโมง	30
3	ประดู่ป่า	12
4	ห้วย	15
5	สะเดา	15
อัตราการรอดตาย 95 %		
ชนิดพันธุ์ไม้ที่ปลูกซ่อม		
ลำดับที่	ชนิด	ร้อยละที่ปลูกซ่อม
1	สัก	20
2	ประดู่ป่า	20
3	มะค่าโมง	20
4	ยมหิน	20
5	ห้วย	20

ภาพพื้นที่ก่อนดำเนินการ



ภาพแสดงผลการดำเนินกิจกรรมบารุงป่า  
(ระหว่างดำเนินการและหลังดำเนินการ)



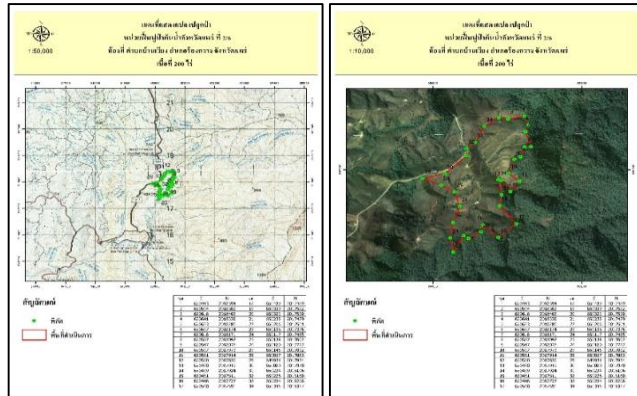


## หน่วยฟื้นฟูป่าต้นน้ำจังหวัดแพร่ ที่ 2/6

ปลูกป่าทดแทนตามแผนงาน/โครงการที่การไฟฟ้าฝ่ายผลิตแห่งประเทศไทยฯ บำรุงป่า) ปีที่ปลูก 2562 บำรุงป่าปีที่ 3 ท้องที่ ตำบลบ้านเวียง อำเภอร้องกวาง จังหวัดแพร่ เนื้อที่ 200 ไร่ หัวหน้าหน่วยฟื้นฟูสภาพป่านายสัญญา ผาทอง ตำแหน่ง เจ้าพนักงานป่าไม้ชำนาญงาน

แผนที่ 1:50,000

ภาพถ่ายทางอากาศสี ปี 2545



ค่าพิกัด		ค่าพิกัด		ค่าพิกัด		ค่าพิกัด	
x	y	x	y	x	y	x	y
650507	2017973	650443	2018394	650138	2017602	650057	2017883
650581	2017914	650504	2018382	650180	2017722	649931	2017934
650520	2017835	650616	2018403	650145	2017832	650080	2017970
650460	2017919	650641	2018338	650443	2018394	650224	2018106
650439	2017924	650623	2018286	650504	2018382	650226	2018160
650461	2017811	650657	2018174	650616	2018403	650284	2018206
650446	2017727	650616	208171	650641	2018338	650345	2018327
650560	2017591	650587	2018097	650623	2018286		
650439	2017489	650547	2018078	650657	2018174		
650339	2017582	650206	2017501	650616	208171		
650323	2017530	650138	2017376	650587	2018097		
650238	2017479	650117	2017485	650547	2018078		

ชนิดพันธุ์ไม้ที่ปลูก

ลำดับที่	ชนิด	ร้อยละที่ปลูก
1	สัก	30
2	ประดู่ป่า	25
3	มะค่าโมง	20
4	ยมหิน	15
5	ห้วย	10

อัตราการรอดตาย 90 %

ชนิดพันธุ์ไม้ที่ปลูกซ่อม

ลำดับที่	ชนิด	ร้อยละที่ปลูกซ่อม
1	สัก	20
2	ประดู่ป่า	20
3	มะค่าโมง	20
4	ยมหิน	20
5	ห้วย	20

ภาพพื้นที่ก่อนดำเนินการ



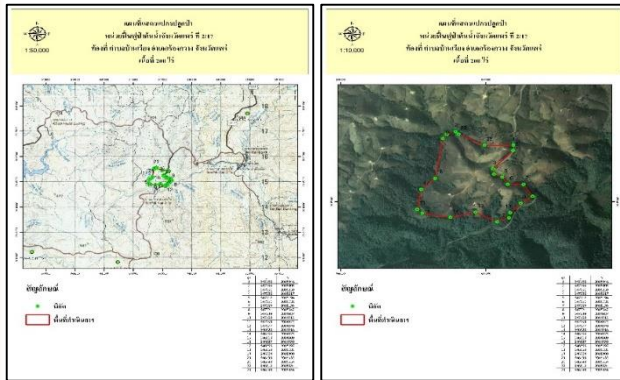
ภาพแสดงผลการดำเนินกิจกรรมบำรุงป่า  
(ระหว่างดำเนินการและหลังดำเนินการ)



## หน่วยฟื้นฟูป่าต้นน้ำจังหวัดแพร่ ที่ 2/17

ปลูกป่าทดแทนตามแผนงาน/โครงการที่การไฟฟ้าฝ่ายผลิตแห่งประเทศไทย (บารุงป่า) ปีที่ปลูก 2562 บารุงป่าปีที่ 3 ท้องที่ ตำบลบ้านเวียง อำเภอร้องกวาง จังหวัดแพร่ เนื้อที่ 200 ไร่ หัวหน้าหน่วยฟื้นฟูสภาพป่า นายประสาน วรเพชรยุทธ ตำแหน่ง เจ้าพนักงานป่าไม้ชำนาญงาน

แผนที่ 1:50,000 ภาพถ่ายทางอากาศสี ปี 2545



ค่าพิกัด		ค่าพิกัด	
x	y	x	y
647188	2015446	647077	2014840
647186	2015405	646928	2014916
647051	2015259	646756	2014875
647056	2015217	646563	2014909
647112	2015194	646527	2014939
647151	2015138	646555	2015097
647259	2015136	646650	2015185
647321	2015042	646704	2015499
647239	2014987	646730	2015533
647168	2014913	646790	2015554
647159	2014873	646812	2015534
		646989	2015446

ชนิดพันธุ์ไม้ที่ปลูก		
ลำดับที่	ชนิด	ร้อยละที่ปลูก
1	สัก	30
2	ประดู่ป่า	25
3	มะค่าโมง	20
4	ยมหิน	15
5	หว่า	10

อัตราการรอดตาย 93 %

ชนิดพันธุ์ไม้ที่ปลูกซ่อม		
ลำดับที่	ชนิด	ร้อยละที่ปลูกซ่อม
1	สัก	20
2	ประดู่ป่า	20
3	มะค่าโมง	20
4	ยมหิน	20
5	หว่า	20

ภาพพื้นที่ก่อนดำเนินการ



ภาพแสดงผลการดำเนินกิจกรรมบารุงป่า  
(ระหว่างดำเนินการและหลังดำเนินการ)

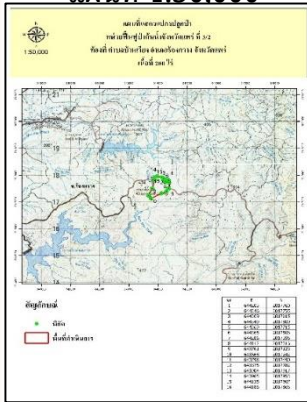




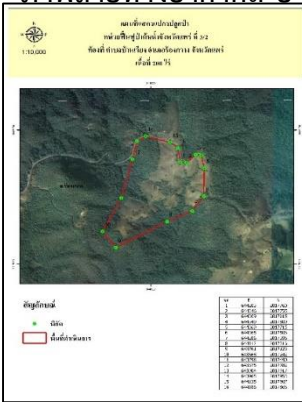
## หน่วยฟื้นฟูป่าต้นน้ำจังหวัดแพร่ ที่ 3/2

ปลูกป่าทดแทนตามแผนงาน/โครงการที่การไฟฟ้าฝ่ายผลิตแห่งประเทศไทยฯ บำรุงป่า) ปีที่ปลูก 2562 บำรุงป่าปีที่ 3 ท้องที่ ตำบลบ้านเวียง อำเภอร้องกวาง จังหวัดแพร่ เนื้อที่ 200 ไร่ หัวหน้าหน่วยฟื้นฟูสภาพป่าฯ นายเรืองเดช เจริญจิต ตำแหน่ง เจ้าพนักงานป่าไม้ชำนาญงาน

แผนที่ 1:50,000



ภาพถ่ายทางอากาศสี ปี 2545



ค่าพิกัด

x	y
644203	2017760
644246	201775
644309	2017815
644349	2017809
644369	2017715
644365	2017506
644286	2017395
644112	2017316
643761	2017123
643668	2017242
643798	2017490

ชนิดพันธุ์ไม้ที่ปลูก

ลำดับที่	ชนิด	ร้อยละที่ปลูก
1	สัก	30
2	ประดู่ป่า	25
3	มะค่าโมง	20
4	ยมหิน	15
5	ห้วย	10

อัตราการรอดตาย 95 %

ชนิดพันธุ์ไม้ที่ปลูกซ่อม

ลำดับที่	ชนิด	ร้อยละที่ปลูกซ่อม
1	สัก	20
2	ประดู่ป่า	20
3	มะค่าโมง	20
4	ยมหิน	20
5	ห้วย	20

ภาพพื้นที่ก่อนดำเนินการ



ภาพแสดงผลการดำเนินกิจกรรมบำรุงป่า  
(ระหว่างดำเนินการและหลังดำเนินการ)



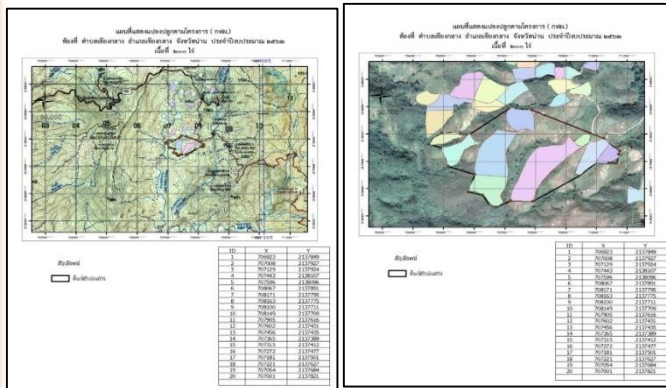
# สำนักจัดการทรัพยากรป่าไม้ที่ 3 สาขาแพร่

หน่วยฟื้นฟู /สวนป่า/โครงการ	เจ้าหน้าที่ประจำแปลง	เนื้อที่ (ไร่)
โครงการที่การไฟฟ้าฝ่ายผลิตแห่งประเทศไทยได้รับอนุญาตจากกรมป่าไม้สำหรับก่อสร้างระบบโครงข่ายไฟฟ้า (เบิกจ่ายแทนกัน)		
จังหวัดน่าน		
หน่วยฟื้นฟูสภาพป่าสงวนแห่งชาติ ป่าดอยภูคาและป่าผาแดง ที่ 3 จังหวัดน่าน	นายสงคราม ขาวสะอาด	200
หน่วยฟื้นฟูสภาพป่าสงวนแห่งชาติ ป่าดอยภูคาและป่าผาแดง ที่ 13 จังหวัดน่าน	นายณัฐชนน คนสูง	200
หน่วยฟื้นฟูสภาพป่าสงวนแห่งชาติ ป่าดอยภูคาและป่าผาแดง ที่ 15 จังหวัดน่าน	นายลิขิต วงศ์ชีระนนท์	200
หน่วยฟื้นฟูสภาพป่าสงวนแห่งชาติ ป่าดอยภูคาและป่าผาแดง ที่ 16 จังหวัดน่าน	นายมนตรี พลภักดี	200
หน่วยฟื้นฟูสภาพป่าสงวนแห่งชาติ ป่าดอยภูคาและป่าผาแดง ที่ 14 จังหวัดน่าน	นายรัตนพงษ์ ถิ่นสุข	200
หน่วยฟื้นฟูสภาพป่าสงวนแห่งชาติ ป่าน้ำยาวและป่าน้ำสวด ที่ 16 จังหวัดน่าน	นายภูริทัศน์ แมตเมือง	200
หน่วยฟื้นฟูสภาพป่าสงวนแห่งชาติ ป่าน้ำยาวและป่าน้ำสวด ที่ 17 จังหวัดน่าน	นายภูริทัศน์ แมตเมือง	200
หน่วยฟื้นฟูสภาพป่าสงวนแห่งชาติ ป่าน้ำว้าและป่าห้วยสาเลี ที่ 3 จังหวัดน่าน	นายสมชาย สุภาพ	200
หน่วยฟื้นฟูสภาพป่าสงวนแห่งชาติ ป่าน้ำว้าและป่าห้วยสาเลี ที่ 4 จังหวัดน่าน	นายลอย ใจจุน	100
หน่วยฟื้นฟูสภาพป่าสงวนแห่งชาติ ป่าฝั่งขวาแม่น้ำน่านตอนใต้ ที่ 9 จังหวัดน่าน	นายสยาม มั่งกิตะ	200
รวม		3,400

## หน่วยฟื้นฟูสภาพป่าสงวนแห่งชาติ ป่าดอยภูคาและป่าผาแดง ที่ 3 จังหวัดน่าน

ปลูกป่าทดแทนตามแผนงาน/โครงการที่การไฟฟ้าฝ่ายผลิตแห่งประเทศไทย (บารุงป่า) ปีที่ปลูก 2562 บารุงป่าปีที่ 3 ท้องที่ ตำบลเชียงกลาง อำเภอยางตลาด จังหวัดน่าน เนื้อที่ 200 ไร่ หัวหน้าหน่วยฟื้นฟูสภาพป่าฯ นายสงคราม ขาวสะอาด ตำแหน่ง เจ้าพนักงานป่าไม้ชำนาญงาน

แผนที่ 1:50,000 ภาพถ่ายทางอากาศสี ปี 2545



ค่าพิกัด		ค่าพิกัด	
x	y	x	y
706923	2137849	707456	2137435
707008	2137927	707365	2137389
707129	2137924	707315	2137412
707443	2138107	707272	2137477
707596	2138096	707181	2137501
708067	2137891	707221	2137627
708171	2137795	707054	2137684
708163	2137775	707001	2137821
708100	2137711		
708149	2137709		
707905	2137616		
707602	2137431		

ชนิดพันธุ์ไม้ที่ปลูก		
ลำดับที่	ชนิด	ร้อยละที่ปลูก
1	สัก	29
2	ประดู่ป่า	19
3	มะค่าโมง	19
4	ห้วย	13
5	ยมหิน	10
6.	พะยุง	10
อัตราการรอดตาย 90 %		
ชนิดพันธุ์ไม้ที่ปลูกซ่อม		
ลำดับที่	ชนิด	ร้อยละที่ปลูกซ่อม
1	สัก	40
2	ประดู่ป่า	30
3	มะค่าโมง	30

ภาพพื้นที่ก่อนดำเนินการ



ภาพแสดงผลการดำเนินกิจกรรมบารุงป่า  
(ระหว่างดำเนินการและหลังดำเนินการ)

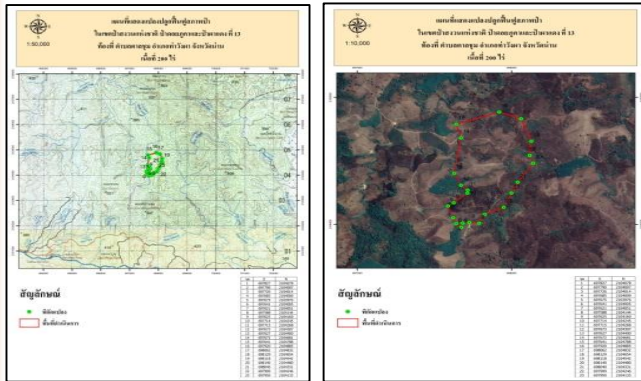




## หน่วยฟื้นฟูสภาพป่าสงวนแห่งชาติ ป่าดอยภูคาและป่าผาแดง ที่ 13 จังหวัดน่าน

ปลูกป่าทดแทนตามแผนงาน/โครงการที่การไฟฟ้าฝ่ายผลิตแห่งประเทศไทย บำรุงป่า) ปีที่ปลูก 2562 บำรุงป่าปีที่ 3 ท้องที่ ตำบลตาลชุม อำเภอท่าวังผา จังหวัดน่าน เนื้อที่ 200 ไร่ หัวหน้าหน่วยฟื้นฟูสภาพป่า นายณัฐชนน คนสูง ตำแหน่ง เจ้าพนักงานป่าไม้ชำนาญงาน

แผนที่ 1:50,000 ภาพถ่ายทางอากาศสี ปี 2545



ค่าพิกัด		ค่าพิกัด	
x	y	x	y
697827	2104078	697672	2104400
697790	2104007	697672	2104681
697726	2104014	697641	2104788
697685	2104009	697920	2104885
697675	2103976	698062	2104832
697641	2104005	698129	2104654
697621	2104051	698118	2104542
697588	2104144	698140	2104480
697625	2104169	698040	2104331
697714	2104245	697999	2104246
697715	2104268	697950	2104133
697673	2104307		

ชนิดพันธุ์ไม้ที่ปลูก		
ลำดับที่	ชนิด	ร้อยละที่ปลูก
1	สัก	20
2	ประดู่ป่า	20
3	มะค่าโมง	20
4	ห้วย	20
5	ยมหิน	10
6.	พะยุง	10
อัตราการรอดตาย 95 %		
ชนิดพันธุ์ไม้ที่ปลูกซ่อม		
ลำดับที่	ชนิด	ร้อยละที่ปลูกซ่อม
1	สัก	40
2	ประดู่ป่า	30
3	มะค่าโมง	30

ภาพพื้นที่ก่อนดำเนินการ



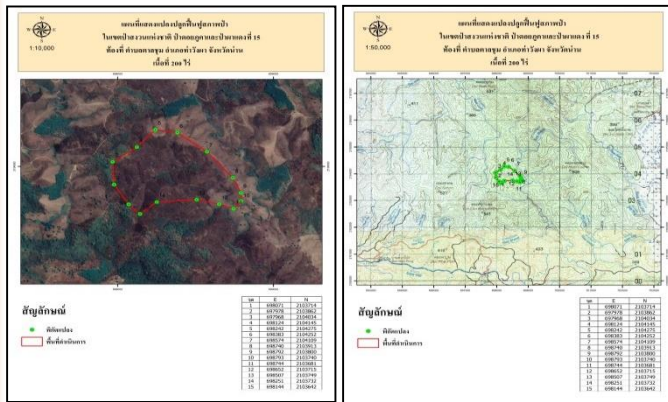
ภาพแสดงผลการดำเนินกิจกรรมบำรุงป่า  
(ระหว่างดำเนินการและหลังดำเนินการ)



## หน่วยฟื้นฟูสภาพป่าสงวนแห่งชาติ ป่าดอยภูคาและป่าผาแดง ที่ 15 จังหวัดน่าน

ปลูกป่าทดแทนตามแผนงาน/โครงการที่การไฟฟ้าฝ่ายผลิตแห่งประเทศไทย (บารุงป่า) ปีที่ปลูก 2562 บารุงป่าปีที่ 3 ท้องที่ ตำบลตาลชุม อำเภอท่าวังผา จังหวัดน่าน เนื้อที่ 200 ไร่ หัวหน้าหน่วยฟื้นฟูสภาพป่า นายลิขิต วงศ์วิชระนนท์ ตำแหน่ง เจ้าพนักงานป่าไม้ชำนาญงาน

แผนที่ 1:50,000 ภาพถ่ายทางอากาศสี ปี 2545

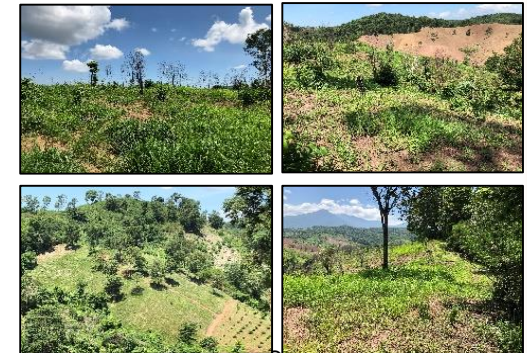


ค่าพิกัด	
x	y
698071	2103714
697978	2103862
697968	2104034
698124	2104145
698242	2104275
698383	2104252
698574	2104109
698740	2103913
698792	2103800
698793	2103740
698744	2103681

ค่าพิกัด	
x	y
698652	2103715
698507	2103749
698251	2103732
698144	2103642

ชนิดพันธุ์ไม้ที่ปลูก		
ลำดับที่	ชนิด	ร้อยละที่ปลูก
1	สัก	30
2	มะค่าโมง	20
3	มะขามป้อม	20
4	ตะแบก	10
5	อินทนิลบก	10
6.	ประดู่ป่า	10
อัตราการรอดตาย 95 %		
ชนิดพันธุ์ไม้ที่ปลูกซ่อม		
ลำดับที่	ชนิด	ร้อยละที่ปลูกซ่อม
1	สัก	40
2	ประดู่ป่า	30
3	มะค่าโมง	30

ภาพพื้นที่ก่อนดำเนินการ



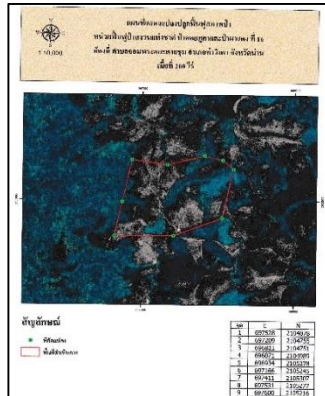
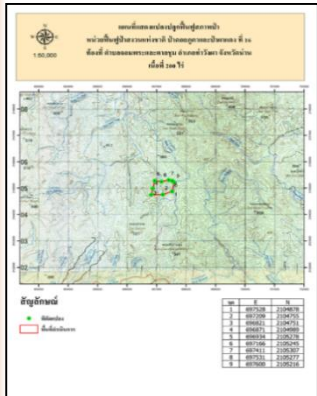
ภาพแสดงผลการดำเนินงานกิจกรรมบารุงป่า  
(ระหว่างดำเนินการและหลังดำเนินการ)





หน่วยฟื้นฟูสภาพป่าสงวนแห่งชาติ ป่าดอยภูคาและป่าผาแดง ที่ 16 จังหวัดน่าน  
ปลูกป่าทดแทนตามแผนงาน/โครงการที่การไฟฟ้าฝ่ายผลิตแห่งประเทศไทยบำรุงป่า) ปีที่ปลูก 2562 บำรุงป่าปีที่ 3 ท้องที่ ตำบลตาลชุม อำเภอท่าวังผา  
จังหวัดน่าน เนื้อที่ 200 ไร่ หัวหน้าหน่วยฟื้นฟูสภาพป่าฯ นายมนตรี พลภักดี ตำแหน่ง เจ้าพนักงานป่าไม้ชำนาญงาน

แผนที่ 1:50,000 ภาพถ่ายทางอากาศสี ปี 2545



ค่าพิกัด	
x	y
697528	2104878
697209	2104755
696821	2104751
696871	2104989
696934	2105278
697166	2105245
697411	2105307
697531	2105277
697600	2105216

ชนิดพันธุ์ไม้ที่ปลูกซ่อม		
ลำดับที่	ชนิด	ร้อยละที่ปลูกซ่อม
1	สัก	60
2	ประดู่ป่า	20
3	มะค่าโมง	20

ชนิดพันธุ์ไม้ที่ปลูก		
ลำดับที่	ชนิด	ร้อยละที่ปลูก
1	สัก	15
2	ประดู่ป่า	15
3	มะค่าโมง	10
4	ห้วย	10
5	ก่อ	12
6.	สะเดา	6
7.	ตะเคียน	6
8.	จิ้งป่า	6
9.	มะขามป้อม	10
10.	พะยุง	10
อัตราการรอดตาย 87 %		

ภาพพื้นที่ก่อนดำเนินการ



ภาพแสดงผลการดำเนินกิจกรรมบำรุงป่า  
(ระหว่างดำเนินการและหลังดำเนินการ)

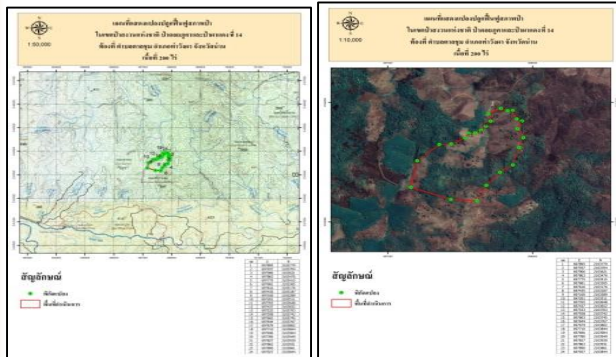




## หน่วยฟื้นฟูสภาพป่าสงวนแห่งชาติ ป่าดอยภูคาและป่าผาแดง ที่ 14 จังหวัดน่าน

ปลูกป่าทดแทนตามแผนงาน/โครงการที่การไฟฟ้าฝ่ายผลิตแห่งประเทศไทยฯ บำรุงป่า) ปีที่ปลูก 2562 บำรุงป่าปีที่ 3 ท้องที่ ตำบลตาลชุม อำเภอท่าวังผา จังหวัดน่าน เนื้อที่ 200 ไร่ หัวหน้าหน่วยฟื้นฟูสภาพป่าฯ นายรัตนพงษ์ ถิ่นสุข ตำแหน่ง เจ้าพนักงานป่าไม้ชำนาญงาน

แผนที่ 1:50,000 ภาพถ่ายทางอากาศสี ปี 2545



ค่าพิกัด	
x	y
697895	2103779
697937	2103704
697906	2103621
697863	2103476
697775	2103415
697681	2103305
697616	2103176
697435	2103187
697160	2103289
697201	2103511
697355	2103648
697437	2103652

ค่าพิกัด	
x	y
697533	2103703
697558	2103742
697603	2103745
697644	2103767
697679	2103802
697710	2103844
697696	2103904
697780	2103949
697827	2103930
697863	2103931
697890	2103861
697927	2103844

ชนิดพันธุ์ไม้ที่ปลูก		
ลำดับที่	ชนิด	ร้อยละที่ปลูก
1	สัก	20
2	ประดู่ป่า	20
3	มะค่าโมง	20
4	ห้วย	20
5	ยมหิน	10
6.	พะยุง	10
อัตราการรอดตาย 94 %		
ชนิดพันธุ์ไม้ที่ปลูกซ่อม		
ลำดับที่	ชนิด	ร้อยละที่ปลูกซ่อม
1	สัก	40
2	ประดู่ป่า	30
3	มะค่าโมง	30

ภาพพื้นที่ก่อนดำเนินการ



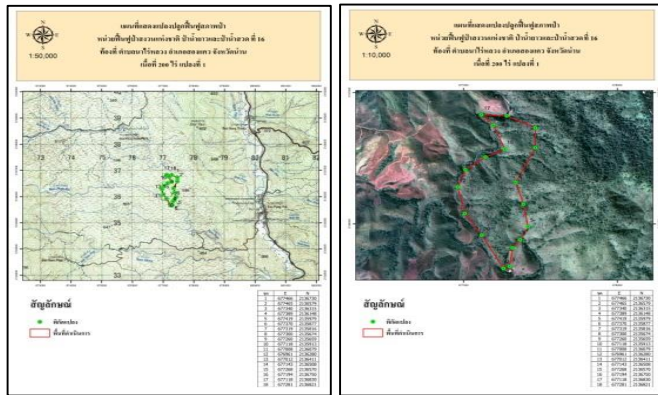
ภาพแสดงผลการดำเนินกิจกรรมบำรุงป่า  
(ระหว่างดำเนินการและหลังดำเนินการ)



## หน่วยฟื้นฟูสภาพป่าสงวนแห่งชาติ ป่าน้ำยาวและป่าน้ำสวด ที่ 16 จังหวัดน่าน

ปลูกป่าทดแทนตามแผนงาน/โครงการที่การไฟฟ้าฝ่ายผลิตแห่งประเทศไทยฯ บำรุงป่า) ปีที่ปลูก 2562 บำรุงป่าปีที่ 3 ท้องที่ ตำบลนาไร่หลวง อำเภอสองแคว จังหวัดน่าน เนื้อที่ 200 ไร่ หัวหน้าหน่วยฟื้นฟูสภาพป่าฯ นายภูริทัศน์ แมตเมือง ตำแหน่ง เจ้าพนักงานป่าไม้ชำนาญงาน

แผนที่ 1:50,000 ภาพถ่ายทางอากาศสี ปี 2545



ค่าพิกัด	
x	y
677466	2136730
677465	2136579
677340	2136315
677389	2136148
677419	2135979
677370	2135877
677319	2135816
677300	2135674
677260	2135659
677118	2135913

ค่าพิกัด	
x	y
677008	2136079
676961	2136280
677012	2136411
677143	2136508
677268	2136570
677194	2136750
677118	2136830
677281	2136821

ชนิดพันธุ์ไม้ที่ปลูก		
ลำดับที่	ชนิด	ร้อยละที่ปลูก
1	สัก	20
2	ประดู่ป่า	20
3	มะค่าโมง	20
4	ห้วย	20
5	ยมหิน	10
6.	พะยุง	10
อัตราการรอดตาย 94 %		
ชนิดพันธุ์ไม้ที่ปลูกซ่อม		
ลำดับที่	ชนิด	ร้อยละที่ปลูกซ่อม
1	สัก	40
2	ประดู่ป่า	30
3	มะค่าโมง	30

ภาพพื้นที่ก่อนดำเนินการ



ภาพแสดงผลการดำเนินกิจกรรมบำรุงป่า  
(ระหว่างดำเนินการและหลังดำเนินการ)

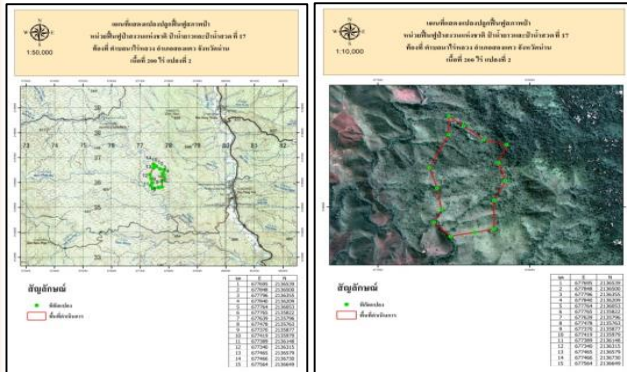




## หน่วยฟื้นฟูสภาพป่าสงวนแห่งชาติ ป่าน้ำยาวและป่าน้ำสวด ที่ 17 จังหวัดน่าน

ปลูกป่าทดแทนตามแผนงาน/โครงการที่การไฟฟ้าฝ่ายผลิตแห่งประเทศไทยฯ บำรุงป่า) ปีที่ปลูก 2562 บำรุงป่าปีที่ 3 ท้องที่ ตำบลนาไร่หลวง อำเภอสองแคว จังหวัดน่าน เนื้อที่ 200 ไร่ หัวหน้าหน่วยฟื้นฟูสภาพป่าฯ นายภูริทัศน์ แมตเมือง ตำแหน่ง เจ้าพนักงานป่าไม้ชำนาญงาน

แผนที่ 1:50,000 ภาพถ่ายทางอากาศสี ปี 2545



ค่าพิกัด		ค่าพิกัด	
x	y	x	y
677695	2136539	677340	2136315
677848	2136500	677465	2136579
677796	2136355	677466	2136730
677840	2136209	677564	2136649
677764	2136053		
677765	2135822		
677639	2135796		
677478	2135763		
677370	2135877		
677419	2135979		
677389	2136148		

ชนิดพันธุ์ไม้ที่ปลูก		
ลำดับที่	ชนิด	ร้อยละที่ปลูก
1	สัก	20
2	ประดู่ป่า	20
3	มะค่าโมง	20
4	ห้วย	20
5	ยมหิน	10
6.	พะยุง	10
อัตราการรอดตาย 93 %		
ชนิดพันธุ์ไม้ที่ปลูกซ่อม		
ลำดับที่	ชนิด	ร้อยละที่ปลูกซ่อม
1	สัก	40
2	ประดู่ป่า	30
3	มะค่าโมง	30

ภาพพื้นที่ก่อนดำเนินการ



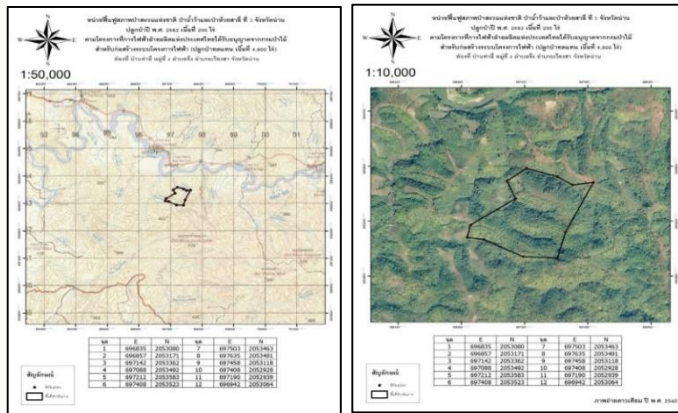
ภาพแสดงผลการดำเนินกิจกรรมบำรุงป่า  
(ระหว่างดำเนินการและหลังดำเนินการ)





**หน่วยฟื้นฟูสภาพป่าสงวนแห่งชาติ ป่าน้ำว้าและป่าห้วยสาเลี ที่ 3 จังหวัดน่าน**  
**ปลูกป่าทดแทนตามแผนงาน/โครงการที่การไฟฟ้าฝ่ายผลิตแห่งประเทศไทยบำรุงป่า) ปีที่ปลูก 2562 บำรุงป่าปีที่ 3 ท้องที่ ตำบลช้าง อำเภอเวียงสา จังหวัดน่าน**  
**เนื้อที่ 200 ไร่ หัวหน้าหน่วยฟื้นฟูสภาพป่าฯ นายสมชาย สุภาพ ตำแหน่ง เจ้าพนักงานป่าไม้ชำนาญงาน**

**แผนที่ 1:50,000 ภาพถ่ายทางอากาศสี ปี 2545**



ค่าพิกัด	
x	y
696835	2053080
696857	2053171
697142	2053362
697088	2053492
697212	2053583
697408	2053523
697503	2053463
697635	2053481
697458	2053118
697408	2052928
697190	2052939
696942	2053064

ชนิดพันธุ์ไม้ที่ปลูก		
ลำดับที่	ชนิด	ร้อยละที่ปลูก
1.	ประดู่ป่า	15
2.	มะค่าโมง	15
3.	แดง	13
4.	ห้วย	14
5.	กระบก	13
6.	ตะแบก	15
7.	เห็ก	15
อัตราการรอดตาย 93 %		
ชนิดพันธุ์ไม้ที่ปลูกซ่อม		
ลำดับที่	ชนิด	ร้อยละที่ปลูกซ่อม
1	สัก	40
2	ประดู่ป่า	30
3	มะค่าโมง	30

**ภาพพื้นที่ก่อนดำเนินการ**

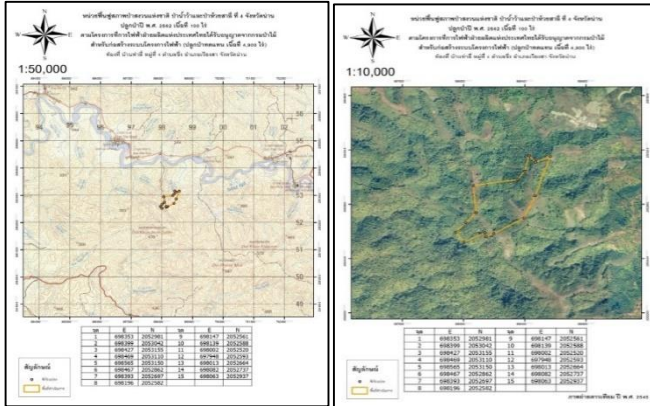


**ภาพแสดงผลการดำเนินกิจกรรมบำรุงป่า  
(ระหว่างดำเนินการและหลังดำเนินการ)**



**หน่วยฟื้นฟูสภาพป่าสงวนแห่งชาติ ป่าน้ำว้าและป่าห้วยสาเลี ที่ 4 จังหวัดน่าน**  
**ปลูกป่าทดแทนตามแผนงาน/โครงการที่การไฟฟ้าฝ่ายผลิตแห่งประเทศไทย บำรุงป่า) ปีที่ปลูก 2562 บำรุงป่าปีที่ 3 ท้องที่ ตำบลชิง อำเภอเวียงสา จังหวัดน่าน**  
**เนื้อที่ 100 ไร่ หัวหน้าหน่วยฟื้นฟูสภาพป่า นายลอย ใจจูน ตำแหน่ง เจ้าพนักงานป่าไม้ชำนาญงาน**

**แผนที่ 1:50,000 ภาพถ่ายทางอากาศสี ปี 2545**



ค่าพิกัด		ค่าพิกัด	
x	y	x	y
698353	2052981	698139	2052588
698399	2053042	698002	2052520
698427	2053155	697948	2052593
698469	2053110	698013	2052664
698565	2053150	698082	2052737
698467	2052862	698063	2052937
698393	2052697		
698196	2052582		
698147	2052561		

ชนิดพันธุ์ไม้ที่ปลูก		
ลำดับที่	ชนิด	ร้อยละที่ปลูก
1.	ประดู่ป่า	14
2.	มะค่าโมง	14
3.	แดง	14
4.	ห้วย	14
5.	กระบก	14
6.	ตะแบก	14
7.	เหือง	16
อัตราการรอดตาย 90 %		
ชนิดพันธุ์ไม้ที่ปลูกซ่อม		
ลำดับที่	ชนิด	ร้อยละที่ปลูกซ่อม
1	สัก	60
2	มะขามป้อม	40

**ภาพพื้นที่ก่อนดำเนินการ**



**ภาพแสดงผลการดำเนินกิจกรรมบำรุงป่า  
(ระหว่างดำเนินการและหลังดำเนินการ)**

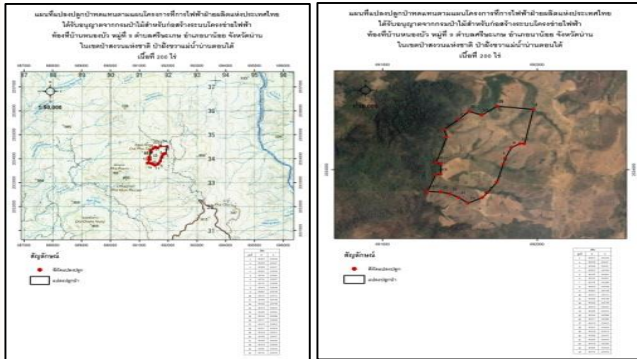




## หน่วยฟื้นฟูสภาพป่าสงวนแห่งชาติ ป่าฝั่งขวาแม่น้ำน่านตอนใต้ ที่ 9 จังหวัดน่าน

ปลูกป่าทดแทนตามแผนงาน/โครงการที่การไฟฟ้าฝ่ายผลิตแห่งประเทศไทยฯ บำรุงป่า) ปีที่ปลูก 2562 บำรุงป่าปีที่ 3 ท้องที่ ตำบลศรีสะเกษ อำเภอนาน้อย จังหวัดน่าน เนื้อที่ 200 ไร่ หัวหน้าหน่วยฟื้นฟูสภาพป่า นายสยาม มั่งกิตะ ตำแหน่ง เจ้าพนักงานป่าไม้ชำนาญงาน

แผนที่ 1:50,000 ภาพถ่ายทางอากาศสี ปี 2545



ค่าพิกัด		ค่าพิกัด		ค่าพิกัด	
x	y	x	y	x	y
691975	2034504	691438	2033798	691641	2034456
691919	2034217	691378	2033813	691741	2034530
691888	2034217	691291	2033821	691416	2034274
691833	2034184	691344	2033960		
691793	2034097	691377	2033962		
691781	2034047	691379	2034052		
691741	2033898	691347	2034059		
691679	2033809	691416	2034274		
691647	2033768	691398	2034337		
691554	2033721	691493	2034420		
691493	2033766	691559	2034488		

ชนิดพันธุ์ไม้ที่ปลูก		
ลำดับที่	ชนิด	ร้อยละที่ปลูก
1.	สัก	20
2.	ประดู่ป่า	20
3.	มะค่าโมง	20
4.	ห้วย	20
5.	ยมหิน	10
6.	พะยุง	10
อัตราการรอดตาย 93 .%		
ชนิดพันธุ์ไม้ที่ปลูกซ่อม		
ลำดับที่	ชนิด	ร้อยละที่ปลูกซ่อม
1	สัก	40
2	ประดู่ป่า	30
3	มะค่าโมง	30

ภาพพื้นที่ก่อนดำเนินการ



ภาพแสดงผลการดำเนินกิจกรรมบำรุงป่า  
(ระหว่างดำเนินการและหลังดำเนินการ)





เงินนอกงบประมาณ

ประจำปีงบประมาณ พ.ศ. 2564 (บำรุงป่าปีที่ 3)

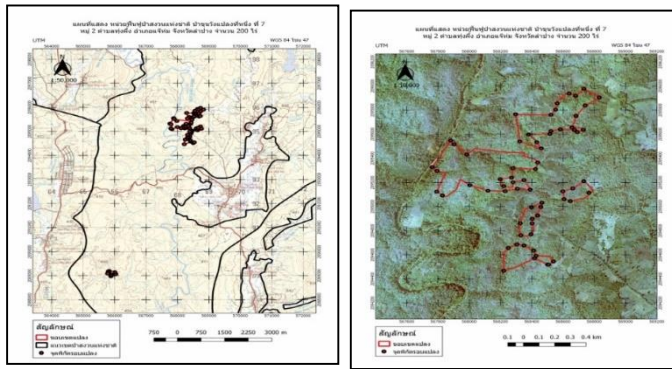
โครงการที่การไฟฟ้าฝ่ายผลิตแห่งประเทศไทยได้รับอนุญาต  
จากกรมป่าไม้สำหรับก่อสร้างระบบโครงข่ายไฟฟ้า

# สำนักจัดการทรัพยากรป่าไม้ที่ 3 (ลำปาง)

หน่วยฟื้นฟูฯ /สวนป่า/โครงการ	เจ้าหน้าที่ประจำแปลง	เนื้อที่ (ไร่)
โครงการที่การไฟฟ้าฝ่ายผลิตแห่งประเทศไทยได้รับอนุญาตจากกรมป่าไม้สำหรับก่อสร้างระบบโครงข่ายไฟฟ้า (เบิกจ่ายแทนกัน) ประจำปีงบประมาณ พ.ศ. 2564 (บำรุงป่าปีที่ 3)		
จังหวัดลำปาง		
หน่วยฟื้นฟูสภาพป่าสงวนแห่งชาติ ป่าขุนวัง แปลงที่หนึ่ง ที่ 7 จังหวัดลำปาง	นายทัศนัย หนองแส	200
หน่วยฟื้นฟูสภาพป่าสงวนแห่งชาติ ป่าขุนวัง แปลงที่สอง ที่ 9 จังหวัดลำปาง	นายเอกภาวิน เต็ดขาด	150
หน่วยฟื้นฟูสภาพป่าสงวนแห่งชาติ ป่าขุนวัง แปลงที่สอง ที่ 10 จังหวัดลำปาง	นายสุรศักดิ์ คุณทวี	200
หน่วยฟื้นฟูสภาพป่าสงวนแห่งชาติ ป่าแม่จาง ที่ 2 จังหวัดลำปาง	นายศักดิ์สิทธิ์ ปลาสุวรรณ	100
หน่วยฟื้นฟูป่าต้นน้ำจังหวัดลำปาง ที่ 5/5	นายประกาศิตธิ์ นางวงศ์	250
รวม		900

**หน่วยฟื้นฟูสภาพป่าสงวนแห่งชาติ ป่าขุนวังแปลงที่หนึ่ง ที่ 7 จังหวัดลำปาง**  
**ปลูกป่าทดแทนตามแผนงาน/โครงการที่การไฟฟ้าฝ่ายผลิตแห่งประเทศไทย (บารุงป่า) ปีที่ปลูก 2562 บารุงป่าปีที่ 3 ท้องที่ ตำบล หุ่น อําเภอแจ้ห่ม**  
**จังหวัดลำปาง เนื้อที่ 200 ไร่ หัวหน้าหน่วยฟื้นฟูสภาพป่าฯ นายทัศนัย หนองแสง ตำแหน่ง เจ้าพนักงานป่าไม้อาวุโส**

แผนที่ 1:50,000 ภาพถ่ายทางอากาศสี ปี 2545



ค่าพิกัด	
x	y
565887	2088977
565917	2089023
565985	2089065
566023	2089055
566042	2089068
566018	2089145
565942	2089187
565828	2089199
565804	2089171
565833	2089114
565785	2089089

ชนิดพันธุ์ไม้ที่ปลูก		
ลำดับที่	ชนิด	ร้อยละที่ปลูก
1	สัก	38.91
2	ประดู่ป่า	19.45
3	หว่า	12.45
4	มะขาม	9.73
5	มะขามป้อม	9.73
6	ซี่เหล็กบ้าน	9.73
อัตราการรอดตาย 95 %		
ชนิดพันธุ์ไม้ที่ปลูกซ่อม		
ลำดับที่	ชนิด	ร้อยละที่ปลูกซ่อม
1	สัก	41
2	มะขาม	18
3	ประดู่ป่า	18
4	ซี่เหล็กบ้าน	18

ภาพพื้นที่ก่อนดำเนินการ



ภาพแสดงผลการดำเนินกิจกรรมบารุงป่า  
(ระหว่างดำเนินการและหลังดำเนินการ)

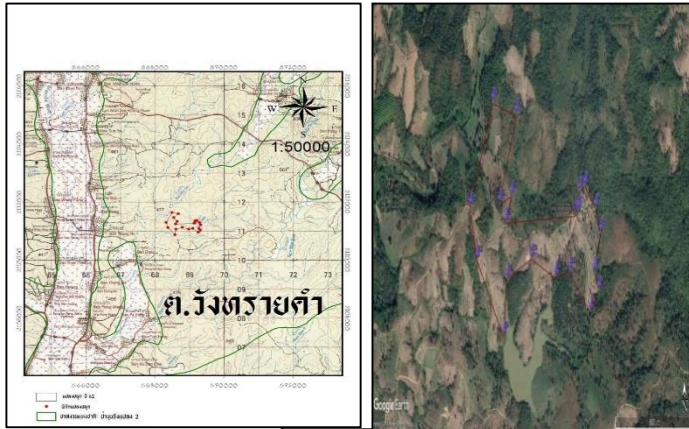




# หน่วยฟื้นฟูสภาพป่าสงวนแห่งชาติ ป่าขุนวัง แปลงที่สอง ที่ 9 จังหวัดลำปาง

ปลูกป่าทดแทนตามแผนงาน/โครงการที่การไฟฟ้าฝ่ายผลิตแห่งประเทศไทยฯ บำรุงป่า) ปีที่ปลูก 2562 บำรุงป่าปีที่ 3 ท้องที่ ตำบลวังทราย อำเภอลำปาง จังหวัดลำปาง เนื้อที่ 150 ไร่ หัวหน้าหน่วยฟื้นฟูสภาพป่า นายเอกภาวิน เด็ดขาด ตำแหน่ง เจ้าพนักงานป่าไม้ชำนาญงาน

แผนที่ 1:50,000 ภาพถ่ายทางอากาศสี ปี 2545



ค่าพิกัด	
x	y
569138	2111275
569162	2111290
569167	2111352
569210	2111369
569292	2111297
569331	2111217
569286	2111090
569319	2111030
569255	2110961
569094	2111091
568983	2111073

ค่าพิกัด	
x	y
568800	2111131
568613	2111065
568583	2110878
568379	2111125
568326	2111299
568499	2111640
568681	2111602
568550	2111463
568644	2111336
568601	2111247

ชนิดพันธุ์ไม้ที่ปลูก		
ลำดับที่	ชนิด	ร้อยละที่ปลูก
1	สัก	25
2	หว่า	10
3	มะขามป้อม	13
4	ซี่เหล็กบ้าน	25
5	ประดู่ป่า	12
6	มะค่าโมง	15

อัตราการรอดตาย 95 %

ชนิดพันธุ์ไม้ที่ปลูกซ่อม		
ลำดับที่	ชนิด	ร้อยละที่ปลูกซ่อม
1	สัก	33.33
2	มะค่าโมง	33.33
3	มะขามป้อม	33.34

ภาพพื้นที่ก่อนดำเนินการ

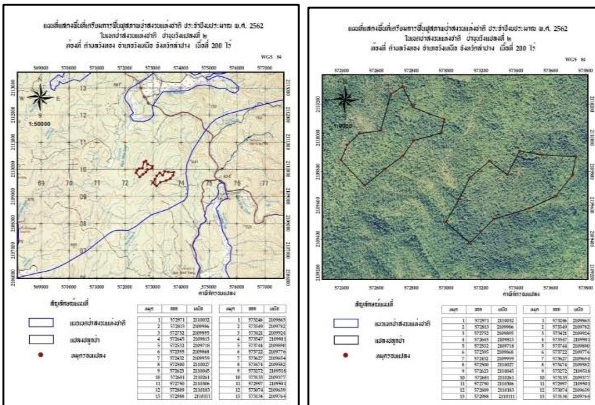


ภาพแสดงผลการดำเนินกิจกรรมบำรุงป่า  
(ระหว่างดำเนินการและหลังดำเนินการ)



หน่วยฟื้นฟูสภาพป่าสงวนแห่งชาติ ป่าขุนวัง แปลงที่สอง ที่ 10 จังหวัดลำปาง  
ปลูกป่าทดแทนตามแผนงาน/โครงการที่การไฟฟ้าฝ่ายผลิตแห่งประเทศไทยฯ (บำรุงป่า) ปีที่ปลูก 2562 บำรุงป่าปีที่ 3 ท้องที่ ตำบลวังทอง อำเภอวังเหนือ  
จังหวัดลำปาง เนื้อที่ 200 ไร่ หัวหน้าหน่วยฟื้นฟูสภาพป่า นายสุรศักดิ์ คุณทวี ตำแหน่ง เจ้าพนักงานป่าไม้อาวุโส

แผนที่ 1:50,000 ภาพถ่ายทางอากาศสี ปี 2545



ค่าพิกัด		ค่าพิกัด	
x	y	x	y
573246	2109863	573133	2109377
573349	2109782	572997	2109501
573421	2109924	573074	2106939
573547	2109901	573134	2109764
573744	2109890		
573722	2109776		
573627	2109654		
573474	2109582		
573272	2109518		

ชนิดพันธุ์ไม้ที่ปลูก		
ลำดับที่	ชนิด	ร้อยละที่ปลูก
1	สัก	37.5
2	หว้า	10
3	มะขามป้อม	10
4	ซี่เหล็กบ้าน	10
5	เพกา	10
6	มะค่าโมง	12.5
7	มะกอกป่า	10
อัตราการรอดตาย 96 %		
ชนิดพันธุ์ไม้ที่ปลูกซ่อม		
ลำดับที่	ชนิด	ร้อยละที่ปลูกซ่อม
1	สัก	40
2	มะขามป้อม	40
3	ซี่เหล็กบ้าน	20

ภาพพื้นที่ก่อนดำเนินการ



ภาพแสดงผลการดำเนินกิจกรรมบำรุงป่า  
(ระหว่างดำเนินการและหลังดำเนินการ)

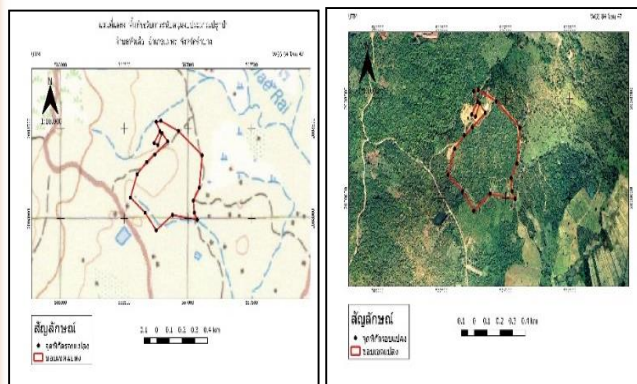




## หน่วยฟื้นฟูสภาพป่าสงวนแห่งชาติ ป่าแม่จาง ที่ 2 จังหวัดลำปาง

ปลูกป่าทดแทนตามแผนงาน/โครงการที่การไฟฟ้าฝ่ายผลิตแห่งประเทศไทยฯ บำรุงป่า) ปีที่ปลูก 2562 บำรุงป่าปีที่ 3 ท้องที่ ตำบลหัวเสือ อำเภอแม่ทะ จังหวัดลำปาง เนื้อที่ 100 ไร่ หัวหน้าหน่วยฟื้นฟูสภาพป่า นายศักดิ์สิทธิ์ ปลาสวรรค์ ตำแหน่ง นักวิชาการป่าไม้ชำนาญการ

แผนที่ 1:50,000 ภาพถ่ายทางอากาศสี ปี 2545



ค่าพิกัด		ค่าพิกัด	
x	y	x	y
567047	2007995	566840	2008428
567049	2005034	566739	2008355
567042	2008100	566676	2008314
567088	2008172	566601	2008247
567111	2008352	566548	2008117
566925	2008485	566664	2008033
566786	2008542	566751	2007935
566750	2008536	566878	2008021
566780	2008484		
566734	2008419		
566763	2008408		
566796	2008474		

ชนิดพันธุ์ไม้ที่ปลูก		
ลำดับที่	ชนิด	ร้อยละที่ปลูก
1	สัก	50.04
2	ประดู่ป่า	9.37
3	ขี้เหล็กบ้าน	10.15
4	มะขามป้อม	10.37
5	หว้า	20.07
อัตราการรอดตาย 97 %		
ชนิดพันธุ์ไม้ที่ปลูกซ่อม		
ลำดับที่	ชนิด	ร้อยละที่ปลูกซ่อม
1	สัก	33.94
2	ขี้เหล็กบ้าน	29.41
3	มะขามป้อม	22.62
4	หว้า	14.03

ภาพพื้นที่ก่อนดำเนินการ



ภาพแสดงผลการดำเนินกิจกรรมบำรุงป่า  
(ระหว่างดำเนินการและหลังดำเนินการ)

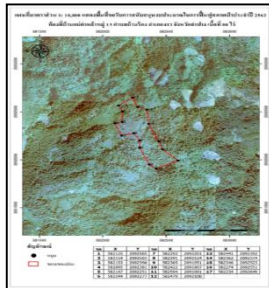
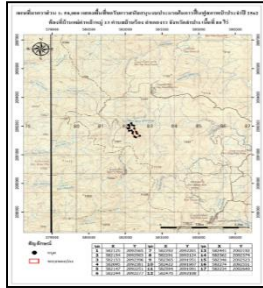




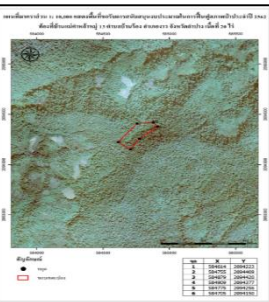
## หน่วยฟื้นฟูพื้นที่น้ำจังหวัดลำปาง ที่ 5/5 (แปลงที่ 1)

ปลูกป่าทดแทนตามแผนงาน/โครงการที่การไฟฟ้าฝ่ายผลิตแห่งประเทศไทย บำรุงป่า) ปีที่ปลูก 2562 บำรุงป่าปีที่ 3 ท้องที่ บ้านแม่คำหล้า หมู่ที่ 13 ตำบล บ้านร้อง อำเภองาว จังหวัดลำปาง เนื้อที่ 130 ไร่ หัวหน้าหน่วยฟื้นฟูพื้นที่ นายประภาสิทธิ์ นางวงศ์ ตำแหน่ง นักวิชาการป่าไม้ปฏิบัติการ

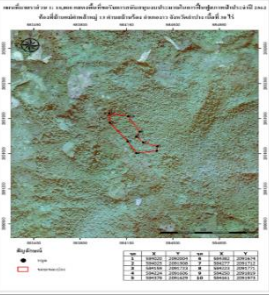
แผนที่ 1:50,000 ภาพถ่ายทางอากาศสี ปี 2545  
แปลงที่ 1 จำนวน 80 ไร่



แปลงที่ 2 จำนวน 20 ไร่



แปลงที่ 3 จำนวน 30 ไร่



ค่าพิกัด แปลงที่ 1	
x	y
582125	2092565
582154	2092503
582153	2092396
582095	2092381
582147	2092251
582244	2092277
582292	2092201
582291	2092124
582365	2091951
582422	2091907
582594	2091991
582470	2092108
582441	2092192
582362	2092374
582346	2092523
582274	2092551
582234	2092649

ค่าพิกัด แปลงที่ 2	
584614	2094223
584755	2094409
584879	2094420
584909	2094377

ค่าพิกัด แปลงที่ 3	
x	y
584020	2092004
584025	2091908
584159	2091723
584224	2091606
584378	2091629
584382	2091674
584277	2091712
584223	2091771

ชนิดพันธุ์ไม้ที่ปลูก		
ลำดับที่	ชนิด	ร้อยละที่ปลูก
1	หว่า	14.97
2	มะขามป้อม	7.21
3	สัก	59.86
4	มะค่าโมง	8.98
5	พะยุง	8.98
อัตราการรอดตาย 90 %		
ชนิดพันธุ์ไม้ที่ปลูกซ่อม		
ลำดับที่	ชนิด	ร้อยละที่ปลูกซ่อม
1	สัก	31
2	มะขามป้อม	15.3
3	มะค่าโมง	15.3
4	หว่า	12.3
5	ประดู่ป่า	26.1

ภาพพื้นที่ก่อนดำเนินการ



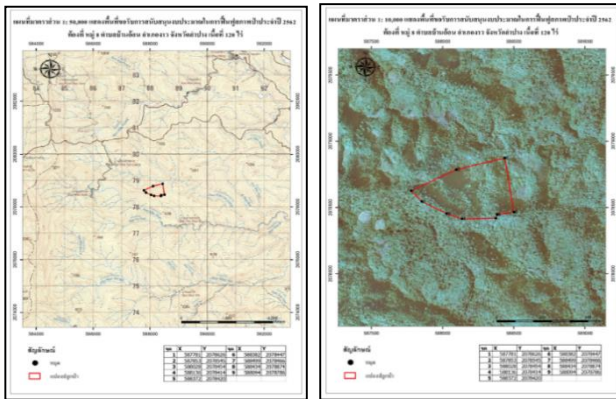
ภาพแสดงผลการดำเนินกิจกรรมบำรุงป่า  
(ระหว่างดำเนินการและหลังดำเนินการ)



## หน่วยฟื้นฟูป่าต้นน้ำจังหวัดลำปาง ที่ 5/5 (แปลงที่ 2)

ปลูกป่าทดแทนตามแผนงาน/โครงการที่การไฟฟ้าฝ่ายผลิตแห่งประเทศไทยฯ บำรุงป่า) ปีที่ปลูก 2562 บำรุงป่าปีที่ 3 ท้องที่ บ้านแม่คำหล้า หมู่ที่ 13 ตำบล บ้านร้อง อำเภองาว จังหวัดลำปาง เนื้อที่ 120 ไร่ หัวหน้าหน่วยฟื้นฟูป่าฯ นายประกาสสิทธิ์ นางวงศ์ ตำแหน่ง นักวิชาการป่าไม้ปฏิบัติการ

แผนที่ 1:50,000 ภาพถ่ายทางอากาศสี ปี 2545



ค่าพิกัด	
x	y
587781	2078626
587853	2078545
588028	2078454
588136	2078414
588372	2078420
588382	2078447
588499	2078466
588434	2078874
588094	2078786

ชนิดพันธุ์ไม้ที่ปลูก		
ลำดับที่	ชนิด	ร้อยละที่ปลูก
1	หว้า	16.21
2	มะขามป้อม	9.20
3	สัก	61.63
4	มะค่าโมง	6.48
5	พะยุง	6.48
อัตราการรอดตาย 90 %		
ชนิดพันธุ์ไม้ที่ปลูกซ่อม		
ลำดับที่	ชนิด	ร้อยละที่ปลูกซ่อม
1	สัก	31
2	มะขามป้อม	15.3
3	มะค่าโมง	15.3
4	หว้า	12.3
5	ประดู่ป่า	26.1

ภาพพื้นที่ก่อนดำเนินการ



ภาพแสดงผลการดำเนินกิจกรรมบำรุงป่า  
(ระหว่างดำเนินการและหลังดำเนินการ)





## เงินนอกงบประมาณ

ประจำปีงบประมาณ พ.ศ. 2564 (บำรุงป่าปีที่ 3)

โครงการที่การไฟฟ้าฝ่ายผลิตแห่งประเทศไทยได้รับอนุญาต  
จากกรมป่าไม้สำหรับก่อสร้างระบบโครงข่ายไฟฟ้า



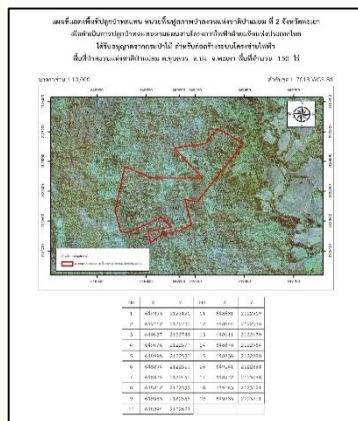
# สำนักจัดการทรัพยากรป่าไม้ที่ 2 (เชียงราย)

หน่วยฟื้นฟูฯ /สวนป่า/โครงการ	เจ้าหน้าที่ประจำแปลง	เนื้อที่ (ไร่)
โครงการที่การไฟฟ้าฝ่ายผลิตแห่งประเทศไทยได้รับอนุญาตจากกรมป่าไม้สำหรับก่อสร้างระบบโครงข่ายไฟฟ้า (เบิกจ่ายแทนกัน) ประจำปีงบประมาณ พ.ศ. 2564 (บำรุงป่าปีที่ 3)		
พะเยา		
หน่วยฟื้นฟูสภาพป่าสงวนแห่งชาติ ป่าแม่ยม ที่ 2 จังหวัดพะเยา	นายสุภาพ วงศ์ดวง	150
หน่วยฟื้นฟูสภาพป่าสงวนแห่งชาติ ป่าแม่ยม ที่ 11 จังหวัดพะเยา	นายสุภาพ วงศ์ดวง	150
หน่วยฟื้นฟูสภาพป่าสงวนแห่งชาติ ป่าแม่ยม ที่ 15 จังหวัดพะเยา	นายนิวัตร มั่งมี	150
หน่วยฟื้นฟูสภาพป่าสงวนแห่งชาติ ป่าแม่ยม ที่ 17 จังหวัดพะเยา	นายนิวัตร มั่งมี	150
รวม		600

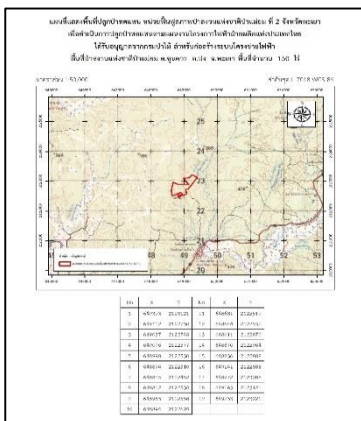
## หน่วยฟื้นฟูสภาพป่าสงวนแห่งชาติ ป่าแม่ยม ที่ 2 จังหวัดพะเยา

ปลูกป่าทดแทนตามแผนงาน/โครงการที่การไฟฟ้าฝ่ายผลิตแห่งประเทศไทยฯ (บำรุงป่า) ปีที่ปลูก 2562 บำรุงป่าปีที่ 3 ท้องที่ ตำบล ขุนควง อำเภออง  
จังหวัดพะเยา เนื้อที่ 150 ไร่ หัวหน้าหน่วยฟื้นฟูสภาพป่า นายสุภาพ วงศ์ดวง ตำแหน่ง เจ้าพนักงานป่าไม้ชำนาญงาน

แผนที่ 1:50,000



ภาพถ่ายทางอากาศสี ปี 2545



ค่าพิกัด	
x	y
649393	2123121
649112	2122730
649037	2122744
649076	2122577
648998	2122530
648894	2122510
648825	2122452
648812	2122534
648953	2122558
648894	2122624
648681	2122519
648644	2122530

ค่าพิกัด	
x	y
648611	21226670
648670	21229640
648836	2122888
649141	2122888
648972	2123088
649163	2123121
649233	2123221

ชนิดพันธุ์ไม้ที่ปลูก

ลำดับที่	ชนิด	ร้อยละที่ปลูก
1	สัก	21
2	มะค่าโมง	18
3	ประดู่ป่า	18
4	พะยุง	20
5	มะขามป้อม	23

อัตราการรอดตาย 98 %

ชนิดพันธุ์ไม้ที่ปลูกซ่อม

ลำดับที่	ชนิด	ร้อยละที่ปลูกซ่อม
1	ประดู่	56
2	มะค่าโมง	44

ภาพพื้นที่ก่อนดำเนินการ



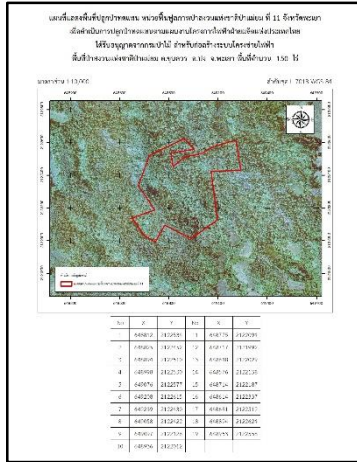
ภาพแสดงผลการดำเนินกิจกรรมบำรุงป่า  
(ระหว่างดำเนินการและหลังดำเนินการ)



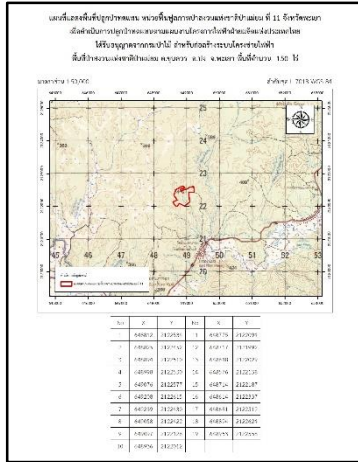
## หน่วยฟื้นฟูสภาพป่าสงวนแห่งชาติ ป่าแม่ยม ที่ 11 จังหวัดพะเยา

ปลูกป่าทดแทนตามแผนงาน/โครงการที่การไฟฟ้าฝ่ายผลิตแห่งประเทศไทยฯ (บำรุงป่า) ปีที่ปลูก 2562 บำรุงป่าปีที่ 3 ท้องที่ ตำบล ขุนควง อำเภออง  
จังหวัดพะเยา เนื้อที่ 150 ไร่ หัวหน้าหน่วยฟื้นฟูสภาพป่าฯ นายสุภาพ วงศ์ดวง ตำแหน่ง เจ้าพนักงานป่าไม้ชำนาญงาน

แผนที่ 1:50,000



ภาพถ่ายทางอากาศสี ปี 2545



ชนิดพันธุ์ไม้ที่ปลูก

ลำดับที่	ชนิด	ร้อยละที่ปลูก
1	สัก	21
2	มะค่าโมง	18
3	ประดู่ป่า	18
4	พะยุง	20
5	มะขามป้อม	23

อัตราการรอดตาย 98 %

ชนิดพันธุ์ไม้ที่ปลูกซ่อม

ลำดับที่	ชนิด	ร้อยละที่ปลูกซ่อม
1	มะค่าโมง	30
2	มะขามป้อม	39
3	สัก	31

ภาพพื้นที่ก่อนดำเนินการ



ภาพแสดงผลการดำเนินกิจกรรมบำรุงป่า  
(ระหว่างดำเนินการและหลังดำเนินการ)

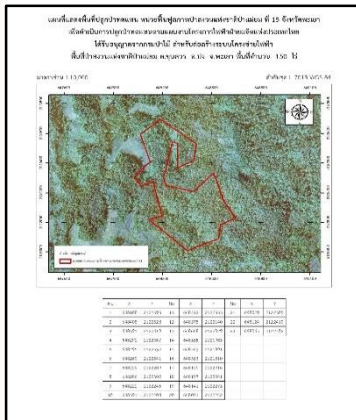




## หน่วยฟื้นฟูสภาพป่าสงวนแห่งชาติ ป่าแม่ยม ที่ 15 จังหวัดพะเยา

ปลูกป่าทดแทนตามแผนงาน/โครงการที่การไฟฟ้าฝ่ายผลิตแห่งประเทศไทย(บารุงป่า) ปีที่ปลูก 2562 บารุงป่าปีที่ 3 ท้องที่ ตำบล ขุนควง อำเภอปง จังหวัดพะเยา เนื้อที่ 150 ไร่ หัวหน้าหน่วยฟื้นฟูสภาพป่า นายนิวัตร มั่งมี ตำแหน่ง เจ้าพนักงานป่าไม้ชำนาญงาน

แผนที่ 1:50,000



ภาพถ่ายทางอากาศปี 2545



ค่าพิกัด	
x	y
648188	2122693
648408	2122528
648391	2122419
648292	2122367
648295	2122532
648260	2122541
648229	2122389
648206	2122302
648222	2122246
648391	2122208

ค่าพิกัด	
x	y
648512	2122333
648575	2122140
648648	2122029
648555	2121983
648543	2121891
648353	2121810
648120	2122016
648197	2122041
648141	2122275
648071	2122242

ชนิดพันธุ์ไม้ที่ปลูก

ลำดับที่	ชนิด	ร้อยละที่ปลูก
1	สัก	21
2	มะค่าโมง	18
3	ประดู่ป่า	18
4	พะยุง	20
5	มะขามป้อม	23

อัตราการรอดตาย 98 %

ชนิดพันธุ์ไม้ที่ปลูกซ่อม

ลำดับที่	ชนิด	ร้อยละที่ปลูกซ่อม
1	มะค่าโมง	28
2	ประดู่	28
3	พะยุง	44

ภาพพื้นที่ก่อนดำเนินการ



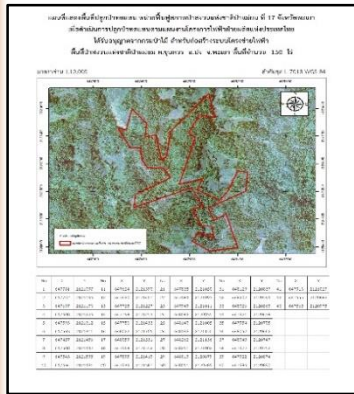
ภาพแสดงผลการดำเนินกิจกรรมบารุงป่า  
(ระหว่างดำเนินการและหลังดำเนินการ)



## หน่วยฟื้นฟูสภาพป่าสงวนแห่งชาติ ป่าแม่ยม ที่ 17 จังหวัดพะเยา

ปลูกป่าทดแทนตามแผนงาน/โครงการที่การไฟฟ้าฝ่ายผลิตแห่งประเทศไทย(บารุงป่า) ปีที่ปลูก 2562 บารุงป่าปีที่ 3 ท้องที่ ตำบล ขุนควง อำเภอปง จังหวัดพะเยา เนื้อที่ 150 ไร่ หัวหน้าหน่วยฟื้นฟูสภาพป่า นายนิวัตร มั่งมี ตำแหน่ง เจ้าพนักงานป่าไม้ชำนาญงาน

แผนที่ 1:50,000



ภาพถ่ายทางอากาศปี 2545



ค่าพิกัด	
x	y
647634	2121491
647624	2121390
647690	2121407
647728	2121227
647758	2121253
647783	2121433
648022	2121705
648059	2121531
647963	2121552
647895	2121419
647936	2121387
647838	2121050
647984	2121093
647949	2121011

ค่าพิกัด	
x	y
648089	2120935
648140	2121005
648199	2121150
648262	2121136
648251	2121002
648019	2120879
648051	2120789
648129	2120837
648202	2120594
648026	2120569
647921	2120638
647954	2120705
648052	2120662
648040	2120747
647972	2120752

ค่าพิกัด	
x	y
647922	2120874
647986	2120890
647913	2121027
647555	2120882
647565	2120978
647781	2121097
647742	2121166
647637	2121173
647608	2121226
647593	2121312
647533	2121311
647457	2121456
647508	2121442
647543	2121595

ชนิดพันธุ์ไม้ที่ปลูก

ลำดับที่	ชนิด	ร้อยละที่ปลูก
1	สัก	21
2	มะค่าโมง	18
3	ประดู่ป่า	18
4	พะยุง	20
5	มะขามป้อม	23

อัตราการรอดตาย 98 %

ชนิดพันธุ์ไม้ที่ปลูกซ่อม

ลำดับที่	ชนิด	ร้อยละที่ปลูกซ่อม
1	มะค่าโมง	33
2	มะขามป้อม	33
3	ประดู่	34

ภาพพื้นที่ก่อนดำเนินการ



ภาพแสดงผลการดำเนินกิจกรรมบารุงป่า  
(ระหว่างดำเนินการและหลังดำเนินการ)







ชุมชนในพื้นที่ร่วมขนย้ายกล้าไม้เพื่อการปลูกป่าทดแทนในปี 2562



#### ภาคผนวก ฉ.

การดำเนินงานด้านชุมชนสัมพันธ์ในเขตพื้นที่ฝ่ายปฏิบัติการภาคเหนือ (อปน.) กฟผ.

## กฟผ. มอบถุงยังชีพช่วยเหลือผู้เปราะบาง ผู้พิการ ผู้ยากไร้ จากสถานการณ์โควิด-19



ผู้บริหาร และผู้ปฏิบัติงานฝ่ายปฏิบัติการภาคเหนือ ในแต่ละพื้นที่ เป็นผู้แทน กฟผ. ส่งมอบถุงยังชีพช่วยเหลือผู้เปราะบาง ผู้พิการ ผู้ยากไร้ จากสถานการณ์โควิด-19 ให้กับชุมชนรอบ ๆ ที่ทำการ อปท. และชุมชนที่อยู่ใกล้แนวสายส่ง พร้อมทั้งผู้มีส่วนได้ส่วนเสียของ กฟผ. รวมทั้งสิ้น 1,500 ชุด ดังนี้

วันที่ 8 ตุลาคม 2564 หมู่ที่ 1-6 ต.ไผ่ขอดอน อ.เมือง จ.พิษณุโลก จำนวน 240 ชุด

วันที่ 8 ตุลาคม 2564 หมู่ที่ 7 และ บ้านท่าช้าง หมู่ที่ 8 ต.ท่าช้าง อ.พรหมพิราม จ. พิษณุโลก จำนวน 160 ชุด

วันที่ 8 ตุลาคม 2564 ชุมชนบ้านชมพู ต.ชมพู อ.เมือง จ.ลำปาง จำนวน 50 ชุด

วันที่ 8 ตุลาคม 2564 ชุมชนในเทศบาลตำบลศรีบัวบาน จังหวัดลำพูน จำนวน 690 ชุด

วันที่ 8 ตุลาคม 2564 หมู่ที่ 10 ต.บ่อสวก อ.เมือง จ.น่าน จำนวน 30 ชุด

วันที่ 8 ตุลาคม 2564 ชุมชนบ้านหางทุ่ง หมู่3 ต.นาไร่หลวง อ.สองแคว จ. น่าน จำนวน 30 ชุด

วันที่ 11 ตุลาคม 2564 หมู่ที่ 1 บ้านดู่เหนือ จ.น่าน จำนวน 35 ชุด

วันที่ 11 ตุลาคม 2564 หมู่ที่ 8 บ้านเชียงราย จ.น่าน จำนวน 40 ชุด

วันที่ 11 ตุลาคม 2564 หมู่ที่ 12 บ้านดู่เหนือพัฒนา จ.น่าน จำนวน 25ชุด

วันที่ 14 ตุลาคม 2564 ชุมชนบ้านสองแคว หมู่ที่ 5 ต.นาไร่หลวง อ.สองแคว จ.น่าน จำนวน 30 ชุด

วันที่ 14 ตุลาคม 2564 ชุมชนบ้านปางกอม หมู่5 ต.ชนแดน อ.สองแคว จ.น่าน จำนวน 30 ชุด

วันที่ 20 ตุลาคม 2564 โรงพยาบาลบึงสามพัน จ.เพชรบูรณ์ จำนวน 30 ชุด

วันที่ 27 ตุลาคม 2564 ชุมชนซอนตะวัน หมู่ 10 อ.เมือง จ.นครสวรรค์ จำนวน 100 ชุด

วันที่ 29 ตุลาคม 2564 ชุมชนหมู่ที่ 12 อ.เก้าเลี้ยว จ.นครสวรรค์ จำนวน 10ชุด

## สนง. ลำปาง เป็นผู้แทนมอบผ้าห่ม กฟผ.

วันที่ 9 ธันวาคม 2564 [REDACTED] หัวหน้าสำนักงานลำปาง พร้อมด้วย [REDACTED] หัวหน้าสถานีไฟฟ้าแรงสูงน่าน และผู้ปฏิบัติ ร่วมมอบผ้าห่ม กฟผ. จำนวน 200 ผืน ให้กับชุมชน ต.ตุ๊ใต้ อ.เมือง จ.น่าน โดยมี [REDACTED] ผู้ใหญ่บ้านหมู่ 12 บ้านดู่เหนือพัฒนา [REDACTED] ผู้ใหญ่บ้านหมู่ที่ 8 บ้านเชียงราย [REDACTED] รักษาการ ผอ ศูนย์พัฒนาเด็กเล็กเทศบาลตำบลตุ๊ใต้ [REDACTED] [REDACTED] ผู้ใหญ่บ้านหมู่ 1 บ้านดู่เหนือ เป็นผู้ตัวแทนในการรับมอบ

