

### บทที่ 3

#### การติดตามตรวจสอบคุณภาพอากาศ

##### 3.1 วิธีการติดตามตรวจสอบคุณภาพอากาศ

###### 3.1.1 วิธีการติดตามตรวจสอบคุณภาพอากาศในบรรยากาศโดยทั่วไป

###### 1) ฝุ่นละอองรวม (Total Suspended Particulate)

การชักตัวอย่างฝุ่นละอองที่มีขนาดอนุภาคตั้งแต่ 100 ไมครอนลงมา ทำการชักตัวอย่างโดยการติดตั้งเครื่องชักตัวอย่างจะต้องให้ช่องชักตัวอย่างสูงจากพื้นเพื่อป้องกันฝุ่นฟุ้งกระจายจากพื้นดิน โดยมีความสูงจากพื้นถึงช่องเก็บตัวอย่าง อย่างน้อย 1.5 เมตร แต่ไม่เกิน 6.0 เมตร บริเวณที่ติดตั้งเครื่องต้องเป็นที่โล่งไม่มีสิ่งกีดขวางในรัศมี 10 เมตร ไม่อยู่ใกล้แหล่งกำเนิดอื่นๆ ชักตัวอย่างด้วยเครื่อง High Volume Air Sampler ยี่ห้อ Thermo Andersen รุ่น GL2000H ซึ่งเป็นผลิตภัณฑ์ของประเทศสหรัฐอเมริกา ผลิตโดย Thermo Electron Corporation, Environmental Instruments ชักตัวอย่างโดยการสูบอากาศผ่านกระดาศกรองชนิด Glass Fibre Filter ด้วยอัตราการไหล 1.13-1.7 ลูกบาศก์เมตรต่อนาที พร้อมทั้งทำการปรับเทียบอัตราการไหลด้วยชุด Standard Orifice Calibrator และปรับปริมาตรอากาศไปที่สภาวะมาตรฐานโดยการวัดอุณหภูมิเฉลี่ยและความดันบรรยากาศเฉลี่ยระหว่างช่วงเวลาที่ทำการชักตัวอย่างเป็นเวลา 24 ชั่วโมง หลังจากนั้นนำตัวอย่างกลับมาวิเคราะห์ปริมาณฝุ่นละอองที่ห้องปฏิบัติการด้วยวิธี Pre and Post Weight Different โดยใช้เครื่อง Electronic Balance 4 pt. ตามวิธีมาตรฐานของ U.S. EPA, Code of Federal Regulation Search Results, 40 CFR-Chapter I Part 50, Appendix B to Part 50. (High-Volume Method)

###### 2) ฝุ่นละอองขนาดเล็กไม่เกิน 10 ไมครอน เฉลี่ย 24 ชั่วโมง

###### (Particulate Matter less than 10 microns average 24 hours)

การชักตัวอย่างฝุ่นละอองที่มีขนาดอนุภาคตั้งแต่ 10 ไมครอนลงมา ทำการชักตัวอย่างโดยการติดตั้งเครื่องชักตัวอย่างจะต้องให้ช่องชักตัวอย่างสูงจากพื้นเพื่อป้องกันฝุ่นฟุ้งกระจายจากพื้นดิน โดยมีความสูงจากพื้นถึงช่องเก็บตัวอย่าง อย่างน้อย 1.5 เมตร แต่ไม่เกิน 6.0 เมตร บริเวณที่ติดตั้งเครื่องต้องเป็นที่โล่งไม่มีสิ่งกีดขวางในรัศมี 10 เมตร ไม่อยู่ใกล้แหล่งกำเนิดอื่นๆ ชักตัวอย่างด้วยเครื่อง High Volume Air Sampler โดยการสูบอากาศผ่านกระดาศกรองชนิด Quartz Fiber Filter ด้วยอัตราคงที่ประมาณ 1.13 ลูกบาศก์เมตรต่อนาที พร้อมทั้งทำการปรับเทียบอัตราการไหลด้วยชุด Standard Orifice Calibrator และปรับปริมาตรอากาศไปที่สภาวะมาตรฐานโดยการวัดอุณหภูมิเฉลี่ยและความดันบรรยากาศเฉลี่ยระหว่างช่วงเวลาที่ทำการชักตัวอย่างเป็นเวลา 24 ชั่วโมง หลังจากนั้นนำตัวอย่างกลับมาวิเคราะห์ปริมาณฝุ่นละอองที่ห้องปฏิบัติการ ด้วยวิธี Pre and Post Weight Different โดยใช้เครื่อง Electronic Balance 4 pt. ตามวิธีมาตรฐานของ U.S. EPA, Code of Federal Regulation Search Results, 40 CFR-Chapter I Part 50, Appendix J to Part 50. (High-Volume Method)

### 3.1.2 วิธีการติดตามตรวจสอบความเร็วและทิศทางลม

บันทึกข้อมูลความเร็วและทิศทางลมขณะทำการติดตามตรวจสอบคุณภาพอากาศในบรรยากาศโดยทั่วไป โดยใช้เครื่องตรวจวัดความเร็วและทิศทางลมชนิด Cup Anemometer และ Wind Vane ยี่ห้อ Met One รุ่น 034 ซึ่งเป็นผลิตภัณฑ์ของประเทศสหรัฐอเมริกา ผลิตโดย Met One Instrument Inc. ที่ส่งสัญญาณเข้ากับระบบ Data Logger ตลอดการติดตามตรวจสอบ และสามารถแปลผลการติดตามตรวจสอบในรูปของ Wind Rose

## 3.2 ผลการติดตามตรวจสอบคุณภาพอากาศ

### 3.2.1 ผลการติดตามตรวจสอบคุณภาพอากาศในบรรยากาศโดยทั่วไป

การติดตามตรวจสอบคุณภาพอากาศในบรรยากาศโดยทั่วไป บริษัท ไทยลูปเบส จำกัด (มหาชน) ระหว่างวันที่ 2-9 พฤศจิกายน พ.ศ. 2564 จำนวน 3 จุด ได้แก่ มหาวิทยาลัยเกษตรศาสตร์ วิทยาเขตศรีราชา บ้านอ่าวอุดม และโรงกลั่นน้ำมันหล่อลื่นพื้นฐาน ประกอบด้วยการติดตามตรวจสอบฝุ่นละอองรวม เฉลี่ย 24 ชั่วโมง และฝุ่นละอองขนาดเล็กไม่เกิน 10 ไมครอน เฉลี่ย 24 ชั่วโมง โดยมีรายละเอียดดังนี้

#### 1) ฝุ่นละอองรวม เฉลี่ย 24 ชั่วโมง

ผลการติดตามตรวจสอบปริมาณฝุ่นละอองรวม เฉลี่ย 24 ชั่วโมง พบว่าทุกจุดติดตามตรวจสอบมีค่าอยู่ในมาตรฐานตามประกาศคณะกรรมการสิ่งแวดล้อมแห่งชาติ ฉบับที่ 24 (พ.ศ. 2547) เรื่อง กำหนดมาตรฐานคุณภาพอากาศในบรรยากาศโดยทั่วไป (9 สิงหาคม พ.ศ. 2547) ประกาศในราชกิจจานุเบกษา ฉบับประกาศทั่วไป เล่ม 121 ตอนพิเศษ 104ง วันที่ 22 กันยายน พ.ศ. 2547

#### 2) ฝุ่นละอองขนาดเล็กไม่เกิน 10 ไมครอน เฉลี่ย 24 ชั่วโมง

ผลการติดตามตรวจสอบปริมาณฝุ่นละอองขนาดเล็กไม่เกิน 10 ไมครอน เฉลี่ย 24 ชั่วโมง พบว่าทุกจุดติดตามตรวจสอบมีค่าอยู่ในมาตรฐานตามประกาศคณะกรรมการสิ่งแวดล้อมแห่งชาติ ฉบับที่ 24 (พ.ศ. 2547) เรื่อง กำหนดมาตรฐานคุณภาพอากาศในบรรยากาศโดยทั่วไป (9 สิงหาคม พ.ศ. 2547) ประกาศในราชกิจจานุเบกษา ฉบับประกาศทั่วไป เล่ม 121 ตอนพิเศษ 104ง วันที่ 22 กันยายน พ.ศ. 2547

ผลการติดตามตรวจสอบทั้งหมดคำนวณเทียบสภาวะมาตรฐานที่อุณหภูมิ 25 องศาเซลเซียส และความดัน 1 บรรยากาศ โดยสรุปผลได้ดังตารางที่ 3-1 ถึงตารางที่ 3-6 และรูปที่ 3-1 ถึงรูปที่ 3-2

**ตารางที่ 3-1 ผลการติดตามตรวจสอบปริมาณฝุ่นละอองรวม เฉลี่ย 24 ชั่วโมง**  
**บริเวณมหาวิทยาลัยเกษตรศาสตร์ วิทยาเขตศรีราชา ระหว่างเดือนกรกฎาคม-ธันวาคม พ.ศ. 2564**

การขอเปลี่ยนแปลงรายละเอียดโครงการ ในรายงานการวิเคราะห์ผลกระทบสิ่งแวดล้อม โครงการโรงกลั่นน้ำมันหล่อนพื้นฐาน ครั้งที่ 4 ของบริษัท ไทยลูปเบส จำกัด (มหาชน)

จัดทำรายงานโดย : บริษัท ยูไนเต็ด แอนนาลิสต์ แอนด์ เอ็นจิเนียริง คอนซัลแตนท์ จำกัด

ช่วงเวลาตรวจวัด : ระหว่างวันที่ 2-9 พฤศจิกายน พ.ศ. 2564

ตำแหน่งพิกัดของสถานีตรวจวัด : มหาวิทยาลัยเกษตรศาสตร์ วิทยาเขตศรีราชา เลขที่สถานีตรวจวัด (Station No.) : A1

ตำแหน่งพิกัด UTM ของสถานีตรวจวัด : 47P 0708051E 1451212N

รุ่นของเครื่องมือตรวจวิเคราะห์ (Analyzer Model และ Serial No.) : Thremo Scientific รุ่น HIVOL-CMBBD

รุ่นของอุปกรณ์สอบเทียบ (Calibrator Model และ Serial No.) : Anderson Instruments Inc. รุ่น G25A / 1901

วันที่ตรวจรับรอง (Certified Date) : 22 มิถุนายน พ.ศ. 2564

วันหมดอายุการสอบเทียบ (Expire Date) : 21 มิถุนายน พ.ศ. 2565

จุดติดตามตรวจสอบ	วันที่ติดตามตรวจสอบ	เวลาที่ติดตามตรวจสอบ	ผลการติดตามตรวจสอบ <sup>1/</sup>
			ฝุ่นละอองรวมเฉลี่ย 24 ชั่วโมง
- มหาวิทยาลัยเกษตรศาสตร์ วิทยาเขตศรีราชา	2-3 พ.ย. 64	10.00-10.00 น.	0.044
	3-4 พ.ย. 64	10.00-10.00 น.	0.061
	4-5 พ.ย. 64	10.00-10.00 น.	0.048
	5-6 พ.ย. 64	10.00-10.00 น.	0.047
	6-7 พ.ย. 64	10.00-10.00 น.	0.053
	7-8 พ.ย. 64	10.00-10.00 น.	0.046
	8-9 พ.ย. 64	10.00-10.00 น.	0.044
	ค่าต่ำสุด		0.044
	ค่าสูงสุด		0.061
มาตรฐาน <sup>2/</sup>			≤0.33
หน่วย			mg/m <sup>3</sup>

หมายเหตุ : <sup>1/</sup> ค่าเฉลี่ยแบบสภาวะมาตรฐานที่อุณหภูมิ 25 องศาเซลเซียส และความดัน 1 บรรยากาศ

<sup>2/</sup> มาตรฐานตามประกาศคณะกรรมการสิ่งแวดล้อมแห่งชาติ ฉบับที่ 24 (พ.ศ. 2547) เรื่อง กำหนดมาตรฐานคุณภาพอากาศในบรรยากาศโดยทั่วไป (9 สิงหาคม พ.ศ. 2547) ประกาศในราชกิจจานุเบกษา เล่ม 121 ตอนพิเศษ 104ง วันที่ 22 กันยายน พ.ศ. 2547

ชื่อผู้ตรวจวัด/บริษัท : บริษัท ยูไนเต็ด แอนนาลิสต์ แอนด์ เอ็นจิเนียริง คอนซัลแตนท์ จำกัด

ชื่อผู้บันทึก : นายศิริพัชร จงผดุงเกียรติ

ชื่อผู้ตรวจสอบ/ควบคุม : นางปิยะพัชร สุทมนัสวงษ์

ชื่อบริษัทผู้ตรวจวัดและวิเคราะห์ตัวอย่าง : บริษัท ยูไนเต็ด แอนนาลิสต์ แอนด์ เอ็นจิเนียริง คอนซัลแตนท์ จำกัด

ชื่อผู้วิเคราะห์ : นางสาวเจตจิรินทร์ ทำสะอาด

เบอร์โทรศัพท์ : 0 2763 2828

### ตารางที่ 3-2 ผลการติดตามตรวจสอบปริมาณฝุ่นละอองรวม เฉลี่ย 24 ชั่วโมง บริเวณบ้านอ่าวอุดม ระหว่างเดือนกรกฎาคม-ธันวาคม พ.ศ. 2564

การขอเปลี่ยนแปลงรายละเอียดโครงการ ในรายงานการวิเคราะห์ผลกระทบสิ่งแวดล้อม โครงการโรงกลั่นน้ำมันหล่อนพื้นฐาน ครั้งที่ 4  
ของบริษัท ไทยลูปเบส จำกัด (มหาชน)

จัดทำรายงานโดย : บริษัท ยูไนเต็ด แอนนาลิสต์ แอนด์ เอ็นจิเนียริง คอนซัลแตนท์ จำกัด

ช่วงเวลาตรวจวัด : ระหว่างวันที่ 2-9 พฤศจิกายน พ.ศ. 2564

ตำแหน่งพิกัดของสถานีตรวจวัด : บ้านอ่าวอุดม

เลขที่สถานีตรวจวัด (Station No.) : A2

ตำแหน่งพิกัด UTM ของสถานีตรวจวัด : 47P 0705885E 1451387N

รุ่นของเครื่องมือตรวจวิเคราะห์ (Analyzer Model และ Serial No.) : Thremo Scientific รุ่น HIVOL-CMBBD

รุ่นของอุปกรณ์สอบเทียบ (Calibrator Model และ Serial No.) : Anderson Instruments Inc. รุ่น G25A / 1901

วันที่ตรวจรับรอง (Certified Date) : 22 มิถุนายน พ.ศ. 2564

วันหมดอายุการสอบเทียบ (Expire Date) : 21 มิถุนายน พ.ศ. 2565

จุดติดตามตรวจสอบ	วันที่ติดตามตรวจสอบ	เวลาที่ติดตามตรวจสอบ	ผลการติดตามตรวจสอบ <sup>1/</sup>
			ฝุ่นละอองรวม เฉลี่ย 24 ชั่วโมง
- บ้านอ่าวอุดม	2-3 พ.ย. 64	08.00-08.00 น.	0.051
	3-4 พ.ย. 64	08.00-08.00 น.	0.055
	4-5 พ.ย. 64	08.00-08.00 น.	0.062
	5-6 พ.ย. 64	08.00-08.00 น.	0.055
	6-7 พ.ย. 64	08.00-08.00 น.	0.059
	7-8 พ.ย. 64	08.00-08.00 น.	0.051
	8-9 พ.ย. 64	08.00-08.00 น.	0.058
	ค่าต่ำสุด		0.051
	ค่าสูงสุด		0.062
มาตรฐาน <sup>2/</sup>			≤0.33
หน่วย			mg/m <sup>3</sup>

หมายเหตุ : <sup>1/</sup> ค่าเฉลี่ยแบบสภาวะมาตรฐานที่อุณหภูมิ 25 องศาเซลเซียส และความดัน 1 บรรยากาศ

<sup>2/</sup> มาตรฐานตามประกาศคณะกรรมการสิ่งแวดล้อมแห่งชาติ ฉบับที่ 24 (พ.ศ. 2547) เรื่อง กำหนดมาตรฐานคุณภาพอากาศใน  
บรรยากาศโดยทั่วไป (9 สิงหาคม พ.ศ. 2547) ประกาศในราชกิจจานุเบกษา เล่ม 121 ตอนพิเศษ 104 ง วันที่ 22 กันยายน  
พ.ศ. 2547

ชื่อผู้ตรวจวัด/บริษัท : บริษัท ยูไนเต็ด แอนนาลิสต์ แอนด์ เอ็นจิเนียริง คอนซัลแตนท์ จำกัด

ชื่อผู้บันทึก : นายศิริพัชร จงผดุงเกียรติ

ชื่อผู้ตรวจสอบ/ควบคุม : นางปิยะพัชร สุทรมนัสวงษ์

ชื่อบริษัทผู้ตรวจวัดและวิเคราะห์ตัวอย่าง : บริษัท ยูไนเต็ด แอนนาลิสต์ แอนด์ เอ็นจิเนียริง คอนซัลแตนท์ จำกัด

ชื่อผู้วิเคราะห์ : นางสาวเจตจิรินทร์ ทำสะอาด

เบอร์โทรศัพท์ : 0 2763 2828

**ตารางที่ 3-3 ผลการติดตามตรวจสอบปริมาณฝุ่นละอองรวม เฉลี่ย 24 ชั่วโมง**  
**บริเวณโรงกลั่นน้ำมันหล่อลื่นพื้นฐาน ระหว่างเดือนกรกฎาคม-ธันวาคม พ.ศ. 2564**

รายงานการเปลี่ยนแปลงรายละเอียดโครงการในรายงานการประเมินผลกระทบสิ่งแวดล้อม  
โครงการโรงกลั่นน้ำมันหล่อลื่นพื้นฐาน ครั้งที่ 4 บริษัท ไทยลูปเบส จำกัด (มหาชน) ระยะก่อสร้าง  
จัดทำรายงานโดย : บริษัท ยูโนเต็ด แอนาไลสต์ แอนด์ เอ็นจิเนียริง คอนซัลแตนท์ จำกัด

ช่วงเวลาตรวจวัด : ระหว่างวันที่ 2-9 พฤศจิกายน พ.ศ. 2564

ตำแหน่งพิกัดของสถานีตรวจวัด : โรงกลั่นน้ำมันหล่อลื่นพื้นฐาน

เลขที่สถานีตรวจวัด (Station No.) : A3

ตำแหน่งพิกัด UTM ของสถานีตรวจวัด : 47P 0706758E 1451029N

รุ่นของเครื่องมือตรวจวิเคราะห์ (Analyzer Model และ Serial No.) : Thremo Scientific รุ่น HIVOL-CMBBD

รุ่นของอุปกรณ์สอบเทียบ (Calibrator Model และ Serial No.) : Anderson Instruments Inc. รุ่น G25A / 1901

วันที่ตรวจรับรอง (Certified Date) : 22 มิถุนายน พ.ศ. 2564

วันหมดอายุการสอบเทียบ (Expire Date) : 21 มิถุนายน พ.ศ. 2565

จุดติดตามตรวจสอบ	วันที่ติดตามตรวจสอบ	เวลาที่ติดตามตรวจสอบ	ผลการติดตามตรวจสอบ <sup>1/</sup>
			ฝุ่นละอองรวม เฉลี่ย 24 ชั่วโมง
- โรงกลั่นน้ำมันหล่อลื่นพื้นฐาน	2-3 พ.ย. 64	08.30-08.30 น.	0.071
	3-4 พ.ย. 64	08.30-08.30 น.	0.065
	4-5 พ.ย. 64	08.30-08.30 น.	0.085
	5-6 พ.ย. 64	08.30-08.30 น.	0.072
	6-7 พ.ย. 64	08.30-08.30 น.	0.091
	7-8 พ.ย. 64	08.30-08.30 น.	0.079
	8-9 พ.ย. 64	08.30-08.30 น.	0.064
	ค่าต่ำสุด		0.064
	ค่าสูงสุด		0.091
มาตรฐาน <sup>2/</sup>			≤0.33
หน่วย			mg/m <sup>3</sup>

หมายเหตุ : <sup>1/</sup> ค่ารวมเทียบสภาวะมาตรฐานที่อุณหภูมิ 25 องศาเซลเซียส และความดัน 1 บรรยากาศ

<sup>2/</sup> มาตรฐานตามประกาศคณะกรรมการสิ่งแวดล้อมแห่งชาติ ฉบับที่ 24 (พ.ศ. 2547) เรื่อง กำหนดมาตรฐานคุณภาพอากาศในบรรยากาศโดยทั่วไป (9 สิงหาคม พ.ศ. 2547) ประกาศในราชกิจจานุเบกษา เล่ม 121 ตอนพิเศษ 104 ง วันที่ 22 กันยายน พ.ศ. 2547

ชื่อผู้ตรวจวัด/บริษัท : บริษัท ยูโนเต็ด แอนาไลสต์ แอนด์ เอ็นจิเนียริง คอนซัลแตนท์ จำกัด

ชื่อผู้บันทึก : นายศิริพัชร จงผดุงเกียรติ

ชื่อผู้ตรวจสอบ/ควบคุม : นางปิยะพัชร สุทธิมนัสวงษ์

ชื่อบริษัทผู้ตรวจวัดและวิเคราะห์ตัวอย่าง : บริษัท ยูโนเต็ด แอนาไลสต์ แอนด์ เอ็นจิเนียริง คอนซัลแตนท์ จำกัด

ชื่อผู้วิเคราะห์ : นางสาวเจตจรินทร์ ทำสะอาด

เบอร์โทรศัพท์ : 0 2763 2828

**ตารางที่ 3-4 ผลการติดตามตรวจสอบปริมาณฝุ่นละอองขนาดเล็กไม่เกิน 10 ไมครอน เฉลี่ย 24 ชั่วโมง  
บริเวณมหาวิทยาลัยเกษตรศาสตร์ วิทยาเขตศรีราชา ระหว่างเดือนกรกฎาคม-ธันวาคม พ.ศ. 2564**

รายงานการเปลี่ยนแปลงรายละเอียดโครงการในรายงานการประเมินผลกระทบสิ่งแวดล้อม  
โครงการโรงกลั่นน้ำมันหล่อนพื้นฐาน ครั้งที่ 4 บริษัท ไทยลูปเบส จำกัด (มหาชน) ระยะก่อสร้าง

จัดทำรายงานโดย : บริษัท ยูไนเต็ท แอนนาลิสต์ แอนด์ เอ็นจิเนียริง คอนซัลแตนท์ จำกัด

ช่วงเวลาตรวจวัด : ระหว่างวันที่ 2-9 พฤศจิกายน พ.ศ. 2564

ตำแหน่งพิกัดของสถานีตรวจวัด : มหาวิทยาลัยเกษตรศาสตร์ วิทยาเขตศรีราชา

เลขที่สถานีตรวจวัด (Station No.) : A1

ตำแหน่งพิกัด UTM ของสถานีตรวจวัด : 47P 0708051E 1451212N

รุ่นของเครื่องมือตรวจวิเคราะห์ (Analyzer Model และ Serial No.) : Thermo Scientific รุ่น IP10-1

รุ่นของอุปกรณ์สอบเทียบ (Calibrator Model และ Serial No.) : Tisch Environmental Inc. รุ่น G25A / 1901

วันที่ตรวจรับรอง (Certified Date) : 22 กรกฎาคม พ.ศ. 2564

วันหมดอายุการสอบเทียบ (Expire Date) : 21 กรกฎาคม พ.ศ. 2565

จุดติดตามตรวจสอบ	วันที่ติดตาม ตรวจสอบ	เวลาที่ติดตาม ตรวจสอบ	ผลการติดตามตรวจสอบ <sup>1/</sup>
			ฝุ่นละอองขนาดเล็กไม่เกิน 10 ไมครอน เฉลี่ย 24 ชั่วโมง
- มหาวิทยาลัยเกษตรศาสตร์ วิทยาเขตศรีราชา	2-3 พ.ย. 64	10.00-10.00 น.	0.020
	3-4 พ.ย. 64	10.00-10.00 น.	0.024
	4-5 พ.ย. 64	10.00-10.00 น.	0.032
	5-6 พ.ย. 64	10.00-10.00 น.	0.032
	6-7 พ.ย. 64	10.00-10.00 น.	0.023
	7-8 พ.ย. 64	10.00-10.00 น.	0.027
	8-9 พ.ย. 64	10.00-10.00 น.	0.022
	ค่าต่ำสุด		0.021
	ค่าสูงสุด		0.045
มาตรฐาน <sup>2/</sup>			≤0.12
หน่วย			mg/m <sup>3</sup>

หมายเหตุ : <sup>1/</sup> คำนวณเทียบสภาวะมาตรฐานที่อุณหภูมิ 25 องศาเซลเซียส และความดัน 1 บรรยากาศ

<sup>2/</sup> มาตรฐานตามประกาศคณะกรรมการสิ่งแวดล้อมแห่งชาติ ฉบับที่ 24 (พ.ศ. 2547) เรื่อง กำหนดมาตรฐานคุณภาพอากาศในบรรยากาศโดยทั่วไป (9 สิงหาคม พ.ศ. 2547) ประกาศในราชกิจจานุเบกษา เล่ม 121 ตอนพิเศษ 104ง วันที่ 22 กันยายน พ.ศ. 2547

ชื่อผู้ตรวจวัด/บริษัท : บริษัท ยูไนเต็ท แอนนาลิสต์ แอนด์ เอ็นจิเนียริง คอนซัลแตนท์ จำกัด  
ชื่อผู้บันทึก : นายศิริพัชร จงผดุงเกียรติ  
ชื่อผู้ตรวจสอบ/ควบคุม : นางปิยะพัชร สุทมนัสวงษ์  
ชื่อบริษัทผู้ตรวจวัดและวิเคราะห์ตัวอย่าง : บริษัท ยูไนเต็ท แอนนาลิสต์ แอนด์ เอ็นจิเนียริง คอนซัลแตนท์ จำกัด  
ชื่อผู้วิเคราะห์ : นางสาวเจตจิรินทร์ ทำสะอาด  
เบอร์โทรศัพท์ : 0 2763 2828

### ตารางที่ 3-5 ผลการติดตามตรวจสอบปริมาณฝุ่นละอองขนาดเล็กไม่เกิน 10 ไมครอน เฉลี่ย 24 ชั่วโมง บริเวณบ้านอ่าวอุดม ระหว่างเดือนกรกฎาคม-ธันวาคม พ.ศ. 2564

รายงานการเปลี่ยนแปลงรายละเอียดโครงการในรายงานการประเมินผลกระทบสิ่งแวดล้อม

โครงการโรงกลั่นน้ำมันหล่อลื่นพื้นฐาน ครั้งที่ 4 บริษัท ไทยลูปเบส จำกัด (มหาชน) ระยะก่อสร้าง

จัดทำรายงานโดย : บริษัท ยูไนเต็ด แอนาไลสต์ แอนด์ เอ็นจิเนียริง คอนซัลแตนท์ จำกัด

ช่วงเวลาตรวจวัด : ระหว่างวันที่ 2-9 พฤศจิกายน พ.ศ. 2564

ตำแหน่งพิกัดของสถานีตรวจวัด : บ้านอ่าวอุดม

เลขที่สถานีตรวจวัด (Station No.) : A2

ตำแหน่งพิกัด UTM ของสถานีตรวจวัด : 47P 0705885E 1451387N

รุ่นของเครื่องมือตรวจวิเคราะห์ (Analyzer Model และ Serial No.) : Andersen Instruments Ins รุ่น GMB2000 H1 / IP 1070-1

รุ่นของอุปกรณ์สอบเทียบ (Calibrator Model และ Serial No.) : Tisch Environmental Inc. รุ่น G25A/1901

วันที่ตรวจรับรอง (Certified Date) : 22 กรกฎาคม พ.ศ. 2564

วันหมดอายุการสอบเทียบ (Expire Date) : 21 กรกฎาคม พ.ศ. 2565

จุดติดตามตรวจสอบ	วันที่ติดตาม ตรวจสอบ	เวลาที่ติดตาม ตรวจสอบ	ผลการติดตามตรวจสอบ <sup>1/</sup>
			ฝุ่นละอองขนาดเล็กไม่เกิน 10 ไมครอน เฉลี่ย 24 ชั่วโมง
- บ้านอ่าวอุดม	2-3 พ.ย. 64	08.00-08.00 น.	0.034
	3-4 พ.ย. 64	08.00-08.00 น.	0.043
	4-5 พ.ย. 64	08.00-08.00 น.	0.048
	5-6 พ.ย. 64	08.00-08.00 น.	0.034
	6-7 พ.ย. 64	08.00-08.00 น.	0.042
	7-8 พ.ย. 64	08.00-08.00 น.	0.038
	8-9 พ.ย. 64	08.00-08.00 น.	0.037
	ค่าต่ำสุด		0.034
	ค่าสูงสุด		0.048
มาตรฐาน <sup>2/</sup>			≤0.12
หน่วย			mg/m <sup>3</sup>

หมายเหตุ : <sup>1/</sup> ค่าเฉลี่ยแบบสภาวะมาตรฐานที่อุณหภูมิ 25 องศาเซลเซียส และความดัน 1 บรรยากาศ

<sup>2/</sup> มาตรฐานตามประกาศคณะกรรมการสิ่งแวดล้อมแห่งชาติ ฉบับที่ 24 (พ.ศ. 2547) เรื่อง กำหนดมาตรฐานคุณภาพอากาศในบรรยากาศโดยทั่วไป (9 สิงหาคม พ.ศ. 2547) ประกาศในราชกิจจานุเบกษา เล่ม 121 ตอนพิเศษ 104 ง วันที่ 22 กันยายน พ.ศ. 2547

ชื่อผู้ตรวจวัด/บริษัท : บริษัท ยูไนเต็ด แอนาไลสต์ แอนด์ เอ็นจิเนียริง คอนซัลแตนท์ จำกัด  
ชื่อผู้บันทึก : นายศิริพัชร จงผดุงเกียรติ  
ชื่อผู้ตรวจสอบ/ควบคุม : นางปิยะพัชร สุทมนัสวงษ์  
ชื่อบริษัทผู้ตรวจวัดและวิเคราะห์ตัวอย่าง : บริษัท ยูไนเต็ด แอนาไลสต์ แอนด์ เอ็นจิเนียริง คอนซัลแตนท์ จำกัด  
ชื่อผู้วิเคราะห์ : นางสาวเจตจิรินทร์ ทำสะอาด  
เบอร์โทรศัพท์ : 0 2763 2828

### ตารางที่ 3-6 ผลการติดตามตรวจสอบปริมาณฝุ่นละอองขนาดเล็กไม่เกิน 10 ไมครอน เฉลี่ย 24 ชั่วโมง บริเวณโรงกลั่นน้ำมันหล่อลื่นพื้นฐาน ระหว่างเดือนกรกฎาคม-ธันวาคม พ.ศ. 2564

รายงานการเปลี่ยนแปลงรายละเอียดโครงการในรายงานการประเมินผลกระทบสิ่งแวดล้อม  
โครงการโรงกลั่นน้ำมันหล่อลื่นพื้นฐาน ครั้งที่ 4 บริษัท ไทยลูปเบส จำกัด (มหาชน) ระยะก่อสร้าง

จัดทำรายงานโดย : บริษัท ยูไนเต็ด แอนนาลิสต์ แอนด์ เอ็นจิเนียริง คอนซัลแตนท์ จำกัด

ช่วงเวลาตรวจวัด : ระหว่างวันที่ 2-9 พฤศจิกายน พ.ศ. 2564

ตำแหน่งพิกัดของสถานีตรวจวัด : บริเวณโรงกลั่นน้ำมันหล่อลื่นพื้นฐาน

เลขที่สถานีตรวจวัด (Station No.) : A3

ตำแหน่งพิกัด UTM ของสถานีตรวจวัด : 47P 0706758E 1451029N

รุ่นของเครื่องมือตรวจวิเคราะห์ (Analyzer Model และ Serial No.) : Anderson Instruments Ins. รุ่น IP10-1 / 2005-19

รุ่นของอุปกรณ์สอบเทียบ (Calibrator Model และ Serial No.) : Tisch Environmental Inc. รุ่น G25A/1901

วันที่ตรวจรับรอง (Certified Date) : 22 กรกฎาคม พ.ศ. 2564

วันหมดอายุการสอบเทียบ (Expire Date) : 21 กรกฎาคม พ.ศ. 2565

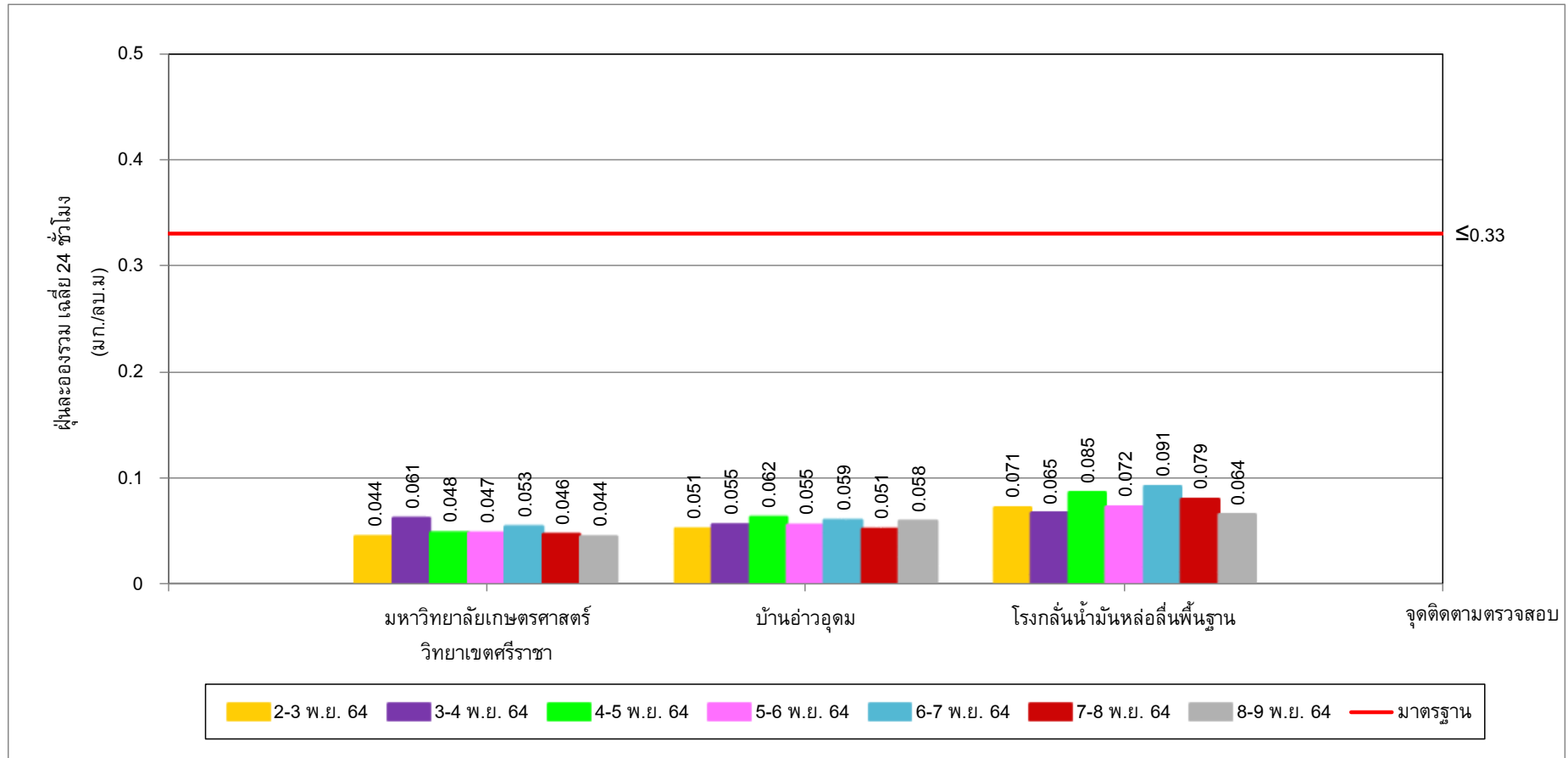
จุดติดตามตรวจสอบ	วันที่ติดตามตรวจสอบ	เวลาที่ติดตาม ตรวจสอบ	ผลการติดตามตรวจสอบ <sup>1/</sup>
			ฝุ่นละอองขนาดเล็กไม่เกิน 10 ไมครอน เฉลี่ย 24 ชั่วโมง
- บริเวณโรงกลั่นน้ำมันหล่อลื่น พื้นฐาน	2-3 พ.ย. 64	08.30-08.30 น.	0.031
	3-4 พ.ย. 64	08.30-08.30 น.	0.035
	4-5 พ.ย. 64	08.30-08.30 น.	0.040
	5-6 พ.ย. 64	08.30-08.30 น.	0.041
	6-7 พ.ย. 64	08.30-08.30 น.	0.045
	7-8 พ.ย. 64	08.30-08.30 น.	0.039
	8-9 พ.ย. 64	08.30-08.30 น.	0.035
	ค่าต่ำสุด		0.031
	ค่าสูงสุด		0.045
มาตรฐาน <sup>2/</sup>			≤0.12
หน่วย			mg/m <sup>3</sup>

หมายเหตุ : <sup>1/</sup> ค่าเฉลี่ยแบบสถานะมาตรฐานที่อุณหภูมิ 25 องศาเซลเซียส และความดัน 1 บรรยากาศ

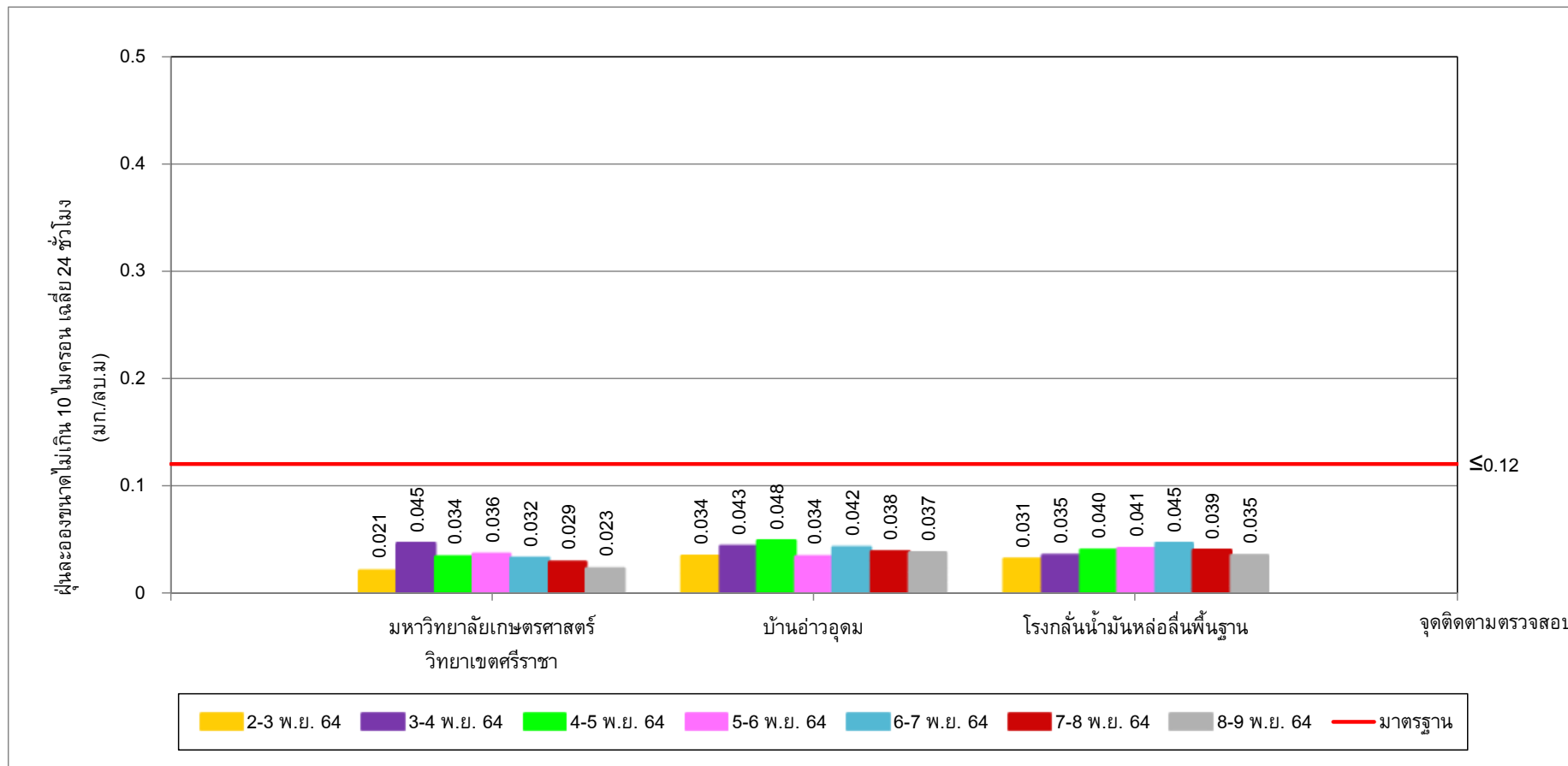
<sup>2/</sup> มาตรฐานตามประกาศคณะกรรมการสิ่งแวดล้อมแห่งชาติ ฉบับที่ 24 (พ.ศ. 2547) เรื่อง กำหนดมาตรฐานคุณภาพอากาศใน  
บรรยากาศโดยทั่วไป (9 สิงหาคม พ.ศ. 2547) ประกาศในราชกิจจานุเบกษา เล่ม 121 ตอนพิเศษ 104 ง วันที่ 22 กันยายน  
พ.ศ. 2547

ชื่อผู้ตรวจวัด/บริษัท : บริษัท ยูไนเต็ด แอนนาลิสต์ แอนด์ เอ็นจิเนียริง คอนซัลแตนท์ จำกัด  
ชื่อผู้บันทึก : นายศิริพัชร จงผดุงเกียรติ  
ชื่อผู้ตรวจสอบ/ควบคุม : นางปิยะพัชร สุทรมนัสวงษ์  
ชื่อบริษัทผู้ตรวจวัดและวิเคราะห์ตัวอย่าง : บริษัท ยูไนเต็ด แอนนาลิสต์ แอนด์ เอ็นจิเนียริง คอนซัลแตนท์ จำกัด  
ชื่อผู้วิเคราะห์ : นางสาวเจตจิรินทร์ ทำสะอาด  
เบอร์โทรศัพท์ : 0 2763 2828





รูปที่ 3-1 ผลการติดตามตรวจสอบปริมาณฝุ่นละอองรวมเฉลี่ย 24 ชั่วโมง  
 ระหว่างวันที่ 2-9 พฤศจิกายน พ.ศ. 2564



รูปที่ 3-2 ผลการติดตามตรวจสอบปริมาณฝุ่นละอองขนาดเล็กไม่เกิน 10 ไมครอน เฉลี่ย 24 ชั่วโมง  
 ระหว่างวันที่ 2-9 พฤศจิกายน พ.ศ. 2564

### 3.2.2 ผลการติดตามตรวจสอบความเร็วและทิศทางลม

การติดตามตรวจสอบความเร็วและทิศทางลม บริษัท ไทยลูปเบส จำกัด (มหาชน) ระหว่างวันที่ 2-9 พฤศจิกายน พ.ศ. 2564 จำนวน 1 จุด บริเวณโรงกลั่นน้ำมันหล่อนพื้นฐาน พบว่าความเร็วลมมีค่าระหว่าง 0.3-3.4 เมตรต่อวินาที และทิศทางออกเฉียงเหนือก่อนไปทางตะวันออก (ENE) คิดเป็นร้อยละ 16.7 และความเร็วลมทิศทางออกเฉียงเหนือก่อนไปทางตะวันออก (ENE) ที่พบส่วนใหญ่อยู่ในช่วง 1.8-2.7 เมตรต่อวินาที โดยสรุปผลได้ดังตารางที่ 3-7 ถึงตารางที่ 3-8

ตารางที่ 3-7 ผลการติดตามตรวจสอบความเร็วและทิศทางลม บริเวณโรงกลั่นน้ำมันหล่อนพื้นฐาน  
ระหว่างเดือนกรกฎาคม-ธันวาคม พ.ศ. 2564

รายงานการเปลี่ยนแปลงรายละเอียดโครงการในรายงานการประเมินผลกระทบสิ่งแวดล้อม โครงการโรงกลั่นน้ำมันหล่อนพื้นฐาน ครั้งที่ 4 บริษัท ไทยลูปเบส จำกัด (มหาชน) ระยะก่อสร้าง  
จัดทำรายงานโดย : บริษัท ยูไนเต็ด แอนนาลิสต์ แอนด์ เอ็นจิเนียริง คอนซัลแตนท์ จำกัด ช่วงเวลาตรวจวัด : ระหว่างวันที่ 2-9 พฤศจิกายน พ.ศ. 2564  
ตำแหน่งพิกัดของสถานีตรวจวัด : โรงกลั่นน้ำมันหล่อนพื้นฐาน เลขที่สถานีตรวจวัด (Station No.) : A3 ตำแหน่งพิกัด UTM ของสถานีตรวจวัด : 47P 0706758E 1451029N

เวลา	ผลการติดตามตรวจสอบ													
	โรงกลั่นน้ำมันหล่อนพื้นฐาน													
	2-3 พฤศจิกายน พ.ศ. 2564		3-4 พฤศจิกายน พ.ศ. 2564		4-5 พฤศจิกายน พ.ศ. 2564		5-6 พฤศจิกายน พ.ศ. 2564		6-7 พฤศจิกายน พ.ศ. 2564		7-8 พฤศจิกายน พ.ศ. 2564		8-9 พฤศจิกายน พ.ศ. 2564	
	ความเร็วลม	ทิศทางลม	ความเร็วลม	ทิศทางลม	ความเร็วลม	ทิศทางลม	ความเร็วลม	ทิศทางลม	ความเร็วลม	ทิศทางลม	ความเร็วลม	ทิศทางลม	ความเร็วลม	ทิศทางลม
08.00-09.00 น.	2.6	N	0.5	E	1.4	NE	2.6	NW	3.2	E	1.2	NE	1.6	NE
09.00-10.00 น.	2.1	N	2.1	E	2.5	E	0.8	NW	3.0	E	1.0	NE	1.8	ENE
10.00-11.00 น.	2.5	NNE	1.4	E	3.2	ENE	2.1	NW	1.4	NE	0.6	E	1.2	E
11.00-12.00 น.	2.8	NE	2.9	E	2.7	E	2.4	N	1.3	NE	0.4	NNE	3.4	NE
12.00-13.00 น.	3.2	ENE	1.7	E	0.5	E	0.7	N	3.1	E	0.3	E	2.9	SE
13.00-14.00 น.	3.4	NE	2.6	NNE	1.3	NNE	2.2	NNW	2.7	NE	0.9	ENE	3.1	SE
14.00-15.00 น.	3.0	E	1.2	ENE	1.1	E	1.4	NW	2.9	NE	1.4	NE	1.8	S
15.00-16.00 น.	1.7	NNE	2.7	ENE	1.6	NE	3.0	WNW	2.8	NNE	1.3	NNE	0.8	S
16.00-17.00 น.	2.9	NE	2.4	ENE	1.0	ENE	2.9	WNW	2.4	E	2.1	E	3.1	S
17.00-18.00 น.	1.8	E	1.6	NNE	1.2	NNE	2.3	WNW	1.1	NE	2.5	NNE	1.9	SE
18.00-19.00 น.	2.8	NE	2.0	NNE	1.3	NNE	1.9	WNW	2.5	NE	2.1	ENE	0.6	S
19.00-20.00 น.	3.4	ENE	0.3	NE	1.6	ENE	1.5	N	2.3	E	1.6	ENE	2.0	S
20.00-21.00 น.	3.0	NNE	0.5	E	1.8	ENE	0.6	NW	1.5	E	0.7	E	1.1	S
21.00-22.00 น.	0.8	E	0.3	ENE	1.0	E	0.7	NNW	1.1	E	2.8	NNE	0.8	ESE
22.00-23.00 น.	0.9	ENE	0.4	NNE	0.8	NNE	1.8	NW	1.7	NE	2.0	E	2.1	E
23.00-00.00 น.	0.7	ENE	0.9	NE	1.3	ENE	1.1	NW	1.4	NNE	3.2	E	2.4	E
00.00-01.00 น.	0.4	ENE	1.3	NE	1.5	SE	1.3	WNW	2.9	NNE	0.6	ENE	0.9	NE
01.00-02.00 น.	0.5	NNE	2.2	NE	0.9	SSE	1.9	W	2.0	N	0.4	NNE	2.7	E
02.00-03.00 น.	1.0	E	2.7	ENE	0.4	SE	2.7	WSW	2.6	N	2.2	NE	2.9	ENE
03.00-04.00 น.	2.5	NE	1.1	NE	2.6	S	1.1	SW	2.2	N	2.0	NNE	0.5	ENE
04.00-05.00 น.	0.8	NE	1.2	ENE	1.1	SSW	1.5	SW	3.3	NNE	1.7	NE	0.8	NE
05.00-06.00 น.	2.3	ENE	1.2	E	2.4	WSW	3.2	SW	0.7	NE	2.4	NE	3.2	NNE
06.00-07.00 น.	2.9	E	2.1	ENE	2.1	SW	1.9	SE	1.2	ENE	1.9	ENE	2.3	NE
07.00-08.00 น.	2.6	ENE	3.2	E	2.3	WSW	2.1	ESE	1.6	NE	2.6	NNE	1.4	E
ค่าต่ำสุด	0.4	-	0.3	-	0.4	-	0.6	-	0.7	-	0.3	-	0.5	-
ค่าสูงสุด	3.4	ENE	3.2	E	3.2	ENE, E	3.2	NW	3.3	NE	3.2	NNE	3.4	S
หน่วย	m/sec	-	m/sec	-	m/sec	-	m/sec	-	m/sec	-	m/sec	-	m/sec	-
ผังลม WIND SPEED (m/s) >= 4.5 3.6-4.5 2.7-3.6 1.8-2.7 0.9-1.8 0.3-0.9 Calms														

ชื่อผู้ตรวจวัด/บันทึก	:	นายศิริพัชร จงผดุงเกียรติ	ชื่อผู้ตรวจสอบ/ควบคุม	:	นายศิลา บรรจงใจรักษ์
ชื่อบริษัทผู้ตรวจวัดและวิเคราะห์ตัวอย่าง	:	บริษัท ยูไนเต็ด แอนนาลิสต์ แอนด์ เอ็นจิเนียริง คอนซัลแตนท์ จำกัด	ชื่อผู้วิเคราะห์	:	นายศิลา บรรจงใจรักษ์
เบอร์โทรศัพท์	:	0 2763 2828			

**ตารางที่ 3-8** สรุปผลการติดตามตรวจสอบความเร็วและทิศทางลม บริเวณโรงกลั่นน้ำมันหล่อสันพื้นฐาน  
รายงานการเปลี่ยนแปลงรายละเอียดโครงการในรายงานการประเมินผลกระทบสิ่งแวดล้อม โครงการโรงกลั่นน้ำมันหล่อสันพื้นฐาน ครั้งที่ 4  
บริษัท ไทยลูปเบส จำกัด (มหาชน) ระยะก่อสร้าง ระหว่างวันที่ 2-9 พฤศจิกายน พ.ศ. 2564

ทิศทางลม	ความเร็วลม (เมตรต่อวินาที)							ร้อยละ
	0.3-0.9	0.9-1.8	1.8-2.7	2.7-3.6	3.6-4.5	>=4.5	รวม	
เหนือ (N)	1	1	6	0	0	0	8	4.8
ตะวันออกเฉียงเหนือค่อนมาทางเหนือ (NNE)	5	7	6	6	0	0	24	14.3
ตะวันออกเฉียงเหนือ (NE)	6	14	6	7	0	0	33	19.6
ตะวันออกเฉียงเหนือค่อนมาทางตะวันออกเฉียง (ENE)	7	7	8	6	0	0	28	16.7
ตะวันออก (E)	7	10	9	10	0	0	36	21.2
ตะวันออกเฉียงใต้ค่อนมาทางตะวันออกเฉียง (ESE)	1	0	1	0	0	0	2	1.2
ตะวันออกเฉียงใต้ (SE)	1	1	2	2	0	0	6	3.6
ตะวันออกเฉียงใต้ค่อนมาทางใต้ (SSE)	1	0	0	0	0	0	1	0.6
ใต้ (S)	2	1	3	1	0	0	7	4.2
ตะวันตกเฉียงใต้ค่อนมาทางใต้ (SSW)	0	1	0	0	0	0	1	0.6
ตะวันตกเฉียงใต้ (SW)	0	2	1	1	0	0	4	2.4
ตะวันตกเฉียงใต้ค่อนมาทางตะวันตก (WSW)	0	0	2	1	0	0	3	1.8
ตะวันตก (W)	0	0	1	0	0	0	1	0.6
ตะวันตกเฉียงเหนือค่อนมาทางตะวันตก (WNW)	0	1	2	2	0	0	5	3.0
ตะวันตกเฉียงเหนือ (NW)	2	2	3	0	0	0	7	4.2
ตะวันตกเฉียงเหนือค่อนมาทางเหนือ (NNW)	1	0	1	0	0	0	2	1.2
รวม	34	47	51	36	0	0	168	100
ลมสงบ (<0.3 เมตรต่อวินาที)							0	0
รวม							168	100