

ภาคผนวก

ภาคผนวก ก.

หนังสือแจ้งผลการพิจารณารายงานผลกระทบสิ่งแวดล้อมเบื้องต้นโครงการระบบ
โครงข่ายไฟฟ้า 500 กิโลโวลต์ จอมบึง-บางสะพาน2 (ส่วนที่พาดผ่านพื้นที่ป่าอนุรักษ์เพิ่มเติม)
ลงวันที่ 16 กันยายน 2562

ที่ ทส ๑๐๑๐.๗/ ๑ ๒ ๙ ๕ ๗



สำนักงานนโยบายและแผน
ทรัพยากรธรรมชาติและสิ่งแวดล้อม
๖๐/๑ ซอยพิบูลย์วัฒนา ๗ ถนนพระรามที่ ๖
แขวงพญาไท เขตพญาไท กรุงเทพฯ ๑๐๕๐๐

๑๖ กันยายน ๒๕๖๒

เรื่อง แจ้งผลการพิจารณารายงานผลกระทบสิ่งแวดล้อมเบื้องต้น โครงการระบบโครงข่ายไฟฟ้า ๕๐๐ กิโลโวลต์
จอมบึง - บางสะพาน๒ (ส่วนที่พาดผ่านพื้นที่ป่าอนุรักษ์เพิ่มเติม) ของการไฟฟ้าฝ่ายผลิตแห่งประเทศไทย

เรียน ผู้ว่าการการไฟฟ้าฝ่ายผลิตแห่งประเทศไทย

อ้างถึง ๑. หนังสือสำนักงานนโยบายและแผนทรัพยากรธรรมชาติและสิ่งแวดล้อม ที่ ทส ๑๐๐๙.๗/๕๒๗๙ ลงวันที่
๒๗ เมษายน ๒๕๖๑

๒. หนังสือการไฟฟ้าฝ่ายผลิตแห่งประเทศไทย ที่ กฟผ. 582200/54984 ลงวันที่ ๒๗ พฤษภาคม ๒๕๖๒

สิ่งที่ส่งมาด้วย มาตรการป้องกันและแก้ไขผลกระทบสิ่งแวดล้อม และมาตรการติดตามตรวจสอบผลกระทบ
สิ่งแวดล้อม โครงการระบบโครงข่ายไฟฟ้า ๕๐๐ กิโลโวลต์ จอมบึง - บางสะพาน๒ (ส่วนที่พาด
ผ่านพื้นที่ป่าอนุรักษ์เพิ่มเติม) ของการไฟฟ้าฝ่ายผลิตแห่งประเทศไทย ตั้งอยู่ที่ตำบลหาดขาม
ตำบลกุยบุรี อำเภอกุยบุรี ตำบลอ่าวน้อย ตำบลเกาะหลัก อำเภอเมืองประจวบคีรีขันธ์ จังหวัด
ประจวบคีรีขันธ์ ต้องยึดถือปฏิบัติอย่างเคร่งครัด

ตามหนังสือที่อ้างถึง ๑ สำนักงานนโยบายและแผนทรัพยากรธรรมชาติและสิ่งแวดล้อมได้แจ้ง
ผลการพิจารณาคณะกรรมการผู้ชำนาญการพิจารณารายงานการวิเคราะห์ผลกระทบสิ่งแวดล้อม ด้านโรงไฟฟ้า
พลังความร้อน ในการประชุมครั้งที่ ๑๒/๒๕๖๑ เมื่อวันที่ ๑๙ เมษายน ๒๕๖๑ ซึ่งมีมติไม่เห็นชอบรายงาน
ผลกระทบสิ่งแวดล้อมเบื้องต้น โครงการระบบโครงข่ายไฟฟ้า ๕๐๐ กิโลโวลต์ จอมบึง - บางสะพาน๒
(ส่วนที่พาดผ่านพื้นที่ป่าอนุรักษ์เพิ่มเติม) ของการไฟฟ้าฝ่ายผลิตแห่งประเทศไทย ตั้งอยู่ที่ตำบลหาดขาม ตำบล
กุยบุรี อำเภอกุยบุรี ตำบลอ่าวน้อย ตำบลเกาะหลัก อำเภอเมืองประจวบคีรีขันธ์ จังหวัดประจวบคีรีขันธ์ โดยให้
ทำการแก้ไขเพิ่มเติมตามแนวทางหรือรายละเอียดที่คณะกรรมการผู้ชำนาญการฯ กำหนด และตามหนังสือที่
อ้างถึง ๒ การไฟฟ้าฝ่ายผลิตแห่งประเทศไทยได้เสนอรายงานชี้แจงเพิ่มเติมครั้งที่ ๑ ซึ่งจัดทำโดยบริษัท เอ็นริช
คอนซัลแตนท์ จำกัด ให้สำนักงานนโยบายฯ ดำเนินการตามขั้นตอนการพิจารณารายงาน ความละเอียดแจ้งแล้ว นั้น

สำนักงานนโยบายและแผนทรัพยากรธรรมชาติและสิ่งแวดล้อม ได้เสนอรายงานผลกระทบ
สิ่งแวดล้อมเบื้องต้นฉบับชี้แจงเพิ่มเติมดังกล่าว ให้คณะกรรมการผู้ชำนาญการพิจารณารายงานการวิเคราะห์
ผลกระทบสิ่งแวดล้อม โครงการโรงไฟฟ้าพลังความร้อน พิจารณาในการประชุมครั้งที่ ๑๘/๒๕๖๒ เมื่อวันที่
๕ กรกฎาคม ๒๕๖๒ คณะกรรมการผู้ชำนาญการฯ มีมติให้ความเห็นชอบรายงานผลกระทบสิ่งแวดล้อม
เบื้องต้น โครงการระบบโครงข่ายไฟฟ้า ๕๐๐ กิโลโวลต์ จอมบึง - บางสะพาน๒ (ส่วนที่พาดผ่านป่าอนุรักษ์

เพิ่มเติม) ของ...

เพิ่มเติม) ของการไฟฟ้าฝ่ายผลิตแห่งประเทศไทย ตั้งอยู่ที่ตำบลหาดขาม ตำบลกุยบุรี อำเภอกุยบุรี ตำบล
อ่าวน้อย ตำบลเกาะหลัก อำเภอเมืองประจวบคีรีขันธ์ จังหวัดประจวบคีรีขันธ์ โดยให้ปฏิบัติตามมาตรการ
ป้องกันและแก้ไขผลกระทบสิ่งแวดล้อม และมาตรการติดตามตรวจสอบผลกระทบสิ่งแวดล้อมอย่างเคร่งครัด
รายละเอียดตามสิ่งที่ส่งมาด้วย และให้ประสานบริษัทที่ปรึกษาเพื่อจัดทำรายงานที่ได้รับรวบรวมรายละเอียดข้อมูล
ทั้งหมดเรียงตามลำดับการพิจารณา จำนวน ๑ ฉบับ และรายงานฉบับสมบูรณ์ที่ได้แก้ไขเพิ่มเติมตามที่
คณะกรรมการผู้ชำนาญการกำหนดแล้ว จำนวน ๑ ฉบับ พร้อมทั้งจัดทำแผ่นบันทึกข้อมูลในรูปแบบ Portable
Document Format (PDF File) จำนวน ๑ แผ่น และ ๘ แผ่น ตามลำดับ เสนอต่อสำนักงานนโยบายฯ ภายใน
เวลา ๑ เดือน เพื่อใช้เอกสารอ้างอิงและส่งให้หน่วยงานที่เกี่ยวข้องต่อไป และหากได้รับอนุญาตจากหน่วยงาน
อนุญาตแล้ว ขอความร่วมมือส่งสำเนาใบอนุญาตพร้อมเงื่อนไขให้สำนักงานนโยบายฯ ทราบด้วย ทั้งนี้ สำนักงาน
นโยบายฯ ได้มีหนังสือแจ้งบริษัท เอ็นริช คอนซัลแตนท์ จำกัด เพื่อดำเนินการในส่วนที่เกี่ยวข้องต่อไปด้วยแล้ว

จึงเรียนมาเพื่อโปรดพิจารณา

ขอแสดงความนับถือ



(นายสุวิทย์ สุบลทิพย์)

รองเลขาธิการฯ ปฏิบัติราชการแทน

เลขาธิการสำนักงานนโยบายและแผนทรัพยากรธรรมชาติและสิ่งแวดล้อม

กองวิเคราะห์ผลกระทบสิ่งแวดล้อม

โทร ๐ ๒๒๖๕ ๖๖๒๘

โทรสาร ๐ ๒๒๖๕ ๖๖๑๖

สำเนาถูกต้อง



(นางสาวมลิวรรณ สอนดา)

เจ้าพนักงานธุรการอาวุโส

ภาคผนวก ข.

หนังสือนำเสนอรายงานผลการปฏิบัติตามมาตรการป้องกันและแก้ไขผลกระทบสิ่งแวดล้อมและมาตรการ
ติดตามตรวจสอบผลกระทบสิ่งแวดล้อมโครงการระบบโครงข่ายไฟฟ้า 500 กิโลโวลต์
จอมบึง-บางสะพาน2 (ส่วนที่พาดผ่านพื้นที่ป่าอนุรักษ์เพิ่มเติม) - ระยะก่อสร้าง
ฉบับที่ 3 (มกราคม-มิถุนายน 2564)



ที่กฟผ. S82200/61383

29 กรกฎาคม 2564

เรื่อง ขอย้ายระยะเวลาการส่งรายงานผลปฏิบัติตามมาตรการป้องกันและแก้ไขผลกระทบสิ่งแวดล้อม และ
มาตรการติดตามตรวจสอบผลกระทบสิ่งแวดล้อม ของ กฟผ. รอบที่ 1/2564 (มกราคม - มิถุนายน 2564)

เรียน เลขาธิการสำนักงานคณะกรรมการกำกับกิจการพลังงาน

- อ้างถึง 1. ประกาศกระทรวงทรัพยากรธรรมชาติและสิ่งแวดล้อม เรื่อง หลักเกณฑ์ และวิธีการจัดทำรายงานผลการ
ปฏิบัติตามมาตรการที่กำหนดไว้ในรายงานการประเมินผลกระทบสิ่งแวดล้อมซึ่งผู้ดำเนินการหรือผู้ขออนุญาต
จะต้องจัดทำเมื่อได้รับอนุญาตให้ดำเนินโครงการหรือกิจการแล้ว พ.ศ. 2561
2. ข้อกำหนดออกตามตราในมาตรา 9 แห่งพระราชกำหนดการบริหารราชการในสถานการณ์ฉุกเฉิน
พ.ศ. 2548 (ฉบับที่ 28) ประกาศ ณ วันที่ 17 กรกฎาคม 2564

สิ่งที่ส่งมาด้วย โครงการที่ส่งรายงานผลการปฏิบัติตามมาตรการป้องกันและแก้ไขผลกระทบสิ่งแวดล้อม และมาตรการ
ติดตามตรวจสอบผลกระทบสิ่งแวดล้อม ของ กฟผ. จำนวน 24 โครงการ

ตามที่การไฟฟ้าฝ่ายผลิตแห่งประเทศไทย (กฟผ.) ได้รับใบอนุญาตประกอบกิจการผลิตไฟฟ้าจาก
สำนักงานคณะกรรมการกำกับกิจการพลังงาน โดยมีเงื่อนไขประกอบใบอนุญาตต้องปฏิบัติตามมาตรการป้องกันและ
แก้ไขผลกระทบสิ่งแวดล้อม และมาตรการติดตามตรวจสอบผลกระทบสิ่งแวดล้อมที่เสนอไว้ในรายงานการประเมินผล
กระทบสิ่งแวดล้อม ซึ่ง กฟผ. ได้ปฏิบัติตามเงื่อนไขดังกล่าวอย่างเคร่งครัด พร้อมทั้งนำส่งรายงานผลการปฏิบัติตาม
มาตรการของโรงไฟฟ้าและระบบโครงข่ายไฟฟ้าต่างๆ รวมทั้งสิ้น 24 โครงการ (รายละเอียดตามสิ่งที่ส่งมาด้วย) ไปยัง
หน่วยงานของรัฐที่มีอำนาจอนุญาตตามกฎหมายเพื่อพิจารณาทุก 6 เดือน ตามประกาศกระทรวงทรัพยากรธรรมชาติและ
สิ่งแวดล้อม เรื่อง หลักเกณฑ์และวิธีการจัดทำรายงานผลการปฏิบัติตามมาตรการที่กำหนดไว้ในรายงานการประเมินผล
กระทบสิ่งแวดล้อมซึ่งผู้ดำเนินการหรือผู้ขออนุญาตจะต้องจัดทำเมื่อได้รับอนุญาตให้ดำเนินโครงการหรือกิจการแล้ว
พ.ศ. 2561 ตามอ้างถึง 1 นั้น

ด้วยสถานการณ์การแพร่ระบาดของโรคติดเชื้อโควิด-19 ยังคงทวีความรุนแรงมากขึ้นอย่างต่อเนื่อง
รัฐบาลจึงประกาศข้อกำหนด ฉบับที่ 28 (อ้างถึง 2) ให้ลดและจำกัดการเคลื่อนย้ายการเดินทางในเขตพื้นที่ควบคุม
สูงสุดและเข้มงวด กฟผ. โดยฝ่ายสิ่งแวดล้อมโครงการซึ่งมีหน้าที่รับผิดชอบในการจัดทำรายงานดังกล่าว มีที่ตั้ง
สำนักงานอยู่ในจังหวัดนนทบุรีซึ่งเป็นพื้นที่ควบคุมสูงสุด จึงไม่อาจจัดทำและนำส่งรายงานผลการปฏิบัติตามมาตรการ
ของช่วงเดือนมกราคม - มิถุนายน 2564 ได้ตามกำหนดภายในเดือนกรกฎาคม 2564 ด้วยเหตุผลดังกล่าวข้างต้น
กฟผ. จึงขอย้ายระยะเวลาการส่งรายงานผลปฏิบัติตามมาตรการฉบับนี้ออกไป โดยหากสถานการณ์การแพร่ระบาด
คลี่คลาย กฟผ. จะดำเนินการนำส่งรายงานโดยเร็วที่สุด

จึงเรียนมาเพื่อโปรดพิจารณา

ขอแสดงความนับถือ

(นางสมใจ บุนนาค)

ผู้อำนวยการฝ่ายสิ่งแวดล้อมโครงการ

ทำการแทน ผู้ว่าการการไฟฟ้าฝ่ายผลิตแห่งประเทศไทย

ฝ่ายสิ่งแวดล้อมโครงการ

โทร. 0 2436 0820

โทรสาร 0 2436 0890

สิ่งที่ส่งมาด้วย

โครงการที่ส่งรายงานผลการปฏิบัติตามมาตรการป้องกันและแก้ไขผลกระทบสิ่งแวดล้อม
และมาตรการติดตามตรวจสอบผลกระทบสิ่งแวดล้อม ของ กฟผ.

ที่	โครงการ	เลขที่ใบอนุญาต
1	โรงไฟฟ้าแม่เมาะ	กกพ 01-1(3)/52-001
2	โรงไฟฟ้าน้ำพอง	กกพ 01-1(3)/52-003
3	โรงไฟฟ้าวังน้อย	กกพ 01-1(3)/52-010 กกพ 01-1(3)/56-046
4	โรงไฟฟ้าพระนครเหนือ	กกพ 01-1(3)/53-037 กกพ 01-1(3)/57-049
5	โรงไฟฟ้าพระนครใต้	กกพ 01-1(3)/52-008 กกพ 01-1(3)/53-040
6	โรงไฟฟ้าบางปะกง	กกพ 01-1(3)/52-009
7	โรงไฟฟ้ากระบี่	กกพ 01-1(3)/52-002
8	โรงไฟฟ้าจันทระ	กกพ 01-1(3)/52-011 กกพ 01-1(3)/56-047
9	โรงไฟฟ้าพลังน้ำเขื่อนบางลาง	กกพ 01-1(2)/52-007
10	โรงไฟฟ้าพลังน้ำลำตะคองชลภาวัฒนา	กกพ 01-1(3)/52-013
11	โครงการกักเก็บผลิตไฟฟ้าลำตะคอง ระยะที่ 2	กกพ 01-1(2)/60-249
12	โรงไฟฟ้าพลังน้ำห้วยเขื่อนจุฬาภรณ์	กกพ 01-1(1)/60-725
13	โรงไฟฟ้าพลังน้ำเขื่อนคลองตรอง	กกพ 01-1(1)/61-768
14	โรงไฟฟ้าพลังแสงอาทิตย์ห้วยสะแก	กกพ 01-1(1)/59-632
15	โครงการระบบส่งไฟฟ้า 500 เควี สำหรับโครงการโรงไฟฟ้าหงสาลีกไนต์ (การปรับปรุงข้อมูลสภาพแวดล้อมปัจจุบันและมาตรการด้านสิ่งแวดล้อม)	กกพ 01-2/52-005
16	โครงการระบบโครงข่ายไฟฟ้า 500 กิโลโวลต์ ชายแดน (บริเวณจังหวัดน่าน) น่าน2- แม่เมาะ3 (ส่วนที่พาดผ่านพื้นที่ป่าอนุรักษ์เพิ่มเติม) สำหรับรับซื้อไฟฟ้าจากโรงไฟฟ้าพลัง ความร้อนหงสาลีกไนต์	กกพ 01-2/52-005
17	โครงการระบบโครงข่ายไฟฟ้า 230 กิโลโวลต์ อุดมฤๅ4-สีคิ้ว2 (ส่วนที่พาดผ่านพื้นที่ป่าอนุรักษ์ เพิ่มเติม)	กกพ 01-2/52-003
18	โครงการระบบโครงข่ายไฟฟ้า 500 กิโลโวลต์ ท่าลี่-ขอนแก่น4 (ส่วนที่พาดผ่านพื้นที่ป่าอนุรักษ์ เพิ่มเติม)	กกพ 01-2/52-003
19	โครงการระบบโครงข่ายไฟฟ้า 500 กิโลโวลต์ สุราษฎร์ธานี2-ภูเก็ต3 (ส่วนที่พาดผ่านพื้นที่ชั้นคุณภาพลุ่มน้ำชั้นที่ 1บี)	กกพ 01-2/52-004
20	โครงการระบบโครงข่ายไฟฟ้า 500 กิโลโวลต์ สุราษฎร์ธานี2-ภูเก็ต3 (ส่วนที่พาดผ่านพื้นที่ป่าชายเลน)	กกพ 01-2/52-004
21	โครงการระบบโครงข่ายไฟฟ้า 500 กิโลโวลต์ สุราษฎร์ธานี2-ภูเก็ต3 (ส่วนที่พาดผ่านพื้นที่ป่าอนุรักษ์เพิ่มเติม)	กกพ 01-2/52-004
22	โครงการระบบโครงข่ายไฟฟ้า 500 กิโลโวลต์ จอมบึง-บางสะพาน2 (ส่วนที่พาดผ่านพื้นที่ป่าอนุรักษ์เพิ่มเติม)	กกพ 01-2/52-001
23	โครงการระบบโครงข่ายไฟฟ้า 500 กิโลโวลต์ บางสะพาน2-สุราษฎร์ธานี2 (ส่วนที่พาดผ่านพื้นที่ป่าอนุรักษ์เพิ่มเติม)	กกพ 01-2/52-004
24	โครงการระบบโครงข่ายไฟฟ้า 230 กิโลโวลต์ จุดตัดตอน (ระบบโครงข่ายไฟฟ้า 230 กิโลโวลต์ ยโสธร- อุบลราชธานี1)-อุบลราชธานี1 (ส่วนที่พาดผ่านพื้นที่ป่าอนุรักษ์เพิ่มเติม)	กกพ 01-2/52-003



ที่ กฟผ. 582200/61387

29 กรกฎาคม 2564

กรณำไป	26473
รับที่	26473
วันที่	๒๙ ก.ค. ๒๕๖๔
เวลา	14.42 น.

เรื่อง ขอย้ายระยะเวลาการส่งรายงานผลปฏิบัติตามมาตรการป้องกันและแก้ไขผลกระทบสิ่งแวดล้อม และ
มาตรการติดตามตรวจสอบผลกระทบสิ่งแวดล้อม ของ กฟผ. รอบที่ 1/2564 (มกราคม - มิถุนายน 2564)

เรียน อธิบดีกรมป่าไม้

- อ้างถึง 1. ข้อกำหนดออกตามตราในมาตรา 9 แห่งพระราชกำหนดการบริหารราชการในสถานการณ์ฉุกเฉิน
พ.ศ. 2548 (ฉบับที่ 28) ประกาศ ณ วันที่ 17 กรกฎาคม 2564
2. ประกาศกระทรวงทรัพยากรธรรมชาติและสิ่งแวดล้อม เรื่อง หลักเกณฑ์ และวิธีการจัดทำรายงานผลการ
ปฏิบัติตามมาตรการที่กำหนดไว้ในรายงานการประเมินผลกระทบสิ่งแวดล้อมซึ่งผู้ดำเนินการหรือผู้ขอ
อนุญาตจะต้องจัดทำเมื่อได้รับอนุญาตให้ดำเนินโครงการหรือกิจการแล้ว พ.ศ. 2561

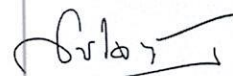
สิ่งที่ส่งมาด้วย โครงการที่ส่งรายงานผลการปฏิบัติตามมาตรการป้องกันและแก้ไขผลกระทบสิ่งแวดล้อม และมาตรการ
ติดตามตรวจสอบผลกระทบสิ่งแวดล้อม ของ กฟผ. จำนวน 9 โครงการ

ตามที่การไฟฟ้าฝ่ายผลิตแห่งประเทศไทย (กฟผ.) ได้รับใบอนุญาตประกอบกิจการผลิตไฟฟ้าจาก
สำนักงานคณะกรรมการกำกับกิจการพลังงาน โดยมีเงื่อนไขประกอบใบอนุญาตต้องปฏิบัติตามมาตรการป้องกันและ
แก้ไขผลกระทบสิ่งแวดล้อม และมาตรการติดตามตรวจสอบผลกระทบสิ่งแวดล้อมที่เสนอไว้ในรายงานการประเมินผล
กระทบสิ่งแวดล้อม ซึ่ง กฟผ. ได้ปฏิบัติตามเงื่อนไขดังกล่าวอย่างเคร่งครัด พร้อมทั้งนำเสนอส่งรายงานผลการปฏิบัติตาม
มาตรการระบบโครงข่ายไฟฟ้าต่างๆ รวมทั้งสิ้น 9 โครงการ (รายละเอียดตามสิ่งที่ส่งมาด้วย) ไปยังหน่วยงานของรัฐที่มี
อำนาจอนุญาตตามกฎหมายเพื่อพิจารณาทุก 6 เดือน ตามประกาศกระทรวงทรัพยากรธรรมชาติและสิ่งแวดล้อม เรื่อง
หลักเกณฑ์และวิธีการจัดทำรายงานผลการปฏิบัติตามมาตรการที่กำหนดไว้ในรายงานการประเมินผลกระทบสิ่งแวดล้อมซึ่ง
ผู้ดำเนินการหรือผู้ขออนุญาตจะต้องจัดทำเมื่อได้รับอนุญาตให้ดำเนินโครงการหรือกิจการแล้ว พ.ศ. 2561 ตามอ้างถึง 1 นั้น

ด้วยสถานการณ์การแพร่ระบาดของโรคติดเชื้อโควิด-19 ยังคงทวีความรุนแรงมากขึ้นอย่างต่อเนื่อง
รัฐบาลจึงประกาศข้อกำหนด ฉบับที่ 28 (อ้างถึง 2) ให้ลดและจำกัดการเคลื่อนย้ายการเดินทางในเขตพื้นที่ควบคุม
สูงสุดและเข้มงวด กฟผ. โดยฝ่ายสิ่งแวดล้อมโครงการซึ่งมีหน้าที่รับผิดชอบในการจัดทำรายงานดังกล่าว มีที่ตั้ง
สำนักงานอยู่ในจังหวัดนนทบุรีซึ่งเป็นพื้นที่ควบคุมสูงสุด จึงไม่อาจจัดทำและนำเสนอส่งรายงานผลการปฏิบัติตามมาตรการ
ของช่วงเดือนมกราคม - มิถุนายน 2564 ได้ตามกำหนดภายในเดือนกรกฎาคม 2564 ด้วยเหตุผลดังกล่าวข้างต้น
กฟผ. จึงขอย้ายระยะเวลาการส่งรายงานผลปฏิบัติตามมาตรการฉบับนี้ออกไป โดยหากสถานการณ์การแพร่ระบาด
คลี่คลาย กฟผ. จะดำเนินการนำเสนอส่งรายงานโดยเร็วที่สุด

จึงเรียนมาเพื่อโปรดพิจารณา

ขอแสดงความนับถือ


(นางสมใจ บุนนาค)

ผู้อำนวยการฝ่ายสิ่งแวดล้อมโครงการ
ทำการแทน ผู้ว่าการการไฟฟ้าฝ่ายผลิตแห่งประเทศไทย

ฝ่ายสิ่งแวดล้อมโครงการ

โทร. 0 2436 0820

โทรสาร 0 2436 0890

ยืนยันการส่งรายงานผลการปฏิบัติตามมาตรการป้องกันและแก้ไขผลกระทบสิ่งแวดล้อม และมาตรการ
ติดตามตรวจสอบผลกระทบสิ่งแวดล้อม (รายงาน Monitor) ทางระบบอิเล็กทรอนิกส์

วันที่ วันที่ 27 กรกฎาคม พ.ศ. 2564

เรื่อง รายงานผลการปฏิบัติตามมาตรการป้องกันและแก้ไขผลกระทบสิ่งแวดล้อม และมาตรการ ติดตาม

ตรวจสอบผลกระทบสิ่งแวดล้อม โครงการ โครงการ ระบบโครงข่ายไฟฟ้า 500 กิโลโวลต์ จอมบึง - บางสะพาน 2 (ส่วนที่พาดผ่านพื้นที่
ป่าอนุรักษ์เพิ่มเติม) ประเภทโครงการ พลังงาน รอบ 1 พ.ศ.2564

ข้าพเจ้าการไฟฟ้าฝ่ายผลิตแห่งประเทศไทย ได้นำส่งข้อมูลรายงาน Monitor ทางระบบอิเล็กทรอนิกส์ โดยได้ตรวจสอบรายละเอียด
ถูกต้อง ครบถ้วนแล้ว และขอยืนยันว่ารายงาน Monitor ที่จัดส่งผ่านทางระบบอิเล็กทรอนิกส์ และทางเอกสาร มีรายละเอียดที่เหมือนกัน
ทุกประการ

ขอแสดงความนับถือ

ลงชื่อ.....


นายสมใจ บุญเลิศ


ผู้ดำเนินการ/ผู้ขออนุญาต พร้อมประทับตรา (ถ้ามี)



ที่ กพพ. S82200/60971

27 กรกฎาคม 2564

เรื่อง ขอส่งรายงานผลการปฏิบัติตามมาตรการที่กำหนดไว้ในรายงานผลกระทบสิ่งแวดล้อมเบื้องต้น (IEE) โครงการระบบโครงข่ายไฟฟ้า 500 กิโลโวลต์ จอมบึง-บางสะพาน2 (ส่วนที่พาดผ่านพื้นที่ป่าอนุรักษ์เพิ่มเติม) ของการไฟฟ้าฝ่ายผลิตแห่งประเทศไทย

เรียน เลขาธิการสำนักงานคณะกรรมการกำกับกิจการพลังงาน

อ้างถึง หนังสือแจ้งผลการพิจารณาเห็นชอบรายงานผลกระทบสิ่งแวดล้อมเบื้องต้น
ที่ ทส 1010.7/12947 ลงวันที่ 16 กันยายน 2562

- สิ่งที่ส่งมาด้วย 1. รายงานผลการปฏิบัติตามมาตรการที่กำหนดไว้ในรายงานผลกระทบสิ่งแวดล้อมเบื้องต้น
โครงการระบบโครงข่ายไฟฟ้า 500 กิโลโวลต์ จอมบึง-บางสะพาน2 (ส่วนที่พาดผ่านพื้นที่ป่าอนุรักษ์เพิ่มเติม) ฉบับที่ 3 ระหว่างเดือนมกราคม-มิถุนายน 2564 จำนวน 2 เล่ม
2. แผ่นซีดีรอมที่บรรจุไฟล์รายงานผลการปฏิบัติตามมาตรการฯ จำนวน 2 แผ่น

ด้วย การไฟฟ้าฝ่ายผลิตแห่งประเทศไทย (กพพ.) ได้รับอนุญาตให้ประกอบกิจการพลังงาน
เลขที่ กกพ. 01-2/52-001 ซึ่งมีสถานประกอบการตั้งอยู่ที่ จังหวัดประจวบคีรีขันธ์ ซึ่งได้รับพิจารณาเห็นชอบต่อ
รายงานผลกระทบสิ่งแวดล้อมเบื้องต้น โครงการระบบโครงข่ายไฟฟ้า 500 กิโลโวลต์ จอมบึง-บางสะพาน2
(ส่วนที่พาดผ่านพื้นที่ป่าอนุรักษ์เพิ่มเติม) และต้องจัดทำรายงานการปฏิบัติตามมาตรการป้องกันและแก้ไข
ผลกระทบสิ่งแวดล้อมและมาตรการติดตามตรวจสอบผลกระทบสิ่งแวดล้อมทุก 6 เดือน เพื่อเสนอต่อหน่วยงาน
อนุญาตและสำนักงานนโยบายและแผนทรัพยากรธรรมชาติและสิ่งแวดล้อม (สผ.) โดยปัจจุบันโครงการอยู่ใน
ระยะก่อสร้าง

ในการนี้ กพพ. ได้จัดทำรายงานดังกล่าว ฉบับที่ 3 ระหว่างเดือนมกราคม-มิถุนายน 2564
แล้วเสร็จ จึงขอส่งรายงานมายังสำนักงานคณะกรรมการกำกับกิจการพลังงาน ดังสิ่งที่ส่งมาด้วย 1 และ 2 ทั้งนี้
หากมีข้อสงสัยสามารถสอบถามข้อมูลเพิ่มเติมได้ที่ นางสาวปรมัย จัดภัย โทรศัพท์ 0 2436 0828

จึงเรียนมาเพื่อโปรดพิจารณา

ขอแสดงความนับถือ

EH927002225TH

แก้วอนก 11/8/64 09.56 น.

ไฉวัน 13/8/64 13.58 น.

(นางสมใจ บุนนาค)

ผู้อำนวยการฝ่ายสิ่งแวดล้อมโครงการ
ทำการแทน ผู้ว่าการการไฟฟ้าฝ่ายผลิตแห่งประเทศไทย

ฝ่ายสิ่งแวดล้อมโครงการ

โทร. 0 2436 0828

โทรสาร 0 2436 0890

ชื่อและที่อยู่ของผู้รับ/Addressee
ชื่อ/Name. เลข ๙ ส่นอ กภพ. 27 ก.ค ๖4
ที่อยู่/Address. ส่นอ. กภพ. 319 อาคารรัฐสภา มจร 19
ถนนพหลโยธิน แขวงพญาไท เขตปทุมวัน
กรุงเทพมหานคร รหัสไปรษณีย์/Postcode 10330
ฝากส่ง ณ ที่ทำการไปรษณีย์/At Post office
วันที่/Day.....เดือน/Month.....พ.ศ./Year.....

คำตอบรับของผู้รับ/ADVICE of receipt ได้รับสิ่งของตามที่แจ้งไว้ข้างต้นเรียบร้อยแล้ว
Received EMS
เมื่อวันที่/On.....เดือน/Month.....พ.ศ./Year.....เวลา/Time.....น.
ลงชื่อผู้รับหรือผู้รับแทน/
Signature of addressee/Authorized person.....
เขียนชื่อตัวบรรจง/Person name (.....)
เกี่ยวข้องกับผู้รับโดยเป็น/Relation with addressee.....
ลงชื่อเจ้าหน้าที่ผู้ส่ง/Signature of postman.....



ช่องนี้สำหรับเจ้าหน้าที่
หมายเลข EMS
ตามกล่อง/ซอง





ที่ กฟผ. S82200/60972

27 กรกฎาคม 2564

เรื่อง ขอส่งรายงานผลการปฏิบัติตามมาตรการที่กำหนดไว้ในรายงานผลกระทบสิ่งแวดล้อมเบื้องต้น (IEE) โครงการระบบโครงข่ายไฟฟ้า 500 กิโลโวลต์ จอมบึง-บางสะพาน2 (ส่วนที่พาดผ่านพื้นที่ป่าอนุรักษ์เพิ่มเติม) ของการไฟฟ้าฝ่ายผลิตแห่งประเทศไทย

เรียน อธิบดีกรมป่าไม้

อ้างถึง หนังสือแจ้งผลการพิจารณาเห็นชอบรายงานผลกระทบสิ่งแวดล้อมเบื้องต้น ที่ ทส 1010.7/12947 ลงวันที่ 16 กันยายน 2562

- สิ่งที่ส่งมาด้วย 1. รายงานผลการปฏิบัติตามมาตรการที่กำหนดไว้ในรายงานผลกระทบสิ่งแวดล้อมเบื้องต้น โครงการระบบโครงข่ายไฟฟ้า 500 กิโลโวลต์ จอมบึง-บางสะพาน2 (ส่วนที่พาดผ่านพื้นที่ป่าอนุรักษ์เพิ่มเติม) ฉบับที่ 3 ระหว่างเดือนมกราคม-มิถุนายน 2564 จำนวน 1 เล่ม
2. แผ่นซีดีรอมที่บรรจุไฟล์รายงานผลการปฏิบัติตามมาตรการฯ จำนวน 1 แผ่น

ตามหนังสือที่อ้างถึง สำนักงานนโยบายและแผนทรัพยากรธรรมชาติและสิ่งแวดล้อมแจ้งผลการพิจารณาของคณะกรรมการผู้ชำนาญการพิจารณารายงานการวิเคราะห์ผลกระทบสิ่งแวดล้อมด้านโรงไฟฟ้าพลังความร้อน ในคราวประชุมคณะกรรมการผู้ชำนาญการฯ ครั้งที่ 18/2562 เมื่อวันที่ 4 กรกฎาคม 2562 มีมติให้ความเห็นชอบรายงานผลกระทบสิ่งแวดล้อมเบื้องต้นโครงการระบบโครงข่ายไฟฟ้า 500 กิโลโวลต์ จอมบึง-บางสะพาน2 (ส่วนที่พาดผ่านพื้นที่ป่าอนุรักษ์เพิ่มเติม) โดยให้ การไฟฟ้าฝ่ายผลิตแห่งประเทศไทย (กฟผ.) ปฏิบัติตามมาตรการป้องกันและแก้ไขผลกระทบสิ่งแวดล้อมและมาตรการติดตามตรวจสอบผลกระทบสิ่งแวดล้อมอย่างเคร่งครัด นั้น

ในการนี้ กฟผ. ได้จัดทำรายงานดังกล่าว ฉบับที่ 3 ระหว่างเดือนมกราคม-มิถุนายน 2564 แล้วเสร็จ จึงขอส่งรายงานมายังกรมป่าไม้ ดังสิ่งที่ส่งมาด้วย 1 และ 2 ทั้งนี้หากมีข้อสงสัยสามารถสอบถามข้อมูลเพิ่มเติมได้ที่ นางสาวปรมัย จิตภัย โทรศัพท์ 0 2436 0828

จึงเรียนมาเพื่อโปรดทราบ

EH927002203TH

ขอแสดงความนับถือ

(นางสมใจ บุนนาค)

ผู้อำนวยการฝ่ายสิ่งแวดล้อมโครงการ
ท่าการแทน ผู้ว่าการการไฟฟ้าฝ่ายผลิตแห่งประเทศไทย

ฝ่ายสิ่งแวดล้อมโครงการ

โทร. 0 2436 0828

โทรสาร 0 2436 0890

582200 / 60972

ชื่อผู้รับ: บริษัท กรมป่าไม้ 27 ก.ค. 64

บริษัท/ห้างร้าน/หมู่บ้าน กรมป่าไม้

บ้านเลขที่ 61 หมู่ - ถนน/ซอย นทกโยธิน

ตำบล/แขวง ลาดยาว อำเภอ/เขต จตุจักร

จังหวัด กรุงเทพมหานคร รหัสไปรษณีย์ 10900

ฝากส่ง ณ ที่ทำการไปรษณีย์.....

วันที่.....เดือน.....พ.ศ.

11
11-8. 64
i3
ตราประจำวัน
ที่ทำการไปรษณีย์

ช่องนี้สำหรับเจ้าหน้าที่
หมายเลข EMS
ตามกล่อง / ซอง

คำตอบรับของผู้รับ ได้รับสิ่งของตามที่แจ้งไว้ข้างต้นเรียบร้อยแล้ว

เมื่อวันที่ 17 เดือน กค พ.ศ. 2564 เวลา 15.30 น.

ลงชื่อผู้รับหรือผู้รับแทน.....
ธน

เขียนชื่อตัวบรรจง (.....ธนสิทธิ์ วิเศษ.....)

เกี่ยวข้องกับผู้รับโดยเป็น..... ☐ รับเอง

ลงชื่อเจ้าหน้าที่นำจ่าย..... ธนสิทธิ์ด้านจ่ายที่.....

10900
30. -8. 64
ตราประจำวัน
ที่ทำการไปรษณีย์

ภาคผนวก ค.

ใบอนุญาตระบบส่งไฟฟ้า ออกโดยคณะกรรมการกำกับกิจการพลังงาน
เลขที่ กกพ. 01-2/52-001 (สายส่งไฟฟ้าเขตปฏิบัติการภาคกลาง)

เลขที่ กกพ ๐๑-๒/๕๒-๐๐๑



คณะกรรมการกำกับกิจการพลังงาน

ใบอนุญาตระบบส่งไฟฟ้า

ใบอนุญาตนี้ออกให้เพื่อแสดงว่า

การไฟฟ้าฝ่ายผลิตแห่งประเทศไทย (สายส่งไฟฟ้าผ่านปฏิบัติการภาคกลาง)

สำนักงานตั้งอยู่เลขที่ ๕๓ หมู่ที่ ๒ ถนนจรัญสนิทวงศ์ ตำบลบางกอบัว อำเภอบางกอบัว จังหวัดนนทบุรี รหัสไปรษณีย์ ๑๑๑๓๐ เป็นผู้ได้รับอนุญาตให้ประกอบกิจการระบบส่งไฟฟ้าตามพระราชบัญญัติการประกอบกิจการพลังงาน พ.ศ. ๒๕๕๐

ใบอนุญาตระบบส่งไฟฟ้าฉบับนี้ มีผลนับตั้งแต่วันที่ออกใบอนุญาต และมีกำหนดอายุ ๒๕ ปี โดยผู้รับใบอนุญาตต้องปฏิบัติตามพระราชบัญญัติการประกอบกิจการพลังงาน พ.ศ. ๒๕๕๐ และเงื่อนไขประกอบใบอนุญาตระบบส่งไฟฟ้า

ออกให้ ณ วันที่ ๑๙ กุมภาพันธ์ พ.ศ. ๒๕๕๒

ใช้ได้ถึง วันที่ ๑๘ กุมภาพันธ์ พ.ศ. ๒๕๗๗

(ลงชื่อ).....

(นายดิเรก ลาวรัตนศิริ)

ประธานกรรมการกำกับกิจการพลังงาน

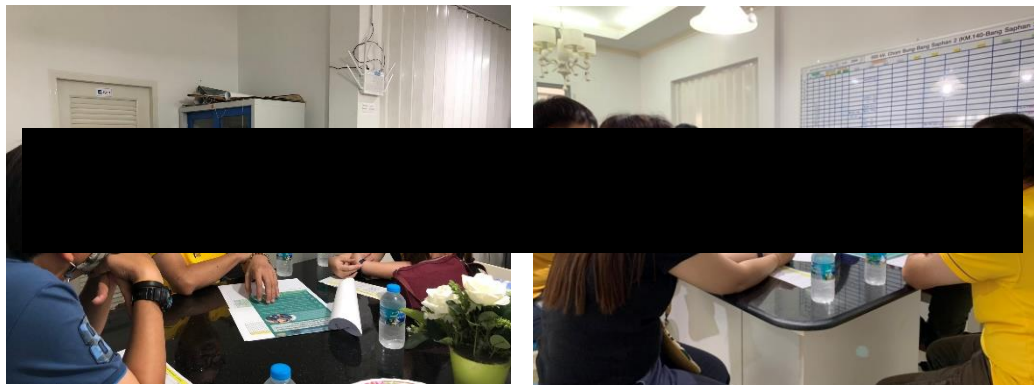
ผู้อนุญาต

ภาคผนวก จ.

การดำเนินงานตามมาตรการฯ ของโครงการระบบโครงข่ายไฟฟ้า 500 กิโลโวลต์
จอมบึง-บางสะพาน2 (ส่วนที่พาดผ่านพื้นที่ป่าอนุรักษ์เพิ่มเติม)



เมื่อวันที่ 5 มีนาคม 2563 ผู้ปฏิบัติงานฝ่ายสิ่งแวดล้อมโครงการ (อสค.) เข้าร่วมประชุมร่วมกับหน่วยก่อสร้างสายส่งนครหลวง โครงการพัฒนาระบบส่งนครหลวงและปริมณฑล (นกน-นร.) และตัวแทนบริษัทผู้รับเหมาก่อสร้างโครงการระบบโครงข่ายไฟฟ้า 500 กิโลโวลต์ จอมบึง-บางสะพาน2 (ส่วนที่พาดผ่านพื้นที่ป่าอนุรักษ์เพิ่มเติม) เพื่อชี้แจงรายละเอียดมาตรการในแผนมาตรการป้องกันและแก้ไขผลกระทบสิ่งแวดล้อมและมาตรการติดตามตรวจสอบผลกระทบสิ่งแวดล้อมในเบื้องต้นให้รับทราบก่อนเริ่มการก่อสร้างโครงการฯ ในส่วนที่พาดผ่านพื้นที่ป่าอนุรักษ์เพิ่มเติม ณ สำนักงานของโครงการฯ จังหวัดประจวบคีรีขันธ์



เมื่อวันที่ 17 มีนาคม 2564 ผู้ปฏิบัติงานฝ่ายสิ่งแวดล้อมโครงการ (อสค.) เข้าร่วมประชุมร่วมกับหัวหน้าโครงข่ายไฟฟ้า 500 กิโลโวลต์ จอมบึง-บางสะพาน2 (ส่วนที่พาดผ่านพื้นที่ป่าอนุรักษ์เพิ่มเติม) เพื่อติดตามความก้าวหน้าในรายละเอียดของโครงการฯ ณ สำนักงานของโครงการฯ จังหวัดประจวบคีรีขันธ์



สำนักงานควบคุมงานก่อสร้างสายส่ง โครงการระบบโครงข่ายไฟฟ้า 500 กิโลโวลต์ จอมบึง-บางสะพาน2

ภาคผนวก ฉ.

ผลการตรวจวัดคุณภาพน้ำผิวดินและ
วิธีการดำเนินการติดตามตรวจสอบคุณภาพน้ำผิวดิน



การไฟฟ้าฝ่ายผลิตแห่งประเทศไทย

ห้องปฏิบัติการสิ่งแวดล้อม ฝ่ายสิ่งแวดล้อมโครงการ ทะเบียนอนุญาตกรมโรงงานอุตสาหกรรมเลขที่ ว-065

53 หมู่ 2 ถนนเจริญสุขนิทวงศ์ บางกรวย นนทบุรี 11130 โทรศัพท์ 0 2436 0820 , 0 2436 0869 โทรสาร 0 2436 0890

รายงานผลการทดสอบ

ชื่อโครงการ : โครงการระบบโครงข่ายไฟฟ้า 500 กิโลโวลต์ จอมบึง-บางสะพาน2
(ส่วนที่พาดผ่านพื้นที่ป่าอนุรักษ์เพิ่มเติม) (ระยะก่อสร้าง)
ที่อยู่ : จ.ประจวบคีรีขันธ์
ประเภทของตัวอย่าง : น้ำผิวดิน
วิธีเก็บตัวอย่าง : วิธีเก็บแบบจ้วง (Grab Sampling)
ผู้เก็บตัวอย่าง : จาตุรงค์, พุฒิภัทร
ผู้ทดสอบ : จาตุรงค์, พุฒิภัทร

หมายเลขงานทดสอบ : ENV 014/2564
หน้า / จำนวนหน้าทั้งหมด : 1/1
วันที่เก็บตัวอย่าง : 14 ตุลาคม 2564
วันที่รับตัวอย่าง : 15 ตุลาคม 2564
วันที่ทำการวิเคราะห์ : 14-21 ตุลาคม 2564
วันที่รายงานผล : 1 พฤศจิกายน 2564

ดัชนีคุณภาพน้ำ	หน่วย	WT 035/64	WT 036/64	WT 037/64	WT 038/64	วิธี/เครื่องมือวิเคราะห์*
		CBSP1	CBSP2	CBSP3	CBSP4	
ลักษณะปรากฏ	-	ใส	ใส	ใส	ใส	Observation
อุณหภูมิน้ำ (Water Temperature)	°C	29.7	29.7	28.2	28.3	Electrometric Method
ความเป็นกรดและด่าง (pH)	-	8.3	8.6	7.8	7.3	Electrometric Method
ออกซิเจนละลาย (DO)	mg/l	7.6	7.1	3.6	5.0	Membrane Electrode Method
สารแขวนลอย (SS) ⁽¹⁾	mg/l	4.2	9.8	<2.0	4.0	Dried GF/C at 103 - 105 °C
บีโอดี (BOD) ⁽¹⁾	mg/l	0.9	2.0	1.2	2.1	Azide Modification Method

หมายเหตุ : หมายถึง วิธี/เครื่องมือวิเคราะห์ตาม APHA, Standard Methods for Examination of Water and Wastewater, 23rd, 2017

⁽¹⁾ หมายถึง ผลการทดสอบจากบริษัท S.P.S. Consulting Service Co., Ltd.

นางสาวฉวีพร ธรรมเสริกุล
(นางสาวฉวีพร ธรรมเสริกุล)
เจ้าหน้าที่ประจำห้องปฏิบัติการ

นายวรวิทย์ ปุณทริภักดิ์
(นายวรวิทย์ ปุณทริภักดิ์)
ผู้ควบคุมดูแลห้องปฏิบัติการ

ผลทดสอบรับรองเฉพาะตัวอย่างที่ได้ทำการทดสอบเท่านั้น

ห้ามคัดลอกถ่ายโอนรายงานผลทดสอบแต่เพียงบางส่วน หรือนำผลการทดสอบไปโฆษณา

โดยไม่ได้รับอนุญาตเป็นลายลักษณ์อักษรจากฝ่ายสิ่งแวดล้อมโครงการ การไฟฟ้าฝ่ายผลิตแห่งประเทศไทย

จัดทำโดย แผนกคุณภาพน้ำและนิเวศวิทยา	แก้ไขครั้งที่ 03	วันที่มีผลบังคับใช้ 10 เมษายน 2562	เอกสารเลขที่ FM-RP-ENV-08-001
-------------------------------------	------------------	------------------------------------	-------------------------------

วิธีการดำเนินการติดตามตรวจสอบคุณภาพน้ำผิวดิน

ดำเนินการติดตามตรวจสอบคุณภาพน้ำผิวดินโครงการระบบโครงข่ายไฟฟ้า 500 กิโลโวลต์ จอมบึง-บางสะพาน2 (ส่วนที่พาดผ่านป่าอนุรักษ์เพิ่มเติม) ในระยะก่อสร้าง ทำการตรวจวัดจำนวน 1 ครั้ง ในช่วงฤดูฝนภายหลังกิจกรรมการก่อสร้างฐานราก แล้วเสร็จ โดยมีดัชนีตรวจวัดคุณภาพน้ำผิวดิน ดังตารางที่ ฉ-1 (อ้างอิงจาก รายงานผลการปฏิบัติตามมาตรการป้องกันและแก้ไขผลกระทบสิ่งแวดล้อมและมาตรการติดตามตรวจสอบผลกระทบสิ่งแวดล้อม โครงการระบบโครงข่ายไฟฟ้า 500 กิโลโวลต์ จอมบึง-บางสะพาน2 (ส่วนที่พาดผ่านป่าอนุรักษ์เพิ่มเติม))

ตารางที่ ฉ-1 : ดัชนีตรวจวัดคุณภาพน้ำผิวดินโครงการระบบโครงข่ายไฟฟ้า 500 กิโลโวลต์ จอมบึง-บางสะพาน2 (ส่วนที่พาดผ่านป่าอนุรักษ์เพิ่มเติม)

ลำดับ	ดัชนีคุณภาพน้ำ	หน่วย	วิธีวิเคราะห์
1	อุณหภูมิ (Temperature)	องศาเซลเซียส	Electrometric Method
2	ความเป็นกรดและด่าง (pH)	-	Electrometric Method
3	ออกซิเจนละลาย (DO)	มิลลิกรัมต่อลิตร	Membrane Electrode Method
4	ปริมาณของแข็งแขวนลอย (SS)	มิลลิกรัมต่อลิตร	Dried GF/C at 103-105 °C
5	บีโอดี (BOD)	มิลลิกรัมต่อลิตร	Azide Modification ที่ 20 °C เป็นเวลา 5 วัน

ที่มา : รายงานผลการปฏิบัติตามมาตรการป้องกันและแก้ไขผลกระทบสิ่งแวดล้อมและมาตรการติดตามตรวจสอบผลกระทบสิ่งแวดล้อม โครงการระบบโครงข่ายไฟฟ้า 500 กิโลโวลต์ จอมบึง-บางสะพาน2 (ส่วนที่พาดผ่านป่าอนุรักษ์เพิ่มเติม)

วิธีการตรวจวัด

ใช้วิธีการตามมาตรฐานคุณภาพน้ำในแหล่งน้ำผิวดิน ตามประกาศคณะกรรมการสิ่งแวดล้อมแห่งชาติ ฉบับที่ 8 (พ.ศ. 2537) และวิธีตามมาตรฐานของ Standard Methods for the Examination of Water and Wastewater ซึ่งกำหนดโดย APHA, AWWA และ WEF

การตรวจติดตามคุณภาพน้ำผิวดินในคลองท่ามะพร้าว ของรายงานผลการปฏิบัติตามมาตรการป้องกัน และแก้ไขผลกระทบสิ่งแวดล้อมและมาตรการติดตามตรวจสอบผลกระทบสิ่งแวดล้อม โครงการระบบโครงข่ายไฟฟ้า 500 กิโลโวลต์ จอมบึง-บางสะพาน2 (ส่วนที่พาดผ่านป่าอนุรักษ์เพิ่มเติม) ในระยะก่อสร้าง นั้น ดำเนินการ ในวันที่ 14 ตุลาคม 2564 ดังรูปที่ ฉ-1 ถึง รูปที่ ฉ-4



รูปที่ ฉ-1 สระน้ำใช้ค่ายลูกเสืออักษาวุธ 47N 585035E 1333759N (อ.กุยบุรี จ.ประจวบคีรีขันธ์)



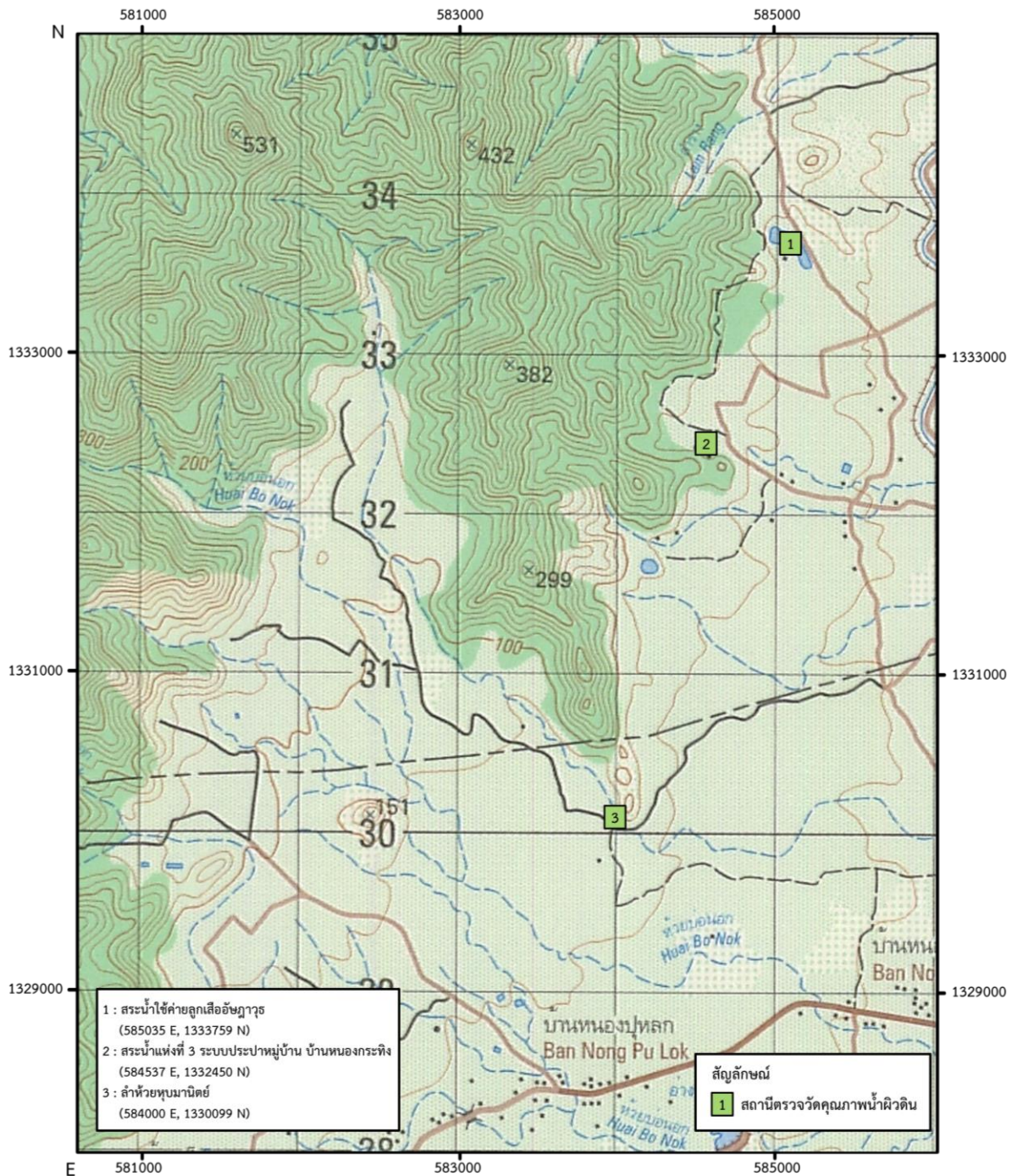
รูปที่ ฉ-2 สระน้ำแห่งที่ 3 ระบบประปาหมู่บ้าน บ้านหนองกระทิง 47N 584537E 1332450N
(อ.กุยบุรี จ.ประจวบคีรีขันธ์)



รูปที่ ฉ-3 ลำห้วยหุบมานิตย์ 47N 584000E 1330099N (อ.กุยบุรี จ.ประจวบคีรีขันธ์)



รูปที่ ฉ-4 ห้วยหนองตาเหมือน 47N 575639E 1308540N (อ.เมืองประจวบคีรีขันธ์ จ.ประจวบคีรีขันธ์)

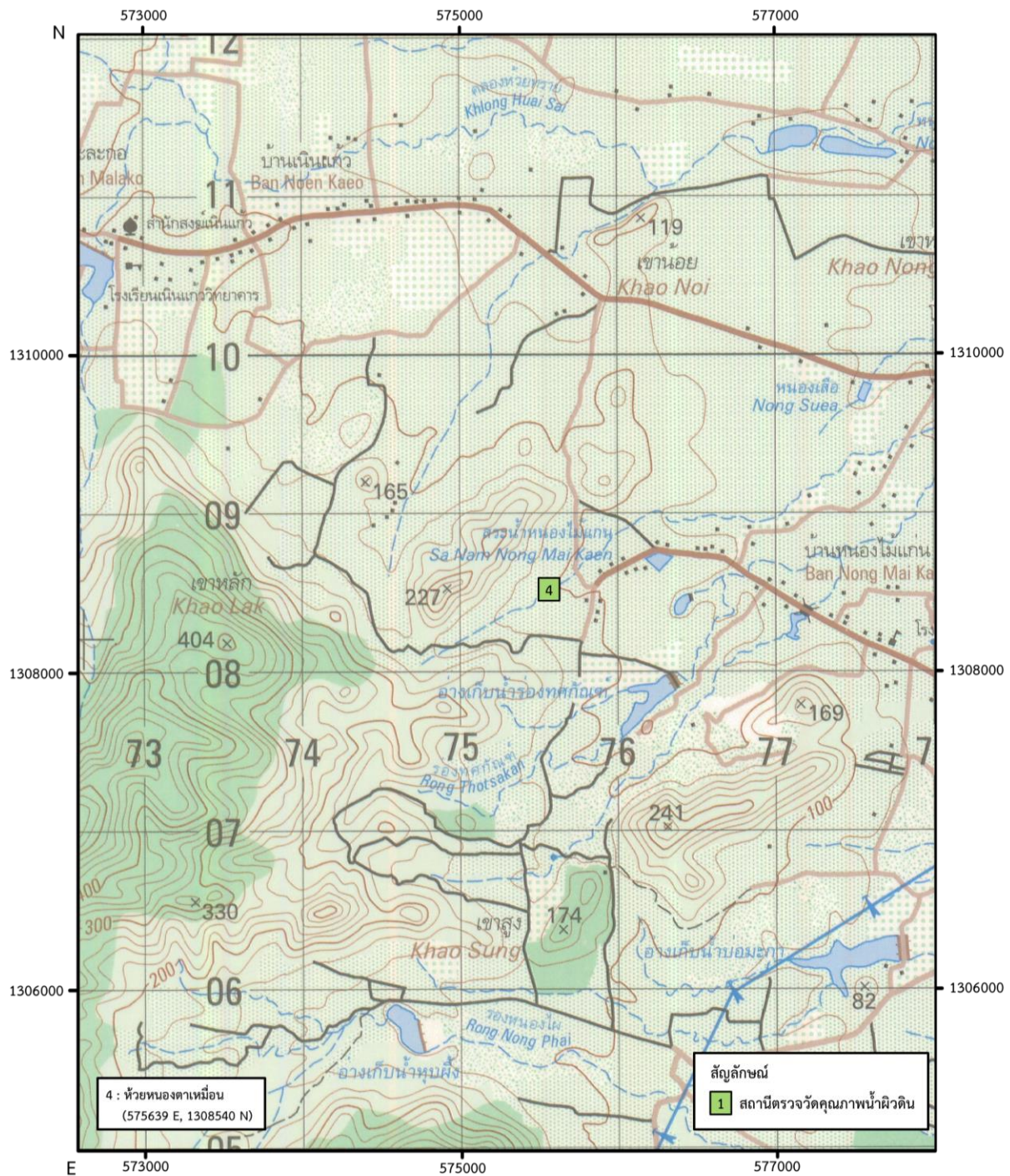


รูปที่ ๕-5 : สถานีติดตามตรวจสอบคุณภาพน้ำผิวดินโครงการระบบโครงข่ายไฟฟ้า 500 กิโลโวลต์
จอมบึง-บางสะพาน2 (ส่วนที่พาดผ่านป่าอนุรักษ์เพิ่มเติม) ระยะก่อสร้าง

สถานีที่ 1 สระน้ำใช้ค่ายลูกเสืออัมฤชาวุธ 47N 585035E 1333759N (อ.กุยบุรี จ.ประจวบคีรีขันธ์)

สถานีที่ 2 สระน้ำแห่งที่ 3 ระบบประปาหมู่บ้าน บ้านหนองกระทิง 47N 584537E 1332450N
(อ.กุยบุรี จ.ประจวบคีรีขันธ์)

สถานีที่ 3 ลำห้วยหุบมานิตย์ 47N 584000E 1330099N (อ.กุยบุรี จ.ประจวบคีรีขันธ์)



รูปที่ ฉ-6 : สถานีติดตามตรวจสอบคุณภาพน้ำผิวดินโครงการระบบโครงข่ายไฟฟ้า 500 กิโลโวลต์
จอมบึง-บางสะพาน2 (ส่วนที่พาดผ่านป่าอนุรักษ์เพิ่มเติม) ระยะก่อสร้าง
สถานีที่ 4 ห้วยหนองตาเหมือน 47N 575639E 1308540N (อ.เมืองประจวบคีรีขันธ์ จ.ประจวบคีรีขันธ์)