

บทที่ 3

ผลการติดตามตรวจสอบคุณภาพสิ่งแวดล้อม

การติดตามตรวจสอบคุณภาพสิ่งแวดล้อม โครงการ Siamese Rama 9 (ไซมิส พระราม 9) ของบริษัท ไซมิส พระรามเก้า จำกัด ระหว่างเดือนมกราคม-มิถุนายน พ.ศ.2564 ประกอบด้วย คุณภาพอากาศในบรรยากาศทั่วไป ระดับเสียงโดยทั่วไป ความสั่นสะเทือน และคุณภาพน้ำทิ้ง ดำเนินการตรวจวัดคุณภาพสิ่งแวดล้อมโดย บริษัท เอส.พี.เจ.ไซแอนติฟิค จำกัด

3.1 วัตถุประสงค์

- 1) เพื่อติดตามตรวจสอบคุณภาพสิ่งแวดล้อมตามข้อกำหนดในมาตรการติดตามตรวจสอบคุณภาพสิ่งแวดล้อมในรายงานการวิเคราะห์ผลกระทบสิ่งแวดล้อม
- 2) เพื่อนำผลการติดตามตรวจสอบคุณภาพสิ่งแวดล้อมไปเปรียบเทียบกับเกณฑ์มาตรฐาน และนำไปกำหนดเป็นแนวทางในการวางแผนการจัดการด้านสิ่งแวดล้อมของโครงการต่อไป
- 3) เพื่อเป็นข้อมูลเฝ้าระวังผลกระทบต่อชุมชนบริเวณใกล้เคียงโครงการ

3.2 ผลการปฏิบัติตามมาตรการติดตามตรวจสอบคุณภาพสิ่งแวดล้อม

การดำเนินงานตามมาตรการติดตามตรวจสอบคุณภาพสิ่งแวดล้อม ตามที่เสนอในรายงานการวิเคราะห์ผลกระทบสิ่งแวดล้อมที่ผ่านความเห็นชอบจากสำนักงานนโยบายและแผนทรัพยากรธรรมชาติ ตามหนังสือเห็นชอบเลขที่ ทส 1010.5/10506 ลงวันที่ 11 สิงหาคม 2563 โดยมีวิธีตรวจวัดคุณภาพสิ่งแวดล้อมของโครงการ และสำรวจข้อมูลการดำเนินงานของโครงการในระหว่างเดือนมกราคม-มิถุนายน พ.ศ.2564 สรุปได้ดังตารางที่ 3-1

ตารางที่ 3-1 ผลการปฏิบัติตามมาตรการติดตามตรวจสอบคุณภาพสิ่งแวดล้อม โครงการ Siamese Rama 9 (ไซมิส พระราม 9) ของบริษัท ไซมิส พระรามเก้า จำกัด
ระหว่างเดือนมกราคม-มิถุนายน พ.ศ.2564

ดัชนีผลกระทบ สิ่งแวดล้อม	บริเวณที่ ตรวจสอบ	พารามิเตอร์	ความถี่ ในการตรวจวัด	ผลการปฏิบัติตามมาตรการ	ปัญหา อุปสรรค และการแก้ไข	เอกสารและรูปภาพ ประกอบมาตรการฯ
<u>ระยะก่อสร้าง</u> 1. สภาพภูมิ ประเทศ	- บริเวณพื้นที่ก่อสร้าง โครงการ	- ตรวจสอบสภาพรั้ว โดยรอบแนวเขตที่ดิน ของโครงการ	- สัปดาห์ละ 1 ตลอดระยะเวลาการ ก่อสร้าง	โครงการดำเนินการติดตั้งรั้ว Metal Sheet สูง 7 เมตร พร้อมทั้งได้ติดตั้งป้ายแสดงเขตพื้นที่ ก่อสร้างโดยรอบแนวเขตพื้นที่โครงการ พร้อมทั้งจัดให้มีเจ้าหน้าที่คอยตรวจสอบสภาพ รั้วโดยรอบแนวเขตที่ดิน	-	ภาคผนวก ฉ.1 (รูปที่ 1)

ตารางที่ 3-1 (ต่อ) ผลการปฏิบัติตามมาตรการติดตามตรวจสอบคุณภาพสิ่งแวดล้อม โครงการ Siamese Rama 9 (ไซมิส พระราม 9) ของบริษัท ไซมิส พระรามเก้า จำกัด ระหว่างเดือนมกราคม-มิถุนายน พ.ศ.2564

ดัชนีผลกระทบสิ่งแวดล้อม	บริเวณที่ตรวจสอบ	พารามิเตอร์	ความถี่ในการตรวจวัด	ผลการปฏิบัติตามมาตรการ	ปัญหา อุปสรรค และการแก้ไข	เอกสารและรูปภาพประกอบมาตรการฯ
2. คุณภาพอากาศ	1) บริเวณพื้นที่ก่อสร้างโครงการ 2) โรงพยาบาลปิยะเวท	1. ปริมาณฝุ่นละอองรวม (TSP) 2. ปริมาณฝุ่นละอองขนาดเล็กไม่เกิน 10 ไมครอน (PM-10) - ปริมาณก๊าซคาร์บอนมอนนอกไซด์ (CO) - ปริมาณสารประกอบไฮโดรคาร์บอน (HC) - ปริมาณก๊าซไนโตรเจนไดออกไซด์ (NO ₂) - ปริมาณก๊าซซัลเฟอร์ไดออกไซด์ (SO ₂)	- ตรวจวัด TSP และ PM-10 ทุกวันที่มีการก่อสร้างฐานรากและรายงานผลการตรวจวัดทุกสัปดาห์ หลังจากนั้นตรวจวัดเดือนละ 1 ครั้ง ตลอดระยะเวลาการก่อสร้าง - ตรวจวัด CO,HC, NO ₂ ,SO ₂ เดือนละ 1 ครั้ง ตลอดระยะเวลาการก่อสร้าง	เจ้าของโครงการจัดให้บริษัท เอส.พี.เจ. ไซแอนติฟิค จำกัด ดำเนินการตรวจวัดคุณภาพอากาศในบรรยากาศ (ปริมาณฝุ่นละอองรวม (TSP) และปริมาณฝุ่นละอองขนาดเล็กไม่เกิน 10 ไมครอน (PM-10)) บริเวณพื้นที่ก่อสร้างโครงการ และโรงพยาบาลปิยะเวท ทำการตรวจวัดทุกวัน ตลอดระยะเวลาการก่อสร้างงานฐานราก และทำการตรวจวัดคุณภาพอากาศในบรรยากาศ (ปริมาณก๊าซไนโตรเจนไดออกไซด์ (NO ₂) ปริมาณก๊าซคาร์บอนมอนนอกไซด์ (CO) ปริมาณก๊าซซัลเฟอร์ไดออกไซด์ (SO ₂) และปริมาณสารประกอบไฮโดรคาร์บอน (HC)) โดยทำการตรวจวัดเดือนละ 1 ครั้ง (ครั้งละ 1 วันต่อเนื่อง)	-	ภาคผนวก ค

ตารางที่ 3-1 (ต่อ) ผลการปฏิบัติตามมาตรการติดตามตรวจสอบคุณภาพสิ่งแวดล้อม โครงการ Siamese Rama 9 (ไซมิส พระราม 9) ของบริษัท ไซมิส พระรามเก้า จำกัด
ระหว่างเดือนมกราคม-มิถุนายน พ.ศ.2564

ดัชนีผลกระทบ สิ่งแวดล้อม	บริเวณที่ ตรวจสอบ	พารามิเตอร์	ความถี่ ในการตรวจวัด	ผลการปฏิบัติตามมาตรการ	ปัญหา อุปสรรค และการแก้ไข	เอกสารและรูปภาพ ประกอบมาตรการฯ
3.เสียงและความ สั่นสะเทือน						
- เสียง	1) บริเวณพื้นที่ ก่อสร้างโครงการ	$L_{eq\ 24}$, L_{max} , L_{dn} , L_{90} และ ระดับเสียงรบกวน	- ทุกวันที่มีการ ก่อสร้างฐานราก และรายงานผลการ ตรวจวัดทุกสัปดาห์ ห ลั ง จ า ก นั้ น ตรวจวัดเดือนละ 1 ค ร้ ง ต ล อ ด ระยะเวลาการ ก่อสร้าง	เจ้าของโครงการจัดให้บริษัท เอส.พี.เจ. ไซ แอนติฟิค จำกัด ดำเนินการตรวจวัดระดับ เสียงโดยทั่วไป $L_{eq\ 24}$, L_{max} , L_{dn} , L_{10} , L_{90} และ ระดับเสียงรบกวน บริเวณพื้นที่ก่อสร้าง โครงการ และ โรงพยาบาลปิยะเวท ทำการ ตรวจวัดทุกวันที่มีการก่อสร้างงานฐานราก	-	ภาคผนวก ค
	2) โรงพยาบาลปิยะ เวท		- เดือนละ 1 ครั้ง ตลอดระยะเวลา การก่อสร้าง			

ตารางที่ 3-1 (ต่อ) ผลการปฏิบัติตามมาตรการติดตามตรวจสอบคุณภาพสิ่งแวดล้อม โครงการ Siamese Rama 9 (ไซมิส พระราม 9) ของบริษัท ไซมิส พระรามเก้า จำกัด
ระหว่างเดือนมกราคม-มิถุนายน พ.ศ.2564

ดัชนีผลกระทบ สิ่งแวดล้อม	บริเวณที่ ตรวจสอบ	พารามิเตอร์	ความถี่ ในการตรวจวัด	ผลการปฏิบัติตามมาตรการ	ปัญหา อุปสรรค และการแก้ไข	เอกสารและรูปภาพ ประกอบมาตรการฯ
3.เสียงและความ สั่นสะเทือน	1) บริเวณพื้นที่ ก่อสร้างโครงการ	- ความเร็วอนุภาคสูงสุด (Peak particle Velocity)	- ทุกวันที่มีการ ก่อสร้างฐานราก และรายงานผลการ ตรวจวัดทุกสัปดาห์ ห ลั ง จ า ก นั้ น ตรวจวัดเดือนละ 1 ค ร้ ั ง ต ล อ ด ระยะเวลาการ ก่อสร้าง	เจ้าของโครงการจัดให้บริษัท เอส.พี.เจ. ไซ แอนติฟิค จำกัด ดำเนินการตรวจวัดความ สั่นสะเทือน บริเวณบริเวณพื้นที่ก่อสร้าง โครงการ และโรงพยาบาลปิยะเวททำการ ตรวจวัดทุกวันที่มีการก่อสร้างงานฐานราก	-	ภาคผนวก ค
	2) โรงพยาบาลปิยะ เวท		- เดือนละ 1 ครั้ง ตลอดระยะเวลา การก่อสร้าง			

ตารางที่ 3-1 (ต่อ) ผลการปฏิบัติตามมาตรการติดตามตรวจสอบคุณภาพสิ่งแวดล้อม โครงการ Siamese Rama 9 (ไซมิส พระราม 9) ของบริษัท ไซมิส พระรามเก้า จำกัด
ระหว่างเดือนมกราคม-มิถุนายน พ.ศ.2564

ดัชนีผลกระทบ สิ่งแวดล้อม	บริเวณที่ ตรวจสอบ	พารามิเตอร์	ความถี่ ในการตรวจวัด	ผลการปฏิบัติตามมาตรการ	ปัญหา อุปสรรค และการแก้ไข	เอกสารและรูปภาพ ประกอบมาตรการฯ
4. ทรัพยากรดิน และการพังทลาย ของดิน	- บริเวณพื้นที่ ก่อสร้างโครงการ	- การเคลื่อนตัวและการ ทรุดตัวของดินบริเวณที่ ขุด	- ตรวจวัดเดือนละ 1 ครั้ง ทุกเดือนที่มี การทำฐานราก	ตลอดการก่อสร้างโครงการ ทางโครงการได้ มอบหมาย บริษัทผู้รับเหมาให้ดำเนินการเข้า พบปะพูดคุยกับผู้พักอาศัยข้างเคียง และแจ้ง กำหนดการก่อสร้างของโครงการได้รับทราบ หากเกิดผลกระทบใดๆ ผู้ได้รับทราบ ผลกระทบสามารถติดต่อกับโครงการหรือ ผู้รับผิดชอบได้โดยตรง	-	-
5. น้ำใช้	- บริเวณพื้นที่ ก่อสร้าง	- ตรวจสอบความ เรียบร้อยของน้ำใช้ ภายในพื้นที่ก่อสร้าง	- เดือนละ 1 ครั้ง ตลอดระยะก่อสร้าง	ทำความสะอาด หากชำรุดเสียหายจะ ดำเนินการซ่อมแซมพร้อมใช้งานในทันที	-	-
6. การระบายน้ำ และการป้องกันน้ำ ท่วม	- ระบายน้ำ บริเวณพื้นที่ก่อสร้าง	- ตรวจสอบประสิทธิภาพ ในการรองรับน้ำของราง ระบายน้ำชั่วคราวบริเวณ พื้นที่ก่อสร้างโครงการ และตรวจสอบรางระบาย น้ำและบ่อพักน้ำชั่วคราว	- เดือนละ 1 ครั้ง ตลอดระยะก่อสร้าง	เจ้าของโครงการจัดให้คนงานก่อสร้าง ดำเนินการทำความสะอาด ขุดลอกตะกอนบ่อ พักน้ำภายในโครงการเป็นประจำทุกเดือนหรือ ทุกครั้งที่มีการสะสมของตะกอนจำนวนมาก เพื่อการรองรับน้ำและการระบายน้ำที่มี ประสิทธิภาพมากขึ้น	-	ภาคผนวก ฉ1 (รูปที่ 26)

ตารางที่ 3-1 (ต่อ) ผลการปฏิบัติตามมาตรการติดตามตรวจสอบคุณภาพสิ่งแวดล้อม โครงการ Siamese Rama 9 (ไซมิส พระราม 9) ของบริษัท ไซมิส พระรามเก้า จำกัด
ระหว่างเดือนมกราคม-มิถุนายน พ.ศ.2564

ดัชนีผลกระทบ สิ่งแวดล้อม	บริเวณที่ ตรวจสอบ	พารามิเตอร์	ความถี่ ในการตรวจวัด	ผลการปฏิบัติตามมาตรการ	ปัญหา อุปสรรค และการแก้ไข	เอกสารและรูปภาพ ประกอบมาตรการฯ
7.การจัดการมูล ฝอย	- บริเวณที่พักมูลฝอย ในพื้นที่ก่อสร้าง	- ปริมาณมูลฝอยและ ความพอเพียงของถัง รองรับมูลฝอย	- เดือนละ 1 ครั้ง ตลอดระยะเวลา ก่อสร้าง	โครงการดำเนินการเลือกภาชนะรองรับขยะ มูลฝอยที่มีฝาปิดมิดชิดและมีล้อเข็น ไว้ตาม จุดต่างๆ ภายในพื้นที่ก่อสร้าง เพื่อให้รถของ สำนักงานเขตห้วยขวาง มารับไปกำจัดใน ขั้นตอนต่อไป ตลอดจนให้คนงานทำความสะอาด บริเวณที่รองรับมูลฝอย เพื่อป้องกัน กลิ่นและการรบกวนของสัตว์พาหะนำโรค	-	ภาคผนวก ฉ1 (รูปที่ 28,29)
	- บริเวณที่พักมูลฝอย ในพื้นที่ ก่อ ส ร ้าง (วัสดุรื้อถอนและวัสดุ ก่อสร้าง)	- บันทึกชนิด ปริมาณ น้ำหนักและการจัดการ เศษวัสดุจากการก่อสร้าง	- เดือนละ 1 ครั้ง ตลอดระยะเวลา ก่อสร้าง			
8. การคมนาคม	- ถนนสาธารณะ ด้านหน้าโครงการ	- ความเร็วและการกีด ขวางการจราจร - ถนนสาธารณะต้องมี สภาพพร้อมใช้งาน - ไม่ให้รถขนส่งวัสดุของ โครงการจอดกีดขวาง - เศษดิน เศษวัสดุ	- ทุกวัน ตลอด ระยะเวลาก่อสร้าง	โครงการดำเนินการติดตั้งป้ายประกาศ บริเวณทางเข้า-ออก ของโครงการ	-	ภาคผนวก ฉ1 (รูปที่ 14)

ตารางที่ 3-1 (ต่อ) ผลการปฏิบัติตามมาตรการติดตามตรวจสอบคุณภาพสิ่งแวดล้อม โครงการ Siamese Rama 9 (ไซมิส พระราม 9) ของบริษัท ไซมิส พระรามเก้า จำกัด
ระหว่างเดือนมกราคม-มิถุนายน พ.ศ.2564

ดัชนีผลกระทบ สิ่งแวดล้อม	บริเวณที่ ตรวจสอบ	พารามิเตอร์	ความถี่ ในการตรวจวัด	ผลการปฏิบัติตามมาตรการ	ปัญหา อุปสรรค และการแก้ไข	เอกสารและรูปภาพ ประกอบมาตรการฯ
9. ความ ปลอดภัยและ การป้องกัน อัคคีภัย	- บริเวณที่ติดตั้งถึง ดับเพลิง	- สภาพการใช้งานของ ถังดับเพลิงให้อยู่ใน สภาพพร้อมใช้งาน ตลอดเวลา	- ทุก 6 เดือน/ครั้ง ตลอดระยะเวลา	โครงการดำเนินการติดตั้งถังดับเพลิงเคมีไว้ บริเวณพื้นที่ก่อสร้างโครงการและบ้านพัก	-	ภาคผนวก จ1 (รูปที่ 31)
	- บริเวณพื้นที่ ก่อสร้างโครงการ	- ตรวจสอบและบันทึก สถิติการเกิดอุบัติเหตุ และเกิดอัคคีภัย	- ทุกสัปดาห์ ตลอด ระยะเวลาก่อสร้าง	โครงการดำเนินการจัดทำประกันอุบัติเหตุ อัน เกิดจากกิจกรรมของโครงการ และได้จัดให้มี ป้ายสถิติความปลอดภัยไว้ด้านหน้าโครงการ	-	ภาคผนวก จ1 (รูปที่ 47)
	- บริเวณสายไฟและ อุปกรณ์	- สภาพการใช้งานของ สายไฟและอุปกรณ์ให้มี สภาพพร้อมใช้งาน ตลอดเวลา	- ทุกสัปดาห์ ตลอด ระยะเวลาก่อสร้าง	โครงการจัดให้เจ้าหน้าที่ จป. และนายช่างที่มี ประสบการณ์ตรวจสอบ ซ่อมแซม ดูแล บำรุงรักษาเครื่องจักร อุปกรณ์ไฟฟ้าอย่าง สม่ำเสมอ ตลอดระยะเวลาในการใช้งาน และ รวมถึงติดตั้งถังดับเพลิงเคมีไว้บริเวณพื้นที่ ก่อสร้างโครงการและบ้านพักคนงาน	-	ภาคผนวก จ1 (รูปที่ 46)

ตารางที่ 3-1 (ต่อ) ผลการปฏิบัติตามมาตรการติดตามตรวจสอบคุณภาพสิ่งแวดล้อม โครงการ Siamese Rama 9 (ไซมิส พระราม 9) ของบริษัท ไซมิส พระรามเก้า จำกัด
ระหว่างเดือนมกราคม-มิถุนายน พ.ศ.2564

ดัชนีผลกระทบ สิ่งแวดล้อม	บริเวณที่ ตรวจสอบ	พารามิเตอร์	ความถี่ ในการตรวจวัด	ผลการปฏิบัติตามมาตรการ	ปัญหา อุปสรรค และการแก้ไข	เอกสารและรูปภาพ ประกอบมาตรการฯ
10. ชื่อนามัยและความปลอดภัย	- คนงานก่อสร้าง โครงการ	- สุขภาพคนงานก่อสร้าง ความสมบูรณ์แข็งแรง ของร่างกาย และจิตใจให้ อยู่ในสภาวะพร้อม ปฏิบัติงานอย่างมีประสิทธิภาพ	- ก่อนและหลังเข้า รับทำงาน ปีละ 2 ครั้ง (6 เดือน/ครั้ง)	เจ้าของโครงการดำเนินการจัดให้เจ้าหน้าที่ สาธารณสุขในพื้นที่เข้ามาทำการฉีดวัคซีน ป้องกันโรคพื้นฐาน พร้อมทั้งกักขังคนงานทุก คนทำการตรวจสุขภาพก่อนรับเข้าทำงานและ หลังรับเข้าทำงานทุก 6 เดือน	-	-
		- บันทึกการเกิด อุบัติเหตุ/การเจ็บป่วย จากการทำการก่อสร้าง	- ทุกวัน ตลอด ระยะเวลาก่อสร้าง	โครงการดำเนินการจัดทำประกันอุบัติเหตุ อัน เกิดจากกิจกรรมของโครงการ และได้จัดให้มี ป้ายสถิติความปลอดภัยไว้ด้านหน้าโครงการ	-	ภาคผนวก ฉ1 (รูปที่ 47)

ตารางที่ 3-1 (ต่อ) ผลการปฏิบัติตามมาตรการติดตามตรวจสอบคุณภาพสิ่งแวดล้อม โครงการ Siamese Rama 9 (ไซมิส พระราม 9) ของบริษัท ไซมิส พระรามเก้า จำกัด
ระหว่างเดือนมกราคม-มิถุนายน พ.ศ.2564

ดัชนีผลกระทบ สิ่งแวดล้อม	บริเวณที่ ตรวจสอบ	พารามิเตอร์	ความถี่ ในการตรวจวัด	ผลการปฏิบัติตามมาตรการ	ปัญหา อุปสรรค และการแก้ไข	เอกสารและรูปภาพ ประกอบมาตรการฯ
10. ชีวอนามัยและความปลอดภัย (ต่อ)	- บริเวณแหล่งที่พัก คนงานก่อสร้าง	- ความเป็นระเบียบ เรียบร้อยของการจัดที่ พักคนงานก่อสร้าง ระบบสาธารณสุข/โรค/ สุขาภิบาลและจำนวนผู้ เจ็บป่วยของคนงาน ก่อสร้าง	- สัปดาห์ละ 1 ครั้ง ตลอดระยะเวลา ก่อสร้าง	โครงการดำเนินการเลือกบริษัทพิจารณางาน ก่อสร้างที่เป็นแรงงานไทยในพื้นที่ และ แรงงานต่างด้าว ที่ทำการขึ้นทะเบียนประวัติ แรงงานต่อกระทรวงแรงงานอย่างถูกต้องตาม กฎหมาย ทั้งนี้ได้เลือกพิจารณาแรงงานที่ผ่าน การตรวจสอบสุขภาพก่อนเข้ารับทำงาน และทาง โครงการได้จัดให้มีการตรวจสอบสุขภาพประจำปี รวมทั้งจัดให้ผู้รับเหมาก่อสร้างดูแลความ เป็นอยู่และจัดระเบียบของคนงานก่อสร้าง กำชับให้คนงานก่อสร้างหมั่นทำความสะอาด บ้านพักของตนเป็นประจำทุกวันหรือทุกครั้ง ที่สกปรก เพื่อป้องกันปัญหาด้านสุขภาพที่ อาจจะเกิดขึ้น	-	ภาคผนวก จ.13

ตารางที่ 3-1 (ต่อ) ผลการปฏิบัติตามมาตรการติดตามตรวจสอบคุณภาพสิ่งแวดล้อม โครงการ Siamese Rama 9 (ไซมิส พระราม 9) ของบริษัท ไซมิส พระรามเก้า จำกัด
ระหว่างเดือนมกราคม-มิถุนายน พ.ศ.2564

ดัชนีผลกระทบ สิ่งแวดล้อม	บริเวณที่ ตรวจสอบ	พารามิเตอร์	ความถี่ ในการตรวจวัด	ผลการปฏิบัติตามมาตรการ	ปัญหา อุปสรรค และการแก้ไข	เอกสารและรูปภาพ ประกอบมาตรการฯ
11. สภาพเศรษฐกิจและสังคม	- คร้วเรือน/สถานประกอบการที่อยู่ติดพื้นที่โครงการ - คร้วเรือน/สถานประกอบการและประกอบกิจการที่อยู่ในระยะไม่เกิน 100 เมตร พื้นที่อ่อนไหว/หน่วยงานราชการ และพื้นที่ตามแนวเส้นทางขนส่งทางบกและทางน้ำ	- สภาพเศรษฐกิจสังคม และความคิดเห็นของประชาชน - สถานประกอบการและหน่วยงานที่เกี่ยวข้องที่เกิดจากภาวะเปลี่ยนแปลง ปัญหาและความเดือดร้อน ตลอดจนความต้องการที่มีต่อโครงการ	- ปีละ 1 ครั้ง ตั้งแต่เริ่มก่อสร้างโครงการจนถึงก่อนอนุญาตเปิดใช้อาคาร	- ให้พิจารณาการสำรวจเศรษฐกิจสังคมและความคิดเห็นของประชาชน ตลอดจนปัญหาและความต้องการแก้ไขปัญหาที่เกิดขึ้นจากโครงการ ปีละ 1 ครั้ง	-	-
12. การรับเรื่องร้องเรียน	- ผู้พักอาศัยข้างเคียงพื้นที่โครงการ	- ประเมินเรื่องราวจ้างทุกข้อ เสนอแนะ และข้อคิดเห็นของผู้พักอาศัยข้างเคียงพื้นที่โครงการ	- ทุกวัน ตลอดระยะเวลาก่อสร้าง	- โครงการดำเนินการติดตั้งกล่องรับความคิดเห็นบริเวณด้านหน้าโครงการเพื่อให้ผู้ร้องเรียนสามารถบันทึกข้อความกรณีได้รับความเสียหายพร้อมสามารถติดต่อเจ้าหน้าที่รับเรื่องได้ทันที	-	ภาคผนวก ฉ1 (รูปที่ 13)

3.3 การวิเคราะห์คุณภาพสิ่งแวดล้อม

การดำเนินงานติดตามตรวจสอบคุณภาพสิ่งแวดล้อม โครงการ Siamese Rama 9 (ไซมิส พระราม 9) (ระยะก่อสร้าง) ของ บริษัท ไซมิส พระรามเก้า จำกัด ระหว่างเดือนมกราคม-มิถุนายน พ.ศ.2564 มีวิธีการวิเคราะห์ และการเก็บตัวอย่างตามวิธีที่กำหนดไว้ในมาตรฐานตามที่ราชการกำหนด และมาตรฐานสากลที่ได้รับการยอมรับกัน โดยทั่วไป ซึ่งมีรายละเอียดดัง ตารางที่ 3-2

ตารางที่ 3-2 วิธีการตรวจวัด และวิเคราะห์คุณภาพสิ่งแวดล้อม

ดัชนีที่ตรวจวัด	การเก็บตัวอย่าง / วิเคราะห์ตัวอย่าง
คุณภาพอากาศในบรรยากาศโดยทั่วไป	
ฝุ่นละอองรวม หรือฝุ่นละอองขนาดไม่เกิน 100 ไมครอน (Total Suspended Particulate; TSP)	Filter High Volume Air Sampler, Gravimetric Method
ฝุ่นละอองขนาดเล็ก หรือฝุ่นละอองขนาดไม่เกิน 10 ไมครอน (Particulates Matter <10 microns; PM-10)	Size Selective High Volume Air Sampler/ Gravimetric Method
ไนโตรเจนไดออกไซด์ (Nitrogen dioxide; NO ₂)	Part 50, Gas Phase Chemiluminescence
คาร์บอนมอนอกไซด์ (Carbon monoxide; CO)	CO Analyzer/ NDIR
ซัลเฟอร์ไดออกไซด์ (Sulfur dioxide; SO ₂)	UV-Fluorescence
ไฮโดรคาร์บอนรวมทั้งหมด (Total Hydrocarbon; THC)	Personal Air Sample, Flame Ionization detection Method
ระดับเสียงโดยทั่วไป	
ระดับเสียงโดยทั่วไป (L _{eq} 24 hr) ระดับเสียงสูงสุด (L _{max}) และ ระดับเสียงรบกวน	Integrated Sound Level Meter/IEC804
ค่าความสั่นสะเทือน	
ความเร็วอนุภาคสูงสุด (Peak Particle Velocity) และความถี่ (Frequency)	Vibration Meter
คุณภาพน้ำทิ้ง	
ความเป็นกรด-ด่าง (pH)	Electrometric Method (4500-H ⁺ B)
บีโอดี (Biochemical Oxygen Demand; BOD)	5-Days BOD Test (5210 B), Azide Modification (4500-O C)
สารแขวนลอย (Suspended Solids)	Dried at 103-105 °C (2540 D)
สารที่ละลายได้ทั้งหมด (Total Dissolved Solids)	Dried at 180 °C (2540 D)
ตะกอนหนัก (Settleable Solids)	Imhoff Cone (2540 F)
ซัลไฟด์ (Sulfide)	Iodometric Method (4500-S ²⁻ F)
ทีเคเอ็น (Total Kjeldahl Nitrogen; TKN)	Macro-Kjeldahl Method (4500-N _{org} B)
น้ำมันและไขมัน (Oil & Grease)	Partition-Gravimetric Method (5520 D)



- จุดตรวจวัดคุณภาพอากาศในบรรยากาศ
- ★ จุดตรวจวัดระดับเสียงโดยทั่วไป และความสั่นสะเทือน

รูปที่ 3-1 แสดงจุดตรวจวัดคุณภาพสิ่งแวดล้อมของโครงการ Siamese Rama 9 (ไซมิส พระราม 9)

3.4 ขอบเขตของการติดตามตรวจสอบ

การดำเนินงานติดตามตรวจสอบคุณภาพสิ่งแวดล้อม โครงการ Siamese Rama 9 (ไซมิส พระราม 9) ของ บริษัท ไซมิส พระรามเก้า จำกัด ระหว่างเดือนมกราคม-มิถุนายน พ.ศ.2564 ได้กำหนดขอบเขตการดำเนินการติดตามตรวจสอบตามที่กำหนดไว้ในรายงานการวิเคราะห์ผลกระทบสิ่งแวดล้อมที่ได้รับการเห็นชอบแล้ว โดยโครงการได้ดำเนินการตรวจวัดคุณภาพสิ่งแวดล้อม ดังนี้

1) ระยะเวลาเสาเข็มและฐานราก ทำการตรวจวัดระหว่างเดือนตุลาคม พ.ศ.2563 - มิถุนายน พ.ศ.2564 ทำการตรวจวัดทุกวันที่มีการเจาะเสาเข็ม รายละเอียดของแผนการติดตามตรวจสอบคุณภาพสิ่งแวดล้อมแสดงดังตารางที่ 3-3 และรูปแสดงจุดตรวจวัดคุณภาพสิ่งแวดล้อม แสดงดังรูปที่ 3-1

2) ระยะเวลาโครงสร้าง ทำการตรวจวัดระหว่างเดือนเมษายน - มิถุนายน พ.ศ.2564 ทำการตรวจวัดทุกเดือน รายละเอียดของแผนการติดตามตรวจสอบคุณภาพสิ่งแวดล้อมแสดงดังตารางที่ 3-3 และรูปแสดงจุดตรวจวัดคุณภาพสิ่งแวดล้อม แสดงดังรูปที่ 3-1

ตารางที่ 3-3 ขอบเขตและแผนการติดตามตรวจสอบคุณภาพสิ่งแวดล้อมโครงการ Siamese Rama 9 (ไซมิส พระราม 9) ของบริษัท ไซมิส พระรามเก้า จำกัด
ระหว่างเดือนมกราคม-มิถุนายน พ.ศ.2564

มาตรการติดตามตรวจสอบ คุณภาพสิ่งแวดล้อม	พารามิเตอร์ที่ทำการตรวจวัด	ระยะเวลา/ความถี่	ช่วงเวลาที่ทำการตรวจวัด พ.ศ.2564					
			ม.ค.	ก.พ.	มี.ค.	เม.ย.	พ.ค.	มิ.ย.
1. คุณภาพอากาศในบรรยากาศ - บริเวณพื้นที่ก่อสร้างโครงการ - โรงพยาบาลปิยะเวท	- ฝุ่นละอองรวม (TSP) - ฝุ่นละอองขนาดเล็ก (PM-10) - ก๊าซคาร์บอนมอนอกไซด์ (CO) - ก๊าซไนโตรเจนไดออกไซด์ (NO ₂) - ก๊าซซัลเฟอร์ไดออกไซด์ (SO ₂) - ไฮโดรคาร์บอนรวมทั้งหมด (THC)	1 วันต่อเนื่อง ทุกวันตลอดช่วงทำฐานราก 1 วันต่อเนื่อง 1 ครั้ง/เดือน	✓	✓	✓	✓	✓	✓
2. ระดับเสียงโดยทั่วไป - บริเวณพื้นที่ก่อสร้างโครงการ - โรงพยาบาลปิยะเวท	- ระดับเสียงเฉลี่ย 24 ชั่วโมง (L _{eq} 24) - ระดับเสียงรบกวน	1 วันต่อเนื่อง ทุกวันตลอดช่วงทำฐาน 1 วันต่อเนื่อง 1 ครั้ง/เดือน	✓	✓	✓	✓	✓	✓
3. ความสั่นสะเทือน - บริเวณพื้นที่ก่อสร้างโครงการ - โรงพยาบาลปิยะเวท	- ความเร็วอนุภาคสูงสุด (PPV) - ความถี่ (Frequency)	1 วันต่อเนื่อง ทุกวันตลอดช่วงทำฐาน 1 วันต่อเนื่อง 1 ครั้ง/เดือน	✓	✓	✓	✓	✓	✓

ตารางที่ 3-3 (ต่อ) ขอบเขตและแผนการติดตามตรวจสอบคุณภาพสิ่งแวดล้อมโครงการ Siamese Rama 9 (ไซมิส พระราม 9) ของบริษัท ไซมิส พระรามเก้า จำกัด
ระหว่างเดือนมกราคม-มิถุนายน พ.ศ.2564

มาตรการติดตาม ตรวจสอบคุณภาพ สิ่งแวดล้อม	พารามิเตอร์ที่ทำการตรวจวัด	ระยะเวลา/ความถี่	ช่วงเวลาที่ทำการตรวจวัด พ.ศ.2564					
			ม.ค.	ก.พ.	มี.ค.	เม.ย.	พ.ค.	มิ.ย.
4. คุณภาพน้ำทิ้ง - ระบบบำบัดน้ำเสีย	- ความเป็นกรด-ด่าง (pH) - บีโอดี (BOD) - สารแขวนลอย (SS) - สารที่ละลายได้ทั้งหมด (TDS) - ซัลไฟด์ (Sulfide) - ตะกอนหนัก (Settleable Solids) - ค่าทีเคเอ็น (TKN) - น้ำมันและไขมัน (Oil & Grease) - Fecal Coliform Bacteria	1 ครั้ง/เดือน	✓	✓	✓	✓	✓	✓

3.5 ผลการตรวจวัดคุณภาพสิ่งแวดล้อมในระยะก่อสร้าง

3.5.1 ผลการตรวจวัดคุณภาพอากาศในบรรยากาศโดยทั่วไป (Ambient Air Quality)

มาตรการกำหนดให้ดำเนินการตรวจวัดคุณภาพอากาศในบรรยากาศโดยทั่วไป (Ambient Air Quality) ของโครงการ Siamese Rama 9 (ไซมิส พระราม 9) ของบริษัท ไซมิส พระรามเก้า จำกัด ระหว่างเดือน มกราคม-มิถุนายน พ.ศ.2564 โดยทำการตรวจวัดจำนวน 2 สถานี คือ 1) บริเวณพื้นที่ก่อสร้างโครงการ และ 2) โรงพยาบาลปิยะเวท ทำการตรวจวัดปริมาณฝุ่นละอองรวม (TSP) และปริมาณฝุ่นละอองขนาดเล็ก (PM-10) ตลอดระยะเวลา 24 ชั่วโมง (1 วันต่อเนื่อง) ของทุกวันที่ทำการก่อสร้างฐานรากและเสาเข็ม สำหรับการตรวจวัดปริมาณไนโตรเจนไดออกไซด์ (NO₂) คาร์บอนมอนนอกไซด์ (CO) ซัลเฟอร์ไดออกไซด์ (SO₂) และปริมาณไฮโดรคาร์บอนทั้งหมด (THC) ทั้ง 2 สถานี ตรวจวัดเดือนละ 1 ครั้ง ครั้งละ 1 วันต่อเนื่อง

เมื่อนำผลการตรวจวัดปริมาณฝุ่นละอองรวม (TSP) และปริมาณฝุ่นละอองขนาดเล็ก (PM-10) เปรียบเทียบกับค่ามาตรฐานตามประกาศคณะกรรมการสิ่งแวดล้อมแห่งชาติ ฉบับที่ 24 (พ.ศ.2547) เรื่อง กำหนดมาตรฐานคุณภาพอากาศในบรรยากาศโดยทั่วไป ประกาศ ณ วันที่ 9 สิงหาคม พ.ศ.2547 พบว่า ทั้ง 2 สถานีตรวจวัดมีค่าอยู่ในเกณฑ์มาตรฐานกำหนด แสดงรายละเอียดผลการตรวจวัดดังตารางที่ 3-4 ถึงตารางที่ 3-5

เมื่อนำผลการตรวจวัดปริมาณไนโตรเจนไดออกไซด์ (NO₂) เปรียบเทียบกับค่ามาตรฐานตามประกาศคณะกรรมการสิ่งแวดล้อมแห่งชาติ ฉบับที่ 33 (พ.ศ.2552) เรื่อง กำหนดมาตรฐานค่าก๊าซไนโตรเจนไดออกไซด์ในบรรยากาศโดยทั่วไป ลงวันที่ 14 สิงหาคม 2552 พบว่า ทั้ง 2 สถานีตรวจวัด มีค่าอยู่ในเกณฑ์มาตรฐานกำหนด แสดงรายละเอียดผลการตรวจวัดดังตารางที่ 3-6

เมื่อนำผลการตรวจวัดปริมาณคาร์บอนมอนนอกไซด์ (CO) เปรียบเทียบกับค่ามาตรฐานตามประกาศคณะกรรมการสิ่งแวดล้อมแห่งชาติ ฉบับที่ 10 (พ.ศ.2538) ออกตามความในพระราชบัญญัติส่งเสริมและรักษาคุณภาพสิ่งแวดล้อมแห่งชาติ พ.ศ.2535 เรื่อง กำหนดมาตรฐานคุณภาพอากาศในบรรยากาศทั่วไป ประกาศในราชกิจจานุเบกษา เล่ม 112 ตอนที่ 42 ง วันที่ 25 พฤษภาคม พ.ศ.2538 พบว่า ทั้ง 2 สถานีตรวจวัด มีค่าอยู่ในเกณฑ์มาตรฐานกำหนด แสดงรายละเอียดผลการตรวจวัดดังตารางที่ 3-7

เมื่อนำผลการตรวจวัดปริมาณซัลเฟอร์ไดออกไซด์ (SO₂) เปรียบเทียบกับค่ามาตรฐานตามประกาศคณะกรรมการสิ่งแวดล้อมแห่งชาติ ฉบับที่ 21 (พ.ศ.2544) เรื่อง กำหนดมาตรฐานค่าก๊าซซัลเฟอร์ไดออกไซด์ในบรรยากาศทั่วไปในเวลา 1 ชั่วโมง ลงวันที่ 30 เมษายน 2544 พบว่า ทั้ง 2 สถานีตรวจวัด มีค่าอยู่ในเกณฑ์มาตรฐานกำหนด แสดงรายละเอียดผลการตรวจวัดดังตารางที่ 3-8

สำหรับผลการตรวจวัดปริมาณไฮโดรคาร์บอนทั้งหมด (THC) ไม่สามารถนำค่าที่ตรวจวัดได้มาเปรียบเทียบกับเกณฑ์มาตรฐานได้ เนื่องจากไม่มีการกำหนดค่ามาตรฐานในดัชนีดังกล่าว แสดงรายละเอียดผลการตรวจวัดดังตารางที่ 3-9

ตารางที่ 3-4 ผลการตรวจวัดปริมาณฝุ่นละอองรวม (TSP) และปริมาณฝุ่นละอองขนาดเล็ก (PM-10) บริเวณพื้นที่ก่อสร้างโครงการ ของโครงการ Siamese Rama 9 (ไซมิส พระราม 9) บริษัท ไซมิส พระรามเก้า จำกัด ระหว่างเดือนมกราคม-มิถุนายน พ.ศ.2564

ลำดับที่	วันที่ตรวจวัด	บริเวณพื้นที่ก่อสร้างโครงการ	
		TSP (mg/m ³)	PM-10 (mg/m ³)
1	04-05/01/2564	0.048	0.0261
2	05-06/01/2564	0.032	0.0127
3	06-07/01/2564	0.051	0.0283
4	07-08/01/2564	0.083	0.0765
5	08-09/01/2564	0.075	0.0653
6	09-10/01/2564	0.071	0.0557
7	10-11/01/2564	0.068	0.0435
8	11-12/01/2564	0.075	0.0356
9	12-13/01/2564	0.117	0.0890
10	13-14/01/2564	0.098	0.0780
11	14-15/01/2564	0.134	0.0301
12	15-16/01/2564	0.137	0.1166
13	16-17/01/2564	0.093	0.0532
14	17-18/01/2564	0.068	0.0413
15	18-19/01/2564	0.013	0.0013
16	19-20/01/2564	0.045	0.0235
17	20-21/01/2564	0.028	0.0159
18	21-22/01/2564	0.044	0.0310
19	22-23/01/2564	0.040	0.0243
20	23-24/01/2564	0.082	0.0491
มาตรฐาน ⁽¹⁾		0.33	0.12

ตารางที่ 3-4 (ต่อ) ผลการตรวจวัดปริมาณฝุ่นละอองรวม (TSP) และปริมาณฝุ่นละอองขนาดเล็ก (PM-10)
บริเวณพื้นที่ก่อสร้างโครงการ ของโครงการ Siamese Rama 9 (ไซมิส พระราม 9) บริษัท ไซมิส
พระรามเก้า จำกัด ระหว่างเดือนมกราคม-มิถุนายน พ.ศ.2564

ลำดับที่	วันที่ตรวจวัด	บริเวณพื้นที่ก่อสร้างโครงการ	
		TSP (mg/m ³)	PM-10 (mg/m ³)
21	24-25/01/2564	0.063	0.0347
22	25-26/01/2564	0.065	0.0284
23	26-27/01/2564	0.070	0.0357
24	27-28/01/2564	0.053	0.0484
25	28-29/01/2564	0.097	0.0551
26	29-30/01/2564	0.088	0.0473
27	30-31/01/2564	0.074	0.0379
28	31/01/01/02/2564	0.099	0.0455
29	01-02/02/2564	0.120	0.0675
30	02-03/02/2564	0.039	0.0380
31	03-04/02/2564	0.165	0.0831
32	04-05/02/2564	0.041	0.0237
33	05-06/02/2564	0.162	0.0839
34	06-07/02/2564	0.039	0.0218
35	07-08/02/2564	0.053	0.0435
36	08-09/02/2564	0.042	0.0281
37	09-10/02/2564	0.135	0.0752
38	10-11/02/2564	0.090	0.0455
39	11-12/02/2564	0.030	0.0157
40	12-13/02/2564	0.026	0.0128
มาตรฐาน ⁽¹⁾		0.33	0.12

ตารางที่ 3-4 (ต่อ) ผลการตรวจวัดปริมาณฝุ่นละอองรวม (TSP) และปริมาณฝุ่นละอองขนาดเล็ก (PM-10)
บริเวณพื้นที่ก่อสร้างโครงการ ของโครงการ Siamese Rama 9 (ไซมิส พระราม 9) บริษัท ไซมิส
พระรามเก้า จำกัด ระหว่างเดือนมกราคม-มิถุนายน พ.ศ.2564

ลำดับที่	วันที่ตรวจวัด	บริเวณพื้นที่ก่อสร้างโครงการ	
		TSP (mg/m ³)	PM-10 (mg/m ³)
41	13-14/02/2564	0.036	0.0213
42	14-15/02/2564	0.028	0.0146
43	15-16/02/2564	0.066	0.0371
44	16-17/02/2564	0.056	0.0286
45	17-18/02/2564	0.058	0.0539
46	18-19/02/2564	0.093	0.0703
47	19-20/02/2564	0.071	0.0436
48	20-21/02/2564	0.068	0.0537
49	21-22/02/2564	0.075	0.0523
50	22-23/02/2564	0.092	0.0451
51	23-24/02/2564	0.085	0.0389
52	24-25/02/2564	0.088	0.0425
53	25-26/02/2564	0.043	0.0218
54	27-28/02/2564	0.048	0.0246
55	28/02-01/03/2564	0.101	0.0793
56	01-02/03/2564	0.056	0.0419
57	02-03/03/2564	0.034	0.0271
58	03-04/03/2564	0.088	0.0419
59	04-05/03/2564	0.041	0.0245
60	05-06/03/2564	0.033	0.0260
มาตรฐาน ⁽¹⁾		0.33	0.12

หมายเหตุ: ข้อมูลการตรวจวัดแสดงในภาคผนวก ค คุณภาพอากาศในบรรยากาศโดยทั่วไป

ที่มา: ⁽¹⁾ มาตรฐานตามประกาศคณะกรรมการสิ่งแวดล้อมแห่งชาติ ฉบับที่ 24 (พ.ศ.2547) เรื่อง กำหนดมาตรฐานคุณภาพอากาศ
ในบรรยากาศโดยทั่วไป ประกาศ ณ วันที่ 9 สิงหาคม พ.ศ.2547

ตารางที่ 3-4 (ต่อ) ผลการตรวจวัดปริมาณฝุ่นละอองรวม (TSP) และปริมาณฝุ่นละอองขนาดเล็ก (PM-10)
บริเวณพื้นที่ก่อสร้างโครงการ ของโครงการ Siamese Rama 9 (ไซมิส พระราม 9) บริษัท ไซมิส
พระรามเก้า จำกัด ระหว่างเดือนมกราคม-มิถุนายน พ.ศ.2564

ลำดับที่	วันที่ตรวจวัด	บริเวณพื้นที่ก่อสร้างโครงการ	
		TSP (mg/m ³)	PM-10 (mg/m ³)
61	06-07/03/2564	0.024	0.0218
62	07-08/03/2564	0.052	0.0280
63	08-09/03/2564	0.046	0.0020
64	09-10/03/2564	0.038	0.0278
65	10-11/03/2564	0.070	0.0110
66	11-12/03/2564	0.004	0.0030
67	12-13/03/2564	0.018	0.0140
68	13-14/03/2564	0.020	0.0113
69	14-15/03/2564	0.023	0.0216
70	15-16/03/2564	0.012	0.0007
71	16-17/03/2564	0.004	0.0025
72	17-18/03/2564	0.015	0.0032
73	18-19/03/2564	0.093	0.0019
74	19-20/03/2564	0.032	0.0015
75	20-21/03/2564	0.028	0.0019
76	21-22/03/2564	0.074	0.0006
77	22-23/03/2564	0.083	0.0048
78	23-24/03/2564	0.203	0.0040
79	24-25/03/2564	0.007	0.0019
80	25-26/03/2564	0.003	0.0020
มาตรฐาน ⁽¹⁾		0.33	0.12

หมายเหตุ: ข้อมูลการตรวจวัดแสดงในภาคผนวก ค คุณภาพอากาศในบรรยากาศโดยทั่วไป

ที่มา: ⁽¹⁾ มาตรฐานตามประกาศคณะกรรมการสิ่งแวดล้อมแห่งชาติ ฉบับที่ 24 (พ.ศ.2547) เรื่อง กำหนดมาตรฐานคุณภาพอากาศ
ในบรรยากาศโดยทั่วไป ประกาศ ณ วันที่ 9 สิงหาคม พ.ศ.2547

ตารางที่ 3-4 (ต่อ) ผลการตรวจวัดปริมาณฝุ่นละอองรวม (TSP) และปริมาณฝุ่นละอองขนาดเล็ก (PM-10)
บริเวณพื้นที่ก่อสร้างโครงการ ของโครงการ Siamese Rama 9 (ไซมิส พระราม 9) บริษัท ไซมิส
พระรามเก้า จำกัด ระหว่างเดือนมกราคม-มิถุนายน พ.ศ.2564

ลำดับที่	วันที่ตรวจวัด	บริเวณพื้นที่ก่อสร้างโครงการ	
		TSP (mg/m ³)	PM-10 (mg/m ³)
81	26-27/03/2564	0.009	0.0041
82	27-28/03/2564	0.006	0.0037
83	28-29/03/2564	0.003	0.0020
84	29-30/03/2564	0.005	0.0028
85	30-31/03/2564	0.010	0.0039
86	31/03-01/04/2564	0.015	0.0042
87	01-02/04/2564	0.021	0.0048
88	02-03/04/2564	0.019	0.0044
89	03-04/04/2564	0.014	0.0038
90	04-05/04/2564	0.014	0.0047
81	05-06/04/2564	0.012	0.0021
92	06-07/04/2564	0.023	0.0028
93	07-08/04/2564	0.025	0.0032
94	08-09/04/2564	0.010	0.0052
95	19-20/04/2564	0.081	0.0455
96	03-04/05/2564	0.086	0.0559
97	08-09/06/2564	0.090	0.0310
มาตรฐาน ⁽¹⁾		0.33	0.12

หมายเหตุ: ข้อมูลการตรวจวัดแสดงในภาคผนวก ค คุณภาพอากาศในบรรยากาศโดยทั่วไป

ที่มา: ⁽¹⁾ มาตรฐานตามประกาศคณะกรรมการสิ่งแวดล้อมแห่งชาติ ฉบับที่ 24 (พ.ศ.2547) เรื่อง กำหนดมาตรฐานคุณภาพอากาศ
ในบรรยากาศโดยทั่วไป ประกาศ ณ วันที่ 9 สิงหาคม พ.ศ.2547

ตารางที่ 3-5 ผลการตรวจวัดปริมาณฝุ่นละอองรวม (TSP) และปริมาณฝุ่นละอองขนาดเล็ก (PM-10)
โรงพยาบาลปิยะเวท ของโครงการ Siamese Rama 9 (ไซมิส พระราม 9) บริษัท ไซมิส พระรามเก้า
จำกัด ระหว่างเดือนมกราคม-มิถุนายน พ.ศ.2564

ครั้งที่	วันที่ตรวจวัด	โรงพยาบาลปิยะเวท	
		TSP (mg/m ³)	PM-10 (mg/m ³)
ครั้งที่ 1	15-16/01/2564	0.057	0.0042
ครั้งที่ 2	05-06/02/2564	0.063	0.0345
ครั้งที่ 3	01-02/03/2564	0.025	0.0019
ครั้งที่ 4	19-20/04/2564	0.073	0.0365
ครั้งที่ 5	03-04/05/2564	0.056	0.0443
ครั้งที่ 6	08-09/06/2564	0.060	0.0253
มาตรฐาน ⁽¹⁾		0.33	0.12

หมายเหตุ: ข้อมูลการตรวจวัดแสดงในภาคผนวก ค คุณภาพอากาศในบรรยากาศโดยทั่วไป

ที่มา: ⁽¹⁾ มาตรฐานตามประกาศคณะกรรมการสิ่งแวดล้อมแห่งชาติ ฉบับที่ 24 (พ.ศ.2547) เรื่อง กำหนดมาตรฐานคุณภาพอากาศ
ในบรรยากาศโดยทั่วไป ประกาศ ณ วันที่ 9 สิงหาคม พ.ศ.2547

ตารางที่ 3-6 ผลการตรวจวัดปริมาณไนโตรเจนไดออกไซด์ในบรรยากาศ (NO_2) ของโครงการ Siamese Rama 9 (ไซมิส พระราม 9) บริษัท ไซมิส พระรามเก้า จำกัด ระหว่างเดือนมกราคม-มิถุนายน พ.ศ.2564

จุดตรวจวัด	ครั้งที่	วันที่ตรวจวัด	ผลการตรวจวัด ปริมาณไนโตรเจนไดออกไซด์ (NO_2) ค่าเฉลี่ย 1 ชั่วโมง	
			(ppm)	(mg/m^3)
บริเวณพื้นที่ก่อสร้าง โครงการ	ครั้งที่ 1	15-16/01/2564	0.0059	0.0111
	ครั้งที่ 2	05-06/02/2564	0.0086	0.0162
	ครั้งที่ 3	01-02/03/2564	0.0044	0.0083
	ครั้งที่ 4	19-20/04/2564	0.0099	0.0185
	ครั้งที่ 5	03-04/05/2564	0.0082	0.0155
	ครั้งที่ 6	08-09/06/2564	0.0044	0.0083
โรงพยาบาลปิยะเวท	ครั้งที่ 1	15-16/01/2564	0.0049	0.0091
	ครั้งที่ 2	05-06/02/2564	0.0050	0.0094
	ครั้งที่ 3	01-02/03/2564	0.0035	0.0065
	ครั้งที่ 4	19-20/04/2564	0.0064	0.0120
	ครั้งที่ 5	03-04/05/2564	0.0064	0.0120
	ครั้งที่ 6	08-09/06/2564	0.0028	0.0053
มาตรฐาน ⁽¹⁾			0.17	0.32

หมายเหตุ: ข้อมูลการตรวจวัดแสดงในภาคผนวก ค คุณภาพอากาศในบรรยากาศโดยทั่วไป

ที่มา: ⁽¹⁾ ประกาศคณะกรรมการสิ่งแวดล้อมแห่งชาติ ฉบับที่ 33 (พ.ศ.2552) เรื่อง กำหนดมาตรฐานค่าก๊าซไนโตรเจนไดออกไซด์
ในบรรยากาศโดยทั่วไป ประกาศในราชกิจจานุเบกษา เล่ม 126 ตอนพิเศษ 114 ง ลงวันที่ 14 สิงหาคม 2552

ตารางที่ 3-7 ผลการตรวจวัดปริมาณซัลเฟอร์ไดออกไซด์ในบรรยากาศ (SO_2) ของโครงการ Siamese Rama 9
(ไซมิส พระราม 9) บริษัท ไซมิส พระรามเก้า จำกัด ระหว่างเดือนมกราคม-มิถุนายน พ.ศ.2564

จุดตรวจวัด	ครั้งที่	วันที่ตรวจวัด	ผลการตรวจวัดปริมาณซัลเฟอร์ไดออกไซด์ (SO_2)			
			ค่าเฉลี่ย 1 ชั่วโมง		ค่าเฉลี่ย 24 ชั่วโมง	
			(ppm)	(mg/m^3)	(ppm)	(mg/m^3)
บริเวณพื้นที่ก่อสร้าง โครงการ	ครั้งที่ 1	15-16/01/2564	0.0096	0.0251	0.0072	0.0188
	ครั้งที่ 2	05-06/02/2564	0.0063	0.0165	0.0052	0.0136
	ครั้งที่ 3	01-02/03/2564	0.0062	0.0161	0.0054	0.0140
	ครั้งที่ 4	19-20/04/2564	0.0076	0.0198	0.0068	0.0179
	ครั้งที่ 5	03-04/05/2564	0.0098	0.0255	0.0077	0.0201
	ครั้งที่ 6	08-09/06/2564	0.0033	0.0085	0.0026	0.0067
โรงพยาบาลปิยะเวท	ครั้งที่ 1	15-16/01/2564	0.0073	0.0191	0.0059	0.0153
	ครั้งที่ 2	05-06/02/2564	0.0056	0.0147	0.0048	0.0125
	ครั้งที่ 3	01-02/03/2564	0.0059	0.0153	0.0050	0.0132
	ครั้งที่ 4	19-20/04/2564	0.0065	0.0171	0.0058	0.0151
	ครั้งที่ 5	03-04/05/2564	0.0067	0.0176	0.0060	0.0158
	ครั้งที่ 6	08-09/06/2564	0.0020	0.0052	0.0015	0.0039
มาตรฐาน			0.30 ⁽¹⁾	0.78 ⁽¹⁾	0.12 ⁽²⁾	0.30 ⁽²⁾

หมายเหตุ : ข้อมูลการตรวจวัดแสดงในภาคผนวก ค คุณภาพอากาศในบรรยากาศโดยทั่วไป

ที่มา : ⁽¹⁾ ประกาศคณะกรรมการสิ่งแวดล้อมแห่งชาติ ฉบับที่ 21 (พ.ศ.2544) เรื่อง กำหนดมาตรฐานค่าก๊าซซัลเฟอร์ไดออกไซด์ในบรรยากาศทั่วไปในเวลา 1 ชั่วโมง ประกาศในราชกิจจานุเบกษา เล่ม 118 ตอนพิเศษ 39 ง ลงวันที่ 30 เมษายน 2544
⁽²⁾ มาตรฐานตามประกาศคณะกรรมการสิ่งแวดล้อมแห่งชาติ ฉบับที่ 24 (พ.ศ.2547) เรื่อง กำหนดมาตรฐานคุณภาพอากาศในบรรยากาศโดยทั่วไป ประกาศ ณ วันที่ 9 สิงหาคม พ.ศ.2547

ตารางที่ 3-8 ผลการตรวจวัดปริมาณคาร์บอนมอนนอกไซด์ในบรรยากาศ (CO) ของโครงการ Siamese Rama 9 (ไซมิส พระราม 9) บริษัท ไซมิส พระรามเก้า จำกัด ระหว่างเดือนมกราคม-มิถุนายน พ.ศ.2564

จุดตรวจวัด	ครั้งที่	วันที่ตรวจวัด	ผลการตรวจวัดปริมาณคาร์บอนมอนนอกไซด์ (CO)			
			ค่าเฉลี่ย 1 ชั่วโมง		ค่าเฉลี่ย 8 ชั่วโมง	
			(ppm)	(mg/m ³)	(ppm)	(mg/m ³)
บริเวณพื้นที่ก่อสร้าง โครงการ	ครั้งที่ 1	15-16/01/2564	5.4720	6.2665	4.8206	5.5206
	ครั้งที่ 2	05-06/02/2564	0.5994	0.6864	0.5001	0.5727
	ครั้งที่ 3	01-02/03/2564	7.3450	8.4115	6.5633	7.5162
	ครั้งที่ 4	19-20/04/2564	7.2780	8.3347	6.8978	7.8993
	ครั้งที่ 5	03-04/05/2564	6.8730	7.8709	6.5109	7.4562
	ครั้งที่ 6	08-09/06/2564	5.4720	6.2665	4.8564	5.5615
โรงพยาบาลปิยะเวท	ครั้งที่ 1	15-16/01/2564	2.7450	3.1436	1.8336	2.0999
	ครั้งที่ 2	05-06/02/2564	0.6360	0.7283	0.4724	0.5410
	ครั้งที่ 3	01-02/03/2564	6.5410	7.4907	5.3656	6.1447
	ครั้งที่ 4	19-20/04/2564	6.4140	7.3453	5.9183	6.7775
	ครั้งที่ 5	03-04/05/2564	5.6260	6.4429	5.3549	6.1324
	ครั้งที่ 6	08-09/06/2564	5.7100	6.5391	4.9686	5.6900
มาตรฐาน			30.0	34.20	9.0	10.26

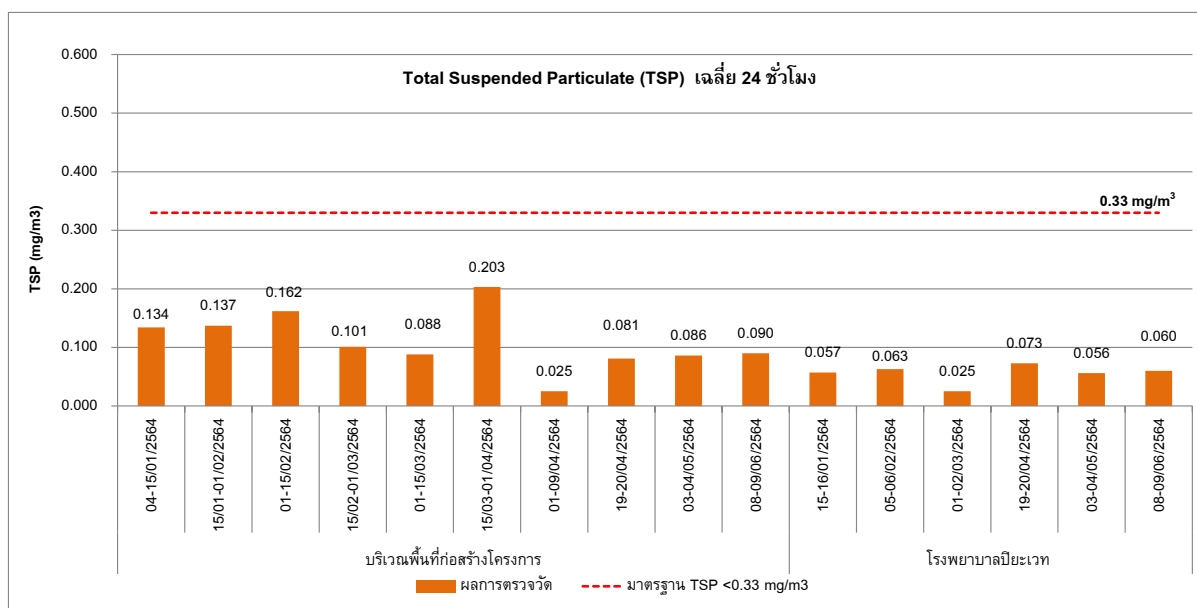
หมายเหตุ : ข้อมูลการตรวจวัดแสดงในภาคผนวก ค คุณภาพอากาศในบรรยากาศโดยทั่วไป

ที่มา : ประกาศคณะกรรมการสิ่งแวดล้อมแห่งชาติ ฉบับที่ 10 (พ.ศ.2538) ออกตามความในพระราชบัญญัติส่งเสริมและรักษาคุณภาพสิ่งแวดล้อมแห่งชาติ พ.ศ.2535 เรื่อง กำหนดมาตรฐานคุณภาพอากาศในบรรยากาศโดยทั่วไป ประกาศ ณ วันที่ 17 เมษายน พ.ศ.2538 ตีพิมพ์ในราชกิจจานุเบกษา เล่ม 112 ตอนที่ 42ง วันที่ 25 พฤษภาคม 2538

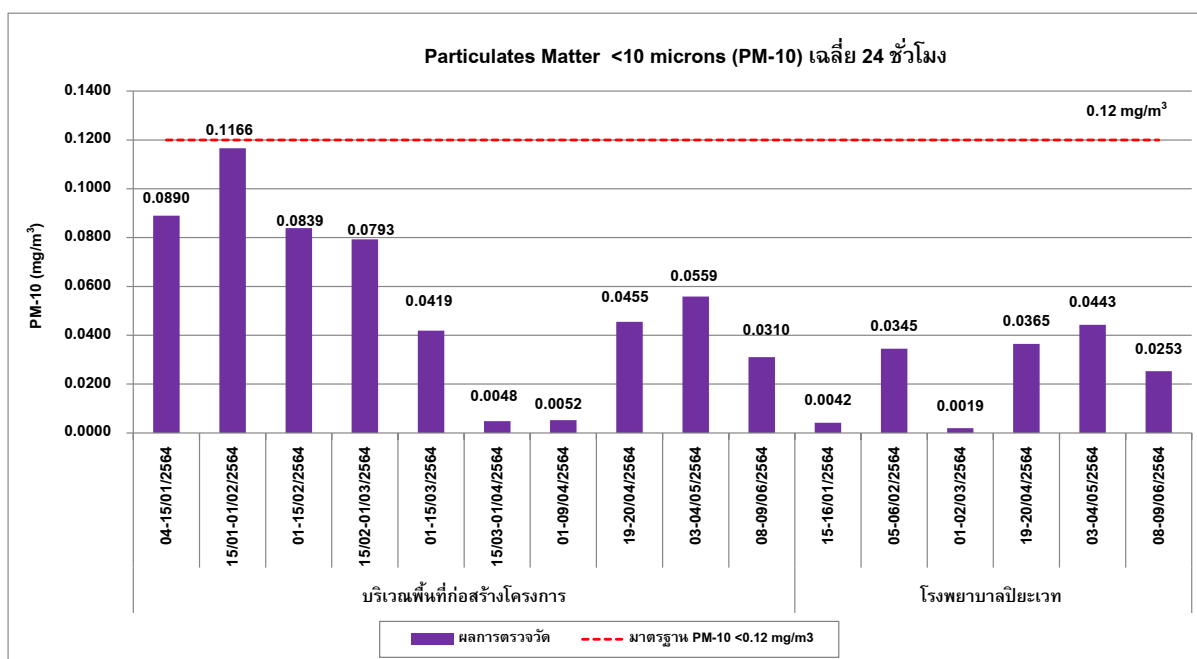
ตารางที่ 3-9 ผลการตรวจวัดปริมาณไฮโดรคาร์บอนรวมทั้งหมด (THC) ของโครงการ Siamese Rama 9
(ไซมิส พระราม 9) บริษัท ไซมิส พระรามเก้า จำกัด ระหว่างเดือนมกราคม-มิถุนายน พ.ศ.2564

จุดตรวจวัด	ครั้งที่	วันที่ตรวจวัด	หน่วย	ผลการตรวจวัด
				Total Hydrocarbon (ppm)
บริเวณพื้นที่ก่อสร้าง โครงการ	ครั้งที่ 1	15-16/01/2564	ppm	4.40
	ครั้งที่ 2	05-06/02/2564	ppm	4.51
	ครั้งที่ 3	01-02/03/2564	ppm	4.65
	ครั้งที่ 4	19-20/04/2564	ppm	4.40
	ครั้งที่ 5	03-04/05/2564	ppm	4.38
	ครั้งที่ 6	08-09/06/2564	ppm	4.46
โรงพยาบาลปิยะเวท	ครั้งที่ 1	15-16/01/2564	ppm	4.19
	ครั้งที่ 2	05-06/02/2564	ppm	4.47
	ครั้งที่ 3	01-02/03/2564	ppm	4.57
	ครั้งที่ 4	19-20/04/2564	ppm	4.38
	ครั้งที่ 5	03-04/05/2564	ppm	4.27
	ครั้งที่ 6	08-09/06/2564	ppm	4.20

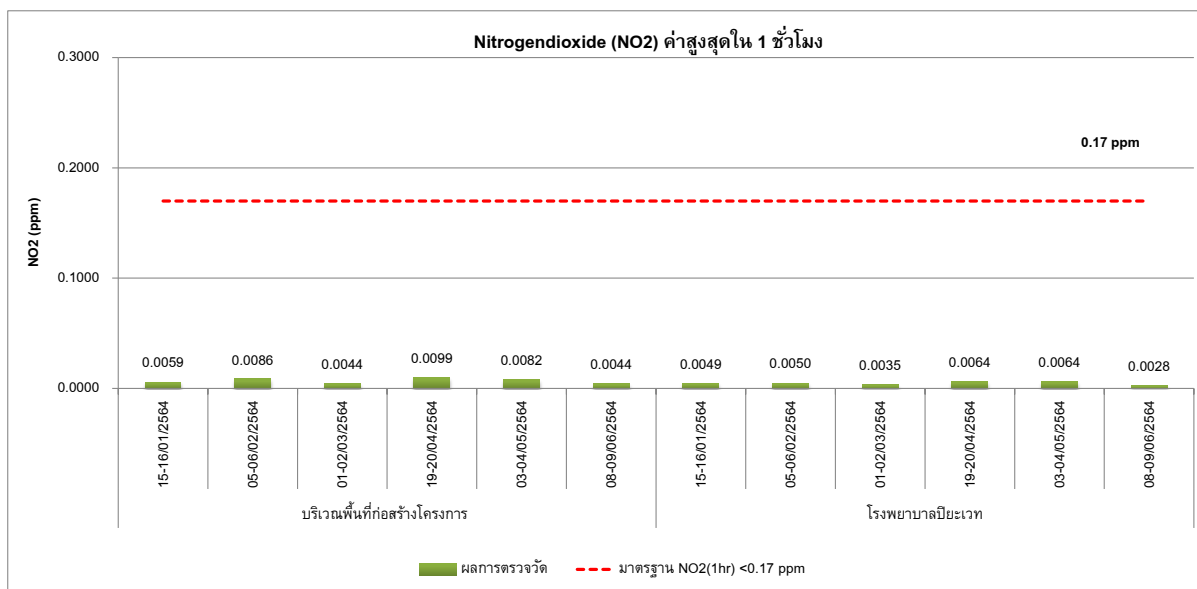
หมายเหตุ : ข้อมูลการตรวจวัดแสดงในภาคผนวก ค คุณภาพอากาศในบรรยากาศโดยทั่วไป
ปริมาณไฮโดรคาร์บอนรวมทั้งหมด (THC) ในบรรยากาศ ไม่มีมาตรฐานเปรียบเทียบ



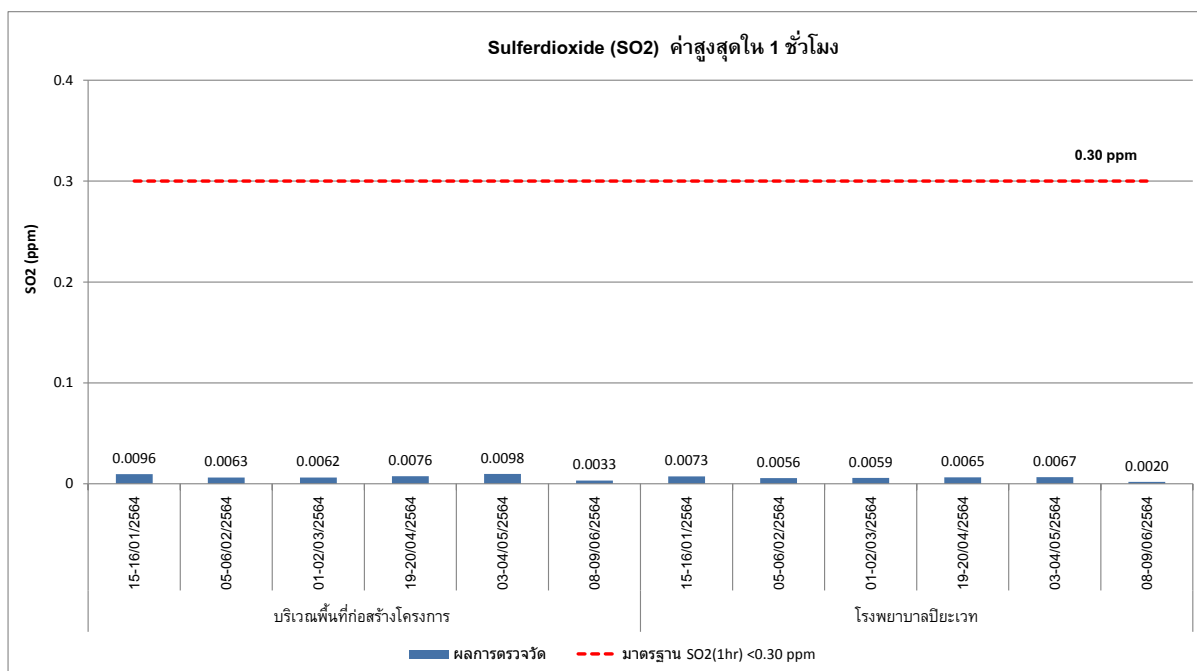
กราฟที่ 3.5-1 ผลการตรวจวัดฝุ่นละอองรวม หรือฝุ่นละอองขนาดเล็กไม่เกิน 100 ไมครอน (TSP)
ระหว่างเดือนมกราคม-มิถุนายน พ.ศ.2564



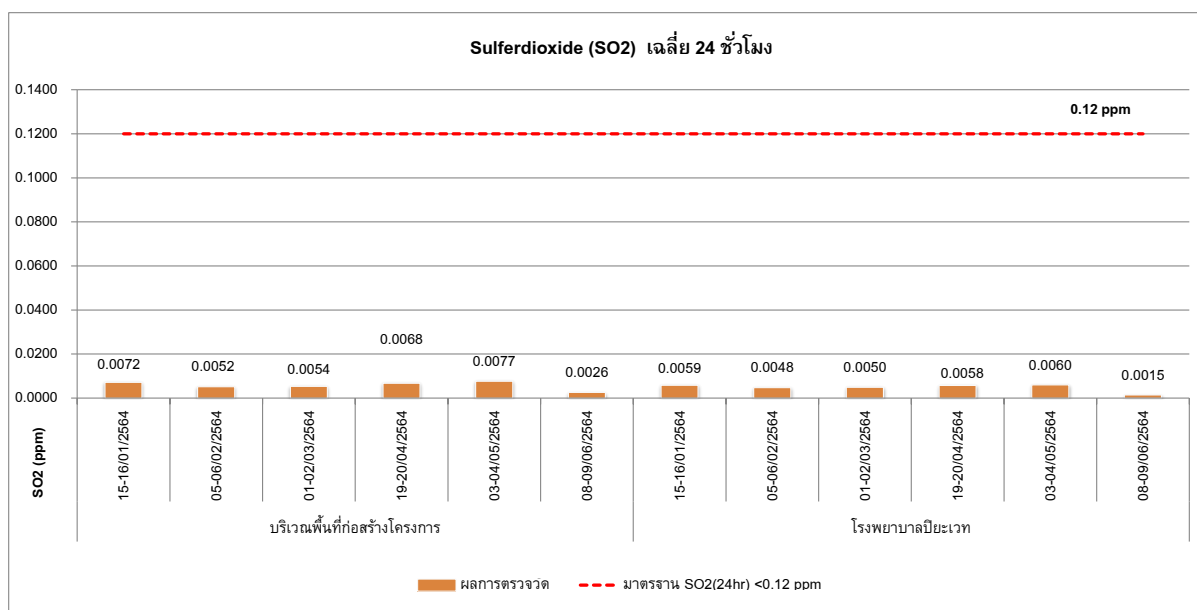
กราฟที่ 3.5-2 ผลการตรวจวัดฝุ่นละอองขนาดเล็กไม่เกิน 10 ไมครอน (PM-10)
ระหว่างเดือนมกราคม-มิถุนายน พ.ศ.2564



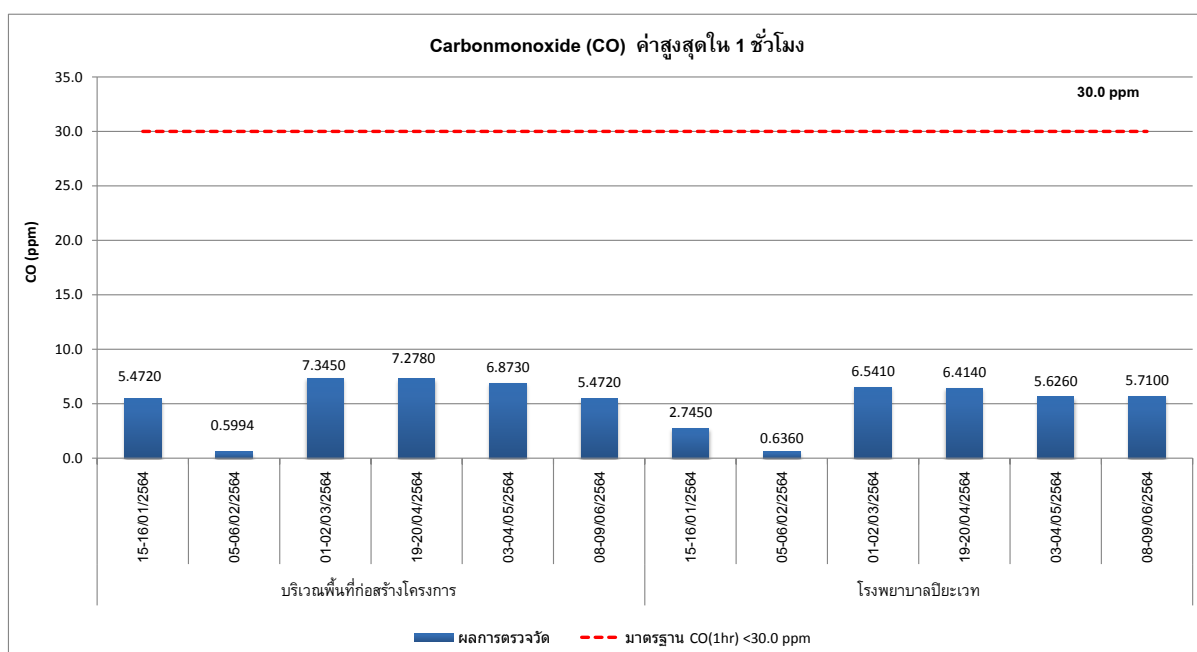
กราฟที่ 3.5-3 ผลการตรวจวัดปริมาณไนโตรเจนไดออกไซด์ (NO₂) ค่าสูงสุดใน 1 ชั่วโมง ในบรรยากาศ
ระหว่างเดือนมกราคม-มิถุนายน พ.ศ.2564



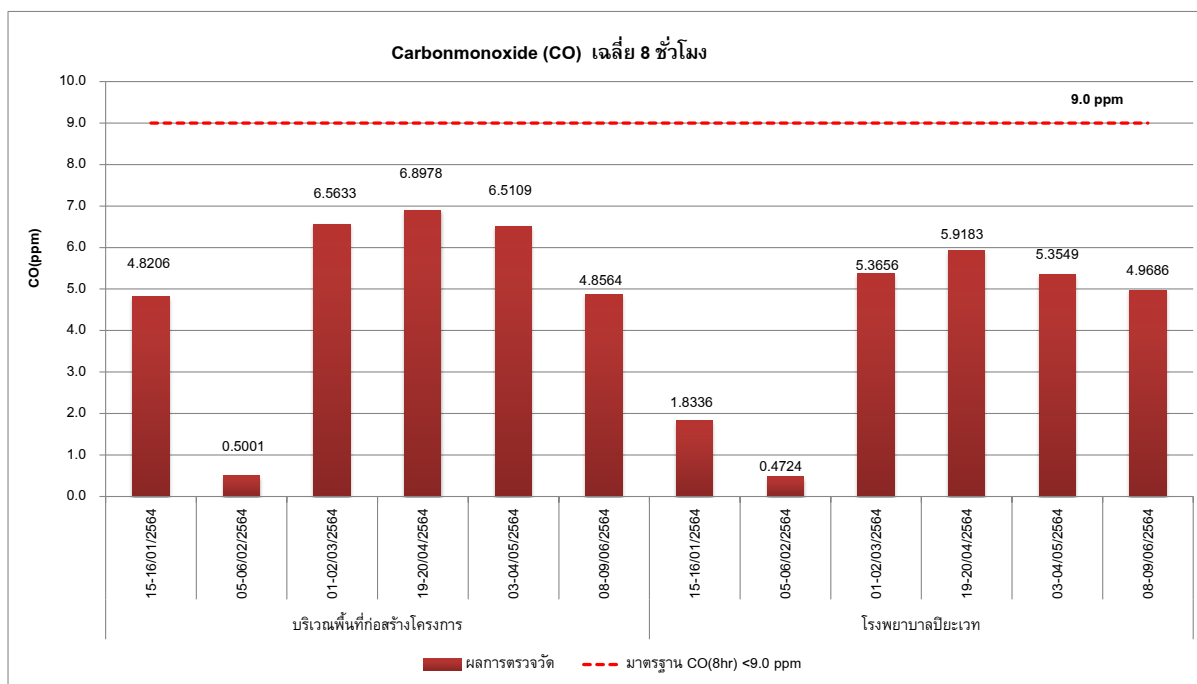
กราฟที่ 3.5-4 ผลการตรวจวัดปริมาณซัลเฟอร์ไดออกไซด์ (SO₂) ค่าสูงสุดใน 1 ชั่วโมง ในบรรยากาศ
ระหว่างเดือนมกราคม-มิถุนายน พ.ศ.2564



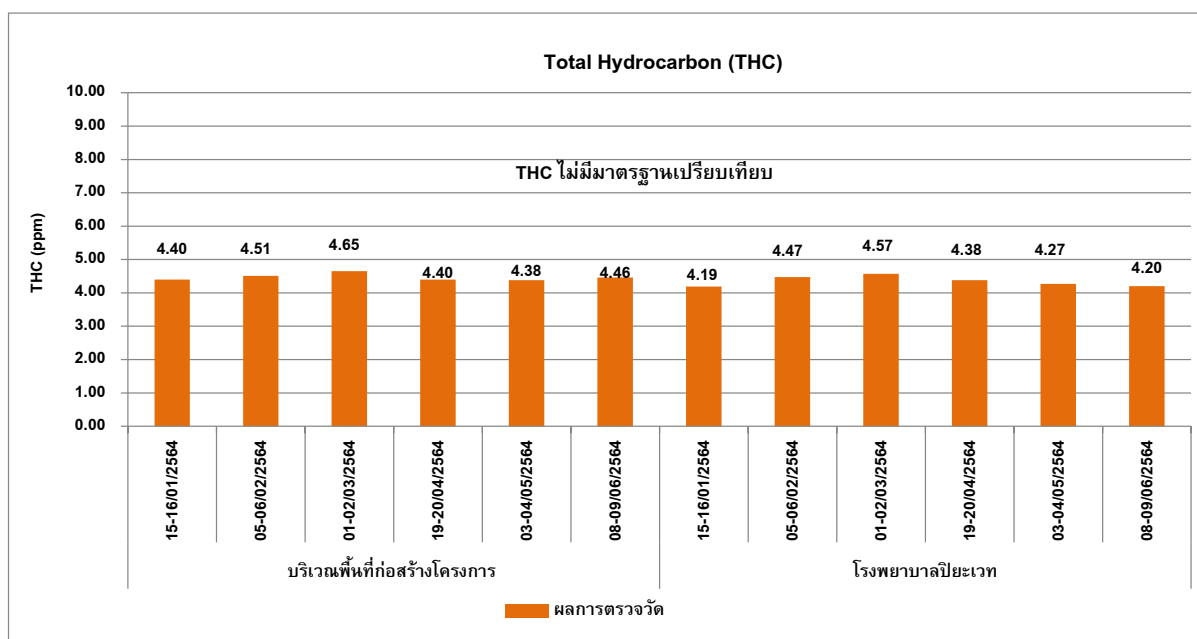
กราฟที่ 3.5-5 ผลการตรวจวัดปริมาณซัลเฟอร์ไดออกไซด์ (SO₂) เฉลี่ย 24 ชั่วโมง ในบรรยากาศ
ระหว่างเดือนมกราคม-มิถุนายน พ.ศ.2564



กราฟที่ 3.5-6 ผลการตรวจวัดปริมาณคาร์บอนมอนอกไซด์ (CO) ค่าสูงสุดใน 1 ชั่วโมง ในบรรยากาศ
ระหว่างเดือนมกราคม-มิถุนายน พ.ศ.2564



กราฟที่ 3.5-7 ผลการตรวจวัดปริมาณคาร์บอนมอนอกไซด์ (CO) เฉลี่ย 8 ชั่วโมง ในบรรยากาศ
ระหว่างเดือนมกราคม-มิถุนายน พ.ศ.2564



กราฟที่ 3.5-8 ผลการตรวจวัดปริมาณไฮโดรคาร์บอนรวมทั้งหมด (THC) ในบรรยากาศ
ระหว่างเดือนมกราคม-มิถุนายน พ.ศ.2564

3.5.2 ผลการตรวจวัดระดับเสียงโดยทั่วไป (Community Noise)

มาตรการกำหนดให้ดำเนินการตรวจวัดระดับเสียงโดยทั่วไป (Community Noise) ของโครงการ Siamese Rama 9 (ไซมิส พระราม 9) บริษัท ไซมิส พระรามเก้า จำกัด ระหว่างเดือนมกราคม-มิถุนายน พ.ศ.2564 โดยทำการตรวจวัดจำนวน 2 สถานี คือ 1) บริเวณพื้นที่ก่อสร้างโครงการ และ 2) โรงพยาบาลปิยะเวท ทำการตรวจวัดระดับเสียงเฉลี่ยโดยทั่วไป 24 ชั่วโมง (L_{eq} 24 hr) ระดับเสียงสูงสุด (L_{max}) ระดับเสียงกลางวัน-กลางคืน (L_{dn}) และระดับเสียงเปอร์เซ็นต์ไทล์ที่ 90 (L_{90}) ตลอดระยะเวลา 24 ชั่วโมง (1 วันต่อเนื่อง) ของทุกวันที่ทำการก่อสร้างฐานรากและเสาเข็ม

เมื่อนำผลการตรวจวัดระดับเสียงเฉลี่ยโดยทั่วไป 24 ชั่วโมง (L_{eq} 24 hr) และระดับเสียงสูงสุด (L_{max}) เปรียบเทียบกับค่ามาตรฐานตามประกาศคณะกรรมการสิ่งแวดล้อมแห่งชาติ เรื่อง กำหนดมาตรฐานระดับเสียงโดยทั่วไป ฉบับที่ 15 (พ.ศ.2540) ประกาศ ณ วันที่ 12 มีนาคม พ.ศ.2540 พบว่า มีค่าอยู่ในเกณฑ์มาตรฐานทุกวันที่ทำการตรวจวัด สำหรับผลการตรวจวัดระดับเสียงกลางวัน-กลางคืน (L_{dn}) ระดับเสียงเปอร์เซ็นต์ไทล์ที่ 10 (L_{10}) และ 90 (L_{90}) ไม่สามารถเทียบกับเกณฑ์มาตรฐานได้ เนื่องจากไม่มีเกณฑ์มาตรฐานกำหนด แสดงรายละเอียดผลการตรวจวัดดังตารางที่ 3-10 ถึงตารางที่ 3-11

ตารางที่ 3-10 ผลการตรวจวัดระดับเสียงโดยทั่วไป (Community Noise) บริเวณพื้นที่ก่อสร้างโครงการ
ของโครงการ Siamese Rama 9 (ไซมิส พระราม 9) บริษัท ไซมิส พระรามเก้า จำกัด
ระหว่างเดือนมกราคม-มิถุนายน พ.ศ.2564

ลำดับที่	วันที่ตรวจวัด	บริเวณพื้นที่โครงการ		
		ระดับเสียงเฉลี่ย 24 ชั่วโมง ($L_{eq,24}$)	ระดับเสียงสูงสุด (L_{max})	ระดับเสียง (L_{90})
1	04-05/01/2564	64.6	89.1	63.4
2	05-06/01/2564	65.1	89.0	62.7
3	06-07/01/2564	64.8	87.9	64.7
4	07-08/01/2564	65.4	89.4	63.5
5	08-09/01/2564	66.7	88.1	65.7
6	09-10/01/2564	64.0	87.6	62.7
7	10-11/01/2564	64.1	88.0	62.2
8	11-12/01/2564	64.5	88.9	62.5
9	12-13/01/2564	64.9	89.9	63.5
10	13-14/01/2564	65.7	91.7	64.0
11	14-15/01/2564	65.3	88.2	63.9
12	15-16/01/2564	65.4	88.3	64.1
13	16-17/01/2564	64.6	87.4	62.5
14	17-18/01/2564	64.0	89.3	62.2
15	18-19/01/2564	64.9	88.6	63.4
16	19-20/01/2564	65.5	88.9	64.0
17	20-21/01/2564	66.6	90.4	64.7
18	21-22/01/2564	66.9	91.2	65.1
19	22-23/01/2564	68.1	93.3	62.4
20	23-24/01/2564	66.0	92.5	61.1
มาตรฐาน ⁽¹⁾		70.0	115.0	-

ตารางที่ 3-10 (ต่อ)ผลการตรวจวัดระดับเสียงโดยทั่วไป (Community Noise) บริเวณพื้นที่ก่อสร้างโครงการ
ของโครงการ Siamese Rama 9 (ไซมิส พระราม 9) บริษัท ไซมิส พระรามเก้า จำกัด
ระหว่างเดือนมกราคม-มิถุนายน พ.ศ.2564

ลำดับที่	วันที่ตรวจวัด	บริเวณพื้นที่โครงการ		
		ระดับเสียงเฉลี่ย 24 ชั่วโมง ($L_{eq,24}$)	ระดับเสียงสูงสุด (L_{max})	ระดับเสียง (L_{90})
21	24-25/01/2564	65.7	92.9	63.1
22	25-26/01/2564	65.2	89.6	64.2
23	26-27/01/2564	66.8	92.8	62.0
24	27-28/01/2564	68.5	96.2	62.2
25	28-29/01/2564	66.6	92.8	62.4
26	29-30/01/2564	66.0	90.5	63.3
27	30-31/01/2564	61.1	90.2	53.4
28	31/01/-01/02/2564	62.3	89.5	53.2
29	01-02/02/2564	63.4	90.9	55.6
30	02-03/02/2564	63.1	89.6	61.6
31	03-04/02/2564	64.9	88.9	63.2
32	04-05/02/2564	63.4	89.7	61.5
33	05-06/02/2564	64.2	90.3	54.3
34	06-07/02/2564	62.7	90.5	53.3
35	07-08/02/2564	58.4	88.6	51.3
36	08-09/02/2564	65.0	91.2	57.8
37	09-10/02/2564	64.9	91.5	56.9
38	10-11/02/2564	66.1	95.2	62.3
39	11-12/02/2564	60.8	86.4	51.9
40	12-13/02/2564	65.4	95.0	58.4
มาตรฐาน ⁽¹⁾		70.0	115.0	-

ตารางที่ 3-10 (ต่อ)ผลการตรวจวัดระดับเสียงโดยทั่วไป (Community Noise) บริเวณพื้นที่ก่อสร้างโครงการ
ของโครงการ Siamese Rama 9 (ไซมิส พระราม 9) บริษัท ไซมิส พระรามเก้า จำกัด
ระหว่างเดือนมกราคม-มิถุนายน พ.ศ.2564

ลำดับที่	วันที่ตรวจวัด	บริเวณพื้นที่โครงการ		
		ระดับเสียงเฉลี่ย 24 ชั่วโมง ($L_{eq,24}$)	ระดับเสียงสูงสุด (L_{max})	ระดับเสียง (L_{90})
41	13-14/02/2564	62.9	91.5	53.3
42	14-15/02/2564	65.0	92.5	55.5
43	15-16/02/2564	53.8	77.6	52.1
44	16-17/02/2564	65.3	93.5	55.5
45	17-18/02/2564	65.4	94.5	57.7
46	18-19/02/2564	66.6	93.6	58.3
47	19-20/02/2564	67.5	98.2	58.3
48	20-21/02/2564	56.2	83.4	54.6
49	21-22/02/2564	63.9	95.8	54.7
50	22-23/02/2564	62.2	89.9	52.4
51	23-24/02/2564	53.3	79.3	43.1
52	24-25/02/2564	53.7	83.6	45.7
53	25-26/02/2564	50.0	77.7	42.7
54	27-28/02/2564	53.4	85.9	43.3
55	28/02-01/03/2564	50.0	84.5	40.8
56	01-02/03/2564	68.8	94.9	60.7
57	02-03/03/2564	60.3	86.5	58.5
58	03-04/03/2564	68.5	97.3	60.7
59	04-05/03/2564	68.1	94.6	61.0
60	05-06/03/2564	68.1	95.4	61.1
มาตรฐาน ⁽¹⁾		70.0	115.0	-

หมายเหตุ: ข้อมูลการตรวจวัดแสดงในภาคผนวก ค ระดับเสียงโดยทั่วไป

* ไม่ผ่านเกณฑ์มาตรฐาน

ที่มา: ⁽¹⁾ ประกาศคณะกรรมการสิ่งแวดล้อมแห่งชาติ เรื่อง กำหนดมาตรฐานระดับเสียงโดยทั่วไป ฉบับที่ 15 (พ.ศ.2540) ประกาศ
ณ วันที่ 12 มีนาคม พ.ศ.2540 ตีพิมพ์ในราชกิจจานุเบกษา เล่ม 114 ตอนที่ 27 ง วันที่ 3 เมษายน พ.ศ.2540

ตารางที่ 3-10 (ต่อ)ผลการตรวจวัดระดับเสียงโดยทั่วไป (Community Noise) บริเวณพื้นที่ก่อสร้างโครงการ
ของโครงการ Siamese Rama 9 (ไซมิส พระราม 9) บริษัท ไซมิส พระรามเก้า จำกัด
ระหว่างเดือนมกราคม-มิถุนายน พ.ศ.2564

ลำดับที่	วันที่ตรวจวัด	บริเวณพื้นที่โครงการ		
		ระดับเสียงเฉลี่ย 24 ชั่วโมง ($L_{eq,24}$)	ระดับเสียงสูงสุด (L_{max})	ระดับเสียง (L_{90})
61	06-07/03/2564	68.5	95.2	59.7
62	07-08/03/2564	69.4	95.6	59.8
63	08-09/03/2564	63.9	95.2	55.3
64	09-10/03/2564	70.0	96.8	60.5
65	10-11/03/2564	68.3	95.0	58.4
66	11-12/03/2564	68.7	96.8	58.4
67	12-13/03/2564	69.6	94.7	61.8
68	13-14/03/2564	68.1	97.8	58.0
69	14-15/03/2564	62.9	92.5	52.7
70	15-16/03/2564	69.9	95.6	65.6
71	16-17/03/2564	70.0	96.9	64.4
72	17-18/03/2564	68.1	95.5	64.2
73	18-19/03/2564	69.6	95.5	65.3
74	19-20/03/2564	68.0	93.3	64.4
75	20-21/03/2564	66.5	93.9	58.4
76	21-22/03/2564	57.6	82.1	54.9
77	22-23/03/2564	57.4	83.6	52.9
78	23-24/03/2564	63.8	90.7	54.2
79	24-25/03/2564	69.5	94.4	63.5
80	25-26/03/2564	69.5	95.5	60.7
มาตรฐาน ⁽¹⁾		70.0	115.0	-

หมายเหตุ: ข้อมูลการตรวจวัดแสดงในภาคผนวก ค ระดับเสียงโดยทั่วไป

* ไม่ผ่านเกณฑ์มาตรฐาน

ที่มา : ⁽¹⁾ ประกาศคณะกรรมการสิ่งแวดล้อมแห่งชาติ เรื่อง กำหนดมาตรฐานระดับเสียงโดยทั่วไป ฉบับที่ 15 (พ.ศ.2540) ประกาศ
ณ วันที่ 12 มีนาคม พ.ศ.2540 ตีพิมพ์ในราชกิจจานุเบกษา เล่ม 114 ตอนที่ 27 ง วันที่ 3 เมษายน พ.ศ.2540

ตารางที่ 3-10 (ต่อ)ผลการตรวจวัดระดับเสียงโดยทั่วไป (Community Noise) บริเวณพื้นที่ก่อสร้างโครงการ
ของโครงการ Siamese Rama 9 (ไซมิส พระราม 9) บริษัท ไซมิส พระรามเก้า จำกัด
ระหว่างเดือนมกราคม-มิถุนายน พ.ศ.2564

ลำดับที่	วันที่ตรวจวัด	บริเวณพื้นที่โครงการ		
		ระดับเสียงเฉลี่ย 24 ชั่วโมง ($L_{eq,24}$)	ระดับเสียงสูงสุด (L_{max})	ระดับเสียง (L_{90})
81	26-27/03/2564	65.2	92.8	56.3
82	27-28/03/2564	69.7	100.2	60.2
83	28-29/03/2564	63.9	95.8	58.4
84	29-30/03/2564	64.2	99.6	58.6
85	30-31/03/2564	63.2	90.7	52.9
86	31/03-01/04/2564	70.0	97.9	61.5
87	01-02/04/2564	69.9	97.3	60.8
88	02-03/04/2564	69.8	96.2	62.7
89	03-04/04/2564	69.4	96.6	59.2
90	04-05/04/2564	65.6	99.7	56.8
91	05-06/04/2564	69.5	96.4	59.9
92	06-07/04/2564	64.6	93.9	56.2
93	07-08/04/2564	69.0	94.8	62.2
94	08-09/04/2564	68.5	98.2	61.0
95	19-20/04/2564	69.9	97.3	60.8
96	03-04/05/2564	68.2	98.0	62.5
97	08-09/06/2564	66.9	94.1	59.5
มาตรฐาน ⁽¹⁾		70.0	115.0	-

หมายเหตุ : ข้อมูลการตรวจวัดแสดงในภาคผนวก ค ระดับเสียงโดยทั่วไป

* ไม่ผ่านเกณฑ์มาตรฐาน

ที่มา : ⁽¹⁾ ประกาศคณะกรรมการสิ่งแวดล้อมแห่งชาติ เรื่อง กำหนดมาตรฐานระดับเสียงโดยทั่วไป ฉบับที่ 15 (พ.ศ.2540) ประกาศ
ณ วันที่ 12 มีนาคม พ.ศ.2540 ตีพิมพ์ในราชกิจจานุเบกษา เล่ม 114 ตอนที่ 27 ง วันที่ 3 เมษายน พ.ศ.2540

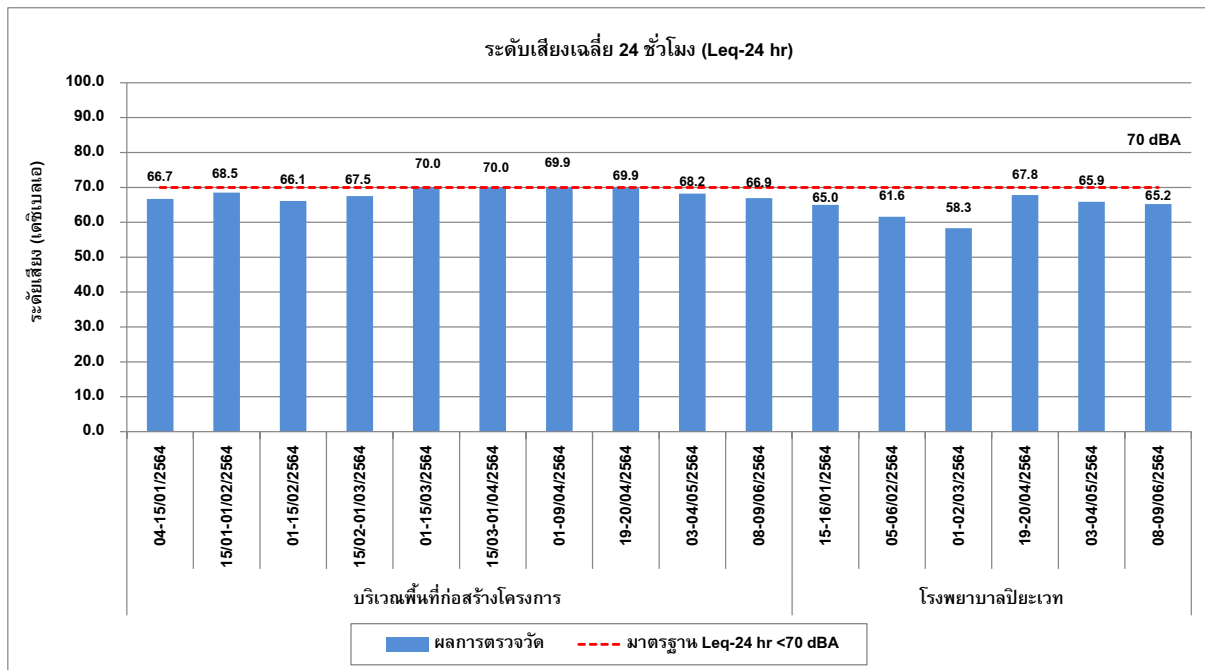
ตารางที่ 3-11 ผลการตรวจวัดระดับเสียงโดยทั่วไป (Community Noise) โรงพยาบาลปิยะเวท
ของโครงการ Siamese Rama 9 (ไซมิส พระราม 9) บริษัท ไซมิส พระรามเก้า จำกัด
ระหว่างเดือนมกราคม-มิถุนายน พ.ศ.2564

ครั้งที่	วันที่ตรวจวัด	โรงพยาบาลปิยะเวท		
		ระดับเสียงเฉลี่ย 24 ชั่วโมง ($L_{eq,24}$)	ระดับเสียงสูงสุด (L_{max})	ระดับเสียง (L_{90})
ครั้งที่ 1	15-16/01/2564	65.0	89.6	63.0
ครั้งที่ 2	05-06/02/2564	61.6	90.2	54.4
ครั้งที่ 3	01-02/03/2564	58.3	87.8	51.4
ครั้งที่ 4	19-20/04/2564	67.8	94.6	62.1
ครั้งที่ 5	03-04/05/2564	65.9	97.1	60.5
ครั้งที่ 6	08-09/06/2564	65.2	92.8	58.5
มาตรฐาน ⁽¹⁾		70.0	115.0	-

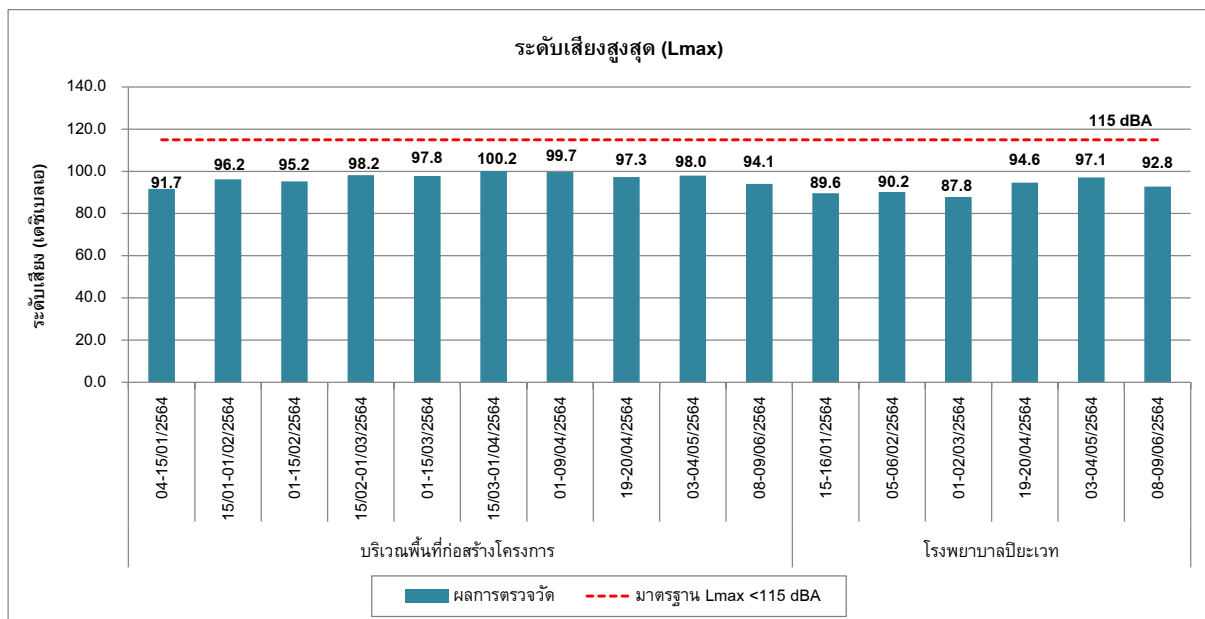
หมายเหตุ : ข้อมูลการตรวจวัดแสดงในภาคผนวก ค ระดับเสียงโดยทั่วไป

* ไม่ผ่านเกณฑ์มาตรฐาน

ที่มา : ⁽¹⁾ ประกาศคณะกรรมการสิ่งแวดล้อมแห่งชาติ เรื่อง กำหนดมาตรฐานระดับเสียงโดยทั่วไป ฉบับที่ 15 (พ.ศ.2540) ประกาศ
ณ วันที่ 12 มีนาคม พ.ศ.2540 ตีพิมพ์ในราชกิจจานุเบกษา เล่ม 114 ตอนที่ 27 ง วันที่ 3 เมษายน พ.ศ.2540



กราฟที่ 3.5-9 ผลการตรวจวัดระดับเสียงเฉลี่ยโดยทั่วไป 24 ชั่วโมง (L_{eq} 24 hr)
ระหว่างเดือนมกราคม-มิถุนายน พ.ศ.2564



กราฟที่ 3.5-10 ผลการตรวจวัดระดับเสียงสูงสุด (L_{max})
ระหว่างเดือนมกราคม-มิถุนายน พ.ศ.2564

3.5.3 ผลการตรวจวัดระดับเสียงรบกวน (Annoyance Noise)

ผลการตรวจวัดระดับเสียงรบกวน (Annoyance Noise) ของโครงการ Siamese Rama 9 (ไซมิส พระราม 9) บริษัท ไซมิส พระรามเก้า จำกัด ระหว่างเดือนมกราคม-มิถุนายน พ.ศ.2564 โดยทำการตรวจวัดจำนวน 2 สถานี คือ 1) บริเวณพื้นที่ก่อสร้างโครงการ และ 2) โรงพยาบาลปิยะเวท รายละเอียดแสดงดังตารางที่ 3-12 ถึงตารางที่ 3-13

เมื่อนำผลการตรวจวัดระดับเสียงรบกวน (Annoyance Noise) เปรียบเทียบค่ามาตรฐานตามประกาศ คณะกรรมการควบคุมมลพิษ เรื่อง วิธีการตรวจวัดระดับเสียงพื้นฐาน ระดับเสียงขณะไม่มีการรบกวน อ้างอิงประกาศ คณะกรรมการสิ่งแวดล้อมแห่งชาติ ฉบับที่ 29 (พ.ศ.2550) แต่ตามประกาศคณะกรรมการสิ่งแวดล้อมแห่งชาติ ฉบับที่ 29 (พ.ศ.2550) เรื่อง ค่าระดับเสียงรบกวน ประกาศ ณ วันที่ 29 มิถุนายน พ.ศ.2550 พบว่า มีค่าอยู่ในเกณฑ์มาตรฐาน กำหนด

ตารางที่ 3-12 ผลการตรวจวัดระดับเสียงรบกวน (Annoyance Noise)) บริเวณพื้นที่ก่อสร้างโครงการ
ของโครงการ Siamese Rama 9 (ไซมิส พระราม 9) บริษัท ไซมิส พระรามเก้า จำกัด
ระหว่างเดือนมกราคม-มิถุนายน พ.ศ.2564

ลำดับ	วันที่	ผลการตรวจวัด (dB(A))					
		ระดับเสียง ของ แหล่งกำเนิด (L_{eq})	ระดับเสียง ขณะไม่มีการ รบกวน (L_{eq})	ตัวปรับค่า ระดับเสียง	ระดับเสียง ขณะมีการ รบกวน	ระดับเสียง พื้นฐาน (L_{90})	ค่าระดับ การ รบกวน
1	04-05/01/2564	64.6	64.4	7.0	0.2	63.4	0.0
2	05-06/01/2564	65.1	64.6	7.0	0.5	62.7	0.0
3	06-07/01/2564	64.8	64.7	7.0	0.1	63.5	0.0
4	07-08/01/2564	65.4	64.9	7.0	0.5	63.5	0.0
5	08-09/01/2564	66.7	66.7	7.0	0.0	65.7	0.0
6	09-10/01/2564	64.0	63.8	7.0	0.2	62.7	0.0
7	10-11/01/2564	64.1	63.8	7.0	0.3	62.2	0.0
8	11-12/01/2564	64.5	64.0	7.0	0.5	62.5	0.0
9	12-13/01/2564	64.9	65.2	7.0	0.0	63.5	0.0
10	13-14/01/2564	65.7	65.0	7.0	0.7	64.0	0.0
11	14-15/01/2564	65.3	65.4	7.0	0.0	63.9	0.0
12	15-16/01/2564	65.4	65.5	7.0	0.0	64.1	0.0
13	16-17/01/2564	64.6	64.3	7.0	0.3	62.5	0.0
14	17-18/01/2564	64.0	63.3	7.0	0.7	62.2	0.0
15	18-19/01/2564	64.9	64.7	7.0	0.2	63.4	0.0
16	19-20/01/2564	65.5	65.1	7.0	0.4	64.0	0.0
17	20-21/01/2564	66.6	65.7	7.0	0.9	64.7	0.0
18	21-22/01/2564	66.9	66.1	7.0	0.8	65.1	0.0
19	22-23/01/2564	68.1	63.4	1.5	4.7	62.4	4.2
20	23-24/01/2564	66.0	62.2	2.0	3.8	61.1	2.9
มาตรฐานค่าระดับการรบกวน							10

ตารางที่ 3-12 (ต่อ)ผลการตรวจวัดระดับเสียงรบกวน (Annoyance Noise)) บริเวณพื้นที่ก่อสร้างโครงการ
ของโครงการ Siamese Rama 9 (ไซมิส พระราม 9) บริษัท ไซมิส พระรามเก้า จำกัด
ระหว่างเดือนมกราคม-มิถุนายน พ.ศ.2564

ลำดับ	วันที่	ผลการตรวจวัด (dB(A))					
		ระดับเสียง ของ แหล่งกำเนิด (L_{eq})	ระดับเสียง ขณะไม่มีการ รบกวน (L_{eq})	ตัวปรับค่า ระดับเสียง	ระดับเสียง ขณะมีการ รบกวน	ระดับเสียง พื้นฐาน (L_{90})	ค่าระดับ การ รบกวน
21	24-25/01/2564	65.7	64.6	7.0	1.1	63.1	0.0
22	25-26/01/2564	65.2	65.6	7.0	0.0	64.2	0.0
23	26-27/01/2564	66.8	63.0	2.0	3.8	62.0	2.8
24	27-28/01/2564	68.5	63.4	1.5	5.1	62.2	4.8
25	28-29/01/2564	66.6	63.4	3.0	3.2	62.4	1.2
26	29-30/01/2564	66.0	64.6	7.0	1.4	63.3	0.0
27	30-31/01/2564	61.1	55.2	1.5	5.9	53.4	6.2
28	31/01/-01/02/2564	62.3	54.6	0.5	7.7	53.2	8.6
29	01-02/02/2564	63.4	56.7	1.0	6.7	55.6	6.8
30	02-03/02/2564	63.1	62.8	7.0	0.3	61.6	0.0
31	03-04/02/2564	64.9	64.5	7.0	0.4	63.2	0.0
32	04-05/02/2564	63.4	62.5	7.0	0.9	61.5	0.0
33	05-06/02/2564	64.2	55.6	0.5	8.6	54.3	9.4
34	06-07/02/2564	62.7	54.6	0.5	8.1	53.3	8.9
35	07-08/02/2564	58.4	53.0	1.5	5.4	51.3	5.6
36	08-09/02/2564	65.0	59.1	1.5	5.9	57.8	5.7
37	09-10/02/2564	64.9	58.2	1.0	6.7	56.9	7.0
38	10-11/02/2564	66.1	63.4	3.0	2.7	62.3	0.8
39	11-12/02/2564	60.8	53.6	1.0	7.2	51.9	7.9
40	12-13/02/2564	65.4	60.2	1.5	5.2	58.4	5.5
มาตรฐานค่าระดับการรบกวน							10

ตารางที่ 3-12 (ต่อ)ผลการตรวจวัดระดับเสียงรบกวน (Annoyance Noise)) บริเวณพื้นที่ก่อสร้างโครงการ
ของโครงการ Siamese Rama 9 (ไซมิส พระราม 9) บริษัท ไซมิส พระรามเก้า จำกัด
ระหว่างเดือนมกราคม-มิถุนายน พ.ศ.2564

ลำดับ	วันที่	ผลการตรวจวัด (dB(A))					
		ระดับเสียง ของ แหล่งกำเนิด (L_{eq})	ระดับเสียง ขณะไม่มีการ รบกวน (L_{eq})	ตัวปรับค่า ระดับเสียง	ระดับเสียง ขณะมีการ รบกวน	ระดับเสียง พื้นฐาน (L_{90})	ค่าระดับ การ รบกวน
41	13-14/02/2564	62.9	54.3	0.5	8.6	53.3	9.1
42	14-15/02/2564	65.0	56.6	0.5	8.4	55.5	9.0
43	15-16/02/2564	53.8	53.1	7.0	0.7	52.1	0.0
44	16-17/02/2564	65.3	57.0	0.5	8.3	55.5	9.3
45	17-18/02/2564	65.4	59.2	1.5	6.2	57.7	6.2
46	18-19/02/2564	66.6	59.3	1.0	7.3	58.3	7.3
47	19-20/02/2564	67.5	59.9	0.5	7.6	58.3	8.7
48	20-21/02/2564	56.2	56.4	7.0	0.0	54.6	0.0
49	21-22/02/2564	63.9	56.4	0.5	7.5	54.7	8.7
50	22-23/02/2564	62.2	53.5	0.5	8.7	52.4	9.3
51	23-24/02/2564	53.3	44.3	0.5	9.0	43.1	9.7
52	24-25/02/2564	53.7	47.2	1.0	6.5	45.7	7.0
53	25-26/02/2564	50.0	43.7	1.5	6.3	42.7	5.8
54	27-28/02/2564	53.4	44.3	0.5	9.1	43.3	9.6
55	28/02-01/03/2564	50.0	42.6	1.0	7.4	40.8	8.2
56	01-02/03/2564	68.8	61.9	1.0	6.9	60.7	7.1
57	02-03/03/2564	60.3	59.5	7.0	0.8	58.5	0.0
58	03-04/03/2564	68.5	62.1	1.5	6.4	60.7	6.3
59	04-05/03/2564	68.1	62.1	1.5	6.0	61.0	5.6
60	05-06/03/2564	68.1	62.3	1.5	5.8	61.1	5.5
มาตรฐานค่าระดับการรบกวน							10

มาตรฐาน : ⁽¹⁾ ประกาศคณะกรรมการสิ่งแวดล้อมแห่งชาติ ฉบับที่ 29 (พ.ศ.2550) (ค.ศ.2007) เรื่อง ค่าระดับเสียงรบกวน
⁽²⁾ ประกาศคณะกรรมการสิ่งแวดล้อมแห่งชาติ เรื่อง กำหนดมาตรฐานระดับเสียงโดยทั่วไป ฉบับที่ 15 (พ.ศ.2540) ประกาศ
ณ วันที่ 12 มีนาคม พ.ศ.2540 ตีพิมพ์ในราชกิจจานุเบกษา เล่ม 114 ตอนที่ 273 วันที่ 3 เมษายน พ.ศ.2540

ตารางที่ 3-12 (ต่อ)ผลการตรวจวัดระดับเสียงรบกวน (Annoyance Noise)) บริเวณพื้นที่ก่อสร้างโครงการ
ของโครงการ Siamese Rama 9 (ไซมิส พระราม 9) บริษัท ไซมิส พระรามเก้า จำกัด
ระหว่างเดือนมกราคม-มิถุนายน พ.ศ.2564

ลำดับ	วันที่	ผลการตรวจวัด (dB(A))					
		ระดับเสียง ของ แหล่งกำเนิด (L_{eq})	ระดับเสียง ขณะไม่มีการ รบกวน (L_{eq})	ตัวปรับค่า ระดับเสียง	ระดับเสียง ขณะมีการ รบกวน	ระดับเสียง พื้นฐาน (L_{90})	ค่าระดับ การ รบกวน
61	06-07/03/2564	68.5	60.8	0.5	7.7	59.7	8.3
62	07-08/03/2564	69.4	61.5	0.5	7.9	59.8	9.1
63	08-09/03/2564	63.9	56.4	0.5	7.5	55.3	8.1
64	09-10/03/2564	70.0	61.7	0.5	8.3	60.5	9.0
65	10-11/03/2564	68.3	60.1	0.5	8.2	58.4	9.4
66	11-12/03/2564	68.7	59.5	0.5	9.2	58.4	9.8
67	12-13/03/2564	69.6	62.9	1.0	6.7	61.8	6.8
68	13-14/03/2564	68.1	59.0	0.5	9.1	58.0	9.6
69	14-15/03/2564	62.9	53.8	0.5	9.1	52.7	9.7
70	15-16/03/2564	69.9	66.7	3.0	3.2	65.6	1.3
71	16-17/03/2564	70.0	65.6	2.0	4.4	64.4	3.6
72	17-18/03/2564	68.1	65.5	3.0	2.6	64.2	0.9
73	18-19/03/2564	69.6	66.4	3.0	3.2	65.3	1.3
74	19-20/03/2564	68.0	65.5	3.0	2.5	64.4	0.6
75	20-21/03/2564	66.5	59.4	1.0	7.1	58.4	7.1
76	21-22/03/2564	57.6	56.4	7.0	1.2	54.9	0.0
77	22-23/03/2564	57.4	54.5	3.0	2.9	52.9	1.5
78	23-24/03/2564	63.8	55.2	0.5	8.6	54.2	9.1
79	24-25/03/2564	69.5	64.5	1.5	5.0	63.5	4.5
80	25-26/03/2564	69.5	61.7	0.5	7.8	60.7	8.3
มาตรฐานค่าระดับการรบกวน							10

มาตรฐาน : ⁽¹⁾ ประกาศคณะกรรมการสิ่งแวดล้อมแห่งชาติ ฉบับที่ 29 (พ.ศ.2550) (ค.ศ.2007) เรื่อง ค่าระดับเสียงรบกวน
⁽²⁾ ประกาศคณะกรรมการสิ่งแวดล้อมแห่งชาติ เรื่อง กำหนดมาตรฐานระดับเสียงโดยทั่วไป ฉบับที่ 15 (พ.ศ.2540) ประกาศ
ณ วันที่ 12 มีนาคม พ.ศ.2540 ตีพิมพ์ในราชกิจจานุเบกษา เล่ม 114 ตอนที่ 273 วันที่ 3 เมษายน พ.ศ.2540

ตารางที่ 3-12 (ต่อ)ผลการตรวจวัดระดับเสียงรบกวน (Annoyance Noise)) บริเวณพื้นที่ก่อสร้างโครงการ
ของโครงการ Siamese Rama 9 (ไซมิส พระราม 9) บริษัท ไซมิส พระรามเก้า จำกัด
ระหว่างเดือนมกราคม-มิถุนายน พ.ศ.2564

ลำดับ	วันที่	ผลการตรวจวัด (dB(A))					
		ระดับเสียง ของ แหล่งกำเนิด (L_{eq})	ระดับเสียง ขณะไม่มีการ รบกวน (L_{eq})	ตัวปรับค่า ระดับเสียง	ระดับเสียง ขณะมีการ รบกวน	ระดับเสียง พื้นฐาน (L_{90})	ค่าระดับ การ รบกวน
81	26-27/03/2564	65.2	58.1	1.0	7.1	56.3	7.9
82	27-28/03/2564	69.7	61.4	0.5	8.3	60.2	9.0
83	28-29/03/2564	63.9	59.8	2.0	4.1	58.4	3.5
84	29-30/03/2564	64.2	59.7	1.5	4.5	58.6	4.1
85	30-31/03/2564	63.2	54.2	0.5	9.0	52.9	9.8
86	31/03-01/04/2564	70.0	62.7	1.0	7.3	61.5	7.5
87	01-02/04/2564	69.9	62.1	0.5	7.8	60.8	8.6
88	02-03/04/2564	69.8	63.8	1.5	6.0	62.7	5.6
89	03-04/04/2564	69.4	60.5	0.5	8.9	59.2	9.7
90	04-05/04/2564	65.6	58.2	1.0	7.4	56.8	7.8
91	05-06/04/2564	69.5	60.9	0.5	8.6	59.9	9.1
92	06-07/04/2564	64.6	57.8	1.0	6.8	56.2	7.4
93	07-08/04/2564	69.0	63.3	1.5	5.7	62.2	5.3
94	08-09/04/2564	68.5	62.4	1.5	6.1	61.0	6.0
95	19-20/04/2564	69.9	62.1	0.5	7.8	60.8	8.6
96	03-04/05/2564	68.2	64.5	2.0	3.7	62.5	3.7
97	08-09/06/2564	66.9	63.0	2.0	3.9	59.5	5.4
มาตรฐานค่าระดับการรบกวน							10

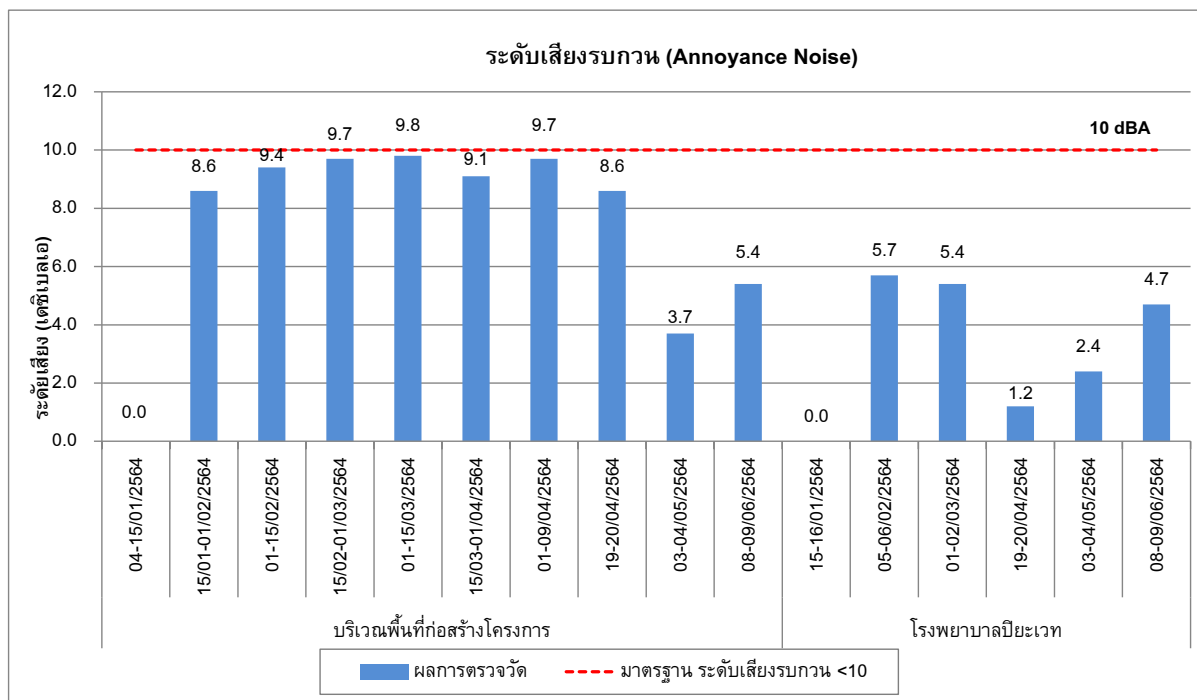
มาตรฐาน : ⁽¹⁾ ประกาศคณะกรรมการสิ่งแวดล้อมแห่งชาติ ฉบับที่ 29 (พ.ศ.2550) (ค.ศ.2007) เรื่อง ค่าระดับเสียงรบกวน

⁽²⁾ ประกาศคณะกรรมการสิ่งแวดล้อมแห่งชาติ เรื่อง กำหนดมาตรฐานระดับเสียงโดยทั่วไป ฉบับที่ 15 (พ.ศ.2540) ประกาศ
ณ วันที่ 12 มีนาคม พ.ศ.2540 ตีพิมพ์ในราชกิจจานุเบกษา เล่ม 114 ตอนที่ 27ง วันที่ 3 เมษายน พ.ศ.2540

**ตารางที่ 3-13 ผลการตรวจวัดระดับเสียงรบกวน (Annoyance Noise)) โรงพยาบาลปิยะเวท ของโครงการ
Siamese Rama 9 (ไซมิส พระราม 9) บริษัท ไซมิส พระรามเก้า จำกัด ระหว่างเดือนมกราคม-
มิถุนายน พ.ศ.2564**

ครั้งที่	วันที่	ผลการตรวจวัด (dB(A))					
		ระดับเสียง ของ แหล่งกำเนิด (L_{eq})	ระดับเสียง ขณะไม่มีการ รบกวน (L_{eq})	ตัวปรับค่า ระดับเสียง	ระดับเสียง ขณะมีการ รบกวน	ระดับเสียง พื้นฐาน (L_{90})	ค่าระดับ การ รบกวน
ครั้งที่ 1	15-16/01/2564	65.0	64.0	7.0	1.0	63.0	0.0
ครั้งที่ 2	05-06/02/2564	61.6	55.6	1.5	6.0	54.4	5.7
ครั้งที่ 3	01-02/03/2564	58.3	53.0	1.5	5.3	51.4	5.4
ครั้งที่ 4	19-20/04/2564	67.8	65.6	4.5	2.2	62.1	1.2
ครั้งที่ 5	03-04/05/2564	65.9	62.5	3.0	3.4	60.5	2.4
ครั้งที่ 6	08-09/06/2564	65.2	60.9	2.0	4.3	58.5	4.7
มาตรฐานค่าระดับการรบกวน							10

มาตรฐาน : ⁽¹⁾ ประกาศคณะกรรมการสิ่งแวดล้อมแห่งชาติ ฉบับที่ 29 (พ.ศ.2550) (ค.ศ.2007) เรื่อง ค่าระดับเสียงรบกวน
⁽²⁾ ประกาศคณะกรรมการสิ่งแวดล้อมแห่งชาติ เรื่อง กำหนดมาตรฐานระดับเสียงโดยทั่วไป ฉบับที่ 15 (พ.ศ.2540) ประกาศ
ณ วันที่ 12 มีนาคม พ.ศ.2540 ตีพิมพ์ในราชกิจจานุเบกษา เล่ม 114 ตอนที่ 27ง วันที่ 3 เมษายน พ.ศ.2540



กราฟที่ 3.5-11 ผลการตรวจวัดระดับเสียงรบกวน (Annoyance Noise)

ระหว่างเดือนมกราคม-มิถุนายน พ.ศ.2564

3.5.4 ผลการตรวจวัดค่าความสั่นสะเทือน (Vibration)

มาตรการกำหนดให้ดำเนินการตรวจวัดค่าความสั่นสะเทือน (Vibration) ของโครงการ Siamese Rama 9 (ไซมิส พระราม 9) บริษัท ไซมิส พระรามเก้า จำกัด ระหว่างเดือนมกราคม-มิถุนายน พ.ศ.2564 โดยทำการตรวจวัดจำนวน 2 สถานี คือ 1) บริเวณพื้นที่ก่อสร้างโครงการ และ 2) โรงพยาบาลปิยะเวท ทำการตรวจวัดระดับความเร็วอนุภาคสูงสุด (PPV) และความถี่ (Frequency) ตรวจวัด 1 วันต่อเนื่องของทุกวันที่ทำการก่อสร้างเสาเข็มและฐานราก

เมื่อนำผลการตรวจวัดค่าความสั่นสะเทือนเปรียบเทียบกับมาตรฐานตามประกาศคณะกรรมการสิ่งแวดล้อมแห่งชาติ ฉบับที่ 37 (พ.ศ.2553), อาคารประเภทที่ 2 ครอบคลุมถึงอาคารชุดตามกฎหมายว่าด้วยอาคารชุด และอาคารที่ใช้เป็นโรงเรียนของทางราชการและมาตรฐานแรงสั่นสะเทือนสำหรับอาคารที่ไวต่อผลกระทบตามมาตรฐานประเทศเยอรมนี DIN 45669-1 พบว่า ผลการตรวจวัดมีค่าความสั่นสะเทือนอยู่ในเกณฑ์มาตรฐานกำหนด แสดงรายละเอียดผลการตรวจวัดดังตารางที่ 3-14 ถึงตารางที่ 3-15

ตารางที่ 3-14 ผลการตรวจวัดค่าความสั่นสะเทือน (Vibration) บริเวณพื้นที่ก่อสร้างโครงการ ของโครงการ Siamese Rama 9 (ไซมิส พระราม 9) บริษัท ไซมิส พระรามเก้า จำกัด ระหว่างเดือนมกราคม-มิถุนายน พ.ศ.2564

ลำดับ	วันที่	แนวขวาง		แนวตั้ง		แนวนอน		มาตรฐาน อาคารประเภท 2 ^{2/}
		ความถี่ (เฮิรต)	ความเร็วอนุภาค สูงสุด (มิลลิเมตรต่อวินาที)	ความถี่ (เฮิรต)	ความเร็วอนุภาค สูงสุด (มิลลิเมตรต่อวินาที)	ความถี่ (เฮิรต)	ความเร็วอนุภาค สูงสุด (มิลลิเมตรต่อวินาที)	
1	04-05/01/2564	20.5	0.381	5.8	2.286*	10.2	0.381	5.0
2	05-06/01/2564	-	< 0.500	-	< 0.500	-	< 0.500	5.0
3	06-07/01/2564	-	< 0.500	-	< 0.500	-	< 0.500	5.0
4	07-08/01/2564	3.4	0.087	2.9	1.025*	2.8	0.173	5.0
5	08-09/01/2564	3.2	0.150	2.9	0.820*	3.0	0.110	5.0
6	09-10/01/2564	2.6	0.142	2.5	0.812*	3.2	0.134	5.0
7	10-11/01/2564	3.2	0.150	2.9	0.820*	3.0	0.110	5.0
8	11-12/01/2564	6.3	0.063	3.2	0.631*	4.5	0.095	5.0
9	12-13/01/2564	10.2	0.381	6.3	2.032*	22.3	0.381	5.0
10	13-14/01/2564	2.9	0.126	2.5	0.835*	3.0	0.150	5.0
11	14-15/01/2564	3.2	0.134	3.0	0.914*	3.7	0.110	5.0
12	15-16/01/2564	3.2	0.118	3.0	0.631*	4.0	0.095	5.0
13	16-17/01/2564	3.1	0.087	3.0	0.875*	3.7	0.118	5.0
14	17-18/01/2564	2.9	0.110	2.9	0.835*	1.7	0.126	5.0
15	18-19/01/2564	15.1	0.381	4.8	1.905*	9.1	0.381	5.0

ตารางที่ 3-14 (ต่อ)ผลการตรวจวัดค่าความสั่นสะเทือน (Vibration) บริเวณพื้นที่ก่อสร้างโครงการ ของโครงการ Siamese Rama 9 (ไซมิส พระราม 9) บริษัท ไซมิส พระรามเก้า จำกัด ระหว่างเดือนมกราคม-มิถุนายน พ.ศ.2564

ลำดับ	วันที่	แนวขวาง		แนวตั้ง		แนวนอน		มาตรฐาน อาคารประเภท 2 ^{2/}
		ความถี่ (เฮิรต)	ความเร็วอนุภาค สูงสุด (มิลลิเมตรต่อวินาที)	ความถี่ (เฮิรต)	ความเร็วอนุภาค สูงสุด (มิลลิเมตรต่อวินาที)	ความถี่ (เฮิรต)	ความเร็วอนุภาค สูงสุด (มิลลิเมตรต่อวินาที)	
16	19-20/01/2564	14.2	0.762	8.5	3.810*	13.1	0.635	5.0
17	20-21/01/2564	2.9	0.118	2.7	0.631*	2.4	0.189	5.0
18	21-22/01/2564	3.3	0.118	2.8	0.804*	2.5	0.181	5.0
19	22-23/01/2564	3.0	0.150	2.6	0.678*	3.2	0.126	5.0
20	23-24/01/2564	12.5	0.381	8.8	2.286*	12.2	0.508	5.0
21	24-25/01/2564	3.3	0.158	5.9	1.797*	7.3	0.276	5.0
22	25-26/01/2564	3.9	0.118	3.9	1.206*	3.8	0.236	5.0
23	26-27/01/2564	5.3	0.221	4.3	1.561*	5.2	0.418	5.0
24	27-28/01/2564	8.8	0.889	7.6	3.429*	17.7	0.762	5.0
25	28-29/01/2564	4.5	0.221	5.1	1.970*	5.8	0.260	5.0
26	29-30/01/2564	4.5	0.126	3.9	1.135*	4.2	0.158	5.0
27	30-31/01/2564	3.2	0.166	3.1	1.080*	3.1	0.150	5.0
28	31/01/-01/02/2564	3.1	0.158	3.1	1.230*	3.5	0.087	5.0
29	01-02/02/2564	11.1	0.381	8.4	1.270*	73.1	0.254	5.0
30	02-03/02/2564	2.8	0.158	2.9	0.930*	2.9	0.134	5.0

ตารางที่ 3-14 (ต่อ)ผลการตรวจวัดค่าความสั่นสะเทือน (Vibration) บริเวณพื้นที่ก่อสร้างโครงการ ของโครงการ Siamese Rama 9 (ไซมิส พระราม 9) บริษัท ไซมิส พระรามเก้า จำกัด ระหว่างเดือนมกราคม-มิถุนายน พ.ศ.2564

ลำดับ	วันที่	แนวขวาง		แนวตั้ง		แนวนอน		มาตรฐาน อาคารประเภท 2 ^{2/}
		ความถี่ (เฮิรต)	ความเร็วอนุภาค สูงสุด (มิลลิเมตรต่อวินาที)	ความถี่ (เฮิรต)	ความเร็วอนุภาค สูงสุด (มิลลิเมตรต่อวินาที)	ความถี่ (เฮิรต)	ความเร็วอนุภาค สูงสุด (มิลลิเมตรต่อวินาที)	
31	03-04/02/2564	2.7	0.158	3.0	1.159*	3.0	0.173	5.0
32	04-05/02/2564	2.7	0.134	2.9	1.584*	2.9	0.229	5.0
33	05-06/02/2564	3.1	0.158	3.2	1.040*	2.8	0.142	5.0
34	06-07/02/2564	27.0	0.381	4.2	1.778*	8.4	0.381	5.0
35	07-08/02/2564	2.8	0.126	3.6	1.269*	3.6	0.126	5.0
36	08-09/02/2564	2.9	0.197	3.1	1.316*	2.5	0.276	5.0
37	09-10/02/2564	2.9	0.142	2.9	1.040*	3.1	0.142	5.0
38	10-11/02/2564	2.7	0.126	3.0	1.167*	3.4	0.142	5.0
39	11-12/02/2564	6.7	0.508	4.6	2.794*	28.4	0.381	5.0
40	12-13/02/2564	2.4	0.118	2.9	1.198*	3.9	0.142	5.0
41	13-14/02/2564	2.8	0.150	3.1	1.088*	3.9	0.134	5.0
42	14-15/02/2564	3.6	0.166	3.5	1.135*	3.4	0.134	5.0
43	15-16/02/2564	2.8	0.229	2.7	1.072*	2.9	0.236	5.0
44	16-17/02/2564	5.3	1.986	5.2	0.954	5.3	2.514*	5.0
45	17-18/02/2564	3.7	0.079	2.8	0.780*	4.6	0.095	5.0

ตารางที่ 3-14 (ต่อ)ผลการตรวจวัดค่าความสั่นสะเทือน (Vibration) บริเวณพื้นที่ก่อสร้างโครงการ ของโครงการ Siamese Rama 9 (ไซมิส พระราม 9) บริษัท ไซมิส พระรามเก้า จำกัด ระหว่างเดือนมกราคม-มิถุนายน พ.ศ.2564

ลำดับ	วันที่	แนวขวาง		แนวตั้ง		แนวนอน		มาตรฐาน อาคารประเภท 2 ^{2/}
		ความถี่ (เฮิรต)	ความเร็วอนุภาค สูงสุด (มิลลิเมตรต่อวินาที)	ความถี่ (เฮิรต)	ความเร็วอนุภาค สูงสุด (มิลลิเมตรต่อวินาที)	ความถี่ (เฮิรต)	ความเร็วอนุภาค สูงสุด (มิลลิเมตรต่อวินาที)	
46	18-19/02/2564	3.7	0.110	3.3	1.096*	3.5	0.110	5.0
47	19-20/02/2564	4.2	0.110	2.9	0.930*	6.0	0.118	5.0
48	20-21/02/2564	6.5	0.508	5.1	0.889*	5.6	0.635	5.0
49	21-22/02/2564	7.6	0.508	5.9	1.016*	5.5	0.762	5.0
50	22-23/02/2564	8.8	0.762	6.3	1.016*	6.5	0.635	5.0
51	23-24/02/2564	7.3	0.508	5.2	1.143*	6.6	0.635	5.0
52	24-25/02/2564	10.5	0.508	10.0	1.016*	9.1	0.508	5.0
53	25-26/02/2564	7.4	0.381	5.9	0.762*	13.5	0.381	5.0
54	27-28/02/2564	15.5	1.270	5.9	2.286*	12.5	1.397	5.0
55	28/02-01/03/2564	6.9	0.381	5.4	0.762*	5.7	0.508	5.0
56	01-02/03/2564	12.5	0.508	8.7	0.762*	9.8	0.381	5.0
57	02-03/03/2564	6.6	0.508	5.6	1.143*	4.6	0.762	5.0
58	03-04/03/2564	19.7	0.381	6.0	1.270*	7.1	0.635	5.0
59	04-05/03/2564	10.7	0.381	5.3	0.635*	10.7	0.381	5.0
60	05-06/03/2564	2.8	0.102	2.9	0.828*	2.4	0.166	5.0

ตารางที่ 3-14 (ต่อ)ผลการตรวจวัดค่าความสั่นสะเทือน (Vibration) บริเวณพื้นที่ก่อสร้างโครงการ ของโครงการ Siamese Rama 9 (ไซมิส พระราม 9) บริษัท ไซมิส พระรามเก้า จำกัด ระหว่างเดือนมกราคม-มิถุนายน พ.ศ.2564

ลำดับ	วันที่	แนวขวาง		แนวตั้ง		แนวนอน		มาตรฐาน อาคารประเภท 2 ^{2/}
		ความถี่ (เฮิรต)	ความเร็วอนุภาค สูงสุด (มิลลิเมตรต่อวินาที)	ความถี่ (เฮิรต)	ความเร็วอนุภาค สูงสุด (มิลลิเมตรต่อวินาที)	ความถี่ (เฮิรต)	ความเร็วอนุภาค สูงสุด (มิลลิเมตรต่อวินาที)	
61	06-07/03/2564	2.7	0.126	3.2	0.977*	3.4	0.158	5.0
62	07-08/03/2564	2.8	0.181	3.0	1.190*	3.4	0.181	5.0
63	08-09/03/2564	3.2	0.181	3.1	1.064*	3.0	0.158	5.0
64	09-10/03/2564	-	< 0.500	-	< 0.500	-	< 0.500	5.0
65	10-11/03/2564	46.6	1.651	46.6	11.050*	17.1	2.159	14.2
66	11-12/03/2564	6.8	0.508	5.8	0.762*	5.1	0.635	5.0
67	12-13/03/2564	16.5	0.381	6.5	0.762*	6.7	0.508	5.0
68	13-14/03/2564	-	< 0.500	-	< 0.500	-	< 0.500	5.0
69	14-15/03/2564	-	< 0.500	-	< 0.500	-	< 0.500	5.0
70	15-16/03/2564	12.8	0.381	5.3	0.889*	6.0	0.635	5.0
71	16-17/03/2564	8.7	0.381	5.4	0.635*	7.4	0.508	5.0
72	17-18/03/2564	2.6	0.110	2.9	1.064*	3.5	0.118	5.0
73	18-19/03/2564	3.1	0.150	2.9	1.001*	3.1	0.134	5.0
74	19-20/03/2564	2.6	0.166	2.8	0.899*	2.9	0.134	5.0
75	20-21/03/2564	3.2	0.095	3.4	1.253*	3.2	0.158	5.0

ตารางที่ 3-14 (ต่อ)ผลการตรวจวัดค่าความสั่นสะเทือน (Vibration) บริเวณพื้นที่ก่อสร้างโครงการ ของโครงการ Siamese Rama 9 (ไซมิส พระราม 9) บริษัท ไซมิส พระรามเก้า จำกัด ระหว่างเดือนมกราคม-มิถุนายน พ.ศ.2564

ลำดับ	วันที่	แนวขวาง		แนวตั้ง		แนวนอน		มาตรฐาน อาคารประเภท 2 ^{2/}
		ความถี่ (เฮิรต)	ความเร็วอนุภาค สูงสุด (มิลลิเมตรต่อวินาที)	ความถี่ (เฮิรต)	ความเร็วอนุภาค สูงสุด (มิลลิเมตรต่อวินาที)	ความถี่ (เฮิรต)	ความเร็วอนุภาค สูงสุด (มิลลิเมตรต่อวินาที)	
76	21-22/03/2564	4.8	0.221	3.5	0.930*	3.9	0.181	5.0
77	22-23/03/2564	3.1	0.134	3.3	1.190*	3.1	0.142	5.0
78	23-24/03/2564	-	< 0.500	-	< 0.500	-	< 0.500	5.0
79	24-25/03/2564	8.5	1.143*	8.7	0.889	8.7	1.016	5.0
80	25-26/03/2564	-	< 0.500	-	< 0.500	-	< 0.500	5.0
81	26-27/03/2564	-	< 0.500	-	< 0.500	-	< 0.500	5.0
82	27-28/03/2564	16.0	0.508	8.8	1.143*	5.4	0.508	5.0
83	28-29/03/2564	10.5	0.381	6.5	0.508*	9.0	0.381	5.0
84	29-30/03/2564	18.3	4.826	17.7	4.572	51.2	7.366*	15.1
85	30-31/03/2564	-	< 0.500	-	< 0.500	-	< 0.500	5.0
86	31/03-01/04/2564	-	< 0.500	-	< 0.500	-	< 0.500	5.0
87	01-02/04/2564	56.9	0.914	27.0	2.845*	64.0	1.245	9.3
88	02-03/04/2564	46.6	0.780	39.4	2.995*	51.2	1.742	12.4
89	03-04/04/2564	-	< 0.500	-	< 0.500	-	< 0.500	5.0
90	04-05/04/2564	-	< 0.500	-	< 0.500	-	< 0.500	5.0

ตารางที่ 3-14 (ต่อ)ผลการตรวจวัดค่าความสั่นสะเทือน (Vibration) บริเวณพื้นที่ก่อสร้างโครงการ ของโครงการ Siamese Rama 9 (ไซมิส พระราม 9) บริษัท ไซมิส พระรามเก้า จำกัด ระหว่างเดือนมกราคม-มิถุนายน พ.ศ.2564

ลำดับ	วันที่	แนวขวาง		แนวตั้ง		แนวนอน		มาตรฐาน อาคารประเภท 2 ^{2/}
		ความถี่ (เฮิรต)	ความเร็วอนุภาค สูงสุด (มิลลิเมตรต่อวินาที)	ความถี่ (เฮิรต)	ความเร็วอนุภาค สูงสุด (มิลลิเมตรต่อวินาที)	ความถี่ (เฮิรต)	ความเร็วอนุภาค สูงสุด (มิลลิเมตรต่อวินาที)	
91	05-06/04/2564	3.0	0.102	3.0	0.883*	2.6	0.102	5.0
92	06-07/04/2564	-	< 0.500	-	< 0.500	-	< 0.500	5.0
93	07-08/04/2564	2.6	0.158	2.7	0.969*	2.6	0.166	5.0
94	08-09/04/2564	-	< 0.500	-	< 0.500	-	< 0.500	5.0
95	19-20/04/2564	3.4	0.276	7.5	1.245*	4.3	0.481	5.0
96	03-04/05/2564	5.0	0.355	7.6	1.403*	7.0	0.428	5.0
97	08-09/06/2564	5.6	1.103*	7.6	0.583	5.2	0.615	5.0

หมายเหตุ : * หมายถึง ความเร็วอนุภาคสูงสุดที่นำมาเปรียบเทียบกับค่ามาตรฐานฯ

- = ไม่สามารถระบุความถี่ที่เกิดขึ้นได้

: Trigger Source, Geo 0.500 mm/s (เริ่มทำการบันทึกค่าระดับความสั่นสะเทือนเมื่อความเร็วอนุภาค(Peak Particle Velocity,PPV) มีค่าตั้งแต่ 0.500 mm/s ขึ้นไป)

ที่มา : ⁽¹⁾ ประกาศคณะกรรมการสิ่งแวดล้อมแห่งชาติ ฉบับที่ 37 (พ.ศ. 2553) เรื่อง กำหนดมาตรฐานความสั่นสะเทือนเพื่อป้องกันผลกระทบต่ออาคาร ประกาศในราชกิจจานุเบกษา เล่ม 127 ตอนพิเศษ 69 ง

- อาคารประเภทที่ 2 ครอบคลุมถึงอาคารอยู่อาศัย อาคารอยู่อาศัยรวม ห้องแถว ตึกแถว บ้านแถว บ้านแฝด ตามกฎหมายว่าด้วยการควบคุมอาคาร และอาคารชุดตามกฎหมายว่าด้วยอาคารชุด

ตารางที่ 3-15 ผลการตรวจวัดค่าความสั่นสะเทือน (Vibration) โรงพยาบาลปิยะเวท ของโครงการ Siamese Rama 9 (ไซมิส พระราม 9) บริษัท ไซมิส พระรามเก้า จำกัด ระหว่างเดือนมกราคม-มิถุนายน พ.ศ.2564

ครั้งที่	วันที่	แนวขวาง		แนวตั้ง		แนวนอน		มาตรฐาน อาคารประเภท 2 ^{2/}
		ความถี่ (เฮิรต)	ความเร็วอนุภาค สูงสุด (มิลลิเมตรต่อวินาที)	ความถี่ (เฮิรต)	ความเร็วอนุภาค สูงสุด (มิลลิเมตรต่อวินาที)	ความถี่ (เฮิรต)	ความเร็วอนุภาค สูงสุด (มิลลิเมตรต่อวินาที)	
ครั้งที่ 1	15-16/01/2564	3.3	0.150	3.5	1.245*	3.4	0.244	5.0
ครั้งที่ 2	05-06/02/2564	2.3	0.150	3.0	0.938*	2.7	0.118	5.0
ครั้งที่ 3	01-02/03/2564	4.2	0.166	3.4	0.859*	5.0	0.197	5.0
ครั้งที่ 4	19-20/04/2564	4.0	0.260	6.2	1.001*	5.2	0.173	5.0
ครั้งที่ 5	03-04/05/2564	7.1	0.394	5.1	1.001*	2.3	0.268	5.0
ครั้งที่ 6	08-09/06/2564	7.0	0.508	4.8	1.270*	25.6	0.381	5.0

หมายเหตุ : * หมายถึง ความเร็วอนุภาคสูงสุดที่นำมาเปรียบเทียบกับค่ามาตรฐานฯ
- = ไม่สามารถระบุความถี่ที่เกิดขึ้นได้

: Trigger Source, Geo 0.500 mm/s (เริ่มทำการบันทึกค่าระดับความสั่นสะเทือนเมื่อความเร็วอนุภาค(Peak Particle Velocity,PPV) มีค่าตั้งแต่ 0.500 mm/s ขึ้นไป)

ที่มา : ⁽¹⁾ ประกาศคณะกรรมการสิ่งแวดล้อมแห่งชาติ ฉบับที่ 37 (พ.ศ. 2553) เรื่อง กำหนดมาตรฐานความสั่นสะเทือนเพื่อป้องกันผลกระทบต่ออาคาร ประกาศในราชกิจจานุเบกษา เล่ม 127 ตอนพิเศษ 69 ง
- อาคารประเภทที่ 2 ครอบคลุมถึงอาคารอยู่อาศัย อาคารอยู่อาศัยรวม ห้องแถว ตึกแถว บ้านแถว บ้านแฝด ตามกฎหมายว่าด้วยการควบคุมอาคาร และอาคารชุดตามกฎหมายว่าด้วยอาคารชุด

3.5.5 ผลการตรวจวัดคุณภาพน้ำทิ้ง (Waste Water Quality)

มาตรการกำหนดได้ดำเนินการตรวจวัดคุณภาพน้ำทิ้ง (Waste Water Quality) ของโครงการ Siamese Rama 9 (ไซมิส พระราม 9) บริษัท ไซมิส พระรามเก้า จำกัด ระหว่างเดือนมกราคม-มิถุนายน พ.ศ.2564 ในบริเวณระบบบำบัดน้ำเสียของโครงการ ซึ่งพารามิเตอร์ที่ทำการตรวจวัด มีดังนี้ ทำการตรวจวัดค่าความเป็นกรด-ด่าง (pH) ปริมาณบีโอดี (Biochemical Oxygen Demand; BOD) สารแขวนลอยทั้งหมด (Total Suspended Solids; TSS) สารที่ละลายได้ทั้งหมด (Total Dissolved Solids; TDS) น้ำมันและไขมัน (Oil & Grease) ทีเคเอ็น (Total Kjeldahl Nitrogen; TKN) ตะกอนหนัก (Settleable Solids) และซัลไฟด์ (Sulfide)

เมื่อนำผลการตรวจวัดคุณภาพน้ำทิ้ง (Waste Water Quality) เปรียบเทียบกับมาตรฐานตามประกาศกระทรวงทรัพยากรธรรมชาติและสิ่งแวดล้อม เรื่อง กำหนดมาตรฐานควบคุมการระบายน้ำทิ้งจากอาคารบางประเภทและบางขนาด ลงวันที่ 7 พฤศจิกายน 2548 อาคารที่ทำการประเภท ข พบว่า มีค่าอยู่ในเกณฑ์มาตรฐานกำหนด แสดงรายละเอียดผลการตรวจวัดดังตารางที่ 3-16

ตารางที่ 3-16 ผลการตรวจวัดคุณภาพน้ำทิ้ง (Waste Water Quality) ของโครงการ Siamese Rama 9 (ไซมิส พระราม 9) บริษัท ไซมิส พระรามเก้า จำกัด ระหว่างเดือนมกราคม-มิถุนายน พ.ศ.2564

ดัชนีการตรวจวัด	หน่วย	ผลวิเคราะห์			มาตรฐาน ⁽¹⁾⁽²⁾
		วันที่เก็บตัวอย่าง			
		16/01/2564	06/02/2564	02/03/2564	
pH at 25°C	-	8.8	8.8	8.0	5.0-9.0
Biochemical Oxygen Demand	mg/L	14.4	7.8	10.4	≤ 20
Total Suspended Solids	mg/L	29	15	22	≤30
Total Dissolved Solids	mg/L	490	480	336	≤500
Oil & Grease	mg/L	5.4	2.2	2.0	≤20
Total Kjeldahl Nitrogen	mg/L	13.2	6.6	8.6	≤35
Sulfide	mg/L	<1.0	<1.0	<1.0	≤1.0
Settleable Solids	mg/L	<0.5	<0.5	<0.5	≤0.5

หมายเหตุ: ข้อมูลการตรวจวัดแสดงในภาคผนวก ค คุณภาพน้ำทิ้ง

Method Based on Standard Method for the Examination of Water and Wastewater, APHA, AWWA, WEF 22nd Edition 2012

- * ไม่ผ่านเกณฑ์มาตรฐาน
- ที่มา : ⁽¹⁾ ประกาศกระทรวงทรัพยากรธรรมชาติและสิ่งแวดล้อม เรื่อง กำหนดมาตรฐานควบคุมการระบายน้ำทิ้งจากอาคารบางประเภทและบางขนาด ลงวันที่ 7 พฤศจิกายน 2548 ประกาศในราชกิจจานุเบกษา เล่มที่ 122 ตอนที่ 125 ง วันที่ 29 ธันวาคม 2548,
- ⁽²⁾ ประกาศคณะกรรมการสิ่งแวดล้อมแห่งชาติ ฉบับที่ 8 (พ.ศ.2537) เรื่อง กำหนดมาตรฐานคุณภาพน้ำในแหล่งน้ำผิวดิน ออกความตามพระราชบัญญัติส่งเสริมและรักษาคุณภาพสิ่งแวดล้อมแห่งชาติ ประกาศในราชกิจจานุเบกษา เล่มที่ 111 ตอนที่ 16 ง วันที่ 24 กุมภาพันธ์ 2537, แหล่งน้ำประเภทที่ 2

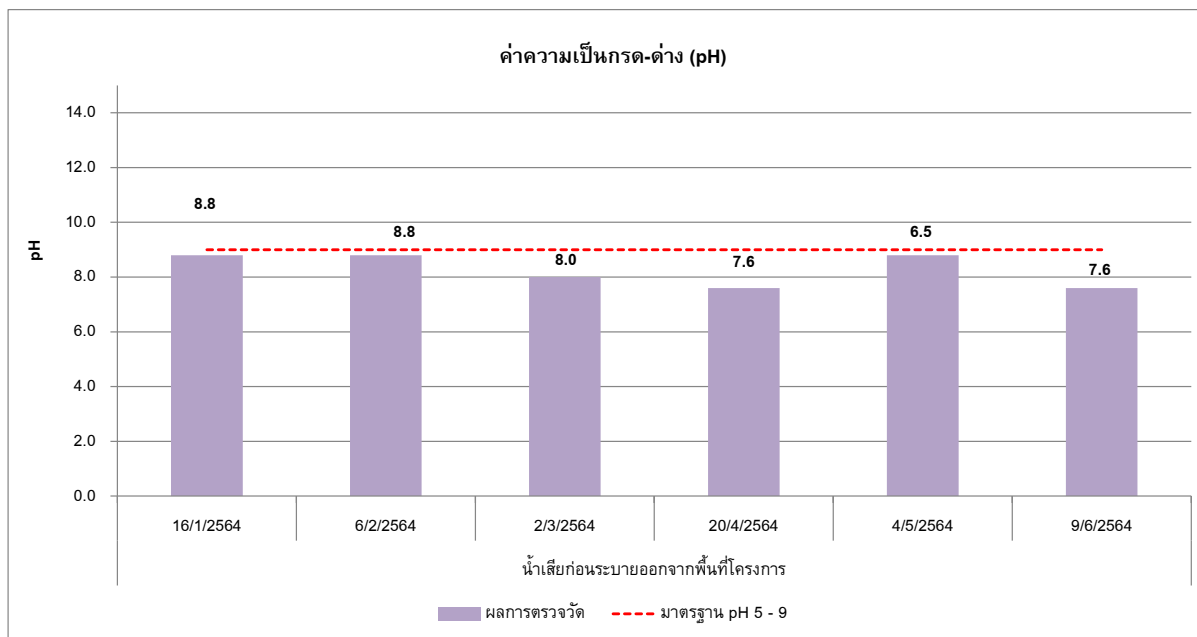
ตารางที่ 3-16 ผลการตรวจวัดคุณภาพน้ำทิ้ง (Waste Water Quality) ของโครงการ Siamese Rama 9 (ไซมิส พระราม 9) บริษัท ไซมิส พระรามเก้า จำกัด ระหว่างเดือนมกราคม-มิถุนายน พ.ศ.2564

ดัชนีการตรวจวัด	หน่วย	ผลวิเคราะห์			มาตรฐาน ⁽¹⁾⁽²⁾
		วันที่เก็บตัวอย่าง			
		20/04/2564	04/05/2564	09/06/2564	
pH at 25°C	-	7.6	8.8	7.6	5.0-9.0
Biochemical Oxygen Demand	mg/L	12.5	14.6	6.4	≤ 20
Total Suspended Solids	mg/L	25	29	11	≤30
Total Dissolved Solids	mg/L	366	344	240	≤500
Oil & Grease	mg/L	5.0	3.2	1.4	≤20
Total Kjeldahl Nitrogen	mg/L	7.5	13.2	2.8	≤35
Sulfide	mg/L	<1.0	<1.0	<1.0	≤1.0
Settleable Solids	mg/L	<0.5	<0.5	<0.5	≤0.5

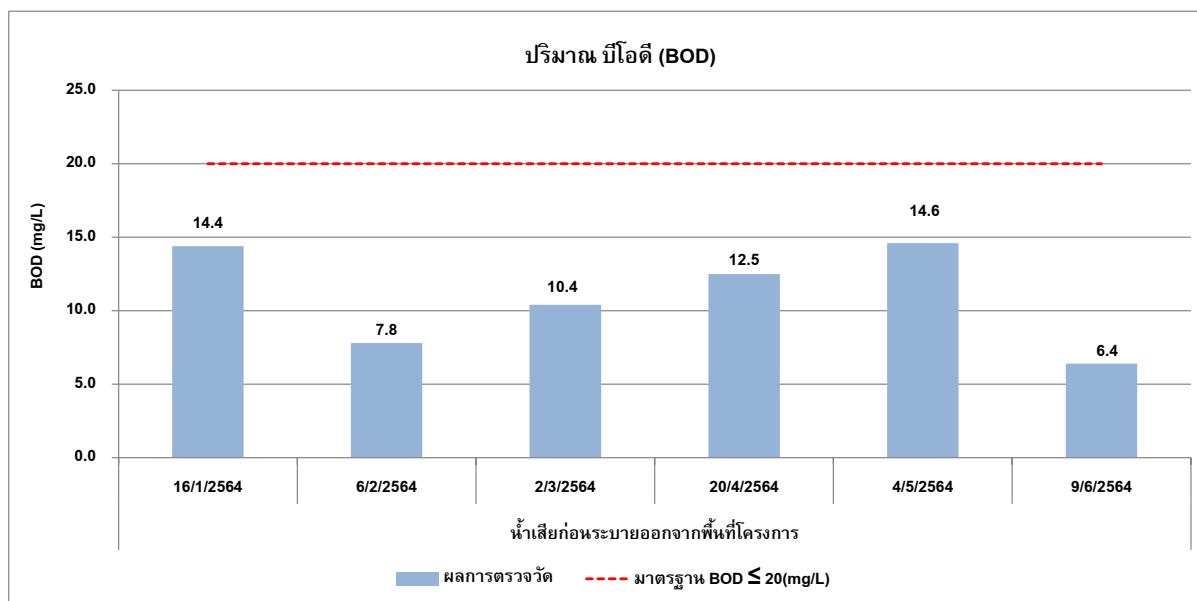
หมายเหตุ: ข้อมูลการตรวจวัดแสดงในภาคผนวก ค คุณภาพน้ำทิ้ง

Method Based on Standard Method for the Examination of Water and Wastewater, APHA, AWWA, WEF 22nd Edition 2012

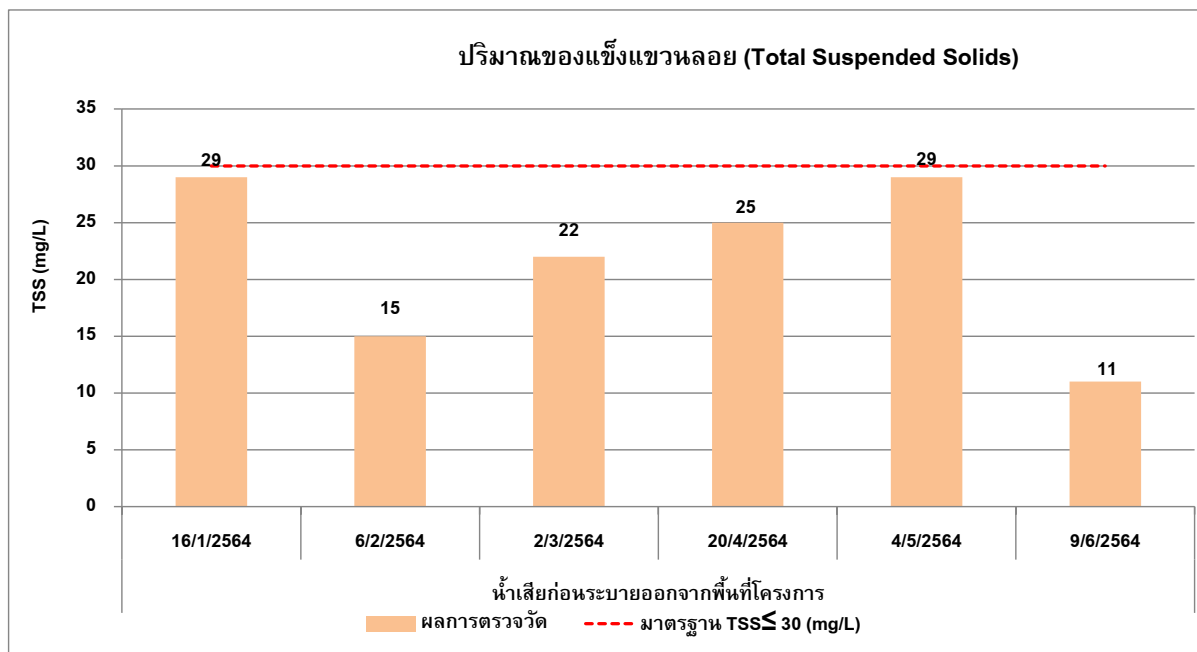
- ที่มา :**
- * ไม่ผ่านเกณฑ์มาตรฐาน
 - (1) ประกาศกระทรวงทรัพยากรธรรมชาติและสิ่งแวดล้อม เรื่อง กำหนดมาตรฐานควบคุมการระบายน้ำทิ้งจากอาคารบางประเภทและบางขนาด ลงวันที่ 7 พฤศจิกายน 2548 ประกาศในราชกิจจานุเบกษา เล่มที่ 122 ตอนที่ 125 ง วันที่ 29 ธันวาคม 2548,
 - (2) ประกาศคณะกรรมการสิ่งแวดล้อมแห่งชาติ ฉบับที่ 8 (พ.ศ.2537) เรื่อง กำหนดมาตรฐานคุณภาพน้ำในแหล่งน้ำผิวดิน ออกความตามพระราชบัญญัติส่งเสริมและรักษาคุณภาพสิ่งแวดล้อมแห่งชาติ ประกาศในราชกิจจานุเบกษา เล่มที่ 111 ตอนที่ 16 ง วันที่ 24 กุมภาพันธ์ 2537, แหล่งน้ำประเภทที่ 2



กราฟที่ 3.5-12 ผลการตรวจวัดค่าความเป็นกรด-ด่าง (pH)
ระหว่างเดือนมกราคม-มิถุนายน พ.ศ.2564

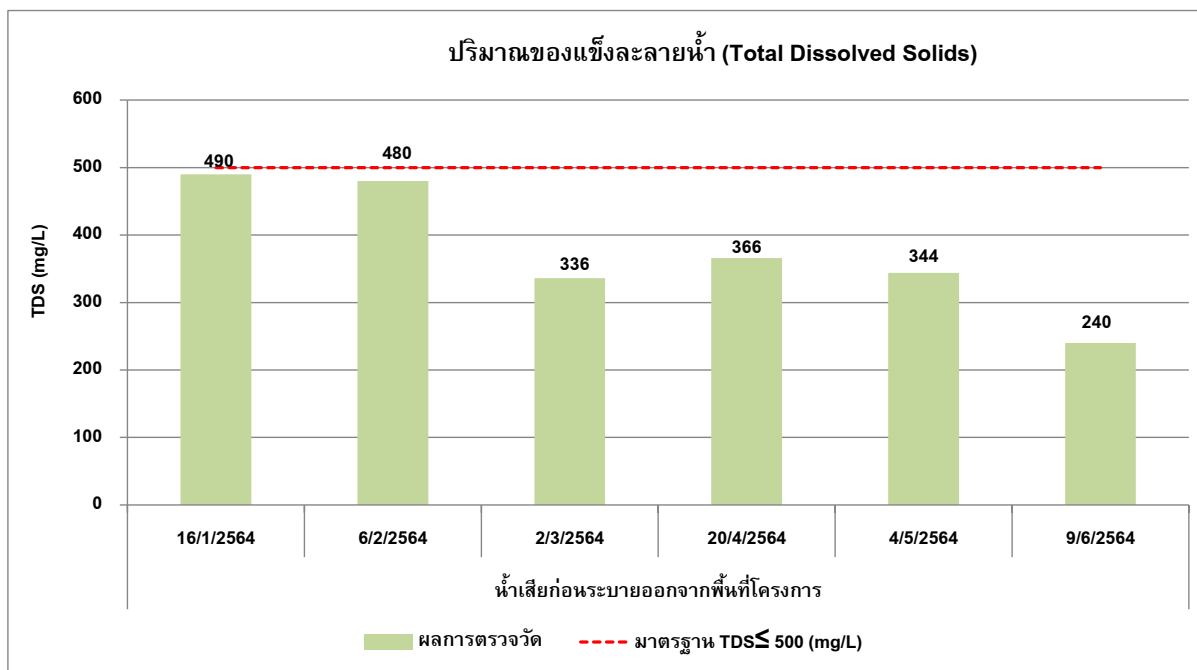


กราฟที่ 3.5-13 ผลการตรวจวัดปริมาณบีโอดี (BOD)
ระหว่างเดือนมกราคม-มิถุนายน พ.ศ.2564



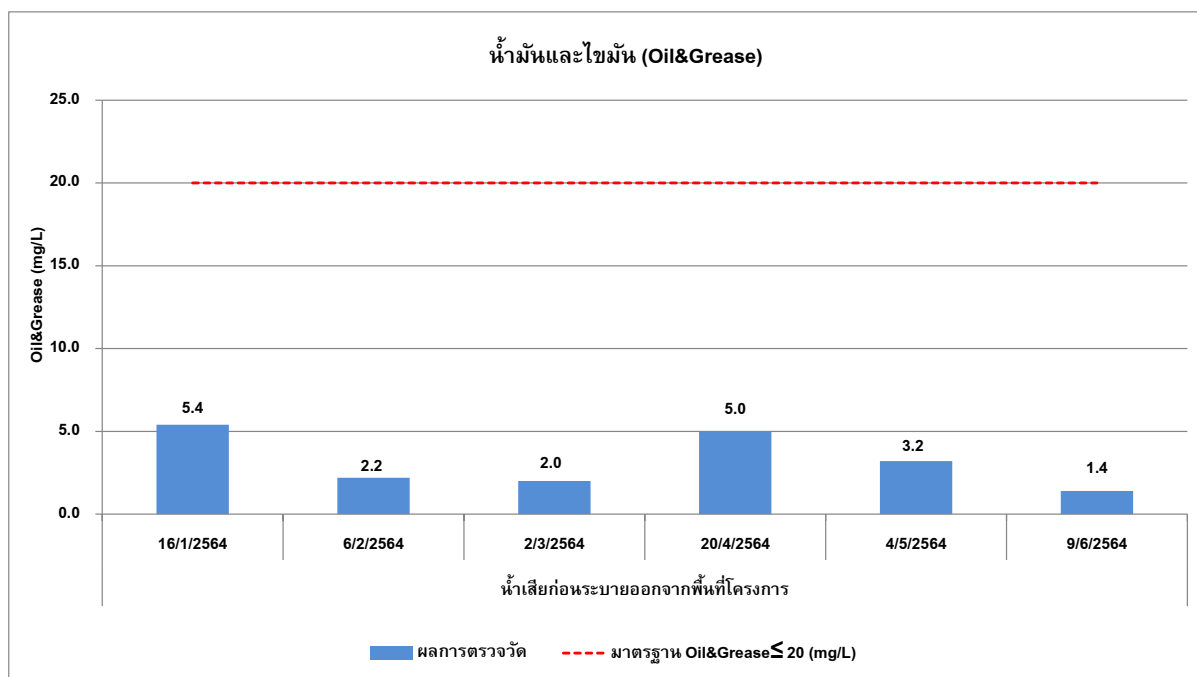
กราฟที่ 3.5-14 ผลการตรวจวัดปริมาณของแข็งแขวนลอย (Total Suspended Solids)

ระหว่างเดือนมกราคม-มิถุนายน พ.ศ.2564

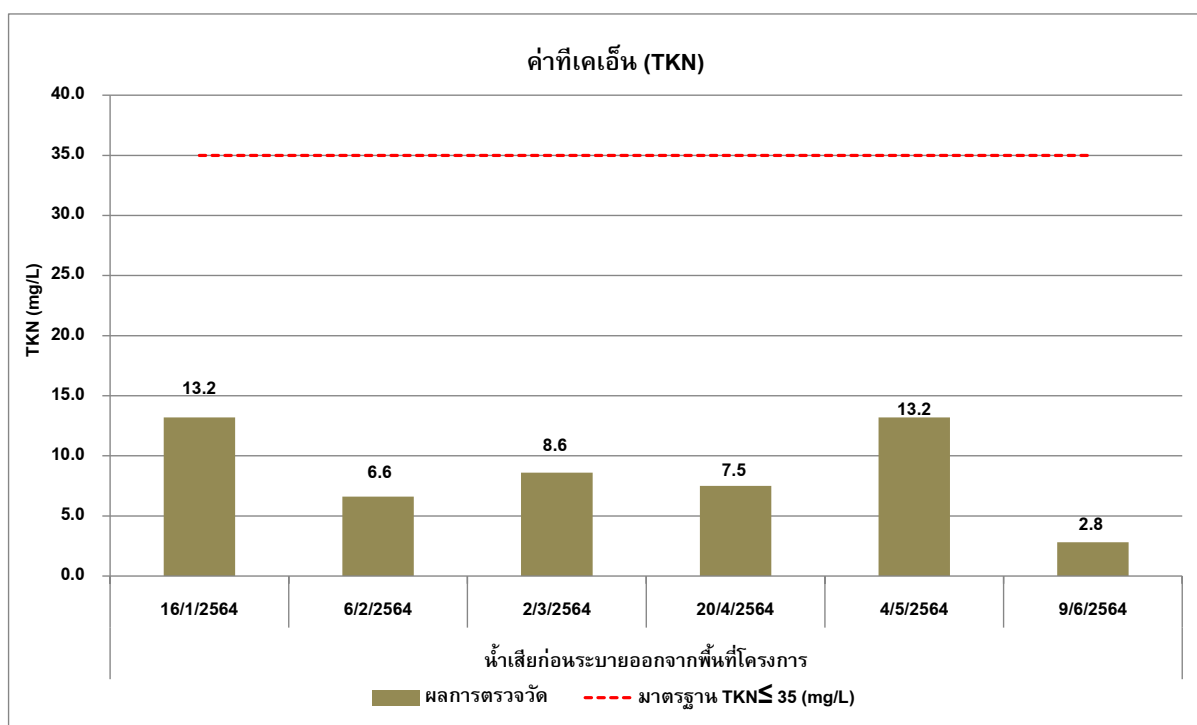


กราฟที่ 3.5-15 ผลการตรวจวัดปริมาณของแข็งละลายน้ำ (Total Dissolved Solids)

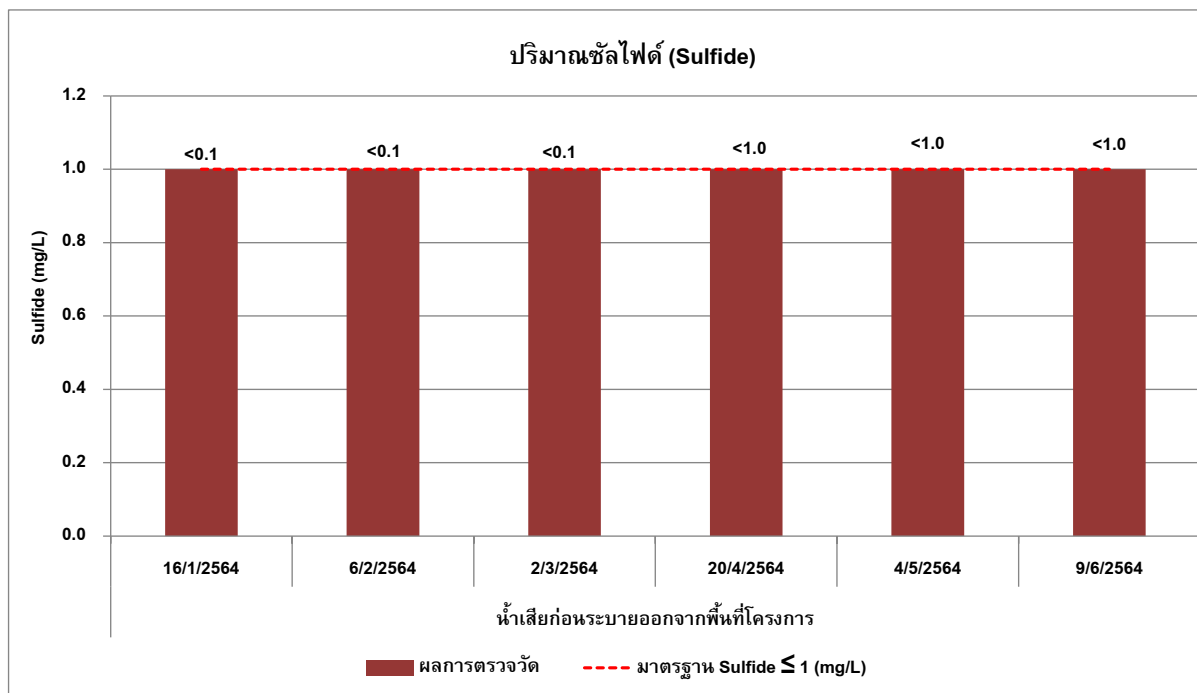
ระหว่างเดือนมกราคม-มิถุนายน พ.ศ.2564



กราฟที่ 3.5-16 ผลการตรวจวัดปริมาณน้ำมันและไขมัน (Oil&Grease)
ระหว่างเดือนมกราคม-มิถุนายน พ.ศ.2564

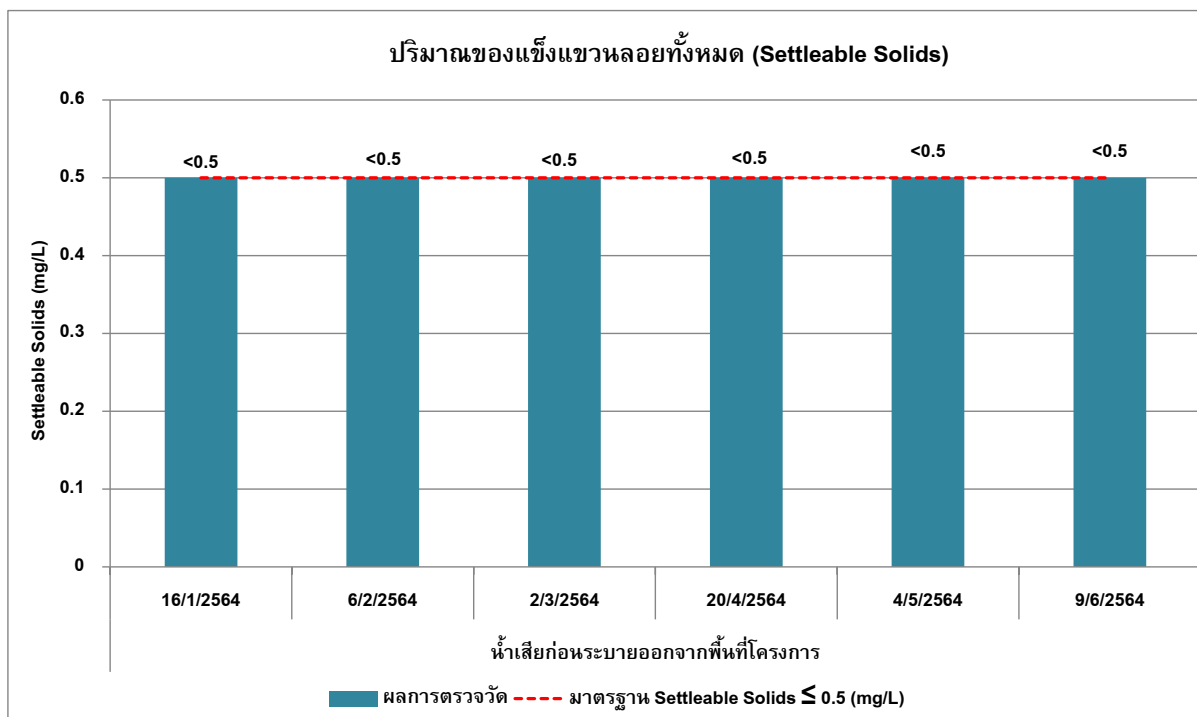


กราฟที่ 3.5-17 ผลการตรวจวัดค่าทีเคเอ็น (TKN)
ระหว่างเดือนมกราคม-มิถุนายน พ.ศ.2564







กราฟที่ 3.5-18 ผลการตรวจวัดปริมาณซัลไฟด์ (Sulfide)

ระหว่างเดือนมกราคม-มิถุนายน พ.ศ.2564



กราฟที่ 3.5-19 ผลการตรวจวัดปริมาณของแข็งจมน้ำได้ (Settleable Solids)

ระหว่างเดือนมกราคม-มิถุนายน พ.ศ.2564

	
<p>บริเวณพื้นที่ก่อสร้างโครงการ</p>	<p>โรงพยาบาลปิยะเวท</p>
<p>จุดตรวจวัดคุณภาพอากาศในบรรยากาศโดยทั่วไป (Ambient Air Quality)</p>	
	
<p>บริเวณพื้นที่ก่อสร้างโครงการ</p>	<p>โรงพยาบาลปิยะเวท</p>
<p>จุดตรวจวัดระดับเสียงเฉลี่ยโดยทั่วไป 24 ชั่วโมง (Sound Noise Level)</p>	
<p>รูปที่ 3-2 จุดตรวจวัดคุณภาพสิ่งแวดล้อมของโครงการ Siamese Rama 9 (ไซมิส พระราม 9) บริษัท ไซมิส พระรามเก้า จำกัด ระหว่างเดือนมกราคม-มิถุนายน พ.ศ.2564</p>	

	
<p>บริเวณพื้นที่ก่อสร้างโครงการ</p>	<p>โรงพยาบาลปิยะเวท</p>
<p>จุดตรวจวัดความสั่นสะเทือน (Vibration)</p>	
<p>รูปที่ 3-2 (ต่อ) จุดตรวจวัดคุณภาพสิ่งแวดล้อมของโครงการ Siamese Rama 9 (ไซมิส พระราม 9) บริษัท ไซมิส พระรามเก้า จำกัด ระหว่างเดือนมกราคม-มิถุนายน พ.ศ.2564</p>	