

บทที่ 3

ผลการติดตามตรวจสอบคุณภาพสิ่งแวดล้อม

การติดตามตรวจสอบคุณภาพสิ่งแวดล้อม โครงการ ศุภลัย โลโก้ ทำพระ-วงเวียนใหญ่ ของบริษัท ศุภลัย จำกัด (มหาชน) ระหว่างเดือนมกราคม – มิถุนายน พ.ศ.2564 ประกอบด้วย คุณภาพอากาศในบรรยากาศทั่วไป ระดับเสียง โดยทั่วไป เสียงรบกวน ความสั่นสะเทือน และคุณภาพน้ำทิ้ง ดำเนินการตรวจวัดคุณภาพสิ่งแวดล้อมโดย บริษัท เอส.พี.เจ. ไซแอนติฟิก จำกัด

3.1 วัตถุประสงค์

- 1) เพื่อติดตามตรวจสอบคุณภาพสิ่งแวดล้อมตามข้อกำหนดในมาตรการติดตามตรวจสอบคุณภาพสิ่งแวดล้อมในรายงานการวิเคราะห์ผลกระทบสิ่งแวดล้อม
- 2) เพื่อนำผลการติดตามตรวจสอบคุณภาพสิ่งแวดล้อมไปเปรียบเทียบกับเกณฑ์มาตรฐาน และนำไปกำหนดเป็นแนวทางในการวางแผนการจัดการด้านสิ่งแวดล้อมของโครงการต่อไป
- 3) เพื่อเป็นข้อมูลเฝ้าระวังผลกระทบต่อชุมชนบริเวณใกล้เคียงโครงการ

3.2 ผลการปฏิบัติตามมาตรการติดตามตรวจสอบคุณภาพสิ่งแวดล้อม

การดำเนินงานตามมาตรการติดตามตรวจสอบคุณภาพสิ่งแวดล้อม ตามที่เสนอในรายงานการวิเคราะห์ผลกระทบสิ่งแวดล้อมที่ผ่านความเห็นชอบจากสำนักงานนโยบายและแผนทรัพยากรธรรมชาติ ตามหนังสือเห็นชอบเลขที่ ทส 1010.5/16072 ลงวันที่ 21 พฤศจิกายน 2562 โดยมีวิธีตรวจวัดคุณภาพสิ่งแวดล้อมของโครงการ และสำรวจข้อมูลการดำเนินงานของโครงการในระหว่างเดือนมกราคม – มิถุนายน พ.ศ.2564 สรุปได้ดังตารางที่ 3-1

ตารางที่ 3-1 ผลการปฏิบัติตามมาตรการติดตามตรวจสอบคุณภาพสิ่งแวดล้อม โครงการ ศุภาลย์ ไลท์ ท่าพระ-วงเวียนใหญ่ ของบริษัท ศุภาลย์ จำกัด (มหาชน)
ระหว่างเดือนมกราคม – มิถุนายน พ.ศ.2564

ดัชนีผลกระทบ สิ่งแวดล้อม	บริเวณที่ ตรวจสอบ	พารามิเตอร์	ความถี่ ในการตรวจวัด	ผลการปฏิบัติตามมาตรการ	ปัญหา อุปสรรค และการ แก้ไข	เอกสารและ รูปภาพ ประกอบ มาตรการฯ
<u>ช่วงก่อสร้าง</u> 1. สภาพภูมิประเทศ	2) ตรวจสอบความ แข็งแรง ของ รั้ว ชั่วคราวโดยรอบ โครงการ และจัดให้มี การซ่อมแซมหาก เกิดความเสียหาย	ตรวจสอบความ แข็งแรงของรั้ว ชั่วคราวโดยรอบ โครงการ	- สัปดาห์ละ 1 ครั้ง ตลอดระยะเวลา ก่อสร้าง	ขณะดำเนินการตรวจสอบการปฏิบัติตาม มาตรการฯ โครงการได้ดำเนินการติดตั้งรั้วตา ข่ายชั่วคราวรอบแนวเขตที่ดินของโครงการ พร้อมจัดให้เจ้าหน้าที่วิศวกรประจำโครงการคอย ตรวจสอบสภาพความเรียบร้อยของรั้วเป็น ประจำทุกเดือน หากพบการชำรุดเสียหาย ทาง โครงการจะดำเนินการซ่อมแซมให้พร้อมใช้งาน โดยทันที	-	ภาคผนวก ฉ 1 (รูปที่ 5)

ตารางที่ 3-1 ผลการปฏิบัติตามมาตรการติดตามตรวจสอบคุณภาพสิ่งแวดล้อม โครงการ ศุภาลย์ ไลท์ ท่าพระ-วงเวียนใหญ่ ของบริษัท ศุภาลย์ จำกัด (มหาชน)
ระหว่างเดือนมกราคม – มิถุนายน พ.ศ.2564

ดัชนีผลกระทบ สิ่งแวดล้อม	บริเวณที่ ตรวจสอบ	พารามิเตอร์	ความถี่ ในการตรวจวัด	ผลการปฏิบัติตามมาตรการ	ปัญหา อุปสรรค และการ แก้ไข	เอกสารและ รูปภาพ ประกอบ มาตรการฯ
<u>ช่วงก่อสร้าง</u> 1. สภาพภูมิประเทศ	1) จัดให้มีเจ้าหน้าที่ รับเรื่องร้องเรียนที่ อาจเกิดจากการ ก่อสร้างโครงการ พร้อมติดตั้งกล่องรับ ความคิดเห็นที่ บริเวณป้อมยามเพื่อ รับเรื่องร้องเรียนที่อาจ เกิดขึ้น หากพบว่ามี เรื่องร้องเรียนต้องจัด เจ้าหน้าที่ตรวจสอบ และแก้ไขปัญหาที่พบ โดยทันที	ผู้พักอาศัยข้างเคียง พื้นที่ก่อสร้าง โครงการ	- ตลอดระยะเวลา ก่อสร้าง	โครงการดำเนินการติดตั้งกล่องรับความคิดเห็น บริเวณด้านหน้าโครงการเพื่อให้ผู้ร้องเรียน สามารถบันทึกข้อความกรณีได้รับความ เสียหายพร้อมสามารถติดต่อเจ้าหน้าที่รับเรื่อง ได้ทันที		ภาคผนวก จ 1 (รูปที่ 13)

ตารางที่ 3-1 (ต่อ) ผลการปฏิบัติตามมาตรการติดตามตรวจสอบคุณภาพสิ่งแวดล้อม โครงการ ศุภาลย์ ไลท์ ท่าพระ-วงเวียนใหญ่ ของบริษัท ศุภาลย์ จำกัด (มหาชน)
ระหว่างเดือนมกราคม – มิถุนายน พ.ศ.2564

ดัชนีผลกระทบ สิ่งแวดล้อม	บริเวณที่ ตรวจสอบ	พารามิเตอร์	ความถี่ ในการตรวจวัด	ผลการปฏิบัติตามมาตรการ	ปัญหา อุปสรรค และการแก้ไข	เอกสารและ รูปภาพ ประกอบ มาตรการฯ
ช่วงก่อสร้าง 2. คุณภาพอากาศ	1) บริเวณพื้นที่ ก่อสร้างโครงการ 2) โรงเรียนสาย ประสิทธิ์พณิชยการ	- ปริมาณฝุ่นละออง รวม (TSP) - ปริมาณฝุ่นละออง ขนาดไม่เกิน 10 ไมครอน (PM ₁₀) - ปริมาณก๊าซ คาร์บอนมอนอกไซด์ (CO) - ปริมาณสารประกอบ ไฮโดรคาร์บอน (HC) - ปริมาณก๊าซ ไนโตรเจนไดออกไซด์ (NO ₂) - ปริมาณก๊าซซัลเฟอร์ ไดออกไซด์ (SO ₂)	- ตรวจวัด TSP และ PM ₁₀ ต่อเนื่อง ไม่น้อยกว่า 7 วัน ในช่วงที่มซึ่งาน เสาเข็ม หลังจากนั้น ตรวจวัดเดือนละ 1 ครั้ง ตลอดระยะเวลา การก่อสร้าง	เจ้าของโครงการจัดให้บริษัท เอส.พี.เจ. ไซแอน ติฟิค จำกัด ดำเนินการตรวจวัดคุณภาพอากาศ ในบรรยากาศ (ปริมาณฝุ่นละอองรวม (TSP) และปริมาณฝุ่นละอองขนาดไม่เกิน 10 ไมครอน (PM ₁₀)) บริเวณพื้นที่ก่อสร้างโครงการ และ โรงเรียนสายประสิทธิ์พณิชยการ ทำการตรวจวัด ทุกวันตลอดระยะเวลาการ	-	ภาคผนวก ค
			- ตรวจวัด CO, NO ₂ , SO ₂ , HC เดือนละ 1 ครั้ง ตลอดระยะเวลา ก่อสร้าง	และดำเนินการตรวจวัดคุณภาพอากาศใน บรรยากาศ (ปริมาณก๊าซคาร์บอนมอนอกไซด์ (CO) ปริมาณสารประกอบไฮโดรคาร์บอน (HC) ปริมาณก๊าซไนโตรเจนไดออกไซด์ (NO ₂) และ ปริมาณก๊าซซัลเฟอร์ไดออกไซด์ (SO ₂)) โดยทำ การตรวจวัดเดือนละ 1 ครั้ง (ครั้งละ 1 วัน ต่อเนื่อง) บริเวณบริเวณพื้นที่ก่อสร้างโครงการ และโรงเรียนสายประสิทธิ์พณิชยการ	-	ภาคผนวก ค

ตารางที่ 3-1 (ต่อ) ผลการปฏิบัติตามมาตรการติดตามตรวจสอบคุณภาพสิ่งแวดล้อม โครงการ ศุภาลย์ ไลท์ ท่าพระ-วงเวียนใหญ่ ของบริษัท ศุภาลย์ จำกัด (มหาชน)
ระหว่างเดือนมกราคม – มิถุนายน พ.ศ.2564

ดัชนีผลกระทบ สิ่งแวดล้อม	บริเวณที่ ตรวจสอบ	พารามิเตอร์	ความถี่ ในการตรวจวัด	ผลการปฏิบัติตามมาตรการ	ปัญหา อุปสรรค และการ แก้ไข	เอกสารและ รูปภาพ ประกอบ มาตรการฯ
ช่วงก่อสร้าง 2. คุณภาพอากาศ	3) ตรวจสอบความ คงทนแข็งแรงของรั้ว ชั่วคราวโดยรอบ โครงการ และจัดให้มี การซ่อมแซมหาก เกิดเสียหาย	ความคงทนแข็งแรง ของรั้วชั่วคราว โดยรอบโครงการ	- สัปดาห์ละ 1 ครั้ง ตลอดระยะเวลา ก่อสร้าง	ขณะดำเนินการตรวจสอบการปฏิบัติตาม มาตรการฯ โครงการได้ดำเนินการติดตั้งรั้วตา ข่ายชั่วคราวรอบแนวเขตที่ดินของโครงการ พร้อมจัดให้เจ้าหน้าที่วิศวกรประจำโครงการคอย ตรวจสอบสภาพความเรียบร้อยของรั้วเป็น ประจำทุกเดือน หากพบการชำรุดเสียหาย ทาง โครงการจะดำเนินการซ่อมแซมให้พร้อมใช้งาน โดยทันที	-	ภาคผนวก จ 1 (รูปที่ 5)
	4) ผู้พักอาศัย ข้างเคียงพื้นที่ ก่อสร้างโครงการ	จัดให้มีเจ้าหน้าที่รับ เรื่องร้องเรียนที่อาจ เกิดจากการก่อสร้าง โครงการพร้อมติดตั้ง กล่องรับความคิดเห็น	- ตลอดระยะเวลา ก่อสร้าง	ตลอดการก่อสร้างโครงการ ทางโครงการได้ มอบหมาย บริษัทผู้รับเหมาให้ดำเนินการเข้า พบปะพูดคุยกับผู้พักอาศัยข้างเคียง และแจ้ง กำหนดการก่อสร้างของโครงการได้รับทราบ หากเกิดผลกระทบใดๆ ผู้ได้รับทราบผลกระทบ สามารถติดต่อกับโครงการหรือผู้รับผิดชอบได้ โดยตรง	-	ภาคผนวก จ 1 (รูปที่ 14)

ตารางที่ 3-1 (ต่อ) ผลการปฏิบัติตามมาตรการติดตามตรวจสอบคุณภาพสิ่งแวดล้อม โครงการ ศุภาลย์ ไลท์ ท่าพระ-วงเวียนใหญ่ ของบริษัท ศุภาลย์ จำกัด (มหาชน)
ระหว่างเดือนมกราคม – มิถุนายน พ.ศ.2564

ดัชนีผลกระทบ สิ่งแวดล้อม	บริเวณที่ ตรวจสอบ	พารามิเตอร์	ความถี่ ในการตรวจวัด	ผลการปฏิบัติตามมาตรการ	ปัญหา อุปสรรค และการแก้ไข	เอกสารและ รูปภาพ ประกอบ มาตรการฯ
<u>ช่วงก่อสร้าง</u> 3. เสียง	1) บริเวณพื้นที่ ก่อสร้าง โครงการ 2) โรงเรียนสาย ประสิทธิ์พิณชัยการ	1. ระดับเสียง L_{eq} เฉลี่ย 24 ชั่วโมง 2. ค่าระดับเสียงสูงสุด (L_{max}) 3. เสียงรบกวน	- ต่อเนื่องไม่น้อยกว่า 7 วัน ในช่วงที่มี งานเสาเข็ม หลังจาก นั้นตรวจวัดเดือนละ 1 ครั้ง ตลอด ระยะเวลาการ ก่อสร้าง	เจ้าของโครงการจัดให้บริษัท เอส.พี.เจ. โซแนน ติฟิค จำกัด ดำเนินการตรวจวัดระดับเสียงเฉลี่ย (L_{eq} 24 ชั่วโมง) ระดับเสียงสูงสุด (L_{max}) และ เสียงรบกวน บริเวณพื้นที่ก่อสร้างโครงการ และ โรงเรียนสายประสิทธิ์พิณชัยการ ทำการตรวจวัด ทุกวันที่มีการก่อสร้างงานฐานราก และหลังจาก งานฐานรากแล้วเสร็จ จะตรวจวัดปริมาณ ระดับ เสียงเฉลี่ย (L_{eq} 24 ชั่วโมง) ระดับเสียงสูงสุด (L_{max}) และเสียงรบกวน เป็นระยะเวลาเดือนละ 1 ครั้ง (ครั้งละ 1 วันต่อเนื่อง)	-	ภาคผนวก ค

ตารางที่ 3-1 (ต่อ) ผลการปฏิบัติตามมาตรการติดตามตรวจสอบคุณภาพสิ่งแวดล้อม โครงการ ศุภาลย์ ไลท์ ท่าพระ-วงเวียนใหญ่ ของบริษัท ศุภาลย์ จำกัด (มหาชน)
ระหว่างเดือนมกราคม – มิถุนายน พ.ศ.2564

ดัชนีผลกระทบ สิ่งแวดล้อม	บริเวณที่ ตรวจสอบ	พารามิเตอร์	ความถี่ ในการตรวจวัด	ผลการปฏิบัติตามมาตรการ	ปัญหา อุปสรรค และการ แก้ไข	เอกสารและ รูปภาพ ประกอบ มาตรการฯ
<u>ช่วงก่อสร้าง</u> 3. เสียง	3) ผู้พักอาศัย ข้างเคียงพื้นที่ ก่อสร้างโครงการ	- ตรวจสอบสภาพ ของกำแพงกันเสียง ในช่วงเข้าก่อสร้าง กิจกรรมก่อสร้างของ แต่ละวัน ตลอด ระยะเวลาก่อสร้าง - จัดให้มีเจ้าหน้าที่รับ เรื่องร้องเรียนที่อาจ เกิดจากการก่อสร้าง โครงการพร้อมติดตั้ง กล่องรับความคิดเห็น ที่บริเวณป้อมยาม เพื่อรับเรื่องร้องเรียน ที่อาจเกิดขึ้น หาก พบว่ามีเรื่องร้องเรียน ต้องจัดเจ้าหน้าที่ ตรวจสอบและแก้ไข ปัญหาที่พบโดยทันที	- ตลอดระยะเวลา ก่อสร้าง	ตลอดการก่อสร้างโครงการ ทางโครงการได้ มอบหมาย บริษัทผู้รับเหมาให้ดำเนินการเข้า พบปะพูดคุยกับผู้พักอาศัยข้างเคียง และแจ้ง กำหนดการก่อสร้างของโครงการได้รับทราบ หากเกิดผลกระทบใดๆ ผู้ได้รับทราบผลกระทบ สามารถติดต่อกับโครงการหรือผู้รับผิดชอบได้ โดยตรง	-	ภาคผนวก จ 1 (รูปที่ 14)

ตารางที่ 3-1 (ต่อ) ผลการปฏิบัติตามมาตรการติดตามตรวจสอบคุณภาพสิ่งแวดล้อม โครงการ ศุภาลย์ ไลท์ ท่าพระ-วงเวียนใหญ่ ของบริษัท ศุภาลย์ จำกัด (มหาชน)
ระหว่างเดือนมกราคม – มิถุนายน พ.ศ.2564

ดัชนีผลกระทบ สิ่งแวดล้อม	บริเวณที่ ตรวจสอบ	พารามิเตอร์	ความถี่ ในการตรวจวัด	ผลการปฏิบัติตามมาตรการ	ปัญหา อุปสรรค และการแก้ไข	เอกสารและ รูปภาพ ประกอบ มาตรการฯ
<u>ช่วงก่อสร้าง</u> 4. ความสั่นสะเทือน	1) บริเวณพื้นที่ ก่อสร้าง โครงการ 2) โรงเรียนสาย ประสิทธิ์พิทยการ	- ความสั่นสะเทือน	- ต่อเนื่องไม่น้อยกว่า 7 วัน ในช่วงที่ม งานเสาเข็ม หลังจาก นั้นตรวจวัดเดือนละ 1 ครั้ง ต ล อ ด ระ ยะ เ ว ล า ก ร ก่อสร้าง	เจ้าของโครงการจัดให้บริษัท เอส.พี.เจ. โซแอน ติฟิค จำกัด ดำเนินการตรวจวัดความสั่นสะเทือน บริเวณพื้นที่ก่อสร้างโครงการ และโรงเรียนสาย ประสิทธิ์พิทยการ ทำการตรวจวัดทุกวันที่มี การก่อสร้างงานฐานราก และหลังจากงานฐาน รากแล้วเสร็จ จะตรวจวัดความสั่นสะเทือน เป็น ระยะเวลาเดือนละ 1 ครั้ง (ครั้งละ 1 วันต่อเนื่อง)	-	ภาคผนวก ค

ตารางที่ 3-1 (ต่อ) ผลการปฏิบัติตามมาตรการติดตามตรวจสอบคุณภาพสิ่งแวดล้อม โครงการ ศุภาลย์ ไลท์ ท่าพระ-วงเวียนใหญ่ ของบริษัท ศุภาลย์ จำกัด (มหาชน)
ระหว่างเดือนมกราคม – มิถุนายน พ.ศ.2564

ดัชนีผลกระทบ สิ่งแวดล้อม	บริเวณที่ ตรวจสอบ	พารามิเตอร์	ความถี่ ในการตรวจวัด	ผลการปฏิบัติตามมาตรการ	ปัญหา อุปสรรค และการ แก้ไข	เอกสารและ รูปภาพ ประกอบ มาตรการฯ
<u>ช่วงก่อสร้าง</u> 4. ความสั่นสะเทือน (ต่อ)	3) ผู้พักอาศัย ข้างเคียงพื้นที่ ก่อสร้างโครงการ	- จัดให้มีเจ้าหน้าที่รับ เรื่องร้องเรียนที่อาจ เกิดจากการก่อสร้าง โครงการพร้อมติดตั้ง กล่องรับความคิดเห็น ที่บริเวณป้อมยาม เพื่อรับเรื่องร้องเรียน ที่อาจเกิดขึ้น หาก พบว่ามีเรื่องร้องเรียน ต้องจัดเจ้าหน้าที่ ตรวจสอบและแก้ไข ปัญหาที่พบโดยทันที	- ตลอดระยะเวลา ก่อสร้าง	ตลอดการก่อสร้างโครงการ ทางโครงการได้ มอบหมาย บริษัทผู้รับเหมาให้ดำเนินการเข้า พบปะพูดคุยกับผู้พักอาศัยข้างเคียง และแจ้ง กำหนดการก่อสร้างของโครงการได้รับทราบ หากเกิดผลกระทบใดๆ ผู้ได้รับทราบผลกระทบ สามารถติดต่อกับโครงการหรือผู้รับผิดชอบได้ โดยตรง		ภาคผนวก จ 1 (รูปที่ 14)

ตารางที่ 3-1 (ต่อ) ผลการปฏิบัติตามมาตรการติดตามตรวจสอบคุณภาพสิ่งแวดล้อม โครงการ ศุภาลย์ ไลท์ ท่าพระ-วงเวียนใหญ่ ของบริษัท ศุภาลย์ จำกัด (มหาชน)
ระหว่างเดือนมกราคม – มิถุนายน พ.ศ.2564

ดัชนีผลกระทบ สิ่งแวดล้อม	บริเวณที่ ตรวจสอบ	พารามิเตอร์	ความถี่ ในการตรวจวัด	ผลการปฏิบัติตามมาตรการ	ปัญหา อุปสรรค และการ แก้ไข	เอกสารและ รูปภาพ ประกอบ มาตรการฯ
ช่วงก่อสร้าง 5. การพังทลายของ ดิน	1) ถนนภายใน โครงการ และเส้นทาง ขนส่งวัสดุก่อสร้าง รางระบายน้ำ และบ่อ ดักตะกอน	- ตรวจสอบเศษดิน เศษวัสดุก่อสร้าง บริเวณทางเข้า-ออก พื้นที่ ก่อสร้าง ท่อ ระบายน้ำ และถนน ทางเข้าสู่โครงการ	- วันละ 1 ครั้ง ตลอด ระยะ เวลา การ ก่อสร้าง	ทางโครงการได้จัดให้มีเจ้าหน้าที่คอยตรวจสอบ ตรวจสอบเศษดิน เศษวัสดุก่อสร้างบริเวณ ทางเข้า-ออกพื้นที่ก่อสร้างที่ระบายน้ำ และ ถนนทางเข้าสู่โครงการ	-	-
	3) ผู้พักอาศัย ข้างเคียง พื้นที่ ก่อสร้างโครงการ	- จัดให้มีเจ้าหน้าที่รับ เรื่องร้องเรียนที่อาจ เกิดจากการก่อสร้าง โครงการพร้อมติดตั้ง กล่องรับความคิดเห็น ที่บริเวณป้อมยาม เพื่อรับเรื่องร้องเรียน ที่อาจเกิดขึ้น หาก พบว่ามีเรื่องร้องเรียน ต้องจัดเจ้าหน้าที่ ตรวจสอบและแก้ไข ปัญหาที่พบโดยทันที	- ตลอดระยะเวลา การก่อสร้าง	ตลอดการก่อสร้างโครงการ ทางโครงการได้ มอบหมาย บริษัทผู้รับเหมาให้ดำเนินการเข้า พบปะพูดคุยกับผู้พักอาศัยข้างเคียง และแจ้ง กำหนดการก่อสร้างของโครงการได้รับทราบ หากเกิดผลกระทบใดๆ ผู้ได้รับทราบผลกระทบ สามารถติดต่อกับโครงการหรือผู้รับผิดชอบได้ โดยตรง	-	ภาคผนวก ฉ 1 (รูปที่ 14)

ตารางที่ 3-1 (ต่อ) ผลการปฏิบัติตามมาตรการติดตามตรวจสอบคุณภาพสิ่งแวดล้อม โครงการ ศุภาลย์ ไลท์ ท่าพระ-วงเวียนใหญ่ ของบริษัท ศุภาลย์ จำกัด (มหาชน)
ระหว่างเดือนมกราคม – มิถุนายน พ.ศ.2564

ดัชนีผลกระทบ สิ่งแวดล้อม	บริเวณที่ ตรวจสอบ	พารามิเตอร์	ความถี่ ในการตรวจวัด	ผลการปฏิบัติตามมาตรการ	ปัญหา อุปสรรค และการแก้ไข	เอกสารและ รูปภาพ ประกอบ มาตรการฯ
<u>ช่วงก่อสร้าง</u> 6.จราจร	- ความเสียหายของ ผิวถนนหรือความ เสียหายใดๆ ที่เกิด จากกิจกรรมการ ขนส่งวัสดุก่อสร้าง ของโครงการ	- ตรวจสอบความ เสียหายที่เกิดขึ้น ของผิวถนนและจัด ให้มีการซ่อมแซม ความเสียหายที่ เกิดขึ้นจากกิจกรรม ของโครงการ - ตรวจสอบ รถบรรทุกของ โครงการที่จอดบน ถนนสาธารณะ	- สัปดาห์ละ 1 ครั้ง ตลอดระยะเวลา การก่อสร้าง	โครงการดำเนินการติดตั้งป้ายประกาศบริเวณ ทางเข้า-ออก ของโครงการ เพื่อให้ผู้พักอาศัย ข้างเคียงที่อาจจะได้รับความเดือดร้อนสามารถ ติดต่อผู้รับเหมาได้โดยตรง	-	ภาคผนวก จ 13

ตารางที่ 3-1 (ต่อ) ผลการปฏิบัติตามมาตรการติดตามตรวจสอบคุณภาพสิ่งแวดล้อม โครงการ ศุภาลย์ ไลท์ ท่าพระ-วงเวียนใหญ่ ของบริษัท ศุภาลย์ จำกัด (มหาชน)
ระหว่างเดือนมกราคม – มิถุนายน พ.ศ.2564

ดัชนีผลกระทบ สิ่งแวดล้อม	บริเวณที่ ตรวจสอบ	พารามิเตอร์	ความถี่ ในการตรวจวัด	ผลการปฏิบัติตามมาตรการ	ปัญหา อุปสรรค และการแก้ไข	เอกสารและ รูปภาพ ประกอบ มาตรการฯ
<u>ช่วงก่อสร้าง</u> 7. การบำบัดน้ำ เสีย	- บริเวณบ่อบำบัดน้ำ ชั่วคราวสุดท้ายก่อน ระบายออกสู่ระบบ ระ บ า ย น้ า ที่ ง ด้านหน้าโครงการ	- pH - BOD - Suspended Solids - Total Dissolved Solids - Sulfide - TKN - Fat Oil & Grease - Settleable Solids	- เดือนละ 1 ครั้ง ตลอดระยะเวลา การก่อสร้าง	เจ้าของโครงการจัดให้บริษัท เอส.พี.เจ. ไฮแอนติฟิค จำกัด ดำเนินการตรวจวัดคุณภาพน้ำบริเวณบ่อบำบัดน้ำ ชั่วคราวสุดท้ายก่อน ระบายออกสู่ระบบระบายน้ำทั้งด้าน โครงการ ทำการตรวจวัดเดือนละ 1 ครั้ง ตลอดระยะเวลา การก่อสร้าง แสดงผลการตรวจวัดดังตารางที่ 3-18	-	ภาคผนวก ค

ตารางที่ 3-1 (ต่อ) ผลการปฏิบัติตามมาตรการติดตามตรวจสอบคุณภาพสิ่งแวดล้อม โครงการ ศุภาลย์ ไลท์ ท่าพระ-วงเวียนใหญ่ ของบริษัท ศุภาลย์ จำกัด (มหาชน)
ระหว่างเดือนมกราคม – มิถุนายน พ.ศ.2564

ดัชนีผลกระทบ สิ่งแวดล้อม	บริเวณที่ ตรวจสอบ	พารามิเตอร์	ความถี่ ในการตรวจวัด	ผลการปฏิบัติตามมาตรการ	ปัญหา อุปสรรค และการ แก้ไข	เอกสารและ รูปภาพ ประกอบ มาตรการฯ
ช่วงก่อสร้าง 8. ระบบน้ำใช้	- ท่อระบบน้ำใช้ และ ถังเก็บน้ำสำรอง	- ตรวจสอบท่อระบบ น้ำใช้ และถังเก็บน้ำ สำรอง	- สัปดาห์ละ 1 ครั้ง ตลอดระยะเวลาการ ก่อสร้าง	โครงการจัดให้วิศวกรทำการตรวจสอบระบบจ่าย น้ำ และเส้นท่อประปา บริเวณพื้นที่ก่อสร้าง เป็น ประจำทุกเดือนตลอดระยะเวลาก่อสร้าง หากพบ เหตุขัดข้องจะรีบดำเนินการแก้ไขและซ่อมแซม โดยทันที	-	-
9. การจัดการมูล ฝอย	- ถังรองรับมูลฝอย	- ปริมาณมูลฝอยและ ความพอเพียงของถัง รองรับมูลฝอย	- วันละ 1 ครั้ง ตลอด ระยะ เวลา ช่ว ง ก่อสร้าง	โครงการดำเนินการเลือกใช้ถุงดำเป็นภาชนะ รองรับขยะมูลฝอยไว้ตามจุดต่างๆภายในพื้นที่ ก่อสร้าง และรวบรวมทุกครั้งเมื่อมูลฝอยเต็ม เพื่อให้รถของสำนักงานเขตพัฒนามารับไปกำจัด ในขั้นตอนต่อไป ตลอดจนให้คนงานทำความสะอาด บริเวณที่รองรับมูลฝอย เพื่อป้องกันกลิ่น และการรบกวนของสัตว์พาหะนำโรค	-	ภาคผนวก ฉ 1 (รูปที่ 19)
10. การระบายน้ำ และป้องกันน้ำท่วม	- รางระบายน้ำและบ่อ ดักตะกอน	- ทำความสะอาดราง ระบายน้ำและบ่อดัก ตะกอน	- วันละ 1 ครั้ง ตลอด ระยะ เวลา ก ร ก่อสร้าง	ทางโครงการได้จัดให้คนงานก่อสร้างทำหน้าที่ ทำความสะอาดบริเวณรางระบายน้ำและบ่อดัก น้ำชั่วคราวก่อนระบายน้ำทิ้งสู่ท่อระบายน้ำสา ราณะ	-	ภาคผนวก ฉ 1 (รูปที่ 31)

ตารางที่ 3-1 (ต่อ) ผลการปฏิบัติตามมาตรการติดตามตรวจสอบคุณภาพสิ่งแวดล้อม โครงการ ศุภาลย์ ไลท์ ท่าพระ-วงเวียนใหญ่ ของบริษัท ศุภาลย์ จำกัด (มหาชน)
ระหว่างเดือนมกราคม – มิถุนายน พ.ศ.2564

ดัชนีผลกระทบ สิ่งแวดล้อม	บริเวณที่ ตรวจสอบ	พารามิเตอร์	ความถี่ ในการตรวจวัด	ผลการปฏิบัติตามมาตรการ	ปัญหา อุปสรรค และการ แก้ไข	เอกสารและ รูปภาพ ประกอบ มาตรการฯ
<u>ช่วงก่อสร้าง</u> 11. ระบบไฟฟ้า / ระบบป้องกัน อัคคีภัย	- สายไฟและอุปกรณ์ ไฟฟ้าต่างๆ	- ติดตามตรวจสอบ ระบบไฟฟ้าและ อุปกรณ์ไฟฟ้าต่างๆ ให้อยู่ในสภาพพร้อม ใช้งานเสมอ	- สัปดาห์ละ 1 ครั้ง ตลอดระยะเวลาการ ก่อสร้าง	โครงการจัดให้เจ้าหน้าที่ จป. และนายช่างที่มี ประสบการณ์ตรวจสอบ ซ่อมแซม ดูแล บำรุงรักษาเครื่องจักร อุปกรณ์ไฟฟ้าอย่าง สม่ำเสมอ ตลอดระยะเวลาในการใช้งาน และ รวมถึงติดตั้งถังดับเพลิงเคมีไว้บริเวณพื้นที่ ก่อสร้างโครงการและบ้านพักคนงาน	-	ภาคผนวก จ 16

ตารางที่ 3-1 (ต่อ) ผลการปฏิบัติตามมาตรการติดตามตรวจสอบคุณภาพสิ่งแวดล้อม โครงการ ศุภาลย์ ไลท์ ท่าพระ-วงเวียนใหญ่ ของบริษัท ศุภาลย์ จำกัด (มหาชน)
ระหว่างเดือนมกราคม – มิถุนายน พ.ศ.2564

ดัชนีผลกระทบ สิ่งแวดล้อม	บริเวณที่ ตรวจสอบ	พารามิเตอร์	ความถี่ ในการตรวจวัด	ผลการปฏิบัติตามมาตรการ	ปัญหา อุปสรรค และการ แก้ไข	เอกสารและ รูปภาพ ประกอบ มาตรการฯ
ช่วงก่อสร้าง 12. อาชีวอนามัย และความปลอดภัย ในการทำงาน	- สถิติ การ เกิด อุบัติเหตุ และการ บาดเจ็บ การเจ็บป่วย จากการปฏิบัติงาน	- รวบรวมข้อมูลการ เกิดอุบัติเหตุและการ บาดเจ็บ การเจ็บป่วย จากการปฏิบัติงาน เพื่อจัดเก็บเป็นสถิติ	- เดือนละ 1 ครั้ง และ บันทึก สถิติ ตลอดระยะเวลา ก่อสร้าง	โครงการดำเนินการจัดทำประกันอุบัติเหตุ อัน เกิดจากกิจกรรมของโครงการ พร้อมแสดงป้าย แสดงสถิติการเกิดอุบัติเหตุด้านหน้าโครงการ	-	ภาคผนวก ฉ 1 (รูปที่ 41)
13. สุขภาพ 13.1 อุบัติเหตุ	- เครื่องจักรอุปกรณ์	- ตรวจสอบ เครื่องจักร อุปกรณ์	- ตลอดระยะเวลา การก่อสร้าง	โครงการจัดให้เจ้าหน้าที่ จป. และนายช่างที่มี ประสบการณ์ตรวจสอบ ซ่อมแซม ดูแล บำรุงรักษาเครื่องจักร อุปกรณ์ไฟฟ้าอย่าง สม่ำเสมอ ตลอดระยะเวลาในการใช้งาน	-	ภาคผนวก ฉ 16
13.2 ความปลอดภัย ใน ชีวิต และ ทรัพย์สินต่อพื้นที่ โดยรอบจากคนงาน ก่อสร้าง	- ผู้พักอาศัยใกล้เคียง พื้นที่ ก่อ ส ราง โครงการ	- ตั้งกล่องรับความ คิดเห็นที่ป้อมยาม และ ผู้รับ เหม า ตรวจสอบดูแลให้ คนงานก่อสร้างอยู่ใน กฎระเบียบ	- ตลอดระยะเวลา การก่อสร้าง	ทางโครงการได้ติดตั้งกล่องรับความคิดเห็นที่ ป้อมยามเพื่อรับเรื่องร้องเรียนจากผู้พักอาศัย ข้างเคียง และมอบหมายให้บริษัทผู้รับเหมาให้ ดำเนินการเข้าพบปะพูดคุยกับผู้พักอาศัย ข้างเคียง และแจ้งกำหนดการก่อสร้างของ โครงการได้รับทราบ หากเกิดผลกระทบใดๆ ผู้ ได้รับทราบผลกระทบสามารถติดต่อกับโครงการ หรือผู้รับผิดชอบได้โดยตรง	-	ภาคผนวก ฉ 1 (รูปที่ 14)

ตารางที่ 3-1 (ต่อ) ผลการปฏิบัติตามมาตรการติดตามตรวจสอบคุณภาพสิ่งแวดล้อม โครงการ ศุภาลย์ ไลท์ ท่าพระ-วงเวียนใหญ่ ของบริษัท ศุภาลย์ จำกัด (มหาชน)
ระหว่างเดือนมกราคม – มิถุนายน พ.ศ.2564

ดัชนีผลกระทบ สิ่งแวดล้อม	บริเวณที่ ตรวจสอบ	พารามิเตอร์	ความถี่ ในการตรวจวัด	ผลการปฏิบัติตามมาตรการ	ปัญหา อุปสรรค และการ แก้ไข	เอกสารและ รูปภาพ ประกอบ มาตรการฯ
<u>ช่วงก่อสร้าง</u> 14. สุขทรียภาพ	- ตรวจสอบความ คงทนแข็งแรงของรั้ว ชั่วคราวโดยรอบ โครงการ	- ตรวจสอบความ คงทนแข็งแรงของรั้ว ชั่วคราวโดยรอบ โครงการ และจัดให้มี การซ่อมแซมหาก เกิดเสียหาย	- สัปดาห์ละ 1 ครั้ง ตลอดระยะเวลาการ ก่อสร้าง	ขณะดำเนินการตรวจสอบการปฏิบัติตาม มาตรการฯ โครงการได้ดำเนินการติดตั้งรั้วตา ข่ายชั่วคราวรอบแนวเขตที่ดินของโครงการ พร้อมจัดให้เจ้าหน้าที่วิศวกรประจำโครงการคอย ตรวจสอบสภาพความเรียบร้อยของรั้วเป็นประจำ ทุกเดือน หากพบการชำรุดเสียหาย ทางโครงการ จะดำเนินการซ่อมแซมให้พร้อมใช้งานโดยทันที	-	ภาคผนวก จ 1 (รูปที่ 14)

ตารางที่ 3-1 (ต่อ) ผลการปฏิบัติตามมาตรการติดตามตรวจสอบคุณภาพสิ่งแวดล้อม โครงการ ศุภาลย์ ไลท์ ท่าพระ-วงเวียนใหญ่ ของบริษัท ศุภาลย์ จำกัด (มหาชน)
ระหว่างเดือนมกราคม – มิถุนายน พ.ศ.2564

ดัชนีผลกระทบ สิ่งแวดล้อม	บริเวณที่ ตรวจสอบ	พารามิเตอร์	ความถี่ ในการตรวจวัด	ผลการปฏิบัติตามมาตรการ	ปัญหา อุปสรรค และการแก้ไข	เอกสารและ รูปภาพ ประกอบ มาตรการฯ
<u>ช่วงก่อสร้าง</u> 15. สังคมและการมีส่วนร่วมของประชาชน	- บ้านเรือนและสถานประกอบการในรัศมี 100 ม. พื้นที่อ่อนไหวและเส้นทางขนส่งวัสดุก่อสร้างในรัศมี 1 กม. โดยรอบพื้นที่โครงการ	- สำนวจสภาพเศรษฐกิจ สังคม และความคิดเห็นของประชาชนตลอดจนปัญหาและความต้องการแก้ไขปัญหาที่เกิดขึ้นจากโครงการ ปีละ 1 ครั้ง ในช่วงก่อสร้างโครงการ จนถึง ก่อน การขออนุญาตเปิดใช้อาคารทั้งครัวเรือน ประชาชน และสถานประกอบการระยะประชิด ระยะ 100 ม. และระยะใกล้เคียงอื่นๆที่เกิดผลกระทบ	- ปีละ 1 ครั้ง ตลอดระยะเวลาก่อสร้าง จนถึง ช่วงก่อนเปิดใช้อาคาร	โครงการฯ จัดให้มีการตรวจสอบอาคารข้างเคียง ช่วงก่อนก่อสร้าง เพื่อติดตามตรวจสอบผลกระทบที่อาจจะเกิดขึ้นจากการเจาะเสาเข็มต่อพื้นที่ข้างเคียง และจัดให้เจ้าหน้าที่วิศวกรเข้าพบปะพูดคุยกับผู้พักอาศัยข้างเคียงพื้นที่ก่อสร้าง หากพบข้อร้องเรียนทางโครงการจะดำเนินการปรับปรุงและแก้ไขปัญหาหรือข้อร้องเรียนโดยทันที	-	ภาคผนวก จ 1 (รูปที่ 14)

3.3 การวิเคราะห์คุณภาพสิ่งแวดล้อม

การดำเนินงานติดตามตรวจสอบคุณภาพสิ่งแวดล้อม โครงการ ศุภาลย์ ไลท์ ทำพระ-วงเวียนใหญ่ ของ บริษัท ศุภาลย์ จำกัด (มหาชน) ระหว่างเดือนมกราคม – มิถุนายน พ.ศ.2564 มีวิธีการวิเคราะห์ และการเก็บตัวอย่างตามวิธีที่กำหนดไว้ในมาตรฐานตามที่ราชการกำหนด และมาตรฐานสากลที่ได้รับการยอมรับกันโดยทั่วไป ซึ่งมีรายละเอียดดังตารางที่ 3-2

ตารางที่ 3-2 วิธีการตรวจวัด และวิเคราะห์คุณภาพสิ่งแวดล้อม

ดัชนีที่ตรวจวัด	การเก็บตัวอย่าง / วิเคราะห์ตัวอย่าง
คุณภาพอากาศในบรรยากาศโดยทั่วไป	
ฝุ่นละอองรวม หรือฝุ่นละอองขนาดไม่เกิน 100 ไมครอน (Total Suspended Particulate; TSP)	Filter High Volume Air Sampler, Gravimetric Method
ฝุ่นละอองขนาดเล็ก หรือฝุ่นละอองขนาดไม่เกิน 10 ไมครอน (Particulates Matter <10 microns; PM-10)	Size Selective High Volume Air Sampler/ Gravimetric Method
ไนโตรเจนไดออกไซด์ (Nitrogen dioxide; NO ₂)	Part 50, Gas Phase Chemiluminescence
คาร์บอนมอนอกไซด์ (Carbon monoxide; CO)	CO Analyzer/ NDIR
ซัลเฟอร์ไดออกไซด์ (Sulfur dioxide; SO ₂)	UV-Fluorescence
ไฮโดรคาร์บอนรวมทั้งหมด (Total Hydrocarbon; THC)	Personal Air Sample, Flame Ionization detection Method
ระดับเสียงโดยทั่วไป	
ระดับเสียงโดยทั่วไป (L _{eq} 24 hr) และระดับเสียงสูงสุด (L _{max}) และระดับเสียงรบกวน	Integrated Sound Level Meter/IEC804
ค่าความสั่นสะเทือน	
ความเร็วอนุภาคสูงสุด (Peak Particle Velocity) และความถี่ (Frequency)	Vibration Meter

ตารางที่ 3-2 (ต่อ) วิธีการตรวจวัด และวิเคราะห์คุณภาพสิ่งแวดล้อม

ดัชนีที่ตรวจวัด	การเก็บตัวอย่าง / วิเคราะห์ตัวอย่าง
คุณภาพน้ำทิ้ง	
ความเป็นกรด-ด่าง (pH)	Electrometric Method (4500-H ⁺ B)
บีโอดี (Biochemical Oxygen Demand; BOD)	5-Days BOD Test (5210 B), Membrane Electrode Method (4500-0 G)
สารแขวนลอย (Suspended Solids)	Dried at 103-105 °C (2540 D)
สารที่ละลายได้ทั้งหมด (Total Dissolved Solids)	Dried at 180 °C (2540 D)
ซัลไฟด์ (Sulfide)	Iodometric Method (4500-S ²⁻ F)
ทีเคเอ็น (Total Kjeldahl Nitrogen; TKN)	Macro-Kjeldahl Method (4500-N _{org} B)
น้ำมันและไขมัน (Oil & Grease)	Partition-Gravimetric Method (5520 D)
แบคทีเรียกลุ่มฟีคัลโคลิฟอร์ม (Fecal Coliform Bacteria)	Multiple Tube Fermentation Technique (9222-1 B)



- จุดตรวจวัดคุณภาพอากาศในบรรยากาศ ★ จุดตรวจวัดระดับเสียงโดยทั่วไป และความสั่นสะเทือน

รูปที่ 3-1 แสดงจุดตรวจวัดคุณภาพสิ่งแวดล้อมของโครงการ ศุภาลย์ ไลท์ ท่าพระ-วงเวียนใหญ่

3.4 ขอบเขตของการติดตามตรวจสอบ

การดำเนินงานติดตามตรวจสอบคุณภาพสิ่งแวดล้อม โครงการ ศุภาลย์ โลโก้ ทำพระ-วงเวียนใหญ่ ของ บริษัท ศุภาลย์ จำกัด (มหาชน) ระหว่างเดือนมกราคม – มิถุนายน พ.ศ.2564 ได้กำหนดขอบเขตการดำเนินการติดตามตรวจสอบตามที่กำหนดไว้ในรายงานการวิเคราะห์ผลกระทบสิ่งแวดล้อมที่ได้รับการเห็นชอบแล้ว โดยโครงการได้ดำเนินการตรวจวัดคุณภาพสิ่งแวดล้อม แบ่งช่วงการตรวจวัดเป็น 2 ระยะ ได้แก่

1) ระยะฐานราก ทำการตรวจวัดระหว่างเดือนมกราคม – มิถุนายน พ.ศ.2564 รายละเอียดของแผนการติดตามตรวจสอบคุณภาพสิ่งแวดล้อมแสดงดังตารางที่ 3-3 และรูปแสดงจุดตรวจวัดคุณภาพสิ่งแวดล้อม แสดงดังรูปที่

3-1

2) ระยะก่อสร้าง เริ่มทำการตรวจวัดเดือนมกราคม – มิถุนายน พ.ศ.2564 (การดำเนินงานของโครงการในระยะก่อสร้างคาดว่าจะแล้วเสร็จในเดือนมิถุนายน 2565) รายละเอียดของแผนการติดตามตรวจสอบคุณภาพสิ่งแวดล้อมแสดงดังตารางที่ 3-3 และรูปแสดงจุดตรวจวัดคุณภาพสิ่งแวดล้อม แสดงดังรูปที่ 3-1

ตารางที่ 3-3 ขอบเขตและแผนการติดตามตรวจสอบคุณภาพสิ่งแวดล้อมโครงการ ศุภาลย์ โลท์ ท่าพระ-วงเวียนใหญ่ ของบริษัท ศุภาลย์ จำกัด (มหาชน)

ระหว่างเดือนมกราคม – มิถุนายน พ.ศ.2564

มาตรการติดตามตรวจสอบคุณภาพสิ่งแวดล้อม	พารามิเตอร์ที่ทำการตรวจวัด	ระยะเวลา/ความถี่	ช่วงเวลาที่ทำการตรวจวัด					
			พ.ศ.2564					
			ม.ค.	ก.พ.	มี.ค.	เม.ย.	พ.ค.	มิ.ย.
ระยะก่อสร้าง 1. คุณภาพอากาศ ในบรรยากาศโดยทั่วไป - บริเวณพื้นที่ก่อสร้างโครงการ	- ฝุ่นละอองรวม (TSP) - ฝุ่นละอองขนาดเล็ก (PM-10) - ก๊าซคาร์บอนมอนนอกไซด์ (CO) - ก๊าซไนโตรเจนไดออกไซด์ (NO ₂) - ก๊าซซัลเฟอร์ไดออกไซด์ (SO ₂) - ไฮโดรคาร์บอนรวมทั้งหมด (THC)	1 วันต่อเนื่อง ทุกวันตลอด ช่วงทำฐานราก 1 วันต่อเนื่อง 1 ครั้ง/เดือน	✓	✓	✓	✓	✓	✓
- โรงเรียนสายประสิทธิ์พิทยการ	- ฝุ่นละอองรวม (TSP) - ฝุ่นละอองขนาดเล็ก (PM-10) - ก๊าซคาร์บอนมอนนอกไซด์ (CO) - ก๊าซไนโตรเจนไดออกไซด์ (NO ₂) - ก๊าซซัลเฟอร์ไดออกไซด์ (SO ₂) - ไฮโดรคาร์บอนรวมทั้งหมด (THC)	1 วันต่อเนื่อง 1 ครั้ง/เดือน	✓	✓	✓	✓	✓	✓

ตารางที่ 3-3 (ต่อ) ขอบเขตและแผนการติดตามตรวจสอบคุณภาพสิ่งแวดล้อมโครงการ ศุภาลย์ ไลต์ ท่าพระ-วงเวียนใหญ่ ของบริษัท ศุภาลย์ จำกัด (มหาชน)

ระหว่างเดือนมกราคม – มิถุนายน พ.ศ.2564

มาตรการติดตามตรวจสอบ คุณภาพสิ่งแวดล้อม	พารามิเตอร์ที่ทำการตรวจวัด	ระยะเวลา/ความถี่	ช่วงเวลาที่ทำการตรวจวัด					
			พ.ศ.2564					
			ม.ค.	ก.พ.	มี.ค.	เม.ย.	พ.ค.	มิ.ย.
ระยะก่อสร้าง (ต่อ) 2. ระดับเสียงโดยทั่วไป - บริเวณพื้นที่ก่อสร้างโครงการ - โรงเรียนสายประสิทธิ์พณิชยการ	- ระดับเสียงเฉลี่ย 24 ชั่วโมง (L_{eq} 24 hr., L_{max}) - ระดับเสียงเฉลี่ย 24 ชั่วโมง (L_{eq} 24 hr., L_{max})	1 วันต่อเนื่อง ทุกวันตลอดช่วงทำฐานราก						
		1 วันต่อเนื่อง 1 ครั้ง/เดือน	✓	✓	✓	✓	✓	✓
3. ความสั่นสะเทือน - บริเวณพื้นที่ก่อสร้างโครงการ - โรงเรียนสายประสิทธิ์พณิชยการ	- ความเร็วอนุภาคสูงสุด (PPV) - ความถี่ (Frequency) - ความเร็วอนุภาคสูงสุด (PPV) - ความถี่ (Frequency)	1 วันต่อเนื่อง ทุกวันตลอดช่วงทำฐานราก	✓	✓	✓	✓	✓	✓
		1 วันต่อเนื่อง 1 ครั้ง/เดือน						

ตารางที่ 3-3 (ต่อ) ขอบเขตและแผนการติดตามตรวจสอบคุณภาพสิ่งแวดล้อมโครงการ สุภาลย์ ไลท์ ท่าพระ-วงเวียนใหญ่ ของบริษัท สุภาลย์ จำกัด (มหาชน) ระหว่างเดือนมกราคม – มิถุนายน พ.ศ.2564

มาตรการติดตามตรวจสอบ คุณภาพสิ่งแวดล้อม	พารามิเตอร์ที่ทำการตรวจวัด	ระยะเวลา/ความถี่	ช่วงเวลาที่ทำการตรวจวัด					
			พ.ศ.2564					
			ม.ค.	ก.พ.	มี.ค.	เม.ย.	พ.ค.	มิ.ย.
ระยะก่อสร้าง (ต่อ) 4. คุณภาพน้ำทิ้ง - ระบบบำบัดน้ำเสีย	- ความเป็นกรด-ด่าง (pH) - บีโอดี (BOD) - สารแขวนลอย (SS) - สารที่ละลายได้ทั้งหมด (TDS) - ซัลไฟด์ (Sulfide) - ค่าที่เคเอ็น (TKN) - น้ำมันและไขมัน (Oil & Grease) - ตะกอนหนัก(Settleable Solids) - แบคทีเรียกลุ่มฟีคอลโคลิฟอร์ม (Fecal Coliform Bacteria)	1 ครั้ง/เดือน	✓	✓	✓	✓	✓	✓

3.5 ผลการตรวจวัดคุณภาพสิ่งแวดล้อมในระยะก่อสร้าง

3.5.1 ผลการตรวจวัดคุณภาพอากาศในบรรยากาศโดยทั่วไป (Ambient Air Quality)

มาตรการกำหนดให้ดำเนินการตรวจวัดคุณภาพอากาศในบรรยากาศโดยทั่วไป (Ambient Air Quality) ของโครงการ สุภาลย์ โลห์ ท่าพระ-วงเวียนใหญ่ ของบริษัท สุภาลย์ จำกัด (มหาชน) ระหว่างเดือนมกราคม – มิถุนายน พ.ศ.2564 โดยทำการตรวจวัดจำนวน 2 สถานี คือ 1) บริเวณพื้นที่ก่อสร้างโครงการ และ 2) โรงเรียนสาย ประสิทธิ์พณิชยการ ทำการตรวจวัดปริมาณฝุ่นละอองรวม (TSP) และปริมาณฝุ่นละอองขนาดเล็ก (PM-10) ปริมาณ ไนโตรเจนไดออกไซด์ (NO₂) คาร์บอนมอนนอกไซด์ (CO) ซัลเฟอร์ไดออกไซด์ (SO₂) และปริมาณไฮโดรคาร์บอน ทั้งหมด (THC) ทั้ง 2 สถานี ตรวจวัดเดือนละ 1 ครั้ง ครั้งละ 1 วันต่อเนื่อง

เมื่อนำผลการตรวจวัดปริมาณฝุ่นละอองรวม (TSP) และปริมาณฝุ่นละอองขนาดเล็ก (PM-10) เปรียบเทียบกับค่ามาตรฐานตามประกาศคณะกรรมการสิ่งแวดล้อมแห่งชาติ ฉบับที่ 24 (พ.ศ.2547) เรื่อง กำหนดมาตรฐานคุณภาพอากาศในบรรยากาศโดยทั่วไป ประกาศ ณ วันที่ 9 สิงหาคม พ.ศ.2547 พบว่า ทั้ง 2 สถานีตรวจวัดมีค่าอยู่ในเกณฑ์มาตรฐานกำหนด แสดงรายละเอียดผลการตรวจวัดดังตารางที่ 3-4

เมื่อนำผลการตรวจวัดปริมาณไนโตรเจนไดออกไซด์ (NO₂) เปรียบเทียบกับค่ามาตรฐานตาม ประกาศคณะกรรมการสิ่งแวดล้อมแห่งชาติ ฉบับที่ 33 (พ.ศ.2552) เรื่อง กำหนดมาตรฐานค่าก๊าซไนโตรเจนได ออกไซด์ในบรรยากาศโดยทั่วไป ลงวันที่ 14 สิงหาคม 2552 พบว่า ทั้ง 2 สถานีตรวจวัด มีค่าอยู่ในเกณฑ์มาตรฐาน กำหนด แสดงรายละเอียดผลการตรวจวัดดังตารางที่ 3-5

เมื่อนำผลการตรวจวัดปริมาณซัลเฟอร์ไดออกไซด์ (SO₂) เปรียบเทียบกับค่ามาตรฐานตามประกาศ คณะกรรมการสิ่งแวดล้อมแห่งชาติ ฉบับที่ 21 (พ.ศ.2544) เรื่อง กำหนดมาตรฐานค่าก๊าซซัลเฟอร์ไดออกไซด์ใน บรรยากาศทั่วไปในเวลา 1 ชั่วโมง ลงวันที่ 30 เมษายน 2544 พบว่า ทั้ง 2 สถานีตรวจวัด มีค่าอยู่ในเกณฑ์มาตรฐาน กำหนด แสดงรายละเอียดผลการตรวจวัดดังตารางที่ 3-6

เมื่อนำผลการตรวจวัดปริมาณคาร์บอนมอนนอกไซด์ (CO) เปรียบเทียบกับค่ามาตรฐานตาม ประกาศคณะกรรมการสิ่งแวดล้อมแห่งชาติ ฉบับที่ 10 (พ.ศ.2538) ออกตามความในพระราชบัญญัติส่งเสริมและรักษา คุณภาพสิ่งแวดล้อมแห่งชาติ พ.ศ.2535 เรื่อง กำหนดมาตรฐานคุณภาพอากาศในบรรยากาศทั่วไป ประกาศในราช กิจจานุเบกษา เล่ม 112 ตอนที่ 42 ง วันที่ 25 พฤษภาคม พ.ศ.2538 พบว่า ทั้ง 2 สถานีตรวจวัด มีค่าอยู่ในเกณฑ์ มาตรฐานกำหนด แสดงรายละเอียดผลการตรวจวัดดังตารางที่ 3-7

สำหรับผลการตรวจวัดปริมาณไฮโดรคาร์บอนทั้งหมด (THC) ไม่สามารถนำค่าที่ตรวจวัดได้มา เปรียบเทียบเกณฑ์มาตรฐานได้ เนื่องจากไม่มีการกำหนดค่ามาตรฐานในดัชนีดังกล่าว แสดงรายละเอียดผลการ ตรวจวัดดังตารางที่ 3-8

ตารางที่ 3-4 ผลการตรวจวัดปริมาณฝุ่นละอองรวม (TSP) และปริมาณฝุ่นละอองขนาดเล็ก (PM-10)

ของโครงการ ศุภาลย์ โลโก้ ทำพระ-วงเวียนใหญ่ บริษัท ศุภาลย์ จำกัด (มหาชน)

ระหว่างเดือนมกราคม – มิถุนายน พ.ศ.2564

จุดตรวจวัด	ครั้งที่	วันที่ตรวจวัด	ผลการตรวจวัด	
			TSP (mg/m ³)	PM-10 (mg/m ³)
บริเวณภายในพื้นที่ โครงการ	ครั้งที่ 1	05-06/01/2564	0.279	0.1053
	ครั้งที่ 2	05-06/02/2564	0.277	0.0963
	ครั้งที่ 3	03-04/03/2564	0.109	0.0401
	ครั้งที่ 4	07-08/04/2564	0.005	0.0188
	ครั้งที่ 5	11-12/05/2564	0.081	0.0279
	ครั้งที่ 6	12-13/06/2564	0.081	0.0279
บริเวณโรงเรียนสาย ประสิทธิ์พิณชัยการ	ครั้งที่ 1	05-06/01/2564	0.086	0.0734
	ครั้งที่ 2	05-06/02/2564	0.076	0.0523
	ครั้งที่ 3	03-04/03/2564	0.078	0.0346
	ครั้งที่ 4	07-08/04/2564	0.012	0.0065
	ครั้งที่ 5	11-12/05/2564	0.021	0.0064
	ครั้งที่ 6	12-13/06/2564	0.036	0.0159
มาตรฐาน ⁽¹⁾			0.33	0.12

หมายเหตุ : ข้อมูลการตรวจวัดแสดงในภาคผนวก ค คุณภาพอากาศในบรรยากาศโดยทั่วไป (ระยะก่อสร้าง)

ที่มา : ⁽¹⁾ มาตรฐานตามประกาศคณะกรรมการสิ่งแวดล้อมแห่งชาติ ฉบับที่ 24 (พ.ศ.2547) เรื่อง กำหนดมาตรฐานคุณภาพอากาศในบรรยากาศโดยทั่วไป ประกาศ ณ วันที่ 9 สิงหาคม พ.ศ.2547

ตารางที่ 3-5 ผลการตรวจวัดปริมาณไนโตรเจนไดออกไซด์ในบรรยากาศ (NO_2) ของโครงการ ศุภาลย์ โลโก้ ท่าพระ-วงเวียนใหญ่ บริษัท ศุภาลย์ จำกัด (มหาชน) ระหว่างเดือนมกราคม – มิถุนายน พ.ศ.2564

จุดตรวจวัด	ครั้งที่	วันที่ตรวจวัด	ผลการตรวจวัด	
			ปริมาณไนโตรเจนไดออกไซด์ (NO_2)	
			ค่าเฉลี่ย 1 ชั่วโมง	
			(ppm)	(mg/m^3)
บริเวณพื้นที่ก่อสร้างโครงการ	ครั้งที่ 1	05-06/01/2564	0.0061	0.0114
	ครั้งที่ 2	05-06/02/2564	0.0054	0.0101
	ครั้งที่ 3	03-04/03/2564	0.0053	0.0099
	ครั้งที่ 4	07-08/04/2564	0.0044	0.0083
	ครั้งที่ 5	11-12/05/2564	0.0012	0.0022
	ครั้งที่ 6	12-13/06/2564	0.0073	0.0138
โรงเรียนสายประสิทธิ์พาณิชย์การ	ครั้งที่ 1	05-06/01/2564	0.0038	0.0071
	ครั้งที่ 2	05-06/02/2564	0.0037	0.0069
	ครั้งที่ 3	03-04/03/2564	0.0036	0.0068
	ครั้งที่ 4	07-08/04/2564	0.0038	0.0072
	ครั้งที่ 5	11-12/05/2564	0.0013	0.0024
	ครั้งที่ 6	12-13/06/2564	0.0061	0.0115
มาตรฐาน ⁽¹⁾			0.17	0.32

หมายเหตุ : ข้อมูลการตรวจวัดแสดงในภาคผนวก ค คุณภาพอากาศในบรรยากาศโดยทั่วไป (ระยะก่อสร้าง)

ที่มา : ⁽¹⁾ ประกาศคณะกรรมการสิ่งแวดล้อมแห่งชาติ ฉบับที่ 33 (พ.ศ.2552) เรื่อง กำหนดมาตรฐานค่าก๊าซไนโตรเจนไดออกไซด์ในบรรยากาศโดยทั่วไป ประกาศในราชกิจจานุเบกษา เล่ม 126 ตอนพิเศษ 114 ง ลงวันที่ 14 สิงหาคม 2552

ตารางที่ 3-6 ผลการตรวจวัดปริมาณซัลเฟอร์ไดออกไซด์ในบรรยากาศ (SO_2) ของโครงการ ศุภาลย์ โลโก้ ทำพระ-วงเวียนใหญ่ บริษัท ศุภาลย์ จำกัด (มหาชน) ระหว่างเดือนมกราคม – มิถุนายน พ.ศ.2564

จุดตรวจวัด	ครั้งที่	วันที่ตรวจวัด	ผลการตรวจวัดปริมาณซัลเฟอร์ไดออกไซด์ (SO_2)			
			ค่าเฉลี่ย 1 ชั่วโมง		ค่าเฉลี่ย 24 ชั่วโมง	
			(ppm)	(mg/m^3)	(ppm)	(mg/m^3)
บริเวณพื้นที่ก่อสร้างโครงการ	ครั้งที่ 1	05-06/01/2564	0.0206	0.0540	0.0172	0.0450
	ครั้งที่ 2	05-06/02/2564	0.0062	0.0162	0.0051	0.0134
	ครั้งที่ 3	03-04/03/2564	0.0076	0.0199	0.0057	0.0149
	ครั้งที่ 4	07-08/04/2564	0.0063	0.0165	0.0048	0.0127
	ครั้งที่ 5	11-12/05/2564	0.0315	0.0823	0.0266	0.0696
	ครั้งที่ 6	12-13/06/2564	0.0315	0.0823	0.0249	0.0652
โรงเรียนสายประสิทธิ์ พณิชยการ	ครั้งที่ 1	05-06/01/2564	0.0039	0.0101	0.0031	0.0081
	ครั้งที่ 2	05-06/02/2564	0.0052	0.0136	0.0042	0.0110
	ครั้งที่ 3	03-04/03/2564	0.0049	0.0127	0.0041	0.0107
	ครั้งที่ 4	07-08/04/2564	0.0054	0.0141	0.0043	0.0114
	ครั้งที่ 5	11-12/05/2564	0.0265	0.0694	0.0209	0.0546
	ครั้งที่ 6	12-13/06/2564	0.0057	0.0149	0.0033	0.0087
มาตรฐาน			0.30 ⁽¹⁾	0.78 ⁽¹⁾	0.12 ⁽²⁾	0.30 ⁽²⁾

หมายเหตุ : ข้อมูลการตรวจวัดแสดงในภาคผนวก ค คุณภาพอากาศในบรรยากาศโดยทั่วไป (ระยะก่อสร้าง)

ที่มา : ⁽¹⁾ ประกาศคณะกรรมการสิ่งแวดล้อมแห่งชาติ ฉบับที่ 21 (พ.ศ.2544) เรื่อง กำหนดมาตรฐานค่าก๊าซซัลเฟอร์ไดออกไซด์ในบรรยากาศทั่วไปในเวลา 1 ชั่วโมง ประกาศในราชกิจจานุเบกษา เล่ม 118 ตอนพิเศษ 39 ง ลงวันที่ 30 เมษายน 2544

⁽²⁾ มาตรฐานตามประกาศคณะกรรมการสิ่งแวดล้อมแห่งชาติ ฉบับที่ 24 (พ.ศ.2547) เรื่อง กำหนดมาตรฐานคุณภาพอากาศในบรรยากาศโดยทั่วไป ประกาศ ณ วันที่ 9 สิงหาคม พ.ศ.2547

ตารางที่ 3-7 ผลการตรวจวัดปริมาณคาร์บอนมอนนอกไซด์ในบรรยากาศ (CO) ของโครงการ ศุภาลย์ ไลท์ ท่าพระ-วงเวียนใหญ่ บริษัท ศุภาลย์ จำกัด (มหาชน) ระหว่างเดือนมกราคม – มิถุนายน พ.ศ.2564

จุดตรวจวัด	ครั้งที่	วันที่ตรวจวัด	ผลการตรวจวัดปริมาณคาร์บอนมอนนอกไซด์ (CO)			
			ค่าเฉลี่ย 1 ชั่วโมง		ค่าเฉลี่ย 8 ชั่วโมง	
			(ppm)	(mg/m ³)	(ppm)	(mg/m ³)
บริเวณพื้นที่ก่อสร้างโครงการ	ครั้งที่ 1	05-06/01/2564	9.8910	11.3312	5.7868	6.6293
	ครั้งที่ 2	05-06/02/2564	11.0400	12.6475	8.8163	9.4090
	ครั้งที่ 3	03-04/03/2564	2.5900	2.9671	1.1439	1.1497
	ครั้งที่ 4	07-08/04/2564	12.1500	13.9191	8.2469	10.2371
	ครั้งที่ 5	11-12/05/2564	7.3930	8.4694	5.2794	6.8652
	ครั้งที่ 6	12-13/06/2564	6.6220	7.5862	5.0748	5.8154
โรงเรียนสายปรีติพิทยการ	ครั้งที่ 1	05-06/01/2564	3.4150	3.9122	2.7738	3.1776
	ครั้งที่ 2	05-06/02/2564	4.8850	5.5963	3.9800	4.2561
	ครั้งที่ 3	03-04/03/2564	1.5870	1.8181	0.7338	1.0663
	ครั้งที่ 4	07-08/04/2564	6.8590	7.8577	5.2429	6.3502
	ครั้งที่ 5	11-12/05/2564	4.2060	4.8184	2.9914	3.5557
	ครั้งที่ 6	12-13/06/2564	1.8660	2.1377	1.3603	1.6289
มาตรฐาน			30.0	34.20	9.0	10.26

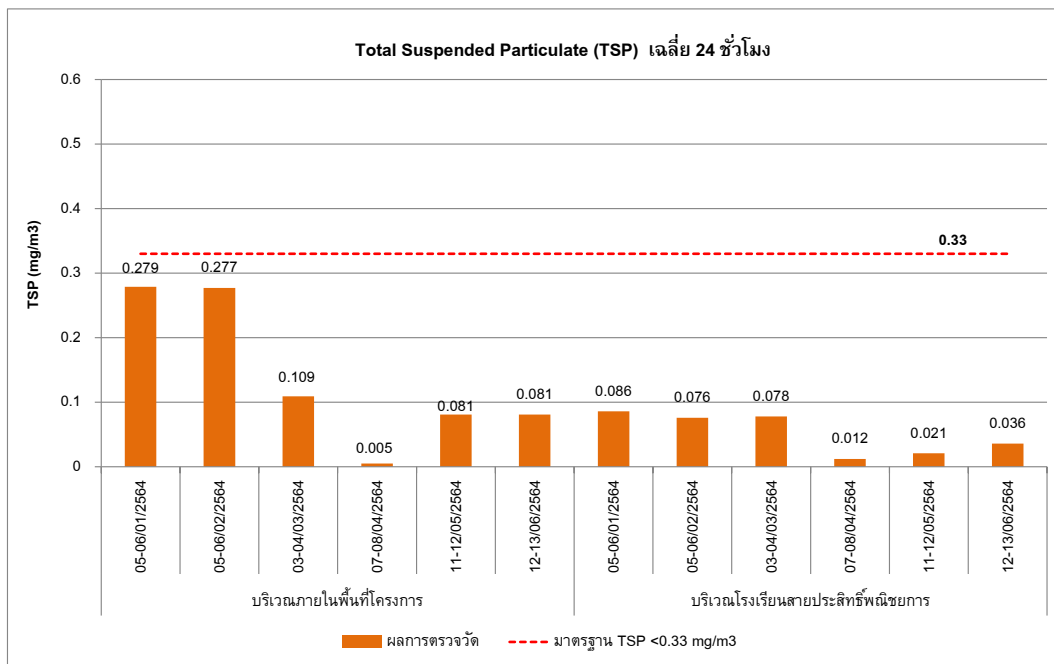
หมายเหตุ : ข้อมูลการตรวจวัดแสดงในภาคผนวก ค คุณภาพอากาศในบรรยากาศโดยทั่วไป (ระยะก่อสร้าง)

ที่มา : ประกาศคณะกรรมการสิ่งแวดล้อมแห่งชาติ ฉบับที่ 10 (พ.ศ.2538) ออกตามความในพระราชบัญญัติส่งเสริมและรักษาคุณภาพสิ่งแวดล้อมแห่งชาติ พ.ศ.2535 เรื่อง กำหนดมาตรฐานคุณภาพอากาศในบรรยากาศโดยทั่วไป ประกาศ ณ วันที่ 17 เมษายน พ.ศ.2538 ตีพิมพ์ในราชกิจจานุเบกษา เล่ม 112 ตอนที่ 42ง วันที่ 25 พฤษภาคม 2538

ตารางที่ 3-8 ผลการตรวจวัดปริมาณไฮโดรคาร์บอนรวมทั้งหมด (THC) ของโครงการ ศุภาลย์ ไลท์ ท่าพระ-วงเวียนใหญ่ บริษัท ศุภาลย์ จำกัด (มหาชน) ระหว่างเดือนมกราคม – มิถุนายน พ.ศ.2564

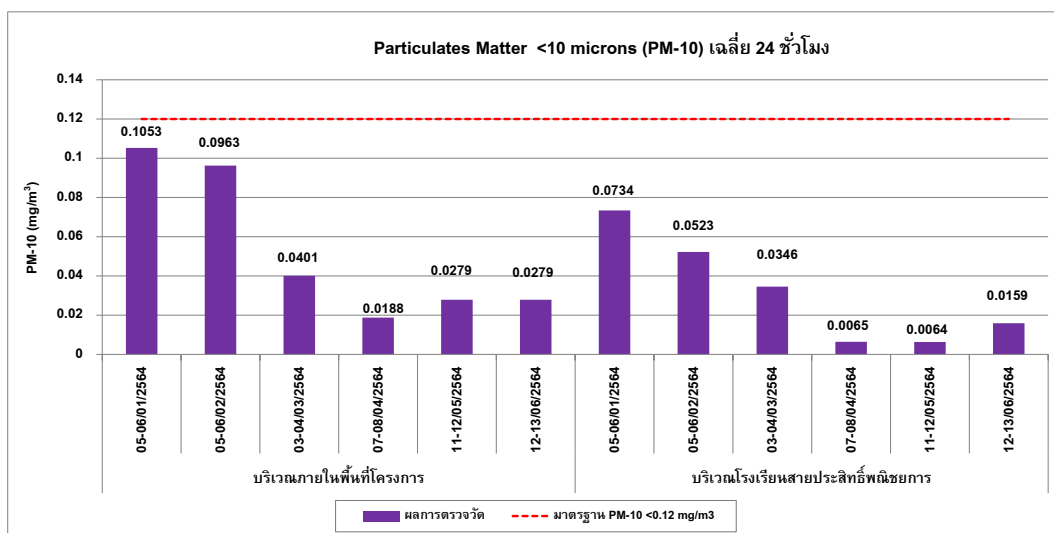
จุดตรวจวัด	ครั้งที่	วันที่ตรวจวัด	หน่วย	ผลการตรวจวัด
				Total Hydrocarbon (THC) (ppm)
บริเวณพื้นที่ก่อสร้าง โครงการ	ครั้งที่ 1	05-06/01/2564	ppm	4.90
	ครั้งที่ 2	05-06/02/2564	ppm	5.01
	ครั้งที่ 3	03-04/03/2564	ppm	4.57
	ครั้งที่ 4	07-08/04/2564	ppm	4.59
	ครั้งที่ 5	11-12/05/2564	ppm	4.42
	ครั้งที่ 6	12-13/06/2564	ppm	4.42
โรงเรียนสายปละสิทธิ์ พณิชยการ	ครั้งที่ 1	05-06/01/2564	ppm	4.61
	ครั้งที่ 2	05-06/02/2564	ppm	4.65
	ครั้งที่ 3	03-04/03/2564	ppm	4.47
	ครั้งที่ 4	07-08/04/2564	ppm	4.37
	ครั้งที่ 5	11-12/05/2564	ppm	3.59
	ครั้งที่ 6	12-13/06/2564	ppm	4.10

หมายเหตุ : ข้อมูลการตรวจวัดแสดงในภาคผนวก ค คุณภาพอากาศในบรรยากาศโดยทั่วไป (ระยะก่อสร้าง)
ปริมาณไฮโดรคาร์บอนรวมทั้งหมด (THC) ในบรรยากาศ ไม่มีมาตรฐานเปรียบเทียบ



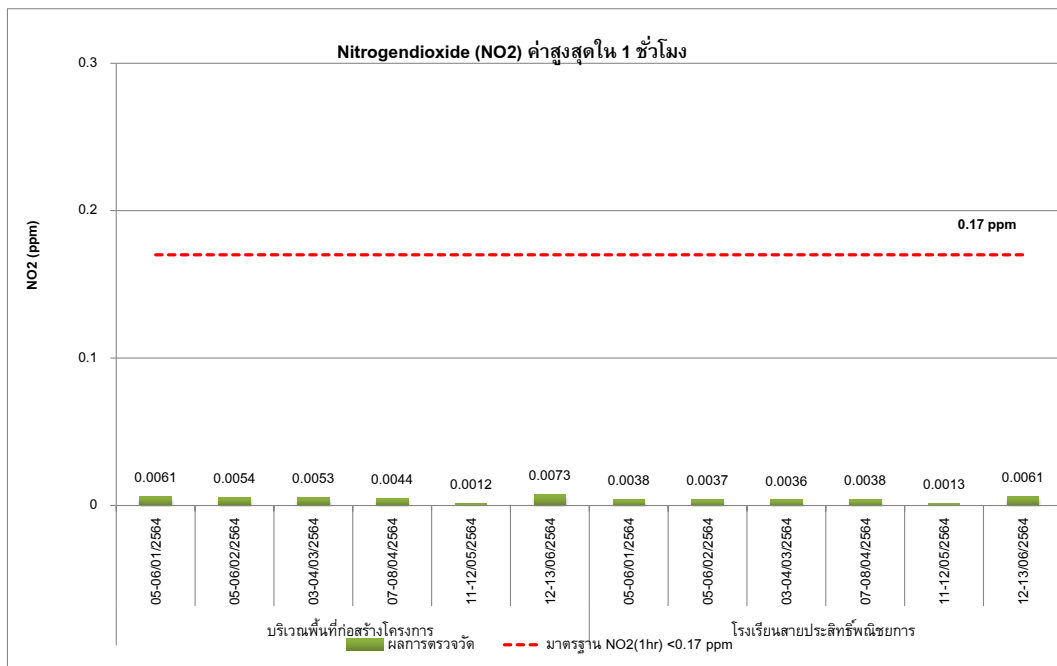
กราฟที่ 3.5-1 ผลการตรวจวัดฝุ่นละอองรวม หรือฝุ่นละอองขนาดเล็กไม่เกิน 100 ไมครอน (TSP)

ระหว่างมกราคม – มิถุนายน พ.ศ.2564

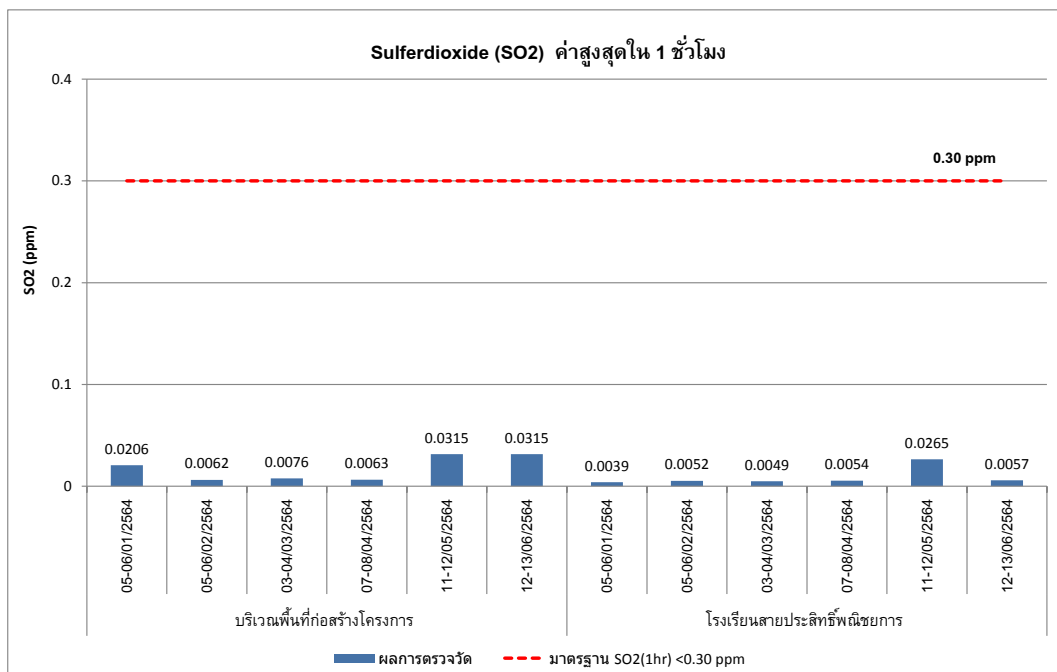


กราฟที่ 3.5-2 ผลการตรวจวัดฝุ่นละอองขนาดเล็กไม่เกิน 10 ไมครอน (PM-10)

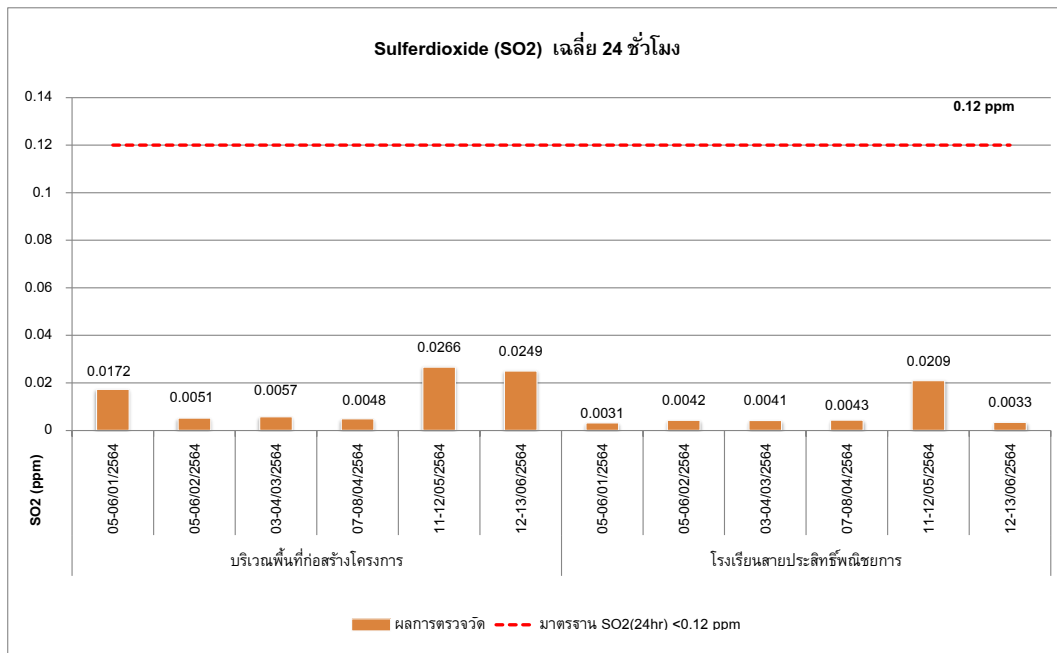
ระหว่างมกราคม – มิถุนายน พ.ศ.2564



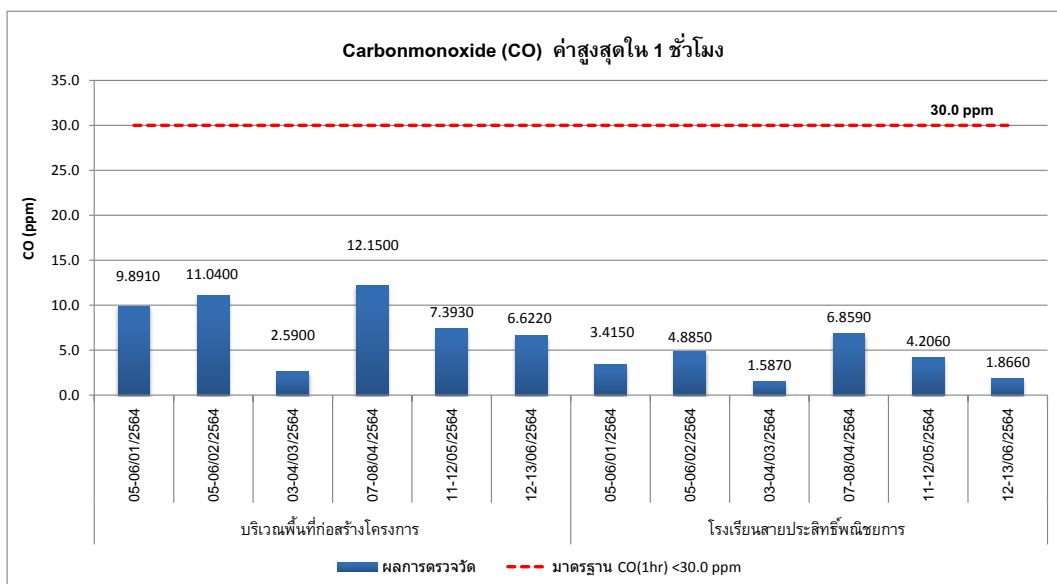
กราฟที่ 3.5-3 ผลการตรวจวัดปริมาณไนโตรเจนไดออกไซด์ (NO₂) ค่าสูงสุดใน 1 ชั่วโมง ในบรรยากาศ
ระหว่างมกราคม – มิถุนายน พ.ศ.2564



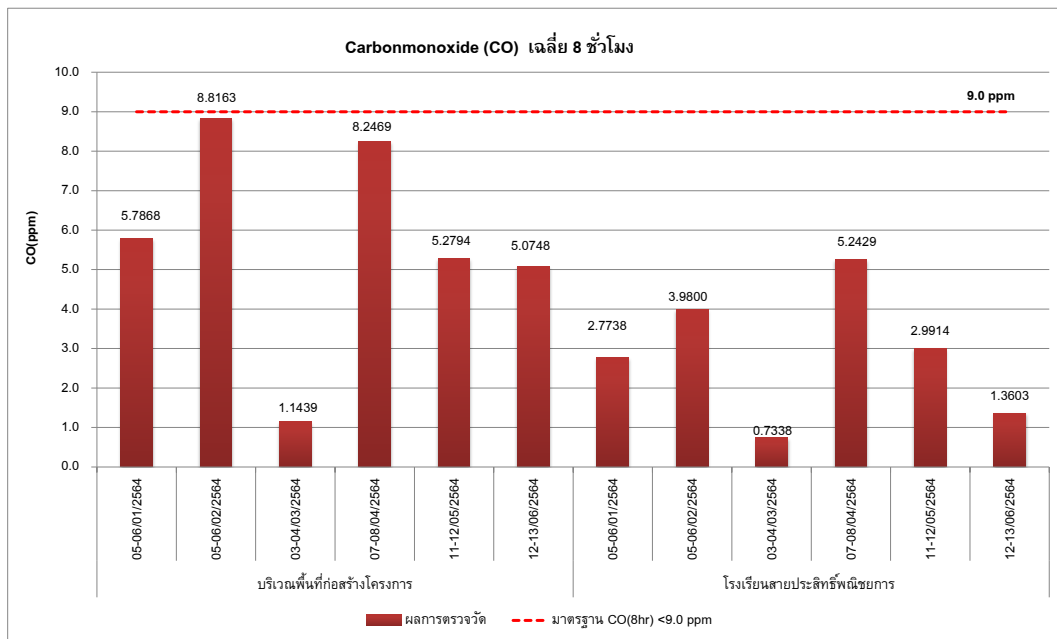
กราฟที่ 3.5-4 ผลการตรวจวัดปริมาณซัลเฟอร์ไดออกไซด์ (SO₂) ค่าสูงสุดใน 1 ชั่วโมง ในบรรยากาศ
ระหว่างมกราคม – มิถุนายน พ.ศ.2564



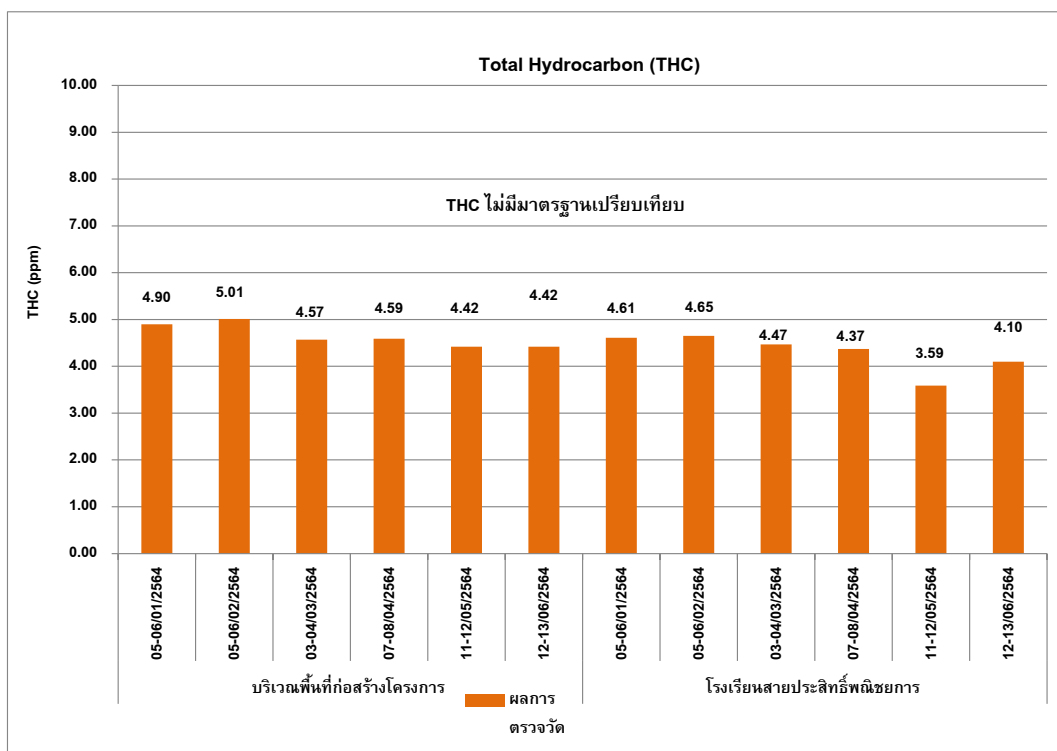
กราฟที่ 3.5-5 ผลการตรวจวัดปริมาณซัลเฟอร์ไดออกไซด์ (SO₂) เฉลี่ย 24 ชั่วโมง ในบรรยากาศ
ระหว่างมกราคม – มิถุนายน พ.ศ.2564



กราฟที่ 3.5-6 ผลการตรวจวัดปริมาณคาร์บอนมอนอกไซด์ (CO) ค่าสูงสุดใน 1 ชั่วโมง ในบรรยากาศ
ระหว่างมกราคม – มิถุนายน พ.ศ.2564



กราฟที่ 3.5-7 ผลการตรวจวัดปริมาณคาร์บอนมอนอกไซด์ (CO) เฉลี่ย 8 ชั่วโมง ในบรรยากาศ
ระหว่างมกราคม – มิถุนายน พ.ศ.2564



กราฟที่ 3.5-8 ผลการตรวจวัดปริมาณไฮโดรคาร์บอนรวมทั้งหมด (THC) ในบรรยากาศ
ระหว่างระหว่างมกราคม – มิถุนายน พ.ศ.2564

3.5.2 ผลการตรวจวัดระดับเสียงโดยทั่วไป (Community Noise)

มาตรการกำหนดให้ดำเนินการตรวจวัดระดับเสียงโดยทั่วไป (Community Noise) ของโครงการ ศุภลัย โลท์ ท่าพระ-วงเวียนใหญ่ บริษัท ศุภลัย จำกัด (มหาชน) ระหว่างเดือนมกราคม – มิถุนายน พ.ศ.2564 โดยทำการตรวจวัดจำนวน 2 สถานี คือ 1) บริเวณพื้นที่ก่อสร้างโครงการ และ 2) โรงเรียนสายประสิทธิ์พาณิชย์การ ทำการตรวจวัดระดับเสียงเฉลี่ยโดยทั่วไป 24 ชั่วโมง (L_{eq} 24 hr) ระดับเสียงสูงสุด (L_{max}) และระดับเสียงกลางวัน-กลางคืน (L_{dn}) ตรวจวัดเดือนละ 1 ครั้ง ครั้งละ 1 วันต่อเนื่อง

เมื่อนำผลการตรวจวัดระดับเสียงเฉลี่ยโดยทั่วไป 24 ชั่วโมง (L_{eq} 24 hr) และระดับเสียงสูงสุด (L_{max}) เปรียบเทียบกับค่ามาตรฐานตามประกาศคณะกรรมการสิ่งแวดล้อมแห่งชาติ เรื่อง กำหนดมาตรฐานระดับเสียงโดยทั่วไป ฉบับที่ 15 (พ.ศ.2540) ประกาศ ณ วันที่ 12 มีนาคม พ.ศ.2540 พบว่า ทั้ง 2 สถานีตรวจวัด มีค่าอยู่ในเกณฑ์มาตรฐานทุกวันที่ทำการตรวจวัด สำหรับผลการตรวจวัดค่าระดับเสียงที่ร้อยละ 90 (L_{90}) ไม่สามารถเทียบกับเกณฑ์มาตรฐานได้ เนื่องจากไม่มีเกณฑ์มาตรฐานกำหนด แสดงรายละเอียดผลการตรวจวัดดังตารางที่ 3-9

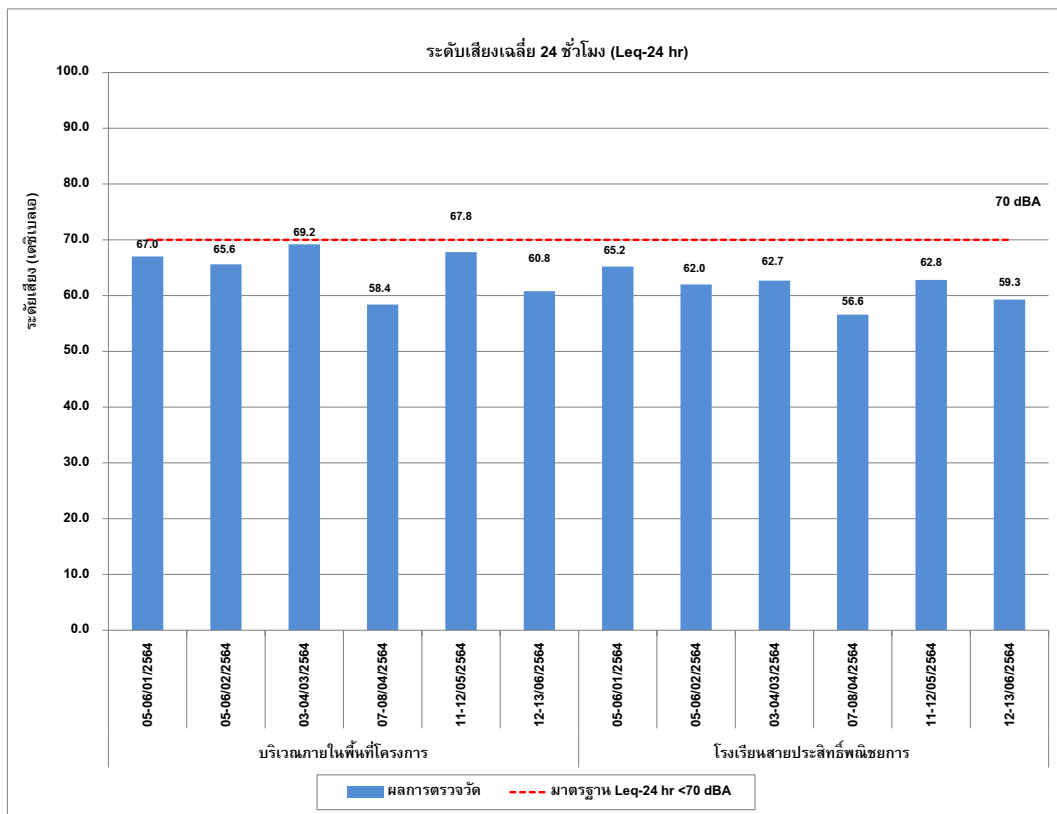
ตารางที่ 3-9 ผลการตรวจวัดระดับเสียงโดยทั่วไป (Community Noise) ของโครงการ ศุภาลย์ ไลท์ ท่าพระ-วงเวียนใหญ่ บริษัท ศุภาลย์ จำกัด (มหาชน) ระหว่างเดือนมกราคม – มิถุนายน พ.ศ.2564

จุดตรวจวัด	ครั้งที่	วันที่ตรวจวัด	ผลการตรวจวัด	
			ระดับเสียงเฉลี่ย 24 ชั่วโมง ($L_{eq,24}$)	ระดับเสียงสูงสุด (L_{max})
บริเวณภายในพื้นที่โครงการ	1	05-06/01/2564	67.0	94.8
	2	05-06/02/2564	65.6	92.2
	3	03-04/03/2564	69.2	101.6
	4	07-08/04/2564	58.4	87.9
	5	11-12/05/2564	67.8	102.4
	6	12-13/06/2564	60.8	93.6
โรงเรียนสายประสิทธิ์พาณิชย์การ	1	05-06/01/2564	65.2	93.9
	2	05-06/02/2564	62.0	90.1
	3	03-04/03/2564	62.7	88.0
	4	07-08/04/2564	56.6	87.8
	5	11-12/05/2564	62.8	91.3
	6	12-13/06/2564	59.3	96.8
มาตรฐาน ⁽¹⁾			70.0	115.0

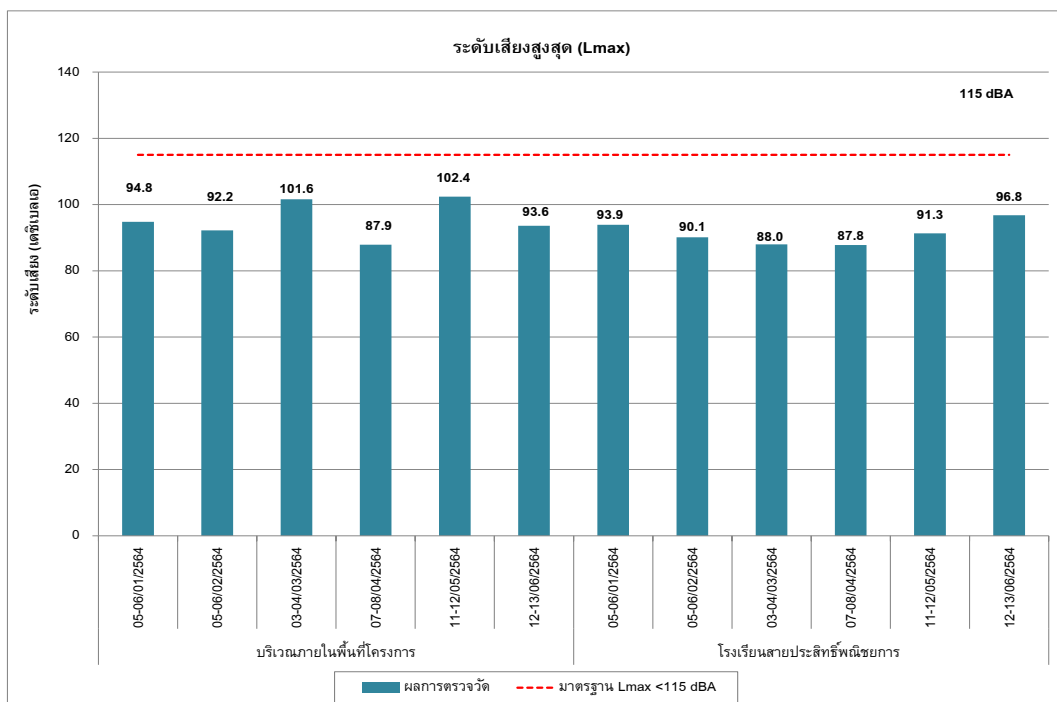
หมายเหตุ : ข้อมูลการตรวจวัดแสดงในภาคผนวก ค คุณภาพอากาศในบรรยากาศโดยทั่วไป (ระยะก่อสร้าง)

* ไม่ผ่านเกณฑ์มาตรฐาน

ที่มา : ⁽¹⁾ ประกาศคณะกรรมการสิ่งแวดล้อมแห่งชาติ เรื่อง กำหนดมาตรฐานระดับเสียงโดยทั่วไป ฉบับที่ 15 (พ.ศ.2540) ประกาศ ณ วันที่ 12 มีนาคม พ.ศ.2540 ตีพิมพ์ในราชกิจจานุเบกษา เล่ม 114 ตอนที่ 27 ง วันที่ 3 เมษายน พ.ศ.2540



กราฟที่ 3.5-9 ผลการตรวจวัดระดับเสียงเฉลี่ยโดยทั่วไป 24 ชั่วโมง (L_{eq} 24 hr)
ระหว่างมกราคม – มิถุนายน พ.ศ.2564



กราฟที่ 3.5-10 ผลการตรวจวัดระดับเสียงสูงสุด (L_{max})
ระหว่างมกราคม – มิถุนายน พ.ศ.2564

3.5.3 ผลการตรวจวัดระดับเสียงรบกวน (Annoyance Noise)

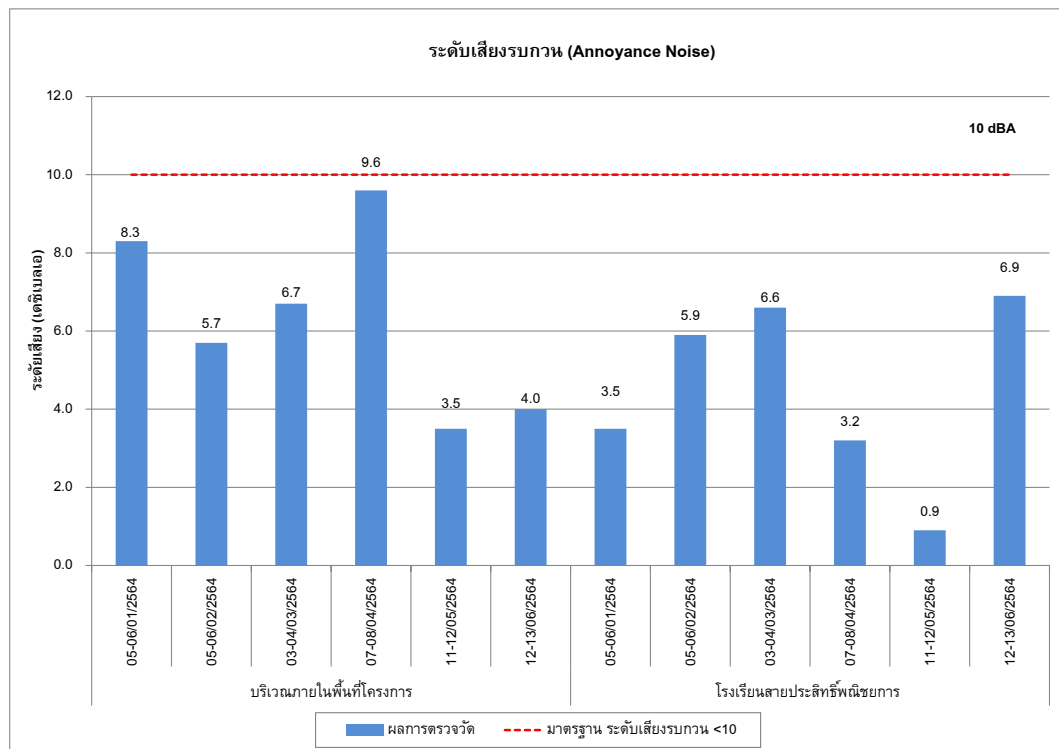
ผลการตรวจวัดระดับเสียงรบกวน (Annoyance Noise) ของโครงการ ศุภาลย์ ไลท์ ท่าพระ-วงเวียนใหญ่ / บริษัท ศุภาลย์ จำกัด (มหาชน) ระหว่างเดือนมกราคม – มิถุนายน พ.ศ.2564 ให้ทำการตรวจวัดจำนวน 2 สถานี คือ บริเวณพื้นที่โครงการ และโรงเรียนสายประสิทธิ์พาณิชย์การ รายละเอียดผลการตรวจวัดแสดงดังตารางที่ 3-10

เมื่อนำผลการตรวจวัดระดับเสียงรบกวน (Ammoyance Noise) เปรียบเทียบค่ามาตรฐานตามประกาศคณะกรรมการควบคุมมลพิษ เรื่อง วิธีการตรวจวัดระดับเสียงพื้นฐาน ระดับเสียงขณะไม่มีการรบกวน อ้างอิงประกาศคณะกรรมการสิ่งแวดล้อมแห่งชาติ ฉบับที่ 29 (พ.ศ.2550) แต่ตามประกาศคณะกรรมการสิ่งแวดล้อมแห่งชาติ ฉบับที่ 29 (พ.ศ.2550) เรื่อง ค่าระดับเสียงรบกวน ประกาศ ณ วันที่ 29 มิถุนายน พ.ศ.2550 พบว่า มีค่าอยู่ในเกณฑ์มาตรฐานกำหนด

ตารางที่ 3-10 ผลการตรวจวัดระดับเสียงรบกวน (Annoyance Noise) ของโครงการ ศุภาลย์ โลโก้ ท่าพระ-วงเวียนใหญ่ บริษัท ศุภาลย์ จำกัด (มหาชน) ระหว่างเดือนมกราคม – มิถุนายน พ.ศ.2564

จุดตรวจวัด	วันที่ตรวจวัด	ผลการตรวจวัด (db(A))					
		ระดับเสียงของแหล่งกำเนิด (L _{eq})	ระดับเสียงขณะไม่มี การรบกวน (L _{eq})	ตัวปรับค่าระดับเสียง	ระดับเสียงขณะมีการรบกวน	ระดับเสียงพื้นฐาน (L ₉₀)	ค่าระดับการรบกวน
บริเวณภายในพื้นที่โครงการ	05-06/01/2564	67.0	59.4	0.5	7.6	58.2	8.3
	05-06/02/2564	65.6	60.3	1.5	5.3	58.4	5.7
	03-04/03/2564	69.2	62.6	1.0	6.6	61.5	6.7
	07-08/04/2564	58.4	49.3	0.5	9.1	48.3	9.6
	11-12/05/2564	67.8	65.2	3.0	2.6	61.3	3.5
	12-13/06/2564	60.8	57.2	2.0	3.6	54.8	4.0
โรงเรียนสายประสิทธิ์พาณิชย์การ	05-06/01/2564	65.2	60.9	2.0	4.3	59.7	3.5
	05-06/02/2564	62.0	55.7	1.5	6.3	54.6	5.9
	03-04/03/2564	62.7	56.2	1.0	6.5	55.1	6.6
	07-08/04/2564	56.6	53.0	2.0	3.6	51.4	3.2
	11-12/05/2564	62.8	60.1	3.0	2.7	58.9	0.9
	12-13/06/2564	59.3	52.4	1.0	6.9	51.4	6.9
มาตรฐานค่าระดับการรบกวน							10

มาตรฐาน : ⁽¹⁾ ประกาศคณะกรรมการสิ่งแวดล้อมแห่งชาติ ฉบับที่ 29 (พ.ศ.2550) (ค.ศ.2007) เรื่อง ค่าระดับเสียงรบกวน
⁽²⁾ ประกาศคณะกรรมการสิ่งแวดล้อมแห่งชาติ เรื่อง กำหนดมาตรฐานระดับเสียงโดยทั่วไป ฉบับที่ 15 (พ.ศ.2540) ประกาศ ณ วันที่ 12 มีนาคม พ.ศ.2540 ตีพิมพ์ในราชกิจจานุเบกษา เล่ม 114 ตอนที่ 27 ง วันที่ 3 เมษายน พ.ศ.2540



กราฟที่ 3.5-11 ผลการตรวจวัดระดับเสียงรบกวน (Annoyance Noise)

ระหว่างมกราคม – มิถุนายน พ.ศ.2564

3.5.4 ผลการตรวจวัดค่าความสั่นสะเทือน (Vibration)

มาตรการกำหนดให้ดำเนินการตรวจวัดค่าความสั่นสะเทือน (Vibration) ของโครงการ ศุภาลย์ โลโก้ ทำพระ-วงเวียนใหญ่ บริษัท ศุภาลย์ จำกัด (มหาชน) ระหว่างเดือนมกราคม – มิถุนายน พ.ศ.2564 โดยทำการตรวจวัด จำนวน 1 สถานี คือ บริเวณพื้นที่ก่อสร้างโครงการ ทำการตรวจวัดระดับความเร็วอนุภาคสูงสุด (PPV) และความถี่ (Frequency) ตรวจวัดเดือนละ 1 ครั้ง ครั้งละ 1 วันต่อเนื่อง

เมื่อนำผลการตรวจวัดค่าความสั่นสะเทือนเปรียบเทียบกับมาตรฐานตามประกาศคณะกรรมการสิ่งแวดล้อมแห่งชาติ ฉบับที่ 37 (พ.ศ.2553), อาคารประเภทที่ 1 ครอบคลุมถึงอาคารที่ใช้เป็นโรงงานตามกฎหมายว่าด้วยโรงงาน และอาคารพาณิชย์ อาคารสำนักงาน อาคารคลังสินค้า อาคารพิเศษ อาคารขนาดใหญ่ ตามกฎหมายว่าด้วยการควบคุมอาคารและมาตรฐานแรงสั่นสะเทือนสำหรับอาคารที่ไวต่อผลกระทบตามมาตรฐานประเทศเยอรมนี DIN 45669-1 พบว่า ผลการตรวจวัดมีค่าความสั่นสะเทือนอยู่ในเกณฑ์มาตรฐานกำหนด แสดงรายละเอียดผลการตรวจวัด ดังตารางที่ 3-11

ตารางที่ 3-11 ผลการตรวจวัดค่าความสั่นสะเทือน (Vibration) ของโครงการ ศุภาลย์ ไลท์ ท่าพระ-วงเวียนใหญ่ บริษัท ศุภาลย์ จำกัด (มหาชน) ระหว่างเดือนมกราคม – มิถุนายน พ.ศ.2564

จุดตรวจวัด	วันที่	แนวขวาง		แนวตั้ง		แนวนอน		มาตรฐาน อาคารประเภท 2 ^{1/}
		ความถี่ (เฮิรตซ์)	ความเร็วอนุภาค สูงสุด (มิลลิเมตรต่อวินาที)	ความถี่ (เฮิรตซ์)	ความเร็วอนุภาค สูงสุด (มิลลิเมตรต่อวินาที)	ความถี่ (เฮิรตซ์)	ความเร็วอนุภาค สูงสุด (มิลลิเมตรต่อวินาที)	
ภายในพื้นที่โครงการ	05-06/01/2564	4.7	0.528	4.7	1.419*	16.0	0.473	5.0
	05-06/02/2564	5.0	0.355	5.4	1.033*	11.4	0.394	5.0
	03-04/03/2564	5.5	0.465	5.6	1.064*	5.2	0.347	5.0
	07-08/04/2564	4.3	0.544	4.2	1.655*	8.0	0.504	5.0
	11-12/05/2564	9.7	0.260	8.5	1.253*	9.5	0.142	5.0
	12-13/06/2564	3.5	0.635	2.9	2.921*	4.6	0.508	5.0
ภายในพื้นที่โรงเรียน หัวหมาก	05-06/01/2564	-	< 0.500	-	< 0.500	-	< 0.500	5.0
	05-06/02/2564	-	< 0.500	-	< 0.500	-	< 0.500	5.0
	03-04/03/2564	-	< 0.500	-	< 0.500	-	< 0.500	5.0
	07-08/04/2564	-	< 0.500	-	< 0.500	-	< 0.500	5.0
	11-12/05/2564	-	< 0.500	-	< 0.500	-	< 0.500	5.0
	12-13/06/2564	-	< 0.500	-	< 0.500	-	< 0.500	5.0

หมายเหตุ : *หมายถึง ความเร็วอนุภาคสูงสุดที่นำมาเปรียบเทียบกับค่ามาตรฐานฯ

N/A = Not Applicable

ที่มา : ⁽¹⁾ประกาศคณะกรรมการสิ่งแวดล้อมแห่งชาติ ฉบับที่ 37 (พ.ศ. 2553) เรื่อง กำหนดมาตรฐานความสั่นสะเทือนเพื่อป้องกันผลกระทบต่ออาคาร ประกาศในราชกิจจานุเบกษา เล่ม 127 ตอนพิเศษ 69 ง

- อาคารประเภทที่ 2 ครอบคลุมถึงอาคารอยู่อาศัย อาคารอยู่อาศัยรวม ห้องแถว ตึกแถว บ้านแถว บ้านแฝด ตามกฎหมายว่าด้วยการควบคุมอาคาร และอาคารชุดตามกฎหมายว่าด้วยอาคารชุด

3.5.5 ผลการตรวจวัดคุณภาพน้ำทิ้ง (Waste Water Quality)

มาตรการกำหนดให้ดำเนินการตรวจวัดคุณภาพน้ำทิ้ง (Waste Water Quality) ของโครงการ สุภาลย์ ไลท์ ท่าพระ-วงเวียนใหญ่ บริษัท สุภาลย์ จำกัด (มหาชน) แต่ทั้งนี้ทางโครงการได้เล็งเห็นถึงความสำคัญจึงได้ดำเนินการตรวจวัดคุณภาพน้ำทิ้ง ระหว่างเดือนมกราคม – มิถุนายน พ.ศ.2564 เดือนละ 1 ครั้ง บริเวณบ่อบำบัดน้ำชั่วคราวสุดท้ายก่อนระบายออกสู่ระบบระบายน้ำทิ้งด้านหน้าโครงการ โดยทำการตรวจวัดค่าความเป็นกรด-ด่าง (pH) ปริมาณบีโอดี (BOD) ปริมาณสารแขวนลอยทั้งหมด (TSS) ปริมาณสารแขวนลอยที่ละลายในน้ำ (TDS) น้ำมันและไขมัน (Oil & Grease) ทีเคเอ็น (TKN) และซัลไฟด์ (Sulfide) มีค่าอยู่ในเกณฑ์มาตรฐานที่กำหนดทุกดัชนีตรวจวัด

สำหรับผลการตรวจวัดคุณภาพน้ำทิ้งของดัชนีตรวจวัด Fecal Coliform Bacteria เมื่อเปรียบเทียบกับประกาศคณะกรรมการสิ่งแวดล้อมแห่งชาติ ฉบับที่ 8 (พ.ศ.2537) เรื่อง กำหนดมาตรฐานคุณภาพน้ำในแหล่งน้ำผิวดิน ออกความตามพระราชบัญญัติส่งเสริมและรักษาคุณภาพสิ่งแวดล้อมแห่งชาติ ประกาศในราชกิจจานุเบกษา เล่มที่ 111 ตอนที่ 16 ง วันที่ 24 มีนาคม 2537, แหล่งน้ำประเภทที่ 2 พบว่า มีค่าอยู่ในเกณฑ์มาตรฐานกำหนดทุกดัชนีตรวจวัดตารางที่ 3-12

ตารางที่ 3-12 ผลการตรวจวัดคุณภาพน้ำทิ้ง (Waste Water Quality) ของโครงการ สุภลัย ไลท์ ท่าพระ-วงเวียนใหญ่ บริษัท สุภลัย จำกัด (มหาชน) ระหว่างเดือนมกราคม – มิถุนายน พ.ศ.2564

ลำดับ	ดัชนีการตรวจวัด	หน่วย	ผลวิเคราะห์			มาตรฐาน ⁽¹⁾
			วันที่เก็บตัวอย่าง			
			06/01/2564	06/02/2564	04/03/2564	
1.	pH at 25 °C	-	8.8	9.0	7.8	5.0-9.0
2.	Biochemical Oxygen Demand	mg/L	16.2	12.4	5.6	≤ 20
3.	Total Suspended Solids	mg/L	28	22	< 1.0	≤ 30
4.	Total Dissolved Solids	mg/L	194	338	190	≤ 500
5.	Oil & Grease	mg/L	4.2	2.2	1.4	≤ 20
6.	Total Kjeldahl Nitrogen	mg/L	15.8	10.8	4.4	≤ 35
7.	Sulfide	mg/L	< 1.0	< 1.0	< 1.0	≤ 1.0
8.	Fecal Coliform Bacteria	mg/L	180	160	80	≤ 1,000

หมายเหตุ: ข้อมูลการตรวจวัดแสดงในภาคผนวก ค คุณภาพน้ำทิ้ง
Method Based on Standard Method for the Examination of Water and Wastewater, APHA, AWWA, WEF 22nd Edition 2012

* ไม่ผ่านเกณฑ์มาตรฐาน

ที่มา : ⁽¹⁾ ประกาศกระทรวงทรัพยากรธรรมชาติและสิ่งแวดล้อม เรื่อง กำหนดมาตรฐานควบคุมการระบายน้ำทิ้งจากอาคารบางประเภทและบางขนาด ลงวันที่ 7 พฤศจิกายน 2548 ประกาศในราชกิจจานุเบกษาเล่มที่ 122 ตอนที่ 125ง วันที่ 29 ธันวาคม 2548, อาคารที่ทำการประเภท ข

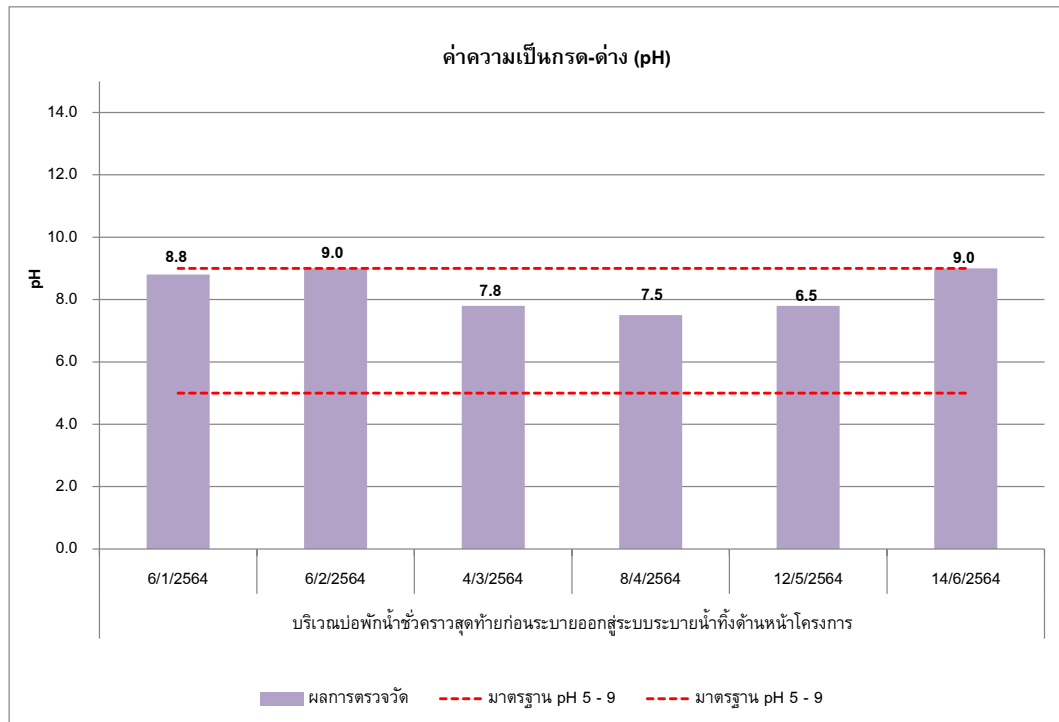
ตารางที่ 3-12 (ต่อ) ผลการตรวจวัดคุณภาพน้ำทิ้ง (Waste Water Quality) ของโครงการ ศุภาลย์ โลโก้ ทำพระ-วงเวียนใหญ่ บริษัท ศุภาลย์ จำกัด (มหาชน) ระหว่างเดือนมกราคม – มิถุนายน พ.ศ.2564

ลำดับ	ดัชนีการตรวจวัด	หน่วย	ผลวิเคราะห์			มาตรฐาน ⁽¹⁾
			วันที่เก็บตัวอย่าง			
			08/04/2564	12/05/2564	14/06/2564	
1.	pH at 25 °C	-	7.5	7.8	9.0	5.0-9.0
2.	Biochemical Oxygen Demand	mg/L	9.4	13.8	16.4	≤ 20
3.	Total Suspended Solids	mg/L	13	24	2.9	≤ 30
4.	Total Dissolved Solids	mg/L	192	146	260	≤ 500
5.	Oil & Grease	mg/L	2.0	2.6	2.4	≤ 20
6.	Total Kjeldahl Nitrogen	mg/L	8.8	12.2	10.8	≤ 35
7.	Sulfide	mg/L	< 1.0	< 1.0	< 1.0	≤ 1.0
8.	Fecal Coliform Bacteria	mg/L	280	340	360	≤ 1,000

หมายเหตุ: ข้อมูลการตรวจวัดแสดงในภาคผนวก ค คุณภาพน้ำทิ้ง
Method Based on Standard Method for the Examination of Water and Wastewater, APHA, AWWA, WEF 22nd Edition 2012

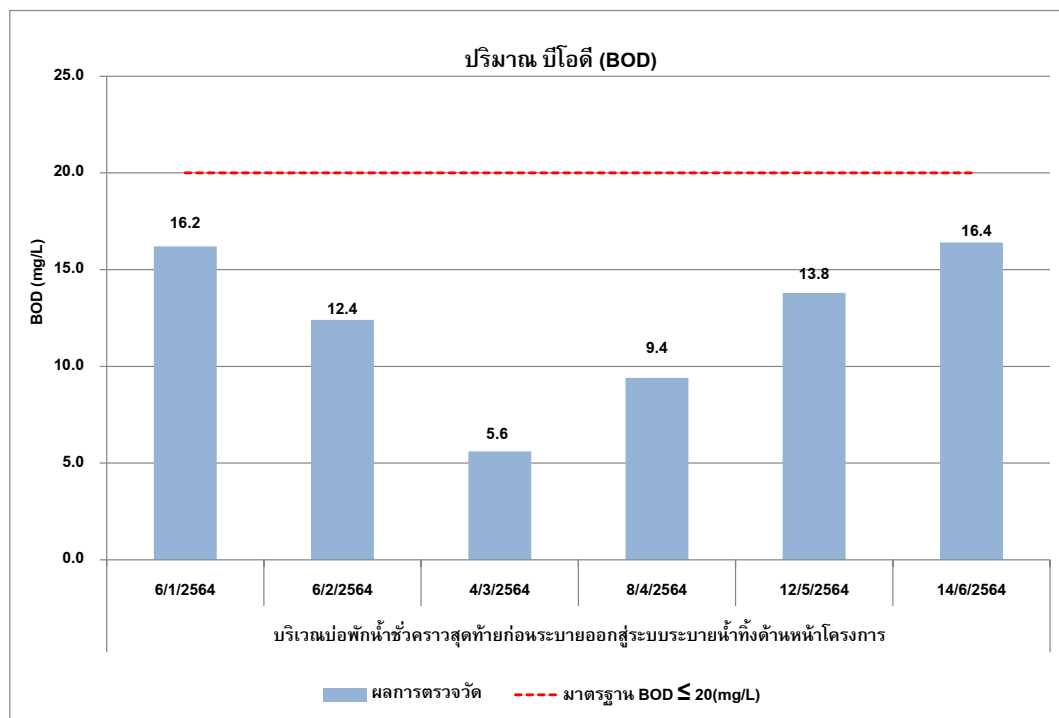
*** ไม่ผ่านเกณฑ์มาตรฐาน**

ที่มา : ⁽¹⁾ ประกาศกระทรวงทรัพยากรธรรมชาติและสิ่งแวดล้อม เรื่อง กำหนดมาตรฐานควบคุมการระบายน้ำทิ้งจากอาคารบางประเภทและบางขนาด ลงวันที่ 7 พฤศจิกายน 2548 ประกาศในราชกิจจานุเบกษาเล่มที่ 122 ตอนที่ 125ง วันที่ 29 ธันวาคม 2548, อาคารที่ทำการประเภท ก



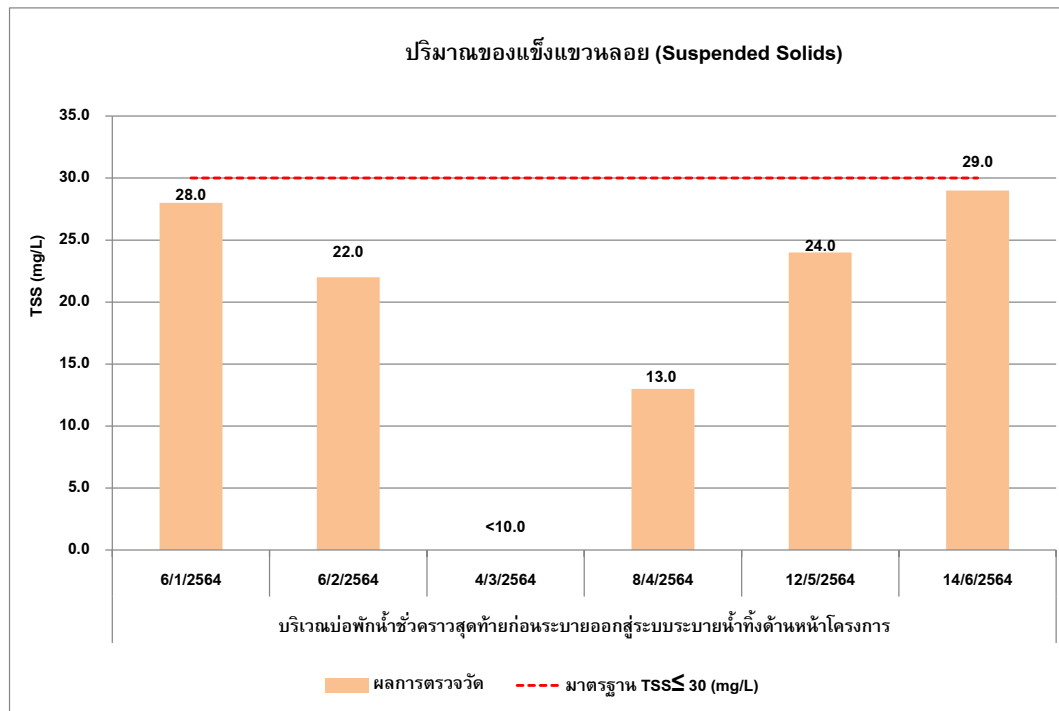
กราฟที่ 3.5-12 ผลการตรวจวัดค่าความเป็นกรด-ด่าง (pH)

ระหว่างมกราคม – มิถุนายน พ.ศ.2564



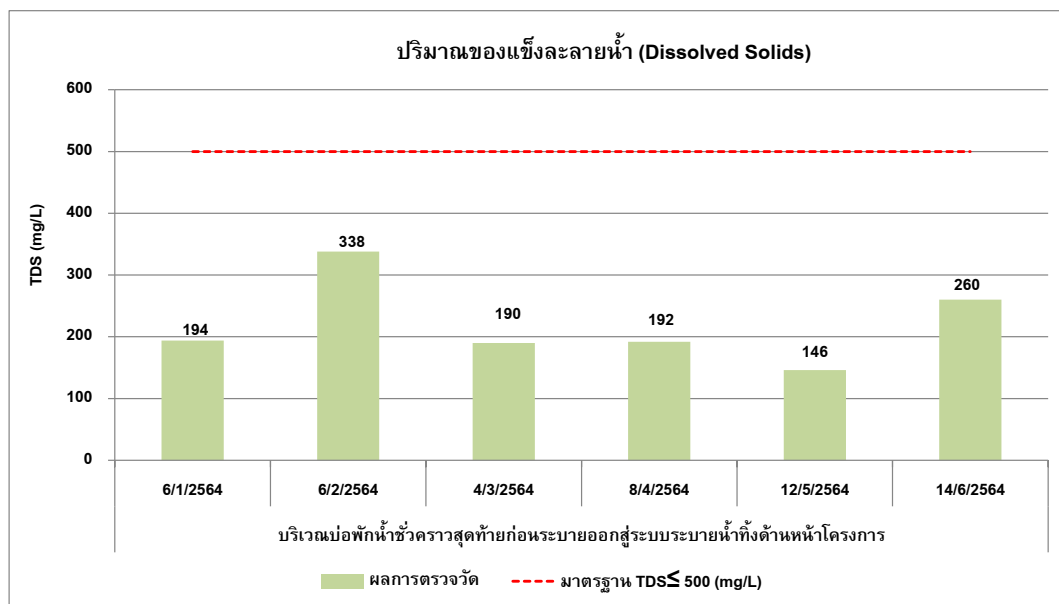
กราฟที่ 3.5-13 ผลการตรวจวัดปริมาณบีโอดี (BOD)

ระหว่างมกราคม – มิถุนายน พ.ศ.2564



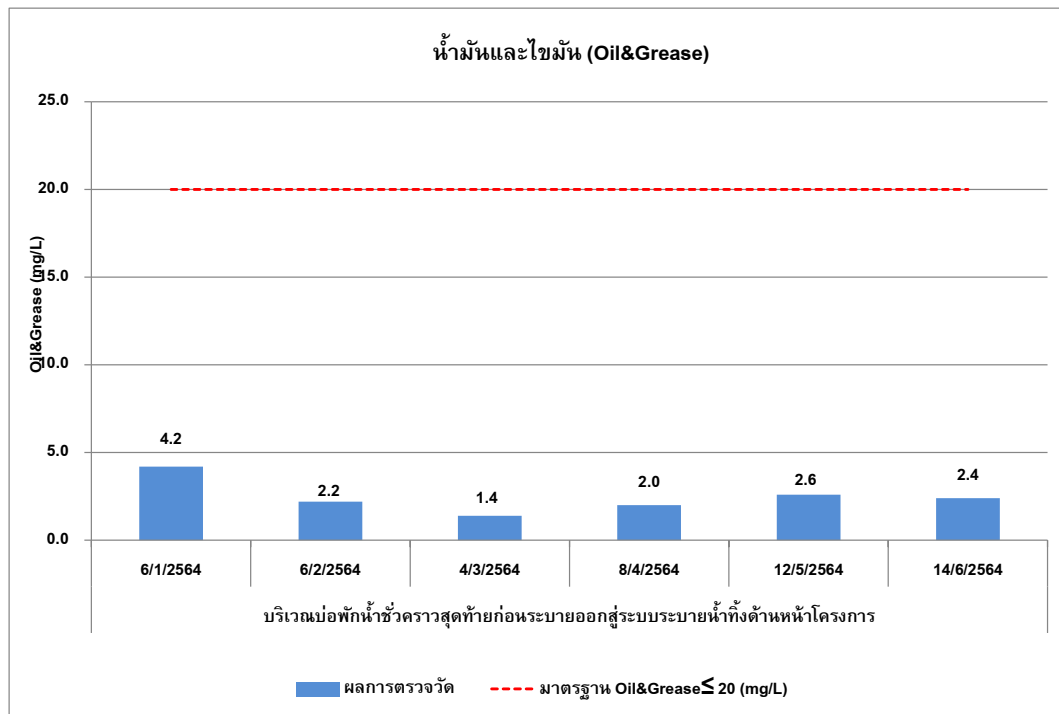
กราฟที่ 3.5-14 ผลการตรวจวัดปริมาณของแข็งแขวนลอย (Total Suspended Solids)

ระหว่างมกราคม – มิถุนายน พ.ศ.2564



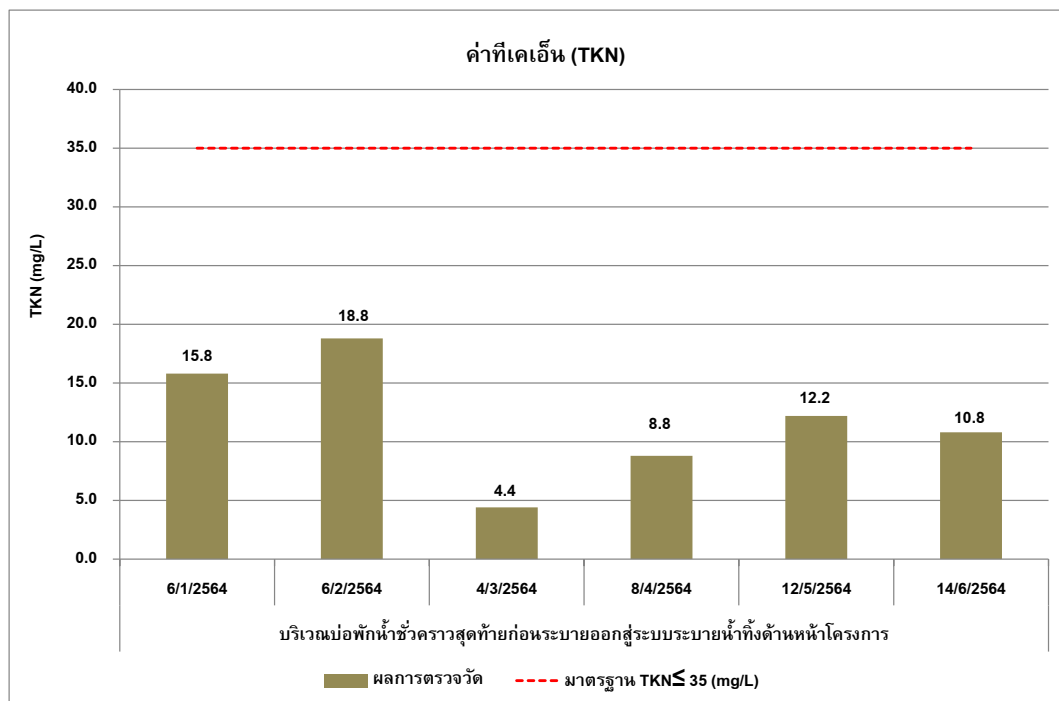
กราฟที่ 3.5-15 ผลการตรวจวัดปริมาณของแข็งละลายน้ำ (Total Dissolved Solids)

ระหว่างมกราคม – มิถุนายน พ.ศ.2564



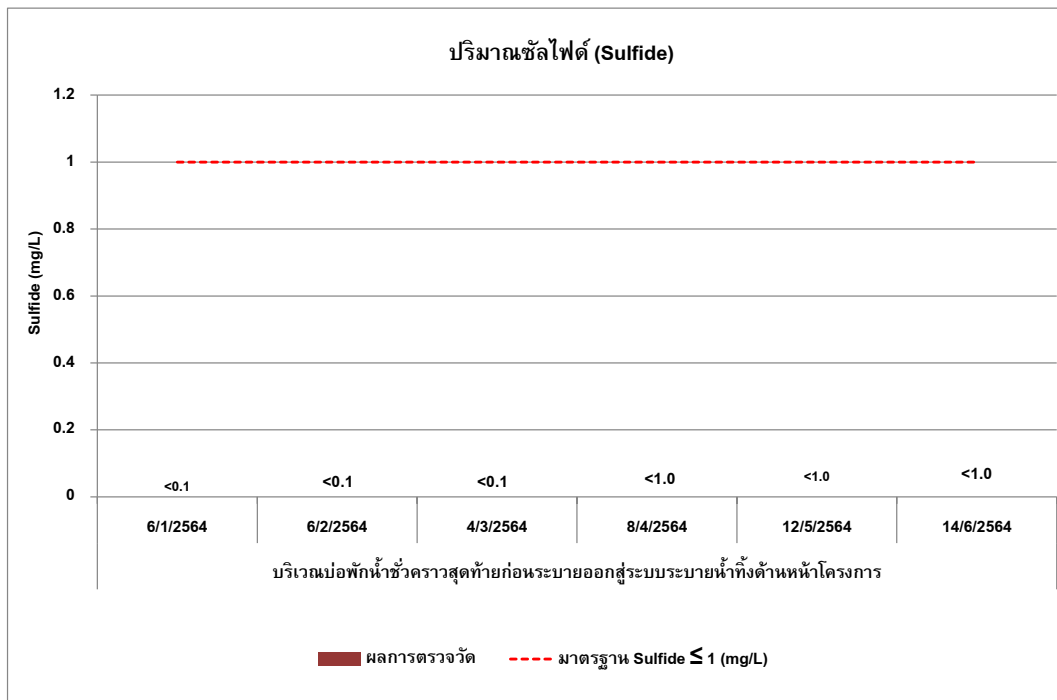
กราฟที่ 3.5-16 ผลการตรวจวัดปริมาณน้ำมันและไขมัน (Oil&Grease)

ระหว่างมกราคม – มิถุนายน พ.ศ.2564



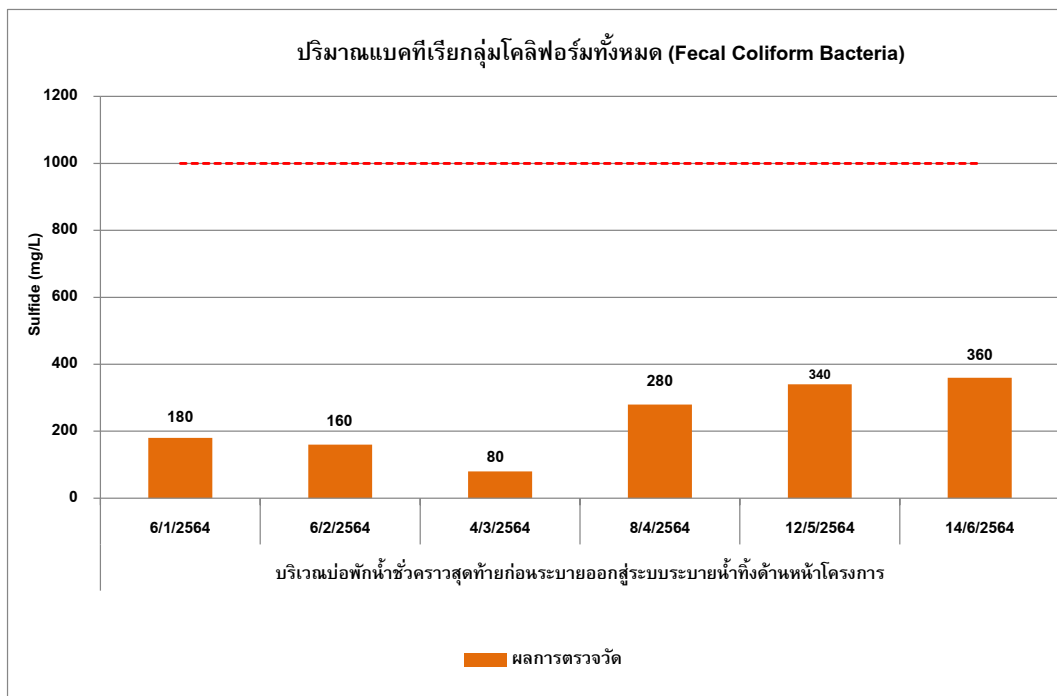
กราฟที่ 3.5-17 ผลการตรวจวัดค่าทีเคเอ็น (TKN)

ระหว่างมกราคม – มิถุนายน พ.ศ.2564







กราฟที่ 3.5-18 ผลการตรวจวัดปริมาณซัลไฟด์ (Sulfide)

ระหว่างมกราคม – มิถุนายน พ.ศ.2564



กราฟที่ 3.5-19 ผลการตรวจวัดปริมาณฟีคอลโคลิฟอร์มแบคทีเรีย (Fecal Coliform Bacteria)

ระหว่างมกราคม – มิถุนายน พ.ศ.2564

	
<p>บริเวณพื้นที่ก่อสร้างโครงการ</p>	<p>โรงเรียนสายประสิทธิ์พิณชยการ</p>
<p>จุดตรวจวัดคุณภาพอากาศในบรรยากาศโดยทั่วไป (Ambient Air Quality)</p>	
	
<p>บริเวณพื้นที่ก่อสร้างโครงการ</p>	<p>โรงเรียนสายประสิทธิ์พิณชยการ</p>
<p>จุดตรวจวัดระดับเสียงโดยทั่วไป (Community Noise)</p>	
<p>รูปที่ 3-2 จุดตรวจวัดคุณภาพสิ่งแวดล้อมของ โครงการ ศุภาลย์ ไลท์ ท่าพระ-วงเวียนใหญ่ บริษัท ศุภาลย์ จำกัด (มหาชน) ระหว่างเดือนมกราคม – มิถุนายน พ.ศ.2564</p>	

	
บริเวณพื้นที่ก่อสร้างโครงการ	โรงเรียนสายประสิทธิ์พิณวิทยาการ
จุดตรวจวัดความสั่นสะเทือน (Vibration)	
รูปที่ 3-2 (ต่อ) จุดตรวจวัดคุณภาพสิ่งแวดล้อมของ โครงการ ศุภาลย์ ไลท์ ท่าพระ-วงเวียนใหญ่ บริษัท ศุภาลย์ จำกัด (มหาชน) ระหว่างเดือนมกราคม – มิถุนายน พ.ศ.2564	