

บทที่ 3

การปฏิบัติตามมาตรการป้องกันและแก้ไขผลกระทบสิ่งแวดล้อม

3.1 ผลการปฏิบัติตามมาตรการป้องกันและแก้ไขผลกระทบสิ่งแวดล้อม

รายละเอียดผลการปฏิบัติตามมาตรการป้องกันและแก้ไขผลกระทบสิ่งแวดล้อม ระยะก่อสร้าง ของโครงการ โรงพยาบาลรวมใจรักษ์ สุขุมวิท 62 ระหว่างเดือนกรกฎาคม-ธันวาคม 2563 โดยครอบคลุมปัจจัยทางสิ่งแวดล้อมที่สำคัญ คือ

- ทรัพยากรกายภาพ
- ทรัพยากรชีวภาพ
- คุณค่าการใช้ประโยชน์ของมนุษย์
- คุณค่าต่อคุณภาพชีวิต

แสดงรายละเอียดผลการปฏิบัติตามมาตรการป้องกันและแก้ไขผลกระทบสิ่งแวดล้อม ระยะก่อสร้างโครงการ โรงพยาบาลรวมใจรักษ์ สุขุมวิท 62 ของบริษัท การแพทย์ สุขุมวิท 62 จำกัด ระหว่างเดือนกรกฎาคม-ธันวาคม 2563 ดังตารางที่ 3.1-1

ตารางที่ 3.1-1 สรุปผลการปฏิบัติตามมาตรการป้องกันและแก้ไขผลกระทบสิ่งแวดล้อม โครงการ โรงพยาบาลรวมใจรักษ์ สุขุมวิท 62 (ระยะก่อสร้าง)

ของบริษัท การแพทย์ สุขุมวิท 62 จำกัด

องค์ประกอบทางสิ่งแวดล้อม และคุณค่าต่าง ๆ	มาตรการป้องกันและแก้ไขผลกระทบสิ่งแวดล้อม	รายละเอียดการปฏิบัติตามมาตรการฯ	ปัญหา/อุปสรรค และการแก้ไข	เอกสารอ้างอิง รูปภาพหรือเอกสาร
1. ทรัพยากรสิ่งแวดล้อมทางกายภาพ 1.1 สภาพภูมิประเทศ	1. ปรับสภาพพื้นที่ตลอดจนก่อสร้างโครงการเฉพาะภายในขอบเขตพื้นที่ของโครงการเท่านั้น	- โครงการมีการปรับสภาพพื้นที่และทำการก่อสร้างภายในขอบเขตพื้นที่โครงการเท่านั้น	-	- ดังภาคผนวกที่ 3
	2. จัดทำรั้ว Metal Sheet ความสูง 6 เมตร โดยรอบแนวพื้นที่ก่อสร้างทุกด้าน เพื่อกั้นขอบเขตพื้นที่ก่อสร้างอย่างเป็นสัดส่วน	- โครงการจัดให้ติดตั้งรั้ว Metal Sheet สูง 6 เมตร โดยรอบพื้นที่ก่อสร้าง เพื่อกั้นขอบเขตพื้นที่ก่อสร้างเป็นสัดส่วน	-	- ดังภาพที่ 1
	3. จัดให้มีการติดตั้งป้ายแจ้งการก่อสร้างโครงการรายละเอียดดังนี้ (3.1) ระบุชื่อ เบอร์โทรศัพท์ของผู้รับผิดชอบในการควบคุมการก่อสร้าง เจ้าของโครงการ และเจ้าหน้าที่ของสำนักงานเขตพระโขนง เพื่อให้ผู้ที่อยู่ใกล้เคียงและที่สัญจรผ่านไปมาสามารถติดต่อได้โดยตรงในกรณีที่ได้รับผลกระทบจากการก่อสร้างโครงการ	- โครงการติดตั้งป้ายรายละเอียดการก่อสร้างไว้บริเวณด้านหน้าโครงการอย่างชัดเจน พร้อมทั้งติดป้ายเตือนอันตราย และไฟสัญญาณเตือนอันตรายไว้ด้านหน้าโครงการอย่างชัดเจน	-	- ดังภาพที่ 2, ภาพที่ 32 และภาพที่ 34
	(3.2) จัดตารางสรุปมาตรการป้องกันและแก้ไขผลกระทบสิ่งแวดล้อมและมาตรการติดตามตรวจสอบผลกระทบสิ่งแวดล้อมให้เห็นอย่างชัดเจน	- โครงการติดป้ายตารางมาตรการป้องกันและแก้ไขผลกระทบสิ่งแวดล้อมและมาตรการติดตามตรวจสอบผลกระทบสิ่งแวดล้อมบริเวณด้านหน้าโครงการอย่างชัดเจน	-	- ดังภาพที่ 3

ตารางที่ 3.1-1 (ต่อ) สรุปผลการปฏิบัติตามมาตรการป้องกันและแก้ไขผลกระทบสิ่งแวดล้อม โครงการ โรงพยาบาลรวมใจรักษ์ สุขุมวิท 62 (ระยะก่อสร้าง)

ของบริษัท การแพทย์ สุขุมวิท 62 จำกัด

องค์ประกอบทางสิ่งแวดล้อม และคุณค่าต่าง ๆ	มาตรการป้องกันและแก้ไขผลกระทบสิ่งแวดล้อม	รายละเอียดการปฏิบัติตามมาตรการฯ	ปัญหา/อุปสรรค และการแก้ไข	เอกสารอ้างอิง รูปภาพหรือเอกสาร
1.2 คุณภาพอากาศ	<p>1. มาตรการด้านการประชาสัมพันธ์</p> <p>- จัดให้มีการติดตั้งป้ายแจ้งการก่อสร้างโครงการ รายละเอียดดังนี้</p> <p>(1) ระบุชื่อ เบอร์โทรศัพท์ของผู้รับผิดชอบในการ ควบคุมการก่อสร้าง เจ้าของโครงการ และเจ้าหน้าที่ของ สำนักงานเขตพระโขนง เพื่อให้ผู้ที่อยู่ใกล้เคียงและที่สัญจร ผ่านไปมาสามารถติดต่อได้โดยตรงในกรณีที่ได้รับ ผลกระทบจากการก่อสร้างโครงการ</p> <p>(2) ติดตามสรุปมาตรการป้องกันและแก้ไขผลกระทบ สิ่งแวดล้อมและมาตรการติดตามตรวจสอบผลกระทบสิ่ง แวดล้อมให้เป็นอย่างชัดเจน</p> <p>2. มาตรการด้านการเตรียมและดูแลพื้นที่ก่อสร้าง</p> <p>(1) ในการกองวัสดุที่มีฝุ่นหรือเศษวัสดุที่เหลือใช้ต้องปิด หรือคลุมด้วยผ้าใบให้มิดชิด</p> <p>(2) ไม่กองหรือเก็บเศษวัสดุที่เหลือใช้ไว้หน้างานเป็นระยะ เวลานานโดยจัดให้มีรถบรรทุกมารับไปกำจัด</p> <p>(3) จัดให้มีพื้นที่ล้างล้อรถบริเวณทางเข้า-ออกโครงการ</p>	<p>- โครงการติดตั้งป้ายรายละเอียดการก่อสร้างไว้บริเวณ ด้านหน้าโครงการอย่างชัดเจน พร้อมทั้งติดป้ายเตือน อันตราย และไฟสัญญาณเตือนอันตรายไว้ด้านหน้า โครงการอย่างชัดเจน</p> <p>- โครงการติดป้ายตารางมาตรการป้องกันและแก้ไข ผลกระทบสิ่งแวดล้อมและมาตรการติดตามตรวจสอบ ผลกระทบสิ่งแวดล้อมบริเวณด้านหน้าโครงการอย่างชัดเจน</p> <p>- โครงการจัดให้มีพื้นที่สำหรับกองวัสดุก่อสร้าง โดยให้มี ผ้าใบปิดคลุมอย่างมิดชิด</p> <p>- โครงการจัดให้มีพื้นที่สำหรับกองเก็บเศษวัสดุก่อสร้าง รอไปกำจัด พร้อมทั้งประสานให้หน่วยงานที่เกี่ยวข้องเข้า มาเก็บขนไปกำจัด</p> <p>- โครงการจัดให้มีพื้นที่ล้างล้อรถบรรทุกบริเวณทางเข้า-ออก</p>	<p>-</p> <p>-</p> <p>-</p> <p>-</p> <p>-</p>	<p>- ดังภาพที่ 2, ภาพที่ 32 และภาพที่ 34</p> <p>- ดังภาพที่ 3</p> <p>- ดังภาพที่ 4</p> <p>-</p> <p>- ดังภาพที่ 5</p>

ตารางที่ 3.1-1 (ต่อ) สรุปผลการปฏิบัติตามมาตรการป้องกันและแก้ไขผลกระทบสิ่งแวดล้อม โครงการ โรงพยาบาลรวมใจรักษ์ สุขุมวิท 62 (ระยะก่อสร้าง)

ของบริษัท การแพทย์ สุขุมวิท 62 จำกัด

องค์ประกอบทางสิ่งแวดล้อม และคุณค่าต่าง ๆ	มาตรการป้องกันและแก้ไขผลกระทบสิ่งแวดล้อม	รายละเอียดการปฏิบัติตามมาตรการฯ	ปัญหา/อุปสรรค และการแก้ไข	เอกสารอ้างอิง รูปภาพหรือเอกสาร
	3. มาตรการด้านการขนส่งและใช้เครื่องจักร (1) ควบคุมน้ำหนักบรรทุกทุกตามพิกัด และกำชับให้ผู้ขับ รถบรรทุกปฏิบัติตามพระราชบัญญัติจราจรทางบกและให้ ขับรถด้วยความระมัดระวังเป็นพิเศษ (2) กำหนดความเร็วของยานพาหนะที่ใช้ขนส่งดินวัสดุ อุปกรณ์ก่อสร้าง ให้เป็นไปตามพระราชบัญญัติจราจรทางบก (3) ใช้ผ้าใบคลุมรถบรรทุกที่ใช้ขนส่งดิน วัสดุก่อสร้างหิน ทราย เพื่อป้องกันการรบกวนแหล่งบนถนนที่ใช้เป็นเส้นทาง ขนส่ง (4) ตรวจสอบเครื่องยนต์ของรถที่ใช้ในการขนส่งดิน วัสดุ ก่อสร้าง และเครื่องจักรต่างๆ ให้อยู่ในสภาพดีอยู่เสมอ เพื่อ ลดการเกิดมลพิษ (5) ไม่ติดเครื่องยนต์ทิ้งไว้ในขณะที่ไม่ได้ปฏิบัติงาน 4. มาตรการด้านการใช้เครื่องมือก่อสร้าง (1) ทำความสะอาดล้อรถบรรทุกโดยใช้น้ำฉีดก่อนออกจาก โครงการทุกครั้ง ตลอดระยะเวลาการก่อสร้าง (2) จัดให้มีพนักงานคอยกวาดเศษดิน ทราย บริเวณปาก ทางเข้า-ออกพื้นที่ก่อสร้างโครงการ	- โครงการกำชับให้ผู้ขับรถเข้า-ออกภายใน โครงการปฏิบัติ ตามพระราชบัญญัติการจราจรทางบก และขับรถด้วยความ ระมัดระวัง - โครงการติดป้ายจำกัดความเร็วและกำชับให้ผู้ขับขี่ปฏิบัติตาม พระราชบัญญัติจราจรทางบกอย่างเคร่งครัด - โครงการกำชับให้ผู้รับเหมา ปิดคลุมผ้าใบท้ายกระบะหลัง รถบรรทุกวัสดุก่อสร้างทุกครั้งก่อนออกจากพื้นที่โครงการ - โครงการจัดให้มีการตรวจสอบเครื่องจักรเป็นประจำ หากพบว่ามีอาการชำรุด จะดำเนินการซ่อมแซมทันที - โครงการกำชับให้ผู้รับเหมาไม่ติดเครื่องยนต์ทิ้งไว้ ขณะ ไม่ได้ปฏิบัติงาน - โครงการจัดให้มีการล้างทำความสะอาดล้อรถบรรทุก ก่อนออกพื้นที่ก่อสร้างทุกครั้ง - โครงการจัดให้มีคนงานทำความสะอาด และฉีดพรมน้ำ บริเวณด้านหน้าโครงการเป็นประจำ	- - - - - -	- - ดัชนีภาพที่ 7 - ดัชนีภาพที่ 8 - ดัชนีภาพผนวกที่ 8 - ดัชนีภาพที่ 9 - ดัชนีภาพที่ 6 - ดัชนีภาพที่ 10 และ ภาพที่ 12

ตารางที่ 3.1-1 (ต่อ) สรุปผลการปฏิบัติตามมาตรการป้องกันและแก้ไขผลกระทบสิ่งแวดล้อม โครงการ โรงพยาบาลรวมใจรักษ์ สุขุมวิท 62 (ระยะก่อสร้าง)

ของบริษัท การแพทย์ สุขุมวิท 62 จำกัด

องค์ประกอบทางสิ่งแวดล้อม และคุณค่าต่าง ๆ	มาตรการป้องกันและแก้ไขผลกระทบสิ่งแวดล้อม	รายละเอียดการปฏิบัติตามมาตรการฯ	ปัญหา/อุปสรรค และการแก้ไข	เอกสารอ้างอิง รูปภาพหรือเอกสาร
	<p>5. ด้านการจัดการของเสีย</p> <p>- กำจัดผู้รับเหมามิให้เผาทำลายวัสดุมูลฝอยในพื้นที่ก่อสร้าง</p> <p>6. มาตรการด้านการก่อสร้าง</p> <p>(1) ติดตั้ง Mesh Sheet (ชนิดกันไฟลาม) ตั้งแต่ชั้นล่างจนถึงชั้นสูงสุดโดยรอบแต่ละอาคาร เพื่อป้องกันฝุ่นละอองฟุ้งกระจายไปยังอาคารข้างเคียง</p> <p>(2) จัดให้มีการวางแผนกองวัสดุในบริเวณพื้นที่ก่อสร้างโครงการเท่าที่จำเป็น</p> <p>(3) จัดเทคนิคการก่อสร้างให้เป็นระบบสำเร็จรูปหรือกึ่งสำเร็จรูป ที่มีการหล่อคอนกรีตในพื้นที่ก่อสร้างให้น้อยที่สุด</p> <p>7. มาตรการด้านการขุดดิน</p> <p>(1) ฉีดพรมน้ำบริเวณพื้นที่ก่อสร้างหรือบริเวณที่ทำให้เกิดฝุ่น ตลอดระยะเวลาการก่อสร้าง พร้อมทั้งกวาดฝุ่นละอองและตะกอนภายหลังการฉีดพรมน้ำ เพื่อป้องกันการอุดตันท่อระบายน้ำ และการฟุ้งกระจายอีกครั้ง</p>	<p>- โครงการกำชับให้คนงานไม่เผาวัสดุมูลฝอยภายในพื้นที่ก่อสร้างเด็ดขาด พร้อมติดป้ายเตือนอย่างชัดเจน</p> <p>- ปัจจุบันโครงการอยู่ในช่วงงานฐานราก หากถึงช่วงงานดังกล่าว โครงการจะปฏิบัติตามมาตรการที่กำหนดอย่างเคร่งครัด</p> <p>- โครงการจัดให้มีพื้นที่สำหรับกองเก็บวัสดุก่อสร้างอย่างเป็นสัดส่วน และกองเก็บวัสดุก่อสร้างภายในพื้นที่โครงการเท่านั้น</p> <p>- ปัจจุบันโครงการอยู่ในช่วงงานฐานราก หากถึงช่วงงานดังกล่าว โครงการจะปฏิบัติตามมาตรการที่กำหนดอย่างเคร่งครัด</p> <p>- โครงการจัดให้มีคนงานทำความสะอาด และฉีดพรมน้ำบริเวณพื้นที่ก่อสร้าง และพื้นที่ข้างเคียงเป็นประจำทุกวัน</p>	<p>-</p> <p>-</p> <p>-</p> <p>-</p> <p>-</p>	<p>- ดังภาพที่ 11</p> <p>- ดังภาพที่ 39 และภาคผนวกที่ 5</p> <p>- ดังภาคผนวกที่ 3</p> <p>- ดังภาพที่ 39 และภาคผนวกที่ 5</p> <p>- ดังภาพที่ 10 และภาพที่ 12</p>

ตารางที่ 3.1-1 (ต่อ) สรุปผลการปฏิบัติตามมาตรการป้องกันและแก้ไขผลกระทบสิ่งแวดล้อม โครงการ โรงพยาบาลรวมใจรักษ์ สุขุมวิท 62 (ระยะก่อสร้าง)

ของบริษัท การแพทย์ สุขุมวิท 62 จำกัด

องค์ประกอบทางสิ่งแวดล้อม และคุณค่าต่าง ๆ	มาตรการป้องกันและแก้ไขผลกระทบสิ่งแวดล้อม	รายละเอียดการปฏิบัติตามมาตรการฯ	ปัญหา/อุปสรรค และการแก้ไข	เอกสารอ้างอิง รูปภาพหรือเอกสาร
	<p>(2) การกระทำใดๆ ที่อาจก่อให้เกิดมลภาวะ ต้องจัดทำในพื้นที่ที่คลุมผ้าใบหรือในห้องที่มีหลังคา และผนังปิดด้านข้างอีก 3 ด้าน</p> <p>(3) บริเวณปากทางเข้า-ออก ต้องปิดทึบตลอดเวลา โดยเปิดเฉพาะเมื่อมีรถเข้า-ออก และต้องรักษาพื้นผิวให้สะอาด ปราศจากเศษหิน ดิน ทราย หรือฝุ่น ตกค้างจนการก่อสร้างแล้วเสร็จ</p> <p>(4) จัดให้มีพนักงานคอยกวาดเศษหิน ดิน ทราย ที่ตกลงบริเวณด้านหน้าโครงการและบริเวณใกล้เคียง โดยในกรณีที่มีเศษดินเปื้อกตกลงต้องทำความสะอาดโดยใช้น้ำฉีดและกวาดพื้นให้สะอาดโดยทันที</p> <p>(5) ฉีดพรมน้ำบริเวณที่ก่อสร้างหรือบริเวณที่ทำให้เกิดฝุ่นตลอดระยะเวลาการก่อสร้าง ทั้งนี้ จะเพิ่มความถี่ในการฉีดพรมน้ำ หากในแต่ละวันมีปริมาณฝุ่นมาก ซึ่งจะพิจารณาตามความเหมาะสมตามสภาพหน้างานต่อไป</p>	<p>- ปัจจุบันโครงการอยู่ในช่วงงานฐานราก หากถึงช่วงงานดังกล่าว โครงการจะปฏิบัติตามมาตรการที่กำหนดอย่างเคร่งครัด</p> <p>- โครงการจัดให้มีประตูทางเข้า-ออกโครงการปิดทึบตลอดเวลา เปิดเฉพาะเมื่อมีรถเข้า-ออก พร้อมทั้งจัดให้มีคนงานทำความสะอาด และฉีดพรมน้ำบริเวณพื้นที่ก่อสร้างและพื้นที่ข้างเคียงเป็นประจำทุกวัน</p> <p>- โครงการจัดให้มีคนงานทำความสะอาด และฉีดพรมน้ำบริเวณพื้นที่ก่อสร้าง และพื้นที่ข้างเคียงเป็นประจำทุกวัน</p> <p>- โครงการจัดให้มีคนงานทำความสะอาด และฉีดพรมน้ำบริเวณพื้นที่ก่อสร้างเป็นประจำทุกวัน</p>	<p>-</p> <p>-</p> <p>-</p> <p>-</p>	<p>- ดังภาพที่ 39 และภาคผนวกที่ 5</p> <p>- ดังภาพที่ 10, ภาพที่ 12 และภาพที่ 13</p> <p>- ดังภาพที่ 10 และภาพที่ 12</p> <p>- ดังภาพที่ 10 และภาพที่ 12</p>

ตารางที่ 3.1-1 (ต่อ) สรุปผลการปฏิบัติตามมาตรการป้องกันและแก้ไขผลกระทบสิ่งแวดล้อม โครงการ โรงพยาบาลรวมใจรักษ์ สุขุมวิท 62 (ระยะก่อสร้าง)

ของบริษัท การแพทย์ สุขุมวิท 62 จำกัด

องค์ประกอบทางสิ่งแวดล้อม และคุณค่าต่าง ๆ	มาตรการป้องกันและแก้ไขผลกระทบสิ่งแวดล้อม	รายละเอียดการปฏิบัติตามมาตรการฯ	ปัญหา/อุปสรรค และการแก้ไข	เอกสารอ้างอิง รูปภาพหรือเอกสาร
1.3 เสียง	1. กำหนดช่วงเวลาการทำงานวันจันทร์-เสาร์ ในช่วงเวลา 08.00-18.00 น. แต่หากมีกิจกรรมการก่อสร้างที่ต่อเนื่อง และเกินช่วงเวลา (เป็นครั้งคราว) อาทิเช่น การเทปูนฐานราก เป็นต้น ต้องแจ้งผู้ที่อยู่อาศัยข้างเคียงให้ทราบล่วงหน้าอย่างน้อย 3 วัน และต้องได้รับอนุญาตจากหน่วยงานที่ให้อนุญาต แต่ทั้งนี้จะต้องไม่เกินเวลา 22.00 น. สำหรับในวันอาทิตย์จะไม่มีการทำงานใดๆ	- โครงการจัดแผนการก่อสร้าง และจัดเวลาการทำงานในวันจันทร์-วันเสาร์ ในช่วงเวลา 08.00-18.00 น. หากมีการดำเนินงานล่วงเวลาดังกล่าว ทางโครงการจะดำเนินการแจ้งบ้านข้างเคียงก่อนล่วงหน้าทันที	-	- ดังภาพที่ 14 และภาคผนวกที่ 5
	2. ในช่วงทำฐานราก จัดทำรั้ว Metal Sheet ความสูง 6 เมตร โดยรอบแนวเขตที่ดิน สำหรับด้านทิศใต้ ทิศตะวันตก จะติดตั้งแผ่นกันเสียง (Bloxteq 2 Tuff Series (หรือวัสดุเทียบเท่า) ความสูง 6 เมตร ซึ่งจะช่วยลดระดับเสียงเมื่อผ่านแนวรั้วลงได้ประมาณ 50 dB(A) และระดับเสียงเมื่ออ้อมผ่าน ขอบรั้วได้สูงสุดเท่ากับ 25 dB(A)	- โครงการจัดให้ติดตั้งรั้ว Metal Sheet สูง 6 เมตร โดยรอบพื้นที่ก่อสร้าง เพื่อกันขอบเขตพื้นที่ก่อสร้างเป็นสัดส่วน	-	- ดังภาพที่ 1
	3. ช่วงที่มีกิจกรรมก่อสร้างพร้อมกัน ได้แก่ งานขึ้นโครงสร้างอาคารและสถาปัตยกรรม รวมงานระบบสาธารณูปโภคและงานตกแต่งภายในและภายนอก จะติดตั้งแผ่นกันเสียง (Bloxteq 2 Tuff Series (หรือวัสดุเทียบเท่า) ความสูง 6 เมตร ดังนี้	- ปัจจุบันโครงการอยู่ในช่วงงานฐานราก หากถึงช่วงงานดังกล่าว โครงการจะปฏิบัติตามมาตรการที่กำหนดอย่างเคร่งครัด	-	- ดังภาพที่ 39 และภาคผนวกที่ 5

ตารางที่ 3.1-1 (ต่อ) สรุปผลการปฏิบัติตามมาตรการป้องกันและแก้ไขผลกระทบสิ่งแวดล้อม โครงการ โรงพยาบาลรวมใจรักษ์ สุขุมวิท 62 (ระยะก่อสร้าง)

ของบริษัท การแพทย์ สุขุมวิท 62 จำกัด

องค์ประกอบทางสิ่งแวดล้อม และคุณค่าต่าง ๆ	มาตรการป้องกันและแก้ไขผลกระทบสิ่งแวดล้อม	รายละเอียดการปฏิบัติตามมาตรการฯ	ปัญหา/อุปสรรค และการแก้ไข	เอกสารอ้างอิง รูปภาพหรือเอกสาร
	<p>(3.1) ด้านทิศเหนือ ในการก่อสร้างอาคารชั้นที่ 1 – ชั้นหลังคา ติดตั้งผนังกันเสียงที่ติดแผ่นกันเสียง (Bloxteq 2 Tuff Series (หรือวัสดุเทียบเท่า) ที่ระยะ 1 เมตร ซึ่งสามารถลดเสียงลงเมื่อผ่านผนังกันเสียง 50 dB(A) และเสียงที่ลดลงเมื่ออ้อมผนังกันเสียงอยู่ในช่วง 12.5 – 41.5 dB(A)</p> <p>(3.2) ด้านทิศตะวันออก ในการก่อสร้างอาคารชั้นที่ 1 – ชั้นหลังคา ติดตั้งผนังกันเสียงที่ติดแผ่นกันเสียง (Bloxteq 2 Tuff Series (หรือวัสดุเทียบเท่า) ที่ระยะ 1 เมตร ซึ่งสามารถลดเสียงลงเมื่อผ่านผนังกันเสียง 50 dB(A) และเสียงที่ลดลงเมื่อผ่านผนังกันเสียงอยู่ในช่วง 25.5-41.5 dB(A)</p> <p>(3.3) ด้านทิศใต้ ในการก่อสร้างอาคารชั้นที่ 1 - ชั้นหลังคา ติดตั้งผนังกันเสียงที่ติดแผ่นกันเสียง (Bloxteq 2 Tuff Series (หรือวัสดุเทียบเท่า) ที่ระยะ 1 เมตร ซึ่งสามารถลดเสียงลงเมื่อผ่านผนังกันเสียง 50 dB(A) และเสียงที่ลดลงเมื่อผ่านผนังกันเสียงอยู่ในช่วง 15.0 – 41.5 dB(A)</p>	- โครงการมีการติดตั้งกำแพงกันเสียงรอบพื้นที่โครงการ เพื่อป้องกันเสียงที่เกิดจากกิจกรรมการก่อสร้างของโครงการ	-	- ดังภาพที่ 15

ตารางที่ 3.1-1 (ต่อ) สรุปผลการปฏิบัติตามมาตรการป้องกันและแก้ไขผลกระทบสิ่งแวดล้อม โครงการ โรงพยาบาลรวมใจรักษ์ สุขุมวิท 62 (ระยะก่อสร้าง)

ของบริษัท การแพทย์ สุขุมวิท 62 จำกัด

องค์ประกอบทางสิ่งแวดล้อม และคุณค่าต่าง ๆ	มาตรการป้องกันและแก้ไขผลกระทบสิ่งแวดล้อม	รายละเอียดการปฏิบัติตามมาตรการฯ	ปัญหา/อุปสรรค และการแก้ไข	เอกสารอ้างอิง รูปภาพหรือเอกสาร
	<p>ทั้งนี้ การดำเนินการดังกล่าวสามารถลดเสียงลงเมื่อผ่านผนังกันเสียง 50 dB(A) และระดับเสียงที่ลดลงเมื่ออ้อมผ่านผนังกันเสียง จะยอมรับได้สูงสุด 25dB(A)</p> <p>4. ก่อสร้างฐานรากโดยใช้เสาเข็มเจาะ เพื่อป้องกันผลกระทบต่อนักอยู่อาศัยเสียง</p> <p>5. ไม่ทำกิจกรรมต่างๆ ที่ก่อให้เกิดเสียงดังพร้อมกันในเวลาเดียวกัน</p> <p>6. ลดจำนวนของเครื่องจักรที่ใช้งานบริเวณที่อยู่ใกล้เคียงกัน</p> <p>7. เลือกใช้เครื่องมือ อุปกรณ์ และวิธีการก่อสร้างที่ก่อให้เกิดเสียงรบกวนน้อยที่สุด</p> <p>8. อุปกรณ์และเครื่องจักรกลที่มีการใช้งานเป็นครั้งคราวให้ดับเครื่องหรือเบาคู่มือลงระหว่างการพัก</p> <p>9. ใช้อุปกรณ์เครื่องจักรที่ได้รับการบำรุงรักษาอย่างดีเท่านั้น และต้องได้รับการดูแลอย่างสม่ำเสมอในระหว่างการก่อสร้าง</p> <p>10. ใช้น้ำมันหล่อลื่นช่วยลดการเสียดสีระหว่างชิ้นส่วนของเครื่องจักร</p>	<p>- โครงการก่อสร้างฐานรากโดยใช้เสาเข็มเจาะ</p> <p>- โครงการปฏิบัติตามมาตรการที่กำหนด</p> <p>- โครงการจัดวางตำแหน่งของเครื่องจักร เครื่องยนต์อย่างเหมาะสมในการทำงาน</p> <p>- โครงการคัดเลือกอุปกรณ์ที่ใช้ในการก่อสร้างอย่างมีคุณภาพ และเลือกวิธีการก่อสร้างที่ก่อให้เกิดเสียงรบกวนน้อยที่สุด</p> <p>- โครงการกำชับให้คนงานดับเครื่องจักร/เครื่องยนต์ทุกครั้งเมื่อไม่มีการใช้งาน</p> <p>- โครงการจัดให้มีการตรวจสอบเครื่องจักรเป็นประจำ หากพบว่ามีอาการชำรุดจะดำเนินการซ่อมแซมทันที</p> <p>- โครงการจะใช้น้ำมันหล่อลื่นช่วยลดการเสียดสีระหว่างชิ้นส่วนของเครื่องจักร</p>	<p>-</p> <p>-</p> <p>-</p> <p>-</p> <p>-</p> <p>-</p> <p>-</p>	<p>-</p> <p>-</p> <p>-</p> <p>-</p> <p>- ดังภาพที่ 9</p> <p>- ดังภาพผนวกที่ 8</p> <p>-</p>

ตารางที่ 3.1-1 (ต่อ) สรุปผลการปฏิบัติตามมาตรการป้องกันและแก้ไขผลกระทบสิ่งแวดล้อม โครงการ โรงพยาบาลรวมใจรักษ์ สุขุมวิท 62 (ระยะก่อสร้าง)

ของบริษัท การแพทย์ สุขุมวิท 62 จำกัด

องค์ประกอบทางสิ่งแวดล้อม และคุณค่าต่าง ๆ	มาตรการป้องกันและแก้ไขผลกระทบสิ่งแวดล้อม	รายละเอียดการปฏิบัติตามมาตรการฯ	ปัญหา/อุปสรรค และการแก้ไข	เอกสารอ้างอิง รูปภาพหรือเอกสาร
1.4 ความสัมพันธ์	11. ผู้รับเหมาควบคุมคนงานก่อสร้างไม่ให้ส่งเสียงดังรบกวน ผู้อยู่อาศัยข้างเคียง	- โครงการจัดให้มีกฎระเบียบความปลอดภัยภายในพื้นที่ ก่อสร้าง พร้อมกำชับให้คนงานทุกคนปฏิบัติตามอย่างเคร่งครัด	-	- ดังภาคผนวกที่ 13
	12. ในการขนส่งวัสดุก่อสร้างเข้ามาในพื้นที่โครงการ โครงการ การต้องกำชับผู้รับเหมาให้ดำเนินการขนส่งให้ถูกต้อง ตามหลักการขนย้าย และควบคุมงานไม่ให้มีการโยนวัสดุ อุปกรณ์ก่อสร้าง เช่น เหล็กเส้น ซึ่งการกระทำดังกล่าวจะ ก่อให้เกิดเสียงดัง	- โครงการจัดให้มีเจ้าหน้าที่รักษาความปลอดภัยคอยดูแล อำนวยความสะดวกตลอด 24 ชั่วโมง พร้อมทั้งกำชับให้มี การขนย้ายของอย่างระมัดระวัง	-	- ดังภาพที่ 31
	13. จัดให้มีบริษัทควบคุมงานก่อสร้างควบคุมผู้รับเหมาให้ ปฏิบัติตามมาตรการที่ระบุไว้ในรายงานการวิเคราะห์ผล กระทบสิ่งแวดล้อมที่ได้รับการเห็นชอบอย่างเคร่งครัด	- โครงการคัดเลือกผู้รับเหมาที่มีคุณภาพ พร้อมกำชับให้ ปฏิบัติตามมาตรการที่ระบุไว้ในรายงานการประเมินผล กระทบสิ่งแวดล้อมอย่างเคร่งครัด	-	-
	1. ก่อนก่อสร้างโครงการอย่างน้อย 1 เดือน ผู้รับเหมาต้องแจ้ง เจ้าของบ้านพักอาศัย/อาคารข้างเคียง โดยสำรวจถ่ายภาพ สภาพรั้ว กำแพงบ้าน และตัวอย่างอาคารก่อนการทำการระบบ ป้องกันดินพัง เพื่อรับผิชอบชดเชยค่าเสียหาย/ซ่อมแซม ให้คืนสภาพเดิมหากเกิดการแตกร้าวขึ้นและให้หมายเลข โทรศัพท์ของเจ้าหน้าที่ควบคุมการก่อสร้าง เพื่อให้สามารถ ติดต่อกับโครงการได้โดยตรง	- โครงการจัดให้มีการสำรวจ ถ่ายภาพ สภาพรั้ว กำแพงบ้าน และตัวอย่างอาคารของอาคารข้างเคียงโครงการ ก่อนดำเนินการ ก่อสร้างโครงการ พร้อมทั้งแจ้งเบอร์โทรศัพท์ที่สามารถ ติดต่อได้ กรณีได้รับผลกระทบจากกิจกรรมการก่อสร้าง ของโครงการ	-	- ดังภาคผนวกที่ 6

ตารางที่ 3.1-1 (ต่อ) สรุปผลการปฏิบัติตามมาตรการป้องกันและแก้ไขผลกระทบสิ่งแวดล้อม โครงการ โรงพยาบาลรวมใจรักษ์ สุขุมวิท 62 (ระยะก่อสร้าง)

ของบริษัท การแพทย์ สุขุมวิท 62 จำกัด

องค์ประกอบทางสิ่งแวดล้อม และคุณค่าต่าง ๆ	มาตรการป้องกันและแก้ไขผลกระทบสิ่งแวดล้อม	รายละเอียดการปฏิบัติตามมาตรการฯ	ปัญหา/อุปสรรค และการแก้ไข	เอกสารอ้างอิง รูปภาพหรือเอกสาร
	2. กำหนดช่วงเวลางานวันจันทร์-เสาร์ ในช่วงเวลา 08.00 – 18.00 น. แต่หากมีกิจกรรมการก่อสร้างที่ต่อเนื่อง และเกินช่วงเวลา (เป็นครั้งคราว) อาทิเช่น การเทพื้นฐานราก เป็นต้น ต้องแจ้งผู้ที่อยู่อาศัยข้างเคียงให้ทราบล่วงหน้า อย่างน้อย 3 วัน และต้องได้รับอนุญาตจากหน่วยงาน แต่ ทั้งนี้ จะต้องไม่เกินเวลา 22.00 น. สำหรับในวันอาทิตย์จะ ไม่มีการก่อสร้างใดๆ	- โครงการจัดแผนการก่อสร้าง และจัดเวลางานในวันจันทร์-วันเสาร์ ในช่วงเวลา 08.00 – 18.00 น. หากมีการดำเนินงานล่วงเวลาดังกล่าว ทางโครงการจะดำเนินการแจ้งบ้านข้างเคียงก่อนล่วงหน้าทันที	-	- ดังภาพที่ 14 และภาคผนวกที่ 5
	3. บริษัท การแพทย์ สุขุมวิท 62 จำกัด จะจัดให้มีการจัดตั้งคณะกรรมการประสานงานแก้ไขปัญหาจากการพัฒนาโครงการ (ตัวแทน 3 ฝ่าย ได้แก่ เจ้าของโครงการตัวแทนชุมชน และหน่วยงานที่เกี่ยวข้อง/หน่วยงานที่รับเรื่องร้องเรียน) และจัดตั้งกองทุนไม่น้อยกว่า 10 ล้านบาท เพื่อชดเชยเยียวยาผู้ที่ได้รับผลกระทบจากการพัฒนาโครงการ โดยไม่จำเป็นต้องรอการพิจารณาของบริษัท ประกันภัย หรือบริษัทผู้รับเหมาก่อสร้าง	- โครงการจัดให้มีการแต่งตั้งคณะกรรมการประสานงานแก้ไขปัญหาจากการพัฒนาโครงการ เพื่อประสานงานและแก้ไขปัญหากรณีได้รับผลกระทบจากการก่อสร้างโครงการ	-	- ดังภาคผนวกที่ 7

ตารางที่ 3.1-1 (ต่อ) สรุปผลการปฏิบัติตามมาตรการป้องกันและแก้ไขผลกระทบสิ่งแวดล้อม โครงการ โรงพยาบาลรวมใจรักษ์ สุขุมวิท 62 (ระยะก่อสร้าง)

ของบริษัท การแพทย์ สุขุมวิท 62 จำกัด

องค์ประกอบทางสิ่งแวดล้อม และคุณค่าต่าง ๆ	มาตรการป้องกันและแก้ไขผลกระทบสิ่งแวดล้อม	รายละเอียดการปฏิบัติตามมาตรการฯ	ปัญหา/อุปสรรค และการแก้ไข	เอกสารอ้างอิง รูปภาพหรือเอกสาร
	4. ก่อสร้างฐานรากโดยใช้เสาเข็มเจาะ เพื่อป้องกันผลกระทบต่อผู้อาศัยใกล้เคียง	- โครงการก่อสร้างฐานรากโดยใช้เสาเข็มเจาะ	-	-
	5. จัดให้มีวิศวกรดูแลการก่อสร้างอย่างใกล้ชิด และควบคุมการก่อสร้างให้ถูกต้องตามหลักวิศวกรรม ให้ส่งผลกระทบต่อพื้นที่ข้างเคียงน้อยที่สุด	- โครงการจัดให้มีวิศวกรควบคุมงานก่อสร้างโครงการ พร้อมทั้งวางแผนการก่อสร้างอย่างเหมาะสม และถูกต้องตามหลักวิศวกรรม	-	- ดังภาพผนวกที่ 10
	6. นำรายละเอียดมาตรการป้องกันและแก้ไขผลกระทบสิ่งแวดล้อมของโครงการ มาคิดไว้บริเวณพื้นที่โครงการใน ที่ที่สามารถมองเห็นได้ง่าย	- โครงการติดป้ายตารางมาตรการป้องกันและแก้ไขผลกระทบสิ่งแวดล้อมและมาตรการติดตามตรวจสอบผลกระทบสิ่งแวดล้อมบริเวณด้านหน้าโครงการอย่างชัดเจน	-	- ดังภาพที่ 3
	7. จัดให้มีการก่อสร้าง เพื่อควบคุมผู้รับเหมาให้ปฏิบัติตาม มาตรการที่ระบุไว้ในรายงานการประเมินผลกระทบสิ่งแวดล้อม ที่ได้รับความเห็นชอบอย่างเคร่งครัด	- โครงการคัดเลือกผู้รับเหมาที่มีคุณภาพ พร้อมกำชับให้ปฏิบัติตามมาตรการที่ระบุไว้ในรายงานการประเมินผลกระทบสิ่งแวดล้อมอย่างเคร่งครัด	-	-
	8. โครงการจัดให้มีมาตรการเชิงรุก โดยจัดให้มีเจ้าหน้าที่ จากโครงการเข้าพบผู้พักอาศัยข้างเคียงพื้นที่โครงการเป็น ประจำตลอดช่วงเวลาก่อสร้าง และต้องมีการแก้ไขอย่าง ทันท่วงทีหากมีผลกระทบเกิดขึ้น	- โครงการจัดให้มีเจ้าหน้าที่จากโครงการเข้าพบผู้พักอาศัย ข้างเคียงพื้นที่โครงการเป็นประจำตลอดช่วงเวลาก่อสร้าง เพื่อสอบถามถึงผลกระทบจากการก่อสร้าง และหากเกิดความเสียหายโครงการจะรีบดำเนินการแก้ไขทันที	-	- ดังภาพที่ 16

ตารางที่ 3.1-1 (ต่อ) สรุปผลการปฏิบัติตามมาตรการป้องกันและแก้ไขผลกระทบสิ่งแวดล้อม โครงการ โรงพยาบาลรวมใจรักษ์ สุขุมวิท 62 (ระยะก่อสร้าง)

ของบริษัท การแพทย์ สุขุมวิท 62 จำกัด

องค์ประกอบทางสิ่งแวดล้อม และคุณค่าต่าง ๆ	มาตรการป้องกันและแก้ไขผลกระทบสิ่งแวดล้อม	รายละเอียดการปฏิบัติตามมาตรการฯ	ปัญหา/อุปสรรค และการแก้ไข	เอกสารอ้างอิง รูปภาพหรือเอกสาร
1.5 การพังทลายของดิน	1. การก่อสร้างโครงการประมาณ 1 เดือน ผู้รับเหมาต้องแจ้งเจ้าของบ้าน/อาคารใกล้เคียง โดยสำรวจถ่ายภาพสภาพรั้วกำแพงบ้าน และตัวอาคารพร้อมทำเอกสารเพื่อให้แต่ละฝ่ายเก็บไว้ฝ่ายละ 1 ชุด ก่อนการจัดทำเสาเข็มของอาคาร เพื่อรับผิชอบชดเชยค่าเสียหาย/ซ่อมแซม ให้อาคารเดิม หากเกิดการแตกร้าวขึ้น และให้หมายเลขโทรศัพท์ของเจ้าหน้าที่ควบคุมการก่อสร้าง เพื่อให้สามารถติดต่อกับโครงการได้โดยตรง	- โครงการจัดให้มีการสำรวจ ถ่ายภาพ สภาพรั้ว กำแพงบ้าน และตัวอาคารของอาคารข้างเคียงโครงการ ก่อนดำเนินการก่อสร้างโครงการ พร้อมทั้งแจ้งเบอร์โทรศัพท์ที่สามารถติดต่อได้ กรณีได้รับผลกระทบจากกิจกรรมการก่อสร้างของโครงการ	-	- ดังภาคผนวกที่ 6
	2. ก่อสร้างอาคาร โครงการโดยใช้เสาเข็มเจาะเพื่อป้องกันผลกระทบต่อผู้อยู่ใกล้เคียง	- โครงการก่อสร้างฐานรากโดยใช้เสาเข็มเจาะ	-	-
	3. จัดให้มีบริษัทควบคุมการก่อสร้างควบคุมผู้รับเหมาให้ปฏิบัติตามมาตรการที่ระบุไว้ในรายงานการประเมินผลกระทบด้านสิ่งแวดล้อมที่ได้รับความเห็นชอบอย่างเคร่งครัด	- โครงการคัดเลือกผู้รับเหมาที่มีคุณภาพ พร้อมกำชับให้ปฏิบัติตามมาตรการที่ระบุไว้ในรายงานการประเมินผลกระทบสิ่งแวดล้อมอย่างเคร่งครัด	-	-
	4. บริษัทการแพทย์ สุขุมวิท 62 จำกัด จะจัดตั้งคณะกรรมการประสานงานแก้ไขปัญหาจากการพัฒนาโครงการ (ตัวแทน 3 ฝ่าย ได้แก่ เจ้าของโครงการตัวแทนชุมชน และ	- โครงการจัดให้มีการแต่งตั้งคณะกรรมการประสานงานแก้ไขปัญหาจากการพัฒนาโครงการ เพื่อประสานงานและแก้ไขปัญหากรณีได้รับผลกระทบจากการก่อสร้างโครงการ	-	- ดังภาคผนวกที่ 7

ตารางที่ 3.1-1 (ต่อ) สรุปผลการปฏิบัติตามมาตรการป้องกันและแก้ไขผลกระทบสิ่งแวดล้อม โครงการ โรงพยาบาลรวมใจรักษ์ สุขุมวิท 62 (ระยะก่อสร้าง)

ของบริษัท การแพทย์ สุขุมวิท 62 จำกัด

องค์ประกอบทางสิ่งแวดล้อม และคุณค่าต่าง ๆ	มาตรการป้องกันและแก้ไขผลกระทบสิ่งแวดล้อม	รายละเอียดการปฏิบัติตามมาตรการฯ	ปัญหา/อุปสรรค และการแก้ไข	เอกสารอ้างอิง รูปภาพหรือเอกสาร
1.6 คุณภาพน้ำ	หน่วยงานที่เกี่ยวข้อง/หน่วยงานที่รับเรื่องร้องเรียน) และ จัดตั้งกองทุน ไม่น้อยกว่า 10 ล้านบาท เพื่อชดเชยเยียวยา ผู้ที่ได้รับผลกระทบจากการพัฒนาโครงการ โดยไม่ จำเป็นต้องรอการพิจารณาของบริษัทประกันภัย หรือบริษัท ผู้รับเหมาก่อสร้าง			
	1. จัดให้มีห้องส้วมสำหรับคนงานก่อสร้างให้เพียงพอจำนวน 21 ห้อง โดยไว้บริเวณด้านทิศเหนือของพื้นที่โครงการ จำนวน 16 ห้อง และด้านทิศตะวันออกของพื้นที่โครงการ จำนวน 5 ห้อง	- โครงการจัดให้มีห้องส้วมสำหรับคนงานอย่างเพียงพอ	-	- ดังภาพที่ 17
	2. จัดให้มีระบบบำบัดน้ำเสียสำเร็จรูปชนิดเติมอากาศจำนวน 1 ชุด ออกแบบให้รองรับน้ำเสียได้ 12 ลูกบาศก์เมตร/วัน ซึ่งเพียงพอต่อปริมาณน้ำเสียที่เกิดขึ้นจากคนงานก่อสร้าง โดยระบบบำบัดน้ำเสียดังกล่าวสามารถบำบัดน้ำเสียให้มี ค่า BOD ในน้ำไม่เกิน 20 มิลลิกรัม/ลิตร	- โครงการจัดให้มีระบบบำบัดน้ำเสียสำเร็จรูป พร้อมทั้ง ประสานให้หน่วยงานที่เกี่ยวข้องเข้ามาดูสิ่งปลูกสร้างไป กำจัดเมื่อเต็มแล้ว	-	- ดังภาพที่ 18
	3. จัดให้มีพนักงานดูแลความสะอาดห้องน้ำ และดูแลระบบ บำบัดน้ำเสียให้ทำงานได้อย่างมีประสิทธิภาพหากบริเวณ พื้นที่ห้องส้วม สำหรับคนงานก่อสร้างของโครงการส่ง ผลกระทบด้านกลิ่นรบกวนโครงการต้องจัดหาวิธีหรือ	- โครงการจัดให้มีคนงานทำความสะอาดห้องส้วมเป็น ประจำวัน	-	- ดังภาพที่ 19

ตารางที่ 3.1-1 (ต่อ) สรุปผลการปฏิบัติตามมาตรการป้องกันและแก้ไขผลกระทบสิ่งแวดล้อม โครงการ โรงพยาบาลรวมใจรักษ์ สุขุมวิท 62 (ระยะก่อสร้าง)

ของบริษัท การแพทย์ สุขุมวิท 62 จำกัด

องค์ประกอบทางสิ่งแวดล้อม และคุณค่าต่าง ๆ	มาตรการป้องกันและแก้ไขผลกระทบสิ่งแวดล้อม	รายละเอียดการปฏิบัติตามมาตรการฯ	ปัญหา/อุปสรรค และการแก้ไข	เอกสารอ้างอิง รูปภาพหรือเอกสาร
2. ทรัพยากรสิ่งแวดล้อมทาง ชีวภาพ	<p>สารเคมีทางชีวภาพมาช่วยกำจัดกลิ่น</p> <p>- ดำเนินการตามมาตรการป้องกันและแก้ไขผลกระทบสิ่งแวดล้อมทางกายภาพ ได้แก่ คุณภาพ อากาศ เสียง ความสั่นสะเทือน การพังทลายของดิน คุณภาพน้ำ และคุณค่าการใช้ประโยชน์ของมนุษย์อย่างเคร่งครัด เพื่อไม่ก่อให้เกิดผลกระทบต่อสิ่งแวดล้อมทางชีวภาพ</p>	- โครงการปฏิบัติตามมาตรการที่กำหนดอย่างเคร่งครัด	-	-
3. คุณค่าการใช้ประโยชน์ ของมนุษย์				
3.1 น้ำใช้	<p>1. จัดให้มีการสำรองน้ำใช้อย่างน้อย 15 ลูกบาศก์เมตร/วัน (สำรองน้ำได้อย่างน้อย 1 วัน)</p> <p>2. กำชับให้คนงานใช้น้ำอย่างประหยัด</p>	<p>- โครงการจัดให้มีถังสำรองน้ำอย่างเพียงพอ</p> <p>- โครงการติดป้ายรณรงค์การประหยัดน้ำ พร้อมกำชับให้คนงานทุกคนปิดน้ำทุกครั้งเมื่อไม่มีการใช้งาน</p>	-	- ดังภาพที่ 20
3.2 น้ำเสีย	- ปฏิบัติตามมาตรการป้องกันและแก้ไขผลกระทบสิ่งแวดล้อมที่ระบุในหัวข้อ 1.6 เรื่องคุณภาพน้ำอย่างเคร่งครัด	- โครงการปฏิบัติตามมาตรการที่กำหนดอย่างเคร่งครัด	-	-
3.3 การระบายน้ำและการ ป้องกันน้ำท่วม	1. จัดให้มีรางระบายน้ำชั่วคราว ความกว้าง 0.30 เมตร ความลึก 0.3-0.8 เมตร ความลาดเอียง 1 : 200 โดยรอบพื้นที่โครงการ เพื่อให้ตะกอนดินหรือเศษหิน กรวด ทราย ที่	- โครงการจัดให้มีรางระบายน้ำรอบพื้นที่โครงการ	-	- ดังภาพที่ 22

ตารางที่ 3.1-1 (ต่อ) สรุปผลการปฏิบัติตามมาตรการป้องกันและแก้ไขผลกระทบสิ่งแวดล้อม โครงการ โรงพยาบาลรวมใจรักษ์ สุขุมวิท 62 (ระยะก่อสร้าง)

ของบริษัท การแพทย์ สุขุมวิท 62 จำกัด

องค์ประกอบทางสิ่งแวดล้อม และคุณค่าต่าง ๆ	มาตรการป้องกันและแก้ไขผลกระทบสิ่งแวดล้อม	รายละเอียดการปฏิบัติตามมาตรการฯ	ปัญหา/อุปสรรค และการแก้ไข	เอกสารอ้างอิง รูปภาพหรือเอกสาร
3.4 การจัดการมูลฝอย	<p>ไหลมากับน้ำฝนตกตะกอน ก่อนระบายน้ำออกสู่ท่อระบายน้ำริมถนนซอยสุขุมวิท 62 ด้านหน้าโครงการต่อไป (คูรูปที่ 3 หน้า 183/228 ประกอบ)</p> <p>2. ในช่วงก่อสร้างชั้นใต้ดิน จัดให้มีรางระบายน้ำรวบรวมน้ำหลากที่เกิดขึ้นจากชั้นใต้ดินเข้าสู่บ่อพักน้ำ และใช้เครื่องสูบน้ำสูบน้ำระบายน้ำออกสู่รางระบายน้ำที่อยู่โดยรอบพื้นที่โครงการ</p>	<p>- ปัจจุบันโครงการอยู่ในช่วงงานฐานราก หากถึงช่วงงานดังกล่าว โครงการจะปฏิบัติตามมาตรการที่กำหนดอย่างเคร่งครัด</p>	-	- ดังภาพที่ 39 และภาคผนวกที่ 5
	<p>1. มาตรการด้านการจัดการเศษวัสดุก่อสร้าง</p> <p>- กำหนดให้ผู้รับเหมาเป็นผู้รับผิดชอบนำวัสดุจากการก่อสร้าง (เฉพาะคอนกรีตเสริมเหล็ก ผนังอิฐมวลเบา ผนังอิฐบล็อก ผนังอิฐมวล และผนังปูน เท่านั้น) ส่งไปเข้ากระบวนการแปรรูปและนำกลับมาใช้ประโยชน์ (Recycling) ที่ศูนย์กำจัดและแปรรูปมูลฝอยจากการก่อสร้าง ซึ่งตั้งอยู่ที่ศูนย์กำจัดมูลฝอยอ่อนนุช โดยปฏิบัติตามเงื่อนไขของศูนย์ฯ</p> <p>- ใช้ผ้าใบคลุมรถบรรทุกที่ใช้งานส่งเศษวัสดุก่อสร้างเพื่อป้องกันการร่วงหล่นลงบนถนน</p>	<p>- ปัจจุบันโครงการยังไม่มีเศษวัสดุก่อสร้างที่จะนำไปกำจัด หากถึงช่วงงาน โครงการจะประสานงานให้หน่วยงานที่เกี่ยวข้องเข้ามาเก็บขนไปกำจัดต่อไป</p>	-	-
		<p>- โครงการกำชับให้ผู้รับเหมาปิดคลุมผ้าใบท้ายกระบะหลังรถบรรทุกวัสดุก่อสร้างทุกคันก่อนออกจากพื้นที่โครงการ</p>	-	- ดังภาพที่ 8

ตารางที่ 3.1-1 (ต่อ) สรุปผลการปฏิบัติตามมาตรการป้องกันและแก้ไขผลกระทบสิ่งแวดล้อม โครงการ โรงพยาบาลรวมใจรักษ์ สุขุมวิท 62 (ระยะก่อสร้าง)

ของบริษัท การแพทย์ สุขุมวิท 62 จำกัด

องค์ประกอบทางสิ่งแวดล้อม และคุณค่าต่าง ๆ	มาตรการป้องกันและแก้ไขผลกระทบสิ่งแวดล้อม	รายละเอียดการปฏิบัติตามมาตรการฯ	ปัญหา/อุปสรรค และการแก้ไข	เอกสารอ้างอิง รูปภาพหรือเอกสาร
	<ul style="list-style-type: none"> - ควบคุมน้ำหน้าถนนบรรทุกตามพิกัด กำชับให้ผู้ขับรถบรรทุกปฏิบัติตามพระราชบัญญัติการจราจรทางบกและให้ขับรถด้วยความระมัดระวังเป็นพิเศษ - ไม่นำเศษวัสดุก่อสร้างไปทิ้งในพื้นที่สาธารณะหรือสถานที่ที่อาจจะส่งผลกระทบต่อผู้พักอาศัยอยู่ในบริเวณนั้นๆ - กำหนดช่วงเวลาในการขนส่งกรณีใช้รถบรรทุกขนาด 6 ล้อ ในช่วงเวลา 09.00-16.00 น. และกรณีใช้รถบรรทุกขนาด 10 ล้อ ในช่วงเวลา 10.00-15.00 น. ซึ่งอยู่นอกช่วงเวลาเร่งด่วน และเจ้าพนักงานตำรวจท้องที่อนุญาตให้รถบรรทุกสามารถสัญจรบริเวณโครงการได้ <p>2. มาตรการด้านการจัดการเศษวัสดุก่อสร้าง</p> <ul style="list-style-type: none"> - กำหนดให้ผู้รับเหมาเป็นผู้รับผิดชอบนำวัสดุจากการก่อสร้าง (เฉพาะคอนกรีตเสริมเหล็ก ผนังอิฐมวลเบา ผนังอิฐบล็อก ผนังอิฐโมย และผนังปูน เท่านั้น) ส่งไปเข้ากระบวนการแปรรูปแล้วนำกลับมาใช้ประโยชน์ (Recycling) ที่ศูนย์กำจัดและแปรรูปมูลฝอยจากการก่อสร้าง ซึ่งตั้งอยู่ที่ศูนย์กำจัดมูลฝอยอ่อนนุช โดยปฏิบัติตามเงื่อนไขของศูนย์ 	<ul style="list-style-type: none"> - โครงการจัดให้มีเจ้าหน้าที่รักษาความปลอดภัย คอยกำชับให้ผู้ขับรถบรรทุกปฏิบัติตามพระราชบัญญัติการจราจรทางบกและให้ขับรถด้วยความระมัดระวังเป็นพิเศษ - โครงการกำชับให้คนงานไม่นำเศษวัสดุก่อสร้างไปทิ้งในพื้นที่สาธารณะ โดยเด็ดขาด - โครงการกำหนดช่วงเวลาการขนส่งวัสดุก่อสร้างให้อยู่นอกช่วงเวลาเร่งด่วน พร้อมกำชับผู้ขับรถปฏิบัติตามพระราชบัญญัติการจราจรทางบก และขับรถด้วยความระมัดระวังเป็นพิเศษ - ปัจจุบัน โครงการยังไม่มีเศษวัสดุก่อสร้างที่จะนำไปกำจัด หากถึงช่วงงาน โครงการจะประสานงานให้หน่วยงานที่เกี่ยวข้องเข้ามาเก็บขนไปกำจัดต่อไป 	<p>-</p> <p>-</p> <p>-</p> <p>-</p>	<p>- ดังภาพที่ 31</p> <p>-</p> <p>- ดังภาพที่ 23</p> <p>-</p>

ตารางที่ 3.1-1 (ต่อ) สรุปผลการปฏิบัติตามมาตรการป้องกันและแก้ไขผลกระทบสิ่งแวดล้อม โครงการ โรงพยาบาลรวมใจรักษ์ สุขุมวิท 62 (ระยะก่อสร้าง)

ของบริษัท การแพทย์ สุขุมวิท 62 จำกัด

องค์ประกอบทางสิ่งแวดล้อม และคุณค่าต่าง ๆ	มาตรการป้องกันและแก้ไขผลกระทบสิ่งแวดล้อม	รายละเอียดการปฏิบัติตามมาตรการฯ	ปัญหา/อุปสรรค และการแก้ไข	เอกสารอ้างอิง รูปภาพหรือเอกสาร
3.5 การป้องกันอัคคีภัย	<ul style="list-style-type: none"> - กำชับให้คนงานทิ้งมูลฝอยลงในภาชนะรองรับที่ได้จัดเตรียมไว้อย่างเคร่งครัด - หากบริเวณพื้นที่พักของโครงการส่งผลกระทบด้านกลิ่นรบกวน โครงการต้องจัดหาวิธีหรือสารเคมีทางชีวภาพมาช่วยกำจัดกลิ่น - ควบคุมไม่ให้มีสัตว์พาหะนำโรคในพื้นที่โครงการ หากพบต้องกำจัดทันที 	<ul style="list-style-type: none"> - โครงการจัดเตรียมถังรองรับมูลฝอย พร้อมทั้งกำชับให้คนงานทิ้งขยะในบริเวณที่จัดไว้ให้ได้อย่างเคร่งครัด - โครงการปฏิบัติตามมาตรการที่กำหนด พร้อมทั้งจัดให้มีคนงานคอยทำความสะอาดบริเวณที่พักมูลฝอยและบริเวณพื้นที่ก่อสร้างเป็นประจำทุกวัน - โครงการปฏิบัติตามมาตรการที่กำหนด 	-	- ดังภาพที่ 24 และภาพที่ 25
	1. จัดให้มีถังดับเพลิงเคมีอย่างเพียงพอ เพื่อเตรียมความพร้อมกรณีเกิดเหตุเพลิงไหม้	- โครงการติดตั้งถังดับเพลิงรอบบริเวณพื้นที่ก่อสร้าง พร้อมทั้งติดป้ายแนะนำการใช้งานไว้กับถังดับเพลิง	-	- ดังภาพที่ 26
	2. กำหนดพื้นที่สูบบุหรี่ให้เป็นสัดส่วน โดยติดป้ายเตือนห้ามสูบบุหรี่ในที่ห้ามสูบ พร้อมทั้งกำหนดมาตรการบทลงโทษสำหรับผู้ฝ่าฝืน	- โครงการจัดให้มีพื้นที่สูบบุหรี่อย่างเป็นทางการเป็นส่วนหนึ่ง พร้อมทั้งติดป้ายห้ามสูบบุหรี่ในที่ห้ามสูบอย่างชัดเจน	-	- ดังภาพที่ 27 และภาพที่ 28
	3. ติดป้ายแนะนำการใช้อุปกรณ์ดับเพลิงแต่ละอันไว้บริเวณที่อุปกรณ์ติดตั้งอยู่ เพื่อให้ผู้ที่อยู่ใกล้เหตุสามารถใช้ได้ถูกต้องทันที	- โครงการติดตั้งถังดับเพลิงรอบบริเวณพื้นที่ก่อสร้าง พร้อมทั้งติดป้ายแนะนำการใช้งานไว้กับถังดับเพลิง	-	- ดังภาพที่ 26
	4. ติดต่อประสานกับสถานีดับเพลิงพระโขนง เพื่อมาจัดอบรมและซักซ้อมแผนอพยพหนีไฟให้กับเจ้าหน้าที่และ	- โครงการจัดให้มีการอบรมและซักซ้อมแผนอพยพหนีไฟ	-	- ดังภาคผนวกที่ 18

ตารางที่ 3.1-1 (ต่อ) สรุปผลการปฏิบัติตามมาตรการป้องกันและแก้ไขผลกระทบสิ่งแวดล้อม โครงการ โรงพยาบาลรวมใจรักษ์ สุขุมวิท 62 (ระยะก่อสร้าง)

ของบริษัท การแพทย์ สุขุมวิท 62 จำกัด

องค์ประกอบทางสิ่งแวดล้อม และคุณค่าต่าง ๆ	มาตรการป้องกันและแก้ไขผลกระทบสิ่งแวดล้อม	รายละเอียดการปฏิบัติตามมาตรการฯ	ปัญหา/อุปสรรค และการแก้ไข	เอกสารอ้างอิง รูปภาพหรือเอกสาร
3.6 ระบบไฟฟ้า	<p>คนงานในโครงการอย่างน้อยปีละ 1 ครั้ง</p> <p>5. จัดให้มีการติดหมายเลขโทรศัพท์ของสถานีดับเพลิงพระ พระโขนง และสถานีตำรวจนครบาลพระโขนง ภายใน พื้นที่ก่อสร้างให้เห็นอย่างชัดเจน เพื่อให้ผู้ที่อยู่ใกล้เคียงที่เกิด เหตุสามารถแจ้งหน่วยงานดังกล่าวได้ทันที</p> <p>- กำชับให้คนงานใช้ไฟฟ้าอย่างประหยัด</p>	<p>- โครงการได้ติดหมายเลขโทรศัพท์ฉุกเฉินไว้ภายในพื้นที่ ก่อสร้างอย่างเห็นได้ชัดเจน</p> <p>- โครงการติดป้ายรณรงค์การใช้ไฟฟ้าอย่างประหยัด พร้อม กำชับให้คนงานปิดไฟทุกครั้งเมื่อไม่มีการใช้งาน</p> <p>- โครงการติดป้ายชื่อและเบอร์โทรศัพท์ติดต่อของ ผู้รับเหมาบริเวณด้านข้างของรถบรรทุก เพื่อให้ผู้อาศัย ข้างเคียงและผู้สัญจรไปมาสามารถติดต่อกับผู้รับเหมาได้ กรณีได้รับความเดือดร้อนจากการขนส่ง</p> <p>- โครงการติดตั้งป้ายรายละเอียดโครงการ และลูกศรแสดง ทิศทางการเข้า-ออกโครงการบริเวณด้านหน้าโครงการอย่าง ชัดเจน</p>	- - -	<p>- ดังภาพที่ 29</p> <p>- ดังภาพที่ 21</p> <p>- ดังภาพที่ 30</p> <p>- ดังภาพที่ 2</p>
3.7 การจราจร	<p>1. ติดป้ายประชาสัมพันธ์บริเวณด้านข้างของรถขนส่งคนโดยสาร ระบุชื่อบริษัทผู้รับเหมา พร้อมเบอร์โทรศัพท์ติดต่อ เพื่อให้ ผู้พักอาศัยข้างเคียงและผู้สัญจร โดยใช้เส้นทางร่วมกับรถ ขนส่งคนโดยสารได้รับทราบข้อมูล และสามารถติดต่อกับผู้รับ เหมาได้โดยตรงในกรณีที่ได้รับความเดือดร้อนจากการ ขนส่งคนโดยสาร</p> <p>2. จัดให้มีป้ายชื่อโครงการ และลูกศรแสดงทิศทางการเข้า- ออกโครงการ ให้สามารถมองเห็นได้อย่างชัดเจนในระยะ ที่สามารถชะลอเพื่อเลี้ยวรถเข้าสู่พื้นที่โครงการได้อย่าง ปลอดภัย</p>			

ตารางที่ 3.1-1 (ต่อ) สรุปผลการปฏิบัติตามมาตรการป้องกันและแก้ไขผลกระทบสิ่งแวดล้อม โครงการ โรงพยาบาลรวมใจรักษ์ สุขุมวิท 62 (ระยะก่อสร้าง)

ของบริษัท การแพทย์ สุขุมวิท 62 จำกัด

องค์ประกอบทางสิ่งแวดล้อม และคุณค่าต่าง ๆ	มาตรการป้องกันและแก้ไขผลกระทบสิ่งแวดล้อม	รายละเอียดการปฏิบัติตามมาตรการฯ	ปัญหา/อุปสรรค และการแก้ไข	เอกสารอ้างอิง รูปภาพหรือเอกสาร
	3. จัดให้มีเจ้าหน้าที่รักษาความปลอดภัยอำนวยความสะดวกให้กับรถที่จะเข้าหรือออกจากโครงการให้สามารถเข้า-ออกโครงการได้โดยสะดวกและปลอดภัย ไม่กีดขวางการจราจรบนถนนซอยสุขุมวิท 62 ด้านหน้าโครงการ และถนนสาธารณะอื่นๆบริเวณใกล้เคียงโครงการ โดยให้ความสำคัญกับรถยนต์ที่สัญจรบนถนนสาธารณะเป็นหลัก	- โครงการจัดให้มีเจ้าหน้าที่รักษาความปลอดภัยดูแลอำนวยความสะดวกภายในโครงการ ตลอด 24 ชั่วโมง	-	- ดังภาพที่ 31
	4. ติดตั้งสัญญาณไฟเตือน ไฟกระพริบ และป้ายการจราจรชั่วคราว บริเวณทางเข้า-ออกโครงการให้สามารถมองเห็นได้อย่างชัดเจนทั้งในช่วงเวลากลางวันและกลางคืน	- โครงการติดตั้งเครื่องหมายจราจร ป้ายเตือน และไฟสัญญาณเตือนอันตรายสำหรับการก่อสร้างไว้ให้เห็นอย่างชัดเจน	-	- ดังภาพที่ 32, 34 และภาพที่ 35
	5. จัดให้มีพื้นที่สำหรับจอดรถบรรทุกไว้ภายในพื้นที่โครงการ เพื่อเป็นพื้นที่จอดรถสำหรับรถขนส่งดิน/วัสดุก่อสร้างและรถรับ-ส่งคนงานก่อสร้าง	- โครงการจัดให้มีพื้นที่สำหรับจอดรถภายในโครงการ โดยไม่กีดขวางการจราจรด้านหน้าโครงการ	-	- ดังภาพที่ 33
	6. จัดให้มีบ่อล้างล้อรถบริเวณทางเข้า-ออกโครงการ	- โครงการจัดให้มีพื้นที่ล้างล้อรถบริเวณทางเข้า-ออก	-	- ดังภาพที่ 5
	7. ห้ามจอดรถเพื่อรอขนส่งดิน ขนส่งวัสดุก่อสร้างหรือรับ-ส่งคนงานบนถนนซอยสุขุมวิท 62 และถนนสาธารณะอื่นๆ บริเวณใกล้เคียงโครงการ	- โครงการจัดให้มีพื้นที่สำหรับจอดรถภายในโครงการ โดยไม่กีดขวางการจราจรด้านหน้าโครงการ	-	- ดังภาพที่ 33

ตารางที่ 3.1-1 (ต่อ) สรุปผลการปฏิบัติตามมาตรการป้องกันและแก้ไขผลกระทบสิ่งแวดล้อม โครงการ โรงพยาบาลรวมใจรักษ์ สุขุมวิท 62 (ระยะก่อสร้าง)

ของบริษัท การแพทย์ สุขุมวิท 62 จำกัด

องค์ประกอบทางสิ่งแวดล้อม และคุณค่าต่าง ๆ	มาตรการป้องกันและแก้ไขผลกระทบสิ่งแวดล้อม	รายละเอียดการปฏิบัติตามมาตรการฯ	ปัญหา/อุปสรรค และการแก้ไข	เอกสารอ้างอิง รูปภาพหรือเอกสาร
	8. กำหนดช่วงเวลาในการขนส่งกรณีใช้รถบรรทุกขนาด 6 ล้อ ในช่วงเวลา 09.00-16.00 น. และกรณีใช้รถบรรทุกขนาด 10 ล้อในช่วงเวลา 10.00-15.00 น. ซึ่งอยู่นอกช่วงเวลาเร่งด่วน และเจ้าพนักงานตำรวจท้องที่อนุญาตให้รถบรรทุกสามารถสัญจรบริเวณโครงการได้	- โครงการกำหนดช่วงเวลาการขนส่งวัสดุก่อสร้างให้อยู่นอกช่วงเวลาเร่งด่วน พร้อมทั้งกำชับผู้ขับรถปฏิบัติตามพระราชบัญญัติการจราจรทางบก และขับรถด้วยความระมัดระวังเป็นพิเศษ	-	- ดังภาพที่ 23
	9. ควบคุมน้ำหนักรถบรรทุกตามพิกัด และกำชับให้ผู้ขับรถบรรทุกปฏิบัติตามพระราชบัญญัติการจราจรทางบกและให้ขับรถด้วยความระมัดระวังเป็นพิเศษ	- โครงการกำชับผู้ขับรถปฏิบัติตามพระราชบัญญัติการจราจรทางบก และขับรถด้วยความระมัดระวังเป็นพิเศษ	-	-
	10. จัดให้มีการทำความสะอาดล้อรถบรรทุกที่ขน โดยใช้ น้ำฉีด ก่อนออกจากพื้นที่โครงการทุกครั้ง เพื่อป้องกันการฟุ้งกระจายของฝุ่นละอองจากรถบรรทุก	- โครงการจัดให้มีการล้างทำความสะอาดล้อรถบรรทุก ก่อนออกพื้นที่ก่อสร้างทุกครั้ง	-	- ดังภาพที่ 6
	11. จัดให้มีการใช้ผ้าคลุมที่มีดัดขึ้น สำหรับรถบรรทุกดิน หิน ทราย เพื่อป้องกันไม่ให้ฝุ่นปลิวออกมาจากรถบรรทุกได้	- โครงการกำชับให้ผู้รับเหมา ปิดคลุมผ้าใบท้ายกระบะหลังรถบรรทุกวัสดุก่อสร้างทุกครั้งก่อนออกจากพื้นที่โครงการ	-	- ดังภาพที่ 8
	12. จัดให้มีการติดตั้งเครื่องหมายและสัญญาณจราจรตามรูปแบบและแนวทางการติดตั้งเครื่องหมายและสัญญาณสำหรับก่อสร้างโครงการฯ ทั้งในเวลากลางวันและกลางคืน (หากจำเป็น)	- โครงการติดตั้งเครื่องหมายจราจร ป้ายเตือน และไฟสัญญาณเตือนอันตรายสำหรับการก่อสร้างไว้ให้เห็นอย่างชัดเจน	-	- ดังภาพที่ 32, 34 และภาพที่ 33

ตารางที่ 3.1-1 (ต่อ) สรุปผลการปฏิบัติตามมาตรการป้องกันและแก้ไขผลกระทบสิ่งแวดล้อม โครงการ โรงพยาบาลรวมใจรักษ์ สุขุมวิท 62 (ระยะก่อสร้าง)

ของบริษัท การแพทย์ สุขุมวิท 62 จำกัด

องค์ประกอบทางสิ่งแวดล้อม และคุณค่าต่าง ๆ	มาตรการป้องกันและแก้ไขผลกระทบสิ่งแวดล้อม	รายละเอียดการปฏิบัติตามมาตรการฯ	ปัญหา/อุปสรรค และการแก้ไข	เอกสารอ้างอิง รูปภาพหรือเอกสาร
4. คุณค่าคุณภาพชีวิต 4.1 ผลกระทบทางสังคม	1. ปฏิบัติตามมาตรการป้องกันและแก้ไขผลกระทบด้านต่างๆ ได้แก่ ด้านกายภาพ ชีวภาพ และคุณค่าการใช้ประโยชน์ของมนุษย์ เพื่อให้ส่งผลกระทบต่อผู้ที่อยู่ใกล้เคียงไม่อนุญาตให้คนงานก่อสร้างพักในพื้นที่ก่อสร้าง 2. ไม่อนุญาตให้คนงานพักพื้นที่โครงการเด็ดขาดแต่ทั้งนี้ จะมีคนงานไม่เกิน 2 คน ที่ทำหน้าที่ควบคุมสไตร์เวลากลางคืน นอกจากนี้ จะจัดให้มีเจ้าหน้าที่รักษาความปลอดภัยไม่เกิน 2 คน ทำหน้าที่รักษาความปลอดภัยในพื้นที่โครงการ 3. จัดให้มีป้ายประชาสัมพันธ์บริเวณหน้าพื้นที่บริเวณหน้าพื้นที่บ้านพักคนงาน โดยระบุ ชื่อบริษัทผู้รับเหมา ชื่อผู้รับเหมา/ผู้ควบคุมงาน พร้อมเบอร์โทรศัพท์ติดต่อ เพื่อให้ผู้พักอาศัยที่อยู่ใกล้เคียงพื้นที่บ้านพักคนงานก่อสร้างได้ทราบข้อมูล และสามารถติดต่อกับผู้รับเหมา/ผู้ควบคุมได้โดยตรง ในกรณีได้รับความเดือดร้อนจากบ้านพักคนงาน 4. สำหรับด้านความปลอดภัยในชีวิตและทรัพย์สินและสวัสดิการของประชาชน โครงการได้จัดให้มีระบบรักษาความปลอดภัยภายในโครงการ ดังนี้	- โครงการปฏิบัติตามมาตรการที่กำหนดอย่างเคร่งครัด - โครงการจัดให้มีบ้านพักคนงานอยู่ด้านนอกโครงการ พร้อมทั้งจัดให้มีเจ้าหน้าที่รักษาความปลอดภัยในโครงการตลอด 24 ชั่วโมง - โครงการจัดให้มีป้ายประชาสัมพันธ์บริเวณหน้าพื้นที่บ้านพักคนงาน พร้อมทั้งกำหนดกฎระเบียบบ้านพักคนงานและกำชับให้คนงานปฏิบัติตามอย่างเคร่งครัด	- - -	- - ดังภาพที่ 40 - ดังภาพที่ 40

ตารางที่ 3.1-1 (ต่อ) สรุปผลการปฏิบัติตามมาตรการป้องกันและแก้ไขผลกระทบสิ่งแวดล้อม โครงการ โรงพยาบาลรวมใจรักษ์ สุขุมวิท 62 (ระยะก่อสร้าง)

ของบริษัท การแพทย์ สุขุมวิท 62 จำกัด

องค์ประกอบทางสิ่งแวดล้อม และคุณค่าต่าง ๆ	มาตรการป้องกันและแก้ไขผลกระทบสิ่งแวดล้อม	รายละเอียดการปฏิบัติตามมาตรการฯ	ปัญหา/อุปสรรค และการแก้ไข	เอกสารอ้างอิง รูปภาพหรือเอกสาร
	- จัดให้มีเจ้าหน้าที่รักษาความปลอดภัยในโครงการ ตลอด 24 ชั่วโมง - จัดให้มีกล้องวงจรปิด CCTV ใบบริเวณโดยรอบโครงการ พร้อมทั้งมีห้องควบคุมกล้องวงจรปิดดังกล่าว เพื่อใช้ในการตรวจสอบความเรียบร้อยและความปลอดภัยภายในโครงการ	- โครงการจัดให้มีเจ้าหน้าที่รักษาความปลอดภัยคอยอำนวยความสะดวกภายในโครงการตลอด 24 ชั่วโมง - โครงการจัดให้มีการติดตั้งกล้องวงจรปิด CCTV บริเวณโดยรอบพื้นที่โครงการ	- -	- ดังภาพที่ 31 - ดังภาพที่ 36
	1. พิจารณารับคนงานในชุมชนเข้าทำงานเป็นอันดับแรกเพื่อช่วยลดการโยกย้ายของแรงงานต่างถิ่น 2. โครงการจะต้องกำหนดให้มีระเบียบปฏิบัติของคนงานในพื้นที่ก่อสร้าง เพื่อป้องกันและลดผลกระทบต่อบ้าน/อาคารข้างเคียง	- โครงการปฏิบัติตามมาตรการที่กำหนด - โครงการกำหนดกฎระเบียบคนงานภายในโครงการ พร้อมทั้งกำชับให้คนงานปฏิบัติตามอย่างเคร่งครัด	- -	- - ดังภาคผนวกที่ 13
	1. พิจารณาเลือกคนงานที่เป็นคนไทยเป็นอันดับแรก 2. กรณีคนงานต่างด้าวต้องเลือกคนงานที่ได้รับอนุญาตอย่างถูกต้องตามกฎหมายเข้ามาทำงาน และกำหนดให้คนงานปฏิบัติตามระเบียบข้อบังคับเพื่อป้องกันและลดผลกระทบต่อชุมชนข้างเคียง	- โครงการปฏิบัติตามมาตรการที่กำหนด - โครงการมีการคัดเลือกแรงงานต่างด้าวที่ขึ้นทะเบียนถูกต้องตามกฎหมายเท่านั้น ทั้งนี้มีการกำหนดกฎระเบียบคนงานภายในโครงการ พร้อมทั้งกำชับให้คนงานปฏิบัติตามอย่างเคร่งครัด	- -	- - ดังภาคผนวกที่ 13 และภาคผนวกที่ 14

ตารางที่ 3.1-1 (ต่อ) สรุปผลการปฏิบัติตามมาตรการป้องกันและแก้ไขผลกระทบสิ่งแวดล้อม โครงการ โรงพยาบาลรวมใจรักษ์ สุขุมวิท 62 (ระยะก่อสร้าง)

ของบริษัท การแพทย์ สุขุมวิท 62 จำกัด

องค์ประกอบทางสิ่งแวดล้อม และคุณค่าต่าง ๆ	มาตรการป้องกันและแก้ไขผลกระทบสิ่งแวดล้อม	รายละเอียดการปฏิบัติตามมาตรการฯ	ปัญหา/อุปสรรค และการแก้ไข	เอกสารอ้างอิง รูปภาพหรือเอกสาร
	3. โครงการจะต้องดูแลคนงานก่อสร้างที่เข้ามาทำงานภายในพื้นที่โครงการ โดยระบุสีเสื้อผ้าชุดปฏิบัติงาน พร้อมติดบัตรแสดงข้อมูลชื่อ สกุล รหัสคนงาน แผนกที่สังกัด รวมถึงการตรวจสภาพร่างกายว่าเป็นผู้ที่ปลอดสารเสพติด บันทึกลงเป็นลายลักษณ์อักษร พร้อมตรวจสอบได้เสมอ	- โครงการดูแลคนงานก่อสร้างที่เข้ามาทำงานภายในโครงการ โดยให้คนงานทุกคนสวมใส่ชุดของบริษัทผู้รับเหมา พร้อมติดบัตรประจำตัว รวมทั้งจัดให้มีการตรวจสุขภาพคนงานทุกคนหลังรับเข้าทำงาน	-	- ดังภาคผนวกที่ 15
	4. จัดให้มีการขึ้นทะเบียนแรงงานต่างด้าวกับสำนักบริหารแรงงานต่างด้าว เพื่อให้สามารถตรวจสอบประวัติคนงานได้	- โครงการจัดจ้างแรงงานต่างด้าวที่ขึ้นทะเบียนแรงงานต่างด้าวกับสำนักบริหารแรงงานต่างด้าวอย่างถูกต้อง	-	- ดังภาคผนวกที่ 14
	1. โครงการจะต้องปฏิบัติตามมาตรการลดผลกระทบในระยะก่อสร้างที่กำหนดไว้อย่างเคร่งครัด	- โครงการปฏิบัติตามมาตรการที่กำหนดอย่างเคร่งครัด	-	-
	2. กำหนดให้มีการจ้างงานและคัดเลือกแรงงานที่ถูกต้องตามกฎหมายเท่านั้น (กรณีเป็นแรงงานต่างด้าว)	- โครงการรับคนงานต่างด้าวที่ถูกต้องกฎหมายเท่านั้น	-	- ดังภาคผนวกที่ 14
	3. กำหนดให้มีการตรวจสุขภาพคนงานก่อนรับเข้าทำงาน และหลังรับเข้าทำงานอย่างน้อยปีละ 2 ครั้ง (6 เดือน/ครั้ง) เพื่อป้องกันปัญหาด้านสุขภาพที่อาจเป็นพาหะนำโรคได้	- โครงการมีการตรวจสุขภาพคนงานก่อนเข้าทำงาน โดยมีการตรวจก่อนทำบัตรต่างด้าวและหลังจากรับเข้าทำงาน	-	- ดังภาคผนวกที่ 15

ตารางที่ 3.1-1 (ต่อ) สรุปผลการปฏิบัติตามมาตรการป้องกันและแก้ไขผลกระทบสิ่งแวดล้อม โครงการ โรงพยาบาลรวมใจรักษ์ สุขุมวิท 62 (ระยะก่อสร้าง)

ของบริษัท การแพทย์ สุขุมวิท 62 จำกัด

องค์ประกอบทางสิ่งแวดล้อม และคุณค่าต่าง ๆ	มาตรการป้องกันและแก้ไขผลกระทบสิ่งแวดล้อม	รายละเอียดการปฏิบัติตามมาตรการฯ	ปัญหา/อุปสรรค และการแก้ไข	เอกสารอ้างอิง รูปภาพหรือเอกสาร
	4. โครงการต้องกำหนดให้ผู้รับเหมาดูแลสุขอนามัยของค งาน จัดระเบียบค งาน รวมทั้งดูแลความสะอาดภายใน บ้านพักค งาน ตลอดจนจัดให้มีการตรวจสอบสภาพค งาน	- โครงการจัดให้มีการอบรมค งานเกี่ยวกับเรื่องการดูแล สุขอนามัย พร้อมทั้งจัดให้มีค งานทำความสะอาดบริเวณ บ้านพักค งานเป็นประจำ	-	-
	1. จัดให้มีเจ้าหน้าที่รักษาความปลอดภัยภายในโครงการ ตลอด 24 ชั่วโมง	- โครงการจัดให้มีเจ้าหน้าที่รักษาความปลอดภัยคอยดูแล อำนวยความสะดวกภายในโครงการ ตลอด 24 ชั่วโมง	-	- ดังภาพที่ 31
	2. จัดให้มีกล้องวงจรปิด CCTV ใ บริเวณโดยรอบพื้นที่โครง การ พร้อมทั้งมีการมีห้องควบคุมกล้องวงจรปิดดังกล่าว เพื่อใช้ในการตรวจสอบความเรียบร้อยและความปลอดภัย ภายในโครงการ	- โครงการจัดให้มีการติดตั้งกล้องวงจรปิด CCTV บริเวณ โดยรอบพื้นที่โครงการ	-	- ดังภาพที่ 36
	3. จัดให้มีถังดับเพลิงเคมีอย่างเพียงพอ เพื่อเตรียมความพร้อม กรณีเกิดเหตุเพลิงไหม้	- โครงการจัดให้มีถังดับเพลิงรอบพื้นที่ก่อสร้าง พร้อมทั้ง จัดให้มีการอบรมการใช้ถังดับเพลิงกับค งานทุกคน	-	- ดังภาพที่ 26
	4. กำหนดพื้นที่สูบบุหรี่ให้เป็นสัดส่วน โดยติดป้ายเตือนห้าม สูบบุหรี่ในที่ห้ามสูบ พร้อมทั้งกำหนดมาตรการบทลงโทษ สำหรับผู้ฝ่าฝืน	- โครงการกำหนดพื้นที่สูบบุหรี่อย่างเป็นทางการเป็นสัดส่วน และติด ป้ายห้ามสูบบุหรี่ในพื้นที่ห้ามสูบอย่างชัดเจน	-	- ดังภาพที่ 27 และ ภาพที่ 28
	5. ติดป้ายแนะนำการใช้อุปกรณ์ดับเพลิงแต่ละอันใ บริเวณที่ อุปกรณ์ติดตั้งอยู่ เพื่อให้ผู้ที่อยู่ใกล้ที่เกิดเหตุสามารถใช้ได้ ถูกต้องทันที	- โครงการติดป้ายแนะนำการใช้อุปกรณ์ดับเพลิง พร้อมทั้ง จัดให้มีคู่มือความปลอดภัยประจำโครงการ	-	- ดังภาพที่ 26 และ ภาคผนวกที่ 11

ตารางที่ 3.1-1 (ต่อ) สรุปผลการปฏิบัติตามมาตรการป้องกันและแก้ไขผลกระทบสิ่งแวดล้อม โครงการ โรงพยาบาลรวมใจรักษ์ สุขุมวิท 62 (ระยะก่อสร้าง)

ของบริษัท การแพทย์ สุขุมวิท 62 จำกัด

องค์ประกอบทางสิ่งแวดล้อม และคุณค่าต่าง ๆ	มาตรการป้องกันและแก้ไขผลกระทบสิ่งแวดล้อม	รายละเอียดการปฏิบัติตามมาตรการฯ	ปัญหา/อุปสรรค และการแก้ไข	เอกสารอ้างอิง รูปภาพหรือเอกสาร
	6. ติดต่อประสานกับสถานีดับเพลิงพระโขนง เพื่อมาจัด อบรมและซักซ้อมแผนอพยพหนีไฟให้กับเจ้าหน้าที่และ คนงานในโครงการอย่างน้อยปีละ 1 ครั้ง	- โครงการจัดให้มีการอบรมและซักซ้อมแผนอพยพหนีไฟ	-	- ดังภาคผนวกที่ 18
	- ปฏิบัติตามมาตรการป้องกันและแก้ไขผลกระทบสิ่งแวดล้อม ที่ระบุในหัวข้อ 3.7 เรื่องจรรยาบรรณอย่างเคร่งครัด	- โครงการปฏิบัติตามมาตรการที่กำหนดอย่างเคร่งครัด	-	-

ตารางที่ 3.1-1 (ต่อ) สรุปผลการปฏิบัติตามมาตรการป้องกันและแก้ไขผลกระทบสิ่งแวดล้อม โครงการ โรงพยาบาลรวมใจรักษ์ สุขุมวิท 62 (ระยะก่อสร้าง)

ของบริษัท การแพทย์ สุขุมวิท 62 จำกัด

องค์ประกอบทางสิ่งแวดล้อม และคุณค่าต่าง ๆ	มาตรการป้องกันและแก้ไขผลกระทบสิ่งแวดล้อม	รายละเอียดการปฏิบัติตามมาตรการฯ	ปัญหา/อุปสรรค และการแก้ไข	เอกสารอ้างอิง รูปภาพหรือเอกสาร
<p>4.2 ผลกระทบด้านเศรษฐกิจ ท้องถิ่น</p> <p>4.3 ผลกระทบด้านสาธารณสุข</p> <p>1) สุขภาพประชาชน โดยรอบ</p> <p>1.1) บริเวณพื้นที่ ก่อสร้างโครงการ</p>	<p>- ดำเนินการตามมาตรการป้องกันและแก้ไขผลกระทบ ด้านกายภาพ ชีวภาพ คุณค่าการใช้ประโยชน์ของมนุษย์ อย่างเคร่งครัด เพื่อป้องกันผลกระทบด้านสุขภาพ</p> <p>- ปฏิบัติตามมาตรการป้องกันและแก้ไขผลกระทบ สิ่งแวดล้อมที่ระบุในหัวข้อ 1.2 เรื่อง คุณภาพอากาศ อย่างเคร่งครัด</p> <p>- ปฏิบัติตามมาตรการป้องกันและแก้ไขผลกระทบ สิ่งแวดล้อมที่ระบุในหัวข้อ 1.3 เรื่อง เสียงอย่างเคร่งครัด</p> <p>- ปฏิบัติตามมาตรการป้องกันและแก้ไขผลกระทบ สิ่งแวดล้อมที่ระบุในหัวข้อ 1.4 เรื่อง ความสั่นสะเทือน อย่างเคร่งครัด</p>	<p>- โครงการปฏิบัติตามมาตรการที่กำหนดอย่างเคร่งครัด</p>	-	-

ตารางที่ 3.1-1 (ต่อ) สรุปผลการปฏิบัติตามมาตรการป้องกันและแก้ไขผลกระทบสิ่งแวดล้อม โครงการ โรงพยาบาลรวมใจรักษ์ สุขุมวิท 62 (ระยะก่อสร้าง)

ของบริษัท การแพทย์ สุขุมวิท 62 จำกัด

องค์ประกอบทางสิ่งแวดล้อม และคุณค่าต่าง ๆ	มาตรการป้องกันและแก้ไขผลกระทบสิ่งแวดล้อม	รายละเอียดการปฏิบัติตามมาตรการฯ	ปัญหา/อุปสรรค และการแก้ไข	เอกสารอ้างอิง รูปภาพหรือเอกสาร
	1. ก่อนก่อสร้างโครงการต้องจัดให้มีเจ้าหน้าที่จากบริษัทผู้รับ เหมา แสงอาคาร/ร้านค้าข้างเคียง พร้อมทั้งให้หมายเลขโทร ศัพท์ของเจ้าหน้าที่ควบคุมการก่อสร้างเพื่อให้สามารถติด ต่อกับโครงการได้โดยตรง ซึ่งหากได้รับแจ้งผลกระทบ ต้องหาแนวทางแก้ไขโดยทันที	- โครงการจัดให้มีเจ้าหน้าที่เข้ามาวชนสัมพันธ์ และพบปะ บ้านข้างเคียงเป็นประจำ พร้อมทั้งแจ้งหมายเลขโทรศัพท์ที่ สามารถติดต่อได้กับ โครงการได้โดยตรง กรณีที่อาจเกิด ผลกระทบที่เกี่ยวกับกิจกรรมการก่อสร้างของโครงการ ทางโครงการจะหาแนวทางแก้ไขโดยทันที	-	- ดังภาพที่ 16
	2. จัดทำรั้ว Metal Sheet ความสูง 6 เมตร บริเวณโดยรอบแนว เขตที่ดิน	- โครงการติดตั้งรั้ว Metal Sheet รอบพื้นที่ก่อสร้าง พร้อม ติดป้ายเขตพื้นที่ก่อสร้างอย่างชัดเจน	-	- ดังภาพที่ 1
	3. กำหนดให้ใช้เครนเป็นแบบพับแขนได้ และแขนของเครน จะต้องอยู่เฉพาะภายในพื้นที่โครงการเท่านั้นไม่ล้ำไปยัง พื้นที่ข้างเคียง	- โครงการได้ใช้ทาวเวอร์เครนแบบพับแขนได้ และควบคุม แขนของเครนให้อยู่ภายในพื้นที่โครงการเท่านั้น	-	-
	4. บริเวณทางเข้า-ออก ต้องมีเจ้าหน้าที่ดูแลการเข้า-ออกของ เจ้าหน้าที่ คนงาน และยานพาหนะต่างๆ ตลอด 24 ชั่วโมง เพื่อความปลอดภัยและเป็นระเบียบเรียบร้อย	-โครงการจัดให้มีเจ้าหน้าที่รักษาความปลอดภัยคอยดูแล อำนวยความสะดวกบริเวณทางเข้า-ออกโครงการ ตลอด 24 ชั่วโมง	-	- ดังภาพที่ 31
	5. การติดตั้งเครนจะต้องมีวิศวกรวิชาชีพเป็นผู้รับรองรวมทั้ง วิศวกรผู้ควบคุมการติดตั้งต้องมีคุณสมบัติ เช่น ผ่านการ ฝึกอบรมก่อนปฏิบัติงาน เป็นต้น	- โครงการปฏิบัติตามมาตรการที่กำหนดอย่างเคร่งครัด	-	-
	6. จัดให้มีการประกันภัยความรับผิดชอบตามกฎหมายต่อ ชีวิต ร่างกาย และทรัพย์สินของบุคคลภายนอก และแสดง	- โครงการจัดให้มีกรมธรรม์ประกันภัยความรับผิดชอบ กฎหมายต่อชีวิต ร่างกาย และทรัพย์สินของบุคคลภายนอก	-	- ดังภาคผนวกที่ 9

ตารางที่ 3.1-1 (ต่อ) สรุปผลการปฏิบัติตามมาตรการป้องกันและแก้ไขผลกระทบสิ่งแวดล้อม โครงการ โรงพยาบาลรวมใจรักษ์ สุขุมวิท 62 (ระยะก่อสร้าง)

ของบริษัท การแพทย์ สุขุมวิท 62 จำกัด

องค์ประกอบทางสิ่งแวดล้อม และคุณค่าต่าง ๆ	มาตรการป้องกันและแก้ไขผลกระทบสิ่งแวดล้อม	รายละเอียดการปฏิบัติตามมาตรการฯ	ปัญหา/อุปสรรค และการแก้ไข	เอกสารอ้างอิง รูปภาพหรือเอกสาร
	<p>สำเนาตารางกรมธรรม์ประกันภัยดังกล่าว ไว้ในที่เปิดเผยและเห็นได้ง่าย ภายในพื้นที่ก่อสร้าง</p> <p>7. จัดให้มีเจ้าหน้าที่ความปลอดภัยประจำพื้นที่ก่อสร้างเพื่อดูแลควบคุมการปฏิบัติตามมาตรการปฏิบัติตามมาตรการป้องกันและแก้ไขผลกระทบอย่างเคร่งครัด</p> <p>8. จัดให้มีการเก็บสถิติการเกิดอุบัติเหตุ และแสดงผลการเกิดอุบัติเหตุในพื้นที่ก่อสร้าง เพื่อนำผลดังกล่าวมาตรวจประเมินประสิทธิภาพของการปฏิบัติตามมาตรการป้องกันและแก้ไข และปรับปรุงมาตรการให้เหมาะสมต่อไป</p> <p>9. ติดตั้งกล้องวงจรปิดภายในพื้นที่ก่อสร้างและบริเวณเหนือรั้วโครงการ เพื่อตรวจสอบความปลอดภัยภายในพื้นที่ใกล้เคียง</p> <p>10. จัดให้มีไฟฟ้าแสงสว่างในเวลากลางคืนส่องรอบบริเวณพื้นที่ก่อสร้างอย่างเพียงพอ</p> <p>- ปฏิบัติตามมาตรการ ป้องกันและแก้ไขผลกระทบสิ่งแวดล้อมที่ระบุในหัวข้อ 3.7 เรื่องการจราจรอย่างเคร่งครัด</p>	<p>- โครงการจัดให้มีเจ้าหน้าที่ความปลอดภัยวิชาชีพคอยดูแลความปลอดภัยในโครงการ และดูแลควบคุมการปฏิบัติตามมาตรการป้องกันและแก้ไขผลกระทบอย่างเคร่งครัด</p> <p>- โครงการมีการบันทึกรายงานการเกิดอุบัติเหตุที่เกิดขึ้นภายใน โครงการ และนำผลดังกล่าวมาตรวจประเมินประสิทธิภาพของการปฏิบัติตามมาตรการป้องกันและแก้ไข และปรับปรุงมาตรการให้เหมาะสมต่อไป</p> <p>- โครงการจัดให้มีการติดตั้งกล้องวงจรปิด CCTV บริเวณโดยรอบพื้นที่โครงการ</p> <p>- โครงการติดตั้งไฟฟ้าส่องสว่างรอบพื้นที่ก่อสร้างอย่างเพียงพอ</p> <p>- โครงการปฏิบัติตามมาตรการอย่างเคร่งครัด</p>	<p>-</p> <p>-</p> <p>-</p> <p>-</p> <p>-</p>	<p>- ดังภาคผนวกที่ 12</p> <p>- ดังภาพที่ 37</p> <p>- ดังภาพที่ 36</p> <p>- ดังภาพที่ 38</p> <p>-</p>

ตารางที่ 3.1-1 (ต่อ) สรุปผลการปฏิบัติตามมาตรการป้องกันและแก้ไขผลกระทบสิ่งแวดล้อม โครงการ โรงพยาบาลรวมใจรักษ์ สุขุมวิท 62 (ระยะก่อสร้าง)

ของบริษัท การแพทย์ สุขุมวิท 62 จำกัด

องค์ประกอบทางสิ่งแวดล้อม และคุณค่าต่าง ๆ	มาตรการป้องกันและแก้ไขผลกระทบสิ่งแวดล้อม	รายละเอียดการปฏิบัติตามมาตรการฯ	ปัญหา/อุปสรรค และการแก้ไข	เอกสารอ้างอิง รูปภาพหรือเอกสาร
1.2) บริเวณบ้านพัก คนงาน (ภายนอกโครงการ)	1. จัดทำรั้วล้อมรอบบ้านพักคนงานอย่างเป็นสัดส่วนความสูง อย่างน้อย 2 เมตร และกำหนดให้มีทางเข้า-ออกบ้านพักคน งาน จำนวน 1 จุด เพื่อตรวจสอบ และควบคุมการเข้า-ออก ของคนงานก่อสร้าง	- โครงการจัดทำรั้วรอบพื้นที่บ้านพักคนงาน และกำหนด ทางเข้า-ออกจำนวน 1 จุดเท่านั้น เพื่ออำนวยความสะดวกการ เข้า-ออกของคนงานก่อสร้าง	-	- ดังภาพที่ 40
	2. กำหนดให้มีเจ้าหน้าที่รักษาความปลอดภัยดูแลการเข้า- ออกบ้านพักคนงานก่อสร้าง โดยคนงานก่อสร้างจะสามารถ ออกจากบ้านพักคนงานได้เมื่อได้รับอนุญาตเท่านั้น	- โครงการจัดให้มีเจ้าหน้าที่รักษาความปลอดภัยประจำ บ้านพักคอยดูแลการเข้า-ออกบ้านพักของคนงานก่อสร้าง พร้อมทั้งกำหนดกฎระเบียบข้อบังคับในบ้านพักคนงาน	-	- ดังภาพที่ 40
	3. มีกฎข้อบังคับในการเข้าพักอาศัย พร้อมทั้งจัดให้มีหัวหน้า คนงานคอยตรวจตรา และควบคุมกฎระเบียบคนงานไม่ให้ ส่งผลกระทบต่อผู้พักอาศัยข้างเคียงและคนงานอื่นที่ อยู่ร่วมกัน อาทิเช่น ห้ามดื่มสุรา/เสพและจำหน่ายยาเสพติด ห้ามทะเลาะวิวาท ห้ามก่อไฟก่อนได้รับอนุญาต เพื่อป้อง กันการเกิดอัคคีภัย ห้ามส่งเสียงดังรบกวนผู้พักอาศัยอื่น เช่น เปิดเครื่องเสียงเสียงดังเกินไป และห้ามคนงานออก จากบ้านพักยามวิกาล เวลา 23.00-07.00 น. (ยกเว้นกรณี ได้ รับอนุญาตอย่างถูกต้อง) เป็นต้น	- โครงการมีการกำหนดกฎระเบียบข้อบังคับภายในบ้านพัก คนงาน พร้อมทั้งจัดให้มีหัวหน้าคนงานคอยตรวจตราและ กำกับให้คนงานปฏิบัติตามอย่างเคร่งครัด	-	- ดังภาพที่ 40
	4. กำหนดให้ผู้รับเหมาก่อสร้างบ้านพักคนงานตามมาตรฐาน และแบบก่อสร้างอาคารชั่วคราว สำหรับคนงานก่อสร้าง	- โครงการปฏิบัติตามมาตรการที่กำหนด	-	-

ตารางที่ 3.1-1 (ต่อ) สรุปผลการปฏิบัติตามมาตรการป้องกันและแก้ไขผลกระทบสิ่งแวดล้อม โครงการ โรงพยาบาลรวมใจรักษ์ สุขุมวิท 62 (ระยะก่อสร้าง)

ของบริษัท การแพทย์ สุขุมวิท 62 จำกัด

องค์ประกอบทางสิ่งแวดล้อม และคุณค่าต่าง ๆ	มาตรการป้องกันและแก้ไขผลกระทบสิ่งแวดล้อม	รายละเอียดการปฏิบัติตามมาตรการฯ	ปัญหา/อุปสรรค และการแก้ไข	เอกสารอ้างอิง รูปภาพหรือเอกสาร
	<p>ของวิศวกรรมสถานแห่งประเทศไทยในพระบรมราชูปถัมภ์ (มาตรฐาน วสท. 1010-34) โดยมีข้อกำหนด อาทิเช่น</p> <ul style="list-style-type: none"> - จัดให้มีห้องพักคนงาน ตามจำนวนคนงานของบ้านพักคนงานแต่ละแห่ง โดยคิดอัตราคนงาน จำนวน 2 คน/ 1 ห้อง - จัดให้มีไฟฟ้า แสงสว่าง ในเวลากลางคืน ส่องรอบบริเวณอย่างเพียงพอ - ให้จัดเตรียมหัวฉีดน้ำดับเพลิงมือถือแบบแห้งอย่างน้อย 1 ชุด/อาคาร หรือติดตั้งไว้ในระยะทางไม่เกิน 45 เมตร <p>5. จัดให้มีหัวหน้าคนงานตรวจสอบความสะอาดและความเรียบร้อยบริเวณบ้านพักคนงานทุกวันตลอดระยะเวลาก่อสร้าง</p>	<ul style="list-style-type: none"> - โครงการจัดให้มีบ้านพักคนงาน และห้องพักอย่างเพียงพอ - โครงการจัดให้มีการติดตั้งไฟฟ้าส่องสว่างรอบบริเวณบ้านพักอย่างเพียงพอ - โครงการจัดให้มีการติดตั้งถังดับเพลิงรอบบริเวณบ้านพัก พร้อมทั้งมีการตรวจสอบถังดับเพลิงเป็นประจำ - โครงการจัดให้มีหัวหน้าคนงานตรวจสอบความสะอาดและความเรียบร้อยบริเวณบ้านพักคนงานทุกวัน 	<p>-</p> <p>-</p> <p>-</p> <p>-</p>	<p>- ดังภาพที่ 40</p> <p>- ดังภาพที่ 40</p> <p>- ดังภาพที่ 40</p> <p>-</p>
2) อาชีวอนามัยและความปลอดภัย	<ol style="list-style-type: none"> กำหนดให้คนงานที่ต้องทำงานในบริเวณที่มีฝุ่นมาก เช่น บริเวณพื้นที่การตัดย่อยคอนกรีต ฯลฯ จะต้องใส่หน้ากากกรองอนุภาคตลอดช่วงเวลาที่ทำงานที่สามารถป้องกันไม่ให้ได้ปริมาณฝุ่นละอองในระบบทางเดินหายใจ ควบคุมให้มีการเปิดและใช้พื้นที่หน้างานเท่าที่จำเป็น 	<ul style="list-style-type: none"> - โครงการจัดเตรียมอุปกรณ์ป้องกันอันตรายส่วนบุคคลอย่างเพียงพอต่อจำนวนคนงาน พร้อมกำชับให้คนงานสวมใส่อุปกรณ์ป้องกันอันตรายส่วนบุคคลขณะปฏิบัติงานทุกครั้ง - โครงการปฏิบัติตามมาตรการที่กำหนดอย่างเคร่งครัด 	<p>-</p> <p>-</p>	<p>- ดังภาพที่ 41</p> <p>-</p>

ตารางที่ 3.1-1 (ต่อ) สรุปผลการปฏิบัติตามมาตรการป้องกันและแก้ไขผลกระทบสิ่งแวดล้อม โครงการ โรงพยาบาลรวมใจรักษ์ สุขุมวิท 62 (ระยะก่อสร้าง)

ของบริษัท การแพทย์ สุขุมวิท 62 จำกัด

องค์ประกอบทางสิ่งแวดล้อม และคุณค่าต่าง ๆ	มาตรการป้องกันและแก้ไขผลกระทบสิ่งแวดล้อม	รายละเอียดการปฏิบัติตามมาตรการฯ	ปัญหา/อุปสรรค และการแก้ไข	เอกสารอ้างอิง รูปภาพหรือเอกสาร
	<p>3. ปฏิบัติตามมาตรการป้องกันและแก้ไขผลกระทบสิ่งแวดล้อมที่ระบุไว้ในหัวข้อ 1.2 เรื่อง คุณภาพอากาศอย่างเคร่งครัด</p> <p>1. จัดให้มีอุปกรณ์คุ้มครองความปลอดภัยส่วนบุคคลที่ได้มาตรฐานอย่างครบถ้วน</p> <p>2. จัดให้มีการฝึกอบรมเกี่ยวกับวิธีการใช้และการบำรุงรักษาอุปกรณ์คุ้มครองความปลอดภัยส่วนบุคคลอย่างถูกวิธี</p> <p>3. กำชับให้พนักงานสวมใส่อุปกรณ์ลดความเสี่ยงส่วนบุคคล เช่น ที่ครอบหู (Ear Muff) และปลั๊กอุดหู (Ear Plugs) ขณะปฏิบัติงานทุกครั้ง</p> <p>4. กำหนดระยะเวลาทำงานของพนักงานให้เหมาะสมกับระดับเสียงที่พนักงานจะได้รับ</p> <p>5. กำหนดให้ผู้รับเหมาเลือกใช้อุปกรณ์หรือเครื่องจักรที่มีระดับเสียงต่ำหรือติดตั้งอุปกรณ์ลดเสียง</p> <p>6. ติดป้ายเตือนบริเวณที่มีเสียงดัง พร้อมกำหนดให้มีการใช้อุปกรณ์ป้องกันส่วนบุคคล เพื่อลดเสียงก่อนเข้าทำงานบริเวณที่มีเสียงดัง</p>	<p>- โครงการจัดเตรียมอุปกรณ์ป้องกันอันตรายส่วนบุคคลอย่างเพียงพอ และเหมาะสมกับลักษณะของงาน</p> <p>- โครงการจัดให้มีการอบรมให้ความรู้ในการใช้อุปกรณ์เครื่องมือต่างๆ ให้แก่พนักงาน ในกิจกรรม Tool Box Talk</p> <p>- โครงการกำชับให้พนักงานสวมใส่อุปกรณ์ป้องกันอันตรายส่วนบุคคลขณะปฏิบัติงานทุกครั้ง</p> <p>- โครงการปฏิบัติตามมาตรการที่กำหนดอย่างเคร่งครัด</p> <p>- โครงการปฏิบัติตามมาตรการที่กำหนดอย่างเคร่งครัด</p> <p>- โครงการจัดเตรียมอุปกรณ์ป้องกันอันตรายอย่างเพียงพอ พร้อมทั้งติดป้ายเตือนอย่างเห็นได้ชัด บริเวณพื้นที่ก่อสร้าง</p>	<p>-</p> <p>-</p> <p>-</p> <p>-</p> <p>-</p> <p>-</p>	<p>- ดังภาพที่ 41</p> <p>- ดังภาคผนวกที่ 17</p> <p>-</p> <p>-</p> <p>-</p> <p>- ดังภาพที่ 41</p>

ตารางที่ 3.1-1 (ต่อ) สรุปผลการปฏิบัติตามมาตรการป้องกันและแก้ไขผลกระทบสิ่งแวดล้อม โครงการ โรงพยาบาลรวมใจรักษ์ สุขุมวิท 62 (ระยะก่อสร้าง)

ของบริษัท การแพทย์ สุขุมวิท 62 จำกัด

องค์ประกอบทางสิ่งแวดล้อม และคุณค่าต่าง ๆ	มาตรการป้องกันและแก้ไขผลกระทบสิ่งแวดล้อม	รายละเอียดการปฏิบัติตามมาตรการฯ	ปัญหา/อุปสรรค และการแก้ไข	เอกสารอ้างอิง รูปภาพหรือเอกสาร
	<p>7. กำหนดให้คนงานที่ได้รับเสียงเกิน 85 dB(A) ใช้อุปกรณ์ลดเสียง ได้แก่ ที่ครอบหู (Ear Muff) และปลั๊กอุดหู (Ear plug) รวมทั้งกำหนดระยะเวลาการทำงานซึ่งอยู่ใกล้เครื่องจักรเพื่อให้คนงานสัมผัสเสียงดังได้ไม่เกินกว่าค่าที่กฎหมายกำหนด ดังนี้</p> <p>7.1 กิจกรรมการก่อสร้าง</p> <p>(1) กรณีใช้เครื่องจักรชนิดเดียว กำหนดระยะเวลาการทำงานได้ดังนี้</p> <p>- ระยะ 1 เมตร เลวร้ายที่สุด จะได้รับเสียง 103.94 - 111.59 dB(A) (เกิน 85dB(A)) กำหนดระยะเวลาการทำงานอยู่ในช่วง 0.62-3.61 ชั่วโมงและจะสามารถทำงานได้ 8 ชั่วโมง เมื่ออยู่ในระยะห่าง 5 เมตร</p> <p>- ระยะ 10-30 เมตร สามารถทำงานได้ 8 ชั่วโมง</p> <p>(2) กรณีทำงานที่ใช้เครื่องจักรหลายชนิดกำหนดระยะเวลาการทำงานได้ดังนี้</p>	<p>- โครงการจัดเตรียมอุปกรณ์ป้องกันอันตรายส่วนบุคคลอย่างเพียงพอต่อจำนวนคนงาน พร้อมกำชับให้คนงานสวมใส่อุปกรณ์ป้องกันอันตรายส่วนบุคคลขณะปฏิบัติงานทุกครั้ง</p>	-	- ดังภาพที่ 41

ตารางที่ 3.1-1 (ต่อ) สรุปผลการปฏิบัติตามมาตรการป้องกันและแก้ไขผลกระทบสิ่งแวดล้อม โครงการ โรงพยาบาลรวมใจรักษ์ สุขุมวิท 62 (ระยะก่อสร้าง)

ของบริษัท การแพทย์ สุขุมวิท 62 จำกัด

องค์ประกอบทางสิ่งแวดล้อม และคุณค่าต่าง ๆ	มาตรการป้องกันและแก้ไขผลกระทบสิ่งแวดล้อม	รายละเอียดการปฏิบัติตามมาตรการฯ	ปัญหา/อุปสรรค และการแก้ไข	เอกสารอ้างอิง รูปภาพหรือเอกสาร
	<p>- ระยะ 1 เมตร เลวร้ายที่สุด จะได้รับเสียง 113.76 (เกิน 85 dB(A)) กำหนดระยะเวลาการทำงานอยู่ในช่วง 0.37 ชั่วโมง และสามารถทำงานได้ 8 ชั่วโมง เมื่ออยู่ในระยะห่าง 5 เมตร</p> <p>- ระยะ 20-30 เมตร สามารถทำงานได้ 8 ชั่วโมง</p> <p>7.2 กิจกรรมการทุบรื้ออาคาร และงานขึ้นโครงสร้างอาคาร และสถาปัตยกรรม</p> <p>(1) กรณีใช้เครื่องจักรชนิดเดียว กำหนดระยะเวลาการทำงานได้ดังนี้</p> <p>- ระยะ 1 เมตร เลวร้ายที่สุดจะได้รับเสียง 107.06-112.16 (เกิน 85dB(A)) กำหนดระยะเวลาการทำงานในช่วง 0.54 – 1.76 ชั่วโมง และสามารถทำงานได้ 8 ชั่วโมง</p> <p>- ระยะ 10-30 เมตร และสามารถทำงานได้ 8 ชั่วโมง</p> <p>(2) กรณีทำงานที่ใช้เครื่องจักรหลายชนิดกำหนดระยะเวลาการทำงานได้ดังนี้</p> <p>- ระยะ 1 เมตร เลวร้ายที่สุด จะได้รับเสียง 115.25</p>	<p>- โครงการจัดเตรียมอุปกรณ์ป้องกันอันตรายส่วนบุคคลอย่างเพียงพอต่อจำนวนคนงาน พร้อมกำชับให้คนงานสวมใส่อุปกรณ์ป้องกันอันตรายส่วนบุคคลขณะปฏิบัติงานทุกครั้ง</p>	-	- ดังภาพที่ 41

ตารางที่ 3.1-1 (ต่อ) สรุปผลการปฏิบัติตามมาตรการป้องกันและแก้ไขผลกระทบสิ่งแวดล้อม โครงการ โรงพยาบาลรวมใจรักษ์ สุขุมวิท 62 (ระยะก่อสร้าง)

ของบริษัท การแพทย์ สุขุมวิท 62 จำกัด

องค์ประกอบทางสิ่งแวดล้อม และคุณค่าต่าง ๆ	มาตรการป้องกันและแก้ไขผลกระทบสิ่งแวดล้อม	รายละเอียดการปฏิบัติตามมาตรการฯ	ปัญหา/อุปสรรค และการแก้ไข	เอกสารอ้างอิง รูปภาพหรือเอกสาร
	<p>(เกิน 85 dB(A)) กำหนดระยะเวลาการทำงานอยู่ในช่วง 0.26 ชั่วโมง และสามารถทำงานได้ 8 ชั่วโมง เมื่ออยู่ในระยะห่าง 10 เมตร</p> <p>- ระยะ 20-30 เมตร สามารถทำงานได้ 8 ชั่วโมง</p> <p>7.3 กิจกรรมงานขึ้นโครงสร้างอาคารและสถาปัตยกรรม และงานระบบสาธารณูปโภค (ในช่วงที่กิจกรรมซ้อนกิจกรรม)</p> <p>(1) กรณีใช้เครื่องจักรชนิดเดียว กำหนดระยะเวลาการทำงานได้ดังนี้</p> <p>- ระยะ 1 เมตร เลวร้ายที่สุด จะได้รับเสียง 109.29 - 112.98 (เกิน 85 dB(A)) กำหนดระยะเวลาการทำงานอยู่ในช่วง 0.45 – 1.05 ชั่วโมง และจะสามารถทำงานได้ 8 ชั่วโมง เมื่ออยู่ในระยะห่าง 5 เมตร</p> <p>- ระยะ 1 เมตร สามารถทำงานได้ 8 ชั่วโมง</p> <p>(2) กรณีทำงานที่ใช้เครื่องจักรหลายชนิดกำหนดระยะเวลาการทำงานได้ดังนี้</p> <p>- ระยะ 1 เมตร เลวร้ายที่สุด จะได้รับเสียง 115.67 (เกิน 85 dB(A)) กำหนดระยะเวลาการทำงานอยู่ในช่วง</p>	<p>- โครงการจัดเตรียมอุปกรณ์ป้องกันอันตรายส่วนบุคคลอย่างเพียงพอต่อจำนวนคนงาน พร้อมกำชับให้คนงานสวมใส่อุปกรณ์ป้องกันอันตรายส่วนบุคคลขณะปฏิบัติงานทุกครั้ง</p>	-	- ดังภาพที่ 41

ตารางที่ 3.1-1 (ต่อ) สรุปผลการปฏิบัติตามมาตรการป้องกันและแก้ไขผลกระทบสิ่งแวดล้อม โครงการ โรงพยาบาลรวมใจรักษ์ สุขุมวิท 62 (ระยะก่อสร้าง)

ของบริษัท การแพทย์ สุขุมวิท 62 จำกัด

องค์ประกอบทางสิ่งแวดล้อม และคุณค่าต่าง ๆ	มาตรการป้องกันและแก้ไขผลกระทบสิ่งแวดล้อม	รายละเอียดการปฏิบัติตามมาตรการฯ	ปัญหา/อุปสรรค และการแก้ไข	เอกสารอ้างอิง รูปภาพหรือเอกสาร
	<p>0.24 ชั่วโมง และสามารถทำงานได้ 8 ชั่วโมง เมื่ออยู่ในระยะห่าง 10 เมตร</p> <p>- ระยะ 20-30 เมตร สามารถทำงานได้ 8 ชั่วโมง</p> <p>7.4 กิจกรรมงานระบบสาธารณูปโภค และงานตกแต่งภายในและภายนอก</p> <p>- ระยะ 1 เมตร เลวร้ายที่สุด จะได้รับเสียง 113.46 (เกิน 85 dB(A)) กำหนดระยะเวลาการทำงานอยู่ในช่วง 0.40 ชั่วโมง และจะสามารถทำงานได้ 8 ชั่วโมง เมื่ออยู่ในระยะห่าง 5 เมตร</p> <p>- ระยะ 20-30 เมตร สามารถทำงานได้ 8 ชั่วโมง</p> <p>8. กำหนดระยะเวลาทำงานของคนงานก่อสร้างให้เหมาะสมกับระดับเสียงที่คนงานก่อสร้างจะได้รับ เช่น กรณีที่คนงานไปปฏิบัติงานในที่ที่มีระดับเสียงดังครบตามชั่วโมงการทำงานที่กำหนด หัวหน้าคนงานจะต้องหมุนเวียนคนงานไปปฏิบัติงาน ณ บริเวณอื่น เป็นต้น</p> <p>9. กำหนดให้ผู้รับเหมาเลือกใช้อุปกรณ์หรือเครื่องจักรที่มีระดับเสียงต่ำหรือติดตั้งอุปกรณ์ลดเสียง</p>	<p>- โครงการจัดเตรียมอุปกรณ์ป้องกันอันตรายส่วนบุคคลอย่างเพียงพอต่อจำนวนคนงาน พร้อมกำชับให้คนงานสวมใส่อุปกรณ์ป้องกันอันตรายส่วนบุคคลขณะปฏิบัติงานทุกครั้ง</p> <p>- โครงการปฏิบัติตามมาตรการที่กำหนดอย่างเคร่งครัด</p> <p>- โครงการปฏิบัติตามมาตรการที่กำหนดอย่างเคร่งครัด</p>	<p>-</p> <p>-</p> <p>-</p>	<p>- ดังภาพที่ 41</p> <p>-</p> <p>-</p>

ตารางที่ 3.1-1 (ต่อ) สรุปผลการปฏิบัติตามมาตรการป้องกันและแก้ไขผลกระทบสิ่งแวดล้อม โครงการ โรงพยาบาลรวมใจรักษ์ สุขุมวิท 62 (ระยะก่อสร้าง)

ของบริษัท การแพทย์ สุขุมวิท 62 จำกัด

องค์ประกอบทางสิ่งแวดล้อม และคุณค่าต่าง ๆ	มาตรการป้องกันและแก้ไขผลกระทบสิ่งแวดล้อม	รายละเอียดการปฏิบัติตามมาตรการฯ	ปัญหา/อุปสรรค และการแก้ไข	เอกสารอ้างอิง รูปภาพหรือเอกสาร
	10. คัดป้ายเตือนบริเวณที่มีเสียงดัง พร้อมกำหนดให้มีการใช้ อุปกรณ์ป้องกันส่วนบุคคล เพื่อลดเสียงก่อนเข้าทำงานบริเวณ ที่มีเสียงดัง	- โครงการจัดเตรียมอุปกรณ์ป้องกันอันตรายส่วนบุคคล อย่างเพียงพอต่อจำนวนคนงาน พร้อมกำชับให้คนงาน สวมใส่อุปกรณ์ป้องกันอันตรายส่วนบุคคลขณะปฏิบัติงาน ทุกครั้ง	-	- ดังภาพที่ 41
	1. มาตรการควบคุมที่แหล่งกำเนิดความสั่นสะเทือน - ใช้วัสดุป้องกันและดูดซับการสั่นสะเทือนหุ้มเครื่องมือ - ดูแลและบำรุงรักษาเครื่องจักรอย่างสม่ำเสมอ - โครงการต้องตรวจสอบเครื่องมือ เครื่องจักรให้อยู่ใน สภาพใช้งานได้ดี และปลอดภัย ตามระยะการใช้งานที่ เหมาะสม และตรวจสอบปรับปรุงเป็นประจำทุกเดือน	- โครงการปฏิบัติตามมาตรการที่กำหนดอย่างเคร่งครัด - โครงการให้มีการตรวจสอบสภาพเครื่องจักรอยู่เสมอ - โครงการให้มีการตรวจสอบสภาพเครื่องจักรอยู่เสมอ	- - -	- - ดังภาพผนวกที่ 8 - ดังภาพผนวกที่ 8
	2. มาตรการป้องกันและควบคุมที่ตัวบุคคล - กำหนดชั่วโมงการทำงานของคนงานที่ต้องทำงานกับ เครื่องจักรที่อาจได้รับความสั่นสะเทือน อันอาจเป็นอันตราย โดยกำหนดเวลาการทำงานปกติไม่เกิน 7 ชั่วโมง หรือ กำหนดให้มีการพักในระหว่างทำงานโดยพัก 20 นาทีต่อ การทำงานล่วงเวลาทำงานปกติไม่น้อยกว่า 2 ชั่วโมง - ใช้อุปกรณ์ป้องกันส่วนบุคคล เช่น ใช้อุปกรณ์กันสะเทือน สำหรับเครื่องจักรที่มีความสั่นสะเทือนอย่างใกล้ชิด	- โครงการปฏิบัติตามมาตรการที่กำหนดอย่างเคร่งครัด - โครงการจัดเตรียมอุปกรณ์ป้องกันอันตรายส่วนบุคคล อย่างเพียงพอต่อจำนวนคนงาน	- -	- - ดังภาพที่ 41

ตารางที่ 3.1-1 (ต่อ) สรุปผลการปฏิบัติตามมาตรการป้องกันและแก้ไขผลกระทบสิ่งแวดล้อม โครงการ โรงพยาบาลรวมใจรักษ์ สุขุมวิท 62 (ระยะก่อสร้าง)

ของบริษัท การแพทย์ สุขุมวิท 62 จำกัด

องค์ประกอบทางสิ่งแวดล้อม และคุณค่าต่าง ๆ	มาตรการป้องกันและแก้ไขผลกระทบสิ่งแวดล้อม	รายละเอียดการปฏิบัติตามมาตรการฯ	ปัญหา/อุปสรรค และการแก้ไข	เอกสารอ้างอิง รูปภาพหรือเอกสาร
	- ตรวจสอบการทำงานของคนงานที่ใช้เครื่องมือเครื่องจักรที่มีความสั่นสะเทือนอย่างใกล้ชิด	- โครงการปฏิบัติตามมาตรการที่กำหนดอย่างเคร่งครัด	-	-
	1. จัดอบรมและให้คำแนะนำคนงานในการดูแลสุขภาพอนามัยของตนเอง เช่น การรับประทานอาหารที่ถูกสุขลักษณะ การดื่มน้ำสะอาด การชำระล้างร่างกายเป็นประจำ เป็นต้น	- โครงการมีการอบรมและให้คำแนะนำคนงานในการดูแลสุขภาพอนามัยของตนเองผ่านกิจกรรม Tool Box Talk	-	- ดังภาพผนวกที่ 17
	2. ควบคุมคนงานให้ปฏิบัติตามกฎระเบียบที่กำหนดไว้อย่างเคร่งครัด	- โครงการกำชับให้คนงานปฏิบัติตามกฎระเบียบอย่างเคร่งครัด	-	- ดังภาพผนวกที่ 13
	3. กำหนดให้มีผู้รับผิดชอบคอยตรวจสอบ และดูแลความสะอาดภายในบริเวณบ้านพักคนงาน ตลอดจนภายในห้องพักคนงานแต่ละห้องให้มีความสะอาด และกำหนดให้ทำความสะอาดห้องพักทุกสัปดาห์	- โครงการจัดให้มีคนงานคอยตรวจสอบและดูแลความสะอาดภายในบ้านพักคนงานเป็นประจำ	-	-
	4. จัดหาน้ำใช้ ระบบรวบรวมและกำจัดขยะ น้ำเสีย สิ่งปฏิกูลที่ถูกสุขลักษณะไว้อย่างเพียงพอ เพื่อป้องกันปัญหาเกิดแหล่งเพาะพันธุ์โรคหรือเกิดโรคระบาดได้	- โครงการจัดให้มีน้ำใช้ ระบบบำบัดน้ำเสีย ภายในพื้นที่โครงการ	-	- ดังภาพที่ 18 และภาพที่ 20
	5. ให้เข้มงวดต่อคนงานด้านสุขาภิบาล เพื่อป้องกันปัญหาการแพร่กระจายของเชื้อโรคหรือโรคติดต่ออัน nguy ความสะดวกให้เจ้าหน้าที่กรณีที่มีโรคระบาด	- โครงการปฏิบัติตามมาตรการที่กำหนดอย่างเคร่งครัด	-	-

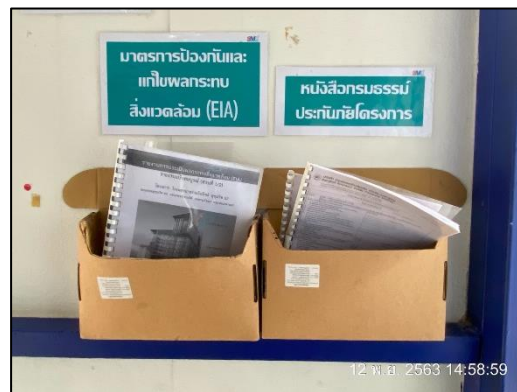
ตารางที่ 3.1-1 (ต่อ) สรุปผลการปฏิบัติตามมาตรการป้องกันและแก้ไขผลกระทบสิ่งแวดล้อม โครงการ โรงพยาบาลรวมใจรักษ์ สุขุมวิท 62 (ระยะก่อสร้าง)

ของบริษัท การแพทย์ สุขุมวิท 62 จำกัด

องค์ประกอบทางสิ่งแวดล้อม และคุณค่าต่าง ๆ	มาตรการป้องกันและแก้ไขผลกระทบสิ่งแวดล้อม	รายละเอียดการปฏิบัติตามมาตรการฯ	ปัญหา/อุปสรรค และการแก้ไข	เอกสารอ้างอิง รูปภาพหรือเอกสาร
5. การต้านทานการเกิดแผ่นดินไหว	<p>- ปฏิบัติตาม มาตรการป้องกัน และแก้ไขผลกระทบสิ่งแวดล้อมที่ระบุในหัวข้อ 4.3 ข้อ 2) เรื่อง อาชีวอนามัย และความปลอดภัยอย่างเคร่งครัด</p> <p>1. ออกแบบอาคารให้สามารถรองรับแผ่นดินไหวตามกฎกระทรวง เรื่อง กำหนดการรับน้ำหนักความต้านทานความคงทนของอาคาร และพื้นดินที่รองรับอาคารในการต้านทานแรงสั่นสะเทือนของแผ่นดินไหว พ.ศ. 2550 โดยในการออกแบบจะวิเคราะห์ด้วยวิธีคำนวณเชิงพลศาสตร์</p> <p>2. อาคารโครงการจัดเป็นอาคารสูง จะต้องดำเนินการตามกฎหมายกระทรวง เรื่อง กำหนดชนิดหรือประเภทของอาคาร หลักเกณฑ์ วิธีการ และเงื่อนไขในการตรวจสอบงานออกแบบและคำนวณส่วนต่างๆของโครงสร้างอาคารให้กระทำโดยผู้ได้รับใบอนุญาตให้เป็นผู้ประกอบวิชาชีพวิศวกรรมควบคุม สาขาวิศวกรรมโยธา ระดับสามัญวิศวกรตามกฎหมายว่าด้วยวิศวกร”</p>	<p>- โครงการปฏิบัติตามมาตรการที่กำหนดอย่างเคร่งครัด</p>	-	-
		<p>- โครงการออกแบบอาคารให้สามารถรองรับแผ่นดินไหวตามกฎกระทรวง โดยในการออกแบบจะวิเคราะห์ด้วยวิธีคำนวณเชิงพลศาสตร์</p> <p>- โครงการดำเนินการก่อสร้างอาคารถูกต้องตามหลักวิศวกรรม พร้อมทั้งจัดให้มีวิศวกรควบคุมการก่อสร้างตลอดระยะเวลาการก่อสร้าง</p>	-	<p>- ดังภาคผนวกที่ 4</p> <p>- ดังภาคผนวกที่ 10</p>



ภาพที่ 1 รั้ว Metal Sheet รอบพื้นที่โครงการ



ภาพที่ 2 ป้ายรายละเอียดโครงการ

ภาพที่ 3 ป้ายรายละเอียดตารางมาตรการ



ภาพที่ 4 ผ้าใบปิดคลุมกองวัสดุก่อสร้าง

ภาพที่ 5 พื้นที่ล้างล้อบริเวณด้านหน้าโครงการ



ภาพที่ 6 กิจกรรมล้างล้อ



ภาพที่ 7 ป้ายจำกัดความเร็ว

ภาพที่ 8 ผ้าใบปิดคลุมท้ายรถบรรทุก

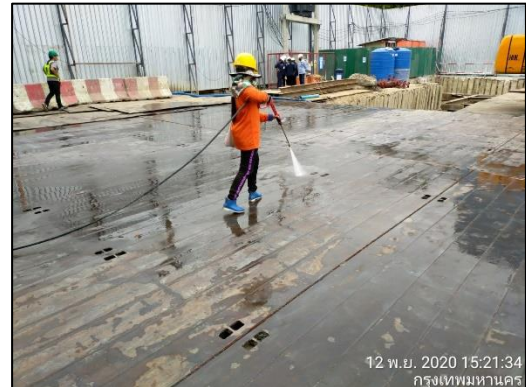


ภาพที่ 9 ป้ายดับเครื่องยนต์

ภาพที่ 10 คนงานทำความสะอาดบริเวณทางเข้า-ออก



ภาพที่ 11 ป้ายห้ามเผายขยะ



ภาพที่ 12 กิจกรรมฉีดพรมน้ำบริเวณพื้นที่โครงการ



ภาพที่ 13 ประตูทางเข้า-ออกปิดทึบ



ภาพที่ 14 ป้ายกำหนดระยะเวลาการทำงาน



ภาพที่ 15 กำแพงกันเสียง



ภาพที่ 16 กิจกรรมพบปะบ้านข้างเคียง



ภาพที่ 17 ห้องน้ำสำหรับคนงาน



ภาพที่ 18 ระบบบำบัดน้ำเสียสำเร็จรูป



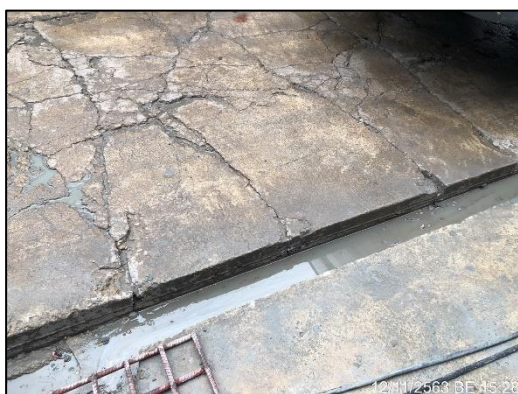
ภาพที่ 19 คนงานทำความสะอาดห้องน้ำ



ภาพที่ 20 ถังสำรองน้ำใช้



ภาพที่ 21 ป้ายรณรงค์ประหยัดน้ำ/ประหยัดไฟ



ภาพที่ 22 รางระบายน้ำชำรุด



ภาพที่ 23 ป้ายกำหนดช่วงเวลาการขนส่งวัสดุ



ภาพที่ 24 ถังรองรับมูลฝอยแยกประเภท



ภาพที่ 25 ป้ายรณรงค์ทิ้งขยะให้ถูกที่



ภาพที่ 26 ถังดับเพลิงและป้ายแนะนำการใช้งาน



ภาพที่ 27 พื้นที่สำหรับสูบบุหรี่



ภาพที่ 28 ป้ายห้ามสูบบุหรี่



ภาพที่ 29 เบอร์โทรศัพท์ฉุกเฉิน



ภาพที่ 30 ติดป้ายชื่อและเบอร์โทรศัพท์รับเหมาข้างรถบรรทุก



ภาพที่ 31 เจ้าหน้าที่รักษาความปลอดภัย



ภาพที่ 32 สัญญาณไฟกระพริบ



ภาพที่ 33 พื้นที่จอดรถบรรทุกภายในโครงการ



ภาพที่ 34 ป้ายเตือนอันตราย



ภาพที่ 35 ป้ายสัญญาณจราจร






ภาพที่ 36 กล้องวงจรปิด

ภาพที่ 37 ป้ายแสดงสถิติความปลอดภัย



ภาพที่ 38 ไฟฟ้าส่องสว่าง

	
<p>ภาพที่ 39 สภาพโครงการปัจจุบัน</p>	
	
<p>บ้านพักคนงาน</p>	<p>ป้ายประชาสัมพันธ์หน้าบ้านพัก</p>
	
<p>กฎระเบียบภายในบ้านพัก</p>	<p>รั้วรอบบ้านพัก</p>
<p>ภาพที่ 40 บ้านพักคนงาน</p>	

	
<p>เจ้าหน้าที่รักษาความปลอดภัยประจำบ้านพัก</p>	<p>ไฟฟ้าส่องสว่าง</p>
	
<p>ถังดับเพลิง</p>	
<p>ภาพที่ 40 (ต่อ) บ้านพักคนงาน</p>	
	
<p>ภาพที่ 41 อุปกรณ์ป้องกันอันตรายส่วนบุคคล</p>	