

รายงานผลการปฏิบัติตามมาตรการป้องกันและแก้ไขผลกระทบสิ่งแวดล้อม  
และมาตรการติดตามตรวจสอบผลกระทบสิ่งแวดล้อม

โครงการเหมืองแร่หินประดับชนิดหินปูน  
ประทานบัตรเลขที่ 24898/15030

ของ

บริษัท เจ้าพระยาหินอ่อน-แกรนิต จำกัด (มหาชน)  
(บริษัท นครินทร์มาร์มาร่า จำกัด รับช่วงการทำเหมือง)  
ตำบลลำพญากลาง อำเภอมวกเหล็ก จังหวัดสระบุรี

ฉบับปกปิดข้อมูลที่มีกฎหมายคุ้มครอง



จัดทำโดย

Blue Consultant  
Limited Partnership

ห้างหุ้นส่วนจำกัด บลู คอนซัลแตนท์

มิถุนายน 2563

ห้างหุ้นส่วนจำกัด บลู คอนซัลแตนท์ Blue Consultant Limited Partnership

32/751 ถนนประชาอุทิศ แขวงทุ่งครุ เขตทุ่งครุ กรุงเทพฯ 10140

โทรศัพท์ 0-2873-6045-6 โทรสาร 0-2873-6046 Email: Blueblueconsult@yahoo.com

บริษัท นครินทร์มาร์มारा จำกัด  
ตำบลชนงพระ อำเภอปากช่อง  
จังหวัดนครราชสีมา 30130

20 กรกฎาคม 2563

เรื่อง ขอส่งรายงานผลการปฏิบัติตามมาตรการป้องกันและแก้ไขผลกระทบสิ่งแวดล้อม และมาตรการติดตามตรวจสอบผลกระทบสิ่งแวดล้อมโครงการเหมืองแร่หินประดับชนิดหินปูนประทานบัตรเลขที่ 24898/15030 ของบริษัท เจ้าพระยาหินอ่อน-แกรนิต จำกัด (มหาชน) (บริษัท นครินทร์มาร์มारा จำกัด รับช่วงการทำเหมือง) ประจำปีเดือนมิถุนายน 2563

**เรียน อธิบดีกรมอุตสาหกรรมพื้นฐานและการเหมืองแร่**

สิ่งที่ส่งมาด้วย 1.รายงานผลการปฏิบัติตามมาตรการป้องกันและแก้ไขผลกระทบสิ่งแวดล้อม และมาตรการติดตามตรวจสอบผลกระทบสิ่งแวดล้อมโครงการเหมืองแร่หินประดับชนิดหินปูนประทานบัตรเลขที่ 24898/15030 ของบริษัท เจ้าพระยาหินอ่อน-แกรนิต จำกัด (มหาชน) (บริษัท นครินทร์มาร์มारा จำกัด รับช่วงการทำเหมือง) ประจำปีเดือนมิถุนายน 2563 จำนวน 1 ชุด  
2. แผ่นบันทึกข้อมูล จำนวน 1 แผ่น

ตามที่ บริษัท เจ้าพระยาหินอ่อน-แกรนิต จำกัด(มหาชน) (บริษัท นครินทร์มาร์มारा จำกัด รับช่วงการทำเหมือง) ได้ตกลงว่าจ้างให้ทางหุ้นส่วนจำกัด บลู คอนซัลแตนท์ ดำเนินการจัดทำรายงานผลการปฏิบัติตามมาตรการป้องกันและแก้ไขผลกระทบสิ่งแวดล้อมและมาตรการติดตามตรวจสอบผลกระทบสิ่งแวดล้อมโครงการเหมืองแร่หินประดับชนิดหินปูนประทานบัตรเลขที่ 24898/15030 ประจำปีเดือนมิถุนายน 2563 บัดนี้ทางบริษัทฯ ได้ดำเนินการจัดทำรายงานผลการปฏิบัติตามมาตรการป้องกันและแก้ไขผลกระทบสิ่งแวดล้อม และมาตรการติดตามตรวจสอบผลกระทบสิ่งแวดล้อมเสร็จเรียบร้อยแล้ว จึงขอส่งรายงานดังกล่าวมาพร้อมนี้

จึงเรียนมาเพื่อโปรดพิจารณา ทางบริษัทฯ ใคร่ขอขอบพระคุณเป็นอย่างสูงมา ณ โอกาสนี้

ขอแสดงความนับถือ



กรรมการผู้จัดการ

# ห้างหุ้นส่วนจำกัด บลู คอนซัลแตนท์ BlueConsultant Limited Partnership

32/751 ถนนประชาอุทิศ แขวงทุ่งครุ เขตทุ่งครุ กรุงเทพฯ 10140

โทรศัพท์ 0-2873-6045-6 โทรสาร 0-2873-6046 Email: Blueblueconsult@yahoo.com

14 กรกฎาคม 2563

เรื่อง เรื่องขอส่งรายงานผลการปฏิบัติตามมาตรการป้องกันและแก้ไขผลกระทบสิ่งแวดล้อม และ  
มาตรการติดตามตรวจสอบผลกระทบสิ่งแวดล้อมโครงการเหมืองแร่หินประดับชนิดหินปูนประทาน  
บัตรเลขที่ 24898/15030 ของบริษัท เจ้าพระยาหินอ่อน-แกรนิต จำกัด (มหาชน) (บริษัท นครินทร์  
มาร์มारा จำกัด รับช่วงการทำเหมือง) ประจำปีเดือนมิถุนายน 2563

เรียน คุณรัศมี ชิมเจริญ

บริษัท นครินทร์มาร์มारा จำกัด

สิ่งที่ส่งมาด้วย รายงานผลการปฏิบัติตามมาตรการป้องกันและแก้ไขผลกระทบสิ่งแวดล้อม  
และมาตรการติดตามตรวจสอบผลกระทบสิ่งแวดล้อม โครงการเหมืองแร่หินประดับ  
ชนิดหินปูนประทานบัตรเลขที่ 24898/15030 ของบริษัท เจ้าพระยาหินอ่อน-แกรนิต จำกัด  
(มหาชน) (บริษัท นครินทร์มาร์มारा จำกัด รับช่วงการทำเหมือง)  
ประจำปีเดือนมิถุนายน 2563 จำนวน 5 ชุด

ตามที่ บริษัท เจ้าพระยาหินอ่อน-แกรนิต จำกัด(มหาชน) (บริษัท นครินทร์มาร์มारा จำกัด รับช่วง  
การทำเหมือง) ได้ตกลงว่าจ้างให้ห้างหุ้นส่วนจำกัด บลู คอนซัลแตนท์ ดำเนินการจัดทำรายงานผลการ  
ปฏิบัติตามมาตรการป้องกันและแก้ไขผลกระทบสิ่งแวดล้อมและมาตรการติดตามตรวจสอบผลกระทบ  
สิ่งแวดล้อม โครงการเหมืองแร่หินประดับชนิดหินปูนประทานบัตรเลขที่ 24898/15030 ประจำปีเดือน  
มิถุนายน 2563 บัดนี้ทางห้างฯ ได้ดำเนินการจัดทำรายงานผลการปฏิบัติตามมาตรการป้องกันและแก้ไข  
ผลกระทบสิ่งแวดล้อม และมาตรการติดตามตรวจสอบผลกระทบสิ่งแวดล้อมเสร็จเรียบร้อยแล้ว จึงขอส่ง  
รายงานดังกล่าวมาพร้อมนี้

จึงเรียนมาเพื่อโปรดพิจารณา



ขอแสดงความนับถือ



ผู้จัดการแผนกสิ่งแวดล้อม

ห้างหุ้นส่วนจำกัด บลู คอนซัลแตนท์ Blue Consultant Limited Partnership

32/751 ถนนประชาอุทิศ แขวงทุ่งครุ เขตทุ่งครุ กรุงเทพฯ 10140

โทร.0-2873-6045-6 โทรสาร 0-2873-6046

ห้องปฏิบัติการวิเคราะห์เอกสารเลขที่ ว-241 ใบอนุญาตเลขที่อก. 0318/(1) 10958 ลงวันที่ 21 กรกฎาคม 2560

หนังสือรับรองการจัดทำรายงานผลการปฏิบัติตามมาตรการป้องกันและแก้ไข  
ผลกระทบสิ่งแวดล้อม และมาตรการติดตามตรวจสอบผลกระทบสิ่งแวดล้อม

โครงการเหมืองแร่หินประดับชนิดหินปูน

ประทานบัตรเลขที่ 24898/15030

วันที่ 14 กรกฎาคม พ.ศ. 2563

หนังสือรับรองฉบับนี้ รับรองว่า ห้างหุ้นส่วนจำกัด บลู คอนซัลแตนท์ เป็นผู้จัดทำรายงานผลการ  
ปฏิบัติตามมาตรการป้องกันและแก้ไขผลกระทบสิ่งแวดล้อม และมาตรการติดตามตรวจสอบผลกระทบ  
สิ่งแวดล้อมโครงการเหมืองแร่หินประดับชนิดหินปูนประทานบัตรเลขที่ 24898/15030 ตั้งอยู่หมู่ที่ 7 ตำบล  
ลำพญากลาง อำเภอมวกเหล็ก จังหวัดสระบุรี ของบริษัท เจ้าพระยาหินอ่อน-แกรนิต จำกัด (มหาชน)  
ปัจจุบันบริษัท นครินทร์มาร์มาร่า จำกัด รับช่วงการทำเหมือง ฉบับประจำเดือน

(✓) มกราคม - มิถุนายน พ.ศ. 2562

( ) กรกฎาคม - ธันวาคม พ.ศ. 2562

( ) อื่นๆ (ระบุ) .....

โดยมีคณะผู้จัดทำรายงาน ดังต่อไปนี้

ผู้จัดทำรายงาน

ลายมือชื่อ

ตำแหน่ง

นักวิชาการสิ่งแวดล้อม

นักวิชาการสิ่งแวดล้อม

นักวิชาการสิ่งแวดล้อม

ขอแสดงความนับถือ

ผู้จัดการแผนกสิ่งแวดล้อม



---

---

สารบัญ

---

---

## สารบัญ

		หน้า
บทที่ 1	บทนำ	1-1
	1.1 ความเป็นมาของโครงการ	1-1
	1.2 รายละเอียดโครงการ	1-1
บทที่ 2	ผลการปฏิบัติตามมาตรการป้องกันและแก้ไขผลกระทบสิ่งแวดล้อม	2-1
	2.1 การดำเนินการ	2-1
	2.2 ผลการตรวจสอบ	2-1
	2.3 การดำเนินการครั้งต่อไป	2-1

## สารบัญภาคผนวก

		หน้า
ภาคผนวกที่ 1	ใบอนุญาตรับช่วงการทำเหมือง	ผ1-1
ภาคผนวกที่ 2	หนังสือเห็นชอบผลการพิจารณารายงานการวิเคราะห์ผลกระทบสิ่งแวดล้อม และมาตรการป้องกันและแก้ไขผลกระทบสิ่งแวดล้อม และมาตรการติดตามตรวจสอบคุณภาพสิ่งแวดล้อม	ผ2-1
ภาคผนวกที่ 3	เอกสารใบประทานบัตร	ผ3-1
ภาคผนวกที่ 4	ผลการตรวจสุขภาพพนักงานของโครงการ	ผ4-1
ภาคผนวกที่ 5	ผลการตรวจวัดคุณภาพสิ่งแวดล้อม	ผ5-1

## สารบัญรูป

รูปที่	ชื่อรูป	หน้า
1-1	แสดงจุดที่ตั้งและเส้นทางคมนาคมเข้าสู่พื้นที่โครงการ	1-2
1-2	แผนผังการทำเหมืองของโครงการ	1-4
2-1	การปฏิบัติตามมาตรการป้องกันและแก้ไขผลกระทบสิ่งแวดล้อมของโครงการ	2-5

## สารบัญตาราง

ตารางที่	ชื่อตาราง	หน้า
2-1	ผลการตรวจสอบการปฏิบัติตามมาตรการป้องกันและแก้ไขผลกระทบสิ่งแวดล้อม โครงการเหมืองแร่หินประดับชนิดหินปูน ประทานบัตรเลขที่ 24898/15030 ของบริษัท เจ้าพระยาหินอ่อน-แกรนิต จำกัด (มหาชน) (บริษัท นครินทร์มาร์มาร่า จำกัด รับช่วงการทำเหมือง)	2-2

---

# บทที่ 1

---



# บทที่ 1 บทนำ

---

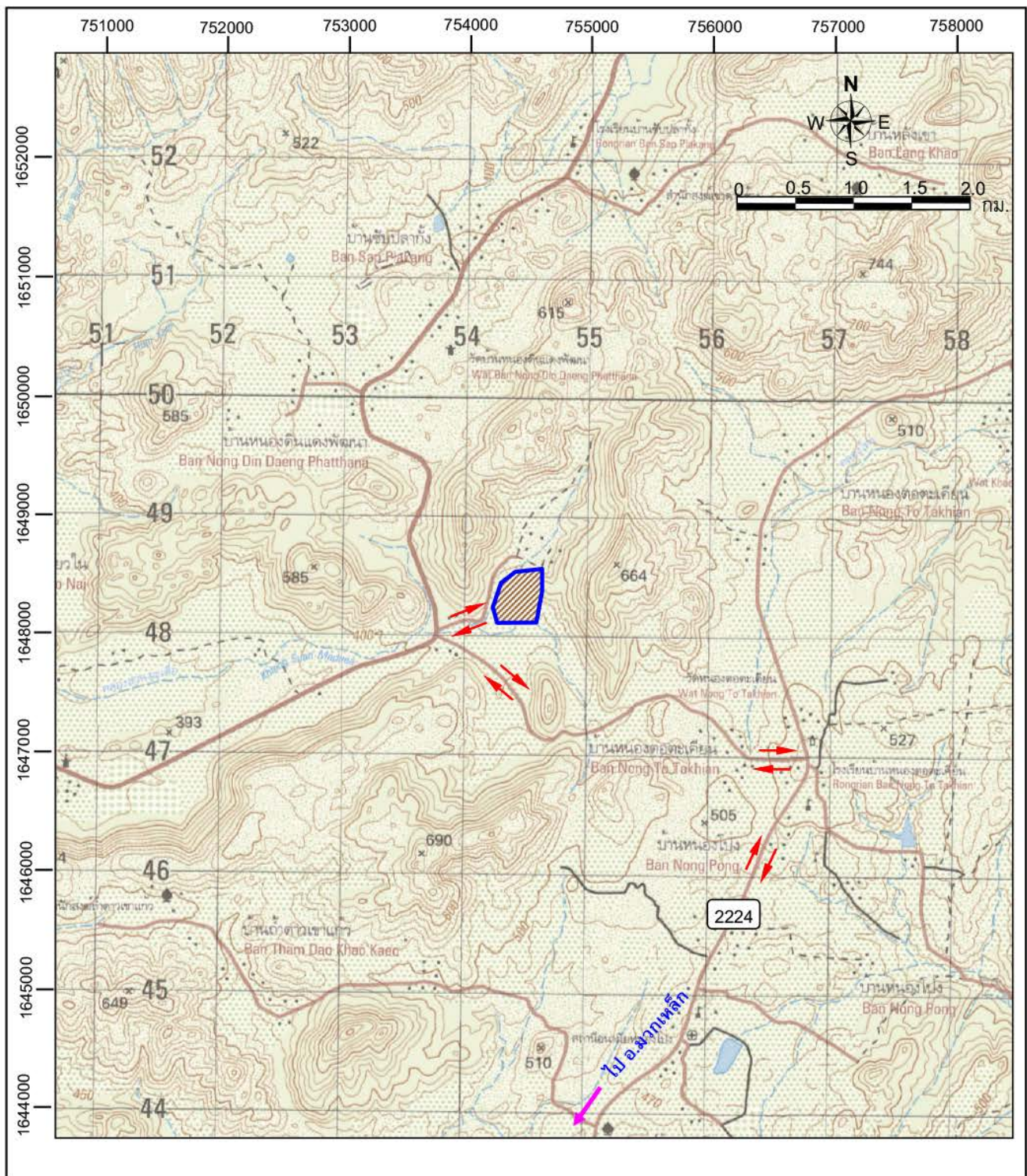
## 1.1 ความเป็นมาของโครงการ

โครงการเหมืองแร่หินประดับชนิดหินปูน ประทานบัตรเลขที่ 24898/15030 ตั้งอยู่หมู่ที่ 7 ตำบลลำพญากลาง อำเภอมวกเหล็ก จังหวัดสระบุรี ดำเนินงานโดยบริษัท เจ้าพระยาหินอ่อน-แกรนิต จำกัด (มหาชน) ซึ่งปัจจุบันบริษัท นครินทร์มาร์มारा จำกัด รับช่วงการทำเหมือง (ดูภาคผนวกที่ 1) ได้ผ่านความเห็นชอบจาก สำนักงานคณะกรรมการสิ่งแวดล้อมแห่งชาติ (เดิม) ตามหนังสือที่ วพ 0504/13594 ลงวันที่ 12 ธันวาคม 2534 (ดูภาคผนวกที่ 2) โดยมีเงื่อนไขให้ปฏิบัติตามมาตรการป้องกันและแก้ไขผลกระทบสิ่งแวดล้อมของโครงการ และเพื่อให้เป็นไปตามเงื่อนไขความเห็นชอบดังกล่าว ทางบริษัท นครินทร์มาร์มारा จำกัด รับช่วงการทำเหมือง ซึ่งเป็นผู้รับผิดชอบในการดำเนินงานโครงการ จึงได้มอบหมายให้ทางหุ้นส่วน จำกัด บลู คอนซัลแตนท์ เป็นผู้ดำเนินการติดตามตรวจสอบผลกระทบสิ่งแวดล้อม และจัดทำรายงานผลการปฏิบัติตามมาตรการป้องกันและแก้ไขผลกระทบสิ่งแวดล้อม เสนอต่อสำนักงานนโยบายและแผนทรัพยากรธรรมชาติและสิ่งแวดล้อม และกรมอุตสาหกรรมพื้นฐานและการเหมืองแร่ เพื่อพิจารณาต่อไป โดยรายงานฉบับนี้เป็นรายงานประจำปีเดือนมิถุนายน 2563 ซึ่งเป็นไปตามมาตรการที่กำหนดไว้ในรายงานการวิเคราะห์ผลกระทบสิ่งแวดล้อมของโครงการ

## 1.2 รายละเอียดโครงการ

โครงการเหมืองแร่หินประดับชนิดหินปูน ประทานบัตรเลขที่ 24898/15030 ของบริษัท เจ้าพระยาหินอ่อน-แกรนิต จำกัด (มหาชน) ซึ่งปัจจุบันบริษัท นครินทร์มาร์มारा จำกัด รับช่วงการทำเหมือง ตั้งอยู่หมู่ที่ 7 ตำบลลำพญากลาง อำเภอมวกเหล็ก จังหวัดสระบุรี ได้รับอนุญาตประทานบัตร เมื่อวันที่ 14 พฤศจิกายน 2539 ถึงวันที่ 13 พฤศจิกายน 2564 มีอายุประทานบัตร 25 ปี มีพื้นที่ 87-0-88 ไร่ (ดูภาคผนวกที่ 3) โดยสภาพพื้นที่ที่ประทานบัตรมีลักษณะภูมิประเทศเป็นภูเขาเตี้ยสูงประมาณ 80 เมตรจากระดับพื้นดิน เป็นส่วนหนึ่งของเทือกเขาใหญ่ที่วางตัวอยู่ในแนวเหนือ-ใต้ (รูปที่ 1-1)

การเดินทางเข้าสู่พื้นที่โครงการ สามารถเดินทางได้สะดวกโดยทางรถยนต์ จากจังหวัดสระบุรี ไปตามทางหลวงหมายเลข 2 ถนนมิตรภาพ จนถึงอำเภอมวกเหล็ก เลี้ยวซ้ายไปตามทางหลวงหมายเลข 2224 เป็นระยะทางประมาณ 77 กิโลเมตร จะถึงหลักกิโลเมตรที่ 40 แยกบ้านหนองตอตะเคียน เลี้ยวซ้ายไปอีก 5 กิโลเมตร แล้วเลี้ยวขวาไปอีก 1 กิโลเมตร จะถึงพื้นที่ประทานบัตร ซึ่งอยู่ริมถนนทางขวามือ (ดูรูปที่ 1-1)



ที่มา: คัดลอกและดัดแปลงจากแผนที่ภูมิประเทศมาตราส่วน 1: 50,000 ของกรมแผนที่ทหาร ลำดับชุด L7018 ราวาง 5238 IV

สัญลักษณ์:



พื้นที่โครงการ (ประทานบัตรที่ 24898/15030)



เส้นทางคมนาคมเข้าสู่พื้นที่โครงการ

รูปที่ 1-1 แสดงจุดที่ตั้งและเส้นทางคมนาคมเข้าสู่พื้นที่โครงการ

การวางแผนและออกแบบท่าเหมือง ได้พิจารณาจากการวางตัวของแหล่งแร่ และกำลังการผลิตแร่ รวมถึงการป้องกันผลกระทบสิ่งแวดล้อม โดยมีรายละเอียดการวางแผน และออกแบบการทำเหมือง ดังนี้

### 1. การออกแบบและวางแผนการทำเหมือง

จากลักษณะธรณีวิทยาแหล่งแร่ จะเห็นว่า มีพื้นที่ท่าเหมืองได้ 45 ไร่ มีความหนาชั้นแร่ ประมาณ 15 เมตร ดังนั้น จึงมีการท่าเหมืองโดยวิธีเหมืองหาบสำหรับประทานบัตรแปลงนี้ โดยจะใช้รถ Bulldozer ในการสร้างทางรถยนต์ และเปิดเปลือกดิน โดยจะเริ่มตั้งแต่เปิดการทำเหมืองครั้งแรกที่บริเวณ “ห” ที่ระดับความสูงประมาณ 80 เมตร จากระดับน้ำทะเลปานกลาง แล้วจึงเดินหน้าเหมืองลดระดับลงมา ขอบเขตของการท่าเหมืองและสิ่งก่อสร้างต่างๆ ภายในเขตประทานบัตร **ดังรูปที่ 1-2** ดังนี้

### 2. การท่าเหมือง

จะเปิดการทำเหมืองโดยวิธีเหมืองหาบ ที่บริเวณเครื่องหมาย “ห” และเดินหน้าเหมืองไปตาม ทิศทางแนวลูกศร **⇒ ดังรูปที่ 1-2**

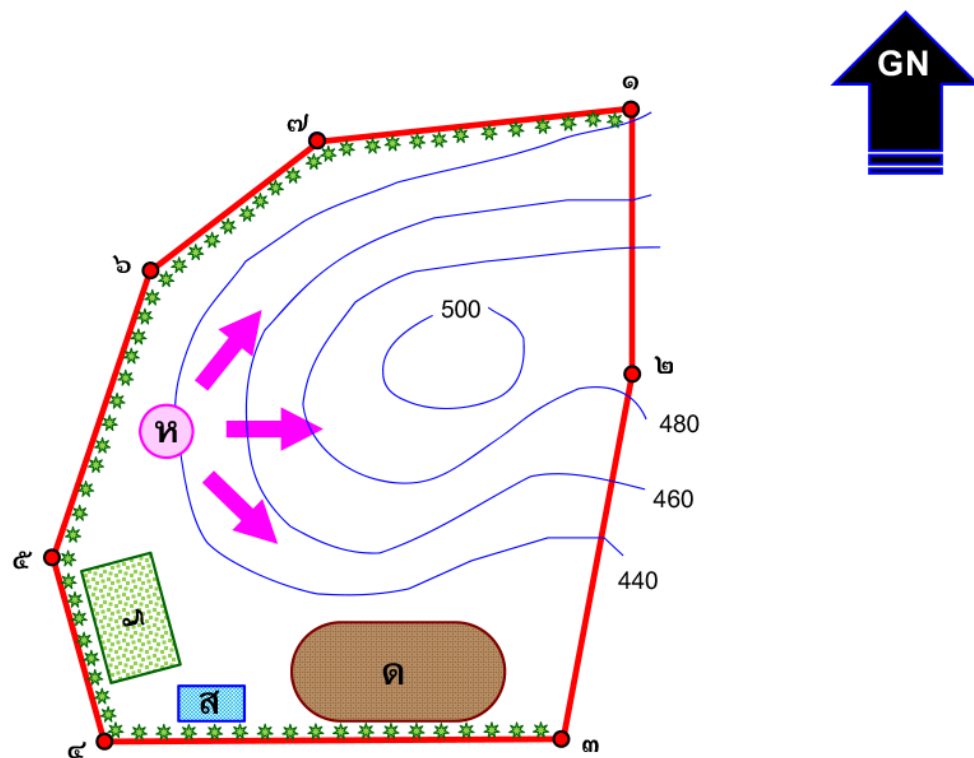
การทำเหมืองแร่หินระดับชนิดหินปูน สำหรับประทานบัตรแปลงนี้ เป็นการท่าเหมืองใน ลักษณะเหมืองหิน (Quarry) โดยงานขั้นพัฒนา (Development) จะทำการเปิดเปลือกดิน (Top Soil) ตลอดจนเศษหินที่เกิดจากการผุพังตามธรรมชาติ (Weathered Rock) ซึ่งปกคลุมชั้นแร่เพื่อให้สามารถนำ เครื่องมือเครื่องจักรและคนงานไปทำงานได้โดยปลอดภัย ต่อจากนั้นจะเป็นการเดินหน้าเหมืองแบบ ขั้นบันได (Benching Method) โดยแต่ละขั้นบันได (Bench) มีความสูงประมาณ 2.5 เมตร และความกว้าง ไม่น้อยกว่าความสูงของแต่ละขั้นบันได กล่าวคือ ประมาณ 2.5 เมตร เพื่อรักษาเสถียรภาพ (Stability) และความลาดเอียงทั้งหมด (Overall Slope) ของหน้าเหมืองให้ไม่เกิน 45 องศา ทั้งนี้เพื่อป้องกันการผุพังของ ดินและหินที่หน้าเหมืองให้อยู่ในสภาพที่ปลอดภัยอยู่เสมอ ในการท่าเหมืองเพื่อเปิดเอาแร่หินระดับชนิด หินปูน ในรูปหิน Blocks ซึ่งจะดำเนินการเป็น 2 วิธี คือ

#### ก. ใช้เจาะอัดลิ้ม (Drilling and Wedging)

วิธีการเจาะใช้เครื่องเจาะแบบมือถือ (Jack Hammers) ขนาดเส้นผ่าศูนย์กลางหัวเจาะ ประมาณ 25-38 มิลลิเมตร ทำการเจาะรูในแนวนอนและแนวตั้ง โดยมีระยะห่างรูเจาะแต่ละรู (Spacing) ประมาณ 10-13 เซนติเมตร ทำการแบ่งแยกออกโดยใช้ก้อนดีลิ้มเหล็ก (Steel Wedges) ลงไปในรูเจาะ หรือใช้เครื่องแบ่งไฮโดรลิก (Rock Splitting Maching) เพื่อให้ได้หิน Blocks ที่มีขนาดประมาณ 1.5x1.5x1.5 ลูกบาศก์เมตร จนถึงขนาด 2.0x2.0x2.0 ลูกบาศก์เมตร ตามความต้องการของโรงงาน วิธีการเจาะอัดลิ้มที่ กล่าวมานี้ จะใช้ในการผลิตหิน Blocks ในบริเวณชั้นหินระดับชนิดหินปูนส่วนที่ติดต่อกับเปลือกดิน เท่านั้น ส่วนการผลิตหิน Blocks ในระดับลึกลงไปจะใช้วิธีการตาม ข.

#### ข. ใช้เครื่องตัดแบบเส้นลวด (Wire Sawing)

เป็นวิธีการใช้ลวดนำทรายที่มีซิลิกาสูง ขึ้นไปขัดสีกับเนื้อแร่ทำให้แยกออกมาตามแนวที่ ต้องการ โดยใช้น้ำเป็นตัวกลางในการหล่อลื่นและลดความร้อนที่เกิดจากการขัดสี วิธีการนี้จะได้หิน Block ที่มีรูปทรงค่อนข้างสมบูรณ์และมีการแตกร้าวน้อยมาก แต่ก่อนที่จะใช้วิธีนี้จะต้องใช้วิธี ก. ก่อน เพื่อปรับหิน



สัญลักษณ์	ความหมาย
	พื้นที่ประทานบัตรที่ 24898/15030 (เนื้อที่ 87-0-88 ไร่)
	จุดเริ่มต้นเปิดทำเหมือง
	ทิศทางการเดินหน้าเหมือง
	ลานกองเปลือกดินเศษหิน
	ลานกองแร่
	สำนักงาน บ้านพัก
*****	แนวปลูกต้นไม้

รูปที่ 1-2 แผนผังการทำเหมืองของโครงการ



ชั้นบนให้อยู่ในระดับที่สม่ำเสมอก่อนในการตัด โดยเส้นลวดนี้จะทำการตัดครั้งหนึ่งมีหน้ากว้างในการทำงานประมาณ 8-10 เมตร แล้วจึงใช้เครื่องเจาะแบบมือถือทำการเจาะแบ่งให้ได้ขนาดตามต้องการเพื่อส่งเข้าโรงตัดหินระดับต่อไป

### 3. การใช้วัตทุระเปิด

ไม่มีการใช้วัตทุระเปิดในงานเหมืองแร่ภายในเขตประทานบัตรแต่อย่างใด

### 4. การแต่งแร่

สำหรับหินระดับชนิดหินปูนที่ได้จากหน้าเหมืองจะไม่มีการแต่งแร่ในเขตประทานบัตร จะมีเพียงการเจาะแบ่งหรือตกแต่งบล็อกให้มีขนาดและรูปร่างตามที่โรงงานแปรรูปต้องการ โดยใช้ Jack Hammer และ Diamond Wire จากนั้นจะทำการขนส่งไปยังโรงงานต่อไป ทั้งนี้ก่อนการขนแร่ออกนอกเขตประทานบัตรจะชำระค่าภาคหลวงให้เรียบร้อยตามกฎหมายของกรมอุตสาหกรรมพื้นฐานและการเหมืองแร่

### 5. การเก็บกอง Block หินระดับชนิดหินปูน

หินระดับชนิดหินปูนที่ได้จากหน้าเหมืองหลังการตกแต่งเรียบร้อยแล้ว จะนำมาเก็บกองรวมกันไว้ที่ลานเก็บกองแร่ ที่บริเวณเครื่องหมาย “ร” (ดูรูปที่ 1-2) เพื่อรอนไปจำหน่ายต่อไป

### 6. การเก็บกองเปลือกดินและเศษหิน

การเก็บกองเปลือกดิน จะนำเปลือกดินที่ได้จากหน้าเหมือง จะถูกนำมากองไว้ที่ลานกองเปลือกดิน และเศษหิน บริเวณเครื่องหมาย “ด” (ดูรูปที่ 1-2) โดยจะเก็บความลาดชันของกองเปลือกดิน และเศษหิน ดังกล่าวให้อยู่ในลักษณะที่ปลอดภัยจากการพังทลายของดิน

การเก็บกองเศษหิน หินระดับชนิดหินปูนที่ได้จากการทำเหมือง และจากการตกแต่ง Block จะถูกนำมากองไว้ที่ลานกองเปลือกดิน และเศษหิน บริเวณเครื่องหมาย “ด” (ดูรูปที่ 1-2) โดยจะกองแยกจากกองแร่หินระดับดังกล่าว ส่วนเศษหินจะแยกจากเปลือกดินดังกล่าวเพื่ออาจนำเศษหินนี้ไปใช้ประโยชน์ในโอกาสต่อไป

### 7. การใช้น้ำในกระบวนการทำเหมือง

มีการใช้น้ำในการทำเหมืองน้อยมาก เป็นน้ำที่ใช้ในการหล่อลื่น และระบายความร้อน ลวดตัดเพชรในขณะตัด Block และจะใช้น้ำเพียงเพื่อลดการฟุ้งกระจายของฝุ่นตามเส้นทางลำเลียงแร่บริเวณหน้าเหมืองโดยใช้รถบรรทุกน้ำทำการฉีดพรมน้ำตามบริเวณต่างๆ รวมทั้งเส้นทางรถยนต์และบริเวณที่อาจทำให้เกิดฝุ่นได้ในพื้นที่โครงการ โดยเฉลี่ยแล้วใช้น้ำไม่เกิน 400 ลิตรต่อวัน

---

## บทที่ 2

---

## บทที่ 2 ผลการปฏิบัติตามมาตรการป้องกันและแก้ไข ผลกระทบสิ่งแวดล้อม

---

### 2.1 การดำเนินการ

การติดตามตรวจสอบผลการปฏิบัติตามมาตรการป้องกันและแก้ไขผลกระทบสิ่งแวดล้อม โครงการเหมืองแร่หินประดับชนิดหินปูน ประทานบัตรเลขที่ 24898/15030 ของบริษัท เจ้าพระยาหินอ่อน-แกรนิต จำกัด (มหาชน) ซึ่งปัจจุบันบริษัท นครินทร์มาร์มาร่า จำกัด รับช่วงการทำเหมือง ประจำเดือนมิถุนายน 2563 ทางห้างหุ้นส่วนจำกัด บลู คอนซัลแตนท์ ได้ดำเนินการตรวจสอบการปฏิบัติตามมาตรการฯ ที่ได้กำหนดไว้ในรายงานการวิเคราะห์ผลกระทบสิ่งแวดล้อมของโครงการ และที่กำหนดโดยสำนักงานนโยบายและแผนทรัพยากรธรรมชาติและสิ่งแวดล้อม

### 2.2 ผลการตรวจสอบ

จากการตรวจสอบการปฏิบัติตามมาตรการป้องกันและแก้ไขผลกระทบสิ่งแวดล้อม โครงการเหมืองแร่หินประดับชนิดหินปูน ประทานบัตรเลขที่ 24898/15030 ของบริษัท เจ้าพระยาหินอ่อน-แกรนิต จำกัด (มหาชน) เมื่อวันที่ 6 มิถุนายน 2563 ซึ่งปัจจุบันบริษัท นครินทร์มาร์มาร่า จำกัด รับช่วงการทำเหมือง มีรายละเอียดของการปฏิบัติแสดงไว้ใน ตารางที่ 2-1 และรูปที่ 2-1

### 2.3 การดำเนินการครั้งต่อไป

การตรวจสอบการปฏิบัติตามมาตรการป้องกันและแก้ไขผลกระทบสิ่งแวดล้อมของโครงการในครั้งต่อไป ทางบริษัทฯ จะทำการตรวจสอบฯ ในช่วงเดือนพฤศจิกายน 2563 พร้อมจัดทำรายงานผลการปฏิบัติตามมาตรการป้องกันและแก้ไขผลกระทบสิ่งแวดล้อม เสนอต่อสำนักงานนโยบายและแผนทรัพยากรธรรมชาติและสิ่งแวดล้อม และกรมอุตสาหกรรมพื้นฐานและการเหมืองแร่ได้พิจารณาต่อไป

**ตารางที่ 2-1 ผลการตรวจสอบการปฏิบัติตามมาตรการป้องกันและแก้ไขผลกระทบสิ่งแวดล้อม**  
**โครงการเหมืองแร่หินประดับชนิดหินปูน**  
**ประทานบัตรเลขที่ 24898/15030 ของบริษัท เจ้าพระยาหินอ่อน-แกรนิต จำกัด (มหาชน)**  
**ซึ่งปัจจุบันบริษัท นครินทร์มาร์มาร่า จำกัด รับช่วงการทำเหมือง**

มาตรการป้องกัน และแก้ไขผลกระทบสิ่งแวดล้อม	รายละเอียดของการปฏิบัติ	เหตุผลที่ไม่ปฏิบัติ/ปฏิบัติ ไม่ครบ/เปลี่ยนแปลงการ ปฏิบัติ และข้อเสนอแนะ
1. ให้เปิดหน้าเหมืองแบบขั้นบันได โดยมีเนื้อที่หน้า เหมืองรวมกันครั้งละไม่เกิน 5 ไร่ แต่ละชั้นบันไดมี ความสูงไม่เกิน 2 เมตร และกว้างไม่น้อยกว่า 2.5 เมตร และให้รักษาความลาดชันของหน้าเหมืองไม่เกิน 45 องศา	- โครงการปฏิบัติตามมาตรการที่กำหนด อย่างเคร่งครัด	-
2. ให้เปิดหน้าดินและตัดพินต้นไม้เฉพาะบริเวณที่ เป็นแหล่งแร่ ซึ่งจะเปิดการทำเหมืองในขณะนั้น หรือ บริเวณที่จะก่อสร้างสิ่งปลูกสร้างเท่านั้น	- โครงการปฏิบัติตามมาตรการที่กำหนด อย่างเคร่งครัด	-
3. ในการเปิดหน้าเหมืองจะต้องแยกชั้นดินบนออก จากชั้นดินล่างและเศษหิน เพื่อเป็นการรักษาความ อุดมสมบูรณ์ของหน้าดินไว้ และเพื่อประโยชน์ในการ ฟื้นฟูสภาพเหมือง	- โครงการปฏิบัติตามมาตรการที่กำหนด อย่างเคร่งครัด	-
4. ให้จัดสร้างที่เก็บกักมูลดินทราย บริเวณที่ราบ โดยให้มีเนื้อที่ไม่ต่ำกว่า 5 ไร่ และสร้างคันทำนบดิน อัดแน่นและคูระบายน้ำล้อมรอบ พร้อมทั้งปลูกพืช คลุมดินบริเวณคันทำนบเพื่อป้องกันการพังทลาย สำหรับการเก็บกักดินต้องให้สูงไม่เกิน 2 เมตร	- โครงการปฏิบัติตามมาตรการที่กำหนด อย่างเคร่งครัด โดยมีและสร้างคันทำนบดิน อัดแน่นและคูระบายน้ำล้อมรอบ พร้อมทั้ง ปลูกพืชคลุมดินบริเวณคันทำนบเพื่อป้องกันการ พังทลาย	-
5. เมื่อทำเหมืองไประยะหนึ่งจนเกิดขุมเหมืองขึ้นแล้ว ให้นำเปลือกดินที่เกิดจากการทำเหมืองไปถมกลบยัง ขุมเหมืองเก่า พร้อมไปกับการเดินหน้าเหมืองใหม่ ในทันที และให้ปลูกพืชคลุมดินและไม่โตเร็วลงบน บริเวณพื้นที่ที่ปรับสภาพเรียบร้อยแล้ว ทั้งนี้ การ หมุนเวียนเปลือกดินไปกลบยังขุมเหมืองต้องเริ่ม ดำเนินการภายในปีที่ 2 ที่เริ่มเปิดทำเหมือง	- โครงการปฏิบัติตามมาตรการที่กำหนด อย่างเคร่งครัด	-
6. ให้ระบายน้ำส่วนเกินที่ท่วมขังอยู่ภายในขุมเหมือง ลงสู่บ่อดักตะกอนที่จัดสร้างขึ้นให้มีขนาดเพียงพอ โดยห้ามระบายน้ำขุ่นขึ้นออกสู่ภายนอกพื้นที่ โครงการฯ อย่างเด็ดขาด	- โครงการปฏิบัติตามมาตรการที่กำหนด อย่างเคร่งครัด	-



ตารางที่ 2-1 (ต่อ) ผลการตรวจสอบการปฏิบัติตามมาตรการป้องกันและแก้ไขผลกระทบสิ่งแวดล้อม

มาตรการป้องกัน และแก้ไขผลกระทบสิ่งแวดล้อม	รายละเอียดของการปฏิบัติ	เหตุผลที่ไม่ปฏิบัติ/ปฏิบัติ ไม่ครบ/เปลี่ยนแปลงการ ปฏิบัติ และข้อเสนอแนะ
7. ให้เปิดทำเหมืองด้วยวิธีการเจาะอัดลึ้ม และตัดด้วยเส้นลวดตามที่เสนอไว้ในรายงานฯ เท่านั้น โดยห้ามใช้วัตถุระเบิดช่วยในทุกขั้นตอนอย่างเด็ดขาด	- โครงการปฏิบัติตามมาตรการที่กำหนดอย่างเคร่งครัด	-
8. ให้ปรับความลาดชันของที่เก็บกองมูลดินทราย พร้อมทั้งให้รื้อถอนสิ่งปลูกสร้างที่ไม่ได้ใช้ประโยชน์แล้ว และปลูกต้นไม้ให้เสร็จสิ้นก่อนหมดอายุประทานบัตร	- โครงการปฏิบัติตามมาตรการที่กำหนดอย่างเคร่งครัด	-
9. ให้จัดพรมน้ำเพื่อบริเวณหน้าเหมืองและเส้นทางขนส่งแร่ โดยเฉพาะบริเวณที่ผ่านชุมชน และให้เพิ่มความถี่ในช่วงฤดูแล้ง เพื่อลดการฟุ้งกระจายของฝุ่นละออง	- โครงการปฏิบัติตามมาตรการที่กำหนดอย่างเคร่งครัด	-
10. ให้ปลูกไม้โตเร็วรอบบริเวณเขตคำขอประทานบัตรเป็นระยะอย่างน้อย 2 แถว ทางทิศเหนือ ทิศตะวันตก และทิศใต้ เพื่อป้องกันผลกระทบทางด้านทัศนียภาพ	- โครงการปฏิบัติตามมาตรการที่กำหนดอย่างเคร่งครัด	-
11. ให้ทำการตรวจสอบเส้นทางขนส่งแร่อย่างสม่ำเสมอ ในกรณีที่มีการชำรุดเสียหายจะต้องซ่อมแซมทันที เพื่อให้สามารถใช้ประโยชน์ได้ดีตลอดเวลา	- โครงการปฏิบัติตามมาตรการที่กำหนดอย่างเคร่งครัด โดยมีการตรวจสอบและซ่อมแซมเส้นทางขนส่งแร่สม่ำเสมอ รวมทั้งควบคุมความเร็วของรถบรรทุกแร่ที่วิ่งไป-มาบนเส้นทางขนส่งช่วงถนนลูกรังไม่ให้เกิน 25 กิโลเมตร/ชั่วโมง และใช้ผ้าใบปิดคลุมกระบะรถบรรทุกแร่ก่อนออกโครงการทุกครั้ง	-
12. ให้จัดหาน้ำบริโภคที่สะอาด และภาชนะเก็บกักอย่างเพียงพอแก่พนักงาน และคนงานที่ปฏิบัติงานอยู่ภายในเหมือง	- โครงการปฏิบัติตามมาตรการที่กำหนดอย่างเคร่งครัด	-
13. ให้จัดหาและกำชับให้พนักงานสวมใส่อุปกรณ์ป้องกันภัยส่วนบุคคล เช่น หน้ากากกันฝุ่น หมวกนิรภัย ปลั๊กอุดหู ฯลฯ ให้เหมาะสมกับสภาพของงาน พร้อมทั้งจัดให้มีการตรวจสุขภาพปีละ 1 ครั้ง	- มีการตรวจสุขภาพพนักงานทุกปี โดยล่าสุดทำการตรวจเมื่อวันที่ 9 และ 10 กรกฎาคม 2563 และพบว่าพนักงานส่วนใหญ่สุขภาพปกติดีทุกคน (ดังภาคผนวกที่ 4)	-
14. ในระหว่างการทำเหมือง หากพบหลักฐานทางโบราณคดี ก็ให้หยุดการทำเหมือง และแจ้งให้กรมศิลปากรทราบและตรวจสอบทันที	- ในช่วงการทำเหมืองที่ผ่านมา ยังไม่พบแหล่งโบราณคดี และโบราณวัตถุที่สำคัญภายในพื้นที่โครงการแต่อย่างใด	-

ตารางที่ 2-1 (ต่อ) ผลการตรวจสอบการปฏิบัติตามมาตรการป้องกันและแก้ไขผลกระทบสิ่งแวดล้อม

มาตรการป้องกัน และแก้ไขผลกระทบสิ่งแวดล้อม	รายละเอียดของการปฏิบัติ	เหตุผลที่ไม่ปฏิบัติ/ปฏิบัติ ไม่ครบ/เปลี่ยนแปลงการ ปฏิบัติ และข้อเสนอแนะ
15. หากได้รับการร้องเรียนว่าการทำเหมืองแร่ตาม ประทานบัตรนี้ก่อให้เกิดความเดือดร้อนรำคาญแก่ ชุมชนใกล้เคียง ผู้ถือประทานบัตรต้องหยุดการทำ เหมืองตามคำสั่งของทางราชการ จนกว่าจะแก้ไขเหตุ แห่งความเดือดร้อนรำคาญนั้น ให้เสร็จสิ้นก่อนที่จะ ดำเนินการต่อไป	- การทำเหมืองในปัจจุบันยังไม่มี การร้องเรียน จากประชาชนในบริเวณใกล้เคียงว่าได้รับ ความเดือดร้อนรำคาญจากการทำเหมืองของ โครงการแต่อย่างใด	-
16. ถ้ามีการเปลี่ยนแปลงวิธีการทำเหมืองที่แตกต่าง จากที่เคยเสนอไว้ในรายงานฯ หรือที่กำหนดไว้นี้ จะต้องเสนอรายละเอียดการเปลี่ยนแปลงดังกล่าว ให้ คณะกรรมการสิ่งแวดล้อมแห่งชาติ พิจารณาให้ความ เห็นชอบด้านสิ่งแวดล้อมทางด้านสิ่งแวดล้อมก่อน	- ทางโครงการยังไม่มี การเปลี่ยนแปลงวิธีการ ทำเหมือง เพิ่มเติมชนิดแร่ หรือมีการ ดำเนินงานที่แตกต่างจากที่เสนอไว้ใน รายงานฯ แต่อย่างใด	-



สภาพหน้าเหมืองปัจจุบัน



การทำเหมืองชั้นบันได



กองเก็บเศษดิน และเศษหิน



บ่อดักตะกอน



เส้นทางการลำเลียงแร่



เครื่องจักรที่ใช้ในการทำเหมือง



คันทำนบ และแนวปลูกต้นไม้คลุมดิน



ปลูกต้นไม้รอบพื้นที่โครงการ

รูปที่ 2-2 การปฏิบัติตามมาตรการป้องกันและแก้ไขผลกระทบสิ่งแวดล้อมของโครงการ





ตู้รับเรื่องร้องเรียน



ป้ายจำกัดความเร็วรถบรรทุก



พนักงานสวมใส่อุปกรณ์ป้องกันภัยส่วนบุคคล



การฉีดพรมน้ำเส้นทางขนส่งแร่



ชุดปฐมพยาบาลเบื้องต้น



ป้ายแสดงรายละเอียดโครงการ



บริการน้ำดื่มให้พนักงาน

รูปที่ 2-2 (ต่อ) การปฏิบัติตามมาตรการป้องกันและแก้ไขผลกระทบสิ่งแวดล้อมของโครงการ



---

ภาคผนวกที่ 1

ใบอนุญาตรับช่วงการทำเหมือง

---



## ใบอนุญาตรับช่วงการทำเหมือง

ใบอนุญาตที่ ๑/๒๕๕๕

ให้ บริษัท นครินทร์มารมร่า จำกัด อายุ ..... ปี สัญชาติ ไทย  
 อยู่บ้านเลขที่ ๗๑/๑ ตรอก/ซอย ..... ถนน ..... หมู่ที่ ๑๐  
 ตำบล/แขวง ..... อำเภอ/เขต ..... ปากช่อง จังหวัด นครราชสีมา  
 รับช่วงการทำเหมืองจาก บริษัท เจ้าพระยาหินอ่อน-แกรนิต จำกัด (มหาชน) อายุ ..... ปี สัญชาติ ไทย  
 อยู่บ้านเลขที่ ๕๔๖ ชั้น ๓ อาคารยูนิเวลท์คอมเพล็กซ์  
 ตรอก/ซอย ..... ถนน ..... หมู่ที่ .....  
 ตำบล/แขวง จันทระเกษม อำเภอ/เขต จตุจักร จังหวัด กรุงเทพมหานคร  
 ผู้ถือประทานบัตรที่ ๒๕๔๙๘/๑๕๐๓๐  
 ผู้ถือประทานบัตรชั่วคราว ตามคำขอประทานบัตรที่ .....  
 ตำบล ลำพูนกลาง อำเภอ ..... มากเหล็ก จังหวัด สระบุรี  
 ปรากฏตามแผนที่แนบท้ายใบอนุญาตฉบับนี้ เป็นเนื้อที่ ๘๗ ไร่ งาน ๘๘ ตารางวา  
 และต้องปฏิบัติตามเงื่อนไขและวิธีการรายละเอียดแนบท้ายใบอนุญาตฉบับนี้

ใบอนุญาตฉบับนี้มีอายุ ถึงวันที่ ๑๓ พฤศจิกายน ๒๕๖๕ นับแต่วันออก

ออกให้ ณ วันที่ ๒๕ เดือน กันยายน พ.ศ. ๒๕๕๕

(นายชโลธร ผาโคตร)

รองผู้ว่าราชการจังหวัด ปฏิบัติราชการแทน

ผู้ว่าราชการจังหวัดสระบุรี

ผู้ได้รับมอบหมายจาก

รัฐมนตรีว่าการกระทรวงอุตสาหกรรม

---

## ภาคผนวกที่ 2

- หนังสือเห็นชอบผลการพิจารณารายงานการวิเคราะห์  
ผลกระทบสิ่งแวดล้อม
  - มาตรการป้องกันและแก้ไขผลกระทบสิ่งแวดล้อม
-



ที่ วพ 0504/1359A

สำนักงานคณะกรรมการสิ่งแวดล้อมแห่งชาติ  
 ขอยพิพลาณา 7 ถนนพระรามที่ 6  
 กรุงเทพฯ 10400

12 ธันวาคม 2534

725  
 หมายเลขบันทึก 215-4538  
 วันที่ 13 ธ.ค. 2534  
 เวลา 16.40

กองสิ่งแวดล้อมทรัพยากรธรณี  
 วันที่ 12/12  
 วันที่ 13 ธ.ค. 2534  
 เวลา 17.05

เรื่อง การพิจารณารายงานการวิเคราะห์ผลกระทบสิ่งแวดล้อม

เรียน อธิบดีกรมทรัพยากรธรณี

อ้างถึง หนังสือกรมทรัพยากรธรณี ที่ อก 0316/19184 ลงวันที่ 21 พฤศจิกายน 2534

สิ่งที่ส่งมาด้วย มาตรการป้องกันและแก้ไขผลกระทบสิ่งแวดล้อม โครงการเหมืองแร่หินประดับ  
 ชนิดหินปูน คำขอประทานบัตร ที่ 33/2531 ของบริษัท เจ้าพระยาหินอ่อน จำกัด  
 ที่ตำบลลำพูนกลาง อำเภอมวกเหล็ก จังหวัดสระบุรี

ตามหนังสือที่อ้างถึง กรมทรัพยากรธรณี ได้ส่งรายงานการวิเคราะห์ผลกระทบสิ่งแวดล้อม  
 โครงการเหมืองแร่หินประดับชนิดหินปูน (ฉบับเพิ่มเติม) คำขอประทานบัตร ที่ 33/2531 ของบริษัท  
 เจ้าพระยาหินอ่อน จำกัด ตำบลลำพูนกลาง อำเภอมวกเหล็ก จังหวัดสระบุรี ซึ่งจัดทำรายงานฯ  
 โดยบริษัท เอส.ที.เอส.เอ็นจิเนียริ่ง คอนซัลแตนท์ จำกัด ให้สำนักงานคณะกรรมการสิ่งแวดล้อม  
 แห่งชาติพิจารณา ความละเอียดแจ้งแล้ว นั้น

สำนักงานคณะกรรมการสิ่งแวดล้อมแห่งชาติพิจารณารายงานฯ ดังกล่าวแล้วเห็นชอบ  
 อนุญาตให้ปฏิบัติตามมาตรการป้องกัน และแก้ไขผลกระทบสิ่งแวดล้อม ดังปรากฏรายละเอียดในเอกสาร  
 สิ่งที่ส่งมาด้วย

จึงเรียนมาเพื่อโปรดทราบ และหากกรมทรัพยากรธรณีได้ออกใบอนุญาตประทานบัตร  
 ดังกล่าวแล้ว โปรดแจ้งให้สำนักงานฯ ทราบด้วย จักขอบคุณยิ่ง

อ.สม.

ไม่จดต่อไม่ตรงต่อไป.

ปรักหม.

๒๐ ธ.ค. ๓๔

ขอแสดงความนับถือ

*(Signature)*

(นายอาทร สุโขทัย)

เลขาธิการคณะกรรมการสิ่งแวดล้อมแห่งชาติ



กองวิเคราะห์ผลกระทบสิ่งแวดล้อม

โทร. 2792792

โทรสาร 2713226

กษท.

๓๐/๑๒

กองกฎหมาย/คดีอาญา

(นายวิสิทธิ์ น้อยพิ

อธิบดีกรมทรัพยากรธรณี

10 ธ.ค. 2534

เวลา 17.05

12/12/34

(นางเทวีสุวิทย์ ถิ่เล่าพันธ์)

หัวหน้างานสารบรรณ

12 ธ.ค. 2534



สิ่งที่ส่งมาด้วย

มาตรการป้องกันและแก้ไขผลกระทบสิ่งแวดล้อมโครงการเหมืองแร่หินประดับชนิดหินปูน  
ของบริษัท เจ้าพระยาหินอ่อน จำกัด คำขอประทานบัตรที่ 33/2531  
ที่ตำบลลำพูนกลาง อำเภอมวกเหล็ก จังหวัดสระบุรี

1. ให้เปิดหน้าเหมืองแบบขั้นบันได โดยมีเนื้อที่หน้าเหมืองรวมกันครั้งละไม่เกิน 5 ไร่ แต่ละขั้นบันไดมีความสูงไม่เกิน 2 เมตร และกว้างไม่น้อยกว่า 2.5 เมตร และให้รักษาความลาดชันของหน้าเหมืองทั้งหมดไม่เกิน 45 องศา
2. ให้เปิดหน้าดินและตัดพินคันทัน เฉพาะบริเวณที่เป็นแหล่งแร่ ซึ่งจะเปิดการทำเหมืองในขณะนั้น หรือบริเวณที่จะก่อสร้างสิ่งปลูกสร้างเท่านั้น
3. ในการเปิดหน้าเหมืองจะต้องแยกดินชั้นบนออกจากดินชั้นล่างและเศษหิน เพื่อเป็นการรักษาความอุดมสมบูรณ์ของหน้าดินไว้ และเพื่อประโยชน์ในการฟื้นฟูสภาพเหมือง
4. ให้จัดสร้างที่เก็บของมูลคินทราย บริเวณที่ราบ โดยให้มีเนื้อที่ไม่น้อยกว่า 5 ไร่ และสร้างคันกั้นดินอัดแน่นและคูระบายน้ำล้อมรอบ พร้อมทั้งปลูกพืชคลุมดินบริเวณคันกั้นดินเพื่อป้องกันการพังทลาย สำหรับการเก็บของดินต้องให้สูงไม่เกิน 2 เมตร
5. เมื่อทำเหมืองในระยะหนึ่งจนเกิดขุมเหมืองขึ้นแล้วให้นำเปลือกดินที่เกิดจากการทำเหมืองไปถมฝังขุมเหมืองเก่า หรือมาบดทำการเปิดหน้าเหมืองใหม่ทันที และให้ปลูกพืชคลุมดินและนำดินเรื้อรังบนบริเวณพื้นที่ที่ปรับสภาพเรียบร้อยแล้ว ทั้งนี้ การหมุนเวียนเปลือกดินไปถมฝังขุมเหมืองต้องเริ่มดำเนินการภายในปีที่ 2 ที่เริ่มเปิดทำเหมือง
6. ให้ระบายน้ำส่วนเกินที่ท่วมขังอยู่ภายในขุมเหมืองลงสู่บ่อตกตะกอนที่จัดสร้างขึ้นให้มีขนาดเพียงพอ โดยห้ามระบายน้ำขุ่นข้นออกสู่ภายนอกพื้นที่โครงการฯ อย่างเด็ดขาด
7. ให้เปิดทำเหมืองด้วยวิธีการเจาะอัดลิ้ม และตัดด้วยเส้นลาดตามที่เสนอไว้ในรายงานฯ เท่านั้น โดยห้ามใช้วัตถุระเบิดช่วยในทุขั้นตอนอย่างเด็ดขาด
8. ให้รับความลาดชันของที่เก็บของมูลคินทราย พร้อมทั้งให้รื้อถอนสิ่งปลูกสร้างที่ชำรุดใช้ประโยชน์แล้ว และปลูกคันทันให้เสร็จสิ้นก่อนหมดอายุประทานบัตร
9. ให้ฉีดพรมน้ำบริเวณหน้าเหมืองและเส้นทางขนส่งแร่ โดยเฉพาะบริเวณที่ผ่านชุมชน และให้เพิ่มความถี่ในช่วงฤดูแล้ง เพื่อลดการฟุ้งกระจายของฝุ่นละออง



10. - ใหัปลูกไม้โตเร็วรอบบริเวณเขตคำขอประทานบัตร เป็นระยะอย่างน้อย 2 แถว ทางด้านทิศเหนือ ทิศตะวันตก และทิศใต้ เพื่อป้องกันผลกระทบทางด้านทัศนียภาพ

11. ใหัทำการตรวจสอบเส้นทางขนส่งแร่อย่างสม่ำเสมอ ในกรณีที่มีการขำรุด เลียหายจะต้องซ่อมแซมทันที เพื่อให้สามารถเข้าประโยชน์ได้ตลอดเวลา

12. ใหัจัดหาน้ำบริโภคที่สะอาด และภาชนะเก็บกักอย่างเพียงพอแก่พนักงานและ คนงานที่ปฏิบัติงานอยู่ภายในเหมือง

13. ใหัจัดหาและกำชับให้พนักงานสวมใส่อุปกรณ์ป้องกันภัยส่วนบุคคล เช่น หน้ากาก กันฝุ่น หมวกนิรภัย ปลั๊กอุดหู ฯลฯ ให้เหมาะสมกับสภาพของงาน พร้อมทั้งให้มีการจัดตรวจสอบสุขภาพ ปีละ 1 ครั้ง

14. ในระหว่างการทำเหมือง หากพบหลักฐานทางโบราณคดี ก็ให้หยุดการทำเหมือง และแจ้งให้กรมศิลปากรทราบและตรวจสอบทันที

15. หากได้รับการร้องเรียนว่าการทำเหมืองแร่ตามประทานบัตรนี้ก่อให้เกิดความเดือดร้อนรำคาญแก่ชุมชนที่ตั้งอยู่ใกล้เคียง ผู้ถือประทานบัตรต้องหยุดการทำเหมืองตามคำสั่งของทางราชการ จนกว่าจะได้แก้ไขแก้ไขเหตุแห่งความเดือดร้อนรำคาญนั้น ให้เสร็จสิ้น

16. ถ้ามีการเปลี่ยนแปลงวิธีการทำเหมืองที่แตกต่างไปจากที่เคยเสนอไว้ในรายงานฯ หรือที่ำหนดไว้นี้ จะต้องเสนอรายละเอียดการเปลี่ยนแปลงดังกล่าว ให้สำนักงานคณะกรรมการสิ่งแวดล้อมแห่งชาติ พิจารณาให้ความเห็นชอบทางด้านสิ่งแวดล้อมก่อน



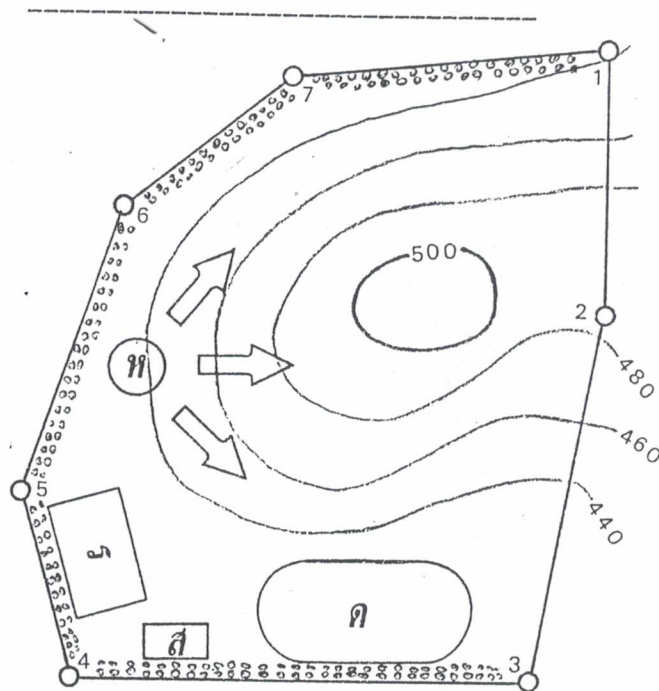


แผนผังโครงการทำเหมืองแร่หินประดับชนิดหินปูน โดยวิธีเหมืองทาบ  
สำหรับคำขอประทานบัตรที่ 33/2531 หมายเลขท่อเหล็กที่ 24898

ของ บริษัท เจ้าพระยาหินอ่อน-แกรนิต จำกัด  
หมู่ที่ 7 ตำบลสาทซากกลาง อำเภอมวกเหล็ก จังหวัดสระบุรี  
เนื้อที่ 87 - 0 - 88 ไร่



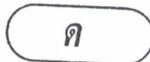
มาตราส่วน 1:5,000



ที่เริ่มต้นเปิดการทำเหมืองทาบ



แนวทิศทางเดินหน้าเหมือง



ลานกองเปลือกดินเศษหิน



ลานกองแร่



สำนักงานบ้านพัก



แนวปลูกต้นไม้โตเร็ว



ผู้ยื่นแผนผังโครงการฯ  
(นายสมคิด ธิโยภาส)  
กรรมการผู้จัดการ

ลงนาม.....  
(นายสงขล แก้วเทพ)  
วิศวกรหมายเลขทะเบียนใบอนุญาต ที่ วม.55

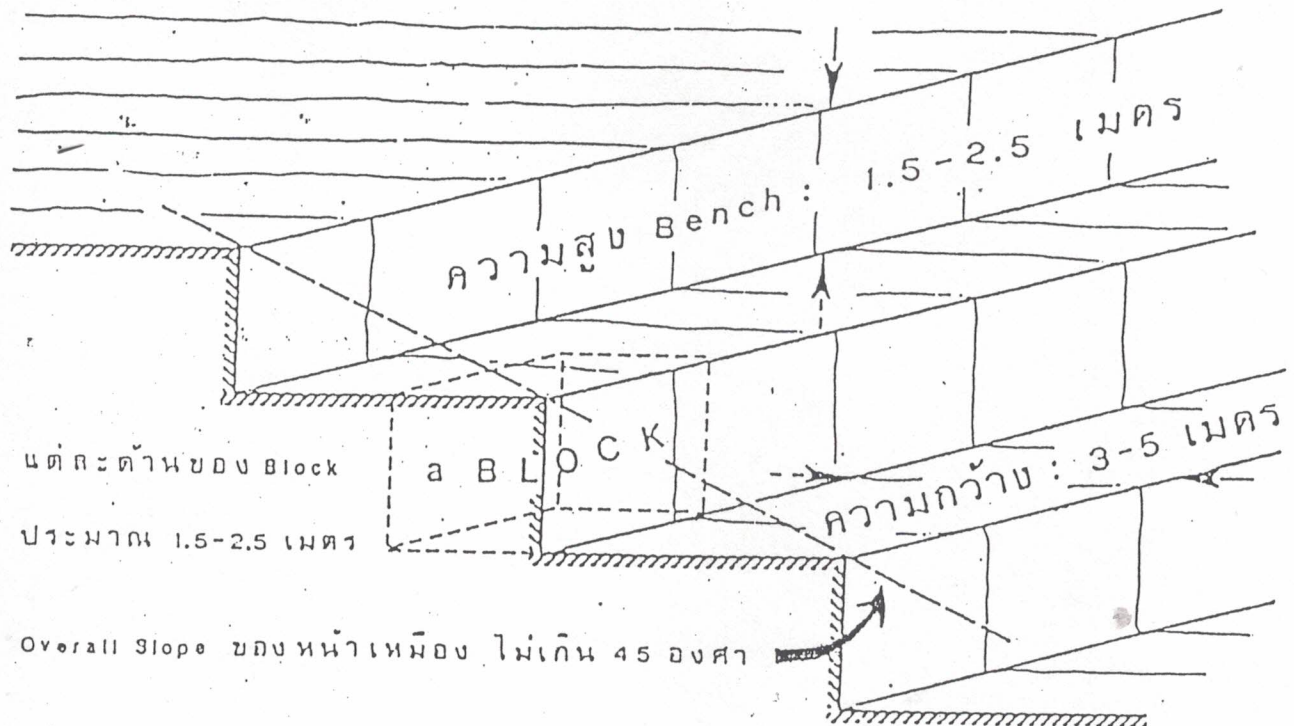


เอกสารฉบับนี้ได้ผ่านการตรวจสอบแล้ว เมื่อวันที่ 23 ส.ค. 2535

ลงนาม..... วิศวกรเหมืองแร่

ลงนาม..... ทรัพยากรธรณีจังหวัด

แบบแปลนการรักษาน้ำเหมืองให้เกิดความปลอดภัย



.....ผู้ยื่นแผนผังโครงการทำเหมือง  
นายอดุล ชโยภาส  
กรรมการผู้จัดการ

ลงนาม.....วิศวกรควบคุม  
นายสงขล แก้วไพฑูริ์  
วุฒิ.....วิศวกร หมายเลขทะเบียนใบอนุญาตที่ วม.55



เอกสารนี้ได้ผ่านการตรวจสอบแล้ว เมื่อวันที่.....เดือน 23 ส.ค. 2535 พ.ศ.....

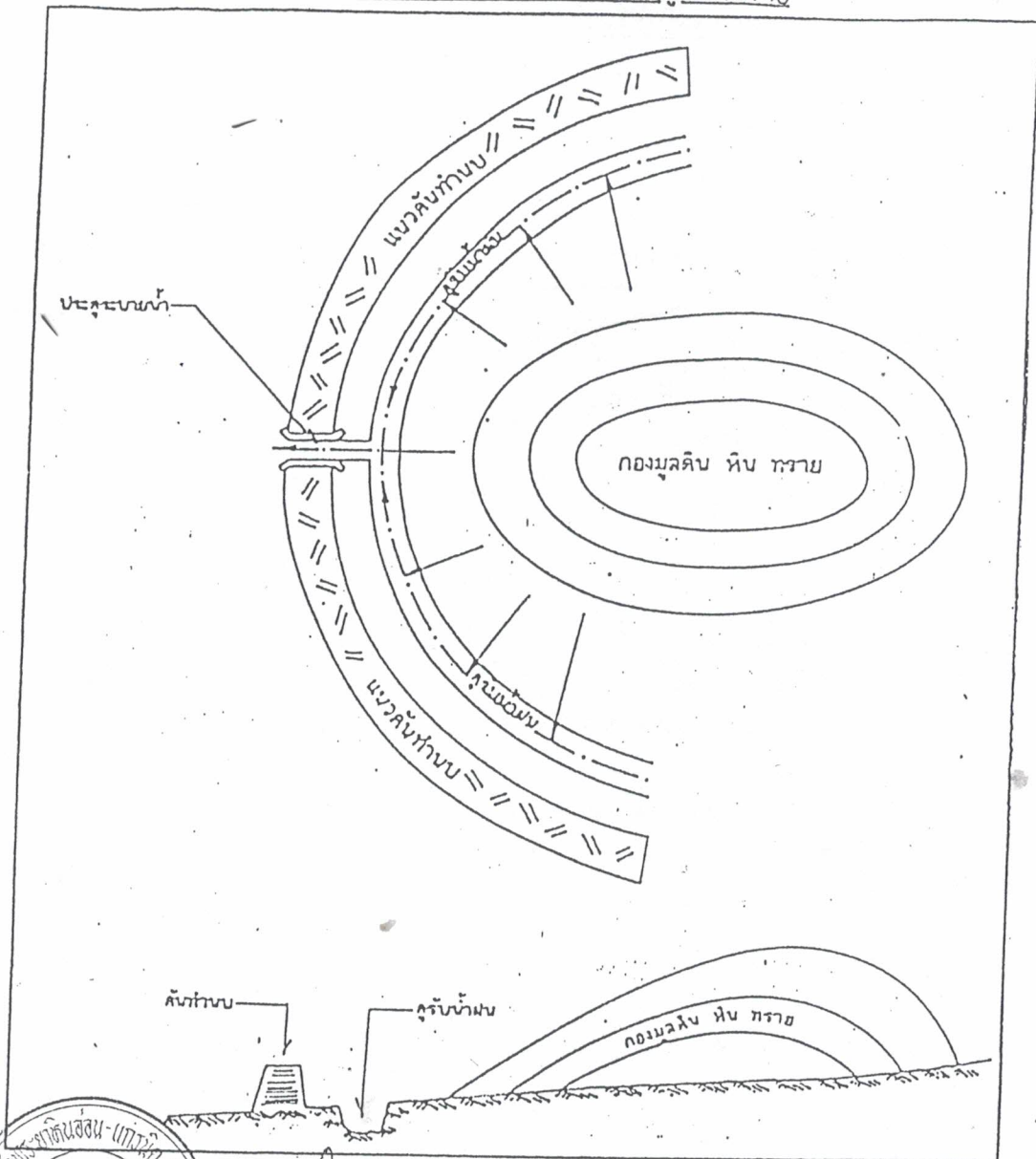
ลงนาม.....วิศวกรเหมืองแร่  
(นายพิทยา ชีระวัฒน์นันท์)  
(วิศวกรเหมืองแร่)

ลงนาม.....ทรัพยากรธรจังหวัด  
(นายนิพนธ์ ภัคตัตถ์)



แบบแปลนการป้องกันตะกอนมูลดินทรายที่เกิดจากการชะล้างของน้ำฝน

แสดงการเก็บกักเศษหินและมูลดินทราย



ผู้ยื่นแผนผังโครงการทำเหมือง

นายอดุล ชูโยภาส  
กรรมการผู้จัดการ

ลงนาม ..... วิศวกรควบคุม

นายสงม แก้วไพฑูริย์

... วิศวกร หมายเลขทะเบียนใบอนุญาตที่ วม.55



---

ภาคผนวกที่ 3

เอกสารประธานบัตร

---



ใบทะเบียน  
ประธานบัตร

แบบแรก 5

ประธานบัตรฉบับนี้ออกให้แทน

ประธานบัตรฉบับผู้ถือที่สูญหาย

ออกให้ ณ วันที่ ๒ มิถุนายน ๒๕๕๔

ประธานบัตรที่ ๒๕๕๔/๑๕๐๓๐

ประธานบัตรฉบับนี้ออกให้แก่ นริศ เจาพระนาหินอ่อน - แกรนิท จำกัด (มหาชน) อายุ ..... ปี สัญชาติ ไทย

งานเลขที่ ๒๕๕๔-๒๒๙-๑-๕ ตีรอก/ซอย

ถนน รัชดาภิเษก หมู่ที่ ..... ตำบล/แขวง ดินแดง

อำเภอ/เขต ดินแดง จังหวัด กรุงเทพมหานคร

เพื่อให้ทำเหมือง (บนบก/ในทะเล) นนท

ณ ตำบล จำพริกทอง อำเภอ มวกเหล็ก จังหวัด สระบุรี

มีอายุ ๒๕ ปี นับแต่วันที่ ๑๕ เดือน พฤศจิกายน พ.ศ. ๒๕๓๓

และสิ้นอายุวันที่ ๑๓ เดือน พฤศจิกายน พ.ศ. ๒๕๖๔

เป็นเนื้อที่ ๑๙ ไร่ งาน ๑๙ ตารางวา

ภายในเขตที่กำหนดตามแผนที่แนบท้ายประธานบัตร โดยมีรายละเอียดที่กำหนดไว้ตามลำดับดังต่อไปนี้

- |  |                     |
|--|---------------------|
| (1) แผนที่แนบท้ายประธานบัตร  | แสดงไว้ในลำดับที่ 1 |
| (2) เงื่อนไขการอนุญาตประธานบัตร  | แสดงไว้ในลำดับที่ 2 |
| (3) แผนผังโครงการทำเหมือง  | แสดงไว้ในลำดับที่ 3 |
| (4) มาตรการป้องกันและแก้ไขผลกระทบสิ่งแวดล้อม   | แสดงไว้ในลำดับที่ 4 |
| (5) การชำระค่าธรรมเนียมเพื่อใช้เนื้อที่<br>ในการทำเหมืองประจำปี  | แสดงไว้ในลำดับที่ 5 |
| (6) การเพิ่มเติมชนิดของแร่ที่จะทำเหมือง<br>การเปลี่ยนแปลงวิธีการทำเหมือง<br>แผนผังโครงการทำเหมืองและเงื่อนไข | แสดงไว้ในลำดับที่ 6 |
| (7) บันทึกการต่ออายุประธานบัตร   | แสดงไว้ในลำดับที่ 7 |
| (8) บันทึกการโอนประธานบัตร   | แสดงไว้ในลำดับที่ 8 |
| (9) บันทึกการหยุดการทำเหมือง   | แสดงไว้ในลำดับที่ 9 |

ออกให้ ณ วันที่ ๑๕ เดือน พฤศจิกายน พ.ศ. ๒๕๓๓

สำเนาถูกต้อง

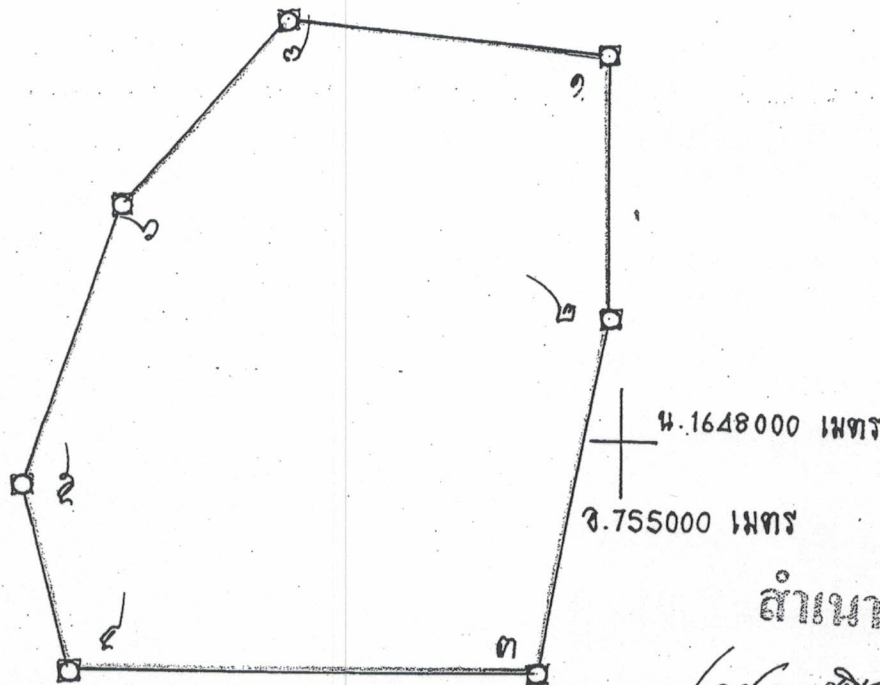


# ใบแทน

แผนที่แนบท้ายประทานบัตรที่ ๒๔๔๙๔ / ๑๕๐๓๐

คำขอที่ ๓๓๒๒๓๑

ระหว่าง ๑๖๕๐ เส้น } ๗๕๖  
๑๖๕๔ เส้น }



บริษัท นครินทร์มาร์มรา จำกัด



สำเนาถูกต้อง

บริษัท นครินทร์มาร์มรา จำกัด  
NAKARYNN  
(นายเดช ใจดี)

อุตสาหกรรมจังหวัดสระบุรี บริษัท นครินทร์มาร์มรา จำกัด  
สำนักงานอุตสาหกรรมแร่ประจำท้องที่ (จังหวัดสระบุรี)

๓๓-๒๒๓๑

เนื้อที่ ๔๗ ไร่ งาน ๔๔ ตารางวา

มาตราส่วน ๑: ๕,๐๐๐

จากมุมหมายเลข ๑	ถึงมุมหมายเลข ๒	ทิศ ๑๗๙	องศา ๕๑	ลิปดา ๘๙	ระยะ ๑๑๓	วา
จากมุมหมายเลข ๒	ถึงมุมหมายเลข ๓	ทิศ ๑๖๙	องศา ๓๔	ลิปดา ๑๓๓	ระยะ ๑๑๓	วา
จากมุมหมายเลข ๓	ถึงมุมหมายเลข ๔	ทิศ ๑๖๙	องศา ๓๓	ลิปดา ๑๒๓	ระยะ ๑๑๓	วา
จากมุมหมายเลข ๔	ถึงมุมหมายเลข ๕	ทิศ ๑๖๙	องศา ๓๖	ลิปดา ๑๓	ระยะ ๑๑๓	วา
จากมุมหมายเลข ๕	ถึงมุมหมายเลข ๖	ทิศ ๑๗	องศา ๕๕	ลิปดา ๑๐๐	ระยะ ๑๐๐	วา

๓๓-๒๒๓๑

ไบเทาน

ลำดับที่ 1

[illegible]

บริษัท นวัตกรรมมารมาธา จำกัด

# NAKARYNN

NAKARYNN MARMARA CO., LTD.

สำนักงานกตอ

ลายมือชื่อ.....ผู้เขียน

(นางสาวละเอียด ธรรมมาศ.....)

ลายมือชื่อ.....ผู้แทน

(บ้านเวียงจันทน์      เดือนกรกฎาคม)

(นายเดชา เกื้อกุล)

อุตสาหกรรมจังหวัดสระบุรี ๑ ภูมิทัศน์หน้าที่

เจ้าพนักงานอุตสาหกรรมและช่างเทคนิค (จังหวัดสระบุรี)

..... One / หนึ่ง ..... ผู้ตรวจ

(... นน อีพื่อ ... เทา.นนนา-3 )



# ไบเทาน

ลำดับที่ 1

[illegible]

บริษัท นครินทร์มาร์มรา จำกัด

# NAKARYNN

NAKARYNN MARMARA CO., LTD.

NAKARVN MARKARA CO. LTD.

(นายเดชา เกื้อกุล)

อุตสาหกรรมจังหวัดสระบุรี ปฏิบัติหน้าที่  
เจ้าพนักงานอุตสาหกรรมแร่ประจำท้องที่ (จังหวัดสระบุรี)

.....ผู้แทน

(.....)

ลายมือชื่อ.....ผู้ตรวจ

(.....) №3-4

**ใบแทน**  
**เงื่อนไขในการออกประทานบัตร**

ลำดับที่ 2

ดังต่อไปนี้

ผู้ถือประทานบัตรต้องปฏิบัติตามเงื่อนไขในการออกประทานบัตรเกี่ยวกับเรื่องที่กำหนด

ข้อ 1 ชนิดแร่ที่ทำเหมืองและวิธีการทำเหมือง  
หินระดับชนิดหินปูน โดยวิธีเหมืองหาบ

ข้อ 2 วันเปิดการทำเหมืองครั้งแรกหลังได้รับประทานบัตร  
ต้องเปิดการทำเหมืองภายในเวลา 1 ปี นับตั้งแต่วันที่ได้รับประทานบัตร

ข้อ 3 การให้ความคุ้มครองแก่คนงานและความปลอดภัยแก่บุคคลภายนอกที่มีได้กำหนดไว้แล้ว  
ในกฎกระทรวง  
จะต้องปฏิบัติตามมาตรการรักษาความปลอดภัยในเรื่องการรักษาความปลอดภัยในการ  
ทำเหมืองและส่งเสริมสวัสดิภาพของคนงาน ตามข้อ 10 แห่งแผนผังโครงการทำเหมืองแร่ แนบท้าย  
ประทานบัตรฉบับนี้

(นายเตชา เกื้อกุล)

อุตสาหกรรมจังหวัดสระบุรี ปฏิบัติหน้าที่  
เจ้าพนักงานอุตสาหกรรมแร่ประจำท้องที่ (จังหวัดสระบุรี)

บริษัท นครินทร์มาร์มารา จำกัด

ข้อ 4 การจัดการกับขุม หลุม ปล่อง น้ำขุ่นข้นหรือมูลดินทราย ที่เกิดจากการทำเหมืองและแต่งแร่  
ต้องดำเนินการปรับสภาพพื้นที่ที่ทำเหมืองแล้ว ตามมาตรการที่กำหนดไว้ในข้อ ๗ แห่ง  
แผนผังโครงการทำเหมืองแร่ แนบท้ายประทานบัตรฉบับนี้





# ใบแทน

ลำดับที่ 2

ข้อ 5 การปรับปรุงสภาพพื้นที่ที่เกิดจากการทำเหมืองแร่และแต่งแร่

ต้องดำเนินการปรับปรุงสภาพพื้นที่ที่เกิดจากการทำเหมืองแร่และแต่งแร่พร้อมควบคู่ไปกับการ.....

กำหนด โดยปฏิบัติตามมาตรการที่กำหนดไว้ในข้อ 11 แห่งแผนผังโครงการทำเหมืองแร่ แยกย้ายประทานบัตรฉบับนี้

ข้อ 6 มาตรการในการป้องกันและแก้ไขผลกระทบต่อสิ่งแวดล้อม

ต้องปฏิบัติตามเงื่อนไขและมาตรการป้องกันและแก้ไขผลกระทบต่อสิ่งแวดล้อมที่กำหนดไว้

ในรายงานการวิเคราะห์ผลกระทบต่อสิ่งแวดล้อม และปฏิบัติตามมาตรการป้องกันและแก้ไขผลกระทบต่อสิ่งแวดล้อมที่กำหนดโดยสำนักงานนโยบายและแผนสิ่งแวดล้อม แยกย้ายประทานบัตรฉบับนี้

และเงื่อนไขเกี่ยวกับเรื่องดังต่อไปนี้ด้วย ถ้ามี

ข้อ 7 การให้ผลประโยชน์พิเศษเพื่อประโยชน์แก่รัฐ

ต้องให้ผลประโยชน์พิเศษเพื่อประโยชน์แก่รัฐตามข้อตกลงการจ่ายผลประโยชน์พิเศษเพื่อ

ประโยชน์แก่รัฐ ฉบับลงวันที่ 20 สิงหาคม 2539 แยกย้ายประทานบัตรฉบับนี้

ข้อ 8 การใช้ที่ดินในเขตเหมืองแร่

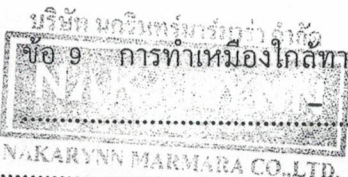
ต้องปฏิบัติตามวิธีการทำเหมืองและแผนการทำเหมือง ตามที่กำหนดไว้ในข้อ 3 แห่งแผนผังโครงการทำเหมืองแร่ แยกย้ายประทานบัตรฉบับนี้

(นายเดชา เกื้อกุล)

อุตสาหกรรมจังหวัดสระบุรี ปฏิบัติหน้าที่

เจ้าพนักงานอุตสาหกรรมแร่ประจำท้องที่ (จังหวัดสระบุรี)

ตำแหน่งถูกต้อง



หม. 544 544



# ใบแทน

ลำดับ

ข้อ 10 การเข้าทำประโยชน์ในพื้นที่ป่าตามกฎหมายว่าด้วยป่าไม้

ผู้ถือประทานบัตรจะต้องปฏิบัติตามเงื่อนไขในการอนุญาตให้เข้าทำประโยชน์ภายในเขตป่า

เพื่อการทำเหมืองแร่

ข้อ 11 เงื่อนไขพิเศษสำหรับประทานบัตรทำเหมืองในทะเลตาม มาตรา 45 แห่งพระราชบัญญัติแร่

พ.ศ. 2510

126/กสว

(นายเดชา เกื้อกุล)

อุตสาหกรรมจังหวัดสระบุรี ปฏิบัติหน้าที่  
เจ้าพนักงานอุตสาหกรรมแร่ประจำท้องที่ (จังหวัดสระบุรี)



2

126/กสว



สำเนาถูกต้อง

126/กสว 126/กสว

**รายงานผลการตรวจสุขภาพ**  
**(ข้อมูลส่วนบุคคล ได้รับการคุ้มครองไม่ต้อง**  
**เปิดเผยตามกฎหมาย)**

**รายงานผลการตรวจสุขภาพ**  
**(ข้อมูลส่วนบุคคล ได้รับการคุ้มครองไม่ต้อง**  
**เปิดเผยตามกฎหมาย)**

**รายงานผลการตรวจสุขภาพ**  
**(ข้อมูลส่วนบุคคล ได้รับการคุ้มครองไม่ต้อง**  
**เปิดเผยตามกฎหมาย)**

**Blue Consultant**  
**Limited Partnership**

**ห้างหุ้นส่วนจำกัด บลู คอนซัลแตนท์**

32/751 ถนนประชาอุทิศ แขวงทุ่งครุ เขตทุ่งครุ กรุงเทพฯ 10140

โทรศัพท์ : 0-2873-6045-6 โทรสาร : 0-2873-6046

E-Mail : [Blueblueconsult@yahoo.com](mailto:Blueblueconsult@yahoo.com)