



## บทที่ 3

## ผลการปฏิบัติตามมาตรการป้องกันและแก้ไขผลกระทบสิ่งแวดล้อม

## 3.1 บทนำ

การควบคุมดูแลโครงการระบบทอส่งก๊าซธรรมชาติ (ระยะดำเนินการ) และความรับผิดชอบในการปฏิบัติตามมาตรการป้องกันและแก้ไขผลกระทบสิ่งแวดล้อม ของโครงการทอส่งก๊าซธรรมชาติเส้นที่ 3 - ฝั่งตะวันออก อยู่ในเขตพื้นที่รับผิดชอบของฝ่ายปฏิบัติการระบบทอส่งก๊าซธรรมชาติในทะเล (ปลต.) และฝ่ายปฏิบัติการระบบทอส่งก๊าซธรรมชาติฝั่งตะวันออก (ปกต.1) ประกอบด้วย ส่วนปฏิบัติการระบบท่อเขต 1 (ปท.1) และส่วนปฏิบัติการระบบท่อเขต 3 (ปท.3) โดยมีมาตรการป้องกันและแก้ไขผลกระทบสิ่งแวดล้อมที่ ปตท. ต้องปฏิบัติตาม 5 ประเด็น ได้แก่

- (1) มาตรการทั่วไป
- (2) ด้านอาชีวอนามัยและความปลอดภัย
- (3) ด้านการป้องกันและระงับเหตุฉุกเฉิน
- (4) ด้านมลชนสัมพันธ์
- (5) ด้านการจัดการข้อร้องเรียน

## 3.2 ผลการปฏิบัติตามมาตรการป้องกันและแก้ไขผลกระทบสิ่งแวดล้อม (ระยะดำเนินการ)

จากการประเมินผล ทบทวน และรวบรวมข้อมูล ข้อเท็จจริงต่าง ๆ ตลอดจนการวิเคราะห์ตรวจสอบผลการปฏิบัติตามเงื่อนไขที่ ปตท. ได้ดำเนินการในช่วงระยะดำเนินการ ของโครงการทอส่งก๊าซธรรมชาติเส้นที่ 3 - ฝั่งตะวันออก สามารถสรุปผลการปฏิบัติตามมาตรการทั่วไป และผลการปฏิบัติตามเงื่อนไขของมาตรการป้องกันและแก้ไขผลกระทบสิ่งแวดล้อม ในช่วงเดือนมกราคม-มิถุนายน 2564 ดังตารางที่ 3.2-1

ตารางที่ 3.2-1 สรุปผลการปฏิบัติตามมาตรการป้องกันและแก้ไขผลกระทบสิ่งแวดล้อม (ระยะดำเนินการ)  
ของโครงการทอสงก๊าซธรรมชาติเส้นที่ 3 - ผังตะวันออก

องค์ประกอบ สิ่งแวดล้อม	มาตรการป้องกันและแก้ไขผลกระทบสิ่งแวดล้อม	สถานที่ดำเนินการ	ผลการปฏิบัติตามมาตรการ	ปัญหา/ อุปสรรค
มาตรการทั่วไป	1. บริษัท ปตท. จำกัด (มหาชน) จะต้องได้รับอนุญาตให้ใช้พื้นที่ในการวางทอสงก๊าซธรรมชาติของโครงการจากหน่วยงานที่เกี่ยวข้อง ก่อนเริ่มดำเนินการก่อสร้างโครงการทอสงก๊าซธรรมชาติเส้นที่ 3 ผังตะวันออก	ตลอดแนวทอสงก๊าซธรรมชาติ	- ปตท. ได้ดำเนินการแล้วเสร็จในระยะก่อสร้าง	ไม่มี
	2. ให้บริษัท ปตท. จำกัด (มหาชน) นำมาตรการป้องกันและแก้ไขผลกระทบสิ่งแวดล้อมและมาตรการติดตาม ตรวจสอบผลกระทบสิ่งแวดล้อมที่เสนอในรายงานวิเคราะห์ผลกระทบสิ่งแวดล้อมและที่กำหนดเพิ่มเติม ไปกำหนดเป็นเงื่อนไขในสัญญาจ้างบริษัทผู้รับเหมาก่อสร้าง และจะต้องยึดถือปฏิบัติตามมาตรการป้องกันและแก้ไขผลกระทบสิ่งแวดล้อมและมาตรการติดตามตรวจสอบผลกระทบสิ่งแวดล้อมที่กำหนดในแผนปฏิบัติการด้านสิ่งแวดล้อมของโครงการอย่างเคร่งครัด	ตลอดแนวทอสงก๊าซธรรมชาติ	- ปตท. ได้นำมาตรการมาใช้เป็นข้อกำหนด ในการทำสัญญาจ้างกับผู้รับเหมาตามข้อกำหนดตั้งแต่ในระยะก่อสร้างและได้นำเสนอไปในรายงานติดตามฯ ระยะก่อสร้างปัจจุบันเป็นระยะดำเนินการของโครงการ ไม่มีการก่อสร้างเพิ่มเติมแต่อย่างใด	ไม่มี
	3. ให้บริษัท ปตท. จำกัด (มหาชน) นำรายละเอียดโครงการ และมาตรการด้านสิ่งแวดล้อมต่าง ๆ ที่กำหนดในรายงานฯ ประชาสัมพันธ์ในพื้นที่ และเปิดเผยผลการดำเนินการของโครงการให้ชุมชนทราบ	ตลอดแนวทอสงก๊าซธรรมชาติ	- ปตท. ได้ดำเนินงานมวลชนสัมพันธ์อย่างต่อเนื่องตั้งแต่ระยะก่อนก่อสร้าง ระยะก่อสร้าง จนถึงระยะดำเนินการในปัจจุบัน โดยดำเนินงาน/กิจกรรมต่าง ๆ เพื่อเปิดเผยผลการดำเนินการของโครงการให้ชุมชนทราบ ประชาสัมพันธ์โครงการ และสร้างความสัมพันธ์ที่ดีกับชุมชนอย่างต่อเนื่อง ดังภาคผนวก ค	ไม่มี
	4. บริษัท ปตท. จำกัด (มหาชน) จะต้องซ่อมแซมหรือชดเชยทรัพย์สินที่เสียหายที่เกิดจากการก่อสร้างและภายหลังการก่อสร้างแล้วเสร็จ เพื่อลดและป้องกันปัญหาความขัดแย้งกับชุมชน	ตลอดแนวทอสงก๊าซธรรมชาติ	- ปตท. ได้ดำเนินการซ่อมแซมและชดเชยทรัพย์สินที่เสียหายที่เกิดจากกิจกรรมการก่อสร้าง แล้วเสร็จตั้งแต่ในระยะก่อสร้างและภายหลังการก่อสร้าง	ไม่มี

ตารางที่ 3.2-1 (ต่อ)

องค์ประกอบ สิ่งแวดล้อม	มาตรการป้องกันและแก้ไขผลกระทบสิ่งแวดล้อม	สถานที่ดำเนินการ	ผลการปฏิบัติตามมาตรการ	ปัญหา/ อุปสรรค
มาตรการทั่วไป (ต่อ)	5. ให้มีการแต่งตั้งคณะกรรมการในการติดตามและแก้ไขผลกระทบด้านสิ่งแวดล้อมและสังคม เพื่อควบคุมดูแลการทำงานของผู้รับเหมาให้ปฏิบัติตามมาตรการลดผลกระทบต่าง ๆ ในระดับองค์การปกครองส่วนท้องถิ่นในพื้นที่ที่มีแนวท่อพาดผ่าน และมีผู้นำตามธรรมชาติที่ชุมชนยอมรับร่วมเป็นกรรมการในคณะกรรมการดังกล่าว	ตลอดแนวท่อส่งก๊าซธรรมชาติ	- ปตท. ได้จัดตั้งคณะกรรมการ ซึ่งประกอบด้วยหน่วยงาน ท้องถิ่น และตัวแทนชุมชน เพื่อติดตามและควบคุมดูแลการทำงานของผู้รับเหมาแล้วเสร็จตั้งแต่ในระยะก่อสร้าง	ไม่มี
	6. ให้มีการติดตามตรวจวัดผลกระทบน้ำทะเลชายฝั่งและระบบนิเวศชายฝั่งก่อนการก่อสร้างโครงการอย่างน้อย 1 ครั้ง เพื่อเป็นข้อมูลพื้นฐานในการพิจารณาผลกระทบของโครงการ	ตลอดแนวท่อส่งก๊าซธรรมชาติ	- ปตท. ได้ดำเนินการติดตามตรวจวัดคุณภาพน้ำทะเลชายฝั่ง และระบบนิเวศชายฝั่ง ก่อนการก่อสร้างโครงการ เพื่อเป็นข้อมูลพื้นฐานในการพิจารณาผลกระทบอันเกิดจากกิจกรรมของโครงการและมีการติดตามผลอย่างต่อเนื่องทุก ๆ 6 เดือน ในระยะดำเนินการตลอด 3 ปีต่อเนื่อง โดยเริ่มตั้งแต่ปี 2551 ซึ่งได้รายงานผลการตรวจวัดไว้ในรายงานผลการปฏิบัติตามมาตรการฯ ประจำปี 2551, 2552 และ 2553	ไม่มี
	7. การติดตามตรวจสอบผลกระทบสิ่งแวดล้อมและวิธีการวิเคราะห์ผลให้ใช้วิธีการมาตรฐานที่กำหนดโดยหน่วยงานของรัฐ หรือหน่วยงานสากลที่เกี่ยวข้อง	ตลอดแนวท่อส่งก๊าซธรรมชาติ	- ปตท. ได้ดำเนินการติดตามตรวจสอบคุณภาพสิ่งแวดล้อมอย่างต่อเนื่องทุก ๆ 6 เดือนในระยะดำเนินการตลอด 3 ปีต่อเนื่อง ด้วยวิธีการตรวจวัดและวิเคราะห์ผลเป็นไปตามเกณฑ์มาตรฐานที่หน่วยงานต่าง ๆ กำหนด	ไม่มี
	8. หากผลการปฏิบัติตามตรวจสอบผลกระทบสิ่งแวดล้อม แสดงให้เห็นถึงแนวโน้มปัญหาสิ่งแวดล้อม บริษัท ปตท. จำกัด (มหาชน) ต้องดำเนินการปรับปรุงแก้ไขปัญหานั้นโดยเร็ว และหากเกิดเหตุการณ์ใด ๆ ที่อาจก่อให้เกิดผลกระทบ บริษัทฯ ต้องแจ้งให้จังหวัดชลบุรี และ/หรือจังหวัดระยอง และสำนักงานนโยบายและแผนทรัพยากรธรรมชาติและสิ่งแวดล้อมทราบโดยเร็วเพื่อสำนักงานฯจะได้ประสานให้ความร่วมมือในการแก้ไขปัญหาดังกล่าว	ตลอดแนวท่อส่งก๊าซธรรมชาติ	- จากผลการติดตามตรวจสอบ การปฏิบัติตามมาตรการสิ่งแวดล้อมของโครงการในระยะดำเนินการจนถึงปัจจุบัน พบว่า ไม่ก่อให้เกิดผลกระทบต่อสิ่งแวดล้อมและชุมชนแต่อย่างใด และไม่มีข้อร้องเรียนจากประชาชนอันเนื่องมาจากการดำเนินงานของโครงการแต่อย่างใด	ไม่มี

ตารางที่ 3.2-1 (ต่อ)

องค์ประกอบ สิ่งแวดล้อม	มาตรการป้องกันและแก้ไขผลกระทบสิ่งแวดล้อม	สถานที่ดำเนินการ	ผลการปฏิบัติตามมาตรการ	ปัญหา/ อุปสรรค
มาตรการทั่วไป (ต่อ)	9. บริษัท ปตท. จำกัด (มหาชน) ต้องจัดทำและเสนอรายงานผลการปฏิบัติตามมาตรการลดผลกระทบสิ่งแวดล้อม และมาตรการติดตามตรวจสอบผลกระทบสิ่งแวดล้อม ตามแนวทางการนำเสนอผลการติดตามตรวจสอบคุณภาพสิ่งแวดล้อมของสำนักงานนโยบายและแผนทรัพยากรธรรมชาติและสิ่งแวดล้อมเสนอให้จังหวัดชลบุรี จังหวัดระยอง และสำนักงานนโยบายและแผนทรัพยากรธรรมชาติและสิ่งแวดล้อมทราบทุก 6 เดือน	ตลอดแนวท่อส่งก๊าซธรรมชาติ	- ปตท. ได้ดำเนินงานตามขั้นตอนที่ระบุใน P-พทต.-0023 ดัง <b>ภาคผนวก ข</b> รายงานผลการปฏิบัติตามมาตรการฯ ตามแนวทางการนำเสนอผลการติดตามตรวจสอบผลกระทบสิ่งแวดล้อม ของสำนักงานนโยบายและแผนทรัพยากรธรรมชาติและสิ่งแวดล้อม อย่างต่อเนื่องเป็นประจำทุก 6 เดือน ตั้งแต่ในระยะก่อสร้าง จนถึงปัจจุบันและเสนอรายงานฯ จังหวัดชลบุรี จังหวัดระยอง และสำนักงานนโยบาย และแผนทรัพยากรธรรมชาติและสิ่งแวดล้อมทราบ	
	10. หากมีความประสงค์จะขอเปลี่ยนแปลงรายละเอียดโครงการ และ/หรือ มาตรการลดผลกระทบสิ่งแวดล้อม และมาตรการติดตามตรวจสอบผลกระทบสิ่งแวดล้อม ซึ่งแตกต่างจากที่เสนอไว้ในรายงานฯบริษัท ปตท. จำกัด (มหาชน) จะต้องเสนอรายละเอียดของการเปลี่ยนแปลงดังกล่าวผลการศึกษาและการประเมินผลกระทบในรายละเอียดที่ขอเปลี่ยนแปลงเปรียบเทียบกับข้อมูลเดิมที่ให้ สำนักงานนโยบายและแผนทรัพยากรธรรมชาติและสิ่งแวดล้อมพิจารณา ดำเนินการตามขั้นตอนก่อนมีการเปลี่ยนแปลง	ตลอดแนวท่อส่งก๊าซธรรมชาติ	- ปตท. ยังไม่มีความประสงค์จะเปลี่ยนแปลงรายละเอียดโครงการและ/หรือมาตรการในแผนปฏิบัติการด้านสิ่งแวดล้อมและสังคมจากที่นำเสนอในรายงานการวิเคราะห์ผลกระทบสิ่งแวดล้อมแต่อย่างใด	ไม่มี
1. อาชีวอนามัย และความปลอดภัย	- ปฏิบัติตามคู่มือขั้นตอนการบำรุงรักษาท่อก๊าซและอุปกรณ์ของ ปตท.	พื้นที่ตลอดแนวท่อส่งก๊าซธรรมชาติบนบกในทะเลและสถานี่ควบคุมก๊าซ	- ส่วนปฏิบัติการระบบท่อส่งก๊าซธรรมชาติ ได้จัดทำคู่มือขั้นตอนการบำรุงรักษาท่อส่งก๊าซธรรมชาติ ประจำปี 2564 ดัง <b>ภาคผนวก ณ-1</b> เพื่อเป็นแนวทางในการดำเนินการบำรุงรักษาท่อฯ ดังแผนบำรุงรักษาระบบท่อส่งก๊าซและอุปกรณ์ประจำปี 2564 ดัง <b>ภาคผนวก ณ-2</b> และได้ปฏิบัติตามแผนการบำรุงรักษาท่อฯ เช่น การสำรวจแนวท่อ การตรวจสอบ การรั่วไหล การตรวจสอบระบบป้องกันการถูกร่อน เป็นต้น เพื่อให้การดำเนิน	ไม่มี

ตารางที่ 3.2-1 (ต่อ)

องค์ประกอบ สิ่งแวดล้อม	มาตรการป้องกันและแก้ไขผลกระทบสิ่งแวดล้อม	สถานที่ดำเนินการ	ผลการปฏิบัติตามมาตรการ	ปัญหา/ อุปสรรค
1. อาชีวอนามัย และ ความ ปลอดภัย (ต่อ)			โครงการมีความปลอดภัย ทั้งในส่วนปฏิบัติการระบบท่อในทะเล ส่วน ปฏิบัติการระบบท่อเขต 1 และเขต 3 ดังภาคผนวก ณ-3 ถึงภาคผนวก ณ-5	ไม่มี
	- ตรวจสอบการทำงานและความสมบูรณ์ของอุปกรณ์ต่าง ๆ และระบบ ความปลอดภัยอย่างสม่ำเสมอ	พื้นที่ตลอดแนวท่อส่ง ก๊าซธรรมชาติบนบกใน ทะเลและสถานีควบคุม ก๊าซ	- ปตท. จัดให้มีการตรวจสอบสภาพเครื่องมือ อุปกรณ์ก่อนนำมาใช้ ปฏิบัติงาน ตัวอย่างดังแสดงในภาคผนวก ณ-5	ไม่มี
	- หมั่นตรวจสอบความสมบูรณ์ของท่อก๊าซด้วยกระสวย (PIG) ตาม แผนการดำเนินการ อย่างเคร่งครัด และดำเนินการซ่อมแซม เมื่อเกิด ความเสียหายต่อระบบท่อก๊าซ	พื้นที่ตลอดแนวท่อส่ง ก๊าซธรรมชาติบนบกใน ทะเลและสถานีควบคุม ก๊าซ	- ปตท. จัดให้มีแผนการตรวจสอบผิวภายในท่อด้วยอุปกรณ์กระสวย (PIG) เพื่อตรวจสอบความผิดปกติภายในท่อส่งก๊าซ การยุบ การขีดข่วน ความหนา รอยย่น และความเสียหายทางกลอื่น ๆ เป็นประจำทุก 5 ปี เพื่อให้เป็นไปตามมาตรฐาน ASME B31.8 ดังแสดงในภาคผนวก ณ-1 และ ภาคผนวก ณ-2 และตัวอย่างผลการบำรุงรักษา ดังแสดงใน ภาคผนวก ณ-3	ไม่มี
	- ตรวจวัดพารามิเตอร์การไหลของระบบอย่างต่อเนื่อง ด้วยระบบ SCADA (ความดัน อุณหภูมิอัตราการไหล)	พื้นที่ตลอดแนวท่อส่ง ก๊าซธรรมชาติบนบกใน ทะเลและสถานีควบคุม ก๊าซ	- ปตท. กำหนดให้โครงการท่อส่งก๊าซธรรมชาติเส้นที่ 3 - ฝั่งตะวันออกมี ระบบ SCADA เพื่อควบคุมและติดตามตรวจสอบสถานภาพ การส่งจ่าย ก๊าซโดยมีพนักงานควบคุมตลอด 24 ชั่วโมง ระบบดังกล่าวสามารถ ตรวจสอบ ความดัน อัตราการไหล ฯลฯ ได้ตลอดเวลา ซึ่งได้กำหนด แผนการบำรุงรักษาระบบ SCADA และรายงานผลการบำรุงรักษาระบบ SCADA ดังภาคผนวก ณ-4	ไม่มี

ตารางที่ 3.2-1 (ต่อ)

องค์ประกอบ สิ่งแวดล้อม	มาตรการป้องกันและแก้ไขผลกระทบสิ่งแวดล้อม	สถานที่ดำเนินการ	ผลการปฏิบัติตามมาตรการ	ปัญหา/ อุปสรรค
1. อาชีวอนามัย และความ ปลอดภัย (ต่อ)	- ปฏิบัติตามแผนปฏิบัติการป้องกันและระงับเหตุฉุกเฉิน	พื้นที่ตลอดแนวท่อส่ง ก๊าซธรรมชาติบนบกใน ทะเลและสถานี่ควบคุม ก๊าซ	- ปตท. ได้มีการจัดทำแผนปฏิบัติการป้องกันและระงับเหตุฉุกเฉิน โดยแบ่ง ระดับความรุนแรงของเหตุฉุกเฉินออกเป็น 4 ระดับ คือ เหตุฉุกเฉินระดับ ที่ 1 เหตุฉุกเฉินระดับที่ 2 เหตุฉุกเฉินระดับที่ 3 และเหตุฉุกเฉินระดับที่ 4 ตามเอกสาร P-ผตด.-0013 ดัง <b>ภาคผนวก ญ-1</b> เพื่อเป็นแนวทางจัดการ กรณีเกิดเหตุฉุกเฉินกับระบบท่อส่งก๊าซฯ โดยได้กำหนดขั้นตอนการ ดำเนินงานพร้อมจัดเตรียมแผนปฏิบัติการระงับเหตุฉุกเฉินทั้ง 4 ระดับ ซึ่งในเอกสารดังกล่าวได้ระบุขั้นตอนวิธีการปฏิบัติงานและผู้ปฏิบัติใน ขั้นตอน รวมทั้งขั้นตอนการประสานงานกับหน่วยงานต่าง ๆ ซึ่งฝ่าย ปฏิบัติการระบบท่อในทะเลก็ได้มีการจัดทำแผนฉุกเฉิน โดยแบ่งระดับ ความรุนแรงของเหตุฉุกเฉินออกเป็น 4 ระดับ เช่นเดียวกัน	ไม่มี
	<b>การฝึกอบรมด้านอาชีวอนามัยและความปลอดภัย</b> - จัดอบรมให้ความรู้ที่เหมาะสมกับผู้ปฏิบัติงานเฉพาะด้าน เช่น การ ปฏิบัติงานเกี่ยวกับแก๊สมันตรึงหรือ วัตถุอันตราย โดยบุคลากรที่ได้รับ อนุญาตและเชื่อถือได้	พื้นที่ตลอดแนวท่อส่ง ก๊าซธรรมชาติบนบกใน ทะเลและสถานี่ควบคุม ก๊าซ	- ปตท. ได้มีประกาศนโยบาย คุณภาพฯ ดัง <b>ภาคผนวก จ-1</b> เพื่อตระหนัก ถึงด้านคุณภาพ ความมั่นคงความปลอดภัย อาชีวอนามัย และ สิ่งแวดล้อม (QSHE)	ไม่มี
	- จัดอบรมให้กับคนงานและผู้เกี่ยวข้องในเรื่องของอาชีวอนามัยและ ความปลอดภัยในการทำงานโดยครอบคลุม หัวข้อดังต่อไปนี้ - ความปลอดภัย อาชีวอนามัย และสิ่งแวดล้อม - ความปลอดภัยในการใช้อุปกรณ์และวิธีปฏิบัติที่ปลอดภัย - อันตรายจากสารเคมีและความปลอดภัยในการใช้สารเคมี - การปฐมพยาบาล - มาตรการป้องกันและระงับเหตุฉุกเฉิน - การฝึกซ้อมการหนีไฟ	พื้นที่ตลอดแนวท่อส่ง ก๊าซธรรมชาติบนบกใน ทะเลและสถานี่ควบคุม ก๊าซ	- ปตท. มีแผนและผลการดำเนินงานด้านคุณภาพความปลอดภัยอาชีว อนามัยและสิ่งแวดล้อม ในปี 2564 ดัง <b>ภาคผนวก จ-2</b> ถึง <b>ภาคผนวก จ-3</b> ทั้งนี้ สายงานระบบท่อส่งก๊าซฯ ดำเนินการฝึกอบรมตามขั้นตอนการ ดำเนินงานในเอกสาร P-ผตด.-0601 ดัง <b>ภาคผนวก ข-1</b> ถึง <b>ภาคผนวก ข-3</b> เพื่อจัดให้มีการฝึกอบรมให้ความรู้ที่เหมาะสมกับผู้ปฏิบัติงานเฉพาะ ด้านดัง <b>ภาคผนวก ข-2</b> ซึ่งจัดให้มีการอบรม เช่น การใช้ PPE อย่างถูก ต้องการอบรม แนวทางการปฏิบัติตาม พรบ.ความปลอดภัย ซึ่งจัดอบรม โดยหน่วยงานที่เกี่ยวข้อง เช่น ส่วนคุณภาพความปลอดภัย อาชีวอนามัย	ไม่มี

ตารางที่ 3.2-1 (ต่อ)

องค์ประกอบ สิ่งแวดล้อม	มาตรการป้องกันและแก้ไขผลกระทบสิ่งแวดล้อม	สถานที่ดำเนินการ	ผลการปฏิบัติตามมาตรการ	ปัญหา/ อุปสรรค
1. อาชีวอนามัย และความ ปลอดภัย (ต่อ)			และสิ่งแวดล้อม ฯลฯ ดังตัวอย่างบันทึกผลการฝึกอบรม ดัง <b>ภาคผนวก ซ-3</b>	
2. การป้องกัน และระงับเหตุ ฉุกเฉิน	<b>แผนป้องกันเหตุฉุกเฉิน</b> <b>1) การตรวจติดตาม</b> - กำหนดให้มีการตรวจพื้นที่ความปลอดภัยตามแผนเป็นประจำทุก เดือน ตรวจประจำไตรมาส และตรวจประจำหกเดือน	พื้นที่ตลอดแนวท่อส่ง ก๊าซธรรมชาติบนบกใน ทะเลและสถานี่ควบคุม ก๊าซ	- ปตท. ได้กำหนดให้มีการตรวจพื้นที่ตามแนววางท่อส่งก๊าซธรรมชาติเป็น ประจำ โดยการทำ Pipeline Patrolling โดยทางรถยนต์ตามแผนการ บำรุงรักษาระบบท่อส่งก๊าซธรรมชาติประจำปี 2564 เพื่อเป็นการเฝ้า ระวังและป้องกันเหตุฉุกเฉินที่อาจเกิดขึ้น ดัง <b>ภาคผนวก ฅ-1</b> ถึง <b>ภาคผนวก ฅ-5</b>	ไม่มี
	- ตรวจสอบสภาพการทำงานและการปฏิบัติงานของพนักงานและลูกจ้าง เรื่องการใช้อุปกรณ์ความปลอดภัยประจำเดือน	พื้นที่ตลอดแนวท่อส่ง ก๊าซธรรมชาติบนบกใน ทะเลและสถานี่ควบคุม ก๊าซ	- ปตท. มีแผนการบำรุงระบบท่อส่งก๊าซธรรมชาติ ปี 2564 ของ ปท.1 และ ปท.3 กำหนดให้ทีมงานปฏิบัติการบำรุงรักษาท่อ และอุปกรณ์ในสถานี่ ตามวาระ ดัง <b>ภาคผนวก ฅ-3</b> นอกจากนี้ มีการรักษาความปลอดภัย สถานี่ก๊าซ ได้ดำเนินการตามกระบวนการในเอกสาร M-ปตท.-1110 การ บริหารความมั่นคงปลอดภัย กลุ่ม ปตท. และปฏิบัติตามคู่มือความ ปลอดภัย สายงานระบบท่อส่งก๊าซธรรมชาติ ดัง <b>ภาคผนวก จ-5</b> และ ปฏิบัติตามประกาศเรื่องกฎความปลอดภัยทั่วไป และกฎความปลอดภัย ของสถานี่ก๊าซ ดัง <b>ภาคผนวก จ-4</b> โดยในปี พ.ศ. 2564 กำหนดให้มีการ ตรวจติดตามผลระบบ QSHE (Compliance & Effectiveness) Internal Audit ของ ปท.1 และ ปท.3 ดังแผนการดำเนินงานระบบคุณภาพฯ ดัง <b>ภาคผนวก จ-2</b>	ไม่มี
	- ตรวจสอบความปลอดภัยสถานี่ก๊าซประจำไตรมาส	พื้นที่ตลอดแนวท่อส่ง ก๊าซธรรมชาติบนบกใน ทะเลและสถานี่ควบคุม ก๊าซ		ไม่มี

ตารางที่ 3.2-1 (ต่อ)

องค์ประกอบ สิ่งแวดล้อม	มาตรการป้องกันและแก้ไขผลกระทบสิ่งแวดล้อม	สถานที่ดำเนินการ	ผลการปฏิบัติตามมาตรการ	ปัญหา/ อุปสรรค
2. การป้องกัน และระงับเหตุ ฉุกเฉิน (ต่อ)	- ตรวจสอบสภาวะสิ่งแวดล้อมและความเข้มข้นของสารเคมี	พื้นที่ตลอดแนวท่อส่ง ก๊าซธรรมชาติบนบกใน ทะเลและสถานี่ควบคุม ก๊าซ	- ปตท. ดำเนินการตามมาตรการดังนี้ - จัดให้ทำแผนการดำเนินการตรวจวัดด้านอาชีวอนามัยและสิ่งแวดล้อม ประจำปี ซึ่งแผนดังกล่าวจะครอบคลุมด้านความปลอดภัยตามการ ตรวจประเมินความเสี่ยง แผนการดำเนินการตรวจวัดด้านอาชีวอนามัยและสิ่งแวดล้อม และแผนการตรวจวัดและวิเคราะห์ด้านอาชีวอนามัยและสิ่งแวดล้อม ดังภาคผนวก จ-2	ไม่มี
	2) การบำรุงรักษาระบบท่อส่งก๊าซธรรมชาติ - ฝ่ายระบบท่อส่งก๊าซธรรมชาติ กำหนดให้มีการบำรุงรักษาท่อส่งก๊าซฯ เพื่อให้มั่นใจว่าระบบท่อฯ มีสภาพพร้อมใช้งาน และมีการเฝ้าระวัง เพื่อให้เกิดความความปลอดภัยอยู่เสมอ โดยปฏิบัติตามวิธีการ บำรุงรักษาระบบท่อส่งก๊าซของ ปตท. ( QSHEP-POD-09-03 )	พื้นที่ตลอดแนวท่อส่ง ก๊าซธรรมชาติบนบกใน ทะเลและสถานี่ควบคุม ก๊าซ	- ปตท. ดำเนินการตามมาตรการดังนี้ - จัดทำเอกสาร P-ผทต.-0501 (เอกสาร QSHEP-POD-09-03 ทาง ปตท.ได้ปรับแก้ไขเป็น P-ผทต.-0501) ดังภาคผนวก ฅ-1 ซึ่งโครงการ ท่อส่งก๊าซธรรมชาติเส้นที่ 3-ฝั่งตะวันออก อยู่ในความรับผิดชอบของ ฝ่ายปฏิบัติการระบบท่อในทะเล (ปลต.) ส่วนปฏิบัติการระบบท่อเขต 1 (ปท.1) และส่วนปฏิบัติการระบบท่อเขต 3 (ปท.3) ได้ปฏิบัติตาม แผนงานดังกล่าว เช่น การสำรวจแนวท่อการตรวจสอบการรั่วไหล การ ตรวจสอบการผูกרון การทำความสะอาดท่อ และการเฝ้าระวังเพื่อให้ เกิดความปลอดภัยอยู่เสมอ ตามแผนการสำรวจแนวท่อ โดยมีการ สำรวจแนวท่อ ทั้งการเดินเท้า การใช้รถยนต์ และการสำรวจทาง อากาศ ตามแผนงานที่กำหนดไว้ และมีผลการปฏิบัติงานตามแผน ดังภาคผนวก ฅ-2 ถึง ภาคผนวก ฅ-4 รวมทั้งผลการตรวจสอบ ความสมบูรณ์ของอุปกรณ์ต่าง ๆ ดังภาคผนวก ฅ-5	ไม่มี



ตารางที่ 3.2-1 (ต่อ)

องค์ประกอบ สิ่งแวดล้อม	มาตรการป้องกันและแก้ไขผลกระทบสิ่งแวดล้อม	สถานที่ดำเนินการ	ผลการปฏิบัติตามมาตรการ	ปัญหา/ อุปสรรค
2. การป้องกัน และระงับเหตุ ฉุกเฉิน (ต่อ)	<b>3) การรณรงค์และประชาสัมพันธ์</b> - รณรงค์และประชาสัมพันธ์ เพื่อเป็นการเผยแพร่ความรู้เรื่องก๊าซธรรมชาติ เรื่องความปลอดภัย เรื่องการแจ้งเหตุฉุกเฉิน และเรื่องการดูแลรักษาสิ่งแวดล้อมแก่ลูกค้า หน่วยงาน และชุมชนบริเวณแนวทอส่งก๊าซตามวิธีการสื่อสารและประชาสัมพันธ์ของ ปตท. (QSHEP-POD-25-01)	พื้นที่ตลอดแนวทอส่ง ก๊าซธรรมชาติบนบกใน ทะเลและสถานี่ควบคุม ก๊าซ	- ปตท. จัดให้มีการสื่อสารและประชาสัมพันธ์ภายใน เพื่อให้พนักงานสายงานระบบทอส่งก๊าซ ได้รับทราบข่าวสาร ข้อมูลเพื่อให้เกิดความเข้าใจในทิศทางเดียวกันและมีทัศนคติที่ดี นอกจากนี้ ยังจัดให้มีการติดต่อสื่อสารและประชาสัมพันธ์ภายนอก ให้กับชุมชน ประชาชน ร้านค้า/อาคารพาณิชย์ สถานประกอบการ สถานศึกษา และหน่วยงานที่เกี่ยวข้องรับทราบข้อมูล มีความรู้ความเข้าใจเกี่ยวกับระบบทอส่งก๊าซฯ ดัง <b>ภาคผนวก ค</b>	ไม่มี
	<b>4) การฝึกอบรม</b> - กำหนดให้มีการอบรมพนักงานและลูกจ้างเพื่อให้เกิดความชำนาญ และให้การทำงานเป็นระบบที่ดีโดยกำหนดให้มีการอบรมในเรื่องต่อไปนี้ - การป้องกันและระงับอัคคีภัย - การตรวจความปลอดภัยและรายงานความเสี่ยง - กฎหมายความปลอดภัยและสิ่งแวดล้อม - การประเมินความเสี่ยงและการหาประเด็นด้านสิ่งแวดล้อม (Aspect) - การตรวจความปลอดภัยสถานี่ก๊าซ	พื้นที่ตลอดแนวทอส่ง ก๊าซธรรมชาติบนบกใน ทะเลและสถานี่ควบคุม ก๊าซ	- ปตท. ดำเนินการตามมาตรการดังนี้ - จัดทำขั้นตอนการปฏิบัติงาน เกี่ยวกับการฝึกอบรม เอกสาร P-พทด.-0601 ดัง <b>ภาคผนวก ข-1</b> โดยจัดทำแผนการฝึกอบรม การประชุมชี้แจง (Awareness) ซึ่งระบุในแผนการดำเนินงานระบบคุณภาพ ความปลอดภัย อาชีวอนามัย และสิ่งแวดล้อมของ ปตท. เป็นประจำทุกปี โดยมีหัวข้อการฝึกอบรมและการ Awareness ทั้งในด้านอาชีวอนามัยความปลอดภัยและสิ่งแวดล้อม เช่น การประชุมชี้แจงหรือจัดกิจกรรมเพื่อสร้างความตระหนัก (Awareness) การฝึกอบรม/สอนงานตามตำแหน่ง (On the Job Training การเปลี่ยนแปลง Work Process ตามวาระที่ กำหนด โดยมี บันทึกผลการฝึกอบรม ดัง <b>ภาคผนวก ข-3</b>	ไม่มี
	- การซ้อมแผนระงับเหตุฉุกเฉิน	พื้นที่ตลอดแนวทอส่ง ก๊าซธรรมชาติบนบกใน ทะเลและสถานี่ควบคุม ก๊าซ	- ปตท. มีการดำเนินการตามมาตรการดังนี้ - จัดซ้อมแผนฉุกเฉิน ในปี 2564 พื้นที่ ปท.1 จะดำเนินการฝึกซ้อมแผนฉุกเฉินในวันที่ 14 กันยายน 2564 พื้นที่ ปท.3 จะดำเนินการซ้อมแผนฉุกเฉินในช่วงเดือนตุลาคม 2564 และสำหรับพื้นที่ฝ่ายปฏิบัติการ	ไม่มี

ตารางที่ 3.2-1 (ต่อ)

องค์ประกอบ สิ่งแวดล้อม	มาตรการป้องกันและแก้ไขผลกระทบสิ่งแวดล้อม	สถานที่ดำเนินการ	ผลการปฏิบัติตามมาตรการ	ปัญหา/ อุปสรรค
2. การป้องกัน และระงับเหตุ ฉุกเฉิน (ต่อ)			ระบบทอส่งก๊าซธรรมชาติในทะเลจะดำเนินการซ่อมแผนฉุกเฉินในวันที่ 1 กันยายน 2564 ทั้งนี้ผลการซ่อมในภาคผนวก ญ-6 และภาคผนวก ญ-7 สำหรับผลการซ่อมแผนจะรายงานในรอบการรายงานฯ ถัดไป (กรกฎาคม-ธันวาคม 2564)	
	5) การปฏิบัติตามกฎหมายความปลอดภัยและสิ่งแวดล้อม - กำหนดให้พนักงานและลูกจ้างปฏิบัติตาม QSHEM-NTU-22	พื้นที่ตลอดแนวทอส่ง ก๊าซธรรมชาติบนบกใน ทะเลและสถานี่ควบคุม ก๊าซ	- ปตท. มีการดำเนินการตามมาตรการดังนี้ - จัดทำคู่มือกฎหมายและข้อกำหนดอื่น ๆ เพื่อให้หน่วยงานในสายงานระบบทอส่งก๊าซธรรมชาติ ได้ยึดถือเป็นแนวทางปฏิบัติ โดยมีกรค้นหา ชี้บ่ง ชี้แจง สรุปสาระสำคัญของกฎหมาย/ข้อกำหนดที่ระบบทอส่ง ก๊าซฯ ต้องปฏิบัติตามแจกจ่ายให้หน่วยงานที่เกี่ยวข้องนำไปปฏิบัติ และมีการประเมินความสอดคล้อง ในการปฏิบัติตามกฎหมาย	ไม่มี
	<u>แผนระงับเหตุฉุกเฉิน</u> 1) การแจ้งเหตุฉุกเฉิน - เมื่อพบเหตุเพลิงไหม้หรือ เกิดน้ำมันหรือก๊าซรั่วไหลโดยไม่มีผู้ ควบคุมดูแลให้ผู้พบเห็นเหตุการณ์ปฏิบัติดังต่อไปนี้ - ถ้าสามารถทำได้ให้เข้าระงับเหตุทันที - ถ้าไม่สามารถทำได้ แจ้งศูนย์ควบคุมเหตุฉุกเฉิน โดยปฏิบัติตาม ขั้นตอนต่าง ๆ ตามผังการแจ้งเหตุฉุกเฉินของ ปตท.	พื้นที่ตลอดแนวทอส่ง ก๊าซธรรมชาติบนบกใน ทะเลและสถานี่ควบคุม ก๊าซ	- ปตท. ดำเนินการตามมาตรการดังนี้ - จัดทำขั้นตอนการปฏิบัติงานเกี่ยวกับการระงับเหตุฉุกเฉินแบ่งเป็น 4 ระดับ ทั้งนี้ แผนฉุกเฉินประกอบด้วย แผนระงับเหตุฉุกเฉินแผนพื้นฟู หลังเกิดเหตุ ซึ่งแผนดังกล่าวได้ระบุขั้นตอนการปฏิบัติการเมื่อเกิด เหตุการณ์ และผู้ปฏิบัติงานหรือรับผิดชอบในแต่ละขั้นตอนดัง รายละเอียดในเอกสารขั้นตอนการปฏิบัติงานเกี่ยวกับการจัดการเหตุ ฉุกเฉิน ซึ่งรวบรวมขั้นตอนการดำเนินงานเกี่ยวกับการจัดการเหตุ ฉุกเฉินในภาพรวม ดังภาคผนวก ญ	ไม่มี



ตารางที่ 3.2-1 (ต่อ)

องค์ประกอบ สิ่งแวดล้อม	มาตรการป้องกันและแก้ไขผลกระทบสิ่งแวดล้อม	สถานที่ดำเนินการ	ผลการปฏิบัติตามมาตรการ	ปัญหา/ อุปสรรค
2. การป้องกัน และระงับเหตุ ฉุกเฉิน (ต่อ)	2) ปฏิบัติตามขั้นตอนการแจ้งเหตุฉุกเฉิน	พื้นที่ตลอดแนวทอส่ง ก๊าซธรรมชาติบนบกใน ทะเลและสถานี่ควบคุม ก๊าซ	- ปตท. มีการดำเนินการตามมาตรการดังนี้ - จัดซ้อมแผนฉุกเฉิน ในปี 2564 พื้นที่ ปท.1 ได้ปท.1 จะดำเนินการฝึกซ้อมแผนฉุกเฉินในวันที่ 14 กันยายน 2564 พื้นที่ ปท.3 จะดำเนินการซ้อมแผนฉุกเฉินในช่วงเดือนตุลาคม 2564 และสำหรับพื้นที่ฝ่ายปฏิบัติการระบบทอส่งก๊าซธรรมชาติในทะเลจะดำเนินการซ้อมแผนฉุกเฉินในวันที่ 1 กันยายน 2564 ทั้งนี้ผลการซ้อมในภาคผนวก ญ-6 และภาคผนวก ญ-7 สำหรับผลการซ้อมแผนจะรายงานในรอบการรายงานฯ ถัดไป (กรกฎาคม-ธันวาคม 2564)	ไม่มี
	3) ขั้นตอนปฏิบัติเมื่อเกิดเหตุทอส่งก๊าซฯ แตกรั่ว/ไฟไหม้ 1. เหตุการณ์ทอส่งก๊าซแตกรั่ว ผู้สั่งการที่เกิดเหตุ 1.1 ไปที่เกิดเหตุเพื่อประเมินสถานการณ์ตามแผนระงับเหตุฉุกเฉิน 1.2 ควบคุมที่เกิดเหตุ ห้ามผู้ไม่เกี่ยวข้องเข้าพื้นที่ และไม่มีการกระทำใด ๆ ให้เกิดประกายไฟ กรณีอยู่ได้สายส่งไฟฟ้าแรงสูงให้ตัดการจ่ายกระแสไฟฟ้าด้วย 1.3 ควบคุมที่ระงับเหตุฉุกเฉินและหยุดรั่วไหลด้วยการปิดวาล์ว 1.4 ควบคุมสถานการณ์จนกว่าก๊าซที่ค้างอยู่ในท่อ จะระบายออกสู่บรรยากาศจนหมด 2. เหตุการณ์ทอส่งก๊าซแตกรั่ว/ไฟไหม้ ผู้สั่งการที่เกิดเหตุ 2.1 กรณีที่เกิดไฟไหม้อยู่ใกล้กับอาคารและอุปกรณ์ให้ฉีดน้ำดับเพลิงไปที่อาคารและอุปกรณ์ดังกล่าว เพื่อลดความร้อนที่เกิดจากเพลิงไหม้ 2.2 กรณีที่เกิดมีไฟไหม้อยู่ห่างจากชุมชน หรือบริเวณใกล้เคียงไม่ได้รับผลกระทบให้เข้าควบคุมสถานการณ์และไม่จำเป็นต้องฉีดน้ำดับเพลิง โดยปล่อยให้ก๊าซติดไฟและดับไปเอง			ไม่มี

ตารางที่ 3.2-1 (ต่อ)

องค์ประกอบ สิ่งแวดล้อม	มาตรการป้องกันและแก้ไขผลกระทบสิ่งแวดล้อม	สถานที่ดำเนินการ	ผลการปฏิบัติตามมาตรการ	ปัญหา/ อุปสรรค
2. การป้องกัน และระงับเหตุ ฉุกเฉิน (ต่อ)	<b>4) ขั้นตอนการปฏิบัติเมื่อเกิดเหตุ Odorant รั่ว/ไฟไหม้</b> 1. เหตุการณ์ Odorant รั่ว ผู้สั่งการที่เกิดเหตุ 1.1 ไปที่เกิดเหตุเพื่อประเมินสถานการณ์ตามแผนระงับเหตุฉุกเฉิน 1.2 ควบคุมพื้นที่ และไม่ให้มีการกระทำใด ๆ ให้เกิดประกายไฟ 1.3 หยุดการรั่วไหลของ Odorant และควบคุมให้อยู่ในพื้นที่จำกัด 1.4 ควบคุมทีมในการอพยพผู้ที่ได้รับผลกระทบ 1.5 ควบคุมเหตุการณ์และปฏิบัติตามคำแนะนำในเอกสารข้อมูลความปลอดภัยเคมีภัณฑ์ (MSDS) 2. เหตุการณ์ Odorant รั่ว/ไฟไหม้ ผู้สั่งการที่เกิดเหตุ 2.1 กรณีการรั่วไหลและมีไฟไหม้ ห้ามใช้น้ำดับเพลิงอย่างเด็ดขาดใช้ได้เฉพาะโฟมดับเพลิงและปฏิบัติตามคำแนะนำในเอกสารข้อมูลความปลอดภัยเคมีภัณฑ์ (MSDS) อย่างเคร่งครัด	พื้นที่ตลอดแนวท่อส่ง ก๊าซธรรมชาติบนบกใน ทะเลและสถานี่ควบคุม ก๊าซ	- ปตท. มีการดำเนินการตามมาตรการดังนี้ - จัดซ่อมแผนฉุกเฉิน ในปี 2564 พื้นที่ ปท.1 จะดำเนินการฝึกซ้อมแผนฉุกเฉินในวันที่ 14 กันยายน 2564 พื้นที่ ปท.3 จะดำเนินการซ้อมแผนฉุกเฉินในช่วงเดือนตุลาคม 2564 และสำหรับพื้นที่ฝ่ายปฏิบัติการระบบท่อส่งก๊าซธรรมชาติในทะเลจะดำเนินการซ้อมแผนฉุกเฉินในวันที่ 1 กันยายน 2564 ทั้งนี้ผลการซ้อมในภาคผนวก ญ-6 และภาคผนวก ญ-7 สำหรับผลการซ้อมแผนจะรายงานในรอบการรายงานฯ ถัดไป (กรกฎาคม-ธันวาคม 2564)	ไม่มี
	<b>5) การเปิดสัญญาณไซเรนและประกาศภาวะฉุกเฉิน</b> 1. กรณีเปิดสัญญาณผิดพลาดให้ประกาศข้อความ “เกิดการผิดพลาดทางสัญญาณไซเรน” ขอให้ปฏิบัติงานตามปกติ 3 ครั้ง 2. กรณีเกิดเหตุการณ์จริง เช่น ไฟไหม้ หรือ ก๊าซรั่วไหล - เหตุการณ์ฉุกเฉินระดับ 1,2 ให้หัวหน้ากะ Gas control เปิดสัญญาณไซเรนนาน 10 วินาที ประกาศ แจ้ง /เตือนภัย 3 ครั้ง และเปิดไซเรนนาน 30 นาที 3. เมื่อเหตุการณ์เข้าสู่ภาวะปกติ ให้หัวหน้ากะ Gas control ประกาศ “ขณะนี้เหตุการณ์เข้าสู่ภาวะปกติ ขอยกเลิกเหตุฉุกเฉิน” 3 ครั้ง			ไม่มี

ตารางที่ 3.2-1 (ต่อ)

องค์ประกอบ สิ่งแวดล้อม	มาตรการป้องกันและแก้ไขผลกระทบสิ่งแวดล้อม	สถานที่ดำเนินการ	ผลการปฏิบัติตามมาตรการ	ปัญหา/ อุปสรรค
2. การป้องกัน และระงับเหตุ ฉุกเฉิน (ต่อ)	<b>แผนฟื้นฟูหลังเกิดเหตุการณ์</b> 1. แผนฟื้นฟูระบบทอส่งก๊าซฯ และสถานประกอบการ	พื้นที่ตลอดแนวทอส่ง ก๊าซธรรมชาติบนบกใน ทะเลและสถานี่ควบคุม ก๊าซ	- ปตท. ดำเนินการตามมาตรการดังนี้ - กำหนดให้ผู้ที่เกี่ยวข้องปฏิบัติตามแผนการฟื้นฟูหลังเกิดเหตุการณ์เหตุ ฉุกเฉิน โดยการฟื้นฟูระบบทอส่งก๊าซธรรมชาติ สถานประกอบการฟื้นฟู ผลิตภัณฑ์ และซ่อมบำรุงระบบทอส่งก๊าซฯ รวมทั้งการฟื้นฟูสภาพจิตใจ พนักงาน และประชาชนที่ได้รับผลกระทบหลังเหตุการณ์ฉุกเฉิน ตาม ขั้นตอนการปฏิบัติงาน การระงับเหตุฉุกเฉิน ซึ่งแผนดังกล่าวได้ระบุ ขั้นตอนการปฏิบัติการเมื่อเกิดเหตุการณ์ และผู้ปฏิบัติงานหรือ ผู้รับผิดชอบในแต่ละขั้นตอนดังรายละเอียดในเอกสาร P-พท.-0013 ดัง <b>ภาคผนวก ญ-1</b> รวมทั้งเมื่อเกิดความเสียหายกับระบบทอส่งก๊าซ ปตท. ก็มีบริษัทคู่สัญญาที่จะเข้ามาซ่อมท่อฉุกเฉิน ให้เข้าดำเนินการ ซ่อมแซมโดยเร่งด่วน รวมทั้ง ปตท. ยังมีสัญญาการประกันภัยเพื่อดูแล รับผิดชอบ ต่อความเสียหายทั้งทรัพย์สิน การบาดเจ็บ หรือเสียชีวิต ในวงเงินรับประกัน 50 ล้านเหรียญสหรัฐ ต่อกรณีเกิดเหตุ 1 ครั้ง ดังรายละเอียดแจ้งในหนังสือรับรองการประกันภัย ดัง <b>ภาคผนวก จ</b>	ไม่มี
	2. แผนฟื้นฟูผลิตภัณฑ์ - ดำเนินการแก้ไขอย่างเร่งด่วน ให้สามารถจัดส่งก๊าซธรรมชาติทาง ท่อได้ตามปกติ - ดำเนินการแก้ไขอย่างเร่งด่วน ให้สามารถจัดส่งก๊าซธรรมชาติทาง ท่อได้ตามปกติติดต่อประสานงานจัดหาเชื้อเพลิงสำรอง เพื่อลด ผลกระทบต่อโรงงานอุตสาหกรรม/ลูกค้า			ไม่มี
	2. แผนซ่อมบำรุงระบบท่อ - แจ้งบริษัทที่ปรึกษาการออกแบบ การก่อสร้าง และบริษัทรับเหมา ก่อสร้างระบบท่อ ซึ่งเป็นบริษัทต่างประเทศ กรณีที่อุปกรณ์ต่าง ๆ ได้รับความเสียหายจากเหตุฉุกเฉิน - แจ้งบริษัทคู่สัญญาซ่อมท่อฉุกเฉิน ให้เข้าดำเนินการซ่อมแซมโดย เร่งด่วน - แจ้งบริษัทประกันภัยที่ ปตท. ทำประกันไว้ให้ตรวจสอบ ความ เสียหาย เพื่อดำเนินการซ่อมแซม/แก้ไขต่อไป - กำหนดระยะเวลาในการปรับปรุงซ่อมแซม/แก้ไขโดยเร็วที่สุด			ไม่มี
	4. แผนฟื้นฟูสภาพจิตใจพนักงาน และประชาชนที่ได้รับผลกระทบ - พนักงานที่ปฏิบัติงานขณะเกิดเหตุการณ์ฉุกเฉิน จะต้องได้รับการ ตรวจสอบสภาพร่างกายและจิตใจและให้พนักงานได้รับการ พักผ่อนพร้อมทั้งมีการดูแลสุขภาพจากแพทย์ หรือให้มีการโยกย้าย			ไม่มี



ตารางที่ 3.2-1 (ต่อ)

องค์ประกอบ สิ่งแวดล้อม	มาตรการป้องกันและแก้ไขผลกระทบสิ่งแวดล้อม	สถานที่ดำเนินการ	ผลการปฏิบัติตามมาตรการ	ปัญหา/ อุปสรรค
2. การป้องกัน และระงับเหตุ ฉุกเฉิน (ต่อ)	<p>งานได้ ตามความเหมาะสม ตามเหตุผลของแพทย์</p> <ul style="list-style-type: none"> <li>- ครอบคร้วหรือพนักงานหรือบุคคลภายนอกที่ได้รับบาดเจ็บหรือเสียชีวิต จะได้รับการดูแลทำความเข้าใจและรับผิดชอบอย่างจริงจัง ให้เหมาะสมกับความเสียหายทั้งทางร่างกาย และจิตใจ เป็นไปตามหลักกฎหมาย</li> <li>- ประชาชนที่ได้รับผลกระทบจะต้องได้รับการตรวจสอบสภาพร่างกายและจิตใจ พร้อมทั้งให้มีการดูแลรักษาจากแพทย์ตามความเหมาะสม</li> </ul>			
3. มวลชน สัมพันธ์	- จัดตั้งหน่วยงานมวลชนสัมพันธ์ เพื่อเป็นตัวแทนของ ปตท. ในพื้นที่โครงการฯ ในการประสานงาน ติดต่อสื่อสาร กับประชาชน หน่วยงานราชการ และองค์กรต่าง ๆ เกี่ยวกับโครงการฯ	พื้นที่ (รัศมี 1 กิโลเมตร จาก แนว ต อ ข ของโครงการ) หมู่ บ้านหรือชุมชนที่อยู่ในพื้นที่ที่อาจได้รับผลกระทบครอบคลุม 2 จังหวัด 8 อำเภอ	<p>- ปตท. มีการดำเนินการตามมาตรการดังนี้</p> <ul style="list-style-type: none"> <li>- ปตท. ดำเนินกิจกรรมมวลชนสัมพันธ์อย่างต่อเนื่องตามแผนงานมวลชนสัมพันธ์ประจำปี 2564 ดังแสดงในภาคผนวก ค-1 และดำเนินการตามมาตรการระหว่างมกราคม-มิถุนายน 2564 โดยศูนย์ปฏิบัติการระบบท่อเขต 1 (ปท.1) มีการลงพื้นที่ชุมชนเพื่อสร้างความรู้ความเข้าใจ แลกเปลี่ยนความคิดเห็นและความสัมพันธ์อันดีระหว่างปตท. กับ ชุมชนและหน่วยงานราชการในพื้นที่ ดังนี้</li> <li>- วันที่ 13 มกราคม 2564 [REDACTED] สนับสนุนเครื่องดื่มเพื่อใช้สำหรับจุดสกัด Covid-19 ในพื้นที่อำเภอบางบ่อ โดยมี [REDACTED] เป็นผู้รับมอบ ณ ที่ว่าการอำเภอบางบ่อ จ.สมุทรปราการ</li> </ul>	ไม่มี
	- จัดให้มีการชี้แจงข้อมูลของโครงการฯ ผ่านสื่อต่าง ๆ เช่น หนังสือพิมพ์ วิทยุ Internet และแผ่นพับ ซึ่งเป็นรูปแบบ การสื่อสารแบบทางเดียว (One-Way Communication)			ไม่มี
	- กำหนดกลุ่มเป้าหมายหรือผู้มีส่วนร่วมได้เสียจากโครงการ และพื้นที่เป้าหมายในการดำเนินงานเพื่อชี้แจงข้อมูลโครงการ แก่กลุ่มเป้าหมาย โดยเปิดโอกาสให้มีส่วนร่วมซักถาม แสดงความคิดเห็นและข้อเสนอแนะ ในช่วงเวลาเดียวกัน ซึ่งเป็นรูปแบบการสื่อสารสองทาง (Two-Way Communication)			ไม่มี

ตารางที่ 3.2-1 (ต่อ)

องค์ประกอบ สิ่งแวดล้อม	มาตรการป้องกันและแก้ไขผลกระทบสิ่งแวดล้อม	สถานที่ดำเนินการ	ผลการปฏิบัติตามมาตรการ	ปัญหา/ อุปสรรค
3. มวลชน สัมพันธ์ (ต่อ)	- ดำเนินการปรึกษาหารือให้ข้อมูลรายละเอียดโครงการกับประชาชน หน่วยงานราชการ สื่อมวลชนต่าง ๆ เช่น จัดการสนทนากลุ่มย่อย และ ต้องมีการประชาสัมพันธ์ให้ทุกกลุ่มทราบอย่างทั่วถึง ให้ข้อมูลที่ ครบถ้วน ชัดเจนทันสมัย ตลอดจนเปิดโอกาสให้แสดงความคิดเห็นและ ถามข้อสงสัยกับเจ้าหน้าที่ของ ปตท. โดยตรง		- วันที่ 17 กุมภาพันธ์ 2564 ได้ส่ง มอบเครื่องวัดความดันจำนวน 120 เครื่องให้แก่สาธารณสุขจังหวัด สมุทรปราการ เพื่อส่งมอบต่อไปให้กับ อสม. ที่ลงเยี่ยมประชาชน เพื่อ เป็นการขอบคุณที่ สสจ. ให้การช่วยเหลือและสนับสนุนงานของ ปตท. มาอย่างต่อเนื่องในกรณีทอส่งก๊าซฯ รว ในพื้นที่ ต.เป็ริง อ.บาง บ่อ ในการนี้	ไม่มี
	- จัดกิจกรรมมวลชนสัมพันธ์เฉพาะกิจ ซึ่งเป็นกิจกรรมที่ดำเนินการ ควบคู่ไปกับการมีส่วนร่วมของประชาชนของโครงการภายใต้ แนวนโยบายเดียวกัน ในลักษณะให้การสนับสนุนเพื่อพัฒนาชุมชน/ สังคม ในด้านต่าง ๆ เช่น การเยี่ยมชมกิจการของ ปตท. การจัด นิทรรศการสัญจรตามโรงเรียน และหน่วยงานราชการต่าง ๆ		เป็นผู้รับมอบ	ไม่มี
	- ให้การสนับสนุนช่วยเหลือกิจกรรมต่าง ๆ ของชุมชน หน่วยงานราชการ โรงเรียน และองค์กรทางสังคมต่าง ๆ		- วันที่ 9 มีนาคม 2564 ทีมงานมวลชนสัมพันธ์ ส่วนบริการกลาง นำ โดย ได้ลงพื้นที่สื่อความและชี้แจงความปลอดภัย ในการดำเนินงานของระบบทอส่งก๊าซให้กับชุมชนที่อยู่ใกล้เคียงแนวทอ ส่งก๊าซภายในรัศมี 250 เมตร ทราบ ณ ชุมชน ต.เขาดิน อ.บางปะกง จ.ฉะเชิงเทรา และชุมชน ต.ท่าข้าม อ.บางปะกง จ.ฉะเชิงเทรา - วันที่ 7 เมษายน 2564 โดย พร้อมคณะ เป็นตัวแทนมอบน้ำดื่ม จำนวน 150 แพค และเครื่องดื่ม กว่า 30 ลิ้ง ให้กับอำเภอบางบ่อ โดยมี เป็นผู้รับมอบ เพื่อใช้ในการอำนวยความสะดวก ด้านความปลอดภัยให้กับประชาชนในช่วงเทศกาลสงกรานต์	ไม่มี



ตารางที่ 3.2-1 (ต่อ)

องค์ประกอบ สิ่งแวดล้อม	มาตรการป้องกันและแก้ไขผลกระทบสิ่งแวดล้อม	สถานที่ดำเนินการ	ผลการปฏิบัติตามมาตรการ	ปัญหา/ อุปสรรค
3. มวลชน สัมพันธ์ (ต่อ)			<p>ตัวอย่างภาพกิจกรรมมวลชนสัมพันธ์ ดังแสดงในภาคผนวก ค-3</p> <ul style="list-style-type: none"> <li>- ศูนย์ปฏิบัติการระบบท่อเขต 3 (ปท.3) มีการลงพื้นที่ชุมชนเพื่อสร้างความรู้ความเข้าใจ แลกเปลี่ยนความคิดเห็นและความสัมพันธ์อันดีระหว่าง ปตท. กับ ชุมชนและหน่วยงานราชการในพื้นที่ ดังนี้</li> <li>- วันที่ 19 มกราคม 2564 ส่วนปฏิบัติการระบบท่อเขต 3 นำโดย [REDACTED] ลงพื้นที่พบปะพูดคุยพร้อมทั้งมอบของขวัญสวัสดิ์ปีใหม่ 2564 ให้แก่ [REDACTED] ประธานชุมชน ประมงพื้นบ้านเรือเล็กอ่าวตากวน จังหวัดระยอง ตัวอย่างภาพกิจกรรมมวลชนสัมพันธ์ ดังแสดงในภาคผนวก ค-3</li> <li>- ฝ่ายปฏิบัติการระบบทอส่งก๊าซธรรมชาติในทะเล (ปลต.) มีการลงพื้นที่ชุมชนเพื่อสร้างความรู้ความเข้าใจ แลกเปลี่ยนความคิดเห็นและความสัมพันธ์อันดีระหว่าง ปตท. กับ ชุมชนและหน่วยงานราชการในพื้นที่ ดังนี้</li> <li>- วันศุกร์ที่ 26 มีนาคม 2564 [REDACTED] เดินทางเข้ามอบอุปกรณ์หน้ากากหนีไฟฉุกเฉินให้แก่ สถาบันฝึกอบรมและพัฒนาบุคลากรด้านปิโตรเลียม ศูนย์ฝึกอบรมสงขลา เพื่อใช้ประโยชน์ในการฝึกอบรมบุคลากรชาวไทย ให้มีความรู้ความสามารถในการปฏิบัติงานด้านสุขภาพอนามัย ความปลอดภัย สิ่งแวดล้อม</li> </ul>	



ตารางที่ 3.2-1 (ต่อ)

องค์ประกอบ สิ่งแวดล้อม	มาตรการป้องกันและแก้ไขผลกระทบสิ่งแวดล้อม	สถานที่ดำเนินการ	ผลการปฏิบัติตามมาตรการ	ปัญหา/ อุปสรรค
3. มวลชน สัมพันธ์ (ต่อ)			เทคโนโลยีและสาขาที่เกี่ยวข้องด้านสำรวจและผลิตปิโตรเลียม ตัวอย่างภาพกิจกรรมมวลชนสัมพันธ์ ดังแสดงในภาคผนวก ค-3	
4. การจัดการ ข้อร้องเรียน	<p><b><u>กรณีข้อร้องเรียนทั่วไป</u></b></p> <p>1. เจ้าหน้าที่โครงการฯ ซึ่งประกอบด้วย เจ้าหน้าที่ ปตท. (หน่วยก่อสร้าง, มวลชนสัมพันธ์, กรรมสิทธิ์ที่ดิน สิ่งแวดล้อม) บริษัทที่ปรึกษา (มวลชนสัมพันธ์, วิศวกรรม) บริษัทผู้รับเหมาได้รับแจ้งร้องเรียนจากผู้ร้องเรียนโดย ทางวาจา โทรศัพท์ บันทึก จดหมาย แฟกซ์ จดหมายอิเล็กทรอนิกส์ และผู้รับข้อร้องเรียนจดชื่อที่อยู่ เบอร์โทรศัพท์ที่สามารถติดต่อได้ รายละเอียดที่ร้องเรียนพร้อมข้อเสนอแนะแนวทางแก้ไขของผู้ร้องเรียนไว้เบื้องต้น</p> <p>2. ผู้รับข้อร้องเรียนส่งข้อร้องเรียนไปที่ศูนย์รับร้องเรียน ณ สำนักงาน สนาม หรือที่สำนักงานใหญ่ ซึ่งจะมีเจ้าหน้าที่ ดูแลจัดการเรื่องร้องเรียนนี้ และจะมีการมอบหมายเจ้าหน้าที่ให้นัดผู้ร้องเรียนเข้าไปดูพื้นที่ที่ประสบปัญหาร่วมกันและผู้ร้องเรียนตรวจสอบรายละเอียดในแบบฟอร์มข้อร้องเรียนที่บันทึกไว้และลงชื่อไว้เป็นหลักฐานจากนั้นเจ้าหน้าที่ได้รับมอบหมายจะจดบันทึกสิ่งที่พบหรือเหตุการณ์ที่พบพร้อมวิเคราะห์สาเหตุเบื้องต้น ระบุประเภทของข้อร้องเรียนลงใน</p>	พื้นที่ (รัศมี 1 กิโลเมตร จาก แนว ต อ ข อ ง โครงการ) หมู่บ้านหรือชุมชนที่อยู่ในพื้นที่ที่อาจได้รับผลกระทบครอบคลุม 2 จังหวัด 8 อำเภอ	<p>- ปตท. ดำเนินการตามมาตรการดังนี้</p> <p>- การดำเนินงานด้านการรับเรื่องร้องเรียนจากลูกค้าก๊าซธรรมชาติและบุคคลทั่วไป และการปฏิบัติการแก้ไขนั้น ปตท. ได้จัดทำขั้นตอนการปฏิบัติงานตามเอกสาร P-ผทต.-1705 เรื่อง การบริหารจัดการข้อร้องเรียน ข้อร้องขอ และข้อเสนอแนะของคณะทำงาน CFTM ดังภาคผนวก ง-1 ทั้งนี้ ในช่วงเดือนมกราคม-มิถุนายน 2564 ไม่พบว่ามีข้อร้องเรียนในเรื่องความเดือดร้อนราคาจากการดำเนินกิจกรรมของโครงการ ซึ่งหากมีกรณีร้องเรียน ปตท. จะดำเนินการตรวจสอบหาสาเหตุและเข้าดำเนินการแก้ไขโดยทันทีตามขั้นตอนการปฏิบัติงาน ดังกล่าว</p>	ไม่มี
				ไม่มี



ตารางที่ 3.2-1 (ต่อ)

องค์ประกอบ สิ่งแวดล้อม	มาตรการป้องกันและแก้ไขผลกระทบสิ่งแวดล้อม	สถานที่ดำเนินการ	ผลการปฏิบัติตามมาตรการ	ปัญหา/ อุปสรรค
4. การจัดการ ข้อร้องเรียน (ต่อ)	แบบฟอร์มข้อร้องเรียน (สำหรับข้อร้องเรียนทั่วไป จะดำเนินการ ตรวจสอบ เบื้องต้นภายใน 3 วันหลังได้รับแจ้ง)			
	3. ทีมงานโครงการฯ ทุกฝ่ายประชุมร่วมกัน ซึ่งประกอบด้วย ตัวแทน หรือ ผู้รับผิดชอบของ ปตท. ผู้รับผิดชอบจากบริษัทที่ปรึกษาทางด้าน วิศวกรรม และบริษัทผู้รับเหมา ก่อสร้างเพื่อพิจารณาข้อร้องเรียน วิเคราะห์หาสาเหตุของปัญหา และมอบหมายให้ผู้รับผิดชอบ ดำเนินการแก้ไขต่อไป			ไม่มี
	4. หัวหน้าหน่วยก่อสร้างโครงการฯ สั่งการให้ดำเนินการแก้ไข โดยกรอก รายละเอียดการสั่งการในแบบฟอร์มข้อร้องเรียนพร้อมลงวันที่กำกับไว้			ไม่มี
	5. ผู้ที่ได้รับมอบหมายดำเนินการแก้ไข หลังจากได้รับแจ้งให้ดำเนินการ พร้อมกรอกรายละเอียดผลการดำเนินการในแบบฟอร์มข้อร้องเรียน หลังจากแก้ไขแล้วเสร็จ			ไม่มี
	6. ผู้ที่ได้รับมอบหมายเชิญผู้ร้องเรียน ร่วมทำการตรวจสอบผลการ ดำเนินการพร้อมให้ผู้ร้องเรียนนำปัญหาเข้าประชุมคณะทำงาน โครงการอีกครั้ง เพื่อวิเคราะห์สาเหตุและแนวทางการแก้ไขต่อไป			ไม่มี
	7. หัวหน้าหน่วยก่อสร้างแจ้งที่ประชุมคณะทำงานโครงการเรื่องของผล การดำเนินงานแก้ไขที่ได้รับการยอมรับแล้ว จากผู้ร้องเรียน เจ้าหน้าที่ ประจำศูนย์ระบุงข้อร้องเรียนลงบันทึกข้อร้องเรียนเก็บไว้เป็นหลักฐาน และรวมข้อมูลเกี่ยวกับสาเหตุของข้อร้องเรียน และประเมินผลเรื่องข้อ ร้องเรียนเป็นรายเดือนต่อไป			ไม่มี

ตารางที่ 3.2-1 (ต่อ)

องค์ประกอบ สิ่งแวดล้อม	มาตรการป้องกันและแก้ไขผลกระทบสิ่งแวดล้อม	สถานที่ดำเนินการ	ผลการปฏิบัติตามมาตรการ	ปัญหา/ อุปสรรค
4. การจัดการ ข้อร้องเรียน (ต่อ)	<b>กรณีข้อร้องเรียนฉุกเฉิน</b> 1. เจ้าหน้าที่โครงการฯ ซึ่งประกอบด้วย เจ้าหน้าที่ ปตท. (หน่วยก่อสร้าง, มวลชนสัมพันธ์, กรมสิทธิที่ดินสิ่งแวดล้อม) บริษัทผู้รับเหมาได้รับแจ้งข้อร้องเรียนฉุกเฉินจากผู้ร้องเรียนโดยทางวาจา โทรศัพท์ บันทึกจดหมาย แฟกซ์ จดหมายอิเล็กทรอนิกส์ และผู้รับข้อร้องเรียนจดชื่อที่อยู่เบอร์โทรศัพท์ที่สามารถติดต่อได้ของผู้ร้องเรียนและรายละเอียดไว้เบื้องต้น	พื้นที่ (รัศมี 1 กิโลเมตรจากแนวต่อของโครงการ) หมู่บ้านหรือชุมชนที่อยู่ในพื้นที่ที่อาจได้รับผลกระทบครอบคลุม 2 จังหวัด 8 อำเภอ	- ปตท. ดำเนินการตามมาตรการดังนี้ - ปัจจุบันยังไม่พบเรื่องร้องเรียนในกรณีฉุกเฉิน อย่างไรก็ตาม ปตท. ได้จัดทำเอกสาร P-ผตด.-1705 เรื่อง การบริหารจัดการข้อร้องเรียนข้อร้องขอ และข้อเสนอแนะของคณะทำงาน CFTM ดังภาคผนวก ง ทั้งนี้ หากเกิดเหตุการณ์ฉุกเฉิน ปตท. จะดำเนินการตรวจสอบหาสาเหตุและเข้าดำเนินการแก้ไขโดยทันที ตามขั้นตอนการปฏิบัติการรับเรื่องร้องเรียน	ไม่มี
	2. ผู้รับข้อร้องเรียนส่งข้อร้องเรียนไปที่ศูนย์รับร้องเรียนทันที ณ สำนักงานสนาม หรือที่สำนักงานใหญ่ หลังจากนั้นเจ้าหน้าที่รายงานรายละเอียดของเหตุการณ์ให้กับหัวหน้าหน่วยก่อสร้างทราบและนัดผู้ร้องเรียนเข้าไปดูพื้นที่ประสบปัญหาร่วมกันทันที โดยให้ผู้ร้องเรียนลงชื่อ ในแบบฟอร์มไว้เป็นหลักฐาน จากนั้นเจ้าหน้าที่ผู้ได้รับมอบหมายจะจดบันทึกสิ่งที่พบหรือเหตุการณ์ที่พบพร้อมวิเคราะห์สาเหตุเบื้องต้น ระบุประเภทของข้อร้องเรียนลงในแบบฟอร์มข้อร้องเรียน ขร-1			ไม่มี
	3. หัวหน้าก่อสร้างสั่งการให้ผู้รับผิดชอบแก้ไขปัญหาลงแล้วเสร็จภายใน 24 ชั่วโมง ถ้าบริษัทผู้รับเหมาไม่สามารถแก้ไขปัญหาเองได้ ปตท. สามารถดำเนินการแก้ไขปัญหและเรียกร้องค่าใช้จ่ายคืนกับบริษัทผู้รับเหมาได้ในภายหลัง และแจ้งผู้ร้องเรียนให้ทราบเรื่องดำเนินการแก้ไขภายใน 24 ชั่วโมง และเชิญผู้ร้องเรียนร่วมทำการตรวจสอบหลังจากแก้ไขแล้วเสร็จ			ไม่มี

ตารางที่ 3.2-1 (ต่อ)

องค์ประกอบ สิ่งแวดล้อม	มาตรการป้องกันและแก้ไขผลกระทบสิ่งแวดล้อม	สถานที่ดำเนินการ	ผลการปฏิบัติตามมาตรการ	ปัญหา/ อุปสรรค
4. การจัดการ ข้อร้องเรียน (ต่อ)	4. ผู้ดำเนินการแก้ไขกรอกรายละเอียด ผลการดำเนินการในแบบฟอร์ม ข้อร้องเรียน พร้อมให้ผู้ร้องเรียนลงนามยอมรับผลการแก้ไข หากผู้ ร้องเรียน ไม่ยอมรับให้ลงบันทึกไว้ในแบบฟอร์ม ข้อร้องเรียนและนำเข้า ที่ประชุมคณะทำงานโครงการอีกครั้งเพื่อวิเคราะห์หาสาเหตุและแนว ทางการแก้ไขใหม่ต่อไปและรวมข้อมูลเกี่ยวกับสาเหตุของข้อร้องเรียน และประเมินผลเรื่องข้อร้องเรียนเป็นรายเดือนต่อไป			ไม่มี
	5. หัวหน้าหน่วยก่อสร้างแจ้งที่ประชุมคณะทำงานโครงการเรื่องของผล การดำเนินงานแก้ไขที่ได้รับการยอมรับแล้วจากผู้ร้องเรียน เจ้าหน้าที่ ประจำศูนย์รับข้อร้องเรียนลงบันทึกข้อร้องเรียนเก็บไว้เป็นหลักฐาน			ไม่มี



อุปกรณ์ป้องกันอันตรายส่วนบุคคล (PPE)



ป้ายเตือนต่าง ๆ บริเวณ MRS บนแท่น



อุปกรณ์ดับเพลิงบริเวณ MRS บนแท่น





พนักงานใส่ชุด PPE



อุปกรณ์ปฐมพยาบาล



พนักงานใส่ชุด PPE

ภาพที่ 3.2-1 (ต่อ)





สถานีควบคุมความดันและวัดปริมาตรก๊าซ BV 3.2 และป้ายเตือนต่าง ๆ



สถานีควบคุมความดันและวัดปริมาตรก๊าซ BV 3.3 และป้ายเตือนต่าง ๆ



สถานีควบคุมความดันและวัดปริมาตรก๊าซ BV 3.4 และป้ายเตือนต่าง ๆ

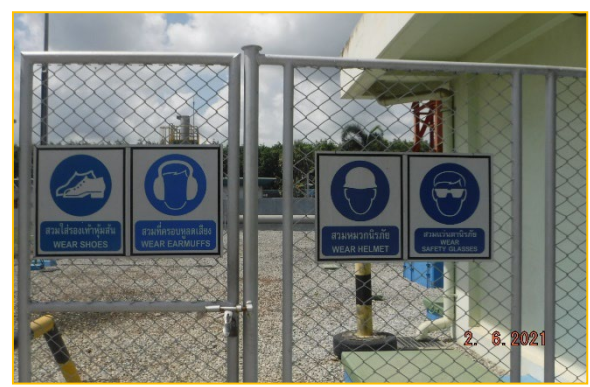




สถานีควบคุมความดันและวัดปริมาตรก๊าซ BV 3.5 และป้ายเตือนต่าง ๆ



สถานีควบคุมความดันและวัดปริมาตรก๊าซ BV 3.6 และป้ายเตือนต่าง ๆ



สถานีควบคุมความดันและวัดปริมาตรก๊าซ BV 3.7 และป้ายเตือนต่าง ๆ





อุปกรณ์ปฐมพยาบาล



ป้ายเตือนต่างๆ บริเวณ MRS



ถังดับเพลิงบริเวณ MRS



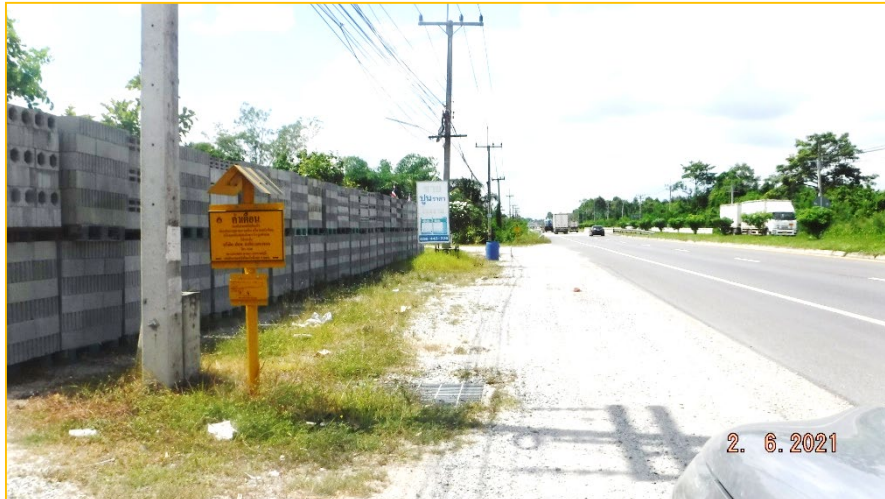
ป้ายเตือนต่างๆ บริเวณ MRS



ป้ายกฎความปลอดภัย



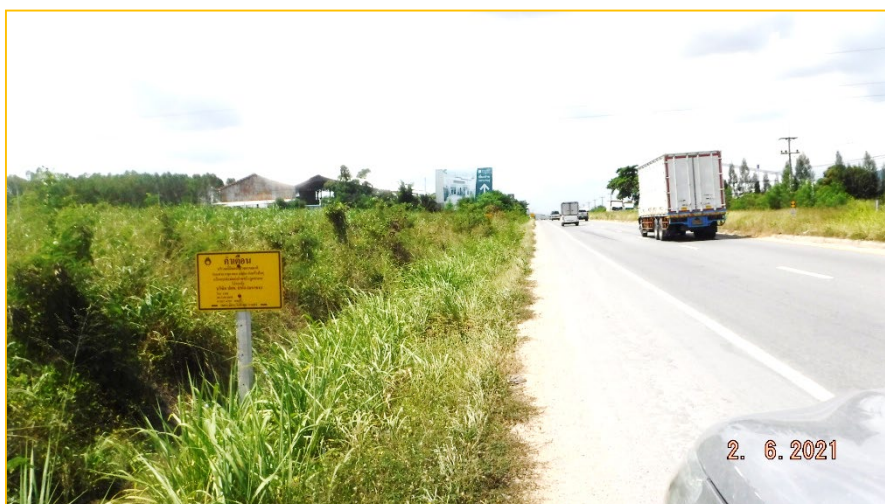
เจ้าหน้าที่รักษาความปลอดภัย



ป้ายเตือนบริเวณแนวท่อส่งก๊าซธรรมชาติ



ป้ายเตือนบริเวณแนวท่อส่งก๊าซธรรมชาติ



ป้ายเตือนบริเวณแนวท่อส่งก๊าซธรรมชาติ



### 3.3 สรุปผลการปฏิบัติการตามมาตรการป้องกันและแก้ไขผลกระทบสิ่งแวดล้อม (ระยะดำเนินการ)

จากการตรวจสอบการปฏิบัติตามเงื่อนไขของมาตรการป้องกันและแก้ไขผลกระทบสิ่งแวดล้อม (ระยะดำเนินการ) ของโครงการทอสงัก้าชธรรมาตใลนที่ 3 - ผังตวันออก พบว่า ส่วนปฏิบัติการระบบทอเซต 1 (ปท.1) และเซต 3 (ปท. 3) รวมถึงฝ่ายปฏิบัติการระบบทอสงัก้าชธรรมาตใลนทะเล (ปลด.) ได้ปฏิบัติตามเงื่อนไขของมาตรการป้องกันและแก้ไขผลกระทบสิ่งแวดล้อม (ระยะดำเนินการ) ที่ได้กำหนดไว้ครบถ้วน โดยไม่มีปัญหา/อุปสรรคในการดำเนินการแต่อย่างใด (รายละเอียดดังตารางที่ 3.2-1) ทั้งนี้สามารถสรุปผลการปฏิบัติตามเงื่อนไขต่าง ๆ ของ ปตท. ดังนี้

#### 1) ด้านอาชีวอนามัยและความปลอดภัย

ผลการดำเนินงานด้านอาชีวอนามัยและความปลอดภัย พบว่า ได้ปฏิบัติตามมาตรการป้องกันและแก้ไขผลกระทบด้านอาชีวอนามัยและความปลอดภัยอย่างมีประสิทธิภาพและครบถ้วน โดยปฏิบัติตามแผนบำรุงรักษาระบบทอสงัก้าชและอุปกรณ์ประจำปี 2564 รวมทั้งได้ปฏิบัติตามแผนการบำรุงรักษาระบบทอสงัก้าชอย่างสม่ำเสมอ เช่น การสำรวจแนวทอ และการตรวจสอบการรั่วไหล เพื่อให้การดำเนินโครงการมีความปลอดภัย ซึ่งเป็นไปตามคู่มือขั้นตอนการบำรุงรักษาทอสงัก้าชธรรมาตใลน (P-ผทต.-0501) ตลอดจนจัดทำแผนระงับเหตุฉุกเฉิน (P-ผทต.-0013) และจัดทำขั้นตอนการปฏิบัติงานเกี่ยวกับการฝึกอบรม (P-ผทต.-0601) และจัดให้มีการฝึกอบรมพนักงานผู้ปฏิบัติงาน เพื่อให้ความรู้ที่เหมาะสมกับผู้ปฏิบัติงานเฉพาะด้าน และการจัดอบรมให้ความรู้ในด้านอาชีวอนามัยและความปลอดภัยแก่พนักงาน เพื่อความปลอดภัยในการทำงาน เป็นต้น ดังรายละเอียดที่ระบุในแผนการดำเนินงานระบบคุณภาพ ความปลอดภัย อาชีวอนามัยและสิ่งแวดล้อม ประจำปี 2564

#### 2) ด้านการป้องกันและระงับเหตุฉุกเฉิน

ผลการดำเนินงานพบว่า ได้ปฏิบัติตามมาตรการป้องกันและแก้ไขผลกระทบด้านการป้องกันและระงับเหตุฉุกเฉินอย่างมีประสิทธิภาพ โดยในปี 2564 ทาง ปท.1 ได้ดำเนินการซ้อมแผนฉุกเฉิน ในวันที่ 14 กันยายน 2564 ปท.3 จะดำเนินการซ้อมแผนฉุกเฉินในช่วงเดือนตุลาคม 2564 และระบบทอสงัก้าชในทะเล ได้ดำเนินการซ้อมแผนฉุกเฉิน ในวันที่ 1 กันยายน 2564 (ภาคผนวก ก-5) ทั้งนี้ มีการจัดทำคู่มือระงับเหตุฉุกเฉิน โดยมีการระบุเบอร์โทรศัพท์หน่วยงานที่เกี่ยวข้อง สถานีตำรวจ สถานพยาบาล เพื่อความรวดเร็วในการแจ้งเหตุฉุกเฉิน

#### 3) ด้านมวลชนสัมพันธ์

ผลการดำเนินงานด้านมวลชนสัมพันธ์ พบว่า ได้ปฏิบัติตามมาตรการป้องกันและแก้ไขผลกระทบด้านมวลชนสัมพันธ์อย่างมีประสิทธิภาพ โดยได้ดำเนินการอย่างต่อเนื่องตั้งแต่ช่วงระยะก่อสร้างจนถึงปัจจุบัน โดยมีกิจกรรมดำเนินการทั้งผ่านระบบสื่อต่าง ๆ การจัดเจ้าหน้าที่ของ ปตท. เข้าพบปะ และเยี่ยมเยียนชุมชนอย่างต่อเนื่องเป็นประจำ รวมทั้งการให้ความรู้และความเข้าใจแก่ประชาชนในโอกาสต่าง ๆ และผ่านสื่อประชาสัมพันธ์ประจำไตรมาส เพื่อให้เกิดความเชื่อมั่นกับระบบความปลอดภัย ซึ่งกิจกรรมต่าง ๆ ดังกล่าวได้ดำเนินการในลักษณะต่อเนื่องและสลับหมุนเวียนกันไปในแต่ละชุมชนและหน่วยงาน นอกจากนี้ ยังมีการ



สนับสนุนงบประมาณ มอบทุนการศึกษา และเข้าร่วมกิจกรรมกับชุมชน/หน่วยงานต่าง ๆ ที่ขอความอนุเคราะห์จาก ปตท. ตามโอกาสต่าง ๆ ตามแผนดำเนินการด้านประชาสัมพันธ์ที่ ปตท. กำหนด โดยดำเนินการตามแผนงานมวลชนสัมพันธ์ประจำปี 2564 และมีการปรับปรุงรูปแบบวิธีการประชาสัมพันธ์ตามแผนงานดังกล่าว เพื่อเป็นการสร้างสัมพันธ์ที่ดีและเป็นที่ยอมรับจากชุมชนในท้องถิ่น เป็นต้น

#### 4) ด้านการจัดการข้อร้องเรียน

ในการดำเนินงานด้านการรับเรื่องร้องเรียนจากลูกค้าก๊าซธรรมชาติและบุคคลทั่วไป และการปฏิบัติการแก้ไข นั้น ปตท. ได้จัดทำขั้นตอนการปฏิบัติงานตามเอกสาร P-ผทต.-1705 เรื่องการรับเรื่องร้องเรียน ทั้งนี้ ในช่วงเดือนมกราคม-มิถุนายน 2564 ไม่พบว่ามีข้อร้องเรียนในเรื่องความเดือดร้อนรำคาญจากการดำเนินกิจกรรมของโครงการ ซึ่งหากมีกรณีร้องเรียน ปตท. จะดำเนินการตรวจสอบหาสาเหตุและเข้าดำเนินการแก้ไขโดยทันที ตามขั้นตอนการปฏิบัติงานดังกล่าว