



กฟผ.

รายงานผลกระทบสิ่งแวดล้อมเบื้องต้น

ชื่อโครงการ

โครงการระบบโครงข่ายไฟฟ้า 500 กิโลโวลต์
แม่เมาะ3 – ลำพูน3 (ปรับแนว)
(ส่วนที่พาดผ่านพื้นที่ป่าอนุรักษ์เพิ่มเติม)

ที่ตั้งโครงการ

ตำบลตาแม่ลอบ อำเภอแม่ทา และตำบลนครเจดีย์
อำเภอป่าซาง จังหวัดลำพูน

ชื่อเจ้าของโครงการ

การไฟฟ้าฝ่ายผลิตแห่งประเทศไทย (กฟผ.)

ที่อยู่เจ้าของโครงการ

เลขที่ 53 หมู่ที่ 2 ถนนรัฐสมิทวงศ์ ตำบลบางกรวย
อำเภอบางกรวย จังหวัดนนทบุรี 11130

รายงานฉบับสมบูรณ์

การมอบอำนาจ

- () เจ้าของโครงการได้มอบอำนาจให้ บริษัท ธารา คอนซัลแตนท์ จำกัด เป็นผู้ดำเนินการเสนอรายงานดังกล่าวนี้
- (✓) เจ้าของโครงการมิได้มีการมอบอำนาจแต่อย่างใด

จัดทำโดย



บริษัท ธารา คอนซัลแตนท์ จำกัด

เลขที่ 11-11/1 ซอยศรีสุข (ลาดพร้าว 34) แขวงสามเสนนอก
เขตห้วยขวาง กรุงเทพมหานคร 10310

มิถุนายน 2569

<<ไปหน้าสารบัญ

รายงานผลกระทบสิ่งแวดล้อมเบื้องต้น

ชื่อโครงการ	โครงการระบบโครงข่ายไฟฟ้า 500 กิโลโวลต์ แม่เมาะ3 – ลำพูน3 (ปรับแนว) (ส่วนที่พาดผ่านพื้นที่ป่าอนุรักษ์เพิ่มเติม)
ที่ตั้งโครงการ	ตำบลท่าแม่ลอบ อำเภอแม่ทา และตำบลนครเจดีย์ อำเภอป่าซาง จังหวัดลำพูน
ชื่อเจ้าของโครงการ	การไฟฟ้าฝ่ายผลิตแห่งประเทศไทย (กฟผ.)
ที่อยู่เจ้าของโครงการ	เลขที่ 53 หมู่ที่ 2 ถนนจรูญสนทวงศ์ ตำบลบางกรวย อำเภอบางกรวย จังหวัดนนทบุรี 11130

การมอบอำนาจ

- () เจ้าของโครงการได้มอบอำนาจให้ บริษัท ธارا คอนซัลแตนท์ จำกัด
เป็นผู้ดำเนินการเสนอรายงานดังหนังสือมอบอำนาจที่แนบ
- (✓) เจ้าของโครงการมิได้มีการมอบอำนาจแต่อย่างใด

จัดทำโดย

บริษัท ธารา คอนซัลแตนท์ จำกัด

เลขที่ 11-11/1 ซอยลาดพร้าว 34 ถนนลาดพร้าว

แขวงสามเสนนอก เขตห้วยขวาง

กรุงเทพมหานคร 10310



แบบใบอนุญาตประเภทนิติบุคคล

ใบอนุญาตเลขที่ ๒๔/๒๕๖๗

ใบอนุญาตเป็นผู้จัดทำรายงานการประเมินผลกระทบสิ่งแวดล้อมนิติบุคคล
สำนักงานนโยบายและแผนทรัพยากรธรรมชาติและสิ่งแวดล้อม
ออกใบอนุญาตฉบับนี้ให้เพื่อแสดงว่า

บริษัท ธารา คอนซัลแตนท์ จำกัด

เป็นผู้ได้รับอนุญาตให้เป็นผู้จัดทำรายงานการประเมินผลกระทบสิ่งแวดล้อม
ตามกฎหมายการอนุญาตเป็นผู้จัดทำรายงานการประเมินผลกระทบสิ่งแวดล้อม
พ.ศ ๒๕๖๕

โดยมีอายุใบอนุญาตกำหนด ๓ ปี

ตั้งแต่วันที่ ๘ เดือน พฤศจิกายน พ.ศ ๒๕๖๗ ถึงวันที่ ๗ เดือน พฤศจิกายน พ.ศ ๒๕๗๐
โดยผู้ได้รับใบอนุญาตต้องปฏิบัติตามเงื่อนไขแนบท้ายใบอนุญาตนี้

ให้ไว้ ณ วันที่ ๑๒ เดือน พฤศจิกายน พ.ศ ๒๕๖๗



(นายประเสริฐ ศิริินภาพร)

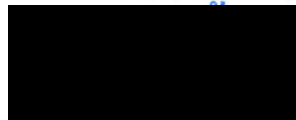
เลขาธิการสำนักงานนโยบายและแผนทรัพยากรธรรมชาติและสิ่งแวดล้อม



Signed by
สำนักงานนโยบายและแผนทรัพยากรธรรมชาติและสิ่งแวดล้อม
Office Of Natural Resources and Environmental Policy and
Planning



รับรองสำเนาถูกต้อง



เงื่อนไขที่ผู้รับใบอนุญาตจะต้องปฏิบัติ มีดังต่อไปนี้

(๑) จัดทำรายงานการประเมินผลกระทบสิ่งแวดล้อมด้วยความซื่อสัตย์สุจริต และพึงใช้ความระมัดระวังตามสมควรแก่หน้าที่ที่ได้รับทำนั้น

(๒) ไม่บิดเบือนข้อมูลที่จะนำเสนอ เพื่อหวังให้งานบรรลุเป้าหมาย

(๓) ไม่ลงลายมือชื่อเป็นผู้จัดทำรายงานการประเมินผลกระทบสิ่งแวดล้อม ในงานที่ตนไม่ได้รับทำหรือตรวจสอบด้วยตนเองหรือกระทำการใดที่แสดงให้ผู้อื่นเห็นว่าตนมีสิทธิที่จะปฏิบัติงานในวิชาชีพอื่นที่เป็นส่วนหนึ่งของเอกสารประกอบการจัดทำรายงานการประเมินผลกระทบสิ่งแวดล้อม

(๔) ไม่คัดลอกรายงานการประเมินผลกระทบสิ่งแวดล้อมทั้งหมดหรือบางส่วน จากรายงานการประเมินผลกระทบสิ่งแวดล้อมของผู้อื่น เว้นแต่จะได้รับอนุญาตจากผู้อื่นนั้น ยกเว้นเป็นการนำตัวเลขหรือข้อมูลบางส่วนมาใช้ในการอ้างอิงหรือการกำหนดมาตรการป้องกันและแก้ไขผลกระทบสิ่งแวดล้อมและมาตรการติดตามตรวจสอบผลกระทบสิ่งแวดล้อม

(๕) ไม่ละทิ้งงานที่ได้รับทำโดยไม่มีเหตุอันสมควร

(๖) ไม่ปลอมแปลงหรือให้ข้อมูลที่ผิดพลาดเกี่ยวกับคุณสมบัติประสบการณ์ หรือภาระความรับผิดชอบที่ผ่านมาของตน

(๗) ไม่แอบอ้างนำชื่อและ/หรือประวัติผลงานของผู้อื่นมาใช้ในการเสนองาน โดยไม่ได้รับอนุญาตจากเจ้าของชื่อนั้น และหากได้รับอนุญาตต้องมีหนังสือแสดงการยินยอม

(๘) ไม่โฆษณา เผยแพร่หรือประชาสัมพันธ์ข้อมูลที่ไม่ใช่ข้อเท็จจริง

(๙) กำหนดเงื่อนไขจำกัดขนาด ลักษณะ หรือประเภทของกิจการที่ผู้ได้รับใบอนุญาตจะมีสิทธิทำรายงาน ไม่มี





แบบใบอนุญาตประเภทบุคคลธรรมดา

ใบอนุญาตเลขที่ ๑๖/๒๕๖๘



ใบอนุญาตเป็นผู้จัดทำรายงานการประเมินผลกระทบสิ่งแวดล้อมบุคคลธรรมดา
สำนักงานนโยบายและแผนทรัพยากรธรรมชาติและสิ่งแวดล้อม
ออกใบอนุญาตฉบับนี้ให้เพื่อแสดงว่า

นายพดล ครุฑทอง

เป็นผู้ได้รับอนุญาตให้เป็นผู้จัดทำรายงานการประเมินผลกระทบสิ่งแวดล้อม
ตามกฎหมายการอนุญาตเป็นผู้จัดทำรายงานการประเมินผลกระทบสิ่งแวดล้อม

พ.ศ ๒๕๖๕

โดยมีอายุใบอนุญาตกำหนด ๓ ปี

ตั้งแต่วันที่ ๔ เดือน เมษายน พ.ศ ๒๕๖๘ ถึงวันที่ ๓ เดือน เมษายน พ.ศ ๒๕๗๑

โดยผู้ได้รับใบอนุญาตต้องปฏิบัติตามเงื่อนไขแนบท้ายใบอนุญาตนี้

ให้ไว้ ณ วันที่ ๑๐ เดือน เมษายน พ.ศ ๒๕๖๘



(นางชฎานันท์ ภักดิ์จิตต์)

เลขาธิการสำนักงานนโยบายและแผนทรัพยากรธรรมชาติและสิ่งแวดล้อม



Signed by
สำนักงานนโยบายและแผนทรัพยากรธรรมชาติและสิ่งแวดล้อม
Office Of Natural Resources and Environmental Policy and
Planning

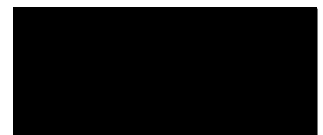


รับรองสำเนาถูกต้อง



เงื่อนไขที่ผู้รับใบอนุญาตจะต้องปฏิบัติ มีดังต่อไปนี้

- (๑) จัดทำรายงานการประเมินผลกระทบสิ่งแวดล้อมด้วยความซื่อสัตย์สุจริต และพึงใช้ความระมัดระวังตามสมควรแก่หน้าที่ที่ได้รับทำนั้น
- (๒) ไม่บิดเบือนข้อมูลที่จะนำเสนอ เพื่อหวังให้งานบรรลุเป้าหมาย
- (๓) ไม่ลงลายมือชื่อเป็นผู้จัดทำรายงานการประเมินผลกระทบสิ่งแวดล้อม ในงานที่ตนไม่ได้รับทำหรือตรวจสอบด้วยตนเองหรือกระทำการใดที่แสดงให้เห็นว่าตนมีสิทธิที่จะปฏิบัติงานในวิชาชีพอื่นที่เป็นส่วนหนึ่งของเอกสารประกอบการจัดทำรายงานการประเมินผลกระทบสิ่งแวดล้อม
- (๔) ไม่คัดลอกรายงานการประเมินผลกระทบสิ่งแวดล้อมทั้งหมดหรือบางส่วน จากรายงานการประเมินผลกระทบสิ่งแวดล้อมของผู้อื่น เว้นแต่จะได้รับอนุญาตจากผู้นั้น ยกเว้นเป็นการนำตัวเลขหรือข้อมูลบางส่วนมาใช้ในการอ้างอิงหรือการกำหนดมาตรการป้องกันและแก้ไขผลกระทบสิ่งแวดล้อมและมาตรการติดตามตรวจสอบผลกระทบสิ่งแวดล้อม
- (๕) ไม่ละทิ้งงานที่ได้รับทำโดยไม่มีเหตุอันสมควร
- (๖) ไม่ปลอมแปลงหรือให้ข้อมูลที่ผิดพลาดเกี่ยวกับคุณสมบัติประสบการณ์ หรือภาระความรับผิดชอบที่ผ่านมาของตน
- (๗) ไม่แอบอ้างนำชื่อและ/หรือประวัติผลงานของผู้อื่นมาใช้ในการเสนองาน โดยไม่ได้รับอนุญาตจากเจ้าของชื่อนั้น และหากได้รับอนุญาตต้องมีหนังสือแสดงการยินยอม
- (๘) ไม่โฆษณา เผยแพร่หรือประชาสัมพันธ์ข้อมูลที่ไม่ใช่ข้อเท็จจริง
- (๙) กำหนดเงื่อนไขจำกัดขนาด ลักษณะ หรือประเภทของกิจการที่ผู้ได้รับใบอนุญาตจะมีสิทธิทำรายงาน ไม่มี



หนังสือรับรองการจัดทำรายงานผลกระทบสิ่งแวดล้อมเบื้องต้น

25 พ.ย. 2568

หนังสือฉบับนี้ขอรับรองว่า บริษัท ธارا คอนซัลแตนท์ จำกัด เป็นผู้จัดทำรายงานผลกระทบสิ่งแวดล้อมเบื้องต้น โครงการระบบโครงข่ายไฟฟ้า 500 กิโลโวลต์ แม่เมาะ3 – ลำพูน3 (ปรับแนว) (ส่วนที่พาดผ่านพื้นที่ป่าอนุรักษ์เพิ่มเติม) ให้แก่การไฟฟ้าฝ่ายผลิตแห่งประเทศไทย (กฟผ.) เพื่อให้สำนักงานนโยบายและแผนทรัพยากรธรรมชาติและสิ่งแวดล้อม ดำเนินการในส่วนที่เกี่ยวข้องต่อไป โดยมีผู้จัดทำรายงานการประเมินผลกระทบสิ่งแวดล้อมบุคคลธรรมดาและเจ้าหน้าที่ประจำดังต่อไปนี้

ผู้จัดทำรายงานการประเมินผลกระทบสิ่งแวดล้อมบุคคลธรรมดา

ลายมือชื่อ

ที่เป็นกรรมการบริหารของบริษัทมหาชน

หรือเป็นกรรมการผู้จัดการ หรือผู้จัดการของบริษัทจำกัด

หรือตำแหน่งอื่นใดที่มีลักษณะคล้ายคลึงกัน

ดร.นพดล

ครุฑทอง

ผู้จัดทำรายงานการประเมินผลกระทบสิ่งแวดล้อมบุคคลธรรมดา

ลายมือชื่อ

เจ้าหน้าที่ประจำ

ลายมือชื่อ

นางเกศินี

ผดุงกิจ

นางสุวรรณี

สุขสอาด

นายชาญณรงค์

สุภาพพร้อม

นางสาวพรรณราย พูนผล





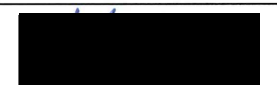







บริษัท ธารา คอนซัลแตนท์ จำกัด

(นายณัฐวัฒน์ อิ่มสำราญรัชต์)

กรรมการผู้จัดการ

บัญชีรายชื่อผู้จัดทำรายงานผลกระทบสิ่งแวดล้อมเบื้องต้น
โครงการระบบโครงข่ายไฟฟ้า 500 กิโลโวลต์ แม่เมาะ3 – ลำพูน3 (ปรับแนว) (ส่วนที่พาดผ่านพื้นที่ป่าอนุรักษ์เพิ่มเติม)

ชื่อ-สกุล/วุฒิการศึกษา	หัวข้อที่ทำการศึกษา	ที่อยู่/ ที่ทำงานปัจจุบัน	สัดส่วนผลงานคิดเป็นร้อยละ ของงานศึกษาจัดทำรายงานทั้งฉบับ	ลายมือชื่อ
ดร.นพดล ครุฑทอง สค.ม. (สิ่งแวดล้อม) ปร.ด. (นโยบายสังคม)	- ผู้ชำนาญการสิ่งแวดล้อม - มาตรการป้องกันและแก้ไขผลกระทบสิ่งแวดล้อม - มาตรการติดตามตรวจสอบผลกระทบสิ่งแวดล้อม	ที่อยู่ปัจจุบัน : 11-11/1 ซอยลาดพร้าว 34 ถนนลาดพร้าว แขวงสามเสนนอก เขตห้วยขวาง กรุงเทพมหานคร ที่ทำงานปัจจุบัน : บริษัท ธارا คอนซัลแตนท์ จำกัด	10	
นายจตุรวิทย์ บุญพิทักษ์ วท.ม. (การวางแผนสิ่งแวดล้อมที่ยั่งยืน)	- อุตุนิยมวิทยา - คุณภาพอากาศ - เสียง	ที่อยู่ปัจจุบัน : 251 ซอยลาดพร้าว 34 ถนนลาดพร้าว แขวงสามเสนนอก เขตห้วยขวาง กรุงเทพมหานคร ที่ทำงานปัจจุบัน : บริษัท ทรานส์ เอเชีย คอนซัลแตนท์ จำกัด	5	
นางสาวจรรวณ นาชิน วท.บ. (เทคโนโลยีธรณี)	- ธรณีวิทยาและแผ่นดินไหว (1)	ที่อยู่ปัจจุบัน : 251 ซอยลาดพร้าว 34 ถนนลาดพร้าว แขวงสามเสนนอก เขตห้วยขวาง กรุงเทพมหานคร 10310 ที่ทำงานปัจจุบัน : บริษัท ทรานส์ เอเชีย คอนซัลแตนท์ จำกัด	4	
นางสาวพรสวรรค์ เม่งศิริ วท.บ. (วิทยาศาสตร์พื้นพิภพ)	- ธรณีวิทยาและแผ่นดินไหว (2)	ที่อยู่ปัจจุบัน : 251 ซอยลาดพร้าว 34 ถนนลาดพร้าว แขวงสามเสนนอก เขตห้วยขวาง กรุงเทพมหานคร 10310 ที่ทำงานปัจจุบัน : บริษัท ทรานส์ เอเชีย คอนซัลแตนท์ จำกัด	4	
นางเกศินี ผดุงกิจ วท.ม. (วิทยาศาสตร์สิ่งแวดล้อม)	- คุณภาพน้ำผิวดิน (1) - นิเวศวิทยาทางน้ำ	ที่อยู่ปัจจุบัน : 11-11/1 ซอยลาดพร้าว 34 ถนนลาดพร้าว แขวงสามเสนนอก เขตห้วยขวาง กรุงเทพมหานคร ที่ทำงานปัจจุบัน : บริษัท ธารา คอนซัลแตนท์ จำกัด	5	
นางสาวศศิธร สิงห์เสริมวงษ์ วท.บ. (ปฐพีวิทยา) วท.ม. (วิทยาศาสตร์สิ่งแวดล้อม)	- การใช้ประโยชน์ที่ดิน	ที่อยู่ปัจจุบัน : 251 ซอยลาดพร้าว 34 ถนนลาดพร้าว แขวงสามเสนนอก เขตห้วยขวาง กรุงเทพมหานคร 10310 ที่ทำงานปัจจุบัน : บริษัท ทรานส์ เอเชีย คอนซัลแตนท์ จำกัด	5	
นายปรีดา แยมมณฑา วศ.ม. (วิศวกรรมโยธา)	- ระบบสาธารณูปโภค - การคมนาคม	ที่อยู่ปัจจุบัน : 11-11/1 ซอยลาดพร้าว 34 ถนนลาดพร้าว แขวงสามเสนนอก เขตห้วยขวาง กรุงเทพมหานคร ที่ทำงานปัจจุบัน : บริษัท ธารา คอนซัลแตนท์ จำกัด	5	
ผศ.ดร.ปิยพงษ์ ทองตันนอก ปร.ด. (วนศาสตร์)	- ป่าไม้	ที่อยู่ปัจจุบัน : 50 ถนนพหลโยธิน แขวงลาดยาว เขตจตุจักร กรุงเทพฯ 10900 ที่ทำงานปัจจุบัน : มหาวิทยาลัยเกษตรศาสตร์	5	
รศ.ดร.รองลาภ สุขมาสรวง วท.ม. (วนศาสตร์) ปร.ด. (นิเวศวิทยาป่าไม้)	- สัตว์ป่า - ทรัพยากรดิน	ที่อยู่ปัจจุบัน : 50 ถนนพหลโยธิน แขวงลาดยาว เขตจตุจักร กรุงเทพมหานคร 10900 ที่ทำงานปัจจุบัน : มหาวิทยาลัยเกษตรศาสตร์	5	
นางสาวจารินี ศุกระรัมย์ วท.บ. (อนามัยสิ่งแวดล้อม) วท.ม. (การจัดการสิ่งแวดล้อม)	- สาธารณสุขและอาชีวอนามัย (1)	ที่อยู่ปัจจุบัน : 251 ซอยลาดพร้าว 34 ถนนลาดพร้าว แขวงสามเสนนอก เขตห้วยขวาง กรุงเทพมหานคร ที่ทำงานปัจจุบัน : บริษัท ทรานส์ เอเชีย คอนซัลแตนท์ จำกัด	5	

บัญชีรายชื่อผู้จัดทำรายงานผลกระทบสิ่งแวดล้อมเบื้องต้น
โครงการระบบโครงข่ายไฟฟ้า 500 กิโลโวลต์ แม่เมาะ3 – ลำพูน3 (ปรับแนว) (ส่วนที่พาดผ่านพื้นที่ป่าอนุรักษ์เพิ่มเติม)

ชื่อ-สกุล/วุฒิการศึกษา	หัวข้อที่ทำการศึกษา	ที่อยู่/ ที่ทำงานปัจจุบัน	สัดส่วนผลงานคิดเป็นร้อยละ ของงานศึกษาจัดทำรายงานทั้งฉบับ	ลายมือชื่อ
นางสาวนุชชา เทพวงษา วท.บ. (อนามัยสิ่งแวดล้อม)	- สาธารณสุขและอาชีวอนามัย (2)	ที่อยู่ปัจจุบัน : 11-11/1 ซอยลาดพร้าว 34 ถนนลาดพร้าว แขวงสามเสนนอก เขตห้วยขวาง กรุงเทพมหานคร ที่ทำงานปัจจุบัน : บริษัท ธารา คอนซัลแตนท์ จำกัด	5	
นางสุวรรณี สุขสอาด วศ.ม. (วิศวกรรมชลประทาน)	- อุทกวิทยาและแหล่งน้ำ	ที่อยู่ปัจจุบัน : 11-11/1 ซอยลาดพร้าว 34 ถนนลาดพร้าว แขวงสามเสนนอก เขตห้วยขวาง กรุงเทพมหานคร 10310 ที่ทำงานปัจจุบัน : บริษัท ธารา คอนซัลแตนท์ จำกัด	5	
นายคมสัน สุวรรณเลิศ บธ.บ. (การจัดการ)	- เศรษฐกิจและสังคม	ที่อยู่ปัจจุบัน : 11-11/1 ซอยลาดพร้าว 34 ถนนลาดพร้าว แขวงสามเสนนอก เขตห้วยขวาง กรุงเทพมหานคร 10310 ที่ทำงานปัจจุบัน : บริษัท ธารา คอนซัลแตนท์ จำกัด	5	
นายณัฐวัฒน์ อิ่มสำราญรัชต์ วท.บ. (วิทยาศาสตร์และเทคโนโลยีการอาหาร) วท.ม. (การจัดการสิ่งแวดล้อม)	- การจัดการขยะมูลฝอย	ที่อยู่ปัจจุบัน : 11-11/1 ซอยลาดพร้าว 34 ถนนลาดพร้าว แขวงสามเสนนอก เขตห้วยขวาง กรุงเทพมหานคร ที่ทำงานปัจจุบัน : บริษัท ธารา คอนซัลแตนท์ จำกัด	4	
นางสาวพรรณราย พูนผล ศ.บ. (ศิลปบัณฑิต) วท.ม. (การจัดการสิ่งแวดล้อม)	- ประวัติศาสตร์และโบราณคดี - การท่องเที่ยวและทัศนียภาพ	ที่อยู่ปัจจุบัน : 11-11/1 ซอยลาดพร้าว 34 ถนนลาดพร้าว แขวงสามเสนนอก เขตห้วยขวาง กรุงเทพมหานคร 10310 ที่ทำงานปัจจุบัน : บริษัท ธารา คอนซัลแตนท์ จำกัด	5	
นายชาญณรงค์ สุภาพพร้อม ศศ.บ. (รัฐศาสตร์)	- การมีส่วนร่วมของประชาชน (1)	ที่อยู่ปัจจุบัน : 11-11/1 ซอยลาดพร้าว 34 ถนนลาดพร้าว แขวงสามเสนนอก เขตห้วยขวาง กรุงเทพมหานคร ที่ทำงานปัจจุบัน : บริษัท ธารา คอนซัลแตนท์ จำกัด	6	
นางสาวอิงรภัศร์ วงศ์พันธุ์ทอง นศ.บ. (การโฆษณา)	- การมีส่วนร่วมของประชาชน (2)	ที่อยู่ปัจจุบัน : 251 ซอยลาดพร้าว 34 ถนนลาดพร้าว แขวงสามเสนนอก เขตห้วยขวาง กรุงเทพมหานคร 10310 ที่ทำงานปัจจุบัน : บริษัท ทรานส์ เอเชีย คอนซัลแตนท์ จำกัด	5	
นางสาวมนัสนันท์ อิ่มสำราญรัชต์ วท.ม. (การจัดการสิ่งแวดล้อม)	- การมีส่วนร่วมของประชาชน (3)	ที่อยู่ปัจจุบัน : 251 ซอยลาดพร้าว 34 ถนนลาดพร้าว แขวงสามเสนนอก เขตห้วยขวาง กรุงเทพมหานคร 10310 ที่ทำงานปัจจุบัน : บริษัท ทรานส์ เอเชีย คอนซัลแตนท์ จำกัด	5	
นางสาวอุษา ชัยจันทน์ วท.ม. (วิทยาศาสตร์สิ่งแวดล้อม)	- ผู้ประสานงานโครงการ - รวบรวมเนื้อหาและจัดทำเล่มรายงานฯ - คุณภาพน้ำผิวดิน (2)	ที่อยู่ปัจจุบัน : 251 ซอยลาดพร้าว 34 ถนนลาดพร้าว แขวงสามเสนนอก เขตห้วยขวาง กรุงเทพมหานคร 10310 ที่ทำงานปัจจุบัน : บริษัท ทรานส์ เอเชีย คอนซัลแตนท์ จำกัด	7	

แบบแสดงรายละเอียดการเสนอรายงานผลกระทบสิ่งแวดล้อมเบื้องต้น

ชื่อโครงการ

โครงการระบบโครงข่ายไฟฟ้า 500 กิโลโวลต์ แม่เมาะ3 – ลำพูน3 (ปรับแนว) (ส่วนที่พาดผ่านพื้นที่ป่าอนุรักษ์เพิ่มเติม)
ที่ตั้งโครงการ

ตำบลท่าแม่ลอบ อำเภอแม่ทา และตำบลนครเจดีย์ อำเภอป่าซาง จังหวัดลำพูน

ชื่อเจ้าของโครงการ

การไฟฟ้าฝ่ายผลิตแห่งประเทศไทย (กฟผ.)

เหตุผลในการเสนอรายงาน

- () เป็นโครงการเข้าข่ายต้องจัดทำรายงานตามประกาศ.....
สำหรับโครงการ กิจการ หรือการดำเนินการประเภท.....
- (v) เป็นโครงการที่จัดทำรายงานเนื่องจากมติคณะรัฐมนตรี เมื่อวันที่ 26 เมษายน 2554 เรื่อง การทบทวนการกำหนดประเภทและขนาดโครงการของหน่วยงานของรัฐที่ต้องเสนอรายงานการวิเคราะห์ผลกระทบสิ่งแวดล้อมตามมติคณะรัฐมนตรีเกี่ยวกับป่าอนุรักษ์เพิ่มเติม (13 กันยายน 2537) โครงการต้องจัดทำรายงานผลกระทบสิ่งแวดล้อมเบื้องต้น (Initial Environmental Examination หรือ IEE) ตามแนวทางที่กำหนด
- () อื่นๆ (ระบุ).....

การขออนุมัติ/อนุญาตโครงการ

- (v) รายงานนี้จัดทำขึ้นเพื่อประกอบการขออนุญาตใช้ประโยชน์พื้นที่ป่าอนุรักษ์เพิ่มเติมในเขตป่าสงวนแห่งชาติจากกรมป่าไม้ ตามมาตรา 13/1 แห่งพระราชบัญญัติป่าสงวนแห่งชาติ พ.ศ. 2507 ตามระเบียบคณะกรรมการพิจารณาการใช้ประโยชน์ในเขตป่าสงวนแห่งชาติว่าด้วยหลักเกณฑ์ วิธีการ และเงื่อนไข การขออนุญาตและการอนุญาตให้เข้าทำประโยชน์หรืออยู่อาศัยในเขตป่าสงวนแห่งชาติ พ.ศ. 2568
- () รายงานนี้จัดทำขึ้นเพื่อประกอบการขออนุมัติจากคณะรัฐมนตรี
- () รายงานนี้เป็นโครงการที่ไม่ต้องยื่นขอรับอนุญาตจากหน่วยงานราชการและไม่ต้องขออนุมัติจากคณะรัฐมนตรี
- () รายงานนี้เป็นโครงการ กิจการ หรือการดำเนินการด้าน (ระบุ).....
ที่มีความจำเป็นเร่งด่วนเพื่อประโยชน์สาธารณะ ตามมาตรา 49 วรรคสี่ แห่งพระราชบัญญัติส่งเสริมและรักษาคุณภาพสิ่งแวดล้อมแห่งชาติ (ฉบับที่ 2) พ.ศ. 2561
- () อื่นๆ (ระบุ).....

สถานภาพโครงการตามขั้นตอนการเสนอรายงาน (ระบุได้มากกว่า 1 ข้อ)

- (v) ยังไม่ได้ก่อสร้าง/ดำเนินโครงการ
- () เริ่มก่อสร้างโครงการแล้ว (พร้อมระบุวันที่ และรายละเอียดโดยสังเขป และคำสั่งทางปกครอง (ถ้ามี))
- () เปิดดำเนินโครงการแล้ว
- () อื่นๆ (ระบุ).....

สถานภาพโครงการนี้รายงานเมื่อวันที่ 25 พฤศจิกายน พ.ศ. 2568

มติคณะรัฐมนตรี 26 เมษายน 2554
เรื่อง การทบทวนการกำหนดประเภทและขนาดโครงการ
ของหน่วยงานของรัฐที่ต้องเสนอรายงานการวิเคราะห์
ผลกระทบสิ่งแวดล้อมตามมติคณะรัฐมนตรีเกี่ยวกับ
ป้าอนุรักษ์เพิ่มเติม (13 กันยายน 2537)

**เรื่อง การทบทวนการกำหนดประเภทและขนาดโครงการของหน่วยงานของรัฐ
ที่ต้องเสนอรายงานการวิเคราะห์ผลกระทบสิ่งแวดล้อม
ตามมติคณะรัฐมนตรีเกี่ยวกับป่าอนุรักษ์เพิ่มเติม
(วันที่ ๑๓ กันยายน ๒๕๓๗)**

คณะรัฐมนตรีเห็นชอบตามมติคณะกรรมการสิ่งแวดล้อมแห่งชาติ เรื่อง การทบทวนการกำหนดประเภทและขนาดโครงการของหน่วยงานของรัฐที่ต้องเสนอรายงานการวิเคราะห์ผลกระทบสิ่งแวดล้อม ตามมติคณะรัฐมนตรีเกี่ยวกับป่าอนุรักษ์เพิ่มเติม (๑๓ กันยายน ๒๕๓๗) และกลไกการดำเนินงานด้านการวิเคราะห์ผลกระทบสิ่งแวดล้อมของโครงการต่างๆ ตามที่กระทรวงทรัพยากรธรรมชาติและสิ่งแวดล้อมเสนอ

สาระสำคัญของเรื่อง

คณะกรรมการสิ่งแวดล้อมแห่งชาติในการประชุมครั้งที่ ๖/๒๕๕๓ เมื่อวันที่ ๒ ธันวาคม ๒๕๕๓ มีมติเห็นชอบ เรื่อง การทบทวนการกำหนดประเภทและขนาดโครงการของหน่วยงานของรัฐที่ต้องเสนอรายงานการวิเคราะห์ผลกระทบสิ่งแวดล้อม ตามมติคณะรัฐมนตรีเกี่ยวกับป่าอนุรักษ์เพิ่มเติม (๑๓ กันยายน ๒๕๓๗) และกลไกการดำเนินงานด้านการวิเคราะห์ผลกระทบสิ่งแวดล้อมของโครงการต่างๆ ดังนี้

๑) โครงการที่ต้องจัดทำรายงานการวิเคราะห์ผลกระทบสิ่งแวดล้อม (environmental impact assessment)

๑.๑) โครงการเชื่อมเก็บกักน้ำหรืออ่างเก็บน้ำที่มีพื้นที่โครงการอยู่ในพื้นที่ป่าอนุรักษ์เพิ่มเติมตั้งแต่ ๕๐๐ ไร่ ขึ้นไป

๑.๒) โครงการโรงไฟฟ้าพลังน้ำประเภทเชื่อมเก็บกักน้ำมีอ่างเก็บน้ำ และประเภทฝายน้ำล้นไม่มีอ่างเก็บน้ำ ที่มีกำลังการผลิตตั้งแต่ ๑๐ เมกะวัตต์ขึ้นไป

๑.๓) โครงการสายส่งไฟฟ้าแรงสูงที่ก่อสร้างจากโรงไฟฟ้าซึ่งอยู่ในข่ายต้องเสนอรายงานตามมาตรา ๔๖ แห่งพระราชบัญญัติส่งเสริมและรักษาคุณภาพสิ่งแวดล้อมแห่งชาติ พ.ศ. ๒๕๓๕ ที่ผ่านพื้นที่ป่าอนุรักษ์เพิ่มเติม ให้เสนอรวมไปกับรายงานของโรงไฟฟ้านั้น

๑.๔) โครงการสำรวจปิโตรเลียมโดยวิธีวัดความไหวสะเทือนตามกฎหมายว่าด้วยปิโตรเลียม

๑.๕) โครงการที่เข้าข่ายโรงงานจำพวกที่ ๓ ตามกฎหมายว่าด้วยโรงงาน

๒) โครงการที่ต้องจัดทำรายงานผลกระทบสิ่งแวดล้อมเบื้องต้น (initial environmental examination)

๒.๑) โครงการเชื่อมเก็บกักน้ำหรืออ่างเก็บน้ำที่มีพื้นที่โครงการอยู่ในพื้นที่ป่าอนุรักษ์เพิ่มเติมตั้งแต่ ๕๐ ไร่แต่ไม่ถึง ๕๐๐ ไร่

๒.๒) โครงการโรงไฟฟ้าพลังน้ำประเภทเชื่อมเก็บกักน้ำมีอ่างเก็บน้ำ และประเภทฝายน้ำล้นไม่มีอ่างเก็บน้ำ ที่มีกำลังการผลิตตั้งแต่ ๒๐๐ กิโลวัตต์ขึ้นไป แต่ไม่ถึง ๑๐ เมกะวัตต์

๒.๓) โครงการก่อสร้างสายส่งไฟฟ้าแรงสูงหรือขยายแรงดันไฟฟ้าเฉพาะกรณีที่มีการขยายพื้นที่รัศมีความปลอดภัยของแนวสายส่ง (right of way) ที่ผ่านพื้นที่ป่าอนุรักษ์เพิ่มเติม

๒.๔) โครงการก่อสร้างหรือขยายถนน และโครงการก่อสร้างคันทางใหม่เพิ่มจากคันทางเดิมที่มีอยู่แล้ว ที่ผ่านพื้นที่ป่าอนุรักษ์เพิ่มเติม

๒.๕) โครงการก่อสร้างท่อลำเลียงต่างๆ หรือระบบชลประทานที่ผ่านพื้นที่ป่าอนุรักษ์เพิ่มเติมตั้งแต่ ๕ กิโลเมตรขึ้นไป

๒.๖) โครงการสำรวจแร่ตามกฎหมายว่าด้วยแร่

๒.๗) โครงการทำเหมืองแร่ตามกฎหมายว่าด้วยแร่ เฉพาะกรณีการขุดต่ออายุ
ประทานบัตร

๒.๘) โครงการที่เข้าข่ายโรงงานจำพวกที่ ๒ ตามกฎหมายว่าด้วยโรงงาน

๓) โครงการที่ต้องจัดทำรายการข้อมูลด้านสิ่งแวดล้อม (environmental checklist) พร้อมมาตรการป้องกันและแก้ไขผลกระทบสิ่งแวดล้อม และมาตรการติดตามตรวจสอบคุณภาพสิ่งแวดล้อม และโครงการทุกชนิดที่ไม่เข้าข่ายประเภทและขนาดของโครงการที่ต้องจัดทำรายงานการวิเคราะห์ผลกระทบสิ่งแวดล้อม หรือรายงานผลกระทบสิ่งแวดล้อม เบื้องต้น ให้จัดทำรายการข้อมูลด้านสิ่งแวดล้อม พร้อมมาตรการป้องกันและแก้ไขผลกระทบสิ่งแวดล้อม และมาตรการติดตามตรวจสอบคุณภาพสิ่งแวดล้อม

๔) กลไกในการดำเนินงานด้านการวิเคราะห์ผลกระทบสิ่งแวดล้อมของโครงการ
ต่างๆ ดังนี้

๔.๑) โครงการที่ต้องจัดทำรายงานการวิเคราะห์ผลกระทบสิ่งแวดล้อมและ
โครงการที่ต้องจัดทำรายงานผลกระทบสิ่งแวดล้อมเบื้องต้นให้เสนอคณะกรรมการผู้ชำนาญการ
พิจารณารายงานการวิเคราะห์ผลกระทบสิ่งแวดล้อม โครงการของหน่วยงานของรัฐที่เกี่ยวข้อง
เป็นผู้พิจารณาให้ความเห็นชอบ

๔.๒) โครงการที่ต้องจัดทำรายการข้อมูลด้านสิ่งแวดล้อม พร้อมมาตรการ
ป้องกันและแก้ไขผลกระทบสิ่งแวดล้อมและมาตรการติดตามตรวจสอบคุณภาพสิ่งแวดล้อม เสนอ
ให้กรมป่าไม้พิจารณาให้ความเห็นชอบ

๔.๓) การจัดทำรายงานการวิเคราะห์ผลกระทบสิ่งแวดล้อม และรายงาน
ผลกระทบสิ่งแวดล้อมเบื้องต้น ให้นำแนวทางการจัดทำรายงานตามเอกสารท้ายประกาศกระทรวง
ทรัพยากรธรรมชาติและสิ่งแวดล้อม เรื่อง กำหนดประเภทและขนาดของโครงการหรือกิจการ
ซึ่งต้องจัดทำรายงานการวิเคราะห์ผลกระทบสิ่งแวดล้อม และหลักเกณฑ์ วิธีการ ระเบียบปฏิบัติ
และแนวทางการจัดทำรายงานการวิเคราะห์ผลกระทบสิ่งแวดล้อม มาใช้โดยอนุโลม

ทั้งนี้ หน่วยงานเจ้าของโครงการจะต้องปฏิบัติตามมาตรการป้องกันและแก้ไข
ผลกระทบสิ่งแวดล้อมและมาตรการติดตามตรวจสอบคุณภาพสิ่งแวดล้อม ที่กำหนดไว้ในรายงาน
การวิเคราะห์ผลกระทบสิ่งแวดล้อม หรือรายงานผลกระทบสิ่งแวดล้อมเบื้องต้น ที่ได้รับความ
เห็นชอบ และจัดทำรายงานผลการปฏิบัติตามมาตรการเสนอต่อสำนักงานนโยบายแผน
ทรัพยากรธรรมชาติและสิ่งแวดล้อมและกรมป่าไม้ อย่างน้อยปีละ ๒ ครั้ง

หนังสือแจ้งผลการพิจารณารายงาน
ของสำนักงานนโยบายและแผนทรัพยากรธรรมชาติ
และสิ่งแวดล้อม ที่ ทส 1009.7/1046
ลงวันที่ 22 มกราคม 2569



ที่ ทส ๑๐๐๙.๗/ ๑๐๕๒

สำนักงานนโยบายและแผน
ทรัพยากรธรรมชาติและสิ่งแวดล้อม
๑๑๘/๑ อาคารทิปโก้ ๒ ถนนพระรามที่ ๖
แขวงพญาไท เขตพญาไท กรุงเทพฯ ๑๐๕๐๐

๒๒ มกราคม ๒๕๖๙

เรื่อง แจ้งผลการพิจารณารายงานผลกระทบสิ่งแวดล้อมเบื้องต้น โครงการระบบโครงข่ายไฟฟ้า ๕๐๐ กิโลโวลต์
แม่เมาะ ๓ - ลำพูน ๓ (ปรับแนว) (ส่วนที่พาดผ่านพื้นที่ป่าอนุรักษ์เพิ่มเติม) ของการไฟฟ้าฝ่ายผลิต
แห่งประเทศไทย

เรียน ผู้ว่าการการไฟฟ้าฝ่ายผลิตแห่งประเทศไทย

อ้างถึง หนังสือการไฟฟ้าฝ่ายผลิตแห่งประเทศไทย ที่ กฟผ. S82200/81497 ลงวันที่ ๒๖ พฤศจิกายน ๒๕๖๘

สิ่งที่ส่งมาด้วย มาตรการป้องกันและแก้ไขผลกระทบสิ่งแวดล้อม และมาตรการติดตามตรวจสอบผลกระทบ
สิ่งแวดล้อม ที่โครงการระบบโครงข่ายไฟฟ้า ๕๐๐ กิโลโวลต์ แม่เมาะ ๓ - ลำพูน ๓ (ปรับแนว)
(ส่วนที่พาดผ่านพื้นที่ป่าอนุรักษ์เพิ่มเติม) ตั้งอยู่ที่ตำบลทาแม่ลอบ อำเภอแม่ทา และตำบลนครเจดีย์
อำเภอป่าซาง จังหวัดลำพูน ของการไฟฟ้าฝ่ายผลิตแห่งประเทศไทย ต้องยึดถือปฏิบัติอย่างเคร่งครัด

ตามหนังสือที่อ้างถึง การไฟฟ้าฝ่ายผลิตแห่งประเทศไทย ได้เสนอรายงานผลกระทบสิ่งแวดล้อม
เบื้องต้น โครงการระบบโครงข่ายไฟฟ้า ๕๐๐ กิโลโวลต์ แม่เมาะ ๓ - ลำพูน ๓ (ปรับแนว) (ส่วนที่พาดผ่านพื้นที่
ป่าอนุรักษ์เพิ่มเติม) ตั้งอยู่ที่ตำบลทาแม่ลอบ อำเภอแม่ทา และตำบลนครเจดีย์ อำเภอป่าซาง จังหวัดลำพูน
ของการไฟฟ้าฝ่ายผลิตแห่งประเทศไทย จัดทำรายงานฯ โดยบริษัท ธارا คอนซัลแตนท์ จำกัด ให้สำนักงานนโยบาย
และแผนทรัพยากรธรรมชาติและสิ่งแวดล้อม ดำเนินการตามขั้นตอนการพิจารณารายงานฯ ความละเอียดแจ้งแล้ว นั้น

สำนักงานนโยบายและแผนทรัพยากรธรรมชาติและสิ่งแวดล้อม ได้เสนอรายงานผลกระทบ
สิ่งแวดล้อมเบื้องต้นโครงการดังกล่าว ให้คณะกรรมการผู้ชำนาญการพิจารณารายงานการประเมินผลกระทบ
สิ่งแวดล้อม โครงการพลังงาน ในการประชุมครั้งที่ ๒/๒๕๖๙ เมื่อวันที่ ๑๕ มกราคม ๒๕๖๙ ซึ่งคณะกรรมการ
ผู้ชำนาญการฯ มีมติให้ความเห็นชอบรายงานผลกระทบสิ่งแวดล้อมเบื้องต้น โครงการระบบโครงข่ายไฟฟ้า
๕๐๐ กิโลโวลต์ แม่เมาะ ๓ - ลำพูน ๓ (ปรับแนว) (ส่วนที่พาดผ่านพื้นที่ป่าอนุรักษ์เพิ่มเติม) ตั้งอยู่ที่ตำบลทาแม่ลอบ
อำเภอแม่ทา และตำบลนครเจดีย์ อำเภอป่าซาง จังหวัดลำพูน ของการไฟฟ้าฝ่ายผลิตแห่งประเทศไทย
โดยให้ปฏิบัติตามมาตรการป้องกันและแก้ไขผลกระทบสิ่งแวดล้อม และมาตรการติดตามตรวจสอบผลกระทบ
สิ่งแวดล้อม อย่างเคร่งครัด รายละเอียดตามสิ่งที่ส่งมาด้วย พร้อมทั้งประสานผู้ได้รับใบอนุญาตเป็นผู้จัดทำ
รายงานฯ เพื่อจัดทำรายงานฉบับสมบูรณ์ให้เป็นไปตามประกาศสำนักงานนโยบายฯ เรื่อง แนวทางการจัดส่งรายงาน
การประเมินผลกระทบสิ่งแวดล้อม พ.ศ. ๒๕๖๘ ลงวันที่ ๒๗ มกราคม ๒๕๖๘ ต่อไป และหากได้รับอนุญาต
จากหน่วยงานอนุญาตแล้ว ขอความร่วมมือส่งสำเนาใบอนุญาตพร้อมเงื่อนไข ให้สำนักงานนโยบายฯ ทราบด้วย
ทั้งนี้ ได้มีหนังสือแจ้งบริษัท ธารา คอนซัลแตนท์ จำกัด เพื่อดำเนินการ ในส่วนที่เกี่ยวข้องต่อไปด้วยแล้ว

จึงเรียนมาเพื่อโปรดพิจารณา

ขอแสดงความนับถือ

(นายจิรวัฒน์ ระตีสุนทร)

กองประเมินผลกระทบสิ่งแวดล้อม รองเลขาธิการฯ ปฏิบัติราชการแทน
โทรศัพท์ ๐ ๒๒๖๕ ๖๖๒๘ เลขาธิการสำนักงานนโยบายและแผนทรัพยากรธรรมชาติและสิ่งแวดล้อม
ไปรษณีย์อิเล็กทรอนิกส์ saraban@onep.go.th

มาตรการป้องกันและแก้ไขผลกระทบสิ่งแวดล้อม

และมาตรการติดตามตรวจสอบผลกระทบสิ่งแวดล้อม

ที่โครงการระบบโครงข่ายไฟฟ้า 500 กิโลโวลต์ แม่เมาะ3 – ลำพูน3 (ปรับแนว)

(ส่วนที่พาดผ่านพื้นที่ป่าอนุรักษ์เพิ่มเติม)

ตั้งอยู่ที่ตำบลท่าแม่ลอบ อำเภอแม่ทา และตำบลนครเจดีย์ อำเภอป่าซาง จังหวัดลำพูน

ของการไฟฟ้าฝ่ายผลิตแห่งประเทศไทย ต้องยึดถือปฏิบัติอย่างเคร่งครัด



(นายเอกรัฐ สมินทรปัญญา)

ผู้ช่วยผู้ว่าการแผนงานโรงไฟฟ้า

ทำการแทน ผู้ว่าการการไฟฟ้าฝ่ายผลิตแห่งประเทศไทย



บริษัท ธارا คอนซัลแตนท์ จำกัด

ลงชื่อ



(นายณพตล ครุฑทอง)

ผู้อำนวยการสิ่งแวดล้อม

บริษัท ธารา คอนซัลแตนท์ จำกัด



มาตรการป้องกันและแก้ไขผลกระทบสิ่งแวดล้อม และมาตรการติดตามตรวจสอบผลกระทบสิ่งแวดล้อม

ชื่อโครงการ : โครงการระบบโครงข่ายไฟฟ้า 500 กิโลโวลต์ แม่เมาะ3 – ลำพูน3 (ปรับแนว)
(ส่วนที่พาดผ่านพื้นที่ป่าอนุรักษ์เพิ่มเติม)

ที่ตั้งโครงการ : ตำบลทาแม่ลอบ อำเภอแม่ทา และตำบลนครเจดีย์ อำเภอป่าซาง จังหวัดลำพูน

ชื่อเจ้าของโครงการ : การไฟฟ้าฝ่ายผลิตแห่งประเทศไทย (กฟผ.)

ประเภทโครงการ : โครงการระบบโครงข่ายไฟฟ้า

วัตถุประสงค์ของการจัดทำรายงาน: ใช้เป็นเอกสารประกอบการขอใช้ประโยชน์พื้นที่ต่อกรมป่าไม้

โครงการระบบโครงข่ายไฟฟ้า 500 กิโลโวลต์ แม่เมาะ3 - ลำพูน3 เป็นส่วนหนึ่งในโครงการปรับปรุงระบบส่งไฟฟ้าบริเวณภาคเหนือตอนบน โดยก่อสร้างระบบโครงข่ายไฟฟ้า 500 กิโลโวลต์ เพื่อให้สามารถส่งพลังงานไฟฟ้าไปยังจังหวัดลำพูนได้เพิ่มขึ้น และเสริมความมั่นคงระบบไฟฟ้าเพื่อตอบสนองความต้องการใช้ไฟฟ้าที่เพิ่มขึ้นในระยะยาว ซึ่งแนวระบบโครงข่ายไฟฟ้าของโครงการฯ บางส่วนพาดผ่านพื้นที่ป่าอนุรักษ์เพิ่มเติม (ป่า C) เป็นระยะทางประมาณ 24.46 กิโลเมตร ซึ่งตามมติคณะรัฐมนตรี เมื่อวันที่ 26 เมษายน 2554 เรื่อง การทบทวนการกำหนดประเภทและขนาดโครงการของหน่วยงานของรัฐที่ต้องเสนอรายงานการวิเคราะห์ผลกระทบสิ่งแวดล้อมตามมติคณะรัฐมนตรีเกี่ยวกับป่าอนุรักษ์เพิ่มเติม (13 กันยายน 2537) โครงการต้องจัดทำรายงานผลกระทบสิ่งแวดล้อมเบื้องต้น (Initial Environmental Examination : IEE) เสนอคณะกรรมการผู้ชำนาญการพิจารณารายงานการประเมินผลกระทบสิ่งแวดล้อม (คชก.) พิจารณาให้ความเห็นชอบ เพื่อใช้เป็นเอกสารประกอบการขอใช้ประโยชน์พื้นที่ต่อกรมป่าไม้

การดำเนินงานที่ผ่านมา กฟผ. ได้ดำเนินการศึกษาและจัดทำรายงาน IEE ในส่วนที่แนวระบบโครงข่ายไฟฟ้าพาดผ่านพื้นที่ป่าอนุรักษ์เพิ่มเติม (ป่า C) โดยรายงาน IEE ได้รับความเห็นชอบจากคณะกรรมการผู้ชำนาญการพิจารณารายงานการประเมินผลกระทบสิ่งแวดล้อม ในการประชุมครั้งที่ 27/2564 เมื่อวันที่ 2 กรกฎาคม 2564 และสำนักงานนโยบายและแผนทรัพยากรธรรมชาติและสิ่งแวดล้อม (สผ.) ได้มีหนังสือที่ ทส 1010.7/11605 ลงวันที่ 6 สิงหาคม 2564 แจ้งผลการพิจารณารายงานฯ ให้ กฟผ. ทราบเรียบร้อยแล้ว

ต่อมา กฟผ. ได้ปรับแก้แนวเขตระบบโครงข่ายไฟฟ้าเพื่อหลีกเลี่ยงการพาดผ่านพื้นที่ตามกฎกระทรวง กำหนดหลักเกณฑ์ วิธีการ และเงื่อนไข ในการขอและการพิจารณาให้ความยินยอมหรืออนุญาต ให้ใช้ประโยชน์ที่ดินในเขตปฏิรูปที่ดิน พ.ศ. 2560 ข้อ 9 (3) เนื่องจาก กฟผ. ไม่สามารถขอใช้ประโยชน์ได้



ลงชื่อ



(นายเอกรัฐ สมินทรปัญญา)

ผู้ช่วยผู้ว่าการแผนงานโรงไฟฟ้า

ทำการแทน ผู้ว่าการการไฟฟ้าฝ่ายผลิตแห่งประเทศไทย

ลงชื่อ



(นายณพต ครุฑทอง)

ผู้ชำนาญการสิ่งแวดล้อม

บริษัท ธارا คอนซัลแตนท์ จำกัด



บริษัท ธารา คอนซัลแตนท์ จำกัด

ส่งผลให้แนวระบบโครงข่ายไฟฟ้าที่ปรับใหม่จำเป็นต้องพาดผ่านพื้นที่ป่าอนุรักษ์เพิ่มเติม (ป่า C) เป็นระยะทางประมาณ 880 เมตร ในป่าสงวนแห่งชาติป่าแม่ทา และป่าสงวนแห่งชาติป่าแม่อาว ท้องที่อำเภอแม่ทาและอำเภอป่าซาง จังหวัดลำพูน ประกอบกับมีพื้นที่เขตระบบโครงข่ายไฟฟ้าบางส่วนอยู่ระหว่างการผนวกรวมเป็นป่าสงวนแห่งชาติป่าแม่อาว (เพิ่มเติม) ซึ่งจะพาดผ่านพื้นที่ป่าอนุรักษ์เพิ่มเติม (ป่า C) เป็นระยะทางประมาณ 60 เมตร กฟผ. จึงต้องจัดทำรายงาน IEE เพื่อให้การขออนุญาตใช้ประโยชน์ในป่าสงวนแห่งชาติเป็นไปด้วยความถูกต้อง ดังนั้น การศึกษาและจัดทำรายงาน IEE ในฉบับนี้ จะศึกษาและจัดทำรายงานบริเวณที่แนวระบบโครงข่ายไฟฟ้าพาดผ่านพื้นที่ป่าอนุรักษ์เพิ่มเติม (ป่า C) เป็นระยะทางทั้งสิ้น 940 เมตร (แสดงดังรูปที่ 1)

การก่อสร้างและดำเนินงานโครงการอาจก่อให้เกิดผลกระทบต่อทรัพยากรธรรมชาติและสิ่งแวดล้อมในระดับต่ำ โดยส่วนใหญ่จะอยู่ในระยะก่อสร้าง ซึ่งเป็นผลจากการปรับพื้นที่ การขุดและการก่อสร้างฐานราก ส่วนในระยะดำเนินการมีเพียงการปฏิบัติงานดูแลบำรุงรักษาระบบส่งไฟฟ้า ซึ่งไม่มีผลกระทบต่อทรัพยากรธรรมชาติและสิ่งแวดล้อม ทั้งนี้ โครงการได้กำหนดมาตรการป้องกันและแก้ไขผลกระทบสิ่งแวดล้อม และมาตรการติดตามตรวจสอบผลกระทบสิ่งแวดล้อม ที่ กฟผ. ต้องยึดถือปฏิบัติอย่างเคร่งครัด ทั้งในระยะก่อสร้างและระยะดำเนินการ ดังตารางที่ 1 ถึงตารางที่ 3



ลงชื่อ



(นายเอกรัฐ สมินทรปัญญา)

ผู้ช่วยผู้ว่าการแผนงานโรงไฟฟ้า

ทำการแทน ผู้ว่าการการไฟฟ้าฝ่ายผลิตแห่งประเทศไทย

ลงชื่อ



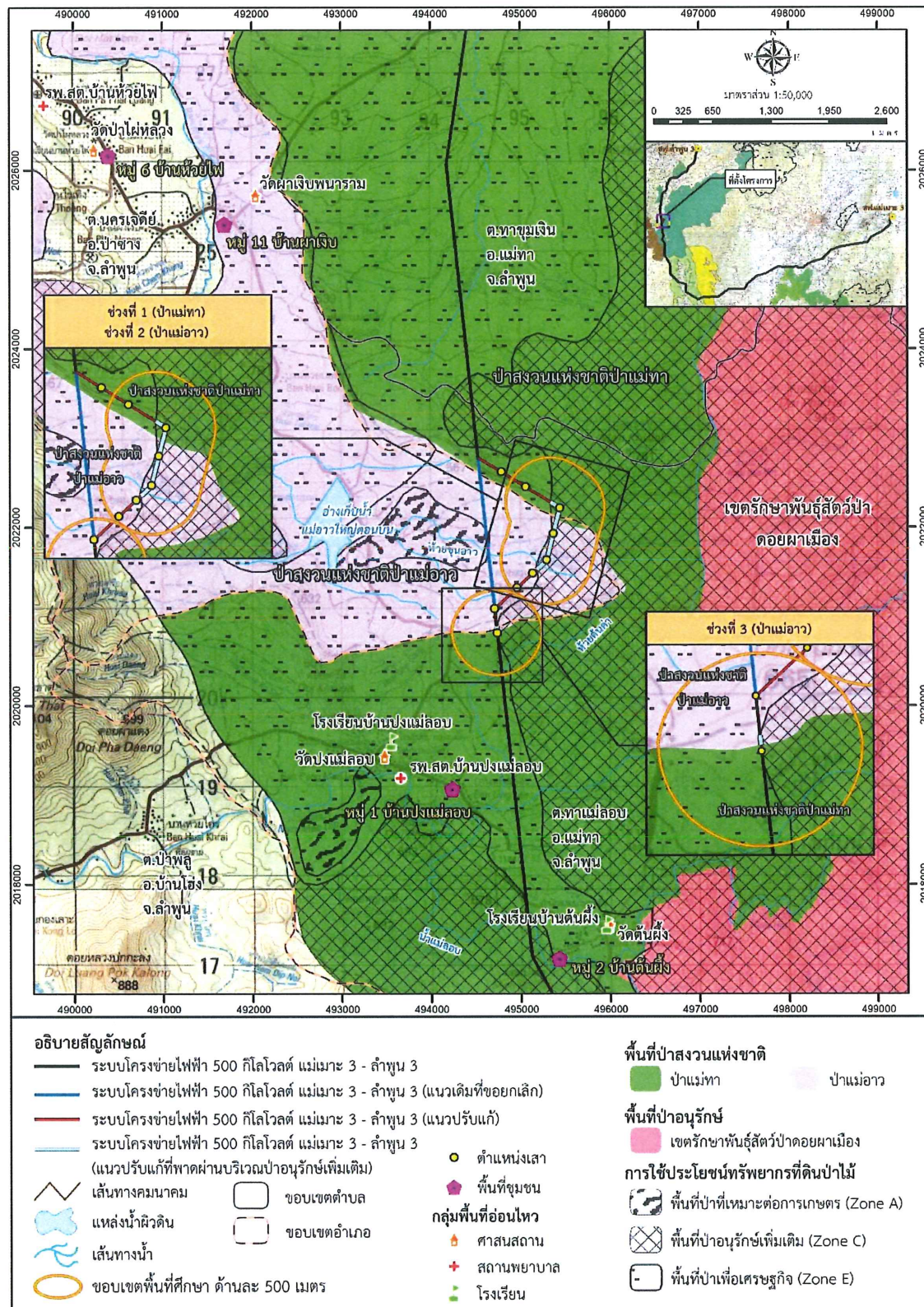
(นายณพต ครุฑทอง)

ผู้อำนวยการสิ่งแวดล้อม

บริษัท ธارا คอนซัลแตนท์ จำกัด



บริษัท ธารา คอนซัลแตนท์ จำกัด



รูปที่ 1 แนวเส้นทางระบบโครงข่ายไฟฟ้า 500 กิโลโวลต์ แม่เมาะ3 – ลำพูน3 (ปรับแนว) (ส่วนที่พาดผ่านพื้นที่ป่าอนุรักษ์เพิ่มเติม)



(นายเอกรัฐ สมนิทรปัญญา)

ผู้ช่วยผู้ว่าการแผนงานโรงไฟฟ้า

ทำการแทน ผู้ว่าการการไฟฟ้าฝ่ายผลิตแห่งประเทศไทย

ลงชื่อ

(นายพนพล ครุฑทอง)

ผู้อำนวยการสิ่งแวดล้อม

บริษัท ธارا คอนซัลแตนท์ จำกัด



ตารางที่ 1

มาตรการทั่วไป โครงการระบบโครงข่ายไฟฟ้า 500 กิโลโวลต์ แม่เมาะ3 – ลำพูน3 (ปรับแนว) (ส่วนที่พาดผ่านพื้นที่ป่าอนุรักษ์เพิ่มเติม)

ตั้งอยู่ที่ตำบลท่าแม่ลอบ อำเภอแม่ทา และตำบลนครเจริญ อำเภอป่าซาง จังหวัดลำพูน ของการไฟฟ้าฝ่ายผลิตแห่งประเทศไทย

องค์ประกอบด้านสิ่งแวดล้อม	มาตรการป้องกันและแก้ไขผลกระทบสิ่งแวดล้อม
มาตรการทั่วไป	1) ปฏิบัติตามมาตรการป้องกันและแก้ไขผลกระทบสิ่งแวดล้อม และมาตรการติดตามตรวจสอบผลกระทบสิ่งแวดล้อม ตามที่เสนอในรายงานผลกระทบสิ่งแวดล้อมเบื้องต้นอย่างเคร่งครัด และนำเสนอรายงานผลการปฏิบัติตามมาตรการฯ พร้อมระบุปัญหา/อุปสรรคในการปฏิบัติตามมาตรการฯ ต่อหน่วยงานของรัฐซึ่งมีอำนาจอนุญาตตามประกาศกระทรวงทรัพยากรธรรมชาติและสิ่งแวดล้อม เรื่อง หลักเกณฑ์ และวิธีการจัดทำรายงานผลการปฏิบัติตามมาตรการที่กำหนดไว้ในรายงานผลกระทบสิ่งแวดล้อมเบื้องต้น ซึ่งผู้ดำเนินการหรือผู้ขออนุญาตจะต้องจัดทำเมื่อได้รับอนุญาตให้ดำเนินโครงการหรือกิจการแล้ว พ.ศ. 2561 และ ฉบับที่ 2 พ.ศ. 2564 เป็นประจำทุก 6 เดือน
	2) หากมีความจำเป็นต้องปรับปรุงถนนเพื่อขนส่งอุปกรณ์ก่อสร้าง จะต้องปรับปรุงจากเส้นทางหรือทางเท้าที่มีอยู่เดิมให้เป็นถนนชั่วคราวและเป็นเส้นทางลำเลียง (Access Road) โดยหลีกเลี่ยงการก่อสร้างหรือตัดเส้นทางใหม่โดยไม่จำเป็น หากมีความจำเป็นต้องตัดเส้นทางใหม่ เมื่อดำเนินการก่อสร้างแล้วเสร็จให้ทำลายเส้นทางนั้นทันที
	3) กพผ. จะต้องปลูกป่าทดแทนในพื้นที่โครงการหรือใกล้เคียงโครงการ โดยพันธุ์ไม้ที่ปลูกทดแทนต้องมีความเหมาะสมของชนิดพันธุ์พืชตามสภาพพื้นที่เดิม
	4) กพผ. จะต้องออกแบบโครงสร้างระบบโครงข่ายไฟฟ้าให้มีความปลอดภัยและสามารถรองรับความเสี่ยงจากการเกิดแผ่นดินไหวในพื้นที่ได้



ลงชื่อ _____
(นายเอกรัฐ สมินทรปัญญา)
ผู้ช่วยผู้ว่าการแผนงานโรงไฟฟ้า
ทำการแทน ผู้ว่าการการไฟฟ้าฝ่ายผลิตแห่งประเทศไทย



ลงชื่อ _____
(นายณพต ครุฑทอง)
ผู้อำนวยการสิ่งแวดล้อม
บริษัท ธาธา คอนซิลแลนท์ จำกัด

ตารางที่ 1 (ต่อ)

องค์ประกอบด้านสิ่งแวดล้อม	มาตรการป้องกันและแก้ไขผลกระทบสิ่งแวดล้อม
มาตรการทั่วไป (ต่อ)	5) กฟผ. ต้องจัดให้มีช่องทางในการแจ้งข้อร้องเรียน โดยผู้ร้องเรียนสามารถแจ้งร้องเรียนให้หน่วยงานของ กฟผ. ในพื้นที่ หรือระบบโทรศัพท์สายตรง กฟผ. 1416
	6) ในกรณี กฟผ. มีการว่าจ้างบริษัทผู้รับจ้างในการออกแบบ/ก่อสร้าง/ดำเนินการ กฟผ. จะต้องนำรายละเอียดมาตรการป้องกันและแก้ไขผลกระทบสิ่งแวดล้อม ไปกำหนดให้บริษัทผู้รับจ้างถือปฏิบัติโดยเคร่งครัด เพื่อให้เกิดประสิทธิภาพและประสิทธิผลในทางปฏิบัติ
	7) หากการติดตามตรวจสอบผลกระทบสิ่งแวดล้อม ได้แสดงให้เห็นถึงแนวโน้มปัญหาสิ่งแวดล้อม กฟผ. จะต้องดำเนินการแก้ไขปัญหาเหล่านั้นโดยเร็ว และหากเกิดเหตุการณ์ใด ๆ ที่ก่อให้เกิดผลกระทบต่อคุณภาพสิ่งแวดล้อม กฟผ. จะต้องแจ้งให้หน่วยงานผู้รับผิดชอบพื้นที่และหน่วยงานของรัฐซึ่งมีอำนาจอนุญาตตามกฎหมายทราบโดยเร็ว เพื่อจะให้ความร่วมมือในการแก้ไขปัญหาดังกล่าว
	8) หากยังมีประเด็นปัญหาข้อวิตกกังวลและห่วงใยของชุมชนต่อการดำเนินโครงการ กฟผ. ต้องดำเนินการแก้ไขปัญหาดังกล่าวโดยเร็ว โดยรายงานผลการดำเนินการไว้ในรายงานผลการปฏิบัติตามมาตรการ



(นายเอกรัฐ สมินทรปัญญา)
ผู้ช่วยผู้ว่าการแผนงานโรงไฟฟ้า
ทำการแทน ผู้ว่าการการไฟฟ้าฝ่ายผลิตแห่งประเทศไทย



(นายณพต ครุฑทอง)
ผู้อำนวยการสิ่งแวดล้อม
บริษัท ธารา คอนซัลแตนท์ จำกัด

ตารางที่ 2

มาตรการป้องกันและแก้ไขผลกระทบสิ่งแวดล้อม ระยะก่อสร้าง

โครงการระบบโครงข่ายไฟฟ้า 500 กิโลโวลต์ แม่เมาะ 3 – ลำพูน 3 (ปรับแนว) (ส่วนที่พาดผ่านพื้นที่ป่าอนุรักษ์เพิ่มเติม)

ตั้งอยู่ที่ตำบลท่าแม่ลอบ อำเภอแม่ทา และตำบลนครเจดีย์ อำเภอป่าซาง จังหวัดลำพูน ของการไฟฟ้าฝ่ายผลิตแห่งประเทศไทย

องค์ประกอบทางสิ่งแวดล้อม และคุณค่าต่าง ๆ	มาตรการป้องกันและแก้ไขผลกระทบสิ่งแวดล้อม	สถานที่ ดำเนินการ	ระยะเวลา ดำเนินการ	ผู้รับผิดชอบ
1. เสียง	1) แจกแผนการก่อสร้างให้กับหน่วยงานและชุมชนที่เกี่ยวข้อง ได้ทราบล่วงหน้า ก่อนเข้าปฏิบัติงานในพื้นที่อย่างน้อย 1 สัปดาห์ 2) ดำเนินกิจกรรมการก่อสร้างช่วงเวลา 08.00 – 18.00 น. เพื่อหลีกเลี่ยงกิจกรรม การก่อสร้างที่ก่อให้เกิดเสียงดังรบกวนในช่วงเวลากลางคืน 3) กำหนดให้ผู้รับเหมาก่อสร้างใช้เครื่องจักรและอุปกรณ์ก่อสร้างที่ก่อให้เกิด เสียงดังในระดับต่ำ 4) ตรวจสอบสภาพของเครื่องยนต์ เครื่องจักรต่าง ๆ ที่ใช้ในการก่อสร้าง เพื่อให้ อยู่ในสภาพดีพร้อมใช้งานอย่างสม่ำเสมอ 5) อุปกรณ์และเครื่องจักรกลที่มีการใช้งานเป็นครั้งคราวให้ดับเครื่องยนต์ระหว่าง การพักหรือไม่ใช้งาน	บริเวณส่วนที่พาดผ่านพื้นที่ ป่าอนุรักษ์เพิ่มเติม	ตลอดระยะก่อสร้าง (ช่วงที่มีการ ก่อสร้างในพื้นที่ ป่าอนุรักษ์เพิ่มเติม)	กฟผ.



(นายเอกรัฐ สมินทรปัญญา)

ผู้ช่วยผู้ว่าการแผนงานโรงไฟฟ้า

ทำการแทน ผู้ว่าการการไฟฟ้าฝ่ายผลิตแห่งประเทศไทย



บริษัท ธارا คอนซัลแตนท์ จำกัด



ลงชื่อ

(นายพนตล ครุฑทอง)

ผู้อำนวยการสิ่งแวดล้อม

บริษัท ธารา คอนซัลแตนท์ จำกัด

ตารางที่ 2 (ต่อ)

องค์ประกอบทางสิ่งแวดล้อม และคุณค่าต่าง ๆ	มาตรการป้องกันและแก้ไขผลกระทบสิ่งแวดล้อม	สถานที่ ดำเนินการ	ระยะเวลา ดำเนินการ	ผู้รับผิดชอบ
2. คุณภาพน้ำผิวดิน	1) พิจารณาหลีกเลี่ยงการก่อสร้างในช่วงฤดูฝน หรือวางแผนก่อสร้างในระหว่างฝนทิ้งช่วงให้ได้มากที่สุด	บริเวณส่วนที่พาดผ่านพื้นที่ ป่าอนุรักษ์เพิ่มเติม	ตลอดระยะก่อสร้าง (ช่วงที่มีการ ก่อสร้างในพื้นที่ ป่าอนุรักษ์เพิ่มเติม)	กฟผ.
	2) การก่อสร้างฐานรากเสาส่งไฟฟ้าให้ดำเนินการให้แล้วเสร็จทีละต้น			
	3) ในระหว่างการก่อสร้างฐานราก หากเกิดฝนตกหนักจนมีน้ำสะสมในหลุมฐานราก จะทำการขุดหลุมของเสาต้นถัดไปและสูบน้ำไปใส่ในหลุมดังกล่าวเพื่อให้ซึมลงดิน			
	4) เมื่อทำการก่อสร้างฐานรากแล้วเสร็จ ให้รีบทำการกลบบดอัดดินทันทีเพื่อป้องกันการชะล้างหน้าดินเพิ่มเติม			
	5) กำหนดตำแหน่งจัดตั้งสำนักงานภาคสนามโครงการให้อยู่ภายนอกพื้นที่โครงการ โดยตั้งอยู่บริเวณที่ราบหรือที่ดอน และห่างจากแหล่งน้ำไม่น้อยกว่า 50 เมตร	พื้นที่สำนักงานสนามของ โครงการ		



(นายเอกรัฐ สมินทรปัญญา)

ผู้ช่วยผู้ว่าการแผนงานโรงไฟฟ้า

ทำการแทน ผู้ว่าการการไฟฟ้าฝ่ายผลิตแห่งประเทศไทย



บริษัท ธาธา คอนซิลแดนท์ จำกัด

ลงชื่อ



(นายพนตล ครุฑทอง)

ผู้อำนวยการสิ่งแวดล้อม

บริษัท ธาธา คอนซิลแดนท์ จำกัด

ตารางที่ 2 (ต่อ)

องค์ประกอบทางสิ่งแวดล้อม และคุณค่าต่าง ๆ	มาตรการป้องกันและแก้ไขผลกระทบสิ่งแวดล้อม	สถานที่ ดำเนินการ	ระยะเวลา ดำเนินการ	ผู้รับผิดชอบ
2. คุณภาพน้ำผิวดิน (ต่อ)	6) ทำการเปิดหน้าดินเฉพาะเท่าที่จำเป็น และห้ามผู้รับเหมากวางพีชคลุมดินในพื้นที่ที่ไม่ใช่การก่อสร้างฐานราก เพื่อให้พีชคลุมดินช่วยในการกรองตะกอนและลดความแรงของน้ำหลาก	บริเวณส่วนที่พาดผ่านพื้นที่ ป่าอนุรักษ์เพิ่มเติม	ตลอดระยะก่อสร้าง (ช่วงที่มีการ ก่อสร้างในพื้นที่ ป่าอนุรักษ์เพิ่มเติม)	กฟผ.
	7) กำชับให้คนงานใช้น้ำอย่างประหยัด			
	8) จัดให้มีห้องส้วมชั่วคราวหรือส้วมสำเร็จรูปสำหรับคนงานก่อสร้าง (อัตราส่วนไม่น้อยกว่า 1 ห้อง ต่อ 20 คน) และเมื่อก่อสร้างเสร็จให้ทำการรื้อถอนและปรับสภาพพื้นที่			
3. ทรัพยากรดินและ การชะล้างพังทลายของดิน	1) พิจารณาลิขสิทธิ์การก่อสร้างในช่วงฤดูฝน หรือวางแผนก่อสร้างในระหว่างฝนทิ้งช่วงให้ได้มากที่สุด			
	2) หลีกเลี่ยงการตัดทางลัดลง (Access road) สำหรับเข้าไปในพื้นที่ก่อสร้าง แต่ให้ใช้เส้นทางที่มีอยู่เดิม หรือปรับปรุงทางเดินเท้าที่มีอยู่ให้สามารถขนส่งอุปกรณ์ได้สะดวก			



(นายเอกรัฐ สมินทรปัญญา)
ผู้ช่วยผู้ว่าการแผนงานโรงไฟฟ้า
ทำการแทน ผู้ว่าการการไฟฟ้าฝ่ายผลิตแห่งประเทศไทย



(นายณพตล ครุฑทอง)
ผู้อำนวยการสิ่งแวดล้อม
บริษัท ธารา คอนซัลแตนท์ จำกัด

ตารางที่ 2 (ต่อ)

องค์ประกอบทางสิ่งแวดล้อม และคุณค่าต่าง ๆ	มาตรการป้องกันและแก้ไขผลกระทบสิ่งแวดล้อม	สถานที่ ดำเนินการ	ระยะเวลา ดำเนินการ	ผู้รับผิดชอบ
3. ทรัพยากรดินและ การชะล้างพังทลายของดิน (ต่อ)	3) การขนส่งวัสดุอุปกรณ์ก่อสร้างในบริเวณพื้นที่ลาดชันให้ใช้แรงคน	บริเวณส่วนที่พาดผ่านพื้นที่ ป่าอนุรักษ์เพิ่มเติม	ตลอดระยะก่อสร้าง (ช่วงที่มีการ ก่อสร้างในพื้นที่ ป่าอนุรักษ์เพิ่มเติม)	กฟผ.
	4) ทำการกลบและบดอัดดินบริเวณฐานเสาไฟฟ้าให้อยู่ในสภาพเดิมทันทีที่ก่อสร้างแล้วเสร็จ			
	5) ต้องกำหนดแนวเขตของพื้นที่ที่มีการตัดต้นไม้ให้ชัดเจน พร้อมทั้งวางแผนการตัดต้นไม้ให้สอดคล้องกับงานก่อสร้างในพื้นที่ โดยทำการตัดต้นไม้จากบริเวณที่ต่ำสุดก่อน			
	6) ดำเนินการตัดพินต้นไม้/ขุดต่อ และนำไม้ออกจากพื้นที่ก่อสร้างการตัด/ปรับถมและบดอัดหน้าดินให้แล้วเสร็จในช่วงฤดูแล้ง หากไม่สามารถดำเนินการให้แล้วเสร็จในช่วงฤดูแล้งให้หลีกเลี่ยงกิจกรรมการก่อสร้างในช่วงฝนตกหนัก			



(นายเอกรัฐ สมินทรปัญญา)
ผู้ช่วยผู้ว่าการแผนงานโรงไฟฟ้า
ทำการแทน ผู้ว่าการการไฟฟ้าฝ่ายผลิตแห่งประเทศไทย



(นายณพตล ครุฑทอง)
ผู้อำนวยการสิ่งแวดล้อม
บริษัท ธารา คอนซิลแตนท์ จำกัด

ตารางที่ 2 (ต่อ)

องค์ประกอบทางสิ่งแวดล้อม และคุณค่าต่าง ๆ	มาตรการป้องกันและแก้ไขผลกระทบสิ่งแวดล้อม	สถานที่ ดำเนินการ	ระยะเวลา ดำเนินการ	ผู้รับผิดชอบ
3. ทรัพยากรดินและ การชะล้างพังทลายของดิน (ต่อ)	7) ปลุกพืชคลุมดินหลังการก่อสร้างแล้วเสร็จ โดยใช้พืชตระกูลถั่วประเภทเถาเลื้อย เพื่อคลุมดินบริเวณที่มีการเปิดหน้าดิน โดยเฉพาะบริเวณก่อสร้างฐานรากของ เสาไฟฟ้า จะช่วยลดการชะล้างพังทลาย ลดการเกิดน้ำไหลบ่าหน้าดิน และทำให้น้ำซึมลงดินได้ดีขึ้น โดยเลือกใช้พืชตระกูลถั่วที่สามารถหาได้ในท้องถิ่นและมีการนำมาปลูกคลุมดิน เช่น ถั่วคาโลโปโกเนีย (<i>Calopogonium mucunoides</i>) ถั่วเพอราเรีย (<i>Pueraria phaseoloides</i>) และถั่วเซนโตรซีมา (<i>Centrosema pubescens</i>) เนื่องจากเป็นพืชที่โตเร็ว สามารถคลุมพื้นที่ทั้งหมดภายหลังการปลูก ภายใน 2-3 เดือน	บริเวณส่วนที่พาดผ่านพื้นที่ ป่าอนุรักษ์เพิ่มเติม	ตลอดระยะก่อสร้าง (ช่วงที่มีการ ก่อสร้างในพื้นที่ ป่าอนุรักษ์เพิ่มเติม)	กฟผ.
4. ทรัพยากรป่าไม้	1) การเข้าใช้พื้นที่ในเขตป่าสงวนแห่งชาติ เพื่อการก่อสร้างและดำเนินงานโครงการ กฟผ. จะดำเนินการขออนุญาตจากกรมป่าไม้เพื่อเข้าใช้ประโยชน์พื้นที่ ตามมาตรา 13/1 แห่งพระราชบัญญัติป่าสงวนแห่งชาติ พ.ศ. 2507 ตามระเบียบคณะกรรมการพิจารณาการใช้ประโยชน์ในเขตป่าสงวนแห่งชาติ ว่าด้วยหลักเกณฑ์ วิธีการ และเงื่อนไข ในการใช้พื้นที่เป็นสถานที่ปฏิบัติงาน หรือเพื่อประโยชน์อย่างอื่นของส่วนราชการหรือหน่วยงานของรัฐ ภายในเขตป่าสงวนแห่งชาติ พ.ศ. 2568 และกรณีที่มีการขอเข้าใช้ประโยชน์ในพื้นที่ป่าประเภทอื่น กฟผ. ต้องดำเนินการตามระเบียบที่เกี่ยวข้องต่อไป			



(นายเอกรัฐ สมนิทรปัญญา)

ผู้ช่วยผู้ว่าการแผนงานโรงไฟฟ้า

ทำการแทน ผู้ว่าการการไฟฟ้าฝ่ายผลิตแห่งประเทศไทย



ลงชื่อ



(นายณพตล ครุฑทอง)

ผู้อำนวยการสิ่งแวดล้อม

บริษัท ธارا คอนซัลแตนท์ จำกัด

ตารางที่ 2 (ต่อ)

องค์ประกอบทางสิ่งแวดล้อม และคุณค่าต่าง ๆ	มาตรการป้องกันและแก้ไขผลกระทบสิ่งแวดล้อม	สถานที่ ดำเนินการ	ระยะเวลา ดำเนินการ	ผู้รับผิดชอบ
4. ทรัพยากรป่าไม้ (ต่อ)	2) การขนส่งอุปกรณ์ก่อสร้าง หลีกเลี่ยงการตัดทางลำลองใหม่ (Access road) สำหรับเข้าไปในพื้นที่ก่อสร้าง แต่ให้ใช้เส้นทางที่มีอยู่เดิมให้มากที่สุด	บริเวณส่วนที่พาดผ่านพื้นที่ป่าอนุรักษ์เพิ่มเติม	ตลอดระยะก่อสร้าง (ช่วงที่มีการก่อสร้างในพื้นที่ป่าอนุรักษ์เพิ่มเติม)	กฟผ.
	3) การตัดต้นไม้ในแนวเขตระบบโครงข่ายไฟฟ้า ต้องหลีกเลี่ยงการตัดฟันต้นไม้ให้มากที่สุด โดยพิจารณาตัดฟันเฉพาะในส่วนที่จำเป็นเท่านั้นและห้ามตัดฟันต้นไม้นอกเขตพื้นที่ขออนุญาตดำเนินการ/พื้นที่ดำเนินการก่อสร้างโดยเด็ดขาด รวมทั้งต้องควบคุมให้ไม้ล้มไปในทิศทางเดียวกันกับแนวเขตระบบโครงข่ายไฟฟ้า เพื่อมิให้ไม้ล้มไปทำความเสียหายกับต้นไม้นอกเขตระบบโครงข่ายไฟฟ้า เป็นการช่วยลดปัญหาการทำลายแหล่งอาหาร แหล่งที่อยู่อาศัย และพื้นที่ดำเนินกิจกรรมต่าง ๆ ของสัตว์ป่า			
	4) ประสานเจ้าหน้าที่กรมป่าไม้ เพื่อทำการตรวจสอบแนวเขตป่าไม้ที่จะดำเนินการตัดฟันให้ชัดเจน			
	5) กฟผ. ประสานองค์การอุตสาหกรรมป่าไม้ (อ.อ.ป.) ในการตัดฟัน และชักลากไม้ในพื้นที่ดำเนินการตามแนวระบบโครงข่ายไฟฟ้าส่วนที่พาดผ่านพื้นที่ป่าอนุรักษ์เพิ่มเติม			



(นายเอกรัฐ สมินทรปัญญา)
ผู้ช่วยผู้ว่าการแผนงานโรงไฟฟ้า
ทำการแทน ผู้ว่าการการไฟฟ้าฝ่ายผลิตแห่งประเทศไทย



(นายนพต ครุฑทอง)
ผู้อำนวยการสิ่งแวดล้อม
บริษัท ธارا คอนซัลแตนท์ จำกัด



ตารางที่ 2 (ต่อ)

องค์ประกอบทางสิ่งแวดล้อม และคุณค่าต่าง ๆ	มาตรการป้องกันและแก้ไขผลกระทบสิ่งแวดล้อม	สถานที่ ดำเนินการ	ระยะเวลา ดำเนินการ	ผู้รับผิดชอบ
4. ทรัพยากรป่าไม้ (ต่อ)	6) ต้องปฏิบัติตามข้อกำหนดและระเบียบที่เกี่ยวข้องโดยเคร่งครัด ซึ่งรวมถึงการ สอดส่องตรวจตราและระมัดระวังไม่ให้เกิดการบุกรุกแผ้วถางป่าในบริเวณติดต่อ ใกล้เคียง หรือตามแนวทางเข้าออกพื้นที่ในเขตรบบโครงข่ายไฟฟ้าตามประกาศ สำนักงานคณะกรรมการกำกับกิจการพลังงาน เรื่อง กำหนดเขตรบบโครงข่าย ไฟฟ้า ทั้งนี้หากพบเห็นการบุกรุกพื้นที่ป่าอนุรักษ์เพิ่มเติม (ป่า C) ต้องแจ้งเจ้าหน้าที่ ที่เกี่ยวข้องในพื้นที่ เพื่อดำเนินการตามกฎหมายต่อไป	บริเวณส่วนที่พาดผ่านพื้นที่ ป่าอนุรักษ์เพิ่มเติม	ตลอดระยะก่อสร้าง (ช่วงที่มีการก่อสร้าง ในพื้นที่ป่าอนุรักษ์ เพิ่มเติม)	กฟผ.
	7) กฟผ. สนับสนุนงบประมาณให้หน่วยงานที่เกี่ยวข้องในพื้นที่ เพื่อดำเนินการเกี่ยวกับ การจัดทำแนวกันไฟและระงับอัคคีภัย (ถ้ามี)	บริเวณส่วนที่พาดผ่านพื้นที่ ป่าอนุรักษ์เพิ่มเติม หรือพื้นที่ใกล้เคียง	ในระยะก่อสร้าง จำนวน 1 ครั้ง	
	8) กำหนดให้ผู้รับเหมาก่อสร้างต้องปฏิบัติงานในพื้นที่ก่อสร้างที่อยู่ในระบบโครงข่าย ไฟฟ้าช่วงที่ผ่านพื้นที่ป่าอนุรักษ์เพิ่มเติม เฉพาะบริเวณที่ขอเข้าใช้ประโยชน์จาก กรมป่าไม้เท่านั้น	บริเวณส่วนที่พาดผ่านพื้นที่ ป่าอนุรักษ์เพิ่มเติม	ตลอดระยะก่อสร้าง (ช่วงที่มีการก่อสร้าง ในพื้นที่ป่าอนุรักษ์ เพิ่มเติม)	
	9) กรณีที่มีการตัดไม้หวงห้าม (หากมีความจำเป็น) กฟผ. ต้องดำเนินการขออนุญาต จากกรมป่าไม้เพื่อเข้าใช้ประโยชน์พื้นที่ตามกฎหมายและระเบียบที่เกี่ยวข้อง			



(นายเอกรัฐ สมินทรปัญญา)

ผู้ช่วยผู้ว่าการแผนงานโรงไฟฟ้า

ทำการแทน ผู้ว่าการการไฟฟ้าฝ่ายผลิตแห่งประเทศไทย



ลงชื่อ



(นายนพตล ครุฑทอง)

ผู้อำนวยการสิ่งแวดล้อม

บริษัท ธارا คอนซัลแตนท์ จำกัด

ตารางที่ 2 (ต่อ)

องค์ประกอบทางสิ่งแวดล้อม และคุณค่าต่าง ๆ	มาตรการป้องกันและแก้ไขผลกระทบสิ่งแวดล้อม	สถานที่ ดำเนินการ	ระยะเวลา ดำเนินการ	ผู้รับผิดชอบ
5. ทรัพยากรสัตว์ป่า	1) ระหว่างการตัดฟันต้นไม้และแผ้วถางพรรณพืช หากพบเห็นสัตว์ป่าต้องให้โอกาสกับสัตว์ป่าได้หลบเลี่ยงออกไปจากพื้นที่ได้อย่างปลอดภัย หรือประสานงานกับเจ้าหน้าที่รับผิดชอบพื้นที่เพื่อจัดการกับสัตว์ป่าอย่างถูกวิธีต่อไป	บริเวณส่วนที่พาดผ่านพื้นที่ ป่าอนุรักษ์เพิ่มเติม	ตลอดระยะก่อสร้าง (ช่วงที่มีการ ก่อสร้างในพื้นที่ ป่าอนุรักษ์เพิ่มเติม)	กฟผ.
	2) ในการดำเนินการก่อสร้างต้องเริ่มจากด้านที่เปิดโล่ง อาทิ พื้นที่ตามแนวถนน/แนวสายส่งเดิมเข้าไปยังพื้นที่มีพันธุ์พืชปกคลุมดิน/พื้นที่ป่า ทั้งนี้เพื่อให้สัตว์ป่ามีโอกาสหลบ/หนีเข้าป่า/อพยพไปยังพื้นที่ธรรมชาติที่อยู่ใกล้เคียง/หรือติดกันได้			
	3) การพักขณะก่อสร้างของคนงานต้องหลีกเลี่ยงพื้นที่ ซึ่งเป็นแหล่งที่อยู่/อาศัยของสัตว์ป่า เช่น พื้นที่แหล่งน้ำรวมถึงพื้นที่ซึ่งมีพืชปกคลุมดินอยู่มาก เป็นต้น			
	4) ดำเนินกิจกรรมการก่อสร้างช่วงเวลากลางวัน โดยเริ่มหลัง 8.00 น. และหยุดก่อนเวลา 18.00 น. เพื่อลดการรบกวนสัตว์ป่า และดูแลเครื่องจักร เครื่องยนต์ ที่ก่อให้เกิดเสียงดังให้อยู่ในสภาพดีไม่ให้เสียงดังจนเกินไป			



(นายเอกรัฐ สมนิทรปัญญา)
ผู้ช่วยผู้ว่าการแผนงานโรงไฟฟ้า
ทำการแทน ผู้ว่าการการไฟฟ้าฝ่ายผลิตแห่งประเทศไทย



ลงชื่อ

(นายณพตล ครุฑทอง)
ผู้อำนวยการสิ่งแวดล้อม
บริษัท ธارا คอนซัลแตนท์ จำกัด

ตารางที่ 2 (ต่อ)

องค์ประกอบทางสิ่งแวดล้อม และคุณค่าต่าง ๆ	มาตรการป้องกันและแก้ไขผลกระทบสิ่งแวดล้อม	สถานที่ ดำเนินการ	ระยะเวลา ดำเนินการ	ผู้รับผิดชอบ
5. ทรัพยากรสัตว์ป่า (ต่อ)	5) ผู้รับจ้างก่อสร้างต้องนำวัสดุแปลกปลอมทุกชิ้น โดยเฉพาะอย่างยิ่งวัสดุที่เกี่ยวกับการก่อสร้าง อาหาร/เศษอาหาร/ถุงพลาสติก/ภาชนะที่ใส่อาหารออกจากพื้นที่ เพื่อป้องกันผลกระทบที่อาจจะเกิดขึ้นกับสัตว์ป่า	บริเวณส่วนที่พาดผ่านพื้นที่ ป่าอนุรักษ์เพิ่มเติม	ตลอดระยะก่อสร้าง (ช่วงที่มีการ ก่อสร้างในพื้นที่ ป่าอนุรักษ์เพิ่มเติม)	กฟผ.
	6) ห้ามล่าสัตว์ป่าทุกชนิด กรณีที่พบรังไข่ ลูกสัตว์ป่า ให้แจ้งหน่วยงานที่เกี่ยวข้อง มาดำเนินการโดยทันที			
6. คมนาคมขนส่ง	1) แจ้างแผนการก่อสร้างให้กับหน่วยงานและชุมชนที่เกี่ยวข้องได้ทราบล่วงหน้า ก่อนเข้าปฏิบัติงานในพื้นที่อย่างน้อย 1 สัปดาห์	พื้นที่โครงการและชุมชน ใกล้เคียง		
	2) ใช้ทางลาลองชั่วคราว (Access road) โดยพิจารณาใช้เส้นทางที่มีอยู่เดิม ให้มากที่สุด	เส้นทางคมนาคมที่ใช้สำหรับ โครงการ		
	3) กำหนดให้พนักงานขับรถปฏิบัติตามกฎจราจรอย่างเคร่งครัด ทั้งนี้ เพื่อความปลอดภัยของผู้ร่วมทางและตัวพนักงานเอง			
	4) ควบคุมน้ำหนักของการบรรทุก เพื่อป้องกันความเสียหายของพื้นผิวจราจร			



(นายเอกรัฐ สมินทรปัญญา)

ผู้ช่วยผู้ว่าการแผนงานโรงไฟฟ้า

ทำการแทน ผู้ว่าการการไฟฟ้าฝ่ายผลิตแห่งประเทศไทย



ลงชื่อ



(นายณพล ครุฑทอง)

ผู้อำนวยการสิ่งแวดล้อม

บริษัท ธارا คอนซัลแตนท์ จำกัด

ตารางที่ 2 (ต่อ)

องค์ประกอบทางสิ่งแวดล้อม และคุณค่าต่าง ๆ	มาตรการป้องกันและแก้ไขผลกระทบสิ่งแวดล้อม	สถานที่ ดำเนินการ	ระยะเวลา ดำเนินการ	ผู้รับผิดชอบ
6. คมนาคมขนส่ง (ต่อ)	5) ตรวจสอบสภาพเครื่องยนต์รถให้มีสภาพการใช้งานได้เป็นอย่างดีก่อนใช้งาน	เครื่องยนต์/อุปกรณ์ที่ใช้ใน โครงการ	ตลอดระยะก่อสร้าง (ช่วงที่มีการ ก่อสร้างในพื้นที่ ป่าอนุรักษ์เพิ่มเติม)	กฟผ.
	6) ระมัดระวังการขนส่งลำเลียงอุปกรณ์ โดยเฉพาะช่วงที่ผ่านพื้นที่ชุมชนให้จำกัดความเร็วในการขับเคลื่อนพาหนะไม่เกิน 40 กม./ชม. ส่วนบริเวณอื่นให้เป็นไปตามที่กฎหมายกำหนด	เส้นทางคมนาคมที่ใช้สำหรับ โครงการ		
	7) ต้องเร่งปรับปรุงผิวจราจรให้มีสภาพเหมือนเดิมหรือดีกว่าเดิมหากเกิดกรณีที่ได้รับผลกระทบจากกิจกรรมการขนส่งลำเลียงของโครงการ			
	8) ดำเนินการขนส่งลำเลียงอุปกรณ์ให้เป็นไปตามระเบียบและกฎหมายที่เกี่ยวข้องอย่างเคร่งครัด			
	9) บันทึกสถิติการเกิดอุบัติเหตุ จากกิจกรรมการขนส่งลำเลียงของโครงการ และบันทึกการเกิดอุบัติเหตุของประชาชนเนื่องจากการก่อสร้างของโครงการ (ถ้ามี)			



ลงชื่อ



(นายเอกรัฐ สมินทรปัญญา)

ผู้ช่วยผู้ว่าการแผนงานโรงไฟฟ้า

ทำการแทน ผู้ว่าการการไฟฟ้าฝ่ายผลิตแห่งประเทศไทย



บริษัท ธارا คอนซัลแตนท์ จำกัด

ลงชื่อ



(นายณพดล ครุฑทอง)

ผู้อำนวยการสิ่งแวดล้อม

บริษัท ธารา คอนซัลแตนท์ จำกัด

ตารางที่ 2 (ต่อ)

องค์ประกอบทางสิ่งแวดล้อม และคุณค่าต่าง ๆ	มาตรการป้องกันและแก้ไขผลกระทบสิ่งแวดล้อม	สถานที่ ดำเนินการ	ระยะเวลา ดำเนินการ	ผู้รับผิดชอบ
7. เศรษฐกิจและสังคม	1) ประชาสัมพันธ์แผนการก่อสร้างให้ผู้นำท้องถิ่นและประชาชนรับทราบล่วงหน้าอย่างทั่วถึง โดยแจ้งผ่านช่องทางต่าง ๆ เช่น จดหมาย เอกสารตีพิมพ์ ป้ายประชาสัมพันธ์ เป็นต้น	พื้นที่ชุมชนหรือพื้นที่บริเวณที่พาดผ่านพื้นที่ป่าอนุรักษ์เพิ่มเติม	ตลอดระยะก่อสร้าง (ช่วงที่มีการก่อสร้างในพื้นที่ป่าอนุรักษ์เพิ่มเติม)	กฟผ.
	2) ควบคุมดูแลคนงานก่อสร้างให้อยู่ในระเบียบวินัย ไม่สร้างความเดือดร้อนให้กับประชาชนในพื้นที่			
	3) จัดให้มีช่องทางในการแจ้งข้อร้องเรียน แสดงดังรูปที่ 2 โดยผู้ร้องสามารถทำหนังสือร้องเรียนถึงโครงการโดยตรง หรือร้องเรียนผ่านผู้นำชุมชนระบบโทรศัพท์สายตรง ศูนย์บริการข้อมูล กฟผ. 1416 และเอกสารต่าง ๆ (จดหมาย แฟกซ์ และจดหมายอิเล็กทรอนิกส์ไปที่ EGATCALLCENTER@egat.co.th) โดยมีเจ้าหน้าที่ดูแล และรับเรื่องร้องเรียนในการดำเนินการ ซึ่งจะทำให้การแจ้งขั้นตอนการดำเนินการต่อ ผู้ร้องเรียนทันทีที่ได้รับเรื่องร้องเรียน พร้อมกับส่งเรื่องร้องเรียนให้หัวหน้าหน่วยก่อสร้างในพื้นที่/ฝ่ายปฏิบัติการในพื้นที่			



(นายเอกรัฐ สมินทรปัญญา)
ผู้ช่วยผู้ว่าการแผนงานโรงไฟฟ้า
ทำการแทน ผู้ว่าการการไฟฟ้าฝ่ายผลิตแห่งประเทศไทย



ลงชื่อ

(นายณพตล ครุฑทอง)
ผู้อำนวยการสิ่งแวดล้อม
บริษัท ธارا คอนซัลแตนท์ จำกัด

ตารางที่ 2 (ต่อ)

องค์ประกอบทางสิ่งแวดล้อม และคุณค่าต่าง ๆ	มาตรการป้องกันและแก้ไขผลกระทบสิ่งแวดล้อม	สถานที่ ดำเนินการ	ระยะเวลา ดำเนินการ	ผู้รับผิดชอบ
7. เศรษฐกิจและสังคม (ต่อ)	<p>เพื่อดำเนินการในขั้นตอนต่อไป โดยแยกเป็นกรณีทั่วไปและกรณีฉุกเฉิน ดังนี้</p> <ul style="list-style-type: none"> - กรณีทั่วไป: ดำเนินการตรวจสอบข้อมูล/สาเหตุเบื้องต้นภายใน 48 ชั่วโมง และดำเนินแก้ไข (วิเคราะห์หาสาเหตุ กำหนดแนวทางและวิธีการ และแก้ไข้ปัญหาให้เรียบร้อย) ภายใน 3 วัน - กรณีฉุกเฉิน: ดำเนินการตรวจสอบข้อมูล/สาเหตุเบื้องต้นทันที และดำเนินการแก้ไข้ปัญหาทันที และให้แล้วเสร็จภายใน 24 ชั่วโมง <p>ทั้งนี้ จะต้องแจ้งผลการแก้ไข้ปัญหา/เรื่องร้องเรียนให้แก่ผู้แจ้งเรื่อง ร้องเรียนได้รับทราบทันทีผ่านทางโทรศัพท์มือถือ หรือแอปพลิเคชัน Line ทั้งกรณีที่แก้ไข้สำเร็จและไม่สำเร็จ ซึ่งในกรณีที่แก้ไข้ไม่สำเร็จ จะต้องดำเนินการแก้ไข้จนกว่าจะแก้ไข้ปัญหาให้ลุล่วง โดยจะแจ้งผลการแก้ไข้/ข้อร้องเรียนเป็นระยะทุก ๆ 1 เดือน และเมื่อแก้ไข้สำเร็จแล้ว ให้จัดทำสรุปและบันทึก/รายงาน รวมทั้งประสานงานและนัดหมายผู้แจ้ง</p>			



(นายเอกรัฐ สมนิทรปัญญา)

ผู้ช่วยผู้ว่าการแผนงานโรงไฟฟ้า

ทำการแทน ผู้ว่าการการไฟฟ้าฝ่ายผลิตแห่งประเทศไทย



บริษัท ธารา คอนซิลแตนท์ จำกัด



ลงชื่อ

(นายพนตล ครุฑทอง)

ผู้อำนวยการสิ่งแวดล้อม

บริษัท ธารา คอนซิลแตนท์ จำกัด

ตารางที่ 2 (ต่อ)

องค์ประกอบทางสิ่งแวดล้อม และคุณค่าต่าง ๆ	มาตรการป้องกันและแก้ไขผลกระทบสิ่งแวดล้อม	สถานที่ ดำเนินการ	ระยะเวลา ดำเนินการ	ผู้รับผิดชอบ
7. เศรษฐกิจและสังคม (ต่อ)	เรื่องร้องเรียน เพื่อส่งมอบเอกสารรายงานผลการแก้ไขปัญหา/ เรื่องร้องเรียน ภายใน 5 วันหลังการแก้ไขปัญหาแล้วเสร็จ โดยพิจารณา ตีประกาศในสาธารณะภายในชุมชน เช่น ศาลาประชาคม ที่ทำการ ผู้ใหญ่บ้าน วัด/มัสยิด และที่ทำการองค์กรปกครองส่วนท้องถิ่น และเว็บไซต์ของ กฟผ. (www.egat.co.th.) เป็นต้น			
	4) บันทึกและรายงานข้อร้องเรียนจากประชาชน กลุ่มผู้นำชุมชน และกลุ่ม พื้นที่อ่อนไหว (ถ้ามี) รวมทั้งติดตามผลการจัดการเรื่องร้องเรียน	- ตำบลท่าแม่ลอบ อำเภอแม่ทา จังหวัดลำพูน ได้แก่ หมู่ที่ 1 บ้านปางแม่ลอบ และหมู่ที่ 2 บ้านต้นผึ้ง แสดงดังรูปที่ 3 - ตำบลนครเจดีย์ อำเภอป่าซาง จังหวัดลำพูน ได้แก่ หมู่ที่ 6 บ้านห้วยไฟ และหมู่ที่ 11 บ้าน ผาเจิบ แสดงดังรูปที่ 3	ตลอดระยะก่อสร้าง (ช่วงที่มีการก่อสร้าง ในพื้นที่ป่าอนุรักษ์ เพิ่มเติม)	กฟผ.



(นายเอกรัฐ สมินทรปัญญา)

ผู้ช่วยผู้ว่าการแผนงานโรงไฟฟ้า

ทำการแทน ผู้ว่าการการไฟฟ้าฝ่ายผลิตแห่งประเทศไทย



ลงชื่อ



(นายณพดล ครุฑทอง)

ผู้อำนวยการสิ่งแวดล้อม

บริษัท ธارا คอนซัลแตนท์ จำกัด

ตารางที่ 2 (ต่อ)

องค์ประกอบทางสิ่งแวดล้อม และคุณค่าต่าง ๆ	มาตรการป้องกันและแก้ไขผลกระทบสิ่งแวดล้อม	สถานที่ ดำเนินการ	ระยะเวลา ดำเนินการ	ผู้รับผิดชอบ
8. อาชีวอนามัย และความปลอดภัย	1) กำหนดให้ผู้รับเหมาก่อสร้างต้องปฏิบัติตามระเบียบการไฟฟ้าฝ่ายผลิตแห่งประเทศไทย และกฎหมาย ระเบียบข้อบังคับด้านต่าง ๆ ที่เกี่ยวข้องเคร่งครัด	บริเวณส่วนที่พาดผ่านพื้นที่ ป่าอนุรักษ์เพิ่มเติม	ตลอดระยะก่อสร้าง (ช่วงที่มีการก่อสร้าง ในพื้นที่ป่าอนุรักษ์ เพิ่มเติม)	กฟผ.
	2) กำหนดให้เจ้าหน้าที่ความปลอดภัยระดับหัวหน้างานสั่งหยุดงานหากพบสถานการณ์ที่ไม่ปลอดภัยหรือปฏิบัติตามขั้นตอนการทำงาน			
	3) กำหนดช่วงเวลาในการทำงานที่ทำให้เกิดเสียงและแรงสั่นสะเทือน โดยให้ทำการก่อสร้างในช่วงเวลา 08.00 - 18.00 น.			
	4) ตรวจสอบและดูแลรักษาสภาพเครื่องจักรเครื่องยนต์ต่าง ๆ ให้มีสภาพดีอยู่เสมอ เพื่อเป็นการลดเสียงดังและแรงสั่นสะเทือน และควรเลือกตำแหน่งที่วางอุปกรณ์เครื่องจักรอยู่ในตำแหน่งพื้นราบเพื่อให้ตั้งเครื่องจักรได้อย่างมั่นคงเพื่อลดความสั่นสะเทือนและเสียงดัง	เครื่องยนต์/อุปกรณ์ที่ใช้ในโครงการ		



(นายเอกรัฐ สมนิทรปัญญา)
ผู้ช่วยผู้ว่าการแผนงานโรงไฟฟ้า
ทำการแทน ผู้ว่าการการไฟฟ้าฝ่ายผลิตแห่งประเทศไทย



(นายณพตล ครุฑทอง)
ผู้อำนวยการสิ่งแวดล้อม
บริษัท ธارا คอนซัลแตนท์ จำกัด

ตารางที่ 2 (ต่อ)

องค์ประกอบทางสิ่งแวดล้อม และคุณค่าต่าง ๆ	มาตรการป้องกันและแก้ไขผลกระทบสิ่งแวดล้อม	สถานที่ ดำเนินการ	ระยะเวลา ดำเนินการ	ผู้รับผิดชอบ
8. อาชีวอนามัย และความปลอดภัย (ต่อ)	5) กำหนดให้มีการอบรมและทบทวนมาตรการด้านความปลอดภัยเป็นระยะ ๆ และต้องจัดหาอุปกรณ์ป้องกันอันตรายส่วนบุคคล และควบคุมดูแลให้คนงานสวมใส่ตลอดเวลาทำงาน โดยเฉพาะอุปกรณ์ป้องกันการตกจากที่สูง ได้แก่ หมวกนิรภัย เข็มขัดกันตก เชือกนิรภัยและตะขอเกี่ยว แบบ 2 ตะขอ รองเท้าหุ้มส้นพื้นยาง และถุงมือที่เหมาะสมกับลักษณะงาน พร้อมทั้งต้องตรวจสอบอุปกรณ์เหล่านี้ให้อยู่ในสภาพที่สามารถใช้งานได้อย่างมีประสิทธิภาพ	บริเวณส่วนที่พาดผ่านพื้นที่ ป่าอนุรักษ์เพิ่มเติม	ตลอดระยะก่อสร้าง (ช่วงที่มีการก่อสร้าง ในพื้นที่ป่าอนุรักษ์ เพิ่มเติม)	กฟผ.
	6) ปิดประกาศแจ้งหมายเลขสายด่วน หรือหมายเลขโทรศัพท์ติดต่อ ในกรณีพบเห็นเหตุฉุกเฉินหรือสิ่งผิดปกติของระบบโครงข่ายไฟฟ้า ของโครงการให้ประชาชนทราบ	พื้นที่ชุมชนหรือพื้นที่บริเวณที่ พาดผ่านพื้นที่ป่าอนุรักษ์เพิ่มเติม		
	7) ผู้ปฏิบัติงานในการชิงสายไฟและติดตั้งเสาโครงเหล็กจะต้องเป็นผู้ที่ผ่านการอบรม การปฏิบัติงานบนที่สูงเท่านั้น	บริเวณส่วนที่พาดผ่านพื้นที่ ป่าอนุรักษ์เพิ่มเติม		



[Redacted Signature]

(นายเอกรัฐ สมนิทรปัญญา)

ผู้ช่วยผู้ว่าการแผนงานโรงไฟฟ้า

ทำการแทน ผู้ว่าการการไฟฟ้าฝ่ายผลิตแห่งประเทศไทย



บริษัท ธارا คอนซัลแตนท์ จำกัด

ลงชื่อ

[Redacted Signature]

(นายพนตล ครุฑทอง)

ผู้อำนวยการสิ่งแวดล้อม

บริษัท ธารา คอนซัลแตนท์ จำกัด

ตารางที่ 2 (ต่อ)

องค์ประกอบทางสิ่งแวดล้อม และคุณค่าต่าง ๆ	มาตรการป้องกันและแก้ไขผลกระทบสิ่งแวดล้อม	สถานที่ ดำเนินการ	ระยะเวลา ดำเนินการ	ผู้รับผิดชอบ
8. อาชีวอนามัย และความปลอดภัย (ต่อ)	8) ผู้บังคับรถเครน รถบรรทุกติดเครน จะต้องเป็นผู้ที่ผ่านการอบรม การบังคับเครน หรือรถบรรทุกติดเครนเท่านั้น	บริเวณส่วนที่พาดผ่านพื้นที่ ป่าอนุรักษ์เพิ่มเติม	ตลอดระยะก่อสร้าง (ช่วงที่มีการก่อสร้าง ในพื้นที่ป่าอนุรักษ์ เพิ่มเติม)	กฟผ.
	9) ต้องจัดให้มีผู้ให้สัญญาณทุกครั้ง เพื่อให้ผู้ควบคุมรถเครนเห็นว่าต้อง เลื่อนแขนบูมและสายเคเบิลอย่างไร และห้ามบุคคลที่ไม่เกี่ยวข้อง เข้ามาในพื้นที่ที่อาจได้รับอันตรายจากรถเครน			
	10) ต้องมีแผ่นเหล็กทรงขาจรรถเครนเพื่อป้องกันการวางไม้ได้ระนาบ หรือดินอ่อนตัว			
	11) ต้องมีการตรวจสอบสภาพของรถเครนอยู่เสมอ โดยต้องตรวจสอบก่อน ออกปฏิบัติงานทุกครั้ง	รถเครนที่ใช้ในการปฏิบัติงาน		
	12) การขุดหลุมฐานรากในบริเวณดินอ่อนทุกครั้ง ต้องใช้ Sheet Pile เพื่อป้องกันผนังดินถล่ม	บริเวณส่วนที่พาดผ่านพื้นที่ ป่าอนุรักษ์เพิ่มเติม		



(นายเอกรัฐ สมนิทรปัญญา)

ผู้ช่วยผู้ว่าการแผนงานโรงไฟฟ้า

ทำการแทน ผู้ว่าการการไฟฟ้าฝ่ายผลิตแห่งประเทศไทย



ลงชื่อ



(นายณพต ครุฑทอง)

ผู้ชำนาญการสิ่งแวดล้อม

บริษัท ธارا คอนซัลแตนท์ จำกัด



ตารางที่ 2 (ต่อ)

องค์ประกอบทางสิ่งแวดล้อม และคุณค่าต่าง ๆ	มาตรการป้องกันและแก้ไขผลกระทบสิ่งแวดล้อม	สถานที่ ดำเนินการ	ระยะเวลา ดำเนินการ	ผู้รับผิดชอบ
8. อาชีวอนามัย และความปลอดภัย (ต่อ)	13)ห้ามพนักงานทั่วไปลงไปบริเวณหลุมฐานราก ยกเว้นผู้ที่ปฏิบัติงานเท่านั้น	บริเวณส่วนที่พาดผ่านพื้นที่ ป่าอนุรักษ์เพิ่มเติม	ตลอดระยะก่อสร้าง (ช่วงที่มีการก่อสร้าง ในพื้นที่ป่าอนุรักษ์ เพิ่มเติม)	กฟผ.
	14)พนักงานขับรถจะต้องปฏิบัติตามกฎระเบียบจราจรและเครื่องหมายจราจรอย่างเคร่งครัด และตรวจสอบสภาพรถที่ใช้ในการปฏิบัติงานอย่างสม่ำเสมอ	เส้นทางคมนาคมที่ใช้สำหรับโครงการ		
	15)ควบคุมพนักงานขับรถให้ขับรถไม่เกินความเร็วที่กฎหมายกำหนด			
	16)จัดให้มีป้ายและสัญลักษณ์เตือนพื้นที่ปฏิบัติงาน	บริเวณส่วนที่พาดผ่านพื้นที่ ป่าอนุรักษ์เพิ่มเติม		
	17)กฟผ. ต้องควบคุมผู้รับจ้างให้ประเมินความเสี่ยงและจัดให้มีแผนหรือมาตรการควบคุมความเสี่ยงของกิจกรรมแต่ละประเภท			
	18)จัดให้มีการตรวจสอบสภาพของอุปกรณ์ให้มีความปลอดภัยก่อนการใช้งานทุกครั้ง			
	19)ต้องจัดให้มีแผนการช่วยเหลือเมื่อเกิดเหตุฉุกเฉิน			
	20)บันทึกสถิติการเจ็บป่วยและสถิติอุบัติเหตุในระหว่างการทำงานของคนงาน			



(นายเอกรัฐ สมินทรปัญญา)
ผู้ช่วยผู้อำนวยการแผนงานโรงไฟฟ้า
ทำการแทน ผู้ว่าการการไฟฟ้าฝ่ายผลิตแห่งประเทศไทย



(นายนพตล ครุฑทอง)
ผู้อำนวยการสิ่งแวดล้อม
บริษัท ธาธา คอนซิลแดนท์ จำกัด



ตารางที่ 2 (ต่อ)

องค์ประกอบทางสิ่งแวดล้อม และคุณค่าต่าง ๆ	มาตรการป้องกันและแก้ไขผลกระทบสิ่งแวดล้อม	สถานที่ ดำเนินการ	ระยะเวลา ดำเนินการ	ผู้รับผิดชอบ
9. สาธารณสุข	1) จัดให้มีระบบสาธารณสุขโรคและสาธาณูปการในพื้นที่สำนักงาน ภาคสนามของโครงการอย่างเพียงพอและถูกสุขลักษณะ	พื้นที่สำนักงานสนามของโครงการ	ตลอดระยะก่อสร้าง (ช่วงที่มีการก่อสร้าง ในพื้นที่ป่าอนุรักษ์ เพิ่มเติม)	กฟผ.
	2) ที่พักอาศัยของพนักงานและคนงานของผู้รับเหมา ใช้วิธีการเช่า สำนักงานหรือบ้านพัก อยู่ในย่านชุมชนเมืองที่มีระบบสาธารณสุขโรค พื้นฐานไว้รองรับอย่างเพียงพอแล้ว	ที่พักอาศัยของคนงาน		
	3) กำหนดให้ผู้รับจ้างก่อสร้างจัดให้มีอุปกรณ์ปฐมพยาบาล และอุปกรณ์ ช่วยเหลือที่จำเป็น เพื่อให้การบริการและสามารถปฐมพยาบาล ในเบื้องต้นได้กรณีเกิดเหตุฉุกเฉิน และจัดให้มีพาหนะนำผู้ป่วย ส่งโรงพยาบาลได้ในกรณีฉุกเฉินหรือเกิดอุบัติเหตุ พร้อมทั้ง ประสานงานและขอความร่วมมือกับหน่วยงานสาธารณสุขในพื้นที่ เพื่อให้การปฐมพยาบาลในกรณีเกิดเหตุฉุกเฉินหรือมีการเจ็บป่วย	บริเวณส่วนที่พาดผ่านพื้นที่ ป่าอนุรักษ์เพิ่มเติม		



(นายเอกรัฐ สมินทรปัญญา)

ผู้ช่วยผู้ว่าการแผนงานโรงไฟฟ้า

ทำการแทน ผู้ว่าการการไฟฟ้าฝ่ายผลิตแห่งประเทศไทย



ลงชื่อ



(นายพนพล ครุฑทอง)

ผู้อำนวยการสิ่งแวดล้อม

บริษัท ธارا คอนซัลแตนท์ จำกัด

ตารางที่ 2 (ต่อ)

องค์ประกอบทางสิ่งแวดล้อม และคุณค่าต่าง ๆ	มาตรการป้องกันและแก้ไขผลกระทบสิ่งแวดล้อม	สถานที่ ดำเนินการ	ระยะเวลา ดำเนินการ	ผู้รับผิดชอบ
9. สาธารณสุข (ต่อ)	4) กำหนดตำแหน่งจัดตั้งสำนักงานภาคสนามโครงการให้อยู่ภายนอกพื้นที่โครงการ โดยตั้งอยู่บริเวณที่ราบหรือที่ดอน และห่างจากแหล่งน้ำไม่น้อยกว่า 50 เมตร	พื้นที่สำนักงานสนามของโครงการ	ตลอดระยะก่อสร้าง (ช่วงที่มีการก่อสร้างในพื้นที่ป่าอนุรักษ์เพิ่มเติม)	กฟผ.
	5) ให้เข้มงวดด้านสุขาภิบาลต่อคนงานเพื่อป้องกันปัญหาการเกิด/แพร่กระจายของเชื้อโรคและโรคติดต่อ			
	6) กำชับให้คนงานใช้น้ำอย่างประหยัด	พื้นที่สำนักงานสนามของโครงการ และที่พักอาศัยของคนงาน		
	7) จัดหาน้ำสะอาดให้กับคนงานในพื้นที่อย่างเพียงพอต่อการอุปโภคบริโภค			
	8) จัดให้มีห้องส้วมชั่วคราวหรือส้วมสำเร็จรูปสำหรับคนงานก่อสร้าง (อัตราส่วนไม่น้อยกว่า 1 ห้อง ต่อ 20 คน) และเมื่อก่อสร้างเสร็จให้ทำการรื้อถอนและปรับสภาพพื้นที่	บริเวณส่วนที่พาดผ่านพื้นที่ป่าอนุรักษ์เพิ่มเติม		
	9) กำชับให้คนงานทิ้งมูลฝอยลงในภาชนะรองรับอย่างเคร่งครัด			



[Redacted Signature]

(นายเอกรัฐ สมินทรปัญญา)

ผู้ช่วยผู้ว่าการแผนงานโรงไฟฟ้า

ทำการแทน ผู้ว่าการการไฟฟ้าฝ่ายผลิตแห่งประเทศไทย



ลงชื่อ

[Redacted Signature]

(นายณพต ครุฑทอง)

ผู้อำนวยการสิ่งแวดล้อม

บริษัท ธارا คอนซัลแตนท์ จำกัด

ตารางที่ 2 (ต่อ)

องค์ประกอบทางสิ่งแวดล้อม และคุณค่าต่าง ๆ	มาตรการป้องกันและแก้ไขผลกระทบสิ่งแวดล้อม	สถานที่ ดำเนินการ	ระยะเวลา ดำเนินการ	ผู้รับผิดชอบ
9. สาธารณสุข (ต่อ)	10) ตรวจสอบถังรองรับมูลฝอยให้อยู่ในภาพที่ดีอยู่เสมอ หากพบว่า ถังรองรับมูลฝอยอยู่ในสภาพที่ชำรุดต้องเปลี่ยนทันที	พื้นที่สำนักงานสนามของโครงการ	ตลอดระยะก่อสร้าง (ช่วงที่มีการ ก่อสร้างในพื้นที่ป่า อนุรักษ์เพิ่มเติม)	กฟผ.
	11) กำหนดให้ผู้รับจ้างกำจัดขยะของเสียที่เกิดจากสำนักงานสนาม โดยนำไปทิ้งบริเวณพื้นที่รองรับขยะของชุมชนภายนอกสำนักงาน สนามของโครงการ			
	12) มูลฝอยที่เกิดจากกิจกรรมคนงานก่อสร้างในพื้นที่ก่อสร้าง เช่น พลาสติก ขวดน้ำ หรือเศษอาหาร ในแต่ละวันจะต้องรวบรวมใส่ถุงดำ และนำออกมาจากพื้นที่ก่อสร้างเพื่อนำไปยังที่รองรับขยะของ หน่วยงานท้องถิ่นเป็นประจำทุกวันโดยไม่มีการตกค้างก่อให้เกิดกลิ่น รบกวนและแพร่กระจายเชื้อโรคในพื้นที่ก่อสร้างและพื้นที่ใกล้เคียง	บริเวณส่วนที่พาดผ่านพื้นที่ป่าอนุรักษ์ เพิ่มเติม		
	13) การรับคนงานเข้ามาทำงานในพื้นที่จะต้องตรวจสอบประวัติก่อน รับเข้าทำงานทั้งประวัติอาชญากรรมและประวัติการเจ็บป่วย ด้านสุขภาพ			



[Redacted Signature]

(นายเอกรัฐ สมินทรปัญญา)

ผู้ช่วยผู้ว่าการแผนงานโรงไฟฟ้า

ทำการแทน ผู้ว่าการการไฟฟ้าฝ่ายผลิตแห่งประเทศไทย



ลงชื่อ

[Redacted Signature]

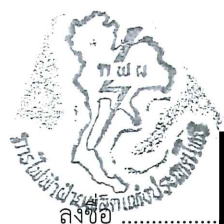
(นายณพดล ครุฑทอง)

ผู้อำนวยการสิ่งแวดล้อม

บริษัท ธارا คอนซัลแตนท์ จำกัด

ตารางที่ 2 (ต่อ)

องค์ประกอบทางสิ่งแวดล้อม และคุณค่าต่าง ๆ	มาตรการป้องกันและแก้ไขผลกระทบสิ่งแวดล้อม	สถานที่ ดำเนินการ	ระยะเวลา ดำเนินการ	ผู้รับผิดชอบ
9. สาธารณสุข (ต่อ)	14) ดำเนินการตามคำแนะนำการป้องกันและควบคุมโรคติดต่อไวรัสอย่างรุนแรง และโรคติดต่อตามฤดูกาล ตามที่กรมควบคุมโรคกระทรวงสาธารณสุขหรือหน่วยงานที่เกี่ยวข้อง กำหนดอย่างเคร่งครัด	พื้นที่สำนักงานสนามของโครงการ และที่พักอาศัยของคณงาน	ตลอดระยะก่อสร้าง (ช่วงที่มีการ ก่อสร้างในพื้นที่ป่า อนุรักษ์เพิ่มเติม)	กฟผ.
	15) ผู้รับเหมาก่อสร้างต้องมีมาตรการด้านสุขาภิบาลต่อคณงานที่เพียงพอเพื่อป้องกันปัญหาการก่อ/การแพร่กระจายของเชื้อโรคหรือโรคติดต่อโดยการนำวัสดุแปลกปลอมทุกชิ้น โดยเฉพาะวัสดุที่เกี่ยวกับการก่อสร้างอาหาร/เศษอาหาร/ถุงพลาสติก/ภาชนะที่ใส่อาหารออกจากพื้นที่หรือจัดเก็บให้เป็นที่เป็นที่และปิดมิดชิด เพื่อป้องกันสัตว์ที่เป็นพาหะนำโรค เช่น แมลงวัน หนู เป็นต้น	พื้นที่สำนักงานสนามของโครงการ ที่พักอาศัยของคณงาน และบริเวณ ส่วนที่พาดผ่านพื้นที่ป่าอนุรักษ์เพิ่มเติม		



ลงชื่อ



(นายเอกรัฐ สมินทรปัญญา)

ผู้ช่วยผู้ว่าการแผนงานโรงไฟฟ้า

ทำการแทน ผู้ว่าการการไฟฟ้าฝ่ายผลิตแห่งประเทศไทย



บริษัท ธาธา คอนซิลแลนท์ จำกัด

ลงชื่อ



(นายณพดล ครุฑทอง)

ผู้อำนวยการสิ่งแวดล้อม

บริษัท ธาธา คอนซิลแลนท์ จำกัด

ตารางที่ 3

มาตรการป้องกันและแก้ไขผลกระทบสิ่งแวดล้อม ระยะดำเนินการ

โครงการระบบโครงข่ายไฟฟ้า 500 กิโลโวลต์ แม่เมาะ3 – ลำพูน3 (ปรับแนว) (ส่วนที่พาดผ่านพื้นที่ป่าอนุรักษ์เพิ่มเติม)

ตั้งอยู่ที่ตำบลทาแม่ลอบ อำเภอแม่ทา และตำบลนครเจดีย์ อำเภอป่าซาง จังหวัดลำพูน ของการไฟฟ้าฝ่ายผลิตแห่งประเทศไทย

องค์ประกอบทางสิ่งแวดล้อม และคุณค่าต่าง ๆ	มาตรการป้องกันและแก้ไขผลกระทบสิ่งแวดล้อม	สถานที่ดำเนินการ	ระยะเวลาดำเนินการ	ผู้รับผิดชอบ
1. ทรัพยากรป่าไม้	1) กฟผ. ประสานกับกรมป่าไม้ และสำนักงานป่าไม้ที่เกี่ยวข้องเพื่อกำหนดพื้นที่ปลูกป่าและดำเนินการปลูกป่าชดเชย โดยพิจารณาพื้นที่ชุมชนหรือพื้นที่ใกล้เคียงโครงการ จำนวนไม่น้อยกว่า 2 เท่าของพื้นที่ที่ขอใช้ประโยชน์พื้นที่ในแนวระบบโครงข่ายไฟฟ้า 36 ไร่ หรือคิดเป็นพื้นที่ปลูกป่าชดเชยเท่ากับ 72 ไร่ ทั้งนี้จะต้องดำเนินการปลูกป่าภายหลังจากที่ กฟผ. ได้รับอนุญาตให้เข้าทำประโยชน์ในพื้นที่ป่าอนุรักษ์เพิ่มเติม	พื้นที่ปลูกป่าชดเชยตามที่กรมป่าไม้กำหนด	ดำเนินการปลูกป่าภายหลังจากที่ กฟผ. ได้รับอนุญาตให้เข้าทำประโยชน์ในเขตป่าสงวนแห่งชาติ	กฟผ. โดยประสานงานกับกรมป่าไม้
	2) พื้นที่ปลูกป่าชดเชยรวม 72 ไร่ พิจารณาพื้นที่ที่ถูกบุกรุก/พื้นที่ป่าเสื่อมโทรมในเขตพื้นที่อนุรักษ์ พื้นที่รกร้าง พื้นที่ชุมชนหรือพื้นที่ใกล้เคียงโครงการ และเลือกใช้ชนิดและพันธุ์ไม้ดั้งเดิมในพื้นที่และไม้เศรษฐกิจ รวมทั้งใช้ไม้เบิกนำซึ่งเป็นพืชอาหารของสัตว์ป่าเพื่อทดแทนต้นไม้ในป่าธรรมชาติที่ถูกตัดฟันลง โดย กฟผ. ประสานงานกับกรมป่าไม้หรือหน่วยงานสังกัดกรมป่าไม้ที่เกี่ยวข้อง เพื่อกำหนดพื้นที่ปลูกป่า			



[Redacted Signature]

(นายเอกรัฐ สมินทรปัญญา)

ผู้ช่วยผู้ว่าการแผนงานโรงไฟฟ้า

ทำการแทน ผู้ว่าการการไฟฟ้าฝ่ายผลิตแห่งประเทศไทย



บริษัท ธารา คอนซัลแตนท์ จำกัด

ลงชื่อ

[Redacted Signature]

(นายพนตล ครุฑทอง)

ผู้อำนวยการสิ่งแวดล้อม

บริษัท ธารา คอนซัลแตนท์ จำกัด

ตารางที่ 3 (ต่อ)

องค์ประกอบทางสิ่งแวดล้อม และคุณค่าต่าง ๆ	มาตรการป้องกันและแก้ไขผลกระทบสิ่งแวดล้อม	สถานที่ดำเนินการ	ระยะเวลาดำเนินการ	ผู้รับผิดชอบ
1. ทรัพยากรป่าไม้ (ต่อ)	ที่เหมาะสมในพื้นที่โครงการหรือในพื้นที่ใกล้เคียงและมอบหมายให้หน่วยงานที่เกี่ยวข้องและหน่วยงานเจ้าของพื้นที่ ซึ่งมีความเชี่ยวชาญในการปลูกป่าเป็นผู้ดำเนินการ			
	3) สำรวจการเจริญเติบโต การรอดตายของไม้ที่ปลูกในพื้นที่ปลูกป่าชดเชย	สำรวจการเจริญเติบโต การรอดตายของไม้ที่ปลูกในพื้นที่ปลูกป่าชดเชย	ปีละ 1 ครั้ง โดยดำเนินการติดตามตรวจสอบในปีที่ 2, 4 และ 6 โดยหลังจากปีที่ 6 ไม่ได้ดำเนินการติดตามตรวจสอบเนื่องจากไม้ที่ปลูกทดแทนสามารถยืนต้นได้แล้ว	กฟผ.
	4) การบำรุงรักษาแนวเขตระบบโครงข่ายไฟฟ้าของโครงการ จะควบคุมความสูงของต้นไม้ให้มีความสูงไม่เกิน 3 เมตร และจะปฏิบัติตามข้อกำหนดและระเบียบที่เกี่ยวข้องโดยเคร่งครัด โดยรายงานผลการดำเนินการไว้ในรายงานผลการปฏิบัติตามมาตรการ	บริเวณส่วนที่พาดผ่านพื้นที่ป่าอนุรักษ์เพิ่มเติม	ตลอดระยะดำเนินการ	กฟผ.



ลงชื่อ



(นายเอกรัฐ สมินทรปัญญา)

ผู้ช่วยผู้ว่าการแผนงานโรงไฟฟ้า

ทำการแทน ผู้ว่าการการไฟฟ้าฝ่ายผลิตแห่งประเทศไทย



ลงชื่อ



(นายณพดล ครุฑทอง)

ผู้อำนวยการสิ่งแวดล้อม

บริษัท ธارا คอนซัลแตนท์ จำกัด

ตารางที่ 3 (ต่อ)

องค์ประกอบทางสิ่งแวดล้อม และคุณค่าต่าง ๆ	มาตรการป้องกันและแก้ไขผลกระทบสิ่งแวดล้อม	สถานที่ดำเนินการ	ระยะเวลาดำเนินการ	ผู้รับผิดชอบ
1. ทรัพยากรป่าไม้ (ต่อ)	5) ต้องปฏิบัติตามข้อกำหนดและระเบียบที่เกี่ยวข้องโดยเคร่งครัด ซึ่งรวมถึงการสอดส่องตรวจตราและระมัดระวังไม่ให้มีการบุกรุกแผ้วถาง ป่าในบริเวณติดต่อใกล้เคียง หรือตามแนวทางเข้าออกพื้นที่ในเขตรบบโครงข่ายไฟฟ้าตามประกาศสำนักงานคณะกรรมการกำกับกิจการพลังงานเรื่องกำหนดเขตรบบโครงข่ายไฟฟ้า ทั้งนี้หากพบเห็นการบุกรุกพื้นที่ข้างเคียงเขตรบบโครงข่ายไฟฟ้า กฟผ. ต้องแจ้งกรมป่าไม้ เพื่อดำเนินการตามกฎหมายต่อไป โดยรายงานผลการดำเนินการไว้ใน รายงานผลการปฏิบัติตามมาตรการ	พื้นที่ชุมชนหรือพื้นที่ใกล้เคียงพื้นที่ป่าอนุรักษ์เพิ่มเติม	ปีที่ 1 ภายหลังการก่อสร้างแล้วเสร็จ (แต่อย่างไรก็ตามตลอดอายุของโครงการ กฟผ. ได้จัดให้มีช่องทางการร้องเรียนและแก้ไขปัญหาเพื่อช่วยเหลือเยียวยาผู้ที่อาจได้รับผลกระทบต่อไป)	กฟผ.
2. เศรษฐกิจและสังคม	1) ประชาสัมพันธ์ให้ประชาชนในท้องถิ่นและผู้มีส่วนได้เสียได้รับทราบข้อมูลข่าวสารโครงการ โดยเฉพาะข้อมูลเกี่ยวกับมาตรฐานด้านความปลอดภัยของ กฟผ. ซึ่งจะช่วยให้เกิดความมั่นใจและคลายความกังวล โดยใช้สื่อประชาสัมพันธ์ และช่องทางสื่อสารที่เหมาะสม เช่น จดหมายข่าว แผ่นพับ หอกระจายข่าว โซเชียลมีเดีย กล้องรับฟังความคิดเห็น และโทรศัพท์สายตรง เป็นต้น			



(นายเอกรัฐ สมนิทรปัญญา)

ผู้ช่วยผู้ว่าการแผนงานโรงไฟฟ้า

ทำการแทน ผู้ว่าการการไฟฟ้าฝ่ายผลิตแห่งประเทศไทย



บริษัท ธارا คอนซัลแตนท์ จำกัด

ลงชื่อ



(นายณพดล ครุฑทอง)

ผู้อำนวยการสิ่งแวดล้อม

บริษัท ธารา คอนซัลแตนท์ จำกัด

ตารางที่ 3 (ต่อ)

องค์ประกอบทางสิ่งแวดล้อม และคุณค่าต่าง ๆ	มาตรการป้องกันและแก้ไขผลกระทบสิ่งแวดล้อม	สถานที่ดำเนินการ	ระยะเวลาดำเนินการ	ผู้รับผิดชอบ
2. เศรษฐกิจและสังคม (ต่อ)	<p>2) จัดให้มีช่องทางในการแจ้งข้อร้องเรียน แสดงดังรูปที่ 2 โดยผู้ร้องสามารถทำหนังสือร้องเรียนถึงโครงการโดยตรง หรือร้องเรียนผ่านผู้นำชุมชน ระบบโทรศัพท์สายตรง ศูนย์บริการข้อมูล กฟผ. 1416 และเอกสารต่าง ๆ (จดหมาย แฟกซ์ จดหมายอิเล็กทรอนิกส์ไปที่ EGATCALLCENTER@egat.co.th) โดยมีเจ้าหน้าที่ดูแลและรับเรื่องร้องเรียน ในการดำเนินการซึ่งจะทำการแจ้งขั้นตอนการดำเนินการต่อผู้ร้องเรียนทันทีที่ได้รับเรื่องร้องเรียน พร้อมกับส่งเรื่องร้องเรียนให้หัวหน้าหน่วยก่อสร้างในพื้นที่/ฝ่ายปฏิบัติการในพื้นที่เพื่อดำเนินการในขั้นตอนต่อไป โดยแยกเป็นกรณีทั่วไปและกรณีฉุกเฉินดังนี้</p> <ul style="list-style-type: none"> - กรณีทั่วไป: ดำเนินการตรวจสอบข้อมูล/สาเหตุเบื้องต้นภายใน 48 ชั่วโมง และดำเนินแก้ไข (วิเคราะห์หาสาเหตุ กำหนดแนวทางและวิธีการ และแก้ไขปัญหาให้เรียบร้อย) ภายใน 3 วัน - กรณีฉุกเฉิน: ดำเนินการตรวจสอบข้อมูล/สาเหตุเบื้องต้นทันที และดำเนินการแก้ไขปัญหาทันที และให้แล้วเสร็จภายใน 24 ชั่วโมง 	พื้นที่ชุมชนหรือพื้นที่ใกล้เคียง พื้นที่ป่าอนุรักษ์เพิ่มเติม	ปีที่ 1 ภายหลังการก่อสร้างแล้วเสร็จ (แต่อย่างไรก็ตามตลอดอายุของโครงการ กฟผ. ได้จัดให้มีช่องทางการร้องเรียนและแก้ไขปัญหาเพื่อช่วยเหลือเยียวยาผู้ที่อาจได้รับผลกระทบต่อไป)	กฟผ.



(นายเอกรัฐ สมินทรปัญญา)
ผู้ช่วยผู้ว่าการแผนงานโรงไฟฟ้า
ทำการแทน ผู้ว่าการการไฟฟ้าฝ่ายผลิตแห่งประเทศไทย



ลงชื่อ

(นายพนตล ครุฑทอง)
ผู้อำนวยการสิ่งแวดล้อม
บริษัท ธارا คอนซัลแตนท์ จำกัด

ตารางที่ 3 (ต่อ)

องค์ประกอบทางสิ่งแวดล้อม และคุณค่าต่าง ๆ	มาตรการป้องกันและแก้ไขผลกระทบสิ่งแวดล้อม	สถานที่ดำเนินการ	ระยะเวลาดำเนินการ	ผู้รับผิดชอบ
2. เศรษฐกิจและสังคม (ต่อ)	ทั้งนี้ จะต้องแจ้งผลการแก้ไขปัญหา/เรื่องร้องเรียนให้แก่ผู้แจ้งเรื่องร้องเรียนได้รับทราบทันทีผ่านทางโทรศัพท์มือถือ หรือแอปพลิเคชัน Line ทั้งกรณีที่เกิดแก้ไขสำเร็จและไม่สำเร็จ ซึ่งในกรณีที่แก้ไขไม่สำเร็จจะต้องดำเนินการแก้ไขจนกว่าจะแก้ไขปัญหาให้ลุล่วง โดยจะแจ้งผลการแก้ไข/ข้อร้องเรียนเป็นระยะทุก ๆ 1 เดือน และเมื่อแก้ไขสำเร็จแล้วให้จัดทำสรุปและบันทึก/รายงาน รวมทั้งประสานงานและนัดหมายผู้แจ้งเรื่องร้องเรียน เพื่อส่งมอบเอกสารรายงานผลการแก้ไขปัญหา/เรื่องร้องเรียน ภายใน 5 วัน หลังการแก้ไขปัญหาลงแล้วเสร็จ โดยพิจารณาตีประกาศในสาธารณะภายในชุมชน เช่น ศาลาประชาคม ที่ทำการผู้ใหญ่บ้าน วัด/มัสยิด และที่ทำการองค์กรปกครองส่วนท้องถิ่น และเว็บไซต์ของ กฟผ. (www.egat.co.th.) เป็นต้น	พื้นที่ชุมชนหรือพื้นที่ใกล้เคียง พื้นที่ป่าอนุรักษ์เพิ่มเติม	ปีที่ 1 ภายหลังการก่อสร้างแล้วเสร็จ (แต่อย่างไรก็ตามตลอดอายุของโครงการ กฟผ. มีการสนับสนุนตามความเหมาะสม)	กฟผ.
	3) สนับสนุนการดำเนินกิจกรรมต่าง ๆ ของชุมชน หรือหน่วยงานในพื้นที่ตามความเหมาะสม เช่น กิจกรรมตามประเพณีและเทศกาล การสนับสนุนด้านสาธารณสุข การศึกษา อาชีพ และสาธารณประโยชน์อื่น ๆ (ถ้ามี)			



ลงชื่อ.....
(นายเอกรัฐ สมนิทรปัญญา)
ผู้ช่วยผู้ว่าการแผนงานโรงไฟฟ้า
ทำการแทน ผู้ว่าการการไฟฟ้าฝ่ายผลิตแห่งประเทศไทย



ลงชื่อ.....
(นายพนตล ครุฑทอง)
ผู้อำนวยการสิ่งแวดล้อม
บริษัท ธารา คอนซัลแตนท์ จำกัด

ตารางที่ 3 (ต่อ)

องค์ประกอบทางสิ่งแวดล้อม และคุณค่าต่าง ๆ	มาตรการป้องกันและแก้ไขผลกระทบสิ่งแวดล้อม	สถานที่ดำเนินการ	ระยะเวลาดำเนินการ	ผู้รับผิดชอบ
2. เศรษฐกิจและสังคม (ต่อ)	4) บันทึกและรายงานข้อร้องเรียนจากประชาชน กลุ่มผู้นำชุมชน และกลุ่มพื้นที่อ่อนไหว (ถ้ามี) รวมทั้งติดตามผลการจัดการเรื่องร้องเรียน	<ul style="list-style-type: none"> - ตำบลท่าแม่ลอบ อำเภอแม่ทา จังหวัดลำพูน ได้แก่ หมู่ที่ 1 บ้านปางแม่ลอบ แลหมู่ที่ 2 บ้านต้นผึ้ง ดังแสดงในรูปที่ 3 - ตำบลนครเจดีย์ อำเภอป่าซาง จังหวัดลำพูน ได้แก่ หมู่ที่ 6 บ้านห้วยไฟ และหมู่ที่ 11 บ้านผาเจิบ ดังแสดงในรูปที่ 3 	ปีที่ 1 ภายหลังการก่อสร้างแล้วเสร็จ (แต่อย่างไรก็ตามตลอดอายุของโครงการ กฟผ. ได้จัดให้มีช่องทางการร้องเรียนและแก้ไขปัญหาเพื่อช่วยเหลือเยียวยาผู้ที่อาจได้รับผลกระทบต่อไป)	กฟผ.



(นายเอกรัฐ สมนิทรปัญญา)

ผู้ช่วยผู้ว่าการแผนงานโรงไฟฟ้า

ทำการแทน ผู้ว่าการการไฟฟ้าฝ่ายผลิตแห่งประเทศไทย



บริษัท ธารา คอนซัลแตนท์ จำกัด

ลงชื่อ



(นายณพดล ครุฑทอง)

ผู้อำนวยการสิ่งแวดล้อม

บริษัท ธารา คอนซัลแตนท์ จำกัด



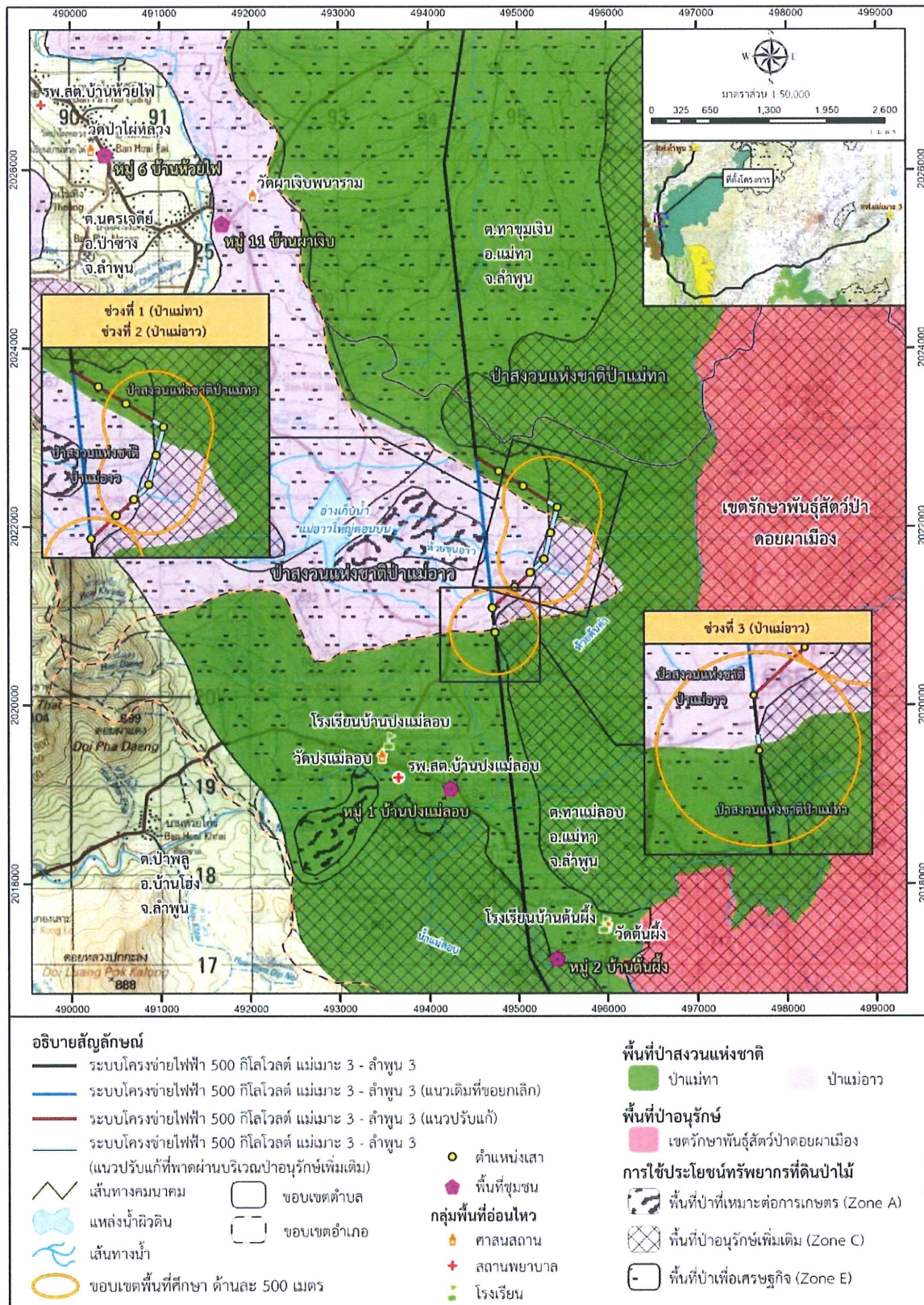
(นายณพดล คุรททอง)

ผู้ชำนาญการสิ่งแวดล้อม

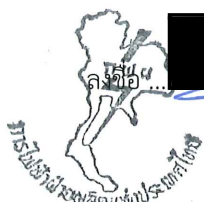
บริษัท ธارا คอนซัลแตนท์ จำกัด

มกราคม 2569

อจก
บริษัท อจก คอนกรีตเสริมเหล็ก จำกัด



รูปที่ 3 หมู่บ้านที่อยู่ใกล้เคียงแนวระบบโครงข่ายไฟฟ้าของโครงการ



(นายเอกรัฐ สมนิทรปัญญา)
ผู้ช่วยผู้อำนวยการแผนงานโรงไฟฟ้า

ทำการแทน ผู้ว่าการการไฟฟ้าฝ่ายผลิตแห่งประเทศไทย

ลงชื่อ

(นายพนพล ครุฑทอง)
ผู้อำนวยการสิ่งแวดล้อม

บริษัท ธارا คอนซัลแตนท์ จำกัด

