

รายงานการประเมินผลกระทบสิ่งแวดล้อม

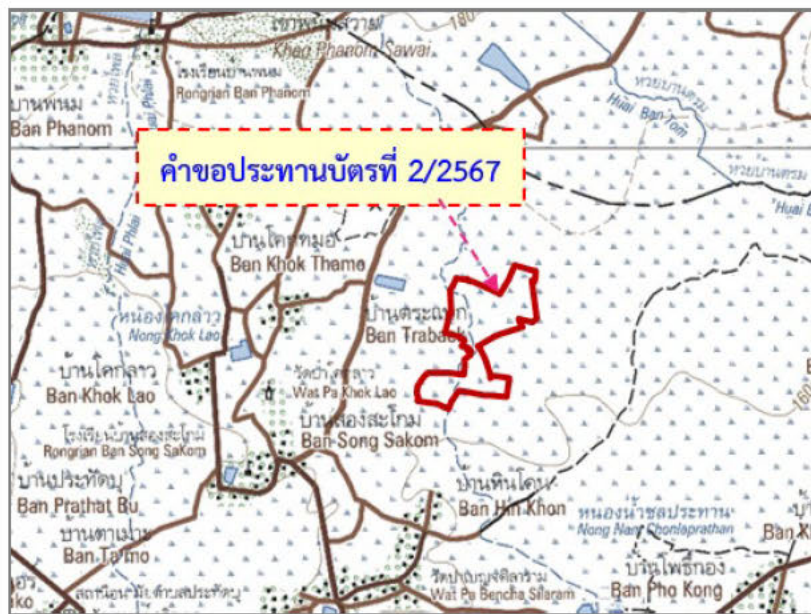
ฉบับสมบูรณ์

โครงการทำเหมืองแร่หินอุตสาหกรรมชนิดหินบะซอลต์
เพื่ออุตสาหกรรมก่อสร้าง

ของ บริษัท สุรินทร์โซคชัย จำกัด

คำขอประทานบัตรที่ 2/2567

ตั้งอยู่ที่หมู่ที่ 4 และหมู่ที่ 7 ตำบลไพล อำเภอปราสาท จังหวัดสุรินทร์



เล่มที่ 1/2

บริษัท สุรินทร์โซคชัย จำกัด

59 หมู่ 15 ตำบลนาบัว อำเภอเมืองสุรินทร์ จังหวัดสุรินทร์ 32000

การมอบอำนาจ

- (✓) เจ้าของโครงการฯ ได้มอบอำนาจให้ บริษัท วี คอนซัลติ้ง เซอร์วิส จำกัด
เป็นผู้ดำเนินการเสนอรายงาน ดัชนีหนังสือมอบอำนาจที่แนบ
- () เจ้าของโครงการฯ มิได้มอบอำนาจแต่อย่างใด

รายงานการประเมินผลกระทบสิ่งแวดล้อม

| | |
|-----------------------|---|
| ชื่อโครงการ | โครงการทำเหมืองแร่หินอุตสาหกรรมชนิดหินบะซอลต์ เพื่ออุตสาหกรรมก่อสร้าง ของ บริษัท สุรินทร์โซคซีย จำกัด คำขอประทานบัตรที่ 2/2567 |
| ที่ตั้งโครงการ | ตั้งอยู่หมู่ที่ 4 และหมู่ที่ 7 ตำบลไพล อำเภอลำทะเมนชัย จังหวัดสุรินทร์ |
| ชื่อเจ้าของโครงการ | บริษัท สุรินทร์โซคซีย จำกัด |
| ที่อยู่เจ้าของโครงการ | 59 หมู่ 15 ตำบลนาบัว อำเภอเมืองสุรินทร์ จังหวัดสุรินทร์ 32000 |

การมอบอำนาจ

- ☒ เจ้าของโครงการได้มอบอำนาจให้ บริษัท วี คอนซัลติ้ง เซอร์วิส จำกัด
เป็นผู้ดำเนินการเสนอรายงาน ดัชนีสัมฤทธิ์มอบอำนาจที่แนบ
- ☐ เจ้าของโครงการมิได้มีการมอบอำนาจแต่อย่างใด

จัดทำโดย

บริษัท วี คอนซัลติ้ง เซอร์วิส จำกัด

หนังสือรับรองการจัดทำรายงานการประเมินผลกระทบสิ่งแวดล้อม

29 ธ.ค. 2568

หนังสือฉบับนี้ขอรับรองว่า บริษัท วี คอนซัลติ้ง เซอร์วิส จำกัด เป็นผู้จัดทำรายงานการประเมินผลกระทบสิ่งแวดล้อม โครงการทำเหมืองแร่หินอุตสาหกรรมชนิดหินบะซอลต์ เพื่ออุตสาหกรรมก่อสร้าง ของ บริษัท สุรินทร์โซคซัย จำกัด ตามคำขอประทานบัตรที่ 2/2567 ตั้งอยู่ที่ หมู่ที่ 4 และหมู่ที่ 7 ตำบลไพล อำเภอปราสาท จังหวัดสุรินทร์ เพื่อประกอบการขออนุมัติโครงการ โดยมีผู้จัดทำรายงานการประเมินผลกระทบสิ่งแวดล้อม บุคคลธรรมดาและเจ้าหน้าที่ประจำ ดังต่อไปนี้

ผู้จัดทำรายงานการประเมินผลกระทบสิ่งแวดล้อมบุคคลธรรมดา
ที่เป็นกรรมการผู้จัดการของบริษัทจำกัด

ลายมือชื่อ

นางสาวแพตริ ตรสีเนตร

ผู้จัดทำรายงานการประเมินผลกระทบสิ่งแวดล้อมบุคคลธรรมดา

นางศิริพร อิมวิไลวรรณ

เจ้าหน้าที่ประจำ

นางสาวสุมาลี เต็มทวี

นายสนธยา สุวรรณไตร

นายอธิปไตย ไชยชาติ

นายศิวัช ณะภักดี

บัญชีรายชื่อผู้จัดทำรายงานการประเมินผลกระทบสิ่งแวดล้อม

โครงการทำเหมืองแร่หินอุตสาหกรรมชนิดหินบะซอลต์ เพื่ออุตสาหกรรมก่อสร้าง ของ บริษัท สุรินทร์โซคซีย จำกัด คำขอประทานบัตรที่ 2/2567 ตั้งอยู่ที่ หมู่ที่ 4 และหมู่ที่ 7 ตำบลไพล อำเภอปราสาท จังหวัดสุรินทร์

| ชื่อ-สกุล / ภูมิลำเนา | หัวข้อที่ทำการศึกษา | ที่อยู่ / ที่ทำงานปัจจุบัน | สัดส่วนผลงาน คิดเป็นร้อยละของงาน ศึกษาจัดทำรายงาน ฉบับ | ลายมือชื่อ |
|--|--|----------------------------|---|------------|
| นางสาวแพตรี ดิเรโนตร วท.บ. สาธารณสุข วท.ม. วิศวกรรมสิ่งแวดล้อม | <ul style="list-style-type: none"> - บุคคลธรรมดาผู้มีสิทธิจัดทำรายงาน - รายละเอียดโครงการ - ลักษณะภูมิอากาศและคุณภาพอากาศ - ระดับเสียง - สาธารณสุข - อาชีวอนามัยและความปลอดภัย | | 20 | |
| นางศิริพร อิมวิไลวรรณ วท.บ. วิทยาศาสตร์สิ่งแวดล้อม วท.ม. เทคโนโลยีสิ่งแวดล้อม สศ.บ. อาชีวอนามัยและความปลอดภัย | <ul style="list-style-type: none"> - บุคคลธรรมดาผู้มีสิทธิจัดทำรายงาน - อุทกวิทยาและคุณภาพน้ำผิวดิน - อุทกธรณีวิทยาและคุณภาพน้ำใต้ดิน - นิเวศวิทยาทางน้ำ | | 15 | |
| นายวิเชียร ชื่นจิตร วท.บ. ภูมิศาสตร์ | <ul style="list-style-type: none"> - บริหารงาน - รายละเอียดโครงการ - ลักษณะภูมิประเทศ - แหล่งท่องเที่ยว | | 10 | |

บัญชีรายชื่อผู้จัดทำรายงานการประเมินผลกระทบสิ่งแวดล้อม
โครงการทำเหมืองแร่หินอุตสาหกรรมชนิดหินเบซอลต์ เพื่ออุตสาหกรรมก่อสร้าง ของ บริษัท สุรินทร์โซคซีย จำกัด คำขอประทานบัตรที่ 2/2567
ตั้งอยู่ที่ หมู่ที่ 4 และหมู่ที่ 7 ตำบลไพล อำเภอปราสาท จังหวัดสุรินทร์

| ชื่อ-สกุล / ภูมิการศึกษา | หัวข้อที่ทำการศึกษา | ที่อยู่ / ที่ทำงานปัจจุบัน | สัดส่วนผลงาน คิดเป็นร้อยละของงาน ศึกษาจัดทำรายงาน ทั้ง ฉบับ | ลายมือชื่อ |
|--|---|----------------------------|--|------------|
| นายอัมปไต ไชยชาติ วท.บ.สิ่งแวดล้อมศึกษา | <ul style="list-style-type: none"> - ลักษณะภูมิอากาศและคุณภาพอากาศ - ความเสี่ยงสะท้อน - ทรัพยากรป่าไม้ - ทรัพยากรสัตว์ป่า | | 10 | |
| นายสนธยา สุวรรณไตร วท.บ.ภูมิศาสตร์ | <ul style="list-style-type: none"> - การใช้ประโยชน์ที่ดิน - เกษตรกรรม - สุนทรียภาพ/ทัศนียภาพ | | 5 | |
| นายศิวัช ณะภักดี วศ.บ. วิศวกรรมโยธา | <ul style="list-style-type: none"> - การคมนาคม - อุตสาหกรรม - ระบบสาธารณูปโภคและสาธารณูปการ | | 10 | |
| นางสาวสุมาลี เต็มทวี วท.บ. วิทยาศาสตร์สิ่งแวดล้อม วศ.ม. วิศวกรรมสิ่งแวดล้อม สศ.บ. อาชีวอนามัยและความปลอดภัย | <ul style="list-style-type: none"> - ทรัพยากรดิน ดินถล่ม หลุมยุบ และ แผ่นดินไหว - ระดับเสียง - อาชีวอนามัยและความปลอดภัย | | 10 | |

บัญชีรายชื่อผู้จัดทำรายงานการประเมินผลกระทบสิ่งแวดล้อม

โครงการทำเหมืองแร่หินอุตสาหกรรมชนิดหินบะซอลต์ เพื่ออุตสาหกรรมก่อสร้าง ของ บริษัท สุรินทร์โซคซีย จำกัด คำขอประทานบัตรที่ 2/2567
ตั้งอยู่ที่ หมู่ที่ 4 และหมู่ที่ 7 ตำบลไพล อำเภอปราสาท จังหวัดสุรินทร์

| ชื่อ-สกุล / วุฒิการศึกษา | หัวข้อที่ทำการศึกษา | ที่อยู่ / ที่ทำงานปัจจุบัน | สัดส่วนผลงาน คิดเป็นร้อยละของงาน ศึกษาจัดทำรายงาน พัง ฉบับ | ลายมือชื่อ |
|--|---|----------------------------|---|------------|
| นางสาวนันตพร ผู้กจัน ศศ.บ. ประวัติศาสตร์ | - สุนทรียภาพ/ทัศนียภาพ - แหล่งท่องเที่ยว - โบราณคดี โบราณสถาน แหล่งประวัติศาสตร์ และศาสนสถาน | | 5 | |
| นายประสงค์ ชื่นจิตร ศศ.บ. รัฐศาสตร์ | - เศรษฐกิจสังคม - การมีส่วนร่วมของประชาชน | | 5 | |
| นางสาววรรณกุล วิจิตรวงศ์ วท.บ. สาธารณสุข วท.ม. สถิติประยุกต์ | - สาธารณสุข - เศรษฐกิจสังคม - การมีส่วนร่วมของประชาชน | | 10 | |

แบบแสดงรายละเอียดการเสนอรายงานการประเมินผลกระทบสิ่งแวดล้อม

ชื่อโครงการ โครงการทำเหมืองแร่หินอุตสาหกรรมชนิดหินบะซอลต์ เพื่ออุตสาหกรรมก่อสร้าง
ของ บริษัท สุรินทร์โซคซีย จำกัด คำขอประทานบัตรที่ 2/2567

ที่ตั้งโครงการ ตั้งอยู่หมู่ที่ 4 และหมู่ที่ 7 ตำบลไหล อำเภอบราสาท จังหวัดสุรินทร์

ชื่อเจ้าของโครงการ บริษัท สุรินทร์โซคซีย จำกัด

เหตุผลในการเสนอรายงาน

- ☒ เป็นโครงการเข้าข่ายต้องจัดทำรายงานตามประกาศกระทรวงทรัพยากรธรรมชาติและสิ่งแวดล้อม เรื่องกำหนดประเภทและขนาดโครงการหรือกิจการซึ่งต้องจัดทำรายงานการประเมินผลกระทบสิ่งแวดล้อม และหลักเกณฑ์วิธีการ ระเบียบปฏิบัติ และแนวทางการจัดทำรายงานการประเมินผลกระทบสิ่งแวดล้อม ประเภทโครงการเหมืองแร่ที่มีการใช้วัตถุระเบิด
- ☐ เป็นโครงการที่จัดทำรายงานเนื่องจากมติคณะรัฐมนตรีเรื่อง
เมื่อวันที่(แนบมติคณะรัฐมนตรีและเอกสารที่เกี่ยวข้อง)
- ☐ เป็นโครงการที่จัดทำรายงานตามเงื่อนไขการส่งเสริมการลงทุน.....
- ☐ อื่นๆ (ระบุ).....

การขออนุมัติ/อนุญาตโครงการ

- ☒ รายงานนี้จัดทำขึ้นเพื่อประกอบการขออนุมัติ/อนุญาตจาก กรมอุตสาหกรรมพื้นฐานและการเหมืองแร่ กำหนดโดย พ.ร.บ. แร่ พ.ศ. 2560 มาตรา/ประเภทที่/ข้อ/ลำดับที่ โครงการที่มีการใช้วัตถุระเบิด
- ☐ รายงานนี้จัดทำเพื่อประกอบการขออนุมัติจากคณะรัฐมนตรี
- ☐ รายงานนี้เป็นโครงการที่ไม่ต้องยื่นขอรับอนุญาตจากหน่วยงานราชการและไม่ต้องขออนุมัติจากคณะรัฐมนตรี
- ☐ รายงานนี้เป็นโครงการ กิจการ หรือการดำเนินการด้าน (ระบุ).....ที่มีความจำเป็นเร่งด่วน
เพื่อประโยชน์สาธารณะ ตามมาตรา 49 วรรคสี่แห่งพระราชบัญญัติส่งเสริมและรักษาคุณภาพสิ่งแวดล้อมแห่งชาติ (ฉบับที่ 2) พ.ศ. 2561
- ☐ อื่นๆ (ระบุ)

สถานภาพโครงการตามขั้นตอนการเสนอรายงาน (ระบุได้มากกว่า 1 ข้อ)

- ☒ ยังไม่ได้ก่อสร้าง/ดำเนินโครงการ
- ☐ เริ่มก่อสร้างโครงการแล้ว (พร้อมระบุวันที่ และรายละเอียดโดยสังเขป และคำสั่งทางปกครอง (ถ้ามี))
- ☐ เปิดดำเนินโครงการแล้ว
- ☐ อื่นๆ (ระบุ).....

สถานภาพโครงการนี้รายงานเมื่อวันที่ 22 ตุลาคม 2568



แบบใบอนุญาตประเภทนิติบุคคล

ใบอนุญาตเลขที่ ๑๒/๒๕๖๘

ใบอนุญาตเป็นผู้จัดทำรายงานการประเมินผลกระทบสิ่งแวดล้อมนิติบุคคล
สำนักงานนโยบายและแผนทรัพยากรธรรมชาติและสิ่งแวดล้อม
ออกใบอนุญาตฉบับนี้ให้เพื่อแสดงว่า

บริษัท วี คอนซัลติ้ง เซอร์วิส จำกัด

เป็นผู้ได้รับอนุญาตให้เป็นผู้จัดทำรายงานการประเมินผลกระทบสิ่งแวดล้อม
ตามกฎหมายการอนุญาตเป็นผู้จัดทำรายงานการประเมินผลกระทบสิ่งแวดล้อม

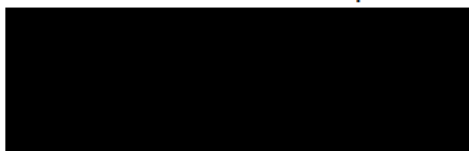
พ.ศ ๒๕๖๕

โดยมีอายุใบอนุญาตกำหนด ๓ ปี

ตั้งแต่วันที่ ๕ เดือน กรกฎาคม พ.ศ ๒๕๖๘ ถึงวันที่ ๔ เดือน กรกฎาคม พ.ศ ๒๕๗๑

โดยผู้ได้รับใบอนุญาตต้องปฏิบัติตามเงื่อนไขแนบท้ายใบอนุญาตนี้

ให้ไว้ ณ วันที่ ๑๐ เดือน มิถุนายน พ.ศ ๒๕๖๘



เลขาธิการสำนักงานนโยบายและแผนทรัพยากรธรรมชาติและสิ่งแวดล้อม



fc7b7746

เงื่อนไขที่ผู้รับใบอนุญาตจะต้องปฏิบัติ มีดังต่อไปนี้

(๑) จัดทำรายงานการประเมินผลกระทบสิ่งแวดล้อมด้วยความซื่อสัตย์สุจริต และพึงใช้ความระมัดระวังตามสมควรแก่หน้าที่ที่ได้รับทำนั้น

(๒) ไม่บิดเบือนข้อมูลที่จะนำเสนอ เพื่อหวังให้งานบรรลุเป้าหมาย

(๓) ไม่ลงลายมือชื่อเป็นผู้จัดทำรายงานการประเมินผลกระทบสิ่งแวดล้อม ในงานที่ตนไม่ได้รับทำหรือตรวจสอบด้วยตนเองหรือกระทำการใดที่แสดงให้ผู้อื่นเห็นว่าตนมีสิทธิที่จะปฏิบัติงานในวิชาชีพอื่นที่เป็นส่วนหนึ่งของเอกสารประกอบการจัดทำรายงานการประเมินผลกระทบสิ่งแวดล้อม

(๔) ไม่คัดลอกรายงานการประเมินผลกระทบสิ่งแวดล้อมทั้งหมดหรือบางส่วน จากรายงานการประเมินผลกระทบสิ่งแวดล้อมของผู้อื่น เว้นแต่จะได้รับอนุญาตจากผู้นั้น ยกเว้นเป็นการนำตัวเลขหรือข้อมูลบางส่วนมาใช้ในการอ้างอิงหรือการกำหนดมาตรการป้องกันและแก้ไขผลกระทบสิ่งแวดล้อมและมาตรการติดตามตรวจสอบผลกระทบสิ่งแวดล้อม

(๕) ไม่ละทิ้งงานที่ได้รับทำโดยไม่มีเหตุอันสมควร

(๖) ไม่ปลอมแปลงหรือให้ข้อมูลที่ผิดพลาดเกี่ยวกับคุณสมบัติประสบการณ์ หรือภาระความรับผิดชอบที่ผ่านมาของตน

(๗) ไม่แอบอ้างนำชื่อและ/หรือประวัติผลงานของผู้อื่นมาใช้ในการเสนองาน โดยไม่ได้รับอนุญาตจากเจ้าของชื่อนั้น และหากได้รับอนุญาตต้องมีหนังสือแสดงการยินยอม

(๘) ไม่โฆษณา เผยแพร่หรือประชาสัมพันธ์ข้อมูลที่ไม่ใช่ข้อเท็จจริง

(๙) กำหนดเงื่อนไขจำกัดขนาด ลักษณะ หรือประเภทของกิจการที่ผู้ได้รับใบอนุญาตจะมีสิทธิทำรายงาน ไม่มี

สำเนาหนังสือสำนักงานนโยบายและ
แผนทรัพยากรธรรมชาติและสิ่งแวดล้อม
ที่ ทส 1009.2/24365 ลงวันที่ 3 พฤศจิกายน 2568
เรื่องแจ้งผลการพิจารณารายงาน
การประเมินผลกระทบสิ่งแวดล้อม
โครงการทำเหมืองแร่หินอุตสาหกรรมชนิดหินบะซอลต์
เพื่ออุตสาหกรรมก่อสร้าง ของบริษัท สุรินทร์โชคชัย จำกัด
คำขอประทานบัตรที่ 2/2567



ที่ ทส ๑๐๐๙.๒/ ๒๔ ๓ ๖๕



สำนักงานนโยบายและแผน
ทรัพยากรธรรมชาติและสิ่งแวดล้อม
๑๑๘/๑ อาคารทิปโก้ ๒ ถนนพระรามที่ ๖
แขวงพญาไท เขตพญาไท กรุงเทพฯ ๑๐๕๐๐

๓ พฤศจิกายน ๒๕๖๘

เรื่อง แจ้งผลการพิจารณารายงานการประเมินผลกระทบสิ่งแวดล้อม โครงการทำเหมืองแร่หินอุตสาหกรรม
ชนิดหินบะซอลต์ เพื่ออุตสาหกรรมก่อสร้าง ของบริษัท สุรินทร์โซคซีย จำกัด คำขอประทานบัตรที่ ๒/๒๕๖๗
เรียน กรรมการผู้จัดการบริษัท สุรินทร์โซคซีย จำกัด

สิ่งที่ส่งมาด้วย ๑. สำเนาหนังสือบริษัท วี คอนซัลติ้ง เซอร์วิส จำกัด ที่ 68WE08/066

ลงวันที่ ๒๗ สิงหาคม ๒๕๖๘

๒. สำเนาหนังสือบริษัท วี คอนซัลติ้ง เซอร์วิส จำกัด ที่ 68WE10/005

ลงวันที่ ๒๒ ตุลาคม ๒๕๖๘

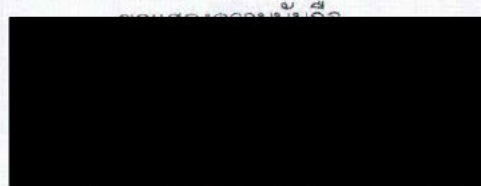
๓. มาตรการป้องกันและแก้ไขผลกระทบสิ่งแวดล้อม และมาตรการติดตามตรวจสอบผลกระทบ
สิ่งแวดล้อม ที่โครงการทำเหมืองแร่หินอุตสาหกรรมชนิดหินบะซอลต์ เพื่ออุตสาหกรรมก่อสร้าง
ของบริษัท สุรินทร์โซคซีย จำกัด คำขอประทานบัตรที่ ๒/๒๕๖๗ ตั้งอยู่ที่ หมู่ที่ ๔ และ หมู่ที่ ๗
ตำบลไพล อำเภอปราสาท จังหวัดสุรินทร์ ต้องยึดถือปฏิบัติอย่างเคร่งครัด

ตามที่ บริษัท สุรินทร์โซคซีย จำกัด ได้มอบหมายและมอบอำนาจให้บริษัท วี คอนซัลติ้ง เซอร์วิส จำกัด
จัดทำและเสนอรายงานการประเมินผลกระทบสิ่งแวดล้อม โครงการทำเหมืองแร่หินอุตสาหกรรมชนิดหินบะซอลต์
เพื่ออุตสาหกรรมก่อสร้าง ของบริษัท สุรินทร์โซคซีย จำกัด คำขอประทานบัตรที่ ๒/๒๕๖๗ ตั้งอยู่ที่ หมู่ที่ ๔ และ
หมู่ที่ ๗ ตำบลไพล อำเภอปราสาท จังหวัดสุรินทร์ ให้สำนักงานนโยบายและแผนทรัพยากรธรรมชาติและสิ่งแวดล้อม
ดำเนินการตามขั้นตอนการพิจารณารายงาน รายละเอียดตามสิ่งที่ส่งมาด้วย ๑ และ ๒

สำนักงานนโยบายและแผนทรัพยากรธรรมชาติและสิ่งแวดล้อม ได้เสนอรายงานการประเมิน
ผลกระทบสิ่งแวดล้อมโครงการดังกล่าว ให้คณะกรรมการผู้ชำนาญการพิจารณารายงานการประเมินผลกระทบ
สิ่งแวดล้อม โครงการเหมืองแร่ พิจารณาในการประชุมครั้งที่ ๒๐/๒๕๖๘ เมื่อวันที่ ๒๙ ตุลาคม ๒๕๖๘
คณะกรรมการผู้ชำนาญการฯ มีมติให้ความเห็นชอบรายงานการประเมินผลกระทบสิ่งแวดล้อม โครงการทำเหมืองแร่
หินอุตสาหกรรมชนิดหินบะซอลต์ เพื่ออุตสาหกรรมก่อสร้าง ของบริษัท สุรินทร์โซคซีย จำกัด คำขอประทานบัตรที่
๒/๒๕๖๗ ตั้งอยู่ที่ หมู่ที่ ๔ และ หมู่ที่ ๗ ตำบลไพล อำเภอปราสาท จังหวัดสุรินทร์ โดยให้ปฏิบัติตาม
มาตรการป้องกันและแก้ไขผลกระทบสิ่งแวดล้อม และมาตรการติดตามตรวจสอบผลกระทบสิ่งแวดล้อม
อย่างเคร่งครัด รายละเอียดตามสิ่งที่ส่งมาด้วย ๓ พร้อมทั้งประสานผู้ได้รับใบอนุญาตเป็นผู้จัดทำรายงานฯ
เพื่อจัดทำรายงานฉบับสมบูรณ์ให้เป็นไปตามประกาศสำนักงานนโยบายฯ เรื่อง แนวทางการจัดส่งรายงาน

การประเมินผลกระทบสิ่งแวดล้อม พ.ศ. ๒๕๖๘ ลงวันที่ ๒๗ มกราคม ๒๕๖๘ ต่อไป และหากได้รับอนุญาต
จากหน่วยงานอนุญาตแล้วขอความร่วมมือส่งสำเนาใบอนุญาตพร้อมเงื่อนไขให้สำนักงานนโยบายฯ ทราบด้วย ทั้งนี้
ได้มีหนังสือแจ้งบริษัท วี คอนซัลติ้ง เซอร์วิส จำกัด เพื่อดำเนินการในส่วนที่เกี่ยวข้องต่อไปด้วยแล้ว

จึงเรียนมาเพื่อโปรดพิจารณา



รองเลขาธิการ ปฏิบัติราชการแทน
เลขาธิการสำนักงานนโยบายและแผนทรัพยากรธรรมชาติและสิ่งแวดล้อม

กองประเมินผลกระทบสิ่งแวดล้อม

โทรศัพท์ ๐ ๒๒๖๕ ๖๕๐๐ ต่อ ๖๗๙๓

โทรสาร ๐ ๒๒๖๕ ๖๖๑๖

ไปรษณีย์อิเล็กทรอนิกส์ saraban@onep.go.th

ที่ 68WE08/066

สำนักงานนโยบายและแผน
ทรัพยากรธรรมชาติและสิ่งแวดล้อม
เลขที่ 11674 วันที่ 19 ต.ค. 2568
เวลา 16.01 ผู้รับ

วันที่ 27 สิงหาคม 2568

เรื่อง การนำส่งรายงานการประเมินผลกระทบสิ่งแวดล้อม โครงการทำเหมืองแร่หินอุตสาหกรรมชนิด
หินบะซอลต์ เพื่ออุตสาหกรรมก่อสร้าง ของ บริษัท สุรินทร์โซคซีย จำกัด คำขอประทานบัตรที่
2/2567

เรียน เลขธิการสำนักงานนโยบายและแผนทรัพยากรธรรมชาติและสิ่งแวดล้อม

สิ่งที่ส่งมาด้วย 1 : รายงานการประเมินผลกระทบสิ่งแวดล้อม โครงการทำเหมืองแร่หินอุตสาหกรรมชนิด
หินบะซอลต์ เพื่ออุตสาหกรรมก่อสร้าง ของ บริษัท สุรินทร์โซคซีย จำกัด คำขอ
ประทานบัตรที่ 2/2567 ฉบับร่างรายงานฉบับหลัก จำนวน 1 ฉบับ

2 : บันทึกไฟล์อิเล็กทรอนิกส์รายงานฉบับหลัก จำนวน 1 ชุด

ตามหนังสือมอบอำนาจ ลงวันที่ 8 สิงหาคม 2568 ให้ บริษัท วี คอนซัลติ้ง เซอร์วิส จำกัด
เป็นผู้ดำเนินการจัดส่งรายงานการประเมินผลกระทบสิ่งแวดล้อม โครงการทำเหมืองแร่หินอุตสาหกรรมชนิด
หินบะซอลต์ เพื่ออุตสาหกรรมก่อสร้าง ของ บริษัท สุรินทร์โซคซีย จำกัด คำขอประทานบัตรที่ 2/2567 ตั้งอยู่
ที่ หมู่ที่ 4 และหมู่ที่ 7 ตำบลไหล อำเภอบรบือ จังหวัดสุรินทร์

บริษัทฯ ใ้ขอส่งรายงานดังกล่าว และพร้อมกันนี้ได้จัดส่งรายงานฯ ไปยังกรมอุตสาหกรรม
พื้นฐานและการเหมืองแร่ แล้ว

จึงเรียนมาเพื่อโปรดพิจารณา

ขอแสดงความนับถือ

บริษัท วี คอนซัลติ้ง เซอร์วิส จำกัด
WE
We Consulting Service Co., Ltd.

กรรมการผู้จัดการ

5110101

ที่ 68WE10/005

| | |
|--------------------------------|---------------------|
| สำนักงานนโยบายและแผน | |
| ทรัพยากรธรรมชาติและสิ่งแวดล้อม | |
| เลขที่ 14440 | วันที่ 22 ต.ค. 2568 |
| เวลา 11.50 น. | ผู้รับ ศักดิ์ |

วันที่ 22 ตุลาคม 2568

เรื่อง การนำส่งรายงานการประเมินผลกระทบสิ่งแวดล้อม (ฉบับแก้ไขเพิ่มเติม ครั้งที่ 1) โครงการ
ทำเหมืองแร่หินอุตสาหกรรมชนิดหินบะซอลต์ เพื่ออุตสาหกรรมก่อสร้าง ของ บริษัท สุรินทร์โซคชัย
จำกัด คำขอประทานบัตรที่ 2/2567

เรียน เลขาธิการสำนักงานนโยบายและแผนทรัพยากรธรรมชาติและสิ่งแวดล้อม

- สิ่งที่ส่งมาด้วย 1 : รายงานการประเมินผลกระทบสิ่งแวดล้อม (ฉบับแก้ไขเพิ่มเติม ครั้งที่ 1) โครงการ
ทำเหมืองแร่หินอุตสาหกรรมชนิดหินบะซอลต์ เพื่ออุตสาหกรรมก่อสร้าง ของ บริษัท
สุรินทร์โซคชัย จำกัด คำขอประทานบัตรที่ 2/2567 ต้นฉบับ จำนวน 1 ฉบับ
2 : บันทึกไฟล์อิเล็กทรอนิกส์รายงานการประเมินผลกระทบสิ่งแวดล้อม (ฉบับแก้ไขเพิ่มเติม
ครั้งที่ 1) จำนวน 1 ชุด

ตามที่ บริษัท วี คอนซัลติ้ง เซอร์วิส จำกัด เป็นผู้ดำเนินการจัดส่งรายงานการประเมินผลกระทบ
สิ่งแวดล้อม (ฉบับแก้ไขเพิ่มเติม ครั้งที่ 1) โครงการทำเหมืองแร่หินอุตสาหกรรมชนิดหินบะซอลต์ เพื่อ
อุตสาหกรรมก่อสร้าง ของ บริษัท สุรินทร์โซคชัย จำกัด คำขอประทานบัตรที่ 2/2567 เสนอให้สำนักงาน
นโยบายและแผนทรัพยากรธรรมชาติและสิ่งแวดล้อมพิจารณา โดยคณะกรรมการผู้ชำนาญการพิจารณา
รายงานการประเมินผลกระทบสิ่งแวดล้อม โครงการด้านเหมืองแร่ ในการประชุมเมื่อวันที่ 8 ตุลาคม 2568 ที่
ประชุมให้เสนอข้อมูลเพิ่มเติม ตามรายละเอียดที่ทราบแล้วนั้น บริษัทฯ จึงใคร่ขอส่งรายงานฉบับแก้ไขเพิ่มเติม
ดังกล่าว ดังมีรายละเอียดปรากฏในสิ่งที่ส่งมาด้วย

จึงเรียนมาเพื่อโปรดพิจารณา

ขอแสดงความนับถือ

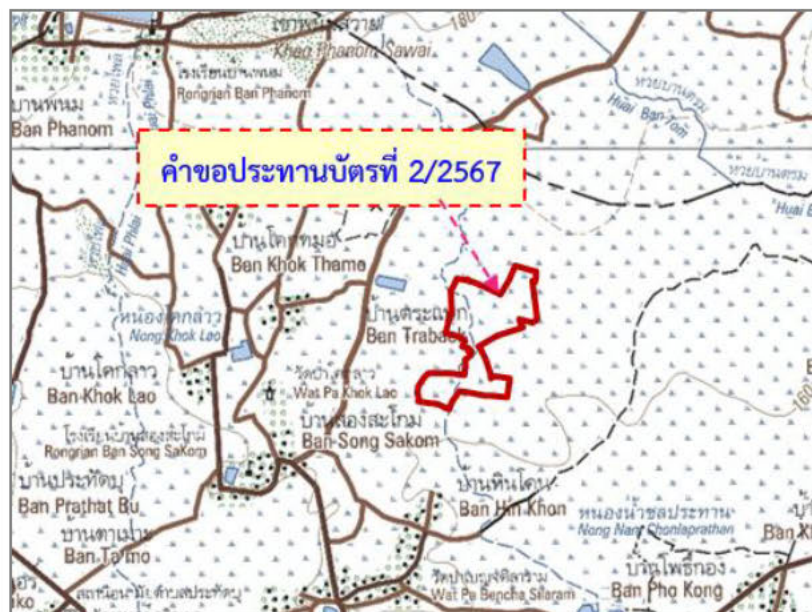
มาตรการป้องกันและแก้ไขผลกระทบสิ่งแวดล้อม และมาตรการติดตามตรวจสอบผลกระทบสิ่งแวดล้อม

โครงการทำเหมืองแร่หินอุตสาหกรรมชนิดหินบะซอลต์ เพื่ออุตสาหกรรมก่อสร้าง

ของ บริษัท สุรินทร์โซคซีย จำกัด

คำขอประทานบัตรที่ 2/2567

ตั้งอยู่ที่หมู่ที่ 4 และหมู่ที่ 7 ตำบลไพล อำเภอปราสาท จังหวัดสุรินทร์



บริษัท สุรินทร์โซคซีย จำกัด

59 หมู่ 15 ตำบลนาบัว อำเภอเมืองสุรินทร์ จังหวัดสุรินทร์ 32000

การมอบอำนาจ

- (✓) เจ้าของโครงการฯ ได้มอบอำนาจให้ บริษัท วี คอนซัลติ้ง เซอร์วิส จำกัด เป็นผู้ดำเนินการเสนอรายงาน ดัชนีสีมอบอำนาจที่แนบ
- () เจ้าของโครงการฯ มิได้มอบอำนาจแต่อย่างใด

จัดทำโดย

บริษัท วี คอนซัลติ้ง เซอร์วิส จำกัด

รับรองการจัดทำมาตรการป้องกันและแก้ไขผลกระทบสิ่งแวดล้อม
และมาตรการติดตามตรวจสอบผลกระทบสิ่งแวดล้อม

ตุลาคม 2568

หนังสือฉบับนี้ ขอรับรองว่า บริษัท วี คอนซัลติ้ง เซอร์วิส จำกัด เป็นผู้จัดทำรายงานการประเมินผลกระทบ
สิ่งแวดล้อม โครงการทำเหมืองแร่หินอุตสาหกรรมชนิดหินบะซอลต์ เพื่ออุตสาหกรรมก่อสร้าง ของบริษัท สุรินทร์โซคซีย
จำกัด คำขอประทานบัตรที่ 2/2567 ตั้งอยู่ที่ หมู่ที่ 4 และหมู่ที่ 7 ตำบลไพล อำเภอปรางสาท จังหวัดสุรินทร์

รับรองการจัดทำรายงาน

บริษัท วี คอนซัลติ้ง เซอร์วิส จำกัด
WE
We Consulting Service Co.,Ltd.

กรรมการผู้จัดการ

มาตรการป้องกันและแก้ไขผลกระทบสิ่งแวดล้อม และมาตรการติดตามตรวจสอบผลกระทบสิ่งแวดล้อม
 ที่โครงการทำเหมืองแร่หินอุตสาหกรรมชนิดหินบะซอลต์ เพื่ออุตสาหกรรมก่อสร้าง ของบริษัท สุรินทร์โซคซีย จำกัด คำขอประทานบัตรที่ 2/2567
 ตั้งอยู่ที่ หมู่ที่ 4 และหมู่ที่ 7 ตำบลไพล อำเภอปราสาท จังหวัดสุรินทร์
 ต้องยึดถือปฏิบัติอย่างเคร่งครัด

ตารางที่ 1 มาตรการป้องกันและแก้ไขผลกระทบสิ่งแวดล้อมทั่วไป

| มาตรการป้องกันและแก้ไขผลกระทบสิ่งแวดล้อม | สถานที่ดำเนินการ | ระยะเวลาดำเนินการ | ผู้รับผิดชอบ |
|---|---|---|-------------------------------|
| 1. จัดช่องทางรับเรื่องร้องเรียนของประชาชนที่เกิดจากการดำเนินโครงการ โดยโครงการจะต้องตรวจสอบอย่างน้อยเดือนละครั้ง และดำเนินการชี้แจงเบื้องต้นกับผู้ร้องเรียนโดยเร็วที่สุด | - สำนักงานโครงการ - บริเวณที่ทำกาารผู้ใหญ่บ้าน ใน ระยะ 3 กิโลเมตร | - ตั้งแต่ก่อนเปิดการทำเหมือง และตลอดอายุ ประทานบัตร | - บริษัท สุรินทร์โซคซีย จำกัด |
| 2. หากได้รับการร้องเรียนจากประชาชนว่าได้รับความเดือดร้อน หรือสาธารณประโยชน์ได้รับความเสียหายจากการดำเนินโครงการ ซึ่งกรมอุตสาหกรรมพื้นฐานและการเหมืองแร่ และ/หรือสำนักงานอุตสาหกรรมจังหวัดหรือหน่วยงานที่เกี่ยวข้องได้ตรวจสอบแล้วพบว่า เกิดจากการดำเนินโครงการ โครงการจะต้องดำเนินการแก้ไขผลกระทบและให้ความช่วยเหลืออย่างเป็นธรรมโดยเร็วที่สุด | | | |
| 3. ดำเนินการตามแผนการปิดเหมืองและการฟื้นฟูพื้นที่จากการทำเหมือง ที่ได้เสนอไว้ในรายงานการประเมินผลกระทบสิ่งแวดล้อม และให้รายงานผลการดำเนินการฟื้นฟูสภาพพื้นที่ผนวกไว้ในรายงานผลการปฏิบัติตามมาตรการป้องกันและแก้ไขผลกระทบสิ่งแวดล้อมและมาตรการติดตามตรวจสอบผลกระทบสิ่งแวดล้อม | - บริเวณพื้นที่โครงการ | - ปีละ 1 ครั้ง ตลอดอายุ ประทานบัตร | - บริษัท สุรินทร์โซคซีย จำกัด |
| 4. ผู้ถือประทานบัตรต้องวางหลักประกันการฟื้นฟูสภาพพื้นที่การทำเหมืองและเยียวยาผู้ได้รับผลกระทบจากการทำเหมือง ตามประกาศคณะกรรมการแร่ เรื่อง การวางหลักประกันการฟื้นฟูสภาพพื้นที่การทำเหมืองและเยียวยาผู้ได้รับผลกระทบจากการทำเหมือง พ.ศ. 2562 และที่แก้ไขเพิ่มเติม | - บริเวณพื้นที่โครงการ | - ก่อนได้รับอนุญาตให้เปิด การทำเหมือง และ ดำเนินการตลอดอายุ ประทานบัตร | - บริษัท สุรินทร์โซคซีย จำกัด |

ตุลาคม 2568.....

บริษัท วิศวกรที่ปรึกษา

 WE Consulting Service Co., Ltd.

จำนวนหน้า 1/38

ตารางที่ 1 มาตรการป้องกันและแก้ไขผลกระทบสิ่งแวดล้อมทั่วไป (ต่อ)

| มาตรการป้องกันและแก้ไขผลกระทบสิ่งแวดล้อม | สถานที่ดำเนินการ | ระยะเวลาดำเนินการ | ผู้รับผิดชอบ |
|--|--------------------------|---|-------------------------------|
| 5. ผู้ถือประทานบัตรต้องจัดทำประกันภัยความรับผิดชอบต่อชีวิต ร่างกาย ทรัพย์สิน ของบุคคลภายนอกกับนิติบุคคลที่ได้ใบอนุญาตประกอบธุรกิจประกันภัยที่จดทะเบียนในราชอาณาจักรตามประกาศคณะกรรมการแร่ เรื่อง การกำหนดวงเงินและการจัดทำประกันภัยความรับผิดชอบต่อชีวิต ร่างกาย ทรัพย์สินของบุคคลภายนอก สำหรับการทำเหมืองประเภทที่ 2 และประเภทที่ 3 พ.ศ. 2562 และที่แก้ไขเพิ่มเติม | - บริเวณพื้นที่โครงการ | - ก่อนได้รับอนุญาตให้เปิดการทำเหมือง และดำเนินการตลอดอายุประทานบัตร | - บริษัท สุรินทร์โซคซีย จำกัด |
| 6. ผู้ถือประทานบัตรต้องจัดตั้ง “กองทุนพัฒนาหมู่บ้านรอบพื้นที่เหมืองแร่” ตามประกาศกรมอุตสาหกรรมพื้นฐานและการเหมืองแร่ เรื่อง แนวทางการบริหารจัดการกองทุนพัฒนาหมู่บ้านรอบพื้นที่เหมืองแร่ พ.ศ. 2559 และที่แก้ไขเพิ่มเติม | - ชุมชนในระยะ 3 กิโลเมตร | - ดำเนินการให้แล้วเสร็จก่อนเปิดการทำเหมือง และดำเนินการตลอดอายุประทานบัตร | - บริษัท สุรินทร์โซคซีย จำกัด |
| 7. ผู้ถือประทานบัตรต้องจัดตั้ง “กองทุนเฝ้าระวังสุขภาพ” ตามประกาศกรมอุตสาหกรรมพื้นฐานและการเหมืองแร่ เรื่อง แนวทางการบริหารจัดการกองทุนเฝ้าระวังสุขภาพสำหรับโครงการเหมืองแร่ พ.ศ. 2559 และที่แก้ไขเพิ่มเติม | | | |
| 8. ให้ปฏิบัติตามประกาศกระทรวงอุตสาหกรรม เรื่อง หลักเกณฑ์และวิธีการให้ความคุ้มครองแก่คนงานและความปลอดภัยแก่บุคคลภายนอก พ.ศ. 2566 และที่แก้ไขเพิ่มเติม | - บริเวณพื้นที่โครงการ | - ตลอดอายุประทานบัตร | - บริษัท สุรินทร์โซคซีย จำกัด |
| 9. ในกรณีที่ผู้ถือประทานบัตรมีความจำเป็นต้องการเปลี่ยนแปลงรายละเอียดโครงการ หรือมาตรการป้องกันและแก้ไขผลกระทบสิ่งแวดล้อม หรือมาตรการติดตามตรวจสอบผลกระทบสิ่งแวดล้อมตามที่ได้เสนอไว้ในรายงานการประเมินผลกระทบสิ่งแวดล้อมที่ได้รับความเห็นชอบไว้แล้ว ให้โครงการแจ้งให้กรมอุตสาหกรรมพื้นฐานและการเหมืองแร่พิจารณา ดังนี้ 9.1 หากเห็นว่าการแก้ไขเปลี่ยนแปลงดังกล่าวไม่กระทบต่อสาระสำคัญของการประเมินผลกระทบสิ่งแวดล้อมในรายงานการประเมินผลกระทบสิ่งแวดล้อม และเป็นมาตรการที่เกิดผลต่อสิ่งแวดล้อมมากกว่า หรือเทียบเท่ามาตรการที่กำหนดไว้ในรายงานการประเมินผลกระทบสิ่งแวดล้อมที่ผ่านการพิจารณาให้ความเห็นชอบจากคณะกรรมการผู้ชำนาญการฯ แล้ว ให้กรมอุตสาหกรรมพื้นฐานและการเหมืองแร่รับจดทะเบียนการปรับปรุงแก้ไขเปลี่ยนแปลงดังกล่าว พร้อมกับให้จัดทำสำเนาการปรับปรุงแก้ไขมาตรการป้องกันและแก้ไขผลกระทบสิ่งแวดล้อมและมาตรการติดตามตรวจสอบผลกระทบสิ่งแวดล้อมที่รับจดทะเบียนไว้ ส่งให้สำนักงานนโยบายและแผนทรัพยากรธรรมชาติและสิ่งแวดล้อมเพื่อทราบ | - บริเวณพื้นที่โครงการ | - ตลอดอายุประทานบัตร | - บริษัท สุรินทร์โซคซีย จำกัด |

ตุลาคม 2568.....

บริษัท สุรินทร์โซคซีย จำกัด

บริษัท วี คอนซัลติง เซอร์วิส จำกัด We Consulting Service Co.,Ltd.

รับเรื่องจำนวนหน้า 2/38

ตารางที่ 1 มาตรการป้องกันและแก้ไขผลกระทบสิ่งแวดล้อมทั่วไป (ต่อ)

| มาตรการป้องกันและแก้ไขผลกระทบสิ่งแวดล้อม | สถานที่ดำเนินการ | ระยะเวลาดำเนินการ | ผู้รับผิดชอบ |
|--|------------------------|----------------------|-------------------------------|
| 9.2 หากเห็นว่าการปรับปรุงแก้ไขรายละเอียดโครงการ หรือมาตรการนั้น ๆ อาจกระทบต่อสาระสำคัญในรายงานการประเมินผลกระทบสิ่งแวดล้อมที่ได้รับความเห็นชอบจากคณะกรรมการผู้ชำนาญการฯ ให้กรมอุตสาหกรรมพื้นฐานและการเหมืองแร่จัดส่งรายงานการปรับปรุงแก้ไขรายละเอียดโครงการ หรือมาตรการป้องกันและแก้ไขผลกระทบสิ่งแวดล้อม หรือมาตรการติดตามตรวจสอบผลกระทบสิ่งแวดล้อม ให้สำนักงานนโยบายและแผนทรัพยากรธรรมชาติและสิ่งแวดล้อม เพื่อเสนอให้คณะกรรมการผู้ชำนาญการฯ คณะที่เกี่ยวข้องพิจารณา ให้ความเห็นชอบประกอบก่อนการเปลี่ยนแปลงหรือปรับปรุงมาตรการดังกล่าว และเมื่อโครงการหรือกิจการมีการเปลี่ยนแปลงรายละเอียด หรือปรับปรุงแก้ไขมาตรการแก้ไขป้องกันและแก้ไขผลกระทบสิ่งแวดล้อม หรือมาตรการติดตามตรวจสอบผลกระทบสิ่งแวดล้อมตามที่คณะกรรมการผู้ชำนาญการฯ ให้ความเห็นชอบประกอบแล้ว กรมอุตสาหกรรมพื้นฐานและการเหมืองแร่ต้องแจ้งผลการอนุญาตให้แก้ไขเปลี่ยนแปลงดังกล่าวให้สำนักงานนโยบายและแผนทรัพยากรธรรมชาติและสิ่งแวดล้อมทราบด้วย | | | |
| 10. ในระหว่างการทำเหมืองหากขุดพบโบราณวัตถุ หรือร่องรอยทางโบราณคดี ไม่ว่าจะเป็นภาพเขียนสีหรืออื่น ๆ ที่มีความสำคัญทางประวัติศาสตร์ จะต้องรายงานและขอความร่วมมือจากกรมศิลปากรหรือสำนักศิลปากรในท้องที่เข้าไปดำเนินการตรวจสอบพื้นที่ ทั้งนี้ ในระหว่างการทำเหมืองจะต้องหยุดการทำเหมืองชั่วคราว และหากพิสูจน์แล้วว่าเป็นแหล่งโบราณคดี ผู้ถือประทานบัตรจะต้องปฏิบัติตามเงื่อนไขของหน่วยงานที่เกี่ยวข้อง | - บริเวณพื้นที่โครงการ | - ตลอดอายุประทานบัตร | - บริษัท สุรินทร์โซคซีย จำกัด |
| 11. ในระหว่างการทำเหมือง หากขุดพบสิ่งอันมีเหตุควรเชื่อได้ว่าเป็นซากดึกดำบรรพ์ ให้โครงการแจ้งเจ้าพนักงานท้องถิ่นแห่งท้องที่ที่พบทราบภายใน 7 วัน นับแต่วันที่พบ เพื่อดำเนินการตามพระราชบัญญัติคุ้มครองซากดึกดำบรรพ์ พ.ศ. 2551 และที่แก้ไขเพิ่มเติม | - บริเวณพื้นที่โครงการ | - ตลอดอายุประทานบัตร | - บริษัท สุรินทร์โซคซีย จำกัด |

ตุลาคม 2568.....

บริษัท สุรินทร์โซคซีย จำกัด

บริษัท ว คอนซัลตัง เซอร์วิส จำกัด

บริษัท ว คอนซัลตัง เซอร์วิส จำกัด

 We Consulting Service Co., Ltd.

บรรณาคัดหน้า 3/38

ตารางที่ 1 มาตรการป้องกันและแก้ไขผลกระทบสิ่งแวดล้อมทั่วไป (ต่อ)

| มาตรการป้องกันและแก้ไขผลกระทบสิ่งแวดล้อม | สถานที่ดำเนินการ | ระยะเวลาดำเนินการ | ผู้รับผิดชอบ |
|---|---|-----------------------------|-------------------------------|
| 12. ให้เสนอรายงานผลการปฏิบัติตามมาตรการป้องกันและแก้ไขผลกระทบสิ่งแวดล้อม และมาตรการติดตามตรวจสอบผลกระทบสิ่งแวดล้อม ให้หน่วยงานอนุญาตพิจารณาปีละ 2 ครั้ง ตามประกาศกระทรวงทรัพยากรธรรมชาติและสิ่งแวดล้อมกำหนด | - บริเวณพื้นที่โครงการ | - ตลอดอายุประทานบัตร | - บริษัท สุรินทร์โซคซีย จำกัด |
| 13. ให้ทำการตรวจวิเคราะห์คุณภาพสิ่งแวดล้อมก่อนเปิดทำเหมือง เพื่อใช้เป็นข้อมูลพื้นฐานสำหรับการติดตามตรวจสอบผลกระทบจากการทำเหมือง โดยตรวจวิเคราะห์ตามดัชนีและสถานที่ที่กำหนดไว้ในมาตรการติดตามตรวจสอบผลกระทบสิ่งแวดล้อม | - ตามที่กำหนดใน มาตรการติดตาม ตรวจสอบผลกระทบ สิ่งแวดล้อม | - 1 ครั้ง ก่อนเปิดดำเนินการ | - บริษัท สุรินทร์โซคซีย จำกัด |

ตุลาคม 2568.....

บริษัท สุรินทร์โซคซีย จำกัด

บริษัท วี คอนซัลติง เซอร์วิส จำกัด

บริษัท วี คอนซัลติง เซอร์วิส จำกัด
WE
We Consulting Service Co., Ltd.

รวมจำนวนหน้า 4/38

ตารางที่ 2 มาตรการป้องกันและแก้ไขผลกระทบสิ่งแวดล้อมในระยะดำเนินการทำเหมือง

| องค์ประกอบทางสิ่งแวดล้อม | มาตรการป้องกันและแก้ไขผลกระทบสิ่งแวดล้อม | สถานที่ดำเนินการ | ระยะเวลาดำเนินการ | ผู้รับผิดชอบ |
|--|---|-----------------------------------|----------------------|-------------------------------|
| 1. ทรัพยากรธรรมชาติและสิ่งแวดล้อมทางกายภาพ | | | | |
| 1.1 ลักษณะภูมิประเทศ | 1. ให้กำหนดขอบเขตพื้นที่ในการทำเหมือง พื้นที่เว้นการทำเหมือง ห่างจากทางสาธารณประโยชน์ ร่องน้ำ สาธารณประโยชน์ และแนวเขตพื้นที่ไม่ทำเหมืองรอบแนวเขตคำขอประทานบัตร ในระยะไม่น้อยกว่า 10 เมตร ตามแผนผังโครงการทำเหมืองแร่ที่กำหนดไว้อย่างชัดเจน ดังรูปที่ 1 และให้เปิดหน้าเหมืองและเดินหน้าเหมืองตามแผนผังโครงการทำเหมืองอย่างเคร่งครัด โดยออกแบบหน้าเหมืองให้มีลักษณะเป็นขั้นบันได (Benching Method) โดยในชั้นเปลือกดินมีความสูงของชั้นบันไดไม่เกิน 3 เมตร จำนวน 2 ชั้น และมีความกว้างไม่น้อยกว่า 2 เมตร หน้า Bench เอียงประมาณ 45 องศา จะรักษาให้มีความลาดเอียงทั้งหมดของชั้นเปลือกดิน (Overall Slope) ไม่เกิน 38 องศา และในชั้นหินบะซอลต์มีความสูงของชั้นบันไดไม่เกิน 6 เมตร จำนวน 2 ชั้น มีความกว้างไม่น้อยกว่า 4 เมตร หน้า Bench เอียงประมาณ 80 องศา จะรักษาให้มีความลาดเอียงทั้งหมดของชั้นหินบะซอลต์ (Overall Slope) ไม่เกิน 63 องศา พร้อมทั้งตรวจสอบสภาพหน้าเหมืองให้อยู่ในสภาพที่ปลอดภัยจากการพังทลายก่อนเข้าปฏิบัติงานในแต่ละวัน | - บริเวณพื้นที่โครงการ (รูปที่ 1) | - ตลอดอายุประทานบัตร | - บริษัท สุรินทร์โซคซีย จำกัด |

ตุลาคม 2568.....

บริษัท สุรินทร์โซคซีย จำกัด

บริษัท วี คอนซัลติ้ง เซอร์วิส จำกัด We Consulting Service Co., Ltd.



รับใช้จำนวนหน้า 5/38

ตารางที่ 2 มาตรการป้องกันและแก้ไขผลกระทบสิ่งแวดล้อมในระยะดำเนินการทำเหมือง (ต่อ)

| องค์ประกอบทางสิ่งแวดล้อม | มาตรการป้องกันและแก้ไขผลกระทบสิ่งแวดล้อม | สถานที่ดำเนินการ | ระยะเวลาดำเนินการ | ผู้รับผิดชอบ |
|----------------------------|--|------------------------|----------------------|-------------------------------|
| 1.1 ลักษณะภูมิประเทศ (ต่อ) | 2. ให้จัดทำป้ายแสดงขอบเขตพื้นที่โครงการและขอบเขตการทำเหมืองของโครงการ รวมถึงทางสาธารณประโยชน์และทางน้ำสาธารณประโยชน์ที่ตัดผ่านพื้นที่โครงการด้วย เพื่อให้การตรวจสอบพื้นที่ และการปฏิบัติงานบริเวณโครงการ พร้อมทั้งจัดทำป้ายแสดงข้อมูลเกี่ยวกับโครงการ ได้แก่ หมายเลขประทานบัตร เนื้อที่โครงการ เจ้าของโครงการ อายุประทานบัตร และหมายเลขโทรศัพท์ที่สามารถติดต่อได้ และป้ายเขตการใช้วัตถุระเบิดเวลาในการระเบิด ไว้บริเวณด้านหน้าพื้นที่โครงการ หรือบริเวณที่สามารถพบเห็นได้ทั่วไป ให้สามารถใช้งานได้ต่อเนื่อง หากเกิดการชำรุดเสียหายให้รีบดำเนินการซ่อมแซมโดยทันที | - บริเวณพื้นที่โครงการ | - ตลอดอายุประทานบัตร | - บริษัท สุรินทร์โซคซีย จำกัด |
| | 3. ให้ดำเนินการสร้างคันทำนบดินโดยรอบพื้นที่เปิดทำเหมือง ขนาดฐานด้านล่างกว้างประมาณ 6 เมตร ด้านบนกว้างประมาณ 2 เมตร สูงประมาณ 2 เมตร และคูระบายน้ำ ขนาดความกว้างประมาณ 1.5 เมตร ลึก 1 เมตร ท้องร่องกว้างประมาณ 1 เมตร พร้อมทั้งปลูกพืชคลุมดินและไม้ยืนต้นบนคันทำนบดิน เป็นแถวแบบสลับฟันปลา ระยะห่างประมาณ 2 x 2 เมตร และดูแลรักษาต้นไม้ที่ปลูกให้เจริญเติบโตอย่างสม่ำเสมอ หากพบว่าต้นใดตายหรือไม่เจริญเติบโตให้ทำการปลูกซ่อมแซมโดยทันที เพื่อใช้เป็นแนวกันชนลดผลกระทบด้านฝุ่นละออง เสียง และทัศนียภาพต่อบริเวณพื้นที่ข้างเคียง | - บริเวณพื้นที่โครงการ | - ตลอดอายุประทานบัตร | - บริษัท สุรินทร์โซคซีย จำกัด |

ตุลาคม 2568.....

บริษัท สุรินทร์โซคซีย จำกัด

บริษัท วี คอนซัลติง เซอร์วิส จำกัด We Consulting Service Co.,Ltd.



รับแจ้งจำนวนหน้า 6/38

ตารางที่ 2 มาตรการป้องกันและแก้ไขผลกระทบสิ่งแวดล้อมในระยะดำเนินการทำเหมือง (ต่อ)

| องค์ประกอบทางสิ่งแวดล้อม | มาตรการป้องกันและแก้ไขผลกระทบสิ่งแวดล้อม | สถานที่ดำเนินการ | ระยะเวลาดำเนินการ | ผู้รับผิดชอบ |
|----------------------------|---|---|----------------------|-------------------------------|
| 1.1 ลักษณะภูมิประเทศ (ต่อ) | 4. ให้ดำเนินการฟื้นฟูสภาพพื้นที่โครงการตามแผนงานการฟื้นฟูพื้นที่เหมืองและแผนปิดเหมือง โดยการปลูกไม้ยืนต้นและพืชคลุมดินบริเวณพื้นเวนการทำเหมือง บนคันทำนบกั้นดิน และพื้นที่ ถมกลับบ่อเหมืองเพื่อเป็นแนวกันชนลดผลกระทบต่อนพื้นที่ข้างเคียงปลูกพืชคลุมดิน เช่น หญ้าแฝก พืชตระกูลถั่ว และปลูกไม้ยืนต้นประจำถิ่น | - บริเวณพื้นที่โครงการ | - ตลอดอายุประทานบัตร | - บริษัท สุรินทร์โซคซีย จำกัด |
| 1.2 คุณภาพอากาศ | 1. ให้ใช้เครื่องเจาะระเบิดที่มีอุปกรณ์การเก็บฝุ่นพร้อมติดตั้งถุงกรองฝุ่นเพื่อเก็บฝุ่นจากการเจาะระเบิด | - เครื่องเจาะระเบิด | - ตลอดอายุประทานบัตร | - บริษัท สุรินทร์โซคซีย จำกัด |
| | 2. กำหนดให้ทำการระเบิด ในช่วงเวลา 16.00-17.00 น. และแจ้งให้ผู้ได้รับผลกระทบทราบล่วงหน้าก่อนการระเบิด | - บริเวณพื้นที่ทำเหมือง | - ตลอดอายุประทานบัตร | - บริษัท สุรินทร์โซคซีย จำกัด |
| | 3. ให้ดำเนินการฉีดพรมน้ำเพื่อลดฝุ่นละอองในบริเวณพื้นที่ทำเหมือง และเส้นทางขนส่งแร่ระหว่างหน้าเหมืองถึงโรงโม่หิน อย่างน้อยวันละ 3-4 ครั้ง หรือตามสภาพอากาศในแต่ละวัน และทำความสะอาดเก็บกวาดฝุ่นละอองที่ตกสะสมบริเวณเส้นทางขนส่งแร่ตั้งแต่หน้าเหมืองถึงถนนสายหลักอยู่เสมอ | - บริเวณพื้นที่ทำเหมือง - เส้นทางขนส่งแร่ - บริเวณพื้นที่โรงโม่ บด และ ย่อยหิน | - ตลอดอายุประทานบัตร | - บริษัท สุรินทร์โซคซีย จำกัด |
| | 4. การขนส่งแร่จากโรงโม่หินไปยังแหล่งรับซื้อภายนอกทุกครั้งจะต้องใช้ผ้าใบปิดคลุมกระบะรถบรรทุกให้มิดชิด เพื่อป้องกันการรบกวนของแร่ และการฟุ้งกระจายของฝุ่นแร่ และควบคุมน้ำหนักบรรทุกทุกให้เป็นไปตามที่กฎหมายกำหนด | - บริเวณพื้นที่โครงการ - บริเวณพื้นที่โรงโม่ บด และ ย่อยหิน | - ตลอดอายุประทานบัตร | - บริษัท สุรินทร์โซคซีย จำกัด |
| | 5. ยานพาหนะ เครื่องจักรอุปกรณ์ ที่ก่อให้เกิดไอเสีย หรือ ฝุ่นละออง ต้องได้รับการตรวจสอบและซ่อมแซมบำรุงรักษา สภาพเครื่องยนต์ให้อยู่ในสภาพดีและพร้อมใช้งานอย่างสม่ำเสมอ ตามชนิดของยานพาหนะและเครื่องจักรอุปกรณ์ | - เครื่องจักร อุปกรณ์ และ ยานพาหนะที่ใช้ในโครงการ | - ตลอดอายุประทานบัตร | - บริษัท สุรินทร์โซคซีย จำกัด |

ตุลาคม 2568.....

บริษัท สุรินทร์โซคซีย จำกัด

บริษัท วี คอนซัลติง เซอร์วิส วีเค Consulting Service Co.,Ltd.

บริษัท วี คอนซัลติง เซอร์วิส จำกัด
WV
รับรองจำนวนหน้า 7/38

ตารางที่ 2 มาตรการป้องกันและแก้ไขผลกระทบสิ่งแวดล้อมในระยะดำเนินการทำเหมือง (ต่อ)

| องค์ประกอบทางสิ่งแวดล้อม | มาตรการป้องกันและแก้ไขผลกระทบสิ่งแวดล้อม | สถานที่ดำเนินการ | ระยะเวลาดำเนินการ | ผู้รับผิดชอบ |
|--|---|--|----------------------|-------------------------------|
| 1.2 คุณภาพอากาศ (ต่อ) | 6. ให้ปลูกไม้ยืนต้นโตเร็วหรือพันธุ์ไม้ท้องถิ่นที่มีขนเพื่อให้เกิดจับฝุ่นละอองบริเวณพื้นที่เว้นไม่ทำเหมือง และบนคันทำนบดิน พร้อมทั้งดูแลรักษาไม้ยืนต้นให้เจริญเติบโตอยู่เสมอ เพื่อใช้เป็นแนวพื้นที่กั้นชนลดการฟุ้งกระจายของฝุ่นละอองจากพื้นที่ทำเหมืองออกสู่ภายนอก | - บริเวณพื้นที่โครงการ - บริเวณพื้นที่เว้นไม่ทำเหมืองของโครงการ - โรงโม่หินบด และย่อยหิน | - ตลอดอายุประทานบัตร | - บริษัท สุรินทร์โซคซีย จำกัด |
| 1.3 ระดับเสียง แรงสั่นสะเทือน และหินปลิว | 1. ให้ใช้ระเบิดแบบถ่วงจังหวะเวลา โดยใช้เชื้อปะทุแบบไม่ใช้ไฟฟ้า Non Electric Detonator : NONEL และกำหนดให้ใช้ปริมาณวัตถุระเบิดสูงสุดไม่เกินตามที่ระบุในแผนผังโครงการทำเหมือง | - บริเวณพื้นที่ทำเหมือง | - ตลอดอายุประทานบัตร | - บริษัท สุรินทร์โซคซีย จำกัด |
| | 2. ให้ควบคุมทิศทางการระเบิด โดยหันทิศทางการระเบิดเข้าสู่ภายในเขตโครงการหรือบริเวณตอนกลางของบ่อเหมือง เพื่อป้องกันการปลิวกระเด็นของหินออกนอกพื้นที่โครงการ โดยกำหนดให้ก่อนการระเบิดต้องจัดให้มีพนักงานตรวจสอบการใช้เส้นทางสาธารณประโยชน์หรือการใช้ประโยชน์ที่ดินบริเวณใกล้เคียงเพื่อกันบุคคลหรือสัตว์เลี้ยงให้อยู่ห่างจากหน้าระเบิดในรัศมีไม่น้อยกว่า 100 เมตร และเปิดสัญญาณเสียงที่สามารถได้ยินได้ชัดเจน ในรัศมี 500 เมตร อย่างน้อย 3 นาที ทุกครั้ง | - บริเวณพื้นที่ทำเหมือง | - ตลอดอายุประทานบัตร | - บริษัท สุรินทร์โซคซีย จำกัด |
| | 3. การออกแบบการเจาะระเบิด การบรรจุวัตถุระเบิดและการจุดระเบิด จะต้องมีความถี่หรือผู้ชำนาญหรือผู้ที่ผ่านการอบรมด้านการใช้วัตถุระเบิดในงานเหมืองแร่ จากกรมอุตสาหกรรมพื้นฐานและการเหมืองแร่หรือหน่วยงานที่เกี่ยวข้อง เป็นผู้ควบคุมการใช้วัตถุระเบิดเพื่อให้การระเบิดเป็นไปตามหลักวิชาการได้อย่างมีประสิทธิภาพ และ | - บริเวณพื้นที่ทำเหมือง | - ตลอดอายุประทานบัตร | - บริษัท สุรินทร์โซคซีย จำกัด |

ตุลาคม 2568.....

บริษัท สุรินทร์โซคซีย จำกัด

บริษัท วี คอนซัลติง เซอร์วิส We Consulting Service Co., Ltd.

WE

วี คอนซัลติง เซอร์วิส จำกัด

รับรองจำนวนหน้า 8/38

ตารางที่ 2 มาตรการป้องกันและแก้ไขผลกระทบสิ่งแวดล้อมในระยะดำเนินการทำเหมือง (ต่อ)

| องค์ประกอบทางสิ่งแวดล้อม | มาตรการป้องกันและแก้ไขผลกระทบสิ่งแวดล้อม | สถานที่ดำเนินการ | ระยะเวลาดำเนินการ | ผู้รับผิดชอบ |
|--|--|---|----------------------|-------------------------------|
| 1.3 ระดับเสียง แรงสั่นสะเทือน และหินปลิว (ต่อ) | ก่อให้เกิดผลกระทบน้อยที่สุด พร้อมทั้งจัดทำบันทึกหรือรายงานการเจาะระเบิดและระยะหินปลิวภายหลังการระเบิดไว้ตรวจสอบทุกครั้ง เพื่อใช้เป็นข้อมูลประกอบการวางแผนการเจาะระเบิดในครั้งต่อไป | | | |
| | 4. ให้ติดป้ายเตือนเขตการใช้วัตถุระเบิด และ “อันตรายจากการระเบิด” พร้อมทั้งระบุเวลาในการระเบิดไว้บริเวณทางเข้าพื้นที่โครงการ และทางสาธารณประโยชน์ที่ตัดผ่านพื้นที่โครงการ ให้ผู้สัญจรผ่านไปมามองเห็นได้อย่างชัดเจน พร้อมทั้งให้ดูแลป้ายให้อยู่ในสภาพดีอยู่เสมอ รวมทั้งปิดกั้น/ตรวจตราไม่ให้มีผู้ใช้เส้นทางสัญจรผ่านในช่วงเวลาที่มีการระเบิด | - แนวเขตโครงการด้านที่ติดต่อกับพื้นที่ข้างเคียง - ริมเส้นทางสาธารณประโยชน์ในเขตพื้นที่โครงการ - ทางเข้าพื้นที่โครงการ | - ตลอดอายุประทานบัตร | - บริษัท สุรินทร์โซคซีย จำกัด |
| | 5. กำหนดให้ทำการระเบิดไม่เกินวันละ 1 ครั้ง ในช่วงเวลา 16.00-17.00 น. และให้ดูแลป้ายเตือนเขตการใช้วัตถุระเบิดพร้อมทั้งป้ายแสดงเวลาในการระเบิดให้อยู่ในสภาพดีอยู่เสมอ | - บริเวณพื้นที่ทำเหมือง | - ตลอดอายุประทานบัตร | - บริษัท สุรินทร์โซคซีย จำกัด |
| | 6. ให้ติดตามและตรวจสอบระยะหินปลิวภายหลังการระเบิดทุกครั้ง เพื่อใช้เป็นข้อมูลในการออกแบบการเจาะระเบิดให้มีความเหมาะสมและปลอดภัยในครั้งต่อไป | - บริเวณพื้นที่ทำเหมือง - พื้นที่ใกล้เคียงโครงการ | - ตลอดอายุประทานบัตร | - บริษัท สุรินทร์โซคซีย จำกัด |
| | 7. ให้ตรวจสอบและดูแลรักษาสภาพเครื่องจักรและอุปกรณ์ต่างๆ ในการทำเหมืองให้อยู่ในสภาพที่สมบูรณ์สามารถใช้งานได้ตามปกติ เพื่อลดระดับเสี่ยงจากการทำงานของเครื่องจักรต่างๆ | - เครื่องจักร อุปกรณ์ และยานพาหนะที่ใช้ในโครงการ | - ตลอดอายุประทานบัตร | - บริษัท สุรินทร์โซคซีย จำกัด |
| | 8. ห้ามทำเหมืองและกิจกรรมที่เกี่ยวข้องในช่วงเวลากลางคืน ซึ่งเป็นเวลาพักผ่อนของราษฎรในชุมชนใกล้เคียง โดยกำหนดเวลาทำเหมือง ตั้งแต่ 08.00-17.00 นาฬิกา | - บริเวณพื้นที่ทำเหมือง | - ตลอดอายุประทานบัตร | - บริษัท สุรินทร์โซคซีย จำกัด |

ตุลาคม 2568.....

บริษัท สุรินทร์โซคซีย จำกัด

บริษัท วี คอนซัลตัง เซอร์วิส จำกัด



Vee Consulting Service Co., Ltd.

รับรองจำนวนหน้า 9/38

ตารางที่ 2 มาตรการป้องกันและแก้ไขผลกระทบสิ่งแวดล้อมในระยะดำเนินการทำเหมือง (ต่อ)

| องค์ประกอบทางสิ่งแวดล้อม | มาตรการป้องกันและแก้ไขผลกระทบสิ่งแวดล้อม | สถานที่ดำเนินการ | ระยะเวลาดำเนินการ | ผู้รับผิดชอบ |
|---------------------------------|--|------------------------|------------------------------------|-------------------------------|
| 1.4 อุทกวิทยาและคุณภาพน้ำผิวดิน | 1. ให้สร้างบ่อดักตะกอน (บ) ขนาดเนื้อที่ประมาณ 0.5 ไร่ ลึกประมาณ 2 เมตร เพื่อรองรับน้ำไหลบ่าจากพื้นที่หน้าเหมือง และบริเวณเก็บกองเปลือกดิน รวมทั้งออกแบบให้มีบ่อรับน้ำภายในบ่อเหมือง (S1,S2,S3,S4 และ S5) ขนาดบ่อละประมาณ 0.3 ไร่ ลึก 2 เมตร ซึ่งเป็นจุดต่ำสุดของบ่อเหมือง เพื่อรวบรวมน้ำไหลบ่าจากพื้นที่ทำเหมือง ป้องกันการชะล้างมูลดินทรายออกสู่ภายนอก | - บริเวณพื้นที่โครงการ | - ตลอดอายุประทานบัตร | - บริษัท สุรินทร์โซคซีย จำกัด |
| | 2. ให้ขุดลอกตะกอนดินในคุระบายน้ำ และบ่อดักตะกอน เป็นประจำ หรือหากพบว่าตะกอนมีปริมาณ 1 ใน 3 ของบ่อ พร้อมทั้งดูแลรักษาบ่อดักตะกอนและคุระบายน้ำให้อยู่ในสภาพดีเสมอ | - บริเวณพื้นที่โครงการ | - ตลอดอายุประทานบัตร | - บริษัท สุรินทร์โซคซีย จำกัด |
| | 3. ห้ามระบายน้ำขุ่นข้นหรือตะกอนมูลดินจากบ่อรับน้ำ หรือบ่อดักตะกอนภายในบริเวณพื้นที่โครงการออกสู่ภายนอก ทั้งนี้กรณีมีความจำเป็นต้องระบายน้ำออกสู่ภายนอกจะต้องทำการตรวจสอบคุณภาพน้ำก่อน และหากผลการตรวจสอบพบว่าคุณภาพน้ำมีค่าเกินเกณฑ์มาตรฐานคุณภาพน้ำผิวดินกำหนด ตามประกาศคณะกรรมการสิ่งแวดล้อมแห่งชาติ เรื่อง กำหนดมาตรฐานคุณภาพน้ำในแหล่งน้ำผิวดิน พ.ศ.2537 และที่แก้ไขเพิ่มเติม ห้ามระบายน้ำออกสู่ภายนอกโดยเด็ดขาด | - บริเวณพื้นที่โครงการ | - ตลอดอายุประทานบัตร | - บริษัท สุรินทร์โซคซีย จำกัด |
| | 4. ภายหลังสิ้นสุดการทำเหมืองให้ตรวจสอบคุณภาพน้ำในขุมเหมือง โดยมีพารามิเตอร์ที่ตรวจวิเคราะห์ ได้แก่ ค่าความเป็นกรดและด่าง (pH) ความขุ่น (Turbidity) ปริมาณสารแขวนลอยทั้งหมด (TSS) ปริมาณสารละลายทั้งหมด (TDS) ความกระด้างทั้งหมด (Total Hardness) ซัลเฟต (Sulfate) และโลหะหนัก ได้แก่ เหล็กทั้งหมด (Total Iron) ตะกั่ว (Lead) แคดเมียม (Cadmium) และสารหนู (Arsenic) | - บริเวณขุมเหมือง | - เมื่อสิ้นสุดการทำเหมือง ปีที่ 21 | - บริษัท สุรินทร์โซคซีย จำกัด |

ตุลาคม 2568.....

บริษัท สุรินทร์โซคซีย จำกัด

บริษัท วี คอนซัลตติ้ง เซอร์วิส จำกัด

วี คอนซัลตติ้ง เซอร์วิส จำกัด

 We Consulting Service Co.,Ltd.

บริษัท สุรินทร์โซคซีย จำกัด
 10/38

ตารางที่ 2 มาตรการป้องกันและแก้ไขผลกระทบสิ่งแวดล้อมในระยะดำเนินการทำเหมือง (ต่อ)

| องค์ประกอบทางสิ่งแวดล้อม | มาตรการป้องกันและแก้ไขผลกระทบสิ่งแวดล้อม | สถานที่ดำเนินการ | ระยะเวลาดำเนินการ | ผู้รับผิดชอบ |
|--|---|------------------------|----------------------|-------------------------------|
| 1.5 ทรัพยากรดิน ดินถล่ม หลุมยุบ และแผ่นดินไหว | 1. การเก็บกองเปลือกดินชั่วคราวบริเวณหมายอักษร “ก” ให้เก็บกองเป็นลักษณะชั้นบันได จำนวน 2 ชั้น มีความสูงของชั้นบันไดไม่เกิน 6 เมตร มีความกว้างของชั้นบันไดไม่น้อยกว่า 12 เมตร จะรักษาให้มีความลาดเอียงทั้งหมดของชั้นเปลือกดินไม่เกิน 27 องศา พร้อมทั้งปลูกพืชคลุมดินจำพวกพืชตระกูลถั่วเพื่อลดการกัดเซาะพังทลายจากน้ำฝน | - บริเวณพื้นที่โครงการ | - ตลอดอายุประทานบัตร | - บริษัท สุรินทร์โซคซีย จำกัด |
| | 2. ให้ตรวจสอบเสถียรภาพบริเวณหน้าเหมืองให้มีความมั่นคงแข็งแรงและปลอดภัยอยู่เสมอ โดยสังเกตจากสิ่งบอเหตุ ที่มักเกิดขึ้นก่อนการพังทลายของหน้าเหมือง หากหน้าเหมืองไม่เสถียรภาพ ให้หลีกเลี่ยงการปฏิบัติงานในบริเวณดังกล่าว แล้วให้วิศวกรเหมืองแร่ดำเนินการวิเคราะห์เสถียรภาพของหน้าเหมืองโดยละเอียด เพื่อประเมินว่าการทำงานภายในสภาพดังกล่าว ว่าจะมีความปลอดภัยหรือไม่ หากไม่มีความปลอดภัยให้ดำเนินการปรับปรุงความลาดชันหน้าเหมืองให้สามารถทำงานได้อย่างปลอดภัย | - บริเวณพื้นที่โครงการ | - ตลอดอายุประทานบัตร | - บริษัท สุรินทร์โซคซีย จำกัด |
| | 3. การจัดการดินที่เกิดขึ้นจากการเปิดชั้นหน้าดินให้ทยอยนำไปถมกลับบ่อเหมืองตลอดแนวด้านที่อยู่ติดกับร่องน้ำสาธารณประโยชน์และทางสาธารณประโยชน์ให้เต็มต้นเท่าที่สามารถดำเนินการได้ตามปริมาณดินที่เหลือในระหว่างการทำเหมืองหรือเมื่อสิ้นสุดการทำเหมือง | - บริเวณพื้นที่โครงการ | - ตลอดอายุประทานบัตร | - บริษัท สุรินทร์โซคซีย จำกัด |

ตุลาคม 2568.....

บริษัท สุรินทร์โซคซีย จำกัด

บริษัท วี คอนซัลติง เซอร์วิส จำกัด

บริษัท วี คอนซัลติง เซอร์วิส จำกัด

 We Consulting Service Co., Ltd.

รับรองจำนวนหน้า 11/38

ตารางที่ 2 มาตรการป้องกันและแก้ไขผลกระทบสิ่งแวดล้อมในระยะดำเนินการทำเหมือง (ต่อ)

| องค์ประกอบทางสิ่งแวดล้อม | มาตรการป้องกันและแก้ไขผลกระทบสิ่งแวดล้อม | สถานที่ดำเนินการ | ระยะเวลาดำเนินการ | ผู้รับผิดชอบ |
|----------------------------------|--|--|----------------------|-------------------------------|
| 2.1 ทรัพยากรป่าไม้ | 1. หลีกเลี่ยงการตัดต้นไม้บริเวณพื้นที่เว้นการทำเหมือง หรือพื้นที่ที่ไม่มีกิจกรรมการทำเหมืองหรือกิจกรรมที่เกี่ยวข้องให้รักษาสภาพเดิมไว้ พร้อมทั้งปลูกไม้ยืนต้นเสริมบริเวณที่ว่างตามแผนการฟื้นฟูกำหนด | - บริเวณพื้นที่โครงการ และพื้นที่ใกล้เคียง | - ตลอดอายุประทานบัตร | - บริษัท สุรินทร์โซคซีย จำกัด |
| | 2. ดำเนินการฟื้นฟูสภาพพื้นที่ทำเหมืองบริเวณที่ผ่านการทำเหมืองแร่ ตามรายละเอียดในการฟื้นฟูสภาพพื้นที่จากการทำเหมืองของโครงการอย่างเคร่งครัด | - บริเวณพื้นที่โครงการ และพื้นที่ใกล้เคียง | - ตลอดอายุประทานบัตร | - บริษัท สุรินทร์โซคซีย จำกัด |
| 2.2 ทรัพยากรสัตว์ป่า | - กรณีการพบเห็นสัตว์ป่า โดยเฉพาะสัตว์ป่าสงวน สัตว์ป่าคุ้มครองหรือสัตว์ป่าที่อยู่ในสถานะถูกคุกคามได้รับอันตราย บาดเจ็บ ช่วยเหลือตัวเองไม่ได้ โครงการต้องรีบให้การช่วยเหลืออนุบาลหรือแจ้งให้เจ้าหน้าที่ผู้เชี่ยวชาญด้านสัตว์ป่าเข้ามามีส่วนร่วมดำเนินการช่วยเหลือดูแลโดยเร่งด่วน | - บริเวณพื้นที่โครงการ และพื้นที่ใกล้เคียง | - ตลอดอายุประทานบัตร | - บริษัท สุรินทร์โซคซีย จำกัด |
| 3. คุณค่าการใช้ประโยชน์ของมนุษย์ | | | | |
| 3.1 คมนาคม | 1. ให้อบรม กวดขัน และควบคุมพนักงานขับรถบรรทุกให้ปฏิบัติตามกฎหมายการจราจรอย่างเคร่งครัด มีมารยาทในการใช้รถใช้ถนน รวมทั้งห้ามใช้สารเสพติด ถ้าหากพบว่ามีผู้ฝ่าฝืนจะต้องมีบทลงโทษอย่างเด็ดขาด | - พนักงานขับรถบรรทุก | - ตลอดอายุประทานบัตร | - บริษัท สุรินทร์โซคซีย จำกัด |
| | 2. ให้กำหนดความเร็วของรถบรรทุกจากหน้าเหมืองถึงโรงโม่หินของโครงการให้ใช้ความเร็วไม่เกิน 30 กิโลเมตรต่อชั่วโมง และการขนส่งแร่จากโรงโม่หินออกสู่แหล่งรับซื้อภายนอกบนทางหลวงให้ใช้ความเร็วตามที่กฎหมายกำหนด | - เส้นทางขนส่งแร่ | - ตลอดอายุประทานบัตร | - บริษัท สุรินทร์โซคซีย จำกัด |

ตุลาคม 2568.....

บริษัท สุรินทร์โซคซีย จำกัด

บริษัท วี คอนซัลติง เซอร์วิส จำกัด

WE

วี คอนซัลติง เซอร์วิส จำกัด

จำนวนหน้า 12/38

W Consulting Service Co., Ltd.

ตารางที่ 2 มาตรการป้องกันและแก้ไขผลกระทบสิ่งแวดล้อมในระยะดำเนินการทำเหมือง (ต่อ)

| องค์ประกอบทางสิ่งแวดล้อม | มาตรการป้องกันและแก้ไขผลกระทบสิ่งแวดล้อม | สถานที่ดำเนินการ | ระยะเวลาดำเนินการ | ผู้รับผิดชอบ |
|--------------------------|--|--|----------------------|-------------------------------|
| 3.1 คมนาคม (ต่อ) | 3. ให้รถบรรทุกที่ขนส่งแร่ออกไปยังแหล่งรับซื้อภายนอกต้องอยู่ในสภาพที่ดี และส่วนบรรทุกไม่มีรอยรั่ว ให้หินร่วงหล่นได้ และปิดคลุมผ้าใบอย่างมิดชิดเพื่อลดการฟุ้งกระจายของฝุ่นละออง และการกระเด็นของแร่ และควบคุมน้ำหนักบรรทุกให้เป็นไปตามที่กฎหมายกำหนด | - รถบรรทุกแร่ | - ตลอดอายุประทานบัตร | - บริษัท สุรินทร์โซคซีย จำกัด |
| | 4. ให้จัดทำป้ายเตือนให้ระวางรถบรรทุกบริเวณริมทางสาธารณะประโยชน์ ก่อนถึงทางเข้า-ออกพื้นที่โครงการในระยะ 50 เมตร 100 เมตร และ 200 เมตร ทั้ง 2 ด้าน และให้ติดตั้งสัญญาณไฟกระพริบบริเวณริมทางสาธารณะประโยชน์ดังกล่าว พร้อมทั้งดูแลให้มีสภาพการใช้งานที่ดีอยู่เสมอ | - ริมทางสาธารณะประโยชน์ ก่อนถึงทางเข้า-ออกพื้นที่โครงการในระยะ 50 เมตร 100 เมตร และ 200 เมตร ทั้ง 2 ด้าน | - ตลอดอายุประทานบัตร | - บริษัท สุรินทร์โซคซีย จำกัด |
| | 5. ให้จัดทำป้ายสัญญาณเตือนจราจร เช่น ป้ายเตือนให้ระวังและชะลอความเร็ว ป้ายสัญลักษณ์เพื่อแจ้งเตือนการควบคุมความเร็วของรถขนส่งแร่ และสัญญาณไฟกระพริบบริเวณริมเส้นทางขนส่งแร่ เป็นต้น เพื่อส่งเสริมความปลอดภัยและลดอุบัติเหตุต่างๆ ที่อาจเกิดขึ้นต่อประชาชนตามแนวเส้นทางขนส่งแร่จากพื้นที่ทำเหมืองถึงโรงโม่หิน พร้อมทั้งดูแลป้ายและสัญญาณเตือนให้อยู่ในสภาพที่ดีพร้อมใช้งานอยู่เสมอ | - เส้นทางขนส่งแร่ | - ตลอดอายุประทานบัตร | - บริษัท สุรินทร์โซคซีย จำกัด |
| | 6. ให้หลีกเลี่ยงการขนส่งแร่ออกสู่แหล่งรับซื้อภายนอกในช่วงเวลาเร่งด่วน ที่ประชาชนใช้เส้นทางเดินทางไปทำงานและไปโรงเรียน (เวลา 07.00 - 08.00 น. และ 15.30 - 16.30 น.) และแจ้งเตือนพนักงานขับรถบรรทุกแร่ออกสู่แหล่งรับซื้อภายนอก ให้หลีกเลี่ยงการขับรถวิ่งติดต่อกันหลายคัน เพื่อความคล่องตัวของผู้ใช้เส้นทางร่วมกัน | - เส้นทางขนส่งแร่ | - ตลอดอายุประทานบัตร | - บริษัท สุรินทร์โซคซีย จำกัด |

ตุลาคม 2568.....

บริษัท สุรินทร์โซคซีย จำกัด

บริษัท วี คอนซัลติง เซอร์วิส จำกัด

บริษัท วี คอนซัลติง เซอร์วิส จำกัด
We Consulting Service Co., Ltd.

หน้า 13/38

ตารางที่ 2 มาตรการป้องกันและแก้ไขผลกระทบสิ่งแวดล้อมในระยะดำเนินการทำเหมือง (ต่อ)

| องค์ประกอบทางสิ่งแวดล้อม | มาตรการป้องกันและแก้ไขผลกระทบสิ่งแวดล้อม | สถานที่ดำเนินการ | ระยะเวลาดำเนินการ | ผู้รับผิดชอบ |
|---|---|--|---|-------------------------------|
| 3.1 คมนาคม (ต่อ) | 7. ให้ตรวจสอบสภาพเส้นทางขนส่งแร่ของโครงการ รวมทั้งป้ายสัญญาณจราจรต่าง ๆ ให้อยู่ในสภาพใช้งานได้โดยมีประสิทธิภาพอยู่เสมอ หากบริเวณใดเกิดการชำรุดเสียหายจะต้องดำเนินการปรับปรุงแก้ไขทันที | - เส้นทางขนส่งแร่ | - ตลอดอายุประทานบัตร | - บริษัท สุรินทร์โซคซีย จำกัด |
| 4. คุณค่าต่อคุณภาพชีวิต | | | | |
| 4.1 เศรษฐกิจ สังคม และการมีส่วนร่วมของประชาชน | 1. ให้ดำเนินการจัดตั้งคณะกรรมการมวลชนสัมพันธ์ ประกอบด้วย ผู้ถือประทานบัตรหรือผู้รับช่วงการทำเหมืองหรือผู้แทน ผู้แทนภาคประชาชน และผู้แทนส่วนราชการท้องถิ่น โดยมีเจ้าหน้าที่สาธารณสุข พัฒนาการประจำท้องที่ ผู้แทนวัด และสถานศึกษาในพื้นที่ร่วมเป็นกรรมการและที่ปรึกษา เพื่อทำหน้าที่สร้างความสัมพันธ์อันดีกับชุมชนประชาสัมพันธ์โครงการ รับเรื่องร้องเรียน ตรวจสอบข้อร้องเรียน แก้ไขปัญหาเรื่องร้องเรียน รวมทั้งเสนอรายงานแผนและผลการดำเนินการให้กรมอุตสาหกรรมพื้นฐานและการเหมืองแร่ และหน่วยงานที่เกี่ยวข้องทราบอย่างน้อยปีละ 1 ครั้ง พร้อมทั้งบริหารจัดการเงินกองทุนเฝ้าระวังสุขภาพ และกองทุนพัฒนาหมู่บ้านรอบพื้นที่เหมืองแร่ (รูปที่ 2) | - บริเวณพื้นที่โครงการ และชุมชนใกล้เคียงในระยะ 3 กิโลเมตร | - กำหนดให้แล้วเสร็จก่อนเปิดการทำเหมือง และดำเนินการตลอดอายุประทานบัตร | - บริษัท สุรินทร์โซคซีย จำกัด |
| | 2. ให้ประชาสัมพันธ์ข้อมูลเกี่ยวกับการดำเนินงานของโครงการอย่างต่อเนื่อง ตั้งแต่ก่อนเริ่มทำเหมืองและตลอดระยะเวลาดำเนินโครงการ ไปยังผู้ใหญ่บ้าน ในเขตท้องที่ที่เกี่ยวข้อง ในรูปแบบ/วิธีการที่เหมาะสมอย่างน้อยปีละครั้ง เช่น จัดทำเป็นแผ่นพับ หรือส่งรายงานประชาสัมพันธ์การทำเหมืองแร่ของโครงการไปยังชุมชน ทั้งนี้ควรมีรายละเอียดข้อมูลที่ประชาสัมพันธ์ที่สำคัญ ได้แก่ - รายละเอียดกิจกรรมของโครงการ - ช่องทางการรับเรื่องร้องเรียน | - บริเวณพื้นที่โครงการ - บริเวณที่ทำการผู้ใหญ่บ้าน และชุมชนใกล้เคียงในระยะ 3 กิโลเมตร | - ตลอดอายุประทานบัตร | - บริษัท สุรินทร์โซคซีย จำกัด |

ตุลาคม 2568.....

บริษัท สุรินทร์โซคซีย จำกัด

บริษัท วี คอนซัลติง เซอร์วิส จำกัด
We Consulting Service Co., Ltd.

รับรองจำนวนหน้า 14/38

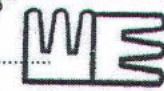
ตารางที่ 2 มาตรการป้องกันและแก้ไขผลกระทบสิ่งแวดล้อมในระยะดำเนินการทำเหมือง (ต่อ)

| องค์ประกอบทางสิ่งแวดล้อม | มาตรการป้องกันและแก้ไขผลกระทบสิ่งแวดล้อม | สถานที่ดำเนินการ | ระยะเวลาดำเนินการ | ผู้รับผิดชอบ |
|---|---|--|----------------------|-------------------------------|
| 4.1 เศรษฐกิจ สังคม และการมีส่วนร่วมของประชาชน (ต่อ) | <ul style="list-style-type: none"> - ผลการปฏิบัติตามมาตรการป้องกันและแก้ไขผลกระทบสิ่งแวดล้อมและผลการติดตามตรวจสอบผลกระทบสิ่งแวดล้อม - ผลการดำเนินงานของกองทุนเฝ้าระวังสุขภาพและกองทุนพัฒนาหมู่บ้านรอบพื้นที่เหมืองแร่ - ข้อมูลข่าวสารอื่น ๆ ที่เกี่ยวข้อง | | | |
| | 3. พิจารณาจ้างแรงงานในท้องถิ่นเป็นลำดับแรก พร้อมทั้งกำหนดค่าจ้างให้เป็นไปตามวุฒิการศึกษาและความสามารถหรือตามเกณฑ์ที่กฎหมายกำหนด | - บริเวณพื้นที่โครงการ | - ตลอดอายุประทานบัตร | - บริษัท สุรินทร์โซคซีย จำกัด |
| | 4. ให้สำรวจสภาพเศรษฐกิจและสังคมของชุมชน และความคิดเห็นต่อโครงการ ปีละ 1 ครั้ง (ช่วงเดือนกรกฎาคม - ธันวาคม) ในประเด็นดังนี้ <ul style="list-style-type: none"> - การวิเคราะห์การเปลี่ยนแปลงสภาพเศรษฐกิจ สังคม และสุขภาพจากโครงการ - ปัญหา/ความวิตกกังวล/ผลกระทบที่ได้รับจากการดำเนินโครงการ - ความคิดเห็นต่อโครงการ - ความต้องการของชุมชน - ข้อเสนอแนะที่มีต่อโครงการ | <ul style="list-style-type: none"> - กลุ่มพื้นที่อ่อนไหว ในระยะ 3 กิโลเมตร - กลุ่มผู้นำชุมชน ในระยะ 3 กิโลเมตร - กลุ่มครัวเรือน ในระยะ 3 กิโลเมตร | - ตลอดอายุประทานบัตร | - บริษัท สุรินทร์โซคซีย จำกัด |
| | 5. ให้จัดทำสรุปสถิติเรื่องร้องเรียนที่เกิดจากโครงการ พร้อมการวิเคราะห์ปัญหา สาเหตุ วิธีการแก้ไข และผลการแก้ไข เพื่อใช้ประกอบในการจัดทำรายงานผลการปฏิบัติตามมาตรการป้องกันและแก้ไขผลกระทบสิ่งแวดล้อมและมาตรการติดตามตรวจสอบผลกระทบสิ่งแวดล้อมให้ดำเนินการตรวจวัดทุก 6 เดือน ในช่วงเดือนมกราคม - | - พื้นที่โครงการ และชุมชนใกล้เคียง | - ตลอดอายุประทานบัตร | - บริษัท สุรินทร์โซคซีย จำกัด |

ตุลาคม 2568.....

บริษัท สุรินทร์โซคซีย จำกัด

บริษัท วี คอนซัลติง เซอร์วิส จำกัด



V-Consulting Service Co., Ltd.

รับรองจำนวนหน้า 15/38

ตารางที่ 2 มาตรการป้องกันและแก้ไขผลกระทบสิ่งแวดล้อมในระยะดำเนินการทำเหมือง (ต่อ)

| องค์ประกอบทางสิ่งแวดล้อม | มาตรการป้องกันและแก้ไขผลกระทบสิ่งแวดล้อม | สถานที่ดำเนินการ | ระยะเวลาดำเนินการ | ผู้รับผิดชอบ |
|---|--|---|----------------------|-------------------------------|
| 4.1 เศรษฐกิจ สังคม และการมีส่วนร่วมของประชาชน (ต่อ) | มิถุนายน จำนวน 1 ครั้ง และช่วงเดือนกรกฎาคม - ธันวาคม จำนวน 1 ครั้ง | | | |
| 4.2 สาธารณสุข | 1. ให้เฝ้าระวังและติดตามแนวโน้มสถานะสุขภาพของชุมชน โดยรวบรวมสถิติผู้ป่วยโรคระบบทางเดินหายใจที่เป็นผลกระทบจากโครงการ จากระบบงานของหน่วยงานสาธารณสุขในพื้นที่ และจากการสัมภาษณ์ เพื่อเป็นแนวทางในการป้องกันและแก้ไขปัญหาผลกระทบจากโครงการ ปีละ 1 ครั้ง | - พื้นที่อ่อนไหว เช่น โรงเรียน สถานพยาบาล โดยรอบ โครงการในระยะ 3 กิโลเมตร - ชุมชนกลุ่มเสี่ยง โดยรอบ โครงการในระยะ 3 กิโลเมตร | - ตลอดอายุประทานบัตร | - บริษัท สุรินทร์โซคซีย จำกัด |
| | 2. ให้ประชาสัมพันธ์ผลการดำเนินโครงการ และผลการปฏิบัติตามมาตรการป้องกันและแก้ไขผลกระทบสิ่งแวดล้อม และมาตรการติดตามตรวจสอบผลกระทบสิ่งแวดล้อม โดยติดประกาศไว้ในสถานที่ที่ประชาชนสามารถเข้าถึงได้ง่าย ได้แก่ ที่ทำการกำนัน/ผู้ใหญ่บ้าน ศาลาประชาคมหมู่บ้าน ศาลาอเนกประสงค์ และหน่วยงานสาธารณสุขในพื้นที่ ให้ประชาชนในชุมชนใกล้เคียงและหน่วยงานสาธารณสุขในพื้นที่รับทราบอย่างทั่วถึง พร้อมทั้งรับฟังความคิดเห็นเพื่อปรับปรุงแก้ไขให้สอดคล้องกับความต้องการของชุมชนต่อไป | - ที่ทำการผู้ใหญ่บ้าน ในพื้นที่ ศึกษาในระยะ 3 กิโลเมตร | - ตลอดอายุประทานบัตร | - บริษัท สุรินทร์โซคซีย จำกัด |
| | 3. ให้จัดทำบันทึกสถิติ และสาเหตุอุบัติเหตุจากโครงการ ต่อชุมชนหรือประชาชนบริเวณใกล้เคียงโครงการและการป้องกันแก้ไขทุก 6 เดือน | - บริเวณพื้นที่โครงการและชุมชนใกล้เคียง | - ตลอดอายุประทานบัตร | - บริษัท สุรินทร์โซคซีย จำกัด |
| 4.3 อาชีวอนามัยและความปลอดภัย | 1. ให้จัดทำป้ายนโยบายด้านความปลอดภัยและนโยบาย ด้านสิ่งแวดล้อม ป้ายเตือนระวังการพลัดตกป๋อดักตะกอน และชุมชนเหมือง และป้ายมาตรการด้านสิ่งแวดล้อม พร้อมทั้งดูแลรักษาป้ายฯ ให้มีสภาพดีตลอดอายุประทานบัตร โดยระบุตำแหน่งติดตั้งป้ายตามความเหมาะสม | - บริเวณพื้นที่โครงการ | - ตลอดอายุประทานบัตร | - บริษัท สุรินทร์โซคซีย จำกัด |

ตุลาคม 2568.....

บริษัท สุรินทร์โซคซีย จำกัด

บริษัท วี คอนซัลตติ้ง เซอร์วิส จำกัด

บริษัท วี คอนซัลตติ้ง เซอร์วิส จำกัด
We Consulting Service Co., Ltd.

เลขที่ 16/38

ตารางที่ 2 มาตรการป้องกันและแก้ไขผลกระทบสิ่งแวดล้อมในระยะดำเนินการทำเหมือง (ต่อ)

| องค์ประกอบทางสิ่งแวดล้อม | มาตรการป้องกันและแก้ไขผลกระทบสิ่งแวดล้อม | สถานที่ดำเนินการ | ระยะเวลาดำเนินการ | ผู้รับผิดชอบ |
|-------------------------------------|---|--------------------------------------|----------------------|-------------------------------|
| 4.3 อาชีวอนามัยและความปลอดภัย (ต่อ) | 2. ให้ดูแลรักษาสภาพเครื่องจักรและอุปกรณ์ต่าง ๆ ให้อยู่ในสภาพที่สมบูรณ์สามารถใช้งานได้ตามปกติ หากพบว่า มีเสียงดังมากกว่าปกติต้องทำการปรับปรุงแก้ไขทันที | - เครื่องจักร อุปกรณ์ที่ใช้ในโครงการ | - ตลอดอายุประทานบัตร | - บริษัท สุรินทร์โซคซีย จำกัด |
| | 3. ให้มีการฝึกอบรมเกี่ยวกับข้อบังคับและคู่มือว่าด้วยความปลอดภัยในการทำงานให้กับพนักงาน รวมถึงพนักงาน ที่มีการเปลี่ยนแปลงหน้าที่การทำงาน เพื่อให้พนักงานสามารถปฏิบัติหน้าที่ได้อย่างถูกต้องและปลอดภัย ตลอดจนแจ้งให้ทราบถึงข้อมูลเกี่ยวกับอันตรายและวิธีป้องกันอันตรายที่อาจเกิดขึ้นจากการทำงานให้ทราบก่อนปฏิบัติงาน | - พนักงานของโครงการ | - ตลอดอายุประทานบัตร | - บริษัท สุรินทร์โซคซีย จำกัด |
| | 4. ให้อบรมพนักงานถึงวิธีการทำงานของเครื่องจักรกล แต่ละชนิด และอุปกรณ์และประเภท เมื่อมีการเปลี่ยนแปลงเครื่องจักรใหม่ จนมั่นใจว่าพนักงานสามารถทำงานได้อย่างปลอดภัย | - พนักงานของโครงการ | - ตลอดอายุประทานบัตร | - บริษัท สุรินทร์โซคซีย จำกัด |
| | 5. จัดให้มีการตรวจสอบสุขภาพพนักงานก่อนรับเข้าทำงาน และให้ตรวจสอบสุขภาพของพนักงานเป็นประจำทุกปีโดยแพทย์อาชีวเวชศาสตร์ ทั้งนี้ กรณีที่เป็นพนักงานที่ปฏิบัติงานในพื้นที่ที่มีโอกาสสัมผัสกับปัจจัยเสี่ยง เช่น ฝุ่นละออง และเสียงดัง ให้เพิ่มรายการตรวจ ได้แก่ สมรรถภาพการได้ยิน สมรรถภาพปอด พร้อมทั้งการเอกซเรย์ หากผลการตรวจสุขภาพผิดปกติให้ส่งพนักงานดังกล่าวเข้ารับการตรวจจากแพทย์อาชีวเวชศาสตร์โดยละเอียด เพื่อหาสาเหตุและทำการรักษาต่อไป หากแพทย์วินิจฉัยว่าความผิดปกติมีสาเหตุมาจากการปฏิบัติงานให้สลับหน้าที่ ไปปฏิบัติหน้าที่อื่นที่ไม่เป็นเหตุให้เกี่ยวข้องกับโรคหรือความผิดปกตินั้น | - พนักงานของโครงการ | - ตลอดอายุประทานบัตร | - บริษัท สุรินทร์โซคซีย จำกัด |

ตุลาคม 2568.....

บริษัท สุรินทร์โซคซีย จำกัด

บริษัท วี คอนซัลติง เซอร์วิส จำกัด
We Consulting Service Co., Ltd.

บริษัท วี คอนซัลติง เซอร์วิส จำกัด
รับรองจำนวนหน้า 17/38

ตารางที่ 2 มาตรการป้องกันและแก้ไขผลกระทบสิ่งแวดล้อมในระยะดำเนินการทำเหมือง (ต่อ)

| องค์ประกอบทางสิ่งแวดล้อม | มาตรการป้องกันและแก้ไขผลกระทบสิ่งแวดล้อม | สถานที่ดำเนินการ | ระยะเวลาดำเนินการ | ผู้รับผิดชอบ |
|-------------------------------------|---|------------------------|----------------------|-------------------------------|
| 4.3 อาชีวอนามัยและความปลอดภัย (ต่อ) | 6. ให้ความคุ้มครองระดับเสียงที่พนักงานได้รับเฉลี่ยตลอดเวลา การทำงานในแต่ละวัน ไม่ให้เกิน 85 เดซิเบลเอ และกรณี ที่มีสภาวะการทำงานมีระดับเสียงเกิน 85 เดซิเบลเอ ต้องให้พนักงานลดระยะเวลาที่ต้องทำงานอยู่กับเสียงดังให้น้อยลง หรือให้สับเปลี่ยนหน้าที่ของพนักงานเพื่อไม่ให้ทำงานในแหล่งที่มีระดับเสียงเกิน 85 เดซิเบลเอติดต่อกันเป็นระยะเวลา 8 ชั่วโมง ตามประกาศกระทรวงแรงงาน เรื่อง กำหนดมาตรฐานในการบริหารและการจัดการด้านความปลอดภัย อาชีวอนามัย และสภาพแวดล้อมในการทำงาน เกี่ยวกับความร้อน แสงสว่างและเสียง พ.ศ. 2559 และที่แก้ไขเพิ่มเติม เพื่อลดอัตราเสี่ยงต่ออันตรายจากเสียงดังต่อพนักงาน | - บริเวณพื้นที่โครงการ | - ตลอดอายุประทานบัตร | - บริษัท สุรินทร์โซคซีย จำกัด |
| | 7. ให้จัดหาอุปกรณ์ป้องกันอันตรายส่วนบุคคลด้านฝุ่นละอองที่ได้มาตรฐานตามประกาศกรมสวัสดิการและคุ้มครองแรงงาน หรือเทียบเท่าให้กับพนักงานที่ปฏิบัติหน้าที่บริเวณที่มีฝุ่นละออง ได้แก่ หน้ากากกันฝุ่นละออง ซึ่งสามารถกรองฝุ่นทั่วไป และฝุ่นขนาดเล็ก โดยต้องสวมใส่อุปกรณ์ดังกล่าวตลอดระยะเวลาการทำงาน เพื่อลดโอกาสในการสัมผัสฝุ่นละอองในขณะที่ทำงานให้กับพนักงานที่ปฏิบัติงานบริเวณหน้าเหมืองและบริเวณโรงโม่ | - บริเวณพื้นที่โครงการ | - ตลอดอายุประทานบัตร | - บริษัท สุรินทร์โซคซีย จำกัด |
| | 8. ให้จัดหาอุปกรณ์ป้องกันอันตรายส่วนบุคคลด้านเสียงที่ได้มาตรฐานตามประกาศกรมสวัสดิการและคุ้มครองแรงงาน กำหนดหรือเทียบเท่าสำหรับพนักงานที่ปฏิบัติงานกับเครื่องจักรอุปกรณ์ที่มีระดับเสียงดังโดยต้องสวมใส่อุปกรณ์ดังกล่าวตลอดระยะเวลาการทำงาน เพื่อลดการสัมผัสเสียงดังในขณะที่ทำงาน | - บริเวณพื้นที่โครงการ | - ตลอดอายุประทานบัตร | - บริษัท สุรินทร์โซคซีย จำกัด |

ตุลาคม 2568.....

บริษัท สุรินทร์โซคซีย จำกัด

บริษัท วี คอนซัลติง เซอร์วิส จำกัด

บริษัท วี คอนซัลติง เซอร์วิส จำกัด

 We Consulting Service Co., Ltd.

เลขที่.....
 ระบุถึงจำนวนหน้า 18/38

ตารางที่ 2 มาตรการป้องกันและแก้ไขผลกระทบสิ่งแวดล้อมในระยะดำเนินการทำเหมือง (ต่อ)

| องค์ประกอบทางสิ่งแวดล้อม | มาตรการป้องกันและแก้ไขผลกระทบสิ่งแวดล้อม | สถานที่ดำเนินการ | ระยะเวลาดำเนินการ | ผู้รับผิดชอบ |
|-------------------------------------|--|------------------------|----------------------|-------------------------------|
| 4.3 อาชีวอนามัยและความปลอดภัย (ต่อ) | 9. กำหนดให้มีมาตรการฯ ด้านการป้องกันการแพร่ระบาดของโรคอุบัติใหม่ หรือโรคติดต่อร้ายแรง โดยดำเนินการตามมาตรการ การเฝ้าระวังป้องกันและควบคุมโรคของกรมควบคุมโรค | - บริเวณพื้นที่โครงการ | - ตลอดอายุประทานบัตร | - บริษัท สุรินทร์โซคซีย จำกัด |
| | 10. ให้จัดหาผ้าชุบน้ำใช้ ที่พักอาศัย และส้วมที่ถูกสุขลักษณะ แก่คนงาน อย่างเพียงพอ และจัดให้มีเครื่องมือปฐมพยาบาล ยาสามัญประจำบ้าน เวชภัณฑ์ที่จำเป็น และจัดเตรียมอุปกรณ์ต่างๆ ที่ใช้ในการปฐมพยาบาลเบื้องต้นให้พร้อม เพื่อช่วยเหลือคนงานที่ประสบอุบัติเหตุจากการทำงาน หรือเจ็บป่วยได้อย่างทันท่วงที โดยไม่คิดมูลค่า พร้อมทั้งรถสำหรับนำคนเจ็บส่งโรงพยาบาลกรณีคนงานเกิดอุบัติเหตุ | - บริเวณพื้นที่โครงการ | - ตลอดอายุประทานบัตร | - บริษัท สุรินทร์โซคซีย จำกัด |
| | 11. ให้ปฏิบัติตามกฎหมายที่เกี่ยวข้องกับการดูแลความปลอดภัย อาชีวอนามัยและสภาพแวดล้อม และการดูแลคุ้มครองแรงงาน และเงินชดเชย เช่น การรวบรวมสถิติเกี่ยวกับอุบัติเหตุ ความเสียหาย เป็นต้น | - บริเวณพื้นที่โครงการ | - ตลอดอายุประทานบัตร | - บริษัท สุรินทร์โซคซีย จำกัด |
| | 12. จัดให้มีเครื่องมือปฐมพยาบาล ยาสามัญประจำบ้าน เวชภัณฑ์ที่จำเป็น และจัดเตรียมอุปกรณ์ต่างๆ ที่ใช้ในการปฐมพยาบาลเบื้องต้นให้พร้อม เพื่อช่วยเหลือคนงานที่ประสบอุบัติเหตุจากการทำงาน หรือเจ็บป่วยได้อย่างทันท่วงที โดยไม่คิดมูลค่า พร้อมทั้งรถสำหรับนำคนเจ็บส่งโรงพยาบาลกรณีคนงานเกิดอุบัติเหตุ | - บริเวณพื้นที่โครงการ | - ตลอดอายุประทานบัตร | - บริษัท สุรินทร์โซคซีย จำกัด |

ตุลาคม 2568.....

บริษัท สุรินทร์โซคซีย จำกัด

บริษัท วี คอนซัลติง เซอร์วิส จำกัด

บริษัท วี คอนซัลติง เซอร์วิส จำกัด

 We Consulting Service Co., Ltd.

รับรองจำนวนหน้า 19/38

ตารางที่ 2 มาตรการป้องกันและแก้ไขผลกระทบสิ่งแวดล้อมในระยะดำเนินการทำเหมือง (ต่อ)

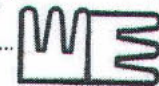
| องค์ประกอบทางสิ่งแวดล้อม | มาตรการป้องกันและแก้ไขผลกระทบสิ่งแวดล้อม | สถานที่ดำเนินการ | ระยะเวลาดำเนินการ | ผู้รับผิดชอบ |
|--|---|------------------------|----------------------|-------------------------------|
| 4.4 สุนทรียภาพ/ทัศนียภาพและแหล่งท่องเที่ยว | - ให้ดำเนินการฟื้นฟูพื้นที่โครงการที่ผ่านการทำเหมืองแร่แล้ว ตามแผนการปิดเหมืองและฟื้นฟูพื้นที่จากการทำเหมืองอย่างเคร่งครัด โดยบริเวณที่ไม่มีกิจกรรมการทำเหมืองและกิจกรรมที่เกี่ยวข้อง ให้รักษาสภาพภูมิประเทศเดิมไว้ ส่วนบริเวณหน้าเหมืองที่ผ่านการทำเหมืองแล้ว ให้ทำการปลูกไม้ยืนต้น โดยเน้นพันธุ์ไม้ท้องถิ่นโตเร็ว และพืชคลุมดินจำพวกพืชตระกูลถั่ว เพื่อเป็นการปรับปรุงสภาพภูมิทัศน์ให้กลมกลืนสอดคล้องกับพื้นที่ข้างเคียงต่อไป | - บริเวณพื้นที่โครงการ | - ตลอดอายุประทานบัตร | - บริษัท สุรินทร์โซคซีย จำกัด |

หมายเหตุ : โครงการต้องจัดทำรายงานผลการปฏิบัติตามมาตรการป้องกันและแก้ไขผลกระทบสิ่งแวดล้อมและมาตรการติดตามตรวจสอบผลกระทบสิ่งแวดล้อม ทุก 6 เดือน พร้อมทั้งจัดส่งรายงาน 2 ครั้งต่อปี คือ ภายในเดือนกรกฎาคม (รวบรวมผลการติดตามตรวจสอบของเดือนมกราคมถึงเดือนมิถุนายน) และภายในเดือนมกราคม (รวบรวมผลการติดตามตรวจสอบของเดือนกรกฎาคมถึงเดือนธันวาคมของปีก่อน) ให้หน่วยงานอนุญาตตามประกาศกระทรวงทรัพยากรธรรมชาติและสิ่งแวดล้อม เรื่อง หลักเกณฑ์และวิธีการจัดทำรายงานผลการปฏิบัติตามมาตรการที่กำหนดไว้ในรายงานการประเมินผลกระทบสิ่งแวดล้อมซึ่งผู้ดำเนินการหรือผู้ขออนุญาตจะต้องจัดทำเมื่อได้รับอนุญาตให้ดำเนินโครงการหรือกิจการแล้ว พ.ศ.2561 และฉบับที่มีแก้ไขเพิ่มเติม

ตุลาคม 2568.....

บริษัท สุรินทร์โซคซีย จำกัด

บริษัท วี คอนซัลติ้ง เซอร์วิส จำกัด



หน้า 20/38

ตารางที่ 3 มาตรการติดตามตรวจสอบผลกระทบสิ่งแวดล้อมของโครงการ

| คุณภาพสิ่งแวดล้อม | วิธีการติดตามตรวจสอบ | จุดตรวจวัด/สถานที่ดำเนินการ | ระยะเวลา/ความถี่ | ผู้รับผิดชอบ |
|-------------------|--|--|---|-----------------------------|
| 1. คุณภาพอากาศ | 1) ตรวจวัดคุณภาพอากาศในบรรยากาศ โดยใช้เครื่องมือ High Volume Air Sampler ซึ่งมีดัชนีการตรวจวัด ดังนี้ <ul style="list-style-type: none"> - ฝุ่นละอองรวม (TSP) เฉลี่ย 24 ชั่วโมง - ปริมาณฝุ่นละอองขนาดเล็กไม่เกิน 10 ไมครอน (PM₁₀) เฉลี่ย 24 ชั่วโมง | จำนวน 3 สถานี (รูปที่ 3) ได้แก่ <ol style="list-style-type: none"> 1. บ้านตระแบก 2. บ้านสองสะโอม 3. บ้านโคกกรวด | - 3 วันต่อเนื่อง ปีละ 2 ครั้ง ในช่วงเดือนกุมภาพันธ์ถึงมีนาคม และเดือนกันยายนถึงตุลาคม - ตลอดอายุประทานบัตร | บริษัท สุรินทร์โซคซีย จำกัด |
| | 2) ตรวจวัดความเร็วลมและทิศทางลม | จำนวน 1 สถานี คือ บ้านตระแบก | | |
| 2. ระดับเสียง | ตรวจวัดระดับเสียง โดยใช้เครื่องมือวัดระดับเสียง (Sound Level Meter) มีดัชนีการตรวจวัด ดังนี้ <ul style="list-style-type: none"> - ระดับเสียงเฉลี่ย 24 ชั่วโมง (Leq 24 hrs.) - ระดับเสียงสูงสุด (Lmax) - ระดับเสียงพื้นฐาน (L90) | จำนวน 3 สถานี (รูปที่ 3) ได้แก่ <ol style="list-style-type: none"> 1. บ้านตระแบก 2. บ้านสองสะโอม 3. บ้านโคกกรวด | - 3 วันต่อเนื่อง ปีละ 2 ครั้ง ในช่วงเดือนกุมภาพันธ์ถึงมีนาคม และเดือนกันยายนถึงตุลาคม - ตลอดอายุประทานบัตร | บริษัท สุรินทร์โซคซีย จำกัด |
| 3. แรงสั่นสะเทือน | 1) ตรวจวัดความสั่นสะเทือนและแรงอัดอากาศ จากการใช้วัตถุระเบิดของโครงการ โดยใช้เครื่องมือตรวจวัดความสั่นสะเทือน (Vibration Meter) ทำการตรวจวัดขณะทำการระเบิด ค่าที่ตรวจวัด ได้แก่ <ul style="list-style-type: none"> - ความเร็วอนุภาคสูงสุด (Peak Particle Velocity) - ความถี่ (Frequency) - การขจัด (Displacement) - แรงอัดอากาศ (Air Pressure) | จำนวน 2 สถานี (รูปที่ 3) ได้แก่ <ol style="list-style-type: none"> 1. ขอบแปลงประทานบัตรด้านทิศตะวันตก 2. บ้านตระแบก | - ปีละ 2 ครั้ง ในช่วงเดือนกุมภาพันธ์ถึงมีนาคม และเดือนกันยายนถึงตุลาคม - ตลอดอายุประทานบัตร | บริษัท สุรินทร์โซคซีย จำกัด |
| | 2) จัดบันทึกระยะหินปลิวจากการระเบิดบริเวณหน้าเหมือง | - บริเวณหน้าเหมือง | - ทุกครั้งที่มีการระเบิด | บริษัท สุรินทร์โซคซีย จำกัด |

ตุลาคม 2568.....

บริษัท สุรินทร์โซคซีย จำกัด

บริษัท วี คอนซัลติ้ง เซอร์วิส จำกัด We Consulting Service Co.,Ltd.

บริษัท วี คอนซัลติ้ง เซอร์วิส จำกัด
รับรองจำนวนหน้า 21/38

ตารางที่ 3 มาตรการติดตามตรวจสอบผลกระทบสิ่งแวดล้อมของโครงการ (ต่อ)

| คุณภาพสิ่งแวดล้อม | วิธีการติดตามตรวจสอบ | จุดตรวจวัด/สถานที่ดำเนินการ | ระยะเวลา/ความถี่ | ผู้รับผิดชอบ |
|-----------------------------|---|--|--|-----------------------------|
| 4. คุณภาพน้ำผิวดินและใต้ดิน | - ดำเนินการเก็บตัวอย่างน้ำผิวดินและน้ำใต้ดิน เพื่อนำไปวิเคราะห์ดัชนีคุณภาพน้ำ ได้แก่ ความเป็นกรดและด่าง (pH) ความขุ่น (Turbidity) ปริมาณสารแขวนลอยทั้งหมด (TSS) ปริมาณสารละลายทั้งหมด (TDS) ความกระด้างทั้งหมด (Total Hardness) ซัลเฟต (Sulfate) และเหล็กทั้งหมด (Total Iron) | น้ำผิวดิน จำนวน 2 สถานี (รูปที่ 3) ได้แก่ 1. บ่อชุมชนเมืองของโครงการ 2. อ่างเก็บน้ำบ้านโพธิ์ทอง น้ำใต้ดิน จำนวน 2 สถานี (รูปที่ 3) ได้แก่ 1. บ่อบาดาลบ้านโคกลาว 2. บ่อบาดาลบ้านสองสะโอม | - ปีละ 2 ครั้ง ในช่วงเดือนกุมภาพันธ์ถึงมีนาคม และเดือนกันยายนถึงตุลาคม - ตลอดอายุประทานบัตร | บริษัท สุรินทร์โซคซีย จำกัด |

หมายเหตุ : โครงการต้องจัดทำรายงานผลการปฏิบัติตามมาตรการป้องกันและแก้ไขผลกระทบสิ่งแวดล้อมและมาตรการติดตามตรวจสอบผลกระทบสิ่งแวดล้อม ทุก 6 เดือน พร้อมทั้งจัดส่งรายงาน 2 ครั้งต่อปี คือ ภายในเดือนกรกฎาคม (รวบรวมผลการติดตามตรวจสอบของเดือนมกราคมถึงเดือนมิถุนายน) และภายในเดือนมกราคม (รวบรวมผลการติดตามตรวจสอบของเดือนกรกฎาคมถึงเดือนธันวาคมของปีก่อน) ให้หน่วยงานอนุญาตตามประกาศกระทรวงทรัพยากรธรรมชาติและสิ่งแวดล้อม เรื่อง หลักเกณฑ์และวิธีการจัดทำรายงานผลการปฏิบัติตามมาตรการที่กำหนดไว้ในรายงานการประเมินผลกระทบสิ่งแวดล้อมซึ่งผู้ดำเนินการหรือผู้ขออนุญาตจะต้องจัดทำเมื่อได้รับอนุญาตให้ดำเนินโครงการหรือกิจการแล้ว พ.ศ. 2561 และฉบับที่มีการแก้ไขเพิ่มเติม

ตุลาคม 2568.....

บริษัท สุรินทร์โซคซีย จำกัด

บริษัท วี คอนซัลติง เซอร์วิส จำกัด

บริษัท วี คอนซัลติง เซอร์วิส จำกัด
We Consulting Service Co., Ltd.

ประกอบหน้า 22/38

คณะกรรมการมวลชนสัมพันธ์

ฝ่ายผู้ประกอบการ

เหมืองแร่

- ผู้จัดการเหมืองแร่
- เจ้าหน้าที่
- ประชาสัมพันธ์
- เจ้าหน้าที่บัญชี

ฝ่ายเจ้าหน้าที่ราชการในท้องถิ่น

- ผู้อำนวยการสำนักงานทรัพยากรธรรมชาติและสิ่งแวดล้อม จังหวัดสุรินทร์ หรือตัวแทน
- อุตสาหกรรมจังหวัดสุรินทร์ หรือตัวแทน
- สาธารณสุขอำเภอปราสาท หรือตัวแทน
- เกษตรอำเภอปราสาท หรือตัวแทน
- พัฒนาการอำเภอปราสาท หรือตัวแทน
- นายกองค์การบริหารส่วนตำบลโหล หรือตัวแทน
- นายกองค์การบริหารส่วนตำบลเชื้อเพลิง หรือตัวแทน
- นายกองค์การบริหารส่วนตำบลประตูปะ หรือตัวแทน
- นายกองค์การบริหารส่วนตำบลนาบัว หรือตัวแทน
- ผู้อำนวยการโรงพยาบาลส่งเสริมสุขภาพตำบลโหล หรือตัวแทน
- ผู้อำนวยการโรงพยาบาลส่งเสริมสุขภาพตำบลเชื้อเพลิง หรือตัวแทน
- ผู้อำนวยการโรงพยาบาลส่งเสริมสุขภาพตำบลประตูปะ หรือตัวแทน
- ผู้อำนวยการโรงพยาบาลส่งเสริมสุขภาพตำบลนาบัว หรือตัวแทน
- ผู้อำนวยการโรงเรียนบ้านสองสะโอม หรือตัวแทน

ฝ่ายชุมชน

ด. โหล อ. ปราสาท

- ผู้ใหญ่บ้าน* หมู่ 1 บ้านโหล
- ผู้ใหญ่บ้าน* หมู่ 2 บ้านภูมิใหม่
- ผู้ใหญ่บ้าน* หมู่ 3 บ้านโคกโคง
- ผู้ใหญ่บ้าน* หมู่ 4 บ้านหินโคน
- ผู้ใหญ่บ้าน* หมู่ 5 บ้านสองสะโอม
- ผู้ใหญ่บ้าน* หมู่ 6 บ้านโคกลาว
- ผู้ใหญ่บ้าน* หมู่ 7 บ้านตระแบก

ด. เชื้อเพลิง อ. ปราสาท

- ผู้ใหญ่บ้าน* หมู่ 1 บ้านเชื้อเพลิง
- ผู้ใหญ่บ้าน* หมู่ 3 บ้านโพธิ์ทอง
- ผู้ใหญ่บ้าน* หมู่ 5 บ้านขยง
- ผู้ใหญ่บ้าน* หมู่ 10 บ้านปรือรุง

ด. ประตูปะ อ. ปราสาท

- ผู้ใหญ่บ้าน* หมู่ 3 บ้านสะกอร์
- ผู้ใหญ่บ้าน* หมู่ 4 บ้านปลึก
- ผู้ใหญ่บ้าน* หมู่ 7 บ้านพนม
- ผู้ใหญ่บ้าน* หมู่ 8 บ้านประตูปะ

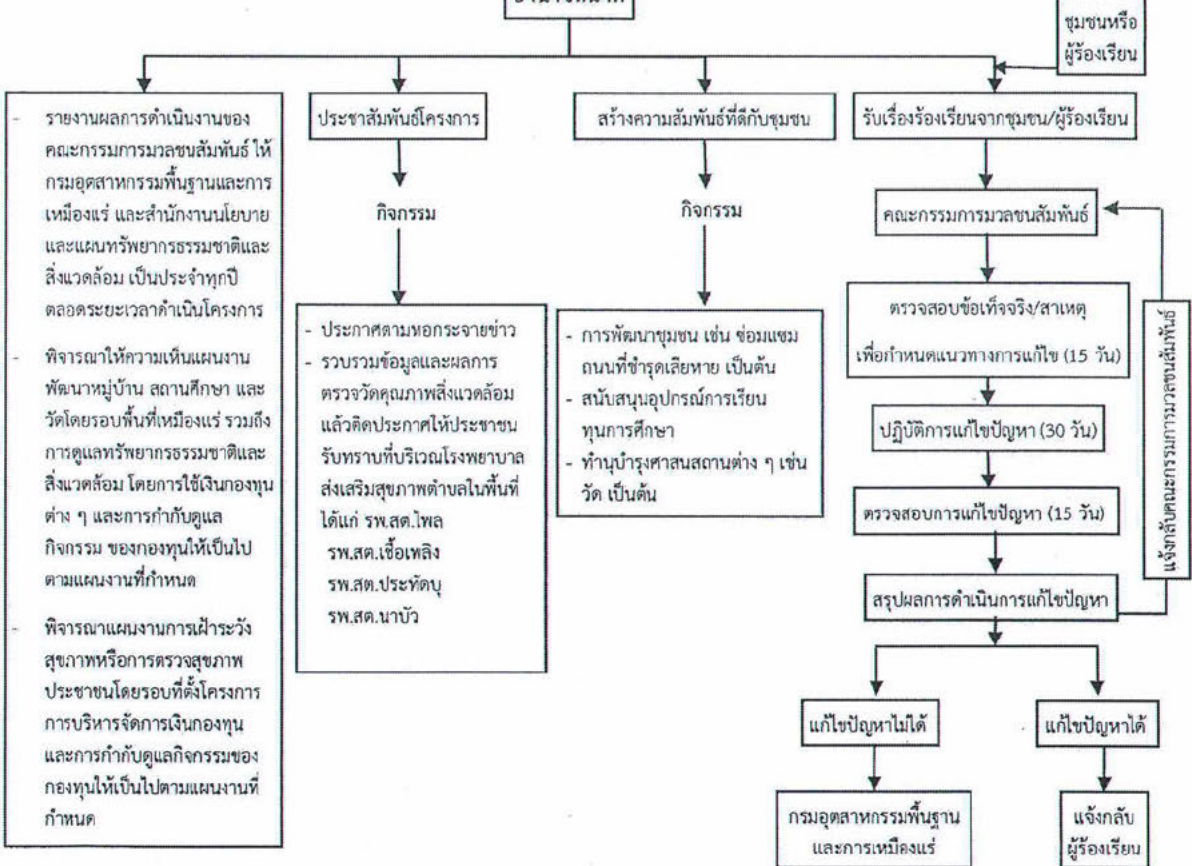
ด. นาบัว อ. เมืองสุรินทร์

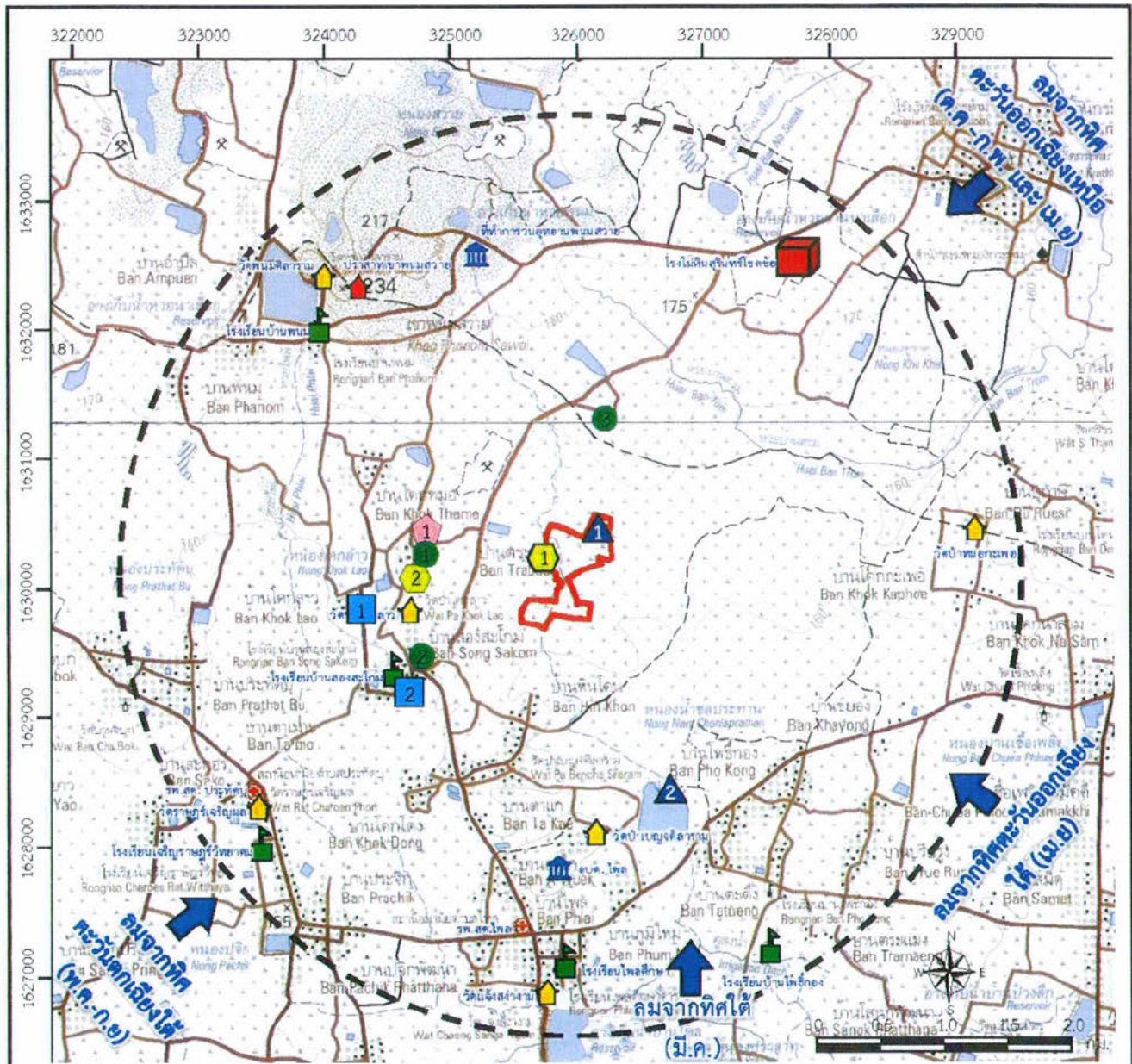
- ผู้ใหญ่บ้าน* หมู่ 15
- บ้านหนองกระเทียม (กลุ่มบ้านโคกกรวด)

หมายเหตุ :

ผู้ใหญ่บ้าน* หมายถึง ผู้ใหญ่บ้าน หรือผู้แทนชุมชน

อำนาจหน้าที่





ที่มา: แผนที่ภูมิประเทศ มาตราส่วน 1: 50,000 ของกรมแผนที่ทหาร ลำดับชุด L70185 ระวาง 5638 I และระวาง 5638 II (2551)

สัญลักษณ์ :

- พื้นที่โครงการ
- รัศมี 3 กิโลเมตร
- ศาลาสนทนา
- โรงเรียน
- โรงพยาบาลส่งเสริมสุขภาพตำบล
- โรงแต่งแร่ของโครงการ
- ทิศทางลมประจำถิ่นในคาบ 10 ปี
- ปราสาทเขาพนมสวาย
- หน่วยยามราชการ

จุดติดตามตรวจสอบคุณภาพอากาศและระดับเสียง

- บ้านตระแบก
- บ้านสองสะโอม
- บ้านโคกกรวด

จุดติดตามตรวจสอบความเร็วและทิศทางลม

- บ้านตระแบก

จุดติดตามตรวจสอบความสั่นสะเทือน

- ขอบแปลงประทานบัตร (ทางด้านทิศตะวันตก)
- บ้านตระแบก

จุดติดตามตรวจสอบคุณภาพน้ำผิวดิน

- บ่อชุมชนเมืองของโครงการ
- อ่างเก็บน้ำบ้านโพธิ์ทอง

จุดติดตามตรวจสอบคุณภาพน้ำใต้ดิน

- บ่อบาดาลบ้านโคกลาว
- บ่อบาดาลบ้านสองสะโอม



รูปที่ 3 แสดงจุดติดตามตรวจสอบผลกระทบสิ่งแวดล้อมของโครงการ

ตุลาคม 2568...

บริษัท สุรินทร์โชคชัย จำกัด

บริษัท วี คอนซัลตติ้ง เซอร์วิส จำกัด



แผนการปิดเหมืองและการฟื้นฟูพื้นที่จากการทำเหมืองแร่

การดำเนินการทำเหมืองของโครงการ จะส่งผลกระทบต่อลักษณะภูมิประเทศอย่างหลีกเลี่ยงไม่ได้ ดังนั้น การวางแผนการฟื้นฟูพื้นที่จากการทำเหมืองแร่จึงเป็นสิ่งจำเป็นอย่างยิ่งเพื่อฟื้นฟูสภาพแวดล้อมภายในพื้นที่ โครงการให้ถล่มกลืนและไม่ส่งผลกระทบต่อสภาพแวดล้อมบริเวณพื้นที่ข้างเคียง โดยมีจุดมุ่งหมายเพื่อนำพื้นที่ภายหลังสิ้นสุดการทำเหมืองมาปรับปรุงหรือฟื้นฟูสภาพและนำไปใช้ประโยชน์ในรูปแบบต่าง ๆ โดยเน้นถึงความปลอดภัยของสภาพพื้นที่ และผลกระทบต่อสิ่งแวดล้อมที่อาจเกิดขึ้นภายหลังสิ้นสุดโครงการ ทั้งนี้ การฟื้นฟูสภาพพื้นที่ดังกล่าวจะดำเนินการให้สอดคล้องและเหมาะสมกับสภาพภูมิประเทศ ลักษณะทางธรณีวิทยา และแผนผังโครงการทำเหมือง รวมถึงความเป็นไปได้ในทางปฏิบัติด้วย

1. วัตถุประสงค์

- 1) เพื่อกำหนดรูปแบบการฟื้นฟูพื้นที่จากการทำเหมืองแร่ให้มีความสอดคล้องกับสภาพพื้นที่ภูมิประเทศ ลักษณะธรณีวิทยา และแผนผังโครงการทำเหมือง
- 2) เพื่อกำหนดรูปแบบการฟื้นฟูพื้นที่ตามความต้องการของประชาชนให้สามารถใช้ประโยชน์ได้ต่อไปในอนาคต โดยบริเวณบ่อเหมืองจะพัฒนาเป็นแหล่งกักเก็บน้ำสาธารณประโยชน์เพื่อให้ประชาชนหรือหน่วยงานราชการอื่นใดที่มีความประสงค์จะใช้น้ำเพื่อส่วนรวม
- 3) เพื่อปรับปรุงทัศนียภาพและลักษณะทางภูมิทัศน์ของพื้นที่จากการทำเหมืองแร่และพื้นที่กิจกรรมที่เกี่ยวข้องกับการทำเหมืองแร่ ให้มีความกลมกลืนกับสภาพแวดล้อมโดยรอบ โดยพิจารณาให้มีการปลูกพืชคลุมดิน และไม่ย่นดิน บริเวณพื้นที่เว้นการทำเหมืองตามแนวเขตโครงการโดยรอบ
- 4) เพื่อเป็นการเสริมสร้างภาพลักษณ์ที่ดีต่อการประกอบกิจการเหมืองแร่ของสายตาประชาชน ในการฟื้นฟูโครงการจะดูแลรักษากำแพงไม่ให้ปลูกไผ่ให้เจริญเติบโตได้ดีอยู่เสมอ และติดตามตรวจสอบคุณภาพน้ำในบ่อเหมืองตามเกณฑ์มาตรฐานคุณภาพน้ำผิวดิน เป็นต้น

2. การออกแบบการทำเหมือง แผนการปิดเหมือง และการบูรณาการกับโครงการเหมืองแร่อื่นซึ่งอยู่ในเขตแหล่งแร่เดียวกัน

พื้นที่โครงการมีลักษณะภูมิประเทศเป็นที่ราบเอียงเทเล็กน้อย ความสูงโดยเฉลี่ยประมาณ 168 เมตรจากระดับน้ำทะเลปานกลาง มีเนื้อที่รวมทั้งหมด 180 ไร่ 1 งาน 59 ตารางวา การวางแผนการทำเหมืองกำหนดให้เว้นพื้นที่ไม่ทำเหมืองห่างจากแนวเขตโครงการ ระยะ 10 เมตร โดยรอบ จึงคงเหลือพื้นที่ทำเหมืองเนื้อที่ 143.7 ไร่ โดยจะเปิดทำเหมืองที่ระดับความสูง 168-150 เมตร จากระดับน้ำทะเลปานกลาง หรือมีความลึกประมาณ 18 เมตรจากระดับผิวดินเดิม การออกแบบหน้าเหมืองเป็นลักษณะขั้นบันไดตามการวางตัวของหินบะซอลต์ ชั้นเปลือกดินที่ปิดทับชั้นหินบะซอลต์มีความสูงของชั้นบันไดไม่เกิน 3 เมตร จำนวน 2 ชั้น มีความกว้างของชั้นบันไดไม่น้อยกว่า 2 เมตร หน้า Bench เอียงประมาณ 45 องศา รักษาให้มีความลาดเอียงทั้งหมดของชั้นเปลือกดินไม่เกิน 38 องศา และในชั้นหินบะซอลต์มีความสูงของชั้นบันไดไม่เกิน 6 เมตร จำนวน 2 ชั้น มีความกว้างไม่น้อยกว่า 4 เมตร หน้า Bench เอียงประมาณ 80 องศา รักษาให้มีความลาดเอียงทั้งหมดของชั้นหินบะซอลต์ ไม่เกิน 63 องศา โดยมีการวิเคราะห์เสถียรภาพการออกแบบหน้าเหมือง พบว่าสามารถดำเนินการทำเหมืองได้อย่างปลอดภัย

ตุลาคม 2568...

บริษัท สุรินทร์โซคซีย จำกัด

บริษัท วี คอนซัลตัง เซอร์วิส จำกัด

วี คอนซัลตัง เซอร์วิส จำกัด
รับรองจำนวนหน้า 38/38

Consulting Service Co., Ltd.

เมื่อสิ้นสุดการทำเหมืองในปีที่ 21 บริเวณพื้นที่โครงการที่ผ่านการทำเหมืองจะมีสภาพเป็นบ่อเหมืองความลึกประมาณ 18 เมตร ส่วนเปลือกดินที่เก็บกองชั่วคราว บริเวณหมายเลข “ก” ในพื้นที่บ่อเหมือง “ท3” เนื้อที่ประมาณ 21.5 ไร่ เป็นลักษณะชั้นบันได จำนวน 2 ชั้น มีความสูงของชั้นบันไดไม่เกิน 6 เมตร มีความกว้างของชั้นบันไดไม่น้อยกว่า 12 เมตร รักษาให้มีความลาดเอียงทั้งหมดของชั้นเปลือกดินไม่เกิน 27 องศา จะทยอยถมกลับบริเวณบ่อขุมเหมืองที่สิ้นสุดการทำเหมืองแล้วที่หมายเลข “ถ1” ในพื้นที่บ่อเหมือง “ท1” และในช่วงตั้งแต่ปีที่ 7-12 จะย้ายเปลือกดินบริเวณกองเก็บเปลือกดินชั่วคราว และเปลือกดินที่เกิดจากการทำเหมืองไปถมกลับบริเวณบ่อขุมเหมืองที่สิ้นสุดการทำเหมืองแล้วที่หมายเลข “ถ1” ในพื้นที่บ่อเหมือง “ท1” ได้เติมบ่อ จากนั้นเปลือกดินที่เกิดจากการทำเหมืองในช่วงตั้งแต่ปีที่ 13 จนถึงสุดท้าย จะนำไปถมกลับบริเวณบ่อขุมเหมืองที่สิ้นสุดการทำเหมืองแล้วที่หมายเลข “ถ2” ในพื้นที่บ่อเหมือง “ท3” ได้เติมบ่อ โดยมีเนื้อที่สำหรับถมกลับที่หมายเลข “ถ1” และ “ถ2” ประมาณ 32.2 ไร่ และ 23.5 ไร่ ตามลำดับ โดยมีความสูงไม่เกิน 18 เมตร ควบคุมความลาดชันไม่เกิน 27 องศา แผนการปิดเหมืองและการฟื้นฟูพื้นที่เหมืองแร่โครงการนี้ จะพิจารณาถึงรูปแบบการใช้ประโยชน์พื้นที่ที่มีความเหมาะสมกับสภาพพื้นที่ที่เปลี่ยนแปลงไป

โดยแผนการฟื้นฟูพื้นที่ทำเหมืองแร่โครงการนี้ จะพิจารณาให้มีการปลูกพืชคลุมดิน และไม้ยืนต้น บริเวณพื้นที่เว้นการทำเหมืองตามแนวเขตโครงการโดยรอบ ตามแนวชั้นบันไดบนชั้นเปลือกดิน และบริเวณพื้นที่ถมกลับ ส่วนบริเวณบ่อเหมืองจะพัฒนาเป็นแหล่งกักเก็บน้ำเพื่อให้ประชาชนหรือหน่วยงานราชการอื่นใดที่มีความประสงค์จะใช้น้ำเพื่อส่วนรวม เป็นต้น

3. การดำเนินการฟื้นฟูพื้นที่ทำเหมืองแร่

การวางแผนการฟื้นฟูสภาพพื้นที่ที่ผ่านการทำเหมือง จะสามารถวางแผนการปรับปรุงและฟื้นฟูสภาพพื้นที่ให้สอดคล้องควบคู่ไปกับการทำเหมืองในแต่ละช่วงอายุประทานบัตร โดยบริเวณหน้าเหมืองสุดท้ายที่สิ้นสุดการผลิตแร่จะทำการถมกลับด้วยเปลือกดินเศษหิน และจะกำหนดให้ปลูกพืชคลุมดินและไม้ยืนต้นต่อไป และเมื่อสิ้นสุดการผลิตแร่ จะดำเนินการปรับปรุงสภาพพื้นที่ให้เหมาะสม เพื่อใช้ในการปลูกพืชคลุมดินและพันธุ์ไม้ยืนต้น และปรับปรุงสภาพภูมิทัศน์บริเวณพื้นที่ที่ผ่านการทำเหมืองให้มีความกลมกลืนกับสภาพแวดล้อมบริเวณใกล้เคียงโดยรอบ

3.1 แผนการฟื้นฟูสภาพพื้นที่ในแต่ละช่วงอายุประทานบัตร

การวางแผนการฟื้นฟูพื้นที่จากการทำเหมืองแร่ จะพิจารณาให้สอดคล้องกับแผนการทำเหมืองในแต่ละช่วงอายุประทานบัตร โดยให้ปลูกพืชคลุมดิน ไม้ยืนต้นโตเร็ว และไม่ท้องถิ่น บริเวณพื้นที่เว้นไม่ทำเหมือง และบริเวณพื้นที่ว่างต่าง ๆ โดยมีรายละเอียดการฟื้นฟูดังนี้ (รูปที่ 4)

- ช่วงที่ 1 (ปีที่ 1) จะดำเนินการเตรียมการเปิดเหมืองตามมาตรการที่กำหนดไว้ในแผนผังโครงการทำเหมือง และมาตรการป้องกันและแก้ไขผลกระทบสิ่งแวดล้อมกำหนดไว้ ได้แก่ การสร้างคันทำนบดิน พร้อมทั้งชุดระบายน้ำ บ่อดักตะกอนชั่วคราว และล้อมรั้วรอบพื้นที่ประทานบัตร จะเปิดหน้าเหมืองผลิตหินบริเวณหมายอักษร “ห1” เดินหน้าเหมืองไปทางทิศเหนือและทิศใต้ ตั้งแต่ระดับ 168-156 เมตร จากระดับน้ำทะเลปานกลาง โดยสามารถผลิตหินบะซอลต์ได้ประมาณ 60,000 เมตริกตัน ในส่วนของเปลือกดินที่ปิดทับชั้นหินบะซอลต์ประมาณ 44,146 ลูกบาศก์เมตร (หลวม) จะนำไปพัฒนาเส้นทางขนส่งแร่ และทำคันทำนบดินรอบพื้นที่คำขอประทานบัตร

การฟื้นฟูในช่วงนี้จะดำเนินการปลูกไม้ยืนต้นและพืชคลุมดินบริเวณพื้นที่แนวกันเขตไม่ทำเหมืองระยะ 10 เมตร และคันทำนบดินโดยรอบพื้นที่คำขอประทานบัตร เนื้อที่ประมาณ 20.5 ไร่ รวมมีเนื้อที่ฟื้นฟูและดูแลรักษาทั้งหมดในช่วงนี้ประมาณ 20.5 ไร่

- ช่วงที่ 2 (ปีที่ 2) จะทำการขยายหน้าเหมืองผลิตหินอย่างต่อเนื่องในพื้นที่บ่อเหมือง “ห1” เดินหน้าเหมืองไปทางทิศเหนือและทิศใต้ตั้งแต่ระดับ 168-150 เมตร จากระดับน้ำทะเลปานกลาง โดยสามารถผลิตหินบะซอลต์ได้ประมาณ 300,000 เมตริกตัน ในส่วนของเปลือกดินที่ปิดทับชั้นหินบะซอลต์ประมาณ 71,000 ลูกบาศก์เมตร (หลวม) จะนำไปเก็บกองบริเวณกองเก็บเปลือกดินชั่วคราวบริเวณหมายอักษร “ก” ด้านทิศตะวันตกของพื้นที่ประทานบัตร

การฟื้นฟูในช่วงนี้จะไม่มีการปลูกไม้ยืนต้นและพืชคลุมดิน โดยจะทำการดูแลรักษาไม้ยืนต้นที่ปลูกไว้ในช่วงที่ผ่านมา และการปลูกซ่อมแซมต้นที่ตายลง เนื้อที่ประมาณ 20.5 ไร่

- ช่วงที่ 3 (ปีที่ 3) จะทำการขยายหน้าเหมืองผลิตหินอย่างต่อเนื่องในพื้นที่บ่อเหมือง “ห1” เดินหน้าเหมืองไปทางทิศใต้ตั้งแต่ระดับ 168-150 เมตร จากระดับน้ำทะเลปานกลาง โดยสามารถผลิตหินบะซอลต์ได้ประมาณ 300,000 เมตริกตัน ในส่วนของเปลือกดินที่ปิดทับชั้นหินบะซอลต์ประมาณ 219,000 ลูกบาศก์เมตร (หลวม) จะนำไปเก็บกองบริเวณกองเก็บเปลือกดินชั่วคราวบริเวณหมายอักษร “ก” ด้านทิศตะวันตกของพื้นที่ประทานบัตร

การฟื้นฟูในช่วงนี้จะไม่มีการปลูกไม้ยืนต้นและพืชคลุมดิน โดยจะทำการดูแลรักษาไม้ยืนต้นที่ปลูกไว้ในช่วงที่ผ่านมา และการปลูกซ่อมแซมต้นที่ตายลง เนื้อที่ประมาณ 20.5 ไร่

- ช่วงที่ 4 (ปีที่ 4-6) จะเปิดหน้าเหมืองผลิตหินอย่างต่อเนื่องในพื้นที่บ่อเหมือง “ห1” ไปทางทิศใต้ควบคู่ไปกับการเปิดหน้าเหมืองในพื้นที่บ่อเหมือง “ห2” บริเวณด้านทิศตะวันตกเฉียงใต้ของบ่อเหมือง เดินหน้าเหมืองไปทางทิศตะวันออกเฉียงเหนือของพื้นที่บ่อเหมือง ที่ระดับ 168-150 เมตร จากระดับน้ำทะเลปานกลาง ที่อัตราการผลิตหินบะซอลต์ประมาณ 900,000 เมตริกตัน ในส่วนของเปลือกดินที่ปิดทับชั้นหินบะซอลต์ประมาณ 200,000 ลูกบาศก์เมตร (หลวม) จะนำไปถมกลับเพื่อฟื้นฟูชั้นดินที่สิ้นสุดการทำเหมืองแล้วบริเวณหมายอักษร “ถ1” ในบ่อเหมือง “ห1” จากทางทิศเหนือของบ่อเหมืองมาจนถึงประมาณตอนกลางของบ่อเหมือง

การฟื้นฟูในช่วงนี้จะทำการฟื้นฟูบริเวณพื้นที่ที่มีการนำเปลือกดินมาถมกลับบริเวณที่ผ่านการทำเหมืองบริเวณหมายอักษร “ถ1” พร้อมทั้งให้ทำการดูแลรักษาพันธุ์ไม้ที่ปลูกไว้ในช่วงที่ผ่านมา เนื้อที่ประมาณ 20.5 ไร่

- ช่วงที่ 5 (ปีที่ 7-9) จะเปิดหน้าเหมืองผลิตหินอย่างต่อเนื่องในพื้นที่บ่อเหมือง “ห2” ไปทางทิศตะวันออกเฉียงเหนือควบคู่ไปกับการเปิดหน้าเหมืองในพื้นที่บ่อเหมือง “ห3” บริเวณด้านทิศตะวันตก เดินหน้าเหมืองไปทางทิศใต้ของพื้นที่บ่อเหมือง ที่ระดับ 168-150 เมตร จากระดับน้ำทะเลปานกลาง ที่อัตราการผลิตหินบะซอลต์ประมาณ 900,000 เมตริกตัน ในส่วนของเปลือกดินที่ปิดทับชั้นหินบะซอลต์ประมาณ 154,000 ลูกบาศก์เมตร

(หลวม) และเปลือกดินจากกองเก็บเปลือกดินชั่วคราวบริเวณหมายเลข “ก” ประมาณ 70,000 ลูกบาศก์เมตร (หลวม) จะนำไปถมกลับเพื่อฟื้นฟูชั้นดินที่สิ้นสุดการทำเหมืองแล้วบริเวณหมายเลข “ถ1” ในบ่อเหมือง “ห1” ต่อเนื่องมาทางทิศใต้ของบ่อเหมือง

การฟื้นฟูในช่วงนี้จะทำการฟื้นฟูบริเวณพื้นที่ที่มีการนำเปลือกดินมาถมกลับบริเวณที่ผ่านการทำเหมืองบริเวณหมายเลข “ถ1” พร้อมทั้งให้ทำการดูแลรักษาพันธุ์ไม้ที่ปลูกไว้ในช่วงที่ผ่านมา เนื้อที่ประมาณ 20.5 ไร่

- ช่วงที่ 6 (ปีที่ 10-12) จะเปิดหน้าเหมืองผลิตหินอย่างต่อเนื่องในพื้นที่บ่อเหมือง “ห2” ไปทางทิศตะวันออกเฉียงเหนือควบคู่ไปกับการทำเหมืองผลิตหินไปทางทิศใต้ของพื้นที่บ่อเหมือง “ห3” ที่ระดับ 168-150 เมตร จากระดับน้ำทะเลปานกลาง ที่อัตราการผลิตหินบะซอลต์ประมาณ 900,000 เมตริกตัน ในส่วนของเปลือกดินที่ปิดทับชั้นหินบะซอลต์ประมาณ 146,000 ลูกบาศก์เมตร (หลวม) และเปลือกดินจากกองเก็บเปลือกดินชั่วคราวบริเวณหมายเลข “ก” ประมาณ 220,000 ลูกบาศก์เมตร (หลวม) จะนำไปถมกลับเพื่อฟื้นฟูชั้นดินที่สิ้นสุดการทำเหมืองแล้วบริเวณหมายเลข “ถ1” ในบ่อเหมือง “ห1” เต็มทั้งบ่อ

การฟื้นฟูในช่วงนี้จะทำการฟื้นฟูบริเวณพื้นที่ที่มีการนำเปลือกดินมาถมกลับบริเวณที่ผ่านการทำเหมืองบริเวณหมายเลข “ถ1” เนื้อที่ประมาณ 36.2 ไร่ จะดำเนินการปลูกไม้ยืนต้น พร้อมทั้งให้ทำการดูแลรักษาพันธุ์ไม้ที่ปลูกไว้ในช่วงที่ผ่านมา เนื้อที่ประมาณ 20.5 ไร่ รวมมีเนื้อที่ฟื้นฟูและพื้นที่ดูแลรักษาทั้งหมดในช่วงนี้ประมาณ 56.7 ไร่

- ช่วงที่ 7 (ปีที่ 13-15) จะเปิดหน้าเหมืองผลิตหินอย่างต่อเนื่องในพื้นที่บ่อเหมือง “ห3” ไปทางทิศใต้ควบคู่ไปกับการเปิดหน้าเหมืองในพื้นที่บ่อเหมือง “ห4” จากบริเวณด้านทิศตะวันออกเฉียงใต้ เดินหน้าเหมืองไปทางทิศตะวันตกและทิศเหนือของพื้นที่บ่อเหมือง ที่ระดับ 168-150 เมตร จากระดับน้ำทะเลปานกลาง ที่อัตราการผลิตหินบะซอลต์ประมาณ 900,000 เมตริกตัน ในส่วนของเปลือกดินที่ปิดทับชั้นหินบะซอลต์ประมาณ 254,188 ลูกบาศก์เมตร (หลวม) จะนำไปถมกลับเพื่อฟื้นฟูชั้นดินที่สิ้นสุดการทำเหมืองบริเวณหมายเลข “ถ2” ในบ่อเหมือง “ห3” จากทางทิศใต้ไปทางทิศเหนือของบ่อเหมือง

การฟื้นฟูในช่วงนี้จะทำการฟื้นฟูบริเวณพื้นที่ปลูกที่มีการนำเปลือกดินมาถมกลับบริเวณที่ผ่านการทำเหมืองบริเวณหมายเลข “ถ2” พร้อมทั้งให้ทำการดูแลรักษาพันธุ์ไม้ที่ปลูกไว้ในช่วงที่ผ่านมา เนื้อที่ประมาณ 56.7 ไร่

- ช่วงที่ 8 (ปีที่ 16-18) จะเปิดหน้าเหมืองผลิตหินอย่างต่อเนื่องในพื้นที่บ่อเหมือง “ห4” ไปทางทิศเหนือควบคู่ไปกับการเปิดหน้าเหมืองในพื้นที่บ่อเหมือง “ห5” จากบริเวณด้านทิศใต้ เดินหน้าเหมืองไปทางทิศตะวันตกเฉียงเหนือและทิศเหนือของพื้นที่บ่อเหมือง ที่ระดับ 168-150 เมตร จากระดับน้ำทะเลปานกลาง ที่อัตราการผลิตหินบะซอลต์ประมาณ 900,000 เมตริกตัน ในส่วนของเปลือกดินที่ปิดทับชั้นหินบะซอลต์ประมาณ 220,166 ลูกบาศก์เมตร (หลวม) จะนำไปถมกลับเพื่อฟื้นฟูชั้นดินที่สิ้นสุดการทำเหมืองแล้วบริเวณหมายเลข “ถ2” ในบ่อเหมือง ห3 เต็มทั้งบ่อ

การฟื้นฟูในช่วงนี้จะทำการฟื้นฟูบริเวณพื้นที่ที่มีการนำเปลือกดินมาถมกลับบริเวณที่ผ่านการทำเหมืองบริเวณหมายเลข “ถ2” พร้อมทั้งให้ทำการดูแลรักษาพันธุ์ไม้ที่ปลูกไว้ในช่วงที่ผ่านมา เนื้อที่ประมาณ 56.7 ไร่

ตุลาคม 2568.

บริษัท สุรินทร์โซคซีย์ จำกัด

บริษัท วี คอนซัลติ้ง เซอร์วิส We Consulting Service Co., Ltd.

WE

30/38

การฟื้นฟูในช่วงนี้จะทำการฟื้นฟูบริเวณพื้นที่ที่มีการนำเปลือกดินมาถมกลับบริเวณที่ผ่านการ
ทำเหมืองบริเวณหมายเลข “ถ2” เนื้อที่ประมาณ 23.5 ไร่ จะดำเนินการปลูกไม้ยืนต้น พร้อมทั้งให้ทำการดูแล
รักษาพันธุ์ไม้ที่ปลูกไว้ในช่วงที่ผ่านมา เนื้อที่ประมาณ 56.7 ไร่ รวมมีเนื้อที่ฟื้นฟูและพื้นที่ดูแลรักษาทั้งหมดในช่วงนี้
ประมาณ 80.2 ไร่ ส่วนบ่อเหมืองสุดท้ายหมายเลข “ท2” “ท4” และ “ท5” ที่ความสูง 168-150 จากระดับ
น้ำทะเลปานกลาง จะทำการปรับแต่งขอบบ่อให้มีเสถียรภาพ เพื่อป้องกันการชะล้างพังทลาย เนื้อที่รวมทั้งสิ้น
84.0 ไร่ จะพัฒนาบ่อเหมืองให้เป็นแหล่งกักเก็บน้ำ เพื่อใช้ประโยชน์ในการเกษตรหรือด้านอื่น ๆ ที่มีความเหมาะสม
โดยให้มีการติดตามตรวจสอบคุณภาพน้ำในบ่อเหมือง ตามเกณฑ์มาตรฐานคุณภาพน้ำผิวดิน ตามประกาศ
คณะกรรมการสิ่งแวดล้อมแห่งชาติ ฉบับที่ 8 พ.ศ. 2537 มีดัชนีที่ตรวจวิเคราะห์ ได้แก่ ค่าความเป็นกรด-ด่าง (pH)
ปริมาณของแข็งแขวนลอยทั้งหมด (Total Suspended Solids) ปริมาณของแข็งละลายทั้งหมด (Total
Dissolved Solids) ความกระด้างทั้งหมด (Total Hardness) ความขุ่น (Turbidity) ปริมาณซัลเฟต (Sulfate)
เหล็กทั้งหมด (Total Iron) สารหนู (Arsenic) แคดเมียม (Cadmium) และปริมาณตะกั่ว (Lead) หากผล
การตรวจสอบพบว่าน้ำมีคุณภาพไม่เหมาะสมกับการนำไปใช้ประโยชน์หรือเป็นอันตรายต่อสิ่งมีชีวิต จะต้อง
ติดประกาศ “ห้ามใช้น้ำ” ให้สามารถมองเห็นได้อย่างชัดเจน

อย่างไรก็ตาม แผนการฟื้นฟูพื้นที่โครงการ อาจมีการปรับเปลี่ยนได้ในอนาคต ตามสภาพความเป็นจริงของพื้นที่ หรือในกรณีที่มีการขอประทานบัตรใหม่ทับบริเวณพื้นที่เดิม

4. งบประมาณค่าใช้จ่ายในการฟื้นฟูพื้นที่จากการทำเหมืองแร่

การจัดสรรงบประมาณค่าใช้จ่ายในการฟื้นฟูสภาพเหมืองประมาณการค่าใช้จ่ายเบื้องต้นแบ่งเป็นค่าใช้จ่ายต่าง ๆ ดังนี้

- | | |
|-----------------------------------|----------------|
| - ค่าใช้จ่ายในการปรับสภาพพื้นที่ | 1,500 บาท/ไร่ |
| - ค่าใช้จ่ายในการปลูกพืชคลุมดิน | 3,500 บาท/ไร่ |
| - ค่าใช้จ่ายในการปลูกไม้ยืนต้น | 29,000 บาท/ไร่ |
| - ค่าใช้จ่ายในการบำรุงรักษาต้นไม้ | 680 บาท/ไร่/ปี |

การฟื้นฟูพื้นที่ที่ผ่านการทำเหมือง จะมีค่าใช้จ่ายในงานที่เกี่ยวข้องในแต่ละช่วงปีของการทำเหมือง ดังนี้

1) งบประมาณค่าใช้จ่ายในการฟื้นฟูพื้นที่

• ค่าใช้จ่ายในการฟื้นฟูช่วงที่ 1 (ปีที่1) การฟื้นฟูในช่วงนี้จะดำเนินการปลูกไม้ยืนต้นและพืชคลุมดินบริเวณพื้นที่แนวกันเขตไม่ทำเหมืองระยะ 10 เมตร และคันทำนบดินโดยรอบพื้นที่คำขอประทานบัตร เนื้อที่ประมาณ 20.5 ไร่ รวมมีเนื้อที่ฟื้นฟูและดูแลรักษาทั้งหมดในช่วงนี้ประมาณ 20.5 ไร่ โดยมีงบประมาณค่าใช้จ่ายในด้านต่าง ๆ รวมเป็นเงินทั้งสิ้น 710,940 บาท แบ่งเป็นค่าใช้จ่าย ในด้านต่าง ๆ ดังนี้

- | | | | |
|--|----------|--------|-----|
| - ค่าใช้จ่ายในการปรับสภาพพื้นที่ (เนื้อที่ 20.5 ไร่) | เป็นเงิน | 30,750 | บาท |
| - ค่าใช้จ่ายในการปลูกพืชคลุมดิน (เนื้อที่ 20.5 ไร่) | เป็นเงิน | 71,750 | บาท |

ตุลาคม 2568.

บริษัท สรินทรโชคชัย จำกัด

บริษัท วี คอนซัลตติ้ง เซอร์วิส จำกัด

วิศวกรรมศาสตรบัณฑิต สาขาวิศวกรรมโยธา
WE
 11/38
 Consulting Service Co., Ltd.

- ค่าใช้จ่ายในการปลูกไม้ยืนต้น (เนื้อที่ 23.5 ไร่) เป็นเงิน 681,500 บาท
- ค่าบำรุงดูแลรักษาไม้ยืนต้น (เนื้อที่ 80.2 ไร่) ระยะเวลา 3 ปี เป็นเงิน 163,608 บาท

ดังนั้น ค่าใช้จ่ายในการฟื้นฟูพื้นที่ตลอดระยะเวลาดำเนินโครงการ รวมประมาณ 3,362,872 บาท โดยสรุปแผนการดำเนินงานฟื้นฟูและงบประมาณในการฟื้นฟู (ตารางที่ 4)

ตารางที่ 4 สรุปการดำเนินงานฟื้นฟูพื้นที่จากการทำเหมือง และงบประมาณในการฟื้นฟูพื้นที่ในแต่ละช่วงปี

| ช่วงที่ | แผนการดำเนินงานฟื้นฟู | เนื้อที่ (ไร่) | | งบประมาณ (บาท) |
|----------------------------------|--|----------------|------------------|----------------|
| | | พื้นที่ฟื้นฟู | พื้นที่ดูแลรักษา | |
| ช่วงที่ 1 (ปีที่ 1) | การฟื้นฟูในช่วงนี้จะดำเนินการปลูกไม้ยืนต้นและพืชคลุมดินบริเวณพื้นที่แนวกันเขตไม่ทำเหมืองระยะ 10 เมตร และคันทำนบดินโดยรอบพื้นที่คำขอประทานบัตร | 20.5 | 20.5 | 710,940 |
| ช่วงที่ 2 (ปีที่ 2) | การฟื้นฟูในช่วงนี้ให้ทำการดูแลรักษาไม้ยืนต้นที่ปลูกไว้ในช่วงที่ผ่านมา และการปลูกซ่อมแซมต้นที่ตายลง | - | 20.5 | 13,940 |
| ช่วงที่ 3 (ปีที่ 3) | การฟื้นฟูในช่วงนี้ให้ทำการดูแลรักษาไม้ยืนต้นที่ปลูกไว้ในช่วงที่ผ่านมา และการปลูกซ่อมแซมต้นที่ตายลง | - | 20.5 | 13,940 |
| ช่วงที่ 4 (ปีที่ 4-6) | การฟื้นฟูในช่วงนี้ให้ทำการดูแลรักษาไม้ยืนต้นที่ปลูกไว้ในช่วงที่ผ่านมา และการปลูกซ่อมแซมต้นที่ตายลง | - | 20.5 | 41,820 |
| ช่วงที่ 5 (ปีที่ 7-9) | การฟื้นฟูในช่วงนี้ให้ทำการดูแลรักษาไม้ยืนต้นที่ปลูกไว้ในช่วงที่ผ่านมา และการปลูกซ่อมแซมต้นที่ตายลง | - | 20.5 | 41,820 |
| ช่วงที่ 6 (ปีที่ 10-12) | การฟื้นฟูบริเวณพื้นที่ที่มีการนำเปลือกดินมาถมกลับบริเวณที่ผ่านการทำเหมืองบริเวณ "ถ1" เนื้อที่ประมาณ 36.2 ไร่ จะดำเนินการปลูกไม้ยืนต้น พร้อมทั้งให้ทำการดูแลรักษาพันธุ์ไม้ที่ปลูกไว้ในช่วงที่ผ่านมา เนื้อที่ประมาณ 20.5 ไร่ รวมมีเนื้อที่ฟื้นฟูและพื้นที่ดูแลรักษาทั้งหมดในช่วงนี้ประมาณ 56.7 ไร่ | 36.2 | 56.7 | 1,346,468 |
| ช่วงที่ 7 (ปีที่ 13-15) | การฟื้นฟูในช่วงนี้ให้ทำการดูแลรักษาไม้ยืนต้นที่ปลูกไว้ในช่วงที่ผ่านมา และการปลูกซ่อมแซมต้นที่ตายลง | - | 56.7 | 115,668 |
| ช่วงที่ 8 (ปีที่ 16-18) | การฟื้นฟูในช่วงนี้ให้ทำการดูแลรักษาไม้ยืนต้นที่ปลูกไว้ในช่วงที่ผ่านมา และการปลูกซ่อมแซมต้นที่ตายลง | - | 56.7 | 115,668 |
| ช่วงที่ 9 (ปีที่ 19-21) | การฟื้นฟูบริเวณพื้นที่ที่มีการนำเปลือกดินมาถมกลับบริเวณที่ผ่านการทำเหมืองบริเวณ "ถ2" เนื้อที่ประมาณ 23.5 ไร่ จะดำเนินการปลูกไม้ยืนต้น พร้อมทั้งให้ทำการดูแลรักษาพันธุ์ไม้ที่ปลูกไว้ในช่วงที่ผ่านมา เนื้อที่ประมาณ 56.7 ไร่ รวมมีเนื้อที่ฟื้นฟูและพื้นที่ดูแลรักษาทั้งหมดในช่วงนี้ประมาณ 80.2 ไร่ | 23.5 | 80.2 | 962,608 |
| รวมค่าฟื้นฟูทั้งหมดเป็นจำนวนเงิน | | | | 3,362,872 |

หมายเหตุ : แผนการฟื้นฟูพื้นที่โครงการอาจมีการปรับเปลี่ยนได้ในอนาคต ในกรณีที่มีการขอประทานบัตรใหม่ทับบริเวณพื้นที่เดิม
ที่มา : บริษัท วี คอนซัลติง เซอร์วิส จำกัด, 2568

ตุลาคม 2568

บริษัท สุรินทร์โชคชัย จำกัด

บริษัท วี คอนซัลติง เซอร์วิส จำกัด

WV Consulting Service Co., Ltd.

วี คอนซัลติง เซอร์วิส จำกัด
รวมจำนวนหน้า 32/38

5. ขั้นตอนและวิธีการฟื้นฟูพื้นที่จากการทำเหมืองแร่

ขั้นตอนและวิธีการปลูกพืชคลุมดินและไม้ยืนต้นเพื่อการฟื้นฟูพื้นที่จากการทำเหมืองแร่ มีรายละเอียด ดังนี้

1) การเตรียมพื้นที่

ให้ดำเนินการปรับเกลี่ยสภาพพื้นที่ที่จะปลูกพืชคลุมดินและไม้ยืนต้นบริเวณพื้นที่ที่จะดำเนินการฟื้นฟูพื้นที่จากการทำเหมืองแร่ ขนาด 1x1x1 เมตร ระยะห่างระหว่างหลุมปลูกประมาณ 1.5x1.5 เมตร

2) การเตรียมวัสดุอุปกรณ์และกล้าไม้

เพื่อให้การดำเนินการปลูกต้นไม้เป็นไปตามหลักวิชาการ สามารถฟื้นฟูสภาพพื้นที่ให้มีสภาพที่กลมกลืนกับสภาพพื้นที่ใกล้เคียง การปลูกต้นไม้เพื่อให้สามารถเจริญเติบโต และอยู่รอดได้เองในธรรมชาติ โครงการจะต้องเตรียมวัสดุที่จำเป็นดังนี้

(1) ดิน/ปุ๋ย จะทำการเตรียมดินไว้เพื่อมาปลูกในบริเวณที่ไม่มีดินเดิม หรือดินเดิมที่มีคุณภาพต่ำ พร้อมทั้งเตรียมปุ๋ยบำรุงดิน เช่น ปุ๋ยคอก ปุ๋ยหมัก และปุ๋ยวิทยาศาสตร์ให้เพียงพอ

(2) ไม้หลักยึดต้นไม้ จะเตรียมไม้ขนาดความยาว 1 เมตร เส้นผ่านศูนย์กลางขนาดประมาณ 1 นิ้ว หรืออาจใช้ไม้ไผ่ผ่าซีก โดยการเสียบปลายด้านหนึ่งให้แหลมไว้สำหรับปักผูกยึดกับกล้าไม้ที่จะปลูกในระยะแรก

(3) การเตรียมกล้าไม้โครงการจะต้องจัดเตรียมสถานที่เพาะชำกล้าไม้ และประสานงานกับสำนักจัดการทรัพยากรป่าไม้ท้องที่ เพื่อขอสนับสนุนกล้าไม้ หรือติดต่อซื้อจากร้านค้าจำหน่ายกล้าพันธุ์ไม้ทั่วไปในท้องถื่น เพื่อความสะดวกในการนำมาเพาะปลูกได้ทันที โดยจะต้องคัดเลือกกล้าไม้ที่มีอายุไม่น้อยกว่า 1 ปี เพื่อให้มีความทนทานต่อสภาพแวดล้อม และมีอัตราการรอดตายสูง

3) การปลูกพืชคลุมดิน

เมื่อปรับปรุงสภาพพื้นที่บริเวณที่จะดำเนินการฟื้นฟูเรียบร้อยแล้ว ให้ดำเนินการปลูกพืชคลุมดิน เพื่อให้พืชคลุมดินช่วยป้องกันการชะล้างผิวหน้าดินจากน้ำฝน และช่วยรักษาความชุ่มชื้นในดิน โดยจะใช้พืชคลุมดินประเภทหญ้าแฝกร่วมกับพืชตระกูลถั่วอื่น ๆ เช่น คาโลโปโกเนียม (*Calopogonium mucunoides* Desv.) ถั่วสามตา (*Stylosanthes hamata*) ถั่วเซนโตรซิมาหรือถั่วลาย (*Centrosema pubescens*)

4) การปลูกไม้ยืนต้น

เมื่อจัดเตรียมพื้นที่ปลูกเรียบร้อยแล้ว จะดำเนินการปลูกไม้ยืนต้นไปพร้อม ๆ กับการปลูกพืชคลุมดิน ส่วนไม้ยืนต้นจะใช้กล้าไม้ที่จัดเตรียมไว้แล้ว นำไปปลูกตามหลุมที่ทำการขุดไว้ การคัดเลือกพันธุ์ไม้ยืนต้นจะพิจารณาให้ปลูกพันธุ์ไม้ท้องถิ่นหรือไม้โตเร็ว เพื่อให้กล้าไม้สามารถเจริญเติบโตและอยู่รอดเองได้ในสภาพธรรมชาติต่อไป เช่น ยางนา (*Dipterocarpus alatus*) สนประดิพัทธ์ (*Casuarina junghuhniana*) รวมทั้งชนิดพันธุ์ที่เป็นพืชอาหารของสัตว์ป่าและนก เช่น มะกอก มะขามป้อม เป็นต้น ซึ่งจะพิจารณาตามสภาพพื้นที่และปัจจัยอื่น ๆ ที่จะอำนวยให้พันธุ์ไม้เหล่านี้เจริญเติบโตได้อย่างต่อเนื่อง

5) วิธีการปลูก

นำกล้าไม้ที่จัดเตรียมไว้ลงหลุมปลูก โดยใช้โพลีเมอร์ผสมวัสดุปลูกหรือปุ๋ยคอกรองก้นหลุม และกลบดินให้แน่น ปิดคลุมด้วยหญ้าแห้ง เศษวัชพืชหรือฟางข้าว พร้อมทั้งรดน้ำให้ชุ่มเพื่อให้ไม้ท้องถิ่นอยู่รอดได้ในช่วงแรก

บริษัท สุรินทร์โซลซี้ จำกัด

ตุลาคม 2568

บริษัท สุรินทร์โซลซี้ จำกัด

บริษัท วี คอนซัลติง เซอร์วิส จำกัด

วีคอนซัลติง เซอร์วิส จำกัด

รับรองจำนวนหน้า 64/38

W Consulting Service Co., Ltd.

6) การดูแลรักษา

โครงการจะต้องดูแลรักษากล้าไม้ที่ปลูกไว้ให้เจริญเติบโตได้ดีอยู่เสมอ โดยการปลูกระยะแรกจะมีการให้น้ำสม่ำเสมอ คอยกำจัดวัชพืช และการปลูกซ่อมแซมหากพบว่าต้นไม้ที่ปลูกไว้ตาย มีการใส่ปุ๋ยเป็นครั้งคราว การดูแลรักษาจะทำไปจนกว่าต้นไม้จะสามารถเติบโตได้เอง

6. วัสดุอุปกรณ์

เนื่องจากโครงการมีวัสดุอุปกรณ์ เครื่องมือ เครื่องจักร สำหรับใช้ในการทำเหมืองพร้อมอยู่แล้ว ได้แก่ รถขุด (Backhoe) รถดั๊กอย่าง รถบรรทุกเทท้าย รถบรรทุกน้ำ และเครื่องสูบน้ำ เป็นต้น ดังนั้น การฟื้นฟูสภาพพื้นที่สามารถดำเนินการไปพร้อม ๆ กับการทำเหมืองในแต่ละช่วงจนสิ้นสุดการทำเหมืองได้ตั้งมีรายละเอียดตามที่เสนอมาแล้วข้างต้น

7. แผนการปฏิบัติงานการฟื้นฟูพื้นที่จากการทำเหมืองแร่

แผนปฏิบัติงานการฟื้นฟูพื้นที่ ได้แก่ การเตรียมกล้าไม้ การเตรียมดิน การปลูกพืช การใส่ปุ๋ย การปลูกซ่อมแซม และการกำจัดวัชพืช มีช่วงระยะเวลาดำเนินงานในรอบปี (ตารางที่ 5)

ตารางที่ 5 แสดงแผนปฏิบัติงานการฟื้นฟูพื้นที่และช่วงระยะเวลาดำเนินงาน

| กิจกรรม | ฤดูร้อน | | | | ฤดูฝน | | | | ฤดูหนาว | | | |
|-------------------------------|---------|------|-------|-------|-------|-------|------|------|---------|------|------|------|
| | ม.ค. | ก.พ. | มี.ค. | เม.ย. | พ.ค. | มิ.ย. | ก.ค. | ส.ค. | ก.ย. | ต.ค. | พ.ย. | ธ.ค. |
| การเตรียมพื้นที่ปลูก | | | | | | | | | | | | |
| การเตรียมกล้าไม้ | | | | | | | | | | | | |
| การปลูกพืชคลุมดินและไม้ยืนต้น | | | | | | | | | | | | |
| การใส่ปุ๋ยบำรุงดิน | | | | | | | | | | | | |
| การปลูกซ่อมแซม | | | | | | | | | | | | |
| การกำจัดวัชพืช | | | | | | | | | | | | |

ที่มา : บริษัท วี คอนซัลติง เซอร์วิส จำกัด, 2568.

8. แผนการใช้ประโยชน์พื้นที่หลังการทำเหมืองแร่

1) หลักการและเหตุผล

การปรับปรุงพื้นที่และฟื้นฟูพื้นที่ที่ผ่านการทำเหมืองแร่ รวมทั้งการพัฒนาพื้นที่เมื่อสิ้นสุดการทำเหมืองอย่างยั่งยืน ซึ่งจะพิจารณาให้สอดคล้องกับปัจจัยสิ่งแวดล้อมบริเวณพื้นที่โครงการ และการใช้ประโยชน์ของราษฎรรอบพื้นที่โครงการ จึงใช้แนวความคิดการปลูกป่าแบบผสม (Mix Culture) โดยจะทำการพัฒนาพื้นที่เป็นสวนป่าปลูกต้นไม้ตั้งแต่ 2 ชนิดรวมกันขึ้นไป เพื่อให้ได้ประโยชน์หรือผลตอบแทนจากพืชหลายชนิด และหลายช่วงเวลา โดยเมื่อสิ้นสุดการทำเหมืองจะทำการพัฒนาพื้นที่บริเวณบ่อเหมืองเป็นแหล่งน้ำสำหรับกักเก็บน้ำเพื่อให้ราษฎรในชุมชนหรือเกษตรกรในบริเวณใกล้เคียงสามารถใช้ประโยชน์ได้ในอนาคต

บริษัท สุรินทร์โซคซีย จำกัด

ตุลาคม 2568...

บริษัท สุรินทร์โซคซีย จำกัด

บริษัท วี คอนซัลติง เซอร์วิส จำกัด

Consulting Service Co., Ltd.

หน้า 35/38

2) การวางแผนการดำเนินงาน

สภาพพื้นที่โครงการเมื่อสิ้นสุดการทำเหมืองแล้วจะสามารถแบ่งพื้นที่การใช้ประโยชน์ตามแผนผังการทำเหมืองของโครงการ ได้แก่ บริเวณชั้นบันไดที่สิ้นสุดการทำเหมือง พื้นที่เว้นจากการทำเหมืองในระยะ 10 เมตร รอบพื้นที่โครงการ บ่อเหมือง บ่อรับน้ำ (Sump) รวมทั้งพื้นที่ที่เกี่ยวข้องกับกิจกรรมการทำเหมือง และพื้นที่อื่น ๆ โดยการพัฒนาพื้นที่ดังกล่าวจะพัฒนาให้เป็นพื้นที่สวนป่า และพื้นที่แหล่งน้ำ (รูปที่ 5)

2.1) การพัฒนาเป็นพื้นที่ปลูกป่า

การพัฒนาเป็นพื้นที่ปลูกป่าจะดำเนินการบริเวณพื้นที่เว้นจากการทำเหมือง บริเวณชั้นบันไดที่สิ้นสุดการทำเหมืองที่ได้นำดินไปถมกลับหรือปิดทับแล้ว โดยการฟื้นฟูพื้นที่ดังกล่าวจะใช้แนวคิดการสร้างสวนป่าเพื่อให้สัตว์ป่าสามารถเข้ามาใช้ประโยชน์ได้ในอนาคต และป้องกันการชะล้างพังทลายของหน้าดิน สำหรับพื้นที่อื่น ๆ ที่ไม่เกี่ยวข้องกับกิจกรรมการทำเหมืองให้คงสภาพป่าไม้ธรรมชาติเดิมไว้ หรือปลูกเสริมหากต้นไม้เบาบาง โดยมีขั้นตอนในการฟื้นฟูดังนี้

(1) ทำการขุดหลุมปลูกขนาดความกว้าง x ความยาว x ลึก ประมาณ 1x1x1 เมตร ระยะห่างระหว่างหลุมปลูกประมาณ 1.5x1.5 เมตร ในบริเวณพื้นที่ที่จะทำการปลูกพืชคลุมดินและไม้ยืนต้น

(2) นำพืชคลุมดินและไม้ยืนต้น มาปลูกในบริเวณที่ขุดหลุมไว้ โดยจะใช้พืชคลุมดินประเภทหญ้าแฝก ร่วมกับพืชตระกูลถั่วอื่น ๆ เช่น ถั่วฮามาต้า และถั่วเซเนโตรซิมาหรือถั่วลาย เป็นต้น ส่วนไม้ยืนต้นจะพิจารณาให้ปลูกพันธุ์ไม้ท้องถิ่นหรือไม้โตเร็ว เพื่อให้กล้าไม้สามารถเจริญเติบโตและอยู่รอดเองได้ในสภาพธรรมชาติต่อไป เช่น ยางนา สนประดิพัทธ์ รวมทั้งชนิดพันธุ์ที่เป็นพืชอาหารของสัตว์ป่าและนก เช่น มะกอก มะขามป้อม เป็นต้น ซึ่งสามารถเจริญเติบโตและอยู่รอดเองได้ในสภาพธรรมชาติต่อไป

(3) ดูแลรักษากล้าไม้ที่ปลูกไว้ให้เจริญเติบโตได้ดียิ่งขึ้น โดยการปลูกระยะแรกจะมีการให้น้ำสม่ำเสมอ คอยกำจัดวัชพืชและการปลูกซ่อมแซมหากพบว่าต้นไม้มิที่ปลูกไว้ตาย มีการใส่ปุ๋ยเป็นครั้งคราว การดูแลรักษาจะทำไปจนกว่าต้นไม้มิจะสามารถเติบโตได้เอง

2.2) การพัฒนาเป็นพื้นที่แหล่งน้ำ

เมื่อสิ้นสุดการทำเหมืองพื้นที่โครงการจะมีลักษณะเป็นบ่อเหมือง มีเนื้อที่ที่สามารถพัฒนาเป็นแหล่งน้ำได้ประมาณ 84 ไร่ ซึ่งสามารถกักเก็บน้ำได้สูงสุดประมาณ 2,016,000 ลูกบาศก์เมตร โดยการพัฒนาพื้นที่ดังกล่าวเพื่อใช้เป็นแหล่งสำรองน้ำใช้บริเวณพื้นที่ปลูกป่า เป็นแหล่งน้ำสำหรับประชาชนในบริเวณใกล้เคียงจะมีพื้นที่กักเก็บน้ำเพิ่มขึ้น รวมทั้งเพื่อการนำไปใช้ประโยชน์ในด้านอุปโภคหรือทางการเกษตร อย่างไรก็ตาม เมื่อสิ้นสุดการทำเหมืองจะทำการตรวจสอบเสถียรภาพของขอบบ่อเหมือง เพื่อความปลอดภัยในการพังทลายของพื้นที่ข้างเคียง และปรับระดับความลาดชันให้สามารถเข้าไปใช้ประโยชน์ได้ รวมถึงให้มีเสถียรภาพที่ปลอดภัย พร้อมทั้งทำการติดตั้งป้ายเตือนให้สามารถมองเห็นได้ชัดเจน และทำการตรวจสอบคุณภาพน้ำในบ่อเหมืองหลังจากที่ไม่มีการทำเหมืองแล้ว หากพบว่ามีความไม่อยู่ในเกณฑ์มาตรฐานคุณภาพน้ำผิวดินจะต้องติดตั้งป้ายเตือน “ห้ามใช้น้ำ” ให้เห็นอย่างชัดเจน

บริษัท สุรินทร์โซลซี้ จำกัด

ตุลาคม 2568..

บริษัท สุรินทร์โซลซี้ จำกัด

บริษัท วี คอนซัลติง เซอร์วิส จำกัด We Consulting Service Co., Ltd.

ฉบับร่างหน้า 36/38

3) หน่วยงานรับผิดชอบ

เมื่อสิ้นสุดการทำเหมืองและดำเนินการฟื้นฟูพื้นที่เสร็จเรียบร้อยแล้ว บริเวณพื้นที่โครงการจะมีสภาพพื้นที่เป็นทั้งแหล่งน้ำและป่าปลูก ซึ่งจะทำให้ราษฎรบริเวณใกล้เคียงมีพื้นที่กักเก็บน้ำเพิ่มขึ้น เพื่อนำไปใช้ประโยชน์ในด้านอุปโภคและการเกษตรกรรม แต่การนำน้ำไปใช้ประโยชน์ จะต้องประสานงานกับเจ้าของพื้นที่ เนื่องจากที่ดินเป็นพื้นที่เอกสารสิทธิ์

9. การทบทวนและการปรับปรุงแผนการปิดเหมือง และการฟื้นฟูพื้นที่จากการทำเหมืองแร่

การวางแผนการปิดเหมืองและการฟื้นฟูพื้นที่จากการทำเหมืองแร่เป็นการวางแผนระยะยาวตั้งแต่เริ่มการทำเหมือง จึงจำเป็นอย่างยิ่งที่จะต้องมีการทบทวนและการปรับปรุงแผนการปิดเหมืองและการฟื้นฟูพื้นที่จากการทำเหมืองแร่ เพื่อเป็นการติดตามตรวจสอบความเหมาะสมและสอดคล้องกับการเปิดการทำเหมืองในแต่ละช่วงเวลา รวมไปถึงความเหมาะสมกับสภาพแวดล้อม สภาพภูมิประเทศ การใช้ประโยชน์ที่ดินโดยรอบ และความต้องการใช้ประโยชน์ของชุมชนภายหลังสิ้นสุดการทำเหมือง โดยในอนาคตอาจมีความเปลี่ยนแปลงเกิดขึ้น หรือเมื่อมีการเปลี่ยนแปลงแผนผังโครงการทำเหมือง โครงการจะต้องดำเนินการทบทวนและปรับปรุงแผนการปิดเหมืองและการฟื้นฟูพื้นที่จากการทำเหมืองแร่ให้มีความเหมาะสมและสอดคล้องกับแผนการทำเหมือง สภาพแวดล้อม สภาพภูมิประเทศ การใช้ประโยชน์ที่ดินโดยรอบ และความต้องการใช้ประโยชน์ของชุมชน ให้นายงานอนุญาตเป็นผู้พิจารณาต่อไป

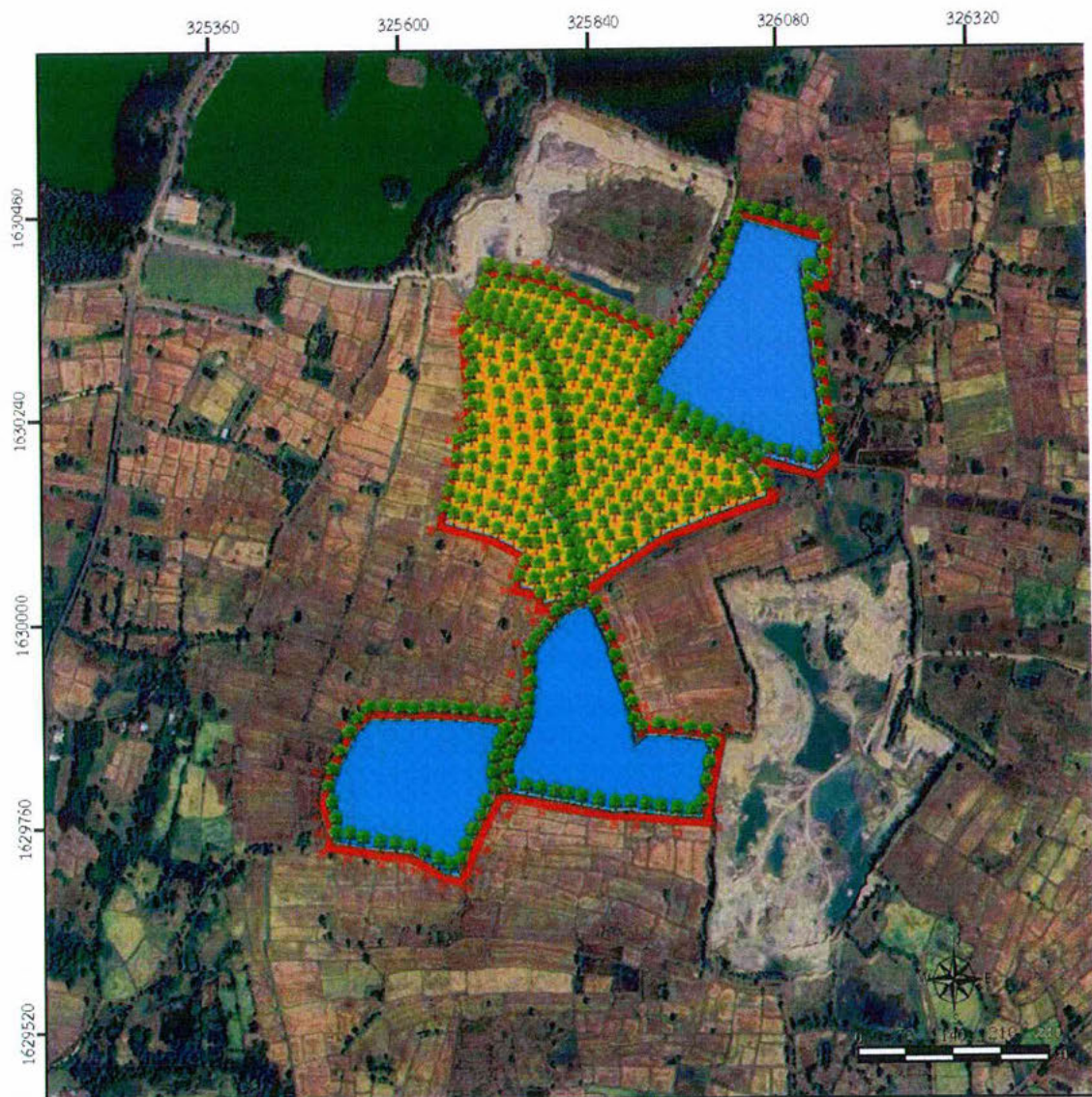
บริษัท สุรินทร์โซลซี้ จำกัด

ตุลาคม 2568...

บริษัท สุรินทร์โซลซี้ จำกัด

บริษัท วี คอนซัลติง เซอร์วิส จำกัด
We Consulting Service Co., Ltd.

WE
รูปถ่าย จำนวนหน้า 27/38



ที่มา : คัดแปลงจากภาพถ่ายดาวเทียมจากโปรแกรม Google Earth Pro (2567) และการสำรวจภาคสนาม (2568)

สัญลักษณ์ :



พื้นที่โครงการ



พื้นที่ถมกลับ



บ่อขุดเหมืองพัฒนาเป็นแหล่งน้ำ



ไม้ยืนต้นโตเร็ว พันธุ์ไม้ท้องถิ่น



รูปที่ 5 แผนการพัฒนาการใช้ประโยชน์พื้นที่ภายหลังสิ้นสุดการทำเหมือง

ตุลาคม 2568.....



บริษัท สุรินทร์โซคซัย จำกัด

บริษัท สุรินทร์โซคซัย จำกัด

บริษัท วิ คอนซัลติง เซอร์วิส จำกัด

ใบรองจำนวนหน้า 38/38



We Consulting Service Co., Ltd.