

บทที่ 6

มาตรการติดตามตรวจสอบผลกระทบสิ่งแวดล้อม

บทที่ 6

มาตรการติดตามตรวจสอบผลกระทบสิ่งแวดล้อม

เพื่อให้การปฏิบัติตามมาตรการป้องกันและแก้ไขผลกระทบสิ่งแวดล้อมเป็นไปอย่างมีประสิทธิภาพ และทรัพยากรและคุณค่าสิ่งแวดล้อมได้รับผลกระทบด้านเสียน้อยที่สุด บริษัทที่ปรึกษาจึงได้มีมาตรการติดตามตรวจสอบผลกระทบสิ่งแวดล้อมที่อาจจะเกิดขึ้นจากการดำเนินการของโครงการที่เหมาะสม

6.1 แผนการติดตามตรวจสอบผลกระทบสิ่งแวดล้อม

นอกจากมีมาตรการป้องกันและแก้ไขผลกระทบสิ่งแวดล้อมที่โครงการจะต้องปฏิบัติแล้วบริษัทที่ปรึกษาได้เสนอมาตรการติดตามตรวจสอบผลกระทบสิ่งแวดล้อม เพื่อเป็นการติดตามตรวจสอบประสิทธิภาพในการปฏิบัติตามมาตรการลดผลกระทบสิ่งแวดล้อม ซึ่งจะเป็นแผนการในการเฝ้าระวังผลกระทบสิ่งแวดล้อมต่อไป รายละเอียดดังตารางที่ 6.1-1 และตารางที่ 6.1-2

6.2 การจัดทำรายงาน

ทุกครั้งหลังการติดตามตรวจสอบคุณภาพสิ่งแวดล้อม ให้ทางโครงการทำการประเมินผลและสรุปผลการดำเนินการติดตามตรวจสอบ ในกรณีที่พบว่าผลการดำเนินการของโครงการมีผลกระทบต่อสิ่งแวดล้อมให้เสนอวิธีการป้องกัน และวิธีการแก้ไขที่ได้ทำมาแล้ว และให้โครงการจัดทำแล้วนำเสนอรายงานผลการปฏิบัติตามมาตรการป้องกันและแก้ไขผลกระทบสิ่งแวดล้อมและมาตรการติดตามตรวจสอบผลกระทบสิ่งแวดล้อมให้ดำเนินการจัดส่งให้แก่หน่วยงานอนุญาตอย่างน้อยปีละ 1 ครั้ง โดยระยะก่อสร้างให้จัดส่งรายงานผลการปฏิบัติตามมาตรการฯ ช่วงเดือนมกราคมถึงเดือนธันวาคม แล้วเสนอรายงานฯ ต่อองค์การบริหารส่วนตำบลเชิงทะเล ภายในเดือนมกราคมของปีถัดไป จำนวน 3 ชุด เพื่อให้หน่วยงานอนุญาตส่งต่อมายังสำนักงานทรัพยากรธรรมชาติและสิ่งแวดล้อมจังหวัด จำนวน 2 ชุด และในระยะดำเนินการให้เสนอรายงานฯ ต่อผู้ว่าราชการจังหวัดภูเก็ต จำนวน 3 ชุด เพื่อให้หน่วยงานอนุญาตส่งต่อมายังสำนักงานทรัพยากรธรรมชาติและสิ่งแวดล้อมจังหวัด จำนวน 2 ชุด

ตารางที่ 6.1-1 สรุปมาตรการติดตามตรวจสอบผลกระทบสิ่งแวดล้อม โครงการอาคารชุด อันดามัน เอเทรียม (Andaman Atrium) ของบริษัท อันดามัน บุทิก เรสซิเดนซ์ จำกัด (ระยะก่อสร้าง)(ต่อ)

องค์ประกอบด้านสิ่งแวดล้อม	ดัชนีที่ใช้ติดตามตรวจสอบ	วิธีวิเคราะห์/ตรวจวัด	สถานที่ติดตามตรวจสอบ	ความถี่	ผู้รับผิดชอบ
1. ทรัพยากรสิ่งแวดล้อมทางกายภาพ					
1.1 สภาพภูมิประเทศ	<ul style="list-style-type: none"> - เรื่องร้องเรียน - ความคงทนแข็งแรงของรั้ว 	<ul style="list-style-type: none"> - จัดให้มีเจ้าหน้าที่คอยรับเรื่องร้องเรียนที่อาจเกิดจากการก่อสร้างหากพบว่ามีเรื่องร้องเรียนต้องจัดเจ้าหน้าที่เข้าตรวจสอบและแก้ไขโดยทันที - ตรวจสอบสภาพรั้วสม่ำเสมอ หากพบการชำรุดเสียหายจะต้องเร่งซ่อมแซมให้อยู่ในสภาพที่ใช้งานได้เป็นปกติ เพื่อป้องกันการพังทลายของดินสู่พื้นที่ข้างเคียง 	- บริเวณพื้นที่ก่อสร้าง	- ตรวจวัดทุกสัปดาห์ ตลอดระยะเวลาก่อสร้าง	บริษัท อันดามัน บุทิก เรสซิเดนซ์ จำกัด
1.2 ทรัพยากรดินและการชะล้างพังทลายของดิน	<ul style="list-style-type: none"> - เรื่องร้องเรียน 	<ul style="list-style-type: none"> - จัดให้ได้รับเรื่องร้องเรียนจากผู้อยู่อาศัยที่อยู่ใกล้เคียงพื้นที่โครงการ และจัดให้มีเจ้าหน้าที่เข้าตรวจสอบโดยทันทีหากพบว่า เป็นความเสียหายที่เกิดขึ้นจากโครงการต้องดำเนินการแก้ไขทันที 	- บริเวณพื้นที่ก่อสร้าง	- ตรวจวัดทุกสัปดาห์ ตลอดระยะเวลาก่อสร้าง	บริษัท อันดามัน บุทิก เรสซิเดนซ์ จำกัด
1.3 การเกิดแผ่นดินไหวและสึนามิ	<ul style="list-style-type: none"> - การเข้าร่วมการฝึกซ้อมอพยพเพื่อความปลอดภัยของเจ้าหน้าที่ฝ่ายต่างๆ และคนงานก่อสร้าง 	<ul style="list-style-type: none"> - การฝึกซ้อมอพยพ เพื่อให้เกิดความเข้าใจและปฏิบัติได้ถูกต้องเมื่อเกิดเหตุการณ์จริง 	- บริเวณพื้นที่ก่อสร้าง	- จัดให้มีการซ้อมอพยพอย่างน้อยปีละ 1 ครั้ง ตลอดระยะเวลาก่อสร้าง	บริษัท อันดามัน บุทิก เรสซิเดนซ์ จำกัด
1.4 คุณภาพอากาศเสียง และ แรงสั่นสะเทือน	<ul style="list-style-type: none"> - คุณภาพอากาศ - ฝุ่นละอองรวม (TSP, PM₁₀ และ CO) 	<ul style="list-style-type: none"> - TSP ตรวจวัดด้วยวิธี Gravimetric (High Volume Air Sampler) - PM₁₀ ตรวจวัดด้วยวิธี Gravimetric 	- ตรวจวัด 2 สถานี คือ ภายในพื้นที่ก่อสร้าง บริเวณด้านทิศตะวันออก	- ตรวจวัด TSP PM ₁₀ และ CO ทุกวันที่ก่อสร้างฐานราก และ	บริษัท อันดามัน บุทิก เรสซิเดนซ์ จำกัด

ตารางที่ 6.1-1 สรุปมาตรการติดตามตรวจสอบผลกระทบสิ่งแวดล้อม โครงการอาคารชุด อันดามัน เอเทรียม (Andaman Atrium) ของบริษัท อันดามัน บุทิก เรสซิเดนซ์ จำกัด (ระยะก่อสร้าง)(ต่อ)

องค์ประกอบด้านสิ่งแวดล้อม	ดัชนีที่ใช้ติดตามตรวจสอบ	วิธีวิเคราะห์/ตรวจวัด	สถานที่ติดตามตรวจสอบ	ความถี่	ผู้รับผิดชอบ
- คุณภาพอากาศ (ต่อ)		- CO ตรวจวัดด้วยวิธี Non Dispersive Infrared Detection	ออกของพื้นที่โครงการ ส่วนที่ 1 และบริเวณภายนอกโครงการ บริเวณหน้าโรงแรม ภูมิเรีย รีสอร์ท ภูเก็ต	รายงานผลทุกสัปดาห์ หลังจากนั้นให้ตรวจวัด เดือนละ 1 ครั้ง ตลอดระยะเวลาก่อสร้าง	
- คุณภาพเสียง	- ระดับเสียงเฉลี่ย Leq 24 ชั่วโมง Lmax L90 และเสียงรบกวน	- ตรวจวัดด้วยเครื่องวัดระดับเสียงเฉลี่ย L _{max} L ₉₀ และเสียงรบกวนด้วยการติดตั้งเครื่องวัดระดับเสียง และเปรียบเทียบกับมาตรฐานคุณภาพเสียงในชุมชน ตามประกาศคณะกรรมการสิ่งแวดล้อมแห่งชาติ ฉบับที่ 15 พ.ศ. 2540	- ตรวจวัด 2 สถานี คือ ภายในพื้นที่ก่อสร้าง บริเวณด้านทิศตะวันออกของพื้นที่โครงการ ส่วนที่ 1 และบริเวณภายนอกโครงการ บริเวณหน้าโรงแรม ภูมิเรีย รีสอร์ท ภูเก็ต	- ตรวจวัดทุกวันที่มีการก่อสร้างฐานราก และ รายงานผลทุกสัปดาห์ หลังจากนั้นตรวจวัด ทุกเดือน ตลอดระยะเวลาก่อสร้าง	บริษัท อันดามัน บุทิก เรสซิเดนซ์ จำกัด
- ความสั่นสะเทือน	- ความสั่นสะเทือน	- ตรวจวัดแรงสั่นสะเทือนด้วยเครื่องตรวจวัดแรงสั่นสะเทือน เทียบค่ามาตรฐานตามประกาศคณะกรรมการสิ่งแวดล้อมแห่งชาติ ฉบับที่ 37 (พ.ศ. 2553) เรื่อง กำหนดมาตรฐานความสั่นสะเทือนเพื่อป้องกันผลกระทบต่ออาคาร กรณีผลกระทบต่อฐานรากอาคารประเภทที่ 2 โดยค่ามาตรฐานความสั่นสะเทือนที่ได้รับในกรณีไม่ทราบความถี่และอาจเกิดการสั่นสะเทือนแบบพ้องกัน ต้องไม่เกิน 0.197 นิ้วต่อวินาทีหรือ 5 มิลลิเมตรต่อวินาทีซึ่งจะไม่ส่งผลกระทบต่อฐานรากอาคาร	- ตรวจวัด 2 สถานี คือ ภายในพื้นที่ก่อสร้าง บริเวณด้านทิศตะวันออกของพื้นที่โครงการ ส่วนที่ 1 และบริเวณภายนอกโครงการ บริเวณหน้าโรงแรม ภูมิเรีย รีสอร์ท ภูเก็ต	- ตรวจวัดแรงสั่นสะเทือนทุกวันที่มีการก่อสร้างฐานราก และ รายงานผลทุกสัปดาห์ หลังจากนั้นตรวจวัด ทุกเดือน ตลอดระยะเวลาก่อสร้าง	บริษัท อันดามัน บุทิก เรสซิเดนซ์ จำกัด

ตารางที่ 6.1-1 สรุปมาตรการติดตามตรวจสอบผลกระทบสิ่งแวดล้อม โครงการอาคารชุด อันดามัน เอเทรียม (Andaman Atrium) ของบริษัท อันดามัน บุทิก เรสซิเดนซ์ จำกัด (ระยะก่อสร้าง)(ต่อ)

องค์ประกอบด้านสิ่งแวดล้อม	ดัชนีที่ใช้ติดตามตรวจสอบ	วิธีวิเคราะห์/ตรวจวัด	สถานที่ติดตามตรวจสอบ	ความถี่	ผู้รับผิดชอบ
1.5 คุณภาพน้ำผิวดิน	<ul style="list-style-type: none"> น้ำเสียหลังการบำบัด พารามิเตอร์ <ul style="list-style-type: none"> pH BOD Suspended Solids Settleable Solids TKN Total-Dissolved Solids Fat Oil and Grease Sulfide 	- ตรวจวัดคุณภาพน้ำทิ้ง ตามวิธีการตรวจวัดตามประกาศ คณะกรรมการสิ่งแวดล้อมแห่งชาติ ฉบับที่ 7 พ.ศ. 2548	- บ่อตรวจคุณภาพน้ำทิ้ง	- ตรวจวัดทุก 1 เดือน ตลอดระยะเวลา ก่อสร้าง	บริษัท อันดามัน บุทิก เรสซิเดนซ์ จำกัด
2 .ทรัพยากรสิ่งแวดล้อมทางชีวภาพ					
2.1 ทรัพยากรชีวภาพบนบก	- พื้นที่ก่อสร้างและภายในบริเวณโครงการ	- ตรวจสอบดูแลความเป็นระเบียบเรียบร้อย บริเวณพื้นที่โครงการ	- พื้นที่ก่อสร้างและภายในบริเวณโครงการ	- ตรวจสอบและดูแลพื้นที่โครงการทุกวันตลอดระยะก่อสร้าง	บริษัท อันดามัน บุทิก เรสซิเดนซ์ จำกัด
2.2 ทรัพยากรชีวภาพในน้ำ	- พื้นที่ก่อสร้างและภายในบริเวณโครงการ	- ตรวจสอบดูแลความเป็นระเบียบเรียบร้อย บริเวณพื้นที่โครงการ	- พื้นที่ก่อสร้างและภายในบริเวณโครงการ	- ตรวจสอบและดูแลพื้นที่โครงการทุกวันตลอดระยะเวลาก่อสร้าง	บริษัท อันดามัน บุทิก เรสซิเดนซ์ จำกัด
3 .คุณค่าการใช้ประโยชน์ของมนุษย์					
3.1 การใช้ประโยชน์ที่ดิน	- สภาพของอาคารภายในโครงการ	- ตรวจสอบดูแลสภาพอาคารภายในโครงการ	- พื้นที่ภายในที่โครงการ	- ตรวจสอบอาคารตลอดระยะเวลาก่อสร้าง	บริษัท อันดามัน บุทิก เรสซิเดนซ์ จำกัด
3.2 การใช้น้ำ	- ท่อน้ำใช้และก๊อกน้ำ	- ตรวจสอบจุดรั่วซึมบริเวณท่อน้ำใช้และก๊อกน้ำของโครงการ	- เส้น ท่อน้ำ ใช้ และก๊อกน้ำ	- ตรวจสอบเส้นท่อน้ำใช้และก๊อกน้ำทุกเดือนตลอดระยะเวลาก่อสร้าง	บริษัท อันดามัน บุทิก เรสซิเดนซ์ จำกัด

ตารางที่ 6.1-1 สรุปมาตรการติดตามตรวจสอบผลกระทบสิ่งแวดล้อม โครงการอาคารชุด อันทามัน เอเทรียม (Andaman Atrium) ของบริษัท อันทามัน บุทิก เรสซิเดนซ์ จำกัด (ระยะก่อสร้าง)(ต่อ)

องค์ประกอบด้านสิ่งแวดล้อม	ดัชนีที่ใช้ติดตามตรวจสอบ	วิธีวิเคราะห์/ตรวจวัด	สถานที่ติดตามตรวจสอบ	ความถี่	ผู้รับผิดชอบ
3.2 การใช้น้ำ (ต่อ)	- ป้ายรณรงค์การใช้น้ำ	- ความสมบูรณ์ของป้ายรณรงค์ใช้น้ำอย่างประหยั หากพบว่าชำรุดให้ดำเนินการเปลี่ยนใหม่ทันที	- บริเวณติดป้ายรณรงค์ การใช้น้ำ	- ตรวจสอบป้ายรณรงค์ ทุกสัปดาห์ตลอดระยะ เวลาก่อสร้าง	
3.3 การจัดการน้ำเสีย และสิ่งปฏิกูล	<u>น้ำเสียหลังออกจากระบบ</u> - pH - BOD - Suspended Solids - Settleable Solids - Total Dissolved Solids - Fat Oil and Grease - Sulfide - TKN	- ตรวจวัดคุณภาพน้ำทิ้ง ตามวิธีการตรวจวัดตามประกาศ คณะกรรมการสิ่งแวดล้อมแห่งชาติ ฉบับที่ 7 พ.ศ. 2548	- บ่อตรวจคุณภาพน้ำทิ้ง	- ตรวจวัดคุณภาพน้ำเสีย ทุก 1 เดือน ตลอด ระยะเวลาก่อสร้าง	บริษัท อันทามัน บุทิก เรสซิเดนซ์ จำกัด
3.4 การระบายน้ำและ การป้องกันน้ำท่วม	- การทับถม/การตักค้างของ ตะกอนดิน/มูลฝอย	- ขุดลอกท่อระบายน้ำภายในโครงการ - ตรวจสอบเศษมูลฝอย เศษอาหาร หิน ทราย และ ตะกอนดินในรางระบายน้ำและบ่อพักน้ำ	- ท่อระบายน้ำ/ราง ระบายน้ำและบ่อพัก ภายในพื้นที่ก่อสร้าง	- ตรวจสอบเศษมูลฝอย หิน ทราย และตะกอน ดิน ในรางระบายน้ำ และบ่อพักภายใน พื้นที่ก่อสร้างทุก 1 เดือน ตลอด ระยะเวลาก่อสร้าง - ขุดลอกท่อระบายน้ำ กรณีมีการอุดตันเป็น ประจำทุก 3 เดือน และเพิ่มความถี่ตาม ความเหมาะสม	บริษัท อันทามัน บุทิก เรสซิเดนซ์ จำกัด

ตารางที่ 6.1-1 สรุปมาตรการติดตามตรวจสอบผลกระทบสิ่งแวดล้อม โครงการอาคารชุด อันดามัน เอเทรียม (Andaman Atrium) ของบริษัท อันดามัน บุทิก เรสซิเดนซ์ จำกัด (ระยะก่อสร้าง)(ต่อ)

องค์ประกอบด้านสิ่งแวดล้อม	ดัชนีที่ใช้ติดตามตรวจสอบ	วิธีวิเคราะห์/ตรวจวัด	สถานที่ติดตามตรวจสอบ	ความถี่	ผู้รับผิดชอบ
3.5 การจัดการมูลฝอย	<ul style="list-style-type: none"> - สภาพถังรองรับมูลฝอย - การตกค้างของมูลฝอย 	<ul style="list-style-type: none"> - ตรวจสอบสภาพถังรองรับมูลฝอยให้มีสภาพดีอยู่เสมอ เพื่อป้องกันน้ำชะมูลฝอยกรณีที่พบว่า ถังรองรับมูลฝอยชำรุดหรือเสียหายต้องซ่อมแซมหรือเปลี่ยนถังใหม่ใช้แทน - ตรวจสอบให้มีการเก็บขนมูลฝอยอย่างต่อเนื่อง ไม่ให้มีมูลฝอยตกค้าง - ประสานองค์การบริหารส่วนตำบลเชิงทะเลหรือบริษัทเอกชนที่ได้รับอนุญาตจากองค์การบริหารส่วนตำบลเชิงทะเล เข้ามาทำการเก็บขนมูลฝอยในพื้นที่โครงการ 	<ul style="list-style-type: none"> - ถังรองรับมูลฝอยภายในโครงการ 	<ul style="list-style-type: none"> - ตรวจสอบสภาพถังรองรับมูลฝอยทุกวันตลอดระยะเวลาก่อสร้าง - ตรวจสอบการค้างของมูลฝอยทุกสัปดาห์ตลอดระยะเวลาก่อสร้าง 	บริษัท อันดามัน บุทิก เรสซิเดนซ์ จำกัด
3.6 การจราจร	<ul style="list-style-type: none"> - สภาพรถบรรทุก - สภาพถนนการจราจรและสาธารณประโยชน์ - ความสมบูรณ์ของสัญญาณไฟเตือน 	<ul style="list-style-type: none"> - ดูแลสภาพรถบรรทุกที่ใช้ในการขนส่งวัสดุให้อยู่ในสภาพดี เพื่อช่วยลดความเสี่ยงต่อการเกิดอุบัติเหตุตลอดระยะเวลาการก่อสร้าง - ดูแลสภาพถนนการจราจรและถนนสาธารณประโยชน์หากพบว่าถนนชำรุดเสียหายอันเกิดจากการขนส่งวัสดุของโครงการ ต้องเร่งซ่อมแซมให้อยู่ในสภาพที่ใช้งานได้เป็นปกติ เพื่อป้องกันอันตรายที่อาจเกิดแก่ผู้สัญจร ตลอดระยะเวลาก่อสร้าง - ตรวจสอบสี การสนิมของป้ายสัญญาณจราจรต่างๆ ให้มีสภาพดีอยู่เสมอ 	<ul style="list-style-type: none"> - รถบรรทุกที่ใช้ในการขนส่งวัสดุก่อสร้าง - ถนนการจราจรและถนนสาธารณประโยชน์ - บริเวณที่ตั้งสัญญาณไฟเตือน 	<ul style="list-style-type: none"> - ตรวจสอบรถบรรทุกทุกวันตลอดระยะเวลาก่อสร้าง - ตรวจสอบสภาพถนนการจราจรและถนนสาธารณประโยชน์ทุกครั้งที่มีการขนส่งวัสดุก่อสร้างตลอดระยะเวลาก่อสร้าง - ตรวจสอบความสมบูรณ์ของสัญญาณไฟเตือนทุกสัปดาห์ตลอดระยะเวลา 	บริษัท อันดามัน บุทิก เรสซิเดนซ์ จำกัด

ตารางที่ 6.1-1 สรุปมาตรการติดตามตรวจสอบผลกระทบสิ่งแวดล้อม โครงการอาคารชุด อันดามัน เอเทรียม (Andaman Atrium) ของบริษัท อันดามัน บุทิก เรสซิเดนซ์ จำกัด (ระยะก่อสร้าง)(ต่อ)

องค์ประกอบด้านสิ่งแวดล้อม	ดัชนีที่ใช้ติดตามตรวจสอบ	วิธีวิเคราะห์/ตรวจวัด	สถานที่ติดตามตรวจสอบ	ความถี่	ผู้รับผิดชอบ
				ก่อสร้าง	
3.7 การใช้ไฟฟ้า	- หม้อแปลงไฟฟ้า - ระบบสายไฟฟ้า และอุปกรณ์ไฟฟ้าต่างๆ	- ตรวจสอบหม้อแปลงไฟฟ้า ระบบสายไฟฟ้า และอุปกรณ์ไฟฟ้าต่างๆ ให้อยู่ในสภาพพร้อมใช้งานเสมอ ซ่อมแซมและเปลี่ยนทันทีเมื่อพบว่าชำรุดเสียหาย	- หม้อแปลงไฟฟ้า - ระบบสายไฟฟ้า/อุปกรณ์ไฟฟ้าในพื้นที่ก่อสร้าง	- ตรวจสอบหม้อแปลงทุก 1 ปี - ตรวจสอบหม้อแปลงระบบสายไฟฟ้าตรวจสอบทุก 3 เดือนตลอดระยะเวลาก่อสร้าง	บริษัท อันดามัน บุทิก เรสซิเดนซ์ จำกัด
4. คุณค่าต่อคุณภาพชีวิต					
4.1 สภาพเศรษฐกิจและสังคม	- อาคารและบ้านพักอาศัยโดยรอบโครงการในรัศมี 100 เมตร	- ก่อนดำเนินการก่อสร้างอาคารโครงการ ต้องสำรวจสภาพบ้านเรือนประชาชนในรัศมี 100 เมตร จากที่ตั้งโครงการ พร้อมถ่ายรูปสภาพบ้านดังกล่าวว่ามีการแตกร้าของผนัง ฝ้าหรือเพดาน หรือไม่ ทั้งนี้ เพื่อเป็นข้อมูลเปรียบเทียบและประเมินผลกระทบระหว่างก่อสร้าง ทั้งนี้ หากการก่อสร้างอาคารของโครงการส่งผลกระทบต่ออาคารข้างเคียง จะต้องรับดำเนินการแก้ไข ซดเซยหรือเยียวยาผู้ได้รับผลกระทบโดยทันที	- อาคารและบ้านพักอาศัยโดยรอบโครงการในรัศมี 100 เมตร	- ตรวจสอบทุกวันตลอดระยะเวลาก่อสร้าง	บริษัท อันดามัน บุทิก เรสซิเดนซ์ จำกัด
4.2 อาชีวอนามัยและความปลอดภัย	- อาคารและบ้านพักอาศัยโดยรอบโครงการ - อุปกรณ์ป้องกันความปลอดภัยส่วนบุคคล	- ตรวจสอบอาคารและบ้านพักอาศัยโดยรอบโครงการในรัศมี 100 เมตร ว่าได้รับความเดือดร้อนจากการก่อสร้างโครงการหรือไม่ หากได้รับความเดือดร้อนให้รับดำเนินการแก้ไขโดยทันที - ต้องมีการตรวจสอบอุปกรณ์ หรือจัดให้มีอุปกรณ์ป้องกันความปลอดภัย	- อาคารและบ้านพักอาศัยโดยรอบโครงการ ในรัศมี 100 เมตร - บริเวณพื้นที่ก่อสร้าง	- ตรวจสอบอาคารและบ้านพักอาศัยโดยรอบโครงการทุกสัปดาห์ - ตรวจสอบอุปกรณ์ป้องกันความปลอดภัย	บริษัท อันดามัน บุทิก เรสซิเดนซ์ จำกัด

ตารางที่ 6.1-1 สรุปมาตรการติดตามตรวจสอบผลกระทบสิ่งแวดล้อม โครงการอาคารชุด อันดามัน เอเทรียม (Andaman Atrium) ของบริษัท อันดามัน บุทิก เรสซิเดนซ์ จำกัด (ระยะก่อสร้าง)(ต่อ)

องค์ประกอบด้านสิ่งแวดล้อม	ดัชนีที่ใช้ติดตามตรวจสอบ	วิธีวิเคราะห์/ตรวจวัด	สถานที่ติดตามตรวจสอบ	ความถี่	ผู้รับผิดชอบ
4.2 อาชีวอนามัยและความปลอดภัย (ต่อ)	- ความพร้อมใช้งานของทาวเวอร์เครน	- ตรวจสอบทาวเวอร์เครน และอุปกรณ์ต่างๆ โดยต้องปฏิบัติตามคู่มือที่บริษัท ผู้ผลิตกำหนด หรือตามข้อกำหนดที่จัดทำโดยผู้ประกอบวิชาชีพวิศวกรรมควบคุมตามกฎหมายว่าด้วยวิศวกร และมีผู้ประกอบวิชาชีพวิศวกรรมควบคุมตามกฎหมายว่าด้วยวิศวกรเป็นผู้ควบคุมการติดตั้งและการรื้อถอน - ควบคุมการใช้ทาวเวอร์เครนให้ชนของทาวเวอร์เครนอยู่ภายในพื้นที่โครงการเท่านั้น	- จุดที่ติดตั้งทาวเวอร์เครน	ส่วนบุคคลทุก 1 เดือน ตลอดระยะก่อสร้าง - ตรวจสอบแขนของทาวเวอร์เครนขณะทำการก่อสร้างและหลังเลิกใช้งาน ตลอดระยะเวลาก่อสร้าง	
4.3 ระบบป้องกันอัคคีภัย	- สภาพเครื่องใช้ไฟฟ้า และอุปกรณ์ก่อสร้าง	- ตรวจสอบสภาพเครื่องใช้ไฟฟ้าและอุปกรณ์ก่อสร้างก่อนใช้งานทุกครั้ง	- อุปกรณ์ไฟฟ้าที่ใช้ในงานก่อสร้าง - เครื่องมือก่อสร้าง	- ตรวจสอบสภาพเครื่องใช้ไฟฟ้า และอุปกรณ์ก่อสร้างทุกวัน ตลอดระยะเวลาก่อสร้าง	บริษัท อันดามัน บุทิก เรสซิเดนซ์ จำกัด
4.4 ทัศนียภาพ	- รื้อรอบพื้นที่ก่อสร้าง	- ตรวจสอบรื้อให้อยู่ในสภาพปิดกันโดยรอบ มีความแน่นหนาและบดบังมลทัศน์ได้	- รื้อรอบพื้นที่ก่อสร้าง และบ้านพักคนงาน	- ตรวจสอบทุกสัปดาห์ ตลอดระยะเวลา ก่อสร้าง	บริษัท อันดามัน บุทิก เรสซิเดนซ์ จำกัด
4.5 สาธารณสุข	- คนงานก่อสร้าง - ถังรองรับมูลฝอย	- ตรวจสอบสุขภาพคนงานก่อสร้างและพนักงาน - ตรวจสอบถังรองรับมูลฝอยให้อยู่ในสภาพดีอยู่เสมอ ถ้ามีการชำรุดต้องดำเนินการแก้ไขอย่างทันที	- คนงานก่อสร้างและบ้านพักคนงาน/พื้นที่ก่อสร้าง - ถังรองรับมูลฝอยภายในโครงการ	- ตรวจวัดปีละ 1 ครั้ง ตลอดระยะเวลา ก่อสร้าง - ตรวจสอบทุกวัน ตลอดระยะเวลา ก่อสร้าง	บริษัท อันดามัน บุทิก เรสซิเดนซ์ จำกัด

ตารางที่ 6.1-1 สรุปมาตรการติดตามตรวจสอบผลกระทบสิ่งแวดล้อม โครงการอาคารชุด อันดามัน เอเทรียม (Andaman Atrium) ของบริษัท อันดามัน บุทิก เรสซิเดนซ์ จำกัด (ระยะก่อสร้าง)(ต่อ)

องค์ประกอบด้านสิ่งแวดล้อม	ดัชนีที่ใช้ติดตามตรวจสอบ	วิธีวิเคราะห์/ตรวจวัด	สถานที่ติดตามตรวจสอบ	ความถี่	ผู้รับผิดชอบ
4.5 สาธารณสุข (ต่อ)	<ul style="list-style-type: none"> - รางระบายน้ำ - ห้องน้ำห้องส้วมคนงาน 	<ul style="list-style-type: none"> - ใช้สารเคมีที่มีความปลอดภัยฉีดพ่นหลังรื้อถอนบ้านพักคนงาน - ตรวจสอบและกำจัดแหล่งลูกน้ำยุงลายเป็นประจำ - ตรวจสอบรางระบายน้ำ ไม่ให้มีการอุดตันเศษมูลฝอยเศษอาหาร - ตรวจสอบห้องน้ำ-ห้องส้วมภายในพื้นที่ก่อสร้างและบ้านพักคนงานก่อสร้างให้สะอาดอยู่เสมอ 	<ul style="list-style-type: none"> - พื้นที่บ้านพักคนงานก่อสร้าง - พื้นที่โครงการและพื้นที่บ้านพักคนงานก่อสร้าง - ห้องน้ำ-ห้องส้วมภายในพื้นที่ก่อสร้างและบ้านพักคนงานก่อสร้าง 	<ul style="list-style-type: none"> - ตรวจสอบภายหลังรื้อถอนบ้านพักคนงานก่อสร้าง - แหล่งกำจัดลูกน้ำยุงลาย ตรวจสอบทุกๆ สัปดาห์ ตลอดระยะเวลาก่อสร้าง - ตรวจสอบรางระบายน้ำทุกเดือน ตลอดระยะเวลาก่อสร้าง - ตรวจสอบห้องน้ำ-ห้องส้วม ทุกวัน ตลอดระยะเวลาก่อสร้าง 	

หมายเหตุ : ให้จัดทำรายงานผลการปฏิบัติตามมาตรการป้องกันและแก้ไขผลกระทบสิ่งแวดล้อม และมาตรการติดตามตรวจสอบผลกระทบสิ่งแวดล้อมให้ดำเนินการจัดส่งให้แก่หน่วยงานอนุญาตอย่างน้อยปีละ 1 ครั้ง โดยจัดทำรายละเอียดผลการปฏิบัติตามมาตรการฯ ช่วงเดือนมกราคมถึงเดือนธันวาคมแล้วเสนอรายงานฯ ภายในเดือนมกราคมของปีถัดไป และส่งให้องค์การบริหารส่วนตำบลเชิงทะเล จำนวน 3 ชุด เพื่อให้้องค์การบริหารส่วนตำบลเชิงทะเลส่งต่อมายังสำนักงานทรัพยากรธรรมชาติและสิ่งแวดล้อมจังหวัดภูเก็ต จำนวน 2 ชุด

ตารางที่ 6.1-2 สรุปมาตรการติดตามตรวจสอบผลกระทบสิ่งแวดล้อม โครงการอาคารชุด อันดามัน เอเทรียม (Andaman Atrium) ของบริษัท อันดามัน บุทิก เรสซิเดนซ์ จำกัด (ระยะดำเนินการ) (ต่อ)

องค์ประกอบด้านสิ่งแวดล้อม	ดัชนีที่ใช้ติดตามตรวจสอบ	วิธีวิเคราะห์/ตรวจวัด	สถานที่ติดตามตรวจสอบ	ความถี่	ผู้รับผิดชอบ
1. ทรัพยากรสิ่งแวดล้อมทางกายภาพ					
1.1 สภาพภูมิประเทศ	<ul style="list-style-type: none"> - ระยะถอยร่นของโครงการ - ความสมบูรณ์ของพื้นที่สีเขียวภายในโครงการ 	<ul style="list-style-type: none"> - ตรวจสอบระยะถอยร่นของโครงการตามที่กฎหมายกำหนด โดยไม่ก่อสร้างอาคารหรือสิ่งปลูกสร้างในพื้นที่ดังกล่าว - ดูแลรักษาดันไม้ให้เจริญงอกงามอยู่เสมอ และปลูกทดแทน กรณีต้นไม้ตาย 	<ul style="list-style-type: none"> - พื้นที่ว่างโดยรอบอาคาร - พื้นที่สีเขียวภายในโครงการ 	<ul style="list-style-type: none"> - ตรวจสอบทุกวันตลอดระยะดำเนินการ 	บริษัท อันดามัน บุทิก เรสซิเดนซ์ จำกัด หรือนิติบุคคลอาคารชุด
1.2 ทรัพยากรดินและการชะล้างพังทลายของดิน	<ul style="list-style-type: none"> - ความสมบูรณ์ของพื้นที่สีเขียวภายในโครงการ - ความสะอาดของท่อระบายน้ำและบ่อน้ำฝน 	<ul style="list-style-type: none"> - ดูแลพื้นที่สีเขียวให้มีสภาพสวยงาม เพื่อช่วยรักษาหน้าดิน - ทำการขุดลอกตะกอนและทำความสะอาดท่อระบายน้ำ และบ่อน้ำฝน 	<ul style="list-style-type: none"> - พื้นที่สีเขียวภายในโครงการ - ท่อระบายน้ำ และบ่อน้ำฝนภายในโครงการ 	<ul style="list-style-type: none"> - ตรวจสอบและดูแลพื้นที่สีเขียวทุกวันตลอดระยะดำเนินการ - ขุดลอกตะกอนและทำความสะอาดท่อระบายน้ำ และบ่อน้ำฝนทุก 6 เดือน และเพิ่มความถี่ในฤดูฝนเป็นเดือนละ 1 ครั้ง 	บริษัท อันดามัน บุทิก เรสซิเดนซ์ จำกัด หรือนิติบุคคลอาคารชุด
1.3 การเกิดแผ่นดินไหว	<ul style="list-style-type: none"> - ความสมบูรณ์ของแผนที่แสดงเส้นทางอพยพหนีภัย 	<ul style="list-style-type: none"> - ตรวจสอบความสมบูรณ์ของแผนที่แสดงเส้นทางอพยพหนีภัยให้มีสภาพดีอยู่เสมอ 	<ul style="list-style-type: none"> - ภายในพื้นที่โครงการ 	<ul style="list-style-type: none"> - ตรวจสอบความสมบูรณ์ของแผนที่แสดงเส้นทางอพยพหนีภัยทุก 6 เดือน ตลอดระยะดำเนินการ 	บริษัท อันดามัน บุทิก เรสซิเดนซ์ จำกัด หรือนิติบุคคลอาคารชุด

ตารางที่ 6.1-2 สรุปมาตรการติดตามตรวจสอบผลกระทบสิ่งแวดล้อม โครงการอาคารชุด อันดามัน เอเทรียม (Andaman Atrium) ของบริษัท อันดามัน บุทิก เรสซิเดนซ์ จำกัด (ระยะดำเนินการ) (ต่อ)

องค์ประกอบด้านสิ่งแวดล้อม	ดัชนีที่ใช้ติดตามตรวจสอบ	วิธีวิเคราะห์/ตรวจวัด	สถานที่ติดตามตรวจสอบ	ความถี่	ผู้รับผิดชอบ
1.4 คุณภาพอากาศ	<ul style="list-style-type: none"> - สภาพถนนการจราจรและถนนสาธารณประโยชน์ที่ใช้เป็นทางเข้า-ออก โครงการ - พื้นที่สีเขียวในโครงการ 	<ul style="list-style-type: none"> - ตรวจสอบสภาพถนนการจราจรและถนนสาธารณประโยชน์ ที่ใช้เป็นทางเข้า-ออก หากมีการชำรุดต้องทำการซ่อมแซมทันที และดูแลรักษาสภาพถนนให้สะอาด เพื่อลดการเกิดฝุ่นละออง - - ตรวจสอบดูแลพื้นที่สีเขียวในโครงการให้มีสภาพสวยงามอยู่เสมอ 	<ul style="list-style-type: none"> - ถนนการจราจรและถนนสาธารณประโยชน์ หน้าที่โครงการ - พื้นที่สีเขียวภายในโครงการ 	<ul style="list-style-type: none"> - ตรวจสอบถนนการจราจรและถนนสาธารณประโยชน์และทางเดินรถภายในโครงการ ทุก 6 เดือน ตลอดระยะดำเนินการ - ตรวจสอบและดูแลพื้นที่สีเขียวทุกวัน ตลอดระยะดำเนินการ 	บริษัท อันดามัน บุทิก เรสซิเดนซ์ จำกัด หรือนิติบุคคลอาคารชุด
1.5 ระดับเสียงและการสั่นสะเทือน	<ul style="list-style-type: none"> - ความสมบูรณ์ของป้าย 	<ul style="list-style-type: none"> - ตรวจสอบความสมบูรณ์ของป้าย หากชำรุดหรือขึ้นสนิม หากมีการชำรุดต้องทำการซ่อมแซม/เปลี่ยนใหม่ทันที 	<ul style="list-style-type: none"> - ป้ายเตือนภายในพื้นที่โครงการ 	<ul style="list-style-type: none"> - ตรวจสอบทุก 6 เดือน ตลอดระยะดำเนินการ 	บริษัท อันดามัน บุทิก เรสซิเดนซ์ จำกัด หรือนิติบุคคลอาคารชุด
1.6 คุณภาพน้ำผิวดิน	<ul style="list-style-type: none"> ● น้ำทิ้งหลังออกจากระบบ - pH - BOD - Suspended Solids - Settleable Solids - TKN - Total Dissolved Solids - Fat Oil and Grease - Sulfide 	<ul style="list-style-type: none"> - ตรวจวัดคุณภาพน้ำทิ้ง ตามวิธีการตรวจวัดตามประกาศคณะกรรมการสิ่งแวดล้อมแห่งชาติ ฉบับที่ 7 พ.ศ. 2548 	<ul style="list-style-type: none"> - บ่อตรวจคุณภาพน้ำทิ้ง 	<ul style="list-style-type: none"> - ตรวจวัดคุณภาพน้ำทิ้ง ทุก 1 เดือน ตลอดระยะเวลาก่อสร้าง 	บริษัท อันดามัน บุทิก เรสซิเดนซ์ จำกัด หรือนิติบุคคลอาคารชุด

ตารางที่ 6.1-2 สรุปมาตรการติดตามตรวจสอบผลกระทบสิ่งแวดล้อม โครงการอาคารชุด อันดามัน เอเทรียม (Andaman Atrium) ของบริษัท อันดามัน บุทิก เรสซิเดนซ์ จำกัด (ระยะดำเนินการ) (ต่อ)

องค์ประกอบด้านสิ่งแวดล้อม	ดัชนีที่ใช้ติดตามตรวจสอบ	วิธีวิเคราะห์/ตรวจวัด	สถานที่ติดตามตรวจสอบ	ความถี่	ผู้รับผิดชอบ
2. ทรัพยากรสิ่งแวดล้อมทางชีวภาพ					
2.1 ทรัพยากรชีวภาพบนบก	- ความสมบูรณ์ของพื้นที่สีเขียวภายในโครงการ	- ดูแลพื้นที่สีเขียวให้มีสภาพสวยงาม และหากมีต้นไม้ได้รับความเสียหายหรือตายต้องปลูกต้นใหม่ทดแทนทันที	- พื้นที่สีเขียวภายในโครงการ	- ตรวจสอบและดูแลพื้นที่สีเขียวทุกวันตลอดระยะดำเนินการ	บริษัท อันดามัน บุทิก เรสซิเดนซ์ จำกัด หรือนิติบุคคลอาคารชุด
2.2 ทรัพยากรชีวภาพในน้ำ	<ul style="list-style-type: none"> น้ำเสียก่อนเข้าระบบ BOD Suspended Solids น้ำทิ้งหลังผ่านการบำบัด pH BOD Suspended Solids Settleable Solids TKN TDS Fat Oil and Grease Sulfide 	- วิธีตรวจวัดคุณภาพน้ำทิ้ง ตามประกาศ คณะกรรมการสิ่งแวดล้อมแห่งชาติ ฉบับที่ 7 พ.ศ. 2548	- บ่อตรวจคุณภาพน้ำทิ้ง	- ตรวจวัดทุก 1 เดือน ตลอดระยะเวลาดำเนินการ	บริษัท อันดามัน บุทิก เรสซิเดนซ์ จำกัด หรือนิติบุคคลอาคารชุด
3. คุณค่าการใช้ประโยชน์ของมนุษย์					
3.1 การใช้ประโยชน์ที่ดิน	- อาคารของโครงการ	- ตรวจสอบอาคารให้เป็นไปตามแบบแปลนที่ได้รับอนุญาต	- อาคารภายในพื้นที่โครงการ	- ตรวจสอบอาคารทุก 6 เดือน ตลอดระยะเวลาดำเนินการ	บริษัท อันดามัน บุทิก เรสซิเดนซ์ จำกัด หรือนิติบุคคลอาคารชุด

ตารางที่ 6.1-2 สรุปมาตรการติดตามตรวจสอบผลกระทบสิ่งแวดล้อม โครงการอาคารชุด อันดามัน เอเทรียม (Andaman Atrium) ของบริษัท อันดามัน บุทิก เรสซิเดนซ์ จำกัด (ระยะดำเนินการ) (ต่อ)

องค์ประกอบด้านสิ่งแวดล้อม	ดัชนีที่ใช้ติดตามตรวจสอบ	วิธีวิเคราะห์/ตรวจวัด	สถานที่ติดตามตรวจสอบ	ความถี่	ผู้รับผิดชอบ
3.2 การใช้น้ำ	<ul style="list-style-type: none"> บ่อเก็บน้ำดิบ และบ่อเก็บน้ำดี คุณภาพน้ำใช้ 13 พารามิเตอร์ ความเป็นกรดและด่าง ความขุ่น สี ปริมาณสารทั้งหมด ความกระด้างทั้งหมด คลอรีนอิสระคงเหลือ คลอไรด์ เหล็ก แมงกานีส ไนเตรต ซัลเฟต Total Coliform Bacteria E coli ท่อประปา คุณภาพและประสิทธิภาพของสารกรองในระบบปรับปรุงคุณภาพน้ำ 	<ul style="list-style-type: none"> ตรวจสอบและสำรองน้ำใช้ให้มีความเพียงพอต่อความต้องการใช้น้ำ ใช้วิธีการตรวจสอบตามมาตรฐานคุณภาพน้ำของการประปาภูมิภาค ตรวจวัดปริมาณคลอรีนอิสระคงเหลือในน้ำใช้ตามมาตรฐานของ Standard Methods for the Examination of Wastewater, 20th edition ตรวจสอบระบบท่อน้ำ ก๊อกน้ำ ให้อยู่ในสภาพดีเหมาะสมกับการใช้งาน เพื่อป้องกันการรั่วไหลการอุดตัน และป้องกันการปนเปื้อนของน้ำ ล้างทำความสะอาด/เปลี่ยนสารกรองระบบปรับปรุงคุณภาพน้ำ ล้างบ่อเก็บน้ำดิบและบ่อเก็บน้ำดี และตรวจสอบรอยรั่วของบ่อ 	<ul style="list-style-type: none"> บ่อเก็บน้ำดิบและบ่อเก็บน้ำดี น้ำที่ผ่านระบบกรอง/ระบบปรับปรุงคุณภาพ ท่อประปา ระบบปรับปรุงคุณภาพน้ำ 	<ul style="list-style-type: none"> ล้างบ่อเก็บน้ำดิบและบ่อเก็บน้ำดี ทุก 6 เดือน ตลอดระยะเวลาดำเนินการ ตรวจสอบระบบท่อน้ำ ก๊อกน้ำระบบปรับปรุงคุณภาพน้ำ ทุก 6 เดือน ตลอดระยะเวลาดำเนินการ ตรวจสอบคุณภาพน้ำใช้ที่ผ่านระบบการปรับปรุงคุณภาพน้ำ ทุก 3 เดือน ตรวจวัดคลอรีนอิสระคงเหลือในน้ำใช้ ทุก 1 เดือน ตลอดระยะเวลาดำเนินการ ตรวจสอบท่อน้ำ ทุก 6 เดือน ตลอดระยะเวลาดำเนินการ ตรวจสอบระบบปรับปรุงคุณภาพน้ำและล้างสารกรองจำพวก 	บริษัท อันดามัน บุทิก เรสซิเดนซ์ จำกัด หรือนิติบุคคลอาคารชุด

ตารางที่ 6.1-2 สรุปมาตรการติดตามตรวจสอบผลกระทบสิ่งแวดล้อม โครงการอาคารชุด อันดามัน เอเทรียม (Andaman Atrium) ของบริษัท อันดามัน บุทิก เรสซิเดนซ์ จำกัด (ระยะดำเนินการ) (ต่อ)

องค์ประกอบด้านสิ่งแวดล้อม	ดัชนีที่ใช้ติดตามตรวจสอบ	วิธีวิเคราะห์/ตรวจวัด	สถานที่ติดตามตรวจสอบ	ความถี่	ผู้รับผิดชอบ
3.2 การใช้น้ำ (ต่อ)				หินทราย ทุก 6 เดือน ตลอดระยะเวลา ดำเนินการ	
3.3 การจัดการน้ำเสีย และสิ่งปฏิกูล	<ul style="list-style-type: none"> น้ำเสียก่อนเข้าระบบ <ul style="list-style-type: none"> - BOD - Suspended Solids น้ำเสียหลังผ่านการบำบัด <ul style="list-style-type: none"> - pH - BOD - Suspended Solids - Settleable Solids - TKN - Total Dissolved Solids - Fat Oil and Grease - Sulfide - Total Coliform Bacteria 	- ใช้วิธีตรวจวัดคุณภาพน้ำทิ้ง ตามประกาศ คณะกรรมการสิ่งแวดล้อมแห่งชาติ ฉบับที่ 7 พ.ศ. 2548	<ul style="list-style-type: none"> - บ่อตรวจคุณภาพน้ำ เสีย ก่อนเข้าระบบ บำบัดน้ำเสีย จำนวน 2 จุด - บ่อตรวจคุณภาพ น้ำเสีย หลังผ่าน การบำบัดน้ำเสีย จำนวน 2 จุด 	<ul style="list-style-type: none"> - ตรวจวัดทุกเดือน ตลอดระยะเวลา ดำเนินการ - ตรวจวัดทุกเดือน ตลอดระยะเวลา ดำเนินการ 	บริษัท อันดามัน บุทิก เรสซิเดนซ์ จำกัด หรือนิติบุคคล อาคารชุด
3.4 การระบายน้ำและ การป้องกันน้ำท่วม	<ul style="list-style-type: none"> - มูลฝอย และตะกอน บริเวณบ่อพัก บ่อหน่วงน้ำ และบ่อดักมูลฝอย/ทาง ระบายน้ำ - สภาพของท่อระบายน้ำ และบ่อพักน้ำ การทรุด 	<ul style="list-style-type: none"> - ตรวจสอบบ่อพัก รางระบายน้ำ และบ่อดักมูลฝอย และบ่อหน่วงน้ำภายในโครงการไม่ให้มีเศษมูลฝอย อุดตัน - ตรวจสอบปริมาณตะกอนภายในท่อระบายน้ำและชุด ลอกทำความสะอาด 	<ul style="list-style-type: none"> - บ่อพักน้ำ รางระบาย น้ำ บ่อหน่วงน้ำ และ บ่อดักมูลฝอยภายใน โครงการ - ท่อระบายน้ำ 	- ตรวจสอบทุก 6 เดือน (และเพิ่ม ความถี่ ในฤดูฝนทุก 1 เดือน) ตลอดระยะดำเนินการ	บริษัท อันดามัน บุทิก เรสซิเดนซ์ จำกัด หรือนิติบุคคล อาคารชุด

ตารางที่ 6.1-2 สรุปมาตรการติดตามตรวจสอบผลกระทบสิ่งแวดล้อม โครงการอาคารชุด อันดามัน เอเทรียม (Andaman Atrium) ของบริษัท อันดามัน บุทิก เรสซิเดนซ์ จำกัด (ระยะดำเนินการ) (ต่อ)

องค์ประกอบด้านสิ่งแวดล้อม	ดัชนีที่ใช้ติดตามตรวจสอบ	วิธีวิเคราะห์/ตรวจวัด	สถานที่ติดตามตรวจสอบ	ความถี่	ผู้รับผิดชอบ
	แตก รั่วซึม อดตัน				
3.5 การจัดการมูลฝอย	<ul style="list-style-type: none"> - ความสะอาดของอาคารพักมูลฝอยรวม - ความสะอาดและความสมบูรณ์ของถังรับรองมูลฝอย 	<ul style="list-style-type: none"> - ตรวจสอบอาคารพักมูลฝอยรวม ให้อยู่ในสภาพดีอยู่เสมอ กรณีชำรุดต้องดำเนินการซ่อมแซมหรือแก้ไขทันที - ตรวจสอบถังมูลฝอยให้อยู่ในสภาพดีอยู่เสมอ กรณีชำรุดต้องดำเนินการซ่อมแซมหรือเปลี่ยนใหม่ทันที - ประสานบริษัทเอกชนที่ได้รับอนุญาตจากองค์การบริหารส่วนตำบลเชิงทะเลให้เข้ามาเก็บขนมูลฝอยเพื่อไม่ให้ มีมูลฝอยตกค้าง - ล้างทำความสะอาดอาคารพักมูลฝอยรวม และถังมูลฝอย ทุกครั้งที่มีการเก็บขนมูลฝอย 	<ul style="list-style-type: none"> - อาคารพักมูลฝอยรวม - ถังมูลฝอยภายในโครงการ 	<ul style="list-style-type: none"> - ล้างทำความสะอาดอาคารพักมูลฝอยรวม ถังมูลฝอยทุกครั้งที่มีการเก็บขนมูลฝอย - ตรวจสอบความสะอาดของอาคารพักมูลฝอยรวมทุกครั้งที่มีการเก็บขนมูลฝอย 	บริษัท อันดามัน บุทิก เรสซิเดนซ์ จำกัด หรือนิติบุคคลอาคารชุด
3.6 การจราจร	<ul style="list-style-type: none"> - ความสมบูรณ์ของป้ายสัญญาณจราจรต่างๆ 	<ul style="list-style-type: none"> - ตรวจสอบป้ายสัญญาณจราจรต่างๆ ให้มีสภาพดีอยู่เสมอ 	<ul style="list-style-type: none"> - ป้ายจราจรภายในโครงการ 	<ul style="list-style-type: none"> - ตรวจสอบทุก 6 เดือนตลอดระยะดำเนินการ 	บริษัท อันดามัน บุทิก เรสซิเดนซ์ จำกัด หรือนิติบุคคลอาคารชุด
3.7 การใช้ไฟฟ้า	<ul style="list-style-type: none"> - การทำงานของระบบไฟฟ้า - หม้อแปลงไฟฟ้า 	<ul style="list-style-type: none"> - ตรวจสอบแผงวงจรไฟฟ้า สายไฟฟ้า และอุปกรณ์ไฟฟ้า หากพบว่าชำรุดให้รีบซ่อมแซม - ตรวจสอบสายไฟ ขั้วต่อและระดับน้ำมันหม้อแปลงเสมอกรณีชำรุดต้องดำเนินการซ่อมแซมหรือแก้ไขทันที 	<ul style="list-style-type: none"> - ระบบไฟฟ้าภายในโครงการ - หม้อแปลงไฟฟ้าของโครงการ 	<ul style="list-style-type: none"> - ตรวจสอบทุกเดือนตลอดระยะดำเนินการ - ตรวจสอบหม้อแปลงไฟฟ้าทุก 1 ปี ตลอดระยะเวลาดำเนินการ 	บริษัท อันดามัน บุทิก เรสซิเดนซ์ จำกัด หรือนิติบุคคลอาคารชุด

ตารางที่ 6.1-2 สรุปมาตรการติดตามตรวจสอบผลกระทบสิ่งแวดล้อม โครงการอาคารชุด อันดามัน เอเทรียม (Andaman Atrium) ของบริษัท อันดามัน บุทิก เรสซิเดนซ์ จำกัด (ระยะดำเนินการ) (ต่อ)

องค์ประกอบด้านสิ่งแวดล้อม	ดัชนีที่ใช้ติดตามตรวจสอบ	วิธีวิเคราะห์/ตรวจวัด	สถานที่ติดตามตรวจสอบ	ความถี่	ผู้รับผิดชอบ
3.8 การบดบังทิศทางลม และการบดบังแสงแดดบริเวณข้างเคียง	- อาคารของโครงการ - พื้นที่สีเขียวภายในโครงการ	- ตรวจสอบความสูงของอาคาร โดยไม่ก่อสร้างต่อเติมหรือดัดแปลงอาคารให้มีความสูงเพิ่มขึ้นหรือให้ผิดไปจากที่ได้ออกแบบไว้ตามแบบแปลนที่ได้รับอนุญาต - คูแลร์क्षाต้นไม้ให้เจริญงอกงามอยู่เสมอ และปลูกทดแทน กรณีต้นไม้ตาย	- อาคารของโครงการ - พื้นที่สีเขียวภายในโครงการ	- ตรวจสอบความสูงของอาคารทุก 6 เดือน ตลอดระยะดำเนินการ - ตรวจสอบและดูแลพื้นที่สีเขียวทุกวัน ตลอดระยะดำเนินการ	บริษัท อันดามัน บุทิก เรสซิเดนซ์ จำกัด หรือนิติบุคคลอาคารชุด
3.9 การบดบังทัศนวิสัยและโทรทัศน์	- กล้องรับความคิดเห็น	- ตรวจสอบความสมบูรณ์ของกล้องรับความคิดเห็น หากพบว่าชำรุดให้รีบซ่อมแซม	- กล้องรับความคิดเห็นภายในโครงการ	- ตรวจสอบทุก 6 เดือน ตลอดระยะดำเนินการ	บริษัท อันดามัน บุทิก เรสซิเดนซ์ จำกัด หรือนิติบุคคลอาคารชุด
4. คุณค่าต่อคุณภาพชีวิต					
4.1 เศรษฐกิจและสังคม	- เรื่องร้องเรียนจากอาคารใกล้เคียงโครงการ	- จัดให้มีกล่องรับเรื่องร้องเรียนที่เกิดจากโครงการหากมีเรื่องร้องเรียนโครงการต้องดำเนินการแก้ไขโดยทันที	- อาคารผู้พักอาศัยภายในโครงการและบ้านพักอาศัยโดยรอบในรัศมี 100 เมตร จากขอบเขตพื้นที่โครงการ	- ตรวจสอบเรื่องร้องเรียนจากกล่องรับเรื่องร้องเรียนทุกวัน ตลอดระยะดำเนินการ	บริษัท อันดามัน บุทิก เรสซิเดนซ์ จำกัด หรือนิติบุคคลอาคารชุด
4.2 อาชีวอนามัยและความปลอดภัย	- กล้องวงจรปิด (CCTV) - สระว่ายน้ำ	- ตรวจสอบการทำงานของกล้องวงจรปิด (CCTV) หากพบว่ากล้องรับทำการซ่อมแซม หรือเปลี่ยนใหม่ทันที - ตรวจวัดคุณภาพน้ำในสระว่ายน้ำตามหลักเกณฑ์ด้านสุขลักษณะในการควบคุมการประกอบกิจการสระว่ายน้ำตามคำแนะนำของคณะกรรมการสาธารณสุข	- จุดติดตั้งกล้องวงจรปิด (CCTV) - สระว่ายน้ำภายในโครงการ	- ตรวจสอบกล้องวงจรปิด (CCTV) ทุก 6 เดือน ตลอดระยะดำเนินการ - ตรวจวัดคุณภาพน้ำในสระว่ายน้ำทุกเดือน ตลอดระยะเวลา	บริษัท อันดามัน บุทิก เรสซิเดนซ์ จำกัด หรือนิติบุคคลอาคารชุด

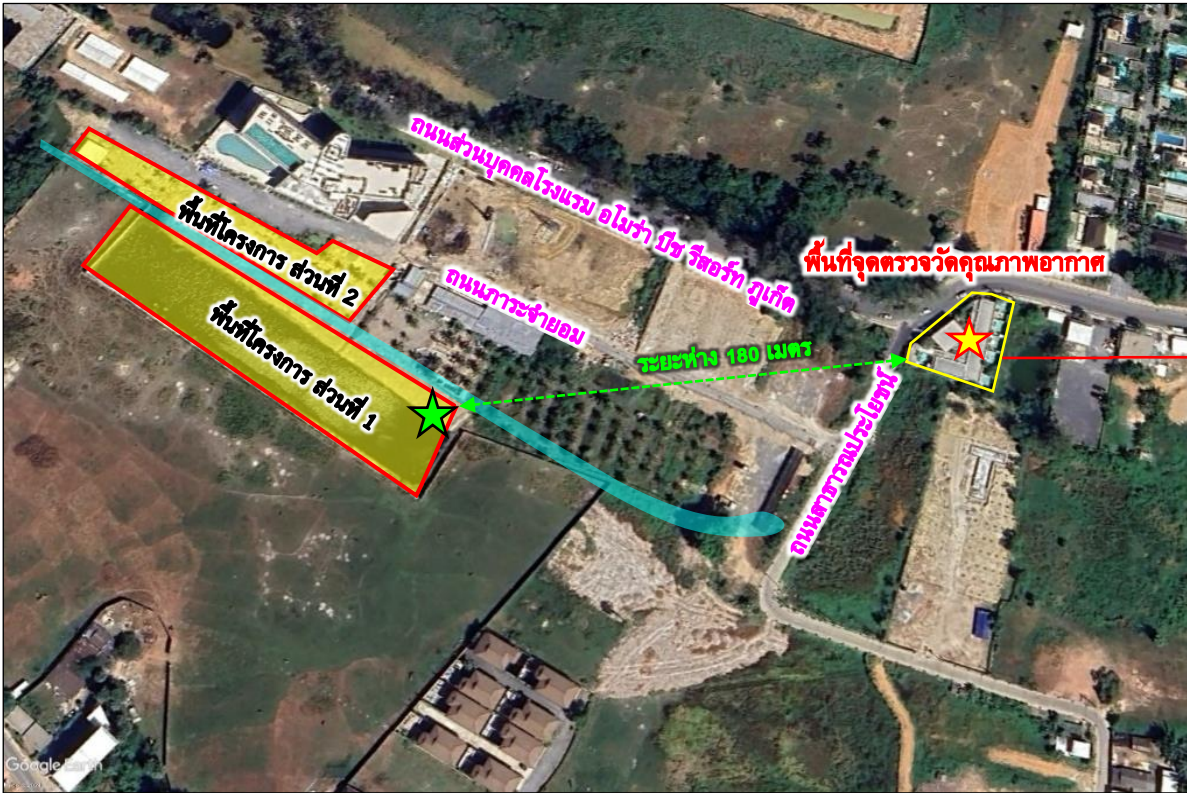
ตารางที่ 6.1-2 สรุปมาตรการติดตามตรวจสอบผลกระทบสิ่งแวดล้อม โครงการอาคารชุด อันดามัน เอเทรียม (Andaman Atrium) ของบริษัท อันดามัน บุทิก เรสซิเดนซ์ จำกัด (ระยะดำเนินการ) (ต่อ)




องค์ประกอบด้านสิ่งแวดล้อม	ดัชนีที่ใช้ติดตามตรวจสอบ	วิธีวิเคราะห์/ตรวจวัด	สถานที่ติดตามตรวจสอบ	ความถี่	ผู้รับผิดชอบ
4.2 อาชีวอนามัยและความปลอดภัย (ต่อ)		ฉบับที่ 1/2550 วันที่ 20 มกราคม 2550 - ปฏิบัติตามกฎหมายกระทรวง สุขลักษณะของสถานที่จำหน่ายอาหาร ตอนที่ 20 พ.ศ.2561 วันที่ 20 มิถุนายน 2561		ดำเนินการ	
4.3 ระบบป้องกันอัคคีภัย	- ความพร้อมใช้งานของอุปกรณ์ดับเพลิง - ความพร้อมใช้งานของอุปกรณ์แจ้งเหตุเพลิงไหม้	- ตรวจสอบเก้จวัดแรงดัน สลัก ซีล คันปั๊ป สายฉีดและตัวถังดับเพลิงให้มีสภาพดี ไม่บุบหรือบวม และไม่ขึ้นสนิม หากพบชำรุดให้รีบเปลี่ยนใหม่ทันที - ทดสอบระบบเซ็นเซอร์ ระบบเตือน และแบตเตอรี่ให้มีความพร้อมในการใช้งานอยู่ตลอดเวลา	- จุดที่ติดตั้งอุปกรณ์ดับเพลิง - จุดที่ติดตั้งอุปกรณ์แจ้งเหตุเพลิงไหม้	- ตรวจสอบระบบป้องกันอัคคีภัยทุกๆ 6 เดือน ตลอดระยะดำเนินการ - ตรวจสอบถังดับเพลิงชนิดผงเคมีแห้ง ABC ทุกเดือน ตลอดระยะดำเนินการ	บริษัท อันดามัน บุทิก เรสซิเดนซ์ จำกัด หรือนิติบุคคลอาคารชุด
4.4 ทัศนียภาพ	- ความเจริญงอกงามของต้นไม้	- ดูแลรักษาต้นไม้ให้เจริญงอกงามอยู่เสมอ และปลูกต้นไม้ทดแทนกรณีต้นไม้ตายหรือไม่เจริญเติบโตในพื้นที่สีเขียว	- พื้นที่สีเขียวภายในโครงการ	- ตรวจสอบทุก 1 เดือน ตลอดระยะดำเนินการ	บริษัท อันดามัน บุทิก เรสซิเดนซ์ จำกัด หรือนิติบุคคลอาคารชุด
4.5 ความเป็นส่วนบุคคล	- เรื่องร้องเรียน - พื้นที่สีเขียวภายในโครงการ	- จัดให้มีเจ้าหน้าที่คอยรับเรื่องร้องเรียนที่อาจเกิดขึ้นจากการดำเนินการ หากพบว่า มีเรื่องร้องเรียนต้องจัดเจ้าหน้าที่เข้าตรวจสอบและแก้ไขโดยทันที - ดูแลพื้นที่สีเขียวในโครงการให้มีสภาพสวยงาม	- บริเวณพื้นที่ภายในโครงการ - พื้นที่สีเขียวภายในโครงการ	- ตรวจสอบทุกวัน ตลอดระยะเวลาดำเนินการ - ตรวจสอบพื้นที่สีเขียวทุกวัน ตลอดระยะดำเนินการ	บริษัท อันดามัน บุทิก เรสซิเดนซ์ จำกัด หรือนิติบุคคลอาคารชุด

ตารางที่ 6.1-2 สรุปมาตรการติดตามตรวจสอบผลกระทบสิ่งแวดล้อม โครงการอาคารชุด อันดามัน เอเทรียม (Andaman Atrium) ของบริษัท อันดามัน บุทิก เรสซิเดนซ์ จำกัด (ระยะดำเนินการ) (ต่อ)

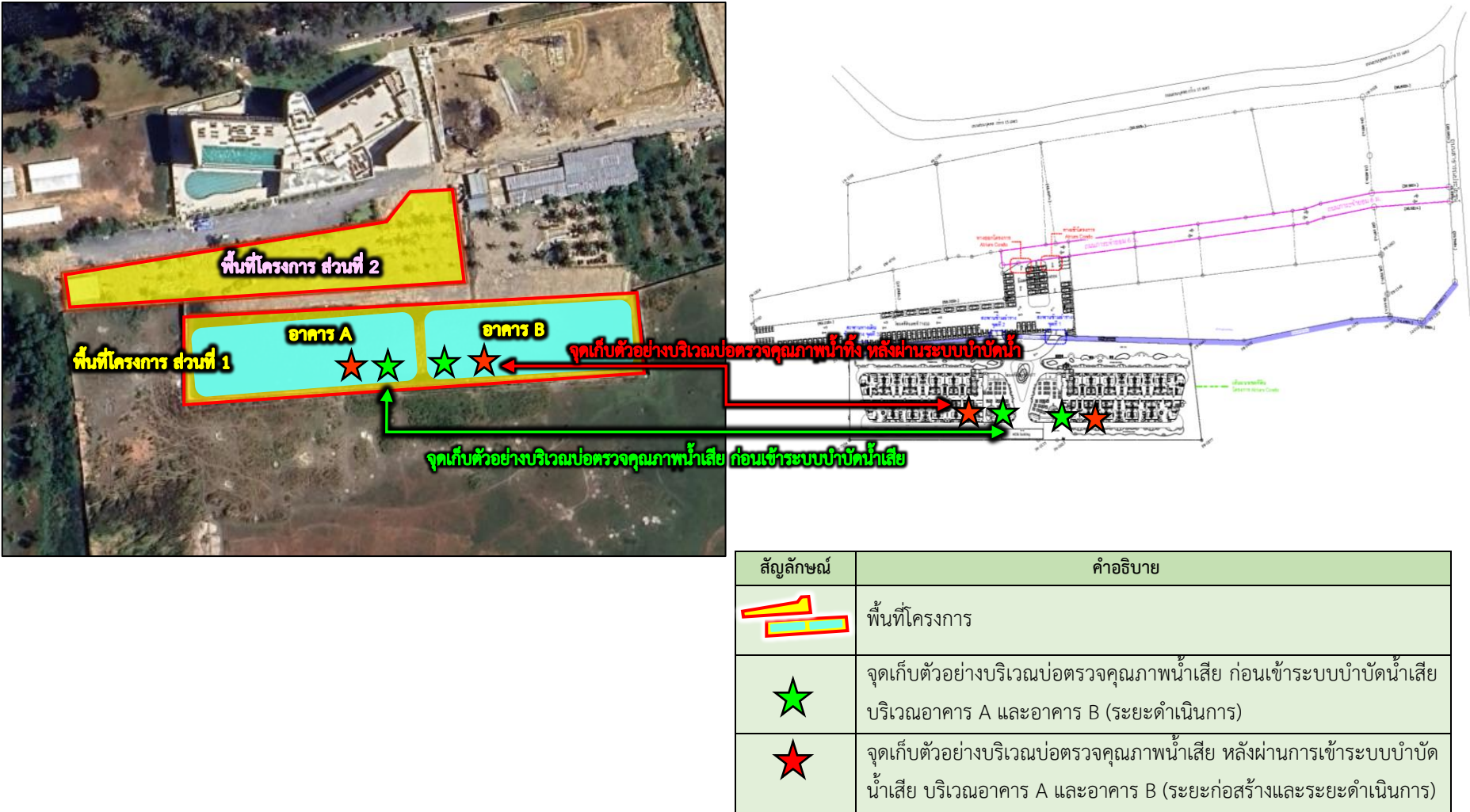
องค์ประกอบด้านสิ่งแวดล้อม	ดัชนีที่ใช้ติดตามตรวจสอบ	วิธีวิเคราะห์/ตรวจวัด	สถานที่ติดตามตรวจสอบ	ความถี่	ผู้รับผิดชอบ
4.6 การสาธารณสุข	<div>- ผู้พักอาศัย และที่จอดรถยนต์ภายในโครงการ</div> <div>- น้ำเสียก่อนเข้าระบบบำบัด และหลังผ่านการบำบัด</div> <div>- ความสะอาดของอาคารพักมูลฝอยรวม</div> <div>- ความสะอาดและความสมบูรณ์ของถังรับรองมูลฝอย</div>	<div>- ตรวจสอบป้ายเตือน “ดับเครื่องยนต์ทุกครั้ง ขณะจอดรถ” ให้มีสภาพดีอยู่เสมอ</div> <div>- ติดตั้งป้ายกำชับให้ผู้พักอาศัยภายในโครงการไม่ทำกิจกรรมที่ก่อให้เกิดเสียงดังและแรงสั่นสะเทือนรบกวนผู้ที่อาศัยอยู่โดยรอบ</div> <div>- ใช้วิธีตรวจวัดคุณภาพน้ำทิ้งตาม ประกาศคณะกรรมการสิ่งแวดล้อมแห่งชาติ ฉบับที่ 7 พ.ศ. 2548</div> <div>- ตรวจสอบถังมูลฝอยและอาคารพักมูลฝอยรวมให้อยู่ในสภาพดีอยู่เสมอ กรณีชำรุดต้องดำเนินการซ่อมแซมหรือแก้ไขทันที</div> <div>- ล้างทำความสะอาดอาคารพักมูลฝอยรวม และถังมูลฝอยทุกครั้ง</div>	<div>- ป้ายเตือนบริเวณพื้นที่จอดรถของโครงการ</div> <div>- บอร์ดประชาสัมพันธ์บริเวณอาคารต้อนรับ</div> <div>- บ่อตรวจคุณภาพน้ำทิ้ง</div> <div>- อาคารพักมูลฝอยรวม</div> <div>- ถังมูลฝอยภายในโครงการ</div>	<div>- ตรวจสอบความสมบูรณ์ของป้ายทุก 6 เดือน ตลอดระยะดำเนินการ</div> <div>- ตรวจวัดคุณภาพน้ำทิ้งทุก 1 เดือน ตลอดระยะเวลาดำเนินการ</div> <div>- ตรวจสอบอาคารพักมูลฝอยรวม ทุก 1 เดือน ตลอดระยะดำเนินการ</div> <div>- ล้างทำความสะอาดห้องพักมูลฝอยรวม ถังมูลฝอยทุกครั้งที่มีการเก็บขนมูลฝอย</div>	บริษัท อันดามัน บุทิก เรสซิเดนซ์ จำกัด หรือนิติบุคคลอาคารชุด

หมายเหตุ : ให้จัดทำรายงานผลการปฏิบัติตามมาตรการป้องกันและแก้ไขผลกระทบสิ่งแวดล้อม และมาตรการติดตามตรวจสอบผลกระทบสิ่งแวดล้อมให้ดำเนินการจัดส่งให้แก่หน่วยงานอนุญาตอย่างน้อยปีละ 1 ครั้ง โดยจัดทำรายละเอียดผลการปฏิบัติตามมาตรการฯ ช่วงเดือนมกราคมถึงเดือนธันวาคมแล้วเสนอรายงานฯ ภายในเดือนมกราคมของปีถัดไป และส่งให้ผู้ว่าราชการจังหวัดภูเก็ต จำนวน 3 ชุด เพื่อให้ผู้ว่าราชการจังหวัดภูเก็ต ส่งต่อมายังสำนักงานทรัพยากรธรรมชาติและสิ่งแวดล้อมจังหวัดภูเก็ต จำนวน 2 ชุด



สัญลักษณ์	คำอธิบาย
	พื้นที่โครงการ
	จุดตรวจวัดคุณภาพอากาศ เสียงและแรงสั่นสะเทือน บริเวณด้านทิศตะวันออกของพื้นที่โครงการ
	จุดตรวจวัดคุณภาพสิ่งแวดล้อมบริเวณภายนอกโครงการบริเวณหน้าโรงแรมภูมิเวีย รีสอร์ท ภูเก็ต

รูปที่ 6-1 แผนที่แสดงตำแหน่งจุดตรวจวัดคุณภาพสิ่งแวดล้อมในระยะก่อสร้าง ภายในพื้นที่โครงการ และภายนอกพื้นที่โครงการ



รูปที่ 6-2 จุดตรวจวัดคุณภาพน้ำทั้งก่อนผ่านการบำบัด และน้ำทั้งหลังผ่านการบำบัดของพื้นที่โครงการ

รายงานผลการปฏิบัติตามเงื่อนไขของมาตรการป้องกันและแก้ไขผลกระทบสิ่งแวดล้อม
และมาตรการติดตามตรวจสอบผลกระทบสิ่งแวดล้อม
โครงการอาคารชุด อันดามัน เอเทรียม (Andaman Atrium)

1. ชื่อโครงการ : โครงการอาคารชุด อันดามัน เอเทรียม (Andaman Atrium)
2. สถานที่ตั้ง : หมู่ที่ 2 ตำบลเชิงทะเล อำเภอลา้ง จังหวัดภูเก็ต
3. ชื่อเจ้าของโครงการ : บริษัท อันดามัน บูทิก เรสซิเดนซ์ จำกัด
4. โครงการฯ ผ่านการพิจารณาของคณะกรรมการผู้ชำนาญการฯ เมื่อวันที่ เดือน พ.ศ.
5. โครงการฯ ได้นำเสนอรายงานและผลการปฏิบัติฯ ครั้งสุดท้าย เมื่อวันที่ เดือน พ.ศ.
6. รายงานผลการปฏิบัติฯ ครั้งนี้ จัดทำโดย
7. รายละเอียดโครงการ

- 7.1 ลักษณะ/ประเภทโครงการ : อาคารชุดพักอาศัย
- 7.2 จำนวนห้องชุด : 315 ห้องชุด
- 7.3 ขนาดพื้นที่โครงการ : 5-3-43.16 ไร่ หรือ 9,372.65 ตารางเมตร
- 7.4 จำนวนอาคาร : 4 อาคาร มีความสูงตั้งแต่ 1.20-22.95 เมตร
- 7.5 จำนวนสระว่ายน้ำ : 4 สระ
- 7.6 การบำบัดน้ำเสียของโครงการ

การบำบัดน้ำเสียของโครงการจัดให้มีการติดตั้งถังดักไขมัน ขนาด 4 ลูกบาศก์เมตร จำนวน 2 ชุด และระบบบำบัดน้ำเสียชนิดเติมอากาศเลี้ยงตะกอนเวียนกลับ (Aeration activated sludge process, AS) ขนาด 150 ลูกบาศก์เมตร จำนวน 2 ชุด อยู่บริเวณชั้นใต้ดินด้านหลังอาคาร A จำนวน 1 ชุด เพื่อรองรับน้ำเสียจากอาคาร A และบริเวณชั้นใต้ดินด้านหลังอาคาร B จำนวน 1 ชุด รองรับน้ำเสียจากอาคาร B ซึ่งสามารถรองรับน้ำเสียทั้งหมดปริมาณ 281.21 ลูกบาศก์เมตร ได้อย่างเพียงพอ

สำหรับระบบบำบัดน้ำเสียของโครงการสามารถบำบัดน้ำเสียจากส้วม น้ำอาบ และซักล้างได้อย่างมีประสิทธิภาพ โดยน้ำทิ้งหลังจากบำบัดจะมีค่าบีโอดี (BOD5) เท่ากับ 20 มิลลิกรัม/ลิตร และปริมาณสารแขวนลอยไม่เกิน 30 มิลลิกรัม/ลิตร จะเข้าสู่บ่อตรวจคุณภาพน้ำเสียก่อนบำบัดและบ่อตรวจคุณภาพน้ำทิ้งหลังการบำบัดของแต่ละระบบ ก่อนรวบรวมเข้าสู่บ่อเก็บน้ำทิ้ง ขนาด 100 ลูกบาศก์เมตร จำนวน 1 บ่อ เพื่อนำกลับมารดน้ำต้นไม้ ส่วนน้ำทิ้งที่เหลือจะระบายออกสู่ท่อระบายน้ำริมถนนการะจ่ายต่อไป

- 7.7 รายละเอียดอื่นๆ
8. เอกสารประกอบการพิจารณารายงานผลการปฏิบัติ มีดังนี้
 - 8.1 ตารางรายงานผลการปฏิบัติตามเงื่อนไขของมาตรการป้องกันและแก้ไขผลกระทบสิ่งแวดล้อมและมาตรการติดตามตรวจสอบผลกระทบสิ่งแวดล้อม
 - 8.2 แบบบันทึกผลการตรวจคุณภาพน้ำทิ้ง
 - 8.3 รูปจุดเก็บตัวอย่างคุณภาพน้ำทิ้ง
 - 8.4 ภาพถ่ายต่างๆ เช่น ที่พักมูลฝอยรวม และอุปกรณ์ดับเพลิง เป็นต้น
 - 8.5 อื่นๆ

แบบรายงานผลการปฏิบัติตามมาตรการป้องกันและแก้ไขผลกระทบสิ่งแวดล้อม
และมาตรการติดตามตรวจสอบผลกระทบสิ่งแวดล้อม

โครงการอาคารชุด อันดามัน เอเทรียม (Andaman Atrium)

ตั้งอยู่ที่ หมู่ที่ 2 ตำบลเชิงทะเล อำเภอถลาง จังหวัดภูเก็ต

มาตรการป้องกันและแก้ไขผลกระทบ	ผลการปฏิบัติตามมาตรการ	ปัญหา อุปสรรค ที่ไม่สามารถปฏิบัติตาม มาตรการ และแนวทางแก้ไข

ผู้รายงาน.....

(.....)

ตำแหน่งหน้าที่รับผิดชอบ

วัน/เดือน/ปี.....

แบบบันทึกผลการวิเคราะห์คุณภาพน้ำทิ้ง
โครงการอาคารชุด อันดามัน เอเทรียม (Andaman Atrium)
ตั้งอยู่ที่ หมู่ที่ 2 ตำบลเชิงทะเล อำเภอถลาง จังหวัดภูเก็ต
ครั้งที่ ประจำปี พ.ศ.....
วันที่เดือน..... พ.ศ.
สถานที่เก็บตัวอย่าง

ตำแหน่งตรวจวัด	พารามิเตอร์ที่ตรวจวัด								
	พีเอช	บีโอดี (มก./ล)	ปริมาณสารแขวนลอยทั้งหมด (มก./ล)	ทีเคเอ็น (มก./ล)	โคลิฟอร์ม แบคทีเรีย (MPN/100 มล.)	น้ามันและไขมัน (มก./ล)	ซัลไฟด์ (มก./ล)	ตะกอนหนัก (มก./ล)	สารที่ละลายได้ทั้งหมด (มก./ล)
- บ่อตรวจคุณภาพน้ำทิ้งก่อนการบำบัด									
- บ่อตรวจคุณภาพน้ำทิ้งหลังการบำบัด									
ค่ามาตรฐาน (STD)	5 - 9	≤30	≤50	≤40	-	≤20	≤3	≤0.50	≤500

หมายเหตุ : (STD) : มาตรฐานควบคุมการระบายน้ำทิ้งจากอาคารประเภท ข (2) โรงแรมที่มีจำนวนห้องสำหรับใช้เป็นห้องพักรวมกันทุกชั้นของอาคาร หรือกลุ่มของอาคารตั้งแต่ 60 ห้อง แต่ไม่ถึง 200 ห้อง ตามประกาศกระทรวงทรัพยากรธรรมชาติและสิ่งแวดล้อม ลงวันที่ 29 ธันวาคม พ.ศ.2548 ตามประกาศกระทรวงทรัพยากรธรรมชาติและสิ่งแวดล้อม ลงวันที่ 29 ธันวาคม พ.ศ.2548

หน่วยงานราชการหรือบริษัทที่ได้รับอนุญาตตรวจวิเคราะห์

ผู้วิเคราะห์.....

(.....)

วัน/เดือน/ปี.....

หมายเหตุ : สรุปความเห็นจากผลการตรวจคุณภาพน้ำทิ้งมีค่าเกินกว่ามาตรฐาน เนื่องจากสาเหตุ

.....

ข้อเสนอแนะ/แนวทางการแก้ไข.....

ผู้สรุปความคิดเห็น.....

คุณวุฒิ

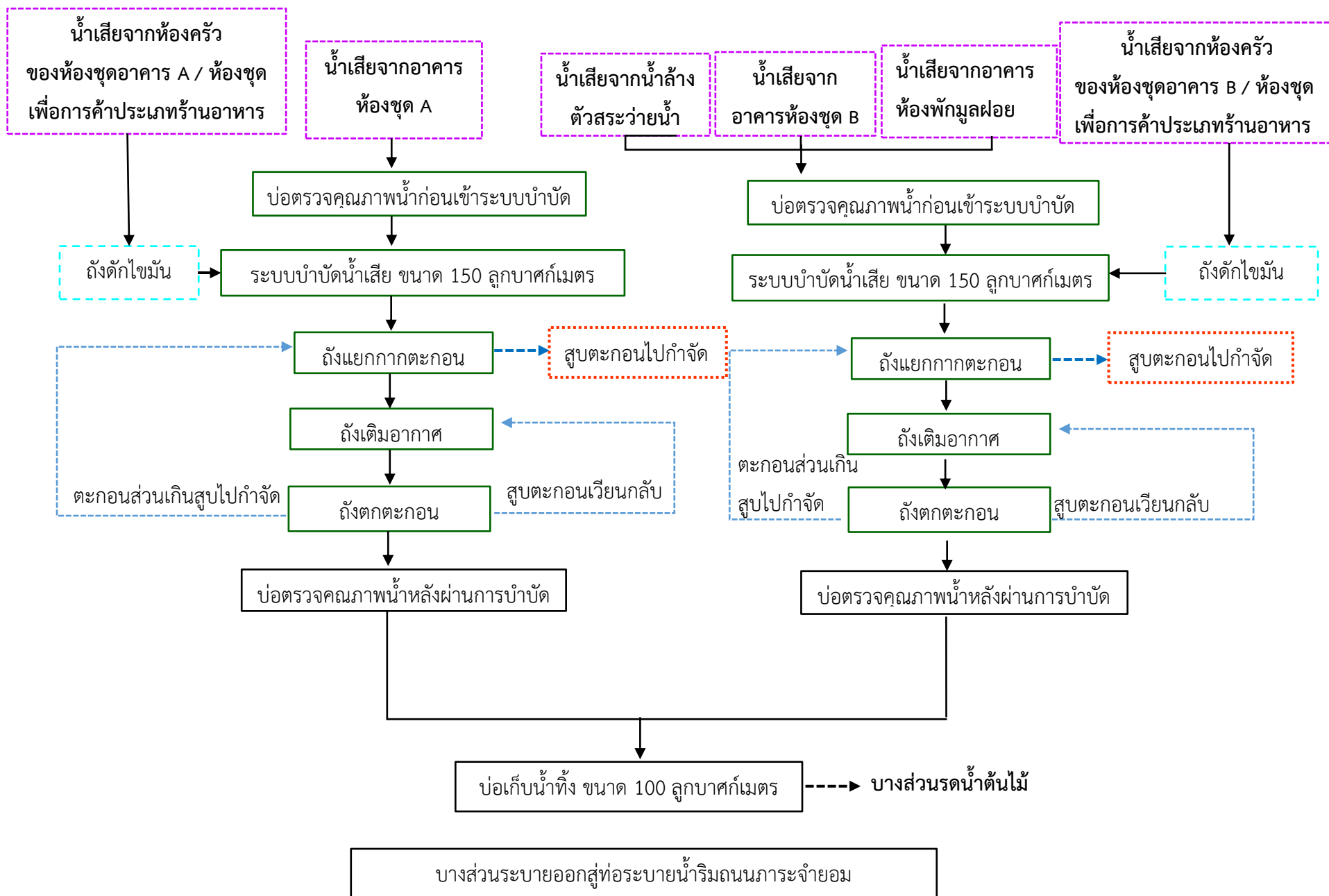
(.....)

วัน/เดือน/ปี.....

**แบบบันทึกรายละเอียดของสถิติและข้อมูล
ซึ่งแสดงผลการทำงานของระบบบำบัดน้ำเสียของแหล่งกำเนิดมลพิษ**

แหล่งกำเนิดมลพิษ โครงการอาคารชุด อันดามัน เอเทรียม (Andaman Atrium) ตั้งอยู่ที่ หมู่ที่ 2 ตำบลเชิงทะเล อำเภอถลาง จังหวัดภูเก็ต โทรศัพท์.....โทรสาร.....
มี บริษัท อันดามัน บุทิก เรสซิเดนซ์ จำกัด เป็นเจ้าของหรือผู้ครอบครองแหล่งกำเนิดมลพิษ ประกอบกิจการประเภท.....อาคารชุด.....ใบอนุญาตเลขที่ (ถ้ามี)
ออกโดย.....หมดอายุ.....

ซึ่งมีแผนผังแสดงการทำงานของระบบบำบัดน้ำเสีย ดังรูปที่ 1 และจัดเก็บสถิติและข้อมูลแสดงผลการทำงานของระบบบำบัดน้ำเสียปรากฏตามตารางบันทึกสถิติ และข้อมูลที่เก็บจากแหล่งกำเนิดมลพิษ



รูปที่ 6-2 ขั้นตอนการบำบัดน้ำเสียของระบบบำบัดน้ำเสียชนิดเติมอากาศเลี้ยงตะกอนเวียนกลับ (Aeration activated sludge process, AS) ขนาด 150 ลูกบาศก์เมตร

บริษัท อันทามัน บุทติก เรลชีเตนซ์ จำกัด
AEL Co.,Ltd.

[illegible]

1. ให้กรอกสถิติและข้อมูลเฉพาะในกรณีที่มีสถิติและข้อมูลนั้นๆ ในแต่ละวัน

6-26

ขอรับรองว่าการบันทึกสถิติและข้อมูลตามตารางข้างต้นถูกต้องทุกประการ
.....เจ้าของหรือผู้ครอบครองแหล่งกำเนิดมลพิษ
(.....)
.....ผู้ควบคุมระบบบำบัดน้ำเสีย
(.....)
ใบอนุญาตเลขที่หมดอายุ.....
ออกให้โดย.....
.....ผู้รับจ้างให้บริการบำบัดน้ำเสีย
(.....)
ใบอนุญาตเลขที่หมดอายุ.....
ออกให้โดย.....

แบบ ทส. 2

รายงานสรุปผลการทำงานของระบบบำบัดน้ำเสีย

1. ข้อมูลทั่วไป

แหล่งกำเนิดมลพิษ โครงการอาคารชุด อันดามัน เอเทรียม (Andaman Atrium) ตั้งอยู่ที่ หมู่ที่ 2 ตำบลเชิงทะเล อำเภอถลาง จังหวัดภูเก็ต โทรศัพท์.....โทรสาร.....
มี บริษัท อันดามัน บุทิก เรสซิเดนซ์ จำกัด เป็นเจ้าของหรือผู้ครอบครองแหล่งกำเนิดมลพิษ ประกอบกิจการประเภท อาคารชุด ใบอนุญาตเลขที่ (ถ้ามี).....ออกโดย
หมดอายุ.....

ในการนี้ขอรายงานสรุปผลการทำงานของระบบบำบัดน้ำเสียของแหล่งกำเนิดมลพิษสำหรับเดือน
พ.ศ. ตามที่ได้กำหนดในมาตรา 80 แห่งพระราชบัญญัติส่งเสริมและรักษาคุณภาพสิ่งแวดล้อม
แห่งชาติ พ.ศ.2535 ในฐานะ

.....เจ้าของหรือผู้ครอบครองแหล่งกำเนิดมลพิษ
(.....)

.....ผู้ควบคุมระบบบำบัดน้ำเสีย
(.....)

ใบอนุญาตเลขที่หมดอายุ.....
ออกให้โดย.....

.....ผู้รับจ้างให้บริการบำบัดน้ำเสีย
(.....)

ใบอนุญาตเลขที่หมดอายุ.....
ออกให้โดย.....

2. ข้อมูลเกี่ยวกับ ระบบบำบัดน้ำเสีย และแหล่งรองรับน้ำทิ้ง

(1) ประเภท/ชนิดของระบบบำบัดน้ำเสีย.....
ความสามารถในการรองรับน้ำเสียของระบบบำบัดน้ำเสีย.....ลบ.ม./วัน

(2) การทำงานของระบบบำบัดน้ำเสีย ☐ แบบต่อเนื่อง.....ชั่วโมง/วัน
☐ แบบไม่ต่อเนื่อง (ระบุ).....

(3) อุปกรณ์และเครื่องมือที่ใช้ในระบบบำบัดน้ำเสีย ☐ เครื่องสูบน้ำ ☐ เครื่องเติมอากาศ
☐ เครื่องกวน/ผสมน้ำเสีย ☐ เครื่องกวน/ผสมสารเคมี
☐ เครื่องสูบลำโพง ☐ อื่นๆ (ระบุ).....

(4) แหล่งรองรับน้ำทิ้ง (ระบุ).....

(5) วิธีจัดการตะกอนที่เกิดขึ้นจากระบบบำบัดน้ำเสียและวิธีการจัดการ.....

3. สรุปข้อมูลการทำงานของระบบบำบัดน้ำเสียเป็นรายเดือน

- (1) ปริมาณการใช้ไฟฟ้าของระบบบำบัดน้ำเสีย (หน่วย).....
 - (2) ปริมาณน้ำใช้ทุกกิจกรรมในแหล่งกำเนิดมลพิษ (ลบ.ม.).....
 - (3) ปริมาณน้ำเสียที่เข้าระบบบำบัดน้ำเสีย (ลบ.ม.).....
 - (4) การระบายน้ำทิ้งจากระบบบำบัดน้ำเสีย.....
 - (5) ปริมาณสารเคมีหรือสารสกัดชีวภาพที่ใช้ (ลิตรหรือกิโลกรัม)
 - (6) การทำงานของระบบบำบัดน้ำเสียและอุปกรณ์
 - ระบบบำบัดน้ำเสีย ☐ ปกติ ☐ ผิดปกติ (ระบุ)
 - เครื่องสูบน้ำ ☐ ปกติ ☐ ผิดปกติ (ระบุ)
 - เครื่องเติมอากาศ ☐ ปกติ ☐ ผิดปกติ (ระบุ)
 - เครื่องกวนผสมน้ำเสีย ☐ ปกติ ☐ ผิดปกติ (ระบุ)
 - เครื่องกวนผสมสารเคมี ☐ ปกติ ☐ ผิดปกติ (ระบุ)
 - เครื่องสูบลตะกอน ☐ ปกติ ☐ ผิดปกติ (ระบุ)
 - อื่นๆ..... ☐ ปกติ ☐ ผิดปกติ (ระบุ)
 - (7) ปริมาณตะกอนส่วนเกินจากระบบบำบัดน้ำเสียที่นำไปกำจัด (ลบ.ม.)
 - (8) ปัญหา อุปสรรค และแนวทางแก้ไข
-

- คำเตือน**
1. เจ้าของหรือผู้ครอบครองแหล่งกำเนิดมลพิษ ผู้ควบคุมระบบบำบัดน้ำเสีย หรือผู้รับจ้างให้บริการบำบัดน้ำเสียผู้ใดไม่จัดเก็บสถิติ ข้อมูล หรือไม่ทำบันทึกหรือรายงานตามมาตรา 80 ต้องระวางโทษจำคุกไม่เกินหนึ่งเดือน หรือปรับไม่เกินหนึ่งหมื่นบาท หรือทั้งจำทั้งปรับตาม มาตรา 106
 2. ผู้ควบคุมระบบบำบัดน้ำเสียหรือผู้รับจ้างให้บริการบำบัดน้ำเสียผู้ใดทำบันทึกหรือรายงาน โดยแสดงข้อความอันเป็นเท็จ ต้องระวางโทษจำคุกไม่เกินหนึ่งปี หรือปรับไม่เกินหนึ่งแสนบาท หรือทั้งจำทั้งปรับตามมาตรา 107

แบบบันทึกผลการวิเคราะห์คุณภาพน้ำสระว่ายน้ำ
โครงการอาคารชุด อันดามัน เอเทรียม (Andaman Atrium)
ตั้งอยู่ที่หมู่ที่ 2 ตำบลเชิงทะเล อำเภอถลาง จังหวัดภูเก็ต
ครั้งที่ ประจำปี พ.ศ.....
วันที่เดือน..... พ.ศ.

จุดตรวจวัด	ดัชนี	ค่ามาตรฐาน ¹	คุณภาพน้ำสระว่ายน้ำ ของโครงการ
สระว่ายน้ำของ โครงการ	ความเป็นกรดต่าง	7.20-8.40	
	คลอรีนอิสระ (ส่วนในล้านส่วน (ppm))	0.60-1	
	คลอรีนที่รวมกับสารอื่น (ส่วนในล้านส่วน (ppm))	0.50-1	
	โคลิฟอร์มแบคทีเรียทั้งหมด (อัตราส่วน 100 มล.)	>10 ต่อ น้ำ 100 มล.	
	ฟิโคลโคลิฟอร์ม (ส่วนในล้านส่วน (ppm))	ไม่พบ	
	ค่าความเป็นด่าง (ส่วนในล้านส่วน (ppm))	80-100	
	ค่าความกระด้าง (ส่วนในล้านส่วน (ppm))	250-600	
	กรดไฮยาซูริก (ส่วนในล้านส่วน (ppm))	30-60	
	คลอไรด์ (ส่วนในล้านส่วน (ppm))	ไม่เกิน 600	
	แอมโมเนีย (ส่วนในล้านส่วน (ppm))	ไม่เกิน 20	
	ไนเตรท (ส่วนในล้านส่วน (ppm))	ไม่เกิน 50	
	จุลินทรีย์หรือตัวบ่งชี้ทำให้เกิดโรค (<i>Escherichia coli</i> , <i>Staphylococcus aureus</i> , <i>Pseudomonas aeruginosa</i>)	ไม่พบ	

หมายเหตุ : ¹ มาตรฐานคุณภาพน้ำสระว่ายน้ำ จากคำแนะนำของคณะกรรมการสาธารณสุข ฉบับที่ 1/2550 เรื่องควบคุมการประกอบกิจการสระว่ายน้ำ หรือกิจการอื่นๆ ในทำนองเดียวกัน

หน่วยงานหรือบริษัทผู้ตรวจวิเคราะห์

หมายเหตุ :สรุปความเห็นผลการตรวจคุณภาพน้ำซึ่งมีค่าเกินกว่ามาตรฐาน เนื่องจากสาเหตุ

.....

ข้อเสนอแนะ/แนวทางแก้ไข

.....

ผู้สรุปความคิดเห็น.....
(.....)

คุณวุฒิ.....

วัน/เดือน/ปี.....

รายงานการตรวจสอบสภาพหม้อแปลงและบันทึกการบำรุงรักษาหม้อแปลงประจำปี

โครงการอาคารชุด อันดามัน เอเทรียม (Andaman Atrium)

ตั้งอยู่ที่หมู่ที่ 2 ตำบลเชิงทะเล อำเภอถลาง จังหวัดภูเก็ต

ประจำปี พ.ศ.

รายงานการตรวจสอบสภาพหม้อแปลงและบันทึกการบำรุงรักษาหม้อแปลงประจำปี							
ผู้ผลิต.....	ขนาด.....	ความถี่.....					
ระบบไฟฟ้าเข้า.....	ระบบฟีดออก.....	ระบบการต่อ.....					
แบบ <input type="checkbox"/> CON. <input type="checkbox"/> HER <input type="checkbox"/> DRY <input type="checkbox"/> OIL	น้ำมัน.....	ระบบ TRเฟส					
น้ำหนักรวม.....	หมายเลขเครื่อง.....	ปีที่ผลิต.....					
คุณลักษณะทั่วไปภายนอก							
ลำดับ	รายการ	ผลการตรวจสอบ				วิเคราะห์สาเหตุ	
1.	ตัวถัง	<input type="checkbox"/> ปกติ	<input type="checkbox"/> แก้ว				
2.	ลูกถ้วยแรงสูง	<input type="checkbox"/> ปกติ	<input type="checkbox"/> แก้ว				
3.	ลูกถ้วยแรงต่ำ	<input type="checkbox"/> ปกติ	<input type="checkbox"/> แก้ว				
4.	ปะเก็นลูกถ้วยแรงสูง	<input type="checkbox"/> ปกติ	<input type="checkbox"/> แก้ว				
5.	ปะเก็นลูกถ้วยแรงต่ำ	<input type="checkbox"/> ปกติ	<input type="checkbox"/> แก้ว				
6.	ปะเก็นฝาถัง	<input type="checkbox"/> ปกติ	<input type="checkbox"/> แก้ว				
7.	ปะเก็นแท๊ป	<input type="checkbox"/> ปกติ	<input type="checkbox"/> แก้ว				
8.	ที่คูและระดับน้ำมัน	<input type="checkbox"/> ปกติ	<input type="checkbox"/> แก้ว				
9.	สารดูดความชื้น	<input type="checkbox"/> ปกติ	<input type="checkbox"/> แก้ว				
10.	เทอร์มิสเตอร์	<input type="checkbox"/> ปกติ	<input type="checkbox"/> แก้ว				
	สภาพซีลยาง <input type="checkbox"/> ปกติ อุณหภูมิใช้งาน.....oC <input type="checkbox"/> เสื่อม อุณหภูมิสูงสุด.....oC						
11.	บุชไฮดรอลิก	<input type="checkbox"/> ปกติ	<input type="checkbox"/> แก้ว				
12.	ขั้วต่อสายแรงสูง	<input type="checkbox"/> ปกติ	<input type="checkbox"/> แก้ว				
13.	ขั้วต่อสายแรงต่ำ	<input type="checkbox"/> ปกติ	<input type="checkbox"/> แก้ว				
14.	ท่อกันระเบิด	<input type="checkbox"/> ปกติ	<input type="checkbox"/> แก้ว				
15.	วาล์วเติมน้ำมัน	<input type="checkbox"/> ปกติ	<input type="checkbox"/> แก้ว				
คุณลักษณะทางฉนวน							
ลำดับ	รายการ	ผลการทดสอบ					
16.	ค่าความเป็นฉนวนน้ำมัน	ครั้งที่ 1	ครั้งที่ 2	ครั้งที่ 3	ครั้งที่ 4	ครั้งที่ 5	ค่าเฉลี่ย
	ผลการทดสอบ..... kV กำหนด >26 kV ACCORDING ASTM D877 สีน้ำมัน <input type="checkbox"/> NEW OIL <input type="checkbox"/> GOOD <input type="checkbox"/> FAIR <input type="checkbox"/> MARGINAL <input type="checkbox"/> VERY BAD <input type="checkbox"/> REJECT					สรุปผลการทดสอบน้ำมัน ผลการตรวจสอบ <input type="checkbox"/> ผ่าน <input type="checkbox"/> ไม่ผ่าน ควรดำเนินการ <input type="checkbox"/> กรองน้ำมัน <input type="checkbox"/> เปลี่ยนน้ำมันใหม่ ผู้ทดสอบ.....วันที่..... ผู้ตรวจสอบ.....วันที่.....	
17.	ค่าความเป็นฉนวน	สูง-ต่ำ	สูง-ดิน	ต่ำ-ดิน	ผลการทดสอบค่าความเป็นฉนวน (ค่ากำหนด > 200 MΩ) <input type="checkbox"/> ผ่าน <input type="checkbox"/> ไม่ผ่าน ควรดำเนินการ.....		

ข้อเสนอแนะ.....
.....
.....
.....
.....

ผู้ตรวจสอบ.....
(.....)

ตำแหน่ง.....

วัน/เดือน/ปี.....

แบบบันทึกการตรวจสอบสภาพถังดับเพลิง

รายละเอียดของถังดับเพลิง											
รหัส.....ชนิด.....ขนาด.....สถานที่ตั้ง.....											
วันที่ตรวจ	เกณฑ์การตรวจสอบ										
	สายฉีด		คันบังคับ		ตัวถัง		เกจความดัน/น้ำหนัก		สิ่งขีดขวาง		ผู้ตรวจ
	ปกติ	ชำรุด	ปกติ	ชำรุด	ปกติ	ชำรุด	ปกติ	ไม่ปกติ	มี	ไม่มี	
รายละเอียดการชำรุด											
สาเหตุการชำรุด											
() ใช้งาน () หมดอายุ () อื่นๆ.....											
ผู้รายงาน											
ตำแหน่ง											
วันที่											
ข้อปฏิบัติ											
<div style="margin-left: 20px;"> - ตรวจสอบสภาพถังทุกเดือน และลงชื่อกำกับด้วยตัวบรรจง - หากพบสิ่งผิดปกติให้ดำเนินการแก้ไขทันที หากไม่สามารถแก้ไขได้ให้บันทึกความผิดปกตินั้น </div>											