



## **ผลการพิจารณารายงาน**



ที่ ทส ๑๐๐๙.๑/ ๒๐ ๖๙๙

ถึง บริษัท เอ บี อี เอ็น เอ็นจีเนียริง คอนซัลแตนท์ จำกัด

สำนักงานนโยบายและแผนทรัพยากรธรรมชาติและสิ่งแวดล้อม ขอส่งสำเนาหนังสือ  
ที่ ทส ๑๐๐๙.๒/๒๐๖๐๒ ลงวันที่ ๑๓ ธันวาคม ๒๕๖๕ เรื่อง แจ้งผลการพิจารณารายงานการประเมินผลกระทบ  
สิ่งแวดล้อม โครงการทำเหมืองแร่ชนิดหินอุตสาหกรรมชนิดหินปูน (เพื่ออุตสาหกรรมก่อสร้าง) ของนายสมจิตร  
ครองสติ คำขอประทานบัตรที่ ๒/๒๕๕๓ ตั้งอยู่ที่ ตำบลกองดิน อำเภอแกลง จังหวัดระยอง ของนายสมจิตร  
ครองสติ เพื่อโปรดดำเนินการต่อไป



กองประเมินผลกระทบสิ่งแวดล้อม

โทร. ๐๒ ๒๖๕ ๖๖๑๕

โทรสาร ๐๒ ๒๖๕ ๖๖๑๖

ไปรษณีย์อิเล็กทรอนิกส์ sarabun@onep.go.th

ที่ ทส ๑๐๐๙.๒/

๒๐๖๐๒



สำนักงานนโยบายและแผน  
ทรัพยากรธรรมชาติและสิ่งแวดล้อม  
๑๑๘/๑ อาคารทิปโก้ ๒ ถนนพระรามที่ ๖  
แขวงพญาไท เขตพญาไท กรุงเทพฯ ๑๐๕๐๐

๑ ๓ ธันวาคม ๒๕๖๕

เรื่อง แจ้งผลการพิจารณารายงานการประเมินผลกระทบสิ่งแวดล้อม โครงการทำเหมืองแร่ชนิดหินอุตสาหกรรม  
ชนิดหินปูน (เพื่ออุตสาหกรรมก่อสร้าง) ของนายสมจิตร ครองสติ คำขอประทานบัตรที่ ๒/๒๕๕๓

เรียน นายสมจิตร ครองสติ

สิ่งที่ส่งมาด้วย ๑. สำเนาหนังสือ บริษัท เอ บี อี เอ็น เอ็นจิเนียริง คอนซัลแตนท์ จำกัด ที่ E150/09/2565

ลงวันที่ ๒๖ กันยายน ๒๕๖๕

๒. สำเนาหนังสือ บริษัท เอ บี อี เอ็น เอ็นจิเนียริง คอนซัลแตนท์ จำกัด ที่ E194/11/2565

ลงวันที่ ๒๘ พฤศจิกายน ๒๕๖๕

๓. มาตรการป้องกันและแก้ไขผลกระทบสิ่งแวดล้อม และมาตรการติดตามตรวจสอบ

ผลกระทบสิ่งแวดล้อม ที่โครงการทำเหมืองแร่ชนิดหินอุตสาหกรรมชนิดหินปูน

(เพื่ออุตสาหกรรมก่อสร้าง) ของนายสมจิตร ครองสติ คำขอประทานบัตรที่ ๒/๒๕๕๓

ตั้งอยู่ที่ ตำบลกองดิน อำเภอแกลง จังหวัดระยอง ของนายสมจิตร ครองสติ ต้องยึดถือ

ปฏิบัติอย่างเคร่งครัด

ตามที่ ท่าน ได้มอบอำนาจให้บริษัท เอ บี อี เอ็น เอ็นจิเนียริง คอนซัลแตนท์ จำกัด จัดทำ  
และเสนอรายงานการประเมินผลกระทบสิ่งแวดล้อม โครงการทำเหมืองแร่ชนิดหินอุตสาหกรรมชนิดหินปูน  
(เพื่ออุตสาหกรรมก่อสร้าง) ของนายสมจิตร ครองสติ คำขอประทานบัตรที่ ๒/๒๕๕๓ ตั้งอยู่ที่ ตำบลกองดิน  
อำเภอแกลง จังหวัดระยอง ให้สำนักงานนโยบายและแผนทรัพยากรธรรมชาติและสิ่งแวดล้อม ดำเนินการ  
ตามขั้นตอนการพิจารณารายงาน รายละเอียดตามสิ่งที่ส่งมาด้วย ๑ และ ๒

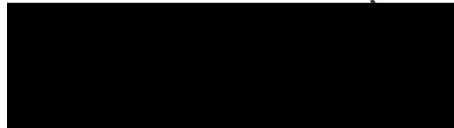
สำนักงานนโยบายและแผนทรัพยากรธรรมชาติและสิ่งแวดล้อม ได้เสนอรายงาน  
การประเมินผลกระทบสิ่งแวดล้อมโครงการดังกล่าว ให้คณะกรรมการผู้ชำนาญการพิจารณารายงาน  
การประเมินผลกระทบสิ่งแวดล้อม โครงการเหมืองแร่ พิจารณาในการประชุมครั้งที่ ๒๗/๒๕๖๕ เมื่อวันที่  
๗ ธันวาคม ๒๕๖๕ คณะกรรมการผู้ชำนาญการฯ โครงการเหมืองแร่ มีมติให้ความเห็นชอบรายงาน  
การประเมินผลกระทบสิ่งแวดล้อม โครงการทำเหมืองแร่ชนิดหินอุตสาหกรรมชนิดหินปูน (เพื่ออุตสาหกรรม  
ก่อสร้าง) ของนายสมจิตร ครองสติ คำขอประทานบัตรที่ ๒/๒๕๕๓ ตั้งอยู่ที่ ตำบลกองดิน อำเภอแกลง จังหวัด  
ระยอง ของนายสมจิตร ครองสติ โดยให้ปฏิบัติตามมาตรการป้องกันและแก้ไขผลกระทบสิ่งแวดล้อม  
และมาตรการติดตามตรวจสอบผลกระทบสิ่งแวดล้อมอย่างเคร่งครัด รายละเอียดตามสิ่งที่ส่งมาด้วย ๓  
พร้อมทั้งประสานผู้ได้รับใบอนุญาตเป็นผู้จัดทำรายงานฯ เพื่อจัดทำรายงานฉบับสมบูรณ์ให้เป็นไปตามประกาศ

สำนักงาน...

สำนักงานนโยบายฯ เรื่อง แนวทางการจัดส่งรายงานการประเมินผลกระทบสิ่งแวดล้อม ลงวันที่ ๕ เมษายน ๒๕๖๕ ต่อไป และหากได้รับอนุญาตจากหน่วยงานอนุญาตแล้ว ขอความร่วมมือส่งสำเนาใบอนุญาตพร้อมเงื่อนไขให้สำนักงานนโยบายฯ ทราบด้วย ทั้งนี้ สำนักงานนโยบายฯ ได้มีหนังสือแจ้งบริษัท เอ บี อี เอ็น เอ็นจีเนียริง คอนซัลแตนท์ จำกัด เพื่อดำเนินการในส่วนที่เกี่ยวข้องต่อไปด้วยแล้ว

จึงเรียนมาเพื่อโปรดพิจารณา

ขอแสดงความนับถือ



เลขาธิการสำนักงานนโยบายและแผนทรัพยากรธรรมชาติและสิ่งแวดล้อม

กองประเมินผลกระทบสิ่งแวดล้อม

โทรศัพท์ ๐ ๒๒๖๕ ๖๕๐๐ ต่อ ๖๗๘๘

โทรสาร ๐ ๒๒๖๕ ๖๖๑๖

ไปรษณีย์อิเล็กทรอนิกส์ sarabun@onep.go.th

ที่ E150/09/2565

26 กันยายน 2565

สำนักงานวิศวกรรมแผน	
ทรัพยากร	วัดล้อม
เลขที่ 14427	๒๖ ก.ย. ๒๕๖๕
เวลา 1๕.๐๗	

เรื่อง นำส่งรายงานการประเมินผลกระทบสิ่งแวดล้อม

เรียน เลขาธิการสำนักงานนโยบายและแผนทรัพยากรธรรมชาติและสิ่งแวดล้อม

- สิ่งที่ส่งมาด้วย
1. หนังสือมอบอำนาจ นายสมจิตร ครองสติ ลงวันที่ 29 กรกฎาคม 2565
  2. รายงานการประเมินผลกระทบสิ่งแวดล้อม (ฉบับหลัก) จำนวน 6 ชุด  
(ต้นฉบับ 1 ชุด และสำเนาจำนวน 5 ชุด)
  3. รายงานการประเมินผลกระทบสิ่งแวดล้อมในรูปแบบไฟล์อิเล็กทรอนิกส์ในอุปกรณ์จัดเก็บ  
แผ่นบันทึกข้อมูล CD จำนวน 1 ชุด
  4. หลักฐานยืนยันการรับข้อมูลเข้าสู่ระบบอิเล็กทรอนิกส์ เลขที่ 256509-102 ลงวันที่ 22 กันยายน 2565

กองวิเคราะห์ผลกระทบสิ่งแวดล้อม	
เลขที่ 1415	วันที่ ก.ย. 25
เวลา 10.40	ผู้รับ

4476

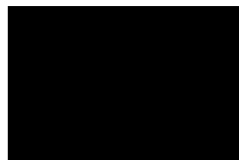
ตามหนังสือมอบอำนาจ ลงวันที่ 29 กรกฎาคม 2565 ให้บริษัท เอ บี อี เอ็น เอ็นจิเนียริง คอนซัลแตนท์ จำกัด เป็นผู้ดำเนินการจัดส่งรายงานการประเมินผลกระทบสิ่งแวดล้อม โครงการท่าเหมืองแร่ชนิดหินอุตสาหกรรมชนิดหินปูน (เพื่ออุตสาหกรรมก่อสร้าง) ของนายสมจิตร ครองสติ คำขอประทานบัตรที่ 2/2553 ตั้งอยู่ที่ ตำบลกองดิน อำเภอแกลง จังหวัดระยอง นั้น

บริษัทฯ ขอส่งรายงานดังกล่าวเพื่อให้คณะกรรมการผู้ชำนาญการพิจารณารายงานการประเมินผลกระทบสิ่งแวดล้อมพิจารณาให้ความเห็นชอบ

จึงเรียนมาเพื่อโปรดพิจารณา

กลุ่มงานเหมืองแร่และพัฒนาปิโตรเลียม	
เลขที่รับ 620	วันที่ ก.ย. 2565
เวลา 10.54	ผู้รับ

ขอแสดงความนับถือ



กรรมการผู้จัดการ

**ABEN**  
ENGINEERING  
CONSULTANTS CO.,LTD.

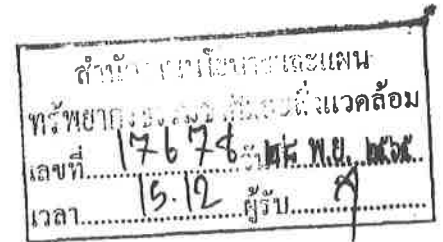
๑๖ ๐๙ ๒๕๖๕





ที่ E194/11/2565

28 พฤศจิกายน 2565



เรื่อง นำส่งรายงานการประเมินผลกระทบสิ่งแวดล้อม ฉบับแก้ไขเพิ่มเติม ครั้งที่ 1  
เรียน เลขาธิการสำนักงานนโยบายและแผนทรัพยากรธรรมชาติและสิ่งแวดล้อม  
สิ่งที่ส่งมาด้วย 1. รายงานการประเมินผลกระทบสิ่งแวดล้อม ฉบับแก้ไขเพิ่มเติม ครั้งที่ 1

จำนวน 6 ชุด (ต้นฉบับ 1 ชุด และสำเนาจำนวน 5 ชุด)

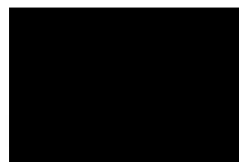
2. รายงานการประเมินผลกระทบสิ่งแวดล้อม ฉบับแก้ไขเพิ่มเติม ในรูปแบบไฟล์อิเล็กทรอนิกส์ในอุปกรณ์  
จัดเก็บแผ่นบันทึกข้อมูล CD จำนวน 1 ชุด

ตามที่บริษัท เอ บี อี เอ็น เอ็นจิเนียริ่ง คอนซัลแตนท์ จำกัด ได้เป็นที่ปรึกษาและจัดทำรายงานการประเมินผลกระทบสิ่งแวดล้อม โครงการท่าเหมืองแร่ชนิดหินอุตสาหกรรมชนิดหินปูน (เพื่ออุตสาหกรรมก่อสร้าง) ของนายสมจิตร  
ครองสติ คำขอประทานบัตรที่ 2/2553 ตั้งอยู่ที่ ตำบลกองดิน อำเภอแกลง จังหวัดระยอง นั้น และคณะกรรมการ  
ผู้ชำนาญการพิจารณารายงานการประเมินผลกระทบสิ่งแวดล้อม โครงการเหมืองแร่ พิจารณารายงานในการประชุม เมื่อ  
วันที่ 9 พฤศจิกายน 2565 มีมติเลื่อนการพิจารณาถ้อยคำรายงานฉบับดังกล่าว โดยให้แก้ไขเพิ่มเติมข้อมูลของรายงานฯ ตาม  
แนวทาง รายละเอียด ประเด็น หรือหัวข้อที่คณะกรรมการผู้ชำนาญการฯ โครงการเหมืองแร่กำหนดให้มีความสมบูรณ์

บริษัทฯ ได้จัดทำรายงานการประเมินผลกระทบสิ่งแวดล้อม ฉบับแก้ไขเพิ่มเติม ครั้งที่ 1 เป็นที่เรียบร้อยแล้ว และ  
ขอส่งมาพร้อมหนังสือฉบับนี้เพื่อประกอบการพิจารณา

จึงเรียนมาเพื่อโปรดพิจารณา

ขอแสดงความนับถือ



กรรมการผู้จัดการ

**ABEN**  
ENGINEERING  
CONSULTANTS CO.,LTD.



# มาตรการป้องกันและแก้ไขผลกระทบสิ่งแวดล้อม และมาตรการติดตามตรวจสอบผลกระทบสิ่งแวดล้อม

ที่โครงการทำเหมืองแร่ชนิดหินอุตสาหกรรมชนิดปูน (เพื่ออุตสาหกรรมก่อสร้าง)

ของนายสมจิตร ครองสติ

คำขอประทานบัตรที่ 2/2553

ตั้งอยู่ที่ ตำบลกองดิน อำเภอแกลง จังหวัดระยอง

ต้องยึดถือปฏิบัติอย่างเคร่งครัด

นายสมจิตร ครองสติ

เลขที่ 10/16 หมู่ที่ 8 ตำบลกองดิน อำเภอแกลง จังหวัดระยอง



สำนักงานนโยบายและแผนทรัพยากรธรรมชาติและสิ่งแวดล้อม

นายสมจิตร ครองสติ

เลขที่ 10/16 หมู่ที่ 8 ตำบลกองดิน อำเภอแก่ง จังหวัดระยอง

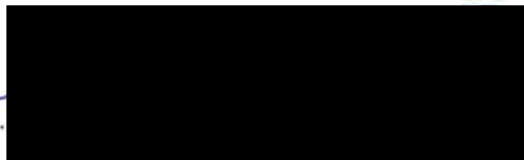


หนังสือแสดงเจตจำนง

โดยหนังสือแสดงเจตจำนงฉบับนี้ข้าพเจ้า นายสมจิตร ครองสติ อยู่บ้านเลขที่ 10/16 หมู่ที่ 8 ตำบลกองดิน อำเภอแก่ง จังหวัดระยอง ยินดีปฏิบัติตามเงื่อนไขมาตรการป้องกันและแก้ไขผลกระทบสิ่งแวดล้อม และมาตรการติดตามตรวจสอบผลกระทบสิ่งแวดล้อม ตามที่ปรากฏในรายงานการประเมินผลกระทบสิ่งแวดล้อม โครงการทำเหมืองแร่ชนิดหินอุตสาหกรรมชนิดหินปูน (เพื่ออุตสาหกรรมก่อสร้าง) ของนายสมจิตร ครองสติ คำขอประทานบัตรที่ 2/2553 ตั้งอยู่ที่ ตำบลกองดิน อำเภอแก่ง จังหวัดระยอง และตามที่หน่วยงานราชการที่เกี่ยวข้องกำหนด

เพื่อเป็นหลักฐานจึงได้ลงลายมือชื่อไว้เป็นสำคัญ

ลงชื่อ...

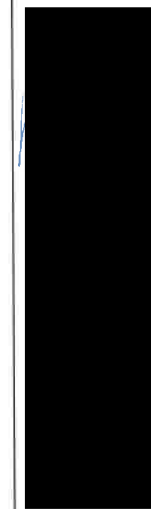


(นายสมจิตร ครองสติ)



ตารางที่ 1-1 มาตรการป้องกันและแก้ไขผลกระทบสิ่งแวดล้อมทั่วไป (ต่อ)

องค์ประกอบทางสิ่งแวดล้อมและคุณค่าต่างๆ	มาตรการป้องกันและแก้ไขผลกระทบสิ่งแวดล้อม	สถานที่ดำเนินงาน	ระยะเวลาดำเนินการ	งบประมาณ (บาท)	ผู้รับผิดชอบ
	ทรัพยากรธรรมชาติและสิ่งแวดล้อม ให้นำเสนอไว้ในรายงานผลการปฏิบัติตามมาตรการป้องกันและแก้ไขผลกระทบสิ่งแวดล้อม ปีละ 1 ครั้ง				
	3. ผู้ถือประทานบัตรจะต้องวางหลักประกันการฟื้นฟูสภาพพื้นที่การทำเหมือง และเยียวยาผู้ได้รับผลกระทบจากการทำเหมืองแร่ ตามประกาศคณะกรรมการแร่ เรื่อง การวางหลักประกันการฟื้นฟูสภาพพื้นที่การทำเหมืองและการเยียวยาผู้ได้รับผลกระทบจากการทำเหมือง พ.ศ.2562 หรือที่มีการปรับปรุงแก้ไขเพิ่มเติมภายหลัง	-บริเวณพื้นที่โครงการ	-ตั้งแต่เปิดทำเหมืองจนถึงสิ้นอายุประทานบัตร	-ให้เป็นไปตามประกาศคณะกรรมการแร่	-นายสมจิตร ครองสติ
	4. ผู้ถือประทานบัตรจะต้องจัดทำประกันภัยความรับผิดชอบชีวิตร่างกาย ทรัพย์สินของบุคคลภายนอก กับนิติบุคคลที่ได้ใบอนุญาตประกอบธุรกิจประกันภัยที่จดทะเบียนในราชอาณาจักรตามประกาศคณะกรรมการแร่ เรื่อง การกำหนดวงเงินและการจัดทำประกันภัยความรับผิดชอบชีวิต ร่างกาย ทรัพย์สินของบุคคลภายนอก พ.ศ.2562	-บริเวณพื้นที่โครงการ	-ตั้งแต่เปิดทำเหมืองจนถึงสิ้นอายุประทานบัตร	-ให้เป็นไปตามประกาศคณะกรรมการแร่	-นายสมจิตร ครองสติ



หน้า 2 / 59

ABEN  
ENGINEERING  
CONSULTANTS CO.,LTD.

บุคคลธรรมดาผู้มีสิทธิจัดทำรายงาน/กรรมการผู้จัดการ  
บริษัท เอ บี อี เอ็น เอ็นจิเนียริง คอนซัลแตนท์ จำกัด

ตารางที่ 1-1 มาตรการป้องกันและแก้ไขผลกระทบสิ่งแวดล้อมทั่วไป (ต่อ)

องค์ประกอบทางสิ่งแวดล้อมและคุณค่าต่างๆ	มาตรการป้องกันและแก้ไขผลกระทบสิ่งแวดล้อม	สถานที่ดำเนินงาน	ระยะเวลาดำเนินการ	งบประมาณ (บาท)	ผู้รับผิดชอบ
	5. ผู้ถือประทานบัตรต้องจัดตั้งกองทุนพัฒนาหมู่บ้านรอบพื้นที่การทำเหมืองแร่ ตามประกาศกรมอุตสาหกรรมพื้นฐานและการเหมืองแร่ เรื่องแนวทางการบริหารจัดการกองทุนพัฒนาหมู่บ้านรอบพื้นที่เหมืองแร่ พ.ศ.2559	- บริเวณพื้นที่โครงการ	- กำหนดให้แล้วเสร็จก่อนเริ่มทำเหมืองและดำเนินการตลอดอายุประทานบัตร	- ตามประกาศกรมอุตสาหกรรมพื้นฐานและการเหมืองแร่กำหนด	- นายสมจิตร ครองสติ
	6. ผู้ถือประทานบัตรจะต้องจัดตั้ง “กองทุนเผื่อระวัง สุขภาพ” ตามประกาศกรมอุตสาหกรรมพื้นฐานและการเหมืองแร่ เรื่องแนวทางการบริหารจัดการกองทุนเผื่อระวังสุขภาพสำหรับโครงการเหมืองแร่ พ.ศ.2559	- ชุมชนในรัศมี 3 กม.	- กำหนดให้แล้วเสร็จก่อนเริ่มทำเหมืองและดำเนินการตลอดอายุประทานบัตร	- ตามประกาศกรมอุตสาหกรรมพื้นฐานและการเหมืองแร่กำหนด	- คณะกรรมการมวลชนสัมพันธ์ - นายสมจิตร ครองสติ
	7. ในกรณีที่ผู้ถือประทานบัตรมีความจำเป็นต้องการเปลี่ยนแปลงรายละเอียดโครงการ หรือมาตรการป้องกันและแก้ไขผลกระทบสิ่งแวดล้อม และมาตรการติดตามตรวจสอบผลกระทบสิ่งแวดล้อมให้แตกต่างไปจากที่ได้เสนอไว้ในรายงานการประเมินผลกระทบสิ่งแวดล้อม ตามที่คณะกรรมการผู้ชำนาญการฯ ได้ให้ความเห็นชอบรายงานการประเมินผลกระทบสิ่งแวดล้อมแล้ว ภายหลังที่ได้รับอนุมัติหรืออนุญาตจากเจ้าหน้าที่ตามกฎหมายที่เกี่ยวข้องแล้วให้เสนอการเปลี่ยนแปลงให้กรมอุตสาหกรรมพื้นฐานและการเหมืองแร่พิจารณา ดังนี้	- บริเวณพื้นที่โครงการ	- ตั้งแต่เปิดทำเหมืองจนถึงอายุประทานบัตร	- อยู่ใ้งบดำเนินงาน	- นายสมจิตร ครองสติ

ลงนาม

จำนวนหน้า 3 / 59

**ABEN**  
ENGINEERING  
CONSULTANTS CO.,LTD.

บุคคลธรรมดาผู้มีสิทธิจัดทำรายงาน/กรรมการผู้จัดการ  
บริษัท เอ บี อี เอ็น เอ็นจิเนียริง คอนซัลแตนท์ จำกัด

ตารางที่ 1-1 มาตรการป้องกันและแก้ไขผลกระทบสิ่งแวดล้อมทั่วไป (ต่อ)

องค์ประกอบทางสิ่งแวดล้อมและคุณค่าต่างๆ	มาตรการป้องกันและแก้ไขผลกระทบสิ่งแวดล้อม	สถานที่ดำเนินงาน	ระยะเวลาดำเนินการ	งบประมาณ (บาท)	ผู้รับผิดชอบ
	<p>7.1 หากเห็นว่าการเปลี่ยนแปลงดังกล่าวไม่กระทบต่อสาระสำคัญในรายงานฯ และเป็นมาตรการที่เกิดผลดีต่อสิ่งแวดล้อมมากกว่า หรือเทียบเท่ามาตรการที่กำหนดไว้ในรายงานฯ ให้หน่วยงานที่มีอำนาจอนุมัติหรืออนุญาต รับผิดชอบการเปลี่ยนแปลงดังกล่าว พร้อมกับให้จัดทำสำเนาการเปลี่ยนแปลงที่รับผิดชอบแจ้งไว้ ส่งให้สำนักงานนโยบายและแผนทรัพยากรธรรมชาติและสิ่งแวดล้อมเพื่อทราบ</p> <p>7.2 หากเห็นว่าการเปลี่ยนแปลงกระทบต่อสาระสำคัญในรายงานฯ ให้หน่วยงานจัดส่งรายงานการเปลี่ยนแปลงรายละเอียดโครงการ หรือมาตรการฯ ให้สำนักงานนโยบายและแผนทรัพยากรธรรมชาติและสิ่งแวดล้อม เพื่อเสนอคณะกรรมการผู้ชำนาญการฯ คณะที่เกี่ยวข้องพิจารณาให้ความเห็นชอบประกอบแล้วหน่วยงานที่มีอำนาจในการอนุมัติหรืออนุญาตแจ้งผลการเปลี่ยนแปลงให้สำนักงานนโยบายและแผนทรัพยากรธรรมชาติและสิ่งแวดล้อมทราบด้วย</p>				

ลง

ลงจำนวนหน้า 4 / 59

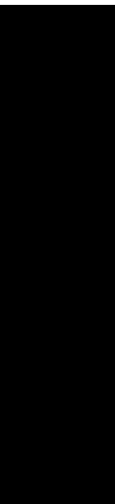
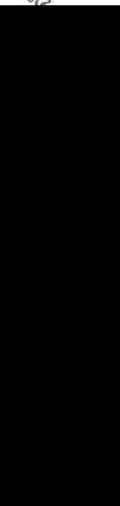
**ABEN**  
ENGINEERING  
CONSULTANTS CO.,LTD.

บุคคลธรรมดาผู้มีสิทธิจัดทำรายงาน/กรรมการผู้จัดการ  
บริษัท เอ บี อี เอ็น เอ็นจิเนียริง คอนซัลแตนท์ จำกัด

ตารางที่ 1-1 มาตรการป้องกันและแก้ไขผลกระทบสิ่งแวดล้อมทั่วไป (ต่อ)

องค์ประกอบทางสิ่งแวดล้อมและคุณค่าต่างๆ	มาตรการป้องกันและแก้ไขผลกระทบสิ่งแวดล้อม	สถานที่ดำเนินงาน	ระยะเวลาดำเนินการ	งบประมาณ (บาท)	ผู้รับผิดชอบ
	8. ในระหว่างการทำเหมืองหากขุดพบโบราณวัตถุ หรือร่องรอยโบราณคดี ไม้ว่าเป็นภาพเขียนสีหรืออื่นๆ ที่มีความสำคัญทางประวัติศาสตร์จะต้องรายงานและขอความร่วมมือกรมศิลปากร หรือสำนักศิลปากรในท้องที่เข้าไปดำเนินการตรวจสอบพื้นที่ ทั้งนี้ ในระหว่างการสำรวจจะต้องหยุดการทำเหมืองชั่วคราวและหากพิสูจน์แล้วว่า เป็นแหล่งโบราณคดี ผู้ถือประทานบัตรจะต้องปฏิบัติตามเงื่อนไขของหน่วยงานที่เกี่ยวข้องโดยไม่เสียค่าใช้จ่ายใดๆ	- บริเวณพื้นที่โครงการ	- ตั้งแต่เปิดทำเหมืองจนถึงสิ้นอายุประทานบัตร	- ตามมาตรการติดตามตรวจสอบผลกระทบสิ่งแวดล้อม	- นายสมจิตร์ ครองสติ
	9. ให้เสนอรายงานผลการปฏิบัติตามมาตรการป้องกันและแก้ไขผลกระทบสิ่งแวดล้อม และมาตรการติดตามตรวจสอบผลกระทบสิ่งแวดล้อม ปีละ 2 ครั้ง โดยให้ปฏิบัติตามประกาศกระทรวงทรัพยากรธรรมชาติและสิ่งแวดล้อม เรื่องหลักเกณฑ์และวิธีการจัดทำรายงานผลการปฏิบัติตามมาตรการที่กำหนดไว้ในรายงานการประเมินผลกระทบสิ่งแวดล้อมซึ่งดำเนินการหรือผู้อนุญาตจะต้องจัดทำเมื่อได้รับอนุญาตให้ดำเนินการหรือกิจการแล้ว พ.ศ.2561	- บริเวณพื้นที่โครงการ	- ตั้งแต่เปิดทำเหมืองจนถึงสิ้นอายุประทานบัตร	- อยู่ในงบประมาณ	- นายสมจิตร์ ครองสติ

ลงนาม

จำนวนหน้า 5 / 59

**ABEN**  
ENGINEERING  
CONSULTANTS CO.,LTD.

บุคคลธรรมดาผู้มีสิทธิจัดทำรายงาน/กรรมการผู้จัดการ  
บริษัท เอ บี อี เอ็น เอ็นจิเนียริง คอนซัลแตนท์ จำกัด



ตารางที่ 1-2 สรุปมาตรการป้องกันและแก้ไขผลกระทบสิ่งแวดล้อม ระยะดำเนินการ (ต่อ)

องค์ประกอบทางสิ่งแวดล้อมและคุณค่าต่างๆ	มาตรการป้องกันและแก้ไขผลกระทบสิ่งแวดล้อม	สถานที่ดำเนินงาน	ระยะเวลาดำเนินการ	งบประมาณ (บาท)	ผู้รับผิดชอบ
	4) ให้อุตสาหกรรมทำนบดินตามตำแหน่งในแผนผังโครงการกำหนดโดยกำหนดขนาดแนวคันทำนบดินฐานกว้าง 5 ม. สูง 2 ม. ด้านบนกว้าง 1 ม. พร้อมท่งให้ปลูกไม้ยืนต้นโตเร็ว เช่น สนประดิพัทธ์ และพืชคลุมดินเพื่อป้องกันการชะล้างพังทลาย (รูปที่ 1)	- พื้นที่โครงการ	- กำหนดให้แล้วเสร็จก่อนเริ่มทำเหมืองและดูแลตลอดอายุประทานบัตร	- อยู่ในงบดำเนินงานของโครงการ	- นายสมจิตร ครองสติ
	5) ให้เปิดหน้าเหมืองในขอบเขตพื้นที่ทำเหมืองตามแผนผังโครงการกำหนดอย่างเคร่งครัด โดยเปิดทำเหมืองในลักษณะขั้นบันได กำหนดให้ชั้นบันไดสูง 10 ม. ความกว้างชั้นบันไดไม่น้อยกว่า ๑0 ม. ความลาดชันรวมของหน้าเหมืองไม่เกิน 45 องศา	- พื้นที่ทำเหมือง	- ตลอดระยะดำเนินการและตลอดอายุประทานบัตร	- อยู่ในงบดำเนินงานของโครงการ	- นายสมจิตร ครองสติ
	ดังรูปที่ 1 ถึงรูปที่ 9				
	6) ให้ตรวจสอบเสถียรภาพบริเวณหน้าเหมืองของพื้นที่โครงการให้มีความมั่นคงแข็งแรงและปลอดภัยอยู่เสมอ โดยส่งเอกสารถึงบอกเหตุที่มักเกิดขึ้นก่อนการพังทลายของหน้าเหมือง ดังนี้ 6.๑) เกิดรอยแยกบนหรือด้านหลังยอดของชั้นบันได หรือหน้าความลาดชัน มีน้ำไหลผ่านออกที่มีลักษณะขุ่น 6.2) หน้าความลาดชันเกิดการโป่งพองหรือมีการเคลื่อนที่ขยับออกจากกันของรอยชั้นไม่ต่อเนื่อง	- พื้นที่ทำเหมือง	- ตลอดระยะดำเนินการและตลอดอายุประทานบัตร	-	- นายสมจิตร ครองสติ

ตารางที่ 1-2 สรุปมาตรการป้องกันและแก้ไขผลกระทบสิ่งแวดล้อม ระยะดำเนินการ (ต่อ)

องค์ประกอบทางสิ่งแวดล้อมและคุณค่าต่าง ๆ	มาตรการป้องกันและแก้ไขผลกระทบสิ่งแวดล้อม	สถานที่ดำเนินงาน	ระยะเวลาดำเนินการ	งบประมาณ (บาท)	ผู้รับผิดชอบ
	6.3) มีวัสดุตกหล่นลงมาหรือมีน้ำไหลซึมออกจากหน้าเหมือง มีมวลวัสดุที่ขยับเคลื่อนที่หรือมีน้ำไหลออกบริเวณด้านหน้าของดินชั้นบนได้หรือหน้าความลาดชัน				
	6.4) หน้าความลาดชันมีความขรุขระไม่สม่ำเสมอหรือมีความราบเรียบเป็นเงามัน				
	7) หากพบสิ่งบอกร่องที่อาจก่อให้เกิดความไม่เสถียรภาพของหน้าเหมืองได้ ให้หลีกเลี่ยงการปฏิบัติงานในบริเวณดังกล่าว แล้วดำเนินการวิเคราะห์เสถียรภาพของหน้าเหมืองโดยละเอียดเพื่อประเมินว่าการทำงานในสภาพดังกล่าวมีความปลอดภัยหรือไม่ หากไม่มีความปลอดภัยให้ดำเนินการปรับปรุงความลาดชันหน้าเหมือง	- พื้นที่ทำเหมือง	- ตลอดระยะดำเนินการและตลอดอายุประทานบัตร	-	- นายสมจิตร์ ครองสติ
	8) กำหนดให้เปิดชั้นที่เป็นเปลือกดินเป็นไปตามที่แผนผังโครงการกำหนด โดยเปิดความสูงของชั้นได้เป็น 2 ชั้น ชั้นที่ 1 มีความสูง 3 ม. และชั้นที่ 2 มีความสูง 4 ม. โดยมีความลาดชันรวมของชั้นเปลือกดินไม่เกิน 34 องศา	- พื้นที่ทำเหมือง	- ตลอดระยะดำเนินการและตลอดอายุประทานบัตร	- อยู่ในงบประมาณของโครงการ	- นายสมจิตร์ ครองสติ

ตารางที่ 1-2 สรุปมาตรการป้องกันและแก้ไขผลกระทบสิ่งแวดล้อม ระยะดำเนินการ (ต่อ)

องค์ประกอบทางสิ่งแวดล้อมและคุณค่าต่างๆ	มาตรการป้องกันและแก้ไขผลกระทบสิ่งแวดล้อม	สถานที่ดำเนินงาน	ระยะเวลาดำเนินการ	งบประมาณ (บาท)	ผู้รับผิดชอบ
	9) ให้จัดเตรียมที่เก็บกองเปลือกดินเศษหิน ตามที่แผนผังโครงการกำหนด ประกอบด้วย ด1 ด2 และ ด3 ขนาดพื้นที่ประมาณ 11 ไร่	- บริเวณพื้นที่โครงการ	- ตลอดระยะดำเนินการ และดูแลตลอดอายุประจําปี	-	- นายสมจิต ครองสติ
1.2 คุณภาพอากาศ	1) ให้ตรวจสอบยานพาหนะ เครื่องจักรอุปกรณ์เครื่องยนต์ ที่ก่อให้เกิดไอเสียหรือฝุ่นละอองอย่างสม่ำเสมอตามชนิดของยานพาหนะและเครื่องจักรกล 2) ให้ดำเนินการฉีดพรมน้ำบริเวณเส้นทางขนส่งภายในโครงการ เพื่อให้ความเปียกชื้นตลอดเวลา หรือตามความเหมาะสมของสภาพภูมิอากาศ 3) กำหนดนำหนักบรรทุกและความเร็วรถบรรทุกเพื่อให้เป็นไปตามที่ทางราชการกำหนด โดยเฉพาะเส้นทางภายในโครงการให้ใช้ความเร็วไม่เกิน 30 กม./ชม. พร้อมทั้งจัดหาผ้าใบ ปิดคลุมแร่ให้มิดชิดตลอดเวลาที่มีการขนส่งแร่ 4) ดูแลรักษาเส้นทางขนส่งแร่ให้อยู่ในสภาพดี ตลอดระยะเวลาปฏิบัติงาน และดูแลรักษาเส้นทางบริเวณทางเข้า-ออกพื้นที่โครงการ โดยเฉพาะแนวเส้นทางสาธารณประโยชน์ทางทิศตะวันออกของโครงการ	- พื้นที่โครงการ - เส้นทางขนส่งแร่ภายในโครงการ	- ตลอดระยะดำเนินการ และตลอดอายุประจําปี	- อยู่ใ้บังคับเงินงานของโครงการ	- นายสมจิต ครองสติ
		- เส้นทางขนส่งแร่ภายในโครงการ	- ตลอดระยะดำเนินการ และตลอดอายุประจําปี	-	- นายสมจิต ครองสติ
		- เส้นทางขนส่งแร่ภายในโครงการ	- ตลอดระยะดำเนินการ และตลอดอายุประจําปี	- อยู่ใ้บังคับเงินงานของโครงการ	- นายสมจิต ครองสติ

ด

ลงนาม

หน้า 9/59





ตารางที่ 1-2 สรุปมาตรการป้องกันและแก้ไขผลกระทบสิ่งแวดล้อม ระยะดำเนินการ (ต่อ)

องค์ประกอบทางสิ่งแวดล้อมและคุณค่าต่างๆ	มาตรการป้องกันและแก้ไขผลกระทบสิ่งแวดล้อม	สถานที่ดำเนินการ	ระยะเวลาดำเนินการ	งบประมาณ (บาท)	ผู้รับผิดชอบ
	4) การขนส่ง การออกแบบการเจาะรูระเบิด การบรรจุวัตถุระเบิด และการจัดระเบียบต้องให้มีวิศวกรผู้ชำนาญหรือผู้ชำนาญการอบรมจากกรมอุตสาหกรรมพื้นฐานและการเหมืองแร่ หรือหน่วยงานที่เกี่ยวข้องควบคุมในทุกขั้นตอน พร้อมทั้งบันทึกรายละเอียดการออกแบบการระเบิดไว้ตรวจสอบทุกครั้ง	-บริเวณพื้นที่ท่าเหมือง	- ตลอดระยะดำเนินการ และตลอดอายุบัตร	-อยู่ในงบประมาณของโครงการ	- นายสมจิตร์ ครองสติ
	5) ให้อัตตตามระบะการปลิวกระเด็นของเศษแร่จากการระเบิดทุกครั้ง หากพบว่าก่อให้เกิดความเสียหายแก่ทรัพย์สินของประชาชนจะต้องชดเชยค่าเสียหายทันที พร้อมทั้งชดเชยค่าเสียหายตามความเหมาะสม ยุติธรรม และปรับปรุงแผนการใช้วัตถุระเบิดให้มีความเหมาะสม	-พื้นที่โครงการและใกล้เคียง	-ตลอดระยะดำเนินการ และตลอดอายุประทานบัตร	-ขึ้นอยู่กับความเสียหายที่เกิดขึ้น	- นายสมจิตร์ ครองสติ
	6) กำหนดให้ปฏิบัติตามกฎหมายที่เกี่ยวข้องกับวัตถุระเบิด อย่างเคร่งครัด การปฏิบัติงานด้านความปลอดภัยในการใช้วัตถุระเบิด และการขนส่งวัตถุระเบิดของโครงการให้ปฏิบัติตามคู่มือความปลอดภัยในการใช้วัตถุระเบิดเสมอ	-พื้นที่โครงการ	-ตลอดระยะดำเนินการ และตลอดอายุประทานบัตร	-	- นายสมจิตร์ ครองสติ

ลงนาม

[Redacted Signature]

[Redacted Signature]

หน้า 12 / 59



ตารางที่ 1-2 สรุปมาตรการป้องกันและแก้ไขผลกระทบสิ่งแวดล้อม ระยะดำเนินการ (ต่อ)

องค์ประกอบทางสิ่งแวดล้อมและคุณค่าต่างๆ	มาตรการป้องกันและแก้ไขผลกระทบสิ่งแวดล้อม	สถานที่ดำเนินการ	ระยะเวลาดำเนินการ	งบประมาณ (บาท)	ผู้รับผิดชอบ
1.5 ทรัพยากรดิน	5) ให้ดำเนินการตรวจวัดคุณภาพน้ำในสระน้ำของโครงการก่อนเปิดทำเหมือง	- บริเวณพื้นที่โครงการ	- ก่อนเปิดดำเนินการ	- อยู่ในงบดำเนินงานของโครงการ	- นายสมจิตร์ ครองสติ
	6) ห้ามระบายน้ำขุ่นจากโครงการสู่ลำรางสาธารณะประโยชน์	- บริเวณพื้นที่โครงการ	- ตลอดระยะดำเนินการ และดูแลตลอดอายุประจวบพันธุ์	- อยู่ในงบดำเนินงานของโครงการ	- นายสมจิตร์ ครองสติ
2. ทรัพยากรธรรมชาติและสิ่งแวดล้อมทางชีวภาพป่าไม้ และสัตว์ป่า	1) ให้นำเศษดินที่เกิดจากการทำเหมืองมาใช้ประโยชน์ภายในพื้นที่โครงการ ได้แก่ การจัดสร้างเส้นทางขนส่งแร่ภายในโครงการ หากมีปริมาณดินที่เหลือให้นำไปเก็บกองไว้บริเวณพื้นที่เก็บกองเปลือกดินภายในพื้นที่โครงการ	- บริเวณพื้นที่โครงการ	- ตลอดระยะดำเนินการ และดูแลตลอดอายุประจวบพันธุ์	-	- นายสมจิตร์ ครองสติ
	1) ให้กำหนดกฎระเบียบข้อบังคับพนักงานของโครงการห้ามทำการล่าสัตว์ หรือกระทำการอื่นใดอันเป็นการคุกคามต่อชีวิตและถิ่นที่อยู่อาศัยของสัตว์ป่าหากฝ่าฝืนจะได้รับการโทษตามกฎหมาย	- พื้นที่โครงการ	- ตลอดระยะดำเนินการ และดูแลตลอดอายุประจวบพันธุ์	- อยู่ในงบดำเนินงานของโครงการ	- นายสมจิตร์ ครองสติ
	2) ในระหว่างการทำเหมือง หากพบสัตว์ป่าที่ใกล้สูญพันธุ์และสัตว์ป่าที่มีแนวโน้มใกล้จะสูญพันธุ์นั้น ให้นำนายสมจิตร์ ครองสติประสานขอความร่วมมือกับนักบริหารพื้นที่อนุรักษ์ที่ 2	- พื้นที่โครงการ	- ตลอดระยะดำเนินการ และดูแลตลอดอายุประจวบพันธุ์	- อยู่ในงบดำเนินงานของโครงการ	- นายสมจิตร์ ครองสติ

ลงนาม

จำนวนหน้า 14 / 59

ตารางที่ 1-2 สรุปมาตรการป้องกันและแก้ไขผลกระทบสิ่งแวดล้อม ระยะดำเนินการ (ต่อ)

องค์ประกอบทางสิ่งแวดล้อมและคุณค่าต่างๆ	มาตรการป้องกันและแก้ไขผลกระทบสิ่งแวดล้อม	สถานที่ดำเนินงาน	ระยะเวลาดำเนินการ	งบประมาณ (บาท)	ผู้รับผิดชอบ
	(ศรียา) เพื่อจัดตั้งผู้ชำนาญการทางด้านสัตว์ป่ามาให้ความแนะนำในการดำเนินการ โดยนายสมจิตต์ ครองสติ จะเป็นผู้รับผิดชอบด้านงบประมาณทั้งหมด				
<b>3. คุณค่าการใช้ประโยชน์ของมนุษย์</b>					
3.1 คมนาคม	1) ให้จัดทำป้ายเตือนระวังรถบรรทุกบริเวณริมถนนสาธารณะประโยชน์ ทั้ง 2 ด้าน ก่อนถึงทางเข้า-ออกโครงการ โดยให้มีระยะห่างด้านละ 50, 100 และ 200 ม. ดังรูปที่ 10	-ริมถนนสาธารณะประโยชน์ก่อนถึงพื้นที่โครงการ	-ตลอดระยะดำเนินการและดูแลตลอดอายุประจําานบัตร	-อยู่ในงบดำเนินงานของโครงการ	-นายสมจิตต์ ครองสติ
	2) ให้จำกัดความเร็วของรถยนต์ และเครื่องจักรกลทุกชนิดที่สัญจรภายในโครงการไม่ให้เกิน 30 กม./ชม. และเส้นทางภายนอกตามกฎหมายกำหนด	-เส้นทางขนส่งแร่ภายในโครงการ -เส้นทางขนส่งแร่ภายนอกโครงการ	-ตลอดระยะดำเนินการและตลอดอายุประจําานบัตร	-	-นายสมจิตต์ ครองสติ
	3) กำหนดให้การขนส่งแร่ของโครงการจะต้องดำเนินการดังนี้ 3.1) ให้ความเร็วของรถบรรทุกที่วิ่งภายในโครงการให้ความเร็วไม่เกิน 30 กม./ชม. ส่วนรถบรรทุกที่วิ่งภายนอกโครงการให้ใช้ความเร็วตามกฎหมายกำหนด 3.2) ให้รถบรรทุกแร่ของโครงการต้องควบคุมน้ำหนักและความเร็วตามกฎหมายกำหนด	-เส้นทางขนส่งแร่	-ตลอดระยะดำเนินการและตลอดอายุประจําานบัตร	-อยู่ในงบดำเนินงานของโครงการ	-นายสมจิตต์ ครองสติ

ลงนาม

ลงนาม

15/59

บุคคลธรรมดาผู้มีสิทธิจัดทำรายงาน/กรรมการผู้จัดทำ  
บริษัท เอ บี อี เอ็น เอ็นจิเนียริง คอนซัลแตนท์ จำกัด  
ENGINEERING CONSULTANTS CO.,LTD.









ตารางที่ 1-2 สรุปมาตรการป้องกันและแก้ไขผลกระทบสิ่งแวดล้อม ระยะดำเนินการ (ต่อ)

องค์ประกอบทางสิ่งแวดล้อมและคุณค่าต่างๆ	มาตรการป้องกันและแก้ไขผลกระทบสิ่งแวดล้อม	สถานที่ดำเนินงาน	ระยะเวลาดำเนินการ	งบประมาณ (บาท)	ผู้รับผิดชอบ
	<p>4.1) รายละเอียดกิจกรรมของโครงการ</p> <p>4.2) ความต้องการบุคลากร</p> <p>4.3) ข้อมูลโครงการ ชื่อบุคคล ที่อยู่ เบอร์โทรศัพท์ที่ติดต่อได้</p> <p>4.4) ผลประโยชน์ต่อชุมชน</p> <p>4.5) ผลการปฏิบัติตามมาตรการป้องกันและแก้ไขผลกระทบสิ่งแวดล้อมและผลการติดตามตรวจสอบผลกระทบสิ่งแวดล้อม</p> <p>4.6) ข้อมูลด้านการอนุรักษ์สิ่งแวดล้อมบริเวณใกล้เคียงชุมชน เพื่อให้เกิดความรู้ความเข้าใจ ความสำนึกที่ดีและตระหนักรู้ด้านสิ่งแวดล้อม</p> <p>4.7) ช่องทางการรับเรื่องร้องเรียน</p> <p>4.8) ข้อมูลข่าวสารอื่นๆ ที่เกี่ยวข้อง</p> <p>5) สนับสนุนกิจกรรมของชุมชนเพื่อสร้างความสัมพันธ์ที่ดีกับราษฎรในชุมชนใกล้เคียงโครงการ เช่น ให้ความรู้การศึกษา บริการสนับสนุนกิจกรรมด้านศาสนาและบริการจิตอาสาให้แก่ส่วนรวมตามความเหมาะสม</p>				
		- ชุมชนใกล้เคียง	- ตลอดอายุโครงการ บัตร	- อยู่เนืองนิจดำเนินงาน ของโครงการ	- นายสมจิต ครองสติ

ลงนาม...

ลงนาม...

หน้า 20 / 59

บริษัท เอ บี อี เอ็น เอ็นจิเนียริง คอนซัลแตนท์ จำกัด  
BEN ENGINEERING CONSULTANTS CO., LTD.



ตารางที่ 1-2 สรุปมาตรการป้องกันและแก้ไขผลกระทบสิ่งแวดล้อม ระยะดำเนินการ (ต่อ)

องค์ประกอบทางสิ่งแวดล้อมและคุณค่าต่างๆ	มาตรการป้องกันและแก้ไขผลกระทบสิ่งแวดล้อม	สถานที่ดำเนินงาน	ระยะเวลาดำเนินการ	งบประมาณ (บาท)	ผู้รับผิดชอบ
4.2 สาธารณสุข	<p>1) ผู้ถือประทานบัตรจะต้องจัดตั้ง “กองทุนเฝ้าระวัง สุขภาพ” ตามประกาศกรมอุตสาหกรรมพื้นฐานและการเหมืองแร่ เรื่อง แนวทางการบริหารจัดการกองทุนเฝ้าระวังสุขภาพสำหรับโครงการเหมืองแร่ พ.ศ.2559 ณ วันที่ 30 กันยายน 2559 เพื่อเป็นค่าใช้จ่ายสำหรับการดำเนินกิจกรรมการเฝ้าระวังสุขภาพอนามัยหรือการตรวจสุขภาพของประชาชน รวมทั้งสนับสนุนกิจกรรมที่เกี่ยวข้องกับสาธารณสุขของชุมชน</p> <p>2) กำหนดให้เผยแพร่ข้อมูลเกี่ยวกับโครงการแก่ชุมชน โรงพยาบาลส่งเสริมสุขภาพตำบล และสำนักงานสาธารณสุขอำเภอ อย่างน้อยปีละ 2 ครั้ง ประกอบด้วย ผลการปฏิบัติตามมาตรการป้องกันและแก้ไขผลกระทบสิ่งแวดล้อม และผลการติดตามตรวจสอบผลกระทบสิ่งแวดล้อม พร้อมทั้งสนับสนุนกิจกรรมส่งเสริมสุขภาพและกิจการรณรงค์เฝ้าระวังภาวะสุขภาพของประชาชนในชุมชน โดยประสานงานร่วมกับหน่วยงานสาธารณสุข เช่น การอบรม การตรวจสุขภาพ เป็นต้น โดยใช้งบประมาณจากกองทุนเฝ้าระวังสุขภาพ</p>	<p>- ชุมชนในรัศมี 3 กม.</p> <p>- ชุมชนในรัศมี 3 กม. - โรงพยาบาลส่งเสริมสุขภาพตำบลกองดิน - โรงพยาบาลส่งเสริมสุขภาพตำบลบ้านชำเสมอ</p>	<p>- กำหนดให้แล้วเสร็จก่อนเริ่มทำเหมืองและดำเนินการตลอดอายุประทานบัตร</p> <p>- ตลอดระยะดำเนินการและตลอดอายุประทานบัตร</p>	<p>- ตามประกาศกรมอุตสาหกรรมพื้นฐานและการเหมืองแร่กำหนด</p> <p>- กองทุนเฝ้าระวังสุขภาพ</p>	<p>- คณะกรรมการมวลชนสัมพันธ์ - นายสมจิตรครองสติ</p> <p>- นายสมจิตรครองสติ</p>

ลงนาม

ลงนาม

หน้า 22 / 59

บุคคลธรรมดาผู้มีสิทธิจัดทำรายงาน/กรรมการผู้จัดการ  
บริษัท เอ บี อี เอ็น เอ็นจิเนียริง คอนซัลแตนท์ จำกัด

EN  
ENGINEERING  
CONSULTANTS CO., LTD.

ตารางที่ 1-2 สรุปมาตรการป้องกันและแก้ไขผลกระทบสิ่งแวดล้อม ระยะดำเนินการ (ต่อ)

องค์ประกอบทางสิ่งแวดล้อมและคุณค่าต่างๆ	มาตรการป้องกันและแก้ไขผลกระทบสิ่งแวดล้อม	สถานที่ดำเนินงาน	ระยะเวลาดำเนินการ	งบประมาณ (บาท)	ผู้รับผิดชอบ
4.3 อาชีวอนามัย และความปลอดภัย	1) ให้มีการตรวจสอบสุขภาพพนักงานก่อนเข้าทำงาน โดยแพทย์แผนปัจจุบันชั้นหนึ่งที่ได้รับใบอนุญาตประกอบวิชาชีพเวชกรรมด้านอาชีวเวชศาสตร์ ได้แก่ การตรวจโรคทั่วไป และการตรวจติดตามความเสี่ยงเฉพาะด้าน ได้แก่ สมรรถภาพปอดพร้อมทั้งเอกซเรย์ปอด และสมรรถภาพการได้ยิน เพื่อเป็นการคัดกรองโรคเบื้องต้นและเป็นข้อมูลพื้นฐานสำหรับเปรียบเทียบกับผลตรวจสุขภาพประจำปี ตลอดจนระยะเวลาที่มีการดำเนินการ	- พนักงานของโครงการ	- ตลอดอายุโครงการ	- อยู่ในงบประมาณของโครงการ	- นายสมจิตร ครองสติ
	2) ให้จัดสภาพสิ่งแวดล้อมของสำนักงานให้ถูกสุขลักษณะ เช่น จัดวางภาชนะรองรับขยะให้เป็นระเบียบเรียบร้อย จัดให้มีอุปกรณ์ป้องกันอันตรายที่เหมาะสมกับสภาพงาน และมีจำนวนเพียงพอกับพนักงาน	- พื้นที่โครงการ	- กำหนดให้แล้วเสร็จก่อนเริ่มทำเหมือง	- อยู่ในงบประมาณของโครงการ	- นายสมจิตร ครองสติ
	3) ต้องควบคุมระดับเสียงที่พนักงานได้รับในขณะทำงานติดต่อกันเฉลี่ยตลอดระยะเวลาไม่เกิน 8 ชั่วโมง มิให้เกิน 85 เดซิเบล(เอ) และกรณีที่มีสถานการณ์ทำงานมีระดับเสียงเกิน 85 เดซิเบล(เอ) ต้องให้พนักงานหยุดทำงานจนกว่าจะปรับปรุงหรือแก้ไขให้ระดับเสียงเป็นไปตามมาตรฐานที่กำหนด หรือจัด	- บริเวณพื้นที่โครงการ	- ดำเนินการต่อเนื่องตลอดอายุโครงการ	- อยู่ในงบประมาณของโครงการ	- นายสมจิตร ครองสติ

ลงนาม

องค์การมหาชน

23 / 59

**ABEN**  
ENGINEERING  
CONSULTANTS CO.,LTD.

บุคคลธรรมดาผู้มีสิทธิจัดทำรายงาน/กรรมการผู้จัดการ  
บริษัท เอ บี อี เอ็น เอ็นจิเนียริง คอนซัลแตนท์ จำกัด

ตารางที่ 1-2 สรุปมาตรการป้องกันและแก้ไขผลกระทบสิ่งแวดล้อม ระยะดำเนินการ (ต่อ)

องค์ประกอบทางสิ่งแวดล้อมและคุณค่าต่างๆ	มาตรการป้องกันและแก้ไขผลกระทบสิ่งแวดล้อม	สถานที่ดำเนินงาน	ระยะเวลาดำเนินการ	งบประมาณ (บาท)	ผู้รับผิดชอบ
	ให้สวมใส่อุปกรณ์คุ้มครองความปลอดภัยส่วนบุคคลตลอดเวลาที่ทำงาน เพื่อลดระดับเสียงที่สัมผัสในหู				
	4) ให้ฝึกอบรมการทำงานและการใช้เครื่องจักรอุปกรณ์อย่างสม่ำเสมอเพื่อป้องกันอุบัติเหตุโดยทำการอบรมทุกปีก่อนการปฏิบัติงาน เพื่อปลูกจิตสำนึกให้แก่พนักงานให้ใส่ใจเรื่องความปลอดภัยในการทำงานโดยการสวมใส่อุปกรณ์ป้องกันอันตรายส่วนบุคคลขณะปฏิบัติงาน	- พื้นที่โครงการ	- ตลอดระยะดำเนินการ และดำเนินการต่อเนื่องตลอดอายุประทานบัตร	- อยู่ในงบดำเนินงานของโครงการ	- นายสมจิตร์ ครองสติ
	5) ให้จัดเตรียมอุปกรณ์ป้องกันอันตรายส่วนบุคคลให้พนักงานตามความเหมาะสมของงาน เช่น 5.1) พนักงานปฏิบัติงานหน้าเหมืองให้สวมหมวกกันน็อกที่สามารถป้องกันฝุ่นละอองได้ หมวกนิรภัย รองเท้านิรภัย และที่อุดหู (Ear Plug) 5.2) พนักงานที่ปฏิบัติงานกับเครื่องจักรที่มีเสียงดังเช่นพนักงานที่ปฏิบัติงานในโรงโม่หินให้สวมที่ครอบหู (Ear Muff)	- พื้นที่โครงการ	- ตลอดระยะดำเนินการ และดำเนินการตลอดอายุประทานบัตร	- อยู่ในงบดำเนินงานของโครงการ	- นายสมจิตร์ ครองสติ

ลงนาม

ลงนาม

หน้า 24 / 59

ตารางที่ 1-2 สรุปมาตรการป้องกันและแก้ไขผลกระทบสิ่งแวดล้อม ระยะดำเนินการ (ต่อ)

องค์ประกอบทางสิ่งแวดล้อมและคุณค่าต่างๆ	มาตรการป้องกันและแก้ไขผลกระทบสิ่งแวดล้อม	สถานที่ดำเนินการ	ระยะเวลาดำเนินการ	งบประมาณ (บาท)	ผู้รับผิดชอบ
	6) ให้จัดหาและอุปกรณ์การปฐมพยาบาลเบื้องต้นสำหรับกรณีฉุกเฉินไว้ประจำสำนักงานโครงการ เพื่อสามารถรักษาผู้ป่วยเบื้องต้นให้ทันเวลาที่ พร้อมกับการจัดหายานพาหนะสำหรับลำเลียงผู้ป่วยไปยังโรงพยาบาลในกรณีที่ได้รับอุบัติเหตุร้ายแรง	- พื้นที่โครงการ	- ตลอดระยะดำเนินการและดำเนินการตลอดอายุประทานบัตร	- อยู่ในงบประมาณของโครงการ	- นายสมจิตร์ ครองสติ
	7) ให้ปฏิบัติตามพระราชบัญญัติหรือกฎหมายที่เกี่ยวข้องกับการดูแลความปลอดภัย อาชีวอนามัยและสภาพแวดล้อม และการคุ้มครองแรงงาน และเงินชดเชย เช่น - พระราชบัญญัติความปลอดภัย อาชีวอนามัยและสภาพแวดล้อมในการทำงาน พ.ศ.2554 - พระราชบัญญัติคุ้มครองแรงงาน พ.ศ.2541 - พระราชบัญญัติประกันสังคม พ.ศ.2533 - พระราชบัญญัติเงินทดแทน พ.ศ.2537	- พื้นที่โครงการ	- ตลอดระยะดำเนินการและตลอดอายุประทานบัตร	- อยู่ในงบประมาณของโครงการ	- นายสมจิตร์ ครองสติ
	8) ให้จัดทำป้ายนโยบายด้านความปลอดภัยและนโยบายด้านสิ่งแวดล้อม ติดตั้งบริเวณพื้นที่โครงการ และดูแลรักษาให้มีสภาพที่ดี	- พื้นที่โครงการ	- ตลอดระยะดำเนินการและตลอดอายุประทานบัตร	- อยู่ในงบประมาณของโครงการ	- นายสมจิตร์ ครองสติ

ลงนาม

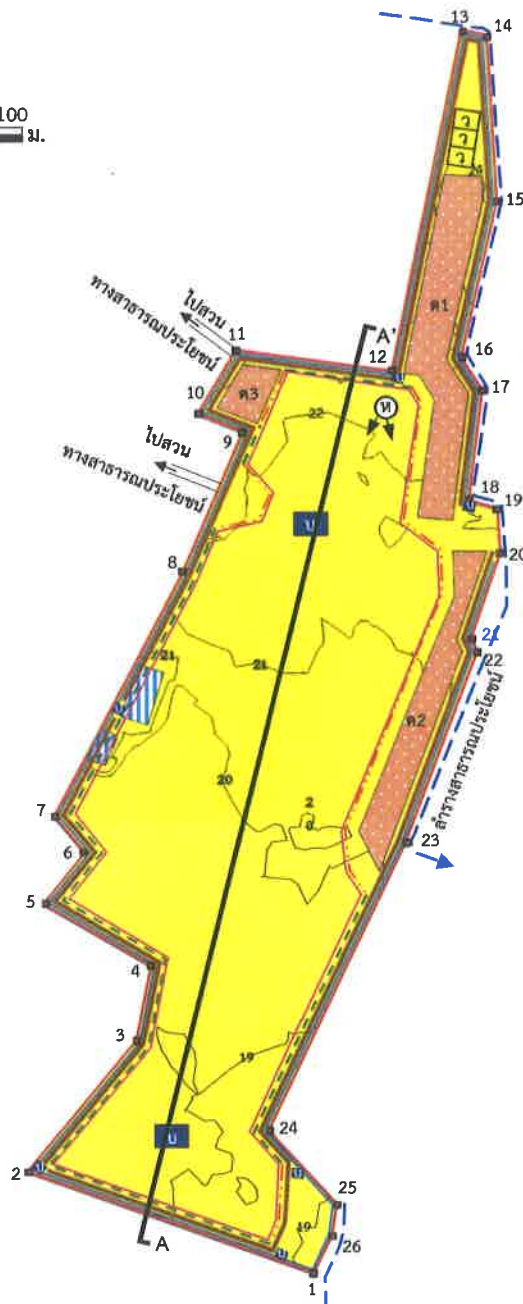
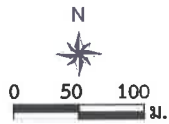
ตารางที่ 1-2 สรุปมาตรการป้องกันและแก้ไขผลกระทบสิ่งแวดล้อม ระยะดำเนินการ (ต่อ)

องค์ประกอบทางสิ่งแวดล้อมและคุณค่าต่างๆ	มาตรการป้องกันและแก้ไขผลกระทบสิ่งแวดล้อม	สถานที่ดำเนินงาน	ระยะเวลาดำเนินการ	งบประมาณ (บาท)	ผู้รับผิดชอบ
	9) กำหนดให้โครงการมีมาตรการฯ ด้านการป้องกันผลกระทบ ระบาดของเชื้อไวรัสโคโรนา 2019 (COVID-19) เช่น การ ประชาสัมพันธ์เพื่อให้พนักงานเกิดความเข้าใจ การคัด กรองพนักงานก่อนเข้าปฏิบัติงาน การสวมใส่หน้ากากอนามัย และการจัดหาผลิตภัณฑ์ทำความสะอาดและฆ่าเชื้อให้แก่พนักงาน เป็นต้น ในกรณีที่ยังคง มีการแพร่กระจายเชื้อไวรัสโคโรนา 2019 (COVID-19) ให้เจ้าของโครงการ และพนักงานทุกคนปฏิบัติตาม มาตรการเฝ้าระวังป้องกัน และควบคุมโรคติดต่อไวรัสโคโรนา 2019 (COVID-19) ของกรมควบคุมโรคกระทรวงสาธารณสุข	-บริเวณพื้นที่ โครงการ	-ตลอดระยะดำเนินการ และตลอดอายุประทาน บัตร	-อยู่เนืองดำเนินการ ของโครงการ	-นายสมจิต ครองสติ
4.4 คุณภาพ/ทัศนียภาพ และแหล่งท่องเที่ยว	1) ให้ดำเนินการเปิดทำเหมืองตามแผนที่ระบุไว้ในแผนผังการทำ เหมือง เพื่อลดการเปลี่ยนแปลงสภาพภูมิประเทศอย่างรวดเร็วที่ อาจจะส่งผลกระทบต่อทัศนียภาพบริเวณโครงการ 2) กำหนดให้ทำการฟื้นฟูพื้นที่จากการทำเหมืองแร่ โดย รายละเอียดการฟื้นฟูในแต่ละช่วงให้เป็นไปตามแผนงานฟื้นฟูที่ กำหนดไว้ในแผนการฟื้นฟูพื้นที่จากการทำเหมืองแร่ใน เอกสารแนบท้าย	-พื้นที่โครงการ  -พื้นที่โครงการ	-ตลอดระยะดำเนินการ และตลอดอายุประทาน บัตร  -ตามแผนการฟื้นฟูพื้นที่ ผ่านการทำเหมืองแร่	-อยู่เนืองดำเนินการ ของโครงการ  -ตามแผนการฟื้นฟู พื้นที่ผ่านการทำ เหมืองแร่	-นายสมจิต ครองสติ  -นายสมจิต ครองสติ

ลงนาม	ลงนาม	วันที่ 26 / 59
<p>บุคคลธรรมดาผู้มีสิทธิจัดทำรายงาน/กรรมการผู้จัดการ บริษัท เอ บี อี เอ็น เอ็นจิเนียริง คอนสัลแตนท์ จำกัด</p>		

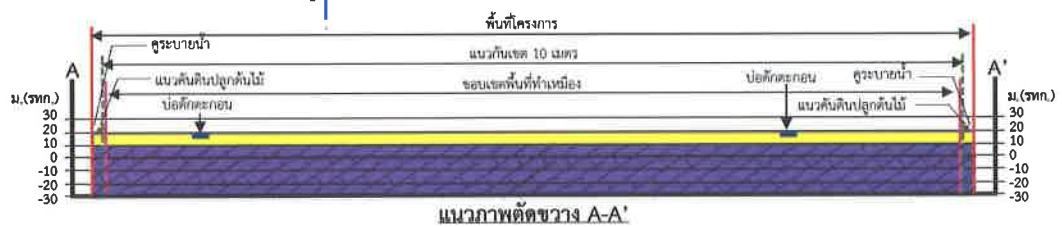






สัญลักษณ์ :

- พื้นที่โครงการ
- ขอบเขตพื้นที่ทำเหมือง
- ทิศทางการเดินทางเข้าเหมือง
- แนวกันเขต 10 เมตร
- แนวกันเขต 50 เมตร
- กองเก็บเศษดิน
- อาคารเก็บวัตถุระเบิด
- บ่อตักตะกอน
- บ่อน้ำเพื่อการเกษตร
- คูระบายน้ำ
- แนวคันดินปลูกต้นไม้
- ทางสาธารณประโยชน์
- ลำรางสาธารณประโยชน์
- หมายเลขหลักหมายเขตเหมืองแร่
- เส้นชั้นความสูง ม.(รทก.)
- แนวภาพตัดขวาง
- ชั้นหน้าดิน (Topsoil)
- หน่วยหินปูน (limestone)



ที่มา : แผนผังโครงการทำเหมืองแร่ชนิดแร่หินอุตสาหกรรมชนิดปูน (เพื่ออุตสาหกรรมก่อสร้าง)  
ของนายสมจิตร ครองสติ คำขอประทานบัตรที่ 2/2553

รูปที่ 1

แสดงลักษณะหน้าเหมืองและภาพตัดขวางเมื่อเริ่มต้นการทำเหมือง

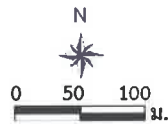
ลงนาม...

ลง

จำนวนหน้า 29/59

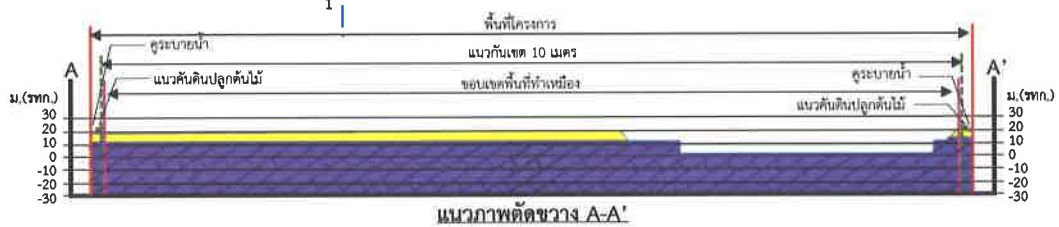
บุคคลธรรมดาผู้มีสิทธิจัดทำรายงาน/กรรมการผู้จัดการ  
บริษัท เอ พี อี เอ็น เอ็นจิเนียริง คอนซัลแตนท์ จำกัด

**APEN**  
ENGINEERING  
CONSULTANTS CO., LTD.



สัญลักษณ์ :

- พื้นที่โครงการ
- ขอบเขตพื้นที่ทำเหมือง
- พื้นที่ทำเหมืองปื 1
- ทิศทางการเดินทางหน้าเหมือง
- แนวกันเขต 10 เมตร
- แนวกันเขต 50 เมตร
- กองเก็บเศษดิน
- อาคารเก็บวัตถุระเบิด
- บ่อตกตะกอน
- บ่อน้ำเพื่อการเกษตร
- คูระบายน้ำ
- แนวคันดินปลูกต้นไม้
- ถนนภายในโครงการ
- ทางสาธารณะประโยชน์
- ลำรางสาธารณะประโยชน์
- หมายเลขหลักหมายเขตเหมืองแร่
- เส้นชั้นความสูง ม.(รทก.)
- A—A' แนวภาพตัดขวาง
- ชั้นหน้าดิน (Topsoil)
- หน่วยหินปูน (limestone)



ที่มา : แผนผังโครงการทำเหมืองแร่ชนิดแร่หินอุตสาหกรรมชนิดปูน (เพื่ออุตสาหกรรมก่อสร้าง)  
ของนายสมจิตร ครองสติ คำขอประทานบัตรที่ 2/2553

รูปที่ 2

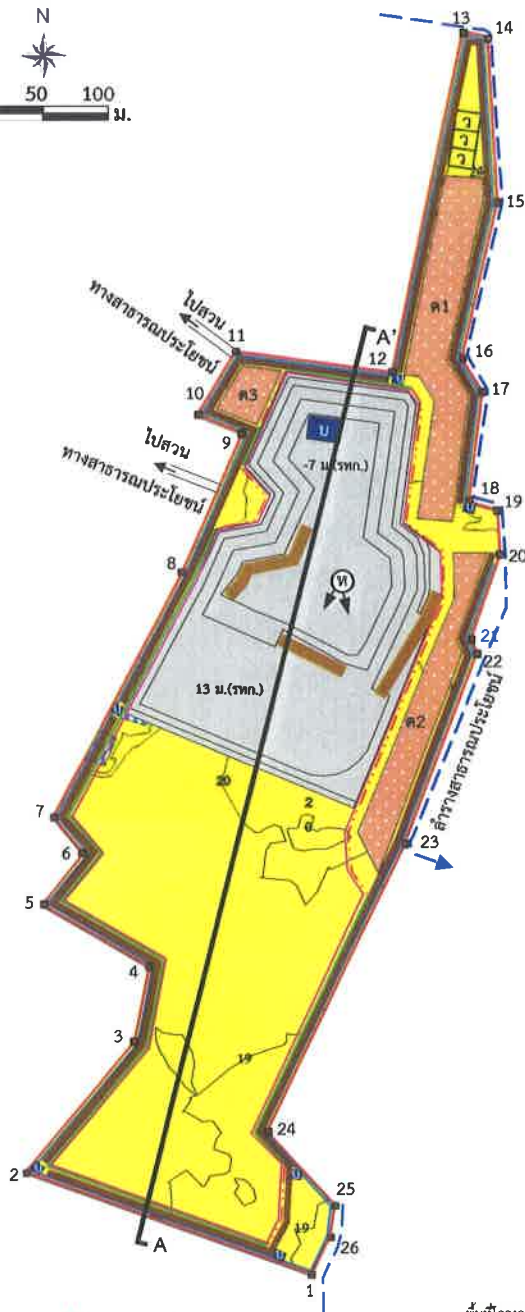
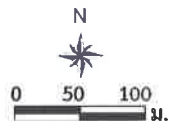
แสดงลักษณะหน้าเหมืองและภาพตัดขวางเมื่อสิ้นสุดการทำเหมืองปื 1

ลงนาม.

รับรองจำนวนหน้า 30/59

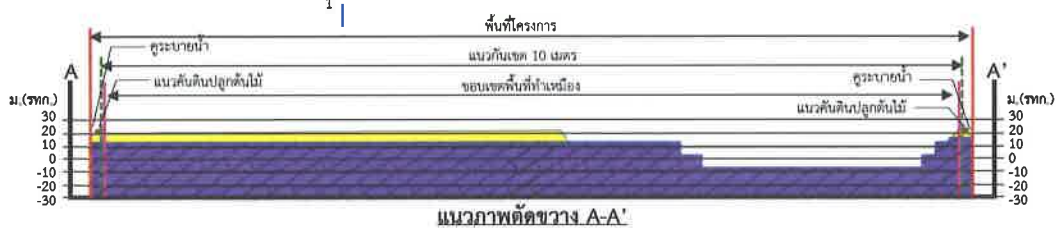
บุคคลธรรมดาผู้มีสิทธิจัดทำรายงาน/กรรมการผู้จัดการ  
บริษัท เอ บี อี เอ็น เอ็นจิเนียริง คอนซัลแตนท์ จำกัด

**ABEN**  
ENGINEERING  
CONSULTANTS CO., LTD.



สัญลักษณ์ :

- พื้นที่โครงการ
- ขอบเขตพื้นที่ทำเหมือง
- พื้นที่ทำเหมืองปีที่ 2
- ทิศทางการเดินทางหน้าเหมือง
- แนวกันเขต 10 เมตร
- แนวกันเขต 50 เมตร
- กองเก็บเศษดิน
- อาคารเก็บวัตถุระเบิด
- บ่อตกตะกอน
- บ่อน้ำเพื่อการเกษตร
- คูระบายน้ำ
- แนวคันดินปลูกต้นไม้
- ถนนภายในโครงการ
- ทางสาธารณประโยชน์
- ลำรางสาธารณประโยชน์
- หมายเลขหลักหมายเขตเหมืองแร่
- เส้นชั้นความสูง ม. (รทก.)
- แนวภาพตัดขวาง
- ชั้นหน้าดิน (Topsoil)
- หน่วยหินปูน (limestone)



ที่มา : แผนผังโครงการทำเหมืองแร่ชนิดแร่หินอุตสาหกรรมชนิดปูน (เพื่ออุตสาหกรรมก่อสร้าง)  
ของนายสมจิตร์ ครองสติ คำขอประทานบัตรที่ 2/2553

รูปที่ 3

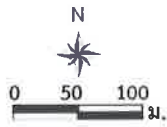
แสดงลักษณะหน้าเหมืองและภาพตัดขวางเมื่อสิ้นสุดการทำเหมืองปีที่ 2

ลงนาม

รับรองจำนวนหน้า 31/59

บุคคลธรรมดาผู้มีสิทธิจัดทำรายงาน/กรรมการจัดการ  
บริษัท เอ บี อี เอ็น เอ็นจิเนียริง คอนซัลแทนท์ จำกัด

**ABEN**  
ENGINEERING  
CONSULTANTS CO., LTD.



สัญลักษณ์ :

- พื้นที่โครงการ
- ขอบเขตพื้นที่ทำเหมือง
- พื้นที่ทำเหมืองปีที่ 3
- ทิศทางการเดินทางหน้าเหมือง
- แนวกันเขต 10 เมตร
- แนวกันเขต 50 เมตร
- กองเก็บเศษดิน
- อาคารเก็บวัตถุระเบิด
- บ่อตกตะกอน
- บ่อน้ำเพื่อการเกษตร
- คูระบายน้ำ
- แนวคันดินปลูกต้นไม้
- ถนนภายในโครงการ
- ทางสาธารณประโยชน์
- ลำรางสาธารณประโยชน์
- หมายเลขหลักหมายเขตเหมืองแร่
- เส้นชั้นความสูง ม.(รทก.)
- แนวภาพตัดขวาง
- ชั้นหน้าดิน (Topsoil)
- หน่วยหินปูน (limestone)



ที่มา : แผนผังโครงการทำเหมืองแร่ชนิดแร่หินอุตสาหกรรมชนิดปูน (เพื่ออุตสาหกรรมก่อสร้าง)  
ของนายสมจิตร ครองสติ คำขอประทานบัตรที่ 2/2553

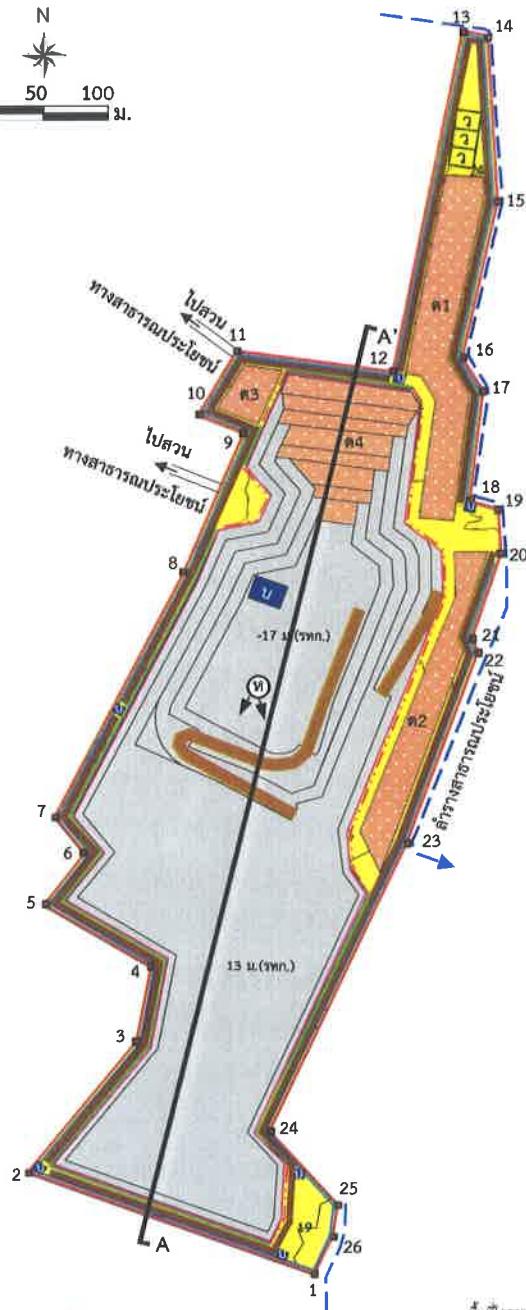
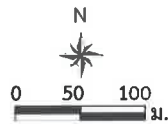
รูปที่ 4

แสดงลักษณะหน้าเหมืองและภาพตัดขวางเมื่อสิ้นสุดการทำเหมืองปีที่ 3

ลงนาม

รอนจำนวนหน้า 32/59

บุคคลธรรมดาผู้มีสิทธิจัดทำรายงาน/กรรมการผู้จัดการ  
บริษัท เอ บี อี เอ็น เอ็นจิเนียริง คอนซัลแตนท์ จำกัด  
AREN ENGINEERING CONSULTANTS CO., LTD.



สัญลักษณ์ :

- พื้นที่โครงการ
- ขอบเขตพื้นที่ทำเหมือง
- พื้นที่ทำเหมืองปี 6
- ทิศทางการเดินหน้าเหมือง
- แนวกันเขต 10 เมตร
- แนวกันเขต 50 เมตร
- กองเก็บเศษดิน
- อาคารเก็บวัตถุระเบิด
- บ่อตักตะกอน
- บ่อน้ำเพื่อการเกษตร
- คูระบายน้ำ
- แนวคันดินปลูกต้นไม้
- ถนนภายในโครงการ
- ทางสาธารณประโยชน์
- ลำรางสาธารณประโยชน์
- หมายเลขหลักหมายเขตเหมืองแร่
- เส้นชั้นความสูง ม.(รทก.)
- แนวภาพตัดขวาง
- ชั้นหน้าดิน (Topsoil)
- หน่วยหินปูน (limestone)



ที่มา : แผนผังโครงการทำเหมืองแร่ชนิดแร่หินอุตสาหกรรมชนิดปูน (เพื่ออุตสาหกรรมก่อสร้าง)  
ของนายสมจิตร ครองสติ คำขอประทานบัตรที่ 2/2553

รูปที่ 5

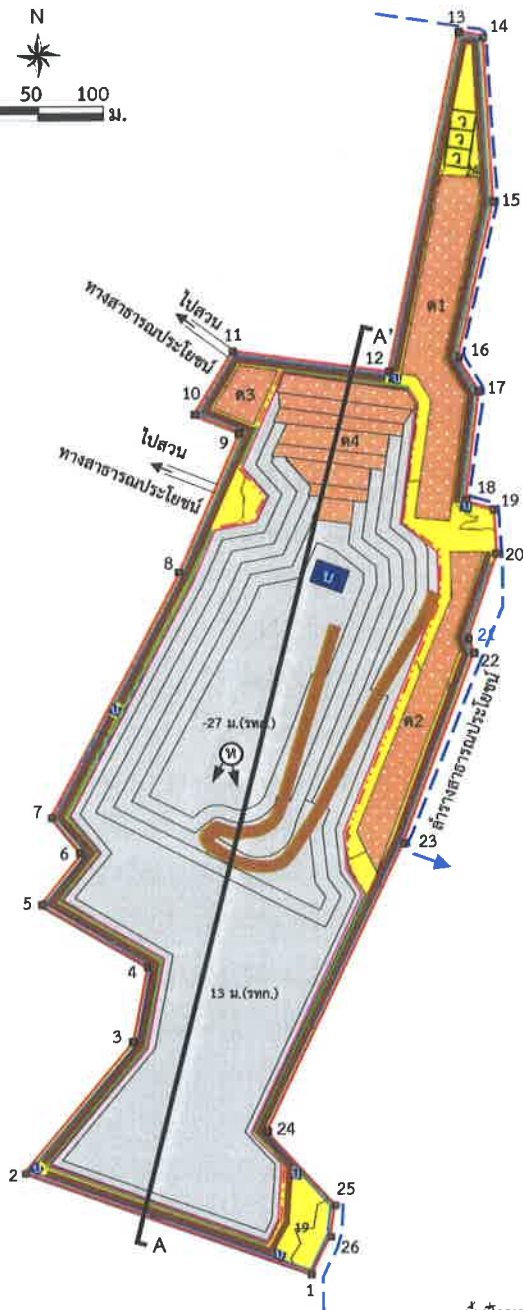
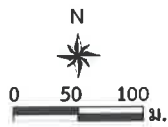
แสดงลักษณะหน้าเหมืองและภาพตัดขวางเมื่อสิ้นสุดการทำเหมืองปีที่ 6

ลงนาม

รับรองจำนวนหน้า 33/59

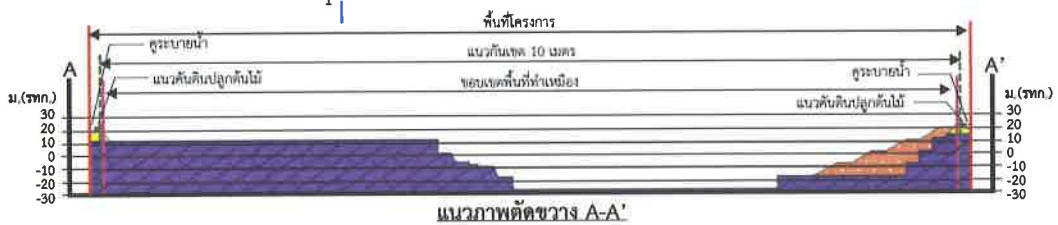
บุคคลธรรมดาผู้มีสิทธิจัดทำรายงาน/กรรมการผู้จัดการ  
บริษัท เอ บี อี เอ็น เอ็นจิเนียริง คอนซัลแตนท์ จำกัด

**ABEN**  
ENGINEERING  
CONSULTANTS CO., LTD.



สัญลักษณ์ :

- พื้นที่โครงการ
- ขอบเขตพื้นที่ทำเหมือง
- พื้นที่ทำเหมืองปีที่ 9
- ทิศทางการเดินทางหน้าเหมือง
- แนวกันเขต 10 เมตร
- แนวกันเขต 50 เมตร
- กองเก็บเศษดิน
- อาคารเก็บวัตถุระเบิด
- บ่อตกตะกอน
- บ่อน้ำเพื่อการเกษตร
- คูระบายน้ำ
- แนวคันดินปลูกต้นไม้
- ถนนภายในโครงการ
- ทางสาธารณประโยชน์
- ลำรางสาธารณประโยชน์
- หมายเลขหลักหมายเขตเหมืองแร่
- เส้นชั้นความสูง ม.(รทก.)
- แนวภาพตัดขวาง
- ชั้นหน้าดิน (Topsoil)
- หน่วยหินปูน (limestone)



ที่มา : แผนผังโครงการทำเหมืองแร่ชนิดแร่หินอุตสาหกรรมชนิดปูน (เพื่ออุตสาหกรรมก่อสร้าง)  
ของนายสมจิตร ครองสติ คำขอประทานบัตรที่ 2/2553

รูปที่ 6

แสดงลักษณะหน้าเหมืองและภาพตัดขวางเมื่อสิ้นสุดการทำเหมืองปีที่ 9

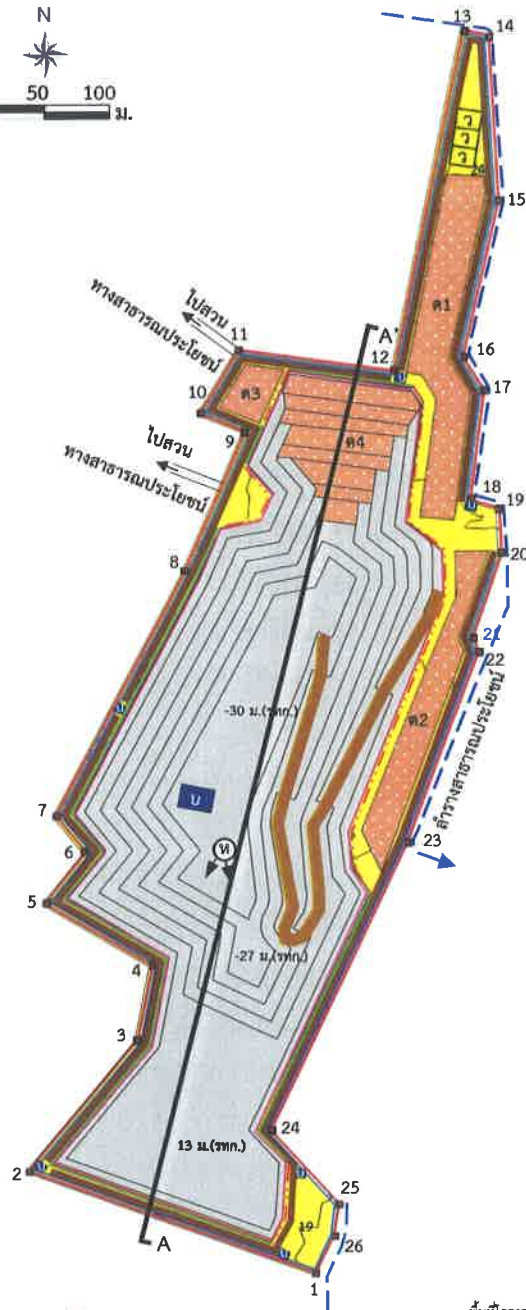
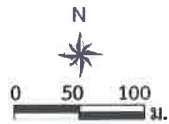
ลงนาม.



องจำนวนหน้า.....34/59

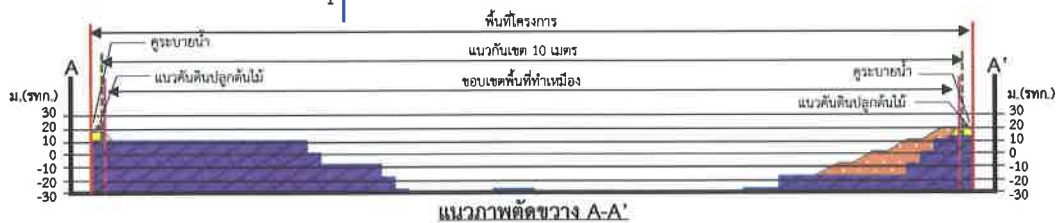
บุคคลธรรมดาผู้มีสิทธิจัดทำรายงาน/กรรมการผู้จัดการ  
บริษัท เอ บี อี เอ็น เอ็นจิเนียริ่ง คอนซัลแตนท์ จำกัด

**ABEN**  
CONSULTANTS CO., LTD.



สัญลักษณ์ :

- พื้นที่โครงการ
- ขอบเขตพื้นที่ทำเหมือง
- พื้นที่ทำเหมืองปีที่ 12
- ทิศทางการเดินทางหน้าเหมือง
- แนวกันเขต 10 เมตร
- แนวกันเขต 50 เมตร
- กองเก็บเศษดิน
- อาคารเก็บวัตถุระเบิด
- บ่อตกตะกอน
- บ่อน้ำเพื่อการเกษตร
- คูระบายน้ำ
- แนวคันดินปลูกต้นไม้
- ถนนภายในโครงการ
- ทางสาธารณประโยชน์
- สำรางสาธารณประโยชน์
- หมายเลขหลักหมายเขตเหมืองแร่
- เส้นชั้นความสูง ม.(รทก.)
- แนวภาพตัดขวาง
- ชั้นหน้าดิน (Topsoil)
- หน่วยหินปูน (limestone)



ที่มา : แผนผังโครงการทำเหมืองแร่ชนิดแร่หินอุตสาหกรรมชนิดปูน (เพื่ออุตสาหกรรมก่อสร้าง)  
ของนายสมจิตร ครองสติ คำขอประทานบัตรที่ 2/2553

รูปที่ 7

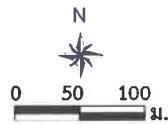
แสดงลักษณะหน้าเหมืองและภาพตัดขวางเมื่อสิ้นสุดการทำเหมืองปีที่ 12

ลงนาม...

รับรองจำนวนหน้า 35 / 59

บุคคลธรรมดาผู้มีสิทธิจัดทำรายงาน/กรรมการผู้จัดการ  
บริษัท เอ บี อี เอ็น เอ็นจิเนียริง คอนซัลแตนท์ จำกัด

**ABEN**  
ENGINEERING  
CONSULTANTS CO., LTD.



สัญลักษณ์ :



พื้นที่โครงการ



ขอบเขตพื้นที่ทำเหมือง



พื้นที่ทำเหมืองปีที่ 15



ทิศทางการเดินทางหน้าเหมือง



แนวกันเขต 10 เมตร



แนวกันเขต 50 เมตร



กองเก็บเศษดิน



อาคารเก็บวัตถุระเบิด



บ่อดักตะกอน



บ่อน้ำเพื่อการเกษตร



คูระบายน้ำ



แนวคันดินปลูกต้นไม้



ถนนภายในโครงการ



ทางสาธารณประโยชน์



ลำรางสาธารณประโยชน์



หมายเลขหลักหมายเขตเหมืองแร่



เส้นชั้นความสูง ม.(รทก.)



A—A' แนวภาพตัดขวาง



ชั้นหน้าดิน (Topsoil)



หน่วยหินปูน (limestone)



ที่มา : แผนผังโครงการทำเหมืองแร่ชนิดแร่หินอุตสาหกรรมชนิดปูน (เพื่ออุตสาหกรรมก่อสร้าง)  
ของนายสมจิตร ครองสติ คำขอประทานบัตรที่ 2/2553

รูปที่ 8

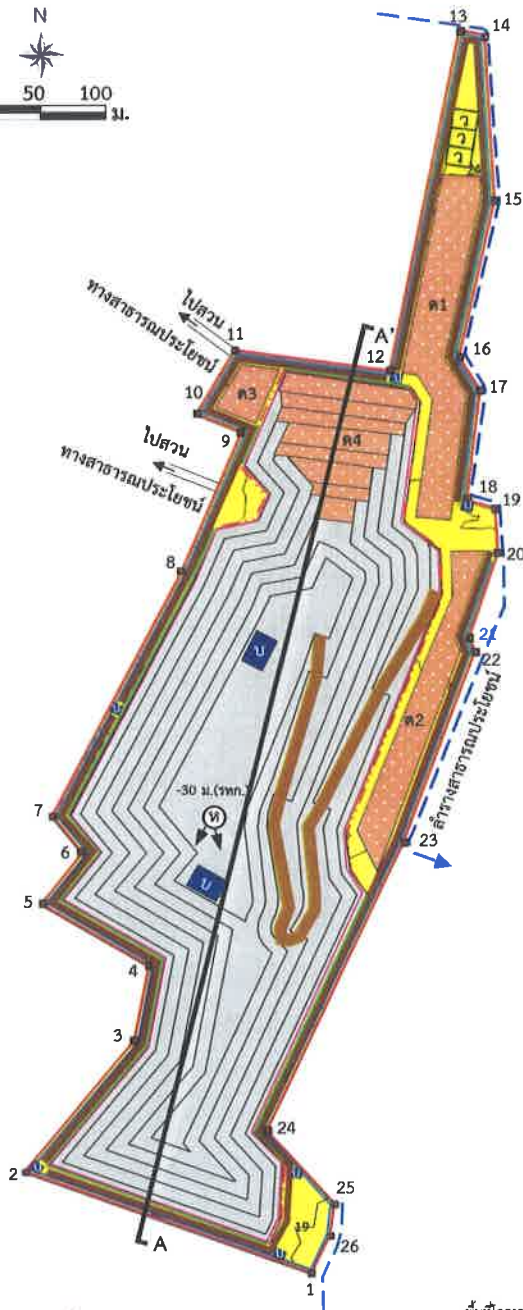
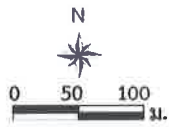
แสดงลักษณะหน้าเหมืองและภาพตัดขวางเมื่อสิ้นสุดการทำเหมืองปีที่ 15

ลงนาม

รับรองจำนวนหน้า 36/59

**ABEN**  
ENGINEERING  
CONSULTANTS CO., LTD.

บุคคลธรรมดาผู้มีสิทธิจัดทำรายงาน/กรรมการผู้จัดการ  
บริษัท เอ บี อี เอ็น เอ็นจิเนียริง คอนซัลแตนท์ จำกัด



สัญลักษณ์ :

- พื้นที่โครงการ
- ขอบเขตพื้นที่ทำเหมือง
- พื้นที่ทำเหมืองปีที่ 17
- ทิศทางการเดินทางหน้าเหมือง
- แนวกันเขต 10 เมตร
- แนวกันเขต 50 เมตร
- กองเก็บเศษดิน
- อาคารเก็บวัตถุระเบิด
- บ่อคักตะกอน
- บ่อน้ำเพื่อการเกษตร
- คูระบายน้ำ
- แนวคันดินปลูกต้นไม้
- ถนนภายในโครงการ
- ทางสาธารณประโยชน์
- ลำรางสาธารณประโยชน์
- หมายเลขหลักหมายเลขเหมืองแร่
- เส้นชั้นความสูง ม.(รทก.)
- แนวภาพตัดขวาง
- ชั้นหน้าดิน (Topsoil)
- หน่วยหินปูน (limestone)



ที่มา : แผนผังโครงการทำเหมืองแร่ชนิดแร่หินอุตสาหกรรมชนิดปูน (เพื่ออุตสาหกรรมก่อสร้าง)  
ของนายสมจิตร ครองสติ คำขอประทานบัตรที่ 2/2553

รูปที่ 9

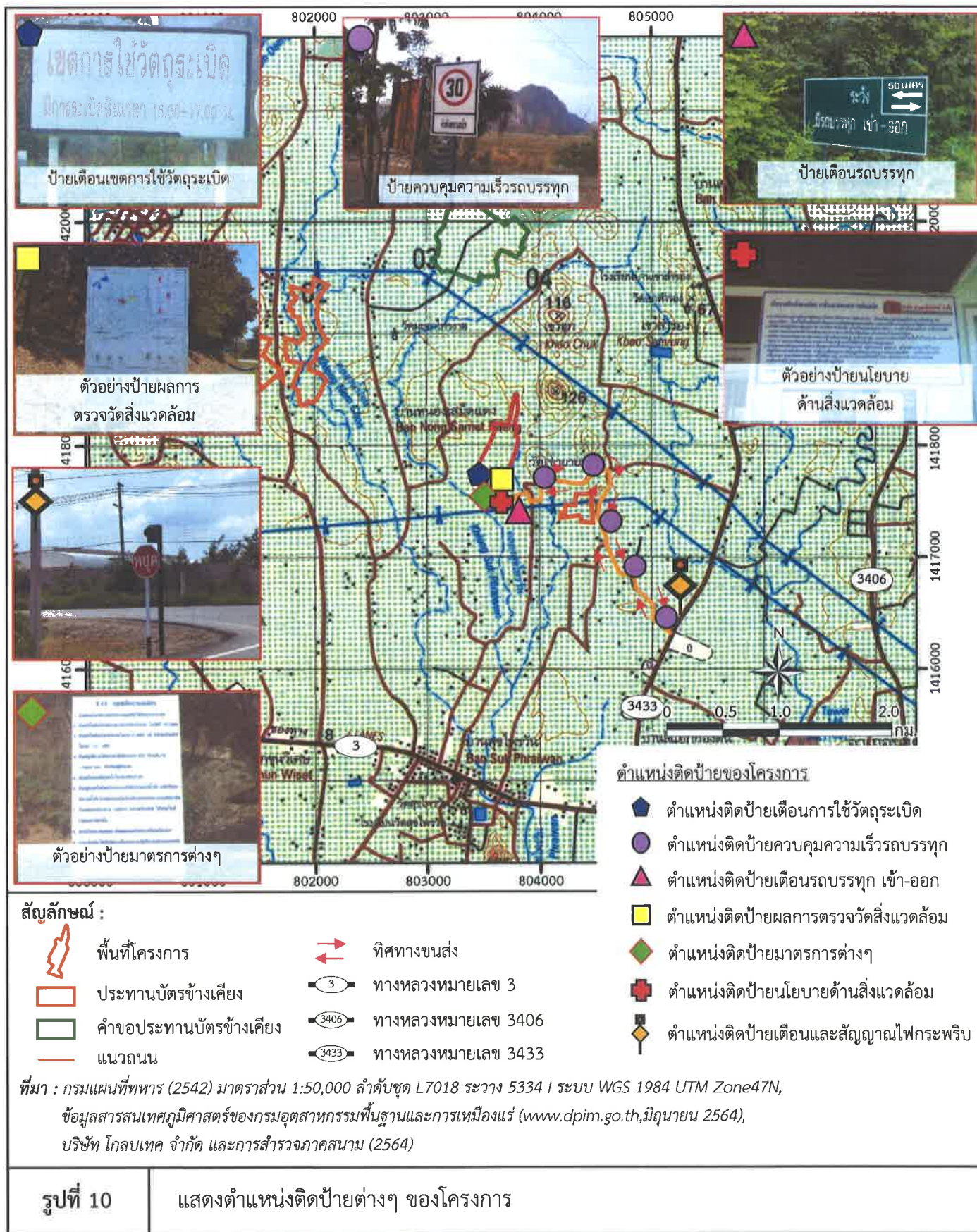
แสดงลักษณะหน้าเหมืองและภาพตัดขวางเมื่อสิ้นสุดการทำเหมืองปีที่ 17

ลงนาม

รับรองจำนวนหน้า 37/59

บุคคลธรรมดาผู้มีสิทธิจัดทำรายงาน/กรรมการผู้จัดการ  
บริษัท เอ บี อี เอ็น เอ็นจิเนียริ่ง คอนซัลแตนท์ จำกัด

**ABEN**  
ENGINEERING  
CONSULTANTS CO., LTD.



ลงนาม...

รับรองจำนวนหน้า.....38/59

บุคคลธรรมดาผู้มีสิทธิจัดทำรายงาน/กรรมการผู้จัดทำ  
บริษัท เอ บี อี เอ็น เอ็นจิเนียริง คอนซัลแตนท์ จำกัด

คณะกรรมการมวชนสัมพันธ์

โครงสร้างคณะกรรมการ

ตัวแทนโครงการ

ตัวแทนจากหน่วยราชการ

- สาธารณสุขอำเภอแก่ง หรือตัวแทน
- เกษตรอำเภอแก่ง หรือตัวแทน
- พัฒนาการอำเภอแก่ง หรือตัวแทน
- นายกองค์การบริหารส่วนตำบลกอนดิน หรือตัวแทน
- ผอ.รพ.สต.กอนดิน หรือตัวแทน

ตัวแทนชุมชน

- ผู้ใหญ่บ้านหมู่ที่ 1 บ้านสี่แยกกอนดิน หรือตัวแทน
- ผู้ใหญ่บ้าน หมู่ที่ 3 บ้านสุขไพรวัน หรือตัวแทน
- ผู้ใหญ่บ้าน หมู่ที่ 4 บ้านหนองเสม็ดแดง หรือตัวแทน
- ผู้ใหญ่บ้าน หมู่ที่ 7 บ้านชำสมอ หรือตัวแทน
- ผู้ใหญ่บ้าน หมู่ที่ 8 บ้านยายพริ้ง หรือตัวแทน
- ผู้ใหญ่บ้าน หมู่ที่ 9 บ้านเขาสารอง หรือตัวแทน
- ผอ.โรงเรียนบ้านเขาสารอง หรือตัวแทน
- ผอ.โรงเรียนบ้านสุขไพรวัน หรือตัวแทน
- ผู้นำพื้นที่อ่อนไหวหรือตัวแทน  
(เจ้าอาวาสวัดในรัศมี 3 กม.)

อำนาจหน้าที่

- รายงานผลการดำเนินงานของคณะกรรมการมวชนสัมพันธ์ และรายงานให้กรมอุตสาหกรรมพื้นฐานและการเหมืองแร่ และสำนักงานนโยบายและแผนทรัพยากรธรรมชาติและสิ่งแวดล้อมเป็นประจำทุกปีตลอดระยะเวลาดำเนินโครงการ
- พิจารณาให้ความเห็นแผนงานการพัฒนาหมู่บ้าน สถานศึกษา และวัดโดยรอบพื้นที่เหมืองแร่ รวมถึงการดูแลทรัพยากรธรรมชาติและสิ่งแวดล้อม โดยการใช้เงินกองทุนต่างๆ และการกำกับดูแลกิจกรรมของกองทุนให้เป็นไปตามแผนงานที่กำหนด
- พิจารณาแผนงานการเฝ้าระวังสุขภาพหรือการตรวจสอบสุขภาพประชาชนโดยรอบที่ตั้งโครงการ การบริหารจัดการเงินกองทุน และการกำกับดูแลกิจกรรมของกองทุนให้เป็นไปตามแผนงานที่กำหนด

ประชาสัมพันธ์โครงการ

กิจกรรม

- ประกาศตามหอกระจายข่าว
- รวบรวมข้อมูลและผลการตรวจวัดคุณภาพสิ่งแวดล้อมแล้วติดประกาศให้ประชาชน รพ.สต.กอนดิน รับทราบ
- ประสานงานกับสื่อมวลชนท้องถิ่น ผู้นำชุมชน ราษฎรบริเวณโดยรอบโครงการ

สร้างความสัมพันธ์ที่ดีกับชุมชน

กิจกรรม

- การพัฒนาชุมชน เช่นซ่อมแซมถนนที่ชำรุดเสียหาย เป็นต้น
- การสนับสนุนอุปกรณ์การเรียนทุนการศึกษา เป็นต้น
- ทำนุบำรุงศาสนสถานต่างๆ เช่น วัด เป็นต้น

ชุมชน/ผู้ร้องเรียน

รับเรื่องร้องเรียนจากชุมชน/ผู้ร้องเรียน

คณะกรรมการมวชนสัมพันธ์

ตรวจสอบข้อเท็จจริง-สาเหตุเพื่อกำหนดแนวทางการแก้ไขปัญหา (15 วัน)

ปฏิบัติการแก้ไขปัญหา (30 วัน)

ตรวจสอบการแก้ไขปัญหา (15 วัน)

สรุปผลการดำเนินการแก้ไขปัญหา

แก้ไขปัญหาไม่ได้

กรมอุตสาหกรรมพื้นฐานและการเหมืองแร่

แก้ไขปัญหาได้

แจ้งกลับผู้ร้องเรียน

แจ้งกลับคณะกรรมการมวชนสัมพันธ์

รูปที่ 11

ผังแสดงโครงสร้าง บทบาทและหน้าที่ของคณะกรรมการมวชนสัมพันธ์

ลงนาม...

รับรองจำนวนหน้า 39/59

บุคคลธรรมดาผู้มีสิทธิจัดทำรายงาน/โครงการ/แผนงาน

บริษัท เอ บี อี เอ็น เอ็นจิเนียริ่ง คอนซัลแตนท์ จำกัด

ABEN CONSULTANTS CO., LTD.

ตารางที่ 2 สรุปมาตรการติดตามตรวจสอบผลกระทบสิ่งแวดล้อมของโครงการ

องค์ประกอบทางสิ่งแวดล้อม และคุณค่าต่างๆ	ดัชนี	สถานที่	ความถี่	ผู้รับผิดชอบ
1. คุณภาพอากาศ	<ul style="list-style-type: none"> <li>- ปริมาณฝุ่นละอองแขวนลอยในบรรยากาศ (TSP)</li> <li>- ปริมาณฝุ่นละอองขนาดเล็กไม่เกิน 10 ไมครอน (PM-10)</li> <li>- ความเร็วและทิศทางลม</li> </ul>	จำนวน 3 สถานี ดังนี้ (รูปที่ 12) <ul style="list-style-type: none"> <li>- วัดเขายายพริ้ง</li> <li>- บ้านราษฎร์หมู่ที่ 4 บ้านหนองเสม็ดแดงทางด้านทิศตะวันตก</li> <li>- บ้านราษฎร์บริเวณใกล้เคียงโรงเรียนหินงักจิลลา</li> </ul>	- ปีละ 2 ครั้ง สถานีละ 3 วันต่อเนื่อง (ช่วงเดือนเมษายน-พฤษภาคม และช่วงเดือนตุลาคม-พฤศจิกายน) ขณะดำเนินการตรวจวัดต้องดำเนินการในช่วงที่มีการทำเหมือง ขณะดำเนินการตรวจวัดคุณภาพอากาศต้องตรวจวัดความเร็วและทิศทางลมอย่างน้อย 1 สถานี และบันทึกสภาพแวดล้อมขณะทำการตรวจวัด ทั้งข้อมูลพื้นที่ทำเหมืองและบริเวณโดยรอบพื้นที่โครงการ	- นายสมจิตร ครองสติ
2. เสียง และความสั่นสะเทือน	<ul style="list-style-type: none"> <li>- ให้ดำเนินการตรวจวัดระดับเสียงสูงสุด (<math>L_{max}</math>)</li> <li>- ระดับเสียงเฉลี่ย 24 ชั่วโมง (<math>L_{eq 24 hr}</math>)</li> </ul>	เสียง จำนวน 3 สถานี ดังนี้ (รูปที่ 12) <ul style="list-style-type: none"> <li>- วัดเขายายพริ้ง</li> <li>- บ้านราษฎร์หมู่ที่ 4 บ้านหนองเสม็ดแดงทางด้านทิศตะวันตก</li> <li>- บ้านราษฎร์บริเวณใกล้เคียงโรงเรียนหินงักจิลลา</li> </ul>	- ปีละ 2 ครั้ง สถานีละ 3 วันต่อเนื่อง (ช่วงเดือนเมษายน-พฤษภาคม และช่วงเดือนตุลาคม-พฤศจิกายน) ขณะดำเนินการตรวจวัดต้องดำเนินการในช่วงที่มีการทำเหมือง และบันทึกสภาพแวดล้อมขณะทำการตรวจวัด ทั้งข้อมูลพื้นที่ทำเหมืองและบริเวณโดยรอบพื้นที่โครงการ	- นายสมจิตร ครองสติ

ลงนาม

ลง

รับรองจำนวนหน้า 40/59

**ABEN**  
ENGINEERING  
CONSULTANTS CO., LTD

บุคคลธรรมดาผู้มีสิทธิจัดทำรายงาน/กรรมการผู้  
บริษัท เอ บี อี เอ็น เอ็นจิเนียริ่ง คอนซัลแตนท์ จำกัด

ตารางที่ 2 สรุปมาตรการติดตามตรวจสอบผลกระทบสิ่งแวดล้อมของโครงการ (ต่อ)

องค์ประกอบทางสิ่งแวดล้อมและคุณค่าต่างๆ	ดัชนี	สถานที่	ความถี่	ค่าใช้จ่าย (บาท/ปี)	ผู้รับผิดชอบ
3. คุณภาพน้ำผิวดิน	ให้ตรวจวิเคราะห์คุณภาพน้ำผิวดินในดัชนี - ความเป็นกรดและด่าง (pH) - ปริมาณสารแขวนลอย (Suspended Solids) - ความกระด้างทั้งหมด (Total Hardness) - ความขุ่น (Turbidity) - ปริมาณเหล็กกรวม - ซีลเฟต - สารหนู - ตะกั่ว - แคดเมียม	ความสิ้นสละเทือน จำนวน 2 สถานี ดังนี้ (รูปที่ 12) - ขอบแปลงประทานบัตร วัดเขายายพริ้ง จำนวน 1 สถานี คือ บ่อ sump ของโครงการ (รูปที่ 12)	- ตรวจวัด 2 ครั้ง/ปี (ช่วงเดือนเมษายน-พฤษภาคม และช่วงเดือนตุลาคม-พฤศจิกายน) โดยทำการตรวจวัดขณะทำการระเบิด - ปีละ 2 ครั้ง (ช่วงเดือนเมษายน-พฤษภาคม และช่วงเดือนตุลาคม-พฤศจิกายน)	10,000 10,000	- นายสมจิตร์ ครองสติ - นายสมจิตร์ ครองสติ

ตารางที่ 2 สรุปมาตรการติดตามตรวจสอบผลกระทบสิ่งแวดล้อมของโครงการ (ต่อ)

องค์ประกอบทาง สิ่งแวดล้อมและคุณค่าต่างๆ	ดัชนี	สถานที่	ความถี่	ค่าใช้จ่าย (บาท/ปี)	ผู้รับผิดชอบ
4. คุณภาพน้ำใต้ดิน	ดัชนีตรวจวิเคราะห์คุณภาพน้ำใต้ดิน -ความเป็นกรดและด่าง (pH) -ปริมาณสารทั้งหมดที่ละลายได้ (Total Dissolved Solids) -ความกระด้างทั้งหมด (Total Hardness) -ความขุ่น (Turbidity) -ตรวจวัดระดับน้ำใต้ดิน	จำนวน 1 สถานี คือ บ่อ บาดาลวัดเขายายพริ้ง	- ปีละ 2 ครั้ง (ช่วงเดือนเมษายน- พฤษภาคม และช่วงเดือนตุลาคม- พฤศจิกายน)	20,000	- นายสมจิต ครองสติ
5. การคมนาคม	ให้หมั่นตรวจสอบสภาพเส้นทางขนส่งแร่ให้ สามารถใช้งานได้ดียู่เสมอ ถ้าบริเวณใดชำรุด ต้องรีบซ่อมแซมทันที รวมทั้งดูแลรักษาป้าย สัญญาณจราจรให้อยู่ในสภาพใช้การได้อย่างมี ประสิทธิภาพอยู่เสมอดำเนินการที่เส้นทางขนส่ง แร่ของโครงการ	- เส้นทางขนส่งแร่ของ โครงการ	- ดำเนินการทันทีหากบริเวณใด ชำรุดเสียหาย	- อยู่ในการดำเนินงาน ของโครงการ	- นายสมจิต ครองสติ

ลงนาม


 รายงานหน้า 42 / 59  
**ABEN**  
 ENGINEERING  
 CONSULTANTS CO., LTD.  
 บุคคลธรรมดา/ผู้สมทบทุน/กรรมการผู้ถือหุ้น  
 บริษัท เอ บี อี เอ็น เอ็นจิเนียริง คอนซัลแตนท์ จำกัด

ตารางที่ 2 สรุปมาตรการติดตามตรวจสอบผลกระทบสิ่งแวดล้อมของโครงการ (ต่อ)

องค์ประกอบทางสิ่งแวดล้อม และคุณค่าต่างๆ	ดัชนี	สถานที่	ความถี่	ค่าใช้จ่าย (บาท/ปี)	ผู้รับผิดชอบ
6. เศรษฐกิจ-สังคม และการมีส่วนร่วมของประชาชน	6.1 สํารวจสภาพเศรษฐกิจ-สังคม และความคิดเห็น ของผู้นำชุมชน ผู้นำในพื้นที่อำเภอไหว และครัวเรือนใน รัศมี 3 กม. ในประเด็นดังนี้ - การวิเคราะห์การเปลี่ยนแปลงด้านเศรษฐกิจ- สังคม และสุขภาพเนื่องจากโครงการ - ปัญหาและผลกระทบที่ได้รับจากการดำเนิน โครงการ - ความวิตกกังวลเกี่ยวกับผลกระทบจากการทำ เหมือง - ความคิดเห็นต่อโครงการ - ความต้องการของชุมชนและข้อเสนอแนะที่มี ต่อโครงการ	- ผู้นำชุมชนในรัศมี 3 กม. - พื้นที่อำเภอไหวในรัศมี 3 กม. - ครัวเรือนในรัศมี 3 กม. ได้แก่ ม.1 บ้านสี่แยกกองดิน ม.3 บ้านสุขไพรวัน ม.4 บ้านหนองเสม็ดแดง ม.7 บ้านจำสมอ ม.8 บ้านยายพริ้ง ม.9 บ้านเขาสํารอง	- ปีละ 1 ครั้ง ตลอดอายุ ประมาณปีตร ในช่วง เดือนตุลาคม-พฤศจิกายน	100,000	- นายสมจิต ครองสติ
	6.2 ให้จัดทำสรุปสถิติเรื่องร้องเรียนที่เกิดจาก โครงการ พร้อมการวิเคราะห์ปัญหา สาเหตุ วิธีการ แก้ไข และผลการแก้ไข เพื่อใช้ประกอบในการจัดทำ รายงานผลการปฏิบัติตามมาตรการป้องกันและ	- พื้นที่โครงการ	- ปีละ 2 ครั้ง (ในช่วงเดือน เมษายน-พฤษภาคม จำนวน 1 ครั้ง และ ในช่วงเดือนตุลาคม-	- อยู่เฝ้าดำเนินงาน ของโครงการ	- นายสมจิต ครองสติ

ลงนาม...

ลง

จำนวนหน้า 43/59  
BEN  
ENGINEERING  
CONSULTANTS CO., LTD.  
บุคคลธรรมดาผู้ลงทะเบียนทางราชการ  
บริษัท เอ บี อี เอ็น เอ็นจิเนียริง คอนซัลแตนท์ จำกัด

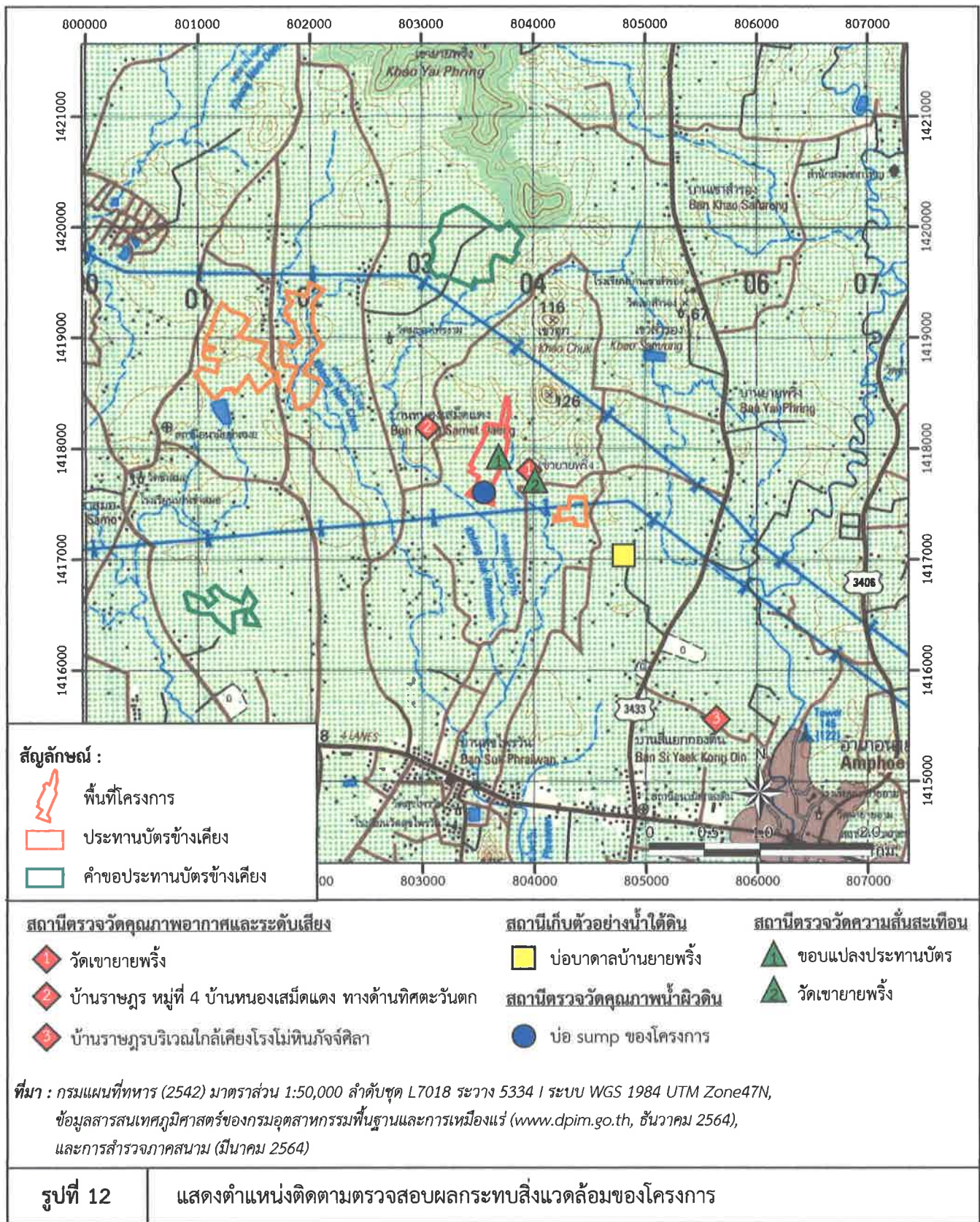
องค์ประกอบทางสิ่งแวดล้อม และคุณค่าต่างๆ	ดัชนี	สถานที่	ความถี่	ค่าใช้จ่าย (บาท/ปี)	ผู้รับผิดชอบ
7. อาชีวอนามัย และความ ปลอดภัย	<p>แก้ไขผลกระทบสิ่งแวดล้อมและมาตรการติดตาม ตรวจสอบผลกระทบสิ่งแวดล้อม</p> <p>7.1 ให้มีการตรวจสอบสุขภาพของลูกจ้างที่ทำงาน เกี่ยวกับปัจจัยเสี่ยงโดยแพทย์แผนปัจจุบันซึ่งหนึ่งปี ได้รับใบอนุญาตประกอบวิชาชีพเวชกรรมด้าน อาชีวเวชศาสตร์ หรือที่ผ่านการอบรมด้านอาชีวเวช ศาสตร์ให้ตรวจสอบสุขภาพของพนักงานเป็นประจำทุกปี ส่วนพนักงานที่จะรับเข้ามารับผิดชอบปฏิบัติงานใน พื้นที่ที่มีโอกาสสัมผัสกับฝุ่นละอองและเสียงดัง ให้ ดำเนินการตรวจสอบสุขภาพก่อนรับเข้าทำงาน ให้ เพิ่มเติมรายการตรวจดังนี้</p> <ul style="list-style-type: none"> <li>- สุขภาพทั่วไป</li> <li>- สมรรถภาพการได้ยิน</li> <li>- สมรรถภาพปอด พร้อมทั้งการเอกซเรย์ปอด</li> </ul> <p>ทั้งนี้หากผลการตรวจสุขภาพผิดปกติให้โครงการ ส่งพนักงานคนดังกล่าวเข้ารับการตรวจจากแพทย์ อาชีวเวชศาสตร์โดยละเอียด เพื่อหาสาเหตุและทำ</p>	พื้นที่โครงการ	<p>พหุศีกายน จำนวน 1 ครั้ง)</p> <p>- หลังจากเริ่มเข้าทำงาน ภายใน 30 วัน และ ต่อเนื่องปีละ 1 ครั้ง</p>	- อยู่เนืองค้ำเนินงาน ของโครงการ	- นายสมจิตร ครองสติ

ลงนาม...

จำนวนหน้า 44 / 59







ลงนาม

จำนวนหน้า 47/59

บริษัท เอ บี อี เอ็น เอ็นจิเนียริ่ง คอนซัลแตนท์ จำกัด