



เอกสารแนบท้าย

แผนการปิดเหมืองและการฟื้นฟูพื้นที่จากการทำเหมืองแร่

การปิดเหมืองและการฟื้นฟูพื้นที่จากการทำเหมืองแร่ (Mine Closure and Rehabilitation Plan) มีจุดมุ่งหมายเพื่อนำพื้นที่ภายหลังสิ้นสุดการทำเหมืองมาปรับปรุงหรือฟื้นฟูสภาพเพื่อนำไปใช้ประโยชน์ในรูปแบบต่างๆ ซึ่งต้องสอดคล้องกับความต้องการของผู้มีส่วนได้เสีย อาทิ หน่วยงานหรือเจ้าของกรรมสิทธิ์ในพื้นที่ ส่วนราชการที่เกี่ยวข้อง องค์กรปกครองส่วนท้องถิ่น ชุมชนและประชาชนในพื้นที่ โดยในการนำพื้นที่ภายหลังสิ้นสุดการทำเหมืองไปใช้ประโยชน์ ประเด็นสำคัญที่ต้องคำนึงถึงคือความปลอดภัยของสภาพพื้นที่ และผลกระทบต่อสิ่งแวดล้อมและชุมชนที่อาจเกิดขึ้นจากการทำเหมืองในพื้นที่ ดังนั้นแผนการปิดเหมืองและการฟื้นฟูพื้นที่จากการทำเหมืองแร่จำเป็นต้องมีการวางแผนและออกแบบอย่างเหมาะสมตั้งแต่เริ่มต้นการทำเหมืองให้มีความสอดคล้องกับสภาพภูมิประเทศ ข้อมูลธรณีวิทยาแหล่งแร่ แผนผังโครงการทำเหมือง และการร่วมแผนผังโครงการทำเหมืองหรือการบูรณาการกับโครงการเหมืองแร่อื่นซึ่งอยู่ในเขตแหล่งแร่เดียวกัน โดยในการออกแบบการทำเหมือง (Mine Design) และการวางแผนปิดเหมืองและการฟื้นฟูพื้นที่จากการทำเหมืองแร่ ต้องพิจารณาถึงขอบเขตสุดท้ายของบ่อเหมือง (Final Pit Limit) เมื่อมีการทำเหมืองจนหมดศักยภาพของแหล่งแร่แล้วด้วย ทั้งนี้ การออกแบบเพื่อใช้ประโยชน์พื้นที่จากการทำเหมืองแร่ต้องคำนึงถึงความเป็นไปได้ในทางปฏิบัติ โดยไม่เป็นการลงทุนที่สูงเกินไปหรือเป็นการเพิ่มภาระค่าใช้จ่ายมากเกินไป คณะผู้ศึกษาได้วางแผนการปรับปรุงสภาพพื้นที่ดังกล่าวที่สอดคล้องกับแผนผังโครงการมีความเหมาะสมและเป็นไปได้ในทางปฏิบัติ รวมถึงศึกษาแผนการปิดเหมือง การฟื้นฟูพื้นที่โครงการ

1. วัตถุประสงค์ เป้าหมาย และรูปแบบของการใช้ประโยชน์พื้นที่ภายหลังสิ้นสุดการทำเหมืองแร่

การทำเหมืองแร่เป็นกระบวนการหรือกรรมวิธีในการนำทรัพยากรแร่มาใช้ประโยชน์ แต่เนื่องจากทรัพยากรแร่ส่วนใหญ่มักเกิดอยู่ใต้ดิน ขั้นตอนการทำเหมืองแร่จึงเกี่ยวข้องกับงานวิศวกรรมในการขุดและขนย้ายเปลือกดินเพื่อสกัดหินหรือแยกแร่ไปใช้ประโยชน์ การทำเหมืองแร่จึงมักก่อให้เกิดผลกระทบหลายด้านและเกี่ยวข้องกับหลายมิติ ทั้งเศรษฐกิจ สังคม สิ่งแวดล้อม และสุขภาพอนามัย อาทิ การตัดต้นไม้เพื่อปรับสภาพพื้นที่ในบริเวณที่จะทำเหมืองแร่หรือพื้นที่ใช้ประโยชน์ในกิจกรรมต่อเนื่องจากการทำเหมือง ปัญหาความขัดแย้งในเรื่องการใช้ประโยชน์ที่ดินกับภาคส่วนอื่นๆ เช่น เกษตรกรรม ที่อยู่อาศัย และการท่องเที่ยว รวมทั้งผลกระทบต่อสัตว์ป่า ระบบนิเวศวิทยา และความหลากหลายทางชีวภาพในพื้นที่ ปัญหาความขัดแย้งในการใช้ประโยชน์จากแหล่งน้ำใกล้เคียง ปัญหามลพิษ เช่น ฝุ่นละออง ตลอดจนทัศนียภาพและภูมิทัศน์ที่เปลี่ยนแปลงไปภายหลังจากการทำเหมืองแร่ ดังนั้น การกำหนดรูปแบบและวางแผนการใช้ประโยชน์พื้นที่ภายหลังสิ้นสุดการทำเหมืองอย่างเหมาะสม จึงเป็นคำตอบของการพัฒนาเหมืองแร่ที่ยั่งยืน เพื่อตอบสนองต่อความต้องการในการใช้ประโยชน์แร่

ของมนุษย์และการพัฒนาของประเทศอย่างสมดุลและคำนึงถึงผลกระทบในทุกมิติอย่างรอบคอบและรัดกุมทั้งในระยะสั้นและระยะยาว

วัตถุประสงค์และเป้าหมายของการใช้ประโยชน์พื้นที่ภายหลังสิ้นสุดการทำเหมืองแร่ที่เหมาะสมควรคำนึงถึงปัจจัยต่างๆ ดังต่อไปนี้

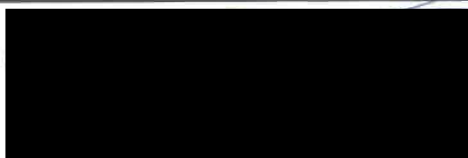
1. มีความสอดคล้องกับสภาพพื้นที่ ภูมิประเทศ และเหมาะสมตามหลักภูมิสถาปัตยกรรม
2. มีความสอดคล้องกับข้อมูลทางธรณีวิทยา ชนิดแร่ แหล่งแร่ แผนผังโครงการทำเหมือง วิธีการทำเหมือง และขอบเขตสุดท้ายของบ่อเหมือง
3. มีความปลอดภัยตามหลักวิศวกรรม และไม่ส่งผลกระทบต่อสิ่งแวดล้อมและสุขภาพของประชาชน
4. มีความสอดคล้องกับความต้องการของผู้มีส่วนได้เสีย โดยผู้มีส่วนได้ส่วนเสียอย่างน้อยต้องครอบคลุมหน่วยงานหรือเจ้าของกรรมสิทธิ์ในพื้นที่ ส่วนราชการที่เกี่ยวข้องกับการอนุญาตและกำกับดูแลการทำเหมืองแร่ ชุมชนและประชาชนที่ต้องการใช้ประโยชน์พื้นที่ภายหลังสิ้นสุดการทำเหมืองแร่ รวมทั้งองค์การปกครองส่วนท้องถิ่นซึ่งจะเป็นผู้ดูแลและบริหารจัดการพื้นที่ภายหลังที่มีการส่งมอบพื้นที่

2. การออกแบบการทำเหมือง แผนการปิดเหมือง

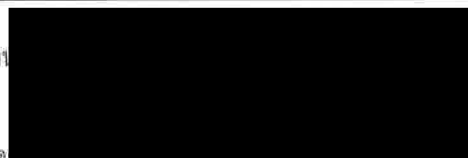
แผนการทำเหมืองของโครงการตามคำขอประทานบัตรที่ 2/2553 ได้วางแผนและออกแบบการทำเหมืองที่ระดับความสูง 20-(-30) ม.(รทก.) หากมีการดำเนินการผลิตตามแผนงานจะมีระยะเวลาการทำเหมือง 17 ปี จะมีพื้นที่ที่เปิดหน้าเหมืองทั้งสิ้นประมาณ 67.2 ไร่ จากพื้นที่ทั้งหมด 98.2 ไร่ โดยพื้นที่ผ่านการทำเหมืองแร่แล้ว และสามารถดำเนินการฟื้นฟู เมื่อสิ้นสุดการทำเหมืองตามศักยภาพแร่จะปรับเสถียรภาพบ่อให้มีความปลอดภัยและพัฒนาเป็นแหล่งกักเก็บน้ำต่อไป

3. แผนการฟื้นฟูพื้นที่จากการทำเหมืองแร่

ปัจจัยในการฟื้นฟูพื้นที่ภายหลังการทำเหมืองไม่ต่างอะไรจากปัจจัยในการปลูกพืชโดยสภาพปกติทั่วไป ที่ประกอบด้วยปัจจัยพันธุกรรมของต้นไม้ ปัจจัยสภาพแวดล้อม ได้แก่ ดิน น้ำ ธาตุอาหาร อากาศ แสงสว่าง และ อุณหภูมิ ที่เหมาะสมกับการเจริญเติบโตของต้นไม้ ซึ่งปัจจัยที่กล่าวมาข้างต้นมีอยู่ตามธรรมชาติแล้ว แต่ในการฟื้นฟูพื้นที่ที่ผ่านการทำเหมืองแตกต่างไปจากสภาพพื้นที่ทั่วไป กล่าวคือ ต้องใช้เทคนิค วิธีการ ตลอดจนระยะเวลา ในการดำเนินการเป็นพิเศษ เพื่อให้การฟื้นฟูประสบความสำเร็จ เนื่องจากสภาพพื้นที่ที่ผ่านการทำเหมือง มีการเปลี่ยนแปลงลักษณะภูมิประเทศไปจากเดิมเป็นอย่างมาก เช่น มีความลาดชันสูง ดินเสื่อมสภาพไม่เหมาะสมกับการปลูกพืช ลักษณะทางกายภาพเป็นหินหรือทรายล้วน บางพื้นที่มีสภาพเป็นดินทรายไม่มีแร่ธาตุที่จำเป็นในการเจริญเติบโตของพืช เนื่องจากดินมีปริมาณน้อยไม่สามารถดูดซับน้ำได้ เป็นต้น



ลง



บุค

บริษัท เอ บี อี เอ็น เอ็นจิเนียริง คอนซัลแตนท์ จำกัด

49/๒
BEN
ENGINEERING
CONSULTANTS CO.,LTD.

สำหรับการวางแผนฟื้นฟูพื้นที่ทำเหมืองตามคำขอประทานบัตรของโครงการ ได้กำหนดระยะเวลาในการฟื้นฟูพื้นที่ภายหลังการทำเหมืองตามแผนผังโครงการทำเหมืองในปีที่ 1-17 หลังจากผ่านการทำเหมืองบริเวณพื้นที่ดังกล่าวจะมีวิธีการฟื้นฟูสภาพและขั้นตอนการดำเนินงานมีดังนี้

3.1 วัตถุประสงค์ของการฟื้นฟูเหมือง

- 1) เพื่อกำหนดรูปแบบการใช้ประโยชน์ขั้นสุดท้ายของพื้นที่ทำเหมือง ให้สามารถใช้ประโยชน์พื้นที่ได้เหมาะสมกับลักษณะพื้นที่ที่เปลี่ยนแปลงไปจากการทำเหมือง
- 2) เพื่อปรับปรุงลักษณะภูมิทัศน์ของพื้นที่ทำเหมือง และพื้นที่รองรับกิจกรรมให้มีความกลมกลืนกับธรรมชาติโดยรอบ เพื่อให้เกิดสภาพแวดล้อมที่ดีต่อประชาชนที่อาศัยอยู่ในบริเวณใกล้เคียง
- 3) เพื่อความปลอดภัยไม่ก่อให้เกิดอันตรายต่อราษฎรที่ใช้ประโยชน์ที่ดินในบริเวณใกล้เคียง

3.2 ขั้นตอนและวิธีการฟื้นฟูสภาพพื้นที่

ในการฟื้นฟูพื้นที่ภายหลังการทำเหมือง มีปัจจัยที่เกื้อหนุนให้การฟื้นฟูพื้นที่ภายหลังการทำเหมืองประสบความสำเร็จดังนี้

- 1) สภาพพื้นที่ ภายหลังการทำเหมืองแล้วต้องมีการปรับพื้นที่เพื่อลดการกัดเซาะหน้าดินตามธรรมชาติ ซึ่งจะช่วยรักษาน้ำดินและธาตุอาหารที่มีน้อยอยู่แล้วภายหลังการทำเหมืองให้มีเพิ่มขึ้นเหมาะสมกับการปลูกพืช ขั้นตอนนี้เป็นขั้นตอนที่ใช้เทคนิค วิธีการ และระยะเวลาในการดำเนินการ ในการปรับความลาดชันของพื้นที่ที่เหมาะสมและง่ายที่สุดในการปลูกพืช คือ การปรับสภาพพื้นที่เป็นขั้นบันไดซึ่งจะต้องดำเนินการควบคู่ไปพร้อมกับการทำเหมือง เมื่อเริ่มทำการฟื้นฟูจึงเตรียมหลุมปลูก โดยมีระยะปลูกที่เหมาะสมกับการเจริญเติบโตของต้นไม้ที่ปลูก

- 2) ดินปลูก ดินที่ใช้ในการปลูกส่วนใหญ่เป็นเปลือกดินที่ปิดทับหรือปกคลุมแหล่งแร่อยู่เดิม ซึ่งมีแร่ธาตุที่จำเป็นกับการเจริญเติบโตของพืชต่ำ จึงจำเป็นต้องมีการเตรียมดินปลูก (Soil Preparation) ก่อนที่จะนำไปใช้เป็นวัสดุในการปลูกพืช โดยการปรับปรุงคุณสมบัติของดินด้วยการใส่ปุ๋ยคอก ปุ๋ยอินทรีย์ เพื่อให้มีสภาพที่เหมาะสม ทั้งนี้ อาจมีขั้นตอนการรักษาหน้าดิน โดยการปลูกพืชคลุมดิน ด้วยพืชตระกูลหญ้า เพื่อลดอัตราการกัดเซาะหน้าดินและทำให้มีการสะสมของอินทรีย์วัตถุเพิ่มขึ้น เป็นต้น

- 3) กล้าไม้ เริ่มจากการเตรียมกล้าไม้ (Seedling Preparation) ซึ่งกล้าไม้ที่ใช้ในการปลูกเพื่อฟื้นฟูพื้นที่ภายหลังการทำเหมืองควรเป็นไม้ประจำถิ่น เพื่อรักษาระบบนิเวศของพื้นที่โครงการให้มีสภาพใกล้เคียงสภาพเดิมมากที่สุด โดยมีการศึกษาระบบนิเวศบริเวณใกล้เคียงพื้นที่เพื่อเป็นข้อมูลประกอบในการตัดสินใจเลือกชนิดพันธุ์ไม้ที่เหมาะสม ทั้งนี้ ในระยะแรกของการปรับปรุงพื้นที่ควรเลือกพันธุ์ไม้ท้องถิ่นหรือพันธุ์ไม้โตเร็ว เป็นพืชเบิกนำก่อนหรือเป็นพันธุ์ไม้ที่ปลูกมาอยู่เดิม หลังจากนั้นจึงนำพันธุ์ไม้มีค่าทางเศรษฐกิจมาปลูกเสริม ทั้งนี้ พันธุ์ไม้โตเร็วที่นำมาใช้ในการปลูก ไม่ควรเลือกพันธุ์ไม้โตเร็วต่างถิ่น (ยูคาลิปตัส หรือกระถินยักษ์) เมื่อเลือกพันธุ์ไม้ได้แล้ว

ลงนาม

ลงนาม

บริษัท เอ บี อี เอ็น เอ็นจิเนียริง คอนซัลแตนท์ จำกัด

ในขั้นตอนการเตรียมกล้าไม้จะใช้วิธีปฏิบัติตามหลักทั่วไป โดยคัดเลือกกล้าไม้ที่มีอายุกล้าไม้ไม่น้อยกว่า 1 ปี ขนาดความสูง 30-50 ซม. โดยเตรียมกล้าไม้ก่อนเข้าหน้าฝนจุดสำคัญอยู่ที่ก่อนนำกล้าไม้ไปปลูกในพื้นที่เหมืองที่จัดเตรียมหลุมปลูกไว้แล้ว 1 เดือน ควรมีการทำให้กล้าไม้มีความทนทาน หรือการทำ Hardening โดยการลดปริมาณน้ำให้เพียงช่วงเช้า 1 สัปดาห์ ให้น้ำวันเว้นวัน 2 สัปดาห์ และเพิ่มปริมาณแสงให้กับกล้าไม้ เป็นระยะเวลา 2-3 สัปดาห์ ก่อนนำไปปลูกโดยเลือกพันธุ์ไม้ เนื่องจากพื้นที่โครงการเป็นพื้นที่เอกสารสิทธิ์ ประเภท โฉนดที่ดินเลือกพันธุ์ไม้เศรษฐกิจและพันธุ์ไม้มีค่ามาใช้ในการฟื้นฟูพื้นที่ ยกตัวอย่างเช่น ยางพารา ไม้สัก พะยูง ชิงชัน ยางนา ประดู่ป่า ประดู่บ้าน มะค่าโมง มะค่าแต้ โดยทำการเพาะไว้ยังเรือนเพาะชำของโครงการ โดยต้องเป็นกล้าไม้ค้างปีที่มียู่มากกว่า 1 ปี สำหรับไม้พื้นล่างปลูกหญ้าแฝกเพื่อป้องกันการพังทลายของหน้าดิน

4) การปลูก (Planting) เริ่มจากการขนย้ายกล้าไม้จากเรือนเพาะชำไปยังสถานที่ปลูกหรือหลุมปลูก หากปฏิบัติไม่เหมาะสมอาจทำให้รากหรือกล้าไม้ชำ เมื่อนำไปปลูกอาจมีโอกาสดายได้ บ่อยครั้งที่พบว่าผู้ปลูกไม่ได้ฉีกถุงเพาะออกก่อนปลูก ซึ่งทำให้ต้นไม้มตายหรือไม่สามารถเจริญเติบโตได้ ก่อนปลูกจึงต้องฉีกถุงเพาะออกก่อนอย่างระมัดระวังเพื่อให้ระบบรากกระทบกระเทือนน้อยที่สุด แล้วจึงนำกล้าไม้ลงปลูกในหลุมปลูกที่จัดเตรียมดินรอกันหลุมไว้แล้ว นำดินปิดทับโคนกล้าไม้แล้วเหยียบดินที่กลบรอบโคนกล้าไม้ให้แน่น เพื่อไม่ให้มีช่องอากาศ แล้วจึงรดน้ำให้ชุ่ม ทั้งนี้ ระยะห่างระหว่างแถวและต้น 2x2 ม.

5) การเตรียมวัสดุอุปกรณ์และกล้าไม้ เพื่อให้การดำเนินการปลูกต้นไม้เป็นไปตามหลักวิชาการสามารถฟื้นฟูสภาพพื้นที่ที่ผ่านการทำเหมืองให้มีสภาพกลมกลืนกับสภาพพื้นที่ใกล้เคียง ในการปลูกต้นไม้เพื่อให้สามารถเจริญเติบโตและอยู่รอดได้เองในธรรมชาติ ทางโครงการจะเตรียมวัสดุที่จำเป็นดังนี้

5.1) ดิน/ปุ๋ย จะทำการเตรียมดินไว้เพื่อมาปลูกในบริเวณที่ไม่มีดินเดิมหรือดินเดิมที่มีคุณภาพต่ำ พร้อมทั้งเตรียมปุ๋ยบำรุงดิน เช่น ปุ๋ยคอก ปุ๋ยหมัก และปุ๋ยวิทยาศาสตร์ สูตร 60-0-0 หรือใกล้เคียง ในช่วงเริ่มปลูก แต่ในช่วงต่อไปจะใช้สูตร 15-15-15 หรือใกล้เคียง ในอัตรา 100-200 กรัม/ต้น/ปี ในช่วงต้นและปลายฤดูฝนให้เพียงพอต่อการเจริญเติบโต

5.2) ไม้หลักยึดต้นไม้ จะเตรียมไม้ขนาดความยาว 1 ม. เส้นผ่าศูนย์กลางขนาดประมาณ 1 นิ้ว หรืออาจจะใช้ไม้ไผ่ผ่าซีก โดยการเสียบปลายด้านหนึ่งให้แหลมไว้สำหรับปักผูกยึดกับกล้าไม้ที่จะปลูกในระยะแรก

5.3) การเตรียมกล้าไม้จะประสานงานกับสำนักจัดการทรัพยากรป่าไม้ที่ 9 (ชลบุรี) หรือกรมป่าไม้ เพื่อขอสนับสนุนกล้าไม้หรือโครงการอาจจะทำการเพาะชำในเรือนเพาะชำของโครงการเอง หรือจัดซื้อจากภายนอก โดยจะคัดเลือกกล้าไม้ที่มีขนาดความสูง 30-50 ซม. ที่มีความแข็งแรงมาปลูก

ลง

ลง

51 / 59

EN
ENGINEERING
CONSULTANTS CO., LTD.

บริษัท เอ บี อี เอ็น เอ็นจิเนียริง คอนซัลแตนท์ จำกัด

6) วิธีการปลูก เมื่อเตรียมหลุมปลูกเรียบร้อยแล้ว จะปรับปรุงคุณภาพดินเพื่อให้กล้าไม้เจริญเติบโตได้ดี โดยการผสมปุ๋ยลงคลุกเคล้ากับดินและวัสดุถมน้ำ จากนั้นนำกล้าไม้ลงปลูก พร้อมทั้งไม้หลักที่เตรียมไว้ปักและผูกยึดติดกับกล้าไม้ด้วยเชือกให้แน่น เพื่อป้องกันการหักโค่นหรือกระเทือนจากลม นอกจากนี้ระหว่างการปลูกไม้ยืนต้นหรือไม้โตเร็ว จะดำเนินการปลูกหญ้าแฝกควบคู่กันไปด้วย เพื่อป้องกันการกัดเซาะพังทลายของดินจากน้ำฝนโดยปลูกหญ้าแฝกบริเวณขอบด้านนอกของชั้นบันได

7) การดูแลรักษา โครงการจะต้องดูแลรักษากล้าไม้ที่ปลูกไว้ให้เจริญเติบโตได้ดีอยู่เสมอ โดยการปลูกระยะแรกจะมีการให้น้ำสม่ำเสมอ คอยกำจัดวัชพืช และการปลูกซ่อมแซมหากพบว่าต้นไม้ที่ปลูกไว้ตาย มีการใส่ปุ๋ยเป็นครั้งคราว การดูแลรักษาจะทำให้จนกว่าต้นไม้จะสามารถเติบโตได้เอง

8) ระยะเวลาดำเนินการ การฟื้นฟูจะดำเนินการได้ตั้งแต่ช่วงปีแรกของการทำเหมือง โดยจะใช้ระยะเวลาตั้งแต่เตรียมหลุมปลูกจนถึงสิ้นสุดการปลูกแต่ละปี (ประมาณ 6 เดือน) โดยจะเริ่มในช่วงฤดูฝนตั้งแต่เดือนพฤษภาคมถึงกลางเดือนตุลาคมของทุกปี (ตารางที่ 1)

นอกจากปัจจัยที่กล่าวมาข้างต้น ที่จะทำให้การฟื้นฟูพื้นที่ภายหลังการทำเหมืองประสบความสำเร็จแล้ว น้ำเป็นอีกปัจจัยที่ขาดไม่ได้ เนื่องจากสภาพพื้นที่เป็นหินแข็ง มีความร้อนสูง การสูญเสียจากการคายน้ำของพืชและการระเหยจากดินที่หลุมปลูกเกิดขึ้นได้สูงกว่าการปลูกในพื้นที่ปกติ โดยเฉพาะในช่วงหน้าแล้ง หรือฝนทิ้งช่วง โดยโครงการจะใช้น้ำจากบ่อเหมือง

ตารางที่ 1 แผนการดำเนินการฟื้นฟูสภาพเหมืองแร่ประจำปีในแต่ละปี

รายละเอียด	เดือน											
	ม.ค.	ก.พ.	มี.ค.	เม.ย.	พ.ค.	มิ.ย.	ก.ค.	ส.ค.	ก.ย.	ต.ค.	พ.ย.	ธ.ค.
1. สำรวจพื้นที่	←→											
2. เตรียมพื้นที่เพื่อการปลูกต้นไม้		←→										
3. เตรียมกล้าไม้/อนุบาลกล้าไม้เตรียมหลุมปลูกและดำเนินการปลูก					←→							
4. ตรวจสอบและสรุปผลในแต่ละปี				←→				←→				←→
ฤดูกาล	แล้ง				ฝน						แล้ง	

ที่มา : บริษัท เอ บี อี เอ็น เอ็นจิเนียริง คอนซัลแตนท์ จำกัด (2565)

หมายเหตุ : * ฤดูแล้ง หมายถึง ฤดูที่มีปริมาณฝนตกน้อย ประกอบด้วยฤดูร้อน และฤดูหนาว

ลง

ลง

52/59
BEN
ENGINEERING
CONSULTANTS CO., LTD.

บริษัท เอ บี อี เอ็น เอ็นจิเนียริง คอนซัลแตนท์ จำกัด

3.3 การฟื้นฟูพื้นที่จากการทำเหมือง

การฟื้นฟูของโครงการจะประยุกต์แนวทางการฟื้นฟูและเทคนิคการฟื้นฟูพื้นที่ผ่านการทำเหมือง อ้างอิงข้อมูลค่าใช้จ่ายในการฟื้นฟูจากกรมอุตสาหกรรมพื้นฐานและการเหมืองแร่ กำหนดงบประมาณ 34,000 บาท/ไร่ โดยกิจกรรมการทำเหมืองของโครงการในช่วงต่อไปมีพื้นที่ที่เปิดหน้าเหมืองทั้งสิ้น 67.2 ไร่ จากพื้นที่โครงการทั้งหมด 98.2 ไร่ โดยรายละเอียดวิธีการดำเนินงานแต่ละช่วงการทำเหมืองสามารถแบ่งกิจกรรมตามช่วงระยะเวลาดำเนินการดังรูปที่ 1 และตารางที่ 2 รายละเอียดการฟื้นฟูมีดังนี้

การฟื้นฟูช่วงที่ 1 (ปีที่ 1) สามารถทำการฟื้นฟูในบริเวณพื้นที่แนวกันเขต 10 ม. จากขอบแปลง และพื้นที่ไม่ทำเหมือง จึงกำหนดให้ทางโครงการ จัดสร้างคันทำนบดินและปลูกต้นไม้บริเวณพื้นที่ไม่ทำเหมือง ขอบเขตประทุนบตรอบพื้นที่โครงการ และทำการปลูกต้นไม้บริเวณชั้นบันไดที่ผ่านการทำเหมืองที่ระดับความสูง 10-0 ม.(รทก.) ส่วนพื้นที่อื่นๆ ที่ไม่เกี่ยวข้องกับการทำเหมืองจะคงสภาพพื้นที่เดิม และปลูกเสริมเมื่อพบว่ามีต้นไม้ตายลง รวมพื้นที่ประมาณ 5.7 ไร่ การเลือกพันธุ์ไม้พิจารณาจากพันธุ์ไม้ที่ปลูกและมีการเจริญเติบโตได้ดีในช่วงที่ผ่านมา พร้อมทั้งปลูกพืชคลุมดิน เลือกพันธุ์ไม้ที่ปลูกใช้ต้นไม้ที่เติบโตได้ดี หรือไม้ทรงสูง (ยกเว้น ยูคาลิปตัส และ กระถิน) ได้แก่ มะค่าโมง มะขามเทศ สนประติพัทธ์ และมะขาม และเนื่องจากพื้นที่โครงการเป็นพื้นที่เอกสารสิทธิ์ประเภท โฉนดที่ดินเลือกพันธุ์ไม้เศรษฐกิจและพันธุ์ไม้มีค่ามาใช้ในการฟื้นฟูพื้นที่ ยกตัวอย่างเช่น ยางพารา ไม้สัก พะยูง ชิงชัน ยางนา ประดู่ป่า ประดู่บ้าน มะค่าโมง มะค่าแต้ เป็นต้น ส่วนไม้พื้นล่างที่นำมาฟื้นฟู คือ หญ้าแฝก ทั้งนี้ให้โครงการพิจารณาผลการฟื้นฟูในพื้นที่ว่าปลูกพันธุ์ไม้ชนิดใดแล้วมีอัตราการรอดตายสูง สามารถตั้งตัวได้เร็ว และเจริญเติบโตได้ดี เพื่อนำพันธุ์ไม้ดังกล่าวมาเป็นพันธุ์ไม้หลักในการฟื้นฟูช่วงต่อไป

การฟื้นฟูช่วงที่ 2 (ปีที่ 2) ดูแลต้นไม้ที่ปลูกไว้ในช่วงที่ผ่านมา และทำการปลูกต้นไม้บริเวณชั้นบันไดที่ผ่านการทำเหมืองที่ระดับความสูง 0-(-10) ม.(รทก.) ขนาดพื้นที่ประมาณ 2.4 ไร่ ส่วนพื้นที่อื่นๆ ที่ไม่เกี่ยวข้องกับการทำเหมืองจะคงสภาพพื้นที่เดิม โดยใช้พันธุ์ไม้ที่มีอัตราการรอดตายสูงและเจริญเติบโตได้ดีมาปลูก พร้อมทั้งพืชคลุมดิน เช่น หญ้าแฝก รวมทั้งดูแลต้นไม้ที่ปลูกไว้ในกาฟื้นฟูในช่วงที่ผ่านมาให้เจริญเติบโตดีอยู่เสมอ

การฟื้นฟูช่วง 3 (ปีที่ 3) ดูแลต้นไม้ที่ปลูกไว้ในช่วงที่ผ่านมา และดำเนินการปลูกต้นไม้บริเวณชั้นบันไดที่ผ่านการทำเหมืองที่ระดับความสูง -20 ม.(รทก.) ขนาดพื้นที่ประมาณ 3.8 ไร่ ส่วนพื้นที่อื่นๆ ที่ไม่เกี่ยวข้องกับการทำเหมืองจะคงสภาพพื้นที่เดิมไว้ โดยใช้พันธุ์ไม้ที่มีอัตราการรอดตายสูงและเจริญเติบโตได้ดีมาปลูก พร้อมทั้งพืชคลุมดิน เช่น หญ้าแฝก รวมทั้งดูแลต้นไม้ที่ปลูกไว้ในกาฟื้นฟูในช่วงที่ผ่านมาให้เจริญเติบโตดีอยู่เสมอ

การฟื้นฟูช่วง 4 (ปีที่ 4-6) ดูแลต้นไม้ที่ปลูกไว้ในช่วงที่ผ่านมา และดำเนินการปลูกต้นไม้บริเวณชั้นบันไดที่ผ่านการทำเหมืองที่ระดับความสูง -20 ม.(รทก.) ขนาดพื้นที่ประมาณ 10.5 ไร่ ส่วนพื้นที่อื่นๆ ที่ไม่เกี่ยวข้องกับการทำเหมืองจะคงสภาพพื้นที่เดิมไว้ โดยใช้พันธุ์ไม้ที่มีอัตราการรอดตายสูงและเจริญเติบโตได้ดีมา

ปลูก พร้อมทั้งพืชคลุมดิน เช่น หญ้าแฝก รวมทั้งดูแลต้นไม้ที่ปลูกไว้ในระหว่างการฟื้นฟูในช่วงที่ผ่านมาให้เจริญเติบโตดีอยู่เสมอ

การฟื้นฟูช่วง 5 (ปีที่ 7-9) ดูแลต้นไม้ที่ปลูกไว้ในช่วงที่ผ่านมา และดำเนินการปลูกต้นไม้บริเวณชั้นบันไดที่ผ่านการทำเหมืองที่ระดับความสูง 10 ม.(รทก.) ขนาดพื้นที่ประมาณ 8.6 ไร่ ส่วนพื้นที่อื่นๆ ที่ไม่เกี่ยวข้องกับการทำเหมืองจะคงสภาพพื้นที่เดิมไว้ โดยใช้พันธุ์ไม้ที่มีอัตราการรอดตายสูงและเจริญเติบโตได้ดีมาปลูก พร้อมทั้งพืชคลุมดิน เช่น หญ้าแฝก รวมทั้งดูแลต้นไม้ที่ปลูกไว้ในระหว่างการฟื้นฟูในช่วงที่ผ่านมาให้เจริญเติบโตดีอยู่เสมอ

การฟื้นฟูช่วง 6 (ปีที่ 10-12) ดูแลต้นไม้ที่ปลูกไว้ในช่วงที่ผ่านมา และดำเนินการปลูกต้นไม้บริเวณชั้นบันไดที่ผ่านการทำเหมืองที่ระดับความสูง -10 ม.(รทก.) ขนาดพื้นที่ประมาณ 6.5 ไร่ ส่วนพื้นที่อื่นๆ ที่ไม่เกี่ยวข้องกับการทำเหมืองจะคงสภาพพื้นที่เดิมไว้ โดยใช้พันธุ์ไม้ที่มีอัตราการรอดตายสูงและเจริญเติบโตได้ดีมาปลูก พร้อมทั้งพืชคลุมดิน เช่น หญ้าแฝก รวมทั้งดูแลต้นไม้ที่ปลูกไว้ในระหว่างการฟื้นฟูในช่วงที่ผ่านมาให้เจริญเติบโตดีอยู่เสมอ

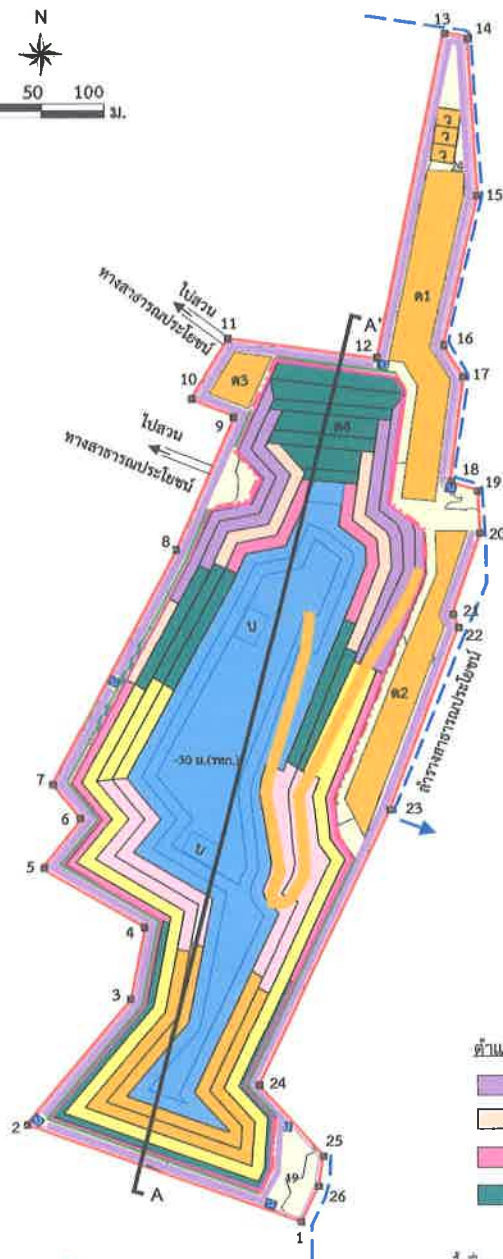
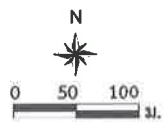
การฟื้นฟูช่วง 7 (ปีที่ 13-17) ดูแลต้นไม้ที่ปลูกไว้ในช่วงที่ผ่านมา และดำเนินการปลูกต้นไม้บริเวณชั้นบันไดที่ผ่านการทำเหมืองที่ระดับความสูง -10 ม.(รทก.) ขนาดพื้นที่ประมาณ 5.4 ไร่ ตามแผนการทำเหมืองจะมีระดับความสูงของพื้นที่ที่ระดับสุดท้ายประมาณ -30 ม.(รทก.) สภาพพื้นที่จะยังคงมีพื้นที่บ่อเหมือง จะปรับเสถียรภาพบ่อให้มีความปลอดภัย และพัฒนาเป็นแหล่งกักเก็บน้ำต่อไป

ลงน

ลงน

บุคคลธรรมดาผู้มีสิทธิจดทะเบียนการค้า/กรรมการ/ผู้ถือหุ้น

บริษัท เอ บี อี เอ็น เอ็นจิเนียริง คอนซัลแตนท์ จำกัด



สัญลักษณ์ :

- พื้นที่โครงการ
- ขอบเขตพื้นที่ทำเหมือง
- แนวกันเขต 10 เมตร
- แนวกันเขต 50 เมตร
- กองเก็บเศษดิน
- อาคารเก็บวัตถุระเบิด
- บ่อคักตะกอน
- บ่อน้ำเพื่อการเกษตร
- คูระบายน้ำ
- แนวคันดินปลูกต้นไม้
- ถนนภายในโครงการ
- ทางสาธารณประโยชน์
- ลำรางสาธารณประโยชน์
- หมายเลขหลักหมยเขตเหมืองแร่
- เส้นชั้นความสูง ม.(รทก.)
- แนวภาพตัดขวาง
- ชั้นหน้าดิน (Topsoil)
- หน่วยหินปูน (limestone)

ตำแหน่งดำเนินการฟื้นฟู ในแต่ละช่วงการทำเหมือง

- | | |
|----------------------------|------------------------------|
| ตำแหน่งฟื้นฟูช่วงปีที่ 1 | ตำแหน่งฟื้นฟูช่วงปีที่ 7-9 |
| ตำแหน่งฟื้นฟูช่วงปีที่ 2 | ตำแหน่งฟื้นฟูช่วงปีที่ 10-12 |
| ตำแหน่งฟื้นฟูช่วงปีที่ 3 | ตำแหน่งฟื้นฟูช่วงปีที่ 13-17 |
| ตำแหน่งฟื้นฟูช่วงปีที่ 4-6 | |

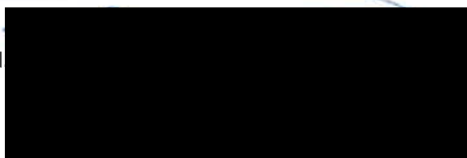


ที่มา : แผนผังโครงการทำเหมืองแร่ชนิดแร่หินอุตสาหกรรมชนิดปูน (เพื่ออุตสาหกรรมก่อสร้าง)
ของนายสมจิตร ครองสติ คำขอประทานบัตรที่ 2/2553

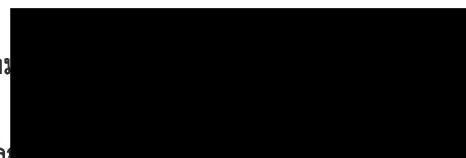
รูปที่ 1

แสดงตำแหน่งดำเนินการฟื้นฟูในแต่ละช่วงการทำเหมือง

ลงนาม



ลงนาม



หน้า 55 / 59

บุคคล

บริษัท เอ พี อี เอ็น เอ็นจิเนียริ่ง คอนซัลแตนท์ จำกัด



ตารางที่ 2 แผนงานการฟื้นฟูเมืองของโครงการ และค่าใช้จ่ายในการฟื้นฟูในแต่ละช่วงปี

ปีที่	ตำแหน่งและกิจกรรมการฟื้นฟู	พื้นที่ (ไร่)	พันธุ์ไม้	งบประมาณ (บาท)
1	ทำการฟื้นฟูในบริเวณพื้นที่แนวกันเขต 10 ม. จากขอบแปลง และพื้นที่ไม่ทำเหมือง จึงกำหนดให้ทางโครงการ จัดสร้างคันทำนบกั้นและปลูกต้นไม้บริเวณพื้นที่ไม่ทำเหมือง ขอบเขตประต่านบัตรรอบพื้นที่โครงการ และทำการปลูกต้นไม้บริเวณชั้นบันไดที่ผ่านการทำเหมืองที่ระดับความสูง 10-0 ม. (รทก.) ส่วนพื้นที่อื่นๆ ที่ไม่เกี่ยวข้องกับการทำเหมืองจะคงสภาพพื้นที่เดิม และปลูกเสริมเมื่อพบว่าไม้ต้นตายลง	5.7	การเลือกพันธุ์ไม้พิจารณาจากพันธุ์ไม้ที่ปลูกและมีการเจริญเติบโตได้ดีในช่วงที่ผ่านมา พร้อมทั้งปลูกพืชคลุม เลือกพันธุ์ไม้ที่ปลูกใช้ต้นไม้ที่เติบโตได้ดีหรือไม้ทรงสูง (ยกเว้น ต้นยูคาลิปตัส และกระถิน) ได้แก่ มะค่าโมง มะขามเทศ สนประดิพัทธ์ และมะขาม และเนื่องจากพื้นที่โครงการเป็นพื้นที่เอกสารสิทธิ์ ประเภทโฉนดที่ดินเลือกพันธุ์ไม้เศรษฐกิจและพันธุ์ไม้มีค่ามาใช้ในการฟื้นฟูพื้นที่ ยกตัวอย่างเช่น ยางพารา ไม้สัก พะยูง ชิงชัน ยางนา ประดู่ป่า ประดู่บ้าน มะค่าโมง มะค่าแต้ เป็นต้น ส่วนไม้พื้นล่างที่นำมาฟื้นฟู คือ หญ้าแฝก ทั้งนี้ให้โครงการพิจารณาผลการฟื้นฟูในพื้นที่ว่าปลูกพันธุ์ไม้ชนิดใดแล้วมีอัตราการรอดตายสูง สามารถตั้งตัวได้เร็ว และเจริญเติบโตได้ดี เพื่อนำพันธุ์ไม้ดังกล่าวมาเป็นพันธุ์ไม้หลักในการฟื้นฟูช่วงต่อไป	193,800
2	ดูแลต้นไม้ที่ปลูกไว้ในช่วงที่ผ่านมา และทำการปลูกต้นไม้บริเวณชั้นบันไดที่ผ่านการทำเหมืองที่ระดับความสูง 0-(10) ม.(รทก.) ส่วนพื้นที่อื่น ๆ ที่ไม่เกี่ยวข้องกับการทำเหมืองจะคงสภาพพื้นที่เดิม	2.4	ใช้พันธุ์ไม้ที่มีอัตราการรอดตายสูงและเจริญเติบโตได้ดีมาปลูก พร้อมทั้งพืชคลุมดิน เช่น หญ้าแฝก รวมทั้งดูแลต้นไม้ที่ปลูกไว้ในกาฟื้นฟูในช่วงที่ผ่านมาให้เจริญเติบโตอยู่เสมอ	81,600
3	ดูแลต้นไม้ที่ปลูกไว้ในช่วงที่ผ่านมา และดำเนินการปลูกต้นไม้บริเวณชั้นบันไดที่ผ่านการทำเหมืองที่ระดับความสูง -20 ม.(รทก.) ส่วนพื้นที่อื่นๆ ที่ไม่เกี่ยวข้องกับการทำเหมืองจะคงสภาพพื้นที่เดิมไว้	3.8	ใช้พันธุ์ไม้ที่มีอัตราการรอดตายสูงและเจริญเติบโตได้ดีมาปลูก พร้อมทั้งพืชคลุมดิน เช่น หญ้าแฝก รวมทั้งดูแลต้นไม้ที่ปลูกไว้ในกาฟื้นฟูในช่วงที่ผ่านมาให้เจริญเติบโตอยู่เสมอ	129,200
4-6	ดูแลต้นไม้ที่ปลูกไว้ในช่วงที่ผ่านมา และดำเนินการปลูกต้นไม้บริเวณชั้นบันไดที่ผ่านการทำเหมืองที่ระดับความสูง -20 ม.(รทก.) ส่วนพื้นที่อื่นๆ ที่ไม่เกี่ยวข้องกับการทำเหมืองจะคงสภาพพื้นที่เดิมไว้	10.5	ใช้พันธุ์ไม้ที่มีอัตราการรอดตายสูงและเจริญเติบโตได้ดีมาปลูก พร้อมทั้งพืชคลุมดิน เช่น หญ้าแฝก รวมทั้งดูแลต้นไม้ที่ปลูกไว้ในกาฟื้นฟูในช่วงที่ผ่านมาให้เจริญเติบโตอยู่เสมอ	357,000

ลงนาม

นาม

บุคคลธรรมดาผู้มีสิทธิให้คำปรึกษา

บริษัท เอ บี อี เอ็น เอ็นจีเนียริ่ง คอนซัลแตนท์ จำกัด

ตารางที่ 2 แผนงานการฟื้นฟูเมืองของโครงการ และค่าใช้จ่ายในการฟื้นฟูในแต่ละช่วงปี (ต่อ)

ปีที่	ตำแหน่งและกิจกรรมการฟื้นฟู	พื้นที่ (ไร่)	พันธุ์ไม้	งบประมาณ (บาท)
7-9	ดูแลต้นไม้ที่ปลูกไว้ในช่วงที่ผ่านมา และดำเนินการปลูกต้นไม้บริเวณชั้นบันไดที่ผ่านการทำเหมืองที่ระดับความสูง 10 ม.(รทก.) ส่วนพื้นที่อื่นๆ ที่ไม่เกี่ยวข้องกับการทำเหมืองจะคงสภาพพื้นที่เดิมไว้	8.6	ใช้พันธุ์ไม้ที่มีอัตราการรอดตายสูงและเจริญเติบโตได้ดีมาปลูก พร้อมทั้งพืชคลุมดิน เช่น หญ้าแฝก รวมทั้งดูแลต้นไม้ที่ปลูกไว้ในกาฟื้นฟูในช่วงที่ผ่านมาให้เจริญเติบโตดีอยู่เสมอ	292,400
10-12	ดูแลต้นไม้ที่ปลูกไว้ในช่วงที่ผ่านมา และดำเนินการปลูกต้นไม้บริเวณชั้นบันไดที่ผ่านการทำเหมืองที่ระดับความสูง -10 ม.(รทก.) ส่วนพื้นที่อื่นๆ ที่ไม่เกี่ยวข้องกับการทำเหมืองจะคงสภาพพื้นที่เดิมไว้	6.5	ใช้พันธุ์ไม้ที่มีอัตราการรอดตายสูงและเจริญเติบโตได้ดีมาปลูก พร้อมทั้งพืชคลุมดิน เช่น หญ้าแฝก รวมทั้งดูแลต้นไม้ที่ปลูกไว้ในกาฟื้นฟูในช่วงที่ผ่านมาให้เจริญเติบโตดีอยู่เสมอ	221,000
13-17	ดูแลต้นไม้ที่ปลูกไว้ในช่วงที่ผ่านมา และดำเนินการปลูกต้นไม้บริเวณชั้นบันไดที่ผ่านการทำเหมืองที่ระดับความสูง -10 ม.(รทก.) ตามแผนการทำเหมืองจะมีระดับความสูงของพื้นที่ที่ระดับสุดท้ายประมาณ -30 ม.(รทก.) สภาพพื้นที่จะยังคงมีพื้นที่บ่อเหมืองจะปรับเสถียรภาพบ่อให้มีความปลอดภัยและพัฒนาเป็นแหล่งกักเก็บน้ำต่อไป	5.4	ใช้พันธุ์ไม้ที่มีอัตราการรอดตายสูงและเจริญเติบโตได้ดีมาปลูก พร้อมทั้งพืชคลุมดิน เช่น หญ้าแฝก รวมทั้งดูแลต้นไม้ที่ปลูกไว้ในกาฟื้นฟูในช่วงที่ผ่านมาให้เจริญเติบโตดีอยู่เสมอ	183,600
รวม		42.9	-	1,458,600

ที่มา : บริษัท เอ บี อี เอ็น เอ็นจิเนียริ่ง คอนซัลแตนท์ จำกัด (2565)

หมายเหตุ : * งบประมาณในการฟื้นฟูพื้นที่ผ่านการทำเหมืองต่อไปให้เป็นไปตามที่กรมอุตสาหกรรมพื้นฐานและการเหมืองแร่กำหนด โดยให้ผู้ประกอบการวางแผนหลักประกันการฟื้นฟูสภาพพื้นที่การทำเหมืองตามที่ได้บัญญัติไว้ในพระราชบัญญัติแร่ พ.ศ.2560

3.4 การพัฒนาพื้นที่หลังการฟื้นฟูระยะสุดท้าย/แผนการปิดเหมือง

เมื่อสิ้นสุดการทำเหมืองตามแผนงานนี้มีระยะการทำเหมืองทั้งหมด 17 ปี พื้นที่ที่เปิดหน้าเหมืองประมาณ 67.2 ไร่ จากพื้นที่ทั้งหมด 98.2 ไร่ โดยมีพื้นที่ผ่านการทำเหมืองแร่แล้วและมิได้มีการใช้ประโยชน์ต่อเนื่องสามารถดำเนินการฟื้นฟูได้ประมาณ 42.9 เมื่อสิ้นสุดการทำเหมืองจะมีพื้นที่หน้าเหมืองสุดท้ายที่ระดับความสูงประมาณ -30 ม.(รทก.) ต้องดำเนินการรื้อถอนสิ่งปลูกสร้างต่างๆ ออกจากพื้นที่และปรับปรุงสภาพพื้นที่โดยการปลูกต้นไม้เสริมสร้างทัศนียภาพภายในโครงการและตามแผนการทำเหมืองจะมีระดับความสูงของพื้นที่ที่ระดับสุดท้ายประมาณ -30 ม.(รทก.) สภาพพื้นที่จะยังคงมีพื้นที่บ่อเหมือง และพัฒนาเป็นแหล่งกักเก็บน้ำต่อไป

4. การกำหนดชนิดพันธุ์ไม้เพื่อใช้สำหรับการฟื้นฟูพื้นที่จากการทำเหมืองแร่

4.1 ชนิดของพันธุ์ไม้ที่ใช้ฟื้นฟู

การคัดเลือกพันธุ์ไม้ เนื่องจากบริเวณที่จะทำการปลูกต้นไม้เพื่อการฟื้นฟูสภาพนั้น มีสภาพเป็นพื้นที่ผ่านการทำเหมืองมาแล้ว พันธุ์ไม้ที่นำมาปลูกจึงต้องเป็นพันธุ์ไม้ที่ทนแล้งได้เป็นอย่างดี เป็นพันธุ์ไม้ท้องถิ่นเดิม และเป็นพันธุ์ไม้ที่มีความสอดคล้องกับสภาพพื้นที่เดิมและพื้นที่ต่อเนื่องกับพื้นที่โครงการ รวมทั้งพืชคลุมดินต่างๆ รายละเอียดของการคัดเลือกพันธุ์ไม้ที่จะนำมาปลูกมีดังนี้

1) พันธุ์ไม้ท้องถิ่นเดิม เป็นพันธุ์ไม้ที่มีความสอดคล้องกับสภาพพื้นที่เดิมและพื้นที่ต่อเนื่องกับพื้นที่โครงการ เนื่องจากสภาพป่าไม้ในบริเวณพื้นที่โครงการกล่าวได้ว่าไม่มีพื้นที่ป่าธรรมชาติที่มีพรรณไม้ประกอบกับเป็นสังคมพืชป่าไม้ที่มีขนาดใหญ่ และสลับซับซ้อนหลงเหลืออยู่เลย สำหรับพันธุ์ไม้ท้องถิ่นเดิมที่นำมาปลูกจะพิจารณาจากคุณสมบัติเจริญเติบโตได้ดีในพื้นที่เหมือง ต้องการแสงสว่างในการเจริญเติบโต มีผลเร็วให้เมล็ดที่มีจำนวนมาก เมล็ดงอกเร็วในระยะสั้น มีการแพร่พันธุ์ได้อย่างรวดเร็ว ในการดำเนินการฟื้นฟูพื้นที่จากการทำเหมืองจะพิจารณาเลือกพันธุ์ไม้ที่พบบริเวณใกล้เคียงโดยพันธุ์ไม้ที่พบนั้นจัดอยู่ในสังคมป่าเบญจพรรณ เลือกพันธุ์ไม้ท้องถิ่นหรือพันธุ์ไม้โตเร็ว ได้แก่ ยางพารา ประดู่ป่า ประดู่บ้าน มะค่าโมง มะค่าแต้

พืชคลุมดินในช่วงเริ่มต้นของการฟื้นฟู จะนำพืชคลุมดินมาปลูกบริเวณพื้นที่โดยทั่วไปของหน้าเหมืองโดยเฉพาะบริเวณหน้าเหมืองชั้นบันได เพื่อป้องกันการชะล้างพังทลายของดิน ได้แก่ พืชคลุมดินประเภทหญ้า อาทิ หญ้าแฝก และพืชตระกูลถั่วอื่นๆ

2) พันธุ์ไม้โตเร็ว เป็นพันธุ์ไม้ที่นำมาปลูกในช่วงเริ่มต้นการทำเหมืองโดยมีคุณสมบัติสามารถเจริญเติบโตได้ดีบนพื้นที่เหมืองหรือพื้นที่ที่มีดินจำนวนจำกัด ต้องการแสงสว่างในการเจริญเติบโต เมล็ดงอกได้รวดเร็วในระยะเวลาอันสั้น มีการแพร่พันธุ์ได้เร็ว พันธุ์ไม้กลุ่มนี้สามารถกลับเข้ามาในพื้นที่เดิมได้ง่าย ถ้าสภาพแวดล้อมในพื้นที่มีความเหมาะสมต่อการเจริญเติบโตตามธรรมชาติ สามารถกลับเข้ามาและเจริญเติบโตในพื้นที่เดิมได้ง่าย และสามารถหากลำพันธุ์ไม้หรือสามารถเพาะพันธุ์กล้าได้ ได้แก่ สารธร

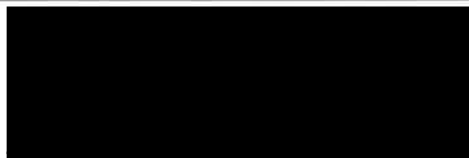
3) พันธุ์ไม้ที่มีมูลค่าทางเศรษฐกิจ ได้แก่ ไม้สัก พะยูง ชิงชัน ประดู่ป่า ประดู่บ้าน มะค่าโมง มะค่าแต้

4) พืชไม้ผล เนื่องจากพบว่าสัตว์ป่าจำพวกนกที่พบในพื้นที่โครงการจำนวนมากเพื่อเป็นอาหารแก่นก และสัตว์ป่าประเภทอื่นที่พบได้ทั่วไปจึงควรปลูกพืชไม้ผลเพิ่มเติม ได้แก่ ไทร หว้า และตะขบ เป็นต้น เพื่อสามารถเป็นอาหารของสัตว์ป่าได้

ดังนี้

4.2 คุณลักษณะของพันธุ์ไม้สำหรับการฟื้นฟูพื้นที่จากการทำเหมืองแร่ จะประกอบด้วยคุณลักษณะ

- 1) ชนิดไม้พันธุ์ท้องถิ่นเดิม ที่พบในพื้นที่โครงการ
- 2) สามารถเจริญเติบโตได้ดีในสภาพดินเสื่อมและในพื้นที่ที่มีดินในปริมาณน้อย
- 3) สามารถขยายพันธุ์เองตามธรรมชาติได้ง่าย
- 4) ทนต่อสภาพอากาศร้อน ใช้น้ำปริมาณน้อย การคายน้ำของใบต่ำ
- 5) สามารถเพาะขยายพันธุ์ ปลูกลงและดูแลรักษาได้ง่าย
- 6) สามารถตรึงไนโตรเจนและเพิ่มธาตุอาหารให้แก่ดิน
- 7) มีอัตราการรอดสูงและเจริญเติบโตได้อย่างรวดเร็ว



บริษัท เอ บี อี เอ็น เอ็นจิเนียริง คอนซัลแตนท์ จำกัด
ENGINEERING CONSULTANTS CO.,LTD.

**แนวทางการเสนอรายงานผลการปฏิบัติตามมาตรการป้องกันและแก้ไข
ผลกระทบสิ่งแวดล้อมและมาตรการติดตามตรวจสอบผลกระทบสิ่งแวดล้อม
ประเภทโครงการเหมืองแร่**

ปรับปรุง : มีนาคม 2556*

โดย : กลุ่มพัฒนาระบบและติดตามตรวจสอบฯ สำนักวิเคราะห์ผลกระทบสิ่งแวดล้อม

สำนักงานนโยบายและแผนทรัพยากรธรรมชาติและสิ่งแวดล้อม

โทรศัพท์ 0-2265-6500 ต่อ 6828, 6835 โทรสาร 0-2265-6629

<http://www.onep.go.th/eia>

แนวทางการเสนอรายงานผลการปฏิบัติตามมาตรการป้องกันและแก้ไขผลกระทบสิ่งแวดล้อม และมาตรการติดตามตรวจสอบผลกระทบสิ่งแวดล้อม ประเภทโครงการเหมืองแร่ จัดทำขึ้นเพื่อใช้เป็นแนวทางการเสนอรายงานฯ และเพื่อให้รูปแบบของรายงานผลการปฏิบัติตามมาตรการฯ เป็นไปในแนวทางเดียวกัน ทั้งนี้ เนื่องจากโครงการพัฒนาต่างๆ ที่เข้าข่ายต้องจัดทำรายงานการวิเคราะห์ผลกระทบสิ่งแวดล้อม (EIA) ตามประกาศกระทรวงทรัพยากรธรรมชาติและสิ่งแวดล้อม เรื่อง กำหนดประเภทและขนาดของโครงการหรือกิจการ ซึ่งต้องจัดทำรายงานการวิเคราะห์ผลกระทบสิ่งแวดล้อม และหลักเกณฑ์ วิธีการ ระเบียบปฏิบัติ และแนวทางการจัดทำรายงานการวิเคราะห์ผลกระทบสิ่งแวดล้อม หรือกฎหมายอื่นที่เกี่ยวข้องที่ได้บังคับไว้ เมื่อได้รับความเห็นชอบในรายงานฯ จากคณะกรรมการผู้ชำนาญการพิจารณารายงานฯ ซึ่งได้กำหนดมาตรการป้องกันและแก้ไขผลกระทบสิ่งแวดล้อม และมาตรการติดตามตรวจสอบผลกระทบสิ่งแวดล้อมให้โครงการต้องปฏิบัติตามอย่างเคร่งครัดแล้ว หน่วยงานผู้อนุญาตตามกฎหมายจะนำมาตรการนั้นไปกำหนดเป็นเงื่อนไขท้ายใบอนุญาต (ตามมาตรา 50 วรรค 2 แห่งพระราชบัญญัติส่งเสริมและรักษาคุณภาพสิ่งแวดล้อมแห่งชาติ พ.ศ. 2535) ดังนั้น เจ้าของโครงการต้องปฏิบัติตามมาตรการฯ ที่ระบุไว้ในรายงานฯ ที่ได้รับความเห็นชอบ

ดังนั้น เพื่อให้การรายงานการปฏิบัติตามมาตรการป้องกันและแก้ไขผลกระทบสิ่งแวดล้อม และมาตรการติดตามตรวจสอบ (Monitoring report) เป็นไปในแนวทางเดียวกัน อีกทั้งเจ้าของโครงการสามารถใช้เป็นแนวทางในการจัดทำรายงาน หรือใช้ในการว่าจ้าง/มอบหมายให้ผู้อื่นจัดทำรายงานได้ สำนักงานฯ จึงจัดทำแนวทางการเสนอรายงานผลการปฏิบัติตามมาตรการป้องกันและแก้ไขผลกระทบสิ่งแวดล้อม และมาตรการติดตามตรวจสอบผลกระทบสิ่งแวดล้อมประเภทโครงการเหมืองแร่ขึ้น เพื่อประกอบการดำเนินงานดังกล่าว ประกอบด้วยส่วนต่างๆ ดังนี้

* โดย : ฝ่ายติดตามตรวจสอบผลกระทบสิ่งแวดล้อม กลุ่มพัฒนาระบบและติดตามตรวจสอบ

สำนักวิเคราะห์ผลกระทบสิ่งแวดล้อม สำนักงานนโยบายและแผนทรัพยากรธรรมชาติและสิ่งแวดล้อม



1. ผู้จัดทำรายงาน

ในการจัดทำรายงานผลการปฏิบัติตามมาตรการป้องกันและแก้ไขผลกระทบสิ่งแวดล้อม และมาตรการติดตามตรวจสอบผลกระทบสิ่งแวดล้อม เจ้าของโครงการสามารถจัดทำเล่มรายงานได้ด้วยตนเอง หรืออาจว่าจ้างบุคคลที่ 3 (Third party) ในการจัดทำรายงานก็ได้ แต่ในการตรวจวิเคราะห์คุณภาพสิ่งแวดล้อมในด้านต่าง ๆ ต้องดำเนินการโดยห้องปฏิบัติการของหน่วยงานราชการ หรือห้องปฏิบัติการที่ขึ้นทะเบียนกับหน่วยงานราชการ หรือได้รับการรับรองมาตรฐานห้องปฏิบัติการจากหน่วยงานราชการหรือจากองค์กร/สถาบันที่เป็นที่ยอมรับ

2. ส่วนหน้าของรายงาน

2.1 ปกหน้าประกอบด้วย

- ชื่อโครงการ (ตรงกับชื่อโครงการที่ได้รับความเห็นชอบรายงานการวิเคราะห์ผลกระทบสิ่งแวดล้อม หากมีการเปลี่ยนแปลงชื่อโครงการให้ระบุชื่อโครงการเดิมไว้ด้วย)
- เจ้าของโครงการ ที่ตั้งโครงการ และสถานที่อยู่ติดต่อได้ พร้อมหมายเลขโทรศัพท์
- บริษัทที่ปรึกษาผู้จัดทำรายงาน (กรณีที่ว่าจ้างบริษัทที่ปรึกษาเพื่อจัดทำรายงาน)

2.2 หนังสือรับรองการจัดทำรายงานฯ บัญชีรายชื่อผู้จัดทำรายงานตามแบบ ตต. 1

3. บทนำ

3.1 รายละเอียดโครงการโดยสังเขป ตามแบบ ตต.2

- ที่ตั้ง แผนที่ตั้ง และภาพประกอบ
- การดำเนินงานโดยทั่วไปของโครงการ (เช่น การเดินทางเข้าเมืองปัจจุบัน การเก็บกองในพื้นที่ การแต่งแร่ การขนส่ง และเส้นทางในการขนส่ง เป็นต้น)
- การใช้ประโยชน์ในพื้นที่ เสนอแผนภาพ และภาพถ่ายแสดงลักษณะการใช้ที่ดินภายในเขตพื้นที่โครงการ

3.2 ความเป็นมาของการจัดทำรายงาน

3.3 แผนการดำเนินการตามมาตรการป้องกันและแก้ไขผลกระทบสิ่งแวดล้อม และมาตรการติดตามตรวจสอบผลกระทบสิ่งแวดล้อม ตามที่ระบุไว้ในรายงานการวิเคราะห์ผลกระทบสิ่งแวดล้อม

4. ผลการดำเนินการตามมาตรการป้องกันและลดผลกระทบสิ่งแวดล้อม

4.1 จัดทำตารางเปรียบเทียบมาตรการป้องกันและแก้ไขผลกระทบสิ่งแวดล้อมที่กำหนดไว้ในรายงานการวิเคราะห์ผลกระทบสิ่งแวดล้อม และการปฏิบัติตามมาตรการป้องกันและแก้ไขผลกระทบสิ่งแวดล้อมตามจริง แสดงพร้อมภาพถ่ายมาตรการป้องกันและแก้ไขผลกระทบที่เป็นรูปธรรมประกอบการพิจารณาทุกข้อของมาตรการตามแบบ ตต.3



4.2 หากโครงการมีการเปลี่ยนแปลงรายละเอียดการดำเนินการ มาตรการป้องกันและแก้ไขผลกระทบสิ่งแวดล้อม และมาตรการติดตามตรวจสอบผลกระทบสิ่งแวดล้อม ที่แตกต่างไปจากรายละเอียดหรือมาตรการที่เสนอไว้ในรายงานการวิเคราะห์ผลกระทบสิ่งแวดล้อมที่ผ่านความเห็นชอบแล้ว ให้เสนอมาตรการป้องกันและแก้ไขผลกระทบสิ่งแวดล้อมที่เปลี่ยนแปลงดังกล่าว พร้อมให้เหตุผล และเสนอสำเนาหนังสือที่ได้รับความเห็นชอบการเปลี่ยนแปลงดังกล่าว รวมทั้งภาพประกอบการดำเนินงานด้วย

5. ผลการติดตามตรวจสอบคุณภาพสิ่งแวดล้อม

5.1 แสดงจุดเก็บตัวอย่างคุณภาพสิ่งแวดล้อม เช่น คุณภาพอากาศ น้ำ เสียง เป็นต้น ต้องแสดงโดยใช้แผนที่ประกอบ พร้อมทั้งแสดงพารามิเตอร์ในการตรวจวัด วิธีการเก็บตัวอย่าง วิธีการวิเคราะห์ตัวอย่าง และมาตรฐานเปรียบเทียบ โดยจุดเก็บตัวอย่าง ความถี่ในการเก็บตัวอย่าง และพารามิเตอร์ต้องเป็นไปตามที่กำหนดไว้ในรายงานการวิเคราะห์ผลกระทบสิ่งแวดล้อมที่ได้รับความเห็นชอบ

5.2 ให้เปรียบเทียบผลการตรวจวัดคุณภาพสิ่งแวดล้อมกับมาตรฐานคุณภาพสิ่งแวดล้อมของประเทศไทย หรือค่าที่กำหนดไว้ในรายงานฯ ที่ได้รับความเห็นชอบ หากประเทศไทยไม่มีการกำหนดมาตรฐานไว้ให้เปรียบเทียบกับมาตรฐานของต่างประเทศ หรือพิจารณาแนวโน้มจากผลการตรวจวัดในครั้งที่ผ่านมาและคุณภาพสิ่งแวดล้อมที่เคยประเมินไว้ในรายงานการวิเคราะห์ผลกระทบสิ่งแวดล้อมที่ผ่านความเห็นชอบ โดยแสดงในรูปกราฟ ตาราง หรือลักษณะอื่น ๆ ที่สามารถแสดงการเปรียบเทียบผลการตรวจวัดคุณภาพสิ่งแวดล้อมและแนวโน้มได้อย่างชัดเจน รวมทั้งวิจารณ์ผลและให้ข้อเสนอแนะ ทั้งนี้ ให้แสดงผลการตรวจวัดที่ผ่านมาย้อนหลังอย่างน้อย 3 ปี พร้อมแนบสำเนาผลการตรวจวัดคุณภาพสิ่งแวดล้อมที่ตรวจวัดโดยห้องปฏิบัติการของหน่วยงานราชการที่ขึ้นทะเบียนหรือได้รับการรับรองมาตรฐานจากหน่วยงานราชการ และสถาบันนั้นเป็นที่ยอมรับ

5.3 ให้แสดงภาพถ่ายแสดงขณะทำการเก็บตัวอย่าง ภาพถ่ายเครื่องมือขณะตรวจวัด (ภาคสนาม) พร้อมแสดง วันที่ และเวลาในภาพถ่ายอย่างชัดเจน โดยการถ่ายภาพจะต้องแสดงให้เห็นว่าเป็นการตรวจวัด ณ สถานที่ ตามที่กำหนดไว้ในรายงานการวิเคราะห์ผลกระทบสิ่งแวดล้อมที่ผ่านความเห็นชอบ

6. สรุปผลการติดตามตรวจสอบผลกระทบสิ่งแวดล้อม

6.1 สรุปผลการติดตามตรวจสอบการปฏิบัติตามเงื่อนไขของมาตรการป้องกันและแก้ไขผลกระทบสิ่งแวดล้อมและมาตรการติดตามตรวจสอบคุณภาพสิ่งแวดล้อมในการติดตามตรวจสอบครั้งนี้ โดยสามารถแบ่งเป็น

- มาตรการที่ไม่ได้ปฏิบัติ
- มาตรการที่ปฏิบัติไม่ได้
- มาตรการที่ปฏิบัติแต่ไม่มีประสิทธิภาพ
- มาตรการที่ยังไม่ถึงเวลาปฏิบัติ

6.2 สรุปผลการติดตามตรวจสอบผลกระทบสิ่งแวดล้อม มีค่าเกินค่าที่มาตรฐานกำหนดหรือไม่ อย่างไร



6.3 ให้สรุปประเด็นมาตรการที่ได้ปฏิบัติโดยปรับปรุงหรือเปลี่ยนแปลงไป เนื่องจากการปฏิบัติตามมาตรการที่ผ่านมาสามารถป้องกันและแก้ไขผลกระทบสิ่งแวดล้อมได้อย่างสมบูรณ์ หรือมาตรการดังกล่าวไม่มีความจำเป็นต้องปฏิบัติอีกต่อไป โดยเสนอแนะมาตรการเพิ่มเติม และให้มีข้อมูลต่าง ๆ สนับสนุนอย่างเพียงพอ ทั้งนี้ หากเจ้าของโครงการต้องการปรับเปลี่ยนมาตรการด้านสิ่งแวดล้อมใดๆ หรือวิธีการปฏิบัติอย่างหนึ่งอย่างใด ต้องเสนอรายละเอียดของการเปลี่ยนแปลง และประเมินผลกระทบเพิ่มเติมประกอบ เพื่อเสนอให้คณะกรรมการผู้ชำนาญการพิจารณารายงานการวิเคราะห์ผลกระทบสิ่งแวดล้อมพิจารณาให้ความเห็นชอบกับมาตรการฯ ที่ขอเปลี่ยนแปลงก่อน จึงจะสามารถดำเนินการเปลี่ยนแปลงได้ต่อไป

7. ภาคผนวก

ประกอบด้วยแหล่งที่มาของเอกสารอ้างอิงต่าง ๆ ที่ประกอบการดำเนินงานที่สำคัญ ได้แก่ สำเนาหนังสือเห็นชอบของโครงการพร้อมมาตรการแนบท้ายที่กำหนดเป็นเงื่อนไขประทานบัตร สำเนาประทานบัตรของโครงการ สำเนาแผนผังโครงการการทำเหมือง (หากมีการปรับเปลี่ยนในภายหลัง) สำเนาหนังสืออนุญาตขัั้นทะเบียนห้องปฏิบัติการวิเคราะห์เอกซน สำเนาหนังสืออนุญาตการขอเปลี่ยนแปลงรายละเอียดโครงการหรือมาตรการ ภาพถ่ายในแต่ละมาตรการที่ดำเนินการ แผนภาพประกอบการดำเนินงาน ภาพถ่ายอุปกรณ์เครื่องมือที่ใช้ในการเก็บตัวอย่างเพื่อตรวจวิเคราะห์คุณภาพสิ่งแวดล้อม และข้อมูลประกอบอื่น ๆ ที่เกี่ยวข้อง เป็นต้น

8. การเสนอรายงาน

หน่วยงานที่จัดส่ง : รายงานผลการปฏิบัติตามมาตรการฯ ให้ส่งหน่วยงานพิจารณา ดังนี้

1. สำนักงานนโยบายและแผนทรัพยากรธรรมชาติและสิ่งแวดล้อม จำนวน 1 ฉบับ พร้อม CD-ROM 1 ชุด
2. กรมอุตสาหกรรมพื้นฐานและการเหมืองแร่ จำนวน 1 ฉบับ พร้อม CD-ROM 1 ชุด

ระยะเวลาที่จัดส่ง :

- ให้ดำเนินการติดตามตรวจสอบตามความถี่และช่วงเวลาที่กำหนดไว้ในมาตรการฯ และส่งรายงานการติดตามตรวจสอบตามที่กำหนดไว้ในรายงานการวิเคราะห์ผลกระทบสิ่งแวดล้อมที่ผ่านความเห็นชอบแล้ว

- กรณีที่มาตรการที่กำหนดเป็นเงื่อนไขไม่ได้กำหนดระยะเวลาในการส่งรายงานที่ชัดเจน ให้รวบรวมผลการดำเนินงานจัดทำเป็นรายงานเพื่อส่งให้หน่วยงานจำนวน 2 ครั้งต่อปี คือ ผลการติดตามตรวจสอบของเดือนมกราคมถึงเดือนมิถุนายน ให้เสนอภายในเดือนกรกฎาคม และผลการติดตามตรวจสอบเดือนกรกฎาคมถึงเดือนธันวาคม ให้เสนอภายในเดือนมกราคม ของปีถัดไป



หนังสือรับรองการจัดทำรายงานผลการปฏิบัติตามมาตรการป้องกันและแก้ไขผลกระทบสิ่งแวดล้อม
และมาตรการติดตามตรวจสอบผลกระทบสิ่งแวดล้อม
ประเภทโครงการเหมืองแร่

วันที่ เดือน พ.ศ.

หนังสือรับรองฉบับนี้ ขอรับรองว่า เป็นผู้จัดทำรายงาน
ผลการปฏิบัติตามมาตรการป้องกันและแก้ไขผลกระทบสิ่งแวดล้อม และมาตรการติดตามตรวจสอบผลกระทบ
สิ่งแวดล้อม โครงการ ตั้งอยู่ที่.....
ของ ฉบับประจำเดือน

() มกราคม - มิถุนายน พ.ศ.

() กรกฎาคม - ธันวาคม พ.ศ.

() อื่น ๆ (ระบุ)

โดยมีคณะผู้จัดทำรายงาน ดังต่อไปนี้

ผู้จัดทำรายงาน	ลายมือชื่อ	ตำแหน่ง
.....
.....
.....
.....

ขอแสดงความนับถือ

.....

ตำแหน่ง

(ประทับตรา)



**รายงานผลการปฏิบัติตามมาตรการป้องกันและแก้ไขผลกระทบสิ่งแวดล้อม
และมาตรการติดตามตรวจสอบผลกระทบสิ่งแวดล้อม
ประเภทโครงการเหมืองแร่**

1. ชื่อโครงการ
ชื่อเดิมโครงการก่อนมีการเปลี่ยนแปลง (ถ้ามี)
2. สถานที่ตั้ง
3. ขนาดพื้นที่โครงการ.....
4. ชื่อเจ้าของโครงการ
5. สถานที่ติดต่อ.....
โทรศัพท์ โทรสาร.....
e-mail
6. จัดทำโดย
7. โครงการผ่านการพิจารณาของคณะกรรมการผู้ชำนาญการ เมื่อวันที่ เดือน พ.ศ.
8. โครงการได้รับอนุญาตประทานบัตร เมื่อวันที่ เดือน พ.ศ.
9. โครงการได้นำเสนอรายงานผลการปฏิบัติครั้งสุดท้าย เมื่อวันที่ เดือน พ.ศ.

10. รายละเอียดโครงการ

ลักษณะของโครงการ

.....
.....

9.2 พื้นที่และลักษณะการใช้ประโยชน์ที่ดินโดยรอบ (ในปัจจุบัน)

.....
.....

9.3 กิจกรรมในโครงการ

- การทำเหมืองแร่.....

.....
.....

- ระบบการจัดการน้ำ และการจัดการตะกอน.....

.....
.....



- การเว้นพื้นที่การทำเหมืองแร่.....

.....

.....

.....

- การฟื้นฟูพื้นที่โครงการ/ การรายงานผลการฟื้นฟูพื้นที่โครงการ.....

.....

.....

.....

- การไม่ บด หรือย่อยหิน และการแต่งแร่

.....

.....

.....

- เส้นทางคมนาคมขนส่ง

.....

.....

.....

- สิ่งก่อสร้างภายในโครงการ

.....

.....

.....

- รายละเอียดอื่น ๆ

.....

.....

.....



ตารางที่ 1 แบบรายงานผลการปฏิบัติตามมาตรการป้องกันและแก้ไขผลกระทบสิ่งแวดล้อม
และมาตรการติดตามตรวจสอบผลกระทบสิ่งแวดล้อม
โครงการ

เงื่อนไขตามมาตรการ	ผลการปฏิบัติตามมาตรการฯ	ปัญหาอุปสรรคที่ไม่สามารถปฏิบัติตามมาตรการ และแนวทางแก้ไข
<p>1. มาตรการป้องกันและแก้ไขผลกระทบสิ่งแวดล้อมทั่วไป หรือมาตรการที่กำหนดโดยคณะกรรมการผู้ชำนาญการพิจารณา</p> <p>รายงานการวิเคราะห์ผลกระทบสิ่งแวดล้อม</p> <p>1.1 ...</p> <p>1.2 ...</p> <p>1.3 ...</p> <p>1.4 ...</p> <p>1.5 ...</p>		
<p>2. มาตรการป้องกันและแก้ไขผลกระทบสิ่งแวดล้อมที่เสนอเพิ่มเติมโดยคณะกรรมการสิ่งแวดล้อมแห่งชาติ</p> <p>ผลกระทบสิ่งแวดล้อม (ถ้ามี)</p> <p>2.1 ...</p> <p>2.2 ...</p> <p>2.3 ...</p> <p>2.4 ...</p> <p>2.5 ...</p>		



เงื่อนไขตามมาตรการ	ผลการปฏิบัติตามมาตรการฯ	ปัญหาอุปสรรคที่ไม่สามารถปฏิบัติ ตามมาตรการ และแนวทางแก้ไข
3. มาตรการป้องกันและแก้ไข ผลกระทบสิ่งแวดล้อมที่เสนอในรายงาน การวิเคราะห์ผลกระทบสิ่งแวดล้อม 3.1 ... 3.2 ... 3.3 ... 3.4 ... 3.5 ...		
4. มาตรการติดตามตรวจสอบ ผลกระทบสิ่งแวดล้อม 4.1 ... 4.2 ... 4.3 ... 4.4 ... 4.5 ...		



ตารางที่ 2 แบบบันทึกผลการตรวจวัดคุณภาพอากาศ

ตารางที่ 2.1 แบบบันทึกผลการตรวจวัดคุณภาพอากาศในบรรยากาศโดยทั่วไป

ชื่อโครงการ.....

ตั้งอยู่ที่.....

ครั้งที่.....ประจำปี พ.ศ..... วันที่.....เดือน.....พ.ศ.....

สถานที่เก็บตัวอย่าง 1.

2.

3.

ตำแหน่งตรวจวัด	ค่าความเข้มข้นเฉลี่ย.....ชั่วโมง (มิลลิกรัมต่อลูกบาศก์เมตร)		
	วัน / เดือน / ปี	วัน / เดือน / ปี	วัน / เดือน / ปี
มาตรฐาน *			

หมายเหตุ : * ระบุค่ามาตรฐาน และเอกสารอ้างอิงค่ามาตรฐาน หรือค่ามาตรฐานเทียบเคียง

- ให้เสนอผลการตรวจวัดทิศทางและความเร็วลมเฉลี่ยรายชั่วโมงพร้อม Wind Rose -
- การเก็บตัวอย่างคุณภาพอากาศในบรรยากาศในตำแหน่งโรงโม่หิน ให้แสดงในตารางนี้



ตารางที่ 2.2 แบบบันทึกผลการตรวจวัดคุณภาพอากาศ จากการปล่อยฝุ่นจากโรงไม้ บดหรือย่อยหิน/

ชื่อโครงการ.....

ตั้งอยู่ที่.....

ครั้งที่.....ประจำปี พ.ศ.....วันที่.....เดือน.....พ.ศ.....

สถานที่เก็บตัวอย่าง 1.

2.

3.

ตำแหน่งตรวจวัด	ค่าปริมาณฝุ่นละออง (มิลลิกรัมต่อลูกบาศก์เมตร)		
	ค่าความทึบแสง (%)		
	วัน / เดือน / ปี	วัน / เดือน / ปี	วัน / เดือน / ปี
มาตรฐาน *			

หมายเหตุ : * ระบุค่ามาตรฐาน และเอกสารอ้างอิงค่ามาตรฐาน หรือค่ามาตรฐานเทียบเคียง



ตารางที่ 3 แบบบันทึกผลการตรวจวัดระดับเสียง

ตารางที่ 3.1 แบบบันทึกผลการตรวจวัดระดับเสียงโดยทั่วไป

ชื่อโครงการ.....

ตั้งอยู่ที่.....

ครั้งที่.....ประจำปี พ.ศ.....

วันที่.....เดือน.....พ.ศ.....

สถานที่เก็บตัวอย่าง 1.
2.
3.

เวลา	ผลการตรวจวัดระดับเสียง [dB (A)]	มาตรฐาน *
	สถานีเก็บตัวอย่าง.....	
07.00 - 08.00		
08.00 - 09.00		
09.00 - 10.00		
...		
...		
...		
...		
...		
...		
...		
04.00 - 05.00		
05.00 - 06.00		
06.00 - 07.00		
Leq 24 hrs.		
Ldn.		
Lmax		

หมายเหตุ : * ระบุค่ามาตรฐาน และเอกสารอ้างอิงค่ามาตรฐาน หรือค่ามาตรฐานเทียบเคียง



ตารางที่ 3.2 แบบบันทึกผลการตรวจวัดระดับเสียงจากการระเบิดทำเหมืองแร่

ชื่อโครงการ.....
 ตั้งอยู่ที่.....
 ครั้งที่.....ประจำปี พ.ศ.....
 วันที่.....เดือน.....พ.ศ.....
 สถานที่เก็บตัวอย่าง.....

ตำแหน่งตรวจวัด	ผลการตรวจวัด		
มาตรฐาน *			

หมายเหตุ : * ระบุค่ามาตรฐาน และเอกสารอ้างอิงค่ามาตรฐาน หรือค่ามาตรฐานเทียบเคียง

ตารางที่ 3.3 แบบบันทึกผลการตรวจวัดแรงสั่นสะเทือนจากการระเบิดทำเหมืองแร่

ชื่อโครงการ.....
 ตั้งอยู่ที่.....
 ครั้งที่.....ประจำปี พ.ศ.....
 วันที่.....เดือน.....พ.ศ.....
 สถานที่เก็บตัวอย่าง.....

ตำแหน่งตรวจวัด	ผลการตรวจวัด		
มาตรฐาน *			

หมายเหตุ : * ระบุค่ามาตรฐาน และเอกสารอ้างอิงค่ามาตรฐาน หรือค่ามาตรฐานเทียบเคียง



ตารางที่ 4 แบบบันทึกผลการตรวจวัดคุณภาพน้ำ

ตารางที่ 4.1 แบบบันทึกผลการตรวจวัดคุณภาพน้ำผิวดิน

ชื่อโครงการ.....

ตั้งอยู่ที่.....

ครั้งที่.....ประจำปี พ.ศ.....วันที่.....เดือน.....พ.ศ.....

สถานที่เก็บตัวอย่าง 1.
2.
3.

ตำแหน่งตรวจวัด	พารามิเตอร์ที่ตรวจวัด					
มาตรฐาน *						

หมายเหตุ : ระบุค่ามาตรฐาน และเอกสารอ้างอิงค่ามาตรฐาน หรือค่ามาตรฐานเทียบเคียง



ตารางที่ 4.2 แบบบันทึกผลการตรวจวัดคุณภาพน้ำใต้ดิน / น้ำบาดาล

ชื่อโครงการ.....

ตั้งอยู่ที่.....

ครั้งที่.....ประจำปี พ.ศ.....วันที่.....เดือน.....พ.ศ.....

สถานที่เก็บตัวอย่าง 1.
2.

ตำแหน่งตรวจวัด	พารามิเตอร์ที่ตรวจวัด					
มาตรฐาน*						

หมายเหตุ : * ระบุค่ามาตรฐาน และเอกสารอ้างอิงค่ามาตรฐาน หรือค่ามาตรฐานเทียบเคียง

ตารางที่ 4.3 แบบบันทึกผลการตรวจวัดคุณภาพน้ำที่เกิดจากกิจกรรมการทำเหมืองแร่ และการแต่งแร่ หรือการไม่ บด และย่อยหิน

ชื่อโครงการ.....

ตั้งอยู่ที่.....

ครั้งที่.....ประจำปี พ.ศ.....วันที่.....เดือน.....พ.ศ.....

สถานที่เก็บตัวอย่าง 1.
2.

ตำแหน่งตรวจวัด	พารามิเตอร์ที่ตรวจวัด					
มาตรฐาน*						

หมายเหตุ : * ระบุค่ามาตรฐาน และเอกสารอ้างอิงค่ามาตรฐาน หรือค่ามาตรฐานเทียบเคียง