

สรุปมาตรการป้องกันและแก้ไขผลกระทบสิ่งแวดล้อม
โครงการทำเหมืองแร่หินอุตสาหกรรม เพื่อการก่อสร้าง
ชนิดหินปูน คำขอประทานบัตรที่ 2/2540
ที่ ตำบลบ้านแปะ อำเภอจอมทอง จังหวัดเชียงใหม่

ของห้างหุ้นส่วนจำกัด เชียงใหม่ไท้เชียง
เลขที่ 142 ถนนกองทราย ตำบลวัดเกต อำเภอเมือง จังหวัดเชียงใหม่

กันยายน 2546

**โครงการทำเมืองแร่หินอุตสาหกรรม ชนิดหินปูน เพื่ออุตสาหกรรมก่อสร้าง
ของห้างหุ้นส่วนจำกัด เชียงใหม่ไท่เชียง คำขอประทานบัตรที่ 2/2540
ที่ หมู่ที่ 3,6 ตำบลบ้านแปะ อำเภอจอมทอง จังหวัดเชียงใหม่**

**1. สรุปมาตรการป้องกันและแก้ไขผลกระทบสิ่งแวดล้อมที่เสนอไว้ในรายงานฯ
ตารางที่ 1.1 สรุปมาตรการป้องกันและแก้ไขผลกระทบสิ่งแวดล้อมในระยะเตรียมการ**

ผลกระทบสิ่งแวดล้อม	มาตรการป้องกันและแก้ไขผลกระทบสิ่งแวดล้อม	สถานที่ดำเนินการ	ระยะเวลาดำเนินการ /งบประมาณ	ผู้รับผิดชอบ
1. ทรัพยากรสิ่งแวดล้อมทางกายภาพ 1.1 ลักษณะภูมิประเทศ	1. กำหนดขอบเขตพื้นที่ทำเหมืองโดยเว้นแนวเขตไม่ทำเหมืองและกิจกรรมใดๆ รอบพื้นที่โครงการระยะ 10 เมตร และปลูกต้นไม้โตเร็วบริเวณที่เป็นที่ราบ เช่น ช้างย่ำ ตีนนก สะเดา และจัดให้มีป้ายเตือนอันตรายหรือเขตห้ามทำเหมืองที่มองเห็นได้ชัด	ออร์วิล ไร่ ๑๐๐ / และ ออร์วิล ไร่ ๒๖๐-๓๓๐ - ภายในบริเวณพื้นที่โครงการ	- ภายใน 1 เดือนหลังได้รับอนุญาตประทานบัตร	หจก.เชียงใหม่ไท่เชียง
1.2 ลักษณะภูมิอากาศ -คุณภาพอากาศ	1. ปลูกไม้โตเร็วทรงสูง กำหนดให้ใช้พันธุ์ไม้ควรมี 2 ชนิด ได้แก่ สน ประติพัทธ์หรือโคกอินเดีย(หลักเขตที่ 5-6-7) บริเวณทิศใต้ของพื้นที่โครงการจำนวนอย่างน้อย 2 แถว เพื่อป้องกันมิให้ฝุ่นที่เกิดภายในพื้นที่โครงการแพร่ออกสู่ภายนอกได้และเป็นการบดบังทัศนียภาพของโรงโม่ 2. การสร้างโรงโม่หินจะต้องมีระบบการป้องกันผลกระทบสิ่งแวดล้อมตามประกาศกรมทรัพยากรธรณี เรื่องการประกอบกิจการโรงโม่หิน (พ.ศ.2539) เช่น	- บริเวณโดยรอบพื้นที่โครงการ - บริเวณโรงโม่หิน	- ภายใน 1 เดือนหลังได้รับอนุญาตประทานบัตร - ให้เสร็จสิ้นก่อนการเปิดทำเหมืองภายหลังได้รับอนุญาตประทานบัตรแล้ว	หจก.เชียงใหม่ไท่เชียง หจก.เชียงใหม่ไท่เชียง



(นายปราโมทย์ ตริยานานันต์)
หุ้นส่วนผู้จัดการ หจก.เชียงใหม่ไท่เชียง

1-17
ทศจร

(นายสมเกียรติ วายามานนท์)

กรรมการผู้จัดการ บริษัท วิมน์คอนซ์ จำกัด

ตารางที่ 1.1 สรุปมาตรการป้องกันและแก้ไขผลกระทบสิ่งแวดล้อมในระยะเตรียมการ (ต่อ)

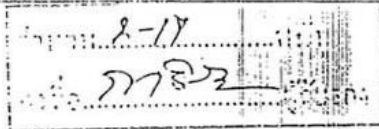
ผลกระทบสิ่งแวดล้อม	มาตรการป้องกันและแก้ไขผลกระทบสิ่งแวดล้อม	สถานที่ดำเนินการ	ระยะเวลาดำเนินการ /งบประมาณ	ผู้รับผิดชอบ
	<ul style="list-style-type: none"> - จัดสร้างโรงเรือนปิดคลุมเครื่องจักรและสายพานให้เป็นระบบปิด - จัดให้มีระบบสเปรย์น้ำบริเวณปากโม่ทุกครั้ง, ตะแกรงคัดขนาด, ปลายสายพานลำเลียง - ถนนภายในโรงแร่ต้องบดอัดให้แน่น อยู่ในสภาพที่มั่นคงแข็งแรงหรือลาดยาง เพื่อให้สามารถรองรับการใช้งานของโครงการได้ ล้างทำความสะอาดฝุ่นสะสมสัปดาห์ละ 1 ครั้ง - ปรับปรุงลานกองแร่โดยบดอัดแน่น และล้างทำความสะอาดฝุ่นสะสมบนลานกองแร่สัปดาห์ละ 1 ครั้ง - ให้จัดสร้างถนนล้างล้อบริเวณก่อนออกจากโรงโม่หิน 			
1.3 ทรัพยากรน้ำ	<ol style="list-style-type: none"> 1. ให้จัดสร้างคันทำนบดินยึดแน่นและคูระบายน้ำโดยรอบพื้นที่โรงโม่หินและลานกองเก็บมูลคินทราย ขนาดกว้างประมาณ 1 เมตร ลึกประมาณ 0.40 เมตร ห้องูกกว้างประมาณ 0.20 เมตร ให้ระบายลงสู่บ่อเก็บทิ้งน้ำที่มีขนาดประมาณ 2.6 ไร่ เพื่อให้มีการตกตะกอนป้องกันการชะล้างตะกอนดินออกสู่ภายนอกโดยตรง 2. จัดทำคูระบายน้ำขนาดกว้าง 1.5 เมตร ลึก 0.5 เมตร ห้องูกกว้าง 0.5 เมตร ริมเส้นทางขนส่งแร่ระบายลงสู่้วยริมทางหลวง 108 3. จัดสร้างคันทำนบดินบนลานหน้าเหมืองระดับต่ำสุดในทุกๆระยะการทำเหมืองเพื่อใช้พื้นที่ช่วยชะลอการไหลของน้ำฝนชะล้างหน้า 	<ul style="list-style-type: none"> - บริเวณโดยรอบพื้นที่โรงโม่หินและลานกองเก็บมูลคินทราย - บริเวณริมทางขนส่งแร่ 	<ul style="list-style-type: none"> - ให้เสร็จสิ้นก่อนการเปิดทำเหมืองภายหลังได้รับอนุญาตประทานบัตรแล้ว - ตลอดอายุประทานบัตร 	หาก.เชียงใหม่ให้เชียง



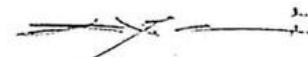
(นายปราโมทย์ ทวีธาณอนันต์)

หุ้นส่วนผู้จัดการ หาก.เชียงใหม่ให้เชียง

8 ธันวาคม 2546



2



(นายสมเกียรติ วายามานนท์)

กรรมการผู้จัดการ บริษัท วิมน์คอนกรีต จำกัด

ตารางที่ 1.1 สรุปมาตรการป้องกันและแก้ไขผลกระทบสิ่งแวดล้อมในระยะเตรียมการ (ต่อ)

ผลกระทบสิ่งแวดล้อม	มาตรการป้องกันและแก้ไขผลกระทบสิ่งแวดล้อม	สถานที่ดำเนินการ	ระยะเวลาดำเนินการ /งบประมาณ	ผู้รับผิดชอบ
	เหมืองออกสู่ภายนอกในกรณีมีฝนตกหนักนาน 4. ปลุกพืชตระกูลถั่ว ปกคลุมกองมูลดินทรายและคันทำนบดินอัดแน่นทั้งหมดให้หนาแน่นตลอดอายุประทานบัตร			
2.คุณค่าการใช้ประโยชน์ของ มนุษย์ - การคมนาคมขนส่ง	1. ปรับปรุงเส้นทางขนส่งแร่ให้อยู่ในสภาพที่ใช้งานได้ดี 2. อบรมมารยาทการขับขีของพนักงานขับรถ 3. ประสานกับผู้ประกอบการที่ใช้ถนนร่วมกัน ลาดยางทางขนส่งแร่ ออกสู่ทางหลวง 4. ประสานงานกับผู้นำชุมชนในการพัฒนาเส้นทางสาธารณะที่ใช้ร่วมกันกับชุมชน	- เส้นทางขนส่งแร่	- ดำเนินการให้แล้วเสร็จ ก่อนเริ่มการผลิต	หจก.เชียงใหม่ไทยเซียง
3. คุณค่าต่อคุณภาพชีวิต 3.1 เศรษฐกิจ-สังคม และทัศนคติ	1. จัดจ้างแรงงานจากราชบุรีภายในท้องถิ่น และให้ค่าแรงงานด้วยความยุติธรรมตามที่กฎหมายกำหนด 2. รับฟังความคิดเห็น ประสานงานกับผู้นำชุมชน เพื่อประชาสัมพันธ์ ข้อมูลเกี่ยวกับรายละเอียดต่างๆ ในการดำเนินโครงการทำเหมืองแร่	- ชุมชนใกล้เคียงพื้นที่โครงการ	- ตั้งแต่เริ่มดำเนินการจนถึงสิ้นสุดอายุประทานบัตร	หจก.เชียงใหม่ไทยเซียง
3.2 อาชีวอนามัย	1. จัดหาอุปกรณ์ป้องกันอันตรายส่วนบุคคลแก่คนงานสวมใส่ที่เหมาะสมตามประเภทของงานขณะปฏิบัติงาน: เช่น หมวกนิรภัย รองเท้าบูท เครื่องป้องกันหู หน้ากากกันฝุ่น ผ้าปิดจมูก ถุงมือพร้อมทั้งจัดเตรียมอุปกรณ์เพื่อการปฐมพยาบาลเบื้องต้นให้พร้อมเสมอ	- บริเวณพื้นที่โครงการ และโรงโม่หิน	- ตั้งแต่เริ่มดำเนินการจนถึงสิ้นสุดอายุประทานบัตร	หจก.เชียงใหม่ไทยเซียง

(นายปราโมทย์ ตริยานานนท์)
หุ้นส่วนผู้จัดการ หจก.เชียงใหม่ไทยเซียง



๕ กันยายน ๒๕๕๖

3-18
ภกรฐ

(นายสมเกียรติ วายามานนท์)

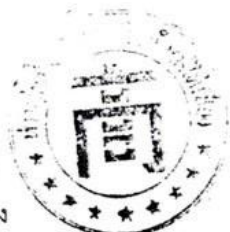
กรรมการผู้จัดการ บริษัท วิมน์คอนซ์ จำกัด

ตารางที่ 1.1 สรุปมาตรการป้องกันและแก้ไขผลกระทบสิ่งแวดล้อมในระยะเตรียมการ (ต่อ)

ผลกระทบสิ่งแวดล้อม	มาตรการป้องกันและแก้ไขผลกระทบสิ่งแวดล้อม	สถานที่ดำเนินการ	ระยะเวลาดำเนินการ /งบประมาณ	ผู้รับผิดชอบ
	2. จัดอบรมพนักงานในเรื่องอาชีพอนามัย ความปลอดภัย และผู้ควบคุมการดำเนินงานเป็นประจำ 3. จัดให้มีน้ำดื่ม น้ำใช้ ที่พนักงาน และสวมถุงสุกซ์ลักษณะแก่คนงานในเขตเหมืองแร่ 4. จะต้องปฏิบัติตามกฎกระทรวงฉบับที่ 9 (พ.ศ.2513) และกฎกระทรวงฉบับที่ 50 (พ.ศ.2525) ว่าด้วยการให้ความคุ้มครองแก่คนงาน และความปลอดภัยแก่บุคคลภายนอกโดยเคร่งครัด			
3.3 ทัศนียภาพ	ปลูกไม้ยืนต้นโตเร็วตามแนวเขตพื้นที่โครงการและปลูกในพื้นที่ที่เว้นการทำเหมือง เพื่อป้องกันฝุ่นและบดบังทัศนียภาพ	- บริเวณพื้นที่โครงการ	- ภายใน 1 เดือน หลังได้รับอนุญาตประทานบัตร	หจก.เชียงใหม่ไทยเซียง

(นายปราโมทย์ ตริยานานันต์)

หุ้นส่วนผู้จัดการ หจก.เชียงใหม่ไทยเซียง



8 พฤษภาคม 2546

4-19
 5453

4

(นายสมเกียรติ วายามานนท์)

กรรมการผู้จัดการ บริษัท วิมน์คอนซ์ จำกัด

ตารางที่ 1.2 สรุปมาตรการป้องกันและแก้ไขผลกระทบสิ่งแวดล้อมในระยะดำเนินการและภายหลังเสร็จสิ้นการดำเนินการ

ผลกระทบสิ่งแวดล้อม	มาตรการป้องกันและแก้ไขผลกระทบสิ่งแวดล้อม	สถานที่ดำเนินการ	ระยะเวลาดำเนินการ /งบประมาณ	ผู้รับผิดชอบ
1. ทรัพยากรสิ่งแวดล้อมทางกายภาพ 1.1 สภาพภูมิประเทศ - ระยะดำเนินการทำเหมือง	<p>1. กำหนดเปิดหน้าเหมืองโดยวิธีเหมืองทาบในลักษณะชั้นบันได และให้มีความสูงของชั้นบันไดประมาณ 5-10 เมตร ความกว้างไม่น้อยกว่าความสูง 7 เมตร ความลาดเอียงทั้งหมดของบ่อเหมืองไม่เกิน 55 องศา</p> <p>2. การเตรียมพื้นที่เพื่อเปิดหน้าเหมืองให้ดำเนินการเฉพาะบริเวณที่จะใช้ประโยชน์แต่ละคาบปีเท่านั้น บริเวณใดที่ยังไม่มีการใช้ประโยชน์ให้คงสภาพเดิมไว้เพื่อรักษาสภาพภูมิประเทศให้เปลี่ยนแปลงน้อยที่สุด</p> <p>3. บริเวณกองเก็บเปลือกดินและเศษหิน ต้องทำการปรับแต่ง เพื่อลดความลาดชันให้อยู่ในสภาพที่ปลอดภัย พร้อมปลูกพืชคลุมดิน เพื่อป้องกันการชะล้างของน้ำฝน</p>	-บริเวณพื้นที่ทำเหมืองทั้งหมด ชั้นบันไดหน้าเหมืองทุกระดับความสูง	- ตลอดอายุประทานบัตร	หจก.เชียงใหม่ให้เชียงใหม่
- ระยะหลังการทำเหมืองและการฟื้นฟูพื้นที่ผ่านการทำเหมือง 4 ปี และ 7 ปี	<p>1. ปรับแต่งชั้นบันไดและตรวจสอบความเสถียรภาพขอบบ่อเหมืองในแต่ละด้านให้มีความลาดชันรวมไม่เกิน 55 องศา พร้อมปลูกพืชคลุมดิน เพื่อป้องกันการพังถล่มของหน้าเหมือง</p> <p>2. นำเปลือกดินจากบริเวณกองเก็บดินผสมปุ๋ยอินทรีย์มาดมปรับเกลี่ยบริเวณหน้าเหมืองไปแล้วทำการปลูกกล้าไม้ ได้แก่ ชี้อ้าย ตีนนก สะเดา แดง มะดุก เหมือด ปอ ในลักษณะผสมกันให้มีระยะห่าง 2x2 เมตร ให้ทั่วทั้งบริเวณที่ผ่านการทำเหมืองแล้ว และดูแลพรรณไม้ให้เจริญเติบโตตลอดอายุประทานบัตร</p>	- บริเวณชั้นบันไดหน้าเหมืองที่ผ่านการทำเหมืองไปแล้ว 4 ปีมีพื้นที่ประมาณ 12 ไร่ และ 7 ปีมีพื้นที่ประมาณ 17 ไร่	- ปีที่ 4 และปีที่ 7 ของการทำเหมืองหรือตลอดช่วงการทำเหมืองตามแผนผังโครงการ /งบประมาณ 580,000 บาท	หจก.เชียงใหม่ให้เชียงใหม่

(นายปราโมทย์ ตริยานานันต์)

หุ้นส่วนผู้จัดการ หจก.เชียงใหม่ให้เชียงใหม่



5

5-17

พ.ร.บ.

(นายสมเกียรติ วายามานนท์)

กรรมการผู้จัดการ บริษัท วิมน์คอนซ์ จำกัด

ตารางที่ 1.2 สรุปมาตรการป้องกันและแก้ไขผลกระทบสิ่งแวดล้อมในระยะดำเนินการและภายหลังเสร็จสิ้นการดำเนินการ (ต่อ)

ผลกระทบสิ่งแวดล้อม	มาตรการป้องกันและแก้ไขผลกระทบสิ่งแวดล้อม	สถานที่ดำเนินการ	ระยะเวลาดำเนินการ /งบประมาณ	ผู้รับผิดชอบ
- สิ้นสุดโครงการ	<p>1. นำเปลือกดินจากบริเวณกองเก็บดินผสมปุ๋ยอินทรีย์มาถมปรับเกลี่ยบริเวณหน้าเหมืองชั้นบนใต้ที่ผ่านการทำเหมืองไปแล้ว ทำการปลูกกล้าไม้ ได้แก่ ชี้อาย ตีนนก สะเดา แดง มะดุก เหมือด ปอ ในลักษณะผสมกันให้มีระยะห่าง 2x2 เมตร ให้ทั่วทั้งบริเวณประมาณ 8,000 ต้น และดูแลให้พรรณไม้ที่ปลูกเจริญเติบโตดีภายหลังประมาณ 1 ปี</p> <p>2. ปรับเกลี่ยพื้นที่ให้ไต่ระดับ ไปรยหว่านเมล็ดพืชคลุมดินตระกูลถั่ว ได้แก่ กระถินบ้าน ถั่วมี ให้ทั่วทั้งบริเวณในช่วงฤดูฝน</p> <p>3. ให้ทำการรื้อถอนสิ่งปลูกสร้าง โรงงานไม้หิน และเศษวัสดุตลอดจนเส้นทางขนส่งแรงแอกจากพื้นที่ให้หมดสิ้น โกวรวนพื้นที่ผสมปุ๋ยคอก ทำการปลูกกล้าไม้ ได้แก่ ชี้อาย ตีนนก สะเดา แดง มะดุก เหมือด ปอ ในลักษณะผสมกันให้มีระยะห่าง 2x2 เมตร ให้ทั่วทั้งบริเวณประมาณ 18,000 ต้น และดูแลให้พรรณไม้ที่ปลูกเจริญเติบโตดีภายหลังประมาณ 1 ปี</p>	<p>- บริเวณชั้นบนโดหน้าเหมือง ที่ผ่านการทำเหมืองไปแล้วต่อจากพื้นที่ช่วงที่ 2 มีพื้นที่ประมาณ 20 ไร่</p> <p>- บริเวณลานหน้าเหมืองมีพื้นที่ประมาณ 48 ไร่</p> <p>- บริเวณพื้นที่โรงไม้หิน, ลานกองเก็บมูลดิน ทราย ทางขนส่งแรงแและอื่นๆ มีพื้นที่รวมกันประมาณ 45 ไร่</p>	<p>- ประมาณ 1 เดือน ก่อนสิ้นสุดอายุประทานบัตร /งบประมาณ 400,000 บาท</p> <p>- งบประมาณ 480,000 บาท</p> <p>- งบประมาณ 900,000 บาท</p>	<p>หจก.เชียงใหม่ไต้เชียง</p> <p>หจก.เชียงใหม่ไต้เชียง</p> <p>หจก.เชียงใหม่ไต้เชียง</p>
1.2 คุณภาพอากาศ	<p>1. ทำการฉีดพรมน้ำบริเวณเส้นทางขนส่งแรงแ บริเวณหน้าเหมืองไปยังโรงไม้หินเพื่อมิให้เกิดการฟุ้งกระจายของฝุ่นตลอดเส้นทางขนส่งแรงแ ความถี่ในการฉีดพรมขึ้นกับสภาวะของลักษณะอากาศและปริมาณการขนส่งแรงแหรืออย่างน้อยวันละ 2 ครั้ง</p>	-เส้นทางขนส่งแรงแ	-ตลอดอายุประทานบัตร	หจก.เชียงใหม่ไต้เชียง

(นายปราโมทย์ ตริยานานันต์)
 หุ้นส่วนผู้จัดการ หจก.เชียงใหม่ไต้เชียง



6
 6-19
 ๗๕๖

(นายสมเกียรติ วายามานนท์)
 กรรมการผู้จัดการ บริษัท วิมน์คอนซ์ จำกัด

ตารางที่ 1.2 สรุปมาตรการป้องกันและแก้ไขผลกระทบสิ่งแวดล้อมในระยะดำเนินการและภายหลังเสร็จสิ้นการดำเนินการ (ต่อ)

ผลกระทบสิ่งแวดล้อม	มาตรการป้องกันและแก้ไขผลกระทบสิ่งแวดล้อม	สถานที่ดำเนินการ	ระยะเวลาดำเนินการ /งบประมาณ	ผู้รับผิดชอบ
	2. กำหนดให้สเปรย์ฉีดพรมน้ำบริเวณกองแร่ที่รอการจำหน่ายให้ขึ้นอยู่กับอุณหภูมิเพื่อลดการฟุ้งกระจายของฝุ่นจากการตักแร่ใส่รถบรรทุกอย่างน้อยวันละ 2 ครั้ง	-บริเวณกองแร่	-ตลอดอายุประทานบัตร	หจก.เชียงใหม่ให้เชียง
1.3 เสียง	1. ดูแลรักษาปรับปรุงแก้ไขเครื่องจักรและอุปกรณ์ที่ใช้ในการทำงานให้มีประสิทธิภาพพร้อมใช้งานอยู่เสมอ	-บริเวณพื้นที่โครงการ	-ตลอดอายุประทานบัตร	หจก.เชียงใหม่ให้เชียง
1.4 การใช้วัตถุระเบิด <i>ใช้วัตถุระเบิดในบริเวณ บ่อแร่</i>	1. ให้ใช้วัตถุระเบิดในการเปิดหน้าเหมืองไม่เกิน 246.4 กิโลกรัมต่อจังหวัดงทำ การเปิดหน้าเหมืองวันละไม่เกิน 1 ครั้ง กำหนดเวลาระเบิด 16.00-17.00 น. ก่อนและหลังการระเบิดจะต้องจัดให้มีสัญญาณเตือนภัยที่สามารถเห็นชัดเจน และได้ยินเสียงชัดเจนในรัศมีไม่น้อยกว่า 500 เมตร 2. การเจาะรูและการใช้วัตถุระเบิด จะต้องอยู่ในความควบคุมดูแลของวิศวกรเหมืองแร่อย่างเคร่งครัด 3. การใช้ระเบิด ควรดำเนินการลดระดับผลกระทบที่เกิดขึ้นให้อยู่ในระดับที่ปลอดภัยโดยใช้เทคนิคการระเบิดที่เหมาะสม	- บริเวณหน้าเหมือง	-ตลอดอายุประทานบัตร	หจก.เชียงใหม่ให้เชียง
1.5 ทรัพยากรน้ำและคุณภาพน้ำ	1. ทำการขุดลอกคูระบายน้ำ และบ่อดักตะกอน อย่างน้อยปีละ 1 ครั้ง ในช่วงก่อนฤดูฝน <i>บ่อดักตะกอน 2 บ่อ</i>	- คูระบายน้ำ, บ่อดักตะกอน	- ปีละ 1 ครั้ง ก่อนเข้าฤดูฝน ตลอดอายุประทานบัตร	หจก.เชียงใหม่ให้เชียง



(นายปราโมทย์ ตริยานานนท์)
หุ้นส่วนผู้จัดการ หจก.เชียงใหม่ให้เชียง

8 ก.พ. 2564

7-19
ทริช

(Signature)
(นายสมเกียรติ วายามานนท์)

กรรมการผู้จัดการ บริษัท วิมน์คอนซ์ จำกัด

ตารางที่ 1.2 สรุปมาตรการป้องกันและแก้ไขผลกระทบสิ่งแวดล้อมในระยะดำเนินการและภายหลังเสร็จสิ้นการดำเนินการ (ต่อ)

ผลกระทบสิ่งแวดล้อม	มาตรการป้องกันและแก้ไขผลกระทบสิ่งแวดล้อม	สถานที่ดำเนินการ	ระยะเวลาดำเนินการ /งบประมาณ	ผู้รับผิดชอบ
2. คุณค่าการใช้ประโยชน์ของมนุษย์ 2.1 การคมนาคมและการขนส่ง ไม่ไปกรงน้ำ-สกปรก 2-3-5 km	1. กำหนดความเร็วรถขนส่งแระ จากบริเวณหน้าเหมืองมายังโรงโม่หิน มีความเร็วไม่เกิน 30 กม./ชม. 2. ในการบรรทุกหินจะบังคับให้มีน้ำหนักรวมไม่เกินกฎหมายกำหนดเพื่อป้องกันไม่ให้ถนนเสียหาย 3. กำหนดให้รถบรรทุกหินก่อนออกสู่ทางหลวงหมายเลข 108 ต้องปิดคลุมกระบะท้ายของรถขนส่งแระให้มิดชิดและทำการล้างล้อให้สะอาดทุกครั้ง เพื่อลดการฟุ้งกระจายของฝุ่นละอองจากกระบะและล้อ 4. จำกัดความเร็วของรถขนส่งแระบนทางหลวงหมายเลข 108 ให้มีความเร็วไม่เกิน 60 กม./ชม. เพื่อลดอุบัติเหตุที่อาจเกิดขึ้นได้ 5. ปรับปรุงสภาพถนนให้รองรับการขนส่งแระได้ดีอยู่เสมอ 6. ประสานงานกับองค์การบริหารตำบลร่วมกันดูแลเส้นทางที่ใช้ในการขนส่ง หากพบว่าทำให้เส้นทางเสียหายต้องประสานงานร่วมกับทางราชการทำการซ่อมแซมโดยทันที ตลอดจนดูแลความสะอาดของเส้นทางไม่ให้มีฝุ่นละอองสะสมบนถนน หากพบว่ามีดินเปรอะเปื้อนจากการขนส่งแระให้ทำความสะอาดโดยทันที 7. รับข้อร้องเรียนหรือสอบถามชุมชน เกี่ยวกับการคมนาคมขนส่ง ความประทุพพิษงานขั้บรถที่ไม่สภาพทุกรณี และผลกระทบอื่นๆ ที่เกิดขึ้น และดำเนินการแก้ไขให้เรียบร้อยทันที	-บริเวณเส้นทางขนส่งแระและทางหลวงหมายเลข 108	-ตลอดอายุประทานบัตร	หจก.เชียงใหม่ให้เชียงใหม่

(นายปราโมทย์ ตริยานานันต์)

หุ้นส่วนผู้จัดการ หจก.เชียงใหม่ให้เชียงใหม่

8 กันยายน 2564

8

8-19

กมรช

(นายสมเกียรติ วายามานนท์)

กรรมการผู้จัดการ บริษัท วิมน์คอนซ์ จำกัด

ตารางที่ 1.3 ตารางสรุปมาตรการติดตามตรวจสอบคุณภาพสิ่งแวดล้อม

คุณภาพสิ่งแวดล้อม	วิธีการติดตามตรวจสอบ	สถานที่ดำเนินการ	ระยะเวลาและความถี่ในการตรวจวัด	ค่าใช้จ่าย	ผู้รับผิดชอบ
1. คุณภาพอากาศ	1. ตรวจวัดปริมาณฝุ่นละอองแขวนลอยในบรรยากาศ (TSP) เฉลี่ยในคาบ 24 ชั่วโมง ด้วยวิธี Gravimetric High Volume โดยใช้เครื่อง High Volume Air Sampler	- จำนวน 4 สถานี ได้แก่ 1. บ้านม่อนหิน (วัด) 2. โรงโมหินโครงการ 3. บ้านห้วยทราย(อนามัย) 4. ชุมชนบ้านช่วงเปาใต้	- ปีละ 2 ครั้ง คือ เดือนพฤศจิกายน, เดือนเมษายน	- ประมาณ 15,000 บาท/ครั้ง	หจก.เชียงใหม่ให้เสียง
2. เสียง	1. ตรวจวัดความดังของเสียงโดยทั่วไปในรอบ 24 ชั่วโมง โดยใช้เครื่องวัดเสียง (Sound Level Meter)	- จำนวน 3 สถานี ได้แก่ 1. บ้านม่อนหิน(ปากทางขนส่งแร่) 2. บ้านห้วยทราย(อนามัย) 3. โรงโมหินโครงการ	- ปีละ 2 ครั้ง คือ เดือนพฤศจิกายน, เดือนเมษายน	- ประมาณ 3,000 บาท/จุด/ครั้ง	หจก.เชียงใหม่ให้เสียง
3. แรงสั่นสะเทือน	1. ตรวจวัดแรงสั่นสะเทือน โดยใช้เครื่อง Vibration Level Meter	- จำนวน 3 สถานี ได้แก่ 1. บ้านม่อนหิน (ปากทางขนส่งแร่) 2. บ้านห้วยทราย(อนามัย) 3. โรงโมหินโครงการ	- ปีละ 2 ครั้ง คือ เดือนพฤศจิกายน, เดือนเมษายน	- ประมาณ 5,000 บาท/จุด/ครั้ง	หจก.เชียงใหม่ให้เสียง
4. อุทกวิทยาและคุณภาพน้ำ	1. ตรวจวัดคุณภาพน้ำ โดยวิเคราะห์หาความเป็นกรด-ด่าง (pH), ความขุ่น (Turbidity), ปริมาณของแข็งทั้งหมด (Total Solids),	- จำนวน 1 สถานี ได้แก่ 1. บ้านห้วยทราย	- ปีละ 2 ครั้ง คือ เดือนพฤศจิกายน, เดือนเมษายน	ประมาณ 2,500 บาท/จุด/ครั้ง	หจก.เชียงใหม่ให้เสียง



(นายปราโมทย์ ตริยานอนันต์)
หุ้นส่วนผู้จัดการ หจก.เชียงใหม่ให้เสียง

9-10
๒๐๒๕


(นายสมเกียรติ วายามานนท์)

กรรมการผู้จัดการ บริษัท วิมน์คอนส์ จำกัด

ตารางที่ 1.3 ตารางสรุปมาตรการติดตามตรวจสอบคุณภาพสิ่งแวดล้อม (ต่อ)


คุณภาพสิ่งแวดล้อม	วิธีการติดตามตรวจสอบ	สถานที่ดำเนินการ	ระยะเวลาและความถี่ในการตรวจวัด	ค่าใช้จ่าย	ผู้รับผิดชอบ
	ความกระด้างทั้งหมด(Total Hardness), ตะกอนแขวนลอย (Suspended Solid) ตะกอนละลายทั้งหมด (Total Dissolved Solid)				
5. การคมนาคม	1. หากเส้นทางขนส่งแร่เกิดการชำรุดเสียหาย ตลอดจนอุบัติเหตุบนท้องถนน เจ้าของโครงการ จะต้องรับผิดชอบต่อผู้ดำเนินการ หรือได้รับ ร้องเรียนให้ทำการซ่อมแซมและแก้ไขทันที	- เส้นทางขนส่งแร่จากพื้นที่โครงการไป ยังโรงโม่หินทางหลวงหมายเลข 108	- อย่างน้อยอาทิตย์ละ 1 ครั้ง ตลอดระยะเวลา ดำเนินการ		หจก.เชียงใหม่ ให้เชียง
5. อาชีวอนามัย	1. ตรวจสอบสุขภาพของพนักงานหรือพนักงานผู้ ปฏิบัติทุกคนอย่างน้อยปีละ 1 ครั้งโดยการตรวจ สอบสมรรถภาพของร่างกายโดยทั่วไป ความ สามารถของการได้ยิน ระบบทางเดินหายใจ ระบบประสาทในการรับรู้ และการเอ็กซเรย์ปอด เป็นต้น	- คนงานที่ทำงานบริเวณหน้าเหมือง และโรงโม่หินเป็นประจำ	- ทุกปี ๆ ละ 1 ครั้ง	15,000 บาท/ครั้ง	หจก.เชียงใหม่ ให้เชียง



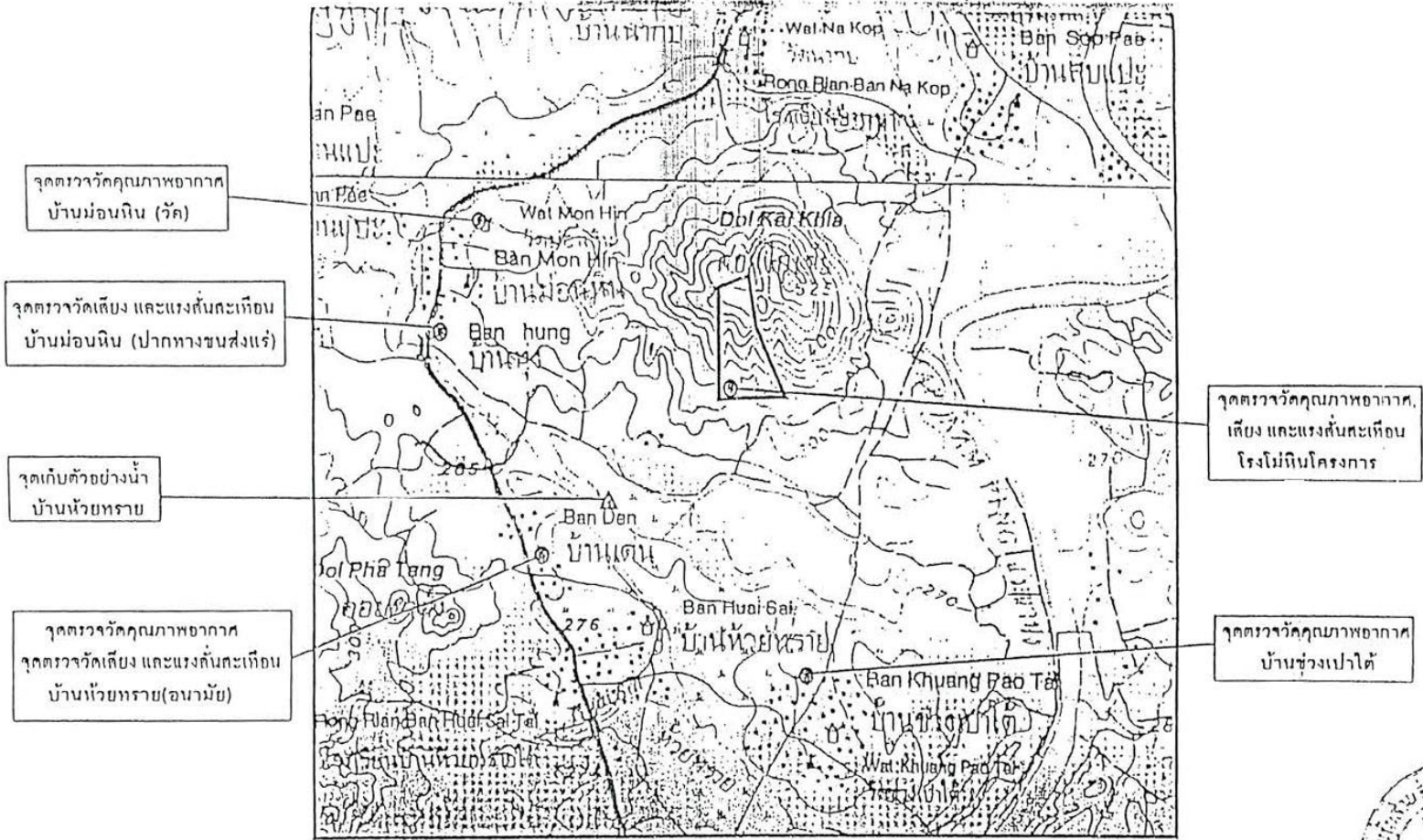
(นายปราโมทย์ ตริยานานันต์) 8 มิถุนายน 2546

หุ้นส่วนผู้จัดการ หจก.เชียงใหม่ให้เชียง

10-19
M82


(นายสมเกียรติ วายามานนท์)

กรรมการผู้จัดการ บริษัท วิมน์คอนซ์ จำกัด



ภาพที่ 1 จุดตรวจวัดคุณภาพสิ่งแวดล้อมตามมาตรฐานการติดตามตรวจสอบคุณภาพสิ่งแวดล้อม



11-17
 11-17
 11-17



8 กันยายน 2546

WYMNCONS CO.,LTD.

ตารางที่ 2 สรุปมาตรการป้องกันและแก้ไขผลกระทบสิ่งแวดล้อมที่กำหนดโดยสำนักงานนโยบายและแผนทรัพยากรธรรมชาติและสิ่งแวดล้อม

ผลกระทบสิ่งแวดล้อม	มาตรการป้องกันและแก้ไขผลกระทบสิ่งแวดล้อม	สถานที่ดำเนินการ	ระยะเวลาดำเนินการ /งบประมาณ	ผู้รับผิดชอบ
	<p>1. ให้ดำเนินการปลูกไม้ยืนต้นโตเร็วภายหลังจากได้รับประทานบัตรแล้วภายใน 1 เดือน โดยปลูกให้มีระยะห่างระหว่างต้นและแถว 2x2 เมตร ในบริเวณพื้นที่เว้นเขตการทำเหมืองของโครงการ รวมทั้งรักษาต้นไม้เหล่านั้นให้มีความเจริญเติบโตที่ดี</p> <p>2. ให้หลีกเลี่ยงการขนส่งแร่ในช่วงเวลาเร่งด่วนเช้าและเย็น ที่ราษฎรและนักเรียนเดินทางไปกลับที่ทำงานและโรงเรียนหรือระหว่างเวลา 07.00-08.30 น. และ 15.30-17.00 น.</p> <p>3. ให้มีจุดรับเรื่องราวร้องทุกข์ ความเดือดร้อนของราษฎรเกี่ยวกับผลกระทบที่ได้รับจากการทำเหมืองและกิจกรรมที่ต่อเนื่อง และจะต้องแก้ไขให้ความช่วยเหลือด้วยความเป็นธรรม <i>→ ลงไปช่วยปลูก</i></p> <p>4. หากได้รับการร้องเรียนจากราษฎรที่อาศัยอยู่ใกล้เคียงว่าได้รับความเดือดร้อนรำคาญจากการดำเนินโครงการ หรือสารานอนสมบัติได้รับความเสียหายจากกิจกรรมเหมืองแร่ และสำนักงานนโยบายและแผนทรัพยากรธรรมชาติและสิ่งแวดล้อมได้ตรวจพบว่าไม่ปฏิบัติตามมาตรการที่กำหนดไว้ ผู้ถือประทานจะต้องยินยอมยุติการทำเหมืองตามคำสั่งของทางราชการ แล้วแก้ไขเหตุแห่งความเดือดร้อนให้เสร็จสิ้นก่อนที่จะดำเนินการต่อไป</p> <p>5. หากผู้ถือประทานบัตรมีความประสงค์ที่จะเปลี่ยนแปลงวิธีการทำเหมือง หรือเปลี่ยนแปลงเพิ่มเติมชนิดแร่ หรือการดำเนินงานที่แตก</p>	<p>-บริเวณพื้นที่โครงการและริมทางขนส่งแร่</p> <p>- เส้นทางขนส่งแร่</p> <p>- บริเวณสำนักงานโรงโม่</p> <p>- บริเวณพื้นที่ทำเหมือง</p> <p>- บริเวณพื้นที่ทำเหมือง</p>	<p>- หลังจากได้รับประทานบัตร</p> <p>- ตั้งแต่เปิดทำเหมืองจนถึงสิ้นสุดอายุประทานบัตร</p> <p>- ตั้งแต่เปิดทำเหมืองจนถึงสิ้นสุดอายุประทานบัตร</p> <p>- ตั้งแต่เปิดทำเหมืองจนถึงสิ้นสุดอายุประทานบัตร</p> <p>- ตั้งแต่เปิดทำเหมืองจนถึงสิ้นสุดอายุประทานบัตร</p>	<p>หจก.เชียงใหม่ให้เชียง</p> <p>หจก.เชียงใหม่ให้เชียง</p> <p>หจก.เชียงใหม่ให้เชียง</p> <p>หจก.เชียงใหม่ให้เชียง</p> <p>หจก.เชียงใหม่ให้เชียง</p>

(นายปราโมทย์ ตริยานอนันต์)
 หุ้นส่วนผู้จัดการ หจก.เชียงใหม่ให้เชียง
 8 กันยายน 2546



(นายสมเกียรติ วายามานนท์)
 กรรมการผู้จัดการ บริษัท วิมันคอนซ์ จำกัด

ตารางที่ 2 สรุปมาตรการป้องกันและแก้ไขผลกระทบสิ่งแวดล้อมที่กำหนดโดยสำนักงานนโยบายและแผนทรัพยากรธรรมชาติและสิ่งแวดล้อม(ต่อ)

ผลกระทบสิ่งแวดล้อม	มาตรการป้องกันและแก้ไขผลกระทบสิ่งแวดล้อม	สถานที่ดำเนินการ	ระยะเวลาดำเนินการ /งบประมาณ	ผู้รับผิดชอบ
	<p>ต่างจากที่เสนอไว้ในรายงานฯ จะต้องเสนอรายละเอียดเกี่ยวกับวิธีการทำเหมือง และการดำเนินงานในการเปลี่ยนแปลงดังกล่าว ประกอบกับมาตรการป้องกันผลกระทบที่สอดคล้องกับการเปลี่ยนแปลงใหม่ ให้สำนักงานนโยบายและแผนทรัพยากรธรรมชาติและสิ่งแวดล้อม พิจารณาให้ความเห็นชอบด้านสิ่งแวดล้อมก่อน</p> <p>6. ให้ทำการปรับปรุงพื้นที่พื้นที่โครงการฯ ที่ผ่านการทำเหมืองแร่แล้ว ตามแผนงานที่ได้เสนอไว้ในรายงานผลกระทบสิ่งแวดล้อม พร้อมทั้งให้รายงานผลการดำเนินงานให้สำนักงานนโยบายและแผนทรัพยากรธรรมชาติและสิ่งแวดล้อมและกรมอุตสาหกรรมพื้นฐานและการเหมืองแร่ทราบในปีที่ 4 และ 7 และภายหลังสิ้นสุดการทำเหมือง นับจากวันที่ได้รับประทานบัตร โดยมีรายละเอียดของการดำเนินการและตำแหน่งที่ดำเนินการอย่างเพียงพอ</p> <p>7. ในระหว่างการทำเหมือง หากพบวัตถุโบราณ หรือร่องรอยของโบราณคดีไม่ว่าจะเป็นภาพเขียนสีหรืออื่นๆ ที่มีความสำคัญทางประวัติศาสตร์ จะต้องรายงานและขอความร่วมมือกับกรมศิลปากร หรือสำนักงานศิลปากรในท้องที่ที่เข้าไปดำเนินการตรวจสอบพื้นที่ ทั้งนี้ ในระหว่างการสำรวจจะต้องหยุดการ ทำเหมืองชั่วคราว และหากพิสูจน์แล้วว่าเป็นแหล่งโบราณคดี ผู้ถือประทานบัตรต้องปฏิบัติตามเงื่อนไขของหน่วยงานที่เกี่ยวข้อง โดยไม่มีข้อเรียกร้องใดๆ</p>	<p>- บริเวณพื้นที่ที่ผ่านการทำเหมือง(พื้นที่หน้าเหมืองชั้นบันได และบริเวณพื้นที่ประกอบการทำเหมือง)</p> <p>- บริเวณพื้นที่ทำเหมือง</p>	<p>- ในปีที่ 4 และ 7 และภายหลังสิ้นสุดการทำเหมือง</p> <p>- ตั้งแต่เปิดทำเหมืองจนถึงสิ้นสุดอายุประทานบัตร</p>	<p>หจก.เชียงใหม่ไท่เชียง</p> <p>หจก.เชียงใหม่ไท่เชียง</p>

(นายปราโมทย์ ตริยานานันต์)
หุ้นส่วนผู้จัดการ หจก.เชียงใหม่ไท่เชียง

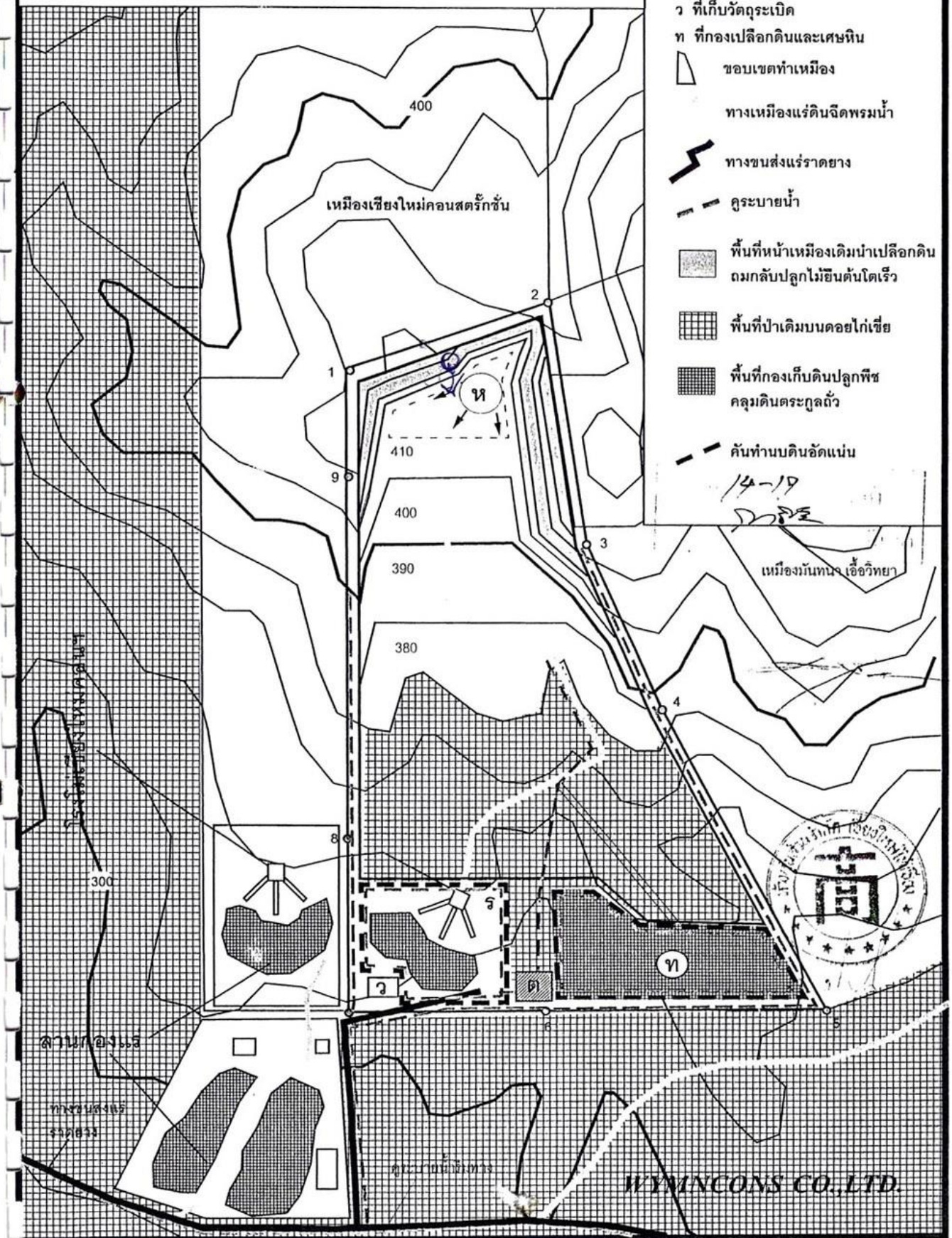


8 กันยายน 2546

19-18
หจก.เชียงใหม่ไท่เชียง

(นายสมเกียรติ วายามานนท์)
กรรมการผู้จัดการ บริษัท วิมน์คอนซ์ จำกัด

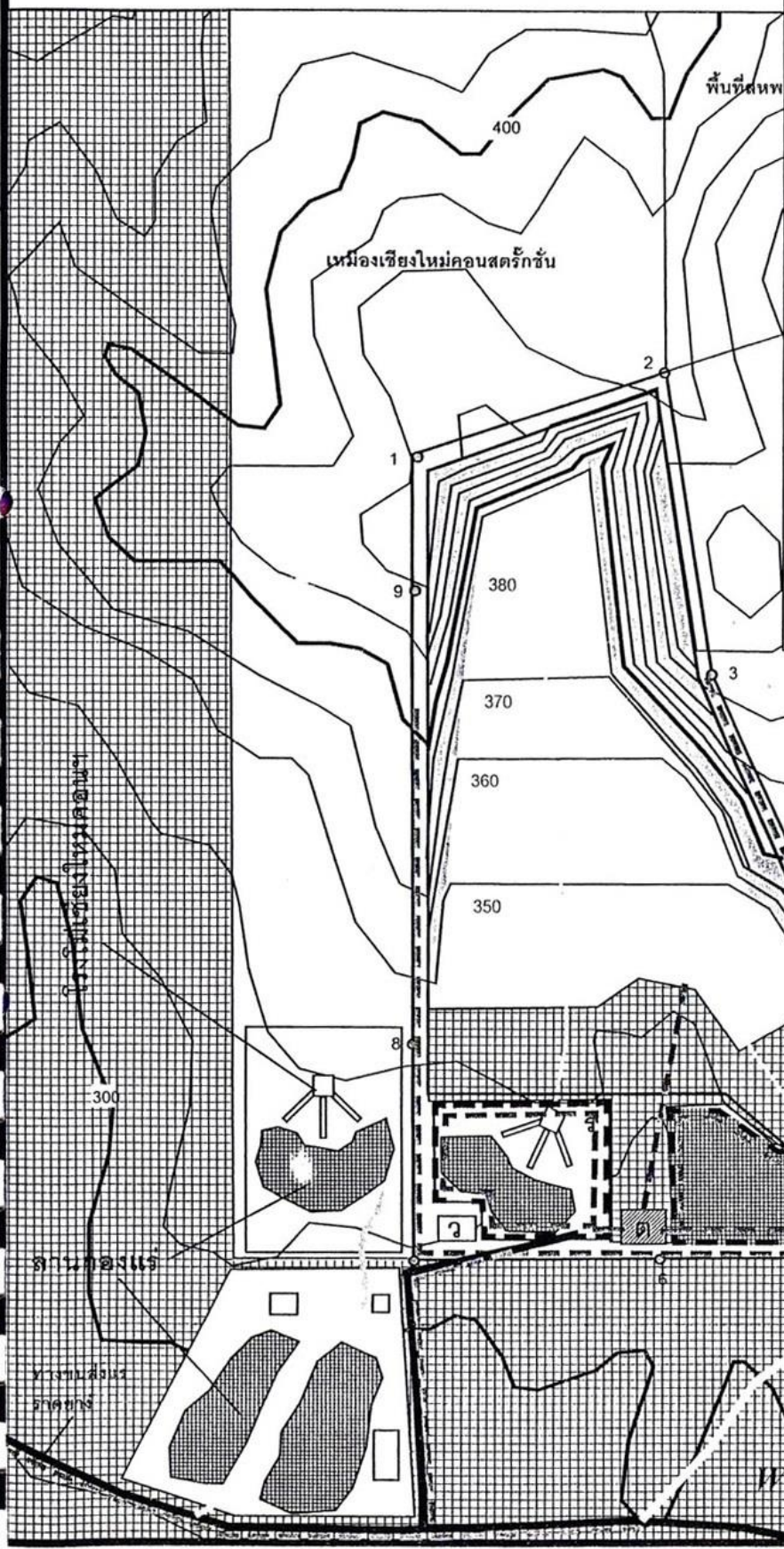
ภาพที่ 2 ลักษณะพื้นที่พื้นที่ภายหลังการทำเหมืองปีที่ 4



8 15/11/2546 2546

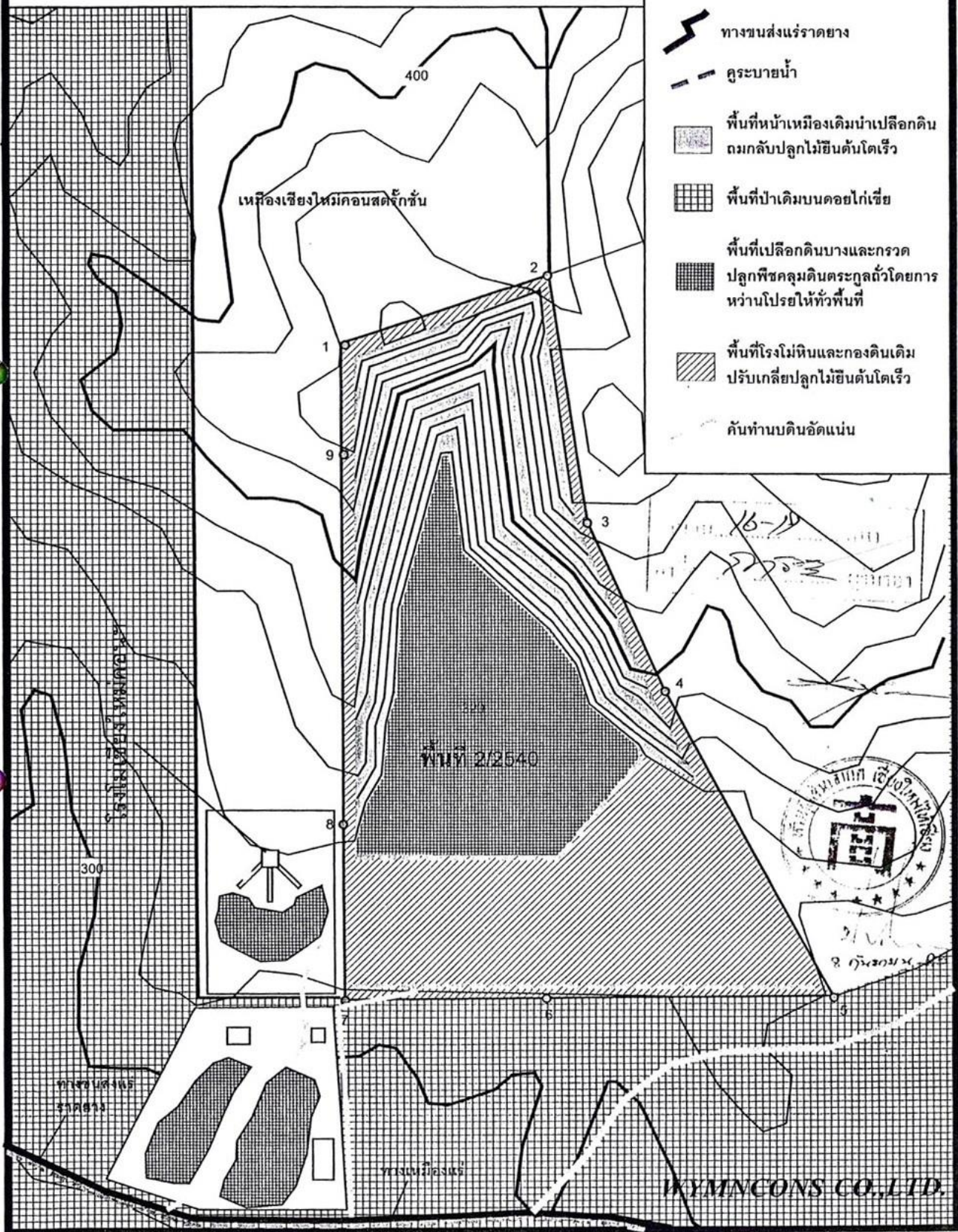
ภาพที่ 3 ลักษณะพื้นที่พื้นที่โครงการเมื่อสิ้นสุดปีที่ 7

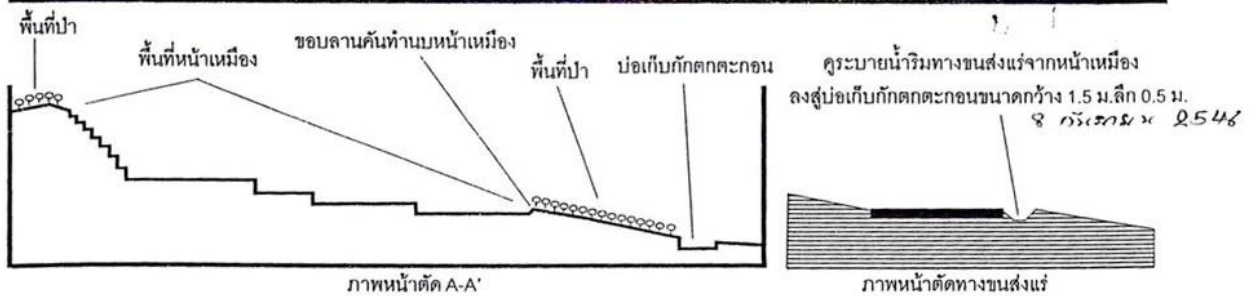
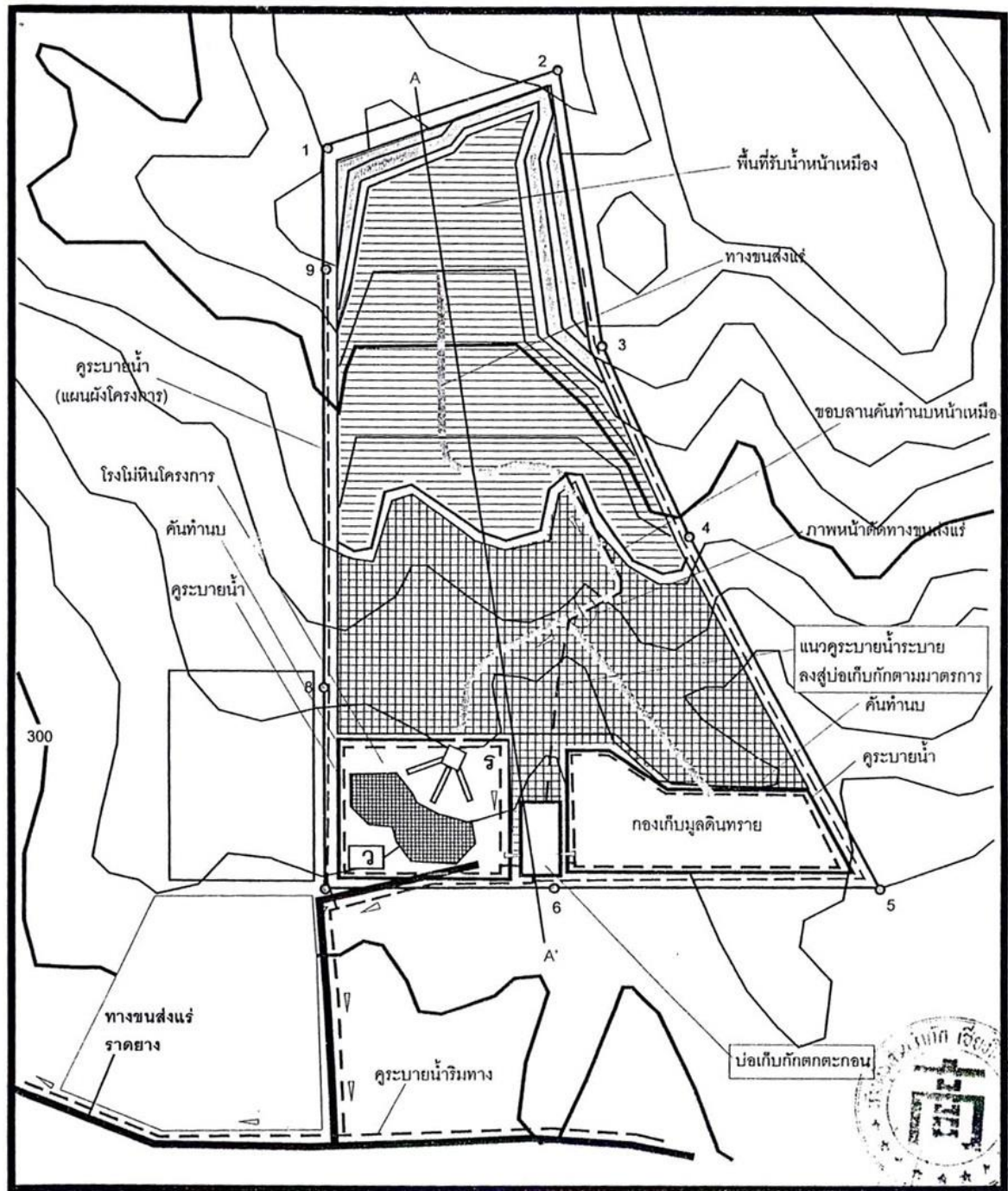
- คำอธิบาย
- ห บริเวณเริ่มทำเหมือง
 - ร โรงโม่หิน
 - ว ที่เก็บวัสดุระเบิด
 - ท ที่กองเปลือกดินและเศษหิน
 - ▽ ขอบเขตทำเหมือง
 - ทางเหมืองแร่ดินจืดพรมน้ำ
 - ⚡ ทางขนส่งแร่ราคาขาง
 - ระบายน้ำ
 - ▨ พื้นที่หน้าเหมืองเดิมนำเปลือกดินถมกลับปลูกไม้ยืนต้นโตเร็ว
 - ▧ พื้นที่ป่าเดิมบนคอกไก่เขียว
 - ▩ พื้นที่กองเก็บดินปลูกพืชคลุมดินตระกูลถั่ว
 - - - คันท่านบดินอัดแน่น
- 15-19
27/1/54



8 15/1/54 2544

ภาพที่ 4 ลักษณะพื้นที่พื้นที่โครงการภายหลังทำเหมือง





ภาพที่ 5 มาตรการลดผลกระทบจากการระบายน้ำเมื่อมีฝนตกหนักนาน 24 ชั่วโมง

[Handwritten signature]

18-10
[Handwritten signature]

WYMNCONS CO.,LTD.

คู่มือฉบับ บันทึกข้อความ

ส่วนราชการ กรมอุตสาหกรรมการพื้นฐานและการเมืองแร่ กองบริการงานอนุญาต โทร./โทรสาร ๐ ๒๒๐๒ ๓๖๑๔
ที่ อก ๐๕๐๔/๓๑๕๙ วันที่ ๑๕ สิงหาคม ๒๕๖๓

เรื่อง การขออนุญาตเปลี่ยนแปลงแผนผังโครงการทำเหมือง จำนวน ๕ แปลง บริเวณแหล่งหินค้อยไก่อ๊ะ เชียงใหม่

เรียน ผู้อำนวยการสำนักงานอุตสาหกรรมพื้นฐานและการเมืองแร่ เขต ๓

ตามที่สำนักงานอุตสาหกรรมพื้นฐานและการเมืองแร่ เขต ๓ ได้มีหนังสือ ที่ อก ๐๕๑๒/๓๙๑ ลงวันที่ ๑๕ พฤษภาคม ๒๕๖๓ ส่งเรื่องขออนุญาตเปลี่ยนแปลงแผนผังโครงการทำเหมืองเพื่อร่วมแผนผังโครงการทำเหมืองเป็นเขตเหมืองแร่เดียวกัน สำหรับประทานบัตรที่ ๓๑๒๔๖/๑๖๑๕๓ ของบริษัท เขตศิลา จำกัด ประทานบัตรที่ ๒๒๘๗๓/๑๖๐๕๗ ของบริษัท อาเซียน จำกัด ประทานบัตรที่ ๓๑๒๒๘/๑๕๗๔๓ ของห้างหุ้นส่วนจำกัด เชียงใหม่ไต่เต๋ยง ประทานบัตรที่ ๒๐๖๗๐/๑๖๒๔๗ ของบริษัท เอ็มแพค ไมนิ่ง จำกัด และคำขอต่อยอายุประทานบัตรที่ ๑/๒๕๕๙ (ประทานบัตรที่ ๓๑๒๒๔/๑๕๔๖๔) ของบริษัท สหพนาสิทธิ จำกัด ชนิดแร่หินอุตสาหกรรมชนิดหินปูนเพื่ออุตสาหกรรมก่อสร้าง ที่ตำบลบ้านแปะ อำเภोजอมทอง จังหวัดเชียงใหม่ เพื่อให้กรมอุตสาหกรรมพื้นฐานและการเมืองแร่พิจารณาอนุญาต ความละเอียดแจ้งแล้ว นั้น

กรมอุตสาหกรรมพื้นฐานและการเมืองแร่ได้พิจารณาแล้ว เห็นว่าการขอเปลี่ยนแปลงแผนผังโครงการทำเหมืองครั้งนี้ มีวัตถุประสงค์เพื่อร่วมแผนผังโครงการทำเหมืองเป็นเขตเหมืองแร่เดียวกันสำหรับประทานบัตร จำนวน ๕ แปลง และปรับปรุงการใช้ประโยชน์พื้นที่ให้สอดคล้องกับสถานการณ์ปัจจุบัน การวางแผนและการออกแบบการทำเหมืองสามารถควบคุมและป้องกันผลกระทบต่อสิ่งแวดล้อมที่อาจเกิดขึ้นให้อยู่ในระดับที่ปลอดภัยและยอมรับได้ ซึ่งเป็นไปตามกฎหมายและขั้นตอนของระเบียบถูกต้องครบถ้วนแล้ว จึงอนุญาตให้ผู้ถือประทานบัตรทั้ง ๔ แปลง เปลี่ยนแปลงแผนผังโครงการทำเหมืองตามที่ขอ โดยให้ปฏิบัติตามแผนผังโครงการทำเหมือง มาตรการป้องกันและแก้ไขผลกระทบต่อสิ่งแวดล้อมที่กำหนดไว้ตามหนังสือกองบริหารสิ่งแวดล้อม ที่ อก ๐๕๐๖/ป(๒)๐๖๕ ลงวันที่ ๓๑ มีนาคม ๒๕๖๓ สำหรับประทานบัตรที่ ๓๑๒๒๔/๑๕๔๖๔ (คำขอต่อยอายุประทานบัตรที่ ๑/๒๕๕๙) ของบริษัท สหพนาสิทธิ จำกัด ได้รับอนุญาตให้ต่ออายุประทานบัตรโดยใช้แผนผังโครงการทำเหมืองฉบับเดียวกันกับที่ขอเปลี่ยนแปลงครั้งนี้แล้ว และให้สำนักงานอุตสาหกรรมพื้นฐานและการเมืองแร่ เขต ๓ ประสานสำนักงานอุตสาหกรรมจังหวัดเชียงใหม่ในการตรวจสอบ กำกับ ดูแลการทำเหมืองให้เป็นไปตามกฎหมาย ระเบียบ และเงื่อนไขดังกล่าวโดยเคร่งครัด ทั้งนี้กรมอุตสาหกรรมพื้นฐานและการเมืองแร่ได้แจ้งให้สำนักงานนโยบายและแผนทรัพยากรธรรมชาติและสิ่งแวดล้อม และจังหวัดเชียงใหม่ทราบด้วยแล้ว

จึงเรียนมาเพื่อดำเนินการต่อไป



(นายวิษณุ ทับเที่ยง)

อธิบดีกรมอุตสาหกรรมพื้นฐานและการเมืองแร่


ช.ค.น.
๒๕๖๓.๐๓.๑๕
๐๓๓
๒๕๖๓
๒๕๖๓
๒๕๖๓



สำเนา

บันทึกข้อความ

สน.อุตสาหกรรมจังหวัด	การแจ้งข้อแ่	เขต ๓
เลขที่รับ	0926	
วันเดือนปี	๕ ต.ค. ๒๕๖๓	
เวลา	13:31 น.	

ส่วนราชการ กองบริหารสิ่งแวดล้อม กพร. โทร. ๐ ๒๒๐๒ ๓๗๕๘ โทรสาร ๐ ๒๖๔๔ ๘๗๖๐
 ที่ อก ๐๕๐๖/ป(๖)๐๖๕ วันที่ ๓๖ มีนาคม ๒๕๖๓

เรื่อง การพิจารณาการขอเปลี่ยนแปลงแผนผังโครงการทำเหมือง สำหรับประทานบัตรซึ่งร่วมแผนผัง
 โครงการเดียวกันจำนวน ๕ แปลง ของบริษัท เขตศิลา จำกัด บริษัท อาเซียน จำกัด ห้างหุ้นส่วนจำกัด
 เชียงใหม่ไท้เจียง บริษัท สหพนาสิทธิ์ จำกัด และบริษัท เอ็มแพค ไมนิ่ง จำกัด

เรียน ผอ.สรข.๓

ตามที่ สรข.๓ ได้มีหนังสือ ที่ อก ๐๕๑๒/๙๐๕ ลงวันที่ ๕ พฤศจิกายน ๒๕๖๒ ส่งแผนผัง
 โครงการทำเหมือง สำหรับประทานบัตรแร่หินอุตสาหกรรมชนิดหินปูน (เพื่ออุตสาหกรรมก่อสร้าง) ซึ่งร่วม
 แผนผังโครงการทำเหมืองเดียวกันจำนวน ๕ แปลง ได้แก่ ประทานบัตรที่ ๓๑๒๔๖/๑๖๑๕๓ ของบริษัท
 เขตศิลา จำกัด ประทานบัตรที่ ๒๒๕๗๓/๑๖๐๕๗ ของบริษัท อาเซียน จำกัด ประทานบัตรที่
 ๓๑๒๒๘/๑๕๗๔๓ ของห้างหุ้นส่วนจำกัด เชียงใหม่ไท้เจียง ประทานบัตรที่ ๓๑๒๒๔/๑๕๕๖๔ (ปัจจุบันคำขอ
 ต่ออายุประทานบัตรที่ ๑/๒๕๕๙) ของบริษัท สหพนาสิทธิ์ จำกัด (บริษัท เชียงใหม่ ที.ดี. จำกัด รับช่วงฯ) และ
 ประทานบัตรที่ ๒๐๖๗๐/๑๖๒๙๗ ของบริษัท เอ็มแพค ไมนิ่ง จำกัด ตั้งอยู่ที่ตำบลบ้านแปะ อำเภอจอมทอง
 จังหวัดเชียงใหม่ และให้ความเห็นว่าแผนผังโครงการทำเหมืองมีความเหมาะสมตามหลักวิศวกรรม ให้กอง
 บริหารสิ่งแวดล้อม (กบส.) ตรวจสอบและพิจารณากำหนดมาตรการป้องกันและแก้ไขผลกระทบสิ่งแวดล้อม
 สำหรับการขอเปลี่ยนแปลงแผนผังโครงการทำเหมืองดังกล่าว ความละเอียดแจ้งแล้ว นั้น

กบส. ได้ตรวจสอบแผนผังโครงการทำเหมืองแล้ว ขอเรียนว่า

๑. พื้นที่ประทานบัตรที่ร่วมแผนผังโครงการทำเหมืองเดียวกันทั้ง ๕ แปลง มีลักษณะเป็น
 ภูเขาและที่ราบเชิงเขา ความสูงประมาณ ๒๗๕-๕๓๔ เมตรจากระดับน้ำทะเลปานกลาง เป็นพื้นที่ป่าสงวน
 แห่งชาติป่าจอมทอง ประเภทป่าเพื่อเศรษฐกิจ (ZONE-E) เกือบทั้งหมด อยู่ในเขตชั้นคุณภาพลุ่มน้ำที่ ๒ และ ๔
 พื้นที่อยู่ในเขตประกาศ "แหล่งหิน ตำบลบ้านแปะ อำเภอจอมทอง จังหวัดเชียงใหม่" และ "แหล่งหินหมู่ที่
 ๒, ๓, ๖ ตำบลบ้านแปะ อำเภอจอมทอง จังหวัดเชียงใหม่" และ กพร. ได้อนุญาตให้เปลี่ยนแปลงแผนผัง
 โครงการทำเหมืองโดยร่วมแผนผังโครงการทำเหมืองเดียวกันเมื่อวันที่ ๑๗ กันยายน ๒๕๖๑ ซึ่ง กบส.
 ได้กำหนดมาตรการฯ สำหรับการขอเปลี่ยนแปลงแผนผังโครงการทำเหมืองดังกล่าว รายละเอียดตาม
 เอกสารแนบ ๑

๒. พื้นที่ประทานบัตรทั้ง ๕ แปลง มีเนื้อที่รวมทั้งหมด ๘๘๐-๓-๗๑ ไร่ การเปลี่ยนแปลง
 แผนผังโครงการทำเหมืองครั้งนี้มีขอบเขตพื้นที่ทำเหมืองเพิ่มขึ้นจาก ๓๖๗-๓-๐๓ ไร่ เป็น ๔๑๖-๑-๙๙ ไร่
 ปริมาณการผลิตแร่หินปูนระยะเวลา ๒๓ ปี รวมกันได้ประมาณ ๕๙.๔๕๕ ล้านเมตริกตัน มูลค่าแร่ประมาณ
 ๑๐,๗๐๒ ล้านบาท มีการปรับปรุงการใช้ประโยชน์พื้นที่ และการตั้งโรงโม่หินเพิ่มเติมให้สอดคล้องกับสภาพปัจจุบัน
 โดยไม่มีการออกแบบทำเหมืองในพื้นที่ห้ามทำ และมีรายละเอียดการเปลี่ยนแปลงของแต่ละประทานบัตร ดังนี้
 ๒.๑ ประทานบัตรที่ ๓๑๒๔๖/๑๖๑๕๓ ของบริษัท เขตศิลา จำกัด มีการย้ายตำแหน่ง
 ที่ตั้งโรงงานโม่ บดและย่อยหิน จำนวน ๑ โรง จากบริเวณตอนใต้ไปยังตะวันตกเฉียงเหนือของประทานบัตร
 พร้อมทั้งย้ายตำแหน่งบ่อดักตะกอน และเพิ่มบ่อดักตะกอนขนาดความกว้าง ๑๐ เมตร ยาว ๑๐ เมตร
 ลึก ๕ เมตร จำนวน ๒ บ่อ บริเวณด้านตะวันตกเฉียงเหนือของโรงโม่ (ระหว่างหมุดหลักเขตที่ ๔ และ ๕)
 ลดพื้นที่การทำเหมืองบริเวณตะวันออกเฉียงเหนือทำให้ขอบเขตพื้นที่การทำเหมืองลดลงเหลือ ๔๔-๒-๕๘ ไร่
 และลดระดับความลึกในการทำเหมืองจากระดับ ๒๘๐ เป็น ๒๙๐ เมตรจากระดับน้ำทะเลปานกลาง

สำเนาถูกต้อง

(นายศิริวัฒน์ ธรรมลังกา)
 วิศวกรเหมืองแร่ปฏิบัติการ

๒.๒ ประทานบัตร ...

๒.๒ ประทานบัตรที่ ๒๒๘๗๓/๑๖๐๕๗ ของบริษัท อาเซียน จำกัด ลดพื้นที่การทำเหมือง ทางด้านทิศเหนือของประทานบัตรทำให้ขอบเขตพื้นที่การทำเหมืองลดลงเหลือ ๕๐-๓-๔๗ ไร่

๒.๓ ประทานบัตรที่ ๓๑๒๒๘/๑๕๗๕๓ ของห้างหุ้นส่วนจำกัด เชียงใหม่ให้เชียง มีการขออนุญาตตั้งโรงงานไม่ บดและย่อยหินเพิ่มเติม จำนวน ๑ โรง บริเวณด้านทิศตะวันออกเฉียงใต้ เพื่อรองรับ การเพิ่มกำลังการผลิตสำหรับโรงไม่ บดและย่อยหินในเขตประทานบัตร ส่งผลให้กำลังการผลิตเพิ่มขึ้นจาก ๓๙๐,๐๐๐ เมตริกตันต่อปี เป็น ๙๐๐,๐๐๐ เมตริกตันต่อปี ย้ายบ่อดักตะกอนด้านทิศใต้ไปในพื้นที่ขออนุญาต จัดตั้งสถานที่เก็บกองแร่นอกเขตประทานบัตร ซึ่งอยู่ด้านทิศใต้ของประทานบัตร และเพิ่มพื้นที่การทำเหมือง ทางด้านทิศใต้ของประทานบัตรจึงทำให้พื้นที่การทำเหมืองเพิ่มขึ้นจากเดิม ๓๙-๓-๑๐ ไร่ เป็น ๗๓-๒-๖๐ ไร่

๒.๔ ประทานบัตรที่ ๒๐๖๗๐/๑๖๒๕๗ ของบริษัท เอ็มแพค ไมนิ่ง จำกัด มีการขออนุญาตตั้งโรงไม่ บด และย่อยหิน นอกเขตประทานบัตรด้านทิศใต้ติดกับแปลงประทานบัตร และลดระดับ ความลึกในการทำเหมืองจากระดับ ๔๒๐ เป็น ๕๔๐ เมตรจากระดับน้ำทะเลปานกลาง

๒.๕ ประทานบัตรที่ ๓๑๒๒๘/๑๕๕๖๔ (ปัจจุบันคำขอต่อยอายุประทานบัตรที่ ๑/๒๕๕๙) ของบริษัท สหพนาสิทธิ์ จำกัด (บริษัท เชียงใหม่ ที.ดี. จำกัด รับช่วงการทำเหมือง) เพิ่มพื้นที่การทำเหมือง บริเวณด้านทิศตะวันตก และทิศตะวันออกเฉียงใต้ของประทานบัตร จึงทำให้พื้นที่การทำเหมืองเพิ่มขึ้นจากเดิม ๒๘-๐-๐ ไร่ เป็น ๘๒-๐-๖๗ ไร่


ทั้งนี้ กบส. ได้แจ้งผลการพิจารณารายงานผลการศึกษาด้านสิ่งแวดล้อม ของบริษัท สหพนาสิทธิ์ จำกัด (บริษัท เชียงใหม่ ที.ดี. จำกัด รับช่วงฯ) ตามหนังสือ กพร. ที่ อก ๐๕๐๖/๑๒๕๕ ลงวันที่ ๒๓ มีนาคม ๒๕๖๓ ซึ่งได้มีการ กำหนดมาตรการป้องกันและแก้ไขผลกระทบสิ่งแวดล้อม ที่ได้ทำการพิจารณาครอบคลุมประทานบัตรทั้ง ๕ แปลงแล้ว

กบส. พิจารณาแล้วเห็นว่า การวางแผนและการออกแบบการทำเหมือง สามารถควบคุมและ ป้องกันผลกระทบสิ่งแวดล้อมที่เกิดขึ้นให้อยู่ในระดับที่ปลอดภัยและยอมรับได้ และได้ปรับปรุงมาตรการ ป้องกันและแก้ไขผลกระทบสิ่งแวดล้อมให้สอดคล้องกับแผนผังโครงการทำเหมือง ซึ่งได้ร่วมแผนผังโครงการทำ เหมืองเดียวกันกับประทานบัตรข้างเคียง ทั้งนี้ ให้ผู้ถือประทานบัตรทุกแปลงในบริเวณดังกล่าวปฏิบัติตาม แผนผังโครงการทำเหมือง และมาตรการป้องกันและแก้ไขผลกระทบสิ่งแวดล้อมที่สำนักงานนโยบายและแผน ทรัพยากรธรรมชาติและสิ่งแวดล้อม (สผ.) กำหนดไว้เดิมในการอนุญาตประทานบัตร และมาตรการป้องกันและ แก้ไขผลกระทบสิ่งแวดล้อม (เพิ่มเติม) ตามที่ กบส. ได้มีการปรับปรุงให้มีความเหมาะสมอย่างเคร่งครัด ตาม หนังสือ กพร. ที่ อก ๐๕๐๖/๑๒๕๕ ลงวันที่ ๒๓ มีนาคม ๒๕๖๓ รายละเอียดตามเอกสารแนบ ๒ โดยยกเลิก มาตรการป้องกันและแก้ไขผลกระทบสิ่งแวดล้อมที่กำหนดสำหรับคำขอต่อยอายุประทานบัตรที่ ๒/๒๕๕๖ ของ ห้างหุ้นส่วนจำกัด เชียงใหม่ให้เชียง และยกเลิกมาตรการป้องกันและแก้ไขผลกระทบสิ่งแวดล้อมที่กำหนด สำหรับการขอเปลี่ยนแปลงแผนผังโครงการทำเหมือง ตามหนังสือ กบส. ที่ อก ๐๕๐๖/ป(๒)๔๘ ลงวันที่ ๑๖ มีนาคม ๒๕๖๑ ทั้งนี้ ให้จัดทำแผนการฟื้นฟูพื้นที่ทำเหมืองในภาพรวมพร้อมงบประมาณที่สอดคล้องกับ แผนผังโครงการทำเหมืองฉบับใหม่ ให้ กพร. พิจารณาด้วย

จึงเรียนมาเพื่อโปรดพิจารณาดำเนินการในส่วนที่เกี่ยวข้องต่อไป

สำเนาถูกต้อง

(นายศิริวัฒน์ ธรรมลังกา)
วิศวกรเหมืองแร่ปฏิบัติการ


(นายอนุ กัลลปวิทย์)
ผู้กำกับกองงานบริหารสิ่งแวดล้อม

ฉบับ

ที่ อก ๐๕๐๖/ ๑๕๕๕

กรมอุตสาหกรรมพื้นฐานและการเหมืองแร่
ถนนพระรามที่ ๖ กทม. ๑๐๕๐๐

๒๓ มีนาคม ๒๕๖๓

เรื่อง ผลการพิจารณารายงานการศึกษาผลกระทบสิ่งแวดล้อมและมาตรการป้องกันแก้ไข สำหรับคำขอ
ต่ออายุประทานบัตรที่ ๑/๒๕๕๙ ของบริษัท สหนาสิทธิ์ จำกัด (บริษัท เชียงใหม่ ที.ดี. จำกัด รับช่วง
การทำเหมือง)

เรียน ผู้ว่าราชการจังหวัดเชียงใหม่

อ้างถึง หนังสือสำนักงานอุตสาหกรรมจังหวัดเชียงใหม่ ที่ ขม ๐๐๓๓(๔)/๒๕๕๒ ลงวันที่ ๑๗ ธันวาคม ๒๕๖๒
สิ่งที่ส่งมาด้วย มาตรการป้องกันและแก้ไขผลกระทบสิ่งแวดล้อม สำหรับคำขอต่ออายุประทานบัตรที่
๑/๒๕๕๙ (ประทานบัตรที่ ๓๑๒๒๔/๑๕๕๖๔) ของบริษัท สหนาสิทธิ์ จำกัด (บริษัท
เชียงใหม่ ที.ดี. จำกัด รับช่วงการทำเหมือง) จำนวน ๑ ฉบับ

ตามหนังสือที่อ้างถึง สำนักงานอุตสาหกรรมจังหวัดเชียงใหม่ ส่งรายงานการศึกษาผลกระทบ
สิ่งแวดล้อมและมาตรการป้องกันแก้ไข สำหรับคำขอต่ออายุประทานบัตรที่ ๑/๒๕๕๙ (ประทานบัตรที่
๓๑๒๒๔/๑๕๕๖๔) โครงการเหมืองแร่หินอุตสาหกรรมชนิดหินปูน เพื่ออุตสาหกรรมก่อสร้าง ของบริษัท
สหนาสิทธิ์ จำกัด (บริษัท เชียงใหม่ ที.ดี. จำกัด รับช่วงการทำเหมือง) ตั้งอยู่ที่ตำบลบ้านแปะ อำเภอจอมทอง
จังหวัดเชียงใหม่ ให้กรมอุตสาหกรรมพื้นฐานและการเหมืองแร่พิจารณา ความละเอียดแจ้งแล้ว นั้น

กรมอุตสาหกรรมพื้นฐานและการเหมืองแร่ ได้พิจารณาให้ความเห็นชอบกับรายงาน
การศึกษาดังกล่าว โดยให้ผู้ถือประทานบัตรปฏิบัติตามมาตรการป้องกันและแก้ไขผลกระทบสิ่งแวดล้อมและ
มาตรการติดตามตรวจสอบคุณภาพสิ่งแวดล้อมที่กำหนดไว้ในการขอเปลี่ยนแปลงรายละเอียดโครงการและ
มาตรการป้องกันและแก้ไขผลกระทบสิ่งแวดล้อม ตามหนังสือสำนักงานนโยบายและแผนทรัพยากรธรรมชาติและ
สิ่งแวดล้อม ที่ ทส ๑๐๐๙.๒/๑๕๕๕๘ ลงวันที่ ๒๑ ธันวาคม ๒๕๕๘ ต่อไป และมาตรการฯ ที่กำหนดใหม่
ให้สอดคล้องกับแผนการทำเหมืองที่จะดำเนินการต่อไปในการต่ออายุประทานบัตร รายละเอียดตามสิ่งที่ส่ง
มาด้วย ทั้งนี้ ให้ยกเลิกมาตรการป้องกันและแก้ไขผลกระทบสิ่งแวดล้อม สำหรับคำขอต่ออายุประทานบัตรที่
๕/๒๕๕๐ และมาตรการฯ (เพิ่มเติม) สำหรับการขอเปลี่ยนแปลงแผนผังโครงการทำเหมือง ฉบับเดือนมีนาคม ๒๕๖๑

จึงเรียนมาเพื่อโปรดทราบและพิจารณามอบหมายให้อุตสาหกรรมจังหวัดเชียงใหม่ดำเนินการ
ต่อไป พร้อมทั้งให้แจ้งมาตรการป้องกันและแก้ไขผลกระทบสิ่งแวดล้อมที่กำหนดไว้ในการต่ออายุประทานบัตร
ให้ผู้ถือประทานบัตรทราบด้วย จะขอบคุณยิ่ง

ขอแสดงความนับถือ



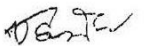
(นายวิชญ ทับเที่ยง)

อธิบดีกรมอุตสาหกรรมพื้นฐานและการเหมืองแร่

กองบริหารสิ่งแวดล้อม

โทร. ๐ ๒๒๐๒ ๓๗๕๘

โทรสาร ๐ ๒๖๔๔ ๘๗๖๒


.....
.....
.....
.....

มาตรการป้องกันและแก้ไขผลกระทบสิ่งแวดล้อม (เพิ่มเติม)
สำหรับคำขอต่ออายุประทานบัตรที่ ๑/๒๕๕๙ (ประทานบัตรที่ ๓๑๒๒๔/๑๕๔๖๔)
ของบริษัท สหพนาสิทธิ์ จำกัด
(บริษัท เชียงใหม่ ที.ดี. จำกัด รับช่วงการทำเหมือง)
ร่วมแผนผังโครงการทำเหมืองเดียวกันกับ
ประทานบัตรที่ ๓๑๒๔๖/๑๖๑๕๓ ของบริษัท เขตศิลา จำกัด
ประทานบัตรที่ ๒๒๘๗๓/๑๖๐๕๗ ของบริษัท อาเซียน จำกัด
ประทานบัตรที่ ๓๑๒๒๘/๑๕๗๔๓ ของห้างหุ้นส่วนจำกัด เชียงใหม่ไท้เชียง
ประทานบัตรที่ ๒๐๖๗๐/๑๖๒๕๗ ของบริษัท เอ็มแพค ไมนิ่ง จำกัด
โครงการเหมืองแร่หินอุตสาหกรรมชนิดหินปูน (เพื่ออุตสาหกรรมก่อสร้าง)
ที่ ตำบลบ้านแปะ อำเภอจอมทอง จังหวัดเชียงใหม่

๑. ให้เว้นพื้นที่ไม่ทำเหมืองจากแนวเขตประทานบัตรโดยรอบของกลุ่มเหมืองดอยไก่เขี่ยหรือ
ด้านที่ไม่ติดต่อกับประทานบัตรที่ร่วมแผนผังโครงการทำเหมืองเดียวกัน เป็นระยะ ๑๐ เมตร พร้อมทั้งให้จัดทำ
แนวเขตพื้นที่ที่เว้นการทำเหมืองให้เห็นชัดเจน

๒. กำหนดการเปิดหน้าเหมืองให้มีทิศทางและลำดับขั้นตอน ตลอดจนขอบเขตพื้นที่ทำเหมือง
ตามแผนผังโครงการทำเหมืองโดยเคร่งครัด การออกแบบหน้าเหมืองให้มีลักษณะขั้นบันได มีความสูงของแต่ละ
ขั้นบันไดสูงไม่เกิน ๑๐ เมตร ความกว้างของแต่ละขั้นบันไดไม่น้อยกว่า ๑๐ เมตร และควบคุมความลาดชันของ
หน้าเหมืองโดยรวมไม่เกิน ๔๕ องศา ทั้งนี้หากยังเปิดหน้าเหมืองด้านที่ติดกับประทานบัตรข้างเคียงยังไม่แล้วเสร็จ
ให้แต่ละรายออกแบบหน้าเหมืองให้มีลักษณะขั้นบันไดเช่นเดียวกับด้านอื่น ๆ

๓. ใช้เครื่องเจาะระเบิดแบบดินตะขាប់ที่มีเครื่องดูดฝุ่นติดตั้งที่บริเวณหัวเจาะหรือใช้น้ำหล่อ
ลงในรูเจาะ เพื่อป้องกันและลดการฟุ้งกระจายของฝุ่นละอองที่เกิดจากการเจาะระเบิด

๔. วัตถุระเบิด ใช้ปุ๋ยแอมโมเนียไนเตรทผสมน้ำมันดีเซล (AN-FO) อัตราส่วน ๙๔:๖ โดย
น้ำหนัก และใช้เก็บแบบหน่วงเวลา จุติระเบิดระหว่างเวลา ๑๖.๓๐-๑๗.๓๐ น. วันละ ๑ ครั้ง โดยให้จัดทำ
ตารางกำหนดเวลาระเบิดของแต่ละรายมิให้ทำการระเบิดในเวลาพร้อมกัน เพื่อลดแรงสั่นสะเทือน และ
มีสัญญาณเตือนภัยก่อนการระเบิดสามารถมองเห็นและได้ยินชัดเจนในระยะ ๕๐๐ เมตร เป็นเวลานาน
ไม่น้อยกว่า ๓ นาที พร้อมจัดทำป้ายเตือนเวลาทำการระเบิดหินและเขตการใช้วัตถุระเบิดไว้ที่บริเวณปาก
ทางเข้าเหมือง โดยแต่ละรายให้ใช้ปริมาณวัตถุระเบิด ดังนี้

๔.๑ ประทานบัตรที่ ๓๑๒๔๖/๑๖๑๕๓ ของบริษัท เขตศิลา จำกัด ไม่เกิน ๖๖.๔ กิโลกรัม
ต่อจังหวะถ่วง

๔.๒ ประทานบัตรที่ ๒๒๘๗๓/๑๖๐๕๗ ของบริษัท อาเซียน จำกัด ไม่เกิน ๖๖.๔ กิโลกรัม
ต่อจังหวะถ่วง

๔.๓ ประทานบัตรที่ ๓๑๒๒๘/๑๕๗๔๓ ของห้างหุ้นส่วนจำกัด เชียงใหม่ไท้เชียง ไม่เกิน
๙๐ กิโลกรัมต่อจังหวะถ่วง

๔.๔ ประทานบัตรที่ ๓๑๒๒๔/๑๕๔๖๔ ของบริษัท สหพนาสิทธิ์ จำกัด ไม่เกิน ๑๒๐
กิโลกรัมต่อจังหวะถ่วง

๔.๕ ประทานบัตรที่ ๒๐๖๗๐/๑๖๒๕๗ ของบริษัท เอ็มแพค ไมนิ่ง จำกัด ไม่เกิน ๑๕๓.๕
กิโลกรัมต่อจังหวะถ่วง

๕. ให้จัดเตรียม...

๕. ให้จัดเตรียมพื้นที่เก็บกักเปลือกดิน และเศษหินชั่วคราว ตามที่กำหนดในแผนผังโครงการทำเหมือง เพื่อรองรับปริมาณเปลือกดินและเศษหินที่ขุดเปิดในพื้นที่ประทานบัตรร่วมแผนผังโครงการฯ พร้อมจัดให้มีร่องระบายน้ำเพื่อชักน้ำชะล้างให้ไหลลงสู่บ่อดักตะกอน ดังนี้

๕.๑ ประทานบัตรที่ ๓๑๒๔๖/๑๖๑๕๓ ของบริษัท เขตศิลา จำกัด บริเวณ ศ๑ เนื้อที่ประมาณ ๗ ไร่

๕.๒ ประทานบัตรที่ ๓๑๒๒๘/๑๕๗๔๓ ของห้างหุ้นส่วนจำกัด เชียงใหม่ไต้เชียง บริเวณ ศ๒ เนื้อที่ประมาณ ๕ ไร่

๕.๓ ประทานบัตรที่ ๒๐๖๗๐/๑๖๒๔๗ ของนางมณฑนา ลีตระกูล บริเวณ ศ๓ และ ศ๔ เนื้อที่ประมาณแห่งละ ๖ ไร่

๕.๔ ประทานบัตรที่ ๓๑๒๒๔/๑๕๔๖๔ ของบริษัท สหพนาสิทธิ์ จำกัด บริเวณ ศ๕ เนื้อที่ประมาณ ๓ ไร่

๖. ให้ดำเนินการสร้างคันทำนบดินคุ้ระบายน้ำ ตามแนวเขตในพื้นที่เว้นการทำเหมือง ในระยะ ๑๐ เมตร รอบพื้นที่ประทานบัตรตามที่แผนผังโครงการกำหนด ยกเว้นด้านที่ติดต่อกับประทานบัตรที่ร่วมแผนผังโครงการทำเหมืองเดียวกัน พร้อมดูแลตรวจสอบคันทำนบดินให้มีประสิทธิภาพที่ดี

๗. ให้ดำเนินการขุดบ่อดักตะกอน ตามขนาด และตำแหน่งที่กำหนดในแผนผังโครงการทำเหมืองเพื่อรองรับปริมาณน้ำฝนชะล้างบริเวณพื้นที่โครงการ พื้นที่เก็บกักเปลือกดินและเศษหิน และบริเวณโรงโม่หิน และขุดลอกตะกอนดินจากบ่อดักตะกอนและคุ้ระบายน้ำอย่างน้อยปีละ ๑ ครั้ง หรือเมื่อมีตะกอนสะสมมากกว่า ๑/๓ ของบ่อและคุ้ระบายน้ำ เพื่อรองรับปริมาณน้ำฝนชะล้างได้อย่างมีประสิทธิภาพ ดังนี้

๗.๑ ประทานบัตรที่ ๓๑๒๔๖/๑๖๑๕๓ ของบริษัท เขตศิลา จำกัด จำนวน ๑๐ บ่อ ประกอบด้วย ขนาดพื้นที่ ๕๐x๒๐ เมตร ความลึกประมาณ ๕ เมตร จำนวน ๘ บ่อ บริเวณ บ๑ บ๒ บ๓ บ๔ บ๒๐ บ๒๑ บ๒๒ บ๒๓ และบ่อ ขนาดพื้นที่ ๑๐x๑๐ เมตร ความลึกประมาณ ๕ เมตร จำนวน ๒ บ่อ บริเวณ บ๒๔ บ๒๕

๗.๒ ประทานบัตรที่ ๒๒๘๗๓/๑๖๐๕๗ ของบริษัท อาเซียน จำกัด จำนวน ๒ บ่อ ขนาดพื้นที่ ๕๐x๒๐ เมตร ความลึกประมาณ ๕ เมตร บริเวณ บ๑๘ และ บ๑๙

๗.๓ ประทานบัตรที่ ๓๑๒๒๘/๑๕๗๔๓ ของห้างหุ้นส่วนจำกัด เชียงใหม่ไต้เชียง จำนวน ๖ บ่อขนาดพื้นที่ ๑๐x๑๐ เมตร ความลึกประมาณ ๕ เมตร บริเวณ บ๕ บ๖ บ๗ บ๘ บ๙ และ บ๑๐

๗.๔ ประทานบัตรที่ ๓๑๒๒๔/๑๕๔๖๔ ของบริษัท สหพนาสิทธิ์ จำกัด จำนวน ๔ บ่อขนาดพื้นที่ ๒๕x๒๕ เมตร ความลึกประมาณ ๔ เมตร บริเวณ บ๑๔ บ๑๕ บ๑๖ และ บ๑๗

๗.๕ ประทานบัตรที่ ๒๐๖๗๐/๑๖๒๔๗ ของนางมณฑนา ลีตระกูล จำนวน ๙ บ่อ ประกอบด้วย บ่อความลึกประมาณ ๔ เมตร บริเวณ บ๑๑ ขนาดพื้นที่ ๘๐๐ ตารางเมตร บ๑๒ ขนาดพื้นที่ ๑,๖๐๐ ตารางเมตร และ บ๑๓ ขนาดพื้นที่ ๓,๒๐๐ ตารางเมตร บ่อขนาดพื้นที่ ๑๕x๑๕ เมตร ความลึกประมาณ ๓ เมตร จำนวน ๕ บ่อ บริเวณ บ๒๖ บ๒๗ บ๒๘ บ๒๙ และบ๓๐ และบ่อขนาดพื้นที่ ๑๐x๑๐ เมตร ความลึกประมาณ ๓ เมตร จำนวน ๑ บ่อ บริเวณ บ๓๑

๘. ออกแบบให้มีบ่อรองรับน้ำบริเวณพื้นที่ต่ำให้เป็นพื้นที่รองรับปริมาณน้ำไหลบ่าจากพื้นที่หน้าเหมืองของแต่ละแห่งในช่วงฤดูฝน และขุดลอกตะกอนดินจากบ่อดักกล่าวอย่างน้อยปีละ ๑ ครั้ง เพื่อรองรับปริมาณน้ำฝนชะล้างได้อย่างมีประสิทธิภาพ

๙. จัดให้มีรถบรรทุกน้ำ เพื่อใช้ฉีดพรมเส้นทางลำเลียงแร่ในพื้นที่โครงการ ตลอดจนเส้นทางขนส่งจากพื้นที่โครงการสู่พื้นที่ภายนอก อย่างน้อยวันละ ๓-๔ ครั้ง หรือตามความเหมาะสมกับสภาพภูมิอากาศ เพื่อลดการฟุ้งกระจายของฝุ่นละออง

๑๐. การขนส่ง...

๑๐. การขนส่งแร่จะต้องใช้ความเร็วและน้ำหนักของรถบรรทุกให้เป็นไปตามที่ทางราชการกำหนด และควบคุมความเร็วไม่เกิน ๓๐ กิโลเมตร/ชั่วโมง ปิดคลุมกระบะบรรทุกให้มิดชิดก่อนออกนอกพื้นที่โครงการ พร้อมทั้งปรับปรุงสภาพเส้นทางขนส่งและถนนสาธารณะที่ใช้ประโยชน์ในการขนส่งแร่ให้มีสภาพใช้งานได้ดีและปลอดภัยอยู่เสมอ และมีป้ายสัญญาณเตือนภัยให้เห็นชัดเจน ทั้งนี้ ให้หลีกเลี่ยงการขนส่งบรรทุกแร่ในช่วงเวลาเด็กนักเรียนและราษฎรเดินทางไป-กลับสถานที่โรงเรียนและที่ทำงาน

๑๑. จัดหาและกำชับให้พนักงานสวมใส่อุปกรณ์ป้องกันอันตรายส่วนบุคคล เช่น หมวกนิรภัย รองเท้ากันภัย ถุงมือนิรภัย หน้ากากกันฝุ่น เครื่องป้องกันตาและหู ฯลฯ ตามความเหมาะสมของลักษณะงานอย่างสม่ำเสมอ และจัดให้มีการตรวจสุขภาพของพนักงาน อย่างน้อยปีละ ๑ ครั้ง โดยการตรวจสอบร่างกายโดยทั่วไป ได้แก่ ความสามารถของการได้ยิน ระบบทางเดินหายใจ การเอกซเรย์ปอด และSilicosis

๑๒. ให้สร้างและปรับปรุงโรงโมหินเป็นระบบปิด และจัดให้มีระบบป้องกันผลกระทบสิ่งแวดล้อมให้ครบถ้วน ตามข้อกำหนดประกาศกรมอุตสาหกรรมพื้นฐานและการเหมืองแร่ เรื่อง ให้โรงโม่บดหรือย่อยหินมีระบบป้องกันผลกระทบสิ่งแวดล้อม ลงวันที่ ๑๒ มกราคม ๒๕๔๘ พร้อมทั้งให้บำรุงรักษาและใช้ระบบในขณะที่ทำการผลิตแร่อย่างสม่ำเสมอ โดยเฉพาะระบบป้องกันและลดการฟุ้งกระจายของฝุ่นละออง

๑๓. ให้ผู้ถือประทานบัตรแต่ละรายดำเนินการ ดังนี้

๑๓.๑ จัดตั้งกองทุนฟื้นฟูพื้นที่ทำเหมือง ในอัตราปีละ ๓๔,๐๐๐ บาทต่อไร่ของพื้นที่ที่ตัดฟื้นฟูในแต่ละปี เพื่อใช้จ่ายสำหรับการดำเนินงานด้านการฟื้นฟูพื้นที่ที่ผ่านการทำเหมืองแร่แล้ว

ยกเว้น ประทานบัตรที่ ๓๑๒๒๔/๑๕๔๖๔ ของบริษัท สหพนาสิทธิ์ จำกัด ไม่ต้องดำเนินการจัดตั้งกองทุนฟื้นฟูพื้นที่ทำเหมือง ให้วางหลักประกันการฟื้นฟูสภาพพื้นที่การทำเหมืองและเยียวยาผู้ได้รับผลกระทบจากการทำเหมืองแทน

๑๓.๒ จัดตั้งกองทุนเฝ้าระวังสุขภาพ กำหนดจากอัตราการผลิตแต่ละปีในอัตรา ๐.๕๐ บาทต่อเมตริกตัน แต่ต้องไม่น้อยกว่าปีละ ๒๐๐,๐๐๐ บาท (สองแสนบาทถ้วน) เพื่อเป็นงบประมาณในการเฝ้าระวังหรือตรวจสุขภาพสำหรับประชาชนรอบพื้นที่เหมืองแร่

๑๓.๓ จัดตั้งกองทุนพัฒนาหมู่บ้านรอบพื้นที่เหมืองแร่ กำหนดจากอัตราการผลิตในอัตรา ๑ บาทต่อเมตริกตัน แต่ต้องไม่น้อยกว่าปีละ ๕๐๐,๐๐๐ บาท (ห้าแสนบาทถ้วน) เพื่อเป็นงบประมาณในการดำเนินกิจกรรมด้านมวลชนสัมพันธ์ และพัฒนาคุณภาพชีวิตของประชาชน

ทั้งนี้ ให้รายงานผลการดำเนินงานของแต่ละกองทุน ตามแนวทางที่กรมอุตสาหกรรมพื้นฐานและการเหมืองแร่กำหนด

๑๔. ให้ติดตามตรวจสอบคุณภาพสิ่งแวดล้อม ปีละ ๒ ครั้ง ในช่วงเดือนมกราคม-เมษายน และเดือนสิงหาคม-พฤศจิกายน และรายงานผลให้กรมอุตสาหกรรมพื้นฐานและการเหมืองแร่ สำนักงานนโยบายและแผนทรัพยากรธรรมชาติและสิ่งแวดล้อม และหน่วยงานที่เกี่ยวข้องทราบ โดยมีรายละเอียดจุดตรวจวัด ดังนี้

๑๔.๑ คุณภาพอากาศ ได้แก่ ปริมาณฝุ่นละอองแขวนลอยรวมในบรรยากาศ (TSP) และปริมาณฝุ่นละอองขนาดเล็กกว่า ๑๐ ไมครอน (PM-10) เสียง ได้แก่ ระดับเสียงสูงสุด (L_{max}) และระดับเสียงเฉลี่ย ๒๔ ชั่วโมง ($L_{eq\ 24\ hr}$) และความสั่นสะเทือน จำนวน ๖ สถานี ได้แก่ บ้านห้วยทราย โรงเรียนบ้านม่อนหิน โรงเรียนบ้านนาบก ขอบแปลงด้านทิศใต้ของประทานบัตรที่ ๓๑๒๒๔/๑๕๔๖๔ บ้านสบแปะ และบ้านราษฎร์ใกล้เคียงโครงการบ้านช่วงเปาใต้

๑๔.๒ คุณภาพอากาศ และเสียง จำนวน ๒ สถานี ได้แก่ บริเวณบ้านช่วงเปาใต้ และขอบแปลงด้านทิศเหนือของประทานบัตรที่ ๓๑๒๒๔/๑๕๔๖๔

๑๔.๓ ความสั่นสะเทือน...

๑๔.๓ ความสั้น สะเทือน ขอบแปลงด้านทิศตะวันออกของประธานบัตรที่ ๓๑๒๔๖/๑๖๑๕๓ และขอบแปลงด้านทิศใต้ของประธานบัตรที่ ๒๐๖๗๐/๑๖๒๕๖

๑๔.๔ คุณภาพน้ำผิวดิน ได้แก่ ความเป็นกรดและด่าง ปริมาณของแข็งทั้งหมด ตะกอนแขวนลอย ตะกอนละลายทั้งหมด ความกระด้าง ความขุ่น เหล็กรวม และปริมาณซัลเฟต จำนวน ๘ สถานี ได้แก่ น้ำเหมืองบ้านแปะ ชุมเหมืองเก่าด้านทิศตะวันออกของประธานบัตรที่ ๓๑๒๔๖/๑๖๑๕๓ บ้านห้วยทราย แม่น้ำปิงบ้านสบแปะ แม่น้ำปิงใต้บ้านสบแปะ แม่น้ำแปะ บ่อดักตะกอนในพื้นที่โครงการประธานบัตรที่ ๓๑๒๒๔/๑๕๕๖๔ และชุมเหมืองภายในพื้นที่โครงการประธานบัตรที่ ๒๐๖๗๐/๑๖๒๕๗

๑๔.๕ คุณภาพน้ำใต้ดิน ได้แก่ ความเป็นกรดและด่าง ปริมาณของแข็งละลาย ความขุ่น ความกระด้าง จำนวน ๑ สถานี ได้แก่ บ่อบาดาลบ้านม่อนหิน

๑๕. ให้เผยแพร่ข้อมูลผลการติดตามตรวจสอบผลกระทบสิ่งแวดล้อม ปีละ ๒ ครั้ง ผ่านช่องทางที่ชุมชนสามารถได้รับข้อมูลอย่างทั่วถึง เช่น การประกาศเสียงตามสาย การทำแผ่นพับประชาสัมพันธ์หรือการจัดทำบอร์ดแสดงข้อมูล บริเวณศาลาประชาคมหมู่บ้านหรือที่ทำการผู้ใหญ่บ้าน วัด โรงเรียนบาลส่งเสริมสุขภาพตำบล เป็นต้น

๑๖. ให้ผู้ถือประธานบัตรปฏิบัติตามประกาศกระทรวงทรัพยากรธรรมชาติและสิ่งแวดล้อม เรื่อง หลักเกณฑ์ และวิธีการจัดทำรายงานผลการปฏิบัติตามมาตรการที่กำหนดไว้ในรายงานการประเมินผลกระทบสิ่งแวดล้อม ซึ่งผู้ดำเนินการหรือผู้ขออนุญาตจะต้องจัดทำเมื่อได้รับอนุญาตให้ดำเนินโครงการหรือกิจการแล้ว พ.ศ.๒๕๖๑ ซึ่งได้ประกาศในราชกิจจานุเบกษา เมื่อวันที่ ๔ มกราคม ๒๕๖๒

๑๗. หากผู้ถือประธานบัตรมีความประสงค์ที่จะเปลี่ยนแปลงวิธีการทำเหมืองหรือเปลี่ยนแปลงเพิ่มเติมชนิดแร่หรือการดำเนินงานที่แตกต่างจากที่เสนอไว้ในรายงานวิเคราะห์ผลกระทบสิ่งแวดล้อมและมาตรการป้องกันแก้ไขผลกระทบสิ่งแวดล้อม สำหรับการขอเปลี่ยนแปลงแผนผังโครงการทำเหมือง จะต้องเสนอรายละเอียดเกี่ยวกับวิธีการทำเหมืองและการดำเนินงานที่ขอเปลี่ยนแปลงดังกล่าว พร้อมทั้งข้อมูลและมาตรการป้องกันและแก้ไขผลกระทบสิ่งแวดล้อมที่สอดคล้องกับการเปลี่ยนแปลงให้กรมอุตสาหกรรมพื้นฐานและการเหมืองแร่พิจารณาให้ความเห็นชอบก่อน

๑๘. หากผู้ถือประธานบัตรมีความประสงค์จะปรับเปลี่ยนแผนฟื้นฟูพื้นที่จากการทำเหมืองแร่ที่สอดคล้องกับข้อเท็จจริงหรือการปรับปรุงแผนงานให้ดีกว่าเดิม ให้จัดทำแผนฟื้นฟูพื้นที่จากการทำเหมืองแร่ฉบับใหม่ พร้อมงบประมาณกองทุนที่สอดคล้องกัน ส่งให้กรมอุตสาหกรรมพื้นฐานและการเหมืองแร่เพื่อพิจารณาให้ความเห็นชอบก่อนดำเนินการ

๑๙. ให้รื้อถอนอาคารหรือสิ่งปลูกสร้าง เครื่องจักรอุปกรณ์ที่ใช้ในการทำเหมืองออกจากบริเวณพื้นที่ทำเหมือง และปรับสภาพฟื้นฟูพื้นที่ที่ผ่านการทำเหมืองแร่แล้วตามหลักภูมิสถาปัตยกรรม โดยดำเนินงานให้แล้วเสร็จก่อนประธานบัตรจะสิ้นอายุไม่น้อยกว่า ๑ เดือน

กองบริหารสิ่งแวดล้อม
กรมอุตสาหกรรมพื้นฐานและการเหมืองแร่
เดือนมีนาคม พ.ศ. ๒๕๖๓