



# บันทึกข้อความ

ส่วนราชการ สบส. กลุ่มกำกับและเฝ้าระวังคุณภาพสิ่งแวดล้อม ๑ โทร. ๐ ๒๒๐๒ ๓๗๕๓  
ที่ ๐๗/ กค๑๗ ๗๕๖ วันที่ ๒ เมษายน ๒๕๕๕  
เรื่อง ผลการพิจารณารายงานการศึกษาผลกระทบสิ่งแวดล้อม และมาตรการป้องกันแก้ไข คำขอต่ออายุ  
ประทานบัตรที่ ๑/๒๕๕๒ (ประทานบัตรที่ ๒๑๒๖๑/๑๕๖๒๘) ของ นางฉลวย ศรีสุวรรณ

เรียน อพร. ผ่าน รพร.(นายปนิธาน จินดาภู)

ด้วยนางฉลวย ศรีสุวรรณ ได้มีหนังสือลงวันที่ ๙ มีนาคม ๒๕๕๕ ส่งรายงานการศึกษาผลกระทบสิ่งแวดล้อมและมาตรการป้องกันแก้ไข สำหรับคำขอต่ออายุประทานบัตรที่ ๑/๒๕๕๒ (ประทานบัตรที่ ๒๑๒๖๑/๑๕๖๒๘) ชนิดแร่หินอุตสาหกรรมชนิดหินปูน เพื่ออุตสาหกรรมก่อสร้าง ที่ตำบลหนองพลับ อำเภอหัวหิน จังหวัดประจวบคีรีขันธ์ ให้ กพร. พิจารณา ดังเรื่องเดิมที่แนบ

สบส. ได้ตรวจสอบและพิจารณารายงานดังกล่าวแล้ว ขอเรียนว่า

๑. คำขอต่ออายุประทานบัตรที่ ๑/๒๕๕๒ (ประทานบัตรที่ ๒๑๒๖๑/๑๕๖๒๘) ของนางฉลวย ศรีสุวรรณ มีเนื้อที่ ๑๐๖-๓-๑๑ ไร่ เดิมประทานบัตรมีอายุ ๑๐ ปี ตั้งแต่วันที่ ๑๘ กันยายน ๒๕๔๖ ถึงวันที่ ๑๗ กันยายน ๒๕๕๖

๒. พื้นที่ประทานบัตรเป็นพื้นที่ป่าไม้เดิมทั้งแปลง จัดอยู่ในเขตพื้นที่กำหนดชั้นคุณภาพลุ่มน้ำชั้นที่ ๒ และอยู่ในพื้นที่แหล่งหินอุตสาหกรรมของจังหวัดประจวบคีรีขันธ์ ชื่อแหล่งหิน “เขายอดแดง”

๓. ลักษณะภูมิประเทศของพื้นที่เป็นที่ลาดไหล่เขา ตั้งอยู่บริเวณไหล่เขาทางด้านทิศตะวันออกเฉียงเหนือของเทือกเขายอดแดง วางตัวแนวเหนือ-ใต้ และมียอดเขาสูงสุด ๕๙๗ เมตรจากระดับน้ำทะเลปานกลาง ระดับความสูงภายในพื้นที่โครงการอยู่ในช่วง ๑๖๐-๒๘๐ เมตร จากระดับน้ำทะเลปานกลาง และมีความลาดชันค่อนข้างสูง บริเวณโดยรอบเป็นที่ราบและที่ราบเชิงเขา ซึ่งเป็นพื้นที่เกษตรกรรมปลูกสับปะรด ข้าวโพด และอ้อย

๔. บริเวณพื้นที่โครงการไม่มีเส้นทางและทางน้ำสาธารณประโยชน์ไหลผ่าน แต่บริเวณใกล้เคียงพื้นที่โครงการมีเส้นทางสาธารณประโยชน์ ได้แก่ ถนนลาดยาง อยู่ทางด้านทิศตะวันออกเฉียงเหนือ และทางหลวงหมายเลข ๓๒๑๙ อยู่ทางด้านทิศเหนือ ระยะห่างประมาณ ๑.๕ กิโลเมตร และ ๑ กิโลเมตร ตามลำดับ และมีห้วยไทรงาม อยู่ทางด้านทิศตะวันออกเฉียงเหนือ ระยะห่างประมาณ ๑ กิโลเมตร ชุมชนที่อยู่ใกล้เคียง คือ ชุมชนบ้านหนองพลับ อยู่ทางด้านทิศตะวันออกเฉียงเหนือ ระยะห่างประมาณ ๑.๕ กิโลเมตร และบ้านห้วยไทรงาม อยู่ทางด้านทิศตะวันออกเฉียงเหนือ ระยะห่างประมาณ ๑.๘ กิโลเมตร

๕. โรงโม่หินของโครงการ คือ โรงโม่หินศรีศิลาทอง ตั้งอยู่นอกเขตพื้นที่ประทานบัตรทางด้านทิศตะวันออกเฉียงเหนือ

๖. ปัจจุบัน...

“กระทรวงอุตสาหกรรม เป็นที่พึ่งของผู้ประกอบการและประชาชนอย่างแท้จริง”

๖. ปัจจุบันมีพื้นที่ที่ผ่านการทำเหมืองแร่แล้วประมาณ ๒๐ ไร่ และมีพื้นที่ขุมเหมืองเดิมตาม มาตรา ๙ (แห่งประมวลกฎหมายที่ดิน) เนื้อที่ประมาณ ๗ ไร่ อยู่ทางด้านทิศตะวันออกเฉียงใต้ของโครงการ ดังนั้นจึงมีพื้นที่ที่ผ่านการทำเหมืองแร่แล้วรวมทั้งสิ้น ๒๗ ไร่

๗. ในช่วงการต่ออายุประทานบัตรอีก ๑๐ ปี จะเปิดการทำเหมืองต่อเนื่องจากหน้าเหมืองเดิม ที่ระดับความสูง ๒๙๐ เมตร จากระดับน้ำทะเลปานกลาง และลดระดับลงมาจนถึงระดับความสูง ๒๑๐ เมตร จากระดับน้ำทะเลปานกลาง คิดเป็นพื้นที่ที่สามารถทำเหมืองต่อไปได้ประมาณ ๔๕ ไร่ โดยมีปริมาณสำรองแร่ หินอุตสาหกรรมชนิดหินปูน เพื่ออุตสาหกรรมก่อสร้าง ที่สามารถทำเหมืองได้ประมาณ ๔,๑๖๐,๑๐๐ เมตริกตัน

๘. การทำเหมืองสามารถป้องกันผลกระทบสิ่งแวดล้อม การใช้ประโยชน์ที่ดิน และชุมชน ใกล้เคียงโดยรอบให้อยู่ในระดับที่ยอมรับได้

๙. สบส. พิจารณาแล้ว เห็นควร

๙.๑ ให้ความเห็นชอบกับรายงานการศึกษาผลกระทบสิ่งแวดล้อมและมาตรการป้องกัน แก้ไขตามที่เสนอ โดยให้ผู้ถือประทานบัตรปฏิบัติตามมาตรการป้องกันและแก้ไขผลกระทบสิ่งแวดล้อม ที่กำหนดไว้เดิมในการอนุญาตประทานบัตรตามนัยหนังสือสำนักงานนโยบายและแผนทรัพยากรธรรมชาติและ สิ่งแวดล้อม ที่ วว ๐๘๐๔/๘๓๗๑ ลงวันที่ ๑ สิงหาคม ๒๕๔๔ และที่กำหนดเพิ่มเติมให้สอดคล้องกับแผนการ ทำเหมืองและสภาพแวดล้อมของพื้นที่ในการต่ออายุประทานบัตร ดังเอกสารแนบ เพื่อให้การตรวจสอบกำกับดูแล เป็นไปอย่างมีประสิทธิภาพทั้งด้านความปลอดภัยและสิ่งแวดล้อม สบส. ได้กำหนดเงื่อนไขเพิ่มเติม ดังนี้

๑) ให้ผู้ถือประทานบัตรส่งรายงานผลการปฏิบัติตามมาตรการป้องกันและแก้ไข ผลกระทบสิ่งแวดล้อมตามที่ กพร. กำหนดไว้ ซึ่งจัดทำโดยวิศวกรควบคุมการทำเหมืองให้ กพร. ทราบ และ ตรวจสอบทุก ๖ เดือน ในช่วงเดือนมิถุนายน-กรกฎาคม และเดือนพฤศจิกายน-ธันวาคม ของทุกปี

๒) หากได้รับการร้องเรียนจากราษฎรในบริเวณใกล้เคียงว่าได้รับความเดือดร้อน รำคาญจากการดำเนินโครงการ หรือสาธารณสมบัติได้รับความเสียหายจากการทำเหมืองและกิจกรรม ที่เกี่ยวเนื่องและทางราชการได้ตรวจพบว่า ไม่ปฏิบัติตามมาตรการที่ได้กำหนดไว้ ผู้ถือประทานบัตรจะต้องยุติ การทำเหมืองตามคำสั่งของทางราชการ แล้วแก้ไขเหตุแห่งความเดือดร้อนให้เสร็จสิ้นก่อนที่จะดำเนินการต่อไป

๓) หากผู้ถือประทานบัตรมีความประสงค์จะเปลี่ยนแปลงรายละเอียดการทำเหมือง หรือการดำเนินกิจกรรมเกี่ยวเนื่องที่แตกต่างจากที่เสนอไว้ในรายงานฯ จะต้องเสนอรายละเอียดที่จะ เปลี่ยนแปลงดังกล่าว พร้อมทั้งข้อมูลเหตุผลความจำเป็นและมาตรการป้องกันแก้ไขผลกระทบสิ่งแวดล้อมที่ สอดคล้องกับการเปลี่ยนแปลง ให้ กพร. พิจารณาให้ความเห็นชอบก่อน

๔) ในระหว่างการทำเหมืองหากขุดพบโบราณวัตถุ หรือร่องรอยโบราณคดี ไม่ว่าจะ เป็น ภาพเขียนสีหรืออื่น ๆ ที่มีความสำคัญทางประวัติศาสตร์จะต้องรายงานและขอความร่วมมือกรมศิลปากรหรือ สำนักงานศิลปากรในท้องที่เข้าไปดำเนินการตรวจสอบพื้นที่ ทั้งนี้ในระหว่างการทำเหมืองจะต้องหยุดการ ทำเหมืองชั่วคราว และหากพิสูจน์แล้วว่าเป็นแหล่งโบราณคดี ผู้ถือประทานบัตรจะต้องปฏิบัติตามเงื่อนไขของ หน่วยงานที่เกี่ยวข้องโดยไม่มีข้อเรียกร้องใด ๆ

๙.๒ เห็นควรกำหนด...

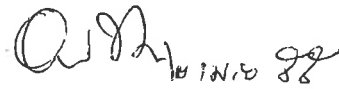
“กระทรวงอุตสาหกรรม เป็นที่พึ่งของผู้ประกอบการและประชาชนอย่างแท้จริง”

๙.๒ เห็นควรกำหนดให้ผู้ถือประทานบัตรจัดตั้งกองทุนฟื้นฟูสภาพพื้นที่ทำเหมือง เพื่อใช้สำหรับการดำเนินงานด้านการฟื้นฟูสภาพพื้นที่ที่ผ่านการทำเหมืองแร่แล้วและบริเวณพื้นที่ไม่เกี่ยวข้องกับการทำเหมืองด้วย

ทั้งนี้ สบส. ได้แจ้งผลการพิจารณาให้ สกอ. และ สรช.๗ ราชบุรี ทราบ เพื่อดำเนินการในส่วนที่เกี่ยวข้องด้วยแล้ว

จึงเรียนมาเพื่อโปรดพิจารณา ลงนามในหนังสือถึง

๑. เลขาธิการสำนักงานนโยบายและแผนทรัพยากรธรรมชาติและสิ่งแวดล้อม
๒. ผู้ว่าราชการจังหวัดประจวบคีรีขันธ์



(นายอานนท์ ทรงศิรกุล)

นักวิชาการสิ่งแวดล้อม ระดับชำนาญการพิเศษ

รักษาราชการแทนผู้อำนวยการ

สำนักบริหารสิ่งแวดล้อม

X๙๕ -

ลงนามแล้ว



(นายปดิธาน จินดาณ)

รองอธิบดี รักษาาราชการแทน

อธิบดีกรมอุตสาหกรรมพื้นฐานและการเหมืองแร่

“กระทรวงอุตสาหกรรม เป็นที่พึ่งของผู้ประกอบการและประชาชนอย่างแท้จริง”

มาตรการป้องกันและแก้ไขผลกระทบสิ่งแวดล้อม  
สำหรับคำขอต่อยุทธธานบัตรที่ ๑/๒๕๕๒ (ประธานบัตรที่ ๒๑๒๖๑/๑๕๖๒๘)

ของ นางฉลวย ศรีสุวรรณ

ชนิดแร่หินอุตสาหกรรมชนิดหินปูน เพื่ออุตสาหกรรมก่อสร้าง  
ที่ตำบลหนองพลับ อำเภอหัวหิน จังหวัดประจวบคีรีขันธ์

๑. ให้เว้นพื้นที่ไม่ทำเหมืองตามแนวเขตประธานบัตร ในระยะไม่น้อยกว่า ๑๐ เมตร และจัดทำป้ายหรือสัญลักษณ์ที่แสดงให้เห็นแนวเขตที่เว้นไม่มีการทำเหมืองให้มองเห็นชัดเจน พร้อมทั้งให้ดูแลรักษาสภาพต้นไม้ที่มีอยู่ตามธรรมชาติให้อยู่ในสภาพเดิม และปลูกต้นไม้โตเร็วหรือไม้ท้องถิ่นเพิ่มเติมให้เต็มทีว่างในพื้นที่ที่เว้นไม่ทำเหมืองให้หนาแน่นขึ้น

๒. ให้ทำการปรับปรุงหน้าเหมืองบริเวณพื้นที่ที่ผ่านการทำเหมืองตามมาตรา ๔ เดิม โดยการปรับลดความลาดชันของหน้าเหมืองให้น้อยลง พร้อมทั้งทำการปลูกเสริมพืชคลุมดิน ไม้พุ่ม ไม้โตเร็วให้เต็มพื้นที่

๓. ให้เปิดการทำเหมืองเพื่อทำการผลิตแร่ตามแผนผังโครงการทำเหมือง โดยเปิดหน้าเหมืองในลักษณะเป็นขั้นบันได โดยให้ขั้นบันไดมีความสูง ๑๐ เมตร ความกว้างไม่น้อยกว่า ๑๐ เมตร และควบคุมความลาดชันรวมทั้งหมดของหน้าเหมือง (Overall Slope) ไม่เกิน ๔๕ องศา โดยให้หันหน้าเหมืองอิสระไปทางทิศใต้เสมอ สำหรับบริเวณที่ยังไม่เปิดการทำเหมืองให้รักษาสภาพธรรมชาติเดิมไว้ให้มากที่สุด

๔. ให้ใช้ปริมาณวัตถุระเบิดไม่เกิน ๑๕๐ กิโลกรัม/จังหวะถ่วง โดยทำการระเบิดวันละ ๑ ครั้ง ในเวลา ๑๗.๐๐ น. และหลีกเลี่ยงการระเบิดย่อย โดยให้ใช้เครื่องเจาะกระแทกย่อยแร่แทน โดยก่อนการระเบิดทุกครั้ง จะต้องจัดเจ้าหน้าที่ตรวจสอบพื้นที่โดยรอบในรัศมี ๑๐๐ เมตรจากจุดระเบิด และให้เปิดสัญญาณเตือนให้ได้ยินอย่างชัดเจนในรัศมีไม่น้อยกว่า ๕๐๐ เมตร และห้ามมีการทำเหมืองหรือมีการระเบิดแร่ในเวลากลางคืนโดยเด็ดขาด

๕. โรงม่หินของโครงการจะต้องมีการติดตั้ง และบำรุงรักษาระบบป้องกันและกำจัดฝุ่นให้มีประสิทธิภาพที่ดีอยู่เสมอ ทั้งการปิดคลุมอาคาร อุปกรณ์ และระบบสเปรย์น้ำจุดกำเนิดฝุ่นต่าง ๆ และจะต้องเปิดใช้งานตลอดเวลาที่ทำการบดย่อยแร่

๖. ให้ฉีดพรมน้ำเพื่อลดการฟุ้งกระจายของฝุ่นละอองบริเวณหน้าเหมือง โรงม่หิน เส้นทางลำเลียงแร่ภายในพื้นที่โครงการ และเส้นทางขนส่งแร่ช่วงที่ผ่านชุมชน ตามความเหมาะสมกับภูมิอากาศ และปรับปรุงเส้นทางขนส่งแร่ให้เป็นถนนลาดยางหรือถนนหินบดอัดแน่น รวมทั้งตรวจสอบและปรับปรุงซ่อมแซมเส้นทางขนส่งแร่ให้อยู่ในสภาพที่ใช้งานได้ดีอยู่เสมอ

๗. ในการขนส่งแร่ออกนอกพื้นที่โครงการจะต้องใช้ผ้าใบปิดคลุมกระบะบรรทุกทุกให้มิดชิดเพื่อลดการฟุ้งกระจายของฝุ่นละอองและการกระเด็นของเศษหิน และให้ควบคุมน้ำหนักบรรทุกและความเร็วของรถบรรทุกแร่ตามที่ราชการกำหนด โดยเฉพาะช่วงที่ผ่านพื้นที่ชุมชนให้ใช้ความเร็วไม่เกิน ๓๐ กิโลเมตร/ชั่วโมง

และห้ามมี ...

และห้ามมีการขนส่งแร่ในช่วงเวลา ๐๖.๐๐-๐๙.๐๐ น. และ ๑๕.๐๐-๑๘.๐๐ น. ซึ่งเป็นช่วงที่นักเรียนและประชาชนเดินทางไป-กลับจากโรงเรียนและที่ทำงาน

๘. ให้จัดหาและกำชับให้พนักงานสวมใส่อุปกรณ์ป้องกันภัยส่วนบุคคล เช่น หมวกนิรภัย รองเท้าป้องกันภัย ถุงมือ หน้ากากกันฝุ่น และปลั๊กอุดหู ฯลฯ ให้เหมาะสมกับสภาพของงาน พร้อมทั้งจัดให้มีการตรวจสุขภาพของพนักงานปีละ ๑ ครั้ง

๙. โรงโม่หินของโครงการจะต้องมีการบำรุงรักษาระบบป้องกันและกำจัดฝุ่นให้มีประสิทธิภาพดีอยู่เสมอ ทั้งการปิดคลุมอาคาร อุปกรณ์ และระบบสเปรย์น้ำที่จุดกำเนิดฝุ่นต่าง ๆ และจะต้องเปิดใช้ตลอดเวลาที่ทำการโม่ บด ย่อยหิน ตามประกาศกรมอุตสาหกรรมพื้นฐานและการเหมืองแร่ เรื่อง ให้โรงโม่ บด หรือย่อยหินมีระบบป้องกันผลกระทบสิ่งแวดล้อม ลงวันที่ ๑๒ มกราคม ๒๕๔๘ อย่างครบถ้วนโดยเคร่งครัด

๑๐. ให้การสนับสนุนและช่วยกิจกรรมสาธารณประโยชน์ และมีส่วนร่วมในกิจกรรมของชุมชนหรือการพัฒนาชุมชนใกล้เคียงพื้นที่ตามความเหมาะสม เช่น ด้านการศึกษา ศาสนา สาธารณูปโภค สาธารณูปการ รวมถึงการร่วมมือกับองค์กรปกครองส่วนท้องถิ่นในการพัฒนาชุมชน เป็นต้น

๑๑. จัดให้มีเจ้าหน้าที่รับผิดชอบด้านมวลชนสัมพันธ์ เพื่อรับฟังความคิดเห็นและปัญหาความเดือดร้อนที่อาจเกิดจากการทำเหมือง พร้อมทั้งประชาสัมพันธ์ผลการปฏิบัติตามมาตรการและผลการตรวจวัดคุณภาพสิ่งแวดล้อมของโครงการให้ประชาชนภายในชุมชนโดยรอบพื้นที่เหมืองแร่ทราบ โดยการติดประกาศให้เห็นชัดเจนที่องค์การบริหารส่วนตำบลหรือบริเวณศูนย์รวมของชุมชน

๑๒. ให้จัดตั้งกองทุนฟื้นฟูพื้นที่ทำเหมือง โดยเก็บจากกำลังการผลิตแร่ในอัตราตันละประมาณ ๐.๕๐ บาท /ปี หรือไม่น้อยกว่าปีละ ๒๐๐,๐๐๐ บาท เพื่อใช้สำหรับการดำเนินงานด้านการฟื้นฟูสภาพพื้นที่ที่ผ่านการทำเหมืองแร่แล้ว และบริเวณพื้นที่ที่ไม่เกี่ยวข้องกับการทำเหมือง ตามแผนฟื้นฟูสภาพพื้นที่เหมืองแร่ที่เสนอไว้

๑๓. ให้ดำเนินการจัดตั้งกองทุนเฝ้าระวังสุขภาพ โดยเก็บจากกำลังการผลิตในอัตราตันละประมาณ ๐.๕๐ บาท /ปี หรือไม่น้อยกว่าปีละ ๒๐๐,๐๐๐ บาท เพื่อใช้สำหรับการดำเนินงานด้านการตรวจสุขภาพของประชาชนบริเวณโดยรอบพื้นที่ ทำเหมืองแร่ และการดำเนินงานอื่น ๆ เพื่อการเฝ้าระวังสุขภาพ

๑๔. ให้ดำเนินการจัดตั้งกองทุนพัฒนาหมู่บ้านรอบพื้นที่เหมืองแร่ โดยเก็บจากกำลังการผลิตในอัตราตันละประมาณ ๑ บาท /ปี หรือไม่น้อยกว่าปีละ ๕๐๐,๐๐๐ บาท เพื่อใช้สำหรับการดำเนินงานด้านมวลชนสัมพันธ์กับชุมชนโดยรอบเหมืองแร่และเพื่อเป็นกองทุนสำหรับการพัฒนาหมู่บ้านโดยรอบพื้นที่เหมืองแร่

๑๕. ให้ตรวจวัดคุณภาพสิ่งแวดล้อมและรายงานให้สำนักงานนโยบายและแผนทรัพยากรธรรมชาติและสิ่งแวดล้อม และกรมอุตสาหกรรมพื้นฐานและการเหมืองแร่ทราบ ดังนี้

๑๕.๑ ให้ทำการตรวจวัดปริมาณฝุ่นละอองรวม (TSP) และฝุ่นละอองที่มีขนาดเล็กกว่า ๑๐ ไมครอน (PM-10) จำนวน ๓ สถานี ได้แก่ สถานีอนามัยหนองพลับ วัดห้วยไทรงาม และสำนักงานโรงโม่หินของโครงการ ปีละ ๒ ครั้ง ในช่วงเดือนเมษายน-พฤษภาคม และช่วงเดือนพฤศจิกายน-ธันวาคม ของทุกปี

๑๕.๒ ให้ทำการตรวจสอบระดับเสียงเฉลี่ย ๒๔ ชั่วโมง (Leq 24 hr.) และระดับเสียงสูงสุด (Lmax) จำนวน ๓ สถานี ได้แก่ บ้านราษฎร์ทางทิศตะวันออก วัดห้วยไทรงาม และสำนักงานโรงโม่หินของโครงการ ปีละ ๒ ครั้ง ในช่วงเดือนเมษายน-พฤษภาคม และช่วงเดือนพฤศจิกายน-ธันวาคม ของทุกปี

๑๕.๒ ให้ทำการตรวจสอบระดับเสียงเฉลี่ย ๒๔ ชั่วโมง (Leq 24 hr.) และระดับเสียงสูงสุด (Lmax) จำนวน ๓ สถานี ได้แก่ บ้านราษฎรทางทิศตะวันออก วัดห้วยไทรงาม และสำนักงานโรงโมหินของโครงการ ปีละ ๒ ครั้ง ในช่วงเดือนเมษายน-พฤษภาคม และช่วงเดือนพฤศจิกายน-ธันวาคม ของทุกปี

๑๕.๓ ให้ทำการตรวจวัดแรงสั่นสะเทือนจากการทำเหมือง จำนวน ๓ สถานี ได้แก่ บ้านราษฎรทางทิศตะวันออก วัดห้วยไทรงาม และสำนักงานโรงโมหินของโครงการ ปีละ ๒ ครั้ง ในช่วงเดือนเมษายน-พฤษภาคม และช่วงเดือนพฤศจิกายน-ธันวาคม ของทุกปี

๑๕.๔ ให้ทำการตรวจสอบคุณภาพน้ำผิวดิน จำนวน ๓ สถานี ได้แก่ น้ำจากห้วยไทรงาม บริเวณปากทาง (สะพาน) เข้าโครงการ โดยมีดัชนีที่ทำการตรวจวิเคราะห์ ได้แก่ ความเป็นกรด-ด่าง (pH) ตะกอนแขวนลอย (Suspended Solids) ตะกอนละลาย (Total Dissolved Solids) ความกระด้างทั้งหมด (Total Hardness) ความขุ่น (Turbidity) ปริมาณออกซิเจนละลาย (DO) และบีโอดี (BOD<sub>๕</sub>) ปีละ ๒ ครั้ง ในช่วงเดือนมีนาคม-เมษายน และช่วงเดือนพฤศจิกายน-ธันวาคม ของทุกปี

๑๖. ให้ทำการฟื้นฟูสภาพพื้นที่ที่ใช้ทำเหมืองควบคู่ไปกับการทำเหมือง ดังนี้

๑๖.๑ บริเวณที่ไม่ใช้ในการทำเหมืองแร่และกิจกรรมเกี่ยวเนื่อง ให้พยายามรักษาสภาพเดิมไว้และปลูกต้นไม้โตเร็วเสริมให้หนาแน่น

๑๖.๒ บริเวณชั้นบันไดหน้าเหมืองที่สิ้นสุดการทำเหมืองตามแผนผังโครงการทำเหมืองแล้ว ให้ทำการปรับลดความลาดชันหน้าเหมืองให้อยู่ในสภาพที่แข็งแรงและปลอดภัย และขุดหลุมหรือร่องบนชั้นบันไดแล้วนำไปปลูกดินใส่ พร้อมทั้งปลูกพืชคลุมดินและไม้ท้องถิ่นหรือไม้โตเร็วไปพร้อมกับการทำเหมืองดังแนวทางในเอกสารแนบ

๑๖.๓ พื้นที่ที่ผ่านการทำเหมืองในระยะสุดท้าย และที่ใช้ในกิจกรรมต่าง ๆ ทุกบริเวณ หากไม่มีการต่ออายุประทานบัตรอีก ให้ฟื้นฟูโดยการขุดหลุมหรือร่องใส่ดิน/ปุ๋ย พร้อมทั้งปลูกพืชคลุมดินและไม้โตเร็วเพื่อคืนสภาพป่าไม้

ทั้งนี้ ให้รายงานผลการดำเนินการฟื้นฟูพื้นที่เหมืองแร่ให้กรมอุตสาหกรรมพื้นฐานและการเหมืองแร่ และสำนักงานนโยบายและแผนทรัพยากรธรรมชาติและสิ่งแวดล้อมทราบทุก ๒ ปี โดยมีรายละเอียดของการดำเนินการและตำแหน่งที่ดำเนินการอย่างเพียงพอในปีที่ผ่านมา

๑๗. ให้ผู้ถือประทานบัตรส่งรายงานผลการปฏิบัติตามมาตรการป้องกันและแก้ไขผลกระทบต่อสิ่งแวดล้อมตามที่กรมอุตสาหกรรมพื้นฐานและการเหมืองแร่กำหนดไว้ ซึ่งจัดทำโดยวิศวกรควบคุมการทำเหมืองให้กรมอุตสาหกรรมพื้นฐานและการเหมืองแร่ และสำนักงานนโยบายและแผนทรัพยากรธรรมชาติและสิ่งแวดล้อมทราบทุก ๖ เดือน ในช่วงเดือนมิถุนายน-กรกฎาคม และเดือนพฤศจิกายน-ธันวาคมของทุกปี

๑๘. หากได้รับการร้องเรียนจากราษฎรในบริเวณใกล้เคียงว่าได้รับความเดือดร้อนรำคาญจากการดำเนินโครงการ หรือสาธารณสุขสมบัตินี้ได้รับความเสียหายจากการทำเหมืองและกิจกรรมที่เกี่ยวข้อง และทาง

ราชการได้ ...

ราชการได้ตรวจพบว่า ไม่ปฏิบัติตามมาตรการที่ได้กำหนดไว้ ผู้ถือประทานบัตรจะต้องยุติการทำเหมืองตามคำสั่งของทางราชการ แล้วแก้ไขเหตุแห่งความเดือดร้อนให้เสร็จสิ้นก่อนที่จะดำเนินการต่อไป

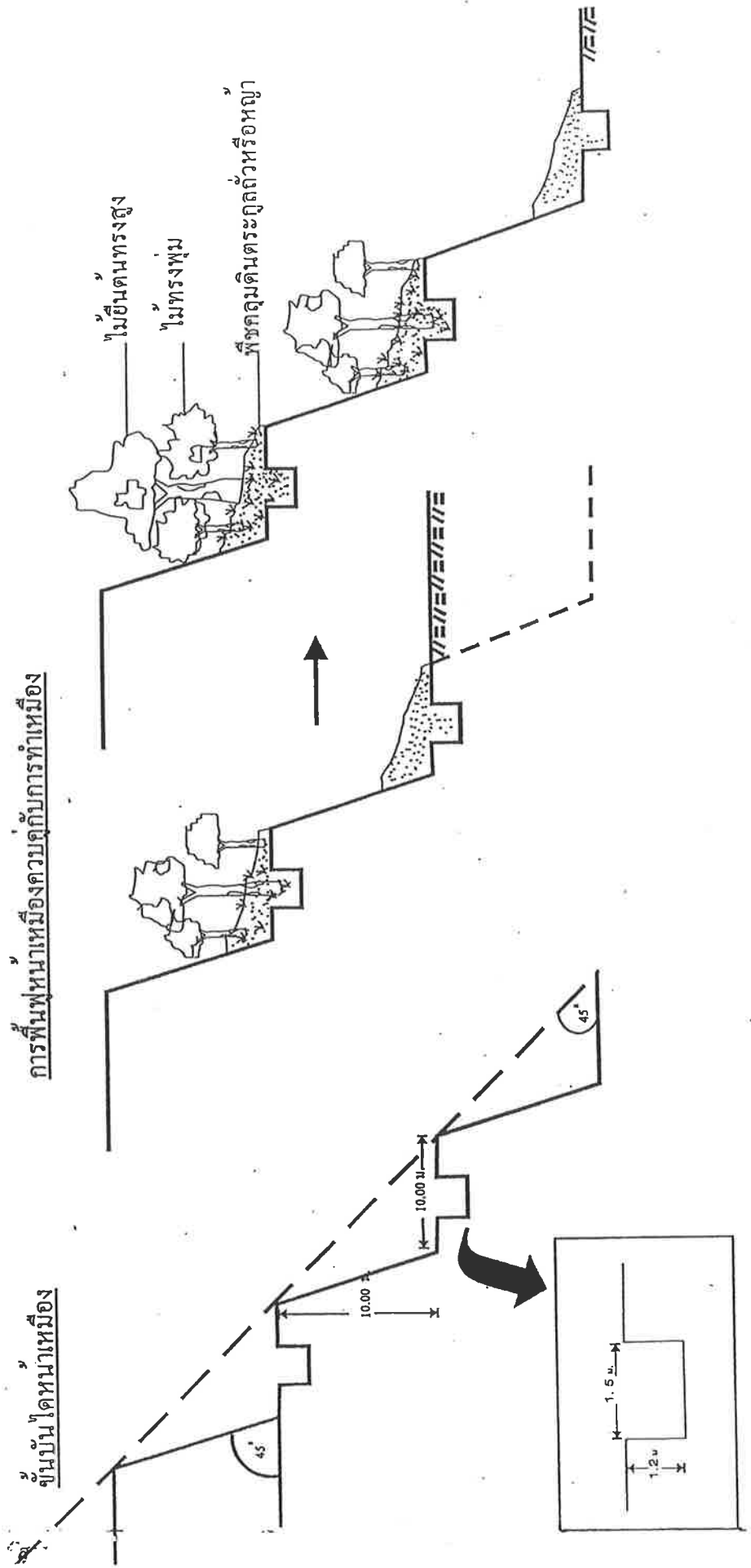
๑๙. หากผู้ถือประทานบัตรมีความประสงค์จะเปลี่ยนแปลงรายละเอียดการทำเหมือง หรือการดำเนินกิจกรรมเกี่ยวเนื่องที่แตกต่างจากที่เสนอไว้ในรายงานฯ จะต้องเสนอรายละเอียดที่จะเปลี่ยนแปลงดังกล่าว พร้อมทั้งข้อมูลเหตุผลความจำเป็นและมาตรการป้องกันแก้ไขผลกระทบสิ่งแวดล้อมที่สอดคล้องกับการเปลี่ยนแปลงให้กรมอุตสาหกรรมพื้นฐานและการเหมืองแร่พิจารณาให้ความเห็นชอบก่อน

๒๐. ในระหว่างการทำเหมืองหากขุดพบโบราณวัตถุ หรือร่องรอยโบราณคดี ไม่ว่าจะพบภาพเขียนสีหรืออื่น ๆ ที่มีความสำคัญทางประวัติศาสตร์จะต้องรายงานและขอความร่วมมือกรมศิลปากร หรือสำนักงานศิลปากรในท้องที่เข้าไปดำเนินการตรวจสอบพื้นที่ ทั้งนี้ในระหว่างการสำรวจจะต้องหยุดการทำเหมืองชั่วคราวและหากพิสูจน์แล้วว่าเป็นแหล่งโบราณคดี ผู้ถือประทานบัตรจะต้องปฏิบัติตามเงื่อนไขของหน่วยงานที่เกี่ยวข้องโดยไม่มีข้อเรียกร้องใด ๆ

---

สำนักบริหารสิ่งแวดล้อม  
กรมอุตสาหกรรมพื้นฐานและการเหมืองแร่  
กุมภาพันธ์ ๒๕๕๗

ตัวอย่างรูปแบบการฟื้นฟูพื้นที่ขี้นดินที่ขี้นดินได้หนาเหมือง





**เอกสารแบบ 3**  
**แผนผังประชาสัมพันธุ์โครงการ**

## ผลการตรวจวัดคุณภาพสิ่งแวดล้อม

สถานี	ผลการตรวจวัดระหว่างวันที่ 30-31 พฤษภาคม 2563
คุณภาพอากาศ จำนวน 3 จุด ได้แก่ - รพ.สศ.หนองพลับ - วัดห้วยไทรงาม - สำนักงานโรงพยาบาล (โรงไม่หินคริสตจักรของ)	- ปริมาณฝุ่นละอองรวมที่ตรวจวัดได้มีค่าอยู่ในช่วง 0.025-0.064 มก./ลบ.ม. - ปริมาณฝุ่นละอองที่มีขนาดไม่เกิน 10 ไมครอน มีค่าอยู่ในช่วง 0.016-0.021 มก./ลบ.ม. * ผลการตรวจวัดทั้งหมดมีค่าอยู่ในเกณฑ์มาตรฐานที่กำหนดไว้ไม่เกิน 0.33 มก./ลบ.ม. และมาตรฐานที่กำหนดไว้ไม่เกิน 0.12 มก./ลบ.ม. ตามลำดับ
ความเร็วลม จำนวน 1 จุด ได้แก่ - สำนักงานโรงไม่หินคริสตจักรของ	- สำหรับการตรวจวัดความเร็วและทิศทางลม ขณะทำการตรวจวัดคุณภาพอากาศบริเวณโรงไม่หินคริสตจักรของ พบว่า ความเร็วลมอยู่ในช่วง 0.5-1.8 เมตร/วินาที (ม./วินาที) ความเร็วลมเฉลี่ยมีค่าเท่ากับ 1.15 ม./วินาที ทิศทางของลมส่วนใหญ่พัดมาจากทิศตะวันออก โดยมีผลเฉลี่ย 33.33
ระดับเสียง จำนวน 3 จุด ได้แก่ - สำนักงานโรงไม่หินคริสตจักรของ - บ้านราษฎรทางทิศตะวันออก - วัดห้วยไทรงาม	- ระดับเสียงเฉลี่ย 24 ชั่วโมง ที่ตรวจวัดได้มีค่าอยู่ในช่วง 50.7-63.6 เดซิเบล(เอ) - ระดับเสียงสูงสุดที่ตรวจวัดได้มีค่าอยู่ในช่วง 81.9-97.0 เดซิเบล(เอ) * ผลการตรวจวัดทั้งหมดมีค่าอยู่ในเกณฑ์มาตรฐาน คือระดับเสียงเฉลี่ย 24 ชั่วโมงไม่เกิน 70 เดซิเบล(เอ) และมาตรฐานระดับเสียงสูงสุดไม่เกิน 115 เดซิเบล(เอ) ตามลำดับ
ความสั่นสะเทือน จำนวน 3 จุด ได้แก่ - สำนักงานโรงไม่หินคริสตจักรของ - บ้านราษฎรทางทิศตะวันออก - วัดห้วยไทรงาม	- ผลการตรวจวัดความสั่นสะเทือนพบว่า บ้านราษฎรทางทิศตะวันออกและบ้านห้วยไทรงามไม่สามารถตรวจวัดสัญญาณความสั่นสะเทือนขณะทำการระเบิดได้ เนื่องจากความถี่ต่ำกว่า 2 เฮิรตซ์ ความเร็วของอนุภาคค่า กว 0.530 มม./วินาที และการขจัดเท่ากับ 0 มม. และสำนักงานโรงไม่หินคริสตจักร พบว่า มีค่าอยู่ในเกณฑ์มาตรฐานตามกระทรวงทรัพยากรธรรมชาติและสิ่งแวดล้อม เรื่องกำหนดมาตรฐานการควบคุมระดับเสียงและแรงสั่นสะเทือนจากการทำเหมืองหิน (พ.ศ. 2548)
คุณภาพน้ำผิวดิน จำนวน 1 จุด คือ - ห้วยไทรงามบริเวณปากทาง (สะพาน) เข้าโครงการ	- ผลการตรวจวัดคุณภาพน้ำจากห้วยไทรงามบริเวณปากทาง (สะพาน) เข้าโครงการ พบว่า ผลการตรวจวัดทั้งหมดมีค่าอยู่ในเกณฑ์มาตรฐานคุณภาพน้ำในแหล่งน้ำผิวดิน

หากต้องการสอบถามข้อมูลเพิ่มเติมสามารถสอบถามได้ที่

สำนักงานโครงการ : 184 หมู่ 2 ตำบลหนองพลับ อำเภอทิวหิน จังหวัดประจวบคีรีขันธ์

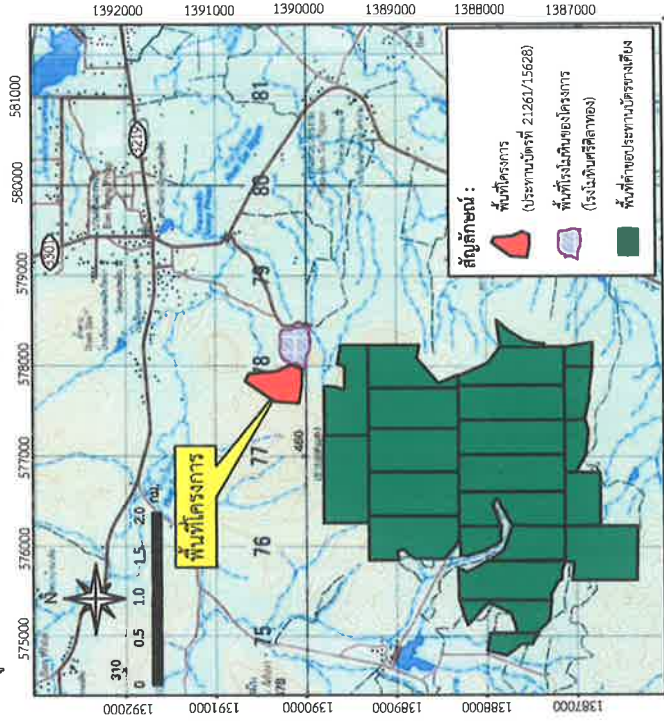
โทรศัพท์ : 0-2686-7600 โทรสาร : 0-2686-7600

## เอกสารประชาสัมพันธ์

โครงการเหมืองแร่หินอุตสาหกรรมชนิดหินปูน เพื่ออุตสาหกรรมก่อสร้าง  
ประทานบัตรที่ 21261/15628

### 1. พื้นที่ดำเนินโครงการ

โครงการตั้งอยู่ที่ตำบลหนองพลับ อำเภอทิวหิน จังหวัดประจวบคีรีขันธ์



หน้าเหมืองของพื้นที่โครงการ

โรงไม่หินของโครงการ

ป้ายแสดงขอบเขตประทานบัตร

**2. ความเป็นมาและกำหนดการเปิดเหมืองของโครงการ**

สืบเนื่องจากผลการพิจารณารายงานการประเมินผลกระทบสิ่งแวดล้อม (เดิมชื่อ รายงานการวิเคราะห์ผลกระทบสิ่งแวดล้อม) ด้านโครงการเหมืองแร่ โครงการสำรวจ และหรือผลิตปิโตรเลียม ในการประชุมครั้งที่ 10/2544 เมื่อวันที่ 31 พฤษภาคม 2544 ที่ประชุมมีมติเห็นชอบรายงานการประเมินผลกระทบสิ่งแวดล้อม โครงการเหมืองแร่ หินอุตสาหกรรมชนิดกึ่งปูน เพื่ออุตสาหกรรมก่อสร้าง ของบางฉลุย ศรีสุพรรณ ค่าขอประทานบัตรที่ 1/2541 ตั้งอยู่ที่ตำบลหนองเหล็ก อำเภอวิบูลย์รักษ์ จังหวัดประจวบคีรีขันธ์ (รูปที่ 1.1-1) ต่อมาได้รับอนุญาตเป็นประทานบัตรที่ 21261/15628 โดยมีอายุประทานบัตร 10 ปี ตั้งแต่วันที่ 18 กันยายน 2546 ถึงวันที่ 17 กันยายน 2556 ดังเอกสารแนบ 1 ส่วนกฎหมายนโยบายและแผนทรัพยากรธรรมชาติและสิ่งแวดล้อม (สน.) แห่งผลการพิจารณาการประเมินผลกระทบสิ่งแวดล้อมของโครงการดังกล่าว และโครงการจะต้องปฏิบัติตามเงื่อนไขมาตรการป้องกันและแก้ไขผลกระทบสิ่งแวดล้อม และมาตรการติดตามตรวจสอบผลกระทบสิ่งแวดล้อม ตามหนังสือที่ วว 0804/8371 ลงวันที่ 1 สิงหาคม 2544

ปัจจุบันโครงการได้รับอนุญาตให้ออกอายุประทานบัตรไปอีก 10 ปี ตั้งแต่วันที่ 18 กันยายน 2556 ถึงวันที่ 17 กันยายน 2566 โดยโครงการจะต้องปฏิบัติตามมาตรการป้องกันและแก้ไขผลกระทบสิ่งแวดล้อมและมาตรการติดตามตรวจสอบผลกระทบสิ่งแวดล้อม ตามหนังสือที่ 07/ก(1) 346 ลงวันที่ 2 เมษายน 2555



**3. ผลประโยชน์ต่อชุมชน**

ผลประโยชน์ที่โครงการมอบให้กับชุมชน มี 2 ด้าน คือทางตรง โดยการเรียกค่าภาคหลวงตามกฎหมาย และทางอ้อมโดยการที่กิจกรรมมวลชนสัมพันธ์

**3.1 ค่าภาคหลวงแร่ที่องจะได้รับ (60% ของค่าภาคหลวงแร่)**

- อบต.หนองพลับ (20% ของค่าภาคหลวงแร่)
- อบจ.ประจวบคีรีขันธ์ (20% ของค่าภาคหลวงแร่)
- อบต./เทศบาลอื่นๆ ในจังหวัดประจวบคีรีขันธ์ (10% ของค่าภาคหลวงแร่)
- อบต./เทศบาลอื่นๆ ในจังหวัดอื่นๆ (10% ของค่าภาคหลวงแร่)

**3.2 กิจกรรมมวลชนสัมพันธ์**

- สนับสนุนสร้างอาคารอนุมประสงค์ “ศาลาแม่โพธิ์”
- สนับสนุนมอบตู้ล็อกเกอร์เหล็กและตู้เหล็กบานเลื่อนให้กับโรงเรียนห้วยไทรงาม
- สนับสนุนสร้างลานตากพืชผลทางการเกษตรให้ชุมชน
- ปรับปรุงลานสนามเด็กเล่นให้กับโรงเรียนบ้านห้วยไทรงาม
- สนับสนุนสร้างห้องน้ำที่เรียนชายให้กับโรงเรียนหนองพลับวิทยา

**4. มาตรการและผลการดำเนินงานตามมาตรการป้องกันและแก้ไขผลกระทบสิ่งแวดล้อม**

1. เส้นทางขนส่งแร่ภายในพื้นที่โครงการ เป็นถนนบดอัดแน่น
2. เปิดหน้าเหมืองในลักษณะขั้นบันได
3. ติดป้ายแจ้งเตือนเขตระเบิดและเวลาระเบิด



4. การสวมใส่อุปกรณ์ป้องกันอันตรายส่วนบุคคลของพนักงาน



5. การปิดคลุมโรงโม่หิน

**5. มาตรการติดตามตรวจสอบผลกระทบสิ่งแวดล้อม**

