

ตารางที่ 1

สรุปรายการแสดงผลกระทบต่อสิ่งแวดล้อมที่สำคัญ_มาตรการป้องกันแก้ไขและลดผลกระทบสิ่งแวดล้อม และมาตรการติดตามตรวจสอบคุณภาพสิ่งแวดล้อม
โครงการวิสาหกิจอ้อมกอดแม่โขง

องค์ประกอบทางสิ่งแวดล้อม และคุณค่าต่าง ๆ	ผลกระทบสิ่งแวดล้อมที่สำคัญ	มาตรการป้องกันแก้ไขและลดผลกระทบสิ่งแวดล้อม	มาตรการติดตามตรวจสอบคุณภาพสิ่งแวดล้อม
1. นวัตกรรมทางกายภาพ 1.1 สภาพภูมิประเทศ	ผลกระทบสิ่งแวดล้อมที่สำคัญ ระยะเวลาสั้น การก่อสร้างโครงการจะไม่มีผลกระทบต่อการเปลี่ยนแปลงสภาพภูมิประเทศอย่างมีนัยสำคัญ เนื่องจากกิจกรรมการก่อสร้างต่าง ๆ จะเกิดขึ้นในพื้นที่จำกัดของโครงการ ระยะต้นนิคม การดำเนินการของโครงการไม่ก่อให้เกิดผลกระทบต่อสภาพภูมิประเทศแต่อย่างใด	-	-
1.2 สภาพภูมิอากาศ	การดำเนินการของโครงการทั้งในระยะก่อสร้างและระยะดำเนินการไม่ส่งผลกระทบต่อสภาพภูมิอากาศแต่อย่างใด	-	-
1.3 คุณภาพอากาศ	ระยะเวลาสั้น 1. ผู้เฝ้าระวังที่เกิดจากการก่อสร้างมีความเข้มข้น 0.033 มก./ลบ.ม. โดยมีค่าน้อยกว่าค่ามาตรฐานผู้เฝ้าระวังในบรรยากาศเฉลี่ย 24 ชั่วโมง ซึ่งกำหนดไว้ไม่เกิน 0.33 มก./ลบ.ม. 2. ความเข้มข้นของ CO, THC, NO _x , SO _x และ TSP ที่เกิดจากรถยนต์ขนส่งวัสดุอุปกรณ์ก่อสร้างและเครื่องจักรกลต่าง ๆ มีปริมาณน้อย จึงส่งผลกระทบต่อคุณภาพอากาศในระดับต่ำ ระยะต้นนิคม การดำเนินการของโครงการไม่ก่อให้เกิดผลกระทบด้านคุณภาพอากาศแต่อย่างใด	ระยะเวลาสั้น 1. จัดพรมน้ำบริเวณที่มีการก่อสร้างและพื้นดินเพื่อลดการฟุ้งกระจายของผู้เฝ้าระวัง 2. จำกัดความเร็วของรถบรรทุกอุปกรณ์ก่อสร้างที่เข้า-ออกพื้นที่โครงการ โดยเฉพาะช่วงที่แฉ่นผ่านตลาดและอาคารที่พักอาศัยบริเวณทางเข้าสู่โครงการ ให้ใช้ความเร็วไม่เกิน 30 กม./ชั่วโมง 3. จัดให้มีผ้าใบหรือผ้าพลาสติกปิดคลุมกระบะที่บรรทุกเพื่อป้องกัน การแพร่กระจายของผู้เฝ้าระวัง 4. ป้องกันมิให้วัสดุก่อสร้างตกลงหล่นจากรถ 5. ไม่ทำการเผาเศษวัสดุก่อสร้างหรือขยะอื่น ๆ ในบริเวณพื้นที่ก่อสร้าง 6. ดูแลเครื่องจักรให้อยู่ในสภาพที่พร้อมใช้งานอยู่เสมอ	ระยะเวลาสั้น ทำการตรวจวัดปริมาณผู้เฝ้าระวังและองรวม และปริมาณผู้เฝ้าระวังเกินกว่า 10 ไมครอน ในพื้นที่ก่อสร้างจำนวน 1 ครั้ง ในช่วงที่มีการก่อสร้าง หน้า..... 2พฤษภาคม..... 23หน้า ลงชื่อ..... ผู้รับรอง

ตารางที่ 1

สรุปผลการแสดงผลกระทบต่อสิ่งแวดล้อมที่สำคัญ มาตรการป้องกันแก้ไขและลดผลกระทบสิ่งแวดล้อม และมาตรการติดตามตรวจสอบคุณภาพสิ่งแวดล้อม
โครงการวิสาหกิจเริ่มต้นที่_คอนโดมิเนียม (ต่อ)

องค์ประกอบทางสิ่งแวดล้อม และคุณค่าต่าง ๆ	ผลกระทบสิ่งแวดล้อมที่สำคัญ	มาตรการป้องกันแก้ไขและลดผลกระทบสิ่งแวดล้อม	มาตรการติดตามตรวจสอบคุณภาพสิ่งแวดล้อม
<p>1.4 เสียงและความสั่นสะเทือน</p>	<p>ผลกระทบสิ่งแวดล้อมที่สำคัญ</p> <p>1. ระดับเสียงรบกวนจากการทำงานจากอาคารที่ฐานรากของโครงการที่มีผลกระทบต่อบ้านพักอาศัยชั้นเดียวจำนวน 4 หลัง ที่อยู่ติดพื้นที่ก่อสร้างมากที่สุด (ประมาณ 6 เมตร) มีค่า 86.96 dB(A) ซึ่งตำแหน่งของอาคารจะเสาะจะมีมีการเปลี่ยนแปลงระยะห่างมากกว่า 6 เมตร ออกไป ผลกระทบด้านเสียงจะลดลงเร็วและเกิดในระยะเวลารัจที่ช่วงก่อสร้างฐานราก และชั้นใต้ดิน ประมาณ 5 เดือนเท่านั้น อย่างไรก็ตามเพื่อไม่ให้ผลกระทบดังกล่าวเกิดขึ้นน้อยที่สุดจึงจำเป็นต้องมี มาตรการป้องกันและลดผลกระทบดังกล่าว</p> <p>2. การใช้เสาเข็มจะก่อให้เกิดผลกระทบด้านความสั่นสะเทือนต่อชุมชนที่อยู่บริเวณใกล้เคียงที่สุดที่ระยะ 6 เมตร เท่ากับ 2.68 มม./วินาที ซึ่งตามมาตรฐานของ DIN 4150 สิ่งปลูกสร้างที่อยู่ใกล้ที่สุดจึงไม่ได้รับผลกระทบจากความสั่นสะเทือนดังกล่าว แต่จะมีผลกระทบต่อความเคื่องร่อนรำคาญของประชาชนตามเกณฑ์ของ Reiter & Meiser โดยผลกระทบดังกล่าวจะเกิดขึ้นไม่เกิน 5 เดือน ในช่วงที่มีการก่อสร้างฐานรากและชั้นใต้ดิน</p> <p>ระยะดำเนินการ</p> <p>เมื่อโครงการเปิดให้ดำเนินการแล้วจะมีปริมาณการจราจร</p>	<p>มาตรการป้องกันแก้ไขและลดผลกระทบสิ่งแวดล้อม</p> <p>6. จัดให้มีผ้าใบหรือตาข่ายคลุมรอบอาคารขณะที่มีการก่อสร้าง</p> <p>7. ทำความสะอาดล้อรถก่อนออกสู่ออกโครงการทุกครั้ง</p> <p>ระยะก่อสร้าง</p> <p>1. เนื่องจากโครงการใช้เข็มเจาะซึ่งปัญหาเสียงดังรบกวน มาจากการทำงานของเครื่องยกนอตเป็นหลักจึงให้ติดตั้งอุปกรณ์เคลือบเสียงหรือลอกนอตที่ครอบเครื่องยกนอต เพื่อลดความดัง</p> <p>2. ในช่วงที่มีการก่อสร้างชั้นใต้ดินต้องจัดให้มีค้ำยัน (Bracing) และเข็มพืด (Sheet Pile) ที่มีขนาดเพียงพอที่จะรองรับน้ำหนักของดินและสิ่งก่อสร้างได้อย่างเพียงพอ และมีการตรวจสอบความมั่นคงปลอดภัยอยู่เสมอ</p> <p>3. ดูแล/รักษาเครื่องมือที่ใช้ในการก่อสร้างให้อยู่ในสภาพที่พร้อมใช้งานได้อย่างมีประสิทธิภาพ</p> <p>4. ระยะเวลาในการก่อสร้างต้องไม่เกิน 8 ชั่วโมง (อยู่ในช่วงเวลา 8.30 - 17.30 น.) และไม่ทำการก่อสร้างในช่วงวันหยุด (เสาร์ - อาทิตย์) และวันหยุดเทศกาลต่าง ๆ</p> <p>5. จำกัดความเร็วของรถยนต์และรถบรรทุกที่ผ่านเข้า-ออกโครงการ โดยเฉพาะช่วงที่ผ่านชุมชนที่พักอาศัย ให้ใช้ความเร็วไม่เกิน 30 กม./ชั่วโมง</p> <p>6. ผู้รับเหมาต้องจัดเตรียมอุปกรณ์ป้องกันส่วนบุคคล เช่น เครื่องอุดหู (Ear Plug) และเครื่องครอบหู (Ear Muff) ให้คนงานสวมใส่</p>	<p>ระยะก่อสร้าง</p> <p>ผู้รับเหมาก่อสร้างและเจ้าของโครงการทำการตรวจวัดระดับเสียง Leq-24 ชั่วโมง จำนวน 1 ครั้ง ในช่วงที่มีการก่อสร้าง</p>

หน้า 3 ของ 23 หน้า
ผู้รับรอง

ตารางที่ 1

สรุปรายงานแสดงผลกระทบต่อสิ่งแวดล้อมที่สำคัญ มาตรการป้องกันแก้ไขและลดผลกระทบสิ่งแวดล้อม และมาตรการติดตามตรวจสอบคุณภาพสิ่งแวดล้อม
โครงการวิสาหกิจชุมชนที่... การเดินที่... (ต่อ)

องค์ประกอบทางสิ่งแวดล้อม และคุณค่าต่าง ๆ	ผลกระทบสิ่งแวดล้อมที่สำคัญ	มาตรการป้องกันแก้ไขและลดผลกระทบสิ่งแวดล้อม	มาตรการติดตามตรวจสอบคุณภาพสิ่งแวดล้อม
1.5 น้ำผิวดิน	<p>เพิ่มขึ้น 21.4 คับ ซึ่งอาจสร้างความรำคาญให้กับชุมชนโดยรอบโครงการ จึงเสนอให้มีมาตรการป้องกันและลดผลกระทบดังกล่าว</p> <p>ระยะก่อสร้าง พื้นที่ก่อสร้างตั้งอยู่ใกล้กับคลองบางมะเขือ ซึ่งคาดว่าจะไม่ได้รับผลกระทบจากกิจกรรมการก่อสร้างเนื่องจากโครงการได้ทำการบดอัดดินเป็นร่องระบายน้ำรอบพื้นที่ก่อสร้างเพื่อรวบรวมน้ำไหลกลับสู่บ่อพักน้ำชั่วคราวรอบพื้นที่โครงการ ขนาด 1.5x2x1.5 ม. จำนวน 2 บ่อ เพื่อปล่อยให้มีการตกตะกอนแล้วจึงระบายลงสู่ท่อระบายน้ำสาธารณะ ส่วนน้ำเสียจากคนงานก่อสร้างจะถูกรวบรวมลงถังเกรอะและประสานงานให้เขตพัฒนาบทบาทการดูแลสิ่งแวดล้อมไปกำจัดเป็นระยะ</p> <p>ระยะดำเนินการ น้ำเสียที่เกิดจากโครงการจะได้รับการบำบัดจนมีคุณภาพอยู่ในเกณฑ์มาตรฐานน้ำทิ้งจากอาคารประเภท ข. และจะถูกปล่อยลงท่อระบายน้ำสาธารณะ จึงคาดว่าภายหลังจากที่โครงการเปิดให้ดำเนินการแล้วจะไม่มีผลกระทบต่อน้ำผิวดินแต่อย่างใด</p>	<p>ระยะดำเนินการ 1. ติดป้ายจำกัดความเร็วรถยนต์และจัดทำลูกระนาดภายในโครงการเป็นระยะ ๆ เพื่อลดผลกระทบด้านเสียง</p> <p>2. ปูหญ้าขึ้นต้น ชนิดที่มีพุ่มหนา เช่น อโศกอินเดีย และเลี้ยงปรีติยากร ตลอดแนวพื้นที่โครงการรั้วที่ติดกับทางด่วน</p> <p>ระยะก่อสร้าง บริเวณพื้นที่ก่อสร้างและที่พักคนงานให้จัดทำรั้วระบายน้ำ บ่อพักน้ำและบ่อตกตะกอนตามที่เสนอไว้ในรายงานก่อนระบายน้ำลงสู่ท่อระบายน้ำสาธารณะ</p> <p>ระยะดำเนินการ จัดให้มีระบบบำบัดน้ำเสียชนิดกรองเติมอากาศแบบฝักรวมที่สามารรองรับน้ำเสียได้ 200 ลบ.ม./วัน จำนวน 2 ชุด และควบคุมดูแลการทำงานของระบบบำบัดน้ำเสียให้มีประสิทธิภาพตามที่เสนอไว้ในรายงาน</p>	
1.6 อุทกวิทยาน้ำใต้ดิน	<p>ระยะก่อสร้าง การก่อสร้างโครงการไม่ก่อให้เกิดการรบกวนต่อระบบกิตทาง ระดับน้ำ และคุณภาพของน้ำใต้ดินแต่อย่างใด</p> <p>ระยะดำเนินการ ไม่ก่อให้เกิดผลกระทบต่อสภาพอุทกธรณีวิทยาและ</p>	<p>ระยะก่อสร้าง จัดให้มีถังเกรอะในบริเวณพื้นที่ก่อสร้างเพื่อรองรับสิ่งปฏิกูลที่เกิดจากคนงานก่อสร้างได้อย่างเพียงพอ พร้อมทั้งประสานงานให้สำนักงานเขตพัฒนาบทบาทการดูแลสิ่งแวดล้อมไปกำจัดเป็นระยะ ๆ</p>	<p>หน้า 4 ๕ ๖ ๗ ๘ ๙ ๑๐ ๑๑ ๑๒ ๑๓ ๑๔ ๑๕ ๑๖ ๑๗ ๑๘ ๑๙ ๒๐ ๒๑ ๒๒ ๒๓ ๒๔ ๒๕ ๒๖ ๒๗ ๒๘ ๒๙ ๓๐ ๓๑ ๓๒ ๓๓ ๓๔ ๓๕ ๓๖ ๓๗ ๓๘ ๓๙ ๔๐ ๔๑ ๔๒ ๔๓ ๔๔ ๔๕ ๔๖ ๔๗ ๔๘ ๔๙ ๕๐ ๕๑ ๕๒ ๕๓ ๕๔ ๕๕ ๕๖ ๕๗ ๕๘ ๕๙ ๖๐ ๖๑ ๖๒ ๖๓ ๖๔ ๖๕ ๖๖ ๖๗ ๖๘ ๖๙ ๗๐ ๗๑ ๗๒ ๗๓ ๗๔ ๗๕ ๗๖ ๗๗ ๗๘ ๗๙ ๘๐ ๘๑ ๘๒ ๘๓ ๘๔ ๘๕ ๘๖ ๘๗ ๘๘ ๘๙ ๙๐ ๙๑ ๙๒ ๙๓ ๙๔ ๙๕ ๙๖ ๙๗ ๙๘ ๙๙ ๑๐๐ ๑๐๑ ๑๐๒ ๑๐๓ ๑๐๔ ๑๐๕ ๑๐๖ ๑๐๗ ๑๐๘ ๑๐๙ ๑๑๐ ๑๑๑ ๑๑๒ ๑๑๓ ๑๑๔ ๑๑๕ ๑๑๖ ๑๑๗ ๑๑๘ ๑๑๙ ๑๒๐ ๑๒๑ ๑๒๒ ๑๒๓ ๑๒๔ ๑๒๕ ๑๒๖ ๑๒๗ ๑๒๘ ๑๒๙ ๑๓๐ ๑๓๑ ๑๓๒ ๑๓๓ ๑๓๔ ๑๓๕ ๑๓๖ ๑๓๗ ๑๓๘ ๑๓๙ ๑๔๐ ๑๔๑ ๑๔๒ ๑๔๓ ๑๔๔ ๑๔๕ ๑๔๖ ๑๔๗ ๑๔๘ ๑๔๙ ๑๕๐ ๑๕๑ ๑๕๒ ๑๕๓ ๑๕๔ ๑๕๕ ๑๕๖ ๑๕๗ ๑๕๘ ๑๕๙ ๑๖๐ ๑๖๑ ๑๖๒ ๑๖๓ ๑๖๔ ๑๖๕ ๑๖๖ ๑๖๗ ๑๖๘ ๑๖๙ ๑๗๐ ๑๗๑ ๑๗๒ ๑๗๓ ๑๗๔ ๑๗๕ ๑๗๖ ๑๗๗ ๑๗๘ ๑๗๙ ๑๘๐ ๑๘๑ ๑๘๒ ๑๘๓ ๑๘๔ ๑๘๕ ๑๘๖ ๑๘๗ ๑๘๘ ๑๘๙ ๑๙๐ ๑๙๑ ๑๙๒ ๑๙๓ ๑๙๔ ๑๙๕ ๑๙๖ ๑๙๗ ๑๙๘ ๑๙๙ ๒๐๐ ๒๐๑ ๒๐๒ ๒๐๓ ๒๐๔ ๒๐๕ ๒๐๖ ๒๐๗ ๒๐๘ ๒๐๙ ๒๑๐ ๒๑๑ ๒๑๒ ๒๑๓ ๒๑๔ ๒๑๕ ๒๑๖ ๒๑๗ ๒๑๘ ๒๑๙ ๒๒๐ ๒๒๑ ๒๒๒ ๒๒๓ ๒๒๔ ๒๒๕ ๒๒๖ ๒๒๗ ๒๒๘ ๒๒๙ ๒๓๐ ๒๓๑ ๒๓๒ ๒๓๓ ๒๓๔ ๒๓๕ ๒๓๖ ๒๓๗ ๒๓๘ ๒๓๙ ๒๔๐ ๒๔๑ ๒๔๒ ๒๔๓ ๒๔๔ ๒๔๕ ๒๔๖ ๒๔๗ ๒๔๘ ๒๔๙ ๒๕๐ ๒๕๑ ๒๕๒ ๒๕๓ ๒๕๔ ๒๕๕ ๒๕๖ ๒๕๗ ๒๕๘ ๒๕๙ ๒๖๐ ๒๖๑ ๒๖๒ ๒๖๓ ๒๖๔ ๒๖๕ ๒๖๖ ๒๖๗ ๒๖๘ ๒๖๙ ๒๗๐ ๒๗๑ ๒๗๒ ๒๗๓ ๒๗๔ ๒๗๕ ๒๗๖ ๒๗๗ ๒๗๘ ๒๗๙ ๒๘๐ ๒๘๑ ๒๘๒ ๒๘๓ ๒๘๔ ๒๘๕ ๒๘๖ ๒๘๗ ๒๘๘ ๒๘๙ ๒๙๐ ๒๙๑ ๒๙๒ ๒๙๓ ๒๙๔ ๒๙๕ ๒๙๖ ๒๙๗ ๒๙๘ ๒๙๙ ๓๐๐ ๓๐๑ ๓๐๒ ๓๐๓ ๓๐๔ ๓๐๕ ๓๐๖ ๓๐๗ ๓๐๘ ๓๐๙ ๓๑๐ ๓๑๑ ๓๑๒ ๓๑๓ ๓๑๔ ๓๑๕ ๓๑๖ ๓๑๗ ๓๑๘ ๓๑๙ ๓๒๐ ๓๒๑ ๓๒๒ ๓๒๓ ๓๒๔ ๓๒๕ ๓๒๖ ๓๒๗ ๓๒๘ ๓๒๙ ๓๓๐ ๓๓๑ ๓๓๒ ๓๓๓ ๓๓๔ ๓๓๕ ๓๓๖ ๓๓๗ ๓๓๘ ๓๓๙ ๓๔๐ ๓๔๑ ๓๔๒ ๓๔๓ ๓๔๔ ๓๔๕ ๓๔๖ ๓๔๗ ๓๔๘ ๓๔๙ ๓๕๐ ๓๕๑ ๓๕๒ ๓๕๓ ๓๕๔ ๓๕๕ ๓๕๖ ๓๕๗ ๓๕๘ ๓๕๙ ๓๖๐ ๓๖๑ ๓๖๒ ๓๖๓ ๓๖๔ ๓๖๕ ๓๖๖ ๓๖๗ ๓๖๘ ๓๖๙ ๓๗๐ ๓๗๑ ๓๗๒ ๓๗๓ ๓๗๔ ๓๗๕ ๓๗๖ ๓๗๗ ๓๗๘ ๓๗๙ ๓๘๐ ๓๘๑ ๓๘๒ ๓๘๓ ๓๘๔ ๓๘๕ ๓๘๖ ๓๘๗ ๓๘๘ ๓๘๙ ๓๙๐ ๓๙๑ ๓๙๒ ๓๙๓ ๓๙๔ ๓๙๕ ๓๙๖ ๓๙๗ ๓๙๘ ๓๙๙ ๔๐๐ ๔๐๑ ๔๐๒ ๔๐๓ ๔๐๔ ๔๐๕ ๔๐๖ ๔๐๗ ๔๐๘ ๔๐๙ ๔๑๐ ๔๑๑ ๔๑๒ ๔๑๓ ๔๑๔ ๔๑๕ ๔๑๖ ๔๑๗ ๔๑๘ ๔๑๙ ๔๒๐ ๔๒๑ ๔๒๒ ๔๒๓ ๔๒๔ ๔๒๕ ๔๒๖ ๔๒๗ ๔๒๘ ๔๒๙ ๔๓๐ ๔๓๑ ๔๓๒ ๔๓๓ ๔๓๔ ๔๓๕ ๔๓๖ ๔๓๗ ๔๓๘ ๔๓๙ ๔๔๐ ๔๔๑ ๔๔๒ ๔๔๓ ๔๔๔ ๔๔๕ ๔๔๖ ๔๔๗ ๔๔๘ ๔๔๙ ๔๕๐ ๔๕๑ ๔๕๒ ๔๕๓ ๔๕๔ ๔๕๕ ๔๕๖ ๔๕๗ ๔๕๘ ๔๕๙ ๔๖๐ ๔๖๑ ๔๖๒ ๔๖๓ ๔๖๔ ๔๖๕ ๔๖๖ ๔๖๗ ๔๖๘ ๔๖๙ ๔๗๐ ๔๗๑ ๔๗๒ ๔๗๓ ๔๗๔ ๔๗๕ ๔๗๖ ๔๗๗ ๔๗๘ ๔๗๙ ๔๘๐ ๔๘๑ ๔๘๒ ๔๘๓ ๔๘๔ ๔๘๕ ๔๘๖ ๔๘๗ ๔๘๘ ๔๘๙ ๔๙๐ ๔๙๑ ๔๙๒ ๔๙๓ ๔๙๔ ๔๙๕ ๔๙๖ ๔๙๗ ๔๙๘ ๔๙๙ ๕๐๐ ๕๐๑ ๕๐๒ ๕๐๓ ๕๐๔ ๕๐๕ ๕๐๖ ๕๐๗ ๕๐๘ ๕๐๙ ๕๑๐ ๕๑๑ ๕๑๒ ๕๑๓ ๕๑๔ ๕๑๕ ๕๑๖ ๕๑๗ ๕๑๘ ๕๑๙ ๕๒๐ ๕๒๑ ๕๒๒ ๕๒๓ ๕๒๔ ๕๒๕ ๕๒๖ ๕๒๗ ๕๒๘ ๕๒๙ ๕๓๐ ๕๓๑ ๕๓๒ ๕๓๓ ๕๓๔ ๕๓๕ ๕๓๖ ๕๓๗ ๕๓๘ ๕๓๙ ๕๔๐ ๕๔๑ ๕๔๒ ๕๔๓ ๕๔๔ ๕๔๕ ๕๔๖ ๕๔๗ ๕๔๘ ๕๔๙ ๕๕๐ ๕๕๑ ๕๕๒ ๕๕๓ ๕๕๔ ๕๕๕ ๕๕๖ ๕๕๗ ๕๕๘ ๕๕๙ ๕๖๐ ๕๖๑ ๕๖๒ ๕๖๓ ๕๖๔ ๕๖๕ ๕๖๖ ๕๖๗ ๕๖๘ ๕๖๙ ๕๗๐ ๕๗๑ ๕๗๒ ๕๗๓ ๕๗๔ ๕๗๕ ๕๗๖ ๕๗๗ ๕๗๘ ๕๗๙ ๕๘๐ ๕๘๑ ๕๘๒ ๕๘๓ ๕๘๔ ๕๘๕ ๕๘๖ ๕๘๗ ๕๘๘ ๕๘๙ ๕๙๐ ๕๙๑ ๕๙๒ ๕๙๓ ๕๙๔ ๕๙๕ ๕๙๖ ๕๙๗ ๕๙๘ ๕๙๙ ๖๐๐ ๖๐๑ ๖๐๒ ๖๐๓ ๖๐๔ ๖๐๕ ๖๐๖ ๖๐๗ ๖๐๘ ๖๐๙ ๖๑๐ ๖๑๑ ๖๑๒ ๖๑๓ ๖๑๔ ๖๑๕ ๖๑๖ ๖๑๗ ๖๑๘ ๖๑๙ ๖๒๐ ๖๒๑ ๖๒๒ ๖๒๓ ๖๒๔ ๖๒๕ ๖๒๖ ๖๒๗ ๖๒๘ ๖๒๙ ๖๓๐ ๖๓๑ ๖๓๒ ๖๓๓ ๖๓๔ ๖๓๕ ๖๓๖ ๖๓๗ ๖๓๘ ๖๓๙ ๖๔๐ ๖๔๑ ๖๔๒ ๖๔๓ ๖๔๔ ๖๔๕ ๖๔๖ ๖๔๗ ๖๔๘ ๖๔๙ ๖๕๐ ๖๕๑ ๖๕๒ ๖๕๓ ๖๕๔ ๖๕๕ ๖๕๖ ๖๕๗ ๖๕๘ ๖๕๙ ๖๖๐ ๖๖๑ ๖๖๒ ๖๖๓ ๖๖๔ ๖๖๕ ๖๖๖ ๖๖๗ ๖๖๘ ๖๖๙ ๖๗๐ ๖๗๑ ๖๗๒ ๖๗๓ ๖๗๔ ๖๗๕ ๖๗๖ ๖๗๗ ๖๗๘ ๖๗๙ ๖๘๐ ๖๘๑ ๖๘๒ ๖๘๓ ๖๘๔ ๖๘๕ ๖๘๖ ๖๘๗ ๖๘๘ ๖๘๙ ๖๙๐ ๖๙๑ ๖๙๒ ๖๙๓ ๖๙๔ ๖๙๕ ๖๙๖ ๖๙๗ ๖๙๘ ๖๙๙ ๗๐๐ ๗๐๑ ๗๐๒ ๗๐๓ ๗๐๔ ๗๐๕ ๗๐๖ ๗๐๗ ๗๐๘ ๗๐๙ ๗๑๐ ๗๑๑ ๗๑๒ ๗๑๓ ๗๑๔ ๗๑๕ ๗๑๖ ๗๑๗ ๗๑๘ ๗๑๙ ๗๒๐ ๗๒๑ ๗๒๒ ๗๒๓ ๗๒๔ ๗๒๕ ๗๒๖ ๗๒๗ ๗๒๘ ๗๒๙ ๗๓๐ ๗๓๑ ๗๓๒ ๗๓๓ ๗๓๔ ๗๓๕ ๗๓๖ ๗๓๗ ๗๓๘ ๗๓๙ ๗๔๐ ๗๔๑ ๗๔๒ ๗๔๓ ๗๔๔ ๗๔๕ ๗๔๖ ๗๔๗ ๗๔๘ ๗๔๙ ๗๕๐ ๗๕๑ ๗๕๒ ๗๕๓ ๗๕๔ ๗๕๕ ๗๕๖ ๗๕๗ ๗๕๘ ๗๕๙ ๗๖๐ ๗๖๑ ๗๖๒ ๗๖๓ ๗๖๔ ๗๖๕ ๗๖๖ ๗๖๗ ๗๖๘ ๗๖๙ ๗๗๐ ๗๗๑ ๗๗๒ ๗๗๓ ๗๗๔ ๗๗๕ ๗๗๖ ๗๗๗ ๗๗๘ ๗๗๙ ๗๘๐ ๗๘๑ ๗๘๒ ๗๘๓ ๗๘๔ ๗๘๕ ๗๘๖ ๗๘๗ ๗๘๘ ๗๘๙ ๗๙๐ ๗๙๑ ๗๙๒ ๗๙๓ ๗๙๔ ๗๙๕ ๗๙๖ ๗๙๗ ๗๙๘ ๗๙๙ ๘๐๐ ๘๐๑ ๘๐๒ ๘๐๓ ๘๐๔ ๘๐๕ ๘๐๖ ๘๐๗ ๘๐๘ ๘๐๙ ๘๑๐ ๘๑๑ ๘๑๒ ๘๑๓ ๘๑๔ ๘๑๕ ๘๑๖ ๘๑๗ ๘๑๘ ๘๑๙ ๘๒๐ ๘๒๑ ๘๒๒ ๘๒๓ ๘๒๔ ๘๒๕ ๘๒๖ ๘๒๗ ๘๒๘ ๘๒๙ ๘๓๐ ๘๓๑ ๘๓๒ ๘๓๓ ๘๓๔ ๘๓๕ ๘๓๖ ๘๓๗ ๘๓๘ ๘๓๙ ๘๔๐ ๘๔๑ ๘๔๒ ๘๔๓ ๘๔๔ ๘๔๕ ๘๔๖ ๘๔๗ ๘๔๘ ๘๔๙ ๘๕๐ ๘๕๑ ๘๕๒ ๘๕๓ ๘๕๔ ๘๕๕ ๘๕๖ ๘๕๗ ๘๕๘ ๘๕๙ ๘๖๐ ๘๖๑ ๘๖๒ ๘๖๓ ๘๖๔ ๘๖๕ ๘๖๖ ๘๖๗ ๘๖๘ ๘๖๙ ๘๗๐ ๘๗๑ ๘๗๒ ๘๗๓ ๘๗๔ ๘๗๕ ๘๗๖ ๘๗๗ ๘๗๘ ๘๗๙ ๘๘๐ ๘๘๑ ๘๘๒ ๘๘๓ ๘๘๔ ๘๘๕ ๘๘๖ ๘๘๗ ๘๘๘ ๘๘๙ ๘๙๐ ๘๙๑ ๘๙๒ ๘๙๓ ๘๙๔ ๘๙๕ ๘๙๖ ๘๙๗ ๘๙๘ ๘๙๙ ๙๐๐ ๙๐๑ ๙๐๒ ๙๐๓ ๙๐๔ ๙๐๕ ๙๐๖ ๙๐๗ ๙๐๘ ๙๐๙ ๙๑๐ ๙๑๑ ๙๑๒ ๙๑๓ ๙๑๔ ๙๑๕ ๙๑๖ ๙๑๗ ๙๑๘ ๙๑๙ ๙๒๐ ๙๒๑ ๙๒๒ ๙๒๓ ๙๒๔ ๙๒๕ ๙๒๖ ๙๒๗ ๙๒๘ ๙๒๙ ๙๓๐ ๙๓๑ ๙๓๒ ๙๓๓ ๙๓๔ ๙๓๕ ๙๓๖ ๙๓๗ ๙๓๘ ๙๓๙ ๙๔๐ ๙๔๑ ๙๔๒ ๙๔๓ ๙๔๔ ๙๔๕ ๙๔๖ ๙๔๗ ๙๔๘ ๙๔๙ ๙๕๐ ๙๕๑ ๙๕๒ ๙๕๓ ๙๕๔ ๙๕๕ ๙๕๖ ๙๕๗ ๙๕๘ ๙๕๙ ๙๖๐ ๙๖๑ ๙๖๒ ๙๖๓ ๙๖๔ ๙๖๕ ๙๖๖ ๙๖๗ ๙๖๘ ๙๖๙ ๙๗๐ ๙๗๑ ๙๗๒ ๙๗๓ ๙๗๔ ๙๗๕ ๙๗๖ ๙๗๗ ๙๗๘ ๙๗๙ ๙๘๐ ๙๘๑ ๙๘๒ ๙๘๓ ๙๘๔ ๙๘๕ ๙๘๖ ๙๘๗ ๙๘๘ ๙๘๙ ๙๙๐ ๙๙๑ ๙๙๒ ๙๙๓ ๙๙๔ ๙๙๕ ๙๙๖ ๙๙๗ ๙๙๘ ๙๙๙ ๑๐๐๐</p>

ตารางที่ 1

สรุปรายการแสดงผลกระทบต่อสิ่งแวดล้อมที่สำคัญ_มาตรการป้องกันแก้ไขและลดผลกระทบสิ่งแวดล้อม_และมาตรการติดตามตรวจสอบคุณภาพสิ่งแวดล้อม
โครงการวิสาหกิจ...การตั้ง...คอนโดมิเนียม...(ต่อ)

องค์ประกอบทางสิ่งแวดล้อม และคุณค่าต่าง ๆ	ผลกระทบสิ่งแวดล้อมที่สำคัญ	มาตรการป้องกันแก้ไขและลดผลกระทบสิ่งแวดล้อม	มาตรการติดตามตรวจสอบคุณภาพสิ่งแวดล้อม
2. ทรัพยากรทางชีวภาพ 2.1 นิเวศวิทยาบก	คุณภาพน้ำใต้ดินแต่อย่างใด เนื่องจากโครงการไม่มีการนำน้ำใต้ดินขึ้นมาใช้ พื้นที่โครงการและบริเวณโดยรอบมีลักษณะเป็นระบบนิเวศแบบเมือง ซึ่งประกอบไปด้วยสิ่งก่อสร้างที่เป็นอาคารและระบบสาธารณูปโภคต่าง ๆ ไม่พบพืชพันธุ์และสัตว์ป่า ดังนั้นการพัฒนาโครงการจะไม่ก่อให้เกิดผลกระทบต่อนิเวศวิทยานับแต่อย่างใด	-	-
2.2 นิเวศวิทยาทางน้ำ	กิจกรรมที่เกิดขึ้นในระยะก่อสร้างและระยะดำเนินการไม่ก่อให้เกิดผลกระทบต่อนิเวศวิทยาทางน้ำแต่อย่างใด เนื่องจากโครงการจัดให้มีการบำบัดน้ำเสียที่จะเกิดขึ้นแล้วระบายลงสู่ท่อระบายน้ำสาธารณะริมถนนซอยปริทัศน์มยงค์ 2 ต่อไป	-	-
3. คุณค่าการใช้ประโยชน์ของมนุษย์ 3.1 การคมนาคม	ระยะก่อสร้าง 1. ในระยะก่อสร้างคาดว่าจะมีการขนส่งวัสดุอุปกรณ์ก่อสร้าง และคนงานก่อสร้างรวมถึงรถยนต์ของผู้คนประมาณ 20 เที่ยว/วัน เพิ่มขึ้นบนถนนสุขุมวิท และซอยปริทัศน์มยงค์ 2 ซึ่งปริมาณที่เพิ่มขึ้นดังกล่าวทำให้ค่า V/C Ratio เปลี่ยนแปลงเพียงเล็กน้อย อย่างไรก็ตามอาจมีปัญหาด้านอุบัติเหตุ ฝุ่นละออง และเสียงดัง จึงจำเป็นต้องมีมาตรการป้องกันและลดผลกระทบดังกล่าว 2. การก่อสร้างทำให้เกิดการกีดขวางการเข้า-ออกของผู้ที่พักอาศัยอยู่ในที่ดินหมายเลข 44 ระยะดำเนินการ 1. โครงการจัดให้มีที่จอดรถทั้งหมด 214 คัน ซึ่งเพียงพอ	ระยะก่อสร้าง 1. กำหนดให้รถบรรทุกทุกคันบรรทุกน้ำหนักไม่เกิน 21 ตัน 2. กำหนดให้ความเร็วของรถที่เข้า-ออกโครงการ ให้ใช้ความเร็วไม่เกิน 30 กม./ชั่วโมง และให้พนักงานขับรถใช้ความระมัดระวังในการขับขี่ 3. ควบคุมและดูแลรถบรรทุกทุกคันห้ามบรรทุกเกินขอบกระบะของรถบรรทุกหรือหากฝ่าฝืนควบคุมกระบะให้ผิดเพื่อป้องกันการตกหล่น 4. หลีกเลี่ยงการขนส่งวัสดุอุปกรณ์การก่อสร้างในช่วงเวลาเร่งด่วน (7.00-9.00 น. และ 16.00-18.00 น.) 5. จัดให้มีเจ้าหน้าที่ควบคุมการจราจรบริเวณประตูทางเข้า-ออกของโครงการ	หน้า 5พฤษภาคม 23หน้า 4ผู้รับรอง

ตารางที่ 1

สรุปภาพแสดงผลกระทบต่อสิ่งแวดล้อมที่สำคัญ มาตรการป้องกันแก้ไขและลดผลกระทบสิ่งแวดล้อม และมาตรการติดตามตรวจสอบคุณภาพสิ่งแวดล้อม
โครงการวิสาหกิจชุมชน_ออนโตนิเยม_(ต่อ)

องค์ประกอบทางสิ่งแวดล้อม และคุณค่าต่าง ๆ	ผลกระทบสิ่งแวดล้อมที่สำคัญ	มาตรการป้องกันแก้ไขและลดผลกระทบสิ่งแวดล้อม	มาตรการติดตามตรวจสอบคุณภาพสิ่งแวดล้อม
<p>สำหรับผู้ที่อาศัยและเดินทางไปตามข้อกำหนดของ กฎกระทรวงฉบับที่ 7 พ.ศ.2479 และสอดคล้องกับ ข้อบัญญัติกรุงเทพมหานคร เรื่องควบคุมอาคาร พ.ศ.2544</p> <p>2. เมื่อโครงการเปิดให้ดำเนินการแล้วจะมีปริมาณการจราจร บนถนนสุขุมวิทและถนนเข้า-ออกโครงการเพิ่มขึ้น 214 PCU/ชั่วโมง ซึ่งทำให้ปริมาณการจราจรบนถนนสุขุมวิท และถนนเข้า-ออกโครงการมีปริมาณจราจรเพิ่มขึ้นเพียง เล็กน้อย โดยมีสภาพการจราจรอยู่ในเกณฑ์พอใช้ และ มีความตึงเครียดสูงมาก ตามลำดับ จึงคาดว่าจะผลกระทบ ด้านการจราจรในช่วงเปิดดำเนินการจริงอยู่ในระดับต่ำ</p> <p>3. การดำเนินการปิดล้อมที่ถนนบุคคโลอื่นทำให้เกิดปัญหา ด้านการจราจรต่อบุคคลในพื้นที่ดังกล่าว</p>	<p>6. จัดระบบการจราจรในพื้นที่โครงการพร้อมทั้งกำหนด ทิศทางการเดินรถ ติดตั้งป้ายสัญลักษณ์การจราจรและ ไฟให้แสงสว่างตามจุดต่าง ๆ</p> <p>7. ติดป้ายเตือนผู้ใช้รถโดยทั่วไปสังเกตเห็นได้อย่าง ชัดเจนว่ามีรถก่อสร้าง</p> <p>8. ดูแลและซ่อมบำรุงรถบรรทุกและยานพาหนะอื่น ๆ พร้อมทั้งตรวจสอบสภาพความพร้อมของเครื่องยนต์ อยู่เสมอ ๆ</p> <p>9. ผู้รับเหมาก่อสร้างต้องจัดให้มีทางเข้า-ออกชั่วคราว ขนาดความกว้างประมาณ 3.5 ม. และล้อมรั้วแสดง ขอบเขตตลอดแนวทางให้กับผู้ที่อาศัยอยู่ในที่ดิน หมายเลข 44</p> <p>ระยะดำเนินการ</p> <p>1. โครงการต้องดำเนินการขออนุญาตเชื่อมทางเข้า-ออก แห่งที่ 2 และ 3 ต่อหน่วยงานที่เกี่ยวข้องให้ถูกต้อง ก่อนเปิดดำเนินการ</p> <p>2. ปิดทางเข้า-ออก แห่งที่ 1 และประชาสัมพันธ์ให้ผู้พัก อาศัยใช้ทางเข้า-ออก แห่งที่ 2 และ 3 แทน</p> <p>3. ติดตั้งป้ายสัญลักษณ์จราจรเตือนให้ระวังว่ามีทางเข้า-ออก ที่เห็นได้ชัดเจนก่อนถึงทางเข้า-ออก</p> <p>4. จัดระบบการจราจรภายในโครงการให้ชัดเจน</p> <p>5. จัดให้มีเจ้าหน้าที่หรือยามรักษาความปลอดภัยคอย ดูแลและอำนวยความสะดวกด้านจราจรบริเวณ ทางเข้า-ออกของโครงการ</p> <p>6. จำกัดความเร็วของรถยนต์ภายในโครงการและจัดทำ ต้นบุญบนถนนในโครงการ</p>	<p>หน้า.....บ.....กิ่งมด.....หน้า 23.....หน้า ลงชื่อ..... ผู้รับรอง</p>	

ตารางที่ 1

สรุปภาพแสดงผลกระทบต่อสิ่งแวดล้อมที่มีศักยภาพ มาตรการป้องกันแก้ไขและลดผลกระทบสิ่งแวดล้อม และมาตรการติดตามตรวจสอบคุณภาพสิ่งแวดล้อม
โครงการวิสาหกิจร่วมพัฒนาชุมชนตำบลบ้านดง อำเภอเมือง จังหวัดบุรีรัมย์

องค์ประกอบทางสิ่งแวดล้อม และคุณค่าต่าง ๆ	ผลกระทบสิ่งแวดล้อมที่สำคัญ	มาตรการป้องกันแก้ไขและลดผลกระทบสิ่งแวดล้อม	มาตรการติดตามตรวจสอบคุณภาพสิ่งแวดล้อม
3.2 การใช้ประโยชน์ที่ดิน	<p>1. การใช้ประโยชน์ที่ดินของโครงการมีความสอดคล้องกับสภาพพื้นที่โดยรอบในเขตพัฒนา กล่าวคือ เป็นการให้ประโยชน์เพื่อการอยู่อาศัยเป็นหลัก</p> <p>2. การพัฒนาโครงการเป็นการเปลี่ยนพื้นที่ว่างเปล่าให้กลายเป็นพื้นที่อยู่อาศัย</p> <p>3. พื้นที่โครงการและบริเวณใกล้เคียงจัดเป็นที่ดินประเภทที่อยู่อาศัยหนาแน่นปานกลาง (พื้นที่สีส้ม) ตามกฎกระทรวงฉบับที่ 44 (พ.ศ. 2542) บริเวณหมายเลข 2.39 ให้ใช้ประโยชน์ที่ดินเพื่อการอยู่อาศัย ซึ่งมีใช้อาคารสูงหรืออาคารขนาดใหญ่พิเศษเป็นส่วนใหญ่ การใช้ประโยชน์ที่ดินเพื่อกิจการอื่นที่ไม่ใช่ได้ไม่เกินร้อยละ 10 ของที่ดินประเภทนี้</p> <p>ในแต่ละบริเวณปัจจุบันที่ดินหมายเลข 2.39 มีพื้นที่คงเหลือเพื่อกิจการอื่นจำนวน 195,748.06 ตร.ม. ดังนั้นการใช้ประโยชน์ที่ดินเพื่อก่อสร้างอาคารโครงการซึ่งเป็นอาคารขนาดใหญ่พิเศษ มีพื้นที่ใช้สอยทั้งหมด 29,866.88 ตร.ม. จึงสามารถดำเนินการได้ โดยไม่ขัดต่อข้อกำหนดผังเมืองแต่อย่างใด</p>	<p>7. จัดให้มีเจ้าหน้าที่หรือยานรักษาปาสัญญาณจราจรต่าง ๆ รวมถึงสัญญาณไฟจราจรในสภาพที่ต่ออยู่เสมอ</p> <p>ระยะเวลาก่อสร้างและดำเนินการ</p> <p>โครงการจะต้องไม่ดำเนินการใด ๆ ที่ส่งผลกระทบต่อผู้อยู่อาศัยในที่ดินของบุคคลอื่น ซึ่งถูกพื้นที่โครงการปิดล้อมทั้งในช่วงระยะก่อสร้างและเปิดดำเนินการ</p>	
3.3 การใช้ไฟฟ้า	<p>ระยะก่อสร้าง</p> <p>ความต้องการใช้ไฟฟ้าในระยะก่อสร้างมีค่าประมาณ 20 กิโลวัตต์/ชั่วโมง ซึ่งการไฟฟ้านครหลวงเขตบางกะปิสามารถให้บริการได้อย่างเพียงพอ จึงไม่ก่อให้เกิดผลกระทบต่อการใช้ไฟฟ้าของพื้นที่ใกล้เคียงแต่อย่างใด</p>	<p>ระยะก่อสร้าง</p> <p>จัดให้มีไฟฟ้าใช้ในระยะก่อสร้างอย่างเพียงพอ</p> <p>ระยะดำเนินการ</p> <p>1. จัดให้มีไฟฟ้าใช้ในระยะดำเนินการอย่างเพียงพอ</p> <p>2. กำหนดระยะเวลาปิด-เปิดไฟให้แสงสว่างบริเวณ</p>	<p>หน้า.....เดือน..... 23.....หน้า</p> <p>.....</p>

ตารางที่ 1

สรุปรายงานแสดงผลการดำเนินงานต่อสิ่งแวดล้อมที่สำคัญ_มาตรการป้องกันแก้ไขและลดผลกระทบสิ่งแวดล้อม_และมาตรการติดตามตรวจสอบคุณภาพสิ่งแวดล้อม
โครงการวิสาหกิจ... ภา.ต้นที่... ค.อน.โตมิ.เนียม (ต่อ)

องค์ประกอบทางสิ่งแวดล้อม และคุณค่าต่าง ๆ	ผลกระทบสิ่งแวดล้อมที่สำคัญ	มาตรการป้องกันแก้ไขและลดผลกระทบสิ่งแวดล้อม	มาตรการติดตามตรวจสอบคุณภาพสิ่งแวดล้อม
<p>ระยะดำเนินการ</p> <p>โครงการมีความพร้อมในการจัดเตรียมระบบไฟฟ้าปกติ และระบบไฟฟ้าฉุกเฉินให้กับผู้พักอาศัยไว้เป็นอย่างดี และการไฟฟ้านครหลวง เขตบางกะปิสามารถให้บริการเสไฟฟ้าให้กับโครงการได้อย่างเพียงพอ ดังนั้นการดำเนินการโครงการจะไม่ก่อให้เกิดผลกระทบต่อการใช้ไฟฟ้าแต่อย่างใด</p>	<p>ระยะก่อสร้าง</p> <p>การใช้ไฟฟ้าในช่วงก่อสร้างมีความต้องการใช้มากที่สุด 10 สบ.ม./วัน จำแนกเป็นน้ำใช้สำหรับคนงานก่อสร้าง 5 สบ.ม./วัน และน้ำใช้เพื่อการก่อสร้าง 5 สบ.ม./วัน ซึ่งสำนักงานการประปานครหลวงสาขาพระโขนงสามารถให้บริการได้อย่างเพียงพอ</p> <p>ระยะดำเนินการ</p> <p>1. ความต้องการใช้น้ำภายในโครงการมีปริมาณ 310 สบ.ม./วัน โดยใช้บริการจากสำนักงานการประปานครหลวงสาขาพระโขนง ซึ่งสามารถให้บริการได้อย่างเพียงพอ</p> <p>2. โครงการได้ออกแบบให้มีถังเก็บน้ำใต้ดินและถังเก็บน้ำบนชั้นดาดฟ้าความจุรวมประมาณ 575 สบ.ม. สามารถสำรองน้ำใช้ได้มากกว่า 1 วัน ดังนั้นปริมาณน้ำสำรองที่โครงการจัดเตรียมไว้จึงมีปริมาณที่เพียงพอ</p>	<p>ทางเดินเฉพาะเวลากลางคืน</p> <p>3. รณรงค์ให้ผู้พักอาศัยใช้ไฟท่อย่างประหยัด</p> <p>4. รณรงค์ให้ผู้พักอาศัยที่ต้องขึ้นลงอาคารเพียง 1 ชั้น ใช้บันไดแทนการใช้ลิฟท์</p>	<p>ระยะดำเนินการ</p> <p>ตรวจสอบการแตกและรั่วซึมของท่อประปา การทำงานของบิ๊ม วาล์ว และมิเตอร์เป็นประจำ เดือนละ 1 ครั้ง</p>
<p>3.4 การใช้น้ำ</p>	<p>ระยะก่อสร้าง</p> <p>คาดว่าจะมีผลเสียที่เกิดจากคนงานก่อสร้างประมาณ 300 ชีวิต/วัน และผลเสียที่เกิดจากกิจกรรมการก่อสร้างอีกจำนวนหนึ่ง หากไม่มีการจัดการที่ีดีอาจก่อให้เกิดปัญหาการแพร่กระจายของขยะไปทั่วพื้นที่ ซึ่งนอกจากจะก่อให้เกิดสภาพที่</p>	<p>ระยะก่อสร้าง</p> <p>1. จัดให้มีถังรับมูลฝอยขนาด 200 ลิตร วางไว้บริเวณพื้นที่ก่อสร้างจำนวน 3 ใบ เพื่อรองรับขยะมูลฝอย และประสานงานให้สำนักงานเขตพัฒนา</p> <p>นทำาการเก็บขนมูลฝอยไปกำจัดเป็นประจำวัน</p>	<p>หน้า..... 8ทั้งหมด..... 23หน้า</p> <p>ลงชื่อ..... ผู้รับรอง</p>
<p>3.5 การจัดการมูลฝอย</p>			

ตารางที่ 1

สรุปรายการแสดงผลการตรวจประเมินสิ่งแวดล้อม_มาตรการป้องกันแก้ไขและลดผลกระทบสิ่งแวดล้อม_และมาตรการติดตามตรวจสอบคุณภาพสิ่งแวดล้อม
โครงการวิสาหกิจ_การ์เด็นท์_คอนโดมิเนียม (ต่อ)

องค์ประกอบทางสิ่งแวดล้อม และคุณค่าต่าง ๆ	ผลกระทบสิ่งแวดล้อมที่สำคัญ	มาตรการป้องกันแก้ไขและลดผลกระทบสิ่งแวดล้อม	มาตรการติดตามตรวจสอบคุณภาพสิ่งแวดล้อม
ไม่แน่นอนแล้วจึงเป็นแหล่งเพาะพันธุ์ของแมลงและสัตว์ที่เป็นพาหนะนำโรคต่าง ๆ ด้วย	ผลกระทบสิ่งแวดล้อมที่สำคัญ ผลกระทบด้านสิ่งแวดล้อม มูลฝอยที่เกิดจากโครงการคาดว่าจะมีประมาณ 4.7 ลบ.ม./วัน โดยผู้พักอาศัยจะต้องนำขยะมาทิ้งรวมในห้องพักขยะย่อยของแต่ละชั้น ซึ่งมีลักษณะเป็นห้องสี่เหลี่ยมขนาด 1.2 ตร.ม. มีประตูเปิด-ปิดมิดชิด และในช่วงเช้าของทุกวันจะมีแม่บ้านของโครงการมาทำการเก็บรวบรวมมูลฝอยจากห้องพักขยะดังกล่าวแล้วทำการคัดแยกเป็นขยะเปียก ขยะแห้ง และขยะอันตราย รวบรวมใส่ถุงดำ แล้วนำไปวางรวมในห้องพักมูลฝอยรวมของโครงการที่บริเวณชั้น 1 ของ Tower C ด้านตะวันตก ซึ่งมีขนาดความจุ 63 ลบ.ม. สามารถรองรับมูลฝอยได้มากกว่า 3 วัน	<p>2. จัดให้มีคนมาคัดแยกวัสดุงานก่อสร้างที่สามารถนำมาใช้ประโยชน์ได้อีก เช่น เศษเหล็กจะนำไปหลอมใหม่ เศษอิฐ เศษปูน จะนำไปถมปรับระดับพื้นที่ ไม่แยกให้มากล้นมาใช้ใหม่ ส่วนมูลฝอยที่ไม่สามารถนำกลับมาใช้ประโยชน์ได้อีกจะนำไปทิ้งลงถังรองรับ และประสานงานให้เขตพัฒนามาเก็บขนไปกำจัดต่อไป ส่วนขยะอันตรายให้รวบรวมใส่ถุงดำ และติดสติ๊กเกอร์ว่าขยะอันตราย แล้วให้เขตพัฒนามาจับไปกำจัดหรือส่งกลับคืนบริษัทผู้ขายเพื่อกำจัดอย่างถูกวิธีต่อไป</p> <p>3. จัดกองขยะมูลฝอยจากโครงการก่อสร้างให้เป็นระเบียบในพื้นที่ที่เหมาะสมและสามารถเข้าไปเก็บขนได้ง่าย และควรประสานงานให้สำนักงานเขตพัฒนามาทำการเก็บขนไปกำจัดเป็นระยะ ๆ</p> <p>ระยะดำเนินการ</p> <ol style="list-style-type: none"> 1. จัดให้มีพนักงานคัดแยกขยะที่สามารถนำไป Recycle ได้ เช่น ขวดแก้ว กระดาษ และกระป๋องโลหะ ออกจากขยะประเภทอื่น ๆ 2. ขนถ่ายขยะมูลฝอยด้วยความระมัดระวัง โดยการใส่ห้คลุมรถขนถ่ายเพื่อป้องกันการตกหล่นของขยะมูลฝอย 3. จัดให้มีห้องพักขยะย่อยในแต่ละชั้นขนาด 1.2 ตร.ม. และห้องพักขยะรวมขนาด 7x7.5x1.2 ม. ความจุรวม 63 ลบ.ม. บริเวณด้านหลัง Tower C ติดกับถนนภายในโครงการ ขนาดความกว้าง 6 ม. 4. จัดให้มีพื้นที่สำหรับรวบรวมขยะเปียก ขยะแห้ง ขยะอันตราย และขยะ Recycle ภายในห้องพักมูลฝอยและจัดป้าย 	

หน้า 9 ทั้งหมด 23 หน้า
ลงชื่อ: 9/0: ผู้รับรอง

ตารางที่ 1

สรุปรายการแสดงผลการตรวจวัดสิ่งแวดล้อมที่ดำเนินมาตรการป้องกันแก้ไขและลดผลกระทบสิ่งแวดล้อม และมาตรการติดตามตรวจสอบคุณภาพสิ่งแวดล้อม
โครงการวิสาหกิจชุมชน การตัดไม้-คอมพิวเตอร์ (ต่อ)

องค์ประกอบทางสิ่งแวดล้อม และคุณค่าต่าง ๆ	ผลกระทบสิ่งแวดล้อมที่สำคัญ	มาตรการป้องกันแก้ไขและลดผลกระทบสิ่งแวดล้อม	มาตรการติดตามตรวจสอบคุณภาพสิ่งแวดล้อม
3.6 การบำบัดน้ำเสียและ สิ่งปฏิกูล	<p>ระยะก่อสร้าง</p> <p>น้ำเสียที่เกิดจากคานาก่อสร้างและน้ำเสียที่เกิดจากกิจกรรมการก่อสร้างประมาณ 5 ลบ.ม./วัน หากไม่มีการจัดการอย่างถูกวิธี อาจส่งผลกระทบต่อสิ่งแวดล้อมบริเวณข้างเคียงและชุมชนโดยรอบได้</p> <p>ระยะดำเนินการ</p> <p>1. น้ำเสียที่คาดว่าจะเกิดจากการดำเนินงานโครงการมีปริมาณ 248 ลบ.ม./วัน จะถูกบำบัดโดยระบบบำบัดน้ำเสียชนิดกรองเติมอากาศแบบชีวสัมผัส (Contact Aeration Biofilter) จำนวน 2 ชุด (ติดตั้ง Tower ac 1 ชุด) แต่จะชุดสามารถบำบัดน้ำเสียได้ 200 ลบ.ม./วัน จึงสามารถบำบัดน้ำเสียที่เกิดขึ้นจากโครงการได้อย่างเพียงพอ</p>	<p>ให้ชัดเจนเพื่อความสะอาดในการเก็บขยะของเจ้าหน้าที่จากสำนักงานเขตวัฒนา</p> <p>5. สร้างความสะอาดห้องพักมูลฝอยและถังขยะอย่างน้อยสัปดาห์ละ 1 ครั้ง เพื่อป้องกันการเกิดกลิ่นเหม็น อันเนื่องมาจากการหมักหมมของขยะ และเป็นการป้องกันแมลงวันหรือสัตว์พาหะนำโรคอื่น ๆ มาใช้ แล่งเพาะพันธุ์และให้เชื่อมท่อระบายน้ำจากห้องพักขยะเข้าสู่ท่อระระในแต่ละอาคาร ดังแสดงในรูปที่ 1</p> <p>6. จัดทำอุปกรณ์ป้องกันในการปฏิบัติงานให้กับพนักงานที่ต้องสัมผัสกับขยะมูลฝอย เช่น ถุงมือยาง ผ้าปิดจมูก และสถานที่สำหรับชำระล้างร่างกายหลังจากทำการขนถ่ายขยะมูลฝอยเรียบร้อยแล้ว</p>	<p>ระยะดำเนินการ</p> <p>ตรวจสอบคุณภาพน้ำเสียในถังแยกกากและบ่อบำบัดน้ำทิ้งของระบบบำบัดน้ำเสียแต่ละชุดก่อนไหลออกสู่ท่อระบายน้ำสาธารณะเป็นประจำทุกวัน 3 เดือน ดัชนีที่ตรวจวัด ได้แก่ ความเป็นกรด-ด่าง BOD ปริมาณสารแขวนลอย ปริมาณสารละลายน้ำ ปริมาณตะกอนหนัก ซัลไฟด์ ไนโตรเจนในรูป TKN น้ำมันและไขมัน</p>
	<p>ระยะก่อสร้าง</p> <p>1. จัดให้มีรางระบายน้ำชั่วคราวโดยรอบพื้นที่ก่อสร้างเพื่อรวบรวมน้ำเสียสู่บ่อบำบัดและปล่อยให้การตกตะกอน พร้อมทั้งจัดติดตั้งตะแกรงคัดขยะก่อนที่จะระบายออกสู่ท่อระบายน้ำสาธารณะต่อไป</p> <p>2. จัดให้มีถังระระระในปริมาณที่เพียงพอสำหรับรองรับสิ่งปฏิกูลที่เกิดจากคานาก</p> <p>ระยะดำเนินการ</p> <p>1. จัดให้มีระบบบำบัดน้ำเสียชนิดกรองเติมอากาศแบบชีวสัมผัส (Contact Aeration Biofilter) จำนวน 2 ชุด (ติดตั้ง Tower ac 1 ชุด) แต่ละชุดสามารถบำบัดน้ำเสียได้ 200 ลบ.ม./วัน</p>		<p>หน้า.....กิ่งมด.....หน้า หน้า 10.....กิ่งมด.....หน้า หน้า 23.....หน้า</p>

ลงชื่อ.....ผู้รับรอง

ตารางที่ 1

สรุปรายการแสดงผลกระทบต่อสิ่งแวดล้อมที่สำคัญ มาตรการป้องกันแก้ไขและลดผลกระทบสิ่งแวดล้อม และมาตรการติดตามตรวจสอบคุณภาพสิ่งแวดล้อม
โครงการวิสาหกิจเริ่มต้น-คอมพิวเตอร์-คอมพิวเตอร์-คอมพิวเตอร์ (ต่อ)

องค์ประกอบทางสิ่งแวดล้อม และคุณค่าต่าง ๆ	ผลกระทบสิ่งแวดล้อมที่สำคัญ	มาตรการป้องกันแก้ไขและลดผลกระทบสิ่งแวดล้อม	มาตรการติดตามตรวจสอบคุณภาพสิ่งแวดล้อม
3.8 การระบายอากาศ	<p>นอกจากบ่อน้ำจะระบายน้ำออกด้วยอัตรา 0.43 ลบ.ม./นาที โดยอัตราการระบายน้ำของบ่อน้ำจะมีค่าน้อยกว่าอัตราการระบายน้ำเฉลี่ยก่อนการพัฒนา (0.72 ลบ.ม./นาที) ระยะเวลาเป็นปี</p> <p>1. โครงการได้จัดให้มีการระบายอากาศทั้งโดยวิธีธรรมชาติ และโดยวิธีกล ซึ่งเป็นไปตามข้อกำหนดของ พรบ. ควบคุมอาคาร พ.ศ. 2522</p> <p>2. กรณีที่มีการติดตั้งเครื่องปรับอากาศบนทุกห้องจะต้อง ให้ความเย็นทั้งหมด 1,094 ตันความเย็น มีผลทำให้ อุณหภูมิบรรยากาศเพิ่มจากเดิม 28.2^oC เป็น 29.3^oC ซึ่งยังเป็นภาวะอุณหภูมิปกติของสภาพอากาศโดยทั่วไป ของกรุงเทพมหานคร</p>	<p>มีการสะสมของตะกอนดินในบ่อพักน้ำอันเป็นสาเหตุให้เกิด การอุดตัน ซึ่งเป็นอุปสรรคต่อการระบายน้ำ</p>	
<p>4. คุณค่าต่อคุณภาพชีวิต</p> <p>4.1 สภาพเศรษฐกิจสังคม</p>	<p>ระยะก่อสร้าง</p> <p>ผลกระทบที่เกิดขึ้นมีทั้งด้านบวกและด้านลบ ผลกระทบ ด้านบวกที่สำคัญจะเกิดขึ้นโดยตรงต่อสภาพเศรษฐกิจในท้องถิ่น ในแง่ของการกระจายรายได้และทางอ้อมในด้านบริการต่างๆ โดยจะทำให้เกิดการหมุนเวียนของระบบเศรษฐกิจ ส่วนผลกระทบทางลบอาจก่อให้เกิดปัญหาด้านเสียงและ ฝุ่นละออง</p> <p>ระยะดำเนินการ</p> <p>ก่อให้เกิดผลกระทบทางบวกในแง่ของการเพิ่มแหล่งที่พัก อาศัยให้กับชุมชนในเขตเมืองและยังผลให้ประชาชนที่มีอาชีพค้าขายและบริการต่างๆ มีรายได้เพิ่มขึ้น</p> <p>สำหรับผลกระทบต่อผู้ที่อาศัยอยู่ในที่ดินเลขที่ 44 จำนวน 4 หลัง ซึ่งถูกพื้นที่โครงการปิดล้อม กลุ่มคนดังกล่าวสามารถ</p>	<p>ระยะก่อสร้าง</p> <p>1. ประชาสัมพันธ์ให้ผู้ที่เกี่ยวข้องในบริเวณใกล้เคียง ทราบถึงช่วงเวลาการก่อสร้างโครงการ</p> <p>2. ไม่ทำการก่อสร้างในเวลากลางคืน (18.00-06.00 น.) เพื่อลดผลกระทบต่อชุมชนใกล้เคียง</p> <p>3. กำชับให้คนงานไม่ก่อเหตุทะเลาะวิวาทหรือสร้าง ปัญหากับชุมชนโดยรอบ รวมทั้งมีบทลงโทษ ชั้เด็ดขาดกรณีที่คนงานก่อสร้างก่อเหตุเดือดร้อน รำคาญ</p> <p>ระยะดำเนินการ</p> <p>โครงการต้องยินยอมให้รถยนต์ของผู้ที่อยู่ในที่ดิน หมายเลข 44 ซึ่งถูกพื้นที่โครงการปิดล้อมใช้ถนนของ</p>	<p>หน้า 12⁵ ทั้งหมด 23 หน้า ลงชื่อ.....ผู้รับรอง</p>

สรุปผลการแสดงผลกระทบบต่อสิ่งแวดล้อม - มาตรการป้องกันแก้ไขและลดผลกระทบสิ่งแวดล้อม และมาตรการติดตามตรวจสอบคุณภาพสิ่งแวดล้อม
โครงการวิสาหกิจเริ่มต้น - คอมพิวเตอร์ (ต่อ)

องค์ประกอบทางสิ่งแวดล้อม และคุณค่าต่าง ๆ	ผลกระทบสิ่งแวดล้อมที่สำคัญ	มาตรการป้องกันแก้ไขและลดผลกระทบสิ่งแวดล้อม	มาตรการติดตามตรวจสอบคุณภาพสิ่งแวดล้อม
4.2 สาธารณสุข	<p>ใช้ทางเท้าเลียบคลองบางมะเขือเป็นทางเข้า-ออกพื้นที่ได้ แต่ไม่มีทางรถชนคันใช้จึงจำเป็นต้องมีมาตรการแก้ไขปัญหาดังกล่าว</p> <p>ระยะก่อสร้าง</p> <ol style="list-style-type: none"> 1. การก่อสร้างจะก่อให้เกิดผลกระทบต่อสภาพการสาธารณสุข เช่น ความเสี่ยงจากอุบัติเหตุในโรงงานก่อสร้าง ไร้ระบบทางเดินหายใจจากการสูดดมของฝุ่นละอองจากการก่อสร้าง 2. หากไม่มีการจัดระบบสุขาภิบาลให้ถูกต้องตามหลักสุขาภิบาลอาจก่อให้เกิดปัญหาด้านสาธารณสุขได้ <p>ระยะดำเนินการ</p> <p>การดำเนินโครงการจะไม่ทำให้เกิดผลกระทบต่อสาธารณสุขต่อชุมชนโดยรอบ</p>	<p>โครงการเป็นทางเข้า-ออกพร้อมได้ โดยให้ติดตั้งกั้นช่องโครงการที่รถยนต์ที่จะเข้าออกและจดทะเบียนรถไว้กับเจ้าหน้าที่รักษาความปลอดภัยเพื่อความสะอาดในความปลอดภัย</p> <p>ระยะก่อสร้าง</p> <ol style="list-style-type: none"> 1. จัดระบบสุขาภิบาลบริเวณพื้นที่ก่อสร้างให้ถูกต้องตามหลักวิชาการตามรูปแบบที่เสนอไว้ในรายงาน 2. ผู้รับเหมาก่อสร้างต้องจัดหาเครื่องป้องกันในการทำงานให้กับพนักงานและคนงานอย่างเพียงพอ และเป็นไปตามระเบียบของกฎหมายแรงงาน 3. ผู้รับเหมาก่อสร้างต้องปฏิบัติตามประกาศของกระทรวงมหาดไทย เพื่อการคุ้มครองสวัสดิการของคนงาน <p>ก่อสร้างเกี่ยวกับสุขภาพอนามัยและความปลอดภัยอย่างเคร่งครัด</p> <ol style="list-style-type: none"> 4. ผู้รับเหมาก่อสร้างต้องจัดก่อสร้าง เครื่องมือและเครื่องจักรให้เป็นระเบียบและอยู่ในบริเวณที่กำหนด เพื่อลดอุบัติเหตุที่อาจเกิดขึ้นให้น้อยลง 5. ในบริเวณพื้นที่โครงการต้องมีเครื่องมือปฐมพยาบาลขั้นต้น (First Aid) อย่างเพียงพอรวมทั้งมีเจ้าหน้าที่สามารถปฐมพยาบาลขั้นต้นได้อย่างถูกต้อง 6. ผู้รับเหมาก่อสร้างต้องจัดให้มีสัมภาระที่ถูกสุขลักษณะ 7. ผู้รับเหมาก่อสร้างต้องจัดหาผ้าคลุมที่สะอาดสำหรับคนงานก่อสร้างอย่างเพียงพอในอัตรา 2 ลิตร /คน-วัน 	<p>ระยะก่อสร้าง</p> <p>ผู้รับเหมาก่อสร้างควรมีการบันทึกสถิติอุบัติเหตุที่เกิดขึ้นเป็นแนวทางในการป้องกันปัญหา</p>

หน้า: 13 ^๕ ทั้งหมด: 23
ลงชื่อ:  ผู้รับรอง

ตารางที่ 1

สรุปรายการแสดงผลการประเมินต่อสิ่งแวดล้อมที่สำคัญ มาตรการป้องกันแก้ไขและลดผลกระทบสิ่งแวดล้อม และมาตรการติดตามตรวจสอบคุณภาพสิ่งแวดล้อม
โครงการวิสาหกิจร่วม (ต่อ)

องค์ประกอบทางสิ่งแวดล้อม และคุณค่าต่าง ๆ	ผลกระทบสิ่งแวดล้อมที่สำคัญ	มาตรการป้องกันแก้ไขและลดผลกระทบสิ่งแวดล้อม	มาตรการติดตามตรวจสอบคุณภาพสิ่งแวดล้อม
<p>4.3 การป้องกันอัคคีภัยและความปลอดภัยในชีวิตและทรัพย์สิน</p> <p>ระยะก่อสร้าง</p> <p>ในช่วงก่อสร้างไม่มีการพักอาศัยของคนงานในพื้นที่โครงการ คาดว่าปัญหาด้านความปลอดภัยจะเกิดขึ้นบ้าง แต่เพื่อเป็นการป้องกันเหตุเพลิงไหม้ในเขตก่อสร้างจึงจำเป็นต้องมีมาตรการป้องกันและลดผลกระทบดังกล่าว</p> <p>ระยะดำเนินการ</p> <p>คาดว่าจะมีผลกระทบด้านความปลอดภัยในชีวิตและทรัพย์สินอยู่ในระดับต่ำ เนื่องจากทางโครงการได้จัดให้มีระบบป้องกันอัคคีภัยและระบบเตือนอัคคีภัย ซึ่งเป็นไปตามข้อกำหนดของกฎกระทรวงฉบับที่ 33 (พ.ศ. 2535) และกฎกระทรวงฉบับที่ 50 (พ.ศ. 2540) นอกจากนี้อาคารภายในโครงการมีพื้นที่วางโดยรอบเป็นไปตามข้อกำหนดของกฎกระทรวง ข้อบัญญัติกรุงเทพมหานคร เรื่องควบคุมอาคาร พ.ศ. 2544 ทุกประการ</p> <p>ในส่วนของการหนีไฟออกจากอาคารใช้เวลานานที่สุด 4.2 นาที ซึ่งไม่เกินมาตรฐานที่กำหนดในกฎกระทรวงฉบับที่ 33 (กำหนดไว้ไม่เกิน 60 นาที)</p>	<p>ระยะก่อสร้าง</p> <p>1. จัดให้มีป้ายเตือนบริเวณพื้นที่ก่อสร้างและเส้นทางจราจรก่อนถึงบริเวณพื้นที่ก่อสร้างและห้ามมิให้ผู้ที่ไม่เกี่ยวข้องเข้าไปในบริเวณพื้นที่โครงการ</p> <p>2. ก่อนลงมือก่อสร้างต้องจัดรั้วชั่วคราวสูงไม่น้อยกว่า 2 ม. พร้อมทั้งติดป้ายเตือนอันตรายโดยรอบ</p> <p>3. ตรวจสอบแนวเส้นทางของระบบสาธารณูปโภค เช่น สายไฟฟ้า ท่อประปา และสายโทรศัพท์อย่างสม่ำเสมอ และหลีกเลี่ยงการก่อสร้างใกล้บริเวณดังกล่าว</p> <p>4. จัดเตรียมเครื่องมือดับเพลิงไว้บริเวณพื้นที่ก่อสร้าง และบริเวณที่พักคนงานอย่างเพียงพอ</p> <p>5. จัดเก็บวัสดุอุปกรณ์ต่าง ๆ ที่อาจก่อให้เกิดไฟไหม้แยกออกจากบริเวณที่มีการเชื่อมหรือบริเวณที่มีประกายไฟ</p> <p>6. เมื่อมีการขุดดินบริเวณที่ติดกับพื้นที่ข้างเคียง ผู้รับเหมาต้องจัดให้มีสิ่งกันตก ป้ายเตือน รวมทั้งติดไฟแสงสว่างในเวลากลางคืน</p> <p>7. เมื่อมีการขุดดินที่ลึกจนอาจเป็นอันตรายต่อที่ดินโดยรอบ ผู้รับเหมาต้องจัดให้มีค้ำยันและเข็มพืด ตามความจำเป็น และมีการตรวจสอบความมั่นคงปลอดภัยเสมอ</p>	<p>ระยะดำเนินการ</p> <p>ตรวจสอบสภาพและความพร้อมของระบบเตือนอัคคีภัย ป้ายแสดงทางหนีไฟ และถังเคมีดับเพลิง เป็นประจำทุก 3 เดือน พร้อมทั้งตรวจสอบสภาพความพร้อมใช้งานของสายลัดน้ำดับเพลิง ผู้เก็บสายลัด (FHC) เครื่องกำเนิดพลังงานไฟฟ้าสำรอง และดูดูแลไม่ให้สิ่งกีดขวางบริเวณทางหนีไฟเป็นประจำทุกเดือน</p>	<p>14 สิงหาคม 23 หน้า ตั้งชื่อ.....ผู้รับรอง</p>

ตารางที่ 1

สรุปการแสดงผลกระทบต่อสิ่งแวดล้อมที่สำคัญ มาตรการป้องกันและลดผลกระทบสิ่งแวดล้อม และมาตรการติดตามตรวจสอบคุณภาพสิ่งแวดล้อม
โครงการวิสาหกิจเริ่มต้น คอมพิวเตอร์ (ต่อ)

องค์ประกอบทางสิ่งแวดล้อม และคุณค่าต่าง ๆ	ผลกระทบสิ่งแวดล้อมที่สำคัญ	มาตรการป้องกันแก้ไขและลดผลกระทบสิ่งแวดล้อม	มาตรการติดตามตรวจสอบคุณภาพสิ่งแวดล้อม
	<p>ระยะดำเนินการ</p> <ol style="list-style-type: none"> 1. จัดให้มีระบบป้องกันอัคคีภัยตามข้อกำหนดของกฎหมายที่เกี่ยวข้องอย่างครบถ้วน 2. จัดให้มีจุดรวมคนบริเวณพื้นที่สีเขียวด้านข้างอาคารซึ่งมีพื้นที่ทั้งหมด 615 ตร.ม. ดังแสดงในรูปที่ 3 3. ฝึกอบรมเจ้าหน้าที่ประจำโครงการให้ทราบถึงระบบรักษาความปลอดภัยไม่โครงการและควรมีการฝึกซ้อมเพื่อให้เกิดความพร้อมอยู่เสมอ 4. ไม่ให้มีการซื้ออาหารพหุโภชนาที่ปล่อยอย่างน้อยปีละ 1 ครั้ง 5. ประชาสัมพันธ์ และติดประกาศแสดงวิธีการใช้เครื่องมือและอุปกรณ์ดับเพลิงบริเวณตำแหน่งที่ติดตั้งระบบดับเพลิง เพื่อให้ผู้พักอาศัยได้ทราบและสามารถปฏิบัติได้ไม่กระฉูดเงิน 6. ตรวจสอบประสิทธิภาพของระบบดับเพลิงทุกตำแหน่งและอุปกรณ์ที่ใช้ในการดำเนินการรักษาความปลอดภัยต่าง ๆ อย่างสม่ำเสมอ 7. ปฏิบัติตามมาตรการที่ยกขั้วกับสิ่งที่ตามที่ได้เสนอไว้ในรายงาน 	<p>ระยะก่อสร้าง</p> <ol style="list-style-type: none"> 1. ออมรั้วรอบพื้นที่ที่มีอาคารก่อสร้าง 2. วางแผนจัดเก็บวัสดุอุปกรณ์และเครื่องจักรให้เป็นระเบียบ 3. ดูแลรักษาความสะอาดภายในบริเวณพื้นที่โครงการอยู่เสมอ 4. เมื่อการก่อสร้างแล้วเสร็จต้องรีบดำเนินการเก็บเศษวัสดุที่เหลือจากการก่อสร้าง พร้อมทั้งทำความสะอาด 	<p>หน้า 15 ทั้งหมด 23 หน้า ผู้ชื่อ: ผู้รับรอง</p>
<p>4.4 แหล่งโบราณคดี สถานที่ท่องเที่ยว และสุนทรียภาพ</p>	<p>ระยะก่อสร้าง</p> <p>การก่อสร้างจะทำให้เกิดทัศนียภาพที่ไม่น่าดู ได้แก่ ความไม่เป็นระเบียบของกองวัสดุก่อสร้าง การวิ่งเข้า-ออกของรถบรรทุกขนส่งวัสดุก่อสร้าง ผู้และอง และเขม่าควันจากการก่อสร้าง เป็นต้น</p> <p>ระยะดำเนินการ</p> <p>ในพื้นที่รัศมี 1 กม. จากโครงการไม่มีแหล่งท่องเที่ยวหรือแหล่งโบราณคดี จึงไม่มีผลกระทบในด้านนี้</p>		

ตารางที่ 1

สรุปผลการแสดงผลกระทบต่อสิ่งแวดล้อมที่สำคัญ_มาตรการป้องกันแก้ไขและลดผลกระทบสิ่งแวดล้อม_และมาตรการติดตามตรวจสอบคุณภาพสิ่งแวดล้อม
โครงการวิสาหกิจเริ่มต้น_คอนโดมิเนียม (ต่อ)

องค์ประกอบทางสิ่งแวดล้อม และคุณค่าต่าง ๆ	ผลกระทบสิ่งแวดล้อมที่สำคัญ	มาตรการป้องกันแก้ไขและลดผลกระทบสิ่งแวดล้อม	มาตรการติดตามตรวจสอบคุณภาพสิ่งแวดล้อม
	<p>โครงการจัดให้มีพื้นที่สีเขียวทั้งหมด 2,959.92 ตร.ม. แยกเป็นพื้นที่สีเขียวภายนอกอาคาร 2,038.04 ตร.ม. และภายในอาคาร 921.88 ตร.ม.คิดเป็นสัดส่วนพื้นที่สีเขียว 1.95 ตร.ม. ต่อจำนวนผู้พักอาศัย 1 คน (ผู้ที่อาศัยในโครงการทั้งหมด 1,514 คน) จึงคาดว่าผลกระทบด้านความเพียงพอของพื้นที่สีเขียวต่อผู้พักอาศัยภายในโครงการจะอยู่ในระดับต่ำ</p>	<p>สะอาดบริเวณโดยรอบอย่างรวดเร็ว ระดับนิมิต 1. จัดให้มีพื้นที่สีเขียวทั้งหมด 2,959.92 ตร.ม. แยกเป็นพื้นที่สีเขียวภายนอกอาคาร 2,038.04 ตร.ม. และภายในอาคาร 921.88 ตร.ม. ดังแสดงในรูปที่ 4 และรูปที่ 5 2. ดูแลรักษาความสะอาดของบริเวณโดยรอบพื้นที่ของโครงการให้ดูสวยงามอยู่เสมอ 3. ดูแลต้นไม้ที่ปลูกไว้ในพื้นที่สีเขียวให้ดูแลสวยงามอยู่เสมอ</p>	

หมายเหตุ : ผู้รับผิดชอบในการปฏิบัติตามมาตรฐานฯ คือ บริษัท สริญาพรเพอริตี้ (2002) จำกัด และนิติบุคคลอาคารชุด

หน้า 16 ทั้งหมด 23 หน้า
ลงชื่อ.....ผู้รับรอง

ตารางที่ 2

มาตรการติดตามตรวจสอบคุณภาพสิ่งแวดล้อมโครงการ วิสาหกิจเริ่มต้น-คอนกรีตนิยม

คุณภาพสิ่งแวดล้อม	บริเวณที่ตรวจสอบ	วิธีการตรวจสอบ	ความถี่ในการตรวจสอบ	ค่าใช้จ่ายโดยประมาณ	ผู้รับผิดชอบ
1. ระยะก่อสร้าง					
1.1 อาชีวอนามัยและความปลอดภัย					
- บันที่กักสปีดิวบัติน้ำเสีย	- พื้นที่ก่อสร้างโครงการ	- สอบถามถึงสาเหตุของอุบัติเหตุ และจุดบันทึกเพื่อใช้เป็นแนวทางการป้องกันปัญหา	ทุกครั้งที่มีอุบัติเหตุเกิดขึ้น	-	เจ้าของโครงการ/ ผู้รับเหมาก่อสร้าง
1.2 เสียงรบกวน	- พื้นที่ก่อสร้างโครงการ	- ตรวจสอบระดับเสียง Leq-24 ชั่วโมง ในหน่วย เดซิเบล (เอ)	จำนวน 1 ครั้ง	2,000	เจ้าของโครงการ/ ผู้รับเหมาก่อสร้าง
1.3 ฝุ่นละออง	- พื้นที่ก่อสร้างโครงการ	- ตรวจสอบปริมาณฝุ่นละอองรวมและ ปริมาณฝุ่นขนาดเล็กลงกว่า 10 ไมครอน	จำนวน 1 ครั้ง	2,000	เจ้าของโครงการ/ ผู้รับเหมาก่อสร้าง
2. ระยะดำเนินการ					
คุณภาพน้ำเสียก่อนเข้าสู่ระบบบำบัด และคุณภาพน้ำทิ้งหลังออกจากระบบ บำบัดน้ำเสียที่ Tower B and Tower C	- จุดเก็บตัวอย่างน้ำเสีย : ถังแยกกาก (Solid Separation Chamber)	- เก็บตัวอย่างและวิเคราะห์คุณภาพน้ำเสียก่อน เข้าสู่ระบบบำบัดน้ำเสียและน้ำทิ้งหลังออกจาก ระบบบำบัดน้ำเสียตามวิธีที่กำหนดไว้ใน ประกาศกระทรวงวิทยาศาสตร์ เทคโนโลยี และสิ่งแวดล้อม วันที่ 10 มกราคม 2537	ทุก 3 เดือน	2,000 บาท ต่อ 1 ตัวอย่าง	เจ้าของโครงการ/ นิติบุคคลอาคารชุด
- ความเป็นกรด-ด่าง	- จุดเก็บตัวอย่างน้ำทิ้ง :	- ตรวจสอบคุณภาพน้ำทิ้งตามเกณฑ์ มาตรฐานน้ำทิ้งจากอาคารประเภท ข. รายละเอียดมีดังนี้			
- ค่า BOD		ค่าความเป็นกรด-ด่าง	หน้า 17ทั้งหมด 23 หน้า		
- ปริมาณสารแขวนลอย		ค่า BOD	ตั้งชื่อ.....ผู้รับรอง		
- ปริมาณสารละลายน้ำ		ปริมาณสารแขวนลอย			
- ปริมาณตะกอนหนัก		ปริมาณสารละลายน้ำ			
- ซีลไฟต์		ปริมาณตะกอนหนัก			
- ไนโตรเจนในรูป TKN		ซีลไฟต์			
- น้ำมันและไขมัน		ไนโตรเจนในรูป TKN			
		น้ำมันและไขมัน			

ตารางที่ 2

มาตรการติดตามตรวจสอบคุณภาพสิ่งแวดล้อมโครงการ วิสาหกิจเริ่มต้น คอนโดมิเนียม (ต่อ)

คุณภาพสิ่งแวดล้อม	บริเวณที่ตรวจสอบ	วิธีการตรวจสอบ	ความถี่ในการตรวจสอบ	ค่าใช้จ่ายโดยประมาณ	ผู้รับผิดชอบ
2.2 น้ำใช้	- เส้นท่อประปา	- ตรวจสอบการแตกหรือรั่วซึมของท่อประปา - การทำงานของปั๊ม วาล์ว และมิเตอร์	ทุก 1 เดือน	-	เจ้าของโครงการ/ นิติบุคคลอาคารชุด
2.3 ระบบระบายน้ำ	- ท่อระบายน้ำ	- ไม่มีขยะอุดตัน - การแตกหรือรั่วซึมของท่อระบายน้ำ	ทุกวัน	-	เจ้าของโครงการ/ นิติบุคคลอาคารชุด
2.4 การป้องกันอัคคีภัยและความปลอดภัยในชีวิตและทรัพย์สิน	- ระบบสัญญาณเตือนอัคคีภัย - ป้ายแสดงทางหนีไฟ - ดังเคมีดับเพลิง - สายฉีดน้ำดับเพลิงและตู้เก็บสายฉีด (FHC) - ทางหนีไฟ - เครื่องกำเนิดพลังงานไฟฟ้าสำรอง (Generator)	- ตรวจสอบการทำงานของอุปกรณ์ - อยู่ในสภาพดี เห็นได้ชัดเจน - ตรวจสอบระดับความดันภายในถังโดยดูจากมาตรวัดความดัน - ตรวจสอบอุปกรณ์ใช้งานของถัง - สภาพพร้อมใช้งาน - สภาพพร้อมใช้งาน - ไม่มีสิ่งกีดขวาง - สภาพพร้อมใช้งาน	ทุก 3 เดือน ทุก 3 เดือน ทุก 3 เดือน ทุก 1 เดือน ทุก 1 เดือน ทุก 1 เดือน	- - - - - -	เจ้าของโครงการ/ นิติบุคคลอาคารชุด

หมายเหตุ : เจ้าของโครงการ หมายถึง บริษัท สรรพยา พร็อพเพอร์ตี้ (2002) จำกัด

หน้า 18 ถึงหน้า 23 หน้า

ลงชื่อ.....ผู้รับรอง



บริษัท เอเซีย
คอนกรีต จำกัด

เลขที่ 100/100 ถนนวิภาวดีรังสิต
จตุจักร กรุงเทพฯ 10710

พื้นที่	1000 ตารางเมตร
จำนวน	1000 หน่วย
ราคา	1000 บาท
รวม	1000 บาท

วันที่ 10/10/2564

โดย 10/10/2564

10/10/2564

10/10/2564

10/10/2564

10/10/2564

10/10/2564

10/10/2564

10/10/2564

10/10/2564

10/10/2564

10/10/2564

10/10/2564

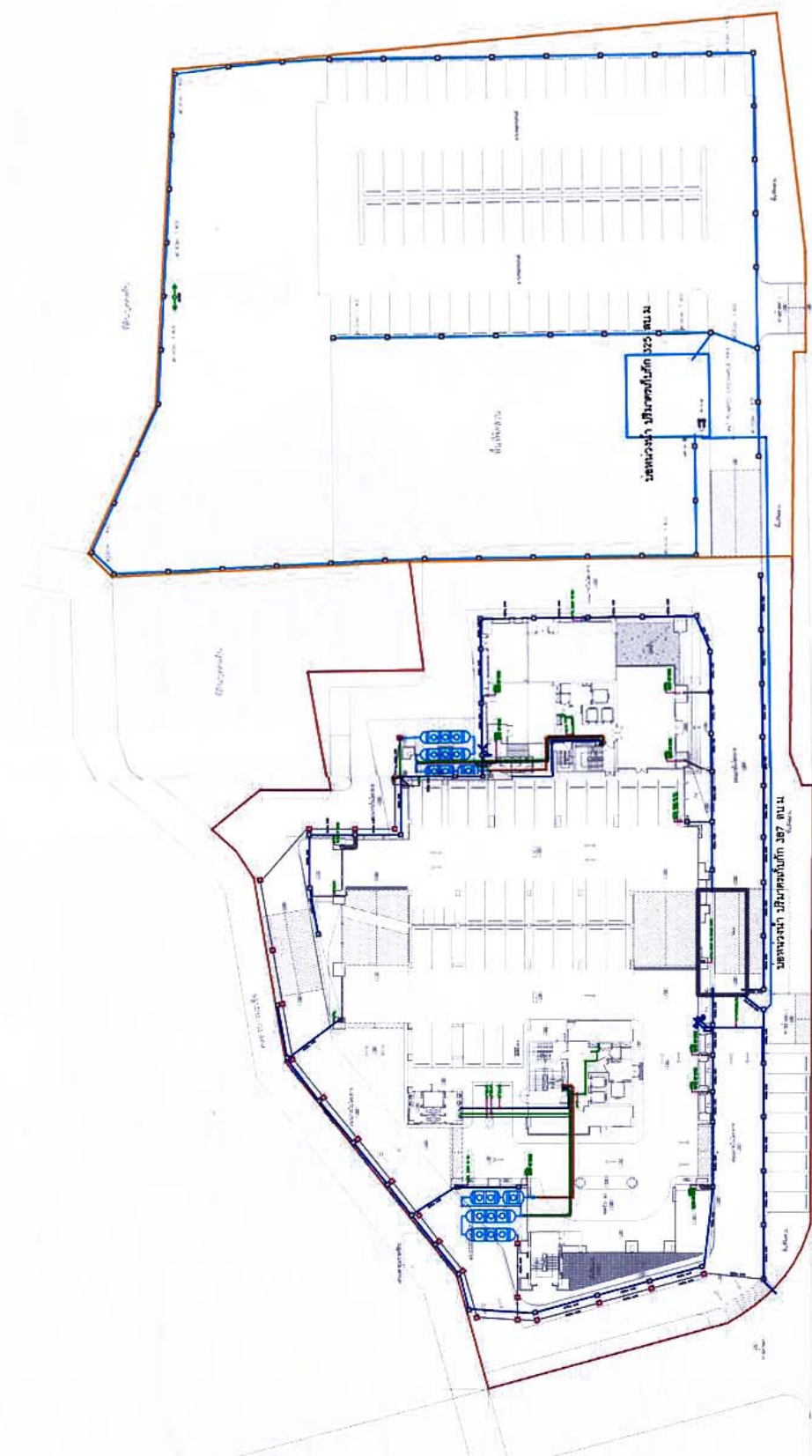
10/10/2564

10/10/2564

10/10/2564

10/10/2564

10/10/2564



ทิศเหนือ

1:100

10/10/2564

10/10/2564

10/10/2564

10/10/2564

10/10/2564

10/10/2564

10/10/2564

10/10/2564

10/10/2564

10/10/2564

10/10/2564

10/10/2564

10/10/2564

10/10/2564

10/10/2564

หน้า 26 ของชุด 29 หน้า
ลงชื่อ.....ผู้รับทราบ

รูปที่ 2 ระบบระบายน้ำภายในโครงการ



A&E CO. LTD.
 1111, LAMON
 CHANGKHAM
 VIENTIANE KHAMMONG KHU, V.P.

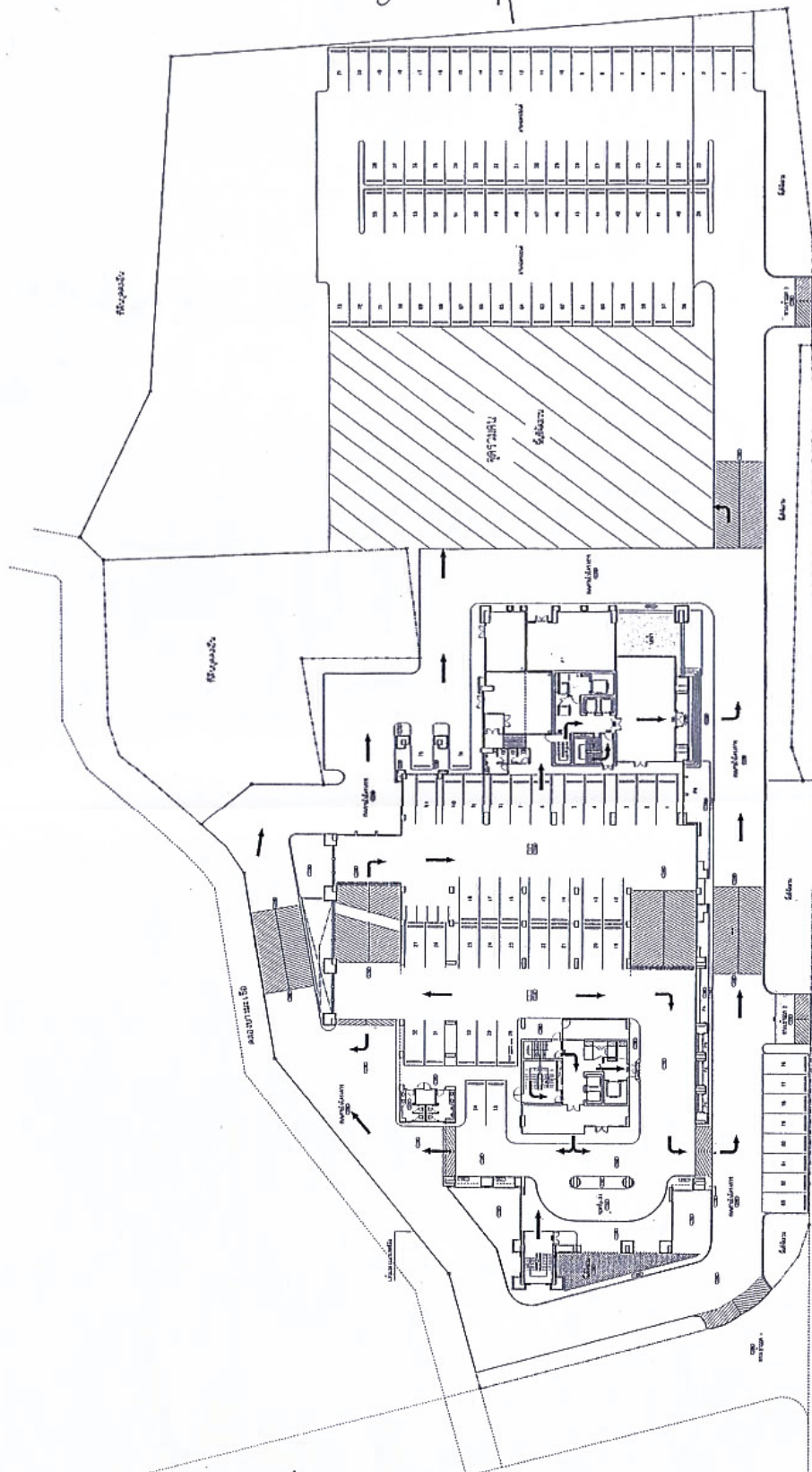
พื้นที่	1000
พื้นที่อาคาร	1000
พื้นที่จอดรถ	1000
พื้นที่สวน	1000
พื้นที่สนามกีฬา	1000
พื้นที่สนามเทนนิส	1000
พื้นที่สนามฟุตบอล	1000
พื้นที่สนามบาสเกตบอล	1000
พื้นที่สนามวอลเลย์บอล	1000
พื้นที่สนามยิมเนซียัม	1000
พื้นที่สนามกีฬาอื่น ๆ	1000

Signature
 11/11/2011

Signature
 11/11/2011

พื้นที่	1000
พื้นที่อาคาร	1000
พื้นที่จอดรถ	1000
พื้นที่สวน	1000
พื้นที่สนามกีฬา	1000
พื้นที่สนามเทนนิส	1000
พื้นที่สนามฟุตบอล	1000
พื้นที่สนามบาสเกตบอล	1000
พื้นที่สนามวอลเลย์บอล	1000
พื้นที่สนามยิมเนซียัม	1000
พื้นที่สนามกีฬาอื่น ๆ	1000

พื้นที่	1000
พื้นที่อาคาร	1000
พื้นที่จอดรถ	1000
พื้นที่สวน	1000
พื้นที่สนามกีฬา	1000
พื้นที่สนามเทนนิส	1000
พื้นที่สนามฟุตบอล	1000
พื้นที่สนามบาสเกตบอล	1000
พื้นที่สนามวอลเลย์บอล	1000
พื้นที่สนามยิมเนซียัม	1000
พื้นที่สนามกีฬาอื่น ๆ	1000

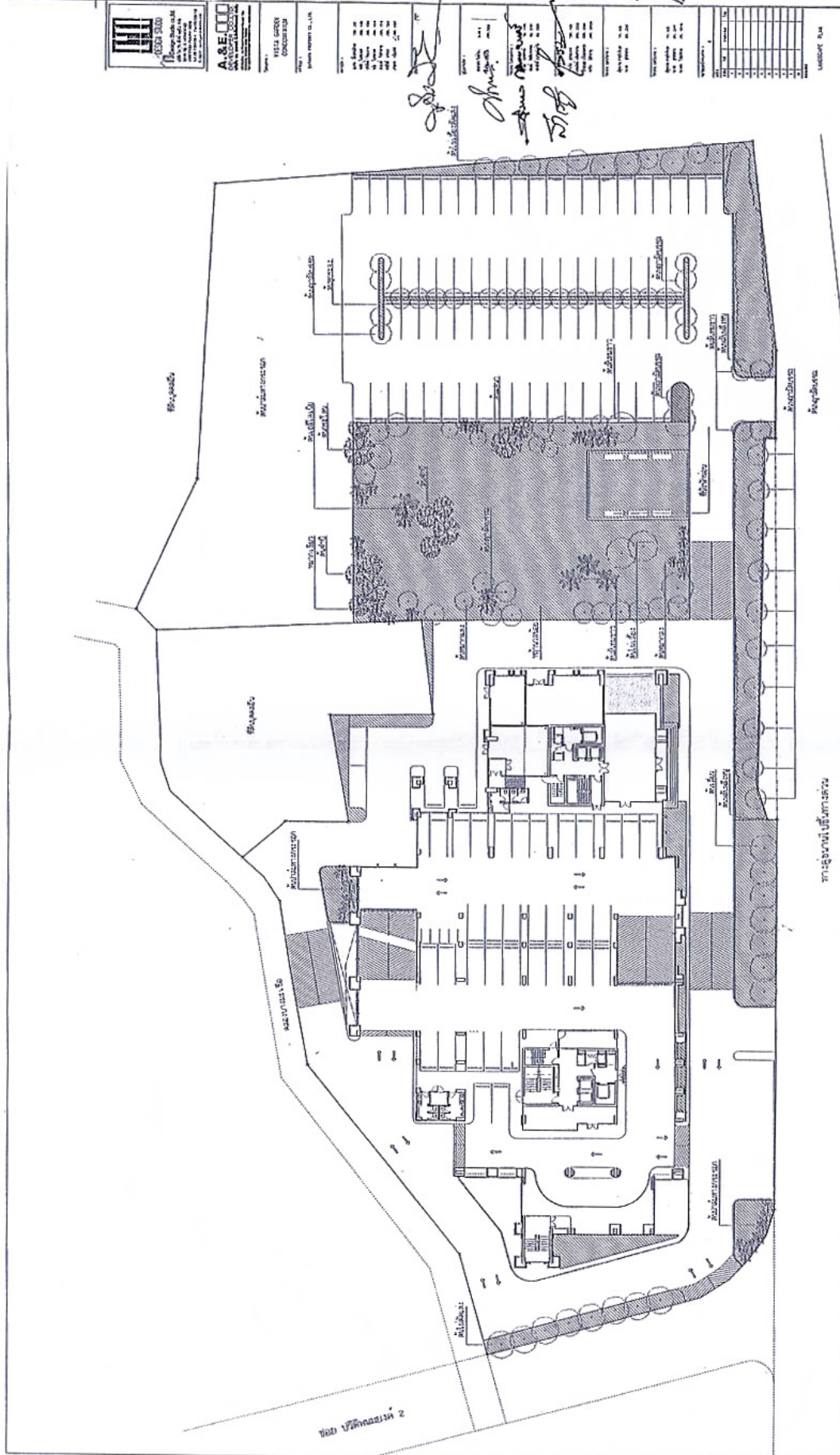


ทางออกฉุกเฉินทางตรง
 พื้นที่ที่ว่างสำหรับจอดรถ

← ออก
 ← เข้า

หน้า 23 หน้า
 ดงชื่อ 01 ผู้รับทราบ

รูปที่ 3 จุดรวมคนภายในโครงการและเส้นทางหนีไฟออกจากอาคาร



LANDSCAPE PLAN
SCALE 1 : 550

ทางเชื่อมพื้นที่อาคาร

พื้นที่พักผ่อนและออกกำลังกาย



AREA
LANDSCAPE ARCHITECTURE

1021 GREEN
CONCEPT

1021 GREEN
CONCEPT

1021 GREEN
CONCEPT

1021 GREEN
CONCEPT

1021 GREEN
CONCEPT

1021 GREEN
CONCEPT

1021 GREEN
CONCEPT

1021 GREEN
CONCEPT

1021 GREEN
CONCEPT

1021 GREEN
CONCEPT

1021 GREEN
CONCEPT

1021 GREEN
CONCEPT

1021 GREEN
CONCEPT

หน้า ๑๒ จำนวน ๑๖ หน้า
ลงชื่อ ๑๑:๐๐:๐๐
ผู้รับเรื่อง

รูปที่ 4 การจัดภูมิทัศน์ภายในโครงการ



A&E CONSULTANTS
 115/115 ซอยสุขุมวิท 111
 แขวงคลองเตย เขตคลองเตย กรุงเทพฯ 10110
 โทร 02-2626262 โทรสาร 02-2626263
 E-mail: info@aeconsultants.com

PROJECT: **STHA BANGKOK COMPLEX**
 DRAWING NO.: **01-01**
 DRAWING TITLE: **MECHANICAL PLAN - 1/F**

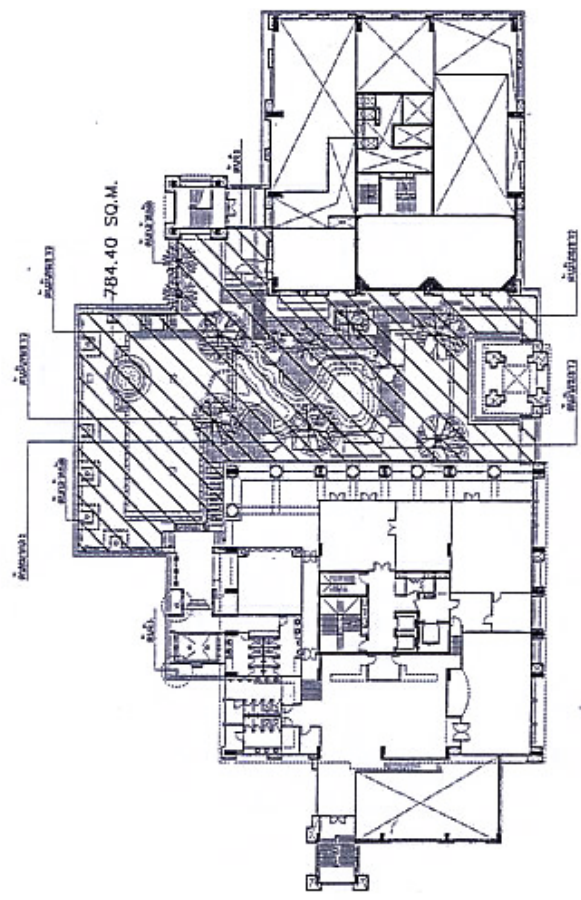
DESIGNED BY: *[Signature]*
 CHECKED BY: *[Signature]*
 APPROVED BY: *[Signature]*
 DATE: **15/05/2018**

SCALE: **AS SHOWN**
 SHEET NO.: **01-01**
 TOTAL SHEETS: **01-01**

DATE: **15/05/2018**
 TIME: **10:00 AM**

NO.	REVISION	DATE
1	ISSUE FOR PERMIT	15/05/2018
2	ISSUE FOR CONSTRUCTION	15/05/2018
3	ISSUE FOR AS-BUILT	15/05/2018

NO.	REVISION	DATE
1	ISSUE FOR PERMIT	15/05/2018
2	ISSUE FOR CONSTRUCTION	15/05/2018
3	ISSUE FOR AS-BUILT	15/05/2018



หน้า..... 23 หน้า
 ลงชื่อ..... *[Signature]* : ผู้รับรอง

รูปที่ 5 การจัดภูมิทัศน์บริเวณสรวายน้ำชั้น 3