

**เงื่อนไขที่โครงการอาคารพักอาศัย ถนนสุขุมวิท 19 (ส่วนขยาย)
ของ บริษัท ราชาโฮเวอร์ซีส์ เทรตติ้ง จำกัด
ต้องยึดถือปฏิบัติอย่างเคร่งครัด**

โครงการอาคารพักอาศัย ถนนสุขุมวิท 19 (ส่วนขยาย) ของ บริษัท ราชาโฮเวอร์ซีส์ เทรตติ้ง จำกัด ตั้งอยู่ที่ถนนสุขุมวิท 19 แขวงคลองเตยเหนือ เขตวัฒนา กรุงเทพมหานคร ขนาดพื้นที่ 2-1-08 ไร่ โฉนดที่ดิน เลขที่ 7031 108740 229894 ฯลฯ จำนวนห้องพัก 143 ห้อง จัดทำรายงานโดยบริษัท คอนซัลแทนท์ ออฟ เทคโนโลยี จำกัด จะต้องปฏิบัติตามมาตรการป้องกันและแก้ไขผลกระทบสิ่งแวดล้อม และมาตรการติดตามตรวจสอบคุณภาพสิ่งแวดล้อมตามที่เสนอไว้ในรายงานการวิเคราะห์ผลกระทบสิ่งแวดล้อมโครงการและตามมติคณะกรรมการผู้ชำนาญการพิจารณารายงานการวิเคราะห์ผลกระทบสิ่งแวดล้อมด้านโครงการที่พักอาศัย บริการชุมชนและสถานที่พักตากอากาศ ดังรายละเอียดต่อไปนี้

1. โครงการจะต้องยึดถือปฏิบัติตามมาตรการป้องกันและแก้ไขผลกระทบสิ่งแวดล้อมและมาตรการติดตามตรวจสอบคุณภาพสิ่งแวดล้อม ตามที่เสนอไว้ในรายงานการวิเคราะห์ผลกระทบสิ่งแวดล้อมโครงการอาคารพักอาศัย ถนนสุขุมวิท 19 (ส่วนขยาย) ของบริษัท ราชาโฮเวอร์ซีส์ เทรตติ้ง จำกัด และรายละเอียดในเอกสารแนบอย่างเคร่งครัด

2. โครงการจะต้องบันทึกผลการติดตามตรวจสอบการดำเนินการหรือการปฏิบัติตามมาตรการป้องกันและแก้ไขผลกระทบสิ่งแวดล้อม และมาตรการติดตามตรวจสอบคุณภาพสิ่งแวดล้อมตามที่เสนอไว้ในรายงาน และส่งผลการดำเนินการมายังหน่วยงานผู้อนุญาตและสำนักงานนโยบายและแผนทรัพยากรธรรมชาติและสิ่งแวดล้อมปีละ 2 ครั้ง ตามแนวทางการนำเสนอผลการติดตามตรวจสอบคุณภาพสิ่งแวดล้อม รายละเอียดตามสิ่งที่ส่งมาด้วย 3

3. หากโครงการจะเปลี่ยนแปลงรายละเอียดโครงการ รวมทั้งมาตรการป้องกันและแก้ไขผลกระทบสิ่งแวดล้อม และมาตรการติดตามตรวจสอบคุณภาพสิ่งแวดล้อมให้แตกต่างจากที่เสนอไว้ในรายงานโครงการจะต้องเสนอรายละเอียดการเปลี่ยนแปลงดังกล่าว ให้หน่วยงานผู้อนุญาตและสำนักงานนโยบายและแผนทรัพยากรธรรมชาติและสิ่งแวดล้อมพิจารณาให้ความเห็นชอบด้านสิ่งแวดล้อมก่อนดำเนินการเปลี่ยนแปลงใด ๆ

4. หากได้รับการร้องเรียนจากประชาชนว่าได้รับความเดือดร้อนรำคาญจากกิจกรรมการดำเนินโครงการ หรือโครงการก่อให้เกิดความเสียหายแก่สาธารณสมบัติ และหน่วยงานของรัฐที่เกี่ยวข้อง ได้พิสูจน์ทราบที่เกิดจากการไม่ปฏิบัติตามมาตรการที่กำหนดไว้ เจ้าของโครงการจะต้องดำเนินการแก้ไขปัญหาดังกล่าว หรือชดเชยค่าเสียหายโดยไม่ชักช้า

หน้า.....(.....ทั้งหมด.....38.....หน้า
ลงชื่อ..........ผู้รับรอง

สรุปตารางมาตรการ

โครงการอาคารชุดพักอาศัย ถนนสุขุมวิท 19 (ส่วนขยาย)
เขตวัฒนา กรุงเทพมหานคร

สรุปตารางมาตรการ

- มาตรการป้องกันและลดผลกระทบสิ่งแวดล้อมช่วงก่อสร้าง
 - มาตรการป้องกันและลดผลกระทบสิ่งแวดล้อมช่วงดำเนินการ
 - มาตรการติดตามตรวจสอบและลดผลกระทบสิ่งแวดล้อม
 - รูปผังโครงการโดยสังเขป
-

หน้า.....2.....ทั้งหมด.....38.....หน้า
ลงชื่อ.....*ศิริ อ.*.....ผู้รับรอง

➤ มาตรการป้องกันและลดผลกระทบสิ่งแวดล้อมช่วงก่อสร้าง

หน้า.....³.....ทั้งหมด.....³⁸.....หน้า
ลงชื่อ.....^{ศิริ 0:}.....ผู้รับรอง

ตารางที่ 5.2-1

มาตรการป้องกันและลดผลกระทบสิ่งแวดล้อมช่วงก่อสร้าง

โครงการอาคารพักอาศัย ถนนสุขุมวิท 19 (ส่วนขยาย)

ผลกระทบสิ่งแวดล้อม	มาตรการ	สถานที่ดำเนินการ	ระยะเวลาดำเนินการ	ผู้รับผิดชอบ
1. คุณภาพอากาศ	- หมั่นตรวจสอบเครื่องยนตรถบรรทุก โดยเฉพาะเครื่องยนดีเซล เพื่อให้การระบายควันเป็นไปตามมาตรฐานที่ราชการกำหนดอย่างสม่ำเสมอ	- ภายในเขตก่อสร้าง	- ตลอดช่วงก่อสร้าง	- บริษัทรับเหมาและบริษัท ราชาโอเวอร์ซีส์ เทรคดิ่ง จำกัด
	- ต้องมีสถานที่เพื่อใช้สำหรับล้างล้อรถพร้อมอุปกรณ์ที่ใช้ฉีดที่มีความดันสูง เพื่อล้างล้อรถหรือตัวถังรถหรือวิธีการอื่นที่เหมาะสมเพื่อทำความสะอาดรถก่อนออกจากสถานที่ก่อสร้าง	- ภายในเขตก่อสร้าง	- ตลอดช่วงก่อสร้าง	- บริษัทรับเหมาและบริษัท ราชาโอเวอร์ซีส์ เทรคดิ่ง จำกัด
	- ต้องจัดให้มีรั้วชั่วคราวทึบและแข็งแรง สูงไม่น้อยกว่า 2 เมตร ปิดกั้นตามแนวเขตที่ติดต่อกับสาธารณะหรือที่ดินต่างเจ้าของหรือที่ดินต่างผู้ครอบครอง กรณีติดต่อกับที่สาธารณะจะต้องมีสิ่งปกคลุมทางเดินเพื่อป้องกันวัสดุตกหล่นด้วย	- ภายในเขตก่อสร้าง	- ตลอดช่วงก่อสร้าง	- บริษัทรับเหมาและบริษัท ราชาโอเวอร์ซีส์ เทรคดิ่ง จำกัด
	- ให้ใช้ยางแอสฟัลต์หรือคอนกรีตปูบริเวณทางเข้า-ออก	- ภายในเขตก่อสร้าง	- ตลอดช่วงก่อสร้าง	- บริษัทรับเหมาและบริษัท ราชาโอเวอร์ซีส์ เทรคดิ่ง จำกัด
	- วัสดุและการจัดการกองวัสดุ . ถุงซีเมนต์ ที่มีปริมาณมากกว่า 20 ถุง ต้องคลุมด้วยผ้าคลุมหรือเก็บในพื้นที่ที่ปิดล้อมทั้งด้านบนและด้านข้างอีก 3 ด้าน . ถุงซีเมนต์หรือเคมีภัณฑ์ที่ใช้ในการ	- ภายในเขตก่อสร้าง	- ตลอดช่วงก่อสร้าง	- บริษัทรับเหมาและบริษัท ราชาโอเวอร์ซีส์ เทรคดิ่ง จำกัด
		- ภายในเขตก่อสร้าง	- ตลอดช่วงก่อสร้าง	- บริษัทรับเหมาและบริษัท ราชาโอเวอร์ซีส์ เทรคดิ่ง จำกัด

ตารางที่ 5.2-1 (ต่อ)

ผลกระทบสิ่งแวดล้อม	มาตรการ	สถานที่ดำเนินการ	ระยะเวลาดำเนินการ	ผู้รับผิดชอบ
	<p>ก่อสร้าง ต้องบรรจุในภาชนะที่ปิดมิดชิด</p> <ul style="list-style-type: none"> • การกองวัสดุที่มีฝุ่นต้องปิดหรือปกคลุมหรือเก็บในที่ที่ปิดล้อมทั้งด้านบนและด้านข้างอีก 3 ด้าน หรือฉีดพรมด้วยน้ำเพื่อที่จะให้ผิวเปียกอยู่เสมอ หรือวิธีการอื่นที่เหมาะสม • การขนย้ายวัสดุที่มีฝุ่น ต้องฉีดพรมด้วยน้ำทันทีก่อนการขนย้าย - การเคลื่อนย้ายวัสดุที่ทำให้เกิดฝุ่นด้วยสายพาน <ul style="list-style-type: none"> • ระบบขนส่งแบบสายพานที่ขนวัสดุต้องปิดด้านบนและด้านข้างทั้ง 2 ด้าน • จุดเชื่อมระหว่าง 2 สายพาน ต้องจัดทำหลังคาปิดให้มิดชิด • บริเวณสายพานต้องติดตั้งอุปกรณ์ที่ใช้สำหรับกำจัดเศษวัสดุที่ตกค้างอยู่บนสายพาน และจัดเก็บให้เรียบร้อยก่อนที่วัสดุจะตกลงสู่พื้น - การเจาะ การตัด การขัดผิววัสดุที่มีฝุ่น โดยใช้เครื่องจักรหรือเครื่องยนต์ ต้องฉีดน้ำหรือสารเคมีบนผิวอย่างต่อเนื่อง เว้นแต่ได้มีการติดตั้งอุปกรณ์ที่แยกฝุ่นหรือกรองฝุ่นไว้แล้ว - การผสมคอนกรีต การใส่ไม้ การกระทำใด ๆ 	<ul style="list-style-type: none"> - ภายในเขตก่อสร้าง - ภายในเขตก่อสร้าง - ภายในเขตก่อสร้าง - ภายในเขตก่อสร้าง - ภายในเขตก่อสร้าง - ภายในเขตก่อสร้าง 	<ul style="list-style-type: none"> - ตลอดช่วงก่อสร้าง - ตลอดช่วงก่อสร้าง - ตลอดช่วงก่อสร้าง - ตลอดช่วงก่อสร้าง - ตลอดช่วงก่อสร้าง - ตลอดช่วงก่อสร้าง 	<p>เทรคดิ่ง จำกัด</p> <ul style="list-style-type: none"> - บริษัทรับเหมาและบริษัท ราชาโอเวอร์ซีส์ เทรคดิ่ง จำกัด - บริษัทรับเหมาและบริษัท ราชาโอเวอร์ซีส์ เทรคดิ่ง จำกัด - บริษัทรับเหมาและบริษัท ราชาโอเวอร์ซีส์ เทรคดิ่ง จำกัด - บริษัทรับเหมาและบริษัท ราชาโอเวอร์ซีส์ เทรคดิ่ง จำกัด - บริษัทรับเหมาและบริษัท ราชาโอเวอร์ซีส์ เทรคดิ่ง จำกัด - บริษัทรับเหมาและบริษัท ราชาโอเวอร์ซีส์ เทรคดิ่ง จำกัด


ตารางที่ 5.2-1 (ต่อ)

ผลกระทบสิ่งแวดล้อม	มาตรการ	สถานที่ดำเนินการ	ระยะเวลาดำเนินการ	ผู้รับผิดชอบ
	<p>ที่ก่อให้เกิดมลพิษต้องจัดทำในพื้นที่ที่ได้คลุมด้วยผ้าคลุมหรือในห้องที่มีหลังคาและผนังปิดด้านข้างอีก 3 ด้าน หรือวิธีการอื่นที่เหมาะสม</p> <ul style="list-style-type: none"> - การดำเนินการกับเศษวัสดุที่เหลือใช้ <ul style="list-style-type: none"> . เศษวัสดุจะต้องปกคลุมด้วยผ้าคลุมหรือปิดมิดชิดทั้งด้านบนและด้านข้างทั้ง 3 ด้าน . ต้องจัดให้มีปล่องชั่วคราวหรือวิธีการอื่นที่เหมาะสมที่ปิดมิดชิดสำหรับทิ้งหรือลำเลียงเศษวัสดุ . ต้องขนย้ายเศษวัสดุ ขยะ และสิ่งปฏิกูลออกจากสถานที่ก่อสร้างอย่างน้อยทุกวัน หากยังไม่พร้อมที่จะขนย้ายต้องจัดให้มีที่พักรวมที่มีขนาดเพียงพออยู่ในตำแหน่งที่สะดวกต่อการจัดเก็บ และต้องมีมาตรการทำความสะอาดอย่างต่อเนื่องตลอดเวลา ป้องกันไม่ให้เกิดฝุ่นละอองหรือสิ่งสกปรกเประเปื้อน . ปลายปล่องที่ใช้ทิ้งเศษวัสดุต้องสูงจากระดับพื้นหรือภาชนะรองรับ ไม่นเกิน 1 เมตร - การควบคุมด้านฝุ่นละอองและเศษวัสดุร่วงหล่น 	<ul style="list-style-type: none"> - ภายในเขตก่อสร้าง - ภายในเขตก่อสร้าง - ภายในเขตก่อสร้าง - ภายในเขตก่อสร้าง 	<ul style="list-style-type: none"> - ตลอดช่วงก่อสร้าง - ตลอดช่วงก่อสร้าง - ตลอดช่วงก่อสร้าง - ตลอดช่วงก่อสร้าง 	<p>เทรคดิ่ง จำกัด</p> <ul style="list-style-type: none"> - บริษัทรับเหมาและบริษัท ราชาโอเวอร์ซีส์ เทรคดิ่ง จำกัด - บริษัทรับเหมาและบริษัท ราชาโอเวอร์ซีส์ เทรคดิ่ง จำกัด - บริษัทรับเหมาและบริษัท ราชาโอเวอร์ซีส์ เทรคดิ่ง จำกัด - บริษัทรับเหมาและบริษัท ราชาโอเวอร์ซีส์ เทรคดิ่ง จำกัด

ตารางที่ 5.2-1 (ต่อ)

ผลกระทบสิ่งแวดล้อม	มาตรการ	สถานที่ดำเนินการ	ระยะเวลาดำเนินการ	ผู้รับผิดชอบ
<p>2. เสียงและการสั่นสะเทือน</p>	<ul style="list-style-type: none"> • การก่อสร้าง คัดแปลง รื้อถอนหรือเคลื่อนย้ายอาคารในส่วนที่อยู่เหนือระดับดินเกิน 10 เมตร ต้องใช้ผ้าทึบหรือผ้าใบโปร่งแสง หรือวัสดุอื่นที่เหมาะสมปิดกั้นตัวอาคารเพื่อป้องกันเศษวัสดุก่อสร้างร่วงหล่นและฝุ่นละอองฟุ้งกระจาย - การขนส่งวัสดุ • รถบรรทุกวัสดุที่ใช้ในการก่อสร้างหรือเศษวัสดุที่เหลือจากการก่อสร้างต้องจัดให้มีผ้าใบคลุมให้มิดชิด โยงยึดแข็งแรง • ยานพาหนะที่ใช้ต้องไม่บรรทุกน้ำหนักเกินความสามารถในการรับน้ำหนักบรรทุกมาตรฐานของถนนที่กรุงเทพมหานครกำหนดไว้ • ห้ามมิให้ผู้ใดล้างรถยนต์หรือล้อเลื่อนลงบนถนนที่สาธารณะและทำให้ถนนหรือที่สาธารณะสกปรก • ห้ามมิให้ผู้ใดปล่อยเศษวัสดุที่เหลือจากการก่อสร้างหรือที่ติดค้างมาับรถบรรทุกวัสดุลงบนถนน ทางระบายน้ำหรือในที่สาธารณะใด ๆ - จำกัดช่วงเวลาการก่อสร้างที่ก่อให้เกิดเสียงดัง 	<ul style="list-style-type: none"> - ภายในเขตก่อสร้าง - ภายในเขตก่อสร้าง - ภายในเขตก่อสร้าง - ภายในเขตก่อสร้าง - ภายในเขตก่อสร้าง 	<ul style="list-style-type: none"> - ตลอดช่วงก่อสร้าง - ตลอดช่วงก่อสร้าง - ตลอดช่วงก่อสร้าง - ตลอดช่วงก่อสร้าง - ตลอดช่วงก่อสร้าง 	<ul style="list-style-type: none"> - บริษัทรับเหมาและบริษัท ราชาโอเวอร์ซีส์ เทคดิง จำกัด - บริษัทรับเหมาและบริษัท ราชาโอเวอร์ซีส์ เทคดิง จำกัด - บริษัทรับเหมาและบริษัท ราชาโอเวอร์ซีส์ เทคดิง จำกัด - บริษัทรับเหมาและบริษัท ราชาโอเวอร์ซีส์ เทคดิง จำกัด - บริษัทรับเหมาและบริษัท ราชาโอเวอร์ซีส์ เทคดิง จำกัด <p style="text-align: right;">หน้า..... 7ทั้งหมด..... 38หน้า ลงชื่อ..... <i>ศิริ อ:</i>ผู้รับรอง</p>

ตารางที่ 5.2-1 (ต่อ)

ผลกระทบสิ่งแวดล้อม	มาตรการ	สถานที่ดำเนินการ	ระยะเวลาดำเนินการ	ผู้รับผิดชอบ
<p>3. อาชีวอนามัยและความปลอดภัย</p>	<p>ให้อยู่ในช่วงเวลา 08.00 - 17.00 น. เท่านั้น</p> <ul style="list-style-type: none"> - กรณีใช้เครื่องจักรที่ต้องมีการบดอัดที่ก่อให้เกิดเสียงดัง เช่น การบดอัดดินต้องจัดหาวัสดุรองรับเพื่อลดเสียงจากกิจกรรมลง - หมั่นตรวจสอบดูแลรักษาเครื่องจักร เครื่องมือต่าง ๆ ให้อยู่ในสภาพดีในการใช้งาน และมีการใช้วัสดุอุปกรณ์ในการปิดครอบเพื่อลดระดับเสียงเท่าที่จะสามารถทำได้ - ดูแลสภาพรถบรรทุกที่ใช้ในการขนส่งวัสดุให้อยู่ในสภาพดี ไม่ให้เกิดเสียงดัง และควบคุมการใช้ความเร็วในย่านชุมชนไม่ให้เกิน 30 กม./ชั่วโมง - ในการพิจารณาเลือกบริษัทรับเหมาโครงการ ควรพิจารณาการจัดการด้านความปลอดภัย ประกอบด้วย และในสัญญาว่าจ้างระหว่างเจ้าของโครงการและบริษัทรับเหมาก่อสร้าง จะต้องระบุครอบคลุมถึงวิธีการคุ้มครองความปลอดภัยและสุขภาพอนามัยของพนักงานที่ปฏิบัติงานในโครงการ โดยควรมีรายละเอียดเกี่ยวกับ <ul style="list-style-type: none"> . กฎเกณฑ์และข้อปฏิบัติเพื่อความ 	<ul style="list-style-type: none"> - ภายในเขตก่อสร้าง - ภายในเขตก่อสร้าง - รถบรรทุกวัสดุก่อสร้าง - ภายในเขตก่อสร้าง 	<ul style="list-style-type: none"> - ตลอดช่วงก่อสร้าง - ตลอดช่วงก่อสร้าง - ตลอดช่วงก่อสร้าง - ตลอดช่วงก่อสร้าง 	<p>เทรคดิ่ง จำกัด</p> <ul style="list-style-type: none"> - บริษัทรับเหมาและบริษัท ราชาโอเวอร์ซีส์ เทรคดิ่ง จำกัด - บริษัทรับเหมาและบริษัท ราชาโอเวอร์ซีส์ เทรคดิ่ง จำกัด - บริษัทรับเหมาและบริษัท ราชาโอเวอร์ซีส์ เทรคดิ่ง จำกัด - บริษัทรับเหมาและบริษัท ราชาโอเวอร์ซีส์ เทรคดิ่ง จำกัด <p>หน้า..... 8ทั้งหมด..... 38หน้า</p> <p>ลงชื่อ..... ผู้รับรอง</p>


ตารางที่ 5.2-1 (ต่อ)

ผลกระทบสิ่งแวดล้อม	มาตรการ	สถานที่ดำเนินการ	ระยะเวลาดำเนินการ	ผู้รับผิดชอบ
	<p>ปลอดภัยในการทำงาน</p> <ul style="list-style-type: none"> . การจัดให้มีและควบคุมดูแลการใช้ อุปกรณ์ป้องกันอันตรายส่วนบุคคลต่าง ๆ . การตรวจสอบสภาพเครื่องมือ/อุปกรณ์ ทุกชนิด เพื่อความปลอดภัยในการทำงาน <p>- บริษัทรับเหมาต้องจัดหาอุปกรณ์ป้องกันอันตรายส่วนบุคคลที่เหมาะสมกับสภาพการทำงานให้เพียงพอกับจำนวนผู้ปฏิบัติงานที่ต้องใช้ ซึ่งได้แก่ หมวก รองเท้านิรภัย แวนตากันเศษวัสดุ (Safety Glasses with Side Shields) ถุงมือที่เหมาะสมกับชนิดของงาน เข็มขัดนิรภัย ตาข่ายกันตก สำหรับงานที่อยู่บนที่สูง หน้ากากช่างเชื่อม เพื่อป้องกันแสงและประกายไฟ หน้ากากป้องกันฝุ่น อุปกรณ์ลดเสียง ปลั๊กอุดหู ที่ครอบหู เป็นต้น</p> <p>- ตรวจสอบและควบคุมดูแลให้มีการใช้อุปกรณ์ป้องกันอันตรายส่วนบุคคลอย่างถูกต้องและเหมาะสมกับประเภทของงาน</p> <p>- กำหนดขอบเขตและจัดทำแนวรั้วของบริเวณพื้นที่ก่อสร้างให้ชัดเจนพร้อมทั้งกำหนดจุดเข้า-ออก</p> <p>- ต้องทำป้ายเตือนหรือ โปสเตอร์เพื่อการปฏิบัติงาน</p>	<p>- ภายในเขตก่อสร้าง</p> <p>- ภายในเขตก่อสร้าง</p> <p>- ภายในเขตก่อสร้าง</p> <p>- ภายในเขตก่อสร้าง</p>	<p>- ตลอดช่วงก่อสร้าง</p> <p>- ตลอดช่วงก่อสร้าง</p> <p>- ตลอดช่วงก่อสร้าง</p> <p>- ตลอดช่วงก่อสร้าง</p>	<p>- บริษัทรับเหมาและบริษัท ราชาโอเวอร์ซีส์ เทรคดิ่ง จำกัด</p> <p>- บริษัทรับเหมาและบริษัท ราชาโอเวอร์ซีส์ เทรคดิ่ง จำกัด</p> <p>- บริษัทรับเหมาและบริษัท ราชาโอเวอร์ซีส์ เทรคดิ่ง จำกัด</p> <p>- บริษัทรับเหมาและบริษัท ราชาโอเวอร์ซีส์</p>

ตารางที่ 5.2-1 (ต่อ)

ผลกระทบสิ่งแวดล้อม	มาตรการ	สถานที่ดำเนินการ	ระยะเวลาดำเนินการ	ผู้รับผิดชอบ
<p>4. คุณภาพน้ำ</p>	<p>ที่ปลอดภัยในบริเวณที่จำเป็น เช่น "เขตก่อสร้าง" "ลดความเร็วรถยนต์" "เขตสวมหมวกนิรภัย" เป็นต้น</p> <ul style="list-style-type: none"> - ต้องมีเจ้าหน้าที่ตรวจสอบวิธีการปฏิบัติงาน สภาพของเครื่องจักรอุปกรณ์ รวมทั้งสภาพ แวดล้อมในการทำงาน เพื่อให้ปฏิบัติงาน อย่างปลอดภัย - ต้องมีอุปกรณ์สำหรับการปฐมพยาบาล พยาบาลประจำ รวมทั้งเตรียมรถสำหรับจัดส่ง ผู้บาดเจ็บในกรณีเกิดอุบัติเหตุรุนแรงเพื่อนำส่ง ไปยังสถานพยาบาลบริเวณใกล้เคียง - ต้องมีห้องส้วมให้เพียงพอต่อจำนวนคนงาน ก่อสร้าง โดยตำแหน่งของห้องส้วมต้องอยู่ห่าง จากแหล่งน้ำสาธารณะไม่น้อยกว่า 30 เมตร - จัดให้มีห้องส้วมสำหรับคนงานอย่างเพียงพอ สะดวกควรจัดให้มีห้องส้วมชาย 4 ห้อง และ ห้องส้วมหญิง 4 ห้อง สำหรับการบำบัดน้ำเสีย ใช้ระบบบ่อเกรอะ-บ่อซึม จำนวน 8 ชุด ระยะเวลาพักเก็บ 1.256 วัน - กำหนดให้มีการสูบตะกอนจากบ่อเกรอะไป กำจัดทันทีเมื่อบ่อเกรอะเต็ม 	<ul style="list-style-type: none"> - ภายในเขตก่อสร้าง - ภายในเขตก่อสร้าง - ภายในเขตก่อสร้าง - ภายในเขตก่อสร้าง - ภายในเขตก่อสร้าง 	<ul style="list-style-type: none"> - ตลอดช่วงก่อสร้าง - ตลอดช่วงก่อสร้าง - ตลอดช่วงก่อสร้าง - ตลอดช่วงก่อสร้าง - ตลอดช่วงก่อสร้าง 	<p>เทรคดิ่ง จำกัด</p> <ul style="list-style-type: none"> - บริษัทรับเหมาและบริษัท ราชาโอเวอร์ซีส์ เทรคดิ่ง จำกัด - บริษัทรับเหมาและบริษัท ราชาโอเวอร์ซีส์ เทรคดิ่ง จำกัด - บริษัทรับเหมาและบริษัท ราชาโอเวอร์ซีส์ เทรคดิ่ง จำกัด - บริษัทรับเหมาและบริษัท ราชาโอเวอร์ซีส์ เทรคดิ่ง จำกัด - บริษัทรับเหมาและบริษัท ราชาโอเวอร์ซีส์ เทรคดิ่ง จำกัด

ตารางที่ 5.2-1 (ต่อ)

ผลกระทบสิ่งแวดล้อม	มาตรการ	สถานที่ดำเนินการ	ระยะเวลาดำเนินการ	ผู้รับผิดชอบ
<p>5. การคมนาคม</p>	<ul style="list-style-type: none"> - จัดให้มีคนงานคอยดูแลรักษาความสะอาดห้องส้วมให้สะอาดอยู่เสมอ - ควบคุมรถที่ใช้น้ำมันส่งวัสดุอุปกรณ์ก่อสร้างไม่ให้บรรทุกน้ำหนักเกิน เพราะอาจทำให้ถนนชำรุดและจำกัดความเร็วรถไม่เกิน 30 กม./ชั่วโมง - ย้ำเตือนให้พนักงานขับรถทุกคนปฏิบัติตามกฎจราจรอย่างเคร่งครัดและกำชับให้ขับขี่ด้วยความระมัดระวังเป็นพิเศษช่วงผ่านชุมชน - จัดตั้งป้ายสัญญาณจราจรต่าง ๆ เช่น ป้ายชะลอความเร็ว เขตก่อสร้าง ทางชำรุด เป็นต้น ทั้งในพื้นที่โครงการและเมื่อเข้าไปใกล้บริเวณทางเข้าออกพื้นที่โครงการ จัดให้มีป้ายชื่อโครงการและแสดงลูกศรทิศทางเข้าสู่โครงการอย่างชัดเจน - รักษาปรับปรุงเส้นทางคมนาคมให้อยู่ในสภาพที่ใช้การได้ดีตลอดและหลีกเลี่ยงการขนส่งวัสดุในช่วงชั่วโมงเร่งด่วน - จัดให้มีคนงานก่อสร้างถือธงสีแดงและเขียวเพื่อใช้เป็นสัญลักษณ์ให้รถที่ใช้เส้นทางบนถนนสุขุมวิท 19 ทำการหยุดรถเมื่อใช้ธงสีแดงและให้เคลื่อนรถผ่านได้ในกรณีใช้ธงสีเขียว บริเวณทางเข้า-ออกโครงการ 	<ul style="list-style-type: none"> - ภายในเขตก่อสร้าง - ภายในเขตก่อสร้างและเส้นทางคมนาคมที่เกี่ยวข้อง - ภายในเขตก่อสร้างและเส้นทางคมนาคมที่เกี่ยวข้อง - ภายในเขตก่อสร้าง - ภายในเขตก่อสร้างและเส้นทางคมนาคมที่เกี่ยวข้อง - บริเวณทางเข้า-ออกโครงการ 	<ul style="list-style-type: none"> - ตลอดช่วงก่อสร้าง - ตลอดช่วงก่อสร้าง - ตลอดช่วงก่อสร้าง - ตลอดช่วงก่อสร้าง - ตลอดช่วงก่อสร้าง - ตลอดช่วงก่อสร้าง 	<ul style="list-style-type: none"> - บริษัทรับเหมาและบริษัท ราชาโอเวอร์ซีส์ เทรดิง จำกัด - บริษัทรับเหมาและบริษัท ราชาโอเวอร์ซีส์ เทรดิง จำกัด - บริษัทรับเหมาและบริษัท ราชาโอเวอร์ซีส์ เทรดิง จำกัด - บริษัทรับเหมาและบริษัท ราชาโอเวอร์ซีส์ เทรดิง จำกัด - บริษัทรับเหมาและบริษัท ราชาโอเวอร์ซีส์ เทรดิง จำกัด - บริษัทรับเหมาและบริษัท ราชาโอเวอร์ซีส์ เทรดิง จำกัด <p style="text-align: right;">หน้า.....11.....ทั้งหมด.....38.....หน้า</p> <p style="text-align: right;">ลงชื่อ..........ผู้รับรอง</p>

ตารางที่ 5.2-1 (ต่อ)

ผลกระทบสิ่งแวดล้อม	มาตรการ	สถานที่ดำเนินการ	ระยะเวลาดำเนินการ	ผู้รับผิดชอบ
6. การระบายน้ำและการป้องกันน้ำท่วม	- จัดให้มีพื้นที่กองวัสดุอย่างเป็นสัดส่วน จึงไม่ส่งผลกระทบต่อจราจรภายในพื้นที่ก่อสร้างโครงการ - ก่อสร้างคันดินสูง 0.50 เมตร บดอัดให้แน่นรอบบริเวณพื้นที่ก่อสร้างและด้านในของคันดินทำเป็นร่องระบายน้ำเพื่อรองรับน้ำหลาก	- ภายในเขตก่อสร้าง	- ตลอดช่วงก่อสร้าง	- บริษัทรับเหมาและบริษัท ราชาโอเวอร์ซีส์ เทรคคิง จำกัด
7. การจัดการมูลฝอย	- จัดเตรียมถังขยะขนาด 200 ลิตร จำนวน 5 ถัง วางไว้ตามจุดต่าง ๆ ในบริเวณพื้นที่ก่อสร้าง - กำชับให้คนงานทิ้งขยะมูลฝอยลงในภาชนะรองรับที่ได้จัดเตรียมไว้อย่างเคร่งครัด - รวบรวมขยะหรือเศษวัสดุก่อสร้างเพื่อนำกลับไปใช้ประโยชน์ใหม่ เช่น ถมที่หรือขายให้แก่ผู้รับซื้อของเก่า	- ภายในเขตก่อสร้าง - ภายในเขตก่อสร้าง	- ตลอดช่วงก่อสร้าง - ตลอดช่วงก่อสร้าง	- บริษัทรับเหมาและบริษัท ราชาโอเวอร์ซีส์ เทรคคิง จำกัด - บริษัทรับเหมาและบริษัท ราชาโอเวอร์ซีส์ เทรคคิง จำกัด
8. สุวีตติการและความปลอดภัยของคนงาน	- จัดให้มีรถรับส่งพนักงานเป็นประจำทุกวัน ทำงานไปกลับระหว่างที่พักคนงานก่อสร้าง - จัดให้มีพนักงานรักษาความปลอดภัยประจำบริเวณก่อสร้าง	- ภายในเขตก่อสร้าง - ภายในเขตก่อสร้าง	- ตลอดช่วงก่อสร้าง - ตลอดช่วงก่อสร้าง	- บริษัทรับเหมาและบริษัท ราชาโอเวอร์ซีส์ เทรคคิง จำกัด - บริษัทรับเหมาและบริษัท ราชาโอเวอร์ซีส์ เทรคคิง จำกัด
9. สาธารณสุข	- ให้เข้มงวดต่อคนงานในด้านสุขาภิบาลเพื่อป้องกันปัญหาการแพร่กระจายของเชื้อโรคหรือโรคติดต่อ - จัดห้องปฐมพยาบาล โดยให้มีเครื่องมือและ	- ภายในเขตก่อสร้าง - สำนักงานชั่วคราว	- ตลอดช่วงก่อสร้าง - ตลอดช่วงก่อสร้าง	- บริษัทรับเหมาและบริษัท ราชาโอเวอร์ซีส์ เทรคคิง จำกัด - บริษัทรับเหมาและบริษัท ราชาโอเวอร์ซีส์ เทรคคิง จำกัด

ตารางที่ 5.2-1 (ต่อ)

ผลกระทบสิ่งแวดล้อม	มาตรการ	สถานที่ดำเนินการ	ระยะเวลาดำเนินการ	ผู้รับผิดชอบ
10. คุณทรียภาพ	<p>อุปกรณ์การรักษาพยาบาลเบื้องต้นอย่างเคร่งครัด</p> <p>- จัดสวัสดิการด้านสุขาภิบาลต่าง ๆ เช่น น้ำดื่ม น้ำใช้ที่สะอาดและภาชนะรองรับขยะให้เพียงพอ</p> <p>- มีการวางแผนการจัดเก็บวัสดุอุปกรณ์ เครื่องมือ เครื่องจักรให้เป็นระเบียบเรียบร้อย การจัดระเบียบการอยู่อาศัยของคณงานและการดูแลรักษาความสะอาดภายในบริเวณพื้นที่ก่อสร้าง</p>	<p>- ภายในเขตก่อสร้าง</p> <p>- ภายในเขตก่อสร้าง</p>	<p>- ตลอดช่วงก่อสร้าง</p> <p>- ตลอดช่วงก่อสร้าง</p>	<p>เทรคดิ่ง จำกัด</p> <p>- บริษัทรับเหมาและบริษัท ราชาโอเวอร์ซีส์ เทรคดิ่ง จำกัด</p> <p>- บริษัทรับเหมาและบริษัท ราชาโอเวอร์ซีส์ เทรคดิ่ง จำกัด</p>

หน้า.....13.....ทั้งหมด.....38.....หน้า
 ลงชื่อ.....*วิ.อ.*.....ผู้รับรอง

➤ มาตรการป้องกันและลดผลกระทบสิ่งแวดล้อมช่วงดำเนินการ

หน้า..... 14ทั้งหมด..... 38หน้า
ลงชื่อ..... *ศิริ อ.*ผู้รับรอง

ตารางที่ 5.2-2

มาตรการป้องกันและลดผลกระทบสิ่งแวดล้อมช่วงดำเนินการ

โครงการอาคารพักอาศัย ถนนสุขุมวิท 19 (ส่วนขยาย)

ตารางที่ 5.2-2 (ต่อ)

ผลกระทบสิ่งแวดล้อม	มาตรการ	สถานที่ดำเนินการ	ระยะเวลาดำเนินการ	ผู้รับผิดชอบ
1. คุณภาพอากาศ	<ul style="list-style-type: none"> - ควบคุมความเร็วของรถภายในโครงการ เช่น ป้ายจำกัดความเร็ว สันนุนเพื่อลดความเร็ว เพื่อไม่ให้เกิดการฟุ้งกระจายของฝุ่นละอองบนพื้นผิวถนน - หมั่นดูแลรักษาความสะอาดบริเวณถนน พื้นที่ส่วนกลาง โดยอาจจะฉีดล้างถนนเป็นครั้งคราว - ประชาสัมพันธ์ไม่ให้มีการติดเครื่องยนต์ขณะจอดรถภายในพื้นที่โครงการ 	<ul style="list-style-type: none"> - ภายในโครงการ - ภายในโครงการ - ภายในโครงการ 	<ul style="list-style-type: none"> - ตลอดระยะเวลาดำเนินการ - ตลอดระยะเวลาดำเนินการ - ตลอดระยะเวลาดำเนินการ 	<ul style="list-style-type: none"> บริษัท ราชา โอเวอร์ซีส์ เทคดิง จำกัด บริษัท ราชา โอเวอร์ซีส์ เทคดิง จำกัด บริษัท ราชา โอเวอร์ซีส์ เทคดิง จำกัด
2. คุณภาพน้ำและการบำบัดน้ำเสีย	<ul style="list-style-type: none"> - ติดตั้งระบบบำบัดน้ำเสียแบบแอ็กทีเวเต็ดสลัดจ์ (Activated Sludge) จำนวน 1 ชุด ซึ่งสามารถรองรับน้ำเสียได้ประมาณ 140 ลูกบาศก์เมตร/วัน ซึ่งมีองค์ประกอบครบถ้วนตามที่ออกแบบไว้ (ตำแหน่งระบบบำบัดน้ำเสียดังแสดงในรูปที่ 1) - ควบคุมคุณภาพน้ำทิ้งหลังผ่านการบำบัดให้คุณภาพอยู่ในมาตรฐานน้ำทิ้งจากอาคารประเภท ข. ตามกฎกระทรวง ฉบับที่ 51 (พ.ศ. 2541) เรื่องกำหนดมาตรฐานการระบายน้ำทิ้งจากอาคาร ตามกฎหมายควบคุมอาคาร เช่น ค่าบีโอดีไม่เกิน 30 มิลลิกรัม/ลิตร ค่าสารแขวนลอย ไม่เกิน 40 มิลลิกรัม/ลิตร และไขมัน ไม่เกิน 20 มิลลิกรัม/ลิตร - ต้องมีเจ้าหน้าที่เทคนิคดูแลการเดินระบบบำบัดน้ำเสียให้มีประสิทธิภาพอยู่เสมอ 	<ul style="list-style-type: none"> - ภายในโครงการ - ระบบบำบัดน้ำเสีย - ระบบบำบัดน้ำเสีย 	<ul style="list-style-type: none"> - ตลอดระยะเวลาดำเนินการ - ตลอดระยะเวลาดำเนินการ - ตลอดระยะเวลาดำเนินการ 	<ul style="list-style-type: none"> บริษัท ราชา โอเวอร์ซีส์ เทคดิง จำกัด บริษัท ราชา โอเวอร์ซีส์ เทคดิง จำกัด บริษัท ราชา โอเวอร์ซีส์ เทคดิง จำกัด <p>หน้า.....15.....ทั้งหมด.....38.....หน้า ลงชื่อ.....<i>ศิริ อ.</i>.....ผู้รับผิดชอบ</p>

ตารางที่ 5.2-2 (ต่อ)

ผลกระทบสิ่งแวดล้อม	มาตรการ	สถานที่ดำเนินการ	ระยะเวลาดำเนินการ	ผู้รับผิดชอบ
3. การใช้น้ำ	- จัดให้มีการสูบน้ำก่อนส่วนเกินจากระบบบำบัดน้ำเสียไปกำจัด 6 เดือน/ครั้ง เพื่อประสิทธิภาพการทำงานของระบบฯ	- ระบบบำบัดน้ำเสีย	- ตลอดระยะเวลาดำเนินการ	บริษัท ราชธานี โอเวอร์ซีส์ เทคคิง จำกัด
	- ทำการสูบน้ำออกจากบ่อคักไขมัน 3 เดือน/ครั้ง โดยติดต่อให้สำนักงานเขตวัฒนามาทำการสูบน้ำไขมันบริเวณบ่อคักไขมันตามระยะเวลาที่กำหนด	- ระบบบำบัดน้ำเสีย	- ตลอดระยะเวลาดำเนินการ	บริษัท ราชธานี โอเวอร์ซีส์ เทคคิง จำกัด
	- จัดให้มีเจ้าหน้าที่คอยดูแลรักษาระบบเส้นท่อประปาให้อยู่ในสภาพดีอยู่เสมอ หากพบว่าชำรุดเสียหายให้ทำการซ่อมแซมทันที	- ภายในโครงการ	- ตลอดระยะเวลาดำเนินการ	บริษัท ราชธานี โอเวอร์ซีส์ เทคคิง จำกัด
4. การจัดการมูลฝอย	- รวบรวมมูลฝอยที่เกิดขึ้นใส่ไว้ในถุงพลาสติกสีดำ (ถุงดำ) มัดปิดปากถุง ก่อนนำไปรวบรวมไว้ในห้องเก็บมูลฝอยของแต่ละชั้น และพนักงานทำความสะอาดจะรวบรวมมูลฝอยไปยังห้องพักมูลฝอยรวมบริเวณชั้น 1 ของอาคารส่วนหลัง ซึ่งมีขนาดความจุของห้องประมาณ 45 ลูกบาศก์เมตร ก่อนให้สำนักงานเขตวัฒนามารับไปกำจัดต่อไป	- ภายในโครงการ	- ตลอดระยะเวลาดำเนินการ	บริษัท ราชธานี โอเวอร์ซีส์ เทคคิง จำกัด
	- ประสานงานอย่างใกล้ชิดกับสำนักงานเขตวัฒนาในเรื่องความสามารถในการเก็บขนมูลฝอยภายในโครงการ	- ภายในโครงการ	- ตลอดระยะเวลาดำเนินการ	บริษัท ราชธานี โอเวอร์ซีส์ เทคคิง จำกัด
	- พิจารณาส่งเสริมมาตรการคัดแยกมูลฝอยอย่างจริงจังให้สอดคล้องกับนโยบายการจัดเก็บมูลฝอยของกรุงเทพฯ เช่น มูลฝอยเปียก มูลฝอยแห้ง มูลฝอยอันตราย มูลฝอยรีไซเคิล เป็นต้น	- ภายในโครงการ	- ตลอดระยะเวลาดำเนินการ	บริษัท ราชธานี โอเวอร์ซีส์ เทคคิง จำกัด
5. การระบายน้ำ	- ติดตั้งตะแกรงดักมูลฝอยในบ่อตรวจสอบการระบายน้ำ	- บ่อตรวจสอบ	- ตลอดระยะเวลา	บริษัท ราชธานี โอเวอร์ซีส์ เทคคิง จำกัด


หน้า.....16.....ทั้งหมด.....38.....หน้า
 ลงชื่อ.....*ริ อ:*.....ผู้รับรอง

ตารางที่ 5.2-2 (ต่อ)

ผลกระทบสิ่งแวดล้อม	มาตรการ	สถานที่ดำเนินการ	ระยะเวลาดำเนินการ	ผู้รับผิดชอบ
<p>6. การคมนาคม</p>	<ul style="list-style-type: none"> - จัดให้มีบ่อน้ำจำนวน 1 บ่อ ขนาดความจุ 405 ลูกบาศก์เมตร (ตำแหน่งบ่อน้ำและผังระบายน้ำดังแสดงในรูปที่ 1) เพื่อควบคุมอัตราการระบายน้ำหลังการพัฒนาให้มีการเปลี่ยนแปลงไปจากก่อนการพัฒนา โดยเมื่อฝนหยุดตกโครงการจะสูบน้ำออกจากบ่อน้ำทั้งหมด เพื่อให้บ่อน้ำสามารถรองรับฝนตกในครั้งต่อไปได้ 	<ul style="list-style-type: none"> - การระบายน้ำ 	<ul style="list-style-type: none"> - ดำเนินการ 	<p>บริษัท ราชฯ โอเวอร์ซีส์ เทคคิง จำกัด</p>
	<ul style="list-style-type: none"> - นำน้ำฝนจากบ่อน้ำมาใช้ประโยชน์ให้มากที่สุด เช่น รดน้ำต้นไม้ ล้างพื้น เป็นต้น 	<ul style="list-style-type: none"> - บ่อน้ำ 	<ul style="list-style-type: none"> - ตลอดระยะเวลาดำเนินการ 	<p>บริษัท ราชฯ โอเวอร์ซีส์ เทคคิง จำกัด</p>
	<ul style="list-style-type: none"> - หมั่นกำจัดและขุดลอกตะกอนบริเวณบ่อพักน้ำทั้งก่อนระบายออกสู่ทางระบายน้ำสาธารณะทุก 3 เดือน 	<ul style="list-style-type: none"> - บ่อพักน้ำ 	<ul style="list-style-type: none"> - ตลอดระยะเวลาดำเนินการ 	<p>บริษัท ราชฯ โอเวอร์ซีส์ เทคคิง จำกัด</p>
	<ul style="list-style-type: none"> - การควบคุมการจราจรภายในโครงการ <ul style="list-style-type: none"> . ติดตั้งป้ายควบคุมความเร็ว ป้ายแสดงทางแยกทุกแห่ง และป้ายแสดงทางไปลานจอดรถ . จัดทำเครื่องหมายบนพื้นทางแสดงทิศทางการจราจร เส้นแบ่งช่องทางการจราจร . ใช้ Overhead Signal โดยเฉพาะบริเวณทางเข้า-ออก ลานจอดรถ . จัดให้มีเจ้าหน้าที่ควบคุมการจราจรบริเวณลานจอดรถ และบริเวณทางแยก - การควบคุมการจราจรบริเวณทางเข้า-ออกที่เชื่อมต่อกับถนน 	<ul style="list-style-type: none"> - ภายในโครงการ 	<ul style="list-style-type: none"> - ก่อนการดำเนินโครงการ 	<p>บริษัท ราชฯ โอเวอร์ซีส์ เทคคิง จำกัด</p>
<ul style="list-style-type: none"> - การควบคุมการจราจรบริเวณทางเข้า-ออกที่เชื่อมต่อกับถนน 	<ul style="list-style-type: none"> - ภายในโครงการ 	<ul style="list-style-type: none"> - ตลอดระยะเวลา 	<p>บริษัท ราชฯ โอเวอร์ซีส์ เทคคิง จำกัด</p>	

หน้า.....17.....ทั้งหมด.....38.....หน้า
 ลงชื่อ..........ผู้รับรอง

ตารางที่ 5.2-2 (ต่อ)


ผลกระทบสิ่งแวดล้อม	มาตรการ	สถานที่ดำเนินการ	ระยะเวลาดำเนินการ	ผู้รับผิดชอบ
<p>7 สังคม-เศรษฐกิจ</p>	<p>สาธารณะ</p> <ul style="list-style-type: none"> . พิจารณาใช้เครื่องควบคุมสัญญาณไฟเตือนบริเวณทางเข้า-ออก . จัดทำป้ายและเครื่องหมายแสดงทางเข้า-ออก . จัดให้มีเจ้าหน้าที่ควบคุมการจราจรบริเวณทางเข้า-ออก ตลอดเวลา <ul style="list-style-type: none"> - ติดตั้งป้ายชื่อโครงการ ลูกศรแสดงทิศทาง บริเวณทางเข้า-ออก โครงการที่สามารถเห็นได้ชัดเจน และในระยะทางพอสมควร ที่จะชลอรดได้ทันก่อนเข้าสู่โครงการได้อย่างปลอดภัย - ประสานงานกับเจ้าหน้าที่ตำรวจจราจรในท้องที่ในการอำนวยความสะดวกของการจราจรช่วงชั่วโมงเร่งด่วน เช้าและเย็น - ต้องมีสัญญาณบริเวณจุดเข้า-ออกพื้นที่โครงการ เพื่อช่วยชลอความเร็วของรถป้องกันอุบัติเหตุที่อาจเกิดขึ้นได้ - หากได้รับการร้องเรียนจากผู้ที่อาศัยว่าได้รับความเดือดร้อน รำคาญจากกิจกรรมการดำเนินงานของโครงการ จะต้องค้นหาสาเหตุและแก้ไขเหตุแห่งความเดือดร้อน รำคาญให้แล้วเสร็จ โดยเร็วที่สุด - มีการกำหนดกฎระเบียบในการพักอาศัยที่ชัดเจน เพื่อความ เป็นระเบียบเรียบร้อยภายใน โครงการ 	<ul style="list-style-type: none"> - ภายในโครงการ - บริเวณถนนด้านหน้าโครงการ - ภายในโครงการ - จุดที่ได้รับการร้องเรียน - ภายในโครงการ 	<p>ดำเนินการ</p> <ul style="list-style-type: none"> - ก่อนการดำเนินโครงการ - ตลอดระยะเวลาดำเนินการ - ตลอดระยะเวลาดำเนินการ - โดยทันทีที่ได้รับ การร้องเรียน - ตลอดระยะเวลาดำเนินการ 	<p>บริษัท ราชา โอเวอร์ซีส์ เทคคิง จำกัด</p> <p>บริษัท ราชา โอเวอร์ซีส์ เทคคิง จำกัด</p> <p>บริษัท ราชา โอเวอร์ซีส์ เทคคิง จำกัด</p> <p>บริษัท ราชา โอเวอร์ซีส์ เทคคิง จำกัด</p> <p>บริษัท ราชา โอเวอร์ซีส์ เทคคิง จำกัด</p> <p>หน้า.....18.....ทั้งหมด.....98.....หน้า</p> <p>ลงชื่อ..........ผู้รับรอง</p>

ตารางที่ 5.2-2 (ต่อ)

ผลกระทบสิ่งแวดล้อม	มาตรการ	สถานที่ดำเนินการ	ระยะเวลาดำเนินการ	ผู้รับผิดชอบ
8 ความปลอดภัย และการป้องกัน อัคคีภัย	- ต้องมีระบบป้องกันอัคคีภัยตามมาตรฐานสมาคมวิศวกรรมสถาน แห่งประเทศไทย, NFPA และกฎหมายควบคุมอาคารว่าด้วย ความปลอดภัยตามที่เสนอไว้ในรายงานประกอบด้วย <ul style="list-style-type: none"> . น้ำสำรองดับเพลิงประมาณ 126 ลบ.ม. . ระบบท่อเย็นดับเพลิง พร้อมตู้ดับเพลิง (Fire Hose Cabinet) และถังเคมีดับเพลิง . เครื่องดับเพลิงชนิดมือถือ (Fire Extinguisher) . ระบบหัวกระจายน้ำดับเพลิง (Sprinkle System) . หัวรับน้ำดับเพลิงติดตั้งภายนอกอาคารชนิดข้อต่อสวมเร็ว . หัวน้ำดับเพลิงภายนอกอาคาร . ระบบสัญญาณเตือนเพลิงไหม้อัตโนมัติ (Smoke Detector, Heat Detector) . ระบบสัญญาณเตือนเพลิงไหม้อัตโนมัติ ที่มีทั้งระบบแจ้ง เหตุที่ใช้มือ เพื่อให้อุปกรณ์ส่งสัญญาณทำงาน . บันไดหนีไฟที่ได้มาตรฐาน . ติดตั้งแผนผังแสดงที่ตั้งอุปกรณ์ดับเพลิง บันไดหนีไฟและ เส้นทางหนีไฟในตำแหน่งที่เห็นได้ชัดเจนทุกชั้น . ติดป้ายแนะนำการใช้อุปกรณ์แต่ละตัวไว้บริเวณที่อุปกรณ์ ติดตั้งอยู่เพื่อให้ผู้อยู่อาศัยที่อยู่ใกล้ที่เกิดเหตุสามารถใช้ได้ทันที 	- ภายในโครงการ	- ตลอดระยะเวลา ดำเนินการ	บริษัท ราชา โอเวอร์ซีส์ เทคคิง จำกัด
	- ดำเนินการตรวจสอบประสิทธิภาพของอุปกรณ์ ระบบดับเพลิง เป็นประจำทุกเดือน	- ภายในโครงการ	- เดือนละ 1 ครั้ง	บริษัท ราชา โอเวอร์ซีส์ เทคคิง จำกัด
	- ติดต่อประสานงานขอความช่วยเหลือเมื่อเกิดเหตุเพลิงไหม้ จากหน่วยงานที่รับผิดชอบ คือ สถานีตำรวจดับเพลิงคลองเตย	- สถานีตำรวจ ดับเพลิงคลองเตย	- ก่อนเริ่มดำเนินการ และตลอดระยะ	บริษัท ราชา โอเวอร์ซีส์ เทคคิง จำกัด

หน้า 19 ทั้งหมด 38 หน้า
 ลงชื่อ.....ผู้รับรอง

ตารางที่ 5.2-2 (ต่อ)

ผลกระทบสิ่งแวดล้อม	มาตรการ	สถานที่ดำเนินการ	ระยะเวลาดำเนินการ	ผู้รับผิดชอบ
	<p>กรณีเกินขีดความสามารถของหน่วยงานดังกล่าว สามารถขอความช่วยเหลือจากหน่วยงานอื่น คือ สถานีตำรวจดับเพลิง ย่อยอาจรงค์ และบ่อน้ำ โดยข้อมูลที่ต้องแจ้งคือเส้นทางเข้า-ออกหลัก จุดติดตั้งหัวจ่ายน้ำดับเพลิงหมายเลขโทรศัพท์ที่ใช้ในการติดต่อ ตำแหน่งบ้าน โดหนี่ไฟและผู้ติดต่อประสานงาน</p> <ul style="list-style-type: none"> - ต้องมีแผนป้องกันและควบคุมอัคคีภัยของโครงการ พร้อมทั้งสนับสนุนการจัดตั้งกลุ่มอาสาสมัครของผู้พักอาศัย เพื่อเตรียมพร้อมในกรณีเกิดเหตุเพลิงไหม้ - ต้องมีแผนปฏิบัติการฉุกเฉิน โดยระบุถึงวิธีการอพยพผู้ที่อยู่ในอาคารได้หมดภายใน 1 ชั่วโมง และจัดให้มีเจ้าหน้าที่คอยดูแลการอพยพและจัดกลุ่มคนที่อพยพออกจากอาคารให้ไปรวมอยู่ในที่ที่เหมาะสมและปลอดภัยภายในโครงการ โดยจัดให้ไปรวมอยู่ในบริเวณบริเวณด้านหน้าอาคาร โครงการ(ดังรูปที่ 2) และกำหนดให้เจ้าหน้าที่รักษาความปลอดภัยคอยดูแลและอำนวยความสะดวกการจราจรบริเวณทางเข้า-ออกโครงการเป็นพิเศษ กรณีที่ต้องอพยพคนออกภายนอกโครงการ - ประชาสัมพันธ์ให้ความรู้แก่ผู้พักอาศัยภายในโครงการ เกี่ยวกับการใช้อุปกรณ์ป้องกันอัคคีภัย แผนการป้องกันอัคคีภัยและแผนการอพยพ รวมทั้งข้อปฏิบัติต่าง ๆ ขณะเกิดเหตุเพลิงไหม้ - ต้องมีการฝึกอบรมเจ้าหน้าที่ที่เกี่ยวข้องกับการป้องกันอัคคีภัยของโครงการอย่างน้อยปีละ 1 ครั้ง 	<ul style="list-style-type: none"> - ภายในพื้นที่โครงการ - ภายในพื้นที่โครงการ - ภายในพื้นที่โครงการ - เจ้าหน้าที่ป้องกันอัคคีภัย 	<p>เวลาดำเนินการ</p> <ul style="list-style-type: none"> - ตลอดระยะเวลาดำเนินการ - ตลอดระยะเวลาดำเนินการ - ตลอดระยะเวลาดำเนินการ - อย่างน้อยปีละ 1 ครั้ง 	<p>บริษัท ราชา โอเวอร์ซีส์ เทคดิง จำกัด</p> <p>บริษัท ราชา โอเวอร์ซีส์ เทคดิง จำกัด</p> <p>หน้า.....๕๐.....ทั้งหมด.....๓๘.....หน้า</p> <p>ลงชื่อ..........ผู้รับรอง</p> <p>บริษัท ราชา โอเวอร์ซีส์ เทคดิง จำกัด</p> <p>บริษัท ราชา โอเวอร์ซีส์ เทคดิง จำกัด</p>

ตารางที่ 5.2-2 (ต่อ)

ผลกระทบสิ่งแวดล้อม	มาตรการ	สถานที่ดำเนินการ	ระยะเวลาดำเนินการ	ผู้รับผิดชอบ
9. พื้นที่สีเขียว	<ul style="list-style-type: none"> - ต้องมีเจ้าหน้าที่คอยตรวจตราความเรียบร้อยตลอด 24 ชั่วโมง และอำนวยความสะดวกบริเวณทางเข้า-ออก โครงการ - โครงการ ได้จัดให้มีพื้นที่สีเขียว 364.75 ตร.ม. คิดเป็นร้อยละ 10.04 ของพื้นที่โครงการ โดยแยกเป็น ไม้ยืนต้นและไม้พุ่มเท่ากับ 45 ตร.ม. คิดเป็นร้อยละ 1.26 ของพื้นที่โครงการ และบล็อกลูกไม้เท่ากับ 319.75 ตร.ม. คิดเป็นร้อยละ 8.78 ของพื้นที่โครงการ ส่วนพื้นที่ภายในอาคารจะจัดให้มีพื้นที่สีเขียวบริเวณระเบียงของห้องพักอาศัยแต่ละห้องและบริเวณสระน้ำภายในอาคาร (ผังการจัดภูมิสถาปัตยกรรมภายในโครงการ ดังรูปที่ 3 ถึงรูปที่ 5) - หมั่นดูแลพื้นที่สีเขียวในโครงการให้มีสภาพสวยงามอย่างสม่ำเสมอ 	<ul style="list-style-type: none"> - ภายในพื้นที่โครงการ - ภายในพื้นที่โครงการ 	<ul style="list-style-type: none"> - ตลอดระยะเวลาดำเนินการ - ตลอดระยะเวลาดำเนินการ 	<p>บริษัท ราชา โอเวอร์ซีส์ เทคคิง จำกัด</p> <p>บริษัท ราชา โอเวอร์ซีส์ เทคคิง จำกัด</p>
10. มาตรการประหยัดและอนุรักษ์พลังงาน	<ul style="list-style-type: none"> - การลดความร้อนจากแสงอาทิตย์ที่เข้ามาในอาคารโดยติดตั้งฉนวนกันความร้อนที่หลังคา หรือผนังที่กระทบกับแสงอาทิตย์ - เครื่องปรับอากาศ <ul style="list-style-type: none"> • เลือกใช้เครื่องปรับอากาศให้มีขนาดที่เหมาะสมกับขนาดพื้นที่ห้องและเลือกเครื่องปรับอากาศที่ประสิทธิภาพในการประหยัดพลังงานสูงสุด (High Economic Efficiency - Ratio (EER)) • บำรุงรักษาอุปกรณ์ระบบปรับอากาศเพื่อรักษาระดับการใช้ไฟฟ้าให้ต่ำ โดยขอแนะนำทั่วไป มีดังนี้ <p>1) ทดสอบและปรับแต่งระบบอย่างสมบูรณ์เป็นครั้งคราวตามกำหนดที่ตั้งไว้ตลอดอายุการใช้งานของระบบโดย</p>	<ul style="list-style-type: none"> - อาคารภายในโครงการ - ภายในอาคาร 	<ul style="list-style-type: none"> - ช่วงก่อสร้างอาคาร - ตลอดระยะเวลาดำเนินการ 	<p>บริษัท ราชา โอเวอร์ซีส์ เทคคิง จำกัด</p> <p>บริษัท ราชา โอเวอร์ซีส์ เทคคิง จำกัด</p>

หน้า.....²¹.....ทั้งหมด.....³⁸.....หน้า

ลงชื่อ..........ผู้รับรอง

ตารางที่ 5.2-2 (ต่อ)

ผลกระทบสิ่งแวดล้อม	มาตรการ	สถานที่ดำเนินการ	ระยะเวลาดำเนินการ	ผู้รับผิดชอบ
	<p>ส่วนใหญ่การปรับแต่งระบบในครั้งแรกมักจะเป็นการปรับแต่งครั้งเดียวที่ได้กระทำกับระบบทำให้ประสิทธิภาพของระบบลดลงเรื่อย ๆ</p> <p>2) ตั้ง Thermostat ให้ควบคุมอุณหภูมิที่พอเหมาะกับกระบวนการผลิตความสบายเท่านั้น ไม่ควรตั้ง Thermostat ไว้ให้ต่ำที่สุด และหมั่นตรวจสอบว่าสามารถทำงานได้เป็นปกติหรือไม่ อุณหภูมิที่พอเหมาะคือ 24-26 องศาเซลเซียส</p> <p>3) เครื่องส่งลมเย็น ควรมีการทำความสะอาดแผงกรองอากาศ ถ้าอุปกรณ์ดังกล่าวสกปรก พื้นผิวรับความร้อนจะถ่ายเทความร้อนได้ไม่ดี ทำให้น้ำเย็นที่กลับไปยังเครื่องทำน้ำเย็นยังมีอุณหภูมิต่ำอยู่ ทำให้ประสิทธิภาพที่เครื่องทำน้ำเย็นต่ำลงด้วย</p> <p>4) ทำความสะอาดคอนเดนเซอร์ที่ระบายความร้อนด้วยอากาศเป็นประจำ และตรวจสอบอย่าให้มีวัสดุปิดขวางลมที่ใช้ในการระบายความร้อน</p> <p>5) พัดลมทุกตัวจะต้องทำการหล่อลื่น โดยการอัดจารบีหรือหยอดน้ำมันอย่างสม่ำเสมอตามระยะเวลา</p> <p>6) ตรวจสอบการรั่วของท่อลมที่อาจเกิดขึ้นได้ รวมถึงการซ่อมแซมฉนวนท่อลมที่สึกขาด</p> <p>7) ตรวจสอบหน้าต่างและประตูเข้าออกอาคาร ว่ามีรูรั่วทำให้อากาศร้อนภายนอกเข้าสู่อาคารหรือไม่</p>	<p>- ภายในโครงการ</p>	<p>- ตลอดระยะเวลาดำเนินการ</p>	<p>บริษัท ราชา โอเวอร์ซีส์ เทคดิง จำกัด</p>

- การใช้แสงสว่างในอาคารอย่างมีประสิทธิภาพโดยเลือกใช้อุปกรณ์ชนิดประหยัดพลังงาน อาทิ หลอดคอมแพคฟลูออเรสเซนต์

หน้า 22 ทั้งหมด 38 หน้า

ลงชื่อ.....ผู้รับรอง

ตารางที่ 5.2-2 (ต่อ)


ผลกระทบสิ่งแวดล้อม	มาตรการ	สถานที่ดำเนินการ	ระยะเวลาดำเนินการ	ผู้รับผิดชอบ
<p>11. มาตรการในการลดปริมาณความร้อนที่เกิดขึ้นจากกิจกรรมของโครงการ</p>	<p>เซนต์ โคมไฟฟ้าคิดตั้งแผ่นสะท้อนแสง การใช้บัลลาสต์ชนิด Low Watt Loss หรือชนิด Electronics Ballast</p>			
	<p>- การใช้ไฟฟ้าในห้องพักแต่ละห้องติดตั้งระบบ Key Tag ซึ่งจะตัดไฟอัตโนมัติในช่วงที่ไม่มีการใช้งานแล้ว</p>	<p>- ภายในห้องพัก</p>	<p>- ตลอดระยะเวลาดำเนินการ</p>	<p>บริษัท ราชา โอเวอร์ซีส์ เทคคิง จำกัด</p>
	<p>- บุคลากร</p> <ul style="list-style-type: none"> . อบรมเจ้าหน้าที่ทุกคนให้ตระหนักเรื่องการประหยัดพลังงานเป็นประจำสม่ำเสมอ . จัดเจ้าหน้าที่ตรวจสอบการเปิด-ปิดไฟ ในจุดที่หมดความจำเป็นในการใช้งาน เป็นประจำทุกวัน . จัดเจ้าหน้าที่ให้หมั่นทำความสะอาดหลอดไฟและโคมไฟอยู่เสมอ เพราะฝุ่นละอองที่เกาะหลอดไฟจะทำให้แสงสว่างลดน้อยลง 	<p>- ภายในโครงการ</p>	<p>- ตลอดระยะเวลาดำเนินการ</p>	<p>บริษัท ราชา โอเวอร์ซีส์ เทคคิง จำกัด</p>
	<p>- มีป้ายเตือนบริเวณพื้นที่จอดรถให้ดับเครื่องยนต์ทุกครั้งเมื่อนำรถยนต์เข้าจอดเรียบร้อยแล้ว เพื่อลดการใช้พลังงานเชื้อเพลิงและลดปริมาณความร้อนที่จะเกิดขึ้น</p>	<p>- ภายในโครงการ</p>	<p>- ตลอดระยะเวลาดำเนินการ</p>	<p>บริษัท ราชา โอเวอร์ซีส์ เทคคิง จำกัด</p>
	<p>- ลดการใช้สภาวะปรับอากาศหรือเครื่องปรับอากาศ โดยกำหนดช่วงเวลาการเปิด-ปิด ในบริเวณที่ไม่มีการใช้สภาวะปรับอากาศตลอดทั้งวัน เช่น ห้องประชุมและห้องอาหาร เป็นต้น</p>	<p>- ภายในโครงการ</p>	<p>- ตลอดระยะเวลาดำเนินการ</p>	<p>บริษัท ราชา โอเวอร์ซีส์ เทคคิง จำกัด</p>
	<p>- ติดตั้งม่านบริเวณหน้าต่างและประตู ที่แสงอาทิตย์สามารถส่องถึงได้ หรือติดตั้งฉนวนกันความร้อน เพื่อป้องกันไม่ให้อากาศภายในอาคาร</p>	<p>- ภายในโครงการ</p>	<p>- ตลอดระยะเวลาดำเนินการ</p>	<p>บริษัท ราชา โอเวอร์ซีส์ เทคคิง จำกัด</p>

หน้า.....๓.....ทั้งหมด.....38.....หน้า
 ลงชื่อ.....ผู้รับรอง.....

ตารางที่ 5.2-2 (ต่อ)

ผลกระทบสิ่งแวดล้อม	มาตรการ	สถานที่ดำเนินการ	ระยะเวลาดำเนินการ	ผู้รับผิดชอบ
<p>12. มาตรการป้องกันและระงับอัคคีภัย</p>	<p>สูงมากจนเกินไป ซึ่งจะเป็นการช่วยลดการใช้เครื่องปรับอากาศ</p>			
	<ul style="list-style-type: none"> - บริเวณโถงภายในอาคาร ควรจัดให้มีต้นไม้ประเภทไม้ดอกและไม้ประดับ เพื่อให้ให้อากาศในบริเวณนั้นสดชื่นและร่มรื่นขึ้น และช่วยยังลดการระบายปริมาณความร้อนออกจากอาคารโครงการ 	<ul style="list-style-type: none"> - ภายในโครงการ 	<ul style="list-style-type: none"> - ตลอดระยะเวลาดำเนินการ 	<p>บริษัท ราชธานี โอเวอร์ซีส์ เทคดิง จำกัด</p>
	<ul style="list-style-type: none"> - ออกแบบและติดตั้งสวิทช์เปิด-ปิดเครื่องปรับอากาศแยกออกจากกันในแต่ละพื้นที่ของอาคาร เพื่อความสะดวกในการเปิด-ปิด ทำให้ประหยัดพลังงานไฟฟ้าและลดปริมาณความร้อนที่ระบายออกสู่บรรยากาศ 	<ul style="list-style-type: none"> - ภายในโครงการ 	<ul style="list-style-type: none"> - ตลอดระยะเวลาดำเนินการ 	<p>บริษัท ราชธานี โอเวอร์ซีส์ เทคดิง จำกัด</p>
	<ul style="list-style-type: none"> - จัดให้มีระบบป้องกันและระงับอัคคีภัย ทั้งด้านการจัดอุปกรณ์ดับเพลิง การเก็บรักษาวัสดุไวไฟและวัสดุระเบิด การกำจัดของเสียที่ติดไฟง่าย การป้องกันฟ้าผ่า การติดตั้งระบบสัญญาณแจ้งเหตุเพลิงไหม้ การจัดทำทางหนีไฟ รวมถึงการก่อสร้างอาคารที่มีระบบป้องกันอัคคีภัย 	<ul style="list-style-type: none"> - ภายในโครงการ 	<ul style="list-style-type: none"> - ตลอดระยะเวลาดำเนินการ 	<p>บริษัท ราชธานี โอเวอร์ซีส์ เทคดิง จำกัด</p>
	<ul style="list-style-type: none"> - จัดให้มีแผนป้องกันและระงับอัคคีภัย ทั้งในด้านการตรวจตราการอบรม การรณรงค์ป้องกันอัคคีภัย การดับเพลิง การอพยพหนีไฟ การบรรเทาทุกข์และการปฏิรูปพื้นที่ฟูเมื่อเกิดอัคคีภัยขึ้นแล้ว 	<ul style="list-style-type: none"> - ภายในโครงการ 	<ul style="list-style-type: none"> - ตลอดระยะเวลาดำเนินการ 	<p>บริษัท ราชธานี โอเวอร์ซีส์ เทคดิง จำกัด</p>
	<ul style="list-style-type: none"> - จัดให้มีช่องทางผ่านสู่ทางออกตามมาตรฐานที่กฎหมายกำหนด - สำหรับบริเวณที่มีเครื่องจักรตั้งอยู่หรือมีกองวัสดุสิ่งของหรือผนัง 	<ul style="list-style-type: none"> - ภายในโครงการ 	<ul style="list-style-type: none"> - ตลอดระยะเวลาดำเนินการ 	<p>บริษัท ราชธานี โอเวอร์ซีส์ เทคดิง จำกัด</p>

ตารางที่ 5.2-2 (ต่อ)

ผลกระทบต่อสิ่งแวดล้อม	มาตรการ	สถานที่ดำเนินการ	ระยะเวลาดำเนินการ	ผู้รับผิดชอบ
	<p>หรือสิ่งอื่นนั้นต้องจัดให้มีช่องทางผ่านสู่ทางออก ซึ่งมีความกว้างตามมาตรฐานกฎหมายกำหนด</p> <ul style="list-style-type: none"> - จัดให้มีทางออกทุกส่วนงานอย่างน้อยสองทางที่สามารถอพยพพนักงานทั้งหมดออกจากบริเวณที่ทำงาน โดยออกสู่ทางออกสุดท้ายได้ภายในเวลาไม่เกินห้านาทีอย่างปลอดภัย - ทางออกสุดท้าย ซึ่งเป็นทางที่ไปสู่บริเวณที่ปลอดภัย เช่น ถนน สนาม ฯลฯ - ประตูที่ใช้ในเส้นทางหนีไฟได้ติดตั้งในจุดที่เห็นชัดเจนโดยไม่มีสิ่งกีดขวาง - ประตูที่ใช้ในเส้นทางหนีไฟเป็นชนิดที่เปิดเข้า-ออก ได้ทั้งชนิดหนึ่งด้านและสองด้าน - ประตูที่ใช้ในเส้นทางหนีไฟเป็นประตูที่เปิดออกภายนอก โดยไม่มีการผูกปิดหรือล๊ামโซ่ในขณะที่พนักงานปฏิบัติงาน - จัดวัตถุที่เมื่อรวมกันแล้วจะเกิดการลุกไหม้ โดยแยกเก็บมิให้มีการปะปนกัน - จัดให้มีเส้นทางหนีไฟที่ปราศจากจุดที่พนักงานทำงาน ในแต่ละหน่วยงานไปสู่สถานที่ที่ปลอดภัย 	<ul style="list-style-type: none"> - ภายในโครงการ - ภายในโครงการ - ภายในโครงการ - ภายในโครงการ - ภายในโครงการ - ภายในโครงการ - ภายในโครงการ 	<p>ดำเนินการ</p> <ul style="list-style-type: none"> - ตลอดระยะเวลาดำเนินการ - ตลอดระยะเวลาดำเนินการ - ตลอดระยะเวลาดำเนินการ - ตลอดระยะเวลาดำเนินการ - ตลอดระยะเวลาดำเนินการ - ตลอดระยะเวลาดำเนินการ - ตลอดระยะเวลาดำเนินการ 	<p>บริษัท ราชา โอเวอร์ซีส์ เทคคิง จำกัด</p> <p>บริษัท ราชา โอเวอร์ซีส์ เทคคิง จำกัด</p> <p>บริษัท ราชา โอเวอร์ซีส์ เทคคิง จำกัด</p> <p>บริษัท ราชา โอเวอร์ซีส์ เทคคิง จำกัด</p> <p>บริษัท ราชา โอเวอร์ซีส์ เทคคิง จำกัด</p> <p>บริษัท ราชา โอเวอร์ซีส์ เทคคิง จำกัด</p> <p>บริษัท ราชา โอเวอร์ซีส์ เทคคิง จำกัด</p> <p>หน้า.....²⁵.....ทั้งหมด.....³⁸.....หน้า</p> <p>ลงชื่อ..........ผู้รับรอง</p>

ตารางที่ 5.2-2 (ต่อ)

ผลกระทบสิ่งแวดล้อม	มาตรการ	สถานที่ดำเนินการ	ระยะเวลาดำเนินการ	ผู้รับผิดชอบ
	- จัดให้มีอุปกรณ์ดับเพลิงแบบมือถือและระบบน้ำดับเพลิงพร้อมอุปกรณ์ประกอบ	- ภายในโครงการ	- ตลอดระยะเวลาดำเนินการ	บริษัท ราชา โอเวอร์ซีส์ เทคคิง จำกัด
	- จัดเตรียมน้ำสำรองไว้ใช้ในการดับเพลิง	- ภายในโครงการ	- ตลอดระยะเวลาดำเนินการ	บริษัท ราชา โอเวอร์ซีส์ เทคคิง จำกัด
	- ข้อต่อสายส่งน้ำดับเพลิงเข้าอาคารและภายในอาคารเป็นแบบเดียวกันหรือขนาดเท่ากับที่ใช้ในหน่วยดับเพลิงของทางราชการ	- ภายในโครงการ	- ตลอดระยะเวลาดำเนินการ	บริษัท ราชา โอเวอร์ซีส์ เทคคิง จำกัด
	- สายส่งน้ำดับเพลิงมีความยาวหรือต่อกันได้ความยาวที่เพียงพอจะควบคุมบริเวณที่เกิดเพลิงได้	- ภายในโครงการ	- ตลอดระยะเวลาดำเนินการ	บริษัท ราชา โอเวอร์ซีส์ เทคคิง จำกัด
	- ระบบการส่งน้ำ ที่เก็บกักน้ำ ป้อนน้ำและการติดตั้งได้รับการตรวจสอบและรับรองจากวิศวกรโยธาและมีการป้องกันไม่ให้เกิดความเสียหายเมื่อเกิดเพลิงไหม้	- ภายในโครงการ	- ตลอดระยะเวลาดำเนินการ	บริษัท ราชา โอเวอร์ซีส์ เทคคิง จำกัด
	- จัดให้มีเครื่องดับเพลิงแบบมือถือที่ใช้สารเคมีดับเพลิงชนิดคาร์บอนไดออกไซด์ หรือฮาโลนหรือผงเคมีแห้งหรือสารเคมีดับเพลิงที่สามารถดับเพลิงประเภทเอบีซีและดี	- ภายในโครงการ	- ตลอดระยะเวลาดำเนินการ	บริษัท ราชา โอเวอร์ซีส์ เทคคิง จำกัด
	- มีการซ่อมบำรุงและตรวจตราให้มีสารเคมีที่ใช้ในการดับเพลิงตามปริมาณที่กำหนดตามชนิดของเครื่องดับเพลิงแบบมือถือ	- ภายในโครงการ	- ตลอดระยะเวลาดำเนินการ	บริษัท ราชา โอเวอร์ซีส์ เทคคิง จำกัด
	- จัดให้มีการตรวจสอบสภาพของเครื่องดับเพลิงไม่น้อยกว่าหกเดือนต่อหนึ่งครั้ง	- ภายในโครงการ	- ตลอดระยะเวลาดำเนินการ	บริษัท ราชา โอเวอร์ซีส์ เทคคิง จำกัด


-25-

ตารางที่ 5.2-2 (ต่อ)

ผลกระทบสิ่งแวดล้อม	มาตรการ	สถานที่ดำเนินการ	ระยะเวลาดำเนินการ	ผู้รับผิดชอบ
	<ul style="list-style-type: none"> - จัดให้มีการตรวจสอบการติดตั้งให้อยู่ในสภาพที่ดีอยู่เสมอ - จัดติดตั้งอุปกรณ์ดับเพลิงในที่เห็นได้ชัดเจนและสามารถหยิบใช้งานได้สะดวก โดยไม่มีสิ่งกีดขวาง - ให้มีการดูแลรักษาอุปกรณ์ดับเพลิงและตรวจสอบให้อยู่ในสภาพที่ใช้งานได้ดีอย่างน้อยเดือนละหนึ่งครั้งหรือตามระยะเวลาที่ผู้ผลิตอุปกรณ์นั้นกำหนด - จัดให้พนักงานเข้ารับการฝึกอบรมการดับเพลิงขั้นต้นจากหน่วยงานที่ทางราชการกำหนดหรือยอมรับ - จัดให้พนักงานที่ทำหน้าที่ดับเพลิงโดยเฉพาะอยู่ตลอดเวลาที่มีการทำงาน - จัดให้มีอุปกรณ์ป้องกันอันตรายส่วนบุคคลที่ใช้ในการดับเพลิง และการฝึกซ้อมดับเพลิง โดยเฉพาะ เช่น เสื้อผ้า รองเท้า ถุงมือ หมวก หน้ากากป้องกันความร้อนหรือควันพิษ เป็นต้น ไว้เพื่อให้พนักงานใช้ในการดับเพลิง - ป้องกันอัคคีภัยที่เกิดจากการแผ่รังสีการนำหรือการพาความร้อนจากแหล่งกำเนิดความร้อนสูงไปสู่วัสดุที่ติดไฟได้ง่าย เช่น จัดทำฉนวนหุ้มหรือปิดกั้น - ป้องกันอัคคีภัยจากการทำงานที่เกิดการเสียดสีเสียดทานของ 	<ul style="list-style-type: none"> - ภายในโครงการ - ภายในโครงการ - ภายในโครงการ - ภายในโครงการ - ภายในโครงการ - ภายในโครงการ - ภายในโครงการ - ภายในโครงการ 	<ul style="list-style-type: none"> - ตลอดระยะเวลาดำเนินการ - ตลอดระยะเวลาดำเนินการ - ตลอดระยะเวลาดำเนินการ - ตลอดระยะเวลาดำเนินการ - ตลอดระยะเวลาดำเนินการ - ตลอดระยะเวลาดำเนินการ - ตลอดระยะเวลาดำเนินการ - ตลอดระยะเวลาดำเนินการ 	<ul style="list-style-type: none"> บริษัท ราชา โอเวอร์ซีส์ เทคคิง จำกัด บริษัท ราชา โอเวอร์ซีส์ เทคคิง จำกัด บริษัท ราชา โอเวอร์ซีส์ เทคคิง จำกัด บริษัท ราชา โอเวอร์ซีส์ เทคคิง จำกัด บริษัท ราชา โอเวอร์ซีส์ เทคคิง จำกัด บริษัท ราชา โอเวอร์ซีส์ เทคคิง จำกัด บริษัท ราชา โอเวอร์ซีส์ เทคคิง จำกัด บริษัท ราชา โอเวอร์ซีส์ เทคคิง จำกัด

ตารางที่ 5.2-2 (ต่อ)

ผลกระทบสิ่งแวดล้อม	มาตรการ	สถานที่ดำเนินการ	ระยะเวลาดำเนินการ	ผู้รับผิดชอบ
	<p>เครื่องจักรเครื่องมือที่เกิดประกายไฟหรือความร้อนสูงที่อาจทำให้เกิดการลุกไหม้ เช่น การซ่อมบำรุงหรือหยุดพักการใช้งาน</p> <ul style="list-style-type: none"> - มีการจัดแยกเก็บวัตถุไวไฟหรือวัตถุระเบิดรวมตลอดถึงวัตถุที่เมื่ออยู่รวมกันแล้วจะเกิดปฏิกิริยาหรือการหมักหมมทำให้กลายเป็นวัตถุไวไฟหรือวัตถุระเบิดมิให้ปะปนกันและเก็บในห้องที่มีผนังทนไฟและประตูทนไฟในระยะที่ปลอดภัย - วัตถุที่ไวต่อการทำปฏิกิริยาแล้วเกิดการลุกได้นั้น ได้มีการจัดแยกเก็บไว้ต่างหากโดยอยู่ห่างจากอาคารและวัตถุติดไฟในระยะที่ปลอดภัย - ควบคุมมิให้เกิดการรั่วไหลหรือการระเหยของวัตถุไวไฟหรือวัตถุระเบิดที่จะเป็นสาเหตุให้เกิดการติดไฟ - มีการจัดทำป้าย "ห้ามสูบบุหรี่" บริเวณห้องเก็บวัตถุไวไฟ - จัดให้มีสายล่อฟ้าเพื่อป้องกันอันตรายจากฟ้าผ่า - จัดให้มีระบบสัญญาณแจ้งเหตุเพลิงไหม้ชนิดเปล่งเสียงให้ผู้พักอาศัยและพนักงานที่ทำงานอยู่ภายในอาคารได้ยินทั่วถึง - มีการทดสอบประสิทธิภาพในการทำงานของระบบสัญญาณแจ้งเหตุเพลิงไหม้อย่างน้อยเดือนละหนึ่งครั้ง 	<ul style="list-style-type: none"> - ภายในโครงการ - ภายในโครงการ - ภายในโครงการ - ภายในโครงการ - ภายในโครงการ - ภายในโครงการ - ภายในโครงการ 	<p>ดำเนินการ</p> <ul style="list-style-type: none"> - ตลอดระยะเวลาดำเนินการ - ตลอดระยะเวลาดำเนินการ - ตลอดระยะเวลาดำเนินการ - ตลอดระยะเวลาดำเนินการ - ตลอดระยะเวลาดำเนินการ - ตลอดระยะเวลาดำเนินการ - ตลอดระยะเวลาดำเนินการ 	<p>บริษัท ราชธานี โอเวอร์ซีส์ เทคดิง จำกัด</p> <p>บริษัท ราชธานี โอเวอร์ซีส์ เทคดิง จำกัด</p> <p>บริษัท ราชธานี โอเวอร์ซีส์ เทคดิง จำกัด</p> <p>บริษัท ราชธานี โอเวอร์ซีส์ เทคดิง จำกัด</p> <p>บริษัท ราชธานี โอเวอร์ซีส์ เทคดิง จำกัด</p> <p>บริษัท ราชธานี โอเวอร์ซีส์ เทคดิง จำกัด</p> <p>บริษัท ราชธานี โอเวอร์ซีส์ เทคดิง จำกัด</p>

หน้า.....28.....ทั้งหมด.....38.....หน้า
 ลงชื่อ..........ผู้รับรอง

ตารางที่ 5.2-2 (ต่อ)

ผลกระทบสิ่งแวดล้อม	มาตรการ	สถานที่ดำเนินการ	ระยะเวลาดำเนินการ	ผู้รับผิดชอบ
	- จัดให้มีกลุ่มพนักงานเพื่อทำหน้าที่เกี่ยวกับการป้องกันและระงับ อุบัติเหตุและมีผู้อำนวยการป้องกันและระงับอุบัติเหตุเป็นผู้อำนวยการ ในการดำเนินงานทั้งระบบประจำอยู่ตลอดเวลา	- ภายในโครงการ	- ตลอดระยะเวลา ดำเนินการ	บริษัท ราชฯ โอเวอร์ซีส์ เทคดิง จำกัด
	- จัดให้ผู้ที่มิหน้าที่เกี่ยวข้องกับการป้องกันและระงับอุบัติเหตุเข้ารับการฝึก อบรมเกี่ยวกับการป้องกันและระงับอุบัติเหตุ การใช้อุปกรณ์ต่าง ๆ ในการดับเพลิงการปฐมพยาบาลและการช่วยเหลือกรณีฉุกเฉิน	- ภายในโครงการ	- ตลอดระยะเวลา ดำเนินการ	บริษัท ราชฯ โอเวอร์ซีส์ เทคดิง จำกัด
	- จัดให้มีการฝึกซ้อมอพยพผู้พักอาศัยและพนักงานออกจากอาคาร ไปตามเส้นทางหนีไฟ	- ภายในโครงการ	- ตลอดระยะเวลา ดำเนินการ	บริษัท ราชฯ โอเวอร์ซีส์ เทคดิง จำกัด
	- จัดให้มีการฝึกซ้อมดับเพลิงและฝึกซ้อมหนีไฟอย่างน้อยปีละหนึ่งครั้ง	- ภายในโครงการ	- ตลอดระยะเวลา ดำเนินการ	บริษัท ราชฯ โอเวอร์ซีส์ เทคดิง จำกัด

หน้า.....²⁹.....ทั้งหมด.....³⁸.....หน้า
ลงชื่อ.....^{ศิริ อ.}.....ผู้รับรอง

➤ มาตรการติดตามตรวจสอบและลดผลกระทบสิ่งแวดล้อม

หน้า.....30.....ทั้งหมด.....38.....หน้า
ลงชื่อ.....*ศิริ อ.*.....ผู้รับรอง

ตารางที่ 5.3-1

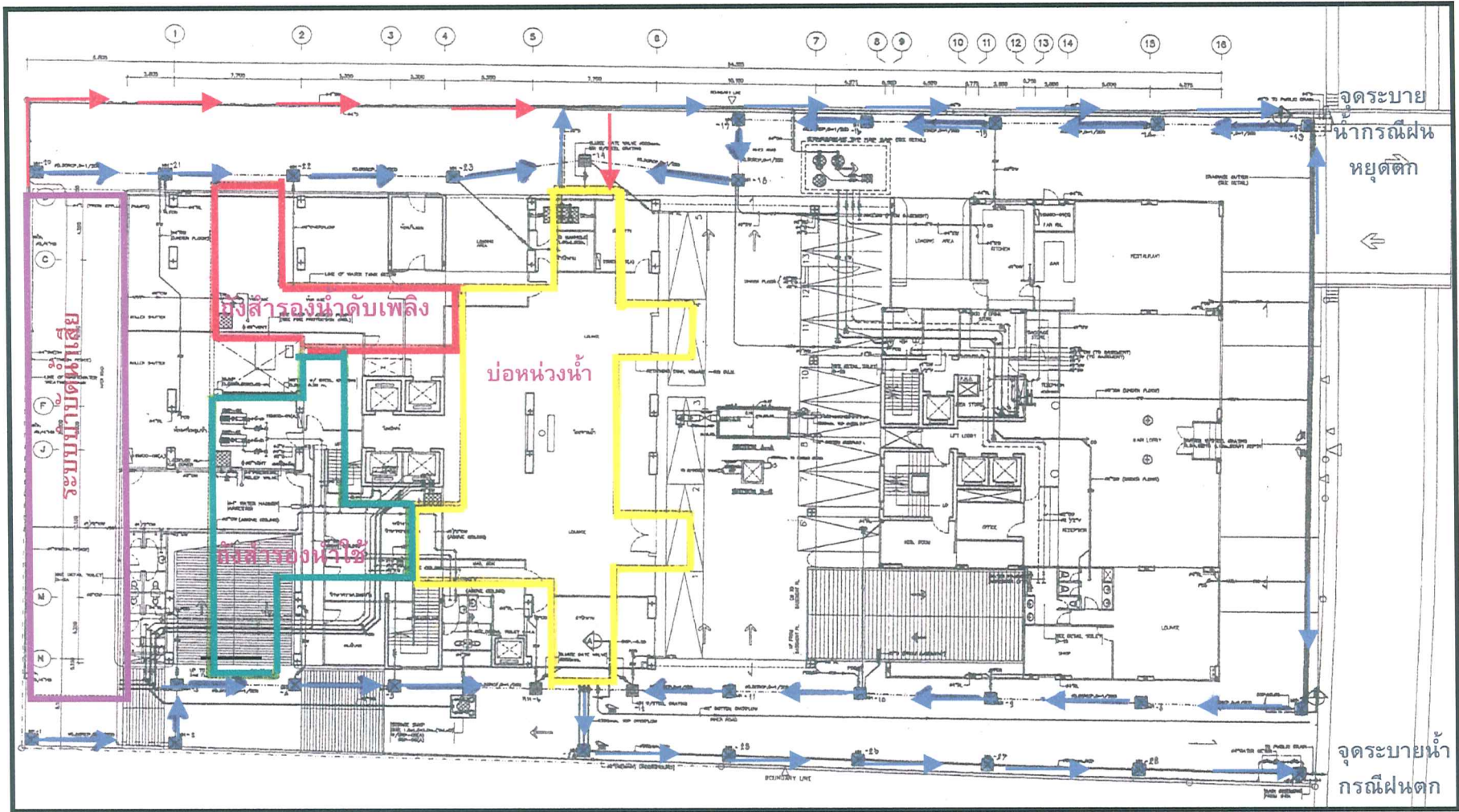
มาตรการติดตามตรวจสอบผลกระทบสิ่งแวดล้อม
โครงการอาคารพักอาศัย ถนนสุขุมวิท 19 (ส่วนขยาย)

คุณภาพสิ่งแวดล้อม	บริเวณที่จะตรวจสอบ	ระยะเวลาและความถี่ในการติดตามตรวจสอบ	ค่าใช้จ่ายต่อปีโดยประมาณ (บาท)	ผู้รับผิดชอบ
<p>คุณภาพน้ำ</p> <ul style="list-style-type: none"> - ทำการตรวจวัดคุณภาพน้ำทิ้งจากระบบบำบัดน้ำเสีย โดยจะต้องมีดัชนีที่ทำการตรวจวัดเป็นอย่างน้อย คือ pH, BOD, สารแขวนลอย (Suspended Solids), TKN, น้ำมันและไขมัน (Oil & Grease) และ Fecal Coliform - ทำการสูบน้ำทิ้งจากบ่อพักตะกอนส่วนเกินของระบบบำบัดน้ำเสีย 	<ul style="list-style-type: none"> - จำนวน 2 จุดของระบบบำบัดน้ำเสีย ได้แก่ <ol style="list-style-type: none"> 1. น้ำเสียก่อนเข้าระบบบำบัดน้ำเสีย (น้ำที่ออกจากบ่อแยกกาก) 2. น้ำทิ้งภายหลังการบำบัดในบ่อพักน้ำทิ้ง (Effluent Tank) - บ่อพักตะกอนส่วนเกิน 	<ul style="list-style-type: none"> - จำนวน 1 ครั้งในเดือนแรก ที่เริ่มทำการเดินระบบ ภายหลังจากนั้นตรวจวัดทุกๆ 4 เดือน - ส่วนตกตะกอน 2 ครั้งต่อปี 	<ul style="list-style-type: none"> - 36,000 - 1,000 	<ul style="list-style-type: none"> - บริษัท ราชา โอเวอร์ซีส์ เทคดิง จำกัด - บริษัท ราชา โอเวอร์ซีส์ เทคดิง จำกัด

หน้า.....31.....ทั้งหมด.....38.....หน้า
ลงชื่อ.....ผู้รับรอง

➤ รูปผังโครงการโดยสังเขป

หน้า.....32.....ทั้งหมด.....38.....หน้า
ลงชื่อ.....*จ. อ.*.....ผู้รับรอง



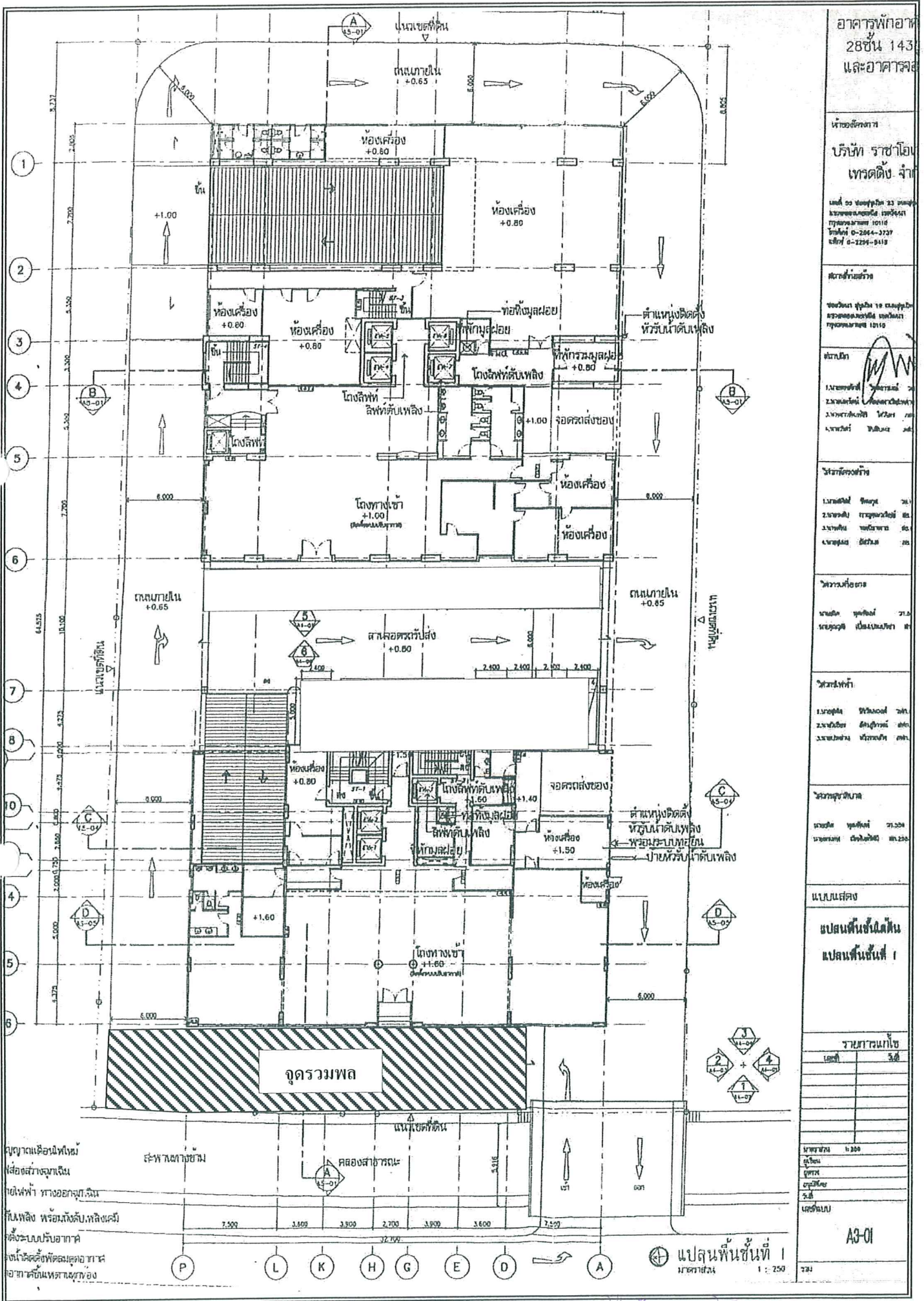
การระบายน้ำภายในพื้นที่โครงการ

หน้า..... 33ทั้งหมด..... 38หน้า

- แนวเส้นที่ระบายน้ำฝนเข้าและออกจากบ่อน้ำหน้า
- แนวเส้นที่ระบายน้ำทิ้งจากระบบบำบัดน้ำเสีย

ตั้งชื่อ..... ผู้รับรอง

รูปที่ 1 แสดงตำแหน่งบ่อน้ำหน้า ระบบบำบัดน้ำเสียและการระบายน้ำภายในพื้นที่โครงการ



อาคารพักอาศัย
28 ชั้น 143
และอาคารจอดรถ

นายช่างสถาปัตย์
บริษัท ราชโยธา
เทรดดิ้ง จำกัด

วันที่ ๐๖ พฤษภาคม ๖๖
โครงการอาคารพักอาศัย 28 ชั้น
เลขที่โฉนดที่ดิน 10115
โฉนดที่ดิน ๐-2864-3737
สิทธิ์ ๐-2294-8118

นายช่างสำรวจ
นายวิชาญ ชูรัตน์ 19 พฤษภาคม ๖๖
นายสุวิทย์ วัฒนศิริ 19 พฤษภาคม ๖๖

นายช่าง
นายสมชาย วัฒนศิริ ๖๖
นายสุวิทย์ วัฒนศิริ ๖๖
นายวิชาญ ชูรัตน์ ๖๖
นายวิชาญ ชูรัตน์ ๖๖

นายช่างเขียน
นายสมชาย วัฒนศิริ ๖๖
นายสุวิทย์ วัฒนศิริ ๖๖
นายวิชาญ ชูรัตน์ ๖๖
นายวิชาญ ชูรัตน์ ๖๖

นายช่างก่อสร้าง
นายวิชาญ ชูรัตน์ ๖๖
นายสุวิทย์ วัฒนศิริ ๖๖

นายช่างไฟฟ้า
นายวิชาญ ชูรัตน์ ๖๖
นายสุวิทย์ วัฒนศิริ ๖๖
นายวิชาญ ชูรัตน์ ๖๖

นายช่างควบคุม
นายวิชาญ ชูรัตน์ ๖๖
นายสุวิทย์ วัฒนศิริ ๖๖

แบบแปลน
แปลนพื้นที่ชั้นดิน
แปลนพื้นที่ชั้นที่ 1

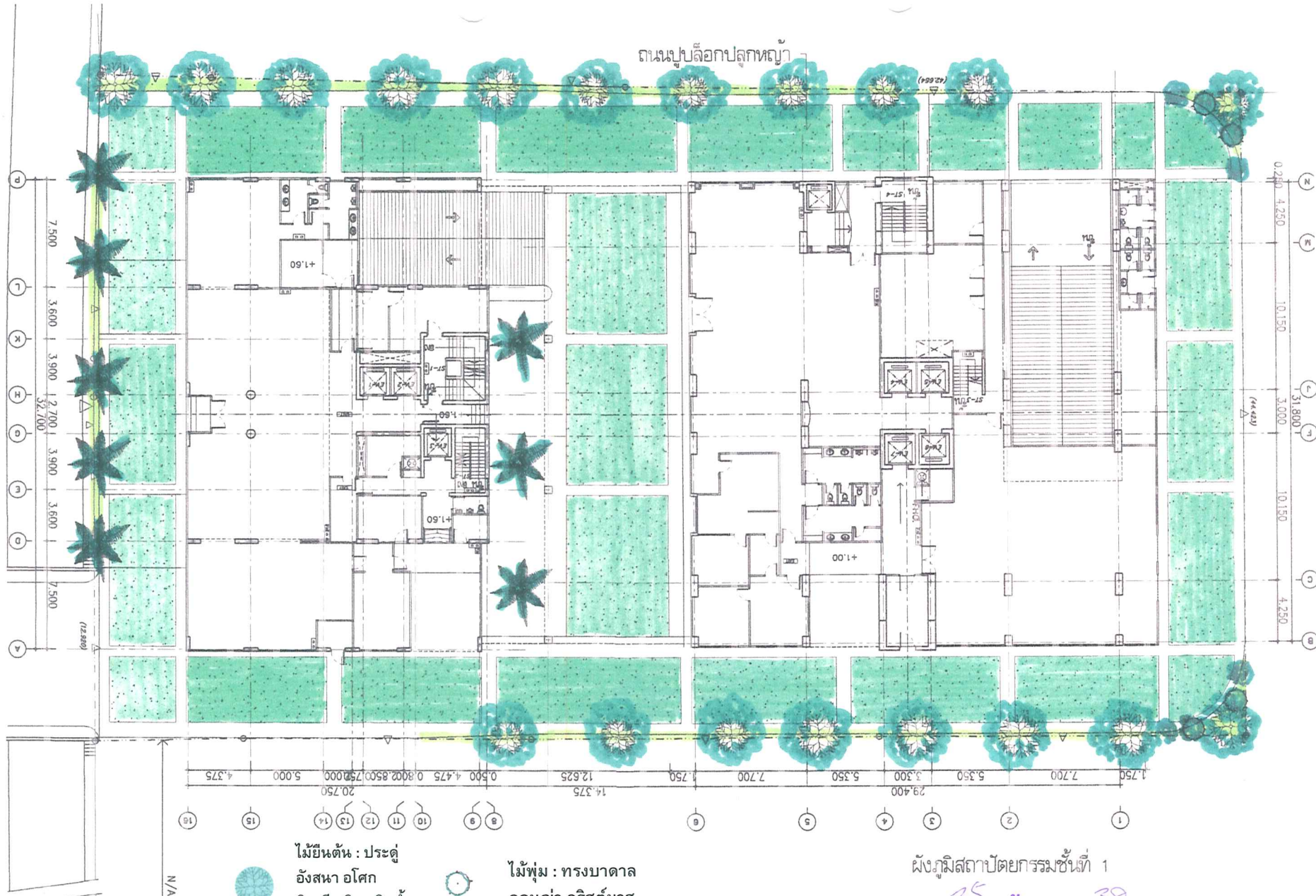
รายการแก้ไข
เลขที่ 3.8

ขนาดพื้นที่ ๖,๖๖๐
จำนวนชั้น ๒๘
จำนวนห้อง ๖๖
จำนวนพื้นที่ ๖.๖๖
เลขที่โฉนดที่ดิน 10115

A3-01
หน้า 1 : 250

รูปที่ 2 แสดงตำแหน่งจุดรวมพลภายในพื้นที่โครงการ

หน้า.....ทั้งหมด.....หน้า
ลงชื่อ.....ผู้รับรอง

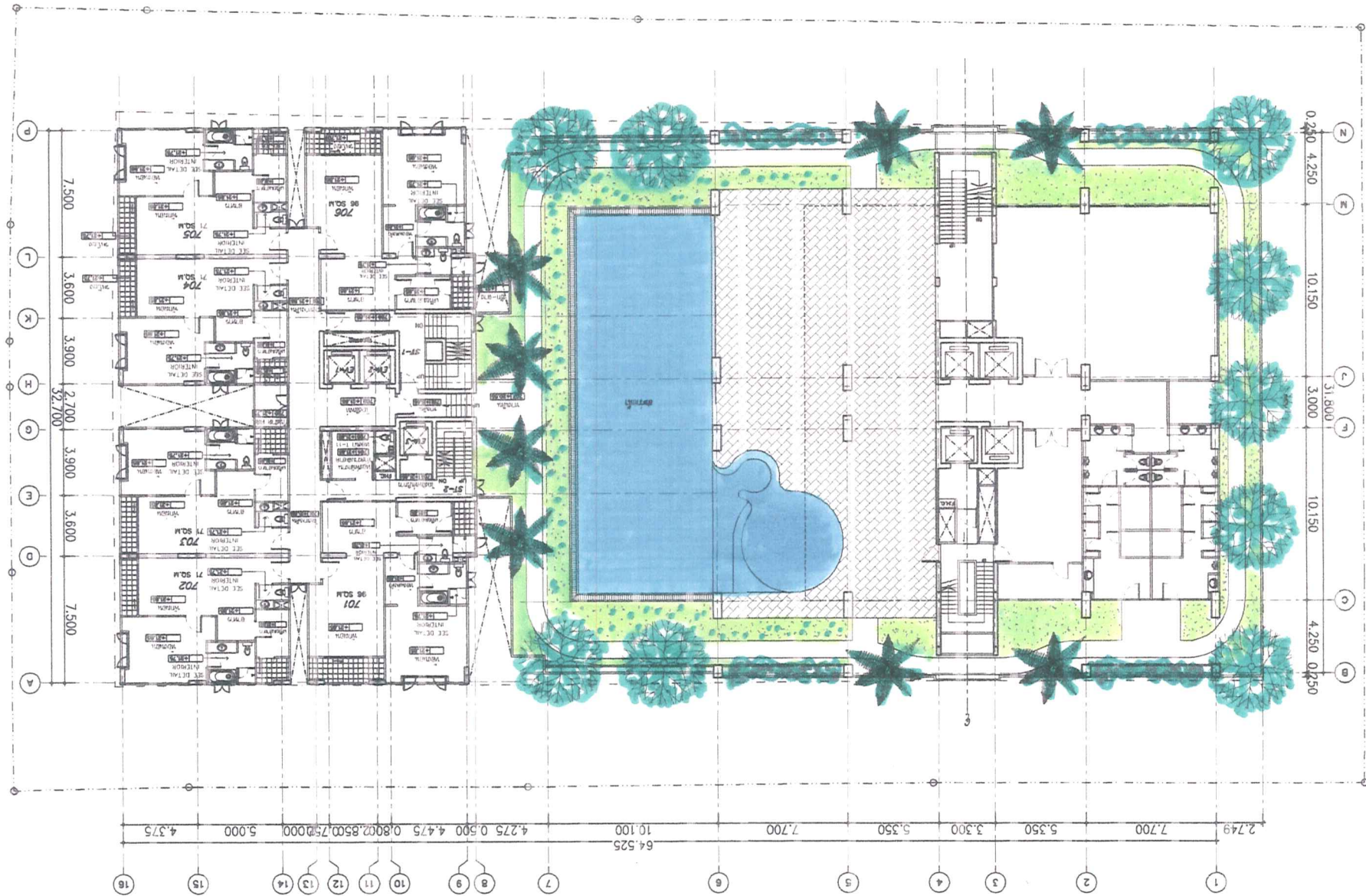









- ไม้ยืนต้น : ประดู่
- : อังสนา อโศก
- : อินเดียม อินทนิลหน้า
- : ต้นปาล์มขวด
- ไม้พุ่ม : ทรงบาดาล
- : ดอนญ่า คริสต์มาส
- : บล็อกหญ้า

ผังภูมิสถาปัตยกรรมชั้นที่ 1
 หน้า 35 ทั้งหมด 38 หน้า
 ลงชื่อ *ส. อ.* ผู้รับรอง

รูปที่ 3 ผังการจัดภูมิสถาปัตย์ภายในโครงการบริเวณชั้นที่ 1

ชื่อโครงการ	อาคารพักอาศัยรวม 28ชั้น 143ยูนิต และอาคารจอดรถ
เจ้าของโครงการ	บริษัท ราชธานีโฮมวอร์ช จำกัด
เลขที่ 22 หมู่ 23 ตำบลบางคูเวียง อำเภอเมืองนนทบุรี จังหวัดนนทบุรี 10110 โทรศัพท์ 0-2758-2222 โทรสาร 0-2758-8418	
สถาปนิกผู้ออกแบบ	นายวิชาญ วัฒนศิริ 081-287 นายสุวิทย์ วัฒนศิริ 081-1632 นายสุวิทย์ วัฒนศิริ 081-1632 นายวิชาญ วัฒนศิริ 081-1632
สถาปนิก	นายวิชาญ วัฒนศิริ 081-1632
ผู้รับใช้ที่ดิน	นายวิชาญ วัฒนศิริ 081-1632
วิศวกรผู้ออกแบบ	นายวิชาญ วัฒนศิริ 081-1632 นายสุวิทย์ วัฒนศิริ 081-1632
วิศวกรผู้กำกับ	นายวิชาญ วัฒนศิริ 081-1632 นายสุวิทย์ วัฒนศิริ 081-1632
แบบแปลน	ผังภูมิสถาปัตย์อาคารชั้นที่ 1
รายการแนบ	ชุด
ขนาดพื้นที่	2,250
พื้นที่ใช้สอย	
พื้นที่จอดรถ	
พื้นที่สีเขียว	
พื้นที่ว่าง	
วันที่	
ชื่อ	
ตำแหน่ง	
ลายเซ็น	
วันที่	



-  ไม้ยืนต้น : ประดู่
-  อังสนา อโศก
-  อินเดียด อินทนิลหน้า
-  ต้นปาล์มขวิด
-  ไม้พุ่ม : ทรงบาดาล
-  ดอกญา คริสต์มาส
-  สนามหญ้า

รูปที่ 4 ผังการจัดภูมิสถาปัตยกรรมภายในโครงการบริเวณชั้นที่ 7

ผังภูมิสถาปัตยกรรมชั้นที่ 7

หน้า.....36.....ทั้งหมด.....38.....หน้า

ลงชื่อ.....ผู้รับรอง

ชื่อโครงการ	อาคารพักอาศัยรวม 28ชั้น 143ยูนิต และอาคารจอดรถ
เจ้าของโครงการ	บริษัท ราชาโฮมเวอริส เทรดดิ้ง จำกัด
สถาปนิก	บริษัท 7 มิติ สถาปัตย์ วิศวกรรม จำกัด กรุงเทพมหานคร 10110 โทรศัพท์ 0-2664-2727 โทรสาร 0-2672-8888
ช่างเขียน	นายวิชาญ วัฒนศิริ 0-2664-2727 นายสุวิทย์ วัฒนศิริ 0-2664-2727 นายสุวิทย์ วัฒนศิริ 0-2664-2727
ผู้อนุมัติ	นายวิชาญ วัฒนศิริ 0-2664-2727 นายสุวิทย์ วัฒนศิริ 0-2664-2727
แบบแปลน	ผังภูมิสถาปัตยกรรมชั้นที่ 7
รายการแก้ไข	
ขนาดกระดาษ	A3-02

