


มาตรการป้องกันและแก้ไขผลกระทบสิ่งแวดล้อมที่โครงการอาคารเช่ามาตรฐานรองเพชรเกษม
91 ส่วนเดิมและระยะที่ 2 ต้องยึดถือปฏิบัติอย่างเคร่งครัด

โครงการจะต้องปฏิบัติตามมาตรการป้องกันและแก้ไขผลกระทบสิ่งแวดล้อม และ มาตรการติดตามตรวจสอบคุณภาพสิ่งแวดล้อม ตามที่เสนอไว้ในรายงานการวิเคราะห์ผลกระทบสิ่งแวดล้อมโครงการอาคารเช่ามาตรฐานรองเพชรเกษม 91 ส่วนเดิมและระยะที่ 2 ตั้งอยู่ที่ตำบลสวนหลวง อำเภอกระทุ่มแบน จังหวัดสมุทรสาคร ขนาดพื้นที่ 39.82 ไร่ บนโฉนดที่ดินเลขที่ 73 โครงการส่วนเดิมประกอบด้วยอาคารสูง 5 ชั้น 10 อาคาร อาคารละ 100 ห้อง บนพื้นที่ 26.54 ไร่ และโครงการระยะที่ 2 ประกอบด้วยอาคารสูง 5 ชั้น 7 อาคาร อาคารละ 151 ห้อง บนพื้นที่ 13.28 ไร่ ห้องพักทั้งส่วนเดิมและระยะที่ 2 รวม 2,057 ห้อง จัดทำรายงานโดยบริษัท แมคโครคอนซัลแตนท์ จำกัด และรายละเอียดมาตรการต่อไปนี้

1. โครงการจะต้องยึดถือปฏิบัติตามมาตรการป้องกันและแก้ไขผลกระทบสิ่งแวดล้อม ตามที่เสนอไว้ในรายงานการวิเคราะห์ผลกระทบสิ่งแวดล้อมโครงการอาคารเช่ามาตรฐานรองเพชรเกษม 91 ส่วนเดิมและระยะที่ 2 และรายละเอียดในเอกสารแนบอย่างเคร่งครัด
2. โครงการจะต้องบันทึกผลการติดตามตรวจสอบการดำเนินการหรือการปฏิบัติตาม มาตรการป้องกันและแก้ไขผลกระทบสิ่งแวดล้อม เช่น คุณภาพและประสิทธิภาพของระบบบำบัดน้ำเสีย ระบบประปา ระบบป้องกันอัคคีภัย ระบบระบายน้ำ เป็นต้น พร้อมบันทึกและส่งผลการตรวจสอบทุกครั้ง มายังสำนักงานนโยบายและแผนทรัพยากรธรรมชาติและสิ่งแวดล้อม ทั้งนี้วิธีการติดตามตรวจสอบให้ ใช้วิธีการตามมาตรฐานที่กำหนดและถูกต้องตามหลักวิชาการ
3. หากโครงการจะเปลี่ยนแปลงรายละเอียดโครงการ รวมทั้งมาตรการป้องกันและแก้ไข ผลกระทบสิ่งแวดล้อม และมาตรการติดตามตรวจสอบคุณภาพสิ่งแวดล้อมให้แตกต่างจากที่เสนอไว้ใน รายงาน โครงการจะต้องเสนอรายละเอียดการเปลี่ยนแปลงดังกล่าว ให้หน่วยงานผู้อนุญาตและสำนักงาน นโยบายและแผนทรัพยากรธรรมชาติและสิ่งแวดล้อมพิจารณาให้ความเห็นชอบด้านสิ่งแวดล้อมก่อนดำเนินการเปลี่ยนแปลงใด ๆ
4. หากได้รับการร้องเรียนจากประชาชนว่าได้รับความเดือดร้อนรำคาญจากกิจกรรมการ ดำเนินโครงการ หรือโครงการก่อให้เกิดความเสียหายแก่สาธารณสมบัติ และหน่วยงานของรัฐที่เกี่ยวข้อง ได้พิสูจน์ทราบว่าเป็นที่เกิดจากการไม่ปฏิบัติตามมาตรการที่กำหนดไว้ เจ้าของโครงการจะต้องดำเนินการแก้ไข ปัญหาดังกล่าว หรือชดเชยค่าเสียหายโดยไม่ชักช้า

จำนวน.....1/1.....หน้า
ลงชื่อ..........ผู้รับรอง

รายงานการวิเคราะห์ผลกระทบสิ่งแวดล้อม

โครงการอาคารเช่ามาตรฐานรองเพชรเกษม 91

ส่วนเดิมและระยะที่ 2

สรุปมาตรการป้องกัน แก้ไข และลดผลกระทบ

สิ่งแวดล้อม และแผนการติดตามตรวจสอบ

คุณภาพสิ่งแวดล้อม

การเคหะแห่งชาติ

905 ถนนสุขาภิบาล 1 แขวงคลองจั่น เขตบางกะปิ กรุงเทพมหานคร

จัดทำโดย

บริษัท แมคโครคอนซัลแตนท์ จำกัด

มกราคม 2546

รายงานการวิเคราะห์ผลกระทบสิ่งแวดล้อม

โครงการอาคารเช่ามาตรฐานรองเพชรเกษม 91

ส่วนเดิมและระยะที่ 2

สรุปมาตรการป้องกัน แก้ไข และลดผลกระทบ

สิ่งแวดล้อม และแผนการติดตามตรวจสอบ

คุณภาพสิ่งแวดล้อม

การเคหะแห่งชาติ

905 ถนนสุขุมวิท 1 แขวงคลองจั่น เขตบางกะปิ กรุงเทพมหานคร

จัดทำโดย

บริษัท แมคโครคอนซัลแตนท์ จำกัด

มกราคม 2546

รายงานการวิเคราะห์ผลกระทบสิ่งแวดล้อม

โครงการ อาคารเข้ามาตรฐานรองเพชรเกษม 91 ส่วนเดิมและระยะที่ 2

ที่ตั้งโครงการ ตำบลสวนหลวง อำเภอกระทุ่มแบน จังหวัดสมุทรสาคร

เจ้าของโครงการ การเคหะแห่งชาติ

การมอบอำนาจ

เจ้าของโครงการได้มอบอำนาจให้ บริษัท แมคโครคอนซัลแตนท์ จำกัด เป็นผู้ดำเนินการเสนอรายงาน

เจ้าของโครงการมิได้มีการมอบอำนาจแต่อย่างใด

จัดทำโดย

บริษัท แมคโครคอนซัลแตนท์ จำกัด

แบบแสดงรายละเอียดการเสนอรายงานฯ

เหตุผลในการจัดทำรายงานฯ

เป็นโครงการเข้าข่ายต้องจัดทำรายงานฯ ตามประกาศกระทรวงวิทยาศาสตร์ฯ เรื่องกำหนดประเภทและขนาดของโครงการหรือกิจการของส่วนราชการ รัฐวิสาหกิจ หรือเอกชนที่ต้องจัดทำรายงานฯ ประเภทโครงการ ที่พักอาศัย, บริการชุมชน, และสถานที่พักตากอากาศ

เป็นโครงการเข้าข่ายต้องจัดทำรายงานฯ ตามประกาศกระทรวงวิทยาศาสตร์ฯ เรื่องกำหนดเขตพื้นที่และมาตรการคุ้มครองสิ่งแวดล้อม จังหวัด..... พ.ศ.

เป็นโครงการที่จัดทำรายงานฯ เนื่องจากมติคณะรัฐมนตรี เรื่อง
เมื่อวันที่ (โปรดแนบมติคณะรัฐมนตรีและเอกสารที่เกี่ยวข้อง)

จัดทำรายงานฯ ตามความต้องการของสำนักงานคณะกรรมการส่งเสริมการลงทุน
เหตุผลอื่นๆ (ระบุ)

การขออนุญาตโครงการ

รายงานฯ นี้จัดทำขึ้นเพื่อประกอบการอนุญาตจาก
กำหนดโดย.....
ประเภทที่/ข้อที่/ลำดับที่

รายงานฯ นี้จัดทำเพื่อประกอบการขออนุมัติจากคณะรัฐมนตรี

โครงการนี้ไม่ต้องยื่นขออนุญาตจากหน่วยงานราชการและไม่ต้องขออนุญาตจากคณะรัฐมนตรี

สถานภาพโครงการ (ระบุได้มากกว่า 1 ข้อ)

ก่อนการศึกษาความเป็นไปได้ของโครงการ

กำลังศึกษาความเป็นไปได้ของโครงการ

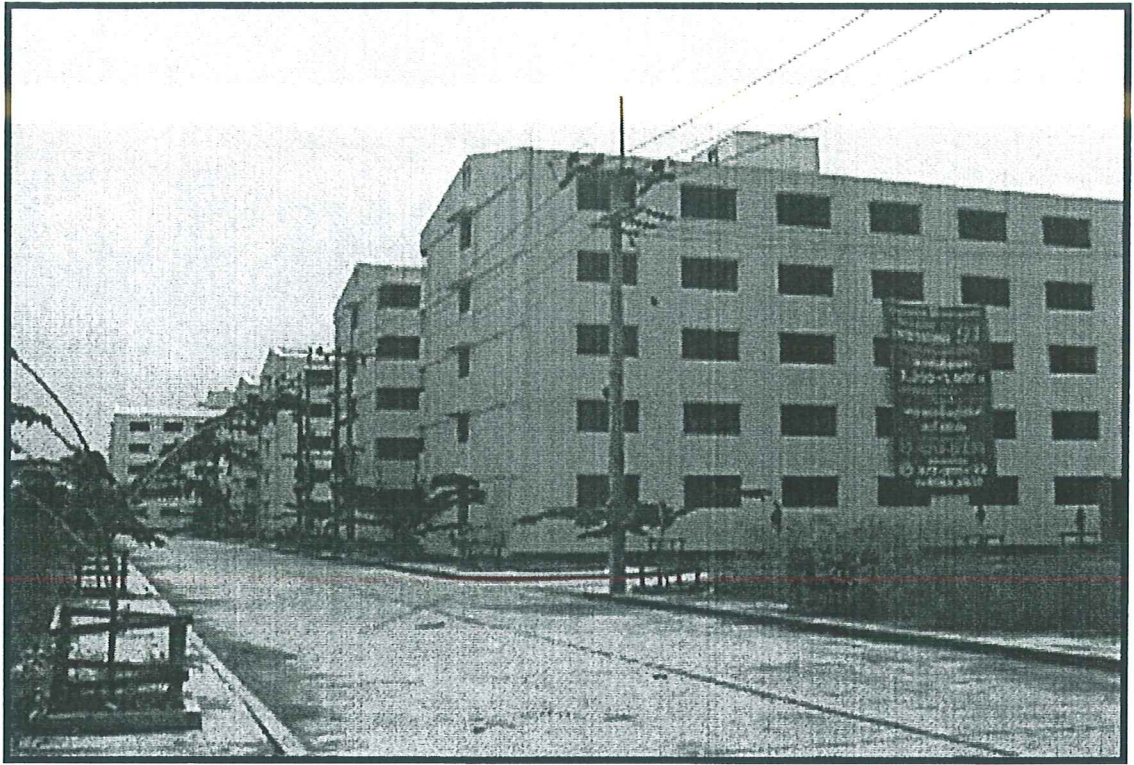
ยังไม่ได้ก่อสร้าง

เริ่มก่อสร้างโครงการแล้ว (แนบรูปถ่าย/พร้อมวันที่)

ทดลองเดินเครื่องแล้ว

เปิดดำเนินโครงการแล้ว

สถานภาพโครงการนี้รายงานเมื่อวันที่ 28 ธันวาคม 2544



โครงการอาคารเช่ามาตรฐานรองเพชรเกษม 91 ส่วนเดิมและระยะที่ 2
ตำบลสวนหลวง อำเภอกระทุ่มแบน จังหวัดสมุทรสาคร

รูปนี้ถ่ายเมื่อ ตุลาคม 2544



แบบ สว. ๔

ใบอนุญาต
เป็นผู้มีสิทธิทำรายงานเกี่ยวกับการศึกษา
และมาตรการป้องกันและแก้ไขผลกระทบกระเทือนต่อคุณภาพสิ่งแวดล้อม

ใบอนุญาตที่ ๕/๒๕๔๓

อาศัยอำนาจตามความในมาตรา ๑๕ แห่งพระราชบัญญัติส่งเสริมและรักษาคุณภาพสิ่งแวดล้อมแห่งชาติ พ.ศ. ๒๕๑๘ คณะกรรมการสิ่งแวดล้อมแห่งชาติออกใบอนุญาตฉบับนี้ ให้แก่บริษัท เมกโตรคอนซัลแตนท์ จำกัด เพื่อแสดงว่าเป็นผู้มีสิทธิทำรายงานเกี่ยวกับการศึกษาและมาตรการป้องกันและแก้ไขผลกระทบกระเทือนต่อคุณภาพสิ่งแวดล้อมมีกำหนด ๕ ปี ตั้งแต่วันที่ ๒๕ เดือน ตุลาคม พ.ศ. ๒๕๔๓ ถึงวันที่ ๒๕ เดือน ตุลาคม พ.ศ. ๒๕๔๘ โดยกำหนดเงื่อนไขดังต่อไปนี้

- (๑) ไม่มีเงื่อนไข
- (๒)
- (๓)
- (๔)

ให้ไว้ ณ วันที่ ๑๑ ตุลาคม พ.ศ. ๒๕๔๓

(นายศักดิ์สิทธิ์ ศรีเดช)

เลขาธิการสำนักงานนโยบายและแผนสิ่งแวดล้อม

หนังสือรับรองการจัดทำรายงาน

วันที่ 23 มกราคม 2546

หนังสือฉบับนี้ขอรับรองว่า บริษัท แมคโครคอนซัลแตนท์ จำกัด เป็นผู้จัดทำรายงานการวิเคราะห์ผลกระทบสิ่งแวดล้อม โครงการอาคารเช่ามาตรฐานรองเพชรเกษม 91 ส่วนเดิมและระยะที่ 2 ให้แก่การเคหะแห่งชาติ เพื่อขอดำเนินงานตามโครงการ โดยคณะผู้ชำนาญการและเจ้าหน้าที่ผู้รับผิดชอบในการจัดทำรายงาน ดังต่อไปนี้

ผู้ชำนาญการ

นายสมพงษ์ บุรินทรธิกุล

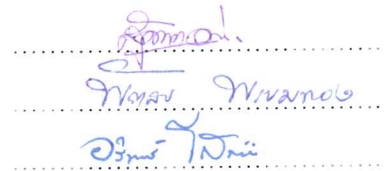
เจ้าหน้าที่ผู้ร่วมทำรายงาน


นางสาวสุนันทา ตาดคำย
 นางสาวพัตสร พรหมทอง
 นายอรินทร์ โสมบ้านกวย

ลายมือชื่อ



ลายมือชื่อ





(นายสุพจน์ โล่ห์วัชรินทร์)

กรรมการผู้จัดการ





บริษัท แมคโครคอนซัลแตนท์ จำกัด

บัญชีรายชื่อผู้จัดทำรายงานการวิเคราะห์ผลกระทบสิ่งแวดล้อม
โครงการอาคารเช่ามาตรฐานรองเพชรเกษม 91 ส่วนเดิมและระยะที่ 2

บุคลากร	คุณวุฒิ	หัวข้อที่ทำการศึกษา	สัดส่วนผลงาน คิดเป็นร้อยละ ของรายงาน ทั้งฉบับ
1. นายสมพงษ์ บุรินทรชิตกุล	วท.บ. (เคมี - คณิตศาสตร์)	- วางแผน/ควบคุมการจัดทำรายงาน - การบำบัดน้ำเสียและสิ่งปฏิกูล	15
2. นางสาวสุนันทา ตาดคำย	วศ.ม. (สิ่งแวดล้อม)	- รายละเอียดโครงการ - การใช้น้ำ - การบำบัดน้ำเสียและสิ่งปฏิกูล	10
3. นางสาวพัทธพร พรหมทอง	วท.ม. (เทคโนโลยีสิ่งแวดล้อม)	- รายละเอียดโครงการ - การก่อสร้างโครงการ - ภูมิอากาศ/คุณภาพอากาศ - เสียง/การสั่นสะเทือน	15
4. นายอรินทร์ โสมบ้านกวย	วท.ม. (เทคโนโลยีสิ่งแวดล้อม)	- ทรัพยากรชีวภาพ - ทรัพยากรน้ำ - การจัดการขยะมูลฝอย - การป้องกันอัคคีภัย	20
5. นางสาวกฤษณา ผากานนท์	วท.ม. (เทคโนโลยีสิ่งแวดล้อม)	- การจราจรและการคมนาคม	10
6. นายศิโรตม์ จิวรัตน์	วศ.ม. (ทรัพยากรแหล่งน้ำ)	- การระบายน้ำและป้องกันน้ำท่วม	10
7. นายวัชรพงษ์ ผลโยน	วท.บ. (สุขาภิบาล)	- คุณภาพและนันทนาการ - การใช้ที่ดิน	10
8. นางพินนรีฐิ ลิทธารถ	ค.บ. (วิทยาศาสตร์)	- สภาพเศรษฐกิจสังคม - การศึกษา	10



บัญชีรายชื่อรับรองหัวข้อศึกษาและคุณวุฒิของผู้ร่วมจัดทำรายงานการวิเคราะห์ผลกระทบสิ่งแวดล้อม ฉบับคำชี้แจงเพิ่มเติม

โครงการอาคารเช่ามาตรฐานรองเพชรเกษม 91 ส่วนเดิมและระยะที่ 2

หัวข้อ/ชื่อ-สกุล	วุฒิการศึกษา	ที่อยู่ปัจจุบัน	ที่ทำงานปัจจุบัน	ลายมือชื่อ
การประเมินผลกระทบด้าน - การใช้น้ำ - การบำบัดน้ำเสียและสิ่งปฏิกูล นางสาวสุนันทา ตาดต่าย	วศ.ม. (สิ่งแวดล้อม)	36 ซ.สมบุญปัญญา ถ.สีพระยา เขตบางรักย์ กทม.	บ. แมคโครคอนซัลแตนท์ จก.	
การประเมินผลกระทบด้าน - คุณภาพอากาศ - เสียง/การสั่นสะเทือน นางสาวพัทธพร พรหมทอง	วท.ม. (เทคโนโลยีสิ่งแวดล้อม)	27/85 ถ.สุขุมวิท ต.ปากน้ำ อ.เมือง จ.สมุทรปราการ	บ. แมคโครคอนซัลแตนท์ จก.	
การประเมินผลกระทบด้าน - การจัดการขยะมูลฝอย - ทรัพยากรชีวภาพ - ทรัพยากรน้ำ - การป้องกันอัคคีภัย นายอรินทร์ โสมบ้านกวย	วท.ม. (เทคโนโลยีสิ่งแวดล้อม)	14 หมู่ 5 ต.มาบแค อ.เมือง จ.นครปฐม	บ. แมคโครคอนซัลแตนท์ จก.	
การประเมินผลกระทบด้าน - การจราจรและการคมนาคม นางสาวกฤษณา ผากานนท์	วท.ม. (เทคโนโลยีสิ่งแวดล้อม)	600/116 ซ.โคกวัด ถ.พระราม 9 เขตห้วยขวาง กทม.	บ. แมคโครคอนซัลแตนท์ จก.	

บัญชีรายชื่อรับรองหัวข้อศึกษาและคุณวุฒิของผู้ร่วมจัดทำรายงานการวิเคราะห์ผลกระทบสิ่งแวดล้อม ฉบับคำชี้แจงเพิ่มเติม

โครงการอาคารเช่ามาตรฐานรองเพชรเกษม 91 ส่วนเติมและระยะที่ 2

หัวข้อ/ชื่อ-สกุล	วุฒิการศึกษา	ที่อยู่ปัจจุบัน	ที่ทำงานปัจจุบัน	ลายมือชื่อ
การประเมินผลกระทบด้าน - การระบายน้ำและป้องกันน้ำท่วม นายศิโรตม์ จิวรัตน์	วศ.ม. (ทรัพยากรแหล่งน้ำ)	49 หมู่ 1 ต.บางเพรียง อ.บางบ่อ จ.สมุทรปราการ	บ. แมคโครคอนซัลแตนท์ จก.	
การประเมินผลกระทบด้าน - การใช้ที่ดิน - คุณภาพและนันทนาการ นายวัชรพงษ์ ผลโยน	วท.บ. (สุขาภิบาล)	379/1 ซ. สุขุโขทัย 4 อ.สุขุโขทัย แขวงจัตรลดา เขตคูสิต กทม.	บ. แมคโครคอนซัลแตนท์ จก.	- ลากออก -
การประเมินผลกระทบด้าน - สภาพเศรษฐกิจสังคม/การศึกษา นางพินนิจู สิทธิารถ	ค.บ. (วิทยาศาสตร์)	57/4 ม.เสนานิเวศน์ ซ.เสนานิคม 1 อ.พหลโยธิน แขวงจระเข้บัว เขตลาดพร้าว กรุงเทพมหานคร	บ. แมคโครคอนซัลแตนท์ จก.	

สรุปมาตรการป้องกัน แก้ไข และลดผลกระทบต่อสิ่งแวดล้อม
และแผนการติดตามตรวจสอบคุณภาพสิ่งแวดล้อม
โครงการอาคารเช่ามาตรฐานรองเพชรเกษม 91 ส่วนเดิมและระยะที่ 2
ตำบลสวนหลวง อำเภอกระทุ่มแบน จังหวัดสมุทรสาคร

1. คำนำ

การดำเนินงานตามโครงการอาคารเช่ามาตรฐานรองเพชรเกษม 91 ส่วนเดิมและระยะที่ 2 นี้ อาจก่อให้เกิดผลกระทบต่อคุณภาพสิ่งแวดล้อมหลายสาขาทั้งในลักษณะทางตรงและทางอ้อมได้ ดังนั้นเพื่อให้เกิดการอนุรักษ์ทรัพยากรธรรมชาติและคุณภาพสิ่งแวดล้อมให้สามารถใช้ประโยชน์ได้สูงสุดและยั่งยืน จึงจำเป็นต้องมีมาตรการป้องกันและลดผลกระทบ รวมทั้งแผนการติดตามตรวจสอบคุณภาพสิ่งแวดล้อมที่เหมาะสมและเป็นไปได้ในทางปฏิบัติเพื่อเป็นแนวทางในการแก้ไข และลดผลกระทบที่จะเกิดขึ้นในอนาคต

2. มาตรการป้องกัน แก้ไข และลดผลกระทบต่อสิ่งแวดล้อม

โดยทั่วไปมาตรการป้องกัน แก้ไข และลดผลกระทบต่อสิ่งแวดล้อมจะแบ่งออกเป็น 2 ช่วง คือ ช่วงระหว่างการก่อสร้าง และช่วงภายหลังการเปิดดำเนินการของโครงการ แต่เนื่องจากทางโครงการอาคารเช่ามาตรฐานรองเพชรเกษม 91 ส่วนเดิมและระยะที่ 2 ได้เริ่มทำการก่อสร้างส่วนเดิมตั้งแต่เดือนพฤศจิกายน 2539 และแล้วเสร็จเมื่อประมาณปลายปี 2541 ส่วนโครงการระยะที่ 2 ก็ได้เริ่มก่อสร้างตั้งแต่เดือนธันวาคม 2540 และแล้วเสร็จเมื่อประมาณเดือนกรกฎาคม 2543 โดยการดำเนินการก่อสร้างอยู่ภายใต้การควบคุมดูแลของการเคหะแห่งชาติ ผลกระทบที่เกิดขึ้นในช่วงการก่อสร้างที่ผ่านมาส่วนใหญ่เป็นผลกระทบในระดับต่ำ และเกิดขึ้นในช่วงระยะเวลาสั้นระหว่างการก่อสร้างเท่านั้น ดังนั้นในขั้นนี้จึงทำการเสนอมาตรการลดผลกระทบที่เหมาะสมสำหรับผลกระทบที่คาดว่าจะเกิดขึ้นในระดับที่มีความรุนแรงและมีนัยสำคัญ เฉพาะในช่วงภายหลังการเปิดดำเนินการของโครงการเท่านั้น ประกอบด้วย ผลกระทบต่อทรัพยากรน้ำ การใช้ไฟฟ้า การใช้ไฟฟ้ การระบายน้ำและป้องกันน้ำท่วม ขยะมูลฝอย การจราจร การป้องกันอัคคีภัย และสุนทรียภาพและนันทนาการ ดังแสดงในตารางที่ 1

จำนวน..... 1/12หน้า
ลงชื่อ..... ๙๐ผู้รับรอง

3. แผนการติดตามตรวจสอบคุณภาพสิ่งแวดล้อม

เพื่อที่จะอธิบายและบ่งชี้ปัญหาและผลกระทบสิ่งแวดล้อมต่าง ๆ ที่เกิดจากโครงการ ให้ชัดเจนยิ่งขึ้นจำเป็นต้องมีการติดตามตรวจสอบคุณภาพสิ่งแวดล้อม ผลที่ได้จากการติดตามตรวจสอบจะนำมาปรับปรุงแนวทางหรือมาตรการต่าง ๆ เพื่อให้เกิดความมั่นใจว่าการควบคุมและป้องกันผลกระทบจากโครงการหรือมาตรการต่าง ๆ จะสามารถแก้ไขหรือป้องกันผลกระทบสิ่งแวดล้อมที่อาจเกิดขึ้นได้อย่างมีประสิทธิภาพ

แผนงานติดตามตรวจสอบคุณภาพสิ่งแวดล้อมของโครงการ ซึ่งจะเป็นแผนการติดตามตรวจสอบคุณภาพน้ำเสียและน้ำทิ้งจากระบบบำบัดน้ำเสียของโครงการ และคุณภาพน้ำในคลองวัดใหม่หนองพะอง ซึ่งเป็นคลองที่รองรับน้ำทิ้งจากโครงการ และคุณภาพน้ำใช้จากแหล่งน้ำบาดาลหลังผ่านขบวนการปรับปรุงคุณภาพแล้ว ดังได้สรุปไว้ในตารางที่ 2

จำนวน..... 2/12หน้า
ลงชื่อ..... ๙๐ผู้รับรอง

ตารางที่ 1

สรุปมาตรการป้องกันและลดผลกระทบทางสิ่งแวดล้อมที่คาดว่าจะเกิดขึ้นในช่วงการดำเนินงาน
ของโครงการอาคารเช่ามาตรฐานรองเพชรเกษม 91 ส่วนเดิม และระยะที่ 2 ตำบลสวนหลวง อำเภอกระทุ่มแบน จังหวัดสมุทรสาคร

ทรัพยากรสิ่งแวดล้อม	มาตรการป้องกัน/ลดผลกระทบ	สถานที่	ระยะเวลาดำเนินการ	ผู้รับผิดชอบ
<p>1. ทรัพยากรทางกายภาพ</p> <p>1.1 ทรัพยากรน้ำ</p>	<p>1. จัดให้มีระบบบำบัดน้ำเสียในโครงการ เพื่อรองรับน้ำเสียประมาณ 1,235 ลบ.ม./วัน แยกเป็นอาคารที่ 1-10 เท่ากับ 600 ลบ.ม./วัน และ อาคารที่ 11-17 เท่ากับ 635 ลบ.ม./วันประกอบด้วย</p> <p><u>ระบบบำบัดน้ำเสียขั้นต้น</u></p> <p>1) อาคารที่ 1-10 มีจำนวน 10 ชุด/อาคาร</p> <p>2) อาคารที่ 11-14 มีจำนวน 16 ชุด/อาคาร แต่ละชุด ประกอบด้วย</p> <ul style="list-style-type: none"> - บ่อดักไขมัน ขนาด 0.4x0.4x0.6 ม. จำนวน 1 บ่อ และขนาด 0.5x0.5x0.6 ม.อีกจำนวน 1 บ่อ ต่ออนุกรมกัน เพื่อรองรับน้ำเสียจากการอาบน้ำ ชักล้าง และ คร้ว - ต่อท่อน้ำเสียที่ระบายออกจากบ่อดักไขมันมาเข้าถังเกรอะ - ถังเกรอะ รุ่น DCS-4000 ปริมาตร 4 ลบ.ม. จำนวน 1 ถัง เพื่อรองรับน้ำเสียจากส้วม - ถังกรอง ไร้อากาศ รุ่น DCF-4000 ปริมาตร 4 ลบ.ม. จำนวน 1 ถัง เพื่อรองรับน้ำเสียจากถังเกรอะ <p><u>ระบบบำบัดน้ำเสียขั้นที่สอง</u></p> <p>1) ติดตั้งระบบบำบัดน้ำเสียขั้นที่สอง โดยใช้ระบบบำบัดทางชีววิทยา แบบ Contact Aeration Activated Sludge Process เพื่อรองรับและบำบัดน้ำเสียที่ผ่านการบำบัดขั้นต้นในแต่ละอาคารมาแล้ว รวมปริมาณน้ำเสียประมาณวันละ 1,235 ลบ.ม. ประกอบด้วย</p> <ul style="list-style-type: none"> - ถังปรับอัตราการไหล รูปทรงกระบอกจำนวน 3 ชุด ความจุรวม 88.77 ลบ.ม. พร้อมปั๊มสูบน้ำ จำนวน 2 ตัว ขนาด 0.2 ลบ.ม./นาที เพื่อรองรับน้ำเสียที่ออกจากถังกรองไร้อากาศจากทุกอาคาร ก่อนจะสูบเข้าถังเติมอากาศ 	<p>- แต่ละอาคาร</p> <p>- ในพื้นที่โครงการ</p>	<p>- ดำเนินการให้แล้วเสร็จ ภายในปีงบประมาณ 2547</p> <p>- ดำเนินการให้แล้วเสร็จ ภายในปีงบประมาณ 2547</p>	<p>- การเคหะแห่งชาติ</p> <p>- การเคหะแห่งชาติ</p>

จำนวน..... 3/12หน้า
ลงชื่อ..... ฐิธผู้รับร

ตารางที่ 1 (ต่อ)

สรุปมาตรการป้องกันและลดผลกระทบทางสิ่งแวดล้อมที่คาดว่าจะเกิดขึ้นในช่วงการดำเนินงาน
ของโครงการอาคารเช่ามาตรฐานรองเพชรเกษม 91 ส่วนเดิม และระยะที่ 2 ตำบลสวนหลวง อำเภอกระทุ่มแบน จังหวัดสมุทรสาคร

ทรัพยากรสิ่งแวดล้อม	มาตรการป้องกัน/ลดผลกระทบ	สถานที่	ระยะเวลาดำเนินการ	ผู้รับผิดชอบ
	<ul style="list-style-type: none"> - ถังเติมอากาศ รูปทรงกระบอก จำนวน 10 ชุด ความจุรวม 261 ลบ.ม. ภายในบรรจุตัวกลางประเภทโพลีสไติลีนพื้นที่ผิว 110 ตร.ม./ลบ.ม. และมีเครื่องเติมอากาศได้นำ อัตราการเติมอากาศ 3.4 ลบ.ม./นาที่ จำนวน 2 ตัว และอัตรา 1.77 ลบ.ม.อีก 1 ตัว - ถังตกตะกอน รูปทรงกรวย จำนวน 10 ชุด ความจุรวม 77.44 ลบ.ม. พร้อม Air Blower จำนวน 1 ชุด ขนาด 0.24 ลบ.ม./นาที่ <p>3. จัดให้มีการตัดกากไขมันในบ่อดักไขมันทุก ๆ สัปดาห์โดยตัดใส่ถุงพลาสติกแล้วปิดปากถุงให้แน่นแล้วจึงนำไปทิ้งร่วมกับขยะมูลฝอยทั่วไป</p> <p>4. จัดให้มีการสูบลากตะกอนออกจากบ่อเกรอะและถังแยกตะกอนอย่างสม่ำเสมอโดยประสานงานกับทาง อบต.สวนหลวงเพื่อนำไปกำจัด</p> <p>5. ทางการเคหะแห่งชาติจะต้องส่งวิศวกรสิ่งแวดล้อมหรือนักวิชาการสิ่งแวดล้อมมาทำการตรวจสอบประสิทธิภาพการทำงานของระบบบำบัดน้ำเสียให้ระบบมีการทำงานได้ตามที่ออกแบบไว้อยู่เสมออย่างน้อยทุก ๆ 4 เดือน</p> <p>6. ทางการเคหะแห่งชาติจะต้องกำชับให้ทางสำนักงานโครงการทำการเดินเครื่องระบบบำบัดอยู่เสมอทุกวัน</p> <p>7. ถ้าอุปกรณ์หรืออื่น ๆ ของระบบบำบัดน้ำเสียชำรุดเสียหาย จะต้องรีบซ่อมแซมหรือเปลี่ยนใหม่ในทันที</p> <p>8. ทางการเคหะแห่งชาติต้องทำการติดตามตรวจสอบประสิทธิภาพการทำงานของระบบบำบัดสม่ำเสมอโดยการเก็บตัวอย่างคุณภาพน้ำเสียและน้ำทิ้ง เพื่อวิเคราะห์ค่า pH,BOD,SS,TDS,TKN,Sulfite และ Oil&Grease ทุกๆ 4 เดือน รวมทั้งต้องทำการติดตามตรวจสอบคุณภาพน้ำในคลองวัดใหม่หนองพะองซึ่งเป็นแหล่งรองรับน้ำทิ้งจากโครงการตามตารางสรุปมาตรการติดตามตรวจสอบ ตารางที่ 2 ด้วย</p>	<p>- บ่อดักไขมัน</p> <p>- ถังเกรอะและถังแยกตะกอน</p> <p>- ระบบบำบัดน้ำเสียของโครงการ</p> <p>- ระบบบำบัดน้ำเสียของโครงการ</p> <p>- ระบบบำบัดน้ำเสียของโครงการ</p> <p>- จากบ่อดักน้ำเสียก่อนเข้าระบบบำบัดขั้นที่ 2 และบ่อดักน้ำทิ้งที่ออกจากถังตกตะกอนก่อนระบายออกนอกโครงการ</p>	<p>- ทุกสัปดาห์</p> <p>- ทุก ๆ 1 ปี/ครั้ง ตลอดเวลาเปิดดำเนินการ</p> <p>- ทุก ๆ 4 เดือน</p> <p>- ตลอดระยะเวลาดำเนินการ</p> <p>- ตลอดระยะเวลาดำเนินการ</p> <p>- ทุกๆ 4 เดือน ตลอดระยะเวลาดำเนินการ</p>	<p>- การเคหะแห่งชาติ</p> <p>- การเคหะแห่งชาติ</p> <p>- การเคหะแห่งชาติ</p> <p>- การเคหะแห่งชาติ</p> <p>- การเคหะแห่งชาติ</p> <p>- การเคหะแห่งชาติ</p>

จำนวน.....4/12.....หน้า
ลงชื่อ.....SQ.....ผู้ เรือง

ตารางที่ 1 (ต่อ)

สรุปมาตรการป้องกันและลดผลกระทบทางสิ่งแวดล้อมที่คาดว่าจะเกิดขึ้นในช่วงการดำเนินงาน
ของโครงการอาคารเช่ามาตรฐานรองเพชรเกษม 91 ส่วนเดิม และระยะที่ 2 ตำบลสวนหลวง อำเภอกระทุ่มแบน จังหวัดสมุทรสาคร

ทรัพยากรสิ่งแวดล้อม	มาตรการป้องกัน/ลดผลกระทบ	สถานที่	ระยะเวลาดำเนินการ	ผู้รับผิดชอบ
	9. ทาง การ เเคะ แห่ง ชาติ จะ ต้อง รាយ งาน ผล การ ปฏิ บั ตง งาน ผล การ ติด ตาม ตรวจสอบ ประ สติ ธิ ภาพ ของ ระบบ บำ บัด และ ปัญ ญา ที่ เกิด ขึ้น ต่อ สำ นึก งาน นโยบาย และ แผน ทร ั พ ย า กร ชร ม ชา ตี และ สิ่ง แวด ล้อม เป็น ประจำ ทุก ปี	- ระบบบำบัดน้ำเสีย ของโครงการ	- ตลอดระยะเวลา ดำเนินการ	- การเคหะแห่งชาติ
2. คุณค่าการใช้ประโยชน์ ของมนุษย์				
2.1 การใช้น้ำ	<ol style="list-style-type: none"> 1. มีการควบคุมมิให้มีการสูบน้ำบาดาลขึ้นมาใช้มากเกินไปจนกระทบต่อทรัพยากรธรณีจนขาดน้ำให้สูบได้อย่างเคร่งครัด โดยกำหนดให้อัตราการใช้น้ำของผู้เช่าพักอาศัยไม่น้อยกว่า 200 ลิตร/คน/วันซึ่งจะได้ปริมาณน้ำใช้รวมของโครงการไม่น้อยกว่าประมาณวันละ 1,235 ลบ.ม. 2. หากทาง การ ประ ะ ปร ำ ส่วน ภู มิ ภาค สามารถ ให้ บริการ น้ำ ประ ะ ปร ำ ใน บริเวณ พื้นที่ โครงการ ได้ โดย ทำ การ วาง ท่อ จ่าย น้ำ หลัก ผ่าน บริเวณ หน้า โครงการ แล้ว ทาง โครงการ จะ ต้อง ทำ การ ต่อ ท่อ เชื่อม กับ ท่อ ของ การ ประ ะ ปร ำ และ ดำ เนิน การ ใช้น้ำ ประ ะ ปร ำ ของ การ ประ ะ ปร ำ แ ทน การ ใช้น้ำ บาดาล เดิม ทัน ที 3. ระหว่าง การ ใช้น้ำ บาดาล ต้อง ทำ การ ติด ตาม ตรวจสอบ คุณ ภาพ น้ำ สม่ ำ เสมอ ตาม มาตรการ ติด ตาม ตรวจสอบ ดัง แสดง ใน ตาราง ที่ 2 4. ตรวจสอบ เส้น ท่อ น้ำ ประ ะ ปร ำ ภายใน โครงการ ให้ อยู่ ใน สภา พ ติ ถ้า มี จุด ชำ รุด ให้ รับ แก้ ไข ทัน ที 	<ul style="list-style-type: none"> - บ่อน้ำบาดาลของโครงการ - ระบบน้ำใช้ภายในพื้นที่โครงการ - จากก๊อกน้ำใช้ภายในอาคารที่พัก - ระบบน้ำใช้ภายในพื้นที่โครงการ 	<ul style="list-style-type: none"> - ตลอดระยะเวลาดำเนินการในช่วงที่ทางสำนักงานการประปาส่วนภูมิภาคยังไม่สามารถให้บริการน้ำประปาได้ - ตลอดระยะเวลาดำเนินการภายหลังเมื่อทาง การ ประ ะ ปร ำ ส่วน ภู มิ ภาค สามารถ ให้ บริการ น้ำ ประ ะ ปร ำ ได้ - ทุก ๆ 4 เดือน ที่ ใช้น้ำ บาดาล เป็น แหล่ง น้ำ ใช้ - ตลอดระยะเวลาดำเนินการ 	<ul style="list-style-type: none"> - การเคหะแห่งชาติ - การเคหะแห่งชาติ - การเคหะแห่งชาติ
2.2 การใช้ไฟฟ้า	<ol style="list-style-type: none"> 1. การเดินสายไฟฟ้าหรืออุปกรณ์ไฟฟ้าจะต้องทำตามมาตรฐานของการไฟฟ้าส่วนภูมิภาคหรือมาตรฐานเพื่อความปลอดภัยทางไฟฟ้าสำนักงานพลังงานแห่งชาติ 2. หลอดไฟฟ้าและอุปกรณ์ไฟฟ้าให้เลือกใช้แบบประหยัดพลังงานและมีอายุการใช้งานที่ยาวนาน ทั้งนี้เพื่อเป็นการประหยัดไฟฟ้า 	<ul style="list-style-type: none"> - ภายในพื้นที่โครงการและอาคารทุกหลัง - ภายในพื้นที่โครงการและอาคารทุกหลัง 	<ul style="list-style-type: none"> - ให้แล้วเสร็จก่อนเปิดดำเนินการ - ให้แล้วเสร็จก่อนเปิดดำเนินการและตลอดระยะเวลาดำเนินการ 	<ul style="list-style-type: none"> - การเคหะแห่งชาติ - การเคหะแห่งชาติ

จำนวน..... 5/12 หน้า
ลงชื่อ..... ๙๐ [] รอง

ตารางที่ 1 (ต่อ)

สรุปมาตรการป้องกันและลดผลกระทบทางสิ่งแวดล้อมที่คาดว่าจะเกิดขึ้นในช่วงการดำเนินงาน
ของโครงการอาคารเช่ามาตรฐานรองเพชรเกษม 91 ส่วนเดิม และระยะที่ 2 ตำบลสวนหลวง อำเภอกระทุ่มแบน จังหวัดสมุทรสาคร

ทรัพยากรสิ่งแวดล้อม	มาตรการป้องกัน/ลดผลกระทบ	สถานที่	ระยะเวลาดำเนินการ	ผู้รับผิดชอบ
	3. มีการรณรงค์ให้ผู้อยู่อาศัยใช้ไฟฟ้าอย่างประหยัด	- ภายในพื้นที่โครงการ และอาคารทุกหลัง	- ตลอดระยะเวลา ดำเนินการ	- การเคหะแห่งชาติ
2.3 การระบายน้ำและ ป้องกันน้ำท่วม	<p>1. ก่อสร้างระบบหนองน้ำภายในโครงการ โดยให้มีการติดตั้งประตูระบายน้ำ จำนวน 2 ประตู ที่ท่อระบายน้ำบริเวณทางเข้า-ออกโครงการก่อนไหลลงคลองวัดใหม่หนองพะอง และก่อสร้างระบบหนองน้ำด้านหลังอาคารโครงการระยะที่ 2 ทุกหลัง โดยการยกขอบด้านข้างระหว่างอาคารด้านที่ติดและวางระบายน้ำเสียให้สูงขึ้นอีก 0.25 เมตร เพื่อทำการเก็บน้ำฝนที่ถนนทั้ง 2 ข้าง บ่อดักไขมันระบายจากหลังคาอาคารกับพื้นที่ด้านหลังอาคารเก็บกักน้ำในระบบหนองน้ำที่หลังอาคารนี้ได้ประมาณ 562 ลบ.ม. และมีปริมาตรที่สามารถให้สามารถรองรับปริมาณน้ำฝนที่ตกในระยะเวลา 3 ชั่วโมงได้โดยที่ไม่ทำให้อัตรการไหลสูงสุดมากกว่าก่อนมีโครงการ</p> <p>2. ทำการระบายน้ำในระบบหนองน้ำตลอดเวลานับตั้งแต่ฝนเริ่มตกออกสู่ท่อระบายน้ำโดยแรงโน้มถ่วงด้วยท่อ PVC ขนาด 0.10 เมตร จนกว่าน้ำฝนจะหมดจากระบบหนองน้ำในช่วงหลังฝนตก</p> <p>3. ควบคุมอัตราการไหลของน้ำที่จะระบายออกจากโครงการตามข้างคันจากอัตราไหลสูงสุด 1.06 ลบ.ม./วินาที ไม่ให้เกินอัตราการไหลสูงสุดที่เกิดขึ้นเมื่อก่อนมีโครงการหรือเท่ากับ 0.59 ลบ.ม./วินาที</p> <p>4. จัดให้มีการดูแล/บำรุงรักษาระบบท่อระบายน้ำของระบบหนองน้ำให้อยู่ในสภาพที่สามารถระบายน้ำได้ดีไม่ให้มีการอุดตันอันอาจทำให้เกิดน้ำท่วมขังภายในระบบหนองน้ำบริเวณหลังอาคารได้</p> <p>5. จัดให้มีการดูแล/บำรุงรักษาพื้นที่ด้านหลังอาคาร โครงการระยะที่ 2 ที่ใช้เป็นระบบหนองน้ำให้มีสภาพเองน้ำขังรวมทั้งต้องมีการกำจัดวัชพืชเป็นประจำมิให้เกิดน้ำเน่าเสียอันเนื่องวัชพืชเหล่านั้น อันอาจจะเป็นแหล่งเพาะพันธุ์ยุงและแมลงพาหะนำโรคได้หรืออาจส่งกลิ่น</p>	<p>- พื้นที่หลังอาคาร โครงการระยะที่ 2 ทุกหลัง (หลังที่ 11-17)</p> <p>- ระบบหนองน้ำหลัง อาคารโครงการ ระยะที่ 2</p> <p>- ประตูระบายน้ำของ ระบบหนองน้ำ</p> <p>- ระบบหนองน้ำหลัง อาคารโครงการ ระยะที่ 2</p> <p>- ระบบหนองน้ำหลัง อาคาร โครงการ ระยะที่ 2</p>	<p>- ดำเนินการภายในปี งบประมาณ 2547</p> <p>- พร้อมกับการก่อสร้าง ระบบหนองน้ำโครงการ</p> <p>- เริ่มตั้งแต่ฝนตกในโครง การจนกระทั่งน้ำฝนหมด จากระบบหนองน้ำ</p> <p>- ตลอดระยะเวลา ดำเนินการ</p> <p>- ตลอดระยะเวลา ดำเนินการ</p>	<p>- การเคหะแห่งชาติ</p> <p>- การเคหะแห่งชาติ</p> <p>- การเคหะแห่งชาติ</p> <p>- การเคหะแห่งชาติ</p> <p>- การเคหะแห่งชาติ</p>

จำนวน..... 6/12หน้า
ลงชื่อ..... ๙๐ผู้รับ ๙

ตารางที่ 1 (ต่อ)

สรุปมาตรการป้องกันและลดผลกระทบทางสิ่งแวดล้อมที่คาดว่าจะเกิดขึ้นในช่วงการดำเนินงาน
ของโครงการอาคารเช่ามาตรฐานรองเพชรเกษม 91 ส่วนเดิม และระยะที่ 2 ตำบลสวนหลวง อำเภอกระทุ่มแบน จังหวัดสมุทรสาคร

ทรัพยากรสิ่งแวดล้อม	มาตรการป้องกัน/ลดผลกระทบ	สถานที่	ระยะเวลาดำเนินการ	ผู้รับผิดชอบ
	หมิ่นรบกวนซึ่งอาจส่งผลกระทบต่อสุขภาพอนามัยของผู้เช่าพักอาศัยได้			
2.4 ขยะมูลฝอย	<ol style="list-style-type: none"> จัดตั้งพักขยะมูลฝอยให้เพียงพอกับปริมาณขยะมูลฝอยที่เกิดขึ้นทั้งหมดในโครงการซึ่งมีประมาณ 14-15 ลบ.ม./วัน โดยใช้ถังพลาสติกมีล้อเคลื่อนและมีฝาปิดมิดชิดขนาด 240 ลิตร จำนวน 16 ใบ/อาคาร มาตั้งเพื่อรองรับขยะมูลฝอยในบริเวณที่พักมูลฝอยรวม ทั้งนี้เพื่อป้องกันปัญหากลิ่นเหม็นของขยะมูลฝอยภายในถึงออกสู่ภายนอก และให้สามารถรองรับขยะได้นานประมาณ 3-4 วัน ตรวจสอบถังพักขยะมูลฝอยและพื้นที่เก็บถังพักขยะมูลฝอยให้อยู่ในสภาพใช้งานได้ดีอยู่เสมอ ไม่มีปัญหาถังผุพังรั่วไหล ให้ทางสำนักงานในโครงการทำการประกาศและแจ้งให้ผู้เข้ามาเช่าพักอาศัย ต้องทำการรวบรวมขยะมูลฝอยประเภทเศษอาหารหรือของที่เน่าเสียได้ง่ายใส่ถุงพลาสติกและปิดปากมิดชิด ก่อนนำลงมาทิ้งในถังพักขยะมูลฝอยทุกครั้ง จัดให้มีการเก็บขยะมูลฝอยเพื่อนำไปกำจัดอย่างสม่ำเสมอประมาณ 2-3 ครั้ง/สัปดาห์ เพื่อป้องกันไม่ให้ขยะมูลฝอยประเภทเศษอาหารเกิดการเน่าเสียและส่งกลิ่นเหม็น โดยให้ประสานงานกับทาง อบต.สวนหลวง รณรงค์ให้ผู้อยู่อาศัยในโครงการมีการคัดแยกขยะมูลฝอยก่อนนำไปทิ้ง โดยจัดวางถังแยกประเภทมูลฝอยไว้ในบริเวณพื้นที่เก็บถังพักขยะมูลฝอยของทุกอาคาร โดยแยกเบื้องต้นเป็นถังพักขยะมูลฝอยเปียก (เศษอาหาร, เน่าเสียง่าย) ถึงวัสดุมีค่ารวมกันหลายประเภท (วัสดุ Recycle) และถังขยะแห้งอื่น ๆ เป็นต้น จัดให้มีเจ้าหน้าที่คอยดูแลรักษาความสะอาด รวมทั้งทำการเก็บกวาดบริเวณถึงรองรับขยะมูลฝอยทั้งหมดของโครงการในทุก ๆ วัน 	<ul style="list-style-type: none"> - บริเวณพื้นที่สำหรับเก็บถังพักขยะมูลฝอยซึ่งอยู่ด้านหลังของแต่ละอาคาร - บริเวณที่เก็บขยะมูลฝอยรวมซึ่งอยู่ด้านหลังของแต่ละอาคาร - ทุกอาคารเช่าพักอาศัยของโครงการ - ภายในโครงการ - บริเวณพื้นที่เก็บถังพักขยะมูลฝอยของแต่ละอาคาร - บริเวณพื้นที่เก็บถังพักขยะมูลฝอย 	<ul style="list-style-type: none"> - ตลอดระยะเวลาดำเนินการ - ตลอดระยะเวลาดำเนินการ - ตลอดระยะเวลาดำเนินการ - ตลอดระยะเวลาดำเนินการ - ตลอดระยะเวลาเปิดดำเนินการ - ตลอดระยะเวลาเปิดดำเนินการ 	<ul style="list-style-type: none"> - การเคหะแห่งชาติ - การเคหะแห่งชาติ - การเคหะแห่งชาติ - การเคหะแห่งชาติ - การเคหะแห่งชาติ - การเคหะแห่งชาติ

จำนวน..... 7/12หน้า
ลงชื่อ..... ก.อ.ผู้ รอง

ตารางที่ 1 (ต่อ)

สรุปมาตรการป้องกันและลดผลกระทบทางสิ่งแวดล้อมที่คาดว่าจะเกิดขึ้นในช่วงการดำเนินงาน
ของโครงการอาคารเช่ามาตรฐานรองเพชรเกษม 91 ส่วนเดิม และระยะที่ 2 ตำบลสวนหลวง อำเภอกระทุ่มแบน จังหวัดสมุทรสาคร

ทรัพยากรสิ่งแวดล้อม	มาตรการป้องกัน/ลดผลกระทบ	สถานที่	ระยะเวลาดำเนินการ	ผู้รับผิดชอบ
	<p>7. ทำการชะล้างพื้นที่ที่ปกคลุมฝอยและถังรองรับมูลฝอยทุกครั้งหลังจากที่รถเก็บขนมูลฝอยมาทำการเก็บจนเสร็จแล้วทุกครั้ง โดยการชะล้างพื้นที่ที่ปกคลุมฝอยและถังรองรับมูลฝอยจะใช้น้ำจากระบบน้ำใช้ผสมน้ำยาฆ่าเชื้อโรค เพื่อใช้เป็นน้ำในการทำมาสะอาดทุกครั้งด้วย</p> <p>8. ทำการต่อท่อน้ำเสียจากบริเวณที่ปกคลุมฝอยกับท่อระบายน้ำที่ลงสู่ระบบบำบัดน้ำเสียรวมของโครงการด้วยท่อ PVC ขนาด 400 มม. เพื่อนำน้ำเสียจากการล้างถังและบริเวณที่ปกคลุมถังรองรับมูลฝอยไปบำบัดยังระบบบำบัดน้ำเสียรวม</p>	<p>- บริเวณพื้นที่เก็บถังพักขยะมูลฝอยของทุกอาคาร</p> <p>- บริเวณที่ปกคลุมฝอยรวมทุกแห่ง</p>	<p>- ดำเนินการภายในปีงบประมาณ 2547</p>	<p>- การเคหะแห่งชาติ</p> <p>- การเคหะแห่งชาติ</p>
<p>3. คุณค่าต่อคุณภาพชีวิต</p> <p>3.1 การจราจร</p>	<p>1. ทำการประสานงานกับหน่วยงานต่าง ๆ ที่เกี่ยวข้อง เช่น เจ้าหน้าที่การทาง อบต.สวนหลวง เป็นต้น ในการขออนุญาตติดตั้งสัญญาณต่าง ๆ ดังนี้</p> <p>1) ติดตั้งป้ายสัญญาณเตือนและลดความเร็วบนถนนเพชรเกษม 91 ทั้ง 2 ฝั่งก่อนถึงโครงการประมาณ 200 เมตร</p> <p>2) ติดตั้งสัญญาณไฟกระพริบ บริเวณทางเข้าโครงการบนถนนเพชรเกษม 91</p>	<p>- บนถนนเพชรเกษม 91 ก่อนถึงโครงการประมาณ 200 เมตร</p>	<p>- ดำเนินการภายในปีงบประมาณ 2547</p>	<p>- การเคหะแห่งชาติ</p>
<p>3.2 การป้องกันอัคคีภัย</p>	<p>1. ติดตั้งระบบป้องกันอัคคีภัยดังที่นำเสนอไว้ในรายงาน ฯ เพื่อให้สอดคล้องกับกฎกระทรวงฉบับที่ 39 (พ.ศ. 2537) ออกตามความในพระราชบัญญัติควบคุมอาคาร พ.ศ. 2522 ดังนี้</p> <p>1) ระบบสัญญาณแจ้งเหตุเพลิงไหม้ (Fire Alarm System) ประกอบด้วย แผงควบคุมรวม (Fire Control Panel) ที่ห้องควบคุมชั้นที่ 1 และอุปกรณ์ตรวจจับและเริ่มสัญญาณ (Detection Devices) ดังต่อไปนี้ คือ</p>	<p>- ทุกอาคารภายในพื้นที่โครงการ</p> <p>- ทุกอาคารภายในพื้นที่โครงการ</p>	<p>- ให้แล้วเสร็จก่อนเปิดดำเนินการ</p> <p>- ให้แล้วเสร็จก่อนเปิดดำเนินการ</p>	<p>- การเคหะแห่งชาติ</p> <p>- การเคหะแห่งชาติ</p>

จำนวน..... 5/12 หน้า
ลงชื่อ..... 50 ผู้รับรอง

ตารางที่ 1 (ต่อ)

สรุปมาตรการป้องกันและลดผลกระทบทางสิ่งแวดล้อมที่คาดว่าจะเกิดขึ้นในช่วงการดำเนินงาน
ของโครงการอาคารเช่ามาตรฐานรองเพชรเกษม 91 ส่วนเดิม และระยะที่ 2 ตำบลสวนหลวง อำเภอกระทุ่มแบน จังหวัดสมุทรสาคร

ทรัพยากรสิ่งแวดล้อม	มาตรการป้องกัน/ลดผลกระทบ	สถานที่	ระยะเวลาดำเนินการ	ผู้รับผิดชอบ
	<ul style="list-style-type: none"> - ดิเทคเตอร์จับความร้อน (Heat Detector) ติดตั้งทุกชั้น จำนวน 4 จุด/ชั้น - ดิเทคเตอร์จับควัน (Smoke Detector) ติดตั้งภายในห้องเครื่อง และห้องปั๊ม - สวิตช์แจ้งสัญญาณเพลิงไหม้ด้วยมือ (Manual Station) ติดตั้งทุกชั้นจำนวน 2 จุด/ชั้น - อุปกรณ์ส่งเสียงสัญญาณ (Alarm-Indicating Device) ติดตั้งทุกชั้น จำนวน 2 จุด/ชั้น <p>2) ติดตั้งป้ายบอกทางหนีไฟ สามารถมองเห็นได้ชัดเจน ติดตั้งบริเวณทางเข้า-ออกของบันไดทุกชั้น</p> <p>3) ติดตั้งเครื่องมือดับเพลิงแบบมือถือชนิดผงเคมีแห้ง A-B-C ขนาด 15 ปอนด์ ในทุกชั้น จำนวน 4 ถัง/ชั้น</p> <p>4) ติดตั้งหัวต่อน้ำดับเพลิงไว้โดยรอบพื้นที่โครงการ จำนวน 6 จุด</p> <p>2. จัดให้มีการอบรมวิธีการใช้ระบบป้องกันอัคคีภัยแก่ผู้อยู่อาศัยและเจ้าหน้าที่ของโครงการทุก ๆ 6 เดือน</p> <p>3. จัดให้มีเจ้าหน้าที่มาคอยตรวจสอบระบบป้องกันอัคคีภัยทุก 6 เดือน เพื่อให้สามารถทำงานได้ตลอดเวลาและทันทั่วทั้ง</p>	<ul style="list-style-type: none"> - บริเวณทางเข้า-ออก บันไดทุกชั้นในทุกอาคารในโครงการ - ทุกชั้นของทุกอาคารในโครงการ - รอบพื้นที่โครงการ - ภายในพื้นที่โครงการ - ภายในพื้นที่โครงการ 	<ul style="list-style-type: none"> - ให้แล้วเสร็จก่อนเปิดดำเนินการ - ให้แล้วเสร็จก่อนเปิดดำเนินการ - ให้แล้วเสร็จก่อนเปิดดำเนินการ - ตลอดระยะเวลาเปิดดำเนินการ - ตลอดระยะเวลาเปิดดำเนินการ 	<ul style="list-style-type: none"> - การเคหะแห่งชาติ - การเคหะแห่งชาติ - การเคหะแห่งชาติ - การเคหะแห่งชาติ - การเคหะแห่งชาติ
<p>3.3 คุณภาพและทัศนภาพ</p>	<p>1. ปรับปรุงพื้นที่ที่ทำการเคหะแห่งชาติกันไว้เพื่อใช้ในกิจการของการเคหะแห่งชาติ เนื้อที่ ประมาณ 6.5 ไร่ ให้เป็นพื้นที่เอนกประสงค์เพื่อสาธารณะประโยชน์ของชุมชนในโครงการ เช่น เพื่อทัศนภาพ การออกร้านค้าของ และการจัดงานในช่วงเทศกาลต่าง ๆ เป็นต้น</p> <p>2. จัดให้มีเจ้าหน้าที่คอยดูแลและบำรุงรักษาบริเวณพื้นที่ดังกล่าวข้างต้นเป็นประจำสม่ำเสมอ เช่น การทำความสะอาดพื้นโดยการกวาด/ล้าง ตกแต่งต้นไม้ และรดน้ำต้นไม้ที่ปลูกในพื้นที่ในช่วงฤดูแล้ง เป็นต้น</p>	<ul style="list-style-type: none"> - ภายในพื้นที่โครงการ - ภายในพื้นที่โครงการ 	<ul style="list-style-type: none"> - ตลอดระยะเวลาเปิดดำเนินการ - ตลอดระยะเวลาเปิดดำเนินการ 	<ul style="list-style-type: none"> - การเคหะแห่งชาติ - การเคหะแห่งชาติ

จำนวน..... 9/12 ไร่
ลงชื่อ..... ๙๐ รับรอง

ตารางที่ 1 (ต่อ)

สรุปมาตรการป้องกันและลดผลกระทบทางสิ่งแวดล้อมที่คาดว่าจะเกิดขึ้นในช่วงการดำเนินงาน
ของโครงการอาคารเช่ามาตรฐานรองเพชรเกษม 91 ส่วนเดิม และระยะที่ 2 ตำบลสวนหลวง อำเภอกระทุ่มแบน จังหวัดสมุทรสาคร

ทรัพยากรสิ่งแวดล้อม	มาตรการป้องกัน/ลดผลกระทบ	สถานที่	ระยะเวลาดำเนินการ	ผู้รับผิดชอบ
	3. ส่งเสริมและสนับสนุนการสันตนาการและการเล่นกีฬาของผู้มาเช่าพักอาศัย โดยพิจารณาอนุญาตให้ใช้ถนน Main ของโครงการและบริเวณลานจอดรถหน้าอาคารเป็นสนามกีฬาชั่วคราว ในกรณีที่มีรถยนต์เข้ามาจอดน้อย	- ภายในพื้นที่โครงการ	- ตลอดระยะเวลาเปิดดำเนินการ	- การเคหะแห่งชาติ
	4. จัดให้มีเจ้าหน้าที่คอยดูแลความสะอาดและความปลอดภัยจากอุบัติเหตุเป็นประจำในกรณีใช้ถนน/ลานจอดรถเป็นลานกีฬาชั่วคราว รวมทั้งควรกำหนดมาตรการการใช้พื้นที่ที่เหมาะสมและประกาศแจ้งให้ผู้เช่าพักอาศัยได้รับทราบทั่วกันด้วย	- ภายในพื้นที่โครงการ	- ตลอดระยะเวลาเปิดดำเนินการ	- การเคหะแห่งชาติ

จำนวน..... 10/12 หน้า
ลงชื่อ..... ๙๐ รับรอง

ตารางที่ 2

มาตรการติดตามตรวจสอบคุณภาพสิ่งแวดล้อม

โครงการอาคารเช่ามาตรฐานรองเพชรเกษม 91 ส่วนเดิมและระยะที่ 2 ตำบลสวนหลวง อำเภอกระทุ่มแบน จังหวัดสมุทรสาคร

การติดตามตรวจสอบ	สถานที่ดำเนินการ	ดัชนีตรวจวัด	ความถี่	ค่าใช้จ่าย	ผู้รับผิดชอบ	หมายเหตุ
<p>ระบบบำบัดน้ำเสีย</p> <p>1) คุณภาพน้ำเสีย</p>	บ่อบำบัดน้ำเสียก่อนเข้าสู่ระบบบำบัดขั้นที่ 2	- pH - BOD - SS - TDS - TKN - Sulfide - Oil & Grease	ทุก ๆ 4 เดือน	2,000 บาท/ครั้ง (8,000 บาท/ปี)	การเคหะแห่งชาติ	1) ทาง การเคหะแห่งชาติจะต้องส่งวิศวกรสิ่งแวดล้อม หรือนักวิชาการสิ่งแวดล้อมมาทำการตรวจสอบ ประสิทธิภาพการทำงานของระบบบำบัดน้ำเสียให้ระบบมีการทำงานได้ตามที่ออกแบบไว้อยู่เสมออย่างน้อยทุก ๆ 4 เดือน
2) คุณภาพน้ำทิ้ง	บ่อบำบัดน้ำทิ้งที่ออกจากถังตกตะกอนก่อนระบายออกสู่ภายนอกโครงการ	- pH - BOD - SS - TDS - TKN - Sulfide - Oil & Grease	ทุก ๆ 4 เดือน	2,000 บาท/ครั้ง (8,000 บาท/ปี)	การเคหะแห่งชาติ	2) ทาง การเคหะแห่งชาติจะต้องกำกับให้ทางสำนักงานโครงการทำการเดินเครื่องระบบบำบัดอยู่เสมอทุกวัน 3) ถ้าอุปกรณ์หรืออื่น ๆ ของระบบบำบัดชำรุดเสียหายจะต้องรีบซ่อมแซมหรือเปลี่ยนใหม่ในทันที 4) ทาง การเคหะแห่งชาติจะต้องรายงานผลการปฏิบัติงานและปัญหาที่เกิดขึ้นต่อสำนักงานนโยบายและแผนทรัพยากรธรรมชาติและสิ่งแวดล้อมเป็นประจำทุกปี
<p>แหล่งน้ำผิวดิน</p> <p>1) คุณภาพน้ำในคลองวัดใหม่หนองพะอง</p>	ก่อนและท้ายจุดระบายน้ำทิ้งของโครงการที่ระบายลงด้านละประมาณ	- pH - DO - BOD	ทุก ๆ 4 เดือน	4,000 บาท/ครั้ง (16,000 บาท/ปี)	การเคหะแห่งชาติ	<div style="border: 1px solid black; padding: 5px; width: fit-content; margin: auto;"> <p>จำนวน..... 11/12หน้า</p> <p>ลงชื่อ..... ก.อผู้.....</p> </div>

ตารางที่ 2 (ต่อ)

มาตรการติดตามตรวจสอบคุณภาพสิ่งแวดล้อม

โครงการอาคารเช่ามาตรฐานรองเพชรเกษม 91 ส่วนเดิมและระยะที่ 2 ตำบลสวนหลวง อำเภอกระทุ่มแบน จังหวัดสมุทรสาคร

การติดตามตรวจสอบ	สถานที่ดำเนินการ	ดัชนีตรวจวัด	ความถี่	ค่าใช้จ่าย	ผู้รับผิดชอบ	หมายเหตุ
(ซึ่งเป็นแหล่ง รองรับน้ำทิ้ง จากโครงการ)	150 เมตร	- Temperature - Ammonia Nitrogen - Nitrate Nitrogen - Total Alkalinity - Total Coliform - Faecal Coliform				
ระบบน้ำประปา 1) คุณภาพน้ำใช้	น้ำใช้จากก๊อกน้ำใน อาคารเช่าพักอาศัย	- pH - Color - Turbidity - Conductivity - SS - TDS - Nitrate - Fecal Coliform	ทุก ๆ 6 เดือน	4,000 บาท/ครั้ง (48,000 บาท/ปี)	การเคหะแห่งชาติ	1) ทางการเคหะแห่งชาติจะต้องทำการเก็บตัวอย่างน้ำใช้ที่มีแหล่งน้ำดิบจากบ่อบาดาลหลังผ่านขบวนการปรับปรุงคุณภาพแล้วเป็นประจำตามระยะเวลาที่กำหนดดังกล่าวจนกว่าทางการประปาส่วนภูมิภาคจะสามารถให้บริการน้ำประปาแก่ทางโครงการได้และทางโครงการได้ติดต่อเชื่อมเปลี่ยนแหล่งน้ำใช้มาเป็นน้ำประปาของการประปาส่วนภูมิภาค 2) ตรวจสอบเส้นท่อน้ำประปาภายในโครงการให้อยู่ในสภาพดีอยู่เสมอ เพื่อป้องกันการปนเปื้อนเข้าสู่เส้นท่อ

จำนวน..... 12/12 หน้า
 ดงชื่อ..... ผู้รับรอง