

มาตรการป้องกันและแก้ไขผลกระทบสิ่งแวดล้อม โครงการเหมืองแร่หินอุตสาหกรรมชนิดหินปูน
เพื่อการก่อสร้าง ของห้างหุ้นส่วนจำกัด ชัยพฤษก์คอนสตรัคชั่น คำขอประทานบัตรที่ 33/2538
ตั้งอยู่ที่ตำบลเขาทะเล อำเภอยะหริ่ง จังหวัดนครสวรรค์

1. มาตรการป้องกันและแก้ไขผลกระทบสิ่งแวดล้อมที่เสนอไว้ในรายงานการวิเคราะห์ผลกระทบสิ่งแวดล้อม
 - 1.1 ทำเหมืองโดยวิธีเหมืองหาบ เปิดการทำเหมืองในลักษณะชั้นบันได ความสูงไม่เกิน 6 เมตร ความกว้างไม่น้อยกว่า 6 เมตร และมีความลาดเอียงรวมของเหมืองไม่เกิน 45 องศา ให้ชั้นบันไดหันหน้ามาทางทิศตะวันตก และออกแบบการระเบิดหินไม่ให้เศษหินปลิวไปทางด้านทิศตะวันออก เพื่อให้ทัศนียภาพทางด้านทิศตะวันออกไม่มีการเปลี่ยนแปลง
 - 1.2 ใช้วัตถุระเบิดไดนาไมต์และแอมโมเนียมไนเตรทผสมน้ำมันดีเซล อัตราส่วน 94:6 โดยน้ำหนัก และจุดระเบิดด้วยเก็บไฟฟ้าแบบจังหวะถ่วง ใช้วัตถุระเบิดทั้งหมดไม่เกิน 150 ปอนด์/จังหวะถ่วงในบริเวณทั่วไป ยกเว้นช่วงหน้าเหมืองอยู่ใกล้ถนนลูกรังระยะ 50 เมตร จะใช้วัตถุระเบิด 41.2 ปอนด์/จังหวะถ่วง
 - 1.3 กำหนดให้จุดระเบิดวันละ 1 ครั้ง เวลา 16.00 – 17.00 น. มีสัญญาณเตือนให้ได้ยินในรัศมี 500 เมตร ก่อนจะระเบิดจัดเจ้าหน้าที่ตรวจตราในรัศมี 100 เมตร
 - 1.4 เตรียมพื้นที่เก็บกองเปลือกดิน 3 ไร่ กองสูงไม่เกิน 10 เมตร ความลาดชันไม่เกิน 45 องศา พร้อมสร้างคันทำนบและคูระบายน้ำล้อมรอบเพื่อเบนน้ำให้ลงสู่บ่อตกตะกอนขนาด 20 X 20 X 3 ลูกบาศก์เมตร และปลูกพืชคลุมบริเวณที่เก็บกอง
 - 1.5 เว้นเขตไม่ให้ทำเหมืองใกล้ทางสาธารณะสายบ้านธารลำไย-บ้านพุน้อย ทางด้านทิศตะวันตกตลอดแนวในระยะ 50 เมตร
 - 1.6 ดำเนินการปลูกต้นไม้โตเร็วพวงยูคาลิปตัส สะเดา กระถินณรงค์ ก่อนเริ่มดำเนินโครงการบริเวณโดยรอบพื้นที่ที่จะเปิดหน้าเหมืองและเส้นทางคมนาคม
 - 1.7 กำหนดให้พนักงานขับรถใช้ความเร็วไม่เกิน 30 กิโลเมตร/ชั่วโมง ช่วยซ่อมแซมให้ถนนอยู่ในสภาพใช้งานได้ตลอดเวลา
 - 1.8 จัดอุปกรณ์ป้องกันอันตรายส่วนบุคคลให้แก่พนักงาน ได้แก่ หมวกนิรภัย รองเท้าป้องกันภัย ถุงมือ หน้ากากกันฝุ่น เครื่องป้องกันตา เครื่องป้องกันหู เป็นต้น ตามความเหมาะสมของหน้าที่คนงาน
 - 1.9 การฟื้นฟูสภาพพื้นที่ทำการปลูกต้นไม้โตเร็วในช่วงปีแรกของการดำเนินการ บริเวณขอบพื้นที่คำขอประทานบัตร และดูแลอย่างสม่ำเสมอปรับความลาดชันหน้าเหมืองให้อยู่ในสภาพที่ปลอดภัยอยู่เสมอจนสิ้นสุดโครงการ
 - 1.10 ติดตามตรวจสอบคุณภาพอากาศบริเวณชุมชนใกล้เคียงที่บ้านพุดาน้อย วัดธารลำไย และบ้านเขาพระไกร โดยดำเนินการดังนี้

(1) ติดตามตรวจสอบคุณภาพอากาศโดยทำการตรวจวัดปริมาณฝุ่นละอองแขวนลอย จำนวน 4 สถานี ได้แก่ บริเวณโรงโม่หินของโครงการ ชุมชนบ้านพุตาน้อย วัดธารลำไย และบ้านเขาพระไทร ปีละ 3 ครั้ง ในเดือน เมษายน มิถุนายน และพฤศจิกายน

(2) ตรวจวัดระดับเสียงและแรงสั่นสะเทือน จำนวน 3 สถานี คือ ชุมชนบ้านพุตาน้อย วัดธารลำไย และบ้านเขาพระไทร ปีละ 3 ครั้ง ในเดือนเมษายน มิถุนายน และพฤศจิกายน

(3) ตรวจสอบสภาพทางน้ำตามธรรมชาติให้มีสภาพที่ดีอยู่เสมอ และทำการตรวจวัดคุณภาพน้ำ จำนวน 4 สถานี ได้แก่ บริเวณโรงโม่หินของโครงการ ชุมชนบ้านพุตาน้อย วัดธารลำไย และบ้านเขาพระไทร ปีละ 3 ครั้ง ในเดือนเมษายน มิถุนายน และพฤศจิกายน โดยการวิเคราะห์ค่าความเป็นกรด-ด่าง (pH), ตะกอนแขวนลอย (Suspended Solid), ตะกอนละลาย (Dissolved Solids), ความกระด้าง (Total Hardness), ความขุ่น (Turbidity), ปริมาณเหล็ก (Total Iron) และซัลเฟต (sulfate)

โดยจะต้องแจ้งผลการติดตามตรวจสอบคุณภาพสิ่งแวดล้อมให้สำนักงานนโยบายและแผนสิ่งแวดล้อม ทราบทุกๆ ปี

2. มาตรการป้องกันและแก้ไขผลกระทบสิ่งแวดล้อมที่กำหนดโดยสำนักงานนโยบายและแผนสิ่งแวดล้อม

2.1 กำหนดให้โรงโม่หินอยู่ห่างจากเขตหน้าเหมืองประมาณ 100 เมตร โดยที่โรงโม่หินมีขนาด 54"X45" และบริเวณรอบโรงโม่จะปลูกต้นสนประดิพัทธ์เพื่อป้องกันผลกระทบ โรงโม่หินจะต้องมีระบบสปริงน้ำ โดยมี จุดสปริงน้ำ 28 จุด โดยใช้น้ำจากน้ำบาดาล และจากสระในบริเวณโรงโม่ และสร้างกำแพงอิฐบล็อกจากสูงประมาณ 1.5-2.0 เมตรรอบโรงโม่ เพื่อป้องกันผลกระทบในด้านทัศนียภาพในระยะใกล้

2.2 การเปิดเหมืองจะมีการปรับปรุงเฉพาะในส่วนของการใช้วัตถุระเบิด เมื่อมีการเปิดหน้าเหมืองถึงความสูง 160-140 เมตรเหนือระดับน้ำทะเลปานกลาง โดยลดปริมาณเป็น 100 ปอนด์ต่อจังหวะถ่วง

2.3 ให้เปิดทำเหมืองแร่ได้เฉพาะบริเวณที่ต่ำกว่าเส้นชั้นความสูง 200 เมตรเหนือระดับน้ำทะเล ในบริเวณหมวดหลักฐานที่ 1-7 และห้ามทำเหมืองในระหว่างพื้นที่หมวดหลักฐานที่ 7-11 (ดังแผนที่ประกอบ)

2.4 ให้ดำเนินการปลูกไม้ยืนต้นโตเร็วภายหลังจากรับประทานบัตรแล้ว (ระยะเตรียมการทำเหมือง) และก่อนที่จะมีการดำเนินโครงการ โดยวิธีปลูกต้นไม้ให้มีระยะ 2X2 เมตร (ประมาณ 400 ต้นต่อไร่) ในพื้นที่เว้นการทำเหมือง รวมทั้งให้มีการบำรุงรักษาต้นไม้เหล่านั้นให้มีความเจริญเติบโตเต็มที่ ทั้งนี้ให้เสนอแผนการปลูกต้นไม้พร้อมระบุ พันธุ์ไม้และพื้นที่ปลูก ให้ทางสำนักงานนโยบายและแผนสิ่งแวดล้อม และกรมป่าไม้พิจารณาความเหมาะสมก่อนการดำเนินการ

2.5 หากได้รับการร้องเรียนจากราษฎรที่อาศัยอยู่ในบริเวณใกล้เคียง ว่าได้รับความเดือดร้อนรำคาญ จากการดำเนินโครงการ หรือสาธารณสุขสมบัติได้รับความเสียหายจากกิจกรรมเหมืองแร่ และสำนักงานนโยบายและแผน

สิ่งแวดล้อมได้ตรวจพบว่าไม่ปฏิบัติตามมาตรการที่กำหนดไว้แล้ว ผู้ถือประทานบัตรจะต้องยินยอมยุติการทำเหมืองตามคำสั่งของทางราชการ แล้วแก้ไขเหตุแห่งความเดือดร้อนให้เสร็จสิ้นก่อนที่จะดำเนินการต่อไป

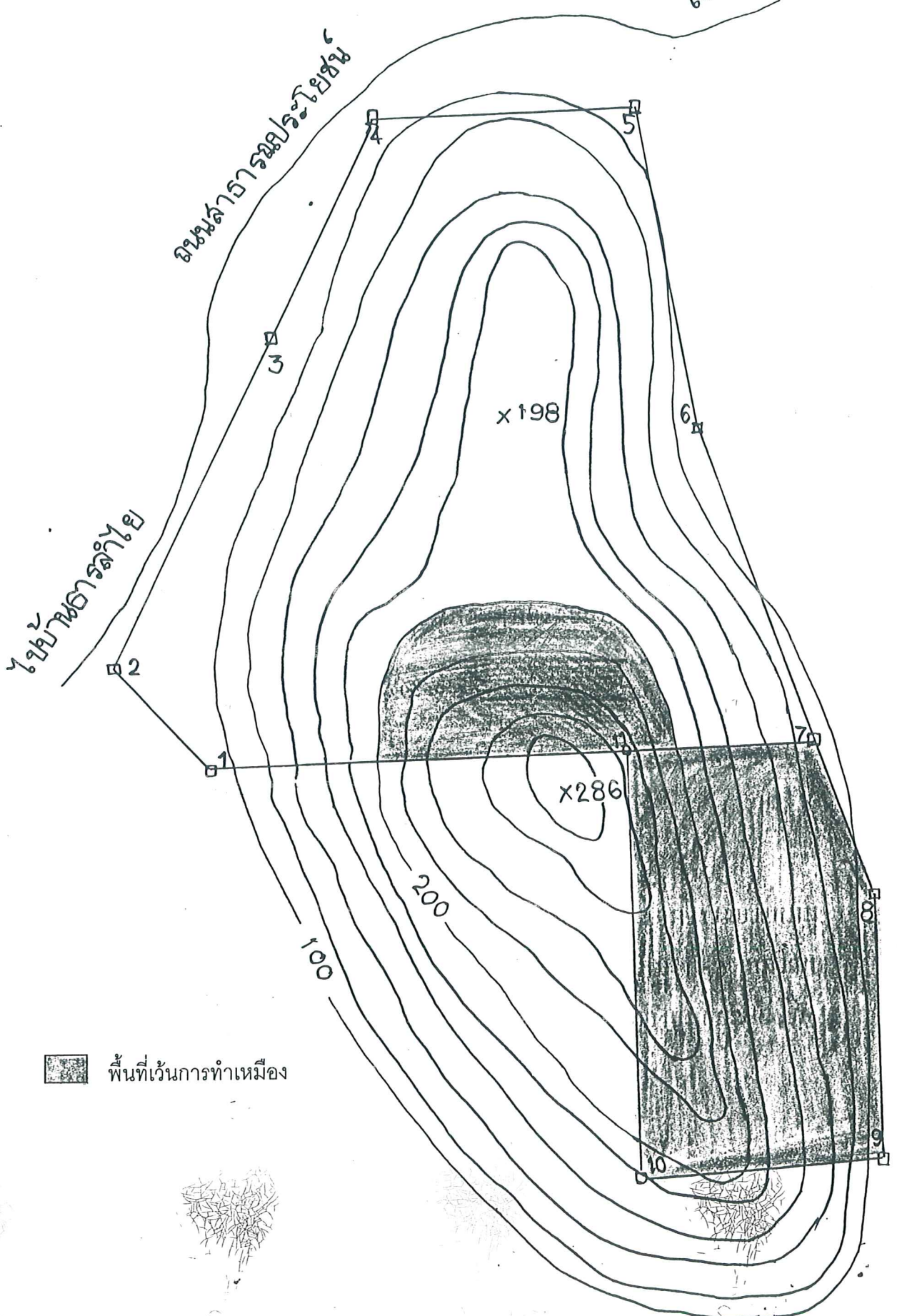
2.6 หากผู้ถือประทานบัตรมีความประสงค์ที่จะเปลี่ยนแปลงวิธีการทำเหมือง หรือเปลี่ยนแปลงเพิ่มเติมชนิดแร่ หรือการดำเนินงานที่แตกต่างจากที่เสนอไว้ในรายงานฯ จะต้องเสนอรายละเอียดเกี่ยวกับวิธีการทำเหมือง และการดำเนินงานในการเปลี่ยนแปลงดังกล่าวประกอบกับมาตรการป้องกันผลกระทบที่สอดคล้องกับการเปลี่ยนแปลงใหม่ให้สำนักงานนโยบายและแผนสิ่งแวดล้อมพิจารณาให้ความเห็นชอบด้านสิ่งแวดล้อมก่อน

2.7 ให้ทำการปรับปรุงฟื้นฟูพื้นที่โครงการฯ ที่ผ่านการทำเหมืองแร่แล้ว พร้อมรายงานผลการดำเนินงานให้สำนักงานนโยบายและแผนสิ่งแวดล้อมและกรมทรัพยากรธรณีทราบทุก 2 ปี นับจากวันที่ได้รับประทานบัตร โดยต้องนำเสนอโดยมีรายละเอียดของการดำเนินการ และตำแหน่งที่ได้ดำเนินการไปแล้วอย่างเพียงพอ

2.8 ในระหว่างการทำเหมืองหากพบวัตถุโบราณ หรือร่องรอยของโบราณคดี ไม่ว่าจะเป็สภาพเขียนสีหรืออื่นๆ ที่มีความสำคัญทางประวัติศาสตร์จะต้องรายงานและขอความร่วมมือกับกรมศิลปากรหรือสำนักงานศิลปากรในท้องที่ที่เข้าไปดำเนินการตรวจสอบพื้นที่ ทั้งนี้ในระหว่างการสำรวจจะต้องหยุดการทำเหมืองชั่วคราว และหากพิสูจน์แล้วพบว่าเป็นแหล่งโบราณคดี ผู้ถือประทานบัตรจะต้องปฏิบัติตามเงื่อนไขของหน่วยงานที่เกี่ยวข้องได้กำหนดไว้โดยไม่มีข้อเรียกร้องใดๆ

ภาพแสดงพื้นที่เว้นการทำเหมือง ของห้างหุ้นส่วนจำกัด ชัยพฤกษ์คอนสตรัคชั่น

ไปบ้านน้อย



พื้นที่เว้นการทำเหมือง