

มาตรการป้องกันและแก้ไขผลกระทบสิ่งแวดล้อมและมาตรการติดตามตรวจสอบ
ผลกระทบสิ่งแวดล้อมที่โครงการหลุมฝังกลบขยะเกาะเต่า
ของ บริษัท เอสพีที 2022 กรุ๊ป จำกัด
ตำบลเกาะเต่า อำเภอเกาะพะงัน จังหวัดสุราษฎร์ธานี
ต้องยึดถือปฏิบัติอย่างเคร่งครัด



มิถุนายน 2566

หน้า 1/41

มิถุนายน 2566

ตารางที่ 1 มาตรการทั่วไป โครงการหลุมฝังกลบขยะเกาะเต่า ของบริษัท เอสพีที 2022 กรุ๊ป จำกัด

มาตรการทั่วไป	สถานที่ดำเนินการ	ระยะเวลาดำเนินการ/ความถี่	ผู้รับผิดชอบ
<p>1) บริษัท เอสพีที 2022 กรุ๊ป จำกัด ต้องยึดถือและปฏิบัติตาม มาตรการป้องกันและแก้ไขผลกระทบสิ่งแวดล้อม และ มาตรการติดตามตรวจสอบผลกระทบสิ่งแวดล้อมในระยะ ก่อสร้าง และระยะดำเนินการ ตามที่ได้เสนอไว้ในรายงาน ผลกระทบสิ่งแวดล้อมเบื้องต้นโครงการหลุมฝังกลบขยะ เกาะเต่า ที่ตั้งตำบลเกาะเต่า อำเภอเกาะพะงัน จังหวัดสุราษฎร์ธานี ซึ่งผนวกรวมมาตรการป้องกันและแก้ไขผลกระทบสิ่งแวดล้อม และมาตรการติดตามตรวจสอบผลกระทบสิ่งแวดล้อมของ รายงานผลกระทบสิ่งแวดล้อมเบื้องต้นโครงการไว้ด้วยแล้ว</p> <p>2) บริษัท เอสพีที 2022 กรุ๊ป จำกัด ต้องนำรายละเอียดมาตรการ ป้องกันและแก้ไขผลกระทบสิ่งแวดล้อมและมาตรการติดตาม ตรวจสอบผลกระทบสิ่งแวดล้อมที่เกี่ยวข้องตามที่เสนอไว้ใน รายงานผลกระทบสิ่งแวดล้อมเบื้องต้นโครงการหลุมฝังกลบ ขยะเกาะเต่าไปกำหนดไว้ในเงื่อนไขสัญญาดำเนินการ เพื่อให้ มั่นใจได้ว่าคู่สัญญาจะมีการปฏิบัติตามมาตรการที่กำหนดไว้</p> <p>3) บริษัท เอสพีที 2022 กรุ๊ป จำกัด ต้องดำเนินการติดตาม ตรวจสอบการปฏิบัติตามมาตรการป้องกันและแก้ไข ผลกระทบสิ่งแวดล้อม และดำเนินการติดตามตรวจสอบ ผลกระทบสิ่งแวดล้อมตามระยะเวลาที่กำหนดไว้ในรายงาน ผลกระทบสิ่งแวดล้อมเบื้องต้นโครงการหลุมฝังกลบขยะ เกาะ เต่า ที่ตั้งตำบลเกาะเต่า อำเภอเกาะพะงัน จังหวัดสุราษฎร์ธานี รวมทั้งจัดทำรายงานผลการปฏิบัติตามมาตรการและแก้ไข ผลกระทบสิ่งแวดล้อม และมาตรการติดตามตรวจสอบ ผลกระทบสิ่งแวดล้อม โดยให้หน่วยงานของรัฐซึ่งมีอำนาจ อนุญาตตามกฎหมายพิจารณาทุก ๆ 6 เดือน ตลอดระยะ</p>	<p>พื้นที่โครงการ</p>	<p>ตลอดระยะก่อสร้างและเวลาดำเนินการ</p>	<p>บริษัท เอสพีที 2022 กรุ๊ป จำกัด</p>



มิถุนายน 2566



มิถุนายน 2566

ตารางที่ 1 มาตรการทั่วไป โครงการหลุมฝังกลบขยะเกาะเต่า ของบริษัท เอสพีที 2022 กรู๊ป จำกัด

มาตรการทั่วไป	สถานที่ดำเนินการ	ระยะเวลาดำเนินการ/ความถี่	ผู้รับผิดชอบ
<p>ดำเนินการ โดยให้เป็นไปตามประกาศกระทรวงทรัพยากรธรรมชาติและสิ่งแวดล้อมกำหนด</p> <p>4) ในกรณีที่บริษัท เอสพีที 2022 กรู๊ป จำกัด มีความจำเป็นต้องเปลี่ยนแปลงรายละเอียดโครงการหรือมาตรการป้องกันและแก้ไขผลกระทบสิ่งแวดล้อม และมาตรการติดตามตรวจสอบผลกระทบสิ่งแวดล้อม ตามที่เสนอไว้ในรายงานผลกระทบสิ่งแวดล้อมเบื้องต้นโครงการหลุมฝังกลบขยะเกาะเต่าที่ได้รับความเห็นชอบไว้แล้วให้บริษัท เอสพีที 2022 กรู๊ป จำกัด แจ้งให้หน่วยงานที่มีอำนาจหน้าที่ในการพิจารณาอนุมัติหรืออนุญาตดำเนินการ ดังนี้</p> <ul style="list-style-type: none"> - หากหน่วยงานผู้อนุมัติหรืออนุญาตเห็นว่าการเปลี่ยนแปลงดังกล่าว เกิดผลดีต่อสิ่งแวดล้อมมากกว่า หรือเทียบเท่ามาตรการที่กำหนดไว้ในรายงานผลกระทบสิ่งแวดล้อมเบื้องต้น ที่ได้รับความเห็นชอบไว้แล้ว ให้หน่วยงานผู้อนุมัติหรืออนุญาตรับจดแจ้งให้เป็นไปตามหลักเกณฑ์และเงื่อนไขที่กำหนดไว้ในกฎหมายนั้นๆ ต่อไป พร้อมกับให้จัดทำสำเนาการเปลี่ยนแปลงดังกล่าวข้างต้นที่รับจดแจ้งไว้ แจ้งให้สำนักงานนโยบายและแผนทรัพยากรธรรมชาติและสิ่งแวดล้อมเพื่อทราบ - หากหน่วยงานผู้อนุมัติหรืออนุญาตเห็นว่าการเปลี่ยนแปลงดังกล่าวอาจกระทบต่อสาระสำคัญในรายงานผลกระทบสิ่งแวดล้อมเบื้องต้นที่ได้รับความเห็นชอบไว้แล้ว ให้หน่วยงานผู้อนุมัติหรืออนุญาตจัดส่งรายงานการเปลี่ยนแปลงดังกล่าวให้สำนักงานนโยบายและแผนทรัพยากรธรรมชาติและสิ่งแวดล้อม เพื่อเสนอให้คณะกรรมการผู้ชำนาญการพิจารณารายงานผลกระทบสิ่งแวดล้อมเบื้องต้นชุดที่เกี่ยวข้องให้ความเห็นชอบ ประกอบก่อนดำเนินการเปลี่ยนแปลง และเมื่อ 			



ตารางที่ 1 มาตรการทั่วไป โครงการหลุมฝังกลบขยะเกาะเต่า ของบริษัท เอสพีที 2022 กรุ๊ป จำกัด

มาตรการทั่วไป	สถานที่ดำเนินการ	ระยะเวลาดำเนินการ/ความถี่	ผู้รับผิดชอบ
<p>โครงการได้รับอนุมัติหรืออนุญาตให้มีการเปลี่ยนแปลง ให้หน่วยงานผู้อนุมัติหรืออนุญาตแจ้งผลการเปลี่ยนแปลงดังกล่าวให้สำนักงานนโยบายและแผนทรัพยากรธรรมชาติและสิ่งแวดล้อมเพื่อทราบ</p> <p>5) หากได้รับการร้องเรียนจากประชาชนว่าได้รับความเดือดร้อนรำคาญจากกิจกรรมการดำเนินการโครงการ หรือโครงการก่อให้เกิดความเสียหายแก่สาธารณสมบัติ หรือชีวิตและทรัพย์สินของประชาชน เจ้าของโครงการจะต้องดำเนินการแก้ไขปัญหาดังกล่าวโดยไม่ชักช้าและแจ้งหน่วยงานอนุญาตสำนักงานนโยบายและแผนทรัพยากรธรรมชาติและสิ่งแวดล้อม และหน่วยงานที่เกี่ยวข้องทราบ เพื่อหาแนวทางและมาตรการในการแก้ไขปัญหาต่อไป</p> <p>6) หากผลการตรวจวัดตามมาตรการมีพารามิเตอร์ใดที่เกินค่าที่กำหนดไว้ในรายงานฯ และ/หรือเกินค่ามาตรฐานที่เกี่ยวข้อง บริษัท เอสพีที 2022 กรุ๊ป จำกัด จะต้องดำเนินการแก้ไขโดยทันที</p> <p>7) บริษัท เอสพีที 2022 กรุ๊ป จำกัด จะต้องจัดหาบุคคลที่ 3 (Third Party) ซึ่งเป็นนิติบุคคลที่มีวัตถุประสงค์ในการให้คำปรึกษาเกี่ยวกับด้านสิ่งแวดล้อม หรือเป็นผู้ได้รับใบอนุญาตจัดทำรายงานผลกระทบสิ่งแวดล้อมเบื้องต้นตามกฎหมายว่าด้วยการส่งเสริมและรักษาคุณภาพสิ่งแวดล้อมแห่งชาติ หรือเป็นผู้ขึ้นทะเบียนห้องปฏิบัติการวิเคราะห์เอกชนตามกฎหมายว่าด้วยโรงงาน หรือสถาบันการศึกษาที่มีการเรียนการสอนทางด้านสิ่งแวดล้อม และมีได้มีส่วนได้ส่วนเสียกับผู้ดำเนินการผู้ขออนุญาต หรือหน่วยงานของรัฐที่เป็นผู้รับผิดชอบโครงการหรือกิจการในการดำเนินโครงการหรือกิจการที่มีการจัดทำ</p>			



ตารางที่ 1 มาตรการทั่วไป โครงการหลุมฝังกลบขยะเกาะเต่า ของบริษัท เอสพีที 2022 กรุ๊ป จำกัด

มาตรการทั่วไป	สถานที่ดำเนินการ	ระยะเวลาดำเนินการ/ความถี่	ผู้รับผิดชอบ
<p>รายงานผลกระทบสิ่งแวดล้อมเบื้องต้น และ/หรือรายงานแก้ไขเปลี่ยนแปลงโครงการหรือกิจการ</p> <p>8) หากเกิดเหตุการณ์ใดๆ ที่อาจก่อให้เกิดผลกระทบต่อสิ่งแวดล้อม บริษัท เอสพีที 2022 กรุ๊ป จำกัด จะต้องรีบดำเนินการแก้ไขและแจ้งให้แจ้งหน่วยงานอนุญาต สำนักงานนโยบายและแผนทรัพยากรธรรมชาติและสิ่งแวดล้อม และหน่วยงานที่เกี่ยวข้องทราบ ทราบโดยเร็ว</p>			



[Redacted signature area]

[Redacted signature area]

ตารางที่ 2 มาตรการป้องกันและแก้ไขผลกระทบต่อสิ่งแวดล้อม โครงการหลุมฝังกลบขยะเกาะเต่า ของบริษัท เอสพีที 2022 กรู๊ป จำกัด (ระบะก่อสร้าง)

องค์ประกอบทางสิ่งแวดล้อมและคุณค่าต่างๆ	มาตรการป้องกันและแก้ไขผลกระทบต่อสิ่งแวดล้อม	สถานที่ดำเนินการ	ระยะเวลาดำเนินการ/ความถี่	ผู้รับผิดชอบ
1. ทรัพยากรสิ่งแวดล้อมทางกายภาพ 1.1 ลักษณะภูมิประเทศ	<ul style="list-style-type: none"> - จัดทำรั้วชั่วคราวสูงอย่างน้อย 2 เมตร รอบโครงการเพื่อบดบังภูมิทัศน์ที่ไม่สวยงามจากการก่อสร้าง - ด้านที่ติดกับบ้านพักอาศัยให้เสริมผ้าใบต่อจากรั้วชั่วคราวสูงขึ้นไปอีก 2 เมตร 	พื้นที่โครงการ	ตลอดระยะก่อสร้าง	บริษัท เอสพีที 2022 กรู๊ป จำกัด
1.2 ทรัพยากรดิน และการชะล้างพังทลายของดิน	<ul style="list-style-type: none"> - จัดทำแนวรั้วโดยรอบโครงการ โดยเฉพาะแหล่งน้ำ เพื่อช่วยป้องกันการชะล้างพังทลายของดินออกนอกพื้นที่โครงการ - บดอัดดินให้แน่น เพื่อลดการชะล้างพังทลายของดิน - ก่อนการตอกเสาเข็มและก่อสร้างฐานรากอาคาร ให้ผู้รับเหมาจัดเจ้าหน้าที่เข้าไปแจ้งแก่ผู้ที่ย้ายอยู่ติดกับพื้นที่โครงการโดยรอบ โดยให้หมายเลขโทรศัพท์ของเจ้าหน้าที่ที่ควบคุมการก่อสร้างเพื่อให้สามารถติดต่อกับโครงการได้โดยตรง และเมื่ออาคารข้างเคียงได้รับความเดือดร้อนจากการดำเนินโครงการ โครงการต้องเร่งให้ผู้รับเหมาแก้ไขปัญหที่เกิดขึ้นทันที - โครงการจะต้องขออนุญาตขุดดิน ถมดิน ให้เป็นไปตามพระราชบัญญัติการขุดดินและถมดิน พ.ศ. 2543 โดยต้องมีแบบการก่อสร้างและวิศวกรรับรองให้ครบถ้วน - จัดให้มีรั้วระบายน้ำชั่วคราวรอบโครงการเพื่อบังคับทิศทางไหลของน้ำไหลป่าที่ปนเปื้อนดินลงสู่บ่อดักตะกอน 	พื้นที่โครงการ	ตลอดระยะก่อสร้าง	บริษัท เอสพีที 2022 กรู๊ป จำกัด
1.3 คุณภาพอากาศ	<ul style="list-style-type: none"> - จำกัดความเร็วรถบรรทุกขนส่งวัสดุอุปกรณ์ก่อสร้าง ให้มีความเร็วไม่เกิน 30 กิโลเมตร/ชั่วโมง (ซึ่ง US.EPA (1987) ระบุว่าสามารถลดการฟุ้งกระจายของฝุ่นละอองได้ 60%) และหลีกเลี่ยงการขนส่งในช่วงเวลาที่มีการจราจรคับคั่ง - การบรรทุกวัสดุก่อสร้างให้จัดหาวงกวดคลุมท้ายรถบรรทุกให้มิดชิดเพื่อป้องกันการปลิวฟุ้งและร่วงหล่นของวัสดุ 	พื้นที่โครงการ	ตลอดระยะก่อสร้าง	บริษัท เอสพีที 2022 กรู๊ป จำกัด



ตารางที่ 2 มาตรการป้องกันและแก้ไขผลกระทบสิ่งแวดล้อม โครงการหลุมฝังกลบขยะเกาะเต่า ของบริษัท เอสพีที 2022 กรู๊ป จำกัด (ระยงก่อสร้าง)

องค์ประกอบทางสิ่งแวดล้อมและคุณค่าต่างๆ	มาตรการป้องกันและแก้ไขผลกระทบสิ่งแวดล้อม	สถานที่ดำเนินการ	ระยะเวลาดำเนินการ/ความถี่	ผู้รับผิดชอบ
	<ul style="list-style-type: none"> - ในการกองเก็บดินที่ใช้เป็นวัสดุกลับทับในการฝังกลบจะต้องจัดให้มีการปิดคลุมด้วยผ้าใบ เพื่อป้องกันการฟุ้งกระจายของฝุ่นละออง - เลือกใช้เครื่องจักรที่มีประสิทธิภาพ ก่อให้เกิดมลพิษอากาศน้อย พร้อมทั้งจัดให้มีการบำรุงรักษาสภาพยานพาหนะ/เครื่องยนต์และเครื่องจักรให้อยู่ในสภาพดีพร้อมใช้งานเพื่อลดการเกิดเขม่าและควัน - จัดให้มีพื้นที่ชั่วคราวสำหรับทิ้งเศษวัสดุก่อสร้างและป้องกันฝุ่นละอองอันเกิดจากการก่อสร้าง - ฉีดพรมน้ำ (อย่างน้อย 2 ครั้ง/วัน) บริเวณพื้นที่ก่อสร้างและทางเข้า-ออกโครงการ เพื่อลดการฟุ้งกระจายของฝุ่นละออง และตามความเหมาะสมของสภาพอากาศ - จัดให้มีที่สำหรับการกองเก็บวัสดุก่อสร้าง โดยจัดเก็บให้เป็นระเบียบเรียบร้อย และให้ห่างจากรางระบายน้ำชั่วคราว - จัดให้มีที่สำหรับล้างล้อรถยนต์ก่อนออกนอกโครงการ 			
1.4 เสียง	<ul style="list-style-type: none"> - ควบคุมและกำหนดเวลาการทำงานรากเพื่อป้องกันผลกระทบด้านเสียงรบกวนชุมชน - จำกัดระยะเวลาการทำงานที่ทำให้เกิดเสียงดัง โดยให้ก่อสร้าง เฉพาะเวลา 08.00-17.00 น. - จำกัดความเร็วรถบรรทุกขนส่งวัสดุอุปกรณ์ก่อสร้าง ให้มีความเร็วไม่เกิน 30 กิโลเมตร/ชั่วโมง - ตรวจสอบและดูแลรักษาสภาพเครื่องจักรเครื่องยนต์ต่างๆ ให้มีสภาพดีอยู่เสมอ - กำหนดระยะเวลาการทำงานของคนงานที่ได้รับเสียงให้เป็นไปตามประกาศของกระทรวงมหาดไทย และจัดให้มีอุปกรณ์คุ้มครองความปลอดภัยส่วนบุคคล 	พื้นที่โครงการ	ตลอดระยะก่อสร้าง	บริษัท เอสพีที 2022 กรู๊ป จำกัด



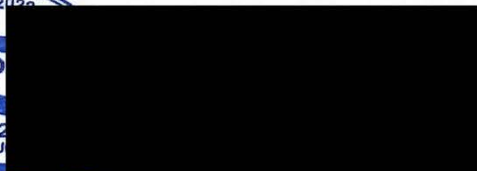
ตารางที่ 2 มาตรการป้องกันและแก้ไขผลกระทบสิ่งแวดล้อม โครงการหลุมฝังกลบขยะเกาะเต่า ของบริษัท เอสพีที 2022 กรุ๊ป จำกัด (ระยะก่อสร้าง)

องค์ประกอบทางสิ่งแวดล้อมและ คุณค่าต่างๆ	มาตรการป้องกันและแก้ไขผลกระทบสิ่งแวดล้อม	สถานที่ดำเนินการ	ระยะเวลาดำเนินการ/ความถี่	ผู้รับผิดชอบ
	<ul style="list-style-type: none"> - ให้ผู้รับเหมาก่อสร้างเลือกใช้วิธีการก่อสร้าง เครื่องมือและเครื่องจักรที่ก่อให้เกิดเสียงดังรบกวนน้อย และจัดให้มีการตรวจสอบเครื่องมือและเครื่องจักรให้อยู่ในสภาพดีเพื่อลดผลกระทบด้านเสียงที่เกิดขึ้น - ควบคุมให้คนงานก่อสร้างใช้อุปกรณ์ป้องกันอันตรายส่วนบุคคลตลอดเวลาที่ปฏิบัติงาน - ก่อนตอกเสาเข็มและก่อสร้างฐานรากอาคาร ให้แจ้งผู้ที่อยู่อาศัยในบริเวณโดยรอบ และให้หมายเลขโทรศัพท์ของเจ้าหน้าที่ที่ควบคุมการก่อสร้าง เพื่อให้สามารถติดต่อและแจ้งความเดือดร้อนได้ทันที 			
1.5 ทรัพยากรน้ำ	<ul style="list-style-type: none"> - จัดให้มีบ่อตักตะกอนเพื่อดักเศษดินและทราย และนำน้ำกลับไปใช้ในการควบคุมและป้องกันฝุ่นละอองในโครงการ - จัดให้มีรางระบายน้ำชั่วคราวรอบโครงการเพื่อระบายน้ำฝนและน้ำเสียที่ผ่านการบำบัดแล้วลงสู่ท่อระบายน้ำสาธารณะบริเวณด้านหน้าโครงการ - โครงการต้องไม่ก่อสร้างสิ่งก่อสร้างใด ๆ รุกเข้าไปในแนวคลอง - กำชับไม่ให้คนงานก่อสร้างทิ้งขยะมูลฝอยและเศษวัสดุก่อสร้างใด ๆ ในแหล่งน้ำ - สร้างบ้านพักอาศัยชั่วคราวและระบบสาธารณูปโภคสำหรับคนงานห่างจากแหล่งน้ำเป็นระยะทางไม่น้อยกว่า 30 เมตร 	พื้นที่โครงการ	ตลอดระยะก่อสร้าง	บริษัท เอสพีที 2022 กรุ๊ป จำกัด
2. ทรัพยากรสิ่งแวดล้อมทางชีวภาพ	<ul style="list-style-type: none"> - เลือกใช้เครื่องจักรที่มีประสิทธิภาพ ก่อให้เกิดมลพิษอากาศน้อย พร้อมทั้งจัดให้มีการบำรุงรักษาสภาพยานพาหนะ/เครื่องยนต์และเครื่องจักรให้อยู่ในสภาพดี พร้อมใช้งานเพื่อลดการเกิดเขม่าและควัน - จัดให้มีระบบบำบัดน้ำเสียสำเร็จรูปที่มีความสามารถในการรองรับน้ำเสียได้ 30 ลูกบาศก์เมตร/วัน มีประสิทธิภาพในการลดค่า BOD ออกไม่เกิน 20 มิลลิกรัม/ลิตร ไว้ในบริเวณพื้นที่ก่อสร้าง - จัดให้มีบ่อตักตะกอน เพื่อดักเศษดินและทราย และนำน้ำกลับไปใช้ในการควบคุมและป้องกันฝุ่นละอองในโครงการ 	พื้นที่โครงการ	ตลอดระยะก่อสร้าง	บริษัท เอสพีที 2022 กรุ๊ป จำกัด



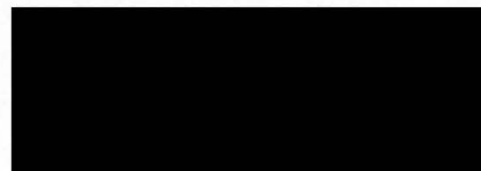
ตารางที่ 2 มาตรการป้องกันและแก้ไขผลกระทบสิ่งแวดล้อม โครงการหลุมฝังกลบขยะเกาะเต่า ของบริษัท เอสพีที 2022 กรุ๊ป จำกัด (ระยะก่อสร้าง)

องค์ประกอบทางสิ่งแวดล้อมและคุณค่าต่างๆ	มาตรการป้องกันและแก้ไขผลกระทบสิ่งแวดล้อม	สถานที่ดำเนินการ	ระยะเวลาดำเนินการ/ความถี่	ผู้รับผิดชอบ
3. คุณค่าการใช้ประโยชน์ของมนุษย์ 3.1 การใช้น้ำ	- จัดให้มีถังน้ำสำรองสำหรับใช้ช่วงก่อสร้างในพื้นที่ก่อสร้างเพื่อเก็บน้ำสำรองสำหรับกิจกรรมต่างๆ ได้ไม่น้อยกว่า 1 วัน	พื้นที่โครงการ	ตลอดระยะก่อสร้าง	บริษัท เอสพีที 2022 กรุ๊ป จำกัด
3.2 การจัดการน้ำเสีย	- จัดให้มีห้องส้วมที่เพียงพอ และถูกหลักสุขาภิบาล - จัดให้มีห้องส้วมที่เพียงพอและถูกหลักสุขาภิบาลสำหรับคนงาน จัดให้มีระบบบำบัดน้ำเสียสำเร็จรูปที่มีความสามารถในการรองรับน้ำเสียได้ 30 ลูกบาศก์เมตร/วัน มีประสิทธิภาพในการลดค่า BOD ออกไม่เกิน 20 มิลลิกรัม/ลิตร ไว้ในบริเวณพื้นที่ก่อสร้าง - จัดให้มีบ่อดักตะกอน เพื่อดักเศษดินและทราย และนำน้ำกลับไปใช้ในการควบคุมและป้องกันฝุ่นละอองในโครงการ	พื้นที่โครงการ	ตลอดระยะก่อสร้าง	บริษัท เอสพีที 2022 กรุ๊ป จำกัด
3.3 การจัดการมูลฝอย	- ตรวจสอบภาชนะรองรับมูลฝอยให้อยู่ในสภาพดีอยู่เสมอและไม่มีปัญหามูลฝอยล้นถัง - มูลฝอยที่สามารถนำกลับมาใช้ได้อีกให้แยกไว้ขายกับผู้รับซื้อเพื่อเป็นการลดปริมาณมูลฝอยที่จะนำไปกำจัด - จัดพื้นที่สำหรับกองเศษวัสดุก่อสร้าง ไม่ปล่อยให้กระจัดกระจายหลายจุดเพื่อความเป็นระเบียบ และให้สะดวกต่อการจัดเก็บขององค์กรปกครองส่วนท้องถิ่น - การเก็บกองวัสดุจะต้องจัดให้มีวัสดุปิดคลุม เช่น ผ้าใบเพื่อป้องกันเศษวัสดุก่อสร้างปลิว และเพื่อป้องกันฟุ้งกระจายของฝุ่นละออง - จัดให้มีภาชนะรองรับมูลฝอยที่ทนทานและมีฝาปิดมิดชิดวางให้ครอบคลุมทั่วบริเวณ เพื่อรองรับมูลฝอยจากคนงาน - รณรงค์ให้คนงานคัดแยกมูลฝอยและทิ้งมูลฝอยลงในภาชนะรองรับมูลฝอย	พื้นที่โครงการ	ตลอดระยะก่อสร้าง	บริษัท เอสพีที 2022 กรุ๊ป จำกัด



มิถุนายน 2566

หน้า 9/41



มิถุนายน 2566

ตารางที่ 2 มาตรการป้องกันและแก้ไขผลกระทบสิ่งแวดล้อม โครงการหลุมฝังกลบขยะเกาะเต่า ของบริษัท เอสพีที 2022 กรู๊ป จำกัด (ระยะก่อสร้าง)

องค์ประกอบทางสิ่งแวดล้อมและคุณค่าต่างๆ	มาตรการป้องกันและแก้ไขผลกระทบสิ่งแวดล้อม	สถานที่ดำเนินการ	ระยะเวลาดำเนินการ/ความถี่	ผู้รับผิดชอบ
3.4 การระบายน้ำ และการป้องกันน้ำท่วม	<ul style="list-style-type: none"> - จัดให้มีรางระบายน้ำชั่วคราวรอบโครงการ เพื่อบังคับทิศทางไหลของน้ำฝนไหลไปที่บ่อนดินและน้ำเสียที่ผ่านการบำบัดแล้วลงสู่บ่อดักตะกอนก่อนระบายออกสู่ท่อระบายน้ำสาธารณะต่อไป - จัดให้มีคนงานเก็บเศษมูลฝอย เศษใบไม้ในรางระบายน้ำชั่วคราวรอบโครงการ เพื่อไม่ให้เกิดการอุดตันในรางระบายน้ำชั่วคราวรอบโครงการ - จัดให้มีบ่อดักตะกอน เพื่อดักเศษดินและทราย และนำน้ำกลับไปใช้ประโยชน์ในการควบคุมฝุ่นละอองในโครงการ สำหรับน้ำที่เหลือจากการนำกลับไปใช้จะระบายลงสู่ท่อระบายน้ำสาธารณะด้านหน้าโครงการต่อไป โดยไม่มีการระบายน้ำลงสู่แหล่งน้ำ 	พื้นที่โครงการ	ตลอดระยะก่อสร้าง	บริษัท เอสพีที 2022 กรู๊ป จำกัด
3.5 ไฟฟ้าและพลังงาน	<ul style="list-style-type: none"> - การจ่ายไฟฟ้าและพลังงานสำหรับขับเคลื่อนอุปกรณ์ก่อสร้าง และการใช้ในบ้านพักคนงานต้องเป็นไปตามกฎวงจรไฟฟ้าที่ถูกต้อง โดยช่างและวิศวกรผู้ชำนาญการ - แนะนำให้คนงานใช้ไฟฟ้าอย่างประหยัดโดยหัวหน้าคนงานต้องให้คำแนะนำในช่วงก่อนเริ่มปฏิบัติงาน 	พื้นที่โครงการ	ตลอดระยะก่อสร้าง	บริษัท เอสพีที 2022 กรู๊ป จำกัด
3.6 การคมนาคม	<ul style="list-style-type: none"> - จำกัดความเร็วของรถบรรทุกที่ใช้ในการขนส่งวัสดุก่อสร้างให้ไม่เกิน 30 กิโลเมตร/ชั่วโมง โดยเฉพาะอย่างยิ่งเมื่อเข้าสู่เขตชุมชน - ห้ามมิให้จอดรถบรรทุกหรือวางวัสดุก่อสร้างในบริเวณเส้นทางการจราจรของพื้นที่โครงการเพื่อป้องกันการกีดขวางการจราจร - ในการบรรทุกวัสดุที่ใช้ในการก่อสร้างต้องขับรถด้วยความระมัดระวังเป็นพิเศษ โดยเฉพาะช่วงที่ผ่านชุมชนและจุดที่เข้า-ออกพื้นที่โครงการ - จัดระบบจราจรภายในโครงการให้มีความปลอดภัยโดยติดตั้งป้ายสัญญาณจราจรภายในพื้นที่โครงการโดยเฉพาะอย่างยิ่งบริเวณทางเข้า-ออก - จัดให้มีป้ายเตือน "ระวังมีรถวิ่งเข้า-ออก" ก่อนถึงทางเข้า-ออกโครงการ และป้ายบอก "ทางเข้า-ออก" บริเวณด้านหน้าโครงการ 	พื้นที่โครงการ	ตลอดระยะก่อสร้าง	บริษัท เอสพีที 2022 กรู๊ป จำกัด



[Redacted signature and name]

[Redacted signature and name]

ตารางที่ 2 มาตรการป้องกันและแก้ไขผลกระทบสิ่งแวดล้อม โครงการหลุมฝังกลบขยะเกาะเต่า ของบริษัท เอสพีที 2022 กรู๊ป จำกัด (ระยะก่อสร้าง)

องค์ประกอบทางสิ่งแวดล้อมและคุณค่าต่างๆ	มาตรการป้องกันและแก้ไขผลกระทบสิ่งแวดล้อม	สถานที่ดำเนินการ	ระยะเวลาดำเนินการ/ความถี่	ผู้รับผิดชอบ
	<ul style="list-style-type: none"> - ขอความร่วมมือคนขับรถให้ขับรถด้วยความระมัดระวังและให้อยู่ในสภาพที่พร้อมในการขับขี่ ไม่เสพของมีนเมาหรือสารเสพติดก่อนขับรถ เพื่อช่วยลดอุบัติเหตุบนท้องถนน และลดการสูญเสียทั้งเวลาและทรัพย์สิน - กำหนดให้มีเจ้าหน้าที่ควบคุมการจราจรบริเวณทางเข้า -ออกโครงการคอยอำนวยความสะดวกการจราจรของรถที่จะเข้าและออกจากโครงการเพื่อไม่ให้เกิดการจราจรติดขัด - จัดให้มีการล้างล้อรถก่อนออกจากโครงการทุกครั้ง พร้อมตรวจสอบสภาพของรถบรรทุกต้องไม่มีเขม่าควันดำเกินมาตรฐาน 			
3.7 การใช้ประโยชน์ที่ดิน	<ul style="list-style-type: none"> - ก่อสร้าง Sheet Pile รอบพื้นที่ก่อสร้างของโครงการ และแนวรั้วสูง 2 เมตร รอบพื้นที่โครงการ ให้แล้วเสร็จก่อนดำเนินการก่อสร้างเพื่อลดผลกระทบด้านทัศนียภาพ และป้องกันการเลือนไหลของดินจากกิจกรรมการก่อสร้าง - จัดให้มีถังเก็บน้ำสำรอง สำหรับใช้ช่วงก่อสร้างในพื้นที่ก่อสร้าง สามารถสำรองน้ำใช้ช่วงก่อสร้างได้ ไม่น้อยกว่า 1 วัน จัดให้มีระบบบำบัดน้ำเสียสำเร็จรูปที่มีความสามารถในการรองรับน้ำเสียได้ 30 ลูกบาศก์เมตร/วัน ประสิทธิภาพในการลดค่า BOD ไม่น้อยกว่า 92% ไว้ในบริเวณพื้นที่ก่อสร้าง - การเก็บกองวัสดุก่อสร้างในพื้นที่ให้จัดไว้เป็นหมวดหมู่เป็นระเบียบ ไม่กีดขวางเส้นทางการสัญจรในพื้นที่ก่อสร้าง 	พื้นที่โครงการ	ตลอดระยะก่อสร้าง	บริษัท เอสพีที 2022 กรู๊ป จำกัด
4. คุณค่าต่อคุณภาพชีวิต 4.1 สภาพเศรษฐกิจและสังคม	<ul style="list-style-type: none"> - จัดให้มีผู้รับเหมาควบคุมดูแลความปลอดภัยของคนงานอย่างใกล้ชิด เพื่อไม่ให้เกิดผลกระทบต่อชุมชนใกล้เคียง - ประชาสัมพันธ์ถึงมาตรการป้องกันและแก้ไขผลกระทบสิ่งแวดล้อมของโครงการให้ประชาชนที่อยู่บริเวณโดยรอบโครงการทราบ เพื่อสร้างความเข้าใจและลดความวิตกกังวลของประชาชนในเขตเทศบาลและชุมชนในการแก้ไข 	พื้นที่โครงการ	ตลอดระยะก่อสร้าง	บริษัท เอสพีที 2022 กรู๊ป จำกัด



[Redacted signature and name]

มิถุนายน 2566

[Redacted signature and name]

มิถุนายน 2566

ตารางที่ 2 มาตรการป้องกันและแก้ไขผลกระทบสิ่งแวดล้อม โครงการหลุมฝังกลบขยะเกาะเต่า ของบริษัท เอสพีที 2022 กรู๊ป จำกัด (ระยะก่อสร้าง)

องค์ประกอบทางสิ่งแวดล้อมและคุณค่าต่างๆ	มาตรการป้องกันและแก้ไขผลกระทบสิ่งแวดล้อม	สถานที่ดำเนินการ	ระยะเวลาดำเนินการ/ความถี่	ผู้รับผิดชอบ
	<p>ปัญหาและแก้อั้วที่ช่วงที่ขุมชนเกรงว่าจะได้รับ และจัดให้มีหัวหน้าขุมชน หรือ ตัวแทนขุมชน เข้าร่วมเป็นกรรมการและผู้สังเกตการณ์ในการดำเนินการโครงการตลอดระยะเวลาก่อสร้าง</p> <ul style="list-style-type: none"> - เข้มงวดเรื่องความประพฤติของคณงานก่อสร้าง ให้มีระเบียบวินัย ไม่สร้างความสะดวกให้กับขุมชนโดยรอบโดยให้หัวหน้าคณงานทำหน้าที่ควบคุมและสอดส่องดูแลความประพฤติของคณงาน - จัดให้มีเจ้าหน้าที่เข้าไปสอบถามประชาชนรอบพื้นที่โครงการเกี่ยวกับเรื่องร้องเรียนและผลกระทบที่ได้รับจากโครงการ และหากมีเหตุร้องเรียนให้โครงการรีบดำเนินการตรวจสอบและปรับปรุงแก้ไขโดยเร่งด่วน - โครงการต้องรับผิดชอบในกรณีที่ทำให้ขุมชนบริเวณใกล้เคียงโดยรอบได้รับผลกระทบหรือเกิดความเสียหายจากการก่อสร้างของโครงการ - จำกัดระยะเวลาการก่อสร้างในช่วง 8.00-17.00 น. เพื่อไม่ให้เกิดการรบกวนเวลาพักผ่อนของประชาชนที่อยู่บริเวณพื้นที่ใกล้เคียง 			
4.2 ศาสนา ประเพณี และวัฒนธรรม	<ul style="list-style-type: none"> - ตกลงกับผู้รับเหมามาให้จัดจ้างเฉพาะแรงงานที่เป็นคนไทยและเลือกรับคนในท้องถิ่นเป็นอันดับแรก ไม่รับแรงงานต่างด้าว หรือคนที่ต้องคดีอาชญากรรมเข้ามาทำงานในพื้นที่ 	พื้นที่โครงการ	ตลอดระยะก่อสร้าง	บริษัท เอสพีที 2022 กรู๊ป จำกัด
4.3 การศึกษา	<ul style="list-style-type: none"> - สสำรวจหาเด็กที่คณงานก่อสร้างนำเข้ามาพักด้วย และยังไม่ได้เรียนหนังสือเพื่อจัดให้เข้าศึกษาในสถานศึกษาในบริเวณใกล้เคียง 	พื้นที่โครงการ	ตลอดระยะก่อสร้าง	บริษัท เอสพีที 2022 กรู๊ป จำกัด
4.4 การสาธารณสุข	<ul style="list-style-type: none"> - จัดให้มีการตรวจสอบสุขภาพของคณงานก่อสร้างก่อนรับเข้าทำงาน และในระยะเวลาการทำงานทุก ๆ 6 เดือน ตลอดระยะเวลาก่อสร้าง - จัดให้มีห้องปฐมพยาบาล โดยให้มีเครื่องมืออุปกรณ์การรักษาพยาบาลเบื้องต้นอย่างครบถ้วน - จัดหาสวัสดิการด้านสุขภาพิบาลต่างๆ เช่น น้ำดื่ม น้ำใช้ที่สะอาด และภาชนะรองรับมูลฝอยให้เพียงพอ 	พื้นที่โครงการ	ตลอดระยะก่อสร้าง	บริษัท เอสพีที 2022 กรู๊ป จำกัด



[Redacted signature and name]

มิถุนายน 2566

[Redacted signature and name]

มิถุนายน 2566

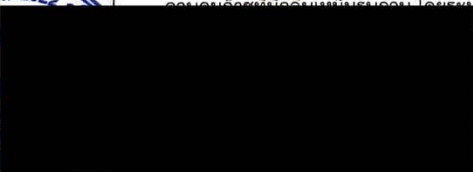
ตารางที่ 2 มาตรการป้องกันและแก้ไขผลกระทบสิ่งแวดล้อม โครงการหลุมฝังกลบขยะเกาะเต่า ของบริษัท เอสพีที 2022 กรุ๊ป จำกัด (ระยะก่อสร้าง)

องค์ประกอบทางสิ่งแวดล้อมและ คุณค่าต่างๆ	มาตรการป้องกันและแก้ไขผลกระทบสิ่งแวดล้อม	สถานที่ดำเนินการ	ระยะเวลาดำเนินการ/ความถี่	ผู้รับผิดชอบ
	<ul style="list-style-type: none"> - จัดให้มีการฉีดพ่นยาฆ่าแมลงหรือพาหะนำโรคบริเวณบ้านพักคนงานทุก ๆ 1 เดือน ตลอดระยะเวลาก่อสร้าง - การเก็บรวบรวมมูลฝอยต้องใส่ภาชนะที่มีฝาปิดมิดชิดเพื่อป้องกันหนูไม่ให้ไปคุ้ยเขี่ยในถังรองรับมูลฝอย - ก่อนรื้อถอนบ้านพักคนงาน 1 เดือน ให้ฉีดพ่นยาฆ่าแมลงและพาหะนำโรค และหลังจากรื้อถอนบ้านพักคนงานได้ประมาณ 1 เดือน ให้ฉีดพ่นยาฆ่าแมลงและพาหะนำโรคอีกครั้ง - ไม่ให้มีแหล่งน้ำขังในบริเวณพื้นที่ก่อสร้างที่อาจเป็นแหล่งวางไข่ของยุง และทำลายแหล่งอาหารของแมลงหรือพาหะนำโรค - จัดให้มีบ้านพักคนงาน และห้องน้ำที่ถูกหลักสุขาภิบาล - ให้ความรู้ด้านสุขาภิบาลสิ่งแวดล้อมที่จำเป็นแก่คนงานก่อสร้าง และเข้มงวดต่อคนงานด้านสุขาภิบาลสิ่งแวดล้อมในบริเวณบ้านพักคนงาน เพื่อป้องกันปัญหาการก่อ/แพร่กระจายของเชื้อโรค หรือโรคติดต่อ - ติดป้ายประกาศให้ความรู้เกี่ยวกับโรค และโรคระบาดต่าง ๆ ที่อาจเกิดขึ้นได้ เพื่อให้ความรู้แก่คนงานก่อสร้างในการปฏิบัติตนเพื่อป้องกันโรคต่างๆ ดังกล่าว - หากมีคนงานก่อสร้างป่วยให้แยกห้องพักต่างหาก และให้พักรักษาให้หายก่อนจึงให้กลับไปทำงาน - ไม่จ้างแรงงานต่างด้าวเพื่อป้องกันโรคติดต่อที่อาจมีแรงงานต่างด้าวเหล่านั้นเป็นพาหะของโรค 			
4.5 อาชีวอนามัย และความปลอดภัย	<ul style="list-style-type: none"> - ในการพิจารณาเลือกผู้รับเหมาจะต้องพิจารณามาตรการรักษาความปลอดภัยประกอบด้วย และในสัญญาว่าจ้างระหว่างโครงการและผู้รับเหมาก่อสร้างจะต้องระบุและครอบคลุมถึงวิธีการคุ้มครองคุณภาพชีวิตด้านความปลอดภัยและสุขภาพอนามัยของผู้ปฏิบัติงานในโครงการ ทั้งนี้ 	พื้นที่โครงการ	ตลอดระยะก่อสร้าง	บริษัท เอสพีที 2022 กรุ๊ป จำกัด



ตารางที่ 2 มาตรการป้องกันและแก้ไขผลกระทบสิ่งแวดล้อม โครงการหลุมฝังกลบขยะเกาะเต่า ของบริษัท เอสพีที 2022 กรู๊ป จำกัด (ระยะก่อสร้าง)

องค์ประกอบทางสิ่งแวดล้อมและคุณค่าต่างๆ	มาตรการป้องกันและแก้ไขผลกระทบสิ่งแวดล้อม	สถานที่ดำเนินการ	ระยะเวลาดำเนินการ/ความถี่	ผู้รับผิดชอบ
	<ul style="list-style-type: none"> - 1) กฎเกณฑ์ และข้อปฏิบัติ เพื่อความปลอดภัยในการทำงาน - 2) ดูแลการใช้อุปกรณ์ป้องกันอันตรายส่วนบุคคลต่างๆ - 3) การตรวจสอบเพื่อความปลอดภัยในการทำงาน - ให้ผู้รับเหมาก่อสร้างจัดหาป้ายประกาศ หรือสัญญาณเตือนและจัดเจ้าหน้าที่รักษาความปลอดภัยไม่ให้ผู้ที่ไม่เกี่ยวข้องเข้ามาในบริเวณพื้นที่ก่อสร้างเพื่อป้องกันอุบัติเหตุต่างๆ ที่จะเกิดขึ้นได้ - ให้ผู้รับเหมามาปฏิบัติตามข้อกำหนดรายละเอียด ให้ครอบคลุมตามกฎหมายกระทรวงมหาดไทย เรื่อง ความปลอดภัยในงานก่อสร้าง ซึ่งรวมถึงการใช้อุปกรณ์ป้องกันอันตรายส่วนบุคคลและให้โครงการสามารถควบคุมตรวจสอบผู้รับเหมามาให้ปฏิบัติตามอย่างเคร่งครัด - จัดให้มีการตรวจสอบสุขภาพของคนงานก่อสร้างก่อนรับเข้าทำงาน และในระยะเวลาการทำงานทุก ๆ 6 เดือน ตลอดระยะเวลาก่อสร้าง - จัดให้มีการอบรมชี้แจงมาตรการความปลอดภัยหรือจัดหาคู่มือความปลอดภัยในการก่อสร้าง พร้อมทั้งชี้แจงให้เกิดความสำนึก และเข้าใจในเรื่องความปลอดภัยได้ดียิ่งขึ้น - ให้มีการรักษาความสะอาดอาคารและความเป็นระเบียบเรียบร้อยภายในพื้นที่ก่อสร้างให้ได้มากที่สุด เพื่อลดความเสี่ยงในการเกิดอุบัติเหตุ - จัดให้มีเครื่องมือปฐมพยาบาลเบื้องต้น พร้อมทั้งจัดเตรียมรถส่งผู้บาดเจ็บเมื่อเกิดอุบัติเหตุรุนแรง หรือกรณีฉุกเฉิน - จัดให้มีผ้าใบหรือวัสดุป้องกันการร่วงหล่นรอบตัวอาคารที่มีการก่อสร้าง ห้ามติดตั้ง กองหรือเก็บเครื่องมือ หรือชิ้นโครงสร้างใด ๆ ในที่สาธารณะ ผู้ดำเนินการนั้นจะต้องจัดให้มีที่สำหรับการ ดึงกล่าวภายในเขตที่ดินที่ดำเนินการก่อสร้าง - ออกแบบระบบควบคุมก๊าซมีเทนเพื่อป้องกันการระเบิดไฟไหม้ และ 			



ตารางที่ 2 มาตรการป้องกันและแก้ไขผลกระทบสิ่งแวดล้อม โครงการหลุมฝังกลบขยะเกาะเต่า ของบริษัท เอสพีที 2022 กรู๊ป จำกัด (ระยะก่อสร้าง)

องค์ประกอบทางสิ่งแวดล้อมและคุณค่าต่างๆ	มาตรการป้องกันและแก้ไขผลกระทบสิ่งแวดล้อม	สถานที่ดำเนินการ	ระยะเวลาดำเนินการ/ความถี่	ผู้รับผิดชอบ
	ขยะมูลฝอยอย่างถูกหลักสุขาภิบาลจะต้องออกแบบเพื่อป้องกันความเข้มข้นของก๊าซมีเทน			
4.6 ความปลอดภัยสาธารณะ	<ul style="list-style-type: none"> - จัดให้มีเวรยามรักษาความปลอดภัยออกตรวจดูแลความเรียบร้อยอย่างสม่ำเสมอในบริเวณพื้นที่ก่อสร้าง ตลอด 24 ชั่วโมง - จัดให้มีหัวหน้าคนงานหรือผู้ควบคุมดูแลความปลอดภัยของคนงานอย่างเข้มงวด - จัดทำทะเบียนประวัติคนงานพร้อมรูปถ่ายไว้ที่สำนักงานของโครงการ เมื่อเกิดปัญหาหรือข้อร้องเรียนจากชุมชนจะได้เรียกตรวจสอบได้ - จัดให้ผู้รับเหมาออกมาตรการ ระเบียบ ข้อบังคับ ให้คนงานของตนปฏิบัติตัวอย่างเหมาะสมไม่ก่อเหตุที่เป็นการรบกวนบุคคลภายนอกโครงการ และมีบทลงโทษสำหรับผู้ไม่ปฏิบัติตามข้อกำหนด โดยมีการตรวจตราอย่างต่อเนื่อง - ให้คนงานก่อสร้างทุกคนในโครงการมีหนังสือระบุต้นสังกัด เพื่อให้สามารถสืบสวนติดตามได้ง่ายและรวดเร็ว - จัดให้มีระเบียบ ข้อบังคับ ไม่ให้คนงานออกนอกบริเวณโครงการในเวลาทำงาน ยกเว้นเมื่อได้รับอนุมัติจากผู้บังคับบัญชาเป็นกรณีเท่านั้น เพื่อลดความเสี่ยงในการเกิดปัญหาและลดข้อวิตกกังวลของประชาชนที่อยู่บริเวณใกล้เคียงจากคนงานที่ออกไปนอกโครงการ - จัดให้มีการลงเวลาเข้างาน พักและเลิกงาน และให้มีผู้ทำการตรวจสอบในแต่ละช่วงเวลาอย่างต่อเนื่อง เพื่อสามารถติดตามตรวจสอบสถานะภาพของคนงานในโครงการตลอดเวลา - มีการชี้แจงกฎระเบียบของการอยู่ร่วมกันของคนงานในบริเวณบ้านพักคนงานทุกเดือน และทุกครั้งที่ได้รับคนงานใหม่ หากใครฝ่าฝืนกฎ ระเบียบ ที่กำหนดไว้จะต้องมีบทลงโทษอย่างเข้มงวด อาทิ ห้ามเล่นการพนัน ห้าม 	พื้นที่โครงการ	ตลอดระยะก่อสร้าง	บริษัท เอสพีที 2022 กรู๊ป จำกัด



มิถุนายน 2566



มิถุนายน 2566

ตารางที่ 2 มาตรการป้องกันและแก้ไขผลกระทบสิ่งแวดล้อม โครงการหลุมฝังกลบขยะเกาะเต่า ของบริษัท เอสพีที 2022 กรู๊ป จำกัด (ระยะก่อสร้าง)

องค์ประกอบทางสิ่งแวดล้อมและคุณค่าต่างๆ	มาตรการป้องกันและแก้ไขผลกระทบสิ่งแวดล้อม	สถานที่ดำเนินการ	ระยะเวลาดำเนินการ/ความถี่	ผู้รับผิดชอบ
	<p>เสพยาเสพติด ห้ามส่งเสียงดังรบกวน โดยเฉพาะช่วง 1 9.00- 05.00 น. เป็นต้น</p> <ul style="list-style-type: none"> - ให้พนักงานรักษาความปลอดภัยที่ประจำป้อมยามหน้าโครงการสังเกตและบันทึกการเข้าออกของพนักงานทุกคนที่เข้า- ออกจากโครงการ ทั้งในเวลาทำงานและเลิกงานเพื่อเป็นหลักฐานในการติดตามตรวจสอบคนงานได้ 			
4.7 การป้องกันอัคคีภัย	<ul style="list-style-type: none"> - จัดให้มีอุปกรณ์ในการป้องกันอัคคีภัย โดยจัดเตรียมเครื่องดับเพลิงเคมีแบบมือถือ ติดตั้งอย่างน้อย 1 ชุด/อาคาร เพื่อใช้ในกรณีเกิดเพลิงไหม้ - ตรวจสอบอุปกรณ์ในการป้องกันอัคคีภัยให้สามารถใช้งานได้อยู่เสมอ หากพบว่ามีการเสียหายหรือใช้การไม่ได้ให้รีบดำเนินการแก้ไข - ในการเดินสายไฟจะต้องกระทำอย่างถูกหลักวิศวกรรมในทุกขั้นตอน - ห้ามคนงานก่อสร้างสูบบุหรี่ในบริเวณพื้นที่ก่อสร้าง - จัดอบรมและให้ความรู้กับคนงานก่อสร้างเกี่ยวกับวิธีป้องกันอัคคีภัยและการใช้อุปกรณ์ดับเพลิงอย่างถูกวิธี - ควบคุมดูแลกิจกรรมการก่อสร้างที่ก่อให้เกิดประกายไฟอย่างเข้มงวด เพื่อป้องกันอุบัติเหตุที่อาจเกิดจากประกายไฟ - เก็บรวบรวมเศษวัสดุที่ติดไฟง่ายและแยกไว้ให้เป็นสัดส่วน เพื่อป้องกันการเกิดไฟไหม้ 	พื้นที่โครงการ	ตลอดระยะก่อสร้าง	บริษัท เอสพีที 2022 กรู๊ป จำกัด
4.8 ทัศนียภาพ และการท่องเที่ยว	<ul style="list-style-type: none"> - ดูแลจัดการบริเวณพื้นที่ก่อสร้าง และระบบสาธารณูปโภคของคนงานก่อสร้างให้เป็นระเบียบเรียบร้อยและถูกหลักสุขาภิบาล - จัดให้มีผ้าใบคลุมอาคารที่ก่อสร้างเพื่อลดภาพที่ไม่น่ามองในช่วงก่อสร้างรวมทั้งป้องกันฝุ่นละอองจากตัวอาคาร - กำชับไม่ให้คนงานก่อสร้างรูดผ้า และทิ้งมูลฝอย/เศษวัสดุก่อสร้างใด ๆ ลงแหล่งน้ำ - สร้างบ้านพักคนงานชั่วคราวและระบบสาธารณูปโภคต่างๆ สำหรับคนงาน 	พื้นที่โครงการ	ตลอดระยะก่อสร้าง	บริษัท เอสพีที 2022 กรู๊ป จำกัด



[Redacted signature and date]

[Redacted signature and date]

ตารางที่ 2 มาตรการป้องกันและแก้ไขผลกระทบสิ่งแวดล้อม โครงการหลุมฝังกลบขยะเกาะเต่า ของบริษัท เอสพีที 2022 กรุ๊ป จำกัด (ระยะก่อสร้าง)

องค์ประกอบทางสิ่งแวดล้อมและคุณค่าต่างๆ	มาตรการป้องกันและแก้ไขผลกระทบสิ่งแวดล้อม	สถานที่ดำเนินการ	ระยะเวลาดำเนินการ/ความถี่	ผู้รับผิดชอบ
4.9 ด้านสุขภาพ	<ul style="list-style-type: none"> - ให้เข้มงวดต่อคนงานก่อสร้างด้านสุขาภิบาลสิ่งแวดล้อมในบริเวณบ้านพักคนงาน เพื่อป้องกันปัญหาการก่อ/แพร่กระจายของเชื้อโรค หรือโรคติดต่อ - จัดหาสวัสดิการด้านสุขาภิบาลต่าง ๆ เช่น น้ำดื่ม น้ำใช้ที่สะอาด และภาชนะรองรับมูลฝอยให้เพียงพอ จัดให้มีการฉีดพ่นยาฆ่าแมลงหรือพาหะนำโรคบริเวณบ้านพักคนงานทุก ๆ 1 เดือน ตลอดระยะเวลาก่อสร้างการเก็บรวบรวมมูลฝอยต้องใช้ภาชนะที่มีฝาปิดมิดชิดเพื่อป้องกันหนูมิให้ไปคุ้ยเหยี่ยวในถังรองรับมูลฝอย - ก่อนหรือถอนบ้านพักคนงาน 1 เดือน ให้ฉีดพ่นยาฆ่าแมลงและพาหะนำโรค และหลังจากถอนบ้านพักคนงานได้ประมาณ 1 เดือน ให้ฉีดพ่นยาฆ่าแมลงและพาหะนำโรคอีกครั้ง - ไม่ให้มีแหล่งน้ำขังในบริเวณพื้นที่ก่อสร้างที่อาจเป็นแหล่งวางไข่ของยุง และทำลายแหล่งอาหารของแมลงหรือพาหะนำโรค - ติดป้ายประกาศให้ความรู้เกี่ยวกับโรค และโรคระบาดต่าง ๆ ที่อาจเกิดขึ้นได้ เช่น ไข้หวัด อหิวาตกโรค ท้องร่วงในบริเวณบ้านพักคนงานก่อสร้างเพื่อให้ความรู้แก่คนงานก่อสร้างในการปฏิบัติตนเพื่อป้องกันโรคต่างๆ ดังกล่าว - จำกัดความเร็วรถบรรทุกขนส่งวัสดุอุปกรณ์ก่อสร้าง ให้มีความเร็วไม่เกิน 30 กิโลเมตร/ชั่วโมง - การบรรทุกวัสดุก่อสร้างให้จัดหาวัดปิดคลุมท้ายรถบรรทุกให้มิดชิดเพื่อป้องกันการปลิวฟุ้งและร่วงหล่นของวัสดุ - เลือกใช้เครื่องจักรที่มีประสิทธิภาพ ก่อให้เกิดมลพิษอากาศน้อย พร้อมทั้งจัดให้มีการบำรุงรักษาสภาพยานพาหนะ/เครื่องยนต์และเครื่องจักรให้อยู่ในสภาพดีพร้อมใช้งานเพื่อลดการเกิดเขม่าและควัน - ฉีดพรมน้ำ (อย่างน้อย 2 ครั้ง วัน) บริเวณพื้นที่ก่อสร้าง และทางเข้า-ออกโครงการ เพื่อลดการฟุ้งกระจายของฝุ่นละออง 	พื้นที่โครงการ	ตลอดระยะก่อสร้าง	บริษัท เอสพีที 2022 กรุ๊ป จำกัด



[Redacted signature and name]

มิถุนายน 2566

[Redacted signature and name]

มิถุนายน 2566

ตารางที่ 2 มาตรการป้องกันและแก้ไขผลกระทบสิ่งแวดล้อม โครงการหลุมฝังกลบขยะเกาะเต่า ของบริษัท เอสพีที 2022 กรู๊ป จำกัด (ระยะก่อสร้าง)

องค์ประกอบทางสิ่งแวดล้อมและ คุณค่าต่างๆ	มาตรการป้องกันและแก้ไขผลกระทบสิ่งแวดล้อม	สถานที่ดำเนินการ	ระยะเวลาดำเนินการ/ความถี่	ผู้รับผิดชอบ
	<ul style="list-style-type: none"> - จัดให้มีที่สำหรับล้างล้อรถยนต์ก่อนออกนอกโครงการเพื่อป้องกันและลดฝุ่นละอองออกสู่ภายนอกพื้นที่โครงการ - จัดให้มีเจ้าหน้าที่เข้าไปสอบถามประชาชนรอบพื้นที่โครงการเกี่ยวกับเรื่องร้องเรียนและผลกระทบที่ได้รับจากโครงการ และหากมีเหตุร้องเรียนให้โครงการรีบดำเนินการตรวจสอบและปรับปรุงแก้ไขโดยเร่งด่วน - เมื่อก่อสร้างเสร็จให้ฝังกลบและปรับภูมิบริเวณพื้นที่ห้องส้วมให้มีระดับเสมอกับพื้นที่โดยรอบ - ให้น้ำยาฆ่าเชื้อโรคราดโดส้วมที่รื้อถอนแล้ว ก่อนนำไปกำจัดหรือไปเก็บกองรวมกับเศษวัสดุก่อสร้างที่จะต้องขนนำไปกำจัด - ให้ฉีดพ่นยาฆ่าแมลงและพ่นน้ำโรคหลังเสร็จสิ้นการรื้อถอนห้องส้วม และฉีดพ่นอีกครั้งหลังรื้อถอนและปรับพื้นที่ไปแล้ว ประมาณ 1 เดือน 			



มิถุนายน 2566



มิถุนายน 2566

ตารางที่ 3 มาตรการป้องกันและแก้ไขผลกระทบสิ่งแวดล้อม โครงการหลุมฝังกลบขยะเกาะเต่า ของบริษัท เอสพีที 2022 กรู๊ป จำกัด (ระยะดำเนินการ)

องค์ประกอบทางสิ่งแวดล้อมและ คุณค่าต่างๆ	มาตรการป้องกันและแก้ไขผลกระทบสิ่งแวดล้อม	สถานที่ดำเนินการ	ระยะเวลาดำเนินการ/ความถี่	ผู้รับผิดชอบ
1. ทรัพยากรสิ่งแวดล้อมทาง กายภาพ 1.1 ลักษณะภูมิประเทศ	<ul style="list-style-type: none"> - ดูแลรักษาความเป็นระเบียบเรียบร้อยภายในโครงการ - จัดให้มีการปลูกต้นไม้รอบเขตที่ดินและจัดให้มีการดูแลต้นไม้ให้อยู่ในสภาพดีและสวยงามอยู่เสมอ 	พื้นที่โครงการ	ตลอดระยะดำเนินการ	บริษัท เอสพีที 2022 กรู๊ป จำกัด
1.2 ทรัพยากรดิน และการชะล้าง พังทลายของดิน	<ul style="list-style-type: none"> - ดูแลรักษาแนวกำแพงรั้วรอบโครงการและต้นไม้ที่ปลูกไว้ในพื้นที่โครงการให้อยู่ในสภาพดีอยู่เสมอ หากพบว่าตายต้องปลูกแทนทันที - สำหรับการกองเก็บดินที่จะใช้เป็นวัสดุกลบทับจะต้องปิดคลุมด้วยผ้าใบเพื่อป้องกันการฟุ้งกระจายของฝุ่นละออง และป้องกันการชะล้างของดินลงสู่พื้นที่ข้างเคียง ทั้งนี้การสำรองดินดังกล่าว ไม่ควรกองนานเกิน 1 สัปดาห์ 	พื้นที่โครงการ	ตลอดระยะดำเนินการ	บริษัท เอสพีที 2022 กรู๊ป จำกัด
1.3 คุณภาพอากาศ	<ul style="list-style-type: none"> - จำกัดความเร็วยานพาหนะภายในโครงการให้มีความเร็วไม่เกิน 30 กิโลเมตร/ชั่วโมง - ดูแลบำรุงรักษาสภาพยานพาหนะ เครื่องยนต์และเครื่องจักรให้อยู่ในสภาพดีพร้อมใช้งาน เพื่อลดการเกิดเขม่า คิววันต่างๆ - ดูแลสภาพถนนภายในพื้นที่โครงการให้สะอาดเพื่อป้องกันการฟุ้งกระจายของฝุ่นอันเนื่องมาจากการใช้ถนน - ฉีดพรมน้ำในบริเวณที่มีการฟุ้งกระจายของฝุ่นละออง - การขนส่งดินที่ใช้เป็นวัสดุกลบทับในการฝังกลบมูลฝอย จะต้องจัดให้มีผ้าใบปิดคลุมท้ายรถบรรทุกให้มิดชิด เพื่อป้องกันการฟุ้งกระจายและการร่วงหล่นของดินที่ขนส่ง - ในการขนส่งมูลฝอยจะต้องระมัดระวังไม่ให้เกิดการร่วงหล่นของมูลฝอยโดยพนักงานเก็บขน จะต้องไม่เก็บขนหรือบรรทุกมูลฝอยจนเกินความสามารถที่รถเก็บขน จะรองรับได้ 	พื้นที่โครงการ	ตลอดระยะดำเนินการ	บริษัท เอสพีที 2022 กรู๊ป จำกัด



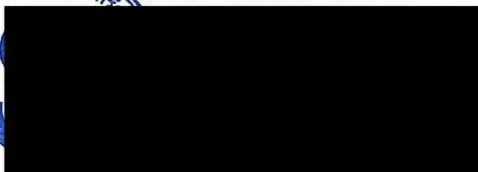
มิถุนายน 2566

หน้า 19/41

มิถุนายน 2566

ตารางที่ 3 มาตรการป้องกันและแก้ไขผลกระทบสิ่งแวดล้อม โครงการหลุมฝังกลบขยะเกาะเต่า ของบริษัท เอสพีที 2022 กรู๊ป จำกัด (ระยะดำเนินการ)

องค์ประกอบทางสิ่งแวดล้อมและคุณค่าต่างๆ	มาตรการป้องกันและแก้ไขผลกระทบสิ่งแวดล้อม	สถานที่ดำเนินการ	ระยะเวลาดำเนินการ/ความถี่	ผู้รับผิดชอบ
	<ul style="list-style-type: none"> - มูลฝอยที่เก็บขนจากแหล่งกำเนิดไปยังพื้นที่โครงการจะต้องกำจัดให้แล้วเสร็จในแต่ละวัน และต้องจัดการให้ถูกต้องตามหลักสุขาภิบาล เพื่อป้องกันกลิ่นเหม็นที่อาจเกิดขึ้น - ติดตั้งระบบควบคุมการไหลเวียนของอากาศและระบบควบคุมฝุ่นละอองภายในระบบคัดแยกให้เหมาะสมและมีระบบบำบัดอากาศก่อนที่จะระบายออกสู่บรรยากาศภายนอก พร้อมทั้งจัดให้มีการตรวจสอบสภาพการทำงานและดูแลรักษาอย่างสม่ำเสมอ เพื่อให้สามารถทำงานได้อย่างมีประสิทธิภาพ - การฝังกลบมูลฝอยจะต้องมีการบดอัดให้แน่นและกลบทับด้วยดินและอัดให้แน่นอีกครั้ง เพื่อป้องกันการฟุ้งกระจายของฝุ่นละออง - ใช้ท่อ PVC เป็นท่อระบายก๊าซออกจากพื้นที่ฝังกลบมูลฝอยให้สามารถออกสู่บรรยากาศรอบๆ ได้ - ให้ผู้ปฏิบัติงานสวมใส่เสื้อผ้า ชุดป้องกัน และใช้ผ้าปิดปาก-ปิดจมูก (Face Mask) ตลอดเวลาที่ปฏิบัติงานในการคัดแยกและกำจัดมูลฝอย - ควบคุมพฤติกรรมของผู้ปฏิบัติงานในบริเวณบ่อฝังกลบมูลฝอย ไม่ให้กระทำการใด ๆ ที่อาจก่อให้เกิดประกายไฟ อันเป็นสาเหตุให้เกิดไฟไหม้บริเวณดังกล่าว และจัดให้มีหัวหน้าคนงานคอยตรวจตราและสอดส่องอยู่เสมอ - ตรวจวัดก๊าซมีเทนโดยควบคุมค่าที่ตรวจวัดได้ต้องมีค่าไม่เกินจุดระเบิดขั้นต่ำ (5% ของก๊าซมีเทน) ในบริเวณภายในหรือภายนอกของสถานที่ฝังกลบขยะมูลฝอยอย่างถูกหลักสุขาภิบาล และมีค่าไม่เกินร้อยละ 25 ของจุดระเบิดขั้นต่ำ (1.25% ของก๊าซมีเทน) ภายในอาคาร ทั้งในและนอกสถานที่ฝังกลบขยะมูลฝอยอย่างถูกหลักสุขาภิบาล (ตามแนวทางในการพิจารณาความเหมาะสมของพื้นที่การออกแบบก่อสร้าง และการจัดการสถานที่ฝังกลบขยะมูลฝอยอย่างถูกหลักสุขาภิบาล ของกรมควบคุมมลพิษ) 			



ตารางที่ 3 มาตรการป้องกันและแก้ไขผลกระทบสิ่งแวดล้อม โครงการหลุมฝังกลบขยะเกาะเต่า ของบริษัท เอสพีที 2022 กรู๊ป จำกัด (ระยะดำเนินการ)

องค์ประกอบทางสิ่งแวดล้อมและคุณค่าต่างๆ	มาตรการป้องกันและแก้ไขผลกระทบสิ่งแวดล้อม	สถานที่ดำเนินการ	ระยะเวลาดำเนินการ/ความถี่	ผู้รับผิดชอบ
	<ul style="list-style-type: none"> - โครงการต้องดำเนินการหลุมฝังกลบอย่างถูกหลักสุขาภิบาล (Sanitary Landfill) ตามประกาศกรมควบคุมมลพิษ เรื่อง หลักเกณฑ์ในการพิจารณาความเหมาะสมของพื้นที่ การออกแบบก่อสร้าง และการจัดการสถานที่ฝังกลบมูลฝอยอย่างถูกหลักสุขาภิบาล พ.ศ. 2560 และกระทรวงสาธารณสุขกำหนด 			
1.5 เสียง	<ul style="list-style-type: none"> - จะต้องไม่มีการดำเนินกิจกรรมใด ๆ ที่มีเสียงดังรบกวนและมีระดับความสั่นสะเทือนในช่วงเวลาพักผ่อน (เวลา 18.00 -05.00 น.) - จำกัดความเร็วของรถกับขนมูลฝอย รถบรรทุกดิน ให้ใช้ความเร็วไม่เกิน 30 กิโลเมตร/ชั่วโมง เพื่อลดระดับความดังของเสียง โดยบริเวณด้านหน้าทางเข้า-ออก กำหนดให้มีป้ายที่เขียนด้วยข้อความ "ใช้ความเร็วไม่เกิน 30 กิโลเมตร/ชั่วโมง" - จัดให้มีป้ายบอกด้วยข้อความ "ห้ามติดเครื่องยนต์ทิ้งไว้" บริเวณที่จอดรถของโครงการ - ควบคุมให้ผู้ปฏิบัติงานในบริเวณที่มีเสียงดังใช้อุปกรณ์ป้องกันการได้ยิน เช่น Ear Plug และ Ear Muff - ควบคุมเวลาการทำงานของผู้ปฏิบัติงานในระบบคัดแยกไม่ให้เกิน 2 ชั่วโมงติดต่อกัน - ควบคุมให้ผู้ปฏิบัติงานบริเวณบ่อฝังกลบมูลฝอยใช้อุปกรณ์คุ้มครองความปลอดภัยส่วนบุคคลที่สามารถป้องกันอันตรายจากเสียงจากเครื่องจักร - ติดตั้งอุปกรณ์ลดเสียงต่าง ๆ ทั้งในส่วนของแหล่งกำเนิดเสียง และทางผ่านของเสียง 	พื้นที่โครงการ	ตลอดระยะดำเนินการ	บริษัท เอสพีที 2022 กรู๊ป จำกัด
1.6 ทรัพยากรน้ำ	<ul style="list-style-type: none"> - จัดให้มีการติดตั้งระบบบำบัดน้ำเสีย โดยใช้ถังบำบัดน้ำเสียสำเร็จรูป (ชนิดถังเกราะ-กรองไร้อากาศ) เพื่อรองรับและบำบัดน้ำเสียจากป้อมยาม ก่อนส่งต่อไปบำบัดยังระบบบำบัดน้ำเสียรวม - จัดให้มีการติดตั้งระบบบำบัดน้ำเสีย โดยใช้ถังบำบัดน้ำเสียสำเร็จรูป (ชนิดถังเกราะ-กรองไร้อากาศ) เพื่อรองรับและบำบัดน้ำเสียจากอาคาร 	พื้นที่โครงการ	ตลอดระยะดำเนินการ	บริษัท เอสพีที 2022 กรู๊ป จำกัด



ตารางที่ 3 มาตรการป้องกันและแก้ไขผลกระทบสิ่งแวดล้อม โครงการหลุมฝังกลบขยะเกาะเต่า ของบริษัท เอสพีที 2022 กรุ๊ป จำกัด (ระยะดำเนินการ)

องค์ประกอบทางสิ่งแวดล้อมและคุณค่าต่างๆ	มาตรการป้องกันและแก้ไขผลกระทบสิ่งแวดล้อม	สถานที่ดำเนินการ	ระยะเวลาดำเนินการ/ความถี่	ผู้รับผิดชอบ
	<p>สำนักงานและห้องน้ำพนักงานแต่ละ 1 ชุด ก่อนส่งต่อไปบำบัดยังระบบบำบัดน้ำเสียรวม</p> <ul style="list-style-type: none"> - จัดให้มีระบบบำบัดน้ำเสียแบบปรับเสถียร (Stabilization Pond) เพื่อรองรับและบำบัดน้ำเสียจากพื้นที่อื่น ๆ ได้แก่ น้ำเสียจากลานล้างรถเก็บขนมูลฝอย การล้างพื้นอาคารจัดการมูลฝอย น้ำชะมูลฝอยจากระบบฝังกลบมูลฝอย พร้อมทั้งนำน้ำทิ้งที่ผ่านการบำบัดแล้วกลับมาใช้รดน้ำต้นไม้ภายในโครงการ โดยไม่มีการระบายออกสู่ภายนอกโครงการ - จัดหาและสำรองชิ้นส่วนที่เสียหายบ่อยครั้งของระบบไว้เพื่อซ่อมแซมให้สามารถทำงานตามปกติได้ในเวลาอันรวดเร็ว - จัดให้มีวิศวกรสุขาภิบาลและช่างเทคนิคที่มีความชำนาญไว้ควบคุมและปรับปรุงคุณภาพระบบบำบัดน้ำเสียให้มีประสิทธิภาพที่อยู่ตลอดเวลา - ในกรณีที่ระบบบำบัดฯ เกิดการเสียหายให้โครงการรีบดำเนินการแก้ไขทันที - จัดให้มีการสุบตะกอนจากบ่อเกรอะทุก ๆ 6 เดือน และเพื่อรักษาประสิทธิภาพของระบบและลดการแพร่กระจายของเชื้อโรค - ตรวจสอบประสิทธิภาพและสภาพการทำงานทั่วไปของระบบบำบัดน้ำเสีย - ก่อสร้างพื้นป้องกันฝังกลบมูลฝอย โดยการคาดดินเหนียวที่ชั้นล่างสุดความหนาหรือ Geosynthetic Clay Liner ประมาณ 0.4 เมตร จากนั้นรองพื้นด้วยทรายหยาบอัดแน่น ความหนาประมาณ 0.3 เมตร ที่มีค่าอัตราการซึมผ่านน้ำ (K) < 10* เซนติเมตรต่อวินาที ปิดทับด้วยแผ่นพลาสติกความหนาแน่นสูง (High Density Polyethylene: HDPE) หนา 1.5 มิลลิเมตร แล้วปิดทับด้วยชั้นดินปกคลุม ที่มีความหนาประมาณ 0.3 เมตร เพื่อเป็นการป้องกันไม่ให้น้ำชะมูลฝอยซึมผ่านชั้นดิน พร้อมกันนี้ให้มีควบคุมและตรวจสอบการก่อสร้างป้องกันฝังกลบขยะมูลฝอยโดยวิศวกรผู้ชำนาญการทุกชั้นตอนอย่างละเอียด 			



มิถุนายน 2566



มิถุนายน 2566

ตารางที่ 3 มาตรการป้องกันและแก้ไขผลกระทบสิ่งแวดล้อม โครงการหลุมฝังกลบขยะเกาะเต่า ของบริษัท เอสพีที 2022 กรุ๊ป จำกัด (ระยะดำเนินการ)

องค์ประกอบทางสิ่งแวดล้อมและคุณค่าต่างๆ	มาตรการป้องกันและแก้ไขผลกระทบสิ่งแวดล้อม	สถานที่ดำเนินการ	ระยะเวลาดำเนินการ/ความถี่	ผู้รับผิดชอบ
	<ul style="list-style-type: none"> - จัดให้มีระบบรวบรวมน้ำชะขยะมูลฝอย บริเวณพื้นที่บ่อฝังกลบขยะมูลฝอย เพื่อรวบรวมน้ำชะขยะมูลฝอยที่เกิดขึ้นไปบำบัดยังระบบบำบัดน้ำเสียรวมของโครงการ - จัดให้มีบ่อสังเคราะห์ดินโดยรอบพื้นที่โครงการ พร้อมทั้งให้มีการติดตามตรวจสอบคุณภาพน้ำในบ่อดังกล่าว - ในการฝังกลบให้บดอัดขยะมูลฝอยและกลบปิดผิวหน้าด้วยวัสดุคลุมทับ (Cover Material) ให้บดอัดให้แน่น เพื่อลดอัตราการซึมของน้ำชะขยะมูลฝอยลงสู่ด้านล่าง - จัดให้มีพนักงานกวาดและดูแลทำความสะอาดบริเวณถนนและบริเวณทั่วไปภายในโครงการอย่างน้อย 2 ครั้ง/สัปดาห์ เพื่อลดปริมาณตะกอนที่จะถูกน้ำฝนชะเข้าสู่ระบบท่อระบายน้ำภายในโครงการ พร้อมทั้งจัดให้มีการทำความสะอาด ขุดลอกท่อระบายน้ำภายในโครงการทุกๆ 6 เดือน โดยเฉพาะในช่วงก่อนเข้าฤดูฝน 1 ครั้ง และช่วงหลังฤดูฝน 1 ครั้ง เพื่อไม่ให้มีตะกอนไหลลงสู่แหล่งน้ำ - ไม่สร้างสิ่งก่อสร้างใด ๆ ลูกล้าเข้าไปในแหล่งน้ำหรือดำเนินกิจกรรมที่อาจทำให้แหล่งน้ำเกิดการตื้นเขินได้ - กำชับไม่ให้เจ้าหน้าที่ส่งล้าเข้าไปในแนวแหล่งน้ำและไม่ทิ้งขยะมูลฝอยลงไปในแหล่งน้ำ 			
<p>2. ทรัพยากรสิ่งแวดล้อมทางชีวภาพ</p> <p>2.1 ทรัพยากรชีวภาพบนบก</p>	<ul style="list-style-type: none"> - ฉีดพรมน้ำในบริเวณที่มีการฟุ้งกระจายของฝุ่นละออง - ในการขนส่งดินที่ใช้เป็นวัสดุคลุมทับในการฝังกลบมูลฝอย จะต้องจัดให้มีผ้าใบปิดคลุมท้ายรถบรรทุกให้เรียบร้อยเพื่อป้องกันการฟุ้งกระจายและการรบกวนของดินที่ขนส่ง 	พื้นที่โครงการ	ตลอดระยะดำเนินการ	บริษัท เอสพีที 2022 กรุ๊ป จำกัด



มิถุนายน 2566



มิถุนายน 2566

ตารางที่ 3 มาตรการป้องกันและแก้ไขผลกระทบสิ่งแวดล้อม โครงการหลุมฝังกลบขยะเกาะเต่า ของบริษัท เอสพีที 2022 กรุ๊ป จำกัด (ระยะดำเนินการ)

องค์ประกอบทางสิ่งแวดล้อมและคุณค่าต่างๆ	มาตรการป้องกันและแก้ไขผลกระทบสิ่งแวดล้อม	สถานที่ดำเนินการ	ระยะเวลาดำเนินการ/ความถี่	ผู้รับผิดชอบ
	<ul style="list-style-type: none"> - มูลฝอยที่เก็บขนจากแหล่งกำเนิดไปยังพื้นที่โครงการจะต้องกำจัดให้แล้วเสร็จในแต่ละวัน และต้องจัดการให้ถูกต้องตามหลักสุขาภิบาล เพื่อป้องกันกลิ่นเหม็นที่อาจเกิดขึ้น - ติดตั้งกึ่งกันใบของไม้ยืนต้นที่รูกล้าเข้ามาบดบังแสงบริเวณบ่อบำบัดน้ำเสียรวม โดยเฉพาะบ่อ Facultative Pond และ Maturation Pond เนื่องจากเป็นบ่อที่ต้องการแสงแดดในกระบวนการย่อยสลายสารอินทรีย์ในน้ำเสีย - ปลูกต้นไม้เพื่อลดผลกระทบจากกลิ่น ครว็น เสียง ฝุ่นละออง และความร้อนที่เกิดจากกิจกรรมต่าง ๆ ภายในโครงการ โดยปลูกต้นไม้ทรงสูงและใบหนา พร้อมเลือกชนิดไม้ที่มีกลิ่นหอม เช่น ต้นราชพฤกษ์ ต้นปีป เป็นต้น โดยเลือกปลูกในบริเวณที่อยู่ติดแนวเขตของอาคารบ้านเรือนของชุมชน 			
2.2 ทรัพยากรชีวภาพในน้ำ	<ul style="list-style-type: none"> - จัดให้มีการติดตั้งระบบบำบัดน้ำเสีย โดยใช้ถังบำบัดน้ำเสียสำเร็จรูป (ชนิดถังเกราะ-กรองไร้อากาศ) เพื่อรองรับและบำบัดน้ำเสียจากบ่อมยาม ก่อนส่งต่อไปยังระบบบำบัดน้ำเสียรวม - จัดให้มีการติดตั้งระบบบำบัดน้ำเสีย โดยใช้ถังบำบัดน้ำเสียสำเร็จรูป (ชนิดถังเกราะ-กรองไร้อากาศ) เพื่อรองรับและบำบัดน้ำเสียจากอาคารสำนักงานและห้องน้ำพนักงาน ก่อนส่งต่อไปยังระบบบำบัดน้ำเสียรวม - จัดให้มีระบบบำบัดน้ำเสียแบบบ่อปรับเสถียร (Stabilization Pond) เพื่อรองรับและบำบัดน้ำเสียจากพื้นที่อื่นๆ ได้แก่ น้ำเสียจากลานล้างรถเก็บขนมูลฝอย การล้างพื้นอาคารจัดการมูลฝอย การล้างพื้นอาคารแปรรูปพลาสติก การล้างพลาสติกที่ลานล้างถุงพลาสติก น้ำชะมูลฝอยจากระบบฝังกลบมูลฝอย พร้อมทั้งนำน้ำทิ้งที่ผ่านการบำบัดแล้วกลับมาใช้รดน้ำต้นไม้ภายใน โดยไม่มีการปล่อยออกนอกพื้นที่โครงการจัดหาและสำรองชิ้นส่วนที่เสียหายบ่อยครั้งของระบบไว้ เพื่อซ่อมแซมให้สามารถทำงานตามปกติได้ในเวลาอันรวดเร็ว 	พื้นที่โครงการ	ตลอดระยะดำเนินการ	บริษัท เอสพีที 2022 กรุ๊ป จำกัด



[Redacted signature and date]

[Redacted signature and date]

ตารางที่ 3 มาตรการป้องกันและแก้ไขผลกระทบสิ่งแวดล้อม โครงการหลุมฝังกลบขยะเกาะเต่า ของบริษัท เอสพีที 2022 กรู๊ป จำกัด (ระยะดำเนินการ)

องค์ประกอบทางสิ่งแวดล้อมและคุณค่าต่างๆ	มาตรการป้องกันและแก้ไขผลกระทบสิ่งแวดล้อม	สถานที่ดำเนินการ	ระยะเวลาดำเนินการ/ความถี่	ผู้รับผิดชอบ
	<ul style="list-style-type: none"> - จัดให้มีวิศวกรสุขาภิบาลและช่างเทคนิคที่มีความชำนาญไว้ควบคุมและปรับปรุงคุณภาพระบบบำบัดน้ำเสียให้มีประสิทธิภาพตลอดเวลา - ในกรณีที่มีระบบบำบัดฯ เกิดการเสียหายให้โครงการรีบดำเนินการแก้ไขทันที - จัดให้มีการสุบตะกอนจากบ่อเกรอะทุก ๆ 6 เดือน และเพื่อรักษาประสิทธิภาพของระบบและลดการแพร่กระจายของเชื้อโรคและพยาธิ - ตรวจสอบประสิทธิภาพและสภาพการทำงาน ของระบบบำบัดน้ำเสีย - ดำเนินการตามมาตรการป้องกันและแก้ไขผลกระทบสิ่งแวดล้อมด้านการจัดการน้ำเสีย 			
<p>3. คุณค่าการใช้ประโยชน์ของมนุษย์</p> <p>3.1 การใช้น้ำ</p>	<ul style="list-style-type: none"> - ประชาสัมพันธ์และรณรงค์ให้มีการใช้น้ำอย่างประหยัดโดยติดประกาศเชิญชวนและให้เห็นความสำคัญของทรัพยากรน้ำที่บอร์ดประชาสัมพันธ์ภายในโครงการ - ตรวจสอบดูแลระบบจ่ายน้ำและระบบเส้นท่อประปาให้อยู่ในสภาพดีอยู่เสมอ หากพบว่ามีการชำรุดให้รีบแก้ไขทันที 	พื้นที่โครงการ	ตลอดระยะดำเนินการ	บริษัท เอสพีที 2022 กรู๊ป จำกัด
3.2 การจัดการน้ำเสีย	<ul style="list-style-type: none"> - จัดให้มีการติดตั้งระบบบำบัดน้ำเสีย โดยใช้ถังบำบัดน้ำเสียสำเร็จรูป (ชนิดถังเกรอะ-กรองไร้อากาศ) เพื่อรองรับและบำบัดน้ำเสียจากป้อมยาม ก่อนส่งต่อไปบำบัดยังระบบบำบัดน้ำเสียรวม - จัดให้มีการติดตั้งระบบบำบัดน้ำเสีย โดยใช้ถังบำบัดน้ำเสียสำเร็จรูป (ชนิดถังเกรอะ-กรองไร้อากาศ) เพื่อรองรับและบำบัดน้ำเสียจากอาคารสำนักงานและห้องน้ำพนักงาน ก่อนส่งต่อไปบำบัดยังระบบบำบัดน้ำเสียรวม - จัดให้มีระบบบำบัดน้ำเสียแบบบ่อปรับเสถียร (Stabilization Pond) - จัดหาและสำรองชิ้นส่วนที่เสียหายบ่อยครั้งของระบบไว้ เพื่อซ่อมแซมให้สามารถใช้งานได้โดยเร็ว 	พื้นที่โครงการ	ตลอดระยะดำเนินการ	บริษัท เอสพีที 2022 กรู๊ป จำกัด



[Redacted signature area]

[Redacted signature area]

ตารางที่ 3 มาตรการป้องกันและแก้ไขผลกระทบสิ่งแวดล้อม โครงการหลุมฝังกลบขยะเกาะเต่า ของบริษัท เอสพีที 2022 กรู๊ป จำกัด (ระยะดำเนินการ)

องค์ประกอบทางสิ่งแวดล้อมและคุณค่าต่างๆ	มาตรการป้องกันและแก้ไขผลกระทบสิ่งแวดล้อม	สถานที่ดำเนินการ	ระยะเวลาดำเนินการ/ความถี่	ผู้รับผิดชอบ
	<ul style="list-style-type: none"> - จัดให้มีวิศวกรสุขาภิบาลและช่างเทคนิคที่มีความชำนาญไว้ควบคุมและปรับปรุงคุณภาพระบบบำบัดน้ำเสียให้มีประสิทธิภาพที่อยู่ตลอดเวลา - ในกรณีที่ระบบบำบัดฯ เกิดการเสียหายหรือไม่สามารถบำบัดน้ำเสียได้อย่างมีประสิทธิภาพให้โครงการรีบตรวจสอบและดำเนินการแก้ไขทันที - จัดให้มีการสุบตะกอนจากบ่อเกรอะทุก ๆ 6 เดือน เพื่อรักษาประสิทธิภาพของระบบและลดการแพร่กระจายของเชื้อโรค - จัดให้มีการลอกตะกอนภายในบ่อบำบัดน้ำเสียแบบปรับเสถียรออกเป็นครั้งคราว เพื่อไม่ให้เกิดการสะสมของตะกอนที่ก้นบ่อจนทำให้บ่อตื้นเขิน ทำให้มีระยะเวลาในการกักเก็บลดลงส่งผลต่อประสิทธิภาพในการบำบัด - ตรวจสอบประสิทธิภาพและสภาพการทำงานทุกๆ ไป ของระบบบำบัดน้ำเสีย - จัดให้มีวิศวกรสุขาภิบาลและช่างเทคนิคที่มีความชำนาญไว้ควบคุมและปรับปรุงคุณภาพระบบบำบัดน้ำเสียให้มีประสิทธิภาพที่อยู่ตลอดเวลา - ตัดแต่งกิ่งก้านใบของไม้ยืนต้นที่รูก้ำเข้ามาบดบังแสงบริเวณบ่อบำบัดน้ำเสียรวม โดยเฉพาะบ่อ Facultative Pond และ Maturation Pond เนื่องจากเป็นบ่อที่ต้องการแสงแดดในกระบวนการย่อยสลายสารอินทรีย์ในน้ำเสีย 			
3.3 การจัดการมูลฝอย	<ul style="list-style-type: none"> - จัดให้มีภาชนะบรรจุและรองรับมูลฝอยให้เพียงพอในพื้นที่โครงการ - ภาชนะที่ใช้บรรจุมูลฝอยใช้ถุงพลาสติกสีดำ ที่มีความเหนียวไม่ฉีกขาดง่าย - ภาชนะรองรับมูลฝอยใช้ถังพลาสติกที่มีความแข็งแรงทนทานและมีฝาปิดมิดชิด - ถุงบรรจุมูลฝอยแต่ละถุงให้ผูกมัดปากถุงให้แน่น ทั้งนี้ถุงรองรับมูลฝอยไม่ควรบรรจุจนเต็ม ควรปิดปากถุงประมาณ 3/4 ของความยาวถุง - ภาชนะที่รองรับมูลฝอยหลังจากที่มีการเก็บขนมูลฝอยออกไปแล้วในแต่ละวัน ให้หมั่นทำความสะอาดด้วยน้ำที่ใส่น้ำยาฆ่าเชื้อโรคเป็นประจำที่เดิม 	พื้นที่โครงการ	ตลอดระยะดำเนินการ	บริษัท เอสพีที 2022 กรู๊ป จำกัด

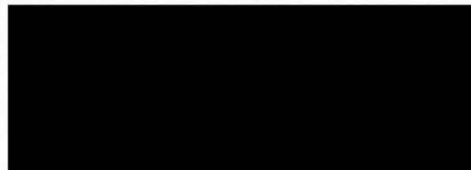


ตารางที่ 3 มาตรการป้องกันและแก้ไขผลกระทบสิ่งแวดล้อม โครงการหลุมฝังกลบขยะเกาะเต่า ของบริษัท เอสพีที 2022 กรู๊ป จำกัด (ระยะดำเนินการ)

องค์ประกอบทางสิ่งแวดล้อมและ คุณค่าต่างๆ	มาตรการป้องกันและแก้ไขผลกระทบสิ่งแวดล้อม	สถานที่ดำเนินการ	ระยะเวลาดำเนินการ/ความถี่	ผู้รับผิดชอบ
	<ul style="list-style-type: none"> - ในการขนส่งมูลฝอยจะต้องระมัดระวังไม่ให้เกิดการร่วงหล่นของมูลฝอย โดยพนักงานเก็บขน จะต้องไม่ทำการเก็บขนหรือบรรทุกมูลฝอยจนเกินความสามารถที่รถเก็บขน จะรองรับได้ - มูลฝอยที่เก็บขนจากแหล่งกำเนิดไปยังพื้นที่โครงการจะต้องกำจัดให้ถูกต้องตามหลักสุขาภิบาลให้แล้วเสร็จในแต่ละวัน เพื่อป้องกันกลิ่นเหม็นที่อาจเกิดขึ้น - คัดแยกวัสดุที่มีศักยภาพในการไหลเคลือบ ได้แก่ แก้ว กระดาษ โฟม พลาสติก และโลหะ โดยแก้ว กระดาษ โฟม และโลหะ จะถูกนำไปเก็บไว้ที่ห้องเก็บวัสดุรีไซเคิลและนำไปขายต่อไป - กำชับให้พนักงานที่ปฏิบัติหน้าที่เก็บขนมูลฝอย และผู้ปฏิบัติงานในระบบคัดแยกและกำจัดมูลฝอยต้องแต่งกายด้วยชุดที่รัดกุมและป้องกันอันตรายได้ เช่น เสื้อคลุม รองเท้าบูท ถุงมือยาง ผ้าปิดปาก-จมูก ทุกครั้งที่ปฏิบัติงาน และเมื่อเสร็จสิ้นภารกิจประจำวันจะต้องทำความสะอาดถุงมือ ยาง ผ้าขี้ริ้ว และรองเท้าที่ใช้ และอาบน้ำทันที - ควบคุมพฤติกรรมของผู้ปฏิบัติงานในบริเวณบ่อฝังกลบ ไม่ให้กระทำการที่อาจก่อให้เกิดประกายไฟอันเป็นสาเหตุให้เกิดไฟไหม้บริเวณดังกล่าว และจัดให้มีหัวหน้างานคอยตรวจตราและสอดส่องอยู่เสมอ - จัดให้มีแผนงาน/โครงการ/กิจกรรมการจัดการมูลฝอยตั้งแต่แหล่งกำเนิดโดยประสานงานและขอความร่วมมือกับหน่วยงานราชการ หน่วยงานเอกชน โรงเรียนวัด และชุมชนต่าง ๆ - รมรงศ์ให้เจ้าหน้าที่ของศูนย์กำจัดขยะมูลฝอยฯ คัดแยกมูลฝอยก่อนทิ้ง โดยทางโครงการจะต้องจัดวางภาชนะรองรับมูลฝอยแบบแยกประเภท ได้แก่ มูลฝอยเปียก (ถังสีเขียว) มูลฝอยแห้ง (ถังสีเหลือง) และมูลฝอยอันตรายจากชุมชน (ถังสีเทาฟ้าสีส้ม) 			



มิถุนายน 2566



มิถุนายน 2566

ตารางที่ 3 มาตรการป้องกันและแก้ไขผลกระทบต่อสิ่งแวดล้อม โครงการหลุมฝังกลบขยะเกาะเต่า ของบริษัท เอสพีที 2022 กรู๊ป จำกัด (ระยะดำเนินการ)

องค์ประกอบทางสิ่งแวดล้อมและคุณค่าต่างๆ	มาตรการป้องกันและแก้ไขผลกระทบต่อสิ่งแวดล้อม	สถานที่ดำเนินการ	ระยะเวลาดำเนินการ/ความถี่	ผู้รับผิดชอบ
	<ul style="list-style-type: none"> - ตรวจสอบและบำรุงรักษาเครื่องดูดแยกโลหะให้สามารถทำงานได้อย่างมีประสิทธิภาพ เพื่อให้มูลฝอยประเภทโลหะถูกคัดแยกออกมามากที่สุด - ส่งเสริมและสนับสนุนให้มีน้ำวัดคัดทิ้ง ได้แก่ หินกระเบื้อง และผ้า ไปประยุกต์ใช้ในการปรับถมที่ดิน - ให้นักงานบันทึกรถขนส่งขยะที่เข้า- ออกจากโครงการ เพื่อติดตามตรวจสอบควบคุมกำกับไม่ให้รถนำขยะทิ้งด้านนอกบ่อฝังกลบขยะ - ควบคุมเศษขยะมูลฝอยปลิว กลิ่น แมลง และพาหะนำโรค มิให้ออกสู่ภายนอกสถานที่ เพื่อป้องกันปัญหาการกวนด้านสุขอนามัย และสภาพที่ไม่น่าดู - ใช้ดินเป็นวัสดุกลบทับรายวัน เพื่อเพื่อป้องกันกลิ่น การป้องกันการปลิวของขยะ และพาหะนำโรค เช่น ยุง หนู แมลงวัน หรือในกรณีที่เป็นช่วงที่หาดินกลบทับได้ยาก ให้ใช้แผ่นพลาสติก LDPE (Low Density Poly-Ethylene) คลุมทับมูลฝอยที่ยังไม่ได้กลบทับด้วยดิน และไม่กองทิ้งไว้เกิน 3 วัน ก่อนที่จะกลบทับด้วยดิน 			
3.4 การระบายน้ำ และการป้องกันน้ำท่วม	<ul style="list-style-type: none"> - ทำความสะอาด ขุดลอกท่อระบายน้ำภายในโครงการ ทุก 1-6 เดือน โดยเฉพาะในช่วงก่อนเข้าฤดูฝน 1 ครั้งและช่วงหลังฤดูฝน 1 ครั้ง - จัดให้มีพนักงานกวาดและทำความสะอาดบริเวณถนนและบริเวณทั่วไปภายในโครงการอย่างน้อย 2 ครั้ง/สัปดาห์ เพื่อลดปริมาณตะกอนที่จะถูกน้ำฝนชะเข้าสู่ระบบท่อระบายน้ำภายในโครงการ 	พื้นที่โครงการ	ตลอดระยะดำเนินการ	บริษัท เอสพีที 2022 กรู๊ป จำกัด
3.5 ไฟฟ้าและพลังงาน	<ul style="list-style-type: none"> - การติดตั้งอุปกรณ์เดินสายไฟฟ้า รวมถึงสายสัญญาณทางไฟฟ้าสื่อสาร และอุปกรณ์ไฟฟ้าต่างๆ ให้เป็นไปด้วยความเรียบร้อย และถูกต้องตามมาตรฐาน - จัดให้มีการดูแลตรวจสอบอุปกรณ์และสายไฟฟ้าให้อยู่ในสภาพดีอยู่เสมอ - เลือกใช้อุปกรณ์/เครื่องใช้ไฟฟ้าในโครงการแบบประหยัดพลังงาน โดยเฉพาะอุปกรณ์ที่ได้รับการรับรองจากหน่วยงานราชการ 	พื้นที่โครงการ	ตลอดระยะดำเนินการ	บริษัท เอสพีที 2022 กรู๊ป จำกัด



มิถุนายน 2566

มิถุนายน 2566

ตารางที่ 3 มาตรการป้องกันและแก้ไขผลกระทบสิ่งแวดล้อม โครงการหลุมฝังกลบขยะเกาะเต่า ของบริษัท เอสพีที 2022 กรู๊ป จำกัด (ระยะดำเนินการ)

องค์ประกอบทางสิ่งแวดล้อมและคุณค่าต่างๆ	มาตรการป้องกันและแก้ไขผลกระทบสิ่งแวดล้อม	สถานที่ดำเนินการ	ระยะเวลาดำเนินการ/ความถี่	ผู้รับผิดชอบ
	<ul style="list-style-type: none"> - ตรวจสอบและบำรุงรักษาเครื่องจักรต่างๆ ในงานจัดการมูลฝอยและการแปรรูปพลาสติกอย่างสม่ำเสมอตามคำแนะนำของบริษัทผู้ผลิต เพื่อให้เครื่องจักรสามารถทำงานได้อย่างมีประสิทธิภาพ ลดการสูญเสียพลังงาน 			
3.6 การคมนาคม	<ul style="list-style-type: none"> - จัดการจราจรและเส้นทางขนส่งมูลฝอยให้สะดวก และปลอดภัย - จำกัดเวลาการขนส่งมูลฝอยเข้าสู่โครงการ โดยหลีกเลี่ยงช่วงเวลาที่มีการจราจรคับคั่ง เช่น ตอนเช้าและตอนเย็น - กวดขันให้พนักงานขับรถปฏิบัติตามกฎจราจร และใช้ความเร็วไม่เกิน 30 กิโลเมตร/ชั่วโมง โดยเฉพาะเมื่อผ่านชุมชน ดูแลบำรุงรักษาสภาพยานพาหนะ และเครื่องยนต์ให้อยู่ในสภาพดีอยู่เสมอ - จัดระบบการจราจรให้มีความปลอดภัย โดยติดตั้งป้าย สัญญาณจราจรภายในพื้นที่โครงการ โดยเฉพาะบริเวณทางเข้า-ออก - จัดให้มีป้ายเตือน "ระวัง มีรถเข้า-ออก" ก่อนถึงทางเข้า-ออกโครงการ และบริเวณด้านหน้าโครงการ - จัดให้มีเจ้าหน้าที่ควบคุมการจราจรบริเวณทางเข้า-ออก โครงการเพื่ออำนวยความสะดวกและไม่ทำให้การจราจรติดขัด - กำหนดให้พนักงานขับรถด้วยความระมัดระวังและให้อยู่ในสภาพพร้อมในการขับขี่ ไม่เสพของมึนเมา หรือสารเสพติดก่อนขับรถ - หลีกเลี่ยงการขนส่งดินที่ใช้เป็นวัสดุกลับทับในการฝังกลบมูลฝอย ในช่วงที่มีการจราจรคับคั่ง - หากถนนที่เกี่ยวข้องเกิดการชำรุดเสียหายเนื่องมาจากการดำเนินการของโครงการ ให้โครงการดำเนินการซ่อมแซมให้กลับคืนสภาพที่ดีเดิมโดยเร็ว 	พื้นที่โครงการ	ตลอดระยะดำเนินการ	บริษัท เอสพีที 2022 กรู๊ป จำกัด
3.7 การใช้ประโยชน์ที่ดิน	<ul style="list-style-type: none"> - ไม่มีการก่อสร้างเพิ่มเติมจากแบบที่ได้ออกแบบไว้ - ดูแลบริเวณพื้นที่สีเขียวภายในโครงการให้คงอยู่ตลอดอายุโครงการ 	พื้นที่โครงการ	ตลอดระยะดำเนินการ	บริษัท เอสพีที 2022 กรู๊ป จำกัด
4. คุณค่าต่อคุณภาพชีวิต				



ตารางที่ 3 มาตรการป้องกันและแก้ไขผลกระทบสิ่งแวดล้อม โครงการหลุมฝังกลบขยะเกาะเต่า ของบริษัท เอสพีที 2022 กรู๊ป จำกัด (ระยะดำเนินการ)

องค์ประกอบทางสิ่งแวดล้อมและคุณค่าต่างๆ	มาตรการป้องกันและแก้ไขผลกระทบสิ่งแวดล้อม	สถานที่ดำเนินการ	ระยะเวลาดำเนินการ/ความถี่	ผู้รับผิดชอบ
4.1 เศรษฐกิจและสังคม	<ul style="list-style-type: none"> - จัดให้มีเจ้าหน้าที่เข้าไปสอบถามประชาชนรอบพื้นที่โครงการเกี่ยวกับเรื่องร้องเรียนและผลกระทบที่ได้รับจากโครงการ หากมีเหตุทำให้เกิดความเสียหายโครงการจะต้องติดตาม ตรวจสอบ และดำเนินการปรับปรุง หรือชดเชยค่าเสียหายที่เกิดขึ้นโดยเร่งด่วน - จัดตั้ง "ศูนย์รับเรื่องร้องเรียน" เพื่อประชาสัมพันธ์โครงการ ตลอดจนรับฟังความคิดเห็นข้อเสนอแนะ และข้อร้องเรียนต่าง ๆ โดยผู้ได้รับผลกระทบสามารถร้องเรียนลักษณะผลกระทบหรือปัญหาที่เกิดขึ้นผ่านช่องทางต่าง ๆ ได้แก่ โดยวาจา โทรศัพท์ บันทึกลงจดหมาย จดหมายอิเล็กทรอนิกส์ แฟกซ์ เป็นต้น โดยมีผังขั้นตอนการรับเรื่องร้องเรียน แสดงดังรูปที่ 1 - โครงการต้องปฏิบัติตามมาตรการป้องกันและแก้ไขผลกระทบสิ่งแวดล้อมอย่างเคร่งครัดเพื่อไม่ให้เกิดผลกระทบต่อชุมชน อาทิ ด้านการจัดการน้ำเสีย การจัดการมูลฝอย และการจราจร เป็นต้น - จัดให้มีหัวหน้างานคอยควบคุมความประพฤติของพนักงาน เพื่อไม่ให้เกิดการทะเลาะวิวาท หรือสร้างความเดือดร้อนรำคาญ หรือสร้างความเสียหายแก่ชุมชนบริเวณใกล้เคียง - จัดให้มีพนักงานรักษาความปลอดภัยคอยตรวจดูแลความเรียบร้อยตลอด 24 ชั่วโมง 	พื้นที่โครงการ	ตลอดระยะดำเนินการ	บริษัท เอสพีที 2022 กรู๊ป จำกัด
4.2 ศาสนา ประเพณีและวัฒนธรรม	<ul style="list-style-type: none"> - ร่วมสนับสนุนส่งเสริมกิจกรรมทางศาสนา ประเพณีและวัฒนธรรม ร่วมกับหน่วยงานในพื้นที่ - ในกรณีที่มีการขอใช้สถานที่เพื่อจัดกิจกรรมใด ๆ เทศบาลฯ ต้องดำเนินการติดต่อประสานงานให้แล้วเสร็จก่อนการใช้พื้นที่ 	พื้นที่โครงการ	ตลอดระยะดำเนินการ	บริษัท เอสพีที 2022 กรู๊ป จำกัด
4.3 การศึกษา	<ul style="list-style-type: none"> - ร่วมสนับสนุนส่งเสริมกิจกรรมทางการศึกษาร่วมกับหน่วยงานในพื้นที่ - ในกรณีที่มีการขอใช้สถานที่เพื่อจัดกิจกรรมใด ๆ ต้องดำเนินการติดต่อประสานงานให้แล้วเสร็จก่อนการใช้พื้นที่ 	พื้นที่โครงการ	ตลอดระยะดำเนินการ	บริษัท เอสพีที 2022 กรู๊ป จำกัด



[Redacted signature and date]

[Redacted signature and date]

ตารางที่ 3 มาตรการป้องกันและแก้ไขผลกระทบต่อสิ่งแวดล้อม โครงการหลุมฝังกลบขยะเกาะเต่า ของบริษัท เอสพีที 2022 กรุ๊ป จำกัด (ระยะดำเนินการ)

องค์ประกอบทางสิ่งแวดล้อมและคุณค่าต่างๆ	มาตรการป้องกันและแก้ไขผลกระทบต่อสิ่งแวดล้อม	สถานที่ดำเนินการ	ระยะเวลาดำเนินการ/ความถี่	ผู้รับผิดชอบ
4.4 อาชีวอนามัยและความปลอดภัย	<ul style="list-style-type: none"> - จัดให้มีการอบรมเกี่ยวกับอาชีวอนามัยและความปลอดภัยให้กับเจ้าหน้าที่ปฏิบัติงานในโครงการ - จัดให้มีการรายงานอุบัติเหตุ - จัดฝึกอบรมความปลอดภัยในการซ่อมบำรุงอุปกรณ์ และเครื่องจักร - ต้องมีระบบรวบรวมก๊าซจากบ่อฝังกลบ เพื่อให้ก๊าซชีวภาพที่เกิดขึ้นในบ่อฝังกลบสามารถระบายออกสู่บรรยากาศได้ และเพื่อควบคุมแรงดันจากก๊าซในบ่อฝังกลบมูลฝอย - จัดเตรียมให้พนักงานที่ปฏิบัติหน้าที่เก็บขนมูลฝอย และผู้ปฏิบัติงานในระบบคัดแยกและกำจัดมูลฝอยแต่งกายด้วยชุดที่รัดกุมและป้องกันอันตรายได้ เช่น เสื้อคลุม รองเท้าบูท ถุงมือยาง ผ้าปิดปาก-จมูก ทุกครั้งที่ปฏิบัติงาน และเมื่อเสร็จสิ้นภารกิจประจำวันจะต้องทำความสะอาดถุงมือ ยาง ผ้าแยกก้นเปื้อน และรองเท้าที่ใช้ และอาบน้ำทันที 	พื้นที่โครงการ	ตลอดระยะดำเนินการ	บริษัท เอสพีที 2022 กรุ๊ป จำกัด
4.5 การป้องกันอัคคีภัย	<ul style="list-style-type: none"> - จัดให้มีอุปกรณ์ป้องกันและระงับอัคคีภัยและเหตุฉุกเฉินในพื้นที่โครงการหรือบริเวณใกล้เคียง และจัดให้มีการซ้อมแผนฉุกเฉินอย่างน้อยปีละ 1 ครั้ง - มีการกำหนดแผนการตรวจสอบสภาพและทดสอบการทำงานของระบบระงับอัคคีภัยต่าง ๆ อย่างสม่ำเสมอ - จัดให้มีการติดป้ายเตือนต่าง ๆ บริเวณที่คาดว่าจะก่อให้เกิดประกายไฟหรือ บ้าย "ห้ามสูบบุหรี่" บริเวณที่เป็นแหล่งเชื้อเพลิง 	พื้นที่โครงการ	ตลอดระยะดำเนินการ	บริษัท เอสพีที 2022 กรุ๊ป จำกัด
4.6 สุขภาพ	<ul style="list-style-type: none"> - กำหนดให้โครงการจัดให้มีอุปกรณ์สำหรับปฐมพยาบาลประจำภายในพื้นที่โครงการ - ประสานงานกับหน่วยงานด้านสาธารณสุขของท้องถิ่นเพื่อรวบรวมข้อมูลสุขภาพของชุมชนที่อยู่ใกล้กับพื้นที่โครงการ - สนับสนุนหน่วยงานสาธารณสุขในพื้นที่ เช่น การส่งเสริมหรือให้ความรู้ด้านสุขภาพต่อชุมชน ด้านความรู้โรคที่สำคัญ ด้านความพร้อมของสถานบริการ 	พื้นที่โครงการ	ตลอดระยะดำเนินการ	บริษัท เอสพีที 2022 กรุ๊ป จำกัด



ตารางที่ 4 มาตรการติดตามตรวจสอบผลกระทบต่อสิ่งแวดล้อม โครงการหลุมฝังกลบขยะเกาะเต่า ของบริษัท เอสพีที 2022 กรู๊ป จำกัด (ระยะก่อสร้าง)

องค์ประกอบด้านสิ่งแวดล้อม	ดัชนีที่ตรวจวัด	วิธีตรวจวัด	สถานีติดตามตรวจสอบ	ความถี่	ผู้รับผิดชอบ
(1) ทรัพยากรสิ่งแวดล้อมทางกายภาพ					
1) คุณภาพอากาศในบรรยากาศ	<ul style="list-style-type: none"> - ฝุ่นละอองรวม (TSP) เฉลี่ย 24 ชั่วโมง - ฝุ่นละอองขนาดไม่เกิน 10 ไมครอน (PM₁₀) เฉลี่ย 24 ชั่วโมง - ฝุ่นละอองขนาดไม่เกิน 2.5 ไมครอน (PM_{2.5}) เฉลี่ย 24 ชั่วโมง - ก๊าซไนโตรเจนไดออกไซด์ (NO₂) เฉลี่ย 1 ชั่วโมง - ก๊าซคาร์บอนมอนอกไซด์ (CO) เฉลี่ย 1 ชั่วโมง และเฉลี่ย 8 ชั่วโมง - ก๊าซซัลเฟอร์ไดออกไซด์ (SO₂) เฉลี่ย 24 ชั่วโมง - ความเร็วลมและทิศทางลม โดยการเก็บตัวอย่าง และการวิเคราะห์ดัชนีต่างๆ ให้ดำเนินการตามวิธีที่กรมควบคุมมลพิษ กำหนด 	<ul style="list-style-type: none"> - เก็บตัวอย่าง TSP โดยใช้ High Volume Sampler และวิเคราะห์โดย Gravimetric Method - เก็บตัวอย่าง PM₁₀ โดยใช้ PM₁₀ Sampler และวิเคราะห์โดย Gravimetric Method - เก็บตัวอย่าง PM_{2.5} โดยใช้ PM_{2.5} Size Selective และวิเคราะห์โดย Gravimetric Method - เก็บตัวอย่าง NO₂ โดย NO₂ Analyzer และตรวจวัดโดยวิธี Chemiluminescence Method - เก็บตัวอย่าง CO โดย CO Analyzer และตรวจวัดโดยวิธี Non-dispersive Infrared (NDIR) - เก็บตัวอย่าง SO₂ โดย SO₂ Analyzer และตรวจวัดโดยวิธี UV-Fluorescence - ตรวจวัดความเร็วและทิศทางลม เก็บตัวอย่างโดยใช้เครื่องมือตรวจวัดความเร็วและทิศทางลมชนิด Cup Anemometer และ Wind Vane 	ทำการตรวจวัดจำนวน 1 สถานี บริเวณภายในพื้นที่โครงการ แสดงดังรูปที่ 2	ดำเนินการตรวจวัดในช่วงที่มีการก่อสร้าง 1 ครั้ง โดยตรวจวัดไม่น้อยกว่า 5 วัน ต่อเนื่องต่อครั้ง ครอบคลุมวันหยุด และวันทำการ	บริษัท เอสพีที 2022 กรู๊ป จำกัด โดยว่าจ้างบุคคลที่ 3 (Third Party) ที่มีความรู้ความชำนาญในการติดตามตรวจสอบคุณภาพสิ่งแวดล้อมเป็นผู้ดำเนินการ และการตรวจวิเคราะห์ต้องใช้ห้องปฏิบัติการที่ขึ้นทะเบียนกับกรมโรงงานอุตสาหกรรม



ตารางที่ 4 มาตรการติดตามตรวจสอบผลกระทบสิ่งแวดล้อม โครงการหลุมฝังกลบขยะเกาะเต่า ของบริษัท เอสพีที 2022 กรู๊ป จำกัด (ระยะก่อสร้าง)

องค์ประกอบด้านสิ่งแวดล้อม	ดัชนีที่ตรวจวัด	วิธีตรวจวัด	สถานีติดตามตรวจสอบ	ความถี่	ผู้รับผิดชอบ
		- โดยการตั้งเครื่องมือตรวจวัดคุณภาพสิ่งแวดล้อมของโครงการจะต้องอ้างอิงตามคู่มือการตรวจวัดฝุ่นละอองในบรรยากาศของสำนักจัดการคุณภาพอากาศและเสียง กรมควบคุมมลพิษ กระทรวงทรัพยากรธรรมชาติและสิ่งแวดล้อม			
2) เสียง	- ระดับเสียงเฉลี่ย 5 นาที ($L_{eq, 5 \text{ min}}$) - ระดับเสียงเฉลี่ย 1 ชั่วโมง ($L_{eq, 1 \text{ hr}}$) - ระดับเสียงเฉลี่ย 24 ชั่วโมง ($L_{eq, 24 \text{ hr}}$) - ระดับเสียงกลางวัน-กลางคืน (L_{dn}) - ระดับเสียงสูงสุด (L_{max}) - ระดับเสียงเปอร์เซ็นต์ไทล์ที่ 90 (L_{90}) - เสียงรบกวน โดยการเก็บตัวอย่าง และการวิเคราะห์ดัชนีต่างๆ ให้ดำเนินการตามวิธีที่กรมควบคุมมลพิษกำหนด	- ตรวจวัดระดับเสียง โดยใช้เครื่อง Sound Level Meter - การตั้งเครื่องมือตรวจวัดคุณภาพสิ่งแวดล้อมของโครงการ จะต้องอ้างอิงตามคู่มือการตรวจวัดระดับเสียงโดยทั่วไป ของสำนักจัดการคุณภาพอากาศและเสียง กรมควบคุมมลพิษ กระทรวงทรัพยากรธรรมชาติและสิ่งแวดล้อม	พื้นที่ติดตามตรวจสอบจำนวน 1 สถานี บริเวณภายในพื้นที่โครงการ อ้างถึงรูปที่ 2	ดำเนินการตรวจวัดในช่วงที่มีการก่อสร้าง โดยตรวจวัดไม่น้อยกว่า 5 วัน ต่อเนื่องต่อครั้ง ครอบคลุมวันหยุด และวันทำการ	บริษัท เอสพีที 2022 กรู๊ป จำกัด โดยว่าจ้างบุคคลที่ 3 (Third Party) ที่มีความรู้ความชำนาญในการติดตามตรวจสอบคุณภาพสิ่งแวดล้อมเป็นผู้ดำเนินการ และการตรวจวิเคราะห์ต้องใช้ห้องปฏิบัติการที่ขึ้นทะเบียนกับกรมโรงงานอุตสาหกรรม
3) อาชีวอนามัยและปลอดภัย	- รวบรวมสถิติอุบัติเหตุและความเสียหายที่เกิดขึ้นจากการทำงาน	-	บริเวณภายในพื้นที่โครงการ	ตลอดระยะก่อสร้างโครงการ	บริษัท เอสพีที 2022 กรู๊ป จำกัด



มิถุนายน 2566

มิถุนายน 2566

ตารางที่ 5 มาตรการติดตามตรวจสอบผลกระทบสิ่งแวดล้อม โครงการหลุมฝังกลบขยะเกาะเต่า ของบริษัท เอสพีที 2022 กรู๊ป จำกัด (ระยะดำเนินการ)

องค์ประกอบด้านสิ่งแวดล้อม	ดัชนีที่ตรวจวัด	วิธีตรวจวัด	สถานที่ติดตามตรวจสอบ	ความถี่	ผู้รับผิดชอบ
1) เสียง	<ul style="list-style-type: none"> - ระดับเสียงเฉลี่ย 5 นาที ($L_{eq} 5 \text{ min}$) - ระดับเสียงเฉลี่ย 1 ชั่วโมง ($L_{eq} 1 \text{ hr}$) - ระดับเสียงเฉลี่ย 24 ชั่วโมง ($L_{eq} 24 \text{ hr}$) - ระดับเสียงกลางวัน-กลางคืน (L_{dn}) - ระดับเสียงสูงสุด (L_{max}) - ระดับเสียงเปอร์เซ็นต์ไทล์ที่ 90 (L_{90}) - เสียงรบกวน โดยการเก็บตัวอย่าง และการวิเคราะห์ดัชนีต่างๆ ให้ดำเนินการตามวิธีที่กรมควบคุมมลพิษกำหนด	<ul style="list-style-type: none"> - ตรวจวัดระดับเสียง โดยใช้เครื่อง Sound Level Meter - การตั้งเครื่องมือตรวจวัดคุณภาพสิ่งแวดล้อมของโครงการ จะต้องอ้างอิงตามคู่มือการตรวจวัดระดับเสียงโดยทั่วไป ของสำนักจัดการคุณภาพอากาศและเสียง กรมควบคุมมลพิษ กระทรวงทรัพยากรธรรมชาติและสิ่งแวดล้อม 	พื้นที่ติดตามตรวจสอบจำนวน 2 สถานี บริเวณภายในพื้นที่โครงการ บริเวณริมรั้วด้านที่ติดกับชุมชนที่ใกล้ที่สุด และบริเวณชุมชนใกล้เคียง แสดงดังรูปที่ 3	ดำเนินการตรวจวัดตลอดระยะเวลาดำเนินการ โดยตรวจวัดไม่น้อยกว่า 5 วัน ต่อเนื่องต่อครั้ง ครอบคลุมวันหยุด และวันทำการ	บริษัท เอสพีที 2022 กรู๊ป จำกัด โดยว่าจ้างบุคคลที่ 3 (Third Party) ที่มีความรู้ความชำนาญในการติดตามตรวจสอบคุณภาพสิ่งแวดล้อมเป็นผู้ดำเนินการ และการตรวจวิเคราะห์ต้องใช้ห้องปฏิบัติการที่ขึ้นทะเบียนกับกรมโรงงานอุตสาหกรรม
2) คุณภาพน้ำผิวดิน	<ul style="list-style-type: none"> - อุณหภูมิ (Temperature) - ความโปร่งแสง (Transparency) - ความเป็นกรด-ด่าง (pH) - ออกซิเจนละลาย (DO) - บีโอดี (BOD) - ไนเตรต-ไนโตรเจน (Nitrate-nitrogen) 	<ul style="list-style-type: none"> - Standard Methods for the Examination of Water and Wastewater 23rd Edition (2017) ซึ่งกำหนดโดย APHA, AWWA และ WEF หรือตามวิธีที่หน่วยงานราชการกำหนด 	พื้นที่ติดตามตรวจสอบบริเวณบริเวณลำน้ำสาธารณะใกล้เคียงโครงการ แสดงดังรูปที่ 4	ทำการตรวจวัดเดือนละ 1 ครั้ง ตลอดระยะเวลาดำเนินการ	บริษัท เอสพีที 2022 กรู๊ป จำกัด โดยว่าจ้างบุคคลที่ 3 (Third Party) ที่มีความรู้ความชำนาญในการติดตามตรวจสอบคุณภาพสิ่งแวดล้อมเป็นผู้ดำเนินการ และการตรวจวิเคราะห์ต้องใช้ห้องปฏิบัติการที่ขึ้น



ตารางที่ 5 มาตรการติดตามตรวจสอบผลกระทบสิ่งแวดล้อม โครงการหลุมฝังกลบขยะเกาะเต่า ของบริษัท เอสพีที 2022 กรู๊ป จำกัด (ระยะดำเนินการ)

องค์ประกอบด้านสิ่งแวดล้อม	ดัชนีที่ตรวจวัด	วิธีตรวจวัด	สถานที่ติดตามตรวจสอบ	ความถี่	ผู้รับผิดชอบ
	<ul style="list-style-type: none"> - ฟอสเฟต - ฟอสฟอรัส (Phosphate-phosphorus) - แอมโมเนีย-ไนโตรเจน (Ammonia-nitrogen) - ของแข็งละลายทั้งหมด (Total dissolved solids) - น้ำมันและไขมัน (Oil & Grease) - แบคทีเรียกลุ่มโคลิฟอร์มทั้งหมด (Total coliform bacteria) - แบคทีเรียกลุ่มฟิคอลโคลิฟอร์ม (Fecal coliform bacteria) - โลหะหนัก ได้แก่ ปปรอท ตะกั่ว และแคดเมียม โดยการเก็บตัวอย่าง และการวิเคราะห์ดัชนีต่างๆ ให้ดำเนินการตามวิธีที่กรมควบคุมมลพิษกำหนด 				ทะเบียนกับกรมโรงงานอุตสาหกรรม
3) คุณภาพน้ำใต้ดิน	<ul style="list-style-type: none"> - อุณหภูมิ - ความเป็นกรด-ด่าง (pH) - ปริมาณของแข็งทั้งหมด (Total Solids) - ซัลเฟต - ไนเตรท - ฟอสเฟต - ไขมันและน้ำมัน (Oil&Grease) 	- Standard Methods for the Examination of Water and Wastewater 23rd Edition (2017) ซึ่งกำหนดโดย APHA, AWWA และ WEF หรือตามวิธีที่หน่วยงานราชการกำหนด	บริเวณบ่อสังเกตการณ์น้ำใต้ดินภายในพื้นที่โครงการ แสดงดังรูปที่ 5	ทำการตรวจวัดปีละ 1 ครั้ง ตลอดระยะเวลาดำเนินการ	บริษัท เอสพีที 2022 กรู๊ป จำกัด โดยว่าจ้างบุคคลที่ 3 (Third Party) ที่มีความรู้ความชำนาญในการติดตามตรวจสอบคุณภาพสิ่งแวดล้อมเป็นผู้ดำเนินการ และการตรวจวิเคราะห์ต้องใช้ห้องปฏิบัติการที่ขึ้น



ตารางที่ 5 มาตรการติดตามตรวจสอบผลกระทบสิ่งแวดล้อม โครงการหลุมฝังกลบขยะเกาะเต่า ของบริษัท เอสพีที 2022 กรู๊ป จำกัด (ระยะดำเนินการ)

องค์ประกอบด้านสิ่งแวดล้อม	ดัชนีที่ตรวจวัด	วิธีตรวจวัด	สถานที่ติดตามตรวจสอบ	ความถี่	ผู้รับผิดชอบ
	<ul style="list-style-type: none"> - Fecal Coliform Bacteria - สารหนู (As) - ตะกั่ว (Pb) - แคดเมียม (Cd) -ปรอท (Hg) - เหล็ก (Fe) 				ทะเบียนกับกรมโรงงานอุตสาหกรรม
4) อาชีวอนามัยและปลอดภัย	<ul style="list-style-type: none"> - ตรวจสอบสุขภาพพนักงานตามปัจจัยเสี่ยงโดยแพทย์อาชีวเวชศาสตร์ตามกฎหมายว่าด้วยการกำหนดหลักเกณฑ์และวิธีการตรวจสอบสุขภาพของลูกจ้างของกระทรวงแรงงาน และจัดทำรายงานตามรูปแบบที่กำหนด - รวบรวมสถิติอุบัติเหตุ 	-	<ul style="list-style-type: none"> - พนักงานที่ทำงาน - ภายในพื้นที่โครงการ 	ตลอดระยะเวลาดำเนินการ	บริษัท เอสพีที 2022 กรู๊ป จำกัด
5) สังคม-เศรษฐกิจ	<ul style="list-style-type: none"> - รวบรวมข้อร้องเรียนที่เกิดจากการดำเนินการของโครงการที่ส่งผลกระทบต่อชุมชน วิธีการแก้ไขปัญหา การติดตาม และมาตรการป้องกันการเกิดซ้ำจากภายในโครงการและชุมชนภายนอกโครงการ 		<ul style="list-style-type: none"> - พื้นที่โครงการและชุมชนรอบโครงการ 	ตลอดระยะเวลาดำเนินการ	บริษัท เอสพีที 2022 กรู๊ป จำกัด

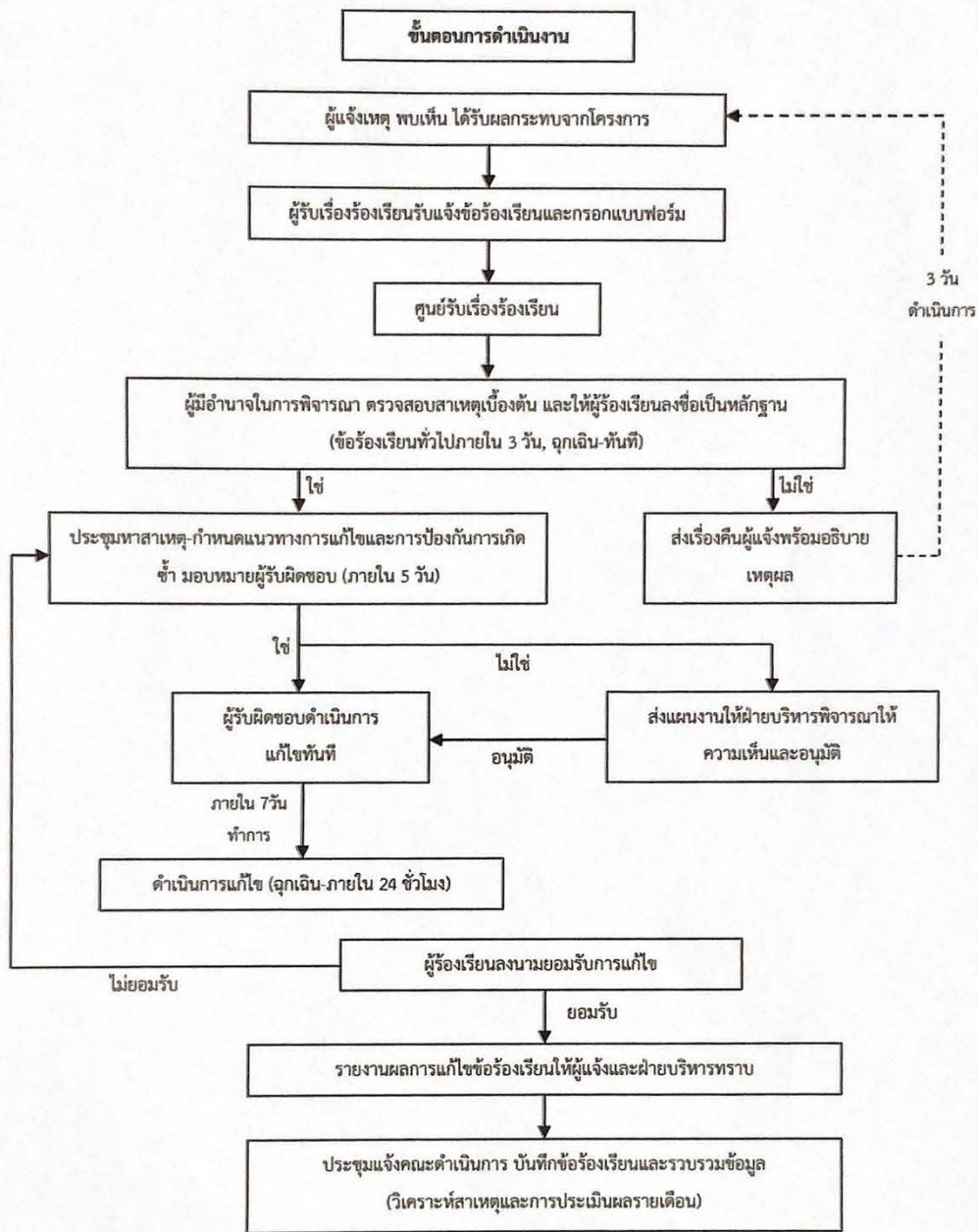


[Redacted signature]

มิถุนายน 2566

[Redacted signature]

มิถุนายน 2566



รูปที่ 1 ผังการดำเนินงานรับเรื่องร้องเรียน



มิถุนายน 2566



มิถุนายน 2566



เครื่องหมาย

- ขอบเขตพื้นที่โครงการ
- ถนน

จุดตรวจวัดคุณภาพอากาศในบรรยากาศ และเสียง (ระยะก่อสร้าง)

A1, N1 : บริเวณพื้นที่โครงการ

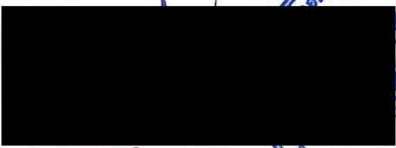
โครงการกำจัดขยะมูลฝอยแบบฝังกลบ
ในพื้นที่ ต.เกาะเต่า

แผนที่ แสดงพื้นที่โดยรอบบริเวณที่ตั้งโครงการ

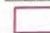




ที่มา : ฐานข้อมูลสารสนเทศภูมิศาสตร์ของบริษัท เอสพี

รูปที่ 2 จุดตรวจวัดคุณภาพอากาศในบรรยากาศ และเสียง (ระยะก่อสร้าง)





เครื่องหมาย  ขอบเขตพื้นที่โครงการ  ถนน	โครงการกำจัดขยะมูลฝอยแบบฝังกลบ ในพื้นที่ ต.เกาะแก้ว
จุดตรวจวัดเสียง (ระยะดำเนินการ) จำนวน 2 สถานี N1 : บริเวณภายในพื้นที่โครงการบริเวณริมรั้วด้านที่ติดกับชุมชนทางทิศตะวันตก N2 : บริเวณภายในพื้นที่โครงการบริเวณริมรั้วด้านที่ติดกับชุมชนทางทิศตะวันออก	แผนที่ แสดงพื้นที่โดยรอบบริเวณที่ตั้งโครงการ
	
	ที่มา : ฐานข้อมูลสารสนเทศภูมิศาสตร์ของบริษัท เอสที

จุดตรวจวัดเสียง (ระยะดำเนินการ)



มิถุนายน 2566



หน้า 39/41



มิถุนายน 2566



เครื่องหมาย

- ขอบเขตพื้นที่โครงการ
- ถนน

จุดตรวจวัดคุณภาพน้ำผิวดิน (ระยะดำเนินการ)

SW : บริเวณแหล่งน้ำใกล้เคียงพื้นที่โครงการ

โครงการกำจัดขยะมูลฝอยแบบฝังกลบ
ในพื้นที่ ต.เกาะเต่า

แผนที่ แสดงพื้นที่โดยรอบบริเวณที่ตั้งโครงการ



ที่มา : ฐานข้อมูลสารสนเทศภูมิศาสตร์ของบริษัท ESRI

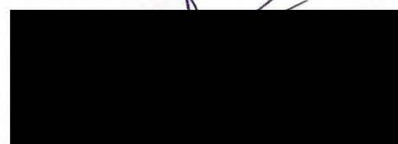
หน้า 4 จุดตรวจวัดคุณภาพน้ำผิวดิน (ระยะดำเนินการ)



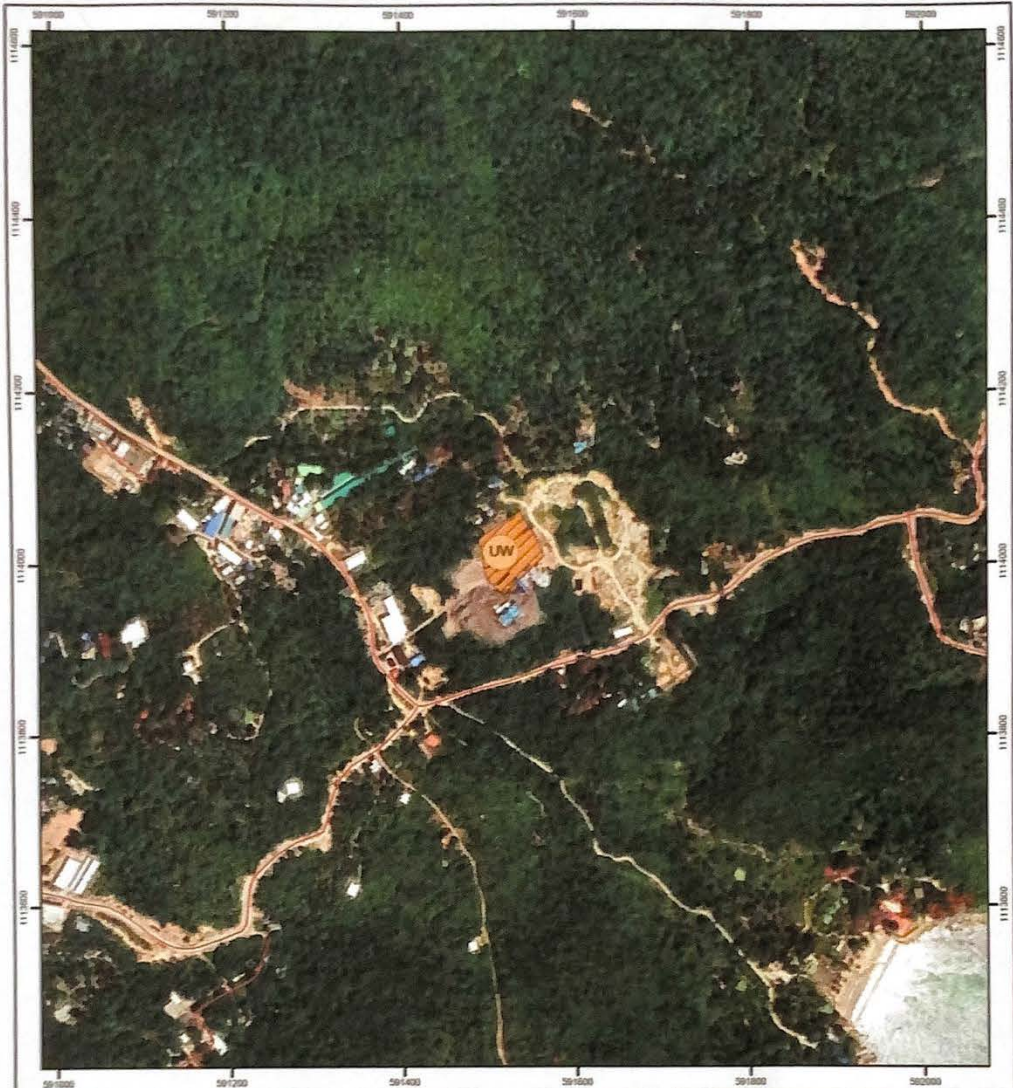
มิถุนายน 2566






หน้า 40/41



มิถุนายน 2566



<p>เครื่องหมาย</p> <p>  ขอบเขตพื้นที่โครงการ  ถนน </p> <p>จุดตรวจวัดคุณภาพน้ำได้ดิน (ระยะดำเนินการ)</p> <p>UW : บริเวณบ่อสังเกตการณ์น้ำได้ดินภายในพื้นที่โครงการ</p>	<p>โครงการกำจัดขยะมูลฝอยแบบฝังกลบ ในพื้นที่ สมทะเล</p>
	<p>แผนที่ แสดงพื้นที่โครงการบริเวณที่ตั้งโครงการ</p>
	<p>  </p>
	<p>ที่มา : ฐานข้อมูลสารสนเทศภูมิศาสตร์ของบริษัท เอสพี</p>

รูปที่ 5 จุดตรวจวัดคุณภาพน้ำได้ดิน (ระยะดำเนินการ)



มิถุนายน 2566

มิถุนายน 2566