

มาตรการป้องกันและแก้ไขผลกระทบสิ่งแวดล้อม และมาตรการติดตามตรวจสอบผลกระทบสิ่งแวดล้อม
ที่โครงการระบบโครงข่ายไฟฟ้า 115 กิโลโวลต์ (ส่วนที่พาดผ่านพื้นที่ป่าอนุรักษ์เพิ่มเติม)
สำหรับโครงการโรงไฟฟ้าพลังงานแสงอาทิตย์ทุ่งลอยน้ำ ชุดที่ 1 ร่วมกับโรงไฟฟ้าพลังงานชีวมวลกลางกรม
ตั้งอยู่ที่อำเภอทองผาภูมิ จังหวัดกาญจนบุรี
ของการไฟฟ้าฝ่ายผลิตแห่งประเทศไทย
ต้องยึดถือปฏิบัติอย่างเคร่งครัด



(นายรัชชัยย์ สำนัญวานิช)
ผู้ช่วยผู้อำนวยการแผนงานโรงไฟฟ้า
ทำการแทน ผู้ว่าการการไฟฟ้าฝ่ายผลิตแห่งประเทศไทย



ลงชื่อ.....
(ดร.รัฐกรณ์ วงศ์พัฒนานนท์)
บุคคลธรรมดาผู้มีสิทธิจัดทำรายงาน
บริษัท เอ็นริช คอนซัลแตนท์ จำกัด

มีนาคม 2567
หน้า 1/33

มาตรการป้องกันและแก้ไขผลกระทบสิ่งแวดล้อม
และมาตรการติดตามตรวจสอบผลกระทบสิ่งแวดล้อม
รายงานผลกระทบสิ่งแวดล้อมเบื้องต้น โครงการระบบโครงข่ายไฟฟ้า 115 กิโลโวลต์
(ส่วนที่พาดผ่านพื้นที่ป่าอนุรักษ์เพิ่มเติม) สำหรับโครงการโรงไฟฟ้าพลังงานแสงอาทิตย์
ห้วยลายน้ำ ชุดที่ 1 ร่วมกับโรงไฟฟ้าพลังน้ำเขื่อนวชิราลงกรณ
ตั้งอยู่ที่ อำเภอทองผาภูมิ จังหวัดกาญจนบุรี
ของการไฟฟ้าฝ่ายผลิตแห่งประเทศไทย

โครงการระบบโครงข่ายไฟฟ้า 115 กิโลโวลต์ (ส่วนที่พาดผ่านพื้นที่ป่าอนุรักษ์เพิ่มเติม) สำหรับโครงการโรงไฟฟ้าพลังงานแสงอาทิตย์ห้วยลายน้ำ ชุดที่ 1 ร่วมกับโรงไฟฟ้าพลังน้ำเขื่อนวชิราลงกรณ เชื่อมโยงจากสถานีไฟฟ้าแรงสูงของโรงไฟฟ้าพลังงานแสงอาทิตย์ห้วยลายน้ำในเขื่อนวชิราลงกรณ อำเภอทองผาภูมิ จังหวัดกาญจนบุรี ไปยังสถานีไฟฟ้าแรงสูงเขื่อนวชิราลงกรณ อำเภอทองผาภูมิ จังหวัดกาญจนบุรี มีระยะทางประมาณ 4.10 กิโลเมตร โดยมีบางส่วนพาดผ่านพื้นที่ชั้นคุณภาพลุ่มน้ำชั้นที่ 1 จำนวน 2 ช่วง ระยะทางรวมประมาณ 2.36 กิโลเมตร และพื้นที่ป่าอนุรักษ์เพิ่มเติม (ป่า C) ในเขตป่าสงวนแห่งชาติ ป่าเขาพระฤาษี และป่าเขาบ่อแร่ แปลงที่หนึ่ง ระยะทางประมาณ 2.79 กิโลเมตร (ไม่ซ้อนทับกับพื้นที่ชั้นคุณภาพลุ่มน้ำชั้นที่ 1 581 เมตร) ในท้องที่ตำบลท่าขนุน อำเภอทองผาภูมิ จังหวัดกาญจนบุรี ดังแสดงในรูปที่ 1 ลักษณะโครงการสรุปได้ดังนี้

ความยาวสายส่งไฟฟ้า ประมาณ	4.10	กิโลเมตร
ความยาวส่วนที่พาดผ่านพื้นที่ชั้นคุณภาพลุ่มน้ำชั้นที่ 1	2.36	กิโลเมตร
ความยาวส่วนที่พาดผ่านพื้นที่ป่าอนุรักษ์เพิ่มเติม	581	เมตร
ความกว้างจากแนวศูนย์กลางของเสาสายส่งไฟฟ้า	12	เมตร
ระยะห่างระหว่างเสาไฟฟ้าประมาณ	300-450	เมตร

จากการศึกษาและจัดทำรายงานผลกระทบสิ่งแวดล้อม (IEE) พบว่าการก่อสร้างและดำเนินงานโครงการ จะก่อให้เกิดผลกระทบต่อทรัพยากรธรรมชาติและสิ่งแวดล้อมในระดับต่ำถึงปานกลาง และส่วนใหญ่จะอยู่ในระยะก่อสร้าง ซึ่งเป็นผลจากการปรับพื้นที่ การขุดและการก่อสร้างฐานราก ส่วนในระยะดำเนินการมีเพียงการปฏิบัติงานดูแลบำรุงรักษาระบบส่งไฟฟ้าที่อาจมีผลกระทบเกิดขึ้นได้ในระดับต่ำ

การไฟฟ้าฝ่ายผลิตแห่งประเทศไทย (กฟผ.) มีแนวทางในการก่อสร้างและดำเนินงานที่พยายามหลีกเลี่ยงผลกระทบ ที่จะเกิดขึ้นต่อสิ่งแวดล้อมให้มากที่สุดเท่าที่เป็นไปได้ โดยการตัดพินต้นไม้เท่าที่จำเป็น รวมถึงการใช้เส้นทางที่มีอยู่เดิมในการขนส่งวัสดุอุปกรณ์และการเข้าถึงพื้นที่ดำเนินงาน (Access road) เป็นต้น อย่างไรก็ตามเนื่องจากยังมีประเด็นผลกระทบสิ่งแวดล้อมที่ยังคงเหลืออยู่ (Residual impact) ดังนั้น เพื่อให้การพัฒนาของโครงการเกิดผลกระทบต่อทรัพยากรและสิ่งแวดล้อมน้อยที่สุด กฟผ. จึงกำหนดให้มีมาตรการป้องกันและแก้ไขผลกระทบสิ่งแวดล้อม ให้ถือปฏิบัติโดยเคร่งครัด รายละเอียดดังแสดงใน

ตารางที่ 1 ถึงตารางที่ 5



(Handwritten signature)

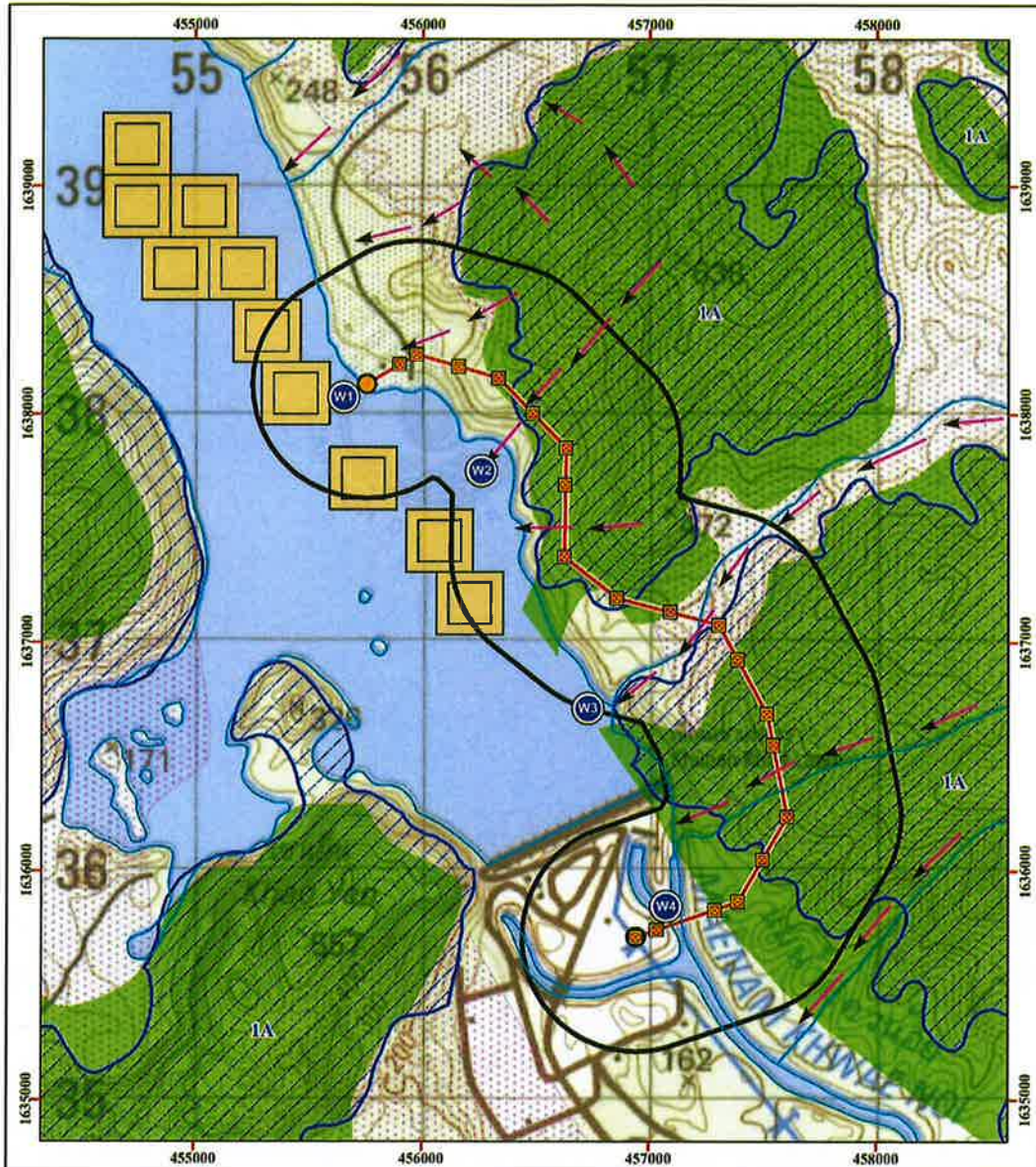
(นายธวัชชัย สำนราญวานิช)
ผู้ช่วยผู้ว่าการแผนงานโรงไฟฟ้า
ทำการแทน ผู้ว่าการการไฟฟ้าฝ่ายผลิตแห่งประเทศไทย



(Handwritten signature)

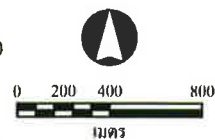
มีนาคม 2567
หน้า 2/33

(ดร.รัฐกรณ์ ว่องพิพัฒนานนท์)
บุคคลธรรมดาผู้มีสิทธิจัดทำรายงาน
บริษัท เอ็นริช คอนซัลแตนท์ จำกัด



สัญลักษณ์ / คำอธิบาย

- | | | | |
|--|---|--|--|
| | สถานีไฟฟ้าแรงสูงเขื่อนวชิราลงกรณ | | สถานีเก็บตัวอย่างน้ำ/นิเวศวิทยาทางน้ำ |
| | จุดเชื่อมต่อโรงไฟฟ้าพลังงานแสงอาทิตย์ห้วยลายน้ำ | | ทิศทางการไหลของน้ำ |
| | แนวระบบโครงข่ายไฟฟ้า | | เส้นลำน้ำ |
| | โรงไฟฟ้าพลังงานแสงอาทิตย์ห้วยลายน้ำ | | พื้นที่ป่าเพื่อการอนุรักษ์เพิ่มเติม (ป่าค) |
| | พื้นที่ศึกษาระยะ 500 เมตร | | พื้นที่ขึ้นคุณภาพลุ่มน้ำชั้นที่ 1A |
| | ตำแหน่งเสาไฟฟ้า | | |



รูปที่ 3 จุดเก็บตัวอย่างคุณภาพน้ำ



ลงชื่อ.....

จตุพร ลิ้มผล

(นายรัชชัย สำราญวานิช)
 ผู้ช่วยผู้จัดการแผนงานโรงไฟฟ้า
 ทว่าการแทน ผู้ว่าการการไฟฟ้าฝ่ายผลิตแห่งประเทศไทย



มีนาคม 2567
 หน้า 33/33

(ดร.รัฐกรณ์ ว่องพิพัฒนานนท์)
 บุคคลธรรมดาผู้มีสิทธิจัดทำรายงาน
 บริษัท เอนริช คอนซัลแตนท์ จำกัด

ตารางที่ 1 มาตรการทั่วไป โครงการระบบโครงข่ายไฟฟ้า 11.5 กิโลโวลต์ (ส่วนที่พาดผ่านพื้นที่ป่าอนุรักษ์เพิ่มเติม) สำหรับโครงการโรงไฟฟ้าพลังงานแสงอาทิตย์
ทุ่งลอยน้ำ ชุดที่ 1 ร่วมกับโรงไฟฟ้าพลังน้ำเขื่อนวชิราลงกรณ ของการไฟฟ้าฝ่ายผลิตแห่งประเทศไทย (กฟผ.)

องค์ประกอบด้านสิ่งแวดล้อม	มาตรการป้องกันและแก้ไขผลกระทบสิ่งแวดล้อม	สถานที่ดำเนินการ	ระยะเวลาดำเนินการ	ผู้รับผิดชอบ
มาตรการทั่วไป	<p>1) ปฏิบัติตามมาตรการป้องกันและแก้ไขผลกระทบสิ่งแวดล้อมและมาตรการติดตามตรวจสอบผลกระทบสิ่งแวดล้อม ตามที่เสนอในรายงานผลกระทบสิ่งแวดล้อมเบื้องต้นอย่างเคร่งครัด และนำเสนอรายงานผลการปฏิบัติตามมาตรการฯ พร้อมระบุปัญหา/อุปสรรคในการปฏิบัติตามมาตรการฯ ต่อหน่วยงานของรัฐซึ่งมีอำนาจอนุญาตตามประกาศกระทรวงทรัพยากรธรรมชาติและสิ่งแวดล้อม เรื่อง หลักเกณฑ์ และวิธีการจัดทำรายงานผลการปฏิบัติตาม มาตรการที่กำหนดไว้ในรายงานผลกระทบสิ่งแวดล้อมเบื้องต้น ซึ่งผู้ดำเนินการหรือผู้ขออนุญาตจะต้องจัดทำได้รับอนุญาตให้ดำเนินโครงการหรือกิจการแล้ว พ.ศ.2561 และ ฉบับที่ 2 พ.ศ. 2564 เป็นประจำทุก 6 เดือน</p> <p>2) หากมีความจำเป็นต้องปรับปรุงถนนเพื่อขนส่งอุปกรณ์ก่อสร้าง จะต้องปรับปรุงจากเส้นทางหรือทางเก่าที่มีอยู่เดิมให้เป็นถนนชั่วคราวและเป็นเส้นทางลาดยาง (Access Road) โดยหลีกเลี่ยง การก่อสร้างหรือตัดเส้นทางใหม่ โดยไม่จำเป็น หากมีความจำเป็นต้องตัดเส้นทางใหม่เมื่อดำเนินการก่อสร้างแล้วเสร็จ ให้ทำลายเส้นทางนั้นทันที</p> <p>3) กฟผ. จะต้องปลูกป่าทดแทนในพื้นที่โครงการหรือใกล้เคียงโครงการ โดยพันธุ์ไม้ที่ปลูกทดแทนต้องมีความเหมาะสมของชนิดพันธุ์พืช ตามสภาพพื้นที่เดิม</p>	บริเวณที่พาดผ่าน พื้นที่ป่าอนุรักษ์เพิ่มเติม และพื้นที่ใกล้เคียง	ระยะก่อสร้างและระยะดำเนินงาน	กฟผ.
		บริเวณที่พาดผ่าน พื้นที่ป่าอนุรักษ์เพิ่มเติม และพื้นที่ใกล้เคียง	ระยะก่อสร้าง	กฟผ.
		บริเวณที่พาดผ่าน พื้นที่ป่าอนุรักษ์เพิ่มเติม และพื้นที่ใกล้เคียง	ปลูกป่าในปีที่ 1 ภายหลังได้รับอนุญาต ให้เข้าทำประโยชน์ ในเขตป่าสงวนแห่งชาติ	กฟผ.



Goku Simth
(นายธวัชชัย สักราวานิช)
ผู้ช่วยผู้จัดการแผนงานโรงไฟฟ้า

ทำการแทน ผู้ว่าการการไฟฟ้าฝ่ายผลิตแห่งประเทศไทย



Mr. Jirach
(ดร. จีระจรณ์ ว่องพิพัฒนานนท์)
บุคคลธรรมดาผู้มีสิทธิจัดทำรายงาน
บริษัท เอ็นริช คอนซัลแตนท์ จำกัด

ตารางที่ 1 มาตรการทั่วไป โครงการระบบโครงข่ายไฟฟ้า 115 กิโลโวลต์ (ส่วนที่พาดผ่านพื้นที่ป่าอนุรักษ์เพิ่มเติม) สำหรับโครงการโรงไฟฟ้าพลังงานแสงอาทิตย์
 ทุ่งลอยน้ำ ชุดที่ 1 ร่วมกับโรงไฟฟ้าพลังน้ำเขื่อนสิริกิติ์แห่งประเทศไทย (กฟผ.) (ต่อ)

องค์ประกอบด้านสิ่งแวดล้อม	มาตรการป้องกันและแก้ไขผลกระทบสิ่งแวดล้อม	สถานที่ดำเนินการ	ระยะเวลาดำเนินการ	ผู้รับผิดชอบ
มาตรการทั่วไป (ต่อ)				
4) กฟผ. จะต้องออกแบบโครงสร้างระบบโครงข่ายไฟฟ้าให้มีความปลอดภัย และสามารถรองรับความเสี่ยงจากการเกิดแผ่นดินไหวในพื้นที่ได้		บริเวณที่พาดผ่านพื้นที่ป่าอนุรักษ์เพิ่มเติม	ระยะก่อสร้าง	กฟผ.
5) ติดตั้งป้ายหรือเครื่องหมายแสดงแนวเขตระบบโครงข่ายไฟฟ้าของโครงการบนที่ดินที่อยู่ในแนวเขตระบบโครงข่ายไฟฟ้าขนาดความกว้าง 30 เซนติเมตร ยาว 60 เซนติเมตร พื้นแผ่นป้ายเป็นสีเหลืองและตัวหนังสือสีดำ ปักสูงจากระดับพื้นดินอย่างน้อย 1 เมตร โดยระยะห่างของแผ่นป้ายตลอดแนวเขตระบบโครงข่ายไฟฟ้าประมาณ 300 เมตร		บริเวณที่พาดผ่านพื้นที่ป่าอนุรักษ์เพิ่มเติม	ระยะก่อสร้างและดำเนินการ	กฟผ.
6) กฟผ. ต้องจัดให้มีช่องทางในการแจ้งข้อร้องเรียน โดยผู้ร้องเรียนสามารถแจ้งร้องเรียนให้หน่วยงานของ กฟผ. ในพื้นที่ หรือระบบโทรศัพท์สายตรง กฟผ. 1416		บริเวณที่พาดผ่านพื้นที่ป่าอนุรักษ์เพิ่มเติม และพื้นที่ใกล้เคียง	ระยะก่อสร้างและดำเนินการ	กฟผ.
7) ในกรณี กฟผ. จะว่าจ้างบริษัทผู้รับจ้างในการออกแบบ/ก่อสร้าง/ดำเนินการ กฟผ. จะต้องนำรายละเอียดมาตรการป้องกันและแก้ไขผลกระทบสิ่งแวดล้อมไปกำหนดให้บริษัทผู้รับจ้างถือปฏิบัติ โดยเคร่งครัด เพื่อให้เกิดประสิทธิภาพและประสิทธิผลในทางปฏิบัติ		บริเวณที่พาดผ่านพื้นที่ป่าอนุรักษ์เพิ่มเติม และพื้นที่ใกล้เคียง	ระยะก่อสร้าง	กฟผ.
8) หากการติดตามตรวจสอบผลกระทบสิ่งแวดล้อม ได้แสดงให้เห็นถึงแนวโน้มปัญหาสิ่งแวดล้อม กฟผ. จะต้องดำเนินการแก้ไขปัญหาเหล่านั้นโดยเร็ว และหากเกิดเหตุการณ์ใด ๆ ที่ก่อให้เกิดผลกระทบต่อคุณภาพสิ่งแวดล้อม กฟผ. จะต้องแจ้งให้หน่วยงานผู้รับผิดชอบพื้นที่ และหน่วยงานของรัฐซึ่งมีอำนาจอนุญาตตามกฎหมายทราบโดยเร็ว เพื่อจะได้ความร่วมมือในการแก้ไขปัญหาดังกล่าว		บริเวณที่พาดผ่านพื้นที่ป่าอนุรักษ์เพิ่มเติม และพื้นที่ใกล้เคียง	ระยะก่อสร้างและดำเนินการ	กฟผ.

การไม่ดำเนินการ
 ลงชื่อ
 นายวิชาญชัย สาระญานิช (นายวิชาญชัย สาระญานิช)
 ผู้ช่วยผู้จัดการแผนงานโรงไฟฟ้า
 ทำการแทน ผู้ว่าการการไฟฟ้าฝ่ายผลิตแห่งประเทศไทย

ลงชื่อ
 (ดร.รัฐกรณ์ ว่องพิพัฒน์นันท์)
 บุคคลธรรมดาผู้มีสิทธิจัดทำรายงาน
 บริษัท เอ็นริช คอนซัลแตนท์ จำกัด



มีนาคม 2567
 หน้า 5/33

ตารางที่ 1 มาตรการทั่วไป โครงการระบบโครงข่ายไฟฟ้า 115 กิโลโวลต์ (ส่วนที่พาดผ่านพื้นที่ป่าอนุรักษ์เพิ่มเติม) สำหรับโครงการโรงไฟฟ้าพลังงานแสงอาทิตย์
 ทุ่งลอยน้ำ ชุดที่ 1 ร่วมกับโรงไฟฟ้าพลังน้ำเขื่อนวชิราลงกรณ์ ของการไฟฟ้าฝ่ายผลิตแห่งประเทศไทย (กฟผ.) (ต่อ)

องค์ประกอบด้านสิ่งแวดล้อม	มาตรการป้องกันและแก้ไขผลกระทบสิ่งแวดล้อม	สถานที่ดำเนินการ	ระยะเวลาดำเนินการ	ผู้รับผิดชอบ
มาตรการทั่วไป (ต่อ)	9) หากยังมีประเด็นปัญหาข้อวิตกกังวลและห่วงใยของชุมชนต่อการดำเนินการโครงการ กฟผ. ต้องดำเนินการแก้ไขปัญหาดังกล่าว เพื่อขจัดปัญหาความขัดแย้งของชุมชนในพื้นที่	สถานที่ดำเนินการ บริเวณที่พาดผ่านพื้นที่ ป่าอนุรักษ์เพิ่มเติม และพื้นที่ใกล้เคียง	ระยะก่อสร้างและ ระยะดำเนินการ	กฟผ.



นายธวัชชัย ส้าราญวานิช
 ผู้ช่วยผู้อำนวยการแผนงานโรงไฟฟ้า

ทำการแทน ผู้ว่าการการไฟฟ้าฝ่ายผลิตแห่งประเทศไทย

มีนาคม 2567

หน้า 6/33

ลงชื่อ
 (ดร.รัฐกรณ์ ว่องพิพัฒนานนท์)
 บุคคลธรรมดาผู้มีสิทธิจัดทำรายงาน
 บริษัท เอ็นริช คอนซัลแตนท์ จำกัด



ตารางที่ 2 มาตรการป้องกันและแก้ไขผลกระทบสิ่งแวดล้อม ระยะก่อสร้าง โครงการระบบโครงข่ายไฟฟ้า 115 กิโลโวลต์ (ส่วนที่พาดผ่านพื้นที่ป่าอนุรักษ์เพิ่มเติม) สำหรับโครงการโรงไฟฟ้าพลังงานแสงอาทิตย์ทุ่งลอยน้ำ ชุดที่ 1 ร่วมกับโรงไฟฟ้าพลังน้ำเขื่อนวชิราลงกรณ์ ของการไฟฟ้าฝ่ายผลิตแห่งประเทศไทย (กฟผ.)

องค์ประกอบด้านสิ่งแวดล้อม	มาตรการป้องกันและแก้ไขผลกระทบสิ่งแวดล้อม	สถานที่ดำเนินการ	ระยะเวลาดำเนินการ	ผู้รับผิดชอบ
1. คุณภาพอากาศ/เสียง	1) แจกแผนการก่อสร้างให้กับหน่วยงานและชุมชนที่เกี่ยวข้อง ได้ทราบล่วงหน้าก่อนเข้าปฏิบัติงานในพื้นที่อย่างน้อย 1 สัปดาห์	พื้นที่ชุมชนหรือพื้นที่ใกล้เคียง พื้นที่ป่าอนุรักษ์เพิ่มเติม	ตลอดระยะก่อสร้าง	กฟผ.
	2) บริเวณบ้านอู่ล่อง ซึ่งอยู่ห่างจากพื้นที่ก่อสร้างเสาไฟฟ้า 14 เมตร ต้องจัดเจ้าหน้าที่แจ้งแผนการก่อสร้างให้หัวหน้าครัวเรือนรับทราบล่วงหน้าก่อนเข้าปฏิบัติงานในพื้นที่อย่างน้อย 1 สัปดาห์	บริเวณที่พาดผ่านพื้นที่ป่าอนุรักษ์เพิ่มเติม	ตลอดระยะก่อสร้าง	กฟผ.
	3) ทำการเปิดหน้าดินเฉพาะเท่าที่จำเป็น และห้ามผู้รับเหมาวางพีชคลุมดินในพื้นที่ที่ไม่ใช่การก่อสร้างฐานราก และเมื่อทำการก่อสร้างฐานรากแล้วเสร็จให้รีบทำการกลบปิดอัดดินทันทีเพื่อลดการฟุ้งกระจายของฝุ่นละออง	บริเวณที่พาดผ่านพื้นที่ป่าอนุรักษ์เพิ่มเติม	ตลอดระยะก่อสร้าง	กฟผ.
	4) ดำเนินกิจกรรมการก่อสร้างช่วงเวลา 08.00 – 18.00 น. เพื่อหลีกเลี่ยงกิจกรรมการก่อสร้างที่ก่อให้เกิดเสียงดังรบกวนในช่วงเวลากลางคืน	บริเวณที่พื้นที่ป่าอนุรักษ์เพิ่มเติม	ตลอดระยะก่อสร้าง	กฟผ.
	5) กำหนดให้ผู้รับเหมาก่อสร้างใช้เครื่องจักรและอุปกรณ์ก่อสร้างที่ก่อให้เกิดเสียงดังในระดับต่ำ	บริเวณที่พื้นที่ป่าอนุรักษ์เพิ่มเติม	ตลอดระยะก่อสร้าง	กฟผ.
	6) ตรวจสอบสภาพของเครื่องยนต์ เครื่องจักรต่าง ๆ ที่ใช้ในการก่อสร้าง เพื่ออยู่ในสภาพพร้อมใช้งานอย่างสม่ำเสมอ	บริเวณที่พื้นที่ป่าอนุรักษ์เพิ่มเติม	ตลอดระยะก่อสร้าง	กฟผ.
	7) อุปกรณ์และเครื่องจักรกลที่มีการใช้งานเป็นครั้งคราวให้ดับเครื่องยนต์ระหว่างการพักหรือไม่ใช้งาน	บริเวณที่พื้นที่ป่าอนุรักษ์เพิ่มเติม	ตลอดระยะก่อสร้าง	กฟผ.
	8) จัดให้มีเจ้าหน้าที่ควบคุมดูแลการปฏิบัติงานตามมาตรการด้านสิ่งแวดล้อมและควบคุมอย่างเข้มงวด	บริเวณที่พื้นที่ป่าอนุรักษ์เพิ่มเติม	ตลอดระยะก่อสร้าง	กฟผ.



กฤษ วัฒนวิชัย

(นายอภิชาตย์ สิริบุญวานิช)
ผู้ช่วยผู้อำนวยการแผนงานโรงไฟฟ้า
ทำการแทน ผู้ว่าการการไฟฟ้าฝ่ายผลิตแห่งประเทศไทย



กฤษ วัฒนวิชัย

(ดร.รัฐกรณ์ ว่องพิพัฒน์งานนท์)
บุคคลธรรมดาผู้มีสิทธิจัดทำรายงาน
บริษัท เอ็นริช คอนซัลแตนท์ จำกัด

ตารางที่ 2 มาตรการป้องกันและแก้ไขผลกระทบสิ่งแวดล้อม ระยะก่อสร้าง โครงการระบบโครงข่ายไฟฟ้า 115 กิโลโวลต์ (ส่วนที่พาดผ่านพื้นที่ป่าอนุรักษ์เพิ่มเติม)
สำหรับโครงการโรงไฟฟ้าพลังงานแสงอาทิตย์ทุ่งลอยน้ำ ชุดที่ 1 ร่วมกับโรงไฟฟ้าพลังน้ำเขื่อนวชิราลงกรณ์ ของการไฟฟ้าฝ่ายผลิตแห่งประเทศไทย
(กฟผ.) (ต่อ)

องค์ประกอบด้านสิ่งแวดล้อม	มาตรการป้องกันและแก้ไขผลกระทบสิ่งแวดล้อม	สถานที่ดำเนินการ	ระยะเวลาดำเนินการ	ผู้รับผิดชอบ
2. คุณภาพน้ำผิวดิน	1) การก่อสร้างฐานรากเสากระสวยโครงข่ายไฟฟ้าในพื้นที่โครงการให้ดำเนินการให้แล้วเสร็จทีละต้น	บริเวณที่พาดผ่านพื้นที่ป่าอนุรักษ์เพิ่มเติม	ตลอดระยะก่อสร้าง	กฟผ.
	2) กำชับคนงานก่อสร้างให้ดูแลรักษาความสะอาดพื้นที่ก่อสร้างไม่ทิ้งขยะมูลฝอยในพื้นที่ โดยผู้รับเหมาต้องรับผิดชอบในการเก็บรวบรวม และนำออกมาทิ้งยังบริเวณพื้นที่รองรับขยะของชุมชน	บริเวณที่พาดผ่านพื้นที่ป่าอนุรักษ์เพิ่มเติม	ตลอดระยะก่อสร้าง	กฟผ.
	3) เมื่อทำการก่อสร้างฐานรากแล้วเสร็จ ให้รีบทำการกลบอัดดินทันทีเพื่อป้องกันการชะล้างหน้าดินเพิ่มเติม	บริเวณที่พาดผ่านพื้นที่ป่าอนุรักษ์เพิ่มเติม	ตลอดระยะก่อสร้าง	กฟผ.
	4) ในระหว่างก่อสร้างฐานราก หากเกิดฝนตกหนักจนมีน้ำสะสมในหลุมฐานรากจะทำการขุดหลุมของเสาต้นถัดไปและสูบน้ำไปใส่ในหลุมดังกล่าวเพื่อใช้ผสมลงดิน	บริเวณที่พาดผ่านพื้นที่ป่าอนุรักษ์เพิ่มเติม	ตลอดระยะก่อสร้าง	กฟผ.
	5) พิจารณาหลีกเลี่ยงการก่อสร้างในช่วงฤดูฝน หรือวางแผนก่อสร้างในช่วงฝนทิ้งช่วงให้ได้มากที่สุด	บริเวณที่พาดผ่านพื้นที่ป่าอนุรักษ์เพิ่มเติม	ตลอดระยะก่อสร้าง	กฟผ.
	6) ทำการเปิดหน้าดินเฉพาะเท่าที่จำเป็น และห้ามผู้รับเหมากลางพืชคลุมดินในพื้นที่ที่ไม่ใช่การก่อสร้างฐานราก เพื่อให้พืชคลุมดินช่วยในการกรองตะกอนและลดความแรงของน้ำหลาก	บริเวณที่พาดผ่านพื้นที่ป่าอนุรักษ์เพิ่มเติม	ตลอดระยะก่อสร้าง	กฟผ.
	7) ทำการปลูกพืชคลุมดินบริเวณเสา เพื่อป้องกันการชะล้างหน้าดิน	บริเวณที่พาดผ่านพื้นที่ป่าอนุรักษ์เพิ่มเติม	ตลอดระยะก่อสร้าง	กฟผ.



นายรัชชัย สำราญวานิช

(นายรัชชัย สำราญวานิช)

ผู้ช่วยผู้อำนวยการแผนงานโรงไฟฟ้า

ทำการแทน ผู้อำนวยการไฟฟ้าฝ่ายผลิตแห่งประเทศไทย



ดร.รัฐกรณ์ ว่องพิพัฒน์นนท์

(ดร.รัฐกรณ์ ว่องพิพัฒน์นนท์)

บุคคลธรรมดาผู้มีสิทธิจัดทำรายงาน

บริษัท เอ็นริช คอนซัลแตนท์ จำกัด

มีนาคม 2567

หน้า 8/33

ตารางที่ 2 มาตรการป้องกันและแก้ไขผลกระทบสิ่งแวดล้อม ระยะก่อสร้าง โครงการระบบจ่ายไฟฟ้า 115 กิโลโวลต์ (ส่วนที่พาดผ่านพื้นที่ป่านุรักษ์เพิ่มเติม)
สำหรับโครงการโรงไฟฟ้าพลังงานแสงอาทิตย์ห้วยลายน้ำ ชุดที่ 1 ร่วมกับโรงไฟฟ้าพลังน้ำเขื่อนวชิราลงกรณ์ ของการไฟฟ้าฝ่ายผลิตแห่งประเทศไทย
(กฟผ.) (ต่อ)

องค์ประกอบด้านสิ่งแวดล้อม	มาตรการป้องกันและแก้ไขผลกระทบสิ่งแวดล้อม	สถานที่ดำเนินการ	ระยะเวลาดำเนินการ	ผู้รับผิดชอบ
2. คุณภาพน้ำผิวดิน (ต่อ)	8) กำหนดตำแหน่งจัดตั้งสำนักงานภาคสนามโครงการและที่ตั้งของพื้นที่เก็บกองวัสดุก่อสร้างอื่น ๆ ให้อยู่ภายนอกพื้นที่ป่านุรักษ์เพิ่มเติม โดยตั้งอยู่บริเวณที่ราบหรือที่ดอนห่างจากแหล่งน้ำผิวดินไม่น้อยกว่า 30 เมตร และห่างจากแหล่งน้ำใต้ดินไม่น้อยกว่า 50 เมตร 9) ในพื้นที่ก่อสร้าง กฟผ. กำหนดให้ผู้รับเหมาก่อสร้างก่อสร้างในรูปแบบเคลื่อนที่มีถึงทุกสิ่งปฏิบัติการระบบเปิดและถูกสุกขณะ ในกรณีที่มีรถเข้าไม่สามารถเข้าไปถึง ทางโครงการจะใช้สุสานเคลื่อนที่มีถึงทุกสิ่งปฏิบัติการแทน ที่สามารถเคลื่อนย้ายโดยรถบรรทุกและเก็บขนสิ่งปฏิบัติการ เพื่อนำไปกำจัดอย่างถูกหลักสุขาภิบาลต่อไป	สำนักงานสนามของโครงการ บริเวณที่พาดผ่านพื้นที่ป่านุรักษ์เพิ่มเติม	ตลอดระยะก่อสร้าง ตลอดระยะก่อสร้าง	กฟผ. กฟผ.
3. ทรัพยากรดิน และการชะล้างพังทลายของดิน	1) พิจารณาการออกแบบทางวิศวกรรมเพื่อลดการแผ้วถางพื้นที่ป่าไม้ อันจะก่อให้เกิดการชะล้างพังทลายของดินอย่างรุนแรงในพื้นที่สูงชัน 2) จัดทำตารางการทำงานที่เกี่ยวข้องกับดิน เช่น การเปิดหน้าดิน ขุดดิน และถมดิน ให้เสร็จสิ้นก่อนเข้าสู่ช่วงฤดูฝน 3) หลีกเลี่ยงการก่อสร้างช่วงฤดูฝน โดยทำการก่อสร้างในช่วงฤดูแล้ง หรือฝนทิ้งช่วง 4) ดำเนินการเปิดพื้นที่ก่อสร้างเป็นช่วง ๆ ตามความเหมาะสม และใช้ระยะเวลาในการก่อสร้างให้เป็นไปตามแผนงานโครงการ เพื่อป้องกันการเปิดหน้าดินทิ้งไว้โดยไม่จำเป็นและลดผลกระทบการชะล้างพังทลายของดินจากน้ำฝน	บริเวณที่พาดผ่านพื้นที่ป่านุรักษ์เพิ่มเติม บริเวณที่พาดผ่านพื้นที่ป่านุรักษ์เพิ่มเติม บริเวณที่พาดผ่านพื้นที่ป่านุรักษ์เพิ่มเติม บริเวณที่พาดผ่านพื้นที่ป่านุรักษ์เพิ่มเติม	ตลอดระยะก่อสร้าง ตลอดระยะก่อสร้าง ตลอดระยะก่อสร้าง ตลอดระยะก่อสร้าง	กฟผ. กฟผ. กฟผ. กฟผ.



นายวิชาญชัย สภาราญวานิช

(นายวิชาญชัย สภาราญวานิช)
ผู้ช่วยผู้อำนวยการแผนงานโรงไฟฟ้า

ทำการแทน ผู้ว่าการการไฟฟ้าฝ่ายผลิตแห่งประเทศไทย



ดร.รัฐกรณ์ ว่องพิพัฒนานนท์
บุคคลธรรมดาผู้มีสิทธิจัดทำรายงาน
บริษัท เอ็นริช คอนซัลแตนท์ จำกัด

มีนาคม 2567

หน้า 9/33

ตารางที่ 2 มาตรการป้องกันและแก้ไขผลกระทบสิ่งแวดล้อม ระยะก่อสร้าง โครงการระบบโครงข่ายไฟฟ้า 115 กิโลโวลต์ (ส่วนที่พาดผ่านพื้นที่ป่านุรักษ์เพิ่มเติม) สำหรับโครงการโรงไฟฟ้าพลังงานแสงอาทิตย์ทุ่งลอยน้ำ ชุดที่ 1 ร่วมกับโรงไฟฟ้าพลังน้ำเขื่อนวชิราลงกรณ ของการไฟฟ้าฝ่ายผลิตแห่งประเทศไทย (กฟผ.) (ต่อ)

องค์ประกอบด้านสิ่งแวดล้อม	มาตรการป้องกันและแก้ไขผลกระทบสิ่งแวดล้อม	สถานที่ดำเนินการ	ระยะเวลาดำเนินการ	ผู้รับผิดชอบ
3. ทรัพยากรดิน และการชะล้างพังทลายของดิน (ต่อ)	5) ทำการเปิดหน้าดินเฉพาะเท่าที่จำเป็น และห้ามผู้รับเหมากลางที่ขุดหลุมดินในพื้นที่ที่ไม่มีเขาก่อสร้างฐานราก เพื่อให้ที่ขุดหลุมดินช่วยในการกรองตะกอนและลดความแรงของน้ำหลาก	บริเวณที่พาดผ่านพื้นที่ป่านุรักษ์เพิ่มเติม	ตลอดระยะก่อสร้าง	กฟผ.
	6) ดำเนินการตัดฟันต้นไม้/ขุดต่อและนำไม้ออกจากพื้นที่ก่อสร้าง การตัด/ปรับถมและบดอัดหน้าดินให้แล้วเสร็จในช่วงฤดูแล้ง หากไม่สามารถดำเนินการให้แล้วเสร็จในช่วงฤดูแล้งให้หลีกเลี่ยงกิจกรรมการก่อสร้างในช่วงฝนตกหนัก	บริเวณที่พาดผ่านพื้นที่ป่านุรักษ์เพิ่มเติม	ตลอดระยะก่อสร้าง	กฟผ.
	7) การตัดต้นไม้ ต้องกำหนดแนวเขตของพื้นที่ที่มีการตัดต้นไม้ให้ชัดเจน พร้อมทั้งวางแผนการตัดต้นไม้ให้สอดคล้องกับงานก่อสร้างในพื้นที่ โดยทำการตัดต้นไม้จากบริเวณที่ต่ำสุดก่อน	บริเวณที่พาดผ่านพื้นที่ป่านุรักษ์เพิ่มเติม	ตลอดระยะก่อสร้าง	กฟผ.
	8) ในระหว่างการก่อสร้างฐานราก หากเกิดฝนตกหนักจนมีน้ำสะสม ในหลุมฐานรากจะทำการขุดหลุมของเสาต้นถัดไปและสูบน้ำไปใส่ในหลุมดังกล่าวเพื่อให้ซึมลงดิน	บริเวณที่พาดผ่านพื้นที่ป่านุรักษ์เพิ่มเติม	ตลอดระยะก่อสร้าง	กฟผ.
	9) การก่อสร้างฐานรากและระบบโครงข่ายไฟฟ้าให้ดำเนินการให้แล้วเสร็จที่ละต้น และทำการเปิดหน้าดินเฉพาะพื้นที่ก่อสร้างฐานรากเท่านั้น พร้อมทั้งปรับปรุงสภาพและบดอัดชั้นดินบริเวณโดยรอบของฐานราก เสาไฟฟ้าให้มีความแน่นตามมาตรฐานของงานก่อสร้างทันที เพื่อป้องกันการชะล้างหน้าดิน	บริเวณที่พาดผ่านพื้นที่ป่านุรักษ์เพิ่มเติม	ตลอดระยะก่อสร้าง	กฟผ.
		บริเวณที่พาดผ่านพื้นที่ป่านุรักษ์เพิ่มเติม	ตลอดระยะก่อสร้าง	กฟผ.
		บริเวณที่พาดผ่านพื้นที่ป่านุรักษ์เพิ่มเติม	ตลอดระยะก่อสร้าง	กฟผ.
		บริเวณที่พาดผ่านพื้นที่ป่านุรักษ์เพิ่มเติม	ตลอดระยะก่อสร้าง	กฟผ.
		บริเวณที่พาดผ่านพื้นที่ป่านุรักษ์เพิ่มเติม	ตลอดระยะก่อสร้าง	กฟผ.



นายอวิชชัย สํารายวานิช

(นายอวิชชัย สํารายวานิช)

ผู้ช่วยผู้จัดการแผนงานโรงไฟฟ้า

ทำการแทน ผู้ว่าการการไฟฟ้าฝ่ายผลิตแห่งประเทศไทย



นางช่อ วัชรินทร์ ว่องพิพัฒนานนท์

(ดร.วัชรินทร์ ว่องพิพัฒนานนท์)

บุคคลธรรมดาผู้มีสิทธิจัดทำรายงาน

บริษัท เอ็นริช คอนซัลแตนท์ จำกัด

มีนาคม 2567

หน้า 10/33

ตารางที่ 2 มาตรการป้องกันและแก้ไขผลกระทบสิ่งแวดล้อม ระยะก่อสร้าง โครงการระบบโครงข่ายไฟฟ้า 115 กิโลโวลต์ (ส่วนที่พาดผ่านพื้นที่ป่าอนุรักษ์เพิ่มเติม) สำหรับโครงการโรงไฟฟ้าพลังงานแสงอาทิตย์ทุ่งลอยน้ำ ชุดที่ 1 ร่วมกับโรงไฟฟ้าพลังน้ำเขื่อนวชิราลงกรณ์ ของการไฟฟ้าฝ่ายผลิตแห่งประเทศไทย (กฟผ.) (ต่อ)

องค์ประกอบด้านสิ่งแวดล้อม	มาตรการป้องกันและแก้ไขผลกระทบสิ่งแวดล้อม	สถานที่ดำเนินการ	ระยะเวลาดำเนินการ	ผู้รับผิดชอบ
3. ทรัพยากรดิน และการชะล้างพังทลายของดิน (ต่อ)	<p>10) ใช้ทางลัดล่องชั่วคราว (Access road) โดยพิจารณาใช้เส้นทางที่มีอยู่เดิมให้มากที่สุด</p> <p>11) ปลูกพืชคลุมดินหลักการก่อสร้างแล้วเสร็จ โดยใช้พืชตระกูลถั่วประเภทเถาเลื้อยเพื่อคลุมดินบริเวณที่มีการเปิดหน้าดิน โดยเฉพาะบริเวณก่อสร้างฐานรากของเสาไฟฟ้า จะช่วยลดการชะล้างพังทลายลดการเกิดน้ำไหลบ่าหน้าดิน และทำให้หน้าดินชุ่มชื้น โดยเลือกใช้พืชตระกูลถั่วที่สามารถหาได้ในท้องถิ่นและมีการนำมาปลูกคลุมดิน เช่น ถั่วคาโลโปเนีย (<i>Calopogonium mucunoides</i>) ถั่วพอราเรีย (<i>Pueraria phaseoloides</i>) และถั่วเซนโตรซิมา (<i>Centrosema pubescens</i>) เนื่องจากเป็นพืชที่โตเร็ว สามารถคลุมพื้นที่ทั้งหมด ภายหลังการปลูกภายใน 2-3 เดือน</p>	<p>บริเวณที่พาดผ่านพื้นที่ป่าอนุรักษ์เพิ่มเติม</p> <p>บริเวณที่พาดผ่านพื้นที่ป่าอนุรักษ์เพิ่มเติม</p>	<p>ตลอดระยะก่อสร้าง</p> <p>ตลอดระยะก่อสร้าง</p>	<p>กฟผ.</p> <p>กฟผ.</p>
4. ทรัพยากรป่าไม้	<p>12) กรณีพบการทรุดตัวผิดปกติหรือรุนแรง เจ้าหน้าที่ กฟผ. ที่ได้รับมอบหมายต้องเข้าตรวจสอบและเร่งดำเนินการแก้ไขทันทีเพื่อควบคุมการเคลื่อนตัวของมวลดินให้อยู่ในพื้นที่จำกัด พร้อมเฝ้าระวังสถานการณ์อย่างใกล้ชิดตลอด 24 ชั่วโมง</p> <p>1) ในการเข้าใช้พื้นที่ในเขตป่าสงวนแห่งชาติ เพื่อการก่อสร้างและดำเนินการโครงการ กฟผ. จะดำเนินการขออนุญาตจากกรมป่าไม้เพื่อเข้าใช้ประโยชน์ที่ ตามมาตรา 13/1 แห่งพระราชบัญญัติป่าสงวนแห่งชาติ พ.ศ. 2507 ตามระเบียบคณะกรรมการพิจารณาการใช้ประโยชน์ในเขตป่าสงวนแห่งชาติ ว่าด้วยหลักเกณฑ์ วิธีการ</p>	<p>บริเวณที่พาดผ่านพื้นที่ป่าอนุรักษ์เพิ่มเติม</p> <p>บริเวณที่พาดผ่านพื้นที่ป่าอนุรักษ์เพิ่มเติม</p>	<p>ตลอดระยะก่อสร้างและดำเนินการ</p> <p>ตลอดระยะก่อสร้าง</p>	<p>กฟผ.</p> <p>กฟผ.</p>



(นายรัชชัย สภาราวานิช)
ผู้ช่วยผู้อำนวยการแผนงานโรงไฟฟ้า
ทำการแทน ผู้ว่าการการไฟฟ้าฝ่ายผลิตแห่งประเทศไทย



(ดร.รัฐกรณ์ ว่องพิพัฒนานนท์)
บุคคลธรรมดาผู้มีสิทธิจัดทำรายงาน
บริษัท เอ็นริช คอนซัลแตนท์ จำกัด

ตารางที่ 2 มาตรการป้องกันและแก้ไขผลกระทบสิ่งแวดล้อม ระยะก่อสร้าง โครงการระบบโครงข่ายไฟฟ้า 115 กิโลโวลต์ (ส่วนที่พาดผ่านพื้นที่ป่านุรักษ์เพิ่มเติม) สำหรับโครงการโรงไฟฟ้าพลังงานแสงอาทิตย์ขุนลอยน้ำ ชุดที่ 1 ร่วมกับโรงไฟฟ้าพลังน้ำเขื่อนสิริกิติ์ของกรมชลประทาน

องค์ประกอบด้านสิ่งแวดล้อม	มาตรการป้องกันและแก้ไขผลกระทบสิ่งแวดล้อม	สถานที่ดำเนินการ	ระยะเวลาดำเนินการ	ผู้รับผิดชอบ
4. ทรัพยากรป่าไม้ (ต่อ)	<p>และเร่งโอนใบในกรณีพื้นที่ที่เป็นสถานที่ปฏิบัติงาน หรือเพื่อประโยชน์อื่น ของส่วนราชการหรือหน่วยงานของรัฐภายในเขตป่าสงวนแห่งชาติ พ.ศ. 2565 และกรณีที่มีการขอเข้าใช้ประโยชน์ในพื้นที่ป่าประเภทอื่น กฟผ. ต้องดำเนินการตามระเบียบที่เกี่ยวข้องต่อไป</p> <p>2) ใช้ทางลัดล่องชั่วคราว (Access road) โดยพิจารณาใช้เส้นทางที่มีอยู่เดิมให้มากที่สุด</p> <p>3) ประสานงานกับเจ้าหน้าที่กรมป่าไม้เพื่อทำการตรวจสอบแนวเขตป่าไม้ที่จะดำเนินการตัดฟันให้ชัดเจน รวมทั้งการทำเครื่องหมายบนต้นไม้ที่จำเป็นต้องตัดฟันตลอดแนวโครงข่ายไฟฟ้าซึ่งพาดผ่านพื้นที่ป่านุรักษ์เพิ่มเติม</p> <p>4) กฟผ. ประสานองค์การอุตสาหกรรมป่าไม้ (อ.อ.ป.) ในการตัดฟัน และชักลากไม้ ในพื้นที่ดำเนินการตามแนวระบบโครงข่ายไฟฟ้าส่วนที่พาดผ่านพื้นที่ป่านุรักษ์เพิ่มเติม</p> <p>5) การตัดต้นไม้แนวเขตระบบโครงข่ายไฟฟ้า ต้องหลีกเลี่ยงการตัดฟันต้นไม้ให้มากที่สุด โดยพิจารณาตัดฟันเฉพาะในส่วนที่จำเป็นเท่านั้น และห้ามตัดฟันต้นไม้นอกเขตพื้นที่ขออนุญาตดำเนินการ/พื้นที่ดำเนินการก่อสร้างโดยเด็ดขาด รวมทั้งต้องควบคุมให้ไม่ล้มไปในทิศทางเดียวกันกับแนวเขตระบบโครงข่ายไฟฟ้า เพื่อไม่ล้มล้มไปทำ</p>	<p>บริเวณที่พาดผ่านพื้นที่ป่านุรักษ์เพิ่มเติม</p> <p>บริเวณที่พาดผ่านพื้นที่ป่านุรักษ์เพิ่มเติม</p> <p>บริเวณที่พาดผ่านพื้นที่ป่านุรักษ์เพิ่มเติม</p> <p>บริเวณที่พาดผ่านพื้นที่ป่านุรักษ์เพิ่มเติม</p>	<p>ตลอดระยะก่อสร้าง</p> <p>ตลอดระยะก่อสร้าง</p> <p>ตลอดระยะก่อสร้าง</p> <p>ตลอดระยะก่อสร้าง</p>	<p>กฟผ.</p> <p>กฟผ.</p> <p>กฟผ.</p> <p>กฟผ.</p>



นายวิชัย สี่ริญวานิช
(นายช่วยผู้ว่าการแผนงานโรงไฟฟ้า
ทำการแทน ผู้ว่าการการไฟฟ้าฝ่ายผลิตแห่งประเทศไทย)



นางสาว อรุณรัตน์ วงศ์พัฒนานนท์
(ดร.รัฐกรรณ์ วงศ์พัฒนานนท์)
บุคคลธรรมดาผู้มีสิทธิจัดทำรายงาน
บริษัท เอ็นริช คอนซัลแตนท์ จำกัด

ตารางที่ 2 มาตรการป้องกันและแก้ไขผลกระทบสิ่งแวดล้อม ระยะก่อสร้าง โครงการระบบโครงข่ายไฟฟ้า 115 กิโลโวลต์ (ส่วนที่พาดผ่านพื้นที่ป่านุรักษ์เพิ่มเติม)
 สำหรับโครงการโรงไฟฟ้าพลังงานแสงอาทิตย์ทุ่นลอยน้ำ ชุดที่ 1 ร่วมกับโรงไฟฟ้าพลังน้ำเขื่อนวชิราลงกรณ ของการไฟฟ้าฝ่ายผลิตแห่งประเทศไทย
 (กฟผ.) (ต่อ)

องค์ประกอบด้านสิ่งแวดล้อม	มาตรการป้องกันและแก้ไขผลกระทบสิ่งแวดล้อม	สถานที่ดำเนินการ	ระยะเวลาดำเนินการ	ผู้รับผิดชอบ
4. ทรัพยากรป่าไม้ (ต่อ)	<p>ความเสียหายกับต้นไม้นอกเขตระบบโครงข่ายไฟฟ้า เป็นการช่วยลดปัญหาการทำลายแหล่งอาหาร แหล่งที่อยู่อาศัย และพื้นที่ทำนบกิจกรรมต่าง ๆ ของสัตว์ป่า</p> <p>6) กรณีที่มีการตัดไม้หวงห้าม (หากมีความจำเป็น) การไฟฟ้าฝ่ายผลิตแห่งประเทศไทย (กฟผ.) ต้องดำเนินการขออนุญาตจากกรมป่าไม้เพื่อเข้าไปประโยชน์พื้นที่ตามกฎหมายและระเบียบที่เกี่ยวข้อง</p> <p>7) เส้นทางชักลากไม้ออกจากพื้นที่ก่อสร้าง กำหนดให้ใช้เส้นทางเดียวกันกับเส้นทางที่ใช้สำหรับขนส่งวัสดุ-อุปกรณ์ก่อสร้างเข้าสู่พื้นที่โครงการเท่านั้น โดยหลีกเลี่ยงการสร้างหรือตัดเส้นทางใหม่</p> <p>8) ในการดำเนินการก่อสร้างนั้น กฟผ. ต้องออกข้อกำหนดควบคุมผู้รับเหมาก่อสร้างเพื่อห้ามดำเนินการในสิ่งที่ไม่เหมาะสม เช่น การล่าสัตว์ป่าในพื้นที่ดำเนินการ การทำลายสิ่งดังกล่าวจากกิจกรรมต่าง ๆ การจุดไฟเผาเศษซากพืชพรรณที่ทำการตัดฟัน หรือเศษวัสดุต่าง ๆ เพื่อป้องกันปัญหาไฟฟ้า และหมอกควัน การลักลอบตัดไม้ซุง และนำออกไปจากพื้นที่ดำเนินการ การอนุญาตให้ผู้นอมาทำการสิ่งใดแทนตนเองโดยไม่แจ้งให้ กฟผ. และผู้เกี่ยวข้องทราบ เป็นต้น</p> <p>9) ให้ความร่วมมือระงับขณะดำเนินการ โดยเฉพาะกิจกรรมที่ทำให้เกิดประกายไฟโดยต้องแน่ใจว่าไม่มีการก่อกองเศษใบไม้แห้ง หรือวัสดุติดไฟง่ายอยู่ใกล้ที่มีการกระเด็นของสะเก็ดไฟโดยรอบ รวมถึงให้จัดเตรียม</p>	<p>บริเวณที่พาดผ่านพื้นที่ป่านุรักษ์เพิ่มเติม</p> <p>บริเวณที่พาดผ่านพื้นที่ป่านุรักษ์เพิ่มเติม</p> <p>บริเวณที่พาดผ่านพื้นที่ป่านุรักษ์เพิ่มเติม</p> <p>บริเวณที่พาดผ่านพื้นที่ป่านุรักษ์เพิ่มเติม</p> <p>บริเวณที่พาดผ่านพื้นที่ป่านุรักษ์เพิ่มเติม</p>	<p>ตลอดระยะก่อสร้าง</p> <p>ตลอดระยะก่อสร้าง</p> <p>ตลอดระยะก่อสร้าง</p> <p>ตลอดระยะก่อสร้าง</p> <p>ตลอดระยะก่อสร้าง</p>	<p>กฟผ.</p> <p>กฟผ.</p> <p>กฟผ.</p> <p>กฟผ.</p> <p>กฟผ.</p>



นางสาววิมลรัตน์ งามใจ
 ลงชื่อ.....
 (นายธวัชชัย สักการญาณิช)
 ผู้ช่วยผู้อำนวยการแผนงานโรงไฟฟ้า
 ทำการแทน ผู้อำนวยการไฟฟ้าฝ่ายผลิตแห่งประเทศไทย

มีนาคม 2567
 หน้า 13/33

ลงชื่อ.....
 (ดร.รัฐกรณ์ วงศ์พัฒนานนท์)
 บุคคลธรรมดาผู้มีสิทธิจัดทำรายงาน
 บริษัท เอ็นริช คอนซัลแตนท์ จำกัด



ตารางที่ 2 มาตรการป้องกันและแก้ไขผลกระทบสิ่งแวดล้อม ระยะก่อสร้าง โครงการระบบโครงข่ายไฟฟ้า 115 กิโลโวลต์ (ส่วนที่พาดผ่านพื้นที่ป้อนนุรักษ์เพิ่มเติม) สำหรับโครงการโรงไฟฟ้าพลังงานแสงอาทิตย์ทุ่งลอยน้ำ ชุดที่ 1 ร่วมกับโรงไฟฟ้าพลังน้ำเขื่อนวชิราลงกรณ ของการไฟฟ้าฝ่ายผลิตแห่งประเทศไทย (กฟผ.) (ต่อ)

องค์ประกอบด้านสิ่งแวดล้อม	มาตรการป้องกันและแก้ไขผลกระทบสิ่งแวดล้อม	สถานที่ดำเนินการ	ระยะเวลาดำเนินการ	ผู้รับผิดชอบ
4. ทรัพยากรป่าไม้ (ต่อ)	<p>เครื่องดับเพลิงหรืออุปกรณ์ดับเพลิงอื่น ๆ ในพื้นที่ทำงาน เนื่องจากหากเกิดเหตุไฟไหม้จะสามารถดับไฟได้ทันช่วงที่ก่อนที่ไฟจะลุกลามออกนอกพื้นที่ก่อสร้าง</p> <p>10) ติดตั้งป้ายประชาสัมพันธ์ที่เกี่ยวข้องกับข้อกฎหมายและบทลงโทษในการเผาป่าและการล่าสัตว์ป่า</p> <p>11) พิจารณาจัดสรรงบประมาณเพื่อสนับสนุนอุปกรณ์ป้องกันและควบคุมไฟป่าให้กับหน่วยงานที่เกี่ยวข้องในพื้นที่ตามความเหมาะสม (ถ้ามี)</p> <p>12) กำหนดให้ผู้รับเหมาก่อสร้างต้องปฏิบัติตามในพื้นที่ก่อสร้างที่อยู่ในระบบโครงข่ายไฟฟ้าช่วงที่ผ่านพื้นที่ป้อนนุรักษ์เพิ่มเติม เฉพาะบริเวณที่ขอเข้าใช้ประโยชน์จากกรมป่าไม้เท่านั้น</p> <p>13) ต้องปฏิบัติตามข้อกฎหมายและระเบียบที่เกี่ยวข้องโดยเคร่งครัด ซึ่งรวมถึงการสอดส่องตรวจตราและระมัดระวังไม่ให้มีการบุกรุกแผ้วถางป่าในบริเวณติดต่อกันใกล้เคียง หรือตามแนวทางเข้าออกพื้นที่ในเขตรบบโครงข่ายไฟฟ้าตามประกาศสำนักงานคณะกรรมการการกำกับกิจการพลังงานเรื่องกำหนดเขตระบบโครงข่ายไฟฟ้า ทั้งนี้หากพบเห็นการบุกรุกพื้นที่ป่าสงวนแห่งชาติ กฟผ. ต้องแจ้งกรมป่าไม้เพื่อดำเนินการตามกฎหมายต่อไป</p>	<p>บริเวณที่พาดผ่านพื้นที่ป้อนนุรักษ์เพิ่มเติม</p> <p>บริเวณที่พาดผ่านพื้นที่ป้อนนุรักษ์เพิ่มเติม</p> <p>บริเวณที่พาดผ่านพื้นที่ป้อนนุรักษ์เพิ่มเติม</p> <p>บริเวณที่พาดผ่านพื้นที่ป้อนนุรักษ์เพิ่มเติม</p>	<p>ตลอดระยะก่อสร้าง</p> <p>ตลอดระยะก่อสร้าง</p> <p>ตลอดระยะก่อสร้าง</p> <p>ตลอดระยะก่อสร้าง</p>	<p>กฟผ.</p> <p>กฟผ.</p> <p>กฟผ.</p> <p>กฟผ.</p>
5. ทรัพยากรสัตว์ป่า	<p>1) ห้ามล่าสัตว์ป่าทุกชนิด กรณีที่พบรังไข่ ลูกสัตว์ป่า ให้แจ้งหน่วยงานที่เกี่ยวข้องมาดำเนินการโดยทันที</p>	<p>บริเวณที่พาดผ่านพื้นที่ป้อนนุรักษ์เพิ่มเติม</p>	<p>ตลอดระยะก่อสร้าง</p>	<p>กฟผ.</p>



กรมป่าไม้
กรมส่งเสริมการเกษตร
กรมประมง
กรมทรัพยากรธรรมชาติและสิ่งแวดล้อม
กรมการข้าว
กรมปศุสัตว์
กรมส่งเสริมการค้าระหว่างประเทศ
กรมส่งเสริมการเกษตร
กรมส่งเสริมการค้าระหว่างประเทศ
กรมส่งเสริมการค้าระหว่างประเทศ
กรมส่งเสริมการค้าระหว่างประเทศ

มีนาคม 2567
หน้า 14/33

(นายธวัชชัย สักราวานิช)
ผู้ช่วยผู้จัดการแผนงานโรงไฟฟ้า
ทำการแทน ผู้จัดการการไฟฟ้าฝ่ายผลิตแห่งประเทศไทย

ดร.รัฐกรณ์ วงศ์พิพัฒนานนท์)
บุคคลธรรมดาผู้มีสิทธิจัดทำรายงาน
บริษัท เอ็นริช คอนซัลแตนท์ จำกัด

ตารางที่ 2 มาตรการป้องกันและแก้ไขผลกระทบสิ่งแวดล้อม ระยะก่อสร้าง โครงการระบบโครงข่ายไฟฟ้า 115 กิโลโวลต์ (ส่วนที่พาดผ่านพื้นที่ป่าอนุรักษ์เพิ่มเติม) สำหรับโครงการโรงไฟฟ้าพลังงานแสงอาทิตย์หนองคาย ชุมชน 1 ร่วมกับโรงไฟฟ้าพลังน้ำเขื่อนสิรินธรของกรมของการไฟฟ้าฝ่ายผลิตแห่งประเทศไทย (กฟผ.) (ต่อ)

องค์ประกอบด้านสิ่งแวดล้อม	มาตรการป้องกันและแก้ไขผลกระทบสิ่งแวดล้อม	สถานที่ดำเนินการ	ระยะเวลาดำเนินการ	ผู้รับผิดชอบ
5. ทรัพยากรสัตว์ป่า (ต่อ)	<p>2) ระหว่างการตัดฟันต้นไม้และแผ้วถางพรรณพืช หากพบเห็นสัตว์ป่าต้องให้ออกห่างสัตว์ป่าได้หลบเสียออกไปจากพื้นที่ได้อย่างปลอดภัย หรือประสานงานกับเจ้าหน้าที่รับผิดชอบพื้นที่เพื่อจัดการกับสัตว์ป่าอย่างถูกวิธีต่อไป</p> <p>3) การพักขณะก่อสร้างของคนงาน ต้องหลีกเลี่ยงพื้นที่ ซึ่งเป็นแหล่งที่อยู่/อาศัยของสัตว์ป่า เช่น พื้นที่แหล่งน้ำรวมถึงพื้นที่ซึ่งมีพืชปกคลุมดินอยู่มาก เป็นต้น</p> <p>4) ดำเนินกิจกรรมการก่อสร้างช่วงเวลากลางวัน โดยเริ่มหลัง 8.00 น. และหยุดก่อนเวลา 18.00 น. เพื่อลดการรบกวนสัตว์ป่า</p> <p>5) ผู้รับเหมาก่อสร้างต้องนำวัสดุอุปกรณ์ทุกชิ้น โดยเฉพาะอย่างยิ่งวัสดุที่เกี่ยวข้องกับการก่อสร้าง อาหาร/เศษอาหาร/ถุงพลาสติก/ภาชนะที่ใส่อาหารออกจากพื้นที่ เพื่อป้องกันผลกระทบที่อาจเกิดขึ้นกับสัตว์ป่า</p> <p>6) ติดตั้งป้ายประชาสัมพันธ์เกี่ยวกับข้อกฎหมายและบทลงโทษในการเผาป่าและการล่าสัตว์ป่า</p> <p>7) ในการดำเนินการก่อสร้างนั้น กฟผ. ต้องออกข้อกำหนดควบคุมผู้รับเหมาก่อสร้างเพื่อห้ามดำเนินการในสิ่งที่ไม่เหมาะสม เช่น การล่าสัตว์ป่าในพื้นที่ดำเนินการ การทำเสียงดังจากกิจกรรมต่าง ๆ</p>	<p>บริเวณที่พาดผ่านพื้นที่ป่าอนุรักษ์เพิ่มเติม</p> <p>บริเวณที่พาดผ่านพื้นที่ป่าอนุรักษ์เพิ่มเติม</p> <p>บริเวณที่พาดผ่านพื้นที่ป่าอนุรักษ์เพิ่มเติม</p> <p>บริเวณที่พาดผ่านพื้นที่ป่าอนุรักษ์เพิ่มเติม</p> <p>บริเวณที่พาดผ่านพื้นที่ป่าอนุรักษ์เพิ่มเติม</p> <p>บริเวณที่พาดผ่านพื้นที่ป่าอนุรักษ์เพิ่มเติม</p>	<p>ตลอดระยะก่อสร้าง</p> <p>ตลอดระยะก่อสร้าง</p> <p>ตลอดระยะก่อสร้าง</p> <p>ตลอดระยะก่อสร้าง</p> <p>ตลอดระยะก่อสร้าง</p> <p>ตลอดระยะก่อสร้าง</p>	<p>กฟผ.</p> <p>กฟผ.</p> <p>กฟผ.</p> <p>กฟผ.</p> <p>กฟผ.</p> <p>กฟผ.</p>



นายธวัชชัย สาราญวานิช

(นายธวัชชัย สาราญวานิช)

ผู้ช่วยผู้จัดการแผนงานโรงไฟฟ้า

ทำการแทน ผู้ว่าการการไฟฟ้าฝ่ายผลิตแห่งประเทศไทย



นายอรรถวิทย์ วัฒนานนท์

(ดร.อรรถวิทย์ วัฒนานนท์)

บุคคลธรรมดาผู้มีสิทธิจัดทำรายงาน

บริษัท เอ็นริช คอนซัลแตนท์ จำกัด

มีนาคม 2567

หน้า 15/33

ตารางที่ 2 มาตรการป้องกันและแก้ไขผลกระทบสิ่งแวดล้อม ระยะก่อสร้าง โครงการระบบโซลาร์เซลล์ (ส่วนที่พาดผ่านพื้นที่ป่าอนุรักษ์เพิ่มเติม) สำหรับโครงการโรงไฟฟ้าพลังงานแสงอาทิตย์ทุ่งลอยน้ำ ชุดที่ 1 ร่วมกับโรงไฟฟ้าพลังน้ำเขื่อนวชิราลงกรณ ของการไฟฟ้าฝ่ายผลิตแห่งประเทศไทย (กฟผ.) (ต่อ)

องค์ประกอบด้านสิ่งแวดล้อม	มาตรการป้องกันและแก้ไขผลกระทบสิ่งแวดล้อม	สถานที่ดำเนินการ	ระยะเวลาดำเนินการ	ผู้รับผิดชอบ
5. ทรัพยากรสัตว์ป่า (ต่อ)	การจุดไฟเผาเศษซากพืชพรรณที่ทำการตัดฟัน หรือเศษวัสดุต่าง ๆ เพื่อป้องกันปัญหาไฟป่า และหมอกควัน การลักลอบตัดไม้ซุง และนำออกไปจากพื้นที่ดำเนินการ การอนุญาตให้ผู้เข้ามาทำการสิ่งใด แทนตนเองโดยไม่แจ้งให้ กฟผ. และผู้เกี่ยวข้องทราบ เป็นต้น			
6. คมนาคมขนส่ง	1) แจกแผนการก่อสร้างให้กับหน่วยงานและชุมชนที่เกี่ยวข้อง ได้ทราบล่วงหน้าอย่างน้อย 1 สัปดาห์ ก่อนเข้าปฏิบัติงานในพื้นที่	บริเวณที่พาดผ่านพื้นที่ ป่าอนุรักษ์เพิ่มเติม	ตลอดระยะก่อสร้าง	กฟผ.
	2) ใช้ทางลัดของชั่วคราว (Access road) โดยพิจารณาใช้เส้นทาง ที่มีอยู่เดิมให้มากที่สุด	เส้นทางคมนาคมที่ใช้สำหรับโครงการ พื้นที่ป่าอนุรักษ์เพิ่มเติม	ตลอดระยะก่อสร้าง	กฟผ.
	3) เส้นทางขักลากไม่ออกจากพื้นที่ก่อสร้าง กำหนดให้ใช้เส้นทาง เดียวกันกับเส้นทางที่ใช้สำหรับขนส่งวัสดุ-อุปกรณ์ก่อสร้างเข้าสู่ พื้นที่โครงการเท่านั้น โดยหลีกเลี่ยงการก่อสร้างหรือตัดเส้นทางใหม่	เส้นทางคมนาคมที่ใช้สำหรับโครงการ พื้นที่ป่าอนุรักษ์เพิ่มเติม	ตลอดระยะก่อสร้าง	กฟผ.
	4) กำหนดให้พนักงานขับรถปฏิบัติตามกฎจราจรอย่างเคร่งครัด ทั้งนี้ เพื่อความปลอดภัยของผู้ร่วมทางและตัวพนักงานเอง	เส้นทางคมนาคมที่ใช้สำหรับโครงการ	ตลอดระยะก่อสร้าง	กฟผ.
	5) ควบคุมนำหนักของการบรรทุก เพื่อป้องกันความเสียหายของ พื้นผิวจราจร	เส้นทางคมนาคมที่ใช้สำหรับโครงการ	ตลอดระยะก่อสร้าง	กฟผ.
	6) ตรวจสอบสภาพเครื่องยন্ত্রทำให้มีสภาพการใช้งานได้เป็นอย่างดี ก่อนใช้งาน	เครื่องยন্ত্র/อุปกรณ์ที่ใช้ในโครงการ	ตลอดระยะก่อสร้าง	กฟผ.



ลงชื่อ.....
นายธวัชชัย ส้าราญวานิช

(นายธวัชชัย ส้าราญวานิช)
ผู้ช่วยผู้อำนวยการแผนงานโรงไฟฟ้า

ทำการแทน ผู้ว่าการการไฟฟ้าฝ่ายผลิตแห่งประเทศไทย



ลงชื่อ.....
ดร.รัฐกรณ์ ว่องพิพัฒนานนท์

(ดร.รัฐกรณ์ ว่องพิพัฒนานนท์)
บุคคลธรรมดาผู้มีสิทธิจัดทำรายงาน
บริษัท เอ็นริช คอนซัลแตนท์ จำกัด

มีนาคม 2567
หน้า 16/33

ตารางที่ 2 มาตรการป้องกันและแก้ไขผลกระทบสิ่งแวดล้อม ระยะก่อสร้าง โครงการระบบโครงข่ายไฟฟ้า 115 กิโลโวลต์ (ส่วนที่พาดผ่านพื้นที่ป่านุรักษ์เพิ่มเติม)
สำหรับโครงการโรงไฟฟ้าพลังงานแสงอาทิตย์ทุ่นลอยน้ำ ชุดที่ 1 ร่วมกับโรงไฟฟ้าพลังน้ำเขื่อนวชิราลงกรณ์ ของการไฟฟ้าฝ่ายผลิตแห่งประเทศไทย
(กฟผ.) (ต่อ)

องค์ประกอบด้านสิ่งแวดล้อม	มาตรการป้องกันและแก้ไขผลกระทบสิ่งแวดล้อม	สถานที่ดำเนินการ	ระยะเวลาดำเนินการ	ผู้รับผิดชอบ
6. คมนาคมขนส่ง (ต่อ)	7) ระมัดระวังการขนส่งสิ่งเลี้ยวอุปกรณ์ โดยเฉพาะช่วงที่ผ่านพื้นที่ชุมชนให้จำกัดความเร็วในการขยับยานพาหนะไม่เกิน 40 กม./ชม. ส่วนบริเวณอื่นให้เป็นไปตามที่กฎหมายกำหนด 8) ต้องเร่งปรับปรุงผิวจราจรให้มีสภาพเหมือนเดิมหรือดีกว่าเดิม หากเกิดกรณีที่ได้รับผลกระทบจากกิจกรรมการขนส่งสิ่งเลี้ยวของโครงการ 9) ปกป้องขุดคูดินบริเวณที่มีการเปิดหน้าดินเพื่อขนส่งอุปกรณ์ก่อสร้าง เพื่อฟื้นฟูและลดการชะล้างพังทลายของดิน ให้น้ำซึมลงดินได้ดี ลดการเกิดน้ำไหลบ่าหน้าดิน	เส้นทางคมนาคมที่ใช้สำหรับโครงการ เส้นทางคมนาคมที่ใช้สำหรับโครงการ	ตลอดระยะก่อสร้าง ตลอดระยะก่อสร้าง	กฟผ. กฟผ.
7. เศรษฐกิจและสังคม	1) ประชาสัมพันธ์แผนการก่อสร้างให้ผู้มีส่วนเกี่ยวข้องและประชาชนรับทราบล่วงหน้าอย่างทั่วถึงอย่างน้อย 1 สัปดาห์ โดยแจ้งผ่านช่องทางต่าง ๆ เช่น จดหมาย เอกสารติดประกาศ ป้ายประชาสัมพันธ์ เป็นต้น 2) ควบคุมดูแลคนงานก่อสร้างให้อยู่ในระเบียบวินัย ไม่สร้างความเดือดร้อนให้กับประชาชนในพื้นที่ 3) จัดให้มีช่องทางในการแจ้งข้อร้องเรียน (รูปที่ 2) โดยผู้ร้องสามารถทำหนังสือร้องเรียนถึงโครงการโดยตรง หรือร้องเรียนผ่านผู้นำชุมชน ระบบโทรศัพท์สายตรง ศูนย์บริการข้อมูล กฟผ. 1416 และเอกสารต่าง ๆ (จดหมาย แฟกซ์ จดหมายอิเล็กทรอนิกส์ ไปที่ EGATCALLCENTER@egat.co.th) โดยมีเจ้าหน้าที่ดูแล	พื้นที่ชุมชนหรือพื้นที่ใกล้เคียงบริเวณที่พื้นที่ป่านุรักษ์เพิ่มเติม พื้นที่ชุมชนหรือพื้นที่ใกล้เคียงบริเวณที่พื้นที่ป่านุรักษ์เพิ่มเติม - พื้นที่สำนักงานสนามของโครงการ - พื้นที่ชุมชนหรือพื้นที่ใกล้เคียง พื้นที่ป่านุรักษ์เพิ่มเติม	ตลอดระยะก่อสร้าง ตลอดระยะก่อสร้าง ตลอดระยะก่อสร้าง	กฟผ. กฟผ. กฟผ.



นางสาวสุวิมล
ผู้ช่วยอธิบดีกรมทรัพยากรธรรมชาติและสิ่งแวดล้อม

ลงชื่อ

(นายวิชาชัย สาระญานิษฐ์)

ผู้ช่วยผู้ว่าการแผนงานโรงไฟฟ้า

ทำการแทน ผู้ว่าการการไฟฟ้าฝ่ายผลิตแห่งประเทศไทย

มีนาคม 2567

หน้า 17/33

นางสาวสุวิมล
ผู้ช่วยอธิบดีกรมทรัพยากรธรรมชาติและสิ่งแวดล้อม
บริษัท เอ็นริช คอนซัลแตนท์ จำกัด

ลงชื่อ

(ดร.รัฐกรณ์ ว่องพัฒน์นามนท์)

บุคคลธรรมดาผู้มีสิทธิจัดทำรายงาน

บริษัท เอ็นริช คอนซัลแตนท์ จำกัด



ตารางที่ 2 มาตรการป้องกันและแก้ไขผลกระทบสิ่งแวดล้อม ระยะก่อสร้าง โครงการระบบโครงข่ายไฟฟ้า 115 กิโลโวลต์ (ส่วนที่พาดผ่านพื้นที่ป่าอนุรักษ์เพิ่มเติม) สำหรับโครงการโรงไฟฟ้าพลังงานแสงอาทิตย์ทุบลอยน้ำ ชุดที่ 1 ร่วมกับโรงไฟฟ้าพลังน้ำเขื่อนวชิราลงกรณ์ ของการไฟฟ้าฝ่ายผลิตแห่งประเทศไทย (กฟผ.) (ต่อ)

องค์ประกอบด้านสิ่งแวดล้อม	มาตรการป้องกันและแก้ไขผลกระทบสิ่งแวดล้อม และรับเรื่องร้องเรียนในกรณีการแจ้งขั้นตอนการดำเนินการ	ระยะเวลาดำเนินการ	ผู้รับผิดชอบ
7. เศรษฐกิจและสังคม (ต่อ)	<p>ดำเนินการต่อผู้ร้องเรียนทันทีที่ได้รับเรื่องเรียน พร้อมส่งเรื่องร้องเรียนให้หัวหน้าหน่วยงานที่เกี่ยวข้องปฏิบัติการณ์ในพื้นที่ เพื่อดำเนินการในขั้นตอนต่อไป โดยแยกเป็นกรณีทั่วไปและกรณีฉุกเฉิน ดังนี้</p> <ul style="list-style-type: none"> - กรณีทั่วไป: ดำเนินการตรวจสอบข้อมูล/สาเหตุเบื้องต้นภายใน 24 ชั่วโมง และดำเนินการแก้ไข (วิเคราะห์หาสาเหตุ กำหนดแนวทางและวิธีการ และแก้ไขปัญหาให้เรียบร้อย) ภายใน 2 วัน - กรณีฉุกเฉิน: ดำเนินการตรวจสอบข้อมูล/สาเหตุเบื้องต้นทันที และดำเนินการแก้ไข ปัญหาทันที และให้แล้วเสร็จภายใน 24 ชั่วโมง <p>ทั้งนี้ จะต้องแจ้งผลการแก้ไขปัญหา/เรื่องร้องเรียนให้ผู้แจ้งเรื่องเรียนได้รับทราบทันทีผ่านทางโทรศัพท์มือถือ หรือแอปพลิเคชัน Line ทั้งกรณีที่ไม่สำเร็จและไม่สำเร็จ ซึ่งในกรณีที่ไม่สำเร็จจะต้องดำเนินการแก้ไขจนกว่าจะแก้ไขปัญหาให้ลุล่วง โดยจะต้องแจ้งผลการแก้ไขปัญหา/ข้อร้องเรียนเป็นระยะ ทุก ๆ 1 สัปดาห์ และเมื่อแก้ไขสำเร็จแล้วให้จัดทำสรุปและบันทึก/รายงาน รวมทั้งประสานงานและนัดหมายผู้แจ้งเรื่องเรียน เพื่อส่งมอบ</p>		



นายธวัชชัย ส้าราญวานิช
 ผู้ช่วยผู้อำนวยการแผนงานโรงไฟฟ้า

ทำการแทน ผู้ว่าการการไฟฟ้าฝ่ายผลิตแห่งประเทศไทย



ดร.รัฐกรณ์ ว่องพิพัฒนานนท์
 บุคคลธรรมดาผู้มีสิทธิจัดทำรายงาน
 บริษัท เอ็นริช คอนซัลแตนท์ จำกัด

มีนาคม 2567
 หน้า 18/33

ตารางที่ 2 มาตรการป้องกันและแก้ไขผลกระทบสิ่งแวดล้อม ระยะก่อสร้าง โครงการระบบโครงข่ายไฟฟ้า 115 กิโลโวลต์ (ส่วนที่พาดผ่านพื้นที่ป่าอนุรักษ์เพิ่มเติม) สำหรับโครงการโรงไฟฟ้าพลังงานแสงอาทิตย์ทุ่งนวลอยน้ำ ชุดที่ 1 ร่วมกับโรงไฟฟ้าพลังน้ำเขื่อนวชิราลงกรณ ของการไฟฟ้าฝ่ายผลิตแห่งประเทศไทย (กฟผ.) (ต่อ)

องค์ประกอบด้านสิ่งแวดล้อม	มาตรการป้องกันและแก้ไขผลกระทบสิ่งแวดล้อม	สถานที่ดำเนินการ	ระยะเวลาดำเนินการ	ผู้รับผิดชอบ
<p>7. เศรษฐกิจและสังคม (ต่อ)</p>	<p>เอกสารรายงานผลการแก้ไขปัญหา/ร้องเรียนภายใน 3 วันทำการ และติดประกาศแจ้งผลการแก้ไขปัญหา/เรื่องร้องเรียน เพื่อให้ชุมชนได้รับทราบภายใน 3 วันทำการ เช่น ศาลาประชาคม ที่ทำการผู้ใหญ่บ้าน วัด/มัสยิด และที่ทำการองค์ปกครองส่วนท้องถิ่น เป็นต้น สำหรับค่านายมเรื่องร้องเรียนกรณีทั่วไปและกรณีฉุกเฉินมีดังนี้</p> <ul style="list-style-type: none"> - กรณีทั่วไป คือ ข้อร้องเรียนเกี่ยวกับการปฏิบัติงานของผู้รับจ้างซึ่งอาจก่อให้เกิดความรำคาญ หรือมีความเสี่ยงที่จะก่อให้เกิดอุบัติเหตุต่อชีวิตและทรัพย์สินได้ - กรณีฉุกเฉิน คือ ข้อร้องเรียนเกี่ยวกับการปฏิบัติงานของผู้รับจ้างที่ทำให้เกิดอุบัติเหตุและมีผลต่อชีวิตและทรัพย์สิน <p>4) จัดกิจกรรมด้านชุมชนสัมพันธ์ของโครงการ (CSR) ดังนี้</p> <p>กิจกรรมชนิดแะแะแะ</p> <p>วัตถุประสงค์ : เพื่อให้ผู้นำและประชาชนในพื้นที่โครงการได้รับทราบข้อมูลโครงการ</p> <p>วิธีดำเนินการ : จัดเจ้าหน้าที่เข้าไปพบปะผู้นำชุมชนและประชาชนในรูปแบบการประชุมกลุ่มย่อย และเปิดโอกาสให้ชุมชนเข้ามามีส่วนร่วมในการติดตามตรวจสอบการดำเนินงานของโครงการ</p>	<p>หมู่ที่ 4 บ้านอุล่อง ต.ท่าขนุน อ.ทองผาภูมิ จ.กาญจนบุรี</p>	<p>พ.ศ. 2567</p>	<p>กฟผ.</p>



ลงชื่อ.....
 ภูวน วัฒนกุล

(นายภูวน วัฒนกุล)
 ผู้ช่วยผู้อำนวยการแผนงานโรงไฟฟ้า
 ทำการแทน ผู้อำนวยการไฟฟ้าฝ่ายผลิตแห่งประเทศไทย



ลงชื่อ.....
 ธีรกร วัฒนกุล

(ดร.ธีรกร วัฒนกุล)
 บุคคลธรรมดาผู้มีสิทธิจัดทำรายงาน
 บริษัท เอ็นริช คอนซัลแตนท์ จำกัด

ตารางที่ 2 มาตรการป้องกันและแก้ไขผลกระทบสิ่งแวดล้อม ระยะก่อสร้าง โครงการระบบโครงข่ายไฟฟ้า 115 กิโลโวลต์ (ส่วนที่พาดผ่านพื้นที่ป่าอนุรักษ์เพิ่มเติม)
สำหรับโครงการโรงไฟฟ้าพลังงานแสงอาทิตย์ทุ่งลอยน้ำ ชุดที่ 1 ร่วมกับโรงไฟฟ้าพลังน้ำเขื่อนวชิราลงกรณ์ ของการไฟฟ้าฝ่ายผลิตแห่งประเทศไทย
(กฟผ.) (ต่อ)

องค์ประกอบด้านสิ่งแวดล้อม	มาตรการป้องกันและแก้ไขผลกระทบสิ่งแวดล้อม	สถานที่ดำเนินการ	ระยะเวลาดำเนินการ	ผู้รับผิดชอบ
7. เศรษฐกิจและสังคม (ต่อ)	เช่น พาผู้เข้าชมชน/ผู้ที่สนใจ เข้าเยี่ยมชมพื้นที่ก่อสร้างโครงการ และขอความร่วมมือในการเผยแพร่ข้อมูลโครงการให้ลูกบ้านท่านอื่น ๆ ได้รับความร่วมมือในการเผยแพร่ข้อมูลโครงการให้ลูกบ้านท่านอื่น ๆ ได้รับความร่วมมือในการเผยแพร่ข้อมูลโครงการให้ลูกบ้านท่านอื่น ๆ กิจกรรมสร้างความสัมพันธ์ที่ดีกับชุมชนในพื้นที่ วิธีดำเนินการ : ส่งเสริมกิจกรรมชุมชนสัมพันธ์และการดำเนินงาน เพื่อส่งเสริมกิจกรรมต่างๆ ของชุมชน และเพื่อสร้างความสัมพันธ์ที่ดีกับชุมชนในพื้นที่ เช่น กิจกรรมตามประเพณีและเทศกาลต่าง ๆ การสนับสนุนด้านสาธารณสุข การศึกษา อาชีพ และสาธารณสุขประโยชน์อื่น ๆ	หมู่ที่ 4 บ้านอุ้มถ้อง ต.ท่าขนุน อ.ทองผาภูมิ จ.กาญจนบุรี	ตลอดระยะเวลา ก่อสร้างตามความเหมาะสม	กฟผ.
8. สาธารณสุข อาชีวอนามัย และความปลอดภัย	1) ผู้รับเหมาก่อสร้างต้องปฏิบัติตามระเบียบการไฟฟ้าฝ่ายผลิต แห่งประเทศไทย และกฎหมาย ระเบียบข้อบังคับด้านต่าง ๆ ที่เกี่ยวข้องเคร่งครัด	บริเวณที่พาดผ่านพื้นที่ ป่าอนุรักษ์เพิ่มเติม	ตลอดระยะก่อสร้าง	กฟผ.
	2) จำกัดเวลาในการทำงานที่ทำให้เกิดเสียงดังโดยให้ทำการก่อสร้าง ในช่วงเวลา 08.00 - 18.00 น.	บริเวณที่พาดผ่านพื้นที่ ป่าอนุรักษ์เพิ่มเติม	ตลอดระยะก่อสร้าง	กฟผ.
	3) ตรวจสอบและดูแลรักษาสภาพเครื่องจักรเครื่องยนต์ต่าง ๆ ให้มีสภาพดีอยู่เสมอ เพื่อเป็นการลดเสียงดัง	บริเวณที่พาดผ่านพื้นที่ ป่าอนุรักษ์เพิ่มเติม	ตลอดระยะก่อสร้าง	กฟผ.



นางสาวสุวิมล สัจจะ
ผู้ช่วยผู้อำนวยการแผนงานโรงไฟฟ้า

(นายธวัชชัย สัจจะวานิช)

ผู้ช่วยผู้อำนวยการแผนงานโรงไฟฟ้า

ทำการแทน ผู้อำนวยการไฟฟ้าฝ่ายผลิตแห่งประเทศไทย



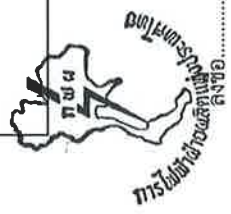
ดร.รัฐกรณ์ วงศ์พัฒนานนท์
บุคคลธรรมดาผู้มีสิทธิจัดทำรายงาน
บริษัท เอ็นริช คอนซัลแตนท์ จำกัด

มีนาคม 2567

หน้า 20/33

ตารางที่ 2 มาตรการป้องกันและแก้ไขผลกระทบสิ่งแวดล้อม ระยะก่อสร้าง โครงการระบบโครงข่ายไฟฟ้า 115 กิโลโวลต์ (ส่วนที่พาดผ่านพื้นที่ป่าอนุรักษ์เพิ่มเติม) สำหรับโครงการโรงไฟฟ้าพลังงานแสงอาทิตย์ทุ่งลอยน้ำ ชุดที่ 1 ร่วมกับโรงไฟฟ้าพลังน้ำเขื่อนวชิราลงกรณ ของการไฟฟ้าฝ่ายผลิตแห่งประเทศไทย (กฟผ.) (ต่อ)

องค์ประกอบด้านสิ่งแวดล้อม	มาตรการป้องกันและแก้ไขผลกระทบสิ่งแวดล้อม	สถานที่ดำเนินการ	ระยะเวลาดำเนินการ	ผู้รับผิดชอบ
8. สาธารณสุข อาชีวอนามัย และความปลอดภัย (ต่อ)	4) กำหนดตำแหน่งจัดตั้งสำนักงานภาคสนามโครงการและที่ตั้งของพื้นที่เก็บกองวัสดุก่อสร้างอื่น ๆ ให้อยู่ภายนอกพื้นที่ป่าอนุรักษ์เพิ่มเติม โดยตั้งอยู่บริเวณที่ราบหรือที่ดอนห่างจากแหล่งน้ำผิวดินไม่น้อยกว่า 30 เมตร และห่างจากแหล่งน้ำใต้ดินไม่น้อยกว่า 50 เมตร 5) จัดให้มีระบบสาธารณสุขโรคและสารพิษในพื้นที่สำนักงานภาคสนามของโครงการอย่างเพียงพอและถูกสุขลักษณะ 6) ที่พักอาศัยของพนักงานและคนงานของผู้รับเหมา ใช้วิธีการเช่าสำนักงานหรือบ้านพักอยู่ในย่านชุมชนเมืองที่มีระบบสาธารณสุขโรคพื้นฐานไว้รองรับอย่างเพียงพอแล้ว 7) ผู้รับเหมาก่อสร้างต้องมีมาตรการด้านสุขอนามัยตลอดคนงานที่เพียงพอเพื่อป้องกันปัญหาการก่อ/การแพร่กระจายของเชื้อโรคหรือโรคติดต่อ โดยการนำวัสดุแต่แปลกปลอมทุกชิ้น โดยเฉพาะวัสดุที่เกี่ยวข้องกับการก่อสร้าง อาหาร/เศษอาหาร/มูลสัตว์/ภาชนะที่ใส่อาหาร ออกจากพื้นที่หรือจัดเก็บให้เป็นพื้นที่และปิดมิดชิด เพื่อป้องกันสัตว์ที่เป็นพาหะนำโรค เช่น แมลงวัน หนู ฯลฯ 8) ผู้รับเหมาก่อสร้างต้องจัดให้มีอุปกรณ์ปฐมพยาบาล และอุปกรณ์ช่วยเหลือที่จำเป็น เพื่อให้การบริการและสามารถปฐมพยาบาลในเบื้องต้นได้กรณีเกิดเหตุฉุกเฉิน และจัดให้มีพยานับผู้ป่วยส่งโรงพยาบาลได้ในกรณีฉุกเฉินหรือเกิดอุบัติเหตุ	บริเวณที่พาดผ่านพื้นที่ป่าอนุรักษ์เพิ่มเติม พื้นที่สำนักงานสนามโครงการ ที่พักอาศัยของพนักงาน - พื้นที่สำนักงานสนามของโครงการ - ที่พักอาศัยของคนงาน - บริเวณที่พาดผ่านพื้นที่ป่าอนุรักษ์เพิ่มเติม	ตลอดระยะก่อสร้าง ตลอดระยะก่อสร้าง ตลอดระยะก่อสร้าง ตลอดระยะก่อสร้าง	กฟผ. กฟผ. กฟผ. กฟผ.



นายธวัชชัย สักราวานิช
ผู้อำนวยการแผนงานโรงไฟฟ้า

(นายธวัชชัย สักราวานิช)
ผู้ช่วยผู้อำนวยการแผนงานโรงไฟฟ้า
ท่ากระแทก ผู้ว่าการการไฟฟ้าฝ่ายผลิตแห่งประเทศไทย



นางสาวสุภาวดี วงศ์พัฒนานนท์
(ดร.รัฐกรณ์ วงศ์พัฒนานนท์)
บุคคลธรรมดาผู้มีสิทธิจัดทำรายงาน
บริษัท เอ็นริช คอนซัลแตนท์ จำกัด

มีนาคม 2567
หน้า 21/33

ตารางที่ 2 มาตรการป้องกันและแก้ไขผลกระทบสิ่งแวดล้อม ระยะก่อสร้าง โครงการระบบโครงข่ายไฟฟ้า 115 กิโลโวลต์ (ส่วนที่พาดผ่านพื้นที่ป่าอนุรักษ์เพิ่มเติม)
สำหรับโครงการโรงไฟฟ้าพลังงานแสงอาทิตย์ทุ่นลอยน้ำ ชุดที่ 1 ร่วมกับโรงไฟฟ้าพลังน้ำเขื่อนวชิราลงกรณ์ ของการไฟฟ้าฝ่ายผลิตแห่งประเทศไทย
(กฟผ.) (ต่อ)

องค์ประกอบด้านสิ่งแวดล้อม	มาตรการป้องกันและแก้ไขผลกระทบสิ่งแวดล้อม	สถานที่ดำเนินการ	ระยะเวลาดำเนินการ	ผู้รับผิดชอบ
8. สาธารณสุข อาชีวอนามัย และความปลอดภัย (ต่อ)	9) ประสานงานกับโรงพยาบาลส่งเสริมสุขภาพตำบลที่อยู่ใกล้เคียง โครงการ โดยแจ้งจำนวนคนงาน ระยะเวลาในการก่อสร้าง เพื่อให้ได้รับทราบสถานการณ์ และเตรียมความพร้อมในการปฐมพยาบาล กรณีเกิดเหตุฉุกเฉินหรือมีการเจ็บป่วย	หน่วยงานสาธารณสุขในพื้นที่	ตลอดระยะก่อสร้าง	กฟผ.
	10) กำหนดให้มีการอบรมและทบทวนมาตรการด้านความปลอดภัย เป็นระยะ ๆ และต้องจัดทำอุปกรณ์ป้องกันอันตรายส่วนบุคคล โดยควบคุมดูแลให้คนงานสวมใส่ตลอดเวลาทำงาน โดยเฉพาะ ผู้ปฏิบัติงานซึ่งสายไฟและงานขึ้นเสาโคกรงเหล็ก ซึ่งต้องสวมใส่อุปกรณ์ ป้องกันการตกจากที่สูง หมวกนิรภัย ถุงมือนิรภัย รองเท้านิรภัย ฯลฯ ที่เหมาะสมกับลักษณะงาน พร้อมทั้งต้องตรวจสอบอุปกรณ์เหล่านี้ ให้อยู่ในสภาพที่สามารถใช้งานได้เป็นอย่างดีมีประสิทธิภาพ	บริเวณที่พาดผ่านพื้นที่ ป่าอนุรักษ์เพิ่มเติม	ตลอดระยะก่อสร้าง	กฟผ.
	11) การขุดหลุมฐานรากในบริเวณดินอ่อนทุกครั้ง ต้องใช้ Sheet pile เพื่อป้องกันผนังดินถล่ม	บริเวณที่พาดผ่านพื้นที่ ป่าอนุรักษ์เพิ่มเติม	ตลอดระยะก่อสร้าง	กฟผ.
	12) กำหนดให้หัวหน้างานสั่งหยุดงานหากพบสถานการณ์ ที่ไม่ปลอดภัย หรือไม่ปฏิบัติตามขั้นตอนการทำงาน และแจ้งให้ จป.วิชาชีพรับทราบ ทันที	บริเวณที่พาดผ่านพื้นที่ ป่าอนุรักษ์เพิ่มเติม	ตลอดระยะก่อสร้าง	กฟผ.
	13) ต้องจัดให้มีผู้ให้สัญญาณทุกครั้ง เพื่อให้ผู้ควบคุมรถเครนเห็นว่า ต้องเคลื่อนแขนขุมและสายเคเบิลอย่างไร และห้ามบุคคล ที่ไม่เกี่ยวข้องเข้ามาในพื้นที่ที่อาจได้รับอันตรายจากเครน	บริเวณที่พาดผ่านพื้นที่ ป่าอนุรักษ์เพิ่มเติม	ตลอดระยะก่อสร้าง	กฟผ.



นายรัชชชัย สักรานวนิช
Gru Sankran

(นายรัชชชัย สักรานวนิช)
ผู้ช่วยผู้อำนวยการแผนงานโรงไฟฟ้า
ทำการแทน ผู้ว่าการการไฟฟ้าฝ่ายผลิตแห่งประเทศไทย



ดร.รัฐกรณ์ วงศ์พัฒนานนท์
Rattana Wongpattananant

บุคคลธรรมดาผู้มีสิทธิจัดทำรายงาน
บริษัท เอ็นริช คอนซัลแตนท์ จำกัด

ตารางที่ 2 มาตรการป้องกันและแก้ไขผลกระทบสิ่งแวดล้อม ระยะก่อสร้าง โครงการระบบโครงข่ายไฟฟ้า 115 กิโลโวลต์ (ส่วนที่พาดผ่านพื้นที่ป่าอนุรักษ์เพิ่มเติม) สำหรับโครงการโรงไฟฟ้าพลังงานแสงอาทิตย์ห้วยล่อยน้ำ ชุดที่ 1 ร่วมกับโรงไฟฟ้าพลังน้ำเขื่อนชีลาพลังงาน ของการไฟฟ้าฝ่ายผลิตแห่งประเทศไทย (กฟผ.) (ต่อ)

องค์ประกอบด้านสิ่งแวดล้อม	มาตรการป้องกันและแก้ไขผลกระทบสิ่งแวดล้อม	สถานที่ดำเนินการ	ระยะเวลาดำเนินการ	ผู้รับผิดชอบ
8. สาธารณสุข อาชีวอนามัย และความปลอดภัย (ต่อ)	14) ผู้รับเหมาก่อสร้างต้องควบคุมพนักงานขับรถให้ใช้บรรทัดความปลอดภัย ไม่เกินที่กฎหมายกำหนด และต้องมีการตรวจสอบสภาพรถที่ใช้ในการปฏิบัติงานอย่างสม่ำเสมอ	- เส้นทางคมนาคมที่ใช้สำหรับโครงการ - เครื่องยนต์/อุปกรณ์ที่ใช้ในโครงการ	ตลอดระยะก่อสร้าง	กฟผ.
	15) จัดให้มีเจ้าหน้าที่ความปลอดภัยระดับหัวหน้างานในพื้นที่ปฏิบัติงาน ปฏิบัติงานทุกกิจกรรม เพื่อควบคุมการปฏิบัติงานให้มีความปลอดภัย	บริเวณที่พาดผ่านพื้นที่ป่าอนุรักษ์เพิ่มเติม	ตลอดระยะก่อสร้าง	กฟผ.
	16) ดำเนินการตามคำแนะนำการป้องกันและควบคุมโรคติดต่อเชื้อไวรัสโคโรนา 2019 (COVID-19) และโรคติดต่อตามฤดูกาล ตามที่กรมควบคุมโรค กระทรวงสาธารณสุขหรือหน่วยงานที่เกี่ยวข้อง กำหนดอย่างเคร่งครัด	- พื้นที่สำนักงานสนามของโครงการ - ที่พักอาศัยของคณาจารย์	ตลอดระยะก่อสร้าง	กฟผ.
	17) ชี้แจงวัดให้ผู้ปฏิบัติงานทุกส่วน ต้องปฏิบัติตามมาตรฐานการด้านความปลอดภัยในการทำงานอย่างเคร่งครัดทุกครั้ง และทำการ Safety Talk ทุกเช้า เพื่อแจ้งความเสี่ยงในงาน และทบทวนขั้นตอนการทำงาน	บริเวณที่พาดผ่านพื้นที่ป่าอนุรักษ์เพิ่มเติม	ตลอดระยะก่อสร้าง	กฟผ.
	18) หน่วยงานตรวจสอบสภาพของอุปกรณ์ที่ต้องใช้อย่างสม่ำเสมอ และต้องซ่อมแซมหรือเปลี่ยนอุปกรณ์ให้อยู่ในสภาพที่พร้อมใช้งาน และมีความปลอดภัย	บริเวณที่พาดผ่านพื้นที่ป่าอนุรักษ์เพิ่มเติม	ตลอดระยะก่อสร้าง	กฟผ.



กฤษ วัฒนวิทย์

(นายรัชชัยย์ สักราวานิช)

ผู้ช่วยผู้อำนวยการแผนงานโรงไฟฟ้า

ทำการแทน ผู้ว่าการการไฟฟ้าฝ่ายผลิตแห่งประเทศไทย



วิฑูรย์ อภิพัฒน์

(ดร.รัฐกรณ์ ว่องพิพัฒน์นานนท์)

บุคคลธรรมดาผู้มีสิทธิจัดทำรายงาน

บริษัท เอ็นริช คอนซัลแตนท์ จำกัด

มีนาคม 2567

หน้า 23/33

ตารางที่ 3 มาตรการป้องกันและแก้ไขผลกระทบสิ่งแวดล้อม ระยะดำเนินการ โครงข่ายไฟฟ้า 115 กิโลโวลต์ (ส่วนที่พาดผ่านพื้นที่ป่าอนุรักษ์เพิ่มเติม) สำหรับโครงการโรงไฟฟ้าพลังงานแสงอาทิตย์ทุ่งลอยน้ำ ชุดที่ 1 ร่วมกับโรงไฟฟ้าพลังน้ำเขื่อนวชิราลงกรณ ของการไฟฟ้าฝ่ายผลิตแห่งประเทศไทย (กฟผ.)

องค์ประกอบด้านสิ่งแวดล้อม	มาตรการป้องกันและแก้ไขผลกระทบสิ่งแวดล้อม	สถานที่ดำเนินการ	ระยะเวลาดำเนินการ	ผู้รับผิดชอบ
1. ทรัพยากรป่าไม้	<p>กฟผ. ประสานกับกรมป่าไม้ และสำนักงานป่าไม้ที่เกี่ยวข้อง เพื่อกำหนดพื้นที่ปลูกป่าและดำเนินการปลูกป่าชดเชย โดยพิจารณาพื้นที่ชุมชนหรือพื้นที่ใกล้เคียงโครงการ จำนวนไม่น้อยกว่า 2 เท่าของพื้นที่ที่ขอใช้ประโยชน์ในพื้นที่ในแนวระบบโครงข่ายไฟฟ้า 8.72 ไร่ หรือคิดเป็นพื้นที่ปลูกป่าชดเชยเท่ากับ 17.44 ไร่ (พื้นที่ดำเนินการจริง 18 ไร่) ทั้งนี้จะต้องดำเนินการปลูกป่าภายหลังจากที่ กฟผ. ได้รับอนุญาตให้เข้าทำประโยชน์ในพื้นที่ป่าอนุรักษ์เพิ่มเติม ตลอดจนดูแลรักษาเป็นเวลา 9 ปี</p> <p>2) พื้นที่ปลูกป่าชดเชยรวม 18 ไร่ พิจารณาพื้นที่ที่ถูกบุกรุก/พื้นที่ป่าเสื่อมโทรมในเขตพื้นที่อนุรักษ์ พื้นที่รกร้าง พื้นที่ชุมชนหรือพื้นที่ใกล้เคียงโครงการ และเลือกใช้ชนิดและพันธุ์ไม้ดั้งเดิมในพื้นที่และไม้เศรษฐกิจ รวมทั้งใช้ไม้เบิกนำซึ่งเป็นพืชอาหารของสัตว์ป่า เพื่อทดแทนต้นไม้ในป่าธรรมชาติที่ถูกตัดฟันลง โดย กฟผ. ประสานงานกับกรมป่าไม้ หรือหน่วยงานสังกัดกรมป่าไม้ที่เกี่ยวข้อง เพื่อกำหนดพื้นที่ปลูกป่าที่เหมาะสมในพื้นที่โครงการหรือในพื้นที่ใกล้เคียงพื้นที่และมอบหมายให้หน่วยงานที่เกี่ยวข้องและหน่วยงานเจ้าของพื้นที่ซึ่งมีความเชี่ยวชาญในการปลูกป่าเป็นผู้ดำเนินการ</p>	พื้นที่ปลูกป่าชดเชยตามที่กรมป่าไม้กำหนด	ดำเนินการปลูกป่าภายหลังจากที่ กฟผ. ได้รับอนุญาตให้เข้าทำประโยชน์ในเขตป่าสงวนแห่งชาติและดูแลรักษาเป็นเวลาไม่น้อยกว่า 9 ปี	กฟผ. โดยประสานงานกับกรมป่าไม้
		พื้นที่ปลูกป่าชดเชยตามที่กรมป่าไม้กำหนด	ดำเนินการปลูกป่าภายหลังจากที่ กฟผ. ได้รับอนุญาตให้เข้าทำประโยชน์ในเขตป่าสงวนแห่งชาติและดูแลรักษาเป็นเวลาไม่น้อยกว่า 9 ปี	กฟผ. โดยประสานงานกับกรมป่าไม้



นางสาวสุวิมล งามวิมล
 (นายธวัชชัย สักราวานิช)
 ผู้ช่วยผู้อำนวยการแผนงานโรงไฟฟ้า
 ทำการแทน ผู้อำนวยการไฟฟ้าฝ่ายผลิตแห่งประเทศไทย



ดร.รัฐกรณ์ วงศ์พัฒนานนท์
 บุคคลธรรมดาผู้มีสิทธิจัดทำรายงาน
 บริษัท เอ็นริช คอนซัลแตนท์ จำกัด

ตารางที่ 3 มาตรการป้องกันและแก้ไขผลกระทบสิ่งแวดล้อม ระยะดำเนินการ โครงการระบบโครงข่ายไฟฟ้า 115 กิโลโวลต์ (ส่วนที่พาดผ่านพื้นที่ป่าอนุรักษ์เพิ่มเติม) สำหรับโครงการโรงไฟฟ้าพลังงานแสงอาทิตย์ทุ่งลอยน้ำ ชุดที่ 1 ร่วมกับโรงไฟฟ้าพลังน้ำเขื่อนวชิราลงกรณ์ ของการไฟฟ้าฝ่ายผลิตแห่งประเทศไทย (กฟผ.) (ต่อ)

องค์ประกอบด้านสิ่งแวดล้อม	มาตรการป้องกันและแก้ไขผลกระทบสิ่งแวดล้อม	สถานที่ดำเนินการ	ระยะเวลาดำเนินการ	ผู้รับผิดชอบ
1. ทรัพยากรป่าไม้ (ต่อ)	3) ดูแลและหลีกเลี่ยง/ย้อมต้นไม้ประจําทุกเดือน โดยให้มีระยะปลอดภัย (Clearance) ไม่น้อยกว่า 4 เมตร ในเขตรอบโครงข่ายไฟฟ้า ข้างละ 12 เมตร เท่านั้น และต้องไม่ตัดพื้นเพื่อการเจริญเติบโตของต้นไม้ 4) ต้องปฏิบัติตามข้อกำหนดและระเบียบที่เกี่ยวข้องโดยเคร่งครัด ซึ่งรวมถึงการสอดส่องตรวจตราและระมัดระวังไม่ให้มีการบุกรุกแผ้วถางป่าในบริเวณติดต่อกันโดยปริยาย หรือตามแนวทางเข้าออกพื้นที่ในเขตรอบโครงข่ายไฟฟ้าตามประกาศสำนักงานคณะกรรมการการกํากับกิจการพลังงานเรื่องกําหนดเขตระบบโครงข่ายไฟฟ้า ทั้งนี้ หากพบเห็นการบุกรุกพื้นที่ป่าสงวนแห่งชาติ กฟผ. ต้องแจ้งกรมป่าไม้เพื่อดำเนินการตามกฎหมายต่อไป 5) ดัดตั้งป้ายประชาสัมพันธ์ที่เกี่ยวข้องกับข้อมูลหมายและบทลงโทษในการเผาป่าและการล่าสัตว์ป่า	บริเวณที่พาดผ่านพื้นที่ป่าอนุรักษ์เพิ่มเติม	ตลอดระยะดำเนินการ	กฟผ.
2. เศรษฐกิจและสังคม	1) ประชาสัมพันธ์ให้ประชาชนในท้องถิ่นและผู้มีส่วนได้เสียได้รับทราบข้อมูลข่าวสารโครงการ โดยเฉพาะข้อมูลเกี่ยวกับมาตรฐานด้านความปลอดภัยของ กฟผ. ซึ่งจะช่วยให้เกิดความมั่นใจและคลายความกังวลโดยใช้สื่อประชาสัมพันธ์ และช่องทางสื่อสารที่เหมาะสม เช่น จดหมายข่าว แผ่นพับ หอกระจ่ายข่าว โซเชียลมีเดีย กล้วยรับฟังความคิดเห็น และโทรศัพท์สายตรง เป็นต้น	บริเวณที่พาดผ่านพื้นที่ป่าอนุรักษ์เพิ่มเติม	ตลอดระยะดำเนินการ	กฟผ.
		บริเวณที่พาดผ่านพื้นที่ป่าอนุรักษ์เพิ่มเติม	ปี 1 ภายหลังจากก่อสร้างแล้วเสร็จ (แต่อย่างไรก็ตามตลอดอายุของโครงการ กฟผ. ได้จัดให้มีช่องทาง การร้องเรียนและแก้ไข ปัญหา เพื่อช่วยเหลือ	กฟผ.

กรมป่าไม้
การไม่เข้าป่าอนุรักษ์เพิ่มเติม
ลงชื่อ.....

นายวัชชัย สํารัญวานิช
ผู้ช่วยผู้จัดการแผนงานโรงไฟฟ้า
ท่าการแทน ผู้ว่าการการไฟฟ้าฝ่ายผลิตแห่งประเทศไทย



ลงชื่อ.....
(ดร.รัฐกรณ์ ว่องพิพัฒน์นันท์)
บุคคลธรรมดาผู้มีสิทธิจัดทำรายงาน
บริษัท เอ็นริช คอนซัลแตนท์ จำกัด

ตารางที่ 3 มาตรการป้องกันและแก้ไขผลกระทบสิ่งแวดล้อม ระยะเวลาดำเนินการ (ส่วนที่ขาดผ่านพื้นที่ป่าอนุรักษ์เพิ่มเติม) สำหรับโครงการโรงไฟฟ้าพลังงานแสงอาทิตย์ทุ่งลอยน้ำ ชุดที่ 1 ร่วมกับโรงไฟฟ้าพลังน้ำเขื่อนวชิราลงกรณ์ ของการไฟฟ้าฝ่ายผลิตแห่งประเทศไทย (กฟผ.) (ต่อ)

องค์ประกอบด้านสิ่งแวดล้อม	มาตรการป้องกันและแก้ไขผลกระทบสิ่งแวดล้อม	สถานที่ดำเนินการ	ระยะเวลาดำเนินการ	ผู้รับผิดชอบ
2. เศรษฐกิจและสังคม (ต่อ)	<p>2) จัดให้มีช่องทางในการแจ้งข้อร้องเรียน (รูปที่ 2) โดยผู้ร้องสามารถทำหนังสือร้องเรียนถึงโครงการโดยตรง หรือร้องเรียนผ่านผู้นำชุมชน ระบบโทรศัพท์สายตรง ศูนย์บริการข้อมูล กฟผ. 1416 และเอกสารต่าง ๆ (จดหมาย แฟกซ์ จดหมายอิเล็กทรอนิกส์ ไปที่ EGATCALLCENTER@esat.co.th) โดยมีเจ้าหน้าที่ดูแลและรับเรื่องร้องเรียน ในการดำเนินการแจ้งขั้นตอนการดำเนินการต่อผู้ร้องเรียนทันทีที่ได้รับเรื่องร้องเรียน พร้อมกับส่งเรื่องร้องเรียนให้หัวหน้าหน่วยก่อสร้างในพื้นที่/ฝ่ายปฏิบัติการในพื้นที่ เพื่อดำเนินการในขั้นตอนต่อไป โดยแยกเป็นกรณีทั่วไปและกรณีฉุกเฉิน ดังนี้</p> <ul style="list-style-type: none"> - กรณีทั่วไป: ดำเนินการตรวจสอบข้อมูล/สาเหตุเบื้องต้นภายใน 24 ชั่วโมง และดำเนินการแก้ไข (วิเคราะห์หาสาเหตุ กำหนดแนวทางและวิธีการ และแก้ไขปัญหาให้เรียบร้อย) ภายใน 2 วัน - กรณีฉุกเฉิน: ดำเนินการตรวจสอบข้อมูล/สาเหตุเบื้องต้นทันที และดำเนินการแก้ไข ปัญหาทันที และให้แล้วเสร็จภายใน 24 ชั่วโมง <p>ทั้งนี้ จะต้องแจ้งผลการแก้ไขปัญหา/เรื่องร้องเรียนให้แก่ผู้แจ้งเรื่องร้องเรียนได้รับทราบทันทีผ่านทางโทรศัพท์มือถือ หรือ แอปพลิเคชัน Line ที่กรณีแก้ไขสำเร็จและไม่สำเร็จ ซึ่งในกรณีแก้ไขไม่สำเร็จ จะต้องดำเนินการแก้ไขจนกว่าจะแก้ไขปัญหาให้คลี่คลาย โดยจะต้อง</p>	พื้นที่ชุมชนหรือพื้นที่ใกล้เคียงพื้นที่ป่าอนุรักษ์เพิ่มเติม	ปีที่ 1 ภายหลังจากการก่อสร้างแล้วเสร็จ (แต่อย่างไรก็ตามตลอดอายุของโครงการ กฟผ. ได้จัดให้มีช่องทาง การร้องเรียนและแก้ไข ปัญหา เพื่อช่วยเหลือ เยียวยาผู้ที่อาจได้รับผลกระทบต่อไป)	กฟผ.



นายวิชาญชัย สักราวานิช

(นายวิชาญชัย สักราวานิช)
ผู้ช่วยผู้อำนวยการแผนงานโรงไฟฟ้า
ทำการแทน ผู้อำนวยการไฟฟ้าฝ่ายผลิตแห่งประเทศไทย

ลงชื่อ.....
(ดร.รัฐกรณ์ ว่องพิพัฒนานนท์)
บุคคลธรรมดาผู้มีสิทธิจัดทำการงาน
บริษัท เอ็นริช คอนซัลแตนท์ จำกัด



มีนาคม 2567
หน้า 27/33

ตารางที่ 3 มาตรการป้องกันและแก้ไขผลกระทบสิ่งแวดล้อม ระยะดำเนินการ โครงข่ายไฟฟ้า 115 กิโลโวลต์ (ส่วนที่พาดผ่านพื้นที่ป่าอนุรักษ์เพิ่มเติม)
 สำหรับโครงการโรงไฟฟ้าพลังงานแสงอาทิตย์ห้วยลายน้ำ ชุดที่ 1 ร่วมกับโรงไฟฟ้าพลังน้ำเขื่อนวชิราลงกรณ์ ของการไฟฟ้าฝ่ายผลิตแห่งประเทศไทย
 (กฟผ.) (ต่อ)

องค์ประกอบด้านสิ่งแวดล้อม	มาตรการป้องกันและแก้ไขผลกระทบสิ่งแวดล้อม	สถานที่ดำเนินการ	ระยะเวลาดำเนินการ	ผู้รับผิดชอบ
2. เศรษฐกิจและสังคม (ต่อ)	<p>แจ้งผลการแก้ไขปัญหา/ข้อร้องเรียนเป็นระยะ ทุก ๆ 1 สัปดาห์ และเมื่อแก้ไขสำเร็จแล้วให้จัดทำสรุปและบันทึกรายงาน รวมทั้งประสานงานและนัดหมายผู้แจ้งเรื่องร้องเรียน เพื่อส่งมอบเอกสารรายงานผลการแก้ไขปัญหา/ร้องเรียนภายใน 3 วันทำการ และติดประกาศแจ้งผลการแก้ไขปัญหา/เรื่องร้องเรียน เพื่อให้ชุมชนได้รับทราบภายใน 3 วันทำการ เช่น ศาลาประชาคม ที่ทำการผู้ใหญ่บ้าน วัด/มัสยิด และที่ทำการองค์กรปกครองส่วนท้องถิ่น เป็นต้น สำหรับคำนิยามเรื่องร้องเรียนกรณีทั่วไปและกรณีฉุกเฉินมีดังนี้</p> <ul style="list-style-type: none"> - กรณีทั่วไป คือ ข้อร้องเรียนเกี่ยวกับการปฏิบัติงานของผู้รับจ้าง ซึ่งอาจก่อให้เกิดความรำคาญ หรือมีความเสี่ยงที่จะก่อให้เกิดอุบัติเหตุต่อชีวิตและทรัพย์สินได้ - กรณีฉุกเฉิน คือ ข้อร้องเรียนเกี่ยวกับการปฏิบัติงานของผู้รับจ้าง ที่ทำให้เกิดอุบัติเหตุและมัลผลต่อชีวิตและทรัพย์สิน 			



นายวิชาญชัย สี่ราญวานิช

(นายวิชาญชัย สี่ราญวานิช)
 ผู้ช่วยผู้อำนวยการแผนงานโรงไฟฟ้า

ทำการแทน ผู้อำนวยการไฟฟ้าฝ่ายผลิตแห่งประเทศไทย

มีนาคม 2567

หน้า 28/33



ลงชื่อ.....
 (ดร.รัฐกรณ์ วงศ์พัฒนานนท์)
 บุคคลธรรมดาผู้มีสิทธิจัดทำรายงาน
 บริษัท เอ็นริช คอนซัลแตนท์ จำกัด

ตารางที่ 4 มาตรการติดตามตรวจสอบผลกระทบสิ่งแวดล้อม ระยะก่อสร้าง โครงการระบบโครงข่ายไฟฟ้า 115 กิโลโวลต์ (ส่วนที่พาดผ่านพื้นที่ป่าอนุรักษ์เพิ่มเติม) สำหรับโครงการโรงไฟฟ้าพลังน้ำเขื่อนฝายผลิตน้ำชุนที่ 1 ร่วมกับโรงไฟฟ้าพลังน้ำเขื่อนวชิราลงกรณ์ ของการไฟฟ้าฝ่ายผลิตแห่งประเทศไทย (กฟผ.)

องค์ประกอบด้านสิ่งแวดล้อม	ดัชนีที่ใช้ติดตามตรวจสอบ	วิธีวิเคราะห์/ตรวจวัด	สถานีติดตามตรวจสอบ	ความถี่	ผู้รับผิดชอบ
1. คุณภาพน้ำผิวดิน	<ul style="list-style-type: none"> - อุณหภูมิ - ความเป็นกรดเป็นด่าง - ออกซิเจนละลายน้ำ - ปริมาณของแข็งแขวนลอย - ปริมาณออกซิเจนที่จุลินทรีย์ใช้ในการย่อยสลายสารอินทรีย์ 	วิเคราะห์โดยใช้วิธี ตาม Standard Method for the Examination of Waters and Wastewater 23 rd Edition, (2017) และวิธี ที่สำนักงานนโยบายและแผนทรัพยากรธรรมชาติและสิ่งแวดล้อม	<ul style="list-style-type: none"> - W1 : อ่างเก็บน้ำบริเวณพื้นที่ติดตั้งโรงไฟฟ้าพลังงานแสงอาทิตย์ที่หนองน้ำ (04555653 E, 1638072 N) - W2 : อ่างเก็บน้ำบริเวณรับน้ำจากร่องเขา (0456262 E, 1637751 N) - W3 : อ่างเก็บน้ำบริเวณรับน้ำจากร่องเขา (0456705 E, 1636645 N) - W4 : แม่น้ำแควน้อย (0457076 E, 1635844 N) จุดตรวจวัดแสดงในรูปที่ 3	จำนวน 2 ครั้ง ในขณะทำการก่อสร้างจนกว่ากิจกรรมการก่อสร้างจะแล้วเสร็จ	กฟผ.
2. คมนาคมขนส่ง	บันทึกสถิติการเกิดอุบัติเหตุ จากกิจกรรมการขนส่งลำเลียงของโครงการ (ถ้ามี)	พิจารณาและติดตามตรวจสอบบันทึกสถิติการเกิดอุบัติเหตุจากกิจกรรมการขนส่งลำเลียงของโครงการ	เส้นทางคมนาคมขนส่งที่ใช้ในการขนส่งวัสดุก่อสร้างของโครงการ	ตลอดระยะก่อสร้าง	กฟผ.



นายวิชาญชัย สักราวานิช

(นายวิชาญชัย สักราวานิช)
 ผู้ช่วยผู้อำนวยการแผนงานโรงไฟฟ้า
 ทำการแทน ผู้ว่าการการไฟฟ้าฝ่ายผลิตแห่งประเทศไทย

นางช่อ.....
 (ดร.รัฐกรณ์ วงศ์พัฒนานนท์)
 บุคคลธรรมดาผู้มีสิทธิจัดทำรายงาน
 บริษัท เอ็นริช คอนซัลแตนท์ จำกัด



มีนาคม 2567
 หน้า 29/33

ตารางที่ 4 มาตราการติดตามตรวจสอบผลกระทบสิ่งแวดล้อม ระยะก่อสร้าง โครงการระบบโครงข่ายไฟฟ้า 115 กิโลโวลต์ (ส่วนที่พาดผ่านพื้นที่ป่าอนุรักษ์เพิ่มเติม)
 สำหรับโครงการโรงไฟฟ้าพลังงานแสงอาทิตย์ทุ่งลอยน้ำ ชุดที่ 1 ร่วมกับโรงไฟฟ้าพลังน้ำเขื่อนวชิราลงกรณ์ ของการไฟฟ้าฝ่ายผลิตแห่งประเทศไทย
 (กฟผ.) (ต่อ)

องค์ประกอบด้านสิ่งแวดล้อม	ดัชนีที่ใช้ติดตามตรวจสอบ	วิธีวิเคราะห์/ตรวจวัด	สถานีติดตามตรวจสอบ	ความถี่	ผู้รับผิดชอบ
3. เศรษฐกิจและสังคม	บันทึกและรายงานข้อร้องเรียน (ถ้ามี)	พิจารณาและติดตามตรวจสอบจากบันทึกและรายงานข้อร้องเรียน	- หมู่ที่ 1 บ้านท่าขนุน ต.ท่าขนุน อ.ทองผาภูมิ - หมู่ที่ 4 บ้านอุล่อง ต.ท่าขนุน อ.ทองผาภูมิ จุดตรวจวัดแสดงในรูปที่ 3	ตลอดระยะก่อสร้าง	กฟผ.
4. สาธารณสุข อาชีวอนามัยและความปลอดภัย	1) บันทึกสถิติการเจ็บป่วยในระหว่าง การปฏิบัติงานของคนงาน 2) บันทึกสถิติอุบัติเหตุและ การบาดเจ็บในระหว่าง การก่อสร้าง 3) บันทึกการเกิดอุบัติเหตุ ของประชาชนเนื่องจาก การก่อสร้างของโครงการ	พิจารณาและติดตามตรวจสอบจากบันทึกสถิติ การเจ็บป่วย อุบัติเหตุ และการบาดเจ็บ	บริเวณที่พาดผ่านพื้นที่ป่าอนุรักษ์ เพิ่มเติม	ตลอดระยะก่อสร้าง	กฟผ.



ลงชื่อ.....

(นายรัชชัย สี่ราญวานิช)

ผู้ช่วยผู้อำนวยการแผนงานโรงไฟฟ้า

ทำการแทน ผู้อำนวยการไฟฟ้าฝ่ายผลิตแห่งประเทศไทย

ลงชื่อ.....

มีนาคม 2567
หน้า 30/33

ลงชื่อ.....

(ดร.รัฐกรณ์ วงศ์พัฒนานนท์)

บุคคลธรรมดาผู้มีสิทธิจัดการงาน

บริษัท เอ็นริช คอนซัลแตนท์ จำกัด



ตารางที่ 5 มาตรการติดตามตรวจสอบผลกระทบสิ่งแวดล้อม ระยะดำเนินการ โครงสร้างระบบโครงข่ายไฟฟ้า 115 กิโลโวลต์ (ส่วนที่พาดผ่านพื้นที่ป่าอนุรักษ์เพิ่มเติม) สำหรับโครงการโรงไฟฟ้าพลังงานแสงอาทิตย์ทุ่งนวลอยน้ำ ชุดที่ 1 ร่วมกับโรงไฟฟ้าพลังน้ำเขื่อนวชิราลงกรณ ของการไฟฟ้าฝ่ายผลิตแห่งประเทศไทย (กฟผ.)

องค์ประกอบด้านสิ่งแวดล้อม	ดัชนีที่ใช้ติดตามตรวจสอบ	วิธีวิเคราะห์/ตรวจวัด	สถานีติดตามตรวจสอบ	ความถี่	ผู้รับผิดชอบ
1. ทรัพยากรป่าไม้	การเจริญเติบโต การรอดตาย ของไม้ที่ปลูกในพื้นที่ปลูกป่า ชดเชย	สำรวจการเจริญเติบโต การรอดตายของไม้ที่ปลูกในพื้นที่ปลูกป่าชดเชย	พื้นที่ปลูกป่าชดเชยของโครงการ	ปีละ 1 ครั้ง โดยดำเนินการติดตามตรวจสอบในปีที่ 2 และ 6 โดยหลังจากปีที่ 6 ไม่ได้ดำเนินการติดตามตรวจสอบ เนื่องจากไม้ที่ปลูกทดแทนสามารถยืนต้นได้แล้ว	กฟผ. โดยประสานงานกับกรมป่าไม้
2. เศรษฐกิจและสังคม	บันทึกและรายงานข้อร้องเรียน (ถ้ามี)	พิจารณา และติดตาม ตรวจสอบจากบันทึกและรายงานข้อร้องเรียน	- หมู่ที่ 1 บ้านท่าขนุน ต.ท่าขนุน อ.ทองผาภูมิ - หมู่ที่ 4 บ้านอุล่อง ต.ท่าขนุน อ.ทองผาภูมิ	ปีที่ 1 ภายหลังการก่อสร้างแล้วเสร็จ (แต่อย่างไรก็ตามตลอดอายุของโครงการ กฟผ. ได้จัดให้มีช่องทาง การร้องเรียนและแก้ไข ปัญหา เพื่อช่วยเหลือ เยียวยาผู้ที่อาจได้รับผลกระทบต่อไป)	กฟผ.



ลงชื่อ
นายธวัชชัย ส้าราญวานิช

(นายธวัชชัย ส้าราญวานิช)

ผู้ช่วยผู้อำนวยการแผนงานโรงไฟฟ้า

ทำการแทน ผู้ว่าการการไฟฟ้าฝ่ายผลิตแห่งประเทศไทย



ลงชื่อ
ดร.รัฐกรณ์ วงศ์พัฒนานนท์

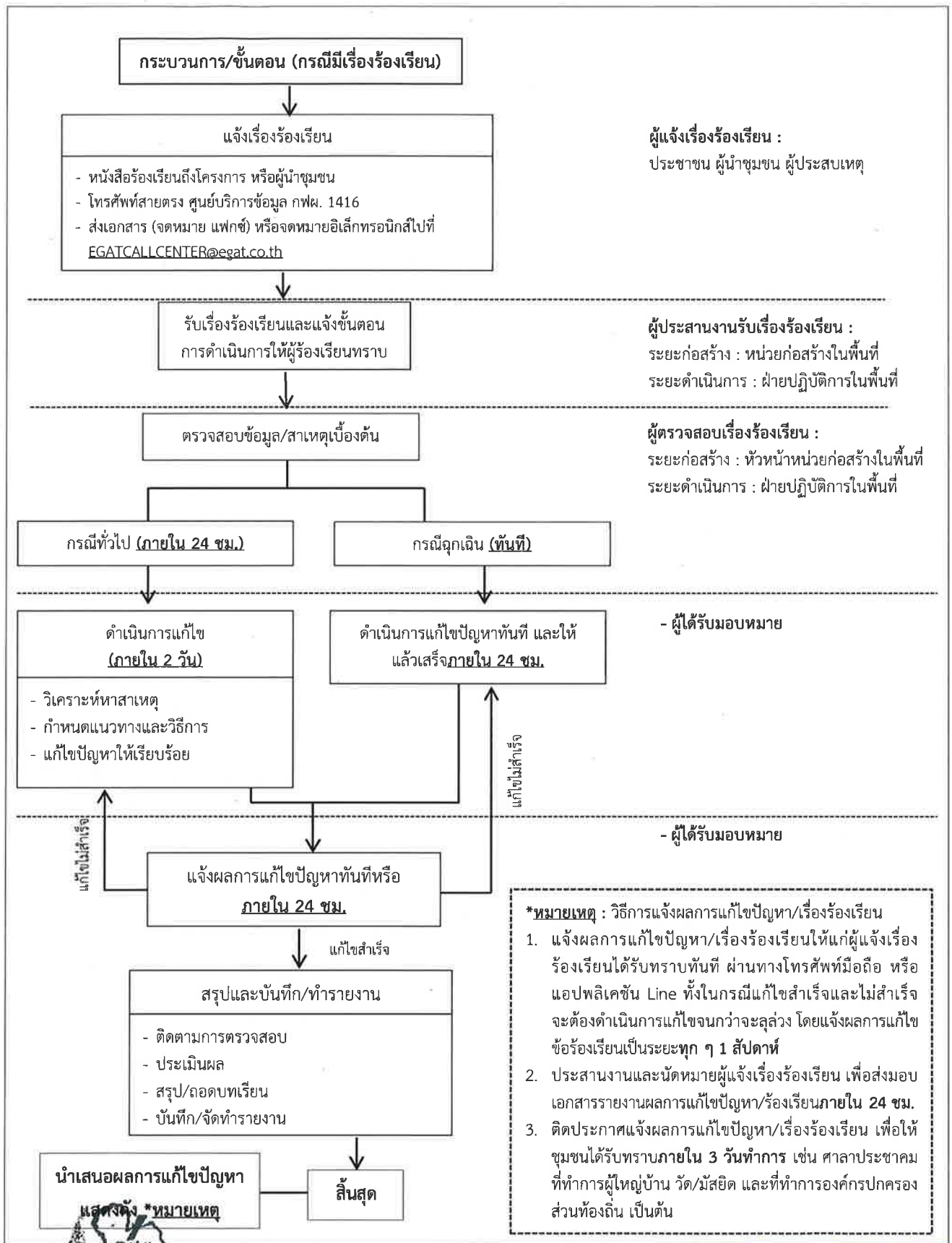
(ดร.รัฐกรณ์ วงศ์พัฒนานนท์)

บุคคลธรรมดาผู้มีสิทธิจัดทำรายงาน

บริษัท เอ็นริช คอนซัลแตนท์ จำกัด

มีนาคม 2567

หน้า 31/33



รูปที่ 2 ขั้นตอนการดำเนินการกรณีมีเรื่องร้องเรียน

อนุช วัฒนกุล

(นายอวิชชัย สาราณวนิช)

ผู้ช่วยผู้จัดการแผนงานโรงไฟฟ้า

ทำการแทน ผู้อำนวยการไฟฟ้าฝ่ายผลิตแห่งประเทศไทย

มีนาคม 2567

หน้า 32/33

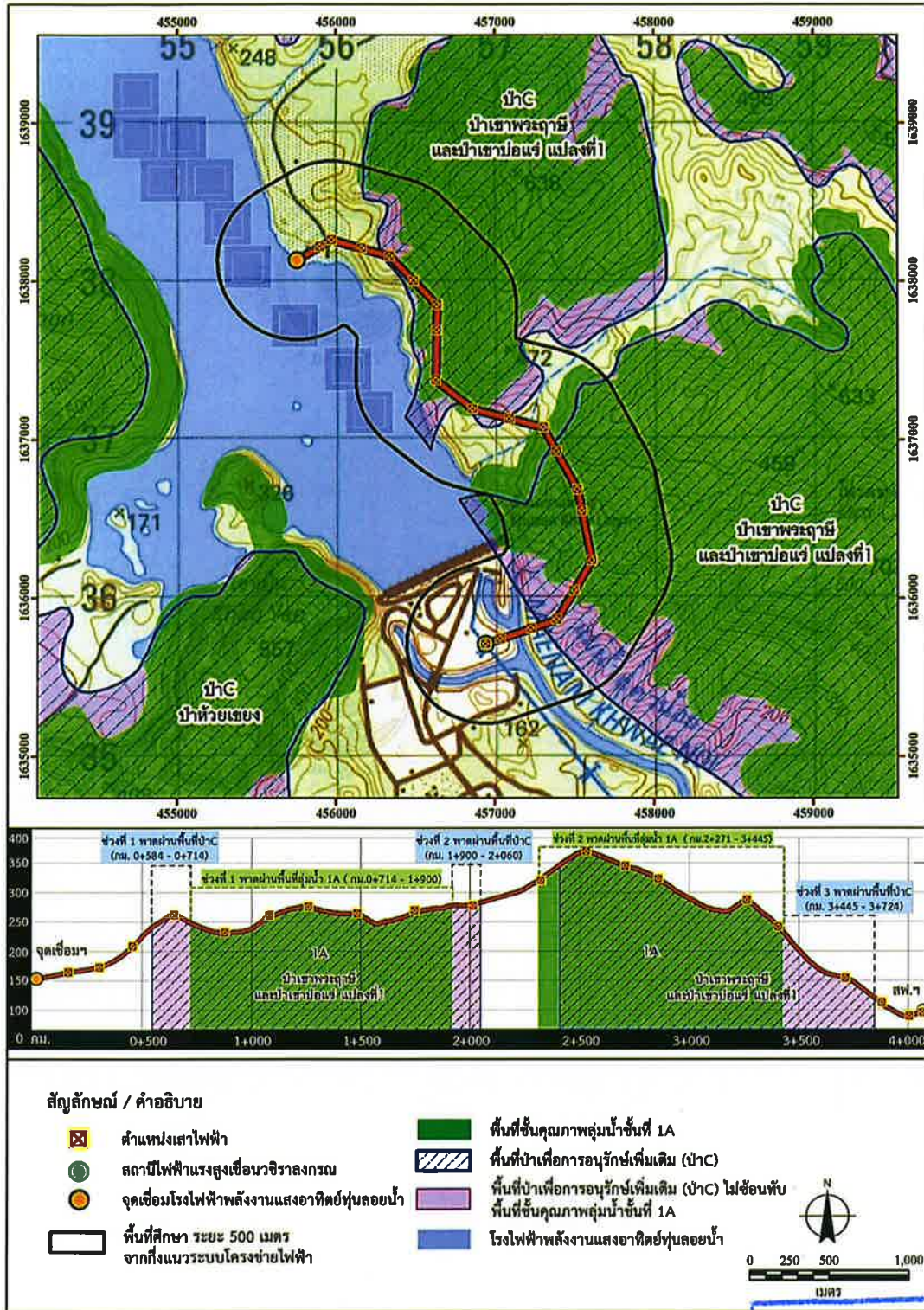


ลงชื่อ.....

(ดร.รัฐกรณ์ ว่องทิพัฒนานนท์)

บุคคลธรรมดาผู้มีสิทธิจัดทำรายงาน

บริษัท เอ็นริช คอนซัลแตนท์ จำกัด



รูปที่ 1 แนวระบบโครงข่ายไฟฟ้าของโครงการ



(นายธวัชชัย สำราญวานิช)
 ผู้ช่วยผู้อำนวยการแผนงานโรงไฟฟ้า
 ทำการแทน ผู้อำนวยการการไฟฟ้าฝ่ายผลิตแห่งประเทศไทย

มีนาคม 2567
 หน้า 3/33



ลงชื่อ.....
 (ดร.รัฐกรณ์ ร่องพิพัฒนานนท์)
 บุคคลธรรมดาผู้มีสิทธิจัดทำรายงาน
 บริษัท เอ็นริช คอนซัลแตนท์ จำกัด