

**สรุปมาตรการป้องกันและแก้ไขผลกระทบสิ่งแวดล้อม และมาตรการติดตามตรวจสอบ  
ผลกระทบสิ่งแวดล้อม ที่โครงการอาคารเช่าสำหรับผู้มีรายได้น้อย จังหวัดฉะเชิงเทรา (บางปะกง)  
ของการเคหะแห่งชาติ ต้องยึดถือปฏิบัติอย่างเคร่งครัด**

โครงการจะต้องปฏิบัติตามมาตรการป้องกันและแก้ไขผลกระทบสิ่งแวดล้อม และมาตรการติดตามตรวจสอบผลกระทบสิ่งแวดล้อม ตามที่เสนอไว้ในรายงานการวิเคราะห์ผลกระทบสิ่งแวดล้อมโครงการอาคารเช่าสำหรับผู้มีรายได้น้อย จังหวัดฉะเชิงเทรา (บางปะกง) ตั้งอยู่ในพื้นที่ของตำบลลาดขวาง และตำบลคลองประเวศ อำเภอบ้านโพธิ์ จังหวัดฉะเชิงเทรา เป็นโครงการที่มีขนาดพื้นที่โครงการ 9 ไร่ 1 งาน 39.2 ตารางวา หรือ 14,956.80 ตารางเมตร ประกอบด้วยกลุ่มอาคารขนาดความสูง 4 ชั้น จำนวน 12 อาคาร มีห้องพักอาศัยรวมทั้งสิ้นจำนวน 588 ห้อง จัดทำรายงานการวิเคราะห์ผลกระทบสิ่งแวดล้อม โดยบริษัท เอ็นริช คอนซัลแตนท์ จำกัด ดังรายละเอียดต่อไปนี้

1. โครงการจะต้องยึดถือปฏิบัติตามมาตรการป้องกันและแก้ไขผลกระทบสิ่งแวดล้อม และมาตรการติดตามตรวจสอบผลกระทบสิ่งแวดล้อมตามที่เสนอไว้ในรายงานวิเคราะห์ผลกระทบสิ่งแวดล้อม โครงการอาคารเช่าสำหรับผู้มีรายได้น้อย จังหวัดฉะเชิงเทรา (บางปะกง) ของการเคหะแห่งชาติ อย่างเคร่งครัด

2. โครงการจะต้องบันทึกผลการติดตามตรวจสอบการดำเนินการหรือการปฏิบัติตามมาตรการป้องกันและแก้ไขผลกระทบสิ่งแวดล้อม และมาตรการติดตามตรวจสอบผลกระทบสิ่งแวดล้อมตามที่เสนอไว้ในรายงานฯ และส่งผลการดำเนินการมายังหน่วยงานผู้อนุญาต และสำนักงานนโยบายและแผนทรัพยากรธรรมชาติและสิ่งแวดล้อม ตามแนวทางการเสนอรายงานผลการปฏิบัติตามมาตรการป้องกันและแก้ไขผลกระทบสิ่งแวดล้อม และมาตรการติดตามตรวจสอบผลกระทบสิ่งแวดล้อม

3. ในกรณีที่โครงการมีความจำเป็นต้องเปลี่ยนแปลงรายละเอียดโครงการ หรือมาตรการป้องกันและแก้ไขผลกระทบสิ่งแวดล้อม และมาตรการติดตามตรวจสอบผลกระทบสิ่งแวดล้อม ตามที่เสนอไว้ในรายงานผลกระทบสิ่งแวดล้อม ที่ได้รับความเห็นชอบไว้แล้ว ให้โครงการแจ้งให้หน่วยงานที่มีอำนาจหน้าที่ในการพิจารณาอนุมัติหรืออนุญาตดำเนินการ ดังนี้

1) หากหน่วยงานผู้อนุมัติหรืออนุญาตเห็นว่าการเปลี่ยนแปลงดังกล่าว เกิดผลดีต่อสิ่งแวดล้อมมากกว่า หรือเทียบเท่ามาตรการที่กำหนดไว้ในรายงานผลกระทบสิ่งแวดล้อมที่ได้รับความเห็นชอบไว้แล้ว ให้หน่วยงานผู้อนุมัติหรืออนุญาตรับจดแจ้งให้เป็นไปตามหลักเกณฑ์ และเงื่อนไขที่กำหนดไว้ในกฎหมายนั้นๆ ต่อไป พร้อมกับให้จัดทำสำเนาการเปลี่ยนแปลงดังกล่าวข้างต้น ที่รับจดแจ้งไว้ แจ้งให้สำนักงานนโยบายและแผนทรัพยากรธรรมชาติและสิ่งแวดล้อมเพื่อทราบ

2) หากหน่วยงานผู้อนุมัติหรืออนุญาต เห็นว่าการเปลี่ยนแปลงดังกล่าวอาจกระทบต่อสาระสำคัญในรายงานผลกระทบสิ่งแวดล้อมที่ได้รับความเห็นชอบไว้แล้ว ให้หน่วยงานผู้อนุมัติหรืออนุญาต จัดส่งรายงานการเปลี่ยนแปลงดังกล่าวให้สำนักงานนโยบายและแผนทรัพยากรธรรมชาติและสิ่งแวดล้อม เพื่อเสนอให้คณะกรรมการผู้ชำนาญการพิจารณารายงานการวิเคราะห์ผลกระทบสิ่งแวดล้อม (คชก.) ชุดที่เกี่ยวข้อง ให้ความเห็นชอบประกอบก่อนดำเนินการเปลี่ยนแปลง และเมื่อโครงการได้รับอนุมัติให้มีการเปลี่ยนแปลง ให้หน่วยงานผู้อนุมัติหรืออนุญาตแจ้งผลการเปลี่ยนแปลงดังกล่าว ให้สำนักงานนโยบายและแผนทรัพยากรธรรมชาติและสิ่งแวดล้อมเพื่อทราบ

ลงชื่อ.....

(นายระวิน สุพัตกุล)

ผู้ช่วยผู้อำนวยการการเคหะแห่งชาติ  
ปฏิบัติราชการแทนผู้อำนวยการการเคหะแห่งชาติ

(29 พฤศจิกายน 2561)

ลงชื่อ.....

(นายกนก เข็มนาค)

ผู้อำนวยการด้านสิ่งแวดล้อม  
บริษัท เอ็นริช คอนซัลแตนท์ จำกัด

(...1... พฤศจิกายน 2561)

หน้า 1/49

4. หากได้รับการร้องเรียนจากประชาชนว่าได้รับความเดือนร้อนรำคาญ จากกิจกรรมการดำเนินโครงการ หรือโครงการก่อให้เกิดความเสียหายแก่สาธารณสุขสมบัติหรือชีวิต และทรัพย์สินของประชาชน เจ้าของโครงการจะต้องดำเนินการแก้ไขปัญหาดังกล่าวโดยเร็ว และแจ้งหน่วยงานอนุญาต สำนักงานนโยบายและแผนทรัพยากรธรรมชาติและสิ่งแวดล้อม และหน่วยงานที่เกี่ยวข้อง เพื่อหาแนวทางและมาตรการในการแก้ไขปัญหาต่อไป



ลงชื่อ.....

(นายระวิน สุพัตกุล)

ผู้ช่วยผู้อำนวยการเคหะแห่งชาติ

ปฏิบัติราชการแทนผู้อำนวยการเคหะแห่งชาติ

(...29 พฤศจิกายน 2561)



ลงชื่อ.....

(นายกนก เข็มนาค)

ผู้อำนวยการด้านสิ่งแวดล้อม

บริษัท เอ็นริช คอนซัลแตนท์ จำกัด

(...1... พฤศจิกายน 2561)

หน้า 2/49

ตารางสรุปผลกระทบสิ่งแวดล้อมที่สำคัญ มาตรการป้องกัน แก้ไขและลดผลกระทบสิ่งแวดล้อม และมาตรการติดตามตรวจสอบผลกระทบสิ่งแวดล้อม  
ระยะก่อสร้าง โครงการอาคารเช่าสำหรับผู้มีรายได้น้อย จังหวัดฉะเชิงเทรา (บางปะกง)

องค์ประกอบ ทางสิ่งแวดล้อม	ผลกระทบต่อสิ่งแวดล้อมที่สำคัญ	มาตรการป้องกันและแก้ไขผลกระทบสิ่งแวดล้อม	มาตรการติดตามตรวจสอบ ผลกระทบสิ่งแวดล้อม
<b>1. ทรัพยากรด้านกายภาพ</b> <b>1.1 สภาพภูมิประเทศ</b>	<ul style="list-style-type: none"> <li>สภาพพื้นที่โครงการปัจจุบัน ณ เดือน พฤษภาคม พ.ศ. 2561 เป็นพื้นที่ว่างไม่มีอาคาร และสิ่งก่อสร้าง โดยโครงการจะก่อสร้างอาคารตามลักษณะภูมิประเทศ มีการปรับพื้นที่เพียงเล็กน้อย เพื่อก่อสร้างฐานราก และบ่อหนองน้ำ สภาพภูมิประเทศจึงไม่แตกต่างไปจากพื้นที่เดิม และพื้นที่ใกล้เคียงแต่อย่างใด</li> </ul>	<ul style="list-style-type: none"> <li>ควบคุมการก่อสร้าง และจัดทำบริเวณต่างๆ ภายในโครงการให้เป็นไปตามแบบแปลนที่ได้ออกแบบไว้</li> <li>ดูแลบริเวณพื้นที่ก่อสร้างให้มีความเป็นระเบียบเรียบร้อย</li> <li>จัดทำรั้วสีเขียวกันหรือกำแพงล้อมรอบบริเวณพื้นที่ก่อสร้าง เพื่อบดบังทัศนียภาพที่เกิดจากการก่อสร้าง โดยใช้รั้วหรือกำแพงที่มีความสูง 3 เมตร ซึ่งความสูงเกินกว่าระดับสายตา</li> <li>หากมีการรบกวนของเศษหินจากการขนส่งบริเวณพื้นที่โครงการ และบริเวณใกล้เคียงให้เก็บกวาดให้สะอาดเรียบร้อย</li> </ul>	
<b>1.2 คุณภาพอากาศ</b>	<ul style="list-style-type: none"> <li>กิจกรรมการก่อสร้างภายในพื้นที่โครงการ เช่น การปรับพื้นที่ การเปิดหน้าดิน การกองวัสดุก่อสร้าง และการเก็บกวาดทำความสะอาดพื้นที่ก่อสร้าง จะก่อให้เกิดฝุ่นฟุ้งกระจายในรูป TSP และ PM<sub>10</sub> เข้าสู่บรรยากาศ นอกจากนี้ยังมี CO, NO<sub>2</sub> และ SO<sub>2</sub> จากเครื่องจักร และยานพาหนะในการก่อสร้าง ส่งผลให้คุณภาพอากาศของพื้นที่โครงการเปลี่ยนแปลง ดังนี้ <ul style="list-style-type: none"> <li>TSP ค่าเฉลี่ย 24 ชั่วโมง ในบรรยากาศอากาศปัจจุบันมีค่า 0.11 มก./ลบ.ม. การก่อสร้างระบาย TSP เข้าสู่บรรยากาศ 0.04 มก./ลบ.ม. ทำให้ค่า TSP ในบรรยากาศมีค่า 0.15 มก./ลบ.ม. ซึ่งอยู่ในเกณฑ์มาตรฐานคุณภาพอากาศ</li> </ul> </li> </ul>	<p>มาตรการด้านการประชาสัมพันธ์</p> <ul style="list-style-type: none"> <li>จัดการประชุมระหว่างผู้ก่อสร้างกับผู้ที่จะได้รับผลกระทบ เพื่อวางแนวทางการติดต่อสื่อสารรวมทั้งกำหนดแผนงาน และถ่ายรูปพื้นที่ติดโครงการ ได้แก่ บ้านพักอาศัย 1 ชั้น และ 2 ชั้น ด้านทิศใต้ (ในระยะ 20 เมตร จากขอบเขตที่ตั้งโครงการ)</li> <li>ทำป้ายขนาดไม่น้อยกว่า 0.5X1.0 เมตร โดยแสดงชื่อ ประเภท และขนาดของโครงการ เจ้าของโครงการ บริษัทรับเหมาก่อสร้างระยะเวลาที่ใช้ในการก่อสร้าง พร้อมระบุชื่อ และเบอร์โทรศัพท์ของผู้รับผิดชอบในการควบคุมการก่อสร้าง องค์การบริหารส่วนท้องถิ่นที่มีหน้าที่ควบคุมการก่อสร้าง และเจ้าหน้าที่ของหน่วยงานอนุญาต และเลขที่หนังสือเห็นชอบ พร้อมทั้งติดตารางมาตรการป้องกันและแก้ไขผลกระทบสิ่งแวดล้อมที่โครงการต้องปฏิบัติไว้บริเวณด้านหน้าโครงการที่สามารถเห็นได้อย่างชัดเจน</li> </ul> <p>มาตรการด้านการจัดการพื้นที่ก่อสร้าง</p> <ul style="list-style-type: none"> <li>จัดทำระบบบันทึกข้อร้องเรียนเกี่ยวกับปัญหาฝุ่น เสียง และกลิ่นเสีย</li> </ul>	<ul style="list-style-type: none"> <li>ตรวจวัดคุณภาพอากาศ จำนวน 2 สถานี ได้แก่ <ol style="list-style-type: none"> <li>บริเวณลานค้าขายของชุมชน (รูปที่ 1) <ul style="list-style-type: none"> <li>ดัชนีตรวจวัด : TSP, PM<sub>10</sub>, CO, NO<sub>2</sub> และ SO<sub>2</sub></li> <li>ความถี่ : TSP, PM<sub>10</sub> ตรวจวัดทุกวันที่มีการก่อสร้างฐานราก และรายงานผลทุกเดือน หลังจากนั้นตรวจวัดเดือนละ 1 ครั้ง สำหรับ CO, NO<sub>2</sub> และ SO<sub>2</sub> ตรวจวัดทุก 6 เดือนในช่วงที่มีการก่อสร้าง</li> </ul> </li> <li>บริเวณร้านค้าริมถนน ก่อนถึงทางเข้า-ออก การเคหะเดิม (รูปที่ 1) <ul style="list-style-type: none"> <li>ดัชนีตรวจวัด : TSP, PM<sub>10</sub></li> </ul> </li> </ol> </li> </ul>

ลงชื่อ.....

(นายระวิน สุพัตกุล)

ผู้ช่วยผู้อำนวยการเคหะแห่งชาติ

ปฏิบัติราชการแทนผู้อำนวยการเคหะแห่งชาติ

(29 พฤศจิกายน 2561)



ลงชื่อ.....

(นายกนก เข็มมาศ)

ผู้อำนวยการด้านสิ่งแวดล้อม  
บริษัท เอ็นริช คอนซัลแตนท์ จำกัด  
(1 พฤศจิกายน 2561)

ตารางสรุปผลกระทบสิ่งแวดล้อมที่สำคัญ มาตรการป้องกัน แก้ไขและลดผลกระทบสิ่งแวดล้อม และมาตรการติดตามตรวจสอบผลกระทบสิ่งแวดล้อม  
 ระยะก่อสร้าง โครงการอาคารเช่าสำหรับผู้มีรายได้น้อย จังหวัดฉะเชิงเทรา (บางปะกง) (ต่อ)

องค์ประกอบ ทางสิ่งแวดล้อม	ผลกระทบต่อสิ่งแวดล้อมที่สำคัญ	มาตรการป้องกันและแก้ไขผลกระทบสิ่งแวดล้อม	มาตรการติดตามตรวจสอบ ผลกระทบสิ่งแวดล้อม
1.2 คุณภาพอากาศ (ต่อ)	<p>โดยทั่วไปที่กำหนดให้มีค่าไม่เกิน 0.33 มก./ลบ.ม.</p> <ul style="list-style-type: none"> <li>PM<sub>10</sub> ค่าเฉลี่ย 24 ชั่วโมง ในบรรยากาศปัจจุบันมีค่า 0.051 มก./ลบ.ม. การก่อสร้างระบาย PM<sub>10</sub> เข้าสู่บรรยากาศ 0.0074 มก./ลบ.ม. ทำให้ค่า PM<sub>10</sub> ในบรรยากาศ มีค่า 0.0584 มก./ลบ.ม. ซึ่งอยู่ในเกณฑ์มาตรฐานคุณภาพอากาศโดยทั่วไปที่กำหนดให้มีค่าไม่เกิน 0.12 มก./ลบ.ม.</li> <li>CO ค่าเฉลี่ย 1 ชั่วโมง ในบรรยากาศปัจจุบัน มีค่า 0.125 มก./ลบ.ม. การก่อสร้างระบาย CO เข้าสู่บรรยากาศ 0.00079 มก./ลบ.ม. ทำให้ค่า CO ในบรรยากาศมีค่า 0.12579 มก./ลบ.ม. ซึ่งอยู่ในเกณฑ์มาตรฐานคุณภาพอากาศโดยทั่วไปที่กำหนดให้มีค่าไม่เกิน 34.2 มก./ลบ.ม.</li> <li>NO<sub>2</sub> ค่าเฉลี่ย 1 ชั่วโมง ในบรรยากาศปัจจุบัน มีค่า 0.037 มก./ลบ.ม. การก่อสร้างระบาย NO<sub>2</sub> เข้าสู่บรรยากาศ 0.0042 มก./ลบ.ม. ทำให้ค่า NO<sub>2</sub> ในบรรยากาศมีค่า 0.0412 มก./ลบ.ม. ซึ่งอยู่ในเกณฑ์มาตรฐานคุณภาพอากาศ</li> </ul>	<p>จากการก่อสร้าง และระบุแนวทาง และผลการแก้ไขสามารถตรวจสอบระบบบันทึกดังกล่าว เมื่อมีการร้องขอหรือตรวจสอบ ทั้งนี้ต้องระบุชื่อ วัน และเวลาที่ร้องเรียน รวมทั้งกิจกรรมที่ได้ดำเนินการตามข้อร้องเรียนดังกล่าว</p> <ul style="list-style-type: none"> <li>- จัดทำระบบบันทึกเมื่อมีเหตุการณ์ผิดปกติที่ทำให้เกิดฝุ่น โดยระบุสาเหตุและเวลา</li> <li>- จัดพรหมน้ำบริเวณที่มีการกองวัสดุก่อสร้างต่างๆ พื้นที่หน้างานที่เปิดโล่ง รวมถึงถนนที่ใช้เป็นเส้นทางลำเลียงวัสดุอุปกรณ์การก่อสร้างภายในพื้นที่ก่อสร้างอย่างน้อยวันละ 2 ครั้ง เข้าและเย็นตลอดระยะเวลาการก่อสร้าง เพื่อป้องกันการฟุ้งกระจายของฝุ่น</li> </ul> <p>มาตรการด้านการติดตามตรวจสอบ</p> <ul style="list-style-type: none"> <li>- ตรวจวัดฝุ่น TSP, PM<sub>10</sub> เสียง ความสั่นสะเทือน ตรวจวัดทุกวันที่มีการตอกเสาเข็ม และงานก่อสร้างฐานราก และรายงานผลทุกเดือน หลังจากนั้นตรวจวัดวันละ 1 ครั้ง สำหรับ CO, NO<sub>2</sub>, SO<sub>2</sub> ตรวจวัดทุก 6 เดือน พร้อมบันทึกผลการตรวจสอบ และรายงานผลต่อ สผ. และหน่วยงานอนุญาต</li> <li>- จัดให้มีเจ้าหน้าที่จากโครงการเข้าพบผู้พักอาศัยข้างเคียง เป็นประจำตลอดช่วงเวลาก่อสร้าง และให้ชื่อพร้อมเบอร์โทรศัพท์ติดต่อได้ 24 ชั่วโมง ให้ติดต่อได้โดยตรง เพื่อสอบถามถึงผลกระทบจากการก่อสร้างโครงการ พร้อมทั้งติดตั้งกล่องรับความคิดเห็นที่บริเวณป้อมยาม เพื่อรับเรื่องร้องเรียนที่อาจเกิดขึ้น หากมีปัญหาเกิดขึ้นต้องหาแนวทางแก้ไขโดยทันที</li> </ul>	<ul style="list-style-type: none"> <li>● ความถี่ : เดือนละ 1 ครั้ง ตลอดระยะเวลาก่อสร้าง</li> </ul>

ลงชื่อ.....

(นายระวิน สุพัตตผล)

ผู้ช่วยผู้ว่าการการเคหะแห่งชาติ

ปฏิบัติราชการแทนผู้ว่าการการเคหะแห่งชาติ

(29 พฤศจิกายน 2561)



ลงชื่อ.....

(นายณก ชื่นมาศ)

ผู้อำนวยการด้านสิ่งแวดล้อม  
บริษัท เอ็นริช คอนซัลแตนท์ จำกัด

(...1 พฤศจิกายน 2561)



ตารางสรุปผลกระทบสิ่งแวดล้อมที่สำคัญ มาตรการป้องกัน แก้ไขและลดผลกระทบสิ่งแวดล้อม และมาตรการติดตามตรวจสอบผลกระทบสิ่งแวดล้อม  
 ระยะก่อสร้าง โครงการอาคารเช่าสำหรับผู้มีรายได้น้อย จังหวัดฉะเชิงเทรา (บางปะกง) (ต่อ)

องค์ประกอบ ทางสิ่งแวดล้อม	ผลกระทบต่อสิ่งแวดล้อมที่สำคัญ	มาตรการป้องกันและแก้ไขผลกระทบสิ่งแวดล้อม	มาตรการติดตามตรวจสอบ ผลกระทบสิ่งแวดล้อม
1.2 คุณภาพอากาศ (ต่อ)	โดยทั่วไปที่กำหนดให้มีค่าไม่เกิน 0.32 มก./ลบ.ม. • SO <sub>2</sub> ค่าเฉลี่ย 1 ชั่วโมงภายในอากาศปัจจุบัน มีค่า 0.006 มก./ลบ.ม. การก่อสร้างระบาย NO <sub>2</sub> เข้าสู่บรรยากาศ 0.00026 มก./ลบ.ม. ทำให้ค่า SO <sub>2</sub> ในบรรยากาศมีค่า 0.00626 มก./ลบ.ม. ซึ่งอยู่ในเกณฑ์มาตรฐานคุณภาพอากาศ โดยทั่วไปที่กำหนดให้มีค่าไม่เกิน 0.78 มก./ลบ.ม. ดังนั้น การก่อสร้างโครงการจะส่งผลกระทบต่อคุณภาพอากาศในบริเวณพื้นที่ข้างเคียงในระดับต่ำ	<ul style="list-style-type: none"> <li>- การเคหะแห่งชาติจะต้องควบคุมให้ผู้รับเหมาปฏิบัติตามมาตรการที่ระบุไว้ในรายงานการวิเคราะห์ผลกระทบสิ่งแวดล้อมที่ได้รับความเห็นชอบอย่างเคร่งครัด</li> <li>- จัดทำรายงานผลการปฏิบัติตามมาตรการป้องกันและแก้ไขผลกระทบสิ่งแวดล้อมทุก 6 เดือน และจัดส่งรายงานให้สำนักงานนโยบายและแผนทรัพยากรธรรมชาติและสิ่งแวดล้อม (สผ.) สำนักงานเทศบาลตำบลลาดขวาง และสำนักงานทรัพยากรธรรมชาติและสิ่งแวดล้อมจังหวัดฉะเชิงเทรา</li> <li>- ตรวจสอบการทำงานทั่วไป และหาแนวทางแก้ไขในกรณีที่มีผู้ร้องเรียน มาตรการด้านเตรียมการ และดูแลพื้นที่ก่อสร้าง</li> <li>- จัดวางตำแหน่งเครื่องจักร และกิจกรรมที่ก่อให้เกิดฝุ่นให้อยู่ห่างจากผู้รับฝุ่นมากที่สุด</li> <li>- ทำผนังหรือตาข่ายกันกิจกรรมและแหล่งกำเนิดฝุ่น เพื่อป้องกันการฟุ้งกระจายของฝุ่น</li> <li>- ลดปริมาณน้ำไหลและน้ำโคลนบนพื้นที่ก่อสร้าง</li> <li>- ไม่เก็บกองวัสดุที่อาจก่อให้เกิดฝุ่นในบริเวณพื้นที่ก่อสร้าง</li> </ul> มาตรการด้านการเดินทางและใช้เครื่องจักร <ul style="list-style-type: none"> <li>- ควบคุมน้ำหนักบรรทุกทุกตามพิกัด และกำชับให้ผู้ขับบรรทุกปฏิบัติตามพระราชบัญญัติจราจรทางบก และให้ขับรถด้วยความระมัดระวังเป็นพิเศษ</li> <li>- กำหนดความเร็วของยานพาหนะที่ใช้ขนส่งวัสดุอุปกรณ์ก่อสร้างให้เป็นตามพระราชบัญญัติจราจรทางบก พ.ศ. 2522</li> <li>- ใช้ผ้าใบคลุมรถบรรทุกที่ใช้ขนส่งวัสดุก่อสร้าง หิน ทราย เพื่อป้องกันการรบกวนบนถนนที่ใช้เป็นเส้นทางขนส่ง</li> </ul>	

ลงชื่อ.....



(นายระวิน สุพัตกุล)

ผู้ช่วยผู้อำนวยการการเคหะแห่งชาติ

ปฏิบัติราชการแทนผู้อำนวยการการเคหะแห่งชาติ

(... 29 พฤศจิกายน 2561)



ลงชื่อ.....



(นายกนก เข็มนาค)

ผู้อำนวยการด้านสิ่งแวดล้อม

บริษัท เอ็นริช คอนซัลแตนท์ จำกัด

(... 1 พฤศจิกายน 2561)

ตารางสรุปผลกระทบสิ่งแวดล้อมที่สำคัญ มาตรการป้องกัน แก้ไขและลดผลกระทบสิ่งแวดล้อม และมาตรการติดตามตรวจสอบผลกระทบสิ่งแวดล้อม  
ระยะก่อสร้าง โครงการอาคารเช่าสำหรับผู้มีรายได้น้อย จังหวัดฉะเชิงเทรา (บางปะกง) (ต่อ)

องค์ประกอบ ทางสิ่งแวดล้อม	ผลกระทบต่อสิ่งแวดล้อมที่สำคัญ	มาตรการป้องกันและแก้ไขผลกระทบสิ่งแวดล้อม	มาตรการติดตามตรวจสอบ ผลกระทบสิ่งแวดล้อม
1.2 คุณภาพอากาศ (ต่อ)		<ul style="list-style-type: none"> <li>- ตรวจสอบเครื่องยนต์ของรถที่ใช้ในการขนส่ง และเครื่องจักรกลอื่นๆ ให้อยู่ในสภาพดีอยู่เสมอ เพื่อลดการเกิดมลพิษ</li> <li>- ไม่เดินเครื่องจักรขณะไม่ใช้งาน</li> <li>- หลีกเลี่ยงการใช้เครื่องจักรที่ใช้น้ำมันเชื้อเพลิง ถ้าเป็นไปได้ให้ใช้เครื่องที่เดินด้วยไฟฟ้า</li> <li>- วางแผนการใช้เส้นทาง และเวลาการขนวัสดุ และดิน เพื่อลดปัญหาฝุ่น และจราจรโดยใชยานพาหนะในการส่งทั้งประเภท และเวลาตามข้อกำหนดของพนักงานจราจรในพื้นที่</li> <li>- ควบคุมความเร็วรถที่วิ่งในพื้นที่ก่อสร้างไม่ให้เกิน 25 กม./ชม.</li> </ul> <p>มาตรการด้านการใช้เครื่องมือก่อสร้าง</p> <ul style="list-style-type: none"> <li>- จัดให้มีการล้างทำความสะอาดล้อรถบรรทุก ก่อนออกจากโครงการ ตลอดระยะเวลาการก่อสร้าง บริเวณทางเข้า-ออก พื้นที่ก่อสร้างโครงการ</li> <li>- จัดหาแหล่งน้ำที่จะใช้สเปรย์ เพื่อลดฝุ่นให้มีความเพียงพอ</li> <li>- จัดระบบที่จะทำความสะอาดให้พร้อมใช้งาน ในกรณีที่มีการหกของสิ่งที่จะก่อให้เกิดฝุ่น</li> </ul> <p>มาตรการด้านการจัดการของเสีย</p> <ul style="list-style-type: none"> <li>- กำชับผู้รับเหมามีให้เผาทำลายวัสดุมูลฝอยในพื้นที่ก่อสร้าง</li> </ul> <p>มาตรการเฉพาะด้านการก่อสร้าง</p> <ul style="list-style-type: none"> <li>- จัดทำรั้ว Metal Sheet ความสูง 3 เมตร เพื่อกันขอบเขตพื้นที่โครงการอย่างเป็นสัดส่วน และป้องกันฝุ่นละอองฟุ้งกระจายไปยังอาคารข้างเคียง</li> <li>- ติดตั้งผ้าใบตลอดแนวด้านข้าง และความสูงของอาคารที่กำลังก่อสร้าง เพื่อป้องกันฝุ่นละอองฟุ้งกระจายไปยังอาคารข้างเคียง</li> </ul>	

ลงชื่อ.....

(นายระวิน สุพัตถกุล)

ผู้ช่วยผู้อำนวยการเคหะแห่งชาติ

ปฏิบัติราชการแทนผู้อำนวยการเคหะแห่งชาติ

(29 พฤศจิกายน 2561)



ลงชื่อ.....

(นายกนก เข็มนาค)

ผู้อำนวยการด้านสิ่งแวดล้อม

บริษัท เอ็นริช คอนซัลแตนท์ จำกัด

(...1... พฤศจิกายน 2561)

ตารางสรุปผลกระทบสิ่งแวดล้อมที่สำคัญ มาตรการป้องกัน แก้ไขและลดผลกระทบสิ่งแวดล้อม และมาตรการติดตามตรวจสอบผลกระทบสิ่งแวดล้อม  
ระยะก่อสร้าง โครงการอาคารเช่าสำหรับผู้มีรายได้น้อย จังหวัดฉะเชิงเทรา (บางปะกง) (ต่อ)

องค์ประกอบ ทางสิ่งแวดล้อม	ผลกระทบต่อสิ่งแวดล้อมที่สำคัญ	มาตรการป้องกันและแก้ไขผลกระทบสิ่งแวดล้อม	มาตรการติดตามตรวจสอบ ผลกระทบสิ่งแวดล้อม
1.2 คุณภาพอากาศ (ต่อ)		<ul style="list-style-type: none"> <li>- จัดให้มีการวางแผนกองวัสดุในบริเวณพื้นที่ก่อสร้างโครงการเช่าที่จำเป็น</li> <li>- จัดเทคนิคการก่อสร้างให้เป็นระบบสำเร็จรูป หรือกึ่งสำเร็จรูปที่มีการหล่อคอนกรีตในพื้นที่ก่อสร้างให้น้อยที่สุด</li> <li>- ในการกองวัสดุที่มีฝุ่นหรือเศษวัสดุที่เหลือใช้ภายในพื้นที่โครงการ ต้องปิดคลุมด้วยผ้าใบมิดชิด</li> <li>- ไม่กองหรือเก็บเศษวัสดุที่เหลือใช้ไว้หน้างานเป็นระยะเวลานาน โดยให้มีรถบรรทุกมารับไปกำจัด</li> <li>- จัดปล่องรองรับเศษวัสดุก่อสร้างโดยคลุมผ้าใบอย่างหนาโดยรอบที่มีความสูงให้มีเท่ากับความสูงของอาคาร และให้พรมน้ำเศษวัสดุก่อสร้างให้ชื้นก่อนทิ้งลงปล่อง เพื่อลดการแพร่กระจายของฝุ่นละอองรบกวนผู้ที่อยู่อาศัยข้างเคียง</li> </ul> <p>มาตรการเฉพาะด้านการขนดิน</p> <ul style="list-style-type: none"> <li>- ขนส่งวัสดุก่อสร้างในช่วงเวลากลางวัน โดยขนส่งนอกช่วงเวลาเร่งด่วน และให้สอดคล้องกับประกาศเจ้าพนักงานจราจร หากมีการขนส่งในเวลากลางคืนต้องไม่เกินเวลา 22.00 น. ทั้งนี้ ต้องได้รับอนุญาตจากเจ้าพนักงานจราจรในแต่ละกรณี</li> <li>- ทำความสะอาดล้อรถบรรทุกก่อนออกสู่ถนน โดยทำเป็นจุดล้างล้อรถเพื่อล้างดินออกจากล้อรถ บริเวณทางเข้า-ออก พื้นที่ก่อสร้าง</li> <li>- ปรับปรุงถนนในพื้นที่ก่อสร้างให้อยู่ในสภาพใช้งานได้ดีเสมอ</li> <li>- ฉีดพรมน้ำบริเวณพื้นที่ก่อสร้างหรือบริเวณที่ทำให้เกิดฝุ่น ตลอดระยะเวลาการก่อสร้างรวมทั้งกวาดฝุ่นละออง และตะกอนภายหลังการฉีดพรมน้ำ เพื่อป้องกันการอุดตันท่อระบายน้ำ และการฟุ้งกระจายอีกครั้ง</li> <li>- บริเวณปากทางเข้า-ออก ต้องปิดทึบตลอดเวลา โดยเปิดเฉพาะ</li> </ul>	

ลงชื่อ.....

(นายระวิน สุพัตถกุล)

ผู้ช่วยผู้อำนวยการการเคหะแห่งชาติ

ปฏิบัติราชการแทนผู้อำนวยการการเคหะแห่งชาติ

(...29... พฤศจิกายน 2561)



ลงชื่อ.....

(นายกนก เข็มขนาด)

ผู้อำนวยการด้านสิ่งแวดล้อม

บริษัท เอ็นริช คอนซัลแตนท์ จำกัด

(...1... พฤศจิกายน 2561)

ตารางสรุปผลกระทบสิ่งแวดล้อมที่สำคัญ มาตรการป้องกัน แก้ไขและลดผลกระทบสิ่งแวดล้อม และมาตรการติดตามตรวจสอบผลกระทบสิ่งแวดล้อม  
 ระยะก่อสร้าง โครงการอาคารเช่าสำหรับผู้มีรายได้น้อย จังหวัดฉะเชิงเทรา (บางปะกง) (ต่อ)

องค์ประกอบ ทางสิ่งแวดล้อม	ผลกระทบต่อสิ่งแวดล้อมที่สำคัญ	มาตรการป้องกันและแก้ไขผลกระทบสิ่งแวดล้อม	มาตรการติดตามตรวจสอบ ผลกระทบต่อสิ่งแวดล้อม
1.2 คุณภาพอากาศ (ต่อ)		เมื่อมีรถเข้า-ออก และต้องรักษาพื้นผิวให้สะอาดปราศจากเศษหิน ดิน ทราย หรือฝุ่น ตกค้างจนการก่อสร้างแล้วเสร็จ - ทำประตูเข้า-ออก ของรถบรรทุกจากพื้นที่ต้องมีระยะห่างไม่น้อยกว่า 10 เมตร จากบ้านเรือนของผู้รับผลกระทบ - จัดให้มีพนักงานคอยกวาดเศษดิน ทราย ที่ตกหล่นบริเวณด้านหน้า โครงการ และบริเวณใกล้เคียง โดยในกรณีที่มีเศษดินเปียกตกหล่น ต้องทำความสะอาด โดยใช้น้ำฉีดและกวาดพื้นให้สะอาดโดยทันที	
1.3 เสียง	- กิจกรรมก่อสร้างในกรณีที่ไม่มีการ กันเสียง พบว่า เสียงจากกิจกรรมการ ก่อสร้างในระดับฐานรากถึงชั้นที่ 1 มีค่า ระดับเสียงรวมที่อาคารพาณิชย์สูง 4 ชั้น ระหว่าง 66.21-81.13 เดซิเบล (เอ) โดยเสียงจากการทำฐานรากมีความดัง มากที่สุด ระหว่าง 80.38-81.13 เดซิเบล (เอ) ในขณะที่ระดับเสียงที่แหล่งรับ ผลกระทบด้านทิศใต้ มีค่าความดัง ระหว่าง 71.0-81.76 เดซิเบล (เอ) เมื่อ เปรียบเทียบกับค่ามาตรฐานระดับเสียง ทั่วไปที่ 70 เดซิเบล (เอ) ซึ่งมีค่าเกินค่า มาตรฐานตามประกาศคณะกรรมการ สิ่งแวดล้อมแห่งชาติ ฉบับที่ 15 (พ.ศ. 2540) เรื่อง กำหนดมาตรฐานระดับเสียง โดยทั่วไป, 2540 ที่กำหนดไว้ไม่เกิน 70 เดซิเบล (เอ)	มาตรการลดผลกระทบด้านเสียงระยะก่อสร้าง - ในช่วงการก่อสร้างฐานราก และชั้นที่ 1 ของโครงการ จะดำเนินการ ติดตั้งกำแพงกันเสียงล้อมรอบพื้นที่โครงการ (ใช้ประโยชน์เป็นรั้ว พื้นที่ก่อสร้าง) โดยใช้ Metal sheet (Aluminium sheet) หรือวัสดุ เทียบเท่า สูง 3 เมตร ซึ่งสามารถลดระดับเสียงได้ประมาณ 23 เดซิเบล (เอ) หรือโครงการต้องทำรั้วถาวร เป็นคอนกรีตบล็อก หนา 7 เซนติเมตร สูง 2.1 เมตร ล้อมรอบโครงการก่อนแล้วเสริม Metal Sheet ขึ้นไปอีก 1 เมตร ติดตั้งตามแนวเขตที่ดินของโครงการ ซึ่ง แนวก่อสร้างโครงการทางด้านทิศเหนือและทิศใต้ อยู่ห่างจากรั้ว ด้านละ 3 เมตร ทางด้านทิศตะวันออกและทิศตะวันตก อยู่ห่างจาก รั้วด้านละ 3.5 เมตร - ในช่วงการก่อสร้างชั้นที่ 2 ถึงชั้นที่ 4 ติดตั้งกำแพงกันเสียง โดยใช้ Metal sheet (Aluminium sheet) หรือวัสดุเทียบเท่า โดยห่างจาก แนวก่อสร้างอาคาร 1.00 เมตร ติดตั้งกับโครงสร้างที่มีความมั่นคง แข็งแรง บริเวณชั้น 2 ถึง ชั้น 4 รอบอาคารทุกอาคาร โดยเมื่อขึ้น โครงสร้างชั้นที่ 2 ขึ้นไป กำหนดให้กำแพงกันเสียงมีความสูงจาก ระดับพื้นชั้นที่ก่อสร้างขึ้นไป 3 เมตร	- ตรวจวัดระดับเสียงบริเวณพื้นที่ลานค้าชุมชน ตัดบ้านพักอาศัยสูง 1 ชั้น ทางด้านทิศใต้ของ อาคาร (รูปที่ 1) ● <b>ดัชนีตรวจวัด</b> : ระดับเสียง (Leq24), Lmax, Leq 1h , L90 และ Ldn ● <b>ความถี่</b> : ทุกวันที่มีการตอกเสาเข็ม และงานก่อสร้างฐานราก และรายงาน เป็นประจำทุกเดือน หลังจากนั้น ตรวจวัดเดือนละ 1 ครั้งตลอดระยะเวลา ก่อสร้าง

ลงชื่อ.....

(นายระวิน สุพัตกุล)

ผู้ช่วยผู้จัดการการเคหะแห่งชาติ

ปฏิบัติราชการแทนผู้ว่าการการเคหะแห่งชาติ

(... พุทธศักราช 2561)



ลงชื่อ.....

(นายกนก เข็มนาถ)

ผู้อำนวยการด้านสิ่งแวดล้อม

บริษัท เอ็นริช คอนซัลแตนท์ จำกัด

(... พุทธศักราช 2561)



ตารางสรุปผลกระทบสิ่งแวดล้อมที่สำคัญ มาตรการป้องกัน แก้ไขและลดผลกระทบสิ่งแวดล้อม และมาตรการติดตามตรวจสอบผลกระทบสิ่งแวดล้อม  
 ระยะก่อสร้าง โครงการอาคารเช่าสำหรับผู้มีรายได้น้อย จังหวัดฉะเชิงเทรา (บางปะกง) (ต่อ)

องค์ประกอบ ทางสิ่งแวดล้อม	ผลกระทบต่อสิ่งแวดล้อมที่สำคัญ	มาตรการป้องกันและแก้ไขผลกระทบสิ่งแวดล้อม	มาตรการติดตามตรวจสอบ ผลกระทบสิ่งแวดล้อม
1.3 เสียง (ต่อ)	<ul style="list-style-type: none"> <li>- กิจกรรมก่อสร้างในกรณีที่มีกำแพงกันเสียง พบว่า อาคารพักอาศัย ด้านทิศใต้ สูง 2 ชั้น ผู้ที่อยู่ชั้นที่ 1 จะได้รับเสียงสูงสุด 67.09 เดซิเบล (เอ) ผู้ที่อยู่ชั้นที่ 2 จะได้รับเสียงสูงสุด 68.13 เดซิเบล (เอ) ในขณะที่อาคารพาณิชย์สูง 4 ชั้น ผู้ที่อยู่ชั้นที่ 1, 2, 3 และ 4 จะได้รับเสียงสูงสุด 64.03, 64.81, 65.81 และ 67.14 เดซิเบล (เอ) ตามลำดับ ซึ่งไม่เกินค่ามาตรฐานตามประกาศข้างต้น</li> <li>- ผลกระทบต่อคนงานก่อสร้างที่ทำงานกับเครื่องจักรหรืออุปกรณ์ที่มีเสียงดังเป็นเวลานาน อาจทำให้อวัยวะที่รับเสียงได้รับความเสียหายได้ ถ้าไม่มีอุปกรณ์ป้องกันส่วนบุคคล</li> <li>- การขนส่งวัสดุก่อสร้างเข้า-ออก พื้นที่โครงการอาจก่อให้เกิดเสียงดังรบกวนต่อผู้อยู่อาศัย หรือผู้ประกอบการร้านค้าที่อยู่บริเวณสองฝั่งของเส้นทางรถวิ่ง</li> </ul>	<ul style="list-style-type: none"> <li>- กำหนดช่วงเวลาในการก่อสร้างที่ก่อให้เกิดเสียงดังมาก เช่น การตอกเสาเข็ม การก่อสร้างฐานราก งานโครงสร้าง เป็นต้น ให้มีการก่อสร้างเฉพาะในช่วงเวลา 08.00-17.00 น. เท่านั้น และดำเนินการในวันจันทร์ถึงวันเสาร์ ในกรณีที่ต้องมีการก่อสร้างเกินเวลาดังกล่าว ต้องดำเนินการแจ้งผู้พักอาศัยข้างเคียงทราบล่วงหน้าอย่างน้อย 1 วัน ทั้งนี้ต้องเป็นกิจกรรมต่อเนื่องเป็นครั้งคราว เช่น การเทปูน ฐานราก และดำเนินการได้ไม่เกิน 20.00 น.</li> <li>- ประชาสัมพันธ์ให้ประชาชนในพื้นที่รับทราบกิจกรรมการก่อสร้างที่มีเสียงดังรบกวน เช่น การตอกเสาเข็ม ฯลฯ ล่วงหน้าอย่างน้อย 1 เดือน โดยให้หมายเลขโทรศัพท์ของเจ้าหน้าที่ที่ควบคุมงานก่อสร้าง เพื่อให้สามารถติดต่อกับโครงการได้โดยตรง เมื่ออาคารข้างเคียงได้รับความเดือดร้อน</li> <li>- วางแผนการก่อสร้าง โดยหลีกเลี่ยงการทำกิจกรรมต่างๆ ที่ก่อให้เกิดเสียงดังพร้อมกันในเวลาเดียวกัน</li> <li>- เลือกใช้และกำหนดวิธีการก่อสร้างที่ก่อให้เกิดระดับเสียงต่ำกว่า</li> <li>- กำหนดให้มีวัสดุรองหัวเสาเข็ม เพื่อลดเสียงดังจากการตอกเสาเข็ม</li> <li>- เลือกใช้เครื่องจักรกล เครื่องยนต์ ตลอดจนอุปกรณ์ต่างๆ ชนิดที่มีระดับเสียงต่ำกว่า</li> <li>- เครื่องจักรกลหรือเครื่องยนต์ที่ติดตั้งอยู่กับที่ติดตั้งให้อยู่ห่างไกลจากชุมชนมากที่สุดเท่าที่จะทำได้</li> <li>- ตรวจสอบเครื่องจักรที่ใช้ในการก่อสร้างให้มีสภาพดีอยู่เสมอ เพื่อลดการเกิดเสียงดังอันเนื่องมาจากเครื่องจักรชำรุด</li> <li>- มีการเปิดทางเข้า-ออก โครงการห่างจากพื้นที่ชุมชนข้างเคียงให้มากที่สุดเท่าที่ทำได้</li> </ul>	

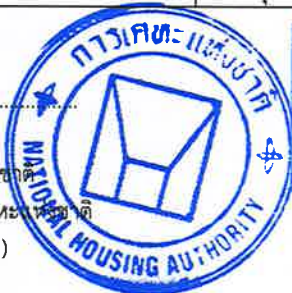
ลงชื่อ.....

(นายระวิน สุพัตกุล)

ผู้ช่วยผู้จัดการการเคหะแห่งชาติ

ปฏิบัติราชการแทนผู้จัดการการเคหะแห่งชาติ

(.29 พฤศจิกายน 2561)



ลงชื่อ.....

(นายกนก เข็มนาถ)

ผู้อำนวยการด้านสิ่งแวดล้อม

บริษัท เอ็นริช คอนซัลแตนท์ จำกัด

(.1 พฤศจิกายน 2561)

ตารางสรุปผลกระทบสิ่งแวดล้อมที่สำคัญ มาตรการป้องกัน แก้ไขและลดผลกระทบสิ่งแวดล้อม และมาตรการติดตามตรวจสอบผลกระทบสิ่งแวดล้อม  
ระยะก่อสร้าง โครงการอาคารเช่าสำหรับผู้มีรายได้น้อย จังหวัดฉะเชิงเทรา (บางปะกง) (ต่อ)

องค์ประกอบ ทางสิ่งแวดล้อม	ผลกระทบต่อสิ่งแวดล้อมที่สำคัญ	มาตรการป้องกันและแก้ไขผลกระทบสิ่งแวดล้อม	มาตรการติดตามตรวจสอบ ผลกระทบสิ่งแวดล้อม
1.3 เสียง (ต่อ)		<ul style="list-style-type: none"> <li>- จำกัดความเร็วของยานพาหนะที่ใช้ขนส่งวัสดุก่อสร้างให้มีความเร็วไม่เกิน 80 กม./ชม. บนทางหลวงและไม่เกิน 30 กม./ชม. เมื่อผ่านชุมชน</li> <li>- จัดระเบียบการจราจรภายในพื้นที่โครงการ โดยเส้นทางขนส่งวัสดุอุปกรณ์ก่อสร้างเป็นเส้นทางเดินรถทางเดียว</li> <li>- ไม่กวดแตรหรือเหยียบคันเร่งรถให้เกิดเสียงดังโดยไม่จำเป็น โดยเฉพาะในบริเวณชุมชน</li> <li>- หลีกเลี่ยงการทิ้งสิ่งของจากที่สูง หากจำเป็นต้องมีวัสดุรองรับเพื่อลดเสียงกระทบกันของสิ่งของกับพื้นที่ก่อสร้าง โดยอาจใช้แผ่นยางหรือพรม เป็นต้น</li> <li>- ตรวจสอบระยะเวลาการทำงานของคนงานที่ได้รับเสียงดังให้เป็นไปตามมาตรฐานของกระทรวงมหาดไทย</li> <li>- จัดหาอุปกรณ์ลดเสียง ได้แก่ Ear Plugs หรือ Ear Muffs ให้กับคนงานก่อสร้างที่ทำงานในบริเวณที่มีเสียงดัง</li> <li>- เมื่อได้รับการร้องเรียนผลกระทบด้านเสียงดัง เนื่องจากกิจกรรมการก่อสร้าง โครงการต้องเร่งดำเนินการแก้ไขทันที</li> </ul> <p>มาตรการลดผลกระทบด้านเสียงระยะดำเนินการ</p> <ul style="list-style-type: none"> <li>- โครงการเป็นอาคารให้บริการห้องเช่าสำหรับผู้มีรายได้น้อย จึงไม่มีกิจกรรมใดที่ก่อให้เกิดเสียงดังรบกวนในระดับที่ก่อให้เกิดผลกระทบต่อสุขภาพอนามัยแก่ผู้ใช้บริการหรือผู้อยู่อาศัยใกล้เคียงแต่อย่างใด นอกจากนี้โครงสร้างของอาคาร ซึ่งเป็นคอนกรีตเสริมเหล็กทำหน้าที่เป็นเสมือนกำแพงกันเสียงช่วยลดระดับเสียงที่เกิดขึ้น มิให้เสียงที่เกิดขึ้นจากภายในโครงการดังรบกวนออกสู่ภายนอก และเสียง</li> </ul>	

ลงชื่อ.....

(นายระวิน สุพัตถกุล)

ผู้ช่วยผู้อำนวยการการเคหะแห่งชาติ

ปฏิบัติราชการแทนผู้อำนวยการการเคหะแห่งชาติ

(... 29 พฤศจิกายน 2561)



ลงชื่อ.....

(นายกนก เข็มนาถ)

ผู้อำนวยการด้านสิ่งแวดล้อม

บริษัท เอ็นริช คอนซัลแตนท์ จำกัด

(... 1 พฤศจิกายน 2561)

ตารางสรุปผลกระทบสิ่งแวดล้อมที่สำคัญ มาตรการป้องกัน แก้ไขและลดผลกระทบสิ่งแวดล้อม และมาตรการติดตามตรวจสอบผลกระทบสิ่งแวดล้อม  
ระยะก่อสร้าง โครงการอาคารเช่าสำหรับผู้มีรายได้น้อย จังหวัดฉะเชิงเทรา (บางปะกง) (ต่อ)

องค์ประกอบทางสิ่งแวดล้อม	ผลกระทบต่อสิ่งแวดล้อมที่สำคัญ	มาตรการป้องกันและแก้ไขผลกระทบสิ่งแวดล้อม	มาตรการติดตามตรวจสอบผลกระทบสิ่งแวดล้อม
1.3 เสียง (ต่อ)		<p>ที่เกิดขึ้นจากภายนอกเข้าสู่โครงการ โดยผนังของอาคารสามารถลดระดับเสียงที่ทะลุผ่านได้ 36 เดซิเบล (เอ)                      (ที่มา : Federal Highway Administration Barrier Sound Transmission)                      อีกทั้งโครงการยังล้อมรอบด้วยรั้วทึบสูง 3 เมตร ยกเว้นส่วนด้านหน้าทางเข้า-ออก โครงการ จึงคาดว่าในระยะดำเนินการจะไม่ก่อให้เกิดผลกระทบด้านเสียง</p>	
1.4 ความสั่นสะเทือน	<p>- อาคารปลูกสร้างที่อยู่ติดรั้วใกล้โครงการมากที่สุด คือ อาคารพักอาศัย ด้านทิศใต้ ซึ่งอยู่ห่างจากแนวเขตก่อสร้างอาคารที่ 6 และอาคารที่ 7 ด้วยระยะทาง 12.96 เมตร มีระดับความสั่นสะเทือนสูงสุดเท่ากับ 0.359 นิ้ว/วินาที หรือเท่ากับ 9.12 มิลลิเมตร/วินาที ซึ่งเกินค่ามาตรฐาน โดยโครงการกำหนดให้อาคารที่ 6 และอาคารที่ 7 ใช้เข็มเจาะ ดังนั้นจะลดแรงสั่นสะเทือนต่ออาคารพักอาศัยทางด้านทิศใต้ที่ใกล้กับอาคารที่ 6 และอาคารที่ 7 เหลือ 0.095 นิ้ว/วินาที หรือเท่ากับ 2.41 มิลลิเมตร/วินาที</p>	<p>- ก่อนก่อสร้างโครงการผู้รับเหมาต้องแจ้งเจ้าของบ้านพักอาศัย/อาคารข้างเคียงของบุคคลภายนอก โดยสำรวจภาพถ่ายสภาพพื้นที่ บ้าน และตัวอาคารก่อนการเจาะ หรือตอกเสาเข็ม และทำค้ำยัน (Bracing) เพื่อรับผิวดินขอบเขตเสียหาย/ซ่อมแซมให้คืนสภาพเดิม หากเกิดความเสียหายจากการก่อสร้างโครงการขึ้น และให้หมายเลขโทรศัพท์ของเจ้าหน้าที่ควบคุมการก่อสร้าง เพื่อให้ผู้พักอาศัยที่อยู่ใกล้กับโครงการสามารถติดต่อกับโครงการได้โดยตรง</p> <p>- หลีกเลี่ยงการทิ้งสิ่งของจากที่สูง หากจำเป็นต้องมีวัสดุรองรับเพื่อลดเสียง และแรงสั่นสะเทือนกระทบกันของสิ่งของกับพื้นที่ก่อสร้าง โดยอาจใช้แผ่นยางหรือพรม เป็นต้น</p> <p>- การก่อสร้างอาคารด้านทิศใต้ อาคารที่ 6 และ อาคารที่ 7 ให้ใช้เสาเข็มเจาะแทนเสาเข็มตอกเพื่อลดแรงสั่นสะเทือน</p> <p>- กำหนดช่วงเวลาการก่อสร้างฐานราก ตั้งแต่เวลา 08.00- 17.00 น.</p> <p>- เว้นระยะระหว่างตำแหน่งตอกเสาเข็มกับอาคารต่างเจ้าของหรือต่างผู้ครอบครอง</p> <p>- ใช้หมอนรองหัวเสาเข็มที่ทำด้วยวัสดุที่อ่อนเพื่อลดความสั่นสะเทือน</p>	<p>- ตรวจสอบระดับความสั่นสะเทือนภายในพื้นที่โครงการ</p> <ul style="list-style-type: none"> <li>● จุดตรวจวัด : พื้นที่ลานค้าชุมชนติดบ้านพักอาศัยสูง 1 ชั้น ทางด้านทิศใต้ของอาคาร (รูปที่ 1 และ ภาพที่ 1)</li> <li>● ดัชนีตรวจวัด : ค่าความเร็วคลื่นอนุภาคสูงสุด(Peak Particle Velocity, PPV) และความถี่ (Frequency)</li> <li>● ความถี่ : ทุกวันที่มีการตอกเสาเข็มและงานก่อสร้างฐานรากและรายงานเป็นประจำทุกเดือน หลังจากนั้นตรวจวัดทุก 1 เดือน ตลอดระยะเวลาก่อสร้าง</li> </ul>

ลงชื่อ.....

(นายระวิน สุพัตกกุล)

ผู้ช่วยผู้อำนวยการเคหะแห่งชาติ

ปฏิบัติราชการแทนผู้อำนวยการเคหะแห่งชาติ

(29 พฤศจิกายน 2561)



ลงชื่อ.....

(นายกนก เข็มนาค)

ผู้อำนวยการด้านสิ่งแวดล้อม

บริษัท เอ็นริช คอนซัลแตนท์ จำกัด

(... พฤศจิกายน 2561)

ตารางสรุปผลกระทบสิ่งแวดล้อมที่สำคัญ มาตรการป้องกัน แก้ไขและลดผลกระทบสิ่งแวดล้อม และมาตรการติดตามตรวจสอบผลกระทบสิ่งแวดล้อม  
ระยะก่อสร้าง โครงการอาคารเช่าสำหรับผู้มีรายได้น้อย จังหวัดฉะเชิงเทรา (บางปะกง) (ต่อ)

องค์ประกอบ ทางสิ่งแวดล้อม	ผลกระทบต่อสิ่งแวดล้อมที่สำคัญ	มาตรการป้องกันและแก้ไขผลกระทบสิ่งแวดล้อม	มาตรการติดตามตรวจสอบ ผลกระทบสิ่งแวดล้อม
1.4 ความสิ้นเปลือง (ต่อ)		<ul style="list-style-type: none"> <li>- จัดลำดับการตอกเสาเข็ม โดยพิจารณาจากสิ่งปลูกสร้างข้างเคียงของพื้นที่ก่อสร้าง โดยตอกเสาเข็มใกล้สิ่งปลูกสร้างข้างเคียงก่อน เพื่อเป็นแนวป้องกันก่อนแล้วตอกหรือเจาะเสาเข็มตั้งฉากจากแนวป้องกันเล็กน้อย</li> <li>- มีการประกันอุบัติเหตุจากการก่อสร้างอาคาร ซึ่งจะต้องครอบคลุมถึงค่าเสียหายของอาคารข้างเคียงจากการก่อสร้างโครงการ</li> <li>- มีจุดรับร้องเรียนแจ้งเหตุพร้อมเบอร์โทรศัพท์ติดต่อ เพื่อแก้ไขปัญหาจากการก่อสร้างอย่างทัน่วงที</li> </ul>	
1.5 ทรัพยากรดิน	<ul style="list-style-type: none"> <li>- โครงการจะทำการก่อสร้างอาคารตามลักษณะภูมิประเทศ โดยมีการปรับ/ถมพื้นที่เพียงเล็กน้อย เพื่อก่อสร้างฐานราก จึงประเมินได้ว่าการก่อสร้างเพื่อพัฒนาโครงการจะมีผลกระทบต่อเปลี่ยนแปลงสภาพภูมิประเทศในระดับต่ำ</li> </ul>	<ul style="list-style-type: none"> <li>- ออกแบบโครงการให้เหมาะสมกับสภาพพื้นที่ โดยพิจารณาให้มีการเปิดหน้าดินน้อยที่สุด</li> <li>- วางแผนการก่อสร้างฐานรากในบริเวณที่ต้องเปิดหน้าดินให้อยู่ในฤดูแล้งหรือช่วงที่มีฝนตกน้อย หรือถ้าเป็นช่วงที่มีฝนตกหนักจะชะลอการก่อสร้างอาคารบางส่วนออกไปให้อยู่ในช่วงที่มีฝนตกน้อยเท่าที่จะสามารถกระทำได้</li> <li>- จัดให้มีระบบดักตะกอนดิน ซึ่งประกอบด้วย การก่อสร้างกำแพงดักตะกอนบริเวณร่องน้ำภายในพื้นที่โครงการ และการขุดคูน้ำ และบ่อซึมตลอดแนวเขตที่ดิน เพื่อดักน้ำหลากและตะกอนดินไม่ให้ไหลออกนอกพื้นที่โครงการ</li> <li>- ก่อสร้างคูระบายน้ำชั่วคราว เพื่อเบี่ยงน้ำไม่ให้ไหลเข้าสู่บริเวณที่มีการเปิดหน้าดินที่อาจก่อให้เกิดการพังทลายของดินจากการอุ้มน้ำฝนของดินในบริเวณดังกล่าว</li> <li>- จัดทำคูน้ำขนานไปกับทางลาดเชิงวัสดุ เพื่อให้ น้ำไหลตามทิศทางที่กำหนดและระบายน้ำลงสู่บ่อซึม</li> <li>- ในกรณีที่ไม่สามารถหลีกเลี่ยงการเปิดหน้าดินในช่วงที่มีฝนตกให้คลุม</li> </ul>	<ul style="list-style-type: none"> <li>- ตรวจสอบให้ผู้รับเหมาปฏิบัติตามมาตรการป้องกันและแก้ไขผลกระทบด้านทรัพยากรดินอย่างเคร่งครัดตลอดระยะเวลาการก่อสร้าง</li> </ul>

ลงชื่อ.....

(นายระวิน สุพัตกุล)

ผู้ช่วยผู้อำนวยการการเคหะแห่งชาติ

ปฏิบัติราชการแทนผู้อำนวยการการเคหะแห่งชาติ

(... พุทธศักราช 2561)



ลงชื่อ.....

(นายณก เข็มนาถ)

ผู้อำนวยการด้านสิ่งแวดล้อม

บริษัท เอ็นริช คอนซัลแตนท์ จำกัด

(... พุทธศักราช 2561)



ตารางสรุปผลกระทบสิ่งแวดล้อมที่สำคัญ มาตรการป้องกัน แก้ไขและลดผลกระทบสิ่งแวดล้อม และมาตรการติดตามตรวจสอบผลกระทบสิ่งแวดล้อม  
ระยะก่อสร้าง โครงการอาคารเช่าสำหรับผู้มีรายได้น้อย จังหวัดฉะเชิงเทรา (บางปะกง) (ต่อ)

องค์ประกอบ ทางสิ่งแวดล้อม	ผลกระทบต่อสิ่งแวดล้อมที่สำคัญ	มาตรการป้องกันและแก้ไขผลกระทบสิ่งแวดล้อม	มาตรการติดตามตรวจสอบ ผลกระทบสิ่งแวดล้อม
1.5 ทรัพยากรดิน (ต่อ)		<p>บริเวณที่เปิดหน้าดินด้วยผ้าห่มดิน ซึ่งผ้าห่มดินจะช่วยลดแรงกระแทกของน้ำฝนหรือน้ำหลากที่ตกลงสู่หน้าดินที่จะก่อให้เกิดการชะล้างพังทลายของดิน โดยเลือกวัสดุที่ทำจากใยมะพร้าวหรือใยปาล์มน้ำมัน ซึ่งเป็นวัสดุธรรมชาติสามารถย่อยสลายได้ รวมทั้งสามารถใช้เป็นที่อนุบาลเมล็ดพันธุ์พืชคลุมดินที่มีการปลูกบนพื้นที่โครงการด้วย</p> <ul style="list-style-type: none"> <li>- จัดให้มีคนงานสำรวจการอุดตันของกำแพงตักตะกอนและบ่อซีเมนต์ทุกครั้งภายหลังฝนตก ถ้าพบว่าปริมาณตะกอนดินรวมทั้งขยะใบไม้ และวัสดุก่อสร้างที่ตกค้างให้ตักตะกอนดินรวมทั้งขยะใบไม้ และวัสดุก่อสร้างที่ตกค้างด้านหน้าของกำแพงตักตะกอน และบนชั้นหินของบ่อซีเมนต์เป็นประจำทุกสัปดาห์ และทุกครั้งภายหลังฝนตก</li> <li>- จัดสร้างรั้วชั่วคราวสูง 3 เมตร โดยรอบบริเวณพื้นที่ก่อสร้างโครงการ</li> <li>- ปฏิบัติตามมาตรการป้องกันการพังทลายของดินในกฎกระทรวงกำหนดมาตรการป้องกันการพังทลายของดินหรือสิ่งปลูกสร้างในการขุดดินหรือถมดิน พ.ศ. 2548</li> <li>- ดำเนินการถมดินกลับ และปลูกพืชคลุมดินทันทีเมื่อก่อสร้างฐานรากอาคารแต่ละอาคารแล้วเสร็จ</li> </ul>	
1.6 แหล่งน้ำและคุณภาพน้ำผิวดิน	<ul style="list-style-type: none"> <li>- น้ำเสียจากกิจกรรมการก่อสร้างหากไม่มีมาตรการป้องกันที่ดีอาจก่อให้เกิดผลกระทบต่อคุณภาพน้ำผิวดินที่อยู่ใกล้เคียงพื้นที่โครงการได้</li> </ul>	<ul style="list-style-type: none"> <li>- ออกแบบอาคารตามสภาพพื้นที่โดยให้มีการขุดดินถมดินให้น้อยที่สุด</li> <li>- วางแผนเปิดหน้าดินเท่าที่จะทำงานในแต่ละวัน และไม่มีกรเปิดหน้าดินเป็นบริเวณกว้างโดยเฉพาะในช่วงฤดูฝน</li> <li>- จัดให้มีระบบตักตะกอนดินภายในพื้นที่โครงการ และขุดคูน้ำ และบ่อซีเมนต์ตลอดแนวเขตที่ดิน เพื่อตักน้ำหลากและตะกอนดินไม่ให้ไหลออกนอกพื้นที่โครงการ</li> <li>- จัดสร้างสุขาที่ได้มาตรฐานตามหลักสุขาภิบาลในบริเวณที่พักคนงานแยกชาย-หญิง จำนวน 16 ห้อง และบริเวณสำนักงานและที่พัก</li> </ul>	<ul style="list-style-type: none"> <li>- ตรวจสอบให้ผู้รับเหมาปฏิบัติตามมาตรการป้องกันและแก้ไขผลกระทบด้านแหล่งน้ำและคุณภาพน้ำผิวดินอย่างเคร่งครัดตลอดระยะเวลาการก่อสร้าง</li> </ul>

ลงชื่อ.....

(นายระวิน สุพัตกุล)

ผู้ช่วยผู้อำนวยการการเคหะแห่งชาติ

ปฏิบัติราชการแทนผู้อำนวยการการเคหะแห่งชาติ

(...29 พฤศจิกายน 2561)



ลงชื่อ.....

(นายกนก เข็มนาค)

ผู้อำนวยการด้านสิ่งแวดล้อม

บริษัท เอ็นริช คอนซัลแตนท์ จำกัด

(...1... พฤศจิกายน 2561)

ตารางสรุปผลกระทบสิ่งแวดล้อมที่สำคัญ มาตรการป้องกัน แก้ไขและลดผลกระทบสิ่งแวดล้อม และมาตรการติดตามตรวจสอบผลกระทบสิ่งแวดล้อม  
ระยะก่อสร้าง โครงการอาคารเช่าสำหรับผู้มีรายได้น้อย จังหวัดฉะเชิงเทรา (บางปะกง) (ต่อ)

องค์ประกอบทางสิ่งแวดล้อม	ผลกระทบต่อสิ่งแวดล้อมที่สำคัญ	มาตรการป้องกันและแก้ไขผลกระทบสิ่งแวดล้อม	มาตรการติดตามตรวจสอบผลกระทบสิ่งแวดล้อม
1.6 แหล่งน้ำและคุณภาพน้ำผิวดิน		<p>กลางวัน จำนวน 2 ห้อง แยกชาย-หญิง</p> <ul style="list-style-type: none"> <li>- ประสานกับเทศบาลตำบลลาดขวางให้เข้ามาสูบน้ำเสียและสิ่งปฏิกูลจากสุขาไปกำจัดเป็นประจำอย่างสม่ำเสมอ</li> <li>- ขุดคู และบ่อบักน้ำ เพื่อรองรับน้ำจากการล้างทำความสะอาดให้ตกตะกอน และน้ำใสจากบ่อบักจะนำไปใช้พรมดินบริเวณที่มีการเปิดหน้าดิน เพื่อลดปริมาณฝุ่นโดยไม่มีภาระระบายออกนอกพื้นที่โครงการ</li> <li>- จัดพื้นที่เก็บกองวัสดุก่อสร้าง และเศษวัสดุก่อสร้าง ภายในขอบเขตพื้นที่โครงการที่มีรั้วชั่วคราวสูง 3 เมตร กั้น</li> <li>- จัดวางถังขยะที่มีฝาปิดมิดชิดตามจุดต่างๆ บนพื้นที่โครงการให้มีจำนวนเพียงพอและเหมาะสมกับปริมาณขยะที่เกิดขึ้น และตรวจสอบความเพียงพอของถังขยะเป็นประจำ ถ้าพบว่าไม่เพียงพอให้จัดหาเพิ่มเติมเพื่อป้องกันขยะล้นถัง</li> <li>- จัดสร้างรั้วชั่วคราวมีความสูง 3 เมตร รอบพื้นที่โครงการและปิดประตูทางเข้า-ออก ตลอดเวลา ยกเว้นช่วงที่มีรถผ่านเข้า-ออก</li> <li>- ออกกฎระเบียบห้ามคนงานทิ้งขยะนอกอาณาเขตที่ได้จัดเตรียมไว้</li> </ul>	
2.ทรัพยากรด้านชีวภาพ 2.1 นิเวศวิทยาทางบก	<ul style="list-style-type: none"> <li>- พื้นที่โครงการเป็นพื้นที่ที่มีเอกสารสิทธิ์ในการถือครองที่ดินสำหรับสภาพพื้นที่ในปัจจุบันมีสภาพเป็นพื้นที่ว่าง ไม่มีไม้ยืนต้นที่มีความสำคัญ ดังนั้นโครงการจึงไม่ก่อให้เกิดผลกระทบต่อนิเวศวิทยาบนบกแต่อย่างใด</li> </ul>		

ลงชื่อ.....

(นายระวิน สุพัตกุล)

ผู้ช่วยผู้จัดการการเคหะแห่งชาติ

ปฏิบัติราชการแทนผู้จัดการการเคหะแห่งชาติ

(29 พฤศจิกายน 2561)



ลงชื่อ.....

(นายทนง เข็มขนาด)

ผู้อำนวยการด้านสิ่งแวดล้อม  
บริษัท เอ็นริช คอนซัลแตนท์ จำกัด

(...1... พฤศจิกายน 2561)

ตารางสรุปผลกระทบสิ่งแวดล้อมที่สำคัญ มาตรการป้องกัน แก้ไขและลดผลกระทบสิ่งแวดล้อม และมาตรการติดตามตรวจสอบผลกระทบสิ่งแวดล้อม  
ระยะก่อสร้าง โครงการอาคารเช่าสำหรับผู้มีรายได้น้อย จังหวัดฉะเชิงเทรา (บางปะกง) (ต่อ)

องค์ประกอบ ทางสิ่งแวดล้อม	ผลกระทบต่อสิ่งแวดล้อมที่สำคัญ	มาตรการป้องกันและแก้ไขผลกระทบสิ่งแวดล้อม	มาตรการติดตามตรวจสอบ ผลกระทบสิ่งแวดล้อม
2.2 นิเวศวิทยาทางน้ำ	<ul style="list-style-type: none"> <li>- น้ำเสียจากกิจกรรมการก่อสร้างหากไม่มี มาตรการป้องกันที่ีอาจก่อให้เกิดผลกระทบต่อระบบนิเวศวิทยาทางน้ำที่อยู่ใกล้เคียงพื้นที่โครงการได้</li> </ul>	<ul style="list-style-type: none"> <li>- วางแผนเปิดหน้าดินเท่าที่จะทำงานในแต่ละวัน โดยไม่มีการเปิดหน้าดินเป็นบริเวณกว้าง เพื่อรอการเข้าทำงานโดยเฉพาะในช่วงฤดูฝน</li> <li>- ติดตั้งระบบดักตะกอนดิน เพื่อป้องกันผลกระทบจากการพังทลายของดินลงสู่พื้นที่ข้างเคียง ซึ่งประกอบไปด้วย กำแพงดักตะกอนในบริเวณร่อนน้ำภายในพื้นที่โครงการ และบ่อซีเมนต์ตลอดแนวเขตที่ดิน เพื่อดักการชะล้างตะกอนดินไม่ให้ไหลออกนอกพื้นที่โครงการ</li> <li>- จัดสร้างสุขาที่ได้มาตรฐานตามหลักสุขาภิบาลในบริเวณที่พักคนงาน แยกชาย-หญิง จำนวน 16 ห้อง และบริเวณสำนักงานและที่พักเที่ยง จำนวน 2 ห้อง แยกชาย-หญิง</li> <li>- ประสานกับเทศบาลตำบลลาดขวางให้เข้ามาสูบล้างไปกำจัด เป็นประจำอย่างสม่ำเสมอ</li> <li>- ชุบน้ำ และบ่อพักน้ำ เพื่อรองรับน้ำเสียจากการล้างทำความสะอาดให้ซึมลงดิน</li> <li>- จัดวางถังขยะที่มีฝาปิดมิดชิดตามจุดต่างๆ บนพื้นที่โครงการให้มีจำนวนเพียงพอและเหมาะสมกับปริมาณขยะที่เกิดขึ้น และตรวจสอบความเพียงพอของถังขยะเป็นประจำ ถ้าพบว่าไม่เพียงพอให้จัดหาเพิ่มเติมเพื่อป้องกันขยะล้นถัง</li> <li>- ออกกฎระเบียบห้ามคนงานทิ้งขยะนอกภาชนะที่ได้จัดเตรียมไว้</li> <li>- วัสดุก่อสร้าง และเศษวัสดุก่อสร้างจะเก็บกองภายในขอบเขตพื้นที่โครงการที่มีรั้วสูง 3 เมตร กั้นเท่านั้น จะไม่มีการเก็บกองใกล้รางระบายน้ำ</li> </ul>	<ul style="list-style-type: none"> <li>- ตรวจสอบให้ผู้รับเหมาปฏิบัติตามมาตรการป้องกันและแก้ไขผลกระทบด้านนิเวศวิทยาทางน้ำอย่างเคร่งครัด ตลอดระยะเวลาการก่อสร้าง</li> </ul>

ลงชื่อ.....

(นายระวิน สุพัตกุล)

ผู้ช่วยผู้อำนวยการเคหะแห่งชาติ

ปฏิบัติราชการแทนผู้อำนวยการเคหะแห่งชาติ

(29 พฤศจิกายน 2561)



ลงชื่อ.....

(นายกนก เข็มนาค)

ผู้อำนวยการด้านสิ่งแวดล้อม

บริษัท เอ็นริช คอนซัลแตนท์ จำกัด

(... พฤศจิกายน 2561)

ตารางสรุปผลกระทบสิ่งแวดล้อมที่สำคัญ มาตรการป้องกัน แก้ไขและลดผลกระทบสิ่งแวดล้อม และมาตรการติดตามตรวจสอบผลกระทบสิ่งแวดล้อม  
ระยะก่อสร้าง โครงการอาคารเช่าสำหรับผู้มีรายได้น้อย จังหวัดฉะเชิงเทรา (บางปะกง) (ต่อ)

องค์ประกอบทางสิ่งแวดล้อม	ผลกระทบต่อสิ่งแวดล้อมที่สำคัญ	มาตรการป้องกันและแก้ไขผลกระทบสิ่งแวดล้อม	มาตรการติดตามตรวจสอบผลกระทบสิ่งแวดล้อม
<b>3. คุณค่าการใช้ประโยชน์ของมนุษย์</b> <b>3.1 การใช้น้ำ</b>	<ul style="list-style-type: none"> <li>- มีการใช้น้ำในช่วงก่อสร้าง 44.5 ลบ.ม./วัน ประกอบด้วย น้ำใช้ของคนงานก่อสร้าง 24.5 ลบ.ม./วัน และน้ำเพื่อการก่อสร้าง 20 ลบ.ม./วัน โดยขอต่ออนุญาตใช้น้ำจากสำนักงานประปาส่วนภูมิภาคสาขาบางคล้า</li> </ul>	<ul style="list-style-type: none"> <li>- กำหนดให้คนงานใช้น้ำอย่างประหยัดและคุ้มค่า</li> <li>- จัดหาน้ำดื่มบรรจุถังให้กับคนงานก่อสร้างในปริมาณที่เพียงพอต่อความต้องการ</li> <li>- คอนกรีตสำหรับโครงสร้างถึงเก็บน้ำต้องผสมน้ำยากันซึมขณะเทคอนกรีต เพื่อให้คอนกรีตแน่นไม่เป็นโพรง</li> <li>- โครงสร้างถึงเก็บน้ำต้องมีระยะคอนกรีตหุ้มเหล็กเสริมไม่น้อยกว่า 50 มิลลิเมตร</li> <li>- ผนังภายในโครงสร้างถึงน้ำประปาบริเวณผิวเสา ผนัง และพื้นด้านภายในที่สัมผัสกับน้ำใช้ต้องทาด้วย Chemical resistance epoxy-non toxic จำนวน 2 รอบ เพื่อเป็นการป้องกันการปนเปื้อนน้ำใช้ของโครงการ</li> </ul>	<ul style="list-style-type: none"> <li>- ตรวจสอบการรั่วซึมหรือชำรุดของท่อน้ำประปา และก๊อกน้ำเป็นประจำทุกวัน โดยรายงานผลทุกเดือนหากพบข้อบกพร่องต้องดำเนินการแก้ไขโดยทันที</li> </ul>
<b>3.2 การใช้ไฟฟ้า</b>	<ul style="list-style-type: none"> <li>- ปริมาณความต้องการใช้ไฟฟ้าในช่วงก่อสร้างมีค่าน้อย และอยู่ในขีดความสามารถในการจ่ายไฟฟ้าการไฟฟ้าส่วนภูมิภาคจังหวัดฉะเชิงเทรา</li> </ul>	<ul style="list-style-type: none"> <li>- กำหนดให้คนงานใช้ไฟฟ้าอย่างประหยัดและคุ้มค่า</li> <li>- ตรวจสอบการใช้ไฟฟ้าของคนงาน โดยเฉพาะการเชื่อมต่อสายไฟฟ้าป้องกันการเกิดอุบัติเหตุไฟฟ้าลัดวงจร</li> <li>- เลือกใช้อุปกรณ์ที่ให้ประสิทธิภาพสูงสุดประหยัดพลังงาน และถูกต้องตาม พ.ร.บ. การส่งเสริมการอนุรักษ์พลังงาน ดังนี้ <ul style="list-style-type: none"> <li>• ดวงโคมให้ใช้ชนิดที่มีแผ่นช่วยสะท้อน และกระจายแสงแบบอลูมิเนียม เพื่อให้กระจายแสงได้สม่ำเสมอทุกพื้นที่ และได้ประสิทธิภาพสูงสุด การติดตั้งเป็นแบบฝังฝ้า และติดตั้งตามพื้นที่ทำงานหรือพื้นที่ใช้งานต่างๆ โดยจัดให้มีความเหมาะสม</li> <li>• หลอดไฟฟ้าออกแบบให้ใช้หลอดรุ่นใหม่ชนิดประหยัดพลังงาน และให้ความสว่างของหลอดสูงสุด</li> </ul> </li> </ul>	

ลงชื่อ.....

(นายระวิน สุพัตกุล)

ผู้ช่วยผู้จัดการการเคหะแห่งชาติ

ปฏิบัติราชการแทนผู้อำนวยการการเคหะแห่งชาติ

(๒๙ พฤศจิกายน ๒๕๖๑)



ลงชื่อ.....

(นายกนก เข็มนาค)

ผู้อำนวยการด้านสิ่งแวดล้อม

บริษัท เอ็นริช คอนซัลแตนท์ จำกัด

(...1... พฤศจิกายน ๒๕๖๑)



ตารางสรุปผลกระทบสิ่งแวดล้อมที่สำคัญ มาตรการป้องกัน แก้ไขและลดผลกระทบสิ่งแวดล้อม และมาตรการติดตามตรวจสอบผลกระทบสิ่งแวดล้อม  
 ระยะก่อสร้าง โครงการอาคารเช่าสำหรับผู้มีรายได้น้อย จังหวัดฉะเชิงเทรา (บางปะกง) (ต่อ)

องค์ประกอบทางสิ่งแวดล้อม	ผลกระทบต่อสิ่งแวดล้อมที่สำคัญ	มาตรการป้องกันและแก้ไขผลกระทบสิ่งแวดล้อม	มาตรการติดตามตรวจสอบผลกระทบสิ่งแวดล้อม
3.3 การจัดการขยะ	- ขยะจากคนงานก่อสร้าง 0.3 ลบ.ม./วัน ถ้าไม่มีการจัดการขยะที่เหมาะสม อาจก่อให้เกิดผลกระทบต่อสิ่งแวดล้อมและชุมชนข้างเคียง	- ตรวจสอบความสะอาดเรียบร้อย บริเวณถังรองรับมูลฝอยอย่างสม่ำเสมอเพื่อป้องกันปัญหาอันเกิดจากสัตว์ - ดำเนินการคัดแยกมูลฝอย โดยเศษวัสดุบางส่วนที่สามารถนำกลับมาใช้ประโยชน์ได้อีก เช่น เศษไม้ สังกะสี และเศษเหล็ก เป็นต้น ให้แยกกองไว้เพื่อนำกลับมาใช้อีกหรือนำไปขายต่อ - จัดหาถังขยะขนาด 200 ลิตร มีฝาปิดมิดชิด เพื่อป้องกันกลิ่นและสัตว์รบกวน จำนวน 15 ใบ โดยวางไว้บริเวณพื้นที่พักชั่วคราวช่วงกลางวันจำนวน 3 ใบ ที่พักคนงานก่อสร้างจำนวน 6 ใบ และรอบๆ บริเวณพื้นที่ก่อสร้างจำนวน 6 ใบ เพื่อรองรับขยะจากคนงาน - กำหนดให้คนงานก่อสร้างทิ้งมูลฝอยลงในถังรองรับมูลฝอย และห้ามทิ้งหรือกองไว้นอกถังรองรับมูลฝอยโดยเด็ดขาด - ไม่นำเศษวัสดุก่อสร้างไปทิ้งในพื้นที่สาธารณะ หรือสถานที่ที่อาจส่งผลกระทบต่อผู้พักอาศัยในบริเวณนั้นๆ - ห้ามกำจัดขยะโดยการเผาภายในพื้นที่โครงการ - ประสานงานให้เทศบาลตำบลลาดขวาง เข้ามาเก็บขนขยะนำไปกำจัดทุกวัน	- ติดตามตรวจสอบการจัดให้มีถังขยะในบริเวณพื้นที่ก่อสร้างตามที่ได้กำหนด ● จุดตรวจวัด : ภายในพื้นที่ก่อสร้างโครงการ ● ดัชนีตรวจวัด : ความเพียงพอของถังขยะ ● ความถี่ : ทุกวัน
3.4 การระบายน้ำ และป้องกันน้ำท่วม	- การก่อสร้างในช่วงฤดูฝนอาจก่อให้เกิดน้ำขังล้นตะกอนดินในพื้นที่ก่อสร้างไหลลงสู่แหล่งน้ำผิวดินในบริเวณข้างเคียง และอาจส่งผลกระทบต่อระบบนิเวศทางน้ำได้	- ขุดคูพร้อมบ่อพัก และบ่อดักตะกอน เพื่อรองรับน้ำหลากให้สารแขวนลอยตกตะกอน และน้ำไหลซึมลงดินโดยไม่มีการไหลบ่าของน้ำหลากออกสู่พื้นที่รอบๆ โครงการ - เปิดหน้าดินให้ดำเนินการในบริเวณที่จำเป็นเท่านั้น เมื่อก่อสร้างเสร็จต้องกลบกลับคืนให้เหมือนสภาพเดิม - กองดินที่ขุดขึ้นมาให้คลุมด้วยผ้าใบให้มิดชิด เพื่อป้องกันการชะล้างพังทลายของกองดิน	- ตรวจสอบปริมาณตะกอนดินในบ่อดักตะกอน ● จุดตรวจวัด : รางระบายน้ำ และบ่อดักตะกอน ● ดัชนีตรวจวัด : ปริมาณตะกอนในบ่อดักตะกอน ● ความถี่ : ทุก 1 สัปดาห์ตลอดระยะเวลาการก่อสร้าง

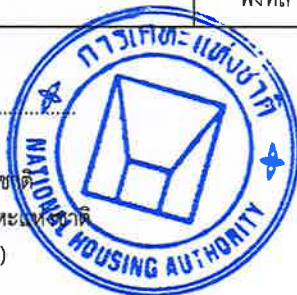
ลงชื่อ.....

(นายระวิน สุพัตกุล)

ผู้ช่วยผู้จัดการการเคหะแห่งชาติ

ปฏิบัติราชการแทนผู้จัดการการเคหะแห่งชาติ

(... พุทธศักราช 2561)



ลงชื่อ.....

(นายกนก เข็มขนาด)

ผู้อำนวยการด้านสิ่งแวดล้อม

บริษัท เอ็นริช คอนซัลแตนท์ จำกัด

(... พุทธศักราช 2561)

ตารางสรุปผลกระทบสิ่งแวดล้อมที่สำคัญ มาตรการป้องกัน แก้ไขและลดผลกระทบสิ่งแวดล้อม และมาตรการติดตามตรวจสอบผลกระทบสิ่งแวดล้อม  
 ระยะก่อสร้าง โครงการอาคารเช่าสำหรับผู้มีรายได้น้อย จังหวัดฉะเชิงเทรา (บางปะกง) (ต่อ)

องค์ประกอบทางสิ่งแวดล้อม	ผลกระทบต่อสิ่งแวดล้อมที่สำคัญ	มาตรการป้องกันและแก้ไขผลกระทบสิ่งแวดล้อม	มาตรการติดตามตรวจสอบผลกระทบสิ่งแวดล้อม
3.4 การระบายน้ำ และป้องกันน้ำท่วม (ต่อ)		<ul style="list-style-type: none"> <li>- ตรวจสอบบ่อบำบัด และบ่อดักตะกอน เป็นประจำทุกสัปดาห์</li> <li>- ขุดลอกบ่อดักตะกอน และคูน้ำ เป็นประจำอย่างสม่ำเสมอทุกสัปดาห์</li> </ul>	
3.5 การบำบัดน้ำเสีย	<ul style="list-style-type: none"> <li>- น้ำเสียที่เกิดจากกิจกรรมของคณงานก่อสร้าง สูงสุด 24.5 ลบ.ม./วัน ประกอบด้วย น้ำเสียจากการล้างทำความสะอาด ซึ่งจะมีการซึมลงดิน และน้ำเสียจากห้องส้วมจะมีระบบบำบัดน้ำเสียสำเร็จรูปที่รองรับน้ำเสียได้ไม่น้อยกว่า 3 ลูกบาศก์เมตร/วัน ในแต่ละจุด เพื่อบำบัดน้ำเสียจากคณงาน ดังนั้นการจัดการน้ำเสียและสิ่งปฏิกูลของโครงการในช่วงก่อสร้างจะไม่ก่อให้เกิดผลกระทบต่อพื้นที่ใกล้เคียง</li> </ul>	<ul style="list-style-type: none"> <li>- จัดสร้างห้องส้วมที่ได้มาตรฐานสุขาภิบาล แยกชาย-หญิง จำนวน 16 ห้อง บริเวณบ้านพักคณงาน และ 2 ห้อง บริเวณสำนักงานและที่พักกลางวัน</li> <li>- ติดตั้งระบบบำบัดน้ำเสียแบบสำเร็จรูป เพื่อบำบัดน้ำเสียจากห้องสุขาของคณงาน</li> <li>- จัดคณงานให้ทำความสะอาดห้องส้วมเป็นประจำทุกวัน</li> <li>- หลังจากการก่อสร้างโครงการแล้วเสร็จ ต้องดำเนินการติดต่อรถสูบสิ่งปฏิกูลของเทศบาลตำบลลาดขวาง หรือของเอกชนที่ได้รับอนุญาตให้เป็นผู้สูบ และกำจัดสิ่งปฏิกูล มาสูบสิ่งปฏิกูลออกจากถังบำบัดน้ำเสีย และฝังกลบถังบำบัดน้ำเสียให้เรียบร้อย</li> <li>- ตรวจสอบการรั่วซึมของน้ำจากห้องสุขา เพื่อให้ห้องสุขาสะอาด ไม่ส่งกลิ่นรบกวนผู้ที่อยู่อาศัยใกล้เคียง</li> </ul>	<ul style="list-style-type: none"> <li>- ตรวจสอบคณงานให้ทำความสะอาดห้องส้วมสำหรับคณงานก่อสร้างเป็นประจำทุกวัน ตลอดระยะเวลาการก่อสร้าง</li> </ul>
3.6 การคมนาคม	<ul style="list-style-type: none"> <li>- การขนส่งวัสดุก่อสร้างเข้า-ออก พื้นที่โครงการจะใช้ถนนหมายเลข 314 เป็นเส้นทางในการขนส่งโดยปริมาณการจราจรจากการก่อสร้างสูงสุด 33 PCU/ชม. ทำให้ค่า V/C เพิ่มขึ้นจาก 0.513 เป็น 0.516 แต่ระดับความคล่องตัวการจราจรยังอยู่ในเกณฑ์คล่องตัวดีเช่นเดิม</li> </ul>	<ul style="list-style-type: none"> <li>- หลีกเลี่ยงการขนส่งวัสดุอุปกรณ์ของโครงการในช่วงชั่วโมงเร่งด่วนเช้าและเย็น (07.00 – 08.00 น. และ 16.00 – 17.00 น.)</li> <li>- ควบคุมพนักงานขับรถขนส่งวัสดุอุปกรณ์ก่อสร้างให้ใช้ความเร็วไม่เกิน 30 กม./ชม. ในขณะที่ขับผ่านชุมชนและไม่เกิน 80 กม./ชม. บนทางหลวง</li> <li>- จัดให้มีการขนส่งวัสดุอุปกรณ์ก่อสร้างในช่วงที่มีการจราจรเบาบาง หลีกเลี่ยงการขนส่งในช่วงที่มีการจราจรคับคั่ง เพื่อลดความแออัดของการจราจร</li> <li>- ควบคุมมิให้มีการบรรทุกเกินพิกัดน้ำหนักที่กำหนดไว้สำหรับรถบรรทุกนั้นๆ เพื่อป้องกันการเกิดความชำรุดเสียหายของเส้นทาง</li> </ul>	<ul style="list-style-type: none"> <li>- ตรวจสอบให้ผู้รับเหมาปฏิบัติตามมาตรการป้องกันและแก้ไขผลกระทบด้านการคมนาคมขนส่งอย่างเคร่งครัด</li> <li>- ตรวจสอบความเรียบร้อยในการคลุมผ้าใบของกระบะรถบรรทุกทุกวัน</li> <li>- ติดตามตรวจสอบการหกหล่นของเศษวัสดุก่อสร้างบนถนนสาธารณะ</li> </ul>

ลงชื่อ.....

(นายระวิน สุพัตกุล)

ผู้ช่วยผู้อำนวยการเขตฉะเชิงเทรา

ปฏิบัติราชการแทนผู้อำนวยการเขตฉะเชิงเทรา

(29 พฤศจิกายน 2561)



ลงชื่อ.....

(นายณก เข็มนาถ)

ผู้อำนวยการด้านสิ่งแวดล้อม

บริษัท เอ็นริช คอนซัลแตนท์ จำกัด

(...1... พฤศจิกายน 2561)

ตารางสรุปผลกระทบสิ่งแวดล้อมที่สำคัญ มาตรการป้องกัน แก้ไขและลดผลกระทบสิ่งแวดล้อม และมาตรการติดตามตรวจสอบผลกระทบสิ่งแวดล้อม  
 ระยะก่อสร้าง โครงการอาคารเช่าสำหรับผู้มีรายได้น้อย จังหวัดฉะเชิงเทรา (บางปะกง) (ต่อ)

องค์ประกอบ ทางสิ่งแวดล้อม	ผลกระทบต่อสิ่งแวดล้อมที่สำคัญ	มาตรการป้องกันและแก้ไขผลกระทบสิ่งแวดล้อม	มาตรการติดตามตรวจสอบ ผลกระทบสิ่งแวดล้อม
3.6 การคมนาคม (ต่อ)	<ul style="list-style-type: none"> <li>- ปริมาณการจราจรที่เพิ่มขึ้นจะเพิ่มโอกาสในการเกิดอุบัติเหตุ</li> </ul>	<ul style="list-style-type: none"> <li>- จราจรที่ใช้เป็นเส้นทางลำเลียงขนส่ง</li> <li>- ใช้ผ้าใบปิดคลุมวัสดุก่อสร้างในการขนส่งทุกครั้ง โดยเฉพาะวัสดุที่สามารถตกลงและทำความสกปรกให้กับถนนได้ เช่น หิน ดิน และทราย เป็นต้น</li> <li>- จัดให้มีเจ้าหน้าที่ตรวจสอบสภาพผิวทาง และซ่อมแซมผิวถนนที่ชำรุดเสียหาย เนื่องจากการขนส่งของโครงการอย่างสม่ำเสมอ</li> <li>- จัดทำบ่อล้างล้อรถบรรทุกไว้ตรงปากทางที่รถบรรทุกจากภายในจะออกสู่ถนนสาธารณะ เพื่อป้องกันมิให้ถนนด้านหน้าพื้นที่โครงการมีเศษดินร่วนหล่นตกค้าง ซึ่งอาจเป็นอันตรายต่อผู้ที่สัญจรผ่านหน้าโครงการ โดยเฉพาะอย่างยิ่งในช่วงที่มีฝนตก</li> <li>- จัดให้มีเจ้าหน้าที่อำนวยความสะดวกด้านจราจรประจำอยู่บริเวณทางเข้า-ออก พื้นที่ก่อสร้างโครงการ อย่างน้อย 1 คน</li> <li>- จัดให้มีเจ้าหน้าที่ทำความสะอาดถนนบริเวณทางเข้า-ออก พื้นที่ก่อสร้างโครงการเป็นประจำทุกวัน</li> <li>- ควบคุมน้ำหนักรถบรรทุกตามพิกัด และจำกัดความเร็วของรถบรรทุกไม่ให้เกิน 30 กม./ชม. ในบริเวณพื้นที่ชุมชน และควบคุมให้ผู้ใช้รถบรรทุกปฏิบัติตาม พ.ร.บ. จราจรทางบก และขับรถด้วยความระมัดระวังเป็นพิเศษ</li> <li>- ติดตั้งป้ายสัญญาณจราจรต่างๆ อาทิ ป้ายชะลอความเร็ว เขตก่อสร้างทางชำรุด เป็นต้น ทั้งในพื้นที่โครงการ และเมื่อเข้าไปใกล้บริเวณเข้า-ออก พื้นที่โครงการ</li> <li>- จัดให้มีป้ายชื่อโครงการ และลูกศรแสดงทิศทางเข้า-ออก โครงการอย่างชัดเจน</li> </ul>	<ul style="list-style-type: none"> <li>- ติดตามตรวจสอบสภาพของถนนสาธารณะ เนื่องจากการก่อสร้างโครงการทุกวัน</li> </ul>

ลงชื่อ.....

(นายระวิน สุพัตกุล)

ผู้ช่วยผู้อำนวยการเคหะแห่งชาติ

ปฏิบัติราชการแทนผู้อำนวยการเคหะแห่งชาติ

(29 พฤศจิกายน 2561)



ลงชื่อ.....

(นายทนง เข็มมาศ)

ผู้อำนวยการด้านสิ่งแวดล้อม

บริษัท เอ็นริช คอนซัลแตนท์ จำกัด

(...1... พฤศจิกายน 2561)

ตารางสรุปผลกระทบสิ่งแวดล้อมที่สำคัญ มาตรการป้องกัน แก้ไขและลดผลกระทบสิ่งแวดล้อม และมาตรการติดตามตรวจสอบผลกระทบสิ่งแวดล้อม  
ระยะก่อสร้าง โครงการอาคารเช่าสำหรับผู้มีรายได้น้อย จังหวัดฉะเชิงเทรา (บางปะกง) (ต่อ)

องค์ประกอบ ทางสิ่งแวดล้อม	ผลกระทบต่อสิ่งแวดล้อมที่สำคัญ	มาตรการป้องกันและแก้ไขผลกระทบสิ่งแวดล้อม	มาตรการติดตามตรวจสอบ ผลกระทบสิ่งแวดล้อม
3.6 การคมนาคม (ต่อ)		<ul style="list-style-type: none"> <li>- ตรวจสอบสภาพเส้นทางการจราจรทั้งบริเวณพื้นที่โครงการ และบริเวณใกล้เคียงอย่างสม่ำเสมอ</li> <li>- จัดทำป้ายเตือน/ระวางให้ผู้ขับขี่ยานพาหนะรับทราบพื้นที่ก่อสร้างโครงการจนถึงพื้นที่ก่อสร้างโครงการในระยะ 100 เมตร ทั้ง 2 ด้านของถนนหมายเลข 314</li> <li>- ห้ามมิให้จอดรถบรรทุกตลอดแนวด้านหน้าพื้นที่โครงการ และบริเวณทางเข้า-ออก เพื่อมิให้วัสดุอุปกรณ์ที่จะขนย้าย ตลอดจนตัวรถกีดขวางเส้นทางการจราจรอันจะทำให้เกิดความไม่สะดวกในการใช้เส้นทางของผู้อื่น</li> <li>- ตรวจสอบสภาพรถยนต์ให้อยู่ในสภาพที่สมบูรณ์พร้อมใช้งาน</li> </ul>	
3.7 การใช้ประโยชน์ที่ดิน	<ul style="list-style-type: none"> <li>- การดำเนินโครงการตั้งอยู่บนพื้นที่ว่างมีขนาดพื้นที่ 14,956.80 ตารางเมตร ปัจจุบันสภาพเดิมของพื้นที่โครงการก่อนมีการก่อสร้างโครงการเป็นที่ดินว่างเปล่า ไม่มีสิ่งก่อสร้างใดๆ ภายในพื้นที่แต่อย่างใด แต่เนื่องจากปัจจุบันได้มีการจัดให้มีตลาดในพื้นที่โครงการในทุกวันอาทิตย์ ซึ่งอาจส่งผลกระทบต่อแม่ค้าที่มาค้าขายในพื้นที่โครงการที่จะต้องย้ายพื้นที่ในการค้าขาย ทั้งนี้บริเวณใกล้เคียงพื้นที่ก่อสร้างมีตลาดของชุมชนการเคหะเดิม ซึ่งแม่ค้าสามารถมาเช่าพื้นที่ เพื่อทำการค้าขายได้</li> <li>- การดำเนินการโครงการของการเคหะแห่งชาติ ซึ่งเป็นสถาบันราชการที่มีพันธกิจ</li> </ul>	<ul style="list-style-type: none"> <li>- ควบคุมการก่อสร้างและจัดทำบริเวณต่างๆ ภายในโครงการให้เป็นไปตามแบบแปลนที่ได้ออกแบบไว้อย่างเคร่งครัด</li> <li>- ดูแลพื้นที่ก่อสร้างให้มีความเป็นระเบียบเรียบร้อยอย่างสม่ำเสมอ</li> </ul>	

ลงชื่อ.....

(นายระวิน สุพัตกุล)

ผู้ช่วยผู้ว่าการการเคหะแห่งชาติ

ปฏิบัติราชการแทนผู้ว่าการการเคหะแห่งชาติ

(29 พฤศจิกายน 2561)



ลงชื่อ.....

(นายกนก เข็มขนาด)

ผู้อำนวยการด้านสิ่งแวดล้อม

บริษัท เอ็นริช คอนซัลแตนท์ จำกัด

(... พฤศจิกายน 2561)



ตารางสรุปผลกระทบสิ่งแวดล้อมที่สำคัญ มาตรการป้องกัน แก้ไขและลดผลกระทบสิ่งแวดล้อม และมาตรการติดตามตรวจสอบผลกระทบสิ่งแวดล้อม  
ระยะก่อสร้าง โครงการอาคารเช่าสำหรับผู้มีรายได้น้อย จังหวัดฉะเชิงเทรา (บางปะกง) (ต่อ)

องค์ประกอบทางสิ่งแวดล้อม	ผลกระทบต่อสิ่งแวดล้อมที่สำคัญ	มาตรการป้องกันและแก้ไขผลกระทบสิ่งแวดล้อม	มาตรการติดตามตรวจสอบผลกระทบสิ่งแวดล้อม
3.7 การใช้ประโยชน์ที่ดิน (ต่อ)	พัฒนาที่อยู่อาศัยสำหรับประชาชนผู้มีรายได้น้อย และปานกลางให้มีคุณภาพชีวิตที่ดี การดำเนินการก่อสร้างโครงการได้ดำเนินการตามข้อกำหนดการใช้ประโยชน์ที่ดินจึงไม่ขัดแย้งกับผังเมืองเมืองชุมชนสุวินทวงศ์		
3.8 การป้องกันอัคคีภัย	<ul style="list-style-type: none"> <li>- การก่อสร้างโครงการอาจมีความเสี่ยงในการเกิดเพลิงไหม้จากความประมาท หรือกรรมวิธีการทำงานที่ไม่ถูกต้อง หรือเกิดจากปัญหาของเครื่องจักรกลโดยสาเหตุหลัก คือ ไฟฟ้าลัดวงจร บุหรี่ สะเก็ดไฟจากการทำงานเครื่องจักรกลชำรุด และเหตุจากภายนอก</li> </ul>	<ul style="list-style-type: none"> <li>- จัดเก็บวัสดุอุปกรณ์ต่างๆ ที่อาจก่อให้เกิดไฟไหม้แยกออกจากบริเวณที่มีการเชื่อมโลหะหรือบริเวณที่มีประกายไฟ</li> <li>- ห้ามพนักงาน/คนงานสูบบุหรี่ในบริเวณที่มีวัสดุไวไฟ</li> <li>- ตรวจสอบประสิทธิภาพของวัสดุอุปกรณ์ที่ใช้ในการดำเนินการรักษาความปลอดภัยต่างๆ อย่างสม่ำเสมอ</li> <li>- จัดเตรียมแผนประสานงานกรณีเกิดอัคคีภัยหรือเหตุฉุกเฉินต่างๆ รวมถึงเบอร์โทรศัพท์ของหน่วยงานต่างๆ ที่เกี่ยวข้องไว้ที่สำนักงานก่อสร้างโครงการ</li> <li>- จัดเตรียมอุปกรณ์ดับเพลิงที่จำเป็น ได้แก่ ถังดับเพลิงเคมีมือถือให้เพียงพอ และติดตั้งไว้ในสถานที่ที่เข้าถึงง่าย และหยิบใช้ได้สะดวก พร้อมทั้งติดตั้งวิธีการใช้อุปกรณ์ดับเพลิงให้เห็นชัดเจน</li> <li>- การเดินสายไฟทุกชั้นตอนต้องกระทำการอย่างถูกหลักวิชาการ และต้องอยู่ในสภาพดีเพียงพอสำหรับการใช้งาน</li> <li>- จัดอบรม และซ้อมการอพยพกรณีเกิดเหตุเพลิงไหม้ โดยติดต่อประสานกับสถานีดับเพลิงเทศบาลตำบลบางพลาดขวางให้มาจัดอบรม และซักซ้อมแผนอพยพหนีไฟให้</li> </ul>	<ul style="list-style-type: none"> <li>- ติดตามตรวจสอบอุปกรณ์ดับเพลิงให้อยู่ในสภาพดีพร้อมสำหรับใช้งานอยู่เป็นประจำ</li> <li>● จุดตรวจวัด : ภายในพื้นที่ก่อสร้าง</li> <li>● ดัชนีตรวจวัด : ความพร้อมของอุปกรณ์ดับเพลิง</li> <li>● ความถี่ : ทุก 1 เดือนตลอดระยะเวลาการก่อสร้าง</li> </ul>

ลงชื่อ.....

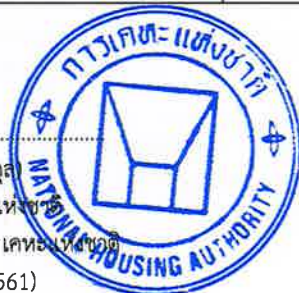


(นายระวิน สุพัตกุล)

ผู้ช่วยผู้จัดการการเคหะแห่งชาติ

ปฏิบัติราชการแทนผู้จัดการการเคหะแห่งชาติ

(๒๙ พฤศจิกายน ๒๕๖๑)



ลงชื่อ.....



(นายชนก เข็มขนาด)

ผู้อำนวยการด้านสิ่งแวดล้อม

บริษัท เอ็นริช คอนซัลแตนท์ จำกัด

(๒๙ พฤศจิกายน ๒๕๖๑)

ตารางสรุปผลกระทบสิ่งแวดล้อมที่สำคัญ มาตรการป้องกัน แก้ไขและลดผลกระทบสิ่งแวดล้อม และมาตรการติดตามตรวจสอบผลกระทบสิ่งแวดล้อม  
 ระยะก่อสร้าง โครงการอาคารเช่าสำหรับผู้มีรายได้น้อย จังหวัดฉะเชิงเทรา (บางปะกง) (ต่อ)

องค์ประกอบ ทางสิ่งแวดล้อม	ผลกระทบต่อสิ่งแวดล้อมที่สำคัญ	มาตรการป้องกันและแก้ไขผลกระทบสิ่งแวดล้อม	มาตรการติดตามตรวจสอบ ผลกระทบสิ่งแวดล้อม
<p><b>4. คุณค่าคุณภาพชีวิต</b>  <b>4.1 เศรษฐกิจและสังคม</b></p>	<ul style="list-style-type: none"> <li>- การก่อสร้างโครงการก่อให้เกิดการจ้างงาน ซึ่งเป็นผลดีต่อสภาพเศรษฐกิจ-สังคมในพื้นที่ที่มีการจับจ่ายใช้สอยซื้อสินค้าอุปโภค-บริโภคของคนงาน และการซื้อขายวัสดุก่อสร้าง รวมทั้งวัสดุอุปกรณ์ตกแต่งภายในอาคาร และการพัฒนาโครงการก่อให้เกิดการลงทุนเกิดการหมุนเวียนของเงินตราเป็นผลดีต่อสภาพเศรษฐกิจโดยรวมของประเทศ</li> <li>- ชุมชนโดยรอบพื้นที่โครงการคาดว่าจะได้รับผลกระทบทางบวกในด้านการจ้างงานที่เพิ่มขึ้น และเศรษฐกิจ/ธุรกิจดีขึ้น แต่มีข้อห่วงกังวลในด้านเสียงดังรบกวน การฟุ้งกระจายของฝุ่นละออง การลักขโมย ปริมาณการจราจร และปริมาณขยะเพิ่มขึ้น</li> <li>- ความกังวลของชุมชนใกล้เคียงในเรื่องความปลอดภัยในชีวิตและทรัพย์สินของผู้อาศัยรอบๆ พื้นที่ก่อสร้าง</li> </ul>	<ul style="list-style-type: none"> <li>- กำหนดให้มีการก่อสร้างที่ก่อให้เกิดเสียงดัง และความสั่นสะเทือนเฉพาะในช่วงเวลา 08.00 -17.00 น.</li> <li>- ติดป้ายประชาสัมพันธ์การก่อสร้างโครงการบริเวณหน้าพื้นที่ก่อสร้างที่ระบุชื่อโครงการพร้อมเบอร์โทรศัพท์ติดต่อ เพื่อให้ประชาชนได้แจ้งเรื่องราวร้องทุกข์และเหตุรำคาญจากการก่อสร้าง</li> <li>- กำหนดให้มีลำดับขั้นตอนการรับฟังความคิดเห็นหรือรับเรื่องร้องเรียน แก้ไขปัญหาผลกระทบที่เกิดขึ้น โดยแสดงขั้นตอนและระยะเวลาดำเนินการให้ชัดเจน (ดังรูปที่ 2)</li> <li>- จัดให้มีเจ้าหน้าที่ประชาสัมพันธ์ประจำอยู่ที่สำนักงานโครงการเพื่อทำหน้าที่รับเรื่องราวร้องทุกข์และเหตุรำคาญจากการก่อสร้าง</li> <li>- กรณีได้รับเรื่องร้องเรียนบริษัทผู้รับเหมาก่อสร้างต้องดำเนินการแก้ไขปัญหาทันที และแจ้งกลับผู้ร้องเรียนภายใน 3 วัน</li> <li>- กรณีที่พิสูจน์ได้ว่ากิจกรรมการก่อสร้างทำให้เกิดความเสียหายต่อทรัพย์สินของเจ้าของที่ดินข้างเคียง โครงการต้องชดเชยความเสียหายให้เหมาะสม</li> <li>- กำหนดให้ผู้รับเหมาจัดพื้นที่บ้านพักคนงานตามมาตรฐานแบบการก่อสร้างอาคารชั่วคราว สำหรับคนงานก่อสร้างของวิศวกรรมสถานแห่งประเทศไทย ในพระบรมราชูปถัมภ์ (มาตรฐาน ว.ส.ท. 10/0-34)</li> <li>- ออกระเบียบการปฏิบัติตนภายในบ้านพักคนงาน อาทิ                         <ul style="list-style-type: none"> <li>• ห้ามก่อไฟก่อนได้รับอนุญาต เพื่อป้องกันการเกิดอัคคีภัย</li> <li>• ห้ามเล่นการพนันทุกประเภท เพื่อป้องกันไม่ให้เกิดการมั่วสุมและการทะเลาะวิวาท</li> </ul> </li> </ul>	

ลงชื่อ

(นายระวิน สุพัตกุล)

ผู้ช่วยผู้จัดการการเคหะแห่งชาติ

ปฏิบัติราชการแทนผู้ว่าการการเคหะแห่งชาติ

(... พุศิจิกายน 2561)



ลงชื่อ

(นายกนก เข็มขนาด)

ผู้อำนวยการด้านสิ่งแวดล้อม

บริษัท เอ็นริช คอนซัลแตนท์ จำกัด

(... พุศิจิกายน 2561)

ตารางสรุปผลกระทบสิ่งแวดล้อมที่สำคัญ มาตรการป้องกัน แก้ไขและลดผลกระทบสิ่งแวดล้อม และมาตรการติดตามตรวจสอบผลกระทบสิ่งแวดล้อม  
ระยะก่อสร้าง โครงการอาคารเช่าสำหรับผู้มีรายได้น้อย จังหวัดฉะเชิงเทรา (บางปะกง) (ต่อ)

องค์ประกอบ ทางสิ่งแวดล้อม	ผลกระทบต่อสิ่งแวดล้อมที่สำคัญ	มาตรการป้องกันและแก้ไขผลกระทบสิ่งแวดล้อม	มาตรการติดตามตรวจสอบ ผลกระทบสิ่งแวดล้อม
4.1 เศรษฐกิจและสังคม (ต่อ)		<ul style="list-style-type: none"> <li>● ห้ามขายยาเสพติดทุกประเภท และมีไว้ครอบครอง เพื่อความปลอดภัยของคนงาน และผู้ที่พักอาศัยบริเวณใกล้เคียง</li> <li>● ห้ามลักขโมยหากมีการลักขโมยเกิดขึ้นต้องถูกส่งดำเนินคดี</li> <li>● ห้ามบุคคลภายนอกมาพักในพื้นที่บ้านพักคนงานโดยไม่ได้รับอนุญาต เพื่อความเป็นระเบียบและความปลอดภัยภายในบริเวณบ้านพักคนงาน</li> <li>- ดัดระเบียบการปฏิบัติตนภายในบ้านพักคนงาน โดยติดไว้ภายในบ้านพักคนงานในตำแหน่งที่สามารถมองเห็นได้อย่างชัดเจน</li> <li>- กำหนดบทลงโทษผู้ฝ่าฝืนกฎระเบียบอย่างชัดเจน และดำเนินการโดยเด็ดขาดหากมีการฝ่าฝืน</li> <li>- ให้ดำเนินการก่อสร้างในวันจันทร์-วันเสาร์ เวลา 8.00-17.00 น. ในกรณีที่ต้องมีการก่อสร้างเกินเวลาดังกล่าว จะต้องดำเนินการแจ้งผู้พักอาศัยข้างเคียงทราบล่วงหน้าอย่างน้อย 1 วัน ทั้งนี้ต้องเป็นกิจกรรมต่อเนื่องเป็นครั้งคราว เช่น การเทพื้น ฐานราก และดำเนินการได้ไม่เกินเวลา 20.00 น.</li> <li>- เผยแพร่ข้อมูลโครงการแก่ประชาชนในพื้นที่ โดยใช้สื่อประชาสัมพันธ์ เช่น ป้ายประกาศ จดหมายข่าว</li> <li>- จัดให้มีช่องทางในการสื่อสารระหว่างโครงการ และประชาชน/ชุมชนในพื้นที่ เช่น กล้องรับฟังความคิดเห็นที่ติดตั้งบริเวณชุมชน และสำนักงานของโครงการในพื้นที่ เว็บไซต์ และอีเมลของโครงการ และทางโทรศัพท์ รวมทั้งสามารถติดต่อสอบถามข้อมูลได้ด้วยตัวเองที่สำนักงานโครงการหรือศูนย์ประสานงานในพื้นที่ ในการนี้โครงการฯ ต้องตอบข้อสงสัย และชี้แจงประเด็นปัญหาข้อขัดแย้งต่างๆ โดยไม่ชักช้า</li> </ul>	

ลงชื่อ.....

(นายระวิน สุพัตกุล)

ผู้ช่วยผู้จัดการการเคหะแห่งชาติ  
 ปฏิบัติราชการแทนผู้ว่าการการเคหะแห่งชาติ  
 (... 29 พฤศจิกายน 2561)



ลงชื่อ.....

(นายกนก เข็มนาค)

ผู้อำนวยการด้านสิ่งแวดล้อม  
 บริษัท เอ็นริช คอนซัลแตนท์ จำกัด  
 (... 1 พฤศจิกายน 2561)

ตารางสรุปผลกระทบสิ่งแวดล้อมที่สำคัญ มาตรการป้องกัน แก้ไขและลดผลกระทบสิ่งแวดล้อม และมาตรการติดตามตรวจสอบผลกระทบสิ่งแวดล้อม  
ระยะก่อสร้าง โครงการอาคารเช่าสำหรับผู้มีรายได้น้อย จังหวัดฉะเชิงเทรา (บางปะกง) (ต่อ)

องค์ประกอบทางสิ่งแวดล้อม	ผลกระทบต่อสิ่งแวดล้อมที่สำคัญ	มาตรการป้องกันและแก้ไขผลกระทบสิ่งแวดล้อม	มาตรการติดตามตรวจสอบผลกระทบสิ่งแวดล้อม
4.1 เศรษฐกิจและสังคม (ต่อ)		<ul style="list-style-type: none"> <li>- ประสานงาน และติดตามตรวจสอบการดำเนินงานของโครงการที่มีผลกระทบต่อประชาชน/ชุมชนท้องถิ่น และหาแนวทางในการแก้ไข ปัญหาที่เหมาะสมและมีความเป็นไปได้ร่วมกัน หรือนำเสนอฝ่ายที่เกี่ยวข้องเพื่อดำเนินการแก้ไข ทั้งนี้คณะกรรมการฯ ควรมีการประชุมอย่างสม่ำเสมออย่างน้อยทุกๆ 3 เดือน</li> <li>- รับและพิจารณาเรื่องร้องเรียน และประสานงานให้มีการแก้ไขปัญหาตามข้อร้องเรียน</li> <li>- ติดตามตรวจสอบการแก้ไขปัญหากรณีมีข้อร้องเรียน และแจ้งผลการแก้ไขปัญหาแก่ผู้เกี่ยวข้อง รวมทั้งสรุปและบันทึก/จัดทำรายงานติดตามตรวจสอบ และประเมินความคิดเห็นของประชาชนต่อการดำเนินโครงการเป็นระยะๆ ทุก 6 เดือน</li> </ul>	
4.2 การสาธารณสุข/ อาชีวอนามัยและความปลอดภัย	<ul style="list-style-type: none"> <li>- กิจกรรมการก่อสร้างอาคารที่คาดว่าจะเกิดผลกระทบต่อสุขภาพและอนามัย ความปลอดภัย ได้แก่ <ul style="list-style-type: none"> <li>● การฟุ้งกระจายของฝุ่นละออง</li> <li>● เสียงดังรบกวนจากกิจกรรมการก่อสร้าง</li> <li>● ผลกระทบจากระบบสาธารณสุขโรคที่ไม่ถูกสุขลักษณะ</li> <li>● ปัญหาเกี่ยวกับสัตว์เลี้ยง และสัตว์นำโรค</li> </ul> </li> </ul>	<ul style="list-style-type: none"> <li>- ติดตั้งป้ายประกาศ เพื่อให้ประชาชนทั่วไปทราบว่าเป็นบริเวณเขตก่อสร้างเป็นเขตอันตราย และห้ามเข้าก่อนได้รับอนุญาต</li> <li>- ห้ามคนงานให้อาหารสัตว์ต่างๆ และห้ามนำสัตว์เลี้ยงเข้ามาภายในบริเวณพื้นที่ก่อสร้างโครงการ และบริเวณที่พักคนงานก่อสร้าง</li> <li>- ออกแบบให้มีแผ่นกันน้ำสำเร็จรูป (PVC) ปิดบริเวณเชิงชายใต้หลังคาแต่ละอาคาร เพื่อกันน้ำและหนูเข้ามาทำรังเพาะพันธุ์เชื้อโรคในอาคาร</li> <li>- กำหนดให้ผู้รับเหมาก่อสร้างจัดเก็บอุปกรณ์ต่างๆ ให้เป็นระเบียบเรียบร้อยและรักษาความสะอาด เพื่อป้องกันการเป็นแหล่งเพาะพันธุ์ สัตว์นำโรค</li> <li>- จัดเตรียมอุปกรณ์ป้องกันอันตรายส่วนบุคคลให้เพียงพอกับจำนวนคนงานก่อสร้าง พร้อมทั้งกำหนดให้คนงานต้องสวมใส่อุปกรณ์ดังกล่าวทุกๆ ครั้ง ขณะปฏิบัติงาน</li> </ul>	<ul style="list-style-type: none"> <li>- ตรวจสอบให้ผู้รับเหมาปฏิบัติตามมาตรการป้องกันและแก้ไขผลกระทบอย่างเคร่งครัด</li> <li>- จัดเก็บข้อมูลสถิติความปลอดภัยและอุบัติเหตุในการก่อสร้างในรูปแบบของรายงานความปลอดภัยประจำวันประจำสัปดาห์ และประจำเดือน</li> <li>- จัดให้มีการอบรม และแนะนำเรื่องความปลอดภัยในการทำงานก่อนเริ่มการทำงานในแต่ละวัน หรือสัปดาห์ละ 1 ครั้งตามความเหมาะสมของงานก่อสร้าง</li> </ul>

ลงชื่อ.....

(นายระวิน สุพัตกุล)

ผู้ช่วยผู้ว่าการการเคหะแห่งชาติ

ปฏิบัติราชการแทนผู้ว่าการการเคหะแห่งชาติ

(... 29 พฤศจิกายน 2561)



ลงชื่อ.....

(นายกนก เข็มนาถ)

ผู้อำนวยการด้านสิ่งแวดล้อม

บริษัท เอ็นริช คอนซัลแตนท์ จำกัด

(... 1 พฤศจิกายน 2561)



ตารางสรุปผลกระทบสิ่งแวดล้อมที่สำคัญ มาตรการป้องกัน แก้ไขและลดผลกระทบสิ่งแวดล้อม และมาตรการติดตามตรวจสอบผลกระทบสิ่งแวดล้อม  
 ระยะก่อสร้าง โครงการอาคารเช่าสำหรับผู้มีรายได้น้อย จังหวัดฉะเชิงเทรา (บางปะกง) (ต่อ)

องค์ประกอบ ทางสิ่งแวดล้อม	ผลกระทบต่อสิ่งแวดล้อมที่สำคัญ	มาตรการป้องกันและแก้ไขผลกระทบสิ่งแวดล้อม	มาตรการติดตามตรวจสอบ ผลกระทบสิ่งแวดล้อม
4.2 การสาธารณสุข/ อาชีวอนามัยและ ความปลอดภัย (ต่อ)	<ul style="list-style-type: none"> <li>ผลกระทบจากการเสี่ยงอันตรายต่อ การเกิดอุบัติเหตุจากการปฏิบัติงาน ในกิจกรรมการก่อสร้าง</li> <li>ผลกระทบจากปัญหาความขัดแย้ง หรือการทะเลาะเบาะแว้งกัน ระหว่างคนงาน หรือคนงานกับ ประชาชนที่พักอาศัยในชุมชนที่อยู่ ใกล้เคียง</li> </ul>	<ul style="list-style-type: none"> <li>จัดให้มีอุปกรณ์ปฐมพยาบาลเบื้องต้น รวมทั้งยาที่จำเป็นไว้ในพื้นที่ ก่อสร้างตลอดเวลา</li> <li>จัดให้มียานพาหนะ เพื่อใช้ในการขนย้ายผู้ป่วยหรือผู้ได้รับบาดเจ็บ จากอุบัติเหตุจากกิจกรรมการก่อสร้างไปยังสถานพยาบาลใกล้เคียง ได้ตลอดเวลา</li> <li>เตรียมน้ำดื่ม-น้ำใช้ ที่สะอาดให้แก่คนงานในระหว่างปฏิบัติงาน และ ให้มีปริมาณที่เพียงพอกับความต้องการของคนงาน</li> <li>รักษาความสะอาดในบริเวณพื้นที่ก่อสร้างและห้องสุขาอยู่เสมอ เพื่อป้องกันการแพร่กระจายของเชื้อโรคที่อาจก่อให้เกิดความ เจ็บป่วยได้</li> <li>ควบคุมไม่ให้มีการดื่มสุรา การเสพสารเสพติด/ยาบ้า ของคนงาน ก่อสร้าง และพนักงานขับรถ</li> <li>จัดให้มีอุปกรณ์ดับเพลิงที่จำเป็น เพื่อเป็นการควบคุมและระงับเหตุ ขั้นต้นก่อนที่หน่วยงานที่เกี่ยวข้องจะเข้ามาช่วยเหลือ โดยติดตั้งถัง ดับเพลิงเคมีชนิดมือถือบริเวณพื้นที่ก่อสร้างและบริเวณที่เก็บวัสดุติด ไฟง่าย และวัตถุไวไฟ</li> <li>จัดให้มีการอบรมหรือชี้แจงมาตรการรักษาความปลอดภัยแก่หัวหน้า คนงาน</li> <li>ผู้รับเหมาก่อสร้างต้องมีมาตรการทางด้านความปลอดภัย สุขภาพ อนามัย และอุปกรณ์ต่างๆ อย่างน้อยตามมาตรฐานขั้นต่ำที่กฎหมาย กำหนด เพื่อให้เกิดความปลอดภัยและป้องกันอันตรายที่อาจเกิดกับ คนงานหรือประชาชน</li> <li>ติดป้ายแนะนำการทำงาน ป้ายเตือน เพื่อให้คนงานก่อสร้าง ปฏิบัติงานได้อย่างถูกต้อง</li> </ul>	

ลงชื่อ.....



(นายระวิน สุพัตกุล)

ผู้ช่วยผู้อำนวยการเคหะแห่งชาติ

ปฏิบัติราชการแทนผู้อำนวยการเคหะแห่งชาติ

(... พ.ศ. ๒๕๖๑)



ลงชื่อ.....



(นายกันก เข็มนาค)

ผู้อำนวยการด้านสิ่งแวดล้อม

บริษัท เอ็นริช คอนซัลแตนท์ จำกัด

(... พ.ศ. ๒๕๖๑)

ตารางสรุปผลกระทบสิ่งแวดล้อมที่สำคัญ มาตรการป้องกัน แก้ไขและลดผลกระทบสิ่งแวดล้อม และมาตรการติดตามตรวจสอบผลกระทบสิ่งแวดล้อม  
 ระยะก่อสร้าง โครงการอาคารเช่าสำหรับผู้มีรายได้น้อย จังหวัดฉะเชิงเทรา (บางปะกง) (ต่อ)

องค์ประกอบ ทางสิ่งแวดล้อม	ผลกระทบต่อสิ่งแวดล้อมที่สำคัญ	มาตรการป้องกันและแก้ไขผลกระทบสิ่งแวดล้อม	มาตรการติดตามตรวจสอบ ผลกระทบสิ่งแวดล้อม
4.2 การสาธารณสุข/ อาชีวอนามัยและ ความปลอดภัย (ต่อ)		<ul style="list-style-type: none"> <li>- ปฏิบัติตามมาตรการป้องกันแก้ไขและลดผลกระทบสิ่งแวดล้อมในด้านต่างๆ อย่างเคร่งครัด เพื่อป้องกันปัญหาสุขภาพอนามัยอันเนื่องมาจากผลกระทบต่างๆ เช่น มาตรการด้านคุณภาพอากาศ ด้านเสียง ด้านการคมนาคม ด้านเศรษฐกิจสังคม และทัศนคติของประชาชน เป็นต้น</li> <li>- จัดให้มีเวรยามรักษาความปลอดภัยออกตรวจดูแลความเรียบร้อยอย่างสม่ำเสมอในบริเวณพื้นที่ก่อสร้าง</li> <li>- จัดให้มีหัวหน้าคนงาน เพื่อควบคุมดูแลความประพฤติของคนงานอย่างใกล้ชิดคอยระมัดระวังไม่ให้คนงานก่อสร้างทำความเดือดร้อนแก่ชุมชนใกล้เคียง</li> <li>- ทำทะเบียนประวัติคนงานพร้อมรูปถ่ายไว้ที่สำนักงานของโครงการ เมื่อเกิดปัญหาหรือข้อร้องเรียนจากชุมชนจะได้ตรวจสอบได้</li> <li>- ออกมาตรการ ระเบียบ ข้อบังคับ ให้คนงานของตนปฏิบัติตามตัวอย่างเหมาะสมไม่ก่อเหตุที่เป็นการรบกวนบุคคลภายนอกโครงการ และมีบทลงโทษสำหรับผู้ไม่ปฏิบัติตามข้อกำหนด โดยมีการตรวจตราอย่างต่อเนื่อง</li> <li>- โครงการต้องมีข้อตกลงกับผู้รับเหมาให้จัดจ้างเฉพาะแรงงานที่เป็นคนไทย และเลือกคนในท้องถิ่นเป็นอันดับแรก ไม่รับคนงานต่างดาว ผิดกฎหมายหรือคนที่ต้องคดีอาชญากรรมเข้ามาทำงานในพื้นที่ก่อสร้าง</li> <li>- ติดตั้งรั้วเหล็กที่มีความสูงไม่น้อยกว่า 3 เมตร ไว้โดยรอบบริเวณพื้นที่ก่อสร้าง เพื่อความเป็นสัดส่วน และควบคุมมิให้คนงานก่อสร้างเข้าไปรบกวนบ้านพักอาศัยบริเวณใกล้เคียง</li> <li>- จัดให้มีการตอกบัตรลงเวลาเข้างาน พัก และเลิกงาน และให้มี</li> </ul>	

ลงชื่อ.....

(นายระวิน สุพัตกุล)

ผู้ช่วยผู้จัดการการเคหะแห่งชาติ

ปฏิบัติราชการแทนผู้จัดการการเคหะแห่งชาติ

(29 พฤศจิกายน 2561)



ลงชื่อ.....

(นายกนก เข็มนาค)

ผู้อำนวยการด้านสิ่งแวดล้อม

บริษัท เอ็นริช คอนซัลแตนท์ จำกัด

(...1... พฤศจิกายน 2561)

ตารางสรุปผลกระทบสิ่งแวดล้อมที่สำคัญ มาตรการป้องกัน แก้ไขและลดผลกระทบสิ่งแวดล้อม และมาตรการติดตามตรวจสอบผลกระทบสิ่งแวดล้อม  
ระยะก่อสร้าง โครงการอาคารเช่าสำหรับผู้มีรายได้น้อย จังหวัดฉะเชิงเทรา (บางปะกง) (ต่อ)

องค์ประกอบทางสิ่งแวดล้อม	ผลกระทบต่อสิ่งแวดล้อมที่สำคัญ	มาตรการป้องกันและแก้ไขผลกระทบสิ่งแวดล้อม	มาตรการติดตามตรวจสอบผลกระทบสิ่งแวดล้อม
4.2 การสาธารณสุข/ อาชีวอนามัยและความปลอดภัย (ต่อ)		<p>ผู้ตรวจสอบบัตรตกในแต่ละช่วงเวลาอย่างต่อเนื่อง เพื่อสามารถติดตามตรวจสอบสภาพของคณงานในโครงการตลอดเวลา</p> <ul style="list-style-type: none"> <li>- ชี้แจงกฎระเบียบของการอยู่ร่วมกันของคณงานในบริเวณพื้นที่ก่อสร้างทุกเดือน และทุกครั้งที่ได้รับคณงานใหม่ หากใครฝ่าฝืนกฎระเบียบ ที่กำหนดไว้จะต้องมีบทลงโทษอย่างเข้มงวด อาทิ ห้ามเล่นการพนัน ห้ามเสพยาเสพติด ห้ามส่งเสียงดังรบกวน</li> <li>- จัดให้มีศูนย์รับเรื่องราวความเดือดร้อนรำคาญจากโครงการที่อาจมีต่อชุมชนไว้ในสำนักงานของพื้นที่ก่อสร้าง และให้หัวหน้าคณงานรับเรื่องเสนอผู้รับเหมาก่อสร้างและเจ้าของโครงการ เพื่อหาทางแก้ไขโดยทันที</li> <li>- ห้ามมิให้จอดรถบรรทุกตลอดแนวด้านหน้าพื้นที่โครงการ และบริเวณทางเข้า-ออก เพื่อมิให้วัสดุอุปกรณ์ที่จะขนย้ายตลอดจนตัวรถกีดขวางเส้นทางจราจรอันจะทำให้เกิดความไม่สะดวกในการใช้เส้นทางของผู้อื่น</li> </ul>	
4.3 สุนทรียภาพ	<ul style="list-style-type: none"> <li>- กิจกรรมในการก่อสร้างโครงการจะส่งผลทำให้เกิดมุมมองที่ไม่เหมาะสมต่อสุนทรียภาพในการมองเห็นของประชาชนผู้ผ่านไปมา</li> </ul>	<ul style="list-style-type: none"> <li>- จัดเก็บอุปกรณ์ วัสดุ เครื่องมือ เครื่องจักร และเศษวัสดุ ให้เป็นระเบียบเรียบร้อย</li> <li>- ดูแลการก่อสร้างโครงการให้เป็นไปตามแบบที่ภูมิสถาปัตย์ได้ออกแบบไว้</li> <li>- ติดตั้งรั้วที่มีสีเดียวกันล้อมรอบพื้นที่ก่อสร้าง โดยให้มีความสูงอย่างน้อย 3 เมตร เพื่อบดบังทัศนียภาพที่เกิดจากการก่อสร้าง</li> <li>- พิจารณาใช้ตัวหนอนแทนพื้นที่คอนกรีต เช่น ที่จอดรถจักรยานยนต์ ซึ่งน้ำสามารถซึมผ่านลงดิน ช่วยลดความร้อน และเพิ่มความชุ่มชื้นของสภาพแวดล้อมได้</li> </ul>	

ลงชื่อ.....

(นายระวิน สุพัตกุล)

ผู้ช่วยผู้จัดการการเคหะแห่งชาติ

ปฏิบัติราชการแทนผู้ว่าการการเคหะแห่งชาติ

(... พฤศจิกายน 2561)



ลงชื่อ.....

(นายกนก เข็มนาค)

ผู้อำนวยการด้านสิ่งแวดล้อม

บริษัท เอ็นริช คอนซัลแตนท์ จำกัด

(... พฤศจิกายน 2561)

ตารางสรุปผลกระทบสิ่งแวดล้อมที่สำคัญ มาตรการป้องกัน แก้ไขและลดผลกระทบสิ่งแวดล้อม และมาตรการติดตามตรวจสอบผลกระทบสิ่งแวดล้อม  
ระยะดำเนินการ โครงการอาคารเช่าสำหรับผู้มีรายได้น้อย จังหวัดฉะเชิงเทรา (บางปะกง)

องค์ประกอบทางสิ่งแวดล้อม	ผลกระทบต่อสิ่งแวดล้อมที่สำคัญ	มาตรการป้องกันและแก้ไขผลกระทบสิ่งแวดล้อม	มาตรการติดตามตรวจสอบผลกระทบสิ่งแวดล้อม
1. ทรัพยากรด้านกายภาพ 1.1 สภาพภูมิประเทศ	- การดำเนินการของโครงการเป็นอาคารพักอาศัยสำหรับผู้มีรายได้น้อย ไม่มีกิจกรรมที่ก่อให้เกิดการเปลี่ยนแปลงสภาพภูมิประเทศ	-	-
1.2 คุณภาพอากาศ	- คุณภาพอากาศในพื้นที่โครงการ ซึ่งเกิดจากการปล่อยออกจากรถยนต์ภายในโครงการ เมื่อโครงการเปิดดำเนินการแล้ว จะมีปริมาณการจราจรเพิ่มขึ้นภายในโครงการสูงสุด 394 คัน (รถยนต์ 96 คัน รถจักรยานยนต์ 298 คัน) โดยคาดว่าจะก่อให้เกิดก๊าซคาร์บอนไดออกไซด์ ก๊าซไนโตรเจนออกไซด์ ก๊าซคาร์บอนมอนอกไซด์ และฝุ่นละอองจากรถยนต์ในพื้นที่โครงการ	- จัดให้มีการปลูกต้นไม้ภายในพื้นที่โครงการโดยเฉพาะไม้ยืนต้นซึ่งสามารถตรึงก๊าซคาร์บอนไดออกไซด์ภายในโครงการได้ทั้งหมด - ติดป้าย "ห้ามติดเครื่องยนต์ขณะจอดรอ" ที่บริเวณลานจอดรถ และกำหนดให้ รปภ.ควบคุมดูแลอย่างเคร่งครัด	-
1.3 เสียง	- กิจกรรมหลักของโครงการ คือ การให้บริการห้องพักสำหรับผู้มีรายได้น้อย ซึ่งต้องการความเงียบสงบจึงไม่มีกิจกรรมที่ก่อให้เกิดเสียงดังไปยังบริเวณข้างเคียง	-	-
1.4 ความสั่นสะเทือน	- กิจกรรมหลักของโครงการ คือ การให้บริการห้องพักให้เช่าสำหรับผู้มีรายได้น้อย ซึ่งต้องการความเงียบสงบจึงไม่มีกิจกรรมที่ก่อให้เกิดความสั่นสะเทือนไปยังบริเวณข้างเคียง	-	-

ลงชื่อ.....

(นายระวิน สุพัตกุล)

ผู้ช่วยผู้อำนวยการการเคหะแห่งชาติ

ปฏิบัติราชการแทนผู้อำนวยการการเคหะแห่งชาติ

(29 พฤศจิกายน 2561)



ลงชื่อ.....

(นายกนก เข็มนาค)

ผู้อำนวยการด้านสิ่งแวดล้อม

บริษัท เอ็นริช คอนซัลแตนท์ จำกัด

(..1..... พฤศจิกายน 2561)



ตารางสรุปผลกระทบสิ่งแวดล้อมที่สำคัญ มาตรการป้องกัน แก้ไขและลดผลกระทบสิ่งแวดล้อม และมาตรการติดตามตรวจสอบผลกระทบสิ่งแวดล้อม  
ระยะดำเนินการ โครงการอาคารเช่าสำหรับผู้มีรายได้น้อย จังหวัดฉะเชิงเทรา (บางปะกง) (ต่อ)

องค์ประกอบทางสิ่งแวดล้อม	ผลกระทบต่อสิ่งแวดล้อมที่สำคัญ	มาตรการป้องกันและแก้ไขผลกระทบสิ่งแวดล้อม	มาตรการติดตามตรวจสอบผลกระทบสิ่งแวดล้อม
1.5 ทรัพยากรดิน	- หากไม่ปฏิบัติตามมาตรการป้องกันและแก้ไขผลกระทบสิ่งแวดล้อมด้านทรัพยากรดิน เมื่อน้ำไหลจากพื้นที่โครงการจะไหลตามความลาดชันของพื้นที่ และชะล้างหน้าดินจากพื้นที่โครงการลงสู่พื้นที่ข้างเคียงได้	- จัดให้มีรั้วโดยรอบแนวเขตที่ดิน เพื่อป้องกันการชะล้างพังทลายของดินจากพื้นที่โครงการเข้าสู่พื้นที่ข้างเคียง - พื้นที่โครงการบริเวณที่ไม่มีสิ่งปลูกสร้างปกคลุมต้องปลูกพืชคลุมดินเพื่อป้องกันการกัดเซาะหน้าดินในพื้นที่ที่ก่อสร้างเสร็จจุดแล และบำรุงรักษาพืชคลุมดินบนพื้นที่โครงการโดยเฉพาะในบริเวณที่มีความลาดชัน เพื่อให้พืชคลุมดินป้องกันการชะล้างพังทลายของดิน	- ตรวจสอบแนวรั้วโดยรอบแนวเขตที่ดินตามที่ได้ออกแบบ
1.6 แหล่งน้ำและคุณภาพน้ำผิวดิน	- โครงการเป็นอาคารที่พักอาศัยจำนวน 588 ห้อง ซึ่งจัดให้เป็นอาคารประเภท ก โดยน้ำเสียที่เกิดจากกิจกรรมต่างๆ ของโครงการ จะรวบรวมโดยระบบท่อรวบรวมน้ำเสียภายในอาคาร เพื่อบำบัดขั้นต้นแล้วส่งเข้าระบบบำบัดน้ำเสียของโครงการจนมีคุณภาพตามมาตรฐานน้ำทิ้งจากอาคารประเภท ก (ค่า BOD ไม่เกิน 20 มก./ล.) ก่อนที่จะระบายลงสู่รางระบายน้ำสาธารณะ ซึ่งอยู่ด้านหน้าโครงการ หากโครงการได้ควบคุมให้ระบบบำบัดน้ำเสียสามารถทำงานได้ตามประสิทธิภาพที่ได้ออกแบบไว้ ก็จะทำให้ผลกระทบอยู่ในระดับที่สามารถยอมรับได้	- โครงการจะมีการติดตั้งระบบบำบัดน้ำเสีย คสล. ในแต่ละอาคารแล้วรวบรวมเข้าระบบบำบัดน้ำเสียส่วนกลาง ซึ่งมีระบบบำบัดน้ำเสียแบบระบบเติมอากาศ และมีตัวกลาง (Fix Film Aeration) โดยมีการออกแบบระบบบำบัดน้ำเสียให้สามารถรองรับปริมาณน้ำเสียได้มากกว่าปริมาณน้ำเสียที่เกิดขึ้น ก่อนที่จะระบายลงสู่ท่อระบายน้ำสาธารณะ - ดูแลบำรุงรักษาระบบบำบัดน้ำเสียให้อยู่ในสภาพที่มีประสิทธิภาพในการบำบัดน้ำเสียให้ได้ตามค่ามาตรฐานน้ำทิ้งอยู่เสมอ	- จัดให้มีการติดตามตรวจสอบคุณภาพน้ำดังนี้ <ul style="list-style-type: none"> <li>● จุดตรวจวัด : คลองลาดขวางบริเวณสะพานถนนหมายเลข 314 (รูปที่ 3)</li> <li>● ดัชนีตรวจวัด : อุณหภูมิ, BOD, pH, DO, TKN, No<sub>3</sub>, Sulfide, Total coliform bacteria และ Fecal coliform bacteria</li> <li>● ความถี่ : ปีที่ 1 ดำเนินการ 6 เดือน/ครั้ง รวม 2 ครั้ง/ปี ปีที่ 2 และ 3 ดำเนินการ 1 ครั้ง/ปี หลังจากนั้นถ้าพบว่าการดำเนินการไม่มีผลกระทบต่อคุณภาพน้ำสามารถหยุดติดตามตรวจสอบได้</li> </ul>

ลงชื่อ.....

(นายระวิน สุพัตกุล)

ผู้ช่วยผู้อำนวยการเคหะแห่งชาติ

ปฏิบัติราชการแทนผู้อำนวยการเคหะแห่งชาติ

(... พฤศจิกายน 2561)



ลงชื่อ.....

(นายกนก เข็มนาค)

ผู้อำนวยการด้านสิ่งแวดล้อม

บริษัท เอ็นริช คอนซัลแตนท์ จำกัด

(... พฤศจิกายน 2561)

ตารางสรุปผลกระทบสิ่งแวดล้อมที่สำคัญ มาตรการป้องกัน แก้ไขและลดผลกระทบสิ่งแวดล้อม และมาตรการติดตามตรวจสอบผลกระทบสิ่งแวดล้อม  
ระยะดำเนินการ โครงการอาคารเช่าสำหรับผู้มีรายได้น้อย จังหวัดฉะเชิงเทรา (บางปะกง) (ต่อ)

องค์ประกอบ ทางสิ่งแวดล้อม	ผลกระทบต่อสิ่งแวดล้อมที่สำคัญ	มาตรการป้องกันและแก้ไขผลกระทบสิ่งแวดล้อม	มาตรการติดตามตรวจสอบ ผลกระทบสิ่งแวดล้อม
2. ทรัพยากรด้านชีวภาพ 2.1 นิเวศวิทยาทางบก	- เนื่องจากโครงการดำเนินกิจการประเภท อาคารพักอาศัย ซึ่งต้องการความเงียบสงบ และความร่มรื่นเป็นธรรมชาติ ดังนั้นใน การออกแบบสถาปัตยกรรมศาสตร์ของ โครงการจึงเน้นความเป็นธรรมชาติ โดย โครงการได้มีการจัดสภาพภูมิทัศน์ภายใน พื้นที่โครงการด้วยการปลูกต้นไม้ ซึ่งทำให้ เกิดความสวยงามร่มรื่น และกลมกลืนกับ ทัศนียภาพโดยรอบมากขึ้น ดังนั้น โครงการจึงไม่ก่อให้เกิดผลกระทบต่อ นิเวศวิทยาบนบกแต่อย่างใด		
2.2 นิเวศวิทยาทางน้ำ	- น้ำเสียภายในโครงการจะถูกบำบัดด้วย ระบบบำบัดน้ำเสียรวม และน้ำทิ้งที่ออก จากระบบบำบัดน้ำเสียรวมจะถูกระบาย เข้าสู่รางระบายน้ำด้านหน้าโครงการ จะ ไม่มีผลกระทบต่อระบบนิเวศวิทยาในน้ำ	- จัดให้มีระบบบำบัดน้ำเสียแบบระบบเติมอากาศ และมีตัวกลาง (Fix Film Aeration) ซึ่งโครงการออกแบบระบบบำบัดน้ำเสียให้ สามารถรองรับปริมาณน้ำเสียได้ 350 ลูกบาศก์เมตร/วัน และมี ประสิทธิภาพในการบำบัดน้ำเสียให้มีค่า BOD เหลือไม่เกิน 20 มิลลิกรัมต่อลิตร ซึ่งอยู่ในเกณฑ์มาตรฐานคุณภาพน้ำทิ้งประเภท ก ตามประกาศกระทรวงทรัพยากรธรรมชาติและสิ่งแวดล้อม เรื่อง กำหนดมาตรฐานควบคุมการระบายน้ำทิ้งจากอาคารบางประเภท และบางขนาดที่กำหนดให้ ค่าบีโอดี (BOD) ต้องไม่เกิน 20 มิลลิกรัม ต่อลิตร	

ลงชื่อ.....

(นายระวิน สุพัตกุล)

ผู้ช่วยผู้อำนวยการเคหะแห่งชาติ

ปฏิบัติราชการแทนผู้อำนวยการเคหะแห่งชาติ

(... พutschigayan 2561)



ลงชื่อ.....

(นายกนก เข็มขนาด)

ผู้อำนวยการด้านสิ่งแวดล้อม

บริษัท เอ็นริช คอนซัลแตนท์ จำกัด

(... พutschigayan 2561)

ตารางสรุปผลกระทบสิ่งแวดล้อมที่สำคัญ มาตรการป้องกัน แก้ไขและลดผลกระทบสิ่งแวดล้อม และมาตรการติดตามตรวจสอบผลกระทบสิ่งแวดล้อม  
ระยะดำเนินการ โครงการอาคารเช่าสำหรับผู้มีรายได้น้อย จังหวัดฉะเชิงเทรา (บางปะกง) (ต่อ)

องค์ประกอบ ทางสิ่งแวดล้อม	ผลกระทบต่อสิ่งแวดล้อมที่สำคัญ	มาตรการป้องกันและแก้ไขผลกระทบสิ่งแวดล้อม	มาตรการติดตามตรวจสอบ ผลกระทบสิ่งแวดล้อม
<p><b>3. คุณค่าการใช้ประโยชน์ ของมนุษย์</b> 3.1 การใช้น้ำ</p>	<ul style="list-style-type: none"> <li>- ความต้องการใช้น้ำภายในโครงการมีปริมาณ 353.4 ลบ.ม./วัน โดยการประปาส่วนภูมิภาคสาขาบางคล้าสามารถให้บริการได้อย่างเพียงพอ</li> </ul>	<ul style="list-style-type: none"> <li>- รณรงค์ให้ผู้ใช้บริการ และพนักงานของโครงการใช้น้ำอย่างประหยัด โดยติดคำขวัญชักชวนให้ใช้น้ำอย่างประหยัดไว้ตามจุดต่างๆ ที่มีการใช้น้ำ ซึ่งนอกจากจะเป็นการประหยัดทรัพยากรน้ำแล้ว ยังช่วยลดปริมาณน้ำเสียที่ต้องบำบัด และลดปริมาณน้ำทิ้งอีกด้วย</li> <li>- สำรองน้ำเพื่ออุปโภค-บริโภค ถึงเก็บน้ำใต้ดินขนาดความจุ 45 ลบ.ม.ต่ออาคาร และถังเก็บน้ำสูงขนาดความจุรวม 17.6 ลบ.ม.ต่ออาคาร รวมปริมาตรทั้งหมด 751.2 ลบ.ม. สามารถสำรองน้ำใช้ได้นาน 2.13 วัน</li> <li>- ตรวจสอบดูแลระบบจ่ายน้ำ ระบบเส้นท่อประปา ก๊อกน้ำ และเครื่องสุขภัณฑ์ต่างๆ ให้อยู่ในสภาพดี หากพบว่ามีอาการชำรุดให้รีบแก้ไขทันที เพื่อป้องกันการสูญเสียน้ำอย่างเปล่าประโยชน์</li> <li>- ตรวจสอบโครงสร้างถังเก็บน้ำชั้นใต้ดินให้มีความมั่นคงแข็งแรงไม่มีรอยร้าวที่จะทำให้เกิดการปนเปื้อนของน้ำ และสิ่งแปลกปลอมภายนอกเข้าสู่ถังเก็บน้ำ</li> <li>- กรณีที่อาคารโครงการมีการใช้สารเคมี เช่น การฉีดกำจัดปลวก มด และแมลงสาบ ฯลฯ ต้องมีการดำเนินการอย่างระมัดระวังเพื่อป้องกันไม่ให้สารเคมีปนเปื้อนลงไปถึงถังเก็บน้ำใต้ดิน</li> <li>- ถ้ามีการปนเปื้อนของน้ำในถังเก็บน้ำใต้ดินให้ต้องจัดให้มีเจ้าหน้าที่ล้างทำความสะอาด โดยต้องแจ้งเจ้าหน้าที่ทำความสะอาดโดยทันที ทั้งนี้ต้องแจ้งกำหนดวัน และเวลาให้ผู้พักอาศัยทราบล่วงหน้าอย่างน้อย 3 วัน</li> </ul>	

ลงชื่อ.....

(นายระวิน สุพัตกุล)

ผู้ช่วยผู้อำนวยการเคหะแห่งชาติ

ปฏิบัติราชการแทนผู้อำนวยการเคหะแห่งชาติ

(... พุทธศักราช 2561)



ลงชื่อ.....

(นายกนก เข็มมาศ)

ผู้อำนวยการด้านสิ่งแวดล้อม  
บริษัท เอ็นริช คอนซัลแตนท์ จำกัด

(... พุทธศักราช 2561)

ตารางสรุปผลกระทบสิ่งแวดล้อมที่สำคัญ มาตรการป้องกัน แก้ไขและลดผลกระทบสิ่งแวดล้อม และมาตรการติดตามตรวจสอบผลกระทบสิ่งแวดล้อม  
ระยะดำเนินการ โครงการอาคารเช่าสำหรับผู้มีรายได้น้อย จังหวัดฉะเชิงเทรา (บางปะกง) (ต่อ)

องค์ประกอบทางสิ่งแวดล้อม	ผลกระทบต่อสิ่งแวดล้อมที่สำคัญ	มาตรการป้องกันและแก้ไขผลกระทบสิ่งแวดล้อม	มาตรการติดตามตรวจสอบผลกระทบสิ่งแวดล้อม
3.2 การใช้ไฟฟ้า	- โครงการมีความต้องการใช้ไฟฟ้าสูงสุดประมาณ 209,737 VA ซึ่งการไฟฟ้าส่วนภูมิภาคจังหวัดฉะเชิงเทรา สามารถให้บริการจ่ายกระแสไฟฟ้าให้กับโครงการได้อย่างเพียงพอ	- เลือกใช้อุปกรณ์ที่ใช้ประสิทธิภาพสูงสุดประหยัดพลังงาน และถูกต้องตาม พ.ร.บ. การส่งเสริมการอนุรักษ์พลังงาน ดังนี้ <ul style="list-style-type: none"> <li>• ดวงโคมให้ใช้ชนิดที่มีแผ่นช่วยสะท้อน และกระจายแสงแบบอลูมิเนียม เพื่อให้กระจายแสงได้สม่ำเสมอทุกพื้นที่ และได้ประสิทธิภาพสูงสุดการติดตั้งเป็นแบบฝังฝ้า และติดลอยตามพื้นที่ทำงานหรือพื้นที่ใช้งานต่างๆ โดยจัดให้มีความเหมาะสม</li> <li>• หลอดไฟฟ้าออกแบบให้ใช้หลอดรุ่นใหม่ชนิดประหยัดพลังงาน และให้ความสว่างของหลอดสูงสุด</li> </ul>	- ตรวจสอบระบบไฟฟ้าของโครงการให้อยู่ในสภาพดี <ul style="list-style-type: none"> <li>• จุดตรวจวัด : ระบบไฟฟ้าทุกอาคาร</li> <li>• ดัชนีตรวจวัด : สภาพพร้อมใช้ของอุปกรณ์ไฟฟ้า</li> <li>• ความถี่ : ทุก 6 เดือน</li> </ul>
3.3 การจัดการขยะ	- ปริมาณขยะมูลฝอยที่เกิดขึ้นในโครงการ 7.025 ลบ.ม./วัน หากไม่มีการจัดการที่ดี อาจเกิดผลกระทบ ได้แก่ การส่งกลิ่นเหม็นต่อชุมชนโดยรอบ การเป็นแหล่งเพาะพันธุ์แมลง และสัตว์พาหนะนำโรค เป็นต้น	- จัดให้มีถังขยะมูลฝอยไว้บริเวณบันไดทางขึ้นอาคารชั้นที่ 1 ทุกอาคาร - จัดให้มีห้องพักขยะรวมที่ถูกสุขลักษณะ แบ่งเป็น 4 ห้อง ได้แก่ ห้องพักขยะเปียกขนาด 10.88 ลูกบาศก์เมตรต่อวัน ห้องพักขยะแห้งขนาด 2.96 ลูกบาศก์เมตรต่อวัน ห้องพักขยะอันตรายขนาด 1.78 ลูกบาศก์เมตรต่อวัน และห้องพักขยะรีไซเคิล 11.76 ลูกบาศก์ต่อวัน ทั้งนี้การคัดแยกขยะมูลฝอยดำเนินการโดยผู้พักอาศัย ส่งเสริมการคัดแยกขยะอย่างเป็นรูปธรรม - จัดให้มีพนักงานดูแลทำความสะอาดภายในโครงการอยู่เสมอ	- ตรวจสอบความเพียงพอของถังรองรับขยะ และห้องพักขยะไม่ให้มีขยะล้นถังทุกวัน - ตรวจสอบความสามารถใช้งาน และการชำรุดของถังขยะเดือนละ 1 ครั้ง - ตรวจสอบความสะอาดถังรองรับขยะ และห้องพักขยะ ให้มีความสะอาดทุกวัน ภายหลังจากการเก็บขนขยะ

ลงชื่อ.....

(นายระวิน สุพัตกุล)

ผู้ช่วยผู้จัดการการเคหะแห่งชาติ

ปฏิบัติราชการแทนผู้จัดการการเคหะแห่งชาติ

(29 พฤศจิกายน 2561)



ลงชื่อ.....

(นายกนก เข็มนาถ)

ผู้อำนวยการด้านสิ่งแวดล้อม

บริษัท เอ็นริช คอนซัลแตนท์ จำกัด

(...1... พฤศจิกายน 2561)



ตารางสรุปผลกระทบสิ่งแวดล้อมที่สำคัญ มาตรการป้องกัน แก้ไขและลดผลกระทบสิ่งแวดล้อม และมาตรการติดตามตรวจสอบผลกระทบสิ่งแวดล้อม  
ระยะดำเนินการ โครงการอาคารเช่าสำหรับผู้มีรายได้น้อย จังหวัดฉะเชิงเทรา (บางปะกง) (ต่อ)

องค์ประกอบทางสิ่งแวดล้อม	ผลกระทบต่อสิ่งแวดล้อมที่สำคัญ	มาตรการป้องกันและแก้ไขผลกระทบสิ่งแวดล้อม	มาตรการติดตามตรวจสอบผลกระทบสิ่งแวดล้อม
3.3 การจัดการขยะ (ต่อ)		<ul style="list-style-type: none"> <li>- ประสานงานขอรับบริการจัดเก็บขยะจากเทศบาลตำบลลาดขวางให้เข้ามาจัดเก็บขยะมูลฝอยของโครงการเป็นประจำ ก่อนรวบรวมมูลฝอยจากจุดต่างๆ ไปยังห้องพักมูลฝอยรวมต้องมีตปากลุงให้แน่นเพื่อสะดวกต่อการขนย้าย</li> <li>- ทำความสะอาดห้องพักขยะ และถังขยะทุกครั้งภายหลังการเก็บขนขยะของเทศบาลฯ เพื่อป้องกันกลิ่น และการเป็นแหล่งแพร่พันธุ์สัตว์ที่เป็นพาหะของโรค</li> <li>- น้ำเสียจากการทำความสะอาดห้องพักขยะรวมจะรวบรวมเข้าสู่ระบบบำบัดน้ำเสียของโครงการ เพื่อบำบัดต่อไป</li> </ul>	
3.4 การระบายน้ำและป้องกันน้ำท่วม	<ul style="list-style-type: none"> <li>- ในการพัฒนาโครงการจะมีการเปลี่ยนแปลงสภาพพื้นที่ดินให้เป็นพื้นที่ที่มีสิ่งปกคลุม หรือเป็นพื้นที่คอนกรีตมากขึ้น ทำให้น้ำซึมดินได้น้อยลง จึงต้องมีระบบหนองน้ำที่สามารถรองรับน้ำในพื้นที่โครงการได้</li> </ul>	<ul style="list-style-type: none"> <li>- โครงการมีพื้นที่ 14,956.80 ตารางเมตร โดยน้ำฝนที่ตกในพื้นที่โครงการจะถูกรวบรวมลงท่อระบายน้ำแล้วไหลเข้าสู่บ่อหนองน้ำของโครงการ รวมปริมาตรน้ำฝนที่สามารถหน่วงได้ 368.30 ลูกบาศก์เมตร ซึ่งน้ำฝนจากบ่อหนองน้ำจะถูกรวบรวมแล้วระบายออกทางท่อระบายน้ำสาธารณะด้านหน้าโครงการด้วยอัตราไม่เกิน 0.187 ลบ.ม./วินาที ซึ่งเป็นอัตราการระบายเท่ากับอัตราการระบายน้ำก่อนพัฒนาโครงการ</li> <li>- ทำความสะอาดราง/ท่อระบายน้ำเป็นประจำอย่างน้อยทุก 6 เดือน โดยเฉพาะในช่วงก่อนเข้าฤดูฝน เพื่อให้การระบายน้ำในพื้นที่โครงการเป็นไปอย่างสะดวกและรวดเร็ว รวมทั้งตรวจตราดูแล และซ่อมแซมฝาบ่อพักท่อระบายน้ำให้มีสภาพดีอยู่เสมอ เพื่อความปลอดภัยของผู้พักอาศัยภายในโครงการ</li> <li>- ตรวจสอบระดับของตะกอนในบ่อหนองน้ำภายในพื้นที่โครงการอย่างสม่ำเสมอ ถ้ามีปริมาณมากควรดำเนินการสูบน้ำกำจัดต่อไป</li> </ul>	<ul style="list-style-type: none"> <li>- ตรวจสอบการอุดตันของท่อ/รางระบายน้ำ และบ่อพักน้ำ <ul style="list-style-type: none"> <li>● จุดตรวจวัด : ตรวจสอบระบบระบายน้ำ</li> <li>● ดัชนีตรวจวัด : การอุดตันของท่อและรางระบายน้ำ</li> <li>● ความถี่ : ทุก 6 เดือน</li> </ul> </li> </ul>

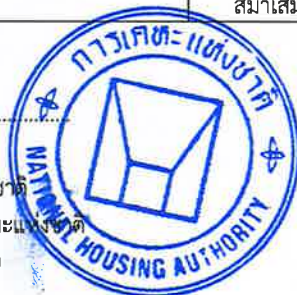
ลงชื่อ.....

(นายระวิน สุพัตกุล)

ผู้ช่วยผู้ว่าการการเคหะแห่งชาติ

ปฏิบัติราชการแทนผู้ว่าการการเคหะแห่งชาติ

(... พุทธศักราช 2561)



ลงชื่อ.....

(นายกนก เข็มนาค)

ผู้อำนวยการด้านสิ่งแวดล้อม

บริษัท เอ็นริช คอนซัลแตนท์ จำกัด

(... พุทธศักราช 2561)

ตารางสรุปผลกระทบสิ่งแวดล้อมที่สำคัญ มาตรการป้องกัน แก้ไขและลดผลกระทบสิ่งแวดล้อม และมาตรการติดตามตรวจสอบผลกระทบสิ่งแวดล้อม  
ระยะดำเนินการ โครงการอาคารเช่าสำหรับผู้มีรายได้น้อย จังหวัดฉะเชิงเทรา (บางปะกง) (ต่อ)

องค์ประกอบทางสิ่งแวดล้อม	ผลกระทบต่อสิ่งแวดล้อมที่สำคัญ	มาตรการป้องกันและแก้ไขผลกระทบสิ่งแวดล้อม	มาตรการติดตามตรวจสอบผลกระทบสิ่งแวดล้อม
3.5 การบำบัดน้ำเสีย	<ul style="list-style-type: none"> <li>มีปริมาณน้ำเสียที่เกิดขึ้นจากกิจกรรมต่างๆ ประมาณ 282.72 ลบ.ม. โครงการได้ออกแบบระบบให้สามารถรองรับน้ำเสียได้ 350 ลบ.ม./วัน ซึ่งมากกว่าน้ำเสียที่เกิดขึ้น หากโครงการควบคุมให้ระบบบำบัดน้ำเสียสามารถทำงานได้ตามประสิทธิภาพที่ได้ออกแบบไว้ ก็จะทำให้ผลกระทบอยู่ในระดับต่ำ</li> </ul>	<ul style="list-style-type: none"> <li>จัดให้มีระบบบำบัดน้ำเสียแบบระบบเติมอากาศ และมีตัวกลาง (Fix Film Aeration) ซึ่งโครงการออกแบบระบบบำบัดน้ำเสียให้สามารถรองรับปริมาณน้ำเสียได้ 350 ลูกบาศก์เมตร/วัน และมีประสิทธิภาพในการบำบัดน้ำเสียให้มีค่า BOD เหลือไม่เกิน 20 มิลลิกรัมต่อลิตร ซึ่งอยู่ในเกณฑ์มาตรฐานคุณภาพน้ำทิ้งประเภท ก ตามประกาศกระทรวงทรัพยากรธรรมชาติและสิ่งแวดล้อม เรื่อง กำหนดมาตรฐานควบคุมการระบายน้ำทิ้งจากอาคารบางประเภท และบางขนาดที่กำหนดให้ ค่าบีโอดี (BOD) ต้องไม่เกิน 20 มิลลิกรัมต่อลิตร</li> <li>ติดตั้งตัวกรองชีวภาพ เพื่อป้องกันการแพร่กระจายเชื้อโรคที่เกิดจากละอองน้ำ (Aerosol) ในขั้นตอนการเติมอากาศในระบบบำบัดน้ำเสีย</li> <li>ติดตั้งระบบบำบัดก๊าซมีเทนภายในโครงการ</li> <li>การระบายน้ำทิ้งจากระบบบำบัดน้ำเสียของโครงการไปยังรางระบายน้ำริมถนนหมายเลข 314 ผ่านตะแกรงดักขยะก่อน</li> <li>จัดให้มีการตรวจสอบ และบำรุงรักษาระบบบำบัดน้ำเสีย เพื่อให้มีประสิทธิภาพในการบำบัดน้ำเสีย โดยมีคุณภาพน้ำทิ้งหลังผ่านการบำบัดเป็นไปตามที่ออกแบบอย่างสม่ำเสมอ</li> <li>กำจัดการตกตะกอนออกจากระบบบำบัดน้ำเสียสำเร็จรูปของโครงการทุก 60 วัน โดยประสานงานกับเทศบาลตำบลลาดขวาง หรือหน่วยงานเอกชนที่ได้รับอนุญาตจากทางราชการเข้ามาสูบน้ำไปกำจัด</li> </ul>	<ul style="list-style-type: none"> <li>ตรวจวัดคุณภาพน้ำทิ้งที่ออกจากระบบบำบัดน้ำเสียของโครงการ <ul style="list-style-type: none"> <li>● จุดตรวจวัด : ถังพักน้ำทิ้งหลังออกจากระบบบำบัดน้ำเสียรวม (รูปที่ 4)</li> <li>● ดัชนีตรวจวัด : pH, BOD, SS, Fat Oil and Grease, NO<sub>3</sub><sup>-</sup>, Sulfide, Total Coliform Bacteria และ Fecal Coliform Bacteria</li> <li>● ความถี่ : ทุก 1 เดือน</li> </ul> </li> <li>ตรวจวัดคุณภาพน้ำทิ้ง <ul style="list-style-type: none"> <li>● จุดตรวจวัด : บ่อตรวจสอบสภาพน้ำ (บ่อสุดท้าย) (รูปที่ 4)</li> <li>● ดัชนีตรวจวัด : pH, BOD, SS, Fat Oil and Grease, NO<sub>3</sub><sup>-</sup>, Sulfide, Total Coliform Bacteria และ Fecal Coliform Bacteria</li> <li>● ความถี่ : ทุก 1 เดือน</li> </ul> </li> </ul>

ลงชื่อ.....  
 (นายระวิน สุพัตกุล)  
 ผู้ช่วยผู้จัดการการเคหะแห่งชาติ  
 ปฏิบัติราชการแทนผู้จัดการการเคหะแห่งชาติ  
 (. 29 พฤศจิกายน 2561)



ลงชื่อ.....  
 (นายณก เข็มนา)  
 ผู้ชำนาญการด้านสิ่งแวดล้อม  
 บริษัท เอ็นริช คอนซัลแตนท์ จำกัด  
 (...1... พฤศจิกายน 2561)

ตารางสรุปผลกระทบสิ่งแวดล้อมที่สำคัญ มาตรการป้องกัน แก้ไขและลดผลกระทบสิ่งแวดล้อม และมาตรการติดตามตรวจสอบผลกระทบสิ่งแวดล้อม  
ระยะดำเนินการ โครงการอาคารเช่าสำหรับผู้มีรายได้น้อย จังหวัดฉะเชิงเทรา (บางปะกง) (ต่อ)

องค์ประกอบ ทางสิ่งแวดล้อม	ผลกระทบต่อสิ่งแวดล้อมที่สำคัญ	มาตรการป้องกันและแก้ไขผลกระทบสิ่งแวดล้อม	มาตรการติดตามตรวจสอบ ผลกระทบสิ่งแวดล้อม
3.5 การบำบัดน้ำเสีย (ต่อ)		<ul style="list-style-type: none"> <li>- บันทึกผลการทำงานของระบบบำบัดน้ำเสียของโครงการตามแบบฟอร์ม ทส.1* เป็นประจำทุกวัน และสรุปผลการทำงานของระบบบำบัดน้ำเสียในแต่ละเดือนตามแบบฟอร์ม ทส. 2*</li> <li>- จัดให้มีเจ้าหน้าที่ประจำในการดูแลรักษาความสะอาดภายในโครงการ ดูแลระบบบำบัดน้ำเสีย ระบบสูบน้ำ และระบบระบายน้ำภายในพื้นที่โครงการ เพื่อช่วยให้การควบคุมคุณภาพน้ำทิ้งดียิ่งขึ้น</li> <li>- ตรวจสอบบ่อดักไขมันอย่างต่อเนื่องและสม่ำเสมอ และดักไขมันออกจากบ่อดักไขมันเป็นประจำทุกวัน ไขมันที่ตกออกให้ส่งให้แห้งแล้วจึงใส่ถุงพลาสติกมัดปากถุงให้แน่น และทิ้งในถังพักมูลฝอยรวมของโครงการ เพื่อรอให้รถเก็บขนมูลฝอยของเทศบาลตำบลลาดขวางมาดำเนินการเก็บขนเพื่อนำไปกำจัดต่อไป</li> <li>- ดูแล บำรุงรักษา และตรวจสอบอุปกรณ์ เครื่องมือเครื่องใช้ในการบำบัดน้ำเสียให้ใช้การได้ดีอยู่เสมอ กรณีที่พบว่าอยู่ในสภาพที่ชำรุดเสียหายต้องดำเนินการซ่อมบำรุงให้สามารถใช้งานได้ทันที</li> <li>- ติดตั้งมิเตอร์ไฟฟ้าสำหรับระบบบำบัดน้ำเสียโดยเฉพาะ เพื่อตรวจวัดปริมาณไฟฟ้าที่ใช้ในระบบบำบัดน้ำเสียของโครงการ</li> </ul>	<ul style="list-style-type: none"> <li>- ติดตามตรวจสอบการบันทึกแบบฟอร์ม ทส.1 *</li> <li>● จุดตรวจวัด : ระบบบำบัดน้ำเสีย</li> <li>● ดัชนีตรวจวัด : ปริมาณการใช้ไฟฟ้าของระบบบำบัดน้ำเสีย ปริมาณน้ำใช้ในกิจกรรมของแหล่งกำเนิดมลพิษ การระบายน้ำทิ้งจากระบบ ปริมาณสารเคมีหรือสารสกัดชีวภาพที่ใช้บำบัดน้ำเสีย การทำงานของระบบบำบัดน้ำเสีย และปริมาณตะกอนส่วนเกินที่เกิดขึ้นจากระบบบำบัดน้ำเสียที่นำไปกำจัด</li> <li>● ความถี่ : ทุก 1 วัน</li> <li>- ติดตามตรวจสอบการบันทึกแบบฟอร์ม ทส.2 * ทุกเดือน</li> <li>● จุดตรวจวัด : ระบบบำบัดน้ำเสีย</li> <li>● ดัชนีตรวจวัด : ข้อมูลทั่วไป ข้อมูลเกี่ยวกับระบบบำบัดน้ำเสีย และแหล่งรองรับน้ำทิ้ง และสรุปผลการทำงานของระบบบำบัดน้ำเสียเป็นรายเดือน</li> <li>● ความถี่ : ทุกเดือน</li> </ul>

หมายเหตุ : \* กฎกระทรวงกำหนดหลักเกณฑ์ วิธีการและแบบการเก็บสถิติและข้อมูล การจัดทำบันทึกรายละเอียดและรายงานสรุปผลการทำงานของระบบบำบัดน้ำเสีย พ.ศ. 2555

ลงชื่อ.....

(นายระวิน สุพัตกุล)

ผู้ช่วยผู้อำนวยการเคหะแห่งชาติ

ปฏิบัติราชการแทนผู้อำนวยการเคหะแห่งชาติ

(29 พฤศจิกายน 2561)



ลงชื่อ.....

(นายกนก เข็มนาถ)

ผู้อำนวยการด้านสิ่งแวดล้อม

บริษัท เอ็นริช คอนซัลแตนท์ จำกัด

(...1 พฤศจิกายน 2561)

ตารางสรุปผลกระทบสิ่งแวดล้อมที่สำคัญ มาตรการป้องกัน แก้ไขและลดผลกระทบสิ่งแวดล้อม และมาตรการติดตามตรวจสอบผลกระทบสิ่งแวดล้อม  
ระยะดำเนินการ โครงการอาคารเช่าสำหรับผู้มีรายได้น้อย จังหวัดฉะเชิงเทรา (บางปะกง) (ต่อ)

องค์ประกอบ ทางสิ่งแวดล้อม	ผลกระทบต่อสิ่งแวดล้อมที่สำคัญ	มาตรการป้องกันและแก้ไขผลกระทบสิ่งแวดล้อม	มาตรการติดตามตรวจสอบ ผลกระทบสิ่งแวดล้อม
3.6 การคมนาคม	<ul style="list-style-type: none"> <li>- หากไม่มีการจัดการด้านสถานที่จอดรถยนต์ให้เพียงพออาจทำให้เกิดปัญหาด้านการคมนาคมได้</li> <li>- ปริมาณการจราจรของโครงการจะทำให้ปริมาณการจราจร บนถนนโครงข่ายเพิ่มขึ้นจากในปัจจุบัน 194.34 PCU/วัน (การจราจรไปเช้า-กลับเย็น) โดยมีค่า V/C Ratio อยู่ที่ 0.485-0.513 ซึ่งสภาพการจราจรบนถนนหมายเลข 314 ยังคงไม่เปลี่ยนแปลงไปจากในปัจจุบัน โดยยังมีความคล่องตัวดี</li> </ul>	<ul style="list-style-type: none"> <li>- โครงการได้จัดให้มีที่จอดรถยนต์ภายในโครงการ 96 คัน และรถจักรยานยนต์ 298 คัน ซึ่งเพียงพอต่อผู้พักอาศัยภายในโครงการ</li> <li>- ติดตั้งป้ายแสดงเส้นทางรถเข้า-ออก ภายในพื้นที่โครงการ พร้อมทั้งสัญญาณการจราจรต่างๆ ให้ชัดเจนตามความเหมาะสม</li> <li>- จัดให้มีเจ้าหน้าที่คอยจัดการจราจร และจัดระเบียบการจราจรขณะเข้า-ออก สู่อาคาร และที่จอดรถ เพื่อให้การเข้า-ออก เป็นไปด้วยความสะดวกรวดเร็วและเป็นระเบียบ</li> <li>- สร้างคันชะลอความเร็วรถขวางถนนเป็นระยะ เพื่อลดความเร็วของรถที่วิ่งภายในพื้นที่โครงการ</li> <li>- กำหนดมาตรการในการเข้าจอดรถดังนี้ <ul style="list-style-type: none"> <li>● กำหนดให้รถยนต์วิ่งด้วยความเร็วไม่เกิน 30 กม./ชม.</li> <li>● ห้ามจอดรถซ้อนคัน เพื่อความปลอดภัยในการสัญจร</li> <li>● สร้างคันชะลอความเร็วรถบริเวณทางเข้า-ออก โครงการ</li> <li>● ติดตั้งป้ายจราจรบังคับให้ชัดเจน</li> </ul> </li> <li>- ประชาสัมพันธ์ให้ผู้พักอาศัยภายในโครงการทราบการห้ามจอดรถยนต์ขวางปากทางเข้า-ออก ของโครงการ และบริเวณริมถนน ซึ่งเป็นการกีดขวางการจราจรของผู้สัญจรไปมาบนถนนดังกล่าว</li> <li>- จัดให้มีกล่องรับความคิดเห็นติดตั้งไว้ที่ป้อมยามเพื่อรับเรื่องร้องเรียน หากพบว่ามีเรื่องร้องเรียนต้องดำเนินการแก้ไขปัญหาโดยเร่งด่วน</li> </ul>	<ul style="list-style-type: none"> <li>- ตรวจสอบการจัดให้มีจำนวนที่จอดรถยนต์ป้ายสัญลักษณ์จราจรและเส้นทางเดินรถตามที่ออกแบบ</li> </ul>
3.7 การใช้ประโยชน์ที่ดิน	<ul style="list-style-type: none"> <li>- การดำเนินการโครงการตั้งอยู่บนพื้นที่ ซึ่งเดิมเป็นที่ว่าง ในการพัฒนาโครงการเป็นอาคารให้เช่าสำหรับผู้มีรายได้น้อย จึงสอดคล้องกับการใช้ประโยชน์ที่ดินโดยรอบพื้นที่โครงการ</li> </ul>		

ลงชื่อ.....

(นายระวิน สุพัตกุล)

ผู้ช่วยผู้ว่าการการเคหะแห่งชาติ

ปฏิบัติราชการแทนผู้ว่าการการเคหะแห่งชาติ

(...29 พฤศจิกายน 2561)



ลงชื่อ.....

(นายกนก เข็มนาค)

ผู้อำนวยการด้านสิ่งแวดล้อม

บริษัท เอ็นริช คอนซัลแตนท์ จำกัด

(...1 พฤศจิกายน 2561)



ตารางสรุปผลกระทบสิ่งแวดล้อมที่สำคัญ มาตรการป้องกัน แก้ไขและลดผลกระทบสิ่งแวดล้อม และมาตรการติดตามตรวจสอบผลกระทบสิ่งแวดล้อม  
ระยะดำเนินการ โครงการอาคารเช่าสำหรับผู้มีรายได้น้อย จังหวัดฉะเชิงเทรา (บางปะกง) (ต่อ)

องค์ประกอบ ทางสิ่งแวดล้อม	ผลกระทบต่อสิ่งแวดล้อมที่สำคัญ	มาตรการป้องกันและแก้ไขผลกระทบสิ่งแวดล้อม	มาตรการติดตามตรวจสอบ ผลกระทบสิ่งแวดล้อม
3.8 การป้องกันอัคคีภัย	<ul style="list-style-type: none"> <li>- เพื่อเป็นการป้องกันอัคคีภัยแก่ผู้พักอาศัยภายในโครงการ จึงจำเป็นต้องมีการติดตั้งระบบป้องกันอัคคีภัยให้เป็นไปตามที่กฎหมายกำหนด</li> </ul>	<ul style="list-style-type: none"> <li>- จัดให้มีระบบป้องกันอัคคีภัยให้ครอบคลุมทั่วอาคารโครงการตามที่ได้ออกแบบไว้</li> <li>- ติดตั้งระบบอุปกรณ์ป้องกันอัคคีภัยต่างๆ โดยยึดถือตามมาตรฐานที่เป็นที่ยอมรับ และสอดคล้องกับข้อกำหนดที่เกี่ยวข้อง ดังนี้ <ul style="list-style-type: none"> <li>• กฎกระทรวงฉบับที่ 39 (พ.ศ. 2537) ออกตามความใน พ.ร.บ. ควบคุมอาคาร พ.ศ. 2522</li> <li>• กฎกระทรวงฉบับที่ 55 (พ.ศ. 2543) ออกตามความใน พ.ร.บ. ควบคุมอาคาร พ.ศ.2522</li> </ul> </li> </ul> <p>โครงการจัดให้มีจุดรวมพลภายในพื้นที่ 3 จุด เพื่อกระจายไปตามจุดต่างๆ รอบๆ โครงการ เพื่อสะดวกต่อการประสานงานและรวมตัวของผู้พักอาศัยในโครงการ และง่ายต่อการเคลื่อนย้ายผู้ประสบเหตุร้ายที่อาจเกิดขึ้นได้ทันที่ ดังนี้</p> <p><b>จุดรวมพลที่ 1</b> อยู่บริเวณข้างอาคาร 12 มีพื้นที่ 231.54 ตารางเมตร รองรับพนักงานโครงการผู้พักอาศัยอาคาร 1, 4, 9, 11 และ 12 (0.34 ตารางเมตรต่อคน)</p> <p><b>จุดรวมพลที่ 2</b> อยู่บริเวณข้างอาคาร 5 มีพื้นที่ 118.20 ตารางเมตร รองรับผู้พักอาศัยอาคาร 2, 3, และ 5 (0.27 ตารางเมตรต่อคน)</p> <p><b>จุดรวมพลที่ 3</b> อยู่บริเวณข้างอาคาร 7 มีพื้นที่ 196.50 ตารางเมตร รองรับผู้พักอาศัยอาคาร 6, 7, 8, 10 และ 11 (0.29 ตารางเมตรต่อคน)</p> <p>เมื่อพิจารณาเปรียบเทียบพื้นที่จุดรวมพลกับประชากรของโครงการแล้ว สอดคล้องตามข้อกำหนดของสำนักงานนโยบายและแผนทรัพยากรธรรมชาติและสิ่งแวดล้อมที่กำหนดให้มีค่าไม่น้อยกว่า 0.25 ตร.ม./คน</p>	<ul style="list-style-type: none"> <li>- ตรวจสอบความพร้อมและประสิทธิภาพของอุปกรณ์ดับเพลิง <ul style="list-style-type: none"> <li>• <b>จุดตรวจวัด :</b> ระบบป้องกันอัคคีภัยและระบบแจ้งเตือนเพลิงไหม้แต่ละอาคาร</li> <li>• <b>ดัชนีตรวจวัด :</b> ประสิทธิภาพของอุปกรณ์ป้องกันอัคคีภัยและระบบแจ้งเตือนเพลิงไหม้</li> <li>• <b>ความถี่ :</b> ทุก 6 เดือน หรือตามข้อกำหนด/อายุการใช้งานที่ระบุโดยบริษัทผู้ผลิต</li> </ul> </li> <li>- การอบรมและซ้อมแผนฉุกเฉิน <ul style="list-style-type: none"> <li>• <b>จุดตรวจวัด :</b> พื้นที่โครงการทุกอาคาร</li> <li>• <b>ดัชนีตรวจวัด :</b> ซ้อมการหนีไฟให้กับเจ้าหน้าที่โครงการและผู้พักอาศัย</li> <li>• <b>ความถี่ :</b> ทุก 1 ปี</li> </ul> </li> </ul>

ลงชื่อ.....

(นายระวิน สุพัตกุล)

ผู้ช่วยผู้อำนวยการเคหะแห่งชาติ

ปฏิบัติราชการแทนผู้อำนวยการเคหะแห่งชาติ

(...29 พฤศจิกายน 2561)



ลงชื่อ.....

(นายกนก เข็มนาค)

ผู้อำนวยการด้านสิ่งแวดล้อม

บริษัท เอ็นริช คอนซัลแตนท์ จำกัด

(...1 พฤศจิกายน 2561)

ตารางสรุปผลกระทบสิ่งแวดล้อมที่สำคัญ มาตรการป้องกัน แก้ไขและลดผลกระทบสิ่งแวดล้อม และมาตรการติดตามตรวจสอบผลกระทบสิ่งแวดล้อม  
ระยะดำเนินการ โครงการอาคารเช่าสำหรับผู้มีรายได้น้อย จังหวัดฉะเชิงเทรา (บางปะกง) (ต่อ)

องค์ประกอบ ทางสิ่งแวดล้อม	ผลกระทบต่อสิ่งแวดล้อมที่สำคัญ	มาตรการป้องกันและแก้ไขผลกระทบสิ่งแวดล้อม	มาตรการติดตามตรวจสอบ ผลกระทบสิ่งแวดล้อม
3.8 การป้องกันอัคคีภัย (ต่อ)		<ul style="list-style-type: none"> <li>- ติดตั้งแบบแปลนแผนผังของอาคารแต่ละชั้น แสดงตำแหน่งห้องต่างๆ ทุกห้อง แสดงตำแหน่งที่ติดตั้งอุปกรณ์ดับเพลิงต่างๆ ประตูหรือทางหนีไฟของชั้นนั้นติดไว้ในตำแหน่งที่เห็นได้ชัดเจนทุกชั้นของอาคาร และที่บริเวณพื้นที่ชั้นล่างของอาคารต้องจัดให้มีแบบแปลนแผนผังของอาคารทุกชั้นเก็บรักษาไว้ เพื่อให้สามารถตรวจสอบได้โดยสะดวก</li> <li>- ประสานงานกับสถานีดับเพลิงที่ตั้งอยู่ใกล้เคียงพื้นที่โครงการ โดยเฉพาะสถานีดับเพลิงเทศบาลตำบลลาดขวาง ซึ่งเป็นสถานีดับเพลิงที่ตั้งอยู่ใกล้เคียงพื้นที่โครงการ โดยแนบแผนที่โครงการและรายละเอียดแบบของโครงการ เพื่ออยู่ในบัญชีรายชื่อของอาคารที่อยู่ในความดูแลในการเข้าปฏิบัติงานหากมีเหตุเพลิงไหม้</li> <li>- ดำเนินการอบรมซ้อมการหนีไฟให้กับเจ้าหน้าที่โครงการ และผู้พักอาศัย เพื่อให้มีความรู้และได้ฝึกปฏิบัติอย่างน้อยปีละ 1 ครั้ง</li> <li>- ตรวจสอบความพร้อม และประสิทธิภาพของอุปกรณ์/เครื่องมือของระบบไฟฟ้า และป้องกันอัคคีภัยเป็นประจำทุกปี และต้องมีความพร้อมใช้งานได้ตลอดเวลา เช่น ฝาปิด-เปิด หัวจ่ายน้ำดับเพลิง ดูแลให้พร้อมใช้งานไม่เกิดสนิม หากพบว่าชำรุดเสียหายให้รีบดำเนินการปรับปรุงซ่อมแซม</li> <li>- จัดให้มีเจ้าหน้าที่รักษาความปลอดภัยคอยดูแลความเรียบร้อยภายในโครงการตลอด 24 ชั่วโมง</li> </ul>	

ลงชื่อ.....

(นายระวิน สุพัตกุล)

ผู้ช่วยผู้อำนวยการการเคหะแห่งชาติ  
ปฏิบัติราชการแทนผู้อำนวยการการเคหะแห่งชาติ  
(...29 พฤศจิกายน 2561)



ลงชื่อ.....

(นายกนก เข็มนาค)

ผู้อำนวยการด้านสิ่งแวดล้อม  
บริษัท เอ็นริช คอนซัลแตนท์ จำกัด  
(...1 พฤศจิกายน 2561)

ตารางสรุปผลกระทบสิ่งแวดล้อมที่สำคัญ มาตรการป้องกัน แก้ไขและลดผลกระทบสิ่งแวดล้อม และมาตรการติดตามตรวจสอบผลกระทบสิ่งแวดล้อม  
ระยะดำเนินการ โครงการอาคารเช่าสำหรับผู้มีรายได้น้อย จังหวัดฉะเชิงเทรา (บางปะกง) (ต่อ)

องค์ประกอบ ทางสิ่งแวดล้อม	ผลกระทบต่อสิ่งแวดล้อมที่สำคัญ	มาตรการป้องกันและแก้ไขผลกระทบสิ่งแวดล้อม	มาตรการติดตามตรวจสอบ ผลกระทบสิ่งแวดล้อม
<p><b>4. คุณค่าคุณภาพชีวิต</b> <b>4.1 เศรษฐกิจและสังคม</b></p>	<ul style="list-style-type: none"> <li>- การดำเนินโครงการเป็นอาคารให้เช่าสำหรับผู้มีรายได้น้อย จะก่อให้เกิดผลดีต่อสภาพเศรษฐกิจและสังคม ก่อให้เกิดการขยายตัวทางเศรษฐกิจในพื้นที่</li> <li>- ความกังวลของชุมชนใกล้เคียงในประเด็นของผู้พักอาศัยที่เข้ามาพักอาจก่อให้เกิดปัญหาต่างๆ เช่น ปัญหายาเสพติด การดื่มสุรา การลักขโมย เป็นต้น ซึ่งอาจส่งผลทำให้เกิดความรู้สึกไม่ปลอดภัยในชีวิตและทรัพย์สิน หรือก่อให้เกิดความเดือดร้อนรำคาญหรือเกิดความขัดแย้งกับคนในท้องถิ่นได้</li> </ul>	<ul style="list-style-type: none"> <li>- ติดตั้งกล้องวงจรปิดภายในอาคารและภายนอกอาคาร</li> <li>- จัดให้มีเจ้าหน้าที่รักษาความปลอดภัยประจำโครงการประจำตลอด 24 ชั่วโมง</li> <li>- การเคหะแห่งชาติมีมาตรการควบคุมจำนวนผู้อยู่อาศัยในแต่ละห้อง โดยกำหนดให้มีผู้พักอาศัยไม่เกิน 3 คน/ห้อง</li> <li>- กำหนดให้มีลำดับขั้นตอนการรับฟังความคิดเห็นหรือรับเรื่องร้องเรียน แก้ไขปัญหาผลกระทบที่เกิดขึ้น โดยแสดงขั้นตอนและระยะเวลาดำเนินการให้ชัดเจน (ดังรูปที่ 5)</li> <li>- ติดตามตรวจสอบการปฏิบัติตามมาตรการป้องกันและแก้ไขผลกระทบสิ่งแวดล้อมด้านต่างๆ อย่างเคร่งครัด</li> <li>- ประสานงานกับหน่วยงานในพื้นที่ด้านการป้องกันการค้าประเวณีและยาเสพติดในพื้นที่</li> <li>- จัดให้มีช่องทางในการสื่อสารระหว่างโครงการ และประชาชน/ชุมชนในพื้นที่ เช่น กล้องรับฟังความคิดเห็นที่ติดตั้งบริเวณสำนักงานของโครงการ เว็บไซต์ และอีเมลของโครงการ และทางโทรศัพท์ รวมทั้งสามารถติดต่อสอบถามข้อมูลได้ด้วยตัวเองที่สำนักงานโครงการในการนี้โครงการฯ ต้องตอบข้อสงสัย และชี้แจงประเด็นปัญหาข้อขัดแย้งต่างๆ โดยไม่ชักช้า</li> <li>- ประสานงาน และติดตามตรวจสอบการดำเนินงานของโครงการที่มีผลกระทบต่อประชาชน/ชุมชนท้องถิ่น และหาแนวทางในการแก้ไขปัญหาที่เหมาะสมและมีความเป็นไปได้ร่วมกัน หรือนำเสนอฝ่ายที่เกี่ยวข้องเพื่อดำเนินการแก้ไข ทั้งนี้คณะกรรมการฯ ควรมีการประชุมอย่างสม่ำเสมออย่างน้อยทุกๆ 6 เดือน</li> </ul>	

ลงชื่อ.....

(นายระวิน สุพัตกุล)

ผู้ช่วยผู้อำนวยการเคหะแห่งชาติ

ปฏิบัติราชการแทนผู้อำนวยการเคหะแห่งชาติ

(... 29 พฤศจิกายน 2561)



ลงชื่อ.....

(นายกนก เข็มขนาด)

ผู้อำนวยการด้านสิ่งแวดล้อม

บริษัท เอ็นริช คอนซัลแตนท์ จำกัด

(... 1 พฤศจิกายน 2561)

ตารางสรุปผลกระทบสิ่งแวดล้อมที่สำคัญ มาตรการป้องกัน แก้ไขและลดผลกระทบสิ่งแวดล้อม และมาตรการติดตามตรวจสอบผลกระทบสิ่งแวดล้อม  
ระยะดำเนินการ โครงการอาคารเช่าสำหรับผู้มีรายได้น้อย จังหวัดฉะเชิงเทรา (บางปะกง) (ต่อ)

องค์ประกอบทางสิ่งแวดล้อม	ผลกระทบต่อสิ่งแวดล้อมที่สำคัญ	มาตรการป้องกันและแก้ไขผลกระทบสิ่งแวดล้อม	มาตรการติดตามตรวจสอบผลกระทบสิ่งแวดล้อม
4.1 เศรษฐกิจและสังคม(ต่อ)		<ul style="list-style-type: none"> <li>- รับและพิจารณาเรื่องร้องเรียน และประสานงานให้มีการแก้ไขปัญหาตามข้อร้องเรียน</li> <li>- ติดตามตรวจสอบการแก้ไขปัญหากรณีมีข้อร้องเรียน และแจ้งผลการแก้ไขปัญหาแก่ผู้เกี่ยวข้อง รวมทั้งสรุปและบันทึก/จัดทำรายงานติดตามตรวจสอบ และประเมินความคิดเห็นของประชาชนต่อการดำเนินโครงการปีละ 1 ครั้ง ในช่วง 5 ปีแรก ในระยะดำเนินการ</li> </ul>	
4.2 การสาธารณสุข/ อาชีวอนามัยและความปลอดภัย	<ul style="list-style-type: none"> <li>- โครงการเปิดดำเนินการจะจัดให้มีระบบสุขาภิบาลสิ่งแวดล้อมต่างๆ พร้อมทั้งทุกด้านการให้บริการรักษาพยาบาล โดยมีโรงพยาบาลส่งเสริมสุขภาพตำบลกลางวงให้บริการในพื้นที่ นอกจากนี้โครงการยังอยู่ในพื้นที่ความรับผิดชอบของสถานีตำรวจภูธรแสนภูดาษ ซึ่งมีการจัดกำลังเจ้าหน้าที่ตำรวจ และสายตรวจ เพื่อคอยตรวจตราดูแลความปลอดภัยให้กับประชาชนตลอด 24 ชั่วโมง</li> </ul>	<ul style="list-style-type: none"> <li>- ห้ามผู้พักอาศัยให้อาหารสัตว์ต่างๆ และห้ามนำสัตว์เลี้ยงเข้ามาเลี้ยงภายในห้องพัก และบริเวณต่างๆ ภายในพื้นที่โครงการ</li> <li>- จำกัดความเร็วของรถขณะเข้า-ออก พื้นที่โครงการให้มีความเร็วไม่เกิน 30 กม./ชม. เพื่อป้องกันอุบัติเหตุที่อาจเกิดขึ้นต่อผู้อยู่อาศัยภายในโครงการ</li> <li>- ตรวจสอบ ดูแล และขุดลอกท่อระบายน้ำ และบ่อบำบัดน้ำเสียอย่างสม่ำเสมอทุก 6 เดือน เพื่อป้องกันน้ำขังในท่อระบายน้ำซึ่งเป็นแหล่งเพาะพันธุ์ยุง</li> <li>- ตรวจตราดูแล และซ่อมแซมฝาท่อระบายน้ำให้มีสภาพดีอยู่เสมอ เพื่อความปลอดภัยของผู้พักอาศัยภายในโครงการ</li> <li>- ตรวจสอบดูแลระบบบำบัดน้ำเสีย และตรวจสอบคุณภาพน้ำทิ้งทุกเดือน</li> <li>- จัดให้มีเบอร์ติดต่อบุคคลหรือสถานที่สำคัญๆ เช่น โรงพยาบาล และสถานีตำรวจ เพื่อขอความช่วยเหลือเมื่อเกิดเหตุฉุกเฉินต่างๆ เช่นเพลิงไหม้หรือมีคนจมน้ำ และต้องปิดประกาศหมายเลขโทรศัพท์ของสถานที่ดังกล่าวไว้ในที่เห็นได้ชัดเจน และเป็นข้อมูลปัจจุบันอยู่เสมอ</li> <li>- ติดตั้งป้ายแสดงเส้นทางรถเข้า-ออก ภายในพื้นที่โครงการ พร้อมทั้งสัญญาณการจราจรต่างๆ ให้ชัดเจนตามความเหมาะสม เพื่อป้องกันอุบัติเหตุที่อาจเกิดขึ้นในโครงการ</li> </ul>	-

ลงชื่อ.....

(นายระวิน สุพัตกุล)

ผู้ช่วยผู้จัดการการเคหะแห่งชาติ

ปฏิบัติราชการแทนผู้จัดการการเคหะแห่งชาติ

(...๒๑ พฤศจิกายน 2561)



ลงชื่อ.....

(นายณก เข็มนาค)

ผู้อำนวยการด้านสิ่งแวดล้อม

บริษัท เอ็นริช คอนซัลแตนท์ จำกัด

(...1... พฤศจิกายน 2561)



ตารางสรุปผลกระทบสิ่งแวดล้อมที่สำคัญ มาตรการป้องกัน แก้ไขและลดผลกระทบสิ่งแวดล้อม และมาตรการติดตามตรวจสอบผลกระทบสิ่งแวดล้อม  
ระยะดำเนินการ โครงการอาคารเช่าสำหรับผู้มีรายได้น้อย จังหวัดฉะเชิงเทรา (บางปะกง) (ต่อ)

องค์ประกอบ ทางสิ่งแวดล้อม	ผลกระทบต่อสิ่งแวดล้อมที่สำคัญ	มาตรการป้องกันและแก้ไขผลกระทบสิ่งแวดล้อม	มาตรการติดตามตรวจสอบ ผลกระทบสิ่งแวดล้อม
4.2 การสาธารณสุข/ อาชีวอนามัยและ ความปลอดภัย (ต่อ)		<ul style="list-style-type: none"> <li>- จัดให้มีเจ้าหน้าที่คอยจัดการจราจร และจัดระเบียบการจราจรขณะเข้าสู่อาคาร และที่จอดรถ เพื่อให้การเข้า-ออก เป็นไปด้วยความสะดวกรวดเร็วเป็นระเบียบและปลอดภัย</li> <li>- จัดให้มีระบบป้องกันอัคคีภัยให้ครอบคลุมทั่วอาคารโครงการตามที่ได้ออกแบบ และติดตั้งระบบอุปกรณ์ป้องกันอัคคีภัยต่างๆ โดยยึดถือตามมาตรฐานที่เป็นที่ยอมรับ และสอดคล้องกับข้อกำหนดที่เกี่ยวข้อง</li> <li>- ติดตั้งแบบแปลนแผนผังของอาคารแต่ละชั้น แสดงตำแหน่งห้องต่างๆ ทุกห้อง แสดงตำแหน่งที่ตั้งตู้อุปกรณ์ดับเพลิงต่างๆ ประตูหรือทางหนีไฟของชั้นนั้นติดไว้ในตำแหน่งที่เห็นได้ชัดเจนที่บริเวณห้องโถง หรือที่บริเวณพื้นที่ชั้นล่างของอาคารต้องจัดให้มีแบบแปลนแผนผังของอาคารทุกชั้นเก็บรักษาไว้ เพื่อให้สามารถตรวจสอบได้โดยสะดวก</li> <li>- เลือกบริษัทให้บริการต่างๆ เช่น บริษัทรักษาความปลอดภัย บริษัทรักษาความสะอาด บริษัทดูแลสวน เป็นต้น ที่มีบริการที่ได้มาตรฐาน และสามารถตรวจสอบได้</li> <li>- พิจารณาจำนวนเจ้าหน้าที่รักษาความปลอดภัยให้มีสัดส่วนที่เหมาะสม และเพียงพอสำหรับรักษาความปลอดภัยแก่โครงการ</li> <li>- ประสานงานกับสถานีดับเพลิงที่ตั้งอยู่ใกล้เคียงพื้นที่โครงการ โดยเฉพาะสถานีดับเพลิงเทศบาลตำบลลาดขวาง โดยแนบแผนที่โครงการ และรายละเอียดแบบของโครงการ เพื่ออยู่ในบัญชีรายชื่อของอาคารที่อยู่ในความดูแลในการเข้าปฏิบัติงานหากมีเหตุเพลิงไหม้</li> <li>- ดำเนินการอบรมซ้อมการหนีไฟให้กับเจ้าหน้าที่โครงการ และผู้พักอาศัยในโครงการ เพื่อให้มีความรู้และได้ฝึกปฏิบัติอย่างน้อยปีละ 1 ครั้ง</li> </ul>	

ลงชื่อ.....

(นายระวิน สุพัตกุล)

ผู้ช่วยผู้อำนวยการการเคหะแห่งชาติ

ปฏิบัติราชการแทนผู้อำนวยการการเคหะแห่งชาติ

(... พฤศจิกายน 2561)



ลงชื่อ.....

(นายกนก เข็มขนาด)

ผู้อำนวยการด้านสิ่งแวดล้อม  
บริษัท เอ็นริช คอนซัลแตนท์ จำกัด

(... พฤศจิกายน 2561)

ตารางสรุปผลกระทบสิ่งแวดล้อมที่สำคัญ มาตรการป้องกัน แก้ไขและลดผลกระทบสิ่งแวดล้อม และมาตรการติดตามตรวจสอบผลกระทบสิ่งแวดล้อม  
ระยะดำเนินการ โครงการอาคารเช่าสำหรับผู้มีรายได้น้อย จังหวัดฉะเชิงเทรา (บางปะกง) (ต่อ)

องค์ประกอบ ทางสิ่งแวดล้อม	ผลกระทบต่อสิ่งแวดล้อมที่สำคัญ	มาตรการป้องกันและแก้ไขผลกระทบสิ่งแวดล้อม	มาตรการติดตามตรวจสอบ ผลกระทบสิ่งแวดล้อม
4.2 การสาธารณสุข/ อาชีวอนามัยและ ความปลอดภัย (ต่อ)		<ul style="list-style-type: none"> <li>- ตรวจสอบความพร้อม และประสิทธิภาพของอุปกรณ์/เครื่องมือของระบบไฟฟ้า และป้องกันอัคคีภัยเป็นประจำทุกปี และต้องมีความพร้อมใช้งานได้ตลอดเวลา</li> <li>- กวดขันพนักงานรักษาความปลอดภัยภายในพื้นที่โครงการให้ปฏิบัติหน้าที่ในการรักษาความปลอดภัยอย่างเคร่งครัด หากพบเหตุผิดปกติใดๆ ไม่ว่าจะเป็นการโจรกรรมหรือเกิดอัคคีภัย เป็นต้น ให้รีบดำเนินการช่วยเหลือในขั้นต้น หรือติดต่อขอความช่วยเหลือจากหน่วยงานที่เกี่ยวข้องทันที</li> <li>- จัดให้มีสิ่งอำนวยความสะดวกสำหรับคนพิการ ทูพลาพาหรือคนชรา ตามกฎกระทรวง เรื่อง กำหนดสิ่งอำนวยความสะดวกในอาคารสำหรับคนพิการ ทูพลาพาหรือคนชรา พ.ศ. 2548</li> <li>- ประชาสัมพันธ์ให้ผู้พักอาศัยภายในโครงการทราบการห้ามจอดรถยนต์ขวางปากทางเข้า-ออก ของโครงการ และบริเวณริมถนน ซึ่งเป็นการกีดขวางการจราจรของผู้สัญจรไปมาบนถนนดังกล่าว</li> <li>- จัดให้มีเวรยามรักษาความปลอดภัยตลอด 24 ชั่วโมง ออกตรวจดูแลความเรียบร้อยภายในโครงการ</li> <li>- จัดยามประจำป้อมบริเวณทางเข้า-ออก โครงการตลอด 24 ชั่วโมง</li> <li>- จัดให้มีเจ้าหน้าที่รักษาความปลอดภัยคอยรักษาความปลอดภัยบริเวณด้านหน้าโครงการ และทางเข้า-ออกอาคาร หากมีบุคคลภายนอกเข้ามาภายในโครงการ หรือในอาคารให้ทำการแลกเปลี่ยนบัตรก่อนเข้ามาภายในโครงการ</li> </ul>	

ลงชื่อ.....

(นายระวิน สุพัตกุล)

ผู้ช่วยผู้อำนวยการการเคหะแห่งชาติ

ปฏิบัติราชการแทนผู้อำนวยการการเคหะแห่งชาติ

(... พุทธศักราช 2561)



ลงชื่อ.....

(นายกนก เข็มนาค)

ผู้อำนวยการด้านสิ่งแวดล้อม

บริษัท เอ็นริช คอนซัลแตนท์ จำกัด

(... พุทธศักราช 2561)

ตารางสรุปผลกระทบสิ่งแวดล้อมที่สำคัญ มาตรการป้องกัน แก้ไขและลดผลกระทบสิ่งแวดล้อม และมาตรการติดตามตรวจสอบผลกระทบสิ่งแวดล้อม  
ระยะดำเนินการ โครงการอาคารเช่าสำหรับผู้มีรายได้น้อย จังหวัดฉะเชิงเทรา (บางปะกง) (ต่อ)

องค์ประกอบ ทางสิ่งแวดล้อม	ผลกระทบต่อสิ่งแวดล้อมที่สำคัญ	มาตรการป้องกันและแก้ไขผลกระทบสิ่งแวดล้อม	มาตรการติดตามตรวจสอบ ผลกระทบสิ่งแวดล้อม
4.3 สุนทรียภาพ	<ul style="list-style-type: none"> <li>- อาคารของโครงการอาจก่อให้เกิดผลกระทบด้านทัศนียภาพต่อผู้ผ่านไปมา และเนื่องจากอาคารมีความสูง 12.20 เมตร อาจมีการบดบังแสงแดด ทิศทางลม จะมีเกิดขึ้นอย่างมีนัยสำคัญ ส่วนการบดบังคลื่นสัญญาณวิทยุและโทรทัศน์ส่งสัญญาณของสถานีก็จะเคลื่อนที่เป็นเส้นตรงกระจายเป็นรัศมี 360 องศา ไม่สามารถทะลุผ่านอาคารได้แต่สามารถกระทบผนังอาคาร และสะท้อนไปยังที่อื่นได้ และปัจจุบันได้มีการส่งสัญญาณดาวเทียมด้วยระบบดิจิตอล ทำให้การบดบังสัญญาณคลื่นไม่ส่งผลกระทบต่อผู้อาศัยข้างเคียง</li> </ul>	<ul style="list-style-type: none"> <li>- จัดให้มีพนักงานดูแลทำความสะอาดภายในพื้นที่โครงการให้สะอาดเรียบร้อย และอยู่ในสภาพสวยงาม</li> <li>- จัดให้มีพื้นที่สีเขียวรวมทั้งหมด 1,786.30 ตารางเมตร โดยจัดตำแหน่งของพื้นที่สีเขียวตามแบบภูมิสถาปัตยกรรมของโครงการ ดูแลบำรุงและรักษาต้นไม้ที่ปลูกไว้ในส่วนพื้นที่สีเขียวของโครงการให้มีความสวยงามอยู่เสมอ</li> <li>- พิจารณาใช้ตัวหนอนแทนพื้นที่คอนกรีต เช่น ที่จอดรถจักรยานยนต์ ซึ่งน้ำสามารถซึมผ่านลงดิน ช่วยให้เกิดความร้อน และเพิ่มความชุ่มชื้นของสภาพแวดล้อมได้</li> </ul>	

ลงชื่อ.....

(นายระวิน สุพัตถกุล)

ผู้ช่วยผู้อำนวยการเคหะแห่งชาติ

ปฏิบัติราชการแทนผู้อำนวยการเคหะแห่งชาติ

(... 29 พฤศจิกายน 2561)



ลงชื่อ.....

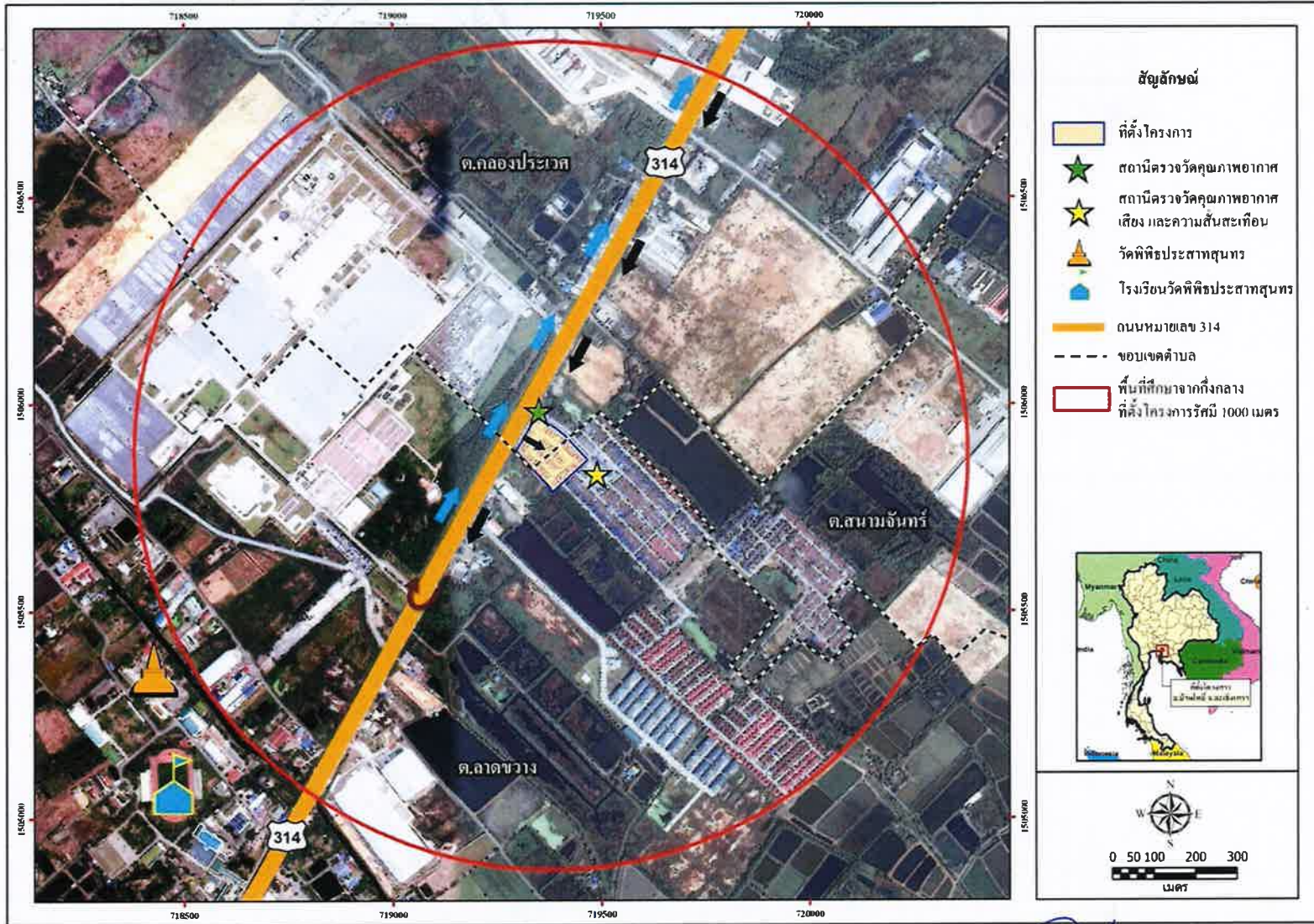
(นายกนก เข็มขนาด)

ผู้อำนวยการด้านสิ่งแวดล้อม

บริษัท เอ็นริช คอนซัลแตนท์ จำกัด

(...1... พฤศจิกายน 2561)





รูปที่ 1 สถานีตรวจวัดคุณภาพอากาศของโครงการ

ลงชื่อ.....  
 (นายระวิน สุพัตกุล)  
 ผู้ช่วยผู้จัดการการเคหะแห่งชาติ  
 ปฏิบัติราชการแทนผู้จัดการการเคหะแห่งชาติ  
 (.29 พฤศจิกายน 2561)



ลงชื่อ.....  
 (นายกนก เข็มนาค)  
 ผู้อำนวยการด้านสิ่งแวดล้อม  
 บริษัท เอ็นริช คอนซัลแตนท์ จำกัด  
 (.1 พฤศจิกายน 2561)





ภาพที่ 1 แสดงอาคารพักอาศัยด้านทิศใต้ที่อยู่ใกล้เคียงพื้นที่โครงการ

ลงชื่อ.....

*(Handwritten signature)*

(นายระวิน สุพัตกุล)

ผู้ช่วยผู้อำนวยการเคหะแห่งชาติ

ปฏิบัติราชการแทนผู้อำนวยการเคหะแห่งชาติ

(29 พฤศจิกายน 2561)



ลงชื่อ.....

*(Handwritten signature)*

(นายกนก เข็มขนาด)

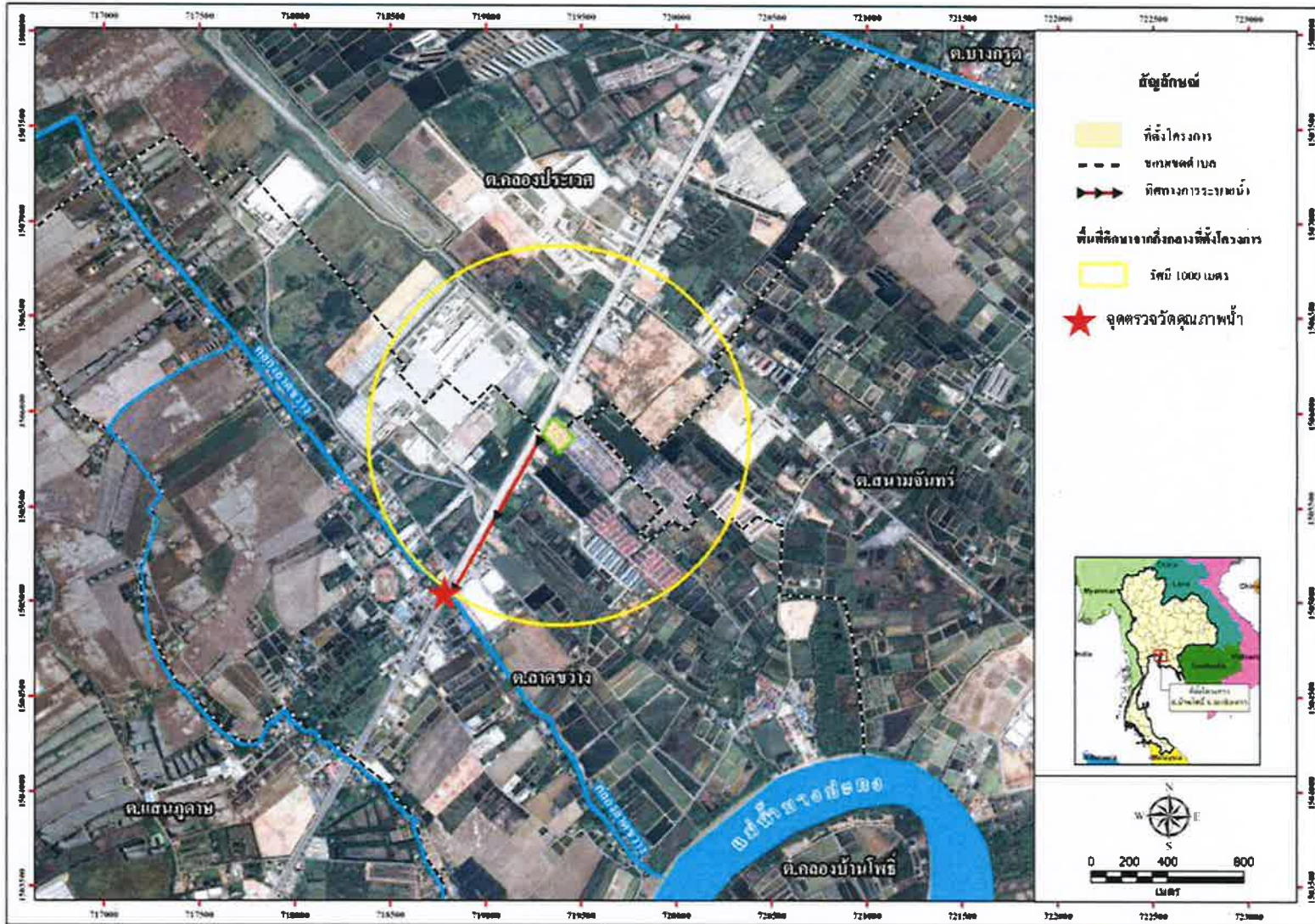
ผู้อำนวยการด้านสิ่งแวดล้อม

บริษัท เอ็นริช คอนซัลแตนท์ จำกัด

(..... พฤศจิกายน 2561)







รูปที่ 3 จุดตรวจวัดคุณภาพน้ำคลองลาดขวางบริเวณสะพานถนนหมายเลข 314

ลงชื่อ.....

(นายระวิน สุพัตกุล)

ผู้ช่วยผู้อำนวยการการเคหะแห่งชาติ

ปฏิบัติราชการแทนผู้อำนวยการการเคหะแห่งชาติ

(...29 พฤศจิกายน 2561)



ลงชื่อ.....

(นายกนก เข็มขนาด)

ผู้อำนวยการด้านสิ่งแวดล้อม

บริษัท เอ็นริช คอนซัลแตนท์ จำกัด

(...1 พฤศจิกายน 2561)





การเคหะแห่งชาติ  
NATIONAL HOUSING AUTHORITY

ฝ่ายพัฒนาโครงการเคหะอาศัย  
กองอาคารปฏิบัติการและสิ่งแวดล้อมโครงการเคหะอาศัย

โครงการอาคารเช่าสำหรับผู้มีรายได้น้อย  
จังหวัดฉะเชิงเทรา (บางปะกง)

พื้นที่ : \_\_\_\_\_

ประมาณ : \_\_\_\_\_

สถาปนิก : \_\_\_\_\_

ชื่อ : ภาณุพงศ์ น.ช. 7531

นักวิชากร วิชาช่าง 17258

นักวิชากร วิชาช่าง 17258

วิศวกรโครงการ : \_\_\_\_\_

นิติรัฐ วิศวกร 53908

เขียน วิศวกร 10037

วิศวกรไฟฟ้า : \_\_\_\_\_

สิงห์ทอง วิศวกร 19528

วิศวกรโยธา : \_\_\_\_\_

นิติรัฐ วิศวกรโยธา 39731

วิศวกรโยธา : \_\_\_\_\_

สิงห์ทอง วิศวกร 133

เทคนิค วิศวกร 885

วิศวกรโยธา : \_\_\_\_\_

ปริญญา วิศวกร 34685

วิศวกรโยธา : \_\_\_\_\_

ปริญญา วิศวกร 34685

วิศวกรโยธา : \_\_\_\_\_

ปริญญา วิศวกร 34685

วิศวกรโยธา : \_\_\_\_\_

ปริญญา วิศวกร 34685

วิศวกรโยธา : \_\_\_\_\_

ปริญญา วิศวกร 34685

วิศวกรโยธา : \_\_\_\_\_

ปริญญา วิศวกร 34685

วิศวกรโยธา : \_\_\_\_\_

ปริญญา วิศวกร 34685

วิศวกรโยธา : \_\_\_\_\_

ปริญญา วิศวกร 34685

วิศวกรโยธา : \_\_\_\_\_

ปริญญา วิศวกร 34685

วิศวกรโยธา : \_\_\_\_\_

ปริญญา วิศวกร 34685

วิศวกรโยธา : \_\_\_\_\_

ปริญญา วิศวกร 34685

วิศวกรโยธา : \_\_\_\_\_

ปริญญา วิศวกร 34685

วิศวกรโยธา : \_\_\_\_\_

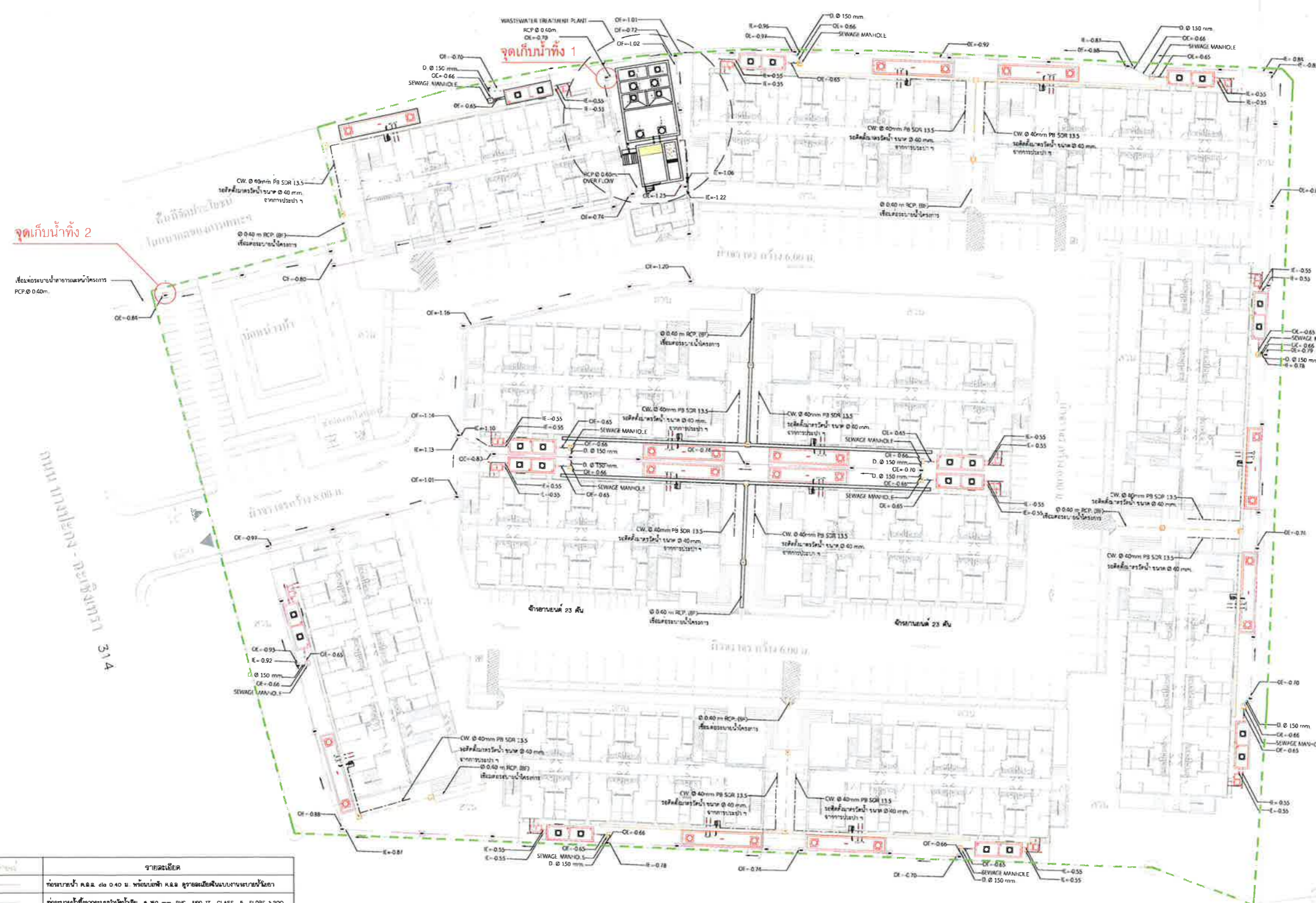
ปริญญา วิศวกร 34685

วิศวกรโยธา : \_\_\_\_\_

ปริญญา วิศวกร 34685

วิศวกรโยธา : \_\_\_\_\_

ปริญญา วิศวกร 34685



### ผังสุขาภิบาลรอบอาคาร และระบบรวบรวมน้ำฝนและน้ำเสีย

มาตราส่วน 1:300

สัญลักษณ์	รายละเอียด
—	ท่อระบายน้ำ ๑๕๕ มม. หรือ ๑๕๐ มม. หรือท่อระบายน้ำแบบพลาสติก
—	ท่อระบายน้ำที่เจาะลงดิน ๑๕๐ มม. PVC ๑๖๑ 17 CLASS 5 SLOPE 1:200
—	ท่อระบายน้ำ RCP (TYPE 3) SLOPE 1:500
	MANHOLE ๑.๐๐ ม. WITH RC COVER ตามแบบวิศวกรรมโยธา
	SEWAGE MANHOLE ตามแบบวิศวกรรมโยธา
	MANHOLE ๑.๐๐ ม. WITH RC COVER
	จุดความสูงน้ำเข้า
IE	INLET ELEVATION
OE	OUTLET ELEVATION
	RC-U-DITCH WITH COVER, SLOPE 1:500
	GREASE TRAP
	ถังเก็บน้ำใต้ดิน ( UNDERGROUND WATER TANK )
	ถังบำบัดน้ำเสีย ( WASTEWATER TREATMENT TANK ) TYPE 1
	ชักโครก - ก่อแบบไม่เต็มอากาศ

ลงชื่อ \_\_\_\_\_  
(นายระวิน สุพัตกุล)  
ผู้ช่วยผู้อำนวยการการเคหะแห่งชาติ  
ปฏิบัติราชการแทนผู้อำนวยการการเคหะแห่งชาติ  
(๒๕ พฤศจิกายน ๒๕๖๑)

ลงชื่อ \_\_\_\_\_  
(นายกนก เข็มมณฑ)

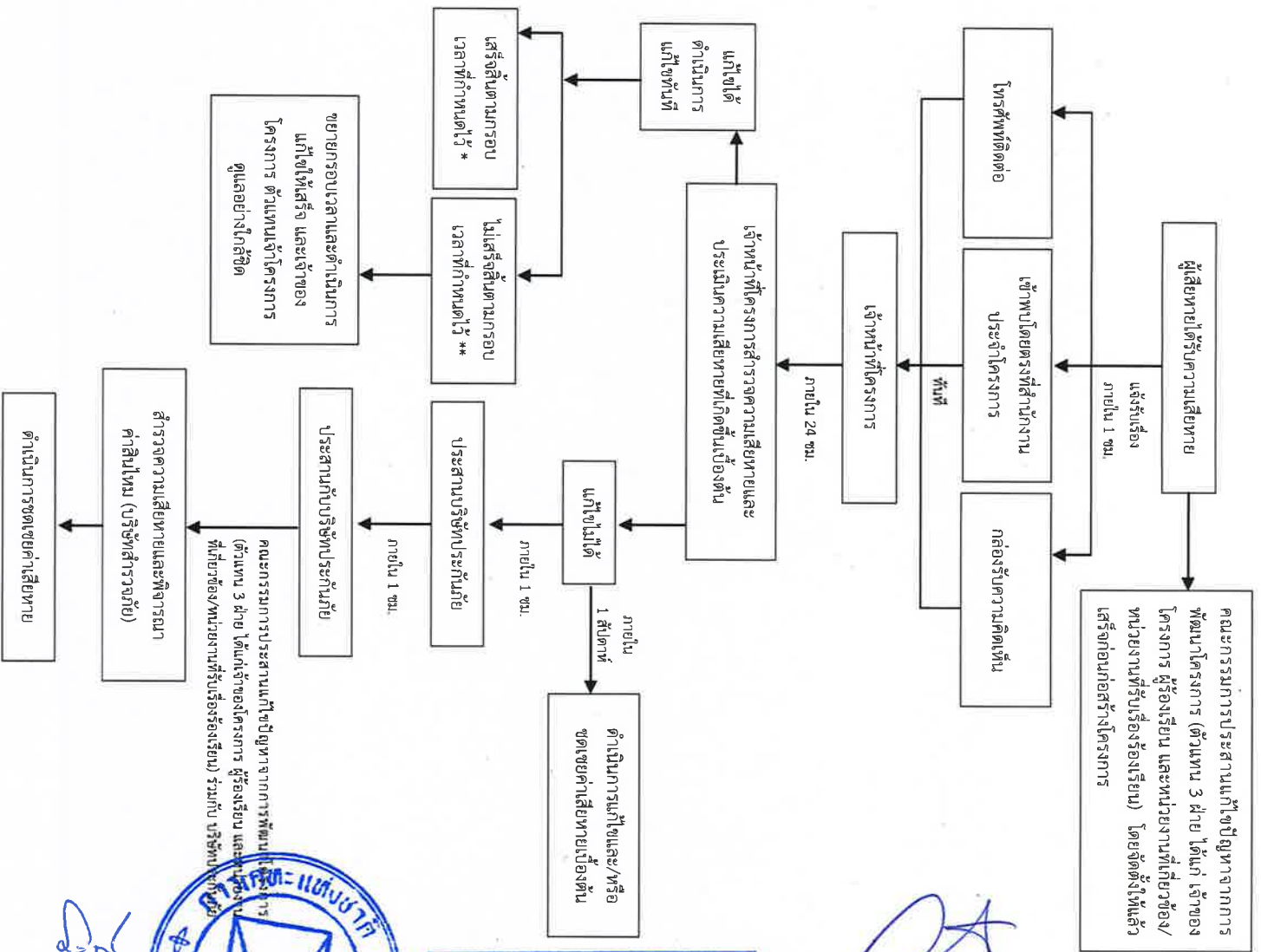
ผู้อำนวยการด้านสิ่งแวดล้อม  
บริษัท เอ็นริช คอนซัลแตนท์ จำกัด  
(๑๑ พฤศจิกายน ๒๕๖๑)

PIPE LINE POSITION	
(AF)	= PIPE ABOVE FLOOR
(BF)	= PIPE BELOW FLOOR
(IF)	= PIPE IN FLOOR
(IW)	= PIPE IN WALL
(UC)	= PIPE UPPER CEILING
(DW)	= DOWN FEED
(UP)	= UP FEED

- หมายเหตุประกอบแบบ
- การติดตั้งครีมน้ำหรือตะกอนของอาคาร การประปาเป็นชุดดำเนินการ ค่าใช้จ่ายเป็นของผู้ออกแบบ
  - การวางท่อระบายน้ำไปยังโครงการ จากที่ติดตั้งที่ประตู FLOAT VALVE ประจำอาคาร ให้ผู้รับจ้างดำเนินการตามแบบ โดยต้องตรวจสอบกับช่างติดตั้งว่า ไม่ติดขัดหรือไม่
  - ผู้รับจ้างต้องทำแบบ AS-BUILT DRAWING และตรวจแบบระบายน้ำ, ค่าแรงเก็บน้ำใต้ดิน พร้อมอุปกรณ์ต่างๆ ของผู้รับจ้าง โดยให้ช่างตรวจสอบค่าให้ จำนวน 1 ชุด และแบบพิมพ์เขียว จำนวน 3 ชุด
  - แนวท่อระบายน้ำ - จุดเก็บน้ำ ซึ่งปรากฏในแบบแปลนก่อสร้างนี้ เป็นแบบที่ได้ความเหมาะสม แต่การเปลี่ยนแปลงใดๆ จะต้องไม่ก่อให้เกิดความเสียหายต่อการระบายน้ำ และผู้รับจ้างต้องจัดทำ SHOP DRAWING เสนอผู้รับจ้างให้ตรวจสอบก่อนดำเนินการเปลี่ยนแปลง
  - ค่าระดับ +0.00 ที่ปรากฏในแบบแปลนโครงการนี้คือระดับที่ระดับ +0.00 ในแบบแปลนโครงการนี้ และค่าระดับที่ระดับ +1.00 ในแบบแปลนโครงการนี้

รูปที่ 4 จุดเก็บตัวอย่างคุณภาพน้ำทิ้ง





\* แจ้งให้ทราบถึงผลการปฏิบัติงานขอใบลาที่ทันตให้ผู้ร้องเรียน และคณะกรรมการประสานงานแก้ไขปัญหาจากการพัฒนาโครงการ  
 \*\* ในกรณีแก้ไขผู้เสียหายไม่แล้วเสร็จภายในกรอบเวลาที่แจ้งไว้ จะแจ้งผู้ร้องเรียนและคณะกรรมการประสานงานแก้ไขปัญหาจากการพัฒนาโครงการให้ทราบล่วงหน้าอย่างน้อย 7 วัน พร้อมทั้งเหตุผลที่ไม่สามารถแก้ไขผู้เสียหายตามรอบเวลาดังกล่าว และกำหนดกรอบเวลาในการแก้ไขผู้เสียหายใหม่ และแจ้งผู้ร้องเรียนและคณะกรรมการฯ และทำการแก้ไขผู้เสียหายให้แล้วเสร็จ โดยการแจ้งความก้าวหน้าการแก้ไขผู้เสียหายครบ 7 วัน เช่นเดิมจนกว่าจะแก้ไขแล้วเสร็จ

รูปที่ 5 ขั้นตอนรับเรื่องร้องเรียนของโครงการระยะดำเนินการ

ลงชื่อ.....  
 (นายกนก เข้มมาค)  
 ผู้ชำนาญการด้านสิ่งแวดล้อม  
 บริษัท เอ็นริช คอนซัลแตนท์ จำกัด  
 (... พุทธจิกายน 2561)



ลงชื่อ.....  
 (นายระวิน สุพัตกุล)  
 ผู้ช่วยผู้จัดการเคหะแห่งชาติ  
 ปฏิบัติราชการแทนผู้จัดการเคหะแห่งชาติ  
 (29 พฤษจิกายน 2561)