

มาตรการป้องกันและแก้ไขผลกระทบสิ่งแวดล้อม และมาตรการติดตามตรวจสอบผลกระทบสิ่งแวดล้อม

ที่โครงการทำเหมืองชนิดแร่หินอุตสาหกรรมชนิดหินปูน
และชนิดหินแอนดีไซต์ เพื่ออุตสาหกรรมก่อสร้าง
ของนายสมจิตร ครองสติ (ห้างหุ้นส่วนจำกัด ภัจจ์ศิลา
รับช่วงการทำเหมือง) ประทานบัตรที่ 30992/16110
ตั้งอยู่ที่ ตำบลกองดิน อำเภอแกลง จังหวัดระยอง
ต้องยึดถือปฏิบัติอย่างเคร่งครัด

ห้างหุ้นส่วนจำกัด ภัจจ์ศิลา

เลขที่ 100 หมู่ที่ 1 ตำบลกองดิน อำเภอแกลง จังหวัดระยอง 22160



สำนักงานนโยบายและแผนทรัพยากรธรรมชาติและสิ่งแวดล้อม



ห้างหุ้นส่วนจำกัด ภัจจศิลา
Patsila limited partnership

100 หมู่ 1 ตำบลกองดิน อำเภอแกลง จังหวัดระยอง 22160
โทร 033650230, 0613843694

หนังสือแสดงเจตจำนง

โดยหนังสือแสดงเจตจำนงฉบับนี้ข้าพเจ้า ห้างหุ้นส่วนจำกัด ภัจจศิลา สำนักงานใหญ่ตั้งอยู่ เลขที่ 100 หมู่ที่ 1 ตำบลกองดิน อำเภอแกลง จังหวัดระยอง 22160 โดยนางไพรวรรณ คันธานุรักษ์ หุ้นส่วนผู้จัดการ ผู้มีอำนาจลงนามผูกพันนิติบุคคล ยินดีปฏิบัติตามเงื่อนไขมาตรการป้องกันและแก้ไขผลกระทบสิ่งแวดล้อม และมาตรการติดตามตรวจสอบผลกระทบสิ่งแวดล้อม ตามที่ปรากฏในรายงานการเปลี่ยนแปลงรายละเอียดโครงการในรายงานการประเมินผลกระทบสิ่งแวดล้อม โครงการทำเหมืองชนิดแร่หินอุตสาหกรรมชนิดหินปูน และชนิดหินแอนดีไซต์ เพื่ออุตสาหกรรมก่อสร้าง ของนายสมจิตร ครองสติ (ห้างหุ้นส่วนจำกัด ภัจจศิลา รับช่วงการทำเหมือง) ประทานบัตรที่ 30992/16110 ตั้งอยู่ที่ ตำบลกองดิน อำเภอแกลง จังหวัดระยอง และตามที่หน่วยงานราชการที่เกี่ยวข้องกำหนด

เพื่อเป็นหลักฐานจึงได้ลงลายมือชื่อพร้อมประทับตราห้างหุ้นส่วนฯ ไว้เป็นหลักฐาน

ลงชื่อ.....ไพรวรรณ คันธานุรักษ์

(นางไพรวรรณ คันธานุรักษ์)

หุ้นส่วนผู้จัดการ

ของห้างหุ้นส่วนจำกัด ภัจจศิลา



มาตรการป้องกันและแก้ไขผลกระทบสิ่งแวดล้อมและมาตรการติดตามตรวจสอบผลกระทบสิ่งแวดล้อม
 ที่โครงการทำเหมืองชนิดแร่หินอุตสาหกรรมชนิดหินปูนและชนิดหินแอนดีไซต์ เพื่ออุตสาหกรรมก่อสร้าง
 ของนายสมจิตร ครองสติ (ห้างหุ้นส่วนจำกัด ภัจจศีลา รับช่วงการทำเหมือง) ประทานบัตรที่ 30992/16110
 ตั้งอยู่ที่ ตำบลกองดิน อำเภอแกลง จังหวัดระยองต้องยึดถือปฏิบัติอย่างเคร่งครัด

ตารางที่ 1 มาตรการป้องกันและแก้ไขผลกระทบสิ่งแวดล้อมที่กำหนดไว้ในรายงานการประเมินผลกระทบสิ่งแวดล้อม

ตารางที่ 1-1 มาตรการป้องกันและแก้ไขผลกระทบสิ่งแวดล้อมทั่วไป

องค์ประกอบทางสิ่งแวดล้อม และคุณค่าต่างๆ	มาตรการป้องกันและแก้ไขผลกระทบสิ่งแวดล้อม	สถานที่ดำเนินงาน	ระยะเวลาดำเนินการ	งบประมาณ (บาท)	ผู้รับผิดชอบ
ระยะดำเนินการทำเหมืองและ สิ้นสุดการทำเหมือง	1. ให้มีจุดรับเรื่องราร้องทุกข์ความเดือดร้อนของ ประชาชนที่เกิดจากกิจกรรมการทำเหมืองแร่และกิจกรรม ที่เกี่ยวข้อง และในกรณีที่มีผู้ร้องเรียน ผู้ถือประทานบัตร จะต้องดำเนินการแก้ไข และให้ความช่วยเหลือด้วยความ เป็นธรรม	-ที่ทำการผู้ใหญ่บ้าน ม.1 บ้านสี่แยกกองดิน ม.3 บ้านสุขไพรวัน ม.4 บ้านหนองเสม็ดแดง ม.7 บ้านชำสมอ ม.8 บ้านยายพริ้ง ม.9 บ้านเขาสารอง	-ตั้งแต่เปิดทำเหมือง จนถึงอายุประทาน บัตร	-	-ห้างหุ้นส่วนจำกัด ภัจจศีลา
	2. ให้ดำเนินตามแผนการปิดเหมืองและการฟื้นฟูพื้นที่จาก การทำเหมือง ตามแผนงานที่ได้เสนอไว้ในรายงานการ ประเมินผลกระทบสิ่งแวดล้อม (เอกสารแนบท้าย) พร้อม ทั้งให้รายงานผลการดำเนินงานการฟื้นฟูตามประกาศกรม	-บริเวณพื้นที่โครงการ	-ตั้งแต่เปิดทำเหมือง จนถึงอายุประทาน บัตร	-ตามแผนการปิด เหมืองและการ ฟื้นฟูพื้นที่จาก การทำเหมืองแร่	-ห้างหุ้นส่วนจำกัด ภัจจศีลา

ลงนาม.....*ไพรวรินทร์*.....*ภัจจศีลา*

(นางไพรวรินทร์ คันทานุรักษ์)

หุ้นส่วนผู้จัดการ

ของห้างหุ้นส่วนจำกัด ภัจจศีลา



ลงนาม.....*มณีโชติ*..... รับรองจำนวนหน้า...*1/52*

(นายกล้า มณีโชติ)

บุคคลธรรมดาผู้มีสิทธิจัดทำรายงาน/กรรมการผู้จัดการ
บริษัท เอ บี อี เอ็น เอ็นจิเนียริ่ง คอนซัลแตนท์ จำกัด



ตารางที่ 1-1 มาตรการป้องกันและแก้ไขผลกระทบสิ่งแวดล้อมทั่วไป (ต่อ)

องค์ประกอบทางสิ่งแวดล้อมและคุณค่าต่างๆ	มาตรการป้องกันและแก้ไขผลกระทบสิ่งแวดล้อม	สถานที่ดำเนินงาน	ระยะเวลาดำเนินการ	งบประมาณ (บาท)	ผู้รับผิดชอบ
	<p>อุตสาหกรรมพื้นฐานและการเหมืองแร่ เรื่องแนวทางการบริหารจัดการกองทุนฟื้นฟูพื้นที่เหมืองแร่ตามมาตรการป้องกันและแก้ไขผลกระทบสิ่งแวดล้อมสำหรับโครงการเหมืองแร่ และประกอบในรายงานผลการปฏิบัติตามมาตรการป้องกันและแก้ไขผลกระทบสิ่งแวดล้อม ปีละ 1 ครั้ง</p>				
	<p>3. ให้ปฏิบัติตามมติคณะกรรมการสิ่งแวดล้อมแห่งชาติ ตามการประชุมครั้งที่ 5/2561 เมื่อวันที่ 3 ตุลาคม พ.ศ. 2561 การเปลี่ยนแปลงรายละเอียดของโครงการหรือกิจการที่ต้องจัดทำรายงานการประเมินผลกระทบสิ่งแวดล้อมตาม มาตรา 48 แห่งพระราชบัญญัติส่งเสริมและรักษาคุณภาพสิ่งแวดล้อมแห่งชาติ (ฉบับที่ 2) พ.ศ. 2561 เมื่อคณะกรรมการผู้ชำนาญฯ ได้ให้ความเห็นชอบรายงานการประเมินผลกระทบสิ่งแวดล้อมแล้วภายหลังที่ได้รับอนุมัติหรืออนุญาตจากเจ้าหน้าที่ตามกฎหมายที่เกี่ยวข้องแล้ว หรือมาตรการติดตามตรวจสอบผลกระทบสิ่งแวดล้อม ให้แตกต่างไปจากที่ได้เสนอไว้ในรายงาน</p>	<p>-บริเวณพื้นที่โครงการและใกล้เคียง</p>	<p>-ตั้งแต่เปิดทำเหมืองจนถึงอายุประทานบัตร</p>	<p>-</p>	<p>-ห้างหุ้นส่วนจำกัด ภัจจศีลา</p>

ลงนาม.....*ไพรวรรณ*.....*กษิณ*
 (นางไพรวรรณ คันทนารักษ์)
 หัวหน้าผู้จัดการ
 ของห้างหุ้นส่วนจำกัด ภัจจศีลา



ลงนาม.....*มณีโชติ*..... รับรองจำนวนหน้า *2/52*
 (นายกล้า มณีโชติ)

บุคคลธรรมดาผู้มีสิทธิจัดทำรายงาน/กรรมการผู้จัดการ
 บริษัท เอ บี อี เอ็น เอ็นจิเนียริ่ง คอนซัลแตนท์ จำกัด



องค์ประกอบทางสิ่งแวดล้อม และคุณค่าต่างๆ	มาตรการป้องกันและแก้ไขผลกระทบต่อสิ่งแวดล้อม	สถานที่ดำเนินงาน	ระยะเวลา ดำเนินการ	งบประมาณ (บาท)	ผู้รับผิดชอบ
	<p>การประเมินผลกระทบต่อสิ่งแวดล้อมตามที่คณะกรรมการผู้ชำนาญการฯ ได้ให้ความเห็นชอบไปแล้วให้เสนอการเปลี่ยนแปลงให้กรมอุตสาหกรรมพื้นฐานและการเหมืองแร่พิจารณา ดังนี้</p> <p>3.1 หากการแก้ไขเปลี่ยนแปลงรายละเอียดโครงการหรือมาตรการป้องกันและแก้ไขผลกระทบต่อสิ่งแวดล้อมหรือมาตรการติดตามตรวจสอบผลกระทบต่อสิ่งแวดล้อมดังกล่าว ไม่กระทบต่อสาระสำคัญของการประเมินผลกระทบต่อสิ่งแวดล้อมในรายงานการประเมินผลกระทบต่อสิ่งแวดล้อม และเป็นมาตรการที่เกิดผลดีต่อสิ่งแวดล้อมมากกว่า หรือเทียบเท่ามาตรการที่กำหนดไว้ในรายงานการประเมินผลกระทบต่อสิ่งแวดล้อม ที่ผ่านการพิจารณาให้ความเห็นชอบจากคณะกรรมการผู้ชำนาญการฯ แล้ว ให้หน่วยงานที่มีอำนาจอนุมัติ หรืออนุญาต หรือหน่วยงานเจ้าของโครงการ แล้วแต่กรณี รับผิดชอบการปรับปรุงแก้ไขเปลี่ยนแปลงดังกล่าว ให้เป็นไปตามหลักเกณฑ์ และเงื่อนไขที่กำหนดไว้ในกฎหมายนั้นๆ ต่อไป พร้อมกับให้จัดทำสำเนาการปรับปรุงแก้ไข มาตรการป้องกันแก้ไข</p>				

ลงนาม ไพรวรรณ กฤษดา 2/52

(นางไพรวรรณ คันทานุรักษ์)

หุ้นส่วนผู้จัดการ

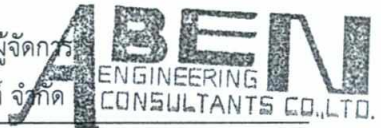
ของห้างหุ้นส่วนจำกัด ภักดิ์ศิลา



ลงนาม กล้า มณีโชติ รับรองจำนวนหน้า 3/52

(นายกล้า มณีโชติ)

บุคคลธรรมดาผู้มีสิทธิจัดทำรายงาน/กรรมการผู้จัดการ
บริษัท เอ บี อี เอ็น เอ็นจิเนียริง คอนซัลแตนท์ จำกัด



องค์ประกอบทางสิ่งแวดล้อม และคุณค่าต่างๆ	มาตรการป้องกันและแก้ไขผลกระทบต่อสิ่งแวดล้อม	สถานที่ดำเนินงาน	ระยะเวลา ดำเนินการ	งบประมาณ (บาท)	ผู้รับผิดชอบ
	<p>ผลกระทบต่อสิ่งแวดล้อม หรือมาตรการติดตามตรวจสอบผลกระทบต่อสิ่งแวดล้อมที่รับจัดแจ้งไว้ ส่งให้สำนักงานนโยบายและแผนทรัพยากรธรรมชาติและสิ่งแวดล้อมเพื่อทราบ</p> <p>3.2 หากเห็นว่าการปรับปรุงแก้ไขรายละเอียดโครงการ หรือมาตรการนั้นๆ อาจกระทบต่อสาระสำคัญในรายงานการประเมินผลกระทบต่อสิ่งแวดล้อมที่ได้รับความเห็นชอบจากคณะกรรมการผู้ชำนาญการฯ ให้หน่วยงานที่มีอำนาจในการอนุมัติ หรืออนุญาต หรือหน่วยงานเจ้าของโครงการ แล้วแต่กรณี จัดส่งรายงานการปรับปรุงแก้ไขรายละเอียดโครงการ หรือมาตรการป้องกันแก้ไขผลกระทบต่อสิ่งแวดล้อม หรือมาตรการติดตามตรวจสอบผลกระทบต่อสิ่งแวดล้อม ให้สำนักงานนโยบายและแผนทรัพยากรธรรมชาติและสิ่งแวดล้อม เพื่อเสนอให้คณะกรรมการผู้ชำนาญการฯ คณะที่เกี่ยวข้องพิจารณาให้ความเห็นชอบประกอบก่อนการเปลี่ยนแปลงหรือปรับปรุงมาตรการดังกล่าว และเมื่อโครงการหรือกิจการมีการเปลี่ยนแปลงรายละเอียด หรือ</p>				

ลงนาม ไพรวรินทร์ กันเจาพรวิเศษ

(นางไพรวรินทร์ คันถานุรักษ์)

หุ้นส่วนผู้จัดการ

ของห้างหุ้นส่วนจำกัด ภัจจศีลา



ลงนาม มณีโชติ รับรองจำนวนหน้า 4/52

(นายกล้า มณีโชติ)

บุคคลธรรมดาผู้มีสิทธิจัดทำรายงาน/กรรมการผู้จัดการ
บริษัท เอ บี อี เอ็น เอ็นจิเนียริง คอนซัลแตนท์ จำกัด



องค์ประกอบทางสิ่งแวดล้อม และคุณค่าต่างๆ	มาตรการป้องกันและแก้ไขผลกระทบต่อสิ่งแวดล้อม	สถานที่ดำเนินงาน	ระยะเวลาดำเนินการ	งบประมาณ (บาท)	ผู้รับผิดชอบ
	ปรับปรุงแก้ไขมาตรการป้องกันแก้ไขผลกระทบต่อสิ่งแวดล้อม หรือมาตรการติดตามตรวจสอบผลกระทบต่อสิ่งแวดล้อมตามที่คณะกรรมการผู้ชำนาญการฯ ให้ความเห็นชอบแล้ว หน่วยงานที่มีอำนาจในการอนุมัติ หรืออนุญาต หรือหน่วยงานเจ้าของโครงการ แล้วแต่กรณี ต้องแจ้งผลการแก้ไขเปลี่ยนแปลงดังกล่าวให้สำนักงานนโยบายและแผนทรัพยากรธรรมชาติและสิ่งแวดล้อมทราบด้วย				
	4. ในระหว่างการทำเหมืองหากขุดพบโบราณวัตถุ หรือร่องรอยของโบราณคดี ไม่ว่าจะเป็นภาพเขียนสีหรืออื่นๆ ที่มีความสำคัญทางประวัติศาสตร์จะต้องรายงานและขอความร่วมมือกรมศิลปากรหรือสำนักศิลปากรในท้องที่เข้าไปดำเนินการตรวจสอบพื้นที่ ทั้งนี้ในระหว่างการสำรวจจะต้องหยุดการทำเหมืองชั่วคราว และหากพิสูจน์แล้วว่าเป็นแหล่งโบราณคดี ผู้ถือประทานบัตรจะต้องปฏิบัติตามเงื่อนไขของหน่วยงานที่เกี่ยวข้องโดยไม่มีข้อเรียกร้องใดๆ	-บริเวณพื้นที่โครงการ	-ตั้งแต่เปิดทำเหมืองจนถึงสิ้นอายุประทานบัตร	-อยู่ในงบดำเนินงานของโครงการ	-ห้างหุ้นส่วนจำกัด ภัจจศิลา

ลงนาม ไพรวรรณ ภัจจศิลา
 (นางไพรวรรณ คันทนารักษ์)
 หุ้นส่วนผู้จัดการ
 ของห้างหุ้นส่วนจำกัด ภัจจศิลา



ลงนาม กล้า มณีโชติ
 (นายกล้า มณีโชติ) รับรองจำนวนหน้า 5/52

บุคคลธรรมดาผู้มีสิทธิจัดทำรายงาน/กรรมการผู้จัดการ
 บริษัท เอ บี อี เอ็น เอ็นจิเนียริ่ง คอนซัลแตนท์ จำกัด
ABEN
 ENGINEERING
 CONSULTANTS CO.,LTD.

ตารางที่ 1-1 มาตรการป้องกันและแก้ไขผลกระทบสิ่งแวดล้อมทั่วไป (ต่อ)

องค์ประกอบทางสิ่งแวดล้อม และคุณค่าต่างๆ	มาตรการป้องกันและแก้ไขผลกระทบสิ่งแวดล้อม	สถานที่ดำเนินงาน	ระยะเวลา ดำเนินการ	งบประมาณ (บาท)	ผู้รับผิดชอบ
	5. ให้เสนอรายงานผลการปฏิบัติตามมาตรการป้องกันและแก้ไขผลกระทบสิ่งแวดล้อม และมาตรการติดตามตรวจสอบผลกระทบสิ่งแวดล้อมปีละ 2 ครั้ง โดยให้ปฏิบัติตามประกาศกระทรวงทรัพยากรธรรมชาติและสิ่งแวดล้อม เรื่อง หลักเกณฑ์ และวิธีการจัดทำรายงานผลการปฏิบัติตามมาตรการที่กำหนดไว้ในรายงานการประเมินผลกระทบสิ่งแวดล้อมซึ่งผู้ดำเนินการ หรือผู้ขออนุญาต จะต้องจัดทำเมื่อได้รับอนุญาตให้ดำเนินโครงการหรือกิจการแล้ว พ.ศ.2561	-บริเวณพื้นที่โครงการ	-ตั้งแต่เปิดทำเหมืองจนถึงอายุประจําฉบับ	-รายละเอียดตามมาตรการติดตามตรวจสอบผลกระทบสิ่งแวดล้อม	-ห้างหุ้นส่วนจำกัด ภัจจศิลา

ลงนาม ไพรวรรณ ภัจจศิลา
 (นางไพรวรรณ คันทนารักษ์)
 หุ้นส่วนผู้จัดการ
 ของห้างหุ้นส่วนจำกัด ภัจจศิลา



ลงนาม มณีโชติ ภัจจศิลา รับรองจำนวนหน้า 6/52
 (นายกล้า มณีโชติ)

บุคคลธรรมดาผู้มีสิทธิจัดทำรายงาน/กรรมการผู้จัดการ
 บริษัท เอ บี อี เอ็น เอ็นจิเนียริ่ง คอนซัลแตนท์ จำกัด
ABEN
 ENGINEERING
 CONSULTANTS CO.,LTD.

ตารางที่ 1-2 มาตรการป้องกันและแก้ไขผลกระทบสิ่งแวดล้อมระยะดำเนินการทำเหมือง

องค์ประกอบทางสิ่งแวดล้อมและคุณค่าต่างๆ	มาตรการป้องกันและแก้ไขผลกระทบสิ่งแวดล้อม	สถานที่ดำเนินงาน	ระยะเวลาดำเนินการ	งบประมาณ (บาท)	ผู้รับผิดชอบ
1. ทางกายภาพ 1.1 สภาพภูมิประเทศ	<p>1) ให้กำหนดขอบเขตพื้นที่เปิดทำเหมืองให้ชัดเจนตามที่กำหนดไว้ในแผนผังการทำเหมือง และออกแบบหน้าเหมืองให้มีลักษณะชั้นบันได โดยมีความสูงของชั้นบันไดประมาณ 5 ม. มีความกว้างของแต่ละชั้นบันไดประมาณ 5 ม. และความลาดชันรวมไม่เกิน 45 องศา (รูปที่ 1 ถึงรูปที่ 5) รวมทั้งต้องตรวจสอบเสถียรภาพของหน้าเหมืองชั้นบันไดให้อยู่ในสภาพที่ปลอดภัย</p> <p>1.1) กำหนดให้ทำเหมืองตั้งแต่ระดับความสูงประมาณ 35-0 ม.(รทก.) หรือลึกจากระดับพื้นราบประมาณ 35 ม. เมื่อเปิดทำเหมืองห่างจากแนวสายไฟฟ้าแรงสูงข้างละไม่น้อยกว่า 12 ม.</p> <p>1.2) กำหนดให้ทำเหมืองตั้งแต่ระดับความสูงประมาณ 35 ม.(รทก.) ถึงระดับความลึก 10 ม.(รทก.) หรือลึกจากระดับพื้นราบประมาณ 25 ม. เมื่อเปิดทำเหมืองอยู่ใต้แนวสายไฟฟ้าแรงสูงและจากแนวสายไฟฟ้าแรงสูงข้างละ ไม่เกิน 12 ม.</p>	-บริเวณพื้นที่ทำเหมือง	-ตลอดระยะดำเนินการและตลอดอายุประทานบัตร	-อยู่ในงบดำเนินงานของโครงการ	-ห้างหุ้นส่วนจำกัด ภัจจิติลา

ลงนาม ไพรวิน คันทานุรักษ์
(นางไพรวิน คันทานุรักษ์)
หุ้นส่วนผู้จัดการ
ของห้างหุ้นส่วนจำกัด ภัจจิติลา



ลงนาม นายกล้า มณีโชติ
(นายกล้า มณีโชติ) รับรองจำนวนหน้า 7/32

บุคคลธรรมดาผู้มีสิทธิจัดทำรายงาน/กรรมการผู้จัดการ
บริษัท เอ บี อี เอ็น เอ็นจิเนียริ่ง คอนซัลแตนท์ จำกัด
ABEN
ENGINEERING
CONSULTANTS CO., LTD.

ตารางที่ 1-2 มาตรการป้องกันและแก้ไขผลกระทบสิ่งแวดล้อมระยะดำเนินการทำเหมือง (ต่อ)

องค์ประกอบทางสิ่งแวดล้อมและคุณค่าต่างๆ	มาตรการป้องกันและแก้ไขผลกระทบสิ่งแวดล้อม	สถานที่ดำเนินงาน	ระยะเวลาดำเนินการ	งบประมาณ (บาท)	ผู้รับผิดชอบ
	2) ก่อนเริ่มทำเหมืองในช่วงต่อไปให้โครงการทำการรังวัดปักแนวเขตเว้นการทำเหมือง และให้บันทึกข้อมูลพิกัดทางภูมิศาสตร์เพื่อใช้ในการอ้างอิง	-บริเวณแนวเว้นการทำเหมือง	-ก่อนเริ่มทำเหมืองและตลอดอายุประทานบัตร	-อยู่ในงบดำเนินงานของโครงการ	-ห้างหุ้นส่วนจำกัด ภัจจศิลา
	3) ให้ทำการปักเสาคอนกรีต เหล็ก หรือวัสดุอื่นๆ ตามความเหมาะสม ในบริเวณแนวเขตเว้นการทำเหมือง เพื่อใช้เป็นจุดสังเกตในการปฏิบัติงาน รวมทั้งใช้อ้างอิงในการตรวจสอบการทำเหมืองต่อไป	-บริเวณพื้นที่โครงการ	-ก่อนเริ่มทำเหมืองและตลอดอายุประทานบัตร	-อยู่ในงบดำเนินงานของโครงการ	-ห้างหุ้นส่วนจำกัด ภัจจศิลา
	4) กำหนดให้เว้นระยะการทำเหมืองห่างจากทางสาธารณประโยชน์ทางด้านทิศใต้ บริเวณหลักหมุดที่ 1 และ 11 ในระยะ 10 ม. พร้อมทั้งดูแลต้นไม้ที่ปลูกไว้ให้มีการเจริญเติบโตดี	-บริเวณพื้นที่ทำเหมือง	-ตลอดระยะดำเนินการและตลอดอายุประทานบัตร	-อยู่ในงบดำเนินงานของโครงการ	-ห้างหุ้นส่วนจำกัด ภัจจศิลา
	5) หากการดำเนินงานกิจการเหมืองแร่ทำให้เกิดความเสียหายต่อโครงสร้างเสาส่ง และสายส่งไฟฟ้า หรือทำให้ระบบส่งกระแสไฟฟ้าของ กฟผ. ขัดข้องจากการดำเนินงานตามโครงการดังกล่าว ซึ่งมีผลมาจากแรงสั่นสะเทือนและการปลิวกระเด็นของเศษหิน หรือผล	-บริเวณพื้นที่โครงการ	-ตลอดระยะดำเนินการและตลอดอายุประทานบัตร	-อยู่ในงบดำเนินงานของโครงการ	-ห้างหุ้นส่วนจำกัด ภัจจศิลา

ลงนาม พรวิมล กันทาวุริ
 (นางพรวิมล คันทานุรักษ์)
 หัวหน้าผู้จัดการ
 ของห้างหุ้นส่วนจำกัด ภัจจศิลา



ลงนาม มณีโชติ รับรองจำนวนหน้า 8/92

(นายกล้า มณีโชติ)

บุคคลธรรมดาผู้มีสิทธิจัดทำรายงาน/กรรมการผู้จัดการ
 บริษัท เอ บี อี เอ็น เอ็นจิเนียริ่ง คอนซัลแตนท์ จำกัด



ตารางที่ 1-2 มาตรการป้องกันและแก้ไขผลกระทบสิ่งแวดล้อมระยะดำเนินการทำเหมือง (ต่อ)

องค์ประกอบทางสิ่งแวดล้อมและคุณค่าต่างๆ	มาตรการป้องกันและแก้ไขผลกระทบสิ่งแวดล้อม	สถานที่ดำเนินงาน	ระยะเวลาดำเนินการ	งบประมาณ (บาท)	ผู้รับผิดชอบ
	จากการดำเนินงานตามกิจการเหมืองใดๆ ของโครงการจะต้องรับผิดชอบต่อความเสียหายที่เกิดขึ้น				
	6) บริเวณพื้นที่ที่ไม่เกี่ยวข้องกับการทำเหมืองหรือกิจกรรมต่างๆ ให้ทางโครงการคงสภาพเดิมไว้ เพื่อช่วยเป็นแนวป้องกันผลกระทบ (Buffer Zone)	-บริเวณพื้นที่โครงการ	-ตลอดระยะดำเนินการและตลอดอายุประทานบัตร	-อยู่ในงบดำเนินงานของโครงการ	-ห้างหุ้นส่วนจำกัด ภัจจศีลา
	7) กำหนดให้ไม่มีการเก็บกองแร่ในพื้นที่โครงการแต่อย่างใด โดยแร่ที่ได้จากหน้าเหมืองจะทยอยขนส่งไปยังแหล่งรับซื้อภายนอกอย่างต่อเนื่อง	-บริเวณพื้นที่โครงการ	-ตลอดระยะดำเนินการและตลอดอายุประทานบัตร	-อยู่ในงบดำเนินงานของโครงการ	-ห้างหุ้นส่วนจำกัด ภัจจศีลา
1.2 คุณภาพอากาศ	1) ก่อนเปิดหน้าดินให้ทำการฉีดพรมบริเวณพื้นที่ทำเหมืองอย่างสม่ำเสมอ เพื่อลดการฟุ้งกระจายของฝุ่นละออง	-บริเวณพื้นที่ทำเหมือง	-ตลอดระยะดำเนินการและตลอดอายุประทานบัตร	-	-ห้างหุ้นส่วนจำกัด ภัจจศีลา
	2) ให้อานพาหนะ เครื่องจักรอุปกรณ์ ที่ก่อให้เกิดไอเสียหรือฝุ่นละอองจะต้องได้รับการตรวจสอบสภาพเครื่องยนต์อย่างสม่ำเสมอตามชนิดของยานพาหนะและเครื่องจักรกล	-เครื่องจักรและอุปกรณ์	-ตลอดระยะดำเนินการและตลอดอายุประทานบัตร	-อยู่ในงบดำเนินงานของโครงการ	-ห้างหุ้นส่วนจำกัด ภัจจศีลา

ลงนาม ไพรวรรณ คันทนาบุรีรักษ์
 (นางไพรวรรณ คันทนาบุรีรักษ์)
 หัวหน้าผู้จัดการ
 ของห้างหุ้นส่วนจำกัด ภัจจศีลา



ลงนาม ณัฐ มณีโชติ รับรองจำนวนหน้า 9/52

(นายกล้า มณีโชติ)

บุคคลธรรมดาผู้มีสิทธิจัดทำรายงาน/กรรมการผู้จัดการ
 บริษัท เอ บี อี เอ็น เอ็นจิเนียริ่ง คอนซัลแตนท์ จำกัด



ตารางที่ 1-2 มาตรการป้องกันและแก้ไขผลกระทบสิ่งแวดล้อมระยะดำเนินการทำเหมือง (ต่อ)

องค์ประกอบทางสิ่งแวดล้อมและคุณค่าต่างๆ	มาตรการป้องกันและแก้ไขผลกระทบสิ่งแวดล้อม	สถานที่ดำเนินงาน	ระยะเวลาดำเนินการ	งบประมาณ (บาท)	ผู้รับผิดชอบ
	3) ให้ฉีดพรมน้ำเพื่อลดการฟุ้งกระจายของฝุ่นละอองบริเวณหน้าเหมืองและเส้นทางขนส่งแร่ภายในเหมืองจนถึงถนนสาธารณะ กำหนดให้มีการฉีดพรมน้ำวันละ 2-3 ครั้ง หรือในช่วงฤดูแล้งให้ฉีดพรมวันละ 3-4 ครั้ง หรือตามความเหมาะสมกับสภาพภูมิอากาศและปรับปรุงเส้นทางขนส่งให้เป็นถนนหินบดอัดแน่น พร้อมทั้งให้ตรวจสอบและซ่อมแซมเส้นทางขนส่งแร่ให้อยู่ในสภาพที่ดีอยู่เสมอ	-พื้นที่หน้าเหมือง -เส้นทางขนส่งแร่	-ตลอดระยะดำเนินการและตลอดอายุประทานบัตร	-อยู่ในงบดำเนินงานของโครงการ	-ห้างหุ้นส่วนจำกัด ภัจจศิลา
	4) ก่อนการระเบิดทุกครั้งให้ทำความสะอาดหน้างานและฉีดพรมน้ำด้านบนของหน้าระเบิด แลงดการจุดระเบิดหากมีลมพัดแรง และดำเนินการเกลี่ยหินบนหน้าเหมืองในช่วงที่มีลมสงบหรือมีการฉีดพรมน้ำที่เก็บกองแร่ก่อนตักขน	-บริเวณพื้นที่ทำเหมือง	-ตลอดระยะดำเนินการและตลอดอายุประทานบัตร	-	-ห้างหุ้นส่วนจำกัด ภัจจศิลา
	5) ล้างทำความสะอาดรถบรรทุกอย่างสม่ำเสมอ เพื่อป้องกันการฟุ้งกระจายของฝุ่นละอองที่ติดมากับรถ	-บริเวณพื้นที่โครงการ	-ตลอดระยะดำเนินการและตลอดอายุประทานบัตร	-	-ห้างหุ้นส่วนจำกัด ภัจจศิลา

ลงนาม ไพรวรรณ คันทนา
(นางไพรวรรณ คันทนา นุรักษ์)
หุ้นส่วนผู้จัดการ
ของห้างหุ้นส่วนจำกัด ภัจจศิลา



ลงนาม กล้า มณีโชติ รับรองจำนวนหน้า 10/52
(นายกล้า มณีโชติ)

บุคคลธรรมดาผู้มีสิทธิจัดทำรายงาน/กรรมการผู้จัดการ
บริษัท เอ บี อี เอ็น เอ็นจิเนียริ่ง คอนซัลแตนท์ จำกัด
ABEN
ENGINEERING
CONSULTANTS CO.,LTD.

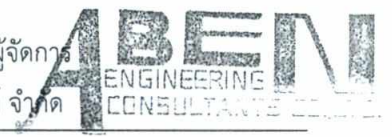
ตารางที่ 1-2 มาตรการป้องกันและแก้ไขผลกระทบสิ่งแวดล้อมระยะดำเนินการทำเหมือง (ต่อ)

องค์ประกอบทางสิ่งแวดล้อมและคุณค่าต่างๆ	มาตรการป้องกันและแก้ไขผลกระทบสิ่งแวดล้อม	สถานที่ดำเนินงาน	ระยะเวลาดำเนินการ	งบประมาณ (บาท)	ผู้รับผิดชอบ
	6) รถบรรทุกแร่ทุกคันจะต้องใช้ผ้าใบปิดคลุมกระบะบรรทุกให้มิดชิดก่อนออกจากพื้นที่ทำเหมือง เพื่อป้องกันการฟุ้งกระจายของฝุ่นละออง	-บริเวณพื้นที่โครงการ	-ตลอดระยะดำเนินการและตลอดอายุประทานบัตร	-	-ห้างหุ้นส่วนจำกัด ภัจจศีลา
	7) หากมีลมพัดแรงให้งดการจุดระเบิด สำหรับการขุดตักแร่กำหนดให้ดำเนินการเมื่อลมสงบ หรือให้มีการฉีดพรมน้ำบริเวณพื้นที่ลานกองแร่ก่อนทำการตักขน เพื่อป้องกันการฟุ้งกระจายของฝุ่นละออง	-บริเวณพื้นที่โครงการ	-ตลอดระยะดำเนินการและตลอดอายุประทานบัตร	-	-ห้างหุ้นส่วนจำกัด ภัจจศีลา
1.3 เสียง ความสั่นสะเทือน และหินปลิว	1) ให้งดกิจกรรมที่ก่อให้เกิดเสียงดังในเวลากลางวัน เนื่องจากเป็นเวลาพักผ่อนของประชาชนในชุมชนใกล้เคียง	-บริเวณพื้นที่โครงการ	-ตลอดระยะดำเนินการและตลอดอายุประทานบัตร	-	-ห้างหุ้นส่วนจำกัด ภัจจศีลา
	2) การจุดระเบิดแต่ละครั้งให้ออกแบบด้วยการใช้แก๊บไฟฟ้าถ่วงเวลา และควบคุมปริมาณวัตถุระเบิดที่จุดระเบิดพร้อมกันมากที่สุดไม่เกิน 25.02 กก./จังหวัดถ่วง	-บริเวณพื้นที่ทำเหมือง	-ตลอดระยะดำเนินการและตลอดอายุประทานบัตร	-	-ห้างหุ้นส่วนจำกัด ภัจจศีลา
	3) ให้เก็บเศษหินออกจากพื้นที่หน้าระเบิดก่อนการระเบิดครั้งต่อไป	-บริเวณพื้นที่ทำเหมือง	-ตลอดระยะดำเนินการและตลอดอายุประทานบัตร	-	-ห้างหุ้นส่วนจำกัด ภัจจศีลา

ลงนาม ไพรวิน ภัจจศีลา
 (นางไพรวิน คันทานุรักษ์)
 หัวหน้าผู้จัดการ
 ของห้างหุ้นส่วนจำกัด ภัจจศีลา



ลงนาม มณีโชติ
 (นายกล้า มณีโชติ)
 บุคคลธรรมดาผู้มีสิทธิจัดทำรายงาน/กรรมการผู้จัดการ
 บริษัท เอ บี อี เอ็น เอ็นจิเนียริง คอนซัลแตนท์ จำกัด



ตารางที่ 1-2 มาตรการป้องกันและแก้ไขผลกระทบสิ่งแวดล้อมระยะดำเนินการทำเหมือง (ต่อ)

องค์ประกอบทางสิ่งแวดล้อมและคุณค่าต่างๆ	มาตรการป้องกันและแก้ไขผลกระทบสิ่งแวดล้อม	สถานที่ดำเนินงาน	ระยะเวลาดำเนินการ	งบประมาณ (บาท)	ผู้รับผิดชอบ
	4) หลีกเลี่ยงการใช้ระเบิดย่อย ควรทำการทุบด้วย Hydraulic Breaker แทน	-บริเวณพื้นที่ทำเหมือง -	-ตลอดระยะดำเนินการ และตลอดอายุประทานบัตร	-	-ห้างหุ้นส่วนจำกัด ภัจจศีลา
	5) ให้ติดป้ายเตือนเขตการใช้วัตถุระเบิด พร้อมทั้งระบุเวลาทำการระเบิดแร่ให้เห็นได้อย่างชัดเจนบริเวณริมเส้นทางคมนาคม และบริเวณชุมชนใกล้เคียงที่อาจได้รับผลกระทบจากการใช้วัตถุระเบิด	-บริเวณพื้นที่ทำเหมือง	-ตลอดระยะดำเนินการ และตลอดอายุประทานบัตร	-	-ห้างหุ้นส่วนจำกัด ภัจจศีลา
	6) ให้ติดตามระยะการปลิวกระเด็นของเศษแร่จากการระเบิดทุกครั้ง หากพบว่าผลกระทบก่อให้เกิดความเสียหายแก่ทรัพย์สินของประชาชนจะต้องชดเชยค่าเสียหายทันที พร้อมทั้งชดเชยค่าเสียหายตามความเหมาะสม ยุติธรรม และปรับปรุงแผนการใช้วัตถุระเบิดให้มีความเหมาะสม	-บริเวณพื้นที่โครงการ -กลุ่มบ้านราษฎร ใกล้เคียง	-ตลอดระยะดำเนินการ และตลอดอายุประทานบัตร	-อยู่ในบดำเนินการ ของโครงการ	-ห้างหุ้นส่วนจำกัด ภัจจศีลา
	7) กำหนดระยะเวลาระเบิดไม่เกินวันละ 1 ครั้ง ในช่วงเวลา 16.30-17.30 น. ทำการระเบิดวันละ 1 ครั้ง โดยจะต้องแจ้งให้พนักงานในเหมืองทราบก่อนทุกคน พร้อมทั้งให้สัญญาณแจ้งเตือนก่อนและหลังทำการระเบิดให้	-ผู้ใหญ่บ้านหมู่ที่ 8 บ้านยายพริ้ง -สถานีตำรวจภูธรใน ท้องที่	-ตลอดระยะดำเนินการ และตลอดอายุ ประทานบัตร	-	-ห้างหุ้นส่วนจำกัด ภัจจศีลา

ลงนาม.....ไพรวิน.....ภัจจศีลา
 (นางไพรวิน คันทานุรักษ์)
 หัวหน้าผู้จัดการ
 ของห้างหุ้นส่วนจำกัด ภัจจศีลา



ลงนาม.....ภาณุ มณีโชติ..... รับรองจำนวนหน้า 12/52
 (นายภาณุ มณีโชติ)

บุคคลธรรมดาผู้มีสิทธิจัดทำรายงาน/กรรมการผู้จัดการ
 บริษัท เอ บี อี เอ็น เอ็นจิเนียริง คอนซัลแตนท์ จำกัด



ตารางที่ 1-2 มาตรการป้องกันและแก้ไขผลกระทบสิ่งแวดล้อมระยะดำเนินการทำเหมือง (ต่อ)

องค์ประกอบทางสิ่งแวดล้อมและคุณค่าต่างๆ	มาตรการป้องกันและแก้ไขผลกระทบสิ่งแวดล้อม	สถานที่ดำเนินงาน	ระยะเวลาดำเนินการ	งบประมาณ (บาท)	ผู้รับผิดชอบ
	ได้ยินโดยทั่วกันในระยะ 500 ม. รวมทั้งจัดเจ้าหน้าที่ตรวจตราในรัศมี 100 ม. หรือในกรณีที่มีเหตุจำเป็นจะต้องเลื่อนเวลาระเบิดให้แจ้งหน่วยงานท้องถิ่นล่วงหน้าอย่างน้อย 1 วัน ได้แก่ ผู้ใหญ่บ้านในท้องที่องค์การบริหารส่วนตำบล และสถานีตำรวจภูธรในท้องที่รับทราบ				
	8) ให้ดูแลรักษาสภาพเครื่องจักรและอุปกรณ์ต่างๆ ให้อยู่ในสภาพที่สมบูรณ์สามารถใช้งานได้ตามปกติ เพื่อลดเสี่ยงจากการทำงานของเครื่องจักรต่างๆ ถ้าพบว่ามีเสียงดังมากกว่าปกติต้องทำการปรับปรุงแก้ไขทันที	-เครื่องจักรและอุปกรณ์ของโครงการ	-ตลอดระยะดำเนินการและตลอดอายุประทานบัตร	-	-ห้างหุ้นส่วนจำกัด ภัจจศิลา
	9) การเจาะรูระเบิดต้องติดตั้งถุงกรองฝุ่น ทั้งนี้เจ้าหน้าที่ที่ประจำอยู่หน้าเหมืองจะต้องคอยดูแลตรวจตราอย่างสม่ำเสมอว่าถุงกรองฝุ่นที่ติดตั้งร่วมกับเครื่องเจาะมีฝุ่นอยู่เต็มหรือไม่ ถ้าหากเต็มจะต้องเปลี่ยนถุงกรองใหม่ทันที	-บริเวณพื้นที่โครงการ	-ตลอดระยะดำเนินการและตลอดอายุประทานบัตร	-	-ห้างหุ้นส่วนจำกัด ภัจจศิลา

ลงนาม.....ไพรวิน ภัจจาศิลา.....
 (นางไพรวิน คันทานุรักษ์)
 หัวหน้าผู้จัดการ
 ของห้างหุ้นส่วนจำกัด ภัจจศิลา



ลงนาม.....มณีโชติ..... รับรองจำนวนหน้า...13/52..
 (นายกล้า มณีโชติ)

บุคคลธรรมดาผู้มีสิทธิจัดทำรายงาน/กรรมการผู้จัดการ
 บริษัท เอ บี อี เอ็น เอ็นจิเนียริ่ง คอนซัลแตนท์ จำกัด



ตารางที่ 1-2 มาตรการป้องกันและแก้ไขผลกระทบสิ่งแวดล้อมระยะดำเนินการทำเหมือง (ต่อ)

องค์ประกอบทางสิ่งแวดล้อมและคุณค่าต่างๆ	มาตรการป้องกันและแก้ไขผลกระทบสิ่งแวดล้อม	สถานที่ดำเนินงาน	ระยะเวลาดำเนินการ	งบประมาณ (บาท)	ผู้รับผิดชอบ
	10) การออกแบบการเจาะระเบิดหน้าเหมือง และการจุดระเบิดจะต้องจัดให้มีวิศวกรผู้ชำนาญหรือผู้ที่ผ่านการอบรมจากกรมอุตสาหกรรมพื้นฐานและการเหมืองแร่ควบคุมทุกขั้นตอน พร้อมทั้งบันทึกรายละเอียดการออกแบบการระเบิดไว้ตรวจสอบทุกครั้ง	-บริเวณพื้นที่ทำเหมือง	-ตลอดระยะดำเนินการและตลอดอายุประทานบัตร	-	-ห้างหุ้นส่วนจำกัด ภัจจศิลา
	11) การเจาะระเบิดแต่ละครั้งให้หันหน้าอิสระของระเบิดลงสู่บ่อเหมืองตลอดเวลา เพื่อบังคับให้เศษหินที่ปลิวกระเด็นจากแรงระเบิดตกอยู่ในบริเวณพื้นที่ทำเหมือง และมีวัสดุปิดคลุมผิวหน้าด้านบนบริเวณที่เจาะระเบิดด้วยวัสดุที่เหมาะสม เช่น ยางรถยนต์เก่า หรือตะแกรงเหล็ก เป็นต้น	-บริเวณพื้นที่ทำเหมือง	-ตลอดระยะดำเนินการและตลอดอายุประทานบัตร	-	-ห้างหุ้นส่วนจำกัด ภัจจศิลา
	12) ในกรณีที่มีข้อร้องเรียนด้านผลกระทบจากการใช้วัตถุระเบิดของโครงการให้คณะกรรมการมวลชนสัมพันธ์ตรวจสอบข้อร้องเรียน ดำเนินการตรวจสอบข้อร้องเรียนด้วยความยุติธรรม พร้อมทั้งชดเชยค่าเสียหายที่เกิดขึ้นตามความเสียหายที่เกิดขึ้น	-บริเวณพื้นที่ทำเหมือง	-ตลอดระยะดำเนินการและตลอดอายุประทานบัตร	-	-ห้างหุ้นส่วนจำกัด ภัจจศิลา

ลงนาม.....*ไพรวรรณ*.....*ภัจจ*
 (นางไพรวรรณ คันทานุรักษ์)
 หัวหน้าผู้จัดการ
 ของห้างหุ้นส่วนจำกัด ภัจจศิลา



ลงนาม.....*มณีโชติ*..... รับรองจำนวนหน้า.14/52
 (นายกล้า มณีโชติ)

บุคคลธรรมดาผู้มีสิทธิจัดทำรายงาน/กรรมการผู้จัดการ
 บริษัท เอ บี อี เอ็น เอ็นจิเนียริ่ง คอนซัลแตนท์ จำกัด



ตารางที่ 1-2 มาตรการป้องกันและแก้ไขผลกระทบสิ่งแวดล้อมระยะดำเนินการทำเหมือง (ต่อ)

องค์ประกอบทางสิ่งแวดล้อมและคุณค่าต่างๆ	มาตรการป้องกันและแก้ไขผลกระทบสิ่งแวดล้อม	สถานที่ดำเนินงาน	ระยะเวลาดำเนินการ	งบประมาณ (บาท)	ผู้รับผิดชอบ
1.4 อุทกวิทยา และคุณภาพน้ำ	1) ให้หลีกเลี่ยงการดำเนินกิจกรรมต่างๆ ในช่วงที่มีฝนตกหนัก และหลังฝนตกหนักใหม่ๆ	-บริเวณพื้นที่ทำเหมือง	-ตลอดระยะดำเนินการและตลอดอายุประทานบัตร	-	-ห้างหุ้นส่วนจำกัด ภัจจ์ศิลา
	2) ให้ออกแบบการทำเหมืองให้มีบ่อรับน้ำ (Sump) ภายในพื้นที่บ่อเหมืองบริเวณส่วนลึกของพื้นที่ทำเหมืองในแต่ละช่วง เพื่อรองรับน้ำและกักเก็บน้ำฝนไหลบ่าจากพื้นที่ทำเหมืองในแต่ละช่วง ก่อนสูบน้ำไปใช้ประโยชน์ทั้งในและนอกพื้นที่โครงการ เช่น ฉีดพรมหน้าเหมือง และเส้นทางขนส่งแร่ เป็นต้น จะต้องพักน้ำในบ่อให้ตกตะกอนเป็นน้ำใสก่อน	-พื้นที่ทำเหมืองของโครงการ	-ตลอดระยะดำเนินการและตลอดอายุประทานบัตร	-	-ห้างหุ้นส่วนจำกัด ภัจจ์ศิลา
	3) ให้ดูแลคันทำนบดิน และคุระบายน้ำภายในพื้นที่โครงการและควบคุมน้ำไหลบ่าจากบริเวณพื้นที่ทำเหมืองไหลลงสู่บ่อตกตะกอนที่กำหนด	-คันทำนบดิน บ่อตกตะกอน และคุระบายน้ำ	-ตลอดระยะดำเนินการและตลอดอายุประทานบัตร	-อยู่ในงบดำเนินงานของโครงการ	-ห้างหุ้นส่วนจำกัด ภัจจ์ศิลา
	4) ตรวจสอบความมั่นคงแข็งแรงของคันทำนบดินอย่างสม่ำเสมอ พร้อมทั้งดูแลต้นไม้ให้สามารถเจริญเติบโตได้ดี	-คันทำนบดินของโครงการ	-ตลอดระยะดำเนินการและตลอดอายุประทานบัตร	-อยู่ในงบดำเนินงานของโครงการ	-ห้างหุ้นส่วนจำกัด ภัจจ์ศิลา

ลงนาม..... ไพรวัย คันธารักษ์

(นางไพรวัย คันธารักษ์)

หุ้นส่วนผู้จัดการ

ของห้างหุ้นส่วนจำกัด ภัจจ์ศิลา



ลงนาม..... กล้า มณีโชติ รับรองจำนวนหน้า.15/52

(นายกล้า มณีโชติ)

บุคคลธรรมดาผู้มีสิทธิจัดทำรายงาน/กรรมการผู้จัดการ
บริษัท เอ บี อี เอ็น เอ็นจิเนียริง คอนซัลแตนท์ จำกัด



ตารางที่ 1-2 มาตรการป้องกันและแก้ไขผลกระทบสิ่งแวดล้อมระยะดำเนินการทำเหมือง (ต่อ)

องค์ประกอบทางสิ่งแวดล้อมและคุณค่าต่างๆ	มาตรการป้องกันและแก้ไขผลกระทบสิ่งแวดล้อม	สถานที่ดำเนินงาน	ระยะเวลาดำเนินการ	งบประมาณ (บาท)	ผู้รับผิดชอบ
	5) ขุดลอกตะกอนดินในบ่อดักตะกอนและระบายน้ำของโครงการเป็นประจำ หรือหากพบว่าตะกอนมีปริมาณ 1/3 ของบ่อ พร้อมทั้งดูแลรักษาระบายน้ำให้อยู่ในสภาพดีเสมอ	- บ่อดักตะกอนและระบายน้ำ	- ตลอดระยะดำเนินการและตลอดอายุประทานบัตร หรือหากพบว่าปริมาณตะกอน 1/3 ของบ่อ	- อยู่ในงบดำเนินงานของโครงการ	- ห้างหุ้นส่วนจำกัด ภัจจศีลา
1.5 ทรัพยากรดิน	1) นำเปลือกดินที่ได้จากการทำเหมืองไปปรับปรุงถนนลำเลียงภายในโครงการ ปรับปรุงคันทำนบดิน และฟื้นฟูสภาพพื้นที่เพื่อลดผลกระทบด้านทรัพยากรดินและการชะล้างพังทลาย	- เส้นทางขนส่งแร่ - คันทำนบดินและพื้นที่ผ่านการทำเหมือง	- ตลอดระยะดำเนินการและตลอดอายุประทานบัตร	- อยู่ในงบดำเนินงานของโครงการ	- ห้างหุ้นส่วนจำกัด ภัจจศีลา
	2) พื้นที่ที่ไม่มีกิจกรรมการทำเหมืองและกิจกรรมที่เกี่ยวข้องให้รักษาสภาพภูมิประเทศเดิมไว้ ปลูกต้นไม้เสริมให้หนาแน่นยิ่งขึ้น โดยเน้นพันธุ์ไม้ท้องถิ่น	- บริเวณพื้นที่โครงการ	- ตลอดระยะดำเนินการและตลอดอายุประทานบัตร	- อยู่ในงบดำเนินงานของโครงการ	- ห้างหุ้นส่วนจำกัด ภัจจศีลา
2. คุณค่าการใช้ประโยชน์ของมนุษย์					
2.1 คมนาคม	1) ให้ดูแลรักษาสภาพเส้นทางขนส่งแร่ และป้ายสัญญาณจราจร โดยเฉพาะช่วงถนนคอนกรีต (ซอย 1 ชุมชนบ้านเขายายพริ้ง) และบริเวณทางแยกก่อนออกสู่	-- เส้นทางขนส่งแร่	- ตลอดอายุประทานบัตร	- อยู่ในงบดำเนินงาน	- ห้างหุ้นส่วนจำกัด ภัจจศีลา

ลงนาม.....
 (นางไพรวรรณ คันทานุรักษ์)
 หัวหน้าผู้จัดการ
 ของห้างหุ้นส่วนจำกัด ภัจจศีลา



ลงนาม..... รับรองจำนวนหน้า 16/52
 (นายกล้า มณีโชติ)

บุคคลธรรมดาผู้มีสิทธิจัดทำรายงาน/กรรมการผู้จัดการ
 บริษัท เอ บี อี เอ็น เอ็นจิเนียริง คอนซัลแตนท์ จำกัด



ตารางที่ 1-2 มาตรการป้องกันและแก้ไขผลกระทบสิ่งแวดล้อมระยะดำเนินการทำเหมือง (ต่อ)

องค์ประกอบทางสิ่งแวดล้อมและคุณค่าต่างๆ	มาตรการป้องกันและแก้ไขผลกระทบสิ่งแวดล้อม	สถานที่ดำเนินงาน	ระยะเวลาดำเนินการ	งบประมาณ (บาท)	ผู้รับผิดชอบ
	<p>ทางหลวงหมายเลข 3433 ให้สามารถใช้งานได้คืออยู่เสมอ หากเกิดการชำรุดเสียหายจากการดำเนินโครงการ ทางโครงการจะต้องร่วมกับหน่วยงานที่เกี่ยวข้องดำเนินการซ่อมแซม และปรับปรุงเส้นทางดังกล่าวทันที โดยอยู่ในความควบคุมดูแลของวิศวกรผู้เชี่ยวชาญดังรูปที่ 6</p>				
	<p>2) กำหนดให้การขนส่งแร่ของโครงการจะต้องดำเนินการดังนี้</p> <p>2.1) ให้ความสำคัญความเร็วของรถบรรทุกที่วิ่งภายในโครงการให้ความเร็วไม่เกิน 25 กม./ชม. ส่วนรถบรรทุกที่วิ่งภายนอกโครงการให้ใช้ความเร็วตามกฎหมายกำหนด</p> <p>2.2) ให้รถบรรทุกแร่ของโครงการต้องควบคุมน้ำหนักและความเร็วตามกฎหมายกำหนด</p> <p>2.3) ให้อบรมพนักงานขับรถบรรทุกแร่ให้ปฏิบัติตามกฎจราจรอย่างเคร่งครัด</p> <p>2.4) กำหนดให้การบรรทุกแร่ทุกครั้งจะต้องทำการปิดคลุมผ้าใบให้มิดชิดรวมทั้งจะต้องปิดฝากระบะข้างและ</p>	-เส้นทางขนส่งแร่	-ตลอดระยะดำเนินการและตลอดอายุประทานบัตร	-อยู่ในงบดำเนินงานของโครงการ	-ห้างหุ้นส่วนจำกัด ภัจจศีลา

ลงนาม..... ไพรวิน คันทานุรักษ์
 (นางไพรวิน คันทานุรักษ์)
 หัวหน้าส่วนผู้จัดการ
 ของห้างหุ้นส่วนจำกัด ภัจจศีลา



ลงนาม..... มณีโชติ มณีโชติ รับรองจำนวนหน้า 17/52

(นายกล้า มณีโชติ)
 บุคคลธรรมดาผู้มีสิทธิจัดทำรายงาน/กรรมการผู้จัดการ
 บริษัท เอ บี อี เอ็น เอ็นจิเนียริ่ง คอนซัลแตนท์ จำกัด



ตารางที่ 1-2 มาตรการป้องกันและแก้ไขผลกระทบสิ่งแวดล้อมระยะดำเนินการทำเหมือง (ต่อ)

องค์ประกอบทางสิ่งแวดล้อมและคุณค่าต่างๆ	มาตรการป้องกันและแก้ไขผลกระทบสิ่งแวดล้อม	สถานที่ดำเนินงาน	ระยะเวลาดำเนินการ	งบประมาณ (บาท)	ผู้รับผิดชอบ
	ท้ายของรถบรรทุกให้เรียบร้อย ทั้งนี้เพื่อป้องกันการตกหล่นของแร่หรือการฟุ้งกระจายของฝุ่นละออง 2.5) กำหนดให้รถบรรทุกแร่ของโครงการจะต้องติดป้ายชื่อโครงการ และหมายเลขโทรศัพท์ไว้ที่รถ ให้สามารถมองเห็นได้อย่างชัดเจน เพื่อรับข้อร้องเรียนจากผู้ใช้นนร่วมกับโครงการ				
	3) หลีกเลี่ยงการขนส่งแร่ออกจากโครงการในช่วงเวลาที่มีประชาชนใช้ถนนหนาแน่น ได้แก่ เวลา 07.00-08.00 น. และ 15.30-16.30 น.	-เส้นทางขนส่งแร่	-ตลอดระยะดำเนินการ และตลอดอายุประทานบัตร	-อยู่ในงบดำเนินงานของโครงการ	-ห้างหุ้นส่วนจำกัด ภัจจิติลา
	4) ให้ตรวจตราเส้นทางขนส่งแร่อย่างสม่ำเสมอ โดยเฉพาะถนนคอนกรีต (ซอย 1 ชุมชนบ้านเขายายพริ้ง) และบริเวณทางแยกก่อนออกสู่ทางหลวงหมายเลข 3433 หากพบเศษแร่ร่วงหล่น หรือมีฝุ่นดินเกาะผิวถนน ให้รีบดำเนินการเก็บกวาดและทำความสะอาดทันที	- เส้นทางขนส่งแร่	-ตลอดระยะดำเนินการ และตลอดอายุประทานบัตร	-อยู่ในงบดำเนินงานของโครงการ	-ห้างหุ้นส่วนจำกัด ภัจจิติลา
	5) ให้ทำการตรวจเช็ครถบรรทุกแร่ เช่น ระบบห้ามล้อ ระบบไฟฟ้า การทำงานของเครื่องยนต์ ระบบเกียร์ และอื่นๆ ให้อยู่ในสภาพที่ใช้งานได้ดี และปลอดภัยอยู่เสมอ	-รถบรรทุกแร่	-ตลอดระยะดำเนินการ และตลอดอายุประทานบัตร	-	-ห้างหุ้นส่วนจำกัด ภัจจิติลา

ลงนาม.....ไพรวิน คันทาน
(นางไพรวิน คันทานรักษ์)
หุ้นส่วนผู้จัดการ
ของห้างหุ้นส่วนจำกัด ภัจจิติลา



ลงนาม.....มณีโชติ รับรองจำนวนหน้า..18/52
(นายกล้า มณีโชติ)

บุคคลธรรมดาผู้มีสิทธิจัดทำรายงาน/กรรมการผู้จัดการ
บริษัท เอ บี อี เอ็น เอ็นจิเนียริง คอนซัลแตนท์ จำกัด



ตารางที่ 1-2 มาตรการป้องกันและแก้ไขผลกระทบสิ่งแวดล้อมระยะดำเนินการทำเหมือง (ต่อ)

องค์ประกอบทางสิ่งแวดล้อมและคุณค่าต่างๆ	มาตรการป้องกันและแก้ไขผลกระทบสิ่งแวดล้อม	สถานที่ดำเนินงาน	ระยะเวลาดำเนินการ	งบประมาณ (บาท)	ผู้รับผิดชอบ
2.2 เกษตรกรรม	ในระหว่างการดำเนินการ พื้นที่ที่พบว่าการทำเหมืองของโครงการก่อให้เกิดความเสียหายต่อพื้นที่เกษตรกรรมทางโครงการต้องหยุดการทำเหมืองชั่วคราว และตรวจสอบความเสียหายที่เกิดขึ้นร่วมกับทางเจ้าของพื้นที่เกษตรกรรม และคณะกรรมการมวลชนสัมพันธ์ รวมทั้งเจ้าหน้าที่จากหน่วยงานที่เกี่ยวข้อง แล้วทำการประเมินค่าความเสียหายเพื่อให้ผู้ประกอบการชดใช้ให้แก่เจ้าของพื้นที่เกษตรกรรม ตามความเสียหายที่เกิดขึ้น	-พื้นที่เกษตรกรรมใกล้เคียง	-ตลอดระยะดำเนินการและตลอดอายุประทานบัตร	-อยู่ในงบดำเนินงานของโครงการ	-ห้างหุ้นส่วนจำกัด ภัจจศิลา
3. คุณค่าต่อคุณภาพชีวิต 3.1 เศรษฐกิจ-สังคม	1) ให้มีการแต่งตั้งคณะกรรมการมวลชนสัมพันธ์ให้แล้วเสร็จก่อนการดำเนินการทำเหมือง ประกอบด้วย เจ้าของโครงการ ผู้แทนภาครัฐจากหน่วยงานท้องถิ่น และผู้แทนภาคประชาชน จากชุมชน โรงเรียน วัด และเจ้าหน้าที่สาธารณสุขในพื้นที่เข้าร่วมเป็นกรรมการทำหน้าที่บริหารจัดการ “กองทุนเฝ้าระวังสุขภาพ” และ “กองทุนพัฒนาหมู่บ้านรอบพื้นที่เหมืองแร่” เพื่อทำหน้าที่สร้างความสัมพันธ์อันดีต่อชุมชน ประชาสัมพันธ์โครงการ รับ	-บริเวณพื้นที่โครงการ และชุมชนใกล้เคียง	-กำหนดให้แล้วเสร็จก่อนเริ่มทำเหมืองและดำเนินการตลอดอายุประทานบัตร	-อยู่ในงบดำเนินงานของโครงการ	-ห้างหุ้นส่วนจำกัด ภัจจศิลา

ลงนาม..... ไพรวรรณ ภัจจศิลา
 (นางไพรวรรณ คันทนารักษ์)
 หุ้นส่วนผู้จัดการ
 ของห้างหุ้นส่วนจำกัด ภัจจศิลา



ลงนาม..... ภรณ์ มณีโชติ
 (นายภรณ์ มณีโชติ)
 บุคคลธรรมดาผู้มีสิทธิจัดทำรายงาน/กรรมการผู้จัดการ
 บริษัท เอ บี อี เอ็น เอ็นจิเนียริง คอนซัลแตนท์ จำกัด



ตารางที่ 1-2 มาตรการป้องกันและแก้ไขผลกระทบสิ่งแวดล้อมระยะดำเนินการทำเหมือง (ต่อ)

องค์ประกอบทางสิ่งแวดล้อมและคุณค่าต่างๆ	มาตรการป้องกันและแก้ไขผลกระทบสิ่งแวดล้อม	สถานที่ดำเนินงาน	ระยะเวลาดำเนินการ	งบประมาณ (บาท)	ผู้รับผิดชอบ
	<p>เรื่องร้องเรียนและตรวจสอบข้อร้องเรียน พิจารณาให้ความเห็นต่อแผนงานที่เกี่ยวข้องกับการใช้เงินกองทุนต่างๆ และการกำกับดูแลกิจกรรมของกองทุนให้เป็นไปตามแผนงานที่กำหนด ติดตามตรวจสอบผลกระทบสิ่งแวดล้อมรวมทั้งเสนอรายงานการดำเนินงานของคณะกรรมการมวลชนสัมพันธ์ต่อหน่วยงานที่เกี่ยวข้อง เพื่อให้หน่วยงานดังกล่าวได้รับทราบปีละ 1 ครั้ง โดยโครงสร้างของคณะกรรมการมวลชนสัมพันธ์ อำนวยหน้าที่แสดงดังรูปที่ 7</p>				
	<p>2) ให้จัดทำแผนประชาสัมพันธ์การทำเหมืองแร่ของโครงการอย่างต่อเนื่องตลอดระยะเวลาดำเนินโครงการโดยแจ้งผ่านไปยังผู้นำชุมชนในพื้นที่โครงการ โดยจัดทำเป็นแผ่นพับประชาสัมพันธ์โครงการอย่างน้อยปีละ 2 ครั้ง หรือส่งรายงานแผนประชาสัมพันธ์การทำเหมืองแร่ของโครงการไปยังผู้นำชุมชนเพื่อประชาสัมพันธ์โครงการตามเงื่อนไขระยะเวลาที่ต้องดำเนินการทั้งนี้รายละเอียดข้อมูลที่ประชาสัมพันธ์ที่สำคัญ ได้แก่</p>	<p>-บริเวณพื้นที่โครงการ และชุมชนในรัศมี 3 กม.</p>	<p>-กำหนดให้แล้วเสร็จก่อนเริ่มทำเหมืองและดำเนินการตลอดอายุประทานบัตร</p>	<p>-อยู่ในงบดำเนินงานของโครงการ</p>	<p>-ห้างหุ้นส่วนจำกัด ภัจจศิลา</p>

ลงนาม..... *ไพรวรรณ คันทนา*

(นางไพรวรรณ คันทนา ภัจจศิลา)

หุ้นส่วนผู้จัดการ

ของห้างหุ้นส่วนจำกัด ภัจจศิลา



ลงนาม..... *มณีนี ไซดี* รับรองจำนวนหน้า 20/52

(นายกล้า มณีไซดี)

บุคคลธรรมดาผู้มีสิทธิจัดทำรายงาน/กรรมการผู้จัดการ

บริษัท เอ บี อี เอ็น เอ็นจิเนียริ่ง คอนซัลแตนท์ จำกัด



ตารางที่ 1-2 มาตรการป้องกันและแก้ไขผลกระทบสิ่งแวดล้อมระยะดำเนินการทำเหมือง (ต่อ)

องค์ประกอบทางสิ่งแวดล้อมและคุณค่าต่างๆ	มาตรการป้องกันและแก้ไขผลกระทบสิ่งแวดล้อม	สถานที่ดำเนินงาน	ระยะเวลาดำเนินการ	งบประมาณ (บาท)	ผู้รับผิดชอบ
	2.1) รายละเอียดกิจกรรมของโครงการ 2.2) ความต้องการบุคลากร 2.3) ข้อมูลโครงการ ชื่อบุคคล ที่อยู่ หมายเลขโทรศัพท์ที่ติดต่อได้ 2.4) ผลประโยชน์ต่อชุมชน 2.5) ผลการปฏิบัติตามมาตรการป้องกันและแก้ไขผลกระทบสิ่งแวดล้อมและผลการติดตามตรวจสอบผลกระทบสิ่งแวดล้อม 2.6) ข้อมูลด้านการอนุรักษ์สิ่งแวดล้อมบริเวณใกล้เคียงชุมชนเพื่อให้เกิดความรู้ความเข้าใจความสำคัญที่ดีและตระหนักด้านสิ่งแวดล้อม 2.7) ช่องทางการรับเรื่องร้องเรียน 2.8) ข้อมูลข่าวสารอื่นๆ ที่เกี่ยวข้อง				
	3) กำหนดให้มีการจ้างแรงงานในท้องถิ่น พร้อมทั้งกำหนดค่าจ้างให้เป็นไปตามวุฒิการศึกษาและความสามารถหรือเกณฑ์ที่โครงการกำหนด	-บริเวณชุมชนในรัศมี 3 กม.	-ตลอดระยะดำเนินการและต่อเนื่องตลอดอายุประทานบัตร	-อยู่ในงบดำเนินงานของโครงการ	-ห้างหุ้นส่วนจำกัด ภัจจิติลา

ลงนาม..... *ไพรวรรณ คันทนานุรักษ์*

(นางไพรวรรณ คันทนานุรักษ์)
 หุ้นส่วนผู้จัดการ
 ของห้างหุ้นส่วนจำกัด ภัจจิติลา



ลงนาม..... *มณีโชติ* รับรองจำนวนหน้า 21/52

(นายกล้า มณีโชติ)
 บุคคลธรรมดาผู้มีสิทธิจัดทำรายงาน/กรรมการผู้จัดการ
 บริษัท เอ บี อี เอ็น เอ็นจิเนียริ่ง คอนซัลแตนท์ จำกัด



ตารางที่ 1-2 มาตรการป้องกันและแก้ไขผลกระทบสิ่งแวดล้อมระยะดำเนินการทำเหมือง (ต่อ)

องค์ประกอบทางสิ่งแวดล้อมและคุณค่าต่างๆ	มาตรการป้องกันและแก้ไขผลกระทบสิ่งแวดล้อม	สถานที่ดำเนินงาน	ระยะเวลาดำเนินการ	งบประมาณ (บาท)	ผู้รับผิดชอบ
	4) ให้จัดตั้ง “กองทุนพัฒนาหมู่บ้านรอบพื้นที่เหมืองแร่” เพื่อเป็นงบประมาณในการดำเนินโครงการพัฒนาคุณภาพชีวิตของประชาชนในชุมชนโดยรอบพื้นที่เหมืองแร่ ตามยอดวงเงินขั้นต่ำหรือคิดตามสัดส่วนต่ออัตราการผลิต ซึ่งกำหนดเป็นเงื่อนไขแนบท้ายการอนุญาตประทานบัตร หรือการต่ออายุประทานบัตร โดยให้รวมงบประมาณด้านมวลชนสัมพันธ์ของโครงการที่กำหนดอยู่ในเงื่อนไขมาตรการป้องกันและแก้ไขผลกระทบสิ่งแวดล้อมของโครงการอยู่ในกองทุนนี้	-บริเวณพื้นที่โครงการ	-กำหนดให้แล้วเสร็จก่อนเริ่มทำเหมืองและดำเนินการตลอดอายุประทานบัตร	-ตามแนวทางปฏิบัติที่ กพร.กำหนด	-ห้างหุ้นส่วนจำกัด ภัจจศีลา
	5) หากเกิดความเสียหายจากกิจกรรมการทำเหมืองที่มีต่อบ้านเรือนประชาชนใกล้เคียงโครงการทางโครงการจะต้องเร่งดำเนินการแก้ไขและชดเชยค่าเสียหายตามความเหมาะสมยุติธรรม	-บริเวณชุมชนโดยรอบพื้นที่โครงการ	-ตลอดระยะดำเนินการและตลอดอายุประทานบัตร	-อยู่ในงบดำเนินงานของโครงการ	-ห้างหุ้นส่วนจำกัด ภัจจศีลา
3.2 สาธารณสุข อาชีวอนามัยและความปลอดภัย	1) ให้จัดตั้งกองทุนเฝ้าระวังสุขภาพ ผู้ถือประทานบัตรจะต้องจัดตั้ง “กองทุนเฝ้าระวังสุขภาพ” ตามประกาศกรมอุตสาหกรรมพื้นฐานและการเหมืองแร่ เรื่อง แนวทางการบริหารจัดการกองทุนเฝ้าระวังสุขภาพสำหรับ	-บริเวณพื้นที่โครงการ	-กำหนดให้แล้วเสร็จก่อนเริ่มทำเหมืองและดำเนินการตลอดอายุประทานบัตร	-ตามแผนแนวทางปฏิบัติที่ กพร.กำหนด	-ห้างหุ้นส่วนจำกัด ภัจจศีลา

ลงนาม.....
 (นางไพรวรรณ คันทานุรักษ์)
 หัวหน้าผู้จัดการ
 ของห้างหุ้นส่วนจำกัด ภัจจศีลา



ลงนาม..... รับรองจำนวนหน้า 22/52
 (นายกล้า มณีโชติ)
 บุคคลธรรมดาผู้มีสิทธิจัดทำรายงาน/กรรมการผู้จัดการ
 บริษัท เอ บี อี เอ็น เอ็นจิเนียริ่ง คอนซัลแตนท์ จำกัด



ตารางที่ 1-2 มาตรการป้องกันและแก้ไขผลกระทบสิ่งแวดล้อมระยะดำเนินการทำเหมือง (ต่อ)

องค์ประกอบทางสิ่งแวดล้อมและคุณค่าต่างๆ	มาตรการป้องกันและแก้ไขผลกระทบสิ่งแวดล้อม	สถานที่ดำเนินงาน	ระยะเวลาดำเนินการ	งบประมาณ (บาท)	ผู้รับผิดชอบ
	โครงการเหมืองแร่ พ.ศ.2559 ณ วันที่ 30 กันยายน 2559 เพื่อเป็นค่าใช้จ่ายสำหรับการดำเนินกิจกรรมการเฝ้าระวังสุขภาพอนามัยหรือการตรวจสุขภาพของประชาชน รวมทั้งสนับสนุนกิจกรรมที่เกี่ยวข้องกับสาธารณสุขของชุมชน และหากมีกิจกรรมการตรวจสุขภาพของประชาชนใกล้เคียง จะต้องประชาสัมพันธ์ผลการตรวจสุขภาพแก่ประชาชนผู้ที่เข้ารับการตรวจทุกครั้ง				
	2) ให้จัดเตรียมปัจจัยในการปฐมพยาบาลเบื้องต้น พร้อมทั้งจัดเตรียมรถไว้ให้พร้อมสำหรับนำคนเจ็บส่งโรงพยาบาลกรณีคนงานเกิดอุบัติเหตุ	-บริเวณพื้นที่โครงการ	-ตลอดระยะดำเนินการและดำเนินการต่อเนื่องตลอดอายุประทานบัตร	-อยู่ในงบดำเนินงานของโครงการ	-ห้างหุ้นส่วนจำกัด ภัจจศีลา
	3) ให้ดูแลจัดทำป้ายนโยบายด้านความปลอดภัยและนโยบายด้านสิ่งแวดล้อมก่อนเริ่มทำเหมืองและป้ายเตือนระวังการพลัดตกบ่อน้ำและชุมชนเหมืองบริเวณพื้นที่โครงการเมื่อใกล้สิ้นสุดการทำเหมือง	-บริเวณพื้นที่โครงการ	-ตลอดระยะดำเนินการและดำเนินการต่อเนื่องตลอดอายุประทานบัตร	-อยู่ในงบดำเนินงานของโครงการ	-ห้างหุ้นส่วนจำกัด ภัจจศีลา

ลงนาม..... /พรวิมล ๑๖๓๗

(นางไพรวรรณ คันธานุรักษ์)

หุ้นส่วนผู้จัดการ

ของห้างหุ้นส่วนจำกัด ภัจจศีลา



ลงนาม..... ภัจจศีลา รับรองจำนวนหน้า 23/52

(นายกกล้า มณีโชติ)

บุคคลธรรมดาผู้มีสิทธิจัดทำรายงาน/กรรมการผู้จัดการ
บริษัท เอ บี อี เอ็น เอ็นจิเนียริ่ง คอนซัลแตนท์ จำกัด



ตารางที่ 1-2 มาตรการป้องกันและแก้ไขผลกระทบสิ่งแวดล้อมระยะดำเนินการทำเหมือง (ต่อ)

องค์ประกอบทางสิ่งแวดล้อมและคุณค่าต่างๆ	มาตรการป้องกันและแก้ไขผลกระทบสิ่งแวดล้อม	สถานที่ดำเนินงาน	ระยะเวลาดำเนินการ	งบประมาณ (บาท)	ผู้รับผิดชอบ
	4) ให้จัดทำป้ายประชาสัมพันธ์ผลการติดตามตรวจสอบผลกระทบสิ่งแวดล้อมปีละ 2 ครั้ง ติดตั้งบริเวณพื้นที่โครงการ และที่ทำการผู้ใหญ่บ้าน หมู่ที่ 8 บ้านยายพริ้ง	-ที่ทำการผู้ใหญ่บ้าน หมู่ที่ 8 บ้านยายพริ้ง -บริเวณสำนักงานโครงการ	-กำหนดให้แล้วเสร็จก่อนเริ่มทำเหมืองและดำเนินการตลอดอายุประทานบัตร	-2,000 บาท/ครั้ง	-ห้างหุ้นส่วนจำกัด ภัจจ์ศิลา
	5) ให้จัดเตรียมอุปกรณ์ป้องกันอันตรายส่วนบุคคลให้พนักงานตามความเหมาะสมของงาน เช่น 5.1) พนักงานปฏิบัติงานหน้าเหมือง ให้สวมหน้ากากกันฝุ่นที่สามารถป้องกันฝุ่นละอองได้ หมวกนิรภัย รองเท้ากันกระแทก 5.2) พนักงานที่ปฏิบัติงานกับเครื่องจักรที่มีเสียงดัง ให้สวมที่ครอบหู (Ear Muff) หรือ อุปกรณ์ที่ลดความเสียงในการปฏิบัติงาน	-พนักงานโครงการ	-ตลอดระยะดำเนินการและดำเนินการต่อเนื่องตลอดอายุประทานบัตร	-อยู่ในงบดำเนินงานของโครงการ	-ห้างหุ้นส่วนจำกัด ภัจจ์ศิลา
	6) ให้จัดสภาพสิ่งแวดล้อมของสำนักงานให้ถูกสุขลักษณะ เช่น จัดวางภาชนะรองรับขยะให้เป็นระเบียบเรียบร้อยจัดให้มีอุปกรณ์ป้องกันอันตรายที่เหมาะสมกับสภาพงาน และมีจำนวนเพียงพอกับพนักงาน	-สำนักงานโครงการ	-ตลอดระยะดำเนินการและตลอดอายุประทานบัตร	-อยู่ในงบดำเนินงานของโครงการ	-ห้างหุ้นส่วนจำกัด ภัจจ์ศิลา

ลงนาม ไพรวรรณ ไพรวรรณ
(นางไพรวรรณ คันทานุรักษ์)
หุ้นส่วนผู้จัดการ
ของห้างหุ้นส่วนจำกัด ภัจจ์ศิลา



ลงนาม มณีโชติ
(นายกล้า มณีโชติ) รับรองจำนวนหน้า 24/52

บุคคลธรรมดาผู้มีสิทธิจัดทำรายงาน/กรรมการผู้จัดการ
บริษัท เอ บี อี เอ็น เอ็นจิเนียริ่ง คอนซัลแตนท์ จำกัด



ตารางที่ 1-2 มาตรการป้องกันและแก้ไขผลกระทบสิ่งแวดล้อมระยะดำเนินการทำเหมือง (ต่อ)

องค์ประกอบทางสิ่งแวดล้อมและคุณค่าต่างๆ	มาตรการป้องกันและแก้ไขผลกระทบสิ่งแวดล้อม	สถานที่ดำเนินงาน	ระยะเวลาดำเนินการ	งบประมาณ (บาท)	ผู้รับผิดชอบ
	7) ให้ฝึกอบรมการทำงานและการใช้เครื่องจักรอุปกรณ์อย่างสม่ำเสมอเพื่อป้องกันอุบัติเหตุเพื่อปลูกจิตสำนึกให้พนักงานใส่ใจเรื่องความปลอดภัยในการทำงาน พร้อมทั้งควบคุมการสวมใส่อุปกรณ์ป้องกันอันตรายส่วนบุคคลขณะปฏิบัติงาน	- พนักงานโครงการ	- ตลอดระยะดำเนินการและตลอดอายุประทานบัตร	- อยู่ในงบดำเนินงานของโครงการ	- ห้างหุ้นส่วนจำกัด ภัจจศิลา
	8) ในกรณีที่ยังคงมีการแพร่ระบาดของโรคติดเชื้อไวรัสโคโรนา 2019 (COVID-19) ให้เจ้าของโครงการและพนักงานทุกคนปฏิบัติตามมาตรการเฝ้าระวัง ป้องกันและควบคุมโรคติดเชื้อไวรัสโคโรนา 2019 (COVID-19) ของกรมควบคุมโรค กระทรวงสาธารณสุขอย่างเคร่งครัด	- พื้นที่โครงการ	- ตลอดอายุประทานบัตร	- อยู่ในงบดำเนินงานของโครงการ	- ห้างหุ้นส่วนจำกัด ภัจจศิลา
	9) หากการดำเนินโครงการส่งผลกระทบต่อความปลอดภัยทั้งชีวิตและทรัพย์สิน ของประชาชนที่อยู่บริเวณใกล้เคียงโครงการ โครงการจะต้องทำการชดเชยค่าเสียหายตามความเหมาะสมและเป็นธรรมให้แก่ประชาชนที่ได้รับความเดือดร้อน	- บริเวณพื้นที่โครงการ	- ตลอดระยะดำเนินการและตลอดอายุประทานบัตร	- อยู่ในงบดำเนินงานของโครงการ	- ห้างหุ้นส่วนจำกัด ภัจจศิลา

ลงนาม ไพรวิน คันทานุรักษ์

(นางไพรวิน คันทานุรักษ์)

หุ้นส่วนผู้จัดการ

ของห้างหุ้นส่วนจำกัด ภัจจศิลา



ลงนาม มณเฑียร มณีโชติ รับรองจำนวนหน้า 25/52

(นายกล้า มณีโชติ)

บุคคลธรรมดาผู้มีสิทธิจัดทำรายงาน/กรรมการผู้จัดการ

บริษัท เอ บี อี เอ็น เอ็นจิเนียริ่ง คอนซัลแตนท์ จำกัด



ตารางที่ 1-2 มาตรการป้องกันและแก้ไขผลกระทบสิ่งแวดล้อมระยะดำเนินการทำเหมือง (ต่อ)

องค์ประกอบทางสิ่งแวดล้อมและคุณค่าต่างๆ	มาตรการป้องกันและแก้ไขผลกระทบสิ่งแวดล้อม	สถานที่ดำเนินงาน	ระยะเวลาดำเนินการ	งบประมาณ (บาท)	ผู้รับผิดชอบ
	<p>10) ให้ปฏิบัติตามพระราชบัญญัติหรือกฎหมายที่เกี่ยวข้องกับการดูแลความปลอดภัย อาชีวอนามัยและสภาพแวดล้อม และการดูแลคุ้มครองแรงงานและเงินชดเชย ในส่วนที่เกี่ยวข้องกับการทำเหมืองอย่างเคร่งครัด เช่น</p> <p>10.1) พระราชบัญญัติความปลอดภัยอาชีวอนามัยและสภาพแวดล้อมในการทำงาน พ.ศ. 2554</p> <p>10.2) พระราชบัญญัติคุ้มครองแรงงาน พ.ศ. 2541</p> <p>10.3) พระราชบัญญัติประกันสังคม พ.ศ. 2533</p> <p>10.4) พระราชบัญญัติเงินทดแทน พ.ศ. 2537</p> <p>10.5) พระราชบัญญัติแร่ พ.ศ.2560</p>	-บริเวณพื้นที่โครงการ	-ตลอดระยะดำเนินการและต่อเนื่องตลอดอายุประทานบัตร	-อยู่ในงบดำเนินงานของโครงการ	-ห้างหุ้นส่วนจำกัด ภัจจศีลา
	<p>11) ต้องควบคุมระดับเสียงที่พนักงานได้รับเฉลี่ยตลอดเวลาการทำงานในแต่ละวันมิให้เกิน 85 เดซิเบล(เอ) และกรณีที่มีสภาวะการทำงานมีระดับเสียงเกิน 85 เดซิเบล (เอ) ต้องให้พนักงานหยุดทำงานจนกว่าจะปรับปรุงหรือแก้ไขให้ระดับเสียงเป็นไปตามมาตรฐานที่กำหนด หรือจัด</p>	-บริเวณสำนักงานโครงการ	-ตลอดระยะดำเนินการและตลอดอายุประทานบัตร	-	-ห้างหุ้นส่วนจำกัด ภัจจศีลา

ลงนาม..... ไพรวิน คันทาน
 (นางไพรวิน คันทานรักษ์)
 หัวหน้าผู้จัดการ
 ของห้างหุ้นส่วนจำกัด ภัจจศีลา



ลงนาม..... กล้า มณีโชติ
 (นายกล้า มณีโชติ) รับรองจำนวนหน้า 26/52

บุคคลธรรมดาผู้มีสิทธิจัดทำรายงาน/กรรมการผู้จัดการ
 บริษัท เอ บี อี เอ็น เอ็นจิเนียริง คอนซัลแตนท์ จำกัด



ตารางที่ 1-2 มาตรการป้องกันและแก้ไขผลกระทบสิ่งแวดล้อมระยะดำเนินการทำเหมือง (ต่อ)

องค์ประกอบทางสิ่งแวดล้อมและคุณค่าต่างๆ	มาตรการป้องกันและแก้ไขผลกระทบสิ่งแวดล้อม	สถานที่ดำเนินงาน	ระยะเวลาดำเนินการ	งบประมาณ (บาท)	ผู้รับผิดชอบ
	<p>ให้สวมใส่อุปกรณ์คุ้มครองความปลอดภัยส่วนบุคคลตลอดเวลาที่ทำงาน เพื่อลดระดับเสียงที่สัมผัสในหู</p> <p>12) ให้มีการตรวจสุขภาพพนักงานใหม่หลังรับเข้าทำงานภายใน 30 วัน โดยแพทย์แผนปัจจุบันชั้นหนึ่งที่ได้รับใบอนุญาตประกอบวิชาชีพเวชกรรมด้านอาชีวเวชศาสตร์ ได้แก่ การตรวจโรคทั่วไป และการตรวจตามความเสี่ยงเฉพาะด้าน ได้แก่ สมรรถภาพปอด และสมรรถภาพการได้ยิน เพื่อเป็นการคัดกรองโรคเบื้องต้น และเป็นข้อมูลพื้นฐานสำหรับเปรียบเทียบกับผลตรวจสุขภาพประจำปี ตลอดระยะเวลาที่มีการดำเนินโครงการ หากผลการตรวจสุขภาพผิดปกติให้โครงการส่งพนักงานคนดังกล่าวเข้ารับการตรวจจากแพทย์อาชีวเวชศาสตร์ โดยละเอียดเพื่อหาสาเหตุและทำการรักษาฟื้นฟูเยียวยาต่อไป หากแพทย์วินิจฉัยว่าความผิดปกติมีสาเหตุมาจากการปฏิบัติงานให้สลับหน้าที่ไปปฏิบัติหน้าที่อื่นที่ไม่เป็นเหตุเกี่ยวข้องกับโรค หรือความผิดปกตินั้น รวมทั้งจัดให้คนงานที่ไม่มีส่วน</p>	- พนักงานโครงการ	- ตลอดระยะดำเนินการและตลอดอายุประทานบัตร	- อยู่ในงบดำเนินงานของโครงการ	- ห้างหุ้นส่วนจำกัด ภัจจศิลา

ลงนาม.....*ไพรวรรณ*.....*ภัจจศิลา*
 (นางไพรวรรณ คันทานุรักษ์)
 หัวหน้าผู้จัดการ
 ของห้างหุ้นส่วนจำกัด ภัจจศิลา



ลงนาม.....*มณีโชติ*..... รับรองจำนวนหน้า *27/52*
 (นายกล้า มณีโชติ)
 บุคคลธรรมดาผู้มีสิทธิจัดทำรายงาน/กรรมการผู้จัดการ
 บริษัท เอ บี อี เอ็น เอ็นจิเนียริ่ง คอนซัลแตนท์ จำกัด



ตารางที่ 1-2 มาตรการป้องกันและแก้ไขผลกระทบสิ่งแวดล้อมระยะดำเนินการทำเหมือง (ต่อ)

องค์ประกอบทางสิ่งแวดล้อมและคุณค่าต่างๆ	มาตรการป้องกันและแก้ไขผลกระทบสิ่งแวดล้อม	สถานที่ดำเนินงาน	ระยะเวลาดำเนินการ	งบประมาณ (บาท)	ผู้รับผิดชอบ
	เกี่ยวข้องกับแหล่งกำเนิดผลกระทบต่อสุขภาพด้านฝุ่นละอองเสียง และอุบัติเหตุแยกส่วนจากบริเวณดังกล่าว				
4.3 สุขทรียภาพ/ทัศนียภาพและแหล่งท่องเที่ยว	1) ให้ดำเนินการเปิดทำเหมืองตามแผนที่ระบุไว้ในแผนผังการทำเหมือง เพื่อลดการเปลี่ยนแปลงสภาพภูมิประเทศอย่างรวดเร็วที่อาจจะส่งผลกระทบต่อทัศนียภาพบริเวณโครงการ	-บริเวณพื้นที่ทำเหมือง	-ตลอดระยะดำเนินการและตลอดอายุประทานบัตร	-อยู่ในงบดำเนินงาน	-ห้างหุ้นส่วนจำกัด ภัจจศีลา
	2) ให้จัดสร้างคันทำนบดิน พร้อมทั้งปลูกต้นไม้บนคันทำนบ และดูแลรักษาต้นไม้ที่ปลูกไว้เพื่อใช้เป็นแนวป้องกันฝุ่นละออง และเสียงรบกวน ทั้งนี้แนวต้นไม้ดังกล่าวใช้เป็นแนวคั่นทัศนียภาพการมองเห็นบริเวณพื้นที่ทำเหมืองได้	-บริเวณพื้นที่โครงการ	-ตลอดระยะดำเนินการและตลอดอายุประทานบัตร	-อยู่ในงบดำเนินงาน	-ห้างหุ้นส่วนจำกัด ภัจจศีลา
	3) ให้ทำการปรับพื้นที่พื้นที่โครงการที่ผ่านการทำเหมืองแร่แล้วและพื้นที่สิ้นสุดการใช้ประโยชน์แล้ว ตามแผนการปิดเหมืองและแผนการฟื้นฟูพื้นที่จากการทำเหมืองแร่ของโครงการ (เอกสารแนบท้าย)	-บริเวณพื้นที่โครงการ	-ตลอดระยะดำเนินการและตลอดอายุประทานบัตร	-ตามแผนการปิดเหมืองและการฟื้นฟูพื้นที่จากการทำเหมืองแร่	-ห้างหุ้นส่วนจำกัด ภัจจศีลา

ลงนาม.....
 (นางไพรวิน คันทานุรักษ์)
 หัวหน้าผู้จัดการ
 ของห้างหุ้นส่วนจำกัด ภัจจศีลา



ลงนาม.....
 (นายกล้า มณีโชติ)
 รับรองจำนวนหน้า 28/52

บุคคลธรรมดาผู้มีสิทธิจัดทำรายงาน/กรรมการผู้จัดการ
 บริษัท เอ บี อี เอ็นจิเนียริ่ง คอนซัลแตนท์ จำกัด
ABEN
 ENGINEERING
 CONSULTANTS CO.,LTD.

ตารางที่ 1-2 มาตรการป้องกันและแก้ไขผลกระทบสิ่งแวดล้อมระยะดำเนินการทำเหมือง (ต่อ)

องค์ประกอบทางสิ่งแวดล้อมและคุณค่าต่างๆ	มาตรการป้องกันและแก้ไขผลกระทบสิ่งแวดล้อม	สถานที่ดำเนินงาน	ระยะเวลาดำเนินการ	งบประมาณ (บาท)	ผู้รับผิดชอบ
4.4 โบราณคดี โบราณสถาน สิ่งมีคุณค่าทางประวัติศาสตร์ และศาสนสถาน	ขณะที่ทำการผลิตแร่หากพบวัตถุหรือสิ่งบ่งชี้ว่าอาจมีความสำคัญด้านโบราณคดีและคุณค่าทางประวัติศาสตร์ให้หยุดดำเนินการกิจกรรมแล้วแจ้งให้หน่วยงานที่เกี่ยวข้อง คือ สำนักศิลปากรที่ 5 ปราจีนบุรี ให้ทราบเรื่องโดยทันทีเพื่อร่วมกันตรวจสอบพิจารณาและวางแผนการดำเนินการตามความเหมาะสมต่อไป	- บริเวณพื้นที่โครงการ	- ตลอดระยะดำเนินการและตลอดอายุประทานบัตร	-	- ห้างหุ้นส่วนจำกัด ภัจจศิลา

หมายเหตุ : โครงการต้องจัดทำรายงานผลการปฏิบัติตามมาตรการป้องกันและแก้ไขผลกระทบสิ่งแวดล้อมและมาตรการติดตามตรวจสอบผลกระทบสิ่งแวดล้อม ทุก 6 เดือน พร้อมทั้งจัดส่งรายงาน 2 ครั้งต่อปี คือ ภายในเดือนกรกฎาคม (รวบรวมผลการติดตามตรวจสอบของเดือนมกราคมถึงเดือนมิถุนายน) และภายในเดือนมกราคม (รวบรวมผลการติดตามตรวจสอบของเดือนกรกฎาคมถึงเดือนธันวาคมของปีก่อน) ให้หน่วยงานอนุญาตตามประกาศกระทรวงทรัพยากรธรรมชาติและสิ่งแวดล้อม เรื่อง หลักเกณฑ์และวิธีการจัดทำรายงานผลการปฏิบัติตามมาตรการที่กำหนดไว้ในรายงานการประเมินผลกระทบสิ่งแวดล้อมซึ่งผู้ดำเนินการหรือผู้ขออนุญาตจะต้องจัดทำเมื่อได้รับอนุญาตให้ดำเนินโครงการหรือกิจการแล้ว พ.ศ. 2561

ลงนาม ไพรวรินทร์ คันทานุรักษ์ วันที่ 29/05/2025

(นางไพรวรินทร์ คันทานุรักษ์)

หุ้นส่วนผู้จัดการ

ของห้างหุ้นส่วนจำกัด ภัจจศิลา

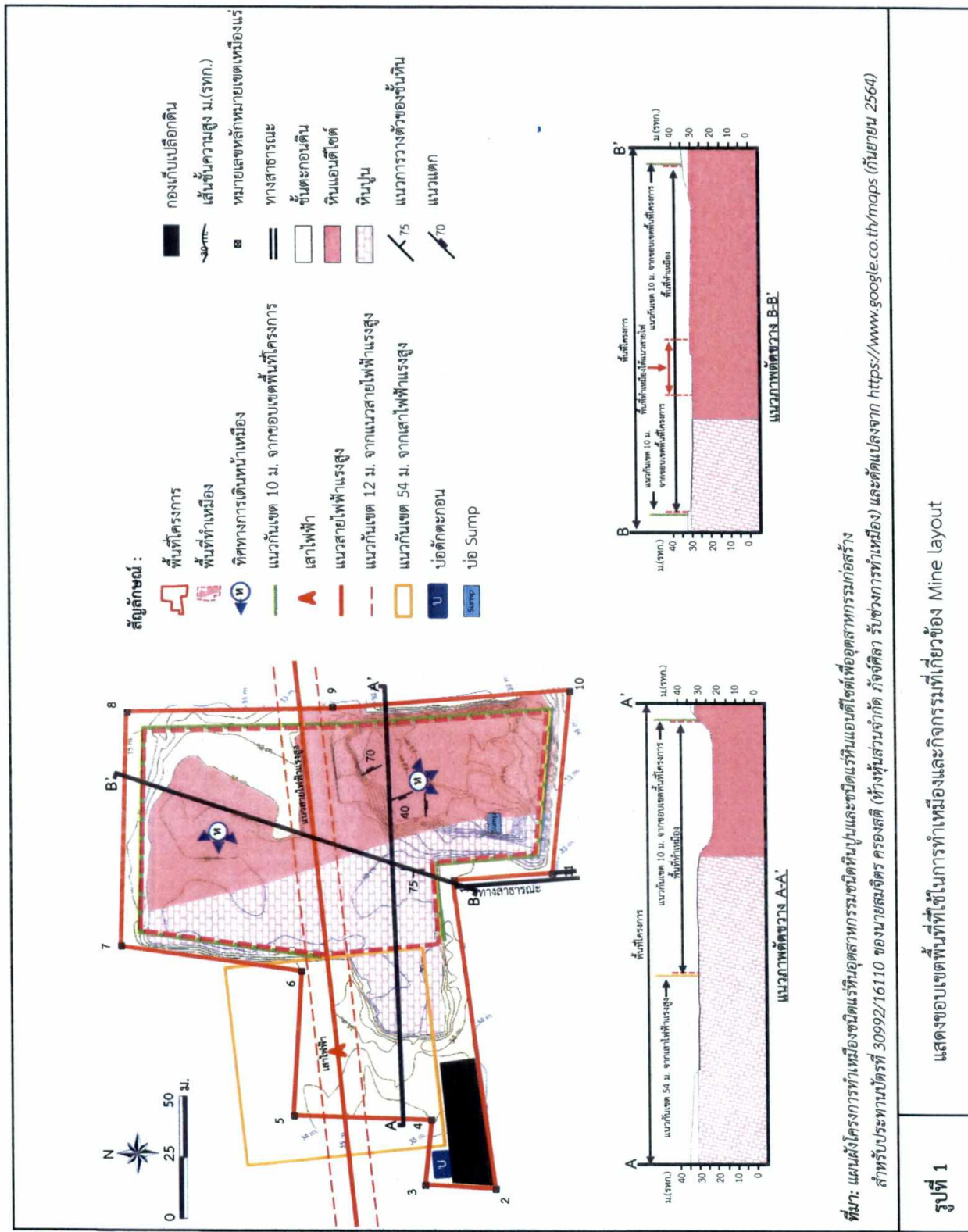


ลงนาม มณีโชติ รับรองจำนวนหน้า 29/52

(นายกกล้า มณีโชติ)

บุคคลธรรมดาผู้มีสิทธิจัดทำรายงาน/กรรมการผู้จัดการ
บริษัท เอ บี อี เอ็น เอ็นจิเนียริง คอนซัลแตนท์ จำกัด



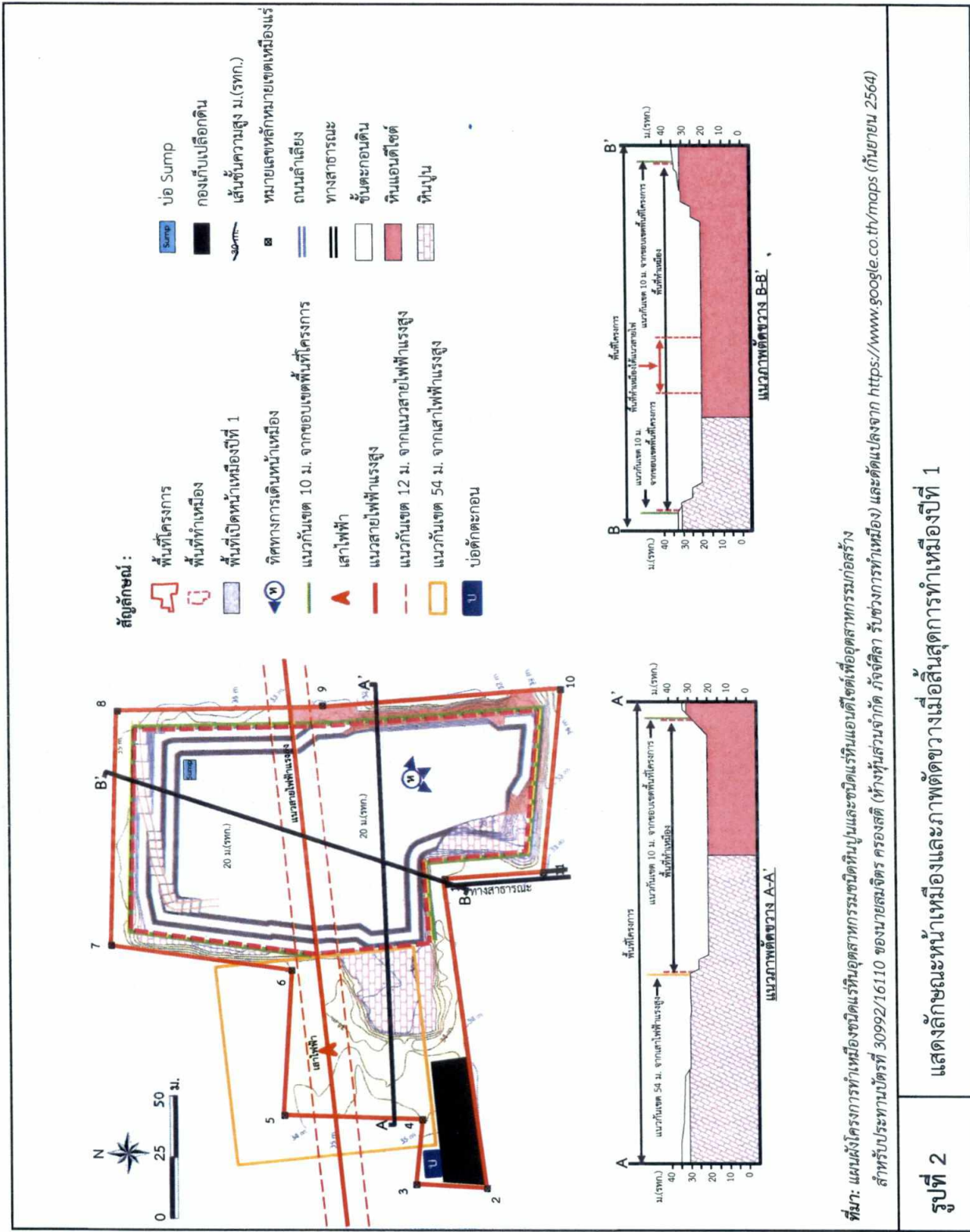


ที่มา: แผนผังโครงการทำเหมืองชนิดแร่หินอุตสาหกรรมชนิดหินปูนและหินแอนดีไซต์เพื่ออุตสาหกรรมก่อสร้าง สำหรับประทานบัตรที่ 30992/16110 ของนายสมจิตร ครองสติ (ห้างหุ้นส่วนจำกัด ภัยจิตติลา รับช่วงการทำเหมือง) และตัดแปลงจาก <https://www.google.co.th/maps> (กันยายน 2564)

(ลงนาม) ไพรวรินทร์ กันทรวิชัย ลงนาม นาย มณีโชติ รับรองจำนวนหน้า 30/52

(นางไพรวรินทร์ คันทานัฐ) (นายกล้า มณีโชติ)
 หุ้นส่วนผู้จัดการ บุคคลธรรมดาผู้มีสิทธิจัดทำรายงาน กรรมการผู้จัดการ
 ของห้างหุ้นส่วนจำกัด ภัยจิตติลา บริษัท เอ บี อี เอ็น เอ็นจิเนียริ่ง คอนซัลแตนท์ จำกัด



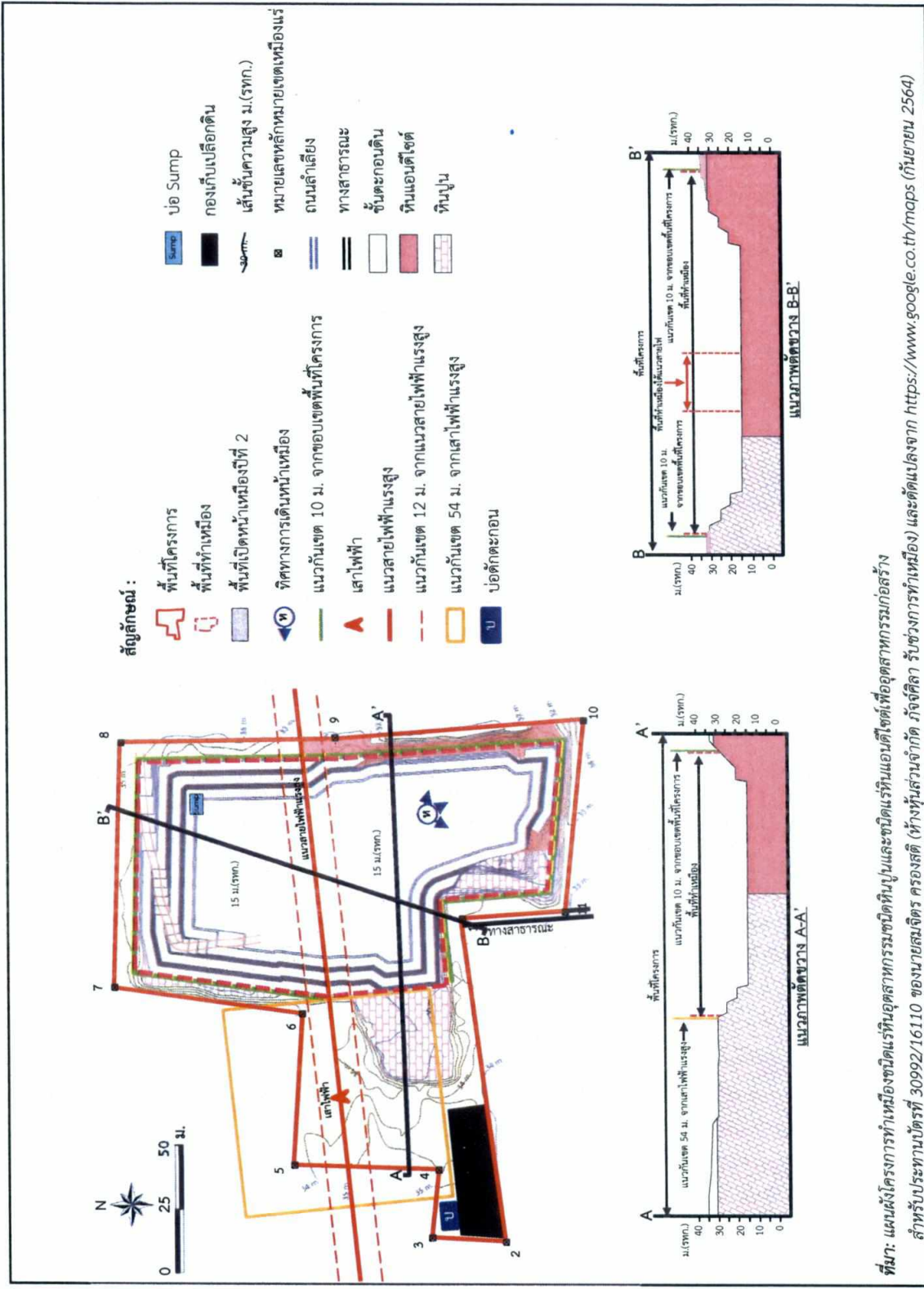


ที่มา: แผนผังโครงการทำเหมืองชนิดแร่หินอุตสาหกรรมชนิดหินปูนและชนิดแร่หินแอนดีไซต์เพื่ออุตสาหกรรมก่อสร้าง
 ลำหรับประทานบัตรที่ 30992/16110 ของนายสมจิตร ธรรมสวัสดิ์ (ทำเหมืองส่วนจำกัด) ภูจี่ศิลา รับช่วงการทำเหมือง และตัดแปลงจาก <https://www.google.co.th/maps> (กันยายน 2564)

(ลงนาม) ไพรวรรณ กันตาคะวิเศษ ลงนาม ว.ป.อ. รับรองจำนวนหน้า 31/52

(นางไพรวรรณ กันตาคะวิเศษ) (นายกล้า มณีโชติ)
 หน้าที่ส่วนผู้จัดการ บุคคลธรรมดาผู้มีสิทธิจัดทำรายงาน การบริหารกิจการ
 ของห้างหุ้นส่วนจำกัด ภูจี่ศิลา บริษัท เอ บี อี เอ็น เอ็นจิเนียริ่ง คอนสตรัคชั่น จำกัด





ที่มา: แผนผังโครงการทำเหมืองชนิดแร่หินอุตสาหกรรมชนิดหินปูนและชนิดแร่หินแอนดีไซต์เพื่ออุตสาหกรรมก่อสร้าง สำหรับประทานบัตรที่ 30992/16110 ของนายสมจิตร ครองสติ (ห้างหุ้นส่วนจำกัด กังจิดิลา รับช่วงการทำเหมือง) และตัดแปลงจาก <https://www.google.co.th/maps> (กันยายน 2564)

รูปที่ 3	แสดงลักษณะหน้าเหมืองและภาพตัดขวางเมื่อสิ้นสุดการทำเหมืองปี 2
----------	--

(ลงนาม) ไพรวัย คันทานุรักษ์

(นางไพรวัย คันทานุรักษ์)

หุ้นส่วนผู้จัดการ

ของห้างหุ้นส่วนจำกัด กังจิดิลา

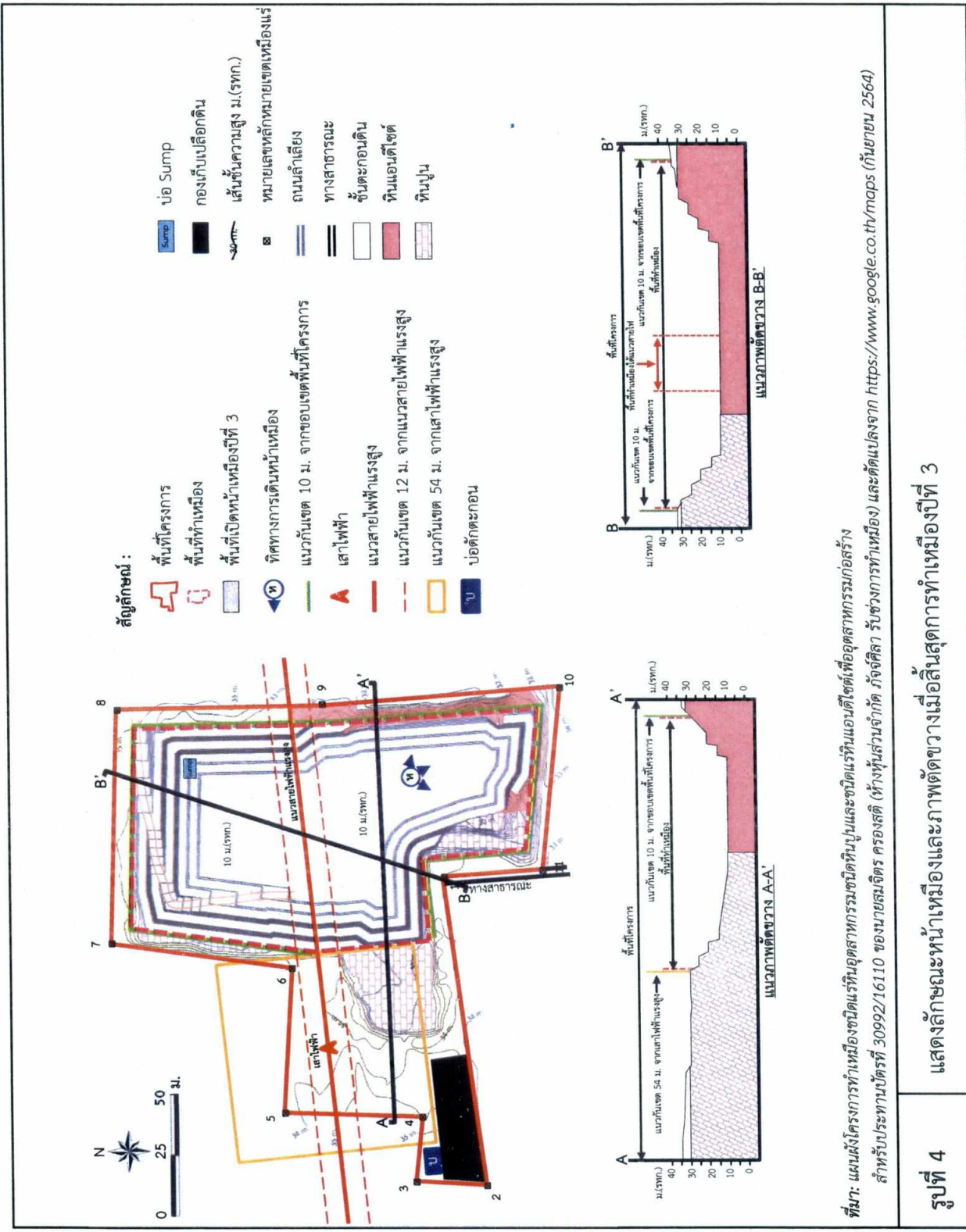


ลงนาม..... รับรองจำนวนหน้า 32/32

(นายก้า มณีโชติ)

บุคคลธรรมดาผู้มีสิทธิจัดทำรายงาน/กรรมการผู้จัดการ
 บริษัท เอ บี อี เอน เอนจิเนียริ่ง คอนซัลแตนท์ จำกัด



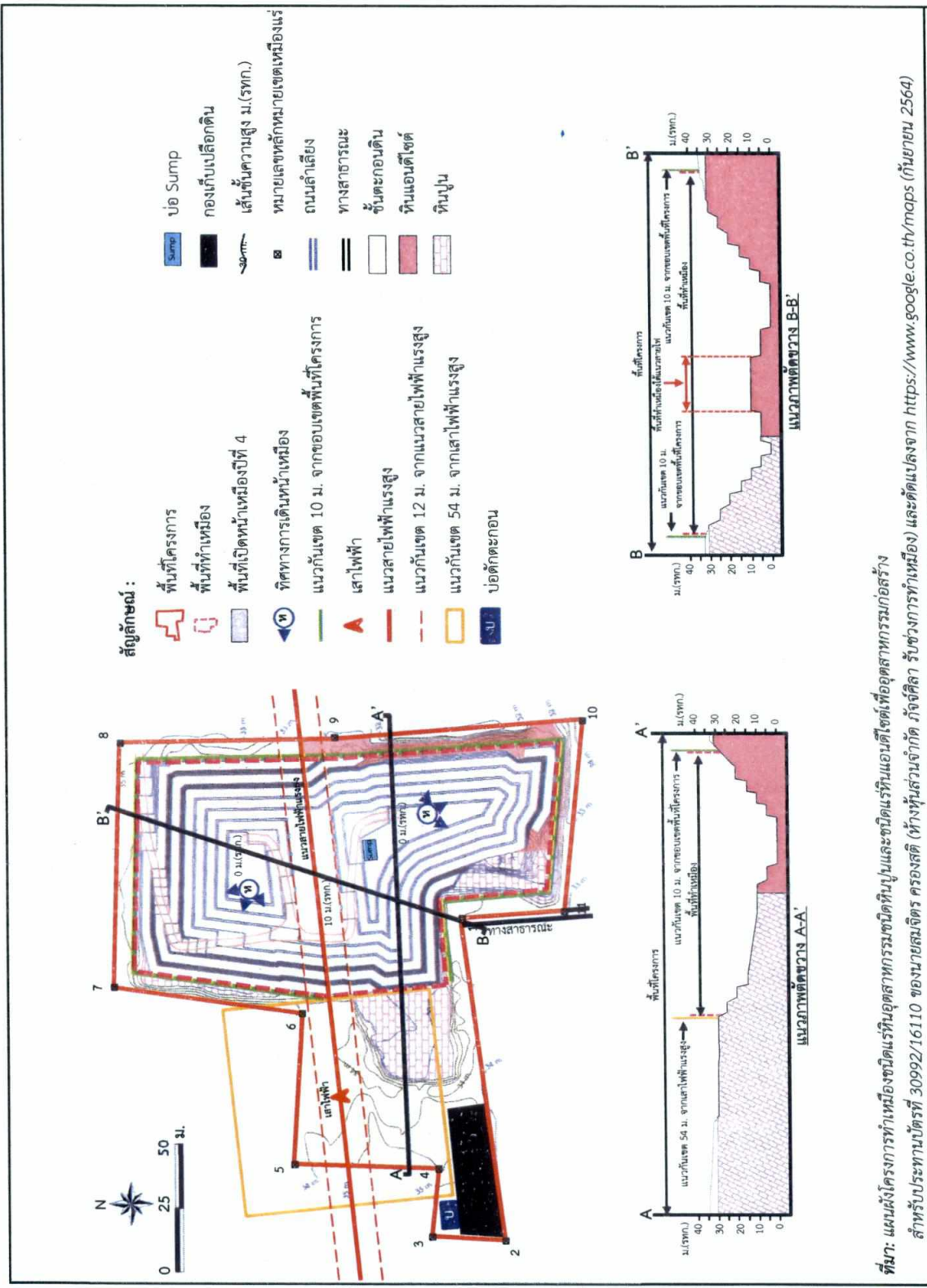


ที่มา: แผนผังโครงการทำเหมืองชนิดแร่หินอุตสาหกรรมชนิดหินปูนและชนิดแร่หินแอนดีไซต์เพื่ออุตสาหกรรมก่อสร้าง สำหรับประทานบัตรที่ 30992/16110 ของนายสมจิตร ครองลดี (ห้างหุ้นส่วนจำกัด ภัจจติลา รับช่วงการทำเหมือง) และตัดแปลงจาก <https://www.google.co.th/maps> (กันยายน 2564)

นางสาวพรวิมล คันทานุรักษ์ (นางสาวพรวิมล คันทานุรักษ์) ลงนาม..... รับรองจำนวนหน้า 33/52

หน้าส่วนผู้จัดการ (นายกล้า มณีโชติ) ของห้างหุ้นส่วนจำกัด ภัจจติลา บุคคลธรรมดาผู้มีสิทธิจัดทำรายงาน/กรรมการผู้จัดการ บริษัท เอ บี อี เอ็น เอ็นจีเนียริ่ง คอนซัลแตนท์ จำกัด





ที่มา: แผนผังโครงการทำเหมืองชนิดแร่หินอุตสาหกรรมชนิดหินปูนและชนิดแร่หินแอนไดไซต์เพื่ออุตสาหกรรมก่อสร้าง
 สภำรับประทานบัตรที่ 30992/16110 ของนายสมจิตร ครองสีลา (ทำงหุ้่นส่วนจำกััด ภัจจิติลา รั้บชว่่งการทำเหมือง) และดัดแปลงจาก <https://www.google.co.th/maps> (กันยายน 2564)

รูปที่ 5 แสดงลักษณะหน้าเหมืองและภาพตัดขวางเมื่อสิ้นสุดการทำเหมืองปีที่ 4

(ลงนาม ไพรวรินทร์ คุ้มทรัพย์)

(นางไพรวรินทร์ คุ้มทรัพย์)

หุ้่นส่วนผู้จัดการ

ของทำงหุ้่นส่วนจำกััด ภัจจิติลา



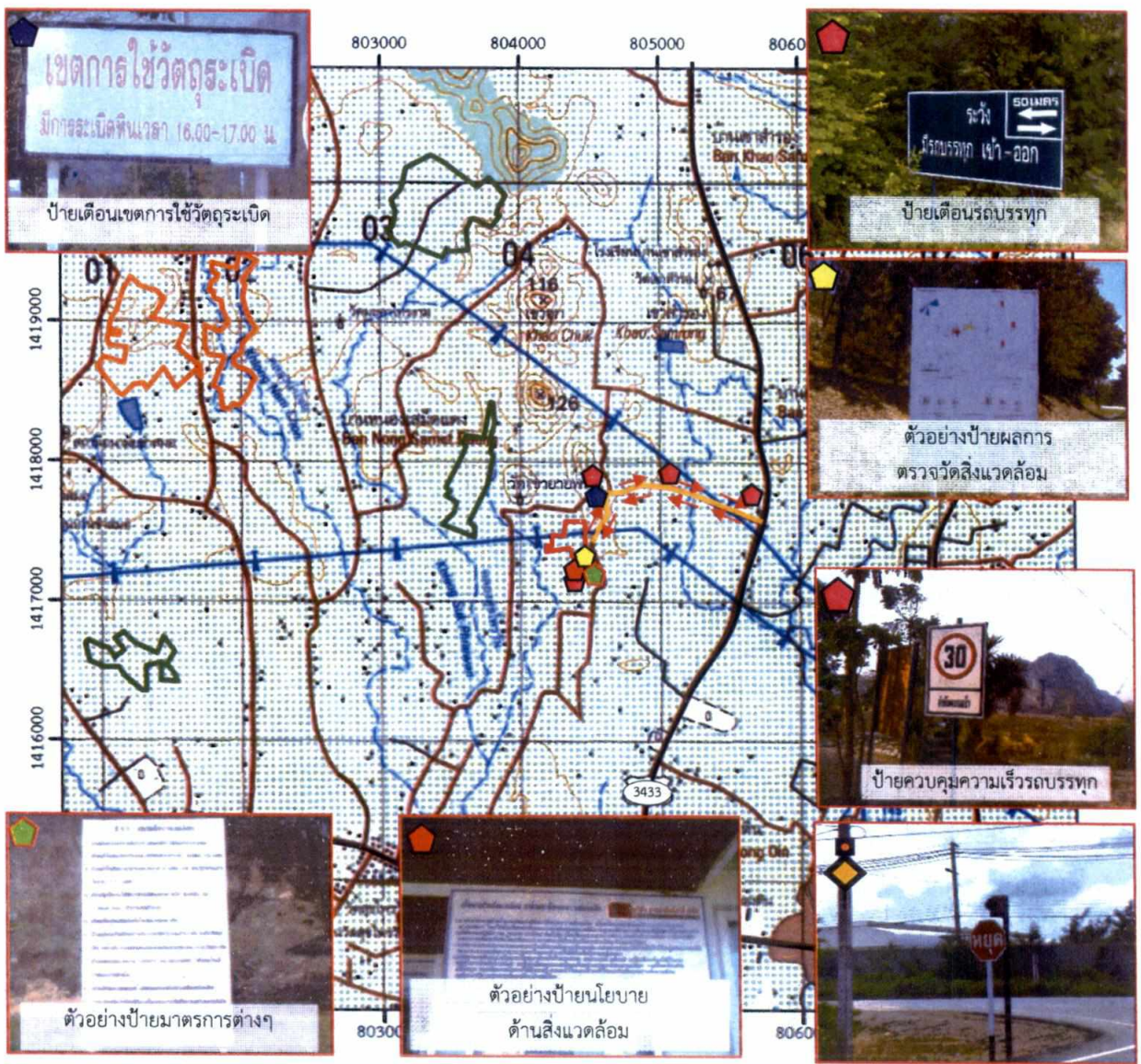
(ลงนาม มณีนชิต)

(นายกัลา มณีนชิต)

บุคคลธรรมดาผู้มีสิทธิจัดทำรายงาน/กรรมกอสัญคัอสร

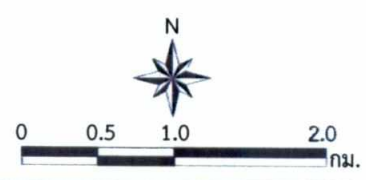
บริษัท เอ บี อี เอ็น เอ็นจันเนียร์ิง คอนซัลแตนท์ จำกัด





สัญลักษณ์ :

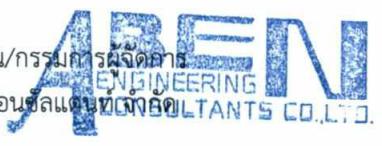
- พื้นที่โครงการ
- แนวถนน
- ทางหลวงหมายเลข 3406
- ทิศทางขนส่ง
- ประทานบัตรข้างเคียง
- ทิศทางขนส่ง
- ทางหลวงหมายเลข 3433
- ค่าขอประทานบัตรข้างเคียง
- ทางหลวงหมายเลข 3



ที่มา : กรมแผนที่ทหาร (2542) และการสำรวจภาคสนาม (มีนาคม 2564)

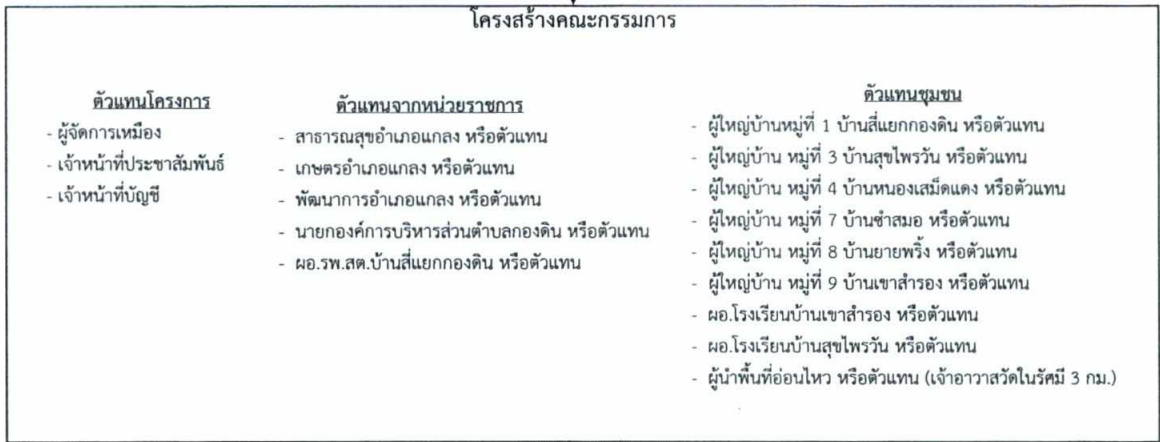
รูปที่ 6 แสดงตำแหน่งปรับปรุงเส้นทาง และติดป้ายต่างๆ ของโครงการ

ลงนาม ไพรวรินทร์ กันตราชูริศ ลงนาม วราภรณ์ มณีโชติ รับรองจำนวนหน้า 35/52
 (นางไพรวรินทร์ กันตราชูริศ) (นายกเหล่า มณีโชติ)
 หัวหน้าผู้จัดการ บุคคลธรรมดาผู้มีสิทธิจัดทำรายงาน/กรรมการผู้จัดการ
 ของห้างหุ้นส่วนจำกัด ดิจิจิตลา บริษัท เอ บี อี เอ็น เอ็นจিনিยริง คอนซัลแตนท์ จำกัด

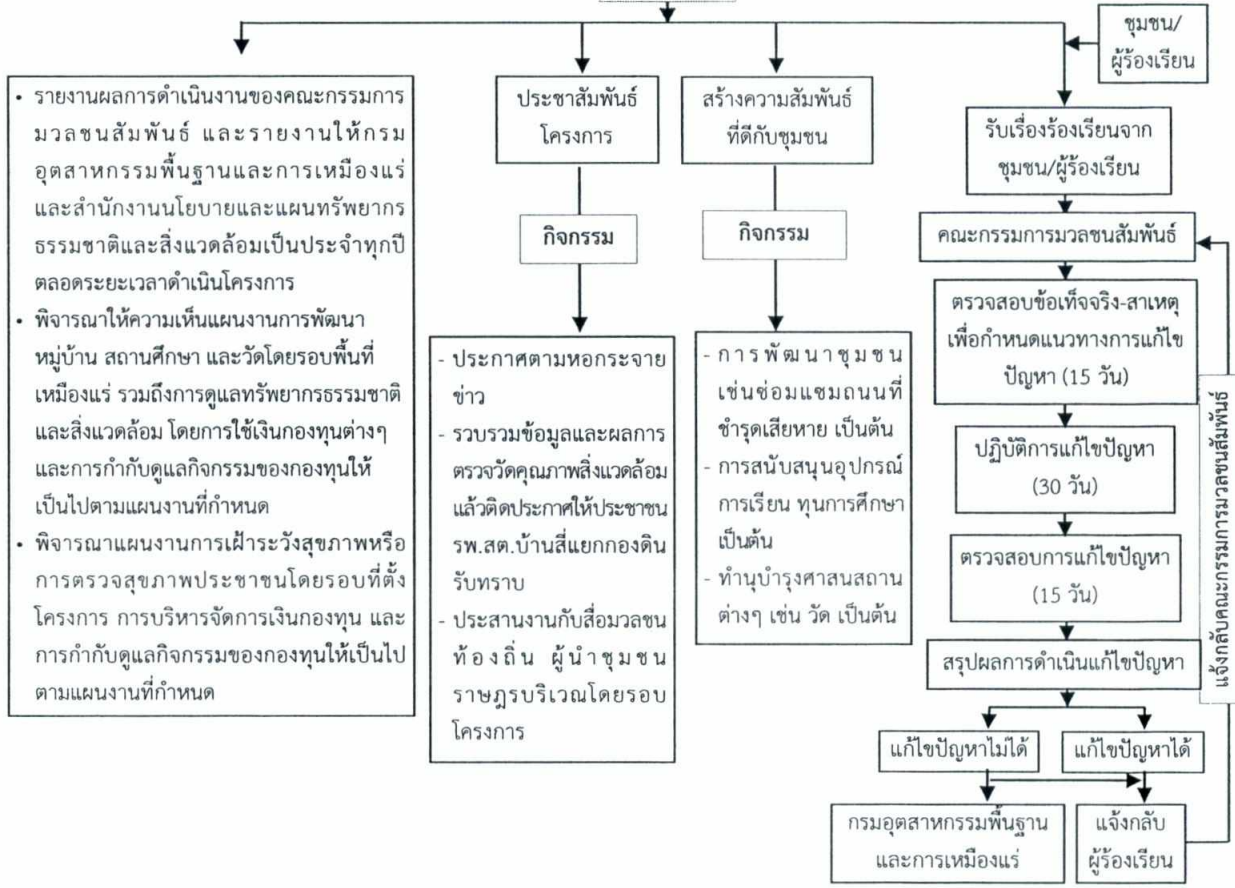


คณะกรรมการมวชนสัมพันธ์

โครงสร้างคณะกรรมการ



อำนาจหน้าที่



รูปที่ 7 ผังแสดงโครงสร้าง บทบาทและหน้าที่ของคณะกรรมการมวชนสัมพันธ์

ลงนาม ไพรวรินทร์ กิม ไพรวรินทร์ มณีโชติ รับรองจำนวนหน้า 36/52
 (นางไพรวรินทร์ คันทานุรักษ์) (นายกเหล่า มณีโชติ)
 หัวหน้าผู้จัดการ บริษัท เอ บี อี เอ็น เอ็นจิเนียริ่ง คอนซัลแตนท์ จำกัด
 ของห้างหุ้นส่วนจำกัด ภูจักรี บริษัท เอ บี อี เอ็น เอ็นจิเนียริ่ง คอนซัลแตนท์ จำกัด



ตารางที่ 2 สรุปมาตรการติดตามตรวจสอบผลกระทบสิ่งแวดล้อมของโครงการ

องค์ประกอบทางสิ่งแวดล้อม และคุณค่าต่างๆ	ดัชนี	สถานที่	ความถี่	ค่าใช้จ่าย (บาท/ปี)	ผู้รับผิดชอบ
1. คุณภาพอากาศ	- ปริมาณฝุ่นละอองแขวนลอยในบรรยากาศ (TSP) - ปริมาณฝุ่นละอองขนาดเล็กไม่เกิน 10 ไมครอน (PM-10)	คุณภาพอากาศ (รูปที่ 8) - บ้านยายพริ้ง - วัดเขายายพริ้ง - บ้านหนองเสม็ดแดง (กลุ่มบ้านเขายายพริ้ง)	- ปีละ 2 ครั้ง สถานีละ 3 วันต่อเนื่อง (ช่วงเดือน มีนาคม-เมษายน และช่วงเดือนพฤศจิกายน- ธันวาคม) ขณะดำเนินการตรวจวัดต้องดำเนินการในช่วงที่มีการทำเหมือง และบันทึกสภาพแวดล้อมขณะทำการตรวจวัด ทั้งข้อมูลพื้นที่ทำเหมืองและบริเวณโดยรอบพื้นที่โครงการ และตรวจวัดความเร็วและทิศทางลมอย่างน้อย 1 สถานี	30,000	- ห้างหุ้นส่วนจำกัด ภัจจศีลา
2. เสียง และความสั่นสะเทือน	เสียง - ระดับเสียงสูงสุด (L_{max}) - ระดับเสียงเฉลี่ย 24 ชั่วโมง ($L_{eq 24 hr}$) <u>ความสั่นสะเทือน</u> - ค่าความเร็วอนุภาค - ค่าความถี่ - ค่าการขจัด - ค่าแรงอัดอากาศ	ระดับเสียง (รูปที่ 8) - บ้านยายพริ้ง - วัดเขายายพริ้ง - บ้านหนองเสม็ดแดง - (กลุ่มบ้านเขายายพริ้ง)	- ปีละ 2 ครั้ง สถานีละ 3 วันต่อเนื่อง (ช่วงเดือน มีนาคม-เมษายน และช่วงเดือนพฤศจิกายน- ธันวาคม) ขณะดำเนินการตรวจวัดต้องดำเนินการในช่วงที่มีการทำเหมือง และบันทึกสภาพแวดล้อมขณะทำการตรวจวัด ทั้งข้อมูลพื้นที่ทำเหมืองและบริเวณโดยรอบพื้นที่โครงการ	30,000	- ห้างหุ้นส่วนจำกัด ภัจจศีลา

ลงนาม..... ไพรวรรณ คันทนา ภัจจศีลา

(นางไพรวรรณ คันทนา ภัจจศีลา)
หุ้นส่วนผู้จัดการ
ของห้างหุ้นส่วนจำกัด ภัจจศีลา



ลงนาม..... มณีโชติ ภัจจศีลา รับรองจำนวนหน้า 37/52

(นายกล้า มณีโชติ)

บุคคลธรรมดาผู้มีสิทธิจัดทำรายงาน/กรรมการผู้จัดการ
บริษัท เอ บี อี เอ็น เอ็นจิเนียริ่ง คอนซัลแตนท์ จำกัด
ABEN
ENGINEERING
CONSULTANTS CO.,LTD.

ตารางที่ 2 สรุปมาตรการติดตามตรวจสอบผลกระทบสิ่งแวดล้อมของโครงการ (ต่อ)

องค์ประกอบทางสิ่งแวดล้อม และคุณค่าต่างๆ	ดัชนี	สถานที่	ความถี่	ค่าใช้จ่าย (บาท/ปี)	ผู้รับผิดชอบ
		ความั่นสะเทือน (รูปที่ 8) - ขอบแปลงประทานบัตร - บริเวณวัดเขายายพริ้ง - บริเวณบ้านยายพริ้ง (ทิศตะวันตกเฉียงใต้)	- ปีละ 2 ครั้ง (ช่วงเดือนมีนาคม-เมษายน และช่วง เดือนพฤศจิกายน-ธันวาคม) โดยทำการตรวจวัด ขณะทำการระเบิด	30,000	- ห้างหุ้นส่วนจำกัด ภักจศีลา
3. คุณภาพน้ำผิวดิน	- ความเป็นกรดและด่าง (pH) - ความขุ่น (Turbidity) - ปริมาณสารแขวนลอยรวม (Total Suspended Solids) - ปริมาณสารทั้งหมดที่ละลายได้ (Total Dissolved Solids) - ความกระด้างทั้งหมด (Total Hardness) - เหล็กรวม (Total Iron) - ซัลเฟต (Sulfate)	- คลองสุขไพรวิน (ช่วงก่อน ไหลผ่านใกล้พื้นที่โครงการ) - คลองสุขไพรวิน (ช่วงหลัง ไหลผ่านพื้นที่โครงการ) (รูปที่ 8)	- ปีละ 2 ครั้ง (ช่วงเดือนมีนาคม-เมษายน และ ช่วงเดือนพฤศจิกายน-ธันวาคม)	20,000	- ห้างหุ้นส่วนจำกัด ภักจศีลา

ลงนาม..... พรวิมล ภัคจศีลา

(นางไพรวิน คันทานุรักษ์)

หุ้นส่วนผู้จัดการ

ของห้างหุ้นส่วนจำกัด ภักจศีลา



ลงนาม..... กล้า มณีโชติ รับรองจำนวนหน้า 38/52

(นายกล้า มณีโชติ)

บุคคลธรรมดาผู้มีสิทธิจัดทำรายงาน/กรรมการผู้ถือหุ้น
บริษัท เอ บี อี เอ็น เอ็นจิเนียริง คอนซัลแตนท์ จำกัด
CONSULTANTS CO.,LTD.



ตารางที่ 2 สรุปมาตรการติดตามตรวจสอบผลกระทบสิ่งแวดล้อมของโครงการ (ต่อ)

องค์ประกอบทางสิ่งแวดล้อม และคุณค่าต่างๆ	ดัชนี	สถานที่	ความถี่	ค่าใช้จ่าย (บาท/ปี)	ผู้รับผิดชอบ
4. คุณภาพน้ำใต้ดิน	-ความเป็นกรดและด่าง (pH) -ความขุ่น (Turbidity) -ปริมาณสารแขวนลอยรวม (Total Suspended Solids) -ปริมาณสารทั้งหมดที่ละลายได้ (Total Dissolved Solids) -ความกระด้างทั้งหมด (Total Hardness) -เหล็กรวม (Total Iron) -ซัลเฟต (Sulfate)	-น้ำบ่อต้นบ้านหนองเสม็ดแดง -บ่อบาดาลบ้านสี่แยกกองดิน -บ่อบาดาลบ้านยายพริ้ง	-ปีละ 2 ครั้ง (ช่วงเดือน มีนาคม-เมษายน และช่วง เดือนพฤศจิกายน-ธันวาคม)	20,000	-ห้างหุ้นส่วนจำกัด ภักจศีลา
5. เศรษฐกิจ-สังคม	5.1 สํารวจความคิดเห็นของผู้นำชุมชน ผู้นำในพื้นที่อ่อนไหว และประชาชนในรัศมี 3 กม. ในประเด็น เช่น 1) สภาพเศรษฐกิจ-สังคมและสุขภาพ 2) ปัญหาและผลกระทบที่ได้รับจากการดำเนินโครงการ 3) ความวิตกกังวลเกี่ยวกับผลกระทบจากการทำเหมือง	-ผู้นำชุมชน และประชาชนในรัศมี 3 กม.	-ปีละ 1 ครั้ง (ช่วงเดือน กันยายน-พฤศจิกายน)	50,000	-ห้างหุ้นส่วนจำกัด ภักจศีลา

ลงนาม..... ไพรวรรณ คันทนา

(นางไพรวรรณ คันทนา รักรักษ์)

หุ้นส่วนผู้จัดการ

ของห้างหุ้นส่วนจำกัด ภักจศีลา



ลงนาม..... มณีนุช รับรองจำนวนหน้า 39/02

(นายกล้า มณีโชติ)

บุคคลธรรมดาผู้มีสิทธิจัดทำรายงาน/กรรมการผู้จัดการ
บริษัท เอ บี อี เอ็น เอ็นจิเนียริ่ง คอนซัลแตนท์ จำกัด



ตารางที่ 2 สรุปมาตรการติดตามตรวจสอบผลกระทบสิ่งแวดล้อมของโครงการ (ต่อ)

องค์ประกอบทางสิ่งแวดล้อม และคุณค่าต่างๆ	ดัชนี	สถานที่	ความถี่	ค่าใช้จ่าย (บาท/ปี)	ผู้รับผิดชอบ
	4) ความคิดเห็นต่อโครงการ 5) ความต้องการของชุมชน 6) ข้อเสนอแนะที่มีต่อโครงการ				
	5.2 ให้บันทึกสถิติเรื่องร้องเรียน และจัดทำ สรุปสถิติเรื่องร้องเรียนที่เกิดจากโครงการ พร้อมการวิเคราะห์สาเหตุและวิธีการแก้ไข เพื่อใช้ประกอบในการจัดทำรายงานผลการ ปฏิบัติตามมาตรการป้องกันและแก้ไข ผลกระทบสิ่งแวดล้อมและมาตรการติดตาม ตรวจสอบผลกระทบสิ่งแวดล้อม	-บริเวณพื้นที่โครงการ และชุมชนใกล้เคียง	- ทุกครั้งที่เกิดเรื่องร้องเรียนและ รายงานปีละ 2 ครั้ง	- อยู่ในงบดำเนินการ ของโครงการ	- ห้างหุ้นส่วนจำกัด ภักจศีลา
6. สาธารณสุข อาชีวอนามัย และความปลอดภัย	6.1 ดำเนินการตรวจสอบสุขภาพของพนักงานตาม ปัจจัยเสี่ยงในการทำงานโดยแพทย์แผน ปัจจุบันชั้นหนึ่งที่ได้รับใบอนุญาตประกอบ วิชาชีพเวชกรรมด้านอาชีวเวชศาสตร์ หรือที่ ผ่านการอบรมด้านอาชีวเวชศาสตร์ โดยให้	-พนักงานของโครงการ	- หลังจากรับเข้าทำงานภายใน 30 วัน และต่อเนื่องปีละ 1 ครั้ง ในช่วงเดือนพฤศจิกายน- ธันวาคม	- อยู่ในงบดำเนินการ ของโครงการ	- ห้างหุ้นส่วนจำกัด ภักจศีลา

ลงนาม..... *ไพรวรรณ คันทนา*

(นางไพรวรรณ คันทนา รักรักษ์)
หุ้นส่วนผู้จัดการ
ของห้างหุ้นส่วนจำกัด ภักจศีลา



ลงนาม..... *มณีโชติ* รับรองจำนวนหน้า **40/59**

(นายกล้า มณีโชติ)

บุคคลธรรมดาผู้มีสิทธิจัดทำรายงาน/กรรมการผู้จัดการ
บริษัท เอ บี อี เอ็น เอ็นจิเนียริ่ง คอนซัลแตนท์ จำกัด
ABEN ENGINEERING CONSULTANTS CO.,LTD.

ตารางที่ 2 สรุปมาตรการติดตามตรวจสอบผลกระทบสิ่งแวดล้อมของโครงการ (ต่อ)

องค์ประกอบทางสิ่งแวดล้อม และคุณค่าต่างๆ	ดัชนี	สถานที่	ความถี่	ค่าใช้จ่าย (บาท/ปี)	ผู้รับผิดชอบ
	ตรวจสอบสภาพพนักงานเป็นประจำทุกปี ตาม รายการตรวจดังนี้ - สุขภาพทั่วไป - สมรรถภาพการได้ยิน - สมรรถภาพปอด พร้อมการเอกซเรย์ปอด - โรคเกี่ยวกับระบบทางเดินหายใจ ทั้งนี้เจ้าของโครงการต้องปฏิบัติตาม พระราชบัญญัติความปลอดภัยอาชีวอนามัย และสภาพแวดล้อมในการทำงาน พ.ศ. 2554 อย่างเคร่งครัด				
	6.2 จัดมีการอบรมเพื่อให้ความรู้เกี่ยวกับความ ปลอดภัยในการทำงานและการใช้อุปกรณ์ ป้องกันอันตราย ส่วนบุคคลและมีการทบทวน ฝึกซ้อมอย่างสม่ำเสมอ	- พนักงานของโครงการ	- ปีละ 1 ครั้ง ในช่วงเดือน พฤศจิกายน-ธันวาคม	- อยู่ในงบดำเนินงาน	- หน่วยงานส่วนจำกัด ภัจจศิลา

ลงนาม..... *ไพรวรรณ คันทนา*

(นางไพรวรรณ คันทนา รักรักษ์)

หุ้นส่วนผู้จัดการ

ของห้างหุ้นส่วนจำกัด ภัจจศิลา



ลงนาม..... *มณีโชติ* รับรองจำนวนหน้า 41/52

(นายก้า มณีโชติ)

บุคคลธรรมดาผู้มีสิทธิจัดทำรายงาน/กรรมการผู้จัดการ

บริษัท เอ บี อี เอ็น เอ็นจิเนียริ่ง คอนซัลแตนท์ จำกัด



ตารางที่ 2 สรุปมาตรการติดตามตรวจสอบผลกระทบสิ่งแวดล้อมของโครงการ (ต่อ)

องค์ประกอบทางสิ่งแวดล้อม และคุณค่าต่างๆ	ดัชนี	สถานที่	ความถี่	ค่าใช้จ่าย (บาท/ปี)	ผู้รับผิดชอบ
	6.3 ให้บันทึกสถิติและสาเหตุของการเกิดอุบัติเหตุและการป้องกันและแก้ไขเพื่อใช้ประกอบในการจัดทำรายงานผลการปฏิบัติตามมาตรการป้องกันและแก้ไขผลกระทบสิ่งแวดล้อมและมาตรการติดตามตรวจสอบผลกระทบสิ่งแวดล้อม	- พนักงานของโครงการ	- ทุกครั้งที่เกิดอุบัติเหตุและรายงานปีละ 2 ครั้ง	-	- ห้างหุ้นส่วนจำกัด ภัจจ์ศิลา
7. การคมนาคม	- ให้หมั่นตรวจสอบสภาพเส้นทางขนส่งแร่ให้สามารถใช้งานได้ดีอยู่เสมอ ถ้าบริเวณใดชำรุดต้องรีบซ่อมแซมทันที รวมทั้งสอบถามพนักงานและประชาชนถึงผลกระทบฝุ่นละอองตามแนวเส้นทางเพื่อกำหนดมาตรการป้องกัน	- เส้นทางขนส่งแร่ของโครงการ	- ดำเนินการทันทีหากบริเวณใดชำรุดเสียหาย	-	- ห้างหุ้นส่วนจำกัด ภัจจ์ศิลา
8. การท่องเที่ยวและทัศนียภาพ	ให้ติดตามการฟื้นฟูให้สอดคล้องกับแผนการฟื้นฟูพื้นที่จากการทำเหมืองแร่ รวมทั้งการปลูกและบำรุงรักษาต้นไม้ที่ปลูกบนคันทำนบ	- บริเวณพื้นที่โครงการ	- ปีละ 1 ครั้งตลอดอายุประทานบัตร (ช่วงเดือนกันยายน-พฤศจิกายน)	- ตามแผนฟื้นฟูพื้นที่จากการทำเหมืองแร่	- ห้างหุ้นส่วนจำกัด ภัจจ์ศิลา

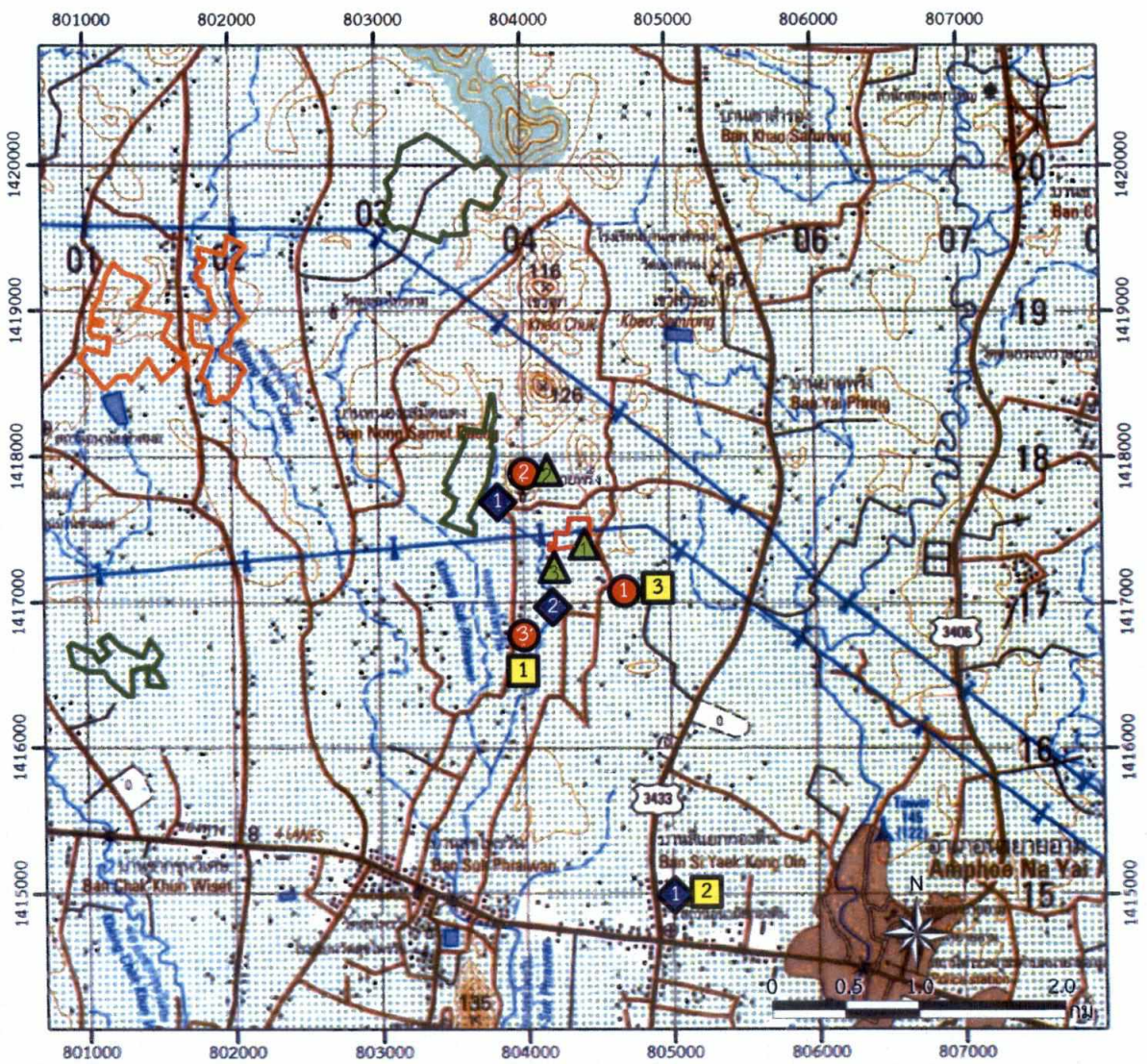
หมายเหตุ : โครงการต้องจัดทำรายงานผลการปฏิบัติตามมาตรการป้องกันและแก้ไขผลกระทบสิ่งแวดล้อมและมาตรการติดตามตรวจสอบผลกระทบสิ่งแวดล้อม ทุก 6 เดือน พร้อมทั้งจัดส่งรายงาน 2 ครั้งต่อปี คือ ภายในเดือนกรกฎาคม (รวบรวมผลการติดตามตรวจสอบของเดือนมกราคมถึงเดือนมิถุนายน) และภายในเดือนมกราคม (รวบรวมผลการติดตามตรวจสอบของเดือนกรกฎาคมถึงเดือนธันวาคมของปีก่อน) ให้หน่วยงานอนุญาตตามประกาศกระทรวงทรัพยากรธรรมชาติและสิ่งแวดล้อม เรื่อง หลักเกณฑ์และวิธีการจัดทำรายงานผลการปฏิบัติตามมาตรการที่กำหนดไว้ในรายงานการประเมินผลกระทบสิ่งแวดล้อมซึ่งผู้ดำเนินการหรือผู้ขออนุญาตจะต้องจัดทำเมื่อได้รับอนุญาตให้ดำเนินโครงการหรือกิจการแล้ว พ.ศ. 2561

ลงนาม.....
 (นางไพรวิน คันทานุรักษ์)
 หัวหน้าผู้จัดการ
 ของห้างหุ้นส่วนจำกัด ภัจจ์ศิลา



ลงนาม.....
 (นายกล้า มณีโชติ)
 บุคคลธรรมดาผู้มีสิทธิจัดทำรายงาน/กรรมการผู้จัดการ
 บริษัท เอ บี อี เอ็น เอ็นจิเนียริ่ง คอนซัลแตนท์ จำกัด





สัญลักษณ์ :

- พื้นที่โครงการ
- ประทานบัตรข้างเคียง
- คำขอประทานบัตรข้างเคียง

สถานีเก็บตัวอย่างน้ำใต้ดิน

- 1 น้ำบ่อต้นบ้านหนองเสม็ดแดง
- 2 บ่อบาดาลบ้านสี่แยกกองดิน
- 3 บ่อบาดาลบ้านยายพริ้ง

สถานีตรวจวัดคุณภาพอากาศและระดับเสียง

- 1 บ้านยายพริ้ง
- 2 วัดเขายายพริ้ง
- 3 บ้านหนองเสม็ดแดง (กลุ่มบ้านยายพริ้ง)

สถานีตรวจวัดความสั่นสะเทือน

- ขอบแปลงประทานบัตร
- วัดเขายายพริ้ง
- บ้านยายพริ้ง (ทิศตะวันตกเฉียงใต้)

สถานีตรวจวัดคุณภาพน้ำผิวดิน

- 1 คลองสุขไพรวัน (ช่วงก่อนไหลผ่านใกล้พื้นที่โครงการ)
- 2 คลองสุขไพรวัน (ช่วงหลังไหลผ่านใกล้พื้นที่โครงการ)

ที่มา : กรมแผนที่ทหาร (2542) และการสำรวจภาคสนาม (มีนาคม 2564)

รูปที่ 8

ตำแหน่งติดตามตรวจสอบผลกระทบสิ่งแวดล้อมของพื้นที่โครงการ

ลงนาม *ทพรวิน คันทานุรักษ์*

ลงนาม *ณัฐ มณีโชติ*

รับรองจำนวนหน้า 43/52

(นางไพรวิน คันทานุรักษ์)

(นายกกล้า มณีโชติ)

หุ้นส่วนผู้จัดการ

บุคคลธรรมดาผู้มีสิทธิจัดทำรายงาน/กรรมการผู้จัดการ

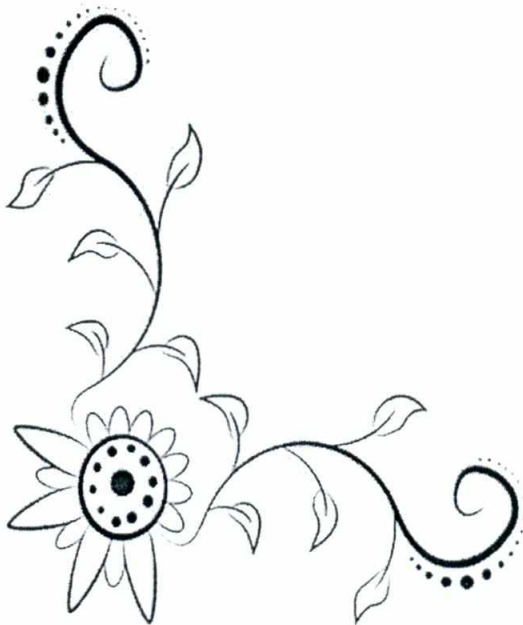
ของห้างหุ้นส่วนจำกัด กิจจัสติลา

บริษัท เอ บี เอ็น เอ็นจีเนียริ่ง คอนซัลแตนท์ จำกัด





เอกสารแนบท้าย



แผนการปิดเหมืองและการฟื้นฟูพื้นที่จากการทำเหมืองแร่

การฟื้นฟูสภาพพื้นที่ทำเหมืองมีจุดมุ่งหมายเพื่อสร้างสภาพแวดล้อมที่ดีให้กลับคืนมา ถึงแม้จะไม่คืนสู่สภาพเดิมก็ตาม แต่ก็ให้มีความกลมกลืนกับสภาพแวดล้อมข้างเคียงและไม่ส่งผลกระทบต่อสภาพแวดล้อมมากเกินไป ดังนั้นแผนฟื้นฟูพื้นที่จากการทำเหมืองแร่กิจกรรมต่างๆ ของการทำเหมือง ตลอดจนวิธีการดำเนินงานในขั้นตอนต่างๆ จึงต้องพิจารณาถึงความเหมาะสม ความสอดคล้องกับสภาพภูมิประเทศ และวิธีการทำเหมืองรวมทั้งความเป็นไปได้ในทางปฏิบัติโดยไม่เป็นการลงทุนที่สูงเกินไปหรือเป็นการเพิ่มภาระค่าใช้จ่ายมากเกินไป คณะผู้ศึกษาได้วางแผนการปรับปรุงสภาพพื้นที่ดังกล่าวที่สอดคล้องกับแผนผังโครงการมีความเหมาะสมและเป็นไปได้ในทางปฏิบัติ รวมถึงศึกษาแผนฟื้นฟูพื้นที่จากการทำเหมืองแร่ของโครงการ เพื่อกำหนดแผนฟื้นฟูพื้นที่จากการทำเหมืองแร่

1. การฟื้นฟูพื้นที่จากการทำเหมืองแร่

ปัจจัยในการฟื้นฟูพื้นที่ภายหลังการทำเหมืองไม่ต่างอะไรจากปัจจัยในการปลูกพืชโดยสภาพปกติทั่วไปที่ประกอบด้วยปัจจัยพันธุกรรมของต้นไม้ ปัจจัยสภาพแวดล้อม ได้แก่ ดิน น้ำ ธาตุอาหาร อากาศ แสงสว่าง และอุณหภูมิ ที่เหมาะสมกับการเจริญเติบโตของต้นไม้ ซึ่งปัจจัยที่กล่าวมาข้างต้น มีอยู่ตามธรรมชาติแล้ว แต่ในการฟื้นฟูพื้นที่ที่ผ่านการทำเหมืองแตกต่างไปจากสภาพพื้นที่ทั่วไป กล่าวคือ ต้องใช้เทคนิค วิธีการ ตลอดจนระยะเวลาในการดำเนินการเป็นพิเศษ เพื่อให้การฟื้นฟูประสบความสำเร็จ เนื่องจากสภาพพื้นที่ที่ผ่านการทำเหมือง มีการเปลี่ยนแปลงลักษณะภูมิประเทศไปจากเดิมเป็นอย่างมาก เช่น มีสภาพเป็นขุมเหมือง สภาพดินเสื่อมสภาพไม่เหมาะสมกับการปลูกพืช ลักษณะทางกายภาพเป็นหินหรือทรายล้วน บางพื้นที่มีสภาพเป็นดินทรายไม่มีแร่ธาตุที่จำเป็นในการเจริญเติบโตของพืช เนื้อดินมีปริมาณน้อยไม่สามารถดูดซับน้ำได้ เป็นต้น

สำหรับการวางแผนฟื้นฟูพื้นที่ทำเหมืองตามคำขอประทานบัตรของโครงการ ได้กำหนดระยะเวลาในการฟื้นฟูพื้นที่ภายหลังการทำเหมืองตามแผนผังโครงการทำเหมืองใน 4 ปี หลังจากผ่านการทำเหมืองบริเวณพื้นที่ดังกล่าวจะมีวิธีการฟื้นฟูสภาพและขั้นตอนการดำเนินงานมีดังนี้

1.1 วัตถุประสงค์ของการฟื้นฟูเหมือง

- เพื่อกำหนดรูปแบบการใช้ประโยชน์ขั้นสุดท้ายของพื้นที่ทำเหมือง ให้สามารถใช้ประโยชน์ได้ใกล้เคียงกับพื้นที่ก่อนการทำเหมือง เพื่อให้สภาพพื้นที่ภายหลังการฟื้นฟูมีคุณค่าคล้ายคลึงกับก่อนที่จะมีการทำเหมือง โดยสร้างระบบนิเวศที่เหมาะสมกับสภาพพื้นที่
- เพื่อปรับปรุงลักษณะภูมิทัศน์ของพื้นที่ทำเหมือง และพื้นที่รองรับกิจกรรมให้มีความกลมกลืนกับธรรมชาติโดยรอบ เพื่อให้เกิดสภาพแวดล้อมที่ดีต่อประชาชนที่อาศัยอยู่ในบริเวณใกล้เคียง
- เพื่อป้องกันและแก้ไขผลกระทบสิ่งแวดล้อมด้านลบจากกิจกรรมการทำเหมือง ไม่ก่อให้เกิดอันตรายต่อราษฎรที่ใช้ประโยชน์ที่ดินในบริเวณใกล้เคียง

ลงนาม พรวิมล

(นางพรวิมล คันทาน)

หุ้นส่วนผู้จัดการ

ของห้างหุ้นส่วนจำกัด



ลงนาม มณีนชิต

(นายกล้า มณีนชิต)

บุคคลธรรมดาผู้มีสิทธิจัดทำรายงาน/กรมกฤษฎีกา

บริษัท เอ บี อี เอ็น เอ็นจิเนียริ่ง คอนซัลแตนท์ จำกัด



1.2 ขั้นตอนและวิธีการฟื้นฟูสภาพพื้นที่

ในการฟื้นฟูพื้นที่ภายหลังการทำเหมือง มีปัจจัยที่เกื้อหนุนให้การฟื้นฟูพื้นที่ภายหลังการทำเหมืองประสบความสำเร็จดังนี้

1) สภาพพื้นที่ ภายหลังการทำเหมืองแล้ว ต้องมีการปรับพื้นที่เพื่อลดการกัดเซาะหน้าดินตามธรรมชาติ ซึ่งจะช่วยรักษาหน้าดินและธาตุอาหารที่มีน้อยอยู่แล้วภายหลังการทำเหมือง ให้มีเพิ่มขึ้นเหมาะสมกับการปลูกพืช ขั้นตอนนี้เป็นขั้นตอนที่ใช้เทคนิควิธีการ และระยะเวลาในการดำเนินการ ในการปรับความลาดชันของพื้นที่ที่เหมาะสมและง่ายที่สุดในการปลูกพืช คือ การปรับสภาพพื้นที่เป็นขั้นบันไดซึ่งจะต้องดำเนินการควบคู่ไปพร้อมกับการทำเหมือง เมื่อเริ่มทำการฟื้นฟูจึงเตรียมหลุมปลูก โดยมีระยะปลูกที่เหมาะสมกับการเจริญเติบโตของต้นไม้ที่ปลูก

2) ดินปลูก ดินที่ใช้ในการปลูก ส่วนใหญ่เป็นเปลือกดินที่ปิดทับหรือปกคลุมแหล่งแร่อยู่เดิม ซึ่งมีแร่ธาตุที่จำเป็นกับการเจริญเติบโตของพืชต่ำ จึงจำเป็นต้องมีการเตรียมดินปลูก (Soil Preparation) ก่อนที่จะนำไปใช้เป็นวัสดุในการปลูกพืช โดยการปรับปรุงคุณสมบัติของดินด้วยการใส่ปุ๋ยคอก ปุ๋ยอินทรีย์ เพื่อให้มีสภาพที่เหมาะสม ทั้งนี้ อาจมีขั้นตอนการรักษาหน้าดิน โดยการปลูกพืชคลุมดิน ด้วยพืชตระกูลหญ้า หรือพรรณไม้เบิกนำ การใช้วัสดุที่ได้จากธรรมชาติมาทำเป็นขั้นบันได เพื่อลดอัตราการกัดเซาะหน้าดินและทำให้มีการสะสมของอินทรีย์วัตถุเพิ่มขึ้น เป็นต้น

3) กล้าไม้ เริ่มจากการเตรียมกล้าไม้ (Seedling Preparation) ซึ่งกล้าไม้ที่ใช้ในการปลูกเพื่อฟื้นฟูพื้นที่ภายหลังการทำเหมืองควรเป็นไม้ประจำถิ่น เพื่อรักษาระบบนิเวศของพื้นที่โครงการให้มีสภาพใกล้เคียงสภาพเดิมมากที่สุด โดยมีการศึกษาระบบนิเวศบริเวณใกล้เคียงพื้นที่เพื่อเป็นข้อมูลประกอบในการตัดสินใจเลือกชนิดพันธุ์ไม้ที่เหมาะสม ทั้งนี้ ในระยะแรกของการปรับปรุงพื้นที่ควรเลือกพันธุ์ไม้ท้องถิ่นหรือพันธุ์ไม้โตเร็ว เป็นพืชเบิกนำก่อน หลังจากนั้นจึงนำพันธุ์ไม้มีค่าทางเศรษฐกิจ มาปลูกเสริม ทั้งนี้ พันธุ์ไม้โตเร็วที่นำมาใช้ปลูกไม่ควรเลือกพันธุ์ไม้โตเร็วต่างถิ่น (ยูคาลิปตัส หรือ กระถินยักษ์) เมื่อเลือกพันธุ์ไม้ได้แล้ว ในขั้นตอนการเตรียมกล้าไม้จะใช้วิธีปฏิบัติตามหลักทั่วไป โดยกล้าไม้ควรมีอายุไม่น้อยกว่า 1 ปี โดยเตรียมกล้าไม้ก่อนเข้าหน้าฝน จุดสำคัญอยู่ที่ก่อนนำกล้าไม้ไปปลูกในพื้นที่เหมืองที่จัดเตรียมหลุมปลูกไว้แล้ว 1 เดือน ควรมีการทำให้กล้าไม้มีความทนทาน หรือการทำ Hardening โดยการลดปริมาณน้ำให้เพียงช่วงเช้า 1 สัปดาห์ ให้วันเว้นวัน 2 สัปดาห์ และเพิ่มปริมาณแสงให้กับกล้าไม้ เป็นระยะเวลา 2-3 สัปดาห์ ก่อนนำไปปลูก

4) การปลูก (Planting) เริ่มจากการขนย้ายกล้าไม้จากเรือนเพาะชำ ไปยังสถานที่ปลูกหรือหลุมปลูก หากปฏิบัติไม่เหมาะสมอาจทำให้ราก หรือกล้าไม้ชำ เมื่อนำไปปลูกอาจมีโอกาสตายได้ บ่อยครั้งที่พบว่า ผู้ปลูกไม่ได้ฉีกถุงเพาะออกก่อนปลูก ซึ่งทำให้ต้นไม้ตาย หรือไม่สามารถเจริญเติบโตได้ ก่อนปลูกจึงต้องฉีกถุงเพาะออกก่อนอย่างระมัดระวังเพื่อให้ระบบรากกระทบกระเทือนน้อยที่สุด แล้วจึงนำกล้าไม้ลงปลูกในหลุมปลูกที่จัดเตรียมดินรองกันหลุมไว้แล้ว นำดินปิดทับโคนกล้าไม้ แล้วเหยียบดินที่กลบรอบโคนกล้าไม้ให้แน่น เพื่อไม่ให้มีช่องอากาศ แล้วจึงรดน้ำให้ชุ่ม

ลงนาม..... 7๒๖๖๒

(นางไพรวรรณ คันธนากร)

หุ้นส่วนผู้จัดการ

ของห้างหุ้นส่วนจำกัด พส จำกัด



ลงนาม..... ๗๖๖๖๖

(นายกกล้า มณีโชติ)

บุคคลธรรมดาผู้มีสิทธิจัดทำรายงาน/การปรึกษาผู้จัดทำ
บริษัท เอ บี อี เอ็น เอ็นจิเนียริ่ง คอนซัลแตนท์ จำกัด



5) การเตรียมวัสดุอุปกรณ์และกล้าไม้ เพื่อให้การดำเนินการปลูกต้นไม้เป็นไปตามหลักวิชาการ สามารถฟื้นฟูสภาพพื้นที่ที่ผ่านการทำเหมืองให้มีสภาพกลมกลืนกับสภาพพื้นที่ใกล้เคียง ในการปลูกต้นไม้เพื่อให้สามารถเจริญเติบโตและอยู่รอดได้เองในธรรมชาติ ทางโครงการจะเตรียมวัสดุที่จำเป็นดังนี้

- ดิน/ปุ๋ย จะทำการเตรียมดินไว้เพื่อมาปลูกในบริเวณที่ไม่มีดินเดิมหรือดินเดิมที่มีคุณภาพต่ำ พร้อมทั้งเตรียมปุ๋ยบำรุงดิน เช่น ปุ๋ยคอก ปุ๋ยหมัก และปุ๋ยวิทยาศาสตร์ สูตร 60-0-0 หรือใกล้เคียง ในช่วงเริ่มปลูก แต่ในช่วงต่อไปจะใช้สูตร 15-15-15 หรือใกล้เคียง ในอัตรา 100-200 กรัม/ต้น/ปี ในช่วงต้นและปลายฤดูฝนให้เพียงพอต่อการเจริญเติบโต

- ไม้หลักยึดต้นไม้ จะเตรียมไม้ขนาดความยาว 1 ม. เส้นผ่านศูนย์กลางขนาดประมาณ 1 นิ้ว หรืออาจใช้ไม้ไผ่ผ่าซีก โดยการเสียบปลายด้านหนึ่งให้แหลมไว้สำหรับปักผูกยึดกับกล้าไม้ที่จะปลูกในระยะแรก การเตรียมกล้าไม้จะประสานงานกับสำนักจัดการทรัพยากรป่าไม้ที่ 9 (ชลบุรี) หรือกรมป่าไม้ เพื่อขอสนับสนุนกล้าไม้

- การเตรียมกล้าไม้จะประสานงานกับสำนักจัดการทรัพยากรป่าไม้ที่ 9 (ชลบุรี) หรือกรมป่าไม้ เพื่อขอสนับสนุนกล้าไม้ หรือโครงการอาจจะทำการเพาะชำในเรือนเพาะชำของโครงการเอง หรือจัดซื้อจากภายนอก โดยจะคัดเลือกกล้าไม้ค้ำปีที่มียุมากกว่า 1 ปี และที่มีความแข็งแรงมาปลูก

6) วิธีการปลูก เมื่อเตรียมหลุมปลูกเรียบร้อยแล้ว จะปรับปรุงคุณภาพดินเพื่อให้กล้าไม้เจริญเติบโตได้ดี โดยการผสมปุ๋ยลงคลุกเคล้ากับดินและวัสดุอุ้มน้ำ จากนั้นนำกล้าไม้ลงปลูก พร้อมทั้งไม้หลักที่เตรียมไว้ปักและผูกยึดติดกับกล้าไม้ด้วยเชือกให้แน่น เพื่อป้องกันการหักโค่นหรือกระแทกกระเทือนจากลม นอกจากนี้ระหว่างการปลูกไม้ยืนต้นหรือไม้โตเร็ว จะดำเนินการปลูกหญ้าแฝกควบคู่กันไปด้วย เพื่อป้องกันการกัดเซาะพัดพาตะกอนดินจากน้ำฝนโดยปลูกหญ้าแฝกบริเวณขอบด้านนอกของชั้นบันได

7) การดูแลรักษา โครงการจะต้องดูแลรักษากล้าไม้ที่ปลูกไว้ให้เจริญเติบโตได้ที่อยู่เสมอ โดยการปลูกระยะแรกจะมีการให้น้ำสม่ำเสมอ คอยกำจัดวัชพืช และการปลูกซ่อมแซมหากพบว่าต้นไม้ที่ปลูกไว้ตาย มีการใส่ปุ๋ยเป็นครั้งคราว การดูแลรักษาจะทำไปจนกว่าต้นไม้จะสามารถเติบโตได้เอง

8) ระยะเวลาดำเนินการ การฟื้นฟูจะดำเนินการได้ตั้งแต่ช่วงปีแรกของการทำเหมือง โดยจะใช้ระยะเวลาตั้งแต่เตรียมหลุมปลูกจนถึงสิ้นสุดการปลูกแต่ละปี (ประมาณ 6 เดือน) โดยจะเริ่มในช่วงฤดูฝนตั้งแต่เดือนพฤษภาคมจนถึงเดือนตุลาคมของทุกปี ดังตารางที่ 1

ลงนาม ไพรวรรณ คันทนา (นางไพรวรรณ คันทนา) หัวหน้าผู้จัดการ
ของห้างหุ้นส่วนจำกัด พีเอสแอล

ลงนาม มณีนี ใจดี (นายกล้า มณีนีใจดี) บุคคลธรรมดาผู้มีสิทธิจัดทำรายงาน
บริษัท เอ บี อี เอ็น เอ็นจิเนียริ่ง คอนซัลแตนท์ จำกัด

รับรองจำนวนหน้า 46/52





ตารางที่ 1 แผนการดำเนินการฟื้นฟูสภาพเหมืองแร่ประจำปีในแต่ละปี

รายละเอียด	เดือน											
	ม.ค.	ก.พ.	มี.ค.	เม.ย.	พ.ค.	มิ.ย.	ก.ค.	ส.ค.	ก.ย.	ต.ค.	พ.ย.	ธ.ค.
1. สำรวจพื้นที่	↔											
2. เตรียมพื้นที่เพื่อการปลูกต้นไม้		↔										
3. เตรียมกล้าไม้/อนุบาลกล้าไม้ ดำเนินการปลูก					↔							
5. ตรวจสอบและสรุปผลในแต่ละปี				↔				↔				↔
ฤดูกาล*	แล้ง				ฝน				แล้ง			

ที่มา : บริษัท เอ บี อี เอ็น เอ็นจีเนียริง คอนซัลแตนท์ จำกัด (2564)

หมายเหตุ : *ฤดูแล้ง หมายถึง ฤดูที่มีฝนตกน้อย ประกอบด้วย ฤดูร้อน และฤดูหนาว

นอกจากปัจจัยที่กล่าวมาข้างต้น ที่จะทำให้การฟื้นฟูพื้นที่ภายหลังการทำเหมืองประสบความสำเร็จแล้ว น้ำ เป็นอีกปัจจัยที่ขาดไม่ได้ เนื่องจากสภาพพื้นที่เป็นหินแข็ง มีความร้อนสูง การสูญเสียน้ำจากการคายน้ำของพืชและการระเหยจากดินที่หลุมปลูกเกิดขึ้นได้สูงกว่าการปลูกในพื้นที่ปกติ โดยเฉพาะในช่วงหน้าแล้ง หรือฝนทิ้งช่วง โดยโครงการจะนำน้ำจากบ่อเหมืองภายในพื้นที่โครงการมาใช้ในการรดน้ำต้นไม้ที่ได้ปลูกไว้ ซึ่งมีปริมาณพอเพียงกับการใช้น้ำของพืชที่ปลูกฟื้นฟู

1.3 งบประมาณค่าใช้จ่ายในการฟื้นฟูพื้นที่จากการทำเหมืองแร่

รายละเอียดงบประมาณที่ใช้สำหรับการฟื้นฟูพื้นที่ภายหลังการทำเหมืองของโครงการทำเหมืองชนิดแร่หินอุตสาหกรรมชนิดหินปูนและชนิดหินแอนดีไซต์ เพื่ออุตสาหกรรมก่อสร้าง ของนายสมจิตร ครองสติ (ห้างหุ้นส่วนจำกัด ภักดิ์ศิลา รับช่วงการทำเหมือง) ประทานบัตรที่ 30992/16110 ตั้งอยู่ที่ ตำบลกองดิน อำเภอแก่ง จังหวัดระยอง เป็นไปตามที่กรมอุตสาหกรรมพื้นฐานและการเหมืองแร่กำหนดในอัตรา 34,000 บาท/ไร่

1.4 แผนการฟื้นฟูพื้นที่จากการทำเหมืองแร่

โครงการจะดำเนินการปรับปรุงสภาพพื้นที่ภายหลังผ่านการทำเหมืองแร่แล้วให้มีความลาดชันที่ปลอดภัย พร้อมทั้งปลูกต้นไม้ในบริเวณพื้นที่ที่ผ่านการทำเหมือง โดยกำหนดแผนจะทำการฟื้นฟูบริเวณพื้นที่เว้นการทำเหมืองระยะ 10 ม. โดยรอบโครงการ บริเวณพื้นที่เว้นไม่ทำเหมือง 10 ม. จากทางสาธารณประโยชน์ทางด้านทิศใต้ บริเวณหลักหมุดที่ 1 และ 11 และพื้นที่เก็บกักดิน โดยกำหนดระยะเวลาในการฟื้นฟูพื้นที่ภายหลังการทำเหมืองตามแผนการทำเหมืองที่ขอเปลี่ยนแปลง โดยแผนฟื้นฟูพื้นที่ภายในโครงการจะดำเนินการฟื้นฟูทั้งหมดประมาณ 19.4 ไร่ โดยรายละเอียดวิธีการดำเนินงานแต่ละพื้นที่ดังรายละเอียดและการดำเนินงานแต่ละช่วงปี ดังรูปที่ 1 และตารางที่ 2

ลงนาม ไพรวิน

(นางไพรวิน คันทามรักษา)
หุ้นส่วนผู้จัดการ
ของห้างหุ้นส่วนจำกัด ภักดิ์ศิลา



ลงนาม มณีโชติ

(นายกล้า มณีโชติ)

บุคคลธรรมดาผู้มีสิทธิจัดทำรายงาน/กรมกลางผู้จัดการ
บริษัท เอ บี อี เอ็น เอ็นจีเนียริง คอนซัลแตนท์ จำกัด



1) การฟื้นฟูช่วงที่ 1 (ปีที่ 1) ปลูกต้นไม้บนคันทำนบพื้นที่เว้นไม่ทำเหมืองระยะ 10 ม. โดยรอบพื้นที่โครงการ เพื่อเสริมความแข็งแรงของแนวคันดินพร้อมเริ่มฟื้นฟูพื้นที่ที่ผ่านการทำเหมืองที่ระดับความสูง 35-20 ม.(รทก.) และปรับสภาพหน้าเหมืองให้มีความปลอดภัยพร้อมเลือกพันธุ์ไม้โดยพิจารณาจากพันธุ์ไม้ที่ปลูกอยู่เดิม ร่วมกับไม้ท้องถิ่นและไม้ทรงสูงและโตเร็วมาปลูก เช่น สนประดิพัทธ์ เป็นต้น ทั้งนี้ให้ทำการปลูกพืชคลุมดินบริเวณพื้นที่คันทำนบดิน เช่น หญ้าแฝก เป็นต้น เพื่อเสริมความแข็งแรงของแนวคันดิน ส่วนพื้นที่อื่นๆ ที่ไม่เกี่ยวข้องกับการทำเหมืองจะคงสภาพพื้นที่เดิมไว้ นอกจากนี้ ให้ปลูกไม้ผลเพื่อให้เป็นอาหารแก่สัตว์ป่าและนก เลือกรวมพันธุ์ไม้ที่เจริญเติบโตได้ดีในพื้นที่โครงการ ได้แก่ ตะขบ ไทร และหว้า เป็นต้น รวมพื้นที่ฟื้นฟูประมาณ 10.3 ไร่

2) การฟื้นฟูช่วงที่ 2 (ปีที่ 2) ช่วงนี้จะดำเนินต่อจากช่วงที่ผ่านมา และปลูกต้นไม้เพิ่มเติมบริเวณพื้นที่ผ่านการทำเหมืองที่ระดับความสูง 20-15 ม.(รทก.) รวมพื้นที่ฟื้นฟูประมาณ 2.3 ไร่ พร้อมทั้งปลูกต้นไม้เพื่อปรับทัศนียภาพภายในพื้นที่โครงการ และปลูกต้นไม้ทดแทนต้นไม้เดิมบางส่วนหากกรณีต้นไม้ตาย โดยชนิดพันธุ์ไม้จะเลือกจากพันธุ์ไม้ที่มีอัตราการรอดตายสูงและเจริญเติบโตได้ดีมาปลูก พร้อมทั้งปลูกหญ้าแฝกเป็นพืชคลุมดินรวมทั้งดูแลต้นไม้ที่ปลูกไว้ในกาฟื้นฟูในช่วงที่ผ่านมาให้เจริญเติบโตดีอยู่เสมอ ส่วนพื้นที่อื่นๆ ที่ไม่เกี่ยวข้องกับการทำเหมืองจะคงสภาพพื้นที่เดิมไว้

3) การฟื้นฟูช่วงที่ 3 (ปีที่ 3) ช่วงนี้จะดำเนินต่อจากช่วงที่ผ่านมา และปลูกต้นไม้เพิ่มเติมบริเวณพื้นที่ผ่านการทำเหมืองที่ระดับความสูง 15-10 ม.(รทก.) รวมพื้นที่ฟื้นฟูประมาณ 2.0 ไร่ พร้อมทั้งปลูกต้นไม้เพื่อปรับทัศนียภาพภายในพื้นที่โครงการ และปลูกต้นไม้ทดแทนต้นไม้เดิมบางส่วนหากกรณีต้นไม้ตาย โดยชนิดพันธุ์ไม้จะเลือกจากพันธุ์ไม้ที่มีอัตราการรอดตายสูงและเจริญเติบโตได้ดีมาปลูก พร้อมทั้งปลูกหญ้าแฝกเป็นพืชคลุมดินรวมทั้งดูแลต้นไม้ที่ปลูกไว้ในกาฟื้นฟูในช่วงที่ผ่านมาให้เจริญเติบโตดีอยู่เสมอ ส่วนพื้นที่อื่นๆ ที่ไม่เกี่ยวข้องกับการทำเหมืองจะคงสภาพพื้นที่เดิมไว้

4) การฟื้นฟูช่วงที่ 4 (ปีที่ 4) การดำเนินการฟื้นฟูในช่วงนี้เป็นปีสุดท้ายของการทำเหมือง จะดำเนินการปลูกต้นไม้บริเวณพื้นที่ผ่านการทำเหมืองที่ระดับความสูง 10-5 ม.(รทก.) และบริเวณพื้นที่เกี่ยวเนื่องจากการทำเหมือง รวมพื้นที่ฟื้นฟูประมาณ 4.8 ไร่ พร้อมทั้งปลูกต้นไม้เพื่อปรับทัศนียภาพภายในพื้นที่โครงการ อีกทั้งปลูกต้นไม้ทดแทนต้นไม้เดิมบางส่วนหากต้นไม้ตาย พร้อมทั้งทำการล้อมรั้วบริเวณโดยรอบขอบบ่อเหมืองเพื่อป้องกันการพลัดตกบ่อเหมืองและพัฒนาให้เป็นแหล่งน้ำเพื่อใช้ประโยชน์ให้กับชุมชนต่อไป ดังรูปที่ 1

ลงนาม ไพรวรรณ

(นางไพรวรรณ คัมภีร์รัก)

หุ้นส่วนผู้จัดการ

ของห้างหุ้นส่วนจำกัด พีเอสแอล



ลงนาม ณัฐพร

(นายกล้า มณีโชติ)

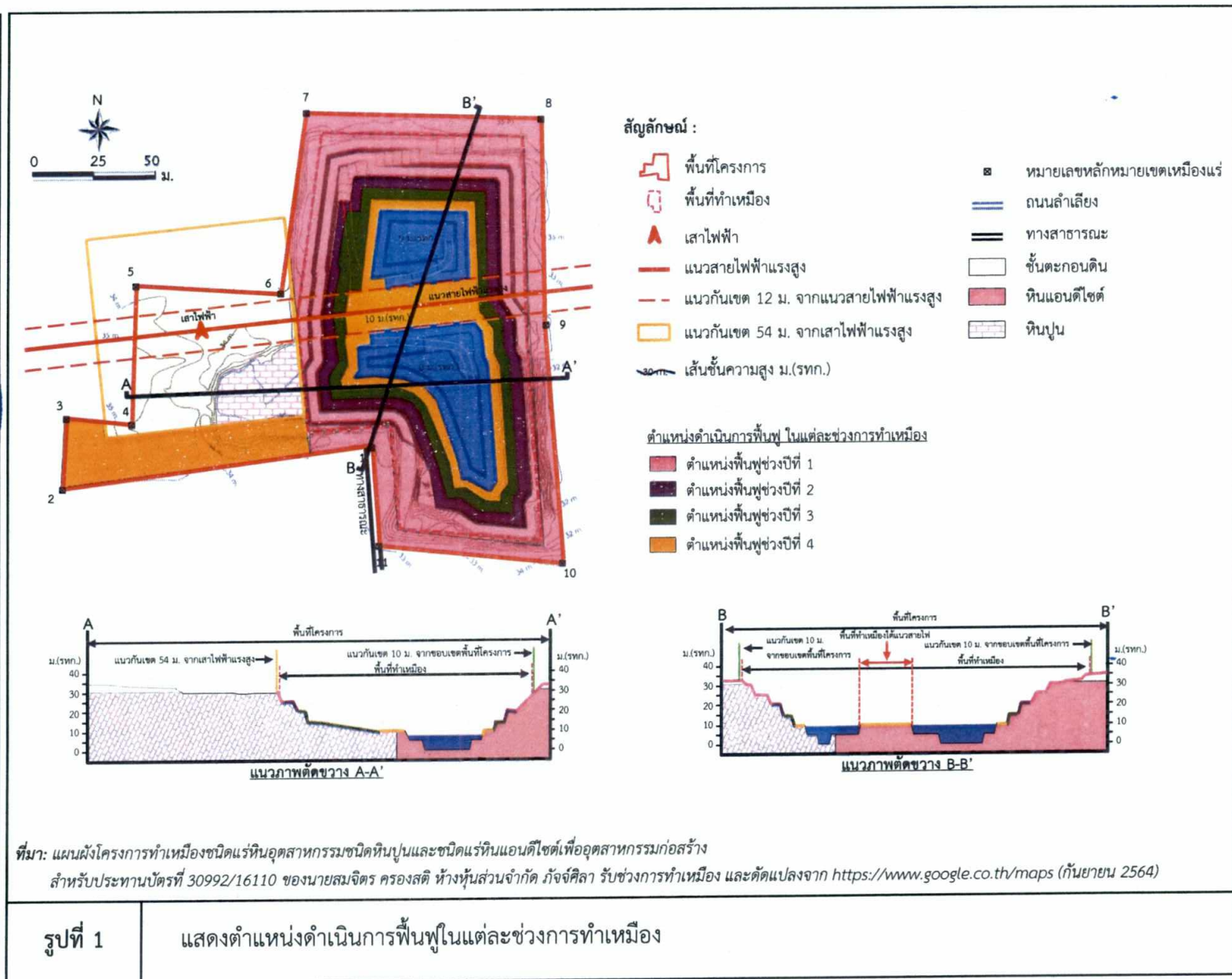
บุคคลธรรมดาผู้มีสิทธิจัดทำรายงาน/กรรมการผู้จัดการ
บริษัท เอ บี อี เอ็น เอ็นจิเนียริ่ง คอนซัลแตนท์ จำกัด





บริษัท เอ บี อี เอ็น เอ็นเจเนียร์ริ่ง คออร์ปอเรชัน จำกัด (มหาชน)
PSI ENGINEERING
 บริษัท เอ บี อี เอ็น เอ็นเจเนียร์ริ่ง คออร์ปอเรชัน จำกัด (มหาชน)

นางสาว...
 (นางสาวพรวิมล ศันตนา) วิศวกร
 หัวหน้าผู้จัดทำ
 ของทางหน่วยงานจำกัด...
 (นางสาวพรวิมล ศันตนา) วิศวกร
 หัวหน้าผู้จัดทำ
 ของทางหน่วยงานจำกัด...
 (นายสุวิทย์ มณีโชติ) วิศวกร
 รับผิดชอบงานหน้า



รูปที่ 1 แสดงตำแหน่งดำเนินการฟื้นฟูในแต่ละช่วงการทำเหมือง

ตารางที่ 2 แผนงานการฟื้นฟูเมืองของโครงการ และค่าใช้จ่ายในการฟื้นฟูในแต่ละช่วงปี

ปีที่	ตำแหน่ง	พื้นที่ (ไร่)	พันธุ์ไม้	งบประมาณ (บาท)
1	ปลูกต้นไม้บนคันทำนบพื้นที่เว้นไม่ทำเมืองระยะ 10 ม. โดยรอบพื้นที่โครงการ เพื่อเสริมความแข็งแรงของแนวคันดินพร้อมเริ่มฟื้นฟูพื้นที่ที่ผ่านการทำเมืองที่ระดับความสูง 35-20 ม.(รทก.) และปรับสภาพหน้าเมืองให้มีความปลอดภัย	10.3	ใช้พันธุ์ไม้ที่โครงการปลูกอยู่เดิม ร่วมกับไม้ท้องถิ่นที่และไม้ทรงสูงและโตเร็วมาปลูก เช่น สนประติพัทธ์ เป็นต้น ทั้งนี้ให้ทำการปลูกพืชคลุมดินบริเวณพื้นที่คันทำนบดิน เช่น หญ้าแฝก เป็นต้น เพื่อเสริมความแข็งแรงของแนวคันดิน ส่วนพื้นที่อื่นๆ ที่ไม่เกี่ยวข้องกับการทำเมืองจะคงสภาพพื้นที่เดิมไว้ นอกจากนี้ ให้ปลูกไม้ผลเพื่อให้เป็นอาหารแก่สัตว์ป่าและนกเลือกพรรณไม้ที่เจริญเติบโตได้ดีในพื้นที่โครงการ ได้แก่ ตะขบ ไทร และหว้า เป็นต้น	350,200
2	ช่วงนี้จะดำเนินต่อจากช่วงที่ผ่านมา และปลูกต้นไม้เพิ่มเติมบริเวณพื้นที่ผ่านการทำเมืองที่ระดับความสูง 20-15 ม.(รทก.)	2.3	ใช้พันธุ์ไม้ที่มีอัตราการรอดตายสูงและเจริญเติบโตได้ดีมาปลูก พร้อมทั้งปลูกหญ้าแฝกใช้เป็นพืชคลุมดิน รวมทั้งดูแลต้นไม้ที่ปลูกไว้ใน การฟื้นฟูในช่วงที่ผ่านมาให้เจริญเติบโตดีอยู่เสมอ ส่วนพื้นที่อื่นๆ ที่ไม่เกี่ยวข้องกับการทำเมืองจะคงสภาพพื้นที่เดิมไว้	78,200
3	ช่วงนี้จะดำเนินต่อจากช่วงที่ผ่านมา และปลูกต้นไม้เพิ่มเติมบริเวณพื้นที่ผ่านการทำเมืองที่ระดับความสูง 15-10 ม.(รทก.)	2.0	ใช้พันธุ์ไม้ที่มีอัตราการรอดตายสูงและเจริญเติบโตได้ดีมาปลูก พร้อมทั้งปลูกหญ้าแฝกใช้เป็นพืชคลุมดิน รวมทั้งดูแลต้นไม้ที่ปลูกไว้ใน การฟื้นฟูในช่วงที่ผ่านมาให้เจริญเติบโตดีอยู่เสมอ ส่วนพื้นที่อื่นๆ ที่ไม่เกี่ยวข้องกับการทำเมืองจะคงสภาพพื้นที่เดิมไว้	68,000
4	การดำเนินการฟื้นฟูในช่วงนี้เป็นปีสุดท้ายของการทำเมือง จะดำเนินการปลูกต้นไม้บริเวณพื้นที่ผ่านการทำเมืองที่ระดับความสูง 10-5 ม.(รทก.) และบริเวณพื้นที่เกี่ยวเนื่องจากการทำเมืองพร้อมทั้งปลูกต้นไม้เพื่อปรับทัศนียภาพภายในพื้นที่โครงการ อีกทั้งปลูกต้นไม้ทดแทนต้นไม้เดิมบางส่วนหากต้นไม้ตาย พร้อมทำการล้อมรั้วบริเวณ	4.8	ใช้พันธุ์ไม้ที่มีอัตราการรอดตายสูงและเจริญเติบโตได้ดีมาปลูก พร้อมทั้งปลูกหญ้าแฝกใช้เป็นพืชคลุมดิน รวมทั้งดูแลต้นไม้ที่ปลูกไว้ใน การฟื้นฟูในช่วงที่ผ่านมาให้เจริญเติบโตดีอยู่เสมอ ส่วนพื้นที่อื่นๆ ที่ไม่เกี่ยวข้องกับการทำเมืองจะคงสภาพพื้นที่เดิมไว้	163,200

ลงนาม ไพรวรรณ กิ่ง  ลงนาม นายกล้า มณีโชติ  รับรองจำนวนหน้า 50/52

(นางไพรวรรณ คันทาราษฎร์) (นายกล้า มณีโชติ)

หุ้นส่วนผู้จัดการ บริษัท เอ บี อี เอ็น เอ็นจิเนียริ่ง คอนซัลแตนท์ จำกัด บุคคลธรรมดาผู้มีสิทธิจัดทำรายงาน/กรรมการผู้จัดการ

ของห้างหุ้นส่วนจำกัด เอ บี อี เอ็น

บริษัท เอ บี อี เอ็น เอ็นจิเนียริ่ง คอนซัลแตนท์ จำกัด



ตารางที่ 2 แผนงานการฟื้นฟูเหมืองของโครงการ และค่าใช้จ่ายในการฟื้นฟูในแต่ละช่วงปี (ต่อ)

ปีที่	ตำแหน่ง	พื้นที่ (ไร่)	พันธุ์ไม้	งบประมาณ (บาท)
	โดยรอบขอบบ่อเหมืองเพื่อป้องกันการปลดตกบ่อเหมืองและพัฒนาให้เป็นแหล่งน้ำเพื่อใช้ประโยชน์ให้กับชุมชน			
	รวม	19.4	-	659,600

ที่มา : บริษัท เอ บี อี เอ็น เอ็นจีเนียริ่ง คอนซัลแตนท์ จำกัด (2564)

หมายเหตุ : * ค่าใช้จ่ายในการฟื้นฟูพื้นที่ 34,000 บาท/ไร่

2. การกำหนดชนิดพันธุ์ไม้เพื่อใช้สำหรับการฟื้นฟูพื้นที่จากการทำเหมืองแร่

2.1 ชนิดของพันธุ์ไม้ที่ใช้ฟื้นฟู

การคัดเลือกพันธุ์ไม้ เนื่องจากบริเวณที่จะทำการปลูกต้นไม้เพื่อการฟื้นฟูสภาพนั้น มีสภาพเป็นพื้นที่ผ่านการทำเหมืองมาแล้ว พันธุ์ไม้ที่นำมาปลูกจึงต้องเป็นพันธุ์ไม้ที่ทนแล้งได้เป็นอย่างดี เป็นพันธุ์ไม้ท้องถิ่นเดิม และเป็นพันธุ์ไม้ที่มีความสอดคล้องกับสภาพพื้นที่เดิมและพื้นที่ต่อเนื่องกับพื้นที่โครงการ รวมทั้งพืชคลุมดินต่างๆ รายละเอียดของการคัดเลือกพันธุ์ไม้ที่จะนำมาปลูกมีดังนี้

1) พันธุ์ไม้ท้องถิ่นเดิม และเป็นพันธุ์ไม้ที่มีความสอดคล้องกับสภาพพื้นที่เดิมและพื้นที่ต่อเนื่องกับพื้นที่โครงการ โดยต้องเป็นกล้าไม้ที่มีอายุมากกว่า 1 ปี สำหรับไม้พื้นล่างปลูกหญ้าแฝก เพื่อป้องกันการพังทลายของหน้าดิน สำหรับพันธุ์ไม้ท้องถิ่นเดิมที่นำมาปลูกจะพิจารณาจากคุณสมบัติเจริญเติบโตได้ดีในพื้นที่เหมือง ต้องการแสงสว่างในการเจริญเติบโต มีผลเร็วให้เมล็ดที่มีจำนวนมาก เมล็ดงอกเร็วในระยะสั้นมีการแพร่พันธุ์ได้อย่างรวดเร็ว ในการดำเนินการฟื้นฟูพื้นที่จากการทำเหมืองจะพิจารณาเลือกพรรณไม้ท้องถิ่น ปลูกพรรณไม้ทรงสูงและโตเร็ว เช่น สนประดิพัทธ์ นอกจากนี้ ให้พิจารณาพรรณไม้ที่เป็นไม้ผลเพื่อเป็นอาหารแก่สัตว์ป่าและสัตว์จำพวกนก อาทิ เช่น หว้า ไทร เป็นต้น ทั้งนี้ให้โครงการพิจารณาผลการฟื้นฟูในพื้นที่ว่าปลูกพรรณไม้ชนิดใดแล้วมีอัตราการรอดตายสูง สามารถตั้งตัวได้เร็ว และเจริญเติบโตได้ดี รวมทั้งพรรณไม้ที่เจริญเติบโตได้ดีในการทำเหมืองที่ผ่านมา เพื่อนำพรรณไม้ดังกล่าวมาเป็นพรรณไม้หลักในการฟื้นฟูช่วงต่อไป ทั้งนี้จะพิจารณาเลือกกล้าไม้ที่มีอายุมากกว่า 1 ปีมาปลูก

2) พืชคลุมดิน ในช่วงเริ่มต้นของการฟื้นฟู จะนำพืชคลุมดินมาปลูกบริเวณพื้นที่โดยทั่วไปของหน้าเหมืองโดยเฉพาะบริเวณหน้าเหมืองชั้นบันได เพื่อป้องกันการชะล้างพังทลายของดิน ได้แก่ พืชคลุมดินประเภทหญ้า อาทิ หญ้าแฝก และพืชตระกูลถั่วอื่นๆ

ลงนาม.....

(นางไพรวัน คันทานราษฎร์)

หุ้นส่วนผู้จัดการ

ของห้างหุ้นส่วนจำกัด



ลงนาม.....

(นายกกล้า มณีโชติ)

บุคคลธรรมดาผู้มีสิทธิจัดทำรายงาน/กรณียกย่องผู้จัดการ

บริษัท เอ บี อี เอ็น เอ็นจีเนียริ่ง คอนซัลแตนท์ จำกัด



2.2 คุณลักษณะของพันธุ์ไม้สำหรับการฟื้นฟูพื้นที่จากการทำเหมืองแร่ จะประกอบด้วยคุณลักษณะดังนี้

- 1) ชนิดไม้พันธุ์ท้องถิ่นเดิม ที่พบในพื้นที่โครงการ
- 2) สามารถเจริญเติบโตได้ดีในสภาพดินเสื่อมและในพื้นที่ที่มีดินในปริมาณน้อย
- 3) สามารถขยายพันธุ์เองตามธรรมชาติได้ง่าย
- 4) ทนต่อสภาพอากาศร้อน ใช้น้ำปริมาณน้อย การคายน้ำของใบต่ำ
- 5) สามารถเพาะขยายพันธุ์ ปลูกและดูแลรักษาได้ง่าย
- 6) สามารถตรึงไนโตรเจนและเพิ่มธาตุอาหารให้แก่ดิน
- 7) มีอัตราการรอดสูงและเจริญเติบโตได้อย่างรวดเร็ว
- 8) เป็นอาหารให้กับสัตว์บางชนิด เช่น นก

ลงนาม..... ลงนาม..... รับรองจำนวนหน้า 52/52

(นางไพรวรรณ คันทนาภิรักษ์)

(นายกกล้า มณีโชติ)

หุ้นส่วนผู้จัดการ

ของห้างหุ้นส่วนจำกัด ภัจจันตี

บุคคลธรรมดาผู้มีสิทธิจัดทำรายงาน/กรรมการผู้จัดการ

บริษัท เอ บี อี เอ็น เอ็นจিনিยริ่ง คอนซัลแตนท์ จำกัด

เอกสารแนบท้าย



แนวทางการเสนอรายงานผลการปฏิบัติตามมาตรการป้องกันและแก้ไข
ผลกระทบสิ่งแวดล้อมและมาตรการติดตามตรวจสอบผลกระทบสิ่งแวดล้อม
ประเภทโครงการเหมืองแร่

ปรับปรุง : มีนาคม 2556*

โดย : กลุ่มพัฒนาระบบและติดตามตรวจสอบฯ สำนักวิเคราะห์ผลกระทบสิ่งแวดล้อม

สำนักงานนโยบายและแผนทรัพยากรธรรมชาติและสิ่งแวดล้อม

โทรศัพท์ 0-2265-6500 ต่อ 6828, 6835 โทรสาร 0-2265-6629

<http://www.onep.go.th/eia>

แนวทางการเสนอรายงานผลการปฏิบัติตามมาตรการป้องกันและแก้ไขผลกระทบสิ่งแวดล้อม และมาตรการติดตามตรวจสอบผลกระทบสิ่งแวดล้อม ประเภทโครงการเหมืองแร่ จัดทำขึ้นเพื่อใช้เป็นแนวทางการเสนอรายงานฯ และเพื่อให้รูปแบบของรายงานผลการปฏิบัติตามมาตรการฯ เป็นไปในแนวทางเดียวกัน ทั้งนี้ เนื่องจากโครงการพัฒนาต่างๆ ที่เข้าข่ายต้องจัดทำรายงานการวิเคราะห์ผลกระทบสิ่งแวดล้อม (EIA) ตามประกาศกระทรวงทรัพยากรธรรมชาติและสิ่งแวดล้อม เรื่อง กำหนดประเภทและขนาดของโครงการหรือกิจการที่ต้องจัดทำรายงานการวิเคราะห์ผลกระทบสิ่งแวดล้อม และหลักเกณฑ์ วิธีการ ระเบียบปฏิบัติ และแนวทางการจัดทำรายงานการวิเคราะห์ผลกระทบสิ่งแวดล้อม หรือกฎหมายอื่นที่เกี่ยวข้องที่ได้บังคับไว้ เมื่อได้รับความเห็นชอบในรายงานฯ จากคณะกรรมการผู้ชำนาญการพิจารณารายงานฯ ซึ่งได้กำหนดมาตรการป้องกันและแก้ไขผลกระทบสิ่งแวดล้อม และมาตรการติดตามตรวจสอบผลกระทบสิ่งแวดล้อมให้โครงการต้องปฏิบัติตามอย่างเคร่งครัดแล้ว หน่วยงานผู้อนุญาตตามกฎหมายจะนำมาตรการนั้นไปกำหนดเป็นเงื่อนไขท้ายใบอนุญาต (ตามมาตรา 50 วรรค 2 แห่งพระราชบัญญัติส่งเสริมและรักษาคุณภาพสิ่งแวดล้อมแห่งชาติ พ.ศ. 2535) ดังนั้น เจ้าของโครงการต้องปฏิบัติตามมาตรการฯ ที่ระบุไว้ในรายงานฯ ที่ได้รับความเห็นชอบ

ดังนั้น เพื่อให้การรายงานการปฏิบัติตามมาตรการป้องกันและแก้ไขผลกระทบสิ่งแวดล้อม และมาตรการติดตามตรวจสอบ (Monitoring report) เป็นไปในแนวทางเดียวกัน อีกทั้งเจ้าของโครงการสามารถใช้เป็นแนวทางในการจัดทำรายงาน หรือใช้ในการว่าจ้าง/มอบหมายให้ผู้อื่นจัดทำรายงานได้ สำนักงานฯ จึงจัดทำแนวทางการเสนอรายงานผลการปฏิบัติตามมาตรการป้องกันและแก้ไขผลกระทบสิ่งแวดล้อม และมาตรการติดตามตรวจสอบผลกระทบสิ่งแวดล้อมประเภทโครงการเหมืองแร่ขึ้น เพื่อประกอบการดำเนินงานดังกล่าว ประกอบด้วยส่วนต่างๆ ดังนี้

* โดย : ฝ่ายติดตามตรวจสอบผลกระทบสิ่งแวดล้อม กลุ่มพัฒนาระบบและติดตามตรวจสอบ
สำนักวิเคราะห์ผลกระทบสิ่งแวดล้อม สำนักงานนโยบายและแผนทรัพยากรธรรมชาติและสิ่งแวดล้อม



4.2 หากโครงการมีการเปลี่ยนแปลงรายละเอียดการดำเนินการ มาตรการป้องกันและแก้ไขผลกระทบสิ่งแวดล้อม และมาตรการติดตามตรวจสอบผลกระทบสิ่งแวดล้อม ที่แตกต่างไปจากรายละเอียดหรือมาตรการที่เสนอไว้ในรายงานการวิเคราะห์ผลกระทบสิ่งแวดล้อมที่ผ่านความเห็นชอบแล้ว ให้เสนอมาตรการป้องกันและแก้ไขผลกระทบสิ่งแวดล้อมที่เปลี่ยนแปลงดังกล่าว พร้อมให้เหตุผล และเสนอสำเนาหนังสือที่ได้รับความเห็นชอบการเปลี่ยนแปลงดังกล่าว รวมทั้งภาพประกอบการดำเนินงานด้วย

5. ผลการติดตามตรวจสอบคุณภาพสิ่งแวดล้อม

5.1 แสดงจุดเก็บตัวอย่างคุณภาพสิ่งแวดล้อม เช่น คุณภาพอากาศ น้ำ เสียง เป็นต้น ต้องแสดงโดยใช้แผนที่ประกอบ พร้อมทั้งแสดงพารามิเตอร์ในการตรวจวัด วิธีการเก็บตัวอย่าง วิธีการวิเคราะห์ตัวอย่าง และมาตรฐานเปรียบเทียบ โดยจุดเก็บตัวอย่าง ความถี่ในการเก็บตัวอย่าง และพารามิเตอร์ต้องเป็นไปตามที่กำหนดไว้ในรายงานการวิเคราะห์ผลกระทบสิ่งแวดล้อมที่ได้รับความเห็นชอบ

5.2 ให้เปรียบเทียบผลการตรวจวัดคุณภาพสิ่งแวดล้อมกับมาตรฐานคุณภาพสิ่งแวดล้อมของประเทศไทย หรือค่าที่กำหนดไว้ในรายงานฯ ที่ได้รับความเห็นชอบ หากประเทศไทยไม่มีการกำหนดมาตรฐานไว้ให้เปรียบเทียบ กับมาตรฐานของต่างประเทศ หรือพิจารณาแนวโน้มจากผลการตรวจวัดในครั้งที่ผ่านมาและคุณภาพสิ่งแวดล้อมที่เคยประเมินไว้ในรายงานการวิเคราะห์ผลกระทบสิ่งแวดล้อมที่ผ่านความเห็นชอบ โดยแสดงในรูปกราฟ ตาราง หรือลักษณะอื่น ๆ ที่สามารถแสดงการเปรียบเทียบผลการตรวจวัดคุณภาพสิ่งแวดล้อมและแนวโน้มได้อย่างชัดเจน รวมทั้งวิจารณ์ผลและให้ข้อเสนอแนะ ทั้งนี้ ให้แสดงผลการตรวจวัดที่ผ่านมาย้อนหลังอย่างน้อย 3 ปี พร้อมแนบสำเนาผลการตรวจวัดคุณภาพสิ่งแวดล้อมที่ตรวจวัดโดยห้องปฏิบัติการของหน่วยงานราชการที่ขึ้นทะเบียนหรือได้รับการรับรองมาตรฐานจากหน่วยงานราชการ และสถาบันนั้นเป็นที่ยอมรับ

5.3 ให้แสดงภาพถ่ายแสดงขณะทำการเก็บตัวอย่าง ภาพถ่ายเครื่องมือขณะตรวจวัด (ภาคสนาม) พร้อมแสดง วันที่ และเวลาในภาพถ่ายอย่างชัดเจน โดยการถ่ายภาพจะต้องแสดงให้เห็นว่าเป็นการตรวจวัด ณ สถานที่ ตามที่กำหนดไว้ในรายงานการวิเคราะห์ผลกระทบสิ่งแวดล้อมที่ผ่านความเห็นชอบ

6. สรุปผลการติดตามตรวจสอบผลกระทบสิ่งแวดล้อม

6.1 สรุปผลการติดตามตรวจสอบการปฏิบัติตามเงื่อนไขของมาตรการป้องกันและแก้ไขผลกระทบสิ่งแวดล้อมและมาตรการติดตามตรวจสอบคุณภาพสิ่งแวดล้อมในการติดตามตรวจสอบครั้งนี้ โดยสามารถแบ่งเป็น

- มาตรการที่ไม่ได้ปฏิบัติ
- มาตรการที่ปฏิบัติไม่ได้
- มาตรการที่ปฏิบัติแต่ไม่มีประสิทธิภาพ
- มาตรการที่ยังไม่ถึงเวลาปฏิบัติ

6.2 สรุปผลการติดตามตรวจสอบผลกระทบสิ่งแวดล้อม มีค่าเกินค่าที่มาตรฐานกำหนดหรือไม่ อย่างไร



หนังสือรับรองการจัดทำรายงานผลการปฏิบัติตามมาตรการป้องกันและแก้ไขผลกระทบสิ่งแวดล้อม
และมาตรการติดตามตรวจสอบผลกระทบสิ่งแวดล้อม
ประเภทโครงการเหมืองแร่

วันที่ เดือน พ.ศ.

หนังสือรับรองฉบับนี้ ขอรับรองว่า เป็นผู้จัดทำรายงาน
ผลการปฏิบัติตามมาตรการป้องกันและแก้ไขผลกระทบสิ่งแวดล้อม และมาตรการติดตามตรวจสอบผลกระทบ
สิ่งแวดล้อม โครงการ ตั้งอยู่ที่.....
ของ ฉบับประจำเดือน

() มกราคม - มิถุนายน พ.ศ.

() กรกฎาคม - ธันวาคม พ.ศ.

() อื่น ๆ (ระบุ)

โดยมีคณะผู้จัดทำรายงาน ดังต่อไปนี้

ผู้จัดทำรายงาน	ลายมือชื่อ	ตำแหน่ง
.....
.....
.....
.....

ขอแสดงความนับถือ

.....

ตำแหน่ง

(ประทับตรา)



- การเว้นพื้นที่การทำเหมืองแร่.....

.....
.....
.....

- การฟื้นฟูพื้นที่โครงการ/ การรายงานผลการฟื้นฟูพื้นที่โครงการ.....

.....
.....
.....

- การไม่ บด หรือย่อยหิน และการแต่งแร่

.....
.....
.....

- เส้นทางคมนาคมขนส่ง

.....
.....
.....

- สิ่งก่อสร้างภายในโครงการ

.....
.....
.....

- รายละเอียดอื่น ๆ

.....
.....
.....



เงื่อนไขตามมาตรการ	ผลการปฏิบัติตามมาตรการฯ	ปัญหาอุปสรรคที่ไม่สามารถปฏิบัติ ตามมาตรการ และแนวทางแก้ไข
<p>3. มาตรการป้องกันและแก้ไข ผลกระทบสิ่งแวดล้อมที่เสนอในรายงาน การวิเคราะห์ผลกระทบสิ่งแวดล้อม</p> <p>3.1 ...</p> <p>3.2 ...</p> <p>3.3 ...</p> <p>3.4 ...</p> <p>3.5 ...</p> <p>4. มาตรการติดตามตรวจสอบ ผลกระทบสิ่งแวดล้อม</p> <p>4.1 ...</p> <p>4.2 ...</p> <p>4.3 ...</p> <p>4.4 ...</p> <p>4.5 ...</p>		



ตารางที่ 2.2 แบบบันทึกผลการตรวจวัดคุณภาพอากาศ จากการปล่อยฝุ่นจากโรงโม่ บดหรือย่อยหิน/

ชื่อโครงการ.....

ตั้งอยู่ที่.....

ครั้งที่..... ประจำปี พ.ศ..... วันที่..... เดือน..... พ.ศ.....

สถานที่เก็บตัวอย่าง 1.

2.

3.

ตำแหน่งตรวจวัด	ค่าปริมาณฝุ่นละออง (มิลลิกรัมต่อลูกบาศก์เมตร)		
	ค่าความทึบแสง (%)		
	วัน / เดือน / ปี	วัน / เดือน / ปี	วัน / เดือน / ปี
มาตรฐาน *			

หมายเหตุ : * ระบุค่ามาตรฐาน และเอกสารอ้างอิงค่ามาตรฐาน หรือค่ามาตรฐานเทียบเคียง



ตารางที่ 3.2 แบบบันทึกผลการตรวจวัดระดับเสียงจากการระเบิดทำเหมืองแร่

ชื่อโครงการ.....
 ตั้งอยู่ที่.....
 ครั้งที่.....ประจำปี พ.ศ.....
 วันที่.....เดือน.....พ.ศ.....
 สถานที่เก็บตัวอย่าง.....

ตำแหน่งตรวจวัด	ผลการตรวจวัด		
มาตรฐาน *			

หมายเหตุ : * ระบุค่ามาตรฐาน และเอกสารอ้างอิงค่ามาตรฐาน หรือค่ามาตรฐานเทียบเคียง

ตารางที่ 3.3 แบบบันทึกผลการตรวจวัดแรงสั่นสะเทือนจากการระเบิดทำเหมืองแร่

ชื่อโครงการ.....
 ตั้งอยู่ที่.....
 ครั้งที่.....ประจำปี พ.ศ.....
 วันที่.....เดือน.....พ.ศ.....
 สถานที่เก็บตัวอย่าง.....

ตำแหน่งตรวจวัด	ผลการตรวจวัด		
มาตรฐาน *			

หมายเหตุ : * ระบุค่ามาตรฐาน และเอกสารอ้างอิงค่ามาตรฐาน หรือค่ามาตรฐานเทียบเคียง



ตารางที่ 4.2 แบบบันทึกผลการตรวจวัดคุณภาพน้ำใต้ดิน / น้ำบาดาล

ชื่อโครงการ.....
 ตั้งอยู่ที่.....
 ครั้งที่..... ประจำปี พ.ศ..... วันที่..... เดือน..... พ.ศ.....
 สถานที่เก็บตัวอย่าง 1.
 2.

ตำแหน่งตรวจวัด	พารามิเตอร์ที่ตรวจวัด					
มาตรฐาน*						

หมายเหตุ : * ระบุค่ามาตรฐาน และเอกสารอ้างอิงค่ามาตรฐาน หรือค่ามาตรฐานเทียบเคียง

ตารางที่ 4.3 แบบบันทึกผลการตรวจวัดคุณภาพน้ำที่เกิดจากกิจกรรมการทำเหมืองแร่ และการแต่งแร่ หรือการไม่ บด และย่อยหิน

ชื่อโครงการ.....
 ตั้งอยู่ที่.....
 ครั้งที่..... ประจำปี พ.ศ..... วันที่..... เดือน..... พ.ศ.....
 สถานที่เก็บตัวอย่าง 1.
 2.

ตำแหน่งตรวจวัด	พารามิเตอร์ที่ตรวจวัด					
มาตรฐาน*						

หมายเหตุ : * ระบุค่ามาตรฐาน และเอกสารอ้างอิงค่ามาตรฐาน หรือค่ามาตรฐานเทียบเคียง

