

มาตรการป้องกันและแก้ไขผลกระทบสิ่งแวดล้อม
และมาตรการติดตามตรวจสอบผลกระทบสิ่งแวดล้อม

รายงานการเปลี่ยนแปลงรายละเอียดโครงการในรายงานการประเมินผลกระทบสิ่งแวดล้อม
โครงการโรงงานหลอมอะลูมิเนียม (ส่วนขยาย ครั้งที่ 2) (ครั้งที่ 1)

ตั้งอยู่ที่นิคมอุตสาหกรรมเวลโกรว์
ตำบลพิมพา อำเภอบางปะกง จังหวัดฉะเชิงเทรา
ของบริษัท นิกเคอ เอ็มซี อลูมิเนียม (ประเทศไทย) จำกัด

ต้องยึดถือปฏิบัติอย่างเคร่งครัด

หมายเหตุ : บริษัท นิกเคอ เอ็มซี อลูมิเนียม (ประเทศไทย) จำกัด ได้รับความเห็นชอบจากการนิคมอุตสาหกรรมแห่งประเทศไทย ในการประชุมครั้งที่ 5/2564 โดยมีการเพิ่มเติมมาตรการฯ ในหน้า 7/45, 8/45, 12/45, 14/45, 15/45, 33/45, 34/45, 35/45, 37/45 และ 39/45 รายละเอียดดังข้อความที่ขีดเส้นใต้แนบท้ายนี้ ส่วนมาตรการป้องกันและแก้ไขผลกระทบสิ่งแวดล้อม และมาตรการติดตามตรวจสอบผลกระทบสิ่งแวดล้อมอื่น ๆ อ้างอิงตามหนังสือเห็นชอบจากสำนักงานนโยบายและแผนทรัพยากรธรรมชาติและสิ่งแวดล้อม หนังสือที่ ทส 1009.3/10543 ลงวันที่ 26 กันยายน 2557

ลงชื่อ



กรรมการบริษัท นิกเคอ เอ็มซี อลูมิเนียม (ประเทศไทย) จำกัด



สิงหาคม 2564

หน้า 1/45

ลงชื่อ



ผู้อำนวยการ บริษัท สิ่งแวดล้อมสยาม จำกัด



ตารางที่ 1 มาตรการป้องกันและแก้ไขผลกระทบสิ่งแวดล้อม รายงานการเปลี่ยนแปลงรายละเอียดโครงการในรายงานการประเมินผลกระทบสิ่งแวดล้อม
โครงการโรงงานหลอมอะลูมิเนียม (ส่วนขยาย ครั้งที่ 2) (ครั้งที่ 1) ของบริษัท นิคเคอ เอ็มซี อลูมิเนียม (ประเทศไทย) จำกัด (ระยะก่อสร้าง)
ตั้งอยู่ที่นิคมอุตสาหกรรมเวลโกรว์ ตำบลพิมพา อำเภอบางปะกง จังหวัดฉะเชิงเทรา

ผลกระทบสิ่งแวดล้อม	มาตรการป้องกันและแก้ไขผลกระทบสิ่งแวดล้อม	สถานที่ดำเนินการ	ระยะเวลาดำเนินการ	ผู้รับผิดชอบ
1. คุณภาพอากาศ	- ควบคุมการก่อสร้างและจัดทำบริเวณต่าง ๆ ภายในโครงการให้เป็นไปตามแบบแปลนที่ได้ออกแบบไว้	- ภายในพื้นที่โครงการ	- ตลอดระยะเวลาก่อสร้าง	- บริษัท นิคเคอ เอ็มซี อลูมิเนียม (ประเทศไทย) จำกัด
	- ตรวจสอบเครื่องมือ/เครื่องจักรที่ใช้ในการก่อสร้าง และมีการซ่อมบำรุงอย่างสม่ำเสมอ เพื่อให้สามารถทำงานได้อย่างมีประสิทธิภาพ และช่วยลดมลพิษทางอากาศ	- ภายในพื้นที่โครงการ	- ตลอดระยะเวลาก่อสร้าง	- บริษัท นิคเคอ เอ็มซี อลูมิเนียม (ประเทศไทย) จำกัด
	- ใช้วัสดุปิดคลุมท้ายรถขนส่งวัสดุก่อสร้างให้มิดชิด เพื่อป้องกันการรบกวนฟุ้งกระจาย หรือรั่วไหลของวัสดุที่บรรทุกมาลงบนถนน	- เส้นทางรถขนส่ง	- ตลอดระยะเวลาก่อสร้าง	- บริษัท นิคเคอ เอ็มซี อลูมิเนียม (ประเทศไทย) จำกัด
	- ฉีดพรมน้ำบริเวณพื้นที่ก่อสร้าง หรือบริเวณที่เปิดหน้าดิน วันละ 2 ครั้ง (เช้า-บ่าย)	- ภายในพื้นที่โครงการ	- ตลอดระยะเวลาก่อสร้าง	- บริษัท นิคเคอ เอ็มซี อลูมิเนียม (ประเทศไทย) จำกัด
	- ทำความสะอาดล้อรถบรรทุกก่อนออกจากโครงการ	- ภายในพื้นที่โครงการ	- ตลอดระยะเวลาก่อสร้าง	- บริษัท นิคเคอ เอ็มซี อลูมิเนียม (ประเทศไทย) จำกัด
	- จัดให้มีคนคอยกวาดเศษดิน ทรายน ที่ตกหล่นบริเวณพื้นที่ข้างเคียง และรักษาพื้นผิวให้สะอาดปราศจากเศษหิน ดิน ทรายน หรือฝุ่นตกร้างจนก่อสร้างแล้วเสร็จ	- ภายในพื้นที่โครงการ	- ตลอดระยะเวลาก่อสร้าง	- บริษัท นิคเคอ เอ็มซี อลูมิเนียม (ประเทศไทย) จำกัด
	- จัดให้มีการวางกองวัสดุในบริเวณพื้นที่ก่อสร้าง โดยกองวัสดุเท่าที่จำเป็น และในการกองเศษวัสดุที่เหลือใช้ในพื้นที่โครงการให้ปิดหรือคลุมด้วยผ้าใบให้มิดชิด	- ภายในพื้นที่โครงการ	- ตลอดระยะเวลาก่อสร้าง	- บริษัท นิคเคอ เอ็มซี อลูมิเนียม (ประเทศไทย) จำกัด

หมายเหตุ : มาตรการที่ขีดเส้นใต้ คือ มาตรการที่เพิ่มเติมหรือปรับปรุงข้อความ

ลงชื่อ



กรรมการบริษัท นิคเคอ เอ็มซี อลูมิเนียม (ประเทศไทย) จำกัด



สิงหาคม 2564

หน้า 2/45

ลงชื่อ



ผู้อำนวยการ บริษัท สิ่งแวดล้อมสยาม จำกัด



ตารางที่ 1 (ต่อ) มาตรการป้องกันและแก้ไขผลกระทบสิ่งแวดล้อม รายงานการเปลี่ยนแปลงรายละเอียดโครงการในรายงานการประเมินผลกระทบสิ่งแวดล้อม
โครงการโรงงานหลอมอะลูมิเนียม (ส่วนขยาย ครั้งที่ 2) (ครั้งที่ 1) ของบริษัท นิคเคอ อีเอ็มซี อลูมิเนียม (ประเทศไทย) จำกัด (ระยะก่อสร้าง)
ตั้งอยู่ที่นิคมอุตสาหกรรมเวลโกรว์ ตำบลพิมพา อำเภอบางปะกง จังหวัดฉะเชิงเทรา

ผลกระทบสิ่งแวดล้อม	มาตรการป้องกันและแก้ไขผลกระทบสิ่งแวดล้อม	สถานที่ดำเนินการ	ระยะเวลาดำเนินการ	ผู้รับผิดชอบ
2. เสียง	- จำกัดกิจกรรมก่อสร้างที่ก่อให้เกิดเสียงดัง เช่น การทำรากฐาน เป็นต้น ให้อยู่ในช่วงเวลา 08.00-17.00 น.	- ภายในพื้นที่โครงการ	- ตลอดระยะเวลาก่อสร้าง	- บริษัท นิคเคอ อีเอ็มซี อลูมิเนียม (ประเทศไทย) จำกัด
	- ตรวจสอบเครื่องมือ/เครื่องจักรที่ใช้ในการก่อสร้าง และมีการซ่อมบำรุงอย่างสม่ำเสมอ เพื่อให้สามารถทำงานได้อย่างมีประสิทธิภาพ และช่วยลดมลพิษทางเสียง	- ภายในพื้นที่โครงการ	- ตลอดระยะเวลาก่อสร้าง	- บริษัท นิคเคอ อีเอ็มซี อลูมิเนียม (ประเทศไทย) จำกัด
	- จัดหาอุปกรณ์ป้องกันเสียงส่วนบุคคล เช่น ที่อุดหู ที่ครอบหู เป็นต้น ให้กับคนงานก่อสร้างใช้ในระหว่างปฏิบัติงานในบริเวณที่มีเสียงดัง	- ภายในพื้นที่โครงการ	- ตลอดระยะเวลาก่อสร้าง	- บริษัท นิคเคอ อีเอ็มซี อลูมิเนียม (ประเทศไทย) จำกัด
	- ปฏิบัติตามคู่มือการบำรุงรักษาเครื่องมือ และอุปกรณ์ตามระยะเวลาของเครื่องอย่างสม่ำเสมอ และซ่อมแซมดูแลให้มีสภาพดีตลอดระยะเวลาการใช้งาน	- ภายในพื้นที่โครงการ	- ตลอดระยะเวลาก่อสร้าง	- บริษัท นิคเคอ อีเอ็มซี อลูมิเนียม (ประเทศไทย) จำกัด
3. คุณภาพน้ำ	- จัดให้มีห้องน้ำ-ห้องส้วมให้เพียงพอต่อแรงงานก่อสร้างตามกฎกระทรวง แรงงาน ว่าด้วยการจัดสวัสดิการในสถานประกอบการ พ.ศ. 2548	- ภายในพื้นที่โครงการ	- ตลอดระยะเวลาก่อสร้าง	- บริษัท นิคเคอ อีเอ็มซี อลูมิเนียม (ประเทศไทย) จำกัด
	- น้ำเสียที่เกิดจากกิจกรรมต่าง ๆ ที่จำเป็นต้องผ่านการบำบัด โครงการต้องทำการรวบรวมแล้วส่งไปยังระบบบำบัดน้ำเสียส่วนกลางของนิคมฯ ส่วนน้ำเสียที่ไม่มีการปนเปื้อน โครงการจะปล่อยซึมดินหรือนำกลับมาใช้ประโยชน์ให้มากที่สุด	- ภายในพื้นที่โครงการ	- ตลอดระยะเวลาก่อสร้าง	- บริษัท นิคเคอ อีเอ็มซี อลูมิเนียม (ประเทศไทย) จำกัด
	- จัดให้มีบ่อกักน้ำทิ้งใส่ตะแกรงไว้สำหรับดักขยะและกากตะกอนเพื่อป้องกันขยะมูลฝอยที่อาจปนเปื้อนมากับน้ำฝนลงสู่รางระบายน้ำของนิคมฯ และแหล่งน้ำ	- ภายในพื้นที่โครงการ	- ตลอดระยะเวลาก่อสร้าง	- บริษัท นิคเคอ อีเอ็มซี อลูมิเนียม (ประเทศไทย) จำกัด

ลงชื่อ

กรรมการบริษัท นิคเคอ อีเอ็มซี อลูมิเนียม (ประเทศไทย) จำกัด



สิงหาคม 2564

หน้า 3/45

ลงชื่อ

ผู้อำนวยการ บริษัท สิงเวดล้อมสยาม จำกัด



ตารางที่ 1 (ต่อ) มาตรการป้องกันและแก้ไขผลกระทบสิ่งแวดล้อม รายงานการเปลี่ยนแปลงรายละเอียดโครงการในรายงานการประเมินผลกระทบสิ่งแวดล้อม
โครงการโรงงานหลอมอะลูมิเนียม (ส่วนขยาย ครั้งที่ 2) (ครั้งที่ 1) ของบริษัท นิคเคอิ เอ็มซี อลูมิเนียม (ประเทศไทย) จำกัด (ระยะก่อสร้าง)
ตั้งอยู่ที่นิคมอุตสาหกรรมเวสโกรว์ ตำบลพิมพา อำเภอบางปะกง จังหวัดฉะเชิงเทรา

ผลกระทบสิ่งแวดล้อม	มาตรการป้องกันและแก้ไขผลกระทบสิ่งแวดล้อม	สถานที่ดำเนินการ	ระยะเวลาดำเนินการ	ผู้รับผิดชอบ
4. การคมนาคมขนส่ง	- กำหนดให้บริษัทรับเหมาจัดให้มีเจ้าหน้าที่รักษาความปลอดภัยในการอำนวยความสะดวกและดูแลการเข้า-ออกของรถที่ผ่านพื้นที่ก่อสร้างโครงการ	- ภายในพื้นที่โครงการ	- ตลอดระยะเวลาก่อสร้าง	- บริษัท นิคเคอิ เอ็มซี อลูมิเนียม (ประเทศไทย) จำกัด
	- ผู้รับเหมาต้องควบคุมดูแลรถบรรทุกวัสดุก่อสร้าง โดยต้องจัดให้มีผ้าคลุมให้มิดชิด โดยเฉพาะดินและทราย เพื่อป้องกันการฟุ้งกระจายและการรบกวนสิ่งแวดล้อม	- ภายในพื้นที่โครงการ	- ตลอดระยะเวลาก่อสร้าง	- บริษัท นิคเคอิ เอ็มซี อลูมิเนียม (ประเทศไทย) จำกัด
	- จำกัดความเร็วที่เข้า-ออกพื้นที่โครงการให้มีความเร็วไม่เกิน 20 กิโลเมตร/ชั่วโมง และจัดระบบทิศทางการจราจรในพื้นที่ก่อสร้างโครงการให้เหมาะสม เพื่อป้องกันอุบัติเหตุ	- ภายในพื้นที่โครงการ	- ตลอดระยะเวลาก่อสร้าง	- บริษัท นิคเคอิ เอ็มซี อลูมิเนียม (ประเทศไทย) จำกัด
	- ควบคุมน้ำหนักบรรทุกทุกไม่ให้บรรทุกวัสดุเกินพิกัดอัตราความสามารถของรถ หรือเกินเกณฑ์การขนส่งทางหลวง เพื่อป้องกันความเสียหายของพื้นผิวจราจร และอาจทำให้เกิดอุบัติเหตุได้	- ภายในพื้นที่โครงการ	- ตลอดระยะเวลาก่อสร้าง	- บริษัท นิคเคอิ เอ็มซี อลูมิเนียม (ประเทศไทย) จำกัด
5. การระบายน้ำและการควบคุมน้ำท่วม	- จัดทำรางระบายน้ำชั่วคราว เพื่อระบายน้ำจากบริเวณพื้นที่ก่อสร้างลงสู่ที่ระบายน้ำฝนของนิคมฯ ต่อไป	- ภายในพื้นที่โครงการ	- ตลอดระยะเวลาก่อสร้าง	- บริษัท นิคเคอิ เอ็มซี อลูมิเนียม (ประเทศไทย) จำกัด
6. การจัดการกากของเสีย	- จัดให้มีถังขยะที่มีฝาปิดมิดชิดตั้งไว้ตามจุดต่าง ๆ บริเวณพื้นที่ก่อสร้าง	- ภายในพื้นที่โครงการ	- ตลอดระยะเวลาก่อสร้าง	- บริษัท นิคเคอิ เอ็มซี อลูมิเนียม (ประเทศไทย) จำกัด
	- มีการควบคุมดูแลไม่ให้คนงานทิ้งขยะมูลฝอยลงในรางระบายน้ำหรือรางระบายน้ำฝนของพื้นที่โครงการ และบริเวณใกล้เคียง	- ภายในพื้นที่โครงการ	- ตลอดระยะเวลาก่อสร้าง	- บริษัท นิคเคอิ เอ็มซี อลูมิเนียม (ประเทศไทย) จำกัด
	- ของเสียที่เกิดขึ้นในช่วงก่อสร้างและไม่สามารถนำกลับมาใช้ใหม่ได้ทางผู้รับเหมาของโครงการเป็นผู้รับผิดชอบในการนำไปกำจัดต่อไป	- ภายในพื้นที่โครงการ	- ตลอดระยะเวลาก่อสร้าง	- บริษัท นิคเคอิ เอ็มซี อลูมิเนียม (ประเทศไทย) จำกัด

ลงชื่อ

กรรมการบริษัท นิคเคอิ เอ็มซี อลูมิเนียม (ประเทศไทย) จำกัด



สิงหาคม 2564

หน้า 4/45

ลงชื่อ ...

ผู้อำนวยการ บริษัท สิ่งแวดล้อมสยาม จำกัด



ตารางที่ 1 (ต่อ) มาตรการป้องกันและแก้ไขผลกระทบสิ่งแวดล้อม รายงานการเปลี่ยนแปลงรายละเอียดโครงการในรายงานการประเมินผลกระทบสิ่งแวดล้อม
โครงการโรงงานหลอมอะลูมิเนียม (ส่วนขยาย ครั้งที่ 2) (ครั้งที่ 1) ของบริษัท นิคเคอ เอ็มซี อลูมิเนียม (ประเทศไทย) จำกัด (ระยะก่อสร้าง)
ตั้งอยู่ที่นิคมอุตสาหกรรมเวลโกรว์ ตำบลพิมพา อำเภอบางปะกง จังหวัดฉะเชิงเทรา

ผลกระทบสิ่งแวดล้อม	มาตรการป้องกันและแก้ไขผลกระทบสิ่งแวดล้อม	สถานที่ดำเนินการ	ระยะเวลาดำเนินการ	ผู้รับผิดชอบ
7. สังคมและเศรษฐกิจ	- ประชาสัมพันธ์รายละเอียดและแผนการดำเนินงานให้หน่วยงานราชการ และหน่วยงานด้านการปกครองส่วนท้องถิ่นที่เกี่ยวข้อง รวมทั้งผู้นำชุมชนและประชาชนที่อยู่ใกล้เคียงทราบ	- ชุมชนใกล้เคียงพื้นที่โครงการ	- ก่อนดำเนินการก่อสร้าง	- บริษัท นิคเคอ เอ็มซี อลูมิเนียม (ประเทศไทย) จำกัด
	- จัดให้มีการเข้าดูพื้นที่โครงการ ภายหลังจากที่ทางโครงการดำเนินการขยายโครงการแล้วเสร็จ เพื่อให้เกิดความมั่นใจว่าโครงการมีการดำเนินการตามที่ได้เคยแจ้งในการประชุมรับฟังความคิดเห็น	- ภายในพื้นที่โครงการ	- ภายหลังก่อสร้างส่วนขยายแล้วเสร็จ	- บริษัท นิคเคอ เอ็มซี อลูมิเนียม (ประเทศไทย) จำกัด
	- ภายหลังก่อสร้างแล้วเสร็จ หากมีวัสดุก่อสร้างเหลือ เช่น ปูนซีเมนต์ อิฐ หิน ทราย เป็นต้น โครงการจะมีการบริจาคให้วัดหรือโรงเรียน	- ภายในพื้นที่โครงการ	- ภายหลังก่อสร้างแล้วเสร็จ	- บริษัท นิคเคอ เอ็มซี อลูมิเนียม (ประเทศไทย) จำกัด
8. อาชีวอนามัยและความปลอดภัย	- พิจารณาเลือกผู้รับเหมาที่มีการดำเนินการด้านความปลอดภัย และในสัญญาว่าจ้างระหว่างเจ้าของโครงการและบริษัทผู้รับเหมาต้องระบุครอบคลุมถึงวิธีการคุ้มครองความปลอดภัยและสุขภาพอนามัยของ คนงานที่ปฏิบัติงานรวมทั้งกำหนดให้ผู้รับเหมา มีการดำเนินการด้านความปลอดภัย ดังนี้ <ul style="list-style-type: none"> กำหนดกฎเกณฑ์และข้อปฏิบัติเพื่อความปลอดภัยในการทำงาน จัดให้มีและควบคุมดูแลการใช้อุปกรณ์ป้องกันอันตรายส่วนบุคคล ตรวจสอบสภาพเครื่องมือ/อุปกรณ์ทุกชนิด เพื่อความปลอดภัยในการทำงาน 	- ภายในพื้นที่โครงการ	- ตลอดระยะเวลาก่อสร้าง	- บริษัท นิคเคอ เอ็มซี อลูมิเนียม (ประเทศไทย) จำกัด
	- ผู้รับเหมาต้องจัดหาอุปกรณ์ป้องกันอันตรายส่วนบุคคลที่เหมาะสมกับสภาพการทำงานให้เพียงพอกับจำนวนผู้ปฏิบัติงาน ได้แก่ หมวก รองเท้านิรภัย แว่นตานิรภัย (Safety Glasses with Side Shields) ถุงมือที่เหมาะสมกับชนิดของงาน เข็มขัดนิรภัย ตาข่ายกันตกสำหรับงานที่อยู่บนที่สูง หน้ากากช่างเชื่อมเพื่อป้องกันแสง และประกายไฟ หน้ากากป้องกันฝุ่น อุปกรณ์ลดเสียง ปลั๊กอุดหู ที่ครอบหู เป็นต้น	- ภายในพื้นที่โครงการ	- ตลอดระยะเวลาก่อสร้าง	- บริษัท นิคเคอ เอ็มซี อลูมิเนียม (ประเทศไทย) จำกัด

ลงชื่อ

กรรมการบริษัท นิคเคอ เอ็มซี อลูมิเนียม (ประเทศไทย) จำกัด



สิงหาคม 2564

หน้า 5/45

ลงชื่อ

ผู้อำนวยการ บริษัท สิงเวดล้อมสยาม จำกัด



ตารางที่ 1 (ต่อ) มาตรการป้องกันและแก้ไขผลกระทบสิ่งแวดล้อม รายงานการเปลี่ยนแปลงรายละเอียดโครงการในรายงานการประเมินผลกระทบสิ่งแวดล้อม
โครงการโรงงานหลอมอะลูมิเนียม (ส่วนขยาย ครั้งที่ 2) (ครั้งที่ 1) ของบริษัท นิคเคอิ เอ็มซี อลูมิเนียม (ประเทศไทย) จำกัด (ระยะก่อสร้าง)
ตั้งอยู่ที่นิคมอุตสาหกรรมเวลโกรว์ ตำบลพิมพา อำเภอบางปะกง จังหวัดฉะเชิงเทรา

ผลกระทบสิ่งแวดล้อม	มาตรการป้องกันและแก้ไขผลกระทบสิ่งแวดล้อม	สถานที่ดำเนินการ	ระยะเวลาดำเนินการ	ผู้รับผิดชอบ
8. อาชีวอนามัยและความปลอดภัย (ต่อ)	- ตรวจสอบและควบคุมดูแลมิให้มีการใช้อุปกรณ์ป้องกันอันตรายส่วนบุคคลอย่างถูกต้อง และเหมาะสมกับประเภทของงาน	- ภายในพื้นที่โครงการ	- ตลอดระยะเวลาก่อสร้าง	- บริษัท นิคเคอิ เอ็มซี อลูมิเนียม (ประเทศไทย) จำกัด
	- จัดระบบการจราจร ทิศทางการจราจร และสถานที่จอดรถในพื้นที่ก่อสร้างโครงการให้เป็นสัดส่วน	- ภายในพื้นที่โครงการ	- ตลอดระยะเวลาก่อสร้าง	- บริษัท นิคเคอิ เอ็มซี อลูมิเนียม (ประเทศไทย) จำกัด
	- จัดทำป้ายเตือนหรือโปสเตอร์ เตือนอันตรายบริเวณพื้นที่ก่อสร้าง ห้ามมิให้ผู้ไม่มีหน้าที่เกี่ยวข้องเข้าไปในบริเวณก่อสร้าง พร้อมเขียนข้อความ เช่น “เขตก่อสร้าง” “ลดความเร็วรถยนต์” “เขตสวมหมวกนิรภัย” เป็นต้น	- ภายในพื้นที่โครงการ	- ตลอดระยะเวลาก่อสร้าง	- บริษัท นิคเคอิ เอ็มซี อลูมิเนียม (ประเทศไทย) จำกัด
	- บริเวณที่มีการติดตั้งเครื่องจักรต้องมีการกันแบ่งเขตพื้นที่ให้ชัดเจน รวมทั้งอุปกรณ์ เครื่องมือต่าง ๆ ต้องมีการจัดวางอย่างเป็นระเบียบ	- ภายในพื้นที่โครงการ	- ตลอดระยะเวลาก่อสร้าง	- บริษัท นิคเคอิ เอ็มซี อลูมิเนียม (ประเทศไทย) จำกัด
	- จัดให้มีเจ้าหน้าที่ความปลอดภัยในการทำงาน เป็นผู้รับผิดชอบในการตรวจสอบวิธีการปฏิบัติงานเกี่ยวกับเครื่องจักรอุปกรณ์ รวมทั้งสภาพแวดล้อมในการทำงาน เพื่อให้ปฏิบัติงานได้อย่างปลอดภัย	- ภายในพื้นที่โครงการ	- ตลอดระยะเวลาก่อสร้าง	- บริษัท นิคเคอิ เอ็มซี อลูมิเนียม (ประเทศไทย) จำกัด
	- จัดเตรียมเวชภัณฑ์ปฐมพยาบาลต่าง ๆ เช่น สำลี ผ้าพันแผล ยาฆ่าเชื้อ ยาแก้ปวด และแก้ไข้ เป็นต้น รวมทั้งเตรียมรถสำหรับจัดส่งผู้บาดเจ็บในกรณีเกิดอุบัติเหตุรุนแรง เพื่อนำส่งไปยังสถานพยาบาลใกล้เคียงทันที	- ภายในพื้นที่โครงการ	- ตลอดระยะเวลาก่อสร้าง	- บริษัท นิคเคอิ เอ็มซี อลูมิเนียม (ประเทศไทย) จำกัด
	- จัดเตรียมอุปกรณ์ป้องกันอัคคีภัย เช่น ถังดับเพลิงมือถือไว้ที่บริเวณสำนักงานชั่วคราว และบริเวณพื้นที่ก่อสร้างให้มีจำนวนเพียงพอ และอยู่ในสภาพที่พร้อมใช้งาน	- ภายในพื้นที่โครงการ	- ตลอดระยะเวลาก่อสร้าง	- บริษัท นิคเคอิ เอ็มซี อลูมิเนียม (ประเทศไทย) จำกัด

ลงชื่อ

กรรมการบริษัท นิคเคอิ เอ็มซี อลูมิเนียม (ประเทศไทย) จำกัด



สิงหาคม 2564

หน้า 6/45

ลงชื่อ

ผู้อำนวยการ บริษัท สิ่งแวดล้อมสยาม จำกัด



ตารางที่ 1 (ต่อ) มาตรการป้องกันและแก้ไขผลกระทบสิ่งแวดล้อม รายงานการเปลี่ยนแปลงรายละเอียดโครงการในรายงานการประเมินผลกระทบสิ่งแวดล้อม
โครงการโรงงานหลอมอะลูมิเนียม (ส่วนขยาย ครั้งที่ 2) (ครั้งที่ 1) ของบริษัท นิกเคอิ เอ็มซี อลูมิเนียม (ประเทศไทย) จำกัด (ระยะก่อสร้าง)
ตั้งอยู่ที่นิคมอุตสาหกรรมเวสโกลว์ ตำบลพิมพา อำเภอบางปะกง จังหวัดฉะเชิงเทรา

ผลกระทบสิ่งแวดล้อม	มาตรการป้องกันและแก้ไขผลกระทบสิ่งแวดล้อม	สถานที่ดำเนินการ	ระยะเวลาดำเนินการ	ผู้รับผิดชอบ
8. อาชีวอนามัยและความปลอดภัย (ต่อ)	- สถานที่ก่อสร้างต้องสะอาดโปร่งตา มีความเป็นระเบียบ เพื่อสะดวกในการตรวจตรา การผจญเพลิงที่เกิดขึ้น และการอพยพขนย้ายทั้งคนและวัสดุอุปกรณ์ออกนอกโครงการ กรณีเกิดเพลิงไหม้	- ภายในพื้นที่โครงการ	- ตลอดระยะเวลาก่อสร้าง	- บริษัท นิกเคอิ เอ็มซี อลูมิเนียม (ประเทศไทย) จำกัด
	- พิจารณารับคนงานในท้องถิ่นเป็นอันดับแรก กรณีรับคนงานต่างด้าวเข้าทำงาน ต้องรับคนงานต่างด้าวที่มีใบอนุญาตเข้าทำงานอย่างถูกต้องตามกฎหมาย	- ภายในพื้นที่โครงการ	- ตลอดระยะเวลาก่อสร้าง	- บริษัท นิกเคอิ เอ็มซี อลูมิเนียม (ประเทศไทย) จำกัด
	- กำหนดให้ผู้รับเหมามีการตรวจสอบประวัติและสุขภาพคนงานก่อนรับเข้าปฏิบัติงาน	- ภายในพื้นที่โครงการ	- ตลอดระยะเวลาก่อสร้าง	- บริษัท นิกเคอิ เอ็มซี อลูมิเนียม (ประเทศไทย) จำกัด

หมายเหตุ : บริษัท นิกเคอิ เอ็มซี อลูมิเนียม (ประเทศไทย) จำกัด เป็นผู้รับผิดชอบการปฏิบัติตามมาตรการป้องกันและแก้ไขผลกระทบสิ่งแวดล้อม และมาตรการติดตามตรวจสอบผลกระทบสิ่งแวดล้อม โดยจะระบุในเอกสารแนบท้ายสัญญาว่าจ้าง และกำกับดูแลบริษัทผู้รับเหมาให้ปฏิบัติตามมาตรการที่เกี่ยวข้องกับงานรับเหมาแต่ละกิจกรรมโดยเคร่งครัด

ลงชื่อ



กรรมการบริษัท นิกเคอิ เอ็มซี อลูมิเนียม (ประเทศไทย) จำกัด



สิงหาคม 2564

หน้า 7/45

ลงชื่อ



ผู้อำนวยการ บริษัท สิงเวดล้อมสยาม จำกัด



ตารางที่ 2 มาตรการป้องกันและแก้ไขผลกระทบสิ่งแวดล้อม รายงานการเปลี่ยนแปลงรายละเอียดโครงการในรายงานการประเมินผลกระทบสิ่งแวดล้อม
โครงการโรงงานหลอมอะลูมิเนียม (ส่วนขยาย ครั้งที่ 2) (ครั้งที่ 1) ของบริษัท นิคเคอ เอ็มซี อลูมิเนียม (ประเทศไทย) จำกัด (ระยะดำเนินการ)
ตั้งอยู่ที่นิคมอุตสาหกรรมเวลโกรว์ ตำบลพิมพา อำเภอบางปะกง จังหวัดฉะเชิงเทรา

ผลกระทบสิ่งแวดล้อม	มาตรการป้องกันและแก้ไขผลกระทบสิ่งแวดล้อม	สถานที่ดำเนินการ	ระยะเวลาดำเนินการ	ผู้รับผิดชอบ
1. มาตรการทั่วไป	- ปฏิบัติตามมาตรการป้องกันและแก้ไขผลกระทบสิ่งแวดล้อม และ มาตรการติดตามตรวจสอบผลกระทบสิ่งแวดล้อมที่เสนอมาในรายงาน การเปลี่ยนแปลงรายละเอียดโครงการในรายงานการประเมิน ผลกระทบสิ่งแวดล้อม โครงการโรงงานหลอมอะลูมิเนียม (ส่วนขยาย ครั้งที่ 2) (ครั้งที่ 1) ของบริษัท นิคเคอ เอ็มซี อลูมิเนียม (ประเทศไทย) จำกัด ตั้งอยู่ที่นิคมอุตสาหกรรมเวลโกรว์ ตำบลพิมพา อำเภอบางปะกง จังหวัดฉะเชิงเทรา	- ภายในพื้นที่โครงการ	- ตลอดระยะเวลาดำเนินการ	- บริษัท นิคเคอ เอ็มซี อลูมิเนียม (ประเทศไทย) จำกัด
	- เมื่อผลการติดตามตรวจสอบผลกระทบสิ่งแวดล้อมได้แสดงให้เห็นถึง ปัญหาสิ่งแวดล้อม บริษัท นิคเคอ เอ็มซี อลูมิเนียม (ประเทศไทย) จำกัด ต้องดำเนินการปรับปรุงแก้ไขปัญหานั้นโดยเร็ว และต้องปฏิบัติตาม มาตรการป้องกันและแก้ไขผลกระทบสิ่งแวดล้อม และมาตรการ ติดตามตรวจสอบผลกระทบสิ่งแวดล้อมอย่างเคร่งครัด เพื่อประโยชน์ ในการพิจารณาความเหมาะสมของการกำหนดระยะเวลาการติดตาม ตรวจสอบต่อไป	- ภายในพื้นที่โครงการ	- ตลอดระยะเวลาดำเนินการ	- บริษัท นิคเคอ เอ็มซี อลูมิเนียม (ประเทศไทย) จำกัด
	- หากเกิดเหตุการณ์ใด ๆ ก็ตาม ที่อาจก่อให้เกิดผลกระทบต่อคุณภาพ สิ่งแวดล้อม บริษัท นิคเคอ เอ็มซี อลูมิเนียม (ประเทศไทย) จำกัด ต้อง แจ้งให้สำนักงานทรัพยากรธรรมชาติและสิ่งแวดล้อมจังหวัดฉะเชิงเทรา การนิคมอุตสาหกรรมแห่งประเทศไทย และสำนักงานนโยบายและแผน ทรัพยากรธรรมชาติและสิ่งแวดล้อมทราบโดยเร็ว	- ภายในพื้นที่โครงการ	- ตลอดระยะเวลาดำเนินการ	- บริษัท นิคเคอ เอ็มซี อลูมิเนียม (ประเทศไทย) จำกัด

หมายเหตุ : มาตรการที่ขีดเส้นใต้ คือ มาตรการที่เพิ่มเติมหรือปรับปรุงข้อความ

ลงชื่อ

กรรมการบริษัท นิคเคอ เอ็มซี อลูมิเนียม (ประเทศไทย) จำกัด



สิงหาคม 2564

หน้า 8/45

ลงชื่อ

ผู้อำนวยการ บริษัท สิงเวดล้อมสยาม จำกัด



ตารางที่ 2 (ต่อ) มาตรการป้องกันและแก้ไขผลกระทบสิ่งแวดล้อม รายงานการเปลี่ยนแปลงรายละเอียดโครงการในรายงานการประเมินผลกระทบสิ่งแวดล้อม
โครงการโรงงานหลอมอะลูมิเนียม (ส่วนขยาย ครั้งที่ 2) (ครั้งที่ 1) ของบริษัท นิคเคอ เอ็มซี อลูมิเนียม (ประเทศไทย) จำกัด (ระยะดำเนินการ)
ตั้งอยู่ที่นิคมอุตสาหกรรมเวลโกรว์ ตำบลพิมพา อำเภอบางปะกง จังหวัดฉะเชิงเทรา

ผลกระทบสิ่งแวดล้อม	มาตรการป้องกันและแก้ไขผลกระทบสิ่งแวดล้อม	สถานที่ดำเนินการ	ระยะเวลาดำเนินการ	ผู้รับผิดชอบ
1. มาตรการทั่วไป (ต่อ)	<p>- บริษัท นิคเคอ เอ็มซี อลูมิเนียม (ประเทศไทย) จำกัด ต้องว่าจ้างหน่วยงานกลาง (Third Party) ในการติดตามตรวจสอบการปฏิบัติตามมาตรการฯ และจัดทำรายงานผลการปฏิบัติตามมาตรการป้องกันและแก้ไขผลกระทบสิ่งแวดล้อม และมาตรการติดตามตรวจสอบผลกระทบสิ่งแวดล้อม โดยเสนอให้สำนักงานทรัพยากรธรรมชาติและสิ่งแวดล้อมจังหวัดฉะเชิงเทรา การนิคมอุตสาหกรรมแห่งประเทศไทย และสำนักงานนโยบายและแผนทรัพยากรธรรมชาติและสิ่งแวดล้อม ทราบทุก 6 เดือน</p> <p>- ในกรณีที่บริษัท นิคเคอ เอ็มซี อลูมิเนียม (ประเทศไทย) จำกัด มีความจำเป็นต้องเปลี่ยนแปลงรายละเอียดโครงการหรือมาตรการป้องกันและแก้ไขผลกระทบสิ่งแวดล้อม หรือมาตรการติดตามตรวจสอบผลกระทบสิ่งแวดล้อม ตามที่เสนอไว้ในรายงานการวิเคราะห์ผลกระทบสิ่งแวดล้อมที่ได้รับความเห็นชอบไว้แล้ว ให้ บริษัท นิคเคอ เอ็มซี อลูมิเนียม (ประเทศไทย) จำกัด แจ้งให้หน่วยงานที่มีอำนาจหน้าที่ในการพิจารณาอนุมัติหรืออนุญาตดำเนินการดังนี้</p> <p>1) หากหน่วยงานผู้อนุมัติหรืออนุญาตเห็นว่าการเปลี่ยนแปลงดังกล่าวเกิดผลดีต่อสิ่งแวดล้อมมากกว่า หรือเทียบเท่ามาตรการที่กำหนดไว้ในรายงานการวิเคราะห์ผลกระทบสิ่งแวดล้อมที่ได้รับความเห็นชอบไว้แล้วให้หน่วยงานผู้อนุมัติหรืออนุญาตรับจดแจ้งให้เป็นไปตามหลักเกณฑ์และเงื่อนไขที่กำหนดไว้ในกฎหมายนั้น ๆ ต่อไป พร้อมกับให้จัดทำสำเนาการเปลี่ยนแปลงดังกล่าวข้างต้นที่รับจดแจ้งไว้ แจ้งให้สำนักงานนโยบายและแผนทรัพยากรธรรมชาติและสิ่งแวดล้อมเพื่อทราบ</p>	<p>- ภายในพื้นที่โครงการ</p> <p>- ภายในพื้นที่โครงการ</p>	<p>- ตลอดระยะเวลาดำเนินการ</p> <p>- ตลอดระยะเวลาดำเนินการ</p>	<p>- บริษัท นิคเคอ เอ็มซี อลูมิเนียม (ประเทศไทย) จำกัด</p> <p>- บริษัท นิคเคอ เอ็มซี อลูมิเนียม (ประเทศไทย) จำกัด</p>

ลงชื่อ
กรรมการบริษัท นิคเคอ เอ็มซี อลูมิเนียม (ประเทศไทย) จำกัด



สิงหาคม 2564
หน้า 9/45

ลงชื่อ
ผู้อำนวยการ บริษัท สิงเวดล้อมสยาม จำกัด



ตารางที่ 2 (ต่อ) มาตรการป้องกันและแก้ไขผลกระทบสิ่งแวดล้อม รายงานการเปลี่ยนแปลงรายละเอียดโครงการในรายงานการประเมินผลกระทบสิ่งแวดล้อม
โครงการโรงงานหลอมอะลูมิเนียม (ส่วนขยาย ครั้งที่ 2) (ครั้งที่ 1) ของบริษัท นิคเคอิ เอ็มซี อลูมิเนียม (ประเทศไทย) จำกัด (ระยะดำเนินการ)
ตั้งอยู่ที่นิคมอุตสาหกรรมเวลโกรว์ ตำบลพิมพา อำเภอบางปะกง จังหวัดฉะเชิงเทรา

ผลกระทบสิ่งแวดล้อม	มาตรการป้องกันและแก้ไขผลกระทบสิ่งแวดล้อม	สถานที่ดำเนินการ	ระยะเวลาดำเนินการ	ผู้รับผิดชอบ
1. มาตรการทั่วไป (ต่อ)	2) หากหน่วยงานผู้อนุมัติหรืออนุญาตเห็นว่าการเปลี่ยนแปลงดังกล่าวอาจกระทบต่อสาระสำคัญในรายงานการวิเคราะห์ผลกระทบสิ่งแวดล้อมที่ได้รับความเห็นชอบไว้แล้ว ให้หน่วยงานผู้อนุมัติหรืออนุญาต จัดส่งรายงานการเปลี่ยนแปลงดังกล่าวให้สำนักงานนโยบายและแผนทรัพยากรธรรมชาติและสิ่งแวดล้อม เพื่อเสนอให้คณะกรรมการผู้ชำนาญการพิจารณารายงานการวิเคราะห์ผลกระทบสิ่งแวดล้อม (คชก.) ชุดที่เกี่ยวข้องให้ความเห็นประกอบก่อนดำเนินการเปลี่ยนแปลง และเมื่อโครงการได้รับอนุญาตหรืออนุญาตให้มีการเปลี่ยนแปลง ให้หน่วยงานผู้อนุมัติหรืออนุญาตแจ้งผลการเปลี่ยนแปลงดังกล่าวให้สำนักงานนโยบายและแผนทรัพยากรธรรมชาติและสิ่งแวดล้อมเพื่อทราบ	- ภายในพื้นที่โครงการ	- ตลอดระยะเวลาดำเนินการ	- บริษัท นิคเคอิ เอ็มซี อลูมิเนียม (ประเทศไทย) จำกัด
2. คุณภาพอากาศ	- จัดให้มีระบบบำบัดมลพิษทางอากาศจากกระบวนการผลิตดังนี้ <ul style="list-style-type: none"> • Dust Collector No. 1 สำหรับบำบัดอากาศเสียจากเตาหลอม ขนาด 30 ตัน ประกอบด้วย Twin Cyclone & Bag Filter • Dust Collector No. 2 สำหรับบำบัดอากาศเสียจากเครื่องแยกกากอะลูมิเนียม ประกอบด้วย Cyclone & Bag Filter • Dust Collector No. 3 สำหรับบำบัดอากาศเสียจากเครื่องอบแห้ง ประกอบด้วย multi-Cyclone • Dust Collector No. 4 สำหรับบำบัดอากาศเสียจากเตาหลอม ขนาด 20 ตัน ประกอบด้วย Twin Cyclone & Bag Filter • Dust Collector No. 5 สำหรับบำบัดอากาศเสียจากเตาหลอม ขนาด 30 ตัน ประกอบด้วย Twin Cyclone & Bag Filter 	- ภายในพื้นที่โครงการ	- ตลอดระยะเวลาดำเนินการ	- บริษัท นิคเคอิ เอ็มซี อลูมิเนียม (ประเทศไทย) จำกัด

ลงชื่อ

กรรมการบริษัท นิคเคอิ เอ็มซี อลูมิเนียม (ประเทศไทย) จำกัด



สิงหาคม 2564

หน้า 10/45

ลงชื่อ

ผู้อำนวยการ บริษัท สังกะยมสยาม จำกัด



ตารางที่ 2 (ต่อ) มาตรการป้องกันและแก้ไขผลกระทบต่อสิ่งแวดล้อม รายงานการเปลี่ยนแปลงรายละเอียดโครงการในรายงานการประเมินผลกระทบต่อสิ่งแวดล้อม
โครงการโรงงานหลอมอะลูมิเนียม (ส่วนขยาย ครั้งที่ 2) (ครั้งที่ 1) ของบริษัท นิคเคอ อลูมิเนียม (ประเทศไทย) จำกัด (ระยะดำเนินการ)
ตั้งอยู่ที่นิคมอุตสาหกรรมเวลโกรว์ ตำบลพิมพา อำเภอบางปะกง จังหวัดฉะเชิงเทรา

ผลกระทบต่อสิ่งแวดล้อม	มาตรการป้องกันและแก้ไขผลกระทบต่อสิ่งแวดล้อม	สถานที่ดำเนินการ	ระยะเวลาดำเนินการ	ผู้รับผิดชอบ
2. คุณภาพอากาศ (ต่อ)	<p>- ควบคุมอัตราการระบายมลพิษจากปล่องควันทั้ง 5 ปล่อง ของโรงงาน ดังนี้</p> <p>ปล่อง Dust Collector No. 1</p> <ul style="list-style-type: none"> • TSP ไม่เกิน 90 mg/m³ (อัตราการระบาย 1.62 กรัม/วินาที) • CO ไม่เกิน 300 mg/m³ (อัตราการระบาย 5.40 กรัม/วินาที) • NO_x as NO₂ ไม่เกิน 80 mg/m³ (อัตราการระบาย 0.12 กรัม/วินาที) <p>ปล่อง Dust Collector No. 2</p> <ul style="list-style-type: none"> • TSP ไม่เกิน 90 mg/m³ (อัตราการระบาย 0.50 กรัม/วินาที) • CO ไม่เกิน 300 mg/m³ (อัตราการระบาย 1.65 กรัม/วินาที) • NO_x as NO₂ ไม่เกิน 80 mg/m³ (อัตราการระบาย 0.12 กรัม/วินาที) <p>ปล่อง Dust Collector No. 3</p> <ul style="list-style-type: none"> • TSP ไม่เกิน 90 mg/m³ (อัตราการระบาย 0.77 กรัม/วินาที) • CO ไม่เกิน 300 mg/m³ (อัตราการระบาย 2.53 กรัม/วินาที) • NO_x as NO₂ ไม่เกิน 80 mg/m³ (อัตราการระบาย 0.24 กรัม/วินาที) <p>ปล่อง Dust Collector No. 4</p> <ul style="list-style-type: none"> • TSP ไม่เกิน 90 mg/m³ (อัตราการระบาย 1.13 กรัม/วินาที) • CO ไม่เกิน 300 mg/m³ (อัตราการระบาย 3.75 กรัม/วินาที) • NO_x as NO₂ ไม่เกิน 80 mg/m³ (อัตราการระบาย 1.00 กรัม/วินาที) <p>ปล่อง Dust Collector No. 5</p> <ul style="list-style-type: none"> • TSP ไม่เกิน 90 mg/m³ อัตราการระบาย 1.22 กรัม/วินาที) • CO ไม่เกิน 300 mg/m³ (อัตราการระบาย 4.05 กรัม/วินาที) • NO_x as NO₂ ไม่เกิน 80 mg/m³ (อัตราการระบาย 1.00 กรัม/วินาที) 	- ปล่องระบายมลสาร ทั้ง 5 ปล่อง ภายใน โครงการ	- ตลอดระยะเวลาดำเนินการ	- บริษัท นิคเคอ อลูมิเนียม (ประเทศไทย) จำกัด

ลงชื่อ

กรรมการบริษัท นิคเคอ อลูมิเนียม (ประเทศไทย) จำกัด



สิงหาคม 2564

หน้า 11/45

ลงชื่อ

ผู้อำนวยการ บริษัท สิงเวดล้อมสยาม จำกัด



ตารางที่ 2 (ต่อ) มาตรการป้องกันและแก้ไขผลกระทบสิ่งแวดล้อม รายงานการเปลี่ยนแปลงรายละเอียดโครงการในรายงานการประเมินผลกระทบสิ่งแวดล้อม
โครงการโรงงานหลอมอะลูมิเนียม (ส่วนขยาย ครั้งที่ 2) (ครั้งที่ 1) ของบริษัท นิคเคอิ เอ็มซี อลูมิเนียม (ประเทศไทย) จำกัด (ระยะดำเนินการ)
ตั้งอยู่ที่นิคมอุตสาหกรรมเวสโกลว์ ตำบลพิมพา อำเภอบางปะกง จังหวัดฉะเชิงเทรา

ผลกระทบสิ่งแวดล้อม	มาตรการป้องกันและแก้ไขผลกระทบสิ่งแวดล้อม	สถานที่ดำเนินการ	ระยะเวลาดำเนินการ	ผู้รับผิดชอบ
2. คุณภาพอากาศ (ต่อ)	- ตรวจสอบประสิทธิภาพของระบบดักฝุ่นทั้งถุงกรองและไซโคลนอย่างสม่ำเสมอ	- ระบบกำจัดฝุ่น (Dust Collector)	- ตลอดระยะเวลาดำเนินการ	- บริษัท นิคเคอิ เอ็มซี อลูมิเนียม (ประเทศไทย) จำกัด
	- จัดให้มีเจ้าหน้าที่ที่มีความรู้ประสบการณ์ ในการดูแลและบำรุงรักษา ระบบกำจัดมลสารให้มีประสิทธิภาพตามที่ได้ออกแบบไว้	- ระบบกำจัดฝุ่น (Dust Collector)	- ตลอดระยะเวลาดำเนินการ	- บริษัท นิคเคอิ เอ็มซี อลูมิเนียม (ประเทศไทย) จำกัด
	- จัดเตรียมอะไหล่สำรองสำหรับใช้งาน โดยเฉพาะถุงกรองไม่น้อยกว่า 100% ของจำนวนถุงกรองทั้งหมดที่ใช้ใน Bag Filter	- Bag Filter	- ตลอดระยะเวลาดำเนินการ	- บริษัท นิคเคอิ เอ็มซี อลูมิเนียม (ประเทศไทย) จำกัด
	- หากเครื่องอุปกรณ์ที่ใช้บำบัดอากาศขัดข้อง ต้องรีบหาสาเหตุการขัดข้องและดำเนินการแก้ไขทันที และต้องหยุดการหลอมใน Batch ต่อไปจนกว่าจะทำการแก้ไขแล้วเสร็จ	- ระบบกำจัดฝุ่น (Dust Collector)	- ตลอดระยะเวลาดำเนินการ	- บริษัท นิคเคอิ เอ็มซี อลูมิเนียม (ประเทศไทย) จำกัด
	- จัดให้มีเครื่องกำเนิดไฟฟ้าสำรอง 4 เครื่อง ขนาด 200 KVA, 325 KVA, 340 KVA และ 365 KVA โดยจ่ายไฟฟ้ากับอุปกรณ์ที่สำคัญที่ต้องทำงานอย่างต่อเนื่อง และระบบบำบัดอากาศทั้ง 5 ชุด เพื่อบำบัดอากาศอย่างต่อเนื่อง แม้ขณะไฟฟ้าหลักดับหรือขัดข้อง	- ระบบกำจัดฝุ่น (Dust Collector) ทุกชุด	- ตลอดระยะเวลาดำเนินการ	- บริษัท นิคเคอิ เอ็มซี อลูมิเนียม (ประเทศไทย) จำกัด
	- จัดให้มีอุปกรณ์ซ่อมบำรุง และมีการตรวจสอบซ่อมบำรุงเชิงป้องกัน (Preventive Maintenance) อย่างสม่ำเสมอ ตามคำแนะนำของบริษัทผู้ผลิตเครื่องจักรนั้น ๆ	- ระบบกำจัดฝุ่น (Dust Collector) ทุกชุด	- ตลอดระยะเวลาดำเนินการ	- บริษัท นิคเคอิ เอ็มซี อลูมิเนียม (ประเทศไทย) จำกัด
	- ตรวจสอบการสูญเสียความดัน (Pressure Loss) ที่ทางเข้าและทางออกของเครื่องเก็บความร้อนบริเวณหัวเผาของเตาหลอมทุกวัน อย่างสม่ำเสมอเพื่อตรวจสอบสภาพตัวเก็บความร้อน (Ceramic Ball) ให้เหมาะสมกับระยะเวลาการทำความสะอาด	- เตาหลอมภายใน โครงการ	- ตลอดระยะเวลาดำเนินการ	- บริษัท นิคเคอิ เอ็มซี อลูมิเนียม (ประเทศไทย) จำกัด
	- กำหนดให้มีการทำความสะอาดตัวเก็บความร้อน (Ceramic Ball) เป็นประจำทุก 4 เดือน	- อุปกรณ์เก็บความร้อน	- ตลอดระยะเวลาดำเนินการ	- บริษัท นิคเคอิ เอ็มซี อลูมิเนียม (ประเทศไทย) จำกัด

ลงชื่อ

กรรมการบริษัท นิคเคอิ เอ็มซี อลูมิเนียม (ประเทศไทย) จำกัด



สิงหาคม 2564

หน้า 12/45

ลงชื่อ

ผู้อำนวยการ บริษัท สิงแวดล้อมสยาม จำกัด



ตารางที่ 2 (ต่อ) มาตรการป้องกันและแก้ไขผลกระทบสิ่งแวดล้อม รายงานการเปลี่ยนแปลงรายละเอียดโครงการในรายงานการประเมินผลกระทบสิ่งแวดล้อม
โครงการโรงงานหลอมอะลูมิเนียม (ส่วนขยาย ครั้งที่ 2) (ครั้งที่ 1) ของบริษัท นิคเคอิ เอ็มซี อลูมิเนียม (ประเทศไทย) จำกัด (ระยะดำเนินการ)
ตั้งอยู่ที่นิคมอุตสาหกรรมเวเลโกรว์ ตำบลพิมพา อำเภอบางปะกง จังหวัดฉะเชิงเทรา

ผลกระทบสิ่งแวดล้อม	มาตรการป้องกันและแก้ไขผลกระทบสิ่งแวดล้อม	สถานที่ดำเนินการ	ระยะเวลาดำเนินการ	ผู้รับผิดชอบ
2. คุณภาพอากาศ (ต่อ)	- สำรองตัวเก็บความร้อน (Ceramic Ball) อย่างน้อยร้อยละ 20 ของปริมาณที่ใช้	- อุปกรณ์เก็บความร้อน	- ตลอดระยะเวลาดำเนินการ	- บริษัท นิคเคอิ เอ็มซี อลูมิเนียม (ประเทศไทย) จำกัด
	- หากเครื่องเก็บความร้อน ท่อไอเสีย หรือวาล์วควบคุมทิศทางการไหล ไอเสียเกิดการชำรุดหรือไม่สามารถทำงานได้ตามปกติ ต้องหยุดการผลิตเพื่อแก้ไขให้สามารถใช้งานได้ก่อนดำเนินการผลิตต่อไป	- อุปกรณ์เก็บความร้อน	- ตลอดระยะเวลาดำเนินการ	- บริษัท นิคเคอิ เอ็มซี อลูมิเนียม (ประเทศไทย) จำกัด
	- จัดบันทึกสถิติการตรวจซ่อมบำรุง สาเหตุการชำรุด ระยะเวลา รวมถึงรายละเอียดอื่น ๆ ที่เกี่ยวข้องกับการตรวจซ่อมเตาหลอมทุกครั้ง ที่ดำเนินการ	- ภายในพื้นที่โครงการ	- ตลอดระยะเวลาดำเนินการ	- บริษัท นิคเคอิ เอ็มซี อลูมิเนียม (ประเทศไทย) จำกัด
3. เสียง	- ตรวจสอบและบำรุงรักษาเครื่องจักรอยู่เสมอ ตามโปรแกรมของเครื่องจักรนั้น ๆ	- เครื่องจักรภายในโรงงาน	- ตลอดระยะเวลาดำเนินการ	- บริษัท นิคเคอิ เอ็มซี อลูมิเนียม (ประเทศไทย) จำกัด
	- กำหนดให้มีการดูแลรักษาเครื่องมือ เครื่องจักร อุปกรณ์ที่ก่อให้เกิดเสียงทุกชนิดให้อยู่ในสภาพที่ดีตลอดเวลา และมีการซ่อมบำรุงตามตารางเวลาการบำรุง (Preventive Maintenance) เพื่อลดระดับเสียงจากการดำเนินการของโรงงาน	- เครื่องจักรภายในโรงงาน	- ตลอดระยะเวลาดำเนินการ	- บริษัท นิคเคอิ เอ็มซี อลูมิเนียม (ประเทศไทย) จำกัด
	- ระมัดระวังมิให้เกิดผลกระทบกระแทกขณะเคลื่อนย้ายวัตถุดิบและผลิตภัณฑ์	- เครื่องจักรภายในโรงงาน	- ตลอดระยะเวลาดำเนินการ	- บริษัท นิคเคอิ เอ็มซี อลูมิเนียม (ประเทศไทย) จำกัด
	- จัดให้อุปกรณ์เครื่องจักรส่วนใหญ่ที่ก่อให้เกิดเสียงตั้งอยู่ในอาคารโรงงานเพื่อให้ลดพลังงานเสียงจากโครงการ	- เครื่องจักรภายในโรงงาน	- ตลอดระยะเวลาดำเนินการ	- บริษัท นิคเคอิ เอ็มซี อลูมิเนียม (ประเทศไทย) จำกัด

ลงชื่อ

กรรมการบริษัท นิคเคอิ เอ็มซี อลูมิเนียม (ประเทศไทย) จำกัด



สิงหาคม 2564

หน้า 13/45

ลงชื่อ

ผู้อำนวยการ บริษัท สิงเวดล้อมสยาม จำกัด



ตารางที่ 2 (ต่อ) มาตรการป้องกันและแก้ไขผลกระทบต่อสิ่งแวดล้อม รายงานการเปลี่ยนแปลงรายละเอียดโครงการในรายงานการประเมินผลกระทบต่อสิ่งแวดล้อม
โครงการโรงงานหลอมอะลูมิเนียม (ส่วนขยาย ครั้งที่ 2) (ครั้งที่ 1) ของบริษัท นิคเคอ เอ็มซี อลูมิเนียม (ประเทศไทย) จำกัด (ระยะดำเนินการ)
ตั้งอยู่ที่นิคมอุตสาหกรรมเวลโกรว์ ตำบลพิมพา อำเภอบางปะกง จังหวัดฉะเชิงเทรา

ผลกระทบต่อสิ่งแวดล้อม	มาตรการป้องกันและแก้ไขผลกระทบต่อสิ่งแวดล้อม	สถานที่ดำเนินการ	ระยะเวลาดำเนินการ	ผู้รับผิดชอบ
4. คุณภาพน้ำ	- จัดให้มีระบบบำบัดน้ำเสียชนิดถังแอร์โรสำเร็จรูป (Septic Tank) จำนวน 5 ชุด สำหรับบำบัดน้ำเสียจากห้องน้ำ-ห้องส้วม ที่สำนักงาน โรงอาหาร และอาคารโรงงาน ที่มีความสามารถในการบำบัดไม่น้อยกว่า 4.2 ลูกบาศก์เมตร/วัน	- ห้องน้ำและห้องส้วม	- ตลอดระยะเวลาดำเนินการ	- บริษัท นิคเคอ เอ็มซี อลูมิเนียม (ประเทศไทย) จำกัด
	- จัดให้มีการสูบกากตะกอนในแต่ละบ่อเกรอะภายในโครงการนำไปกำจัดอย่างสม่ำเสมอ	- บ่อเกรอะของโครงการ	- ตลอดระยะเวลาดำเนินการ	- บริษัท นิคเคอ เอ็มซี อลูมิเนียม (ประเทศไทย) จำกัด
	- จัดให้มีบ่อดักไขมันสำหรับดักไขมันจากน้ำเสียของโรงอาหารก่อนเข้าสู่ถังบำบัดน้ำเสียสำเร็จรูปของโครงการ	- น้ำเสียจากโรงอาหาร	- ตลอดระยะเวลาดำเนินการ	- บริษัท นิคเคอ เอ็มซี อลูมิเนียม (ประเทศไทย) จำกัด
	- หมั่นดักไขมันออกจากบ่อดักไขมันของโรงอาหารไปกำจัดอย่างเหมาะสมเป็นประจำทุกวัน วันละ 2 ครั้ง (เช้า-บ่าย)	- บ่อดักคราบไขมันจากโรงอาหาร	- ตลอดระยะเวลาดำเนินการ	- บริษัท นิคเคอ เอ็มซี อลูมิเนียม (ประเทศไทย) จำกัด
	- สูบตะกอนจากบ่อดักไขมันที่โรงอาหารปีละ 3 ครั้ง	- บ่อดักคราบไขมันจากโรงอาหาร	- ตลอดระยะเวลาดำเนินการ	- บริษัท นิคเคอ เอ็มซี อลูมิเนียม (ประเทศไทย) จำกัด
	- หากผลการตรวจวัดคุณภาพน้ำทิ้งของโรงอาหารมีค่าสูงกว่าเกณฑ์ที่กำหนดของประกาศการนิคมอุตสาหกรรมแห่งประเทศไทย ที่ 76/2560 เรื่องหลักเกณฑ์ทั่วไปในการระบายน้ำเสียเข้าสู่ระบบบำบัดน้ำเสียส่วนกลางในนิคมอุตสาหกรรม ให้ติดตั้งบ่อดักไขมันที่โรงอาหารเพิ่มขึ้นอีก 1 บ่อ	- บ่อดักคราบไขมันจากโรงอาหาร	- ตลอดระยะเวลาดำเนินการ	- บริษัท นิคเคอ เอ็มซี อลูมิเนียม (ประเทศไทย) จำกัด
	- ดูแลไม่ให้มีการระบายน้ำล้างภาชนะ และน้ำล้างทำความสะอาดจากโรงอาหารลงสู่ท่อระบายน้ำฝนของโรงงาน	- โรงอาหารและรางระบายน้ำฝน	- ตลอดระยะเวลาดำเนินการ	- บริษัท นิคเคอ เอ็มซี อลูมิเนียม (ประเทศไทย) จำกัด
	- จัดให้มีหลังคาปิดคลุมบริเวณลานเก็บกองวัตถุดิบ เพื่อป้องกันน้ำฝนเปื้อนและไม้เก็บกองวัตถุดิบไว้ในปริมาณมากเกินจนล้นพื้นที่เก็บกอง	- บริเวณที่เก็บกองวัตถุดิบ	- ตลอดระยะเวลาดำเนินการ	- บริษัท นิคเคอ เอ็มซี อลูมิเนียม (ประเทศไทย) จำกัด

ลงชื่อ
[Redacted]
กรรมการบริษัท นิคเคอ เอ็มซี อลูมิเนียม (ประเทศไทย) จำกัด



สิงหาคม 2564
หน้า 14/45

ลงชื่อ ...
[Redacted]
ผู้อำนวยการ บริษัท สิ่งแวดล้อมสยาม จำกัด

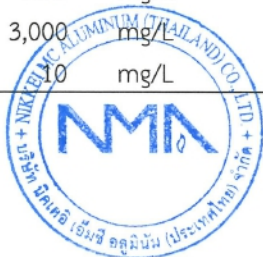


ตารางที่ 2 (ต่อ) มาตรการป้องกันและแก้ไขผลกระทบต่อสิ่งแวดล้อม รายงานการเปลี่ยนแปลงรายละเอียดโครงการในรายงานการประเมินผลกระทบต่อสิ่งแวดล้อม
โครงการโรงงานหลอมอะลูมิเนียม (ส่วนขยาย ครั้งที่ 2) (ครั้งที่ 1) ของบริษัท นิคเคอ เอ็มซี อลูมิเนียม (ประเทศไทย) จำกัด (ระยะดำเนินการ)
ตั้งอยู่ที่นิคมอุตสาหกรรมเวลโกรว์ ตำบลพิมพา อำเภอบางปะกง จังหวัดฉะเชิงเทรา

ผลกระทบต่อสิ่งแวดล้อม	มาตรการป้องกันและแก้ไขผลกระทบต่อสิ่งแวดล้อม	สถานที่ดำเนินการ	ระยะเวลาดำเนินการ	ผู้รับผิดชอบ
4. คุณภาพน้ำ (ต่อ)	- ดูแลทำความสะอาดพื้นบริเวณลานเก็บกองวัตถุดิบ ไม่ให้มีวัตถุดิบหกเรี่ยราด โดยจัดให้มีพนักงานทำความสะอาดพื้นเป็นประจำทุกวัน	- บริเวณที่เก็บกองวัตถุดิบ	- ตลอดระยะเวลาดำเนินการ	- บริษัท นิคเคอ เอ็มซี อลูมิเนียม (ประเทศไทย) จำกัด
	- จัดให้มีบ่อดักน้ำมันและอะลูมิเนียมที่แนวท่อระบายน้ำบริเวณแนวรั้วด้านทิศใต้ก่อนระบายออกบ่อดักขยะ โดยเป็นบ่อ คสล. ขนาด 5 x 7 เมตร ลึกประมาณ 2 เมตร มีช่องเปิดบริเวณฝาท่อเพื่อเปิดทำความสะอาดดักคราบน้ำมันและเศษอะลูมิเนียมออกจากบ่อ	- บริเวณแนวท่อระบายน้ำแนวรั้วทิศใต้	- ตลอดระยะเวลาดำเนินการ	- บริษัท นิคเคอ เอ็มซี อลูมิเนียม (ประเทศไทย) จำกัด
	- หมั่นดูแลกวาดคราบน้ำมันและเศษอะลูมิเนียมจากบ่อดักน้ำมันบริเวณแนวรั้วด้านทิศใต้เป็นประจำทุกสัปดาห์ เก็บกักใส่ภาชนะที่เหมาะสมก่อนส่งไปกำจัดโดยหน่วยงานที่ได้รับอนุญาตจากกรมโรงงานอุตสาหกรรม	- บ่อดักน้ำมันของท่อระบายน้ำบริเวณทิศใต้ก่อนระบายออก	- ตลอดระยะเวลาดำเนินการ	- บริษัท นิคเคอ เอ็มซี อลูมิเนียม (ประเทศไทย) จำกัด
	- น้ำทิ้งจากระบบหล่อเย็นเมื่อทำการเปลี่ยนถ่ายให้เก็บกักไว้ในบ่อดักน้ำทิ้งจากระบบหล่อเย็น ขนาด 300 ลูกบาศก์เมตร จนมีอุณหภูมิไม่เกิน 40 °C และตรวจวัดคุณภาพให้ได้เกณฑ์น้ำเสียที่ยินยอมให้ระบายลงสู่ระบบบำบัดน้ำเสียส่วนกลางของ กนอ. ก่อนระบายทิ้งลงสู่ระบบรวบรวมน้ำเสียนิคมาฯ ต่อไป	- ระบบน้ำหล่อเย็น	- ตลอดระยะเวลาดำเนินการ	- บริษัท นิคเคอ เอ็มซี อลูมิเนียม (ประเทศไทย) จำกัด
	- ควบคุมคุณภาพน้ำทิ้งก่อนระบายลงท่อระบายน้ำเสียของนิคมอุตสาหกรรมเวลโกรว์ให้ได้ตามประกาศการนิคมอุตสาหกรรมแห่งประเทศไทย ที่ 76/2560 เรื่องหลักเกณฑ์ทั่วไปในการระบายน้ำเสียเข้าสู่ระบบบำบัดน้ำเสียส่วนกลางในนิคมอุตสาหกรรม กำหนด คือ	- ระบบบำบัดน้ำเสียขั้นต้นของโครงการ	- ตลอดระยะเวลาดำเนินการ	- บริษัท นิคเคอ เอ็มซี อลูมิเนียม (ประเทศไทย) จำกัด

ลงชื่อ

กรรมการบริษัท นิคเคอ เอ็มซี อลูมิเนียม (ประเทศไทย) จำกัด



สิงหาคม 2564

หน้า 15/45

ลงชื่อ

ผู้อำนวยการ บริษัท สิงเวตล่อมสยาม จำกัด



ตารางที่ 2 (ต่อ) มาตรการป้องกันและแก้ไขผลกระทบสิ่งแวดล้อม รายงานการเปลี่ยนแปลงรายละเอียดโครงการในรายงานการประเมินผลกระทบสิ่งแวดล้อม
โครงการโรงงานหลอมอะลูมิเนียม (ส่วนขยาย ครั้งที่ 2) (ครั้งที่ 1) ของบริษัท นิกเคอ เอ็มซี อลูมิเนียม (ประเทศไทย) จำกัด (ระยะดำเนินการ)
ตั้งอยู่ที่นิคมอุตสาหกรรมเวลโกรว์ ตำบลพิมพา อำเภอบางปะกง จังหวัดฉะเชิงเทรา

ผลกระทบสิ่งแวดล้อม	มาตรการป้องกันและแก้ไขผลกระทบสิ่งแวดล้อม	สถานที่ดำเนินการ	ระยะเวลาดำเนินการ	ผู้รับผิดชอบ
4. คุณภาพน้ำ (ต่อ)	- จัดสร้างพื้นของอาคารเก็บกอง Chip ให้มีระดับสูงกว่าพื้นถนน โดยให้ลาดเทลงด้านหลังและบ่อบำบัดน้ำฝนปนเปื้อนขนาด 400 ลิตร พร้อมจัดให้มีท่อระบายน้ำขนาด 3 นิ้ว สำหรับรวบรวมน้ำฝนปนเปื้อนน้ำมันจากห้องเก็บ Chip นี้ เข้าสู่บ่อบำบัดน้ำฝนปนเปื้อนขนาด 400 ลิตร ตั้งกล่าว แล้วเก็บใส่ถัง 200 ลิตร ปิดฝาปิดชิด ก่อนส่งให้หน่วยงานที่ได้รับอนุญาตจากกรมโรงงานอุตสาหกรรมรับไปกำจัด	- อาคารโรงเก็บ Chip	- ตลอดระยะเวลาดำเนินการ	- บริษัท นิกเคอ เอ็มซี อลูมิเนียม (ประเทศไทย) จำกัด
5. การคมนาคมขนส่ง	- ควบคุมความเร็วรถในพื้นที่โครงการไม่ให้เกิน 20 กม./ชม.	- ภายในพื้นที่โครงการ	- ตลอดระยะเวลาดำเนินการ	- บริษัท นิกเคอ เอ็มซี อลูมิเนียม (ประเทศไทย) จำกัด
	- ควบคุมน้ำหนักรถขนส่งวัตถุติดและผลิตภัณฑ์ให้เป็นไปตามที่กฎหมายกำหนด	- พื้นที่โครงการ และ ถนนสาธารณะภายนอก	- ตลอดระยะเวลาดำเนินการ	- บริษัท นิกเคอ เอ็มซี อลูมิเนียม (ประเทศไทย) จำกัด
	- ควบคุมการขนส่งเชื้อเพลิงและสารเคมีให้มีภาชนะทำอย่างถูกต้องและเป็นไปตามที่กฎหมายกำหนด	- พื้นที่โครงการ และ ถนนสาธารณะภายนอก	- ตลอดระยะเวลาดำเนินการ	- บริษัท นิกเคอ เอ็มซี อลูมิเนียม (ประเทศไทย) จำกัด
	- ในการขนส่งวัตถุติดและผลิตภัณฑ์จัดให้มีผ้าใบคลุมส่วนบรรทุกเพื่อป้องกันการร่วงหล่นขณะขนส่ง	- พื้นที่โครงการ และ ถนนสาธารณะภายนอก	- ตลอดระยะเวลาดำเนินการ	- บริษัท นิกเคอ เอ็มซี อลูมิเนียม (ประเทศไทย) จำกัด

ลงชื่อ

กรรมการบริษัท นิกเคอ เอ็มซี อลูมิเนียม (ประเทศไทย) จำกัด



สิงหาคม 2564

หน้า 16/45

ลงชื่อ

ผู้อำนวยการ บริษัท สิ่งแวดล้อมสยาม จำกัด



ตารางที่ 2 (ต่อ) มาตรการป้องกันและแก้ไขผลกระทบสิ่งแวดล้อม รายงานการเปลี่ยนแปลงรายละเอียดโครงการในรายงานการประเมินผลกระทบสิ่งแวดล้อม
โครงการโรงงานหลอมอะลูมิเนียม (ส่วนขยาย ครั้งที่ 2) (ครั้งที่ 1) ของบริษัท นิกเคอ เอ็มซี อลูมิเนียม (ประเทศไทย) จำกัด (ระยะดำเนินการ)
ตั้งอยู่ที่นิคมอุตสาหกรรมเวลโกรว์ ตำบลพิมพา อำเภอบางปะกง จังหวัดฉะเชิงเทรา

ผลกระทบสิ่งแวดล้อม	มาตรการป้องกันและแก้ไขผลกระทบสิ่งแวดล้อม	สถานที่ดำเนินการ	ระยะเวลาดำเนินการ	ผู้รับผิดชอบ
6. การระบายน้ำและการควบคุมน้ำท่วม	- หลีกเลี่ยงการขนส่งวัตถุพิษและผลิตภัณฑ์ในช่วงการจราจรคับคั่งหรือช่วงเวลาเร่งด่วนของชุมชน	- ถนนสาธารณะ	- ตลอดระยะเวลาดำเนินการ	- บริษัท นิกเคอ เอ็มซี อลูมิเนียม (ประเทศไทย) จำกัด
	- อบรมและกำกับดูแลพนักงานขับรถให้ขับรถด้วยความระมัดระวัง และปฏิบัติตามกฎจราจรอย่างเคร่งครัด	- พื้นที่โครงการ	- ตลอดระยะเวลาดำเนินการ	- บริษัท นิกเคอ เอ็มซี อลูมิเนียม (ประเทศไทย) จำกัด
	- ทำการตรวจสอบและขุดลอกท่อระบายน้ำฝนและบ่อดักขยะเป็นประจำทุก 3 เดือน เพื่อป้องกันท่ออุดตันจากเศษขยะและเศษวัตถุพิษที่อาจร่วงหล่นลงไป	- ระบบระบายน้ำฝนและบ่อดักขยะ	- ตลอดระยะเวลาดำเนินการ	- บริษัท นิกเคอ เอ็มซี อลูมิเนียม (ประเทศไทย) จำกัด
	- เศษวัตถุพิษที่มีลักษณะง่ายต่อการถูกน้ำฝนชะล้างและพัดพา ให้เก็บใส่ภาชนะหรือใช้วัสดุปิดคลุม เช่น ผ้าใบหรือหลังคา	- บริเวณพื้นที่เก็บกองวัตถุพิษ	- ในช่วงฤดูฝน	- บริษัท นิกเคอ เอ็มซี อลูมิเนียม (ประเทศไทย) จำกัด
	- ดูแลทำความสะอาดพื้นบริเวณลานเก็บกองวัตถุพิษโดยเฉพาะ Chip ไม้ให้หกเรียราด เนื่องจากจะถูกพัดพาลงท่อระบายน้ำได้ง่าย	- บริเวณพื้นที่เก็บกองวัตถุพิษ	- ตลอดระยะเวลาดำเนินการ	- บริษัท นิกเคอ เอ็มซี อลูมิเนียม (ประเทศไทย) จำกัด
	- ไม่ให้เก็บกองวัตถุพิษไว้ในปริมาณมากเกินจนล้นพื้นที่เก็บกอง	- บริเวณพื้นที่เก็บกอง	- ตลอดระยะเวลาดำเนินการ	- บริษัท นิกเคอ เอ็มซี อลูมิเนียม (ประเทศไทย) จำกัด
	- ไม่เก็บกองวัตถุพิษที่อาจมีน้ำมันปนเปื้อนไว้ทางด้านพื้นที่แนวรั้วทิศตะวันออก และบริเวณข้างลานถังกักเก็บ LPG ทางทิศตะวันตกของโรงงาน เพื่อไม่ให้น้ำมันปนเปื้อนลงสู่แนวท่อระบายน้ำฝนบริเวณนั้น	- พื้นที่โรงงาน	- ตลอดระยะเวลาดำเนินการ	- บริษัท นิกเคอ เอ็มซี อลูมิเนียม (ประเทศไทย) จำกัด

ลงชื่อ



กรรมการบริษัท นิกเคอ เอ็มซี อลูมิเนียม (ประเทศไทย) จำกัด



สิงหาคม 2564

หน้า 17/45

ลงชื่อ



ผู้อำนวยการ บริษัท สิงแวดล้อมสยาม จำกัด



ตารางที่ 2 (ต่อ) มาตรการป้องกันและแก้ไขผลกระทบสิ่งแวดล้อม รายงานการเปลี่ยนแปลงรายละเอียดโครงการในรายงานการประเมินผลกระทบสิ่งแวดล้อม
โครงการโรงงานหลอมอะลูมิเนียม (ส่วนขยาย ครั้งที่ 2) (ครั้งที่ 1) ของบริษัท นิคเคอ อีเอ็มซี อลูมิเนียม (ประเทศไทย) จำกัด (ระยะดำเนินการ)
ตั้งอยู่ที่นิคมอุตสาหกรรมเวลโกรว์ ตำบลพิมพา อำเภอบางปะกง จังหวัดฉะเชิงเทรา

ผลกระทบสิ่งแวดล้อม	มาตรการป้องกันและแก้ไขผลกระทบสิ่งแวดล้อม	สถานที่ดำเนินการ	ระยะเวลาดำเนินการ	ผู้รับผิดชอบ
7. การจัดการกากของเสีย	- แยกขยะมูลฝอยที่เป็นของเสียอันตรายและของเสียไม่อันตราย และจัดบันทึกปริมาณรวมของของเสียแต่ละประเภท เพื่อใช้เป็นข้อมูลในการประเมินประสิทธิภาพการจัดการกากของเสียของโครงการในแต่ละปี	- ภายในพื้นที่โครงการ	- ตลอดระยะเวลาดำเนินการ	- บริษัท นิคเคอ อีเอ็มซี อลูมิเนียม (ประเทศไทย) จำกัด
	- เลือกใช้บริการจากผู้ขนส่งและผู้กำจัดสิ่งปฏิกูลและวัสดุเหลือใช้ที่มีมาตรฐานในการดำเนินงานเป็นที่ยอมรับ และได้รับอนุญาตจากกรมโรงงานอุตสาหกรรม	- ภายในพื้นที่โครงการ	- ตลอดระยะเวลาดำเนินการ	- บริษัท นิคเคอ อีเอ็มซี อลูมิเนียม (ประเทศไทย) จำกัด
	- จัดทำเอกสารกำกับการขนส่ง (Manifest System) ให้กับผู้รับกำจัดและผู้ขนส่งก่อนที่จะนำของเสียดังกล่าวออกจากพื้นที่โครงการทุกครั้ง	- ภายในพื้นที่โครงการ	- ตลอดระยะเวลาดำเนินการ	- บริษัท นิคเคอ อีเอ็มซี อลูมิเนียม (ประเทศไทย) จำกัด
	- แจ้งรายละเอียดเกี่ยวกับชนิด ปริมาณ และชื่อผู้บำบัด ตามประกาศกระทรวงอุตสาหกรรม พ.ศ. 2548 ไปยังกรมโรงงานอุตสาหกรรมตามแบบการแจ้งที่กรมโรงงานอุตสาหกรรมกำหนด	- ภายในพื้นที่โครงการ	- ตลอดระยะเวลาดำเนินการ	- บริษัท นิคเคอ อีเอ็มซี อลูมิเนียม (ประเทศไทย) จำกัด
	- โครงการต้องจัดตั้ง “คณะทำงานเพื่อบริหารและจัดการของเสีย” เพื่อรับผิดชอบในการวางแผนการจัดการของเสีย รวมทั้งควบคุมและกำกับดูแลให้เป็นไปตามที่กฎหมายกำหนด มีรายละเอียดดังนี้	- ภายในพื้นที่โครงการ	- ตลอดระยะเวลาดำเนินการ	- บริษัท นิคเคอ อีเอ็มซี อลูมิเนียม (ประเทศไทย) จำกัด

ลงชื่อ

กรรมการบริษัท นิคเคอ อีเอ็มซี อลูมิเนียม (ประเทศไทย) จำกัด



สิงหาคม 2564

หน้า 18/45

ลงชื่อ

ผู้อำนวยการ บริษัท สิงแวดล้อมสยาม จำกัด



ตารางที่ 2 (ต่อ) มาตรการป้องกันและแก้ไขผลกระทบสิ่งแวดล้อม รายงานการเปลี่ยนแปลงรายละเอียดโครงการในรายงานการประเมินผลกระทบสิ่งแวดล้อม
โครงการโรงงานหลอมอะลูมิเนียม (ส่วนขยาย ครั้งที่ 2) (ครั้งที่ 1) ของบริษัท นิคเคอ อลูมิเนียม (ประเทศไทย) จำกัด (ระยะดำเนินการ)
ตั้งอยู่ที่นิคมอุตสาหกรรมเวลโกรว์ ตำบลพิมพา อำเภอบางปะกง จังหวัดฉะเชิงเทรา

ผลกระทบสิ่งแวดล้อม	มาตรการป้องกันและแก้ไขผลกระทบสิ่งแวดล้อม	สถานที่ดำเนินการ	ระยะเวลาดำเนินการ	ผู้รับผิดชอบ
7. การจัดการกากของเสีย (ต่อ)	<p>ก) โครงสร้างคณะทำงานฯ ประกอบด้วยผู้แทนจากฝ่ายบริหารและเจ้าหน้าที่ระดับปฏิบัติการ ประกอบด้วย</p> <ol style="list-style-type: none"> 1) ประธานคณะทำงานฯ ผู้จัดการโรงงาน 2) คณะทำงานฯ ผู้จัดการฝ่ายสิ่งแวดล้อมและความปลอดภัย 3) คณะทำงานฯ ผู้จัดการฝ่ายซ่อมบำรุง 4) คณะทำงานฯ ผู้จัดการฝ่ายผลิต 5) คณะทำงานฯ ผู้จัดการฝ่ายบุคคล 6) เลขานุการ เจ้าหน้าที่สิ่งแวดล้อมและความปลอดภัย <p>ข) หน้าที่ของคณะทำงานเพื่อบริหารและจัดการของเสีย มีดังนี้</p> <ol style="list-style-type: none"> 1) จัดทำแผนการจัดการของเสียประจำปี ทั้งของเสียจากกระบวนการผลิตและสำนักงาน 2) ศึกษาแนวทางการนำหลัก 3R มาใช้ในการจัดการของเสียที่เกิดขึ้นจากโครงการ โดยรวบรวมข้อมูลจากหน่วยงานที่เกี่ยวข้อง 3) กำหนดเป้าหมายการลดปริมาณของเสียที่เกิดขึ้นให้สอดคล้องกับเทคโนโลยีที่เลือกใช้มากที่สุด 4) จัดทำทะเบียนรายชื่อหน่วยงานที่ได้รับอนุญาตกำจัดของเสีย โดยจำแนกตามประเภทของเสียที่ได้รับอนุญาตกำจัด เพื่อใช้เป็นหลักฐานข้อมูลในการคัดเลือกหน่วยงานเข้ามารับของเสียไปกำจัด 	- ภายในพื้นที่โครงการ	- ตลอดระยะเวลาดำเนินการ	- บริษัท นิคเคอ อลูมิเนียม (ประเทศไทย) จำกัด

ลงชื่อ 
กรรมการบริษัท นิคเคอ อลูมิเนียม (ประเทศไทย) จำกัด



สิงหาคม 2564
หน้า 19/45

ลงชื่อ 
ผู้อำนวยการ บริษัท สิงเวดล้อมสยาม จำกัด



ตารางที่ 2 (ต่อ) มาตรการป้องกันและแก้ไขผลกระทบสิ่งแวดล้อม รายงานการเปลี่ยนแปลงรายละเอียดโครงการในรายงานการประเมินผลกระทบสิ่งแวดล้อม
โครงการโรงงานหลอมอะลูมิเนียม (ส่วนขยาย ครั้งที่ 2) (ครั้งที่ 1) ของบริษัท นิคเคอ เอ็มซี อลูมิเนียม (ประเทศไทย) จำกัด (ระยะดำเนินการ)
ตั้งอยู่ที่นิคมอุตสาหกรรมเวลโกรว์ ตำบลพิมพา อำเภอบางปะกง จังหวัดฉะเชิงเทรา

ผลกระทบสิ่งแวดล้อม	มาตรการป้องกันและแก้ไขผลกระทบสิ่งแวดล้อม	สถานที่ดำเนินการ	ระยะเวลาดำเนินการ	ผู้รับผิดชอบ
7. การจัดการกากของเสีย (ต่อ)	5) จัดประชุมคณะทำงานเพื่อบริหารและจัดการของเสียทุก 1 เดือนในปีแรก และทุก ๆ 3 เดือนในปีถัดไป เพื่อวางแผนการจัดการของเสียและติดตามความก้าวหน้าของงาน 6) จัดทำแผนการฝึกอบรมพนักงานเกี่ยวกับการจัดการของเสียเป็นประจำทุกปี 7) รวบรวมข้อมูลเกี่ยวกับ Waste Exchange ในส่วนที่เกี่ยวข้องกับโครงการเพื่อใช้เป็นข้อมูลในการวางแผนการใช้ประโยชน์จากของเสียมากที่สุด	- ภายในพื้นที่โครงการ	- ตลอดระยะเวลาดำเนินการ	- บริษัท นิคเคอ เอ็มซี อลูมิเนียม (ประเทศไทย) จำกัด
	- จัดให้มีการตรวจประเมิน (Audit) หน่วยงานที่เข้ามารับของเสียไปกำจัด โดยจัดส่งตัวแทนคณะทำงาน เพื่อบริหารและจัดการของเสียเข้าตรวจสอบตั้งแต่ใบอนุญาต ขั้นตอนการขนส่ง และการกำจัดที่ปลายทาง ทำการตรวจประเมินก่อนการคัดเลือก 1 ครั้ง และทำการตรวจประเมินระหว่างที่ทำการขนย้ายจริงอย่างน้อยปีละ 2 ครั้ง	- ภายในพื้นที่โครงการ	- ตลอดระยะเวลาดำเนินการ	- บริษัท นิคเคอ เอ็มซี อลูมิเนียม (ประเทศไทย) จำกัด
	- จัดทำรายงานปริมาณของเสียที่เกิดขึ้นตามประเภท พร้อมระบุสัดส่วนหรือปริมาณของเสียที่สามารถนำกลับมาใช้ใหม่ของเสียที่สามารถใช้ซ้ำ และของเสียที่สามารถลดได้จากแหล่งกำเนิด และชื่อหน่วยงานที่รับกำจัดเป็นประจำทุกเดือน	- ภายในพื้นที่โครงการ	- ตลอดระยะเวลาดำเนินการ	- บริษัท นิคเคอ เอ็มซี อลูมิเนียม (ประเทศไทย) จำกัด
	- Dross A และ B ที่เกิดจากกระบวนการผลิต มีการแยกจัดเก็บใส่ถังเหล็กจัดเก็บให้เป็นระเบียบ เพื่อรอการจำหน่ายให้กับผู้ซื้อที่ได้รับอนุญาตจากกรมโรงงานอุตสาหกรรม	- ภายในพื้นที่โครงการ	- ทุกครั้งที่ส่งจำหน่าย	- บริษัท นิคเคอ เอ็มซี อลูมิเนียม (ประเทศไทย) จำกัด
	- เศษเหล็กละเอียด ปริมาณ 34 ตัน/ปี จัดเก็บใส่ถังเหล็กจัดเก็บให้เป็นระเบียบเพื่อรอการจำหน่ายให้กับผู้ซื้อ	- ภายในพื้นที่โครงการ	- ทุกครั้งที่ส่งจำหน่าย	- บริษัท นิคเคอ เอ็มซี อลูมิเนียม (ประเทศไทย) จำกัด

ลงชื่อ

กรรมการบริษัท นิคเคอ เอ็มซี อลูมิเนียม (ประเทศไทย) จำกัด



สิงหาคม 2564

หน้า 20/45

ลงชื่อ ...

ผู้อำนวยการ บริษัท สิ่งแวดล้อมสยาม จำกัด



ตารางที่ 2 (ต่อ) มาตรการป้องกันและแก้ไขผลกระทบสิ่งแวดล้อม รายงานการเปลี่ยนแปลงรายละเอียดโครงการในรายงานการประเมินผลกระทบสิ่งแวดล้อม
โครงการโรงงานหลอมอะลูมิเนียม (ส่วนขยาย ครั้งที่ 2) (ครั้งที่ 1) ของบริษัท นิคเคอ เอ็มซี อลูมิเนียม (ประเทศไทย) จำกัด (ระยะดำเนินการ)
ตั้งอยู่ที่นิคมอุตสาหกรรมเวลโกรว์ ตำบลพิมพา อำเภอบางปะกง จังหวัดฉะเชิงเทรา

ผลกระทบสิ่งแวดล้อม	มาตรการป้องกันและแก้ไขผลกระทบสิ่งแวดล้อม	สถานที่ดำเนินการ	ระยะเวลาดำเนินการ	ผู้รับผิดชอบ
7. การจัดการกากของเสีย (ต่อ)	- ฝุ่นจากระบบดักฝุ่นปริมาณ 189 ตัน/ปี และถูกรองที่หมดอายุการใช้งานแล้วจำนวน 2.0 ตัน/ปี ต้องรวบรวมใส่ถุงกระสอบพีพีสำหรับเก็บฝุ่น (Dust Bag) ขนาดการบรรจุ 1 ตัน ปิดให้มิดชิด เพื่อป้องกันการฟุ้งกระจายและส่งให้หน่วยงานที่ได้รับอนุญาตจากกรมโรงงานอุตสาหกรรมเป็นผู้รับกำจัดต่อไป	- บริเวณสถานที่เก็บฝุ่นจากระบบดักฝุ่นทุกชุด	- ตลอดระยะเวลาดำเนินการ	- บริษัท นิคเคอ เอ็มซี อลูมิเนียม (ประเทศไทย) จำกัด
	- ฝุ่นจากการทำความสะอาดตัวเก็บความร้อน (Ceramic Ball) ให้จัดเก็บถุงกระสอบพีพีสำหรับเก็บฝุ่น (Dust Bag) ปิดปากถุงให้มิดชิด เพื่อป้องกันการฟุ้งกระจาย และส่งให้หน่วยงานที่ได้รับอนุญาตจากกรมโรงงานอุตสาหกรรมเป็นผู้รับกำจัดต่อไป	- อุปกรณ์เก็บความร้อนของเตาหลอม	- ตลอดระยะเวลาดำเนินการ	- บริษัท นิคเคอ เอ็มซี อลูมิเนียม (ประเทศไทย) จำกัด
	- ถูบรรจุสารเคมี (Flux) ซึ่งไม่ใช่สารเคมีอันตราย เมื่อใช้หมดแล้วให้รวบรวมใส่ถังเหล็ก และมีฝาปิดก่อนส่งคืนให้ผู้จำหน่าย Flux เพื่อนำกลับไปบรรจุ Flux ใหม่ ซึ่งมีปริมาณ 1.0 ตัน/ปี	- ภายในโรงงาน	- ตลอดระยะเวลาดำเนินการ	- บริษัท นิคเคอ เอ็มซี อลูมิเนียม (ประเทศไทย) จำกัด
	- เศษเหล็กที่เกิดจากการตัดแยกวัตถุดิบ สายรัดอะลูมิเนียม และอุปกรณ์กวนน้ำอะลูมิเนียมที่ไม่ใช่แล้วประมาณ 300 ตัน/ปี ต้องจัดเก็บในถังเหล็ก และต้องจัดวางอย่างเป็นระเบียบเพื่อรอผู้รับซื้อมารับไป	- ภายในโรงงาน	- ทุกครั้งที่ส่งจำหน่าย	- บริษัท นิคเคอ เอ็มซี อลูมิเนียม (ประเทศไทย) จำกัด
	- จัดถังขยะพร้อมฝาปิดขนาดมาตรฐานความจุ 240 ลิตร หรือ 120 ลิตร แบบแยกประเภทของขยะตั้งไว้ตามจุดต่าง ๆ ให้เพียงพอกับจำนวนขยะที่เกิดขึ้น และทำการคัดแยกขยะส่วนที่สามารถนำกลับมาใช้ได้ใหม่ เพื่อส่งขายให้กับผู้รับซื้อ สำหรับขยะทั่วไปให้เก็บรวบรวมไว้บริเวณห้องพักขยะรวม เพื่อรวบรวมให้หน่วยงานท้องถิ่นหรือผู้ที่ได้รับอนุญาตจากหน่วยงานท้องถิ่นรับไปกำจัดต่อไป	- ภายในโรงงาน	- ตลอดระยะเวลาดำเนินการ	- บริษัท นิคเคอ เอ็มซี อลูมิเนียม (ประเทศไทย) จำกัด

ลงชื่อ

กรรมการบริษัท นิคเคอ เอ็มซี อลูมิเนียม (ประเทศไทย) จำกัด



สิงหาคม 2564

หน้า 21/45

ลงชื่อ ...

ผู้อำนวยการ บริษัท สิ่งแวดล้อมสยาม จำกัด



ตารางที่ 2 (ต่อ) มาตรการป้องกันและแก้ไขผลกระทบสิ่งแวดล้อม รายงานการเปลี่ยนแปลงรายละเอียดโครงการในรายงานการประเมินผลกระทบสิ่งแวดล้อม
โครงการโรงงานหลอมอะลูมิเนียม (ส่วนขยาย ครั้งที่ 2) (ครั้งที่ 1) ของบริษัท นิคเคอ เอ็มซี อลูมิเนียม (ประเทศไทย) จำกัด (ระยะดำเนินการ)
ตั้งอยู่ที่นิคมอุตสาหกรรมเวลโกรว์ ตำบลพิมพา อำเภอบางปะกง จังหวัดฉะเชิงเทรา

ผลกระทบสิ่งแวดล้อม	มาตรการป้องกันและแก้ไขผลกระทบสิ่งแวดล้อม	สถานที่ดำเนินการ	ระยะเวลาดำเนินการ	ผู้รับผิดชอบ
7. การจัดการกากของเสีย (ต่อ)	- จัดให้มีพื้นที่เก็บรวบรวมการของเสียเป็นจุด ๆ ตามความเหมาะสมของ กากของเสียแต่ละประเภทเพื่อรอการกำจัดต่อไป พร้อมทั้งต้องดูแลทำความสะอาด บริเวณที่พิกรรวบรวมกากของเสียแต่ละบริเวณให้สะอาดอยู่เสมอ	- สถานที่รวบรวม กากของเสียแต่ละ บริเวณในโครงการ	- ตลอดระยะเวลาดำเนินการ	- บริษัท นิคเคอ เอ็มซี อลูมิเนียม (ประเทศไทย) จำกัด
	- จัดบันทึกปริมาณกากของเสียที่มีการขนส่งออกไปจำหน่ายหรือกำจัด ภายนอกทุกครั้ง พร้อมทั้งทำหนังสือแจ้งต่อการนิคมฯ ด้วยเป็นประจำทุกปี	- ภายในพื้นที่โครงการ	- ตลอดระยะเวลาดำเนินการ	- บริษัท นิคเคอ เอ็มซี อลูมิเนียม (ประเทศไทย) จำกัด
8. สังคมและเศรษฐกิจ	- พิจารณาจัดจ้างแรงงานในท้องถิ่นที่มีคุณสมบัติเหมาะสมตามความ ต้องการของโครงการเป็นอันดับแรก อย่างน้อย 1.0% ของจำนวน พนักงาน	- ชุมชนใกล้เคียง	- ตลอดระยะเวลาดำเนินการ	- บริษัท นิคเคอ เอ็มซี อลูมิเนียม (ประเทศไทย) จำกัด
	- ประชาสัมพันธ์ข้อมูลข่าวสารผลการดำเนินงานผ่านสื่อต่าง ๆ เช่น จดหมาย ข่าว ตีพิมพ์ภาค การลงพื้นที่ เป็นต้น โดยชี้แจงหรือให้ข้อมูลที่ เป็นประโยชน์ในสิ่งที่เป็นข้อวิตกกังวลของประชาชน เพื่อสร้างความรู้ ความเข้าใจ และความสัมพันธ์อันดีระหว่างกัน กลุ่มเป้าหมาย : ประชาชนที่อยู่ใกล้เคียงพื้นที่โครงการ ผู้นำชุมชน หน่วยงานราชการที่เกี่ยวข้อง กลุ่มผู้มีส่วนได้ส่วนเสียอื่น ๆ และผู้ที่ สนใจทั่วไป วิธีการดำเนินการ : <ul style="list-style-type: none"> • จัดทำโปสเตอร์ประชาสัมพันธ์โครงการติดตามสถานที่สำคัญใน ชุมชน • จัดทำแผ่นพับประชาสัมพันธ์โครงการแจกจ่ายให้ชุมชน • จัดตั้งคณะกรรมการบริหารสิ่งแวดล้อม เพื่อดำเนินการด้านข้อมูล ข่าวสารของโครงการ ความถี่ในการดำเนินการ : อย่างน้อยเดือนละ 1 ครั้งจนกระทั่งเปิด ดำเนินการครบ 1 ปี	- ชุมชนใกล้เคียง	- ตลอดระยะเวลาดำเนินการ	- บริษัท นิคเคอ เอ็มซี อลูมิเนียม (ประเทศไทย) จำกัด

ลงชื่อ
[Redacted]
กรรมการบริษัท นิคเคอ เอ็มซี อลูมิเนียม (ประเทศไทย) จำกัด



สิงหาคม 2564
หน้า 22/45

ลงชื่อ
[Redacted]
ผู้อำนวยการ บริษัท สิงแวดล้อมสยาม จำกัด



ตารางที่ 2 (ต่อ) มาตรการป้องกันและแก้ไขผลกระทบสิ่งแวดล้อม รายงานการเปลี่ยนแปลงรายละเอียดโครงการในรายงานการประเมินผลกระทบสิ่งแวดล้อม
โครงการโรงงานหลอมอะลูมิเนียม (ส่วนขยาย ครั้งที่ 2) (ครั้งที่ 1) ของบริษัท นิคเคอ เอ็มซี อลูมิเนียม (ประเทศไทย) จำกัด (ระยะดำเนินการ)
ตั้งอยู่ที่นิคมอุตสาหกรรมเวลโกรว์ ตำบลพิมพา อำเภอบางปะกง จังหวัดฉะเชิงเทรา

ผลกระทบสิ่งแวดล้อม	มาตรการป้องกันและแก้ไขผลกระทบสิ่งแวดล้อม	สถานที่ดำเนินการ	ระยะเวลาดำเนินการ	ผู้รับผิดชอบ
8. สังคมและเศรษฐกิจ (ต่อ)	นำเสนอผลการตรวจวัดคุณภาพสิ่งแวดล้อมให้ชุมชนทราบทุก 6 เดือน โดยผ่านหน่วยงานปกครองส่วนท้องถิ่น	- ชุมชนใกล้เคียง	- ทุก ๆ 6 เดือน ตลอด ระยะเวลาดำเนินการ	- บริษัท นิคเคอ เอ็มซี อลูมิเนียม (ประเทศไทย) จำกัด
	- เปิดโอกาสให้มีการร้องเรียน สอบถาม และแสดงความคิดเห็นต่อการ ดำเนินโครงการ กลุ่มเป้าหมาย : ประชาชนที่อยู่ใกล้เคียงพื้นที่โครงการ ผู้นำชุมชน หน่วยงานราชการที่เกี่ยวข้อง กลุ่มผู้มีส่วนได้ส่วนเสียอื่น ๆ และผู้ที่ สนใจทั่วไป วิธีการดำเนินการ : <ul style="list-style-type: none"> จัดให้มีช่องทางการแสดงความคิดเห็น เช่น ตู้รับฟังความคิดเห็น หรือจดหมาย เป็นต้น จัดตั้งคณะกรรมการบริหารสิ่งแวดล้อม เพื่อดำเนินการด้านการ รับเรื่องร้องเรียน ตลอดจนรับฟังความคิดเห็น ข้อเสนอแนะ ความถี่ในการดำเนินการ : ตลอดระยะเวลาดำเนินการ	- ชุมชนใกล้เคียง	- ตลอดระยะเวลาดำเนินการ	- บริษัท นิคเคอ เอ็มซี อลูมิเนียม (ประเทศไทย) จำกัด
	- จัดตั้งคณะกรรมการบริหารสิ่งแวดล้อม เพื่อรับผิดชอบในการวางแผน และดำเนินการด้านสิ่งแวดล้อมและสังคม โครงสร้างของคณะกรรมการบริหารสิ่งแวดล้อม : <ul style="list-style-type: none"> ประธาน ผู้จัดการโรงงาน คณะทำงานฯ ผู้จัดการฝ่ายสิ่งแวดล้อมและความปลอดภัย คณะทำงานฯ ผู้จัดการฝ่ายซ่อมบำรุง คณะทำงานฯ ผู้จัดการฝ่ายผลิต คณะทำงานฯ ผู้จัดการฝ่ายบุคคล เลขานุการ เจ้าหน้าที่สิ่งแวดล้อมและความปลอดภัย 	- ชุมชนใกล้เคียง	- ภายใน 6 เดือน หลังจาก เห็นชอบรายงานฯ ส่วนขยาย ครั้งที่ 2	- บริษัท นิคเคอ เอ็มซี อลูมิเนียม (ประเทศไทย) จำกัด

ลงชื่อ

กรรมการบริษัท นิคเคอ เอ็มซี อลูมิเนียม (ประเทศไทย) จำกัด



สิงหาคม 2564

หน้า 23/45

ลงชื่อ

ผู้อำนวยการ บริษัท สิ่งแวดล้อมสยาม จำกัด



ตารางที่ 2 (ต่อ) มาตรการป้องกันและแก้ไขผลกระทบสิ่งแวดล้อม รายงานการเปลี่ยนแปลงรายละเอียดโครงการในรายงานการประเมินผลกระทบสิ่งแวดล้อม
โครงการโรงงานหลอมอะลูมิเนียม (ส่วนขยาย ครั้งที่ 2) (ครั้งที่ 1) ของบริษัท นิคเคอ อีเอ็มซี อลูมิเนียม (ประเทศไทย) จำกัด (ระยะดำเนินการ)
ตั้งอยู่ที่นิคมอุตสาหกรรมเวลโกรว์ ตำบลพิมพา อำเภอบางปะกง จังหวัดฉะเชิงเทรา

ผลกระทบสิ่งแวดล้อม	มาตรการป้องกันและแก้ไขผลกระทบสิ่งแวดล้อม	สถานที่ดำเนินการ	ระยะเวลาดำเนินการ	ผู้รับผิดชอบ
8. สังคมและเศรษฐกิจ (ต่อ)	<p>อำนาจหน้าที่ของคณะกรรมการบริหารสิ่งแวดล้อม :</p> <ul style="list-style-type: none"> ศึกษา วางแผนและจัดทำงานประมาณด้านสิ่งแวดล้อม เพื่อใช้พัฒนาปรับปรุงสภาพแวดล้อมภายในโรงงานและงานมวลชนสัมพันธ์ของบริษัทฯ รับเรื่องร้องเรียนพร้อมทั้งหาแนวทางแก้ไข สรุปปัญหาข้อร้องเรียนและผลการแก้ไข ติดตามประเมินผลด้านสิ่งแวดล้อมและงานมวลชนสัมพันธ์ จัดทำรายงานผลการดำเนินงานด้านสิ่งแวดล้อม ประชาสัมพันธ์ผลการดำเนินงานด้านสิ่งแวดล้อมของโรงงานให้ชุมชนและหน่วยงานต่าง ๆ รับทราบ คณะกรรมการที่ได้แต่งตั้งชุดมีวาระ 2 ปี นับตั้งแต่วันที่ประกาศ <p>ระยะเวลาในการดำรงตำแหน่ง : เนื่องจากการดำรงตำแหน่งจะเป็นไปตามผังโครงสร้างการบริหารของบริษัทฯ ดังนั้นผู้ดำรงตำแหน่ง ดังแสดงในองค์ประกอบคณะกรรมการบริหารสิ่งแวดล้อมจึงอยู่ตลอด ช่วงเวลาในการดำรงตำแหน่งและจะมีการเปลี่ยนแปลงเมื่อเจ้าหน้าที่ คนเดิมพ้นจากตำแหน่ง และจะทบทวนใหม่ทุกปี 2 ปี</p> <p>ความถี่ในการประชุม : จัดประชุมคณะทำงานทุก 1 เดือนในปีแรก และทุก 2 เดือนในปีถัดไป</p> <p>ความถี่ในการอบรม/ดูงาน : ภายใน 6 เดือนหลังจากการแต่งตั้ง และ ทุก ๆ 3 ปี จะต้องมีการอบรม/ดูงาน เพื่อเพิ่มเติมความรู้ใหม่</p>	- ชุมชนใกล้เคียง	- ภายใน 6 เดือน หลังจาก เห็นขอบรายงานฯ ส่วนขยาย ครั้งที่ 2	- บริษัท นิคเคอ อีเอ็มซี อลูมิเนียม (ประเทศไทย) จำกัด

ลงชื่อ
[Redacted]
กรรมการบริษัท นิคเคอ อีเอ็มซี อลูมิเนียม (ประเทศไทย) จำกัด



สิงหาคม 2564
หน้า 24/45

ลงชื่อ ..
[Redacted]
ผู้อำนวยการ บริษัท สิ่งแวดล้อมสยาม จำกัด



ตารางที่ 2 (ต่อ) มาตรการป้องกันและแก้ไขผลกระทบสิ่งแวดล้อม รายงานการเปลี่ยนแปลงรายละเอียดโครงการในรายงานการประเมินผลกระทบสิ่งแวดล้อม
โครงการโรงงานหลอมอะลูมิเนียม (ส่วนขยาย ครั้งที่ 2) (ครั้งที่ 1) ของบริษัท นิคเคอ เอ็มซี อลูมินัม (ประเทศไทย) จำกัด (ระยะดำเนินการ)
ตั้งอยู่ที่นิคมอุตสาหกรรมเวลโกรว์ ตำบลพิมพา อำเภอบางปะกง จังหวัดฉะเชิงเทรา

ผลกระทบสิ่งแวดล้อม	มาตรการป้องกันและแก้ไขผลกระทบสิ่งแวดล้อม	สถานที่ดำเนินการ	ระยะเวลาดำเนินการ	ผู้รับผิดชอบ
8. สังคมและเศรษฐกิจ (ต่อ)	<p>- จัดตั้งคณะกรรมการติดตามตรวจสอบผลกระทบสิ่งแวดล้อม เพื่อให้ชุมชนได้มีส่วนร่วมในการติดตามตรวจสอบคุณภาพสิ่งแวดล้อม</p> <p>องค์ประกอบของคณะกรรมการติดตามฯ : ประกอบด้วยตัวแทน 3 ฝ่าย ได้แก่ ตัวแทนจากภาครัฐ ตัวแทนจากภาคประชาชน และตัวแทนจากโครงการ</p> <p>วิธีสรรหา :</p> <ul style="list-style-type: none"> • กรรมการผู้แทนภาคประชาชน ให้มาจากการสรรหาหรือการเสนอชื่อหรือวิธีอื่นใดจากการประชาคมหมู่บ้าน คณะกรรมการหมู่บ้านหรือบุคคลที่เป็นตัวแทนในการดำเนินกิจกรรมต่าง ๆ ของแต่ละหมู่บ้าน เพื่อเป็นคณะกรรมการผู้แทนประชาชน • กรรมการผู้แทนภาครัฐ ให้มาจากหน่วยงานราชการที่เกี่ยวข้องกับการดำเนินโครงการ อาทิ พลังงานจังหวัดหรือผู้แทนอุตสาหกรรมจังหวัด หรือผู้แทนสาธารณสุขอำเภอหรือผู้แทนทรัพยากรและสิ่งแวดล้อมจังหวัดหรือผู้แทน • กรรมการผู้แทนจากโครงการ ให้มาจากผู้จัดการโรงงานหรือหน่วยงานที่เกี่ยวข้องซึ่งได้จากการแต่งตั้งโดยผู้จัดการโรงงาน <p>โครงสร้างของคณะกรรมการติดตามฯ :</p> <ul style="list-style-type: none"> • กรรมการผู้แทนภาคประชาชน จำนวน 12 ท่าน • กรรมการผู้แทนภาครัฐ จำนวน 4 ท่าน • กรรมการผู้แทนจากโครงการ จำนวน 8 ท่าน 	- ชุมชนใกล้เคียง	- ภายใน 6 เดือน หลังจากเห็นชอบรายงานฯ ส่วนขยาย ครั้งที่ 2	- บริษัท นิคเคอ เอ็มซี อลูมินัม (ประเทศไทย) จำกัด

ลงชื่อ

กรรมการบริษัท นิคเคอ เอ็มซี อลูมินัม (ประเทศไทย) จำกัด



สิงหาคม 2564

หน้า 25/45

ลงชื่อ

ผู้อำนวยการ บริษัท สิ่งแวดล้อมสยาม จำกัด



ตารางที่ 2 (ต่อ) มาตรการป้องกันและแก้ไขผลกระทบสิ่งแวดล้อม รายงานการเปลี่ยนแปลงรายละเอียดโครงการในรายงานการประเมินผลกระทบสิ่งแวดล้อม
โครงการโรงงานหลอมอะลูมิเนียม (ส่วนขยาย ครั้งที่ 2) (ครั้งที่ 1) ของบริษัท นิคเคอิ เอ็มซี อลูมิเนียม (ประเทศไทย) จำกัด (ระยะดำเนินการ)
ตั้งอยู่ที่นิคมอุตสาหกรรมเวลโกรว์ ตำบลพิมพา อำเภอบางปะกง จังหวัดฉะเชิงเทรา

ผลกระทบสิ่งแวดล้อม	มาตรการป้องกันและแก้ไขผลกระทบสิ่งแวดล้อม	สถานที่ดำเนินการ	ระยะเวลาดำเนินการ	ผู้รับผิดชอบ
8. สังคมและเศรษฐกิจ (ต่อ)	<p>ให้คณะกรรมการประชุมเพื่อคัดเลือกประธาน 1 ตำแหน่ง รองประธาน 1 ตำแหน่ง และเลขานุการคณะกรรมการ 1 ตำแหน่ง จากนั้นให้ประกาศแต่งตั้งคณะกรรมการติดตามตรวจสอบฯ โดยความเห็นชอบของที่ประชุม</p> <p>อำนาจหน้าที่ของคณะกรรมการติดตามฯ :</p> <ul style="list-style-type: none"> • พิจารณาสำรองความต้องการของประชาชน สร้างเสริมความเข้าใจอันดีระหว่างชุมชนกับโครงการ ประสานความร่วมมือกับหน่วยงานอื่น ๆ หรือผู้ที่เกี่ยวข้อง ซึ่งรวมถึงการพิจารณางบประมาณในการบริหารจัดการด้านสิ่งแวดล้อมประจำปี • ตรวจสอบโครงการ รับรู้กระบวนการติดตามตรวจสอบการปฏิบัติตามมาตรการป้องกันและแก้ไขผลกระทบสิ่งแวดล้อม และมาตรการติดตามตรวจสอบผลกระทบสิ่งแวดล้อม และตามเกณฑ์มาตรฐานของกฎหมายที่เกี่ยวข้อง เพื่อความโปร่งใสในการบริหารจัดการด้านสิ่งแวดล้อมของโครงการ • ร่วมปรึกษาหารือและกำหนดแนวทางการป้องกันและแก้ไขปัญหาที่อาจส่งผลกระทบต่อสิ่งแวดล้อมร่วมกัน • รับเรื่องร้องเรียนและประสานงานในการจัดการเรื่องร้องเรียน • ร่วมเจรจาไกล่เกลี่ยและหาข้อยุติกรณีมีข้อพิพาทปัญหาสิ่งแวดล้อมระหว่างโครงการและชุมชน • ตรวจสอบความเสียหายและพิจารณาค่าชดเชยความเสียหายจากกิจกรรมของโครงการที่ชุมชนได้รับทั้งต่อสภาพทรัพยากรธรรมชาติและสิ่งแวดล้อมชุมชน พิษผลทางการเกษตร สัตว์เลี้ยง และสุขภาพอนามัยของชุมชน 	- ชุมชนใกล้เคียง	- ภายใน 6 เดือน หลังจากเห็นชอบรายงานฯ ส่วนขยาย ครั้งที่ 2	- บริษัท นิคเคอิ เอ็มซี อลูมิเนียม (ประเทศไทย) จำกัด

ลงชื่อ
[Redacted]
กรรมการบริษัท นิคเคอิ เอ็มซี อลูมิเนียม (ประเทศไทย) จำกัด



สิงหาคม 2564
หน้า 26/45

ลงชื่อ
[Redacted]
ผู้อำนวยการ บริษัท สิ่งแวดล้อมสยาม จำกัด



ตารางที่ 2 (ต่อ) มาตรการป้องกันและแก้ไขผลกระทบสิ่งแวดล้อม รายงานการเปลี่ยนแปลงรายละเอียดโครงการในรายงานการประเมินผลกระทบสิ่งแวดล้อม
โครงการโรงงานหลอมอะลูมิเนียม (ส่วนขยาย ครั้งที่ 2) (ครั้งที่ 1) ของบริษัท นิกเคอ เอ็มซี อลูมิเนียม (ประเทศไทย) จำกัด (ระยะดำเนินการ)
ตั้งอยู่ที่นิคมอุตสาหกรรมเวลโกรว์ ตำบลพิมพา อำเภอบางปะกง จังหวัดฉะเชิงเทรา

ผลกระทบสิ่งแวดล้อม	มาตรการป้องกันและแก้ไขผลกระทบสิ่งแวดล้อม	สถานที่ดำเนินการ	ระยะเวลาดำเนินการ	ผู้รับผิดชอบ
8. สังคมและเศรษฐกิจ (ต่อ)	<p>ระยะเวลาในการดำรงตำแหน่ง :</p> <p>ให้กรรมการมีวาระในการดำรงตำแหน่งคราวละ 4 ปี นับตั้งแต่วันที่ได้รับการประกาศแต่งตั้ง และอาจได้รับการสรรหาหรือแต่งตั้งให้เป็นการได้อีก</p> <p>เมื่อครบกำหนดวาระตามวาระหนึ่ง หากยังมีได้มีการสรรหาหรือแต่งตั้งกรรมการขึ้นมาใหม่ ให้กรรมการซึ่งพ้นจากตำแหน่งตามวาระนั้นอยู่ในตำแหน่งเพื่อปฏิบัติหน้าที่ต่อไปจนกว่ากรรมการซึ่งได้รับการสรรหาหรือแต่งตั้งใหม่เข้ารับหน้าที่ แต่ต้องไม่เกิน 90 วัน นับตั้งแต่วันที่กรรมการพ้นจากตำแหน่งตามวาระนั้น</p> <p>ในกรณีวาระของคณะกรรมการที่พ้นจากตำแหน่งก่อนครบวาระเหลืออยู่น้อยกว่า 90 วัน จะไม่ดำเนินการสรรหาหรือแต่งตั้งกรรมการแทนตำแหน่งที่ว่างลงก็ได้ และในการให้คณะกรรมการประกอบด้วยกรรมการเท่าที่เหลืออยู่</p> <p>นอกจากการพ้นตำแหน่งตามวาระ กรรมการพ้นจากตำแหน่งเมื่อ</p> <ol style="list-style-type: none"> 1) ตาย 2) ลาออก 3) คณะกรรมการมีมติ 2 ใน 3 ให้ถอดถอนออกจากตำแหน่ง เพราะมีความประพฤติเสื่อมเสีย บกพร่อง หรือไม่สุจริตต่อหน้าที่หรือหย่อนความสามารถ 	- ชุมชนใกล้เคียง	- ภายใน 6 เดือน หลังจากเห็นชอบรายงานฯ ส่วนขยาย ครั้งที่ 2	- บริษัท นิกเคอ เอ็มซี อลูมิเนียม (ประเทศไทย) จำกัด

ลงชื่อ



กรรมการบริษัท นิกเคอ เอ็มซี อลูมิเนียม (ประเทศไทย) จำกัด



สิงหาคม 2564

หน้า 27/45

ลงชื่อ



ผู้อำนวยการ บริษัท สิงเวดล้อมสยาม จำกัด



ตารางที่ 2 (ต่อ) มาตรการป้องกันและแก้ไขผลกระทบสิ่งแวดล้อม รายงานการเปลี่ยนแปลงรายละเอียดโครงการในรายงานการประเมินผลกระทบสิ่งแวดล้อม
โครงการโรงงานหลอมอะลูมิเนียม (ส่วนขยาย ครั้งที่ 2) (ครั้งที่ 1) ของบริษัท นิคเคอิ เอ็มซี อลูมิเนียม (ประเทศไทย) จำกัด (ระยะดำเนินการ)
ตั้งอยู่ที่นิคมอุตสาหกรรมเวสต์โกลด์ ตำบลพิมพา อำเภอบางปะกง จังหวัดฉะเชิงเทรา

ผลกระทบสิ่งแวดล้อม	มาตรการป้องกันและแก้ไขผลกระทบสิ่งแวดล้อม	สถานที่ดำเนินการ	ระยะเวลาดำเนินการ	ผู้รับผิดชอบ
8. สังคมและเศรษฐกิจ (ต่อ)	<p>ความถี่ในการประชุม : การประชุมคณะกรรมการฯ ต้องมีกรรมการมาประชุมไม่น้อยกว่า กึ่งหนึ่งของจำนวนกรรมการทั้งหมดจึงจะเป็นองค์ประชุม โดยประชุม อย่างน้อยปีละ 1 ครั้ง แต่หากพบว่ามีความจำเป็นเร่งด่วนสามารถเรียก ประชุมก่อนกำหนดเวลาปกติได้ โดยให้อยู่ในดุลยพินิจของคณะกรรมการ กึ่งหนึ่งของคณะกรรมการทั้งหมด</p> <p>การวินิจฉัยชี้ขาดของที่ประชุมให้ถือเสียงข้างมาก กรรมการคน หนึ่งให้มีเสียงหนึ่งในการลงคะแนน ถ้าคะแนนเสียงเท่ากันให้ประธานใน ที่ประชุมออกเสียงเพิ่มขึ้นอีกเสียงหนึ่งเป็นเสียงชี้ขาด</p> <p>ความถี่ในการอบรม/ดูงาน : ภายใน 6 เดือนหลังจากการแต่งตั้ง และ ทุก ๆ 3 ปี จะต้องมีการอบรม/ดูงาน เพื่อเพิ่มความรู้ใหม่</p>	- ชุมชนใกล้เคียง	- ภายใน 6 เดือน หลังจาก เห็นชอบรายงานฯ ส่วนขยาย ครั้งที่ 2	- บริษัท นิคเคอิ เอ็มซี อลูมิเนียม (ประเทศไทย) จำกัด
	- ในกรณีที่มีข้อร้องเรียนให้ดำเนินการตามผังการรับเรื่องร้องเรียน ดังรูปที่ 1	- ชุมชนใกล้เคียง	- ตลอดระยะเวลาดำเนินการ	- บริษัท นิคเคอิ เอ็มซี อลูมิเนียม (ประเทศไทย) จำกัด
	- ให้ความร่วมมือกับนิคมฯ ในกิจกรรมสนับสนุนกิจกรรมของชุมชน เพื่อ สร้างความสัมพันธ์ที่ดีระหว่างโครงการกับชุมชน	- ชุมชนใกล้เคียง	- เป็นระยะ ๆ ตลอด ระยะเวลาดำเนินการ	- บริษัท นิคเคอิ เอ็มซี อลูมิเนียม (ประเทศไทย) จำกัด
	- ให้ความร่วมมือกับนิคมฯ ในกิจกรรมสนับสนุนกิจกรรมของชุมชน เพื่อ สร้างความสัมพันธ์ที่ดีระหว่างโครงการกับชุมชน	- ชุมชนใกล้เคียง	- เป็นระยะ ๆ ตลอด ระยะเวลาดำเนินการ	- บริษัท นิคเคอิ เอ็มซี อลูมิเนียม (ประเทศไทย) จำกัด
	- มีส่วนร่วมและให้การสนับสนุนกิจกรรมต่าง ๆ ของชุมชน เช่น การ ส่งเสริม/สนับสนุนอาชีพเสริม กิจกรรมอนุรักษ์และบำรุงรักษาประเพณี ท้องถิ่น กิจกรรมด้านการฟื้นฟูสิ่งแวดล้อม เป็นต้น	- ชุมชนใกล้เคียง	- เป็นระยะ ๆ ตลอด ระยะเวลาดำเนินการ	- บริษัท นิคเคอิ เอ็มซี อลูมิเนียม (ประเทศไทย) จำกัด
	- จัดสรรงบประมาณประจำปีเพื่อสนับสนุนด้านการศึกษาตามความ เหมาะสม โดยพิจารณาตามผลประกอบการในแต่ละปี	- ชุมชนใกล้เคียง	- เป็นระยะ ๆ ตลอด ระยะเวลาดำเนินการ	- บริษัท นิคเคอิ เอ็มซี อลูมิเนียม (ประเทศไทย) จำกัด

ลงชื่อ

กรรมการบริษัท นิคเคอิ เอ็มซี อลูมิเนียม (ประเทศไทย) จำกัด



สิงหาคม 2564

หน้า 28/45

ลงชื่อ ...

ผู้อำนวยการ บริษัท สิงเวดล้อมสยาม จำกัด



ตารางที่ 2 (ต่อ) มาตรการป้องกันและแก้ไขผลกระทบสิ่งแวดล้อม รายงานการเปลี่ยนแปลงรายละเอียดโครงการในรายงานการประเมินผลกระทบสิ่งแวดล้อม
โครงการโรงงานหลอมอะลูมิเนียม (ส่วนขยาย ครั้งที่ 2) (ครั้งที่ 1) ของบริษัท นิคเคอ เอ็มซี อลูมินัม (ประเทศไทย) จำกัด (ระยะดำเนินการ)
ตั้งอยู่ที่นิคมอุตสาหกรรมเวลโกรว์ ตำบลพิมพา อำเภอบางปะกง จังหวัดฉะเชิงเทรา

ผลกระทบสิ่งแวดล้อม	มาตรการป้องกันและแก้ไขผลกระทบสิ่งแวดล้อม	สถานที่ดำเนินการ	ระยะเวลาดำเนินการ	ผู้รับผิดชอบ
9. อาชีวอนามัยและความปลอดภัย ก) เสี่ยง	- ตรวจสอบสมรรถภาพการได้ยินของพนักงานประจำปี ถ้าพบว่ามีแนวโน้มผิดปกติให้ปรับเปลี่ยนการทำงานในแผนกอื่นที่ไม่สัมผัสกับเสียงดัง	- ภายในพื้นที่โรงงาน	- ตลอดระยะเวลาดำเนินการ	- บริษัท นิคเคอ เอ็มซี อลูมินัม (ประเทศไทย) จำกัด
	- จัดการอุปกรณ์ลดเสียงที่มีคุณภาพในการป้องกันเสียงมากขึ้น เช่น เปลี่ยนจากการใช้ Ear Plug เป็น Ear Muff เป็นต้น สำหรับพนักงานที่สัมผัสกับเสียงดังหรือมีโอกาสเกิดการเสื่อมสมรรถภาพการได้ยินจากการที่ต้องทำงานในที่ที่มีเสียงดังและควบคุมให้มีการใช้ตลอดเวลาทำงาน	- ภายในพื้นที่โรงงาน	- ตลอดระยะเวลาดำเนินการ	- บริษัท นิคเคอ เอ็มซี อลูมินัม (ประเทศไทย) จำกัด
	- จัดทำเส้นระดับเสียง (Noise Contour Line) ในบริเวณพื้นที่การผลิตเดิมและพื้นที่การผลิตใหม่ ภายหลังจากพัฒนาโครงการภายในระยะเวลา 1 ปี และทบทวนทุก 3 ปี เพื่อนำผลการศึกษามาใช้ในการจัดการสิ่งแวดล้อมด้านเสียงในโรงงาน	- ภายในพื้นที่โรงงาน	- ตลอดระยะเวลาดำเนินการ	- บริษัท นิคเคอ เอ็มซี อลูมินัม (ประเทศไทย) จำกัด
	- จัดทำสัญลักษณ์แสดงบริเวณที่มีเสียงดัง ซึ่งต้องให้พนักงานใส่อุปกรณ์ลดเสียงขณะปฏิบัติงานในบริเวณนั้น เช่น ปลั๊กอุดหู ที่ครอบเสียง เป็นต้น	- ภายในพื้นที่โรงงาน	- ตลอดระยะเวลาดำเนินการ	- บริษัท นิคเคอ เอ็มซี อลูมินัม (ประเทศไทย) จำกัด
	- กำหนดให้พนักงานที่ทำงานในสถานที่ทำงานที่มีระยะเวลาในการสัมผัสเสียงต่อไปนี ไม่สัมผัสเสียงดังในระยะเวลาเกินกว่าที่กำหนด ตามข้อกำหนดของกระทรวงแรงงานและสวัสดิการสังคม <ul style="list-style-type: none"> • ไม่เกินวันละ 7 ชั่วโมง ต้องมีระดับเสียงที่ลูกจ้างได้รับติดต่อกันไม่เกิน 91 เดซิเบลเอ • มากกว่าวันละ 7 ชั่วโมง แต่ไม่เกิน 8 ชั่วโมง จะต้องมีระดับเสียงที่ลูกจ้างได้รับติดต่อกันไม่เกิน 90 เดซิเบลเอ • มากกว่าวันละ 8 ชั่วโมง ต้องมีเสียงที่ลูกจ้างได้รับติดต่อกันไม่เกิน 80 เดซิเบลเอ 	- ภายในพื้นที่โรงงาน	- ตลอดระยะเวลาดำเนินการ	- บริษัท นิคเคอ เอ็มซี อลูมินัม (ประเทศไทย) จำกัด

ลงชื่อ

กรรมการบริษัท นิคเคอ เอ็มซี อลูมินัม (ประเทศไทย) จำกัด



สิงหาคม 2564

หน้า 29/45

ลงชื่อ ...

ผู้อำนวยการ บริษัท สิ่งแวดล้อมสยาม จำกัด



ตารางที่ 2 (ต่อ) มาตรการป้องกันและแก้ไขผลกระทบสิ่งแวดล้อม รายงานการเปลี่ยนแปลงรายละเอียดโครงการในรายงานการประเมินผลกระทบสิ่งแวดล้อม
โครงการโรงงานหลอมอะลูมิเนียม (ส่วนขยาย ครั้งที่ 2) (ครั้งที่ 1) ของบริษัท นิกเคอิ เอ็มซี อลูมินัม (ประเทศไทย) จำกัด (ระยะดำเนินการ)
ตั้งอยู่ที่นิคมอุตสาหกรรมเวลโกรว์ ตำบลพิมพา อำเภอบางปะกง จังหวัดฉะเชิงเทรา

ผลกระทบสิ่งแวดล้อม	มาตรการป้องกันและแก้ไขผลกระทบสิ่งแวดล้อม	สถานที่ดำเนินการ	ระยะเวลาดำเนินการ	ผู้รับผิดชอบ
9. อาชีวอนามัยและความปลอดภัย (ต่อ) ก) เสียง (ต่อ)	- อบรมพนักงานเกี่ยวกับอันตรายและผลของการได้รับเสียงดังเป็นเวลานาน เพื่อให้พนักงานเห็นความสำคัญของการป้องกันและหาวิธีป้องกัน	- ภายในพื้นที่โรงงาน	- ตลอดระยะเวลาดำเนินการ	- บริษัท นิกเคอิ เอ็มซี อลูมินัม (ประเทศไทย) จำกัด
	- กำหนดมาตรการที่เข้มงวดให้พนักงานต้องสวมใส่อุปกรณ์ป้องกันอันตรายทุกครั้งปฏิบัติงาน/หรือเข้าไปในบริเวณที่มีเสียงดัง ได้แก่ บริเวณเตาหลอมอะลูมิเนียม เครื่องแยกกากอะลูมิเนียม เครื่องหล่อแท่ง เป็นต้น	- ภายในพื้นที่โรงงาน	- ตลอดระยะเวลาดำเนินการ	- บริษัท นิกเคอิ เอ็มซี อลูมินัม (ประเทศไทย) จำกัด
	- หมั่นตรวจสอบและซ่อมบำรุงอุปกรณ์ที่มีเสียงดังให้มีประสิทธิภาพและอยู่ในสภาพดีตลอดเวลาอายุการใช้งานตามระยะเวลาการบำรุงรักษาเครื่องจักรนั้น ๆ	- บริเวณส่วนผลิต	- ตลอดระยะเวลาดำเนินการ	- บริษัท นิกเคอิ เอ็มซี อลูมินัม (ประเทศไทย) จำกัด
	- จัดเตรียมห้องพักที่กันเสียง เพื่อให้พนักงานเข้าไปพักหลบเสียงดัง ขณะยังไม่ได้ปฏิบัติงานในบริเวณหน้าเตาหลอม	- ภายในพื้นที่โรงงาน	- ตลอดระยะเวลาดำเนินการ	- บริษัท นิกเคอิ เอ็มซี อลูมินัม (ประเทศไทย) จำกัด
	- จัดให้มี Hearing Conservation Program เพื่อเป็นการป้องกันผลกระทบต่อความสามารถในการได้ยินของพนักงาน	- ภายในพื้นที่โรงงาน	- ตลอดระยะเวลาดำเนินการ	- บริษัท นิกเคอิ เอ็มซี อลูมินัม (ประเทศไทย) จำกัด

ลงชื่อ

กรรมการบริษัท นิกเคอิ เอ็มซี อลูมินัม (ประเทศไทย) จำกัด



สิงหาคม 2564

หน้า 30/45

ลงชื่อ

ผู้อำนวยการ บริษัท สงแวดล้อมสยาม จำกัด



ตารางที่ 2 (ต่อ) มาตรการป้องกันและแก้ไขผลกระทบสิ่งแวดล้อม รายงานการเปลี่ยนแปลงรายละเอียดโครงการในรายงานการประเมินผลกระทบสิ่งแวดล้อม
โครงการโรงงานหลอมอะลูมิเนียม (ส่วนขยาย ครั้งที่ 2) (ครั้งที่ 1) ของบริษัท นิคเคอิ เอ็มซี อลูมิเนียม (ประเทศไทย) จำกัด (ระยะดำเนินการ)
ตั้งอยู่ที่นิคมอุตสาหกรรมเวลโกรว์ ตำบลพิมพา อำเภอบางปะกง จังหวัดฉะเชิงเทรา

ผลกระทบสิ่งแวดล้อม	มาตรการป้องกันและแก้ไขผลกระทบสิ่งแวดล้อม	สถานที่ดำเนินการ	ระยะเวลาดำเนินการ	ผู้รับผิดชอบ
9. อาชีวอนามัยและความปลอดภัย (ต่อ) ข) ความร้อน	- จัดหาหน้ากากป้องกันความร้อนให้แก่พนักงานที่ทำงานสัมผัสไอความร้อน ได้แก่ พนักงานที่ปฏิบัติงานประจำหน้าเตาหลอมทั้งหมด เป็นต้น	- ภายในพื้นที่โรงงาน	- ตลอดระยะเวลาดำเนินการ	- บริษัท นิคเคอิ เอ็มซี อลูมิเนียม (ประเทศไทย) จำกัด
	- จัดให้มีระบบระบายอากาศในบริเวณที่มีระดับความร้อนสูง (WBGT)	- ภายในพื้นที่โรงงาน	- ตลอดระยะเวลาดำเนินการ	- บริษัท นิคเคอิ เอ็มซี อลูมิเนียม (ประเทศไทย) จำกัด
	- พนักงานที่ต้องปฏิบัติงานบริเวณที่มีความร้อนสูง ได้แก่ บริเวณเตาหลอม และบริเวณ Chip Dryer ต้องสวมใส่อุปกรณ์ป้องกันอันตรายส่วนบุคคล เช่น ชุดกันความร้อน ถุงมือ และแว่นตากันแสง เป็นต้น	- บริเวณหน้าเตาหลอม และ Chip Dryer	- ตลอดระยะเวลาดำเนินการ	- บริษัท นิคเคอิ เอ็มซี อลูมิเนียม (ประเทศไทย) จำกัด
	- จัดให้มีพัดลมและถังน้ำดื่มสำหรับพนักงานที่ปฏิบัติงานบริเวณเตาหลอม และเตาอบ Chip อย่างเพียงพอ	- บริเวณหน้าเตาหลอม และเตาอบ Chip	- ตลอดระยะเวลาดำเนินการ	- บริษัท นิคเคอิ เอ็มซี อลูมิเนียม (ประเทศไทย) จำกัด
ค) ฝุ่นและสารเคมี	- จัดหาหน้ากากป้องกันฝุ่นและไออากาศเสียให้แก่พนักงานที่ทำงานสัมผัสกับฝุ่นและไออากาศเสีย ได้แก่ พนักงานที่ปฏิบัติงานประจำหน้าเตาหลอมทั้งหมด	- ภายในพื้นที่โรงงาน	- ตลอดระยะเวลาดำเนินการ	- บริษัท นิคเคอิ เอ็มซี อลูมิเนียม (ประเทศไทย) จำกัด
	- จัดหาชุดป้องกันสารเคมีและหน้ากากให้พนักงานใส่ขณะพ่น Flux เพื่อป้องกันน้ำอะลูมิเนียมกระเด็นใส่	- บริเวณส่วนผลิต	- ตลอดระยะเวลาดำเนินการ	- บริษัท นิคเคอิ เอ็มซี อลูมิเนียม (ประเทศไทย) จำกัด

ลงชื่อ

กรรมการบริษัท นิคเคอิ เอ็มซี อลูมิเนียม (ประเทศไทย) จำกัด



สิงหาคม 2564

หน้า 31/45

ลงชื่อ

ผู้อำนวยการ บริษัท สิงแวดล้อมสยาม จำกัด



ตารางที่ 2 (ต่อ) มาตรการป้องกันและแก้ไขผลกระทบสิ่งแวดล้อม รายงานการเปลี่ยนแปลงรายละเอียดโครงการในรายงานการประเมินผลกระทบสิ่งแวดล้อม
โครงการโรงงานหลอมอะลูมิเนียม (ส่วนขยาย ครั้งที่ 2) (ครั้งที่ 1) ของบริษัท นิคเคอิ เอ็มซี อลูมินัม (ประเทศไทย) จำกัด (ระยะดำเนินการ)
ตั้งอยู่ที่นิคมอุตสาหกรรมเวลโกรว์ ตำบลพิมพา อำเภอบางปะกง จังหวัดฉะเชิงเทรา

ผลกระทบสิ่งแวดล้อม	มาตรการป้องกันและแก้ไขผลกระทบสิ่งแวดล้อม	สถานที่ดำเนินการ	ระยะเวลาดำเนินการ	ผู้รับผิดชอบ
9. อาชีวอนามัยและความปลอดภัย (ต่อ) ง) ความปลอดภัยทั่วไป	- จัดตั้งคณะกรรมการความปลอดภัยเพื่อให้บริหารด้านความปลอดภัยรวมทั้งบันทึกสถิติ และค้นหาสาเหตุของโรคที่เกิดขึ้นกับพนักงาน	- ภายในพื้นที่โรงงาน	- ตลอดระยะเวลาดำเนินการ	- บริษัท นิคเคอิ เอ็มซี อลูมินัม (ประเทศไทย) จำกัด
	- ให้จัดทำแผนดำเนินงานด้านความปลอดภัยในพื้นที่โครงการ กำหนดเป็นนโยบายและแจกจ่ายให้พนักงานทุกคนทราบ	- ภายในพื้นที่โรงงาน	- ตลอดระยะเวลาดำเนินการ	- บริษัท นิคเคอิ เอ็มซี อลูมินัม (ประเทศไทย) จำกัด
	- ให้แบ่งเขตภายในโรงงานเป็นเขตปลอดภัย (Safety Zone) และเขตอันตราย ซึ่งพนักงานที่ต้องเข้าไปทำงานในเขตอันตรายต้องสวมใส่อุปกรณ์ป้องกันอันตรายส่วนบุคคล	- ภายในพื้นที่โรงงาน	- ตลอดระยะเวลาดำเนินการ	- บริษัท นิคเคอิ เอ็มซี อลูมินัม (ประเทศไทย) จำกัด
	- ติดตั้งและตรวจสอบการทำงานของระบบเตือนภัย และ Safe Guard ต่าง ๆ อย่างสม่ำเสมอ	- ภายในพื้นที่โรงงาน	- ตลอดระยะเวลาดำเนินการ	- บริษัท นิคเคอิ เอ็มซี อลูมินัม (ประเทศไทย) จำกัด
	- ควบคุมให้พนักงานสวมใส่อุปกรณ์ป้องกันอันตรายส่วนบุคคลอย่างเคร่งครัด	- ภายในพื้นที่โรงงาน	- ตลอดระยะเวลาดำเนินการ	- บริษัท นิคเคอิ เอ็มซี อลูมินัม (ประเทศไทย) จำกัด
	- จัดอบรมพนักงานใหม่ทุกคนเกี่ยวกับกฎระเบียบความปลอดภัย การใช้อุปกรณ์ป้องกันอันตรายส่วนบุคคล และวิธีการปฐมพยาบาล	- บริเวณส่วนผลิต	- ตลอดระยะเวลาดำเนินการ	- บริษัท นิคเคอิ เอ็มซี อลูมินัม (ประเทศไทย) จำกัด
	- จัดทำแผนฉุกเฉินกรณีเกิดไฟไหม้ตั้งรูปที่ 2 และมีการฝึกซ้อมการดับเพลิงและการปฏิบัติตามแผนฉุกเฉินอย่างน้อยปีละ 1 ครั้ง	- ภายในพื้นที่โรงงาน	- ตลอดระยะเวลาดำเนินการ	- บริษัท นิคเคอิ เอ็มซี อลูมินัม (ประเทศไทย) จำกัด
	- ให้จัดเก็บผงฟลักซ์และสารเคมีทุกชนิดไว้ในชั้นเก็บในโรงหลอมเป็นสัดส่วนและมีระเบียบ หากระหว่างการใช้งานมีการหกหรือลงพื้น ให้รีบจัดพนักงานทำความสะอาด เก็บกวาดทันที โดยให้พนักงานต้องใส่ถุงมือและผ้าปิดจมูกขณะปฏิบัติงานทุกครั้ง	- ภายในพื้นที่โรงงาน	- ตลอดระยะเวลาดำเนินการ	- บริษัท นิคเคอิ เอ็มซี อลูมินัม (ประเทศไทย) จำกัด

ลงชื่อ

กรรมการบริษัท นิคเคอิ เอ็มซี อลูมินัม (ประเทศไทย) จำกัด



สิงหาคม 2564

หน้า 32/45

ลงชื่อ ..

ผู้อำนวยการ บริษัท สิ่งแวดล้อมสยาม จำกัด



ตารางที่ 2 (ต่อ) มาตรการป้องกันและแก้ไขผลกระทบสิ่งแวดล้อม รายงานการเปลี่ยนแปลงรายละเอียดโครงการในรายงานการประเมินผลกระทบสิ่งแวดล้อม
โครงการโรงงานหลอมอะลูมิเนียม (ส่วนขยาย ครั้งที่ 2) (ครั้งที่ 1) ของบริษัท นิคเคอ เอ็มซี อลูมินัม (ประเทศไทย) จำกัด (ระยะดำเนินการ)
ตั้งอยู่ที่นิคมอุตสาหกรรมเวลโกรว์ ตำบลพิมพา อำเภอบางปะกง จังหวัดฉะเชิงเทรา

ผลกระทบสิ่งแวดล้อม	มาตรการป้องกันและแก้ไขผลกระทบสิ่งแวดล้อม	สถานที่ดำเนินการ	ระยะเวลาดำเนินการ	ผู้รับผิดชอบ
9. อาชีวอนามัยและความปลอดภัย (ต่อ) ง) ความปลอดภัยทั่วไป (ต่อ)	<ul style="list-style-type: none"> - จัดให้มีมาตรการป้องกันการเกิดการระเบิดของเตาหลอม ดังนี้ <ul style="list-style-type: none"> • ตรวจสอบความชื้นของเศษอะลูมิเนียมที่นำเข้าเตาหลอมก่อนเสมอ • เศษอะลูมิเนียมขนาดเล็ก (Chip) ต้องผ่านขั้นตอนการอบไล่ความชื้น/น้ำมันก่อนนำเข้าเตาหลอม • ก่อนนำเศษอะลูมิเนียมเข้าเตาหลอมให้นำมาตั้งไว้บริเวณหน้าเตาหลอมก่อน ซึ่งความร้อนจากเตาจะช่วยระเหยน้ำและความชื้นที่อาจติดอยู่ที่ผิวและร่องของก้อนเศษอะลูมิเนียมที่บดอัดมาก่อนได้ 	- เตาหลอมอะลูมิเนียม	- ตลอดระยะเวลาดำเนินการ	- บริษัท นิคเคอ เอ็มซี อลูมินัม (ประเทศไทย) จำกัด
10 มาตรการควบคุมความเสี่ยงจากอันตรายร้ายแรง	<ul style="list-style-type: none"> - ใช้ถังเก็บก๊าซ LPG ที่ได้มาตรฐานโดยยังเป็นที่สามารถทนแรงดันได้ไม่น้อยกว่า 150 PSI และผ่านการทดสอบทาง Hydrostatic ว่าสามารถทนแรงดันน้ำได้ 26.4 kg/cm² - ติดตั้งสายดินที่ถังเก็บก๊าซ LPG และ LNG ทุกถัง เพื่อเป็นตัวนำประจุไฟฟ้าให้ไหลลงสู่ดินและป้องกันการสะสมของประจุ ไฟฟ้าอันอาจก่อให้เกิดประกายไฟขณะสูบก๊าซ LPG ได้ - ติดตั้งท่อระบบก๊าซ (Vapor Line) เข้า/ออก จากถังเก็บก๊าซ LPG เพื่อลดการเกิดความดันสูงในขณะสูบลาย - ติดตั้งระบบวาล์วควบคุมการไหลของก๊าซทั้งกรณีปกติและกรณีที่เกิดอุบัติเหตุโดยระบบวาล์วควบคุมนี้จะทำงานได้โดยอัตโนมัติ 	<ul style="list-style-type: none"> - ถังเก็บก๊าซ LPG - ถังเก็บก๊าซ LPG และถังเก็บก๊าซ LNG - ถังเก็บก๊าซ LPG - ถังเก็บก๊าซ LPG และถังเก็บก๊าซ LNG 	<ul style="list-style-type: none"> - ตลอดระยะเวลาดำเนินการ - ตลอดระยะเวลาดำเนินการ - ตลอดระยะเวลาดำเนินการ - ตลอดระยะเวลาดำเนินการ 	<ul style="list-style-type: none"> - บริษัท นิคเคอ เอ็มซี อลูมินัม (ประเทศไทย) จำกัด - บริษัท นิคเคอ เอ็มซี อลูมินัม (ประเทศไทย) จำกัด - บริษัท นิคเคอ เอ็มซี อลูมินัม (ประเทศไทย) จำกัด - บริษัท นิคเคอ เอ็มซี อลูมินัม (ประเทศไทย) จำกัด

ลงชื่อ

กรรมการบริษัท นิคเคอ เอ็มซี อลูมินัม (ประเทศไทย) จำกัด



สิงหาคม 2564

หน้า 33/45

ลงชื่อ

ผู้อำนวยการ บริษัท สิ่งแวดล้อมสยาม จำกัด



ตารางที่ 2 (ต่อ) มาตรการป้องกันและแก้ไขผลกระทบสิ่งแวดล้อม รายงานการเปลี่ยนแปลงรายละเอียดโครงการในรายงานการประเมินผลกระทบสิ่งแวดล้อม
โครงการโรงงานหลอมอะลูมิเนียม (ส่วนขยาย ครั้งที่ 2) (ครั้งที่ 1) ของบริษัท นิคเคอ เอ็มซี อลูมิเนียม (ประเทศไทย) จำกัด (ระยะดำเนินการ)
ตั้งอยู่ที่นิคมอุตสาหกรรมเวลโกรว์ ตำบลพิมพา อำเภอบางปะกง จังหวัดฉะเชิงเทรา

ผลกระทบสิ่งแวดล้อม	มาตรการป้องกันและแก้ไขผลกระทบสิ่งแวดล้อม	สถานที่ดำเนินการ	ระยะเวลาดำเนินการ	ผู้รับผิดชอบ
10 มาตรการควบคุมความเสี่ยงจากอันตรายร้ายแรง (ต่อ)	- ติดตั้งป้ายคำเตือน เช่น ก๊าซไวไฟ ห้ามสูบบุหรี่ในบริเวณที่เกี่ยวข้องกับถังเก็บกักก๊าซ LPG ถังเก็บกักก๊าซ LNG แนวท่อลำเลียงและสถานีขนถ่ายก๊าซ	- บริเวณสถานีถังก๊าซ LPG สถานีถังก๊าซ LNG และแนวท่อก๊าซ	- ตลอดระยะเวลาดำเนินการ	- บริษัท นิคเคอ เอ็มซี อลูมิเนียม (ประเทศไทย) จำกัด
	- ติดตั้งระบบอุปกรณ์ตรวจจับก๊าซรั่วไว้บริเวณสถานีเก็บกักและบริเวณที่เป็นจุดใช้ก๊าซ เมื่อเกิดการรั่วจะส่งสัญญาณเตือนไปยังห้องควบคุมภายในโรงงานเพื่อให้ทราบตำแหน่งที่เกิดการรั่ว	- บริเวณสถานีถังก๊าซ LPG สถานีถังก๊าซ LNG และแนวท่อก๊าซ	- ตลอดระยะเวลาดำเนินการ	- บริษัท นิคเคอ เอ็มซี อลูมิเนียม (ประเทศไทย) จำกัด
	- ระบบอุปกรณ์ไฟฟ้าในถังเก็บกักต้องเป็นชนิดที่ป้องกันการระเบิด (Explosive Proof)	- ถังเก็บกักก๊าซ LPG และถังเก็บกักก๊าซ LNG	- ตลอดระยะเวลาดำเนินการ	- บริษัท นิคเคอ เอ็มซี อลูมิเนียม (ประเทศไทย) จำกัด
	- การเก็บกักก๊าซในถังเก็บกักให้บรรจุไม่เกิน 80% ของปริมาตรถึงรวม โดยมีระบบวาล์วระบาย และท่อวัดระดับก๊าซเหลวเป็นตัวควบคุม	- ถังเก็บกักก๊าซ LPG	- ตลอดระยะเวลาดำเนินการ	- บริษัท นิคเคอ เอ็มซี อลูมิเนียม (ประเทศไทย) จำกัด
	- ใช้ถังเก็บกักก๊าซ LNG ตามมาตรฐาน ASME และ ASTM เป็นถังเหนือพื้นดิน ลักษณะถัง 2 ชั้น ขนาดถัง 59,531 ลิตร ถังชั้นในทำจากเหล็กกล้าผสมนิกเกิล สามารถใช้งานได้ที่อุณหภูมิ -168 องศาเซลเซียส และถึงชั้นนอกทำจากเหล็กกล้าคาร์บอน พร้อมติดตั้งอุปกรณ์เพื่อใช้ระบายความดันภายใน	- ถังเก็บกักก๊าซ LNG	- ตลอดระยะเวลาดำเนินการ	- บริษัท นิคเคอ เอ็มซี อลูมิเนียม (ประเทศไทย) จำกัด
	- การเก็บกักก๊าซในถังเก็บกักให้บรรจุไม่เกิน 95% ของปริมาตรถึงรวม โดยมีระบบวาล์วระบาย และท่อวัดระดับก๊าซเหลวเป็นตัวควบคุม	- ถังเก็บกักก๊าซ LNG	- ตลอดระยะเวลาดำเนินการ	- บริษัท นิคเคอ เอ็มซี อลูมิเนียม (ประเทศไทย) จำกัด
	- ติดตั้งเครื่องมือวัดความหนาแน่น อุณหภูมิ ความดัน และระดับของเหลวภายในถังเก็บกัก LNG	- ถังเก็บกักก๊าซ LNG	- ตลอดระยะเวลาดำเนินการ	- บริษัท นิคเคอ เอ็มซี อลูมิเนียม (ประเทศไทย) จำกัด

ลงชื่อ
[Redacted]
กรรมการบริษัท นิคเคอ เอ็มซี อลูมิเนียม (ประเทศไทย) จำกัด



สิงหาคม 2564
หน้า 34/45

ลงชื่อ
[Redacted]
ผู้อำนวยการ บริษัท สิงเวดล้อมสยาม จำกัด



ตารางที่ 2 (ต่อ) มาตรการป้องกันและแก้ไขผลกระทบสิ่งแวดล้อม รายงานการเปลี่ยนแปลงรายละเอียดโครงการในรายงานการประเมินผลกระทบสิ่งแวดล้อม
โครงการโรงงานหลอมอะลูมิเนียม (ส่วนขยาย ครั้งที่ 2) (ครั้งที่ 1) ของบริษัท นิคเคอ เอ็มซี อลูมิเนียม (ประเทศไทย) จำกัด (ระยะดำเนินการ)
ตั้งอยู่ที่นิคมอุตสาหกรรมเวลโกรว์ ตำบลพิมพา อำเภอบางปะกง จังหวัดฉะเชิงเทรา

ผลกระทบสิ่งแวดล้อม	มาตรการป้องกันและแก้ไขผลกระทบสิ่งแวดล้อม	สถานที่ดำเนินการ	ระยะเวลาดำเนินการ	ผู้รับผิดชอบ
10 มาตรการควบคุมความ เสี่ยงจากอันตราย ร้ายแรง (ต่อ)	- ดำเนินการสุบถ่ายก๊าซต้องดำเนินการอย่างระมัดระวังและรอบคอบ โดยดำเนินการเป็นลำดับขั้นตอน คือ 1) ตรวจสอบความเรียบร้อยของซิลท่อจ่าย ซิลท่อรับ ซิลท่อดูดกลับ และซิลที่มีมิเตอร์ก๊าซ 2) ทนุล้อรถบรรทุกก๊าซ 3) กันขอบเขตรอบพื้นที่ที่เติมก๊าซพร้อมป้ายเตือน 4) คีบสายดินที่ตัวรถก๊าซเพื่อป้องกันประกายไฟ 5) นำถังดับเพลิงมาวางข้างตัวด้านซ้าย 6) ตรวจสอบการสวมหัวเติมเข้าที่อรับก๊าซของถังให้สนิท 7) เมื่อเติมก๊าซต้องไม่เกิดประกายไฟบริเวณจุดเติม	- บริเวณสถานีถังก๊าซ LPG และสถานีถังก๊าซ LNG	- ตลอดระยะเวลาดำเนินการ	- บริษัท นิคเคอ เอ็มซี อลูมิเนียม (ประเทศไทย) จำกัด
	- ขณะทำการสุบถ่ายก๊าซต้องดับเครื่องยนต์ และไม่กระทำการใด ๆ อันก่อให้เกิดประกายไฟขึ้น	- บริเวณสถานีถังก๊าซ LPG และสถานีถังก๊าซ LNG	- ตลอดระยะเวลาดำเนินการ	- บริษัท นิคเคอ เอ็มซี อลูมิเนียม (ประเทศไทย) จำกัด
	- ห้ามทำการเก็บกองวัสดุดิบหรือวางวัสดุอื่นใดบริเวณสถานีเก็บถังก๊าซ โดยเด็ดขาด เพื่อป้องกันการเกิดอุปสรรคในการเข้าปฏิบัติการฉีดฝุ่น และลดความเสี่ยงต่อการเกิดอันตรายร้ายแรงขึ้น	- บริเวณสถานีถังก๊าซ LPG และสถานีถังก๊าซ LNG	- ตลอดระยะเวลาดำเนินการ	- บริษัท นิคเคอ เอ็มซี อลูมิเนียม (ประเทศไทย) จำกัด
	- จัดระเบียบความปลอดภัย โดยจัดให้มีการตรวจสอบและรายงานผล อย่างต่อเนื่องเมื่อสงสัยว่ามีก๊าซรั่ว โดยจัดเตรียมเจ้าหน้าที่ให้เพียงพอ เพื่อรองรับเหตุการณ์ก๊าซรั่ว จัดอบรมและให้ความรู้ความเข้าใจ แก่พนักงานที่เกี่ยวข้องเป็นประจำสม่ำเสมอ	- ภายในพื้นที่โรงงาน	- ตลอดระยะเวลาดำเนินการ	- บริษัท นิคเคอ เอ็มซี อลูมิเนียม (ประเทศไทย) จำกัด
	- ทำการประสานงานกับโรงงานข้างเคียงที่อยู่ในรัศมีที่จะได้รับอันตราย เมื่อมีการระเบิดเกิดขึ้นในโครงการ เพื่อให้เตรียมความพร้อมในการ ป้องกันเมื่อได้ยินเสียงสัญญาณเตือนภัยจากโครงการ	- โรงงานข้างเคียงใน รัศมี 500 เมตร	- ตลอดระยะเวลาดำเนินการ	- บริษัท นิคเคอ เอ็มซี อลูมิเนียม (ประเทศไทย) จำกัด

ลงชื่อ

กรรมการบริษัท นิคเคอ เอ็มซี อลูมิเนียม (ประเทศไทย) จำกัด



สิงหาคม 2564

หน้า 35/45

ลงชื่อ

ผู้อำนวยการ บริษัท สิ่งแวดล้อมสยาม จำกัด



ตารางที่ 2 (ต่อ) มาตรการป้องกันและแก้ไขผลกระทบสิ่งแวดล้อม รายงานการเปลี่ยนแปลงรายละเอียดโครงการในรายงานการประเมินผลกระทบสิ่งแวดล้อม
โครงการโรงงานหลอมอะลูมิเนียม (ส่วนขยาย ครั้งที่ 2) (ครั้งที่ 1) ของบริษัท นิคเคอ อีเอ็มซี อลูมิเนียม (ประเทศไทย) จำกัด (ระยะดำเนินการ)
ตั้งอยู่ที่นิคมอุตสาหกรรมเวลโกรว์ ตำบลพิมพา อำเภอบางปะกง จังหวัดฉะเชิงเทรา

ผลกระทบสิ่งแวดล้อม	มาตรการป้องกันและแก้ไขผลกระทบสิ่งแวดล้อม	สถานที่ดำเนินการ	ระยะเวลาดำเนินการ	ผู้รับผิดชอบ
10 มาตรการควบคุมความเสี่ยงจากอันตรายร้ายแรง (ต่อ)	- จัดให้มีเขื่อนหรือกำแพงล้อมรอบถังน้ำมันดีเซล ขนาดให้พอที่จะขังน้ำมันดีเซลทั้งหมดไว้ได้ภายในเขื่อนหรือกำแพงที่ล้อมนั้น เมื่อมีเหตุหกรั่วไหลจากถัง	- ลานถังน้ำมันดีเซล	- ตลอดระยะเวลาดำเนินการ	- บริษัท นิคเคอ อีเอ็มซี อลูมิเนียม (ประเทศไทย) จำกัด
11. สภาพสาธารณสุข	- ปฏิบัติตามมาตรการป้องกันและแก้ไขผลกระทบต่อคุณภาพอากาศอย่างเคร่งครัด เพื่อลดผลกระทบต่อสภาพสาธารณสุขอันเกิดจากมลสารทางอากาศที่ระบายออกจากโครงการ	- ภายในโครงการและชุมชนใกล้เคียง	- ตลอดระยะเวลาดำเนินการ	- บริษัท นิคเคอ อีเอ็มซี อลูมิเนียม (ประเทศไทย) จำกัด
12. สุนทรียภาพ	- จัดให้มีพื้นที่สีเขียวภายในพื้นที่โครงการขนาด 3,310 ตารางเมตร คิดเป็นร้อยละ 16.1 ของพื้นที่โครงการดังรูปที่ 3	- ภายในพื้นที่โครงการ	- ตลอดระยะเวลาดำเนินการ	- บริษัท นิคเคอ อีเอ็มซี อลูมิเนียม (ประเทศไทย) จำกัด
	- จัดภูมิสถาปัตยกรรมบริเวณภายในโรงงานให้มีความร่มรื่นสวยงาม โดยปลูกไม้ยืนต้น เช่น ไม้สักอินเดีย สน ปาล์ม ทางนกกุง ราชพฤกษ์ มะม่วง เป็นต้น เพื่อความร่มรื่นสวยงามและเป็นแนวกันชนป้องกันฝุ่น	- ภายในพื้นที่โครงการ	- ตลอดระยะเวลาดำเนินการ	- บริษัท นิคเคอ อีเอ็มซี อลูมิเนียม (ประเทศไทย) จำกัด

ลงชื่อ



กรรมการบริษัท นิคเคอ อีเอ็มซี อลูมิเนียม (ประเทศไทย) จำกัด



สิงหาคม 2564

หน้า 36/45

ลงชื่อ



ผู้อำนวยการ บริษัท สิงเวดล้อมสยาม จำกัด



ตารางที่ 3 มาตรการติดตามตรวจสอบผลกระทบสิ่งแวดล้อม รายงานการเปลี่ยนแปลงรายละเอียดโครงการในรายงานการประเมินผลกระทบสิ่งแวดล้อม
โครงการโรงงานหลอมอะลูมิเนียม (ส่วนขยาย ครั้งที่ 2) (ครั้งที่ 1) ของบริษัท นิคเคอิ เอ็มซี อลูมิเนียม (ประเทศไทย) จำกัด (ระยะดำเนินการ)
ตั้งอยู่ที่นิคมอุตสาหกรรมเวลโกรว์ ตำบลพิมพา อำเภอบางปะกง จังหวัดฉะเชิงเทรา

คุณภาพสิ่งแวดล้อม และดัชนีที่ตรวจวัด	บริเวณที่ทำการตรวจวัดหรือตรวจสอบ	ระยะเวลาและความถี่	ผู้รับผิดชอบ
1. คุณภาพอากาศ			
1.1 คุณภาพอากาศในบรรยากาศ - TSP, PM-10, NO ₂ , CO Al ความเร็วและทิศทางการลม	- ภายในพื้นที่โรงงานบริเวณริมรั้วทางด้านทิศตะวันออกเฉียงเหนือ (รูปที่ 4)	- ปีละ 2 ครั้ง ตรวจวัด 7 วันต่อเนื่อง ครั้งที่ 1 ช่วง มี.ค.-ส.ค. ครั้งที่ 2 ช่วง ก.ย.-ก.พ.	- บริษัท นิคเคอิ เอ็มซี อลูมิเนียม (ประเทศไทย) จำกัด
1.2 คุณภาพอากาศจากปล่อง - TSP, NO _x , as NO ₂ , CO และ Al	(รูปที่ 4) - ปล่องระบายมลสารของโครงการ จำนวน 5 ปล่อง 1) ปล่อง Dust Collector No. 1 2) ปล่อง Dust Collector No. 2 3) ปล่อง Dust Collector No. 3 4) ปล่อง Dust Collector No. 4 5) ปล่อง Dust Collector No. 5	- ปีละ 2 ครั้ง พร้อมการตรวจวัดคุณภาพอากาศในบรรยากาศ	- บริษัท นิคเคอิ เอ็มซี อลูมิเนียม (ประเทศไทย) จำกัด
- HCl และ HF	- ปล่องระบายมลสารของโครงการ จำนวน 3 ปล่อง 1) ปล่อง Dust Collector No. 1 2) ปล่อง Dust Collector No. 4 3) ปล่อง Dust Collector No. 5	- ปีละ 1 ครั้ง พร้อมการตรวจวัดคุณภาพอากาศในบรรยากาศ	- บริษัท นิคเคอิ เอ็มซี อลูมิเนียม (ประเทศไทย) จำกัด
- VOC _s	- ปล่องระบายมลสารของโครงการ จำนวน 1 ปล่อง 1) ปล่อง Dust Collector No. 3	- ปีละ 2 ครั้ง พร้อมการตรวจวัดคุณภาพอากาศในบรรยากาศ	- บริษัท นิคเคอิ เอ็มซี อลูมิเนียม (ประเทศไทย) จำกัด
2. เสียง			
- Leq 24 hr., L _{max} - L ₉₀	- ริมรั้วภายในโครงการทั้ง 4 ทิศ รวมจำนวน 4 จุด (รูปที่ 4)	- ปีละ 4 ครั้ง	- บริษัท นิคเคอิ เอ็มซี อลูมิเนียม (ประเทศไทย) จำกัด

หมายเหตุ : มาตรการที่ขีดเส้นใต้ คือ มาตรการที่เพิ่มเติมหรือปรับปรุงข้อความ

ลงชื่อ



กรรมการบริษัท นิคเคอิ เอ็มซี อลูมิเนียม (ประเทศไทย) จำกัด



สิงหาคม 2564

หน้า 37/45

ลงชื่อ



ผู้อำนวยการ บริษัท สิ่งแวดล้อมสยาม จำกัด



ตารางที่ 3 (ต่อ) มาตรการติดตามตรวจสอบผลกระทบสิ่งแวดล้อม รายงานการเปลี่ยนแปลงรายละเอียดโครงการในรายงานการประเมินผลกระทบสิ่งแวดล้อม
โครงการโรงงานหลอมอะลูมิเนียม (ส่วนขยาย ครั้งที่ 2) (ครั้งที่ 1) ของบริษัท นิกเคอ เอ็มซี อลูมิเนียม (ประเทศไทย) จำกัด (ระยะดำเนินการ)
ตั้งอยู่ที่นิคมอุตสาหกรรมเวลโกรว์ ตำบลพิมพา อำเภอบางปะกง จังหวัดฉะเชิงเทรา

คุณภาพสิ่งแวดล้อม และดัชนีที่ตรวจวัด	บริเวณที่ทำการตรวจวัดหรือตรวจสอบ	ระยะเวลาและความถี่	ผู้รับผิดชอบ
3. คุณภาพน้ำ - pH, SS, TDS, BOD, Al, Pb และ Grease & Oil	- จำนวน 2 จุด (รูปที่ 5) คือ 1) บ่อพักน้ำทิ้งสุดท้ายก่อนระบายออกสู่ท่อระบายน้ำทิ้งของการนิคมฯ จำนวน 1 จุด 2) บ่อพักน้ำฝนสุดท้ายหลังผ่านบ่อดักน้ำมัน (Oil & Sand Trap) ก่อนระบายออกนอกโครงการ	- เดือนละ 1 ครั้ง (เฉพาะ Al และ Pb ตรวจวัด 3 เดือน/ครั้ง)	- บริษัท นิกเคอ เอ็มซี อลูมิเนียม (ประเทศไทย) จำกัด
- อุณหภูมิ, pH, SS, TDS, BOD, Al, Pb และ Grease & Oil	- จำนวน 1 จุด (รูปที่ 5) คือ 1) น้ำระบายทิ้งจากหอหล่อเย็น	- เป็นประจำทุกครั้งที่มีการเปลี่ยนแปลง ถ่ายน้ำหล่อเย็น (ปีละ 3 ครั้ง)	- บริษัท นิกเคอ เอ็มซี อลูมิเนียม (ประเทศไทย) จำกัด
4. คุณภาพดิน - pH - Exchangeable Aluminum	- จำนวน 4 จุด (รูปที่ 5)	- 1 ครั้ง (ก่อนเริ่มโครงการส่วนขยาย)	- บริษัท นิกเคอ เอ็มซี อลูมิเนียม (ประเทศไทย) จำกัด
5. อาชีวอนามัยและความปลอดภัย 5.1 สารมลพิษ - Total Dust, Respirable Dust และ Al	- จำนวน 5 จุด (รูปที่ 5) คือ 1) บริเวณหน้าเตาหลอมทั้ง 3 เตา (เตาละ 1 จุด) 2) บริเวณเครื่องอบ Chip 3) บริเวณหน้าเครื่องแยกกากอะลูมิเนียม	- ปีละ 2 ครั้ง	- บริษัท นิกเคอ เอ็มซี อลูมิเนียม (ประเทศไทย) จำกัด
- HCL และ HF	- จำนวน 3 จุด (รูปที่ 5) คือ 1) บริเวณหน้าเตาหลอมทั้ง 3 เตา (เตาละ 1 จุด)	- ปีละ 2 ครั้ง	- บริษัท นิกเคอ เอ็มซี อลูมิเนียม (ประเทศไทย) จำกัด

ลงชื่อ



กรรมการบริษัท นิกเคอ เอ็มซี อลูมิเนียม (ประเทศไทย) จำกัด



สิงหาคม 2564

หน้า 38/45

ลงชื่อ



ผู้อำนวยการ บริษัท สังกัด สังกัด สังกัด



ตารางที่ 3 (ต่อ) มาตรการติดตามตรวจสอบผลกระทบสิ่งแวดล้อม รายงานการเปลี่ยนแปลงรายละเอียดโครงการในรายงานการประเมินผลกระทบสิ่งแวดล้อม
โครงการโรงงานหลอมอะลูมิเนียม (ส่วนขยาย ครั้งที่ 2) (ครั้งที่ 1) ของบริษัท นิคเคอ เอ็มซี อลูมิเนียม (ประเทศไทย) จำกัด (ระยะดำเนินการ)
ตั้งอยู่ที่นิคมอุตสาหกรรมเวลโกรว์ ตำบลพิมพา อำเภอบางปะกง จังหวัดฉะเชิงเทรา

คุณภาพสิ่งแวดล้อม และดัชนีที่ตรวจวัด	บริเวณที่ทำการตรวจวัดหรือตรวจสอบ	ระยะเวลาและความถี่	ผู้รับผิดชอบ
5. อาชีวอนามัยและความปลอดภัย (ต่อ) 5.2 เสียง - Leq 8 hr. L_{max} (ตรวจวัดห่างจากแหล่งกำเนิด 5-10 เมตร) - TWA (Noise Dose)	- จำนวน 4 จุด (รูปที่ 5) คือ 1) บริเวณหน้าเตาหลอมทั้ง 3 เตา (เตาละ 1 จุด) 2) บริเวณเครื่องอบและคัดแยก Chip - พนักงานที่ปฏิบัติงานบริเวณหน้าเตาหลอม จำนวน 2 คน	- ปีละ 2 ครั้ง - ปีละ 2 ครั้ง ในช่วงที่มีการปฏิบัติงาน	- บริษัท นิคเคอ เอ็มซี อลูมิเนียม (ประเทศไทย) จำกัด - บริษัท นิคเคอ เอ็มซี อลูมิเนียม (ประเทศไทย) จำกัด
5.3 ความร้อน - WBGT (Wet Bulb Globe Temperature) - ทิศทางและความเร็วลม	- จำนวน 4 จุด (รูปที่ 5) คือ 1) บริเวณหน้าเตาหลอมทั้ง 3 เตา (เตาละ 1 จุด) 2) บริเวณเครื่องอบ Chip	- ปีละ 4 ครั้ง (ตรวจวัดในเดือนที่มีอากาศร้อนที่สุดของการทำงานในปีนั้น)	- บริษัท นิคเคอ เอ็มซี อลูมิเนียม (ประเทศไทย) จำกัด
5.4 กลิ่น - NH ₃	- จำนวน 1 จุด (รูปที่ 5) คือ 1) บริเวณพื้นที่เก็บกอง Dross	- ปีละ 2 ครั้ง	- บริษัท นิคเคอ เอ็มซี อลูมิเนียม (ประเทศไทย) จำกัด
5.5 การตรวจร่างกายประจำปี - ตรวจร่างกายทั่วไป - เอ็กซเรย์ปอด - ปริมาณ Al ในเลือด - ตรวจการได้ยินและการมองเห็น	- พนักงานใหม่ก่อนเข้าทำงาน - พนักงานของบริษัทฯ ทุกคน	- ปีละ 1 ครั้ง และก่อนเข้าทำงาน 1 ครั้ง สำหรับพนักงานใหม่	- บริษัท นิคเคอ เอ็มซี อลูมิเนียม (ประเทศไทย) จำกัด

ลงชื่อ

กรรมการบริษัท นิคเคอ เอ็มซี อลูมิเนียม (ประเทศไทย) จำกัด



สิงหาคม 2564
หน้า 39/45

ลงชื่อ

ผู้อำนวยการ บริษัท สิ่งแวดล้อมสยาม จำกัด



ตารางที่ 3 (ต่อ) มาตรการติดตามตรวจสอบผลกระทบสิ่งแวดล้อม รายงานการเปลี่ยนแปลงรายละเอียดโครงการในรายงานการประเมินผลกระทบสิ่งแวดล้อม
โครงการโรงงานหลอมอะลูมิเนียม (ส่วนขยาย ครั้งที่ 2) (ครั้งที่ 1) ของบริษัท นิคเคอิ เอ็มซี อลูมิเนียม (ประเทศไทย) จำกัด (ระยะดำเนินการ)
ตั้งอยู่ที่นิคมอุตสาหกรรมเวลโกรว์ ตำบลพิมพา อำเภอบางปะกง จังหวัดฉะเชิงเทรา

คุณภาพสิ่งแวดล้อม และดัชนีที่ตรวจวัด	บริเวณที่ทำการตรวจวัดหรือตรวจสอบ	ระยะเวลาและความถี่	ผู้รับผิดชอบ
6. จุดบันทึกสถิติการเกิดอุบัติเหตุ และการเจ็บป่วย	- บริเวณโครงการ	- ทุกครั้งที่เกิดอุบัติเหตุ หรือการเจ็บป่วย ตลอดระยะเวลาดำเนินการ	- บริษัท นิคเคอิ เอ็มซี อลูมิเนียม (ประเทศไทย) จำกัด
7. ระบบป้องกันอัคคีภัย			
- ตรวจสอบสภาพอุปกรณ์ป้องกันอัคคีภัยให้อยู่ในสภาพที่พร้อมใช้งานอยู่เสมอ	- จุดที่มีการติดตั้งระบบป้องกันอัคคีภัยภายในโครงการทุกจุด	- ทุก 3 เดือน	- บริษัท นิคเคอิ เอ็มซี อลูมิเนียม (ประเทศไทย) จำกัด
- ฝึกซ้อมการใช้อุปกรณ์ป้องกันอัคคีภัย และซ้อมปฏิบัติตามแผนฉุกเฉินกรณีเพลิงไหม้	- พนักงานทั้งหมดทุกคนของโครงการ	- ปีละ 1 ครั้ง	- บริษัท นิคเคอิ เอ็มซี อลูมิเนียม (ประเทศไทย) จำกัด
8. การจัดการกากของเสียภายในโรงงาน			
- บันทึกปริมาณของเสียที่เกิดขึ้นแยกตามประเภท พร้อมระบุสัดส่วนหรือปริมาณของเสียที่สามารถนำกลับมาใช้ใหม่ของเสียที่สามารถใช้ซ้ำ และของเสียที่สามารถลดได้จากแหล่งกำเนิด รวมทั้งของเสียอันตรายที่ส่งขายหรือส่งกำจัด และชื่อหน่วยงานที่รับกำจัดเป็นประจำทุกเดือน โดยแสดงในรายงานผลการปฏิบัติตามมาตรการป้องกันและแก้ไขผลกระทบ และมาตรการติดตามตรวจสอบผลกระทบสิ่งแวดล้อมทุก 6 เดือน	- บริเวณโรงงาน	- รวบรวมสรุปทุก 6 เดือน ตลอดระยะเวลาดำเนินการ	- บริษัท นิคเคอิ เอ็มซี อลูมิเนียม (ประเทศไทย) จำกัด
9. สังคมและเศรษฐกิจ			
- สำรวจสภาพเศรษฐกิจ สังคม และความคิดเห็นของครัวเรือนประชาชน ตลอดจนการเปลี่ยนแปลงในชุมชน ผู้นำท้องถิ่นและตัวแทนหน่วยงานที่เกี่ยวข้อง	- ชุมชนรัศมี 5 กิโลเมตร จากพื้นที่โครงการ และชุมชนที่เก็บบันทึกสิ่งแวดล้อม	- ปีละ 1 ครั้ง	- บริษัท นิคเคอิ เอ็มซี อลูมิเนียม (ประเทศไทย) จำกัด

ลงชื่อ

กรรมการบริษัท นิคเคอิ เอ็มซี อลูมิเนียม (ประเทศไทย) จำกัด



สิงหาคม 2564
หน้า 40/45

ลงชื่อ

ผู้อำนวยการ บริษัท สิ่งแวดล้อมสยาม จำกัด



- ช่องทางร้องเรียน**
1. ผู้รับข้อคิดเห็นหรือทางจดหมาย
 2. หนังสือแจ้งรายงานการร้องเรียนจากหน่วยงานราชการที่รับเรื่องร้องเรียนจากประชาชน
 3. ทางวาจาและทางโทรศัพท์จากผู้ร้องเรียน
 4. จากการจัดผ่านผู้นำชุมชนหรือพนักงานที่รับฟังมา



- หน้าที่รับผิดชอบของคณะกรรมการติดตามตรวจสอบ**
1. พิจารณาสำรวจความต้องการของประชาชน สร้างเสริมความเข้าใจอันดีระหว่างชุมชนกับโครงการ และประสานความร่วมมือกับหน่วยงานอื่น ๆ หรือผู้ที่เกี่ยวข้อง
 2. ตรวจสอบโครงการ รับรู้กระบวนการติดตามตรวจสอบการปฏิบัติตามมาตรการป้องกันและแก้ไขผลกระทบสิ่งแวดล้อม และมาตรการติดตามตรวจสอบผลกระทบสิ่งแวดล้อม และตามเกณฑ์มาตรฐานของกฎหมายที่เกี่ยวข้อง เพื่อแสดงความเป็นไปงไรในการบริหารจัดการด้านสิ่งแวดล้อมของโครงการ
 3. ร่วมปรึกษาหารือและกำหนดแนวทางการป้องกันและแก้ไขปัญหาสิ่งแวดล้อมร่วมกัน
 4. รับเรื่องร้องเรียนและประสานงานในการจัดการเรื่องร้องเรียน
 5. ตรวจสอบและพิจารณาค่าชดเชยความเสียหายจากกิจกรรมของโครงการที่ชุมชนได้รับ ทั้งต่อสภาพทรัพยากรธรรมชาติและสิ่งแวดล้อมของชุมชน พืชผลทางการเกษตร สัตว์เลี้ยง และสุขภาพอนามัยชุมชน
 6. ร่วมเจรจาไกล่เกลี่ยและหาข้อยุติกรณีข้อพิพาทปัญหาสิ่งแวดล้อมระหว่างโครงการและชุมชน

หมายเหตุ :

- (1) แจ้งสาเหตุแนวทางและกำหนดเวลาในการแก้ไขปัญหาให้แล้วเสร็จภายใน 24 ชั่วโมง
- (2) แจ้งให้ทราบถึงความก้าวหน้าในการแก้ไขปัญหาเป็นระยะทุก 7 วัน ในกรณีที่ต้องใช้เวลาในการแก้ไขปัญหาจนกว่าจะแก้ไขปัญหาข้อร้องเรียนแล้วเสร็จ
- (3) แจ้งให้ทราบถึงผลการแก้ไขตามกรอบเวลาที่กำหนดให้กับผู้ร้องเรียนรับทราบ และจัดให้มีการตรวจเยี่ยมผลการแก้ไขข้อร้องเรียนร่วมกัน
- (4) ในกรณีแก้ไขข้อร้องเรียนไม่แล้วเสร็จภายในกรอบเวลาที่แจ้งไว้ จะแจ้งให้ทราบล่วงหน้าอย่างน้อย 7 วัน พร้อมเหตุผลที่ไม่สามารถแก้ไขปัญหาตามกรอบเวลาดังกล่าว โดยการเข้าพบผู้ร้องเรียนและเชิญมาตรวจเยี่ยมความคืบหน้าของการแก้ปัญหา ก่อนแจ้งกำหนดการแก้ไขปัญหาให้แล้วเสร็จอีกครั้ง และทำการแก้ไขปัญหาให้แล้วเสร็จ โดยจะแจ้งความก้าวหน้าการแก้ไขปัญหาให้ทราบทุก 7 วันเช่นเดิมจนกว่าจะแก้ไขแล้วเสร็จ

จัดทำรายงานเสนอภายหลังประเมินสถานการณ์ก่อนครบกำหนดเวลาภายใน 7 วัน เพื่อคณะกรรมการบริหารสิ่งแวดล้อมตรวจสอบให้การรับรองและแจ้งผู้จัดการโรงงาน



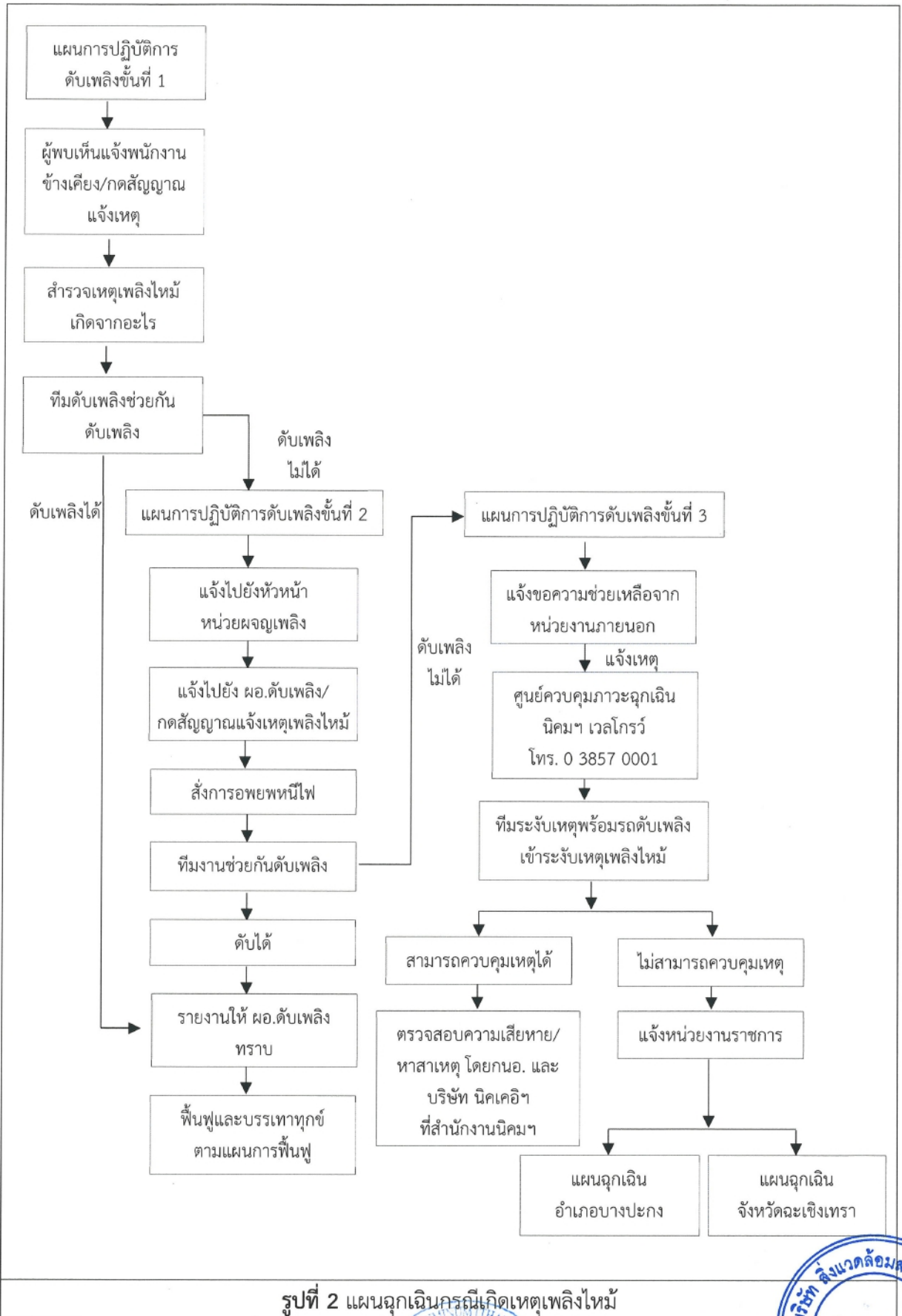
รูปที่ 1 ฟังรับและจัดการเรื่องร้องเรียน



ลงชื่อ [Redacted] กรรมการบริษัท นิคเคอ เอ็มซี อลูมิเนียม (ประเทศไทย) จำกัด

สิงหาคม 2564
หน้า 41/45

ลงชื่อ [Redacted] ผู้อำนวยการ บริษัท สิ่งแวดล้อมสยาม จำกัด



รูปที่ 2 แผนฉุกเฉินกรณีเกิดเหตุเพลิงไหม้

ลงชื่อ

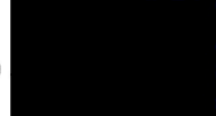


กรรมการบริษัท นิคเคอีย เอ็มซี อลูมิเนียม (ประเทศไทย) จำกัด



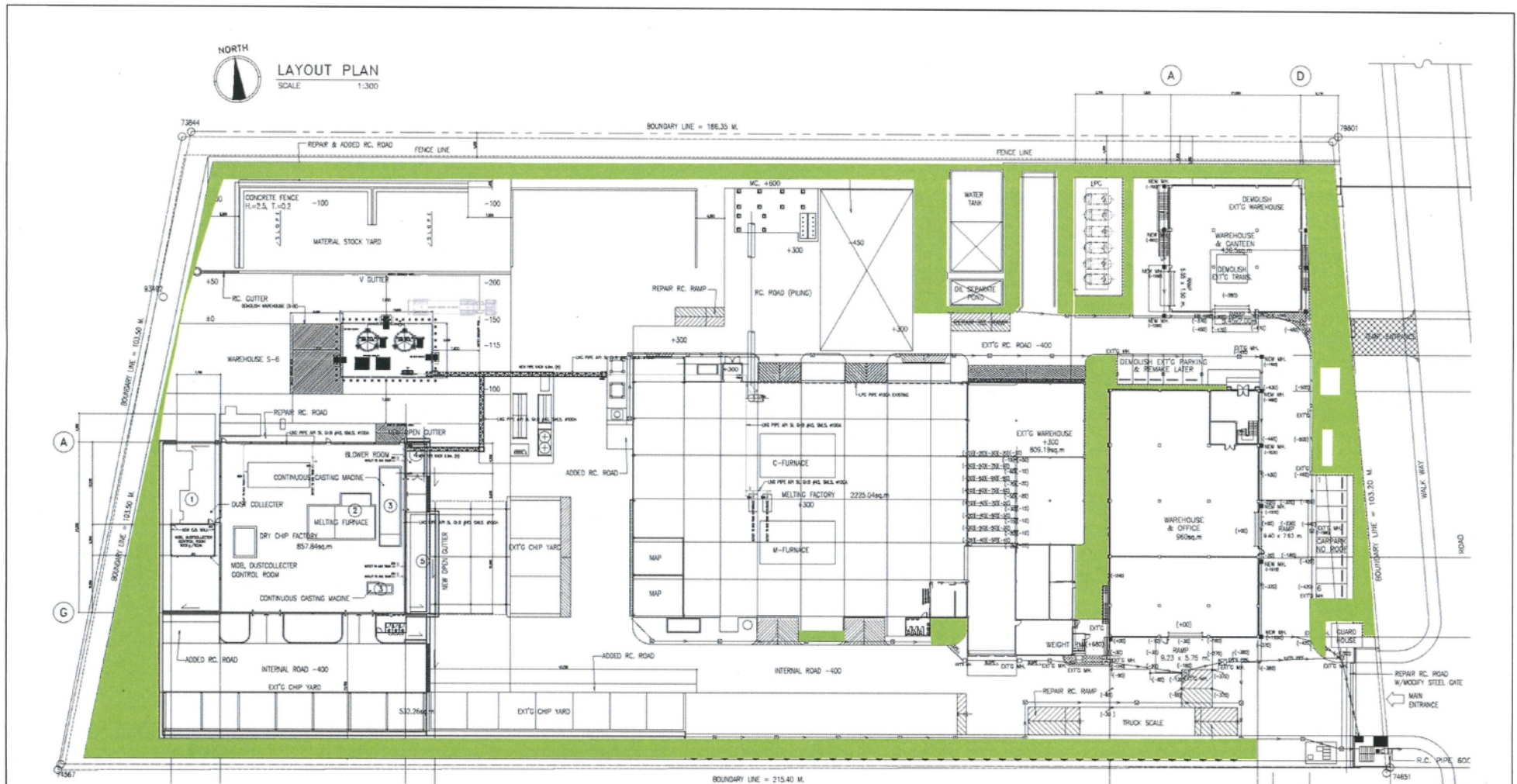
สิงหาคม 2564
หน้า 42/45

ลงชื่อ



ผู้อำนวยการ บริษัท สิงเวตล้อมสยาม จำกัด





สัญลักษณ์

พื้นที่สีเขียว



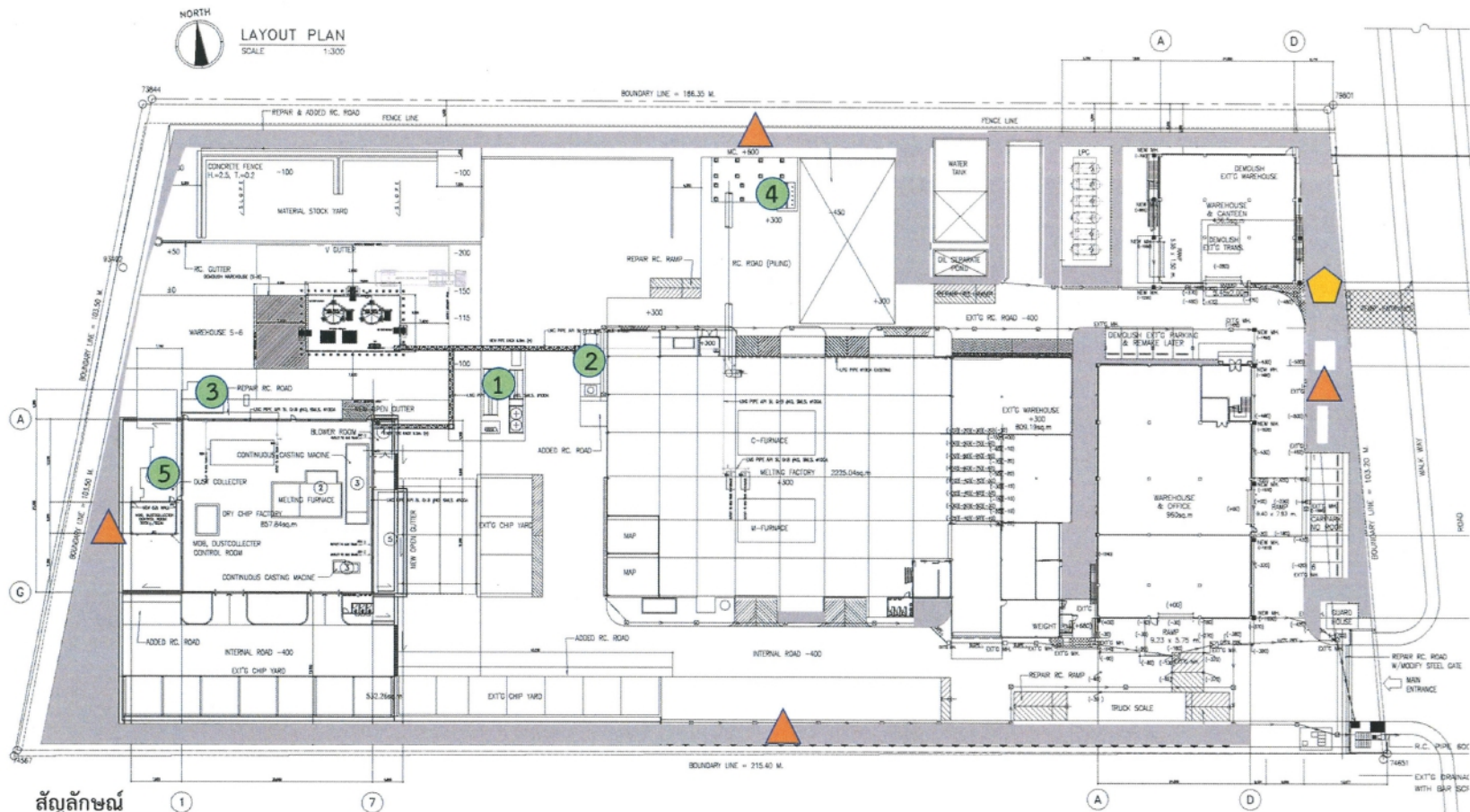
รูปที่ 3 พื้นที่สีเขียวภายในโครงการ





ลงชื่อ [Redacted]
 กรรมการบริษัท นิกเคิล เอ็มซี อลูมิเนียม (ประเทศไทย) จำกัด

สิงหาคม 2564
 หน้า 43/45

ลงชื่อ [Redacted]
 ผู้ชำนาญการ บริษัท สิงแวดล้อมสยาม จำกัด



สัญลักษณ์

-  คุณภาพอากาศในบรรยากาศบริเวณ
ริมรั้วทางด้านทิศตะวันออกเฉียงเหนือ
-  ระดับเสียงโดยทั่วไปริมรั้วโรงงาน

-  คุณภาพอากาศจากปล่องระบาย
- 1. ปล่อง Dust Collector No. 1 3. ปล่อง Dust Collector No. 3 5. ปล่อง Dust Collector No. 5
- 2. ปล่อง Dust Collector No. 2 4. ปล่อง Dust Collector No. 4

รูปที่ 4 ตำแหน่งตรวจวัดคุณภาพอากาศในบรรยากาศ คุณภาพอากาศจากปล่องระบาย และระดับเสียงโดยทั่วไป

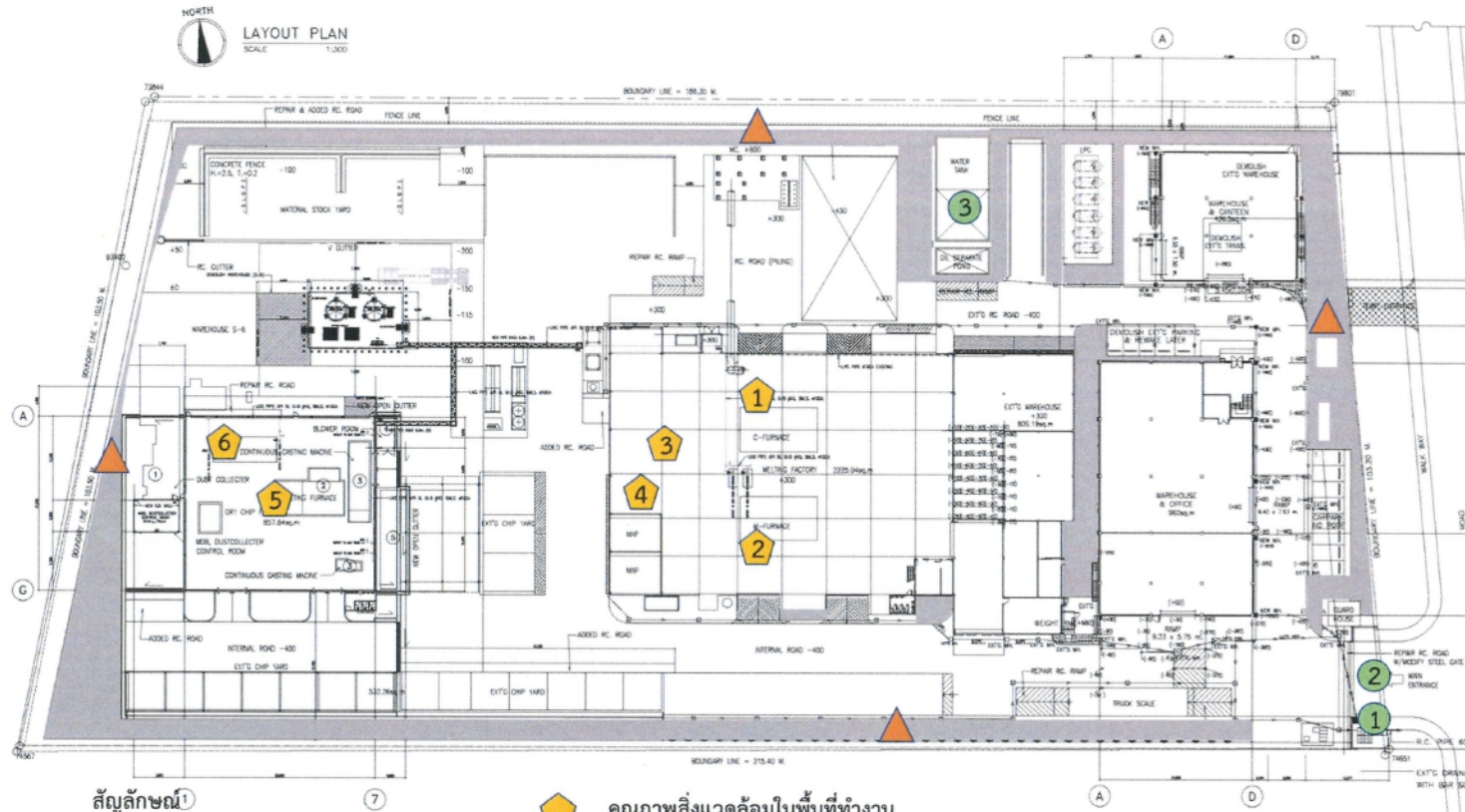
ลงชื่อ _____
 กรรมการบริษัท นิคเคอ อีเอ็มซี อลูมิเนียม (ประเทศไทย) จำกัด



สิงหาคม 2564
 หน้า 44/45

ลงชื่อ _____
 ผู้อำนวยการ บริษัท สิ่งแวดล้อมสยาม จำกัด





สัญลักษณ์

▲ คุณภาพดิน

● คุณภาพน้ำก่อนระบายออกสู่ภายนอกโรงงาน

1. บ่อพักน้ำทิ้งสุดท้าย

2. บ่อพักน้ำฝนสุดท้ายหลังผ่านบ่อดักน้ำมัน

3. น้ำระบายทิ้งจากหอหล่อเย็น



คุณภาพสิ่งแวดล้อมในพื้นที่ทำงาน

1. เตาทลอม 20 ตัน : Total Dust, Respirable Dust, Al, HCL, HF, Leq 8 hr., TWA และ WBGT

2. เตาทลอม 30 ตัน : Total Dust, Respirable Dust, Al, HCL, HF, Leq 8 hr., TWA และ WBGT

3. เครื่องแยกกากอะลูมิเนียม : Total Dust, Respirable Dust และ Al

4. พื้นที่เก็บกอง Dross : NH₃

5. เตาทลอม 30 ตัน : Total Dust, Respirable Dust, Al, HCL, HF, Leq 8 hr., TWA และ WBGT

6. เครื่องอบ Chip : Total Dust, Respirable Dust, Al, Leq 8 hr. และ WBGT

รูปที่ 5 ตำแหน่งตรวจวัดคุณภาพน้ำ คุณภาพดิน และคุณภาพสิ่งแวดล้อมในพื้นที่ทำงาน

ลงชื่อ

กรรมการบริษัท นิคเคอ เอ็มซี อลูมิเนียม (ประเทศไทย) จำกัด



สิงหาคม 2564

หน้า 45/45

ลงชื่อ

ผู้อำนวยการ บริษัท สิงเวดล้อมสยาม จำกัด

