



099

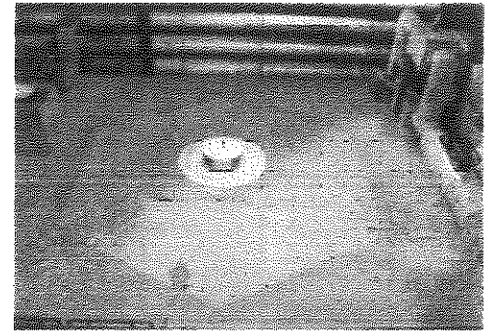
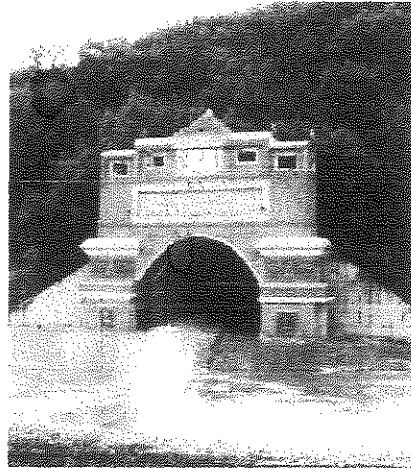
# โรงไฟฟ้าลำตะคองชลภาวัฒนา

## แผนรองรับเหตุฉุกเฉินน้ำท่วมโรงไฟฟ้า

### โรงไฟฟ้าลำตะคองชลภาวัฒนา

ประจำปี 2553

ปรับปรุงครั้งที่ 4, ธันวาคม 2553



ตามแผนการเตรียมการเพื่อรองรับภาวะฉุกเฉิน (SHEP-HY-10)  
ระบบบริหารงานคุณภาพความปลอดภัย อาชีวอนามัยและสิ่งแวดล้อม

โดย : คณะทำงานจัดทำแผนรองรับเหตุฉุกเฉิน

SHEP-HY-10

เจ้าของเอกสาร : ..... กองโรงไฟฟ้าลำตะคองชลภาวัฒนา

หมายเลขเอกสาร : .....

ผู้อนุมัติเข้าใช้งาน : ..... *วิระศักดิ์ ศรีแก้ว*

( นายวิระศักดิ์ ศรีแก้ว )

หัวหน้ากองโรงไฟฟ้าลำตะคองชลภาวัฒนา

สถานที่จัดเก็บเอกสาร : .....

- สำนักงานมาตรฐานงานคุณภาพ กสอ-ฟ. : Master ( สำหรับ Mark Up กรณีมีการแก้ไขเพิ่มเติม ) 1 ชุด
- แผนบำรุงรักษาโรงไฟฟ้า 1 ชุด
- แผนบำรุงรักษาโยธา 1 ชุด
- แผนกมลชนสัมพันธ์และสิ่งแวดล้อม 1 ชุด
- แผนธุรการและบริการ 1 ชุด
- หน่วยรักษาความปลอดภัย 1 ชุด



กองโรงไฟฟ้าลำตะคองชลภาวัฒนา การไฟฟ้าฝ่ายผลิตแห่งประเทศไทย (กฟผ.)

Lamtakong Jolabha Vadhana Hydro Power Plant, Electricity Generating Authority of Thailand

โรงไฟฟ้าลจัน	ระบบบริหารงาน	พอร์ม FR-HY-1002
	คุณภาพ ความปลอดภัย อาชีวอนามัย และสิ่งแวดล้อม (QUALITY SAFETY HEALTH ENVIRONMENTAL SYSTEM)	แก้ไขครั้งที่ 05
	ตารางแผนงานการซ่อมแผนฉุกเฉิน	วันที่มีได้ 1 กรกฎาคม 2555 ฉบับที่.....

หน่วยงาน.....ความปลอดภัย.....แผนก.....กองโรงไฟฟ้าลจันของชลกาวิคณา.ฝ่าย.อพอ.....ประจำปี.....๒๕๕๖

ลำดับ	ชื่อแผนฉุกเฉิน	ผู้รับผิดชอบ	สถานที่ตั้ง	ม.ค.	ก.พ.	มี.ค.	เม.ย.	พ.ค.	มิ.ย.	ก.ค.	ส.ค.	ก.ย.	ต.ค.	พ.ย.	ธ.ค.
๑	แผนการฝึกซ้อมดับเพลิง/หนีไฟ	ท.อ.อ. พ./จ.ป.	บริเวณโรงไฟฟ้า (ชั้นใต้ดิน)												
๒	แผนฉุกเฉินรองรับมีนาคมโรงไฟฟ้า	ท.อ.อ. พ./จ.ป.	โรงไฟฟ้าใต้ดิน												

ผู้จัดทำ.....  
(นายประวิทย์ เมธียนเจริญ)

ผู้อนุมัติ.....  
(นายเศรษฐพงษ์ อามคำไพ)

วันที่ ๘-๑-๕๖

วันที่ ๘-๑-๕๖

ตำแหน่ง : จ.ป.ก.อ. พ.  
สำเนา : ผู้รับผิดชอบ/ผู้เกี่ยวข้อง

## การไฟฟ้าฝ่ายผลิตแห่งประเทศไทย

### บันทึก

จาก นายประวัติ เปลี่ยนเจริญ	เรียน	กลอ-ฟ.
เรื่อง ข้อเสนอแผนภาวะฉุกเฉิน กองโรงไฟฟ้าลำตะคองชลภาวัฒนา		
วันที่ ๑๐ มกราคม ๒๕๕๖		

เจ้าหน้าที่ความปลอดภัยในการทำงาน ระดับวิชาชีพ กองโรงไฟฟ้าลำตะคองชลภาวัฒนา  
ได้ตรวจสอบแผนภาวะฉุกเฉิน ประจำปี ๒๕๕๖ จำนวน ๒ แผน เพื่อโปรดพิจารณารายละเอียดตามสิ่งแนบ

จึงเรียนมาเพื่อโปรดพิจารณา

  
(นายประวัติ เปลี่ยนเจริญ)

จบ.ก)

สำเนา - แฟ้ม

(นายชาญณรงค์ จันทร์แดง)

กลอ-ฟ.

# R.1 คำสั่งแต่งตั้งคณะกรรมการจัดทำแผนรองรับเหตุฉุกเฉิน



คำสั่งกองโรงไฟฟ้าลัดตะกองชลภาวัฒนา

ที่ ก.45/2553

เรื่อง แต่งตั้งคณะกรรมการจัดทำแผนรองรับเหตุฉุกเฉิน

เพื่อให้การดำเนินงานจัดทำแผนรองรับเหตุฉุกเฉินของกองโรงไฟฟ้าลัดตะกองชลภาวัฒนา เป็นไปด้วยความเรียบร้อยมีประสิทธิภาพ หัวหน้ากองโรงไฟฟ้าลัดตะกองชลภาวัฒนา จึงเห็นสมควรแต่งตั้ง คณะกรรมการจัดทำแผนรองรับเหตุฉุกเฉินดังนี้

ข้อ 1 ให้ยกเลิกคำสั่งกองโรงไฟฟ้าลัดตะกองชลภาวัฒนา ที่ ค. 29/2552 เรื่อง แต่งตั้ง คณะกรรมการจัดทำแผนรองรับเหตุฉุกเฉิน

ข้อ 2 แต่งตั้งคณะกรรมการจัดทำแผนรองรับเหตุฉุกเฉินประกอบด้วย

2.1	หัวหน้ากองโรงไฟฟ้าลัดตะกองชลภาวัฒนา			ที่ปรึกษาคณะกรรมการ
2.2	นายประยูร	วิไล	วศ.10	ประธานคณะกรรมการ
2.3	นายอนันต์	โสภณ	ช.9	คณะกรรมการ
2.4	หัวหน้าแผนกบำรุงรักษาโรงไฟฟ้า			คณะกรรมการ
2.5	หัวหน้าแผนกบำรุงรักษาโยธา			คณะกรรมการ
2.6	หัวหน้าแผนกवलซอลลิ้มพันธ์และสิ่งแวดล้อม			คณะกรรมการ
2.7	หัวหน้าแผนกธุรการและบริการ			คณะกรรมการ
2.8	นางสาวสุกัญญา	นันทชัยศรี	พช.8	คณะกรรมการ
2.9	นายนิมิตร	วงศ์ศักดิ์	ช.7	คณะกรรมการ
2.10	นายวรเทพ	คุณาเศรษฐ	วศ.4	คณะกรรมการ
2.11	นางเสกสรร	โสทรชาสัย	ช.4	คณะกรรมการ
2.12	นายประวิติ	เปลี่ยนเจริญ	ช.8	คณะกรรมการและเลขานุการ

ข้อ 3 ให้คณะกรรมการมีหน้าที่ดังนี้

- ประเมินความเสี่ยงเหตุการณ์ที่มีศักยภาพสูง ที่อาจก่อให้เกิดความสูญเสียร้ายแรงกับ หน่วยงาน
- วิเคราะห์และกำหนดเหตุการณ์ที่ต้องจัดทำแผนรองรับเหตุฉุกเฉินพร้อมจัดทำบัญชี
- จัดทำร่างแผนรองรับเหตุฉุกเฉินตามบัญชีของหน่วยงาน
- นำเสนอแผนรองรับเหตุฉุกเฉินขององค์กรเสมอ ถอด-พี. พิจารณาอนุมัติ
- กำหนดให้มีการฝึกซ้อมแผนรองรับเหตุฉุกเฉินปีละ 1 ครั้ง และสรุปรายละเอียดหลัง การฝึกซ้อม
- น. รายละเอียดข้อเสนอนโยบายการฝึกซ้อม แผนรองรับเหตุฉุกเฉินเพื่อดำเนินการ ปรับปรุงแก้ไขให้เหมาะสม

ทั้งนี้ ตั้งแต่บัดนี้ เป็นต้นไป

สั่ง ณ วันที่ 15 ธันวาคม 2553

วิไล วิไล

(นายวิระศักดิ์ ศรีแก้ว)

หัวหน้ากองโรงไฟฟ้าลัดตะกองชลภาวัฒนา

ส่ง - ฝ่ายช่างผลิต  
- ฝ่ายควบคุมโรงไฟฟ้า  
- ฝ่ายแผนงาน - ผู้เกี่ยวข้อง


รายละเอียดขั้นตอนการข้อมแผนน้ำท่วมโรงไฟฟ้าตะคองชลภาวัฒนา

ระดับ ความรุนแรง 2

วันศุกร์ที่ 30 กันยายน 2553

ลำดับ	รายละเอียดและลำดับเหตุการณ์	ผู้รับผิดชอบ	หมายเหตุ
1.	สมมุติเหตุการณ์ Man Hole D/T gate หน่วยที่ 1 มีน้ำรั่วและน้ำไหลลง Drainage Pit มากกว่าปกติ เป็นเหตุให้น้ำล้นออกจาก Drainage Pit	คุณวัฒน์ชัย คุณปรีชา	
2.	สัญญาณแจ้งเหตุดังที่หน่วย รม. มี Alarm Show ที่ห้องควบคุมการเดินเครื่องโรงไฟฟ้าตะคองชลภาวัฒนา ที่ศูนย์ควบคุมโรงไฟฟ้าพลังน้ำภาคตะวันออกเฉียงเหนือ	รป./พนักงานเดินเครื่อง เจ็ทอนุสรณ์	
3.	พนักงานเดินเครื่องโทรศัพท์แจ้ง หนลอ-ฟ.,หน่วย รม. และประกาศเสียงตามสายเพื่อแจ้งให้ ผู้ปฏิบัติงาน-ลูกจ้าง มารวมกันบริเวณจุดเคลื่อนย้าย (Draft Tube Gate Hall)เพื่อรอการอพยพ	คุณวัฒน์ชัย,คุณปรีชา	
4.	หน่วย รม. โทรศัพท์แจ้ง กลอ-ฟ., หยลอ-ฟ., หมสอ-ฟ., หนตอ-ฟ., จป. เพื่อจำแนกเหตุการณ์ น้ำท่วมโรงไฟฟ้า 4.1 หมสอ-ฟ. ประกาศเสียงตามสายเพื่อแจ้งเหตุการณ์น้ำท่วมโรงไฟฟ้าโดยมีผู้ปฏิบัติงาน หนลอ-ฟ. เข้าตรวจสอบและระงับเหตุการณ์น้ำท่วม	คุณอนันต์,คุณวิลาศ  หมสอ-ฟ. คุณวัฒน์ชัย ,คุณปรีชา	
5.	พนักงานควบคุมการเดินเครื่อง (คุณปรีชา) ประสานงานกับหน่วย รม. เพื่อขอทราบจำนวน ผู้ปฏิบัติงาน-ลูกจ้าง ที่เข้ามาปฏิบัติงานภายในโรงไฟฟ้า (เพื่อเตรียมการอพยพ) 5.1พนักงานควบคุมการเดินเครื่อง อพยพผู้ปฏิบัติงาน-ลูกจ้าง มาที่จุดรวมพล 4 (Tailrace Gate 1,2)	คุณปรีชา,คุณอนันต์  คุณปรีชา	
6.	หนลอ-ฟ. ตรวจสอบ.ประเมินและวิเคราะห์สถานการณ์น้ำท่วมโรงไฟฟ้าโดยมีผู้ปฏิบัติงาน หนลอ-ฟ. เข้าตรวจสอบและระงับเหตุการณ์น้ำท่วม	หนลอ-ฟ. คุณวัฒน์ชัย ,คุณปรีชา	
7.	หน่วย รม. แจ้งผู้อำนวยการควบคุมภาวะฉุกเฉิน(กลอ-ฟ.) ได้รับทราบพอสังเขป และแจ้งหน่วยงานสนับสนุนดังนี้  - หน่วยประสานงาน - ทีมโยธา(เตรียม ติดตั้งดินท์ ใต้ะ,เก้าอี้,board,ปากกาเขียนกระดาน,Lay out โรงไฟฟ้า และจัดตั้งศูนย์อำนวยการภาวะ ฉุกเฉินบริเวณ Tailrace gate ถ้าฝนตกให้ใช้โรงจอดรถดับเพลิงเป็นศูนย์อำนวยการภาวะฉุกเฉิน) - ทีมสื่อสาร  - ทีมพยาบาล - ทีมบริการและยานพาหนะ  7.1 หน่วยรป. จัดการจราจรบริเวณภายในอุโมงค์,ภายนอกโรงไฟฟ้า	คุณอนันต์,คุณวิลาศ  หนลอ-ฟ. คุณประสิทธิ์, คุณพิทยา  คุณประจักษ์  คุณเสาวนีย์, คุณสุ กัญญา, คุณพวรรณ พยาบาลประจำ รฟ., คุณสาโรช, คุณปริญญญา  รป.,คุณวิลาศ	โทร.2530 โทร.2531/ วิทยุสื่อสาร  โทร1234/4444 วิทยุสื่อสาร โทร.2550 โทร.2555

ลำดับ	รายละเอียดและลำดับเหตุการณ์	ผู้รับผิดชอบ	หมายเหตุ
8	คุณประจักษ์ฯ สั่งให้ดำเนินการ ดังนี้ 8.1 สั่งทีมสื่อสารดำเนินการติดตั้งโทรศัพท์ระหว่างภายในโรงไฟฟ้า-ศูนย์อำนวยความสะดวกจะถูกเงิน( บริเวณจุดรวมพล 4 ซ้ำอาคาร Tailrace Gate 1-2 )รวมทั้งระบบสื่อสาร เช่น FAX, โทรศัพท์ ติดต่อกับศูนย์อำนวยความสะดวกจะถูกเงิน สนก.กฟผ. โทรศัพท์ติดต่อภายนอกหน่วยงาน (โทรศัพท์ติด 9)	คุณประจักษ์ฯ	โทร.5181 (เพิ่มเสียง) โทรศัพท์ที่ ศูนย์ บัญชาการ และที่ O/T Gate)
9	เมื่อ กลอ-ฟ.มาถึงศูนย์ควบคุมภาวะถูกเงิน บริเวณจุดรวมพล 4 บริเวณอาคาร Tailrace Gate 1-2 จากนั้นให้ผู้ประสานงานที่ กลอ-ฟ.มอบหมายโทรศัพท์หรือใช้วิทยุสื่อสารถึง หบลอ-ฟ.เพื่อขอทราบรายละเอียดสถานการณ์ภายในโรงไฟฟ้า - หบลอ-ฟ.รายงาน กลอ-ฟ.ทราบถึงการดำเนินการระงับเหตุการณ์น้ำท่วมโรงไฟฟ้าพร้อมสิ่งเช่นและดำเนินการควบคุมการแก้ไขเหตุการณ์น้ำท่วมบริเวณที่เกิดเหตุและรายงานให้ กลอ-ฟ.ทราบเป็นระยะๆ (ทางโทรศัพท์/วิทยุสื่อสาร) 9.1 หบลอ-ฟ. ส่งพนักงานควบคุมการเดินเครื่องโรงไฟฟ้าลำตะคองชลภาวัฒนาประสานงานกับศูนย์ควบคุมกำลังไฟฟ้าเพื่อ Outage โรงไฟฟ้าลำตะคองชลภาวัฒนาเครื่องที่ 1	จป.-กลอ-ฟ.  หบลอ-ฟ.  หบลอ-ฟ.คุณวัฒนชัย คุณปริชา	โทร. 5181/ วิทยุสื่อสาร  โทร 5150,5151/ วิทยุสื่อสาร
10	ทีมสนับสนุนต่าง ๆ รายงานตัวต่อผู้อำนวยการควบคุมภาวะถูกเงิน	หัวหน้าทีมสนับสนุน	
11.	หบลอ-ฟ. รายงานผู้ควบคุมภาวะถูกเงินสามารถควบคุมสถานการณ์น้ำท่วมโรงไฟฟ้าให้อยู่ในสภาวะปกติได้	หบลอ-ฟ. คุณวัฒนชัย ,คุณปริชา	โทร 5150,5151/ วิทยุสื่อสาร
12.	กลอ-ฟ. สั่งให้ดำเนินการดังนี้ 12.1 ให้ หบลอ-ฟ. กั้นพื้นที่บริเวณน้ำท่วมโรงไฟฟ้า 12.2 สั่งทีมตรวจสอบความเสียหายและผลกระทบด้านสิ่งแวดล้อมเข้าตรวจสอบความเสียหายที่เกิดขึ้นและรายงานให้ กลอ-ฟ. ทราบ 12.3 สั่ง หบลอ-ฟ. ประสานงานกับศูนย์ควบคุมระบบกำลังไฟฟ้าเพื่อขอคืนเครื่อง โรงไฟฟ้าลำตะคองชลภาวัฒนาเครื่องที่ 1	กลอ-ฟ. หบลอ-ฟ.คุณปริชา หบลอ-ฟ.,หยลอ-ฟ., หมสอ-ฟ. ,ทรลอ-ฟ. หบลอ-ฟ.,จป.-กลอ-ฟ.	
13	กลอ-ฟ. ประกาศยกเลิกแผนการฝึกซ้อมน้ำท่วมโรงไฟฟ้า	กลอ-ฟ.	
14	กลอ-ฟ. ให้สัมภาษณ์นักข่าวบริเวณศูนย์ควบคุมภาวะถูกเงิน	กลอ-ฟ./หมสอ-ฟ.	หมสอ-ฟ. เป็นนักข่าว สัมภาษณ์ กลอ-ฟ.
15	ผู้ปฏิบัติงาน-ลูกจ้าง เข้าประชุมเพื่อสรุปผลการฝึกซ้อมแผนน้ำท่วมโรงไฟฟ้าที่ห้องประชุมโรงไฟฟ้าลำตะคองชลภาวัฒนา -หยลอ-ฟ. จัดเตรียมป้ายชื่อทีมต่าง ๆ ในการฝึกซ้อมแผนรองรับน้ำท่วมโรงไฟฟ้า - หมสอ-ฟ. บันทึกภาพการฝึกซ้อมน้ำท่วมโรงไฟฟ้า	ผู้ปฏิบัติงาน-ลูกจ้าง  หยลอ-ฟ. หมสอ-ฟ.	



# โรงไฟฟ้าลำตะคองชลภาวัฒนา

## ยื่นคัดค้านรับ

คณะติดตามผลการปฏิบัติตามมาตรการสิ่งแวดล้อม  
สำนักวิเคราะห์ผลกระทบสิ่งแวดล้อม

วันที่ ๒๕ มกราคม ๒๕๕๖

1

การขอรับรองการเข้าข่ายระบบการตรวจตราทางสิ่งแวดล้อมของโรงไฟฟ้าลำตะคองเป็น

## โรงไฟฟ้าลำตะคองชลภาวัฒนา

ซึ่งมีขนาดความจุไฟฟ้ารวมประมาณ 1,300 เมกะวัตต์ เป็นโรงไฟฟ้าพลังงานสะอาด



โรงไฟฟ้าลำตะคองเป็นบริษัทพัฒนาแสงไฟด้วยน้ำ



ข้อมูลสภาพแวดล้อมพื้นที่: โรงไฟฟ้าลำตะคองชลภาวัฒนา  
แบ่งเป็น 3 ส่วนได้แก่ พื้นที่ภูเขา พื้นที่ราบ และพื้นที่อ่างเก็บน้ำลำตะคองเดิม

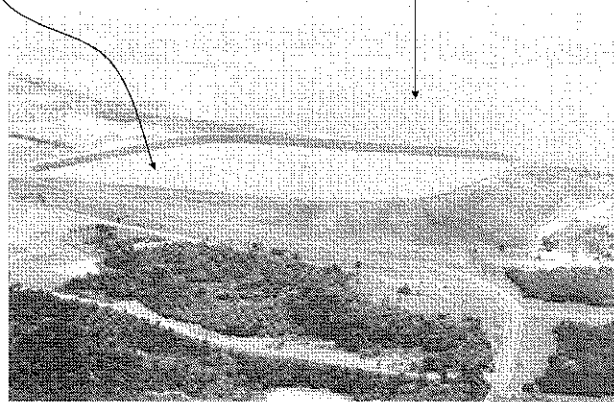
- อ่างพักน้ำตอนบนตั้งอยู่บนยอดเขาชายเทียงอยู่ในเขตลุ่มน้ำชี-มูล ชั้นที่ 1 บี
- อุโมงค์ส่งน้ำอยู่ในเขตลุ่มน้ำชั้น 1 เอ
- สถานีโรงไฟฟ้าและแนวสายส่ง อยู่ในลุ่มน้ำชั้น 2,3 และ 4

5

อ่างพักน้ำตอนบน : โรงไฟฟ้าลำตะคองชลภาวัฒนา

อ่างพักน้ำตอนบน ขนาดความจุ 10.3 ล้าน ลบ.ม.  
พื้นที่อ่างเก็บน้ำ 0.34 ตร.กม.

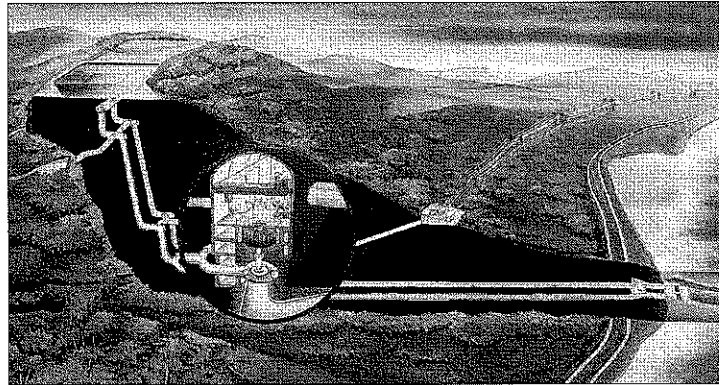
อ่างล่าง (อ่างเก็บน้ำเขื่อนลำตะคอง เดิม)  
ขนาดความจุ 314 ล้าน ลบ.ม.



6

### ข้อมูลโรงไฟฟ้าฯ โรงไฟฟ้าใต้ดิน

ประเภท โรงไฟฟ้าพลังน้ำแบบสูบกลับ (pump storage)  
กำลังผลิตติดตั้ง เครื่องละ 250 เมกกะวัตต์ จำนวน 2 เครื่อง รวม 500 เมกกะวัตต์



7

### ข้อมูล/ความเป็นมาโครงการโรงไฟฟ้าพลังน้ำลำตะคองแบบสูบกลับ

- พ.ศ. 2528 กฟผ. เริ่มทำการศึกษาความเป็นไปได้เบื้องต้น
- พ.ศ. 2534-2535 มหาวิทยาลัยขอนแก่น ศึกษาและประเมินผลกระทบสิ่งแวดล้อม
- โครงการนี้ได้รับบรรจุใน แผนพัฒนากำลังผลิตไฟฟ้าของ กฟผ. พ.ศ. 2535-2549
- มติคณะกรรมการ กฟผ. ครั้งที่ 6/2535 เมื่อวันที่ 12 มิถุนายน 2535  
อนุมัติโครงการโรงไฟฟ้าพลังน้ำลำตะคองแบบสูบกลับ โดยมีเงื่อนไขให้ สผ. ดำเนินการติดตามและประเมินผลการแก้ไขและพัฒนาสิ่งแวดล้อมอย่างต่อเนื่อง ตั้งแต่ปี 2537 – 2551 (สิ้นสุดเดือนกันยายน 2551) ตามแผนพัฒนาและแก้ไขสิ่งแวดล้อมโครงการโรงไฟฟ้าพลังน้ำลำตะคองแบบสูบกลับ

8

### ข้อมูล/ความเป็นมาโครงการโรงไฟฟ้าพลังน้ำลำตะคองแบบสูบกลับ(ต่อ)

- เมื่อวันที่ 1 พฤศจิกายน 2535 มติคณะรัฐมนตรี เห็นชอบต่อการศึกษาผลกระทบสิ่งแวดล้อมและแผนปฏิบัติการแก้ไขและพัฒนาสิ่งแวดล้อมโครงการโรงไฟฟ้าพลังน้ำลำตะคองแบบสูบกลับ
- กรม. อนุมัติโครงการฯ เมื่อ 15 กุมภาพันธ์ พ.ศ. 2537
- กำลังผลิตติดตั้ง ระยะแรก 2 เครื่องๆ ละ 250 MW รวม 500 MW
- งบประมาณก่อสร้าง 15,340 ล้านบาท
- ระยะเวลาการก่อสร้าง พ.ศ. 2538 – พ.ศ. 2546

9

### แผนปฏิบัติการแก้ไขและพัฒนาสิ่งแวดล้อม โครงการโรงไฟฟ้าพลังน้ำลำตะคองแบบสูบกลับ

สำนักงานนโยบายและแผนทรัพยากรธรรมชาติและสิ่งแวดล้อม (สผ.) และ การไฟฟ้าฝ่ายผลิตแห่งประเทศไทย (กฟผ.) ร่วมกันจัดทำแผนปฏิบัติการแก้ไขฯ เพื่อใช้เป็นกรอบในการดำเนินงานลดผลกระทบที่จะเกิดขึ้น แบ่งออกเป็น 4 ระยะ คือ.-

1. ก่อนก่อสร้าง
2. ระหว่างการก่อสร้าง
3. หลังการก่อสร้าง
4. การประเมินผล

10

แผนการติดตามและประเมินผลการแก้ไขและพัฒนาสิ่งแวดล้อม  
ตั้งแต่ปี 2537 – 2551 จำนวน 4 แผนงาน ประกอบด้วย-

1. แผนการติดตามและประเมินผลสภาพพื้นที่หลังการปลูกป่า
2. แผนการติดตามและประเมินผลชีววิทยาแหล่งน้ำ และทรัพยากรประมง  
ในอ่างเก็บน้ำลำตะคอง
3. แผนการติดตามและประเมินผลการจัดการทรัพยากรน้ำ
4. แผนการติดตามและประเมินผลสภาพสังคมและเศรษฐกิจ

ครั้งที่ ๒ 2559. (Monitor ทุก 5 ปี นวต ๒ 2551) <sup>11</sup>

การดำเนินการตามมาตรการ ถึงปี – 2551

มาตรการ	การดำเนินการรวมมาตรการ	สรุปผลการติดตาม
1. สวมหมวกกันน็อกการปลูกป่า ดำเนินการโดยกองช่างป่า ระยะดำเนินการ 7 ปี ตั้งแต่ปี พ.ศ. 2537 - 2544	ระยะดำเนินการ 11 ปี ตั้งแต่ปี พ.ศ. 2537 - 2547	แล้วเสร็จตามมาตรการ
2. จัดรักษาแหล่งน้ำและทรัพยากรประมงในอ่างเก็บน้ำลำตะคอง ดำเนินการโดยมหาวิทยาลัยมหาดชาวนา ๒๖๖๖ ชล. ระยะดำเนินการ 10 ปี ตั้งแต่ปี พ.ศ. 2537 - 2๕๔๗	ระยะดำเนินการ 13 ปี ตั้งแต่ปี พ.ศ. 2537 - 25๕๐	แล้วเสร็จตามมาตรการ
3. การจัดการทรัพยากรน้ำ ดำเนินการโดยกองช่างประปา ระยะดำเนินการ 6 ปี ตั้งแต่ปี พ.ศ. 2542 - 25๔7	ระยะดำเนินการ 10 ปี ตั้งแต่ปี พ.ศ. 25๓2 - 25๔1	แล้วเสร็จตามมาตรการ
4. สถานะสังคมและเศรษฐกิจ ดำเนินการโดย สส. ระยะดำเนินการ 5 ปี ตั้งแต่ปี พ.ศ. 25๓๗ - 25๔๑	ระยะดำเนินการ 15 ปี ตั้งแต่ปี พ.ศ. 25๓๗ - 2551	แล้วเสร็จตามมาตรการ ข. ตั้งแต่ปี พ.ศ. 25๓๗ - 25๔๑ ครั้งต่อไปปี 25๔7

การดำเนินการงานของกองโรงไฟฟ้าลำตะคองชลภาวัฒนา  
หลังจากสิ้นสุดตามมาตรการใน EIA  
ตั้งแต่ปี 2551 - ปัจจุบัน

13

การดำเนินการสภาพพื้นที่หลังการปลูกป่า

- การดำเนินงานกิจกรรมปลูกป่าและสร้างฝายชะลอน้ำ

คณะทำงานกิจกรรมด้านสังคมและสิ่งแวดล้อมชุมชนรอบโรงไฟฟ้าลำตะคองชลภาวัฒนา กฟผ. และคณะกรรมการป่าชุมชนบ้านเขาเขายเที่ยง ประชุมปรึกษาหารือการดำเนินการ สร้างฝายชะลอน้ำ และสำรวจ พันธุ์ไม้บริเวณป่าชุมชนบ้านเขาเขายเที่ยง โดยมีเยาวชนจากชุมชนในตำบลคลองไผ่เข้าร่วมในการประชุมครั้งนี้ ซึ่งเป็น การสร้างให้เยาวชนมีส่วนร่วม รู้สึกหวงแหน และดูแลรักษาผืนป่าในบ้านเกิดของตนเอง ณ ศาลาประชาคม บ้านเขาเขายเที่ยงเหนือ หมู่ 6 ตำบลคลองไผ่ อำเภอสีคิ้ว จังหวัดนครราชสีมา



14

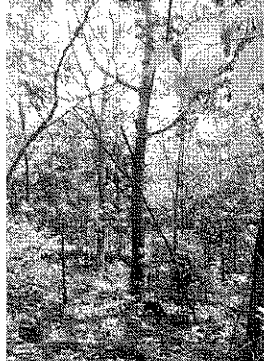


- การดำเนินงานกิจกรรมปลูกป่าและสร้างฝายชะลอน้ำ




กองโรงไฟฟ้าล้าตะคลองชลภาวัฒนา ฝ่ายโรงไฟฟ้าพลังน้ำภาคตะวันออกเฉียงเหนือ พร้อมด้วยคณะทำงานกิจกรรมด้านสังคมและสิ่งแวดล้อมชุมชนรอบโรงไฟฟ้าล้าตะคลองชลภาวัฒนา, ผู้ปฏิบัติงานจากฝ่ายก่อสร้างพลังความร้อน การไฟฟ้าฝ่ายผลิตแห่งประเทศไทย, คณะกรรมการป่าชุมชนบ้านเขายายเที่ยง ร่วมประชุมพิจารณาวางแผนการดำเนินงานป่าชุมชนบ้านเขายายเที่ยง ตำบลคลองไผ่ อำเภอสีคิ้ว จังหวัดนครราชสีมา ซึ่งการปลูกป่าชุมชนบ้านเขายายเที่ยงนี้ เป็นการรวมกลุ่มของราษฎรในชุมชนที่อยู่บริเวณเขายายเที่ยง ได้แก่ บ้านคลองไผ่ หมู่ที่ 1, บ้านเขายายเที่ยงเหนือ หมู่ที่ 6, บ้านเขายายเที่ยงใต้ หมู่ที่ 10 ในการที่จะร่วมกันปลูกดูแลรักษาสภาพป่าให้มีความอุดมสมบูรณ์ เป็นแหล่งต้นน้ำ และแหล่งทำมาหากินของชุมชน จากนั้นชุมชนได้แต่งตั้งคณะกรรมการป่าชุมชนบ้านเขายายเที่ยงขึ้น และมีการประชุมวางแผนการดำเนินงาน หลังจากการประชุม ได้ร่วมกันปลูกป่าบริเวณริมถนนทางขึ้นบ้านเขายายเที่ยง โดยได้รับการสนับสนุนกล้าไม้ จากศูนย์เพาะชำกล้าไม้ นครราชสีมา จำนวน 2,000 ต้น จากนั้นได้รับประทานอาหารกลางวันร่วมกันที่ศาลาประชาคมบ้านเขายายเที่ยงเหนือ

15

- การดำเนินงานกิจกรรมปลูกป่าและสร้างฝายชะลอน้ำ

กองโรงไฟฟ้าล้าตะคลองชลภาวัฒนา การไฟฟ้าฝ่ายผลิตแห่งประเทศไทย คณะกรรมการป่าชุมชนบ้านเขายายเที่ยง และเยาวชนบ้านเขายายเที่ยง เดินสำรวจพื้นที่ป่าชุมชนบ้านเขายายเที่ยง ตำบลคลองไผ่ อำเภอสีคิ้ว จังหวัดนครราชสีมา พร้อมทั้งสำรวจพันธุ์ไม้ ก่อนการวางแผนเพื่อจัดทำฝายชะลอน้ำ และปลูกป่าเพิ่มเติมในพื้นที่ป่าชุมชนบ้านเขายายเที่ยง เพื่อเป็นการฟื้นฟูและเพิ่มทรัพยากรป่าไม้ให้มีความอุดมสมบูรณ์ รวมถึงเป็นการสร้างจิตสำนึกให้เยาวชนรู้จักการอนุรักษ์ และรักษาผืนป่าให้กับบ้านเกิดของตนเอง

16

- การดำเนินงานกิจกรรมปลูกป่าและสร้างฝายชะลอน้ำ



กองโรงไฟฟ้าลำตะคองชลภาวัฒนา ฝ่ายโรงไฟฟ้าพลังน้ำภาคตะวันออกเฉียงเหนือ พร้อมด้วยคณะทำงานกิจกรรมด้านสังคมและสิ่งแวดล้อมชุมชนรอบโรงไฟฟ้าลำตะคองชลภาวัฒนาและสิ่งแวดล้อมชุมชนรอบโรงไฟฟ้าลำตะคองชลภาวัฒนา, คณะกรรมการป่าชุมชนบ้านเขายายเที่ยง และเยาวชนในตำบลคลองไผ่ จัดกิจกรรม “ร่วมใจรักษ์ พืชภัยป่าเขายายเที่ยง สร้างฝายชะลอน้ำ” ตามแนวพระราชดำริ ทฤษฎีการพัฒนาและฟื้นฟูป่า โดยใช้ทรัพยากรที่เอื้ออำนวยสัมพันธ์ซึ่งกันและกันให้เกิดประโยชน์สูงสุด

17

- การดำเนินงานกิจกรรมปลูกป่าและสร้างฝายชะลอน้ำ



กองโรงไฟฟ้าลำตะคองชลภาวัฒนา นำคณะจิตอาสา กฟผ. และน้อง ๆ ต้นกล้าจิตอาสาพัฒนาสังคม และราษฎรในตำบลคลองไผ่ ร่วมกิจกรรม “สร้างความคิด ส่งพิถีกลับบ้าน” โดยในกิจกรรมมีการปลูกต้นไม้จำนวน 500 ต้น และสร้างฝายชะลอน้ำจำนวน 6 ฝาย บริเวณป่าชุมชนบ้านเขายายเที่ยง ตำบลคลองไผ่ อำเภอศีขร์ จังหวัดนครราชสีมา และได้รับเกียรติจากนายอุทัย มิ่งขวัญ ที่ปรึกษารัฐมนตรีว่าการกระทรวงพลังงาน ร่วมกิจกรรม และกล่าวต้อนรับคณะผู้ร่วมกิจกรรมในครั้งนี้ ซึ่งมีผู้ร่วมกิจกรรม จำนวน 100 คน จากนั้นได้นำคณะเยี่ยมชมโรงไฟฟ้ากังหันลมลำตะคองและอ่างพักน้ำบนเขายายเที่ยง

18

-การดำเนินงานกิจกรรม “ปลูkdต้นกล้า ป่าต้นน้ำ ถวายพ่อ จำนวน ๑๐๐,๐๐๐ ต้น”







กองโรงไฟฟ้าล้าตะกองชลกาวัฒนา โรงไฟฟ้าพลังน้ำภาคตะวันออกเฉียงเหนือ กฟผ. ให้การต้อนรับคณะอาจารย์, นักศึกษาและผู้ที่เกี่ยวข้อง เข้าร่วมชมการดำเนินงานกองโรงไฟฟ้าล้าตะกองชลกาวัฒนา และมีความประสงค์ที่จะร่วมกิจกรรม “ปลูkdต้นกล้า ป่าต้นน้ำ ถวายพ่อ” ปลูkdต้นไม้เพื่อเฉลิมพระเกียรติพระบาทสมเด็จพระเจ้าอยู่หัวฯ เนื่องในวโรกาสมหามงคล เฉลิมพระชนมพรรษา ๙๔ พรรษา ของ กฟผ. ณ พุทธอุทยานสวนหินมงคลธรรมทายาท ค.หนองน้ำใส อ.สีคิ้ว จ.นครราชสีมา

19

กิจกรรม “ปลูkdต้นกล้า ป่าต้นน้ำ ถวายพ่อ ”









20



**การดำเนินงานกิจกรรมด้านชีววิทยาแหล่งน้ำ  
และการเพิ่มทรัพยากรประมงในอ่างเก็บน้ำลำตะคอง**




ผู้ปฏิบัติงานกองโรงไฟฟ้าลำตะคองชลภาวัฒนา ร่วมกับประมงจังหวัดนครราชสีมา จัดกิจกรรม “คืนปลาไทยสู่ลำตะคอง” โดยการปล่อยพันธุ์ปลาไทยขนาดใหญ่ ๑ ชนิด ซึ่งหายากและใกล้สูญพันธุ์ ได้แก่ ปลากระโทง ปลาเทโพ ปลากระเบนน้ำจืด ปลานวลจันทร์น้ำจืด ปลาตะเพียน ปลาน้ำ ปลาเค้าดำ และปลานู๋ ลงในบ่ออนุบาลปลาริมอ่างเก็บน้ำลำตะคอง โรงไฟฟ้าลำตะคองชลภาวัฒนา จำนวน 100,000 ตัว เพื่อเป็นการฟื้นฟูทรัพยากรพันธุ์ปลาและสัตว์น้ำจืดของไทย รวมทั้งเพื่อสร้างเครือข่ายความร่วมมือในการอนุรักษ์พันธุ์สัตว์น้ำ รณรงค์ให้ผู้ปฏิบัติงานตระหนักถึงคุณค่า และการมีส่วนร่วมในการอนุรักษ์สิ่งแวดล้อมที่พันธุ์สัตว์น้ำ ทำให้ปริมาณสัตว์น้ำในธรรมชาติเพิ่มมากขึ้น เป็นแหล่งอาหารสำหรับประชาชนริมอ่างเก็บน้ำลำตะคอง

21

**การดำเนินงานกิจกรรมด้านชีววิทยาแหล่งน้ำ  
และการเพิ่มทรัพยากรประมงในอ่างเก็บน้ำลำตะคอง**

ผู้ปฏิบัติงานกองโรงไฟฟ้าลำตะคองชลภาวัฒนา ฝ่ายโรงไฟฟ้าพลังน้ำภาคตะวันออกเฉียงเหนือ กอ.ไฟฟ้ายักษ์ผลิตแห่งประเทศไทย พร้อมด้วยศูนย์ป้องกันและปราบปรามการประมงน้ำจืดภาคตะวันออกเฉียงเหนือตอนล่าง และประชาชนที่มีอาชีพประมงรอบอ่างเก็บน้ำลำตะคอง ร่วมปล่อยพันธุ์ปลากุ้งก้ามกรามจำนวน 1 ล้านตัว เป็นการเพิ่มจำนวนทรัพยากรสัตว์น้ำเพื่อการประมงในอ่างเก็บน้ำลำตะคอง จังหวัดนครราชสีมา ณ ลานกิจกรรมทางน้ำ โรงไฟฟ้าลำตะคองชลภาวัฒนา

22

### การดำเนินงานกิจกรรมด้านชีววิทยาแหล่งน้ำ และการเพิ่มทรัพยากรประมงในอ่างเก็บน้ำลำตะคอง



กองโรงไฟฟ้าลำตะคองชลภาวัฒนา โรงไฟฟ้าพลังน้ำ  
ภาคตะวันออกเฉียงเหนือ และผู้ปฏิบัติงาน ร่วมกับประมง  
จังหวัดนครราชสีมา, ศูนย์วิจัยและพัฒนาประมงน้ำจืด  
นครราชสีมา, ศูนย์ป้องกันและปราบปรามประมงฯ  
นครราชสีมา, หน่วยงานราชการ และประชาชนในอำเภอสี  
คิ้ว ร่วมพิธีปล่อยพันธุ์สัตว์น้ำเฉลิมพระเกียรติ เนื่องใน  
วโรกาสวันเฉลิมพระชนมพรรษา สมเด็จพระนางเจ้าสิริกิติ์  
มิตินุสรีศวรมัยที่ร่วมปล่อยลงสู่อ่างเก็บน้ำลำตะคอง ได้แก่  
ปลาตะกอก, ปลานิล, ปลาชุกชุก และปลากระตัง จำนวน  
425,000 ตัว โดยมีนายประจักษ์ สุวรรณภักดี ผู้ว่าราชการ  
จังหวัดนครราชสีมา เป็นประธานในพิธี และนายวิระ  
จันทร์พิทักษ์ นายอำเภอสีคิ้ว ร่วมกิจกรรมปล่อยพันธุ์  
สัตว์น้ำ ณ อ่างเก็บน้ำเขื่อนลำตะคอง

### การดำเนินงานกิจกรรมด้านชีววิทยาแหล่งน้ำ และการเพิ่มทรัพยากรประมงในอ่างเก็บน้ำลำตะคอง



นายทรงยศ เจริญภานันท์ ผู้อำนวยการ โรงไฟฟ้าพลังน้ำ  
ภาคตะวันออกเฉียงเหนือ พร้อมด้วย นายชาญณรงค์  
จันทมงคล หัวหน้ากองโรงไฟฟ้าลำตะคองชลภาวัฒนา,  
นายธงชัย จันลิกพิลา ผู้อำนวยการฝ่ายรักษาความปลอดภัย,  
นายไพโรจน์ ภูบุษ หัวหน้าโครงการสำรวจและศึกษา  
โรงไฟฟ้าพลังน้ำแบบสูบกลับ, นายมนัส แสงเดช วิทยากร  
ระดับ ๑๑ ฝ่ายชุมชนสัมพันธ์โครงการ, นายวิชัย สิมสวัสดิ์  
หัวหน้าศูนย์ประสานงานก่อสร้างโครงการกั้นสันลมหลิต  
ไฟฟ้าลำตะคอง ระยะที่ ๒ และผู้ปฏิบัติงาน กฟผ. ร่วมกับ  
กรมประมง, กรมชลประทาน, ส่วนราชการ, พ่อค้า,  
ประชาชนในอำเภอปากช่อง และอำเภอสีคิ้ว จังหวัด  
นครราชสีมา ให้การต้อนรับ ดร.วินัย บัวประดิษฐ์ ผู้ว่า  
ราชการจังหวัดนครราชสีมา ประธานในพิธีปล่อยพันธุ์สัตว์  
น้ำ จำนวน ๕๐๐,๐๐๐ ตัว ได้แก่ปลานิล ๓,๐๐๐ ตัว, ปลา  
สวย, ปลาตะเขียน เพื่อถวายเป็นพระราชกุศล เนื่องใน  
วโรกาสมหามงคล ๕ ธันวาคม เฉลิมพระชนมพรรษา  
พระบาทสมเด็จพระเจ้าอยู่หัวฯ ๘๐ พรรษา มหามงคล  
สมเด็จพระนางเจ้าสิริกิติ์ฯ ๖๐ พรรษา มหามงคล สมเด็จพระ  
บรมโอรสาธิราชฯ ๓ ตามกิจกรรมทางน้ำ โรงไฟฟ้าลำ  
ตะคองชลภาวัฒนา เมื่อวันที่ ๒๓ พฤศจิกายน ๒๕๕๕

**การดำเนินงานกิจกรรมด้านชีววิทยาแหล่งน้ำ  
และการเพิ่มทรัพยากรประมงในอ่างเก็บน้ำลำตะคอง**




นายทรงยศ เจริญภาพินธุ์ ผู้อำนวยการฝ่ายโรงไฟฟ้าพลังน้ำภาคตะวันออกเฉียงเหนือ พร้อมด้วยนายประจักษ์ สุวรรณภักดี ผู้ว่าราชการจังหวัดนครราชสีมา และชลประทานจังหวัดนครราชสีมา ร่วมให้การต้อนรับ ฯพณฯ ชวรัตน์ ชาญวีรกูล รัฐมนตรีว่าการกระทรวงมหาดไทย และ นายบุญจง วงศ์ไตรรัตน์ รัฐมนตรีช่วยว่าการกระทรวงมหาดไทย และคณะ เนื่องในโอกาสเดินทาง ตรวจสอบและติดตามการเตรียมการรับสถานการณ์ภัยแล้งในเขตพื้นที่จังหวัดนครราชสีมา ณ อาคารประชาสัมพันธ์ โรงไฟฟ้าลำตะคองชลภาวัฒนา จังหวัดนครราชสีมา

25

**การดำเนินงานกิจกรรมด้านชีววิทยาแหล่งน้ำ  
และการเพิ่มทรัพยากรประมงในอ่างเก็บน้ำลำตะคอง**




นายสุทัศน์ ปัทมสิริวัฒน์ ผู้อำนวยการไฟฟ้าฝ่ายผลิตแห่งประเทศไทย นายกิตติ ดันเจริญ ผู้ช่วยผู้ว่าการโรงไฟฟ้าพลังน้ำ นายพิสุทธิ์ ไชยคณวัฒน์ ผู้ช่วยผู้อำนวยการฝ่ายโรงไฟฟ้าพลังน้ำภาคตะวันออกเฉียงเหนือ พร้อมด้วย นายประจักษ์ สุวรรณภักดี ผู้ว่าราชการจังหวัดนครราชสีมา และหัวหน้าส่วนราชการในจังหวัดนครราชสีมา ร่วมให้การต้อนรับ นายแพทย์วรรณรัตน์ ชาญนุกูล รัฐมนตรีว่าการกระทรวงพลังงาน นายพรชัย รุจิประภา ปลัดกระทรวงพลังงาน และนายอนุคุณ สิทธิพงษ์ รองปลัดกระทรวงพลังงาน เนื่องในโอกาสเดินทางตรวจสอบและติดตาม “การรับมือวิกฤติภัยแล้ง และสถานการณ์น้ำในจังหวัดนครราชสีมา” ณ อาคารประชาสัมพันธ์ โรงไฟฟ้าลำตะคองชลภาวัฒนา จังหวัดนครราชสีมา

26

**ด้านสภาพสังคมและเศรษฐกิจ**




คณะทำงานโครงการชีวิตวิถีเพื่อการพัฒนาอย่างยั่งยืน กองโรงไฟฟ้าลำตะคองชลภาวัฒนา ฝ่ายโรงไฟฟ้าพลังน้ำภาคตะวันออกเฉียงเหนือ จัดฝึกอบรมการเพาะเห็ดนางฟ้าให้กับผู้ปฏิบัติงาน และลูกจ้างของกองโรงไฟฟ้าลำตะคองชลภาวัฒนา โดยมีวัตถุประสงค์ให้ผู้รับการอบรมรู้จักวิถีและการปฏิบัติในการเพาะเห็ดนางฟ้า อย่างถูกวิธี สามารถนำความรู้ที่ได้ ไปดำเนินการเพาะปลูกในครัวเรือน เป็นการลดค่าใช้จ่ายในครัวเรือน และสามารถมีผลผลิตรับประทานได้เอง และยังใช้เวลาว่างดำเนินการเพาะเห็ดนางฟ้าเป็นอาชีพเสริมเลี้ยงครอบครัวได้อีกทางหนึ่งด้วย โดยมีนายสกุล คำสัน ช่างระดับ 7 แผนกบำรุงรักษาโยธา เป็นวิทยากรบรรยาย ณ บริเวณหน้าแปลงสาธิต อาคารฟัสดูโรงไฟฟ้า ลำตะคองชลภาวัฒนา

27

**ด้านสภาพสังคมและเศรษฐกิจ**





คณะทำงาน โครงการชีวิตวิถีเพื่อการพัฒนาอย่างยั่งยืน โรงไฟฟ้าลำตะคองชลภาวัฒนา, อ.ฟอ. มอบพันธุ์ปลาครีตเซีย และพันธุ์ปลาคูคูลุย จำนวน 12,100 ตัว ให้กับผู้เข้าร่วมโครงการชีวิตวิถีฯ บ้านคลองไม้ หมู่ที่ 1 และบ้านเขายายเที่ยงเหนือ หมู่ที่ 6 ที่มีความพร้อมที่จะเลี้ยงปลาในบ่อพลาสติกชุดแรก จำนวน 65 ราย ตามแผนกลยุทธ์กิจกรรมด้านสังคม และสิ่งแวดล้อมชุมชนรอบโรงไฟฟ้าลำตะคองชลภาวัฒนา

28

**ด้านสภาพสังคมและเศรษฐกิจ**




คณะกรรมการกิจกรรมด้านสังคมและสิ่งแวดล้อม โรงไฟฟ้าลำตะคองชลภาวัฒนา ฝ่ายโรงไฟฟ้าพลังน้ำภาคตะวันออกเฉียงเหนือ กฟผ. ร่วมกับคณะกรรมการโครงการชีวิตชุมชนคลองไผ่ จัดตั้งศูนย์เรียนรู้โครงการชีวิตวัยที่ตำบลคลองไผ่ โดยร่วมแรงจัดสร้างอาคารเรียนรู้และตกแต่งภูมิทัศน์โดยรอบให้มีความสวยงามให้เป็นแหล่งเรียนรู้การดำเนินงานชีวิตวิถีเศรษฐกิจแบบพอเพียงอย่างครบวงจร ณ บ้านชุมสมจิตร โอดจันทิก ราษฎร์ บ้านคลองไผ่ หมู่ที่ 1 ตำบลคลองไผ่ อำเภอสีคิ้ว จังหวัดนครราชสีมา ประชุมวางแผนการดำเนินงาน พร้อมทั้งนำคณะกรรมการโครงการชีวิตเพื่อการพัฒนาอย่างยั่งยืนฯ ลงพื้นที่ บ้านนางสมจิตร โอดจันทิก ชุมชนบ้านคลองไผ่ ตำบลคลองไผ่ อำเภอสีคิ้ว จังหวัดนครราชสีมา ตามแผนกลยุทธ์กิจกรรมด้านสังคมและสิ่งแวดล้อมชุมชนรอบโรงไฟฟ้าลำตะคองชลภาวัฒนา

29

**ด้านสภาพสังคมและเศรษฐกิจ**




กองโรงไฟฟ้าลำตะคองชลภาวัฒนา ฝ่ายโรงไฟฟ้าพลังน้ำภาคตะวันออกเฉียงเหนือ การไฟฟ้าฝ่ายผลิตแห่งประเทศไทย พร้อมด้วยคณะกรรมการกิจกรรมด้านสังคมและสิ่งแวดล้อมชุมชน รอบโรงไฟฟ้าลำตะคองชลภาวัฒนา ตรวจสอบความก้าวหน้าการก่อสร้างระบบประปาภูเขาชุมชนคลองไผ่ หมู่ที่ 1 ตำบลคลองไผ่ อำเภอสีคิ้ว จังหวัดนครราชสีมา โดยใช้งบจากกองทุนพัฒนาชุมชนในพื้นที่รอบโรงไฟฟ้าลำตะคองชลภาวัฒนา ในวงเงิน 780,000 บาท

30

**ด้านสุขภาพของชุมชนในพื้นที่**



ผู้ปฏิบัติงานและลูกจ้างกองโรงไฟฟ้าลำตะคองชลภาวัฒนา ฝ่ายโรงไฟฟ้าพลังน้ำภาคตะวันออกเฉียงเหนือ การไฟฟ้าฝ่ายผลิตแห่งประเทศไทย เข้าร่วมการฉีดวัคซีนป้องกันไข้หวัดใหญ่ สายพันธุ์ใหม่ 2009 (H1N1) เพื่อป้องกันและควบคุมการเกิดการระบาดของโรคไข้หวัดใหญ่สายพันธุ์ใหม่ 2009 และเพื่อสร้างภูมิคุ้มกันให้กับร่างกายได้ ซึ่งผู้ปฏิบัติงานส่วนใหญ่เป็นประชาชนที่อาศัยอยู่ในพื้นที่รอบโรงไฟฟ้า

31

**ด้านสาธารณสุขของประชากรในพื้นที่**



กองโรงไฟฟ้าลำตะคองชลภาวัฒนา โรงไฟฟ้าพลังน้ำภาคตะวันออกเฉียงเหนือ กฟผ. ร่วมงาน “โครงการแวนแก้ว” จัดโดยศูนย์ประสานงานก่อสร้างโครงการกั้นห้วยลำตะคอง ระยะที่ ๒ กฟผ. เพื่อเฉลิมพระเกียรติสมเด็จพระเทพรัตนราชสุดาฯ สยามบรมราชกุมารี โดยให้ความช่วยเหลือแก้ไขปัญหาสายตาแก่ผู้ด้อยโอกาสในพื้นที่ ต.คลองไผ่ อ.สีคิ้ว จ.นครราชสีมา จำนวน ๖๐๐ คน มีนายสมาน สกฤตไพศาล นายกองค้การบริหารส่วนตำบลคลองไผ่ เป็นประธานในพิธี ณ วัดพิสิฐบูรณาราม (วัดคลองไผ่)

32




**แผนงานด้านการสื่อสารองค์การ จุมนสัมพันธ์และความรับผิดชอบต่อสังคมปี ๒๕๕๕**  
**การสื่อสารองค์การ**  
**- แผนการสื่อสารภายนอกองค์การ**  
**ร่วมจัดนิทรรศการในพื้นที่จังหวัดนครราชสีมา**






๑๑-๒๒. ร่วมแสดงนิทรรศการและร่วมพิธีมอบรางวัลความดี ความซื่อสัตย์สุจริตและกล้าหาญของนักเรียนและผู้ใช้งานพื้นที่จังหวัด นครราชสีมา ณ ศูนย์ประชุมอเนกประสงค์กาญจนาภิเษก มหาวิทยาลัยราชภัฏนครราชสีมา เมื่อวันที่ ๑๒ กุมภาพันธ์ ๒๕๕๕

๑๑-๒๓. ร่วมจัดนิทรรศการและร่วมพิธีมอบรางวัลความดี ความซื่อสัตย์สุจริตและกล้าหาญของนักเรียนและผู้ใช้งานพื้นที่จังหวัด นครราชสีมา ณ ศูนย์ประชุมอเนกประสงค์กาญจนาภิเษก มหาวิทยาลัยราชภัฏนครราชสีมา เมื่อวันที่ ๑๒ กุมภาพันธ์ ๒๕๕๕

๑๑-๒๔. ร่วมจัดนิทรรศการและร่วมพิธีมอบรางวัลความดี ความซื่อสัตย์สุจริตและกล้าหาญของนักเรียนและผู้ใช้งานพื้นที่จังหวัด นครราชสีมา ณ ศูนย์ประชุมอเนกประสงค์กาญจนาภิเษก มหาวิทยาลัยราชภัฏนครราชสีมา เมื่อวันที่ ๑๒ กุมภาพันธ์ ๒๕๕๕

35


**แผนงานด้านการสื่อสารองค์การ จุมนสัมพันธ์และความรับผิดชอบต่อสังคมปี ๒๕๕๕**  
**- การสื่อสารองค์การ**  
**นำบุคลากรภายนอกเยี่ยมชมกิจการ กฟผ.**

กิจกรรม “เครือข่ายเยาวชนรักษ์สิ่งแวดล้อมและพลังงานโรงไฟฟ้าลำตะตะปรางพัฒนา




36

**แผนงานด้านการสื่อสารองค์การ จุฬารวมสัมพันธ์และความรับผิดชอบต่อสังคมปี ๒๕๕๕**  
**- แผนการสื่อสารภายนอกองค์การ**  
**นำบุคคลภายนอกเยี่ยมชมกิจการ กฟผ.**



นางอรรณพ กอบวิทยา หน.ล่อ ๗., นายวิชัย ลิมศิริดี หัวหน้าศูนย์ประสานงาน  
 กฟผ. ร่วมโครงการทัศนศึกษาไฟฟ้าและคอง ระยะที่ ๒ และคณะทำงานพร้อมด้วย  
 ผู้ปฏิบัติงาน กฟผ.-๗ นำผู้เยี่ยมชมและเจ้าหน้าตบคองไฟ ส.ล่อศึกษา วิชา  
 ศึกษาศาสตร์จากคณะศึกษาศาสตร์ มหาวิทยาลัยศรีนครินทรวิโรฒ ประถม  
 ศึกษาเขตราชบุรณะ เป็นที่นำเยี่ยมชมกิจการได้ พร้อมแลกเปลี่ยนเรียนรู้ เพื่อ  
 ได้รับความเข้าใจในบทบาทหน้าที่ กฟผ. กิจและภาระงานด้านบริการของกิจการไฟฟ้า สาธารณชนและ  
 ประเทศโดย โดยมีผู้บริหารและผู้ปฏิบัติงานต้อนรับและร่วมรับประทานอาหารด้วย

37

**แผนงานด้านการสื่อสารองค์การ จุฬารวมสัมพันธ์และความรับผิดชอบต่อสังคมปี ๒๕๕๕**  
**- แผนงานชุมชนสัมพันธ์**  
**กิจกรรมเกิดพระเกี้ยวและวันสำคัญต่างๆ**



38

**แผนงานด้านการสื่อสารองค์การ ชุมชนสัมพันธ์และความรับผิดชอบต่อสังคมปี ๒๕๕๕**

- แผนงานชุมชนสัมพันธ์

**กิจกรรมเทิดพระเกียรติและวันสำคัญต่างๆ**

- ๑๒ สิงหาคม พาราณสี



- 23 ตุลาคม วันปิยมหาราช



39

**แผนงานด้านการสื่อสารองค์การ ชุมชนสัมพันธ์และความรับผิดชอบต่อสังคมปี ๒๕๕๕**

- แผนงานชุมชนสัมพันธ์

**กิจกรรมเทิดพระเกียรติและวันสำคัญต่างๆ**

- ๕ ธันวาคม พาราณสี



40

**แผนงานด้านการสื่อสารองค์การ จุฬารวมสัมพันธ์และความรับผิดชอบต่อสังคมปี ๒๕๕๕**  
**- แผนงานชุมชนสัมพันธ์**  
**สนับสนุนและร่วมกิจกรรมหน่วยงานภายนอก**  
 - การประชุมร่วมกับหน่วยงานราชการระดับจังหวัด, อำเภอปากช่อง และอำเภอสีคิ้ว



- สนับสนุนและร่วมกิจกรรมกับผู้มีส่วนได้เสีย, หน่วยงานราชการในเขตพื้นที่จังหวัดนครราชสีมา



41

**แผนงานด้านการสื่อสารองค์การ จุฬารวมสัมพันธ์และความรับผิดชอบต่อสังคมปี ๒๕๕๕**  
**- แผนงานชุมชนสัมพันธ์**  
**สนับสนุนและร่วมกิจกรรมหน่วยงานภายนอก**  
 - สนับสนุนและร่วมกิจกรรมกับผู้มีส่วนได้เสีย, หน่วยงานราชการในเขตพื้นที่จังหวัดนครราชสีมา



42

**แผนงานด้านการสื่อสารองค์การ จุฬารณสัมพันธ์และความรับผิดชอบต่อสังคมปี ๒๕๕๕**  
**- กิจกรรมสร้างความสัมพันธ์ระหว่างหน่วยงาน**

จัดกิจกรรมประเพณีวันสงกรานต์ จ.อพอ-ป. เป็นประธาน (๓ เม.ย.๕๕)

จัดกิจกรรมกีฬาประจำปี ๒๕๕๔ (๒๖ ธ.ค. ๕๔)



43

**แผนงานด้านการสื่อสารองค์การ จุฬารณสัมพันธ์และความรับผิดชอบต่อสังคมปี ๒๕๕๕**  
**- สนับสนุนทุนการศึกษา, กีฬา และกิจกรรมต่างๆของโรงเรียนในพื้นที่รับผิดชอบ**

- มอบทุนการศึกษาที่โรงเรียนในพื้นที่รอบโรงไฟฟ้า

- กิจกรรม " มิณิราธอนบอลกีฬา ต้านยาเสพติด ครั้งที่ ๑"



44



**แผนงานด้านการสื่อสารองค์การ จุฬารณสัมพันธ์และความรับผิดชอบต่อสังคมปี ๒๕๕๕**

**- งานส่งเสริมประเพณี**



มหาวิทยาลัยราชภัฏวชิรเวศน์ วิทยาลัยการศึกษาด้านการเกษตร วิทยาเขต ๒๕๕๕ ผู้ปฏิบัติงาน กศน. พ่อค้าและประชาชนทั่วไป ร่วมกิจกรรมลอยกระทง เพื่อสืบสานขนบธรรมเนียม วัฒนธรรม ประเพณีการลอยกระทงให้ดำรงคู่คู่กับคนไทย และขอความเมตตาจาก ไทชนิคมปริวรรต ดอกส้มเหิระ หยอล พ. เป็นประธานจัดงาน ณ ลานกิจกรรมทางน้ำ กลล พ.เมื่อวันที่ ๒๘ พฤศจิกายน ๒๕๕๕

47

**แผนงานด้านการสื่อสารองค์การ จุฬารณสัมพันธ์และความรับผิดชอบต่อสังคมปี ๒๕๕๕**

**- จัดกิจกรรมวันเด็กแห่งชาติ**

**ร่วมกิจกรรมและมอบสิ่งของสนับสนุนกิจกรรมวันเด็กให้กับโรงเรียนในพื้นที่รอบโรงไฟฟ้า**



48

**แผนงานด้านการสื่อสารองค์การ ชุมชนสัมพันธ์และความรับผิดชอบต่อสังคมปี ๒๕๕๕**  
**- สนับสนุนเงินช่วยเหลือค่าจัดการอาปนกิจศพราษฎรบ้านเขายายเที่ยง**



49

**แผนงานด้านการสื่อสารองค์การ ชุมชนสัมพันธ์และความรับผิดชอบต่อสังคมปี ๒๕๕๕**  
**- แผนงานโครงการส่งเสริมศักยภาพสหกรณ์การเกษตรบ้านเขายายเที่ยง**

- ร่วมประชุม ติดตามความก้าวหน้าการดำเนินงานของสหกรณ์การเกษตรบ้านเขายายเที่ยง จำกัด




- นายทรงยศ เจริญภาพพันธ์ อพอมอบเงินสนับสนุนสหกรณ์การเกษตรบ้านเขายายเที่ยง จำกัด จำนวน ๕๑๕,๐๐๐ บาท ตามโครงการเสริมสร้างศักยภาพสหกรณ์การเกษตรบ้านเขายายเที่ยง จำกัด โดยมีนายบุญไธ สวัสดิ์ ประธานสหกรณ์การเกษตรบ้านเขายายเที่ยง จำกัด เป็นผู้รับมอบ และมีนายประภาส รักษาทรัพย์ นายอำเภอสีคิ้ว, นางอัญชลี สกุลไพศาล นายกเทศมนตรีเทศบาลคลองไผ่, นายพรพรรณ โหมโคกกรวด ผู้ใหญ่บ้านเขายายเที่ยงเหนือหมู่ ๖, นายปรีชา กาชัน ผู้ใหญ่บ้านเขายายเที่ยงใต้ หมู่ ๑๐ และสมาชิกสหกรณ์การเกษตรบ้านเขายายเที่ยง จำกัด ร่วมเป็นสักขีพยาน ณ ศาลาเอนกประสงค์บ้านเขายายเที่ยง เมื่อวันที่ ๒๒ มิถุนายน ๒๕๕๕

50

**แผนงานด้านการสื่อสารองค์การ ชุมชนสัมพันธ์และความรับผิดชอบต่อสังคมปี ๒๕๕๕**  
**- แผนงานโครงการส่งเสริมอาชีพพัฒนาคุณภาพชีวิต**

- ร่วมประชุม ติดตามความก้าวหน้าการดำเนินงานของกลุ่มอาชีพต่างๆ ประจำทุกเดือน

- ศึกษาดูงานแลกเปลี่ยนเรียนรู้




นายทรงยศ เจริญภาพันธุ์ อพท. มอบเงินจำนวน ๕๐๐,๐๐๐ บาท ให้กับ ดร.วิชัย บัวประดิษฐ์ ผู้อำนวยการจังหวัดนครราชสีมา โดยมีผู้บริหาร อพท., หัวหน้าหน่วยงานราชการ ผู้นำชุมชนในอำเภอ สีคิ้ว และอำเภอปากช่อง ร่วมเป็นสักขีพยาน และผู้ว่าราชการจังหวัดได้ส่งมอบต่อให้กับนายพรพรรณ โทมโคกกรวด ผู้ใหญ่บ้านเขายายเที่ยง เพื่อนำเงินดังกล่าวสนับสนุนโครงการส่งเสริมอาชีพพัฒนาคุณภาพชีวิตบ้านเขายายเที่ยง ซึ่งเป็นแผนการดำเนินงานของโรงไฟฟ้าลำตะคองชลภาวัฒนา สนับสนุนพัฒนากลุ่มอาชีพต่าง ๆ ของราษฎรบ้านเขายายเที่ยง ผ่านการดำเนินงานของระบบสหกรณ์การเกษตร เขายายเที่ยง จำกัด เพื่อให้ราษฎรในชุมชนบ้านเขายายเที่ยงมีรายได้ จากการประกอบอาชีพอย่างยั่งยืน เมื่อวันที่ ๒๓ พฤศจิกายน ๒๕๕๕

51

**แผนงานด้านการสื่อสารองค์การ ชุมชนสัมพันธ์และความรับผิดชอบต่อสังคมปี ๒๕๕๕**  
**- โครงการชีวิตดีเพื่อการพัฒนาอย่างยั่งยืน กลอ-ฟ.**

ประชุมคณะกรรมการโครงการชีวิตดีฯ ตำบลคลองไผ่

การจัดอบรมโครงการชีวิตดีฯ



พراج.ยี่อมะพันธ์ พร้อมมอบอุปกรณ์โครงการชีวิตดีฯ

ตรวจและติดตามประเมินผลการดำเนินงาน



52

**แผนงานด้านการสื่อสารองค์กร ชุมชนสัมพันธ์และความรับผิดชอบต่อสังคมปี ๒๕๕๕**  
**- โครงการชีวิตดีเพื่อการพัฒนาอย่างยั่งยืน กอ-ฟ.**

จัดตั้งศูนย์การเรียนรู้โครงการชีวิตดี

ศึกษาฐานโครงการชีวิตดี



53

**แผนงานด้านการสื่อสารองค์กร ชุมชนสัมพันธ์และความรับผิดชอบต่อสังคมปี ๒๕๕๕**  
**- ความรับผิดชอบต่อสังคม**  
**โครงการป่าชุมชนบ้านเขาเยอเฟียง**

ประชุมคณะกรรมการป่าชุมชนบ้านเขาเยอเฟียง

จัดกิจกรรมปลูกป่า, สร้างฝายชะลอน้ำ

จัดตั้งกลุ่มอาสาสมัครพัฒนาชุมชนแห่งเมืองศรีสะเกษ



54

**แผนงานด้านการสื่อสารองค์การ ชุมชนสัมพันธ์และความรับผิดชอบต่อสังคมปี ๒๕๕๕**  
**- ความรับผิดชอบต่อสังคม**  
**โครงการป่าชุมชนบ้านเขายะเื่อง**

อบรมและทำนาทำไร่



ศึกษาดูงาน เลนปลูกข้าวไร่



กิจกรรมเก็บสับหุงข้าวจากไร่เชิงนิเวศ



55

**แผนงานด้านการสื่อสารองค์การ ชุมชนสัมพันธ์และความรับผิดชอบต่อสังคมปี ๒๕๕๕**  
**- ความรับผิดชอบต่อสังคม**  
**กิจกรรมเสริมคืนโป่ง ณ อุทยานแห่งชาติเขาใหญ่ อ.ปากช่อง จ.นครราชสีมา เมื่อวันที่ ๑๐ กุมภาพันธ์ ๒๕๕๕**




56

**งานประชาสัมพันธ์ ประจำปี ๒๕๕๕**  
**- งานต้อนรับคณะเยี่ยมชม**  
**สถิติคณะเยี่ยมชมโรงไฟฟ้าลำตะคองชลภาวัฒนา และโรงไฟฟ้ากังหันลมลำตะคอง ประจำปี ๒๕๕๕**

๑	นักเรียน นักศึกษา		
	- ระดับประถมศึกษา	๓๒	๔,๓๕๐
	- ระดับมัธยมศึกษา	๙๘	๑๖,๗๐๕
	- ระดับอุดมศึกษา	๙๗	๖,๖๓๘
๒	ผู้ปฏิบัติงาน กฟผ.	๒๗	๑,๐๑๒
๓	หน่วยงานราชการ	๒๙	๕,๐๕๓
๔	บริษัท ห้าง ร้าน	๒๗	๑,๔๑๕
๕	บุคคลทั่วไป	๒๖	๒,๕๓๒
๖	ชาวต่างประเทศ	๑๕	๓๗๙
๗	คณะเยี่ยมชมอ่างกักน้ำคอนนง	-	๑๐๖,๓๗๑
๘	คณะเยี่ยมชมสวนท้าวสุรนารี	-	๑๕๐,๖๖๖
	รวม	๓๙๐	๒๙๕,๐๓๓

57



58



**- งานอื่นๆ**  
**มอบปริญญานและของที่ระลึกให้กับผู้มีส่วนได้เสีย และผู้ทำคุณประโยชน์ให้กับ กฟผ.**  
**ในเขตพื้นที่จังหวัดนครราชสีมา**

61

**- งานอื่นๆ**  
**งานสื่อสารสาธารณะ สายงานรองผู้ว่าการผลิตไฟฟ้า**

กฟผ. มีชุมชนบ้านเขาบ่อตั้งอยู่ริมเขื่อนฝาย ๕ สีหิงค์ บนทางเขื่อนฯ ร่วมกับกรมชลประทานพัฒนาพื้นที่ตาม CSR กฟผ. สาขานครราชสีมา "เปิดเขื่อนกำจัดน้ำทิ้งจากเขื่อนฝาย ๕ สีหิงค์" ระหว่างวันที่ ๓๑-๓๑ เมษายน ๒๕๕๖ ณ เขื่อนฝาย ๕ สีหิงค์ บ้านเขาบ่อ ตำบลห้วยฝาย อำเภอเมือง จังหวัดนครราชสีมา เป็นประโยชน์ต่อชุมชนบ้านเขาบ่อ

กฟผ. นำชุมชน ๖ เขตของฝาย ๕ สีหิงค์ ในนครราชสีมา อบรมเชิงปฏิบัติการ และนำผลิตภัณฑ์ชุมชนมาจัดจำหน่าย ในงาน "สืบสานและรักษาวิถีชีวิตและภูมิปัญญาของชนเผ่าเผ่าละโว้โบราณ" ระหว่างวันที่ ๒๕-๒๕ มีนาคม ๒๕๕๖

62

โครงการวิจัย "การพัฒนาคุณภาพชีวิตและส่งเสริมอาชีพ : ความสมานฉันท์เพื่อการพัฒนาอย่างยั่งยืนกรณีบ้านเขาชายเทือง ต.คลองไผ่ อ.สีคิ้ว จ.นครราชสีมา ระยะที่ ๒



63

การดำเนินการตามแบบสอบถามชุดที่ ๑

64

ส่วนที่ ๑ ข้อมูลทั่วไปของสถานประกอบการ

(๑) ชื่อโครงการและเจ้าของโครงการทั้งในช่วงที่จัดทำรายงาน EIA และปัจจุบัน

-โครงการโรงไฟฟ้าพลังน้ำลำตะคองแบบสูบกลับ  
ปัจจุบันพระบาทสมเด็จพระเจ้าอยู่หัวภูมิพลอดุลยเดช  
ทรงพระกรุณาโปรดเกล้าฯ พระราชทานชื่อโรงไฟฟ้า  
เมื่อวันที่ ๑๗ กรกฎาคม ๒๕๕๒

“โรงไฟฟ้าลำตะคองชลภาวัฒนา”

ซึ่งหมายความว่า

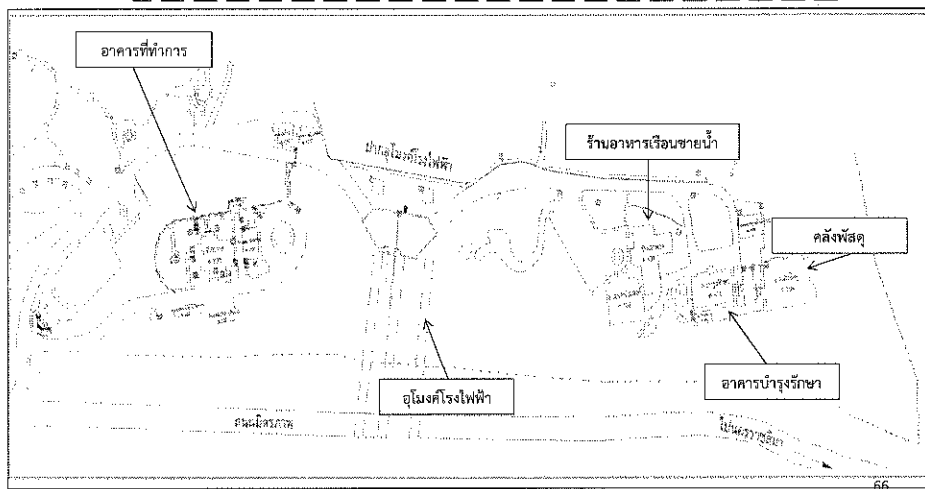
โรงไฟฟ้าลำตะคองเป็นที่พัฒนาแสงไฟด้วยน้ำ


-ดำเนินการโดย การไฟฟ้าฝ่ายผลิตแห่งประเทศไทย

ส่วนที่ ๑ ข้อมูลทั่วไปของสถานประกอบการ

(๒) ที่ตั้งโครงการและที่ตั้งสำนักงาน

ที่ตั้งโครงการช่วงก่อสร้าง ๒๓๔ หมู่ ๑๒ ตำบลคลองไผ่ อำเภอสีคิ้ว จังหวัดนครราชสีมา  
ที่ตั้งสำนักงานปัจจุบัน ๓๔๔๔ หมู่ ๑๒ ตำบลหนองสาหร่าย อำเภอปากช่อง จังหวัดนครราชสีมา




 ส่วนที่ ๑ ข้อมูลทั่วไปของสถานประกอบการ

(๓) ชื่อบุคคลติดต่อ (ผู้รับผิดชอบโครงการ)

**นายชาญณรงค์ จันทมงคล**  
**ตำแหน่ง หัวหน้ากองโรงไฟฟ้าลำตะคองชลภาวัฒนา**

67

 ส่วนที่ ๑ ข้อมูลทั่วไปของสถานประกอบการ

(๔) เลขที่หนังสือเห็นชอบรายงานการวิเคราะห์ผลกระทบสิ่งแวดล้อมทั้งกรณีที่มีการขยายหรือมีการเปลี่ยนแปลงรายละเอียดของโครงการ

**วว ๐๘๐๔/๖๔๑๙ วันที่ ๒๐ สิงหาคม ๒๕๓๖**

68





**ส่วนที่ ๑ ข้อมูลทั่วไปของสถานประกอบการ**  
**(๗) ข้อมูลการใช้ประโยชน์พื้นที่ปัจจุบัน(ต่อ)**

การไฟฟ้าฝ่ายผลิตแห่งประเทศไทย  
 แผนผังจ่ายการไฟฟ้าแรงดันสูงและที่ดิน  
 ประจำปี 2566

ผู้ครอบครองที่ดิน: ระบบผลิตไฟฟ้ากำลังขนาดกลาง อ.คลองใหญ่ อ.สีคิ้ว จ.นครราชสีมา

ลำดับที่	จำนวน	รายละเอียด	ชนิด	ชั้น	กว้าง	ยาว	พื้นที่ (ตร.ม.)	ราคาประเมินที่ดิน	ค่าเช่า	สถานะ	หมายเหตุ
1	๑	ที่ดิน	-	-	-	-	๕๑๖.๐๐	-	-	-	พื้นที่ว่างเปล่า
2	๑	ที่ดิน	-	-	-	-	๕๑๖.๐๐	-	-	-	พื้นที่ว่างเปล่า
3	๑	ที่ดิน	-	-	-	-	๒๙.๐๕	-	-	-	พื้นที่ว่างเปล่า
<b>รวมทั้งสิ้น</b>							<b>๑,๐๕๑.๐๕</b>				

ลำดับที่	จำนวน	รายละเอียด	ชนิด	ชั้น	กว้าง	ยาว	พื้นที่ (ตร.ม.)	ราคาประเมินที่ดิน	ค่าเช่า	สถานะ	หมายเหตุ
1	๑	ที่ดิน	-	-	-	-	๑๖๖	๔,๐๑๖.๐๐	-	-	พื้นที่ว่างเปล่า
2	๑	ที่ดิน	-	-	-	-	๑๖๖	๑๒,๓๔๘.๐๐	-	-	พื้นที่ว่างเปล่า
<b>รวมทั้งสิ้น</b>							<b>๓๓๒</b>	<b>๑๖,๓๖๔.๐๐</b>			

รวมพื้นที่ทั้งหมดของระบบผลิตไฟฟ้ากำลังขนาดกลาง อ.คลองใหญ่ อ.สีคิ้ว จ.นครราชสีมา **๑๖,๐๐๐.๐๐**

บริเวณกั้นดินและพื้นที่ใกล้เคียง = ๑๖,๐๐๐ ตร.ม

วันที่ 13 มกราคม 2566

**ส่วนที่ ๑ ข้อมูลทั่วไปของสถานประกอบการ**  
**(๘) ข้อมูลกิจกรรมการผลิตในปัจจุบัน/ลักษณะโครงการ**

**ผลิตพลังงานไฟฟ้า ขนาดกำลังการผลิต ๕๐๐Mw/ ๒Unit**

ส่วนที่ ๑ ข้อมูลทั่วไปของสถานประกอบการ

(๑๐) การสอบถามข้อมูลการประสบอุบัติเหตุ ปี ๒๕๕๔ ของโครงการ

โรงไฟฟ้าลำตะคองชลภาวัฒนา ไม่ได้รับผลกระทบจากอุบัติเหตุ  
ในปี ๒๕๕๔

75

ส่วนที่ ๑ ข้อมูลทั่วไปของสถานประกอบการ

(๑๑) การสอบถามข้อมูลการนำส่งรายงานผลการปฏิบัติตามมาตรการป้องกันและแก้ไขผลกระทบ  
สิ่งแวดล้อมและมาตรการติดตามตรวจสอบผลกระทบสิ่งแวดล้อม (Munlwring Report)  
ตั้งแต่ปี ๒๕๕๒-๒๕๕๕ ของโครงการ

สำนักงานนโยบายและแผนทรัพยากรธรรมชาติและสิ่งแวดล้อม ได้ดำเนินการ  
ติดตามและประเมินผลการแก้ไขและพัฒนาสิ่งแวดล้อม โครงการโรงไฟฟ้าพลังน้ำ  
ลำตะคองแบบสูบกลับ ระหว่าง ปี พ.ศ. ๒๕๓๗-๒๕๕๑ ซึ่งแผนดังกล่าวสิ้นสุดใน  
เดือนกันยายน ๒๕๕๑ หลังจากนั้น เป็นต้นไปจึงไม่มีการติดตามและประเมินผล  
การแก้ไขและพัฒนาสิ่งแวดล้อม โครงการโรงไฟฟ้าพลังน้ำลำตะคองแบบสูบกลับ  
ตาม หนังสือ ที่ กพผ. ๙๔๖๒๐๐/๑๗๓๔๖ ลงวันที่ ๒๙ เมษายน พ.ศ. ๒๕๕๒

76

ส่วนที่ ๒ ข้อมูลการดำเนินงานของโครงการในพื้นที่ที่ประสบอุทกภัย ปี ๒๕๕๔  
 โรงไฟฟ้าลำตะคองชลภาวัฒนา ไม่ได้รับผลกระทบจากอุทกภัยในปี ๒๕๕๔

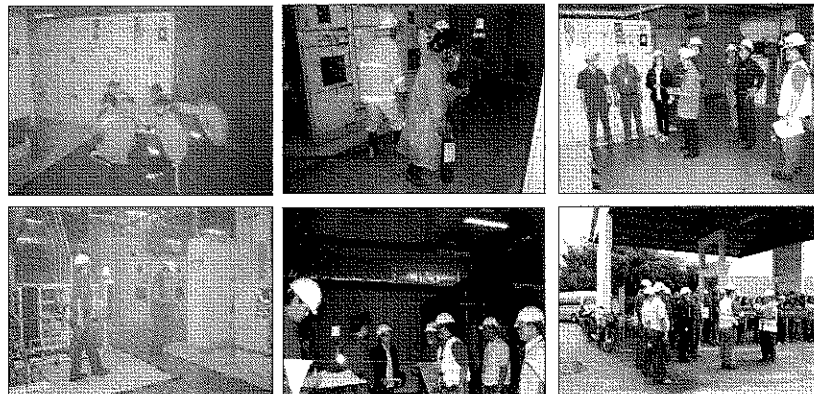
## แผนรองรับภาวะฉุกเฉิน

๑. แผนการดับเพลิงและหนีไฟ
๒. แผนฉุกเฉินน้ำท่วมโรงไฟฟ้า
๓. แผนการก่อวินาศกรรม
๔. แผนการฝึกซ้อมการ Slide ของวัสดุถมอ่างพักน้ำตอนบน

77

### ๑. แผนการดับเพลิงและหนีไฟ

ดำเนินการฝึกซ้อมการดับเพลิงและหนีไฟ ระดับ 3 ณ โรงไฟฟ้าใต้ดิน  
 ชั้น 186.5 ม.รทก. ผลการฝึกซ้อมอยู่ในเกณฑ์ดี




78

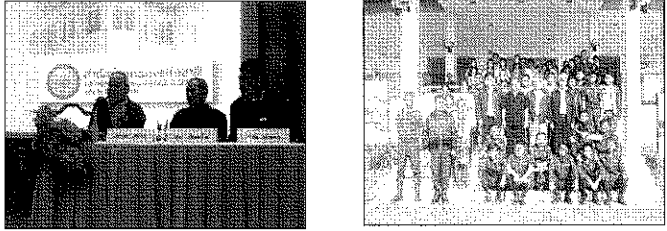
 ๒. แผนฉุกเฉินน้ำท่วมโรงไฟฟ้า



79

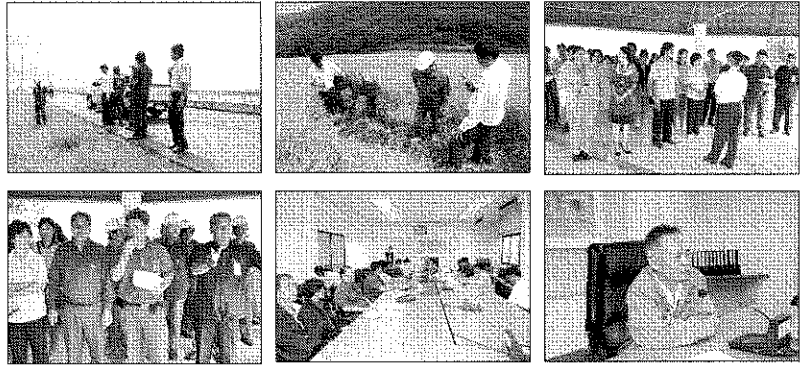
 ๓. แผนการก่อวินาศกรรม

อบรมแนวทางการรักษาความปลอดภัยสถานที่เพื่อป้องกันการก่อวินาศกรรม  
ณ อาคารประชาสัมพันธ์ โดยมีผู้ปฏิบัติงาน-ลูกจ้าง เข้าร่วมการอบรมประมาณ 90-100 คน



80

๔. แผนการฝึกซ้อมการ Slide ของวัสดุถมอ่างพักน้ำตอนบน



81



รางวัลแห่งความสำเร็จ

82

**ระบบการจัดการด้านสิ่งแวดล้อม (ISO 14001:2004 จากบริษัท AJA**

The image shows a registration schedule for ISO 14001:2004. It includes the title 'Registration Schedule' in a decorative font, followed by 'SCOPE OF REGISTRATION'. Below this, there is a table with two columns: 'Location/Name' and 'Category/Description'. The table lists several locations and their corresponding categories. At the bottom of the registration schedule, there are two circular logos, one on the left and one on the right, and a central text area with a signature and date.

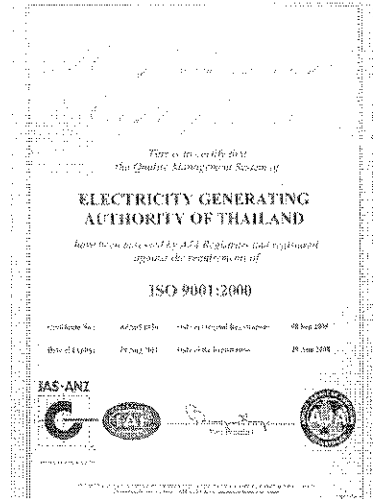
83

**ใบรับรองระบบ มอก. 18001:2542 จากบริษัท AJA**

The image shows a registration schedule for MOK 18001:2542. It includes the title 'Registration Schedule' in a decorative font, followed by 'SCOPE OF REGISTRATION'. Below this, there is a table with two columns: 'Location/Name' and 'Category/Description'. The table lists several locations and their corresponding categories. At the bottom of the registration schedule, there are two circular logos, one on the left and one on the right, and a central text area with a signature and date.

84

### ใบรับรองระบบบริหารงานคุณภาพ (ISO 9001:2000) จากบริษัท AJA



85

### รางวัลสถานที่ทำงานน่าอยู่ น่าทำงาน 5 ปีติดต่อกัน



86



**รับรางวัล CSR-DIW Continuous Award และ CSR-DIW  
Network Award**



87



**รางวัลโครงการพัฒนาคุณภาพชีวิตคนทำงาน  
(Korat Quality of Work Life)**



88

รางวัลสถานประกอบการดีเด่นด้านความปลอดภัย  
ระดับประเทศ เป็นปีที่ 8 ติดต่อกัน



89

จบการนำเสนอ

90