

กองวิเคราะห์ผลกระทบสิ่งแวดล้อม
เลขที่ 1799 วันที่ 1 ต.ค. 64
เวลา 13.08 ผู้รับ จุฬารัตน์

สำนักงานนโยบายและแผน
ทรัพยากรธรรมชาติและสิ่งแวดล้อม
เลขที่ 14605 วันที่ 30 ก.ย. 2564
เวลา 16.23 ผู้รับ ส.ส.พ.



ที่ อก 5102.3.1/ 2564

การนิคมอุตสาหกรรมแห่งประเทศไทย
618 ถนนนิคมมักกะสัน แขวงมักกะสัน
เขตราชเทวี กรุงเทพฯ 10400

๒๒ กันยายน 2564

เรื่อง ขอเสนอรายงานการเปลี่ยนแปลงรายละเอียดโครงการในรายงานการประเมินผลกระทบสิ่งแวดล้อม
โครงการโรงงานหลอมอะลูมิเนียม (ส่วนขยาย ครั้งที่ 2) (ครั้งที่ 1) ของบริษัท นิคเคอ เอ็มซี อลูมิเนียม
(ประเทศไทย) จำกัด

เรียน เลขาธิการสำนักงานนโยบายและแผนทรัพยากรธรรมชาติและสิ่งแวดล้อม

- สิ่งที่ส่งมาด้วย
1. รายงานการเปลี่ยนแปลงรายละเอียดโครงการฯ จำนวน 1 ชุด
 2. มาตรการป้องกันและแก้ไขผลกระทบสิ่งแวดล้อม และมาตรการติดตามตรวจสอบผลกระทบสิ่งแวดล้อมฯ จำนวน 2 ชุด
 3. แผ่นบันทึกข้อมูล (CD-ROM) จำนวน 1 ชุด

ด้วยบริษัท นิคเคอ เอ็มซี อลูมิเนียม (ประเทศไทย) จำกัด ได้เสนอรายงานการเปลี่ยนแปลง
รายละเอียดโครงการในรายงานการประเมินผลกระทบสิ่งแวดล้อม โครงการโรงงานหลอมอะลูมิเนียม
(ส่วนขยาย ครั้งที่ 2) (ครั้งที่ 1) ตั้งอยู่ที่นิคมอุตสาหกรรมเวลโกรว์ อำเภอบางปะกง จังหวัดฉะเชิงเทรา
ให้การนิคมอุตสาหกรรมแห่งประเทศไทย (กนอ.) พิจารณา และ กนอ. ได้พิจารณารายงานฯ โดยคณะกรรมการ
พิจารณารายงานผลกระทบสิ่งแวดล้อมเบื้องต้น และพิจารณาการเปลี่ยนแปลงรายละเอียดโครงการในรายงาน
การวิเคราะห์ผลกระทบสิ่งแวดล้อม ในการประชุมฯ ครั้งที่ 5/2564 เมื่อวันที่ 20 กรกฎาคม 2564 มีมติเห็นชอบ
ในรายงานดังกล่าว

ในการนี้ กนอ. ขอจัดส่งรายงานฯ และมาตรการฯ พร้อม CD-ROM จำนวน 1 ชุด ให้แก่สำนักงาน
นโยบายและแผนทรัพยากรธรรมชาติและสิ่งแวดล้อม เพื่อใช้ประโยชน์ต่อไป

จึงเรียนมาเพื่อโปรดทราบ

เรียน ผอ.ก.งานอุตสาหกรรม

ขอแสดงความนับถือ

(นางอินทิรา เกื้อมณีศรี)

(นางอินทิรา เกื้อมณีศรี)
ผอ.ก.พ.

(นายอัครพล จิรวัดน์จรรยา)
รองผู้อำนวยการ ปฏิบัติงานแทน

ผู้อำนวยการการนิคมอุตสาหกรรมแห่งประเทศไทย

ฝ่ายสิ่งแวดล้อม กองสิ่งแวดล้อมและพลังงาน
โทรศัพท์ 0 2253 0561 ต่อ 6306
โทรสาร 0 2560 0466

เอกสารแนบ 3 กส่ง, เล่ม
เอกสารแนบ 3 ชุด CD 1 แผ่น



ที่ ทส ๑๐๑๐.๓/ ๑๗๗๒๕

สำนักงานนโยบายและแผน
ทรัพยากรธรรมชาติและสิ่งแวดล้อม
๑๑๘/๑ อาคารทีปโก ๒ ถนนพระรามที่ ๖
แขวงพญาไท เขตพญาไท กรุงเทพฯ ๑๐๔๐๐

๘ พฤศจิกายน ๒๕๖๔

เรื่อง รับทราบรายงานการเปลี่ยนแปลงรายละเอียดโครงการในรายงานการประเมินผลกระทบสิ่งแวดล้อม
โครงการโรงงานหลอมอะลูมิเนียม (ส่วนขยาย ครั้งที่ ๒) (ครั้งที่ ๑) ของบริษัท นิคเคอ เอ็มซี อลูมินัม
(ประเทศไทย) จำกัด

เรียน กรรมการผู้จัดการบริษัท บริษัท นิคเคอ เอ็มซี อลูมินัม (ประเทศไทย) จำกัด

สิ่งที่ส่งมาด้วย สำเนาหนังสือการนิคมอุตสาหกรรมแห่งประเทศไทย ที่ อก ๕๑๐๒.๓.๑/๒๕๔๔
ลงวันที่ ๒๒ กันยายน ๒๕๖๔

ด้วย การนิคมอุตสาหกรรมแห่งประเทศไทย โดยคณะกรรมการพิจารณารายงานผลกระทบ
สิ่งแวดล้อมเบื้องต้น และพิจารณาการเปลี่ยนแปลงรายละเอียดโครงการในรายงานการวิเคราะห์ผลกระทบ
สิ่งแวดล้อม ในการประชุมครั้งที่ ๕/๒๕๖๔ เมื่อวันที่ ๒๐ กรกฎาคม ๒๕๖๔ มีมติเห็นชอบรายงานการ
เปลี่ยนแปลงรายละเอียดโครงการในรายงานการประเมินผลกระทบสิ่งแวดล้อมโครงการโรงงานหลอม
อะลูมิเนียม (ส่วนขยาย ครั้งที่ ๒) (ครั้งที่ ๑) ของบริษัท นิคเคอ เอ็มซี อลูมินัม (ประเทศไทย) จำกัด ตั้งอยู่ที่
นิคมอุตสาหกรรมเวลโกรว์ ตำบลพิมพา อำเภอบางปะกง จังหวัดฉะเชิงเทรา จัดทำรายงานฯ โดยบริษัท
สิ่งแวดล้อมสยาม จำกัด จึงส่งรายงานฯ พร้อม CD-ROM จำนวน ๑ ชุด ให้แก่สำนักงานนโยบายและแผน
ทรัพยากรธรรมชาติและสิ่งแวดล้อมเพื่อใช้ประโยชน์ต่อไป รายละเอียดตามสิ่งที่ส่งมาด้วย

สำนักงานนโยบายและแผนทรัพยากรธรรมชาติและสิ่งแวดล้อม ได้นำเสนอต่อคณะกรรมการ
ผู้ชำนาญการพิจารณารายงานการประเมินผลกระทบสิ่งแวดล้อมโครงการอุตสาหกรรม และระบบสาธารณูปโภค
ที่สนับสนุน ในการประชุมครั้งที่ ๘/๒๕๖๔ เมื่อวันที่ ๒๐ ตุลาคม ๒๕๖๔ ซึ่งคณะกรรมการผู้ชำนาญการฯ
มีมติรับทราบ

จึงเรียนมาเพื่อโปรดทราบ

ขอแสดงความนับถือ

(นายประเสริฐ ศิรินภาพง)

รองเลขาธิการ รักษาการแทน

เลขาธิการสำนักงานนโยบายและแผนทรัพยากรธรรมชาติและสิ่งแวดล้อม

กองวิเคราะห์ผลกระทบสิ่งแวดล้อม

โทรศัพท์ ๐ ๒๒๖๕ ๖๕๐๐ ต่อ ๖๕๒๘ (จาร์รัตน์)

โทรสาร ๐ ๒๒๖๕ ๖๖๑๖

ไปรษณีย์อิเล็กทรอนิกส์ sarabun@onep.go.th



ที่ ทส ๑๐๑๐.๓/ ๑๗ ๗ ๒๕

สำนักงานนโยบายและแผน
ทรัพยากรธรรมชาติและสิ่งแวดล้อม
๑๑๘/๑ อาคารทิปโก้ ๒ ถนนพระรามที่ ๖
แขวงพญาไท เขตพญาไท กรุงเทพฯ ๑๐๔๐๐

๘ พฤศจิกายน ๒๕๖๔

เรื่อง รับทราบรายงานการเปลี่ยนแปลงรายละเอียดโครงการในรายงานการประเมินผลกระทบสิ่งแวดล้อม
โครงการโรงงานหลอมอะลูมิเนียม (ส่วนขยาย ครั้งที่ ๒) (ครั้งที่ ๑) ของบริษัท นิคเคอ เอ็มซี อลูมินัม
(ประเทศไทย) จำกัด

เรียน ผู้ว่าการการนิคมอุตสาหกรรมแห่งประเทศไทย

อ้างถึง หนังสือการนิคมอุตสาหกรรมแห่งประเทศไทย ที่ อก ๕๑๐๒.๓.๑/๒๕๔๔ ลงวันที่ ๒๒ กันยายน ๒๕๖๔

ตามหนังสือที่อ้างถึง การนิคมอุตสาหกรรมแห่งประเทศไทย โดยคณะกรรมการพิจารณา
รายงานผลกระทบสิ่งแวดล้อมเบื้องต้น และพิจารณาการเปลี่ยนแปลงรายละเอียดโครงการในรายงานการวิเคราะห์
ผลกระทบสิ่งแวดล้อม ในการประชุมครั้งที่ ๕/๒๕๖๔ เมื่อวันที่ ๒๐ กรกฎาคม ๒๕๖๔ มีมติเห็นชอบรายงาน
การเปลี่ยนแปลงรายละเอียดโครงการในรายงานการประเมินผลกระทบสิ่งแวดล้อมโครงการโรงงานหลอม
อะลูมิเนียม (ส่วนขยาย ครั้งที่ ๒) (ครั้งที่ ๑) ของบริษัท นิคเคอ เอ็มซี อลูมินัม (ประเทศไทย) จำกัด ตั้งอยู่ที่
นิคมอุตสาหกรรมเวลโกรว์ ตำบลพิมพา อำเภอบางปะกง จังหวัดฉะเชิงเทรา จัดทำรายงานฯ โดยบริษัท
สิ่งแวดล้อมสยาม จำกัด จึงส่งรายงานฯ พร้อม CD-ROM จำนวน ๑ ชุด ให้แก่สำนักงานนโยบายและแผน
ทรัพยากรธรรมชาติและสิ่งแวดล้อมเพื่อใช้ประโยชน์ต่อไป ความละเอียดแจ้งแล้ว นั้น

สำนักงานนโยบายและแผนทรัพยากรธรรมชาติและสิ่งแวดล้อม ได้นำเสนอต่อคณะกรรมการ
ผู้ชำนาญการพิจารณารายงานการประเมินผลกระทบสิ่งแวดล้อมโครงการอุตสาหกรรม และระบบสาธารณสุขภาค
ที่สนับสนุน ในการประชุมครั้งที่ ๘/๒๕๖๔ เมื่อวันที่ ๒๐ ตุลาคม ๒๕๖๔ ซึ่งคณะกรรมการผู้ชำนาญการฯ
มีมติรับทราบ

จึงเรียนมาเพื่อโปรดทราบ

ขอแสดงความนับถือ

(นายประเสริฐ ศรีนภาพร)

รองเลขาธิการ รักษาการแทน

เลขาธิการสำนักงานนโยบายและแผนทรัพยากรธรรมชาติและสิ่งแวดล้อม

กองวิเคราะห์ผลกระทบสิ่งแวดล้อม

โทรศัพท์ ๐ ๒๒๖๕ ๖๕๐๐ ต่อ ๖๕๒๘ (จาร์รัตน์)

โทรสาร ๐ ๒๒๖๕ ๖๖๑๖

ไปรษณีย์อิเล็กทรอนิกส์ sarabun@onep.go.th

มาตรการป้องกันและแก้ไขผลกระทบสิ่งแวดล้อม
และมาตรการติดตามตรวจสอบผลกระทบสิ่งแวดล้อม
รายงานการเปลี่ยนแปลงรายละเอียดโครงการในรายงานการประเมินผลกระทบสิ่งแวดล้อม
โครงการโรงงานหลอมอะลูมิเนียม (ส่วนขยาย ครั้งที่ 2) (ครั้งที่ 1)

ตั้งอยู่ที่นิคมอุตสาหกรรมเวลโกรว์

ตำบลพิมพา อำเภอบางประกง จังหวัดฉะเชิงเทรา

ของบริษัท นิคเคอิ เอ็มซี อลูมิเนียม (ประเทศไทย) จำกัด

ต้องยึดถือปฏิบัติอย่างเคร่งครัด

หมายเหตุ : บริษัท นิคเคอิ เอ็มซี อลูมิเนียม (ประเทศไทย) จำกัด ได้รับความเห็นชอบจากกรมอุตสาหกรรมแห่งประเทศไทย ในการประชุมครั้งที่ 5/2564 โดยมีกรมเพิ่มเติมมาตรการฯ ในหน้า 7/45, 8/45, 12/45, 14/45, 15/45, 33/45, 34/45, 35/45, 37/45 และ 39/45 รายละเอียดดังข้อความที่ขีดเส้นใต้แนบท้ายนี้ ส่วนมาตรการป้องกันและแก้ไขผลกระทบสิ่งแวดล้อม และมาตรการติดตามตรวจสอบผลกระทบสิ่งแวดล้อมอื่น ๆ อ้างอิงตามหนังสือเห็นชอบจากสำนักงานนโยบายและแผนทรัพยากรธรรมชาติและสิ่งแวดล้อม หนังสือที่ ทส 1009.3/10543 ลงวันที่ 26 กันยายน 2557

ลงชื่อ  นายโพธิ์โต โถกะ

กรรมการบริษัท นิคเคอิ เอ็มซี อลูมิเนียม (ประเทศไทย) จำกัด

สิงหาคม 2564
หน้า 1/45



ลงชื่อ 

นายธีรวัชร ปาติปา
ผู้อำนวยการ บริษัท สิ่งแวดล้อมสยาม จำกัด



ตารางที่ 1 มาตรการป้องกันและแก้ไขผลกระทบสิ่งแวดล้อม รายงานการเปลี่ยนแปลงรายละเอียดโครงการในรายงานการประเมินผลกระทบสิ่งแวดล้อมโครงการโรงกลั่นเอเอ็มเอ็ม (ส่วนขยาย ครั้งที่ 2) (ครั้งที่ 1) ของบริษัท นิคเคอ เอ็มซี อลูมิเนียม (ประเทศไทย) จำกัด (ระยะก่อสร้าง) ตั้งอยู่ที่นิคมอุตสาหกรรมเวลโกรว์ ตำบลพิมพา อำเภอบางพระ จังหวัดฉะเชิงเทรา

ผลกระทบสิ่งแวดล้อม	มาตรการป้องกันและแก้ไขผลกระทบสิ่งแวดล้อม	สถานที่ดำเนินการ	ระยะเวลาดำเนินการ	ผู้รับผิดชอบ
1. คุณภาพอากาศ	<ul style="list-style-type: none"> - ควบคุมการก่อสร้างและจัดทำบริเวณต่าง ๆ ภายในโครงการให้เป็นไปตามแบบแปลนที่ได้ออกแบบไว้ - ตรวจสอบเครื่องมือ/เครื่องจักรที่ใช้ในการก่อสร้าง และมีการซ่อมบำรุงอย่างสม่ำเสมอ เพื่อให้สามารถทำงานได้อย่างมีประสิทธิภาพ และช่วยลดมลพิษทางอากาศ - ใช้วัสดุปิดคลุมท้ายรถขนส่งวัสดุก่อสร้างให้มิดชิด เพื่อป้องกันการรบกวนฟุ้งกระจาย หรือรั่วไหลของวัสดุที่บรรทุกมาลงบนถนน - จัดพรมน้ำบริเวณพื้นที่ก่อสร้าง หรือบริเวณที่เปิดหน้าดิน วันละ 2 ครั้ง (เช้า-บ่าย) - ทำความสะอาดล้อรถบรรทุกก่อนออกจากโครงการ - จัดให้มีคนคอยกวาดเศษดิน ทراس ที่ตกลงบริเวณพื้นที่ข้างเคียง และรักษาพื้นผิวให้สะอาดปราศจากเศษหิน ดิน ทراس หรือฝุ่นตกค้าง จนก่อสร้างแล้วเสร็จ - จัดให้มีการวางกองวัสดุในบริเวณพื้นที่ก่อสร้าง โดยกองวัสดุเท่าที่จำเป็น และในการกองเศษวัสดุที่เหลือใช้ในพื้นที่โครงการให้ปิดหรือคลุมด้วยผ้าใบให้มิดชิด 	<ul style="list-style-type: none"> - ภายในพื้นที่โครงการ - ภายในพื้นที่โครงการ - เส้นทางการขนส่ง - ภายในพื้นที่โครงการ - ภายในพื้นที่โครงการ - ภายในพื้นที่โครงการ - ภายในพื้นที่โครงการ 	<ul style="list-style-type: none"> - ตลอดระยะเวลาก่อสร้าง - ตลอดระยะเวลาก่อสร้าง - ตลอดระยะเวลาก่อสร้าง - ตลอดระยะเวลาก่อสร้าง - ตลอดระยะเวลาก่อสร้าง - ตลอดระยะเวลาก่อสร้าง - ตลอดระยะเวลาก่อสร้าง 	<ul style="list-style-type: none"> - บริษัท นิคเคอ เอ็มซี อลูมิเนียม (ประเทศไทย) จำกัด - บริษัท นิคเคอ เอ็มซี อลูมิเนียม (ประเทศไทย) จำกัด - บริษัท นิคเคอ เอ็มซี อลูมิเนียม (ประเทศไทย) จำกัด - บริษัท นิคเคอ เอ็มซี อลูมิเนียม (ประเทศไทย) จำกัด - บริษัท นิคเคอ เอ็มซี อลูมิเนียม (ประเทศไทย) จำกัด - บริษัท นิคเคอ เอ็มซี อลูมิเนียม (ประเทศไทย) จำกัด - บริษัท นิคเคอ เอ็มซี อลูมิเนียม (ประเทศไทย) จำกัด

หมายเหตุ : มาตรการที่เพิ่มเติมหรือปรับปรุงข้อความ



ลงชื่อ **นายโทชิโตะ โอเกะ**
 นายโทชิโตะ โอเกะ

กรรมการบริษัท นิคเคอ เอ็มซี อลูมิเนียม (ประเทศไทย) จำกัด



ลงชื่อ **นายธีรวิทย์ ปาติปา**
 นายธีรวิทย์ ปาติปา

ผู้อำนวยการ บริษัท สิ่งแวดล้อมสยาม จำกัด

สิงหาคม 2564

หน้า 2/45

ตารางที่ 1 (ต่อ) มาตรการป้องกันและแก้ไขผลกระทบสิ่งแวดล้อม รายงานการเปลี่ยนแปลงรายละเอียดโครงการประเมินผลกระทบสิ่งแวดล้อมโครงการโรงงานหลอมอะลูมิเนียม (ส่วนขยาย ครั้งที่ 2) (ครั้งที่ 1) ของบริษัท นิคเคอ อีเอ็มซี อลูมิเนียม (ประเทศไทย) จำกัด (ระยะก่อสร้าง) ตั้งอยู่ที่นิคมอุตสาหกรรมเวลโกรว์ ตำบลพิมพา อำเภอบางประกง จังหวัดฉะเชิงเทรา

ผลกระทบสิ่งแวดล้อม	มาตรการป้องกันและแก้ไขผลกระทบสิ่งแวดล้อม	สถานที่ดำเนินการ	ระยะเวลาดำเนินการ	ผู้รับผิดชอบ
2. เสียง	<ul style="list-style-type: none"> - จำกัดกิจกรรมก่อสร้างที่ก่อให้เกิดเสียงดัง เช่น การทำรากฐาน เป็นต้น ให้อยู่ในช่วงเวลา 08.00-17.00 น. - ตรวจสอบเครื่องมือ/เครื่องจักรที่ใช้ในการก่อสร้าง และมีการซ่อมบำรุงอย่างสม่ำเสมอ เพื่อให้สามารถทำงานได้อย่างมีประสิทธิภาพ และช่วยลดมลพิษทางเสียง - จัดหาอุปกรณ์ป้องกันเสียงส่วนบุคคล เช่น ที่อุดหู ที่ครอบหู เป็นต้น ให้กับคนงานก่อสร้างใช้ในระหว่างปฏิบัติงานในบริเวณที่มีเสียงดัง - ปฏิบัติตามคู่มือการบำรุงรักษาเครื่องมือ และอุปกรณ์ตามระยะเวลาของเครื่องอย่างสม่ำเสมอ และซ่อมแซมดูแลให้มีสภาพดีตลอดระยะเวลาการใช้งาน 	<ul style="list-style-type: none"> - ภายในพื้นที่โครงการ - ภายในพื้นที่โครงการ - ภายในพื้นที่โครงการ - ภายในพื้นที่โครงการ 	<ul style="list-style-type: none"> - ตลอดระยะเวลาก่อสร้าง - ตลอดระยะเวลาก่อสร้าง - ตลอดระยะเวลาก่อสร้าง - ตลอดระยะเวลาก่อสร้าง 	<ul style="list-style-type: none"> - บริษัท นิคเคอ อีเอ็มซี อลูมิเนียม (ประเทศไทย) จำกัด - บริษัท นิคเคอ อีเอ็มซี อลูมิเนียม (ประเทศไทย) จำกัด - บริษัท นิคเคอ อีเอ็มซี อลูมิเนียม (ประเทศไทย) จำกัด - บริษัท นิคเคอ อีเอ็มซี อลูมิเนียม (ประเทศไทย) จำกัด
3. คุณภาพน้ำ	<ul style="list-style-type: none"> - จัดให้มีท่อส่งน้ำ-ท่อส่งน้ำให้เพียงพอต่อแรงงานก่อสร้างตามกฎกระทรวง แรงงาน ว่าด้วยการจัดสวัสดิการในสถานประกอบการ พ.ศ. 2548 - นำเสียที่เกิดจากกิจกรรมต่าง ๆ ที่จำเป็นต้องผ่านการทำบำบัด โครงการต้องทำการรวบรวมแล้วส่งไปยังระบบบำบัดน้ำเสียส่วนกลางของนิคมฯ ส่วนน้ำเสียที่ไม่มีการปนเปื้อน โครงการจะปล่อยซึมดินหรือน้ำกลับมาใช้ประโยชน์ให้มากที่สุด - จัดให้มีบ่อบำบัดน้ำทิ้งใส่ตะกอนไว้สำหรับดักขยะและกากตะกอนเพื่อป้องกันขยะมูลฝอยที่อาจปนเปื้อนมากับน้ำฝนลงสู่รางระบายน้ำของนิคมฯ และแหล่งน้ำ 	<ul style="list-style-type: none"> - ภายในพื้นที่โครงการ - ภายในพื้นที่โครงการ - ภายในพื้นที่โครงการ 	<ul style="list-style-type: none"> - ตลอดระยะเวลาก่อสร้าง - ตลอดระยะเวลาก่อสร้าง - ตลอดระยะเวลาก่อสร้าง 	<ul style="list-style-type: none"> - บริษัท นิคเคอ อีเอ็มซี อลูมิเนียม (ประเทศไทย) จำกัด - บริษัท นิคเคอ อีเอ็มซี อลูมิเนียม (ประเทศไทย) จำกัด - บริษัท นิคเคอ อีเอ็มซี อลูมิเนียม (ประเทศไทย) จำกัด



ลงชื่อ
นายโทชิฮิโตะ โอเกะ

กรรมการบริษัท นิคเคอ อีเอ็มซี อลูมิเนียม (ประเทศไทย) จำกัด



ลงชื่อ
นายธีรวิทย์ ปาติปา

ผู้อำนวยการ บริษัท สยามสิ่งแวดล้อม จำกัด

ตารางที่ 1 (ต่อ) มาตรการป้องกันและแก้ไขผลกระทบสิ่งแวดล้อม รายงานการเปลี่ยนแปลงรายละเอียดโครงการในรายงานการประเมินผลกระทบสิ่งแวดล้อม โครงการโรงงานหลอมอะลูมิเนียม (ส่วนขยาย ครั้งที่ 2) (ครั้งที่ 1) ของบริษัท นิคเคอิ เอ็มซี อลูมิเนียม (ประเทศไทย) จำกัด (ระยะก่อสร้าง) ตั้งอยู่ที่นิคมอุตสาหกรรมเวลโกรว์ ตำบลพิมพา อำเภอบางประกง จังหวัดฉะเชิงเทรา


ผลกระทบสิ่งแวดล้อม	มาตรการป้องกันและแก้ไขผลกระทบสิ่งแวดล้อม	สถานที่ดำเนินการ	ระยะเวลาดำเนินการ	ผู้รับผิดชอบ
4. การคมนาคมขนส่ง	<ul style="list-style-type: none"> - กำหนดให้บริษัทรับเหมาก่อสร้างจัดให้มีเจ้าหน้าที่รักษาความปลอดภัยตลอดภัยในการอำนวยความสะดวกและดูแลการเข้า-ออกของรถที่ผ่านพื้นที่ก่อสร้างโครงการ - ผู้รับเหมาต้องควบคุมดูแลรถบรรทุกก่อสร้าง โดยต้องจัดให้มีผ้าคลุมให้มีมิติชิด โดยเฉพาะดินและทราย เพื่อป้องกันการฟุ้งกระจาย และการรบกวนกลิ่นฝุ่นถนน - จำกัดความเร็วที่เข้า-ออกพื้นที่โครงการให้มีความเร็วไม่เกิน 20 กิโลเมตร/ชั่วโมง และจัดระบบทิศทางการจราจรในพื้นที่ก่อสร้างโครงการให้เหมาะสม เพื่อป้องกันอุบัติเหตุ - ควบคุมน้ำหนักบรรทุกไม่ให้บรรทุกหนักเกินไปที่อัตราความสามารถของรถ หรือเกินเกณฑ์การขนส่งทางหลวง เพื่อป้องกันความเสียหายของพื้นผิวจราจร และอาจทำให้เกิดอุบัติเหตุได้ - จัดทำรายงานระบายน้ำชั่วคราว เพื่อระบายน้ำจากบริเวณพื้นที่ก่อสร้าง ลงสู่ท่อระบายน้ำฝนของนิคมฯ ต่อไป - จัดให้มีถังขยะที่มีฝาปิดมิดชิดตั้งไว้ตามจุดต่าง ๆ บริเวณพื้นที่ก่อสร้าง - มีการควบคุมดูแลไม่ให้คนงานทิ้งขยะมูลฝอยลงในรางระบายน้ำหรือรางระบายน้ำฝนของพื้นที่โครงการ และบริเวณใกล้เคียง - ของเสียที่เกิดขึ้นในช่วงก่อสร้างและไม่สามารถนำกลับมาใช้ใหม่ได้ ทางผู้รับเหมาของโครงการเป็นผู้รับผิดชอบในการนำไปกำจัดต่อไป 	<ul style="list-style-type: none"> - ภายในพื้นที่โครงการ - ภายในพื้นที่โครงการ - ภายในพื้นที่โครงการ - ภายในพื้นที่โครงการ - ภายในพื้นที่โครงการ - ภายในพื้นที่โครงการ - ภายในพื้นที่โครงการ - ภายในพื้นที่โครงการ 	<ul style="list-style-type: none"> - ตลอดระยะเวลาก่อสร้าง - ตลอดระยะเวลาก่อสร้าง - ตลอดระยะเวลาก่อสร้าง - ตลอดระยะเวลาก่อสร้าง - ตลอดระยะเวลาก่อสร้าง - ตลอดระยะเวลาก่อสร้าง - ตลอดระยะเวลาก่อสร้าง - ตลอดระยะเวลาก่อสร้าง 	<ul style="list-style-type: none"> - บริษัท นิคเคอิ เอ็มซี อลูมิเนียม (ประเทศไทย) จำกัด - บริษัท นิคเคอิ เอ็มซี อลูมิเนียม (ประเทศไทย) จำกัด - บริษัท นิคเคอิ เอ็มซี อลูมิเนียม (ประเทศไทย) จำกัด - บริษัท นิคเคอิ เอ็มซี อลูมิเนียม (ประเทศไทย) จำกัด - บริษัท นิคเคอิ เอ็มซี อลูมิเนียม (ประเทศไทย) จำกัด - บริษัท นิคเคอิ เอ็มซี อลูมิเนียม (ประเทศไทย) จำกัด - บริษัท นิคเคอิ เอ็มซี อลูมิเนียม (ประเทศไทย) จำกัด - บริษัท นิคเคอิ เอ็มซี อลูมิเนียม (ประเทศไทย) จำกัด
5. การระบายน้ำและการควบคุมน้ำท่วม				
6. การจัดการกากของเสีย				



ลงชื่อ 

นายโทชิฮิโตะ โอะกะ
กรรมการบริษัท นิคเคอิ เอ็มซี อลูมิเนียม (ประเทศไทย) จำกัด

สิงหาคม 2564
หน้า 4/45

ลงชื่อ 
นายธีรวัชร ปาติปา
ผู้อำนวยการ บริษัท สยามสิ่งแวดล้อม จำกัด

ตารางที่ 1 (ต่อ) มาตรการป้องกันและแก้ไขผลกระทบสิ่งแวดล้อม รายงานการเปลี่ยนแปลงรายละเอียดโครงการในรายงานการประเมินผลกระทบสิ่งแวดล้อมโครงการโรงงานหลอมอะลูมิเนียม (ส่วนขยาย ครั้งที่ 2) (ครั้งที่ 1) ของบริษัท นิคเคอ อลูมิเนียม (ประเทศไทย) จำกัด (ระยะก่อสร้าง) ตั้งอยู่ที่นิคมอุตสาหกรรมเวลโกรว์ ตำบลพิมพา อำเภอบางปะกง จังหวัดฉะเชิงเทรา

ผลกระทบสิ่งแวดล้อม	มาตรการป้องกันและแก้ไขผลกระทบสิ่งแวดล้อม	สถานที่ดำเนินการ	ระยะเวลาดำเนินการ	ผู้รับผิดชอบ
7. สังคมและเศรษฐกิจ	<ul style="list-style-type: none"> - ประชาสัมพันธ์รายละเอียดและแผนการดำเนินงานให้หน่วยงานราชการ และหน่วยงานด้านการปกครองส่วนท้องถิ่นที่เกี่ยวข้อง รวมทั้งผู้นำชุมชนและประชาชนที่อยู่ใกล้เคียงทราบ - จัดให้มีการเข้าดูพื้นที่โครงการ ภายหลังจากที่ทางโครงการดำเนินการขยายโครงการแล้วเสร็จ เพื่อให้เกิดความมั่นใจว่าโครงการมีการดำเนินการตามที่ได้เคยแจ้งในการประชุมรับฟังความคิดเห็น - ภายหลังการก่อสร้างแล้วเสร็จ หากมีวัสดุก่อสร้างเหลือ เช่น ปูนซีเมนต์ อิฐ หิน ทราย เป็นต้น โครงการจะมีการบริจาคให้วัดหรือโรงเรียน - พิจารณาเลือกผู้รับเหมามีการดำเนินการด้านความปลอดภัย และในสัญญาว่าจ้างระหว่างเจ้าของโครงการและผู้รับเหมารวมต้องระบุครอบคลุมถึงวิธีการคุ้มครองความปลอดภัยและสุขภาพอนามัยของ คนงานที่ปฏิบัติงานรวมทั้งกำหนดให้ผู้รับเหมามีการดำเนินการด้านความปลอดภัย ดังนี้ <ul style="list-style-type: none"> ● กำหนดกฎเกณฑ์และข้อปฏิบัติเพื่อความปลอดภัยในการทำงาน ● จัดให้มีและควบคุมดูแลการใช้อุปกรณ์ป้องกันอันตรายส่วนบุคคล ● ตรวจสอบสภาพเครื่องมือ/อุปกรณ์ทุกชนิด เพื่อความปลอดภัยในการทำงาน 	<ul style="list-style-type: none"> - ชุมชนใกล้เคียงพื้นที่โครงการ - ภายในพื้นที่โครงการ - ภายในพื้นที่โครงการ - ภายในพื้นที่โครงการ 	<ul style="list-style-type: none"> - ก่อนดำเนินการก่อสร้าง - ภายหลังจากก่อสร้างแล้วเสร็จ - ภายหลังจากก่อสร้างแล้วเสร็จ - ตลอดระยะเวลาก่อสร้าง 	<ul style="list-style-type: none"> - บริษัท นิคเคอ อลูมิเนียม (ประเทศไทย) จำกัด - บริษัท นิคเคอ อลูมิเนียม (ประเทศไทย) จำกัด - บริษัท นิคเคอ อลูมิเนียม (ประเทศไทย) จำกัด - บริษัท นิคเคอ อลูมิเนียม (ประเทศไทย) จำกัด
8. อาชีวอนามัยและความปลอดภัย	<ul style="list-style-type: none"> - ผู้รับเหมามีการจัดหาอุปกรณ์ป้องกันอันตรายส่วนบุคคลที่เหมาะสมกับสภาพการทำงานให้เพียงพอกับจำนวนผู้ปฏิบัติงาน ได้แก่ หมวก รองเท้านิรภัย แวนตากันเดสวิตซ์ (Safety Glasses with Side Shields) ถุงมือที่เหมาะสมกับชนิดของงาน เช่น ขัดนิรภัย ตาข่ายกันตกลำหรับงานที่อยู่บนที่สูง หน้ากากช่างเชื่อมเพื่อป้องกันแสง และประกายไฟ หน้ากากป้องกันฝุ่น อุปกรณ์ลดเสียงปัดกวาดที่ครอบหู เป็นต้น 	<ul style="list-style-type: none"> - ภายในพื้นที่โครงการ 	<ul style="list-style-type: none"> - ตลอดระยะเวลาก่อสร้าง 	<ul style="list-style-type: none"> - บริษัท นิคเคอ อลูมิเนียม (ประเทศไทย) จำกัด

ลงชื่อ
นายโชติโต โกะะ
กรรมการบริษัท นิคเคอ อลูมิเนียม (ประเทศไทย) จำกัด



สิงหาคม 2564
หน้า 5/45

ลงชื่อ
นายธีรวิทย์ ปาติปา
ผู้อำนวยการ บริษัท สิ่งแวดล้อมสยาม จำกัด



ตารางที่ 1 (ต่อ) มาตรการป้องกันและแก้ไขผลกระทบสิ่งแวดล้อม รายงานการเปลี่ยนแปลงรายละเอียดโครงการประเมินผลกระทบสิ่งแวดล้อมโครงการโรงงงานหลอมอะลูมิเนียม (ส่วนขยาย ครั้งที่ 2) (ครั้งที่ 1) ของบริษัท นิคเคอ อีเอ็มซี อลูมิเนียม (ประเทศไทย) จำกัด (ระยะก่อสร้าง) ตั้งอยู่ที่นิคมอุตสาหกรรมเวลโกรว์ ตำบลพิมาย อำเภอบางปะกง จังหวัดฉะเชิงเทรา

ผลกระทบสิ่งแวดล้อม	มาตรการป้องกันและแก้ไขผลกระทบสิ่งแวดล้อม	สถานที่ดำเนินการ	ระยะเวลาดำเนินการ	ผู้รับผิดชอบ
8. อากาศอันมีผลและความปลอดภัย (ต่อ)	<ul style="list-style-type: none"> - ตรวจสอบและควบคุมดูแลให้มีการใช้อุปกรณ์ป้องกันอันตรายส่วนบุคคลอย่างถูกต้อง และเหมาะสมกับประเภทของงาน - จัดระบบการจราจร ทิศทางการจราจร และสถานที่จอดรถในพื้นที่ก่อสร้างโครงการให้เป็นสัดส่วน - จัดทำป้ายเตือนหรือโปสเตอร์ เตือนอันตรายบริเวณพื้นที่ก่อสร้าง ห้ามมิให้ผู้มีหน้าที่เกี่ยวข้องเข้าไปในบริเวณก่อสร้าง พร้อมเขียนข้อความ เช่น “เขตก่อสร้าง” “ลดความเร็วรถยนต์” “เขตสวมหมวกนิรภัย” เป็นต้น - บริเวณที่มีการติดตั้งเครื่องจักรต้องมีการกันบ่งเขตพื้นที่ให้ชัดเจน รวมทั้งอุปกรณ์ เครื่องมือต่าง ๆ ต้องมีการจัดวางอย่างเป็นระเบียบ - จัดให้มีเจ้าหน้าที่ความปลอดภัยในการทำงาน เป็นผู้รับผิดชอบในการตรวจสอบวิธีการปฏิบัติงานเกี่ยวกับเครื่องจักรอุปกรณ์ รวมทั้งสภาพแวดล้อมในการทำงาน เพื่อให้ปฏิบัติงานได้อย่างปลอดภัย - จัดเตรียมเวชภัณฑ์ปฐมพยาบาลต่าง ๆ เช่น สำลี ผ้าพันแผล ยาฆ่าเชื้อ ยาแก้ปวด และน้ำดื่ม เป็นต้น รวมทั้งเตรียมรถสำหรับจัดส่งผู้บาดเจ็บในกรณีเกิดอุบัติเหตุรุนแรง เพื่อนำส่งไปยังสถานพยาบาลใกล้เคียงทันที - จัดเตรียมอุปกรณ์ป้องกันอัตรภัย เช่น ถังดับเพลิงมีถั่วที่บริเวณสำนักงานชั่วคราว และบริเวณพื้นที่ก่อสร้างให้มีจำนวนเพียงพอ และอยู่ในสภาพพร้อมใช้งาน 	<ul style="list-style-type: none"> - ภายในพื้นที่โครงการ - ภายในพื้นที่โครงการ - ภายในพื้นที่โครงการ - ภายในพื้นที่โครงการ - ภายในพื้นที่โครงการ - ภายในพื้นที่โครงการ - ภายในพื้นที่โครงการ 	<ul style="list-style-type: none"> - ตลอดระยะเวลาก่อสร้าง - ตลอดระยะเวลาก่อสร้าง - ตลอดระยะเวลาก่อสร้าง - ตลอดระยะเวลาก่อสร้าง - ตลอดระยะเวลาก่อสร้าง - ตลอดระยะเวลาก่อสร้าง - ตลอดระยะเวลาก่อสร้าง 	<ul style="list-style-type: none"> - บริษัท นิคเคอ อีเอ็มซี อลูมิเนียม (ประเทศไทย) จำกัด - บริษัท นิคเคอ อีเอ็มซี อลูมิเนียม (ประเทศไทย) จำกัด - บริษัท นิคเคอ อีเอ็มซี อลูมิเนียม (ประเทศไทย) จำกัด - บริษัท นิคเคอ อีเอ็มซี อลูมิเนียม (ประเทศไทย) จำกัด - บริษัท นิคเคอ อีเอ็มซี อลูมิเนียม (ประเทศไทย) จำกัด - บริษัท นิคเคอ อีเอ็มซี อลูมิเนียม (ประเทศไทย) จำกัด - บริษัท นิคเคอ อีเอ็มซี อลูมิเนียม (ประเทศไทย) จำกัด



ลงชื่อ
นายธีรวิทย์ ปาติปา
ผู้อำนวยการ บริษัท สิ่งแวดล้อมสยาม จำกัด



ลงชื่อ
นายโทชิโตะ โอะกะ
กรรมการบริษัท นิคเคอ อีเอ็มซี อลูมิเนียม (ประเทศไทย) จำกัด

ตารางที่ 1 (ต่อ) มาตรการป้องกันและแก้ไขผลกระทบสิ่งแวดล้อม รายงานการเปลี่ยนแปลงรายละเอียดโครงการในรายงานการประเมินผลกระทบสิ่งแวดล้อมโครงการโรงงานหลอมอะลูมิเนียม (ส่วนขยาย ครั้งที่ 2) (ครั้งที่ 1) ของบริษัท นิคเคอิ เอ็มซี อลูมิเนียม (ประเทศไทย) จำกัด (ระยะก่อสร้าง) ตั้งอยู่ที่นิคมอุตสาหกรรมเวลโกรว์ ตำบลพิมพา อำเภอบางประกง จังหวัดฉะเชิงเทรา

ผลกระทบสิ่งแวดล้อม	มาตรการป้องกันและแก้ไขผลกระทบสิ่งแวดล้อม	สถานที่ดำเนินการ	ระยะเวลาดำเนินการ	ผู้รับผิดชอบ
8. อาชีวอนามัยและความปลอดภัย (ต่อ)	<ul style="list-style-type: none"> - สถานที่ก่อสร้างต้องสะอาดโปร่งตา มีความเป็นระเบียบ เพื่อสะดวกในการตรวจตรา การผลงนเป็ลลิ่งที่เกิดขึ้น และการอพยพขนย้ายทั้งคนและวัสดุอุปกรณ์ออกนอกโครงการ กรณีเกิดเพลิงไหม้ - พิจารณารับคนงานในท้องถิ่นเป็นอันดับแรก กรณีรับคนงานต่างดาวเข้าทำงาน ต้องรับคนงานต่างดาวที่มีใบอนุญาตเข้าทำงานอย่างถูกต้องตามกฎหมาย - กำหนดให้ผู้รับเหมามีการตรวจสอบประวัติและสุขภาพคนงานก่อนรับเข้าปฏิบัติงาน 	<ul style="list-style-type: none"> - ภายในพื้นที่โครงการ - ภายในพื้นที่โครงการ - ภายในพื้นที่โครงการ 	<ul style="list-style-type: none"> - ตลอดระยะเวลาก่อสร้าง - ตลอดระยะเวลาก่อสร้าง - ตลอดระยะเวลาก่อสร้าง 	<ul style="list-style-type: none"> - บริษัท นิคเคอิ เอ็มซี อลูมิเนียม (ประเทศไทย) จำกัด - บริษัท นิคเคอิ เอ็มซี อลูมิเนียม (ประเทศไทย) จำกัด - บริษัท นิคเคอิ เอ็มซี อลูมิเนียม (ประเทศไทย) จำกัด

หมายเหตุ : บริษัท นิคเคอิ เอ็มซี อลูมิเนียม (ประเทศไทย) จำกัด เป็นผู้รับผิดชอบการปฏิบัติตามมาตรการป้องกันและแก้ไขผลกระทบสิ่งแวดล้อม และมาตรการติดตามตรวจสอบผลกระทบสิ่งแวดล้อม โดยกระทุบในเอกสารแนบท้ายสัญญาจ้าง และกำกับดูแลบริษัทผู้รับเหมามาให้ปฏิบัติตามมาตรการที่เกี่ยวข้องกับงานรับเหมามาแต่ละกิจกรรมโดยเคร่งครัด



ลงชื่อ
นายธีรวิทย์ ปาติปา
ผู้อำนวยการ บริษัท สยามสิ่งแวดล้อม จำกัด



ลงชื่อ
นายพิชิต โอกะ
กรรมการบริษัท นิคเคอิ เอ็มซี อลูมิเนียม (ประเทศไทย) จำกัด

ตารางที่ 2 มาตรการป้องกันและแก้ไขผลกระทบสิ่งแวดล้อม รายงานการเปลี่ยนแปลงรายละเอียดโครงการในรายงานการประเมินผลกระทบสิ่งแวดล้อม
โครงการโรงงานหลอมอะลูมิเนียม (ส่วนขยาย ครั้งที่ 2) (ครั้งที่ 1) ของบริษัท นิคเคอ เอ็มซี อลูมิเนียม (ประเทศไทย) จำกัด (ระยะดำเนินการ)
ตั้งอยู่ที่นิคมอุตสาหกรรมเวลโกรว์ ตำบลพิมาย อำเภอบางปะกง จังหวัดฉะเชิงเทรา

ผลกระทบสิ่งแวดล้อม	มาตรการป้องกันและแก้ไขผลกระทบสิ่งแวดล้อม	สถานที่ดำเนินการ	ระยะเวลาดำเนินการ	ผู้รับผิดชอบ
1. มาตรการทั่วไป	<p>- ปฏิบัติตามมาตรการป้องกันและแก้ไขผลกระทบสิ่งแวดล้อม และ มาตรการติดตามตรวจสอบผลกระทบสิ่งแวดล้อมที่เสนอไว้ในรายงาน การเปลี่ยนแปลงรายละเอียดโครงการโรงงานหลอมอะลูมิเนียม (ส่วนขยาย ครั้งที่ 2) (ครั้งที่ 1) ของบริษัท นิคเคอ เอ็มซี อลูมิเนียม (ประเทศไทย) จำกัด ตั้งอยู่ที่นิคมอุตสาหกรรมเวลโกรว์ ตำบลพิมาย อำเภอบางปะกง จังหวัดฉะเชิงเทรา</p> <p>- เมื่อผลการติดตามตรวจสอบผลกระทบสิ่งแวดล้อมได้แสดงให้เห็นถึง ปัญหาสิ่งแวดล้อม บริษัท นิคเคอ เอ็มซี อลูมิเนียม (ประเทศไทย) จำกัด ต้องดำเนินการปรับปรุงแก้ไขปัญหาเหล่านั้นโดยเร็ว และต้องปฏิบัติตาม มาตรการป้องกันและแก้ไขผลกระทบสิ่งแวดล้อม และมาตรการ ติดตามตรวจสอบผลกระทบสิ่งแวดล้อมอย่างเคร่งครัด เพื่อประโยชน์ ในการพิจารณาความเหมาะสมของข้อกำหนดระยะเวลาการติดตาม ตรวจสอบต่อไป</p> <p>- หากเกิดเหตุการณ์ใด ๆ ก็ตาม ที่อาจก่อให้เกิดผลกระทบต่อคุณภาพ สิ่งแวดล้อม บริษัท นิคเคอ เอ็มซี อลูมิเนียม (ประเทศไทย) จำกัด ต้อง แจ้งให้สำนักงานทรัพยากรธรรมชาติและสิ่งแวดล้อมจังหวัดฉะเชิงเทรา การนิคมอุตสาหกรรมแห่งประเทศไทย และสำนักงานนโยบายและแผน ทรัพยากรธรรมชาติและสิ่งแวดล้อมทราบโดยเร็ว</p>	<p>- ภายในพื้นที่โครงการ</p> <p>- ภายในพื้นที่โครงการ</p> <p>- ภายในพื้นที่โครงการ</p>	<p>- ตลอดระยะเวลาดำเนินการ</p> <p>- ตลอดระยะเวลาดำเนินการ</p> <p>- ตลอดระยะเวลาดำเนินการ</p>	<p>- บริษัท นิคเคอ เอ็มซี อลูมิเนียม (ประเทศไทย) จำกัด</p> <p>- บริษัท นิคเคอ เอ็มซี อลูมิเนียม (ประเทศไทย) จำกัด</p> <p>- บริษัท นิคเคอ เอ็มซี อลูมิเนียม (ประเทศไทย) จำกัด</p>

หมายเหตุ : มาตรการที่ขีดเส้นใต้ คือ มาตรการที่เพิ่มเติมหรือปรับปรุงข้อความ



ลงชื่อ
นายโทชิฮิโตะ โอะกะ

กรรมการบริษัท นิคเคอ เอ็มซี อลูมิเนียม (ประเทศไทย) จำกัด



ลงชื่อ
นายธีรวิทย์ ปาติปา

ผู้อำนวยการ บริษัท สิ่งแวดล้อมสยาม จำกัด

ตารางที่ 2 (ต่อ) มาตรการป้องกันและแก้ไขผลกระทบสิ่งแวดล้อม รายงานการเปลี่ยนแปลงรายละเอียดโครงการในรายงานการประเมินผลกระทบสิ่งแวดล้อมโครงการโรงแรมอะคูมิเนียม (ส่วนขยาย ครั้งที่ 2) (ครั้งที่ 1) ของบริษัท นิคเคอิ เอ็มซี อคูมินัม (ประเทศไทย) จำกัด (ระยะดำเนินการ) ตั้งอยู่ที่นิคมอุตสาหกรรมเวลโกรว์ ตำบลพิพพา อำเภอบางปะกง จังหวัดฉะเชิงเทรา

ผลกระทบสิ่งแวดล้อม	มาตรการป้องกันและแก้ไขผลกระทบสิ่งแวดล้อม	สถานที่ดำเนินการ	ระยะเวลาดำเนินการ	ผู้รับผิดชอบ
1. มาตรการทั่วไป (ต่อ)	<p>- บริษัท นิคเคอิ เอ็มซี อคูมินัม (ประเทศไทย) จำกัด ต้องว่าจ้างหน่วยงานกลาง (Third Party) ในการติดตามตรวจสอบการปฏิบัติตามมาตรการฯ และจัดทำรายงานผลกระทบการปฏิบัติตามข้อกำหนดและแก้ไขผลกระทบสิ่งแวดล้อม และเสนอให้สำนักงานทรัพยากรธรรมชาติและสิ่งแวดล้อมจังหวัดฉะเชิงเทรา การนิคมอุตสาหกรรมแห่งประเทศไทย และสำนักงานนโยบายและแผนทรัพยากรธรรมชาติและสิ่งแวดล้อม ทราบทุก 6 เดือน</p> <p>- ในกรณีที่บริษัท นิคเคอิ เอ็มซี อคูมินัม (ประเทศไทย) จำกัด มีความจำเป็นต้องเปลี่ยนแปลงรายละเอียดโครงการหรือมาตรการป้องกันและแก้ไขผลกระทบสิ่งแวดล้อม หรือมาตรการติดตามตรวจสอบผลกระทบสิ่งแวดล้อม ตามที่เสนอไว้ในรายงานการวิเคราะห์ผลกระทบสิ่งแวดล้อมที่ได้รับความคิดเห็นชอบไว้แล้ว ให้ บริษัท นิคเคอิ เอ็มซี อคูมินัม (ประเทศไทย) จำกัด แจ้งให้หน่วยงานที่มีอำนาจหน้าที่ในการพิจารณาอนุมัติหรืออนุญาตดำเนินการดังนี้</p> <p>1) หากหน่วยงานผู้อนุมัติหรืออนุญาตเห็นว่ามีการเปลี่ยนแปลงดังกล่าวเกิดผลเสียต่อสิ่งแวดล้อมมากกว่า หรือเทียบเท่ามาตรการที่กำหนดไว้ในรายงานการวิเคราะห์ผลกระทบสิ่งแวดล้อมที่ได้รับความคิดเห็นชอบไว้แล้วให้หน่วยงานผู้อนุมัติหรืออนุญาตปรับแก้แจ้งให้เป็นไปตามหลักเกณฑ์และเงื่อนไขที่กำหนดไว้ในกฎหมายนั้น ๆ ต่อไป พร้อมกันนี้ให้จัดทำสำเนาการเปลี่ยนแปลงดังกล่าวข้างต้นที่รับจัดแจ้งไว้ แจ้งให้สำนักงานนิคมอุตสาหกรรมทรัพยากรธรรมชาติและสิ่งแวดล้อมเพื่อทราบ</p>	<p>- ภายในพื้นที่โครงการ</p> <p>- ภายในพื้นที่โครงการ</p>	<p>- ตลอดระยะเวลาดำเนินการ</p> <p>- ตลอดระยะเวลาดำเนินการ</p>	<p>- บริษัท นิคเคอิ เอ็มซี อคูมินัม (ประเทศไทย) จำกัด</p> <p>- บริษัท นิคเคอิ เอ็มซี อคูมินัม (ประเทศไทย) จำกัด</p>

ลงชื่อ 文田 隆子
 นายโทชิโตะ โอะกะ
 กรรมการบริษัท นิคเคอิ เอ็มซี อคูมินัม (ประเทศไทย) จำกัด

ลงชื่อ นายธีรวิทย์ ปาติปา
 ผู้อำนวยการ บริษัท สิ่งแวดล้อมสยาม จำกัด

สิงหาคม 2564
 หน้า 9/45



ตารางที่ 2 (ต่อ) มาตรการป้องกันและแก้ไขผลกระทบสิ่งแวดล้อม รายงานการเปลี่ยนแปลงรายละเอียดโครงการในรายงานการประเมินผลกระทบสิ่งแวดล้อมโครงการโรงงานหลอมอะลูมิเนียม (ส่วนขยาย ครั้งที่ 2) (ครั้งที่ 1) ของบริษัท นิคเคอิ เอ็มซี อลูมิเนียม (ประเทศไทย) จำกัด (ระยะดำเนินการ) ตั้งอยู่ที่นิคมอุตสาหกรรมเวลโกรว์ ตำบลพิมพา อำเภอบางประกง จังหวัดฉะเชิงเทรา

ผลกระทบสิ่งแวดล้อม	มาตรการป้องกันและแก้ไขผลกระทบสิ่งแวดล้อม	สถานที่ดำเนินการ	ระยะเวลาดำเนินการ	ผู้รับผิดชอบ
1. มาตรการทั่วไป (ต่อ)	2) หากหน่วยงานผู้อนุมัติหรืออนุญาตเห็นว่า การเปลี่ยนแปลงดังกล่าวอาจกระทบต่อสาระสำคัญในรายงานการวิเคราะห์ผลกระทบสิ่งแวดล้อมที่ได้รับความเห็นชอบไว้แล้ว ให้หน่วยงานผู้อนุมัติหรืออนุญาต จัดส่งรายงานการเปลี่ยนแปลงดังกล่าวให้สำนักงานนโยบายและแผนทรัพยากรธรรมชาติและสิ่งแวดล้อม เพื่อเสนอให้คณะกรรมการผู้ชำนาญการพิจารณารายงานการวิเคราะห์ผลกระทบสิ่งแวดล้อม (คชก.) ชุดที่เกี่ยวข้องให้ความเห็นประกอบก่อนดำเนินการเปลี่ยนแปลง และเมื่อโครงการได้รับอนุญาตหรืออนุญาตให้มีการเปลี่ยนแปลง ให้หน่วยงานผู้อนุมัติหรืออนุญาตแจ้งผลการเปลี่ยนแปลงดังกล่าวให้สำนักงานนโยบายและแผนทรัพยากรธรรมชาติและสิ่งแวดล้อมเพื่อทราบ	- ภายในพื้นที่โครงการ	- ตลอดระยะเวลาดำเนินการ (ประเทศไทย) จำกัด	- บริษัท นิคเคอิ เอ็มซี อลูมิเนียม (ประเทศไทย) จำกัด
2. คุณภาพอากาศ	- จัดให้มีระบบบำบัดมลพิษทางอากาศจากกระบวนการผลิตดังนี้ <ul style="list-style-type: none"> • Dust Collector No. 1 สำหรับบำบัดอากาศเสียจากเตาหลอมขนาด 30 ตัน ประกอบด้วย Twin Cyclone & Bag Filter • Dust Collector No. 2 สำหรับบำบัดอากาศเสียจากเครื่องแยกกากอะลูมิเนียม ประกอบด้วย Cyclone & Bag Filter • Dust Collector No. 3 สำหรับบำบัดอากาศเสียจากเครื่องอบแห้ง ประกอบด้วย multi-Cyclone • Dust Collector No. 4 สำหรับบำบัดอากาศเสียจากเตาหลอมขนาด 20 ตัน ประกอบด้วย Twin Cyclone & Bag Filter • Dust Collector No. 5 สำหรับบำบัดอากาศเสียจากเตาหลอมขนาด 30 ตัน ประกอบด้วย Twin Cyclone & Bag Filter 	- ภายในพื้นที่โครงการ	- ตลอดระยะเวลาดำเนินการ (ประเทศไทย) จำกัด	- บริษัท นิคเคอิ เอ็มซี อลูมิเนียม (ประเทศไทย) จำกัด



ลงชื่อ 文田 隆子

นายโทชิฮิโตะ โอะกะ

กรรมการบริษัท นิคเคอิ เอ็มซี อลูมิเนียม (ประเทศไทย) จำกัด

สิงหาคม 2564

หน้า 10/45



ลงชื่อ ธีรวิทย์ ชาติปา

นายธีรวิทย์ ชาติปา

ผู้อำนวยการ บริษัท สยามสิ่งแวดล้อม จำกัด

ตารางที่ 2 (ต่อ) มาตรการป้องกันและแก้ไขผลกระทบสิ่งแวดล้อม รายงานการเปลี่ยนแปลงรายละเอียดโครงการในรายงานการประเมินผลกระทบสิ่งแวดล้อม โครงการโรงงานหลอมอะลูมิเนียม (ส่วนขยาย ครั้งที่ 2) (ครั้งที่ 1) ของบริษัท นิคเคอ อีเอ็มซี อลูมิเนียม (ประเทศไทย) จำกัด (ระยะดำเนินการ) ตั้งอยู่ที่นิคมอุตสาหกรรมเวลโกรว์ ตำบลพิมพา อำเภอบางพระ จังหวัดฉะเชิงเทรา

ผลกระทบสิ่งแวดล้อม	มาตรการป้องกันและแก้ไขผลกระทบสิ่งแวดล้อม	สถานที่ดำเนินการ	ระยะเวลาดำเนินการ	ผู้รับผิดชอบ
2. คุณภาพอากาศ (ต่อ)	<p>- ควบคุมอัตราการระบายมลพิษจากปล่องควันทั้ง 5 ปล่อง ของโรงงาน ดังนี้</p> <p>ปล่อง Dust Collector No. 1</p> <ul style="list-style-type: none"> TSP ไม่เกิน 90 mg/m³ (อัตราการระบาย 1.62 กรัม/วินาที) CO ไม่เกิน 300 mg/m³ (อัตราการระบาย 5.40 กรัม/วินาที) NO_x as NO₂ ไม่เกิน 80 mg/m³ (อัตราการระบาย 0.12 กรัม/วินาที) <p>ปล่อง Dust Collector No. 2</p> <ul style="list-style-type: none"> TSP ไม่เกิน 90 mg/m³ (อัตราการระบาย 0.50 กรัม/วินาที) CO ไม่เกิน 300 mg/m³ (อัตราการระบาย 1.65 กรัม/วินาที) NO_x as NO₂ ไม่เกิน 80 mg/m³ (อัตราการระบาย 0.12 กรัม/วินาที) <p>ปล่อง Dust Collector No. 3</p> <ul style="list-style-type: none"> TSP ไม่เกิน 90 mg/m³ (อัตราการระบาย 0.77 กรัม/วินาที) CO ไม่เกิน 300 mg/m³ (อัตราการระบาย 2.53 กรัม/วินาที) NO_x as NO₂ ไม่เกิน 80 mg/m³ (อัตราการระบาย 0.24 กรัม/วินาที) <p>ปล่อง Dust Collector No. 4</p> <ul style="list-style-type: none"> TSP ไม่เกิน 90 mg/m³ (อัตราการระบาย 1.13 กรัม/วินาที) CO ไม่เกิน 300 mg/m³ (อัตราการระบาย 3.75 กรัม/วินาที) NO_x as NO₂ ไม่เกิน 80 mg/m³ (อัตราการระบาย 1.00 กรัม/วินาที) <p>ปล่อง Dust Collector No. 5</p> <ul style="list-style-type: none"> TSP ไม่เกิน 90 mg/m³ อัตราการระบาย 1.22 กรัม/วินาที) CO ไม่เกิน 300 mg/m³ (อัตราการระบาย 4.05 กรัม/วินาที) NO_x as NO₂ ไม่เกิน 80 mg/m³ (อัตราการระบาย 1.00 กรัม/วินาที) 	- ปล่องระบายมลสาร ทั้ง 5 ปล่อง ภายในโครงการ	- ตลอดระยะเวลาดำเนินการ	- บริษัท นิคเคอ อีเอ็มซี อลูมิเนียม (ประเทศไทย) จำกัด



ลงชื่อ 文田 了 3 Z
 นายโตชิโตะ โอะกะ
 กรรมการบริษัท นิคเคอ อีเอ็มซี อลูมิเนียม (ประเทศไทย) จำกัด

สิงหาคม 2564
 หน้า 11/45



ลงชื่อ ธีรวัชร ปาติปา
 นายธีรวัชร ปาติปา
 ผู้อำนวยการ บริษัท สยามสิ่งแวดล้อม จำกัด

ตารางที่ 2 (ต่อ) มาตรการป้องกันและแก้ไขผลกระทบสิ่งแวดล้อม รายงานการเปลี่ยนแปลงรายละเอียดโครงการในรายงานการประเมินผลกระทบสิ่งแวดล้อมโครงการโรงงานหลอมอะลูมิเนียม (ส่วนขยาย ครั้งที่ 2) (ครั้งที่ 1) ของบริษัท นิคเคอ อีเอ็มซี อลูมิเนียม (ประเทศไทย) จำกัด (ระยะดำเนินการ) ตั้งอยู่ที่นิคมอุตสาหกรรมเวสต์โกลด์ ตำบลพิมพา อำเภอบางพระ จังหวัดฉะเชิงเทรา

ผลกระทบสิ่งแวดล้อม	มาตรการป้องกันและแก้ไขผลกระทบสิ่งแวดล้อม	สถานที่ดำเนินการ	ระยะเวลาดำเนินการ	ผู้รับผิดชอบ
2. คุณภาพอากาศ (ต่อ)	<ul style="list-style-type: none"> - ตรวจสอบประสิทธิภาพของระบบดักฝุ่นทั้งถลุงกรองและไซโคลนอย่างสม่ำเสมอ - จัดให้มีเจ้าหน้าที่ที่มีความรู้ประสบการณ์ ในการดูแลและบำรุงรักษา ระบบกักจัดมลสารให้มีประสิทธิภาพตามที่ได้ออกแบบไว้ - จัดเตรียมอะไหล่สำหรับใช้งาน โดยเฉพาะอุปกรณ์กรองไม่น้อยกว่า 100% ของจำนวนถลุงกรองทั้งหมดที่ใช้ใน Bag Filter - หากเครื่องอุปกรณ์ที่ใช้บำบัดอากาศขัดข้อง ต้องรีบหาสาเหตุการขัดข้องและดำเนินการแก้ไขทันที และต้องหยุดการหลอมใน Batch ต่อไปจนกว่าจะทำการแก้ไขแล้วเสร็จ - จัดให้มีเครื่องกำเนิดไฟฟ้าสำรอง 4 เครื่อง ขนาด 200 KVA, 325 KVA, 340 KVA และ 365 KVA โดยจ่ายไฟฟ้ากับอุปกรณ์ที่สำคัญที่ต้องทำงานอย่างต่อเนื่อง และระบบบำบัดอากาศทั้ง 5 ชุด เพื่อบำบัดอากาศอย่างต่อเนื่อง แม้ขณะไฟฟ้าหลักดับหรือขัดข้อง - จัดให้มีอุปกรณ์ซ่อมบำรุง และมี การตรวจสอบบำรุงเชิงป้องกัน (Preventive Maintenance) อย่างสม่ำเสมอ ตามคำแนะนำของบริษัทผู้ผลิตเครื่องจักรนั้น ๆ - ตรวจสอบการสูญเสียความดัน (Pressure Loss) ที่ทางเข้าและทางออกของเครื่องเก็บความร้อนบริเวณหัวเผาของเตาหลอมทุกวัน อย่างสม่ำเสมอเพื่อตรวจสอบสภาพตัวเก็บความร้อน (Ceramic Ball) ให้เหมาะสมกับระยะเวลาการทำความสะอาด - กำหนดให้มีการทำความสะอาดตัวเก็บความร้อน (Ceramic Ball) เป็นประจำทุก 4 เดือน 	<ul style="list-style-type: none"> - ระบบกักจัดฝุ่น (Dust Collector) - ระบบกักจัดฝุ่น (Dust Collector) - Bag Filter - ระบบกักจัดฝุ่น (Dust Collector) - ระบบกักจัดฝุ่น (Dust Collector) ทุกชุด - ระบบกักจัดฝุ่น (Dust Collector) ทุกชุด - เตาหลอมภายในโครงการ - อุปกรณ์เก็บความร้อน 	<ul style="list-style-type: none"> - ตลอดระยะเวลาดำเนินการ - ตลอดระยะเวลาดำเนินการ - ตลอดระยะเวลาดำเนินการ - ตลอดระยะเวลาดำเนินการ - ตลอดระยะเวลาดำเนินการ - ตลอดระยะเวลาดำเนินการ - ตลอดระยะเวลาดำเนินการ - ตลอดระยะเวลาดำเนินการ 	<ul style="list-style-type: none"> - บริษัท นิคเคอ อีเอ็มซี อลูมิเนียม (ประเทศไทย) จำกัด - บริษัท นิคเคอ อีเอ็มซี อลูมิเนียม (ประเทศไทย) จำกัด - บริษัท นิคเคอ อีเอ็มซี อลูมิเนียม (ประเทศไทย) จำกัด - บริษัท นิคเคอ อีเอ็มซี อลูมิเนียม (ประเทศไทย) จำกัด - บริษัท นิคเคอ อีเอ็มซี อลูมิเนียม (ประเทศไทย) จำกัด - บริษัท นิคเคอ อีเอ็มซี อลูมิเนียม (ประเทศไทย) จำกัด - บริษัท นิคเคอ อีเอ็มซี อลูมิเนียม (ประเทศไทย) จำกัด - บริษัท นิคเคอ อีเอ็มซี อลูมิเนียม (ประเทศไทย) จำกัด



ลงชื่อ 文图 强子 Z
นายเชชิต โอณะ

กรรมการบริษัท นิคเคอ อีเอ็มซี อลูมิเนียม (ประเทศไทย) จำกัด

สิงหาคม 2564
หน้า 12/45

ลงชื่อ Bigf-shm
นายธีรวิร์ ปาดปา
ผู้อำนวยการ บริษัท สิ่งแวดล้อมสยาม จำกัด



ตารางที่ 2 (ต่อ) มาตรการป้องกันและแก้ไขผลกระทบสิ่งแวดล้อม รายงานการเปลี่ยนแปลงรายละเอียดโครงการในรายงานการประเมินผลกระทบสิ่งแวดล้อมโครงการโรงงานหลอมอะลูมิเนียม (ส่วนขยาย ครั้งที่ 2) (ครั้งที่ 1) ของบริษัท นิคเคอ เอ็มซี อลูมิเนียม (ประเทศไทย) จำกัด (ระยะดำเนินการ) ตั้งอยู่ที่นิคมอุตสาหกรรมเวลโกรว์ ตำบลพิมาย อำเภอบางปะกง จังหวัดฉะเชิงเทรา

ผลกระทบสิ่งแวดล้อม	มาตรการป้องกันและแก้ไขผลกระทบสิ่งแวดล้อม	สถานที่ดำเนินการ	ระยะเวลาดำเนินการ	ผู้รับผิดชอบ
2. คุณภาพอากาศ (ต่อ)	<ul style="list-style-type: none"> - สำรองตัวเก็บความร้อน (Ceramic Ball) อย่างน้อยร้อยละ 20 ของปริมาณที่ใช้ - หากเครื่องเก็บความร้อน ท่อไอเสีย หรือวาล์วควบคุมทิศทางการไหล ไอเสียเกิดการขังหรือไม่สามารถทำงานได้ตามปกติ ต้องหยุดการผลิตเพื่อแก้ไขให้สามารถใช้งานได้ก่อนดำเนินการผลิตต่อไป - จัดบันทึกสถิติการตรวจซ่อมบำรุง สาเหตุการชำรุด ระยะเวลา รวมถึงรายละเอียดอื่น ๆ ที่เกี่ยวข้องกับ การตรวจซ่อมแต่มาหลอมทุกครั้ง ที่ดำเนินการ 	<ul style="list-style-type: none"> - อุปกรณ์เก็บความร้อน - อุปกรณ์เก็บความร้อน - ภายในพื้นที่โครงการ 	<ul style="list-style-type: none"> - ตลอดระยะเวลาดำเนินการ - ตลอดระยะเวลาดำเนินการ - ตลอดระยะเวลาดำเนินการ 	<ul style="list-style-type: none"> - บริษัท นิคเคอ เอ็มซี อลูมิเนียม (ประเทศไทย) จำกัด - บริษัท นิคเคอ เอ็มซี อลูมิเนียม (ประเทศไทย) จำกัด - บริษัท นิคเคอ เอ็มซี อลูมิเนียม (ประเทศไทย) จำกัด
3. เสียง	<ul style="list-style-type: none"> - ตรวจสอบและบำรุงรักษาเครื่องจักรอยู่เสมอ ตามโปรแกรมของเครื่องจักรนั้น ๆ - กำหนดให้มีการดูแลรักษาเครื่องมือ เครื่องจักร อุปกรณ์ที่ก่อให้เกิดเสียงทุกชนิดให้อยู่ในสภาพที่ดีตลอดเวลา และมีการซ่อมบำรุงตามตารางเวลาการบำรุง (Preventive Maintenance) เพื่อลดระดับเสียงจากการดำเนินการของโรงงาน - ระมัดระวังมิให้เกิดผลกระทบขณะเคลื่อนย้ายวัตถุดิบและผลิตภัณฑ์ - จัดให้อุปกรณ์เครื่องจักรส่วนใหญ่ที่ก่อให้เกิดเสียงตั้งอยู่ภายในอาคารโรงงานเพื่อลดพลังงานเสียงจากโครงการ 	<ul style="list-style-type: none"> - เครื่องจักรภายในโรงงาน - เครื่องจักรภายในโรงงาน - เครื่องจักรภายในโรงงาน - เครื่องจักรภายในโรงงาน 	<ul style="list-style-type: none"> - ตลอดระยะเวลาดำเนินการ - ตลอดระยะเวลาดำเนินการ - ตลอดระยะเวลาดำเนินการ - ตลอดระยะเวลาดำเนินการ 	<ul style="list-style-type: none"> - บริษัท นิคเคอ เอ็มซี อลูมิเนียม (ประเทศไทย) จำกัด - บริษัท นิคเคอ เอ็มซี อลูมิเนียม (ประเทศไทย) จำกัด - บริษัท นิคเคอ เอ็มซี อลูมิเนียม (ประเทศไทย) จำกัด - บริษัท นิคเคอ เอ็มซี อลูมิเนียม (ประเทศไทย) จำกัด




ลงชื่อ
นายธีรวิทย์ ปาติปา
ผู้อำนวยการ บริษัท สยามสิ่งแวดล้อม จำกัด

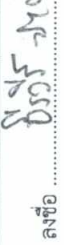



ลงชื่อ
นายโพธิ์ชิต โอกะ
กรรมการบริษัท นิคเคอ เอ็มซี อลูมิเนียม (ประเทศไทย) จำกัด

ตารางที่ 2 (ต่อ) มาตรการป้องกันและแก้ไขผลกระทบสิ่งแวดล้อม รายงานการเปลี่ยนแปลงรายละเอียดโครงการในรายงานการประเมินผลกระทบสิ่งแวดล้อมโครงการโรงงานหลอมอะลูมิเนียม (ส่วนขยาย ครั้งที่ 2) (ครั้งที่ 1) ของบริษัท นิคเคอ อีเอ็มซี อลูมิเนียม (ประเทศไทย) จำกัด (ระยะดำเนินการ) ตั้งอยู่ที่นิคมอุตสาหกรรมเวลโกรว์ ตำบลพิพาท อำเภอบางพระ จังหวัดฉะเชิงเทรา


ผลกระทบสิ่งแวดล้อม	มาตรการป้องกันและแก้ไขผลกระทบสิ่งแวดล้อม	สถานที่ดำเนินการ	ระยะเวลาดำเนินการ	ผู้รับผิดชอบ
4. คุณภาพน้ำ	<ul style="list-style-type: none"> - จัดให้มีระบบบำบัดน้ำเสียชนิดถังแอร์โรส (Septic Tank) จำนวน 5 ชุด สำหรับบำบัดน้ำเสียจากห้องน้ำ-ห้องส้วม ที่สำนักงาน โรงอาหาร และอาคารโรงงาน ที่มีความสามารถในการบำบัดไม่น้อยกว่า 4.2 ลูกบาศก์เมตร/วัน - จัดให้มีการสูบน้ำจากตะกอนในแต่ละบ่อเกรอะภายในโครงการนำไปกำจัดอย่างสม่ำเสมอ - จัดให้มีบ่อดักไขมันสำหรับดักไขมันจากน้ำเสียของโรงอาหารก่อนเข้าสู่ระบบบำบัดน้ำเสียสำเร็จรูปของโครงการ - หมั่นตักไขมันออกจากบ่อดักไขมันของโรงอาหารไปกำจัดอย่างเหมาะสมเป็นประจำทุกวัน วันละ 2 ครั้ง (เช้า-บ่าย) - สูบตะกอนจากบ่อดักไขมันที่โรงอาหารปีละ 3 ครั้ง - หากผลการตรวจคุณภาพน้ำทั้งของโรงอาหารมีค่าสูงกว่าเกณฑ์ที่กำหนดของประกาศกรมควบคุมมลพิษแห่งประเทศไทย ที่ 76/2560 เรื่องหลักเกณฑ์ทั่วไปในการระบายน้ำเสียเข้าสู่ระบบบำบัดน้ำเสียส่วนกลางในนิคมอุตสาหกรรม ให้ติดตั้งบ่อดักไขมันที่โรงอาหารเพิ่มขึ้นอีก 1 บ่อ - ดูแลไม่ให้มีการระบายน้ำล้างภาชนะ และน้ำล้างทำความสะอาดจากโรงอาหารลงสู่ท่อระบายน้ำฝนของโรงงาน - จัดให้มีหลังคาปิดคลุมบริเวณลานเก็บกองวัตถุดิบ เพื่อป้องกันน้ำฝนปนเปื้อนและไม่เก็บกองวัตถุดิบไว้ในปริมาณมากเกินไปจนล้นพื้นที่เก็บกอง 	<ul style="list-style-type: none"> - ห้องน้ำและห้องส้วม - บ่อเกรอะของโครงการ - นำเสียจากโรงอาหาร - บ่อดักคราบน้ำมันจากโรงอาหาร - บ่อดักคราบน้ำมันจากโรงอาหาร - บ่อดักคราบน้ำมันจากโรงอาหาร - โรงอาหารและรางระบายน้ำฝน - บริเวณที่เก็บกองวัตถุดิบ 	<ul style="list-style-type: none"> - ตลอดระยะเวลาดำเนินการ - ตลอดระยะเวลาดำเนินการ - ตลอดระยะเวลาดำเนินการ - ตลอดระยะเวลาดำเนินการ - ตลอดระยะเวลาดำเนินการ - ตลอดระยะเวลาดำเนินการ - ตลอดระยะเวลาดำเนินการ - ตลอดระยะเวลาดำเนินการ 	<ul style="list-style-type: none"> - บริษัท นิคเคอ อีเอ็มซี อลูมิเนียม (ประเทศไทย) จำกัด - บริษัท นิคเคอ อีเอ็มซี อลูมิเนียม (ประเทศไทย) จำกัด - บริษัท นิคเคอ อีเอ็มซี อลูมิเนียม (ประเทศไทย) จำกัด - บริษัท นิคเคอ อีเอ็มซี อลูมิเนียม (ประเทศไทย) จำกัด - บริษัท นิคเคอ อีเอ็มซี อลูมิเนียม (ประเทศไทย) จำกัด - บริษัท นิคเคอ อีเอ็มซี อลูมิเนียม (ประเทศไทย) จำกัด - บริษัท นิคเคอ อีเอ็มซี อลูมิเนียม (ประเทศไทย) จำกัด - บริษัท นิคเคอ อีเอ็มซี อลูมิเนียม (ประเทศไทย) จำกัด

ลงชื่อ  นายนิเทศ โอเกะ
 กรรมการบริษัท นิคเคอ อีเอ็มซี อลูมิเนียม (ประเทศไทย) จำกัด

ลงชื่อ  นายธีรวัชร ปาตปา
 ผู้อำนวยการ บริษัท สิ่งแวดล้อมสยาม จำกัด



SECO



NMA

สิงหาคม 2564
หน้า 14/45

ตารางที่ 2 (ต่อ) มาตรการป้องกันและแก้ไขผลกระทบสิ่งแวดล้อม รายงานการเปลี่ยนแปลงรายละเอียดโครงการในรายงานการประเมินผลกระทบสิ่งแวดล้อมโครงการโรงงงานหลอมอะลูมิเนียม (ส่วนขยาย ครั้งที่ 2) (ครั้งที่ 1) ของบริษัท นิคเคอิ เอ็มซี อลูมิเนียม (ประเทศไทย) จำกัด (ระยะดำเนินการ) ตั้งอยู่ที่นิคมอุตสาหกรรมเวลโกรว์ ตำบลพิมพา อำเภอบางประกง จังหวัดฉะเชิงเทรา

ผลกระทบสิ่งแวดล้อม	มาตรการป้องกันและแก้ไขผลกระทบสิ่งแวดล้อม	สถานที่ดำเนินการ	ระยะเวลาดำเนินการ	ผู้รับผิดชอบ
4. คุณภาพน้ำ (ต่อ)	<ul style="list-style-type: none"> - ดูแลทำความสะอาดพื้นบริเวณลานเก็บกองวัสดุดิบ ไม่ให้มีวัสดุดิบหกเรี่ยราด โดยจัดให้มีพนักงานทำความสะอาดเป็นประจำทุกวัน - จัดให้มีบ่อน้ำดื่มและอะลูมิเนียมที่แนวท่อระบายน้ำบริเวณแนวรั้วด้านทิศใต้ก่อนระบายออกบ่อดักขยะ โดยเป็นบ่อ คสล. ขนาด 5 x 7 เมตร ลึกประมาณ 2 เมตร มีช่องเปิดบริเวณฝาท่อเพื่อเปิดทำความสะอาด ถังบำบัดน้ำดื่มและเศษอะลูมิเนียมออกจากบ่อ - หมั่นดูแลกวาดคราบน้ำมันและเศษอะลูมิเนียมจากบ่อน้ำดื่มบริเวณแนวรั้วด้านทิศใต้เป็นประจำทุกสัปดาห์ เก็บกักใส่ภาชนะที่เหมาะสมก่อนส่งไปกำจัดโดยหน่วยงานที่ได้รับอนุญาตจากกรมโรงงานอุตสาหกรรม - นำทิ้งจากระบบหล่อเย็นเมื่อทำการเปลี่ยนถ่ายให้เก็บกักไว้ในบ่อน้ำทิ้งจากกระบบหล่อเย็น ขนาด 300 ลูกบาศก์เมตร จนมีอุณหภูมิไม่เกิน 40 °C และตรวจวัดคุณภาพให้ได้เกณฑ์น้ำเสียที่ยินยอมให้ระบายลงสู่ระบบบำบัดน้ำเสียส่วนกลางของ กนอ. ก่อนระบายทิ้งลงสู่ระบบรวบรวมน้ำเสียขึ้นมา ต่อไป - ควบคุมคุณภาพน้ำที่ก่อนระบายลงท่อระบายน้ำเสียของนิคมอุตสาหกรรมเวลโกรว์ให้ได้ตามประกาศกรมอุตสาหกรรมคุ้มครองแห่งประทศไทยที่ 76/2560 เรื่องหลักเกณฑ์ทั่วไปในการระบายน้ำเสียเข้าสู่ระบบบำบัดน้ำเสียส่วนกลางในนิคมอุตสาหกรรม กำหนด คือ <ul style="list-style-type: none"> • pH ระหว่าง 5.5-9 • BOD ไม่เกิน 500 mg/L • SS ไม่เกิน 200 mg/L • TDS ไม่เกิน 3,000 mg/L • Grease & Oil ไม่เกิน 170 mg/L 	<ul style="list-style-type: none"> - บริเวณที่เก็บกองวัสดุดิบ - บริเวณแนวท่อระบายน้ำแนวรั้วทิศใต้ - บ่อน้ำดื่มของท่อระบายน้ำบริเวณบ่อดักขยะ - ระบบน้ำหล่อเย็น 	<ul style="list-style-type: none"> - ตลอดระยะเวลาดำเนินการ - ตลอดระยะเวลาดำเนินการ - ตลอดระยะเวลาดำเนินการ - ตลอดระยะเวลาดำเนินการ 	<ul style="list-style-type: none"> - บริษัท นิคเคอิ เอ็มซี อลูมิเนียม (ประเทศไทย) จำกัด - บริษัท นิคเคอิ เอ็มซี อลูมิเนียม (ประเทศไทย) จำกัด - บริษัท นิคเคอิ เอ็มซี อลูมิเนียม (ประเทศไทย) จำกัด - บริษัท นิคเคอิ เอ็มซี อลูมิเนียม (ประเทศไทย) จำกัด

ลงชื่อ **นายโทชิโตะ โอะกะ**
 กรรมการบริษัท นิคเคอิ เอ็มซี อลูมิเนียม (ประเทศไทย) จำกัด

สิงหาคม 2564
 หน้า 15/45

ลงชื่อ **ธีระพงษ์**
 นายธีรวิทย์ ปาติปา
 ผู้อำนวยการ บริษัท สิ่งแวดล้อมสยาม จำกัด



ตารางที่ 2 (ต่อ) มาตรการป้องกันและแก้ไขผลกระทบสิ่งแวดล้อม รายงานการเปลี่ยนแปลงรายละเอียดโครงการประเมินผลกระทบสิ่งแวดล้อมโครงการโรงกลั่นและปิโตรเคมี (ครั้งที่ 1) ของบริษัท นิคเคอ เอ็มซี อลูมิเนียม (ประเทศไทย) จำกัด (ระยะดำเนินการ) ตั้งอยู่ที่นิคมอุตสาหกรรมเวสต์โกลด์ คาร์ป ดีเวลอปเม้นท์ อำเภอบางปะกง จังหวัดฉะเชิงเทรา

ผลกระทบสิ่งแวดล้อม	มาตรการป้องกันและแก้ไขผลกระทบสิ่งแวดล้อม	สถานที่ดำเนินการ	ระยะเวลาดำเนินการ	ผู้รับผิดชอบ
4. คุณภาพน้ำ (ต่อ)	<ul style="list-style-type: none"> - จัดสร้างพื้นที่ของอาคารเก็บกอง Chip ให้มีระดับสูงกว่าพื้นถนน โดยให้ลาดเทลงด้านหลังและบ่อพักน้ำฝนเป็นเบื่อนขนาด 400 ลิตร พร้อมจัดให้มีท่อระบายน้ำขนาด 3 นิ้ว สำหรับรวบรวมน้ำฝนเป็นเบื่อนน้ำฝนจากห้องเก็บ Chip นี้ เข้าสู่บ่อพักน้ำฝนเบื่อนขนาด 400 ลิตรดังกล่าว แล้วเก็บใส่ถัง 200 ลิตร ปิดฝาปิดสนิท ก่อนส่งให้หน่วยงานที่ได้รับอนุญาตจากกรมโรงงานอุตสาหกรรมรับไปกำจัด 	- อาคารโรงเก็บ Chip	- ตลอดระยะเวลาดำเนินการ	- บริษัท นิคเคอ เอ็มซี อลูมิเนียม (ประเทศไทย) จำกัด
5. การคมนาคมขนส่ง	<ul style="list-style-type: none"> - ควบคุมความเร็วรถในพื้นที่โครงการไม่ให้เกิน 20 กม./ชม. - ควบคุมน้ำหนักบรรทุกส่งวัตถุดิบและผลิตภัณฑ์ให้เป็นไปตามที่กฎหมายกำหนด - ควบคุมการขนส่งเชื้อเพลิงและสารเคมีที่มีกิจกรรมทำอย่างถูกต้องและปฏิบัติตามกฎหมายกำหนด - ในการขนส่งวัตถุดิบและผลิตภัณฑ์ให้มีผ้าใบคลุมส่วนบรรทุกเพื่อป้องกันการร่วงหล่นขณะขนส่ง 	<ul style="list-style-type: none"> - ภายในพื้นที่โครงการ - พื้นที่โครงการ และถนนสาธารณะภายนอก - พื้นที่โครงการ และถนนสาธารณะภายนอก - พื้นที่โครงการ และถนนสาธารณะภายนอก 	<ul style="list-style-type: none"> - ตลอดระยะเวลาดำเนินการ - ตลอดระยะเวลาดำเนินการ - ตลอดระยะเวลาดำเนินการ - ตลอดระยะเวลาดำเนินการ 	<ul style="list-style-type: none"> - บริษัท นิคเคอ เอ็มซี อลูมิเนียม (ประเทศไทย) จำกัด - บริษัท นิคเคอ เอ็มซี อลูมิเนียม (ประเทศไทย) จำกัด - บริษัท นิคเคอ เอ็มซี อลูมิเนียม (ประเทศไทย) จำกัด - บริษัท นิคเคอ เอ็มซี อลูมิเนียม (ประเทศไทย) จำกัด



ลงชื่อ
 นายธีรวิทย์ ปาติปา
 ผู้อำนวยการ บริษัท สิ่งแวดล้อมสยาม จำกัด



ลงชื่อ 文田 俊子
 นายโทชิฮิโตะ ไอกะ
 กรรมการบริษัท นิคเคอ เอ็มซี อลูมิเนียม (ประเทศไทย) จำกัด

ตารางที่ 2 (ต่อ) มาตรการป้องกันและแก้ไขผลกระทบสิ่งแวดล้อม รายงานการเปลี่ยนแปลงรายละเอียดโครงการในรายงานการประเมินผลกระทบสิ่งแวดล้อม
โครงการโรงงานหลอมอะลูมิเนียม (ส่วนขยาย ครั้งที่ 2) (ครั้งที่ 1) ของบริษัท นิคเคอ เอ็มซี อลูมิเนียม (ประเทศไทย) จำกัด (ระยะดำเนินการ)
ตั้งอยู่ที่นิคมอุตสาหกรรมเวสต์เกตโรเวอร์ ตำบลพิมาย อำเภอบางพระ จังหวัดฉะเชิงเทรา

ผลกระทบสิ่งแวดล้อม	มาตรการป้องกันและแก้ไขผลกระทบสิ่งแวดล้อม	สถานที่ดำเนินการ	ระยะเวลาดำเนินการ	ผู้รับผิดชอบ
6. การระบายน้ำและการควบคุมน้ำท่วม	<ul style="list-style-type: none"> - หลีกเลี่ยงการขนส่งวัสดุติดขัดและผลิตภัณฑ์ในระหว่างการจราจรคับคั่งหรือช่วงเวลาเร่งด่วนของชุมชน - อบรมและกำกับดูแลพนักงานขับรถให้ขับรถด้วยความระมัดระวัง และปฏิบัติตามกฎจราจรอย่างเคร่งครัด - ทำการตรวจสอบและชุดลอกท่อระบายน้ำและบ่อตกขยะเป็นประจำทุก 3 เดือน เพื่อป้องกันท่ออุดตันจากเศษขยะและเศษวัสดุติดขัดที่อาจร่วงหล่นลงไป - เศษวัสดุติดขัดที่มีลักษณะง่ายต่อการถูกน้ำฝนชะล้างและพัดพา ให้เก็บใส่ภาชนะหรือใช้วัสดุปิดคลุม เช่น ผ้าใบหรือหลังคา - ดูแลทำความสะอาดพื้นบริเวณลานเก็บกองวัสดุติดขัดโดยเฉพาะ Chip ไม่ให้หกเรียราด เนื่องจากจะถูกพัดพาลงท่อระบายน้ำได้ง่าย - ไม่ให้เก็บกองวัสดุติดขัดไว้ในปริมาณมากเกินไปจนพื้นที่เก็บกอง - ไม่เก็บกองวัสดุติดขัดที่อาจมีน้ำมันปนเปื้อนไว้ทางด้านพื้นที่แนวรั้วทิศตะวันออก และบริเวณข้างลานถึงกักเก็บ LPG ทางทิศตะวันตกของโรงงาน เพื่อไม่ให้นำฝนปนเปื้อนลงสู่แนวท่อระบายน้ำฝนบริเวณนั้น 	<ul style="list-style-type: none"> - ถนนสาธารณะ - พื้นที่โครงการ - ระบบระบายน้ำฝนและบ่อตกขยะ - บริเวณพื้นที่เก็บกองวัสดุติดขัด - บริเวณพื้นที่เก็บกองวัสดุติดขัด - บริเวณพื้นที่เก็บกอง - พื้นที่โรงงาน 	<ul style="list-style-type: none"> - ตลอดระยะเวลาดำเนินการ - ตลอดระยะเวลาดำเนินการ - ตลอดระยะเวลาดำเนินการ - ในช่วงฤดูฝน - ตลอดระยะเวลาดำเนินการ - ตลอดระยะเวลาดำเนินการ - ตลอดระยะเวลาดำเนินการ - ตลอดระยะเวลาดำเนินการ 	<ul style="list-style-type: none"> - บริษัท นิคเคอ เอ็มซี อลูมิเนียม (ประเทศไทย) จำกัด - บริษัท นิคเคอ เอ็มซี อลูมิเนียม (ประเทศไทย) จำกัด - บริษัท นิคเคอ เอ็มซี อลูมิเนียม (ประเทศไทย) จำกัด - บริษัท นิคเคอ เอ็มซี อลูมิเนียม (ประเทศไทย) จำกัด - บริษัท นิคเคอ เอ็มซี อลูมิเนียม (ประเทศไทย) จำกัด - บริษัท นิคเคอ เอ็มซี อลูมิเนียม (ประเทศไทย) จำกัด - บริษัท นิคเคอ เอ็มซี อลูมิเนียม (ประเทศไทย) จำกัด - บริษัท นิคเคอ เอ็มซี อลูมิเนียม (ประเทศไทย) จำกัด



ลงชื่อ
นายธีรวิทย์ ปาติปา
ผู้อำนวยการ บริษัท สิ่งแวดล้อมสยาม จำกัด

สิงหาคม 2564
หน้า 17/45



ลงชื่อ 文田 俊三
นายโทชิฮิโตะ โอะกะ
กรรมการบริษัท นิคเคอ เอ็มซี อลูมิเนียม (ประเทศไทย) จำกัด

ตารางที่ 2 (ต่อ) มาตรการป้องกันและแก้ไขผลกระทบสิ่งแวดล้อม รายงานการเปลี่ยนแปลงรายละเอียดโครงการประเมินผลกระทบสิ่งแวดล้อมโครงการโรงหมักมูลหมูมีเนียม (ส่วนขยาย ครั้งที่ 2) (ครั้งที่ 1) ของบริษัท นิคเคอ เอ็มซี อดูมินัม (ประเทศไทย) จำกัด (ระยะดำเนินการ) ตั้งอยู่ที่นิคมอุตสาหกรรมเวลโกรว์ ตำบลพิมพา อำเภอบางพระ จังหวัดฉะเชิงเทรา

ผลกระทบสิ่งแวดล้อม	มาตรการป้องกันและแก้ไขผลกระทบสิ่งแวดล้อม	สถานที่ดำเนินการ	ระยะเวลาดำเนินการ	ผู้รับผิดชอบ
7. การจัดการกากของเสีย	<ul style="list-style-type: none"> - แยกขยะมูลฝอยที่เป็นของเสียอันตรายและเสียไม่อันตราย และจัดบันทึกปริมาณรวมของเสียแต่ละประเภท เพื่อใช้เป็นข้อมูลในการประเมินประสิทธิภาพการจัดการของเสียของโครงการในแต่ละปี - เลือกใช้บริการจากผู้ขนส่งและผู้กำจัดสิ่งปฏิกูลและวัสดุเหลือใช้ที่มีมาตรฐานในการดำเนินงานเป็นที่ยอมรับ และได้รับอนุญาตจากกรมโรงงานอุตสาหกรรม - จัดทำเอกสารกำกับกากของเสีย (Manifest System) ให้กับผู้รับกำจัดและผู้ขนส่งก่อนที่ จะนำของเสียดังกล่าวออกจากรั้วโครงการทุกครั้ง - แจ้งรายละเอียดเกี่ยวกับชนิด ปริมาณ และชื่อผู้บำบัด ตามประกาศกระทรวงอุตสาหกรรม พ.ศ. 2548 ไปยังกรมโรงงานอุตสาหกรรมตามแบบการแจ้งที่กรมโรงงานอุตสาหกรรมกำหนด - โครงการต้องจัดตั้ง “คณะกรรมการบริหารจัดการของเสีย” เพื่อรับผิดชอบในการวางแผนการจัดการของเสีย รวมทั้งควบคุมและกำกับดูแลให้เป็นไปตามที่กฎหมายกำหนด มีรายละเอียดดังนี้ 	<ul style="list-style-type: none"> - ภายในพื้นที่โครงการ - ภายในพื้นที่โครงการ - ภายในพื้นที่โครงการ - ภายในพื้นที่โครงการ - ภายในพื้นที่โครงการ 	<ul style="list-style-type: none"> - ตลอดระยะเวลาดำเนินการ - ตลอดระยะเวลาดำเนินการ - ตลอดระยะเวลาดำเนินการ - ตลอดระยะเวลาดำเนินการ - ตลอดระยะเวลาดำเนินการ 	<ul style="list-style-type: none"> - บริษัท นิคเคอ เอ็มซี อดูมินัม (ประเทศไทย) จำกัด - บริษัท นิคเคอ เอ็มซี อดูมินัม (ประเทศไทย) จำกัด - บริษัท นิคเคอ เอ็มซี อดูมินัม (ประเทศไทย) จำกัด - บริษัท นิคเคอ เอ็มซี อดูมินัม (ประเทศไทย) จำกัด - บริษัท นิคเคอ เอ็มซี อดูมินัม (ประเทศไทย) จำกัด



นางธีรวิทย์ ปาติปา
 ผู้จัดการ บริษัท สยามสิ่งแวดล้อม จำกัด

สิงหาคม 2564
 หน้า 18/45



นางธีรวิทย์ ปาติปา
 ผู้จัดการ บริษัท นิคเคอ เอ็มซี อดูมินัม (ประเทศไทย) จำกัด

ตารางที่ 2 (ต่อ) มาตรการป้องกันและแก้ไขผลกระทบสิ่งแวดล้อม รายงานการเปลี่ยนแปลงรายละเอียดโครงการในรายงานการประเมินผลกระทบสิ่งแวดล้อมโครงการโรงงงานหลอมอะลูมิเนียม (ส่วนขยาย ครั้งที่ 2) (ครั้งที่ 1) ของบริษัท นิคเคอ อีเอ็มเอ็ม (ประเทศไทย) จำกัด (ระยะดำเนินการ) ตั้งอยู่ที่นิคมอุตสาหกรรมเวสต์โกลด์ ตำบลพิพพา อำเภอบางประกง จังหวัดฉะเชิงเทรา


ผลกระทบสิ่งแวดล้อม	มาตรการป้องกันและแก้ไขผลกระทบสิ่งแวดล้อม	สถานที่ดำเนินการ	ระยะเวลาดำเนินการ	ผู้รับผิดชอบ
7. การจัดการกากของเสีย (ต่อ)	<p>ก) โครงสร้างคณะทำงานฯ ประกอบด้วยผู้แทนจากฝ่ายบริหารและเจ้าหน้าที่ระดับปฏิบัติการ ประกอบด้วย</p> <ol style="list-style-type: none"> 1) ประธานคณะทำงานฯ ผู้จัดการโรงงาน 2) คณะทำงานฯ ผู้จัดการฝ่ายสิ่งแวดล้อมและความปลอดภัย 3) คณะทำงานฯ ผู้จัดการฝ่ายซ่อมบำรุง 4) คณะทำงานฯ ผู้จัดการฝ่ายผลิต 5) คณะทำงานฯ ผู้จัดการฝ่ายบุคคล 6) เลขานุการ เจ้าหน้าที่สิ่งแวดล้อมและความปลอดภัย <p>ข) หน้าที่ของคณะทำงานเพื่อบริหารและจัดการของเสีย มีดังนี้</p> <ol style="list-style-type: none"> 1) จัดทำแผนการจัดการของเสียประจำปี ทั้งของเสียจากกระบวนการผลิตและสำนักงาน 2) ศึกษาแนวทางการนำหลัก 3R มาใช้ในการจัดการของเสียที่เกิดขึ้นจากโครงการ โดยรวบรวมข้อมูลจากหน่วยงานที่เกี่ยวข้อง 3) กำหนดเป้าหมายการลดปริมาณของเสียที่เกิดขึ้นให้สอดคล้องกับเทคโนโลยีที่เลือกใช้มากที่สุด 4) จัดทำทะเบียนรายชื่อหน่วยงานที่ได้รับอนุญาตกำจัดของเสีย โดยจำแนกตามประเภทของเสียที่ได้รับอนุญาตกำจัด เพื่อใช้เป็นหลักฐานข้อมูลในการคัดเลือกหน่วยงานเข้ามารับของเสียไปกำจัด 	<p>- ภายในพื้นที่โครงการ</p>	<p>- ตลอดระยะเวลาดำเนินการ</p>	<p>- บริษัท นิคเคอ อีเอ็มเอ็ม (ประเทศไทย) จำกัด</p>

ลงชื่อ  นายธีรวิทย์ ปาติปา
กรรมการบริษัท นิคเคอ อีเอ็มเอ็ม (ประเทศไทย) จำกัด



สิงหาคม 2564
หน้า 19/45



ลงชื่อ  นายธีรวิทย์ ปาติปา
ผู้อำนวยการ บริษัท สิ่งแวดล้อมสยาม จำกัด

ตารางที่ 2 (ต่อ) มาตรการป้องกันและแก้ไขผลกระทบสิ่งแวดล้อม รายงานการเปลี่ยนแปลงรายละเอียดโครงการในรายงานการประเมินผลกระทบสิ่งแวดล้อมโครงการโรงงานหลอมอะลูมิเนียม (ส่วนขยาย ครั้งที่ 2) (ครั้งที่ 1) ของบริษัท นิคเคอ อีเอ็มซี อลูมิเนียม (ประเทศไทย) จำกัด (ระยะดำเนินการ) ตั้งอยู่ที่นิคมอุตสาหกรรมเวลโกรว์ ตำบลพิมพา อำเภอบางพระ จังหวัดฉะเชิงเทรา

ผลกระทบสิ่งแวดล้อม	มาตรการป้องกันและแก้ไขผลกระทบสิ่งแวดล้อม	สถานที่ดำเนินการ	ระยะเวลาดำเนินการ	ผู้รับผิดชอบ
7. การจัดการกากของเสีย (ต่อ)	<p>5) จัดประชุมคณะทำงานเพื่อบริหารและจัดการของเสียทุก 1 เดือนในปีก่อน และทุก ๆ 3 เดือนในปีถัดไป เพื่อวางแผนการจัดการของเสียและติดตามความก้าวหน้าของงาน</p> <p>6) จัดทำแผนการฝึกอบรมพนักงานเกี่ยวกับการจัดการของเสียเป็นประจำทุกปี</p> <p>7) รวบรวมข้อมูลเกี่ยวกับ Waste Exchange ในส่วนที่เกี่ยวข้องกับโครงการเพื่อใช้เป็นข้อมูลในการวางแผนการใช้ประโยชน์จากของเสียมากที่สุด</p> <p>- จัดให้มีการตรวจประเมิน (Audit) หน่วยงานที่สามารถรับของเสียไปกำจัด โดยจัดส่งตัวแทนคณะทำงาน เพื่อบริหารและจัดการของเสียเข้าตรวจสอบตั้งแต่ใบอนุญาต ขั้นตอนการขนส่ง และการกำจัดที่ปลายทาง ทำการตรวจประเมินก่อนการคัดเลือก 1 ครั้ง และทำการตรวจประเมินระหว่างที่ทำการขนถ่ายจริงอย่างน้อยปีละ 2 ครั้ง</p> <p>- จัดทำรายงานปริมาณของเสียที่เกิดขึ้นตามประเภท พร้อมระบุสัดส่วนหรือปริมาณของเสียที่สามารถนำกลับมาใช้ใหม่ของเสียที่สามารถใช้ซ้ำ และของเสียที่สามารถลดได้จากแหล่งกำเนิด และชื่อหน่วยงานที่รับกำจัดเป็นประจำทุกเดือน</p> <p>- Dross A และ B ที่เกิดจากกระบวนการผลิต มีการแยกจัดเก็บใส่ถังเหล็กจัดเก็บให้เป็นระเบียบ เพื่อรอการจำหน่ายให้กับผู้ซื้อที่ได้รับอนุญาตจากกรมโรงงานอุตสาหกรรม</p> <p>- เศษเหล็กและเย็ด ปริมาณ 34 ตัน/ปี จัดเก็บใส่ถังเหล็กจัดเก็บให้เป็นระเบียบเพื่อรอการจำหน่ายให้กับผู้ซื้อ</p>	<p>- ภายในพื้นที่โครงการ</p> <p>- ภายในพื้นที่โครงการ</p> <p>- ภายในพื้นที่โครงการ</p> <p>- ภายในพื้นที่โครงการ</p> <p>- ภายในพื้นที่โครงการ</p>	<p>- ตลอดระยะเวลาดำเนินการ</p> <p>- ตลอดระยะเวลาดำเนินการ</p> <p>- ตลอดระยะเวลาดำเนินการ</p> <p>- ทุกครั้งที่ส่งจำหน่าย</p> <p>- ทุกครั้งที่ส่งจำหน่าย</p>	<p>- บริษัท นิคเคอ อีเอ็มซี อลูมิเนียม (ประเทศไทย) จำกัด</p> <p>- บริษัท นิคเคอ อีเอ็มซี อลูมิเนียม (ประเทศไทย) จำกัด</p> <p>- บริษัท นิคเคอ อีเอ็มซี อลูมิเนียม (ประเทศไทย) จำกัด</p> <p>- บริษัท นิคเคอ อีเอ็มซี อลูมิเนียม (ประเทศไทย) จำกัด</p> <p>- บริษัท นิคเคอ อีเอ็มซี อลูมิเนียม (ประเทศไทย) จำกัด</p>

ลงชื่อ
นายอิทธิวิทย์ โฉกะ

กรรมการบริษัท นิคเคอ อีเอ็มซี อลูมิเนียม (ประเทศไทย) จำกัด

ลงชื่อ
นายธีรวิทย์ ปาติปา

ผู้อำนวยการ บริษัท สิ่งแวดล้อมสยาม จำกัด



สิงหาคม 2564
หน้า 20/45

ตารางที่ 2 (ต่อ) มาตรการป้องกันและแก้ไขผลกระทบสิ่งแวดล้อม รายงานการเปลี่ยนแปลงรายละเอียดโครงการในรายงานการประเมินผลกระทบสิ่งแวดล้อม โครงการโรงงานหลอมอะลูมิเนียม (ส่วนขยาย ครั้งที่ 2) (ครั้งที่ 1) ของบริษัท นิคเคอ เอ็มซี อลูมิเนียม (ประเทศไทย) จำกัด (ระยะดำเนินการ) ตั้งอยู่ที่นิคมอุตสาหกรรมเวลโกรว์ ตำบลพิมพา อำเภอบางประกง จังหวัดฉะเชิงเทรา

ผลกระทบสิ่งแวดล้อม	มาตรการป้องกันและแก้ไขผลกระทบสิ่งแวดล้อม	สถานที่ดำเนินการ	ระยะเวลาดำเนินการ	ผู้รับผิดชอบ
7. การจัดการกากของเสีย (ต่อ)	<ul style="list-style-type: none"> - ฝุ่นจากระบบดักฝุ่นปริมาณ 189 ตัน/ปี และถุงกรองที่หมดอายุการใช้งานแล้วจำนวน 2.0 ตัน/ปี ต้องรวบรวมใส่ถุงกรองสะอาดเพื่อเก็บฝุ่น (Dust Bag) ขนาดการบรรจุ 1 ตัน ปีใดมีติดขัด เพื่อป้องกันการฟุ้งกระจายและสั่งให้หน่วยงานที่ได้รับอนุญาตจากกรมโรงงานอุตสาหกรรมเป็นผู้รับกำจัดต่อไป - ฝุ่นจากการทำความสะอาดตัวเก็บความร้อน (Ceramic Ball) ให้จัดเก็บถุงกรองสะอาดสำหรับเก็บฝุ่น (Dust Bag) ปิดปากถุงให้มิดชิด เพื่อป้องกันการฟุ้งกระจาย และสั่งให้หน่วยงานที่ได้รับอนุญาตจากกรมโรงงานอุตสาหกรรมเป็นผู้รับกำจัดต่อไป - ถุงบรรจุสารเคมี (Flux) ซึ่งไม่ใช่สารเคมีอันตราย เมื่อใช้หมดแล้วให้รวบรวมใส่ถังเหล็ก และมีฝาปิดก่อนส่งคืนให้ผู้จำหน่าย Flux เพื่อนำกลับไปบรรจุ Flux ใหม่ ซึ่งมีปริมาณ 1.0 ตัน/ปี - เศษเหล็กที่เกิดจากการตัดแยกวัตถุดิบ สายรัดอะลูมิเนียม และอุปกรณ์ กวนน้ำอะลูมิเนียมที่ไม่ใช้แล้วประมาณ 300 ตัน/ปี ต้องจัดเก็บในถังเหล็ก และต้องจัดวางอย่างเป็นระเบียบเพื่อรอผู้รับซื้อมารีไซเคิล - จัดถังขยะพร้อมฝาปิดขนาดมาตรฐานความจุ 240 ลิตร หรือ 120 ลิตร แบบแยกประเภทของขยะตั้งไว้ตามจุดต่าง ๆ ให้เพียงพอกับจำนวนขยะที่เกิดขึ้น และทำการคัดแยกขยะส่วนที่สามารถนำกลับมาใช้ใหม่ เพื่อส่งขายให้กับผู้รับซื้อ สำหรับขยะทั่วไปให้เก็บรวบรวมไว้บริเวณห้องพักขยะรวม เพื่อรวบรวมให้หน่วยงานท้องถิ่นหรือผู้ที่ได้รับอนุญาตจากหน่วยงานท้องถิ่นรับไปกำจัดต่อไป 	<ul style="list-style-type: none"> - บริเวณสถานที่เก็บฝุ่น จากระบบดักฝุ่นทุกชุด - อุปกรณ์เก็บความร้อน ของเตาหลอม - ภายในโรงงาน - ภายในโรงงาน - ภายในโรงงาน 	<ul style="list-style-type: none"> - ตลอดระยะเวลาดำเนินการ - ตลอดระยะเวลาดำเนินการ - ตลอดระยะเวลาดำเนินการ - ทุกครั้งที่ส่งจำหน่าย - ตลอดระยะเวลาดำเนินการ 	<ul style="list-style-type: none"> - บริษัท นิคเคอ เอ็มซี อลูมิเนียม (ประเทศไทย) จำกัด - บริษัท นิคเคอ เอ็มซี อลูมิเนียม (ประเทศไทย) จำกัด - บริษัท นิคเคอ เอ็มซี อลูมิเนียม (ประเทศไทย) จำกัด - บริษัท นิคเคอ เอ็มซี อลูมิเนียม (ประเทศไทย) จำกัด - บริษัท นิคเคอ เอ็มซี อลูมิเนียม (ประเทศไทย) จำกัด



ลงชื่อ **文田 隆弘**
 นายทีชิต โอะกะ
 กรรมการบริษัท นิคเคอ เอ็มซี อลูมิเนียม (ประเทศไทย) จำกัด

ลงชื่อ **วิภา ชาติ**
 นายธีรวัชร ปาติปา
 ผู้อำนวยการ บริษัท สิ่งแวดล้อมสยาม จำกัด

ตารางที่ 2 (ต่อ) มาตรการป้องกันและแก้ไขผลกระทบสิ่งแวดล้อม รายงานการเปลี่ยนแปลงรายละเอียดโครงการประเมินผลกระทบสิ่งแวดล้อมโครงการโรงงานหลอมอะลูมิเนียม (ส่วนขยาย ครั้งที่ 2) (ครั้งที่ 1) ของบริษัท นิคเคอิ เอ็มซี อลูมิเนียม (ประเทศไทย) จำกัด (ระยะดำเนินการ) ตั้งอยู่ที่นิคมอุตสาหกรรมเวลโกรว์ ตำบลพิมพา อำเภอบางประกง จังหวัดฉะเชิงเทรา

ผลกระทบสิ่งแวดล้อม	มาตรการป้องกันและแก้ไขผลกระทบสิ่งแวดล้อม	สถานที่ดำเนินการ	ระยะเวลาดำเนินการ	ผู้รับผิดชอบ
7. การจัดการกากของเสีย (ต่อ)	<ul style="list-style-type: none"> - จัดให้มีพื้นที่เก็บรวบรวมการของเสียเป็นจุด ๆ ตามความเหมาะสมของกากของเสียแต่ละประเภทเพื่อรอการกำจัดต่อไป พร้อมทั้งตั้งดูแลรักษาความสะอาดบริเวณที่รวบรวมกากของเสียแต่ละบริเวณให้สะอาดอยู่เสมอ - จัดพื้นที่ปริมาณกากของเสียที่มีการขนส่งออกไปจำหน่ายหรือกำจัดภายนอกทุกครั้ง พร้อมทั้งทำหนังสือแจ้งต่อกรมศุลกากร ด้วยเป็นประจำทุกปี - พิจารณาจัดจ้างแรงงานในท้องถิ่นที่มีคุณสมบัติเหมาะสมตามความต้องการของโครงการเป็นอันดับแรก อย่างน้อย 1.0% ของจำนวนพนักงาน - ประชาสัมพันธ์ข้อมูลข่าวสารผลการดำเนินงานผ่านสื่อต่าง ๆ เช่น จดหมาย ข่าว ดิประเทศ การลงพื้นที่ เป็นต้น โดยชี้แจงหรือให้ข้อมูลที่ เป็นประโยชน์ในสิ่งที่เป็นข้อวิตกกังวลของประชาชน เพื่อสร้างความรู้ความเข้าใจ และความสามัคคีกันระหว่างกัน 	<ul style="list-style-type: none"> - สถานที่รวบรวมกากของเสียแต่ละบริเวณในโครงการ - ภายในพื้นที่โครงการ - ชุมชนใกล้เคียง - ชุมชนใกล้เคียง 	<ul style="list-style-type: none"> - ตลอดระยะเวลาดำเนินการ - ตลอดระยะเวลาดำเนินการ - ตลอดระยะเวลาดำเนินการ - ตลอดระยะเวลาดำเนินการ 	<ul style="list-style-type: none"> - บริษัท นิคเคอิ เอ็มซี อลูมิเนียม (ประเทศไทย) จำกัด - บริษัท นิคเคอิ เอ็มซี อลูมิเนียม (ประเทศไทย) จำกัด - บริษัท นิคเคอิ เอ็มซี อลูมิเนียม (ประเทศไทย) จำกัด - บริษัท นิคเคอิ เอ็มซี อลูมิเนียม (ประเทศไทย) จำกัด
8. สังคมและเศรษฐกิจ	<p>กลุ่มเป้าหมาย : ประชาชนที่อยู่ใกล้เคียงพื้นที่โครงการ ผู้นำชุมชน หน่วยงานราชการที่เกี่ยวข้อง กลุ่มผู้มีส่วนได้ส่วนเสียอื่น ๆ และผู้ที่เกี่ยวข้องทั่วไป</p> <p>วิธีการดำเนินการ :</p> <ul style="list-style-type: none"> ● จัดทำโปสเตอร์ประชาสัมพันธ์โครงการติดตามสถานที่สำคัญในชุมชน ● จัดทำแผ่นพับประชาสัมพันธ์โครงการแจกจ่ายให้ชุมชน ● จัดตั้งคณะกรรมการบริหารสิ่งแวดล้อม เพื่อดำเนินการด้านข้อมูลข่าวสารของโครงการ <p>ความถี่ในการดำเนินการ : อย่างน้อยเดือนละ 1 ครั้งจนกระทั่งเปิดดำเนินการครบ 1 ปี</p>	<ul style="list-style-type: none"> - ชุมชนใกล้เคียง 	<ul style="list-style-type: none"> - ตลอดระยะเวลาดำเนินการ 	<ul style="list-style-type: none"> - บริษัท นิคเคอิ เอ็มซี อลูมิเนียม (ประเทศไทย) จำกัด

ลงชื่อ 文田 隆 32

นายโทชิโตะ โอเกะ
กรรมการบริษัท นิคเคอิ เอ็มซี อลูมิเนียม (ประเทศไทย) จำกัด

สิงหาคม 2564
หน้า 22/45



ลงชื่อ ธีรวิทย์ ปาติปา
ผู้อำนวยการ บริษัท สิงแวดล้อมสยาม จำกัด

ตารางที่ 2 (ต่อ) มาตรการป้องกันและแก้ไขผลกระทบสิ่งแวดล้อม รายงานการเปลี่ยนแปลงรายละเอียดโครงการประเมินผลกระทบสิ่งแวดล้อมโครงการโรงงานหลอมอะลูมิเนียม (ส่วนขยาย ครั้งที่ 2) (ครั้งที่ 1) ของบริษัท นิคเคอิ เอ็มซี อลูมิเนียม (ประเทศไทย) จำกัด (ระยะดำเนินการ) ตั้งอยู่ที่นิคมอุตสาหกรรมเวลโกรว์ ตำบลพิมพา อำเภอบางประกง จังหวัดฉะเชิงเทรา

ผลกระทบสิ่งแวดล้อม	มาตรการป้องกันและแก้ไขผลกระทบสิ่งแวดล้อม	สถานที่ดำเนินการ	ระยะเวลาดำเนินการ	ผู้รับผิดชอบ
8. สังคมและเศรษฐกิจ (ต่อ)	<p>นำเสนอผลการตรวจวัดคุณภาพสิ่งแวดล้อมให้ชุมชนทราบทุก 6 เดือน โดยผ่านหน่วยงานปกครองส่วนท้องถิ่น</p> <p>- เปิดโอกาสให้มีการร้องเรียน สอบถาม และแสดงความคิดเห็นต่อการดำเนินโครงการ</p> <p>กลุ่มเป้าหมาย : ประชาชนที่อยู่ใกล้เคียงพื้นที่โครงการ ผู้นำชุมชน หน่วยงานราชการที่เกี่ยวข้อง กลุ่มผู้มีส่วนได้ส่วนเสียอื่น ๆ และผู้ที่เกี่ยวข้องทั่วไป</p> <p>วิธีการดำเนินการ :</p> <ul style="list-style-type: none"> จัดให้มีช่องทางแสดงความคิดเห็น เช่น ตู้รับฟังความคิดเห็น หรือจดหมาย เป็นต้น จัดตั้งคณะกรรมการบริหารสิ่งแวดล้อม เพื่อดำเนินการดำเนินการรับเรื่องร้องเรียน ตลอดจนรับฟังความคิดเห็น ข้อเสนอแนะ <p>ความถี่ในการดำเนินการ : ตลอดระยะเวลาดำเนินการ</p> <p>- จัดตั้งคณะกรรมการบริหารสิ่งแวดล้อม เพื่อรับผิดชอบในการวางแผน และดำเนินการด้านสิ่งแวดล้อมและสังคม</p> <p>โครงสร้างของคณะกรรมการบริหารสิ่งแวดล้อม :</p> <ul style="list-style-type: none"> ประธาน ผู้จัดการโรงงาน คณะทำงานฯ ผู้จัดการฝ่ายสิ่งแวดล้อมและความปลอดภัย คณะทำงานฯ ผู้จัดการฝ่ายซ่อมบำรุง คณะทำงานฯ ผู้จัดการฝ่ายผลิต คณะทำงานฯ ผู้จัดการฝ่ายบุคคล เลขานุการ เจ้าหน้าที่สิ่งแวดล้อมและความปลอดภัย 	<p>- ชุมชนใกล้เคียง</p> <p>- ชุมชนใกล้เคียง</p> <p>- ชุมชนใกล้เคียง</p>	<p>- ทุก ๆ 6 เดือน ตลอดระยะเวลาดำเนินการ</p> <p>- ตลอดระยะเวลาดำเนินการ</p> <p>- ภายใน 6 เดือน หลังจากเห็นชอบรายงานฯ ส่วนขยาย ครั้งที่ 2</p>	<p>- บริษัท นิคเคอิ เอ็มซี อลูมิเนียม (ประเทศไทย) จำกัด</p> <p>- บริษัท นิคเคอิ เอ็มซี อลูมิเนียม (ประเทศไทย) จำกัด</p>

ลงชื่อ 大岡 隆子

นายโทชิฮิโตะ โอะกะ
กรรมการบริษัท นิคเคอิ เอ็มซี อลูมิเนียม (ประเทศไทย) จำกัด



สิงหาคม 2564
หน้า 23/45

ลงชื่อ ธีระศักดิ์

นายธีระศักดิ์ ปาติปา
ผู้อำนวยการ บริษัท สิ่งแวดล้อมสยาม จำกัด



ตารางที่ 2 (ต่อ) มาตรการป้องกันและแก้ไขผลกระทบสิ่งแวดล้อม รายงานการเปลี่ยนแปลงรายละเอียดโครงการในรายงานการประเมินผลกระทบสิ่งแวดล้อมโครงการโรงงานหลอมอะลูมิเนียม (ส่วนขยาย ครั้งที่ 2) (ครั้งที่ 1) ของบริษัท นิคเคอ อีเอ็มซี อลูมิเนียม (ประเทศไทย) จำกัด (ระยะดำเนินการ) ตั้งอยู่ที่นิคมอุตสาหกรรมเวโลโกรว์ ตำบลพิมพา อำเภอบางพระ จังหวัดฉะเชิงเทรา

ผลกระทบสิ่งแวดล้อม	มาตรการป้องกันและแก้ไขผลกระทบสิ่งแวดล้อม	สถานที่ดำเนินการ	ระยะเวลาดำเนินการ	ผู้รับผิดชอบ
8. สังคมและเศรษฐกิจ (ต่อ)	<p>อำนาจหน้าที่ของคณะกรรมการบริหารสิ่งแวดล้อม :</p> <ul style="list-style-type: none"> ศึกษา วางแผนและจัดทำงานประมาณด้านสิ่งแวดล้อม เพื่อใช้พัฒนาปรับปรุงสภาพแวดล้อมภายในโรงงานและงานมวลชนสัมพันธ์ของบริษัทฯ รับเรื่องร้องเรียนพร้อมทั้งหาแนวทางแก้ไข สรุปปัญหาข้อร้องเรียนและผลการแก้ไข ติดตามประเมินผลด้านสิ่งแวดล้อมและงานมวลชนสัมพันธ์ จัดทำรายงานผลการดำเนินงานด้านสิ่งแวดล้อม ประชาสัมพันธ์ผลการดำเนินงานด้านสิ่งแวดล้อมของโรงงานให้ชุมชนและหน่วยงานต่าง ๆ รับทราบ คณะกรรมการที่ได้แต่งตั้งชุดมีวาระ 2 ปี นับตั้งแต่วันที่ประกาศระยะเวลาในการดำรงตำแหน่ง : เนื่องจากการดำรงตำแหน่งจะเป็นไปตามผังโครงสร้างการบริหารของบริษัทฯ ดังนั้นผู้ดำรงตำแหน่งดังกล่าวจึงประสงค์ประสงค์ประกอบกรรมการบริหารสิ่งแวดล้อมจึงอยู่ตลอดเวลาในการดำรงตำแหน่งและจะมีการเปลี่ยนแปลงเมื่อเจ้าหน้าที่คนเดิมพ้นจากตำแหน่ง และจะทดแทนใหม่ทุกปี 2 ปี <p>ความถี่ในการประชุม : จัดประชุมคณะทำงานทุก 1 เดือนในปีแรก และทุก 2 เดือนในปีถัดไป</p> <p>ความถี่ในการอบรม/ดูงาน : ภายใน 6 เดือนหลังจากการแต่งตั้ง และทุก ๆ 3 ปี จะต้องมีกิจกรรม/ดูงาน เพื่อเพิ่มความรู้นใหม่</p>	- ชุมชนใกล้เคียง	- ภายใน 6 เดือน หลังจากเห็นชอบรายงานฯ ส่วนขยาย ครั้งที่ 2	- บริษัท นิคเคอ อีเอ็มซี อลูมิเนียม (ประเทศไทย) จำกัด



ลงชื่อ นายอิทธิเดช โอบะ

กรรมการบริษัท นิคเคอ อีเอ็มซี อลูมิเนียม (ประเทศไทย) จำกัด

สิงหาคม 2564
หน้า 24/45



ลงชื่อ นายอิริวีร์ ปาติปา

ผู้อำนวยการ บริษัท สิงคโปร์สิ่งแวดล้อม จำกัด

ตารางที่ 2 (ต่อ) มาตรการป้องกันและแก้ไขผลกระทบสิ่งแวดล้อม รายงานการเปลี่ยนแปลงรายละเอียดโครงการในรายงานการประเมินผลกระทบสิ่งแวดล้อมโครงการโรงงานหลอมอะลูมิเนียม (ส่วนขยาย ครั้งที่ 2) (ครั้งที่ 1) ของบริษัท นิคเคอิ เอ็มซี อลูมิเนียม (ประเทศไทย) จำกัด (ระยะดำเนินการ) ตั้งอยู่ที่นิคมอุตสาหกรรมเวลโกรว์ ตำบลพิมพา อำเภอบางประกง จังหวัดฉะเชิงเทรา

ผลกระทบสิ่งแวดล้อม	มาตรการป้องกันและแก้ไขผลกระทบสิ่งแวดล้อม	สถานที่ดำเนินการ	ระยะเวลาดำเนินการ	ผู้รับผิดชอบ
<p>8. สังคมและเศรษฐกิจ (ต่อ)</p> <p>- จัดตั้งคณะกรรมการติดตามตรวจสอบผลกระทบสิ่งแวดล้อม เพื่อให้ชุมชนได้มีส่วนร่วมในการติดตามตรวจสอบคุณภาพสิ่งแวดล้อม</p> <p>องค์ประกอบของคณะกรรมการติดตามฯ : ประกอบด้วยตัวแทน 3 ฝ่าย ได้แก่ ตัวแทนจากภาครัฐ ตัวแทนจากภาคประชาชน และตัวแทนจากโครงการ</p> <p>วิธีสรรหา :</p> <ul style="list-style-type: none"> ● กรรมการผู้แทนภาคประชาชน .ให้มาจากการสรรหาหรือการเสนอชื่อหรือวิธีอื่นใดจากการประชาคมหมู่บ้าน คณะกรรมการหมู่บ้านหรือบุคคลที่เป็นตัวแทนในการดำเนินกิจกรรมต่าง ๆ ของแต่ละหมู่บ้าน เพื่อเป็นคณะกรรมการผู้แทนประชาชน ● กรรมการผู้แทนภาครัฐ ให้มาจากหน่วยงานราชการที่เกี่ยวข้องกับการดำเนินโครงการ อาทิ พลังงานจังหวัดหรือผู้แทนอุตสาหกรรมจังหวัด หรือผู้แทนสาธารณสุขอำเภอหรือผู้แทนทรัพยากรและสิ่งแวดล้อมจังหวัดหรือผู้แทน ● กรรมการผู้แทนจากโครงการ ให้มาจากผู้จัดการโรงงานหรือหน่วยงานที่เกี่ยวข้องซึ่งได้จากการแต่งตั้งโดยผู้จัดการโรงงาน <p>โครงสร้างของคณะกรรมการติดตามฯ :</p> <ul style="list-style-type: none"> ● กรรมการผู้แทนภาคประชาชน จำนวน 12 ท่าน ● กรรมการผู้แทนภาครัฐ จำนวน 4 ท่าน ● กรรมการผู้แทนจากโครงการ จำนวน 8 ท่าน 	<p>- ภายใน 6 เดือน หลังจากเห็นชอบรายงานฯ ส่วนขยาย ครั้งที่ 2</p>	<p>- ชุมชนใกล้เคียง</p>	<p>- บริษัท นิคเคอิ เอ็มซี อลูมิเนียม (ประเทศไทย) จำกัด</p>	



ลงชื่อ
 นายธีรวิทย์ ปกติปา
 ผู้อำนวยการ บริษัท สยามสิ่งแวดล้อม จำกัด



ลงชื่อ
 นายโพธิ์โต โอบะ
 กรรมการบริษัท นิคเคอิ เอ็มซี อลูมิเนียม (ประเทศไทย) จำกัด

ตารางที่ 2 (ต่อ) มาตรการป้องกันและแก้ไขผลกระทบสิ่งแวดล้อม รายงานการเปลี่ยนแปลงรายละเอียดโครงการในรายงานการประเมินผลกระทบสิ่งแวดล้อมโครงการโรงงานหลอมอะลูมิเนียม (ส่วนขยาย ครั้งที่ 2) (ครั้งที่ 1) ของบริษัท นิคเคอ อีเอ็มซี อลูมิเนียม (ประเทศไทย) จำกัด (ระยะดำเนินการ) ตั้งอยู่ที่นิคมอุตสาหกรรมเวโลโกรว์ ตำบลพิมพา อำเภอบางพระก จังหวัดฉะเชิงเทรา

ผลกระทบสิ่งแวดล้อม	มาตรการป้องกันและแก้ไขผลกระทบสิ่งแวดล้อม	สถานที่ดำเนินการ	ระยะเวลาดำเนินการ	ผู้รับผิดชอบ
<p>8. สังคมและเศรษฐกิจ (ต่อ)</p> <p>ให้คณะกรรมการประชุมเพื่อคัดเลือกประธาน 1 ตำแหน่ง รองประธาน 1 ตำแหน่ง และเลขานุการคณะกรรมการ 1 ตำแหน่ง จากนั้นให้ประกาศแต่งตั้งคณะกรรมการติดตามตรวจสอบ โดยความเห็นชอบของที่ประชุม</p> <p>อำนาจหน้าที่ของคณะกรรมการติดตาม :</p> <ul style="list-style-type: none"> • พิจารณาสำรวจความต้องการของประชาชน สร้างเสริมความเข้าใจอันดีระหว่างชุมชนกับโครงการ ปลูกประสานความร่วมมือกับหน่วยงานอื่น ๆ หรือผู้ที่เกี่ยวข้อง ซึ่งรวมถึงการพิจารณางบประมาณในการบริหารจัดการสิ่งแวดล้อมประจำปี • ตรวจสอบโครงการ รั้วกระบวนการติดตามตรวจสอบการปฏิบัติตามมาตรการป้องกันและแก้ไขผลกระทบสิ่งแวดล้อม และมาตรการติดตามตรวจสอบผลกระทบสิ่งแวดล้อม และตามเกณฑ์มาตรฐานของกฎหมายที่เกี่ยวข้อง เพื่อความโปร่งใสในการบริหารจัดการด้านสิ่งแวดล้อมของโครงการ • ร่วมปรึกษาหารือและกำหนดแนวทางการป้องกันและแก้ไขปัญหาที่อาจส่งผลกระทบต่อสิ่งแวดล้อมร่วมกัน • รับเรื่องร้องเรียนและประสานงานในการจัดการเรื่องร้องเรียน • ร่วมเจรจาไกล่เกลี่ยและหาข้อยุติกรณีข้อพิพาทปัญหาสิ่งแวดล้อมระหว่างโครงการและชุมชน • ตรวจสอบความเสียหายและพิจารณาค่าชดเชยความเสียหายจากกิจกรรมของโครงการที่ชุมชนได้รับทั้งต่อสภาพทรัพยากรธรรมชาติและสิ่งแวดล้อมชุมชน ที่ขุผลทางเกษตร สัตว์เลี้ยง และสุขภาพอนามัยของชุมชน 	<p>- ชุมชนใกล้เคียง</p>	<p>- ภายใน 6 เดือน หลังจากเห็นชอบรายงานฯ ส่วนขยาย ครั้งที่ 2</p>	<p>- บริษัท นิคเคอ อีเอ็มซี (ประเทศไทย) จำกัด</p>	

ลงชื่อ 文田 淳三
 นายโทชิฮิโตะ โอะกะ
 กรรมการบริษัท นิคเคอ อีเอ็มซี อลูมิเนียม (ประเทศไทย) จำกัด

สิงหาคม 2564
 หน้า 26/45

ลงชื่อ Big M
 นายธีรวัชร ปาติปา
 ผู้อำนวยการ บริษัท สิ่งแวดล้อมสยาม จำกัด



ตารางที่ 2 (ต่อ) มาตรการป้องกันและแก้ไขผลกระทบสิ่งแวดล้อม รายงานการเปลี่ยนแปลงรายละเอียดโครงการในรายงานการประเมินผลกระทบสิ่งแวดล้อมโครงการโรงหลอมอะลูมิเนียม (ส่วนขยาย ครั้งที่ 2) (ครั้งที่ 1) ของบริษัท นิคเคอ อลูมิเนียม (ประเทศไทย) จำกัด (ระยะดำเนินการ) ตั้งอยู่ที่นิคมอุตสาหกรรมเวลโกรว์ ตำบลพิมาย อำเภอบางพระ จังหวัดฉะเชิงเทรา

ผลกระทบสิ่งแวดล้อม	มาตรการป้องกันและแก้ไขผลกระทบสิ่งแวดล้อม	สถานที่ดำเนินการ	ระยะเวลาดำเนินการ	ผู้รับผิดชอบ
8. สังคมและเศรษฐกิจ (ต่อ)	<p>ระยะเวลาในการดำเนินการตาม :</p> <p>ให้กรรมการมีวาระในการดำรงตำแหน่งคราวละ 4 ปี นับตั้งแต่วันที่ได้รับการประกาศแต่งตั้ง และอาจได้รับการสรรหาหรือแต่งตั้งให้เป็นการสรรหาได้อีก</p> <p>เมื่อครบกำหนดวาระตามวาระหนึ่ง หากยังมิได้มีการสรรหาหรือแต่งตั้งกรรมการขึ้นมาใหม่ ให้กรรมการซึ่งพ้นจากตำแหน่งตามวาระนั้นอยู่ในตำแหน่งเพื่อปฏิบัติหน้าที่ต่อไปจนกว่ากรรมการซึ่งได้รับการสรรหาหรือแต่งตั้งใหม่เข้ารับหน้าที่ แต่ต้องไม่เกิน 90 วัน นับตั้งแต่วันที่กรรมการพ้นจากตำแหน่งตามวาระนั้น</p> <p>ในกรณีวาระของคณะกรรมการที่พ้นจากตำแหน่งก่อนครบวาระเหลืออยู่น้อยกว่า 90 วัน จะไม่ดำเนินการสรรหาหรือแต่งตั้งกรรมการแทนตำแหน่งที่ว่างลงก็ได้ และในการให้คณะกรรมการประกอบด้วยกรรมการเท่าที่เหลืออยู่</p> <p>นอกจากการพ้นตำแหน่งตามวาระ กรรมการพ้นจากตำแหน่งเมื่อ</p> <ol style="list-style-type: none"> 1) ตาย 2) ลาออก 3) คณะกรรมการมีมติ 2 ใน 3 ให้ถอดถอนออกจากราชการ <p>เพราะมีความประพฤติเสื่อมเสีย บกพร่อง หรือไม่สุจริตต่อหน้าที่หรือหย่อนความสามารถ</p>	- ชุมชนใกล้เคียง	- ภายใน 6 เดือน หลังจากเห็นชอบรายงานฯ ส่วนขยาย ครั้งที่ 2	- บริษัท นิคเคอ อลูมิเนียม (ประเทศไทย) จำกัด

ลงชื่อ  นายธีรวิทย์ ปาติปา
ผู้อำนวยการ บริษัท สิ่งแวดล้อมสยาม จำกัด





ลงชื่อ  นายไพฑูริย์ โอบะ
กรรมการบริษัท นิคเคอ อลูมิเนียม (ประเทศไทย) จำกัด

สิงหาคม 2564
หน้า 27/45

ตารางที่ 2 (ต่อ) มาตรการป้องกันและแก้ไขผลกระทบสิ่งแวดล้อม รายงานการเปลี่ยนแปลงรายละเอียดโครงการในรายงานการประเมินผลกระทบสิ่งแวดล้อมโครงการโรงงานหลอมอะลูมิเนียม (ส่วนขยาย ครั้งที่ 2) (ครั้งที่ 1) ของบริษัท นิคเคอ เอ็มซี อลูมิเนียม (ประเทศไทย) จำกัด (ระยะดำเนินการ) ตั้งอยู่ที่นิคมอุตสาหกรรมเวลโกรว์ ตำบลพิมาย อำเภอบางพระ จังหวัดฉะเชิงเทรา

ผลกระทบสิ่งแวดล้อม	มาตรการป้องกันและแก้ไขผลกระทบสิ่งแวดล้อม	สถานที่ดำเนินการ	ระยะเวลาดำเนินการ	ผู้รับผิดชอบ
8. สังคมและเศรษฐกิจ (ต่อ)	<p>ความถี่ในการประชุม :</p> <p>การประชุมคณะกรรมการฯ ต้องมีการประชุมอย่างน้อยกว่า กึ่งหนึ่งของจำนวนกรรมการทั้งหมดจึงจะเป็นองค์ประชุม โดยประชุมอย่างน้อยปีละ 1 ครั้ง แต่หากพบว่ามีวาระสำคัญเร่งด่วนสามารถเรียกประชุมก่อนกำหนดเวลาปกติได้ โดยให้อยู่ในดุลยพินิจของคณะกรรมการ กึ่งหนึ่งของคณะกรรมการทั้งหมด</p> <p>การวินิจฉัยชี้ขาดของที่ประชุมให้ถือเสียข้างมาก กรรมการคน หนึ่งให้มีเสียงหนึ่งในการลงคะแนน ถ้าคะแนนเสียงเท่ากันให้ประธานในที่ประชุมออกเสียงเพิ่มขึ้นอีกเสียงหนึ่งเป็นเสียงชี้ขาด</p> <p>ความถี่ในการอบรม/ดูงาน : ภายใน 6 เดือนหลังจากการแต่งตั้ง และทุก ๆ 3 ปี จะต้องมีการอบรม/ดูงาน เพื่อเพิ่มความรู้ใหม่</p> <p>- ในกรณีที่มีข้อร้องเรียนให้ดำเนินการตามผังการรับเรื่องร้องเรียน ดังรูปที่ 1</p> <p>- ให้ความร่วมมือกับนิคมฯ ในกิจกรรมสนับสนุนกิจกรรมของชุมชน เพื่อสร้างความสัมพันธ์ที่ระหว่างโครงการกับชุมชน</p> <p>- ให้ความร่วมมือกับนิคมฯ ในกิจกรรมสนับสนุนกิจกรรมของชุมชน เพื่อสร้างความสัมพันธ์ที่ระหว่างโครงการกับชุมชน</p> <p>- มีส่วนร่วมและให้การสนับสนุนกิจกรรมต่าง ๆ ของชุมชน เช่น การส่งเสริม/สนับสนุนอาชีพเสริม กิจกรรมอนุรักษ์และบำรุงรักษาประเพณีท้องถิ่น กิจกรรมด้านการศึกษาเพื่อสิ่งแวดล้อม เป็นต้น</p> <p>- จัดสรรงบประมาณประจำปีเพื่อสนับสนุนด้านการศึกษาตามความเหมาะสม โดยพิจารณาตามผลประกอบการในแต่ละปี</p>	- ชุมชนใกล้เคียง	- ภายใน 6 เดือน หลังจากเห็นชอบรายงานฯ ส่วนขยาย ครั้งที่ 2	- บริษัท นิคเคอ เอ็มซี อลูมิเนียม (ประเทศไทย) จำกัด
		- ชุมชนใกล้เคียง	- ตลอดระยะเวลาดำเนินการ	- บริษัท นิคเคอ เอ็มซี อลูมิเนียม (ประเทศไทย) จำกัด
		- ชุมชนใกล้เคียง	- เป็นระยะ ๆ ตลอดระยะเวลาดำเนินการ	- บริษัท นิคเคอ เอ็มซี อลูมิเนียม (ประเทศไทย) จำกัด
		- ชุมชนใกล้เคียง	- เป็นระยะ ๆ ตลอดระยะเวลาดำเนินการ	- บริษัท นิคเคอ เอ็มซี อลูมิเนียม (ประเทศไทย) จำกัด
		- ชุมชนใกล้เคียง	- เป็นระยะ ๆ ตลอดระยะเวลาดำเนินการ	- บริษัท นิคเคอ เอ็มซี อลูมิเนียม (ประเทศไทย) จำกัด
		- ชุมชนใกล้เคียง	- เป็นระยะ ๆ ตลอดระยะเวลาดำเนินการ	- บริษัท นิคเคอ เอ็มซี อลูมิเนียม (ประเทศไทย) จำกัด

ลงชื่อ
นายโทชิโตะ โอะกะ
กรรมการบริษัท นิคเคอ เอ็มซี อลูมิเนียม (ประเทศไทย) จำกัด



สิงหาคม 2564
หน้า 28/45

ลงชื่อ
นายธีรวิทย์ ปาติปา
ผู้อำนวยการ บริษัท สิงแสงล้อมสยาม จำกัด



ตารางที่ 2 (ต่อ) มาตรการป้องกันและแก้ไขผลกระทบสิ่งแวดล้อม รายงานการเปลี่ยนแปลงรายละเอียดโครงการในรายงานการประเมินผลกระทบสิ่งแวดล้อมโครงการโรงงานหลอมอะลูมิเนียม (ส่วนขยาย ครั้งที่ 2) (ครั้งที่ 1) ของบริษัท นิคเคอ อีเอ็มซี อลูมิเนียม (ประเทศไทย) จำกัด (ระยะดำเนินการ) ตั้งอยู่ที่นิคมอุตสาหกรรมเวสโกลัวร์ ตำบลพิมพา อำเภอบางพระก จังหวัดฉะเชิงเทรา

ผลกระทบสิ่งแวดล้อม	มาตรการป้องกันและแก้ไขผลกระทบสิ่งแวดล้อม	สถานที่ดำเนินการ	ระยะเวลาดำเนินการ	ผู้รับผิดชอบ
9. อากาศมีมลพิษและเสียง	<p>- ตรวจสอบสมรรถภาพการได้ยินของพนักงานประจำปี ถ้าพบว่า มีแนวโน้มผิดปกติให้ปรับเปลี่ยนการทำงานในแผนกอื่นที่ไม่สัมผัสกับเสียงดัง</p> <p>- จัดการอุปกรณ์ลดเสียงที่มีคุณภาพในการป้องกันเสียงมากขึ้น เช่น เปลี่ยนจากการใช้ Ear Plug เป็น Ear Muff เป็นต้น สำหรับพนักงานที่สัมผัสกับเสียงดังหรือมีโอกาสเกิดการเสื่อมสภาพการได้ยินจากการที่ต้องทำงานในที่ที่มีเสียงดังและควบคุมให้มีการใช้ตลอดเวลาทำงาน</p> <p>- จัดทำเส้นระดับเสียง (Noise Contour Line) ในบริเวณพื้นที่การผลิตเดิมและพื้นที่การผลิตใหม่ ภายหลังพัฒนาโครงการภายในระยะเวลา 1 ปี และทบทวนทุก 3 ปี เพื่อนำผลการศึกษามาใช้ในการจัดการสิ่งแวดล้อมด้านเสียงในโรงงาน</p> <p>- จัดทำสัญลักษณ์แสดงบริเวณที่มีเสียงดัง ซึ่งต้องให้พนักงานใส่อุปกรณ์ลดเสียงขณะปฏิบัติงานในบริเวณนั้น เช่น ปลั๊กอุดหู ที่ครอบเสียง เป็นต้น</p> <p>- กำหนดให้พนักงานที่ทำงานในสถานที่ทำงานที่มีระยะเวลาในการสัมผัสเสียงต่อไป นี้ ไม่สัมผัสเสียงดังในระยะเวลาเกินกว่าที่กำหนด ตามข้อกำหนดของกระทรวงแรงงานและสวัสดิการสังคม</p> <ul style="list-style-type: none"> • ไม่เกินวันละ 7 ชั่วโมง ต้องมีระดับเสียงที่ลูกจ้างได้รับติดต่อกันไม่เกิน 91 เดซิเบลเอ • มากกว่าวันละ 7 ชั่วโมง แต่ไม่เกิน 8 ชั่วโมง จะต้องมีการเสียงที่ลูกจ้างได้รับติดต่อกันไม่เกิน 90 เดซิเบลเอ • มากกว่าวันละ 8 ชั่วโมง ต้องมีเสียงที่ลูกจ้างได้รับติดต่อกันไม่เกิน 80 เดซิเบลเอ 	<p>- ภายในพื้นที่โรงงาน</p> <p>- ภายในพื้นที่โรงงาน</p> <p>- ภายในพื้นที่โรงงาน</p> <p>- ภายในพื้นที่โรงงาน</p> <p>- ภายในพื้นที่โรงงาน</p> <p>- ภายในพื้นที่โรงงาน</p>	<p>- ตลอดระยะเวลาดำเนินการ</p> <p>- ตลอดระยะเวลาดำเนินการ</p> <p>- ตลอดระยะเวลาดำเนินการ</p> <p>- ตลอดระยะเวลาดำเนินการ</p> <p>- ตลอดระยะเวลาดำเนินการ</p> <p>- ตลอดระยะเวลาดำเนินการ</p>	<p>- บริษัท นิคเคอ อีเอ็มซี อลูมิเนียม (ประเทศไทย) จำกัด</p> <p>- บริษัท นิคเคอ อีเอ็มซี อลูมิเนียม (ประเทศไทย) จำกัด</p> <p>- บริษัท นิคเคอ อีเอ็มซี อลูมิเนียม (ประเทศไทย) จำกัด</p> <p>- บริษัท นิคเคอ อีเอ็มซี อลูมิเนียม (ประเทศไทย) จำกัด</p> <p>- บริษัท นิคเคอ อีเอ็มซี อลูมิเนียม (ประเทศไทย) จำกัด</p> <p>- บริษัท นิคเคอ อีเอ็มซี อลูมิเนียม (ประเทศไทย) จำกัด</p>

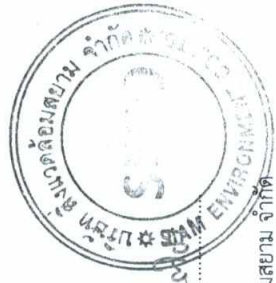
ลงชื่อ
 นายไทยโชติ โอเกะ
 กรรมการบริษัท นิคเคอ อีเอ็มซี อลูมิเนียม (ประเทศไทย) จำกัด

ลงชื่อ
 นายธีรวิทย์ ปาติปา
 ผู้อำนวยการ บริษัท สิ่งแวดล้อมสยาม จำกัด



ตารางที่ 2 (ต่อ) มาตรการป้องกันและแก้ไขผลกระทบสิ่งแวดล้อม รายงานการเปลี่ยนแปลงรายละเอียดโครงการในรายงานการประเมินผลกระทบสิ่งแวดล้อม โครงการโรงงานหลอมอะลูมิเนียม (ส่วนขยาย ครั้งที่ 2) (ครั้งที่ 1) ของบริษัท นิคเคอิ เอ็มซี อลูมิเนียม (ประเทศไทย) จำกัด (ระยะดำเนินการ) ตั้งอยู่ที่นิคมอุตสาหกรรมเวโลโกรวี ตำบลพิมพา อำเภอบางพระก จังหวัดฉะเชิงเทรา

ผลกระทบสิ่งแวดล้อม	มาตรการป้องกันและแก้ไขผลกระทบสิ่งแวดล้อม	สถานที่ดำเนินการ	ระยะเวลาดำเนินการ	ผู้รับผิดชอบ
9. อากาศมีมลพิษและเสียง (ต่อ) ก) เสียง (ต่อ)	<ul style="list-style-type: none"> - อบรมพนักงานเกี่ยวกับอันตรายและผลของการได้รับเสียงดังเป็นเวลานาน เพื่อให้พนักงานเห็นความสำคัญของการป้องกันและหาวิธีป้องกัน - กำหนดมาตรการที่เข้มงวดให้พนักงานต้องสวมใส่อุปกรณ์ป้องกันอันตรายทุกครั้งทั้งปฏิบัติงาน/หรือเข้าไปในบริเวณที่มีเสียงดัง ได้แก่ บริเวณเตาหลอมอะลูมิเนียม เครื่องแยกกากอะลูมิเนียม เครื่องหล่อแท่ง เป็นต้น - หมั่นตรวจสอบและซ่อมบำรุงอุปกรณ์ที่มีเสียงดังให้มีประสิทธิภาพ และอยู่ในสภาพดีตลอดระยะเวลาการทำงานตามระยะเวลาการบำรุงรักษาเครื่องจักรนั้น ๆ - จัดเตรียมห้องพักที่กันเสียง เพื่อให้พนักงานเข้าไปพักหลบเสียงดัง ขณะยังไม่ได้ปฏิบัติงานในบริเวณหน้าเตาหลอม - จัดให้มี Hearing Conservation Program เพื่อเป็นการป้องกันผลกระทบต่อความสามารถได้ยินของพนักงาน 	<ul style="list-style-type: none"> - ภายในพื้นที่โรงงาน - ภายในพื้นที่โรงงาน - บริเวณส่วนผลิต - ภายในพื้นที่โรงงาน - ภายในพื้นที่โรงงาน 	<ul style="list-style-type: none"> - ตลอดระยะเวลาดำเนินการ - ตลอดระยะเวลาดำเนินการ - ตลอดระยะเวลาดำเนินการ - ตลอดระยะเวลาดำเนินการ - ตลอดระยะเวลาดำเนินการ 	<ul style="list-style-type: none"> - บริษัท นิคเคอิ เอ็มซี อลูมิเนียม (ประเทศไทย) จำกัด - บริษัท นิคเคอิ เอ็มซี อลูมิเนียม (ประเทศไทย) จำกัด - บริษัท นิคเคอิ เอ็มซี อลูมิเนียม (ประเทศไทย) จำกัด - บริษัท นิคเคอิ เอ็มซี อลูมิเนียม (ประเทศไทย) จำกัด - บริษัท นิคเคอิ เอ็มซี อลูมิเนียม (ประเทศไทย) จำกัด



ลงชื่อ
นายธีรวิทย์ ปาติปา
ผู้อำนวยการ บริษัท สิ่งแวดล้อมสยาม จำกัด



ลงชื่อ
นายโทชิฮิโตะ โอกะ
กรรมการบริษัท นิคเคอิ เอ็มซี อลูมิเนียม (ประเทศไทย) จำกัด

ตารางที่ 2 (ต่อ) มาตรการป้องกันและแก้ไขผลกระทบสิ่งแวดล้อม รายงานการเปลี่ยนแปลงรายละเอียดโครงการในรายงานการประเมินผลกระทบสิ่งแวดล้อมโครงการโรงงานหลอมอะลูมิเนียม (ส่วนขยาย ครั้งที่ 2) (ครั้งที่ 1) ของบริษัท นิคเคอ อลูมิเนียม (ประเทศไทย) จำกัด (ระยะดำเนินการ) ตั้งอยู่ที่นิคมอุตสาหกรรมเวลโกรว์ ตำบลพิมาย อำเภอบางพระภัง จังหวัดฉะเชิงเทรา

ผลกระทบสิ่งแวดล้อม	มาตรการป้องกันและแก้ไขผลกระทบสิ่งแวดล้อม	สถานที่ดำเนินการ	ระยะเวลาดำเนินการ	ผู้รับผิดชอบ
9. อากาศมีมลพิษและความปลอดภัย (ต่อ) ข) ความร้อน	<ul style="list-style-type: none"> - จัดหาหน้ากากป้องกันความร้อนให้แก่พนักงานที่ทำงานสัมผัสไอความร้อน ได้แก่ พนักงานปฏิบัติงานประจำหน้าเตาหลอมทั้งหมด เป็นต้น - จัดให้มีระบบระบายอากาศในบริเวณที่มีระดับความร้อนสูง (WBGT) - พนักงานที่ต้องปฏิบัติงานบริเวณที่มีความร้อนสูง ได้แก่ บริเวณเตาหลอม และบริเวณ Chip Dryer ต้องสวมใส่อุปกรณ์ป้องกันอันตรายส่วนบุคคล เช่น ชุดกันความร้อน ถุงมือ และแว่นตากันแสง เป็นต้น - จัดให้มีพัดลมและถังน้ำดื่มสำหรับพนักงานที่ปฏิบัติงานบริเวณเตาหลอม และเตาอบ Chip อย่างเพียงพอ 	<ul style="list-style-type: none"> - ภายในพื้นที่โรงงาน - ภายในพื้นที่โรงงาน - บริเวณหน้าเตาหลอม และ Chip Dryer - บริเวณหน้าเตาหลอม และเตาอบ Chip 	<ul style="list-style-type: none"> - ตลอดระยะเวลาดำเนินการ - ตลอดระยะเวลาดำเนินการ - ตลอดระยะเวลาดำเนินการ - ตลอดระยะเวลาดำเนินการ 	<ul style="list-style-type: none"> - บริษัท นิคเคอ อลูมิเนียม (ประเทศไทย) จำกัด - บริษัท นิคเคอ อลูมิเนียม (ประเทศไทย) จำกัด - บริษัท นิคเคอ อลูมิเนียม (ประเทศไทย) จำกัด - บริษัท นิคเคอ อลูมิเนียม (ประเทศไทย) จำกัด
ค) ฝุ่นและสารเคมี	<ul style="list-style-type: none"> - จัดหาหน้ากากป้องกันฝุ่นและไออากาศเสียให้แก่พนักงานที่ทำงานสัมผัสกับฝุ่นและไออากาศเสีย ได้แก่ พนักงานที่ปฏิบัติงานประจำหน้าเตาหลอมทั้งหมด - จัดหาชุดป้องกันสารเคมีและหน้ากากให้พนักงานใส่ขณะพ่น Flux เพื่อป้องกันน้ำอะลูมิเนียมกระเด็นใส่ 	<ul style="list-style-type: none"> - ภายในพื้นที่โรงงาน - บริเวณส่วนผลิต 	<ul style="list-style-type: none"> - ตลอดระยะเวลาดำเนินการ - ตลอดระยะเวลาดำเนินการ 	<ul style="list-style-type: none"> - บริษัท นิคเคอ อลูมิเนียม (ประเทศไทย) จำกัด - บริษัท นิคเคอ อลูมิเนียม (ประเทศไทย) จำกัด



ลงชื่อ **ศิริพร ปาติปา**
 นายธีรวิทย์ ปาติปา
 ผู้อำนวยการ บริษัท สยามสิ่งแวดล้อม จำกัด



ลงชื่อ **文田 俊子**
 นายโทชิฮิโตะ โอะกะ
 กรรมการบริษัท นิคเคอ อลูมิเนียม (ประเทศไทย) จำกัด

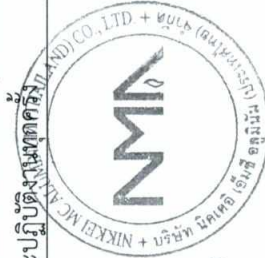
ตารางที่ 2 (ต่อ) มาตรการป้องกันและแก้ไขผลกระทบสิ่งแวดล้อม รายงานการเปลี่ยนแปลงรายละเอียดโครงการประเมินผลกระทบสิ่งแวดล้อมโครงการโรงกลั่นเอมิเนียม (ส่วนขยาย ครั้งที่ 2) (ครั้งที่ 1) ของบริษัท เอ็มซี อลูมิเนียม (ประเทศไทย) จำกัด (ระยะดำเนินการ) ตั้งอยู่ที่นิคมอุตสาหกรรมเวสต์เกต ตำบลพิบูล อำเภอบางพระ จังหวัดฉะเชิงเทรา

ผลกระทบสิ่งแวดล้อม	มาตรการป้องกันและแก้ไขผลกระทบสิ่งแวดล้อม	สถานที่ดำเนินการ	ระยะเวลาดำเนินการ	ผู้รับผิดชอบ
9. อากาศอันไม่บริสุทธิ์ และความปลอดภัย	มาตรการป้องกันและแก้ไขผลกระทบสิ่งแวดล้อม			
ความปลอดภัย (ต่อ)	- จัดตั้งคณะกรรมการความปลอดภัยเพื่อให้บริหารด้านความปลอดภัย รวมทั้งบันทึกสถิติ และค้นหาสาเหตุของโรคที่เกิดขึ้นกับพนักงาน	- ภายในพื้นที่โรงงาน	- ตลอดระยะเวลาดำเนินการ	- บริษัท นิคเคอ เอ็มซี อลูมิเนียม (ประเทศไทย) จำกัด
ความปลอดภัยทั่วไป	- ให้จัดทำแผนด้านความปลอดภัยในพื้นที่โครงการ กำหนดเป็นนโยบายและแจกจ่ายให้พนักงานทุกคนทราบ	- ภายในพื้นที่โรงงาน	- ตลอดระยะเวลาดำเนินการ	- บริษัท นิคเคอ เอ็มซี อลูมิเนียม (ประเทศไทย) จำกัด
	- ให้แบ่งเขตภายในโรงงานเป็นเขตปลอดภัย (Safety Zone) และเขตอันตราย ซึ่งพนักงานต้องเข้าไปทำงานในเขตอันตรายต้องสวมใส่อุปกรณ์ป้องกันอันตรายส่วนบุคคล	- ภายในพื้นที่โรงงาน	- ตลอดระยะเวลาดำเนินการ	- บริษัท นิคเคอ เอ็มซี อลูมิเนียม (ประเทศไทย) จำกัด
	- ติดตั้งและตรวจสอบการทำงานของระบบเตือนภัย และ Safe Guard ต่าง ๆ อย่างสม่ำเสมอ	- ภายในพื้นที่โรงงาน	- ตลอดระยะเวลาดำเนินการ	- บริษัท นิคเคอ เอ็มซี อลูมิเนียม (ประเทศไทย) จำกัด
	- ควบคุมให้พนักงานสวมใส่อุปกรณ์ป้องกันอันตรายส่วนบุคคลอย่างเคร่งครัด	- ภายในพื้นที่โรงงาน	- ตลอดระยะเวลาดำเนินการ	- บริษัท นิคเคอ เอ็มซี อลูมิเนียม (ประเทศไทย) จำกัด
	- จัดอบรมพนักงานใหม่ทุกคนเกี่ยวกับกฎระเบียบความปลอดภัย การใช้อุปกรณ์ป้องกันอันตรายส่วนบุคคล และวิธีการปฐมพยาบาล	- บริเวณส่วนผลิต	- ตลอดระยะเวลาดำเนินการ	- บริษัท นิคเคอ เอ็มซี อลูมิเนียม (ประเทศไทย) จำกัด
	- จัดทำแผนฉุกเฉินเกิดไฟไหม้ดังรูปที่ 2 และมีการฝึกซ้อม การดับเพลิงและการปฏิบัติตามแผนฉุกเฉินอย่างน้อยปีละ 1 ครั้ง	- ภายในพื้นที่โรงงาน	- ตลอดระยะเวลาดำเนินการ	- บริษัท นิคเคอ เอ็มซี อลูมิเนียม (ประเทศไทย) จำกัด
	- ให้จัดเก็บผงฟลักซ์และสารเคมีทุกชนิดไว้ในชั้นเก็บในโรงหลอม เป็นสัดส่วนและมีระเบียบ หากกระหว่างการใช้งานมีการรั่วลงพื้น ให้รีบจัดการทำความสะอาด เก็บกวาดทันที โดยให้พนักงานต้องใส่ถุงมือและผ้าปิดจมูกขณะปฏิบัติงานทุกครั้ง	- ภายในพื้นที่โรงงาน	- ตลอดระยะเวลาดำเนินการ	- บริษัท นิคเคอ เอ็มซี อลูมิเนียม (ประเทศไทย) จำกัด

ลงชื่อ
นายโทชิโตะ โอะกะ
กรรมการบริษัท นิคเคอ เอ็มซี อลูมิเนียม (ประเทศไทย) จำกัด

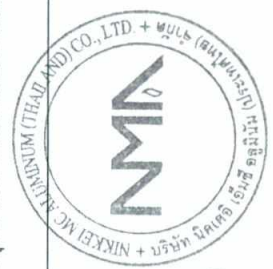
สิงหาคม 2564
หน้า 32/45

ลงชื่อ
นายธีรวิทย์ ปาติปา
ผู้อำนวยการ บริษัท สิ่งแวดล้อมสยาม จำกัด



ตารางที่ 2 (ต่อ) มาตรการป้องกันและแก้ไขผลกระทบสิ่งแวดล้อม รายงานการเปลี่ยนแปลงรายละเอียดโครงการประเมินผลกระทบสิ่งแวดล้อมโครงการโรงหลอมอะลูมิเนียม (ส่วนขยาย ครั้งที่ 2) (ครั้งที่ 1) ของบริษัท นิคเคอ อีเอ็มซี อลูมิเนียม (ประเทศไทย) จำกัด (ระยะดำเนินการ) ตั้งอยู่ที่นิคมอุตสาหกรรมเวลโกรว์ ตำบลพิมาย อำเภอบางพระ จังหวัดฉะเชิงเทรา

ผลกระทบสิ่งแวดล้อม	มาตรการป้องกันและแก้ไขผลกระทบสิ่งแวดล้อม	สถานที่ดำเนินการ	ระยะเวลาดำเนินการ	ผู้รับผิดชอบ
9. อากาศมีมลพิษ (ต่อ) 9) ความปลอดภัยทั่วไป (ต่อ)	<ul style="list-style-type: none"> - จัดให้มีมาตรการป้องกันเกิดการเกิดการระเบิดของเตาหลอม ดังนี้ <ul style="list-style-type: none"> • ตรวจสอบความชื้นของเศษอะลูมิเนียมที่นำเข้าเตาหลอมก่อนเสมอ • เศษอะลูมิเนียมขนาดเล็ก (Chip) ต้องผ่านขั้นตอนการอบไล่ความชื้น/น้ำมันก่อนนำเข้าเตาหลอม • ก่อนนำเศษอะลูมิเนียมเข้าเตาหลอมให้นำมาตั้งไว้บริเวณหน้าเตาหลอมก่อน ซึ่งความร้อนจากเตาจะช่วยระเหยน้ำและความชื้นที่อาจติดอยู่ที่ผิวและร่องของก้อนเศษอะลูมิเนียมที่บดอัดมาออกก่อนได้ 	- เตาหลอมอะลูมิเนียม	- ตลอดระยะเวลาดำเนินการ	- บริษัท นิคเคอ อีเอ็มซี อลูมิเนียม (ประเทศไทย) จำกัด
10 มาตรการควบคุมความเสี่ยงจากอันตรายร้ายแรง	<ul style="list-style-type: none"> - ใช้ถังเก็บก๊าซ LPG ที่ได้มาตรฐานโดยยังเป็นถังที่สามารถทนแรงดันได้ไม่น้อยกว่า 150 PSI และผ่านการทดสอบทาง Hydrostatic ว่าสามารถทนแรงดันน้ำได้ 26.4 kg/cm² - ติดตั้งสายดินที่ถังเก็บก๊าซ LPG และ LNG ทุกถัง เพื่อเป็นตัวนำประจุไฟฟ้าให้ไหลลงสู่ดินและป้องกันการสะสมของประจุ ไฟฟ้าอันอาจก่อให้เกิดประกายไฟขณะสูบก๊าซ LPG ได้ - ติดตั้งท่อระบบก๊าซ (Vapor Line) เข้า/ออก จากถังเก็บก๊าซ LPG เพื่อลดการเกิดความดันสูงในขณะสูบลำ - ติดตั้งระบบวาล์วควบคุมการไหลของก๊าซทั้งกรณีปกติและกรณีที่เกิดอุบัติเหตุโดยระบบวาล์วควบคุมนี้จะทำงานได้โดยอัตโนมัติ 	<ul style="list-style-type: none"> - ถังเก็บก๊าซ LPG - ถังเก็บก๊าซ LPG และถังเก็บก๊าซ LNG - ถังเก็บก๊าซ LPG - ถังเก็บก๊าซ LPG และถังเก็บก๊าซ LNG 	<ul style="list-style-type: none"> - ตลอดระยะเวลาดำเนินการ - ตลอดระยะเวลาดำเนินการ - ตลอดระยะเวลาดำเนินการ - ตลอดระยะเวลาดำเนินการ 	<ul style="list-style-type: none"> - บริษัท นิคเคอ อีเอ็มซี อลูมิเนียม (ประเทศไทย) จำกัด - บริษัท นิคเคอ อีเอ็มซี อลูมิเนียม (ประเทศไทย) จำกัด - บริษัท นิคเคอ อีเอ็มซี อลูมิเนียม (ประเทศไทย) จำกัด - บริษัท นิคเคอ อีเอ็มซี อลูมิเนียม (ประเทศไทย) จำกัด



ลงชื่อ 文田 俊子
 นายโทชิฮิโตะ โอะกะ
 กรรมการบริษัท นิคเคอ อีเอ็มซี อลูมิเนียม (ประเทศไทย) จำกัด

สิงหาคม 2564
 หน้า 33/45

ลงชื่อ ธีรวิทย์ ปาติปา
 ผู้อำนวยการ บริษัท สิ่งแวดล้อมสยาม จำกัด



ตารางที่ 2 (ต่อ) มาตรการป้องกันและแก้ไขผลกระทบสิ่งแวดล้อม รายงานการเปลี่ยนแปลงรายละเอียดโครงการในรายงานการประเมินผลกระทบสิ่งแวดล้อมโครงการป้องกันและแก้ไขผลกระทบสิ่งแวดล้อม (ครั้งที่ 2) (ครั้งที่ 1) ของบริษัท นิคเคอ เอ็มซี อลูมิเนียม (ประเทศไทย) จำกัด (ระยะดำเนินการ) ตั้งอยู่ที่นิคมอุตสาหกรรมเวลโกรว์ ตำบลพิมพา อำเภอบางประกง จังหวัดฉะเชิงเทรา

ผลกระทบสิ่งแวดล้อม	มาตรการป้องกันและแก้ไขผลกระทบสิ่งแวดล้อม	สถานที่ดำเนินการ	ระยะเวลาดำเนินการ	ผู้รับผิดชอบ
10 มาตรการควบคุมความเสียหายอันตรายร้ายแรง (ต่อ)	<ul style="list-style-type: none"> - ติดตั้งป้ายคำเตือน เช่น ก๊าซไวไฟ ห้ามสูบบุหรี่ในบริเวณที่เกี่ยวข้องกับถังเก็บแก๊ส LPG ถังเก็บแก๊ส LNG แนวท่อลำเลียงและสถานีขนถ่ายแก๊ส - ติดตั้งระบบอุปกรณ์ตรวจจับก๊าซรั่วไว้บริเวณสถานีเก็บแก๊สและบริเวณที่เป็นจุดใช้แก๊ส เมื่อเกิดการรั่วจะส่งสัญญาณเตือนไปยังห้องควบคุมภายในโรงงานเพื่อให้ทราบตำแหน่งที่เกิดการรั่ว - ระบบอุปกรณ์ไฟฟ้าในถังเก็บแก๊สต้องเป็นชนิดที่ป้องกันการระเบิด (Explosive Proof) - การเก็บแก๊สในถังเก็บแก๊สให้บรรจุไม่เกิน 80% ของปริมาตรถังรวมโดยมีระบบวาล์วระบาย และท่อวัดระดับแก๊สเหลวเป็นต้นควบคุม - ใช้ถังเก็บแก๊ส LNG ตามมาตรฐาน ASME และ ASTM เป็นถังเหนือพื้นดิน ลักษณะถัง 2 ชั้น ขนาดถัง 59,531 ลิตร ถังขึ้นในท่าจากเหล็กกล้าผสมนิกเกิล สามารถใช้งานได้ที่ยอดหมัก -168 องศาเซลเซียส และถังขึ้นนอกท่าจากเหล็กกล้าคาร์บอน พร้อมติดตั้งอุปกรณ์เพื่อใช้ระบายความดันภายใน - การเก็บแก๊สในถังเก็บแก๊สให้บรรจุไม่เกิน 95% ของปริมาตรถังรวมโดยมีระบบวาล์วระบาย และท่อวัดระดับแก๊สเหลวเป็นต้นควบคุม - ติดตั้งเครื่องมีวัดความหนาแน่น อุณหภูมิ ความดัน และระดับของเหลวภายในถังเก็บแก๊ส LNG 	<ul style="list-style-type: none"> - บริเวณสถานีแก๊ส LPG สถานีถังแก๊ส LNG และแนวท่อแก๊ส - บริเวณสถานีแก๊ส LPG สถานีถังแก๊ส LNG และแนวท่อแก๊ส - ถังเก็บแก๊ส LPG และถังเก็บแก๊ส LNG - ถังเก็บแก๊ส LPG - ถังเก็บแก๊ส LNG - ถังเก็บแก๊ส LNG - ถังเก็บแก๊ส LNG - ถังเก็บแก๊ส LNG 	<ul style="list-style-type: none"> - ตลอดระยะเวลาดำเนินการ - ตลอดระยะเวลาดำเนินการ - ตลอดระยะเวลาดำเนินการ - ตลอดระยะเวลาดำเนินการ - ตลอดระยะเวลาดำเนินการ - ตลอดระยะเวลาดำเนินการ - ตลอดระยะเวลาดำเนินการ - ตลอดระยะเวลาดำเนินการ 	<ul style="list-style-type: none"> - บริษัท นิคเคอ เอ็มซี อลูมิเนียม (ประเทศไทย) จำกัด - บริษัท นิคเคอ เอ็มซี อลูมิเนียม (ประเทศไทย) จำกัด - บริษัท นิคเคอ เอ็มซี อลูมิเนียม (ประเทศไทย) จำกัด - บริษัท นิคเคอ เอ็มซี อลูมิเนียม (ประเทศไทย) จำกัด - บริษัท นิคเคอ เอ็มซี อลูมิเนียม (ประเทศไทย) จำกัด - บริษัท นิคเคอ เอ็มซี อลูมิเนียม (ประเทศไทย) จำกัด - บริษัท นิคเคอ เอ็มซี อลูมิเนียม (ประเทศไทย) จำกัด - บริษัท นิคเคอ เอ็มซี อลูมิเนียม (ประเทศไทย) จำกัด



ลงชื่อ *ศิริพร นวลต่อ*
 นายธีรวิทย์ ปาติปา
 ผู้อำนวยการ บริษัท สิ่งแวดล้อมสยาม จำกัด




ลงชื่อ *文田 俊江*
 นายโชชิฮิโตะ โอะกะ
 กรรมการบริษัท นิคเคอ เอ็มซี อลูมิเนียม (ประเทศไทย) จำกัด

ตารางที่ 2 (ต่อ) มาตรการป้องกันและแก้ไขผลกระทบสิ่งแวดล้อม รายงานการเปลี่ยนแปลงรายละเอียดโครงการประเมินผลกระทบสิ่งแวดล้อมโครงการโรงงาานหลอมอะลูมิเนียม (ส่วนขยาย ครั้งที่ 2) (ครั้งที่ 1) ของบริษัท นิคเคอ อีเอ็มซี อลูมิเนียม (ประเทศไทย) จำกัด (ระยะดำเนินการ) ตั้งอยู่ที่นิคมอุตสาหกรรมเวเลโกรว์ ตำบลพิมพา อำเภอบางประกง จังหวัดฉะเชิงเทรา

ผลกระทบสิ่งแวดล้อม	มาตรการป้องกันและแก้ไขผลกระทบสิ่งแวดล้อม	สถานที่ดำเนินการ	ระยะเวลาดำเนินการ	ผู้รับผิดชอบ
10 มาตรการควบคุมความเสียหายอันตรายเป็นรายแรง (ต่อ)	<p>- ดำเนินการสุบถายก๊าซต้องดำเนินการอย่างระมัดระวังและรอบคอบ โดยดำเนินการเป็นลำดับขั้นตอน คือ</p> <ol style="list-style-type: none"> 1) ตรวจสอบความเรียบร้อยของซิงค์ที่ถ่ายง่าย ซิงค์ที่รับ ซิงค์ที่ถอดกลับ และซิงค์ที่มีเตอร์ก๊าซ 2) หนุนล้อรถบรรทุกทุกก๊าซ 3) กันขอบเขตรอบพื้นที่ที่เติมก๊าซพร้อมป้ายเตือน 4) คีบสายดินที่ตัวรถก๊าซเพื่อป้องกันประกายไฟ 5) นำถังดับเพลิงมาวางข้างตัวคันซ้าย 6) ตรวจสอบการสวมหัวเข็มเข้าที่อรับก๊าซของถังให้สนิท 7) เมื่อเติมก๊าซต้องไม่เกิดประกายไฟบริเวณจุดเติม <p>- ขณะทำการสุบถายก๊าซต้องดับเครื่องยนต์ และไม่กระทำการใด ๆ อันก่อให้เกิดประกายไฟขึ้น</p> <p>- ห้ามทำการเก็บกอดวัตถุดับหรือวางวัสดุอื่นใดบริเวณสถานีเก็บถังก๊าซ โดยเด็ดขาด เพื่อป้องกันการเกิดอุบัติเหตุการเข้าปฏิบัติการฉุกเฉิน และลดความเสียหายร้ายแรงขึ้น</p> <p>- จัดระเบียบความปลอดภัย โดยจัดให้มีการตรวจสอบและรายงานผลอย่างต่อเนื่องเมื่อส่งถังว่ามีก๊าซรั่ว โดยจัดเตรียมเจ้าหน้าที่ให้เพียงพอเพื่อรองรับเหตุการณ์ก๊าซรั่ว จัดอบรมและให้ความรู้ความเข้าใจแก่พนักงานที่เกี่ยวข้องเป็นประจำสม่ำเสมอ</p> <p>- ทำการประสานงานกับโรงงานข้างเคียงที่อยู่ในรัศมีที่จะได้รับอันตราย เมื่อมีการระเบิดเกิดขึ้นในโครงการ เพื่อให้เตรียมความพร้อมในการป้องกันเมื่อได้ยินเสียงสัญญาณเตือนภัยจากโครงการ</p>	<p>- บริเวณสถานีถังก๊าซ LPG และสถานีถังก๊าซ LNG</p> <p>- บริเวณสถานีถังก๊าซ LPG และสถานีถังก๊าซ LNG</p> <p>- บริเวณสถานีถังก๊าซ LPG และสถานีถังก๊าซ LNG</p> <p>- ภายในพื้นที่โรงงาน</p> <p>- โรงงานข้างเคียงในรัศมี 500 เมตร</p>	<p>- ตลอดระยะเวลาดำเนินการ</p> <p>- ตลอดระยะเวลาดำเนินการ</p> <p>- ตลอดระยะเวลาดำเนินการ</p> <p>- ตลอดระยะเวลาดำเนินการ</p>	<p>- บริษัท นิคเคอ อีเอ็มซี อลูมิเนียม (ประเทศไทย) จำกัด</p> <p>- บริษัท นิคเคอ อีเอ็มซี อลูมิเนียม (ประเทศไทย) จำกัด</p> <p>- บริษัท นิคเคอ อีเอ็มซี อลูมิเนียม (ประเทศไทย) จำกัด</p> <p>- บริษัท นิคเคอ อีเอ็มซี อลูมิเนียม (ประเทศไทย) จำกัด</p> <p>- บริษัท นิคเคอ อีเอ็มซี อลูมิเนียม (ประเทศไทย) จำกัด</p>

ลงชื่อ 

นายไพฑูริย์ โถกะ
กรรมการบริษัท นิคเคอ อีเอ็มซี อลูมิเนียม (ประเทศไทย) จำกัด

ลงชื่อ 

นายธีรวิทย์ ปาติปา
ผู้อำนวยการ บริษัท สิ่งแวดล้อมสยาม จำกัด

สิงหาคม 2564
หน้า 35/45



ตารางที่ 2 (ต่อ) มาตรการป้องกันและแก้ไขผลกระทบสิ่งแวดล้อม รายงานการเปลี่ยนแปลงรายละเอียดโครงการในรายงานการประเมินผลกระทบสิ่งแวดล้อมโครงการโรงงานหลอมอะลูมิเนียม (ส่วนขยาย ครั้งที่ 2) (ครั้งที่ 1) ของบริษัท นิคเคอ อีเอ็มซี อลูมิเนียม (ประเทศไทย) จำกัด (ระยะดำเนินการ) ตั้งอยู่ที่นิคมอุตสาหกรรมเวโลโกรั้ว ตำบลพิงพา อำเภอบางประกง จังหวัดฉะเชิงเทรา

ผลกระทบสิ่งแวดล้อม	มาตรการป้องกันและแก้ไขผลกระทบสิ่งแวดล้อม	สถานที่ดำเนินการ	ระยะเวลาดำเนินการ	ผู้รับผิดชอบ
10 มาตรการควบคุมความเสียหายอันตรายเป็นรายแรง (ต่อ)	- จัดให้มีเขื่อนหรือกำแพงล้อมรอบถังน้ำมันดีเซล ขนาดให้พอที่จะขังน้ำมันดีเซลทั้งหมดไว้ได้ภายในเขื่อนหรือกำแพงที่ล้อมนั้น เมื่อมีเหตุหกรั่วไหลจากถัง	- ลานถังน้ำมันดีเซล	- ตลอดระยะเวลาดำเนินการ	- บริษัท นิคเคอ อีเอ็มซี อลูมิเนียม (ประเทศไทย) จำกัด
11. สภาพสาธารณสุข	- ปฏิบัติตามมาตรการป้องกันและแก้ไขผลกระทบต่อคุณภาพอากาศ อย่างเคร่งครัด เพื่อลดผลกระทบต่อสภาพสาธารณสุขอันเกิดจากมลสารทางอากาศที่ระบายนอกจากโครงการ	- ภายในโครงการและชุมชนใกล้เคียง	- ตลอดระยะเวลาดำเนินการ	- บริษัท นิคเคอ อีเอ็มซี อลูมิเนียม (ประเทศไทย) จำกัด
12. คุณภาพ	- จัดให้มีพื้นที่สีเขียวภายในพื้นที่โครงการขนาด 3,310 ตารางเมตร คิดเป็นร้อยละ 16.1 ของพื้นที่โครงการดังรูปที่ 3	- ภายในพื้นที่โครงการ	- ตลอดระยะเวลาดำเนินการ	- บริษัท นิคเคอ อีเอ็มซี อลูมิเนียม (ประเทศไทย) จำกัด
	- จัดภูมิสถาปัตย์บริเวณภายในโรงงานให้มีความร่มรื่นสวยงาม โดยปลูกไม้ยืนต้น เช่น ไม้ดอกอินเดียน สนม ปาล์ม หางนกยูง ราชพฤกษ์ มะม่วง เป็นต้น เพื่อความร่มรื่นสวยงามและเป็นแนวกันชนป้องกันฝุ่น	- ภายในพื้นที่โครงการ	- ตลอดระยะเวลาดำเนินการ	- บริษัท นิคเคอ อีเอ็มซี อลูมิเนียม (ประเทศไทย) จำกัด



ลงชื่อ
นายธีรวิทย์ ปาติปา
ผู้อำนวยการ บริษัท สยามสิ่งแวดล้อม จำกัด



ลงชื่อ
นายโทชิฮิโตะ โอะกะ
กรรมการบริษัท นิคเคอ อีเอ็มซี อลูมิเนียม (ประเทศไทย) จำกัด

สิงหาคม 2564
หน้า 36/45

ตารางที่ 3 มาตรการติดตามตรวจสอบผลกระทบสิ่งแวดล้อม รายงานการเปลี่ยนแปลงรายละเอียดโครงการในรายงานการประเมินผลกระทบสิ่งแวดล้อมโครงการโรงงานหลอมอะลูมิเนียม (ส่วนขยาย ครั้งที่ 2) (ครั้งที่ 1) ของบริษัท นิคเคอ อลูมิเนียม (ประเทศไทย) จำกัด (ระยะดำเนินการตั้งอยู่ที่นิคมอุตสาหกรรมเวลโกรว์ ตำบลพิมพา อำเภอบางปะกง จังหวัดฉะเชิงเทรา

คุณภาพสิ่งแวดล้อม และดัชนีที่ตรวจวัด	บริเวณที่ทำการตรวจวัดหรือตรวจสอบ	ระยะเวลาและความถี่	ผู้รับผิดชอบ
1. คุณภาพอากาศ 1.1 คุณภาพอากาศในบรรยากาศ - TSP, PM-10, NO ₂ , CO A1 ความเร็วและทิศทางลม 1.2 คุณภาพอากาศจากปล่อง - TSP, NO _x , as NO ₂ , CO และ A1	- ภายในพื้นที่โรงงานบริเวณริมรั้วทางด้านทิศตะวันออกเฉียงเหนือ (รูปที่ 4) (รูปที่ 4) - ปล่องระบายมลสารของโครงการ จำนวน 5 ปล่อง 1) ปล่อง Dust Collector No. 1 2) ปล่อง Dust Collector No. 2 3) ปล่อง Dust Collector No. 3 4) ปล่อง Dust Collector No. 4 5) ปล่อง Dust Collector No. 5	- ปีละ 2 ครั้ง ตรวจวัด 7 วันต่อเมือง ครั้งที่ 1 ช่วง มี.ค.-ส.ค. ครั้งที่ 2 ช่วง ก.ย.-ก.พ. - ปีละ 2 ครั้ง พร้อมการตรวจวัดคุณภาพอากาศในบรรยากาศ	- บริษัท นิคเคอ อลูมิเนียม (ประเทศไทย) จำกัด - บริษัท นิคเคอ อลูมิเนียม (ประเทศไทย) จำกัด
- HCl และ HF	- ปล่องระบายมลสารของโครงการ จำนวน 3 ปล่อง 1) ปล่อง Dust Collector No. 1 2) ปล่อง Dust Collector No. 4 3) ปล่อง Dust Collector No. 5	- ปีละ 1 ครั้ง พร้อมการตรวจวัดคุณภาพอากาศในบรรยากาศ	- บริษัท นิคเคอ อลูมิเนียม (ประเทศไทย) จำกัด
- VOCs	- ปล่องระบายมลสารของโครงการ จำนวน 1 ปล่อง 1) ปล่อง Dust Collector No. 3	- ปีละ 2 ครั้ง พร้อมการตรวจวัดคุณภาพอากาศในบรรยากาศ	- บริษัท นิคเคอ อลูมิเนียม (ประเทศไทย) จำกัด
2. เสียง - Leq 24 hr., Lmax - L90	- รั้วภายในโครงการทั้ง 4 ทิศ รวมจำนวน 4 จุด (รูปที่ 4)	- ปีละ 4 ครั้ง	- บริษัท นิคเคอ อลูมิเนียม (ประเทศไทย) จำกัด

หมายเหตุ : มาตรการที่ขีดเส้นใต้ คือ มาตรการที่เพิ่มเติมหรือปรับปรุงข้อความ



ลงชื่อ 文田 俊三 Z
 นายไพฑิธิต โอกะ
 กรรมการบริษัท นิคเคอ อลูมิเนียม (ประเทศไทย) จำกัด

สิงหาคม 2564
 หน้า 37/45



ลงชื่อ ชัยวัฒน์ ปาติปา
 นายธีรวัชร ปาติปา
 ผู้อำนวยการ บริษัท สิ่งแวดล้อมสยาม จำกัด

ตารางที่ 3 (ต่อ) มาตราการติดตามตรวจสอบผลกระทบสิ่งแวดล้อม รายงานการเปลี่ยนแปลงรายละเอียดโครงการในรายงานการประเมินผลกระทบสิ่งแวดล้อมโครงการโรงงานหลอมอะลูมิเนียม (ส่วนขยาย ครั้งที่ 2) (ครั้งที่ 1) ของบริษัท นิคเคอ เอ็มซี อลูมิเนียม (ประเทศไทย) จำกัด (ระยะดำเนินการ) ตั้งอยู่ที่นิคมอุตสาหกรรมเวสต์โกลด์ทาวน์ ตำบลพิมพา อำเภอบางพระ จังหวัดฉะเชิงเทรา

คุณภาพสิ่งแวดล้อม และดัชนีที่ตรวจวัด	บริเวณที่ทำการตรวจวัดหรือตรวจสอบ	ระยะเวลาและความถี่	ผู้รับผิดชอบ
3. คุณภาพน้ำ - pH, SS, TDS, BOD, Al, Pb และ Grease & Oil - อุณหภูมิ, pH, SS, TDS, BOD, Al, Pb และ Grease & Oil	บริเวณที่ทำการตรวจวัดหรือตรวจสอบ - จำนวน 2 จุด (รูปที่ 5) คือ 1) บ่อพักน้ำทิ้งสุดท้ายก่อนระบายออกสู่ท่อระบายน้ำทิ้งของการนิคมฯ จำนวน 1 จุด 2) บ่อพักน้ำฝนสุดท้ายหลังผ่านบ่อดักน้ำมัน (Oil & Sand Trap) ก่อนระบายออกนอกโครงการ - จำนวน 1 จุด (รูปที่ 5) คือ 1) น้ำระบายทิ้งจากหอหล่อเย็น	- เดือนละ 1 ครั้ง (เฉพาะ Al และ Pb ตรวจวัด 3 เดือน/ครั้ง) - เป็นประจำทุกครั้งเมื่อมีการเปลี่ยนแปลงถ่ายน้ำหล่อเย็น (ปีละ 3 ครั้ง) - 1 ครั้ง (ก่อนเริ่มโครงการส่วนขยาย)	- บริษัท นิคเคอ เอ็มซี อลูมิเนียม (ประเทศไทย) จำกัด - บริษัท นิคเคอ เอ็มซี อลูมิเนียม (ประเทศไทย) จำกัด - บริษัท นิคเคอ เอ็มซี อลูมิเนียม (ประเทศไทย) จำกัด
4. คุณภาพดิน - pH - Exchangeable Aluminum	- จำนวน 4 จุด (รูปที่ 5)		- บริษัท นิคเคอ เอ็มซี อลูมิเนียม (ประเทศไทย) จำกัด
5. อาชีวอนามัยและความปลอดภัย 5.1 สารมลพิษ - Total Dust, Respirable Dust และ Al	- จำนวน 5 จุด (รูปที่ 5) คือ 1) บริเวณหน้าเตาหลอมทั้ง 3 เตา (เตาละ 1 จุด) 2) บริเวณเครื่องอบ Chip 3) บริเวณหน้าเครื่องแยกกากอะลูมิเนียม - จำนวน 3 จุด (รูปที่ 5) คือ 1) บริเวณหน้าเตาหลอมทั้ง 3 เตา (เตาละ 1 จุด)	- ปีละ 2 ครั้ง - ปีละ 2 ครั้ง	- บริษัท นิคเคอ เอ็มซี อลูมิเนียม (ประเทศไทย) จำกัด - บริษัท นิคเคอ เอ็มซี อลูมิเนียม (ประเทศไทย) จำกัด
- HCL และ HF		- ปีละ 2 ครั้ง	- บริษัท นิคเคอ เอ็มซี อลูมิเนียม (ประเทศไทย) จำกัด

ลงชื่อ 大岡 俊三
 นายเทชิโตะ โอะกะ
 กรรมการบริษัท นิคเคอ เอ็มซี อลูมิเนียม (ประเทศไทย) จำกัด



สิงหาคม 2564
 หน้า 38/45

ลงชื่อ ชิงกร ชาติปา
 นายธีรวิทย์ ชาติปา
 ผู้อำนวยการ บริษัท สิ่งแวดล้อมสยาม จำกัด



ตารางที่ 3 (ต่อ) มาตรการติดตามตรวจสอบผลกระทบสิ่งแวดล้อม รายงานการเปลี่ยนแปลงรายละเอียดโครงการในรายงานประเมินผลกระทบสิ่งแวดล้อม โครงการโรงงานหลอมอะลูมิเนียม (ส่วนขยาย ครั้งที่ 2) (ครั้งที่ 1) ของบริษัท นิคเคอิ เอ็มซี อลูมิเนียม (ประเทศไทย) จำกัด (ระยะดำเนินการ) ตั้งอยู่ที่นิคมอุตสาหกรรมเวลโกรว์ ตำบลพินนา อำเภอบางพระก จังหวัดฉะเชิงเทรา

คุณภาพสิ่งแวดล้อม และดัชนีชี้ตรวจวัด	บริเวณที่ทำการตรวจวัดหรือตรวจสอบ	ระยะเวลาและความถี่	ผู้รับผิดชอบ
5. อากาศในร่มและความปลอดภัย (ต่อ) 5.2 เสียง - Leq 8 hr. Lmax (ตรวจวัดห่างจาก แหล่งกำเนิด 5-10 เมตร) - TWA (Noise Dose)	- จำนวน 4 จุด (รูปที่ 5) คือ 1) บริเวณหน้าเตาหลอมทั้ง 3 เตา (เตาละ 1 จุด) 2) บริเวณเครื่องอบและคัดแยก Chip - พนักงานที่ปฏิบัติงานบริเวณหน้าเตาหลอม จำนวน 2 คน	- ปีละ 2 ครั้ง - ปีละ 2 ครั้ง ในช่วงที่มีการปฏิบัติงาน	- บริษัท นิคเคอิ เอ็มซี อลูมิเนียม (ประเทศไทย) จำกัด - บริษัท นิคเคอิ เอ็มซี อลูมิเนียม (ประเทศไทย) จำกัด
5.3 ความร้อน - WBGT (Wet Bulb Globe Temperature) - ทิศทางและความเร็วลม	- จำนวน 4 จุด (รูปที่ 5) คือ 1) บริเวณหน้าเตาหลอมทั้ง 3 เตา (เตาละ 1 จุด) 2) บริเวณเครื่องอบ Chip	- ปีละ 4 ครั้ง (ตรวจวัดในเดือนที่มีอากาศร้อนที่สุดของการทำงานในปีนั้น)	- บริษัท นิคเคอิ เอ็มซี อลูมิเนียม (ประเทศไทย) จำกัด
5.4 กลิ่น - NH ₃	- จำนวน 1 จุด (รูปที่ 5) คือ 1) บริเวณพื้นที่เก็บกอง Dross	- ปีละ 2 ครั้ง	- บริษัท นิคเคอิ เอ็มซี อลูมิเนียม (ประเทศไทย) จำกัด
5.5 การตรวจร่างกายประจำปี - ตรวจร่างกายทั่วไป - เอกซเรย์ปอด - ปริมาณ AI ในเลือด - ตรวจการได้ยินและการมองเห็น	- พนักงานใหม่ก่อนเข้าทำงาน - พนักงานของบริษัทฯ ทุกคน	- ปีละ 1 ครั้ง และก่อนเข้าทำงาน 1 ครั้ง สำหรับพนักงานใหม่	- บริษัท นิคเคอิ เอ็มซี อลูมิเนียม (ประเทศไทย) จำกัด



ลงชื่อ... 文田俊三
 นายโทชิโตะ โอะกะ
 กรรมการบริษัท นิคเคอิ เอ็มซี อลูมิเนียม (ประเทศไทย) จำกัด

ลงชื่อ... Sifat-shah
 นายธีรวัชร ปาติปา
 ผู้อำนวยการ บริษัท สยามสิ่งแวดล้อม จำกัด

ตารางที่ 3 (ต่อ) มาตราการติดตามตรวจสอบผลกระทบสิ่งแวดล้อม รายงานการเปลี่ยนแปลงรายละเอียดโครงการในรายงานการประเมินผลกระทบสิ่งแวดล้อม
โครงการโรงงานหลอมอะลูมิเนียม (ส่วนขยาย ครั้งที่ 2) (ครั้งที่ 1) ของบริษัท นิคเคอ เอ็มซี อลูมิเนียม (ประเทศไทย) จำกัด (ระยะดำเนินการ)
ตั้งอยู่ที่นิคมอุตสาหกรรมเวสต์โกลด์ ตำบลพิพพา อำเภอบางพระก จังหวัดฉะเชิงเทรา

คุณภาพสิ่งแวดล้อม และดัชนีชี้ตรวจวัด	บริเวณที่ทำการตรวจวัดหรือตรวจสอบ	ระยะเวลาและความถี่	ผู้รับผิดชอบ
6. จุดบันทึกสถิติการเกิดอุบัติเหตุ และการเจ็บป่วย	- บริเวณโครงการ	- ทุกครั้งที่เกิดอุบัติเหตุ หรือการเจ็บป่วย ตลอดระยะเวลาดำเนินการ	- บริษัท นิคเคอ เอ็มซี อลูมิเนียม (ประเทศไทย) จำกัด
7. ระบบป้องกันอัคคีภัย	- จุดที่มีการติดตั้งระบบป้องกันอัคคีภัย ภายในโครงการทุกจุด - พนักงานทั้งหมดทุกคนของโครงการ	- ทุก 3 เดือน - ปีละ 1 ครั้ง	- บริษัท นิคเคอ เอ็มซี อลูมิเนียม (ประเทศไทย) จำกัด - บริษัท นิคเคอ เอ็มซี อลูมิเนียม (ประเทศไทย) จำกัด
8. การจัดการกากของเสียภายในโรงงาน	- บริเวณโรงงาน	- รวบรวมสรุปทุก 6 เดือน ตลอดระยะเวลาดำเนินการ	- บริษัท นิคเคอ เอ็มซี อลูมิเนียม (ประเทศไทย) จำกัด
9. สังคมและเศรษฐกิจ	- ชุมชนรัศมี 5 กิโลเมตร จากพื้นที่โครงการ และชุมชนที่ใกล้เคียงสิ่งแวดล้อม	- ปีละ 1 ครั้ง	- บริษัท นิคเคอ เอ็มซี อลูมิเนียม (ประเทศไทย) จำกัด



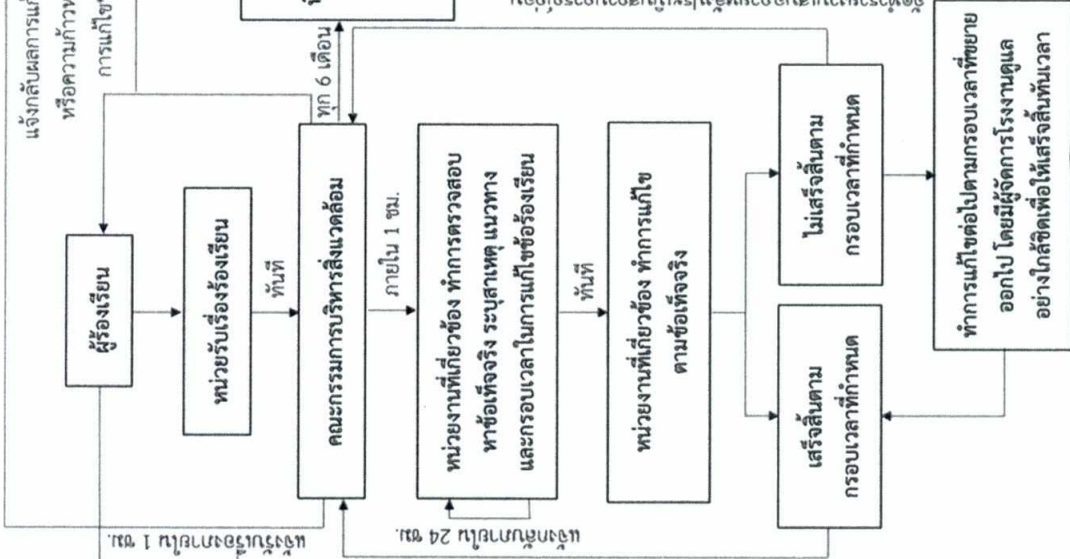
ลงชื่อ ธีรวิทย์ ปาติปา
นายธีรวิทย์ ปาติปา
ผู้อำนวยการ บริษัท สยามสิ่งแวดล้อม จำกัด



ลงชื่อ 大田 俊三
นายโทชิฮิโตะ โอเกะ
กรรมการบริษัท นิคเคอ เอ็มซี อลูมิเนียม (ประเทศไทย) จำกัด

ช่องทางร้องเรียน

1. ผู้รับผิดชอบหรือทางจดหมาย
2. หนังสือแจ้งรายงานการร้องเรียนจากหน่วยงานราชการที่รับเรื่องร้องเรียนจากประชาชน
3. ทางวาจาและทางโทรศัพท์จากผู้ร้องเรียน
4. จากการแจ้งผ่านผู้นำชุมชนหรือพนักงานที่รับฟังมา



แจ้งกลับผลการแก้ไขและ/หรือความก้าวหน้าใน

คณะกรรมการติดตามตรวจสอบผลกระทบสิ่งแวดล้อม

ทุก 6 เดือน

นำสรุปข้อร้องเรียนเข้าสู่กระบวนการพิจารณาประชุมทบทวนโดยผู้จัดการโรงงาน เพื่อป้องกันการเกิดซ้ำ (บริษัท นิคเคอ เอ็มซี อลูมิเนียม (ประเทศไทย) จำกัด)

หน้าที่รับผิดชอบของคณะกรรมการติดตามตรวจสอบฯ

1. พิจารณาสารวจความต้องการของประชาชน สร้างเสริมความเข้าใจอันดีระหว่างชุมชนกับโครงการ และประสานความร่วมมือกับหน่วยงานอื่น ๆ หรือผู้ที่เกี่ยวข้อง
2. ตรวจสอบแผนโครงการ รับรู้กระบวนการติดตามตรวจสอบการปฏิบัติตามมาตรการป้องกันและแก้ไขผลกระทบสิ่งแวดล้อม และมาตรการติดตามตรวจสอบผลกระทบสิ่งแวดล้อม และมาตรฐานของกฎหมายที่เกี่ยวข้อง เพื่อแสดงความโปร่งใสในการบริหารจัดการด้านสิ่งแวดล้อมของโครงการ
3. ร่วมปรึกษาหารือและกำหนดแนวทางการป้องกันและแก้ไขปัญหาด้านสิ่งแวดล้อมร่วมกัน
4. รับเรื่องร้องเรียนและประสานงานในการจัดการเรื่องร้องเรียน
5. ตรวจสอบและพิจารณาความเสียหายจากกิจกรรมของโครงการที่ชุมชนได้รับ ทั้งต่อสภาพทรัพยากรธรรมชาติและสิ่งแวดล้อมของชุมชน พิษผลทางทางเกษตร สัตว์เลี้ยง และสุขภาพอนามัยชุมชน
6. ร่วมเจรจาไกล่เกลี่ยและหาข้อยุติกรณีข้อพิพาทปัญหาสิ่งแวดล้อมระหว่างโครงการและชุมชน

หมายเหตุ :

- (1) แจ้งสาเหตุแนวทางและกำหนดเวลาแก้ไขเสร็จภายใน 24 ชั่วโมง
- (2) แจ้งให้ทราบถึงความก้าวหน้าในการแก้ไขปัญหาคือเป็นระยะทุก 7 วัน ในกรณีที่ต้องใช้เวลาในการแก้ไขปัญหามากกว่าจะแก้ไขข้อร้องเรียนแล้วเสร็จ
- (3) แจ้งให้ทราบถึงผลการแก้ไขตามกรอบเวลาที่กำหนดให้กับผู้ร้องเรียนรับทราบ และจัดให้มีการตรวจสอบผลการแก้ไขข้อร้องเรียนร่วมกัน
- (4) ในกรณีแก้ไขข้อร้องเรียนไม่เสร็จภายในกรอบเวลาที่แจ้งไว้ จะแจ้งให้ทราบล่วงหน้าอย่างน้อย 7 วัน พร้อมเหตุผลที่ไม่สามารถแก้ไขปัญหตามกรอบเวลาที่แจ้งไว้ โดยแจ้งให้ทราบล่วงหน้า ผู้ร้องเรียนและเชิญมาตรวจสอบความคืบหน้าของกรณีปัญหา ก่อนแจ้งกำหนดการแก้ไขปัญหาลงให้แล้วเสร็จอีกครั้ง และทำการแก้ไขปัญหให้แล้วเสร็จ โดยจะแจ้งความก้าวหน้าการแก้ไขปัญหาลงให้ทราบทุก 7 วันเช่นเดิมจนกว่าจะแก้ไขแล้วเสร็จ

จัดทำรายงานสาเหตุทางกายภาพและผลกระทบสิ่งแวดล้อมส่งมอบต่อกรมโรงงานอุตสาหกรรมภายใน 7 วัน เพื่อคณะกรรมการบริหาร

จัดทำรายงานสาเหตุทางกายภาพและผลกระทบสิ่งแวดล้อมส่งมอบต่อกรมโรงงานอุตสาหกรรมภายใน 7 วัน เพื่อคณะกรรมการบริหาร

นางสาวอริยา อโกล

กรรมการบริษัท นิคเคอ เอ็มซี อลูมิเนียม (ประเทศไทย) จำกัด

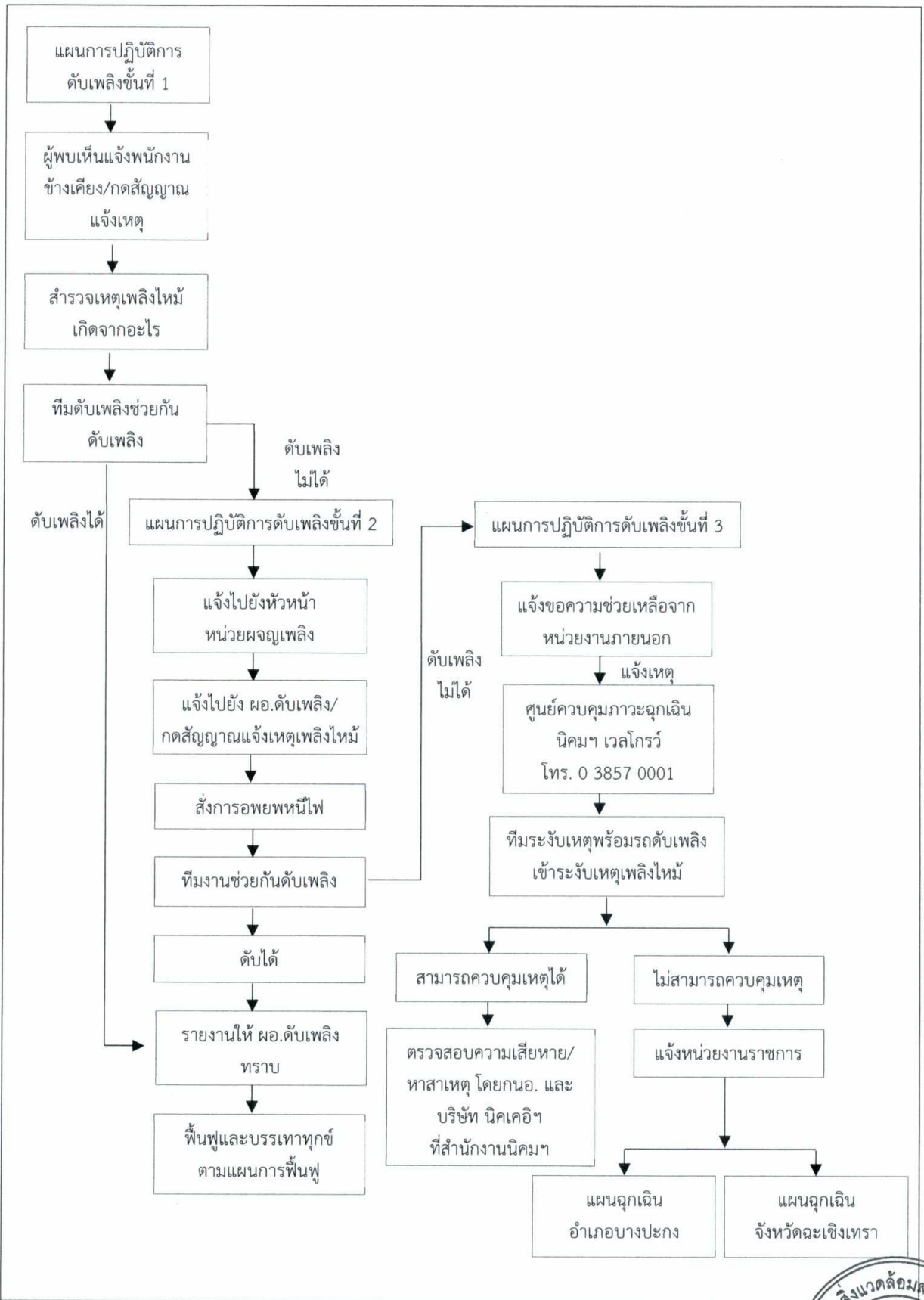


รูปที่ 1 ผู้รับและจัดการเรื่องร้องเรียน

นางอริยา อโกล

ผู้อำนวยการ บริษัท สิ่งแวดล้อมสยาม จำกัด





รูปที่ 2 แผนฉุกเฉินกรณีเกิดเหตุเพลิงไหม้

ลงชื่อ 文岡 俊三

นายโทชิฮิโตะ โอกะ

กรรมการบริษัท นิคเคอีย เอ็มซี อลูมิเนียม (ประเทศไทย) จำกัด



สิงหาคม 2564

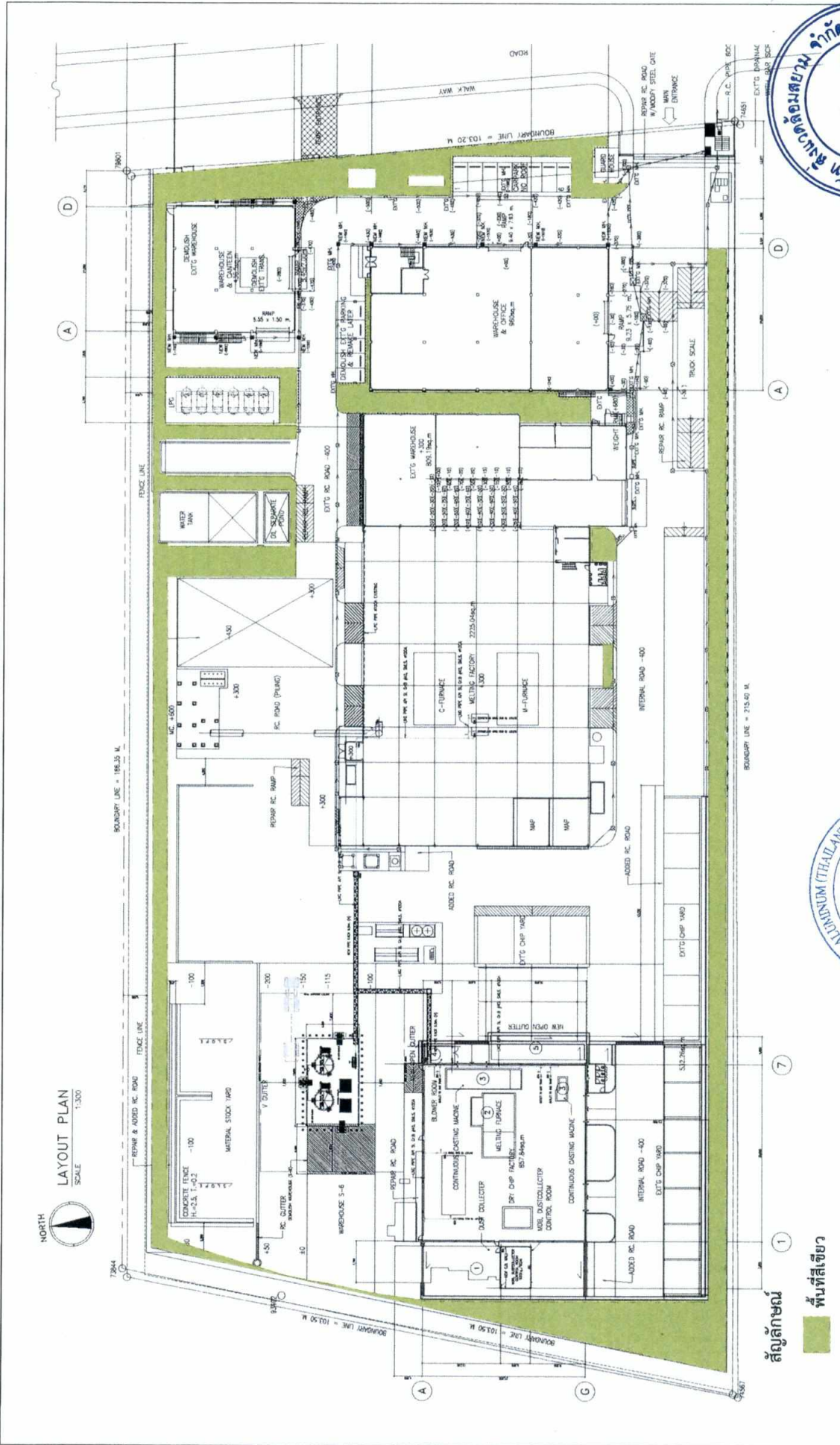
หน้า 42/45

ลงชื่อ ธีรวิทย์ ปาติปา

นายธีรวิทย์ ปาติปา

ผู้อำนวยการ บริษัท สิ่งแวดล้อมสยาม จำกัด





สัญลักษณ์
พื้นที่สีเขียว

ตั้งชื่อ 太因 3 爰 3 Z
นายไทยฮิโต โอะกะ

กรรมการบริษัท นิคเคอิ เอ็มซี อลูมิเนียม (ประเทศไทย) จำกัด

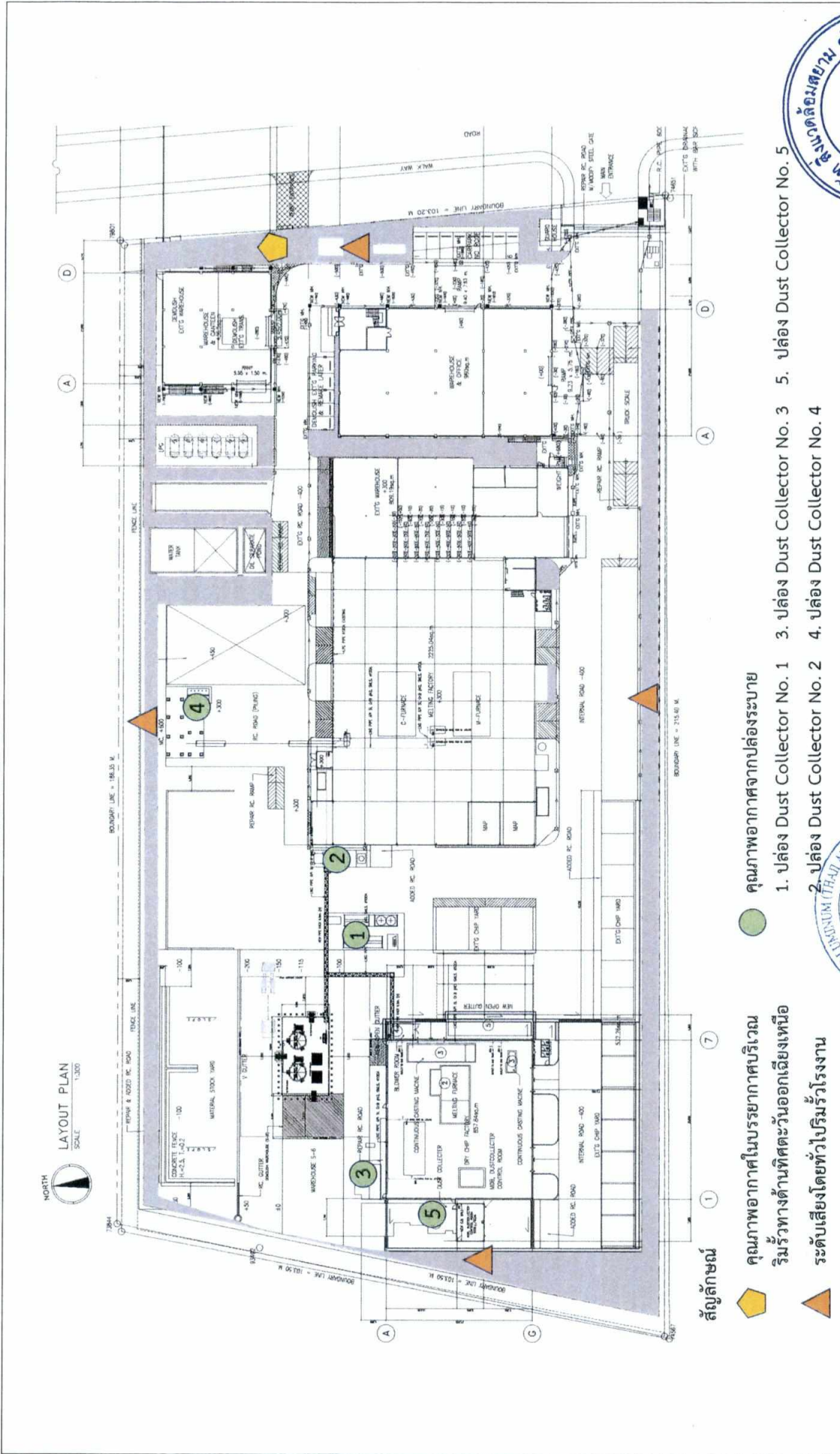


รูปที่ 3 พื้นที่สีเขียวภายในโครงการ

สิงหาคม 2564
หน้า 43/45



ตั้งชื่อ 8155 ะพช
นายธีรวิทย์ ปาติปา
ผู้อำนวยการ บริษัท สยามเอ็นไวรอนเมนต์ จำกัด



- สัญลักษณ์**
- ▭ 1. ตำแหน่งที่ตั้งของเครื่องดูดฝุ่น
 - 2. คุณภาพอากาศในบริเวณ
 - ▲ 3. ระดับเสียงโดยทั่วไป

- 4. คุณภาพอากาศจากปล่องระบาย
- 5. ปล่อง Dust Collector No. 1
- 6. ปล่อง Dust Collector No. 2
- 7. ปล่อง Dust Collector No. 3
- 8. ปล่อง Dust Collector No. 4
- 9. ปล่อง Dust Collector No. 5

รูปที่ 4 ตำแหน่งตรวจวัดคุณภาพอากาศในบรรยากาศ คุณภาพอากาศจากปล่องระบาย และระดับเสียงโดยทั่วไป

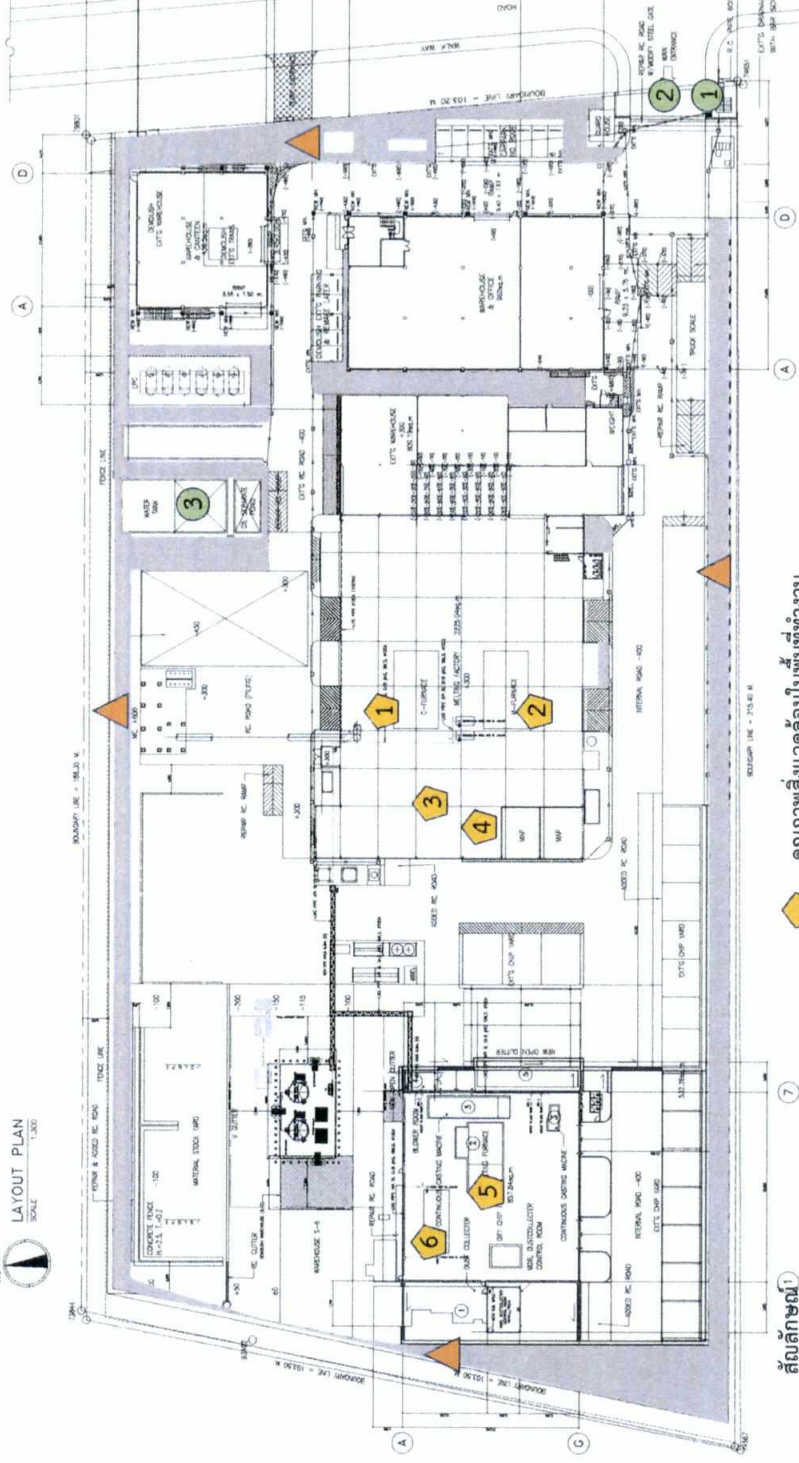
ชื่อ.....
 นายชัชวาลย์ โสภะ
 กรรมการบริษัท นิคเคอ เอ็มซี อลูมิเนียม (ประเทศไทย) จำกัด

ชื่อ.....
 นายธีรวิทย์ ปาติปา
 ผู้อำนวยการ บริษัท สิงแวดล้อมสยาม จำกัด

สิงหาคม 2564
 หน้า 44/45



HORTH
LAYOUT PLAN
SCALE
1:300



สัญลักษณ์

- ▲ คุณภาพดิน
- คุณภาพน้ำก่อนระบายออกสู่ภายนอกโรงงาน
 1. บ่อพักน้ำทิ้งสุดท้าย
 2. บ่อพักน้ำฝนสุดท้ายหลังงานบ่อตกน้ำมัน
 3. น้ำระบายทิ้งจากหอหล่อเย็น

คุณภาพสิ่งแวดล้อมในพื้นที่ทำงาน

- 1. เตาหลอม 20 ตัน : Total Dust, Respirable Dust, Al, HCL, HF, Leq 8 hr., TWA และ WBGT
- 2. เตาหลอม 30 ตัน : Total Dust, Respirable Dust, Al, HCL, HF, Leq 8 hr., TWA และ WBGT
- 3. เครื่องแยกกากอะลูมิเนียม : Total Dust, Respirable Dust และ Al
- 4. พื้นที่เก็บกอง Gross : NH₃
- 5. เตาหลอม 30 ตัน : Total Dust, Respirable Dust, Al, HCL, HF, Leq 8 hr., TWA และ WBGT
- 6. เครื่องอบ Chip : Total Dust, Respirable Dust, Al, Leq 8 hr. และ WBGT

รูปที่ 5 คุณภาพอากาศในพื้นที่ และคุณภาพสิ่งแวดล้อมในพื้นที่ทำงาน

ลงชื่อ
นายพิชิต โอบะ
กรรมการบริษัท นิคเคอ เอ็มซี อลูมิเนียม (ประเทศไทย) จำกัด

ลงชื่อ
นายธีรวิทย์ ปาติปา
ผู้อำนวยการ บริษัท สิงห์แวดล้อมสยาม จำกัด

สิงหาคม 2564
หน้า 45/45

