

บันทึกข้อความ

ส่วนราชการ กพร. กองบริหารสิ่งแวดล้อม โทร. ๐ ๒๒๐๒ ๓๗๕๘ โทรสาร ๐ ๒๖๔๔ ๘๗๖๒

ที่ อก ๐๕๐๖/๒๕๖๔

วันที่ ๒๗ ธันวาคม ๒๕๖๐

เรื่อง ผลการพิจารณาแผนผังโครงการทำเหมือง สำหรับคำขอต่ออายุประทานบัตรที่ ๒/๒๕๕๖ ของบริษัท
ยุกตสมบูรณ์ จำกัด

เรียน อุตสาหกรรมจังหวัดบุรีรัมย์

ตามที่ สอจ.บุรีรัมย์ ได้มีหนังสือ ที่ บร ๐๐๓๓(๔)/๓๒๓๘ ลงวันที่ ๖ ธันวาคม ๒๕๖๐ ส่งเรื่อง
บริษัท ยุกตสมบูรณ์ จำกัด ขอใช้รายงานการวิเคราะห์ผลกระทบสิ่งแวดล้อม (ฉบับเดิม) และแผนผังโครงการ
ทำเหมือง (ฉบับใหม่) สำหรับคำขอต่ออายุประทานบัตรที่ ๒/๒๕๕๖ (ประทานบัตรที่ ๒๗๒๕๔/๑๕๖๔๔)
โครงการเหมืองแร่หินอุตสาหกรรมชนิดหินบะซอลต์ (เพื่ออุตสาหกรรมก่อสร้าง) ที่ ตำบลสวายจิก อำเภอเมือง
จังหวัดบุรีรัมย์ ให้ กพร. พิจารณา ความละเอียดแจ้งแล้ว นั้น

กพร. ได้ตรวจสอบแล้ว ขอเรียนว่า ผู้ถือประทานบัตรได้ขอรังวัดตัดพื้นที่คำขอต่ออายุ
ประทานบัตรดังกล่าว โดยตัดพื้นที่ที่อยู่บริเวณทางด้านทิศตะวันออกเฉียงใต้ออกไป ทำให้พื้นที่ประทานบัตร
ลดลงเหลือ ๑๐๖-๐-๔๗ ไร่ มีพื้นที่ที่สามารถทำเหมืองได้ ๙๐-๑-๐๘ ไร่ รวมทั้งย้ายพื้นที่เก็บกองเปลือกดิน
และเศษหิน และตำแหน่งของบ่อดักตะกอน จากบริเวณทิศตะวันออกเฉียงใต้ไปอยู่บริเวณบ่อเหมือง
ทิศตะวันตกเฉียงเหนือของพื้นที่โครงการ กพร. พิจารณาแล้วเห็นว่า การตัดพื้นที่ประทานบัตรบางส่วนออกไป
ไม่ก่อให้เกิดผลกระทบเพิ่มขึ้นอย่างมีนัยสำคัญ สามารถใช้รายงานการศึกษาผลกระทบสิ่งแวดล้อมฉบับเดิมได้
และการออกแบบและการวางแผนการทำเหมือง สามารถควบคุมและป้องกันผลกระทบสิ่งแวดล้อมที่จะเกิด
จากการทำเหมืองให้อยู่ในระดับที่ปลอดภัยและยอมรับได้ โดยให้ผู้ถือประทานบัตรปฏิบัติตามมาตรการป้องกัน
และแก้ไขผลกระทบสิ่งแวดล้อม ตามหนังสือสำนักงานนโยบายและแผนทรัพยากรธรรมชาติและสิ่งแวดล้อม
ที่ ทส ๑๐๐๙/๑๐๓๖๓ ลงวันที่ ๒๕ กันยายน ๒๕๕๖ ต่อไป และได้ปรับปรุงมาตรการป้องกันและแก้ไข
ผลกระทบสิ่งแวดล้อม สำหรับคำขอต่ออายุประทานบัตรที่ ๒/๒๕๕๖ (ประทานบัตรที่ ๒๗๒๕๔/๑๕๖๔๔) ให้
สอดคล้องกับแผนการทำเหมือง และสภาพพื้นที่ในปัจจุบัน รายละเอียดตามเอกสารแนบ ทั้งนี้ ให้ยกเลิก
มาตรการป้องกันและแก้ไขผลกระทบสิ่งแวดล้อม สำหรับคำขอต่ออายุประทานบัตรดังกล่าว ตามหนังสือ กพร.
ที่ อก ๐๕๐๘/๔๑๑๔ ลงวันที่ ๘ กันยายน ๒๕๕๘

จึงเรียนมาเพื่อโปรดทราบ และแจ้งให้ผู้ถือประทานบัตรทราบด้วย จะขอบคุณยิ่ง

(นายวิญญู หักเขื่อง)

รองอธิบดี ผู้อำนวยการเขต

อธิบดีกรมอุตสาหกรรมพื้นฐานและการเหมืองแร่

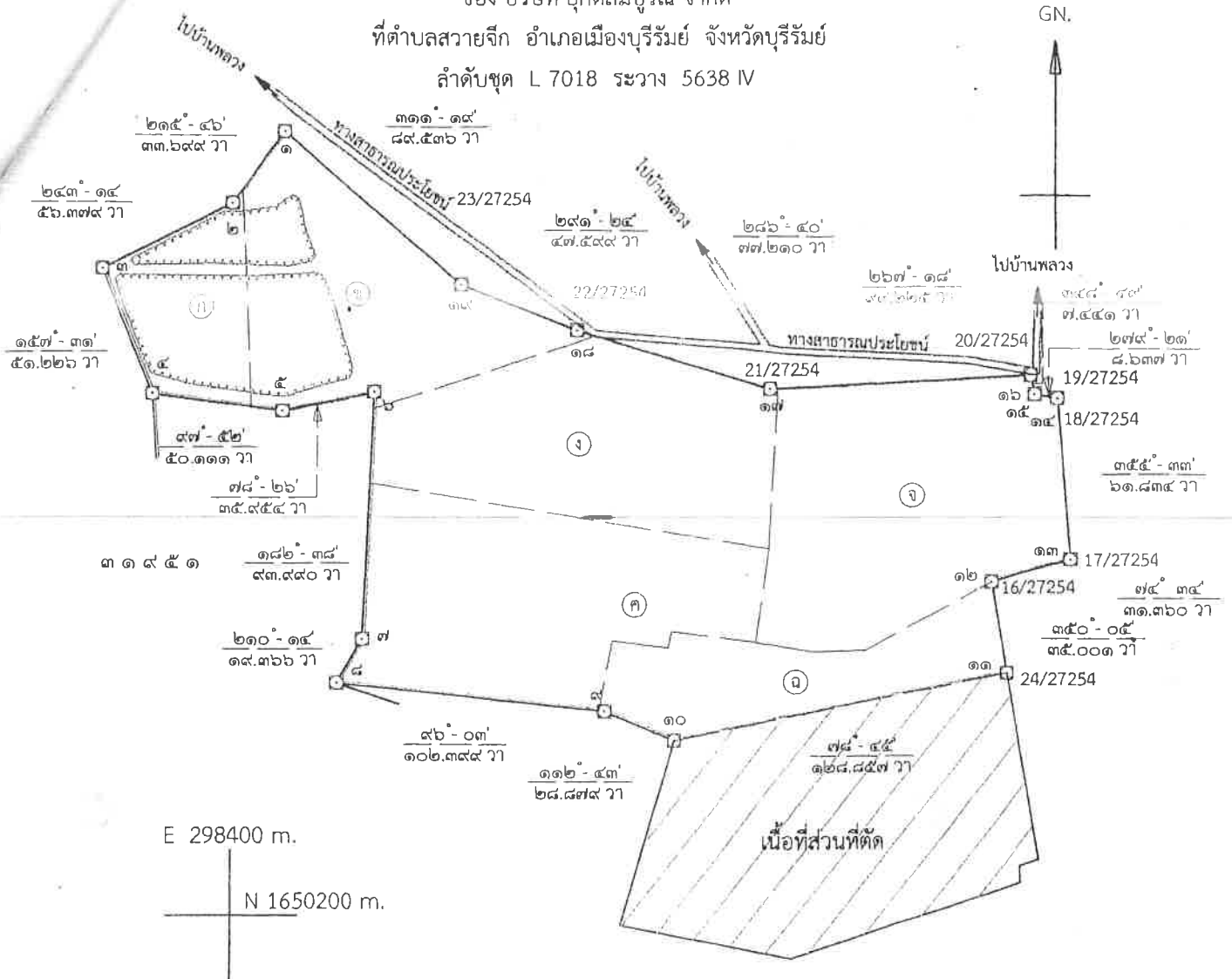
แผนที่ (ตัดเนื้อที่)

คำขอต่อยุทธยานบัตรที่ ๒/๒๕๕๖ สำหรับประทานบัตรที่ ๒๗๒๕๔/๑๕๖๔๔

ของ บริษัท ยุทธสมบูรณ์ จำกัด

ที่ตำบลสวายจิก อำเภอเมืองบุรีรัมย์ จังหวัดบุรีรัมย์

ลำดับชุด L 7018 ระวาง 5638 IV



E 298400 m.
N 1650200 m.

เนื้อที่ ๑๐๖ ไร่ - งาน ๔๗ ตารางวา
มาตราส่วน ๑ : ๕,๐๐๐

หมายเหตุ

ที่ระบายสี คือ บริเวณพื้นที่ที่ผ่านการทำเหมืองไปแล้ว เนื้อที่ประมาณ ๑๑ ไร่

- คำขอต่อยุทธยานบัตรแปลงนี้ ขอบับ

- ก) น.ส.๓ ก. เลขที่ ๒๒๒๒ เลขที่ดิน ๑๕๗ ของ บริษัท ยุทธสมบูรณ์ จำกัด เนื้อที่ ๑๑ - ๐ - ๗๗ ไร่ เนื้อที่ส่วนที่ทับ ๗ - ๒ - ๒๖ ไร่
- ข) โฉนดที่ดิน เลขที่ ๘๗๙๙๔ เลขที่ดิน ๑๒๘ ของ นายวรยุทธ เจียรพันธุ์ เนื้อที่ ๒๑ - ๑ - ๕๑ ไร่ เนื้อที่ส่วนที่ทับ ๑๙ - ๓ - ๔๑ ไร่
- ค) น.ส.๓ ก. เลขที่ ๔๘๕๑ เลขที่ดิน ๒๒๐ ของ ๑.นายกิตติเทพ เจียรพันธุ์ ๒.นายวรยุทธ เจียรพันธุ์ และ ๓.นางสาวกัทธิประภา เจียรพันธุ์ เนื้อที่ ๒๑ - ๒ - ๒๗ ไร่ เนื้อที่ส่วนที่ทับ ๒๑ - ๑ - ๕๔ ไร่
- ง) โฉนดที่ดิน เลขที่ ๘๗๙๙๓ เลขที่ดิน ๑๒๗ ของ ๑.นายกิตติเทพ เจียรพันธุ์ ๒.นายวรยุทธ เจียรพันธุ์ และ ๓.นางสาวกัทธิประภา เจียรพันธุ์ เนื้อที่ ๒๒ - ๑ - ๒๐ เนื้อที่ส่วนที่ทับ ๒๐ - ๓ - ๒๗ ไร่
- จ) โฉนดที่ดิน เลขที่ ๘๗๘๘๒ เลขที่ดิน ๑๒๕ ของ ๑.นายกิตติเทพ เจียรพันธุ์ ๒.นายวรยุทธ เจียรพันธุ์ และ ๓.นางสาวกัทธิประภา เจียรพันธุ์ เนื้อที่ ๒๕ - ๒ - ๗๑ ไร่ เนื้อที่ส่วนที่ทับ ๒๔ - ๓ - ๐๕ ไร่
- ฉ) โฉนดที่ดิน เลขที่ ๘๗๙๙๑ เลขที่ดิน ๑๒๖ ของ ๑.นายกิตติเทพ เจียรพันธุ์ ๒.นายวรยุทธ เจียรพันธุ์ และ ๓.นางสาวกัทธิประภา เจียรพันธุ์ เนื้อที่ ๑๒ - ๒ - ๕๒ เนื้อที่ส่วนที่ทับ ๑๑ - ๒ - ๙๔ ไร่

..... ผู้เขียน

(นายยุทธยา สังข์จันทิก)
นายช่างรังวัดปฏิบัติงาน

..... ผู้ตรวจ

(นางฉวีรัตน์ พร้อมจະบก)
หัวหน้าฝ่ายอุตสาหกรรมพื้นฐานและการเหมืองแร่

มาตรการป้องกันและแก้ไขผลกระทบสิ่งแวดล้อม (ฉบับปรับปรุง)
สำหรับคำขอต่ออายุประทานบัตรที่ ๒/๒๕๕๖ (ประทานบัตรที่ ๒๗๒๕๔/๑๕๖๔๙)
โครงการเหมืองแร่หินอุตสาหกรรมชนิดหินบะซอลต์ (เพื่ออุตสาหกรรมก่อสร้าง)
ของบริษัท ยุคตสมบูรณ์ จำกัด
ที่ ตำบลสวายจิก อำเภอเมือง จังหวัดบุรีรัมย์

๑. ให้เว้นพื้นที่ไม่ทำเหมืองจากแนวเขตคำขอต่ออายุประทานบัตรโดยรอบ เป็นระยะ อย่างน้อย ๑๐ เมตร และแนวถนนสาธารณะประโยชน์ทางด้านทิศเหนือของพื้นที่โครงการ เป็นระยะ ๕๐ เมตร
๒. กำหนดการเปิดหน้าเหมืองให้มีทิศทางและลำดับขั้นตอน ตลอดจนขอบเขตพื้นที่ทำเหมือง ตามแผนผังโครงการทำเหมืองโดยเคร่งครัด เปิดหน้าเหมืองในลักษณะชั้นบันได มีความสูงของชั้นบันไดไม่เกิน ๑๐ เมตร ความกว้างของชั้นบันไดไม่น้อยกว่า ๑๐ เมตร และควบคุมความลาดเอียงของหน้าเหมืองโดยรวม ไม่เกิน ๔๕ องศา
๓. ใช้เครื่องเจาะระเบิดแบบดินตะขบที่มีเครื่องดูดฝุ่นติดตั้งที่บริเวณหัวเจาะหรือใช้น้ำหล่อ ลงในรูเจาะ เพื่อป้องกันและลดการฟุ้งกระจายของฝุ่นละอองที่เกิดจากการเจาะระเบิด
๔. ใช้ปริมาณวัตถุระเบิดต่อจังหวะถ่วงไม่เกิน ๑๑๖ กิโลกรัม โดยใช้ปุ๋ยแอมโมเนียในเตรท ผสมน้ำมันดีเซล (AN-FO) อัตราส่วน ๙๔:๖ โดยน้ำหนัก และใช้เก็บแบบหน่วงเวลา จุดระเบิดระหว่างเวลา ๑๖.๐๐-๑๗.๐๐ น. วันละ ๑ ครั้ง ให้มีสัญญาณเตือนภัยให้มองเห็นชัดเจนในระยะ ๒๐๐ เมตร และมี สัญญาณเสียงก่อนการระเบิดให้ได้ยินในระยะ ๕๐๐ เมตร เป็นเวลานานไม่น้อยกว่า ๓ นาที พร้อมทั้งจัดทำ ป้ายเตือนเวลาทำการระเบิดหินและเขตการใช้วัตถุระเบิดไว้ที่บริเวณปากทางเข้าเหมือง
๕. ให้หลีกเลี่ยงการระเบิดย้อยหินที่มีขนาดใหญ่ ให้ใช้เครื่องเจาะกระแทกหรือเครื่องกระแทก ทูบย้อยหินแทน
๖. ให้จัดเตรียมพื้นที่เก็บกองเปลือกดินและมูลดินทราย บริเวณสัญลักษณ์ ด ตามที่กำหนดใน แผนผังโครงการทำเหมือง เก็บกองสูงประมาณ ๕ เมตร และขุดบ่อดักตะกอน บริเวณ บ ขนาด ๒๐x๒๐x๓ เมตร หรือความจุไม่น้อยกว่า ๑,๒๐๐ ลูกบาศก์เมตร เพื่อรองรับน้ำฝนชะล้างพื้นที่เก็บกองเปลือกดินและมูลดินทราย ทั้งนี้ กองเก็บเปลือกดินและมูลดินทรายจะย้ายตำแหน่งไปที่เหมาะสมตามลักษณะงานหน้าเหมือง หากไม่มีการ กองเพิ่มเติมให้ปลูกหญ้าหรือพืชตระกูลถั่วคลุมดินเพื่อป้องกันการชะล้างของดิน
๗. ให้สร้างคันทำนบดินอัดแน่น ขนาดฐานกว้าง ๕ เมตร ความสูง ๑ เมตร สันบนกว้าง ๑ เมตร ร่วมกับคูระบายน้ำ ขนาดความกว้าง ๑.๕ เมตร ความลึก ๑ เมตร ท้องร่องกว้าง ๐.๕๐ เมตร โดยรอบขอบเขต พื้นที่ทำเหมือง พร้อมทั้งปลูกพืชคลุมดินบนคันทำนบดิน เพื่อควบคุมปริมาณน้ำฝนชะล้างไม่ให้ไหลลงชุมชนเมือง และเบี่ยงเบนทางน้ำให้ไหลลงสู่อ่างดักตะกอน
๘. ออกแบบให้มีบ่อดักตะกอนหรือบ่อรับน้ำ (Sump) บริเวณที่ต่ำสุดของบ่อเหมืองให้มีขนาด เพียงพอที่จะรองรับปริมาณน้ำฝนชะล้างพื้นที่ทำเหมือง และให้ติดตั้งเครื่องสูบน้ำ เพื่อสูบน้ำไปใช้ประโยชน์ใน กิจกรรมต่าง ๆ เช่น รดถนน รดต้นไม้ และระบบสเปรย์น้ำในโรงโม่หิน พร้อมทั้งให้ขุดลอกตะกอนสะสมออกจาก บ่อดักตะกอนและคูระบายน้ำ อย่างน้อยปีละ ๑ ครั้ง เพื่อรองรับปริมาณน้ำฝนชะล้างพื้นที่โครงการได้อย่างมี ประสิทธิภาพ
๙. จัดให้มีรถบรรทุกน้ำ เพื่อใช้ฉีดพรมเส้นทางลำเลียงหินในพื้นที่โครงการ และเส้นทางขนส่ง ในช่วงที่เป็นถนนลูกรังจากพื้นที่โครงการสู่พื้นที่ภายนอก อย่างน้อยวันละ ๓-๔ ครั้งหรือตามความเหมาะสมกับ สภาพภูมิอากาศ เพื่อลดการฟุ้งกระจายของฝุ่นละออง พร้อมทั้งให้ความร่วมมือกับประทานบัตรใกล้เคียง ปรับปรุงสภาพเส้นทางขนส่งและถนนสาธารณะที่ใช้ประโยชน์ร่วมกันในการขนส่งแร่ให้มีสภาพใช้งานได้ดีและ ปลอดภัยอยู่เสมอ

ดำเนินการ
กา

๑๐. การขนส่งจะต้องใช้ความเร็วและน้ำหนักของรถบรรทุกให้เป็นไปตามที่ทางราชการกำหนด และควบคุมความเร็วไม่เกิน ๒๕ กิโลเมตรต่อชั่วโมง ในช่วงที่เป็นถนนลูกรังและผ่านชุมชน พร้อมทั้งให้ปิดคลุมกระบะบรรทุกให้มีมิดชิดก่อนออกนอกพื้นที่โรงโม่หิน และหลีกเลี่ยงการขนส่งแร่ในช่วงเวลาโรงเรียนและนักเรียนเดินทางไป-กลับที่ทำงานและโรงเรียน (เวลา ๐๗.๐๐-๐๘.๐๐ น. และ ๑๕.๓๐-๑๖.๓๐ น.)

๑๑. ติดป้ายชื่อแสดงรายละเอียดของแปลงประทานบัตร และป้ายสัญญาณจราจรเตือนความเร็วและให้ระมัดระวังรถบรรทุกบริเวณริมเส้นทางขนส่งแร่ และบริเวณถนนเข้า-ออก ก่อนถึงทางแยกเข้าพื้นที่โครงการให้เห็นชัดเจน เป็นระยะข้างละประมาณ ๑๐๐ เมตร

๑๒. จัดหาและกำชับให้พนักงานสวมใส่อุปกรณ์ป้องกันอันตรายส่วนบุคคล เช่น หมวกนิรภัย รองเท้ากันภัย ถุงมือนิรภัย หน้ากากกันฝุ่น เครื่องป้องกันตา ป้องกันหู ฯลฯ ตามความเหมาะสมของลักษณะงานอย่างสม่ำเสมอ และมีน้ำดื่ม น้ำใช้ ที่พักและส้วมที่ถูกสุขลักษณะในเขตเหมืองแร่ พร้อมทั้งจัดให้มีการตรวจสุขภาพของคนงาน อย่างน้อยปีละ ๑ ครั้ง โดยการตรวจสอบร่างกายโดยทั่วไป ได้แก่ ระบบทางเดินหายใจ ระบบประสาทในการรับรู้ ความสามารถของการได้ยิน และการเอ็กซเรย์ปอด พร้อมทั้งรายงานสรุปผลให้กรมอุตสาหกรรมพื้นฐานและการเหมืองแร่ และสำนักงานนโยบายและแผนทรัพยากรธรรมชาติและสิ่งแวดล้อมทราบทุกครั้ง

๑๓. ให้ปรับปรุงโรงโม่หินเป็นระบบปิด และจัดให้มีระบบป้องกันผลกระทบสิ่งแวดล้อมให้ครบถ้วน ตามข้อกำหนดประกาศกรมอุตสาหกรรมพื้นฐานและการเหมืองแร่ ลงวันที่ ๑๒ มกราคม ๒๕๔๘ เรื่อง ให้โรงโม่บดหรือย่อยหินมีระบบป้องกันผลกระทบสิ่งแวดล้อม พร้อมทั้งให้บำรุงรักษาและใช้ระบบในขณะทำการผลิตแร่อย่างสม่ำเสมอ โดยเฉพาะระบบป้องกันและลดการฟุ้งกระจายของฝุ่นละออง

๑๔. ปฏิบัติตามวิธีการให้ความคุ้มครองแก่คนงาน และความปลอดภัยแก่บุคคลภายนอกตามกฎหมายกระทรวงฉบับที่ ๙ (พ.ศ.๒๕๑๓) และกฎหมายฉบับที่ ๕๐ (พ.ศ.๒๕๒๕) ออกตามความในมาตราที่ ๑๗ แห่งพระราชบัญญัติแร่ พ.ศ.๒๕๑๐ ส่วนที่เกี่ยวข้องกับการทำเหมืองอย่างเคร่งครัด

๑๕. ให้ผู้ถือประทานบัตรดำเนินการ ดังนี้

๑๕.๑ จัดตั้งกองทุนฟื้นฟูพื้นที่เหมืองแร่ โดยให้จัดสรรเงินงบประมาณ จำนวน ๓๔,๐๐๐ บาทต่อไร่ของพื้นที่ที่ต้องฟื้นฟูในแต่ละปีหรือแต่ละช่วงเวลา เพื่อใช้จ่ายสำหรับดำเนินงานด้านการฟื้นฟูพื้นที่ที่ผ่านการทำเหมืองแร่แล้วและพื้นที่เกี่ยวข้อง

๑๕.๒ จัดตั้งกองทุนเฝ้าระวังสุขภาพ กำหนดจากอัตราการผลิตแต่ละปีในอัตรา ๐.๕๐ บาทต่อเมตริกตัน แต่ต้องไม่น้อยกว่าปีละ ๒๐๐,๐๐๐ บาท (สองแสนบาทถ้วน) ให้นำเงินเข้ากองทุนในเดือนแรกหลังได้รับอนุญาตการต่ออายุประทานบัตร และในปีถัดไปจนถึงสิ้นอายุประทานบัตร เพื่อเป็นค่าใช้จ่ายในการตรวจสุขภาพประชาชนรอบพื้นที่เหมืองแร่

๑๕.๓ จัดตั้งกองทุนพัฒนาหมู่บ้านรอบพื้นที่เหมืองแร่ กำหนดจากอัตราการผลิตในอัตรา ๑ บาทต่อเมตริกตัน แต่ต้องไม่น้อยกว่าปีละ ๕๐๐,๐๐๐ บาท (ห้าแสนบาทถ้วน) ให้นำเงินเข้ากองทุนในเดือนแรกหลังได้รับอนุญาตการต่ออายุประทานบัตร และในปีถัดไปจนถึงสิ้นอายุประทานบัตร เพื่อดำเนินกิจกรรมด้านมวลชนสัมพันธ์ และพัฒนาคุณภาพชีวิตของประชาชน

ทั้งนี้ ให้มีหลักฐานทางบัญชีให้เจ้าหน้าที่สามารถตรวจสอบได้ และการบริหารจัดการกองทุนดังกล่าว ให้จัดตั้งคณะกรรมการมวลชนสัมพันธ์ ประกอบด้วย ผู้ถือประทานบัตรหรือผู้รับช่วงการทำเหมือง ผู้แทนภาคประชาชน และผู้แทนส่วนราชการท้องถิ่น และให้เพิ่มเจ้าหน้าที่สาธารณสุข เจ้าหน้าที่พัฒนาชุมชน ผู้แทนสถานศึกษาและวัด เข้าร่วมเป็นคณะกรรมการด้วย โดยจัดให้มีการประชุมคณะกรรมการฯ อย่างน้อยปีละ ๑ ครั้ง เพื่อพิจารณาแผนงานและผลการดำเนินกิจกรรมกองทุนฯ พร้อมทั้งรายงานผลการ

ไปตามที่ทางราชการ
และผ่านชุมชน พร้อมทั้งให้
เสียงในวงเวลาราชการและ
๖.๓๐ น.)
กรมการที่ดิน
แยกเข้า

ดำเนินงานของกองทุน และสำเนาบัญชีธนาคารแสดงสถานะทางการเงินของกองทุนโดยแนบไปพร้อมกับการรายงานผลการประชุมคณะกรรมการมวลชนสัมพันธ์ของโครงการหรือกลุ่มเหมืองแร่ ส่งให้กรมอุตสาหกรรมพื้นฐานและการเหมืองแร่ สำนักงานนโยบายและแผนทรัพยากรธรรมชาติและสิ่งแวดล้อม และหน่วยงานที่เกี่ยวข้องทราบทุกปี หรือให้เป็นไปตามแนวทางที่กรมอุตสาหกรรมพื้นฐานและการเหมืองแร่กำหนด

๑๖. ให้ติดตามตรวจสอบคุณภาพสิ่งแวดล้อม ปีละ ๒ ครั้ง ในช่วงเดือนมกราคม-กุมภาพันธ์ และเดือนสิงหาคม-ตุลาคม และรายงานผลให้กรมอุตสาหกรรมพื้นฐานและการเหมืองแร่ สำนักงานนโยบายและแผนทรัพยากรธรรมชาติและสิ่งแวดล้อม และหน่วยงานที่เกี่ยวข้องทราบทุกครั้ง โดยมีรายละเอียด ดังนี้

๑๖.๑ ตรวจวัดปริมาณฝุ่นละอองรวมในอากาศ (TSP) และระดับเสียงทั่วไป ๒๔ ชั่วโมง จำนวน ๓ สถานี ที่บริเวณชุมชนบ้านโคกตาสิ่งห์ วัดป่าวิเวกสามัคคีธรรม และโรงโม่หินของโครงการ ทั้งนี้ ให้มีการตรวจวัดค่าความทึบแสง (Opacity) ที่จุดกำเนิดฝุ่นละอองในโรงโม่หินในช่วงที่ทำการตรวจวัดปริมาณฝุ่นในบริเวณโรงโม่หินทุกครั้งด้วย

๑๖.๒ ตรวจวัดแรงสั่นสะเทือนจากการใช้วัตถุระเบิด จำนวน ๒ สถานี ที่บริเวณชุมชนบ้านโคกตาสิ่งห์ และวัดป่าวิเวกสามัคคีธรรม

๑๖.๓ ตรวจวัดคุณภาพน้ำผิวดินและน้ำใต้ดิน จำนวน ๒ สถานี ได้แก่ อ่างเก็บน้ำบ้านโคกตาสิ่งห์ และน้ำบ่อบาดาลบ้านโคกตาสิ่งห์ โดยให้วิเคราะห์หาค่าความเป็นกรด-ด่าง ความขุ่นข้น ความกระด้างรวม สารละลายแขวนลอย ของแข็งละลาย เหล็กกรรม และปริมาณซิลิเฟต พร้อมทั้งตรวจวัดระดับความลึกของน้ำในบ่อบาดาลด้วย

๑๗. ให้ทำการฟื้นฟูสภาพพื้นที่ที่ใช้ทำเหมืองควบคู่ไปกับการทำเหมือง ดังนี้

๑๗.๑ ดูแลรักษาพืชพันธุ์ไม้ที่มีอยู่เดิม และปลูกต้นไม้ท้องถิ่นหรือไม้โตเร็วทรงสูงเสริมทดแทนต้นไม้ที่ตายลง เช่น ยูคาลิปตัส สนประดิพัทธ์ กระจับปี่หรือพันธุ์ไม้อื่นที่เหมาะสม ในพื้นที่ที่เว้นไม่ทำเหมือง ในระยะ ๑๐ เมตร และ ๕๐ เมตร บนคันทำนบดิน และรอบพื้นที่โรงโม่หิน ระยะปลูก ๒x๒ เมตร แบบสลับฟันปลา พร้อมทั้งบำรุงรักษาต้นไม้เหล่านั้นให้มีความเจริญเติบโตที่ดี เพื่อเพิ่มพื้นที่สีเขียวและลดผลกระทบด้านทัศนียภาพพื้นที่โครงการ

๑๗.๒ พื้นที่เหมืองซึ่งมีลักษณะเป็นบ่อเหมืองลึกลงไปจากพื้นดินโดยรอบ ให้ปรับแต่งความลาดชันผืนดินและพื้นของชั้นบันไดให้มีเสถียรภาพแข็งแรงและความปลอดภัย โดยการปลูกพืชคลุมดิน และหญ้าแฝก เพื่อป้องกันการชะล้างพังทลายของดินและพัฒนาเป็นบ่อเก็บกักน้ำเพื่อใช้สอยต่อไป

ทั้งนี้ ให้จัดทำแผนและรายงานผลการดำเนินงานฟื้นฟูพื้นที่เหมืองแร่ให้กรมอุตสาหกรรมพื้นฐานและการเหมืองแร่ สำนักงานนโยบายและแผนทรัพยากรธรรมชาติและสิ่งแวดล้อม และหน่วยงานที่เกี่ยวข้องทราบทุก ๓ ปี นับจากวันที่ได้รับอนุญาตการต่ออายุประทานบัตร

๑๘. หากผู้ถือประทานบัตรมีความประสงค์จะปรับเปลี่ยนแผนฟื้นฟูพื้นที่จากการทำเหมืองแร่ที่สอดคล้องกับข้อเท็จจริงหรือการปรับปรุงแผนงานให้ดีกว่าเดิม ให้จัดทำแผนฟื้นฟูพื้นที่จากการทำเหมืองแร่ฉบับใหม่ พร้อมงบประมาณกองทุนที่สอดคล้องกัน ส่งให้กรมอุตสาหกรรมพื้นฐานและการเหมืองแร่เพื่อพิจารณาให้ความเห็นชอบก่อนดำเนินการ

๑๙. ให้รื้อถอนอาคารหรือสิ่งปลูกสร้าง เครื่องจักรอุปกรณ์ที่ใช้ในการทำเหมืองออกจากบริเวณพื้นที่ทำเหมือง แล้วปรับสภาพพื้นที่ตามแผนการฟื้นฟูพื้นที่ที่ผ่านทำเหมืองแร่แล้ว โดยดำเนินการให้แล้วเสร็จก่อนประทานบัตรจะสิ้นอายุไม่น้อยกว่า ๑ เดือน

๒๐. ให้ผู้ถือประธานบัตรส่งรายงานผลการปฏิบัติตามมาตรการป้องกันและแก้ไขผลกระทบสิ่งแวดล้อมและมาตรการติดตามตรวจสอบคุณภาพสิ่งแวดล้อมที่กำหนดไว้ให้กรมอุตสาหกรรมพื้นฐานและการเหมืองแร่ สำนักงานนโยบายและแผนทรัพยากรธรรมชาติและสิ่งแวดล้อม และหน่วยงานที่เกี่ยวข้องทราบ และตรวจสอบ ปีละ ๒ ครั้ง

๒๑. ให้เผยแพร่ข้อมูลผลการติดตามตรวจสอบผลกระทบสิ่งแวดล้อม ปีละ ๒ ครั้ง ผ่านช่องทางที่ชุมชนสามารถได้รับข้อมูลอย่างทั่วถึง เช่น การประกาศเสียงตามสาย การทำแผ่นพับประชาสัมพันธ์ หรือการจัดทำบอร์ดแสดงข้อมูล บริเวณศาลาประชาคมหมู่บ้านหรือที่ทำการผู้ใหญ่บ้าน วัด โรงเรียนบาลส่งเสริมสุขภาพตำบล เป็นต้น

๒๒. หากได้รับการร้องเรียนจากราษฎรในบริเวณใกล้เคียงว่าได้รับความเดือดร้อนรำคาญจากการดำเนินโครงการหรือสาธารณสมบัติได้รับความเสียหายจากการทำเหมืองและกิจกรรมที่เกี่ยวข้อง และทางราชการได้ตรวจพบว่า ไม่ปฏิบัติตามมาตรการที่ได้กำหนดไว้ ผู้ถือประธานบัตรจะต้องยุติการทำเหมืองตามคำสั่งของทางราชการ แล้วแก้ไขเหตุแห่งความเดือดร้อนให้เสร็จสิ้นก่อนที่จะดำเนินการต่อไป

๒๓. หากผู้ถือประธานบัตรมีความประสงค์จะเปลี่ยนแปลงรายละเอียดการทำเหมืองหรือการดำเนินกิจกรรมเกี่ยวข้องที่แตกต่างจากที่เสนอไว้ในรายงานการศึกษาผลกระทบสิ่งแวดล้อมและมาตรการป้องกันแก้ไขประกอบการขออนุญาตอายุประธานบัตร จะต้องเสนอรายละเอียดที่จะเปลี่ยนแปลงดังกล่าว พร้อมทั้งข้อมูลเหตุผลความจำเป็นและมาตรการป้องกันแก้ไขผลกระทบสิ่งแวดล้อมที่สอดคล้องกับการเปลี่ยนแปลงให้กรมอุตสาหกรรมพื้นฐานและการเหมืองแร่พิจารณาให้ความเห็นชอบก่อน

๒๔. ในระหว่างการทำเหมืองหากขุดพบโบราณวัตถุหรือร่องรอยโบราณคดี ไม่ว่าจะเป็ นภาพเขียนสีหรืออื่น ๆ ที่มีความสำคัญทางประวัติศาสตร์ จะต้องรายงานและขอความร่วมมือกรมศิลปากรหรือสำนักงานศิลปากรในท้องที่เข้าไปดำเนินการตรวจสอบพื้นที่ ทั้งนี้ในระหว่างการสำรวจจะต้องหยุดการทำเหมืองชั่วคราวและหากพิสูจน์แล้วว่าเป็นแหล่งโบราณคดี ผู้ถือประธานบัตรจะต้องปฏิบัติตามเงื่อนไขของหน่วยงานที่เกี่ยวข้องโดยไม่มีข้อเรียกร้องใด ๆ

กองบริหารสิ่งแวดล้อม
กรมอุตสาหกรรมพื้นฐานและการเหมืองแร่
เดือนธันวาคม พ.ศ. ๒๕๖๐