



ที่ วว 0804/ 8478

สำนักงานนโยบายและแผนสิ่งแวดล้อม  
ซอยพิบูลวิวัฒนา 7 ถนนพระรามที่ 6  
กรุงเทพฯ 10400

๑๖ มิถุนายน 2540

เรื่อง รายงานการวิเคราะห์ผลกระทบสิ่งแวดล้อมโครงการจัดสรรที่ดิน แลนด์ แอนด์ เฮ้าส์ พาร์ค ภูเก็ต  
เรียน อธิบดีกรมที่ดิน

- สิ่งที่ส่งมาด้วย
1. สำเนาหนังสือบริษัท แอล.เอช. เมืองใหม่ จำกัด ที่ กส.020/2539 ลงวันที่ 26 ธันวาคม 2539
  2. สำเนาหนังสือบริษัท แอล.เอช. เมืองใหม่ จำกัด ที่ บ/ช 014/40 ลงวันที่ 31 มีนาคม 2540
  3. สำเนาหนังสือบริษัท แอล.เอช. เมืองใหม่ จำกัด ที่ บ/ช 028/2540 ลงวันที่ 23 พฤษภาคม 2540
  4. มาตรการป้องกันและแก้ไขผลกระทบสิ่งแวดล้อมโครงการจัดสรรที่ดิน แลนด์ แอนด์ เฮ้าส์ พาร์ค ภูเก็ต ต้องยึดถือปฏิบัติอย่างเคร่งครัด


ด้วยบริษัท แอล.เอช. เมืองใหม่ จำกัด ได้เสนอรายงานการวิเคราะห์ผลกระทบสิ่งแวดล้อมโครงการจัดสรรที่ดิน แลนด์ แอนด์ เฮ้าส์ พาร์ค ภูเก็ต ขนาดพื้นที่ 356-1-31.3 ไร่ จำนวน 760 แปลง ตั้งอยู่ตำบลคลอง อ่าเภอเมือง จังหวัดภูเก็ต จัดทำโดยบริษัท เอ็น เอส คอนซัลแทนท์ จำกัด ให้สำนักงานนโยบายและแผนสิ่งแวดล้อมดำเนินการพิจารณาเพื่อประกอบการขออนุญาตจัดสรรที่ดิน ดังรายละเอียดตามสิ่งที่ส่งมาด้วย 1. 2 และ 3

สำนักงานนโยบายและแผนสิ่งแวดล้อม วัตถุประสงค์แห่งผลการพิจารณาของคณะกรรมการผู้ชำนาญการพิจารณารายงานการวิเคราะห์ผลกระทบสิ่งแวดล้อมด้านโครงการที่เกี่วข้อง บริการชุมชนและสถานที่พักตากอากาศ ในคราวประชุมครั้งที่ 13/2540 เมื่อวันที่ 5 มิถุนายน 2540 ซึ่งมีมติเห็นชอบในรายงานฯ โครงการจัดสรรที่ดิน แลนด์ แอนด์ เฮ้าส์ พาร์ค ภูเก็ต และกำหนดมาตรการป้องกันและแก้ไข

ผลกระทบสิ่งแวดล้อมให้โครงการฯ ยึดถือปฏิบัติอย่างเคร่งครัด ดังรายละเอียดในสิ่งที่ส่งมาด้วย 4  
อนึ่ง สำนักงานฯ ขอความร่วมมือจากท่านในการควบคุมดูแลให้โครงการฯ ปฏิบัติตามกฎหมายอื่นใดที่  
เกี่ยวข้องก่อนออกใบอนุญาต

จึงเรียนมาเพื่อโปรดทราบและพิจารณาคำเห็นการ ทั้งนี้ สำนักงานนโยบายและแผน  
สิ่งแวดล้อมได้สำเนาแจ้งบริษัท แอล.เอช. เมืองใหม่ จำกัด ทราบด้วยแล้ว

ขอแสดงความนับถือ



(นางสาวจิรวรรณ พิพิธโกคา)

รองเลขาธิการ รักษาการแทน  
เลขาธิการสำนักงานนโยบายและแผนสิ่งแวดล้อม

กองวิเคราะห์ผลกระทบสิ่งแวดล้อม

โทร. 2792792, 2799703

โทรสาร. 2785469

ที่ วว 0804/ 8478

สำนักงานนโยบายและแผนสิ่งแวดล้อม  
ซอยพญาสัตตนา 7 ถนนพระรามที่ 6  
กรุงเทพฯ 10400

13 มิถุนายน 2540

เรื่อง รายงานการวิเคราะห์ผลกระทบสิ่งแวดล้อมโครงการจัดสรรที่ดิน แลนด์ แอนด์ เฮ้าส์ พาร์ค ภูเก็ต  
เรียน อธิบดีกรมที่ดิน

- สิ่งที่ส่งมาด้วย
1. สำเนาหนังสือบริษัท แอล.เอช. เมืองใหม่ จำกัด ที่ กส.020/2539 ลงวันที่ 26 ธันวาคม 2539
  2. สำเนาหนังสือบริษัท แอล.เอช. เมืองใหม่ จำกัด ที่ บ/ช 014/40 ลงวันที่ 31 มีนาคม 2540
  3. สำเนาหนังสือบริษัท แอล.เอช. เมืองใหม่ จำกัด ที่ บ/ช 028/2540 ลงวันที่ 23 พฤษภาคม 2540
  4. มาตรการป้องกันและแก้ไขผลกระทบสิ่งแวดล้อมโครงการจัดสรรที่ดิน แลนด์ แอนด์ เฮ้าส์ พาร์ค ภูเก็ต ที่ข้อมติของผู้นิติอย่างเคร่งครัด

ด้วยบริษัท แอล.เอช. เมืองใหม่ จำกัด ได้เสนอรายงานการวิเคราะห์ผลกระทบสิ่งแวดล้อมโครงการจัดสรรที่ดิน แลนด์ แอนด์ เฮ้าส์ พาร์ค ภูเก็ต ขนาดพื้นที่ 356-1-31.3 ไร่ จำนวน 760 แปลง ตั้งอยู่ตำบลฉลอง อำเภอเมือง จังหวัดภูเก็ต จัดทำโดยบริษัท เอ็น เอส คอนซัลแทนท์ จำกัด ให้สำนักงานนโยบายและแผนสิ่งแวดล้อมดำเนินการพิจารณาเพื่อประกอบการขออนุญาตจัดสรรที่ดิน ดังรายละเอียดตามสิ่งที่ส่งมาด้วย 1, 2 และ 3

สำนักงานนโยบายและแผนสิ่งแวดล้อม ได้ขอแจ้งผลการพิจารณาของคณะกรรมการผู้ชำนาญการพิจารณารายงานการวิเคราะห์ผลกระทบสิ่งแวดล้อมด้านโครงการที่หกอาศัย บริการชุมชนและสถานที่พักตากอากาศ ในคราวประชุมครั้งที่ 13/2540 เมื่อวันที่ 5 มิถุนายน 2540 ซึ่งมีมติเห็นชอบในรายงานฯ โครงการจัดสรรที่ดิน แลนด์ แอนด์ เฮ้าส์ พาร์ค ภูเก็ต และกำหนดมาตรการป้องกันและแก้ไข

ผลกระทบสิ่งแวดล้อมให้โครงการฯ ยึดถือปฏิบัติอย่างเคร่งครัด ดังรายละเอียดในสิ่งที่ส่งมาด้วย 4  
ฉบับ สำนักงานฯ ใคร่ขอความร่วมมือจากท่านในการควบคุมดูแลให้โครงการฯ ปฏิบัติตามกฎหมายอันใดที่  
เกี่ยวข้องก่อนออกใบอนุญาต

จึงเรียนมาเพื่อโปรดทราบและพิจารณาดำเนินการ ทั้งนี้ สำนักงานนโยบายและแผน  
สิ่งแวดล้อมได้สำเนาแจ้งบริษัท แอล.เอช. เมืองใหม่ จำกัด ทราบด้วยแล้ว

ขอแสดงความนับถือ

(นางสาวจีรวรรณ พิพิธโกคา)  
รองเลขาธิการ รักษาราชการแทน  
เลขาธิการสำนักงานนโยบายและแผนสิ่งแวดล้อม

กองวิเคราะห์ผลกระทบสิ่งแวดล้อม  
โทร. 2792792, 2799703  
โทรสาร. 2785469

*Amto* ผู้ทรง  
*Am* ผู้แทน  
*Am* ผู้พิมพ์  
*Am* ผู้ร่าง



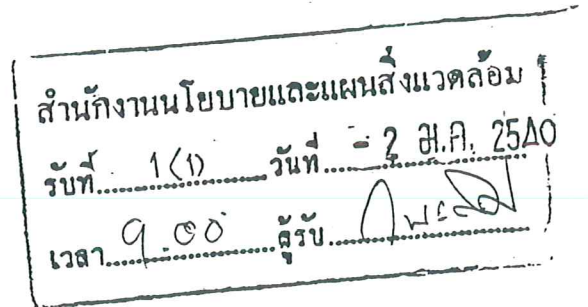
เลขที่ กส. 020/2539

วันที่ 26 ธันวาคม 2539

เรื่อง ส่งรายงานการวิเคราะห์ผลกระทบสิ่งแวดล้อม

เรียน เลขาธิการสำนักงานนโยบายและแผนสิ่งแวดล้อม

- สิ่งที่ส่งมาด้วย 1. รายงานฉบับหลัก จำนวน 5 ฉบับ  
2. รายงานฉบับย่อ จำนวน 15 ฉบับ



ตามที่บริษัท แอล.เอช. เมืองใหม่ จำกัด ผู้ยื่นขออนุญาตจัดสรรที่ดินโครงการ แลนด์ แอนด์ เฮาส์ พาร์ค ภูเก็ต ตำบลฉลอง อำเภอเมือง จังหวัดภูเก็ต ได้มอบหมายให้บริษัท เอ็น เอส คอนซัลแทนท์ จำกัด ผู้มีสิทธิจัดทำรายงานเกี่ยวกับการศึกษา และมาตรการป้องกันและแก้ไขผลกระทบต่อคุณภาพสิ่งแวดล้อมโครงการจัดสรรที่ดินดังกล่าว โดยบริษัทฯ ได้รับทราบและยอมรับการประเมินผลกระทบและมาตรการต่าง ๆ ที่บริษัท เอ็น เอส คอนซัลแทนท์ จำกัด จัดทำขึ้นเรียบร้อยแล้ว

จึงเรียนมาเพื่อขอส่งรายงานการวิเคราะห์ผลกระทบสิ่งแวดล้อม โครงการจัดสรรที่ดินดังกล่าว เพื่อโปรดดำเนินการต่อไปด้วย จักขอบคุณยิ่ง



ขอแสดงความนับถือ

(นายนพร สุนทรจิตต์เจริญ)

กรรมการผู้มีอำนาจลงนาม

(นายพิทยา ตันติพิริยะกิจ)

กรรมการผู้มีอำนาจลงนาม

กองวิเคราะห์ผลกระทบสิ่งแวดล้อม  
รับที่ 01. ลงวันที่ 3 ธ.ค. 40  
เวลา 13.00 น. ผู้รับ [Signature]



บริษัท แอล.เอช. เมืองใหม่ จำกัด 9/9 หมู่ 6 ถนนเทพกระษัตรี ตำบลรัษฎา อำเภอเมือง จังหวัดภูเก็ต 83000 โทร. (076) 225829-32 โทรสาร (076) 215966  
L.H. MUANG MAI CO., LTD. 9/9 THEPKRASATTRI RD., RASADA, MUANG, PHUKET 83000 TEL. (076) 225829-32 FAX. (076) 215966

สงวนลิขสิทธิ์

บ/ช 014/40

วันที่ 31 มีนาคม 2540

สำนักงานนโยบายและแผนสิ่งแวดล้อม  
รับที่ 233(3522) วันที่ 31 มี.ค. 2540  
เวลา 14.15 น. ผู้รับ [Signature]

เรื่อง ขอส่งรายงานการวิเคราะห์ผลกระทบสิ่งแวดล้อม

เรียน เลขาธิการสำนักงานนโยบายและแผนสิ่งแวดล้อม

กองวิเคราะห์ผลกระทบสิ่งแวดล้อม  
รับที่ 98 ลงวันที่ 1 มี.ค. 2540  
เวลา 10.00 น. ผู้รับ [Signature]

สิ่งที่ส่งมาด้วย รายงานข้อมูลชี้แจงเพิ่มเติมรายงานการวิเคราะห์ผลกระทบสิ่งแวดล้อม จำนวน 15 ฉบับ

ตามที่บริษัท แอล.เอช.เมืองใหม่ จำกัด ผู้ยื่นขออนุญาตจัดสรรที่ดินโครงการ แลนด์ แอนด์ เฮ้าส์ พาร์ค ภูเก็ต ตำบลฉลอง อำเภอเมือง จังหวัดภูเก็ต ได้มอบหมายให้บริษัท เอ็น เอส คอนซัลแทนท์ จำกัด ผู้มีสิทธิจัดทำรายงานเกี่ยวกับการศึกษา และมาตรการป้องกันและแก้ไขผลกระทบต่อคุณภาพสิ่งแวดล้อม โครงการจัดสรรที่ดินดังกล่าว โดยบริษัทฯ ได้รับทราบและยอมรับการประเมินผลกระทบและมาตรการต่าง ๆ ที่บริษัท เอ็น เอส คอนซัลแทนท์ จำกัด จัดทำขึ้นเรียบร้อยแล้ว

จึงเรียนมาเพื่อขอส่งรายงานการวิเคราะห์ผลกระทบสิ่งแวดล้อม โครงการจัดสรรที่ดินดังกล่าว เพื่อดำเนินการต่อไปด้วย จักเป็นพระคุณยิ่ง

ขอแสดงความนับถือ



(นายพร สุวรรณจิตต์เจริญ)(นายพิทยา ดันติพิริยะกิจ)

กรรมการผู้มีอำนาจลงนาม



บริษัท แอล.เอช. เมืองใหม่ จำกัด 9/9 หมู่ 6 ถนนเทพกระษัตรี ตำบลรัษฎา อำเภอเมือง จังหวัดภูเก็ต 83000 โทร. (076) 225829-32 โทรสาร (076) 215966  
 L.H. MUANG MAI CO., LTD. 9/9 THEPKRASATTRI RD., RASADA, MUANG, PHUKET 83000 TEL. (076) 225829-32 FAX: (076) 215966

ที่ บ/ช 028/2540

กองวิเคราะห์ผลกระทบท้องถิ่น  
 วันที่ 195 ลงวันที่ 23 พ.ค. 2540  
 เวลา 16.00 น. ผู้รับ [Signature]

วันที่ 23 พฤษภาคม 2540

เรื่อง ขอส่งรายงานการวิเคราะห์ผลกระทบท้องถิ่น

เรียน เลขาธิการสำนักงานนโยบายและแผนสิ่งแวดล้อม

สำนักงานนโยบายและแผนสิ่งแวดล้อม  
 วันที่ 965 ลงวันที่ 3 พ.ค. 2540  
 เวลา 14.16 น. ผู้รับ [Signature]

สิ่งที่ส่งมาด้วย ข้อมูลชี้แจงเพิ่มเติมรายงานการวิเคราะห์ผลกระทบท้องถิ่น จำนวน 15 ฉบับ

ตามที่บริษัท แอล.เอช.เมืองใหม่ จำกัด ผู้ยื่นขออนุญาตจัดสรรที่ดินโครงการ แลนด์ แอนด์ เฮาส์ พาร์ค ภูเก็ต ตำบลฉลอง อำเภอเมือง จังหวัดภูเก็ต ได้มอบหมายให้บริษัท เอ็น เอส คอนซัลแทนท์ จำกัด ผู้มีสิทธิ์จัดทำรายงานเกี่ยวกับการศึกษา และมาตรการป้องกันและแก้ไขผลกระทบต่อคุณภาพสิ่งแวดล้อม โครงการจัดสรรที่ดินดังกล่าว โดยบริษัทฯ ได้รับทราบและยอมรับการประเมินผลกระทบและมาตรการต่าง ๆ ที่บริษัท เอ็น เอส คอนซัลแทนท์ จำกัด จัดขึ้นเรียบร้อยแล้ว

จึงเรียนมาเพื่อขอส่งรายงานการวิเคราะห์ผลกระทบท้องถิ่น โครงการจัดสรรที่ดินดังกล่าว เพื่อโปรดดำเนินการต่อไปด้วย จักเป็นพระคุณยิ่ง



ขอแสดงความนับถือ

[Signature]

(นายพร สุนทรจิตต์เจริญ)(นายพิทยา ตันติพิริยะกิจ)

กรรมการผู้มีอำนาจลงนาม

**มาตรการป้องกันและแก้ไขผลกระทบสิ่งแวดล้อมโครงการจัดสรรที่ดิน  
แลนด์ แอนด์ เฮาส์ พาร์ค ภูเก็ต ต้องยึดถือปฏิบัติอย่างเคร่งครัด**

โครงการฯ จักต้องปฏิบัติตามมาตรการป้องกันและแก้ไขผลกระทบสิ่งแวดล้อมและมาตรการติดตามตรวจสอบคุณภาพสิ่งแวดล้อมที่เสนอไว้ในรายงานการวิเคราะห์ผลกระทบสิ่งแวดล้อม โครงการจัดสรรที่ดิน แลนด์ แอนด์ เฮาส์ พาร์ค ภูเก็ต ของบริษัท แอล.เอช. เมืองใหม่ จำกัด ขนาดพื้นที่ 356-1-31.3 ไร่ จำนวน 760 แปลง ตั้งอยู่ตำบลฉลอง อำเภอเมือง จังหวัดภูเก็ต จัดทำโดยบริษัท เอ็นเอส คอนซัลแทนท์ จำกัด และตามมติของคณะกรรมการผู้ชำนาญการพิจารณารายงานฯ กำหนดเพิ่มเติม ดังรายละเอียดต่อไปนี้

1. โครงการฯ จักต้องยึดถือปฏิบัติตามมาตรการป้องกันและแก้ไขผลกระทบสิ่งแวดล้อมตามที่เสนอไว้ในรายงานฯ และรายละเอียดในเอกสารแนบ
2. โครงการฯ จักต้องบำบัดน้ำเสียทั้งหมดทุกกิจกรรมของแต่ละครัวเรือนด้วยระบบบำบัดน้ำเสียสำเร็จรูปแบบบ่อเกรอะ-บ่อกรองใโรอากาศ แล้วระบายเข้าสู่ระบบบำบัดน้ำเสียรวมแบบ Polishing Contact Aeration โดยมีรายละเอียดขั้นตอนการบำบัดน้ำเสีย ขนาดและที่ตั้งตามที่เสนอไว้ในรายงานฯ ทั้งนี้คุณภาพน้ำทิ้งที่จะระบายออกสู่ภายนอกพื้นที่โครงการฯ ได้ตามมาตรฐานที่ประกาศกระทรวงวิทยาศาสตร์ เทคโนโลยีและสิ่งแวดล้อม เรื่อง กำหนดมาตรฐานควบคุมการระบายน้ำทิ้งจากที่ดินจัดสรร กำหนดไว้
3. โครงการฯ จักต้องควบคุมดูแลรักษากระบบบำบัดน้ำเสียให้มีประสิทธิภาพในการบำบัดอยู่เสมอ รวมทั้งการสูบน้ำทิ้งจากระบบบำบัดฯ ของแต่ละครัวเรือนและในกระบบบำบัดน้ำเสียรวม ตามที่เสนอไว้ในรายงานฯ
4. โครงการฯ จักต้องจัดสร้างบ่อหน่วงน้ำหรือทะเลสาบภายในโครงการฯ ให้มีปริมาตรเพียงพอที่จะกักเก็บหรือหน่วงน้ำไว้ และควบคุมการระบายน้ำออกสู่ภายนอกพื้นที่โครงการฯ ในอัตราที่ไม่มากกว่าจากสภาพการระบายน้ำก่อนมีการพัฒนาโครงการฯ หรือก่อนปรับเปลี่ยนพื้นที่โครงการฯ
5. โครงการฯ จักต้องจัดให้มีภาชนะรองรับมูลฝอยภายในโครงการฯ ที่มีฝาปิดมิดชิดอย่างเพียงพอ และจัดสร้างที่พักมูลฝอยรวม หรือจัดตั้งภูมิสถาปัตยกรรมให้สวยงาม
6. โครงการฯ จักต้องจัดซื้อรถขนมูลฝอยแบบอัลท้าย (ไฮดรอลิก) ขนาดความจุ 10 ลูกบาศก์เมตร จำนวน 1 คัน เพื่อมอบให้องค์การบริหารส่วนตำบลฉลอง ตามที่ระบุในรายงานฯ
7. โครงการฯ จักต้องติดตามตรวจสอบคุณภาพสิ่งแวดล้อมตามที่เสนอในรายงานฯ และส่งผลทุกครั้งที่มีการตรวจสอบมายังสำนักงานนโยบายและแผนสิ่งแวดล้อม ทั้งนี้วิธีการติดตามตรวจสอบให้ฯ วิธีที่ถูกต้องตามหลักวิชาการ
8. หากโครงการฯ จะขอเปลี่ยนแปลงรายละเอียดมาตรการป้องกันและแก้ไขผลกระทบสิ่งแวดล้อม และติดตามตรวจสอบคุณภาพสิ่งแวดล้อมแตกต่างจากที่เสนอไว้ในรายงานฯ โครงการฯ จักต้องเสนอรายละเอียดของการเปลี่ยนแปลงดังกล่าว ให้สำนักงานนโยบายและแผนสิ่งแวดล้อมพิจารณาให้ความเห็นชอบด้านสิ่งแวดล้อมก่อนดำเนินการเปลี่ยนแปลงใด ๆ
9. หากได้รับการร้องเรียนจากราษฎรว่าได้รับความเดือดร้อน รำคาญจากกิจกรรมการดำเนินโครงการฯ หรือโครงการฯ ก่อให้เกิดความเสียหายแก่สาธารณสมบัติ และสำนักงานนโยบายและแผนสิ่งแวดล้อมได้พิสูจน์ทราบแล้วว่าเกิดจากการไม่ปฏิบัติตามมาตรการฯ ที่กำหนดไว้ เจ้าของโครงการต้องแก้ไขเหตุแห่งความเดือดร้อน รำคาญหรือเสียหายนั้นให้เสร็จโดยไม่มีชักช้า



## บทที่ 5

# สรุปมาตรการป้องกันผลกระทบ และแผนการติดตามตรวจสอบคุณภาพสิ่งแวดล้อม โครงการ แลนด์ แอนด์ เฮ้าส์ พาร์ค ภูเก็ต

### 5.1 บทนำ

การดำเนินโครงการจัดสรรที่ดิน แลนด์ แอนด์ เฮ้าส์ พาร์ค ภูเก็ต จะก่อให้เกิดผลกระทบด้านบวก (ผลดี) ต่อทรัพยากรสิ่งแวดล้อม ซึ่งได้แก่ ผลกระทบต่อเศรษฐกิจของชุมชน และผลกระทบด้านลบ (ผลเสีย) ซึ่งได้แก่ ผลกระทบต่อการระบายน้ำ การกำจัดมูลฝอย คุณภาพน้ำ คุณภาพเสียง การคมนาคมขนส่ง และคุณภาพชีวิตในด้านอาชีวอนามัย และความปลอดภัย สำหรับผลกระทบด้านลบจำเป็นต้องมีมาตรการในการป้องกันลดผลกระทบ และแผนการติดตามตรวจสอบคุณภาพสิ่งแวดล้อมที่เหมาะสม และเป็นไปได้ในทางปฏิบัติตามหลักวิชาการ เพื่อเป็นแนวทางในการแก้ไขและลดความรุนแรงของผลกระทบให้อยู่ในระดับที่ยอมรับได้

### 5.2 มาตรการลดผลกระทบต่อคุณภาพสิ่งแวดล้อม

มาตรการลดผลกระทบต่อคุณภาพสิ่งแวดล้อม สามารถแบ่งได้เป็น 2 ช่วง คือ ช่วงก่อสร้าง และช่วงดำเนินการของโครงการ โดยอ้างอิงตามแนวทางการศึกษาด้านผลกระทบที่คาดว่าจะเกิดขึ้นจากบทที่ 4 โดยโครงการจะต้องเฝ้าระวังในด้านคุณภาพน้ำ กากของเสีย อาชีวอนามัย และความปลอดภัยเป็นสำคัญ ดังแสดงในตารางที่ 5-1

### 5.3 แผนการติดตามตรวจสอบคุณภาพสิ่งแวดล้อม

บริษัทที่ปรึกษาเห็นสมควรให้โครงการติดตามตรวจสอบคุณภาพสิ่งแวดล้อมในด้านต่าง ๆ ดังแสดงในตารางที่ 5-2

#### 5.4 รูปแบบรายงานผลการดำเนินการตามมาตรการลดผลกระทบและผลการติดตามตรวจสอบต่าง ๆ

รูปแบบรายงานผลการดำเนินการตามมาตรการลดผลกระทบ และผลการติดตามตรวจสอบที่ต้องส่งให้สำนักงานนโยบายและแผนสิ่งแวดล้อม มีดังนี้

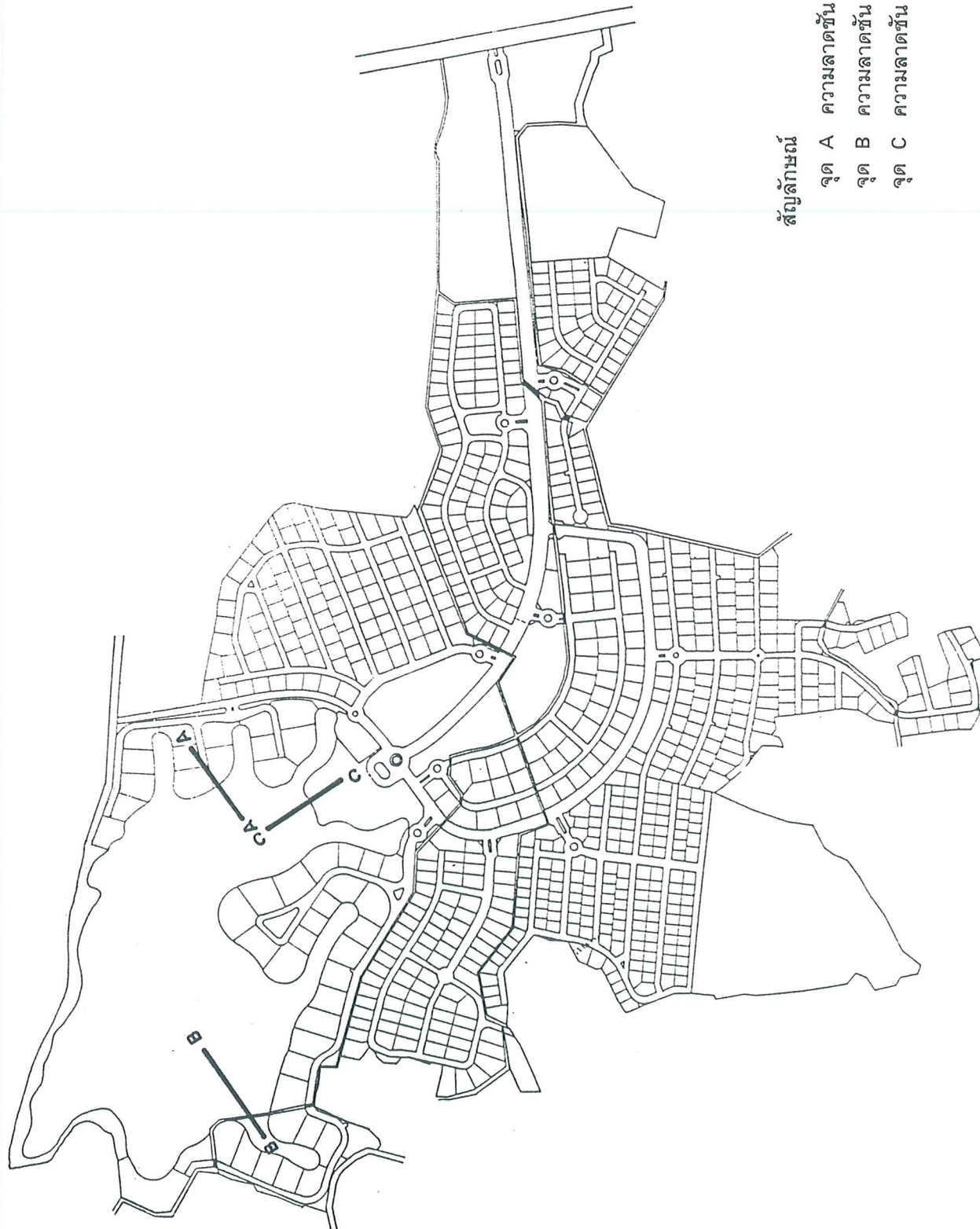
1. แบบรายงานผลการปฏิบัติตามเงื่อนไขของมาตรการลดผลกระทบ และผลการติดตามตรวจสอบ ให้สำนักงานนโยบายและแผนสิ่งแวดล้อม ดังแสดงในตารางที่ 5-3
2. แบบบันทึกการตรวจคุณภาพน้ำทิ้ง ดังแสดงในตารางที่ 5-4
3. แบบบันทึกการตรวจคุณภาพน้ำในลำรางสาธารณะประโยชน์ ดังแสดงในตารางที่ 5-5

ตารางที่ 5-1 สรุปมาตรการป้องกันและลดผลกระทบที่คาดว่าจะเกิดขึ้นจาก โครงการจัดสรรที่ดิน แลนด์ แอนด์ พาร์ค กูเก็ต ของบริษัท แอล เอช เมืองใหม่ จำกัด ตั้งอยู่ที่ ตำบลคลอง อำเภอเมือง จังหวัดภูเก็ต

ผลกระทบ/ตัวแปร	มาตรการป้องกัน/ลดผลกระทบ	สถานที่	ระยะเวลาดำเนินการ	ผู้รับผิดชอบ
<p>1. ทรัพยากรกายภาพ</p> <p>1.1 สภาพภูมิประเทศ</p> <p>ช่วงก่อสร้าง</p> <p>1. จัดทำรั้วหรือกำแพงรอบบริเวณพื้นที่ก่อสร้าง เพื่อ บดบังภูมิทัศน์ที่ไม่ดีจากการก่อสร้าง โดยให้รั้วหรือ กำแพงที่มีความสูงเพียงพออย่างน้อยระดับ สายตา ส่วนบริเวณด้านหน้าโครงการทำการปลูก ต้นไม้เพื่อเพิ่มความสวยงามและบดบังภูมิทัศน์ที่ไม่ดี จากการก่อสร้าง</p> <p>2. ดูแลบริเวณพื้นที่ก่อสร้างให้มีความเป็นระเบียบ เรียบร้อย</p> <p>3. ควบคุมการก่อสร้าง และการจัดสรรสวนสาธารณะ ตลอดบริเวณต่าง ๆ ภายในโครงการให้เป็นไปตาม แบบแปลนที่ได้ออกแบบไว้เพื่อให้เกิดผลดีต่อลักษณะ ภูมิทัศน์</p> <p>ช่วงเปิดดำเนินการ</p> <p>- จัดให้มีการดูแลต้นไม้ สวนหย่อม และสวนสาธารณะ ภายในโครงการให้อยู่ในสภาพดีและสวยงามอยู่เสมอ</p>	<p>- แนวรั้วกันขอบเขตพื้นที่ ก่อสร้างในแนวที่สามารถ มองเห็นได้จากภายนอก</p> <p>- ภายในพื้นที่ก่อสร้าง</p> <p>- ภายในพื้นที่ก่อสร้าง</p> <p>- ภายในพื้นที่โครงการ</p>	<p>- ตลอดระยะเวลาการก่อสร้าง</p> <p>- ตลอดระยะเวลาการก่อสร้าง</p> <p>- ตลอดระยะเวลาการก่อสร้าง</p> <p>- ตลอดระยะเวลาเปิดดำเนินการ</p>	<p>- บริษัท แอล เอช เมืองใหม่ จำกัด</p> <p>- ระบุในสัญญาให้ผู้รับเหมาปฏิบัติตาม</p> <p>- บริษัท แอล เอช เมืองใหม่ จำกัด</p> <p>- บริษัท แอล เอช เมืองใหม่ จำกัด และคณะกรรมการหมู่บ้าน</p>	

ตารางที่ 5-1 (ต่อ 1)

ผลกระทบ/ตัวแปร	มาตรการป้องกัน/ลดผลกระทบ	สถานที่	ระยะเวลาดำเนินการ	ผู้รับผิดชอบ
1.2 ทรัพยากรดิน	ช่วงก่อสร้างและช่วงเปิดดำเนินการ 1. ทำรั้วหรือเรียงหินตลอดแนวพื้นที่โครงการที่ติดกับ ลำรางสาธารณะ 2. การก่อสร้างใด ๆ บริเวณลำรางสาธารณะประโยชน์จะต้อง มีระยะถอยร่นจากแนวลำรางสาธารณะประโยชน์ข้างละ ประมาณ 2 เมตร 3. การก่อสร้างใด ๆ บริเวณที่ติดกับทะเลสาบจะต้องมีระยะ ถอยร่นจากทะเลสาบ 3 เมตร โดยใช้พื้นที่ในสวนนี้ในการ จัดสวนเพื่อความสวยงามรอบ ๆ ทะเลสาบ 4. ให้ความสำคัญขอทะเลสาบที่บริเวณจุด A, B และ C เป็น 1:1.5, 1:2.2 และ 1:2.5 ตามลำดับ (ภาพที่ 5-1) โดย รักษาระดับน้ำในทะเลสาบให้อยู่ที่ระดับไม่ต่ำกว่า+16.78 เมตรเพื่อป้องกันเกิด Land Slide 5. ขุดลอกลำรางสาธารณะประโยชน์ที่ไหลผ่านพื้นที่โครงการ ทุกปี เพื่อป้องกันการตื้นเขินของลำราง 6. ปกคลุมดินไม่ให้พังทลาย	- บริเวณพื้นที่โครงการที่ติด กับลำรางสาธารณะ - บริเวณพื้นที่โครงการที่ติด กับลำรางสาธารณะ - บริเวณพื้นที่โครงการที่ติด กับทะเลสาบ - บริเวณพื้นที่โครงการที่ติด กับทะเลสาบ	- ให้แล้วเสร็จก่อนเปิดดำเนินการ - ให้แล้วเสร็จก่อนเปิดดำเนินการ - ให้แล้วเสร็จก่อนเปิดดำเนินการ - ให้แล้วเสร็จก่อนเปิดดำเนินการ	- บริษัท แอล เอช เมืองใหม่ จำกัด - บริษัท แอล เอช เมืองใหม่ จำกัด - บริษัท แอล เอช เมืองใหม่ จำกัด - บริษัท แอล เอช เมืองใหม่ จำกัด - บริษัท แอล เอช เมืองใหม่ จำกัด - บริษัท แอล เอช เมืองใหม่ จำกัด
1.3 คุณภาพอากาศ	ช่วงก่อสร้าง 1. จำกัดความเร็วรถบรรทุกขนส่งวัสดุอุปกรณ์ก่อสร้าง ให้มีความเร็วไม่เกิน 30 กม./ชม. ซึ่ง US EPA ระบุว่า สามารถลดการพังทลายของฝุ่นได้ร้อยละ 60	- เส้นทางที่ใช้ในการขนส่ง วัสดุ และอุปกรณ์ก่อสร้าง	- ตลอดระยะเวลาเปิดดำเนินการก่อสร้าง	- ระบุในสัญญาให้ผู้รับเหมาปฏิบัติ ตาม



สัญลักษณ์

- จุด A ความลาดชัน = 1:1.5
- จุด B ความลาดชัน = 1:2.2
- จุด C ความลาดชัน = 1:2.5

ภาพที่ 5-1

แสดงตำแหน่งที่ปรับความลาดชันของทะเลสาบ



ที่มา : บริษัท แอด เอส เมืองใหม่ จำกัด

บริษัท เอ็ม เอส คอนซัลแทนท์ จำกัด

ตารางที่ 5-1 (ต่อ 2)

ผลกระทบ/ตัวแปร	มาตรการป้องกัน/ลดผลกระทบ	สถานที่	ระยะเวลาดำเนินการ	ผู้รับผิดชอบ
<p>ผลกระทบ/ตัวแปร</p> <p>1.4 เสียงและความสั่นสะเทือน</p>	<p>2. ในกรณีชนแผ่นดิน หรือวัสดุปรับพื้นที่ ให้จัดหาผ้าใบคลุมท้ายรถให้มิดชิด เพื่อป้องกันการปลิวฟุ้งของดินและฝุ่นหรือการรบกวนของวัสดุที่บรรทุกมา</p> <p>3. ตรวจสอบเครื่องจักรกลที่ใช้ในการก่อสร้าง ให้อยู่ในสภาพดีอยู่เสมอ เพื่อลดการเกิดเขม่า และควัน</p> <p>ช่วงเปิดดำเนินการ</p> <ul style="list-style-type: none"> <li>- ไม่มีมาตรการ</li> </ul> <p>ช่วงก่อสร้าง</p> <ol style="list-style-type: none"> <li>1. จำกัดระยะเวลาการทำงานที่ทำให้เกิดเสียงดัง และความสั่นสะเทือน เฉพาะช่วงเวลากลางวัน และงดกิจกรรมการก่อสร้างที่ทำให้เกิดเสียงดังรบกวนในเวลากลางคืน</li> <li>2. จะต้องไม่มีกรรดาเนินกิจกรรมที่มีเสียงดังในช่วงเวลาพักผ่อนของชุมชน (หลัง 19.00 น.)</li> <li>3. ให้ผู้รับเหมากวดขันไม่ให้คนงานส่งเสียงดังรบกวน</li> <li>4. สำหรับคนงานที่ต้องทำงานเกี่ยวข้องกับเสียงและความสั่นสะเทือนควรให้คนงานพัก 20 นาที ทุกระยะการทำงาน 2 ชั่วโมง และใช้วัสดุป้องกันหรือดูดซับเสียงที่อ่อนนุ่ม ด้ามจับ หรือที่จับเครื่องมือที่สั่นสะเทือน <p>ช่วงเปิดดำเนินการ</p> <ul style="list-style-type: none"> <li>- ไม่มีมาตรการ</li> </ul> </li></ol>	<ul style="list-style-type: none"> <li>- รถบรรทุกดินหรือวัสดุปรับ-ถมสภาพพื้นที่</li> <li>- เครื่องจักรกลที่ใช้ในพื้นที่โครงการ</li> <li>- ภายในพื้นที่ก่อสร้าง</li> <li>- ภายในพื้นที่ก่อสร้าง</li> <li>- บริเวณบ้านพักคนงาน และภายในพื้นที่ก่อสร้าง</li> </ul>	<ul style="list-style-type: none"> <li>- ตลอดระยะเวลาการก่อสร้าง</li> <li>- ตลอดระยะเวลาการก่อสร้าง</li> <li>- ตลอดระยะเวลาการก่อสร้าง</li> <li>- ตลอดระยะเวลาการก่อสร้าง</li> <li>- ตลอดระยะเวลาการก่อสร้าง</li> <li>- ตลอดระยะเวลาการก่อสร้าง</li> </ul>	<ul style="list-style-type: none"> <li>- ระบุในสัญญาให้ผู้รับเหมาปฏิบัติตาม</li> <li>- ระบุในสัญญาให้ผู้รับเหมาปฏิบัติตาม</li> <li>- ระบุในสัญญาให้ผู้รับเหมาปฏิบัติตาม</li> <li>- ระบุในสัญญาให้ผู้รับเหมาปฏิบัติตาม</li> <li>- ระบุในสัญญาให้ผู้รับเหมาปฏิบัติตาม</li> <li>- ระบุในสัญญาให้ผู้รับเหมาปฏิบัติตาม</li> </ul>

ตารางที่ 5-1 (ต่อ 3)

ผลกระทบ/ตัวแปร	มาตรการป้องกัน/ลดผลกระทบ	สถานที่	ระยะเวลาดำเนินการ	ผู้รับผิดชอบ
<p>1.5 ขั้วพยายกรน้ำ</p> <p>ช่วงก่อสร้าง</p> <ol style="list-style-type: none"> <li>จัดให้มีสัมมที่ถูกต้องลักษณะจำนวนห้อง 25 ห้อง สำหรับคนงาน 500 คน โดยทำเป็นระบบกระอะกรองไว้หากาคตั้งที่ระบุในรายละเอียดโครงการในช่วงก่อสร้าง</li> <li>จัดทำบ่อพักน้ำขนาด 2x2.5x1 เมตร มีปริมาตรรวม 5.0 ลบ.ม. เพื่อรองรับน้ำเสียจากส่วนคนงานก่อนระบายลงสู่ลำรางสาธารณะต่อไป</li> <li>จัดให้มีการสูบน้ำจากตะกอนออกจากบ่อกระอะอย่างน้อยทุก ๆ 2.7 ปี/ครั้ง</li> <li>จัดให้มีคนงานดูแลรักษาความสะอาดห้องสุขาอยู่เสมอ</li> <li>กำกับผู้รับเหมาให้แจ้งงวดคนงานมิให้ทิ้งขยะหรือสิ่งใด ๆ ลงในแหล่งน้ำสาธารณะประโยชน์</li> </ol> <p>ช่วงเปิดดำเนินงาน</p> <ol style="list-style-type: none"> <li>จัดให้มีการติดตั้งระบบบำบัดน้ำเสียขั้นต้น ซึ่งเป็นระบบบำบัดชนิดติดกับที่ ของบริษัท พี พี เซ็นเตอร์ จำกัด ดังนี้ <ul style="list-style-type: none"> <li>แปลงพักอาศัยประเภทบ้านและที่ดินแปลงเปล่าที่คาดว่าจะพัฒนาเป็นบ้านเดี่ยวแต่ละแปลง ใช้ BT - 19E (หรือมีประสิทธิภาพเทียบเท่า)</li> </ul> </li> </ol>	<ul style="list-style-type: none"> <li>- ห้องส่วนคนงาน</li> <li>- บริเวณห้องส่วนคนงาน</li> <li>- บ่อกระอะจากส่วนคนงาน</li> <li>- ส่วนคนงาน</li> <li>- แหล่งน้ำสาธารณะ</li> <li>- ภายในพื้นที่โครงการในส่วนบ้าน ที่ดินแปลงเปล่า สิมสร และโรงเรียนอนุบาล</li> </ul>	<ul style="list-style-type: none"> <li>- ตลอดระยะเวลาการก่อสร้าง</li> <li>- ตลอดระยะเวลาการก่อสร้าง</li> <li>- ตลอดระยะเวลาการก่อสร้าง</li> <li>- ตลอดระยะเวลาการก่อสร้าง</li> <li>- ตลอดระยะเวลาการก่อสร้าง</li> <li>- ให้แล้วเสร็จก่อนเปิดดำเนินการในแต่ละแปลง</li> </ul>	<ul style="list-style-type: none"> <li>- ระบุในสัญญาให้ผู้รับเหมาปฏิบัติตาม</li> <li>- ระบุในสัญญาให้ผู้รับเหมาปฏิบัติตาม</li> <li>- ระบุในสัญญาให้ผู้รับเหมาปฏิบัติตาม</li> <li>- ระบุในสัญญาให้ผู้รับเหมาปฏิบัติตาม</li> <li>- ระบุในสัญญาให้ผู้รับเหมาปฏิบัติตาม</li> <li>- บริษัท แอล เอช เมืองใหม่ จำกัด</li> </ul>	

ตารางที่ 5-1 (ต่อ 4)

ผลกระทบ/ตัวแปร	มาตรการป้องกัน/ลดผลกระทบ	สถานที่	ระยะเวลาดำเนินการ	ผู้รับผิดชอบ
	<p>มาตรการป้องกัน/ลดผลกระทบ</p> <ul style="list-style-type: none"> <li>- ทัดแปลงแปล่าที่คาดว่าจะพัฒนาเป็นสโมสรในอนาคต ให้ MA 1126 (หรือมีประสิทธิภาพเทียบเท่า) โดยเปลี่ยนแปลงส่วนเติมคลอรีนในระบบบำบัดน้ำเสียเป็นส่วนพักน้ำใส (Effluent Chamber) แทน</li> <li>- โรงเรือนอนุบาลแต่ละแปลงใช้ AT 70 (หรือมีประสิทธิภาพเทียบเท่า)</li> </ul> <p>2. ติดตั้งระบบบำบัดน้ำเสียรวมเพื่อบำบัดน้ำทิ้งให้ได้มาตรฐานก่อนระบายออกสู่ภายนอกโครงการ โดยเลือกใช้ระบบบำบัดแบบ PCA ของบริษัท พี พี เ็นเตอร์ จำกัด (หรือมีประสิทธิภาพเทียบเท่า) ตามที่ระบุในรายละเอียดโครงการ</p> <p>3. จัดให้มีการอบรมหรือให้ความรู้เกี่ยวกับระบบบำบัดน้ำเสียแก่เจ้าของบ้าน และเจ้าหน้าที่ประจำโครงการ เพื่อให้สามารถดูแลรักษาระบบให้สามารถทำงานได้อย่างมีประสิทธิภาพอยู่เสมอ</p> <p>4. จัดให้มีเจ้าหน้าที่ดูแลรักษา และควบคุมระบบบำบัดน้ำเสียรวมของโครงการให้สามารถปฏิบัติงานได้อย่างต่อเนื่อง และมีประสิทธิภาพอย่างสม่ำเสมอ พร้อมทั้งจัดให้มีการตรวจสอบสภาพการทำงานทั่วไปของระบบ ดังนี้</p>	<ul style="list-style-type: none"> <li>- ระบบบำบัดน้ำเสียรวมภายในพื้นที่โครงการ</li> <li>- ภายในพื้นที่โครงการ</li> <li>- ระบบบำบัดน้ำเสียรวม</li> </ul>	<ul style="list-style-type: none"> <li>- ให้แล้วเสร็จก่อนเปิดดำเนินการ</li> <li>- ก่อนเปิดดำเนินการ</li> <li>- ตลอดระยะเวลาการก่อสร้าง</li> </ul>	<ul style="list-style-type: none"> <li>- บริษัท แอล เอช เมืองใหม่ จำกัด</li> <li>- บริษัท แอล เอช เมืองใหม่ จำกัด</li> <li>- บริษัท แอล เอช เมืองใหม่ จำกัด และคณะกรรมการหมู่บ้าน</li> </ul>

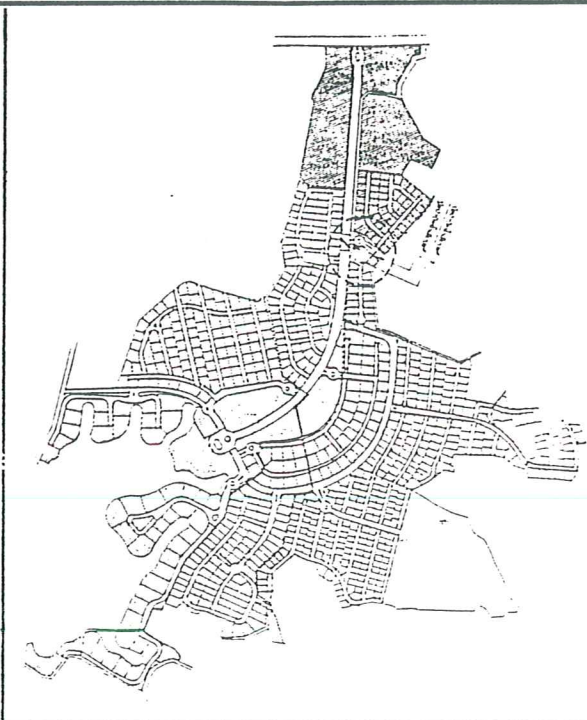
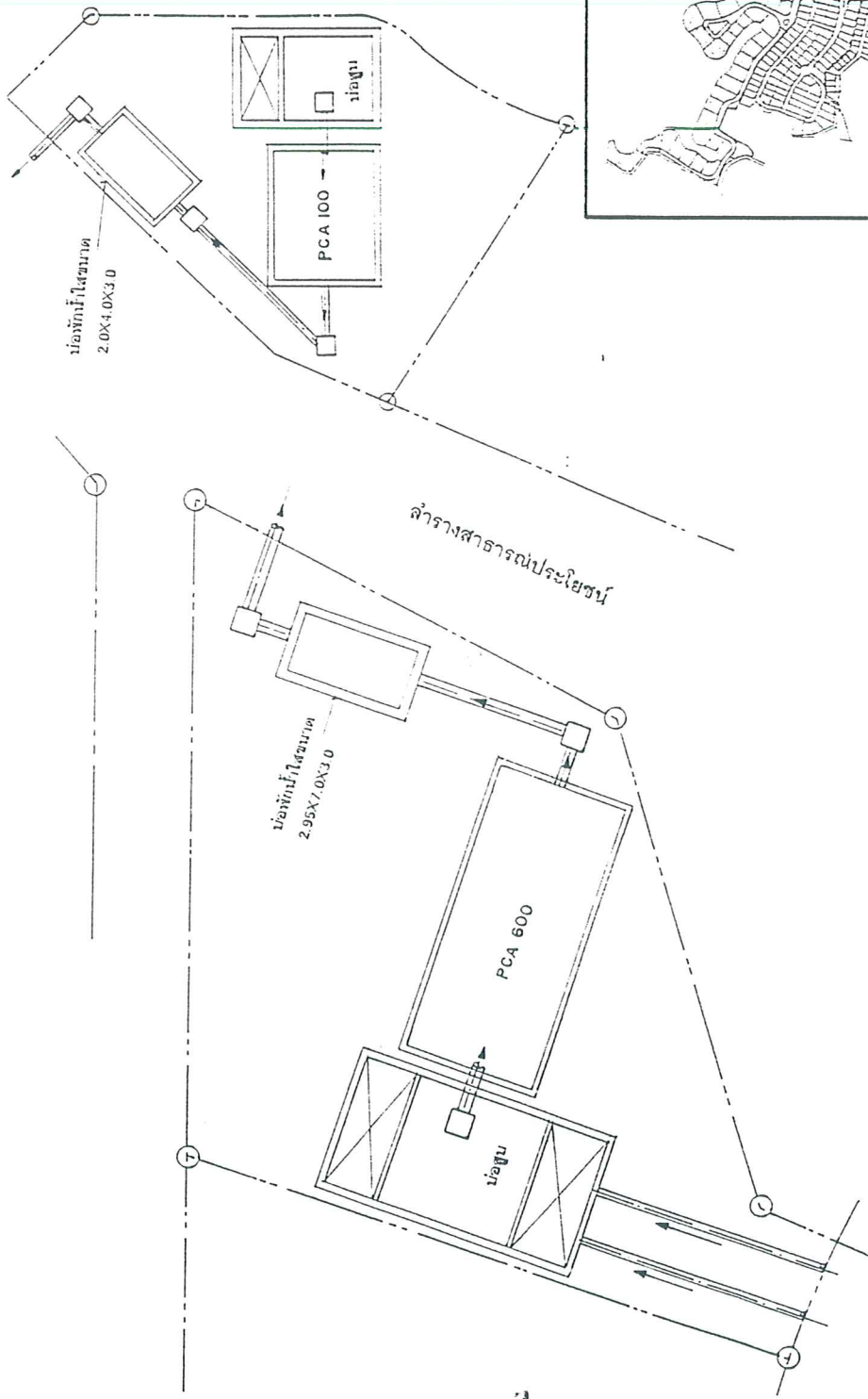


ตารางที่ 5-1 (ต่อ 5)

ผลกระทบ/ตัวแปร	มาตรการป้องกัน/ลดผลกระทบ	สถานที่	ระยะเวลาดำเนินการ	ผู้รับผิดชอบ
4	<p>1) ทำความสะอาดตะแกรงตักขยะก่อนเข้าบ่อสูบ ทุก ๆ 2 เดือน/ครั้ง และเพิ่มความเหมาะสมในฤดูฝน</p> <p>2) ตรวจสอบสภาพการทำงานของเครื่องสูบน้ำในบ่อสูบทุก ๆ 6 เดือน/ครั้ง ดังนี้</p> <ul style="list-style-type: none"> <li>- ตรวจสอบเสียง และการสั่น ว่าเป็นปกติหรือไม่</li> <li>- ตรวจสอบแรงดูดและแรงส่ง ว่าเป็นปกติหรือไม่</li> <li>- ตรวจสอบการรั่วตามเพลา และการสึกหรอของปลอกหุ้ม</li> </ul> <p>3) ตรวจสอบระบบไฟฟ้า ทุก ๆ ปี/ครั้ง ดังนี้</p> <ul style="list-style-type: none"> <li>- ตรวจสอบแหล่งจ่ายแรงดันไฟฟ้าว่าจ่ายได้ตามปกติหรือไม่</li> <li>- ตรวจสอบขนาดของฟิวส์ ว่าได้ตามขนาดที่ต้องการหรือไม่</li> <li>- ตรวจสอบสภาพของฉนวนไฟฟ้าของขดลวดพันมอเตอร์ ว่าอยู่ในสภาพใช้งานได้หรือไม่</li> </ul> <p>4) ตรวจสอบอุปกรณ์อื่น ๆ เช่น ลูกดอย และท่อว่าอยู่ในสภาพที่ใช้งานได้หรือไม่ ทุก ๆ 1 เดือน/ครั้ง</p>			

ตารางที่ 5-1 (ต่อ 6)

ผลกระทบ/ตัวแปร	มาตรการป้องกัน/ลดผลกระทบ	สถานที่	ระยะเวลาดำเนินการ	ผู้รับผิดชอบ
<p>5. ในกรณีที่พบวาระบบบำบัดน้ำเสียของโครงการเกิดการขัดข้อง โครงการจะต้องดำเนินการแก้ไขทันที</p> <p>6. จัดให้มีการสุบภาคอกนอกจากส่วนแอมโมเนียของระบบบำบัดน้ำเสีย เพื่อเป็นการรักษาประสิทธิภาพดังนี้</p> <ul style="list-style-type: none"> <li>- แปลงพักอาศัยประเภทบ้านเดี่ยว และที่ดินแปลง- แปลงที่คาดว่าจะพัฒนาเป็นบ้านพักอาศัย แต่ละแปลง (BT-19E) ทุก ๆ 4.5 ปี/ครั้ง</li> <li>- สโมสร (MA 112a) ทุก ๆ 14 เดือน/ครั้ง</li> </ul> <p>7. ให้ออกแบบและแปลง (AT-70) ทุก ๆ 9.5 เดือนครั้ง</p> <p>7. จัดให้มีบ่อบำบัดน้ำเสียขนาด 2.0x4.0x3.0 เมตร และ 2.95x7.0x3.0 เมตร สำหรับรองรับน้ำทิ้งจากถัง PCA 100 และ PCA600 ตามลำดับ (ภาพที่ 5-2) เพื่อตัดกตะกอนที่เกิดขึ้นในระบบบำบัดน้ำเสียรวมของโครงการ โดยมีระยะเวลาเก็บกัก 2 ชม. ก่อนระบายลงสู่รางสาธารณะประหยชนต่อไป และจัดให้มีการทำความสะอาดบ่อบำบัดน้ำเสียทุก ๆ 1 เดือน เพื่อกำจัดตะกอนที่ตกตะกอนภายในบ่อบำบัด</p>	<ul style="list-style-type: none"> <li>- ระบบบำบัดน้ำเสียรวม</li> <li>- ส่วนแอมโมเนียของระบบบำบัดในบ้านพักอาศัย</li> <li>- ส่วนแอมโมเนียของระบบบำบัดในสโมสร</li> <li>- ส่วนแอมโมเนียของระบบบำบัดในโรงเรียนอนุบาล</li> <li>- บ่อบำบัดน้ำเสียของโครงการ</li> </ul>	<ul style="list-style-type: none"> <li>- ตลอดระยะเวลาเปิดดำเนินการ</li> <li>- ตลอดระยะเวลาเปิดดำเนินการ</li> <li>- ตลอดระยะเวลาเปิดดำเนินการ</li> <li>- ตลอดระยะเวลาเปิดดำเนินการ</li> <li>- ตลอดระยะเวลาเปิดดำเนินการ</li> </ul>	<ul style="list-style-type: none"> <li>- บริษัท แอล เอช เมืองใหม่ จำกัด และคณะกรรมการหมู่บ้าน</li> <li>- เจ้าของบ้านแต่ละหลัง โดยประสานงานให้รับผิดชอบของเทศบาลฯ เข้ามาสูบ</li> <li>- ผู้ดำเนินการส่วนสโมสร โดยประสานงานให้รับผิดชอบของเทศบาลฯ เข้ามาสูบ</li> <li>- บริษัท แอล เอช เมืองใหม่ จำกัด และคณะกรรมการหมู่บ้าน โดยประสานงานให้รับผิดชอบของเทศบาลฯ เข้ามาสูบ</li> <li>- บริษัท แอล เอช เมืองใหม่ จำกัด และคณะกรรมการหมู่บ้าน โดยประสานงานให้รับผิดชอบของเทศบาลฯ เข้ามาสูบ</li> </ul>	

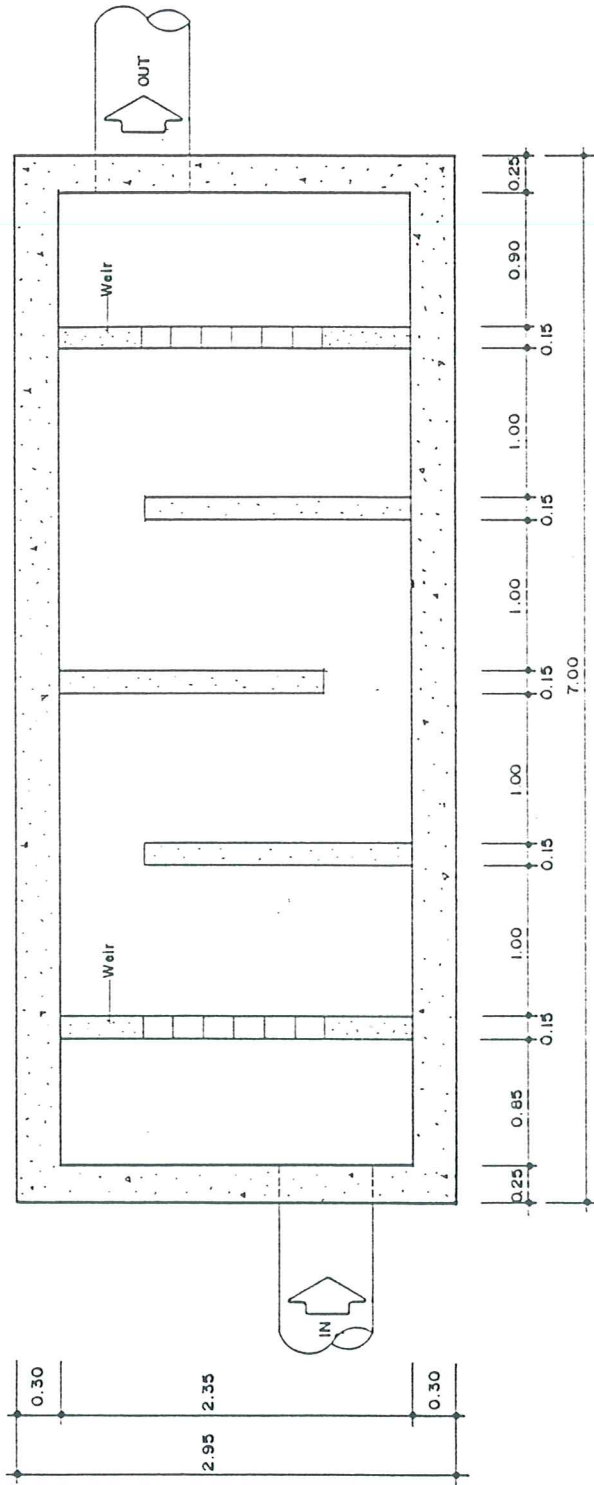


แสดงผังบริเวณระบบน้ำดื่มโรงเรียนของโครงการ

ภาพที่ 5-2

ที่มา : บริษัท แอด เดช เวิลด์ไทม์ จำกัด

บริษัท เอ็ม เอส คอนสตรัคชั่น จำกัด



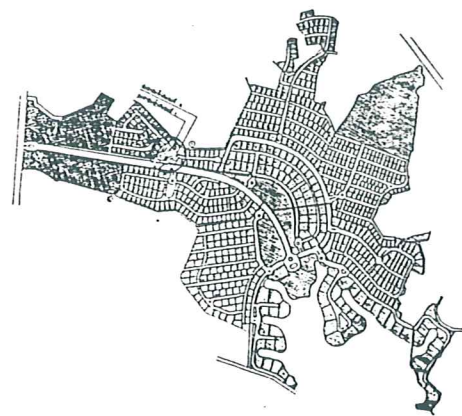
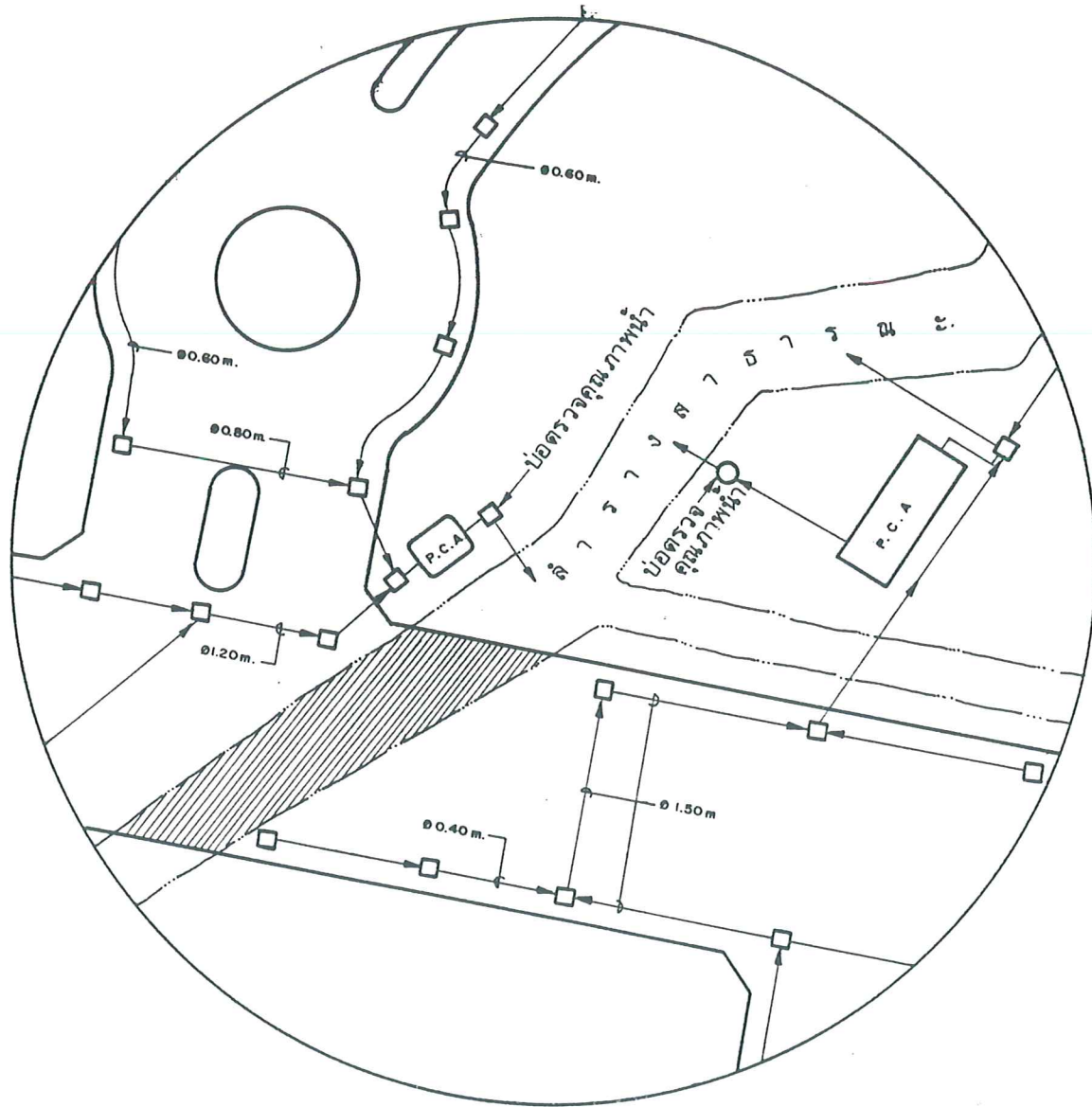
ภาพที่ 5-2(ต่อ)

แสดงแปลนก่อสร้างใส่ของโครงการ



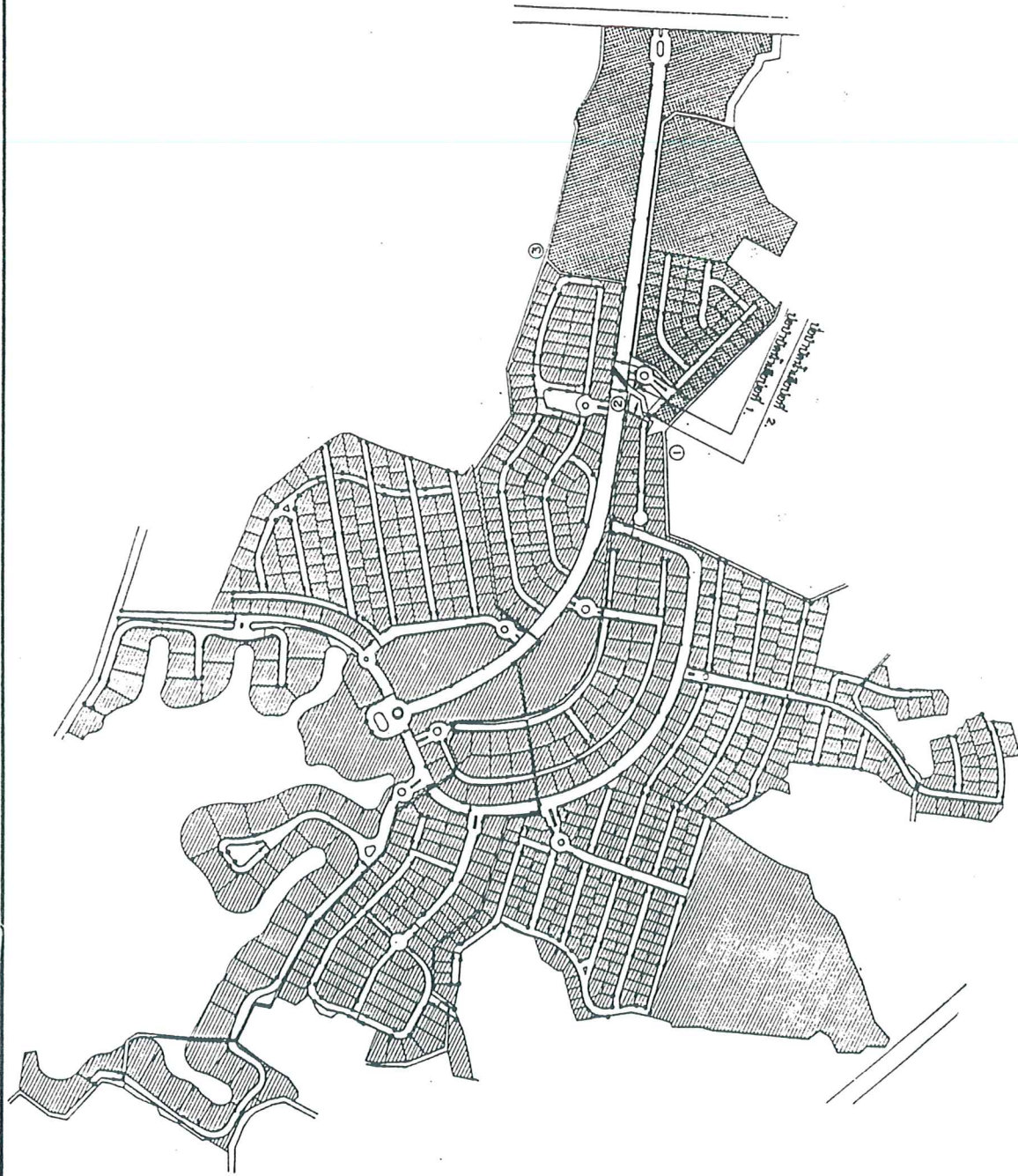
ตารางที่ 5-1 (ต่อ 7)

ผลกระทบ/ตัวแปร	มาตรการป้องกัน/ลดผลกระทบ	สถานที่	ระยะเวลาดำเนินการ	ผู้รับผิดชอบ
<p>8. จัดให้มีการตรวจสอบคุณภาพน้ำทิ้งจากโครงการ โดยตรวจวัดในรูปของ BOD, SS, Fecal Coliform, pH และ Oil &amp; Grease จากบ่อตรวจคุณภาพน้ำทิ้งสุดท้ายของโครงการ ดังตำแหน่งในภาพที่ 5-3</p> <p>9. จัดให้มีการตรวจสอบคุณภาพน้ำในถังวางสารณะประโยชน์ โดยตรวจวัดในรูปของ BOD, SS, DO, pH, Fecal Coliform และ Oil &amp; Grease ดังตำแหน่งในภาพที่ 5-4</p> <p>10. ให้มีการกำจัดไขมันออกจากบ่อดักไขมันในแปลงจัดสรรแต่ละแปลง โดยการทำกำจัดไขมันบรรจุในถุงพลาสติกสีดำและนำไปตากให้แห้งก่อนมัดปากถุงให้แน่นแล้วนำไปทิ้งในถังขยะ เพื่อขอให้หน่วยงานราชการมารับไปกำจัดต่อไป โดยพื้นที่ในการตากไขมันนั้นควรอยู่สูงจากระดับพื้นอย่างน้อย 1.0 เมตร เพื่อป้องกันการค้ำยู่ของสัตว์</p> <p>11. ประชาสัมพันธ์ให้ผู้อยู่อาศัยในโครงการใช้น้ำอย่างประหยัด เพื่อลดปริมาณน้ำเสียที่จะระบายลงสู่แหล่งน้ำสาธารณะภายนอกโครงการ</p>	<p>- บ่อตรวจคุณภาพน้ำทิ้งของโครงการก่อนระบายออกสู่ภายนอกโครงการ</p> <p>- ถังวางสารณะประโยชน์ในตำแหน่งต้นน้ำ (1) กลางน้ำ (2) และท้ายน้ำ (3)</p> <p>- บ่อดักไขมันของแปลงจัดสรรทุกแปลง</p> <p>- ภายในพื้นที่โครงการ</p>	<p>- ทุก ๆ 4 เดือน/ครึ่ง ตลอดระยะเวลาเปิดดำเนินการ</p> <p>- ทุก ๆ 4 เดือน/ครึ่ง ตลอดระยะเวลาเปิดดำเนินการ</p> <p>- ทุก ๆ 1 ครั้ง/สัปดาห์</p> <p>- ตลอดระยะเวลาเปิดดำเนินการ</p>	<p>- บริษัท แอล เอช เอช เมืองใหม่ จำกัด และคณะกรรมการหมู่บ้าน</p> <p>- บริษัท แอล เอช เอช เมืองใหม่ จำกัด และคณะกรรมการหมู่บ้าน</p> <p>- ระบุให้เจ้าของแปลงจัดสรรแต่ละแปลงปฏิบัติตาม</p> <p>- บริษัท แอล เอช เอช เมืองใหม่ จำกัด และคณะกรรมการหมู่บ้าน</p>	



ภาพที่ 5-3

แสดงจุดเก็บตัวอย่างน้ำจากบ่อตรวจคุณภาพน้ำทั้งโครงการ



แสดงจุดเก็บตัวอย่างน้ำจากลำรางสาธารณะ

ภาพที่ 5-4

บริษัท เอ็ม เอส คอนสตรัคชั่น จำกัด

ที่มา : บริษัท เอส เอช เมืองใหม่ จำกัด

ตารางที่ 5-1 (ต่อ 8)

ผลกระทบ/ตัวแปร	มาตรการป้องกัน/ลดผลกระทบ	สถานที่	ระยะเวลาดำเนินการ	ผู้รับผิดชอบ
2. ทรัพยากรชีวภาพ	ช่วงก่อสร้างและเปิดดำเนินการ - ดำเนินการตามมาตรการป้องกัน/ลดผลกระทบต่อทรัพยากรกายภาพอย่างเคร่งครัดเพื่อที่จะไม่ก่อให้เกิดผลกระทบต่อทรัพยากรชีวภาพ	- ภายในพื้นที่โครงการ	- ตลอดระยะเวลาการก่อสร้างและเปิดดำเนินการ	- บริษัท แอล เอช เมืองใหม่ จำกัด
3. คุณค่าการใช้ประโยชน์ของมนุษย์ 3.1 ภายในพื้นที่	ช่วงก่อสร้าง - ไม่มีมาตรการ ช่วงเปิดดำเนินการ 1. หลีกเลี่ยงการนำน้ำประปามาใช้ในการรดน้ำต้นไม้ และขนานหม้อหรือทำความสะอาดครุภัณฑ์ที่ผ่านการบำบัดแล้วมาใช้ในกิจกรรมดังกล่าว 2. รวบรวมสถิติการใช้ น้ำของโครงการเพื่อตรวจสอบการใช้ น้ำและการชำระจุดของท่อ นำประปา ช่วงก่อสร้าง - รณรงค์ให้คนงานใช้ไฟเท้าอย่างประหยัด	- ภายในพื้นที่โครงการ	- ตลอดระยะเวลาเปิดดำเนินการ	- บริษัท แอล เอช เมืองใหม่ จำกัด และคณะกรรมการหมู่บ้าน
3.2 ภายในพื้นที่		- ภายในพื้นที่โครงการ	- ตลอดระยะเวลาเปิดดำเนินการ	- บริษัท แอล เอช เมืองใหม่ จำกัด
		- ภายในพื้นที่โครงการ	- ตลอดระยะเวลาการก่อสร้าง	- ระบุในสัญญาผู้รับเหมามาปฏิบัติตาม



ตารางที่ 5-1 (ต่อ 9)

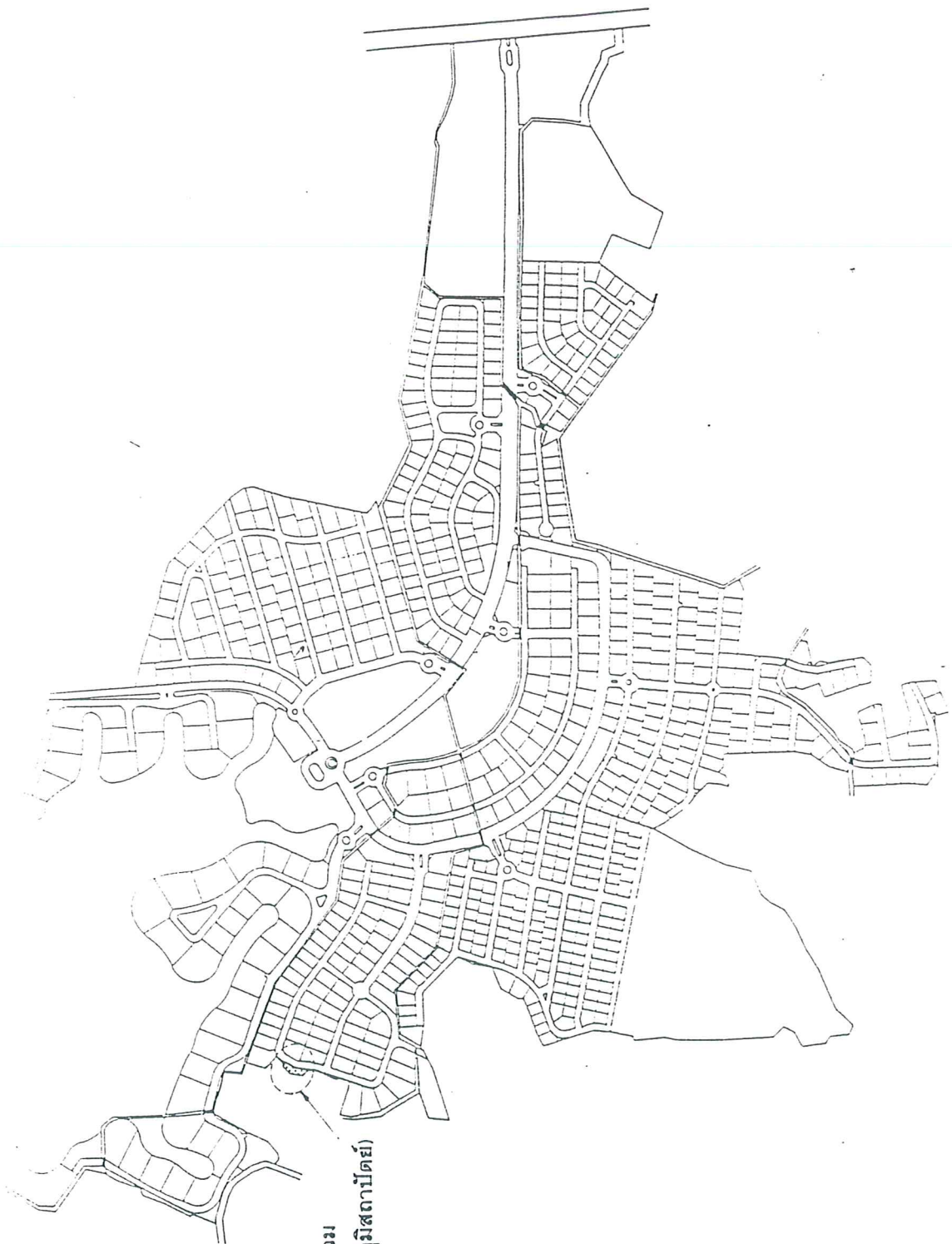
ผลกระทบ/ตัวแปร	มาตรการป้องกัน/ลดผลกระทบ	สถานที่	ระยะเวลาดำเนินการ	ผู้รับผิดชอบ
<p><u>ช่วงเปิดดำเนินการ</u></p> <p>1. การเดินสายไฟฟ้าหรืออุปกรณ์ไฟฟ้าต่าง ๆ จะต้องทำตามมาตรฐานของการไฟฟ้าส่วนภูมิภาคหรือมาตรฐานเพื่อความปลอดภัยทางไฟฟ้าสำนักงานไฟฟ้าพลังงานแห่งชาติ</p> <p>2. เพื่อเป็นการประหยัดไฟฟ้า หลอดไฟฟ้าและอุปกรณ์ไฟฟ้าที่ใช้ควรเป็นแบบประหยัดพลังงานและมีอายุการใช้งานที่ยาวนาน</p> <p>3. รมรณรงค์ให้ผู้อยู่อาศัยใช้ไฟฟ้าอย่างประหยัด</p>	<p>สถานที่</p> <p>- ภายในพื้นที่โครงการ และแปลงจัดสรรทุกแปลง</p> <p>- ภายในพื้นที่ส่วนกลาง และแปลงจัดสรรทุกแปลง</p> <p>- ภายในพื้นที่โครงการ</p>	<p>ระยะเวลาดำเนินการ</p> <p>- ให้แล้วเสร็จก่อนเปิดดำเนินการ</p> <p>- ให้แล้วเสร็จก่อนเปิดดำเนินการ และตลอดระยะเวลาดำเนินการ</p> <p>- ตลอดระยะเวลาเปิดดำเนินการ</p>	<p>ผู้รับผิดชอบ</p> <p>- บริษัท แอล เอช เมืองใหม่ จำกัด</p> <p>- บริษัท แอล เอช เมืองใหม่ จำกัด และคณะกรรมการหมู่บ้าน</p> <p>- บริษัท แอล เอช เมืองใหม่ จำกัด และคณะกรรมการหมู่บ้าน</p>	
<p><u>ช่วงก่อสร้าง</u></p> <p>1. รวบรวมและขายเศษวัสดุที่เกิดขึ้นจากการก่อสร้าง เช่น เศษไม้ เศษโลหะ ฯลฯ ให้กับผู้รับซื้อทั่วไปเพื่อให้นำกลับมาใช้ประโยชน์ได้อีก และรวบรวมขยะที่ไม่สามารถนำกลับไปใช้ประโยชน์ใหม่ได้กองไว้เป็นจุด ๆ และให้องค์กรบริหารส่วนตำบลลงชื่อมาจัดเก็บและนำไปกำจัดต่อไป</p> <p>2. กำชับให้คนงานที่มีการพักภายในบริเวณพื้นที่โครงการทิ้งขยะในถังที่จัดไว้ให้</p>	<p>สถานที่</p> <p>- ภายในพื้นที่โครงการ</p> <p>- บริเวณบ้านพักคนงาน</p>	<p>ระยะเวลาดำเนินการก่อสร้าง</p> <p>- ตลอดระยะเวลาการก่อสร้าง</p> <p>- ตลอดระยะเวลาการก่อสร้าง</p>	<p>ผู้รับผิดชอบ</p> <p>- ระบุในสัญญาให้ผู้รับเหมาปฏิบัติตาม</p> <p>- ระบุในสัญญาให้ผู้รับเหมาปฏิบัติตาม</p>	

ตารางที่ 5-1 (ต่อ 10)

ผลกระทบ/ตัวแปร	มาตรการป้องกัน/ลดผลกระทบ	สถานที่	ระยะเวลาดำเนินการ	ผู้รับผิดชอบ
<p>3. จัดให้มีถังขยะขนาด 200 ลิตร จำนวน 15 ถัง บริเวณบ้านพักคนงาน เพื่ออำนวยความสะดวกการบริหารส่วนตำบลของนำไปกำจัดต่อไป</p> <p>4. ถึงระยะที่ใช้มีฝาปิดมิดชิด มีความทนทาน ไม่เป็นสนิม สามารถป้องกันแมลงวัน , สุนัข และสัตว์มีฟันแทะได้</p> <p>ช่วงเปิดดำเนินการ</p> <p>1. จัดที่รองรับขยะมีขนาดให้เพียงพอในแต่ละส่วน ดังนี้</p> <ul style="list-style-type: none"> <li>- บ้านพักอาศัยและที่ดินแปลงเปล่า ใช้ถึงขยะขนาด 100 ลิตร จำนวน 4 แปลง/ถึง</li> <li>- โรงเรียนอนุบาล ใช้ถึงขยะขนาด 200 ลิตร จำนวน 3 ถัง/แปลง</li> <li>- สโมสร ใช้ถึงขยะขนาด 200 ลิตร จำนวน 3 ถัง</li> </ul> <p>2. ถึงระยะที่ใช้ควรเป็นชนิดเดียวกัน มีความทนทาน ไม่เป็นสนิม สามารถป้องกันแมลงวัน, หุน, สัตว์มีฟันแทะ และทำความสะอาดง่าย</p>	<ul style="list-style-type: none"> <li>- กระจายทั่วบริเวณบ้านพักคนงาน</li> <li>- ถึงขยะบริเวณบ้านพักคนงาน</li> <li>- บ้านพักอาศัยและที่ดินแปลงเปล่า</li> <li>- โรงเรียนอนุบาล</li> <li>- อาคารสโมสร</li> <li>- ถึงขยะในแต่ละส่วน</li> </ul>	<ul style="list-style-type: none"> <li>- ตลอดระยะเวลาการก่อสร้าง</li> <li>- ตลอดระยะเวลาการก่อสร้าง</li> <li>- ตลอดระยะเวลาเปิดดำเนินการ</li> <li>- ตลอดระยะเวลาเปิดดำเนินการ</li> <li>- ตลอดระยะเวลาเปิดดำเนินการ</li> <li>- ตลอดระยะเวลาเปิดดำเนินการ</li> </ul>	<ul style="list-style-type: none"> <li>- ระบุในสัญญาให้ผู้รับเหมาปฏิบัติตาม</li> <li>- ระบุในสัญญาให้ผู้รับเหมาปฏิบัติตาม</li> <li>- บริษัท แอล เอช เมืองใหม่ จำกัด และคณะกรรมการหมู่บ้าน</li> <li>- บริษัท แอล เอช เมืองใหม่ จำกัด และคณะกรรมการหมู่บ้าน</li> <li>- บริษัท แอล เอช เมืองใหม่ จำกัด และคณะกรรมการหมู่บ้าน</li> <li>- บริษัท แอล เอช เมืองใหม่ จำกัด และคณะกรรมการหมู่บ้าน</li> </ul>	

ตารางที่ 5-1 (ต่อ 11)

ผลกระทบ/ตัวแปร	มาตรการป้องกัน/ลดผลกระทบ	สถานที่	ระยะเวลาดำเนินการ	ผู้รับผิดชอบ
<p>3. การทิ้งมูลฝอยกักขังให้ดูบ้าน บรรจุในถุงพลาสติก สีดำสำหรับบรรจุมูลฝอยแล้วผูกปากถุงให้แน่น เพื่อลดปัญหาการลุกลามของรังแคและลดการนำเหม็นของเศษมูลฝอย</p> <p>4. ตรวจสอบที่รองรับขยะให้อยู่ในสภาพดีอยู่เสมอ</p> <p>5. ให้ทาง อบต. ฉลอง เข้ามาดำเนินการเก็บขยะตามหนังสือตอบรับเลขที่ กท 0116/2454</p> <p>6. ติดตามตรวจสอบไม่ให้มีขยะตกค้างภายในโครงการ</p> <p>ถ้าเกิดมีการตกค้างของขยะภายในโครงการต้องรีบแจ้งให้ อบต. ฉลอง เข้ามาดำเนินการจัดเก็บทันที</p> <p>7. ขอรถขนขยะแบบอัตโนมัติ (ไฮโดรลิก) ขนาดความจุ 10 ลบ.ม. จำนวน 1 คัน มอบให้ทาง อบต. ฉลองตามที่โครงการระบุไว้เพื่อเพิ่มประสิทธิภาพในการเก็บขนขยะของ อบต. ฉลอง</p> <p>8. จัดให้มีจุดพักมูลฝอยรวมของโครงการฯ ไว้บริเวณด้านทิศตะวันตกเฉียงเหนือของโครงการ (ภาพที่ 5-5) โดยก่อสร้างเป็นถังคอนกรีตเสริมเหล็กขนาด 1.75 x 5.1 x 1.8 เมตร จำนวน 2 ถัง (ภาพที่ 5-6) พร้อมจัดผังภูมิสถาปัตยกรรมแปลงพักมูลฝอยดังแสดงในภาพที่ 5-7</p>	<p>- ขยะของแต่ละบ้าน</p> <p>- ภายในพื้นที่โครงการ</p> <p>- ภายในพื้นที่โครงการ</p> <p>- ภายในพื้นที่โครงการ</p> <p>-</p> <p>- จุดพักมูลฝอยรวมของโครงการ</p>	<p>- ตลอดระยะเวลาเปิดดำเนินการ</p> <p>- ตลอดระยะเวลาเปิดดำเนินการ</p> <p>- ตลอดระยะเวลาเปิดดำเนินการ</p> <p>- ตลอดระยะเวลาเปิดดำเนินการ</p> <p>- ให้แล้วเสร็จก่อนเปิดดำเนินการ</p> <p>- ให้แล้วเสร็จก่อนเปิดดำเนินการ</p>	<p>- บริษัท แอล เอช เมืองใหม่ จำกัด และคณะกรรมการหมู่บ้าน</p> <p>- บริษัท แอล เอช เมืองใหม่ จำกัด และคณะกรรมการหมู่บ้าน</p> <p>- บริษัท แอล เอช เมืองใหม่ จำกัด และคณะกรรมการหมู่บ้าน</p> <p>- บริษัท แอล เอช เมืองใหม่ จำกัด และคณะกรรมการหมู่บ้าน</p> <p>- บริษัท แอล เอช เมืองใหม่ จำกัด</p> <p>- บริษัท แอล เอช เมืองใหม่ จำกัด</p>	



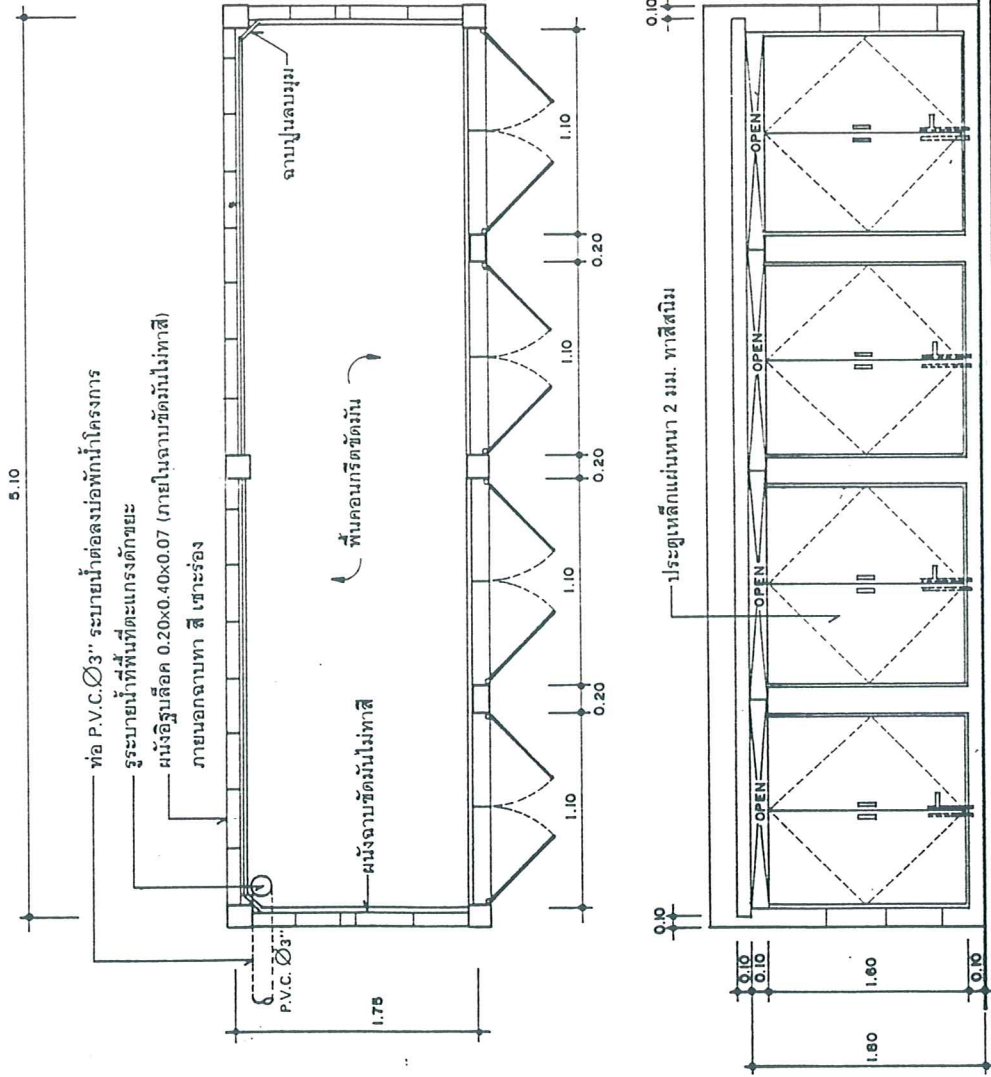
จุดพักมูลฝอยรวม  
(รายละเอียดแสดงในผังภูมิสถาปัตยกรรม)

แสดงตำแหน่งจุดพักมูลฝอยรวมโครงการ

ภาพที่ 5-5

ที่มา : บริษัท แอด เอช เมืองใหม่ จำกัด

บริษัท เอ็ม เอส ดอนชัยแลนด์ จำกัด

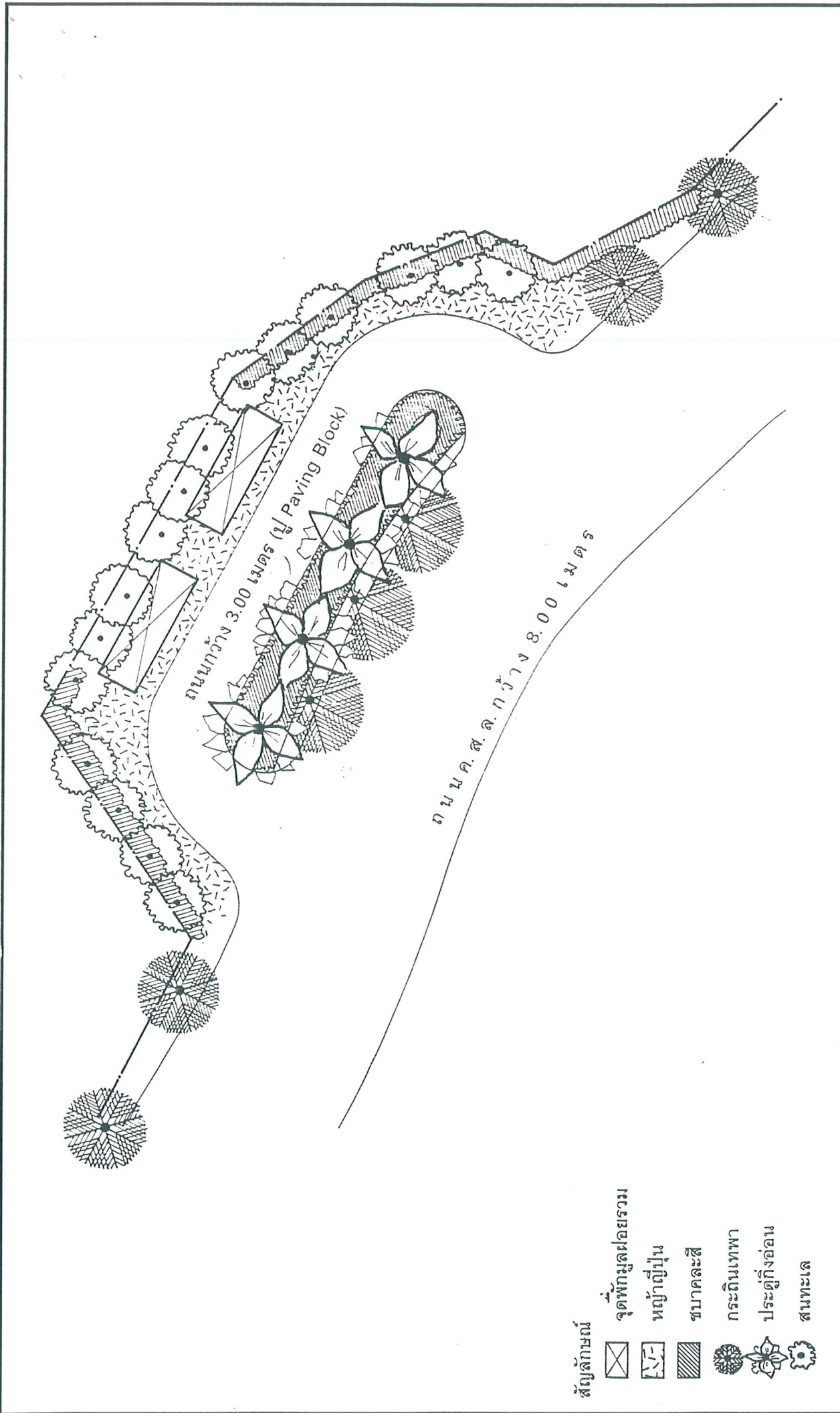


ภาพที่ 5-6

แสดงแบบแปลนที่พักขยะของโครงการ

ที่มา : บริษัท แอด เอช เมืองใหม่ จำกัด

บริษัท เอ็ม เอส คอนสตรัคชั่น จำกัด



แสดงผังภูมิสถาปัตย์บริเวณจุดพักผ่อนโดยรวม

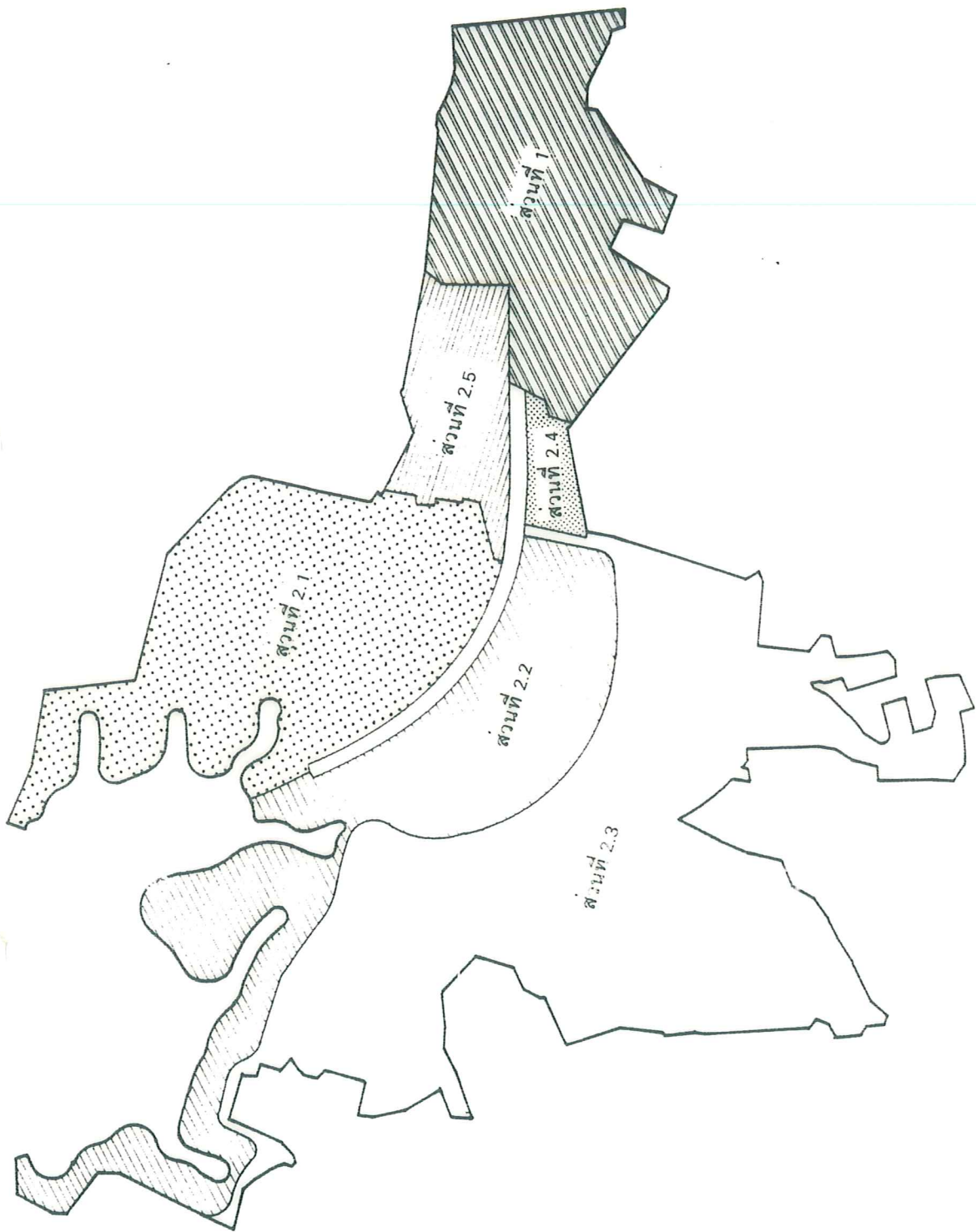
ภาพที่ 5-7

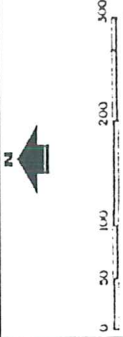
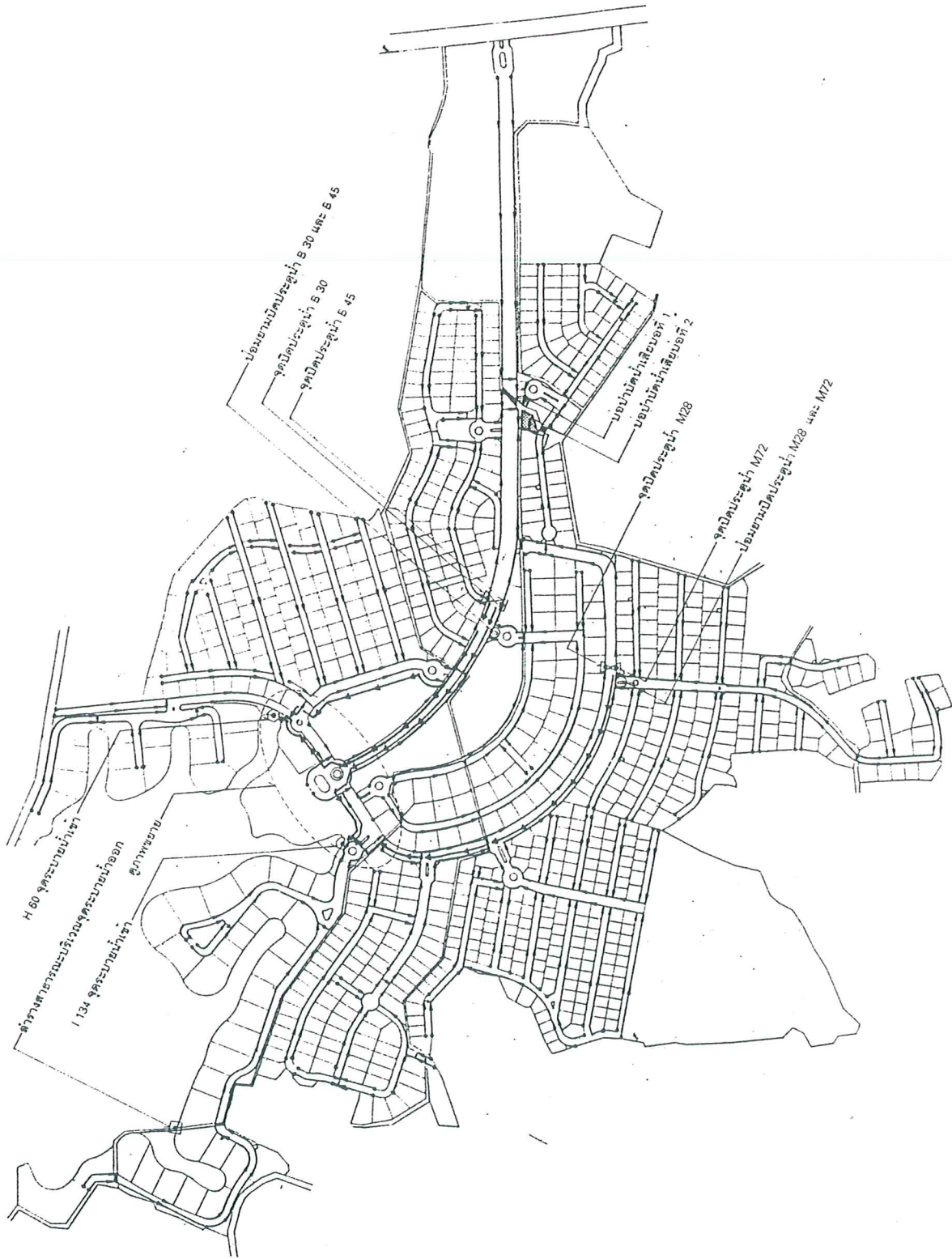
ผลกระทบ/ตัวแปร	มาตรการป้องกัน/ลดผลกระทบ	สถานที่	ระยะเวลาดำเนินการ	ผู้รับผิดชอบ
<p>3.4. การระบายน้ำ</p> <p>ช่วงก่อสร้าง</p> <ol style="list-style-type: none"> <li>1. จัดให้มีวางระบายน้ำชั่วคราวบริเวณรอบลานอเนกาน้ำ , ซัก , ล้าง เพื่อระบายน้ำเสียลงสู่บ่อพักน้ำเสียขนาด 2x2.5 x1 เมตร ระบายลงสู่ลำรางสาธารณะต่อไป</li> <li>2. จัดให้มีการควบคุมอัตราการระบายน้ำภายหลังพัฒนาโครงการให้เท่ากับก่อนพัฒนาโครงการโดยนำปริมาณน้ำส่วนเกินที่เกิดจากการพัฒนาโครงการเข้าไปเก็บยังพื้นที่ทะเลสาบซึ่งเป็นพื้นที่ดินของโครงการที่นำมารวมในการจัดสรรโดยมีวิธีการควบคุมอัตราการระบายน้ำดังนี้ <ul style="list-style-type: none"> <li>- เปิด Manhole 1 134 และ H60 และวางท่อระบายน้ำขนาดเส้นผ่าศูนย์กลาง 0.60 เมตร ผ่านแปลงที่ดินปลูกหญ้าเข้าสู่ทะเลสาบ โดยบริเวณด้านหน้าของท่อระบายน้ำจะทำเป็นฝายน้ำล้นที่ระดับ +17.90 เมตร</li> <li>- ติดตั้งประตูน้ำแบบบานตรง (Sluice Gate) บริเวณ Manhole 4 จุด คือ B30, B45, M72 และ M28 โดยที่จุดดังกล่าวจะติดตั้ง Flow Switch ซึ่งควบคุมระดับการทำงานที่ 1 ใน 3 ของท่อ ดังนั้นในกรณีที่มีน้ำในเส้นท่อนเกินกว่าระดับ 1 ใน 3 ของท่อ จะส่งสัญญาณเตือนไปยังปั๊มยาม</li> </ul> </li> </ol>	<p>- บริเวณบ้านพักคนงาน</p> <p>- ท่อระบายน้ำโครงการ และ</p> <p>ลำรางสาธารณะ</p> <p>- บริเวณพื้นที่โครงการ</p>	<p>- ตลอดระยะเวลาก่อสร้าง</p> <p>- ทุก ๆ 2 ปี/ครั้ง ตลอดระยะเวลาเปิดดำเนินการ</p> <p>- ตลอดระยะเวลาเปิดดำเนินการ</p>	<p>- ระบุในสัญญาให้ผู้รับเหมาปฏิบัติตาม</p> <p>- บริษัท แอล เอช เมืองใหม่ จำกัด และคณะกรรมการหมู่บ้าน</p> <p>- บริษัท แอล เอช เมืองใหม่ จำกัด และคณะกรรมการหมู่บ้าน</p>	

ตารางที่ 5-1 (ต่อ 13)

ผลกระทบ/ตัวแปร	มาตรการป้องกัน/ลดผลกระทบ	สถานที่	ระยะเวลาดำเนินการ	ผู้รับผิดชอบ
<p>3.5 การคมนาคม</p> <p>ช่วงก่อสร้าง</p> <p>1. จำกัดความเร็วของรถบรรทุกไม่ให้เกิน 30 กิโลเมตร/ชั่วโมง โดยเฉพาะเมื่อเข้าเขตชุมชน</p> <p>2. ในถาวรทุกดินและวัสดุที่ใช้ในการก่อสร้างต้องขั้บกรด้วยควมระมัดระวังเป็นพิเศษ โดยเฉพาะช่วงที่ผ่านชุมชนและจุดเข้าออกพื้นที่โครงการ</p>	<p>เพื่อให้ยามปิดประตูหน้าทั้ง 4 จุด ซึ่งจะส่งผลให้ค้อย ๆ เกิดการสะสมของน้ำในเส้นท่อตลอดแนวถนนสายหลักจนถึงจุดเปิด I134 และ H60 เข้าสู่ทะเลสาบได้โดยปริมาณน้ำที่เข้าสู่ทะเลสาบจะมาจากพื้นที่ 3 ส่วน คือ พื้นที่ส่วน 2.1, 2.2 และ 2.3 ส่วนพื้นที่ในส่วนที่ 1, 2.4 และ 2.5 จะระบายทิ้งโดยไม่มีการกักเก็บ (ภาพที่ 5-8)</p> <p>- การระบายน้ำออกจากทะเลสาบจะระบายออกทางลำรางสาธารณะประโยชน์ที่ไหลผ่านพื้นที่โครงการเข้ามาในทะเลสาบก่อนจะไหลผ่านพื้นที่โครงการออกสู่ภายนอกต่อไป โดยทางโครงการได้ปรับปรุงสภาพโดยการลาดาดซีเมนต์ตลอดแนว (ภาพที่ 5-9)</p>	<p>- เส้นทางคมนาคมที่เกี่ยวข้องกับโครงการ</p> <p>- เส้นทางคมนาคมที่เกี่ยวข้องกับโครงการ</p>	<p>- ตลอดระยะเวลาการก่อสร้าง</p> <p>- ตลอดระยะเวลาการก่อสร้าง</p>	<p>- ระบุในสัญญาให้ผู้รับเหมาปฏิบัติ ตาม</p> <p>- ระบุในสัญญาให้ผู้รับเหมาปฏิบัติ ตาม</p>





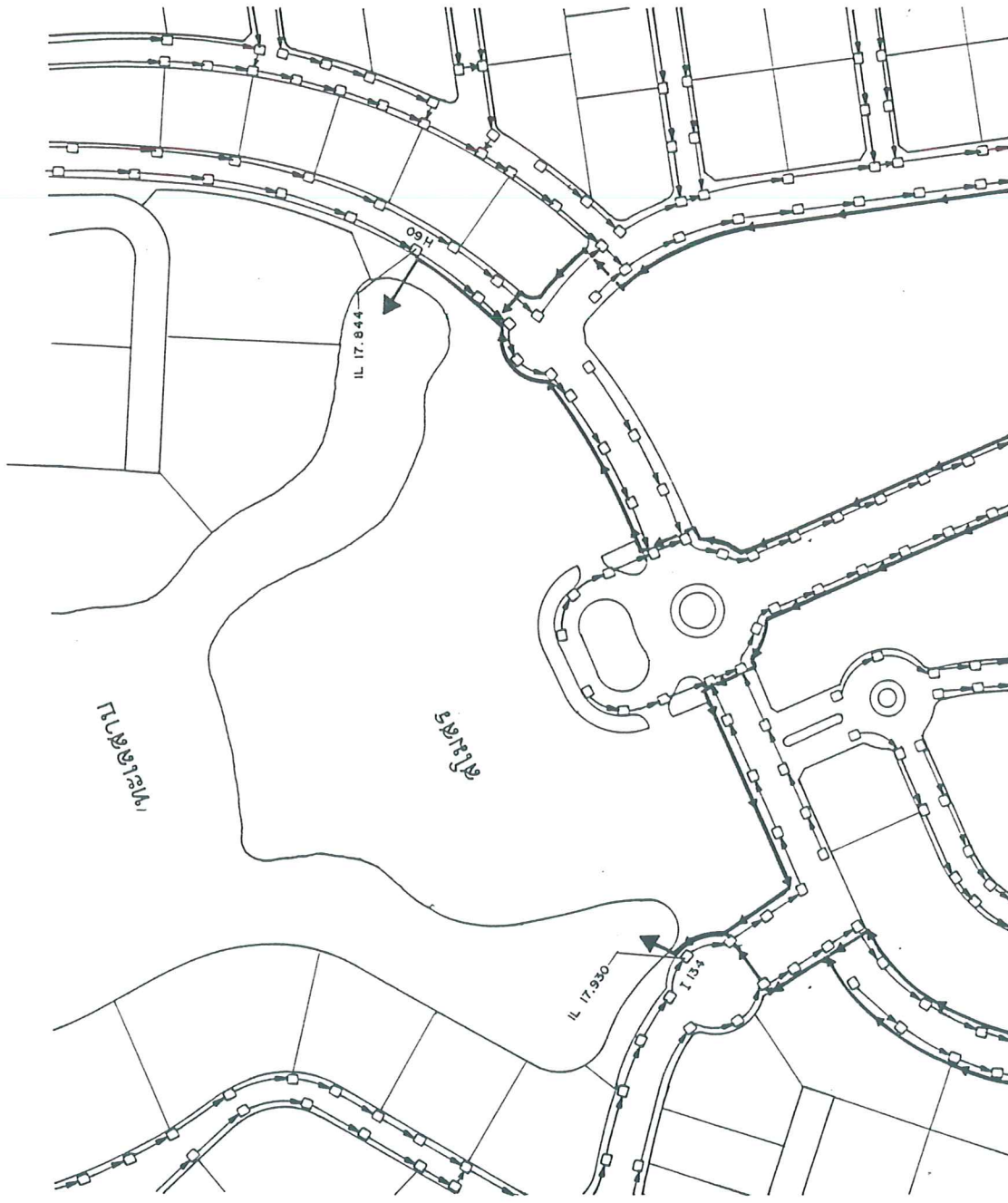


แสดงการแบ่งส่วนพื้นที่เพื่อควบคุมการระบายน้ำ

ภาพที่ 5-8

บริษัท เอ็ม เอส ดี เอ็ม จำกัด

ที่มา : บริษัท แอด เอส เอ็ม เอ็ม จำกัด

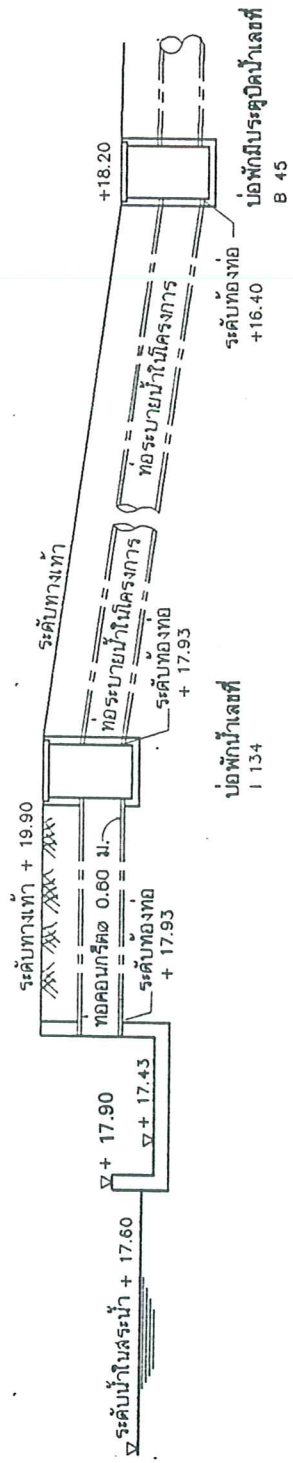


ภาพที่ 5-8 (ต่อ1)

แสดงภาพขยาย

ที่มา : บริษัท แอล เอช เมืองใหม่ จำกัด

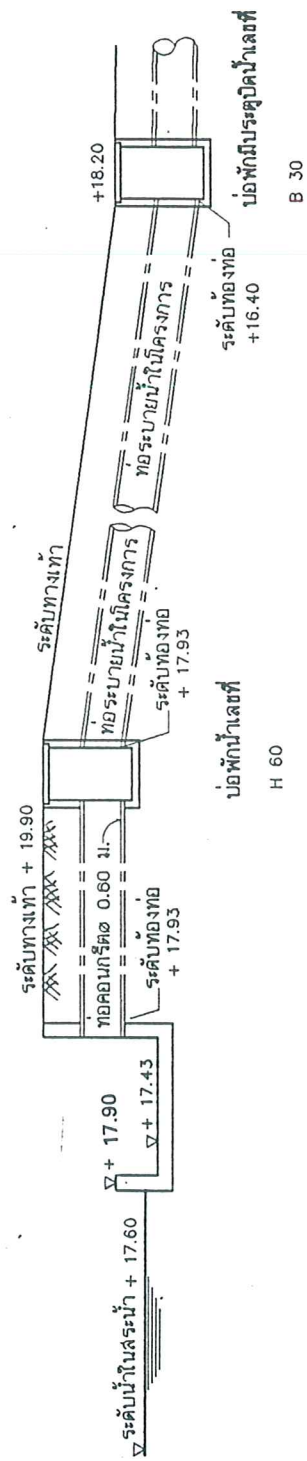
บริษัท เอ็ม เอส คอนสตรัคชั่น จำกัด



ภาพที่ 5-8 (ต่อ2)

ที่มา : บริษัท แอล เอส เมืองใหม่ จำกัด

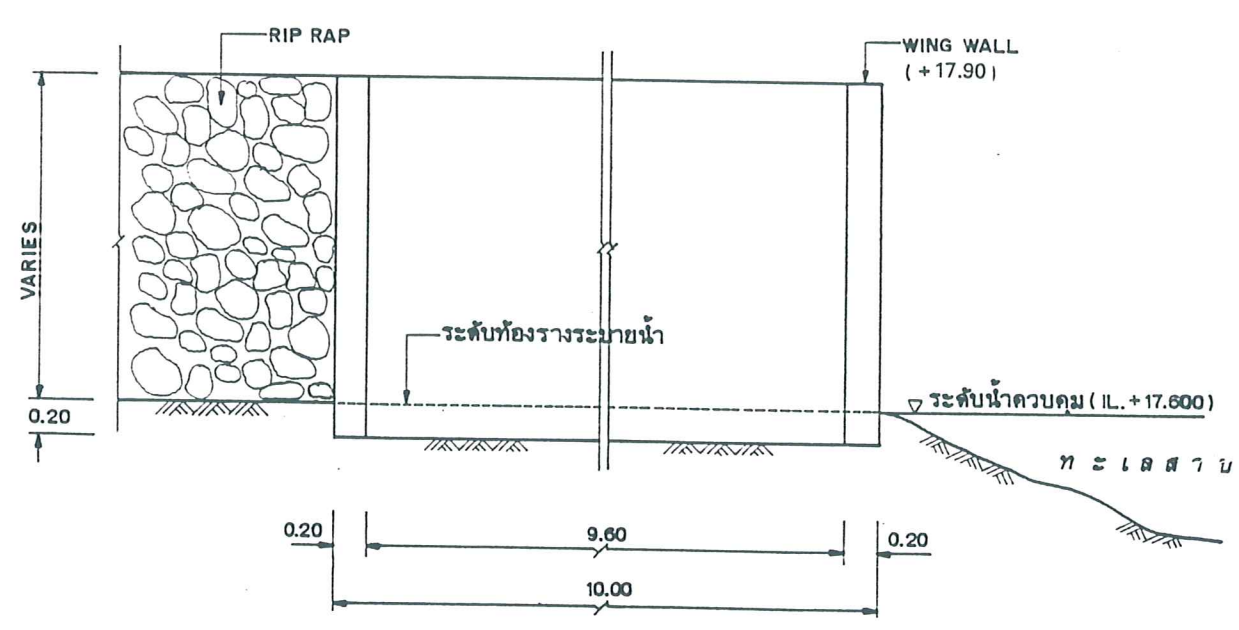
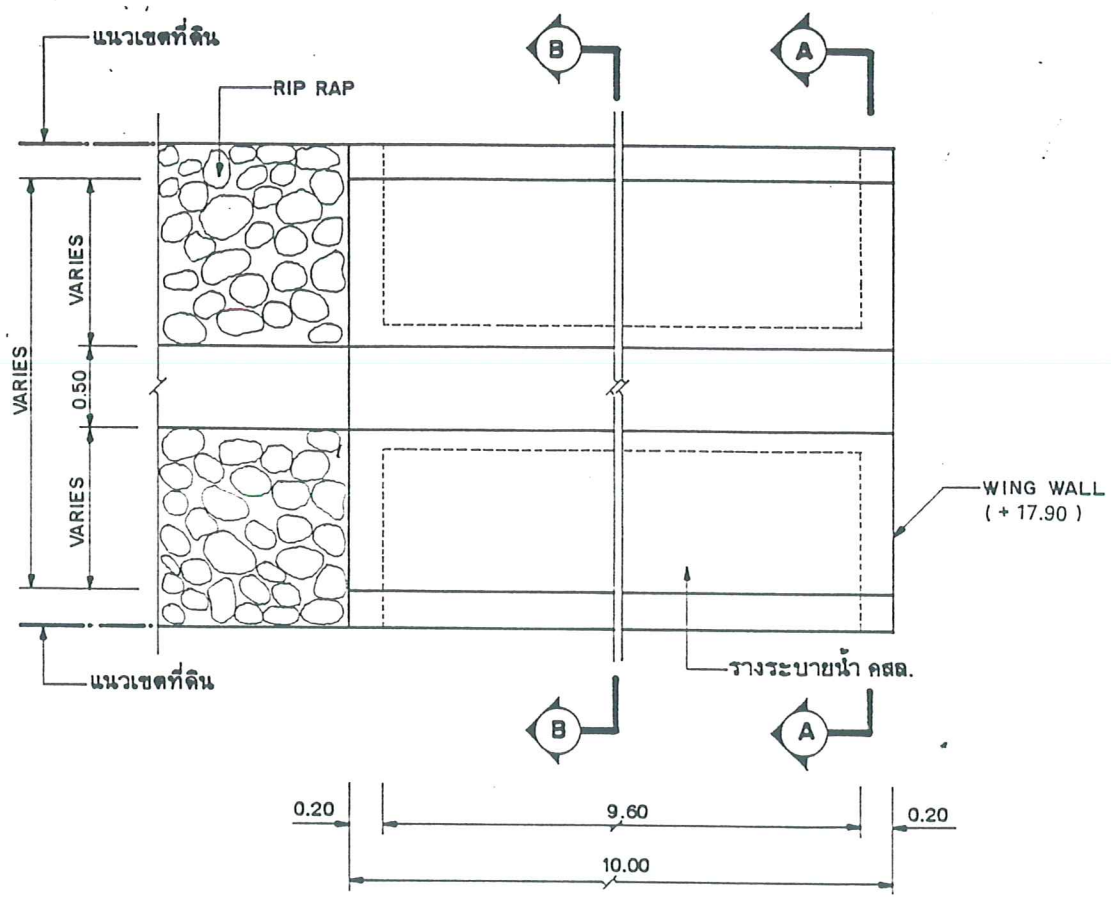
บริษัท เอ็น เอส คอนเนกต์ จำกัด



ภาพที่ 5-8 (ต่อ3)

ที่มา : บริษัท แอล เอช เมืองใหม่ จำกัด

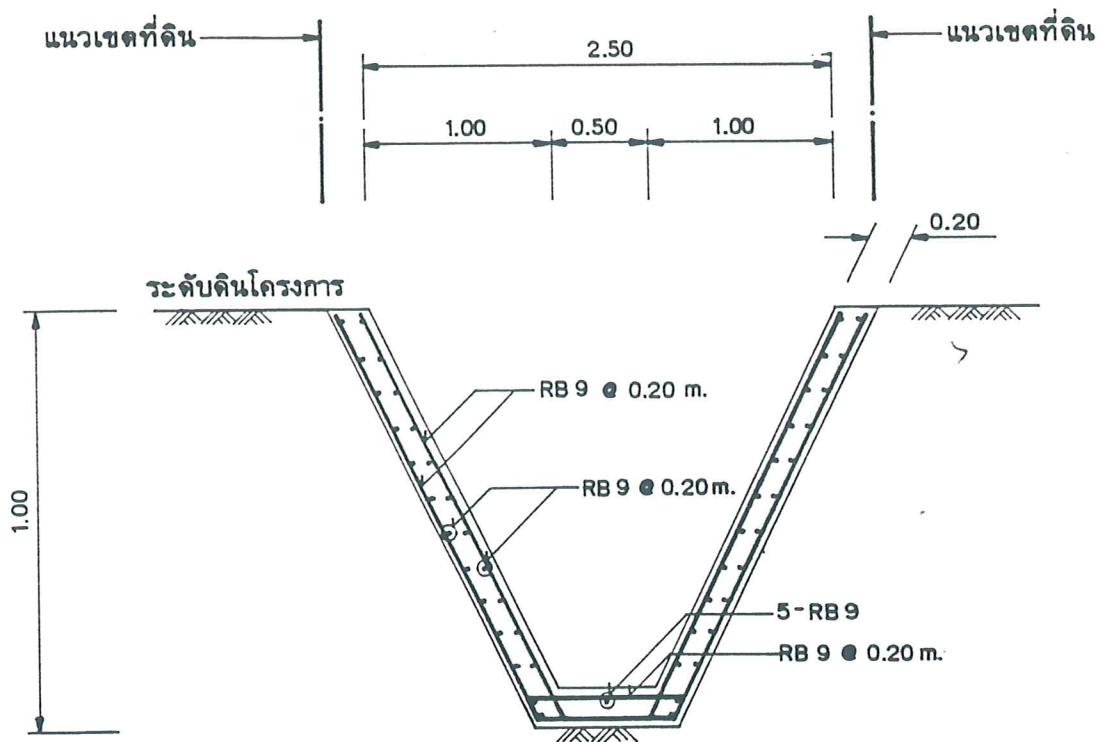
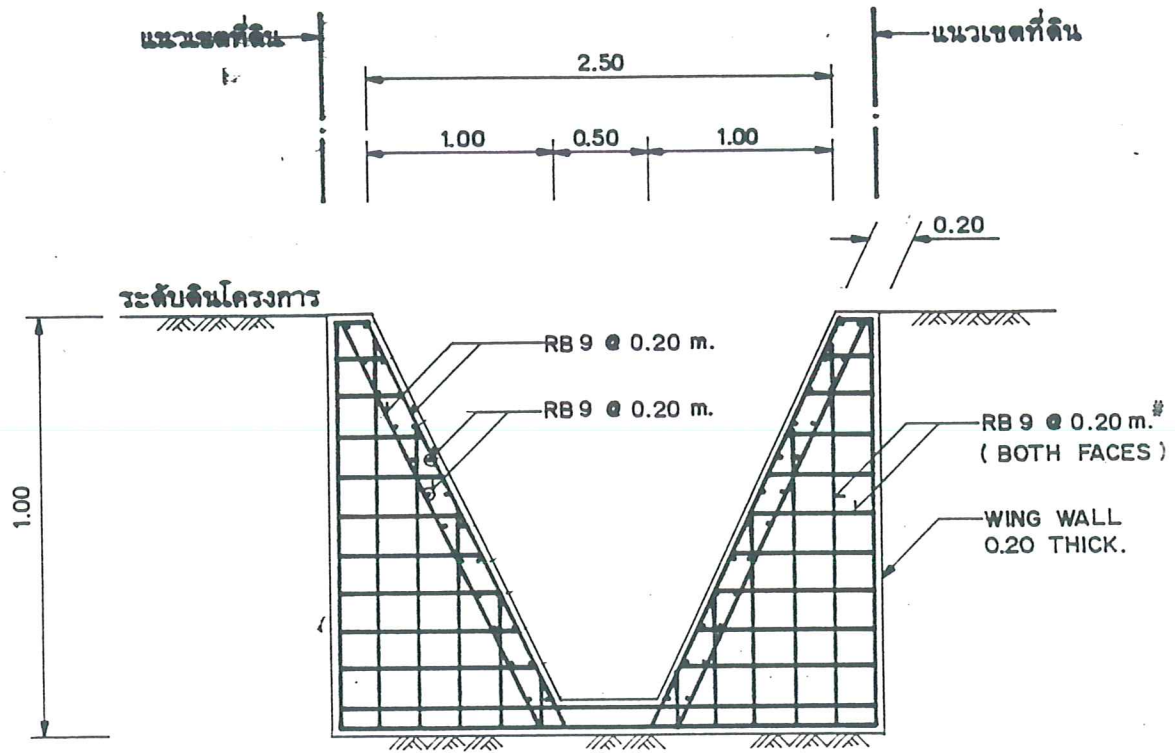
บริษัท เอ็น เอส ดอนเนมเพ็ จำกัด



ภาพที่ 5-8 (ต่อ4)

ที่มา: บริษัท แอล เอช เมืองใหม่ จำกัด

บริษัท เอ็น เอส คอนซัลแทนท์ จำกัด



ภาพที่ 5-9

แสดงสภาพลํารางสํารานะบริเวณจุดออกจากทะเลสาบ

ตารางที่ 5-1 (ต่อ 14)

ผลกระทบ/ตัวแปร	มาตรการป้องกัน/ลดผลกระทบ	สถานที่	ระยะเวลาดำเนินการ	ผู้รับผิดชอบ
3.6 การใช้ที่ดิน	3. ห้ามมิให้จัดสรรที่ดินบริเวณด้านหน้าโครงการ เพื่อป้องกันกรกัดเซาะของทางจราจร ช่วงเปิดดำเนินการ	- ด้านหน้าโครงการบริเวณ ถนนเสารธารณะ	- ตลอดระยะเวลาของการก่อสร้าง	- ระบุในสัญญาให้ผู้รับเหมามาปฏิบัติตาม
4. คุณค่าต่อคุณภาพชีวิต	1. จัดให้มีระบบไฟฟ้าส่องสว่างทางจราจรให้เพียงพอ และได้มาตรฐานการออกแบบทางจราจร และจัดให้มีกระดุก/หลังเต่า เพื่อลดความเร็วของรถในโครงการเพื่อให้เกิดความปลอดภัย	- ถนนภายในโครงการ	- ให้แล้วเสร็จก่อนเปิดดำเนินการ	- บริษัท แอล เอช เมืองใหม่ จำกัด
4.1 สภาพเศรษฐกิจและสังคม	3. จัดให้มีเจ้าหน้าที่หรือยามคอยดูแล และอำนวยความสะดวกในการจราจรช่วงชั่วโมงเร่งด่วน บริเวณจุดเข้า-ออกทุกจุดของโครงการ	- ถนนภายในโครงการ	- ให้แล้วเสร็จก่อนเปิดดำเนินการ	- บริษัท แอล เอช เมืองใหม่ จำกัด และคณะกรรมการหมู่บ้าน
4.2 สาธารณสุขและอุบัติเหตุ	4. จัดให้มีทางเข้า-ออกโครงการจำนวน 3 ทาง ตามที่เสนอในรายงานฯ เพื่อเป็นการกระจายปริมาณจราจร และลดความหนาแน่นของปริมาณการจราจรในช่วงชั่วโมงเร่งด่วน	- บริเวณจุดเข้า-ออก ทุกจุด ของโครงการ	- ตลอดระยะเวลาเปิดดำเนินการ	- บริษัท แอล เอช เมืองใหม่ จำกัด และคณะกรรมการหมู่บ้าน
	- ไม่มีมาตรการ	-	-	-
	- ไม่มีมาตรการ	-	-	-
	ช่วงก่อสร้าง	- บริเวณบ้านพักคนงาน ก่อสร้าง	- ก่อนเริ่มก่อสร้าง	- ระบุในสัญญาให้ผู้รับเหมามาปฏิบัติตาม
	1. กำหนดขอบเขตบ้านพักคนงานให้อยู่ในกลุ่มเดียวกัน	- บริเวณบ้านพักคนงาน	- ตลอดระยะเวลาการก่อสร้าง	- ระบุในสัญญาให้ผู้รับเหมามาปฏิบัติตาม
	2. ให้เพิ่มงวดต่อคนงานในด้านสุขภาพ เพื่อป้องกัน	- บริเวณบ้านพักคนงาน	-	-



ตารางที่ 5-1 (ต่อ 15)

ผลกระทบ/ตัวแปร	มาตรการป้องกัน/ลดผลกระทบ	สถานที่	ระยะเวลาดำเนินการ	ผู้รับผิดชอบ
	<p>ปัญหาการก่อ/แพร่ กระจายของเชื้อโรค หรือโรคติดต่อ</p> <p>3. จัดห้องปฐมพยาบาล โดยให้มีเครื่องมือและอุปกรณ์ในการรักษาเบื้องต้นอย่างครบครัน</p> <p>4. ในกาารพิจารณาเลือกผู้รับเหมา จะต้องพิจารณาตามมาตรการความปลอดภัย โดยในสัญญาว่าจ้างระหว่างบริษัท แอล เอช เอ็ม ใหม่ จำกัด และบริษัทผู้รับเหมาก่อสร้างจะต้องระบุและครอบคลุมถึงวิธีการคุ้มครองคุณภาพชีวิต ด้านความปลอดภัยและสุขภาพอนามัยของผู้ปฏิบัติงานโครงการ ทั้งนี้จะต้องกล่าวถึงรายละเอียดในหัวข้อดังต่อไปนี้</p> <p>1) กฎเกณฑ์และข้อปฏิบัติเพื่อความปลอดภัยในการทำงาน</p> <p>2) การจัดให้มี และดูแลการใช้อุปกรณ์ป้องกันอันตรายส่วนบุคคลต่าง ๆ</p> <p>3) การตรวจสอบเพื่อความปลอดภัยในการทำงาน</p> <p>5. ตรวจสอบการทำงานของผู้ปฏิบัติงานป้องกันภัยต่าง ๆ ให้สามารถใช้งานได้ทันทีเมื่อมีเหตุการณ์ฉุกเฉิน</p> <p>6. ให้ผู้รับเหมาก่อสร้างจัดหาป้ายประกาศหรือสัญญาณไฟเตือน และหรือจัดหาเจ้าหน้าที่รักษาความปลอดภัยไม่ให้ผู้ไม่เกี่ยวข้องเข้ามาในบริเวณพื้นที่ก่อสร้าง เพื่อให้ป้องกันอุบัติเหตุต่าง ๆ ที่อาจจะเกิดขึ้นได้</p>	<p>ก่อสร้าง</p> <p>- สำนักงานชั่วคราว ภายในพื้นที่โครงการ</p>	<p>- ตลอดระยะเวลาการก่อสร้าง</p> <p>- ในขั้นตอนการคัดเลือกผู้รับเหมาก่อสร้าง</p>	<p>ตาม</p> <p>- ระบุในสัญญาให้ผู้รับเหมาปฏิบัติ</p> <p>ตาม</p> <p>- บริษัท แอล เอช เอ็ม ใหม่ จำกัด</p>
		<p>- ระบบป้องกันภัยทุก ๆ ชุด ภายในพื้นที่โครงการ</p> <p>- บริเวณด้านหน้าทางเข้าออกของพื้นที่ก่อสร้าง</p>	<p>- ตลอดระยะเวลาการก่อสร้าง</p> <p>- ตลอดระยะเวลาการก่อสร้าง</p>	<p>- บริษัท แอล เอช เอ็ม ใหม่ จำกัด</p> <p>- ระบุในสัญญาให้ผู้รับเหมาปฏิบัติ</p> <p>ตาม</p>

ตารางที่ 5-1 (ต่อ 16)

ผลกระทบ/ตัวแปร	มาตรการป้องกัน/ลดผลกระทบ	สถานที่	ระยะเวลาดำเนินการ	ผู้รับผิดชอบ
	<p>7. ให้ผู้รับเหมาปฏิบัติตามในการกำหนดรายละเอียดอุปกรณ์ชิ้นตอนต่าง ๆ ที่จะต้องดำเนินการเพื่อให้เกิดความปลอดภัย โดยเนื้อหาของรายละเอียดอย่างน้อยครอบคลุมตามกฎหมายแรงงานตามประกาศกระทรวงมหาดไทย เรื่องความปลอดภัยในงานก่อสร้าง ซึ่งรวมถึงการใช้อุปกรณ์ป้องกันส่วนบุคคล และให้ทางโครงการสามารถควบคุมตรวจสอบผู้รับเหมาให้ปฏิบัติตามอย่างเคร่งครัด</p> <p>8. จัดให้มีการอบรมชี้แจง มาตรการรักษาความปลอดภัย แก่หัวหน้าคนงาน หรือจัดหาคู่มือรักษาความปลอดภัย ในการก่อสร้างพร้อมชี้แจง เพื่อให้เกิดความสำนึก และเข้าใจในเรื่องความปลอดภัยได้ดียิ่งขึ้น</p> <p>9. ให้ผู้รับเหมาจัดหาสวัสดิการด้านสุขภาพกับลาดต่าง ๆ เช่น น้ำดื่ม และที่ทิ้งขยะรวมให้เพียงพอ</p> <p>10. ให้มีการเก็บรักษาความสะอาดอาคารภายในพื้นที่ก่อสร้างให้ได้มากที่สุด เพื่อลดปริมาณการเกิดอุบัติเหตุต่าง ๆ</p> <p>ช่วงเปิดดำเนินการ</p> <p>- ไม่มีมาตรการ</p>	<p>- ภายในพื้นที่ก่อสร้าง</p> <p>- ภายในพื้นที่ก่อสร้าง</p> <p>- บริเวณบ้านพักคนงาน</p> <p>- ภายในพื้นที่ก่อสร้าง</p>	<p>- ก่อนและตลอดระยะเวลาก่อสร้าง</p> <p>- ตลอดระยะเวลาการก่อสร้าง</p> <p>- ตลอดระยะเวลาการก่อสร้าง</p> <p>- ตลอดระยะเวลาการก่อสร้าง</p>	<p>- ผู้รับผิดชอบ</p> <p>- ระบุในสัญญาให้ผู้รับเหมาปฏิบัติตาม</p> <p>- ระบุในสัญญาให้ผู้รับเหมาปฏิบัติตาม</p> <p>- ระบุในสัญญาให้ผู้รับเหมาปฏิบัติตาม</p>

ตารางที่ 5-1 (ต่อ 17)

ผลกระทบ/ตัวแปร	มาตรการป้องกัน/ลดผลกระทบ	สถานที่	ระยะเวลาดำเนินการ	ผู้รับผิดชอบ
4.3 ความปลอดภัย สาธารณะ	ช่วงก่อสร้าง - จัดให้มียามรักษาความปลอดภัยตรวจสอบการเข้า-ออก โครงการของคนงาน ช่วงเปิดดำเนินการ - ไม่มีมาตรการ - ไม่มีมาตรการ	- จุดเข้า-ออก พื้นที่โครงการ - -	- ตลอดระยะเวลาของการก่อสร้าง	- บริษัท แอล เอช เอช เมืองใหม่ จำกัด
4.4 การศึกษาและประเมิน สภาพ				

ตารางที่ 5-2 สรุปมาตรการติดตามตรวจสอบคุณภาพสิ่งแวดล้อมโครงการจัดสรรที่ดิน แลนด์ เฮาส์ พาร์ค ภูเก็ต อำเภอเมือง จังหวัดภูเก็ต

คุณภาพสิ่งแวดล้อม/ตัวแปร	สถานที่ตรวจสอบ	ดัชนีตรวจวัด	ความถี่	ค่าใช้จ่ายโดยประมาณ	ผู้รับผิดชอบ
<b>1. คุณภาพน้ำและการชะล้างพังทลายของดิน</b> - คุณภาพน้ำที่ปล่อยออกจากระบบบำบัดน้ำเสีย - คุณภาพน้ำในลำรางสาธารณะประโยชน์	- บ่อตรวจสอบคุณภาพน้ำ (จุดตรวจวัดคุณภาพน้ำ) คูภาพที่ 5-3 ประกอบ - ลำรางสาธารณะประโยชน์ จุดที่ 1, 2 และ 3 คูภาพที่ 5-4 ประกอบ	- pH - BOD - SS - Oil & Grease - ฟิซิล โคลิฟอร์ม - pH - DD - SS - Oil & Grease - ฟิซิล โคลิฟอร์ม	- ทุก ๆ 4 เดือน - ทุก ๆ 4 เดือน	- 5,000 บาท/ครั้ง - 5,000 บาท/ครั้ง	- บริษัท แอล เดช เมืองใหม่ จำกัด และกรมการหมู่บ้าน - บริษัท แอล เดช เมืองใหม่ จำกัด และกรมการหมู่บ้าน
<b>2. คุณภาพอากาศเสียงและกลิ่น</b> - ความสั่นสะเทือน	- ตรวจสอบการบรรทุก่อสร้างให้ดำเนินการตามที่กำหนดไว้ในมาตรฐานป้องกันและลดผลกระทบ	- การจำกัดความเร็วและช่วงเวลาจราจร	- ตลอดระยะเวลาก่อสร้าง	- ค่าใช้จ่ายแฝง	- ผู้รับเหมาก่อสร้าง และบริษัท แอล เดช เมืองใหม่ จำกัด

ตารางที่ 5-2 (ต่อ 1)

คุณภาพสิ่งแวดล้อม/ตัวแปร	สถานที่ตรวจสอบ	ดัชนีตรวจวัด	ความถี่	ค่าใช้จ่ายโดยประมาณ	ผู้รับผิดชอบ
3. แหล่งน้ำใช้	<ul style="list-style-type: none"> <li>- ตรวจสอบการทำงานของบริษัทของระบบเส้นท่อประปา หากพบเหตุบกพร่องจะต้องดำเนินการแก้ไขทันที</li> <li>- ตรวจสอบการเก็บขยะภายในโครงการ</li> </ul>	<ul style="list-style-type: none"> <li>- ความสามารถด้านวิศวกรรมประปา (การรั่วซึมหรือแตก)</li> <li>- ตรวจสอบความสามารถของการรองรับของถังขยะ</li> <li>- ตรวจสอบปริมาณขยะตกค้าง</li> </ul>	<ul style="list-style-type: none"> <li>- เดือนละ 1 ครั้ง</li> <li>- ตลอดระยะเวลาการก่อสร้าง/ดำเนินการ</li> </ul>	- ค่าใช้จ่ายแบ่ง	<ul style="list-style-type: none"> <li>- บริษัท แอล เดช เมืองใหม่ จำกัด และกรรมการหมู่บ้าน</li> <li>- ผู้รับเหมาก่อสร้าง, บริษัท แอล เดช เมืองใหม่ จำกัด และกรรมการหมู่บ้าน</li> </ul>
4. การจัดการขยะมูลฝอย					

ตารางที่ 5-3 แบบรายงานผลการปฏิบัติตามเงื่อนไขของมาตรการลดผลกระทบ และผลการติดตามตรวจสอบ  
ของสำนักงานนโยบายและแผนสิ่งแวดล้อม

เงื่อนไขสำนักงานนโยบาย และแผนสิ่งแวดล้อม	สิ่งที่คุณประกอบการได้ปฏิบัติ ตามมาตรการ	ปัญหาและอุปสรรคที่คุณประกอบการ ไม่สามารถปฏิบัติตามมาตรการ

ผู้ตรวจสอบ .....

ตารางที่ 5-4 แบบบันทึกผลการตรวจสอบคุณภาพน้ำทิ้ง

แบบบันทึกผลการตรวจสอบคุณภาพน้ำทิ้ง  
โครงการจัดสรรที่ดิน แลนด์ แอนด์ เฮ้าส์ พาร์ค ภูเก็ต  
ครั้งที่ ..... ประจำปี พ.ศ. ....  
วันที่ ..... เดือน ..... พ.ศ. ....

จุดตรวจวัด	ดัชนีตรวจวัด				
	BOD (มก./ล.)	SS (มก./ล.)	Fecal Coliform (MPN / 100 ml)	pH	Oil & Grease (มก./ล.)
- บ่อตรวจคุณภาพน้ำทิ้งที่ 1					
- บ่อตรวจคุณภาพน้ำทิ้งที่ 2					
ค่ามาตรฐาน (STD)	< = 20	< = 30	-	5-9	< = 20

หมายเหตุ STD : มาตรฐานคุณภาพน้ำทิ้งจากอาคารประเภท ก.

ตารางที่ 5-5 แบบบันทึกผลการตรวจสอบคุณภาพน้ำในลำรางสาธารณะประโยชน์

แบบบันทึกผลการตรวจสอบคุณภาพน้ำในลำรางสาธารณะประโยชน์

โครงการจัดสรรที่ดิน แลนด์ แอนด์ เฮ้าส์ พาร์ค ภูเก็ต

ครั้งที่ ..... ประจำปี พ.ศ. ....

วันที่ ..... เดือน ..... พ.ศ. ....

จุดตรวจวัด	ดัชนีตรวจวัด				
	pH	SS (มก./ล.)	Fecal Coliform (MPN / 100 ml)	DO (มก./ล.)	Oil & Grease (มก./ล.)
- ลำรางสาธารณะประโยชน์ บริเวณที่จุด 1					
- ลำรางสาธารณะประโยชน์ บริเวณที่จุด 2					
- ลำรางสาธารณะประโยชน์ บริเวณจุดที่ 3					
ค่ามาตรฐาน (STD)	5-9	-	< = 4,000	> = 4.0	-

หมายเหตุ STD : มาตรฐานคุณภาพน้ำในแหล่งน้ำผิวดินซึ่งมีไหลทะเล ประเภท 3

ผู้ตรวจสอบ .....