

ที่ อก 5104.1.1/ ๕๒๗๒



การนิคมอุตสาหกรรมแห่งประเทศไทย
618 ถนนนิคมมักกะสัน เขตราชเทวี
กรุงเทพฯ 10400

๒๒ ก.ค. ๒๕๕๙

เรื่อง ผลการพิจารณารายงานการวิเคราะห์ผลกระทบต่อสิ่งแวดล้อมเบื้องต้น โครงการโรงงานผลิตเรซิน ของบริษัท
ออลเน็กซ์ (ประเทศไทย) จำกัด ตั้งอยู่ในนิคมอุตสาหกรรมเหมราชตะวันออก (มาบตาพุด)

เรียน กรรมการผู้จัดการบริษัท ออลเน็กซ์ (ประเทศไทย) จำกัด

อ้างถึง หนังสือบริษัท กรีนเนอร์ คอนซัลแทนท์ จำกัด ที่ GNC: 312/2016-06 ลงวันที่ 15 มิถุนายน 2559

ตามหนังสือที่อ้างถึง บริษัท กรีนเนอร์ คอนซัลแทนท์ จำกัด ได้เสนอรายงานการวิเคราะห์ผลกระทบต่อ
สิ่งแวดล้อมเบื้องต้น โครงการโรงงานผลิตเรซิน ของบริษัท ออลเน็กซ์ (ประเทศไทย) จำกัด ตั้งอยู่ในนิคมอุตสาหกรรม
เหมราชตะวันออก (มาบตาพุด) อำเภอเมืองระยอง จังหวัดระยอง ให้การนิคมอุตสาหกรรมแห่งประเทศไทย (กนอ.)
พิจารณา ความละเอียดแจ้งแล้ว นั้น

กนอ. โดยคณะกรรมการพิจารณารายงานการวิเคราะห์ผลกระทบต่อสิ่งแวดล้อมเบื้องต้น โครงการ
อุตสาหกรรม ได้พิจารณารายงานดังกล่าวในการประชุมครั้งที่ 5/2559 เมื่อวันที่ 7 กรกฎาคม 2559 มีมติให้ความ
เห็นชอบในรายงานการวิเคราะห์ผลกระทบต่อสิ่งแวดล้อมเบื้องต้น โครงการโรงงานผลิตเรซิน ของบริษัท ออลเน็กซ์
(ประเทศไทย) จำกัด ทั้งนี้ขอให้บริษัทฯ จัดส่งรายงานการวิเคราะห์ผลกระทบต่อสิ่งแวดล้อมเบื้องต้นฯ ฉบับสมบูรณ์ จำนวน
3 ชุด และแผ่นบันทึกข้อมูล (CD) จำนวน 3 ชุด ให้ กนอ. เพื่อใช้ในส่วนที่เกี่ยวข้อง ต่อไป

จึงเรียนมาเพื่อทราบ

ขอแสดงความนับถือ

(นางสาวสมจินต์ พิสิทธิ์)

รองผู้จัดการ ปฏิบัติงานแทน

ผู้ว่าการการนิคมอุตสาหกรรมแห่งประเทศไทย

ฝ่ายบริการผู้ประกอบการ
กองอนุญาตผู้ประกอบการ
โทร. 0 2253 0561 ต่อ 4414
โทรสาร 0 2650 0218
E-mail : permit.1@ieat.go.th

ตารางที่ 5.1-1
มาตรการป้องกันและแก้ไขผลกระทบสิ่งแวดล้อม (ช่วงก่อสร้าง) โครงการโรงงานผลิตเรซิน
ของ บริษัท ออลเน็กซ์ (ประเทศไทย) จำกัด

องค์ประกอบด้านสิ่งแวดล้อม	มาตรการป้องกันและแก้ไขผลกระทบสิ่งแวดล้อม	สถานที่ดำเนินการ	ระยะเวลาดำเนินการ	ผู้รับผิดชอบ
1. คุณภาพอากาศ				
	<ul style="list-style-type: none"> รถบรรทุกที่ขนส่งวัสดุก่อสร้างเข้าสู่พื้นที่โครงการต้องมีผ้าใบปิดคลุมอย่างมิดชิด เพื่อป้องกันการฟุ้งกระจายของฝุ่นละออง และการตกหล่นของวัสดุก่อสร้าง 	พื้นที่โครงการ	ตลอดช่วงก่อสร้าง	บริษัท ออลเน็กซ์ (ประเทศไทย) จำกัด
	<ul style="list-style-type: none"> กำหนดให้มีการตรวจสอบสภาพและบำรุงรักษาเครื่องจักรต่าง ๆ ที่ใช้ในการก่อสร้างเพื่อลดการระคายเคืองพิษทางอากาศตามคู่มือการบำรุงรักษาเครื่องจักรและอุปกรณ์ 	พื้นที่โครงการ	ตลอดช่วงก่อสร้าง	บริษัท ออลเน็กซ์ (ประเทศไทย) จำกัด
	<ul style="list-style-type: none"> จัดให้มีจุดล้างล้อรถบรรทุกก่อนออกจากเขตพื้นที่ก่อสร้าง เพื่อป้องกันเศษดินและทรายที่อาจติดไปกับล้อรถบรรทุก ซึ่งอาจสร้างความสกปรกให้กับถนนภายนอกโครงการ 	พื้นที่โครงการ	ตลอดช่วงก่อสร้าง	บริษัท ออลเน็กซ์ (ประเทศไทย) จำกัด
2. เสียง				
	<ul style="list-style-type: none"> กิจกรรมการก่อสร้างที่ก่อให้เกิดเสียงดัง ให้ดำเนินการเฉพาะในช่วงเวลา 08.00-17.00 น. เท่านั้น 	พื้นที่โครงการ	ตลอดช่วงก่อสร้าง	บริษัท ออลเน็กซ์ (ประเทศไทย) จำกัด
	<ul style="list-style-type: none"> กำหนดให้มีอุปกรณ์ป้องกันอันตรายส่วนบุคคล เช่น ที่อุดหู ที่ครอบหู เป็นต้น สำหรับคนงานติดตั้งเครื่องจักรในระหว่างปฏิบัติงานในกรณีที่ทำกิจกรรมที่มีระดับเสียงดัง มากกว่า 85 เดซิเบล (เอ) 	พื้นที่โครงการ	ตลอดช่วงก่อสร้าง	บริษัท ออลเน็กซ์ (ประเทศไทย) จำกัด
	<ul style="list-style-type: none"> กำหนดให้มีป้ายเตือนบริเวณที่มีเสียงดังเกิน 85 เดซิเบล (เอ) และควบคุมให้คนงานที่ปฏิบัติงานในพื้นที่ดังกล่าวสวมใส่อุปกรณ์ป้องกันส่วนบุคคลอย่างเคร่งครัด 	พื้นที่โครงการ	ตลอดช่วงก่อสร้าง	บริษัท ออลเน็กซ์ (ประเทศไทย) จำกัด
3. ด้านการคมนาคมขนส่ง				
	<ul style="list-style-type: none"> กำหนดให้มีเจ้าหน้าที่อำนวยความสะดวกและดูแลการเข้า-ออก ของรถทุกประเภทที่เข้าสู่พื้นที่โครงการ 	พื้นที่โครงการ	ตลอดช่วงก่อสร้าง	บริษัท ออลเน็กซ์ (ประเทศไทย) จำกัด
	<ul style="list-style-type: none"> กำหนดให้มีการควบคุมความเร็วของพาหนะในบริเวณพื้นที่ก่อสร้างให้ใช้ความเร็วไม่เกิน 30 	พื้นที่โครงการ	ตลอดช่วงก่อสร้าง	บริษัท ออลเน็กซ์

ตารางที่ 5.1-1 (ต่อ)

องค์ประกอบด้านสิ่งแวดล้อม	มาตรการป้องกันและแก้ไขผลกระทบสิ่งแวดล้อม	สถานที่ดำเนินการ	ระยะเวลาดำเนินการ	ผู้รับผิดชอบ
	กิโลเมตร/ชั่วโมง โดยติดตั้งป้ายควบคุมความเร็วรถ			(ประเทศไทย) จำกัด
	<ul style="list-style-type: none"> กำหนดให้มีการควบคุมน้ำหน้ารถบรรทุกมิให้เกินกว่าที่กฎหมายกำหนด 	พื้นที่โครงการ	ตลอดช่วงก่อสร้าง	บริษัท ออลเน็กซ์ (ประเทศไทย) จำกัด
	<ul style="list-style-type: none"> หลีกเลี่ยงการขนส่งในช่วงเวลาที่มีการจราจรคับคั่ง รวมถึงช่วงเวลาอื่นๆ ที่โครงการพบว่าก่อให้เกิดผลกระทบด้านการจราจรต่อชุมชน 	พื้นที่โครงการ	ตลอดช่วงก่อสร้าง	บริษัท ออลเน็กซ์ (ประเทศไทย) จำกัด
	<ul style="list-style-type: none"> หลีกเลี่ยงเส้นทางที่มีการจราจรหนาแน่น รวมทั้งเส้นทางอื่นๆ ที่โครงการพบว่าก่อให้เกิดผลกระทบด้านการจราจรต่อชุมชน 	พื้นที่โครงการ	ตลอดช่วงก่อสร้าง	บริษัท ออลเน็กซ์ (ประเทศไทย) จำกัด
	<ul style="list-style-type: none"> กำหนดให้ผู้รับเหมาติดป้ายชื่อและเบอร์โทรศัพท์ลงบนรถขนส่งคนงานและอุปกรณ์ก่อสร้างเพื่อเป็นช่องทางหนึ่งในการรับเรื่องร้องเรียน 	พื้นที่โครงการ	ตลอดช่วงก่อสร้าง	บริษัท ออลเน็กซ์ (ประเทศไทย) จำกัด
	<ul style="list-style-type: none"> อบรมพนักงานขับรถตามแผนการฝึกอบรมให้ปฏิบัติตามกฎจราจรอย่างเคร่งครัด 	พื้นที่โครงการ	ตลอดช่วงก่อสร้าง	บริษัท ออลเน็กซ์ (ประเทศไทย) จำกัด
4. กากของเสีย				
	<ul style="list-style-type: none"> จัดเตรียมถังขยะมูลฝอยพร้อมฝาปิดมิดชิดให้เพียงพอกับปริมาณขยะมูลฝอยที่เกิดขึ้น เพื่อรวบรวมขยะมูลฝอยจากคนงานก่อสร้างและจากการติดตั้งเครื่องจักร 	พื้นที่โครงการ	ตลอดช่วงก่อสร้าง	บริษัท ออลเน็กซ์ (ประเทศไทย) จำกัด
	<ul style="list-style-type: none"> เศษวัสดุที่สามารถนำกลับมาใช้ได้ ให้พิจารณานำกลับมาใช้ใหม่ให้มากที่สุด หรือขายให้กับผู้รับซื้อที่ได้รับอนุญาตจากทางราชการ 	พื้นที่โครงการ	ตลอดช่วงก่อสร้าง	บริษัท ออลเน็กซ์ (ประเทศไทย) จำกัด
	<ul style="list-style-type: none"> ห้ามทิ้งขยะมูลฝอยลงในทางระบายน้ำ ท่อน้ำทิ้ง และแหล่งน้ำต่าง ๆ 	พื้นที่โครงการ	ตลอดช่วงก่อสร้าง	บริษัท ออลเน็กซ์ (ประเทศไทย) จำกัด
5. อาชีวอนามัยและความปลอดภัย				
	<ul style="list-style-type: none"> กำหนดบริเวณพื้นที่ก่อสร้างให้ชัดเจน เช่น เขตก่อสร้าง เขตจัดเก็บอุปกรณ์ก่อสร้าง เป็นต้น รวมทั้งจัดให้มีป้ายเตือนภัยในบริเวณดังกล่าว และจำกัดเวลาเข้าสู่พื้นที่ก่อสร้าง โดยมีเอกสารการขออนุญาตเข้า - ออก พื้นที่ก่อสร้างให้ชัดเจน 	พื้นที่โครงการ	ตลอดช่วงก่อสร้าง	บริษัท ออลเน็กซ์ (ประเทศไทย) จำกัด
	<ul style="list-style-type: none"> จัดให้มีระบบสัญญาณเตือนภัยในบริเวณพื้นที่ก่อสร้าง 	พื้นที่โครงการ	ตลอดช่วงก่อสร้าง	บริษัท ออลเน็กซ์ (ประเทศไทย) จำกัด

ตารางที่ 5.1-1 (ต่อ)

องค์ประกอบด้านสิ่งแวดล้อม	มาตรการป้องกันและแก้ไขผลกระทบต่อสิ่งแวดล้อม	สถานที่ดำเนินการ	ระยะเวลาดำเนินการ	ผู้รับผิดชอบ
	<ul style="list-style-type: none"> จัดให้มีอุปกรณ์ป้องกันอันตรายส่วนบุคคลอย่างเพียงพอและเหมาะสมกับลักษณะงานแก่คนงานก่อสร้าง พร้อมทั้งควบคุมให้คนงานก่อสร้างสวมใส่อุปกรณ์ความปลอดภัยอย่างเคร่งครัด 	พื้นที่โครงการ	ตลอดช่วงก่อสร้าง	บริษัท ออลเน็กซ์ (ประเทศไทย) จำกัด
	<ul style="list-style-type: none"> ระบุข้อตกลงเกี่ยวกับมาตรการด้านอาชีวอนามัยและความปลอดภัยกับบริษัทผู้รับเหมาในสัญญาว่าจ้างอย่างชัดเจน โดยจะต้องระบุให้ครอบคลุมถึงวิธีการคุ้มครองความปลอดภัยและสุขภาพอนามัยของคนงานที่ปฏิบัติงานในโครงการ 	พื้นที่โครงการ	ตลอดช่วงก่อสร้าง	บริษัท ออลเน็กซ์ (ประเทศไทย) จำกัด
	<ul style="list-style-type: none"> จัดเตรียมน้ำสะอาดสำหรับการอุปโภคและบริโภคของคนงานอย่างเพียงพอ 	พื้นที่โครงการ	ตลอดช่วงก่อสร้าง	บริษัท ออลเน็กซ์ (ประเทศไทย) จำกัด
	<ul style="list-style-type: none"> จัดหาห้องน้ำ – ห้องส้วมแก่คนงานอย่างเพียงพอ โดยกำหนดให้ใช้ห้องน้ำ – ห้องส้วมของโครงการ 	พื้นที่โครงการ	ตลอดช่วงก่อสร้าง	บริษัท ออลเน็กซ์ (ประเทศไทย) จำกัด
	<ul style="list-style-type: none"> จัดเตรียมอุปกรณ์ปฐมพยาบาลเบื้องต้น รวมทั้งรถฉุกเฉินจำนวน 1 คัน ไว้ประจำพื้นที่ให้พร้อมตลอดเวลา สำหรับเคลื่อนย้ายผู้ได้รับบาดเจ็บไปส่งยังโรงพยาบาลใกล้เคียง 	พื้นที่โครงการ	ตลอดช่วงก่อสร้าง	บริษัท ออลเน็กซ์ (ประเทศไทย) จำกัด
6. สังคมและเศรษฐกิจ				
	<ul style="list-style-type: none"> พิจารณารับคนงานในท้องถิ่นที่มีความสามารถเหมาะสมตามเกณฑ์กำหนดของโครงการ เข้าทำงานเป็นอันดับแรก เพื่อสร้างทัศนคติที่ดีระหว่างชุมชนและโครงการ รวมทั้งเป็นการสร้างงานให้กับประชาชนในท้องถิ่น 	พื้นที่โครงการ	ตลอดช่วงก่อสร้าง	บริษัท ออลเน็กซ์ (ประเทศไทย) จำกัด
	<ul style="list-style-type: none"> จัดให้มีแผนรับเรื่องร้องเรียน และจัดให้มีช่องทางการรับเรื่องร้องเรียน เช่น ทางโทรศัพท์ เป็นต้น พร้อมทั้งประชาสัมพันธ์ช่องทางดังกล่าวให้ชุมชนทราบ 	พื้นที่โครงการ	ตลอดช่วงก่อสร้าง	บริษัท ออลเน็กซ์ (ประเทศไทย) จำกัด
	<ul style="list-style-type: none"> ในกรณีที่มีข้อร้องเรียนถึงความเสียหายหรือเดือดร้อนร้ายกาจอันเป็นผลมาจากการก่อสร้างโครงการ บริษัทรับเหมาจะต้องดำเนินการแก้ไขปัญหาเพื่อให้ได้ข้อยุติโดยเร็ว และกำหนดเป็นมาตรการป้องกันไม่ให้เกิดซ้ำ 	พื้นที่โครงการ	ตลอดช่วงก่อสร้าง	บริษัท ออลเน็กซ์ (ประเทศไทย) จำกัด
	<ul style="list-style-type: none"> รวบรวมสถิติเกี่ยวกับอุบัติเหตุ ความเสียหาย และการแก้ไขปัญหา เพื่อใช้ในการปรับปรุงมาตรการด้านความปลอดภัย เพื่อป้องกันการเกิดอุบัติเหตุซ้ำเป็นประจำทุกเดือน 	พื้นที่โครงการ	ตลอดช่วงก่อสร้าง	บริษัท ออลเน็กซ์ (ประเทศไทย) จำกัด

ตารางที่ 5.1-2

มาตรการป้องกันและแก้ไขผลกระทบต่อสิ่งแวดล้อม (ช่วงดำเนินการ) โครงการโรงงานผลิตเรซิน
ของ บริษัท ออลเน็กซ์ (ประเทศไทย) จำกัด

องค์ประกอบด้านสิ่งแวดล้อม	มาตรการป้องกันและแก้ไขผลกระทบต่อสิ่งแวดล้อม	สถานที่ดำเนินการ	ระยะเวลาดำเนินการ	ผู้รับผิดชอบ
1. มาตรการทั่วไป				
	<ul style="list-style-type: none"> ปฏิบัติตามมาตรการป้องกันและแก้ไขผลกระทบต่อสิ่งแวดล้อม และมาตรการติดตามตรวจสอบผลกระทบต่อสิ่งแวดล้อม ที่เสนอมาในรายงานการเปลี่ยนแปลงรายละเอียดโครงการโรงงานผลิตอิมัลชันส์ ของ บริษัท ออลเน็กซ์ (ประเทศไทย) จำกัด ตั้งอยู่แปลงที่ดินที่ G34 ซอยจี 2 ถนนปภรณังศรราชบุรี ภายในนิคมอุตสาหกรรมเหมราชตะวันออก (มาบตาพุด) ตำบลห้วยโป่ง อำเภอเมืองระยอง จังหวัดระยอง ซึ่งจัดทำโดย บริษัท กรีนเนอร์ คอนซัลแทนท์ จำกัด ที่ได้รับความเห็นชอบจากกรมอุตสาหกรรมแห่งประเทศไทยอย่างเคร่งครัด 	พื้นที่โครงการ	ตลอดช่วงดำเนินการ	บริษัท ออลเน็กซ์ (ประเทศไทย) จำกัด
	<ul style="list-style-type: none"> เมื่อผลการติดตามตรวจสอบได้แสดงให้เห็นถึงปัญหาสิ่งแวดล้อม บริษัทฯ ต้องดำเนินการปรับปรุงแก้ไขปัญหาเหล่านั้นโดยเร็ว และต้องปฏิบัติตามมาตรการลดผลกระทบต่อสิ่งแวดล้อม และมาตรการติดตามตรวจสอบคุณภาพสิ่งแวดล้อมโดยเคร่งครัด เพื่อประโยชน์ในการพิจารณาความเหมาะสมของการกำหนดระยะเวลาการติดตามตรวจสอบต่อไป 	พื้นที่โครงการ	ตลอดช่วงดำเนินการ	บริษัท ออลเน็กซ์ (ประเทศไทย) จำกัด
	<ul style="list-style-type: none"> หากเกิดเหตุการณ์ใด ๆ ก็ตามที่อาจก่อให้เกิดผลกระทบต่อคุณภาพสิ่งแวดล้อม บริษัท ออลเน็กซ์ (ประเทศไทย) จำกัด ต้องแจ้งให้สำนักงานนิคมอุตสาหกรรมเหมราชตะวันออก (มาบตาพุด) และหน่วยงานที่เกี่ยวข้องในพื้นที่ทราบโดยเร็ว เพื่อหน่วยงานต่างๆ จะได้ให้ความร่วมมือในการแก้ไขปัญหาดังกล่าว 	พื้นที่โครงการ	ตลอดช่วงดำเนินการ	บริษัท ออลเน็กซ์ (ประเทศไทย) จำกัด
	<ul style="list-style-type: none"> บริษัท ออลเน็กซ์ (ประเทศไทย) จำกัด ต้องเสนอรายงานผลการปฏิบัติตามมาตรการป้องกันและแก้ไขผลกระทบต่อสิ่งแวดล้อม และมาตรการติดตามตรวจสอบผลกระทบต่อสิ่งแวดล้อม โดยสรุปให้การนิคมอุตสาหกรรมแห่งประเทศไทยทุก 6 เดือน 	พื้นที่โครงการ	ตลอดช่วงดำเนินการ	บริษัท ออลเน็กซ์ (ประเทศไทย) จำกัด

ตารางที่ 5.1-2 (ต่อ)

องค์ประกอบด้านสิ่งแวดล้อม	มาตรการป้องกันและแก้ไขผลกระทบต่อสิ่งแวดล้อม	สถานที่ดำเนินการ	ระยะเวลาดำเนินการ	ผู้รับผิดชอบ
	<ul style="list-style-type: none"> หากมีความประสงค์จะขอเปลี่ยนแปลงรายละเอียดโครงการที่ทำให้กำลังการผลิตเปลี่ยนแปลงไปจากเดิม รวมถึงส่งผลให้แหล่งกำเนิดมลพิษเพิ่มขึ้น และ/หรือเปลี่ยนแปลงมาตรการลดผลกระทบต่อสิ่งแวดล้อม และมาตรการติดตามตรวจสอบคุณภาพสิ่งแวดล้อม บริษัท ออลเน็กซ์ (ประเทศไทย) จำกัด ต้องเสนอรายละเอียดของการเปลี่ยนแปลงดังกล่าว ให้การนิคมอุตสาหกรรมแห่งประเทศไทยให้ความเห็นชอบก่อนดำเนินการเปลี่ยนแปลง 	พื้นที่โครงการ	ตลอดช่วงดำเนินการ	บริษัท ออลเน็กซ์ (ประเทศไทย) จำกัด
	<ul style="list-style-type: none"> ว่าจ้างหน่วยงานกลาง (Third Party) เพื่อดำเนินการตรวจสอบผลการปฏิบัติตามมาตรการป้องกันและแก้ไขผลกระทบต่อสิ่งแวดล้อม และมาตรการติดตามตรวจสอบผลกระทบต่อสิ่งแวดล้อมของโครงการ 	พื้นที่โครงการ	ตลอดช่วงดำเนินการ	บริษัท ออลเน็กซ์ (ประเทศไทย) จำกัด
	<ul style="list-style-type: none"> หากผลการตรวจวัดคุณภาพอากาศในบรรยากาศบริเวณพื้นที่โครงการและบริเวณโดยรอบมีแนวโน้มเข้าใกล้ค่ามาตรฐานคุณภาพอากาศในบรรยากาศ โครงการจะต้องให้ความร่วมมือกับหน่วยงานที่เกี่ยวข้อง ดำเนินการแก้ไขผลกระทบต่อด้านคุณภาพอากาศ 	พื้นที่โครงการ	ตลอดช่วงดำเนินการ	บริษัท ออลเน็กซ์ (ประเทศไทย) จำกัด
	<ul style="list-style-type: none"> ในกรณีที่ผลการตรวจวัดมลพิษจากแหล่งกำเนิดและผลการตรวจวัดคุณภาพสิ่งแวดล้อมในพื้นที่โครงการมีแนวโน้มสูงขึ้นจากค่าที่ตรวจวัดได้ในช่วงการดำเนินการปกติ แต่ยังไม่เกินค่าควบคุมที่กำหนดไว้ ให้โครงการตรวจสอบหาสาเหตุและทำการเฝ้าระวัง เพื่อเตรียมความพร้อมในการแก้ไขปัญหาที่อาจเกิดขึ้น ทั้งนี้ ให้สรุปรายละเอียดดังกล่าวไว้ในรายงานผลการปฏิบัติตามมาตรการป้องกันและแก้ไขผลกระทบต่อสิ่งแวดล้อมและมาตรการติดตามตรวจสอบผลกระทบต่อสิ่งแวดล้อมให้ครบถ้วนชัดเจนด้วย 	พื้นที่โครงการ	ตลอดช่วงดำเนินการ	บริษัท ออลเน็กซ์ (ประเทศไทย) จำกัด
	<ul style="list-style-type: none"> ในกรณีที่ผลการตรวจวัดมลพิษจากแหล่งกำเนิดของโครงการมีค่าเกินค่าควบคุมที่กำหนดไว้ ให้โครงการตรวจสอบหาสาเหตุ ทำการแก้ไข และทำการตรวจวัดซ้ำเพื่อยืนยันประสิทธิภาพในการแก้ไข พร้อมทั้งกำหนดมาตรการเพื่อป้องกันการเกิดปัญหาในลักษณะดังกล่าวให้ครบถ้วน 	พื้นที่โครงการ	ตลอดช่วงดำเนินการ	บริษัท ออลเน็กซ์ (ประเทศไทย) จำกัด
	<ul style="list-style-type: none"> กำหนดให้มีการรายงานลักษณะของกิจกรรมต่างๆ ที่เกิดขึ้นบริเวณโดยรอบจุดตรวจวัดคุณภาพอากาศขณะทำการตรวจวัด 	บริเวณจุดตรวจวัดคุณภาพอากาศ	ตลอดช่วงดำเนินการ	บริษัท ออลเน็กซ์ (ประเทศไทย) จำกัด
	<ul style="list-style-type: none"> กำหนดให้โครงการแจ้งการนิคมเหมราชตะวันออก (มาบตาพุด) ทราบ ก่อนการหยุดการผลิตเพื่อดำเนินการซ่อมบำรุงเครื่องจักรและอุปกรณ์ประจำปี (Shutdown/Turnaround) และ 	พื้นที่โครงการ	ตลอดช่วงดำเนินการ	บริษัท ออลเน็กซ์ (ประเทศไทย) จำกัด

ตารางที่ 5.1-2 (ต่อ)

องค์ประกอบด้านสิ่งแวดล้อม	มาตรการป้องกันและแก้ไขผลกระทบต่อสิ่งแวดล้อม	สถานที่ดำเนินการ	ระยะเวลาดำเนินการ	ผู้รับผิดชอบ
	ในช่วงก่อนการเริ่มกระบวนการผลิต (Pre Startup)			
	<ul style="list-style-type: none"> กำหนดให้มีการเก็บบันทึกข้อมูลสุขภาพของพนักงานและผู้รับเหมาประจำ ในฐานข้อมูลสุขภาพของโรงงานเป็นระยะเวลาไม่น้อยกว่า 2 ปี ของการจ้างงานของแต่ละราย ตามกฎกระทรวงกำหนดหลักเกณฑ์และวิธีการตรวจสุขภาพของลูกจ้างและส่งผลการตรวจแก่พนักงานตรวจแรงงาน พ.ศ. 2547 	พื้นที่โครงการ	ตลอดช่วงดำเนินการ	บริษัท ออลเน็กซ์ (ประเทศไทย) จำกัด
2. คุณภาพอากาศ				
	<ul style="list-style-type: none"> แหล่งกำเนิดมลสารของโครงการ คือ <ul style="list-style-type: none"> ปล่อง Hot Oil Heater ซึ่งมีการควบคุมมลสารจากปล่องดังนี้ <ul style="list-style-type: none"> ค่าความเข้มข้นฝุ่นละอองรวม ไม่เกิน 320 มิลลิกรัม/ลูกบาศก์เมตร ค่าความเข้มข้นของก๊าซซัลเฟอร์ไดออกไซด์ ไม่เกิน 157 มิลลิกรัม/ลูกบาศก์เมตร ค่าความเข้มข้นของก๊าซไนโตรเจนไดออกไซด์ ไม่เกิน 376 มิลลิกรัม/ลูกบาศก์เมตร ปล่อง RTO ซึ่งมีการควบคุมมลสารจากปล่องดังนี้ <ul style="list-style-type: none"> ค่า VOC น้อยกว่า 20 มิลลิกรัม/ลูกบาศก์เมตร ค่า NOx as NO₂ น้อยกว่า 5 มิลลิกรัม/ลูกบาศก์เมตร ค่า CO น้อยกว่า 50 มิลลิกรัม/ลูกบาศก์เมตร 	ปล่อง Hot Oil Heater และ ปล่อง RTO	ตลอดช่วงดำเนินการ	บริษัท ออลเน็กซ์ (ประเทศไทย) จำกัด
	<ul style="list-style-type: none"> สำหรับเครื่องทำความร้อนแบบใช้น้ำมันร้อน (Hot Oil Heater) จะต้องรักษาอุณหภูมิในห้องเผาไหม้ให้เพียงพอ และให้มีส่วนผสมของออกซิเจนในแก๊สที่ระบายทิ้งเพียงพอ เพื่อให้อัตรามลสารที่ปล่อยออกมา (SO₂, CO, TSP) อยู่ในเกณฑ์ที่มาตรฐานของกระทรวงอุตสาหกรรม 	พื้นที่โครงการ	ตลอดช่วงดำเนินการ	บริษัท ออลเน็กซ์ (ประเทศไทย) จำกัด
	<ul style="list-style-type: none"> ติดตั้งติดตั้ง Dust Collector ที่บริเวณ Line Powder Resin และบริเวณที่เชื่อมกับ Silo B404, B316, B200 และ B201 	พื้นที่โครงการ	ตลอดช่วงดำเนินการ	บริษัท ออลเน็กซ์ (ประเทศไทย) จำกัด
	<ul style="list-style-type: none"> จัดทำข้อมูลการระบายสารอินทรีย์ระเหย (VOCs inventory) ที่มาจากแหล่งกำเนิดของโครงการ โดยให้ดำเนินการตามคู่มือการประเมินการระบายสารอินทรีย์ระเหยจากแหล่งกำเนิดในโรงงานอุตสาหกรรมของกรมโรงงานอุตสาหกรรม ทั้งนี้การประเมินการรั่วซึมจากแหล่งกำเนิดให้ดำเนินการตามประกาศกระทรวงอุตสาหกรรมที่เกี่ยวข้องให้แล้วเสร็จภายในระยะเวลา 1 ปี หลังจากการดำเนินโครงการ หลังจากนั้นให้ดำเนินการตามกฎหมายที่เกี่ยวข้อง 	พื้นที่โครงการ	ตลอดช่วงดำเนินการ	บริษัท ออลเน็กซ์ (ประเทศไทย) จำกัด

ตารางที่ 5.1-2 (ต่อ)

องค์ประกอบด้านสิ่งแวดล้อม	มาตรการป้องกันและแก้ไขผลกระทบต่อสิ่งแวดล้อม	สถานที่ดำเนินการ	ระยะเวลาดำเนินการ	ผู้รับผิดชอบ
	กำหนด			
	<ul style="list-style-type: none"> จัดให้มีแผนการบำรุงรักษาเชิงป้องกัน (Preventive Maintenance Plan) เพื่อให้มั่นใจว่าระบบบำบัดมลพิษทางอากาศมีประสิทธิภาพและสามารถควบคุมความเข้มข้นของมลพิษทางอากาศที่ระบายออกให้อยู่ในค่าที่กำหนดตลอดเวลา 	เครื่องเก็บฝุ่นแบบพ่นน้ำ (Scrubber)	ตลอดช่วงดำเนินการ	บริษัท ออลเน็กซ์ (ประเทศไทย) จำกัด
3. คุณภาพน้ำ				
	<ul style="list-style-type: none"> น้ำเสียที่เผาไหม้ได้ เช่น จากบิ๊มสุญญากาศ น้ำล้างตัวกรอง และดิสทิลเลต ที่มีส่วนประกอบของสารอินทรีย์สารสูงจะถูกส่งไปยัง Hot Oil Heater เพื่อเผาที่อุณหภูมิ 900-1,200 องศาเซลเซียส หรือส่งให้หน่วยงานที่ได้รับอนุญาตจากทางราชการไปกำจัด 	พื้นที่โครงการ	ตลอดช่วงดำเนินการ	บริษัท ออลเน็กซ์ (ประเทศไทย) จำกัด
	<ul style="list-style-type: none"> ให้บริษัทฯ มีการจัดให้มีการปรับคุณภาพน้ำให้ได้มาตรฐานตามข้อกำหนดของนิคมอุตสาหกรรมเหมราชตะวันออก (มาบตาพุด) ก่อนที่จะปล่อยไปสู่ Neutralization Pit และระบบระบายน้ำเสียรวมซึ่งจะส่งไปบำบัดที่นิคมฯ ต่อไป 	พื้นที่โครงการ	ตลอดช่วงดำเนินการ	บริษัท ออลเน็กซ์ (ประเทศไทย) จำกัด
	<ul style="list-style-type: none"> จัดให้มีบ่อเกรอะ บ่อซึม เพื่อบำบัดน้ำเสียจากห้องน้ำห้องส้วมก่อนที่จะปล่อยลงสู่ระบบระบายน้ำทิ้งของนิคมอุตสาหกรรมเหมราชตะวันออก (มาบตาพุด) 	พื้นที่โครงการ	ตลอดช่วงดำเนินการ	บริษัท ออลเน็กซ์ (ประเทศไทย) จำกัด
	<ul style="list-style-type: none"> กำหนดให้มีช่างเทคนิคที่มีประสบการณ์ เพื่อดำเนินการและดูแลรักษาระบบบำบัดน้ำเสียของโครงการ 	พื้นที่โครงการ	ตลอดช่วงดำเนินการ	บริษัท ออลเน็กซ์ (ประเทศไทย) จำกัด
	<ul style="list-style-type: none"> จัดเตรียมบ่อพักน้ำ (Catch Basin) เพื่อรับน้ำฝนปนเปื้อน 15 นาทีแรก 	พื้นที่โครงการ	ตลอดช่วงดำเนินการ	บริษัท ออลเน็กซ์ (ประเทศไทย) จำกัด
	<ul style="list-style-type: none"> จัดเตรียมถังขนาด 18 ลบ.ม. เพื่อเก็บน้ำเสียที่เผาไหม้ได้ในกรณีที่ระบบเผาไหม้ใช้การไม่ได้ 	พื้นที่โครงการ	ตลอดช่วงดำเนินการ	บริษัท ออลเน็กซ์ (ประเทศไทย) จำกัด
	<ul style="list-style-type: none"> น้ำเสียทั้งหมดจะต้องถูกบำบัดขั้นสุดท้ายโดยระบบบำบัดน้ำเสียของนิคมอุตสาหกรรมเหมราชตะวันออก (มาบตาพุด) 	พื้นที่โครงการ	ตลอดช่วงดำเนินการ	บริษัท ออลเน็กซ์ (ประเทศไทย) จำกัด
4. ระดับเสียง				
	<ul style="list-style-type: none"> ปลูกต้นไม้ยืนต้น เช่น คุณ สน และประดู่ ตามแนวรั้วเพื่อช่วยเป็นตัวกั้นเสียง 	พื้นที่โครงการ	ตลอดช่วงดำเนินการ	บริษัท ออลเน็กซ์ (ประเทศไทย) จำกัด
	<ul style="list-style-type: none"> แสดงให้เห็นชัดว่าพื้นที่ส่วนใหญ่มีระดับเสียงสูงกว่า 80.0 dB(A) 	พื้นที่โครงการ	ตลอดช่วง	บริษัท ออลเน็กซ์

ตารางที่ 5.1-2 (ต่อ)

องค์ประกอบด้านสิ่งแวดล้อม	มาตรการป้องกันและแก้ไขผลกระทบต่อสิ่งแวดล้อม	สถานที่ดำเนินการ	ระยะเวลาดำเนินการ	ผู้รับผิดชอบ
			ดำเนินการ	(ประเทศไทย) จำกัด
	<ul style="list-style-type: none"> ติดตั้งเตือนการสวมใส่อุปกรณ์ป้องกันเสียงในบริเวณพื้นที่ที่มีระดับเสียงดังเกิน 85.0 เดซิเบล (เอ) และกำหนดให้พนักงานสวมใส่อุปกรณ์ป้องกันเสียงเมื่อต้องเข้าไปในพื้นที่ที่มีเสียงดัง 	พื้นที่โครงการ	ตลอดช่วงดำเนินการ	บริษัท ออลเน็กซ์ (ประเทศไทย) จำกัด
	<ul style="list-style-type: none"> จัดให้มีอุปกรณ์ป้องกันเสียงดังอย่างเพียงพอสำหรับพนักงานที่เข้าไปปฏิบัติงานในบริเวณพื้นที่ที่มีเสียงดัง เช่น ที่อุดหู หรือที่ครอบหู เป็นต้น 	พื้นที่โครงการ	ตลอดช่วงดำเนินการ	บริษัท ออลเน็กซ์ (ประเทศไทย) จำกัด
	<ul style="list-style-type: none"> ตรวจสอบซ่อมบำรุงรักษาเครื่องจักรและอุปกรณ์ต่างๆ ตามแผนบำรุงรักษาเชิงป้องกัน (Preventive Maintenance Plan) เพื่อให้สามารถทำงานได้อย่างเต็มประสิทธิภาพและไม่เป็นแหล่งกำเนิดเสียงดัง 	พื้นที่โครงการ	ตลอดช่วงดำเนินการ	บริษัท ออลเน็กซ์ (ประเทศไทย) จำกัด
	<ul style="list-style-type: none"> จัดทำโครงการอนุรักษ์การได้ยิน (Hearing Conservation Program) และประเมินผลโครงการทุกปี ประกอบด้วย <ul style="list-style-type: none"> - การเฝ้าระวังเสียงดัง (Noise Monitoring) โดยการตรวจวัดระดับเสียงการศึกษาระยะเวลาสัมผัสเสียงดัง และการประเมินการสัมผัสเสียงดังของพนักงาน - การเฝ้าระวังการได้ยิน (Hearing Monitoring) ด้วยการทดสอบสมรรถภาพการได้ยิน (Audiometric Testing) แก่พนักงานที่สัมผัสเสียงดังเฉลี่ยตลอดระยะเวลาการทำงานแปดชั่วโมงตั้งแต่ 85.0 เดซิเบล (เอ) ขึ้นไปและให้ทดสอบสมรรถภาพการได้ยินครั้งต่อไปอย่างน้อยปีละ 1 ครั้ง - การควบคุมทางวิศวกรรม (Engineering Controls) - การบริหารจัดการที่ดี (Administrative Controls) เช่น การลดเวลาสัมผัสเสียงดังและการสับเปลี่ยนหน้าที่ - การให้ความรู้ความเข้าใจแก่พนักงาน (Worker Education) เกี่ยวกับโครงการอนุรักษ์การได้ยิน ความสำคัญของการทดสอบสมรรถภาพการได้ยิน อันตรายของเสียงดังการควบคุมป้องกัน และการใช้อุปกรณ์ป้องกันเสียง 	พื้นที่โครงการ	ตลอดช่วงดำเนินการ	บริษัท ออลเน็กซ์ (ประเทศไทย) จำกัด
	<ul style="list-style-type: none"> ควบคุมระดับเสียงรบกวนของโครงการ ไม่ให้เกิน 70.0 เดซิเบล (เอ) 	พื้นที่โครงการ	ตลอดช่วงดำเนินการ	บริษัท ออลเน็กซ์ (ประเทศไทย) จำกัด

ตารางที่ 5.1-2 (ต่อ)

องค์ประกอบด้านสิ่งแวดล้อม	มาตรการป้องกันและแก้ไขผลกระทบต่อสิ่งแวดล้อม	สถานที่ดำเนินการ	ระยะเวลาดำเนินการ	ผู้รับผิดชอบ
5. การคมนาคมขนส่ง				
	<ul style="list-style-type: none"> ร่วมมือกับนิคมอุตสาหกรรมเหมราชตะวันออก (มาบตาพุด) กวดขันให้พนักงานขับรถใช้ความระมัดระวังและปฏิบัติตามกฎจราจรอย่างเคร่งครัด 	พื้นที่โรงงานและพื้นที่นิคมฯ	ตลอดช่วงดำเนินการ	บริษัท ออลเน็กซ์ (ประเทศไทย) จำกัด
	<ul style="list-style-type: none"> หลีกเลี่ยงการขนส่งในช่วงเวลาเร่งด่วน รวมถึงช่วงเวลาอื่น ๆ ที่โครงการพบว่าก่อให้เกิดผลกระทบต่อชุมชน 	เส้นทางขนส่ง	ตลอดช่วงดำเนินการ	บริษัท ออลเน็กซ์ (ประเทศไทย) จำกัด
	<ul style="list-style-type: none"> หลีกเลี่ยงเส้นทางที่มีสภาพการจราจรหนาแน่น รวมถึงเส้นทางอื่น ๆ ที่โครงการพบว่าก่อให้เกิดผลกระทบต่อชุมชน 	เส้นทางขนส่ง	ตลอดช่วงดำเนินการ	บริษัท ออลเน็กซ์ (ประเทศไทย) จำกัด
	<ul style="list-style-type: none"> จัดให้มีจุดตรวจผ่านเข้า-ออก พื้นที่จอดรถ และพื้นที่จอดรถอย่างเพียงพอและเหมาะสม 	พื้นที่โครงการ	ตลอดช่วงดำเนินการ	บริษัท ออลเน็กซ์ (ประเทศไทย) จำกัด
	<ul style="list-style-type: none"> อบรมพนักงานขับรถให้มีความรู้เกี่ยวกับสารที่บรรทุก และกำชับพนักงานขับรถให้มีความระมัดระวังเป็นพิเศษ 	พนักงานขับรถ	ตลอดช่วงดำเนินการ	บริษัท ออลเน็กซ์ (ประเทศไทย) จำกัด
	<ul style="list-style-type: none"> กำหนดให้ผู้ขับรถปฏิบัติตามกฎระเบียบและข้อบังคับของโครงการและกฎหมายที่เกี่ยวข้องอย่างเคร่งครัด 	พนักงานขับรถ	ตลอดช่วงดำเนินการ	บริษัท ออลเน็กซ์ (ประเทศไทย) จำกัด
	<ul style="list-style-type: none"> กำหนดให้มีการจัดทำคู่มือการปฏิบัติงานในการขนส่งและขนถ่าย พร้อมมาตรการตรวจสอบด้านความปลอดภัยในแต่ละขั้นตอน และแผนปฏิบัติการภาวะฉุกเฉิน 	พนักงานโครงการ	ตลอดช่วงดำเนินการ	บริษัท ออลเน็กซ์ (ประเทศไทย) จำกัด
	<ul style="list-style-type: none"> ควบคุมน้ำหนักในการบรรทุกไม่ให้เกินความสามารถสูงสุดในการบรรทุก เพื่อป้องกันความเสียหายของผิวการจราจร 	รถบรรทุกสารเคมี	ตลอดช่วงดำเนินการ	บริษัท ออลเน็กซ์ (ประเทศไทย) จำกัด
6. การกำจัดกากของเสีย				
	<ul style="list-style-type: none"> จัดหาถังพร้อมฝาปิดที่มีจำนวนเพียงพอ เพื่อรวบรวมขยะและส่งให้หน่วยงานที่ได้รับอนุญาตจากทางราชการไปกำจัด 	พื้นที่โครงการ	ตลอดช่วงดำเนินการ	บริษัท ออลเน็กซ์ (ประเทศไทย) จำกัด
	<ul style="list-style-type: none"> พิจารณานำถัง Drum ที่ปนเปื้อนน้ำกลับมาใช้ใหม่ถ้าเป็นไปได้ หรือส่งไปกำจัดยังหน่วยงานที่ได้รับอนุญาตจากทางราชการ 	พื้นที่โครงการ	ตลอดช่วงดำเนินการ	บริษัท ออลเน็กซ์ (ประเทศไทย) จำกัด
	<ul style="list-style-type: none"> ส่งขยะประเภทถุงที่ไม่ปนเปื้อนไปกำจัดยังหน่วยงานที่ได้รับอนุญาตจากทางราชการ 	พื้นที่โครงการ	ตลอดช่วงดำเนินการ	บริษัท ออลเน็กซ์ (ประเทศไทย) จำกัด

ตารางที่ 5.1-2 (ต่อ)

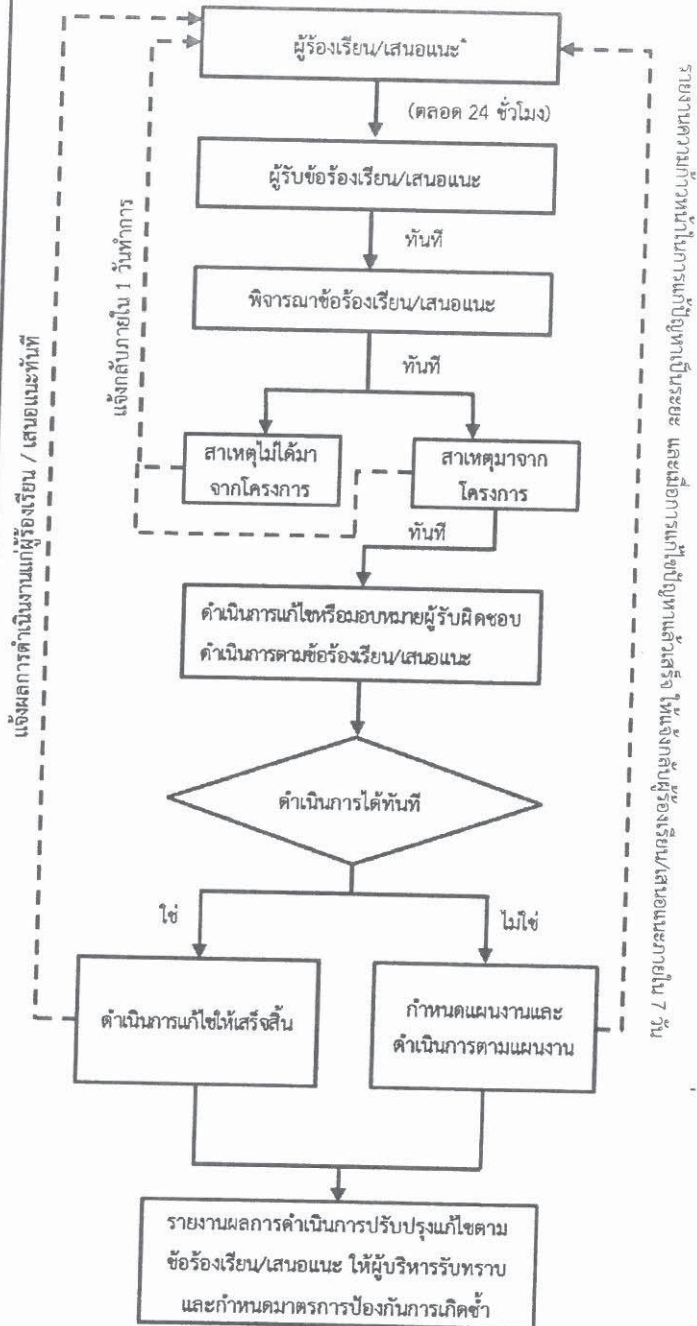
องค์ประกอบด้านสิ่งแวดล้อม	มาตรการป้องกันและแก้ไขผลกระทบสิ่งแวดล้อม	สถานที่ดำเนินการ	ระยะเวลาดำเนินการ	ผู้รับผิดชอบ
	<ul style="list-style-type: none"> ส่งภาคตะกอนจากระบบบำบัดน้ำเสีย ของเสียประเภทโพลีเมอร์ และโพลีคอนเดนเสทไปบำบัด/กำจัดยังหน่วยงานที่ได้รับอนุญาตจากทางราชการ 	พื้นที่โครงการ	ตลอดช่วงดำเนินการ	บริษัท ออลเน็กซ์ (ประเทศไทย) จำกัด
	<ul style="list-style-type: none"> ส่งขยะประเภทถุงที่ปนเปื้อนและแผ่นกรองนำไปกำจัดยังหน่วยงานที่ได้รับอนุญาตจากทางราชการ 	พื้นที่โครงการ	ตลอดช่วงดำเนินการ	บริษัท ออลเน็กซ์ (ประเทศไทย) จำกัด
	<ul style="list-style-type: none"> ถัง Drum ที่ไม่สามารถใช้ได้อีกให้นำไปบำบัดหรือนำไปใช้ใหม่ โดยหน่วยงานที่ได้รับอนุญาตจากทางราชการ 	พื้นที่โครงการ	ตลอดช่วงดำเนินการ	บริษัท ออลเน็กซ์ (ประเทศไทย) จำกัด
	<ul style="list-style-type: none"> จัดการน้ำมันหล่อลื่นที่ใช้แล้วโดยส่งไปกำจัดยังหน่วยงานที่ได้รับอนุญาตจากทางราชการ 	พื้นที่โครงการ	ตลอดช่วงดำเนินการ	บริษัท ออลเน็กซ์ (ประเทศไทย) จำกัด
	<ul style="list-style-type: none"> พิจารณานำของเสียจากกระบวนการผลิตกลับไปใช้ใหม่หรือใช้ประโยชน์ให้มากที่สุด ส่วนของเสียที่ไม่สามารถนำไปใช้ประโยชน์ได้ ให้ติดต่อหน่วยงานที่ได้รับอนุญาตจากทางราชการนำไปกำจัดต่อไป 	พื้นที่โครงการ	ตลอดช่วงดำเนินการ	บริษัท ออลเน็กซ์ (ประเทศไทย) จำกัด
7. ระบบระบายน้ำ				
	<ul style="list-style-type: none"> จัดให้มีระบบระบายน้ำภายในโครงการเชื่อมต่อกับระบบระบายน้ำของนิคมอุตสาหกรรม 	พื้นที่โครงการ	ตลอดช่วงดำเนินการ	บริษัท ออลเน็กซ์ (ประเทศไทย) จำกัด
	<ul style="list-style-type: none"> รวบรวมน้ำฝนที่อาจมีการปนเปื้อนที่เกิดขึ้นไปยังบ่อ Catch Basin เพื่อตรวจสอบคุณภาพและปรับปรุงคุณภาพเบื้องต้น จากนั้นจึงส่งเข้าสู่ระบบบำบัดน้ำเสียของโครงการ แล้วจึงระบายน้ำทิ้งที่ผ่านการบำบัดแล้วไปที่ระบบบำบัดน้ำของนิคมอุตสาหกรรมฯ ต่อไป 	พื้นที่โครงการ	ตลอดช่วงดำเนินการ	บริษัท ออลเน็กซ์ (ประเทศไทย) จำกัด
8. สภาพเศรษฐกิจและสังคม				
	<ul style="list-style-type: none"> พิจารณารับพนักงานที่มีภูมิลำเนาในจังหวัดระยองเข้ามาทำงานตามความสามารถและความเหมาะสมเป็นอันดับแรก เพื่อช่วยคนในท้องถิ่นมีงานทำและเพื่อทัศนคติที่ดีต่อโครงการและลดผลกระทบต่อความสัมพันธ์ของประชาชน 	พื้นที่โครงการ	ตลอดช่วงดำเนินการ	บริษัท ออลเน็กซ์ (ประเทศไทย) จำกัด
	<ul style="list-style-type: none"> ประชาสัมพันธ์ข้อมูลข่าวสารของโครงการต่อผู้นำชุมชนและประชาชนที่อยู่โดยรอบบริเวณพื้นที่โครงการอย่างสม่ำเสมอ 	พื้นที่โครงการ	ตลอดช่วงดำเนินการ	บริษัท ออลเน็กซ์ (ประเทศไทย) จำกัด
	<ul style="list-style-type: none"> สนับสนุนหรือเข้าร่วมกิจกรรมต่างๆ ของชุมชนรอบพื้นที่โรงงาน เพื่อเป็นการเสริมสร้างความสัมพันธ์ที่ดีกับชุมชน 	พื้นที่โครงการ	ตลอดช่วงดำเนินการ	บริษัท ออลเน็กซ์ (ประเทศไทย) จำกัด

ตารางที่ 5.1-2 (ต่อ)

องค์ประกอบด้านสิ่งแวดล้อม	มาตรการป้องกันและแก้ไขผลกระทบต่อสิ่งแวดล้อม	สถานที่ดำเนินการ	ระยะเวลาดำเนินการ	ผู้รับผิดชอบ
	<ul style="list-style-type: none"> • <u>จัดทำแผนงานประจำปีด้านมวลชนสัมพันธ์หรือกิจกรรมช่วยเหลือสังคม โดยมีการประเมินผลที่ได้รับจากการดำเนินงานดังกล่าว เพื่อนำมาปรับปรุงแผนการดำเนินงานให้สอดคล้องกับความต้องการของชุมชน</u> 	พื้นที่โครงการ	ตลอดช่วงดำเนินการ	บริษัท ออลเน็กซ์ (ประเทศไทย) จำกัด
	<ul style="list-style-type: none"> • <u>จัดให้มีช่องทางรับฟังความคิดเห็นของชุมชนโดยประสานความร่วมมือกับผู้นำชุมชน และเจ้าหน้าที่ของรัฐในท้องถิ่น</u> 	พื้นที่โครงการ	ตลอดช่วงดำเนินการ	บริษัท ออลเน็กซ์ (ประเทศไทย) จำกัด
	<ul style="list-style-type: none"> • <u>กำหนดให้มีช่องทางรับเรื่องร้องเรียนจากชุมชน และประชาสัมพันธ์ช่องทางดังกล่าวให้ชุมชนได้ทราบ ซึ่งสามารถยื่นข้อร้องเรียนได้ 3 ช่องทาง ได้แก่ 1) ติดต่อกับทางโครงการโดยตรงที่ป้อมรปภ. หน้าโรงงาน 2) ติดต่อทางจดหมาย 3) ทางโทรศัพท์ โดยติดต่อได้ที่เบอร์ 038-685-351 โดยแผนผังการรับเรื่องร้องเรียนแสดงดังรูปที่ 1</u> 	พื้นที่โครงการ	ตลอดช่วงดำเนินการ	บริษัท ออลเน็กซ์ (ประเทศไทย) จำกัด
9. อาชีวอนามัยและความปลอดภัย				
	<ul style="list-style-type: none"> • <u>จัดให้มีการอบรมทางด้านอาชีวอนามัยและความปลอดภัย ซึ่งรวมถึง</u> <ol style="list-style-type: none"> 1) ขั้นตอนปฏิบัติในการเคลื่อนย้ายหรือขนถ่ายสารเคมี 2) กฎระเบียบในการทำงานในบริเวณพื้นที่อันตราย 3) การตรวจสอบด้านความปลอดภัยในบริเวณที่ทำงาน 4) แผนการจัดการเรื่องเครื่องป้องกันอันตรายส่วนบุคคล 5) การใช้และการฝึกอบรมเกี่ยวกับเครื่องมือผลจลพิษ 6) จัดตั้งคณะกรรมการดูแลด้านความปลอดภัยและ อาชีวอนามัย เพื่อให้มีการนำมาตราการด้านความปลอดภัยและแผนงานที่เกี่ยวข้องต่างๆ ไปใช้ 7) จัดให้มีเครื่องป้องกันอันตรายส่วนบุคคลอย่างเพียงพอสำหรับผู้ทำงานในบริเวณปฏิบัติการ เช่น หมวกนิรภัย รองเท้านิรภัย ถุงมือ หน้ากาก ปลั๊กอุดหู ที่ครอบหู เข็มขัดนิรภัย และชุดป้องกันสารเคมี 8) จัดให้มีพาหนะสำหรับใช้ในกรณีฉุกเฉิน 9) จัดให้มีข้อกำหนดด้านความปลอดภัยในการทำงาน จัดให้มีแผนฉุกเฉินและแผนป้องกัน 10) จัดให้มีระบบสัญญาณตรวจหรือเตือนอัคคีภัย เช่น ระบบตรวจจับควัน หรือความร้อน โดยมีสัญญาณแจ้งเหตุและระบบติดตามในห้องควบคุม 11) จัดให้มีอุปกรณ์ผลจลพิษ เช่น เครื่องดับเพลิงชนิดผงเคมีแห้ง หรือชนิดโฟม 12) ตั้งกลุ่มบุคคลรับผิดชอบที่จะเข้าดำเนินการดับเพลิงเมื่อมีเหตุฉุกเฉิน 	พื้นที่โครงการ	ตลอดช่วงดำเนินการ	บริษัท ออลเน็กซ์ (ประเทศไทย) จำกัด

การร้องเรียน/เสนอแนะจากภายนอกองค์กร (ด้านความปลอดภัยอาชีวอนามัย และสิ่งแวดล้อม)

บริษัท ออลเน็กซ์ (ประเทศไทย) จำกัด



จนท.ความปลอดภัยและสิ่งแวดล้อม รับข้อร้องเรียน/เสนอแนะ จากบุคคลภายนอกองค์กร และตรวจสอบทันที

ผู้รับข้อร้องเรียน/เสนอแนะ ประสานกับผู้ที่มีส่วนเกี่ยวข้อง เพื่อทำการคัดกรองข้อร้องเรียน/เสนอแนะ เพื่อทำการปรับปรุงแก้ไข (ต้องจัดการกับข้อร้องเรียนทันทีในประเด็นด้านสิ่งแวดล้อม เช่น กลิ่นรบกวน น้ำทิ้งระบายออกนอกโรงงาน) จากนั้นนำเสนอผู้บริหารเพื่อพิจารณาอนุมัติในงานที่ต้องใช้ระยะเวลาและงบประมาณ

จนท.ความปลอดภัยและสิ่งแวดล้อมแจ้งผลการแก้ไขแก่ผู้ร้องเรียน/เสนอแนะ ในกรณีที่สามารถแก้ไขได้โดยทันที ถ้าต้องรอผลการแก้ไขต้องแจ้งให้ผู้ร้องเรียนทราบว่าแก้ไขอย่างไรและเสร็จเมื่อใด

จนท.ความปลอดภัยและสิ่งแวดล้อม ประสานงานกับผู้ที่ได้รับมอบหมายผู้ที่จะดำเนินการแก้ไขปรับปรุงข้อร้องเรียน/เสนอแนะโดยมีมติจากที่ประชุมของคณะกรรมการความปลอดภัยและสิ่งแวดล้อม และหน่วยงานที่เกี่ยวข้อง กำหนดแผนการดำเนินการและแจ้งกลับให้ผู้ร้องเรียน/เสนอแนะทราบถึงแผนการดำเนินการดังกล่าว

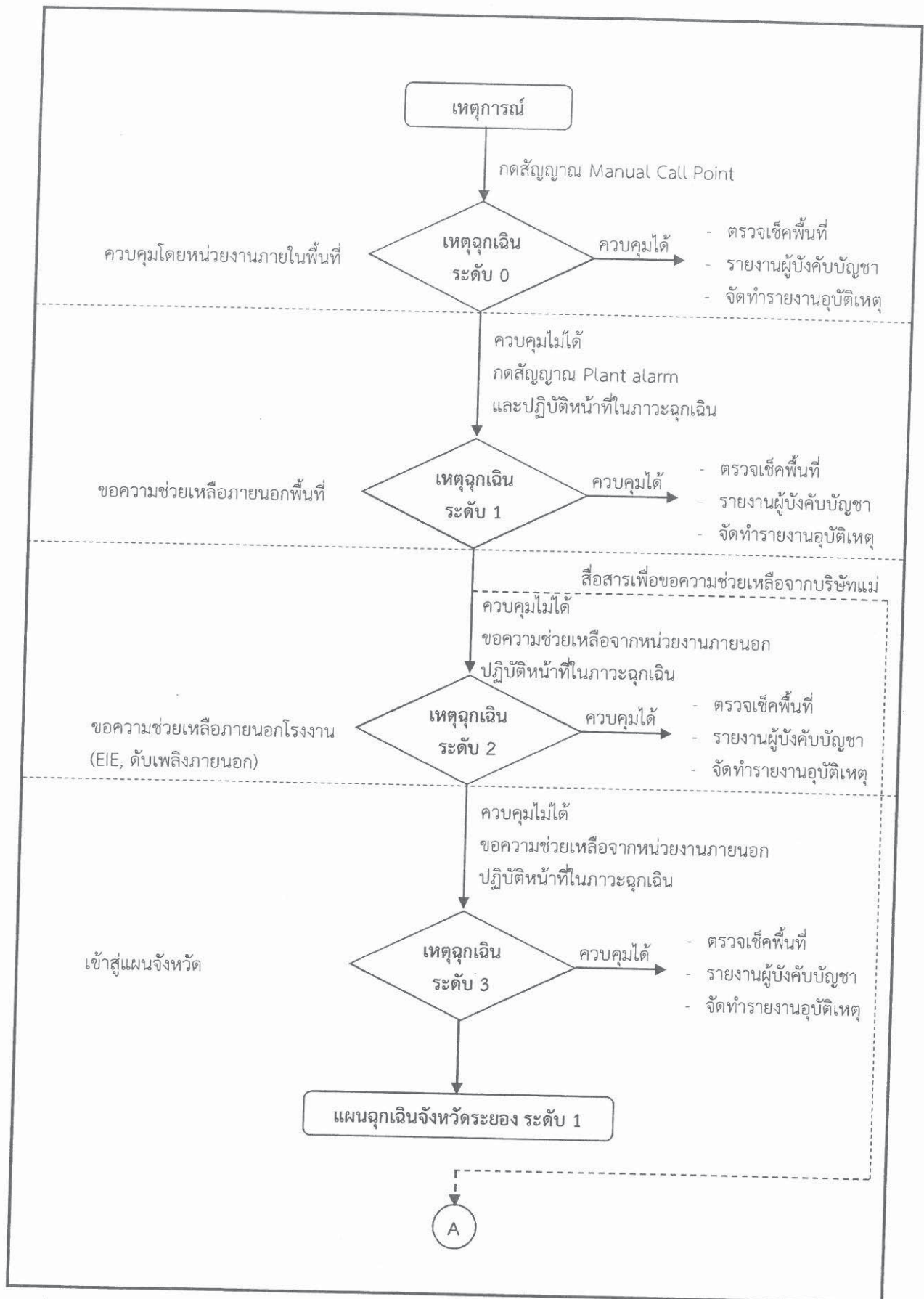
ติดตามผลการดำเนินการแก้ไขข้อร้องเรียน/เสนอแนะให้แล้วเสร็จตามแผน เมื่อดำเนินการแก้ไขปรับปรุงข้อร้องเรียน/เสนอแนะแล้ว ทำเอกสารชี้แจง ประชาสัมพันธ์ภายนอกองค์กรเพื่อแจ้งผู้ร้องเรียน/เสนอแนะ และผู้ที่ได้รับผลกระทบรับทราบ และทำการจัดเก็บบันทึก รวมทั้ง ายงานให้กับผู้บริหารรับทราบผลการดำเนินการทั้งหมด

*ช่องทางการร้องเรียน/เสนอแนะ : ติดต่อกับทางโครงการโดยตรงที่ป้อม รพภ. หน้าโรงงาน, ติดต่อทางจดหมาย โดยส่งมาที่ บริษัท ออลเน็กซ์ (ประเทศไทย) จำกัด, ทางโทรศัพท์ โดยติดต่อได้ที่เบอร์ 038-685-351

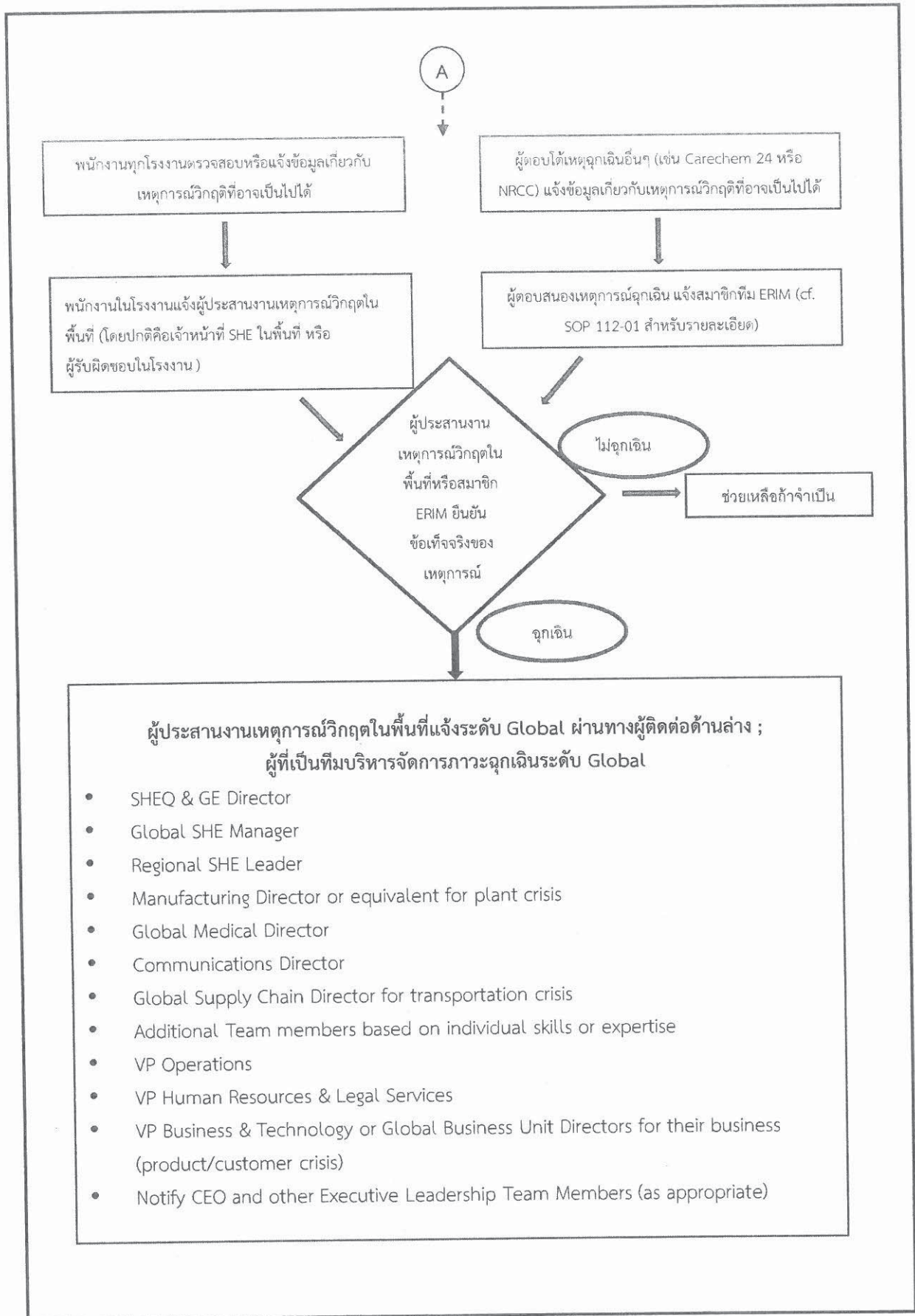
รูปที่ 1 : แผนการรับเรื่องร้องเรียน

ตารางที่ 5.1-2 (ต่อ)

องค์ประกอบด้านสิ่งแวดล้อม	มาตรการป้องกันและแก้ไขผลกระทบต่อสิ่งแวดล้อม	สถานที่ดำเนินการ	ระยะเวลาดำเนินการ	ผู้รับผิดชอบ
	<ul style="list-style-type: none"> กำหนดให้มีแผนปฏิบัติการภาวะฉุกเฉิน 3 ระดับ โดยแผนผังการตอบโต้เหตุฉุกเฉินทั้ง 3 ระดับ แสดงดังรูปที่ 2 	พื้นที่โครงการ	ตลอดช่วงดำเนินการ	บริษัท ออลเน็กซ์ (ประเทศไทย) จำกัด
	<ul style="list-style-type: none"> กำหนดให้มีการฝึกซ้อมแผนปฏิบัติการภาวะฉุกเฉินอย่างน้อย 1 ครั้ง/ปี 	พื้นที่โครงการ	ตลอดช่วงดำเนินการ	บริษัท ออลเน็กซ์ (ประเทศไทย) จำกัด
	<ul style="list-style-type: none"> กำหนดให้มีแผนฟื้นฟูหลังระดับเหตุฉุกเฉินการจัดทำรายงานเหตุฉุกเฉินที่เกิดขึ้น และการป้องกันการเกิดเหตุซ้ำ โดยการสอบสวนเพื่อหาสาเหตุที่แท้จริงของเหตุการณ์ที่เกิดขึ้น 	พื้นที่โครงการ	ตลอดช่วงดำเนินการ	บริษัท ออลเน็กซ์ (ประเทศไทย) จำกัด
	<ul style="list-style-type: none"> จัดทำการประเมินอันตราย ตามหมวด 4 มาตรา 32 แห่ง พรบ.ความปลอดภัยและอาชีวอนามัยและสภาพแวดล้อมในการทำงาน พ.ศ.2554 	พื้นที่โครงการ	ตลอดช่วงดำเนินการ	บริษัท ออลเน็กซ์ (ประเทศไทย) จำกัด
	<ul style="list-style-type: none"> จัดให้มีรั้วรอบบริเวณโครงการและให้มียามรักษาความปลอดภัยตลอด 24 ชม. 	พื้นที่โครงการ	ตลอดช่วงดำเนินการ	บริษัท ออลเน็กซ์ (ประเทศไทย) จำกัด
	<ul style="list-style-type: none"> ทางโครงการกำหนดให้มีมาตรการควบคุมด้านความปลอดภัยในช่วงซ่อมบำรุง ดังนี้ <ul style="list-style-type: none"> ผู้รับเหมาและคนงานของบริษัทผู้รับเหมาที่เข้ามาทำงานในโครงการช่วงซ่อมบำรุงต้องศึกษา ทำความเข้าใจ ปฏิบัติ และรักษาไว้ซึ่งนโยบายสิ่งแวดล้อม อาชีวอนามัย และความปลอดภัยของโครงการ และต้องทำข้อตกลงกับทางโครงการเกี่ยวกับข้อกำหนดตามกฎหมายด้านอาชีวอนามัยและความปลอดภัย รวมทั้งกำหนดบทบาทของหากมีการฝ่าฝืนข้อกำหนดที่ทำการตกลงร่วมกัน จัดให้มีการอบรมผู้รับเหมาเพื่อให้เข้าใจด้านความปลอดภัยตามข้อกำหนดของสิ่งแวดล้อม อาชีวอนามัย และความปลอดภัยของโครงการ รวมทั้งการปฏิบัติตามแผนตอบโต้เหตุการณ์ฉุกเฉิน โดยแผนกความปลอดภัยของโครงการ ก่อนเริ่มปฏิบัติงาน ระหว่างที่ทำงานพื้นที่โครงการ กำหนดให้บริษัทผู้รับเหมาต้องมีเจ้าหน้าที่ความปลอดภัยระดับเทคนิค หรือระดับวิชาชีพ ตามสัดส่วนของพนักงานรับเหมาตามที่กฎหมายกำหนด เพื่อควบคุมการปฏิบัติงาน รวมทั้งเจ้าหน้าที่ความปลอดภัยของบริษัทผู้รับเหมาและเจ้าหน้าที่หน่วยงานความปลอดภัย อาชีวอนามัย และสิ่งแวดล้อมของโครงการจะต้องเดินตรวจสอบความปลอดภัย (Patrol Check) ทุกวัน เพื่อหาสภาพที่ไม่ปลอดภัย และการทำงานที่ไม่ปลอดภัย และรายงานกับบริษัทผู้รับเหมาและผู้บริหารของบริษัททราบ กำหนดให้มีระเบียบปฏิบัติสำหรับงาน (Work Instruction) แต่ละประเภทในการซ่อมบำรุงเพื่อให้เกิดความปลอดภัยในการทำงาน เช่น การใช้อุปกรณ์ไฟฟ้า งานประเภทที่มี 	พื้นที่โครงการ	ตลอดช่วงดำเนินการ	บริษัท ออลเน็กซ์ (ประเทศไทย) จำกัด



รูปที่ 2 แผนฉุกเฉินของโครงการ



รูปที่ 2 แผนฉุกเฉินของโครงการ (ต่อ)

ตารางที่ 5.1-2 (ต่อ)

องค์ประกอบด้านสิ่งแวดล้อม	มาตรการป้องกันและแก้ไขผลกระทบต่อสิ่งแวดล้อม	สถานที่ดำเนินการ	ระยะเวลาดำเนินการ	ผู้รับผิดชอบ
	<p>ความร้อน หรือประกายไฟ (Hot Work) การใช้ก๊าซในการติดตั้ง เชื่อม การทำงานบนที่สูง การใช้รถเครน เป็นต้น</p> <ul style="list-style-type: none"> - จัดให้มีการตรวจสอบอุปกรณ์ที่นำเข้ามาปฏิบัติงานในพื้นที่ โดยกำหนดคุณสมบัติของผู้ตรวจสอบอุปกรณ์ และกำหนดมาตรการตรวจติดตามการปฏิบัติตามระเบียบการตรวจสอบอุปกรณ์เพื่อความปลอดภัย - ผู้รับเหมาที่จะเข้ามาปฏิบัติงานในช่วงหยุดผลิตเพื่อซ่อมบำรุงจะต้องกำหนดหน้าที่ของผู้รับเหมาในแต่ละตำแหน่งงานให้ชัดเจน - ส่วนผลิตจะเป็นผู้เตรียมขั้นตอนและวิธีปฏิบัติที่จะใช้ในการ Shutdown และตัดแยกระบบ ตลอดจนอุปกรณ์สำหรับสนับสนุน เพื่อให้การ Shutdown เป็นไปอย่างรวดเร็วและปลอดภัย - การระบายของเหลวออกจากอุปกรณ์ จะต้องมีภาชนะหรือถังมารองรับ หรือต่อท่อเข้าสู่ระบบบำบัดน้ำเสีย หรือส่งไปกำจัดยังหน่วยงานที่ได้รับอนุญาตจากหน่วยงานราชการ - ผู้รับเหมาและพนักงานของโครงการต้องปฏิบัติตามระบบใบอนุญาตการทำงาน (Work Permit) - กำหนดให้เจ้าของพื้นที่ปฏิบัติงานต้องตรวจสอบอุปกรณ์ความปลอดภัย ตรวจสอบสภาพพื้นที่ก่อนให้เข้าไปทำงาน ดูแลความปลอดภัยในระหว่างทำงาน และตรวจสอบหลังปฏิบัติงานแล้วเสร็จ - ผู้รับเหมาต้องรักษาความสะอาดของพื้นที่ตลอดเวลาการทำงาน โดยการจัดการขยะทั่วไป และขยะอันตรายให้เป็นไปตามระเบียบของโครงการ รวมทั้งต้องจัดให้มีการป้องกันการปนเปื้อนของดิน สารเคมี และน้ำเสีย ลงในรางระบายน้ำของโครงการ 			
	<ul style="list-style-type: none"> • กำหนดให้มีมาตรการควบคุมด้านความปลอดภัยในช่วงก่อนเริ่มดำเนินการผลิตใหม่ ดังนี้ <ul style="list-style-type: none"> - ก่อนที่จะเริ่มดำเนินการผลิตใหม่หลังจากการหยุดซ่อมบำรุง พนักงานจะต้องตรวจสอบความพร้อมของพื้นที่และหน่วยผลิตตาม Pre-start Up Safety Review (PSSR) Checklist ก่อนที่จะเริ่มเดินเครื่องผลิตใหม่อีกครั้ง (Plant Start Up) - กำหนดให้มีระเบียบวิธีปฏิบัติงาน (Work Instruction) ในการเริ่มดำเนินการผลิตใหม่ 	พื้นที่โครงการ	ตลอดช่วงดำเนินการ	บริษัท ออลเน็กซ์ (ประเทศไทย) จำกัด
10. สุขภาพ				
	<ul style="list-style-type: none"> • ดูแลระบบสุขาภิบาลภายในโรงงานตามแผนงานในการควบคุมด้านสุขภาพอนามัยและ 	พื้นที่โครงการ	ตลอดช่วง	บริษัท ออลเน็กซ์

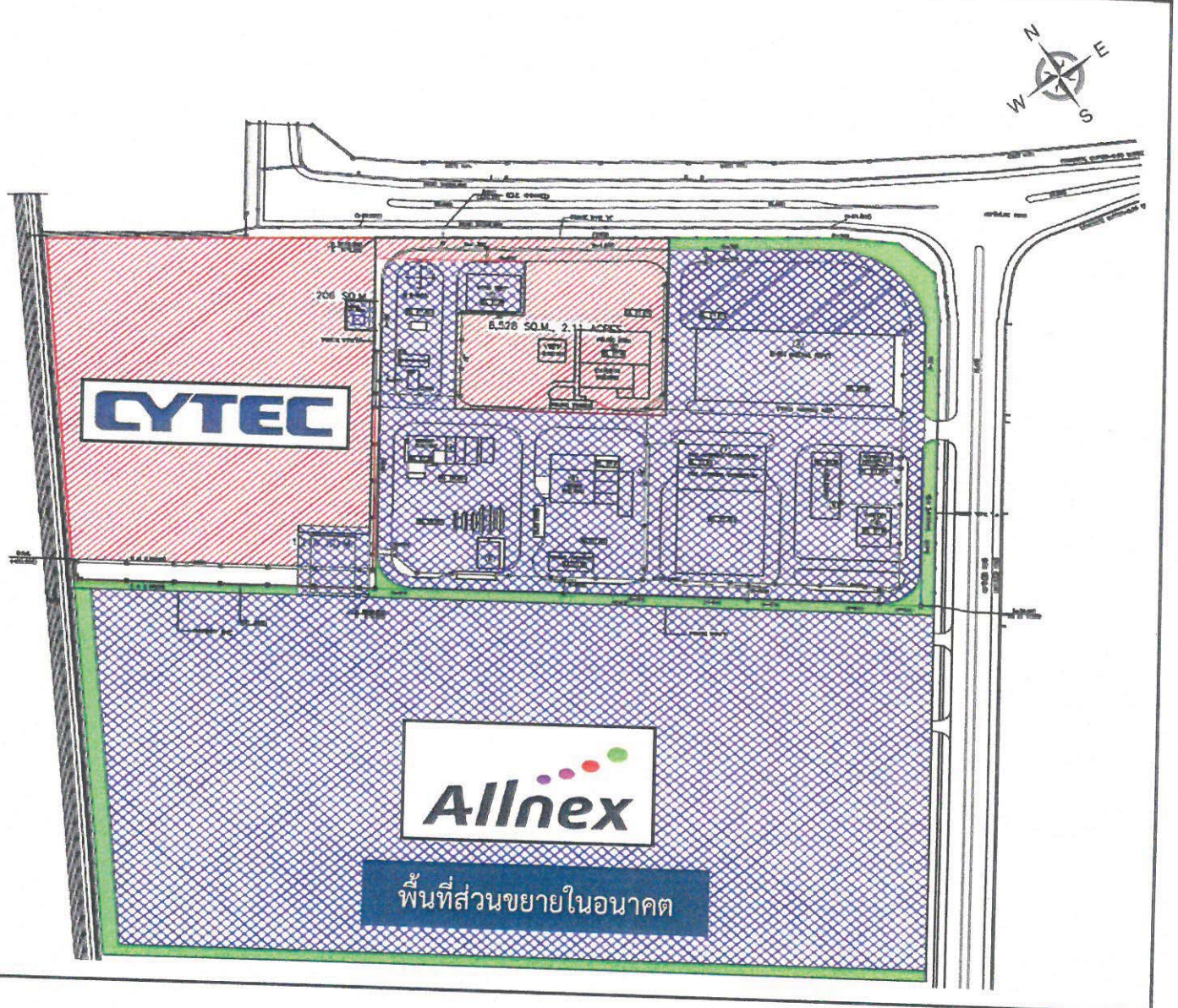
ตารางที่ 5.1-2 (ต่อ)

องค์ประกอบด้านสิ่งแวดล้อม	มาตรการป้องกันและแก้ไขผลกระทบสิ่งแวดล้อม	สถานที่ดำเนินการ	ระยะเวลาดำเนินการ	ผู้รับผิดชอบ
	สิ่งแวดล้อม		ดำเนินการ	(ประเทศไทย) จำกัด
	<ul style="list-style-type: none"> ให้ความรู้ ข้อมูลข่าวสารในการป้องกันโรค และเรื่องความสะอาดแก่พนักงานโครงการ 	พื้นที่โครงการ	ตลอดช่วงดำเนินการ	บริษัท ออลเน็กซ์ (ประเทศไทย) จำกัด
	<ul style="list-style-type: none"> จัดให้มีการตรวจสุขภาพประจำปีสำหรับพนักงานทุกคน ซึ่งรวมถึง <ol style="list-style-type: none"> 1) การตรวจสุขภาพทั่วไป 2) การฉายรังสีทรวงอก 3) การทดสอบการได้ยิน (สำหรับคนงานที่ทำงานในพื้นที่ที่มีระดับเสียงสูงกว่า 80 dB(A)) 4) การทดสอบการเห็น 5) ความแข็งแรงของร่างกาย 6) กลุ่มเลือด (ตรวจเฉพาะในปีแรก) และสำหรับคนงานในขบวนการผลิต 7) การตรวจปัสสาวะ 8) CBC, VDRL (ตรวจเฉพาะในปีแรก), FBS 9) คลอเรสเตอรอล, BUN, เครตินิน 10) SGPT, SGOT, กรดยูริก 	พื้นที่โครงการ	ตลอดช่วงดำเนินการ	บริษัท ออลเน็กซ์ (ประเทศไทย) จำกัด
	<ul style="list-style-type: none"> จัดให้มีชุดปฐมพยาบาลภายใต้การดูแลของพยาบาลประจำ 	พื้นที่โครงการ	ตลอดช่วงดำเนินการ	บริษัท ออลเน็กซ์ (ประเทศไทย) จำกัด
	<ul style="list-style-type: none"> สนับสนุนหน่วยงานสาธารณสุขในพื้นที่ทั้งในด้านส่งเสริมฟื้นฟูป้องกันและดูแลรักษาสุขภาพชุมชน 	พื้นที่โครงการ	ตลอดช่วงดำเนินการ	บริษัท ออลเน็กซ์ (ประเทศไทย) จำกัด
11. อันตรายร้ายแรง				
	<ul style="list-style-type: none"> จัดให้มี Safety equipment และ Control equipment ที่เหมาะสมสำหรับหน่วยผลิตที่จัดว่าเป็นแหล่งอันตรายของโครงการ 	พื้นที่โครงการ	ตลอดช่วงดำเนินการ	บริษัท ออลเน็กซ์ (ประเทศไทย) จำกัด
	<ul style="list-style-type: none"> จัดให้มีระบบดับเพลิงในโครงการ เช่น ระบบกระจายน้ำดับเพลิง หัวจ่ายน้ำ ถึงดับเพลิง ระบบเตือนอัคคีภัย 	พื้นที่โครงการ	ตลอดช่วงดำเนินการ	บริษัท ออลเน็กซ์ (ประเทศไทย) จำกัด
	<ul style="list-style-type: none"> จัดให้มีการอบรมให้พนักงานที่เกี่ยวข้องมีความรู้เกี่ยวกับสาเหตุและการป้องกันอุบัติเหตุที่อาจเกิดขึ้นจากแหล่งอันตรายภายในโครงการ 	พื้นที่โครงการ	ตลอดช่วงดำเนินการ	บริษัท ออลเน็กซ์ (ประเทศไทย) จำกัด
	<ul style="list-style-type: none"> พิจารณาจัดทำป้ายเตือน หรือป้ายแสดงข้อกำหนดต่างๆ ในพื้นที่หน่วยผลิตเพื่อให้พนักงาน 	พื้นที่โครงการ	ตลอดช่วง	บริษัท ออลเน็กซ์

ตารางที่ 5.1-2 (ต่อ)

องค์ประกอบด้านสิ่งแวดล้อม	มาตรการป้องกันและแก้ไขผลกระทบสิ่งแวดล้อม	สถานที่ดำเนินการ	ระยะเวลาดำเนินการ	ผู้รับผิดชอบ
	หรือผู้ที่เกี่ยวข้องทราบถึงข้อพึงระวัง		ดำเนินการ	ผู้รับผิดชอบ
12. พื้นที่สีเขียว			ดำเนินการ	(ประเทศไทย) จำกัด
	<ul style="list-style-type: none"> กำหนดให้พื้นที่สีเขียวภายในขอบเขตพื้นที่โครงการไม่น้อยกว่าร้อยละ 5 ของพื้นที่โครงการทั้งหมด สำหรับแผนผังพื้นที่สีเขียวของโครงการแสดงดังรูปที่ 3 	พื้นที่โครงการ	ตลอดช่วงดำเนินการ	บริษัท ออลเน็กซ์ (ประเทศไทย) จำกัด

หมายเหตุ : มาตรการที่ขีดเส้นใต้ หมายถึง มาตรการที่มีการเพิ่มเติม/แก้ไข จากมาตรการเดิม

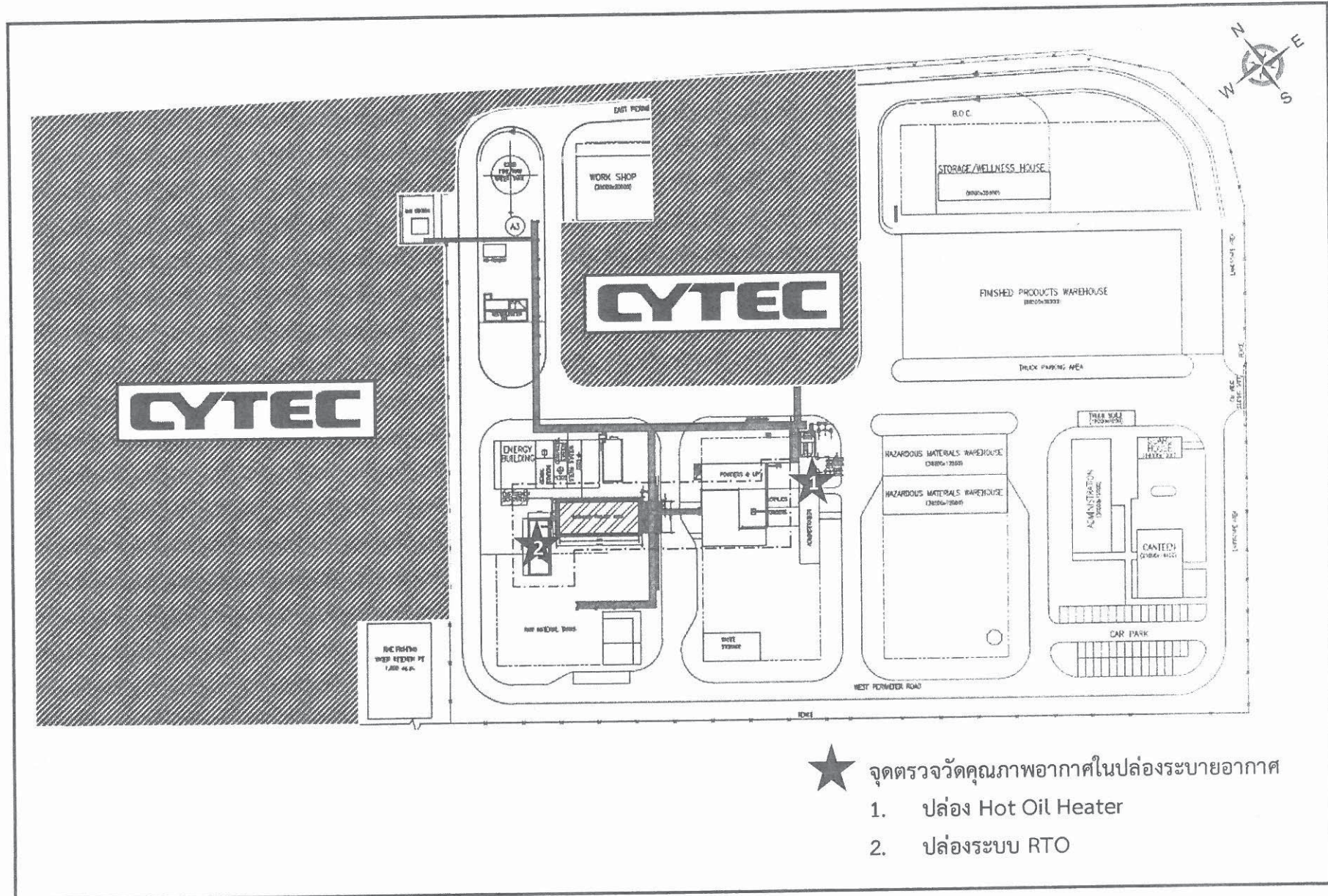


รูปที่ 3 : พื้นที่สีเขียวของโครงการ

ตารางที่ 5.2-1

มาตรการติดตามตรวจสอบผลกระทบสิ่งแวดล้อม (ช่วงดำเนินการ) โครงการโรงงานผลิตน้ำมันชั้น
ของ บริษัท ไชยเทค สเปเชียลตี้ เคมิคอลส์ (ประเทศไทย) จำกัด

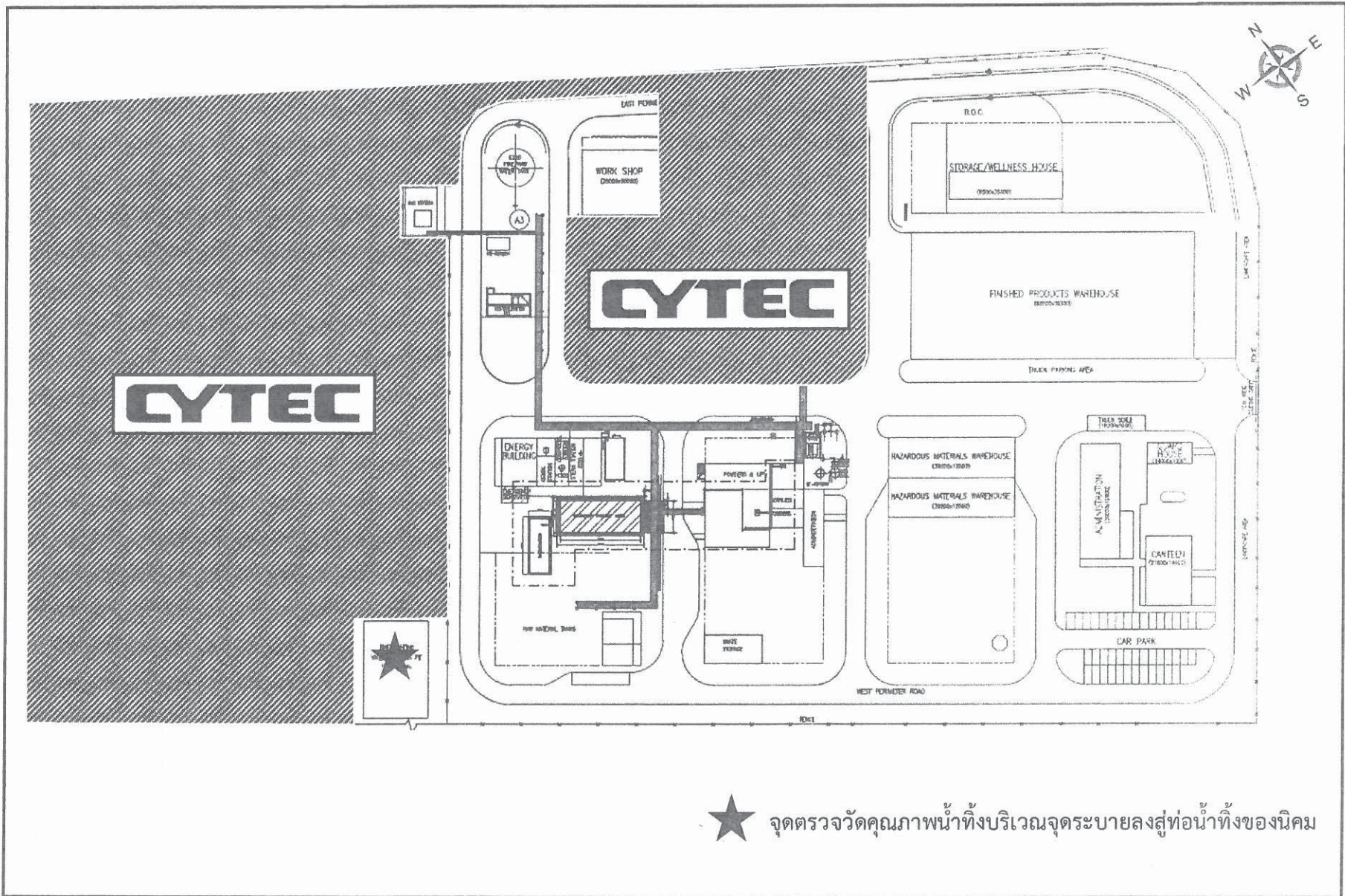
องค์ประกอบด้านสิ่งแวดล้อม	ตัวแปรที่ตรวจวัด	วิธีเก็บตัวอย่าง/วิธีวิเคราะห์	บริเวณที่ตรวจสอบ	ความถี่	ผู้รับผิดชอบ
1. คุณภาพอากาศ					
1.1 คุณภาพอากาศในปล่องระบายอากาศ					
			รายละเอียดจุดตรวจวัดคุณภาพอากาศในบรรยากาศแสดงดังรูปที่ 4		
	- TSP	Isokinetic, Gravimetric Method (U.S. EPA Method 5)	• ปล่อง Hot Oil Heater	2 ครั้ง/ปี	บริษัท ออลเน็กซ์ (ประเทศไทย) จำกัด
	- SO ₂	Absorption Barium Thorin Titrimetric Method (U.S. EPA Method 6)	• ปล่อง Hot Oil Heater		
	- NO ₂	Chemical Absorption, Colorimetric Method (U.S. EPA Method 7)	• ปล่อง Hot Oil Heater • ปล่องระบบ RTO		
	- CO	Bag, Non Dispersive Infrared Detection (U.S. EPA Method 10)	• ปล่อง Hot Oil Heater • ปล่องระบบ RTO		
1.1 คุณภาพอากาศในบรรยากาศ					
			รายละเอียดจุดตรวจวัดคุณภาพอากาศในบรรยากาศแสดงดังรูปที่ 5		
	- TSP	Gravimetric Method	• ตรวจวัด 2 จุด ได้แก่ - วัดหนองแพบทักษิณาราม - วัดมาบชลูด	2 ครั้ง/ปี	บริษัท ออลเน็กซ์ (ประเทศไทย) จำกัด
	- PM 10	Gravimetric Method			
	- SO ₂	UV - Fluorescence Method			
	- NO ₂	Chemiluminescence Method			
	- CO	Non-Dispersive Infrared Method			



รูปที่ 4 : จุดตรวจวัดคุณภาพอากาศในปล่องระบายอากาศ

ตารางที่ 5.2-1 (ต่อ)

องค์ประกอบด้านสิ่งแวดล้อม	ตัวแปรที่ตรวจวัด	วิธีเก็บตัวอย่าง/วิธีวิเคราะห์	บริเวณที่ตรวจสอบ	ความถี่	ผู้รับผิดชอบ
	- Styrene	Sorbent Adsorption, Gas Chromatography Method	<ul style="list-style-type: none"> • ตรวจวัด 3 จุด ได้แก่ <ul style="list-style-type: none"> - วัดหนองแพบทักษิณาราม - วัดมาบชลูด - ใกล้ถังเก็บวัตถุพิษ 		
	- Vinyl Acetate	Gas Chromatography Method			
	- Xylene	Sorbent Adsorption, Gas Chromatography Method			
2. เสียง					
	<ul style="list-style-type: none"> • ตรวจวัดระดับเสียง L_{eq} 24 hr. บริเวณริมรั้วโครงการ 	Integrated Sound Level Meter	<ul style="list-style-type: none"> • ตรวจวัด 2 จุด ได้แก่ <ul style="list-style-type: none"> - ริมรั้วด้านทิศตะวันตก - ริมรั้วด้านทิศใต้ (รายละเอียดจุดตรวจวัดแสดงดังรูปที่ 6) 	4 ครั้ง /ปี	บริษัท ออลเน็กซ์ (ประเทศไทย) จำกัด
3. คุณภาพน้ำ					
<ul style="list-style-type: none"> • ควบคุมคุณภาพน้ำ บริเวณจุดระบายลงสู่ท่อ น้ำทิ้งของนิคม 	- BOD ₅	Closed Reflux, Colorimetric Method (SM 2012:5220 D)	<ul style="list-style-type: none"> • บริเวณจุดระบายลงสู่ท่อ น้ำทิ้งของนิคม (รายละเอียดจุดตรวจวัดแสดงดังรูปที่ 7) 	1 ครั้ง/เดือน	บริษัท ออลเน็กซ์ (ประเทศไทย) จำกัด
	- COD				
	- pH	Electrometric Method at Site (SM 2012:4500-H+ B)			
	- Suspended Solids				
	- Temperature				
- Dissolved Solids	In-House Method UAE.TP.DS.01 (Total Dissolved Solids Dried at 103-105 °C) ; SM 2012:2540 C				



★ จุดตรวจวัดคุณภาพน้ำทิ้งบริเวณจุดระบายลงสู่ท่อน้ำทิ้งของนิคม

รูปที่ 7 : จุดตรวจวัดคุณภาพน้ำทิ้งบริเวณจุดระบายลงสู่ท่อน้ำทิ้งของนิคม

ตารางที่ 5.2-1 (ต่อ)

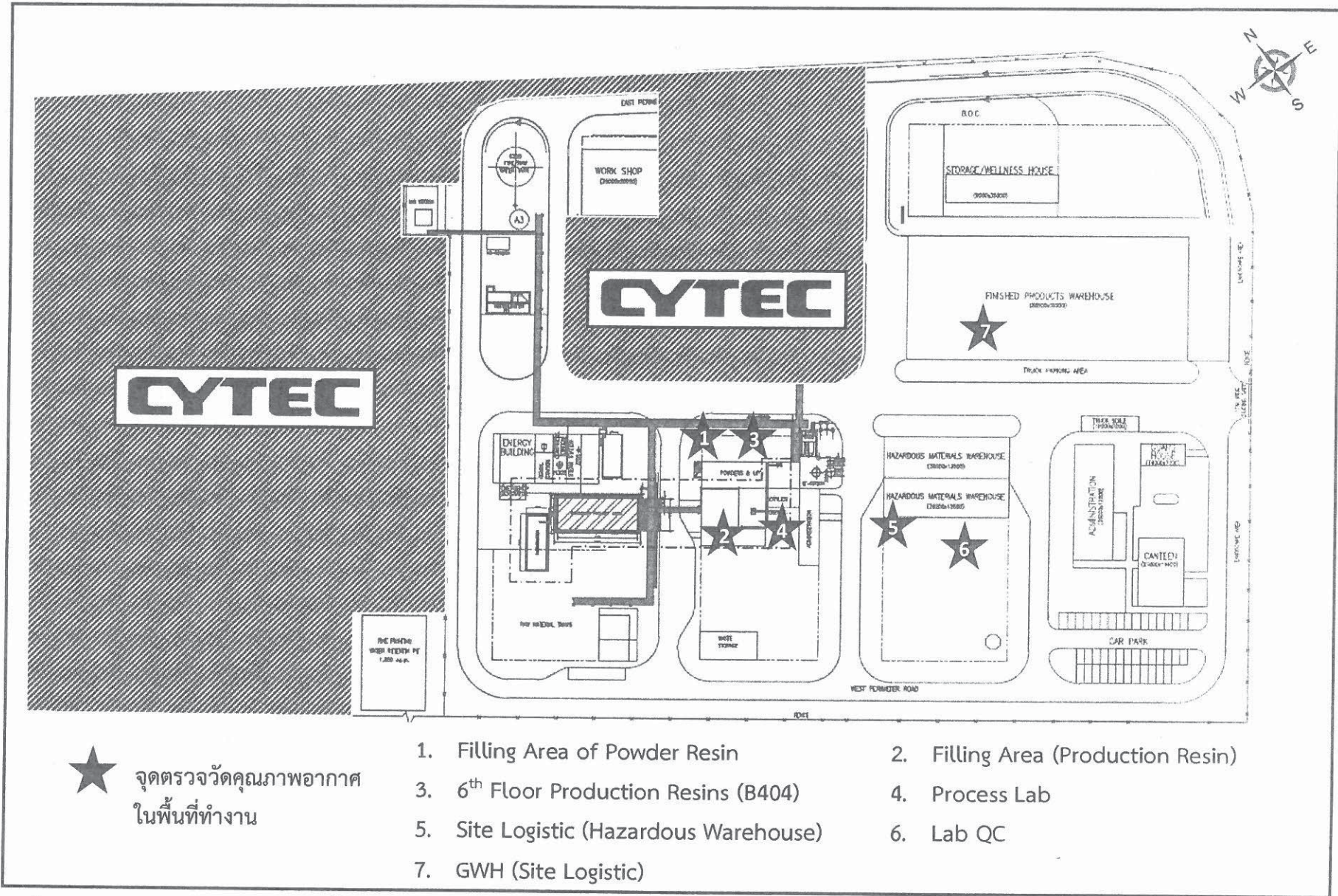
องค์ประกอบด้านสิ่งแวดล้อม	ตัวแปรที่ตรวจวัด	วิธีเก็บตัวอย่าง/วิธีวิเคราะห์	บริเวณที่ตรวจสอบ	ความถี่	ผู้รับผิดชอบ
	- Oil and Grease	Soxhlet Extraction Method (SM 2012:5220 D)			
4. กากของเสีย					
	<ul style="list-style-type: none"> เก็บบันทึกข้อมูลกากของเสียภายในโครงการโดยระบุชนิด/ปริมาณ/วิธีการกำจัด 	บันทึกข้อมูลชนิด คุณสมบัติ ปริมาณ การเก็บรวบรวม การจัดส่ง และการกำจัด	<ul style="list-style-type: none"> พื้นที่โครงการ 	ทุกเดือนและรายงานผลทุก 6 เดือน	บริษัท ออลเน็กซ์ (ประเทศไทย) จำกัด
	<ul style="list-style-type: none"> สรุปสัดส่วนและประเภทกากของเสียที่สามารถนำกลับไปใช้ใหม่ (Recycle) ต่อปริมาณกากของเสียทั้งหมด 	บันทึกข้อมูลชนิด สัดส่วนของการของเสียที่สามารถนำกลับไปใช้ใหม่ (Recycle) และปริมาณกากของเสียทั้งหมด	<ul style="list-style-type: none"> พื้นที่โครงการ 	ทุกเดือนและรายงานผลทุก 6 เดือน	บริษัท ออลเน็กซ์ (ประเทศไทย) จำกัด
5. อาชีวอนามัยและความปลอดภัย					
5.1 การตรวจสอบสุขภาพทั่วไป	<ul style="list-style-type: none"> ตรวจสอบสุขภาพทั่วไปโดยแพทย์ (PE) ตรวจเอกซเรย์ทรวงอก (CXR) ตรวจคลื่นไฟฟ้าหัวใจ (EKG) ตรวจความสมบูรณ์ของเม็ดเลือด (CBC) ตรวจปัสสาวะสมบูรณ์แบบ (UA) ตรวจระดับน้ำตาลในเลือด (FBS) ตรวจระดับไขมันในเลือด (Cholesterol) ตรวจระดับไขมันในเลือด (Triglyceride) ตรวจระดับไขมันชนิดดี (HDL-C) ตรวจระดับไขมันชนิดไม่ดี (LDL-C) ตรวจการทำงานของตับ (SGOT) ตรวจการทำงานของตับ (SGPT) ตรวจการทำงานของตับ (Alkaline Phos.) 	โดยแพทย์อาชีวเวชศาสตร์	<ul style="list-style-type: none"> พนักงานทั่วไป 	ปีละ 1 ครั้ง	บริษัท ออลเน็กซ์ (ประเทศไทย) จำกัด

ตารางที่ 5.2-1 (ต่อ)

องค์ประกอบด้าน สิ่งแวดล้อม	ตัวแปรที่ตรวจวัด	วิธีเก็บตัวอย่าง/วิธีวิเคราะห์	บริเวณที่ตรวจสอบ	ความถี่	ผู้รับผิดชอบ
	<ul style="list-style-type: none"> - ตรวจการทำงานของไต (BUN) - ตรวจการทำงานของไต (Creatinine) - ตรวจวัดระดับกรดยูริกในเลือด (Uric acid) - ตรวจหาเชื้อไวรัสตับอักเสบบี (Anti HBs) - ตรวจอะซีโตนในปัสสาวะ (Acetone in urine) - ตรวจโคบอลต์ในปัสสาวะ (Cobalt in urine) - ตรวจสารเมธิล เอธิล คีโตน ในปัสสาวะ (MEK in urine) - ตรวจเมทานอลในปัสสาวะ (Methanol in urine) - ตรวจหาสารสไตรีนในปัสสาวะ (Styrene in urine) - ตรวจไซลีนในปัสสาวะ (Xylene in urine) - ตรวจหาสารบ่งชี้เซลล์มะเร็งตับ (AFP) - ตรวจสมรรถภาพปอด (PFT) - ตรวจสมรรถภาพการได้ยิน (Audiogram) 				
5.3 ตรวจวัดคุณภาพอากาศในพื้นที่ทำงาน	<ul style="list-style-type: none"> - Total dust - Respiratory dust - Styrene 	<ul style="list-style-type: none"> Gravimetric Method Gravimetric Method Sorbent Adsorption, Gas Chromatography Method 	<ul style="list-style-type: none"> • ตรวจวัด 7 จุด ได้แก่ <ul style="list-style-type: none"> - Process Lab - Lab OC - Filling Area (Production Resin) - Site Logistic (Hazardous) 	2 ครั้ง/ปี	บริษัท ออลเน็กซ์ (ประเทศไทย) จำกัด

ตารางที่ 5.2-1 (ต่อ)

องค์ประกอบด้าน สิ่งแวดล้อม	ตัวแปรที่ตรวจวัด	วิธีเก็บตัวอย่าง/วิธีวิเคราะห์	บริเวณที่ตรวจสอบ	ความถี่	ผู้รับผิดชอบ
	- Acetone	Sorbent Adsorption, Gas Chromatography Method	Warehouse) - 6 th Floor Production Resins (B404)		
	- Xylene	Sorbent Adsorption, Gas Chromatography Method	- Filling Area of Powder Resin - GWH (Site Logistic) (รายละเอียดจุดตรวจวัดแสดงดังรูปที่ 8)		
	- n-Butyl Acetate	Gas Chromatography Method			
5.4 ตรวจวัดระดับเสียงใน สถานที่ปฏิบัติการ	- Leq 8 hr. - Leq 5 min	Integrated Sound Level Meter	• บริเวณโรงงานผลิตเรซิน	1 ครั้ง/ปี	บริษัท ออลเน็กซ์ (ประเทศไทย) จำกัด
5.5 ข้อบันทึกเกี่ยวกับ อุบัติเหตุ	• บันทึกสถิติอุบัติเหตุ สาเหตุ ความ สูญเสีย การแก้ไข และวิธีป้องกัน ไม่ให้เกิดซ้ำ	จดบันทึก	• พื้นที่โครงการ	ทุกเดือนและรายงานผล ทุก 6 เดือน	บริษัท ออลเน็กซ์ (ประเทศไทย) จำกัด



รูปที่ 8 : จุดตรวจวัดคุณภาพอากาศในพื้นที่ทำงาน