



สำนักงานคณะกรรมการอาหารและยา
 ทรัพยากรธรรมชาติและสิ่งแวดล้อม
 เลขที่ 28295 ๒๕๖๑ ๒๕๖๑
 เวลา 18.๐5 รับ

ที่ อก ๐๕๐๖/ ๕๕๙๗

กรมอุตสาหกรรมพื้นฐานและการเหมืองแร่
 ถนนพระรามที่ ๖ กทม. ๑๐๕๐๐

๑๗ ธันวาคม ๒๕๖๑

เรื่อง ผลการพิจารณารายงานการศึกษาผลกระทบสิ่งแวดล้อมและมาตรการป้องกันแก้ไข ประกอบการ
 ขอต่อยุประทานบัตร ของบริษัท แร่สัมปันธ์ จำกัด

เรียน เลขาธิการสำนักงานนโยบายและแผนทรัพยากรธรรมชาติและสิ่งแวดล้อม

- สิ่งที่ส่งมาด้วย
๑. สำเนาหนังสือสำนักงานอุตสาหกรรมจังหวัดสุราษฎร์ธานี ที่ สฎ ๐๐๓๓(๔)/๔๑๐๘
 ลงวันที่ ๑๔ กันยายน ๒๕๖๑ จำนวน ๑ ฉบับ
 ๒. รายงานการศึกษาผลกระทบสิ่งแวดล้อมและมาตรการป้องกันแก้ไข สำหรับคำขอต่อยุประทานบัตร
 ประทานบัตรที่ ๘/๒๕๖๐ (ประทานบัตรที่ ๓๐๒๑๗/๑๕๕๗๗) ร่วมแผนผังโครงการ
 ทำเหมืองเดียวกันกับคำขอต่อยุประทานบัตรที่ ๑๙/๒๕๖๐ (ประทานบัตรที่
 ๓๐๒๓๔/๑๕๕๖๔) จำนวน ๑ เล่ม
 ๓. มาตรการป้องกันและแก้ไขผลกระทบสิ่งแวดล้อม สำหรับคำขอต่อยุประทานบัตรที่
 ๘/๒๕๖๐ (ประทานบัตรที่ ๓๐๒๑๗/๑๕๕๗๗) ร่วมแผนผังโครงการทำเหมืองเดียวกันกับ
 คำขอต่อยุประทานบัตรที่ ๑๙/๒๕๖๐ (ประทานบัตรที่ ๓๐๒๓๔/๑๕๕๖๔) จำนวน ๑ ฉบับ

ด้วยกรมอุตสาหกรรมพื้นฐานและการเหมืองแร่ (กพร.) ได้รับรายงานการศึกษาผลกระทบ
 สิ่งแวดล้อม และมาตรการป้องกันแก้ไข สำหรับคำขอต่อยุประทานบัตรที่ ๘/๒๕๖๐ (ประทานบัตรที่
 ๓๐๒๑๗/๑๕๕๗๗) ร่วมแผนผังโครงการทำเหมืองเดียวกันกับคำขอต่อยุประทานบัตรที่ ๑๙/๒๕๖๐
 (ประทานบัตรที่ ๓๐๒๓๔/๑๕๕๖๔) ของบริษัท แร่สัมปันธ์ จำกัด ชนิดแร่โดโลไมต์ ที่ตำบลท่าอุแท อำเภอกาญจนดิษฐ์
 จังหวัดสุราษฎร์ธานี รายละเอียดตามสิ่งที่ส่งมาด้วย ๑ และ ๒

กพร. ได้พิจารณาให้ความเห็นชอบกับรายงานการศึกษาดังกล่าว โดยให้ผู้ถือประทานบัตร
 ปฏิบัติตามมาตรการป้องกันและแก้ไขผลกระทบสิ่งแวดล้อมที่กำหนดไว้เดิมในการอนุญาตประทานบัตรตามนัย
 หนังสือสำนักงานนโยบายและแผนทรัพยากรธรรมชาติและสิ่งแวดล้อม ที่ ทส ๑๐๐๙.๒/๑๐๗๕๒ ลงวันที่ ๓ ธันวาคม
 ๒๕๕๐ และ ที่ วว ๐๘๐๔/๑๕๕๕ ลงวันที่ ๗ กุมภาพันธ์ ๒๕๕๕ และมาตรการป้องกันและแก้ไขผลกระทบ
 สิ่งแวดล้อมที่กำหนดเพิ่มเติมให้สอดคล้องกับแผนการทำเหมืองและสภาพแวดล้อมของพื้นที่ในการขอต่อยุประทานบัตร
 รายละเอียดตามสิ่งที่ส่งมาด้วย ๓

จึงเรียนมาเพื่อโปรดทราบ

ขอแสดงความนับถือ

(นายวิษณุ หับเที่ยง)

อธิบดีกรมอุตสาหกรรมพื้นฐานและการเหมืองแร่

กองบริหารสิ่งแวดล้อม
 โทร. ๐ ๒๒๐๒ ๓๗๕๓
 โทรสาร ๐ ๒๖๔๔ ๘๗๖๒

กองพัฒนาระบบการวิเคราะห์ผลกระทบสิ่งแวดล้อม
 วันที่ 1907 ๒๕๖๑ ๒๕๖๑
 เวลา 9.39 รับ

เอกสารแนบ.....
 เอกสารแนบ.....ชุด CD.....แผ่น

กลุ่มงานประสานการติดตามตรวจสอบ
 วันที่ 5318 วันที่ ๒๖-12-๖1
 เวลา 10:14 รับ 1๗๕



กลุ่มการอนุญาตสหภาพแร่
กองบริการอนุญาต
รับที่ 1663
วันที่ ๒๕ ก.ย. ๒๕๖๑
เวลา 13.44 น.

กองบริการงานอนุญาต
หนังสือที่ (บ.ย.) ๒809
วันที่ ๒๕ ก.ย. ๒๕๖๑
เวลา 10.10 น.

กรมอุตสาหกรรมพื้นฐานและการเหมืองแร่
เลขรับ ๙-๓1.๙ 7399
วันที่ 19 ก.ย. 2561
เวลา 14.44 น.

บันทึกข้อความ

ส่วนราชการ สำนักงานอุตสาหกรรมจังหวัดสุราษฎร์ธานี ก.พร. โทร. ๐๗๗-๒๘๓๖๔๒ e-mail : moi_suratthani@industry.go.th

ที่ สฎ ๐๐๓๓(๔)/๕๖๐๘

วันที่ ๑๕ กันยายน ๒๕๖๑

เรื่อง ขอส่งรายงานการศึกษาผลกระทบสิ่งแวดล้อมและมาตรการป้องกันแก้ไข สำหรับคำขอต่อยอายุ
ประทานบัตรที่ ๑๙/๒๕๖๐(ประทานบัตรที่ ๓๐๒๓๔/๑๕๕๖๔)ร่วมแผนผังโครงการเดียวกันกับ
คำขอต่อยอายุประทานบัตรที่ ๘/๒๕๖๐(ประทานบัตรที่ ๓๐๒๑๗/๑๕๕๗๗)

เรียน อธิบดีกรมอุตสาหกรรมพื้นฐานและการเหมืองแร่

ด้วย บริษัท แร่สัมพันธ์ จำกัด ได้ยื่นคำขอต่อยอายุประทานบัตรที่ ๓๐๒๓๔/๑๕๕๖๔ ร่วมแผนผัง
โครงการเดียวกันกับ ประทานบัตรที่ ๓๐๒๑๗/๑๕๕๗๗ (คำขอต่อยอายุประทานบัตรที่ ๘/๒๕๖๐) ชนิดแร่
โพลีไมต์ ที่ตำบลท่าอู่แท อำเภอกาญจนดิษฐ์ จังหวัดสุราษฎร์ธานี โดยเจ้าพนักงานอุตสาหกรรมแร่
ประจำท้องที่(จังหวัดสุราษฎร์ธานี) ได้รับจดทะเบียนไว้เป็นคำขอต่อยอายุประทานบัตรที่ ๑๙/๒๕๖๐ ลงวันที่
๓๐ ตุลาคม ๒๕๖๐ และได้ส่งรายงานการศึกษาผลกระทบสิ่งแวดล้อมและมาตรการป้องกันแก้ไข สำหรับคำขอ
ต่อยอายุประทานบัตร

สำนักงานอุตสาหกรรมจังหวัดสุราษฎร์ธานี จึงขอส่งรายงานการศึกษาผลกระทบสิ่งแวดล้อม
และมาตรการป้องกันแก้ไข ดังกล่าว มาเพื่อตรวจสอบพร้อมนี้

จึงเรียนมาเพื่อโปรดพิจารณาดำเนินการต่อไป
พร้อมนี้ได้ส่ง

- รายงานการศึกษาผลกระทบสิ่งแวดล้อมฯ จำนวน ๒ เล่ม

(นายบุญสิทธิ์ เรืองผล)
อุตสาหกรรมจังหวัดสุราษฎร์ธานี

เรียน กัก
เพื่อโปรดดำเนินการ

(นายไชยพงษ์ ชัยพงษ์)
วิศวกรเทคนิคจังหวัดสุราษฎร์ธานี
สำนักงานการและผู้อำนวยการกองบริการงานอนุญาต
๒๕ ก.ย. ๒๕๖๑

ศษน ผอ. กขอ.

(นางชยมี ชัย)
เลขานุการกรม
๑๙ ก.ย. ๒๕๖๑

อึ้งอตุลย์ ภาณุ

(นายทรงวุฒิ อาริตย์ทอง)
หัวหน้ากลุ่มการอนุญาตสหภาพแร่

มาตรการป้องกันและแก้ไขผลกระทบสิ่งแวดล้อม
สำหรับคำขอต่อยุประทานบัตรที่ ๘/๒๕๖๐ (ประทานบัตรที่ ๓๐๒๑๗/๑๕๕๗๗)
ร่วมแผนผังโครงการทำเหมืองเดียวกันกับ
คำขอต่อยุประทานบัตรที่ ๑๙/๒๕๖๐ (ประทานบัตรที่ ๓๐๒๓๔/๑๕๘๖๔)
ของบริษัท แร่สัมปันธ์ จำกัด
ชนิดแร่โพลีไมต์
ที่ตำบลท่าอุแท อำเภอกาญจนดิษฐ์ จังหวัดสุราษฎร์ธานี

.....

๑. ให้เว้นพื้นที่ไม่ทำเหมืองตามที่กำหนดในแผนผังโครงการทำเหมือง ดังนี้ (ตามเอกสารแนบ)

๑.๑ บริเวณโดยรอบพื้นที่ประทานบัตรในระยะไม่น้อยกว่า ๑๐ เมตร เพื่อเป็นแนวป้องกันผลกระทบด้านสิ่งแวดล้อม และเพื่อทัศนียภาพที่ดีเมื่อมองจากภายนอก

๑.๒ บริเวณด้านทิศเหนือของพื้นที่คำขอต่อยุประทานบัตรที่ ๘/๒๕๖๐ (ประทานบัตรที่ ๓๐๒๑๗/๑๕๕๗๗) ตามแนวหลักหมุดที่ ๑๑ - ๑๔ และบริเวณริมขอบประทานบัตรห่างจากคลองท่าทองซึ่งอยู่ทางทิศเหนือต่อเนื่องมาทางทิศตะวันออก และบริเวณทางสาธารณะด้านทิศใต้ ในระยะไม่น้อยกว่า ๕๐ เมตร

๒. ให้ทำเหมืองตามแผนผังโครงการทำเหมือง โดยเปิดหน้าเหมืองในลักษณะชันบันได กำหนดให้ชันบันไดหน้าเหมืองสูงไม่เกิน ๑๐ เมตร กว้างไม่น้อยกว่า ๑๐ เมตร และควบคุมความลาดชันสุดท้ายของหน้าเหมือง (Overall Slope) ไม่เกิน ๔๕ องศา

๓. ให้ออกแบบการใช้ปริมาณวัตถุระเบิดตามแผนผังโครงการทำเหมือง โดยใช้ปริมาณวัตถุระเบิดไม่เกิน ๙๙ กิโลกรัม/จังหวัดหวะถ่วง โดยทำการระเบิดวันละ ๑ ครั้ง ในช่วงเวลา ๑๖.๐๐-๑๗.๐๐ น. และหลีกเลี่ยงการระเบิดย่อย ให้ใช้เครื่องเจาะกระแทกย่อยแร่แทน โดยก่อนและหลังการระเบิดทุกครั้ง จะต้อง มีเจ้าหน้าที่ตรวจสอบในรัศมี ๑๐๐ เมตร จากจุดระเบิด และให้มีการเปิดสัญญาณเตือนให้ได้ยินอย่างชัดเจน ในรัศมีไม่น้อยกว่า ๕๐๐ เมตร พร้อมทั้งมีป้ายแสดงเวลาการระเบิดภายในพื้นที่ประทานบัตร และบริเวณทางเข้าเหมือง ให้ผู้สัญจรผ่านไปมามองเห็นได้อย่างชัดเจน และห้ามมีการทำเหมืองหรือมีการระเบิดหิน ในเวลากลางคืนโดยเด็ดขาด ทั้งนี้ จะต้องควบคุมวิธีการใช้และการเก็บรักษาวัตถุระเบิดให้เป็นไปตามที่กำหนดไว้ในแผนผังโครงการทำเหมืองและตามระเบียบที่ราชการกำหนด

๔. ให้นำเปลือกดินที่ได้จากการทำเหมืองไปใช้ในการปรับปรุงเส้นทางขนส่ง และปรับสภาพพื้นที่พื้นที่ทำเหมืองส่วนเปลือกดินที่เหลือให้เก็บกองบริเวณพื้นที่เก็บกองเปลือกดิน จำนวน ๕ แห่ง ได้แก่ ด๑ เนื้อที่ประมาณ ๙ ไร่ บริเวณด้านทิศใต้ในพื้นที่คำขอต่อยุประทานบัตรที่ ๘/๒๕๖๐ (ประทานบัตรที่ ๓๐๒๑๗/๑๕๕๗๗) เก็บกองจนเต็มพื้นที่แล้ว ด๒ เนื้อที่ประมาณ ๗ ไร่ บริเวณด้านทิศตะวันออกในพื้นที่คำขอต่อยุประทานบัตรที่ ๑๙/๒๕๖๐ (ประทานบัตรที่ ๓๐๒๓๔/๑๕๘๖๔) ด๓ เนื้อที่ประมาณ ๓.๗ ไร่ บริเวณสถานที่เพื่อการเก็บขังน้ำขุ่นข้นหรือมูลดินทรายนอกเขตเหมืองแร่ ตามคำขอฯ ที่ ๑/๒๕๕๖ ด๔ เนื้อที่ประมาณ ๗.๔ ไร่ บริเวณด้านทิศเหนือในพื้นที่คำขอต่อยุประทานบัตรที่ ๘/๒๕๖๐ (ประทานบัตรที่ ๓๐๒๑๗/๑๕๕๗๗) และ ด๕ บริเวณด้านทิศเหนือในพื้นที่คำขอต่อยุประทานบัตรที่ ๘/๒๕๖๐ (ประทานบัตรที่ ๓๐๒๑๗/๑๕๕๗๗) เนื้อที่ประมาณ ๒.๔ ไร่ โดยทำการเก็บกองที่ความสูงประมาณ ๓ เมตร และ ๖ เมตร (เนื่องจากกองดินเดิม ด๒ สามารถเสริมให้สูงเพิ่มได้อีก) ปัจจุบัน ด๓ ด๔ และ ด๕ เป็นพื้นที่ว่างเปล่า และให้ควบคุมความลาดชันของเปลือกดินให้มีเสถียรภาพ ปลอดภัยต่อการชะล้างพังทลาย พร้อมทั้งฟื้นฟูสภาพพื้นที่ให้มีสภาพใกล้เคียงกับสภาพแวดล้อมโดยรอบ ทั้งนี้กองเปลือกดินต้องอยู่ห่างจากแนวเขตประทานบัตร ในระยะไม่น้อยกว่า ๑๐ เมตร

๕. ให้สร้าง ...

๕. ให้สร้างแนวคันดิน และคุ้บระบายน้ำรอบบริเวณที่เก็บกองเปลือกดิน เพื่อระบายน้ำชะล้างหน้าดินให้ไหลลงสู่บ่อดักตะกอนที่จัดเตรียมไว้บริเวณหมายเลข บ๑ บ๒ และ บ๓ รวมทั้งจัดทำคุ้บระบายน้ำรอบโรงแต่งแร่และลานกองแร่ เพื่อรองรับน้ำให้ไหลลงสู่บ่อดักตะกอน บ๔ เพื่อตกตะกอนเป็นน้ำใส โดยบ่อดักตะกอนต้องมีขนาดความจุเพียงพอแก่การรองรับน้ำบริเวณพื้นที่โครงการในแต่ละบริเวณ และให้นำน้ำจากบ่อดักตะกอนไปใช้ประโยชน์ต่าง ๆ เช่น การฉีดพรมหน้าเหมืองและเส้นทางขนส่งแร่ พร้อมทั้งให้ตรวจสอบคุ้บระบายน้ำและบ่อดักตะกอนให้สามารถใช้งานได้มีประสิทธิภาพอยู่เสมอ

๖. ให้จัดหาและกำชับให้พนักงานสวมใส่อุปกรณ์ป้องกันภัยส่วนบุคคล เช่น หมวกนิรภัย รองเท้าป้องกันภัย ถุงมือ หน้ากากกันฝุ่น และปลั๊กอุดหู ฯลฯ ให้เหมาะสมกับสภาพของงาน พร้อมทั้งจัดให้มีการตรวจสุขภาพของพนักงานปีละ ๑ ครั้ง โดยการตรวจสุขภาพร่างกายโดยทั่วไป ได้แก่ ความสามารถในการได้ยิน ระบบหายใจ และระบบประสาทในการรับรู้ พร้อมทั้งรายงานสรุปผลให้กรมอุตสาหกรรมพื้นฐานและการเหมืองแร่ และสำนักงานนโยบายและแผนทรัพยากรธรรมชาติและสิ่งแวดล้อม ทราบทุกครั้ง

๗. โรงแต่งแร่ของโครงการจะต้องมีการบำรุงรักษาระบบป้องกันและกำจัดฝุ่นให้มีประสิทธิภาพดีอยู่เสมอ ทั้งการปิดคลุมอาคาร อุปกรณ์ และระบบสเปรย์น้ำที่จุดกำเนิดฝุ่นต่าง ๆ และจะต้องเปิดใช้ตลอดเวลาที่ทำการไม่ บด ย่อยหิน ตามประกาศกรมอุตสาหกรรมพื้นฐานและการเหมืองแร่ เรื่อง ให้โรงไม่ บด หรือย่อยหิน มีระบบป้องกันผลกระทบสิ่งแวดล้อม ลงวันที่ ๑๒ มกราคม ๒๕๔๘ อย่างครบถ้วนโดยเคร่งครัด

๘. ให้จัดทำป้ายสัญญาณเตือน ระวังมีรถบรรทุกเข้า - ออก ช่วงก่อนเลี้ยวเข้า - ออกพื้นที่โครงการในระยะ ๑๐๐ เมตร เพื่อป้องกันและลดอุบัติเหตุที่อาจเกิดขึ้นแก่ราษฎรในชุมชนและผู้สัญจรไป-มา โดยป้ายแสดงหรือสัญญาณเตือนภัยจะต้องสามารถมองเห็นได้ชัดเจน

๙. ให้ฉีดพรมน้ำเพื่อลดการฟุ้งกระจายของฝุ่นละออง บริเวณหน้าเหมือง เส้นทางลำเลียงแร่ภายในพื้นที่โครงการ เส้นทางขนส่งแร่ช่วงที่ผ่านชุมชนและโรงแต่งแร่ อย่างน้อยวันละ ๓ - ๔ ครั้ง หรือตามความเหมาะสมกับภูมิอากาศ รวมทั้งตรวจสอบและปรับปรุงซ่อมแซมเส้นทางขนส่งแร่ออกจากโรงแต่งแร่กับถนนสาธารณะเป็นถนนลาดยางหรือหินบดอัดแน่น เพื่อลดการนำฝุ่นโคลนและเศษหินขึ้นสู่ถนน โดยเฉพาะในฤดูฝนเพื่อลดอุบัติเหตุการใช้เส้นทาง และให้ร่วมกับท้องถิ่นดูแลบำรุงรักษาเส้นทางสาธารณะที่ใช้ขนส่งแร่จากโรงไม่หินถึงทางหลวงแผ่นดินให้ใช้งานได้ดีอยู่เสมอด้วย

๑๐. ในการขนส่งแร่ออกนอกพื้นที่โครงการจะต้องใช้ผ้าใบปิดคลุมกระบะบรรทุกให้มิดชิด เพื่อลดการฟุ้งกระจายของฝุ่นละอองและการปลิวกระเด็นของเศษหิน และให้ควบคุมน้ำหนักบรรทุกและความเร็วของรถบรรทุกแร่ตามที่ราชการกำหนด โดยเฉพาะช่วงที่ผ่านพื้นที่ชุมชนให้ใช้ความเร็วไม่เกิน ๒๕ กิโลเมตร/ชั่วโมง และห้ามมีการขนส่งแร่ในช่วงเวลา ๐๗.๐๐ - ๐๘.๐๐ น. และ ๑๕.๐๐ - ๑๖.๐๐ น. ซึ่งเป็นช่วงที่นักเรียนและประชาชนเดินทางไป - กลับจากโรงเรียนและที่ทำงาน

๑๑. จัดให้มีเจ้าหน้าที่รับผิดชอบด้านมวลชนสัมพันธ์ เพื่อรับฟังความคิดเห็นและปัญหาความเดือดร้อนที่อาจเกิดจากการทำเหมือง พร้อมทั้งประชาสัมพันธ์ผลการปฏิบัติตามมาตรการและผลการตรวจวัดคุณภาพสิ่งแวดล้อมของโครงการให้ประชาชนภายในชุมชนโดยรอบพื้นที่เหมืองแร่ทราบ โดยการติดประกาศให้เห็นชัดเจนที่องค์การบริหารส่วนตำบลหรือบริเวณศูนย์รวมของชุมชน

๑๒. ให้ดำเนินการจัดตั้งกองทุนต่าง ๆ ดังนี้

๑๒.๑ กองทุนฟื้นฟูพื้นที่ทำเหมือง ในอัตราปีละ ๓๔,๐๐๐ บาทต่อไร่ของพื้นที่ที่ต้องฟื้นฟูในแต่ละปี เพื่อใช้สำหรับการดำเนินงานด้านการฟื้นฟูพื้นที่ที่ผ่านการทำเหมืองแร่แล้ว

๑๒.๒ กองทุนเฝ้าระวังสุขภาพ ในอัตราปีละ ๒๐๐,๐๐๐ บาท (สองแสนบาท) เพื่อใช้สำหรับการดำเนินงานด้านการตรวจสอบสุขภาพของประชาชนบริเวณโดยรอบพื้นที่ท่าเหมืองแร่ และการดำเนินงานอื่น ๆ เพื่อการเฝ้าระวังสุขภาพ

๑๒.๓ กองทุนพัฒนาหมู่บ้านรอบพื้นที่ท่าเหมืองแร่ ในอัตราปีละ ๕๐๐,๐๐๐ บาท (ห้าแสนบาท) เพื่อใช้สำหรับการดำเนินงานด้านมวลชนสัมพันธ์กับชุมชนโดยรอบเหมืองแร่และเพื่อเป็นกองทุนสำหรับการพัฒนาหมู่บ้านโดยรอบพื้นที่ท่าเหมืองแร่

ทั้งนี้ ให้มีหลักฐานทางบัญชีให้เจ้าหน้าที่ที่สามารถตรวจสอบได้ตลอดเวลา และการบริหารจัดการของทุนดังกล่าวให้มีคณะกรรมการบริหารกองทุนประกอบด้วย ผู้ถือประทานบัตร ผู้แทนภาคประชาชน ผู้แทนส่วนราชการท้องถิ่น เจ้าหน้าที่สาธารณสุข และเห็นควรให้เพิ่มผู้แทนสถานศึกษาและวัด (ถ้ามี) เข้าร่วมเป็นคณะกรรมการด้วยโดยจัดให้มีการประชุมคณะกรรมการจัดการเพื่อบริหารกองทุนฯ อย่างน้อยปีละ ๑ ครั้ง หรือให้เป็นไปตามแนวทางที่กรมอุตสาหกรรมพื้นฐานและการเหมืองแร่กำหนด พร้อมทั้งรายงานผลการดำเนินงานของแต่ละกองทุนให้กรมอุตสาหกรรมพื้นฐานและการเหมืองแร่ สำนักงานนโยบายและแผนทรัพยากรธรรมชาติและสิ่งแวดล้อม และหน่วยงานที่เกี่ยวข้องทราบทุกปี

๑๓. ให้ตรวจวัดคุณภาพสิ่งแวดล้อมและรายงานให้กรมอุตสาหกรรมพื้นฐานและการเหมืองแร่ และสำนักงานนโยบายและแผนทรัพยากรธรรมชาติและสิ่งแวดล้อมทราบ ดังนี้

๑๓.๑ ตรวจวัดปริมาณฝุ่นละอองรวม (TSP) และฝุ่นละอองที่มีขนาดเล็กกว่า ๑๐ ไมครอน (PM-10) เฉลี่ยในรอบ ๒๔ ชั่วโมง เป็นเวลา ๓ วันต่อเนื่อง จำนวน ๔ สถานี ได้แก่ บ้านมะขามทางด้านทิศตะวันตก บ้านมะขามทางด้านทิศตะวันตกเฉียงใต้ บ้านวัดนอก และบ้านท่าแร่ ปีละ ๒ ครั้ง ในช่วงเดือนมกราคม - กุมภาพันธ์ และเดือนกรกฎาคม - สิงหาคม ของทุกปี

๑๓.๒ ตรวจสอบระดับเสียงเฉลี่ย ๒๔ ชั่วโมง (Leq 24 hr.) และระดับเสียงสูงสุด (Lmax) เป็นเวลา ๓ วันต่อเนื่อง จำนวน ๔ สถานี ได้แก่ บ้านมะขามทางด้านทิศตะวันตก บ้านมะขามทางด้านทิศตะวันตกเฉียงใต้ บ้านวัดนอก และบ้านท่าแร่ ปีละ ๒ ครั้ง ในช่วงเดือนมกราคม - กุมภาพันธ์ และเดือนกรกฎาคม - สิงหาคม ของทุกปี

๑๓.๓ ตรวจวัดแรงสั่นสะเทือนและแรงอัดอากาศจากการใช้วัตถุระเบิด จำนวน ๑ สถานี บริเวณบ้านเรือนราษฎรบ้านมะขามด้านทิศตะวันตกหลังที่ใกล้ที่สุด ปีละ ๒ ครั้ง ในช่วงเดือนมกราคม - กุมภาพันธ์ และเดือนกรกฎาคม - สิงหาคม ของทุกปี

๑๓.๔ ให้ติดตามตรวจสอบคุณภาพน้ำผิวดิน จำนวน ๓ สถานี ได้แก่ คลองท่าทองก่อนและหลังไหลผ่านเข้าใกล้พื้นที่โครงการ และชุมชนเหมือง โดยตรวจวัดค่าความเป็นกรด-ด่าง (pH) ปริมาณตะกอนแขวนลอย (Suspended Solids) ปริมาณตะกอนละลาย (Dissolved Solids) ความกระด้างรวม (Total Hardness) ค่าความขุ่น (Turbidity) ปริมาณเหล็กทั้งหมด (Total Iron) และปริมาณซัลเฟต (Sulfate) ปีละ ๒ ครั้ง ในช่วงเดือนมกราคม - กุมภาพันธ์ และเดือนกรกฎาคม - สิงหาคม ของทุกปี

๑๓.๕ ตรวจวัดคุณภาพน้ำใต้ดิน จำนวน ๓ สถานี ได้แก่ บริเวณบ่อบาดาลบ้านวัดนอก บ่อบาดาลบ้านท่าแร่ และบ่อบาดาลบ้านมะขาม โดยตรวจวัดค่าความเป็นกรด-ด่าง (pH) ปริมาณตะกอนแขวนลอย (Suspended Solids) ปริมาณตะกอนละลาย (Dissolved Solids) ความกระด้างรวม (Total Hardness) ค่าความขุ่น (Turbidity) ปริมาณเหล็กทั้งหมด (Total Iron) และปริมาณซัลเฟต (Sulfate) ปีละ ๒ ครั้ง ในช่วงเดือนมกราคม - กุมภาพันธ์ และเดือนกรกฎาคม - สิงหาคม ของทุกปี

๑๔. ให้ทำการฟื้นฟูสภาพพื้นที่ที่ใช้ทำเหมืองควบคู่ไปกับการทำเหมือง ดังนี้

๑๔.๑ บริเวณที่ไม่ใช้ในการทำเหมืองแร่และกิจกรรมเกี่ยวเนื่อง ให้พยายามรักษาสภาพเดิมไว้ และปลูกต้นไม้โตเร็วเสริมให้หนาแน่น

๑๔.๒ บริเวณชั้นบันไดหน้าเหมืองที่สิ้นสุดการทำเหมืองตามแผนผังโครงการทำเหมืองแล้ว ให้ทำการปรับลดความลาดชันหน้าเหมืองให้อยู่ในสภาพที่มั่นคงแข็งแรงและปลอดภัย และขุดหลุมหรือร่องบน ชั้นบันได แล้วนำเปลือกดินใส่ พร้อมทั้งปลูกพืชคลุมดินและไม้ท้องถิ่นหรือไม้โตเร็วควบคู่ไปกับการทำเหมือง เพื่อป้องกันการพังทลายและเสริมสร้างทัศนียภาพให้กลมกลืนกับสภาพแวดล้อมโดยรอบ

๑๔.๓ บริเวณพื้นที่ต่ำกว่าพื้นราบลงไปเป็นบ่อเหมืองให้ปรับสภาพขอบบ่อให้มีความปลอดภัย แก่คนและสัตว์ที่อาจเข้าไปใกล้ หรือล้อมลวดหนาม พร้อมทั้งปลูกไม้ยืนต้น โดยรอบบ่อเหมืองเพื่อป้องกันการพังทลายและเสริมสร้างทัศนียภาพให้กลมกลืนกับสภาพแวดล้อมโดยรอบ เพื่อใช้เป็นแหล่งน้ำใช้สอย แต่หาก ไม่สามารถเก็บกักน้ำได้ให้ขุดหลุมและนำเศษหิน/เปลือกดินใส่และปลูกไม้ท้องถิ่นหรือไม้โตเร็วคืนสภาพต่อไป

๑๔.๔ บริเวณพื้นที่เก็บกองเปลือกดิน ๑๑ - ๑๕ ให้ควบคุมความลาดชันของกองเปลือกดิน ให้มีเสถียรภาพ ปลอดภัยต่อการชะล้างพังทลาย และให้ดำเนินการฟื้นฟูสภาพพื้นที่โดยการปลูกพืชคลุมดิน และไม้ท้องถิ่นหรือไม้โตเร็วบริเวณพื้นที่เก็บกองเปลือกดินให้หนาแน่น เป็นช่วง ๆ ทุกปี เพื่อป้องกันการพังทลาย ของหน้าดิน และปรับสภาพพื้นที่ให้มีความใกล้เคียงกับสภาพแวดล้อมโดยรอบ

๑๔.๕ พื้นที่ที่ผ่านการทำเหมืองในระยะสุดท้าย และที่ใช้ในกิจกรรมต่าง ๆ ทุกบริเวณ หากไม่มีการต่ออายุประทานบัตรอีก ให้ฟื้นฟูโดยการขุดหลุมหรือร่องใส่ดิน/ปุ๋ย พร้อมทั้งปลูกพืชคลุมดินและ ต้นไม้โตเร็วเพื่อคืนสภาพป่าไม้

ทั้งนี้ ให้จัดทำแผนและรายงานผลการดำเนินการฟื้นฟูพื้นที่เหมืองแร่ให้กรมอุตสาหกรรม พื้นฐานและการเหมืองแร่ และสำนักงานนโยบายและแผนทรัพยากรธรรมชาติและสิ่งแวดล้อมทราบทุกปี นับจากวันที่ได้รับอนุญาตให้ต่ออายุประทานบัตร โดยมีรายละเอียดของการดำเนินการและตำแหน่งที่ ดำเนินการอย่างเพียงพอในปีที่ผ่านมา

๑๕. ให้รื้อถอนโยกย้ายสิ่งปลูกสร้าง อาคารโรงเรือน ตลอดจนวัสดุอุปกรณ์ที่ใช้ในการ ทำเหมืองออกจากพื้นที่ประทานบัตรให้แล้วเสร็จก่อนสิ้นอายุประทานบัตรไม่น้อยกว่า ๑ เดือน และดำเนินการ ปลูกต้นไม้ยืนต้นโตเร็ว หรือพืชคลุมดินในบริเวณที่สามารถดำเนินการได้

๑๖. ให้ผู้ถือประทานบัตรส่งรายงานผลการปฏิบัติตามมาตรการป้องกันและแก้ไขผลกระทบ สิ่งแวดล้อมตามที่กรมอุตสาหกรรมพื้นฐานและการเหมืองแร่กำหนดไว้ ให้สำนักงานนโยบายและแผน ทรัพยากรธรรมชาติและสิ่งแวดล้อม และกรมอุตสาหกรรมพื้นฐานและการเหมืองแร่ทราบทุก ๖ เดือน ในช่วง เดือนมิถุนายน-กรกฎาคม และเดือนธันวาคม - มกราคม ของทุกปี

๑๗. หากได้รับการร้องเรียนจากราษฎรในบริเวณใกล้เคียงว่าได้รับความเดือดร้อนรำคาญ จากการดำเนินโครงการ หรือสาธารณสมบัติได้รับความเสียหายจากการทำเหมืองและกิจกรรมที่เกี่ยวข้อง และทางราชการได้ตรวจพบว่า ไม่ปฏิบัติตามมาตรการที่ได้กำหนดไว้ ผู้ถือประทานบัตรจะต้องยุติการทำเหมือง ตามคำสั่งของทางราชการ แล้วแก้ไขเหตุแห่งความเดือดร้อนให้เสร็จสิ้นก่อนที่จะดำเนินการต่อไป

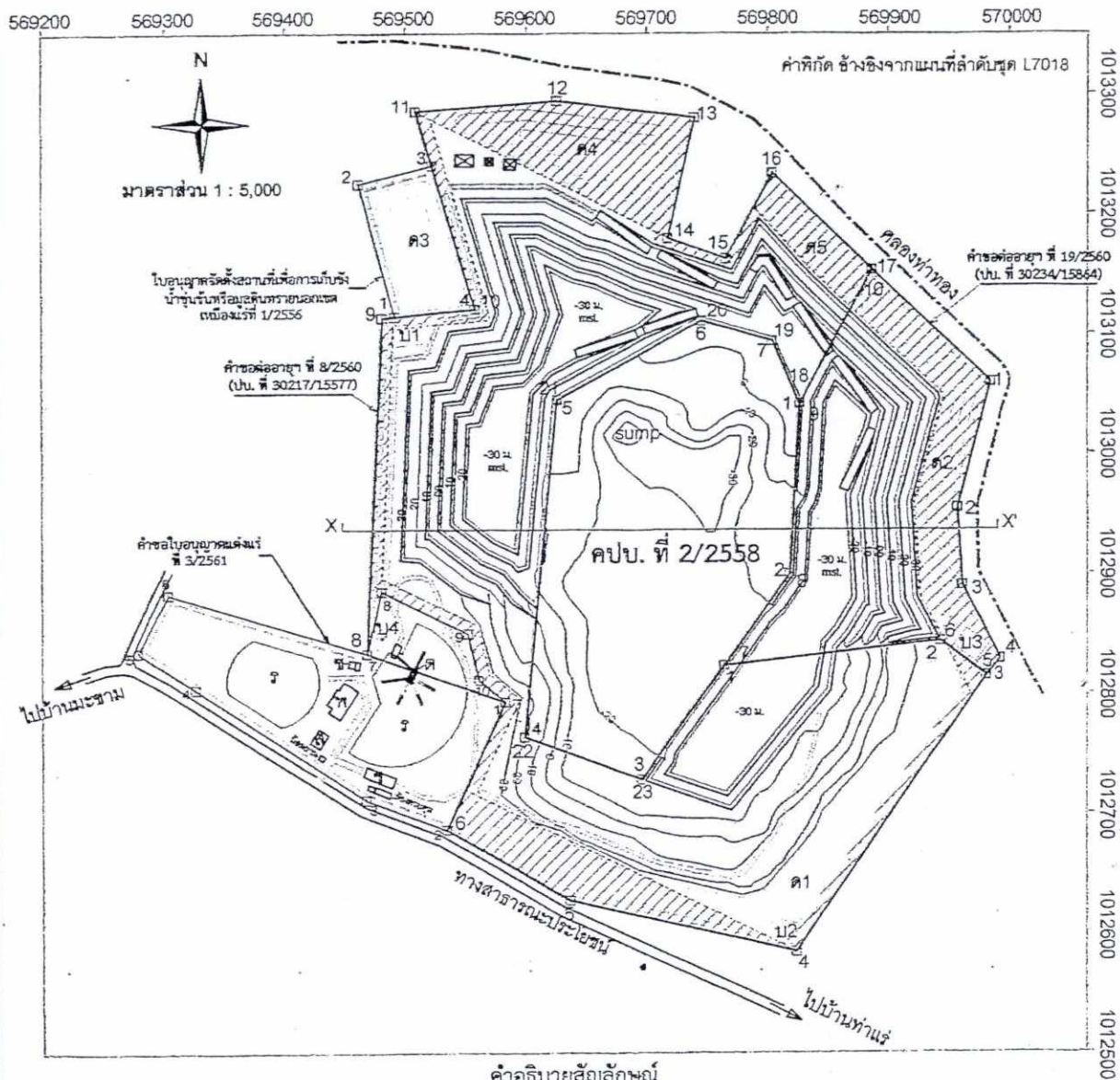
๑๘. หากผู้ถือประทานบัตรมีความประสงค์จะเปลี่ยนแปลงรายละเอียดการทำเหมือง หรือ การดำเนินกิจกรรมเกี่ยวเนื่องที่แตกต่างจากที่เสนอไว้ในรายงานฯ จะต้องเสนอรายละเอียดที่จะเปลี่ยนแปลง ดังกล่าว พร้อมทั้งข้อมูลเหตุผลความจำเป็นและมาตรการป้องกันแก้ไขผลกระทบสิ่งแวดล้อมที่สอดคล้องกับ การเปลี่ยนแปลงให้กรมอุตสาหกรรมพื้นฐานและการเหมืองแร่พิจารณาให้ความเห็นชอบก่อน

๑๙. ในระหว่างการทำเหมืองหากขุดพบโบราณวัตถุ หรือร่องรอยโบราณคดี ไม่ว่าจะเป็
ภาพเขียนสีหรืออื่น ๆ ที่มีความสำคัญทางประวัติศาสตร์จะต้องรายงานและขอความร่วมมือกรมศิลปากรหรือ
สำนักงานศิลปากรในท้องที่เข้าไปดำเนินการตรวจสอบพื้นที่ ทั้งนี้ในระหว่างการสำรวจจะต้องหยุดการ
ทำเหมืองชั่วคราวและหากพิสูจน์แล้วว่าเป็นแหล่งโบราณคดี ผู้ถือประทานบัตรจะต้องปฏิบัติตามเงื่อนไขของ
หน่วยงานที่เกี่ยวข้องโดยไม่มีข้อเรียกร้องใด ๆ

กองบริหารสิ่งแวดล้อม
กรมอุตสาหกรรมพื้นฐานและการเหมืองแร่
ธันวาคม ๒๕๖๑

ลักษณะหน้าเหมืองช่วงที่ 9

โครงการเหมืองแร่โคโลไมต์ ของ บริษัท แร่สัมปันธ์ จำกัด
ที่ตำบลท่าอุเทน อำเภอกาญจนดิษฐ์ จังหวัดสุราษฎร์ธานี



คำอธิบายสัญลักษณ์

ท	ที่หักคนงาน	ช	โรงซ่อมเครื่องจักร
ส	สำนักงาน	☒ ☒ ☒	อาคารเก็บวัสดุระเบิด
ซ	เครื่องขังน้ำหนัก	— — — — —	เส้นทางขนส่งลำเลียง
ด	โรงแต่งแร่	~ ~ ~ ~ ~	คูระบายน้ำ
ร	ลานเก็บกองแร่	— — — — —	แนวคันดินปลูกต้นไม้
บ1 - บ4	บ่อตกตะกอน	▨ ▨ ▨ ▨	พื้นที่กันเขตไม่มีการทำเหมือง
ค1 - ค5	กองเปลือกดิน		

