

กรมทrophyากรธรณี

1.45
27 ส.ย. 2542
10.00 น.

สำเนา



กรมทrophyากรธรณี

U-1452
26 ส.ย. 2542
16.33

ที่ วว 0804/ 4413

สำนักงานนโยบายและแผนสิ่งแวดล้อม
ซอยพืบลัดนา 7 ถนนพระรามที่ 6
กรุงเทพฯ 10400

23 เมษายน 2542

เรื่อง การพิจารณารายงานการวิเคราะห์ผลกระทบสิ่งแวดล้อม

เรียน อธิบดีกรมทrophyากรธรณี

อ้างถึง หนังสือสำนักงานนโยบายและแผนสิ่งแวดล้อม ที่ วว 0804/15442
ลงวันที่ 10 พฤศจิกายน 2541

- สิ่งที่ส่งมาด้วย
1. สำเนาหนังสือบริษัท เอส.พี.เอส. คอนซัลติ้ง เซอร์วิส จำกัด ที่ A 196/2542 ลงวันที่ 9 มีนาคม 2542
 2. มาตรการป้องกันและแก้ไขผลกระทบสิ่งแวดล้อม โครงการเหมืองแร่หินอุตสาหกรรมชนิดหินปูน เพื่ออุตสาหกรรมก่อสร้าง ของทางหุ้นส่วนจำกัด แพร่ธารงวิทย์ คำประทานบัตรที่ 7/2540 ที่ตำบลไผ่โพน อำเภอร่องขวาง จังหวัดแพร่

ตามหนังสือที่อ้างถึง สำนักงานนโยบายและแผนสิ่งแวดล้อม ได้แจ้งมติที่ประชุมของคณะกรรมการผู้ชำนาญการพิจารณารายงานการวิเคราะห์ผลกระทบสิ่งแวดล้อมด้านโครงการเหมืองแร่ให้กรมทrophyากรธรณีทราบว่า ยังไม่เห็นชอบกับรายงานการวิเคราะห์ผลกระทบสิ่งแวดล้อม โครงการเหมืองแร่หินอุตสาหกรรมชนิดหินปูน เพื่ออุตสาหกรรมก่อสร้าง ของทางหุ้นส่วนจำกัด แพร่ธารงวิทย์ คำประทานบัตรที่ 7/2540 ที่ตำบลไผ่โพน อำเภอร่องขวาง จังหวัดแพร่ ซึ่งจัดทำรายงานฯ โดยบริษัท เอส.พี.เอส. คอนซัลติ้ง เซอร์วิส จำกัด เนื่องจากเสนอข้อมูลไม่ครบถ้วน และให้ผู้ยื่นคำขอประทานบัตรจัดทำรายละเอียดเพิ่มเติม บัดนี้ผู้ยื่นคำขอประทานบัตรได้จัดทำรายงานเพิ่มเติม เสนอให้สำนักงานฯ พิจารณาแล้ว ความละเอียดดังปรากฏในเอกสารสิ่งที่ส่งมาด้วยหมายเลข 1

สำเนาถูกต้อง

2/ สำนักงาน ...

(น.ส.ปานทิพย์ พิทักษ์กุลศิริ)
เจ้าหน้าที่บริหารงานทrophyากรธรณี 5

สำนักงานนโยบายและแผนสิ่งแวดล้อม ได้พิจารณาเสนอความเห็นในเบื้องต้นเกี่ยวกับ
รายงานฯ ดังกล่าว ให้คณะกรรมการพิจารณารายงานการวิเคราะห์ผลกระทบสิ่งแวดล้อม ด้านโครงการ
เหมืองแร่ พิจารณาในคราวการประชุมครั้งที่ 5/2542 เมื่อวันที่ 7 เมษายน 2542 และที่ประชุมมี
มติเห็นชอบกับรายงานฯ ทั้งนี้ให้ผู้ยื่นคำขอประทานบัตรปฏิบัติตามมาตรการป้องกันและแก้ไขผลกระทบ
สิ่งแวดล้อม ดังปรากฏรายละเอียดในเอกสารสิ่งที่ส่งมาด้วยหมายเลข 2

จึงเรียนมาเพื่อโปรดทราบ ทั้งนี้ สำนักงานฯ ได้สำเนาแจ้งให้ผู้ยื่นคำขอประทานบัตร
ทราบด้วยแล้ว

ขอแสดงความนับถือ



(นางสาวกัญญาพร นพคุณ)

รองอธิบดีกรมทรัพยากรธรรมชาติและสิ่งแวดล้อม

เลขานุการสำนักงานนโยบายและแผนสิ่งแวดล้อม

เรียน ๑๑.กร.๓.

ณ ๖๑๐๓๖
(น.ส.ยุพิน จงเจริญ)
หัวหน้าฝ่ายสารบรรณ

26 เม.ย. 2542

กองวิเคราะห์ผลกระทบสิ่งแวดล้อม

โทร. 2792792, 2714232-8 ต่อ 196

โทร. 2785469, 2713226

สำเนาถูกต้อง



(น.ส.ปานทิพย์ พิทักษ์กุลศิริ)
เจ้าหน้าที่บริหารงานฝ่ายการตรวจ 5

มาตรการป้องกันแก๊สไฮโดรเจนซัลไฟด์-โครงการเหมืองแร่หินอุตสาหกรรมชนิดหินปูน
เพื่ออุตสาหกรรมก่อสร้าง ของทางหุ้นส่วนจำกัด แพร่ธำรงวิทย์
คำขอประทานบัตรที่ 7/2540 ที่ตำบลไผ่โพน อำเภอร่องขวาง จังหวัดแพร่

1 - มาตรการป้องกันและแก๊สไฮโดรเจนซัลไฟด์ที่เสนอไว้ในรายงานฯ

1.1 ให้เปิดหน้าเหมืองแบบชั้นบันได โดยมีความสูงไม่เกิน 10 เมตร ความกว้างไม่น้อยกว่า 10 เมตร และให้รักษาความลาดเอียงของหน้าเหมืองให้อยู่ในระดับที่ปลอดภัย

1.2 ให้เว้นแนวเขตไม่ทำเหมืองแร่เป็นระยะทาง 10 เมตร โดยรอบเขตพื้นที่คำขอ
ประทานบัตรดังรูปที่แนบ

1.3 ให้เตรียมพื้นที่เก็บกองแร่ขนาด 5 ไร่ เก็บกองสูงไม่เกิน 5 เมตร และพื้นที่เก็บ
กองเปลือกหินและเศษหินขนาด 10 ไร่ โดยทำการเก็บกองแบบชั้นบันไดมีความสูงไม่เกิน 4 เมตร
พร้อมทั้งสร้างคันกั้นน้ำ มีพื้นที่หน้าตัดรูปสี่เหลี่ยมคางหมู ขนาดความกว้างที่ฐาน 2 เมตร สูง 1 เมตร
และความกว้างสันคันกั้นน้ำ 1 เมตร และคูระบายน้ำระหว่างแนวเขตหลักฐานที่ 9 และ 10 ถึงเขต
หลักฐานที่ 1 ขนานไปกับขอบเขตพื้นที่โครงการ โดยมีขนาดความกว้างท้องร่องด้านล่าง 0.5 เมตร
ลึก 1 เมตร และด้านบนกว้าง 1.5 เมตร โดยให้มีทิศทางการไหลลงสู่บ่อตกตะกอนบริเวณเขตหลักฐาน
ที่ 1 ซึ่งมีขนาดความจุอย่างน้อย 12,000 ลบ.ม.

1.4 ให้ใช้ปริมาณวัตถุระเบิดสูงสุดไม่เกิน 150 กิโลกรัม/จังหวัด และทำการ
ระเบิดได้วันละ 1 ครั้ง ในช่วงเวลา 16.00 - 17.00 น. และก่อนระเบิดทุกครั้งจะต้องมีสัญญาณเตือน
ให้ได้ยินในรัศมี 500 เมตร จากบริเวณโดยรอบ

1.5 เส้นทางที่ใช้ในการขนส่งแร่ ช่วงที่เป็นทางลาลองก่อนถึงถนนราดยาง รพช.
สายบ้านไทรพร้าว ต้องทำการปรับปรุงแก้ไขให้เป็นถนนที่มีผิวจราจรที่ไม่ก่อให้เกิดฝุ่นผงกระจายมาก
เช่น การบดอัดด้วยหิน หรือลาดยางมะตอยและบริเวณเส้นทางเข้า - ออกของโครงการ จะต้องปักป้าย
แสดงสัญลักษณ์เตือนให้ระวังรถบรรทุกแร่ ให้มีระยะห่างจากบริเวณเส้นทางเข้า-ออกดังกล่าว ด้านละ
100 เมตร

สำเนาถูกต้อง



1.6 ให้น้ำฉีดพรมบนเส้นทางการขนส่งแรมบริเวณเส้นทางลำลอง หรือช่วงที่ราษฎรอาศัยอยู่ โดยทำการฉีดพรมเฉลี่ยวันละ 2 ครั้ง หรือในช่วงที่มีฝนขนส่งแรม

1.7 ในการขนส่งแรมจะต้องใช้ผ้าใบปกคลุมให้มิดชิด และในช่วงที่ผ่านเข้าใกล้พื้นที่ชุมชน จะต้องใช้ความเร็วไม่เกิน 25 กิโลเมตร/ชั่วโมง

1.8 ให้น้ำฉีดพรมที่ก่อนแรม โดยการพ่นเป็นละอองน้ำ ตั้งแต่ขั้นตอนการเทวัตถุดิบ ลงที่ปากไม้ และดำเนินการตลอดจนกระทั่งขั้นสุดท้ายของกระบวนการไม้หิน

1.9 ให้มีรถบรรทุกน้ำและดำเนินการฉีดพรมน้ำในเขตโรง ไม้หินอย่างสม่ำเสมอตลอด เวลาการดำเนินโครงการ

1.10 ให้จัดหาเครื่องป้องกันอันตรายส่วนบุคคล ให้คนงานได้สวมใส่ให้เหมาะสมกับ ประเภทของงาน เช่น หมวกนิรภัย รองเท้านิรภัย และเครื่องป้องกันตา ตลอดจนให้มีการตรวจสอบสภาพ คนงานเป็นประจำทุก 6 เดือน

1.11 ให้ติดตามตรวจสอบคันทำนบ คูระบายน้ำ ให้อยู่ในสภาพแข็งแรงอยู่เสมอ หาก บริเวณใดเกิดรอยแตกร้าวให้รีบทำการซ่อมแซมทันที

1.13 ให้ทำการฟื้นฟูสภาพเหมืองแร่ที่ผ่านการดำเนินการไปแล้ว โดยนำเอาเศษดินและ เศษหินที่กองเก็บไว้ไปถมปรับอย่างต่อเนื่องตลอดอายุประทานบัตร พร้อมทั้งปลูกพืชคลุมดินให้ทั่วบริเวณ ที่สามารถทำการปลูกได้

2 - มาตรการป้องกันแก้ไขผลกระทบสิ่งแวดล้อมที่สำนักงาน โยบายและแผนสิ่งแวดล้อมกำหนดเพิ่มเติม

2.1 ให้วันระยะไม่ทำเหมืองทางด้านทิศตะวันตกของพื้นที่โครงการ ตามแนวเส้นชั้น ความสูง (Contour) ตั้งแต่ 360 เมตร เหนือระดับน้ำทะเลลงมา ดังรูปที่แนบ

2.2 ให้ติดตามตรวจสอบปริมาณฝุ่น เสียงและแรงสั่นสะเทือน บริเวณชุมชนบ้านปางยาว บ้านไผ่ไทน และบ้านไทรพร้าว ปีละ 4 ครั้ง ในช่วงเดือนมกราคม เมษายน กรกฎาคม และตุลาคม

สำเนาถูกต้อง พร้อมทั้งรายงานผลการตรวจวัดให้สำนักงาน โยบายและแผนสิ่งแวดล้อมทราบทุกครั้ง

✓

(น.ส.ปานทิพย์ พิทักษ์กุลศิล)

เจ้าหน้าที่บริหารงาน

2.3 ให้ทำการตรวจวัดคุณภาพน้ำในห้วยปางยาวในช่วงตัดผ่านใกล้โครงการมากที่สุด และห้วยแม่คำมีที่อยู่ทางด้านทิศใต้ไปละ 2 ครั้ง ในช่วงเดือนเมษายน และตุลาคมของทุกปี ดัชนีที่ตรวจวัด คือ ความเป็นกรด - ด่าง (PH) ปริมาณสารแขวนลอย (SS) ความกระด้างรวม (Total Hardnesses) ค่าความขุ่น (Turbidity) และเหล็กรวม (Total Iron) พร้อมทั้งรายงานผลการตรวจวัดให้สำนักงานนโยบายและแผนสิ่งแวดล้อมทราบทุกครั้ง

2.4 ให้จัดสร้างโรง โมหินให้เป็นระบบปิด และติดตั้งเครื่องสเปรย์น้ำตามจุดต่าง ๆ เช่น บริเวณปากไม้ สายพานลำเลียงแร่ ตะแกรงสั่น และกองเก็บแร่ เป็นต้น พร้อมทั้งชุดระบายน้ำและปลุกต้นไม้โตเร็วล้อมรอบโรง โมหิน เพื่อป้องกันการฟุ้งกระจายของฝุ่นละออง

2.5 จะต้องควบคุมการปล่อยฝุ่นละอองจากโรง โมหินให้เป็นไปตามประกาศกระทรวง วิทยาศาสตร์ เทคโนโลยีและสิ่งแวดล้อม เรื่อง "กำหนดให้โรง โมบด หรือย่อยหินเป็นแหล่งกำเนิดมลพิษ ที่จะต้องถูกควบคุมการปล่อยฝุ่นละอองออกสู่บรรยากาศ" ลงวันที่ 20 ธันวาคม 2539 อย่างเคร่งครัด

2.6 จะต้องควบคุมระดับเสียงและแรงสั่นสะเทือนให้เป็นไปตามประกาศกระทรวง วิทยาศาสตร์ เทคโนโลยีและสิ่งแวดล้อม เรื่อง "กำหนดมาตรฐานควบคุมระดับเสียงและความสั่นสะเทือนจากการทำเหมืองหิน" ลงวันที่ 23 พฤศจิกายน 2539 อย่างเคร่งครัด

2.7 ให้ดำเนินการปลูกไม้ยืนต้นโตเร็วไม่ผลัดใบในพื้นที่ที่เว้นการทำเหมือง โดยวิธีปลูกให้มีระยะ 2x2 เมตร ภายในระยะเวลา 2 ปี หลังจากได้เริ่มเปิดทำเหมืองแร่แล้ว รวมทั้งให้มีการบำรุงรักษาดูแลต้นไม้เหล่านั้นให้มีความเจริญเติบโตที่ดี

2.8 หากได้รับการร้องเรียนจากราษฎรที่อาศัยอยู่บริเวณใกล้เคียงว่า ได้รับความเดือดร้อนรำคาญจากการดำเนินโครงการ หรือสาธารณสุขสมบัติได้รับความเสียหายจากกิจกรรมเหมืองแร่ และสำนักงานนโยบายและแผนสิ่งแวดล้อมได้ตรวจพบว่า ไม่ปฏิบัติตามมาตรการที่กำหนดไว้ ผู้ถือประทานบัตร จะต้องยินยอมยุติการทำเหมืองตามคำสั่งของทางราชการ แล้วแก้ไขเหตุแห่งความเดือดร้อนให้เสร็จสิ้น ก่อนที่จะดำเนินการต่อไป

สำเนาถูกต้อง



2.9 หากผู้ถือประทานบัตรมีความประสงค์ที่จะเปลี่ยนแปลงวิธีการทำเหมืองหรือเปลี่ยนแปลงเพิ่มเติมชนิดแร่หรือการดำเนินงานที่แตกต่างจากที่เสนอไว้ในรายงานฯ จะต้องเสนอรายละเอียดเกี่ยวกับวิธีการทำเหมืองและการดำเนินงานในการเปลี่ยนแปลงดังกล่าว ประกอบกับมาตรการป้องกันผลกระทบที่สอดคล้องกับการเปลี่ยนแปลงใหม่ให้สำนักงานนโยบายและแผนสิ่งแวดล้อมพิจารณาให้ความเห็นชอบด้านสิ่งแวดล้อมก่อน

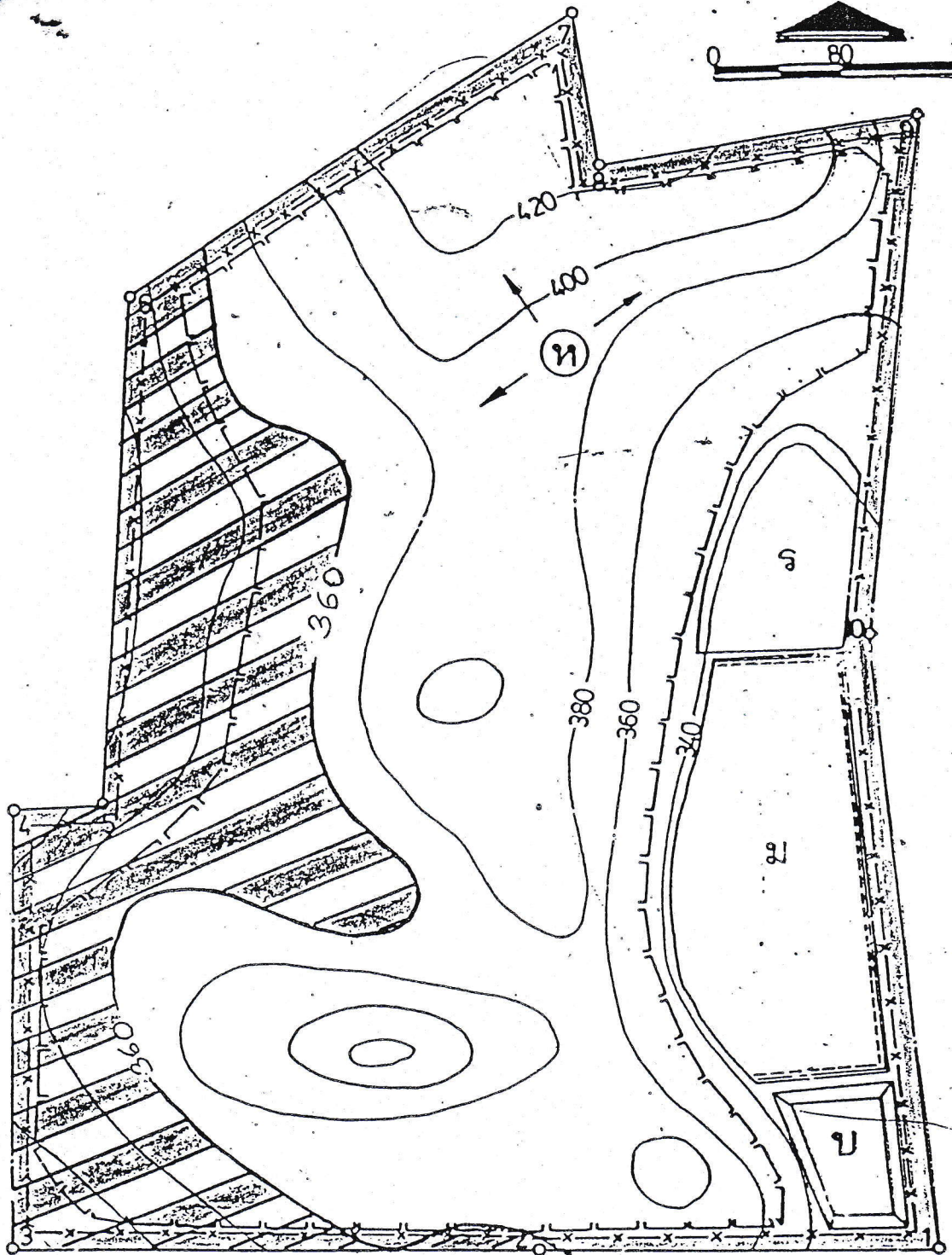
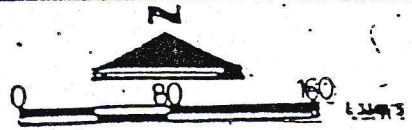
2.10 ให้ทำการปรับปรุงพื้นที่พื้นที่โครงการฯ ที่ผ่านการทำเหมืองแร่แล้ว พร้อมทั้งให้รายงานผลการดำเนินงานให้สำนักงานนโยบายและแผนสิ่งแวดล้อม และกรมทรัพยากรธรณีทราบทุก 3 ปี นับจากวันที่ได้รับอนุญาตประทานบัตร โดยมีรายละเอียดของการดำเนินการ และตำแหน่งที่ดำเนินการ อย่างเพียงพอในปีที่ผ่านมา

2.11 ในระหว่างการทำเหมืองหากขุดพบวัตถุโบราณ หรือร่องรอยของโบราณคดี ไม่ว่าจะเป็ภาพเขียนสีหรืออื่น ๆ ที่มีความสำคัญทางประวัติศาสตร์ จะต้องรายงานและขอความร่วมมือกรมศิลปากรหรือสำนักงานศิลปากรในท้องที่เข้าไปดำเนินการตรวจสอบพื้นที่ ทั้งนี้ ในระหว่างการสำรวจจะต้องหยุดการทำเหมืองชั่วคราว และหากพิสูจน์แล้วว่าเป็นแหล่งโบราณคดี ผู้ถือประทานบัตรจะต้องหยุดการทำเหมืองชั่วคราวที่เกี่ยวข้อง โดยไม่มีข้อร้องใด ๆ

สำเนาถูกต้อง



(น.ส.ปานทิพย์ นัททกุลศิลป์)
เจ้าหน้าที่บริหารงานทรัพยากรธรณี 5



- ⊙ ท บริเวณจุดเริ่มต้นการทำเหมือง
- ม บริเวณที่เก็บกองเปลือกดิน
- ร บริเวณที่เก็บกองแร่
- บ บริเวณย่อกักตะกอน
- ← แสดงทิศทางการเดินหน้าเหมือง
- ▭ แสดงขอบเขตการทำเหมือง
- แสดงแนวเขตค่าขอบประทานบัตร
- 400— แสดงเส้นรั้วความสูงเหนือระดับน้ำทะเล
- ⊘—⊘— แสดงแนวเขตไม่ทำเหมืองแร่ระยะ 10 เมตร รอบเขตค่าขอบประทานบัตร

บริเวณที่ห้ามขุดทำเหมือง
เพื่อป้องกันผลกระทบต่อ
ทางน้ำธรรมชาติ

สำเนาถูกต้อง

(น.ส.ปานทิพย์ ชิตกัญญา)
เจ้าหน้าที่บริหารงานทรัพยากรธรณี 5

รูปที่ 1 แผนผังการทำเหมือง