



ที่ วว 0804/ 4229

สำนักงานนโยบายและแผนสิ่งแวดล้อม
ชอยพิบูลวัฒนา 7 ถนนพระรามที่ 6
กรุงเทพฯ 10400

11 เมษายน 2539

เรื่อง ผลการพิจารณารายงานการวิเคราะห์ผลกระทบสิ่งแวดล้อมโครงการสวนอุตสาหกรรม
บริษัท สยามอีสเทิร์นอินดัสเตรียลพาร์ค จำกัด

เรียน อธิบดีกรมโรงงานอุตสาหกรรม

- สิ่งที่ส่งมาด้วย
1. สำเนาหนังสือบริษัท สยามอีสเทิร์นอินดัสเตรียลพาร์ค จำกัด
ลงวันที่ 13 พฤศจิกายน 2538
 2. สำเนาหนังสือบริษัท สยามอีสเทิร์นอินดัสเตรียลพาร์ค จำกัด
ลงวันที่ 8 กุมภาพันธ์ 2539
 3. มาตรการลดผลกระทบสิ่งแวดล้อมและมาตรการติดตามตรวจสอบคุณภาพสิ่งแวดล้อม
ที่บริษัท สยามอีสเทิร์นอินดัสเตรียลพาร์ค จำกัด ต้องยึดถือปฏิบัติสำหรับโครงการ
สวนอุตสาหกรรม ตำบลบ้านฆาบยางพร อำเภอปลวกแดง จังหวัดระยอง

ด้วยบริษัท สยามอีสเทิร์นอินดัสเตรียลพาร์ค จำกัด ได้ส่งรายงานการวิเคราะห์
ผลกระทบสิ่งแวดล้อม โครงการสวนอุตสาหกรรม ตั้งอยู่ตำบลฆาบยางพร อำเภอปลวกแดง จังหวัด
ระยอง ซึ่งจัดทำรายงานฯ โดยบริษัท เอเชียน เอ็นไวรอนเมทัล โปรดักชั่น จำกัด ให้สำนักงาน
นโยบายและแผนสิ่งแวดล้อมพิจารณา ดังรายละเอียดในสิ่งที่ส่งมาด้วย 1 และ 2

สำนักงานนโยบายและแผนสิ่งแวดล้อม ได้พิจารณาเบื้องต้นและนำเสนอรายงานฯ
ดังกล่าวต่อคณะกรรมการผู้ชำนาญการพิจารณารายงานการวิเคราะห์ผลกระทบสิ่งแวดล้อมด้านโครงการ
อุตสาหกรรม ในการประชุมครั้งที่ 1/2539 วันที่ 23 มกราคม 2539 และครั้งที่ 4/2539 วันที่
7 มีนาคม 2539 ซึ่งคณะกรรมการผู้ชำนาญการฯ มีมติให้เสนอข้อมูลเพิ่มเติมประกอบการพิจารณา
และคณะกรรมการผู้ชำนาญการฯ ได้พิจารณาเอกสารดังกล่าวแล้วเห็นชอบกับรายงานฯ โดยกำหนดให้
บริษัท สยามอีสเทิร์นอินดัสเตรียลพาร์ค จำกัด ต้องยึดถือปฏิบัติตามมาตรการลดผลกระทบสิ่งแวดล้อม

และมาตรการติดตามตรวจสอบคุณภาพสิ่งแวดล้อมที่เสนอในรายงานฯ และที่คณะกรรมการผู้ชำนาญการฯ กำหนดเพิ่มเติม ดังรายละเอียดในสิ่งที่ส่งมาด้วย 3 ทั้งนี้ ได้สำเนาหนังสือแจ้งบริษัท สยามอีสเทิร์น อินดัสเตรียลพาร์ต จำกัด กรมที่ดินและจังหวัดระยอง ทราบด้วยแล้ว

จึงเรียนมาเพื่อโปรดทราบและพิจารณาดำเนินการต่อไป

ขอแสดงความนับถือ



(นายสันตติ สมชิตา)

เลขาธิการสำนักงานนโยบายและแผนสิ่งแวดล้อม

กองวิเคราะห์ผลกระทบสิ่งแวดล้อม

โทร. 2792792, 2799703

โทรสาร. 2785469, 2713226

ที่ วว 0804/ 4229

สำนักงานนโยบายและแผนสิ่งแวดล้อม
ซอยพญาสัตตนา 7 ถนนพระรามที่ 6
กรุงเทพฯ 10400

๑๑ เมษายน 2539

เรื่อง ผลการพิจารณารายงานการวิเคราะห์ผลกระทบสิ่งแวดล้อมโครงการสวนอุตสาหกรรม
บริษัท สยามอีสเทิร์นอินดัสเตรียลพาร์ค จำกัด

เรียน อธิบดีกรมโรงงานอุตสาหกรรม

- สิ่งที่ส่งมาด้วย
1. สำเนาหนังสือบริษัท สยามอีสเทิร์นอินดัสเตรียลพาร์ค จำกัด
ลงวันที่ 13 พฤศจิกายน 2538
 2. สำเนาหนังสือบริษัท สยามอีสเทิร์นอินดัสเตรียลพาร์ค จำกัด
ลงวันที่ 8 กุมภาพันธ์ 2539
 3. มาตรการลดผลกระทบสิ่งแวดล้อมและมาตรการติดตามตรวจสอบคุณภาพสิ่งแวดล้อม
ที่บริษัท สยามอีสเทิร์นอินดัสเตรียลพาร์ค จำกัด ต้องยึดถือปฏิบัติสำหรับโครงการ
สวนอุตสาหกรรม ตำบลบ้านมาบยางพร อำเภอลวกแดง จังหวัดระยอง

ด้วยบริษัท สยามอีสเทิร์นอินดัสเตรียลพาร์ค จำกัด ได้ส่งรายงานการวิเคราะห์
ผลกระทบสิ่งแวดล้อม โครงการสวนอุตสาหกรรม ตั้งอยู่ตำบลมาบยางพร อำเภอลวกแดง จังหวัด
ระยอง ซึ่งจัดทำรายงานฯ โดยบริษัท เอเชียน เอ็นไวรอนเมทัล โปรดักชั่น จำกัด ให้สำนักงาน
นโยบายและแผนสิ่งแวดล้อมพิจารณา ดังรายละเอียดในสิ่งที่ส่งมาด้วย 1 และ 2

สำนักงานนโยบายและแผนสิ่งแวดล้อม ได้พิจารณาเบื้องต้นและนำเสนอรายงานฯ
ดังกล่าวต่อคณะกรรมการผู้ชำนาญการพิจารณารายงานการวิเคราะห์ผลกระทบสิ่งแวดล้อมด้านโครงการ
อุตสาหกรรม ในการประชุมครั้งที่ 1/2539 วันที่ 23 มกราคม 2539 และครั้งที่ 4/2539 วันที่
7 มีนาคม 2539 ซึ่งคณะกรรมการผู้ชำนาญการฯ มีมติให้เสนอข้อมูลเพิ่มเติมประกอบการพิจารณา
และคณะกรรมการผู้ชำนาญการฯ ได้พิจารณาเอกสารดังกล่าวแล้วเห็นชอบกับรายงานฯ โดยกำหนดให้
บริษัท สยามอีสเทิร์นอินดัสเตรียลพาร์ค จำกัด ต้องยึดถือปฏิบัติตามมาตรการลดผลกระทบสิ่งแวดล้อม

และมาตรการติดตามตรวจสอบคุณภาพสิ่งแวดล้อมที่เสนอในรายงานฯ และที่คณะกรรมการผู้ชำนาญการฯ กำหนดเพิ่มเติม ดังรายละเอียดในสิ่งที่ส่งมาด้วย 3 ทั้งนี้ ได้สำเนาหนังสือแจ้งบริษัท สยามอีสเทิร์น อินดัสเตรียลพาร์ค จำกัด กรมที่ดินและจังหวัดระยอง ทราบด้วยแล้ว

จึงเรียนมาเพื่อโปรดทราบและพิจารณาดำเนินการต่อไป

ขอแสดงความนับถือ

(นายสันหัต สมชีวิตา)
เลขาธิการสำนักงานนโยบายและแผนสิ่งแวดล้อม

กองวิเคราะห์ผลกระทบสิ่งแวดล้อม

โทร. 2792792, 2799703

โทรสาร. 2785469, 2713226

ดิเรก	ผู้ตรวจ
สี	ผู้แทน
กฤษณา	ผู้พิมพ์
อังกา	ผู้ร่าง



บริษัท สยามอีสเทิร์นอินดัสเตรียลพาร์ค จำกัด
SIAM EASTERN INDUSTRIAL PARK, LTD.

สำนักงานนโยบายและแผนสิ่งแวดล้อม
รับที่ (นพ) 10819 วันที่ 15 พ.ย. 2538
เวลา 16:00 ผู้รับ

13 พฤศจิกายน 2538

เรื่อง ขอรับความเห็นชอบมาตรการป้องกันและแก้ไขผลกระทบกระเทือนต่อคุณภาพสิ่งแวดล้อม

เรียน เลขาธิการสำนักงานนโยบายและแผนสิ่งแวดล้อม

กองวิเคราะห์ผลกระทบสิ่งแวดล้อม
รับที่ 632 ลงวันที่ 176 พ.ย. 2538
เวลา 9.40 น. ผู้รับ

สิ่งที่ส่งมาด้วย 1) รายงานการศึกษาผลกระทบสิ่งแวดล้อมโครงการ สยามอีสเทิร์นอินดัสเตรียลพาร์ค

ฉบับสมบูรณ์ จำนวน 5 เล่ม และฉบับย่อ จำนวน 15 เล่ม

ตามที่บริษัทฯ ได้รับการส่งเสริมการลงทุนจากคณะกรรมการส่งเสริมการลงทุนในกิจการเขตอุตสาหกรรม และสำนักงานคณะกรรมการส่งเสริมการลงทุนได้มีเงื่อนไข ให้บริษัทต้องขอความเห็นชอบมาตรการป้องกันและแก้ไขผลกระทบกระเทือนต่อคุณภาพสิ่งแวดล้อมจากท่านก่อนที่จะดำเนินการขออนุญาตส่งเสริม

ดังนั้น บริษัทฯ จึงใคร่ขอส่งรายงานการศึกษาผลกระทบสิ่งแวดล้อม โครงการสยามอีสเทิร์นอินดัสเตรียลพาร์ค มาแนบท้ายนี้ ฉบับสมบูรณ์ จำนวน 5 เล่ม และฉบับย่อ จำนวน 15 เล่ม เพื่อให้ท่านได้โปรดพิจารณาเห็นชอบด้วย

จึงเรียนมาเพื่อโปรดพิจารณา และขอพระคุณล่วงหน้ามา ณ โอกาสนี้

ขอแสดงความนับถือ

บริษัท สยามอีสเทิร์นอินดัสเตรียลพาร์ค จำกัด

วันชัย อุดมวิมลกุล

ผู้อำนวยการ

BANGNA OFFICE

947 ชั้น 6 บางนา-ตราด กม.3 พระโขนง กทม. 10260
947 FLOOR 6 BANGNA-TRAD KM. 3 PHRAKANONG, BANGKOK 10260 THAILAND.
TEL : (02) 361-8035-49
FAX : (02) 361-8070

SITE OFFICE

60 หมู่ 3 ด.มาบข่างพร อ.ปลวกแดง จ.ระยอง 21140
60 MCO 3 MABYANGPORN PLUAKDAENG RAYONG 21140
TEL : (038) 659-118-22
FAX : (038) 659-122



บริษัท สยามอีสเทิร์นอินดัสเตรียลพาร์ค จำกัด

SIAM EASTERN INDUSTRIAL PARK

สำนักงานนโยบายและแผนสิ่งแวดล้อม
วันที่ (๑๓) 1520 วันที่ 14 ก.พ. 2539
เวลา 15:20 ผู้รับ

8 กุมภาพันธ์ 2539

เรื่อง ขอส่งคำชี้แจงเพิ่มเติมรายงานการวิเคราะห์ผลกระทบสิ่งแวดล้อมโครงการเขตอุตสาหกรรม
สยามอีสเทิร์นอินดัสเตรียลพาร์ค

เรียน เลขาธิการสำนักงานนโยบายและแผนสิ่งแวดล้อม

กองวิเคราะห์ผลกระทบสิ่งแวดล้อม
รับที่ 14 ลงวันที่ 14 ก.พ. 39
เวลา 15:00 น. ผู้รับ

อ้างถึง หนังสือสำนักงานนโยบายและแผนสิ่งแวดล้อม ที่ วว 0804/1098 ลงวันที่ 5 กุมภาพันธ์ 2539
เรื่อง ผลการพิจารณารายงานการวิเคราะห์ผลกระทบสิ่งแวดล้อม โครงการสวนอุตสาหกรรมของ
บริษัท สยามอีสเทิร์นอินดัสเตรียลพาร์ค จำกัด

สิ่งที่ส่งมาด้วย 1) คำชี้แจงเพิ่มเติมรายงานการศึกษาผลกระทบสิ่งแวดล้อมโครงการ เขตอุตสาหกรรม
สยามอีสเทิร์นอินดัสเตรียลพาร์ค จำนวน 15 เล่ม

ตามที่บริษัทฯ ได้รับการส่งเสริมการลงทุนจากคณะกรรมการส่งเสริมการลงทุนในกิจการเขตอุตสาหกรรม
กรรม และสำนักงานคณะกรรมการส่งเสริมการลงทุนได้มีเงื่อนไข ให้บริษัทฯ ต้องขอความเห็นชอบมาตรการป้องกัน
และแก้ไขผลกระทบสิ่งแวดล้อมจากท่านก่อนที่จะดำเนินการขออนุญาตส่งเสริม

สำนักงานนโยบายและแผนสิ่งแวดล้อม ได้พิจารณาเบื้องต้นและนำเสนอต่อคณะกรรมการผู้ชำนาญ
การพิจารณารายงานการวิเคราะห์ผลกระทบสิ่งแวดล้อม ด้านโครงการอุตสาหกรรม ในการประชุมครั้งที่ 1/2539
วันที่ 23 มกราคม 2539 ซึ่งคณะกรรมการผู้ชำนาญการฯ มีมติยังไม่เห็นชอบกับรายงานฯ โดยให้บริษัท สยาม
อีสเทิร์นอินดัสเตรียลพาร์ค จำกัด ชี้แจงและศึกษาเพิ่มเติม

ดังนั้น บริษัทฯ จึงใคร่ขอส่งคำชี้แจงเพิ่มเติมรายงานการศึกษาผลกระทบสิ่งแวดล้อม เขตอุตสาหกรรม
กรรม สยามอีสเทิร์นอินดัสเตรียลพาร์ค มาแนบท้ายนี้ จำนวน 15 เล่ม เพื่อให้ท่านได้โปรดพิจารณาเห็นชอบด้วย

จึงเรียนมาเพื่อโปรดพิจารณา และขอขอบพระคุณล่วงหน้ามาก ณ โอกาสนี้

ขอแสดงความนับถือ

81A 00 กวพ. (๗๕)

บริษัท สยามอีสเทิร์นอินดัสเตรียลพาร์ค จำกัด

วันชัย คุณานันทกุล

ผู้อำนวยการ

BANGNA OFFICE

947 ชั้น 6 บางนา-ตราด กม.3 พระโขนง กทม. 10260
947 FLOOR 6 BANGNA-TRAD KM. 3 PHRAKANONG, BANGKOK 10260 THAILAND.
TEL : (02) 361-8035-49
FAX : (02) 361-8070

SITE OFFICE

80 หมู่ 3 ต.มาบยางพร อ.ปลวกแดง จ.ระยอง 21140
60 MOO 3 MABYANGPORN PLUAKDAENG RAYONG 21140
TEL : (038) 659-118-22
FAX : (038) 659-122

**มาตรการลดผลกระทบสิ่งแวดล้อมและมาตรการติดตามตรวจสอบคุณภาพสิ่งแวดล้อม
ที่บริษัท สยามอีสเทิร์นอินดัสเตรียลพาร์ก จำกัด ต้องยึดถือปฏิบัติสำหรับโครงการ
ส่วนอุตสาหกรรม ตำบลบ้านมายางพร อำเภอปลวกแดง จังหวัดระยอง**

1. ปฏิบัติตามมาตรการลดผลกระทบสิ่งแวดล้อมและมาตรการติดตามตรวจสอบคุณภาพสิ่งแวดล้อม ที่เสนอไว้ในรายงานการวิเคราะห์ผลกระทบสิ่งแวดล้อม โครงการส่วนอุตสาหกรรม บริษัท สยามอีสเทิร์นอินดัสเตรียลพาร์ก จำกัด พื้นที่ 1,333.2 ไร่ ตำบลมายางพร อำเภอปลวกแดง จังหวัดระยอง ฉบับเดือนพฤศจิกายน 2538 ฉบับเดือนกุมภาพันธ์ 2539 และฉบับเดือนมีนาคม 2539 ดังรายละเอียดในเอกสารแนบ และมาตรการที่คณะกรรมการผู้ชำนาญการฯ กำหนดเพิ่มเติม ดังต่อไปนี้

1.1 ออกแบบและสร้างระบบบำบัดน้ำเสียรวมสำหรับบำบัดสารอินทรีย์ได้อย่างน้อยวันละ 475 ลูกบาศก์เมตร

1.2 ติดตั้งเครื่องตรวจวัดความเป็นกรด-ด่าง (pH Meter) แบบต่อเนื่องที่บ่อพักเพื่อตรวจสอบคุณภาพน้ำที่จะส่งไประบบบำบัดน้ำเสียแบบชีวภาพ หรือส่งไปบ่อ Emergency Pond พร้อมทั้งให้ระบบรายงานผลการตรวจวัดไปยังห้องควบคุม (Control room)

2. ให้ใช้วิธีการตรวจวัดคุณภาพอากาศในบรรยากาศ และวิธีการวิเคราะห์ผลตามวิธีการของราชการหรือเทียบเท่า พร้อมทั้งต้องตรวจวัดความเร็วลมและทิศทางลมในขณะทำการตรวจวัดคุณภาพอากาศ และการตรวจวัดก๊าซซัลเฟอร์ไดออกไซด์ในปล่อง ให้ใช้วิธีการของ US.EPA Method 6 หรือ US.EPA Method 8 และการตรวจวัดฝุ่นละอองในปล่อง ให้ใช้วิธีการของ US.EPA Method 5

3. เมื่อผลการติดตามตรวจสอบได้แสดงให้เห็นถึงปัญหาสิ่งแวดล้อม บริษัทฯ ต้องดำเนินการปรับปรุงแก้ไขปัญหานั้นโดยเร็ว และต้องปฏิบัติตามมาตรการลดผลกระทบสิ่งแวดล้อมและมาตรการติดตามตรวจสอบคุณภาพสิ่งแวดล้อมโดยเคร่งครัด เพื่อประโยชน์ในการพิจารณาความเหมาะสมของการกำหนดระยะเวลาการติดตามตรวจสอบต่อไป

4. หากเกิดเหตุการณ์ใด ๆ ก็ตามที่อาจก่อให้เกิดผลกระทบต่อคุณภาพสิ่งแวดล้อม บริษัทฯ ต้องแจ้งให้จังหวัดระยอง กรมโรงงานอุตสาหกรรม และสำนักงานนโยบายและแผนสิ่งแวดล้อมทราบโดยเร็ว เพื่อสำนักงานฯ จักได้ให้ความร่วมมือในการแก้ไขปัญหาดังกล่าว

5. บริษัทฯ ต้องเสนอรายงานผลการปฏิบัติตามมาตรการลดผลกระทบสิ่งแวดล้อมและมาตรการติดตามตรวจสอบคุณภาพสิ่งแวดล้อม โดยสรุปให้จังหวัดระยอง กรมโรงงานอุตสาหกรรม และสำนักงานนโยบายและแผนสิ่งแวดล้อม ทราบทุก 6 เดือน

6. หากมีความประสงค์จะขอเปลี่ยนแปลงรายละเอียดโครงการ และ/หรือมาตรการลดผลกระทบสิ่งแวดล้อม และมาตรการติดตามตรวจสอบคุณภาพสิ่งแวดล้อม บริษัทฯ ต้องเสนอรายละเอียดของการเปลี่ยนแปลงดังกล่าว ให้สำนักงานนโยบายและแผนสิ่งแวดล้อมให้ความเห็นชอบก่อนดำเนินการเปลี่ยนแปลง

สรุปมาตรการป้องกันและแก้ไขผลกระทบสิ่งแวดล้อม
และมาตรการติดตามตรวจสอบผลกระทบสิ่งแวดล้อม

โครงการเขตอุตสาหกรรม

สยามอีสเทิร์นอินดัสเทรียลพาร์ค

ตั้งอยู่บริเวณ ตำบลมายางพร อำเภอปลวกแดง จังหวัดระยอง

ของ

บริษัท สยามอีสเทิร์นอินดัสเทรียลพาร์ค จำกัด

ตารางสรุปมาตรการลดผลกระทบสิ่งแวดล้อมโครงการสยามอีสเทิร์นอินดัสเตรียลพาร์ค

ผลกระทบสิ่งแวดล้อมทุกระดับ	วิธีการป้องกันและแก้ไข ผลกระทบสิ่งแวดล้อม	สถานที่ดำเนินการ (ภายใน หรือภายนอกพื้นที่โครงการ)	ระยะเวลาในการดำเนินการ	ค่าใช้จ่ายโดย ประมาณ	ผู้รับผิดชอบดำเนินการ
<p>ประเภทของโรงงาน ในโครงการ สยามอีสเทิร์นอินดัสเตรียลพาร์ค</p> <p>➢ ควบคุมเลือกประเภทโรงงานที่จะเข้ามาจัดตั้งในพื้นที่โครงการ ซึ่งโรงงานที่สามารถเข้ามาตั้งได้ ได้แก่</p> <ul style="list-style-type: none"> ● โรงงานผลิตอะไหล่รถยนต์/รถยนต์ ● โรงงานผลิตผลิตภัณฑ์อิเล็กทรอนิกส์-ไฟฟ้า ● โรงงานผลิตโลหะ/เครื่องกล ● โรงงานประกอบชิ้นส่วนเครื่องใช้ไฟฟ้า ● โรงงานบรรจุผลิตภัณฑ์ ● โรงงานผลิตสิ่งทอ-เส้นใย-ผ้า ● โรงงานอุตสาหกรรมที่ไม่เข้าข่ายโรงงานที่ห้ามเข้ามาตั้ง โดยอยู่ในเขตพิกัดของกรมโรงงานอุตสาหกรรม หรือการนิคมอุตสาหกรรมแห่งประเทศไทย (กนอ.) ทั้งนี้มีการจัดตั้งโรงงานดังกล่าวต้องอยู่ในพื้นที่ที่กำหนดไว้ โดยเฉพาะโรงงานที่มีสารมลพิษโลหะหนักในน้ำเสีย สำหรับโรงงานอุตสาหกรรมที่ห้ามเข้ามาตั้งในพื้นที่โครงการฯ ได้แก่ ● โรงงานฟอกหนัง ● โรงงานย้อมผ้า ● โรงงานผลิตเยื่อกระดาษ ● โรงงานผลิตสารพิษ และสารเคมีที่เป็นอันตราย เช่น <p>โรงงานผลิต/บรรจุยาฆ่าแมลง โรงงานผลิตแบตเตอรี่ เป็นต้น</p> <p>➢ โรงงานที่อยู่ในข่ายที่ต้องศึกษาผลกระทบสิ่งแวดล้อมเบื้องต้น ต้องจัดทำรายงานการศึกษาฯ เสนอขอความเห็นชอบต่อสำนักงานนโยบายและแผนสิ่งแวดล้อมที่จากรณาก่อนดำเนินการ</p>	<p>สถานที่ดำเนินการ (ภายใน หรือภายนอกพื้นที่โครงการ)</p> <p>- ภายในพื้นที่โครงการ</p>	<p>ระยะเวลาในการดำเนินการ</p> <p>- ขั้นตอนการขอเข้ามาจัดตั้ง หรือใช้พื้นที่โครงการ</p>	<p>ค่าใช้จ่ายโดย ประมาณ</p>	<p>ผู้รับผิดชอบดำเนินการ</p> <p>- เจ้าของโครงการ</p>	

ตารางสรุปมาตรการลดผลกระทบสิ่งแวดล้อมโครงการสยามอีสเทิร์นอินดัสตรีลพาร์ค

ผลกระทบสิ่งแวดล้อมทุกระดับ	วิธีการป้องกันและแก้ไขผลกระทบสิ่งแวดล้อม	สถานที่ดำเนินการ (ภายใน หรือภายนอกพื้นที่โครงการ)	ระยะเวลาในการดำเนินการ	ค่าใช้จ่ายโดยประมาณ	ผู้รับผิดชอบดำเนินการ																		
ทรัพยากรสิ่งแวดล้อมภายนอก 1. ด้านคุณภาพอากาศ - ระยะก่อสร้าง ปัญหาฝุ่นละอองจากการก่อสร้างและกิจกรรมอื่น ๆ - ระยะดำเนินการ โรงงานที่คาดว่าก่อปัญหามลพิษทางอากาศ	<ul style="list-style-type: none"> ☞ ปกคลุมวัสดุก่อสร้าง ☞ ปกคลุมผิวดินโดยสิ่งปกคลุมชั่วคราว ☞ ฉีดพรมน้ำอย่างน้อยวันละ 2 ครั้ง ☞ โครงการต้องให้โรงงานที่จะเข้ามาดำเนินการเสนอข้อมูลแหล่งกำเนิดอากาศเสีย ☞ โรงงานที่อยู่ในข่ายที่ต้องศึกษาผลกระทบสิ่งแวดล้อม จะต้องจัดทำรายงานการศึกษา เสนอต่อสำนักงานนโยบายและแผนสิ่งแวดล้อมที่จารณาก่อนดำเนินการ ☞ โครงการต้องควบคุมดูแล และจัดสรรอัตราการระบายมลสารทางอากาศ ได้แก่ TSP, SO₂, NO_x ให้เป็นไปตามค่าที่เสนอแนบดังนี้ 	<ul style="list-style-type: none"> - พื้นที่ก่อสร้างในเขตโครงการ - โรงงานที่จะมาตั้งในพื้นที่โครงการ - โรงงานที่จะมาตั้งในพื้นที่โครงการ - ภายในพื้นที่โครงการ 	<ul style="list-style-type: none"> - ตลอดระยะเวลาก่อสร้าง - ก่อนและระหว่างดำเนินการ - ก่อนดำเนินการ - ขั้นตอนการขออนุญาตเข้ามาในพื้นที่โครงการ 	100 บาทต่อวัน 500.000 บาท	<ul style="list-style-type: none"> - บริษัทผู้รับเหมาก่อสร้าง - โรงงาน - โรงงาน - เจ้าของโครงการ 																		
	ความสูงปล่อง (m.)	อัตราการระบายต่อหน่วยพื้นที่ ($\times 10^5 \text{ g/m}^2/\text{s}$)																					
	<table border="1"> <thead> <tr> <th>TSP</th> <th>SO₂</th> <th>NO₂</th> </tr> </thead> <tbody> <tr> <td>3.20</td> <td>4.00</td> <td>0.83</td> </tr> <tr> <td>5.00</td> <td>6.20</td> <td>1.40</td> </tr> <tr> <td>7.00</td> <td>8.50</td> <td>1.75</td> </tr> <tr> <td>8.50</td> <td>10.5</td> <td>2.20</td> </tr> <tr> <td>11.5</td> <td>13.5</td> <td>27.5</td> </tr> </tbody> </table>	TSP	SO ₂	NO ₂	3.20	4.00	0.83	5.00	6.20	1.40	7.00	8.50	1.75	8.50	10.5	2.20	11.5	13.5	27.5				
TSP	SO ₂	NO ₂																					
3.20	4.00	0.83																					
5.00	6.20	1.40																					
7.00	8.50	1.75																					
8.50	10.5	2.20																					
11.5	13.5	27.5																					

ตารางสรุปมาตรการลดผลกระทบสิ่งแวดล้อมโครงการสยามอีสเทิร์นอินดัสเทรียลพาร์ค

ผลกระทบสิ่งแวดล้อมทุกระดับ	วิธีการป้องกันและแก้ไข	สถานที่ดำเนินการ (ภายใน หรือภายนอกพื้นที่โครงการ)	ระยะเวลาในการดำเนินการ	ค่าใช้จ่ายโดยประมาณ	ผู้รับผิดชอบดำเนินการ
<p>ทรัพยากรสิ่งแวดล้อมกายภาพ (ต่อ)</p> <p>2. ด้านคุณภาพน้ำ</p> <ul style="list-style-type: none"> - ระยะเวลาก่อสร้าง - ระยะดำเนินการ ● ระบบบำบัดน้ำเสียส่วนกลาง 2 ระบบ คือ ระบบทางเคมี (สามารถบำบัดฯ 475 ลบ.ม./วัน) และระบบทางชีวภาพ ประเภtdัวยระบบตะกอนแ่ง และระบบบำบัดขั้นที่สาม Bio-filter และ Dual media filter (สามารถบำบัดฯ 9,500 ลบ.ม./วัน) โดยมี Sump pit ติดตั้ง Conductivity Controller เพื่อตรวจสอบความเข้มข้นของโลหะหนักในน้ำเสียและความผิดปกติทางกราดูบจ่าย น้ำเสียไปยังระบบบำบัดโดยอัตโนมัติ น้ำเสียที่ผ่านกราดูบจ่ายจะเข้าสู่ระบบบำบัดทางเคมีแล้วจะส่งผ่านเข้าสู่ระบบบำบัดทางชีวภาพอีกครั้ง 	<p>ผลการป้องกันและแก้ไข</p> <p>ผลกระทบบึงแฉก</p> <ul style="list-style-type: none"> ➢ โครงการคัดเลือกประเภทโรงงานอุตสาหกรรมที่จะเข้ามาจัดตั้งโครงการ ซึ่งมีอัตราการระบายมลสารทางอากาศที่สอดคล้องกับข้อกำหนดอัตราการระบายอากาศที่เสนอไว้ ➢ โครงการตรวจกำหนดระยะเวลาในการดำเนินการตลอดจนสอบอัตราการระบายมลสารทางอากาศของแต่ละโรงงานเมื่อดำเนินการผลิตเพื่อเปรียบเทียบกับอัตราการปล่อยมลสารทางอากาศที่โรงงานแจ้งไว้ ➢ เตรียมบ่อพักให้มีขนาดใหญ่เพียงพอเพื่อเก็บกักน้ำทิ้งจากการก่อสร้างให้ตกตะกอนก่อนระบายทิ้ง (เวลาเก็บกักประมาณ 5 ชั่วโมง) ➢ จัดเตรียมบ่อเกราะ-บ่อซึม สำหรับรองรับปริมาณจากคณงานก่อสร้าง ➢ จัดการดินระบบบำบัดน้ำเสียทางเคมี หรือและทางชีวภาพรวมทั้งระบบบำบัดขั้นที่สาม ให้มีประสิทธิภาพสูง โดยคุณภาพน้ำที่ส่งได้น่าจะตรงตามมาตรฐานน้ำทิ้งของกระทรวงอุตสาหกรรม และน้ำทิ้งจะระบายลงสู่บ่อพัก 3 บ่อ ปริมาณรวม 1,100,000 ลบ.ม. โดยในฤดูแล้ง (ประมาณ ธ.ค.-มี.ค.) บ่อพักน้ำก็จะเก็บกักน้ำทิ้งของโครงการฯ ไม่ให้ระบายลงสู่คลองหินลอย แต่จะระบายน้ำทิ้งหลังการบำบัดได้เฉพาะหน้าเท่านั้น ➢ ควรจัดให้มีเจ้าหน้าที่ที่มีความรู้ประสบการณ์และความชำนาญในการควบคุมดูแลและระบบบำบัดน้ำเสียให้ทำงานได้อย่างมีประสิทธิภาพและเป็นไปตามข้อกำหนดที่วิศวกรได้ออกแบบไว้ 	<p>สถานที่ดำเนินการ (ภายใน หรือภายนอกพื้นที่โครงการ)</p> <ul style="list-style-type: none"> - ภายในพื้นที่โครงการ - ภายในพื้นที่โครงการ - พื้นที่ก่อสร้างในโครงการ - พื้นที่อยู่อาศัยของคนงานและที่ทำการชั่วคราวของผู้รับเหมาในพื้นที่โครงการ - โรงงานบำบัดน้ำเสียกลางของโครงการ - ระบบบำบัดน้ำเสีย 	<p>ระยะเวลาในการดำเนินการ</p> <ul style="list-style-type: none"> - ขั้นตอนการขออนุญาตเข้ามาใช้พื้นที่โครงการ - ขั้นตอนการขออนุญาตเข้ามาใช้พื้นที่โครงการ - ตลอดระยะเวลาเวลาก่อสร้าง - ตลอดระยะเวลาเวลาก่อสร้าง - ระหว่างดำเนินการ - ก่อนดำเนินการ 	<p>ค่าใช้จ่ายโดยประมาณ</p> <ul style="list-style-type: none"> 200,000 บาท 20,000 บาท 180,000 บาท/เดือน 	<p>ผู้รับผิดชอบดำเนินการ</p> <ul style="list-style-type: none"> - ผู้รับเหมาก่อสร้าง และเจ้าของโครงการ - ผู้รับเหมาก่อสร้าง และเจ้าของโครงการ - เจ้าของโครงการ/กนอ.

ตารางที่ 9 (ต่อ)

ผลกระทบสิ่งแวดล้อมทุกระดับ	วิธีการป้องกันและแก้ไข ผลกระทบสิ่งแวดล้อม	สถานที่ดำเนินการ (ภายใน หรือภายนอกพื้นที่โครงการ)	ระยะเวลาในการดำเนินการ	ค่าใช้จ่ายโดยประมาณ	ผู้รับผิดชอบดำเนินการ
<p>ทรัพยากรสิ่งแวดล้อมกายภาพ (ต่อ)</p> <p>ทรัพยากรสิ่งแวดล้อมภูมิอากาศ (ต่อ)</p>	<p>โครงการต้องกำหนดให้มีปริมาณโลหะหนักในน้ำเสียจากโรงงานอุตสาหกรรมต่าง ๆ ก่อนที่จะระบายเข้าสู่ระบบบำบัดน้ำเสียเป็นดังนี้</p> <ul style="list-style-type: none"> • สังกะสี (Zn) < 5.0 มก./ล. • โครเมียม (Cr) < 0.5 มก./ล. • สารหนู (As) < 0.25 มก./ล. • ทองแดง (Cu) < 1.0 มก./ล. •ปรอท (Hg) < 0.005 มก./ล. • แคดเมียม (Cd) < 0.003 มก./ล. • ตะกั่ว (Pb) < 0.2 มก./ล. • แบเรียม (Ba) < 1 มก./ล. • ซีเลเนียม (Se) < 0.02 มก./ล. <p>หรือตามเกณฑ์กำหนดคุณภาพน้ำเสียของโรงงานในโครงการฯ</p> <p>โครงการต้องกำหนดให้โรงงานอุตสาหกรรมที่จะเข้ามาตั้งในโครงการ ซึ่งในน้ำเสียมีโลหะหนักปนเปื้อน ต้องจัดทำระบบบำบัดน้ำเสียเพื่อลดปริมาณโลหะหนักให้ได้ตามข้อกำหนดปริมาณโลหะหนักในน้ำเสียของโรงงานอุตสาหกรรมที่ยอมให้ระบายเข้าสู่ระบบบำบัดน้ำเสียส่วนกลางได้ และโรงงานดังกล่าวจะต้องอยู่ในพื้นที่เฉพาะที่โครงการจัดไว้</p> <p>โครงการฯ ต้องให้โรงงานที่จะเข้ามาตั้ง แจ่งปริมาณและลักษณะสมบัติของน้ำเสีย ตลอดจนระบบบำบัดน้ำเสีย ตลอดจนระบบบำบัดน้ำเสียเบื้องต้น (ถ้ามี) ซึ่งโรงงานที่จะเข้ามาตั้ง ต้องระบายน้ำทิ้งที่มีคุณภาพคงแสดงในเอกสารแนบ 1</p>	<p>สถานที่ดำเนินการ (ภายใน หรือภายนอกพื้นที่โครงการ)</p> <p>- ภายในพื้นที่โครงการ</p> <p>- ภายในพื้นที่โครงการ</p> <p>- โรงงานที่จะมาตั้งในพื้นที่โครงการฯ</p>	<p>ระยะเวลาในการดำเนินการ</p> <p>- ตลอดช่วงดำเนินการ</p> <p>- ขั้นตอนการขออนุญาตเข้ามาใช้พื้นที่โครงการ</p> <p>- ก่อนและระหว่างดำเนินการ</p>	<p>ค่าใช้จ่ายโดยประมาณ</p>	<p>ผู้รับผิดชอบดำเนินการ</p> <p>- เจ้าของโครงการ</p> <p>- เจ้าของโครงการ</p> <p>- เจ้าของโครงการ และโรงงาน</p>

ตารางสรุปมาตรการลดผลกระทบสิ่งแวดล้อมโครงการสายมิอัสสิร์บิอนักส์เตรียมลพาร์ค

ผลกระทบสิ่งแวดล้อมทุกระดับ	วิธีการป้องกันและแก้ไข ผลกระทบสิ่งแวดล้อม	สถานที่ดำเนินการ (ภายใน หรือภายนอกพื้นที่ที่โครงการ)	ระยะเวลาในการดำเนินการ	ค่าใช้จ่ายโดย ประมาณ	ผู้รับผิดชอบดำเนินการ
<p>ทรัพยากรสิ่งแวดล้อมกายภาพ (ต่อ)</p> <ul style="list-style-type: none"> ➢ โครงการต้องตรวจสอบและควบคุมคุณภาพน้ำเสียจากโรงงานต่าง ๆ ที่จะส่งเข้าสู่ระบบบำบัดน้ำเสียส่วนกลาง ให้เป็นไปตามเงื่อนไขและความสามารถที่ระบบบำบัดน้ำเสียส่วนกลางจะรองรับได้ ➢ โครงการฯ ต้องให้โรงงานตรวจวัดปริมาณน้ำเสีย และตรวจสอบลักษณะสมบัติของน้ำเสียก่อนระบายลงสู่ระบบระบายน้ำเสียส่วนกลางเป็นประจำทุกเดือน และหากมีรายการใดเปลี่ยนแปลง หรือมีการเพิ่มกระบวนการผลิตที่ จะมีผลต่อปริมาณ และลักษณะน้ำเสียจะต้องแจ้งให้ทางโครงการฯ ทราบเพื่อป้องกันผลเสียต่อประสิทธิภาพบำบัดของระบบบำบัดน้ำเสียรวม ➢ ตรวจวิเคราะห์คุณภาพน้ำเสียก่อนเข้าระบบและหลังการบำบัดแล้ว ก่อนระบายลงสู่คลองหินลอย รอบพื้นที่โครงการ เตือนละ 2 ครั้ง ➢ โครงการต้องควบคุมคุณภาพน้ำทิ้งหลังการบำบัดโดยระบบบำบัดน้ำเสียส่วนกลางทางเคมีหรือและทางชีวภาพ มีค่าบีโอดีไม่เกิน 20 มก./ล. และตะกอนแขวนลอยไม่เกิน 30 มก./ล. น้ำมันและไขมันไม่เกิน 5 มก./ล. โดยน้ำทิ้งของโครงการต้องมีคุณภาพใกล้เคียงกับน้ำในแหล่งรับน้ำทิ้ง ➢ ควบคุมดูแลกิจกรรมต่าง ๆ ภายในโครงการฯ ให้อยู่ในสภาพเรียบร้อย เพื่อป้องกันไม่ให้เกิดการเบียดเบียนพื้นที่ไหลผ่านพื้นที่โรงงาน ➢ จัดให้มีบ่อพักน้ำทิ้ง จำนวน 3 บ่อ ซึ่งมี ปริมาตร 1,100,000 ลบ.ม. เพื่อรองรับน้ำทิ้งหลังผ่านการบำบัดก่อนระบายลงสู่คลองหินลอยในหน้าน้ำ 	<p>สถานที่ดำเนินการ (ภายใน หรือภายนอกพื้นที่โครงการ)</p> <ul style="list-style-type: none"> - ภายในพื้นที่โครงการ - โรงงานที่ตั้งในพื้นที่โครงการฯ - ภายในพื้นที่โครงการ - ภายในพื้นที่โครงการ - โรงงานที่ตั้งในพื้นที่โครงการฯ - ภายในพื้นที่โครงการ 	<p>ระยะเวลาในการดำเนินการ</p> <ul style="list-style-type: none"> - ก่อนดำเนินการ - ระหว่างดำเนินการ - ระยะดำเนินการ - ก่อนดำเนินการ - ระหว่างดำเนินการ - ระหว่างดำเนินการ 	<p>ค่าใช้จ่ายโดยประมาณ</p> <ul style="list-style-type: none"> 2,000 บาทต่อเดือน 3,000 บาทต่อครั้ง 	<p>ผู้รับผิดชอบดำเนินการ</p> <ul style="list-style-type: none"> - เจ้าของโครงการ - โรงงานและเจ้าของโครงการ - เจ้าของโครงการ - เจ้าของโครงการ - โรงงาน และเจ้าของโครงการ - เจ้าของโครงการ 	

ตารางสรุปมาตรการลดผลกระทบสิ่งแวดล้อมโครงการสยามอีสเทิร์นอินดัสเตรียลพาร์ค

ผลกระทบสิ่งแวดล้อมทุกระดับ	วิธีการป้องกันและแก้ไข	สถานที่ดำเนินการ (ภายใน หรือภายนอกพื้นที่โครงการ)	ระยะเวลาในการดำเนินการ	ค่าใช้จ่ายโดยประมาณ	ผู้รับผิดชอบดำเนินการ
<p>ทรัพยากรสิ่งแวดล้อมกายภาพ (ต่อ)</p> <p>1. การคมนาคม</p> <p>- ระยะเวลาก่อสร้าง</p> <p>คุณค่าการใช้ประโยชน์ของมนุษย์</p>	<p>ผลกระทบบ้างเล็กน้อย</p> <ul style="list-style-type: none"> ➢ โรงงานที่มีกิจกรรมที่ก่อให้เกิดเสียงที่เป็นอันตราย จะต้องแจ้งโครงการ เพื่อดำเนินการรวบรวมไปพักรอในที่ที่ทนทานต่อการกักกรอง และมิดชิดเพื่อรอก่อนนำไปกำจัดต่อไปที่ศูนย์กำจัดกากอุตสาหกรรมของราชการหรือศูนย์ที่ราชการให้เอกชนเช่าดำเนินการ ➢ โครงการต้องเป็นผู้รวบรวมกากของเสียจากอันตราย และจัดพื้นที่ชั่วคราวไว้สำหรับเก็บของเสียจากโรงงานต่างๆ ในพื้นที่โครงการก่อนจะได้ดำเนินการจัดส่งไปกำจัดยังศูนย์กำจัดกากของราชการต่อไป ➢ ดำเนินการทำสัญญากับหน่วยงานที่เป็นผู้ดำเนินการขนส่งและกำจัดกากของเสียให้มาขนถ่ายจากพื้นที่ที่จัดเตรียมไว้ในช่วงเวลาไม่เกินครั้งละ 30 วัน ➢ ควรคุมไม่ให้รถบรรทุกเกินพิกัด และใช้ผ้าปกปิดส่วนที่บรรทุกเพื่อป้องกันการตกหล่นของวัสดุ ➢ กรณีเส้นทางจราจรเป็นถนนลูกรังจะต้องมีการฉีดน้ำเพื่อลดฝุ่นและจะต้องซ่อมแซมปรับปรุงผิวถนนอย่างสม่ำเสมอ ➢ ทำความสะอาดล้อรถก่อนที่รถจะออกจากบริเวณโครงการ ➢ จำกัดความเร็วของรถไม่เกิน 40 กิโลเมตรต่อชั่วโมง เพื่อลดการฟุ้งกระจายของฝุ่นและเป็นการป้องกันอุบัติเหตุ ➢ ให้ขยายเส้นทางหลวงชนบท ท้ายปราบ-ปดอกแดง ช่วงที่ผ่านหน้าพื้นที่โครงการ เพื่อให้รถออกได้สะดวกในระยะก่อสร้างให้แล้วเสร็จ 	<p>สถานที่ดำเนินการ (ภายใน หรือภายนอกพื้นที่โครงการ)</p> <ul style="list-style-type: none"> - โรงงานในพื้นที่โครงการที่มีการใช้วัสดุ มีพิษภายใต้การดูแลโครงการ - บริเวณโรงงานกำจัดขยะในพื้นที่โครงการ - ภายในพื้นที่โครงการบริเวณสถานที่รองรับกากของเสีย - เส้นทางคมนาคมภายนอกพื้นที่โครงการ - ภายในพื้นที่โครงการ - ภายในพื้นที่โครงการบริเวณบ่อพักน้ำทิ้งจากการก่อสร้าง - ภายในพื้นที่โครงการ - ด้านหน้าพื้นที่โครงการ 	<p>ระยะเวลาในการดำเนินการ</p> <ul style="list-style-type: none"> - ระหว่างการดำเนินการ - ระหว่างดำเนินการ - ระหว่างดำเนินการ - ตลอดระยะเวลาก่อสร้าง - ตลอดระยะเวลาก่อสร้าง - ตลอดระยะเวลาก่อสร้าง - ตลอดระยะเวลาก่อสร้าง - ตลอดระยะเวลาก่อสร้าง 	<p>ค่าใช้จ่ายโดยประมาณ</p> <p>1,000 บาทต่อวัน</p> <p>1,000 บาทต่อวัน</p> <p>3,000 บาทต่อเดือน</p> <p>100 บาทต่อวัน</p>	<p>ผู้รับผิดชอบดำเนินการ</p> <ul style="list-style-type: none"> - โรงงาน - เจ้าของโครงการ - เจ้าของโครงการ - ผู้รับเหมาและเจ้าของโครงการ - ผู้รับเหมาและเจ้าของโครงการ - ผู้รับเหมาและเจ้าของโครงการ - เจ้าของโครงการ

ตารางสรุปมาตรการลดผลกระทบสิ่งแวดล้อมโครงการสายแก๊สที่รันอินส์ตรีลพาร์ค

ผลกระทบสิ่งแวดล้อมทุกระดับ	วิธีการป้องกันและแก้ไข ผลกระทบสิ่งแวดล้อม	สถานที่ดำเนินการ (ภายใน หรือภายนอกพื้นที่โครงการ)	ระยะเวลาในการดำเนินการ	ค่าใช้จ่ายโดยประมาณ	ผู้รับผิดชอบดำเนินการ
คุณค่าการใช้ประโยชน์ของมนุษย์ (ต่อ)	<ul style="list-style-type: none"> ให้ปรับปรุงทางหลวงตั้งก่อกวางตั้งแต่ช่วงก่อนถึงพื้นที่โครงการฯ ระยะทาง 3.5 กิโลเมตร เป็นถนนลาดยางในระยะเวลาก่อสร้างให้แล้วเสร็จ 	<ul style="list-style-type: none"> เส้นทางหลวงชนบทห้วยปราบ - ปดวกแดง ถึงโครงการฯ ระยะทาง 3.5 กิโลเมตร 	- ตลอดระยะเวลาก่อสร้าง		- เจ้าของโครงการ
- ระยะเวลาในการ	<ul style="list-style-type: none"> จัดระบบการจราจรภายในพื้นที่โครงการเพื่อให้เกิดความปลอดภัย 	- ภายในพื้นที่โครงการ	- ตลอดระยะเวลาดำเนินการ		- เจ้าของโครงการ
	<ul style="list-style-type: none"> ประสานงานกับเจ้าหน้าที่ตำรวจท้องถิ่นเพื่อเข้มงวดและตรวจตรารถที่เข้า-ออก บริเวณโครงการฯ ให้ปฏิบัติตามกฎหมายจราจร 	- ภายนอกพื้นที่โครงการ	- ตลอดระยะเวลาดำเนินการ		- เจ้าของโครงการ
	<ul style="list-style-type: none"> เข้มงวดในการรับพนักงานขับรถเพื่อให้ได้พนักงานที่มีคุณภาพ 	- ทั้งภายในและภายนอกพื้นที่โครงการ	- ระยะเวลาในการ		- เจ้าของโครงการและโรงงาน
	<ul style="list-style-type: none"> ให้จัดทำป้ายสัญญาณเตือนถึงโครงการประมาณ 200 เมตร 			20,000 บาท	- เจ้าของโครงการ
2. การใช้ที่ดิน	<ul style="list-style-type: none"> ให้ทำไปกระพริบที่ทางเข้าโครงการ 			35,000 บาท	
	<ul style="list-style-type: none"> ให้จัดบึงที่กำจัดน้ำเสียเพื่อให้นำมาปรับปรุงแก้ไข 				
	<ul style="list-style-type: none"> เจ้าของโครงการได้มีนโยบายกำหนดประเภทจุดสหกรณ์ที่เข้ามาอยู่ในพื้นที่โครงการให้เป็นประเภทที่กมลพิษต่ำ และสามารถจัดการได้อย่างได้ผล 	- ภายในพื้นที่โครงการ	- ก่อนดำเนินการโครงการ		- เจ้าของโครงการ
	<ul style="list-style-type: none"> กำหนดมาตรการในการควบคุม ป้องกันภาวะมลพิษที่จะเกิดขึ้นจากโครงการอย่างเข้มงวด โดยเฉพาะภาวะมลพิษทางน้ำ 	- ภายในพื้นที่โครงการ	- ระยะดำเนินการ		- เจ้าของโครงการ
	<ul style="list-style-type: none"> การพัฒนาศูนย์อุตสาหกรรมในพื้นที่โครงการมีความเสี่ยงในผลกระทบคุณภาพน้ำ 				
	<ul style="list-style-type: none"> คุณภาพน้ำผิวดิน (คลองหินลอย) ซึ่งเป็นคลองระบายน้ำทิ้งของโครงการ 				

ตารางสรุปมาตรการลดผลกระทบสิ่งแวดล้อมโครงการสายมิสซิสซิปปีอินดัสเตรียลพาร์ค

ผลกระทบสิ่งแวดล้อมทุกระดับ	วิธีการป้องกันและแก้ไข	สถานที่ดำเนินการ (ภายใน หรือภายนอกพื้นที่โครงการ)	ระยะเวลาในการดำเนินการ	ค่าใช้จ่ายโดยประมาณ	ผู้รับผิดชอบดำเนินการ
<p>- ประเภทโรงงานที่จะห้ามตั้งในโครงการฯ</p> <p>1. โรงงานพอกหนัง</p> <p>2. โรงงานพอกเยื่อ</p> <p>3. โรงงานกระดาษ</p> <p>4. โรงงานวัตถุมีพิษมิใช่ในภาชนะบรรจุ และสารเคมีที่เป็นพิษ เช่น พืชพิษ</p> <p>ไซยาไนด์ สารหนู ฟอสฟอรัส เป็นต้น</p> <p>- ผลกระทบด้านทัศนียภาพ</p>	<p>➤ จัดแบ่งพื้นที่โครงการฯ โดยให้โรงงานที่มีโลหะหนักในน้ำเสียอยู่ในพื้นที่ที่กำหนดไว้</p> <p>➤ ปลูกลับไม่ล้อมพื้นที่โครงการฯ โดยเฉพาะทางทิศเหนือ และทิศตะวันตกของโครงการฯ ติดกับทางสาธารณะและทางหลวงท้องถิ่น จะปลูกต้นไม้สลับพื้นที่ปลูก 3 ชั้น เพื่อเป็น Buffer Zone และเพิ่มทัศนียภาพให้ดูร่มรื่น</p> <p>➤ โครงการต้องตรวจสอบ ซ่อมแซมและบำรุง รักษาหรือวางระบายน้ำฝนจากทุกส่วนของพื้นที่โครงการให้สามารถระบายน้ำได้ตามที่ออกแบบไว้อย่างน้อยปีละ 1 ครั้ง</p> <p>➤ โครงการต้องทำความสะอาดออกตะกอนในรางหรือท่อระบายน้ำฝนในพื้นที่โครงการอย่างน้อยปีละ 1 ครั้ง ก่อนช่วงฤดูฝน (เดือนพฤษภาคม)</p>	<p>สถานที่ดำเนินการ (ภายใน หรือภายนอกพื้นที่โครงการ)</p> <p>- ภายในพื้นที่โครงการ</p> <p>- ล้อมรอบพื้นที่โครงการ และในพื้นที่โครงการ เช่น เกาะกลางถนน ทางเท้า ริมคูคลองสาธารณะ และสวนสาธารณะ</p> <p>- ระบบระบายน้ำ ภายในพื้นที่โครงการฯ</p> <p>- ระบบระบายน้ำฝน</p>	<p>- ขั้นตอนการขอเข้ามาใช้พื้นที่โครงการ และตลอดระยะเวลาดำเนินการ</p> <p>- ระยะดำเนินการ</p> <p>- ตลอดระยะเวลาดำเนินการ</p> <p>- ตลอดระยะเวลาดำเนินการ</p>	<p>355,000 บาท</p> <p>50,000 บาท</p>	<p>- เจ้าของโครงการ</p> <p>- เจ้าของโครงการ</p> <p>- เจ้าของโครงการ</p> <p>- เจ้าของโครงการ</p>
<p>คุณค่าคุณภาพชีวิต</p> <p>1. ด้านเศรษฐกิจและสังคม</p> <p>- การจ้างงาน</p> <p>- ความวิตกกังวลของประชาชนต่อสภาพแวดล้อมเมื่อดำเนินการ</p>	<p>➤ ควรให้ความสำคัญกับการจ้างแรงงานในท้องถิ่น</p> <p>➤ ประชาสัมพันธ์ให้ประชาชนทราบถึงการดำเนินการ โดยให้ทราบรายละเอียดด้านการบริหารระบบป้องกันและแก้ไขปัญหาสิ่งแวดล้อม ล้อม โดยให้คนงานจากท้องถิ่นเป็นสื่อประชาสัมพันธ์</p>	<p>- ภายในเขตโครงการ</p> <p>- ชุมชนนอกพื้นที่โครงการที่อยู่ใกล้เคียง</p>	<p>- ระยะก่อสร้างและระยะดำเนินการ</p> <p>- ก่อนและตลอดระยะดำเนินการ</p>	<p>- เจ้าของโครงการ</p> <p>ผู้รับเหมาและโรงงาน</p> <p>- เจ้าของโครงการและโรงงาน</p>	

ตารางสรุปมาตรการลดผลกระทบสิ่งแวดล้อม (ต่อ)

ผลกระทบสิ่งแวดล้อมทุกระดับ	วิธีการป้องกันและแก้ไข ผลกระทบสิ่งแวดล้อม	สถานที่ดำเนินการ (ภายใน หรือภายนอกพื้นที่โครงการ)	ระยะเวลาในการดำเนินการ	ค่าใช้จ่ายโดยประมาณ	ผู้รับผิดชอบดำเนินการ
<p>คุณค่างานวิชาชีพ (ต่อ)</p>	<ul style="list-style-type: none"> ☑ จัดทำรายงานอุบัติเหตุและบันทึกสถิติอุบัติเหตุ ☑ การฝึกซ้อมกรณีเหตุฉุกเฉิน ☑ ประกาศใช้กฎความปลอดภัยทั่วทั้งพื้นที่ปฏิบัติงานทุกคน ☑ กำหนดเขตและทำเครื่องหมายแสดงเขตพื้นที่อันตราย ☑ กำหนดงานที่เข้าไปปฏิบัติงานในพื้นที่ดังกล่าวต้องสวมใส่อุปกรณ์ป้องกันอันตรายส่วนบุคคล เช่น หมวกนิรภัย เครื่องป้องกันหู รองเท้านิรภัย เป็นต้น ☑ จัดให้มีองค์กรดูแลด้านอาชีวอนามัยในพื้นที่โครงการ ☑ จัดให้มีการตรวจร่างกายแก่พนักงาน ☑ การปฐมพยาบาลพนักงานส่วนที่เกี่ยวกับความปลอดภัยและอาชีวอนามัย ☑ การฝึกอบรมให้พนักงานปฏิบัติงานด้วยวิธีที่ปลอดภัย ☑ เน้นหนักกิจกรรมเฉพาะด้านซึ่งพนักงานแต่ละคนปฏิบัติ ☑ ตั้งโครงการอนามัยและความปลอดภัยระดับโรงงาน และประสานกับโครงการหลักในโรงงานมัธยม และความปลอดภัย 	<p>สถานที่ดำเนินการ (ภายใน หรือภายนอกพื้นที่โครงการ)</p> <ul style="list-style-type: none"> - โรงงานทุกโรงงานในพื้นที่โครงการ - โรงงานทุกโรงงานในพื้นที่โครงการ - บริเวณก่อสร้างในพื้นที่โครงการ 	<p>ระยะเวลาในการดำเนินการ</p> <ul style="list-style-type: none"> - ตลอดระยะดำเนินการ - ตลอดระยะดำเนินการ - ในระยะดำเนินการ 	<p>ค่าใช้จ่ายโดยประมาณ</p> <p>200 บาทต่อคน</p>	<p>ผู้รับผิดชอบดำเนินการ</p> <ul style="list-style-type: none"> - เจ้าของโครงการ/โรงงาน - เจ้าของโครงการ/โรงงาน - เจ้าของโครงการ/โรงงาน - โรงงาน
<p>4. ระบบความปลอดภัย</p> <p>- ระยะก่อสร้าง</p> <p>- ระยะดำเนินการ</p>	<ul style="list-style-type: none"> ☑ ให้ผู้รับเหมาก่อสร้างแต่ละรายเสนอแผนการฉุกเฉิน ในระหว่างการก่อสร้าง ☑ เตรียมอุปกรณ์และเครื่องมือดับเพลิงให้พร้อม ☑ ตรวจสอบในหัวดับเพลิงทั้ง 70 หัว ตลอดเวลา ☑ ตรวจสอบระดับเพลิงที่เตรียมไว้ ☑ ตรวจสอบแผนการฉุกเฉินของแต่ละโรงงาน ☑ กรณีที่เกิดอัคคีภัยในโครงการฯ ต้องทำงาน Fire pump เพื่อรักษาแรงดันในท่อได้อย่างน้อย 5.6 kg/cm² พื้นที่ 	<p>สถานที่ดำเนินการ</p> <ul style="list-style-type: none"> - พื้นที่ก่อสร้างภายในโครงการฯ - พื้นที่ก่อสร้างภายในโครงการฯ - ภายในพื้นที่โครงการฯ - ภายในพื้นที่โครงการฯ - ทุกโรงงานภายในพื้นที่โครงการฯ - ภายในพื้นที่โครงการฯ 	<p>ระยะเวลาในการดำเนินการ</p> <ul style="list-style-type: none"> - ตลอดระยะเวลาก่อสร้าง - ตลอดระยะเวลาก่อสร้าง - 2 ครั้งต่อปี - 2 ครั้งต่อปี - ตลอดระยะเวลาดำเนินการ - เมื่อเกิดเหตุอัคคีภัย 	<p>ค่าใช้จ่ายโดยประมาณ</p>	<p>ผู้รับผิดชอบดำเนินการ</p> <ul style="list-style-type: none"> - ผู้รับเหมาก่อสร้าง - ผู้รับเหมาก่อสร้าง - เจ้าของโครงการฯ - เจ้าของโครงการฯ - เจ้าของโครงการฯ - เจ้าของโครงการฯ

ตารางสรุปมาตรการลดผลกระทบสิ่งแวดล้อมโครงการสยามอีสเทิร์นอินดัสทริยัลพาร์ค

ผลกระทบสิ่งแวดล้อมทุกระดับ	วิธีการป้องกันและแก้ไข ผลกระทบสิ่งแวดล้อม	สถานที่ดำเนินการ (ภายใน หรือภายนอกพื้นที่โครงการ)	ระยะเวลาในการดำเนินการ	ค่าใช้จ่ายโดยประมาณ	ผู้รับผิดชอบดำเนินการ
2. สาธารณสุข - การชักนำโรคติดต่อ ปัญหาด้านการศึกษา ภัยสิ่งแวดล้อม และโรคที่เกิดจากสิ่งแวดล้อมเป็นพิษ	<ul style="list-style-type: none"> ➢ ตรวจสอบสภาพพื้นที่ที่มีรั้วข้างโรงงานและดำเนินการตามคำแนะนำสาธารณสุข ➢ กำหนดให้ผู้รับเหมาก่อสร้างจัดเตรียมโครงการความปลอดภัยและอาชีวอนามัยสำหรับคนอย่างชัดเจน ➢ วางแผนและป้องกันอุบัติเหตุที่เกิดขึ้นแล้วเกิดขึ้นอีก ➢ จัดให้มีหน่วยปฐมพยาบาลพร้อมทั้งจัดหาเวชภัณฑ์และนางพยาบาลประจำก่อสร้าง ➢ เจ้าของโครงการควรตรวจวัดความปลอดภัย หรือเน้นให้บริการที่ปรึกษาที่ควบคุมโครงการก่อสร้างให้ตรวจสอบระบบเพื่อความปลอดภัยและอาชีวอนามัย ➢ การจัดทำพนักงานก่อสร้างแต่งกายและมีอุปกรณ์ป้องกันส่วนบุคคลที่เหมาะสมกับการทำงาน ➢ ควรมีกฎความปลอดภัยทั่วไปให้พนักงานก่อสร้างปฏิบัติ ➢ กำหนดเขตและทำเครื่องหมายแสดงเขตพื้นที่อันตราย ➢ เพื่อให้คนงานเข้าไปปฏิบัติงานในพื้นที่ดังกล่าวต้องสวมใส่อุปกรณ์ป้องกันอันตรายส่วนบุคคล เช่น หมวกนิรภัย ➢ จัดให้มีคู่มือและเก็บข้อมูลของโรงงานที่จะมาตั้งในพื้นที่ ➢ ศึกษาข้อมูลและเก็บข้อมูลของโรงงานที่จะมาตั้งในพื้นที่โครงการ โดยเน้นการรั่วไหล การแพร่กระจายของมลสาร การรั่วซึมจากเครื่องจักรกล เสี่ยงรบกวนและวิเคราะห์ข้อมูลเพื่อนำมาปรับปรุงแก้ไขมาตรการลดผลกระทบไปให้เหมาะสมยิ่งขึ้น 	สถานที่ดำเนินการ (ภายใน หรือภายนอกพื้นที่โครงการ) <ul style="list-style-type: none"> - ตรวจสอบสภาพคนงานที่เข้ามาสมัครงาน และดำเนินการในพื้นที่โครงการ - พื้นที่ก่อสร้างภายในบริเวณโครงการ - พื้นที่ก่อสร้างในบริเวณโครงการ - พื้นที่ก่อสร้างภายในบริเวณโครงการ - บริเวณก่อสร้างในพื้นที่โครงการ - บริเวณก่อสร้างในพื้นที่โครงการ - บริเวณก่อสร้างในพื้นที่โครงการ - บริเวณก่อสร้างในพื้นที่โครงการ - บริเวณก่อสร้างในพื้นที่โครงการ - บริเวณก่อสร้างในพื้นที่โครงการ 	<ul style="list-style-type: none"> - ก่อนและตลอดระยะดำเนินการ - ตลอดระยะเวลาก่อสร้าง - ตลอดระยะเวลาก่อสร้าง - ตลอดระยะเวลาก่อสร้าง - ตลอดระยะเวลาก่อสร้าง - ตลอดระยะเวลาก่อสร้าง - ตลอดระยะเวลาก่อสร้าง - ตลอดระยะเวลาก่อสร้าง - ตลอดระยะเวลาก่อสร้าง - ตลอดระยะเวลาดำเนินการ - หลังจากโรงงานดำเนินการ 		<ul style="list-style-type: none"> - โรงงาน - ผู้รับเหมาก่อสร้าง - ผู้รับเหมาก่อสร้าง - เจ้าของโครงการและผู้รับเหมา - เจ้าของโครงการ - ผู้รับเหมาก่อสร้าง - ผู้รับเหมาก่อสร้าง - เจ้าของโครงการและเจ้าของโรงงาน - เจ้าของโครงการ - โรงงาน
3. อาชีวอนามัยและความปลอดภัย - ระยะก่อสร้าง	<ul style="list-style-type: none"> ➢ ตรวจสอบสภาพพื้นที่ที่มีรั้วข้างโรงงานและดำเนินการตามคำแนะนำสาธารณสุข ➢ กำหนดให้ผู้รับเหมาก่อสร้างจัดเตรียมโครงการความปลอดภัยและอาชีวอนามัยสำหรับคนอย่างชัดเจน ➢ วางแผนและป้องกันอุบัติเหตุที่เกิดขึ้นแล้วเกิดขึ้นอีก ➢ จัดให้มีหน่วยปฐมพยาบาลพร้อมทั้งจัดหาเวชภัณฑ์และนางพยาบาลประจำก่อสร้าง ➢ เจ้าของโครงการควรตรวจวัดความปลอดภัย หรือเน้นให้บริการที่ปรึกษาที่ควบคุมโครงการก่อสร้างให้ตรวจสอบระบบเพื่อความปลอดภัยและอาชีวอนามัย ➢ การจัดทำพนักงานก่อสร้างแต่งกายและมีอุปกรณ์ป้องกันส่วนบุคคลที่เหมาะสมกับการทำงาน ➢ ควรมีกฎความปลอดภัยทั่วไปให้พนักงานก่อสร้างปฏิบัติ ➢ กำหนดเขตและทำเครื่องหมายแสดงเขตพื้นที่อันตราย ➢ เพื่อให้คนงานเข้าไปปฏิบัติงานในพื้นที่ดังกล่าวต้องสวมใส่อุปกรณ์ป้องกันอันตรายส่วนบุคคล เช่น หมวกนิรภัย ➢ จัดให้มีคู่มือและเก็บข้อมูลของโรงงานที่จะมาตั้งในพื้นที่ ➢ ศึกษาข้อมูลและเก็บข้อมูลของโรงงานที่จะมาตั้งในพื้นที่โครงการ โดยเน้นการรั่วไหล การแพร่กระจายของมลสาร การรั่วซึมจากเครื่องจักรกล เสี่ยงรบกวนและวิเคราะห์ข้อมูลเพื่อนำมาปรับปรุงแก้ไขมาตรการลดผลกระทบไปให้เหมาะสมยิ่งขึ้น 	สถานที่ดำเนินการ (ภายใน หรือภายนอกพื้นที่โครงการ) <ul style="list-style-type: none"> - ตรวจสอบสภาพคนงานที่เข้ามาสมัครงาน และดำเนินการในพื้นที่โครงการ - พื้นที่ก่อสร้างภายในบริเวณโครงการ - พื้นที่ก่อสร้างในบริเวณโครงการ - พื้นที่ก่อสร้างภายในบริเวณโครงการ - บริเวณก่อสร้างในพื้นที่โครงการ - บริเวณก่อสร้างในพื้นที่โครงการ - บริเวณก่อสร้างในพื้นที่โครงการ - บริเวณก่อสร้างในพื้นที่โครงการ - บริเวณก่อสร้างในพื้นที่โครงการ - บริเวณก่อสร้างในพื้นที่โครงการ 	<ul style="list-style-type: none"> - ก่อนและตลอดระยะดำเนินการ - ตลอดระยะเวลาก่อสร้าง - ตลอดระยะเวลาก่อสร้าง - ตลอดระยะเวลาก่อสร้าง - ตลอดระยะเวลาก่อสร้าง - ตลอดระยะเวลาก่อสร้าง - ตลอดระยะเวลาก่อสร้าง - ตลอดระยะเวลาก่อสร้าง - ตลอดระยะเวลาก่อสร้าง - ตลอดระยะเวลาดำเนินการ - หลังจากโรงงานดำเนินการ 		<ul style="list-style-type: none"> - โรงงาน - ผู้รับเหมาก่อสร้าง - ผู้รับเหมาก่อสร้าง - เจ้าของโครงการและผู้รับเหมา - เจ้าของโครงการ - ผู้รับเหมาก่อสร้าง - ผู้รับเหมาก่อสร้าง - เจ้าของโครงการและเจ้าของโรงงาน - เจ้าของโครงการ - โรงงาน

ตารางสรุปมาตรการติดตามตรวจสอบคุณภาพสิ่งแวดล้อมทางด้านคุณภาพอากาศ

คุณภาพสิ่งแวดล้อมที่ทำการตรวจวัด	ตำแหน่งเก็บตัวอย่าง	ระยะเวลาและความถี่ในการติดตามตรวจสอบ	ค่าใช้จ่ายโดยประมาณ	ผู้รับผิดชอบดำเนินการ	หมายเหตุ
<p>1. คุณภาพอากาศ</p> <p>1.1 อากาศในบรรยากาศ</p> <ul style="list-style-type: none"> - ฝุ่นละออง (TSP) - ฝุ่นละออง ขนาดเล็ก (PM-10) - SO₂ เฉลี่ย 1 ชั่วโมง - NO₂ - Wind Speed - Wind Direction <p>1.2 อากาศจากปล่องเตาเผาขยะ</p> <ul style="list-style-type: none"> - ฝุ่นละออง (TSP) - SO₂ - NO₂ <p>1.3 อากาศจากปล่องโรงงานในโครงการ</p> <ul style="list-style-type: none"> - ฝุ่นละออง (TSP) - SO₂ - NO₂ 	<ul style="list-style-type: none"> - โรงเรือน - เขตที่อยู่อาศัยและพาณิชยกรรมตามภาพที่ ส-1 - ปล่องเผาขยะ (ให้วัด 1 เต้า) - ทุกโรงที่ปล่อยสารมลพิษทางอากาศ 	<ul style="list-style-type: none"> - 2 ครั้งในรอบปีครั้งละ 3 วัน ฤดูแล้ง - ตะวันออกเฉียงเหนือ 1 ครั้ง ฤดูแล้ง - ตะวันตกเฉียงใต้ 1 ครั้ง - 2 ครั้งในรอบปีทำการตรวจวัดพร้อมกับการวัดคุณภาพอากาศในบรรยากาศ - 2 ครั้งต่อปี 	<ul style="list-style-type: none"> 80,000 บาทต่อครั้ง 10,000 บาทต่อครั้งต่อปล่อง 10,000 บาทต่อครั้ง 	<ul style="list-style-type: none"> - เจ้าของโครงการ - เจ้าของโครงการ - เจ้าของโรงงาน 	<ul style="list-style-type: none"> - ค่ามาตรฐานคุณภาพอากาศในบรรยากาศทั่วไป (พ.ศ.2538)

ตารางสรุปมาตรการติดตามตรวจสอบคุณภาพสิ่งแวดล้อม ทางด้านลักษณะสมบัติน้ำเสีย

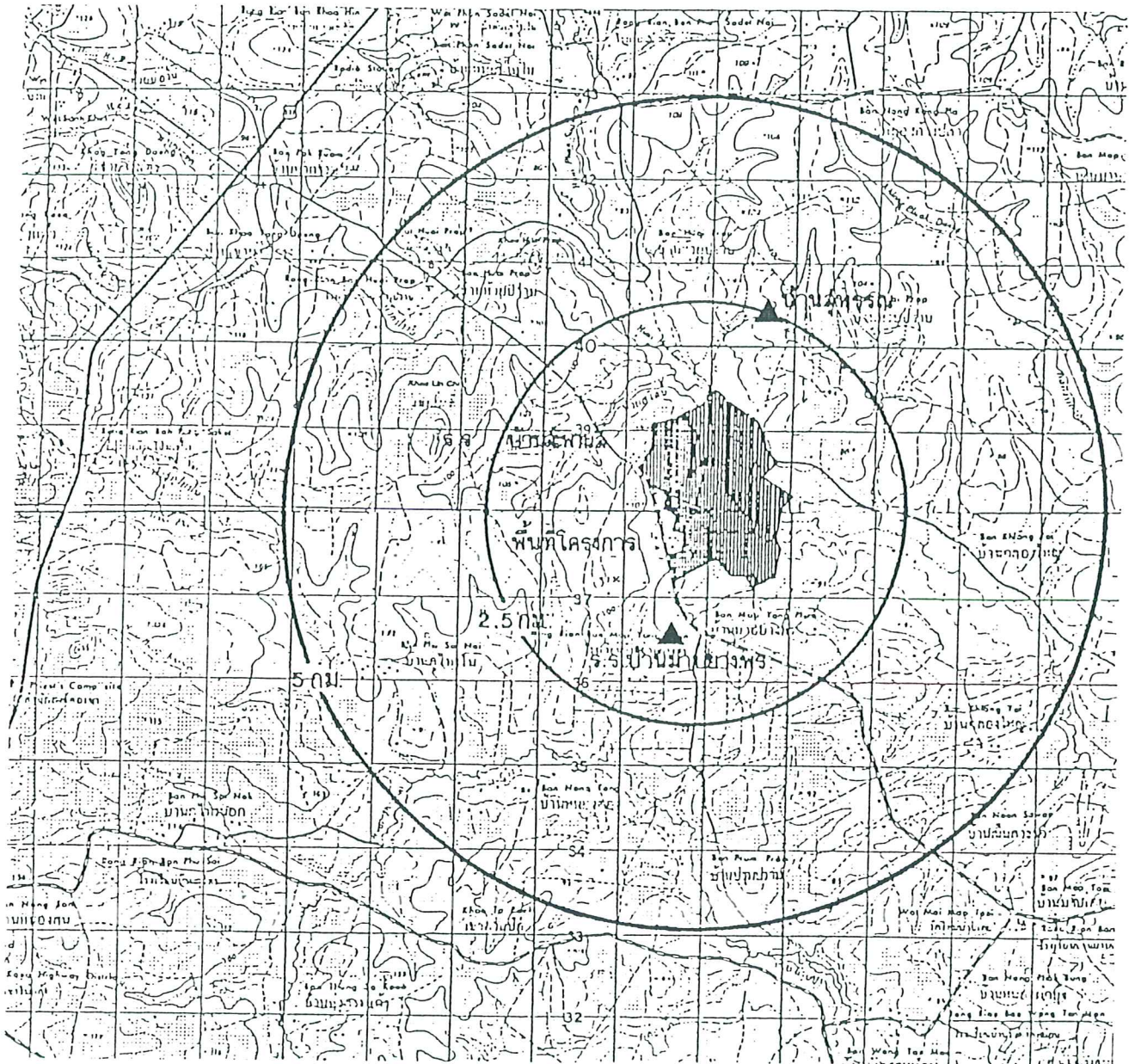
คุณภาพสิ่งแวดล้อมที่ทำการตรวจวัด	ตำแหน่งเก็บตัวอย่าง	ระยะเวลาและความถี่ในการติดตามตรวจสอบ	ค่าใช้จ่ายโดยประมาณ	ผู้รับผิดชอบดำเนินการ	หมายเหตุ
2. ลักษณะสมบัติน้ำเสีย 2.1 น้ำผิวดิน - ความเป็นกรด-ด่าง - ออกซิเจนที่ละลายน้ำ (DO) - บีโอดี - NO ₃ -N - NH ₃ -N - Total coliform bacteria - ซีโอดี - ของแข็งละลายน้ำได้ - ไซมัน - น้ำมัน - แคลเมียม - ตะกั่ว - ปะอศ - ตะกอนแขวนลอย 2.2 ระบบบำบัดน้ำเสีย - Flow rate ของน้ำเสียก่อนเข้าระบบ - ความเป็นกรด-ด่าง - บีโอดี - ซีโอดี - ของแข็งที่ละลายน้ำได้ - ไนโตรเจน - ฟอสฟอรัส - แคลเมียม - ตะกั่ว - ปะอศ - ทองแดง - ไซมัน - น้ำมัน - อุณหภูมิ	ตำแหน่งเก็บน้ำ 1 จุด และท้ายโครงการ 3 จุด ตามภาพที่ ส-2 - น้ำเสียก่อนเข้าสู่ระบบบำบัดน้ำเสียกลาง, น้ำเสียที่บำบัดแล้วจากบ่อดักตะกอน และในบ่อพักน้ำทิ้งก่อนปล่อยลงสู่คลองหินลอย	- ทุก 3 เดือน - 2 ครั้งต่อเดือน ช่วง 3 เดือน แรกหลัง จากนั้นเดือนละ 1 ครั้ง	13,000 บาทต่อครั้ง 13,000 บาทต่อครั้ง	- เจ้าของโครงการ - เจ้าของโครงการ	- วิธีการตาม Standard Method for the Examination of Water and Wastewater - วิธีการ Standard Method for the Examination of Water and Wastewater

ตารางสรุปมาตรการติดตามตรวจสอบคุณภาพสิ่งแวดล้อมทางด้านลักษณะสมบัติน้ำเสีย (ต่อ)

คุณภาพสิ่งแวดล้อมที่ทำการตรวจวัด	ตำแหน่งเก็บตัวอย่าง	ระยะเวลาและความถี่ในการติดตามตรวจสอบ	ค่าใช้จ่ายโดยประมาณ	ผู้รับผิดชอบดำเนินการ	หมายเหตุ
2.3 นำเสียจากโรงงานอุตสาหกรรมในโครงการ ที่ส่งน้ำเสียไปบำบัดโดยให้ระบบบำบัดรวมของโครงการ - ความเป็นกรด-ด่าง - บีโอดี - ซีโอดี - ของแข็งที่ละลายน้ำได้ - ไนโตรเจน - ฟอสฟอรัส - แคลเซียม - ตะกั่ว - บรอม - ทองแดง - ไขมัน - น้ำมัน	- สุ่มตัวอย่างในบ่อพักน้ำทิ้งจากโรงงานในโครงการฯ จำนวนอย่างน้อยร้อยละ 10 ของโรงงานทั้งหมด	- อย่างน้อย เดือนละ 1 ครั้ง	- 5,000 บาทต่อตัวอย่าง	- เจ้าของโครงการ	- วิธีตาม Standard Method for the Examination of Water and Wastewater
2.4 นำเสียจากบ่อฝังกลบตะกอนก่อนส่วนเกิน และรับเข้าจากเตาเผาขยะ - แคลเซียม - ตะกั่ว - บรอม - นิเกิล - ความเป็นกรดต่าง	- observation well ทั้ง 4 บ่อ ตามภาพที่ ส-3	- ทุก 3 เดือน	5,000 บาทต่อครั้ง	- เจ้าของโครงการ	- วิธีตาม Standard Method for the Examination of Water and Wastewater

ตารางสรุปมาตรการติดตามตรวจสอบคุณภาพสิ่งแวดล้อม ทางด้านเสียงและอาชีวอนามัยและความปลอดภัย

คุณภาพสิ่งแวดล้อมที่ทำการตรวจวัด	ตำแหน่งเก็บตัวอย่าง	ระยะเวลาและความถี่ในการติดตามตรวจสอบ	ค่าใช้จ่ายโดยประมาณ	ผู้รับผิดชอบดำเนินการ	หมายเหตุ
3. เสียง					
- ระดับของเสียง	- ภายในโรงงานที่มีกิจกรรมก่อให้เกิดเสียงดังมากกว่า 80 dBA - ชุมชนและสถานที่ทำงานในพื้นที่โครงการ - บริเวณรอบรั้วพื้นที่โครงการฯ ด้านที่ติดกับชุมชนใกล้เคียง - จุดที่กำหนดตามภาพที่ ส-4	- ปีละครั้ง - ปีละครั้ง - ปีละครั้ง - ปีละครั้ง	1,000 บาทต่อครั้ง 1,000 บาทต่อครั้ง 1,000 บาทต่อครั้ง 1,000 บาทต่อครั้ง	- โรงงาน - เจ้าของโครงการ - เจ้าของโครงการ - เจ้าของโครงการ	
4. อาชีวอนามัยและความปลอดภัย					
- ผู้ละออง (TSP)	- โรงงานที่มีขบวนการผลิตที่ก่อให้เกิดฝุ่นละอองมากและมีคนทำงานบริเวณนั้น	- ปีละครั้ง	5,000 บาทต่อครั้ง	- โรงงาน	- ใช้วิธีตามที่สำนักงานคณะกรรมการสิ่งแวดล้อมแห่งชาติเสนอแนะ
- ความร้อน	- บริเวณที่มีความร้อนสูงและมีคนทำงานบริเวณนั้น	- ปีละครั้ง	1,000 บาทต่อครั้ง	- โรงงาน	
- การตรวจสุขภาพ	- กลุ่มคนที่มีความเสี่ยงต่อโรคที่เกิดจากการทำงาน	- ปีละครั้ง	200 บาทต่อคน	- โรงงาน	
- ให้นันทักข้อมูลสถิติด้านการเจ็บป่วยและอุบัติเหตุ					
- ติดตามและประเมินมาตรการเกี่ยวกับแผนฉุกเฉินและให้มีการฝึกซ้อมดับเพลิงในโรงงานอุตสาหกรรม/นิคมอุตสาหกรรม					
5. ระบบความปลอดภัย					
- หัวดับเพลิง	- ทั้ง 70 หัว	- ปีละ 1 ครั้ง		- โรงงานและให้ทำรายงานเสนอเจ้าของโครงการปีละครั้ง - เจ้าของโครงการ	
- รถดับเพลิง		- ตรวจสอบปีละ 2 ครั้ง - ตรวจสอบความพร้อมปีละ 2 ครั้ง		- โครงการ	- จัดทำบันทึกการตรวจ สอบ เสนอผู้จัดการโครงการฯ ทุกครั้งที่มี การตรวจสอบ

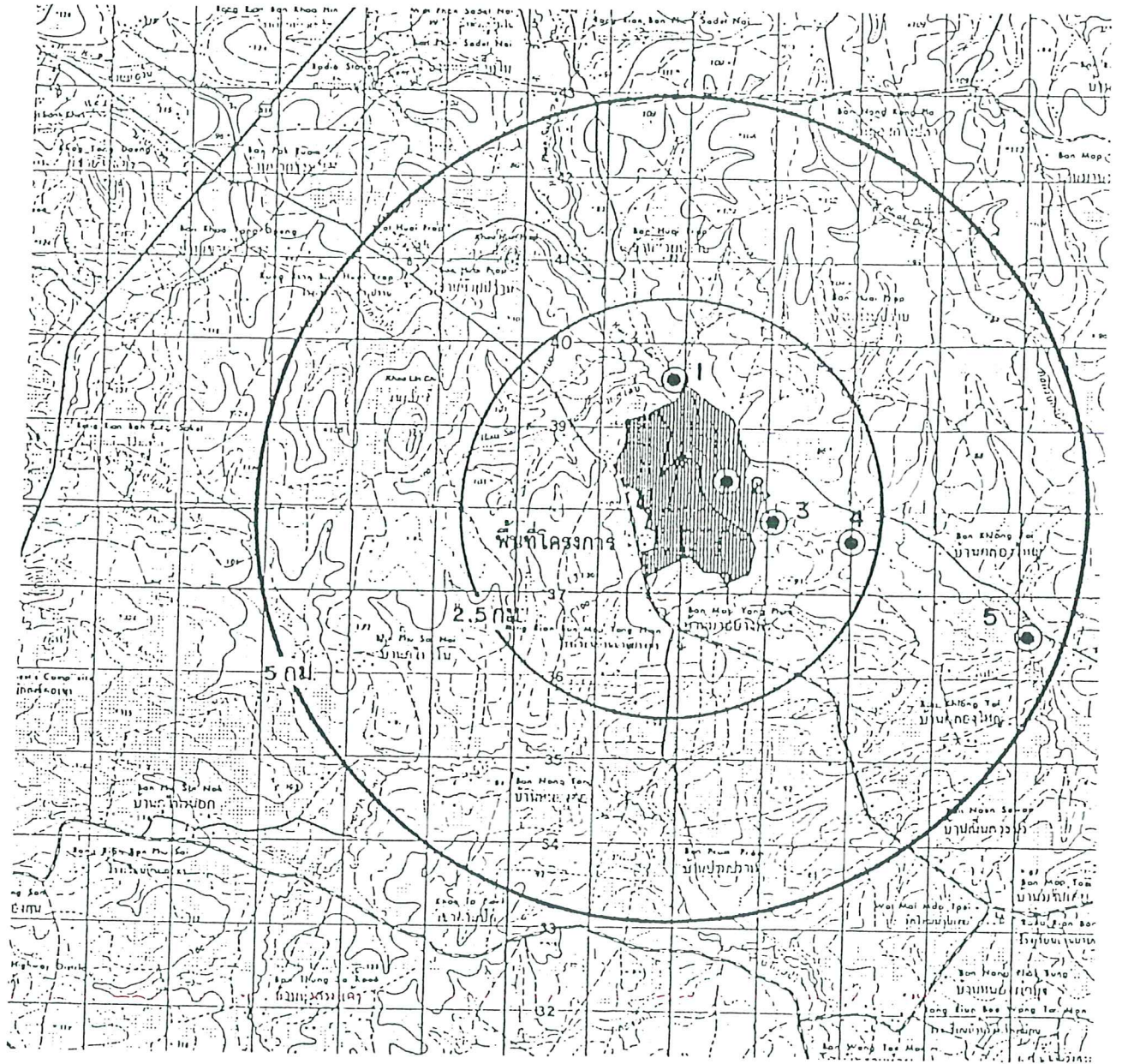


0 0.5 1 2 3 กม.

▲ จุดตรวจวัดคุณภาพอากาศปีละ 2 ครั้ง
 ครั้งละ 3 วันในช่วงฤดูมรสุมตะวันออก
 เฉียงเหนือและฤดูมรสุมตะวันตกเฉียงใต้

ภาพที่ ส-1

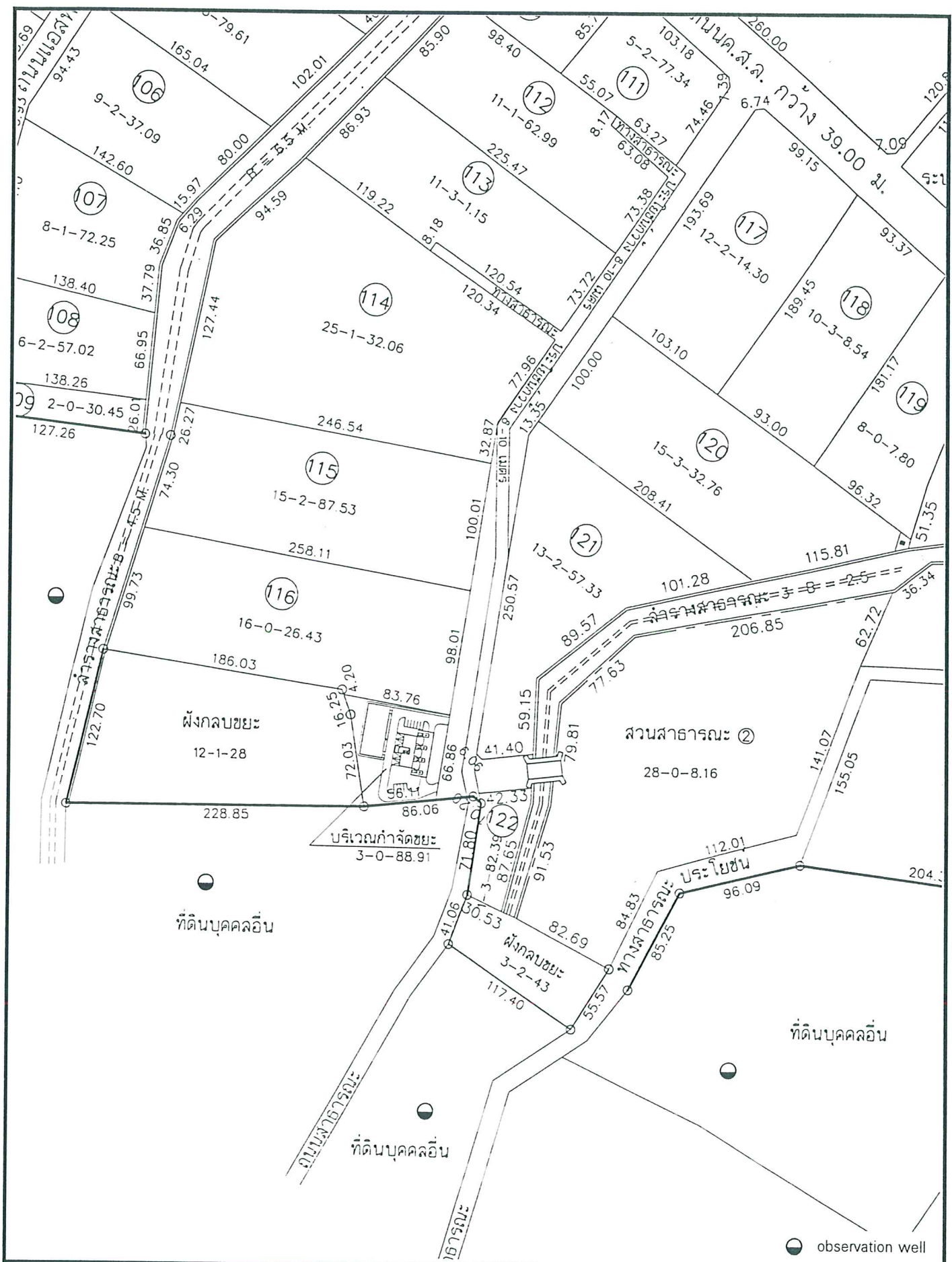
ตำแหน่งการติดตั้งสถานีตรวจสอบคุณภาพอากาศของโครงการสยามอีสเทิร์นอินดัสเทรียลพาร์ค



● จุดตรวจลอบคุณภาพน้ำทุกา 3 เดือน

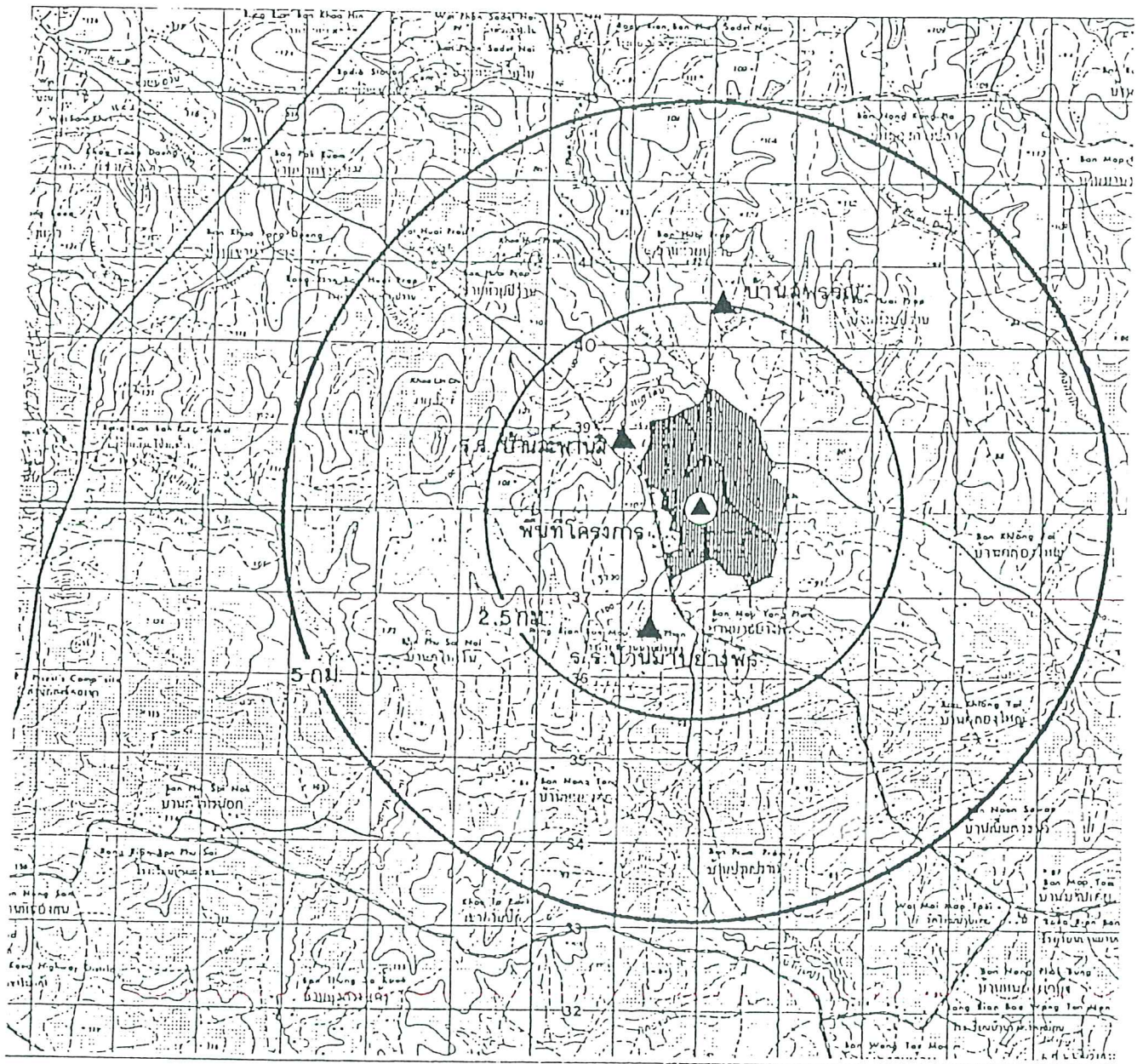
ภาพที่ ส-2

แสดงจุดตรวจลอบคุณภาพน้ำ



ภาพที่ ส-3

แสดงตำแหน่ง observation well (4 บ่อ) ของที่ฝังกลบซีเมนต์ของโครงการ



▲ จุดตรวจวัดระดับเชิงชุมชน

⊙ จุดตรวจวัดระดับเชิงในพื้นที่โครงการ

ภาพที่ ส-4

แสดงจุดตรวจวัดระดับเชิง

ตารางแสดงมาตรฐานคุณภาพอากาศในบรรยากาศโดยทั่วไป (พ.ศ.2538)

สารมลพิษ*	ค่าเฉลี่ย 1 ชั่วโมง		ค่าเฉลี่ย 3 ชั่วโมง		ค่าเฉลี่ย 24 ชั่วโมง		ค่าเฉลี่ย 1 เดือน		ค่าเฉลี่ย 1 ปี***		วิธีการตรวจวัด
	มก./ลบ.ม.	ppm.	มก./ลบ.ม.	ppm.	มก./ลบ.ม.	ppm.	มก./ลบ.ม.	ppm.	มก./ลบ.ม.	ppm.	
ก๊าซคาร์บอนมอนอกไซด์ (CO)	34.2	30	10.26	9	-	-	-	-	-	-	Non-Dispersive Infrared Detection
ก๊าซไนโตรเจนไดออกไซด์ (NO ₂)	0.32	0.17	-	-	-	-	-	-	-	-	Chemiluminescence
ก๊าซซัลเฟอร์ไดออกไซด์ ^a (SO ₂)	780**	0.3	-	-	0.30	0.12	-	-	0.10	0.04	Pararosaniline
ฝุ่นรวม (TSP)	-	-	-	-	0.33	-	-	-	0.10	-	Gravimetric-High Volume
ฝุ่นละอองขนาดเล็ก (PM-10)	-	-	-	-	0.12	-	-	-	0.05	-	Gravimetric-High Volume
โอโซน (O ₃)	0.20	0.1	-	-	-	-	-	-	-	-	Chemiluminescence
ตะกั่ว (Pb)	-	-	-	-	-	-	1.5**	-	-	-	Atomic Absorption Spectrometer

หมายเหตุ : * = ค่าความเข้มข้นของก๊าซฯ คำนวณที่ความดัน 1 บรรยากาศ อุณหภูมิ 25 องศาเซลเซียส

** = ไม่ตรวจวัดตามกฎหมาย

*** = ค่าเฉลี่ยเรขาคณิต

/a = ค่ามาตรฐาน SO₂ เฉลี่ย 1 ชั่วโมง

- 1,300 มก./ลบ.ม. สำหรับในพื้นที่แม่เมาะ

- 780 มก./ลบ.ม. สำหรับบริเวณทั่วไป (ยกเว้นในพื้นที่แม่เมาะ)