



ที่ วว 0804/ 2754

สำนักงานนโยบายและแผนสิ่งแวดล้อม
ซอยพิววัฒนา 7 ถนนพระรามที่ 6
กรุงเทพฯ 10400

๒ มีนาคม 2539

เรื่อง การพิจารณารายงานการวิเคราะห์ผลกระทบสิ่งแวดล้อม

เรียน อธิบดีกรมทรัพยากรธรณี

อ้างถึง หนังสือสำนักงานนโยบายและแผนสิ่งแวดล้อม ที่ วว 0804/9020
ลงวันที่ 27 กรกฎาคม 2538

- สิ่งที่ส่งมาด้วย
1. สำเนาหนังสือกรมศิลปากร ที่ ศธ 0719/5832 ลงวันที่ 7 ธันวาคม 2538
 2. มาตรการป้องกันและแก้ไขผลกระทบสิ่งแวดล้อม โครงการเหมืองแร่เหล็ก
ของบริษัท บุนซิเมนต์ไทย จำกัด (มหาชน) คำขอประทานบัตรที่ 40-41/2535
ตั้งอยู่ที่ตำบลห้วยโป่ง อำเภอโคกสำโรง จังหวัดลพบุรี

ตามหนังสือที่อ้างถึง สำนักงานนโยบายและแผนสิ่งแวดล้อม ได้แจ้งไม่เห็นชอบกับ
รายงานการวิเคราะห์ผลกระทบสิ่งแวดล้อม โครงการเหมืองแร่เหล็ก ของบริษัท บุนซิเมนต์ไทย จำกัด
(มหาชน) คำขอประทานบัตรที่ 40-41/2535 ตั้งอยู่ที่ตำบลห้วยโป่ง อำเภอโคกสำโรง จังหวัดลพบุรี
ซึ่งจัดทำรายงานฯ โดยบริษัท เอ็น เอส คอนซัลแทนท์ จำกัด เนื่องจากบริเวณเขาทับควาย ซึ่งเป็น
ที่ตั้งของคำขอประทานบัตรเป็นแหล่งโบราณคดีที่เป็นแหล่งแร่สมัยโบราณ มีความสำคัญต่อการศึกษาทาง
ด้านโบราณคดีวิทยาของประเทศไทย กรมศิลปากรเห็นสมควรให้อนุรักษ์เขาทับควายนี้ไว้ ความละเอียด
แจ้งแล้วนั้น ต่อมากรมศิลปากรได้มีหนังสือแจ้งให้สำนักงานฯ ทราบว่าได้ส่งเจ้าหน้าที่และผู้เชี่ยวชาญด้าน
โบราณคดีวิทยาไปตรวจสอบพื้นที่เพิ่มเติม โดยเห็นว่าหากมีการทำเหมืองแร่เหล็ก จำกัดเฉพาะบริเวณ
เชิงเขาด้านล่างของเขาทับควาย ก็จะไม่เกิดผลกระทบต่อแหล่งโบราณคดีที่ตั้งอยู่บนเขา รายละเอียด
ตั้งเอกสารสิ่งที่ส่งมาด้วย 1

สำนักงานนโยบายและแผนสิ่งแวดล้อม ได้พิจารณาเสนอความเห็นเบื้องต้นเกี่ยวกับ รายงานฯ ดังกล่าว ให้คณะกรรมการผู้ชำนาญการพิจารณารายงานการวิเคราะห์ผลกระทบสิ่งแวดล้อม ด้านโครงการเหมืองแร่ พิจารณาทบทวนผลการพิจารณาเดิม ในการประชุมครั้งที่ 1/2539 เมื่อวันที่ 20 กุมภาพันธ์ 2539 และที่ประชุมมีมติเห็นชอบกับรายงานฯ โดยให้ทำเหมืองแร่ได้โดยให้เว้นพื้นที่ ทางด้านทิศตะวันออกของถนนพหลโยธินบางส่วนไว้เพื่อป้องกันผลกระทบกับแหล่งโบราณคดีบริเวณ เขาทับควาย ทั้งนี้ให้ผู้ยื่นคำขอประทานบัตรปฏิบัติตามมาตรการป้องกันและแก้ไขผลกระทบสิ่งแวดล้อม ที่เสนอ ดังปรากฏรายละเอียดในเอกสารสิ่งที่ส่งมาด้วยหมายเลข 2

จึงเรียนมาเพื่อโปรดทราบ ทั้งนี้ สำนักงานฯ ได้สำเนาแจ้งให้ผู้ยื่นคำขอประทานบัตร ทราบด้วยแล้ว

ขอแสดงความนับถือ



(นายสุภวิทย์ วัฒนศิริ)

นักวิชาการสิ่งแวดล้อม ๑ : ๖ ราชการแทน
เลขาธิการสำนักงานนโยบายและแผนสิ่งแวดล้อม

กองวิเคราะห์ผลกระทบสิ่งแวดล้อม

โทร. 2792792, 2799703

โทรสาร. 2785469, 2713226

ที่ วว 0804/ 2754

สำนักงานนโยบายและแผนสิ่งแวดล้อม
ชอยพิบูลวัฒนา 7 ถนนพระรามที่ 6
กรุงเทพฯ 10400

1A มีนาคม 2539

เรื่อง การพิจารณารายงานการวิเคราะห์ผลกระทบสิ่งแวดล้อม

เรียน อธิบดีกรมทรัพยากรธรณี

อ้างถึง หนังสือสำนักงานนโยบายและแผนสิ่งแวดล้อม ที่ วว 0804/9020
ลงวันที่ 27 กรกฎาคม 2538

สิ่งที่ส่งมาด้วย 1. สำเนาหนังสือกรมศิลปากร ที่ ศช.0719/5832 ลงวันที่ 7 ธันวาคม 2538
2. มาตรการป้องกันและแก้ไขผลกระทบสิ่งแวดล้อม โครงการเหมืองแร่เหล็ก
ของบริษัท บุนซิเมนต์ไทย จำกัด (มหาชน) คำขอประทานบัตรที่ 40-41/2535
ตั้งอยู่ที่ตำบลห้วยโป่ง อำเภอโคกสำโรง จังหวัดลพบุรี

ตามหนังสือที่อ้างถึง สำนักงานนโยบายและแผนสิ่งแวดล้อม ได้แจ้งไม่เห็นชอบกับ
รายงานการวิเคราะห์ผลกระทบสิ่งแวดล้อม โครงการเหมืองแร่เหล็ก ของบริษัท บุนซิเมนต์ไทย จำกัด
(มหาชน) คำขอประทานบัตรที่ 40-41/2535 ตั้งอยู่ที่ตำบลห้วยโป่ง อำเภอโคกสำโรง จังหวัดลพบุรี
ซึ่งจัดทำรายงานฯ โดยบริษัท เอ็น เอส คอนซัลแทนท์ จำกัด เนื่องจากบริเวณเขาทับควาย ซึ่งเป็น
ที่ตั้งของคำขอประทานบัตรเป็นแหล่งโบราณคดีที่เป็นแหล่งแร่สมัยโบราณ มีความสำคัญต่อการศึกษาทาง
ด้านโบราณคดีวิทยาของประเทศไทย กรมศิลปากรเห็นสมควรให้อนุรักษ์เขาทับควายไว้ ความละเอียด
แจ้งแล้วนั้น ต่อมากรมศิลปากรได้มีหนังสือแจ้งให้สำนักงานฯ ทราบว่าได้ส่งเจ้าหน้าที่และผู้เชี่ยวชาญด้าน
โบราณคดีวิทยาไปตรวจสอบพื้นที่เพิ่มเติม โดยเห็นว่าหากมีการทำเหมืองแร่เหล็ก จำกัดเฉพาะบริเวณ
เชิงเขาด้านล่างของเขาทับควาย ก็จะไม่เกิดผลกระทบต่อแหล่งโบราณคดีที่ตั้งอยู่บนเขา รายละเอียด
ตั้งเอกสารสิ่งที่ส่งมาด้วย 1

2/ สำนักงาน.....

สำนักงานนโยบายและแผนสิ่งแวดล้อม ได้พิจารณาเสนอความเห็นเบื้องต้นเกี่ยวกับ รายงานฯ ดังกล่าว ให้คณะกรรมการผู้ชำนาญการพิจารณารายงานการวิเคราะห์ผลกระทบสิ่งแวดล้อม ด้านโครงการเหมืองแร่ พิจารณาทบทวนผลการพิจารณาเดิม ในการประชุมครั้งที่ 1/2539 เมื่อวันที่ 20 กุมภาพันธ์ 2539 และที่ประชุมมีมติเห็นชอบกับรายงานฯ โดยให้ทำเหมืองแร่ได้โดยให้เว้นพื้นที่ ทางด้านทิศตะวันออกของถนนพหลโยธินบางส่วนไว้ เพื่อป้องกันผลกระทบกับแหล่งโบราณคดีห้วยทรายบริเวณ เขาทับควาย ทั้งนี้ให้ผู้ยื่นคำขอประทานบัตรปฏิบัติตามมาตรการป้องกันและแก้ไขผลกระทบสิ่งแวดล้อม ที่เสนอ ดังปรากฏรายละเอียดในเอกสารสิ่งที่ส่งมาด้วยหมายเลข 2

จึงเรียนมาเพื่อโปรดทราบ ทั้งนี้ สำนักงานฯ ได้สำเนาแจ้งให้ผู้ยื่นคำขอประทานบัตร ทราบด้วยแล้ว

ขอแสดงความนับถือ

(นายสุภวิทย์ เปี่ยม พ ศีสานต์)
นักวิชาการสิ่งแวดล้อม ๑ ราชการแทน
เลขาธิการสำนักงานนโยบายและแผนสิ่งแวดล้อม

กองวิเคราะห์ผลกระทบสิ่งแวดล้อม
โทร. 2792792, 2799703
โทรสาร. 2785469, 2713226

ตรวจ
ศพาน
พิมพ์
ร่าง



สิ่งที่ส่งมาด้วย 1

สำนักงานนโยบายและแผนสิ่งแวดล้อม

รับที่..... ๗804 วันที่ 14 ส.ค. 2538

เวลา..... 10:30 ผู้รับ.....

ที่ ศธ 0719/5832

กรมศิลปากร

ถนนหน้าพระธาตุ กทม. 10200

๕ ธันวาคม 2538

เรื่อง โครงการเหมืองแร่เหล็กที่ตำบลห้วยโป่ง อำเภอโคกสำโรง จังหวัดลพบุรี
 เรียน เลขาธิการสำนักงานนโยบายและแผนสิ่งแวดล้อม
 อ้างถึง หนังสือกรมศิลปากรที่ ศธ 0707/3742 ลงวันที่ 10 กรกฎาคม 2538

กองวิเคราะห์ผลกระทบสิ่งแวดล้อม
 รับที่ 3542 ลงวันที่ 15 ต.ค. 38
 เวลา 15.45 น. ผู้รับ

ตามหนังสือที่อ้างถึง กรมศิลปากรได้ส่งนักโบราณคดีออกไปสำรวจบริเวณเขาทับควาย ซึ่งเป็นพื้นที่โครงการเหมืองแร่เหล็กของบริษัทปูนซีเมนต์ไทย จำกัด (มหาชน) หมายเลขคำขอประทานบัตรที่ 40/2535 และ 41/2535 พบว่าบริเวณหน้าผาด้านทิศตะวันตกของเขาทับควายมีร่องรอยของเหมืองโบราณ และพบเครื่องมือหินที่ใช้สกัดหรือแต่งแร่ในบริเวณใกล้เคียง จัดเป็นแหล่งโบราณคดีที่มีความสำคัญต่อการศึกษาด้านโบราณโโลหวิทยา สมควรอนุรักษ์ไว้เพื่อประโยชน์ทางการศึกษา ความสะดวกแก่ประชาชน และยึดแจ้งแล้ว นั้น

บัดนี้เจ้าหน้าที่ของกรมศิลปากรได้ออกไปตรวจพื้นที่ทำเหมืองแร่เหล็กดังกล่าวร่วมกับกับเจ้าหน้าที่ของบริษัทปูนซีเมนต์ไทย จำกัด โดยเชิญอาจารย์ผู้เชี่ยวชาญด้านโบราณโโลหวิทยาจากมหาวิทยาลัยศิลปากรร่วมเดินทางไปตรวจสอบด้วย

ผลจากการตรวจสอบพื้นที่และจากการชี้แจงของนายอวยพร อากาศวิภาต หัวหน้าส่วนเหมือง ฝ่ายทรัพยากรธรณีและเหมือง บริษัทปูนซีเมนต์ไทย จำกัด (มหาชน) ปรากฏว่า การทำเหมืองจะทำเฉพาะบริเวณเชิงเขาด้านล่าง จะไม่มีการระเบิดหินบนเขานั้นจะก่อให้เกิดความเสียหายต่อแหล่งโบราณคดีที่ตั้งอยู่บนเขาแต่อย่างใด และบริษัทยินดีปรับพื้นที่ที่ทำเหมืองแล้วตามความเหมาะสม

/ กรมศิลปากร.....

กรมศิลปากรพิจารณาแล้วเห็นว่า หากการทำเหมืองแร่เหล็กจำกัดบริเวณเฉพาะเชิงเขา
ด้านล่าง ก็จะไม่เกิดผลกระทบต่อแหล่งโบราณคดีที่ตั้งอยู่บนเขา

อย่างไรก็ตาม เนื่องจากบริษัทฯ ได้ขอสัมปทานครอบคลุมพื้นที่เขาทับควายไว้ทั้งหมด
เกรงว่าเมื่อทำเหมืองบริเวณเชิงเขาหมดแล้ว อาจขยายขอบเขตขึ้นไปบนเขาซึ่งมีสายแร่เหล็กอยู่
ทำให้เกิดความเสียหายต่อแหล่งโบราณคดีได้ในอนาคต จึงสมควรป้องกันไว้ก่อนโดยการกันเขตพื้นที่
แหล่งโบราณคดีดังกล่าวให้ครอบคลุมบริเวณกว้างพอที่จะรักษาแหล่งให้พ้นจากอันตรายที่จะเกิดขึ้นได้
จากกิจกรรมต่าง ๆ เช่น การทำเหมืองแร่ หรืออื่น ๆ ทั้งนี้กรมศิลปากรจะได้จัดส่งเจ้าหน้าที่ออกไป
ไปดำเนินการ และแจ้งสำนักงานนโยบายและแผนสิ่งแวดล้อมทราบในโอกาสต่อไป ในขั้นนี้ขอให้ดำเนินการ
การโครงการเหมืองแร่เฉพาะบริเวณเชิงเขาด้านล่างตามที่ได้ชี้แจงแก่เจ้าหน้าที่กรมศิลปากร และทำ
การปรับพื้นที่ที่ทำเหมืองแล้วโดยเฉพาะทางด้านที่เป็นทางเข้าสู่แหล่งโบราณคดี โดยอาจประสานไปยัง
กรมศิลปากรเพื่อหารือเกี่ยวกับแนวทางในการปรับสภาพภูมิทัศน์พื้นที่ดังกล่าว

จึงเรียนมาเพื่อโปรดทราบ

ขอแสดงความนับถือ



(นายประโชติ สังขบุญกิจ)

ผู้อำนวยการสำนักโบราณคดีและพิพิธภัณฑสถานแห่งชาติ
ปฏิบัติราชการแทนอธิบดีกรมศิลปากร

สำนักโบราณคดีและพิพิธภัณฑสถานแห่งชาติ

โทร. 2823768

มาตรการป้องกันและแก้ไขผลกระทบสิ่งแวดล้อม โครงการเหมืองแร่เหล็ก
ของบริษัท บุนซิเมนต์ไทย จำกัด (มหาชน) คำขอประทานบัตรที่ 40-41/2535
ตั้งอยู่ที่ตำบลห้วยโป่ง อำเภอโคกสำโรง จังหวัดลพบุรี

1. มาตรการป้องกันและแก้ไขผลกระทบสิ่งแวดล้อมที่เสนอไว้ในรายงานฯ

1.1 เปิดหน้าเหมืองแบบขั้นบันได ให้ความกว้างของแต่ละชั้นไม่น้อยกว่า 6 เมตร ความสูงไม่เกิน 6 เมตร และต้องรักษาความลาดชันให้เกิดความปลอดภัย

1.2 เปลือกดินและเศษหินที่ได้จากการเปิดหน้าเหมือง ให้นำไปถมปรับบริเวณ ขุมเหมืองเก่า โดยแยกถมให้เศษหินอยู่ชั้นล่าง และเปลือกดินอยู่ชั้นบน หลังการปรับสภาพพื้นที่ให้ปลูก พืชคลุมดิน โดยในระยะแรกของการปลูกให้ปลูกพืชตระกูลหญ้า และตระกูลถั่ว เพื่อฟื้นฟูสภาพดินและ เพิ่มธาตุอาหารในดิน

1.3 ให้ปลูกไม้โตเร็ว เช่น สนทะเล หรือยูคาลิปตัส บนคันทำนบดินอัดแน่นที่มีอยู่เดิม เพื่อป้องกันผลกระทบต่อทัศนียภาพจากการเปลี่ยนแปลงลักษณะภูมิประเทศ โดยเฉพาะบริเวณที่เป็นเชิงเขา

1.4 ให้จัดพรมน้ำลดการพังกระจายของฝุ่นละอองภายในพื้นที่ โดยใช้น้ำจากขุมเหมืองเก่า

1.5 รักษาความลาดชันบริเวณขอบขุมเหมืองให้มีความปลอดภัยเพียงพอ เพื่อป้องกัน ความเสียหายต่อทางหลวงแผ่นดินหมายเลข 1

1.6 ดูแลรักษาคันทำนบดินที่มีอยู่เดิมให้มั่นคงแข็งแรงอยู่เสมอ พร้อมทั้งปลูกพืชจำพวกหญ้า คลุมดิน และปลูกต้นไม้โตเร็ว เช่น สนทะเล หรือยูคาลิปตัส เพื่อป้องกันการพังทลายของคันทำนบ และ ยังช่วยป้องกันความเสียหายจากการเปิดหน้าเหมืองบริเวณที่เป็นเนินเขาต่อยานพาหนะที่สัญจรผ่านทาง

1.7 กำหนดให้การบรรทุกแร่ที่จะขนส่งออกพื้นที่โครงการ เป็นไปตามที่กรมการขนส่ง ทางบกกำหนด และจะต้องปิดกระบะท้ายรถบรรทุกให้มิดชิด รวมทั้งขนส่งแร่เฉพาะในช่วงเวลา 9.00 - 11.00 น. และเวลา 13.00 - 15.00 น. เท่านั้น

2. มาตรการป้องกันและแก้ไขผลกระทบสิ่งแวดล้อมที่กำหนดโดยสำนักงานนโยบายและแผนสิ่งแวดล้อม

2.1 สำหรับแปลงคำขอประทานบัตรที่ 41/2535 ให้เปิดทำเหมืองแร่ได้เฉพาะใน บริเวณพื้นที่ระหว่างหมุดหลักฐานที่ 2, 3, 4, 5, 6 และ 7 เท่านั้น

2.2 ในแปลงคำขอประทานบัตรที่ 40/2535 ให้เปิดทำเหมืองแร่ได้เฉพาะในบริเวณ ทางด้านทิศตะวันตกของถนนพหลโยธิน ดังแผนที่ประกอบ

2.3 ให้ดำเนินการปลูกไม้ยืนต้นโตเร็วในบริเวณโดยรอบแปลงคำขอประทานบัตรที่ 40/2535 โดยวิธีการปลูกไม้มีระยะ 2x2 เมตร ภายในระยะเวลา 2 ปี หลังจากได้เริ่มเปิดทำเหมืองแร่แล้ว รวมทั้งให้มีการบำรุงรักษาดูแลต้นไม้เหล่านั้นให้มีความเจริญเติบโตที่ดี

2.4 ในบริเวณที่เว้นไว้เพื่อรักษาแหล่งโบราณคดีวิทยานั้น ผู้ถือประทานบัตรจะต้องจัดทำแผนการพัฒนาพื้นที่ให้เป็นประโยชน์โดยส่วนรวมเพื่อศึกษาด้านโบราณคดีวิทยา โดยจัดทำแผนร่วมกับสำนักงานนโยบายและแผนสิ่งแวดล้อม และกรมศิลปากร โดยจะต้องเริ่มต้นดำเนินการทันทีที่ได้รับอนุญาตประทานบัตร

2.5 หากได้รับการร้องเรียนจากราษฎรที่อาศัยอยู่บริเวณใกล้เคียงว่า ได้รับความเดือดร้อนรำคาญจากการดำเนินการโครงการ หรือสาธารณสมบัติได้รับความเสียหายจากกิจกรรมเหมืองแร่ และสำนักงานนโยบายและแผนสิ่งแวดล้อมได้ตรวจพบว่า ไม่ปฏิบัติตามมาตรการที่กำหนดไว้ ผู้ถือประทานบัตรจะต้องยินยอมยุติการทำเหมืองตามคำสั่งของทางราชการ แล้วแก้ไขเหตุแห่งความเดือดร้อนให้เสร็จสิ้นก่อนที่จะดำเนินการต่อไป

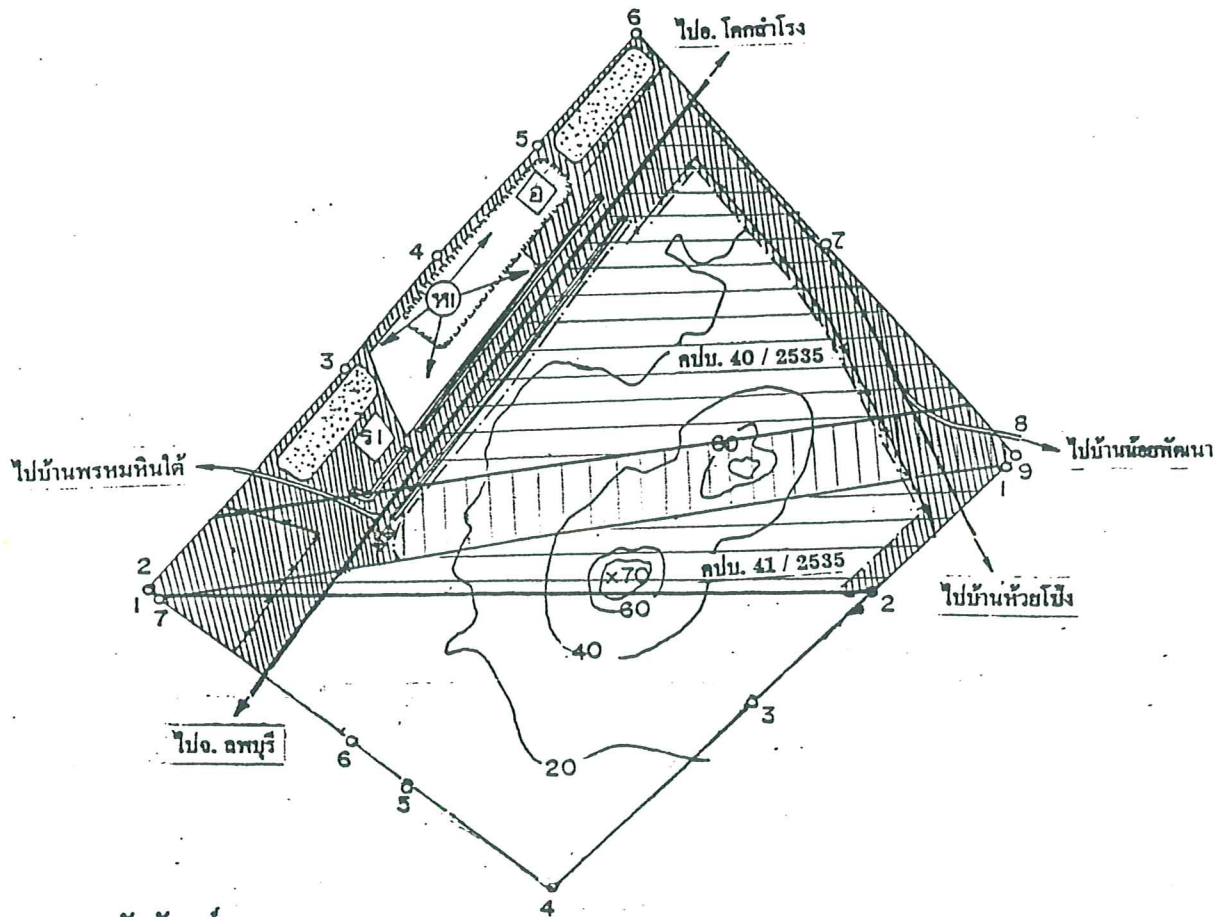
2.6 หากผู้ถือประทานบัตรมีความประสงค์ที่จะเปลี่ยนแปลงวิธีการทำเหมืองหรือเปลี่ยนแปลงเพิ่มเติมชนิดแร่หรือการดำเนินงานที่แตกต่างจากที่เสนอไว้ในรายงานฯ จะต้องเสนอรายละเอียดเกี่ยวกับวิธีการทำเหมืองและการดำเนินงานในการเปลี่ยนแปลงดังกล่าว ประกอบด้วยมาตรการป้องกันผลกระทบที่สอดคล้องกับการเปลี่ยนแปลงใหม่ให้สำนักงานนโยบายและแผนสิ่งแวดล้อมพิจารณาให้ความเห็นชอบด้านสิ่งแวดล้อมก่อน

2.7 ให้ทำการปรับปรุงพื้นที่พื้นที่โครงการฯ ที่ผ่านการทำเหมืองแร่แล้วตามแผนงานที่ได้เสนอไว้ในรายงานการวิเคราะห์ผลกระทบสิ่งแวดล้อม พร้อมทั้งให้รายงานผลการดำเนินงานให้สำนักงานนโยบายและแผนสิ่งแวดล้อมและกรมทรัพยากรธรณีทราบทุกปี นับจากวันที่ได้รับอนุญาตประทานบัตร โดยมีรายละเอียดของการดำเนินการและตำแหน่งที่ดำเนินการอย่างเพียงพอ

2.8 ให้ทำการปลูกต้นไม้โตเร็วในท้องถื่นตามแนวที่ทางหลวงแผ่นดินหมายเลข 1 ผ่านพื้นที่คำขอประทานบัตร และถนนลาดยางสายบ้านห้วยโข่ง สายบ้านน้อยพัฒนา และสายไปบ้านพรหมหินใต้ อย่างน้อยจำนวน 2 แถว (ระยะ 2 x 2 เมตร) โดยให้ดำเนินการให้แล้วเสร็จก่อนมีการทำเหมือง

2.9 ให้ดำเนินการติดตามระดับน้ำบ่อต้นของราษฎรบริเวณใกล้เคียง หากมีระดับน้ำบ่อต้นลดลง จะต้องหามาตรการป้องกันและแก้ไขให้เป็นที่ยอมรับ

2.10 ในระหว่างการทำเหมืองหากขุดพบวัตถุโบราณ หรือร่องรอยของโบราณคดีที่มีความสำคัญทางประวัติศาสตร์ จะต้องรายงานและขอความร่วมมือกรมศิลปากรหรือสำนักงานศิลปากรในท้องที่เข้าไปดำเนินการตรวจสอบพื้นที่ ทั้งนี้ในระหว่างการสำรวจจะต้องหยุดการทำเหมืองชั่วคราว และหากพิสูจน์แล้วว่าเป็นแหล่งโบราณคดี ผู้ถือประทานบัตรจะต้องปฏิบัติตามเงื่อนไขของหน่วยงานที่เกี่ยวข้องโดยไม่ข้อข้อเรียกร้องใด ๆ



สัญลักษณ์

๓₁, ๓₂ หน้าเหมืองทาบเปิดการ

ร₁, ร₂ ที่กองนร

๑ บ่อรับน้ำ

☼ ชุมเหมืองเก่า

▬ แนวคันทำนบดิน

▬ แนวสุระบายน้ำ

▬ ถนนลาดยาง

■ สระน้ำ

▬ พื้นที่งดเว้นการทำเหมือง เพื่อป้องกันผลกระทบต่อแหล่งโบราณคดีวิทยา

▬ บริเวณที่ขอกันพื้นที่ออกจากเขตทหาร

▬ ทิศทางการเดินหน้าเหมือง

ค ซอคนที่ตั้งนร

⊗ กงยี่ที่หัก

▬ กองคินเดิม

▬ แนวเขตเว้นระยะไม่ทำเหมืองเข้าใกล้

▬ แนวไม้โตเร็วที่ปลูกเสริม

▬ ถนนลูกรัง

○ เส้นบอกระดับความสูงของพื้นที่จาก

ระดับน้ำทะเลปานกลางเฉลี่ย, เมตร



ภาพที่ 2

แผนผังการดำเนินโครงการ
และมาตรการป้องกันแก้ไขผลกระทบ

NO. 1000

มาตราส่วน 1 : 10,000