

ที่ วว 0804/8862

สำนักงานนโยบายและแผนสิ่งแวดล้อม
ชอยพิบูลวัฒนา 7 ถนนพระรามที่ 6
กรุงเทพฯ 10400

๒๔ กรกฎาคม 2538

เรื่อง การพิจารณารายงานการวิเคราะห์ผลกระทบสิ่งแวดล้อม

เรียน อธิบดีกรมทรัพยากรธรณี

- สิ่งที่ส่งมาด้วย 1. สำเนาหนังสือบริษัท อินเตอร์เนชั่นแนล เทสตั้ง จำกัด ที่ 2170
ลงวันที่ 28 กุมภาพันธ์ 2538
2. มาตรการป้องกันและแก้ไขผลกระทบสิ่งแวดล้อม โครงการเหมืองแร่โคโลไมต์
ของบริษัท วงศ์วิวิ จำกัด คำขอประทานบัตรที่ 2/2536 ตั้งอยู่ที่ตำบลท่าอุแท
อำเภอท่งชัย จังหวัดสุราษฎร์ธานี

ตามที่บริษัท อินเตอร์เนชั่นแนล เทสตั้ง จำกัด ได้เสนอรายงานการวิเคราะห์
ผลกระทบสิ่งแวดล้อมเพิ่มเติมโครงการเหมืองแร่โคโลไมต์ ของบริษัท วงศ์วิวิ จำกัด คำขอประทานบัตรที่
2/2536 ตั้งอยู่ที่ตำบลท่าอุแท อำเภอท่งชัย จังหวัดสุราษฎร์ธานี ให้สำนักงานนโยบายและ
แผนสิ่งแวดล้อมพิจารณา ความละเอียดดังปรากฏในเอกสารสิ่งที่ส่งมาด้วยหมายเลข 1

สำนักงานนโยบายและแผนสิ่งแวดล้อม ได้พิจารณาเสนอความเห็นเบื้องต้นเกี่ยวกับ
รายงานฯ ดังกล่าว ให้คณะกรรมการผู้ชำนาญการพิจารณารายงานการวิเคราะห์ผลกระทบสิ่งแวดล้อม
ด้านโครงการเหมืองแร่ พิจารณาในการประชุมครั้งที่ 4/2538 เมื่อวันที่ 21 มิถุนายน 2538
และที่ประชุมมีมติเห็นสมควรให้ผู้ยื่นคำขอประทานบัตร เสนอแผนผังโครงการที่ได้รับรองโดยวิศวกร
เหมืองแร่ และทรัพยากรท้องถิ่น บัดนี้ ผู้ยื่นคำขอประทานบัตรได้เสนอข้อมูลเพิ่มเติมมาแล้วครบถ้วน
คณะกรรมการพิจารณาแล้วเห็นชอบกับรายงานฯ ทั้งนี้ให้ผู้ยื่นคำขอประทานบัตรปฏิบัติตามมาตรการป้องกัน
และแก้ไขผลกระทบสิ่งแวดล้อมที่เสนอ ดังปรากฏรายละเอียดในเอกสารสิ่งที่ส่งมาด้วยหมายเลข 2

จึงเรียนมาเพื่อโปรดทราบ ทั้งนี้ สำนักงานฯ ได้สำเนาแจ้งให้ผู้ยื่นคำขอประทานบัตร
ทราบด้วยแล้ว

ขอแสดงความนับถือ

(นายสุภวิทย์ เปี่ยมพงศ์สานต์)

นักวิชาการสิ่งแวดล้อม 9 รักษาการแทน

กองวิเคราะห์ผลกระทบสิ่งแวดล้อม

โทร. 2792792 โทรสาร. 2713226

เลขาธิการสำนักงานนโยบายและแผนสิ่งแวดล้อม

.....	ผู้ตรวจ
.....	ผู้แทน
.....	ผู้พิมพ์
.....	ผู้วาง

intec

บริษัท อินเทอร์เน็ตเนชั่นแนล เทสติ้ง จำกัด

International Testing Co.,Ltd.

22/14 Kaset Villa, Ngamwongwan Rd., Bangkok 10900

Tel: 561-4491-2, 579-2480, 579-6301, 579-9301 Ext. 113, 114 FAX: 561-4497

สิ่งที่ส่งมาด้วย 1

สำนักงานนโยบายและแผนสิ่งแวดล้อม
 วันที่ ๗๘ (1954) วันที่ - 6 ส.ค. 2538
 เวลา 13.00 น. ผู้รับ 

ที่ 2170

วันที่ 28 กุมภาพันธ์ 2538

เรื่อง ส่งรายงานการวิเคราะห์ผลกระทบสิ่งแวดล้อม

กองวิเคราะห์ผลกระทบสิ่งแวดล้อม

รับที่ 84 ลงวันที่ 6 มี.ค. ๒๕๓๘

เรียน เลขาธิการ สำนักงานนโยบายและแผนสิ่งแวดล้อม

เวลา 16.05 น. ผู้รับ 

อ้างถึง หนังสือสำนักงานนโยบายและแผนสิ่งแวดล้อม ที่ วว.0804/0389 ลงวันที่ 6 ธันวาคม 2537

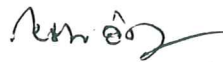
สิ่งที่ส่งมาด้วย รายงานการวิเคราะห์ผลกระทบสิ่งแวดล้อม รายละเอียดข้อมูลเพิ่มเติม
 โครงการเหมืองแร่โตะโลไมต์ คำขอประทานบัตรที่ 2/2536
 หมู่ที่ 7 ตำบลท่าอู่แท อำเภอกาญจนดิษฐ์ จังหวัดสุราษฎร์ธานี
 จำนวน 15 ฉบับ

ตามหนังสือที่อ้างถึง บริษัทฯ ขอส่งรายงานการวิเคราะห์ผลกระทบสิ่งแวดล้อม รายละเอียดข้อมูลเพิ่มเติม โครงการเหมืองแร่โตะโลไมต์ คำขอประทานบัตรที่ 2/2536 หมู่ที่ 7 ตำบลท่าอู่แท อำเภอกาญจนดิษฐ์ จังหวัดสุราษฎร์ธานี ของ บริษัท วงศ์วิวิ จำกัด มาเป็นจำนวน 15 ฉบับ

ทั้งนี้ ทางบริษัทฯ ได้จัดส่งรายงานฯ ดังกล่าว จำนวน 3 ฉบับ ให้อธิบดีกรมทรัพยากรธรณีด้วยแล้ว

จึงเรียนมาเพื่อโปรดพิจารณา

ขอแสดงความนับถือ



(นายโยธิน อังกรวสพร)

ผู้รับมอบอำนาจ

มาตรการป้องกันและแก้ไขผลกระทบสิ่งแวดล้อม โครงการเหมืองแร่โคโลไนต์
ของบริษัท วงศ์วิวิ จำกัด คำขอประทานบัตรที่ 2/2536
ที่ตำบลท่าอุแท อำเภอกาญจนดิษฐ์ จังหวัดสุราษฎร์ธานี

1. มาตรการป้องกันและแก้ไขผลกระทบสิ่งแวดล้อมที่เสนอไว้ในรายงานฯ

1.1 ให้เปิดหน้าเหมืองทาบแบบขั้นบันได มีความสูง และกว้างไม่ต่ำกว่า 5 เมตร โดยจะรักษาความลาดชันของหน้าเหมืองให้อยู่ในสภาพที่ปลอดภัย

1.2 ให้จัดเตรียมพื้นที่กองเก็บเปลือกดิน และเศษหิน ขนาดไม่ต่ำกว่า 10 ไร่ ตามลำดับ กองสูงไม่เกิน 4 เมตร โดยจะต้องรักษาความลาดชันให้อยู่ในระดับที่ปลอดภัย พร้อมทั้งสร้างคันทำนบดิน และคูระบายน้ำล้อมรอบ

1.3 ให้จัดสร้างบ่อตกตะกอนขนาดอย่างน้อย 1 ไร่ ลึกประมาณ 2 เมตร เพื่อระบายน้ำจากบริเวณหน้าเหมือง และกิจกรรมที่เกี่ยวข้องกับการทำเหมือง โดยมีให้ระบายน้ำ ขุ่นขึ้นออกสู่ภายนอกโดยเด็ดขาด

1.4 ให้ทำการระเบิดได้ไม่เกินวันละ 1 ครั้ง ในช่วงเวลา 16.00 - 17.00 น. เท่านั้น โดยก่อนที่จะมีการระเบิดต้องเปิดสัญญาณเตือนล่วงหน้า 5 นาที ทั้งนี้ ปริมาณวัตถุระเบิดที่ใช้ ต้องไม่เกิน 8 กิโลกรัม/จังหวัด่าง

1.5 ให้ถากถางและตัดพุ่มต้นไม้เฉพาะในบริเวณที่จะเปิดหน้าเหมืองและกิจกรรมที่เกี่ยวข้องเท่านั้น ในบริเวณอื่น ๆ ให้รักษาไว้ในสภาพธรรมชาติเดิม

1.6 ให้จัดหาอุปกรณ์ป้องกันภัยส่วนบุคคลให้แก่นักงานตามความเหมาะสม และจัดให้มีการตรวจสอบสุขภาพอย่างน้อยปีละ 1 ครั้ง

1.7 เพื่อป้องกันการฟุ้งกระจายของฝุ่นละออง ทั้งนี้ ให้ปรับปรุง สภาพถนนที่ใช้ขนส่งแร่ในช่วงปากทางก่อนขึ้นทางหลวงสาย 4177 ความยาวประมาณ 200 เมตร ให้เป็นถนนลาดยาง และปรับปรุงถนนลูกรังระยะ 1,300 เมตร โดยการบดอัด พร้อมทั้งตรวจสอบสภาพถนน ให้ใช้ประโยชน์ได้ดีตลอดเวลา

1.8 ควบคุมความเร็วของรถขนส่งแร่ไม่เกิน 30 กิโลเมตร/ชั่วโมง ในช่วงที่ผ่านชุมชน และหาวัสดุปิดคลุมสินแร่ เพื่อลดการฟุ้งกระจายของฝุ่นละออง

1.9 ให้ทำการฟื้นฟูสภาพเหมืองที่ผ่านการดำเนินการไปแล้ว โดยนำเอาเศษดิน และเศษหิน ที่กองเก็บไว้มาถมปรับอย่างต่อเนื่องตลอดช่วงอายุประทานบัตร พร้อมทั้งปลูกพืชคลุมดินทั่วบริเวณ และก่อนสิ้นอายุประทานบัตรประมาณ 3 เดือน ให้ทำการรื้อถอนสิ่งปลูกสร้างต่าง ๆ ทั้งหมด รวมทั้งตรวจสอบหน้าเหมืองให้อยู่ในสภาพที่ปลอดภัย และปลูกต้นไม้ยืนต้นโดยใช้พันธุ์ไม้เดิมให้เต็มที่

2. มาตรการป้องกันและแก้ไขผลกระทบสิ่งแวดล้อมที่กำหนดโดยสำนักงานนโยบายและแผนสิ่งแวดล้อม

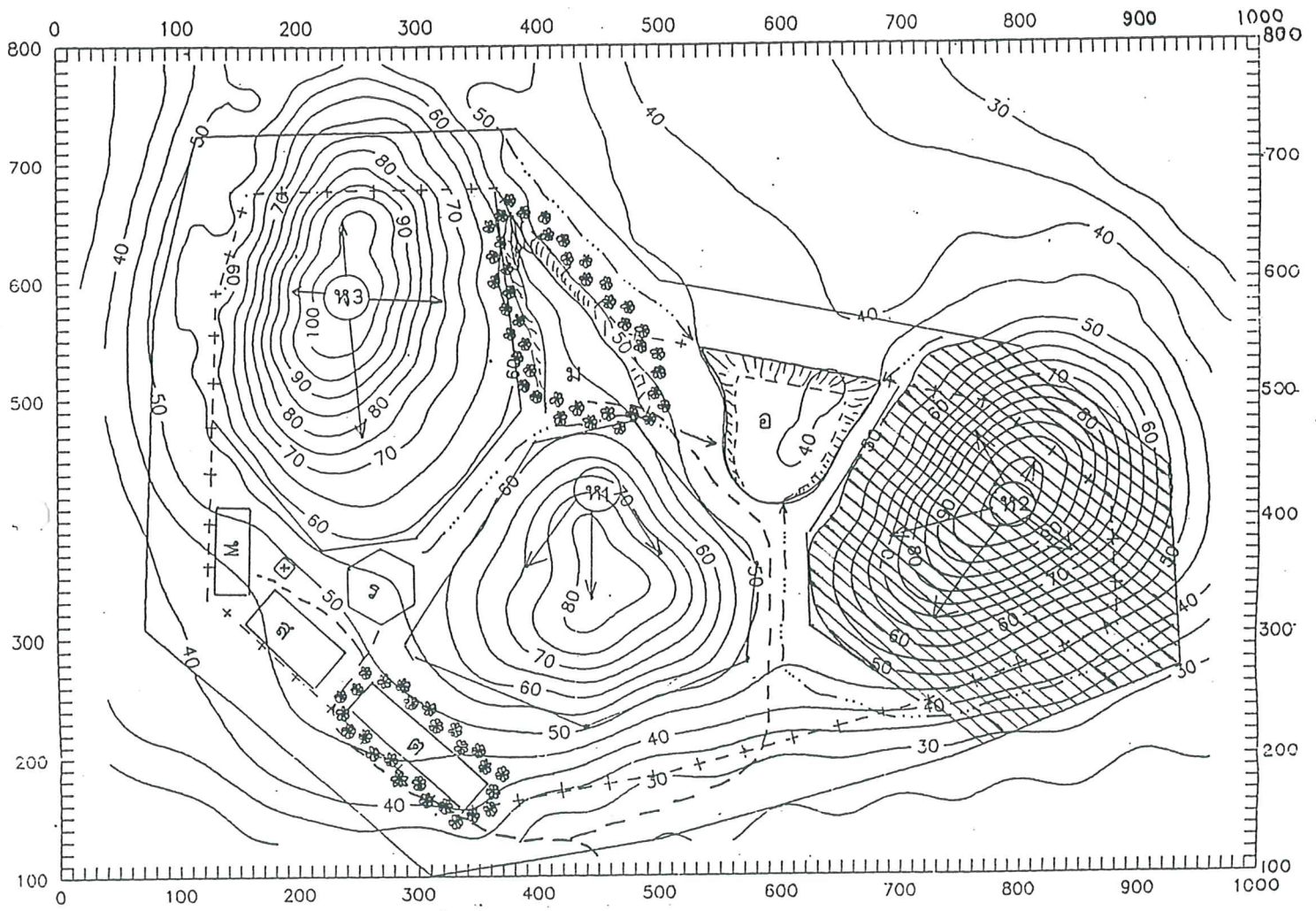
2.1 ให้งดเว้นการเปิดทำเหมืองแร่ในบริเวณภูเขาทางทิศตะวันออก เพื่อป้องกันผลกระทบกับถนนสาธารณะสาย 4177 และวัดบ่อน้ำทิพย์ ดังรูปที่ 1

2.2 ให้ดำเนินการปลูกไม้ยืนต้นโตเร็วในพื้นที่ที่เว้นการทำเหมือง โดยวิธีการปลูกให้มีระยะ 2x2 เมตร ภายในระยะเวลา 2 ปี หลังจากได้เริ่มเปิดทำเหมืองแร่แล้ว รวมทั้งให้มีการบำรุงรักษาดูแลต้นไม้เหล่านั้นให้มีความเจริญเติบโตที่ดี

2.3 หากได้รับการร้องเรียนจากราษฎรที่อาศัยอยู่บริเวณใกล้เคียงว่า ได้รับความเดือดร้อนรำคาญจากการดำเนินโครงการ หรือสาธารณสมบัติได้รับความเสียหายจากกิจกรรมเหมืองแร่ และสำนักงานนโยบายและแผนสิ่งแวดล้อมได้ตรวจพบว่า ไม่ปฏิบัติตามมาตรการที่กำหนดไว้ ผู้ถือประทานบัตรจะต้องยินยอมยุติการทำเหมืองตามคำสั่งของทางราชการ แล้วแก้ไขเหตุแห่งความเดือดร้อนให้เสร็จสิ้นก่อนที่จะดำเนินการต่อไป

2.4 หากผู้ถือประทานบัตรมีความประสงค์ที่จะเปลี่ยนแปลงวิธีการทำเหมืองหรือการดำเนินงานที่แตกต่างจากที่เสนอไว้ในรายงานฯ จะต้องเสนอรายละเอียดเกี่ยวกับวิธีการทำเหมืองและการดำเนินงานในการเปลี่ยนแปลงดังกล่าว ให้สำนักงานนโยบายและแผนสิ่งแวดล้อมพิจารณาให้ความเห็นชอบด้านสิ่งแวดล้อมก่อน

2.5 ให้ทำการปรับปรุงพื้นที่พื้นที่โครงการฯ ที่ผ่านการทำเหมืองแร่แล้วตามข้อที่ 1.9 พร้อมทั้งให้รายงานผลการดำเนินงานให้สำนักงานนโยบายและแผนสิ่งแวดล้อมและกรมทรัพยากรธรณีทราบทุก 3 ปี นับจากวันที่ได้รับอนุญาตประทานบัตร โดยมีรายละเอียดของการดำเนินการและตำแหน่งที่ดำเนินการอย่างเพียงพอในปีที่ผ่านมา



คำอธิบายสัญลักษณ์

- | | |
|---|---|
| <p>⊙ บริเวณเริ่มต้นเปิดการทำเหมือง</p> <p>→ ทิศทางการเดินหน้าเหมือง</p> <p>ค. โรงแต่งแร่</p> <p>ม. ที่กองมูลดินทราย</p> <p>ร. ลานกองแร่</p> <p>+-+--+ แนวเวนไม่ทำเหมืองในระยะ 50 เมตร</p> <p>▨ พื้นที่ห้ามการทำเหมือง</p> | <p>□ สำนักงาน</p> <p>พ. ที่พักคนงาน</p> <p>~ คุรระบายน้ำฝน</p> <p>□ อาคารเก็บวัสดุระเบิด</p> <p>⊗ ต้นไม้ที่ปลูกเพื่อป้องกันการพังกระจายของฝุ่นละออง</p> <p>อ. ขอบคักตะกอน</p> |
|---|---|

รูปที่ 1 แสดงแผนผังโครงการทำเหมือง คำขอประทานบัตรที่ 2/2536