



64 ✓

ที่ ทส 1009.9/ 6082

สำนักงานนโยบายและแผน
ทรัพยากรธรรมชาติและสิ่งแวดล้อม
60/1 ซอยพิบูลวัฒนา 7 ถนนพระรามที่ 6
กรุงเทพฯ 10400

25 มิถุนายน 2555

เรื่อง ผลการพิจารณารายงานการเปลี่ยนแปลงรายละเอียดโครงการในรายงานการวิเคราะห์ผลกระทบ
สิ่งแวดล้อม โครงการโรงงานผลิตน้ำมันหล่อลื่นพื้นฐาน ครั้งที่ 1 ของบริษัท ไออาร์พีซี จำกัด (มหาชน)

เรียน อธิบดีกรมโรงงานอุตสาหกรรม

อ้างถึง หนังสือสำนักงานนโยบายและแผนทรัพยากรธรรมชาติและสิ่งแวดล้อม ที่ ทส 1009.9/3977
ลงวันที่ 30 เมษายน 2555

สิ่งที่ส่งมาด้วย 1. สำเนาหนังสือบริษัท เทสโก้ จำกัด ที่ TES 105-ENV /55 ลงวันที่ 16 พฤษภาคม 2555
2. มาตรการป้องกันและแก้ไขผลกระทบสิ่งแวดล้อมและมาตรการติดตามตรวจสอบผลกระทบ
สิ่งแวดล้อมโรงงานผลิตน้ำมันหล่อลื่นพื้นฐาน (ภายหลังการเปลี่ยนแปลงรายละเอียด
โครงการในรายงานการวิเคราะห์ผลกระทบสิ่งแวดล้อม โครงการโรงงานผลิตน้ำมันหล่อลื่น
พื้นฐาน ครั้งที่ 1) ตั้งอยู่ภายในเขตประกอบการอุตสาหกรรมไออาร์พีซี ตำบลเชิงเนิน
อำเภอเมืองระยอง จังหวัดระยอง ที่บริษัท ไออาร์พีซี จำกัด (มหาชน) ต้องยึดถือปฏิบัติ

ตามหนังสือที่อ้างถึง สำนักงานนโยบายและแผนทรัพยากรธรรมชาติและสิ่งแวดล้อม ได้แจ้งผลการ
พิจารณารายงานการเปลี่ยนแปลงรายละเอียดโครงการในรายงานการวิเคราะห์ผลกระทบสิ่งแวดล้อม โครงการ
โรงงานผลิตน้ำมันหล่อลื่นพื้นฐาน ครั้งที่ 1 ของบริษัท ไออาร์พีซี จำกัด (มหาชน) ตั้งอยู่ภายในเขตประกอบการ
อุตสาหกรรมไออาร์พีซี ตำบลเชิงเนิน อำเภอเมืองระยอง จังหวัดระยอง จัดทำรายงานโดยบริษัท เทสโก้ จำกัด ซึ่ง
คณะกรรมการผู้ชำนาญการพิจารณารายงานการวิเคราะห์ผลกระทบสิ่งแวดล้อมด้านอุตสาหกรรมกลั่นน้ำมัน
ปิโตรเลียม ปิโตรเคมี และแยกหรือแปรสภาพก๊าซธรรมชาติ ในการประชุมครั้งที่ 9/2555 เมื่อวันที่ 5 เมษายน 2555
มีมติไม่ให้ความเห็นชอบรายงานฯ ต่อมาบริษัท เทสโก้ จำกัด ซึ่งได้รับมอบอำนาจให้จัดทำรายงานข้อมูลเพิ่มเติม
และเสนอให้สำนักงานฯ ดำเนินการตามขั้นตอนการพิจารณารายงาน รายละเอียดตามสิ่งที่ส่งมาด้วย 1

สำนักงานนโยบายและแผนทรัพยากรธรรมชาติและสิ่งแวดล้อม ได้พิจารณารายงานดังกล่าว
เบื้องต้นและนำเสนอต่อคณะกรรมการผู้ชำนาญการพิจารณารายงานการวิเคราะห์ผลกระทบสิ่งแวดล้อมด้าน
อุตสาหกรรมกลั่นน้ำมัน ปิโตรเลียม ปิโตรเคมี และแยกหรือแปรสภาพก๊าซธรรมชาติ ในการประชุมครั้งที่

13/2555...

13/2555 เมื่อวันที่ 24 พฤษภาคม 2555 ซึ่งคณะกรรมการผู้ชำนาญการฯ มีมติให้ความเห็นชอบรายงานการเปลี่ยนแปลงรายละเอียดโครงการในรายงานการวิเคราะห์ผลกระทบสิ่งแวดล้อม โครงการโรงงานผลิตน้ำมันหล่อลื่นพื้นฐาน ครั้งที่ 1 ของบริษัท ไออาร์พีซี จำกัด (มหาชน) ตั้งอยู่ภายในเขตประกอบการอุตสาหกรรมไออาร์พีซี ตำบลเชิงเนิน อำเภอเมืองระยอง จังหวัดระยอง โดยให้บริษัทฯ ยึดถือและปฏิบัติตามมาตรการป้องกันและแก้ไขผลกระทบสิ่งแวดล้อม และมาตรการติดตามตรวจสอบผลกระทบสิ่งแวดล้อมที่เสนอไว้ในรายงานฯ อย่างเคร่งครัด รายละเอียดตามสิ่งที่ส่งมาด้วย 2 ทั้งนี้ ตามมาตรา 50 วรรคสอง แห่งพระราชบัญญัติส่งเสริมและรักษาคุณภาพสิ่งแวดล้อมแห่งชาติ พ.ศ.2535 เมื่อคณะกรรมการผู้ชำนาญการฯ ได้ให้ความเห็นชอบในรายงานการวิเคราะห์ผลกระทบสิ่งแวดล้อมตามมาตรา 49 แล้ว ให้เจ้าหน้าที่ซึ่งมีอำนาจตามกฎหมายในการพิจารณาสั่งอนุญาตหรือต่ออายุใบอนุญาตนำมาตราการตามที่เสนอไว้ในรายงานการวิเคราะห์ผลกระทบสิ่งแวดล้อมไปกำหนดเป็นเงื่อนไขในการสั่งอนุญาตหรือต่ออายุใบอนุญาต โดยให้ถือว่าเป็นเงื่อนไขที่กำหนดตามกฎหมายในเรื่องนั้นด้วย ทั้งนี้ สำนักงานฯ ได้สำเนาหนังสือแจ้งสำนักงานอุตสาหกรรมจังหวัดระยอง สำนักงานทรัพยากรธรรมชาติและสิ่งแวดล้อมจังหวัดระยองเพื่อทราบ และแจ้งบริษัท ไออาร์พีซี จำกัด (มหาชน) เพื่อพิจารณาดำเนินการต่อไปด้วยแล้ว

จึงเรียนมาเพื่อโปรดทราบ

ขอแสดงความนับถือ



(นายพนพล ธิยะใจ)

รองเลขาธิการ รักษาการแทน

เลขาธิการสำนักงานนโยบายและแผนทรัพยากรธรรมชาติและสิ่งแวดล้อม

สำนักวิเคราะห์ผลกระทบสิ่งแวดล้อม

โทรศัพท์ 0-2265-6500 ต่อ 6802

โทรสาร 0-2265-6616



บริษัท เทสโก้ จำกัด

21/11-14 ซอยสุขุมวิท 18 ถนนสุขุมวิท แขวงคลองเตย เขตคลองเตย กรุงเทพฯ 10110 โทร. 258-1320, 258-1340
21/11-14 Soi Sukhumvit 18 Sukhumvit Rd. Kwang Khlongtoey Khet Khlongtoey Bangkok 10110 Tel. 258-1320, 258-1340
Fax. (662) 258-1313 www.tescoconsult.com E-MAIL : tesco07@ksc.th.com

สำนักงานนโยบายและแผนพลังงาน
ทรัพยากรธรรมชาติและสิ่งแวดล้อม
เลขที่ 7072 วันที่ 17 มี.ค. 2555
10110 โทร. 258-1320, 258-1340
Fax. (662) 258-1313

ที่ TES 105-ENV/55

16 พฤษภาคม 2555

เรื่อง นำส่งข้อมูลเพิ่มเติมประกอบรายงานการขอเปลี่ยนแปลงรายละเอียดโครงการ
ในรายงานการวิเคราะห์ผลกระทบสิ่งแวดล้อม โครงการโรงงานผลิตน้ำมันหล่อลื่นพื้นฐาน ครั้งที่ 1
ของบริษัท ไออาร์พีซี จำกัด (มหาชน)

เรียน เลขาธิการสำนักงานนโยบายและแผนทรัพยากรธรรมชาติและสิ่งแวดล้อม

อ้างถึง หนังสือของสำนักงานนโยบายและแผนทรัพยากรธรรมชาติและสิ่งแวดล้อม
เลขที่ ทส 1009.3/3976 ลงวันที่ 30 เมษายน 2555

สิ่งที่ส่งมาด้วย ข้อมูลเพิ่มเติมประกอบรายงานการขอเปลี่ยนแปลงรายละเอียดโครงการฯ จำนวน 18 ชุด

เนื่องด้วยบริษัท ไออาร์พีซี จำกัด (มหาชน) ได้มอบหมายให้ บริษัท เทสโก้ จำกัด เป็นบริษัทที่ปรึกษาในการจัดทำรายงานการขอเปลี่ยนแปลงรายละเอียดโครงการ ในรายงานการวิเคราะห์ผลกระทบสิ่งแวดล้อมโครงการโรงงานผลิตน้ำมันหล่อลื่นพื้นฐาน ครั้งที่ 1 ตั้งอยู่ภายในเขตประกอบการอุตสาหกรรมไออาร์พีซี ตำบลเชิงเนิน อำเภอเมือง จังหวัดระยอง นั้น บริษัทฯ ได้นำเสนอรายงานต่อสำนักงานนโยบายและแผนทรัพยากรธรรมชาติและสิ่งแวดล้อม (สผ.) แล้ว และจากผลการพิจารณารายงานของคณะกรรมการผู้ชำนาญการฯ ในการประชุมครั้งที่ 9/2555 วันที่ 5 เมษายน 2555 ได้มีการพิจารณาให้ทางบริษัทฯ มีการเสนอข้อมูลเพิ่มเติมในประเด็นต่างๆ

บัดนี้ บริษัทฯ ได้จัดทำข้อมูลเพิ่มเติมดังกล่าวเสร็จเรียบร้อยแล้ว จึงใคร่ขอนำส่งมายังท่านเพื่อพิจารณาตามขั้นตอนต่อไป

จึงเรียนมาเพื่อโปรดพิจารณา

สำนักวิเคราะห์ผลกระทบสิ่งแวดล้อม
เลขที่ 9106 วันที่ 18 พ.ค. 2555
เวลา 13.12 ผู้รับ สก



ผู้มีอำนาจลงนาม

EIA อยู่ถาวร มีใบออก

มาตรการป้องกันและแก้ไขผลกระทบสิ่งแวดล้อม
และมาตรการติดตามตรวจสอบผลกระทบสิ่งแวดล้อม
โรงงานผลิตน้ำมันหล่อลื่นพื้นฐาน

(ภายหลังการเปลี่ยนแปลงรายละเอียดโครงการ ในรายงานการวิเคราะห์ผลกระทบสิ่งแวดล้อม

โครงการโรงงานผลิตน้ำมันหล่อลื่นพื้นฐาน ครั้งที่ 1)

ตั้งอยู่ภายในเขตประกอบการอุตสาหกรรมไออาร์พีซี

ตำบลเชิงเนิน อำเภอเมืองระยอง จังหวัดระยอง

ที่บริษัท ไออาร์พีซี จำกัด (มหาชน) ต้องยึดถือปฏิบัติ

องพนธ์ เกตุรัตนกุล

(ดร. อรพนธ์ เกตุรัตนกุล)

ผู้รับมอบอำนาจ

บริษัท ไออาร์พีซี จำกัด (มหาชน)

มิถุนายน 2555

รับรองจำนวน 1/33 หน้า

นางดารณี ต.เจริญ

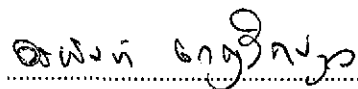
(นางดารณี ต.เจริญ)

ผู้อำนวยการสิ่งแวดล้อม

บริษัท เทสโก้ จำกัด

ตารางที่ 1 มาตรการป้องกันและแก้ไขผลกระทบสิ่งแวดล้อม โรงงานผลิตน้ำมันหล่อลื่นพื้นฐาน (ระยะก่อสร้าง)
(ภายหลังการเปลี่ยนแปลงรายละเอียดโครงการ ในรายงานการวิเคราะห์ผลกระทบสิ่งแวดล้อม โครงการโรงงานผลิตน้ำมันหล่อลื่นพื้นฐาน ครั้งที่ 1)
ของบริษัท ไออาร์พีซี จำกัด (มหาชน) ตั้งอยู่ภายในเขตประกอบการอุตสาหกรรมไออาร์พีซี ตำบลเชิงเนิน อำเภอเมืองระยอง จังหวัดระยอง

| ผลกระทบสิ่งแวดล้อม | มาตรการป้องกันและแก้ไขผลกระทบสิ่งแวดล้อม | สถานที่ดำเนินการ | ระยะเวลา/ความถี่ | ผู้รับผิดชอบ |
|--------------------|---|-----------------------------|-------------------------|--|
| 1. ด้านคุณภาพอากาศ | 1.1 ตรวจสอบการทำงานของรถบรรทุกเครื่องจักร และอุปกรณ์ ให้อยู่ในสภาพดีอยู่เสมอ เพื่อลดการระบายนมลสาร จากการสันดาปที่ไม่สมบูรณ์ของเครื่องยนต์ | เครื่องจักรและยานพาหนะ | ตลอดระยะเวลาการก่อสร้าง | ผู้รับเหมาภายใต้การกำกับดูแลของบริษัท ไออาร์พีซี จำกัด (มหาชน) |
| | 1.2 จำกัดความเร็วของรถบรรทุกเครื่องจักร และอุปกรณ์ เมื่อเข้าสู่ถนนภายในโรงงาน ไม่ให้เกิน 30 กิโลเมตร/ชั่วโมง รวมถึงตลอดช่วงที่ผ่านพื้นที่ชุมชน เพื่อลดการฟุ้งกระจายของฝุ่นละอองจากการขนส่ง | ถนนภายในโรงงานและถนนสาธารณะ | ตลอดระยะเวลาการก่อสร้าง | ผู้รับเหมาภายใต้การกำกับดูแลของบริษัท ไออาร์พีซี จำกัด (มหาชน) |
| 2. ด้านเสียง | 2.1 ในการติดตั้งอุปกรณ์ที่ต้องใช้เครื่องจักรที่มีเสียงดัง ต้องมีการดำเนินการในช่วงเวลากลางวันเท่านั้น (7.00-18.00 น.) หรือในกรณีที่ยังจำเป็นต้องลดระดับเสียงที่เกิดขึ้นลงให้มากที่สุด เพื่อหลีกเลี่ยงผลกระทบด้านเสียง | พื้นที่ก่อสร้าง | ตลอดระยะเวลาการก่อสร้าง | ผู้รับเหมาภายใต้การกำกับดูแลของบริษัท ไออาร์พีซี จำกัด (มหาชน) |
| | 2.2 กำกับดูแลให้มีการตรวจสอบและซ่อมบำรุงเครื่องจักรและอุปกรณ์ในการก่อสร้างอย่างสม่ำเสมอ เช่น มีการหล่อลื่นที่เพียงพอ มีการขันยึดชิ้นส่วนต่างๆ ให้แน่น เพื่อลดความสั่นสะเทือนและลดระดับเสียงที่จะเกิดขึ้น | พื้นที่ก่อสร้าง | ตลอดระยะเวลาการก่อสร้าง | ผู้รับเหมาภายใต้การกำกับดูแลของบริษัท ไออาร์พีซี จำกัด (มหาชน) |
| | 2.3 ควบคุมให้ผู้รับเหมาก่อสร้าง ปฏิบัติตามมาตรการอย่างเคร่งครัด | พื้นที่ก่อสร้าง | ตลอดระยะเวลาการก่อสร้าง | บริษัท ไออาร์พีซี จำกัด (มหาชน) |



(ดร. อรพินท์ เกตุรัตน์กุล)

ผู้รับมอบอำนาจ

บริษัท ไออาร์พีซี จำกัด (มหาชน)

มิถุนายน 2555

รับรองจำนวน 2/33 หน้า



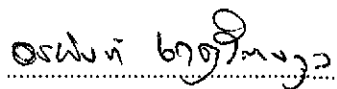
(นางดารณี ต.เจริญ)

ผู้อำนวยการสิ่งแวดล้อม

บริษัท เทสโก้ จำกัด

ตารางที่ 1 (ต่อ-1)

| ผลกระทบสิ่งแวดล้อม | มาตรการป้องกันและแก้ไขผลกระทบสิ่งแวดล้อม | สถานที่ดำเนินการ | ระยะเวลา/ความถี่ | ผู้รับผิดชอบ |
|----------------------------------|--|------------------|-------------------------|--|
| 3. ด้านอาชีวอนามัยและความปลอดภัย | 3.1 คนงานก่อสร้างต้องสวมใส่อุปกรณ์ป้องกันอันตรายส่วนบุคคลโดยเคร่งครัด อย่างน้อยต้องสวมใส่อุปกรณ์พื้นฐาน เช่น รองเท้าหุ้มส้น หมวกนิรภัย และอื่นๆ ตามลักษณะงาน เช่น ดึงมือ หน้ากากเชื่อมกันแสง หน้ากากกันฝุ่น ปลั๊กอุดหู เป็นต้น | พื้นที่ก่อสร้าง | ตลอดระยะเวลาการก่อสร้าง | ผู้รับเหมาภายใต้การกำกับดูแลของบริษัท ไออาร์พีซี จำกัด (มหาชน) |
| | 3.2 กำกับดูแลให้คนงานก่อสร้างอยู่ในพื้นที่ที่กำหนด เนื่องจากพื้นที่ใกล้เคียง เป็นพื้นที่การผลิตอาจมีการเดินเครื่องการผลิตอยู่ | พื้นที่ก่อสร้าง | ตลอดระยะเวลาการก่อสร้าง | ผู้รับเหมาภายใต้การกำกับดูแลของบริษัท ไออาร์พีซี จำกัด (มหาชน) |
| | 3.3 กำกับให้คนงานก่อสร้างปฏิบัติตามกฎระเบียบความปลอดภัยของโรงงาน | พื้นที่ก่อสร้าง | ตลอดระยะเวลาการก่อสร้าง | ผู้รับเหมาภายใต้การกำกับดูแลของบริษัท ไออาร์พีซี จำกัด (มหาชน) |



(ดร. อรพันธ์ เกตุรัตน์กุล)

ผู้รับมอบอำนาจ

บริษัท ไออาร์พีซี จำกัด (มหาชน)

มิถุนายน 2555

รับรองจำนวน 3/33 หน้า



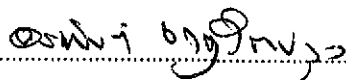
(นางดารณี ต. เจริญ)

ผู้อำนวยการสิ่งแวดล้อม

บริษัท เทลโก้ จำกัด

ตารางที่ 2 มาตรการป้องกันและแก้ไขผลกระทบสิ่งแวดล้อม โรงงานผลิตน้ำมันหล่อลื่นพื้นฐาน (ระยะดำเนินการ)
 (ภายหลังการเปลี่ยนแปลงรายละเอียดโครงการ ในรายงานการวิเคราะห์ผลกระทบสิ่งแวดล้อม โครงการโรงงานผลิตน้ำมันหล่อลื่นพื้นฐาน ครั้งที่ 1)
 ของบริษัท ไออาร์พีซี จำกัด (มหาชน) ตั้งอยู่ภายในเขตประกอบการอุตสาหกรรมไออาร์พีซี ตำบลเชิงเนิน อำเภอเมืองระยอง จังหวัดระยอง

| ผลกระทบสิ่งแวดล้อม | มาตรการป้องกันและแก้ไขผลกระทบ | สถานที่ดำเนินการ | ระยะเวลา/ความถี่ | ผู้รับผิดชอบ |
|--------------------|--|------------------|-----------------------|---------------------------------|
| 1. มาตรการทั่วไป | 1.1 ปฏิบัติตามมาตรการป้องกันและแก้ไขผลกระทบสิ่งแวดล้อม และมาตรการติดตามตรวจสอบผลกระทบสิ่งแวดล้อมที่เสนอมาในรายงานการขอเปลี่ยนแปลงรายละเอียดโครงการ ในรายงานการวิเคราะห์ผลกระทบสิ่งแวดล้อม โครงการโรงงานผลิตน้ำมันหล่อลื่นพื้นฐาน (ครั้งที่ 1) ตั้งอยู่ที่เขตประกอบการอุตสาหกรรมไออาร์พีซี อำเภอเมืองระยอง จังหวัดระยอง ฉบับเดือนกุมภาพันธ์ 2555 และรายงานข้อมูลเพิ่มเติม ฉบับเดือนพฤษภาคม 2555 ซึ่งจัดทำโดยบริษัท เทสโก้ จำกัด | พื้นที่โครงการ | ตลอดระยะเวลาดำเนินการ | บริษัท ไออาร์พีซี จำกัด (มหาชน) |
| | 1.2 เมื่อผลการติดตามตรวจสอบได้แสดงให้เห็นถึงปัญหาสิ่งแวดล้อม ทางบริษัท ไออาร์พีซี จำกัด (มหาชน) ต้องดำเนินการปรับปรุงแก้ไขปัญหานั้นโดยเร็ว และต้องปฏิบัติตามมาตรการป้องกันและแก้ไขผลกระทบสิ่งแวดล้อม และมาตรการติดตามตรวจสอบผลกระทบสิ่งแวดล้อม โดยเคร่งครัด เพื่อประโยชน์ในการพิจารณาความเหมาะสมของกรกำหนดระยะเวลาการติดตามตรวจสอบต่อไป | พื้นที่โครงการ | ตลอดระยะเวลาดำเนินการ | บริษัท ไออาร์พีซี จำกัด (มหาชน) |
| | 1.3 หากเกิดเหตุการณ์ใดๆ ก็ตามที่อาจก่อให้เกิดผลกระทบต่อคุณภาพสิ่งแวดล้อม บริษัท ไออาร์พีซี จำกัด (มหาชน) ต้องแจ้งให้สำนักงานทรัพยากรธรรมชาติและสิ่งแวดล้อมจังหวัดระยอง กรมโรงงานอุตสาหกรรม และสำนักงานนโยบายและแผนทรัพยากรธรรมชาติและสิ่งแวดล้อม ทราบโดยเร็ว เพื่อสำนักงานฯ จะได้ให้ความร่วมมือในการแก้ไขปัญหาดังกล่าว | พื้นที่โครงการ | ตลอดระยะเวลาดำเนินการ | บริษัท ไออาร์พีซี จำกัด (มหาชน) |



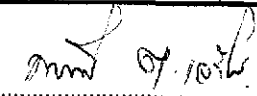
(ดร. อรพันธ์ เกตุรัตน์กุล)

ผู้รับมอบอำนาจ

บริษัท ไออาร์พีซี จำกัด (มหาชน)

มิถุนายน 2555

รับรองจำนวน 4/33 หน้า



(นางดารณี ต.เจริญ)

ผู้อำนวยการสิ่งแวดล้อม

บริษัท เทสโก้ จำกัด

ตารางที่ 2 (ต่อ-1)

| ผลกระทบสิ่งแวดล้อม | มาตรการป้องกันและแก้ไขผลกระทบ | สถานที่ดำเนินการ | ระยะเวลา/ความถี่ | ผู้รับผิดชอบ |
|------------------------|--|------------------|-----------------------|---------------------------------|
| 1. มาตรการทั่วไป (ต่อ) | 1.4 บริษัท ไออาร์พีซี จำกัด (มหาชน) ต้องเสนอรายงานผลการปฏิบัติตามมาตรการป้องกันและแก้ไขผลกระทบสิ่งแวดล้อม และมาตรการติดตามตรวจสอบผลกระทบสิ่งแวดล้อม โดยสรุปให้สำนักงานทรัพยากรธรรมชาติและสิ่งแวดล้อมจังหวัดระยอง กรมโรงงานอุตสาหกรรม และสำนักงานนโยบายและแผนทรัพยากรธรรมชาติและสิ่งแวดล้อม ทราบทุก 6 เดือน | พื้นที่โครงการ | ตลอดระยะเวลาดำเนินการ | บริษัท ไออาร์พีซี จำกัด (มหาชน) |
| | 1.5 ในกรณีที่บริษัท ไออาร์พีซี จำกัด (มหาชน) มีความจำเป็นต้องเปลี่ยนแปลงรายละเอียดโครงการหรือมาตรการป้องกัน และแก้ไขผลกระทบสิ่งแวดล้อม และมาตรการติดตามตรวจสอบผลกระทบสิ่งแวดล้อม ตามที่ได้เสนอไว้ในรายงานการวิเคราะห์ผลกระทบสิ่งแวดล้อม ที่ได้เห็นชอบไว้แล้ว ให้ บริษัท ไออาร์พีซี จำกัด (มหาชน) แจ้งให้หน่วยงานที่มีอำนาจหน้าที่ในการพิจารณาอนุมัติหรืออนุญาตดำเนินการดังนี้ 1.5.1 หากหน่วยงานผู้อนุมัติหรืออนุญาต เห็นว่าการเปลี่ยนแปลงดังกล่าว เกิดผลดีต่อสิ่งแวดล้อม มากกว่า หรือเทียบเท่ามาตรการที่กำหนดไว้ในรายงานการวิเคราะห์ผลกระทบสิ่งแวดล้อมที่ได้รับความเห็นชอบไว้แล้ว ให้หน่วยงานผู้อนุมัติหรืออนุญาตรับจดแจ้งให้เป็นไปตามหลักเกณฑ์ และเงื่อนไขที่กำหนดไว้ในกฎหมายนั้นๆ ต่อไป พร้อมกับจัดทำสำเนาการเปลี่ยนแปลงดังกล่าวข้างต้นที่รับการจดแจ้งไว้ แจ้งให้สำนักงานนโยบายและแผนทรัพยากรธรรมชาติและสิ่งแวดล้อม เพื่อทราบ 1.5.2 หากหน่วยงานผู้อนุมัติหรืออนุญาต เห็นว่าการเปลี่ยนแปลงดังกล่าว อาจกระทบต่อสาระสำคัญในรายงานการวิเคราะห์ผลกระทบสิ่งแวดล้อมที่ได้รับความเห็นชอบไว้แล้ว ให้หน่วยงานผู้อนุมัติหรืออนุญาต จัดส่งรายงานการเปลี่ยนแปลงดังกล่าวให้สำนักงานนโยบายและแผนทรัพยากรธรรมชาติและสิ่งแวดล้อม เพื่อเสนอให้คณะกรรมการผู้ชำนาญการพิจารณารายงานการวิเคราะห์ผลกระทบสิ่งแวดล้อม (คชก.) ชุดที่เกี่ยวข้อง | พื้นที่โครงการ | ตลอดระยะเวลาดำเนินการ | บริษัท ไออาร์พีซี จำกัด (มหาชน) |

อรพินท์ เกตุรัตน์กุล

(ดร. อรพินท์ เกตุรัตน์กุล)

ผู้รับมอบอำนาจ

บริษัท ไออาร์พีซี จำกัด (มหาชน)

มิถุนายน 2555

รับรองจำนวน 5/33 หน้า

นงนิต ต.เจริญ

(นางดารณี ต.เจริญ)

ผู้ชำนาญการสิ่งแวดล้อม

บริษัท เทลโก้ จำกัด

ตารางที่ 2 (ต่อ-2)

| ผลกระทบสิ่งแวดล้อม | มาตรการป้องกันและแก้ไขผลกระทบ | สถานที่ดำเนินการ | ระยะเวลา/ความถี่ | ผู้รับผิดชอบ |
|------------------------|--|------------------|-----------------------|---------------------------------|
| 1. มาตรการทั่วไป (ต่อ) | ให้ความเห็นชอบประกอบก่อนดำเนินการเปลี่ยนแปลง และเมื่อโครงการได้รับอนุมัติหรืออนุญาตให้มีการเปลี่ยนแปลง ให้หน่วยงานผู้อนุมัติหรืออนุญาตแจ้งผลการเปลี่ยนแปลงดังกล่าวให้สำนักงานนโยบายและแผนทรัพยากรธรรมชาติและสิ่งแวดล้อม เพื่อทราบ | พื้นที่โครงการ | ตลอดระยะเวลาดำเนินการ | บริษัท ไออาร์พีซี จำกัด (มหาชน) |
| 1.6 | สรุปผลการศึกษา HAZOP ของโครงการและนำเสนอตัวอย่างกรณีที่เกิดผลกระทบสูงสุด พร้อมแสดง P&ID และเหตุผลการนำเสนอตัวอย่างดังกล่าวในเชิงเปรียบเทียบกับหน่วยอื่น | พื้นที่โครงการ | ตลอดระยะเวลาดำเนินการ | บริษัท ไออาร์พีซี จำกัด (มหาชน) |
| 1.7 | ว่าจ้างหน่วยงานกลาง (Third party) เพื่อดำเนินการตรวจสอบผลการปฏิบัติตามมาตรการป้องกันและแก้ไขผลกระทบสิ่งแวดล้อมและมาตรการติดตามตรวจสอบผลกระทบสิ่งแวดล้อมของโครงการ | พื้นที่โครงการ | ตลอดระยะเวลาดำเนินการ | บริษัท ไออาร์พีซี จำกัด (มหาชน) |
| 1.8 | เมื่อโครงการดำเนินการผลิตเต็มกำลังการผลิตของเครื่องจักร และมีสภาวะการผลิตคงตัว (Steady State) แล้ว พบว่าอัตราการกระจายมลพิษทางอากาศข้างต้นมีค่าน้อยกว่าค่าที่ระบุไว้ในรายงาน บริษัท ไออาร์พีซี จำกัด (มหาชน) ต้องยึดถือค่าที่ต่ำนั้นเป็นค่าควบคุม และแจ้งให้สำนักงานนโยบายและแผนทรัพยากรธรรมชาติและสิ่งแวดล้อมทราบ | พื้นที่โครงการ | ตลอดระยะเวลาดำเนินการ | บริษัท ไออาร์พีซี จำกัด (มหาชน) |
| 1.9 | หากผลการตรวจวัดคุณภาพอากาศในบรรยากาศบริเวณพื้นที่โครงการและบริเวณโดยรอบ มีแนวโน้มเข้าใกล้ค่ามาตรฐานคุณภาพอากาศในบรรยากาศ โครงการจะต้องให้ความร่วมมือกับหน่วยงานที่เกี่ยวข้อง ดำเนินการแก้ไขผลกระทบด้านคุณภาพอากาศ | พื้นที่โครงการ | ตลอดระยะเวลาดำเนินการ | บริษัท ไออาร์พีซี จำกัด (มหาชน) |
| 1.10 | ในกรณีที่ผลการตรวจวัดมลพิษจากแหล่งกำเนิดและผลการตรวจวัดคุณภาพสิ่งแวดล้อมในพื้นที่โครงการมีแนวโน้มสูงขึ้นจากค่าที่ตรวจวัดได้ในช่วงการดำเนินการปกติ แต่ยังไม่เกินค่าควบคุมที่กำหนดไว้ ให้โครงการตรวจสอบหาสาเหตุและทำการเฝ้าระวัง เพื่อเตรียมความพร้อมในการแก้ไขปัญหาที่อาจเกิดขึ้น ทั้งนี้ ให้สรุปรายละเอียดดังกล่าวไว้ในรายงานผลการปฏิบัติตามมาตรการป้องกันและแก้ไขผลกระทบสิ่งแวดล้อมและมาตรการติดตามตรวจสอบผลกระทบสิ่งแวดล้อมให้ครบถ้วน ชัดเจนด้วย | พื้นที่โครงการ | ตลอดระยะเวลาดำเนินการ | บริษัท ไออาร์พีซี จำกัด (มหาชน) |

อรพินท์ เกตุรัตนกุล

(ดร. อรพินท์ เกตุรัตนกุล)

ผู้รับมอบอำนาจ

บริษัท ไออาร์พีซี จำกัด (มหาชน)

มิถุนายน 2555

รับรองจำนวน 6/33 หน้า

ณัฐ ๑๗/๐๖/๕๕

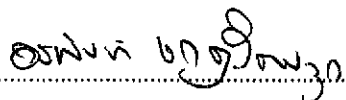
(นางดารณี ต.เจริญ)

ผู้อำนวยการสิ่งแวดล้อม

บริษัท เทสโก้ จำกัด

ตารางที่ 2 (ต่อ-3)

| ผลกระทบสิ่งแวดล้อม | มาตรการป้องกันและแก้ไขผลกระทบ | สถานที่ดำเนินการ | ระยะเวลา/ความถี่ | ผู้รับผิดชอบ |
|------------------------|--|------------------|-----------------------|---------------------------------|
| 1. มาตรการทั่วไป (ต่อ) | 1.11 กำหนดให้มีการรายงานลักษณะของกิจกรรมต่างๆ ที่เกิดขึ้นบริเวณโดยรอบจุดตรวจวัดคุณภาพอากาศขณะทำการตรวจวัด | พื้นที่โครงการ | ตลอดระยะเวลาดำเนินการ | บริษัท ไออาร์พีซี จำกัด (มหาชน) |
| | 1.12 จัดทำฐานข้อมูลสุขภาพของพนักงานเพื่อนำมาประกอบกรวิเคราะห์หาสาเหตุในการเกิดความผิดปกติของผลการตรวจสุขภาพของพนักงานประจำปีในแต่ละพื้นที่ดำเนินงาน โดยเฉพาะพื้นที่เสี่ยง พร้อมทั้งระบุอายุงานของคนงานที่ทำงานในพื้นที่นั้น และวิเคราะห์ความเชื่อมโยงผลการตรวจวัดเพื่อเฝ้าระวังการรับสัมผัสสิ่งคุกคามสุขภาพกับฐานข้อมูลสุขภาพด้วย | พื้นที่โครงการ | ตลอดระยะเวลาดำเนินการ | บริษัท ไออาร์พีซี จำกัด (มหาชน) |
| | 1.13 ให้ทบทวนเหตุการณ์อุบัติเหตุ/อุบัติเหตุที่เกิดขึ้นจากการประกอบกิจการอุตสาหกรรมที่มีการผลิตลักษณะเดียวกันทั้งในประเทศและต่างประเทศ โดยเสนอในรายงานผลการปฏิบัติตามมาตรการป้องกันและแก้ไขผลกระทบสิ่งแวดล้อม ปีละ 1 ครั้ง เพื่อนำข้อมูลมาใช้ในการทบทวนและกำหนดมาตรการป้องกันและแก้ไขผลกระทบสิ่งแวดล้อมและมาตรการติดตามตรวจสอบผลกระทบสิ่งแวดล้อมของโครงการให้ครบถ้วนสมบูรณ์ | พื้นที่โครงการ | ตลอดระยะเวลาดำเนินการ | บริษัท ไออาร์พีซี จำกัด (มหาชน) |



(ดร. อรพันธ์ เกตุรัตน์กุล)

ผู้รับมอบอำนาจ

บริษัท ไออาร์พีซี จำกัด (มหาชน)

มิถุนายน 2555

รับรองจำนวน 7/33 หน้า



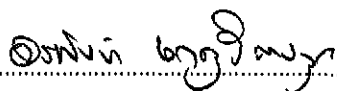
(นางดารณี ต.เจริญ)

ผู้อำนวยการสิ่งแวดล้อม

บริษัท เทสโก้ จำกัด

ตารางที่ 2 (ต่อ-4)

| ผลกระทบสิ่งแวดล้อม | มาตรการป้องกันและแก้ไขผลกระทบสิ่งแวดล้อม | สถานที่ดำเนินการ | ระยะเวลา/ความถี่ | ผู้รับผิดชอบ |
|--------------------|--|---|---------------------------|------------------------------------|
| 2. คุณภาพอากาศ | 2.1 จัดให้มีการควบคุมอัตราการระบาย (Emission Rate) ของมลสาร ได้แก่ NO ₂ , SO ₂ และ TSP | พื้นที่โครงการ | ตลอดระยะเวลา ดำเนินการ | บริษัท ไออาร์พีซี จำกัด (มหาชน) |
| | 2.2 (1) ควบคุมความเข้มข้นของมลสารที่ระบายออกจากปล่องของหน่วย VDU SEU1 SEU2B DAU ไม่ให้เกินมาตรฐานของหน่วยงานราชการที่เกี่ยวข้อง และควบคุมอัตราการระบายมลสาร (g/s) จากแหล่งดังกล่าว ดังนี้ (รายละเอียดดังตารางที่ 3) VDU; TSP ≤ 2.3610 g/s, SO ₂ ≤ 26.1110 g/s, NO ₂ ≤ 3.3521 g/s SEU1; TSP ≤ 2.1600 g/s, SO ₂ ≤ 19.8690 g/s, NO ₂ ≤ 3.5939 g/s SEU2B ; TSP ≤ 0.8900 g/s, SO ₂ ≤ 0.0072 g/s, NO ₂ ≤ 0.4574 g/s DAU; TSP ≤ 2.6900 g/s, SO ₂ ≤ 17.6095 g/s, NO ₂ ≤ 3.4102 g/s | พื้นที่ของโครงการ ได้แก่ หน่วย VDU SEU1, SEU2B, DAU | ตลอดระยะเวลา ดำเนินการ | บริษัท ไออาร์พีซี จำกัด (มหาชน) |
| | (2) อัตราการระบายมลสารทางอากาศของโครงการที่ลดลงหลังการเปลี่ยนแปลงรายละเอียดโครงการ ดังนี้ SO ₂ 0.0264 g/s, NO ₂ 0.9504 g/s TSP 0.2490 g/s จะเก็บไว้ใช้ในโครงการโรงกลั่น น้ำมันหล่อลื่นพื้นฐานในอนาคต หรือโครงการพัฒนาอื่นๆ ของเขตประกอบการอุตสาหกรรม ไออาร์พีซี โดยมอบให้เขตประกอบการอุตสาหกรรมไออาร์พีซีเป็นผู้บริหารจัดการอัตราการระบายมลสารทางอากาศในภาพรวมของพื้นที่ | พื้นที่โครงการ | ตลอดระยะเวลา ดำเนินการ | บริษัท ไออาร์พีซี จำกัด (มหาชน) |
| | 2.3 เขตประกอบการอุตสาหกรรมไออาร์พีซี เปลี่ยนแปลง/ลดปริมาณการใช้เชื้อเพลิงที่มีกำมะถันสูงในโรงงานต่างๆ รวมทั้งระบบเสริมการผลิต เพื่อควบคุมค่า SO ₂ ในบรรยากาศ ดังนี้ 1) โรงงานทุกโรงในเขตประกอบการอุตสาหกรรมไออาร์พีซี ต้องปฏิบัติตามข้อกำหนดของสผ.ที่ระบุในหนังสือเลขที่ วว. 0804/11614 ลงวันที่ 27 ธันวาคม 2536 2) โรงงานผลิตน้ำมันหล่อลื่นพื้นฐานจะต้องใช้น้ำมันเตาที่มีกำมะถันไม่เกิน 2.0% 3) โรงงานที่ใช้ถ่านหินจะต้องใช้ถ่านหินบิทูมินัสที่มีซัลเฟอร์ไม่เกิน 0.7% | พื้นที่โครงการ และเขตประกอบการ อุตสาหกรรมไออาร์พีซี | ตลอดระยะเวลา ดำเนินการ | บริษัท ไออาร์พีซี จำกัด (มหาชน) |



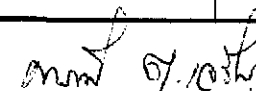
(ดร. ออร์phan เกตุรัตนกุล)

ผู้รับมอบอำนาจ

บริษัท ไออาร์พีซี จำกัด (มหาชน)

มิถุนายน 2555

รับรองจำนวน 8/33 หน้า



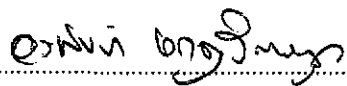
(นางดารณี ต.เจริญ)

ผู้อำนวยการสิ่งแวดล้อม

บริษัท เทสโก้ จำกัด

ตารางที่ 2 (ต่อ-5)

| ผลกระทบสิ่งแวดล้อม | มาตรการป้องกันและแก้ไขผลกระทบสิ่งแวดล้อม | สถานที่ดำเนินการ | ระยะเวลา/ความถี่ | ผู้รับผิดชอบ |
|----------------------|---|--------------------------|-----------------------|---------------------------------|
| 2. คุณภาพอากาศ (ต่อ) | 4) พิจารณาน้ำ Waste Gas ที่เกิดจากกระบวนการผลิตของโรงงานเอง ซึ่งมีปริมาณกำมะถันต่ำมาใช้เป็นเชื้อเพลิง 5) จัดให้มีการติดตามตรวจสอบคุณภาพอากาศในบรรยากาศอย่างต่อเนื่อง ซึ่งหากพบค่าผิดปกติจะรายงานผลเข้าห้องควบคุมส่วนกลาง ซึ่งจะตรวจสอบและแจ้งให้โรงงานลดอัตราการระบายมลสารทันที | | | |
| | 2.4 หากโรงกลั่นน้ำมันของบริษัท ไออาร์พีซี จำกัด (มหาชน) มีการตรวจสอบหาสาเหตุและแก้ไข ในกรณีระบบกำจัดมลพิษ ได้แก่ ARU และ SRU ของโรงกลั่นน้ำมันของบริษัท ไออาร์พีซี จำกัด (มหาชน) เกิดความผิดปกติ/ขัดข้องจนทำให้ค่า CO, NO ₂ , SO ₂ และ TSP สูงเกินกว่ามาตรฐาน และหากโรงกลั่นน้ำมันตรวจสอบหาสาเหตุแล้วพบว่าสาเหตุเกิดจากโรงงานผลิตน้ำมันหล่อลื่นพื้นฐาน และหากไม่สามารถแก้ไขหรือซ่อมแซมได้แล้วเสร็จภายในระยะเวลาที่กำหนด โรงงานผลิตน้ำมันหล่อลื่นพื้นฐาน ต้องหยุดผลิตที่แหล่งกำเนิดมลสาร คือ เตาให้ความร้อน (Heater Furnace) ทันที | เตาให้ความร้อนของโครงการ | ตลอดระยะเวลาดำเนินการ | บริษัท ไออาร์พีซี จำกัด (มหาชน) |
| | 2.5 จัดให้มีพนักงาน เจ้าหน้าที่ที่มีความรู้ประสบการณ์ทำการตรวจสอบและซ่อมบำรุงระบบควบคุมคุณภาพอากาศ ให้มีสภาพการใช้งานได้ดีตลอดเวลา | เตาให้ความร้อนของโครงการ | ตลอดระยะเวลาดำเนินการ | บริษัท ไออาร์พีซี จำกัด (มหาชน) |
| | 2.6 จัดให้มีการเตรียมอุปกรณ์อะไหล่ที่จำเป็นเกี่ยวข้องกับระบบควบคุมคุณภาพอากาศ ให้มีปริมาณเพียงพอ เพื่อใช้ในการแก้ไขซ่อมแซมเมื่อเกิดเหตุขัดข้องได้ทันที | เตาให้ความร้อนของโครงการ | ตลอดระยะเวลาดำเนินการ | บริษัท ไออาร์พีซี จำกัด (มหาชน) |
| | 2.7 จัดให้มีการตรวจสอบประสิทธิภาพของระบบควบคุมคุณภาพอากาศอยู่เสมอ | เตาให้ความร้อนของโครงการ | ตลอดระยะเวลาดำเนินการ | บริษัท ไออาร์พีซี จำกัด (มหาชน) |



(ดร. อรพินท์ เกตุรัตนกุล)

ผู้รับมอบอำนาจ

บริษัท ไออาร์พีซี จำกัด (มหาชน)

มิถุนายน 2555

รับรองจำนวน 9/33 หน้า



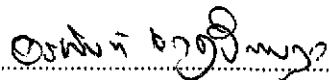
(นางดารณี ต. เจริญ)

ผู้อำนวยการสิ่งแวดล้อม

บริษัท เทสโก้ จำกัด

ตารางที่ 2 (ต่อ-6)

| ผลกระทบสิ่งแวดล้อม | มาตรการป้องกันและแก้ไขผลกระทบสิ่งแวดล้อม | สถานที่ดำเนินการ | ระยะเวลา/ความถี่ | ผู้รับผิดชอบ |
|--------------------------------|---|------------------|-----------------------|------------------------------------|
| 2. คุณภาพอากาศ (ต่อ) (VOCs) | 2.8 จัดทำบัญชีแหล่งกำเนิดสารอินทรีย์ระเหย (VOCs emission inventory) ตามคู่มือการประเมินการระบายสารอินทรีย์ระเหยจากแหล่งกำเนิดในโรงงานอุตสาหกรรมของกรมโรงงานอุตสาหกรรม หรือตามที่หน่วยงานที่เกี่ยวข้องกำหนด โดยดำเนินการอย่างต่อเนื่องตามเกณฑ์ที่หน่วยงานราชการที่เกี่ยวข้องกำหนด | พื้นที่โครงการ | ตลอดระยะเวลาดำเนินการ | บริษัท ไออาร์พีซี จำกัด (มหาชน) |
| | 2.9 โครงการจะควบคุมการรั่วระเหยสารอินทรีย์ระเหยแต่ละชนิดอุปกรณ์ตามค่าที่กำหนดในประกาศกระทรวงอุตสาหกรรม เรื่องกำหนดหลักเกณฑ์ และวิธีการปฏิบัติในการตรวจสอบและควบคุมการรั่วซึมของสารอินทรีย์ระเหยจากอุปกรณ์ในโรงงานอุตสาหกรรม พ.ศ. 2555 | พื้นที่โครงการ | ตลอดระยะเวลาดำเนินการ | บริษัท ไออาร์พีซี จำกัด (มหาชน) |
| | 2.10 ดำเนินการตรวจวัดอุปกรณ์ต่างๆ อย่างน้อยปีละ 1 ครั้ง และหากตรวจวัดพบว่ามีค่า VOCs มากกว่าค่าควบคุม จะดำเนินการแก้ไขทันที เช่น การกดอัด seal ของวาล์ว หรือหน้าแปลน และทำการตรวจวัดซ้ำ และกรณีที่ตรวจพบว่ามีค่าสูงกว่าค่าควบคุมจะดำเนินการให้หน่วยงานซ่อมบำรุงหาแนวทางในการแก้ไขโดยใช้เทคนิคพิเศษ เช่น On line stop leak โดยการแก้ไขดังกล่าวจะนำมาใช้ชั่วคราวจนกว่าจะมีการหยุดซ่อมบำรุงโดยจะดำเนินการให้แล้วเสร็จ ภายใน 15 วัน | พื้นที่โครงการ | ตลอดระยะเวลาดำเนินการ | บริษัท ไออาร์พีซี จำกัด (มหาชน) |
| | 2.11 กำหนดให้มีแผนการเฝ้าระวังในพื้นที่ปฏิบัติงานโดยรอบโครงการ โดยดำเนินการตรวจสอบพื้นที่โดยรอบโครงการเป็นประจำ โดยใช้เครื่องมือตรวจวัดสารอินทรีย์ระเหยทำการตรวจวัดและบันทึกผลที่ได้ในรูปแบบฟอร์มการตรวจสอบ VOCs ทั้งนี้ เพื่อให้ครอบคลุมทุกพื้นที่เป็นการเฝ้าระวังและหาสาเหตุ หากพบว่ามีผิดปกติเกิดขึ้นจะได้แก้ไขได้ทันที | พื้นที่โครงการ | ตลอดระยะเวลาดำเนินการ | บริษัท ไออาร์พีซี จำกัด (มหาชน) |
| | 2.12 จัดเตรียมอุปกรณ์สำรองที่มีโอกาสรั่วซึมของสารอินทรีย์ระเหย เช่น ซีลของหน้าแปลน ข้อต่อ หรือวาล์ว สำรองไว้ให้เพียงพอ และสามารถนำไปใช้ได้ตลอดเวลา | พื้นที่โครงการ | ตลอดระยะเวลาดำเนินการ | บริษัท ไออาร์พีซี จำกัด (มหาชน) |



(ดร. อรพันธ์ เกตุรัตน์กุล)

ผู้รับมอบอำนาจ

บริษัท ไออาร์พีซี จำกัด (มหาชน)

มิถุนายน 2555

รับรองจำนวน 10/33 หน้า



(นางดารณี ต.เจริญ)

ผู้อำนวยการสิ่งแวดล้อม

บริษัท เทลโก้ จำกัด

ตารางที่ 2 (ต่อ-7)

| ผลกระทบสิ่งแวดล้อม | มาตรการป้องกันและแก้ไขผลกระทบสิ่งแวดล้อม | สถานที่ดำเนินการ | ระยะเวลา/ความถี่ | ผู้รับผิดชอบ |
|--------------------------------|--|---|---------------------------|------------------------------------|
| 2. คุณภาพอากาศ (ต่อ) (VOCs) | 2.13 ควบคุมสภาวะการเผาไหม้ที่หอเผา (Flare) ให้นิวจุด (Pilot Burner) จุดติดไฟอยู่ตลอดเวลา เพื่อให้เกิดการเผาไหม้ทันทีที่มีไฮโดรคาร์บอนหรือ Vent Gas สงมาเผา | พื้นที่โครงการ | ตลอดระยะเวลา ดำเนินการ | บริษัท ไออาร์พีซี จำกัด (มหาชน) |
| | 2.14 กำหนดให้มีผู้ควบคุมระบบบำบัดมลพิษทางอากาศ ตามประกาศกระทรวงอุตสาหกรรม เรื่อง การกำหนดชนิดและขนาดของโรงงาน กำหนดวิธีการควบคุมการปล่อยของเสียมลพิษ หรือสิ่งใด ๆ ที่มีผลกระทบต่อสิ่งแวดล้อม กำหนดคุณสมบัติของผู้ควบคุมดูแล ผู้ปฏิบัติงานประจำ และหลักเกณฑ์การขึ้นทะเบียนผู้ควบคุมดูแล สำหรับระบบป้องกันสิ่งแวดล้อมเป็นพิษ (ฉบับที่ 2) พ.ศ. 2554 | พื้นที่โครงการ | ตลอดระยะเวลา ดำเนินการ | บริษัท ไออาร์พีซี จำกัด (มหาชน) |
| 3. คุณภาพน้ำ | 3.1 การดำเนินการเกี่ยวกับระบบบำบัดน้ำเสียเบื้องต้น 1) จัดให้มีระบบบำบัดน้ำเสียเบื้องต้น คือ Corrugated Plate Interception (CPI) เพื่อบำบัดน้ำเสียจากโครงการก่อนส่งไปยังระบบบำบัดน้ำเสียลงกลาง 2) Sour Water ที่เกิดจากกระบวนการผลิตให้ส่งไปบำบัดที่ Sour Water Stripping Unit ที่โรงกลั่นน้ำมัน | พื้นที่โครงการ | ตลอดระยะเวลา ดำเนินการ | บริษัท ไออาร์พีซี จำกัด (มหาชน) |
| | 3.2 โครงการต้องตรวจสอบบำรุงรักษาระบบบำบัดน้ำเสียเบื้องต้น คือ CPI ให้สามารถทำงานได้ดียู่เสมอ | พื้นที่โครงการ | ตลอดระยะเวลา ดำเนินการ | บริษัท ไออาร์พีซี จำกัด (มหาชน) |
| | 3.3 ควบคุมให้คุณภาพน้ำเสียที่ปล่อยออก (Effluent) ให้ได้ตามเกณฑ์ที่กำหนดของระบบบำบัดน้ำเสียส่วนกลางของเขตประกอบการอุตสาหกรรมไออาร์พีซี | ระบบบำบัดน้ำเสียเบื้องต้น ของโครงการ | ตลอดระยะเวลา ดำเนินการ | บริษัท ไออาร์พีซี จำกัด (มหาชน) |
| | 3.4 ระบายน้ำฝนที่ไม่มีสารปนเปื้อน (Storm Water) ลงสู่รางระบายน้ำฝนของโครงการ | ในพื้นที่ต่างๆ ดังนี้ • พื้นที่ส่วนผลิต SEU/PDU VDU/DAU และลานถึง Asphalt • พื้นที่ลานถึงทิศเหนือและทิศใต้ | ตลอดระยะเวลา ดำเนินการ | บริษัท ไออาร์พีซี จำกัด (มหาชน) |

อรพินท์ เกตุรัตน์กุล

(ดร. อรพินท์ เกตุรัตน์กุล)

ผู้รับมอบอำนาจ

บริษัท ไออาร์พีซี จำกัด (มหาชน)

มิถุนายน 2555

รับรองจำนวน 11/33 หน้า

นางดารณี ต.เจริญ

(นางดารณี ต.เจริญ)

ผู้อำนวยการสิ่งแวดล้อม

บริษัท เทสโก้ จำกัด

ตารางที่ 2 (ต่อ-8)

| ผลกระทบสิ่งแวดล้อม | มาตรการป้องกันและแก้ไขผลกระทบสิ่งแวดล้อม | สถานที่ดำเนินการ | ระยะเวลา/ความถี่ | ผู้รับผิดชอบ |
|--------------------|---|---|-----------------------|---------------------------------|
| 3. คุณภาพน้ำ (ต่อ) | 3.5 จัดให้มีบ่อรับน้ำฝนและบ่อ Oily Water ในแต่ละพื้นที่เพื่อรองรับน้ำฝนปนเปื้อน (Contaminated Stormwater) โดยเฉพาะฝนที่ตกช่วงแรกจะระบายเข้าระบบบำบัดน้ำเสียเบื้องต้นของโครงการ เนื่องจากอาจจะปนเปื้อนด้วยสารเคมีและน้ำมัน | ในพื้นที่ต่างๆ ดังนี้ • พื้นที่สวนผลิต SEU/PDU VDU/DAU และลานถัง Asphalt • พื้นที่ลานถังทิศเหนือและทิศใต้ | ตลอดระยะเวลาดำเนินการ | บริษัท ไออาร์พีซี จำกัด (มหาชน) |
| | 3.6 จัดให้มีเจ้าหน้าที่ที่มีความรู้และประสบการณ์ในการควบคุมระบบบำบัดน้ำเสียเบื้องต้นของโครงการ | ระบบบำบัดน้ำเสียเบื้องต้นของโครงการ | ตลอดระยะเวลาดำเนินการ | บริษัท ไออาร์พีซี จำกัด (มหาชน) |
| | 3.7 น้ำเสียหลังผ่านการบำบัดเบื้องต้นจะถูกส่งเข้าสู่ระบบบำบัดน้ำเสียส่วนกลางหน่วยที่ 3 ของเขตประกอบการอุตสาหกรรมไออาร์พีซี ซึ่งเป็นระบบบำบัดแบบ Activated Sludge ซึ่งรับน้ำเสียได้ 3,000 ลบ.ม./วัน | ระบบบำบัดน้ำเสียส่วนกลางหน่วยที่ 3 ของเขตประกอบการอุตสาหกรรมไออาร์พีซี | ตลอดระยะเวลาดำเนินการ | บริษัท ไออาร์พีซี จำกัด (มหาชน) |
| | 3.8 น้ำทิ้งหลังผ่านระบบบำบัดจะถูกส่งไปยัง Receiving Pond ขนาด 3,000 ลบ.ม. (ซึ่งเป็นบ่อพักน้ำหลังผ่านการบำบัดจากระบบบำบัดน้ำเสียส่วนกลางหน่วยที่ 3) ก่อนระบายลงสู่แหล่งน้ำธรรมชาติ | ระบบบำบัดน้ำเสียส่วนกลางหน่วยที่ 3 ของเขตประกอบการอุตสาหกรรมไออาร์พีซี | ตลอดระยะเวลาดำเนินการ | บริษัท ไออาร์พีซี จำกัด (มหาชน) |
| | 3.9 ในกรณีที่คุณภาพน้ำเสียหลังผ่านระบบบำบัดมีคุณภาพไม่ได้ตามมาตรฐาน ระบบบำบัดน้ำเสียส่วนกลางหน่วยที่ 3 จะต้องนำกลับไปบำบัดใหม่จนมีคุณภาพตามมาตรฐานที่กำหนด | ระบบบำบัดน้ำเสียส่วนกลางหน่วยที่ 3 ของเขตประกอบการอุตสาหกรรมไออาร์พีซี | ตลอดระยะเวลาดำเนินการ | บริษัท ไออาร์พีซี จำกัด (มหาชน) |

อรพินท์ เกตุรัตนกุล

(ดร. อรพินท์ เกตุรัตนกุล)

ผู้รับมอบอำนาจ

บริษัท ไออาร์พีซี จำกัด (มหาชน)

มิถุนายน 2555

รับรองจำนวน 12/33 หน้า

นางดารณี ต.เจริญ

(นางดารณี ต.เจริญ)

ผู้อำนวยการสิ่งแวดล้อม

บริษัท เทสโก้ จำกัด

ตารางที่ 2 (ต่อ-9)

| ผลกระทบสิ่งแวดล้อม | มาตรการป้องกันและแก้ไขผลกระทบสิ่งแวดล้อม | สถานที่ดำเนินการ | ระยะเวลา/ความถี่ | ผู้รับผิดชอบ |
|--------------------|---|--|-----------------------|---------------------------------|
| 3. คุณภาพน้ำ (ต่อ) | 3.10 จัดให้มีภาชนะที่รองรับการนำปศุสัตว์ระบบน้ำเสียส่วนกลางหน่วยที่ 3-แปดคันไม้ของหมักปุ๋ยพื้นที่สีเขียวหรือทางเดินเพื่อลดปริมาณน้ำทิ้ง | ระบบบำบัดน้ำเสียส่วนกลางหน่วยที่ 3 ของเขตประกอบการอุตสาหกรรมไออาร์พีซี | ตลอดระยะเวลาดำเนินการ | บริษัท ไออาร์พีซี จำกัด (มหาชน) |
| 4. ระดับเสียง | 4.1 จัดให้มีห้องควบคุมเพื่อป้องกันการสัมผัสเสียงดังแก่พนักงาน | พื้นที่ส่วนการผลิต | ตลอดระยะเวลาดำเนินการ | บริษัท ไออาร์พีซี จำกัด (มหาชน) |
| | 4.2 จัดให้มีมาตรการลดระดับเสียงดังจากแหล่งกำเนิด ได้แก่ แยกติดตั้งอุปกรณ์ที่ทำให้เกิดเสียงดังไว้ต่างหากหรือในห้องปิด บำรุงรักษาอุปกรณ์ให้อยู่ในสภาพที่ดีตลอดเวลาเพื่อลดเสียงดัง เป็นต้น ก่อนที่จะมีมาตรการเสริมในการบังคับให้พนักงานทุกคนใช้อุปกรณ์ป้องกันส่วนบุคคล | พื้นที่ส่วนการผลิต | ตลอดระยะเวลาดำเนินการ | บริษัท ไออาร์พีซี จำกัด (มหาชน) |
| | 4.3 จัดให้มีมาตรการกำหนดพื้นที่ซึ่งเป็นแหล่งกำเนิดเสียงดัง (Noise Contour ซึ่งเมื่อพนักงานเข้าไปปฏิบัติงานในเขตพื้นที่ดังกล่าวจะต้องสวมใส่เครื่องป้องกันเสียง (Ear Protector, Ear Plug เป็นต้น) โดยมีการทบทวนการทำ Noise Contour ทุกๆ 3 ปี | พื้นที่ส่วนการผลิต | ตลอดระยะเวลาดำเนินการ | บริษัท ไออาร์พีซี จำกัด (มหาชน) |
| | 4.4 ติดป้ายหรือเครื่องหมายเตือนบริเวณที่มีเสียงดังเกิน 85 dB(A) | พื้นที่ส่วนการผลิต | ตลอดระยะเวลาดำเนินการ | บริษัท ไออาร์พีซี จำกัด (มหาชน) |
| | 4.5 ปลูกต้นไม้ทรงสูง เช่น ประดู่ เสลา อินทนิล ราชพฤกษ์ อดีกันน้ำ ฯลฯ บริเวณรั้วโครงการเพื่อป้องกันและลดผลกระทบจากเสียงดัง | แนวรั้วของพื้นที่โครงการ | ตลอดระยะเวลาดำเนินการ | บริษัท ไออาร์พีซี จำกัด (มหาชน) |
| 5. การคมนาคม | 5.1 การคมนาคมทางบก | พื้นที่โครงการและเขตประกอบการอุตสาหกรรมไออาร์พีซี | ตลอดระยะเวลาดำเนินการ | บริษัท ไออาร์พีซี จำกัด (มหาชน) |
| | 1) จัดอบรมพนักงานขับรถและพนักงานที่ปฏิบัติงานในด้านการขนถ่ายด้านความปลอดภัยก่อนทำงานและทุกๆ 6 เดือน | | | |
| | 2) ตรวจสอบสภาพรถทุกครั้งก่อนใช้งาน เช่น ระบบเบรก เป็นต้น | | | |

อรพินท์ เกตุรัตนกุล

(ดร. อรพินท์ เกตุรัตนกุล)

ผู้รับมอบอำนาจ

บริษัท ไออาร์พีซี จำกัด (มหาชน)

มิถุนายน 2555

รับรองจำนวน 13/33 หน้า

นางดารณี ต.เจริญ

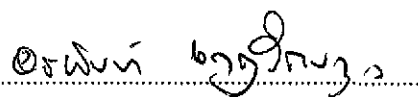
(นางดารณี ต.เจริญ)

ผู้อำนวยการสิ่งแวดล้อม

บริษัท เทสโก้ จำกัด

ตารางที่ 2 (ต่อ-10)

| ผลกระทบสิ่งแวดล้อม | มาตรการป้องกันและแก้ไขผลกระทบสิ่งแวดล้อม | สถานที่ดำเนินการ | ระยะเวลา/ความถี่ | ผู้รับผิดชอบ |
|---------------------------------|--|---|---------------------------|------------------------------------|
| 5. การคมนาคม (ต่อ) | 3) หลีกเลี่ยงการขนส่งขณะช่วงเวลาที่มีการจราจรคับคั่ง 4) หลีกเลี่ยงการขนส่งผลิตภัณฑ์หลัง 19.00 น. ซึ่งเป็นช่วงพักผ่อนของชุมชนรอบข้าง 5) จำกัดความเร็วไม่เกิน 30 กม./ ชม. ขณะเข้าพื้นที่โครงการ 6) ใช้เส้นทางสาย 36 เลี่ยงเมืองแทนการวิ่งผ่านถนนใหญ่เข้าเมือง 7) มีพนักงานรักษาความปลอดภัยหรือเจ้าหน้าที่คอยอำนวยความสะดวกบริเวณถนนทางเข้า-ออกโครงการ | | | |
| | 5.2 การคมนาคมทางน้ำ 1) จัดเจ้าหน้าที่เพื่อประสานงานกับทางท่าเทียบเรือของไออาร์พีซี เพื่อนำเรือเข้า-ออกจากท่า 2) จัดการเทียบท่าตลอดเวลาโดยให้สัมพันธ์กับตารางการใช้ท่าของไออาร์พีซี เพื่อหลีกเลี่ยงความแออัดของท่าเทียบเรือ | บริเวณท่าเทียบเรือ ไออาร์พีซี | ตลอดระยะเวลา ดำเนินการ | บริษัท ไออาร์พีซี จำกัด (มหาชน) |
| 6. การระบายน้ำและป้องกันน้ำท่วม | 6.1 จัดให้มีรางระบายน้ำฝนภายในโครงการต่อเชื่อมกับระบบระบายน้ำของเขตประกอบการอุตสาหกรรมไออาร์พีซี และระบายลงสู่คลองคา | พื้นที่โครงการ | ตลอดระยะเวลา ดำเนินการ | บริษัท ไออาร์พีซี จำกัด (มหาชน) |
| 7. กากของเสีย | 7.1 กากของเสียจากกิจกรรมประจำวันของพนักงาน จัดให้มีถังขยะพร้อมฝาปิดเพื่อรวบรวมขยะจากอาคารสำนักงาน โรงอาหารและให้หน่วยงานส่วนท้องถิ่นรวบรวมนำไปกำจัดต่อไป | พื้นที่โครงการ | ตลอดระยะเวลา ดำเนินการ | บริษัท ไออาร์พีซี จำกัด (มหาชน) |
| | 7.2 กากตะกอนส่วนเกิน (Excess Sludge) จากระบบบำบัดน้ำเสีย 1) กากตะกอนส่วนเกิน (Excess Sludge) จากระบบบำบัดน้ำเสียส่วนกลางหน่วยที่ 3 จะนำไปเป็นปุ๋ยปรับปรุงพื้นที่สีเขียวของโครงการ กรณีที่ตรวจวิเคราะห์ แล้วพบว่า ไม่มีการปนเปื้อนสารอันตราย หรือส่งไปกำจัดโดยหน่วยงานภายนอกที่ได้รับอนุญาตจากทางราชการ 2) เศษน้ำมันจากหน่วย CPI จะนำกลับไปกลั่นใหม่ (Reused) | พื้นที่โครงการ และเขตประกอบการ อุตสาหกรรมไออาร์พีซี | ตลอดระยะเวลา ดำเนินการ | บริษัท ไออาร์พีซี จำกัด (มหาชน) |



(ดร. อรพันธ์ เกตุรัตนกุล)

ผู้รับมอบอำนาจ

บริษัท ไออาร์พีซี จำกัด (มหาชน)

มิถุนายน 2555

รับรองจำนวน 14/33 หน้า



(นางดารณี ต. เจริญ)

ผู้อำนวยการสิ่งแวดล้อม

บริษัท เทสโก้ จำกัด

ตารางที่ 2 (ต่อ-11)

| ผลกระทบสิ่งแวดล้อม | มาตรการป้องกันและแก้ไขผลกระทบสิ่งแวดล้อม | สถานที่ดำเนินการ | ระยะเวลา/ความถี่ | ผู้รับผิดชอบ |
|---------------------|--|--------------------------------|-----------------------|------------------------------------|
| 7. กากของเสีย (ต่อ) | 7.3 ตะกอนสารแขวนลอยที่แยกออกมาจากหน่วย CPI โรงงานส่งไปกำจัดโดยหน่วยงานภายนอกที่ได้รับอนุญาตจากทางราชการ | พื้นที่โครงการ | ตลอดระยะเวลาดำเนินการ | บริษัท ไออาร์พีซี จำกัด (มหาชน) |
| | 7.4 สารไฮโดรคาร์บอน เช่น Tar และ Oil จากการทำความสะอาดอุปกรณ์ Heat Exchanger สารไฮโดรคาร์บอน (Hydrocarbon) จากการทำความสะอาดอุปกรณ์เช่น Heat Exchanger , Boiler ฯลฯ จะนำไปเป็นเชื้อเพลิงในการซ่อมดับเพลิง และนำกลับไปกลั่นใหม่ | พื้นที่โครงการ | ตลอดระยะเวลาดำเนินการ | บริษัท ไออาร์พีซี จำกัด (มหาชน) |
| | 7.5 สารตัวเร่งปฏิกิริยาที่เสื่อมสภาพ (Spent Catalyst) โครงการจะต้องจัดเก็บ Catalyst ที่เสื่อมสภาพใช้ในถังที่มีฝาปิดมิดชิดและเก็บแยกไว้ในอาคาร ก่อน ส่งกลับคืนให้กับบริษัทผู้ขาย หรือส่งหน่วยงานรับกำจัดภายนอกที่ได้รับอนุญาตจากทางราชการ | - พื้นที่โครงการ | ตลอดระยะเวลาดำเนินการ | บริษัท ไออาร์พีซี จำกัด (มหาชน) |
| | 7.6 กำมะถันเหลวที่ได้จากการกำจัดกำมะถัน (Sulfur Recovery Unit: SRU) กำมะถันเหลว (Liquid Sulfur) ซึ่งเป็นผลิตภัณฑ์ที่ได้จากหน่วย SRU ที่ขึ้นทะเบียนและอยู่ ภายใต้ความรับผิดชอบของโรงกลั่นน้ำมัน ของบริษัท ไออาร์พีซี จำกัด (มหาชน) จะถูกขาย ให้กับลูกค้าที่รับซื้อ (มาตรการนี้จะถูกถ่ายโอนความรับผิดชอบไปให้โรงกลั่นน้ำมันได้ก็ต่อเมื่อ โรงกลั่นน้ำมันมีการบริหารจัดการและมีมาตรการที่ได้รับความเห็นชอบจาก สม. ในเรื่อง กำมะถันเหลวจากหน่วย SRU) | หน่วย SRU ของโรงกลั่นน้ำมัน | ตลอดระยะเวลาดำเนินการ | บริษัท ไออาร์พีซี จำกัด (มหาชน) |
| 8. สังคม-เศรษฐกิจ | 8.1 จ้างพนักงานซึ่งเป็นคนท้องถิ่นเป็นพนักงานของโครงการ | พื้นที่โครงการ | ตลอดระยะเวลาดำเนินการ | บริษัท ไออาร์พีซี จำกัด (มหาชน) |
| | 8.2 จัดให้มีการมอบทุนการศึกษาแก่นักเรียนของชุมชนรอบๆ โครงการ | ชุมชนรอบๆ พื้นที่ โครงการ | ตลอดระยะเวลาดำเนินการ | บริษัท ไออาร์พีซี จำกัด (มหาชน) |
| | 8.3 จัดให้มีกิจกรรมรณรงค์ ประชาสัมพันธ์ เกี่ยวกับโครงการให้ชุมชนใกล้เคียงและประชาชนทั่วไป ทราบ | ชุมชนรอบๆ พื้นที่ โครงการ | ตลอดระยะเวลาดำเนินการ | บริษัท ไออาร์พีซี จำกัด (มหาชน) |

อรพินท์ เกตุรัตน์กุล

(ดร. อรพินท์ เกตุรัตน์กุล)

ผู้รับมอบอำนาจ

บริษัท ไออาร์พีซี จำกัด (มหาชน)

มิถุนายน 2555

รับรองจำนวน 15/33 หน้า

นางดารณี ต.เจริญ

(นางดารณี ต.เจริญ)

ผู้อำนวยการสิ่งแวดล้อม

บริษัท เทสโก้ จำกัด

ตารางที่ 2 (ต่อ-12)

| ผลกระทบสิ่งแวดล้อม | มาตรการป้องกันและแก้ไขผลกระทบสิ่งแวดล้อม | สถานที่ดำเนินการ | ระยะเวลา/ความถี่ | ผู้รับผิดชอบ |
|-------------------------|---|--|-------------------------------------|------------------------------------|
| 8. สังคม-เศรษฐกิจ (ต่อ) | 8.4 การประชาสัมพันธ์มีแผนงานประชาสัมพันธ์ ดังนี้ <u>กิจกรรมให้ความรู้ (Education Activities)</u> 1) จัดทำเอกสารเผยแพร่และสื่อการประชาสัมพันธ์ต่างๆ เช่น ประชาสัมพันธ์ทางวิทยุท้องถิ่น จดหมาย ข่าว แผ่นพับ สไลด์ และเอกสารอื่นๆ 2) เชิญกลุ่มบุคคลเป้าหมายเข้าเยี่ยมชมกิจการของโรงงาน ชมกระบวนการผลิต การป้องกันและรักษาสุขภาพแวดล้อม ระบบป้องกันมลภาวะและอุบัติเหตุต่างๆ 3) จัดให้มีบุคลากรออกเผยแพร่โดยการบรรยายตามสถานที่ศึกษาและสมาคมต่างๆ 4) เสนอความรู้ ข้อเท็จจริงเกี่ยวกับกระบวนการผลิต การป้องกันอันตราย และสิ่งแวดล้อมผ่านสื่อมวลชนต่างๆ เช่น หนังสือพิมพ์ วิทยุกระจายเสียง โทรทัศน์ เป็นต้น 5) ให้สนับสนุนและร่วมจัดนิทรรศการและกิจกรรมทางวิชาการที่เกี่ยวข้องกับอุตสาหกรรมปิโตรเคมี | ชุมชนรอบๆ พื้นที่ โครงการ | เป็นช่วงๆ ตลอดระยะเวลา ดำเนินการ | บริษัท ไออาร์พีซี จำกัด (มหาชน) |
| | <u>กิจกรรมเพื่อสังคม (Social Activities)</u> 6) ร่วมมือกับราชการและประชาชนในกิจกรรมพัฒนาท้องถิ่น 7) ร่วมมือกับราชการและประชาชนในการรณรงค์รักษาสุขภาพแวดล้อม 8) ให้การสนับสนุนการศึกษาแก่เยาวชนในท้องถิ่น 9) สนับสนุนการศึกษาแก่เยาวชนในท้องถิ่น เช่น ให้ทุน ให้ฝึกงาน เป็นต้น 10) จัดให้มีบุคลากรประชาสัมพันธ์ที่รับผิดชอบเกี่ยวกับการสร้างความสัมพันธ์ที่ดีกับกลุ่มบุคคลต่างๆ อีกทั้งรับทราบปัญหาพร้อมทั้งการร้องทุกข์และความต้องการของประชาชนในท้องถิ่น 11) จัดหน่วยแพทย์เคลื่อนที่ร่วมกับทางสาธารณสุขจังหวัดระยอง ตรวจรักษาสุขภาพอนามัยให้ชาวบ้านรอบๆ โรงงาน 12) สนับสนุนกิจกรรมทางศาสนาร่วมกับท้องถิ่น | ชุมชนรอบๆ พื้นที่ โครงการโดยการ ประสานงานกับ หน่วยงานราชการ และประชาชนใน ท้องถิ่น | เป็นช่วงๆ ตลอดระยะเวลา ดำเนินการ | บริษัท ไออาร์พีซี จำกัด (มหาชน) |

อรพินท์ เกตุรัตน์กุล

(ดร. อรพินท์ เกตุรัตน์กุล)

ผู้รับมอบอำนาจ

บริษัท ไออาร์พีซี จำกัด (มหาชน)

มิถุนายน 2555

รับรองจำนวน 16/33 หน้า

นางดารณี ต.เจริญ

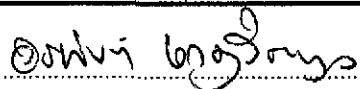
(นางดารณี ต.เจริญ)

ผู้อำนวยการสิ่งแวดล้อม

บริษัท เทสโก้ จำกัด

ตารางที่ 2 (ต่อ-13)

| ผลกระทบสิ่งแวดล้อม | มาตรการป้องกันและแก้ไขผลกระทบสิ่งแวดล้อม | สถานที่ดำเนินการ | ระยะเวลา/ความถี่ | ผู้รับผิดชอบ |
|-------------------------------------|---|---|---------------------------|------------------------------------|
| 8. สังคม-เศรษฐกิจ (ต่อ) | 13) สนับสนุนโครงการและกิจกรรมด้านการส่งเสริมศิลปวัฒนธรรม อุสาหกรรม และเทศกาล ผลไม้ประจำปีของจังหวัดระยอง 14) สนับสนุนโครงการ / กิจกรรมเพื่อสังคม ได้แก่ ช่วยเหลือผู้ประสบภัยแล้งจังหวัดระยอง กิจกรรม แม่และเด็ก การรณรงค์ร่วมกันปลูกต้นไม้เสริมสร้างความรู้ด้านสาธารณสุข ร่วมงานกาชาด | | | |
| 9. แหล่งท่องเที่ยวและ สุนทรียภาพ | 9.1 จัดให้มีพื้นที่สีเขียวและดูแลบำรุงรักษาให้มีสภาพดีตลอดเวลา บริเวณโครงการและหรือ โดยรอบ เพื่อความสวยงามและเป็นแนวป้องกันฝุ่นและเสียงจากโครงการ ทั้งนี้ ต้องปลูก ต้นไม้ยืนต้นเป็นสำคัญ โดยที่โครงการนำน้ำทิ้งที่ผ่านการบำบัดแล้วจากระบบบำบัดน้ำเสีย ส่วนกลางหน่วยที่ 3 มาใช้ประโยชน์ในการรดน้ำต้นไม้ | พื้นที่โครงการและระบบ บำบัดน้ำเสียส่วนกลาง หน่วยที่ 3 ของเขต ประกอบการอุตสาหกรรม ไออาร์พีซี | ตลอดระยะเวลา ดำเนินการ | บริษัท ไออาร์พีซี จำกัด (มหาชน) |
| | 9.2 การออกแบบรูปของอาคาร ป้ายโฆษณา ตลอดจนปล่องและสถานีเก็บกักขยะของโครงการ การออกแบบสิ่งก่อสร้างไม่ให้ทำลายทัศนียภาพและสภาพแวดล้อม | พื้นที่โครงการ | ตลอดระยะเวลา ดำเนินการ | บริษัท ไออาร์พีซี จำกัด (มหาชน) |
| | 9.3 โครงการควรมีการจัดให้มีพื้นที่กันชน (Buffer Zone) ตลอดแนวระหว่างพื้นที่โครงการกับ ชุมชน | พื้นที่โครงการ | ตลอดระยะเวลา ดำเนินการ | บริษัท ไออาร์พีซี จำกัด (มหาชน) |
| 10. อาชีวอนามัยและ ความปลอดภัย | 10.1 จัดตั้งคณะกรรมการความปลอดภัยเพื่อดำเนินการในเรื่องต่อไปนี้ 1) กำหนดนโยบายด้านความปลอดภัย 2) กำหนด กฎ ระเบียบ ข้อบังคับและการปฏิบัติด้านอาชีวอนามัยและความปลอดภัย 3) ควบคุมดูแลการดำเนินงานด้านอาชีวอนามัยและความปลอดภัยให้เป็นไปตามแผน 4) วิเคราะห์สอบสวนหาสาเหตุของอุบัติเหตุ | พื้นที่โครงการ | ตลอดระยะเวลา ดำเนินการ | บริษัท ไออาร์พีซี จำกัด (มหาชน) |
| | 10.2 จัดให้มีและใช้อุปกรณ์ป้องกันอันตรายส่วนบุคคล (PPE) ให้เหมาะสมกับประเภทของงาน และเพียงพอแก่คนงาน เช่น หมวกนิรภัย รองเท้านิรภัยถุงมือ หน้ากาก เป็นต้น | พื้นที่โครงการ | ตลอดระยะเวลา ดำเนินการ | บริษัท ไออาร์พีซี จำกัด (มหาชน) |



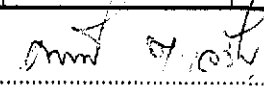
(ดร. อรพันธ์ เกตุรัตน์กุล)

ผู้รับมอบอำนาจ

บริษัท ไออาร์พีซี จำกัด (มหาชน)

มิถุนายน 2555

รับรองจำนวน 17/33 หน้า



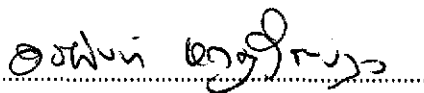
(นางดารณี ต.เจริญ)

ผู้อำนวยการสิ่งแวดล้อม

บริษัท เทสโก้ จำกัด

ตารางที่ 2 (ต่อ-14)

| ผลกระทบสิ่งแวดล้อม | มาตรการป้องกันและแก้ไขผลกระทบสิ่งแวดล้อม | สถานที่ดำเนินการ | ระยะเวลา/ความถี่ | ผู้รับผิดชอบ |
|-------------------------------------|---|---|---------------------------|------------------------------------|
| 10. อาชีวอนามัยและความปลอดภัย (ต่อ) | 10.3 กำหนดเขตส่วนใช้เครื่องป้องกันอันตรายจากเสียงดังและคนงานทุกคนต้องใช้อุปกรณ์ป้องกันเสียงดังในเขตดังกล่าว | พื้นที่โครงการ | ตลอดระยะเวลา ดำเนินการ | บริษัท ไออาร์พีซี จำกัด (มหาชน) |
| | 10.4 จัดให้มีห้องควบคุมเครื่องจักร (Control Room) เพื่อหลีกเลี่ยงการสัมผัสเสียงดังแก่คนงาน | พื้นที่โครงการ | ตลอดระยะเวลา ดำเนินการ | บริษัท ไออาร์พีซี จำกัด (มหาชน) |
| | 10.5 กำหนดแผนป้องกันและระงับอัคคีภัย รวมทั้งจัดให้มีอุปกรณ์ผจญเพลิงที่เหมาะสม และเพียงพอ รวมทั้งมีการซ้อมผจญเพลิง เป็นช่วงๆ สม่ำเสมอ | พื้นที่โครงการ | ตลอดระยะเวลา ดำเนินการ | บริษัท ไออาร์พีซี จำกัด (มหาชน) |
| | 10.6 จัดให้มีการอบรมเรื่องความปลอดภัยแก่พนักงานในเรื่องต่าง ๆ ดังนี้ 1) ความปลอดภัยในกระบวนการผลิต 2) ความปลอดภัยในการทำงานเกี่ยวข้องกับสารเคมี เสียง ความร้อน 3) การดับเพลิงและการใช้อุปกรณ์ดับเพลิงต่างๆ 4) การปฐมพยาบาล 5) การปฏิบัติการเหตุฉุกเฉิน | พื้นที่โครงการ | ตลอดระยะเวลา ดำเนินการ | บริษัท ไออาร์พีซี จำกัด (มหาชน) |
| | 10.7 ติดตั้งเครื่องข่ายติดต่อสื่อสารกับหน่วยงานท้องถิ่น หน่วยงานราชการ โรงงานใกล้เคียง สำหรับกรณีเกิดเหตุฉุกเฉิน | พื้นที่โครงการ | ตลอดระยะเวลา ดำเนินการ | บริษัท ไออาร์พีซี จำกัด (มหาชน) |
| | 10.8 จัดกิจกรรมส่งเสริมด้านความปลอดภัยด้านต่างๆ | พื้นที่โครงการ | ตลอดระยะเวลา ดำเนินการ | บริษัท ไออาร์พีซี จำกัด (มหาชน) |
| | 10.9 จัดให้มีห้องพยาบาล เวชภัณฑ์ และรถพยาบาลสำหรับส่งต่อผู้ป่วย | พื้นที่โครงการ และเขตประกอบการ อุตสาหกรรมไออาร์พีซี | ตลอดระยะเวลา ดำเนินการ | บริษัท ไออาร์พีซี จำกัด (มหาชน) |



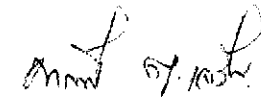
(ดร. อรพันธ์ เกตุรัตนกุล)

ผู้รับมอบอำนาจ

บริษัท ไออาร์พีซี จำกัด (มหาชน)

มิถุนายน 2555

รับรองจำนวน 18/33 หน้า



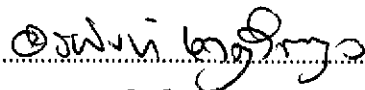
(นางดารณี ต.เจริญ)

ผู้อำนวยการสิ่งแวดล้อม

บริษัท เทสโก้ จำกัด

ตารางที่ 2 (ต่อ-15)

| ผลกระทบสิ่งแวดล้อม | มาตรการป้องกันและแก้ไขผลกระทบสิ่งแวดล้อม | สถานที่ดำเนินการ | ระยะเวลา/ความถี่ | ผู้รับผิดชอบ |
|---|--|---|---------------------------|------------------------------------|
| 10. อาชีวอนามัยและความปลอดภัย (ต่อ) | 10.10 ให้มีการจัดทำ Job Safety Analysis โดยเลือกงานที่คนงานอาจจะประสบอุบัติเหตุอันตรายได้สูง โดยการดำเนินการให้แบ่งออกเป็น 3 ขั้นตอน คือ 1) แบ่งขั้นตอนการทำงาน 2) ศึกษาอันตรายหรืออุบัติเหตุที่แฝงอยู่ในแต่ละขั้นตอน 3) หาวิธีแก้ไขอันตรายหรืออุบัติเหตุที่แฝงอยู่ในแต่ละขั้นตอน | พื้นที่โครงการ | ตลอดระยะเวลา ดำเนินการ | บริษัท ไออาร์พีซี จำกัด (มหาชน) |
| | 10.11 จัดทำหลักสูตรอบรมพนักงานให้ตระหนักถึงความปลอดภัยและอันตรายที่จะเกิดขึ้นให้รวมอยู่กับแผนการอบรมพนักงานประจำปีของบริษัท | พื้นที่โครงการและเขต ประกอบการอุตสาหกรรม ไออาร์พีซี | ตลอดระยะเวลา ดำเนินการ | บริษัท ไออาร์พีซี จำกัด (มหาชน) |
| 11. การศึกษาด้าน อันตรายร้ายแรง (ต่อ) | 11.1 ส่วนการผลิต (Process Area) 1) มีระบบ Distributed Control System (DCS) สำหรับควบคุมการทำงานของระบบ | บริเวณส่วนการผลิต | ตลอดระยะเวลา ดำเนินการ | บริษัท ไออาร์พีซี จำกัด (มหาชน) |
| | 2) มีระบบ Double Safety Relief Valve ที่ท่อ Outlet จากยอดหอกลั่นทุกหอเพื่อความปลอดภัยและความมั่นใจในการทำงานของวาล์วนิรภัยในกรณีที่ตัวหนึ่งไม่ยอมเปิดระบาย อีกตัวหนึ่งจะได้ทำงานแทน | Outlet Pipe ของ VDU | ตลอดระยะเวลา ดำเนินการ | บริษัท ไออาร์พีซี จำกัด (มหาชน) |
| | 3) มีมาตรการ Preventive Maintenance เกี่ยวกับประสิทธิภาพในการทำงานของอุปกรณ์เตือน-ชี้วัด Record, Check และ Alarm ต่างๆ (ที่มีโอกาส Fault ได้) อย่างสม่ำเสมอ | เครื่องชี้วัดทางอุณหภูมิ, ระดับ และความดันต่างๆ | ตลอดระยะเวลา ดำเนินการ | บริษัท ไออาร์พีซี จำกัด (มหาชน) |
| | 4) มีการจัดระบบ Zoning ด้าน Traffic Route ภายในส่วนการผลิตทั้งประเภท ความเร็วของพาหนะและขอบเขตของแต่ละพื้นที่ รวมทั้งการเข้าสู่ภายในส่วนการผลิตของผู้มาติดต่อและ/หรือพนักงานขับรถต่างๆ จะต้องมีการทำ Work Permit | ส่วนการผลิต | ตลอดระยะเวลา ดำเนินการ | บริษัท ไออาร์พีซี จำกัด (มหาชน) |



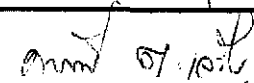
(ดร. อรพันธ์ เกตุรัตน์กุล)

ผู้รับมอบอำนาจ

บริษัท ไออาร์พีซี จำกัด (มหาชน)

มิถุนายน 2555

รับรองจำนวน 19/33 หน้า



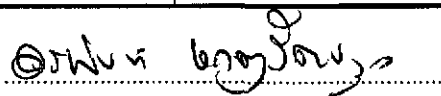
(นางดารณี ต.เจริญ)

ผู้อำนวยการสิ่งแวดล้อม

บริษัท เทลโก้ จำกัด

ตารางที่ 2 (ต่อ-16)

| ผลกระทบสิ่งแวดล้อม | มาตรการป้องกันและแก้ไขผลกระทบสิ่งแวดล้อม | สถานที่ดำเนินการ | ระยะเวลา/ความถี่ | ผู้รับผิดชอบ |
|--|---|--|------------------------------------|------------------------------------|
| 11. การศึกษาด้าน อันตรายร้ายแรง (ต่อ) | 5) จัดทำและปรับปรุง Safety Regulation | ตลอดทั่วโครงการ | ตลอดระยะเวลาดำเนินการ | บริษัท ไออาร์พีซี จำกัด (มหาชน) |
| | 6) มีระบบ Interlock system ควบคุมการจ่ายสารเข้าสู่ระบบ | อุปกรณ์ที่มีการ ควบคุมความดัน | ตลอดระยะเวลาดำเนินการ | บริษัท ไออาร์พีซี จำกัด (มหาชน) |
| | 11.2 ส่วนลานถัง | ภายในส่วนลานถัง | ตลอดระยะเวลาดำเนินการ | บริษัท ไออาร์พีซี จำกัด (มหาชน) |
| | 1) จัดให้มีข้อกำหนดด้านความปลอดภัยในการปฏิบัติงานบริเวณลานถัง | | | |
| | 2) มี Bund Wall ป้องกัน Tank Pit | ภายในส่วนลานถัง | ตลอดระยะเวลาดำเนินการ | บริษัท ไออาร์พีซี จำกัด (มหาชน) |
| | 11.3 การขนถ่ายทางเรือ | | | |
| | 1) ยึดกฎในการขนถ่าย (Jetty Regulation) ของหน่วยงานท่าเทียบเรือไออาร์พีซี | บริเวณหน้าท่า ของท่าเทียบเรือ ไออาร์พีซี | ตลอดระยะเวลาดำเนินการ | บริษัท ไออาร์พีซี จำกัด (มหาชน) |
| | 2) ห้ามขนถ่ายขณะคลื่นลมแรง โดยให้หยุดปฏิบัติงานทันที จนกว่าจะแน่ใจว่าคลื่นลมสงบ | บริเวณหน้าท่า ของท่าเทียบเรือ ไออาร์พีซี | ตลอดระยะเวลาดำเนินการ | บริษัท ไออาร์พีซี จำกัด (มหาชน) |
| 3) มี Harbour Boom ที่พร้อมจะปฏิบัติงานและมีการฝึกซ้อมอย่างน้อยปีละครั้ง | บริเวณหน้าท่า ของท่าเทียบเรือ ไออาร์พีซี | ตลอดระยะเวลาดำเนินการ | บริษัท ไออาร์พีซี จำกัด (มหาชน) | |
| 4) มีการฝึกซ้อมปฏิบัติงานในขั้นตอนการขนถ่ายทุกขั้นตอนอย่างสม่ำเสมอ | บริเวณท่าเทียบเรือ กับส่วนลานถัง | ตลอดระยะเวลาดำเนินการ | บริษัท ไออาร์พีซี จำกัด (มหาชน) | |



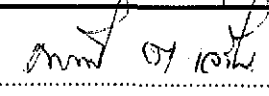
(ดร. อรพันธ์ เกตุรัตนกุล)

ผู้รับมอบอำนาจ

บริษัท ไออาร์พีซี จำกัด (มหาชน)

มิถุนายน 2555

รับรองจำนวน 20/33 หน้า



(นางดารณี ต. เจริญ)

ผู้อำนวยการสิ่งแวดล้อม

บริษัท เทสโก้ จำกัด

| ผู้รับผิดชอบ | ระยะเวลา/ความถี่ | สถานที่ดำเนินการ | มาตรการป้องกันและควบคุมสิ่งแวดล้อม | ผลการปฏิบัติงาน |
|-----------------------|-----------------------|------------------|--|--|
| บริษัท โออาร์พี จำกัด | ตลอดระยะเวลาดำเนินการ | บริเวณสถานีขมิ้น | <p>1) พนักงานของ Lube Oil Plant ที่เกี่ยวข้องกับการขนถ่ายและเติมถังน้ำมัน เช่น พนักงานควบคุมเครื่อง พนักงานซ่อมบำรุง เจ้าหน้าที่ความปลอดภัย และพนักงานดับเพลิงและระดมและรองหัวหน้าสถานี เป็นต้น รวมทั้งต้องทราบตำแหน่งของอุปกรณ์ดับเพลิง ทั่ว-ตายาง, Emergency Wash Shower, Eye Washer ในบริเวณใกล้เคียง โดยอบและดูแลเรื่องการตรวจสภาพอุปกรณ์คุ้มครองความปลอดภัย</p> | <p>11. การสุ่มตรวจ</p> <p>อินตราสาร</p> <p>(ต่อ)</p> |
| บริษัท โออาร์พี จำกัด | ตลอดระยะเวลาดำเนินการ | ทางบก | <p>2) การนำรถเข้าจอดบริเวณสถานีขมิ้นจะจอดโดยให้พนักงานดูแลโดยเจ้าหน้าที่ของโครงการ จะต้องชี้แจงเส้นทางที่ปลอดภัยแก่พนักงานขับรถ เป็นต้นว่า เส้นทางความเร็ว 30 กม./ชม. ลักษณะการจอดรถ การหันหน้าไปทิศทางที่เห็นและแก่การจุดเตาที่ระดม (Flame Arrestor) สำหรับตัดที่ท่อไอเสีย และขลุ่ยดูดควันที่ระดม (หรือหม้อต้มไอน้ำ) และเพื่อให้อากาศในท่อระบาย (โดยให้ลมที่ดูดควันไหลลงสู่พื้นดิน) พร้อมทั้งตรวจสอบการระบายของเครื่องจักรที่ระดม โดยตรวจสอบความดันในถังของเครื่องจักรที่ระดม</p> | |
| บริษัท โออาร์พี จำกัด | ตลอดระยะเวลาดำเนินการ | ทางบก | <p>3) จัดให้มีรายละเอียดเกี่ยวกับ MSDS (Material Safety Sheet) ของสารเคมีที่ส่งมอบให้พนักงานที่เกี่ยวข้องกับการดำเนินงานเกี่ยวกับความปลอดภัยทางกาย</p> | |
| บริษัท โออาร์พี จำกัด | ตลอดระยะเวลาดำเนินการ | ทางบก | | |
| บริษัท โออาร์พี จำกัด | ตลอดระยะเวลาดำเนินการ | ทางบก | | |

(Signature)
 (ดร. อรรถสิทธิ์ เกตุรัตน์)
 ผู้อำนวยการฝ่ายเทคนิค (ร.อ.อ.อ.อ.)

บริษัท โออาร์พี จำกัด (มหาชน)

ผู้รับมอบหมาย

วันที่ 21/33 พ.พ.

หมายเลข 2555

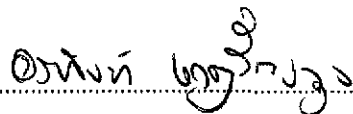
(Signature)
 (นางสาวปวี ตรีเจริญ)

ผู้อำนวยการฝ่ายเทคนิค

บริษัท โออาร์พี จำกัด

ตารางที่ 2 (ต่อ-18)

| ผลกระทบสิ่งแวดล้อม | มาตรการป้องกันและแก้ไขผลกระทบสิ่งแวดล้อม | สถานที่ดำเนินการ | ระยะเวลา/ความถี่ | ผู้รับผิดชอบ |
|---|---|--|-----------------------|------------------------------------|
| 11. การศึกษาด้าน อันตรายร้ายแรง (ต่อ) | 5) มีการอบรมให้เข้าใจและเข้าใจในขั้นตอน/วิธีการลดอันตรายและป้องกันต่างๆ ก่อนที่จะดำเนินการจริง | บริเวณสถานีขนถ่าย ทางบก | ตลอดระยะเวลาดำเนินการ | บริษัท ไออาร์พีซี จำกัด (มหาชน) |
| | 11.5 อันตรายร้ายแรงทั้ง 4 ส่วน คือ ส่วนการผลิตส่วนลานถัง และส่วนการขนถ่าย ทางเรือ-ทางบก 1) จัดให้มีการจัดบุคลากร การเตรียมระบบผจญเพลิง การเตรียมระบบตรวจจับเพลิงไหม้และก๊าซระบบเดียวกัน แผนการปฏิบัติการฉุกเฉินภายในและภายนอกโรงงาน การประสานงานกับหน่วยงานอื่นๆ แผนการอพยพคนไปบริเวณที่ปลอดภัย ตลอดจนมาตรการเสริมต่างๆ เพื่อป้องกันและลดความรุนแรงของอุบัติเหตุ อาทิเช่น ให้มีระบบข้อมูลป้องกันและแก้ไขอุบัติเหตุจากสารเคมี การฝึกซ้อมการผจญเพลิง การตรวจสอบจุดบกพร่อง ทั้งในระบบที่เกี่ยวข้องกับการผลิตและประสิทธิภาพของอุปกรณ์ความปลอดภัย | ทั้ง 4 ส่วน คือ ส่วนการผลิต ส่วนลานถังและส่วนการขนถ่าย ทางเรือ-ทางบก | ตลอดระยะเวลาดำเนินการ | บริษัท ไออาร์พีซี จำกัด (มหาชน) |
| | 2) จัดให้มีการประเมินอันตรายร้ายแรงเพิ่มเติม ศึกษาถึงโอกาสที่อาจเกิดขึ้นจากสารเคมีอันตรายต่างๆ ภายในเวลา 3 ปี หลังจากการดำเนินการผลิตแล้ว | ทั้ง 4 ส่วน คือ ส่วนการผลิต ส่วนลานถังและส่วนการขนถ่ายทางเรือ-ทางบก | ตลอดระยะเวลาดำเนินการ | บริษัท ไออาร์พีซี จำกัด (มหาชน) |
| | 3) จัดให้มีการศึกษา Hazard and Operability Study (HAZOP) ในช่วงการออกแบบโครงการอย่างละเอียด | ทั้ง 4 ส่วน คือ ส่วนการผลิต ส่วนลานถังและส่วนการขนถ่ายทางเรือ-ทางบก | ตลอดระยะเวลาดำเนินการ | บริษัท ไออาร์พีซี จำกัด (มหาชน) |



(ดร. อรพันธ์ เกตุรัตนกุล)

ผู้รับมอบอำนาจ

บริษัท ไออาร์พีซี จำกัด (มหาชน)

มิถุนายน 2555

รับรองจำนวน 22/33 หน้า



(นางดารณี ต.เจริญ)

ผู้อำนวยการสิ่งแวดล้อม

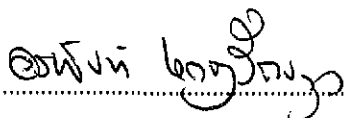
บริษัท เทสโก้ จำกัด

ตารางที่ 3 ค่าอัตราการระบายมลสารจากปล่องของโครงการโรงงานผลิตน้ำมันหล่อลื่นพื้นฐาน ของบริษัท ไออาร์พีซี จำกัด (มหาชน)

ตั้งอยู่ในเขตประกอบการอุตสาหกรรมไออาร์พีซี ตำบลเชิงเนิน อำเภอเมืองระยอง จังหวัดระยอง

| แหล่งกำเนิด | พิกัด UTM | | ความสูง ปล่อง (m) | เส้นผ่าน ศูนย์กลาง (m) | อุณหภูมิปลาย ปล่อง (K) | ความเร็วปลาย ปล่อง (m/s) | อัตราการ ไหล (Nm ³ /s) | อัตราการระบายมลสาร (g/s) | | |
|--------------------------------------|-----------|---------|----------------------|---------------------------|---------------------------|-----------------------------|--------------------------------------|--------------------------|-----------------|--------|
| | X | Y | | | | | | SO ₂ | NO ₂ | TSP |
| (1) VDU (Vacuum Distillation Unit) | 752484 | 1401514 | 42 | 1.916 | 497.15 | 7.75 | 11.22 | 26.1110 | 3.3521 | 2.3610 |
| (2) SEU 1 (Solvent Extraction Unit) | 752623 | 1401413 | 39 | 1.792 | 578.15 | 8.63 | 11.16 | 19.8690 | 3.5939 | 2.1600 |
| (3) SEU 2B (Solvent Extraction Unit) | 752518 | 1401401 | 39 | 1.474 | 561.69 | 4.71 | 4.37 | 0.0072 | 0.4574 | 0.8900 |
| (4) DAU (Deasphalting Unit) | 752482 | 1401508 | 49 | 2.097 | 579.15 | 7.87 | 15.19 | 17.6095 | 3.4102 | 2.6900 |
| (5) ABU (Asphalt Blowing Unit) | 753105 | 1401554 | 24 | 1.000 | 1073.15 | 8.20 | 2.19 | 0.2500 | 0.0090 | 0.4100 |

ที่มา: บริษัทไออาร์พีซี จำกัด (มหาชน), 2555




(ดร. อรพันธ์ เกตุรัตน์กุล)

ผู้รับมอบอำนาจ

บริษัท ไออาร์พีซี จำกัด (มหาชน)

มิถุนายน 2555

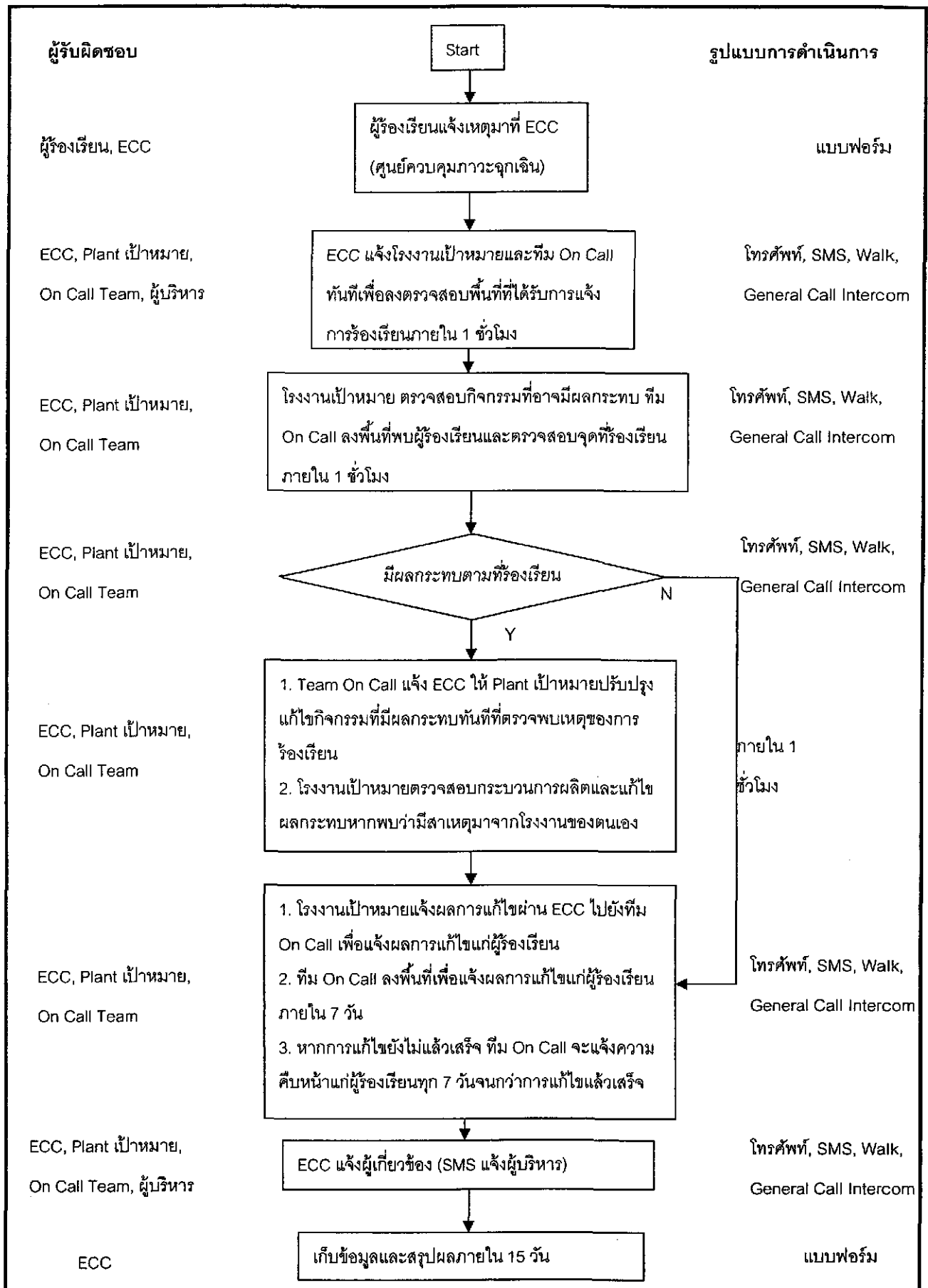
รับรองจำนวน 23/33 หน้า



(นางดารณี ต.เจริญ)

ผู้อำนวยการสิ่งแวดล้อม

บริษัท เทสโก้ จำกัด



รูปที่ 1 การรับเรื่องร้องเรียนจากบุคคลภายนอก

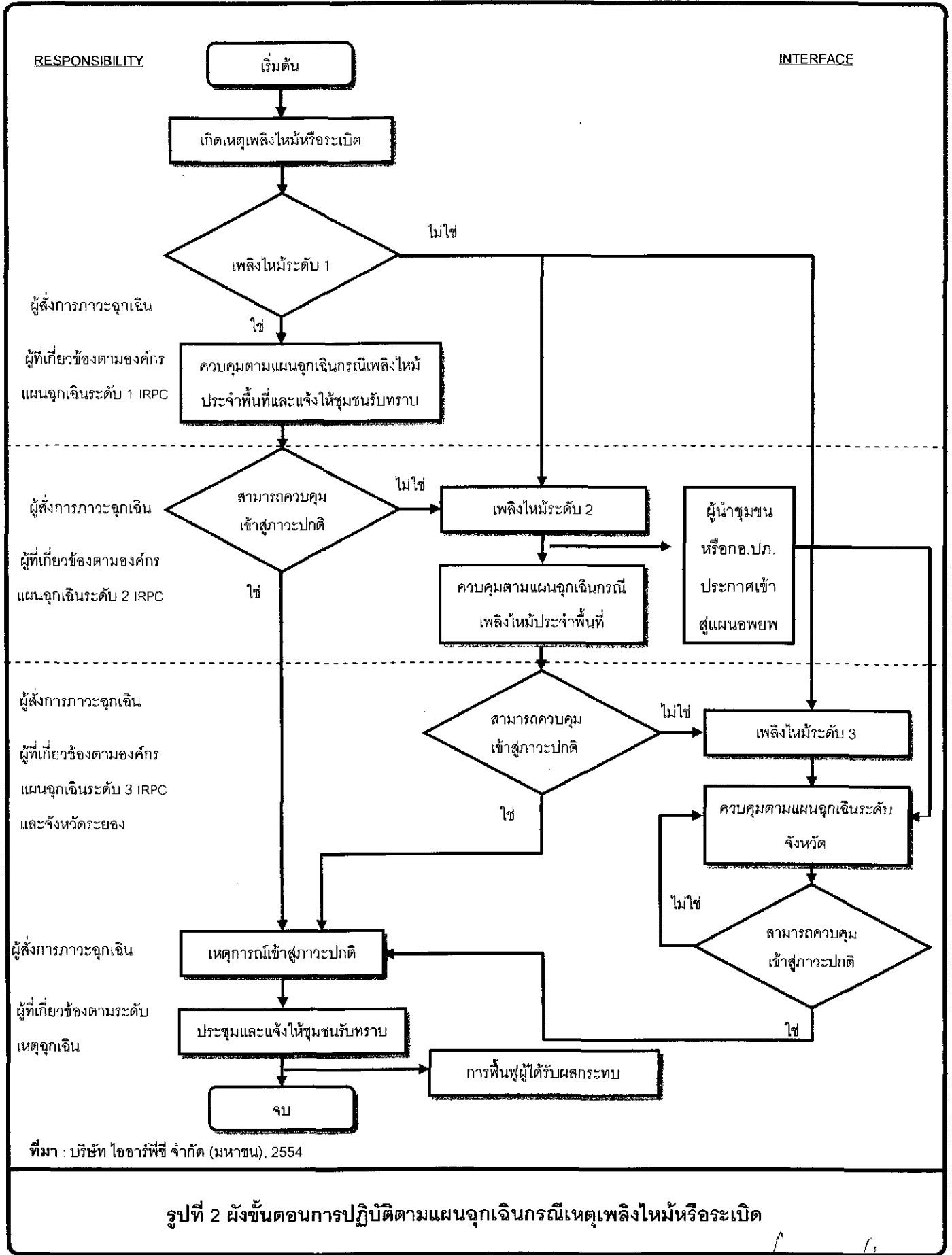
(Signature)

(ดร. อรพินท์ เกตุรัตนกุล)
ผู้รับมอบอำนาจ
บริษัท ไออาร์พีซี จำกัด (มหาชน)

มิถุนายน 2555
รับรองจำนวน 24/33 หน้า

(Signature)

(นางดารณี ต. เจริญ)
ผู้อำนวยการสิ่งแวดล้อม
บริษัท เทสโก้ จำกัด



อรพินท์ เกตุรัตน์กุล

(ดร. อรพินท์ เกตุรัตน์กุล)

ผู้รับมอบอำนาจ

บริษัท ไออาร์พีซี จำกัด (มหาชน)

มิถุนายน 2555

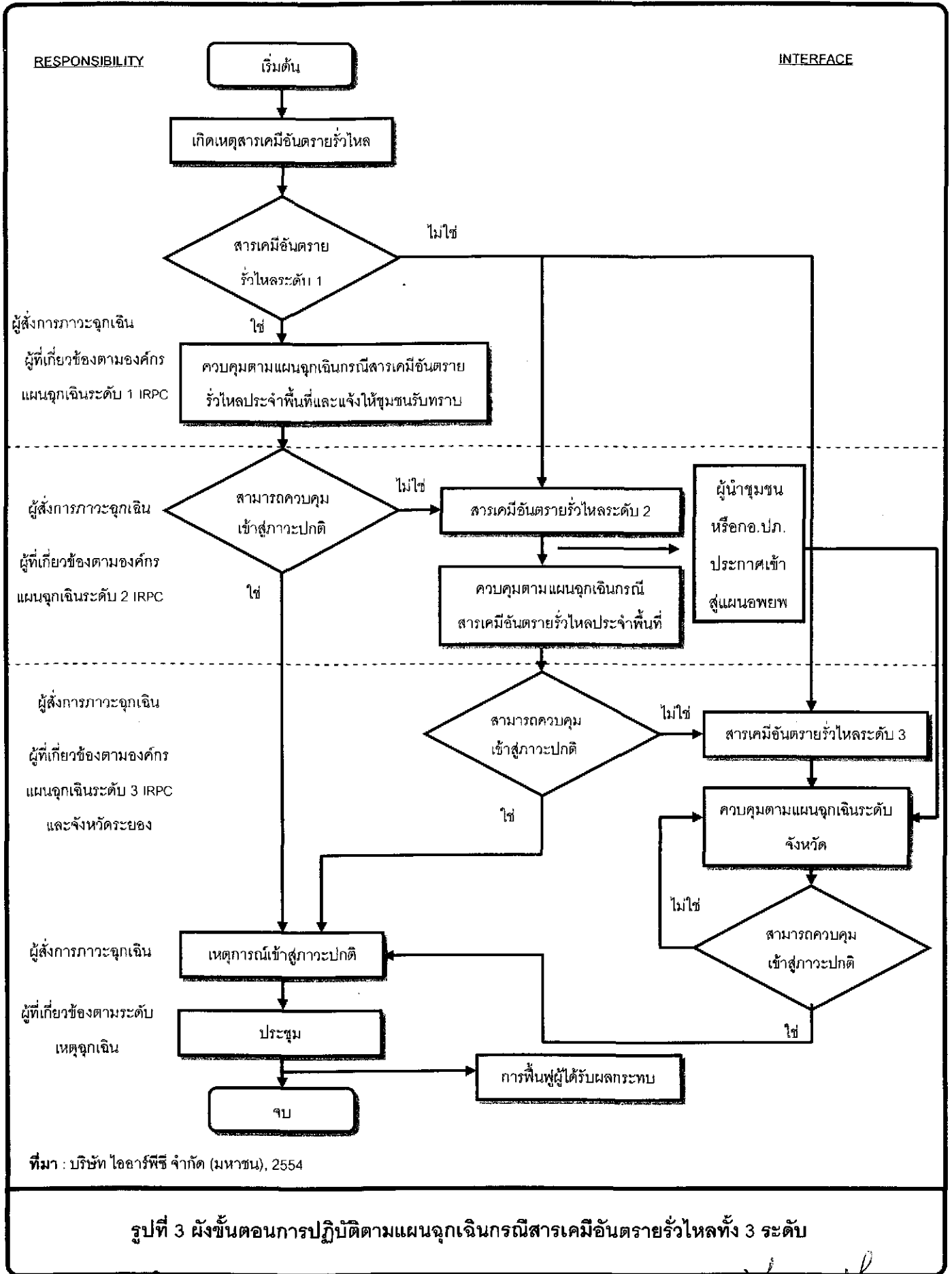
รับรองจำนวน 25/33 หน้า

นางดารณี ต.เจริญ

(นางดารณี ต.เจริญ)

ผู้อำนวยการสิ่งแวดล้อม

บริษัท เทลโก้ จำกัด



รูปที่ 3 ผังขั้นตอนการปฏิบัติตามแผนฉุกเฉินกรณีสารเคมีอันตรายรั่วไหลทั้ง 3 ระดับ

อรพินท์ เกตุรัตนกุล

(ดร. อรพินท์ เกตุรัตนกุล)

ผู้รับมอบอำนาจ

บริษัท ไออาร์พีซี จำกัด (มหาชน)

มิถุนายน 2555

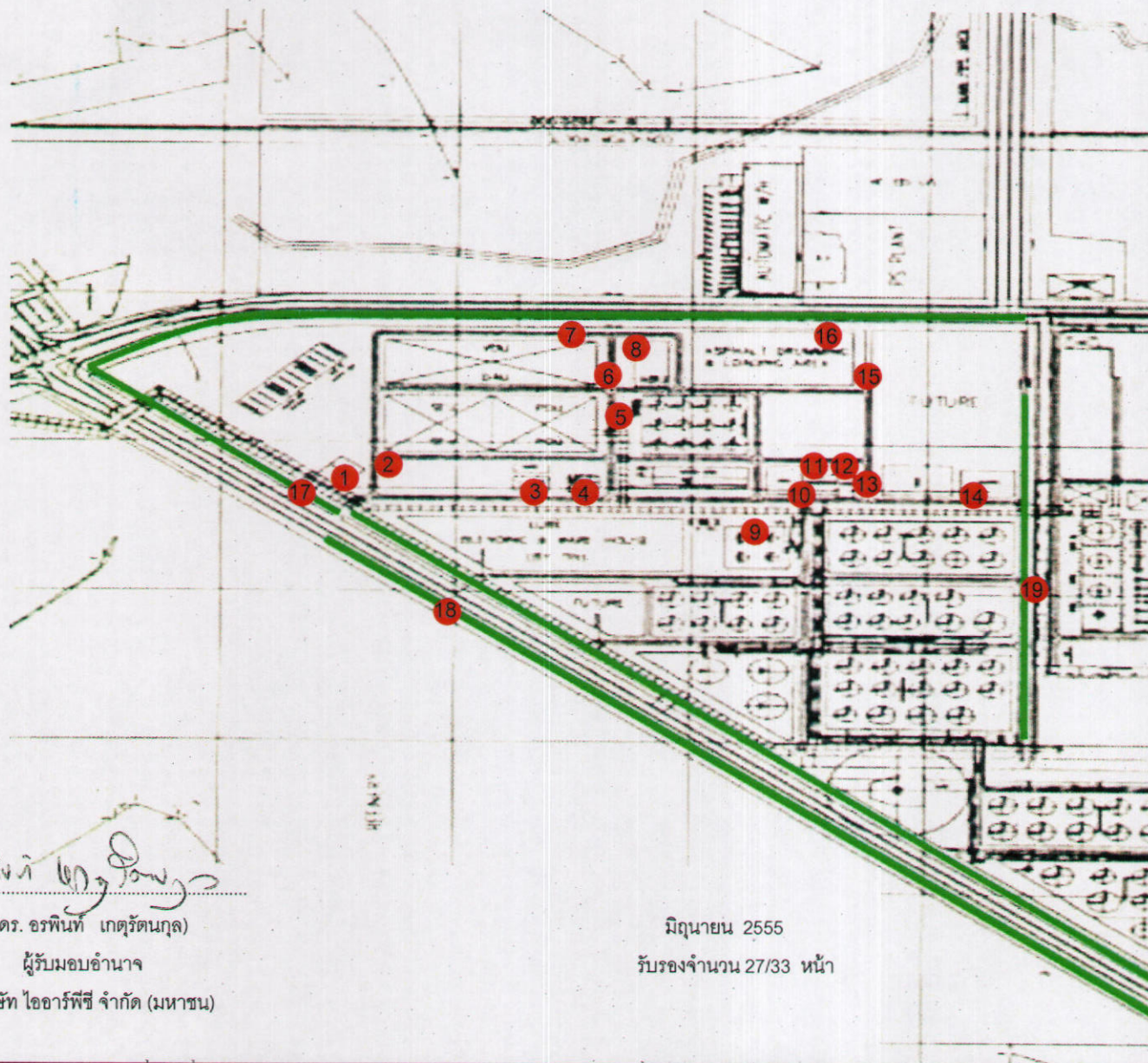
รับรองจำนวน 26/33 หน้า

ต.พ. ๗.๖.๕๕

(นางดารณี ต.เจริญ)

ผู้อำนวยการสิ่งแวดล้อม

บริษัท เทลโก้ จำกัด



รายละเอียดพื้นที่สวนหย่อมบริเวณ LUBE

| | | |
|-------------------------------------|--------|-------|
| 1. สวนหลัง ropic. ทางเข้า LUEB | 184 | ตร.ม. |
| 2. สวน รอบ OFFICE LUBE | 786 | ตร.ม. |
| 3. ต้นไม้ใหญ่หลัง MA21 | 600 | ตร.ม. |
| 4. สวนรอบ QC5 | 271 | ตร.ม. |
| 5. สวนหน้าป้าย LTU | 38 | ตร.ม. |
| 6. สวนหน้าป้าย LDU | 20 | ตร.ม. |
| 7. รอบห้องพัก OPERATOR LDU21 | 84 | ตร.ม. |
| 8. รอบห้องพัก OPERATOR ABU | 60 | ตร.ม. |
| 9. สวนรอบ บ่อ CPI 2,273 | ตร.ม. | |
| 10. หน้า MCC PROCESS, SUBไฟฟ้า | 128 | ตร.ม. |
| 11. สวน COOLING TOWER | 64 | ตร.ม. |
| 12. สวน AIR COMPRESOR | 16 | ตร.ม. |
| 13. สวน CCR UTILITY | 400 | ตร.ม. |
| 14. สวนหน้าป้าย MA32 | 18 | ตร.ม. |
| 15. สวนป้าย ASPHALT DRUMMING | 110 | ตร.ม. |
| 16. สวนหน้า ASPHALT TRUCK LOADING | 1,836 | ตร.ม. |
| 17. สนามหญ้ารอบ LUBE | 27,616 | ตร.ม. |
| 18. แนวต้นไม้สวนหน้า LUBE | 1,000 | ต้น |
| 19. แนวต้นไม้สวนในเคอเคอเคอเคอ LUBE | 615 | ต้น |

รวมพื้นที่รายการที่ 1 - 17 32,231 ตร.ม.

หมายเหตุ : พื้นที่สวนประกอบไปด้วยสนามหญ้า ไม้พุ่ม ต้นไม้
แคนา, พญาสัตบรรณ, ปาลมน้ำมัน, ปาล์มพ็อกเทล

อรพินท์ เกตุรัตน์กุล

(ดร. อรพินท์ เกตุรัตน์กุล)

ผู้รับมอบอำนาจ

บริษัท ไออาร์พีซี จำกัด (มหาชน)

มิถุนายน 2555

รับรองจำนวน 27/33 หน้า

นางดารณี ต.เจริญ

(นางดารณี ต.เจริญ)

ผู้อำนวยการสิ่งแวดล้อม

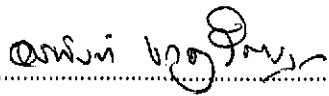
บริษัท เทสโก้ จำกัด

รูปที่ 4 พื้นที่สีเขียวของโรงงานผลิตน้ำมันหล่อลื่นพื้นฐาน

ตารางที่ 4 มาตรการติดตามตรวจสอบผลกระทบสิ่งแวดล้อม โรงงานผลิตน้ำมันหล่อลื่นพื้นฐาน

(ภายหลังการขอเปลี่ยนแปลงรายละเอียดโครงการ ในรายงานการวิเคราะห์ผลกระทบสิ่งแวดล้อม โครงการโรงงานผลิตน้ำมันหล่อลื่นพื้นฐาน ครั้งที่ 1) ของบริษัท ไออาร์พีซี จำกัด (มหาชน) ตั้งอยู่ภายในเขตประกอบการอุตสาหกรรมไออาร์พีซี ตำบลเชิงเนิน อำเภอเมืองระยอง จังหวัดระยอง

| คุณภาพสิ่งแวดล้อม | มาตรการติดตามตรวจสอบ | พารามิเตอร์ | ระยะเวลา/ความถี่ | ผู้รับผิดชอบ |
|-------------------|---|--|---|---------------------------------|
| 1. คุณภาพอากาศ | 1.1 ตรวจสอบวัดคุณภาพอากาศในบรรยากาศจำนวน 5 สถานี คือ สถานี 1 วิทยาลัยเทคโนโลยีไออาร์พีซี สถานี 2 ชุมชนบ้านแลง สถานี 3 โรงเรียนวัดปลวกเหตุ | - สารไฮโดรคาร์บอน (HC) - ก๊าซซัลเฟอร์ไดออกไซด์ (SO ₂) - ก๊าซไนโตรเจนไดออกไซด์ (NO ₂) | 1. ตรวจสอบวัด 4 ครั้ง/ปี (ทุก 3 เดือน) ครั้งละ 7 วันต่อเนื่อง 2. รายงานผลการตรวจวัด ต่อเนื่อง 24 ชม. โดยใช้ผล จากสถานีตรวจวัดอัตโนมัติ | บริษัท ไออาร์พีซี จำกัด (มหาชน) |
| | สถานี 4 วัดเขาพระบาท สถานี 5 โรงเรียนวัดเขาสำเภาทอง | - ก๊าซซัลเฟอร์ไดออกไซด์ (SO ₂) - ก๊าซไนโตรเจนไดออกไซด์ (NO ₂) | - 2 ครั้ง/ปี ครั้งละ 7 วัน ต่อเนื่อง | |
| | 1.2 ตรวจสอบวัดคุณภาพอากาศจากแหล่งกำเนิด หรือ ปล่อง (Stack) ของเตาให้ความร้อน (Heater Furnace) จากปล่อง - VDU - SEU จำนวน 2 ปล่อง (SEU1 และ SEU2B) - DAU - SRU (ใช้ผลตรวจวัดจากโรงกลั่นน้ำมัน) | - ก๊าซซัลเฟอร์ไดออกไซด์ (SO ₂) - ออกไซด์ของไนโตรเจน (NO _x) - ฝุ่นละอองรวม (TSP) | 2 ครั้ง/ปี (อย่างน้อย) | บริษัท ไออาร์พีซี จำกัด (มหาชน) |



(ดร. อรพินท์ เกตุรัตนกุล)

ผู้รับมอบอำนาจ

บริษัท ไออาร์พีซี จำกัด (มหาชน)

มิถุนายน 2555

รับรองจำนวน 28/33 หน้า



(นางตารณี ต. เจริญ)

ผู้อำนวยการสิ่งแวดล้อม

บริษัท เทสโก้ จำกัด

ตารางที่ 4 (ต่อ-1)

| คุณภาพสิ่งแวดล้อม | มาตรการติดตามตรวจสอบ | พารามิเตอร์ | ระยะเวลา/ความถี่ | ผู้รับผิดชอบ |
|-------------------|--|--|------------------------|---------------------------------|
| 2. คุณภาพน้ำ | 2.1 ตรวจวิเคราะห์น้ำเสียจากกระบวนการผลิต 2 จุด คือ - จุดปล่อยน้ำเสียออก (Outlet) ของ CPI ก่อนเข้าสู่ระบบบำบัดน้ำเสียส่วนกลาง - จุดปล่อยน้ำเสียออก (Outlet) ของระบบบำบัดน้ำเสียส่วนกลาง | - ค่าบีโอดี (BOD) - ของแข็งแขวนลอย (SS) - ค่าความเป็นกรด-ด่าง (pH) - อุณหภูมิ (Temperature) - น้ำมันและไขมัน (Oil and Grease) - อัตราการไหล (Flow Rate) | 1 ครั้ง/ เดือน | บริษัท ไออาร์พีซี จำกัด (มหาชน) |
| | 2.2 ตรวจวิเคราะห์คุณภาพน้ำฝน (Storm Water) 2 จุด คือ - รางระบายน้ำฝน (Open Ditch) ก่อนระบายลงสู่รางระบายน้ำโครงการ - น้ำหลังผ่านบ่อกักน้ำฝน | - ค่าบีโอดี (BOD) - ของแข็งแขวนลอย (SS) - ค่าความเป็นกรด-ด่าง (pH) - น้ำมันและไขมัน (Oil and Grease) | 1 ครั้ง/ ปี (ช่วงฝนตก) | บริษัท ไออาร์พีซี จำกัด (มหาชน) |
| | 2.3 ตรวจวิเคราะห์น้ำทิ้งจากหอระบายความร้อน (Cooling Blowdown) ที่จุดระบายน้ำทิ้ง ก่อนระบายสู่ระบบบำบัดน้ำเสียส่วนกลาง หน่วยที่ 3 ของเขตประกอบการอุตสาหกรรม ไออาร์พีซี | - ของแข็งแขวนลอย (SS) - น้ำมันและไขมัน (Oil and Grease) | 1 ครั้ง/เดือน | บริษัท ไออาร์พีซี จำกัด (มหาชน) |



(ดร. อรพันธ์ เกตุรัตน์กุล)

ผู้รับมอบอำนาจ

บริษัท ไออาร์พีซี จำกัด (มหาชน)

มิถุนายน 2555

รับรองจำนวน 29/33 หน้า



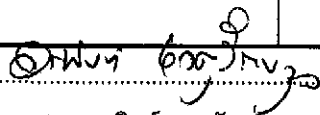
(นางดารณี ต.เจริญ)

ผู้อำนวยการสิ่งแวดล้อม

บริษัท เทสโก้ จำกัด

ตารางที่ 4 (ต่อ-2)

| คุณภาพสิ่งแวดล้อม | มาตรการติดตามตรวจสอบ | พารามิเตอร์ | ระยะเวลา/ความถี่ | ผู้รับผิดชอบ |
|----------------------------------|---|---|--|---------------------------------|
| 2. คุณภาพน้ำ (ต่อ) | 2.4 ตรวจสอบวิเคราะห์คุณภาพน้ำในคลองคา ซึ่ง เป็นแหล่งรับน้ำทิ้ง โดยทำการตรวจ วิเคราะห์จำนวน 3 จุด คือ 1) คลองคา ก่อนผ่านพื้นที่โครงการ 2) บริเวณจุดปล่อยน้ำทิ้ง 3) หลังผ่านพื้นที่โครงการ | - ค่าความเป็นกรด-ด่าง (pH) - ของแข็งแขวนลอย (SS) - น้ำมันและไขมัน (Oil and Grease) - ค่าบีโอดี (BOD) | 4 ครั้ง/ปี | บริษัท ไออาร์พีซี จำกัด (มหาชน) |
| 3. ระดับเสียง | 3.1 ตรวจสอบระดับเสียงภายในโรงงานและ ภายนอกโรงงาน ดังนี้ 1) บริเวณพื้นที่ส่วนผลิตภายในโรงงานที่มี เสียงดังเกิน 90 dB(A) | - Leq 8 ชั่วโมง (ทุก ๆ 1 ชม.) - Lmax | 4 ครั้ง/ปี | บริษัท ไออาร์พีซี จำกัด (มหาชน) |
| | 2) บริเวณชุมชนใกล้เคียงโครงการ | - Leq 24 ชั่วโมง (ทุก ๆ 1 ชม.) - Lmax | 2 ครั้ง/ปี ครั้งละ 3 วันต่อเนื่อง | บริษัท ไออาร์พีซี จำกัด (มหาชน) |
| 4. อาชีวอนามัยและความ ปลอดภัย | 4.1 ตรวจสอบสุขภาพประจำปีของพนักงาน | - ตรวจสอบสุขภาพทั่วไป (Physical Fitness) - ตรวจการได้ยิน - X-ray ปอด | 1 ครั้ง/ปี | บริษัท ไออาร์พีซี จำกัด (มหาชน) |
| | 4.2 บันทึกสถิติการเกิดอุบัติเหตุ สาเหตุ ความ รุนแรง จำนวนผู้บาดเจ็บ (บริเวณพื้นที่ โครงการ) | - สถิติการเกิดอุบัติเหตุ - สาเหตุและความรุนแรงของอุบัติเหตุ - จำนวนผู้บาดเจ็บ | ทุกครั้งที่มีการเกิดอุบัติเหตุ รายงาน | บริษัท ไออาร์พีซี จำกัด (มหาชน) |


.....

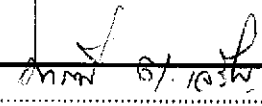
(ดร. อรพินท์ เกตุรัตนกุล)

ผู้รับมอบอำนาจ

บริษัท ไออาร์พีซี จำกัด (มหาชน)

มิถุนายน 2555

รับรองจำนวน 30/33 หน้า


.....

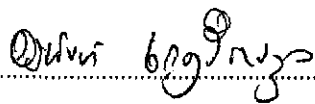
(นางดารณี ต. เจริญ)

ผู้อำนวยการสิ่งแวดล้อม

บริษัท เทสโก้ จำกัด

ตารางที่ 4 (ต่อ-3)

| คุณภาพสิ่งแวดล้อม | มาตรการติดตามตรวจสอบ | พารามิเตอร์ | ระยะเวลา/ความถี่ | ผู้รับผิดชอบ |
|-------------------------|---|--|---|---------------------------------|
| 5. การจัดการสิ่งแวดล้อม | 5.1 ให้มีการทำ Internal Auditing ในระบบ ISO 14000 โดยหน่วยงานกลางและส่งผลให้ สผ. ประจำปีละ 1 ครั้ง | สำหรับหัวข้อที่จะนำมาทำ Internal Auditing คือ - Air Emission - Liquid Effluent - Solid Waste - Safety - Risk Assessment | ทุกปี ปีละ 1 ครั้ง หลังเปิดดำเนินการ | บริษัท ไออาร์พีซี จำกัด (มหาชน) |
| 6. กากของเสีย | 6.1 บันทึกข้อมูลชนิด คุณสมบัติ ปริมาณ การเก็บรวบรวม การจัดส่ง การกำจัดกากของเสียที่เกิดขึ้นจากโครงการ รายงานให้กรมโรงงานอุตสาหกรรมและสำนักงานนโยบายและแผนทรัพยากรธรรมชาติและสิ่งแวดล้อม | - ชนิด คุณสมบัติ ปริมาณ การเก็บรวบรวม การจัดส่ง การกำจัดกากของเสีย | ทุกครั้งที่มีการส่งออก | บริษัท ไออาร์พีซี จำกัด (มหาชน) |



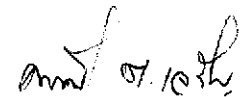
(ดร. อรพันธ์ เกตุรัตนกุล)

ผู้รับมอบอำนาจ

บริษัท ไออาร์พีซี จำกัด (มหาชน)

มิถุนายน 2555

รับรองจำนวน 31/33 หน้า



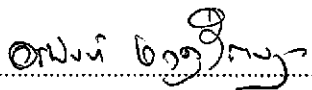
(นางดารณี ต. เจริญ)

ผู้อำนวยการสิ่งแวดล้อม

บริษัท เทสโก้ จำกัด

ตารางที่ 4 (ต่อ-4)

| คุณภาพสิ่งแวดล้อม | มาตรการติดตามตรวจสอบ | พารามิเตอร์ | ระยะเวลา/ความถี่ | ผู้รับผิดชอบ |
|-------------------|--|-----------------------------------|------------------|---------------------------------|
| 7.สังคม-เศรษฐกิจ | <p>7.1 สำรวจทัศนคติ ความคิดเห็นของประชาชน ในหมู่บ้านที่คาดว่าจะได้รับผลกระทบ และสำรวจความคิดเห็นของข้าราชการใน จังหวัดระยอง โดยสถาบันการศึกษาหรือองค์กรที่น่าเชื่อถือ หมู่บ้านที่สำรวจคือ</p> <ul style="list-style-type: none"> - ตำบลเชิงเนิน หมู่ 1 บ้านหนองจอก หมู่ 2 บ้านเกาะหวาย หมู่ 3 บ้านเกาะลอย หมู่ 5 บ้านปลวกเกตุ - ตำบลตะพง หมู่ 1 บ้านตะพงใน หมู่ 4 บ้านตะพงนอก - ตำบลบ้านแลง หมู่ 1 บ้านแลง หมู่ 2 บ้านก้นหนอง | - ข้อมูลทั่วไปและผลกระทบจากโรงงาน | ทุก 1 ปี | บริษัท ไออาร์พีซี จำกัด (มหาชน) |



(ดร. อรพันธ์ เกตุรัตน์กุล)

ผู้รับมอบอำนาจ

บริษัท ไออาร์พีซี จำกัด (มหาชน)

มิถุนายน 2555

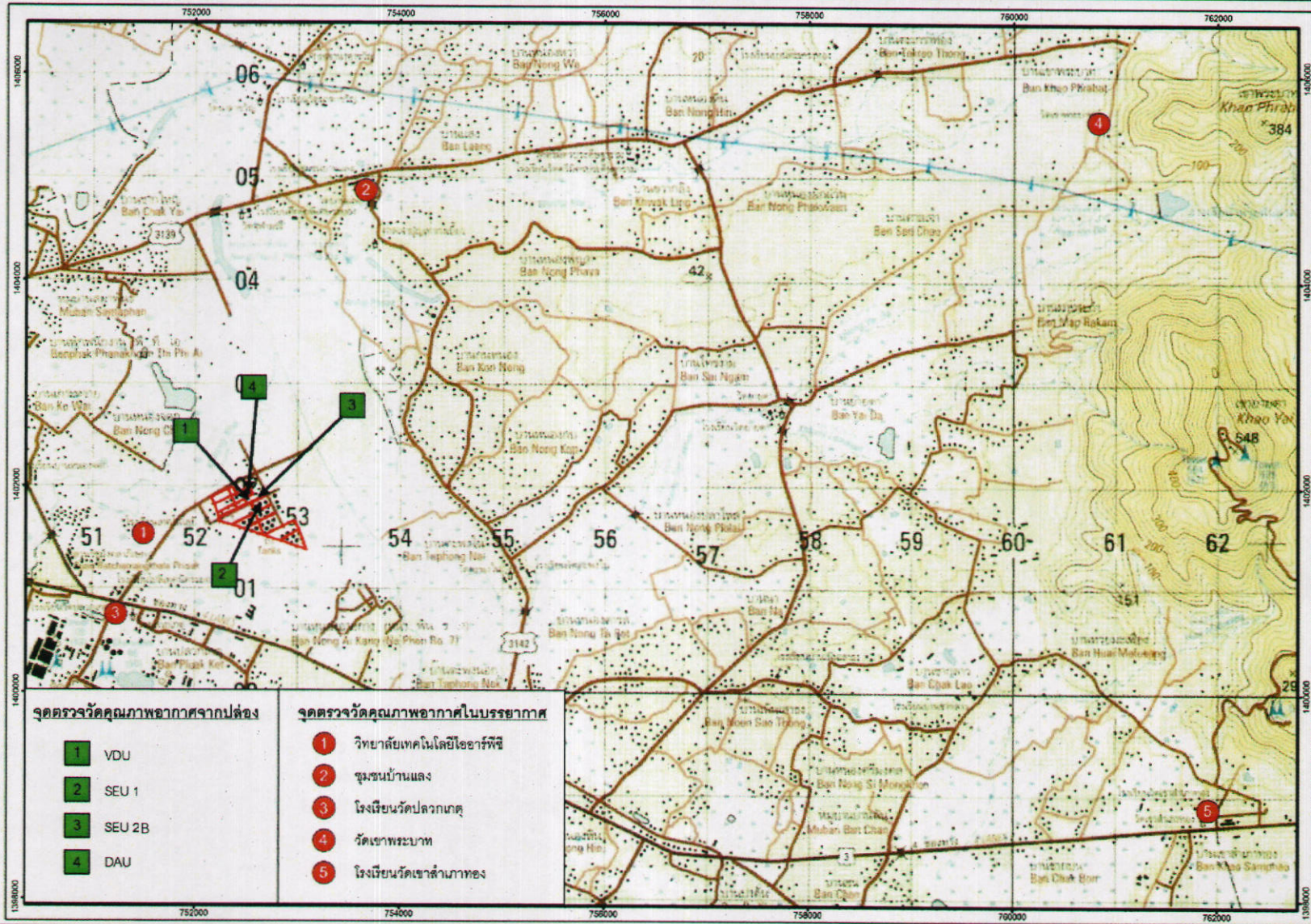
รับรองจำนวน 32/33 หน้า



(นางดารณี ต. เจริญ)

ผู้อำนวยการสิ่งแวดล้อม

บริษัท เทลโก้ จำกัด



รูปที่ 5 จุดตรวจวัดคุณภาพอากาศในบรรยากาศ

อรพินท์ เกตุรัตน์กุล

(ดร. อรพินท์ เกตุรัตน์กุล)

ผู้รับมอบอำนาจ

บริษัท ไออาร์พีซี จำกัด (มหาชน)

มิถุนายน 2555

รับรองจำนวน 33/33 หน้า

ณัฐ ๑๖.๑๐.๕๕

(นางดารณี ต.เจริญ)

ผู้อำนวยการสิ่งแวดล้อม

บริษัท เทสโก้ จำกัด