

ที่ ทส 1009.5/ 2968



สำนักงานนโยบายและแผน
ทรัพยากรธรรมชาติและสิ่งแวดล้อม
60/1 ซอยพินุลวัฒนา 7 ถนนพระรามที่ 6
กรุงเทพฯ 10400

24 เมษายน 2552

เรื่อง ผลการพิจารณารายงานผลกระทบสิ่งแวดล้อมเบื้องต้นโครงการไพร้ม เนเจอร์ วิลล่า หัวหิน คอนโด

เรียน กรรมการผู้จัดการบริษัท อี.จี.พร็อพเพอร์ตี้ส์ จำกัด

- สิ่งที่ส่งมาด้วย
1. สำเนาหนังสือบริษัท โลดส์ คอนซัลแตนท์ จำกัด เลขที่ LTS/100114/2551 ลงวันที่ 1 ธันวาคม 2551
 2. สำเนาหนังสือจังหวัดเพชรบุรี ที่ พบ 0013/5164 ลงวันที่ 7 เมษายน 2552
 3. มาตรการที่โครงการไพร้ม เนเจอร์ วิลล่า หัวหิน คอนโด ต้องยึดถือปฏิบัติโดยเคร่งครัด และตารางสรุปผลกระทบสิ่งแวดล้อมที่สำคัญ มาตรการป้องกัน แก้ไข และลดผลกระทบสิ่งแวดล้อม และมาตรการติดตามตรวจสอบผลกระทบสิ่งแวดล้อมโครงการฯ

ตามที่ บริษัท อี.จี.พร็อพเพอร์ตี้ส์ จำกัด ได้มอบอำนาจให้บริษัท โลดส์ คอนซัลแตนท์ จำกัด จัดทำและเสนอรายงานผลกระทบสิ่งแวดล้อมเบื้องต้นโครงการไพร้ม เนเจอร์ วิลล่า หัวหิน คอนโด ตั้งอยู่ที่ ถนนเพชรเกษม-ห้วยทรายใต้ กิโลเมตรที่ 221 ตำบลชะอำ อำเภอชะอำ จังหวัดเพชรบุรี เป็นโครงการประเภทอาคารชุด มีจำนวนห้องพัก 44 ห้อง ให้สำนักงานนโยบายและแผนทรัพยากรธรรมชาติและสิ่งแวดล้อม ดำเนินการตามขั้นตอนการพิจารณารายงาน ดังรายละเอียดตามสิ่งที่ส่งมาด้วย 1 นั้น

สำนักงานนโยบายและแผนทรัพยากรธรรมชาติและสิ่งแวดล้อม ได้ดำเนินการตามขั้นตอนการพิจารณารายงานการวิเคราะห์ผลกระทบสิ่งแวดล้อม และจังหวัดเพชรบุรีแจ้งมติคณะกรรมการผู้ชำนาญการพิจารณารายงานผลกระทบสิ่งแวดล้อมเบื้องต้นและรายงานการวิเคราะห์ผลกระทบสิ่งแวดล้อมในเขตพื้นที่คุ้มครองสิ่งแวดล้อมจังหวัดเพชรบุรี ในการประชุมครั้งที่ 1/2552 เมื่อวันที่ 6 กุมภาพันธ์ 2552 เห็นชอบรายงานผลกระทบสิ่งแวดล้อมเบื้องต้นโครงการไพร้ม เนเจอร์ วิลล่า หัวหิน คอนโด พร้อมทั้งมาตรการที่

โครงการไพรม์ เนเจอร์ วิลล่า หัวหิน คอนโด ต้องยึดถือปฏิบัติโดยเคร่งครัด และตารางสรุปผลกระทบสิ่งแวดล้อมที่สำคัญ มาตรการป้องกัน แก้ไข และลดผลกระทบสิ่งแวดล้อม และมาตรการติดตามตรวจสอบผลกระทบสิ่งแวดล้อมโครงการฯ ตามสิ่งที่ส่งมาด้วย 2 และ 3 ทั้งนี้ โครงการจะต้องประสานกับผู้จัดทำรายงานฯ ให้ดำเนินการรวบรวมรายละเอียดข้อมูลทั้งหมดตามลำดับการพิจารณาของคณะกรรมการผู้ชำนาญการฯ จัดทำเป็นรายงานฉบับสมบูรณ์ พร้อมแผ่นบันทึกข้อมูล (CD-ROM) ในรูปของ Digital File (pdf) Adobe Acrobat และเสนอต่อสำนักงานฯ ภายในเวลา 1 เดือน เพื่อใช้เป็นเอกสารอ้างอิงและส่งให้หน่วยงานที่เกี่ยวข้องต่อไป

จึงเรียนมาเพื่อโปรดดำเนินการต่อไป

ขอแสดงความนับถือ



(นางนิศกร โนนรัตน์)

เลขาธิการ

สำนักงานนโยบายและแผนทรัพยากรธรรมชาติและสิ่งแวดล้อม

สำนักวิเคราะห์ผลกระทบสิ่งแวดล้อม

โทรศัพท์ 0-2265-6624, 0-2265-6500 ต่อ 6810-6816

โทรสาร 0-2265-6616



บริษัท โกลด์ส คอนซัลแตนท์ จำกัด
Lotus Consultant co., Ltd.



บริษัท กรีน เอิร์ธ คอนซัลแตนท์ จำกัด
GREEN EARTH CONSULTANT Co., Ltd.

สิ่งที่ส่งมาด้วย 1

ที่ LTS/100114/2551

สำนักวิเคราะห์ผลกระทบสิ่งแวดล้อม
เลขที่ 1990 วันที่ 4 ต.ค. 51
เวลา 13.35 ผู้รับ พ.จ.

ทรัพยากรธรรมชาติและสิ่งแวดล้อม
รับที่ 14456 วันที่ 8/12/51
เวลา 10.00 ผู้รับ

1 ธันวาคม 2551

เรื่อง ขอนำส่งรายงานผลกระทบสิ่งแวดล้อมเบื้องต้น โครงการไพรม์ เนเจอร์ วิลล่า หัวหิน คอนโด

เรียน เลขาธิการสำนักงานนโยบายและแผนทรัพยากรธรรมชาติและสิ่งแวดล้อม

สิ่งที่ส่งมาด้วย รายงานผลกระทบสิ่งแวดล้อมเบื้องต้น โครงการไพรม์ เนเจอร์ วิลล่า หัวหิน คอนโด
จำนวน 2 เล่ม

ด้วยบริษัท อี.จี. พร็อพเพอร์ตี้ส์ จำกัด ได้มอบหมายให้บริษัท โกลด์ส คอนซัลแตนท์ จำกัด เป็นผู้จัดทำ
รายงานผลกระทบสิ่งแวดล้อมเบื้องต้นโครงการไพรม์ เนเจอร์ วิลล่า หัวหิน คอนโด ตั้งอยู่ที่ถนนเพชรเกษม-
หัวทรายใต้ กิโลเมตรที่ 221 ตำบลชะอำ อำเภอชะอำ จังหวัดเพชรบุรี ร่วมกับ บริษัท กรีน เอิร์ธ คอนซัล
แตนท์ จำกัด นั้น

บัดนี้ บริษัท ฯ ได้ดำเนินการจัดทำรายงานผลกระทบสิ่งแวดล้อมเบื้องต้นแล้วเสร็จ จึงขอนำส่งต่อ
สำนักงานนโยบายและแผนทรัพยากรธรรมชาติและสิ่งแวดล้อม รายละเอียดดังสิ่งที่ส่งมาด้วย

จึงเรียนมาเพื่อโปรดพิจารณา

ตำแหน่งผู้ส่ง

(นางสุปราณี แสงไทย)
เจ้าหน้าที่งานธุรการชำนาญงาน

ขอแสดงความนับถือ
บริษัท โกลด์ส คอนซัลแตนท์ จำกัด

(นางสาวพรทิพย์ พงศ์พัชร)
กรรมการผู้จัดการ
บริษัท โกลด์ส คอนซัลแตนท์ จำกัด

กลุ่มโครงการบริการ
เลขที่ 364 วันที่ 20/1/2552
เวลา 11.00 น. ผู้รับ ป.จ.น.ค.



สำนักงานนโยบายและแผนทรัพยากรธรรมชาติและสิ่งแวดล้อม
ทรัพยากรธรรมชาติและสิ่งแวดล้อม
รับที่ 4899 วันที่ 9/04/52
เวลา 14.00 น. ผู้รับ

ที่ พบ 0013/ 5164

สำนักวิเคราะห์ผลกระทบสิ่งแวดล้อม
เลขที่ 56A วันที่ 11 (๖.๕๖)
เวลา 15.17 ผู้รับ ป.จ.น.ค.

ศาลากลางจังหวัดเพชรบุรี
ถนนราชวิถี พบ 76000

7 เมษายน 2552

เรื่อง ผลการพิจารณารายงานผลกระทบสิ่งแวดล้อมเบื้องต้นโครงการไพร่ม เนเจอร์ วิลล่า หัวหิน คอนโด
เรียน เลขาธิการสำนักงานนโยบายและแผนทรัพยากรธรรมชาติและสิ่งแวดล้อม
อ้างถึง หนังสือสำนักงานนโยบายและแผนทรัพยากรธรรมชาติและสิ่งแวดล้อม ที่ ทส 1009.5/9863
ลงวันที่ 30 ธันวาคม 2551

- สิ่งที่ส่งมาด้วย
1. สำเนาหนังสือ บริษัท โลตัส คอนซัลแตนท์ จำกัด ที่ LTS/10016/2552
ลงวันที่ 19 มกราคม 2552 และข้อชี้แจงเพิ่มเติมรายงานผลกระทบสิ่งแวดล้อมเบื้องต้น
โครงการไพร่ม เนเจอร์ วิลล่า หัวหิน คอนโด (ครั้งที่ 1)
ฉบับเดือนมกราคม 2552 จำนวน 1 ชุด
 2. รายงานการประชุมคณะกรรมการผู้ชำนาญการพิจารณารายงานผลกระทบสิ่งแวดล้อม
เบื้องต้นและรายงานวิเคราะห์ผลกระทบสิ่งแวดล้อมในเขตพื้นที่คุ้มครองสิ่งแวดล้อม
จังหวัดเพชรบุรี ครั้งที่ 1/2552 วันที่ 6 กุมภาพันธ์ 2552 จำนวน 1 ชุด
 3. สำเนาหนังสือ บริษัท โลตัส คอนซัลแตนท์ จำกัด ที่ LTS/10038/2552
ลงวันที่ 25 มีนาคม 2552 และข้อชี้แจงเพิ่มเติมรายงานผลกระทบสิ่งแวดล้อมเบื้องต้น
โครงการไพร่ม เนเจอร์ วิลล่า หัวหิน คอนโด (ครั้งที่ 2)
ฉบับเดือนมีนาคม 2552 จำนวน 1 ชุด
 4. มาตรการที่โครงการไพร่ม เนเจอร์ วิลล่า หัวหิน คอนโด ต้องยึดถือปฏิบัติโดยเคร่งครัด
และตารางสรุปผลกระทบสิ่งแวดล้อมที่สำคัญ มาตรการป้องกัน แก้ไข
และลดผลกระทบสิ่งแวดล้อม และมาตรการติดตามตรวจสอบผลกระทบสิ่งแวดล้อม
โครงการฯ จำนวน 6 ชุด

ตามหนังสือที่อ้างถึง สำนักงานนโยบายและแผนทรัพยากรธรรมชาติและสิ่งแวดล้อม นำเสนอ
ความเห็นเบื้องต้นต่อรายงานผลกระทบสิ่งแวดล้อมเบื้องต้นโครงการ ไพร่ม เนเจอร์ วิลล่า หัวหิน คอนโด
ตั้งอยู่ที่ถนนเพชรเกษม-ห้วยทรายใต้ กิโลเมตรที่ 221 ตำบลชะอำ อำเภอชะอำ จังหวัดเพชรบุรี ของบริษัท
อี.จี.พีริอเพอร์ติส จำกัด ซึ่งรายงานฯ ฉบับดังกล่าวระบุว่าโครงการเป็นประเภทอาคารชุดพักอาศัย มีขนาด
พื้นที่ 1-1-66 ไร่ โฉนดที่ดินเลขที่ 6347 เลขที่ดิน 134 จำนวนห้องพัก 44 ห้อง จัดทำรายงานโดย บริษัท
โลตัส คอนซัลแตนท์ จำกัด ให้จังหวัดเพชรบุรีดำเนินการตามขั้นตอนการพิจารณารายงานฯ ความละเอียดแจ้ง
แล้ว นั้น

/ต่อมา สำนักงาน...

ต่อมา สำนักงานทรัพยากรธรรมชาติและสิ่งแวดล้อมจังหวัดเพชรบุรีได้รับข้อชี้แจงเพิ่มเติม รายงานผลกระทบสิ่งแวดล้อมเบื้องต้นโครงการไพรม์ เนเจอร์ วิลล่า หัวหิน คอนโด (ครั้งที่ 1) ฉบับเดือน มกราคม 2552 (รายละเอียดตามสิ่งที่ส่งมาด้วย 1) ซึ่งฝ่ายเลขานุการ คณะกรรมการผู้ชำนาญการพิจารณา รายงานผลกระทบสิ่งแวดล้อมเบื้องต้นและรายงานการวิเคราะห์ผลกระทบสิ่งแวดล้อมในเขตพื้นที่คุ้มครอง สิ่งแวดล้อมจังหวัดเพชรบุรีได้พิจารณารายงานผลกระทบสิ่งแวดล้อมเบื้องต้นโครงการไพรม์ เนเจอร์ วิลล่า หัวหิน คอนโด รวมถึงข้อชี้แจงรายงานผลกระทบสิ่งแวดล้อมเบื้องต้นของโครงการดังกล่าว และเสนอต่อ คณะกรรมการผู้ชำนาญการ จังหวัดเพชรบุรี ในคราวประชุมคณะกรรมการผู้ชำนาญการ จังหวัดเพชรบุรี ครั้งที่ 1/2552 เมื่อวันที่ 6 กุมภาพันธ์ 2552 ซึ่งคณะกรรมการผู้ชำนาญการ จังหวัดเพชรบุรี มีมติเห็นชอบ รายงานผลกระทบสิ่งแวดล้อมเบื้องต้นโครงการไพรม์ เนเจอร์ วิลล่า หัวหิน คอนโด (รายละเอียดตามสิ่งที่ส่ง มาด้วย 2)

อนึ่ง สำนักงานทรัพยากรธรรมชาติและสิ่งแวดล้อมจังหวัดเพชรบุรี ได้รับข้อชี้แจงเพิ่มเติมของ รายงานผลกระทบสิ่งแวดล้อมเบื้องต้นโครงการไพรม์ เนเจอร์ วิลล่า หัวหิน คอนโด (ครั้งที่ 2) ฉบับเดือน มีนาคม 2552 (รายละเอียดตามสิ่งที่ส่งมาด้วย 3) ซึ่งฝ่ายเลขานุการได้ตรวจสอบให้เป็นไปตามมติที่ คณะกรรมการผู้ชำนาญการ จังหวัดเพชรบุรี ได้ให้ความเห็น เมื่อคราวการประชุมครั้งที่ 1/2552 เมื่อวันที่ 6 กุมภาพันธ์ 2552 แล้ว โดยโครงการจะต้องปฏิบัติตามเงื่อนไขที่ให้โครงการไพรม์ เนเจอร์ วิลล่า หัวหิน คอนโด ต้องยึดถือปฏิบัติโดยเคร่งครัด ตามที่กำหนดไว้ในรายงานผลกระทบสิ่งแวดล้อมเบื้องต้น (รายละเอียด ตามสิ่งที่ส่งมาด้วย 4)

จึงเรียนมาเพื่อโปรดพิจารณาดำเนินการในส่วนที่เกี่ยวข้องต่อไป

ขอแสดงความนับถือ



(นายวิระ ศรีวัฒนตระกูล)
รองผู้ว่าราชการจังหวัด ปฏิบัติราชการแทน
ผู้ว่าราชการจังหวัดเพชรบุรี

อำนาจถูกต้อง

(นางสุปราณี แทงไทย)
เจ้าพนักงานวิชาการชำนาญงาน

สำนักงานทรัพยากรธรรมชาติและ
สิ่งแวดล้อมจังหวัดเพชรบุรี
โทร./โทรสาร 0-3242-5028

มาตรการที่โครงการไพรม์ เนเจอร์ วิลล่า หัวหิน คอนโด ต้องยึดถือปฏิบัติอย่างเคร่งครัด

โครงการจะต้องปฏิบัติตามมาตรการป้องกันและแก้ไขผลกระทบสิ่งแวดล้อม และมาตรการติดตามตรวจสอบคุณภาพสิ่งแวดล้อม ตามที่เสนอไว้ในรายงานผลกระทบสิ่งแวดล้อมเบื้องต้น โครงการไพรม์ เนเจอร์ วิลล่า หัวหิน คอนโด ตั้งอยู่ที่ ถนนเพชรเกษม-ห้วยทรายใต้ กิโลเมตรที่ 221 ตำบลชะอำ อำเภอชะอำ จังหวัดเพชรบุรี โดยการดำเนินโครงการเป็นอาคารชุดจำนวน 44 ห้อง จัดทำรายงานโดยบริษัท โลตัส คอนซัลแตนท์ จำกัด และบริษัท กรีน เอิร์ธ คอนซัลแตนท์ จำกัด ดังรายละเอียดต่อไปนี้

1. โครงการจะต้องยึดถือปฏิบัติตามมาตรการป้องกันและแก้ไขผลกระทบสิ่งแวดล้อม และมาตรการติดตามตรวจสอบคุณภาพสิ่งแวดล้อม โครงการไพรม์ เนเจอร์ วิลล่า หัวหิน คอนโด ของ บริษัท อี.จี.พร็อพเพอร์ตี้ จำกัด ตามที่เสนอไว้ในรายงานผลกระทบสิ่งแวดล้อมเบื้องต้น และรายละเอียดในเอกสารแนบอย่างเคร่งครัด

2. โครงการจะต้องบันทึกผลการติดตามตรวจสอบการดำเนินการหรือการปฏิบัติตามมาตรการป้องกันและแก้ไขผลกระทบสิ่งแวดล้อม และมาตรการติดตามตรวจสอบคุณภาพสิ่งแวดล้อมตามที่เสนอไว้ในรายงาน และส่งผลการดำเนินการมายังหน่วยงานผู้อนุญาตและสำนักงานนโยบายและแผนทรัพยากรธรรมชาติและสิ่งแวดล้อม ตามแนวทางการเสนอรายงานผลการปฏิบัติตามมาตรการป้องกันและแก้ไขผลกระทบสิ่งแวดล้อม และมาตรการติดตามตรวจสอบคุณภาพสิ่งแวดล้อม

3. หากโครงการจะเปลี่ยนแปลงรายละเอียดโครงการ รวมทั้งมาตรการป้องกันและแก้ไขผลกระทบสิ่งแวดล้อม และมาตรการติดตามตรวจสอบคุณภาพสิ่งแวดล้อมแตกต่างจากที่เสนอไว้ในรายงาน โครงการจะต้องเสนอรายละเอียดการเปลี่ยนแปลงดังกล่าวให้หน่วยงานผู้อนุญาตและสำนักงานนโยบายและแผนทรัพยากรธรรมชาติและสิ่งแวดล้อม เพื่อนำเสนอคณะกรรมการผู้ชำนาญการฯ พิจารณาให้ความเห็นชอบด้านสิ่งแวดล้อมก่อนดำเนินการเปลี่ยนแปลงใดๆ

4. หากได้รับการร้องเรียนจากประชาชนว่าได้รับความเดือดร้อนรำคาญจากกิจกรรมการดำเนินโครงการ หรือโครงการก่อให้เกิดความเสียหายแก่สาธารณสุขสมบัติ เจ้าของโครงการจะต้องดำเนินการแก้ไขปัญหาดังกล่าวโดยเร็ว และแจ้งหน่วยงานผู้อนุญาต สำนักงานนโยบายและแผนทรัพยากรธรรมชาติและสิ่งแวดล้อม และหน่วยงานที่เกี่ยวข้อง เพื่อหาแนวทางและมาตรการในการแก้ไขปัญหาต่อไป

หน้า.....1.....ทั้งหมด.....51.....หน้า

ลงชื่อ.....*Fit*.....ผู้รับรอง

ตารางสรุปผลกระทบสิ่งแวดล้อมที่สำคัญ มาตรการป้องกันและแก้ไขผลกระทบสิ่งแวดล้อม และมาตรการติดตามตรวจสอบผลกระทบสิ่งแวดล้อมโครงการใหม่ เนเจอร์ วิลล่า หัวหิน คอนโด ตั้งอยู่ที่ ตำบลชะอำ อำเภอชะอำ จังหวัดเพชรบุรี

องค์ประกอบทางสิ่งแวดล้อมและคุณค่าต่าง ๆ	ผลกระทบต่อสิ่งแวดล้อมที่สำคัญ	มาตรการป้องกันและแก้ไขผลกระทบสิ่งแวดล้อม	มาตรการติดตามตรวจสอบผลกระทบสิ่งแวดล้อม
<p>1. ทรัพยากรสิ่งแวดล้อมทางกายภาพ</p> <p>1.1 สภาพภูมิประเทศ</p>	<p><u>ช่วงก่อสร้าง</u></p> <p>สภาพพื้นที่เดิมบริเวณโครงการเป็นที่ว่างรกรากใช้ประโยชน์ทางการได้ปรับระดับดินเพิ่ม ให้มีระดับใกล้เคียงกับระดับของถนนภายนอก เพื่อความสะดวกในการดำเนินการก่อสร้างอาคารและระบบสาธารณูปโภคในโครงการ โดยมีระดับสูงกว่าพื้นที่ข้างเคียงประมาณ 1.0 เมตร ดังนั้นจึงอาจทำให้เกิดภูมิประเทศเปลี่ยนแปลงไปจากเดิม โดยคาดว่าจะก่อให้เกิดผลกระทบต่อสภาพภูมิประเทศในเชิงลบอยู่ในระดับต่ำ</p>	<p><u>ช่วงก่อสร้าง</u></p> <ol style="list-style-type: none"> จัดทำรั้วลวดหนามหรือรั้วกำแพงที่มีความสูงอย่างน้อย 2.0 เมตร ล้อมรอบบริเวณพื้นที่ก่อสร้างทุกด้าน เพื่อป้องกันไม่ให้เกิดจากการก่อสร้าง ควบคุมการก่อสร้าง ตลอดจนบริเวณต่างๆ ภายในโครงการให้เป็นไปตามแบบแปลนที่ได้ออกแบบไว้ เพื่อให้เกิดผลดีต่อสภาพภูมิทัศน์ จัดให้มีพื้นที่เฉพาะสำหรับกองเศษวัสดุก่อสร้างและเก็บอุปกรณ์ก่อสร้าง เพื่อความเป็นระเบียบเรียบร้อยภายในพื้นที่โครงการ 	
	<p><u>ช่วงเปิดดำเนินการ</u></p> <p>บริเวณพื้นที่โครงการจะเปลี่ยนสภาพเป็นที่ตั้งของอาคารชุดพักอาศัย ขนาด 7 ชั้น จำนวน 1 อาคาร (รูปที่ 1) จึงทำให้สภาพภูมิประเทศเปลี่ยนแปลงไปจากเดิมแต่ไม่มากนัก อีกทั้งรูปแบบการพัฒนาการใช้ที่ดินจะมีความกลมกลืนกับสภาพแวดล้อมโดยรวม ซึ่งกำลังมีการพัฒนาเป็นอาคารพักอาศัยเพิ่มมากขึ้น จึงคาดว่า การดำเนินโครงการจะก่อให้เกิดผลกระทบต่อสภาพภูมิประเทศในเชิงลบอยู่ในระดับต่ำ</p>	<p><u>ช่วงเปิดดำเนินการ</u></p> <p>- ควบคุมดูแลสภาพภายในโครงการให้เป็นไปตามแบบภูมิสถาปัตย์ที่ได้ออกแบบไว้</p>	<p>หน้า 3</p> <p>ทั้งหมด 51 หน้า</p>

ลงชื่อ..... 9/6/..... ผู้รับรอง

บริษัท โกลด์ คอนสตรัคชั่น จำกัด
บริษัท กรีน เอ็นจิเนียริ่ง คอนสตรัคชั่น จำกัด

ตารางสรุปรายการแสดงผลกระทบสิ่งแวดล้อมที่สำคัญ มาตรการป้องกันและแก้ไขผลกระทบสิ่งแวดล้อม และมาตรการติดตามตรวจสอบผลกระทบสิ่งแวดล้อม
โครงการโพร้ม เนเจอร์ วิลล่า หัวหิน คอนโด ตั้งอยู่ที่ ตำบลชะอำ อำเภอชะอำ จังหวัดเพชรบุรี (ต่อ)

องค์ประกอบทางสิ่งแวดล้อม และคุณค่าต่างๆ	ผลกระทบต่อสิ่งแวดล้อมที่สำคัญ	มาตรการป้องกันและแก้ไขผลกระทบสิ่งแวดล้อม	มาตรการติดตามตรวจสอบผลกระทบสิ่งแวดล้อม
<p>1.2 คุณภาพอากาศ</p>	<p>ช่วงก่อสร้าง</p> <p>ผลกระทบจากฝุ่นและออง ซึ่งเกิดขึ้นจากกิจกรรมก่อสร้าง โครงสร้างและตัวอาคาร รวมทั้งการขนส่งวัสดุก่อสร้างขึ้นบน อาคารที่กำลังก่อสร้างหรือขนถ่ายเศษวัสดุก่อสร้างลงมาจาก อาคาร ทำให้เกิดการฟุ้งกระจายของฝุ่นและอองจากกิจกรรม ดังกล่าว นอกจากนี้ยังเกิดการฟุ้งกระจายของฝุ่นและอองจากดิน ที่นำมาปรับถมพื้นที่ แต่คาดว่า จะเกิดผลกระทบต่อชุมชน ใกล้เคียงในเชิงลบอยู่ในระดับต่ำ เนื่องจากสภาพพื้นที่โดยรอบ โครงการค่อนข้างมีต้นไม้โต และมีส่วนไม้ตามสภาพธรรมชาติเป็น แนวป้องกัน การฟุ้งกระจายของฝุ่นออกสู่น้ำเหนือของชุมชน ใกล้เคียง</p>	<p>ช่วงก่อสร้าง</p> <p>1. จำกัดความเร็วรถบรรทุกวัสดุก่อสร้าง ขณะแล่นเข้า-ออกพื้นที่ โครงการ และชุมชน ให้มีความเร็วไม่เกิน 30 กิโลเมตรต่อชั่วโมง และ ห้ามทำการขนส่งวัสดุก่อสร้างและกิจกรรมการก่อสร้างที่ก่อให้เกิด เสียงดังในชงเวลากลางคืน</p> <p>2. ให้จัดหาวัสดุปิดคลุมท้ายรถบรรทุกวัสดุก่อสร้างให้มีดีเซล เพื่อ ป้องกันการเลี้ยวฝุ่นและแรงลมของวัสดุที่บรรทุกมา</p> <p>3. ตรวจสอบเครื่องจักรกลที่ใช้ในการก่อสร้างให้อยู่ในสภาพที่อยู่เสมอ เพื่อลดการเกิดเขม่าและควัน</p> <p>4. จัดให้มีสิ่งชั่วคราวภายในอาคาร สำหรับหึ่งเศษวัสดุก่อสร้างและ ป้องกันฝุ่นและอองอื่นกิดจากการก่อสร้างหรือการที่งเศษวัสดุต่างๆ ใช้ผ้าใบหรือวัสดุที่คล้ายกัน กันตัวอาคารโดยยึดติดกับผนังด้าน นอก ซึ่งไม่มีความสูงเท่ากับความสูงของอาคารขณะก่อสร้างตลอด แนวอาคาร และต้องรักษาให้อยู่ในสภาพดีตลอดการก่อสร้าง เพื่อป้องกันฝุ่นและอองและเศษวัสดุที่ก่อสร้างร่วงหล่นและลดความดัง ของเสียง</p> <p>6. การผสมคอนกรีต การใส่ไม้ การกระทำใดๆ ที่ก่อให้เกิดฝุ่น ต้อง จัดทำในพื้นที่ที่ได้คลุมด้วยผ้าคลุม หรือในหึ่งที่มีหลังคา และผนัง ปิดด้านข้างอีก 3 ด้าน</p>	<p>ตรวจสอบรถบรรทุก ได้ ปฏิบัติตามมาตรฐานการลด ผลกระทบหรือไม่ ได้แก่</p> <ul style="list-style-type: none"> - การปิดคลุมวัสดุที่ บรรทุก - ช่วงเวลาจราจร (หลีกเลี่ยงชั่วโมง เร่งด่วน) - ความเร็วรถบรรทุก. ขณะผ่านเข้า-ออก โครงการ และแล่น ผ่านชุมชน (ไม่เกิน 30 กม/ชม) - การปฏิบัติตามกฎ จราจรบนเส้นทางที่ เกี่ยวข้อง

หน้า..... 5 / ทั้งหมด..... 5 / หน้า..... 9 / ทั้งหมด..... 9 / ผู้รับของ

ตารางสรุปรายการแสดงผลกระทบสิ่งแวดล้อมที่สำคัญ มาตราการป้องกันและแก้ไขผลกระทบสิ่งแวดล้อม และมาตรการติดตามตรวจสอบผลกระทบสิ่งแวดล้อม โครงการไพร่ม เนเจอร์ วิลล่า หัวหิน คอนโด ตั้งอยู่ที่ ตำบลชะอำ อำเภอชะอำ จังหวัดเพชรบุรี (ต่อ)

องค์ประกอบทางสิ่งแวดล้อม และคุณค่าต่าง ๆ	ผลกระทบต่อสิ่งแวดล้อมที่สำคัญ	มาตรการป้องกันและแก้ไขผลกระทบสิ่งแวดล้อม	มาตรการติดตามตรวจสอบผลกระทบสิ่งแวดล้อม
	<p><u>ช่วงเปิดดำเนินการ</u></p> <p>จะมีคนเข้ามาพักอาศัยในโครงการ อาจเกิดผลกระทบจากการปล่อยของฝุ่นและเสียงที่เกิดจากการจราจร แต่เนื่องจากถนนที่เกี่ยวข้องกับโครงการมีสภาพเป็นคอนกรีต จึงทำให้เกิดการฟุ้งกระจายของฝุ่นได้น้อย ประกอบกับสภาพพื้นที่โครงการและใกล้เคียง เป็นพื้นที่ค่อนข้างเปิดโล่ง สามารถถ่ายเทอากาศได้สะดวก ดังนั้นจึงคาดว่า จะเกิดผลกระทบจากฝุ่นและของต่อชุมชนในเชิงลบอยู่ในระดับต่ำ</p> <p>ผลกระทบมลพิษทางอากาศ ส่วนใหญ่เกิดจากยานพาหนะที่แล่นเข้า-ออกพื้นที่โครงการ ประมาณ 45 คันวัน (เทียบเท่าจำนวนที่จอดรถ) โดยจะมีการปล่อยก๊าซต่าง ๆ ได้แก่ ก๊าซคาร์บอนมอนนอกไซด์ สารไฮโดรคาร์บอน ออกไซด์ของไนโตรเจน และออกไซด์ของซัลเฟอร์ แต่คาดว่าจะมีผลกระทบในระดับต่ำเนื่องจากแหล่งกำเนิดของมลพิษมีไม่มาก ประกอบกับลักษณะชุมชนไม่หนาแน่น และสภาพพื้นที่โครงการค่อนข้างเปิดโล่ง สามารถถ่ายเทอากาศได้สะดวก จึงทำให้เกิดการเจือ</p>	<p><u>ช่วงเปิดดำเนินการ</u></p> <p>7. ทำการฉีดพรมน้ำบริเวณพื้นที่ก่อสร้างและกองวัสดุพูนหินและทราย อย่างน้อยวันละ 2 ครั้ง เพื่อลดการฟุ้งกระจายของฝุ่นและของ โดยนำน้ำจากบ่อผลิตที่ติดตั้งมาใช้ประโยชน์ใหม่</p>	<p>หน้า..... 4หน้า</p> <p>ทั้งหมด..... 5หน้า</p>

ลงชื่อ..... Hite.....ผู้รับรอง

บริษัท โกลด์ส คอนซัลแตนท์ จำกัด
บริษัท กรีน เอวิธ คอนซัลแตนท์ จำกัด

ตารางสรุปรายการแสดงผลกระทบสิ่งแวดล้อมที่สำคัญ มาตรการป้องกันและแก้ไขผลกระทบสิ่งแวดล้อม และมาตรการติดตามตรวจสอบผลกระทบสิ่งแวดล้อมโครงการเฟรม เเนเจอร์ วิลลา หัวหิน คอนโด ตั้งอยู่ที่ ตำบลชะอำ อำเภอชะอำ จังหวัดเพชรบุรี (ต่อ)

องค์ประกอบทางสิ่งแวดล้อมและคุณค่าต่าง ๆ	ผลกระทบต่อสิ่งแวดล้อมที่สำคัญ	มาตรการป้องกันและแก้ไขผลกระทบสิ่งแวดล้อม	มาตรการติดตามตรวจสอบผลกระทบสิ่งแวดล้อม
<p>1.3 เสียงและคววมสั่นสะเทือน</p> <p>จ้างของปรึกษาที่ทำให้เกิดมลพิษ</p> <p>1) ความสั่นสะเทือน</p> <p>ผลกระทบด้านความสั่นสะเทือนต่ออาคารบ้านเรือนประชาชน โดยทั่วไปมีสาเหตุหลักจากงานดอกเสเข็ม แต่สำหรับพื้นที่ก่อสร้างโครงการตั้งอยู่ต่อข้างจากบ้านเรือนของชุมชน โดยมีระยะห่างจากอาคารบ้านเรือนอย่างน้อยประมาณ 200 เมตร จึงคาดว่ากิจกรรมการก่อสร้างภายในโครงการ โดยเฉพาะอย่างยิ่งงานดอกเสเข็มและฐานราก จะส่งผลกระทบต่อชุมชนในเชิงลบอยู่ในระดับต่ำ อย่างไรก็ตามโครงการต้องมีการป้องกันการป้องกันผลกระทบที่ดี เพื่อให้ประชาชนใกล้เคียงได้รับความเดือดร้อนหรือทำให้บ้านเรือนของชุมชนเกิดความเสียหาย</p> <p>2) เสียง</p> <p>จากการคำนวณหาระดับเสียงจากการทำฐานรากของโครงการ ที่มีผลกระทบต่ออาคารบ้านเรือนใกล้เคียง พบว่าบ้านเรือนราษฎรที่อยู่ด้านทิศตะวันออกของโครงการ ซึ่งอยู่ใกล้เคียงพื้นที่โครงการมากที่สุด โดยที่มีระยะห่างจากอาคารของโครงการประมาณ 200 เมตร จะได้รับค่าระดับเสียง 44.03 dBA ซึ่งไม่เกินระดับเสียงที่ยอมรับได้ (ไม่เกินค่ามาตรฐาน 70</p>	<p><u>ช่วงก่อสร้าง</u></p> <p>1. ให้ผู้รับเหมาก่อสร้าง ปฏิบัติตามประกาศกระทรวงมหาดไทย เรื่อง ความปลอดภัยในการทำงานเกี่ยวกับเครื่องจักร ความปลอดภัยในการทำงานเกี่ยวกับรถยกเสเข็ม ความปลอดภัยในการทำงานก่อสร้างด้วยเขตก่อสร้าง และความปลอดภัยในการทำงานเกี่ยวกับปั้นจั่น อย่างเคร่งครัด</p> <p>2. จำกัดระยะเวลาการทำงานเสเข็มและฐานราก รวมทั้งกิจกรรมก่อสร้างที่ทำให้เกิดเสียงดัง โดยให้ทำการก่อสร้างได้เฉพาะวันจันทร์-ศุกร์ ตั้งแต่เวลา 8.00-17.00 น. เท่านั้น และงดกิจกรรมที่ทำให้เกิดเสียงดังในเวลากลางคืน ซึ่งเป็นช่วงเวลาที่อ่อนไหวของชุมชน รวมทั้งควบคุมดูแลการก่อสร้างให้เป็นไปตามระยะเวลาที่กำหนดไว้ เพื่อลดการรบกวนชุมชนให้น้อยที่สุด</p> <p>3. ควบคุมดูแลการก่อสร้างให้เป็นไปตามระยะเวลาที่กำหนดไว้ เพื่อให้เกิดการรบกวนชุมชนให้น้อยที่สุด</p> <p>4. ใช้ผ้าใบ ผ้ากระสอบ หรือวัสดุอย่างอื่นที่คล้ายกันซึ่งกันรอบบริเวณ มีความสูงประมาณ 2 ใน 3 ของความสูงของบ้นจั่นดอกเสเข็ม เพื่อลดเสียงจากการดอกเสเข็ม</p> <p>5. ใช้โลบเนเหล็กพันเครื่องดอกเสเข็ม เพื่อลดการเกิดเสียงดัง และจัดให้มีอุปกรณ์ลดการสั่นสะเทือนหรือกันกระแทก เช่น ยางรถยนต์</p>	<p><u>ช่วงก่อสร้าง</u></p> <p>1. ให้ผู้รับเหมาก่อสร้าง ปฏิบัติตามประกาศกระทรวงมหาดไทย เรื่อง ความปลอดภัยในการทำงานเกี่ยวกับเครื่องจักร ความปลอดภัยในการทำงานเกี่ยวกับรถยกเสเข็ม ความปลอดภัยในการทำงานก่อสร้างด้วยเขตก่อสร้าง และความปลอดภัยในการทำงานเกี่ยวกับปั้นจั่น อย่างเคร่งครัด</p> <p>2. จำกัดระยะเวลาการทำงานเสเข็มและฐานราก รวมทั้งกิจกรรมก่อสร้างที่ทำให้เกิดเสียงดัง โดยให้ทำการก่อสร้างได้เฉพาะวันจันทร์-ศุกร์ ตั้งแต่เวลา 8.00-17.00 น. เท่านั้น และงดกิจกรรมที่ทำให้เกิดเสียงดังในเวลากลางคืน ซึ่งเป็นช่วงเวลาที่อ่อนไหวของชุมชน รวมทั้งควบคุมดูแลการก่อสร้างให้เป็นไปตามระยะเวลาที่กำหนดไว้ เพื่อลดการรบกวนชุมชนให้น้อยที่สุด</p> <p>3. ควบคุมดูแลการก่อสร้างให้เป็นไปตามระยะเวลาที่กำหนดไว้ เพื่อให้เกิดการรบกวนชุมชนให้น้อยที่สุด</p> <p>4. ใช้ผ้าใบ ผ้ากระสอบ หรือวัสดุอย่างอื่นที่คล้ายกันซึ่งกันรอบบริเวณ มีความสูงประมาณ 2 ใน 3 ของความสูงของบ้นจั่นดอกเสเข็ม เพื่อลดเสียงจากการดอกเสเข็ม</p> <p>5. ใช้โลบเนเหล็กพันเครื่องดอกเสเข็ม เพื่อลดการเกิดเสียงดัง และจัดให้มีอุปกรณ์ลดการสั่นสะเทือนหรือกันกระแทก เช่น ยางรถยนต์</p>	<p>มาตรการติดตามตรวจสอบผลกระทบสิ่งแวดล้อม</p>

5 สิงหาคม 51 หน้า
 0
 9/14/51 ผู้รับรอง

บริษัท โอดิส คอนซัลแตนท์ จำกัด
 บริษัท กรีน เอวิธ คอนซัลแตนท์ จำกัด

ตารางสรุปรายการแสดงผลกระทบสิ่งแวดล้อมที่สำคัญ มาตรการป้องกันและแก้ไขผลกระทบสิ่งแวดล้อม และมาตรการติดตามตรวจสอบผลกระทบสิ่งแวดล้อมโครงการใหม่ เหนอร์ วิลล่า หัวหิน คอนโด ตั้งอยู่ที่ ตำบลชะอำ อำเภอชะอำ จังหวัดเพชรบุรี (ต่อ)

องค์ประกอบทางสิ่งแวดล้อมและคุณค่าต่าง ๆ	ผลกระทบต่อสิ่งแวดล้อมที่สำคัญ	มาตรการป้องกันและแก้ไขผลกระทบสิ่งแวดล้อม	มาตรการติดตามตรวจสอบผลกระทบสิ่งแวดล้อม
	dB(A) ดังนั้นการทางนฐานราก จะมีผลกระทบต่อชุมชนในเชิงลบอยู่ในระดับต่ำ อย่างไรก็ตาม ทางโครงการต้องหลีกเลี่ยงกิจกรรมการตอกเสาเข็มและฐานรากในช่วงหลังเวลา 17.00 น. เพื่อลดการรบกวนเวลาพักผ่อนของชุมชนข้างเคียง และต้องปฏิบัติตามมาตรฐานการป้องกันและลดผลกระทบด้านเสียงที่จะกำหนดไว้อย่างเคร่งครัด	หรือแผนผัง เพื่อป้องกันกัมมีการเกิดเสียงดังและสั่นสะเทือน 6. เลือกใช้เครื่องจักร เครื่องยนต์ ตลอดจนอุปกรณ์ต่างๆ เป็นชนิดที่มีเสียงเบา และวางผังบริเวณพื้นที่ก่อสร้าง โดยออกแบบจัดระเบียบเครื่องจักร เครื่องยนต์ที่มีเสียงดังไว้ให้ห่างจากบ้านเรือนประชาชนให้มากที่สุดเท่าที่จะทำได้ 4. ดูแลรักษาสภาพเครื่องจักรต่างๆ ให้มีสภาพดีอยู่เสมอ เพื่อเป็นการลดการปลดปล่อยสารพิษและการเกิดเสียงดังจากเครื่องจักร 5. หากมีการร้องเรียนจากผู้ได้รับความเสียหายอันเกิดจากกิจกรรมการก่อสร้างของโครงการที่ก่อให้เกิดเสียงดังและความสั่นสะเทือน ทางโครงการจะต้องรีบดำเนินการแก้ไขโดยทันที และชดเชยค่าเสียหายให้แก่ผู้ที่ได้รับความเดือดร้อน	
	ช่วงเปิดดำเนินการ ผลกระทบจากเสียงที่เกิดขึ้นช่วงนี้ เป็นเสียงที่เกิดขึ้นจากยานพาหนะที่แล่นเข้า-ออกพื้นที่โครงการ ซึ่งเป็นระดับเสียงปกติที่เกิดขึ้นในชีวิตประจำวัน ประกอบกับเสียงจากการจราจรที่เกิดขึ้นจัดเป็นเสียงที่ดังเป็นระยะ (Intermittent Noise) เป็นเสียงที่ไม่ต่อเนื่อง และ ผู้พักอาศัยในโครงการ มีลักษณะการดำเนินชีวิตเหมือน กับชุมชนบ้านพักอาศัยทั่วไป ซึ่งไม่มีกิจกรรมใดที่จะก่อให้เกิดผลกระทบด้านเสียงและความสั่นสะเทือนที่รุนแรง จึงคาดว่ากิจกรรมในโครงการจะเกิด	ช่วงเปิดดำเนินการ - ควบคุมดูแลไม่ให้เกิดการกระทำใดๆ ที่ทำให้เกิดเสียงดังรบกวนและสร้างความรำคาญให้กับผู้พักอาศัยในโครงการและชุมชน	หน้า.....6.....ทั้งหมด.....51.....หน้า

หน้า.....6.....ทั้งหมด.....51.....หน้า

ผู้รับรอง
บริษัท โกลด์ คอนซัลแตนท์ จำกัด
บริษัท กรีน เอวิธ คอนซัลแตนท์ จำกัด

ตารางสรุปรายการแสดงผลกระทบสิ่งแวดล้อมที่สำคัญ มาตรการป้องกันและแก้ไขผลกระทบสิ่งแวดล้อม และมาตรการติดตามตรวจสอบผลกระทบสิ่งแวดล้อมโครงการพาร์ม เนเจอร์ วิลล่า คอห์นโด ตั้งอยู่ที่ ตำบลชะอำ อำเภอชะอำ จังหวัดเพชรบุรี (ต่อ)

องค์ประกอบทางสิ่งแวดล้อมและคุณค่าต่าง ๆ	ผลกระทบต่อสิ่งแวดล้อมที่สำคัญ	มาตรการป้องกันและแก้ไขผลกระทบสิ่งแวดล้อม	มาตรการติดตามตรวจสอบผลกระทบสิ่งแวดล้อม
1.4 ทรัพยากรดินและการชะล้างพังทลายของดิน	ผลกระทบจากเสียงและความสั่นสะเทือนต่อชุมชนในเชิงลบอยู่ในระดับต่ำ ช่วงก่อสร้าง ช่วงก่อสร้าง ทางโครงการจะจัดให้มีแนวรั้วชั่วคราวล้อมรอบพื้นที่โครงการทุกด้าน จึงคาดว่าแนวรั้วชั่วคราวรอบโครงการจะสามารถป้องกันการพังทลายของดินออกสู่ภายนอกได้ในระดับหนึ่ง อีกทั้งอาณาเขตติดต่อดังกล่าวโดยรอบพื้นที่โครงการเป็นที่ว่างและที่รกร้างรอการใช้ประโยชน์ จึงไม่เกิดผลกระทบจากการชะล้างพังทลายของดินต่ออาคารบ้านเรือนของชุมชน ดังนั้นการชะล้างพังทลายของดินจะเกิดผลกระทบต่อบริเวณโดยรอบในเชิงลบอยู่ในระดับต่ำ เนื่องจากโครงการได้ดำเนินการขุดดินบางส่วน (ช่วงเดือนกุมภาพันธ์ 2552)ไปแล้ว ดังนั้น สำหรับพื้นที่บางส่วนที่ยังไม่ได้ดำเนินการ จึงให้โครงการ ดำเนินการเพิ่มเติมตามมาตรการป้องกันและแก้ไขผลกระทบสิ่งแวดล้อม	ช่วงก่อสร้าง 1. จัดทำรั้วสังกะสีรั้วชั่วคราว หรือรั้วกำแพง ที่มีความสูงอย่างน้อย 2.0 เมตร ล้อมรอบบริเวณพื้นที่ก่อสร้างทุกด้าน เพื่อป้องกันการพังทลายของดินออกสู่ภายนอก 2. การเปิดหน้าดิน หรือการปรับระดับหน้าดิน จะต้องอัดชั้นดินให้แน่นและให้มีความราบเรียบและสม่ำเสมอ เพื่อป้องกันการชะล้างหน้าดิน โดยเฉพาะในช่วงฤดูฝน 3. กรณีที่มีการร่วงหล่นของเศษหินและดินจากการดำเนินการ ให้ทำการเก็บกวาดให้สะอาดเรียบร้อย และต้องจัดให้มีอุปกรณ์และสถานที่สำหรับล้างความสะอาดล้อและตัวรถ ก่อนออกจากพื้นที่ก่อสร้างโครงการ 4. หากมีการร้องเรียนจากผู้ที่ได้รับความเสียหายอันเกิดจากกิจกรรมการก่อสร้าง ทางโครงการจะต้องรีบดำเนินการแก้ไขและชดเชยค่าเสียหายให้แก่ผู้ที่ได้รับความเดือดร้อนโดยเร็ว	มาตรการติดตามตรวจสอบผลกระทบสิ่งแวดล้อม

ตารางสรุปการแสดงผลกระทบสิ่งแวดล้อมที่สำคัญ มาตรการป้องกันและแก้ไขผลกระทบสิ่งแวดล้อม และมาตรการติดตามตรวจสอบผลกระทบสิ่งแวดล้อม โครงการไหม้ เหนเจอร์ วิลล่า หัวหิน คอนโด ตั้งอยู่ที่ ตำบลชะอำ อำเภอชะอำ จังหวัดเพชรบุรี (ต่อ)

องค์ประกอบทางสิ่งแวดล้อม และคุณค่าต่าง ๆ	ผลกระทบสิ่งแวดล้อมที่สำคัญ	มาตรการป้องกันและแก้ไขผลกระทบสิ่งแวดล้อม	มาตรการติดตามตรวจสอบผลกระทบสิ่งแวดล้อม
<p>ช่วงเปิดดำเนินการ</p> <p>จะจัดให้มีรั้วรั้วต้นไม้ล้อมรอบโครงการ รวมทั้งยังมีต้นไม้และไม่พุ่มคลุมดินกระจายอยู่ภายในโครงการ และอยู่รอบ ๆ แนวเขตที่ดิน จึงสามารถช่วยป้องกันการพังทลายของดินได้ในระดับหนึ่ง ดังนั้นการชะล้างพังทลายของดินจะเกิดผลกระทบต่อดินที่โดยรอบในเชิงลบอยู่ในระดับต่ำ</p> <p>ผลกระทบและความเสียหายเนื่องจากคลื่นพายุซัดฝั่ง</p> <ol style="list-style-type: none"> สภาพพื้นที่บริเวณชายฝั่งทะเลถูกทำลายอย่างรุนแรง ขนหาดใหญ่โคลนล้ม ถนนชำรุดเสียหาย สิ่งปลูกสร้างบริเวณชายฝั่ง เช่น ทำเทียมเรือ และหมู่บ้านชาวประมง เป็นต้น ชีวิตและทรัพย์สินของประชาชน ชาวประมง นักท่องเที่ยว เป็นต้น แหล่งเพาะเลี้ยงสัตว์น้ำชายฝั่งทั้งตามธรรมชาติ และมนุษย์สร้างขึ้น ขวัญและกำลังใจของชุมชน รวมทั้งผู้ประกอบการท่องเที่ยว และนักท่องเที่ยว 	<p>ช่วงเปิดดำเนินการ</p> <ol style="list-style-type: none"> จัดทำแนวรั้วกำแพงล้อมรอบบริเวณพื้นที่โครงการ และหรือแนวรั้วต้นไม้บริเวณด้านหน้าโครงการ เพื่อป้องกันกาพังทลายของดินออกสู่ภายนอก ตรวจสอบสภาพแนวรั้วกำแพงรอบโครงการ ให้อยู่ในสภาพดี และมีความแข็งแรงอยู่เสมอ ปลูกต้นไม้ จัดสวน และพืชคลุมดินในบริเวณพื้นที่ว่างและดูแลให้มีสภาพดีอยู่เสมอ <p>มาตรการเกี่ยวกับคลื่นพายุซัดฝั่ง</p> <ol style="list-style-type: none"> สิ่งปลูกสร้างบริเวณชายฝั่งในพื้นที่โครงการไหม้ เหนเจอร์ วิลล่า เป็นสิ่งปลูกสร้างที่มั่นคง แข็งแรง และถาวร ให้คำแนะนำความรู้เกี่ยวกับพายุหมุนเขตร้อน และคลื่นพายุซัดฝั่งให้กับประชาชนที่อาศัยอยู่ในโครงการไหม้ เหนเจอร์ วิลล่า คอนโด โดยเฉพาะ ส่วนของโครงการฯ ที่มีประกอบกิจการอยู่ในบริเวณชายฝั่งบริเวณที่ตั้งโครงการไหม้ เหนเจอร์ วิลล่า หัวหิน คอนโด เผยแพร่ความรู้ไปยังผู้เกี่ยวข้องในโครงการไหม้ เหนเจอร์ วิลล่า โดยผ่านผู้ประกอบการแต่ละส่วนของการขยายอยู่ ในโครงการไหม้เหนเจอร์ วิลล่า นอกเหนือจากหน่วยงานของรัฐ และเอกชนที่เกี่ยวข้อง เช่น การท่องเที่ยวแห่งประเทศไทย และโรงแรมต่าง ๆ ตามสถานที่ท่องเที่ยวชายฝั่งทะเลหน้า..... 	<p>ช่วงเปิดดำเนินการ</p> <ol style="list-style-type: none"> จัดทำแนวรั้วกำแพงล้อมรอบบริเวณพื้นที่โครงการ และหรือแนวรั้วต้นไม้บริเวณด้านหน้าโครงการ เพื่อป้องกันกาพังทลายของดินออกสู่ภายนอก ตรวจสอบสภาพแนวรั้วกำแพงรอบโครงการ ให้อยู่ในสภาพดี และมีความแข็งแรงอยู่เสมอ ปลูกต้นไม้ จัดสวน และพืชคลุมดินในบริเวณพื้นที่ว่างและดูแลให้มีสภาพดีอยู่เสมอ <p>มาตรการเกี่ยวกับคลื่นพายุซัดฝั่ง</p> <ol style="list-style-type: none"> สิ่งปลูกสร้างบริเวณชายฝั่งในพื้นที่โครงการไหม้ เหนเจอร์ วิลล่า เป็นสิ่งปลูกสร้างที่มั่นคง แข็งแรง และถาวร ให้คำแนะนำความรู้เกี่ยวกับพายุหมุนเขตร้อน และคลื่นพายุซัดฝั่งให้กับประชาชนที่อาศัยอยู่ในโครงการไหม้ เหนเจอร์ วิลล่า คอนโด โดยเฉพาะ ส่วนของโครงการฯ ที่มีประกอบกิจการอยู่ในบริเวณชายฝั่งบริเวณที่ตั้งโครงการไหม้ เหนเจอร์ วิลล่า หัวหิน คอนโด เผยแพร่ความรู้ไปยังผู้เกี่ยวข้องในโครงการไหม้ เหนเจอร์ วิลล่า โดยผ่านผู้ประกอบการแต่ละส่วนของการขยายอยู่ ในโครงการไหม้เหนเจอร์ วิลล่า นอกเหนือจากหน่วยงานของรัฐ และเอกชนที่เกี่ยวข้อง เช่น การท่องเที่ยวแห่งประเทศไทย และโรงแรมต่าง ๆ ตามสถานที่ท่องเที่ยวชายฝั่งทะเลหน้า..... 	<p>51</p> <p>ทั้งหมด.....หน้า</p>

ผู้จัดทำ.....
 บริษัท กรีน เอิร์ธ คอนสตรัคชั่น จำกัด
 บริษัท กรีน เอิร์ธ คอนสตรัคชั่น จำกัด

ตารางสรุปรายการแสดงผลกระทบสิ่งแวดล้อมที่สำคัญ มาตรการป้องกันและแก้ไขผลกระทบสิ่งแวดล้อม และมาตรการติดตามตรวจสอบผลกระทบสิ่งแวดล้อมโครงการไฟรม เนเจอร์ วิลล่า หัวหิน คอนโด ตั้งอยู่ที่ ตำบลชะอำ อำเภอชะอำ จังหวัดเพชรบุรี (ต่อ)

องค์ประกอบทางสิ่งแวดล้อม และคุณค่าต่าง ๆ	ผลกระทบต่อสิ่งแวดล้อมที่สำคัญ	มาตรการป้องกันและแก้ไขผลกระทบสิ่งแวดล้อม	มาตรการติดตามตรวจสอบผลกระทบสิ่งแวดล้อม
		<p>4. ผู้ประกอบการและผู้อยู่อาศัยในโครงการ ไฟรม เนเจอร์วิลล่า ต้องติดตามภาวะอากาศเตือนภัยพายุหมุนเขตร้อน และเตือนภัยคลื่นซัดฝั่งจากกรมอุตุนิยมวิทยาอย่างใกล้ชิด โดยเฉพาะในช่วงฤดูกาลเกิดพายุหมุนเขตร้อนในทะเลจีนใต้และอ่าวไทย</p> <p>5. ถ้าโครงการไฟรม เนเจอร์ วิลล่า มีเรือ ให้นำเรือไปหลบคลื่นในบริเวณที่อ่อนลมหรือที่ปลอดภัย</p> <p>6. ผู้ประกอบการของโครงการไฟรม เนเจอร์วิลล่า ที่มีพื้นที่ตั้งโครงการอยู่ใกล้ฝั่ง ต้องเตือนภัยทรัพย์สินไปอยู่ในที่ห่างจากฝั่งทะเลพอสมควร</p> <p>7. โครงการไฟรม เนเจอร์วิลล่า ต้องทำการประสานงานติดต่ออย่างใกล้ชิดระหว่างผู้ประกอบการท่องเที่ยว กับกรมอุตุนิยมวิทยา และหน่วยงานที่เกี่ยวข้อง เพื่อให้ทราบถึงความรุนแรงของคลื่นพายุซัดฝั่งที่จะเกิดขึ้น เพื่อวางแผนกิจกรรมการท่องเที่ยวและมาตรการป้องกันให้เหมาะสม</p> <p>8. ผู้ประกอบการส่วนต่าง ๆ ของโครงการไฟรม เนเจอร์ วิลล่า ต้องทำการกำหนดมาตรการและแผนในการป้องกันและลดภัยพิบัติจากคลื่นพายุซัดฝั่ง อันเหมาะสมทั้งระยะยาวและระยะสั้น และทำการซักซ้อมหนีภัยพร้อม ๆ กัน</p>	

หน้า.....๑.....ทั้งหมด.....๕๑.....หน้า
 ๑/๒๖/.....ผู้รับรอง

บริษัท เลิศลิส คอนสตรัคชั่น จำกัด
 บริษัท กรีน เอ็นวิรอนเมนท์ จำกัด

ตารางสรุปรายการแสดงผลกระทบสิ่งแวดล้อมที่สำคัญ มาตรการป้องกันและแก้ไขผลกระทบสิ่งแวดล้อม และมาตรการติดตามตรวจสอบผลกระทบสิ่งแวดล้อมโครงการพรีเมียม เหนเจอร์ วิลล่า หัวหิน คอนโด ตั้งอยู่ที่ ตำบลชะอำ อำเภอชะอำ จังหวัดเพชรบุรี (ต่อ)

องค์ประกอบทางสิ่งแวดล้อมและคุณค่าต่าง ๆ	ผลกระทบต่อสิ่งแวดล้อมที่สำคัญ	มาตรการป้องกันและแก้ไขผลกระทบสิ่งแวดล้อม	มาตรการติดตามตรวจสอบผลกระทบสิ่งแวดล้อม
<p>2. ทรัพยากรสิ่งแวดล้อมทางชีวภาพ</p> <p>2.1 ทรัพยากรชีวภาพบนบก</p>	<p><u>ช่วงก่อสร้าง</u></p> <p>ปัจจุบันพื้นที่โครงการมีสภาพเป็นทุ่งว่าง ผ่านการปรับถมดินแล้ว พื้นที่โดยรอบส่วนใหญ่เป็นพื้นที่รกร้างและพื้นที่ว่างรอการใช้ประโยชน์ ถัดออกไปเป็นบ้านพักอาศัยและบ้านพักตากอากาศ พืชและสัตว์ที่พบในสภาพแวดล้อม ไม่ใช่พืชและสัตว์ที่หายากหรือควรถูกอนุรักษ์ นอกจากนี้การก่อสร้างโครงการจะจำกัดอยู่เฉพาะภายในพื้นที่โครงการเท่านั้น จึงคาดว่าจะก่อสร้างโครงการจะเกิดผลกระทบต่อนทรัพยากรชีวภาพบนบกในเชิงลบอยู่ในระดับต่ำ</p>	<p><u>ช่วงก่อสร้าง</u></p> <p>- ดำเนินการตามมาตรการป้องกันและลดผลกระทบด้านทรัพยากรกายภาพอย่างเคร่งครัด เพื่อไม่ให้เกิดผลกระทบต่อทรัพยากรชีวภาพบริเวณใกล้เคียง</p>	
	<p><u>ช่วงเปิดดำเนินการ</u></p> <p>สภาพแวดล้อมภายนอกโครงการไม่พบพืชและสัตว์ที่หายากหรือควรถูกอนุรักษ์ ส่วนภายในพื้นที่โครงการจะมีพืชพรรณไม้ที่จะปลูกใหม่ในบริเวณพื้นที่สีเขียว ซึ่งเป็นชนิดพรรณไม้ที่นิยมใช้ปลูกและประดับตกแต่งพื้นที่โดยทั่วไป ดังนั้นการดำเนินการโครงการจะเกิดผลกระทบต่อนทรัพยากรชีวภาพบนบกในเชิงลบอยู่ในระดับต่ำ</p>	<p><u>ช่วงเปิดดำเนินการ</u></p> <p>- ดำเนินการตามมาตรการป้องกันและลดผลกระทบด้านทรัพยากรกายภาพอย่างเคร่งครัด เพื่อไม่ให้เกิดผลกระทบต่อทรัพยากรชีวภาพบริเวณใกล้เคียง</p>	<p>หน้า.....10.....ทั้งหมด.....51.....หน้า</p>

๑.ชื่อ..... ผู้รับรอง

บริษัท โกลด์ส คอนสตรัคชั่น จำกัด
บริษัท กรีน เอิร์ธ คอนสตรัคชั่น จำกัด

ตารางสรุปรายการแสดงผลการประเมินสิ่งแวดล้อมที่สำคัญ มาตรการป้องกันและแก้ไขผลกระทบสิ่งแวดล้อม และมาตรการติดตามตรวจสอบผลกระทบสิ่งแวดล้อม โครงการพรีเมียม เนเจอร์ วิลล่า หัวหิน คอนโด ตั้งอยู่ที่ ตำบลชะอำ อำเภอชะอำ จังหวัดเพชรบุรี (ต่อ)

องค์ประกอบทางสิ่งแวดล้อม และคุณค่าต่าง ๆ	ผลกระทบต่อสิ่งแวดล้อมที่สำคัญ	มาตรการป้องกันและแก้ไขผลกระทบสิ่งแวดล้อม	มาตรการติดตามตรวจสอบผลกระทบสิ่งแวดล้อม
<p>2.1 ทรัพยากรชีวภาพในน้ำ</p>	<p>ช่วงก่อสร้าง น้ำเสียจากส้วมจะถูกบำบัดโดยระบบบำบัดน้ำเสียชนิด กะระ-การองไว้อากาศ ก่อนไหลเข้าสู่บ่อพักที่พร้อมกักน้ำ เสียจากการชำระล้าง จากนั้นจะนำน้ำทั้งที่ผ่านการบำบัดมาแล้ว ทั้งหมดกลับไปใช้ประโยชน์ในการฉีดพรมพื้นที่ก่อสร้าง กองวัสดุก่อสร้าง และกนหน้าชั่วคราวเพื่อลดฝุ่นละออง โดยไม่มีการระบายออกสู่แหล่งน้ำธรรมชาติภายนอกพื้นที่โครงการ จึงไม่เกิดผลกระทบต่อทรัพยากรชีวภาพในน้ำ</p>		
	<p>ช่วงเปิดดำเนินการ ทางโครงการจะจัดให้มีการบำบัดน้ำเสียที่เกิดขึ้นในช่วง ก่อสร้าง โดยเลือกใช้สิ่งบำบัดน้ำเสียสำเร็จรูป ซึ่งเป็นระบบเติม อากาศแบบเลี้ยงตะกอนแขวนกลับ ระบบฯ สามารถบำบัดค่า ความสกปรกเหนือ 20 มิลลิกรัม/ลิตร จากนั้นรวบรวมน้ำทิ้ง ระบายออกสู่ทางระบายน้ำสาธารณะต่อไป จึงเกิดผลกระทบต่อ ทรัพยากรชีวภาพในน้ำในระดับต่ำ</p>		<p>หน้า.....14.....ทั้งหมด.....51.....หน้า</p> <p>ดงชื่อ...../.....ผู้รับรอง</p>

ตารางสรุปรายการแสดงผลกระทบสิ่งแวดล้อมที่สำคัญ มาตรการป้องกันและแก้ไขผลกระทบสิ่งแวดล้อม และมาตรการติดตามตรวจสอบผลกระทบสิ่งแวดล้อมโครงการเสริม เนเจอร์ วิลล่า หัวหิน คอนโด ตั้งอยู่ที่ ตำบลชะอำ อำเภอชะอำ จังหวัดเพชรบุรี (ต่อ)

องค์ประกอบทางสิ่งแวดล้อมและคุณค่าต่างๆ	ผลกระทบต่อสิ่งแวดล้อมที่สำคัญ	มาตรการป้องกันและแก้ไขผลกระทบสิ่งแวดล้อม	มาตรการติดตามตรวจสอบผลกระทบสิ่งแวดล้อม
<p>3. คุณค่าการใช้ประโยชน์ของมนุษย์</p> <p>3.1 การใช้น้ำ</p>	<p><u>ช่วงก่อสร้าง</u></p> <p>มีความต้องการใช้น้ำประมาณ 20 ลูกบาศก์เมตร/วัน ทางโครงการจะขอรับบริการใช้น้ำประปาจากกองการประปาเทศบาลเมืองชะอำ โดยทางผู้รับเหมาก่อสร้างจะต้องเตรียมถังเก็บน้ำสำรองให้มีความเพียงพอสำหรับใช้อย่างน้อย 1 วัน ส่วนนี้คือมีน้ำ สามารถซื้อน้ำบรรจุขวดที่มีเครื่องหมายรับรองคุณภาพจากสำนักงานคณะกรรมการอาหารและยา (อย.) ซึ่งมีจำหน่ายอยู่ตามร้านค้าทั่วไปได้อย่างสะดวก ในปริมาณที่เพียงพอกับจำนวนคนงาน ดังนั้น คาดว่า การใช้ในช่วงก่อสร้างโครงการจะเกิดผลกระทบต่อการใช้น้ำของชุมชนในเชิงลบอยู่ในระดับต่ำ</p>	<p><u>ช่วงก่อสร้าง</u></p> <p>1. จัดให้มีถังเก็บน้ำสำรองสำหรับใช้ในกิจกรรมการก่อสร้าง ที่มีปริมาณตรงกับน้ำอย่างน้อย 15 ลบ.ม. เพื่อให้เพียงพอต่อความต้องการอย่างน้อย 1 วัน</p> <p>2. จัดให้มีถังเก็บน้ำสำรองสำหรับใช้ในการอุปโภคของคนงาน ที่มีปริมาณตรงกับน้ำอย่างน้อย 5 ลบ.ม. เพื่อให้เพียงพอต่อความต้องการใช้ของคนงานอย่างน้อย 1 วัน</p> <p>3. ควบคุมดูแลคนงานก่อสร้างให้มีการใช้น้ำอย่างประหยัดมากที่สุด</p> <p>4. เลือกใช้คอนกรีตผสมเสร็จ และวัสดุก่อสร้างประเภทที่เป็นวัสดุสำเร็จรูป เพื่อลดการใช้น้ำในกระบวนการก่อสร้าง</p>	
<p><u>ช่วงเปิดดำเนินการ</u></p> <p>มีความต้องการใช้น้ำประมาณ 46.90 ลูกบาศก์เมตร/วัน แหล่งน้ำใช้ของโครงการ คือ น้ำประปาจากกองการประปาเทศบาลเมืองชะอำ สามารถให้บริการน้ำประปาแก่โครงการได้เพียงพอ นอกจากนี้ทางโครงการยังได้เตรียมน้ำสำรองไว้ใช้ในโครงการ โดยเก็บไว้ในถังเก็บน้ำใต้ดินและถังเก็บน้ำบน</p>	<p><u>ช่วงเปิดดำเนินการ</u></p> <p>1. จัดให้มีถังเก็บน้ำใต้ดินและถังเก็บน้ำบนตามที่ได้ออกแบบไว้ เพื่อสำรองน้ำใช้ภายในโครงการอย่างเพียงพออย่างน้อย 1 วัน ในกรณีที่การให้บริการน้ำของการประปาส่วนภูมิภาคเกิดขัดข้อง โดยถังเก็บน้ำของแต่ละอาคารให้มีปริมาณที่เก็บน้ำ ดังนี้</p>	<p>ตรวจสอบระบบท่อจ่ายน้ำในด้านความสามารถด้านวิศวกรรมประปา (การรั่ว ซึมหรือแตก) หากพบเหตุผิดปกติต้องดำเนินการแก้ไข</p>	

หน้า 51 หน้า 51
วันที่ 12 กันยายน 2564

บริษัท โกลด์ คอนสตรัคชั่น จำกัด
ผู้รับจ้างบริษัท กรีน เอิร์ธ คอนสตรัคชั่น จำกัด

ตารางสรุปการแสดงผลกระทบสิ่งแวดล้อมที่สำคัญ มาตรการป้องกันและแก้ไขผลกระทบสิ่งแวดล้อม และมาตรการติดตามตรวจสอบผลกระทบสิ่งแวดล้อม
โครงการไฟรั่ม เนเจอร์ วิลล่า หัวหิน คอนโด ตั้งอยู่ที่ ตำบลชะอำ อำเภอชะอำ จังหวัดเพชรบุรี (ต่อ)

องค์ประกอบทางสิ่งแวดล้อม และคุณค่าต่าง ๆ	ผลกระทบต่อสิ่งแวดล้อมที่สำคัญ	มาตรการป้องกันและแก้ไขผลกระทบสิ่งแวดล้อม	มาตรการติดตามตรวจสอบผลกระทบสิ่งแวดล้อม
	<p>ชั้นลาดฟ้า ซึ่งมีปริมาณน้ำที่เก็บน้ำได้รวม 70 ลูกบาศก์เมตร สามารถสำรองน้ำใช้ได้เพียงพอ อย่างน้อย 1 วัน ดังนั้นคาดว่า การใช้น้ำในช่วงเปิดดำเนินการจะเกิดผลกระทบต่อการใช้น้ำชุมชนในเชิงลบอยู่ในระดับต่ำ</p> <p>การกำหนดให้เปิดวาล์วรับน้ำจากท่อน้ำของการประปา เพื่อสำรองเก็บน้ำไว้ในถังเก็บน้ำใต้ดินและถังเก็บน้ำบนชั้นลาดฟ้า ได้ในช่วงเวลา 24.00 -05.00 น. เป็นระยะเวลา 5 ชั่วโมง โดยคำนวณจากปริมาณน้ำที่ถึงการผลิตของประปาเทศบาลเมืองชะอำ 1,600 ลูกบาศก์เมตรต่อชั่วโมง จะเท่ากับ ปริมาณน้ำประปา 8,000 ลูกบาศก์เมตร เมื่อโครงการเปิดวาล์วรับน้ำเมื่อเก็บน้ำประปาเข้าสู่ถังเก็บน้ำ ซึ่งโครงการฯ มีความต้องการใช้น้ำวันละ 46.90 ลูกบาศก์เมตร คิดเป็นร้อยละ 0.58 ของปริมาณน้ำจ่ายตามท่อประปา ในระยะเวลา 5 ชั่วโมง ซึ่งเป็นปริมาณน้ำไม่มากนักเมื่อเทียบกับกำลังการผลิต ประกอบกับเป็นช่วงเวลาที่ไม่มากนักที่อยู่บริเวณใกล้เคียง ไม่มีการใช้น้ำ หรือใช้น้ำปริมาณต่ำ เพื่อรับน้ำมาเก็บไว้ในถังเก็บน้ำสำรองและเพียงพอสำหรับการใช้น้ำของโครงการ เพื่อลดผลกระทบจากการใช้น้ำของโครงการในชั่วโมงเร่งด่วน ดังนั้นการใช้น้ำของโครงการจะไม่ส่งผลกระทบต่อแหล่งต้นน้ำที่ต่ออยู่บริเวณใกล้เคียง</p>	<ul style="list-style-type: none"> - ถังเก็บน้ำใต้ดิน มีขนาดความจุ 40 ลบ.ม. - ถังเก็บน้ำบนลาดฟ้า ขนาดความจุ 30 ลบ.ม. <p>2. ตรวจสอบและดูแลระบบจ่ายน้ำและระบบเส้นท่อประปา ให้อยู่ในสภาพดีอยู่เสมอ หากพบว่ามีภาวชำรุดให้รีบแก้ไขทันที</p> <p>3. ระวังอย่าให้มีการใช้น้ำภายในโครงการอย่างประหยัด โดยติดป้ายประชาสัมพันธ์ หรือแผ่นพับ เพื่อลดปริมาณการใช้น้ำประปา</p> <p>4. กำหนดให้โครงการเปิดวาล์วรับน้ำในช่วงเวลาเร่งด่วน (เช้าและเย็น) และกำหนดให้เปิดวาล์วรับน้ำจากท่อน้ำของการประปา เพื่อสำรองเก็บน้ำไว้ในถังเก็บน้ำใต้ดินและถังเก็บน้ำบนชั้นลาดฟ้า ได้ในช่วงเวลา 24.00 -05.00 น. เป็นระยะเวลา 5 ชั่วโมง</p>	<p>ทันที โดยมีความถี่ในการตรวจสอบดังนี้</p> <ul style="list-style-type: none"> - ปีที่ 1, 1 ครั้ง - ปีที่ 2, ทุกๆ 6 เดือน - ปีต่อๆ ไป, ทุกๆ 4 เดือน

หน้า 13 ทั้งหมด 51 หน้า

บริษัท โกลด์ คอนสตรัคชั่น จำกัด
ผู้รับรองบริษัท กรีน เอ็นวิรอนเม้นท์ จำกัด

ตารางสรุปรายการแสดงผลกระทบสิ่งแวดล้อมที่สำคัญ มาตรการป้องกันและแก้ไขผลกระทบสิ่งแวดล้อม และมาตรการติดตามตรวจสอบผลกระทบสิ่งแวดล้อม โครงการโพร้ม เหนเจอร์ วิลล่า คอนโด ตั้งอยู่ที่ ตำบลชะอำ อำเภอชะอำ จังหวัดเพชรบุรี (ต่อ)

องค์ประกอบทางสิ่งแวดล้อม และคุณค่าต่าง ๆ	ผลกระทบต่อสิ่งแวดล้อมที่สำคัญ	มาตรการป้องกันและแก้ไขผลกระทบสิ่งแวดล้อม	มาตรการติดตามตรวจสอบผลกระทบสิ่งแวดล้อม
<p>3.2 การจัดการน้ำเสีย</p>	<p>ช่วงก่อสร้าง น้ำเสียจากส้วม จะถูกบำบัดขึ้นต้นโดยระบบกรอง-กรองไร้อากาศ จากนั้นจะรวบรวมเข้าบ่อสูบล้างที่พร้อมน้ำเสียจากการชำระล้าง ซึ่งบ่อสูบล้างที่พร้อมน้ำเสียสามารถบำบัดค่าความสกปรกลดลงเหลือ 21 มิลลิกรัมลิตร (ไม่เกินค่า 30 มิลลิกรัมลิตร ตามเกณฑ์มาตรฐานคุณภาพน้ำทิ้งจากอาคารประเภท ข) จากนั้นจะนำน้ำทิ้งกลับไปยังประปาชุมชนใหม่ทั้งหมด ไม่มีการระบายออกนอกพื้นที่โครงการ โดยใช้ดีพรหมพื้นที่ก่อสร้างกองวัสดุก่อสร้าง และถนนชั่วคราวเพื่อลดฝุ่นและอง นอกจากนี้เพื่อรักษาประสิทธิภาพการทำงานของระบบ ได้กำหนดให้มีการสูบล้างตะกอนจากส่วนกรองออกไปกำจัดทุก ๆ 1 ปี จนกว่าคนงานจะทำงานเสร็จและย้ายออกจากพื้นที่ก่อสร้างไปแล้ว ดังนั้น การจัดการน้ำเสียในช่วงก่อสร้าง จึงมีความเหมาะสมและคาดว่าจะไม่เกิดผลกระทบต่อสุขภาพและความสกปรกและสิ่งแวดล้อมในบริเวณก่อสร้าง</p>	<p>ช่วงก่อสร้าง 1. จัดให้มีห้องส้วมสำหรับคนงาน อย่างน้อย 3 ห้อง (อัตราส่วน 20 คน/ 1 ห้อง) และดูแลส้วมให้อยู่ในสภาพที่ใช้งานได้ดียุติอยู่เสมอ รวมทั้งกำกับช่างขุดให้คนงานก่อสร้างจัดการสิ่งปฏิกูลและขับถ่ายเฉพาะในช่องส้วมที่จัดไว้ให้เท่านั้น 2. จัดให้มีระบบบำบัดน้ำเสียจากน้ำเสียส้วม เป็นชนิดเกราะกรองไร้อากาศ จำนวน 3 ชุด (1 ชุด/ส้วม 1 ห้อง) เพื่อบำบัดน้ำเสียจากส้วมคนงาน โดยมีรายละเอียดระบบบำบัดน้ำเสียแต่ละชุดดังนี้ - บ่อเกราะ ใช้วงขอบคอนกรีตขนาดเส้นผ่าศูนย์กลาง 1.0 ม. สูง 0.40 ม.วางต่อกัน จำนวน 3 วงขอบ ความสูง 1.20 ม. ปริมาตรเท่ากับ 0.94 ลบ.ม. - บ่อกรอง ไร้อากาศ ใช้วงขอบคอนกรีตขนาดเส้นผ่าศูนย์กลาง 1.0 ม. สูง 0.40 ม.วางต่อกัน จำนวน 3 วงขอบ ความสูง 1.20 ม. ใช้หินเบอร์สองเป็นตัวกรองมีความสูงของหินกรอง 0.60 ม. ปริมาตรของหินกรอง 0.47 ลบ.ม. และใช้ Void Ratio ของหินกรอง 50% มีปริมาตรเท่ากับ 0.705 ลบ.ม. 3. จัดให้มีบ่อพักเพื่อเก็บน้ำ โดยขุดบ่อบริเวณที่จะก่อสร้างบ่อแห่งนี้ให้มีขนาด 3 x 10 x 1.5 ม. ปริมาตรเท่ากับ 45 ลูกบาศก์เมตร</p>	<p>มาตรการติดตามตรวจสอบผลกระทบสิ่งแวดล้อม</p>

หน้า 14 ทั้งหมด 31 หน้า

ผู้รับรอง

บริษัท โกลด์ คอนซัลแตนท์ จำกัด
บริษัท กรีน เอ็ม คอนซัลแตนท์ จำกัด

ตารางสรุปรายการแสดงผลกระทบสิ่งแวดล้อมที่สำคัญ มาตรการป้องกันและแก้ไขผลกระทบสิ่งแวดล้อม และมาตรการติดตามตรวจสอบผลกระทบสิ่งแวดล้อมโครงการโพร้ม เหนเจอร์ วิลล่า หัวหิน คอนโด ตั้งอยู่ที่ ตำบลชะอำ อำเภอชะอำ จังหวัดเพชรบุรี (ต่อ)

องค์ประกอบทางสิ่งแวดล้อมและคุณค่าต่างๆ	ผลกระทบต่อสิ่งแวดล้อมที่สำคัญ	มาตรการป้องกันและแก้ไขผลกระทบสิ่งแวดล้อม	มาตรการติดตามตรวจสอบผลกระทบสิ่งแวดล้อม
	<p><u>ช่วงเปิดดำเนินการ</u></p> <p>เมื่อเปิดดำเนินการคาดว่าจะมีน้ำเสียเกิดขึ้นประมาณ 36.54 ลูกบาศก์เมตร/วัน ทางโครงการจะบำบัดน้ำเสียเอง โดยเลือกใช้ถังบำบัดน้ำเสียสำเร็จรูป ซึ่งเป็นระบบเติมอากาศแบบเลี้ยงตะกอนหมุนเวียนกลับ (Aeration Activated Sludge Process) ระบบฯ มีประสิทธิภาพในการบำบัดน้ำเสียประมาณร้อยละ 92 สามารถบำบัดค่าความสกปรกลดลงเหลือ 20 มิลลิกรัม/ลิตร (ไม่เกินค่า 30 มิลลิกรัม/ลิตร ตามเกณฑ์มาตรฐานคุณภาพน้ำทิ้งจากอาคารประเภท ค) จากนั้นน้ำทิ้งที่</p>	<p>เพื่อบำบัดน้ำเสียรวมจากกิจกรรมคณงาน ก่อนนำกลับไปใช้ประโยชน์ทั้งหมด</p> <p>4. ให้คนงานนำวัสดุอุปกรณ์ที่ใช้ในการก่อสร้างต่างๆ ไปล้างที่บริเวณลานชำระล้าง/ซักล้าง เพื่อรวบรวมน้ำเสียเข้าสู่บ่อแคลริฟิเคชันเพื่อให้ตะกอนหรือทราย ตกตะกอนที่ก้นบ่อ ก่อนนำน้ำกลับมาใช้ประโยชน์ทั้งหมด อาทิ ฉีดพรมพื้นที่ก่อสร้าง และถนนชั่วคราว เพื่อลดฝุ่นละออง เป็นต้น</p> <p>5. จัดให้มีการสูบลบตะกอนจากบ่อกรอง ไปกำจัด ทุกๆ 1 ปี/ครั้ง</p> <p>6. งดเว้นการก่อสร้างแล้วเสร็จและคนงานย้ายออกจากพื้นที่รณรงค์ให้มีการใช้น้ำอย่างประหยัดมากที่สุด เพื่อลดปริมาณน้ำทิ้งที่จะต้องกำจัด</p>	
	<p><u>ช่วงเปิดดำเนินการ</u></p> <p>เมื่อเปิดดำเนินการคาดว่าจะมีน้ำเสียเกิดขึ้นประมาณ 36.54 ลูกบาศก์เมตร/วัน ทางโครงการจะบำบัดน้ำเสียเอง โดยเลือกใช้ถังบำบัดน้ำเสียสำเร็จรูป ซึ่งเป็นระบบเติมอากาศแบบเลี้ยงตะกอนหมุนเวียนกลับ (Aeration Activated Sludge Process) ระบบฯ มีประสิทธิภาพในการบำบัดน้ำเสียประมาณร้อยละ 92 สามารถบำบัดค่าความสกปรกลดลงเหลือ 20 มิลลิกรัม/ลิตร (ไม่เกินค่า 30 มิลลิกรัม/ลิตร ตามเกณฑ์มาตรฐานคุณภาพน้ำทิ้งจากอาคารประเภท ค) จากนั้นน้ำทิ้งที่</p>	<p><u>ช่วงเปิดดำเนินการ</u></p> <p>1. จัดให้มีระบบบำบัดน้ำเสียรวม โดยใช้ถังบำบัดน้ำเสียสำเร็จรูป เป็นระบบเติมอากาศแบบมีตัวกลาง (Aerobic Fixed Bed Submerge Filler) เพื่อบำบัดน้ำเสียให้ได้ตามเกณฑ์คุณภาพน้ำทิ้งจากอาคารประเภท ข ตามที่ได้ออกแบบไว้ ดังนี้</p> <p>1.1 ถังตกไขมันสำเร็จรูป ชนิดติดตั้งได้อย่างถาวร มีปริมาตรเท่ากับ 15 ลิตร ติดตั้งจำนวน 1 ถัง/ห้องพัก</p> <p>1.2 ถังบำบัดน้ำเสียรวมสำเร็จรูป ระบบเติมอากาศแบบมีตัวกลาง จำนวน 1 ชุด ที่มีขนาดรองรับน้ำเสีย 60 ลบ.ม./</p>	<p>ตรวจสอบคุณภาพน้ำทิ้งที่บ่อตรวจสภาพน้ำ จำนวน 2 จุด คือ จุดก่อนเข้าระบบบำบัดน้ำเสีย และจุดหลังผ่านการบำบัด ทำการตรวจวัด 1 เดือนครั้ง โดยมีพารามิเตอร์ในการ</p>

หน้า 45 ทั้งหมด 51 หน้า

ตารางสรุปรายการแสดงผลการประเมินสิ่งแวดล้อมที่สำคัญ มาตรการป้องกันและแก้ไขผลกระทบสิ่งแวดล้อม และมาตรการติดตามตรวจสอบผลกระทบสิ่งแวดล้อมโครงการโพร้ม เนเจอร์ วิลล่า หัวหิน คอนโด ตั้งอยู่ที่ ตำบลชะอำ อำเภอชะอำ จังหวัดเพชรบุรี (ต่อ)

องค์ประกอบทางสิ่งแวดล้อมและคุณค่าต่าง ๆ	ผลกระทบต่อสิ่งแวดล้อมที่สำคัญ	มาตรการป้องกันและแก้ไขผลกระทบสิ่งแวดล้อม	มาตรการติดตามตรวจสอบผลกระทบสิ่งแวดล้อม
<p>ฝ่ายการบำบัดแล้วจะถูกรวมเข้าบ่อบำบัดน้ำทิ้งในส่วนหนึ่งถูกนำไปใช้ประโยชน์ในการรดน้ำต้นไม้และล้างพื้นถนน แล้วไหลลงระบายออกสู่ท่อระบายน้ำสาธารณะเลียบบถนนทางหลวงเทศบาล บริเวณด้านหน้าโครงการและออกสู่ทางระบายน้ำสาธารณะริมถนนเพชรเกษมไหลออกสู่ทะเลต่อไป นอกจากนี้เพื่อรักษาประสิทธิภาพการทำงานของระบบบำบัดน้ำเสีย ได้กำหนดให้มีการกำจัดกากไขมันออกจากถังไขมันที่ติดตั้งไว้ใต้อ่างล้างจาน สัปดาห์ละ 1 ครั้ง โดยทางโครงการต้องประสานงานกับผู้พักอาศัยให้ปฏิบัติตาม และกำหนดให้สมาชิกตะกอนจากส่วนแยกกากตะกอนไม่กำจัดทุก ๆ 1 เดือน โดยไม่ประสานงานกับเทศบาลเมืองชะอำเพื่อดำเนินการ ดังนั้นการดำเนินการนำเสียของโครงการจึงมีความเหมาะสมและคาดว่าจะเกิดผลกระทบต่อชุมชนในระดับต่ำ</p> <p>รายละเอียดและวิธีการเกี่ยวกับการนำน้ำกลับมาใช้ประโยชน์ใหม่ โดยการนำน้ำเสีย กลับมาใช้เพียงบางส่วน เพื่อนำมารดต้นไม้วันละ 6.61 ลูกบาศก์เมตร โดยออกแบบบ่อบำบัดน้ำทิ้งขนาด 10.78 ลูกบาศก์เมตร มีความจุน้ำประมาณ 10 ลูกบาศก์เมตร ฝั่งแสดงตำแหน่งบ่อบำบัด ตั้งอยู่ด้านข้างระบบบำบัดน้ำเสีย และแนวเส้นทางท่อ แสดงดังรูปที่ 2</p>	<p>วัน สำหรับรองรับน้ำเสียที่ผ่านถังดักไขมันมาแล้วรวมกับน้ำเสียอื่นๆ จากห้องพักในอาคารและน้ำเสียจากการล้างห้องพักระวม</p> <p>1.3 ส่วนเติมคลอรีนเพื่อฆ่าเชื้อโรคในน้ำทิ้ง มีปริมาณตรงกับ 1.1 ลบ.ม. โดยใส่สารละลายคลอรีนเข้มข้น 5 % และเติมสารละลายคลอรีนให้มีความเข้มข้นด้วยอัตรา 0.30 ล./ชม.</p> <p>3. ทางโครงการต้องกำหนดให้ผู้พักอาศัยทุกห้อง กำจัดกากไขมันออกจากถังดักไขมัน สัปดาห์ละ 1 ครั้ง โดยการติดเศษกากไขมันใส่ถุงดำ มัดปากถุงให้แน่นสนิทแล้วนำไปทิ้งรวมกับขยะเปียกในถังขยะเปียก</p> <p>4. จัดให้มีการสูบน้ำกากตะกอนจากส่วนแยกกากตะกอนของระบบบำบัดน้ำเสียรวมไปกำจัดทุก ๆ 1 เดือน เพื่อรักษาประสิทธิภาพการทำงานของระบบ</p> <p>5. จัดให้มีวิศวกรด้านสุขาภิบาลและช่างเทคนิคที่มีความรู้ความชำนาญไว้ควบคุมและปรับปรุงระบบบำบัดน้ำเสียที่ติดตั้งไว้ให้มีประสิทธิภาพการทำงานที่อยู่ตลอดเวลา</p> <p>6. รณรงค์ให้มีการใช้น้ำภายในโครงการอย่างประหยัด โดยการจัดทำป้ายประชาสัมพันธ์ คำขวัญ ติดในโครงการ และให้นำน้ำทิ้งที่ผ่านการบำบัดแล้ว กลับมาใช้ประโยชน์ภายในโครงการให้มากที่สุด เช่น นำไปใช้รดน้ำต้นไม้ และ ล้างพื้นถนนและลาน</p>	<p>ตรวจวัด ดังนี้</p> <ul style="list-style-type: none"> - pH - BOD - SS - Nitrogen (TKN) - Oil & Grease - Fecal Coliform - Residual Chlorine * <p>(* ตรวจเฉพาะน้ำทิ้งหลังผ่านการบำบัด)</p> <p>ตรวจสอบประสิทธิภาพและสภาพการทำงานทั่วไปของระบบบำบัดน้ำเสีย โดยมีความถี่ในการตรวจสอบ ดังนี้</p> <ul style="list-style-type: none"> - ปีที่ 1 ทุก 3 เดือน - ปีที่ 2 ทุก 4 เดือน - ปีต่อไป ไป ทุก 6 เดือน <p>เก็บตัวอย่างน้ำจากในสระว่ายน้ำเพื่อตรวจ</p>	

หน้า 16 ทั้งหมด 51 หน้า

บริษัท โกลด์ส คอนซัลแตนท์ จำกัด
 ผู้รับจ้าง
 บริษัท เอ็มซีคอนซัลแตนท์ จำกัด

ตารางสรุปรายการแสดงผลกระทบสิ่งแวดล้อมที่สำคัญ มาตรการป้องกันและแก้ไขผลกระทบสิ่งแวดล้อม และมาตรการติดตามตรวจสอบผลกระทบสิ่งแวดล้อม
โครงการโพร้ม เนเจอร์ วิลล่า หัวหิน คอนโด ตั้งอยู่ที่ ตำบลชะอำ อำเภอชะอำ จังหวัดเพชรบุรี (ต่อ)

องค์ประกอบทางสิ่งแวดล้อม และคุณค่าต่าง ๆ	ผลกระทบต่อสิ่งแวดล้อมที่สำคัญ	มาตรการป้องกันและแก้ไขผลกระทบสิ่งแวดล้อม	มาตรการติดตามตรวจสอบ ผลกระทบสิ่งแวดล้อม
		<p>จอร์จียนต์ เพื่อลดปริมาณน้ำทิ้งที่จะต้องกำจัด 7. จัดให้มีการตรวจสอบคุณภาพน้ำทิ้ง ทุก 1 เดือนครั้ง จำนวน 2 จุด คือ บ่อตรวจสอบคุณภาพน้ำจุดสุดท้ายก่อนบำบัดจากระบบบำบัดน้ำ เสีย โดยพารามิเตอร์ในการตรวจวัด ได้แก่ pH . BOD, SS, Nitrogen (TKN), Oil & Grease, Fecal Coliform และ Residual Chlorine</p>	<p>วิเคราะห์คุณภาพน้ำ จำนวน 1 จุด โดยมี พารามิเตอร์และความถี่ ในการตรวจวัด ดังนี้ - pH : 1 สัปดาห์/ครั้ง Residual Chlorine, Coliform Bacteria และ E.coli : 1 เดือน/ ครั้ง</p>
<p>3.3 การระบายน้ำและการ ป้องกันน้ำท่วม</p>	<p>ช่วงก่อสร้าง บริเวณพื้นที่โครงการและโดยรอบมีระบบท่อระบายน้ำ โดยรอบ ดังนั้นการระบายน้ำฝนส่วนใหญ่จะระบายน้ำตาม สภาพธรรมชาติ โดยจะไหลออกสู่รางที่อยู่ใกล้เคียงและออกสู่ ทะเลในที่สุด (รูปที่ 3) โดยพื้นที่โครงการไม่ได้ขุดวางการ ระบายน้ำออกสู่แหล่งรองรับการระบายน้ำดังกล่าว นอกจากนี้ โครงการจะไม่มีการระบายน้ำทิ้งและน้ำฝนออกนอกพื้นที่ ก่อสร้าง โดยน้ำทิ้งจะถูกนำกลับมาใช้ประโยชน์ใหม่ทั้งหมด ส่วนน้ำฝนจะปล่อยให้ไหลซึมลงดินและแห้งไปเองโดยธรรมชาติ ดังนั้นจึงไม่เกิดปัญหาน้ำท่วมต่อชุมชน ทิศทางการระบายน้ำ และแนวเส้นทาง แสดงดังรูปที่ 2</p>	<p>ช่วงก่อสร้าง 1. จัดให้มีวางระบายน้ำชั่วคราวรอบๆ บริเวณอาคารสร้าง เพื่อ รวบรวมน้ำเสียเข้าสู่บ่อพักชั่วคราว เพื่อป้องกัน 2. จัดให้มีการขุดลอกตะกอนในรางระบายน้ำชั่วคราว เพื่อป้องกัน การตีแข็งและเกิดการกีดขวางทางระบายน้ำ 3. ป้องกันมิให้ดิน ทราบ หิน หรือวัสดุก่อสร้างอื่นๆ ตกลงไปใบบ่อ พักหรือท่อระบายน้ำสาธารณะเป็นอันตราย และหากมีกรณี เช่นนี้เกิดขึ้น อันเนื่องมาจากการดำเนินการโครงการ ไม่ว่าจะด้วย เหตุใดๆ ทางโครงการจะต้องรีบจัดการนำวัสดุดังกล่าวขึ้นจาก บ่อพักหรือท่อระบายน้ำให้หมดสิ้นโดยเร็ว</p>	<p>หน้า 17 ทั้งหมด 51 หน้า หน้า 18/19/20/21/22/23/24/25/26/27/28/29/30/31/32/33/34/35/36/37/38/39/40/41/42/43/44/45/46/47/48/49/50/51/52/53/54/55/56/57/58/59/60/61/62/63/64/65/66/67/68/69/70/71/72/73/74/75/76/77/78/79/80/81/82/83/84/85/86/87/88/89/90/91/92/93/94/95/96/97/98/99/100/101/102/103/104/105/106/107/108/109/110/111/112/113/114/115/116/117/118/119/120/121/122/123/124/125/126/127/128/129/130/131/132/133/134/135/136/137/138/139/140/141/142/143/144/145/146/147/148/149/150/151/152/153/154/155/156/157/158/159/160/161/162/163/164/165/166/167/168/169/170/171/172/173/174/175/176/177/178/179/180/181/182/183/184/185/186/187/188/189/190/191/192/193/194/195/196/197/198/199/200/201/202/203/204/205/206/207/208/209/210/211/212/213/214/215/216/217/218/219/220/221/222/223/224/225/226/227/228/229/230/231/232/233/234/235/236/237/238/239/240/241/242/243/244/245/246/247/248/249/250/251/252/253/254/255/256/257/258/259/260/261/262/263/264/265/266/267/268/269/270/271/272/273/274/275/276/277/278/279/280/281/282/283/284/285/286/287/288/289/290/291/292/293/294/295/296/297/298/299/300/301/302/303/304/305/306/307/308/309/310/311/312/313/314/315/316/317/318/319/320/321/322/323/324/325/326/327/328/329/330/331/332/333/334/335/336/337/338/339/340/341/342/343/344/345/346/347/348/349/350/351/352/353/354/355/356/357/358/359/360/361/362/363/364/365/366/367/368/369/370/371/372/373/374/375/376/377/378/379/380/381/382/383/384/385/386/387/388/389/390/391/392/393/394/395/396/397/398/399/400/401/402/403/404/405/406/407/408/409/410/411/412/413/414/415/416/417/418/419/420/421/422/423/424/425/426/427/428/429/430/431/432/433/434/435/436/437/438/439/440/441/442/443/444/445/446/447/448/449/450/451/452/453/454/455/456/457/458/459/460/461/462/463/464/465/466/467/468/469/470/471/472/473/474/475/476/477/478/479/480/481/482/483/484/485/486/487/488/489/490/491/492/493/494/495/496/497/498/499/500/501/502/503/504/505/506/507/508/509/510/511/512/513/514/515/516/517/518/519/520/521/522/523/524/525/526/527/528/529/530/531/532/533/534/535/536/537/538/539/540/541/542/543/544/545/546/547/548/549/550/551/552/553/554/555/556/557/558/559/560/561/562/563/564/565/566/567/568/569/570/571/572/573/574/575/576/577/578/579/580/581/582/583/584/585/586/587/588/589/590/591/592/593/594/595/596/597/598/599/600/601/602/603/604/605/606/607/608/609/610/611/612/613/614/615/616/617/618/619/620/621/622/623/624/625/626/627/628/629/630/631/632/633/634/635/636/637/638/639/640/641/642/643/644/645/646/647/648/649/650/651/652/653/654/655/656/657/658/659/660/661/662/663/664/665/666/667/668/669/670/671/672/673/674/675/676/677/678/679/680/681/682/683/684/685/686/687/688/689/690/691/692/693/694/695/696/697/698/699/700/701/702/703/704/705/706/707/708/709/710/711/712/713/714/715/716/717/718/719/720/721/722/723/724/725/726/727/728/729/730/731/732/733/734/735/736/737/738/739/740/741/742/743/744/745/746/747/748/749/750/751/752/753/754/755/756/757/758/759/760/761/762/763/764/765/766/767/768/769/770/771/772/773/774/775/776/777/778/779/780/781/782/783/784/785/786/787/788/789/790/791/792/793/794/795/796/797/798/799/800/801/802/803/804/805/806/807/808/809/810/811/812/813/814/815/816/817/818/819/820/821/822/823/824/825/826/827/828/829/830/831/832/833/834/835/836/837/838/839/840/841/842/843/844/845/846/847/848/849/850/851/852/853/854/855/856/857/858/859/860/861/862/863/864/865/866/867/868/869/870/871/872/873/874/875/876/877/878/879/880/881/882/883/884/885/886/887/888/889/890/891/892/893/894/895/896/897/898/899/900/901/902/903/904/905/906/907/908/909/910/911/912/913/914/915/916/917/918/919/920/921/922/923/924/925/926/927/928/929/930/931/932/933/934/935/936/937/938/939/940/941/942/943/944/945/946/947/948/949/950/951/952/953/954/955/956/957/958/959/960/961/962/963/964/965/966/967/968/969/970/971/972/973/974/975/976/977/978/979/980/981/982/983/984/985/986/987/988/989/990/991/992/993/994/995/996/997/998/999/1000</p>

ตารางสรุปรายการแสดงผลการประเมินสิ่งแวดล้อมที่สำคัญ มาตรการป้องกันและแก้ไขผลกระทบสิ่งแวดล้อม และมาตรการติดตามตรวจสอบผลกระทบสิ่งแวดล้อม โครงการโพร้ม เนเจอร์ วิลล่า คอนโด ตั้งอยู่ที่ ตำบลชะอำ อำเภอชะอำ จังหวัดเพชรบุรี (ต่อ)

องค์ประกอบทางสิ่งแวดล้อม และคุณค่าต่าง ๆ	ผลกระทบต่อสิ่งแวดล้อมที่สำคัญ	มาตรการป้องกันและแก้ไขผลกระทบสิ่งแวดล้อม	มาตรการติดตามตรวจสอบผลกระทบสิ่งแวดล้อม
	<p>ช่วงเปิดดำเนินการ</p> <p>เมื่อเปิดดำเนินการจะไม่เกิดผลกระทบต่อการกีดขวางทางระบบน้ำของชุมชนเช่นเดียวกับช่วงก่อสร้าง แต่สภาพการระบบน้ำหลังพัฒนาจะเปลี่ยนแปลงไปในแง่ที่มีอัตราการระบายน้ำออกเพิ่มมากขึ้น เนื่องจากพื้นที่ส่วนใหญ่ถูกเปลี่ยนแปลงไปจากพื้นที่การรังสรรค์ใช้ประโยชน์ กลายเป็นพื้นที่คอนกรีต</p> <p>จากรายการคำนวณอัตราการระบายน้ำ พบว่า ทางโครงการมีปริมาณน้ำส่วนเกินที่ต้องหน่วงอย่างน้อย 100.74 ลูกบาศก์เมตร ทางโครงการจึงจัดเตรียมบ่อหน่วงน้ำไว้ จำนวน 1 บ่อ อยู่บริเวณด้านหน้าโครงการ เป็นบ่อคอนกรีตเสริมเหล็ก ได้ดิน มีปริมาตรเก็บกักน้ำ 105 ลูกบาศก์เมตร ดังนั้นบ่อหน่วงน้ำจึงสามารถรองรับน้ำส่วนเกินได้อย่างเพียงพอ และใช้เครื่องสูบน้ำแรงดันสูงที่ติดตั้งไว้ภายในบ่อหน่วงน้ำทำการสูบน้ำจากบ่อหน่วงน้ำผ่านท่อแรงดันสูงออกสู่ทางระบายน้ำสาธารณะริมถนนเพชรเกษม ด้วยอัตราการระบายน้ำออก 0.67 ลูกบาศก์เมตร/นาที ซึ่งไม่เกินอัตราการระบายน้ำเดิม (1.2 ลูกบาศก์เมตร/นาที) หลังจากนั้นบ่อหน่วงน้ำจะมีพื้นที่ว่างสำหรับพรวนน้ำฝนส่วนเกินในครั้งต่อไปได้อย่างเพียงพอ ดังนั้นการควบคุมอัตราการระบายน้ำออกนอกพื้นที่โครงการดังกล่าว จะเกิดผลกระทบในเชิงลบต่อการเกิดปัญหาน้ำท่วม</p>	<p>ช่วงเปิดดำเนินการ</p> <p>1.ควบคุมอัตราการระบายน้ำออกจากโครงการช่วงหลังพัฒนาโครงการ ไม่ให้เกิดสภาพระบายน้ำเดิมช่วงก่อนพัฒนาโครงการ คือ ไม่เกิน 1.2 ลบ.ม./นาที โดยจัดให้บ่อหน่วงน้ำ ขนาด 4.0 x 12.25x 2.65 ม. ระดับก็เก็บน้ำลึก 1.25 ม. (Effective) ปริมาตรก็เก็บน้ำ 105 ลบ.ม./นาที ภายใต้อัตราติดตั้งเครื่องสูบน้ำแรงดัน ขนาด 0.67 ลบ.ม./นาที จำนวน 2 เครื่อง (สลัมกันทำงาน) เพื่อสูบน้ำจากบ่อหน่วงน้ำผ่านท่อแรงดันสูง (RCP Ø 3") ออกสู่ทางระบายน้ำสาธารณะริมถนนเพชรเกษม</p> <p>2.จัดให้มีระบบระบายน้ำเป็นระบบท่อนแยก (Separated System) เพื่อรวบรวมเฉพาะน้ำฝนทั้งหมดเข้าสู่บ่อหน่วงน้ำทำน้ำฝน ส่วนน้ำทิ้งให้รวบรวมเข้าสู่และระบายออกสู่ทางระบายน้ำสาธารณะต่อไป เพื่อป้องกันน้ำเสียปนเปื้อนในบ่อหน่วงน้ำ</p> <p>3.จัดให้มีเจ้าหน้าที่ดูแลและบำรุงรักษาระบบระบายน้ำและระบบบ่อหน่วงน้ำที่ติดตั้งไว้ รวมทั้งอุปกรณ์ควบคุมต่างๆ ให้มีสภาพดีพร้อมใช้งานอยู่ตลอดเวลา</p> <p>4.จัดให้มีการลอกท่อระบายน้ำ อย่างน้อย 2 ครั้งปี โดยเฉพาะช่วงก่อนและหลังฤดูฝน หรือพื้นที่ที่มีการอุทกภัยหรือดินเป็น</p>	<p>ตรวจสอบระบบเส้นท่อระบบน้ำและบ่อพักน้ำ และต้องขุดลอกอย่างสม่ำเสมอเพื่อป้องกันการอุดตันหรือตีตันขึ้น โดยทำการขุดลอกทุกๆ 6 เดือน ช่วงก่อนและหลังฤดูฝน</p>

หน้า 18 ทั้งหมด 51 หน้า
 9/10/25
 ดงชี้ค.....ผู้รับรอง

บริษัท โกลด์ส คอนสตรัคชั่น จำกัด
 บริษัท กรีน เอิร์ธ คอนสตรัคชั่น จำกัด

ตารางสรุปรายการแสดงผลการประเมินสิ่งแวดล้อมที่สำคัญ มาตรการป้องกันและแก้ไขผลกระทบสิ่งแวดล้อม และมาตรการติดตามตรวจสอบผลกระทบสิ่งแวดล้อมโครงการโพร้ม เนเจอร์ วิลล่า หัวหิน คอนโด ตั้งอยู่ที่ ตำบลชะอำ อำเภอชะอำ จังหวัดเพชรบุรี (ต่อ)

องค์ประกอบทางสิ่งแวดล้อม และคุณค่าต่าง ๆ	ผลกระทบต่อสิ่งแวดล้อมที่สำคัญ	มาตรการป้องกันและแก้ไขผลกระทบสิ่งแวดล้อม	มาตรการติดตามตรวจสอบผลกระทบสิ่งแวดล้อม	
3.4 การจัดการขยะ	<p>ชุมชนอยู่ในระดับต่ำ</p> <p><u>ช่วงก่อสร้าง</u> ขยะจากกิจกรรมการก่อสร้าง ส่วนใหญ่เป็นเศษวัสดุ ก่อสร้างต่างๆ เช่น เศษหิน เศษไม้ ขี้เลื่อย เศษอิฐ คอนกรีต เหล็ก จะให้คนงานเก็บส่วนที่ยังใช้ประโยชน์ได้กลับมาใช้ประโยชน์ใหม่ เช่น ไม้แป้น หรือขายให้แก่ผู้รับซื้อที่ต้องการสำหรับบางส่วนที่กล่าวอยากและใช้ประโยชน์ไม่ได้เก็บรวบรวมกองไว้ในบริเวณที่จัดไว้อย่างเป็นสัดส่วน ไม่ปล่อยให้กระจัดกระจาย เพื่อรอให้รถเก็บขยะของเทศบาลเมืองชะอำ เข้ามาเก็บขนและนำไปกำจัดต่อไป</p> <p>สำหรับขยะจากคณกลงานก่อสร้างคาดว่าจะมีประมาณ 150 ลิตร/วัน จัดให้ถังขยะขนาด 240 ลิตร จำนวน 2 ถัง แบ่งเป็น ถังขยะเปียกและถังขยะแห้ง อย่างละ 1 ถัง ตั้งวางไว้ในบริเวณพื้นที่ก่อสร้าง สามารถรองรับขยะได้ทันที เพื่อรอให้รถเก็บขยะของเทศบาลเมืองชะอำเข้ามาเก็บขนและนำไปกำจัดต่อไป ซึ่งปกติให้บริการเก็บขยะทุกวัน ดังนั้นถึงขยะที่จัดเตรียมไว้ จึงสามารถรองรับได้อย่างเพียงพอ และคาดว่าจะเกิดปัญหายาระดับต่ำภายในพื้นที่ก่อสร้างอยู่ในระดับต่ำ</p>	<p><u>ช่วงก่อสร้าง</u> 1. จัดพื้นที่กองวัสดุก่อสร้าง ไม่ปล่อยให้กระจัดกระจายหลายจุด เพื่อความเป็นระเบียบและสะดวกต่อการจัดเก็บขยะ 2. จัดให้มีถังขยะ ที่มีความแข็งแรง ทนทาน มีฝาปิดมิดชิดและสามารถทำความสะอาดได้ง่าย และมีขนาดรองรับขยะมูลฝอยได้อย่างเพียงพอ โดยจัดให้มีถังขยะขนาด 240 ลิตร จำนวน 2 ถัง แบ่งเป็นถังขยะเปียกและถังขยะแห้ง สามารถรองรับขยะได้นานอย่างน้อย 3 วัน หรือ 3 เท่า เพื่อรอให้รถเก็บขยะของเทศบาลเมืองชะอำเข้ามาเก็บขนและนำไปกำจัดต่อไป 3. ควบคุมดูแลให้คนงานทิ้งขยะลงในถังขยะที่จัดเตรียมไว้ให้เท่านั้น 4. ตรวจสอบสภาพถังขยะและซ่อมแซมให้อยู่ในสภาพดีอยู่เสมอ</p>	<p>ช่วงเปิดดำเนินการ</p> <p>1. จัดให้มีถังขยะในแต่ละห้องพัก และใช้ถังขยะที่มีความแข็งแรง</p>	<p>ตรวจสอบถังขยะและห้องพักขยะรวม ในด้าน</p>
1) ความเพียงพอของถังขยะในแต่ละห้องพัก บ้านค้าและที่				

หน้า 19 ทั้งหมด 51 หน้า

บริษัท โกลด์ส คอนสตรัคชั่น จำกัด
บริษัท กรีน เอิร์ธ คอนสตรัคชั่น จำกัด

9/กค/

ตารางสรุปรายละเอียดผลกระทบที่สำคัญ มาตรการป้องกันและแก้ไขผลกระทบสิ่งแวดล้อม และมาตรการติดตามตรวจสอบผลกระทบสิ่งแวดล้อมโครงการไฟฟ้า เหนอร์ วิลลา หัวหิน คอนโด ตั้งอยู่ที่ ตำบลชะอำ อำเภอชะอำ จังหวัดเพชรบุรี (ต่อ)

องค์ประกอบทางสิ่งแวดล้อมและคุณค่าต่าง ๆ	ผลกระทบต่อสิ่งแวดล้อมที่สำคัญ	มาตรการป้องกันและแก้ไขผลกระทบสิ่งแวดล้อม	มาตรการติดตามตรวจสอบผลกระทบสิ่งแวดล้อม
ห้องพักขยะรวม	<p>- ถึงขยะในแต่ละห้องพัก : ทางโครงการจัดให้มีถังรองรับในแต่ละห้องพัก โดยแบ่งเป็นขยะเปียก ขนาด 5 ลิตร จำนวน 1 ถัง และถังขยะแห้ง ขนาด 5 ลิตร อีก 1 ถัง</p> <p>- ถึงขยะในร้านค้าแต่ละห้อง : โดยแบ่งเป็นถังขยะเปียก ขนาด 5 ลิตร จำนวน 1 ถัง และถังขยะแห้ง ขนาด 5 ลิตร อีก 1 ถัง จากนั้นจะมีแม่บ้านเก็บขนใส่ถุงดำมัดปากสนิท ขนย้ายใส่ถุงโดยลิฟต์เพื่อนำไปพักไว้ในห้องพักขยะรวมทุกวัน</p> <p>- ห้องพักขยะรวม : ทางโครงการจัดให้มีถังขยะรวมตั้งอยู่บริเวณชั้น 1 ของอาคาร ภายในห้องแบ่งเป็น 3 ส่วน คือ ส่วนขยะแห้ง ขยะเปียก และขยะอันตราย พร้อมทั้งติดป้ายบอกประเภทของถังขยะ ขนาดของแต่ละส่วนสามารถรองรับปริมาณขยะแต่ละประเภทได้อย่างน้อย 4 เท่า หรือประมาณ 4 วัน ดังนั้น ห้องพักขยะรวมจึงมีความสามารถรองรับขยะที่เกิดขึ้นจากโครงการทั้งหมดได้อย่างเพียงพอ และมีความสอดคล้องกับการเก็บขยะของเทศบาลเมืองชะอำ ซึ่งปกติให้บริการเก็บขยะทุกวัน จึงคาดว่าปัญหาด้านขยะดังกล่าวกับโครงการจะเกิดขึ้นในระดับต่ำ</p>	<p>ทนทาน และมีค่าปฏิกิริยาเคมีต่ำ ให้มีความสามารถรองรับขยะได้ไม่น้อยกว่า 17 วัน ดังนี้</p> <p>- ถึงขยะในแต่ละห้องพัก : ทางโครงการจัดให้มีถังรองรับในแต่ละห้องพัก โดยแบ่งเป็นขยะเปียก ขนาด 5 ลิตร จำนวน 1 ถัง และถังขยะแห้ง ขนาด 5 ลิตร อีก 1 ถัง</p> <p>- ถึงขยะในร้านค้าแต่ละห้อง : โดยแบ่งเป็นถังขยะเปียก ขนาด 5 ลิตร จำนวน 1 ถัง และถังขยะแห้ง ขนาด 5 ลิตร อีก 1 ถัง จากนั้นจะมีแม่บ้านเก็บขนใส่ถุงดำมัดปากสนิท ขนย้ายใส่ถุงโดยลิฟต์เพื่อนำไปพักไว้ในห้องพักขยะรวมทุกวัน</p> <p>2. ให้ทำแผนและขอความร่วมมือผู้พักอาศัย และพนักงานหรือเจ้าหน้าที่ คัดแยกขยะ ก่อนใส่ถุงดำ โดยแยกใส่ถุงตามประเภทของขยะ มัดปากถุงให้มีติจิด ก่อนนำมาทิ้งในถังขยะแต่ละประเภท ในห้องพักขยะรวม</p> <p>3. จัดให้มีห้องพักขยะรวม จำนวน 1 แห่ง อยู่บริเวณชั้น 1 ของอาคารใกล้กับประตูทางเข้าอาคาร ภายในห้องแบ่งเป็น 3 ส่วน คือ ส่วนขยะแห้ง ขยะเปียก และขยะอันตราย พร้อมทั้งติดป้ายบอกประเภทของถังขยะ ขนาดของแต่ละส่วนสามารถรองรับปริมาณขยะแต่ละประเภทได้อย่างน้อย 4 เท่า หรือประมาณ 4 วัน</p> <p>4. ให้พนักงานทำความสะอาดของโครงการ ทำหน้าที่ทำความสะอาด</p>	<p>ต่าง ๆ ดังนี้</p> <p>- ความสะอาด : ตรวจสอบทุกสัปดาห์</p> <p>- สภาพทั่วไป (การผูกมัด) : ตรวจสอบทุกวัน</p> <p>- ตรวจสอบทุก ๆ 1 เดือน</p>
2) ปัญหาน้ำเสียจากบริเวณห้องพักขยะรวม การส่งกลิ่น			

วันที่ 20 สิงหาคม 2561 หน้า 9/10

ผู้รับรอง

บริษัท โกลด์ คอนสตรัคชั่น จำกัด
บริษัท กรีน เอิร์ธ คอนสตรัคชั่น จำกัด

ตารางสรุปรายการแสดงผลกระทบสิ่งแวดล้อมที่สำคัญ มาตรการป้องกันและแก้ไขผลกระทบสิ่งแวดล้อม และมาตรการติดตามตรวจสอบผลกระทบสิ่งแวดล้อมโครงการไฟฟ้า เหนอร์วิลล่า คอนโด ตั้งอยู่ที่ ตำบลชะอำ อำเภอชะอำ จังหวัดเพชรบุรี (ต่อ)

องค์ประกอบทางสิ่งแวดล้อมและคุณค่าต่าง ๆ	ผลกระทบต่อสิ่งแวดล้อมที่สำคัญ	มาตรการป้องกันและแก้ไขผลกระทบสิ่งแวดล้อม	มาตรการติดตามตรวจสอบผลกระทบสิ่งแวดล้อม
<p>เหมืองและแหล่งรบกวน</p> <p>ปริมาณน้ำเสียที่เกิดขึ้นบริเวณพื้นที่ขุดลอกหรือพื้นที่ถมดินบริเวณหน้าโครงการ จะมีการบำบัดน้ำเสียก่อนปล่อยลงสู่แหล่งน้ำธรรมชาติ โดยมีการติดตั้งระบบบำบัดน้ำเสียที่มีประสิทธิภาพสูง และมีการควบคุมการปล่อยน้ำเสียให้เป็นไปตามมาตรฐานคุณภาพน้ำทิ้งจากอาคารประเภท ก ต่อไป จึงเป็นการจัดการน้ำเสียจากห้องพักรวมได้อย่างเหมาะสมและเป็นมาตรฐานที่ดี จึงสามารถป้องกันกลิ่นเหม็นและผลกระทบต่อสิ่งแวดล้อมได้เป็นอย่างดี</p>	<p>เหมืองและแหล่งรบกวน</p> <p>ปริมาณน้ำเสียที่เกิดขึ้นบริเวณพื้นที่ขุดลอกหรือพื้นที่ถมดินบริเวณหน้าโครงการ จะมีการบำบัดน้ำเสียก่อนปล่อยลงสู่แหล่งน้ำธรรมชาติ โดยมีการควบคุมการปล่อยน้ำเสียให้เป็นไปตามมาตรฐานคุณภาพน้ำทิ้งจากอาคารประเภท ก ต่อไป จึงเป็นการจัดการน้ำเสียจากห้องพักรวมได้อย่างเหมาะสมและเป็นมาตรฐานที่ดี จึงสามารถป้องกันกลิ่นเหม็นและผลกระทบต่อสิ่งแวดล้อมได้เป็นอย่างดี</p>	<p>สะอาดและล้างพื้นห้องพักรวม อย่างน้อยสัปดาห์ละ 1 ครั้ง เพื่อให้พื้นห้องพักรวมมีความสะอาดและถูกสุขลักษณะตลอดเวลา และเพื่อป้องกันแมลงและกลิ่นเหม็นรบกวน</p> <p>6. ตรวจสอบไม่ให้มีขยะตกค้างภายในโครงการ หากมีขยะตกค้างภายในโครงการเกินกว่า 3 วัน ต้องรีบแจ้งเทศบาลเมืองชะอำ ให้เข้ามาดำเนินการเก็บขนและนำไปกำจัดต่อไป</p> <p>7. ตรวจสอบถังขยะและห้องพักรวมให้มีสภาพดีอยู่เสมอ ถ้ามีการชำรุดหรือชำรุดต้องรีบดำเนินการแก้ไขทันที</p>	

หน้า.....๕1.....ทั้งหมด ๕1.....หน้า

ลงชื่อ.....*Handwritten Signature*.....ผู้รับรอง

บริษัท โกลด์ คอนซัลแตนท์ จำกัด
บริษัท กรีน เอ็นวิรอนเมนท์ คอนซัลแตนท์ จำกัด

ตารางสรุปายการแสดงผลกระทบสิ่งแวดล้อมที่สำคัญ มาตรการป้องกันและแก้ไขผลกระทบสิ่งแวดล้อม และมาตรการติดตามตรวจสอบผลกระทบสิ่งแวดล้อม โครงการไฟฟ้า เหมเจอร์ วิลล่า คอนโด ตั้งอยู่ที่ ตำบลชะอำ อำเภอชะอำ จังหวัดเพชรบุรี (ต่อ)

องค์ประกอบทางสิ่งแวดล้อม และคุณค่าต่าง ๆ	ผลกระทบต่อสิ่งแวดล้อมที่สำคัญ	มาตรการป้องกันและแก้ไขผลกระทบสิ่งแวดล้อม	มาตรการติดตามตรวจสอบผลกระทบสิ่งแวดล้อม
	<p>3) ความสามารถในการเก็บขนและกำจัดขยะของหน่วยงานราชการ</p> <p>คาดว่าจะมีขยะเกิดขึ้นประมาณ 690 ลิตร/วัน ทางโครงการจะได้รับความอนุเคราะห์การเก็บขนขยะจากเทศบาลเมืองชะอำ ซึ่งปกติให้บริการเก็บขนขยะจากชุมชนทุกวัน คาดว่าจะสามารถเก็บขนขยะจากโครงการได้โดยไม่เกิดปัญหายุ่งยากต่างภายในโครงการ นอกจากนี้ ตำแหน่งของห้องพักขยะรวม ตั้งอยู่ส่วนบริเวณด้านหลังหน้าใกล้กับทางเข้าโครงการ ซึ่งพนักงานเก็บขนเข้าไปขนแล้วขยะจะได้ไปยังถังขยะ (Sanitary Landfill) บนขยะน้ำขยะไปกำจัดโดยวิธีฝังกลบ (Sanitary Landfill) บนพื้นที่ฝังกลบของเทศบาลเมืองชะอำต่อไป ดังนั้นจึงคาดว่าปริมาณขยะจากโครงการจะเกิดผลกระทบต่อความสามารถในการเก็บขนและกำจัดขยะของหน่วยงานราชการอยู่ในระดับต่ำ</p> <p>4) การจัดการขยะอันตราย</p> <p>การจัดการขยะอันตราย ทางโครงการไฟฟ้า เหมเจอร์ วิลล่า หัวหิน คอนโด ได้ดำเนินการโดย มีหนังสือรับรองในการรับไปดำเนินการตามขั้นตอนของบริษัทฯ ต่อไป เนื่องจากมีค่าใช้จ่ายในการดำเนินการดังนั้น จึงมีขั้นตอนในการดำเนินการ แต่ในเบื้องต้น บริษัท อี.จี. พร็อพเพอร์ตี้ จำกัด ยอมรับในเบื้องต้นเพื่อ</p>		

หน้า.....วิ.....ทั้งหมด.....อี.....หน้า

ด.....ผู้รับรอง

บริษัท โกลด์ คอนสตรัคชั่น จำกัด
บริษัท กรีน เอิร์ธ คอนสตรัคชั่น จำกัด

ตารางสรุปการแสดงผลกระทบสิ่งแวดล้อมที่สำคัญ มาตรการป้องกันและแก้ไขผลกระทบสิ่งแวดล้อม และมาตรการติดตามตรวจสอบผลกระทบสิ่งแวดล้อม
โครงการโพร้ม เนเจอร์ วิลล่า หัวหิน คอนโด ตั้งอยู่ที่ ตำบลชะอำ อำเภอชะอำ จังหวัดเพชรบุรี (ต่อ)

องค์ประกอบทางสิ่งแวดล้อม และคุณค่าต่าง ๆ	ผลกระทบต่อสิ่งแวดล้อมที่สำคัญ	มาตรการป้องกันและแก้ไขผลกระทบสิ่งแวดล้อม	มาตรการติดตามตรวจสอบ ผลกระทบสิ่งแวดล้อม
3.5 การใช้ไฟฟ้า	<p>ไปดำเนินการ แสดงตั้งหนังสือรับรองแนวทางการจัดการขยะอันตราย ของบริษัท อี.จี.พีหรือเพอร์ดีส์ จำกัด ลงวันที่ 11 กุมภาพันธ์ 2552</p> <p>ช่วงก่อสร้าง</p> <p>ช่วงก่อสร้างจะได้รับบริการไฟฟ้าจากการไฟฟ้าส่วนภูมิภาคอำเภอชะอำ ซึ่งมีสถานีจ่ายไฟฟ้า 2 สถานี คือสถานีไฟฟ้าชะอำ และสถานีไฟฟ้าชะอำ 2 ซึ่งสามารถจ่ายกระแสไฟฟ้าในพื้นที่รับผิดชอบได้อย่างเพียงพอ นอกจากนี้การไฟฟ้าส่วนภูมิภาคอำเภอชะอำมีแผนงานในอนาคตที่จะเพิ่มวงจรการจ่ายไฟฟ้าอีก 2 วงจรในสถานีไฟฟ้าชะอำ 2 ดังนั้น จึงคาดว่าในช่วงก่อสร้างจะเกิดผลกระทบต่อการใช้ไฟฟ้าของชุมชนในระดับต่ำ</p> <p>ช่วงเปิดดำเนินการ</p> <p>มีความต้องการใช้กระแสไฟฟ้าประมาณ 500 KVA โดยจะได้รับบริการไฟฟ้าจากการไฟฟ้าส่วนภูมิภาคอำเภอชะอำ ซึ่งคาดว่าจะสามารถจ่ายกระแสไฟฟ้าให้กับโครงการได้อย่างเพียงพอ โดยภาพรวมคาดว่าจะการใช้กระแสไฟฟ้าของโครงการจะเกิดผลกระทบต่อความสามารถของการไฟฟ้าส่วนภูมิภาคและการใช้ไฟฟ้าของชุมชนอยู่ในระดับต่ำ</p>	<p>ช่วงก่อสร้าง</p> <ol style="list-style-type: none"> 1. ใช้อุปกรณ์ไฟฟ้าที่ได้มาตรฐานการไฟฟ้าทุกประการ 2. จัดให้มีแผงควบคุมวงจรไฟฟ้า พร้อมสะพานไฟที่สามารถตัดวงจรกระแสไฟฟ้าได้ทันทีที่เกิดกระแสไฟฟ้าขัดข้อง 3. จัดให้มีสวิตช์ควบคุมมิเตอร์ไฟฟ้า และแผงควบคุมวงจรไฟฟ้าอย่างมิดชิด เพื่อป้องกันไฟฟ้ารั่วไหลหรือช็อต 4. หากอุปกรณ์ไฟฟ้าเกิดชำรุดเสียหาย ต้องมีการซ่อมแซมให้อยู่ในสภาพดีหรือเปลี่ยนอุปกรณ์ใหม่ ก่อนนำมาใช้งานใหม่ 	<p>ตรวจสอบสภาพทั่วไปของอุปกรณ์ไฟฟ้าและสายไฟ ทุกๆ 1 เดือน</p>
	<p>ช่วงเปิดดำเนินการ</p> <p>1. จัดให้มีและติดตั้งระบบไฟฟ้าตามมาตรฐานการไฟฟ้าทุกประการ</p> <p>2. ควบคุมดูแลการติดตั้งอุปกรณ์ การเดินสายไฟฟ้า รวมถึงการเดินสายสัญญาณทางไฟฟ้าสื่อสาร และอุปกรณ์ไฟฟ้าต่างๆ ให้เป็นไปด้วยความเรียบร้อย และถูกต้องตามมาตรฐานหลักวิชาการ</p> <p>3. ตรวจสอบดูแลอุปกรณ์และสายไฟฟ้าให้อยู่ในสภาพดีอยู่เสมอ</p>	<p>ช่วงเปิดดำเนินการ</p> <ol style="list-style-type: none"> 1. จัดให้มีและติดตั้งระบบไฟฟ้าตามมาตรฐานการไฟฟ้าทุกประการ 2. ควบคุมดูแลการติดตั้งอุปกรณ์ การเดินสายไฟฟ้า รวมถึงการเดินสายสัญญาณทางไฟฟ้าสื่อสาร และอุปกรณ์ไฟฟ้าต่างๆ ให้เป็นไปด้วยความเรียบร้อย และถูกต้องตามมาตรฐานหลักวิชาการ 3. ตรวจสอบดูแลอุปกรณ์และสายไฟฟ้าให้อยู่ในสภาพดีอยู่เสมอ 	<p>ตรวจสอบสภาพทั่วไปของอุปกรณ์ไฟฟ้าและสายไฟ ทุกๆ 1 เดือน</p>

ตารางสรุปรายการแสดงผลกระทบสิ่งแวดล้อมที่สำคัญ มาตรการป้องกันและแก้ไขผลกระทบสิ่งแวดล้อม และมาตรการติดตามตรวจสอบผลกระทบสิ่งแวดล้อม
โครงการไฟฟ้า เหนอร์ วิลล่า หัวหิน คอนโด ตั้งอยู่ที่ ตำบลชะอำ อำเภอชะอำ จังหวัดเพชรบุรี (ต่อ)

องค์ประกอบทางสิ่งแวดล้อม และคุณค่าต่าง ๆ	ผลกระทบต่อสิ่งแวดล้อมที่สำคัญ	มาตรการป้องกันและแก้ไขผลกระทบสิ่งแวดล้อม	มาตรการติดตามตรวจสอบผลกระทบสิ่งแวดล้อม
		5. จัดหาวัสดุปิดคลุมทับรถบรรทุกให้มิดชิด เพื่อป้องกันการฉิวพังและร่วงหล่นของวัสดุที่บรรทุกมา 6. จัดให้มีพื้นที่สำหรับล้างล้อรถบรรทุกทุกคันก่อนออกจากพื้นที่ และกำชับคนงานให้ล้างล้อรถบรรทุกทุกครั้ง เพื่อกำจัดเศษดินที่โครงการก่อนออกจากพื้นที่ก่อสร้างทุกครั้ง เพื่อกำจัดเศษดินที่ติดล้อรถบรรทุก และป้องกันไม่ให้เกิดความสกปรกบริเวณเกาะจ่ายอมและถนนที่เกี่ยวข้องกับเส้นทางขนส่ง 7. ดูแลรักษาสภาพผิวจราจรบนถนนที่เกี่ยวข้องกับเส้นทางขนส่งให้มีสภาพคงเดิม หากมีการชำรุดเสียหาย ทางโครงการต้องดำเนินการซ่อมแซมและจัดทำขึ้นใหม่ให้กลับคืนสภาพดั้งเดิมโดยเร็ว	
	ช่วงเปิดดำเนินการ 1) ความสามารถในการรองรับปริมาณการจราจรของถนนปริมาณการจราจรจากโครงการพิจารณาเทียบกับจำนวนที่จอดรถภายในโครงการ ซึ่งมีจำนวน 45 คัน ดังนั้นปริมาณการจราจรในช่วงโม่งเร่งด่วน จึงพิจารณาที่ 45 คัน ชั่วโมง จากนั้นนำมาประเมิน พบว่าในวันหยุดราชการมีค่า V/C Ratio เพิ่มขึ้นจาก 0.27 เป็น 0.28 และในวันทำงานปกติ มีค่า V/C Ratio เพิ่มขึ้นจาก 0.23 เป็น 0.24 ซึ่งเพิ่มขึ้นเพียงเล็กน้อย	ช่วงเปิดดำเนินการ 1. จัดให้มีระบบการจราจรที่มีความปลอดภัยและชะลอความเร็วรถ โดยการติดตั้งสัญญาณจราจร ได้แก่ ป้ายหรือลูกศรแสดงทิศทางจราจร บริเวณถนนหรือทางเดินรถ และลานจอดรถภายในพื้นที่โครงการ รวมทั้งป้ายจำกัดความเร็วไม่เกิน 30 กม./ชม. และสัญญาณที่บริเวณทางเข้า-ออกโครงการ 2. จัดให้มีที่จอดรถยนต์ภายในโครงการ อย่างน้อยจำนวน 25 คัน (ตามที่ออกแบบไว้) เพื่อให้เพียงพอตามข้อกำหนดที่กฎหมายที่	35 5 หน้า 9/10/..... ผู้รับรอง

ตารางสรุปรายการแสดงผลกระทบสิ่งแวดล้อมที่สำคัญ มาตรการป้องกันและแก้ไขผลกระทบสิ่งแวดล้อม และมาตรการติดตามตรวจสอบผลกระทบสิ่งแวดล้อม โครงการไฟฟ้า เหมเจอร์ วิลล่า หัวหิน คอนโด ตั้งอยู่ที่ ตำบลชะอำ อำเภอชะอำ จังหวัดเพชรบุรี (ต่อ)

องค์ประกอบทางสิ่งแวดล้อม และคุณค่าต่าง ๆ	ผลกระทบต่อสิ่งแวดล้อมที่สำคัญ	มาตรการป้องกันและแก้ไขผลกระทบสิ่งแวดล้อม	มาตรการติดตามตรวจสอบผลกระทบสิ่งแวดล้อม
	<p>ตามเกณฑ์อาคารขนาดใหญ่ ซึ่งมีพื้นที่อาคารเมื่อหักพื้นที่จอดรถ ฐานล่างออกเหลือเท่ากับ 6,160.32 ตารางเมตร ดังนั้นต้องจัดให้มีที่จอดรถอย่างน้อย 26 คัน (240 ตารางเมตรต่อ 1 คันเศษของ 240 คิดเป็น 240 ตารางเมตร) เมื่อถือที่จอดรถยนต์จำนวนที่มากกว่าเป็นเกณฑ์ โครงการจะต้องจัดให้มีที่จอดรถยนต์อย่างน้อย 26 คัน ทั้งนี้โครงการได้จัดเตรียมที่จอดรถยนต์ไว้ 45 คัน จึงมีความเพียงพอตามข้อกำหนดกำหนดทิศทางการเดินทางภายในและภายนอกโครงการ แสดงดังรูปที่ 4</p>		
<p>3.7 การใช้ประโยชน์ที่ดิน</p>	<p><u>ช่วงก่อสร้างและช่วงเปิดดำเนินการ</u></p> <p>1) ความสอดคล้องการใช้ประโยชน์ที่ดินตามผังเมืองรวมเมืองชะอำ จังหวัดเพชรบุรี</p> <p>สำนักงานเทศบาลเมืองชะอำ ได้ตรวจสอบการใช้ประโยชน์ที่ดินของโครงการตามผังเมืองรวมชะอำ ฉบับที่ 466 (พ.ศ. 2543) และผังเมืองรวมเมืองชะอำ ฉบับที่ 476 (พ.ศ. 2549) ออกตามความในพระราชบัญญัติผังเมือง พ.ศ. 2518 ซึ่งเป็นฉบับบังคับใช้ในปัจจุบัน พบว่า พื้นที่โครงการตั้งอยู่ บริเวณหมายเลข 1.19 ซึ่งระบุให้เป็นที่ดินประเภทที่อยู่อาศัยหนาแน่นน้อย (สีเหลือง) ให้ใช้ประโยชน์เพื่อการอยู่อาศัย สถาบันราชการ การสาธารณสุขไปภาค และสาธารณสุขเป็นการเป็นส่วนใหญ่</p>	<p><u>ช่วงก่อสร้างและช่วงเปิดดำเนินการ</u></p> <p>1. ดำเนินการตามแบบแปลนและผังภูมิสถาปัตย์ รวมทั้งจัดสรรขนาดการใช้ประโยชน์ที่ดินแต่ละบริเวณให้เป็นไปตามที่ได้ออกแบบไว้ เพื่อไม่ให้เกิดความขัดแย้งกับกฎหมายที่เกี่ยวข้อง</p> <p>2. ห้ามก่อสร้างหรือกระทำการใดๆ ที่ทำให้การใช้ประโยชน์ที่ดินเปลี่ยนแปลงไปในทางที่ขัดแย้งกับกฎหมายที่เกี่ยวข้อง</p>	<p>หน้า 37 ทั้งหมด 31 หน้า</p> <p>ผู้รับรอง</p>


ตารางสรุปรายการแสดงผลกระทบสิ่งแวดล้อมที่สำคัญ มาตรการป้องกันและแก้ไขผลกระทบสิ่งแวดล้อม และมาตรการติดตามตรวจสอบผลกระทบสิ่งแวดล้อม โครงการไฟฟ้า เบนเจอร์ วิลล่า หัวหิน คอนโด ตั้งอยู่ที่ ตำบลชะอำ อำเภอชะอำ จังหวัดเพชรบุรี (ต่อ)

องค์ประกอบทางสิ่งแวดล้อม และคุณค่าต่าง ๆ	ผลกระทบสิ่งแวดล้อมที่สำคัญ	มาตรการป้องกันและแก้ไขผลกระทบสิ่งแวดล้อม	มาตรการติดตามตรวจสอบผลกระทบสิ่งแวดล้อม
	<p>ดังนั้น การใช้ประโยชน์ที่ดินของโครงการเพื่อเป็นอาคารชุดพักอาศัย จึงสามารถดำเนินการได้ โดยไม่ต้องข้อยกกำหนดผังเมืองรวมเมืองชะอำ</p> <p>2) ความสอดคล้องของการใช้ประโยชน์ที่ดินตามกฎหมายกระทรวงฉบับที่ 30 (พ.ศ.2534) ออกตามความในพระราชบัญญัติควบคุมอาคาร พ.ศ. 2522 เรื่อง กำหนดบริเวณห้ามก่อสร้าง ดัดแปลง หรือเปลี่ยนแปลงอาคารในท้องที่บางแห่งในจังหวัดเพชรบุรี</p> <p>จากการตรวจสอบที่ตั้งโครงการโดยสำนักงานเทศบาลเมืองชะอำ ตามกฎกระทรวงฉบับที่ 30 (พ.ศ.2534) ออกตามความในพระราชบัญญัติควบคุมอาคาร พ.ศ. 2522 พบว่า พื้นที่โครงการตั้งอยู่ในบริเวณที่ 3</p> <p>บริเวณที่ 3 มีข้อกำหนดคือ เป็นพื้นที่ในบริเวณที่วัดจากสุดแนวเขตบริเวณที่ 2 ตลอดแนวไปทางทิศตะวันตกเป็นระยะ 30 เมตร โดยทิศเหนือและทิศใต้จัดแนวเขตเทศบาลตำบลชะอำ ห้ามก่อสร้างโรงงานทุกประเภท เว้นแต่โรงงานที่ประกอบกิจการโดยไม่ก่อเหตุรำคาญตามกฎหมายว่าด้วยการสาธารณสุข หรือไม่เป็นแหล่งชุมชนหรือสิ่งแวดล้อม และมี</p>		<p>หน้า.....๕๘.....ทั้งหมด.....๕1.....หน้า</p> <p>0</p> <p>Htm/ ผู้รับรอง</p>

ตารางสรุปรายการแสดงผลการประเมินสิ่งแวดล้อมที่สำคัญ มาตราการป้องกันและแก้ไขผลกระทบสิ่งแวดล้อม และมาตรการติดตามตรวจสอบผลกระทบสิ่งแวดล้อม โครงการไพร่หม เนเจอร์ วิลล่า หัวหิน คอนโด ตั้งอยู่ที่ ตำบลชะอำ อำเภอชะอำ จังหวัดเพชรบุรี (ต่อ)

องค์ประกอบทางสิ่งแวดล้อม และคุณค่าต่าง ๆ	ผลกระทบต่อสิ่งแวดล้อมที่สำคัญ	มาตรการป้องกันและแก้ไขผลกระทบสิ่งแวดล้อม	มาตรการติดตามตรวจสอบผลกระทบสิ่งแวดล้อม
	<p>พื้นที่ทุกชั้นในหลังเดียวกันหรือหลายหลังรวมกันไม่เกิน 100 ตารางเมตร</p> <p>ดังนั้นการดำเนินการเพื่อเป็นอาคารชุดพักอาศัย จึงไม่ขัดต่อข้อกำหนดตามกฎหมายกระทรวงฉบับที่ 30 (พ.ศ.2534) ดังกล่าว</p> <p>3) ความสอดคล้องของการใช้ประโยชน์ที่ดินตามประกาศกระทรวงทรัพยากรธรรมชาติและสิ่งแวดล้อม ในบริเวณพื้นที่อำเภอบ้านแหลม อำเภอเมืองเพชรบุรี อำเภอยาง และอำเภอชะอำ จังหวัดเพชรบุรี อำเภอหัวหิน และอำเภอปราณบุรี จังหวัดประจวบคีรีขันธ์ พ.ศ. 2547</p> <p>จากการตรวจสอบที่ตั้งพื้นที่โครงการ พบว่าพื้นที่โครงการตั้งอยู่ในเขตเทศบาลชะอำ จึงจัดอยู่ในบริเวณที่ 4 ซึ่งหมายถึงพื้นที่ทั้งหมดของเทศบาลเมืองชะอำ อำเภอชะอำ จังหวัดเพชรบุรี และพื้นที่ทั้งหมดของเทศบาลเมืองหัวหิน อำเภอหัวหิน จังหวัดประจวบคีรีขันธ์</p> <p>การดำเนินการมีลักษณะเป็นอาคารชุดพักอาศัย ไม่เข้าข่ายตามข้อห้ามของบริเวณที่ 4 ดังนั้นจึงสามารถดำเนินการโครงการได้โดยไม่ขัดต่อประกาศกระทรวงทรัพยากรธรรมชาติและสิ่งแวดล้อม ฉบับดังกล่าว</p>		<p>หน้า.....สี.....ทั้งหมด.....51.....หน้า</p> <p>ตั้งชื่อ.....ผู้รับรอง</p>

ตารางสรุปรายการแสดงผลการทบทวนสิ่งแวดล้อมที่สำคัญ มาตรการป้องกันและแก้ไขผลกระทบสิ่งแวดล้อม และมาตรการติดตามตรวจสอบผลกระทบสิ่งแวดล้อม
โครงการพริ้ม เนเจอร์ วิลล่า หัวหิน คอนโด ตั้งอยู่ที่ ตำบลชะอำ อำเภอชะอำ จังหวัดเพชรบุรี (ต่อ)

องค์ประกอบทางสิ่งแวดล้อมและคุณต่าง ๆ	ผลกระทบต่อสิ่งแวดล้อมที่สำคัญ	มาตรการป้องกันและแก้ไขผลกระทบสิ่งแวดล้อม	มาตรการติดตามตรวจสอบผลกระทบสิ่งแวดล้อม
	<p>4) ความสอดคล้องของรูปแบบการใช้ประโยชน์ที่ดินบริเวณโครงการกับบริเวณใกล้เคียง เมื่อการก่อสร้างแล้วเสร็จ บริเวณพื้นที่โครงการจะเปลี่ยนการใช้ประโยชน์ที่ดินเป็นอาคารชุดพักอาศัย บนพื้นที่โครงการขนาด 2,264.24 ตารางเมตร (หรือ 0.0023 ตร.กม.) ทำให้สัดส่วนของพื้นที่ว่าง/ถนนอื่นๆ ลดลงร้อยละ 0.32 และทำให้สัดส่วนของการใช้ประโยชน์ที่ดินประเภทพาณิชย์กรรม/ที่พักอาศัย เพิ่มขึ้นอีกร้อยละ 0.32 แต่การพัฒนาโครงการจะเป็นการใช้ประโยชน์ที่ดินให้เกิดประโยชน์คุ้มค่ามากยิ่งขึ้น และสอดคล้องกับแนวโน้มการใช้ประโยชน์ที่ดินในอนาคต</p>		
	<p>5) ผลกระทบจากการใช้ประโยชน์ที่ดินของโครงการต่อขีดความสามารถให้บริการสาธารณสุขของชุมชนบริเวณใกล้เคียง และผลกระทบต่อความหนาแน่นประชากร การใช้ประโยชน์ที่ดินของโครงการเพื่อเป็นโครงการอาคารชุดพักอาศัย กิจกรรมการค้าปลีกภายในโครงการจะคล้ายกับกิจกรรมของบ้านพักอาศัยทั่วไป จึงคาดว่าจะเกิดผลกระทบต่อให้บริการสาธารณสุขและระบบสาธารณสุขของชุมชน</p>		<p>หน้า.....30.....ทั้งหมด.....01.....หน้า ลงชื่อ..........ผู้รับรอง</p>

ตารางสรุปรายการแสดงผลกระทบสิ่งแวดล้อมที่สำคัญ มาตรการป้องกันและแก้ไขผลกระทบสิ่งแวดล้อม และมาตรการติดตามตรวจสอบผลกระทบสิ่งแวดล้อมโครงการโพร้ม เนเจอร์ วิลล่า หัวหิน คอนโด ตั้งอยู่ที่ ตำบลชะอำ อำเภอชะอำ จังหวัดเพชรบุรี (ต่อ)

องค์ประกอบทางสิ่งแวดล้อมและคุณค่าต่าง ๆ	ผลกระทบต่อสิ่งแวดล้อมที่สำคัญ	มาตรการป้องกันและแก้ไขผลกระทบสิ่งแวดล้อม	มาตรการติดตามตรวจสอบผลกระทบสิ่งแวดล้อม
	<p>ใกล้เคียงอยู่ในระดับต่ำ</p> <p>สำหรับการเกิดขึ้นของโครงการ มีประชากรรวมทั้งสิ้น 230 คน ทำให้บริเวณพื้นที่โครงการมีประชากรหนาแน่นขึ้น จากการประเมินในกรณีเลวร้ายที่สุด คือ นำประชากรทั้งหมดในเทศบาลเมืองชะอำ มาประเมินหาความหนาแน่นประชากรต่อพื้นที่ศึกษารวม 1 กิโลเมตร (1,962.50 ไร่) พบว่า กรณียังไม่มีการเกิดขึ้น ความหนาแน่นประชากรบริเวณพื้นที่ศึกษาเท่ากับ 15.89 คน/ไร่ และการที่มีโครงการเกิดขึ้น ความหนาแน่นประชากรบริเวณพื้นที่ศึกษาเพิ่มขึ้นเป็น 16.01 คน/ไร่ ซึ่งถือว่าเป็นอัตราการเพิ่มขึ้นที่ไม่มากนัก และมีค่าอยู่ในเกณฑ์ของพื้นที่ที่มีความหนาแน่นน้อย คือ 10-30 คน/ไร่ ดังนั้นการเกิดขึ้นของโครงการจึงส่งผลกระทบต่อความหนาแน่นประชากรในพื้นที่ศึกษาอยู่ในระดับต่ำ</p>		
<p>4. คุณค่าต่อคุณภาพชีวิต</p> <p>4.1 สภาพเศรษฐกิจและสังคม</p>	<p>ช่วงก่อสร้าง</p> <p>ช่วงก่อสร้างจะใช้คนงานประมาณ 50 คน พักอยู่ในพื้นที่โครงการ โดยอยู่ในความรับผิดชอบของผู้รับเหมาก่อสร้าง ซึ่งพักอาศัยอยู่ชั่วคราวเป็นระยะเวลาประมาณ 12 เดือน ดังนั้นจึงมีผลกระทบต่อโครงสร้างของประชากรและโครงสร้างการบริหารพื้นฐานทางสังคมในระดับต่ำ สำหรับด้านเศรษฐกิจ จะส่งผลดี</p>	<p>ช่วงก่อสร้าง</p> <p>- ฝักร้างสอดส่องดูแลความปลอดภัยของคนงานมิให้เกิดอุบัติเหตุร้าย และปัญหาต่างๆ แก่คนงานด้วยกันและประชาชนใกล้เคียง พร้อมทั้งร่วมมือกับเจ้าหน้าที่ท้องถิ่นในการแก้ปัญหา</p> <p>หน้า.....31.....ทั้งหมด.....51.....หน้า</p>	

๑๖/๑๒/๒๕๖๓ / ผู้รับจ้าง

บริษัท โกลด์ คอนสตรัคชั่น จำกัด
บริษัท กรีน เอิร์ธ คอนสตรัคชั่น จำกัด

ตารางสรุปรายการแสดงผลกระทบสิ่งแวดล้อมที่สำคัญ มาตรการป้องกันและแก้ไขผลกระทบสิ่งแวดล้อม และมาตรการติดตามตรวจสอบผลกระทบสิ่งแวดล้อม โครงการพรีเมียม เนเจอร์ วิลล่า หัวหิน คอนโด ตั้งอยู่ที่ ตำบลชะอำ อำเภอชะอำ จังหวัดเพชรบุรี (ต่อ)

องค์ประกอบทางสิ่งแวดล้อม และคุณค่าต่าง ๆ	ผลกระทบต่อสิ่งแวดล้อมที่สำคัญ	มาตรการป้องกันและแก้ไขผลกระทบสิ่งแวดล้อม	มาตรการติดตามตรวจสอบผลกระทบสิ่งแวดล้อม
	<p>อยู่ในระดับต่ำ</p> <p><u>ช่วงเปิดดำเนินการ</u></p> <p>เมื่อเปิดดำเนินการ จะมีคนเข้ามาอยู่อาศัยและทำงานในพื้นที่โครงการประมาณ 230 คน ซึ่งเป็นจำนวนไม่มากนัก จึงคาดว่าจะมีผลกระทบต่อโครงสร้างของประชากรและการบริการพื้นฐานทางสังคมในเชิงลบอยู่ในระดับต่ำ สำหรับด้านเศรษฐกิจ จะทำให้การค้าขายและมีเงินหมุนเวียนในท้องถิ่นเพิ่มขึ้น โดยคาดว่าจะเป็ผลกระทบต่อเศรษฐกิจในเชิงบวกระดับปานกลาง</p>	<p><u>ช่วงเปิดดำเนินการ</u></p>	
<p>4.2 สาธารณสุขและอาชีวอนามัย</p>	<p><u>ช่วงก่อสร้าง</u></p> <p>ผลกระทบด้านอาชีวอนามัย ส่วนใหญ่เป็นอุบัติเหตุต่าง ๆ ที่เกิดขึ้นกับคนงานและเจ้าหน้าที่ปฏิบัติงานในโครงการ ซึ่งเกิดจากการทำงานที่ขาดความระมัดระวัง มีความประมาทในการใช้เครื่องจักร การใช้เครื่องมือหรืออุปกรณ์ที่ไม่สมบูรณ์ จึงต้องปฏิบัติตามประกาศกระทรวงมหาดไทย เรื่องความปลอดภัยในการก่อสร้างอย่างเคร่งครัด นอกจากนี้หากมีการเจ็บป่วยของคนงานในช่วงระหว่างก่อสร้าง แต่สามารถใช้บริการจากโรงพยาบาลชะอำที่อยู่ใกล้เคียงได้ ดังนั้นโดยภาพรวมจึงคาดว่าผลกระทบในเชิงลบต่อด้านสาธารณสุขและอาชีวอนามัยอยู่ในระดับต่ำ</p> <p>ผลกระทบต่อสุขภาพกายและสุขภาพจิตของผู้อยู่อาศัย</p>	<p><u>ช่วงก่อสร้าง</u></p> <ol style="list-style-type: none"> 1. ให้ผู้รับเหมาก่อสร้างจัดหาป้ายประกาศ หรือสัญญาณเตือนหรือเจ้าหน้าที่รักษาความปลอดภัย เพื่อให้ผู้ที่ไม่เกี่ยวข้องเข้ามาในบริเวณพื้นที่ก่อสร้าง เพื่อป้องกันอุบัติเหตุที่อาจเกิดขึ้นได้ 2. ให้ผู้รับเหมาก่อสร้างจัดหาป้ายประกาศ หรือสัญญาณเตือน คนงานก่อสร้างให้ตระหนักถึงความปลอดภัยยิ่งขึ้น เช่น "ป้ายปลอดภัยไว้ก่อน" "ระวังไฟดูด" "ห้ามใช้มือสัมผัส" เป็นต้น 3. จัดให้มีการอบรมชี้แจง มาตรการรักษาความปลอดภัยแก่หัวหน้าคนงานหรือจัดหาความรู้ความปลอดภัยในการก่อสร้าง พร้อมทั้งสร้างจิตสำนึก และความเข้าใจในเรื่องความปลอดภัยให้สูงขึ้น 4. ให้จัดเก็บวัสดุก่อสร้างกองไว้ให้เป็นสัดส่วน และรักษาความเป็น 	<p>32ทั้งหมด..... 51</p> <p>หน้า</p> <p>0</p> <p>32</p> <p>หน้า</p>

ลงชื่อ..... ผู้รับรอง

บริษัท โดดส์ คอนซัลแตนท์ จำกัด
บริษัท กรีน เอ็นวิรอนเมนท์ คอนซัลแตนท์ จำกัด

ตารางสรุปายการแสดงผลกระทบสิ่งแวดล้อมที่สำคัญ มาตรการป้องกันและแก้ไขผลกระทบสิ่งแวดล้อม และมาตรการติดตามตรวจสอบผลกระทบสิ่งแวดล้อมโครงการไพร่ม เนเจอร์ วิลล่า หัวหิน คอนโด ตั้งอยู่ที่ ตำบลชะอำ อำเภอชะอำ จังหวัดเพชรบุรี (ต่อ)

องค์ประกอบทางสิ่งแวดล้อมและคุณค่าต่าง ๆ	ผลกระทบต่อสิ่งแวดล้อมที่สำคัญ	มาตรการป้องกันและแก้ไขผลกระทบสิ่งแวดล้อม	มาตรการติดตามตรวจสอบผลกระทบสิ่งแวดล้อม
	<p>ใกล้เคียงโครงการ ได้แก่ ด้านฝุ่น เสียง น้ำเสียจากการซักล้าง ห้องน้ำ-ห้องส้วมของคนงานที่ปล่อยลงสู่แหล่งน้ำสาธารณะ ถ้าไม่มีการจัดการที่ดี และปัญหาที่ถูกกำจัดไม่ถูกสุขลักษณะอาจก่อให้เกิดปัญหามลพิษต่อชุมชนที่อยู่โดยรอบโครงการได้ และอาจส่งผลต่อสุขภาพกายและสุขภาพจิตต่อราษฎรและคนงานก่อสร้างด้วย แต่อย่างไรก็ตามทางโครงการได้จัดให้มีบ้านพักคนงาน สร้างห้องน้ำ-ห้องส้วม ปอกระอะ-บ่อซึม อย่างถูกหลักสุขาภิบาล เมื่อน้ำบำบัดแล้วจึงส่งน้ำทิ้งลงบ่อระบายน้ำด้านหน้าโครงการ จึงไม่ก่อให้เกิดปัญหาต่อแหล่งน้ำสาธารณะและไม่ส่งผลกระทบต่อสุขภาพกายและสุขภาพจิตของราษฎรที่อยู่ใกล้เคียงโครงการและคนงานก่อสร้าง ประกอบกับสภาพโดยรวมพื้นที่โครงการในรัศมี 50-100 เมตร เป็นที่ว่างไม่มีบ้านพักอาศัย ชุมชนอยู่ห่างจากโครงการ อีกทั้งในระยะก่อสร้างโครงการมีการกั้นรั้วรอบโครงการทั้งหมดจึงไม่ส่งผลกระทบต่อสุขภาพกายและสุขภาพจิตของผู้อยู่อาศัยบริเวณใกล้เคียงแต่อย่างใด</p> <p>ประเมินผลกระทบด้านสุขภาพที่อาจเกิดจากคนงานต่างตัว</p> <p>- ช่วงดำเนินการก่อสร้างของโครงการคาดว่าคนงานก่อสร้างทั้งหมด จำนวน 50 คน โดยส่วนใหญ่เป็นคนงานใน</p>	<p>ระเบียบเรียบร้อยภายในพื้นที่ก่อสร้างให้ได้มากที่สุด เพื่อป้องกันและลดปริมาณการเกิดอุบัติเหตุต่างๆ</p> <p>5. จัดให้มีผ้าใบหรือวัสดุป้องกันการร่วงหล่นหรืออาคารที่มีการก่อสร้าง</p> <p>6. ห้ามติดตั้ง กอง หรือเก็บเครื่องมือ หรือชิ้นโครงสร้างใดๆ ในที่สาธารณะ ผู้ดำเนินการนั้นจะต้องจัดให้มีที่สำหรับทำการดังกล่าวภายในเขตที่ดินที่ดำเนินการก่อสร้าง</p> <p>7. ให้ระมัดระวังและความควบคุมดูแลขณะใช้งานเครื่องมือ เครื่องจักร หรือโลหะทางการขนย้ายวัสดุก่อสร้างและเครื่องมือ เครื่องจักร เพื่อให้เกิดความปลอดภัยมากที่สุด หากมีผู้เดือดร้อนได้รับความเสียหายอื่น อันเนื่องมาจากความประมาทเลินเล่อหรือด้วยเหตุใดๆ จากการดำเนินการของโครงการ ทางโครงการจะต้องรับผิดชอบค่าใช้จ่ายหรือชดใช้ค่าเสียหายแก่ผู้เดือดร้อนโดยเร็ว</p> <p>8. จัดให้มีห้องปฐมพยาบาลโดยจัดให้มีเครื่องมือและอุปกรณ์การรักษาพยาบาลเบื้องต้นอย่างเคร่งครัด</p> <p>9. จัดให้มีเครื่องมือปฐมพยาบาลเบื้องต้น พร้อมทั้งจัดเตรียมรถส่งผู้บาดเจ็บเมื่อเกิดอุบัติเหตุ หรือกรณีฉุกเฉิน</p> <p>10. จัดหาสวัสดิการด้านสุขาภิบาลต่างๆ เช่น ห้องน้ำ ห้องส้วม น้ำดื่ม-น้ำใช้ที่สะอาด ภาชนะรองรับขยะให้เพียงพอ</p> <p>11. ให้เข้มงวดต่องานด้านสุขาภิบาลบริเวณบ้านพักคนงาน</p>	<p>ผู้รับรอง</p> <p>ทั้งหมด 31 หน้า</p> <p>33</p> <p>ผู้รับรอง</p>

ตารางสรุปรายการแสดงผลกระทบสิ่งแวดล้อมที่สำคัญ มาตรการป้องกันและแก้ไขผลกระทบสิ่งแวดล้อม และมาตรการติดตามตรวจสอบผลกระทบสิ่งแวดล้อม โครงการไฟฟ้า เหนเจอร์ วิลล่า คอนโด ตั้งอยู่ที่ ตำบลชะอำ อำเภอชะอำ จังหวัดเพชรบุรี (ต่อ)

องค์ประกอบทางสิ่งแวดล้อม และคุณค่าต่าง ๆ	ผลกระทบต่อสิ่งแวดล้อมที่สำคัญ	มาตรการป้องกันและแก้ไขผลกระทบสิ่งแวดล้อม	มาตรการติดตามตรวจสอบผลกระทบสิ่งแวดล้อม
<p>ห้องที่ และบาง ส่วน เป็น คนงานที่มาจากภาคตะวันออกเฉียงเหนือ และอยู่ในความรับผิดชอบของหัวหน้าคนงาน ซึ่งจะเป็นผู้คัดเลือกคนงาน โดยพิจารณาจากหัวข้อ โดยทั่วไป เช่น อายุ ประวัติการทำงานรวมทั้งประวัติด้านสุขภาพ อย่างไรก็ตามคนงานเหล่านี้ก็ยังคงอาจเป็นพาหะนำโรคต่างถิ่นเข้ามาในพื้นที่ได้ อาจมีผลกระทบต่องิ่งไม้ได้ในระดับต่ำ เนื่องจากงานมีจำนวนไม่มากนัก อีกทั้งคนงานส่วนใหญ่เป็นคนงานในท้องถิ่น อย่างไรก็ตามโครงการได้มีมาตรการป้องกันการแพร่ระบาดของโรค</p>	<p>ช่วงเปิดดำเนินการ</p> <ul style="list-style-type: none"> - ทางการจัดให้มีระบบสาธารณสุขปลอดภัยและระบบรักษาความปลอดภัยอย่างครบครัน นอกจากนี้ กรณีมีการเจ็บป่วยของคนในโครงการ สามารถใช้บริการจากโรงพยาบาลระยะใกล้ที่อยู่ใกล้เคียงได้ ดังนั้นโดยภาพรวมจึงคาดว่าผลกระทบในเชิงลบต่อด้านสาธารณสุขและอาชีวอนามัย - โครงการจัดให้มีระบบสุขาภิบาลสิ่งแวดล้อมด้านต่างๆ ได้แก่ ระบบบำบัดน้ำเสีย ระบบระบายน้ำ ระบบน้ำประปา การจัดการด้านมูลฝอย ดังนั้นเรื่องความปลอดภัยต่อสุขภาพกายและสุขภาพจิตของผู้พักอาศัยอยู่ในระดับดี ผลกระทบที่เกิดขึ้นค่อนข้างต่ำ นอกจากนี้บริเวณใกล้เคียงพื้นที่โครงการยังมี 	<p>เพื่อป้องกันปัญหาการก่อ/แพร่กระจายของเชื้อโรคหรือโรคติดต่อลงสู่แหล่งน้ำสาธารณะ</p> <p>12.ให้คนงาน นำไปรับรองแพทย์ก่อนมาสมัครงาน เพื่อคัดกรองคนงานก่อนเข้าทำงาน</p> <p>13. ให้คนงาน (ไม่ประเทศและต่างต่าง) ตรวจโรคก่อนปฏิบัติงาน ถ้าพบว่าเป็นโรคหรือพาหะของโรคทำการรักษา หรือ ฉีดวัคซีนป้องกันโรค (โรคติดต่อ)</p>	
	<p>ช่วงเปิดดำเนินการ</p> <ul style="list-style-type: none"> 1. จัดให้มีเจ้าหน้าที่ดูแลรักษาความปลอดภัยภายในพื้นที่โครงการตลอด 24 ชั่วโมง และจัดให้มีเมอริทไรด์ การติดต่อประสานโรงพยาบาล ในป้อมยาม เพื่อติดต่อประสานงานกับสถานพยาบาลที่อยู่ใกล้เคียง ได้อย่างทันที่ โดยเฉพาะกรณีมีเหตุฉุกเฉิน หรืออุบัติเหตุที่เกิดขึ้นภายในพื้นที่โครงการ 2. จัดเตรียมอุปกรณ์และเครื่องมือปฐมพยาบาลเบื้องต้นในกรณีฉุกเฉิน 3. นิติบุคคลของโครงการตรวจสอบและบำรุงรักษาการใช้งานและคุณภาพของระบบสาธารณูปโภค น้ำใช้ น้ำประปา การระบายน้ำ การจัดการมูลฝอย ให้ดียิ่งขึ้น 		<p>96% / ผู้รับรอง</p> <p>24. ทั้งหมด 51 หน้า</p>

ตารางสรุปการแสดงผลการประเมินสิ่งแวดล้อมที่สำคัญ มาตรการป้องกันและแก้ไขผลกระทบสิ่งแวดล้อม และมาตรการติดตามตรวจสอบผลกระทบสิ่งแวดล้อม โครงการไฟฟ้า เหนอร์ วิลล่า หัวหิน คอนโด ตั้งอยู่ที่ ตำบลชะอำ อำเภอชะอำ จังหวัดเพชรบุรี (ต่อ)

องค์ประกอบทางสิ่งแวดล้อม และคุณค่าต่าง ๆ	ผลกระทบต่อสิ่งแวดล้อมที่สำคัญ	มาตรการป้องกันและแก้ไขผลกระทบสิ่งแวดล้อม	มาตรการติดตามตรวจสอบผลกระทบสิ่งแวดล้อม
<p>4.3 ความปลอดภัยสาธารณะ และการป้องกันอัคคีภัย</p>	<p>โรงพยาบาล คลินิกเอกชน และศูนย์บริการสาธารณสุข ซึ่งหากผู้พักอาศัยภายในโครงการหรือประชาชนในบริเวณใกล้เคียงเกิดการเจ็บป่วยสามารถไปรับบริการรักษาพยาบาลได้อย่างสะดวกและรวดเร็ว</p> <p>ช่วงก่อสร้าง ทางโครงการจะจัดให้มียาม ทำหน้าที่ดูแลความเรียบร้อยภายในโครงการตลอดเวลา และมีหัวหน้าหน่วยงานทำหน้าที่ควบคุมความประพฤติของพนักงานไม่ให้สร้างความสะดวกหรือแก่ชุมชนอย่างเคร่งครัด นอกจากนี้ บริเวณพื้นที่โครงการอยู่ในพื้นที่รับผิดชอบของสถานีตำรวจอำเภอชะอำ ซึ่งมีการจัดกำลังเจ้าหน้าที่ตำรวจแบ่งสายตรวจ เพื่อคอยตรวจตราความปลอดภัยให้กับประชาชนตลอด 24 ชั่วโมง</p> <p>สำหรับปัญหาการเกิดอัคคีภัย สาเหตุส่วนใหญ่ก็เกิดจากความปลอดภัยของพนักงานก่อสร้าง เช่น การจุดไฟประกอบอาหาร การทิ้งกัมพูหรือในบริเวณที่มีวัสดุไวไฟ การใช้อุปกรณ์ที่ก่อให้เกิดประกายไฟโดยขาดความระมัดระวัง เป็นต้น จึงต้องให้หัวหน้าหน่วยงานควบคุมความปลอดภัยของพนักงานให้อยู่ในกฎเกณฑ์การทำงานอย่างเคร่งครัดด้วย ดังนั้นโดยภาพรวมจึงคาดว่าผลกระทบด้านความปลอดภัยสาธารณะและการป้องกันอัคคีภัยจะเป็นผลกระทบเชิงลบอยู่ในระดับต่ำ</p>	<p>ช่วงก่อสร้าง 1. การเดินสายไฟทุกชนิดก่อน ต้องให้มีความปลอดภัยและถูกหลักวิชาการ 2. จัดให้มีการติดตั้งถังดับเพลิงเคมีในสถานที่ทำงาน บริเวณที่คาดว่าเกิดเพลิงไหม้ได้ง่าย และตรวจสอบให้อยู่ในสภาพดีอยู่เสมอ อย่างน้อย 1 เดือนครั้ง 3. เก็บรวบรวมเศษวัสดุที่ติดไฟง่าย และแยกไว้ให้เป็นสัดส่วนเพื่อป้องกันการเกิดเพลิงไหม้ 4. จัดให้มีบริเวณสูบบุหรี่โดยเฉพาะสำหรับคนงาน โดยให้อยู่ห่างจากวัสดุติดไฟให้มากที่สุด และกำชับให้ดับบุหรี่ให้สนิททุกครั้ง 5. จัดอบรมและให้ความรู้กับคนงานเกี่ยวกับวิธีป้องกันอัคคีภัยและการใช้อุปกรณ์ดับเพลิงอย่างถูกวิธี อย่างสม่ำเสมอ 6. จัดให้มีหัวหน้าหน่วยงานหรือผู้ควบคุมดูแลความปลอดภัยของคนงานอย่างเข้มงวด และควบคุมดูแลกิจกรรมก่อสร้างที่ก่อให้เกิดประกายไฟอย่างเข้มงวด 7. จัดให้มีเวรยามรักษาความปลอดภัยกับออกตรวจดูแลรักษา</p>	<p>35 ทั้งหมด 51 หน้า</p>

ผู้รับรอง

บริษัท โดลิตส์ คอนซัลแตนท์ จำกัด
บริษัท กรีน เอ็ม คอนซัลแตนท์ จำกัด

ตารางสรุปรายการแสดงผลการทบทวนสิ่งแวดล้อมที่สำคัญ มาตรการป้องกันและแก้ไขผลกระทบสิ่งแวดล้อม และมาตรการติดตามตรวจสอบผลกระทบสิ่งแวดล้อมโครงการพรีเมียมเจอร์วิลล่า หัวหิน คอนโด ตั้งอยู่ที่ ตำบลชะอำ อำเภอชะอำ จังหวัดเพชรบุรี (ต่อ)

องค์ประกอบทางสิ่งแวดล้อม และคุณค่าต่าง ๆ	ผลกระทบต่อสิ่งแวดล้อมที่สำคัญ	มาตรการป้องกันและแก้ไขผลกระทบสิ่งแวดล้อม	มาตรการติดตามตรวจสอบผลกระทบสิ่งแวดล้อม
<p>ช่วงเปิดดำเนินการ</p> <p>เนื่องจากในช่วงเปิดดำเนินการ ทางโครงการจะมีความรักษาความปลอดภัยให้แก่บุคคลที่เข้า-ออกภายในโครงการตลอด 24 ชั่วโมง นอกจากนี้บริเวณใกล้เคียงมีสถานีตำรวจ อำเภอชะอำ ทำหน้าที่ดูแลความปลอดภัยสาธารณะในชุมชนและความเรียบร้อยในพื้นที่รับผิดชอบ ดังนั้นช่วงเปิดดำเนินการ จึงคาดว่าจะก่อให้เกิดผลกระทบต่อความปลอดภัยของสาธารณชนในเชิงลบอยู่ในระดับต่ำ นอกจากนี้ทางโครงการจะติดตั้งกล้องวงจรปิดทุกชั้น เพื่อเป็นระบบรักษาความปลอดภัยสำหรับผู้พักอาศัยในโครงการอีกด้วย</p> <p>สำหรับด้านกัมมันตภาพรังสี จากการศึกษาพบว่าโครงการในแผนที่มีการประเมินความเสี่ยงแผ่นดินไหวจังหวัดประจวบคีรีขันธ์และจังหวัดเพชรบุรี พบว่าพื้นที่โครงการตั้งอยู่ในบริเวณที่มีความรุนแรงอยู่ในระดับ V-VII (ตามมาตราแมริคัลลี) คือ ความรุนแรงที่ทำให้ทุกคนตกใจ สิ่งก่อสร้างอาจแบบไม่ได้ ปากมีความเสียหาย (มีความเสี่ยงในการเกิดความเสียหายในระดับน้อยถึงปานกลาง) ดังนั้นโครงการจะต้องปฏิบัติตาม</p>	<p>เตรียมอย่างสม่ำเสมอ</p> <p>8. ให้ขั้นตอนการก่อสร้างโครงการ ต้องควบคุมการก่อสร้างและคุณภาพของวัสดุก่อสร้าง ให้ได้ตามมาตรฐานการก่อสร้าง</p> <p>ช่วงเปิดดำเนินการ</p> <p>1. จัดให้มีระบบป้องกันอัคคีภัยครอบคลุมทุกพื้นที่ และครบถ้วนตามข้อกำหนดกฎหมายที่เกี่ยวข้อง คือ กฎกระทรวงฉบับที่ 39 (พ.ศ. 2537) และฉบับที่ 47 (พ.ศ. 2540) ออกตาม พ.ร.บ. ความปลอดภัย พ.ศ. 2522 ทุกประการ ได้แก่</p> <p>1.1 ระบบส่งสัญญาณและแจ้งอุปกรณ์แจ้งเหตุดังนี้</p> <p>(1) อุปกรณ์ส่งสัญญาณ ติดตั้งอุปกรณ์สัญญาณเตือนเพลิงไหม้แบบกระดิ่ง (Alarm Bell) ติดตั้งไว้ที่ชั้น 1 บริเวณห้องพักคอย จำนวน 1 ชุด และ ติดตั้งไว้ที่ชั้น 2-7 บริเวณโถงหัวบันไดหลัก และบันไดหนีไฟ รวม 2 ชุดชั้น และบริเวณชั้นหลังคา จำนวน 1 ชุดชั้น</p> <p>(2) ติดตั้งอุปกรณ์แจ้งเหตุทั้งระบบแจ้งเหตุอัตโนมัติและที่ไม่มีอัตโนมัติ (1) ทำงาน ดังนี้</p> <ul style="list-style-type: none"> - อุปกรณ์แจ้งเหตุด้วยมือชนิดตั้ง (Manual Pull Station) ติดตั้งกับ Alarm Bell ทุกจุด - เครื่องตรวจรับความร้อน ติดตั้งในในห้องพักทุกห้อง 	<p>ตรวจสอบสภาพทั่วไปของระบบป้องกันอัคคีภัย ทุกๆ 1 ปี/ครั้ง</p> <p>ซ้อมหนีไฟ อย่างน้อยปีละ 2 ครั้ง</p>	

หน้า 36 ทั้งหมด 51 หน้า

วันที่ 9/10/2561

ผู้รับรอง

บริษัท โดดัส คอนสตรัคชั่น จำกัด
บริษัท กรีน เอิร์ธ คอนสตรัคชั่น จำกัด

ตารางสรุปรายการแสดงผลกระทบสิ่งแวดล้อมที่สำคัญ มาตรการป้องกันและแก้ไขผลกระทบสิ่งแวดล้อม และมาตรการติดตามตรวจสอบผลกระทบสิ่งแวดล้อมโครงการโพร้ม เนเจอร์ วิลล่า หัวหิน คอนโด ตั้งอยู่ที่ ตำบลชะอำ อำเภอชะอำ จังหวัดเพชรบุรี (ต่อ)

องค์ประกอบทางสิ่งแวดล้อม และคุณค่าต่าง ๆ	ผลกระทบต่อสิ่งแวดล้อมที่สำคัญ	มาตรการป้องกันและแก้ไขผลกระทบสิ่งแวดล้อม	มาตรการติดตามตรวจสอบผลกระทบสิ่งแวดล้อม
	<p>มาตรการป้องกันและแก้ไขผลกระทบสิ่งแวดล้อมด้านทรัพย์สินที่มีอยู่อย่างตรงครัด</p> <p>ด้านระบบป้องกันลัดคิว ทางโครงการได้จัดเตรียมไว้ อย่างครบถ้วนตามกฎหมายที่เกี่ยวข้องกำหนดไว้ ได้แก่ กฎกระทรวงฉบับที่ 39 (พ.ศ. 2537) และฉบับที่ 47 (พ.ศ.2540) ออกตามความในพระราชบัญญัติควบคุมอาคาร พ.ศ.2522 นอกจากนี้ยังได้จัดเตรียมตู้เก็บสายฉีดน้ำดับเพลิงตั้งแต่ชั้นและ 2-6 ชั้นละ 1 ตู้ และหัวรับน้ำดับเพลิงนอกอาคาร รวมทั้งมีไฟส่องสว่างฉุกเฉิน บัญชีบอกทางหนีไฟ และมีบันไดหนีไฟ 1 แห่ง และบันไดหลักที่ใช้หนีไฟได้ โดยทั้ง 2 บันได สามารถถลำเลี้ยง คนออกจากอาคารได้ภายในเวลาไม่เกิน 1 ชั่วโมง และมีจุดรวมพลที่สามารถรองรับคนภายในโครงการได้อย่างเพียงพอ ดังนั้น จึงคาดว่าระบบป้องกันลัดคิวที่ทางโครงการได้จัดเตรียมไว้ ทั้งหมดนั้น จะสามารถทำงานได้อย่างมีประสิทธิภาพและ สามารถระงับเหตุเพลิงไหม้ได้ในระดับที่รบกวนระดับเพลิงจะ มาถึง อีกทั้งโครงการจะประสานงานกับหน่วยงานดับเพลิงในท้องถิ่นเทศบาลเมืองชะอำ เพื่อขอหม้อน้ำพองน้ำดับเพลิง 2 ครั้ง เพื่อให้การอพยพหนีไฟเป็นไปอย่างรวดเร็วและปลอดภัยมากที่สุด โดยเทศบาลเมืองชะอำมีสถานีดับเพลิง 1 แห่ง คือ สถานีดับเพลิงเทศบาลเมืองชะอำ ปัจจุบันมีรถดับเพลิงและอุปกรณ์</p>	<p>ระบบไฟฟ้า ระบบน้ำ และร้านค้า โถงทางเดิน รวม จำนวน 7 จุด และบริเวณชั้นที่ 2-7 จำนวน 5 จุด/ชั้น และติดตั้งไว้ที่ชั้น หลังคา บริเวณ หน้าบันโถงหลักและห้องเครื่องมีน้ำ รวม จำนวน 2 จุด ติดตั้งเครื่องดับเพลิงแบบมีมือถือเป็นชนิดบรรจุผงเคมี ขนาด 15 ปอนด์ บรรจุอยู่ภายในตู้เก็บสายฉีดน้ำดับเพลิง 1 ตู้/ชั้น ติดตั้งไว้ที่ชั้น 2-6 บริเวณหน้าบัน, เติหนีไฟ</p> <p>1.2 ระบบขงเพลิง ประกอบด้วย</p> <ol style="list-style-type: none"> 1) ระบบที่อื่น และตู้เก็บสายฉีดน้ำดับเพลิง จำนวน 1 ตู้/ชั้น ติดตั้งไว้หน้าบัน, เติหนีไฟ 2) หัวรับน้ำดับเพลิงนอกอาคาร ติดตั้งไว้ 1 หัว ข้างอาคาร 3) เครื่องดับเพลิงแบบมีมือถือ เป็นชนิดบรรจุผงเคมีแห่ง ขนาด 15 ปอนด์ ติดตั้งไว้ในตู้เก็บสายฉีดน้ำดับเพลิงทุกตู้ 4) ติดตั้งบันไดหนีไฟนอกอาคาร จำนวน 1 แห่ง ช่อง ประตูชั้นบันไดหนีไฟเป็นประตูบานเปิดชนิดไม่ติดไฟ พร้อมมีอุปกรณ์บังคับให้บานประตูเปิดได้เอง ลักษณะบันไดมีความกว้าง 1.05 เมตร และสูงไม่น้อยกว่า 2 เมตร 5) จัดให้มีป้ายบอกทางหนีไฟ มีตัวอักษรสีขาว "ทางหนีไฟ" ความสูงไม่น้อยกว่า 0.15 เมตร ติดตั้งไว้ในบริเวณผู้สูงส่งสว่างให้เห็นได้ตลอดเวลา โดยชั้น 1 ติดตั้งไว้บริเวณประตู 	<p>มาตรการติดตามตรวจสอบผลกระทบสิ่งแวดล้อม</p>

37...ทั้งหมด... 51 หน้า

4/10/2564 ผู้รับรอง

บริษัท โกลด์ คอนซัลแตนท์ จำกัด
บริษัท กรีน เอ็นเนอร์จี้ คอนซัลแตนท์ จำกัด

ตารางสรุปรายการแสดงผลกระทบสิ่งแวดล้อมที่สำคัญ มาตรการป้องกันและแก้ไขผลกระทบสิ่งแวดล้อม และมาตรการติดตามตรวจสอบผลกระทบสิ่งแวดล้อมโครงการโพร้ม เหนอร์ วิลล่า หัวหิน คอนโด ตั้งอยู่ที่ ตำบลชะอำ อำเภอชะอำ จังหวัดเพชรบุรี (ต่อ)

องค์ประกอบทางสิ่งแวดล้อมและคุณค่าต่างๆ	ผลกระทบต่อสิ่งแวดล้อมที่สำคัญ	มาตรการป้องกันและแก้ไขผลกระทบสิ่งแวดล้อม	มาตรการติดตามตรวจสอบผลกระทบสิ่งแวดล้อม
<p>คับเพลิงอย่างครบครัน ประกอบด้วย รถกู้ภัยเอนกประสงค์ รถดับเพลิง รถบรรทุกน้ำ รถตรวจการณ์ เครื่องดับเพลิงหาม หาม ชุดดับเพลิงในอาคาร และมีกำลังเจ้าหน้าที่ดับเพลิงจำนวน 25 คน ซึ่งสามารถให้บริการดับเพลิงแก่โครงการได้อย่างมีประสิทธิภาพ ดังนั้นจึงคาดว่าผลกระทบด้านอัคคีภัยจะเป็นผลกระทบเชิงลบในระดับต่ำ</p>	<p>ทางเข้าโรงแบบไม้ไผ่เหล็ก และหน้าบันไม้เหล็ก จำนวน 2 ป้ายชั้นสำหรับชั้น 2-7 ติดตั้งบริเวณหน้าโรงแบบไม้ไผ่เหล็กและบันไดหนีไฟ รวมจำนวน 2 ป้าย/ชั้น มีแสงสว่างจากเครื่องส่องสว่างฉุกเฉินเพียงพอที่จะมองเห็นช่องทางหนีไฟได้ชัดเจน</p> <p>6) ไฟส่องสว่างฉุกเฉิน (Emergency Light) เป็นชนิดที่ใช้พลังงานไฟฟ้าจากเครื่อง Generator ซึ่งจะจ่ายกระแสไฟฟ้าให้กับไฟส่องสว่างฉุกเฉินชนิดนี้ที่เมื่อเกิดไฟฟ้าดับ โดยชั้น 1 ติดตั้งไว้บริเวณโถงพักคอย และโถงหน้าลิฟต์ รวมจำนวน 2 เครื่อง สำหรับชั้น 2-7 แต่ละชั้นติดตั้งไว้บริเวณทางเดิน บันไดหลัก และโถงหน้าลิฟต์ รวม 3 เครื่อง/ชั้น</p> <p>2. จัดให้มีจุดรวมพล จำนวน 1 จุด มีพื้นที่ประมาณ 100 ตร.ม. อยู่บริเวณด้านหน้าโครงการและริมถนนสาธารณะด้านหน้าโครงการ โดยให้สามารถรองรับคนในโครงการอย่างเพียงพออย่างน้อย 2.30 ตร.ม./คน</p> <p>3. ตรวจสอบระบบป้องกันอัคคีภัยทุก ๆ 1 ปี/ครั้ง เพื่อให้สามารถใช้งานได้ดีอยู่เสมอ หากพบว่ามีปัญหาเสียหาย หรือใช้การไม่ได้ให้รีบดำเนินการแก้ไขทันที</p> <p>4. ติดป้ายแนะนำการใช้อุปกรณ์แต่ละชนิดไว้ในบริเวณที่อุปกรณ์นั้นติดตั้งอยู่ เพื่อให้ผู้ที่อยู่ใกล้เคียงเกิดเหตุสามารถใช้งานได้ทันที</p> <p>5. จัดรูปแบบแปลนผังแสดงตำแหน่งที่ตั้งจุดอุปกรณ์ดับเพลิง.....</p>	<p>ทางเข้าโรงแบบไม้ไผ่เหล็ก และหน้าบันไม้เหล็ก จำนวน 2 ป้ายชั้นสำหรับชั้น 2-7 ติดตั้งไว้บริเวณหน้าโรงแบบไม้ไผ่เหล็กและบันไดหนีไฟ รวมจำนวน 2 ป้าย/ชั้น มีแสงสว่างจากเครื่องส่องสว่างฉุกเฉินเพียงพอที่จะมองเห็นช่องทางหนีไฟได้ชัดเจน</p> <p>6) ไฟส่องสว่างฉุกเฉิน (Emergency Light) เป็นชนิดที่ใช้พลังงานไฟฟ้าจากเครื่อง Generator ซึ่งจะจ่ายกระแสไฟฟ้าให้กับไฟส่องสว่างฉุกเฉินชนิดนี้ที่เมื่อเกิดไฟฟ้าดับ โดยชั้น 1 ติดตั้งไว้บริเวณโถงพักคอย และโถงหน้าลิฟต์ รวมจำนวน 2 เครื่อง สำหรับชั้น 2-7 แต่ละชั้นติดตั้งไว้บริเวณทางเดิน บันไดหลัก และโถงหน้าลิฟต์ รวม 3 เครื่อง/ชั้น</p> <p>2. จัดให้มีจุดรวมพล จำนวน 1 จุด มีพื้นที่ประมาณ 100 ตร.ม. อยู่บริเวณด้านหน้าโครงการและริมถนนสาธารณะด้านหน้าโครงการ โดยให้สามารถรองรับคนในโครงการอย่างเพียงพออย่างน้อย 2.30 ตร.ม./คน</p> <p>3. ตรวจสอบระบบป้องกันอัคคีภัยทุก ๆ 1 ปี/ครั้ง เพื่อให้สามารถใช้งานได้ดีอยู่เสมอ หากพบว่ามีปัญหาเสียหาย หรือใช้การไม่ได้ให้รีบดำเนินการแก้ไขทันที</p> <p>4. ติดป้ายแนะนำการใช้อุปกรณ์แต่ละชนิดไว้ในบริเวณที่อุปกรณ์นั้นติดตั้งอยู่ เพื่อให้ผู้ที่อยู่ใกล้เคียงเกิดเหตุสามารถใช้งานได้ทันที</p> <p>5. จัดรูปแบบแปลนผังแสดงตำแหน่งที่ตั้งจุดอุปกรณ์ดับเพลิง.....</p>	<p>มาตรการติดตามตรวจสอบผลกระทบสิ่งแวดล้อม</p>

ทั้งหมด 51 หน้า

9/10/2564

บริษัท โกลด์ส คอนซัลแตนท์ จำกัด
บริษัท กรีน เอ็ม คอนซัลแตนท์ จำกัด

ตารางสรุปรายการแสดงผลกระทบสิ่งแวดล้อมที่สำคัญ มาตรการป้องกันและแก้ไขผลกระทบสิ่งแวดล้อม และมาตรการติดตามตรวจสอบผลกระทบสิ่งแวดล้อมโครงการพรีเมียมแจอร์วิลล่า หัวหิน คอนโด ตั้งอยู่ที่ ตำบลชะอำ อำเภอชะอำ จังหวัดเพชรบุรี (ต่อ)

องค์ประกอบทางสิ่งแวดล้อมและคุณค่าต่างๆ	ผลกระทบต่อสิ่งแวดล้อมที่สำคัญ	มาตรการป้องกันและแก้ไขผลกระทบสิ่งแวดล้อม	มาตรการติดตามตรวจสอบผลกระทบสิ่งแวดล้อม
		<p>ต่างๆ ป้ายบอกชั้น เส้นทางการหนีไฟและจุดรวมพล โดยติดตั้งแบบแปลนแผนผังดังกล่าวไว้ในตำแหน่งที่สามารถมองเห็นได้ชัดเจนในแต่ละชั้นของอาคาร เช่น บริเวณหน้าโถงลิฟท์ และหน้าโถงบันไดหนีไฟ</p> <p>6. จัดเตรียมแผนการอพยพหนีไฟกรณีเกิดเหตุเพลิงไหม้ รวมทั้งจัดอบรมวิธีการใช้อุปกรณ์ระบบป้องกันอัคคีภัย และฝึกอบรมแผนการซ้อมหนีไฟและอพยพย้ายคนเมื่อเกิดเพลิงไหม้อย่างน้อยปีละ 2 ครั้ง โดยประสานงานกับหน่วยงานดับเพลิงของเทศบาลเมืองชะอำ เพื่อดำเนินการ</p> <p>7. จัดให้มีแผนการซ้อมหนีภัยกรณีเกิดแผ่นดินไหว เพื่อให้ผู้พักอาศัยในอาคารมีความตื่นตัวและปฏิบัติตนได้ถูกต้อง โดยจัดให้มีการซ้อมหนีภัยกรณีเกิดแผ่นดินไหว อย่างน้อย ปีละ 1 ครั้ง</p> <p>8. ภายหลังเกิดแผ่นดินไหว ต้องมีการปฏิบัติตามตรวจสอบความเสียหายที่เกิดขึ้น เช่น การค้นหาช่วยชีวิต การเตรียมอุปกรณ์ช่วยเหลือ การพยาบาล สุขอนามัย อาหาร น้ำ และเสื้อผ้า รวมทั้งต้องมีการซ้อมแผน บูรณะฟื้นฟูสิ่งก่อสร้างที่เสียหาย และระบบสาธารณูปโภคที่เสียหายให้แล้วเสร็จโดยเร็วที่สุด</p> <p>9. โครงการจะต้องจัดทำข้อควรปฏิบัติของผู้พักอาศัยขณะเกิดแผ่นดินไหว ติดประกาศไว้ในบริเวณที่สามารถมองเห็นได้อย่างชัดเจน เช่น บริเวณโถงทางเดิน โถงลิฟท์ เป็นต้น หรือจัดทำ</p>	

34 ทั้งหมด 34 หน้า

ลงชื่อ.....ผู้รับรอบ

บริษัท โกลด์ คอนสตรัคชั่น จำกัด
บริษัท กรีน เอวิร์ คอนสตรัคชั่น จำกัด

ตารางสรุปรายการแสดงผลกระทบสิ่งแวดล้อมที่สำคัญ มาตรการป้องกันและแก้ไขผลกระทบสิ่งแวดล้อม และมาตรการติดตามตรวจสอบผลกระทบสิ่งแวดล้อมโครงการโพร้ม เหนเจอร์ วิลล่า หัวหิน คอนโด ตั้งอยู่ที่ ตำบลชะอำ อำเภอชะอำ จังหวัดเพชรบุรี (ต่อ)

องค์ประกอบทางสิ่งแวดล้อมและคุณค่าต่างๆ	ผลกระทบต่อสิ่งแวดล้อมที่สำคัญ	มาตรการป้องกันและแก้ไขผลกระทบสิ่งแวดล้อม	มาตรการติดตามตรวจสอบผลกระทบสิ่งแวดล้อม
		<p>เอกสารแจ้งผู้พักอาศัยในห้องพักทุกห้อง เพื่อให้ผู้พักอาศัยปฏิบัติตามได้ถูกต้อง โดยมีรายละเอียด ดังนี้</p> <ul style="list-style-type: none"> - อย่านกน้ำ อยู่ในความสงบ มีสติ พยายามปลดอบคนข้างเคียงให้คิดถึงวิธีการดูแลสุขภาพการณ - ถ้าอยู่ในอาคาร ให้ระวังสิ่งของที่อยู่สูงตกใส่ เช่น โคมไฟ ชั้นเสนาอาคาร เชนอิฐ และปูแผ่นที่แตกออกจากผนังหรือเพดาน ให้ระมัดระวังตู้หนังสือ ตู้ไซร์ ชั้นวางของ โต๊ะ ที่วีตู้เย็น และเฟอร์นิเจอร์ อาจเสียนั่นหรือล้มทับ - ให้ออกห่างจากหน้าต่าง ประตู และกระจก ถ้าการสั่นและเทือนรุนแรงให้หลบอยู่ในตู้โต๊ะ โต๊ะเตียง หรือมุมห้อง ซึ่งห่างจากหน้าต่าง หรือหลบอยู่ในตู้กระจกประตูที่แข็งแรง พยายามชักชวนให้ผู้อื่นปฏิบัติตาม อย่าวิ่งออกมานอกอาคาร - ถ้าอยู่บนอาคารสูง ให้หลบอยู่ในที่โต๊ะ อย่าวิ่งออกมาทางงูเงิน เพราะบันไดอาจหักไปแล้ว หรือมีคนเป็นจำนวนมากเบียดแย่งกันลง ซึ่งอาจเป็นอันตรายและห้ามใช้ลิฟท์ โดยเด็ดขาด - อย่านั่งก้นออกมาจากอาคาร เพราะทุกคนจะมีความคิดอย่างเดียวกัน - ถ้าอยู่บนอาคารให้ออกห่างจากอาคารสูง กำแพง เสาไฟฟ้า และสิ่งก่อสร้างอื่นๆ ที่อาจโดนลม อย่าวิ่งไปตามถนนให้อยู่ในที่โล่งแจ้ง 	<p>40 ทั้งหมด 51 หน้า</p> <p>51/51</p> <p>51/51</p>

ตารางสรุปรายการแสดงผลกระทบสิ่งแวดล้อมที่สำคัญ มาตรการป้องกันและแก้ไขผลกระทบสิ่งแวดล้อม และมาตรการติดตามตรวจสอบผลกระทบสิ่งแวดล้อม
โครงการเพิ่ม เนเจอร์วิลลา หัวหิน คอนโด ตั้งอยู่ที่ ตำบลชะอำ อำเภอชะอำ จังหวัดเพชรบุรี (ต่อ)

องค์ประกอบทางสิ่งแวดล้อม และคุณค่าต่าง ๆ	ผลกระทบต่อสิ่งแวดล้อมที่สำคัญ	มาตรการป้องกันและแก้ไขผลกระทบสิ่งแวดล้อม	มาตรการติดตามตรวจสอบผลกระทบสิ่งแวดล้อม
<p>4.4 ทัศนียภาพและสุนทรียภาพ</p> <p>ช่วงก่อสร้าง</p> <p>จากการตรวจสอบแหล่งโบราณสถานในบริเวณพื้นที่โครงการและบริเวณใกล้เคียง จากทะเบียนโบราณสถานทั่วราชอาณาจักร เล่ม 3 พ.ศ.2534-2539 ของกรมศิลปากร พบว่าบริเวณพื้นที่โครงการและใกล้เคียงในรัศมี 3 กิโลเมตร ไม่มีแหล่งโบราณสถานหรือแหล่งโบราณคดีปรากฏอยู่ และจากการตรวจสอบแหล่งธรรมชาติอันควรอนุรักษ์ตามมติคณะรัฐมนตรี เมื่อวันที่ 7 พฤศจิกายน 2532 พบว่า ไม่มีแหล่งธรรมชาติอันควรอนุรักษ์อยู่ใกล้เคียงพื้นที่โครงการ ดังนั้นการก่อสร้างโครงการจะไม่ส่งผลกระทบต่อแหล่งโบราณสถานและแหล่งธรรมชาติอันควรอนุรักษ์</p> <p>อย่างไรก็ตาม ช่วงก่อสร้างโครงการจะก่อให้เกิดผลกระทบต่อทัศนียภาพ เนื่องจากมีการเปลี่ยนแปลงการใช้ประโยชน์ที่ดินเป็นพื้นที่ก่อสร้างอาคารชุดพักอาศัยขนาด 7 ชั้น จำนวน 1 อาคาร อาจทำให้เกิดทัศนียภาพที่ไม่น่าดูจากสิ่งปลูกสร้าง แต่</p>	<p>ช่วงก่อสร้าง</p> <p>1.ควบคุมดูแลการก่อสร้างโครงการให้เป็นไปตามแบบแปลนและผังภูมิสถาปัตย์ที่ได้ออกแบบไว้</p> <p>2.ควบคุมดูแลให้มีการดูแลรักษาความสะอาดและความเรียบร้อยเรียบร้อยภายในโครงการอยู่เสมอ</p> <p>3.ใช้วัสดุปิดคลุมตัวอาคารและก่อสร้างอาคาร</p> <p>4.จัดทำรั้วสังกะสีรั้วชั่วคราว หรือรั้วกำแพง ที่มีความสูงอย่างน้อย 2.0 เมตร ล้อมรอบบริเวณพื้นที่ก่อสร้างทุกด้าน เพื่อบดบังภูมิทัศน์ที่ไม่ดีจากการก่อสร้าง</p>	<p>- ถ้าอยู่ในรถให้หยุดรถในที่ปลอดภัยที่โล่ง หลีกเลียงที่ลาดชัน บริเวณภูเขาซึ่งอาจเกิดแผ่นดินถล่ม หินถล่ม เมื่อหยุดการสั่นไหว ให้จับด้วยความระมัดระวัง</p> <p>- อย่าเชียวล้อ และอย่าแปะขวาวล้อ</p> <p>- ติดตามข่าวสารของทางราชการอย่างใกล้ชิด</p> <p>ช่วงก่อสร้าง</p> <p>1.ควบคุมดูแลการก่อสร้างโครงการให้เป็นไปตามแบบแปลนและผังภูมิสถาปัตย์ที่ได้ออกแบบไว้</p> <p>2.ควบคุมดูแลให้มีการดูแลรักษาความสะอาดและความเรียบร้อยเรียบร้อยภายในโครงการอยู่เสมอ</p> <p>3.ใช้วัสดุปิดคลุมตัวอาคารและก่อสร้างอาคาร</p> <p>4.จัดทำรั้วสังกะสีรั้วชั่วคราว หรือรั้วกำแพง ที่มีความสูงอย่างน้อย 2.0 เมตร ล้อมรอบบริเวณพื้นที่ก่อสร้างทุกด้าน เพื่อบดบังภูมิทัศน์ที่ไม่ดีจากการก่อสร้าง</p>	<p>หน้า 41.....หน้า</p> <p>ทั้งหมด 51.....หน้า</p> <p>9-10/.....หน้า</p> <p>ผู้รับรอง.....ผู้รับรอง</p>

ตารางสรุปรายการแสดงผลกระทบสิ่งแวดล้อมที่สำคัญ มาตรการป้องกันและแก้ไขผลกระทบสิ่งแวดล้อม และมาตรการติดตามตรวจสอบผลกระทบสิ่งแวดล้อมโครงการไฟร์ม เนเจอร์ วิลล่า หัวหิน คอนโด ตั้งอยู่ที่ ตำบลชะอำ อำเภอชะอำ จังหวัดเพชรบุรี (ต่อ)

องค์ประกอบทางสิ่งแวดล้อมและคุณค่าต่าง ๆ	ผลกระทบต่อสิ่งแวดล้อมที่สำคัญ	มาตรการป้องกันและแก้ไขผลกระทบสิ่งแวดล้อม	มาตรการติดตามตรวจสอบผลกระทบสิ่งแวดล้อม
	<p>เนื่องจากพื้นที่โครงการอยู่ค่อนข้างห่างจากถนนเพชรเกษม (300 เมตร) เมื่อมองจากถนนเพชรเกษมเข้าสู่โครงการคาดว่าสิ่งปลูกสร้างในโครงการจะไม่เกิดทัศนอุจาดทางสายตา โดยภาพรวมคาดว่าช่วงก่อสร้างโครงการจะเกิดผลกระทบต่อต้านทัศนียภาพในเชิงลบอยู่ในระดับต่ำ</p>		
	<p><u>ช่วงเปิดดำเนินการ</u> ช่วงเปิดดำเนินการคาดว่าจะไม่มีผลกระทบต่อแหล่งโบราณสถานและแหล่งธรรมชาติอันควรอนุรักษ์เช่นเดียวกับช่วงก่อสร้าง อย่างไรก็ตามการเกิดขึ้นของโครงการจะมีการกระทบระดับทัศนียภาพและสุนทรียภาพ</p> <p><u>การประเมินความสอดคล้องกลมกลืนกับสภาพแวดล้อม</u> โดยกำหนดมุมมองจากถนนเพชรเกษมและทะเล ทางโครงการไฟร์ม เนเจอร์ วิลล่า หัวหิน คอนโด ได้จัดทำภาพเชิงซ้อน เปรียบเทียบก่อนและหลังพัฒนาโครงการ โดยมีมุมมองจากถนนเพชรเกษมและทะเล พบว่า เมื่อการก่อสร้างโครงการแล้วเสร็จ บริเวณพื้นที่โครงการจะมีสิ่งปลูกสร้างขนาด 7 ชั้น เพิ่มขึ้นจำนวน 1 อาคาร ซึ่งจะทำให้พื้นที่เกิดความแตกต่างจากสภาพเดิม แต่ไม่โดดเด่นมากนัก เมื่อเปรียบเทียบกับอาคารที่อยู่ใกล้เคียง คือ ว.ไอ.พี. คอนโดเซเนอแนล รีสอร์ท สูง 40 ชั้น และริมหาดคอนโด สูง 30 ชั้น ซึ่งอยู่ห่างจากพื้นที่</p>	<p><u>ช่วงเปิดดำเนินการ</u> จัดให้มีพื้นที่สีเขียวภายในโครงการ ขนาด 389 ตร.ม. แบ่งเป็น มีสัดส่วนของพื้นที่สีเขียวทั้งหมดต่อผู้พักอาศัยและพนักงานเท่ากับ 1.69 ตร.ม.ต่อคน (มากกว่า 1 ตร.ม./คน) โดยต้องจัดให้มีไม้ยืนต้นที่มีขนาดทรงพุ่มอย่างน้อย 5 เมตร จำนวน 17 ต้น หรือมีพื้นที่ร่มเงาประมาณร้อยละ 85.60 ของพื้นที่สีเขียวของโครงการตามที่ได้ออกแบบไว้ เพื่อให้พื้นที่โครงการมีความสวยงามและร่มรื่น ทั้งนี้โครงการจะต้องดูแลรักษาพื้นที่สีเขียวภายในโครงการให้เป็นพื้นที่สีเขียวอย่างยั่งยืน</p> <p>2.ควบคุมดูแลอาคารและบริเวณต่างๆ ภายในโครงการให้อยู่ในสภาพดีและสวยงามอยู่เสมอ.ตามแบบแปลนและผังภูมิสถาปัตย์ที่ออกแบบไว้</p> <p>3.ให้ใช้วัสดุและโชนสีธรรมชาติ ในการตกแต่งและทาสีภายนอกอาคาร</p>	<p>หน้า.....42.....ทั้งหมด.....51.....หน้า</p> <p>หน้า.....42.....ทั้งหมด.....51.....หน้า</p>

ผู้รับเรื่อง

บริษัท โกลด์ คอนสตรัคชั่น จำกัด
บริษัท กรีน เอิร์ธ คอนสตรัคชั่น จำกัด

ตารางสรุปรายการแสดงผลการประเมินสิ่งแวดล้อมที่สำคัญ มาตรการป้องกันและแก้ไขผลกระทบสิ่งแวดล้อม และมาตรการติดตามตรวจสอบผลกระทบสิ่งแวดล้อมโครงการไหม้ เหนอรั่ว วัลลา หัวหิน คอนโด ตั้งอยู่ที่ ตำบลชะอำ อำเภอชะอำ จังหวัดเพชรบุรี (ต่อ)

องค์ประกอบทางสิ่งแวดล้อมและคุณค่าต่าง ๆ	ผลกระทบต่อสิ่งแวดล้อมที่สำคัญ	มาตรการป้องกันและแก้ไขผลกระทบสิ่งแวดล้อม	มาตรการติดตามตรวจสอบผลกระทบสิ่งแวดล้อม
<p>ได้ดังนี้</p> <p>โครงการได้พิจารณาการจัดวางผังอาคารโดยพิจารณาร่วมกับข้อมูลของกรมอุตุนิยมวิทยา (พ.ศ.2514-2543) ณ สถานีตรวจวัดอากาศ อำเภอหัวหิน จังหวัดประจวบคีรีขันธ์ และฝั่งลมในช่วงปี พ.ศ. 2540-2549 ของสถานีตรวจวัดคุณภาพอากาศ อำเภอหัวหิน จังหวัดประจวบคีรีขันธ์ พบว่า ในรอบปี จะมีทิศทางของกระแสลมหลักที่พัดผ่านพื้นที่โครงการอยู่ 3 ทิศทาง คือ ลมที่พัดมาจากทางทิศตะวันตกเฉียงใต้ พัดผ่านในระหว่างเดือนพฤษภาคมถึงเดือนกันยายน รวมระยะเวลา 5 เดือน ลมที่พัดมาจากทางทิศเหนือ พัดผ่านในระหว่างเดือนตุลาคมถึงเดือนมกราคม รวมระยะเวลา 4 เดือน และลมที่พัดมาจากทางทิศใต้ พัดผ่านในช่วงเดือนกุมภาพันธ์ถึงเดือนเมษายน รวมระยะเวลา 3 เดือน จากการพิจารณาสภาพแวดล้อมโดยรอบพื้นที่โครงการ ประกอบกับทิศทางลม</p> <p>พบว่า เมื่อมีกระแสลมพัดผ่านพื้นที่โครงการจากทางทิศตะวันตกเฉียงใต้ และทิศใต้ ทิศเหนือจะได้รับผลกระทบจากลมพัดบดบังทิศทางลม คือ บ้านเรือนราษฎรที่อยู่ทิศทางลม และการเกิดขึ้นของโครงการ คาดว่า ไม่มีผลกระทบต่อด้านการบินที่สนามบินต่ออาคารข้างเคียง เนื่องจากอาคารของโครงการมีความสูง 7 ชั้น และไม่มีการปล่อยไอเสียโครงการ อีกทั้ง</p>			<p>หน้า 44 51 หน้า</p> <p>๑-๕๑ 1๒๖/ ผู้รับรอง</p>

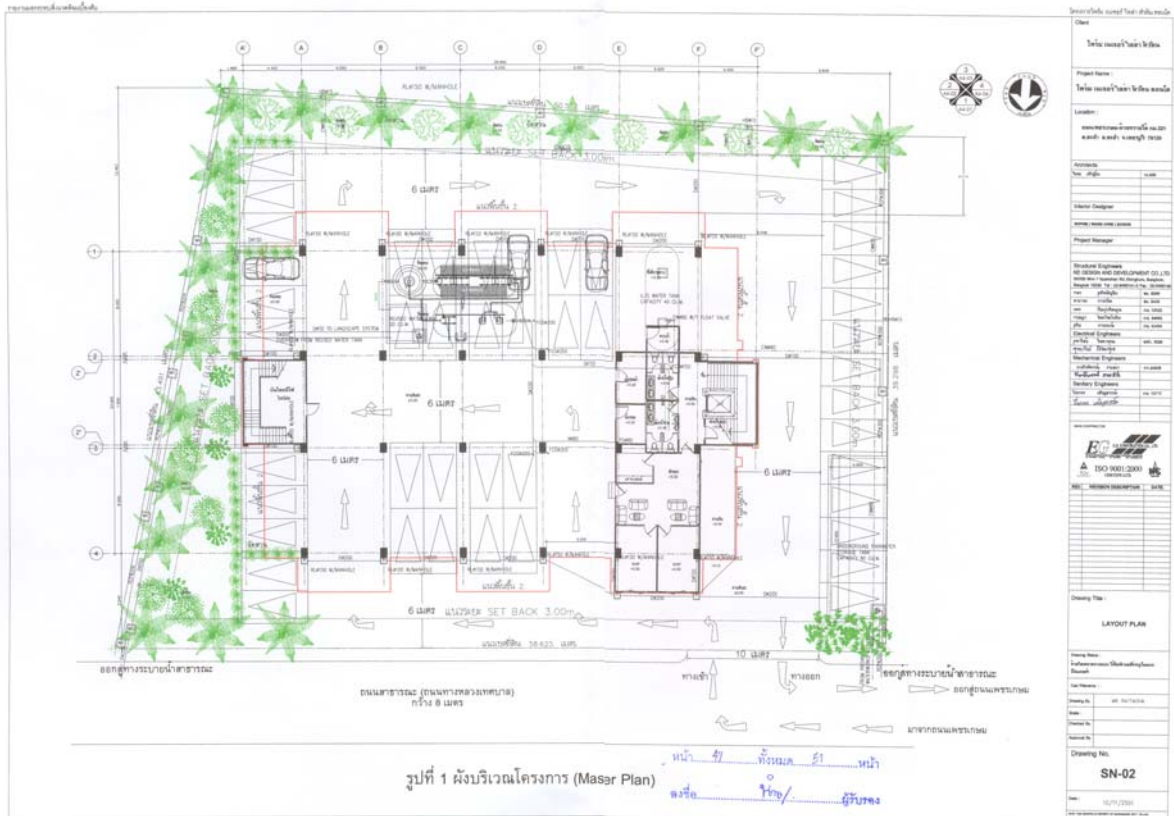
ตารางสรุปรายการแสดงผลการประเมินสิ่งแวดล้อมที่สำคัญ มาตรการป้องกันและแก้ไขผลกระทบสิ่งแวดล้อม และมาตรการติดตามตรวจสอบผลกระทบสิ่งแวดล้อมโครงการโพร้ม เนเจอร์ วิลล่า หัวหิน คอนโด ตั้งอยู่ที่ ตำบลชะอำ อำเภอชะอำ จังหวัดเพชรบุรี (ต่อ)

องค์ประกอบทางสิ่งแวดล้อมและดูแลต่าง ๆ	ผลกระทบต่อสิ่งแวดล้อมที่สำคัญ	มาตรการป้องกันและแก้ไขผลกระทบสิ่งแวดล้อม	มาตรการติดตามตรวจสอบผลกระทบสิ่งแวดล้อม
	ถนนเข้าโครงการและลานจอดรถของหมู่บ้านจัดสรรโพร้ม เนเจอร์ วิลล่า ซึ่งอยู่ห่างออกไปมากกว่า 400 เมตร เมื่อเปรียบเทียบกับความสูงของอาคารโครงการแล้วมีความสูงเพียง 7 ชั้น เกาพาดหน้าจั่วค้ำยวักยาวที่สุดเท่ากับ 20.80 เมตร (ความสูงอาคารวัดจากพื้นดินถึงชั้นลาดฟ้า) ซึ่งเกิดในช่วงเวลาพระอาทิตย์ขึ้นและช่วงเวลาพระอาทิตย์ตก ดังนั้นจะไม่มีเงาของอาคารที่ทอดผ่านไปถึงอาคารที่อยู่ใกล้เคียงเช่น วี.ไอ.พี. คอนโดทรนแอนดริสเซอร์กั และริมหาดคอนโด รวมทั้งหมู่บ้านจัดสรรโพร้ม เนเจอร์ วิลล่า เมื่อพิจารณาโดยภาพรวมแล้ว คาดว่าการเกิดข้อขัดข้องของโครงการจะไม่มีผลกระทบต่อความปลอดภัยของชุมชนที่อยู่ใกล้เคียงโครงการแต่อย่างใด		

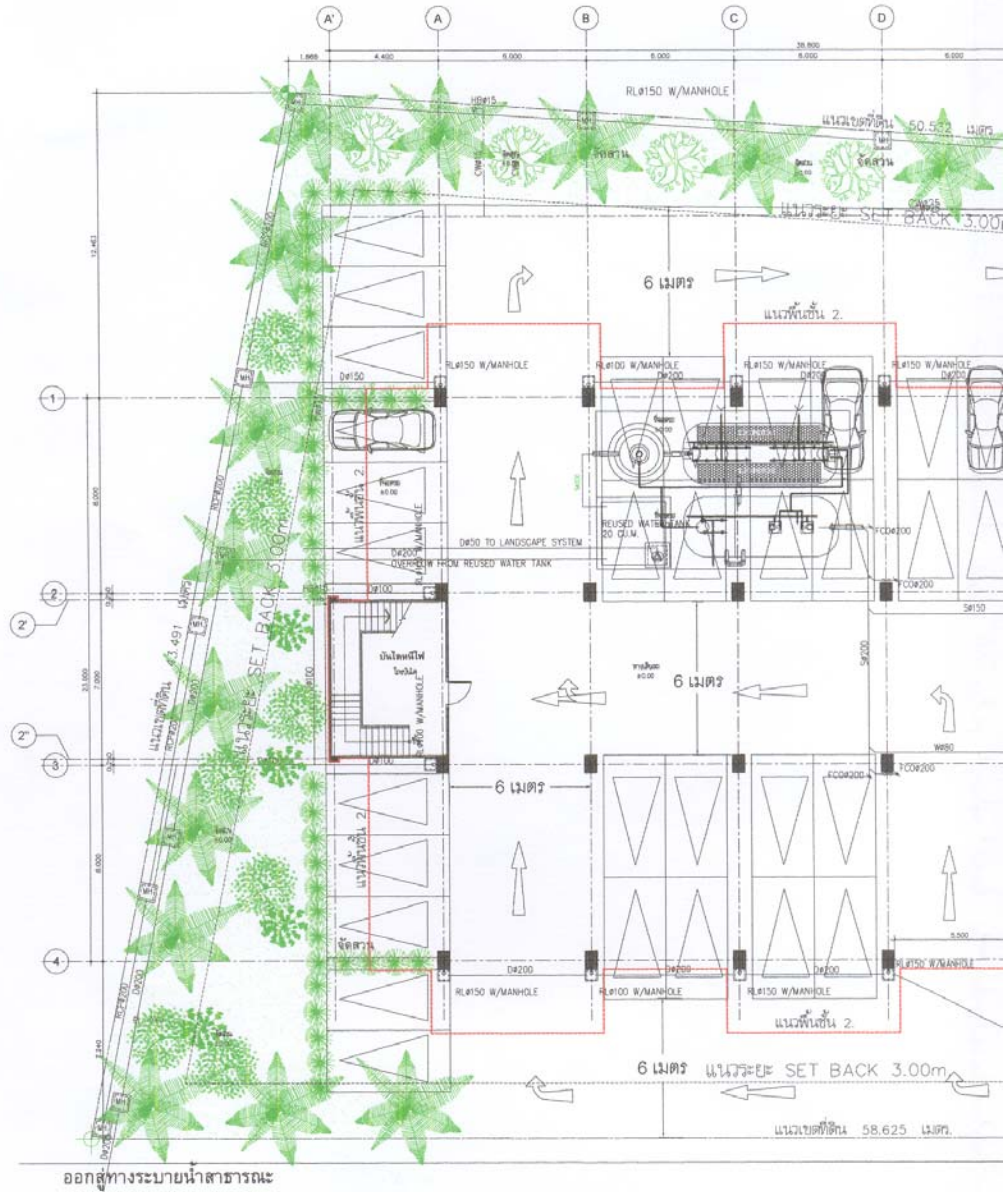
- หมายเหตุ: - ผู้รับผิดชอบในช่างก่อสร้าง คือ ผู้รับเหมาก่อสร้าง ภายใต้การกำกับดูแลของบริษัท อี.จี.พร็อพเพอร์ตี้ส์ จำกัด ซึ่งต้องระบุในสัญญาเช่าเหมาก่อสร้างให้บริษัทผู้รับเหมาก่อสร้างปฏิบัติตาม
- ผู้รับผิดชอบในช่วงเปิดดำเนินการ คือ บริษัท อี.จี.พร็อพเพอร์ตี้ส์ จำกัด รับผิดชอบในช่วงแรก หลังจากจัดตั้งนิติบุคคลอาคารชุดแล้วเสร็จ นิติบุคคล เป็นผู้รับผิดชอบต่อไป
- เจ้าของโครงการ ต้องจัดทำรายงานผลการดำเนินการตามมาตรการป้องกันและลดผลกระทบสิ่งแวดล้อม มาตรการติดตามตรวจสอบผลกระทบสิ่งแวดล้อม ช่วงก่อสร้างโครงการและช่วงเปิดดำเนินการ ทุก 6 เดือน นับตั้งแต่วันที่รับอนุญาตก่อสร้างโครงการ

หน้า
วันที่ 16/10/2564
ลงชื่อ:  ผู้รับผิดชอบ

บริษัท โกลด์ส คอนสตรัคชั่น จำกัด
บริษัท กรีน เอิร์ธ คอนสตรัคชั่น จำกัด



ชื่อ		โครงการ
ชื่อ		โครงการ
Location		
Address		
Site Area		
Scale		
Date		
Project Manager		
Architect		
Structural Engineer		
Mechanical Engineer		
Electrical Engineer		
Civil Engineer		
Landscape Architect		
Interior Designer		
Other		
Drawing Title		LAYOUT PLAN
Drawing No.		SN-02



ถนนสาธารณะ (ถนนทางหลวงเทศบาล)
กว้าง 8 เมตร

รูปที่ 1 ผังบริเวณโครงการ (Mas)



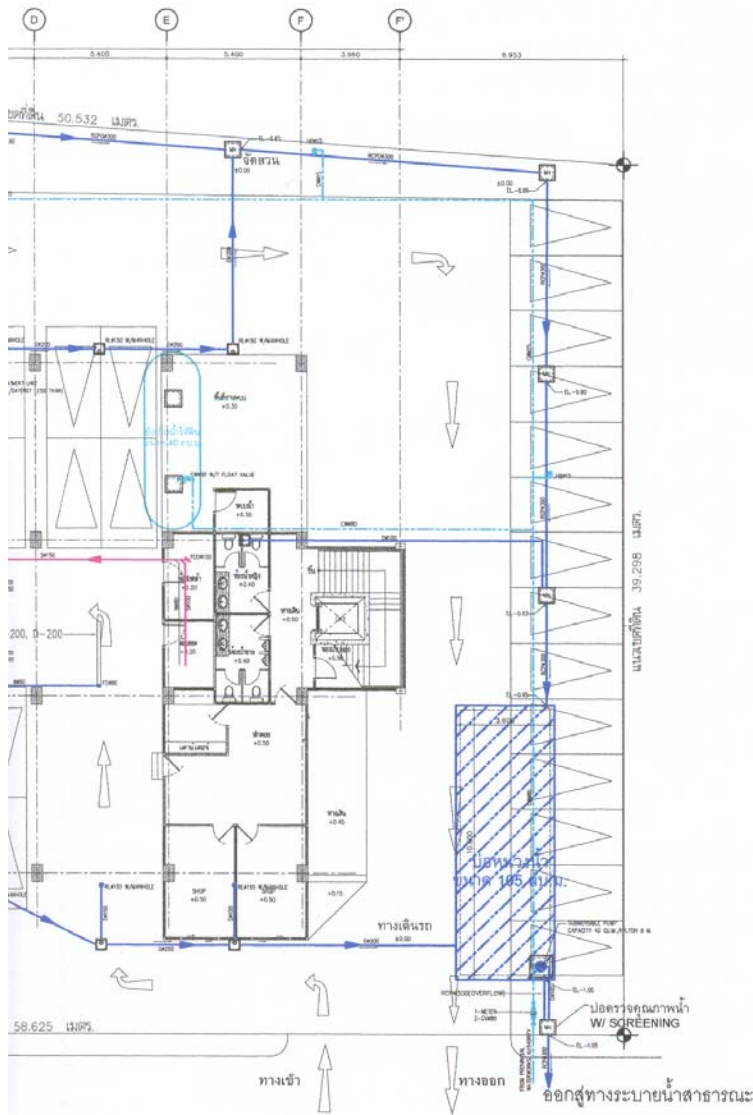
รูปที่ 2 แนวท่อระบายน้ำจากพื้นที่โครงการออกสู่ทางระบายน้ำสาธารณะ

ทิศทางการระบายน้ำ

ที่มา : ภาพถ่ายทางอากาศ www.google earth.com และจากการสำรวจภาคสนาม ของบริษัทที่ปรึกษา, สิงหาคม 2551

หน้า 48-47 ทั้งหมด 51 หน้า
 ๑๕/๑๒/๒๕๕๑ ผู้รับรอง

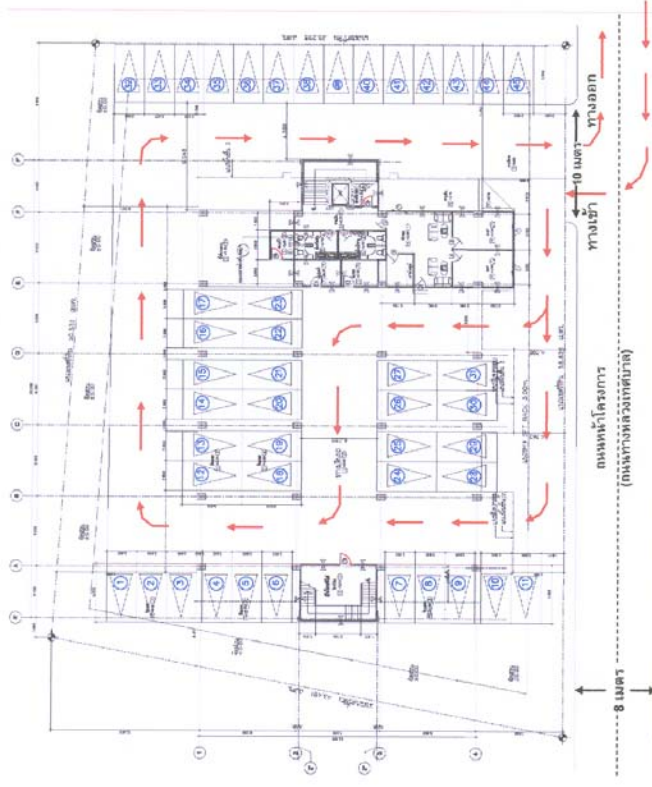
บริษัท โดคัส คอนซัลแตนท์ จำกัด
 บริษัท กรีน เอิร์ธ คอนซัลแตนท์ จำกัด



- ดึงบ้ำัดน้ำเสีย ขนาด 60 ซม.ม.
- ปอดักน้ำทิ้ง ขนาด 10 ซม.ม.
- ท่อระบายน้ำทิ้ง
- ปอดหนองน้ำ ขนาด 105 ซม.ม.
- ดึงบ้ำัดน้ำได้ดิน ขนาด 40 ซม.ม.
- ท่อระบายน้ำฝน

หน้า 49 ทั้งหมด 51 หน้า
 ๑.๑๕๓ Hom / ๕๕๖๖๖๖๖๖

Client	
ไพร่ม เเนเจอร์ วิลล่า หัวหิน	
Project Name : ไพร่ม เเนเจอร์ วิลล่า หัวหิน คอนโด	
Location : ถนนเพชรเกษม-ชายเขาวิลล่า กม.221 อ.ชะอำ จ.เพชรบุรี 76120	
Architects	
1998 ๖๖๖๖๖	1.85. 440
Interior Designer	
SOPHE (NAME ANNE) SOKHNE	
Project Manager	
Structural Engineers	
ND DESIGN AND DEVELOPMENT CO.,LTD 80/30 Moo 7 Huaykhon Rd.,Jirongkum, Bangkok, Bangkok 10220 Tel : 02-5488443 Fax : 02-5488158	
นาย	สุวิทย์ วัฒน
นาย	วิฑูริศ
นาย	วิฑูริศ
นาย	วิฑูริศ
นาย	วิฑูริศ
Electrical Engineers	
วิฑูริศ วิฑูริศ	
Mechanical Engineers	
วิฑูริศ วิฑูริศ	
Sanitary Engineers	
วิฑูริศ วิฑูริศ	
Main Contractor	
 E.G. CONSTRUCTION CO., LTD. ISO 9001:2000 CERTIFICATE	
REV.	REVISION DESCRIPTION DATE
Drawing Title : LAYOUT PLAN	
Drawing Status :	
Cad Filename :	
Drawing By	MLC/Arch
Checked By	
Approval By	
Drawing No. SN-02	
Date : 9/10/2008	
<small>THIS DRAWING IS PROPERTY OF MANAGEMENT UNIT. NO PART OF IT IS TO BE REPRODUCED WITHOUT WRITING.</small>	



1 - 45 หมายเลขพื้นที่จอดรถ (45 คัน)
 ↳ทิศทางจราจร



รูปที่ 4

ทางเข้า-ออกโครงการ ระบบการจราจร และลานจอดรถ

หน้า 50 51 หน้า
 49
 บริษัท โกลด์ ออริจินแนลส์ จำกัด
 บริษัท กรีน เอ็นวี ออริจินแนลส์ จำกัด
 ลงชื่อ...../.....
 ตำแหน่ง.....ผู้รับรอง

