



สำนักงานนโยบายและแผน  
ทรัพยากรธรรมชาติและสิ่งแวดล้อม  
60/1 ซอยพิบูลวัฒนา7 ถนนพระรามที่6  
กรุงเทพฯ 10400

4 ส.ค. 2553  
~~ธันวาคม 2552~~

เรื่อง แจ้งผลการพิจารณารายงานประกอบการขอเปลี่ยนแปลงรายละเอียดในรายงานการวิเคราะห์ผลกระทบสิ่งแวดล้อม โครงการพัฒนาท่าอากาศยานขอนแก่น ( โครงการปรับปรุงกายภาพท่าอากาศยานขอนแก่น ) ของ กรมการขนส่งทางอากาศ

เรียน อธิบดีกรมการขนส่งทางอากาศ

อ้างถึง หนังสือกรมการขนส่งทางอากาศ ส่วนมาก ที่ คค 0505/10223 ลงวันที่ 25 พฤศจิกายน 2552

สิ่งที่ส่งมาด้วย ผลการพิจารณารายงานประกอบการขอเปลี่ยนแปลงรายละเอียดในรายงานการวิเคราะห์ผลกระทบสิ่งแวดล้อม โครงการพัฒนาท่าอากาศยานขอนแก่น ( โครงการปรับปรุงกายภาพท่าอากาศยานขอนแก่น ) ของ กรมการขนส่งทางอากาศ

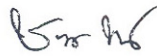
ตามหนังสือที่อ้างถึง กรมการขนส่งทางอากาศ ได้ส่งรายงานประกอบการขอเปลี่ยนแปลงรายละเอียดในรายงานการวิเคราะห์ผลกระทบสิ่งแวดล้อม โครงการพัฒนาท่าอากาศยานขอนแก่น ( โครงการปรับปรุงกายภาพท่าอากาศยานขอนแก่น ) ของ กรมการขนส่งทางอากาศ ตั้งอยู่ที่ ตำบลบ้านเป็ด อำเภอเมือง จังหวัดขอนแก่น ซึ่งจัดทำรายงานฯ โดยบริษัท เอ บี อี เอ็น เอ็นจีเนียร์ริง คอนซัลแตนท์ จำกัด ให้สำนักงานนโยบายและแผนทรัพยากรธรรมชาติและสิ่งแวดล้อมพิจารณา ความละเอียดแจ้งแล้ว นั้น

สำนักงานนโยบายและแผนทรัพยากรธรรมชาติและสิ่งแวดล้อม ได้พิจารณารายงานดังกล่าว เสนอคณะกรรมการผู้ชำนาญการพิจารณารายงานการวิเคราะห์ผลกระทบสิ่งแวดล้อม ด้านคมนาคมของส่วนราชการ รัฐวิสาหกิจ หรือโครงการร่วมกับเอกชน เพื่อพิจารณาในการประชุมครั้งที่ 12/2552 เมื่อวันที่ 1 ธันวาคม 2552 ซึ่งคณะกรรมการผู้ชำนาญการฯ มีมติให้ความเห็นชอบกับรายงานประกอบการขอเปลี่ยนแปลงรายละเอียดในรายงานการวิเคราะห์ผลกระทบสิ่งแวดล้อม โครงการพัฒนาท่าอากาศยานขอนแก่น ( โครงการปรับปรุงกายภาพท่าอากาศยานขอนแก่น ) ของ กรมการขนส่งทางอากาศ และเห็นควรให้นำความเห็นต่อการพิจารณารายงานฯ โครงการดังกล่าวของคณะกรรมการผู้ชำนาญการพิจารณารายงานการวิเคราะห์ผลกระทบสิ่งแวดล้อมด้านคมนาคม ของส่วนราชการ

รัฐวิสาหกิจ หรือโครงการร่วมกับเอกชน เสนอคณะกรรมการสิ่งแวดล้อมแห่งชาติเพื่อทราบต่อไป โดยกำหนดมาตรการป้องกันและลดผลกระทบสิ่งแวดล้อม มาตรการติดตามตรวจสอบคุณภาพสิ่งแวดล้อม และเงื่อนไขให้ดำเนินการ ดังรายละเอียดในสิ่งที่ส่งมาด้วย ทั้งนี้ สำนักงานฯ ขอให้กรมการขนส่งทางอากาศ ประสานงานกับผู้จัดทำรายงานฯ ( บริษัท เอ บี อี เอ็น เอ็นจีเนียริง คอนซัลแตนท์ จำกัด ) ให้จัดส่งรายงานฉบับสมบูรณ์จำนวน 5 ชุด พร้อมแผ่นบันทึกข้อมูล ( CD-ROM ) จำนวน 10 แผ่น เสนอต่อสำนักงานฯ ภายในเวลา 1 เดือน เพื่อเป็นเอกสารอ้างอิงและส่งให้หน่วยงานที่เกี่ยวข้องต่อไป ทั้งนี้ สำนักงานฯ ได้สำเนาหนังสือแจ้งให้ บริษัท เอ บี อี เอ็น เอ็นจีเนียริง คอนซัลแตนท์ จำกัด พิจารณาดำเนินการด้วยแล้ว

จึงเรียนมาเพื่อโปรดพิจารณาดำเนินการต่อไป

ขอแสดงความนับถือ




(นายชินนทร์ ทองธรรมชาติ)

รองเลขาธิการฯ ปฏิบัติราชการแทน

เลขาธิการสำนักงานนโยบายและแผนทรัพยากรธรรมชาติและสิ่งแวดล้อม

ตำแหน่ง  
ตำแน่งถูกต้อง



(นางสุปราณี แทงไทย)

เจ้าพนักงานธุรการชำนาญงาน

สำนักวิเคราะห์ผลกระทบสิ่งแวดล้อม

โทรศัพท์ 0-2265-6500 ต่อ 6805

โทรสาร 0-2265-6616

ผลการพิจารณารายงานประกอบขอเปลี่ยนแปลงรายละเอียด  
ในรายงานการวิเคราะห์ผลกระทบสิ่งแวดล้อม โครงการพัฒนาท่าอากาศยานขอนแก่น  
(โครงการปรับปรุงกายภาพท่าอากาศยานขอนแก่น) ของ กรมการขนส่งทางอากาศ

จากการประชุมคณะกรรมการผู้ชำนาญการพิจารณารายงานการวิเคราะห์ผลกระทบสิ่งแวดล้อม ด้านคมนาคมของส่วนราชการ รัฐวิสาหกิจ หรือโครงการร่วมกับเอกชน พิจารณาในคราวประชุมครั้งที่ 12/2552 เมื่อวันที่ 1 ธันวาคม 2552 ซึ่งคณะกรรมการผู้ชำนาญการฯ มีมติให้ความเห็นชอบกับรายงานประกอบขอเปลี่ยนแปลงรายละเอียดในรายงานการวิเคราะห์ผลกระทบสิ่งแวดล้อม โครงการพัฒนาท่าอากาศยานขอนแก่น (โครงการปรับปรุงกายภาพท่าอากาศยานขอนแก่น) ของ กรมการขนส่งทางอากาศ และเห็นควรให้นำความเห็นต่อการพิจารณารายงานฯ โครงการดังกล่าวของคณะกรรมการผู้ชำนาญการพิจารณารายงานการวิเคราะห์ผลกระทบสิ่งแวดล้อมด้านคมนาคม ของส่วนราชการ รัฐวิสาหกิจ หรือโครงการร่วมกับเอกชน เสนอคณะกรรมการสิ่งแวดล้อมแห่งชาติเพื่อทราบต่อไป โดยกำหนดมาตรการป้องกันและลดผลกระทบสิ่งแวดล้อม มาตรการติดตามตรวจสอบคุณภาพสิ่งแวดล้อม และเงื่อนไขให้ดำเนินการ ดังนี้

1. กรมการขนส่งทางอากาศ จะต้องดำเนินการตามมาตรการป้องกันและแก้ไขผลกระทบสิ่งแวดล้อมและมาตรการติดตามตรวจสอบคุณภาพสิ่งแวดล้อมตามที่ได้เสนอไว้ในรายงานการวิเคราะห์ผลกระทบสิ่งแวดล้อม โครงการพัฒนาท่าอากาศยานขอนแก่น (โครงการปรับปรุงกายภาพท่าอากาศยานขอนแก่น) และนำไปกำหนดเป็นเงื่อนไขในสัญญาจ้างบริษัทผู้รับจ้างออกแบบร่าง ผู้รับจ้างออกแบบก่อสร้าง ผู้รับจ้างก่อสร้าง และผู้ควบคุมงานก่อสร้าง รวมทั้งผู้ดำเนินการโครงการ

2. กรมการขนส่งทางอากาศ จะต้องรับผิดชอบดำเนินการ รวมทั้งควบคุม ดูแล และกำกับให้บริษัทผู้รับจ้างออกแบบก่อสร้างและ/หรือบริษัทผู้ดำเนินการโครงการ ให้ปฏิบัติตามมาตรการป้องกันและแก้ไขผลกระทบสิ่งแวดล้อม และมาตรการติดตามตรวจสอบคุณภาพสิ่งแวดล้อมตามที่ได้เสนอไว้ในรายงานการวิเคราะห์ผลกระทบสิ่งแวดล้อม โครงการพัฒนาท่าอากาศยานขอนแก่น (โครงการปรับปรุงกายภาพท่าอากาศยานขอนแก่น) อย่างเคร่งครัดตลอดอายุโครงการ

3. กรมการขนส่งทางอากาศ จะต้องแจ้งผลการปฏิบัติตามมาตรการป้องกันและแก้ไขผลกระทบสิ่งแวดล้อมและมาตรการติดตามตรวจสอบคุณภาพสิ่งแวดล้อมตามที่กำหนดไว้ในรายงานฯ และจัดทำผลการปฏิบัติตามมาตรการดังกล่าวในรอบปี ให้สำนักงานนโยบายและแผนทรัพยากรธรรมชาติและสิ่งแวดล้อม และหน่วยงานที่เกี่ยวข้องทราบ

4. หากกรมการขนส่งทางอากาศ จะเปลี่ยนแปลงรายละเอียดโครงการและ/หรือมาตรการป้องกันและแก้ไขผลกระทบสิ่งแวดล้อมและมาตรการติดตามตรวจสอบคุณภาพสิ่งแวดล้อมที่ได้เสนอไว้ในรายงานฯ จะต้องเสนอรายละเอียดของการเปลี่ยนแปลง ดังกล่าวให้สำนักงานนโยบายและแผนทรัพยากรธรรมชาติและสิ่งแวดล้อม เพื่อนำเสนอคณะกรรมการผู้ชำนาญการฯ พิจารณาให้ความเห็นก่อนการดำเนินการเปลี่ยนแปลงทุกครั้ง

5. ในขั้นก่อสร้างและดำเนินการโครงการ หากพบว่าโครงการทำให้เกิดผลกระทบสิ่งแวดล้อมหรือมีข้อร้องเรียน กรมการขนส่งทางอากาศ และ/หรือบริษัทผู้รับจ้างออกแบบก่อสร้าง บริษัทผู้ดำเนินการโครงการ จะต้องดำเนินการป้องกันและแก้ไขโดยเร่งด่วน และแจ้งสำนักงานนโยบายและแผนทรัพยากรธรรมชาติและสิ่งแวดล้อมและหน่วยงานที่เกี่ยวข้องทราบ เพื่อจะได้ร่วมกันพิจารณาหาแนวทางและข้อเสนอแนะในการแก้ไขปัญหาต่อไป

**รายงานการแสดงผลกระทบบสิ่งแวดลอมที่สำคัญ มาตรการป้องกันและแกไขผลกระทบบสิ่งแวดลอม  
และมาตรการติดตามตรวจสอบคุณภาพสิ่งแวดลอม การขอเปลี่ยนแปลงรายละเอียดในรายงานการวิเคราะห์ผลกระทบบสิ่งแวดลอม  
โครงการพัฒนาท่าอากาศยานขอนแก่น (โครงการปรับปรุงกายภาพท่าอากาศยานขอนแก่น)  
อำเภอเมือง จังหวัดขอนแก่น**

องค์ประกอบทางสิ่งแวดลอม และคุณค่าต่าง ๆ	ผลกระทบบสิ่งแวดลอมที่สำคัญ	มาตรการป้องกัน และแกไขผลกระทบบสิ่งแวดลอม	มาตรการติดตามตรวจสอบผลกระทบบสิ่งแวดลอม
1. มาตรการทั่วไป		<p>1) กรมการบินพลเรือนจะต้งดำเนินการตามมาตรการป้องกันและแกไขผลกระทบบสิ่งแวดลอมและมาตรการติดตามตรวจสอบคุณภาพสิ่งแวดลอมตามที่ได้เสนอไว้ในรายงานการวิเคราะห์ผลกระทบบสิ่งแวดลอม โครงการพัฒนาท่าอากาศยานขอนแก่น (โครงการปรับปรุงกายภาพท่าอากาศยานขอนแก่น) และนำไปกำหนดเป็นเงื่อนไขในสัญญาจ้างบริษัทผู้รับจ้างออกแบบร่าง ผู้รับจ้างออกแบบก่อสร้างผู้รับจ้างก่อสร้างและผู้ควบคุมงานก่อสร้าง รวมทั้งผู้ดำเนินการโครงการ</p> <p>2) กรมการบินพลเรือนจะต้งรับผิดชอบดำเนินการ รวมทั้งควบคุม ดูแล และกำกับให้บริษัทผู้รับจ้างออกแบบก่อสร้างและ/หรือบริษัทผู้ดำเนินการโครงการให้ปฏิบัติตามมาตรการป้องกันและแกไขผลกระทบบสิ่งแวดลอม และมาตรการติดตามตรวจสอบคุณภาพสิ่งแวดลอมตามที่ได้เสนอไว้ในรายงานการวิเคราะห์ผลกระทบบสิ่งแวดลอม โครงการพัฒนาท่าอากาศยานขอนแก่น (โครงการปรับปรุงกายภาพท่าอากาศยานขอนแก่น) อย่างเคร่งครัดตลอดอายุโครงการ</p> <p>3) กรมการบินพลเรือน จะต้งแจ้งผลการปฏิบัติตามมาตรการป้องกันและแกไขผลกระทบบสิ่งแวดลอมและมาตรการติดตามตรวจสอบคุณภาพสิ่งแวดลอมตามที่กำหนดไว้ในรายงานฯ และจัดทำผลการปฏิบัติตามมาตรการดังกล่าวในรอบปี ให้สำนักงานนโยบายและแผนทรัพยากรธรรมชาติและสิ่งแวดลอมและหน่วยงานที่เกี่ยวข้องทราบ</p>	

**รายงานการแสดงผลกระทบบสิ่งแวดลอมที่สำคัญ มาตรการป้องกันและแกไขผลกระทบบสิ่งแวดลอม  
และมาตรการติดตามตรวจสอบคุณภาพสิ่งแวดลอม การขอเปลี่ยนแปลงรายละเอียดในรายงานการวิเคราะห์ผลกระทบบสิ่งแวดลอม  
โครงการพัฒนาท่าอากาศยานขอนแก่น (โครงการปรับปรุงกายภาพท่าอากาศยานขอนแก่น)  
อำเภอเมือง จังหวัดขอนแก่น**

องค์ประกอบทางสิ่งแวดลอม และคุณค่าต่าง ๆ	ผลกระทบบสิ่งแวดลอมที่สำคัญ	มาตรการป้องกัน และแกไขผลกระทบบสิ่งแวดลอม	มาตรการติดตามตรวจสอบผลกระทบบสิ่งแวดลอม
		<p>4) หากกรมการบิณฑพลเรือจะเปลี่ยนแปลงรายละเอียดโครงการ/หรือมาตรการป้องกันและแกไขผลกระทบบสิ่งแวดลอมและมาตรการติดตามตรวจสอบคุณภาพสิ่งแวดลอมที่ไดเสนอไว้ในรายงานฯ จะตองเสนอรายละเอียดของการเปลี่ยนแปลง ดังกลาวให้สำนักงานนโยบายและแผนทรัพยากรธรรมชาติและสิ่งแวดลอม เพื่อนำเสนอคณะกรรมการผู้ชำนาญการฯ พิจารณาให้ความเห็นก่อนการดำเนินการเปลี่ยนแปลงทุกครั้ง</p> <p>5) ในขั้นก่อสร้างและดำเนินการโครงการ หากพบว่าโครงการทำให้เกิดผลกระทบบสิ่งแวดลอมหรือมีข้อร้องเรียน กรมการบิณฑพลเรือ และ/หรือบริษัทผู้รับจ้างออกแบบก่อสร้าง บริษัทผู้ดำเนินการโครงการจะตองดำเนินการป้องกันและแกไขโดยเร่งด่วน และแจ้งสำนักงานนโยบายและแผนทรัพยากรธรรมชาติและสิ่งแวดลอมและหน่วยงานที่เกี่ยวข้องทราบ เพื่อจะไดร่วมกันพิจารณาหาแนวทางและขอเสนอแนะในการแกไขปัญหาตอไป</p>	
<b>2. มาตรการระยะก่อสร้าง</b>			
2.1 คุณภาพอากาศ	- กิจกรรมก่อสร้างทั้ง 4 แห่ง (รูปที่ 1) ระยะเวลาทำงาน 8 ชม. (เวลา 08.00-17.00 น.) ทำให้เกิดฝุ่นละอองทั้งหมด 0.118 มก./ลบ.ม. อาจทำให้เกิดผลกระทบบภายในพื้นที่โครงการและชุมชนใกล้เคียง	<ol style="list-style-type: none"> <li>1) กำหนดความเร็วของรถบรรทุกที่ใช้เส้นทางเข้า-ออกไม่เกิน 30 กม./ชม. และขับรถตามความเร็วที่กฎหมายกำหนดเมื่ออยู่บนถนนสาธารณะ</li> <li>2) กำหนดให้ผู้รับเหมาดำเนินการล้าง หรือทำความสะอาดล้อรถบรรทุกที่อยู่ในพื้นที่ก่อสร้างให้สะอาด ก่อนออกจากพื้นที่โครงการ</li> <li>3) ดำเนินการเก็บกวาดและทำความสะอาดพื้นที่บริเวณก่อสร้างทุกวัน</li> <li>4) ควบคุมผู้รับเหมาก่อสร้างให้ใช้เครื่องจักรที่มีควันหรือมลพิษต่ำ โดยสังเกตจากลักษณะของควันไอเสียที่ระบายออกมาจากเครื่องจักร</li> <li>5) ควบคุมผู้รับเหมาก่อสร้างห้ามเผาเศษวัสดุ/ขยะหรือหญ้าแห้ง ภายในพื้นที่ก่อสร้างของท่าอากาศยานขอนแก่น โดยเด็ดขาด เพราะอาจเป็นอุปสรรคต่อการขึ้น-ลงของเครื่องบิน</li> </ol>	<p><b>ดัชนี :</b> TSP, PM-10 ความเร็วและทิศทางลม</p> <p><b>สถานที่ :</b> หมู่บ้านเดชา, หมู่บ้านศิริการ์เด็น 2, บ้านสิงหราช, อาคารที่พักผู้โดยสาร และบ้านเรือนบริเวณทางเข้า-ออกสนามบิน <b>ตั้งรูปที่ 2</b></p> <p><b>ความถี่ :</b> ปีละ 2 ครั้ง สถานีละ 3 วันต่อเนื่อง (ช่วงเดือนมี.ค.-เม.ย. และช่วงเดือน พ.ย.-ธ.ค.) ขณะดำเนินการตรวจวัด ตองดำเนินการในช่วงที่ทำการก่อสร้าง และบันทึกสภาพแวดลอมขณะทำการตรวจวัด ทั้งข้อมูลกิจกรรมก่อสร้างและบริเวณโดยรอบพื้นที่โครงการ</p> <p><b>ผู้รับผิดชอบ :</b> กรมการบิณฑพลเรือ</p>

**รายงานการแสดงผลกระทบสิ่งแวดล้อมที่สำคัญ มาตรการป้องกันและแก้ไขผลกระทบสิ่งแวดล้อม  
และมาตรการติดตามตรวจสอบคุณภาพสิ่งแวดล้อม การขอเปลี่ยนแปลงรายละเอียดในรายงานการวิเคราะห์ผลกระทบสิ่งแวดล้อม  
โครงการพัฒนาท่าอากาศยานขอนแก่น (โครงการปรับปรุงกายภาพท่าอากาศยานขอนแก่น)  
อำเภอเมือง จังหวัดขอนแก่น**

องค์ประกอบทางสิ่งแวดล้อม และคุณค่าต่าง ๆ	ผลกระทบสิ่งแวดล้อมที่สำคัญ	มาตรการป้องกัน และแก้ไขผลกระทบสิ่งแวดล้อม	มาตรการติดตามตรวจสอบผลกระทบสิ่งแวดล้อม
		6) ขณะก่อสร้างกิจกรรมที่จะเกิดฝุ่นละออง ได้แก่ บริเวณถนนภายในพื้นที่ก่อสร้าง และพื้นที่โล่งในส่วนที่มีกิจกรรมที่จะทำให้มีการฟุ้งกระจายของฝุ่นละออง ให้ทำการรดน้ำอย่างน้อยวันละ 2 ครั้ง	
2.2 เสียง/ความสั่นสะเทือน	<p>- กิจกรรมก่อสร้างอาจส่งผลกระทบต่อพื้นที่ภายนอกในรัศมี 200 ม.</p> <p>- ในการขนส่งวัสดุอาจทำให้เกิดผลกระทบ ด้าน เสียง และ ความสั่นสะเทือนต่อหมู่บ้านศิริการ์เด็น 2 หมู่บ้านเดชาและบ้านเรือนบริเวณทางเข้า-ออกสนามบิน</p>	<p>1) กำหนดความเร็วของรถบรรทุกที่วิ่งภายในพื้นที่ก่อสร้างไม่เกิน 30 กม./ชม. และขับรถตามความเร็วที่กฎหมายกำหนดเมื่ออยู่บนถนนสาธารณะ</p> <p>2) จัดวางผังเครื่องยนต์/อุปกรณ์ที่มีเสียงให้ห่างจากแหล่งรับผลกระทบด้านเสียง เช่น บ้านเรือนราษฎรที่อยู่ใกล้กับพื้นที่การก่อสร้าง</p> <p>3) ห้ามพนักงานขับรถบรรทุกหรือยานพาหนะใช้สัญญาณเสียงโดยไม่จำเป็น</p> <p>4) การตอก/กระแทกพื้นที่ก่อสร้างในบริเวณจุดที่อยู่ใกล้กับบ้านเรือนราษฎร อาคารที่พักผู้โดยสาร และบ้านพักเจ้าหน้าที่ภายในท่าอากาศยานขอนแก่น กำหนดให้ดำเนินการในช่วงเวลา 08.00-17.00 น. และช่วงระหว่างเวลา 22.00 น. ถึง 06.00 น. จะต้องไม่ดำเนินกิจกรรมใดๆ ในบริเวณพื้นที่ก่อสร้าง โครงการ ที่จะทำให้เกิดเสียงดังรบกวนต่อผู้ที่อยู่อาศัยใกล้เคียง</p> <p>5) รถขนส่งวัสดุก่อสร้างจะต้องบรรทุกน้ำหนักไม่เกินตามที่กฎหมายกำหนด ทั้งนี้เพราะถ้าบรรทุกน้ำหนักเกินจะส่งผลให้เครื่องยนต์ทำงานหนัก และทำให้เกิดเสียงดังมาก</p> <p>6) กิจกรรมการก่อสร้างที่ก่อให้เกิดเสียงและความสั่นสะเทือน เมื่อดำเนินการอยู่ใกล้กับอาคารหรือบ้านพักอาศัย จะต้องจัดช่วงการทำงานมิให้เกิดขึ้นพร้อมกัน</p>	<p><b>เสียง</b>  <b>ดัชนี :</b> ระดับเสียงเฉลี่ย 24 ชั่วโมง (<math>L_{eq}</math> 24 ชม.), ระดับเสียงเปอร์เซ็นต์ไทล์ที่ 90 (<math>L_{90}</math>) และระดับเสียงช่วงเวลากลางวัน-กลางคืน (<math>L_{dn}</math>)  <b>สถานที่ :</b> หมู่บ้านเดชา, หมู่บ้านศิริการ์เด็น 2, บ้านสิงหราช, อาคารที่พักผู้โดยสาร และบ้านเรือนบริเวณทางเข้า-ออกสนามบิน <b>ดังรูปที่ 2</b>  <b>ความถี่ :</b> ตรวจวัดปีละ 2 ครั้ง สถานีละ 3 วันต่อเนื่อง (ช่วงเดือนมี.ค.-เม.ย. และช่วงเดือนพ.ย.-ธ.ค.) ขณะดำเนินการตรวจวัด ต้องดำเนินการในช่วงที่มีกิจกรรมการก่อสร้าง และบันทึกสภาพแวดล้อมขณะทำการตรวจวัด และบริเวณโดยรอบพื้นที่โครงการ  <b>ผู้รับผิดชอบ :</b> กรมการบินพลเรือน</p> <p><b>ความสั่นสะเทือน</b>  <b>ดัชนี :</b> ความเร็วอนุภาคสูงสุด (Peak Particle Velocity)  <b>สถานที่ :</b> หมู่บ้านศิริการ์เด็น 2, หมู่บ้านเดชา และบ้านเรือนตามแนวบริเวณทางเข้า-ออกสนามบิน  <b>ความถี่ :</b> ตรวจวัดปีละ 2 ครั้ง (ช่วงเดือนมี.ค.-เม.ย. และช่วงเดือนพ.ย.-ธ.ค.) ทำการตรวจวัด 3 วัน ช่วงทำการขนส่งวัสดุ  <b>ผู้รับผิดชอบ :</b> กรมการบินพลเรือน</p>

**รายงานการแสดงผลกระทบบสิ่งแวดลอมที่สำคัญ มาตรการป้องกันและแก้ไขผลกระทบสิ่งแวดลอม  
และมาตรการติดตามตรวจสอบคุณภาพสิ่งแวดลอม การขอเปลี่ยนแปลงรายละเอียดในรายงานการวิเคราะห์ผลกระทบสิ่งแวดลอม  
โครงการพัฒนาท่าอากาศยานขอนแก่น (โครงการปรับปรุงกายภาพท่าอากาศยานขอนแก่น)  
อำเภอเมือง จังหวัดขอนแก่น**

องค์ประกอบทางสิ่งแวดลอม และคุณค่าต่าง ๆ	ผลกระทบสิ่งแวดลอมที่สำคัญ	มาตรการป้องกัน และแก้ไขผลกระทบสิ่งแวดลอม	มาตรการติดตามตรวจสอบผลกระทบสิ่งแวดลอม
2.3 คุณภาพน้ำผิวดิน และการจัดการน้ำเสีย	- การปรับปรุงแนว Runway Strips และปรับถมพื้นที่อาจทำให้เศษหิน และเศษวัสดุ อาจทำให้เกิดปัญหา การชะล้างตะกอนดินลงสู่รางระบาย น้ำได้	<ol style="list-style-type: none"> <li>1) ห้ามล้างเครื่องจักรอุปกรณ์บริเวณคุระบายน้ำ และแหล่งน้ำที่มีความสัมพันธ์ กับพื้นที่ก่อสร้างของโครงการ การล้างอุปกรณ์และเครื่องจักรที่มีคราบน้ำมันปนจะกระทำบนพื้นที่คอนกรีตมีคันทัน และมีบ่อน้ำล้างอุปกรณ์นั้นๆ โดยเฉพาะ</li> <li>2) รมัดระวางมิให้เศษดินร่วงลงสู่แหล่งน้ำภายในพื้นที่ก่อสร้าง และกำหนด มาตรการดำเนินการก่อสร้างในช่วงเดือนพฤศจิกายน-เมษายนสำหรับงานดิน เพื่อหลีกเลี่ยงการชะล้างของน้ำฝน</li> <li>3) จัดให้มีบ่อเกรอะ-บ่อซึมสำหรับห้องส้วม โดยให้มีห้องส้วมสำหรับบ้านพัก คนงานก่อสร้างเป็นไปตามหลักประกาศกระทรวงมหาดไทย เรื่อง กำหนด สวัสดิการเกี่ยวกับสุขภาพอนามัยสำหรับลูกจ้างจึงกำหนดจำนวนห้องส้วม 3 ห้อง ต่อคนงาน 50 คน</li> </ol>	<p><b>ดัชนี :</b> ความเป็นกรด-ด่าง (pH), ออกซิเจนละลาย (DO), บีโอดี (BOD), สารแขวนลอย (Suspended Solids), น้ำมัน และไขมัน (Oil &amp; Grease) และปริมาณฟีคัลโคลิฟอร์ม (Fecal Coliform Bacteria)</p> <p><b>สถานที่ :</b> กำหนดให้ดำเนินการติดตามตรวจสอบคุณภาพ น้ำบริเวณสระน้ำบริเวณด้านทิศใต้ใกล้หัวทางวิ่ง 03 ดังรูปที่ 2</p> <p><b>ความถี่ :</b> ปีละ 2 ครั้ง โดยกำหนดในช่วงฤดูแล้งและฤดูฝน</p> <p><b>ผู้รับผิดชอบ :</b> กรมการบินพลเรือน</p>
2.4 การใช้ประโยชน์ที่ดิน	<p>- เกิดผลกระทบโดยตรงต่อผู้ถือกรรมสิทธิ์ที่ดินเดิมอยู่ในระดับต่ำ เนื่องจากที่ดินส่วนใหญ่เป็นพื้นที่เกษตรกรรมและเป็นไร่ร้างว่างเปล่า</p> <p>- กิจกรรมขนส่งวัสดุอาจทำให้เกิดความเดือดร้อนรำคาญต่อชุมชนข้างเคียง</p>	<ol style="list-style-type: none"> <li>1) กรมการบินพลเรือนจะต้องแต่งตั้งวิศวกรควบคุมการทำงานของผู้รับเหมาก่อสร้าง เพื่อดูแลมิให้กิจกรรมการก่อสร้างเกิดการรบกวนต่อผู้ใช้ประโยชน์ที่ดินเดิม</li> <li>2) กำชับให้ผู้รับเหมาก่อสร้างดูแลคนงานก่อสร้างมิให้ทะเลาะวิวาท หรือสร้างเหตุเดือดร้อนรำคาญให้กับชุมชนที่อยู่ข้างเคียง</li> </ol>	-
2.5 การคมนาคมขนส่ง	- ผลกระทบภายนอกในการขนส่งวัสดุอาจส่งผลกระทบต่อผู้ใช้เส้นทาง โดยทำการขนส่งสูงสุด 130 คัน(PCU)/ชม.	<ol style="list-style-type: none"> <li>1) การขนส่งวัสดุก่อสร้างที่จะก่อให้เกิดการฟุ้งกระจายของฝุ่นละอองหรือการร่วงหล่น จำเป็นต้องมีผ้าปิดคลุมอย่างมิดชิด</li> <li>2) รถขนส่งวัสดุก่อสร้างตามจะต้องบรรทุกน้ำหนักไม่เกินตามที่กฎหมายกำหนดอย่างเคร่งครัด</li> <li>3) หลีกเลี่ยงการขนส่งวัสดุก่อสร้างบริเวณทางเข้า-ออกสนามบินในช่วงเวลาที่มีกิจกรรมด้านการขึ้น-ลงของอากาศยาน และหลีกเลี่ยงทำการขนส่งชั่วโมงเร่งด่วน</li> </ol>	

**รายงานการแสดงผลกระทบบสิ่งแวดลอมที่สำคัญ มาตรการป้องกันและแกไขผลกระทบบสิ่งแวดลอม  
และมาตรการติดตามตรวจสอบคุณภาพสิ่งแวดลอม การขอเปลี่ยนแปลงรายละเอียดในรายงานการวิเคราะห์ผลกระทบบสิ่งแวดลอม  
โครงการพัฒนาท่าอากาศยานขอนแก่น (โครงการปรับปรุงกายภาพท่าอากาศยานขอนแก่น)  
อำเภอเมือง จังหวัดขอนแก่น**

องค์ประกอบทางสิ่งแวดลอม และคุณค่าต่าง ๆ	ผลกระทบบสิ่งแวดลอมที่สำคัญ	มาตรการป้องกัน และแกไขผลกระทบบสิ่งแวดลอม	มาตรการติดตามตรวจสอบผลกระทบบสิ่งแวดลอม
	- เส้นทางขบวนขบวนรถไฟ ใช้ทางหลวงหมายเลข 12, 230 และทางสาธารณะบริเวณบ้านป่าซาง โดยมีทางเข้า-ออกพื้นที่โครงการมี 2 แห่งบริเวณหมู่บ้านศิริการ์เด็น 2 และบ้านเรือนบริเวณทางเข้า-ออกสนามบิน อาจทำให้เกิดผลกระทบบ(รูปที่ 3) ต่อบ้านเรือนทั้งสองแห่ง	4) ติดป้ายเตือน “เขตก่อสร้างอันตราย” บริเวณที่มีกิจกรรมก่อสร้างของโครงการ 5) กรมการบันพลงเรือจะต้งกำหนดให้ผู้รับเหมาก่อสร้างออกกฎข้อบังคับการขับรถบรรทุก เจ้าของโครงการหรือผู้ที่เกี่ยวข้อง ดังนี้ - เส้นทางขบวนรถไฟก่อสร้างจากแหล่งวัสดุก่อสร้าง เพื่อเข้ามายังพื้นที่โครงการที่ต้งผ่านชุมชนหนาแน่น จะต้งใช้ความเร็วไม่เกิน 30 กม./ชม. - แจ้งบพลงโทษที่รุนแรงสำหรับผู้ที่ไม่ปฏิบัติตามข้อกำหนดการใช้ความเร็ว - รถบรรทุกที่ขบวนรถไฟก่อสร้างของโครงการต้งติดป้าย ทั้งนี้เพื่อให้ง่ายต่อการตรวจสอบข้อเท็จจริงในด้านการใช้ความเร็วของรถแต่ละคัน รวมทั้งด้านอื่นๆ ที่เกี่ยวข้อง	-
2.6 อุทกวิทยา การระบายน้ำและการป้องกันน้ำท่วม	- กิจกรรมปรับปรุง Runway strips และการปรับพื้นที่อาจทำให้เกิดผลกระทบบต่อรางระบายน้ำของโครงการ	1) กิจกรรมการก่อสร้างหลัก ได้แก่ การติดตั้งเครื่องช่วยเดินอากาศ ILS ก่อสร้างทางขับ งานดินและสร้างกำแพงกันดิน ดำเนินการในช่วงฤดูแล้ง ได้แก่ ช่วงเดือนพฤศจิกายน-เมษายน ทั้งนี้ เพื่อลดปัญหาการชะล้างตะกอนดินจากการก่อสร้างลงคู/ร่องระบายน้ำ 2) ตรวจสอบการร่วงหล่นของเศษดินหรือวัสดุที่จะลงสู่คูระบายน้ำด้านข้างของพื้นที่ก่อสร้างทุกวัน 3) เบียงเบนและปิดกันคูระบายน้ำที่ก่อสร้างเป็นช่วงๆ เพื่อกันน้ำมิให้เข้าสู่พื้นที่ปรับปรุงระบบระบายน้ำ 4) ปรับปรุงท่อลอดรับน้ำจากรางระบายน้ำเข้าสระ ขนาด 0.80 ม. เพิ่มเติมจำนวน 4 ท่อ ปรับปรุงระบบการระบายน้ำออกจากสระรับน้ำเพิ่มเติม โดยการเปิดช่องระบายน้ำใต้ฝายน้ำล้นขนาด 0.40x0.40 ม. จำนวน 2 ช่อง พร้อมติดตั้งประตูควบคุมน้ำ กำหนดระดับธรณีประตูให้อยู่ต่ำกว่าระดับสันฝายน้ำล้นประมาณ 1 ม. และก่อสร้างบ่อตักตะกอนขนาด 50 ลบ.ม. สามารถเก็บกักตะกอนได้ไม่น้อยกว่า 20 ลบ.ม. จำนวน 4 แห่ง ก่อนที่น้ำจะไหลเข้าสู่สระเก็บกักน้ำ เพื่อป้องกันการต้งขึ้นของสระเก็บกักน้ำและการระบายน้ำ (รูปที่ 4)	-



**รายงานการแสดงผลกระทบบสิ่งแวดลอมที่สำคัญ มาตรการป้องกันและแกไขผลกระทบบสิ่งแวดลอม  
และมาตรการติดตามตรวจสอบคุณภาพสิ่งแวดลอม การขอเปลี่ยนแปลงรายละเอียดในรายงานการวิเคราะห์ผลกระทบบสิ่งแวดลอม  
โครงการพัฒนาท่าอากาศยานขอนแก่น (โครงการปรับปรุงกายภาพท่าอากาศยานขอนแก่น)  
อำเภอเมือง จังหวัดขอนแก่น**

องค์ประกอบทางสิ่งแวดลอม และคุณค่าต่าง ๆ	ผลกระทบบสิ่งแวดลอมที่สำคัญ	มาตรการป้องกัน และแกไขผลกระทบบสิ่งแวดลอม	มาตรการติดตามตรวจสอบผลกระทบบสิ่งแวดลอม
		5) สร้างรางระบายน้ำคอนกรีตรูปสี่เหลี่ยมคางหมู ขนาดกว้าง 2 ม. ท้องรางกว้าง 1.5 ม. ลึก 1 ม. อัตราการระบายน้ำไม่น้อยกว่า 12 ลบ.ม./วินาที เพื่อระบายน้ำจากบ่อน้ำด้านทิศตะวันตกไปลงสู่รางระบายน้ำข้างทางหลวงหมายเลข 12 โดยรางระบายน้ำขนานตามแนวเขตที่ดินของโครงการ 6) ให้ทำการขุดลอกตะกอนภายในรางระบายน้ำทันทีเพื่อให้มีประสิทธิภาพในการระบายน้ำของโครงการ 7) กำหนดให้เทคอนกรีตในลักษณะหุ้มบริเวณปากท่อลอดที่ก่อสร้างใหม่เพื่อป้องกันการกัดเซาะ 8) ให้ประสานงานกับกรมทางหลวงในการพัฒนาระบบระบายน้ำของท่าอากาศยานขอนแก่นลงสู่รางระบายน้ำข้างทางหลวงหมายเลข 12	
2.7 ชยะ	- กิจกรรมจะทำให้เกิดชยะจากของคณงานวันละ 0.45 ลบ.ม./วัน และเศษวัสดุก่อสร้าง	1) จัดให้มีถังชยะอย่างน้อยขนาดความจุ 50 ลิตร จำนวน 5 ถัง หรือขนาด 100 ลิตร จำนวน 2 ถัง หรือถังชยะขนาดอื่นที่มีความจุรวมไม่น้อยกว่า 450 ลิตร เพื่อแยกประเภทชยะที่สามารถนำมาใช้ประโยชน์ได้กับชยะทั่วไป ถึงชยะดังกล่าวให้วางไว้บริเวณพื้นที่ก่อสร้าง ทั้งนี้ถังชยะจำเป็นต้องมีฝาปิดมิดชิดเพื่อป้องกันกลิ่นและแมลง 2) เศษวัสดุก่อสร้าง ให้รวบรวมไว้และให้นำกลับไปใช้ประโยชน์ให้มากที่สุด 3) ควบคุมผู้รับเหมาก่อสร้างห้ามเผาเศษวัสดุ/ชยะ ภายในพื้นที่ก่อสร้างของท่าอากาศยานขอนแก่น เพราะเป็นอุปสรรคต่อการขึ้น-ลงของเครื่องบิน	-

**รายงานการแสดงผลกระทบบสิ่งแวดลอมที่สำคัญ มาตรการป้องกันและแก้ไขผลกระทบสิ่งแวดลอม  
และมาตรการติดตามตรวจสอบคุณภาพสิ่งแวดลอม การขอเปลี่ยนแปลงรายละเอียดในรายงานการวิเคราะห์ผลกระทบสิ่งแวดลอม  
โครงการพัฒนาท่าอากาศยานขอนแก่น (โครงการปรับปรุงกายภาพท่าอากาศยานขอนแก่น)  
อำเภอเมือง จังหวัดขอนแก่น**

องค์ประกอบทางสิ่งแวดล้อม และคุณค่าต่าง ๆ	ผลกระทบสิ่งแวดล้อมที่สำคัญ	มาตรการป้องกัน และแก้ไขผลกระทบสิ่งแวดล้อม	มาตรการติดตามตรวจสอบผลกระทบสิ่งแวดล้อม
2.8 เศรษฐกิจ-สังคม/การ ชดเชยทรัพย์สิน	-ในการพัฒนาโครงการจำเป็นต้อง ใช้ที่ดินประมาณ 491.2 ไร่ มีผู้ถือ กรรมสิทธิ์ 95 ราย และไม่มีใน ฐานข้อมูลของสำนักงานที่ดิน จังหวัดขอนแก่นอีก 33 แปลง ดังนั้นควรทำการชดเชยทรัพย์สิน อย่างเหมาะสม	<p><b>การรับฟังความคิดเห็นต่อกิจกรรมของโครงการ</b></p> <p>ท่าอากาศยานขอนแก่น จัดตั้งหน่วยงานประชาสัมพันธ์เพื่อรับข้อร้องเรียนต่างๆ ที่อาจเกิดจากการก่อสร้างสนามบิน เพื่อเปิดโอกาสให้ประชาชนที่อยู่โดยรอบพื้นที่ ก่อสร้าง แสดงข้อคิดเห็น ข้อร้องเรียน ข้อวิตกกังวลต่างๆ โดยเฉพาะประเด็น ผลกระทบด้านเสียง แผนงานและขั้นตอนการดำเนินงาน (รูปที่ 5)</p> <p><b>แนวทางการจัดซื้อและกำหนดค่าชดเชยทรัพย์สิน</b></p> <p>ในการดำเนินการจัดซื้อที่ดินและชดเชยทรัพย์สินสามารถดำเนินการได้ 2 แนวทาง ประกอบด้วยแนวทางที่ 1 การจัดซื้อที่ดินและชดเชยทรัพย์สินโดยวิธี พิเศษ แนวทางที่ 2 การเวนคืนอสังหาริมทรัพย์ โดยโครงการควรดำเนินการตาม แนวทางที่ 1 ก่อนเนื่องจากดำเนินการได้สะดวก รวดเร็ว และให้ค่าตอบแทนกับ เจ้าของกรรมสิทธิ์ตามที่เจ้าของกรรมสิทธิ์พึงพอใจ ถ้าดำเนินการตามแนวทางที่ 1 ไม่สำเร็จแล้ว จึงดำเนินการตามแนวทางที่ 2 แนวทางการดำเนินการจัดซื้อที่ดิน และชดเชยทรัพย์สิน สามารถดำเนินการได้ดังนี้</p> <p>1) การประชาสัมพันธ์ แผนงานและขั้นตอนการประชาสัมพันธ์ของโครงการ ที่จะดำเนินการต่อไป เมื่อกรมการบินพลเรือน มีนโยบายที่ชัดเจนแล้ว จะต้องเร่ง ประชาสัมพันธ์โดยมีหลักเกณฑ์ดังนี้</p> <p>(1) หลักการและเหตุผล</p> <p>การประชาสัมพันธ์ (Public Relation) เป็นขั้นตอนที่ใช้สื่อในการ เผยแพร่ข้อมูลโครงการให้หน่วยงาน ผู้นำชุมชน และประชาชนได้ทราบ ข้อเท็จจริง การประชาสัมพันธ์ต้องมีการเตรียมการล่วงหน้าก่อนเริ่มการ ดำเนินการก่อสร้างโครงการ เพื่อชี้แจงให้บุคคลที่เกี่ยวข้องหรือผู้ที่มีส่วนได้เสียได้ รับทราบถึงความเป็นมาโครงการ รายละเอียดโครงการ โดยใช้ช่องทาง ประชาสัมพันธ์ เช่น เอกสารแผ่นพับ บ้ายประกาศ และการประชุม เป็นต้น โดย เปิดโอกาสให้แสดงความคิดเห็นและนำมาปรับเปลี่ยนให้ตรงกับความต้องการ ของประชาชน ในกรณีที่มีข้อเสนอมีความเหมาะสมและเป็นไปได้ในทางปฏิบัติ</p>	<p><b>ดัชนี :</b> เหตุเดือดร้อนรำคาญเนื่องจากกิจกรรมการก่อสร้าง โครงการ และทัศนคติต่อโครงการ</p> <p><b>สถานที่ :</b> หมู่บ้านเดชา, หมู่บ้านศิริการ์เด็น 2, บ้านสิงหราช และบ้านเรือนบริเวณทางเข้า-ออกสนามบิน (รูปที่ 2)</p> <p><b>ความถี่ :</b> ปีละ 2 ครั้ง</p> <p><b>ผู้รับผิดชอบ :</b> กรมการบินพลเรือน</p>

**รายงานการแสดงผลกระทบบสิ่งแวดลอมที่สำคัญ มาตรการป้องกันและแกไขผลกระทบบสิ่งแวดลอม  
และมาตรการติดตามตรวจสอบคุณภาพสิ่งแวดลอม การขอเปลี่ยนแปลงรายละเอียดในรายงานการวิเคราะห์ผลกระทบบสิ่งแวดลอม  
โครงการพัฒนาท่าอากาศยานขอนแก่น (โครงการปรับปรุงกายภาพท่าอากาศยานขอนแก่น)  
อำเภอเมือง จังหวัดขอนแก่น**

องค์ประกอบทางสิ่งแวดลอม และคุณค่าต่าง ๆ	ผลกระทบบสิ่งแวดลอมที่สำคัญ	มาตรการป้องกัน และแกไขผลกระทบบสิ่งแวดลอม	มาตรการติดตามตรวจสอบผลกระทบบสิ่งแวดลอม
		<p style="text-align: center;"><b>(2) วัตถุประสงค์</b></p> <ul style="list-style-type: none"> <li>- เพื่อเผยแพร่ข้อมูลหรือข่าวสารโครงการให้แก่ประชาชนทั่วไป ประชาชนบริเวณพื้นที่จัดซื้อที่ดิน และองค์กรกลุ่มต่าง ๆ เพื่อสร้างความเข้าใจที่ถูกต้องและเป็นไปในทิศทางเดียวกัน</li> <li>- เพื่อชี้แจง สร้างความเข้าใจ และวิธีการจัดซื้อที่ดินแก่ประชาชน บริเวณจัดซื้อที่ดินของกรมการบินพลเรือน</li> <li>- เพื่อเป็นเครื่องมือสนับสนุนหรือช่วยในการตัดสินใจพัฒนาโครงการ</li> </ul> <p style="text-align: center;"><b>(3) แผนการดำเนินงานด้านประชาสัมพันธ์</b></p> <p>แผนการดำเนินงานด้านการประชาสัมพันธ์ กำหนดให้มีจำนวน 3 แผน</p> <p style="text-align: center;"><b>แผนงานการปรึกษาหารือกับหน่วยงานและผู้นำชุมชน</b></p> <ol style="list-style-type: none"> <li>1. จัดการประชุมทุก 3 เดือน หรือตามความเหมาะสม</li> <li>2. ผู้เข้าร่วมประชุม ประกอบด้วย ผู้แทนกรมการบินพลเรือน นายกเทศมนตรีเทศบาลตำบลบ้านเป็ด กำนันตำบลบ้านเป็ด กำนันตำบลศิลา กำนันตำบลแดงใหญ่</li> <li>3. วัตถุประสงค์ในการประชุมเพื่อแจ้งความก้าวหน้าของโครงการ และแนวทางการดำเนินโครงการในลำดับต่อไป</li> <li>4. นำบทสรุปจากที่ประชุมมากำหนดแนวทางการดำเนินงาน</li> <li>5. ดำเนินการเมื่อได้รับการอนุมัติงบประมาณก่อสร้างโครงการ</li> </ol> <p style="text-align: center;"><b>แผนงานการชี้แจงโครงการอย่างต่อเนื่อง</b></p> <ol style="list-style-type: none"> <li>1. ดำเนินการเมื่อได้รับอนุมัติงบประมาณก่อสร้างโครงการ</li> <li>2. ทำการประชาสัมพันธ์ความก้าวหน้าโครงการทุก 3 เดือน</li> <li>3. จัดการประชุมชี้แจงให้ประชาชนแต่ละหมู่บ้านทราบ เมื่อจะทำการจัดซื้อที่ดินและชดเชยทรัพย์สิน</li> </ol>	

**รายงานการแสดงผลกระทบบสิ่งแวดลอมที่สำคัญ มาตรการป้องกันและแกไขผลกระทบบสิ่งแวดลอม  
และมาตรการติดตามตรวจสอบคุณภาพสิ่งแวดลอม การขอเปลี่ยนแปลงรายละเอียดในรายงานการวิเคราะห์ผลกระทบบสิ่งแวดลอม  
โครงการพัฒนาท่าอากาศยานขอนแก่น (โครงการปรับปรุงกายภาพท่าอากาศยานขอนแก่น)  
อำเภอเมือง จังหวัดขอนแก่น**

องค์ประกอบทางสิ่งแวดล้อม และคุณค่าต่าง ๆ	ผลกระทบบสิ่งแวดลอมที่สำคัญ	มาตรการป้องกัน และแกไขผลกระทบบสิ่งแวดลอม	มาตรการติดตามตรวจสอบผลกระทบบสิ่งแวดลอม
		<p style="text-align: center;"><b>แผนงานการชี้แจงต่อผู้ได้รับผลกระทบในการจัดซื้อที่ดิน</b></p> <ol style="list-style-type: none"> <li>1. ดำเนินการเมื่อได้รับการอนุมัติงบประมาณจัดซื้อที่ดิน</li> <li>2. จัดทำแผนพับ จำนวน 3 ชุด  <i>แผนพับชุดที่ 1</i> ประชาสัมพันธ์แนวทางการจัดซื้อที่ดินและชดเชยทรัพย์สินในเดือนที่ 1 ทำการเปรียบเทียบการจัดซื้อที่ดินโดยวิธีพิเศษและการเวนคืน  <i>แผนพับชุดที่ 2</i> กำหนดผลตอบแทนในการจัดซื้อที่ดินโดยวิธีพิเศษ และกำหนดแนวเขตที่ดินที่จะใช้ก่อสร้างสนามบินให้ชัดเจน พร้อมทั้งระบุชื่อผู้ได้รับผลกระทบในเดือนที่ 6  <i>แผนพับชุดที่ 3</i> จัดทำขึ้นเมื่อทำการจัดซื้อที่ดินโดยวิธีการเวนคืน เนื่องจากทำการจัดซื้อที่ดินโดยวิธีพิเศษไม่สำเร็จ เพื่อเสนอแนวทางการเวนคืนที่ดินบริเวณพื้นที่โครงการ</li> <li>3. การจัดการประชุมชี้แจงผู้ได้รับผลกระทบในการจัดซื้อที่ดิน  <i>การประชุมครั้งที่ 1</i> เสนอแนวทางการจัดซื้อที่ดินและชดเชยทรัพย์สิน ทำการเปรียบเทียบข้อดีและข้อเสียในการจัดซื้อที่ดินโดยวิธีพิเศษและการเวนคืนที่ดิน โดยระบุแนวเขตที่ดินที่ต้องการทำการจัดซื้อและผู้ได้รับผลกระทบด้านการจัดซื้อที่ดิน ทำการประชุมในเดือนที่ 7 ของแผนงาน  <i>การประชุมครั้งที่ 2</i> เป็นการจัดประชุมชี้แจงเพื่อให้ผู้ได้รับผลกระทบในการจัดซื้อที่ดินในแต่ละหมู่บ้านเข้าใจในการดำเนินการจัดซื้อที่ดิน ทำการประชุมในเดือนที่ 8 ของแผนงาน  <i>การประชุมครั้งที่ 3</i> เป็นการประชุมกลุ่มย่อยกับผู้ที่ได้รับผลกระทบจากการจัดซื้อที่ดินที่ยังไม่ได้ทำการตกลงขายที่ดิน โดยทำการจัดประชุมทุก 2 เดือน หรือตามความเหมาะสม</li> <li>4. จัดส่งเอกสารประชาสัมพันธ์ทางไปรษณีย์ ให้กับเจ้าของกรรมสิทธิ์ที่ดินและทรัพย์สินที่ไม่สามารถเข้าร่วมการประชุมทราบ</li> </ol>	

**รายงานการแสดงผลกระทบสิ่งแวดล้อมที่สำคัญ มาตรการป้องกันและแก้ไขผลกระทบสิ่งแวดล้อม  
และมาตรการติดตามตรวจสอบคุณภาพสิ่งแวดล้อม การขอเปลี่ยนแปลงรายละเอียดในรายงานการวิเคราะห์ผลกระทบสิ่งแวดล้อม  
โครงการพัฒนาท่าอากาศยานขอนแก่น (โครงการปรับปรุงกายภาพท่าอากาศยานขอนแก่น)  
อำเภอเมือง จังหวัดขอนแก่น**

องค์ประกอบทางสิ่งแวดล้อม และคุณค่าต่าง ๆ	ผลกระทบสิ่งแวดล้อมที่สำคัญ	มาตรการป้องกัน และแก้ไขผลกระทบสิ่งแวดล้อม	มาตรการติดตามตรวจสอบผลกระทบสิ่งแวดล้อม
		<p><b>2) แนวที่ 1 การจัดซื้อที่ดินและชดเชยทรัพย์สินโดยวิธีพิเศษ</b> จะเน้นการจัดซื้อที่ดิน โดยวิธีเจรจาต่อรองราคา โดยกรมการบินพลเรือน จะแต่งตั้งคณะกรรมการจัดซื้อที่ดินโดยวิธีพิเศษ รายละเอียดประกอบด้วย</p> <p><b>(1) คณะกรรมการจัดซื้อที่ดินโดยวิธีพิเศษ</b> ให้กรรมการชุดนี้มีหน้าที่กำหนดราคาชดเชยทรัพย์สิน และผู้มีสิทธิ์ได้รับการชดเชย โดยคณะกรรมการจะแต่งตั้งคณะอนุกรรมการตรวจสอบทรัพย์สินและจ่ายเงินค่าชดเชย เพื่อสำรวจตรวจสอบที่ดิน อาคาร บ้าน โรงเรือน ไม้ยืนต้น และจัดทำบันทึกไตสวนบัญชีขออนุมัติจ่ายเงินทดแทนขอความเห็นชอบของคณะกรรมการจัดซื้อ และกำหนดค่าชดเชยทรัพย์สินเมื่อได้รับการอนุมัติแล้ว คณะอนุกรรมการฯ จะใช้เป็นหลักฐานในการจ่ายเงิน ทั้งนี้คณะกรรมการจัดซื้อที่ดินโดยวิธีพิเศษ ประกอบด้วย</p> <ul style="list-style-type: none"> <li>- ผู้ว่าราชการจังหวัดขอนแก่น เป็นประธานกรรมการ</li> <li>- นายอำเภอเมือง เป็นกรรมการ</li> <li>- เจ้าพนักงานที่ดินจังหวัดขอนแก่น เป็นกรรมการ</li> <li>- เกษตรจังหวัดขอนแก่น เป็นกรรมการ</li> <li>- เจ้าหน้าที่นิติกร กรมการบินพลเรือน เป็นกรรมการ</li> <li>- กำนันตำบลที่เกี่ยวข้อง เป็นกรรมการ</li> <li>- ชนารักษ์พื้นที่จังหวัดขอนแก่น เป็นกรรมการและเลขานุการ</li> <li>- ผู้แทนกรมการบินพลเรือน เป็นกรรมการ และผู้ช่วยเลขานุการ</li> </ul> <p><b>(2) แผนงานในการชดเชยทรัพย์สิน</b> กิจกรรมในการดำเนินการเกี่ยวกับการจัดซื้อที่ดิน และจ่ายเงินค่าชดเชยทรัพย์สินจะประกอบด้วย กิจกรรมต่างๆ ดังนี้</p> <ul style="list-style-type: none"> <li>- การแต่งตั้งกรรมการจัดซื้อและกำหนดค่าชดเชยทรัพย์สิน</li> <li>- การสำรวจกันเขตโครงการ</li> </ul>	

**รายงานการแสดงผลกระทบบสิ่งแวดลอมที่สำคัญ มาตรการป้องกันและแกไขผลกระทบบสิ่งแวดลอม  
และมาตรการติดตามตรวจสอบคุณภาพสิ่งแวดลอม การขอเปลี่ยนแปลงรายละเอียดในรายงานการวิเคราะห์ผลกระทบบสิ่งแวดลอม  
โครงการพัฒนาท่าอากาศยานขอนแก่น (โครงการปรับปรุงกายภาพท่าอากาศยานขอนแก่น)  
อำเภอเมือง จังหวัดขอนแก่น**

องค์ประกอบทางสิ่งแวดลอม และคุณค่าต่าง ๆ	ผลกระทบบสิ่งแวดลอมที่สำคัญ	มาตรการป้องกัน และแกไขผลกระทบบสิ่งแวดลอม	มาตรการติดตามตรวจสอบผลกระทบบสิ่งแวดลอม
		<ul style="list-style-type: none"> <li>- การร้งวัดแปลงกรรมสิทธิ์และจัดทำแผนที่ผู้ครอบครองโดยกรมที่ดิน</li> <li>- การสำรวจทรัพย์สิน ได้แก่ สิ่งปลูกสร้าง และไม่ยืนต้น</li> <li>- การกำหนดค่าชดเชยทรัพย์สิน</li> <li>- การจ่ายค่าชดเชยทรัพย์สิน</li> </ul> <p><b>3) แนวที่ 2 การเวนคืนอสังหาริมทรัพย์</b></p> <p>ในการดำเนินงานการเวนคืนอสังหาริมทรัพย์ ตาม พ.ร.บ. การเวนคืนอสังหาริมทรัพย์ พ.ศ.2530 ดำเนินการขออนุญาตพระราชกฤษฎีกากำหนดเขตที่ดินในบริเวณที่จะเวนคืน (พ.ร.ฎ.) เป็นบริเวณกว้างตลอดแนว เพื่อครอบคลุมพื้นที่ที่คาดว่าจะต้องเวนคืนเป็นเขตก่อสร้าง ซึ่งจะระบุท้องที่ จุดเริ่มต้น จนสิ้นสุดและความกว้างของเขตพระราชกฤษฎีกา โดย พ.ร.ฎ. จะปิดประกาศไว้ตามสถานที่ดังนี้</p> <ul style="list-style-type: none"> <li>- ที่ทำการของเจ้าหน้าที่เวนคืน</li> <li>- ศาลากลางจังหวัด</li> <li>- สำนักงานที่ดินจังหวัด</li> <li>- ที่ว่าการอำเภอ</li> <li>- ที่ทำการองค์การบริหารส่วนตำบล หรือที่ทำการเทศบาล</li> <li>- ที่ทำการผู้ใหญ่บ้านแห่งท้องที่</li> </ul> <p>การออก พ.ร.ฎ. ดังกล่าวเพื่อให้เจ้าหน้าที่มีสิทธิเข้าไปทำการสำรวจทรัพย์สินในที่ดินของประชาชนที่อยู่ในเขต พ.ร.ฎ. ซึ่งการสำรวจที่ดิน สิ่งปลูกสร้าง และต้นไม้ยืนต้นผู้รับมอบหมายจากหน่วยงานของรัฐในฐานะเจ้าหน้าที่เวนคืนจะแจ้งกำหนดวันเข้าทำการสำรวจเป็นหนังสือให้เจ้าของทรัพย์สินทราบล่วงหน้า ไม่น้อยกว่า 15 วัน หลังจากสำรวจทรัพย์สินแล้วจะมีการกำหนดค่าทดแทนทรัพย์สินที่จะถูกเวนคืนโดยคณะกรรมการกำหนดราคาเบื้องต้น ซึ่งรัฐมนตรีว่าการกระทรวงคมนาคมแต่งตั้งประกอบด้วย ผู้แทนของเจ้าหน้าที่หนึ่งคน ผู้แทนกรมที่ดินหนึ่งคน ผู้แทนของหน่วยงานอื่นของรัฐหนึ่งคน และผู้แทนสภาท้องถิ่นที่เกี่ยวข้อง</p>	

**รายงานการแสดงผลกระทบสิ่งแวดล้อมที่สำคัญ มาตรการป้องกันและแก้ไขผลกระทบสิ่งแวดล้อม  
และมาตรการติดตามตรวจสอบคุณภาพสิ่งแวดล้อม การขอเปลี่ยนแปลงรายละเอียดในรายงานการวิเคราะห์ผลกระทบสิ่งแวดล้อม  
โครงการพัฒนาท่าอากาศยานขอนแก่น (โครงการปรับปรุงกายภาพท่าอากาศยานขอนแก่น)  
อำเภอเมือง จังหวัดขอนแก่น**

องค์ประกอบทางสิ่งแวดล้อม และคุณค่าต่าง ๆ	ผลกระทบสิ่งแวดล้อมที่สำคัญ	มาตรการป้องกัน และแก้ไขผลกระทบสิ่งแวดล้อม	มาตรการติดตามตรวจสอบผลกระทบสิ่งแวดล้อม
		<p style="text-align: center;"><b>(1) การกำหนดค่าตอบแทน</b></p> <ul style="list-style-type: none"> <li>- การกำหนดค่าทดแทนจะพิจารณาตามหลักเกณฑ์ที่กฎหมายกำหนด โดยคำนึงถึง</li> <li>- ราคาที่ซื้อขายกันตามปกติในท้องตลาดของอสังหาริมทรัพย์ที่จะต้องเวนคืนตามที่เป็นอยู่ในวันใช้บังคับพระราชกฤษฎีกา</li> <li>- ราคาของอสังหาริมทรัพย์ที่มีการตีราคาไว้เพื่อประโยชน์แก่การเสียภาษีบำรุงท้องที่</li> <li>- ราคาประเมินทุนทรัพย์เพื่อเรียกค่าธรรมเนียมในการจดทะเบียนสิทธิและนิติกรรม</li> <li>- สภาพและที่ตั้งของอสังหาริมทรัพย์นั้น</li> <li>- เหตุและวัตถุประสงค์ของการเวนคืน</li> <li>- การได้ประโยชน์และเสียประโยชน์จากการเวนคืน</li> <li>- ค่าทดแทนความเสียหายที่ต้องออกจากอสังหาริมทรัพย์ที่ถูกเวนคืน ทั้งนี้ เพื่อให้เกิดความเป็นธรรมแก่ผู้ถูกเวนคืนและสังคม</li> </ul> <p style="text-align: center;"><b>(2) การประกาศราคาเบื้องต้น</b></p> <p>เมื่อคณะกรรมการได้กำหนดราคาค่าทดแทนแล้วจะปิดประกาศราคาไว้ตามสถานที่เดียวกันกับที่ปิดประกาศ พ.ร.ฎ. และเจ้าหน้าที่จะมีหนังสือแจ้งให้เจ้าของทรัพย์สินมาทำบันทึกข้อตกลงหรือสัญญาซื้อขาย เมื่อทำบันทึกข้อตกลงหรือสัญญาซื้อขายแล้วหน่วยงานของรัฐจะจ่ายเงินค่าทดแทนทั้งหมดให้แก่เจ้าของทรัพย์สินภายใน 120 วัน นับแต่วันทำบันทึกข้อตกลงหรือสัญญาซื้อขาย</p>	

**รายงานการแสดงผลกระทบสิ่งแวดล้อมที่สำคัญ มาตรการป้องกันและแก้ไขผลกระทบสิ่งแวดล้อม  
และมาตรการติดตามตรวจสอบคุณภาพสิ่งแวดล้อม การขอเปลี่ยนแปลงรายละเอียดในรายงานการวิเคราะห์ผลกระทบสิ่งแวดล้อม  
โครงการพัฒนาท่าอากาศยานขอนแก่น (โครงการปรับปรุงกายภาพท่าอากาศยานขอนแก่น)  
อำเภอเมือง จังหวัดขอนแก่น**

องค์ประกอบทางสิ่งแวดล้อม และคุณค่าต่าง ๆ	ผลกระทบสิ่งแวดล้อมที่สำคัญ	มาตรการป้องกัน และแก้ไขผลกระทบสิ่งแวดล้อม	มาตรการติดตามตรวจสอบผลกระทบสิ่งแวดล้อม
		<p><b>(3) การอุทธรณ์</b></p> <p>หากผู้ถูกเวนคืนไม่พอใจในราคาหรือจำนวนเงินค่าทดแทนที่คณะกรรมการกำหนดราคาเบื้องต้นกำหนดสามารถรับเงินไปก่อน แล้วยื่นอุทธรณ์ต่อรัฐมนตรีว่าการกระทรวงคมนาคมภายใน 60 วัน นับแต่วันที่ได้รับหนังสือแจ้งให้ปรับเงินค่าทดแทนโดยสามารถยื่นอุทธรณ์เป็นหนังสือด้วยตนเองหรือส่งทางไปรษณีย์ และหากยังไม่พอใจคำวินิจฉัยของรัฐมนตรี ผู้ถูกเวนคืนมีสิทธิฟ้องคดีได้ 2 กรณี คือ</p> <ul style="list-style-type: none"> <li>- กรณีที่ผู้อุทธรณ์ได้รับแจ้งผลการวินิจฉัยภายใน 60 วัน นับแต่วันที่ยื่นอุทธรณ์ในกรณีนี้ผู้อุทธรณ์มีสิทธิฟ้องคดีภายใน 1 ปี นับแต่วันที่ได้รับแจ้งผลการวินิจฉัยดังกล่าว</li> <li>- กรณีที่ยื่นอุทธรณ์ไว้จนระยะเวลาล่วงเลยมาจนครบ 60 วันแล้ว แต่ยังไม่ได้รับแจ้งผลการวินิจฉัย ในกรณีนี้ผู้อุทธรณ์มีสิทธิฟ้องคดีภายใน 1 ปี นับแต่วันที่ครบกำหนดเวลา 60 วัน ดังกล่าว</li> </ul> <p><b>4) ข้อเสนอแนะด้านการจ่ายค่าชดเชย</b></p> <p>เนื่องจากผู้ได้รับผลกระทบจากการพัฒนาโครงการ เป็นผู้ที่เสียสละอย่างมากเพื่อผลประโยชน์ส่วนรวม และเป็นปัจจัยสำคัญต่อความสำเร็จของการพัฒนาโครงการ ดังนั้น ในการดำเนินการ จึงต้องอำนวยความสะดวกให้กับผู้ได้รับผลกระทบเหล่านั้น อีกทั้งควรมีการช่วยเหลือเป็นกรณีพิเศษเพื่อบรรเทาความเดือดร้อน ยกตัวอย่างเช่น มาตรการต่างๆ ดังนี้</p> <ol style="list-style-type: none"> <li>(1) ต้องมีการกำหนดเกณฑ์ วิธีการ และระยะเวลาการจ่ายค่าชดเชยทรัพย์สินให้แน่นอน พร้อมทั้งมีการประชาสัมพันธ์ หรือทำความเข้าใจกับผู้ได้รับผลกระทบอย่างชัดเจน</li> <li>(2) ควรดำเนินการจ่ายค่าชดเชยทรัพย์สินในครั้งเดียวให้ครบถ้วนในระยะเวลาที่รวดเร็ว เพื่อให้ราษฎรเกิดความเชื่อมั่น</li> </ol>	



**รายงานการแสดงผลกระทบบสิ่งแวดลอมที่สำคัญ มาตรการป้องกันและแกไขผลกระทบบสิ่งแวดลอม  
และมาตรการติดตามตรวจสอบคุณภาพสิ่งแวดลอม การขอเปลี่ยนแปลงรายละเอียดในรายงานการวิเคราะห์ผลกระทบบสิ่งแวดลอม  
โครงการพัฒนาท่าอากาศยานขอนแก่น (โครงการปรับปรุงกายภาพท่าอากาศยานขอนแก่น)  
อำเภอเมือง จังหวัดขอนแก่น**

องค์ประกอบทางสิ่งแวดลอม และคุณค่าต่าง ๆ	ผลกระทบบสิ่งแวดลอมที่สำคัญ	มาตรการป้องกัน และแกไขผลกระทบบสิ่งแวดลอม	มาตรการติดตามตรวจสอบผลกระทบบสิ่งแวดลอม
		<p><b>การก่อสร้างโครงการ กำหนดให้ผู้รับเหมาก่อสร้างปฏิบัติตามมาตรการ เพื่อป้องกันแกไข และผลกระทบบด้านสังคม ดังนี้</b></p> <ol style="list-style-type: none"> <li>1) ให้พิจารณาจ้างคนงานในท้องถิ่นเพื่อให้มีส่วนร่วมพัฒนาโครงการ</li> <li>2) ออกกฎข้อบังคับมิให้คนงานทะเลาะวิวาทกับราษฎรในท้องถิ่น</li> <li>3) เข้มงวดการเข้า-ออกของคนงานในช่วงเวลากลางคืน</li> <li>4) จัดให้มีการทำมวลชนสัมพันธ์กับครัวเรือนที่อยู่โดยรอบพื้นที่ก่อสร้าง โดยพบปะพูดคุยกับหัวหน้าครัวเรือนและผู้นำชุมชน พร้อมทั้งติดตั้งกล่องรับฟังความคิดเห็นจากราษฎรในชุมชน</li> <li>5) ติดตั้งป้ายการดำเนินโครงการ เพื่อให้ผู้ที่ผ่านไปมาทราบเวลาการดำเนินการพัฒนาโครงการ</li> </ol>	
<p>2.9 สาธารณสุข/ อาชีวอนามัยและความปลอดภัย</p>	<p>- ในการดำเนินการก่อสร้างโครงการ ถ้าเกิดความปลอดภัยจะทำให้เกิดอุบัติเหตุได้</p> <p>- จากกิจกรรมก่อสร้างอาจเกิดผลกระทบต่อชุมชนในระยะ 200 ม.</p>	<p>กิจกรรมการก่อสร้างอาจก่อให้เกิดอันตรายตั้งแต่เล็กน้อยจนถึงทุพพลภาพหรือเสียชีวิต อุบัติเหตุต่างๆ มักเกิดขึ้นจากความประมาท การป้องกันอุบัติเหตุหรือการทำงานให้มีความปลอดภัยในแต่ละกิจกรรมการก่อสร้างกรมการบินพลเรือนจะต้องประสานงานกับผู้รับเหมาก่อสร้างอย่างใกล้ชิด โดยดำเนินการที่สำคัญดังนี้</p> <ol style="list-style-type: none"> <li>1) กรมการบินพลเรือน จัดให้มีวิศวกรควบคุมงานของผู้รับเหมาก่อสร้าง เพื่อให้การปฏิบัติงานตามมาตรการด้านสิ่งแวดลอมและเงื่อนไขการก่อสร้าง</li> <li>2) การเตรียมงานก่อสร้างในด้านความปลอดภัย <ol style="list-style-type: none"> <li>(1) จำเป็นต้องจัดให้มีเจ้าหน้าที่ความปลอดภัย โครงการจะต้องจัดให้มีเจ้าหน้าที่ความปลอดภัยอย่างน้อยหนึ่งคน โดยที่เจ้าหน้าที่ความปลอดภัยจะเป็นผู้ที่พยายามทุกวิถีทางที่จะลดอุบัติเหตุ ดังนี้ <ul style="list-style-type: none"> <li>- กำกับดูแลให้ทุกฝ่ายปฏิบัติตามกฎหมาย</li> <li>- สร้างจิตสำนึกให้กับทุกๆ คนให้เล็งเห็นถึงความปลอดภัยในงานก่อสร้าง</li> <li>- มีการอบรม แนะนำด้านความปลอดภัยในการทำงานของคนงาน</li> </ul> </li> </ol> </li> </ol>	<p><b>ดัชนี :</b> อุบัติเหตุจากการขนส่งและการก่อสร้าง, การเจ็บป่วย และสภาพแวดลอมของที่พักคนงาน และการจัดการขยะและน้ำเสีย</p> <p><b>สถานที่ :</b> พื้นที่ก่อสร้างท่าอากาศยานขอนแก่น และพื้นที่ต่อเนื่องกับกิจกรรมการก่อสร้าง</p> <p><b>ความถี่ :</b> อย่างต่อเนื่อง</p> <p><b>ผู้รับผิดชอบ :</b> กรมการบินพลเรือน</p>

**รายงานการแสดงผลกระทบบสิ่งแวดลอมที่สำคัญ มาตรการป้องกันและแก้ไขผลกระทบสิ่งแวดลอม  
และมาตรการติดตามตรวจสอบคุณภาพสิ่งแวดลอม การขอเปลี่ยนแปลงรายละเอียดในรายงานการวิเคราะห์ผลกระทบสิ่งแวดลอม  
โครงการพัฒนาท่าอากาศยานขอนแก่น (โครงการปรับปรุงกายภาพท่าอากาศยานขอนแก่น)  
อำเภอเมือง จังหวัดขอนแก่น**

องค์ประกอบทางสิ่งแวดลอม และคุณค่าต่าง ๆ	ผลกระทบสิ่งแวดลอมที่สำคัญ	มาตรการป้องกัน และแก้ไขผลกระทบสิ่งแวดลอม	มาตรการติดตามตรวจสอบผลกระทบสิ่งแวดลอม
		<p>- ตรวจสอบความเรียบร้อยการปฏิบัติงานของคนงาน และสภาพแวดลอมภายในพื้นที่โครงการ</p> <p>(2) อุปกรณความปลอดภัยส่วนบุคคล ได้แก่</p> <ul style="list-style-type: none"> <li>- หมวกนิรภัยสำหรับผู้ที่เข้าบริเวณก่อสร้างจะต้องสวม</li> <li>- งานผสมคอนกรีตจะต้องสวมถุงมือยางและรองเท้าหุ้มแข็ง</li> <li>- การเชื่อมเหล็กจะต้องสวมแว่นตาตัดแสง และกันสะเก็ดลูกไฟและต้องใช้หน้ากากป้องกันสายตา</li> <li>- การใช้เครื่องสกัดคอนกรีตในระดับตาต้องสวมแว่นตาป้องกัน มิเช่นนั้นเศษคอนกรีตอาจกระเด็นเข้าตา</li> <li>- จัดให้มีอุปกรณและเครื่องมือป้องกันอุบัติเหตุจากการปฏิบัติงาน เช่น หมวกนิรภัย รองเท้านิรภัย หน้ากากป้องกันฝุ่น และเครื่องป้องกันหู เป็นต้น และตรวจสอบตักเตือนพนักงานและคนงานให้สวมใส่เครื่องป้องกันภัย ให้ใช้ความระมัดระวังในการปฏิบัติงานบริเวณอันตราย เช่น นั่งร้าน หรือทำงานบนที่สูง</li> </ul> <p>(3) การแต่งกาย จำเป็นต้องแต่งกายให้รัดกุม โดยบังคับทั้งชายและหญิง</p> <p>(4) เขตก่อสร้าง จัดทำรั้วหรือคอกกัน และปิดประกาศแสดง “เขตก่อสร้าง” ในบริเวณที่ดำเนินการก่อสร้าง และกำหนด “เขตอันตราย” ในเวลากลางคืน ให้มีสัญญาณไฟสีแดงตลอดเวลาคือ กล่าวคือ จะต้องมีรั้วกันสองชั้น สำหรับกันบุคคลภายนอก และชั้นในอีกชั้นหนึ่งเป็นเขตอันตราย โดยทั้ง 2 เขต มีคำจำกัดความดังนี้</p> <ul style="list-style-type: none"> <li>- เขตก่อสร้าง หมายถึง พื้นที่ดินบริเวณโดยรอบพื้นที่ที่ดำเนินการก่อสร้าง ซึ่งนายจ้างได้จัดทำรั้วหรือคอกกันไว้</li> <li>- เขตอันตราย หมายถึง บริเวณที่กำลังก่อสร้าง หรือบริเวณที่ใช้ปั้นจั่นหรือบริเวณที่ติดตั้งนั่งร้าน หรือติดตั้งลิฟต์ขนส่ง หรือส่วนของการก่อสร้าง อาคารหรือทางลำเลียงวัสดุเพื่อการก่อสร้าง หรือสถานที่เก็บเชื้อเพลิงหรือวัสดุเพื่อการก่อสร้าง หรือบริเวณที่ใช้เครื่องจักรกลหรือกระแสไฟฟ้าเพื่อการก่อสร้าง</li> </ul>	

**รายงานการแสดงผลกระทบบสิ่งแวดลอมที่สำคัญ มาตรการป้องกันและแกไขผลกระทบบสิ่งแวดลอม  
และมาตรการติดตามตรวจสอบคุณภาพสิ่งแวดลอม การขอเปลี่ยนแปลงรายละเอียดในรายงานการวิเคราะห์ผลกระทบบสิ่งแวดลอม  
โครงการพัฒนาท่าอากาศยานขอนแก่น (โครงการปรับปรุงกายภาพท่าอากาศยานขอนแก่น)  
อำเภอเมือง จังหวัดขอนแก่น**

องค์ประกอบทางสิ่งแวดลอม และคุณค่าต่าง ๆ	ผลกระทบบสิ่งแวดลอมที่สำคัญ	มาตรการป้องกัน และแกไขผลกระทบบสิ่งแวดลอม	มาตรการติดตามตรวจสอบผลกระทบบสิ่งแวดลอม
		<p>สำหรับรั้วที่ใช้เป็นเขตก่อสร้าง จะต้องมึประตูที่สามารถควบคุมการเข้า-ออก ของคนและรถทุกชนิด โดยผู้ที่ไม่มึหน้าที่เกี่ยวข้องจะต้องได้รับอนุญาตและอยู่ภายใต้กฎระเบียบที่วางไว้</p> <p>(5) ป้าย จำเป็นต้องติดป้ายเตือน เช่น “ปลอดภัยไว้ก่อน” หรือ “อันตรายห้ามเข้าในบริเวณก่อสร้าง” ป้ายเหล่านี้ควรมีขนาดใหญ่พอสมควร และตัวอักษรมีขนาดชัดเจน</p> <p>3) การป้องกันอันตรายจากการขุดดิน รถแทรกเตอร์และเครื่องจักรกลอื่นๆ</p> <p>(1) รถขุดดิน</p> <ul style="list-style-type: none"> <li>- รมั้ตระวังการหมุนรอบอาจตีถูกคนหรือสิ่งของ</li> <li>- รมั้ตระวังการเคลื่อนตัวของดิน</li> </ul> <p>(2) รถแทรกเตอร์</p> <ul style="list-style-type: none"> <li>- ระวังอันตรายต่อผู้ทำงาน</li> <li>- อาจเกิดความเสียหายต่อฐานราก เสี่ยงจากน้ำหนักของรถแทรกเตอร์</li> </ul> <p>4) การป้องกันอันตรายจากไฟฟ้า</p> <ul style="list-style-type: none"> <li>- หมั่นตรวจสอบอุปกรณ์ไฟฟ้าและดูแลให้อยู่ในสภาพดีตลอดเวลา หากพบสายไฟชำรุดหรือรั้ว ต้องซ่อมแซมหรือเปลี่ยนใหม่</li> <li>- แผงสวิตซ์ไฟฟ้าต้องจัดทำให้เป็นระเบียบ</li> <li>- เดินสายไฟภายในควรมีให้เป็นระเบียบ</li> <li>- หลอดไฟฟ้าควรมีเครื่องป้องกันการกระแทก</li> <li>- ให้มีการตรวจสอบและป้องกันอันตรายที่อาจเกิดขึ้นต่อสาธารณะ</li> </ul>	

**รายงานการแสดงผลกระทบบสิ่งแวดลอมที่สำคัญ มาตรการป้องกันและแกไขผลกระทบบสิ่งแวดลอม  
และมาตรการติดตามตรวจสอบคุณภาพสิ่งแวดลอม การขอเปลี่ยนแปลงรายละเอียดในรายงานการวิเคราะห์ผลกระทบบสิ่งแวดลอม  
โครงการพัฒนาทำอากาศยานขอนแก่น (โครงการปรับปรุงกายภาพทำอากาศยานขอนแก่น)  
อำเภอเมือง จังหวัดขอนแก่น**

องค์ประกอบทางสิ่งแวดลอม และคุณค่าต่าง ๆ	ผลกระทบบสิ่งแวดลอมที่สำคัญ	มาตรการป้องกัน และแกไขผลกระทบบสิ่งแวดลอม	มาตรการติดตามตรวจสอบผลกระทบบสิ่งแวดลอม
		<p>5) หน่วยปฐมพยาบาล</p> <ul style="list-style-type: none"> <li>- จัดให้มีหน่วยปฐมพยาบาลของโครงการพร้อมเวชภัณฑ์ที่จำเป็น</li> <li>- หน่วยปฐมพยาบาลควรมีฝักซ้อมประจำ</li> <li>- ประสานงานกับผู้รับเหมาก่อสร้าง ในการให้การรักษาพยาบาลเบื้องต้นแก่คนงานที่ได้รับอุบัติเหตุจากการก่อสร้างโครงการ</li> </ul> <p>6) รายงานอุบัติเหตุ</p> <p>จัดให้มีการตรวจสอบการปฏิบัติงานและมีรายงานอุบัติเหตุ เพื่อทำรายงานสรุปความปลอดภัยในการปฏิบัติงาน</p> <p>7) การจัดการสภาพแวดลอมของที่พักคนงานกำหนดมาตรการดังนี้</p> <ul style="list-style-type: none"> <li>- ที่พักคนงานจะต้องจัดสร้างรั้วเพื่อกำหนดขอบเขตพื้นที่แยกส่วนจากพื้นที่กิจกรรมก่อสร้างหลักภายในโครงการ</li> <li>- การจัดสร้างห้องสุขาจะต้องห่างจากแหล่งน้ำอย่างน้อย 50 ม.</li> <li>- จัดให้มีบ่อเกรอะ-บ่อซึมสำหรับห้องส้วม โดยให้มีห้องส้วมสำหรับบ้านพักคนงานก่อสร้างเป็นไปตามหลักประกาศกระทรวงมหาดไทย เรื่อง กำหนดสวัสดิการเกี่ยวกับสุขภาพอนามัยสำหรับลูกจ้างจึงกำหนดจำนวนห้องส้วม 3 ห้องต่อคนงาน 50 คน</li> <li>- จัดให้มีถังขยะอย่างน้อยขนาดความจุ 50 ลิตร จำนวน 4 ถัง หรือขนาด 100 ลิตร จำนวน 2 ถัง เพื่อแยกประเภทขยะที่สามารถนำมาใช้ประโยชน์ได้กับขยะทั่วไป ถังขยะดังกล่าวให้วางไว้บริเวณที่พักชั่วคราวของคนงาน ทั้งนี้ ถังขยะจำเป็นต้องมีฝาปิดมิดชิดเพื่อป้องกันกลิ่นและแมลง</li> <li>- จัดหาน้ำดื่มที่สะอาดและเพียงพอต่อคนงาน</li> </ul>	

**รายงานการแสดงผลกระทบสิ่งแวดล้อมที่สำคัญ มาตรการป้องกันและแก้ไขผลกระทบสิ่งแวดล้อม  
และมาตรการติดตามตรวจสอบคุณภาพสิ่งแวดล้อม การขอเปลี่ยนแปลงรายละเอียดในรายงานการวิเคราะห์ผลกระทบสิ่งแวดล้อม  
โครงการพัฒนาท่าอากาศยานขอนแก่น (โครงการปรับปรุงกายภาพท่าอากาศยานขอนแก่น)  
อำเภอเมือง จังหวัดขอนแก่น**

องค์ประกอบทางสิ่งแวดล้อม และคุณค่าต่าง ๆ	ผลกระทบสิ่งแวดล้อมที่สำคัญ	มาตรการป้องกัน และแก้ไขผลกระทบสิ่งแวดล้อม	มาตรการติดตามตรวจสอบผลกระทบสิ่งแวดล้อม
3. มาตรการระยะดำเนินการ			
3.1 คุณภาพอากาศ	- กิจกรรมของสนามบินจะเกิดผลกระทบต่อคุณภาพอากาศเฉพาะภายในและอยู่ระดับต่ำ	<ol style="list-style-type: none"> <li>1) ติดป้ายขอความร่วมมือและประกาศประชาสัมพันธ์ ให้ผู้เข้ามาใช้บริการภายในท่าอากาศยานขอนแก่น ให้ดับเครื่องยนต์บริเวณลานจอดรถยนต์ขณะจอด</li> <li>2) ห้ามจอดรถยนต์รับ-ส่ง ในลักษณะของการจอดซ้อนคันบริเวณด้านหน้าอาคารที่พักผู้โดยสาร เนื่องจากจะทำให้การจราจรติดขัดในช่วงที่รถยนต์มาก จะส่งผลให้ไอเสียที่ระบายจากรถยนต์เพิ่มมากขึ้น</li> <li>3) ออกกฎบังคับให้เจ้าหน้าที่ต้องปฏิบัติงานในบริเวณลานจอดเครื่องบินใช้อุปกรณ์กรองอากาศ</li> </ol>	-
3.2 เสียง/ความสั่นสะเทือน	<p>- ในการทำการบินของอากาศยาน อาจเกิดผลกระทบด้านเสียงและความสั่นสะเทือนต่อสิ่งปลูกสร้างบริเวณหัวทางวิ่งได้</p> <p>- จากการประเมินโดยแบบจำลองคณิตศาสตร์ พบว่าท่าอากาศยานขอนแก่นสามารถรองรับเครื่องบิน B737-400 วันละ 2 เที่ยวบิน/วัน A300-600 วันละ 11 เที่ยวบิน/วัน และเครื่องบินภารกิจอื่นอีก 5 เที่ยวบิน/วัน ไม่ทำให้เกิดผลกระทบต่อชุมชนข้างเคียงเนื่องจากเส้น NEF 30 ยังอยู่ในเขตพื้นที่โครงการ</p>	<ol style="list-style-type: none"> <li>1) เจ้าหน้าที่ที่ปฏิบัติงานในพื้นที่ทำการบิน ที่เกี่ยวข้องกับการอำนวยความสะดวกในช่วงเวลาการขึ้น-ลงของเครื่องบิน จะต้องใช้อุปกรณ์ป้องกันอันตรายส่วนบุคคล ได้แก่ Ear Plugs หรือ Ear Muffs ตลอดระยะเวลาที่ปฏิบัติงานในบริเวณดังกล่าว</li> <li>2) กรณีที่มีการร้องเรียนเกี่ยวกับเสียง และความสั่นสะเทือนรบกวนจากท่าอากาศยานขอนแก่น ให้ดำเนินการแก้ไขโดยเร่งด่วน</li> <li>3) ให้ประเมินผลกระทบด้านเสียงโดยใช้แบบจำลองทางคณิตศาสตร์เพื่อประเมินค่า NEF และ Ldn ทุก 2 ปี</li> <li>4) กำหนดให้ท่าอากาศยานขอนแก่นสามารถรองรับเครื่องบิน B737-400 จำนวน 2 เที่ยวบิน/วัน (ขึ้น-ลง) และเครื่องบิน A300-600 จำนวน 11 เที่ยวบิน/วัน และเครื่องบินภารกิจอื่นๆ อีกประมาณ 5 เที่ยวบิน/วัน หรือเทียบเคียงเท่ากับจำนวนเที่ยวบินและชนิดเที่ยวบินที่กำหนดไว้ ถ้ามากกว่าที่กำหนดจะต้องทำการประเมินผลกระทบด้านเสียง และจัดส่งรายงานให้สำนักงานนโยบายและแผนทรัพยากรธรรมชาติและสิ่งแวดล้อมพิจารณา</li> <li>5) การขึ้น-ลงของเครื่องบินทุกลำ พยายามหลีกเลี่ยงการขึ้น-ลงบริเวณทางด้านทิศใต้ (หัวทางวิ่ง 03)</li> </ol>	<p><b>เสียงในสิ่งแวดล้อม</b></p> <p><b>ดัชนี :</b> Leq (1 ชม.), Leq (24 ชม.), SEL (เสียงจากเครื่องบิน), L<sub>10</sub>, L<sub>50</sub> และ L<sub>90</sub></p> <p><b>สถานที่ :</b> หมู่บ้านเดชา, บ้านสิงห์ราช และอาคารที่พักผู้โดยสาร <b>ผังรูปที่ 6</b></p> <p><b>ความถี่ :</b> ปีละ 2 ครั้ง ช่วงเดือน เม.ย.-พ.ค. และ พ.ค.-ธ.ค. ตรวจวัด 7 วันต่อเนื่อง</p> <p><b>ผู้รับผิดชอบ :</b> กรมการบินพลเรือน</p> <p><b>ความสั่นสะเทือนในสิ่งแวดล้อม</b></p> <p><b>ดัชนี :</b> ตรวจวัดค่าความเร็วอนุภาคสูงสุด (Peak Particle Velocity)</p> <p><b>สถานที่ :</b> หมู่บ้านเดชา <b>ผังรูปที่ 6</b></p> <p><b>ความถี่ :</b> ปีละ 2 ครั้ง ช่วงเดือน เม.ย.-พ.ค. และ พ.ค.-ธ.ค. ตรวจวัด 3 วัน ช่วงที่มีการขึ้น-ลงของอากาศยาน</p> <p><b>ผู้รับผิดชอบ :</b> กรมการบินพลเรือน</p>

**รายงานการแสดงผลกระทบบสิ่งแวดลอมที่สำคัญ มาตรการป้องกันและแก้ไขผลกระทบสิ่งแวดลอม  
และมาตรการติดตามตรวจสอบคุณภาพสิ่งแวดลอม การขอเปลี่ยนแปลงรายละเอียดในรายงานการวิเคราะห์ผลกระทบสิ่งแวดลอม  
โครงการพัฒนาท่าอากาศยานขอนแก่น (โครงการปรับปรุงกายภาพท่าอากาศยานขอนแก่น)  
อำเภอเมือง จังหวัดขอนแก่น**

องค์ประกอบทางสิ่งแวดลอม และคุณค่าต่าง ๆ	ผลกระทบสิ่งแวดลอมที่สำคัญ	มาตรการป้องกัน และแก้ไขผลกระทบสิ่งแวดลอม	มาตรการติดตามตรวจสอบผลกระทบสิ่งแวดลอม
		<p>6) การขึ้น-ลงของอากาศยานกำหนดให้ทำการบินเฉพาะช่วงเวลา 07.00-22.00 น. ยกเว้นกรณีฉุกเฉิน</p> <p>7) กำหนดมาตรการส่งเสริมให้มีการลดเสียงในระบบปฏิบัติการบิน ได้แก่ การเร่งเครื่องยนต์เพื่อยกระดับความสูงเมื่อบินผ่านเขตชุมชนหนาแน่น</p> <p>8) คำนึงถึงอายุการใช้งานของอากาศยาน เนื่องจากเครื่องยนต์ที่มีอายุการใช้งานนานจะเกิดเสียงดังมากกว่าจึงควรเร่งให้สายการบินคัดเลือกแบบอากาศยานที่ออกแบบ หรือเลือกใช้เครื่องยนต์ที่ปลดปล่อยเสียงในระดับต่ำกว่าอากาศยานที่ใช้อยู่ในปัจจุบัน</p> <p>9) ประชาสัมพันธ์ / แจ้งข่าวให้ประชาชนที่อาศัยในบริเวณโดยรอบได้รับทราบและรวมทั้งผู้ที่ประสงค์จะเข้ามาพักอาศัยบริเวณพื้นที่โดยรอบให้ทราบถึงสถานการณ์เรื่องของเสียงรบกวนและจำนวนเที่ยวบินที่จะเพิ่มมากขึ้น</p> <p>10) บริเวณที่มีค่า NEF-30 จนถึงทางวิ่งของโครงการ ควรประสานงานกับจังหวัดขอนแก่น และสำนักงานโยธาธิการและผังเมืองในการจัดผังการใช้ที่ดินเพื่อป้องกันการขยายตัวของชุมชนและร่องเรียนภายหลัง จะต้องควบคุมการขยายตัวของชุมชนบริเวณด้านหัวและท้ายของทางวิ่ง โดยกำหนดเป็นเขตความปลอดภัยในการเดินอากาศ และห้ามสร้างโรงเรียน โรงพยาบาล ศาสนสถาน ในบริเวณดังกล่าว</p> <p>11) ถ้าเกิดลมหมุนจากการขึ้นลงของเครื่องบินทำให้เกิดความเสียหายกับบ้านเรือนราษฎรกรมการบินพลเรือนจะต้องชดเชยค่าเสียหายอย่างเหมาะสม</p> <p>12) กำหนดมาตรการส่งเสริมให้มีการลดเสียงในระบบปฏิบัติการบิน ได้แก่ การเร่งเครื่องยนต์เพื่อยกระดับความสูงเมื่อบินผ่านเขตชุมชนหนาแน่น</p> <p>13) ควบคุมการนำเครื่องบินขึ้น-ลง ด้วยการลดแรง Thrust ไกล่สนามบินที่มีบ้านพักอาศัยอยู่มากตามวิธีที่ปลอดภัย</p>	<p><b>การสำรวจทัศนคติต่อเสียงจากเครื่องบิน</b></p> <p><b>ดัชนี :</b> ทัศนคติของประชาชนต่อผลกระทบด้านเสียง โดยแบ่งตามระดับความรู้สึกรบกวน 5 ระดับ ได้แก่ มากที่สุด มาก ปานกลาง น้อย และไม่มี, ทัศนคติต่อมลพิษทางเสียงในปัจจุบัน</p> <p><b>สถานที่ :</b> ดำเนินการติดตามสอบถามกลุ่มเป้าหมายที่อยู่ในแนวหัว-ท้ายทางวิ่ง ได้แก่ บ้านสิงหราช หมู่บ้านเดชา และหมู่บ้านศิริการ์ตัน 2 ดังรูปที่ 6</p> <p><b>ความถี่ :</b> ปีละ 1 ครั้ง</p> <p><b>ผู้รับผิดชอบ :</b> กรมการบินพลเรือน</p>

**รายงานการแสดงผลกระทบสิ่งแวดล้อมที่สำคัญ มาตรการป้องกันและแก้ไขผลกระทบสิ่งแวดล้อม  
และมาตรการติดตามตรวจสอบคุณภาพสิ่งแวดล้อม การขอเปลี่ยนแปลงรายละเอียดในรายงานการวิเคราะห์ผลกระทบสิ่งแวดล้อม  
โครงการพัฒนาท่าอากาศยานขอนแก่น (โครงการปรับปรุงกายภาพท่าอากาศยานขอนแก่น)  
อำเภอเมือง จังหวัดขอนแก่น**

องค์ประกอบทางสิ่งแวดล้อม และคุณค่าต่าง ๆ	ผลกระทบสิ่งแวดล้อมที่สำคัญ	มาตรการป้องกัน และแก้ไขผลกระทบสิ่งแวดล้อม	มาตรการติดตามตรวจสอบผลกระทบสิ่งแวดล้อม
		14) มีการสำรวจทัศนคติต่อเสียงจากเครื่องบินชุมชนรอบพื้นที่โครงการทุกปี และจัดศูนย์รับเรื่องร้องเรียน 15) มีการประชาสัมพันธ์ให้ประชาชนในพื้นที่โดยรอบโครงการทราบถึงผลกระทบที่อาจเกิดขึ้นจาก Airborne Vibration มาตรการป้องกันแก้ไขและลดผลกระทบสิ่งแวดล้อมและมาตรการติดตามตรวจสอบคุณภาพสิ่งแวดล้อมที่โครงการได้กำหนดไว้แล้ว	
3.3 คุณภาพน้ำผิวดิน/ นิเวศวิทยาทางน้ำและ การจัดการน้ำเสีย	- น้ำเสียจากอาคารที่พักผู้โดยสารปัจจุบันเท่ากับ 28 ลบ.ม./วัน ตามการออกแบบระบบบำบัดน้ำเสียสามารถรองรับน้ำเสียได้ 65 ลบ.ม./วัน น้ำเสียปัจจุบันคิดเป็นร้อยละ 43 ของขีดความสามารถของระบบบำบัดน้ำเสีย ในการประเมินประสิทธิภาพของระบบบำบัดน้ำเสียของอาคารที่พักผู้โดยสารกำหนดเกณฑ์พิจารณาประมาณร้อยละ 80 ของขีดความสามารถของระบบบำบัดน้ำเสีย หรือเมื่อน้ำเสียเท่ากับ 52 ลบ.ม./วัน หรือผู้โดยสารประมาณ 2,070 คน/วัน ต้องปรับปรุงระบบบำบัดน้ำเสียให้มีขีดความสามารถเพิ่มขึ้นจากเดิม	ในระยะดำเนินการมีแหล่งกำเนิดน้ำเสีย 4 แห่ง ได้แก่ อาคารที่พักผู้โดยสาร หอบังคับการบิน อาคารดับเพลิง และบริเวณบ้านพักเจ้าหน้าที่ จะใช้ระบบบำบัดน้ำเสียสำเร็จรูป ส่วนอาคารอื่นๆ ใช้ระบบบ่อเกรอะ-บ่อซึม การบำรุงรักษา ระบบบำบัดน้ำเสีย ประกอบด้วย 1) ห้ามเทสารที่เป็นพิษต่อจุลินทรีย์ลงในบ่อเกรอะ เช่น น้ำกรดหรือต่างเข้มข้น น้ำยาล้างห้องน้ำเข้มข้นและคลอรีนเข้มข้น 2) ห้ามทิ้งสารอินทรีย์หรือสารย่อยสลายยาก เช่น พลาสติก ผ้าอนามัย ลงสู่ระบบบำบัดน้ำเสีย 3) กรณีที่บ่อเกรอะเอ่อสูงหรือราดส้วมไม่ลง ให้ตรวจสอบระบบการระบายน้ำหรือประสิทธิภาพของบ่อซึม 4) กำหนดให้ทำการสูบน้ำก่อนส่วนเกินของระบบบำบัดน้ำเสียของอาคารที่พักผู้โดยสาร 6 เดือน/ครั้งกรณีบริเวณอาคารที่พักผู้โดยสารมีกวดอาคารหรือร้านอาหาร น้ำเสียที่รวบรวมจากห้องครัวจะต้องผ่านบ่อดักไขมันก่อนระบายน้ำเสียเข้าสู่ระบบบำบัดน้ำเสียและทำการตรวจสอบบ่อดักไขมันอย่าสม่ำเสมอ 5) ร้านอาหารภายในอาคารที่พักผู้โดยสารจะต้องคัดแยกเศษอาหารออกจากภาชนะก่อนล้างทุกครั้ง 6) กำหนดให้สร้างบ่อน้ำรองรับน้ำที่ผ่านระบบบำบัดน้ำเสียเพื่อรวบรวมน้ำนำไปรดต้นไม้ สนามหญ้าและต้นไม้ภายในสนามบิน	<u><b>คุณภาพน้ำผิวดิน</b></u> ดัชนี : ความเป็นกรด-ด่าง (pH), ออกซิเจนละลาย (DO), บีโอดี (BOD) และปริมาณฟีคัลโคลิฟอร์ม (Fecal Coliform Bacteria) สถานที่ : กำหนดให้ดำเนินการติดตามตรวจสอบคุณภาพน้ำในสระน้ำบริเวณห้วยทางวิ่ง 03 ดังรูปที่ 7 ความถี่ : ปีละ 2 ครั้ง โดยกำหนดในช่วงฤดูแล้ง และฤดูฝน ผู้รับผิดชอบ : กรมการบินพลเรือน <u><b>คุณภาพน้ำใช้</b></u> ดัชนี : ค่าความเป็นกรด-ด่าง (pH), ความขุ่น, ของแข็งละลายน้ำ (TDS), ค่าความกระด้างในรูป CaCO <sub>3</sub> , ซัลเฟต, คลอไรด์ (Cl) และไนเตรท (NO <sub>3</sub> ) สถานที่ : ทำการเก็บตัวอย่างน้ำใช้บริเวณอาคารที่พักผู้โดยสาร ความถี่ : ปีละ 2 ครั้ง ผู้รับผิดชอบ : กรมการบินพลเรือน

**รายงานการแสดงผลกระทบสิ่งแวดล้อมที่สำคัญ มาตรการป้องกันและแก้ไขผลกระทบสิ่งแวดล้อม  
และมาตรการติดตามตรวจสอบคุณภาพสิ่งแวดล้อม การขอเปลี่ยนแปลงรายละเอียดในรายงานการวิเคราะห์ผลกระทบสิ่งแวดล้อม  
โครงการพัฒนาท่าอากาศยานขอนแก่น (โครงการปรับปรุงกายภาพท่าอากาศยานขอนแก่น)  
อำเภอเมือง จังหวัดขอนแก่น**

องค์ประกอบทางสิ่งแวดล้อม และคุณค่าต่าง ๆ	ผลกระทบสิ่งแวดล้อมที่สำคัญ	มาตรการป้องกัน และแก้ไขผลกระทบสิ่งแวดล้อม	มาตรการติดตามตรวจสอบผลกระทบสิ่งแวดล้อม
		<p>7) ถ้ามีการติดตั้งระบบบำบัดน้ำเสียใหม่ควรให้บริษัทผู้จำหน่าย ระบบบำบัดน้ำเสีย ทำการทดสอบประสิทธิภาพของระบบให้เป็นไปตามรายการคำนวณระบบบำบัดน้ำเสียซึ่งลงลายมือชื่อของวิศวกรผู้ประกอบวิชาชีพวิศวกรรมควบคุม จึงรับมอบระบบ</p> <p>8) กรมการbinพลเรือนควรจัดจ้างผู้ควบคุมระบบ ซึ่งมีใบอนุญาตจากกรมโรงงานอุตสาหกรรมหรือกรมควบคุมมลพิษให้บริการดูแลระบบตรวจสอบบำรุงรวมทั้งเปลี่ยนอะไหล่ให้ระบบอยู่ในสภาพใช้งานตามปกติเสมอ</p> <p>9) ควบคุมคุณภาพน้ำทิ้งให้อยู่ในเกณฑ์มาตรฐาน</p> <p>10) ดูแลรักษาและตรวจสอบประสิทธิภาพของระบบบำบัดน้ำเสียอย่างสม่ำเสมอ</p> <p>11) ระบบบำบัดน้ำเสียของอาคารที่พักผู้โดยสารสามารถรองรับน้ำเสีย 65 ลบ.ม./วัน เพื่อป้องกันผลกระทบให้พิจารณาประมาณร้อยละ 80 ของขีดความสามารถของระบบหรือเมื่อมีปริมาณน้ำเสีย 52 ลบ.ม./วัน หรือผู้โดยสารประมาณ 2,070 คน/วัน จะต้องทำการปรับปรุงระบบบำบัดน้ำเสียให้มีขีดความสามารถเพิ่มขึ้น</p>	<p><b>คุณภาพน้ำทิ้ง</b> ดัชนี : ความเป็นกรด-ด่าง (pH), สารแขวนลอย (Suspended Solids), ของแข็งละลาย (Total Dissolved Solids), บีโอดี (BOD), ไนโตรเจน (TKN), คลอไรด์ (Cl), ตะกอนหนัก (Settleable Solids) และน้ำมันและไขมัน (Oil &amp; Grease) สถานที่ : น้ำทิ้งอาคารที่พักผู้โดยสารท่าอากาศยานขอนแก่น ได้แก่ สถานีที่ 1 ปีกซ้าย (Influent), สถานีที่ 2 ปีกซ้าย (Effluent), สถานีที่ 3 ปีกขวา (Influent) และสถานีที่ 4 ปีกขวา (Effluent) ความถี่ : ปีละ 2 ครั้ง ผู้รับผิดชอบ : กรมการbinพลเรือน</p>
3.4 ทรัพยากรป่าไม้/สัตว์ป่า	- ในการดำเนินกิจกรรมของสนามบินจะไม่ส่งผลกระทบต่อทรัพยากรป่าไม้และสัตว์ป่าแต่ต้องติดตามตรวจสอบสัตว์หรือสิ่งมีชีวิตที่อาจเป็นอันตรายต่อการทำการbinของอากาศยาน	<p>ระยะดำเนินการเป็นช่วงที่มีกิจกรรมการขึ้น-ลงของเครื่องบินบริเวณท่าอากาศยานขอนแก่น แม้ว่าทรัพยากรป่าไม้และสัตว์ป่าจะไม่ได้รับผลกระทบ แต่ท่าอากาศยานขอนแก่นจำเป็นต้องมีมาตรการป้องกันในแง่ของการจัดสภาพสิ่งแวดล้อม ที่อาจชักนำให้สัตว์ป่าประเภทนกเข้ามาอยู่อาศัยหรือจะหาอาหารในท่าอากาศยานอันจะนำไปสู่การเกิดอุบัติเหตุขึ้นได้ มาตรการที่จำเป็นมีดังนี้</p> <p><b>1) การจัดการทั่วไป</b></p> <p>(1) ปรับปรุงระบบระบายน้ำตลอดแนวสองข้างทางวิ่งให้สามารถระบายน้ำได้เร็วขึ้น ไม่มีน้ำท่วมขังในคูระบาย</p> <p>(2) ทำการตัดหญ้าและวัชพืชในพื้นที่ไหลทางวิ่ง คูระบายน้ำตลอดแนวทางวิ่งของอากาศยาน ภายในท่าอากาศยาน</p>	<p>ดัชนี : ชนิดและปริมาณนก, บันทึกอุบัติเหตุที่เครื่องบินชนนก โดยระบุถึง วันที่ และเวลาที่เกิดเหตุ ความสูงขณะชน ชนิดนก, ความเสียหายที่เกิดขึ้น</p> <p>สถานที่ : ภายในพื้นที่ท่าอากาศยานขอนแก่น และแหล่งน้ำที่อยู่โดยรอบพื้นที่ท่าอากาศยานขอนแก่น</p> <p>ความถี่ : ชนิดและปริมาณนกปีละ 1 ครั้ง ส่วนอุบัติเหตุเครื่องบินชนนกบันทึกทุกครั้งที่เกิดเหตุการณ์</p> <p>ผู้รับผิดชอบ : กรมการbinพลเรือน</p>



**รายงานการแสดงผลกระทบบสิ่งแวดลอมที่สำคัญ มาตรการป้องกันและแก้ไขผลกระทบบสิ่งแวดลอม  
และมาตรการติดตามตรวจสอบคุณภาพสิ่งแวดลอม การขอเปลี่ยนแปลงรายละเอียดในรายงานการวิเคราะห์ผลกระทบบสิ่งแวดลอม  
โครงการพัฒนาท่าอากาศยานขอนแก่น (โครงการปรับปรุงกายภาพท่าอากาศยานขอนแก่น)  
อำเภอเมือง จังหวัดขอนแก่น**

องค์ประกอบทางสิ่งแวดลอม และคุณค่าต่าง ๆ	ผลกระทบบสิ่งแวดลอมที่สำคัญ	มาตรการป้องกัน และแก้ไขผลกระทบบสิ่งแวดลอม	มาตรการติดตามตรวจสอบผลกระทบบสิ่งแวดลอม
		<p>(3) เก็บเศษหญ้าเมื่อตัดแล้ว เพื่อป้องกันนกนำเศษหญ้าไปทำรัง</p> <p>(4) ตัดไม้ภายในบริเวณท่าอากาศยานขอนแก่น ต้องตัดแต่งเรือนยอดให้โปร่ง ความสูงไม่เกิน 6 ม. และแผ่กิ่งก้านสาขาไม่เกิน 5 ม. เพื่อลดการใช้เป็นแหล่งอาศัย เกาะนอนหรือสร้างรังของนก</p> <p>(5) ควบคุมพันธุ์ไม้ผลที่มีอยู่บริเวณท่าอากาศยาน คือ พลับพลา เล็บเหยี่ยว เหมือดจี้ ให้มีปริมาณน้อยที่สุด และควบคุมความสูงของไม้ผล</p> <p>(6) ภายในพื้นที่ท่าอากาศยานขอนแก่นต้องไม่มีกองขยะกลางแจ้ง เพื่อมิให้เป็นแหล่งอาหารของนก</p> <p>(7) ให้เจ้าหน้าที่ตรวจหารังอาศัยหรือวางไข่รวมทั้งแหล่งเกาะนอนและแหล่งอาหารของนก บริเวณอาคารต่างๆ และบริเวณพื้นที่นอกราคารของท่าอากาศยาน อย่างสม่ำเสมอ ถ้าหากพบให้ทำลาย ชับไล่ หรือหาทางแก้ไข เพื่อไม่ให้นกเข้ามาอาศัยหรือหาอาหารภายในพื้นที่โครงการ</p> <p>(8) ก่อนเครื่องบินขึ้น-ลง จะต้องจัดให้มีเจ้าหน้าที่ตรวจดูสภาพของทางวิ่ง และพื้นที่ข้างเคียงเพื่อไล่นกให้ออกจากทางวิ่ง</p> <p>(9) เจ้าหน้าที่กรมการบินพลเรือนประสานงานการไล่นกกับบริษัท วิทยุการบินแห่งประเทศไทย จำกัด ที่มีหน้าที่ดูแลหอบังคับการบิน การให้สัญญาณการขึ้นลงของเครื่องบินอย่างต่อเนื่อง</p> <p>(10) ตรวจสอบบริเวณรั้วหรือกำแพงโดยรอบท่าอากาศยานขอนแก่น เพื่อป้องกันสัตว์เข้า-ออกภายในท่าอากาศยาน</p> <p>(11) ดูแลบริเวณสระพิกน้ำและบ่อน้ำภายในท่าอากาศยานขอนแก่นเพื่อมิให้เป็นแหล่งอาหารของนก</p> <p>(12) กรมการบินพลเรือนจะต้องประสานงานกับคณะกรรมการหมู่บ้านเดชา หมู่บ้านจัดสรรใกล้เคียง ตลอดจนหน่วยงานส่วนท้องถิ่น เพื่อมิให้มีกองขยะเกิดขึ้นในรัศมี 13 กม. ตามข้อเสนอแนะขององค์การการบินพลเรือนระหว่างประเทศ (International Civil Aviation Organization : ICAO)</p>	

**รายงานการแสดงผลกระทบบสิ่งแวดลอมที่สำคัญ มาตรการป้องกันและแกไขผลกระทบสิ่งแวดลอม  
และมาตรการติดตามตรวจสอบคุณภาพสิ่งแวดลอม การขอเปลี่ยนแปลงรายละเอียดในรายงานการวิเคราะห์ผลกระทบสิ่งแวดลอม  
โครงการพัฒนาท่าอากาศยานขอนแก่น (โครงการปรับปรุงกายภาพท่าอากาศยานขอนแก่น)  
อำเภอเมือง จังหวัดขอนแก่น**

องค์ประกอบทางสิ่งแวดล้อม และคุณค่าต่าง ๆ	ผลกระทบสิ่งแวดล้อมที่สำคัญ	มาตรการป้องกัน และแกไขผลกระทบสิ่งแวดล้อม	มาตรการติดตามตรวจสอบผลกระทบสิ่งแวดล้อม
		<p><b>2) การป้องกันอันตรายจากนกและสัตว์อื่น ๆ</b></p> <p>ท่าอากาศยานขอนแก่น ควรพัฒนาพื้นที่ลุ่มที่ติดกับบ่อเก็บน้ำทางด้านทิศตะวันออกของปลายทางวิ่งด้านทิศใต้ เพื่อไม่ให้เป็นที่อาศัยของหนู และไม่บดบังการตรวจการณ์ ซึ่งจะเป็ประโยชน์ในการแกไขปัญหาที่เกิดจากนกเข้ามาอาศัยในพื้นที่ได้ด้วย ตัดถางไม้ยืนต้น พืชล้มลุกและหญ้า ออกจากพื้นที่ลุ่มบริเวณดังกล่าวออก รวมทั้งบริเวณด้านข้างขอบแนวทางทิศตะวันตกของปลายทางวิ่งด้านทิศใต้ให้สั้นอยู่เสมอ บริเวณที่ลุ่มข้างบ่อน้ำควรปรับปรุงพื้นที่ให้โล่งเตียน อาจปลูกไม้ยืนต้นและไม่ประดับตกแต่งภูมิทัศน์ให้สวยงามได้ แต่การปลูกไม้ยืนต้นต้องไม่หนาแน่นจนกลายเป็นที่อาศัยของนกได้ ปลูกไม้ดอก ไม้ประดับให้สวยงามสามารถใช้เป็นที่พักผ่อนหย่อนใจได้</p>	
3.5 การใช้ประโยชน์ที่ดิน	<p>- ในการดำเนินการกิจกรรมของสนามบินจำเป็นต้องกำหนดแนวเขตปลอดภัยในการเดินอากาศจึงอาจจะส่งผลกระทบต่ออาคารก่อสร้างอาคาร พื้นที่รอบท่าอากาศยานในรัศมี 15 กม.</p> <p>- จากการสำรวจสิ่งกีดขวางในเขตปลอดภัยในการเดินอากาศมีสิ่งปลูกสร้างที่มีความสูงเกินข้อกำหนด 23 แห่ง เช่น เขตที่ 5 : Approach Surface บริเวณที่กำหนดให้ความสูง 0 ม. มีต้นไม้สูงและสิ่งปลูกสร้างสูง 10-18 ม. เกินข้อกำหนดในเขตปลอดภัย</p>	<p>1) การประสานงานระดับกรม ให้กรมการบินพลเรือนประสานงานกับกรมโยธาธิการและผังเมือง ในกรณีที่มีการเปลี่ยนแปลงเขตปลอดภัยในการเดินอากาศ</p> <p>2) การประสานงานระดับท้องถิ่นและราชการส่วนภูมิภาค ท่าอากาศยานขอนแก่น กรมการขนส่งทางอากาศ จะต้องประสานงานกับเทศบาลนครขอนแก่น สำนักงานโยธาธิการและผังเมืองจังหวัดขอนแก่น และองค์การบริหารส่วนตำบลที่อยู่ในเขตปลอดภัยในการเดินอากาศ ทั้งนี้ตำบลที่อยู่ในเขตประกาศมีอำเภอเมือง อำเภอน้ำพอง อำเภอบ้านฝาง จังหวัดขอนแก่น ทั้งนี้ เพื่อแจ้งให้หน่วยงานดังกล่าวทราบถึงขอบเขตอาณาบริเวณขอบเขตและข้อกำหนดขอบเขตตามประกาศกระทรวงคมนาคม เรื่อง กำหนดเขตบริเวณใกล้เคียงสนามบินขอนแก่น ในท้องที่อำเภอน้ำพอง อำเภอเมืองขอนแก่น และอำเภอบ้านฝาง จังหวัดขอนแก่น เป็นปลอดภัยในการเดินอากาศ พ.ศ. 2538 และประสานงานกับสำนักงานโยธาธิการและผังเมืองจังหวัดขอนแก่นและหน่วยงานระดับท้องถิ่นเกี่ยวกับพื้นที่ใกล้เคียงท่าอากาศยานขอนแก่นไม่ควรเป็นสถานที่ตั้งของโรงเรียน โรงพยาบาล และศาสนสถาน</p>	-

**รายงานการแสดงผลกระทบบสิ่งแวดลอมที่สำคัญ มาตรการป้องกันและแกไขผลกระทบบสิ่งแวดลอม  
และมาตรการติดตามตรวจสอบคุณภาพสิ่งแวดลอม การขอเปลี่ยนแปลงรายละเอียดในรายงานการวิเคราะห์ผลกระทบบสิ่งแวดลอม  
โครงการพัฒนาท่าอากาศยานขอนแก่น (โครงการปรับปรุงกายภาพท่าอากาศยานขอนแก่น)  
อำเภอเมือง จังหวัดขอนแก่น**

องค์ประกอบทางสิ่งแวดลอม และคุณค่าต่าง ๆ	ผลกระทบบสิ่งแวดลอมที่สำคัญ	มาตรการป้องกัน และแกไขผลกระทบบสิ่งแวดลอม	มาตรการติดตามตรวจสอบผลกระทบบสิ่งแวดลอม
		3) ท่าอากาศยานขอนแก่น กรมการบินพลเรือน ต้องดำเนินการประชาสัมพันธ์ให้ประชาชนในพื้นที่เขตปลอดภัยในการเดินอากาศรับทราบโดยจัดทำเอกสารชี้แจง ทั้งนี้เพื่อมิให้ประชาชนดำเนินการก่อสร้างหรือมีกิจกรรมที่อาจเป็นอุปสรรคต่อการบิน 4) ทำการตรวจสอบสิ่งปลูกสร้างรอบท่าอากาศยานขอนแก่นให้เป็นไปตามข้อกำหนดเขตปลอดภัยในการเดินอากาศ พร้อมทั้งประสานกับหน่วยงานระดับท้องถิ่นในการอนุญาตสิ่งปลูกสร้างให้สอดคล้องกับเขตปลอดภัยในการเดินอากาศ 5) ผู้อำนวยการท่าอากาศยานขอนแก่นหรือตัวแทน ประสานงานหรือชี้แจงขอบเขตความปลอดภัยในการเดินอากาศให้กับหน่วยงานต่างๆ ในวาระโอกาสที่ประชุมหัวหน้าส่วนราชการจังหวัดขอนแก่น โดยหน่วยงานส่วนภูมิภาคและท้องถิ่นที่ตามที่อยู่ในเขตปลอดภัยในการเดินอากาศ 6) ท่าอากาศยานขอนแก่น กรมการบินพลเรือน ประสานงานค่ายสิงหราชเดโชชัย เพื่อตัดต้นไม้ที่มีความสูงเกินข้อกำหนดเขตปลอดภัยฯ บริเวณเขตที่ 5 : Approach Surface ด้านหัวทางวิ่ง 21	
3.6 การคมนาคมขนส่ง	- ท่าอากาศยานขอนแก่น มีอาคารที่จอดรถสามารถจอดรถได้สูงสุด 500 คัน จึงทำให้มีปริมาณจราจรสูงสุด 500 คัน (PCU)/ชม.	1) ติดตั้งป้ายสัญญาณจราจรเพื่อให้ผู้ขับขี่จอดรถยนต์บริเวณที่จัดเตรียมไว้ให้ 2) ห้ามจอดรถยนต์ทิ้งไว้บริเวณที่รับ-ส่งด้านหน้าอาคารที่พัสดุโดยสารและไหล่ทางด้านข้างที่จอดรถยนต์ 3) จัดให้มีเจ้าหน้าที่ดูแลระบบจราจรก่อนเครื่องบินขึ้น-ลงอย่างน้อย 1 ชม. ดำเนินจัดระบบจราจรให้สอดคล้องกับลานจอดรถยนต์ เพื่อจัดการจอดรถให้เป็นระเบียบ 4) สนับสนุนให้มีรถบริการขนส่งผู้โดยสารเข้า-ออกสนามบิน	-

**รายงานการแสดงผลกระทบบสิ่งแวดลอมที่สำคัญ มาตรการป้องกันและแกไขผลกระทบบสิ่งแวดลอม  
และมาตรการติดตามตรวจสอบคุณภาพสิ่งแวดลอม การขอเปลี่ยนแปลงรายละเอียดในรายงานการวิเคราะห์ผลกระทบบสิ่งแวดลอม  
โครงการพัฒนาท่าอากาศยานขอนแก่น (โครงการปรับปรุงกายภาพท่าอากาศยานขอนแก่น)  
อำเภอเมือง จังหวัดขอนแก่น**

องค์ประกอบทางสิ่งแวดลอม และคุณค่าต่าง ๆ	ผลกระทบบสิ่งแวดลอมที่สำคัญ	มาตรการป้องกัน และแกไขผลกระทบบสิ่งแวดลอม	มาตรการติดตามตรวจสอบผลกระทบบสิ่งแวดลอม
3.7 อุทกวิทยา การระบาย น้ำและการป้องกันน้ำ ท่วม	- หลังพัฒนาโครงการทำให้เกิด น้ำผิวดินเพิ่มขึ้น 5.54 ลบ.ม./วินาที และปริมาณน้ำผิวดินเพิ่มขึ้นเท่ากับ 18,927 ลบ.ม./ 6 ชม. โดยปริมาณ น้ำผิวดินจะระบายลงสู่สระน้ำของ โครงการ ช่วงที่ผ่านมาเกิดตะกอน ดินภายในรางระบายน้ำเท่ากับ 810 ลบ.ม. จึงทำให้รางระบายน้ำตื้นเขิน และตะกอนดินไหลลงสู่บ่อน้ำ	<ol style="list-style-type: none"> <li>1) ก่อนเข้าสู่ช่วงฤดูฝน ให้ดำเนินการกำจัดวัชพืชที่ขึ้นปกคลุมร่องระบายน้ำภายใน ท่าอากาศยานขอนแก่น</li> <li>2) ดำเนินการกำจัดวัชพืชที่ปกคลุมร่องระบายน้ำ</li> <li>3) ตรวจสอบและซ่อมบำรุงเครื่องสูบน้ำ เพื่อให้สามารถใช้งานได้ตามปกติ โดยเฉพาะควรดำเนินการก่อนฤดูฝน และควรจัดซื้อปั้มน้ำเพิ่มอีก 1 เครื่อง เพื่อ เก็บไว้สำรองใช้งาน</li> <li>4) หากได้รับการร้องเรียนจากประชาชนในด้านการระบายน้ำของท่าอากาศยาน จำเป็นต้องตรวจสอบหาสาเหตุและแกไขโดยเร่งด่วน</li> <li>5) ปลูกหญ้าเสริมที่อยู่ข้างรางระบายน้ำ เพื่อกองดินหรือทรายร่วงลงสู่รางระบาย น้ำที่เป็นสาเหตุของการตื้นเขินของระบบระบายน้ำ</li> <li>6) ตรวจสอบและขุดลอกบ่อดักตะกอนทุกเดือนช่วงฤดูฝน (ช่วงเดือนพฤษภาคม- ตุลาคม) หรือพบว่ามีความจูน้อย 1/3 ของบ่อดักตะกอน</li> <li>7) จัดเตรียมพื้นที่ลุ่มด้านทิศตะวันตกเพื่อรองรับน้ำที่ล้นออกมาจากสระน้ำของ โครงการ พื้นที่ประมาณ 3.5 ไร่ พัฒนาเป็นบ่อน้ำให้มีความจุไม่น้อยกว่า 19,000 ลบ.ม. พร้อมติดตั้งประตูระบายให้สามารถเก็บกักตามที่กำหนด กรณีฝนตกให้ ทำการปิดประตูระบายน้ำและเปิดประตูระบายน้ำหลังฝนหยุดตก</li> <li>8) กำหนดให้บ่อน้ำด้านทิศตะวันตกมีประตูระบายน้ำทำหน้าที่เป็นฝายน้ำล้น เมื่อ ฝนตกหนักให้ทำการปิดประตูระบายน้ำและเปิดประตูระบายน้ำหลังฝนหยุดตก โดยอัตราการระบายน้ำไม่เกิน 6.5 ลบ.ม./วินาที</li> </ol>	-

**รายงานการแสดงผลกระทบบสิ่งแวดลอมที่สำคัญ มาตรการป้องกันและแกไขผลกระทบบสิ่งแวดลอม  
และมาตรการติดตามตรวจสอบคุณภาพสิ่งแวดลอม การขอเปลี่ยนแปลงรายละเอียดในรายงานการวิเคราะห์ผลกระทบบสิ่งแวดลอม  
โครงการพัฒนาท่าอากาศยานขอนแก่น (โครงการปรับปรุงกายภาพท่าอากาศยานขอนแก่น)  
อำเภอเมือง จังหวัดขอนแก่น**

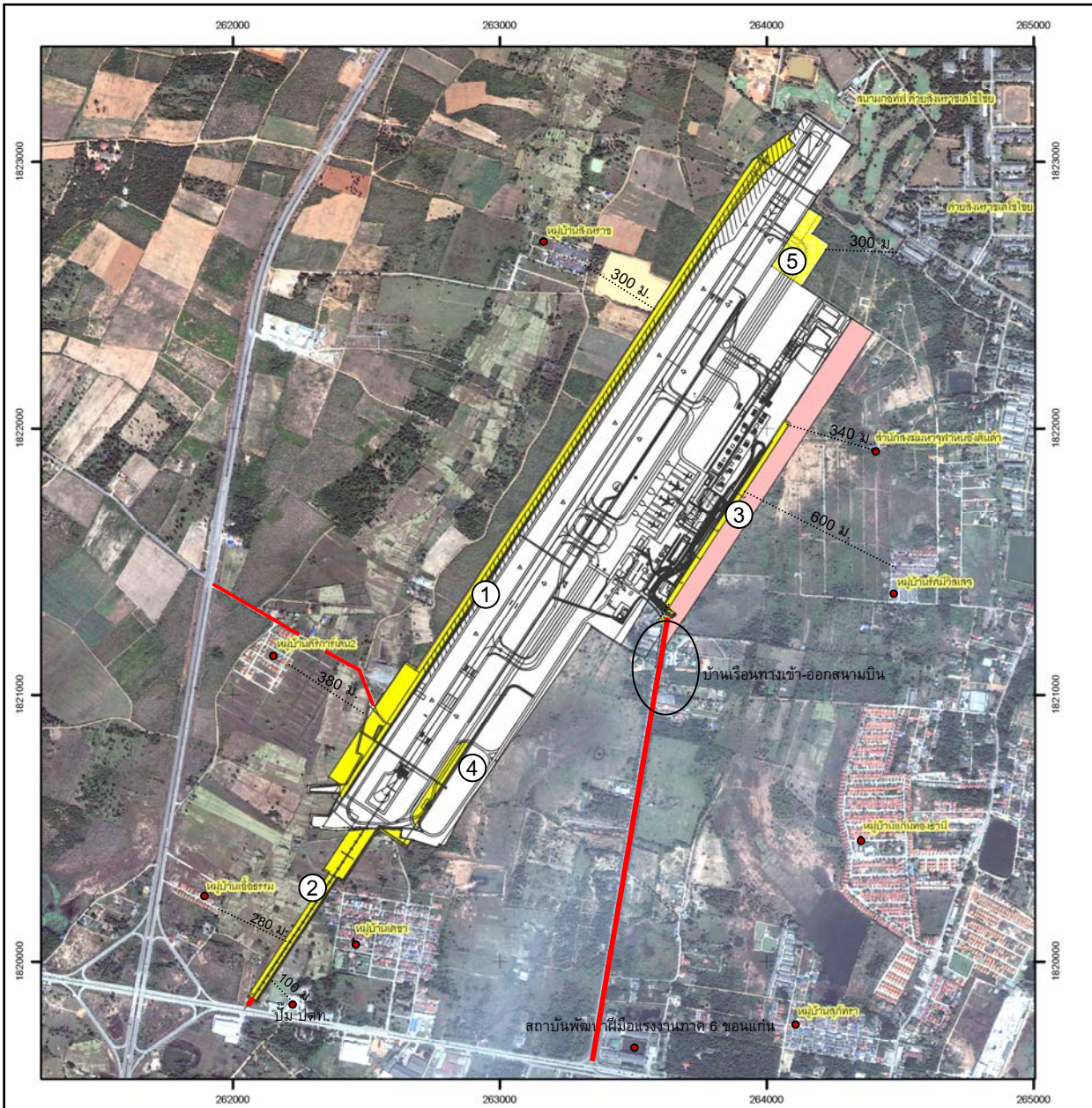
องค์ประกอบทางสิ่งแวดลอม และคุณค่าต่าง ๆ	ผลกระทบบสิ่งแวดลอมที่สำคัญ	มาตรการป้องกัน และแกไขผลกระทบบสิ่งแวดลอม	มาตรการติดตามตรวจสอบผลกระทบบสิ่งแวดลอม
		<p>9) หลักเกณฑ์หรือแนวทางที่ใช้ในการควบคุมการเปิด-ปิด (Operation Curve) ประตูละบายน้ำที่ก่อสร้างใหม่ ที่ใช้ควบคุมปริมาณน้ำที่ไหลผ่านช่องระบายน้ำขนาด 0.40 x 0.40 เมตร จำนวน 2 ช่อง ที่อยู่ต่ำกว่าฝายน้ำล้นเดิม ดังรูปที่ 8 แนวทางการดำเนินการดังนี้</p> <p>(1) ในช่วงปลายฤดูแล้งถึงต้นฤดูฝน ระดับน้ำในสระคาดว่าจะอยู่ต่ำกว่าระดับสันฝายไม่น้อยกว่า 1 เมตร (จากการระเหย และการใช้ประโยชน์ในกิจกรรมต่าง ๆ) จะอยู่ต่ำกว่าระดับท้องของช่องระบายน้ำที่เปิดใหม่เช่นกัน ให้ทำการยกบานประตูทั้ง 2 ช่อง ให้สูงขึ้น 0.20 เมตร (เปิดบานครึ่งช่องเปิด) การดำเนินการดังกล่าวหากมีปริมาณฝนตกหนักจนทำให้ระดับน้ำในสระสูงขึ้น จะทำให้สามารถระบายน้ำผ่านช่องระบายน้ำดังกล่าวได้ไม่เกิน 0.538 ลบ.ม./วินาที (คำนวณที่ระดับสันฝาย) ในขณะที่ปริมาตรของสระที่ว่างอยู่จนถึงระดับสันฝายจะเพียงพอในการรองรับปริมาณน้ำฝนตามเกณฑ์ที่ออกแบบอยู่แล้ว การยกบานประตูดังกล่าวจึงเป็นการค่อย ๆ ทอยระบายน้ำออกจากสระในปริมาณน้อย เพื่อไม่ให้เกิดผลกระทบกับพื้นที่ที่อยู่ทางด้านท้ายน้ำ และจะสามารถระบายน้ำออกจากสระจนถึงระดับท้องของช่องระบายน้ำ (ต่ำกว่าระดับสันฝาย 1 เมตร) ได้ภายในเวลาไม่เกิน 2 - 3 วัน</p> <p>(2) ในช่วงกลางฤดูฝน หรือในกรณีที่มีฝนตกติดต่อกัน จนเกิดการสะสมของปริมาณน้ำในสระ ส่งผลให้ระดับน้ำในสระเริ่มที่จะสูงกว่าระดับสันฝาย ให้ทำการยกบานประตูทั้งสองช่องให้สูงขึ้น 0.40 เมตร (เปิดบานเต็มช่องเปิด) จะทำให้สามารถระบายน้ำผ่านช่องระบายน้ำดังกล่าวได้เพิ่มขึ้นเป็นไม่เกิน 1.014 ลบ.ม./วินาที (คำนวณที่ระดับสันฝาย) จะทำให้สามารถระบายน้ำออกจากสระได้เร็วขึ้น ภายในเวลาไม่เกิน 1 วัน</p>	

**รายงานการแสดงผลกระทบสิ่งแวดล้อมที่สำคัญ มาตรการป้องกันและแก้ไขผลกระทบสิ่งแวดล้อม  
และมาตรการติดตามตรวจสอบคุณภาพสิ่งแวดล้อม การขอเปลี่ยนแปลงรายละเอียดในรายงานการวิเคราะห์ผลกระทบสิ่งแวดล้อม  
โครงการพัฒนาท่าอากาศยานขอนแก่น (โครงการปรับปรุงกายภาพท่าอากาศยานขอนแก่น)  
อำเภอเมือง จังหวัดขอนแก่น**

องค์ประกอบทางสิ่งแวดล้อม และคุณค่าต่าง ๆ	ผลกระทบสิ่งแวดล้อมที่สำคัญ	มาตรการป้องกัน และแก้ไขผลกระทบสิ่งแวดล้อม	มาตรการติดตามตรวจสอบผลกระทบสิ่งแวดล้อม
		(3) ในช่วงปลายฤดูฝน หากมีความต้องการเก็บกักปริมาณน้ำไว้ใช้ในฤดู แล้ง สามารถดำเนินการปิดบานประตูลง เพื่อรองรับและเก็บกักปริมาณน้ำฝน ในช่วงท้ายฤดูไว้ใช้ในฤดูแล้ง	
3.8 ชยะ	<p>- ปริมาณขยะทั่วไปเกิดขึ้นวันละ 2.2 ลบ.ม./วัน จะให้เทศบาลตำบลบ้าน เปิดมาจัดเก็บต่อไป</p> <p>- ขยะอันตรายบริเวณบ้านพัก เจ้าหน้าที่เกิดขึ้น 0.5 ลบ.ม./ปี จะ ให้เทศบาลตำบลบ้านเปิดมาจัดเก็บ ส่วนของเสียอันตรายที่เกิดขึ้นจาก การซ่อมบำรุงรถดับเพลิงบริษัทที่มา รับเหมานำไปกำจัดเอง</p>	<p>1) ดำเนินการประชาสัมพันธ์ให้ผู้เข้ามาใช้บริการสนามบิน นำขยะมาทิ้งยังถังขยะที่ จัดเตรียมไว้</p> <p>2) จัดหาฝาปิดภาชนะรองรับขยะ</p> <p>3) ส่งเสริมให้มีการคัดแยกขยะออกเป็นอย่างน้อย 3 กลุ่ม ได้แก่ จำพวกที่ 1 ขยะเศษ อาหาร จำพวกที่ 2 ขยะที่นำกลับมาใช้ใหม่ได้ และขยะอันตราย คือ</p> <p>(1) ขยะเศษอาหาร ได้แก่ ขยะเศษอาหารที่เหลือจากครัวเรือน จากอาหารที่เหลือ จากการรับประทานอาหาร เป็นขยะที่เน่าเสียส่งกลิ่นเหม็นและเป็นพิษของเชื้อโรค ควร ขจัดออกจากครัวเรือนให้เร็วที่สุดทุกวัน</p> <p>(2) ขยะยังใช้ได้ ได้แก่ ขยะที่สามารถนำกลับมาใช้ใหม่ได้ เช่น กระดาษ แก้ว โลหะ พลาสติก</p> <p>(3) ขยะอันตราย รองรับขยะที่มีอันตรายต่อชีวิตและสิ่งแวดล้อม เช่น หลอดฟลูออ เรสเซนต์ ขวดยา ถ่านไฟฉาย เป็นต้น</p> <p>4) ในการกำจัดขยะอันตรายจะให้หน่วยงานที่ได้รับใบอนุญาตจากกรมโรงงานนำไป กำจัด ส่วนขยะทั่วไปให้เทศบาลตำบลบ้านเปิดมาจัดเก็บขยะ</p> <p>5) กำหนดให้ทำความสะอาดห้องพักขยะเปียกอย่างน้อยสัปดาห์ละ 1 ครั้ง พร้อม ระบายน้ำเสียจากการทำความสะอาดลงสู่บ่อเกรอะ-บ่อซึม</p>	-

**รายงานการแสดงผลกระทบบสิ่งแวดลอมที่สำคัญ มาตรการป้องกันและแกไขผลกระทบบสิ่งแวดลอม  
และมาตรการติดตามตรวจสอบคุณภาพสิ่งแวดลอม การขอเปลี่ยนแปลงรายละเอียดในรายงานการวิเคราะห์ผลกระทบบสิ่งแวดลอม  
โครงการพัฒนาทำอากาศยานขอนแก่น (โครงการปรับปรุงกายภาพทำอากาศยานขอนแก่น)  
อำเภอเมือง จังหวัดขอนแก่น**

องค์ประกอบทางสิ่งแวดลอม และคุณค่าต่าง ๆ	ผลกระทบบสิ่งแวดลอมที่สำคัญ	มาตรการป้องกัน และแกไขผลกระทบบสิ่งแวดลอม	มาตรการติดตามตรวจสอบผลกระทบบสิ่งแวดลอม
3.9 เศรษฐกิจ-สังคม / การ ชดเชยทรัพย์สิน	- ภายหลังปรับปรุงกายภาพของทำ อากาศยานขอนแก่นแล้วเสร็จจะ ส่งผลดีต่อการพัฒนาด้านอื่น ๆ โดยเฉพาะทำให้เกิดการจ้างงาน  - ผลกระทบบด้านบวกด้านเศรษฐกิจ ในระดับจังหวัด และภูมิภาค เมื่อมี การพัฒนาทำอากาศยานขอนแก่น ทำให้เพิ่มความปลอดภัยในการ เดินทาง และอำนวยความสะดวก แก่ผู้โดยสาร พร้อมทั้งทำให้เกิด การเชื่อมโยงด้านธุรกิจ	1) กรณีการรับพนักงานเข้าทำงาน สนามบินควรพิจารณารับบุคลากรที่มาจากชุมชน ในท้องถิ่น 2) พบปะผู้นำชุมชนโดยรอบสนามบินอย่างสม่ำเสมอเพื่อรับทราบปัญหาต่างๆ หรือ ข้อคิดเห็นเกี่ยวกับการดำเนินการของสนามบิน 3) กำหนดให้มีบุคลากรหรือหน่วยงานด้านมวลชนสัมพันธ์และงานอื่นๆ ที่เกี่ยวข้องใน ด้านการจัดการสิ่งแวดลอมของทำอากาศยานขอนแก่น อย่างต่อเนื่องตลอดเวลา 4) สนับสนุนหรือเข้าร่วมกิจกรรมต่างๆ ของชุมชน วัด โรงเรียน อย่างต่อเนื่องและ สม่ำเสมอ	<b>ดัชนี :</b> ภาวะเศรษฐกิจ, การบริการพื้นฐาน, ความ เปลี่ยนแปลงสภาวะแวดลอม และทัศนคติต่อโครงการ <b>สถานที่ :</b> ชุมชนโดยรอบโครงการ สอบถามจากประชาชน รอบพื้นที่โครงการ ได้แก่ ตำบลบ้านเป็ด บ้านโคกพันโปง , บ้านเดชา, บ้านแก่นทอง หมู่ที่ 22 ตำบลแดงใหญ่ บ้าน สิงห์ราช และตำบลศิลา บ้านโนนม่วง หมู่ที่ 3, บ้านโนน ม่วง หมู่ที่ 23 ดังรูปที่ 9 <b>ความถี่ :</b> ปีละ 2 ครั้ง <b>ผู้รับผิดชอบ :</b> กรมการบินพลเรือน

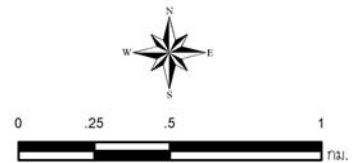


**สัญลักษณ์ :**

- พื้นที่ทำอากาศยานขอนแก่น
- พื้นที่ทำการปรับถมดิน
- พื้นที่ทำการจัดซื้อที่ดินเพิ่ม
- สถานที่สำคัญ
- เส้นทางขนส่งวัสดุ

(N) ตำแหน่งพื้นที่ทำการปรับถมดิน

1. พื้นที่ด้านทิศตะวันตก
2. พื้นที่ด้านทิศใต้
3. พื้นที่ด้านทิศตะวันออก
4. พื้นที่บริเวณสระน้ำ
5. พื้นที่ก่อสร้างทางขับ D



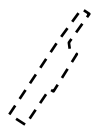
ที่มา : กรมการขนส่งทางอากาศ (2552) และการสำรวจภาคสนาม (2552)

**รูปที่ 1** แสดงตำแหน่งประเมินผลกระทบด้านคุณภาพอากาศระยะก่อสร้าง





**สัญลักษณ์ :**



ท่าอากาศยานขอนแก่น

ตำแหน่งตรวจวัดความสิ้นเสเทือน

- ① หมู่บ้านศิริการ์เดิน 2
- ② หมู่บ้านเดชา
- ③ บ้านเรือนบริเวณทางเข้า-ออกสนามบิน

ตำแหน่งตรวจวัดคุณภาพน้ำผิวดิน

- ▲ สระน้ำด้านทิศใต้ใกล้ห้วยทางวิ่ง 03

ตำแหน่งตรวจวัดคุณภาพอากาศ และเสียง

- ① หมู่บ้านเดชา
- ② หมู่บ้านศิริการ์เดิน 2
- ③ บ้านสิงหราช
- ④ อาคารที่พักผู้โดยสาร
- ⑤ บ้านเรือนบริเวณทางเข้า-ออกสนามบิน

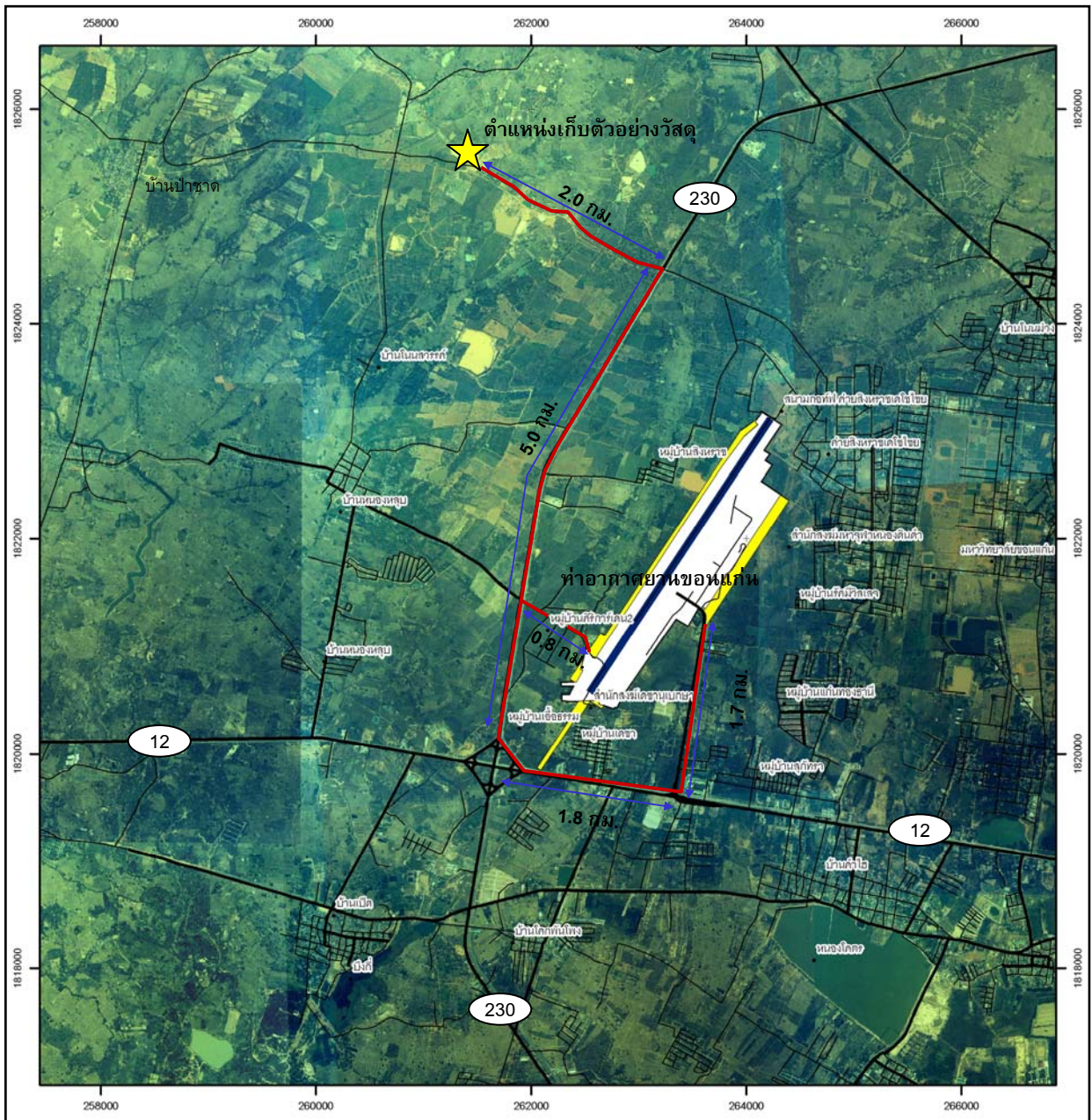
ตำแหน่งสำรวจเศรษฐกิจ-สังคม

- ① หมู่บ้านเดชา
- ② หมู่บ้านศิริการ์เดิน 2
- ③ บ้านสิงหราช
- ④ บ้านเรือนบริเวณทางเข้า-ออกสนามบิน






ที่มา : กรมแผนที่ทหาร (2540)

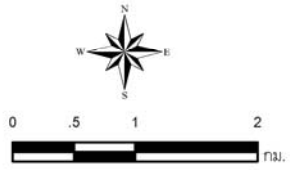
**รูปที่ 2**

ตำแหน่งติดตามตรวจสอบคุณภาพสิ่งแวดล้อมระยะก่อสร้าง



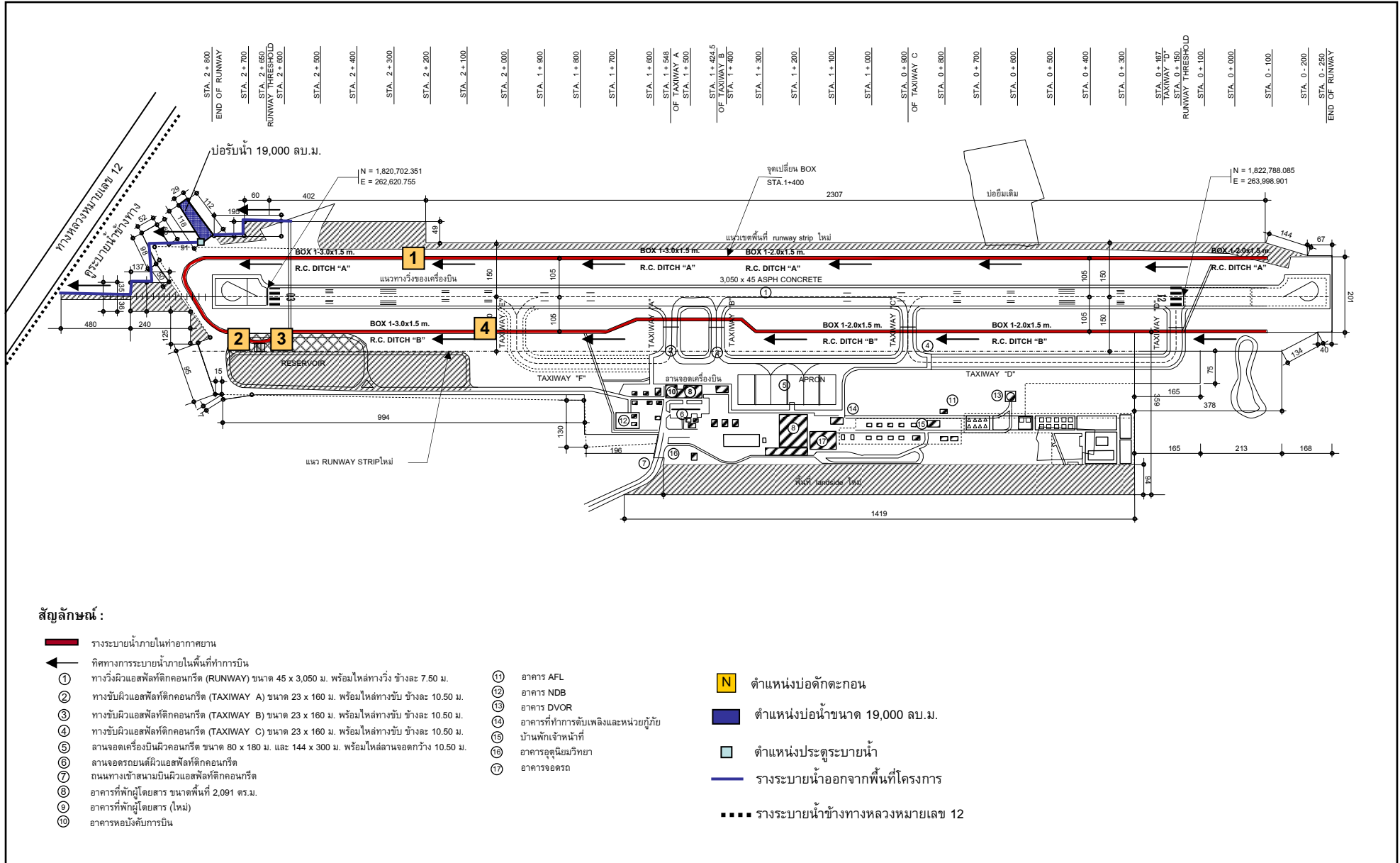
**สัญลักษณ์:**

-  ท่าอากาศยานขอนแก่น
-  ตำแหน่งเก็บตัวอย่างวัสดุ
-  เส้นทางคมนาคมสายหลัก
-  เส้นทางคมนาคมสายรอง
-  เส้นทางขนส่งวัสดุของโครงการ



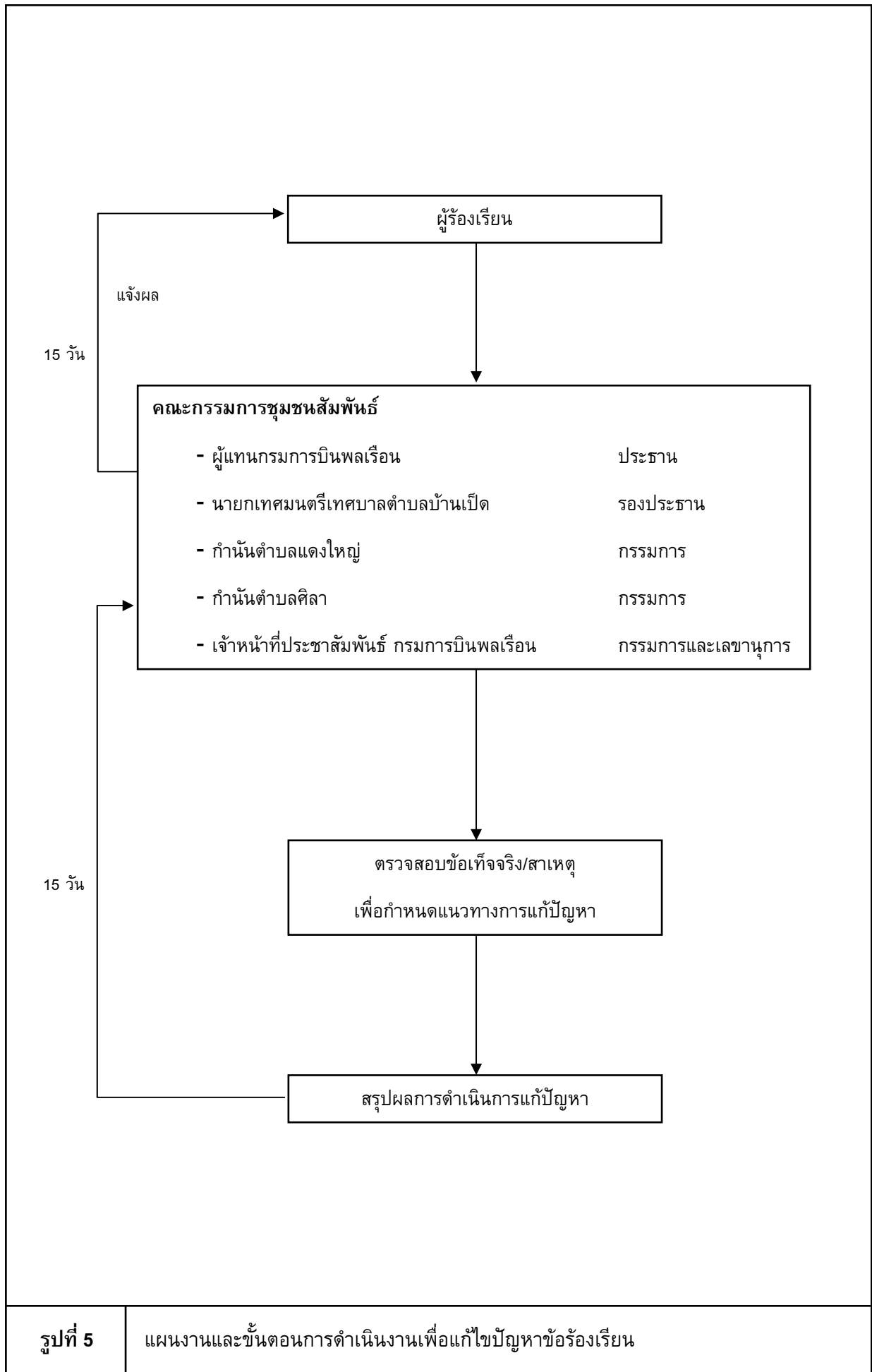
ที่มา : กระทรวงเกษตรและสหกรณ์ (2545) และการสำรวจภาคสนาม(2552)

<b>รูปที่ 3</b>	เส้นทางขนส่งวัสดุของโครงการ
-----------------	-----------------------------



รูปที่ 4

ตำแหน่งการระบายน้ำและบ่อดักตะกอนของโครงการ

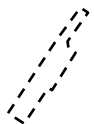


รูปที่ 5

แผนงานและขั้นตอนการดำเนินงานเพื่อแก้ไขปัญหาข้อร้องเรียน



**สัญลักษณ์ :**



ท่าอากาศยานขอนแก่น

**ตำแหน่งตรวจวัดระดับเสียง**

- 1 หมู่บ้านเดชา
- 2 บ้านสิงหาราช
- 3 ท่าอากาศยานขอนแก่น

**ตำแหน่งตรวจวัดความสั่นสะเทือน**

- 1 หมู่บ้านเดชา

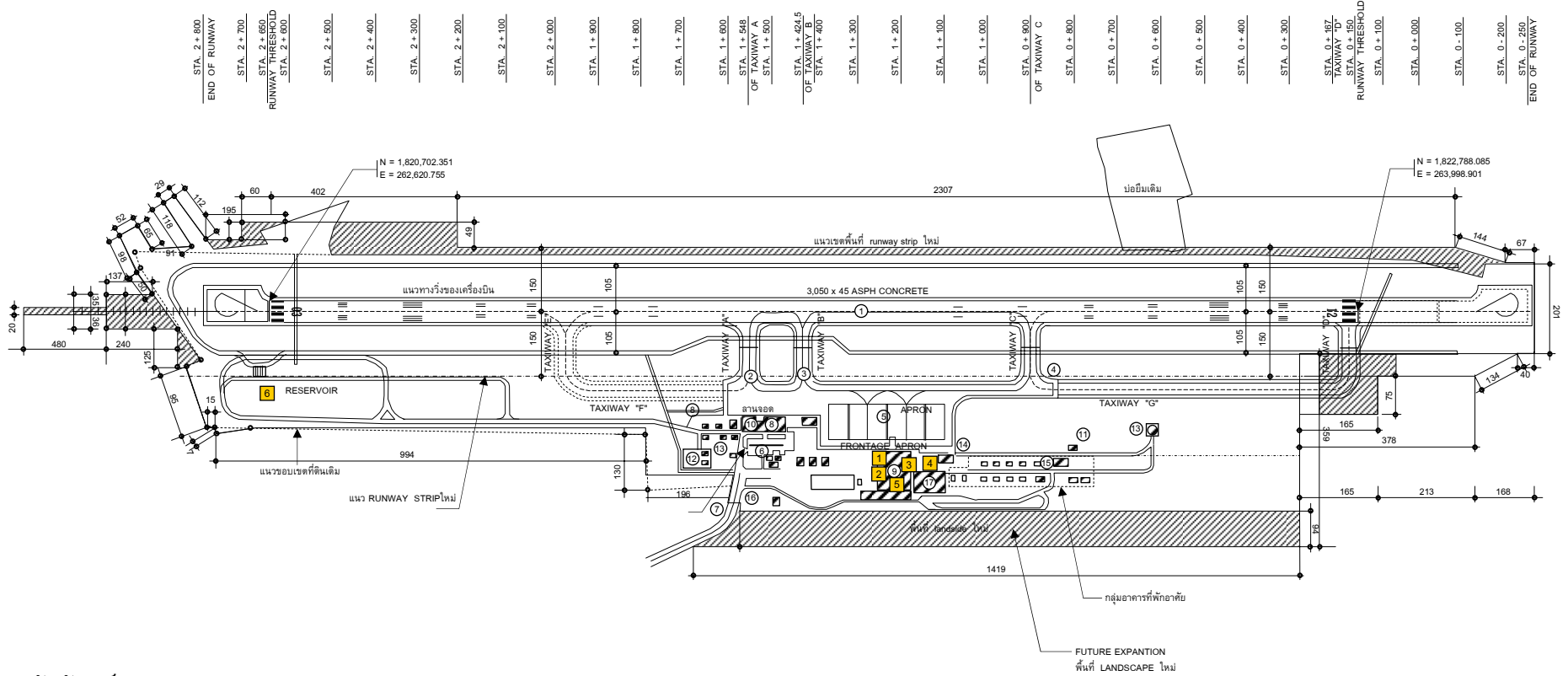
**การสำรวจทัศนคติต่อเสียงจากเครื่องบิน**

- 1 หมู่บ้านเดชา
- 2 หมู่บ้านศิริการ์เด็น 2
- 3 บ้านสิงหาราช

ที่มา : กรมแผนที่ทหาร (2540)

รูปที่ 6

ตำแหน่งติดตามตรวจสอบคุณภาพสิ่งแวดล้อมระยะดำเนินการ



**สัญลักษณ์ :**

- ① ทางวิ่งผิวแอสฟัลต์ติกคอนกรีต (RUNWAY) ขนาด 45 x 3,050 ม. พร้อมไหล่ทางวิ่ง ข้างละ 7.50 ม.
- ② ทางขับผิวแอสฟัลต์ติกคอนกรีต (TAXIWAY A) ขนาด 23 x 160 ม. พร้อมไหล่ทางขับ ข้างละ 10.50 ม.
- ③ ทางขับผิวแอสฟัลต์ติกคอนกรีต (TAXIWAY B) ขนาด 23 x 160 ม. พร้อมไหล่ทางขับ ข้างละ 10.50 ม.
- ④ ทางขับผิวแอสฟัลต์ติกคอนกรีต (TAXIWAY C) ขนาด 23 x 160 ม. พร้อมไหล่ทางขับ ข้างละ 10.50 ม.
- ⑤ สนามจอดเครื่องบินผิวคอนกรีต ขนาด 80 x 180 ม. และ 144 x 300 ม. พร้อมไหล่สนามจอดกว้าง 10.50 ม.
- ⑥ ลานจอดรถยนต์ผิวแอสฟัลต์ติกคอนกรีต
- ⑦ ถนนทางเข้าสนามบินผิวแอสฟัลต์ติกคอนกรีต
- ⑧ อาคารที่พักผู้โดยสาร ขนาดพื้นที่ 2,091 ตร.ม.
- ⑨ อาคารที่พักผู้โดยสาร (ใหม่)
- ⑩ อาคารห้องบังคับการบิน

- ⑪ อาคาร AFL
- ⑫ อาคาร NDB
- ⑬ อาคาร DVOR
- ⑭ อาคารที่ทำการดับเพลิงและหน่วยกู้ภัย
- ⑮ บ้านพักเจ้าหน้าที่
- ⑯ อาคารอู่คิมนิรชาต
- ⑰ อาคารจอดรถ

**N** ตำแหน่งตรวจสอบคุณภาพน้ำ ระยะดำเนินการ

ตำแหน่งตรวจสอบคุณภาพน้ำทิ้ง

- สถานีที่ 1 ปีกซ้าย (Influent)
- สถานีที่ 2 ปีกซ้าย (Effluent)
- สถานีที่ 3 ปีกขวา (Influent)
- สถานีที่ 4 ปีกขวา (Effluent)

ตำแหน่งตรวจสอบคุณภาพน้ำใช้

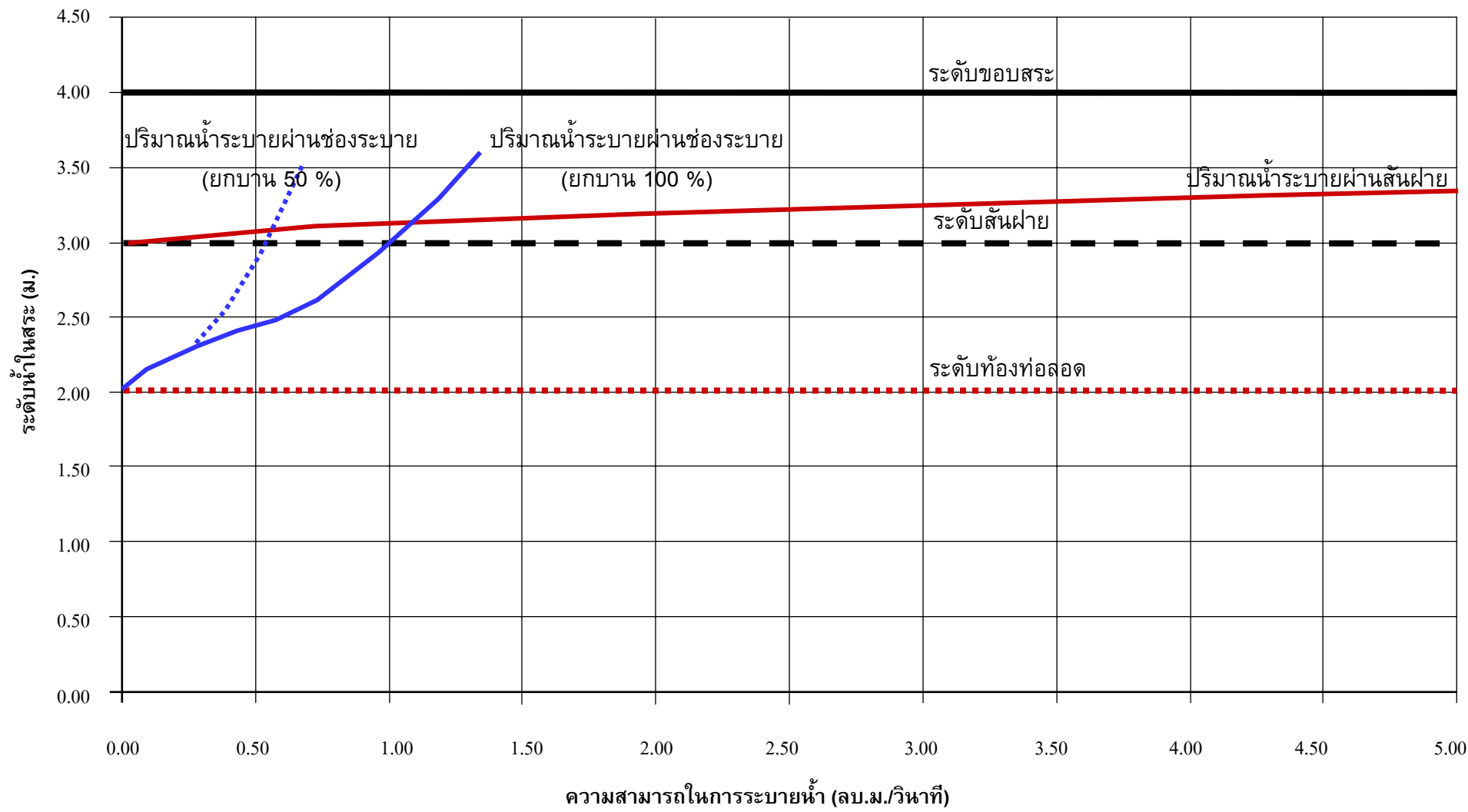
- สถานีที่ 5 อาคารที่พักผู้โดยสาร

ตำแหน่งตรวจสอบคุณภาพน้ำผิวดิน

- สถานีที่ 6 สระน้ำบริเวณหัวทางวิ่ง 03

**รูปที่ 7**

**ตำแหน่งติดตามตรวจสอบคุณภาพน้ำระยะดำเนินการ**



รูปที่ 8

โค้งความสามารถในการระบายน้ำออกจากสระเก็บน้ำผ่านช่องทางต่างๆ



**สัญลักษณ์ :**



ท่าอากาศยานขอนแก่น

เทศบาลตำบลบ้านเปิด

- ① บ้านโคกพันไผ่
- ② บ้านเดชา
- ③ บ้านแก่งทอง

ตำบลแดงใหญ่

- ④ บ้านสิงหราช

ตำบลศิลา

- ⑤ บ้านโนนม่วง หมู่ 23
- ⑥ บ้านโนนม่วง หมู่ 3

ที่มา : กรมแผนที่ทหาร (2540)

**รูปที่ 9**

ตำแหน่งสำรวจสภาพเศรษฐกิจ-สังคม ระยะดำเนินการ