

ที่ ทส 1009.5/ 7630



สำนักงานนโยบายและแผน
ทรัพยากรธรรมชาติและสิ่งแวดล้อม
60/1 ซอยพิบูลวัฒนา 7 ถนนพระรามที่ 6
กรุงเทพฯ 10400

1 ตุลาคม 2551

เรื่อง ผลการพิจารณารายงานการวิเคราะห์ผลกระทบสิ่งแวดล้อมโครงการศุภาลัย ฮิลล์

เรียน นายกองค้การบริหารส่วนตำบลศรีสุนทร

สิ่งที่ส่งมาด้วย 1. สำเนาหนังสือศาลากลางจังหวัดภูเก็ต ที่ ภก 0013.2/11986 ลงวันที่ 15 กันยายน 2551
2. มาตรการป้องกันและแก้ไขผลกระทบสิ่งแวดล้อมที่โครงการศุภาลัย ฮิลล์
ต้องยึดถือปฏิบัติโดยเคร่งครัด

ด้วย บริษัท ศุภาลัย จำกัด (มหาชน) ได้มอบอำนาจให้ บริษัท โกลด์ คอนซัลแตนท์ จำกัด จัดทำและเสนอรายงานการวิเคราะห์ผลกระทบสิ่งแวดล้อมโครงการศุภาลัย ฮิลล์ ตั้งอยู่ที่ตำบลศรีสุนทร อำเภอถลาง จังหวัดภูเก็ต มีขนาดพื้นที่ 32-3-79.5 ไร่ จำนวน 144 แปลง ให้สำนักงานนโยบายและแผนทรัพยากรธรรมชาติและสิ่งแวดล้อมเพื่อดำเนินการตามขั้นตอนการพิจารณารายงาน ความละเอียดแจ้งแล้วนั้น

สำนักงานนโยบายและแผนทรัพยากรธรรมชาติและสิ่งแวดล้อม ได้ดำเนินการตามขั้นตอนการพิจารณารายงานการวิเคราะห์ผลกระทบสิ่งแวดล้อม และจังหวัดภูเก็ตได้แจ้งมติเห็นชอบรายงานการวิเคราะห์ผลกระทบสิ่งแวดล้อมโครงการศุภาลัย ฮิลล์ พร้อมทั้งมาตรการป้องกันและแก้ไขผลกระทบสิ่งแวดล้อมที่โครงการศุภาลัย ฮิลล์ ต้องยึดถือปฏิบัติโดยเคร่งครัด ตามสิ่งที่ส่งมาด้วย 1 และ 2 ตามมติคณะกรรมการผู้ชำนาญการพิจารณารายงานผลกระทบสิ่งแวดล้อมเบื้องต้นและรายงานการวิเคราะห์ผลกระทบสิ่งแวดล้อมในเขตพื้นที่คุ้มครองสิ่งแวดล้อม บริเวณจังหวัดภูเก็ต ในการประชุมครั้งที่ 8/2551 เมื่อวันที่ 25 สิงหาคม 2551 ทั้งนี้ ตามมาตรา 50 วรรคสองของพระราชบัญญัติส่งเสริมและรักษาคุณภาพสิ่งแวดล้อมแห่งชาติ พ.ศ. 2535 เมื่อคณะกรรมการผู้ชำนาญการฯ ได้ให้ความเห็นชอบรายงานการวิเคราะห์

ผลกระทบสิ่งแวดล้อมตามมาตรา 49 แล้ว ให้เจ้าหน้าที่ซึ่งมีอำนาจตามกฎหมายในการพิจารณา
สั่งอนุญาตหรือต่ออายุใบอนุญาตนำมาตรการ ที่เสนอไว้ในรายงานการวิเคราะห์ผลกระทบสิ่งแวดล้อม
ไปกำหนดเป็นเงื่อนไขในการสั่งอนุญาตหรือต่ออายุใบอนุญาต โดยให้ถือว่าเป็นเงื่อนไขที่กำหนดตามกฎหมาย
ในเรื่องนั้นด้วย

จึงเรียนมาเพื่อโปรดพิจารณาดำเนินการในส่วนที่เกี่ยวข้องต่อไป

ขอแสดงความนับถือ



(นายวิเชียร จุ่งรุ่งเรือง)

เลขาธิการ

สำนักงานนโยบายและแผนทรัพยากรธรรมชาติและสิ่งแวดล้อม

สำนักวิเคราะห์ผลกระทบสิ่งแวดล้อม

โทรศัพท์ 0-2265-6500 ต่อ 6810-6816

โทรสาร 0-2265-6616

ที่ ทส 1009.5/ 7630

สำนักงานนโยบายและแผน
ทรัพยากรธรรมชาติและสิ่งแวดล้อม
60/1 ซอยพิบูลวัฒนา 7 ถนนพระรามที่ 6
กรุงเทพฯ 10400

1 ตุลาคม 2551

เรื่อง ผลการพิจารณารายงานการวิเคราะห์ผลกระทบสิ่งแวดล้อมโครงการสุภาลัย ฮิลล์

เรียน นายกองค้การบริหารส่วนตำบลศรีสุนทร

สิ่งที่ส่งมาด้วย 1. สำเนาหนังสือศาลากลางจังหวัดภูเก็ต ที่ ภก 0013.2/11986 ลงวันที่ 15 กันยายน 2551
2. มาตรการป้องกันและแก้ไขผลกระทบสิ่งแวดล้อมที่โครงการสุภาลัย ฮิลล์
ต้องยึดถือปฏิบัติโดยเคร่งครัด

ด้วย บริษัท สุภาลัย จำกัด (มหาชน) ได้มอบอำนาจให้ บริษัท โกลด์ คอนซัลแตนท์ จำกัด จัดทำและเสนอรายงานการวิเคราะห์ผลกระทบสิ่งแวดล้อมโครงการสุภาลัย ฮิลล์ ตั้งอยู่ที่ตำบลศรีสุนทร อำเภอถลาง จังหวัดภูเก็ต มีขนาดพื้นที่ 32-3-79.5 ไร่ จำนวน 144 แปลง ให้สำนักงานนโยบายและแผน ทรัพยากรธรรมชาติและสิ่งแวดล้อมเพื่อดำเนินการตามขั้นตอนการพิจารณารายงาน ความละเอียดแจ้งแล้วนั้น

สำนักงานนโยบายและแผนทรัพยากรธรรมชาติและสิ่งแวดล้อม ได้ดำเนินการตามขั้นตอน การพิจารณารายงานการวิเคราะห์ผลกระทบสิ่งแวดล้อม และจังหวัดภูเก็ตได้แจ้งมติเห็นชอบรายงานการ วิเคราะห์ผลกระทบสิ่งแวดล้อมโครงการสุภาลัย ฮิลล์ พร้อมทั้งมาตรการป้องกันและแก้ไขผลกระทบ สิ่งแวดล้อมที่โครงการสุภาลัย ฮิลล์ ต้องยึดถือปฏิบัติโดยเคร่งครัด ตามสิ่งที่ส่งมาด้วย 1 และ 2 ตามมติ คณะกรรมการผู้ชำนาญการพิจารณารายงานผลกระทบสิ่งแวดล้อมเบื้องต้นและรายงานการวิเคราะห์ผลกระทบ สิ่งแวดล้อมในเขตพื้นที่คุ้มครองสิ่งแวดล้อม บริเวณจังหวัดภูเก็ต ในการประชุมครั้งที่ 8/2551 เมื่อวันที่ 25 สิงหาคม 2551 ทั้งนี้ ตามมาตรา 50 วรรคสองของพระราชบัญญัติส่งเสริมและรักษาคุณภาพสิ่งแวดล้อม แห่งชาติ พ.ศ. 2535 เมื่อคณะกรรมการผู้ชำนาญการฯ ได้ให้ความเห็นชอบรายงานการวิเคราะห์

ผลกระทบสิ่งแวดล้อมตามมาตรา 49 แล้ว ให้เจ้าหน้าที่ซึ่งมีอำนาจตามกฎหมายในการพิจารณา
สั่งอนุญาตหรือต่ออายุใบอนุญาตนำมาตรการ ที่เสนอไว้ในรายงานการวิเคราะห์ผลกระทบสิ่งแวดล้อม
ไปกำหนดเป็นเงื่อนไขในการสั่งอนุญาตหรือต่ออายุใบอนุญาต โดยให้ถือว่าเป็นเงื่อนไขที่กำหนดตามกฎหมาย
ในเรื่องนั้นด้วย

จึงเรียนมาเพื่อโปรดพิจารณาดำเนินการในส่วนที่เกี่ยวข้องต่อไป

ขอแสดงความนับถือ

(นายวิเชียร จุ่งรุ่งเรือง)

เลขาธิการ

สำนักงานนโยบายและแผนทรัพยากรธรรมชาติและสิ่งแวดล้อม

สำนักวิเคราะห์ผลกระทบสิ่งแวดล้อม

โทรศัพท์ 0-2265-6500 ต่อ 6810-6816

โทรสาร 0-2265-6616

.....ผู้ตรวจ
..... อ.จ. ผู้แทน
..... ๒๕๖๕ ผู้พิมพ์
..... ผู้ร่าง
.....ไฟล์/ดิศ

ที่ ทส 1009.5/ 7629



สำนักงานนโยบายและแผน
ทรัพยากรธรรมชาติและสิ่งแวดล้อม
60/1 ซอยพิบูลวัฒนา 7 ถนนพระรามที่ 6
กรุงเทพฯ 10400

1 ตุลาคม 2551

เรื่อง ผลการพิจารณารายงานการวิเคราะห์ผลกระทบสิ่งแวดล้อมโครงการศุภาลัย ฮิลล์

เรียน กรรมการผู้จัดการบริษัท ศุภาลัย จำกัด (มหาชน)

- สิ่งที่ส่งมาด้วย
1. สำเนาหนังสือบริษัท โดดส์ คอนซัลแตนท์ จำกัด ที่ LTS/10038/2551 ลงวันที่ 5 มิถุนายน 2551
 2. สำเนาหนังสือศาลากลางจังหวัดภูเก็ต ที่ ภก 0013.2/11986 ลงวันที่ 15 กันยายน 2551
 3. มาตรการป้องกันและแก้ไขผลกระทบสิ่งแวดล้อมที่โครงการศุภาลัย ฮิลล์ ต้องยึดถือปฏิบัติโดยเคร่งครัด

ตามที่ บริษัท ศุภาลัย จำกัด (มหาชน) ได้มอบอำนาจให้บริษัท โดดส์ คอนซัลแตนท์ จำกัด จัดทำและเสนอรายงานการวิเคราะห์ผลกระทบสิ่งแวดล้อมโครงการศุภาลัย ฮิลล์ ตั้งอยู่ที่ตำบลศรีสุนทร อำเภอถลาง จังหวัดภูเก็ต ให้สำนักงานนโยบายและแผนทรัพยากรธรรมชาติและสิ่งแวดล้อมเพื่อดำเนินการตามขั้นตอนการพิจารณารายงาน รายละเอียดตามสิ่งที่ส่งมาด้วย 1

สำนักงานนโยบายและแผนทรัพยากรธรรมชาติและสิ่งแวดล้อม ได้ดำเนินการตามขั้นตอนการพิจารณารายงานการวิเคราะห์ผลกระทบสิ่งแวดล้อม และจังหวัดภูเก็ตได้แจ้งมติเห็นชอบรายงานการวิเคราะห์ผลกระทบสิ่งแวดล้อมโครงการศุภาลัย ฮิลล์ พร้อมทั้งมาตรการที่โครงการศุภาลัย ฮิลล์ ต้องยึดถือปฏิบัติอย่างเคร่งครัด ตามสิ่งที่ส่งมาด้วย 2 และ 3 ตามมติคณะกรรมการผู้ชำนาญการพิจารณารายงานผลกระทบสิ่งแวดล้อมเบื้องต้นและรายงานการวิเคราะห์ผลกระทบสิ่งแวดล้อมในเขตพื้นที่คุ้มครองสิ่งแวดล้อม บริเวณจังหวัดภูเก็ต ในการประชุมครั้งที่ 8/2551 เมื่อวันที่ 25 สิงหาคม 2551 ทั้งนี้ โครงการ

จะต้องประสานกับผู้จัดทำรายงานฯ ให้ดำเนินการรวบรวมรายละเอียดข้อมูลทั้งหมดตามลำดับการพิจารณา
ของคณะกรรมการผู้ชำนาญการฯ จัดทำเป็นรายงานฉบับสมบูรณ์ พร้อมแผ่นบันทึกข้อมูล (CD-ROM) ในรูป
ของ Digital File (pdf) Adobe Acrobat และเสนอต่อสำนักงานฯ ภายในเวลา 1 เดือน เพื่อใช้เป็น
เอกสารอ้างอิงและส่งให้หน่วยงานที่เกี่ยวข้องต่อไป

จึงเรียนมาเพื่อโปรดดำเนินการต่อไป

ขอแสดงความนับถือ



(นายวิเชียร จุ่งรุ่งเรือง)

เลขาธิการ

สำนักงานนโยบายและแผนทรัพยากรธรรมชาติและสิ่งแวดล้อม

สำนักวิเคราะห์ผลกระทบสิ่งแวดล้อม

โทรศัพท์ 0-2265-6500 ต่อ 6810-6815

โทรสาร 0-2265-6616

ที่ ทส 1009.5/ 7629

สำนักงานนโยบายและแผน
ทรัพยากรธรรมชาติและสิ่งแวดล้อม
60/1 ซอยพิบูลวัฒนา 7 ถนนพระรามที่ 6
กรุงเทพฯ 10400

1 ตุลาคม 2551

เรื่อง ผลการพิจารณารายงานการวิเคราะห์ผลกระทบสิ่งแวดล้อมโครงการศุภาลัย ฮิลล์

เรียน กรรมการผู้จัดการบริษัท ศุภาลัย จำกัด (มหาชน)

- สิ่งที่ส่งมาด้วย 1. สำเนาหนังสือบริษัท โลตัส คอนซัลแตนท์ จำกัด ที่ LTS/10038/2551
ลงวันที่ 5 มิถุนายน 2551
2. สำเนาหนังสือศาลากลางจังหวัดภูเก็ต ที่ ภก 0013.2/11986 ลงวันที่ 15 กันยายน 2551
3. มาตรการป้องกันและแก้ไขผลกระทบสิ่งแวดล้อมที่โครงการศุภาลัย ฮิลล์
ต้องยึดถือปฏิบัติโดยเคร่งครัด

ตามที่ บริษัท ศุภาลัย จำกัด (มหาชน) ได้มอบอำนาจให้บริษัท โลตัส คอนซัลแตนท์ จำกัด
จัดทำและเสนอรายงานการวิเคราะห์ผลกระทบสิ่งแวดล้อมโครงการศุภาลัย ฮิลล์ ตั้งอยู่ที่ตำบลศรีสุนทร
อำเภอถลาง จังหวัดภูเก็ต ให้สำนักงานนโยบายและแผนทรัพยากรธรรมชาติและสิ่งแวดล้อมเพื่อ
ดำเนินการตามขั้นตอนการพิจารณารายงาน รายละเอียดตามสิ่งที่ส่งมาด้วย 1

สำนักงานนโยบายและแผนทรัพยากรธรรมชาติและสิ่งแวดล้อม ได้ดำเนินการตามขั้นตอน
การพิจารณารายงานการวิเคราะห์ผลกระทบสิ่งแวดล้อม และจังหวัดภูเก็ตได้แจ้งมติเห็นชอบรายงาน
การวิเคราะห์ผลกระทบสิ่งแวดล้อมโครงการศุภาลัย ฮิลล์ พร้อมทั้งมาตรการที่โครงการศุภาลัย ฮิลล์ ต้อง
ยึดถือปฏิบัติอย่างเคร่งครัด ตามสิ่งที่ส่งมาด้วย 2 และ 3 ตามมติคณะกรรมการผู้ชำนาญการพิจารณา
รายงานผลกระทบสิ่งแวดล้อมเบื้องต้นและรายงานการวิเคราะห์ผลกระทบสิ่งแวดล้อมในเขตพื้นที่คุ้มครอง
สิ่งแวดล้อม บริเวณจังหวัดภูเก็ต ในการประชุมครั้งที่ 8/2551 เมื่อวันที่ 25 สิงหาคม 2551 ทั้งนี้ โครงการ

จะต้องประสานกับผู้จัดทำรายงานฯ ให้ดำเนินการรวบรวมรายละเอียดข้อมูลทั้งหมดตามลำดับการพิจารณา
ของคณะกรรมการผู้ชำนาญการฯ จัดทำเป็นรายงานฉบับสมบูรณ์ พร้อมแผ่นบันทึกข้อมูล (CD-ROM) ในรูป
ของ Digital File (pdf) Adobe Acrobat และเสนอต่อสำนักงานฯ ภายในเวลา 1 เดือน เพื่อใช้เป็น
เอกสารอ้างอิงและส่งให้หน่วยงานที่เกี่ยวข้องต่อไป

จึงเรียนมาเพื่อโปรดดำเนินการต่อไป

ขอแสดงความนับถือ

(นายวิเชียร จุ่งรุ่งเรือง)

เลขาธิการ

สำนักงานนโยบายและแผนทรัพยากรธรรมชาติและสิ่งแวดล้อม

สำนักวิเคราะห์ผลกระทบสิ่งแวดล้อม

โทรศัพท์ 0-2265-6500 ต่อ 6810-6815

โทรสาร 0-2265-6616

.....ผู้ตรวจ
.....ผู้เขียน
.....ผู้พิมพ์
.....ผู้จัดทำ
.....ไฟล์/คิด

ที่ ทส 1009.5/ 7628



สำนักงานนโยบายและแผน
ทรัพยากรธรรมชาติและสิ่งแวดล้อม
60/1 ซอยพิบูลย์วัฒนา 7 ถนนพระรามที่ 6
กรุงเทพฯ 10400

1 ตุลาคม 2551

เรื่อง ผลการพิจารณารายงานการวิเคราะห์ผลกระทบสิ่งแวดล้อมโครงการสุภาลัย ฮิลล์

เรียน ผู้ว่าราชการจังหวัดภูเก็ต

อ้างถึง หนังสือศาลากลางจังหวัดภูเก็ต ที่ ภก 0013.2/11986 ลงวันที่ 15 กันยายน 2551

สิ่งที่ส่งมาด้วย มาตรการป้องกันและแก้ไขผลกระทบสิ่งแวดล้อมที่โครงการสุภาลัย ฮิลล์
ต้องยึดถือปฏิบัติโดยเคร่งครัด

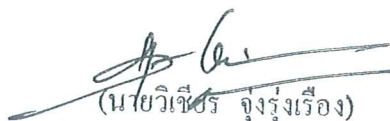
ตามหนังสือที่อ้างถึง จังหวัดภูเก็ตได้แจ้งมติเห็นชอบรายงานการวิเคราะห์ผลกระทบสิ่งแวดล้อมโครงการสุภาลัย ฮิลล์ ของบริษัท สุภาลัย จำกัด (มหาชน) ตั้งอยู่ที่ตำบลศรีสุนทร อำเภอถลาง จังหวัดภูเก็ต จัดทำรายงานฯ โดยบริษัท โลตัส คอนซัลแตนท์ จำกัด มีขนาดพื้นที่ 32-3-79.5 ไร่ จำนวน 144 แปลง ตามมติคณะกรรมการผู้ชำนาญการพิจารณารายงานผลกระทบสิ่งแวดล้อมเบื้องต้นและรายงานการวิเคราะห์ผลกระทบสิ่งแวดล้อม ในเขตพื้นที่คุ้มครองสิ่งแวดล้อม บริเวณจังหวัดภูเก็ต ในการประชุมครั้งที่ 8/2551 เมื่อวันที่ 25 สิงหาคม 2551 ความละเอียดแจ้งแล้วนั้น

สำนักงานนโยบายและแผนทรัพยากรธรรมชาติและสิ่งแวดล้อม รับทราบการแจ้งมติคณะกรรมการผู้ชำนาญการพิจารณารายงานผลกระทบสิ่งแวดล้อมเบื้องต้นและรายงานการวิเคราะห์ผลกระทบสิ่งแวดล้อมในเขตพื้นที่คุ้มครองสิ่งแวดล้อม บริเวณจังหวัดภูเก็ต ดังกล่าว ทั้งนี้ ตามมาตรา 50 วรรคสองของพระราชบัญญัติส่งเสริมและรักษาคุณภาพสิ่งแวดล้อมแห่งชาติ พ.ศ. 2535 เมื่อคณะกรรมการ

ผู้ชำนาญการฯ ได้ให้ความเห็นชอบรายงานการวิเคราะห์ผลกระทบสิ่งแวดล้อมตามมาตรา 49 แล้ว ให้เจ้าหน้าที่ซึ่งมีอำนาจตามกฎหมายในการพิจารณาสั่งอนุญาตหรือต่ออายุใบอนุญาตนำมาตรการที่เสนอไว้ในรายงานการวิเคราะห์ผลกระทบสิ่งแวดล้อมไปกำหนดเป็นเงื่อนไขในการสั่งอนุญาตหรือต่ออายุใบอนุญาต โดยให้ ถือเป็นเงื่อนไขที่กำหนดตามกฎหมายในเรื่องนั้นด้วย ตามสิ่งที่ส่งมาด้วย ทั้งนี้ สำนักงานฯ ได้มีหนังสือแจ้งบริษัท ศุภาลัย จำกัด (มหาชน) และสำเนาหนังสือแจ้งบริษัท โลตัส คอนซัลแตนท์ จำกัด เพื่อดำเนินการต่อไปด้วยแล้ว

จึงเรียนมาเพื่อโปรดพิจารณาดำเนินการในส่วนที่เกี่ยวข้องต่อไป

ขอแสดงความนับถือ



(นายวิเชษฐ์ จุ่งรุ่งเรือง)

เลขาธิการ

สำนักงานนโยบายและแผนทรัพยากรธรรมชาติและสิ่งแวดล้อม

สำนักวิเคราะห์ผลกระทบสิ่งแวดล้อม

โทรศัพท์ 0-2265-6500 ต่อ 6810-6815

โทรสาร 0-2265-6616

ที่ ทล 1009.5/ 7628

สำนักงานนโยบายและแผน
ทรัพยากรธรรมชาติและสิ่งแวดล้อม
60/1 ซอยพิบูลย์วัฒนา 7 ถนนพระรามที่ 6
กรุงเทพฯ 10400

1 ตุลาคม 2551

เรื่อง ผลการพิจารณารายงานการวิเคราะห์ผลกระทบสิ่งแวดล้อมโครงการศุภาลัย ฮิลล์

เรียน ผู้ว่าราชการจังหวัดภูเก็ต

อ้างถึง หนังสือศาลากลางจังหวัดภูเก็ต ที่ ภก 0013.2/11986 ลงวันที่ 15 กันยายน 2551

สิ่งที่ส่งมาด้วย มาตรการป้องกันและแก้ไขผลกระทบสิ่งแวดล้อมที่โครงการศุภาลัย ฮิลล์
ต้องยึดถือปฏิบัติโดยเคร่งครัด

ตามหนังสือที่อ้างถึง จังหวัดภูเก็ตได้แจ้งมติเห็นชอบรายงานการวิเคราะห์ผลกระทบสิ่งแวดล้อมโครงการศุภาลัย ฮิลล์ ของบริษัท ศุภาลัย จำกัด (มหาชน) ตั้งอยู่ที่ตำบลศรีสุนทร อำเภอถลาง จังหวัดภูเก็ต จัดทำรายงานฯ โดยบริษัท โลดส์ คอนซัลแตนท์ จำกัด มีขนาดพื้นที่ 32-3-79.5 ไร่ จำนวน 144 แปลง ตามมติคณะกรรมการผู้ชำนาญการพิจารณารายงานผลกระทบสิ่งแวดล้อมเบื้องต้นและรายงานการวิเคราะห์ผลกระทบสิ่งแวดล้อม ในเขตพื้นที่คุ้มครองสิ่งแวดล้อม บริเวณจังหวัดภูเก็ต ในการประชุมครั้งที่ 8/2551 เมื่อวันที่ 25 สิงหาคม 2551 ความละเอียดแจ้งแล้วนั้น

สำนักงานนโยบายและแผนทรัพยากรธรรมชาติและสิ่งแวดล้อม รับทราบการแจ้งมติคณะกรรมการผู้ชำนาญการพิจารณารายงานผลกระทบสิ่งแวดล้อมเบื้องต้นและรายงานการวิเคราะห์ผลกระทบสิ่งแวดล้อมในพื้นที่คุ้มครองสิ่งแวดล้อม บริเวณจังหวัดภูเก็ต ดังกล่าว ทั้งนี้ ตามมาตรา 50 วรรคสองของพระราชบัญญัติส่งเสริมและรักษาคุณภาพสิ่งแวดล้อมแห่งชาติ พ.ศ. 2535 เมื่อคณะกรรมการ

ผู้ชำนาญการฯ ได้ให้ความเห็นชอบรายงานการวิเคราะห์ผลกระทบสิ่งแวดล้อมตามมาตรา 49 แล้ว ให้เจ้าหน้าที่ซึ่งมีอำนาจตามกฎหมายในการพิจารณาสั่งอนุญาตหรือต่ออายุใบอนุญาตนำมาตรการที่เสนอไว้ในรายงานการวิเคราะห์ผลกระทบสิ่งแวดล้อมไปกำหนดเป็นเงื่อนไขในการสั่งอนุญาตหรือต่ออายุใบอนุญาต โดยให้ ถือเป็นเงื่อนไขที่กำหนดตามกฎหมายในเรื่องนั้นด้วย ตามสิ่งที่ส่งมาด้วย ทั้งนี้ สำนักงานฯ ได้มีหนังสือแจ้งบริษัท ศุภาลัย จำกัด (มหาชน) และสำเนาหนังสือแจ้งบริษัท โลตัส คอนซัลแตนท์ จำกัด เพื่อดำเนินการต่อไปด้วยแล้ว

จึงเรียนมาเพื่อโปรดพิจารณาดำเนินการในส่วนที่เกี่ยวข้องต่อไป

ขอแสดงความนับถือ

(นายวิเชียร จุ่งรุ่งเรือง)

เลขาธิการ

สำนักงานนโยบายและแผนทรัพยากรธรรมชาติและสิ่งแวดล้อม

สำนักวิเคราะห์ผลกระทบสิ่งแวดล้อม

โทรศัพท์ 0-2265-6500 ต่อ 6810-6815

โทรสาร 0-2265-6616

ผู้ตรวจ
ผู้แทน
ผู้พิมพ์
ผู้ร่าง
ไฟล์/คิส



ที่ LTS/10038/2551

สำนักวิเคราะห์ผลกระทบสิ่งแวดล้อม
เลขที่ ๕๐๖ วันที่ ๑๖.๕.๕๑
เวลา ๑๑.๐๐ ผู้รับ: ๕๐๕

5 มิถุนายน 2551

เรื่อง ขอนำส่งรายงานการวิเคราะห์ผลกระทบสิ่งแวดล้อม โครงการสุภาลัย ฮิลล์
เรียน เลขานุการสำนักงานนโยบายและแผนทรัพยากรธรรมชาติและสิ่งแวดล้อม
สิ่งที่ส่งมาด้วย 1. หนังสือมอบอำนาจของบริษัท สุภาลัย จำกัด ลงวันที่ 4 มิถุนายน 2551
2. รายงานการวิเคราะห์ผลกระทบสิ่งแวดล้อม 2 ชุด

สำนักงานนโยบายและแผน
ทรัพยากรธรรมชาติและสิ่งแวดล้อม
รับที่ ๖๕๗๖ วันที่ 6 มิ.ย. ๕๑
เวลา ๑๖.๕๐ ผู้รับ: ๕๐๕

ด้วยบริษัท สุภาลัย จำกัด (มหาชน) ได้มอบหมายให้บริษัท โลดส์ คอนซัลแตนท์ จำกัด เป็นผู้จัดทำ
รายงานการวิเคราะห์ผลกระทบสิ่งแวดล้อมโครงการสุภาลัย ฮิลล์ ตั้งอยู่ที่ถนนศรีสุนทร อำเภอถลาง จังหวัด
ภูเก็ตนั้น

บัดนี้ บริษัท ฯ ได้ดำเนินการจัดทำรายงานการวิเคราะห์ผลกระทบสิ่งแวดล้อมแล้วเสร็จ จึงขอส่งต่อ
สำนักงานนโยบายและแผนทรัพยากรธรรมชาติและสิ่งแวดล้อม รายละเอียดดังสิ่งที่ส่งมาด้วย

จึงเรียนมาเพื่อโปรดพิจารณา

ขอแสดงความนับถือ
บริษัท โลดส์ คอนซัลแตนท์ จำกัด
(นางสาวพรทิพย์ พงศ์พัชร)
กรรมการผู้จัดการ
บริษัท โลดส์ คอนซัลแตนท์ จำกัด

1821 บลิ่งแวกด์ลุ่ม
วันที่ 16.๑๐ 1๕๐.๑๖
ผู้รับ
ที่ ภก0013.2/ 11986



สำนักงานนโยบายสิ่งแวดล้อม 2
ทรัพยากรธรรมชาติและสิ่งแวดล้อม
รับที่ 115/๐ วันที่ 08 10 9 19
14.10
ศาลากลางจังหวัดภูเก็ต
ถนนนริศร ภก 83000

15 กันยายน 2551

เรื่อง ผลการพิจารณารายงานการวิเคราะห์ผลกระทบสิ่งแวดล้อมโครงการศุภาลัย ฮิลล์
เรียน เลขาธิการสำนักงานนโยบายและแผนทรัพยากรธรรมชาติและสิ่งแวดล้อม
อ้างถึง หนังสือ สำนักงานนโยบายและแผนทรัพยากรธรรมชาติและสิ่งแวดล้อม ที่ ทส 1009.5/5063
ลงวันที่ 2 กรกฎาคม 2551

- สิ่งที่ส่งมาด้วย
1. สำเนาหนังสือขออนำส่งรายงานการวิเคราะห์ผลกระทบสิ่งแวดล้อม โครงการศุภาลัย ฮิลล์ จำนวน 4 ฉบับ
 2. รายงานการประชุมคณะกรรมการผู้ชำนาญการพิจารณารายงานผลกระทบสิ่งแวดล้อมเบื้องต้นและรายงานการวิเคราะห์ผลกระทบสิ่งแวดล้อม ในเขตพื้นที่คุ้มครองสิ่งแวดล้อม บริเวณจังหวัดภูเก็ต ครั้งที่ 8/2551 จำนวน 1 ชุด
 3. มาตรการป้องกันและแก้ไขผลกระทบสิ่งแวดล้อมที่โครงการศุภาลัย ฮิลล์ ต้องยึดถือปฏิบัติโดยเคร่งครัด จำนวน 6 ชุด

ตามหนังสือที่อ้างถึง สำนักงานนโยบายและแผนทรัพยากรธรรมชาติและสิ่งแวดล้อม นำเสนอความเห็นเบื้องต้นต่อรายงานการวิเคราะห์ผลกระทบสิ่งแวดล้อม โครงการจัดสรรที่ดิน ศุภาลัย ฮิลล์ จำนวน 144 แปลง ตั้งอยู่ที่ ต.ศรีสุนทร อ.ถลาง จ.ภูเก็ต ของ บริษัท ศุภาลัย จำกัด (มหาชน) มีขนาดพื้นที่ 32-3-79.5 ไร่ หรือ 52,718 ตารางเมตร บนโฉนดที่ดินเลขที่ 5468,6456,35904 และ 35906 จัดทำรายงานฯ โดย บริษัท โลดส์ คอนซัลแตนท์ จำกัด และ บริษัท กรีน เอวิธ คอนซัลแตนท์ จำกัด ให้จังหวัดภูเก็ต ดำเนินการตามขั้นตอนการพิจารณารายงาน ดังความละเอียดแจ้งแล้ว นั้น

บริษัท โลดส์ คอนซัลแตนท์ จำกัด ได้เสนอรายงานและข้อมูลเพิ่มเติมรายละเอียดดังสิ่งที่ส่งมาด้วย 1 จังหวัดภูเก็ตได้พิจารณารายงานการวิเคราะห์ผลกระทบสิ่งแวดล้อมดังกล่าว และเสนอต่อคณะกรรมการผู้ชำนาญการพิจารณารายงานผลกระทบสิ่งแวดล้อมเบื้องต้นและรายงานการวิเคราะห์ผลกระทบสิ่งแวดล้อม ในเขตพื้นที่คุ้มครองสิ่งแวดล้อม บริเวณจังหวัดภูเก็ต ในคราวประชุมครั้งที่ 8/2551

2/เมื่อวันที่...

10091800 5000

เงื่อนไขที่โครงการศุภาลัย ฮิลล์ ต้องยึดถือปฏิบัติอย่างเคร่งครัด

โครงการจะต้องปฏิบัติตามมาตรการป้องกันและแก้ไขผลกระทบสิ่งแวดล้อม และมาตรการติดตามตรวจสอบคุณภาพสิ่งแวดล้อมตามที่เสนอไว้ในรายงานการวิเคราะห์ผลกระทบสิ่งแวดล้อมโครงการศุภาลัย ฮิลล์ ตั้งอยู่ที่ ตำบลศรีสนนทร อำเภอกลาง จังหวัดภูเก็ต ขนาดพื้นที่ 32-3-79.5 ไร่ บนโฉนดที่ดิน 4 ฉบับ คือ โฉนดที่ดินเลขที่ 5468, 6456, 35904 และ 35906 เป็นโครงการจัดสรรที่ดิน จัดทำรายงานโดยบริษัท โลตัส คอนซัลแตนท์ จำกัด และบริษัท กรีน เอิร์ธ คอนซัลแตนท์ จำกัด และตามมติคณะกรรมการผู้ชำนาญการจังหวัดภูเก็ตได้พิจารณา รายงานการวิเคราะห์ผลกระทบสิ่งแวดล้อมด้านโครงการที่พักอาศัย บริการชุมชนและสถานที่ พักตากอากาศ ดังรายละเอียดต่อไปนี้

1. โครงการจะต้องยึดถือปฏิบัติตามมาตรการป้องกันและแก้ไขผลกระทบสิ่งแวดล้อม และมาตรการติดตามตรวจสอบคุณภาพสิ่งแวดล้อม ตามที่เสนอไว้ในรายงานการวิเคราะห์ผลกระทบสิ่งแวดล้อมโครงการศุภาลัย ฮิลล์ และรายละเอียดในเอกสารแนบอย่างเคร่งครัด
2. โครงการจะต้องบันทึกผลการติดตามตรวจสอบการดำเนินการหรือการปฏิบัติตาม มาตรการป้องกันและแก้ไขผลกระทบสิ่งแวดล้อม และมาตรการติดตามตรวจสอบคุณภาพ สิ่งแวดล้อมตามที่เสนอไว้ในรายงาน และส่งผลการดำเนินการมายังหน่วยงานผู้อนุญาตและ สำนักงานนโยบายและแผนทรัพยากรธรรมชาติและสิ่งแวดล้อม ตามแนวทางการเสนอรายงาน ผลการปฏิบัติตามมาตรการป้องกันและแก้ไขผลกระทบสิ่งแวดล้อม และมาตรการติดตาม ตรวจสอบคุณภาพสิ่งแวดล้อม รายละเอียดตามสรุปมาตรการป้องกันและแก้ไขผลกระทบ สิ่งแวดล้อม
3. หากโครงการจะเปลี่ยนแปลงรายละเอียดโครงการ รวมทั้งมาตรการป้องกันและ แก้ไขผลกระทบสิ่งแวดล้อม และมาตรการติดตามตรวจสอบคุณภาพสิ่งแวดล้อมแตกต่างจากที่ เสนอไว้ในรายงาน โครงการจะต้องเสนอรายละเอียดการเปลี่ยนแปลงดังกล่าวให้หน่วยงานผู้อนุญาตและสำนักงานนโยบายและแผนทรัพยากรธรรมชาติและสิ่งแวดล้อม เพื่อนำเสนอ คณะกรรมการผู้ชำนาญการฯ พิจารณาให้ความเห็นชอบด้านสิ่งแวดล้อมก่อนดำเนินการ เปลี่ยนแปลงใดๆ
4. หากได้รับการร้องเรียนจากประชาชนว่าได้รับความเดือดร้อนรำคาญจากกิจกรรม การดำเนินโครงการ หรือโครงการก่อให้เกิดความเสียหายแก่สาธารณสมบัติ เจ้าของโครงการ จะต้องดำเนินการแก้ไขปัญหาดังกล่าวโดยเร็ว และแจ้งหน่วยงานอนุญาต สำนักงานนโยบาย และแผนทรัพยากรธรรมชาติและสิ่งแวดล้อม และหน่วยงานที่เกี่ยวข้อง เพื่อหาแนวทางและ มาตรการในการแก้ไขปัญหาต่อไป



(นายณัฐารอบ จำลองภัก)

เจ้าหน้าที่บริหารงานป่าไม้ 7 หัวหน้ากลุ่มงานสิ่งแวดล้อม

สรุปมาตรการป้องกันและแก้ไขผลกระทบสิ่งแวดล้อม

โครงการ ศุภาลัย ฮิลล์

ตั้งอยู่ที่ ตำบลศรีสุนทร อำเภอถลาง จังหวัดภูเก็ต

1. สรุปมาตรการป้องกันและแก้ไขผลกระทบสิ่งแวดล้อม

สรุปมาตรการป้องกันแก้ไขและลดผลกระทบสิ่งแวดล้อม แบ่งเป็น 2 ระยะ คือ ระยะก่อสร้าง และระยะเปิดดำเนินการ รายละเอียดดังตารางที่ 1

2. แผนการติดตามตรวจสอบคุณภาพสิ่งแวดล้อม

- มาตรการติดตามตรวจสอบคุณภาพสิ่งแวดล้อม (ระยะก่อสร้าง) ดังตารางที่ 2
- มาตรการติดตามตรวจสอบคุณภาพสิ่งแวดล้อม (ระยะเปิดดำเนินการ) ดังตารางที่ 3
- แบบรายงานผลการปฏิบัติตามเงื่อนไขของมาตรการป้องกันและแก้ไขลดผลกระทบสิ่งแวดล้อม และมาตรการติดตามตรวจสอบคุณภาพสิ่งแวดล้อม ดังตารางที่ 4
- แบบบันทึกผลการตรวจคุณภาพน้ำทิ้ง ดังตารางที่ 5

(นายณัฐวรรณ จ้างองภาค)

เจ้าหน้าที่บริหารงานป่าไม้ 7 หัวหน้ากลุ่มงานสิ่งแวดล้อม

ตารางที่ 1 รายงานแสดงผลการประเมินสิ่งแวดล้อมที่สำคัญ มาตรการป้องกันและแก้ไขผลกระทบสิ่งแวดล้อม และมาตรการติดตามตรวจสอบผลกระทบสิ่งแวดล้อม โครงการตุลาลัย อีลล์ ตั้งอยู่ที่ ถนนศรีสุนทร ตำบลศรีสุนทร อำเภอถลาง จังหวัดภูเก็ต

องค์ประกอบทางสิ่งแวดล้อม และคุณค่าต่าง ๆ	ผลกระทบต่อสิ่งแวดล้อมที่สำคัญ	มาตรการป้องกันและแก้ไขผลกระทบสิ่งแวดล้อม	มาตรการติดตามตรวจสอบผลกระทบสิ่งแวดล้อม
<p>1. ทรัพยากรสิ่งแวดล้อมทางกายภาพ</p> <p>1.1 สภาพภูมิประเทศ</p>	<p><u>ระยะก่อสร้าง</u></p> <p>สภาพพื้นที่ปัจจุบันเป็นที่ราบ มีการก่อสร้างบ้านตัวอย่างจำนวน 9 หลังๆ ละ 1 แบบ (ตามใบอนุญาตก่อสร้าง เลขที่ 31/2551 ลงวันที่ 8 พย 2550) ความลาดเอียงของพื้นที่อยู่ในระดับอยู่ระหว่าง 0.5-12 เมตร มีการปรับถมพื้นที่โครงการให้มีระดับสูงไม่แตกต่างกันมากนัก โดยนำดินภายในพื้นที่มาปรับถมให้เรียบเสมอกัน จัดให้มีระดับใกล้เคียงกับสภาพพื้นที่ข้างเคียง โดยรอบ การปรับถมพื้นที่จำกัดอยู่ในขอบเขตพื้นที่โครงการประมาณ 32 ไร่ เท่านั้น และบริเวณพื้นที่ข้างเคียงเป็นพื้นที่รังประกอบกับพื้นที่โครงการมีอาณาเขตเชื่อมต่อกับถนนศรีสุนทร ซึ่งส่วนใหญ่จะเป็นอาคารที่อยู่อาศัย อาคารพาณิชย์ จึงไม่ก่อให้เกิดผลกระทบต่อสภาพภูมิประเทศโดยรอบมากนัก ผลกระทบอยู่ในระดับปานกลาง</p>	<p><u>ระยะก่อสร้าง</u></p> <ol style="list-style-type: none"> 1. จัดทำรังสีกะสี หรือกำแพง หรือรั้วโครงการ ที่มีความสูงอย่างน้อย 2.0 เมตร ล้อมรอบบริเวณพื้นที่ก่อสร้าง เพื่อบดบังภูมิทัศน์ที่ไม่ดีจากอาคารก่อสร้าง 2. ควบคุมการก่อสร้าง ตลอดจนบริเวณต่างๆ ภายในโครงการให้เป็นไปตามแบบแปลนที่ได้ออกแบบไว้ เพื่อให้เกิดผลดีต่อสภาพภูมิทัศน์ 3. จัดให้มีพื้นที่เฉพาะสำหรับกองเศษวัสดุก่อสร้างและเก็บอุปกรณ์ก่อสร้าง เพื่อความเป็นระเบียบเรียบร้อยภายในพื้นที่โครงการ 	-
<p><u>ระยะดำเนินการ</u></p> <p>เมื่อก่อสร้างโครงการแล้วเสร็จ จะก่อให้เกิดการเปลี่ยนแปลงจากพื้นที่รกร้างว่างเปล่า เป็นชุมชนที่พักอาศัย ซึ่งระดับดินสูงจากระดับดินเดิมเล็กน้อยเป็นระดับที่ใกล้เคียงกับพื้นที่ข้างเคียงประกอบกับตัวอาคารบ้านเดี่ยว 2 ชั้น มีความสูงจากระดับดินถึงส่วนที่สูงที่สุด เท่ากับ 8.36-9.10 เมตร มีเพียงจำนวน 144 แปลง ซึ่งไม่จัดว่า</p>	<p><u>ระยะดำเนินการ</u></p> <ol style="list-style-type: none"> 1. ควบคุมและดูแลสภาพภายในโครงการให้เป็นไปตามแบบภูมิสถาปัตย์ได้ออกแบบไว้ 2. จัดให้มีการดูแลต้นไม้หรือพื้นที่สีเขียวภายในโครงการให้มีสภาพดีอยู่เสมอ 	-	-



(นายอุ...)

เจ้าหน้าที่บริหารงานป่าไม้ 7 หัวหน้ากลุ่มงานสิ่งแวดล้อม

บริษัท โกลด์ส คอนซัลแตนท์ จำกัด
บริษัท กรีน เอิร์ธ คอนซัลแตนท์ จำกัด

ตารางที่ 1 รายงานแสดงผลกระทบสิ่งแวดล้อมที่สำคัญ มาตรการป้องกันและแก้ไขผลกระทบสิ่งแวดล้อม และมาตรการติดตามตรวจสอบผลกระทบสิ่งแวดล้อม โครงการศุภลาสิย อีลล์ ตั้งอยู่ที่ ถนนศรีสุนทร ตำบลศรีสุนทร อำเภอถลาง จังหวัดภูเก็ต

องค์ประกอบทางสิ่งแวดล้อม และคุณค่าต่าง ๆ	ผลกระทบต่อสิ่งแวดล้อมที่สำคัญ	มาตรการป้องกันและแก้ไขผลกระทบสิ่งแวดล้อม	มาตรการติดตามตรวจสอบผลกระทบสิ่งแวดล้อม
สูงมากนักและจะได้รับผลกระทบแต่ทำให้มีความสอดคล้องกลมกลืนกับสภาพภูมิประเทศเดิม ประกอบกับโครงการเป็นลักษณะบ้านเดี่ยวพื้นที่ที่ศึกษารัศมี 1 กิโลเมตรเป็นชุมชนที่พักอาศัยในเขตตำบลศรีสุนทร จึงไม่ทำให้เกิดผลกระทบต่อสภาพภูมิประเทศเดิมโดยรอบมากนัก	ผลกระทบการก่อสร้าง : จะทำให้เกิดการฟุ้งกระจายของฝุ่นละออง แต่อย่างไรก็ตาม คาดว่าปริมาณฝุ่นละอองที่เกิดขึ้นไม่คงที่ตลอดทั้งวัน ในช่วงเวลากลางวัน ทั้งนี้โครงการ จะดำเนินการมาตรการลดปริมาณฝุ่นละออง ดังนั้นผลกระทบที่จะเกิดขึ้นจะอยู่ในระดับต่ำ	ระยะก่อสร้าง 1.จำกัดความเร็วรถบรรทุกวัสดุก่อสร้าง ขณะแล่นเข้า-ออกพื้นที่โครงการ และผ่านพื้นที่ชุมชน ให้มีความเร็วไม่เกิน 30 กิโลเมตร/ชั่วโมง และห้ามทำการขนส่งวัสดุก่อสร้างและกิจกรรมการก่อสร้างที่ก่อให้เกิดเสียงดังในช่วงเวลากลางคืน 2.ให้จัดหาวัสดุปิดคลุมท้ายรถบรรทุกวัสดุก่อสร้างให้มีทิศทางเพื่อป้องกันการบินฟุ้งและร่วงหล่นของวัสดุที่บรรทุกมา 3.ตรวจสอบเครื่องจักรกลที่ใช้ในการก่อสร้างให้อยู่ในสภาพดีอยู่เสมอ เพื่อลดการเกิดเขม่าและควัน 4.การดำเนินการกิจกรรมก่อสร้างที่ก่อให้เกิดฝุ่นละออง ได้แก่ การผสมคอนกรีต การใส่ไม้ หรือการกระทำใดๆ ที่ก่อให้เกิดฝุ่น ต้องจัดทำในพื้นที่ที่ได้คลุมด้วยผ้าคลุม หรือในห้วงที่มีหลังคา และผนังปิดด้านข้างอีก 3 ด้าน 5.การฉีดพรมน้ำบริเวณพื้นที่ก่อสร้างและกองวัสดุพวกหินและทราย อย่างน้อยวันละ 2 ครั้ง เพื่อลดการฟุ้งกระจาย	
1.2 คุณภาพอากาศ	ระยะก่อสร้าง กิจกรรมการก่อสร้าง : จะทำให้เกิดการฟุ้งกระจายของฝุ่นละออง แต่อย่างไรก็ตาม คาดว่าปริมาณฝุ่นละอองที่เกิดขึ้นไม่คงที่ตลอดทั้งวัน ในช่วงเวลากลางวัน ทั้งนี้โครงการ จะดำเนินการมาตรการลดปริมาณฝุ่นละออง ดังนั้นผลกระทบที่จะเกิดขึ้นจะอยู่ในระดับต่ำ	ระยะก่อสร้าง กิจกรรมการก่อสร้าง : จะทำให้เกิดการฟุ้งกระจายของฝุ่นละออง แต่อย่างไรก็ตาม คาดว่าปริมาณฝุ่นละอองที่เกิดขึ้นไม่คงที่ตลอดทั้งวัน ในช่วงเวลากลางวัน ทั้งนี้โครงการ จะดำเนินการมาตรการลดปริมาณฝุ่นละออง ดังนั้นผลกระทบที่จะเกิดขึ้นจะอยู่ในระดับต่ำ	ระยะก่อสร้าง 1.จำกัดความเร็วรถบรรทุกวัสดุก่อสร้าง ขณะแล่นเข้า-ออกพื้นที่โครงการ และผ่านพื้นที่ชุมชน ให้มีความเร็วไม่เกิน 30 กิโลเมตร/ชั่วโมง และห้ามทำการขนส่งวัสดุก่อสร้างและกิจกรรมการก่อสร้างที่ก่อให้เกิดเสียงดังในช่วงเวลากลางคืน 2.ให้จัดหาวัสดุปิดคลุมท้ายรถบรรทุกวัสดุก่อสร้างให้มีทิศทางเพื่อป้องกันการบินฟุ้งและร่วงหล่นของวัสดุที่บรรทุกมา 3.ตรวจสอบเครื่องจักรกลที่ใช้ในการก่อสร้างให้อยู่ในสภาพดีอยู่เสมอ เพื่อลดการเกิดเขม่าและควัน 4.การดำเนินการกิจกรรมก่อสร้างที่ก่อให้เกิดฝุ่นละออง ได้แก่ การผสมคอนกรีต การใส่ไม้ หรือการกระทำใดๆ ที่ก่อให้เกิดฝุ่น ต้องจัดทำในพื้นที่ที่ได้คลุมด้วยผ้าคลุม หรือในห้วงที่มีหลังคา และผนังปิดด้านข้างอีก 3 ด้าน 5.การฉีดพรมน้ำบริเวณพื้นที่ก่อสร้างและกองวัสดุพวกหินและทราย อย่างน้อยวันละ 2 ครั้ง เพื่อลดการฟุ้งกระจาย



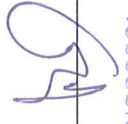
(นายณัฐวิทย์ อัจฉริยะ)

เจ้าหน้าที่บริหารงานฝ่าย 7 ฝ่ายช่างกลุ่มช่างเทคนิค

บริษัท โกลด์ส คอนซัลแตนท์ จำกัด
บริษัท กรีน เอิร์ธ คอนซัลแตนท์ จำกัด

ตารางที่ 1 รายการแสดงผลกระทบสิ่งแวดล้อมที่สำคัญ มาตรการป้องกันและแก้ไขผลกระทบสิ่งแวดล้อม และมาตรการติดตามตรวจสอบผลกระทบสิ่งแวดล้อม โครงการตุลาชัย อีลล์ ตั้งอยู่ที่ ถนนศรีสุนทร ตำบลศรีสุนทร อำเภอถลาง จังหวัดภูเก็ต

องค์ประกอบทางสิ่งแวดล้อม และคุณค่าต่าง ๆ	ผลกระทบต่อสิ่งแวดล้อมที่สำคัญ	มาตรการป้องกันและแก้ไขผลกระทบสิ่งแวดล้อม	มาตรการติดตามตรวจสอบผลกระทบสิ่งแวดล้อม
	<p><u>ระยะดำเนินการ</u></p> <p>ยานพาหนะของผู้พักอาศัยแล่นผ่านเข้า-ออกโครงการ แต่ไม่ได้ทำให้เกิดผลกระทบด้านคุณภาพอากาศต่อชุมชนโดยรวมมากนัก เนื่องจากสภาพถนนทางเข้าพื้นที่โครงการ อยู่ห่างจากรั้วโครงการประมาณ 200 เมตรจากริมถนนศรีสุนทร สภาพพื้นผิวถนนเป็นคอนกรีต จึงมีปริมาณฝุ่นละอองที่เกิดขึ้นอยู่ระดับน้อย สิ่งปลูกสร้างภายในพื้นที่โครงการเป็นบ้านเดี่ยว 2 ชั้น มีความสูงจากระดับพื้นดินถึงส่วนที่สูงที่สุดเพียง 9.10 เมตร (ความสูงระดับพื้นดินถึงคาบหลังคา 6.75 เมตร) ลักษณะการวางตัวของอาคารบ้านพัก มีระยะห่างพอที่จะระบายอากาศ เนื่องจากมีสภาพเป็นบ้านเดี่ยว จึงคาดว่าไม่ทำให้เกิดการบดบังกระแสลมอย่างมีนัยสำคัญ</p>	<p><u>ระยะดำเนินการ</u></p> <p>1. จำกัดความเร็วรถ ขณะแล่นเข้า-ออกพื้นที่โครงการ และพื้นที่ชุมชน ให้มีความเร็วไม่เกิน 30 กิโลเมตร/ชั่วโมง</p> <p>2. การติดตั้งเครื่องปรับอากาศ จะต้องไม่มีทิศทางหันเข้าสู่อาคารข้างเคียง ทางคนสัญจร และจะต้องอยู่ห่างจากอาคารข้างเคียงไม่น้อยกว่า 5 เมตร</p> <p>3. จัดให้มีการปลูกต้นไม้ใหญ่ ตามที่ได้ออกแบบไว้ เพื่อช่วยดูดซับปริมาณก๊าซคาร์บอนไดออกไซด์ที่เกิดจากรถยนต์ภายในโครงการ</p>	
1.3 เสียงและความสั่นสะเทือน	<p><u>ระยะก่อสร้าง</u></p> <p>การคำนวณระดับเสียง : จากการทำฐานรากที่มีผลต่อที่อยู่อาศัยใกล้เคียงพื้นที่โครงการมากที่สุด (บ้านเรือน) ซึ่งอยู่ห่างจากจุดก่อสร้างอาคารโครงการประมาณ 30 เมตร การประเมินระดับเสียงที่ชุมชนดังกล่าว จะได้รับจะประเมินในลักษณะร้ายแรงที่สุด (Worse case) นั่นคือ ระดับเสียงในการทำฐานราก (การขุดตอกเสาเข็ม) ใน การประเมิน ซึ่งพบว่าชุมชนที่อยู่ใกล้เคียงพื้นที่ก่อสร้างโครงการมากที่สุด อยู่ห่างประมาณ 30 เมตร จะได้รับระดับเสียงที่ดังที่สุดเท่ากับ 59.12 เดซิเบล(เอ) ซึ่งเมื่อนำไปเปรียบเทียบกับระดับเสียง</p>	<p><u>ระยะก่อสร้าง</u></p> <p>1. จำกัดระยะเวลาการทำงานที่ทำให้เกิดเสียงดัง โดยให้ทำการก่อสร้างเฉพาะวันจันทร์-ศุกร์ เวลา 8.00-17.00 น. เท่านั้น และงดกิจกรรมที่ทำให้เกิดเสียงดังในเวลากลางคืน ซึ่งเป็นช่วงเวลาก่อนของชุมชน</p> <p>2. ควบคุมดูแลการก่อสร้างให้เป็นไปตามระยะเวลาที่กำหนดไว้ เพื่อให้เกิดการรบกวนชุมชนน้อยที่สุด</p> <p>3. ในการตอกเสาเข็ม ต้องจัดลำดับการตอกเสาเข็ม (Pile Driving Sequence) เป็นแนวด้านใกล้กับอาคารข้างเคียง</p>	



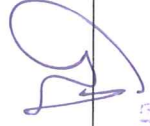
(นายสุวราช กำลังกาต)

เจ้าหน้าที่บริหารงานฝ่ายวิศวกรรมสิ่งแวดล้อม

บริษัท โกลด์ส คอนซัลแตนท์ จำกัด
บริษัท กรีน เอิร์ธ คอนซัลแตนท์ จำกัด

ตารางที่ 1 รายงานแสดงผลการประเมินสิ่งแวดล้อมและมาตรการป้องกันและแก้ไขผลกระทบสิ่งแวดล้อม และมาตรการติดตามตรวจสอบผลกระทบสิ่งแวดล้อมโครงการสุภาลัย อีลล์ ตั้งอยู่ที่ ถนนศรีสุนทร ตำบลศรีสุนทร อำเภอถลาง จังหวัดภูเก็ต

องค์ประกอบทางสิ่งแวดล้อม และคุณค่าต่าง ๆ	ผลกระทบต่อสิ่งแวดล้อมที่สำคัญ	มาตรการป้องกันและแก้ไขผลกระทบสิ่งแวดล้อม	มาตรการติดตามตรวจสอบผลกระทบสิ่งแวดล้อม
<p>ที่กำหนดไว้ในมาตรฐานระดับเสียงเฉลี่ย 24 ชั่วโมง ไม่เกิน 70 เดซิเบล(เอ) และระดับเสียงสูงสุดไม่เกิน 115 เดซิเบล(เอ)</p> <p>ลักษณะกิจกรรมจะไม่ดำเนินการอย่างต่อเนื่อง และมีลักษณะเป็นเสียงกระแทก ดังนั้นการเกิดเสียงจึงไม่ได้เกิดขึ้นอย่างต่อเนื่องตลอดเวลา และจะเกิดขึ้นเฉพาะช่วงเวลากลางวัน (เวลา 8.00-17.00 น.) ในช่วงเวลาประมาณ 4-8 เดือน สำหรับเสียงจากกิจกรรมอื่นๆ ที่มีระดับเสียงจากต้นกำเนิดต่ำกว่าการทำการรบกวนนั้น จะมีแนวโน้มว่าจะก่อให้เกิดผลกระทบที่ชุมชนหรือสิ่งก่อสร้างที่ใกล้ที่สุดไม่มากนัก ประกอบกับกิจกรรมต่างๆ นั้นไม่ได้เกิดขึ้นต่อเนื่องและเป็นช่วงเวลาสั้นๆ เช่นกัน เสียงอาจจะไม่ได้เกิดขึ้นพร้อมๆ หรืออาจเกิดขึ้นพร้อมๆ กันและเสริมกันบ้างในบางช่วงเวลา ดังนั้น โครงการ จัดให้มีอุปกรณ์ป้องกันอันตรายเสียงบุคคลหรือวัสดุที่สามารถช่วยลดระดับเสียงลง โดยใช้วัสดุเข้ามาในโดยรอบพื้นที่ก่อสร้าง จะช่วยลดผลกระทบจากกิจกรรมก่อสร้างได้</p>	<p>ก่อน โดยพยายามบังคับทิศทางเครื่องเคลือบตัวของดินให้ไปทางที่ไม่มีสิ่งปลูกสร้างอื่น และการเลือกตำแหน่งพื้นที่ที่มีขนาดพอเหมาะและปรับระยะยกตุ้มให้พอดี เพื่อช่วยลดการสั่นสะเทือนและเสียง</p> <p>4.เลือกใช้เครื่องจักร เครื่องยนต์ ตลอดจนอุปกรณ์ต่างๆ เป็นชนิดที่มีเสียงเบา และวางผังบริเวณพื้นที่ก่อสร้าง โดยออกแบบจัดระยะเครื่องจักร เครื่องยนต์ที่มีเสียงดังไว้ให้ห่างจากบ้านเรือนประชาชนให้มากที่สุดเท่าที่จะทำได้</p> <p>5.หากมีการร้องเรียนจากผู้ได้รับความเสียหายอันเกิดจากกิจกรรมการก่อสร้างโครงการที่ก่อให้เกิดเสียงและความสั่นสะเทือน ทางโครงการจะจัดงบประมาณการแก้ไขโดยทันที และชดเชยค่าเสียหายให้แก่ผู้ได้รับความเดือดร้อน</p>	<p>ก่อน โดยพยายามบังคับทิศทางเครื่องเคลือบตัวของดินให้ไปทางที่ไม่มีสิ่งปลูกสร้างอื่น และการเลือกตำแหน่งพื้นที่ที่มีขนาดพอเหมาะและปรับระยะยกตุ้มให้พอดี เพื่อช่วยลดการสั่นสะเทือนและเสียง</p> <p>4.เลือกใช้เครื่องจักร เครื่องยนต์ ตลอดจนอุปกรณ์ต่างๆ เป็นชนิดที่มีเสียงเบา และวางผังบริเวณพื้นที่ก่อสร้าง โดยออกแบบจัดระยะเครื่องจักร เครื่องยนต์ที่มีเสียงดังไว้ให้ห่างจากบ้านเรือนประชาชนให้มากที่สุดเท่าที่จะทำได้</p> <p>5.หากมีการร้องเรียนจากผู้ได้รับความเสียหายอันเกิดจากกิจกรรมการก่อสร้างโครงการที่ก่อให้เกิดเสียงและความสั่นสะเทือน ทางโครงการจะจัดงบประมาณการแก้ไขโดยทันที และชดเชยค่าเสียหายให้แก่ผู้ได้รับความเดือดร้อน</p>	<p>มาตรการติดตามตรวจสอบผลกระทบสิ่งแวดล้อม</p>
	<p><u>ระยะดำเนินการ</u></p> <p>ควบคุมดูแลไม่ให้เกิดการทำใดๆ ที่ทำให้เกิดเสียงรบกวนและสร้างความรำคาญให้กับผู้พักอาศัยในโครงการและชุมชน</p>	<p><u>ระยะดำเนินการ</u></p> <p>ควบคุมดูแลไม่ให้เกิดการทำใดๆ ที่ทำให้เกิดเสียงรบกวนและสร้างความรำคาญให้กับผู้พักอาศัยในโครงการและชุมชน</p>	



(นายอภินันท์)

เจ้าหน้าที่บริหารงานทั่วไป 7 ม.แยกศูนย์บริการลูกค้า

บริษัท โกลด์ส คอนซัลแตนท์ จำกัด
บริษัท กรีน เอิร์ธ คอนซัลแตนท์ จำกัด

ตารางที่ 1 รายงานแสดงผลการประเมินสิ่งแวดล้อมที่สำคัญ มาตรการป้องกันและแก้ไขผลกระทบสิ่งแวดล้อม และมาตรการติดตามตรวจสอบผลกระทบสิ่งแวดล้อม โครงการตุลาการ อีอีซี ตั้งอยู่ที่ ถนนศรีสุนทร ตำบลศรีสุนทร อำเภอถลอง จังหวัดภูเก็ต

องค์ประกอบทางสิ่งแวดล้อม และคุณค่าต่าง ๆ	ผลกระทบต่อสิ่งแวดล้อมที่สำคัญ	มาตรการป้องกันและแก้ไขผลกระทบสิ่งแวดล้อม	มาตรการติดตาม ตรวจสอบผลกระทบสิ่งแวดล้อม
<p>1.4 ทรัพยากรน้ำ</p>	<p><u>ระยะก่อสร้าง</u> ปริมาณน้ำใช้ 45 ลบ.ม./วัน เพื่อทำการผสมปูนซีเมนต์ บ่ม ปูน ซีเมนต์ พื้นที่ล้างเครื่องมือและอุปกรณ์ ดังนั้น การเกิดปริมาณ น้ำเสียในระดับที่น้อยมาก น้ำเสียส่วนนี้ไหลเข้าสู่บ่อพักคอกที่ฟ และนำมาใช้พรมป้องกันฝุ่นละอองถนนและพื้นที่ก่อสร้าง ส่วนน้ำเสีย จากการอุปโภคบริโภคของคอกงานก่อสร้าง ซึ่งมี 40 ลบ.ม./วัน แยกเป็นน้ำจากห้องอาบน้ำและการอุปโภคทั่วไปของคอกงานซึ่งปล่อย ให้ไหลเข้าบ่อพักเพื่อตกตะกอนสารอินทรีย์ เพื่อลดความสกปรกใน ระดับหนึ่งก่อนระบายลงสู่คลองสาธารณะประโยชน์ใกล้เคียงพื้นที่ โครงการ ตามลำดับและน้ำเสียจากห้องสุขาบำบัดโดยระบบถัง เกรอะ-ถังกรองไร้อากาศ</p>	<p><u>ระยะก่อสร้าง</u> 1. งดรงคี่ให้มีการใช้น้ำอย่างประหยัดมากที่สุด เพื่อลด ปริมาณน้ำเสียที่ระบายออกนอกพื้นที่โครงการ 2. นำน้ำทิ้งที่ผ่านการบำบัดมาแล้วทั้งหมด ไปใช้ให้เกิด ประโยชน์มากที่สุด โดยการฉีดพรมพื้นที่ก่อสร้าง และ ล้างเครื่องมือ วัสดุอุปกรณ์ต่าง ๆ</p>	
	<p><u>ระยะดำเนินการ</u> จะมีปริมาณน้ำเสียประมาณ 150 ลบ.ม./วัน แยกเป็นปริมาณ น้ำเสียจากการใช้น้ำ 136.18 ลบ.ม./วัน ปริมาณน้ำซึม เข้าท่อ 13.62 ลบ.ม./วัน ซึ่งน้ำเสียจากโครงการจะได้รับการบำบัดโดยระบบ บำบัดน้ำเสียของโครงการก่อนระบายสู่ท่อระบายน้ำภายในพื้นที่ โครงการ แล้วไหลลงสู่รางสาธารณะประโยชน์ ด้านหน้าโครงการ การคำนวณหาสมมูลมลบีโอดี พบว่าปริมาณน้ำทิ้งจากพื้นที่ โครงการทั้งหมดที่ไหลลงสู่คลองสาธารณะประโยชน์ จะมีผลทำให้ค่า ความสกปรกในคลองจาก 1.10 มิลลิกรัม / ลิตร เป็น 1.003 มิลลิกรัม / ลิตร ซึ่งมีค่าไม่แตกต่างกันมากนัก ดังนั้นจึงคาดว่าน้ำทิ้งจาก</p>	<p><u>ระยะดำเนินการ</u> 1. งดรงคี่ให้มีการใช้น้ำภายในโครงการอย่างประหยัดเพื่อ ลดปริมาณน้ำทิ้งที่ระบายออกสู่คลองสาธารณะประโยชน์ 2. นำน้ำทิ้งที่ผ่านการบำบัดแล้ว อย่งน้อยต้องเป็นไปตาม เกณฑ์มาตรฐานควบคุมการระบายน้ำทิ้งจากที่ดินจัดสรร ตามประกาศกระทรวงทรัพยากรธรรมชาติและสิ่งแวดล้อม เรื่องกำหนดมาตรฐานควบคุมการระบายน้ำทิ้งจากที่ดิน จัดสรร ลงวันที่ 7 พ.ย. 2548</p>	

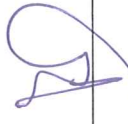


(นายสุวรินทร์ อังเดงกาศ)

เจ้าหน้าที่บริหารงานทั่วไป ฝ่ายข้อมูลและประชาสัมพันธ์

ตารางที่ 1 รายงานแสดงผลการประเมินสิ่งแวดล้อมที่สำคัญ มาตรการป้องกันและแก้ไขผลกระทบสิ่งแวดล้อม และมาตรการติดตามสิ่งแวดล้อม และมาตรการป้องกันและแก้ไขผลกระทบสิ่งแวดล้อม

องค์ประกอบทางสิ่งแวดล้อม และคุณค่าต่าง ๆ	ผลกระทบต่อสิ่งแวดล้อมที่สำคัญ	มาตรการป้องกันและแก้ไขผลกระทบสิ่งแวดล้อม	มาตรการติดตาม
สิ่งแวดล้อมต่าง ๆ	<p>ผลกระทบต่อสิ่งแวดล้อมที่สำคัญ</p> <p>โครงการจะมีผลกระทบต่อคุณภาพน้ำในแหล่งน้ำธรรมชาติอยู่ในระดับต่ำ อีกทั้งโครงการจะดำเนินการติดตั้งถังเติมคลอรีนเพื่อฆ่าเชื้อโรค</p> <p>อัตราการเติมคลอรีน = 0.75 กก/วัน หรือ = 0.52 กรัม/นาที่</p> <p>ตั้งน้ำทิ้งของโครงการซึ่งได้ผ่านการบำบัดจากระบบบำบัดน้ำเสียของโครงการแล้ว จะไม่ส่งผลกระทบต่อคุณภาพน้ำในคลองสาธารณะประโชนดังกล่าว</p>	<p>มาตรการป้องกันและแก้ไขผลกระทบสิ่งแวดล้อม</p> <p>ระยะก่อสร้าง/ระยะดำเนินการ</p>	<p>มาตรการติดตาม</p> <p>ตรวจสอบผลกระทบสิ่งแวดล้อม</p>
1.5 คุณภาพน้ำใต้ดิน	<p>ผลกระทบต่อสิ่งแวดล้อมที่สำคัญ</p> <p>โครงการจะมีผลกระทบต่อคุณภาพน้ำในแหล่งน้ำธรรมชาติอยู่ในระดับต่ำ อีกทั้งโครงการจะดำเนินการติดตั้งถังเติมคลอรีนเพื่อฆ่าเชื้อโรค</p> <p>อัตราการเติมคลอรีน = 0.75 กก/วัน หรือ = 0.52 กรัม/นาที่</p> <p>ตั้งน้ำทิ้งของโครงการซึ่งได้ผ่านการบำบัดจากระบบบำบัดน้ำเสียของโครงการแล้ว จะไม่ส่งผลกระทบต่อคุณภาพน้ำในคลองสาธารณะประโชนดังกล่าว</p>	<p>ผลกระทบต่อสิ่งแวดล้อมที่สำคัญ</p> <p>ระยะก่อสร้าง/ระยะดำเนินการ</p> <p>น้ำเสียในระยะเวลาจะก่อให้เกิดผลกระทบต่อปริมาณและคุณภาพของน้ำใต้ดินเนื่องจาก</p> <ul style="list-style-type: none"> - แหล่งน้ำใช้ของคนงานจะใช้น้ำประปาจากการประปา - ไม่มีการขุดเจาะหน้าบาดาลหรือน้ำบ่อตื้นมาใช้แต่อย่างใด - น้ำเสียจากการอุปโภคบริโภคของคนงานก่อสร้าง ไหลเข้าบ่อพักที่เทพและให้มีการตกตะกอนก่อนปล่อยให้ไหลไปตามท่อระบายน้ำของโครงการ ก่อนระบายลงสู่คลองสาธารณะประโชนตามลำดับ ส่วนน้ำเสียจากกิจกรรมก่อสร้างจะไหลเข้าบ่อพักที่เทพ และนำมาใช้รดถนนและพื้นที่เปิดโล่ง เพื่อควบคุมและป้องกันการกระจายของฝุ่นละออง และน้ำเสียจากห้องสุขาได้รับการบำบัดโดยถังกรอง-ถังกรองไร้อากาศ 	<p>มาตรการป้องกันและแก้ไขผลกระทบสิ่งแวดล้อม</p> <p>ระยะก่อสร้าง/ระยะดำเนินการ</p>



(นายสุรภณ จำลองภัก)

เจ้าหน้าที่บริหารงานปฎิบัติ 7 ฝ่าย "การประเมินสิ่งแวดล้อม"

ตารางที่ 1 รายการแสดงผลกระทบสิ่งแวดล้อมที่สำคัญ มาตรการป้องกันและแก้ไขผลกระทบสิ่งแวดล้อม และมาตรการติดตามตรวจสอบผลกระทบสิ่งแวดล้อม โครงการศุภกาลัย อีลส์ ตั้งอยู่ที่ ถนนศรีสุนทร ตำบลศรีสุนทร อำเภอกลาง จังหวัดภูเก็ต

องค์ประกอบทางสิ่งแวดล้อม และคุณค่าต่าง ๆ	ผลกระทบต่อสิ่งแวดล้อมที่สำคัญ	มาตรการป้องกันและแก้ไขผลกระทบสิ่งแวดล้อม	มาตรการติดตามตรวจสอบผลกระทบสิ่งแวดล้อม
<p>1.6 ทรัพยากรดินและการชะล้างพังทลายของดิน</p>	<p><u>ระยะก่อสร้าง</u> ผลกระทบต่อดินเดิมบริเวณโครงการ แต่พื้นที่โครงการมีลักษณะเป็นลาดลอนคลื่นและความชันอยู่ในช่วง 0.5-12 เปอร์เซ็นต์</p> <p>จากการคำนวณ พบว่า บริเวณพื้นที่โครงการจะมีการชะล้างพังทลายของดินออกสู่ภายนอกสูงสุด 0.39 ตัน/ไร่/ปี ซึ่งถือว่าอยู่ในระดับที่ยอมรับได้ในประเทศไทย คือ ไม่เกิน 5 ตัน/ไร่/ปี (มฐ. ศรีขจร, 2529) ดังนั้น จึงคาดว่าผลกระทบจากการชะล้างพังทลายของดินจึงอยู่ในระดับต่ำ เนื่องจากภายในสภาพพื้นที่โครงการเป็นพื้นที่ราบเรียบ แต่มีระดับความสูงต่ำของพื้นที่ไม่เท่ากัน ทางโครงการจะปรับระดับดินใหม่ให้มีความราบเรียบเสมอกัน เพื่อความสะดวกในการก่อสร้างตัวบ้านเดี่ยว เพื่อความสะดวกในการวางระบบสาธารณูปโภค แต่อย่างไรก็ตาม ทางโครงการจะจัดให้มีแนวรั้วล้อมรอบพื้นที่โครงการทุกด้าน ดังนั้น จึงคาดว่าแนวรั้วรอบโครงการ จะสามารถป้องกันการพังทลายของดินออกสู่ภายนอกได้ในระดับหนึ่ง ผลกระทบจากการชะล้างพังทลายของดินจะเกิดขึ้นอยู่ในระดับต่ำ</p>	<p><u>ระยะก่อสร้าง</u> 1. จัดทำรั้วกันสไล หรือกำแพง หรือรั้วโครงการ ที่มีความสูงอย่างน้อย 2.0 เมตร ล้อมรอบบริเวณพื้นที่ก่อสร้าง เพื่อป้องกันการพังทลายของดินออกสู่ภายนอก</p> <p>2. การเปิดหน้าดิน หรือในการปรับระดับหน้าดินจะต้องอัดชั้นดินให้แน่น โดยให้ความราบเรียบและสม่ำเสมอเพื่อป้องกันและการชะล้างหน้าดิน โดยเฉพาะในช่วงฤดูฝน</p> <p>3. กรณีที่มีการวางหลังของเศษหินและดินจากการตัดไม้เนินโครงการ ให้ทำการเก็บกวาดให้สะอาดเรียบร้อย และต้องจัดให้มีอุปกรณ์และสถานที่สำหรับล้างความสะอาด ล้อรถยนต์และตัวถังรถยนต์ก่อนออกจากพื้นที่ก่อสร้างโครงการ</p> <p>4. หากมีการร้องเรียนจากผู้ได้รับความเสียหายอันเกิดจากกิจกรรมการก่อสร้าง ทางโครงการจะต้องรีบดำเนินการแก้ไข และชดเชยค่าเสียหายให้แก่ผู้ได้รับความเดือดร้อนโดยเร็ว</p>	
<p>2. ทรัพยากรสิ่งแวดล้อมทางชีวภาพ</p> <p>2.1 ทรัพยากรชีวภาพบนบก</p>	<p><u>ระยะก่อสร้าง</u> การดำเนินการก่อสร้างโครงการ ไม่ก่อให้เกิดผลกระทบใดๆ ต่อสภาพนิเวศบนบกเนื่องจากเป็นการก่อสร้างในพื้นที่โครงการเอง ซึ่งแต่เดิมเป็นพื้นที่รกร้างว่างเปล่า ไม่มีสภาพเป็นป่าไม้อื่นที่มีต้นไม้นานาชนิดใหญ่ ที่มีคุณค่าด้านเศรษฐกิจและการอนุรักษ์แต่อย่างใด หรือมี</p>	<p><u>ระยะก่อสร้าง</u> ดำเนินการตามมาตรการป้องกันและลดผลกระทบด้านทรัพยากรกายภาพอย่างเคร่งครัดเพื่อไม่ให้เกิดผลกระทบต่อทรัพยากรชีวภาพบริเวณใกล้เคียง</p>	



(นายณัฐวัฒน์ จำลองกาศ)
เจ้าหน้าที่บริหารทั่วไป (ฝ่ายปฏิบัติการ) บริษัท อีลส์ อีเอส จำกัด

บริษัท โลติส คอนซัลแตนท์ จำกัด
บริษัท กรีน เอิร์ธ คอนซัลแตนท์ จำกัด

ตารางที่ 1 รายการแสดงผลกระทบสิ่งแวดล้อมที่สำคัญ มาตรการป้องกันและแก้ไขผลกระทบสิ่งแวดล้อม และมาตรการติดตามสิ่งแวดล้อม
สิ่งแวดล้อม โครงการตุลาชัย อีลล์ ตั้งอยู่ที่ ถนนศรีสุทธร ตำบลศรีสุทธร อำเภอถลุง จังหวัดบุรีรัมย์

องค์ประกอบทางสิ่งแวดล้อม และคุณค่าต่าง ๆ	ผลกระทบต่อสิ่งแวดล้อมที่สำคัญ	มาตรการป้องกันและแก้ไขผลกระทบสิ่งแวดล้อม	มาตรการติดตาม ตรวจสอบผลกระทบสิ่งแวดล้อม
	<p>จำนวนสัตว์ป่าที่มีคุณค่าการอนุรักษ์แต่อย่างใด เช่น กิ้งก่า นกจากนี้ ผึ้งเมืองภูเกิด ได้จัดให้เป็นพื้นที่คุ้มครอง เพื่อการอยู่อาศัย จึงไม่มีทรัพยากรชีวภาพแบบที่สูญหายแต่อย่างใด</p> <p><u>ระยะดำเนินการ</u> จากบริเวณใกล้เคียงพื้นที่โครงการ โดยเฉพาะตำแหน่งที่ตั้งโครงการมีสภาพเป็นชุมชนเมือง อยู่ห่างจากอนุสรณ์ที่ชาวทพ กระษัตริย์และทำครุสุทธร ประมาณ 1 กิโลเมตรเศษ ดังนั้น จึงไม่มีสภาพธรรมชาติป่าไม้หรือสัตว์ป่าที่สำคัญแต่อย่างใด การดำเนินการโครงการจึงไม่ก่อให้เกิดผลกระทบใดๆ ต่อทรัพยากรชีวภาพแบบผลกระทบที่เกิดขึ้นจึงอยู่ในระดับต่ำ</p>	<p><u>ระยะดำเนินการ</u> ดำเนินการตามมาตรการป้องกันและลดผลกระทบด้านทรัพยากรกายภาพอย่างเคร่งครัดเพื่อไม่ให้เกิดผลกระทบต่อทรัพยากรชีวภาพบริเวณใกล้เคียงแต่อย่างใด</p>	
2.2 ทรัพยากรชีวภาพในน้ำ	<p><u>ระยะก่อสร้าง/ระยะดำเนินการ</u> น้ำเสียจากกิจกรรมก่อสร้างและน้ำอุปโภคทั่วไปของถนนงานก่อสร้าง ซึ่งมีการควบคุมตะกอนเพื่อมิให้เกิดผลกระทบต่อคุณภาพน้ำในคลองสาธารณะด้านหน้าโครงการ โดยให้ตกตะกอนในบ่อแพที่ตกที่ก่อนปล่อยลงสู่คลองสาธารณะประโชชน์ ตามลำดับ สำหรับน้ำเสียจากห้องสุขา ได้รับความบำบัดโดยถังเกราะถึงกรองไร้อากาศ แต่อย่างไรก็ตาม คลองสาธารณะประโชชน์ ที่รองรับน้ำทิ้งและน้ำหลากจากพื้นที่โครงการดังกล่าว ตามปกติ มีการใช้ประโชชน์เพื่อการระบายน้ำและรองรับน้ำทิ้งจากพื้นที่ข้างเคียงโครงการเท่านั้น และจากการตรวจสอบสภาพคลองสาธารณะประโชชน์ ดังกล่าว พบว่าไม่มีทรัพยากรสิ่งมีชีวิตในน้ำที่สำคัญแต่อย่างใด ดังนั้นน้ำทิ้งของ</p>	<p><u>ระยะก่อสร้าง</u> 1. การบำบัดน้ำเสีย และคุณภาพน้ำทิ้งให้มีการบำบัดก่อนปล่อยลงคลองระบายน้ำ ด้านหน้าโครงการ 2. คนงานอย่าทิ้งขยะ สิ่งสกปรก ลงสู่คลองระบายน้ำ 3. การก่อสร้างสะพานข้ามคลองสาธารณะประโชชน์ กำหนดให้หรือถอนสิ่งปฏิภูลบริเวณคลองฯ ห่างจากตัวสะพานซ้ายขวา ทั้งสองฝั่งคลองสาธารณะประโชชน์ เป็นระยะทางอย่างน้อย 30-100 เมตร 4. การจัดการสิ่งปฏิภูลหรือกำจัดสิ่งปฏิภูลที่ทำการรื้อถอน โดยนำมามถมที่ภายในโครงการ หรือรื้อถอนขยะเอกชนนำไปกำจัด</p>	

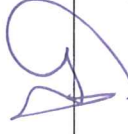


(นายอัคราน อัจฉกร)

เจ้าหน้าที่บริหารงานปีที่ 7 ฝ่ายกำกับมลพิษสิ่งแวดล้อม

ตารางที่ 1 รายงานแสดงผลการประเมินสิ่งแวดล้อมที่สำคัญ มาตรการป้องกันและแก้ไขผลกระทบสิ่งแวดล้อม และมาตรการติดตามตรวจสอบผลกระทบสิ่งแวดล้อมโครงการศุภลัย อีลล์ ตั้งอยู่ที่ ถนนศรีสุนทร ตำบลศรีสุนทร อำเภอถลาง จังหวัดภูเก็ต

องค์ประกอบทางสิ่งแวดล้อม และคุณค่าต่าง ๆ	ผลกระทบต่อสิ่งแวดล้อมที่สำคัญ	มาตรการป้องกันและแก้ไขผลกระทบสิ่งแวดล้อม	มาตรการติดตามตรวจสอบผลกระทบสิ่งแวดล้อม
<p>โครงการในดำเนินการโครงการ ซึ่งได้ผ่านการบำบัดจากระบบบำบัดน้ำเสียของโครงการแล้วตามมาตรฐานน้ำทิ้งจากการจัดสรรที่ดิน จะไม่ส่งผลกระทบต่อทรัพยากรชีวภาพในน้ำ</p>	<p>ระยะก่อสร้าง</p> <p>การใช้น้ำในระยะเวลาก่อสร้าง เพื่อการอุปโภคบริโภคของพนักงานจำนวน 200 คนและน้ำใช้ในกิจกรรมการก่อสร้าง ปริมาณรวมทั้งสิ้นประมาณ 85 ลบ.ม./วัน โดยจะใช้น้ำประปาจากการประปาของกรมประปาส่วนภูมิภาค ซึ่งในปัจจุบันการประปาส่วนภูมิภาคเกิดมีศักยภาพในการผลิตน้ำประปาเพื่อส่งจ่ายให้แก่ผู้ใช้ในเขตการให้บริการได้ สำหรับน้ำดื่ม ได้จากการซื้อน้ำบรรจุขวดที่มีเครื่องหมายรับรองคุณภาพจากสำนักงานคณะกรรมการอาหารและยา (อย.) ซึ่งมีจำหน่ายอยู่ตามร้านค้าทั่วไป ในปริมาณที่เพียงพอกับจำนวนคนงาน ดังนั้นจึงจัดหาได้อย่างสะดวก</p>	<p>ระยะก่อสร้าง</p> <p>1. จัดให้มีถังเก็บน้ำสำรองสำหรับใช้ในกิจกรรมการก่อสร้างที่มีปริมาตรกักเก็บน้ำอย่างน้อย 45 ลบ.ม. เพื่อให้เพียงพอต่อความต้องการอย่างน้อย 1 วัน</p> <p>2. จัดให้มีถังเก็บน้ำสำรองสำหรับใช้ในการอุปโภคของพนักงาน ที่มีปริมาตรกักเก็บน้ำอย่างน้อย 40. ลบ.ม. เพื่อให้เพียงพอต่อความต้องการใช้ของคนงานอย่างน้อย 1 วัน</p> <p>3. ควบคุมดูแลคนงานก่อสร้างให้มีการใช้น้ำอย่างประหยัดให้มากที่สุด</p> <p>4. เลือกใช้คอนกรีตผสมเสร็จ และวัสดุก่อสร้างบางประเภทที่เป็นวัสดุสำเร็จรูป เพื่อลดการใช้น้ำในกระบวนการก่อสร้าง</p>	<p>มาตรการติดตามตรวจสอบผลกระทบสิ่งแวดล้อม</p>
<p>3. คุณค่าการใช้ประโยชน์ของมนุษย์</p> <p>3.1 การใช้ไฟฟ้า</p>	<p>ระยะดำเนินการ</p> <p>โครงการจะใช้น้ำประปาจากการประปาส่วนภูมิภาคเกิดสำหรับกิจกรรมการอุปโภคบริโภค มีความต้องการใช้น้ำ 150.37 ลบ.ม./วัน หรือคิดเป็นปริมาณความต้องการใช้น้ำเฉลี่ย 6.27 ลูกบาศก์เมตร/ชั่วโมง และปริมาณความต้องการใช้น้ำในชั่วโมงสูงสุด 16.93</p>	<p>ระยะดำเนินการ</p> <p>1. รมรงคให้มีการใช้ปริมาณน้ำในโครงการอย่างประหยัด เพื่อลดปริมาณการใช้น้ำประปา</p> <p>2. จัดให้มีถังเก็บน้ำขนาด 2 ลบ.ม. ตามที่ได้ออกแบบไว้เพื่อสำรองน้ำใช้ภายในบ้านแต่ละแปลงอย่างเพียงพอ</p>	



(นายสุวิทย์ อังวงษา)

เจ้าหน้าที่บริการงานสิ่งแวดล้อม

บริษัท โลตัส คอนซัลแตนท์ จำกัด
บริษัท กรีน เอิร์ธ คอนซัลแตนท์ จำกัด

ตารางที่ 1 รายงานแสดงผลการประเมินสิ่งแวดล้อมที่สำคัญ มาตรการป้องกันและแก้ไขผลกระทบสิ่งแวดล้อม และมาตรการติดตามตรวจสอบผลกระทบสิ่งแวดล้อม โครงการตุ๊กตาสุนัข อีลล์ ตั้งอยู่ที่ ถนนศรีสุนทร ตำบลศรีสุนทร อำเภอถลาง จังหวัดภูเก็ต

องค์ประกอบทางสิ่งแวดล้อม และคุณค่าต่าง ๆ	ผลกระทบต่อสิ่งแวดล้อมที่สำคัญ	มาตรการป้องกันและแก้ไขผลกระทบสิ่งแวดล้อม	มาตรการติดตามตรวจสอบผลกระทบสิ่งแวดล้อม
3.2 การจัดการน้ำเสีย	<p>ลูกบาศก์เมตร/ชั่วโมง (2.7 เท่าของปริมาณน้ำใช้เฉลี่ย) โดยแหล่งน้ำใช้ของโครงการ คือ น้ำประปาจากประปาส่วนภูมิภาค จึงมีน้ำประปาสำหรับจ่ายให้กับพื้นที่บริการได้อีก เนื่องจากมีการก่อสร้างเขื่อนบางเหี้ยวตา จะแล้วปลายปี พ.ศ.2551 เพื่อจำหน่ายให้ประชาชนที่อยู่ในเขตตำบลศรีสุนทร จึงสามารถให้บริการน้ำประปาสำหรับโครงการได้อย่างเพียงพอ นอกจากนี้บ้านทุกหลังในโครงการ มีถังสำรองขนาด 2 ลูกบาศก์เมตร เพื่อป้องกันขาดแคลนน้ำในช่วงฤดูแล้ง ดังนั้น จึงคาดว่าจะเกิดผลกระทบจากการใช้น้ำต่อชุมชนอยู่ในระดับต่ำ</p>	<p>มาตรการป้องกันและแก้ไขผลกระทบสิ่งแวดล้อม</p> <p>1. จัดให้มีห้องส้วมสำหรับคนงาน อย่างน้อย 10 ห้อง (อัตราส่วน 20 คน/ 1 ห้อง) และดูแลส้วมให้อยู่ในสภาพที่ใช้งานได้ดีอยู่เสมอ รวมทั้งกำจัดขยะมูลฝอยให้ถูกวิธี</p> <p>2. จัดให้มีระบบบำบัดน้ำเสียจากส้วม ชนิดเกราะ-กรองไร้อากาศ จำนวน 20 ชุด (1 ชุด ต่อ ส้วม 1 ห้อง) เพื่อบำบัดน้ำเสียจากส้วม ดังนี้</p> <p>- บ่อเกราะ ใช้วางขอบคอนกรีตขนาดเส้นผ่าศูนย์กลาง 1.0 ม. สูง 0.40 ม.วางต่อกัน จำนวน 3 วงขอบ มีความสูงรวม 1.2 ม. ปริมาตรก็เก็บ 0.94 ลบ.ม.</p>	<p>มาตรการติดตามตรวจสอบผลกระทบสิ่งแวดล้อม</p>
	<p>ระยะก่อสร้าง</p> <p>น้ำเสียจากคนงานก่อสร้าง มีปริมาณ 40 ลูกบาศก์เมตร/วัน แบ่งเป็น</p> <p>- น้ำเสียจากห้องส้วม ปริมาณ 4 ลูกบาศก์เมตร/วัน จะทำการบำบัดโดยส้วมระบบเกราะ-กรองไร้อากาศ จำนวน 20 ชุด (1 ชุด/ ส้วม 1 ที่) ระบบฯ มีประสิทธิภาพในการบำบัดน้ำเสียร้อยละ 65 (บุญส่ง ไชเกษ, 2537) สามารถบำบัดค่าความสกปรกจาก 700 มิลลิกรัม/ลิตร เหลือ 245 มิลลิกรัม/ลิตร จากนั้นจะบำบัดต่อบั้วบ่อแพลต์เทฟต่อไป</p> <p>- น้ำเสียจากการชำระล้าง ปริมาณ 16 ลูกบาศก์เมตร/วัน มีค่าความสกปรก 175 มิลลิกรัม/ลิตร (ธงชัย พรรณสวัสดิ์ และคณะ, 2530) จัดให้มีรางระบายน้ำโดยรอบบริเวณลานอาบหรือชำระล้าง</p>	<p>ระยะก่อสร้าง</p> <p>1. จัดให้มีห้องส้วมสำหรับคนงาน อย่างน้อย 10 ห้อง (อัตราส่วน 20 คน/ 1 ห้อง) และดูแลส้วมให้อยู่ในสภาพที่ใช้งานได้ดีอยู่เสมอ รวมทั้งกำจัดขยะมูลฝอยให้ถูกวิธี</p> <p>2. จัดให้มีระบบบำบัดน้ำเสียจากส้วม ชนิดเกราะ-กรองไร้อากาศ จำนวน 20 ชุด (1 ชุด ต่อ ส้วม 1 ห้อง) เพื่อบำบัดน้ำเสียจากส้วม ดังนี้</p> <p>- บ่อเกราะ ใช้วางขอบคอนกรีตขนาดเส้นผ่าศูนย์กลาง 1.0 ม. สูง 0.40 ม.วางต่อกัน จำนวน 3 วงขอบ มีความสูงรวม 1.2 ม. ปริมาตรก็เก็บ 0.94 ลบ.ม.</p>	

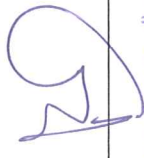


(นายคุณวราจวบ อังทองกาศ)
 เจ้าหน้าที่บริหารงานสิ่งแวดล้อม

บริษัท โกลด์ส คอนซัลแตนท์ จำกัด
 บริษัท กรีน เอิร์ธ คอนซัลแตนท์ จำกัด

ตารางที่ 1 รายการแสดงผลการบ่งชี้สิ่งแวดล้อมที่สำคัญ มาตรการป้องกันและแก้ไขผลกระทบสิ่งแวดล้อม และมาตรการติดตามตรวจสอบผลกระทบสิ่งแวดล้อม โครงการตุลาภัย อีลล์ ตั้งอยู่ที่ ถนนศรีสุนทร ตำบลศรีสุนทร อำเภอถลาง จังหวัดภูเก็ต

องค์ประกอบทางสิ่งแวดล้อม และคุณค่าต่าง ๆ	ผลกระทบต่อสิ่งแวดล้อมที่สำคัญ	มาตรการป้องกันและแก้ไขผลกระทบสิ่งแวดล้อม	มาตรการติดตามตรวจสอบผลกระทบสิ่งแวดล้อม
<p>เพื่อรวบรวมน้ำเสียเข้าสู่บำบัดน้ำเสียที่ต่อไป จากนั้น ปริมาณน้ำเสียที่เกิดขึ้นทั้งหมด ได้แก่ น้ำเสียจาก ส้วมที่ผ่านการบำบัดขั้นต้นมาแล้ว และน้ำเสียจากการชำระล้าง รวม ปริมาณทั้งสิ้น 16 ลูกบาศก์เมตร/วัน ค่าความสกปรก (BOD_{mix}) 184.33 มิลลิกรัม/ลิตร จะถูกรวบรวมเข้าสู่บำบัดน้ำเสียที่ จำนวน 1 บ่อ ปริมาตรเก็บ 270 ลูกบาศก์เมตร มีระยะเวลาเก็บ 8.4 วัน ระบบฯ มีประสิทธิภาพในการบำบัดร้อยละ 90 (คณะกรรมการภาควิชา วิศวกรรมสิ่งแวดล้อม จุฬาลงกรณ์มหาวิทยาลัย, 2537) สามารถ บำบัดค่าความสกปรกลดลงเหลือ 18.20 มิลลิกรัม/ลิตร จากนั้นจะ นำน้ำทิ้งไปใช้ประโยชน์ในการฉีดพรมพื้นที่ก่อสร้าง กองวัสดุก่อสร้าง และถนนชั่วคราวเพื่อลดฝุ่นละออง หากมีส่วนที่เหลือจะระบายออกสู่ คลองสาธารณะประโยชน์บริเวณด้านหน้าโครงการบริเวณ สวนสาธารณะต่อไป</p> <p>นอกจากนี้ยังได้กำหนดให้มีการสูบน้ำจากตะกอนจากส่วนเกรอะ ไปกำจัดทุก ๆ 1 ปี จนกว่าคานงานจะทำงานเสร็จและย้ายออกจาก พื้นที่ก่อสร้างไปแล้ว ทั้งนี้เพื่อรักษาประสิทธิภาพการทำงานของ ระบบฯ ดังนั้น การจัดการน้ำเสียในช่วงก่อสร้าง จึงมีความเหมาะสม และคาดว่าจะเกิดผลกระทบต่อชุมชนอยู่ในระดับต่ำ</p>	<p>- บ่อกรองไร้อากาศ ใช้งานของบ่อคอนกรีตขนาด เส้นผ่าศูนย์กลาง 1.0 ม. สูง 0.40 ม.วางต่อกัน จำนวน 3 บ่อรอบ มีความสูงรวม 1.2 ม. ใช้หินเบอร์สองเป็นตัว กรองมีความสูงของหินกรอง 0.60 ม. ปริมาตรของหิน กรอง 0.47 ลบ.ม. และใช้ Void Ratio ของหินกรอง 50% มีปริมาตรเก็บของบ่อ 0.705 ลบ.ม.</p> <p>3. จัดให้มีบ่อแฟลลเทคที่ฟ ขนาด 12x 15 x 1.5 ม. ปริมาตร กักเก็บ 270 ลบ.ม. เพื่อบำบัดน้ำเสียรวมจากกิจกรรม คนงาน</p> <p>4. ให้คานงานนำวัสดุอุปกรณ์ที่ใช้ในการก่อสร้างต่างๆ ไป ล้างที่บริเวณลานชำระล้าง/ซักล้างที่จัดไว้ให้ เพื่อรวบรวม น้ำเสียเข้าสู่บ่อแฟลลเทคที่ฟ ทั้งนี้เพื่อให้เศษปูน หรือ ทราาย ตกตะกอนที่ก้นบ่อ ก่อนระบายออกนอกพื้นที่ โครงการ</p> <p>5. จัดให้มีการสูบน้ำจากบ่อเกรอะ ไปกำจัด ทุก ๆ 1 ปี ครึ่ง จนกว่าการก่อสร้างจะแล้วเสร็จและคานงานย้ายออก จากพื้นที่แล้ว</p> <p>6. งดแรงค้ำให้มีการใช้น้ำอย่างประหยัดให้มากที่สุด เพื่อลด ปริมาณน้ำเสียที่จะระบายออกนอกพื้นที่โครงการ</p>	<p>มาตรการติดตาม ตรวจสอบผลกระทบสิ่งแวดล้อม</p>	



(นายธรรมาน จำลองกาศ)

เจ้าหน้าที่บริการงานมีใบรับรองจากกรมโยธาธิการและผังเมือง

บริษัท โกลด์ส คอนซัลแตนท์ จำกัด
บริษัท กรีน เอิร์ธ คอนซัลแตนท์ จำกัด

ตารางที่ 1 รายงานแสดงผลกระทบล้างสิ่งแวดล้อมที่สำค้ำ๒๒ มาตรการป้องกันและแก้ไขผลกระทบสิ่งแวดล้อม และมาตรการติดตามตรวจสอบผลกระทบสิ่งแวดล้อมโครงการสุภาลัย อีลล์ ตั้งอยู่ที่ ถนนศรีสุนทร ตำบลศรีสุนทร อำเภอถลาง จังหวัดภูเก็ต

องค์ประกอบทางสิ่งแวดล้อม และคุณค่าต่าง ๆ	ผลกระทบต่อสิ่งแวดล้อมที่สำคัญ	มาตรการป้องกันและแก้ไขผลกระทบสิ่งแวดล้อม	มาตรการติดตามตรวจสอบผลกระทบสิ่งแวดล้อม
<p><u>ระยะดำเนินการ</u></p> <p>ทางโครงการสุภาลัย อีลล์ จะทำการบำบัดน้ำเสียเอง จนได้คุณภาพน้ำทั้งตามเกณฑ์มาตรฐานที่คุณภาพน้ำทั้งตามมาตรฐานควบคุมการระบายน้ำทั้งจากที่ดินจัดสรร ตามประกาศกระทรวงทรัพยากรธรรมชาติและสิ่งแวดล้อม เรื่องกำหนดมาตรฐานควบคุมการระบายน้ำทั้งจากที่ดินจัดสรร ลงวันที่ 7 พ.ย. 2548</p> <p>จากการคาดการณ์ปริมาณน้ำเสียในช่วงเปิดดำเนินการ คาดว่าจะมีน้ำเสียเกิดขึ้นประมาณ 150 ลูกบาศก์เมตร/วัน ทางโครงการจะจัดให้มีถังดักไขมัน ระบบบำบัดน้ำเสียสำเร็จรูปประจำบ้าน (บีโอดี) เข้าระบบ 250 มิลลิกรัมต่อลิตร ผ่านส่วนกรอง และส่วนกรองประสิทธิภาพในการกำจัดบีโอดีส่วนกรอง ร้อยละ 60 บีโอดีออก 60 มิลลิกรัมต่อลิตร) หลังจากนั้น น้ำเสียเข้าสู่ระบบบำบัดน้ำเสียรวมซึ่งเป็นระบบเติมอากาศชนิดมีตัวกลางยัดเกาะ (Fixed-Film Aeration) จากการประเมิน พบว่า ระบบฯ มีประสิทธิภาพในการบำบัดน้ำเสียประมาณร้อยละ 90 สามารถบำบัดน้ำเสียจนเหลือค่าความสกปรก (BOD) ไม่เกิน 20 มิลลิกรัม/ลิตร จากนั้น น้ำทิ้งจะถูกระบายออกสู่คลองสาธารณะต่อไป</p>	<p><u>ระยะดำเนินการ</u></p> <p>1. จัดให้มีบ่อดักไขมัน ระบบบำบัดติดอยู่กับที่ และระบบบำบัดน้ำเสียรวม เป็นระบบเติมอากาศชนิดมีตัวกลางยัดเกาะ (Fixed-Film Aeration)</p> <p>- ติดตั้งถังดักไขมันประจำบ้าน จำนวน 1 ถัง/แปลง</p> <p>- ถึงเกอร์กรองไร้อากาศ บำบัดน้ำเสียขั้นต้นตามบ้าน มีขนาดรองรับน้ำเสีย 1 ลบ.ม./วัน สำหรับรองรับน้ำเสียครัวที่ผ่านดักไขมันมาแล้ว รวมกับน้ำเสียจากบ้านแต่ละแปลง จำนวน 145 แปลง</p> <p>- ระบบบำบัดน้ำเสียรวม ระบบเติมอากาศชนิด Aevated Fixed Film Tank) มีขนาดรองรับน้ำเสีย 150 ลบ.ม./วัน สำหรับรองรับน้ำเสียครัวที่ผ่านดักไขมันมาแล้ว รวมกับน้ำเสียจากห้องพัก จำนวน 145 แปลง</p> <p>2. จัดให้มีการสูบน้ำออกนอกจากส่วนแยกภาคก่อนของระบบบำบัดน้ำเสียรวม ไปกำจัดอย่างสม่ำเสมอเพื่อรักษาประสิทธิภาพการทำงานของระบบฯ ดังนี้</p> <p>- ระบบบำบัดน้ำเสียรวม จะต้องทำการสูบน้ำออกนอกไปกำจัดทุก 5 เดือน ตลอดระยะเวลาดำเนินการ โดยสูบน้ำออกประมาณ 1/3 ของปริมาตรถัง</p> <p>3. กำหนดให้กำจัดกากไขมันออกจากถังดักไขมันแต่ละถังอย่างน้อยสัปดาห์ละ 1 ครั้ง โดยการดักเศษขยะและกาก</p>	<p><u>ระยะดำเนินการ</u></p> <p>1. จัดให้มีบ่อดักไขมัน ระบบบำบัดติดอยู่กับที่ และระบบบำบัดน้ำเสียรวม เป็นระบบเติมอากาศชนิดมีตัวกลางยัดเกาะ (Fixed-Film Aeration)</p> <p>- ติดตั้งถังดักไขมันประจำบ้าน จำนวน 1 ถัง/แปลง</p> <p>- ถึงเกอร์กรองไร้อากาศ บำบัดน้ำเสียขั้นต้นตามบ้าน มีขนาดรองรับน้ำเสีย 1 ลบ.ม./วัน สำหรับรองรับน้ำเสียครัวที่ผ่านดักไขมันมาแล้ว รวมกับน้ำเสียจากบ้านแต่ละแปลง จำนวน 145 แปลง</p> <p>- ระบบบำบัดน้ำเสียรวม ระบบเติมอากาศชนิด Aevated Fixed Film Tank) มีขนาดรองรับน้ำเสีย 150 ลบ.ม./วัน สำหรับรองรับน้ำเสียครัวที่ผ่านดักไขมันมาแล้ว รวมกับน้ำเสียจากห้องพัก จำนวน 145 แปลง</p> <p>2. จัดให้มีการสูบน้ำออกนอกจากส่วนแยกภาคก่อนของระบบบำบัดน้ำเสียรวม ไปกำจัดอย่างสม่ำเสมอเพื่อรักษาประสิทธิภาพการทำงานของระบบฯ ดังนี้</p> <p>- ระบบบำบัดน้ำเสียรวม จะต้องทำการสูบน้ำออกนอกไปกำจัดทุก 5 เดือน ตลอดระยะเวลาดำเนินการ โดยสูบน้ำออกประมาณ 1/3 ของปริมาตรถัง</p> <p>3. กำหนดให้กำจัดกากไขมันออกจากถังดักไขมันแต่ละถังอย่างน้อยสัปดาห์ละ 1 ครั้ง โดยการดักเศษขยะและกาก</p>	<p>มาตรการติดตามตรวจสอบผลกระทบสิ่งแวดล้อม</p> <ul style="list-style-type: none"> ■ ตรวจสอบคุณภาพน้ำ ทั้งที่บริเวณขอบตรวจสภาพน้ำของระบบบำบัดน้ำเสียรวม (จุดก่อนบำบัด และจุดหลังผ่านการบำบัด) ทุก ๆ 1 เดือน/ครั้ง โดยมีดัชนีตรวจวัด ดังนี้ <ul style="list-style-type: none"> - pH - BOD - SS - Nitrogen (TKN) - Oil & Grease - Residual Chlorine ■ ตรวจสอบประสิทธิภาพ และสภาพการทำงานทั่วไปของระบบบำบัดน้ำเสียโดยมีความถี่ในการตรวจสอบ ดังนี้ <ul style="list-style-type: none"> - ปีที่ 1 ทุก 3 เดือน



ตารางที่ 1 รายงานแสดงผลกระทบสิ่งแวดล้อมที่สำคัญ. มาตรการป้องกันและแก้ไขผลกระทบสิ่งแวดล้อม และมาตรการติดตามตรวจสอบผลกระทบสิ่งแวดล้อม โครงการศุภาลัย ฮิลล์ ตั้งอยู่ที่ ถนนศรีสุพรรณ ตำบลศรีสุพรรณ อำเภอกลาง จังหวัดภูเก็ต

องค์ประกอบทางสิ่งแวดล้อม และคุณค่าต่าง ๆ	ผลกระทบต่อสิ่งแวดล้อมที่สำคัญ	มาตรการป้องกันและแก้ไขผลกระทบสิ่งแวดล้อม	มาตรการติดตามตรวจสอบผลกระทบสิ่งแวดล้อม
3.3 การระบายน้ำและป้องกันน้ำท่วม	<p><u>ระยะก่อสร้าง</u></p> <p>บริเวณใกล้เคียงโครงการและพื้นที่โครงการเป็นพื้นที่ราบการระบายน้ำบริเวณนี้ มีเพียงคลองสาธารณะประโชยน์ อาจจะมีท่อระบายน้ำริมถนนรับน้ำจากน้ำเสียจากอาคารต่างๆ และน้ำฝนที่ตกลงในพื้นที่ แล้วไหลลงลำรางสาธารณะประโชยน์ที่เรียงผ่านทิศเหนือของพื้นที่โครงการ โดยการก่อสร้างโครงการจะไม่ได้ก่อสร้างกีดขวางทางน้ำแต่อย่างใด และทางโครงการจะทำการปรับปรุงสะพานข้ามคลองสาธารณะประโชยน์ ตามข้อกำหนดจัดสรรภูเก็ต พ.ศ. 2546 ต่อไป และการปรับถมพื้นที่โครงการจะปรับพื้นที่ให้ใกล้เคียงกับถนนทางเข้าโครงการ โดยจะระบายลงคลองสาธารณะประโชยน์ด้านหน้าโครงการเช่นเดิม ดังนั้นในช่วงการก่อสร้างมีผลกระทบอยู่ในระดับต่ำ</p>	<p>ไขมนใส่ถุงดำ มัดปากถุงให้แน่นสนิทก่อน นำไปทิ้งในถังขยะเปียก</p> <p>4.จัดให้มีวิศวกรสุขาภิบาลและช่างเทคนิคที่มีความรู้ความชำนาญไว้ควบคุมและปรับปรุงคุณภาพระบบบำบัดน้ำเสียที่ติดตั้งไว้ให้มีประสิทธิภาพการทำงานอย่างต่อเนื่องตลอดเวลา</p>	<p><u>ระยะก่อสร้าง</u></p> <p>1.การก่อสร้างกระทำในช่วงแล้ง (มีนาคม-เมษายน) ซึ่งน้ำในคลองสาธารณะประโชยน์ ในปริมาณน้อย และดำเนินการก่อสร้าง ให้เป็นไปตามแผนงานมากที่สุด</p> <p>2.กำหนดแนวเขตที่จะตอกตอม่อสะพานเท่าที่จำเป็น โดยใช้แนวเสาไม้หรือหมอนักน้ำชั่วคราว เหลือช่องทางระบายน้ำ เพื่อให้คลองสาธารณะประโชยน์ สามารถไหลได้สะดวก โดยแนวก่อสร้างตอม่อสะพาน ไม่กีดขวางการไหลของน้ำในคลองสาธารณะประโชยน์</p> <p>3.หลังจากการก่อสร้างสะพานแล้วเสร็จ ให้เก็บเศษวัสดุเศษคอนกรีตจากการก่อสร้างในลำน้ำให้เรียบร้อย และขุดลอกลำน้ำบริเวณที่ก่อสร้าง เพื่อให้ลำน้ำไหลลงสู่สาธารณะไหลได้สะดวก ก่อนฤดูน้ำหลาก</p> <p>4.จัดให้มีรางระบายน้ำชั่วคราวชั่วคราวรอบๆ บริเวณข้างล่าง เพื่อรวบรวมน้ำเข้าสู่บ่อตกตะกอน ก่อนนำไปเปิด</p>



(นายณัฐกรณ อังทองภาค)

เจ้าหน้าที่บริการงานปีที่ 7 ฝ่ายสิ่งแวดล้อมและสุขภาพ

บริษัท โกลด์ส คอนซัลแตนท์ จำกัด
บริษัท กรีน เอิร์ธ คอนซัลแตนท์ จำกัด

ตารางที่ 1 รายการแสดงผลกระทบสิ่งแวดล้อมที่สำคัญ มาตรการป้องกันและแก้ไขผลกระทบสิ่งแวดล้อม มาตรการติดตามตรวจสอบผลกระทบสิ่งแวดล้อม โครงการศุภกัลยา อีลส์ ตั้งอยู่ที่ ถนนศรีสุนทร ตำบลศรีสุนทร อำเภอถลาง จังหวัดภูเก็ต

องค์ประกอบทางสิ่งแวดล้อม และคุณค่าต่าง ๆ	ผลกระทบต่อสิ่งแวดล้อมที่สำคัญ	มาตรการป้องกันและแก้ไขผลกระทบสิ่งแวดล้อม	มาตรการติดตามตรวจสอบผลกระทบสิ่งแวดล้อม
		<p>พรมพื้นที่หรือระยะบายออกนอกพื้นที่โครงการ</p> <p>5. งดให้มีการขุดลอกตะกอนในรางระบายน้ำชั่วคราว เพื่อป้องกันการตื้นเขินและการกัดเซาะทางระบายน้ำ</p> <p>6. ป้องกันมิให้ดิน ทลาย หิน หรือวัสดุก่อสร้างอื่นๆ ตกลงไปไหลบ่าหรือก่อระคายคายน้ำสาธารณะเป็นอันตราย หากมีกรณีเช่นนี้เกิดขึ้นเนื่องมาจากการดำเนินการโครงการไม่ว่าด้วยเหตุใดๆ ทางโครงการจะต้องรีบจัดการนำวัสดุดังกล่าวขึ้นจากบ่อพักหรือระบายน้ำให้หมดสิ้นโดยเร็ว</p> <p>7. การก่อสร้างสะพาน ดำเนินการในฤดูแล้ง ช่วงเดือน มกราคม-เมษายน ในช่วงเวลา 8.00-17.00 น.</p> <p>8. ขณะทำการก่อสร้างสะพาน ถ้ามีการพังทลายของดิน ถนนชำรุด ดินในคลองสาธารณะประโยชน์มีการพังทลายให้หยุดการก่อสร้างทันที ให้ทำการซ่อมแซมหรือขุดลอกลำน้ำทันที</p> <p>9. การก่อสร้างสะพานข้ามคลองสาธารณะประโยชน์ กำหนดให้เรือขนส่งสิ่งปลูกสร้างบริเวณคลองฯ ห่างจากตัวสะพานอย่างน้อย ทั้งสองฝั่งคลองสาธารณะประโยชน์ เป็นระยะทางอย่างน้อย 30-100 เมตร</p> <p>10. การจัดการสิ่งปลูกสร้างหรือกำจัดสิ่งปลูกสร้างที่ทำการรื้อถอน โดยนำมามาถมที่ภายในโครงการ หรือรื้อถอนขยะเอกชน</p>	



(นายสุพรรณ จำลองภท)

เจ้าหน้าที่บริหารงานปฎิบัติงานด้านสิ่งแวดล้อม

บริษัท โลติส คอนซัลแตนท์ จำกัด
บริษัท กรีน เอิร์ธ คอนซัลแตนท์ จำกัด

ตารางที่ 1 รายงานแสดงผลการประเมินสิ่งแวดล้อมที่สำคัญ... มาตรการป้องกันและแก้ไขผลกระทบสิ่งแวดล้อม และมาตรการติดตามตรวจสอบผลกระทบสิ่งแวดล้อม โครงการตุลาตัย อีลล์ ตั้งอยู่ที่ ถนนศรีสุนทร ตำบลศรีสุนทร อำเภอถลาง จังหวัดภูเก็ต

องค์ประกอบทางสิ่งแวดล้อม และคุณค่าต่างๆ	ผลกระทบต่อสิ่งแวดล้อมที่สำคัญ	มาตรการป้องกันและแก้ไขผลกระทบสิ่งแวดล้อม	มาตรการติดตามตรวจสอบผลกระทบสิ่งแวดล้อม
	<p><u>ระยะดำเนินการ</u></p> <p>การระบายน้ำของโครงการ จะไม่เกิดผลกระทบต่อกริด ขวางระบบระบายน้ำในพื้นที่บริเวณนี้เช่นเดียวกับในระยะก่อสร้างโครงการ เนื่องจากระบบระบายน้ำเดิมได้ระบายน้ำลงคลองสาธารณะด้านหน้าโครงการ เช่นเดิม เนื่องจากพื้นที่โครงการได้ถูกเปลี่ยนแปลงไปจากพื้นที่รกร้างว่างเปล่าไม่ได้ใช้ประโยชน์พื้นที่คอนกรีตเป็นส่วนใหญ่ ซึ่งเป็นที่ตั้งของตัวอาคารพักอาศัยและถนนโครงการจะดำเนินการระบายน้ำทิ้งหลังผ่านการบำบัดแล้ว ออกสู่ภายนอกโครงการ โดยไม่ระบายเข้าสู่บ่อหน้า โดยได้ปรับแก้ไขให้น้ำเสียหลังผ่านการบำบัดแล้ว จะระบายออกสู่ บ่อพัก คสล. ขนาด 0.8 เมตร แล้วลงสู่ท่อระบายน้ำขนาดเส้นผ่านศูนย์กลาง 0.8 เมตร เพื่อระบายออกสู่ลำรางสาธารณะบริเวณด้านหน้าพื้นที่โครงการต่อไป สำหรับน้ำฝนส่วนเกินที่ตกลงมาภายในพื้นที่โครงการ จะระบายผ่านช่องระบายน้ำขนาด 0.6 เมตร ของถังรับน้ำเสีย แล้วไหลลงเข้าสู่บ่อหน้าของโครงการ ซึ่งภายในบ่อหน้าจะมีติดตั้งเครื่องสูบน้ำจำนวน 2 เครื่อง (สลับกันทำงาน) สามารถสูบน้ำได้ 35 ลิตร/วินาที ที่ TDH 5 ม. มอเตอร์ขนาด 2.65 กิโลวัตต์ ที่จะสูบน้ำออกจากบ่อหน้าออกสู่ท่อระบายน้ำภายในพื้นที่โครงการ ก่อนลงสู่บ่อพักน้ำรวมกับน้ำที่ผานระบบบำบัด โดย</p>	<p><u>ระยะดำเนินการ</u></p> <p>1.ทำการขุดลอกคลองสาธารณะโยชน์ บริเวณด้านหน้าโครงการเป็นประจําอย่างน้อย ปีละครั้ง</p> <p>2.ควบคุมอัตราการระบายน้ำออกจากโครงการไม่ให้เกินสภาพระบายน้ำเดิม คือ ไม่เกิน 0.5532 .ลบ.ม./วินาที โดยแบ่งพื้นที่ควบคุมการระบายน้ำออกเป็น 2 ส่วน และพื้นที่แต่ละส่วนจัดให้มีบ่อหน้าเพื่อให้สามารถบ่งชี้ส่วนเกินในแต่ละพื้นที่ได้อย่างเพียงพอ ดังนี้</p> <ul style="list-style-type: none"> - จัดให้มีบ่อหน้า ปริมาตรกักเก็บน้ำ 515 ลบ.ม. ภายในบ่อติดตั้งเครื่องสูบน้ำขนาด 35 ลิตร./วินาที จำนวน 2 เครื่อง (ทำงาน 1 เครื่อง สักรอง 1 เครื่อง) <p>3.จัดให้มีระบบระบายน้ำเป็นระบบทแยง (Separated System) เพื่อรวบรวมเฉพาะน้ำฝนทั้งหมดเข้าสู่บ่อหน้า เพื่อป้องกันบ่อหน้าเป็นบ่อหน้า</p> <p>4.จัดให้มีเจ้าหน้าที่ดูแลและบำรุงรักษาระบบระบายน้ำและระบบบ่อหน้าให้ติดตั้งไว้ รวมทั้งอุปกรณ์ควบคุมต่างๆ ให้มีสภาพพร้อมใช้งานอยู่ตลอดเวลา</p>	<p>นำไปกำจัด</p> <p>11.ห้ามระบายน้ำทิ้งในเขตทางหลวง</p>



(นายสุวราภรณ์ อําทองภักดิ์)

เจ้าหน้าที่บริหารงานป้ไข 7 ภัยพิบัติชุมชนจังหวัดภูเก็ต

บริษัท โกลด์ส คอนซัลแตนท์ จำกัด
บริษัท กรีน เอิร์ธ คอนซัลแตนท์ จำกัด

ตารางที่ 1 รายงานแสดงผลกระทบสิ่งแวดล้อมที่สำคัญ มาตรการป้องกันและแก้ไขผลกระทบสิ่งแวดล้อม และมาตรการติดตามสิ่งแวดล้อม
สิ่งแวดล้อม โครงการศุภกาลัย อีลล์ ตั้งอยู่ที่ ถนนศรีสุนทร ตำบลศรีสุนทร อำเภอถลาง จังหวัดภูเก็ต

องค์ประกอบทางสิ่งแวดล้อม และคุณค่าต่าง ๆ	ผลกระทบต่อสิ่งแวดล้อมที่สำคัญ	มาตรการป้องกันและแก้ไขผลกระทบสิ่งแวดล้อม	มาตรการติดตามสิ่งแวดล้อม
	<p>ควบคุมความเร็วการระบายน้ำไม่ให้เกิน 0.5532 เมตรวินาที จากนั้นจึงระบายลงสู่คลองสาธารณะโดยชนด้านหน้าพื้นที่โครงการตามลำดับ ทั้งนี้ อัตราการระบายน้ำก่อนพัฒนา 0.5532 ลบ.ม./วินาที อัตราการระบายน้ำหลังพัฒนา 1.11 ลบ.ม./วินาที สามารถสูบน้ำได้ 0.035 ลบ.ม./วินาที</p> <p>สำหรับเรื่องความปลอดภัย บริเวณบ่อหนองน้ำทางโครงการ ได้ออกแบบปลูกต้นไม้ชนิดไม้พุ่ม (ซอกกเฮี้ยน) รอบบ่อหนองน้ำ รายละเอียดตามบทที่ 2 หัวข้อบ่อหนองน้ำ คิดเป็นพื้นที่ 49.51 ตารางเมตร และพื้นที่ปลูกหญ้ารอบบ่อบ้น้ำเสีย/บ่อหนองน้ำ 86.62 ตารางเมตร รวมเป็นพื้นที่สีเขียวเท่ากับ 136.13 ตารางเมตร ซึ่งจะเห็นได้ว่าการดำเนินการโครงการศุภกาลัย อีลล์ ได้คำนึงถึงความปลอดภัยไว้อย่างครบถ้วน ดังนั้นที่คาดว่าจะเกิดขึ้นอยู่ในระดับต่ำ</p>	<p>5. จัดให้มีการลอกท่อระบายน้ำ อย่างน้อย 2 ครั้ง/ปี โดยเฉพาะช่วงก่อนและหลังฤดูฝน หรือทันทีที่มีการอุดตันหรือตื้นเขิน</p>	
3.4 การจัดการมูลฝอย	<p><u>ระยะก่อสร้าง</u></p> <p>มูลฝอยมี 2 ประเภท คือ เศษวัสดุก่อสร้าง และมูลฝอยจากการอุปโภคบริโภคของแรงงานก่อสร้าง ซึ่งเศษวัสดุก่อสร้างนั้นจะมีบางส่วนที่นำกลับมาใช้ใหม่และขายให้แก่ผู้ที่ต้องการ ส่วนที่ใช้ประโยชน์ไม่ได้ซึ่งน้อยมากได้ทิ้งรวมกับมูลฝอยจากคณงาน ซึ่งมีปริมาณมูลฝอย 204 กก./วัน หรือ 600 ลิตร/วัน มูลฝอยทั้งหมดถูกรวบรวมไว้ในถังรองรับมูลฝอยขนาด 240 ลิตร พร้อมฝาปิด จำนวน 8 ถัง ซึ่งตั้งอยู่ภายในพื้นที่ก่อสร้างและบริเวณบ้านพักคณงาน เมื่อ</p>	<p><u>ระยะก่อสร้าง</u></p> <p>1. จัดพื้นที่กองวัสดุก่อสร้าง ไม่ปล่อยให้กระจัดกระจายหลายจุด เพื่อความเป็นระเบียบและสะดวกต่อการจัดเก็บขยะ</p> <p>2. จัดให้มีถังขยะ ที่มีความแข็งแรง ทนทาน มีฝาปิดมิดชิด และสามารถทำความสะอาดได้ง่าย และมีขนาดรองรับขยะมูลฝอยได้อย่างเพียงพอ โดยจัดให้มีถังขยะขนาด 200 ลิตร จำนวน 10 ถัง สามารถรองรับขยะได้นาน</p>	



(นายอัฐารณ จำลองกาศ)

เจ้าหน้าที่บริหาร อนุมัติ 7 กันยายน ๒๕๖๓ กิ่งมั่งคั่ง

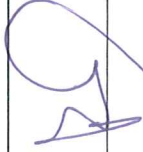
บริษัท โกลด์ คอนซัลแตนท์ จำกัด
บริษัท กรีน เอิร์ธ คอนซัลแตนท์ จำกัด

ตารางที่ 1 รายการแสดงผลกระทบสิ่งแวดล้อมที่สำคัญ มาตรการป้องกันและแก้ไขผลกระทบสิ่งแวดล้อม มาตรการป้องกันและแก้ไขผลกระทบสิ่งแวดล้อม และมาตรการติดตามตรวจสอบผลกระทบสิ่งแวดล้อม โครงการศุภกาลัย อีลล์ ตั้งอยู่ที่ ถนนศรีสุนทร ตำบลศรีสุนทร อำเภอกลาง จังหวัดภูเก็ต

องค์ประกอบทางสิ่งแวดล้อม และคุณค่าต่าง ๆ	ผลกระทบต่อสิ่งแวดล้อมที่สำคัญ	มาตรการป้องกันและแก้ไขผลกระทบสิ่งแวดล้อม	มาตรการติดตามตรวจสอบผลกระทบสิ่งแวดล้อม
ประเมิจากความสามารถในการรองรับผลของถึงรองรับผลได้อย่างมีความจุรวมทั้งสิ้น 1,800 ลิตร พบว่า สามารถรองรับผลได้อย่างประมาณ 3.0 วัน จึงจะเต็ม ในขณะที่โครงการได้ติดตั้งให้รถเก็บขนมูลฝอยจากหน่วยงานเอกชน ที่รับสัมปทานจากอบต. ศรีสุนทร มาเก็บขนและนำไปกำจัดวันเว้นวัน ซึ่งคาดว่าจะรถเก็บขนมูลฝอยของหน่วยงานเอกชน ที่รับสัมปทานจาก อบต.ศรีสุนทร มีความสามารถในการเก็บขนได้ และไม่กระทบกระเทือนต่อการเก็บขนมูลฝอยในชุมชนใกล้เคียง	<p><u>ระยะดำเนินการ</u></p> <p>ความสามารถในการเก็บขนขยะของหน่วยงานเอกชน เมื่อเปิดดำเนินการ คาดว่ามีปริมาณขยะเกิดขึ้น 2.175 ลิตร/วัน ได้จัดเตรียมถังขยะขนาด 50 ลิตร วางไว้ประจำ 4 บ้าน/4 ถึง(ถึงขยะทั่วไป 2 ถึง ถึงเก็บขยะย่อยสลายได้ 1 ถึง และถังเก็บขยะรีไซเคิล อีก 1 ถึง รวม 156 ถึง(7,800 ลิตร/วัน)รองรับ 3.59 วัน เพื่อให้ผู้พักอาศัยนำขยะมูลฝอยจากแต่ละบ้านมาทิ้งรวมกัน โดยการนำมาทิ้งจะต้องบรรจุใส่ถุงดำอย่างมิดชิด และรอการเก็บขนต่อไป ซึ่งจะมีหน่วยงานเอกชน มีรถเก็บขนขยะ เป็นรถกระบะ 1 คัน พร้อมพนักงานประจำรถ เป็นผู้เก็บขนขยะภายในโครงการ โดยให้บริการเก็บขนขยะทุกวัน ซึ่งสามารถเก็บขนขยะจากโครงการได้หมด โดยไม่เกิดปัญหาขยะตกค้างภายในโครงการ</p> <p>ความสามารถในการกำจัดขยะของหน่วยงานราชการ</p>	<p>อย่างน้อย 3 วัน เพื่อรอให้รถเก็บขนขยะของหน่วยงานเอกชนที่รับสัมปทานจากองค์การบริหารส่วนตำบลศรีสุนทร เข้ามาเก็บขนและนำไปกำจัดต่อไป</p> <p>3.ควบคุมดูแลให้พนักงานทั้งขยะลงในถังขยะที่จัดเตรียมไว้ให้ เท่านั้น</p> <p>4.ตรวจสอบที่สภาพถังขยะและซ่อมแซมให้อยู่ในสภาพดีอยู่เสมอ</p>	<p>มาตรการติดตามตรวจสอบผลกระทบสิ่งแวดล้อม</p>
<p><u>ระยะดำเนินการ</u></p> <p>1.จัดวางถังขยะในแต่ละอาคาร โดยจัดวางถังขยะที่มีความแข็งแรง ทนทาน และมีฝาปิดมิดชิด โดยให้ติดป้ายที่มีข้อความ “ถังขยะเปียก” “ถังขยะแห้ง” และ “ถังขยะอันตราย” ให้มองเห็นได้อย่างชัดเจน โดยมีการจัดวางดังนี้</p> <p>2.ให้คำแนะนำและขอความร่วมมือผู้พักอาศัยโดยการติดตั้งบ้านประชาสัมพันธ์บริเวณที่ตั้งถังขยะ และพนักงานหรือเจ้าหน้าที่ คัดแยกขยะแต่ละประเภทใส่ถุงดำ มีติดปากถุงให้มิดชิด ก่อนนำมาทิ้งในถังขยะที่จัดวางไว้ในแต่ละจุด</p> <p>3.ตรวจสอบไม่ให้มีขยะตกค้างภายในโครงการ หากมีขยะตกค้างภายในโครงการเกินกว่า 2 วัน ต้องรีบแจ้ง</p>	<p><u>ระยะดำเนินการ</u></p> <p>1.จัดวางถังขยะในแต่ละอาคาร โดยจัดวางถังขยะที่มีความแข็งแรง ทนทาน และมีฝาปิดมิดชิด โดยให้ติดป้ายที่มีข้อความ “ถังขยะเปียก” “ถังขยะแห้ง” และ “ถังขยะอันตราย” ให้มองเห็นได้อย่างชัดเจน โดยมีการจัดวางดังนี้</p> <p>2.ให้คำแนะนำและขอความร่วมมือผู้พักอาศัยโดยการติดตั้งบ้านประชาสัมพันธ์บริเวณที่ตั้งถังขยะ และพนักงานหรือเจ้าหน้าที่ คัดแยกขยะแต่ละประเภทใส่ถุงดำ มีติดปากถุงให้มิดชิด ก่อนนำมาทิ้งในถังขยะที่จัดวางไว้ในแต่ละจุด</p> <p>3.ตรวจสอบไม่ให้มีขยะตกค้างภายในโครงการ หากมีขยะตกค้างภายในโครงการเกินกว่า 2 วัน ต้องรีบแจ้ง</p>	<p>ตรวจสอบถังขยะในด้านต่างๆ ดังนี้</p> <ul style="list-style-type: none"> - ความสามารถในการรองรับมูลฝอย : - ตรวจสอบทุกวัน - ความสะอาด : - ตรวจสอบทุกวัน - สภาพทั่วไป (การผูกก่อน การชำระจุด) : - ตรวจสอบทุกๆ 1 เดือน 	<p>มาตรการติดตามตรวจสอบผลกระทบสิ่งแวดล้อม</p>

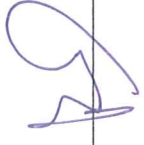
ตารางที่ 1 รายการแสดงผลกระทบสิ่งแวดล้อมที่สำคัญ มาตรการป้องกันและแก้ไขผลกระทบสิ่งแวดล้อม และมาตรการติดตามตรวจสอบผลกระทบสิ่งแวดล้อม โครงการศุภาลัยฮิลล์ ตั้งอยู่ที่ ถนนศรีสุนทร ตำบลศรีสุนทร อำเภอกลาง จังหวัดภูเก็ต

องค์ประกอบทางสิ่งแวดล้อม และคุณค่าต่าง ๆ	ผลกระทบต่อสิ่งแวดล้อมที่สำคัญ	มาตรการป้องกันและแก้ไขผลกระทบสิ่งแวดล้อม	มาตรการติดตาม ตรวจสอบ
	<p>หน่วยงานเอกชนที่รับสัมปทานจากอบต.ศรีสุนทร จะทำการเก็บขยะทั้งหมด ไปทิ้งที่สถานที่ซึ่งขยะรวมของจังหวัดภูเก็ต ตั้งอยู่ที่ป่าชายเลนคลองกะผี ตำบลวิชิต อำเภอเมือง จังหวัดภูเก็ต ซึ่งมีขนาดพื้นที่ 300 ไร่ ทำการกำจัดขยะโดยวิธีฝังกลบอย่างถูกหลักสุขาภิบาล (Sanitary Landfill) โดยมีพื้นที่ในการฝังกลบ 120 ไร่ พร้อมระบบบำบัดน้ำเสียจากกองขยะมูลฝอยบนพื้นที่ 40 ไร่ สามารถรองรับขยะที่เกิดขึ้นภายในจังหวัดได้ทั้งหมด นอกจากนี้ยังมีการกำจัดโดยใช้เตาเผาขยะมูลฝอย ซึ่งกำจัดขยะได้ 250 ตัน/วัน ดังนั้นปริมาณขยะที่เกิดขึ้นจากการดำเนินโครงการ จึงเกิดผลกระทบต่อความสามารถในการกำจัดขยะของหน่วยงานราชการอยู่ในระดับต่ำ</p> <p>ความสามารถในการรองรับของถังขยะ</p> <p>ทางโครงการมีปริมาณขยะจากบ้านพักอาศัย จำนวน 734 กิโลกรัม (2,160 ลิตรต่อวัน) และขยะจากสำนักงานนิติบุคคล จำนวน 5.02 กิโลกรัม (15 ลิตรต่อวัน) การจัดการขยะของโครงการ ได้จัดให้มีถังขยะที่มีฝาปิดมิดชิด ขนาด 50 ลิตร 4 ถึง ต่อบ้าน 4 หลัง จำนวน 144 ถึง คิดเป็นปริมาณขยะเท่ากับ 5,400 ลิตร สามารถรองรับปริมาณขยะของโครงการได้นาน 3 วัน โดยทำการแยกเป็นถังขยะทั่วไป ถึงขยะย่อยสลายได้ และถังขยะรีไซเคิล พร้อมติดป้ายแยกประเภทอย่างชัดเจน ซึ่งมีเพียงพอต่อการรองรับขยะจากบ้านพักอาศัยแต่ละหลัง และนอกจากนี้จัดให้มีถังขยะอันตราย ขนาด</p>	<p>หน่วยงานเอกชนที่จัดจ้าง ให้รับเข้ามาดำเนินการเก็บขน และนำไปกำจัดต่อไป</p> <p>4.ตรวจสอบถึงขยะและห้องพักขยะรวมให้มีสภาพดีอยู่เสมอ ถ้ามีการถูกรื้อหรือชำรุดต้องรีบดำเนินการแก้ไขทันที</p>	



ตารางที่ 1 รายงานแสดงผลการประเมินสิ่งแวดล้อมที่สำคัญ มาตรการป้องกันและแก้ไขผลกระทบสิ่งแวดล้อม: มาตรการติดตามตรวจสอบผลกระทบสิ่งแวดล้อม โครงการศุภกัลยา อีลด์ ตั้งอยู่ที่ ถนนศรีสุนทร ตำบลศรีสุนทร อำเภอถลาง จังหวัดภูเก็ต

องค์ประกอบทางสิ่งแวดล้อม และจุดเด่นต่างๆ	ผลกระทบต่อสิ่งแวดล้อมที่สำคัญ	มาตรการป้องกันและแก้ไขผลกระทบสิ่งแวดล้อม	มาตรการติดตาม ตรวจสอบผลกระทบสิ่งแวดล้อม
3.5 การใช้ไฟฟ้า	<p><u>ระยะก่อสร้าง</u></p> <p>จะดำเนินการขอใช้ไฟฟ้าเป็นการชั่วคราวจากการไฟฟ้าส่วนภูมิภาคจังหวัดภูเก็ต สำหรับส่งจ่ายกระแสไฟฟ้าเพื่อใช้ในกิจกรรมการก่อสร้างและบ้านพักคนงาน แต่เนื่องจากปริมาณกระแสไฟฟ้าที่ใช้มีการใช้ไม่มากนัก การไฟฟ้าส่วนภูมิภาคจังหวัดภูเก็ตมีศักยภาพเพียงพอในการให้บริการ จึงไม่ก่อให้เกิดผลกระทบต่อการใช้ไฟฟ้าในชุมชนบริเวณใกล้เคียงแต่อย่างใด</p>	<p><u>ระยะก่อสร้าง</u></p> <p>1. จัดให้มีแผงควบคุมวงจรไฟฟ้า พร้อมสะพานไฟฟ้า สามารถตัดวงจรกระแสไฟฟ้าได้ทันทีที่เกิดกระแสไฟฟ้าขัดข้อง</p> <p>2. จัดให้มีสวิตช์ควบคุมมอเตอร์ไฟฟ้า และแผงควบคุมวงจรไฟฟ้าอย่างมิดชิด เพื่อป้องกันไฟฟ้ารั่วไหลหรือช็อต</p> <p>3. หากอุปกรณ์ไฟฟ้าเกิดชำรุดเสียหาย ต้องมีการซ่อมแซมให้อยู่ในสภาพดีหรือเปลี่ยนอุปกรณ์ใหม่ ก่อนนำมาใช้งาน</p>	
	<p><u>ระยะดำเนินการ</u></p> <p>ทางโครงการได้ดำเนินการติดตั้งหม้อแปลงไฟฟ้า เพื่อรับกระแสไฟฟ้าจากสายไฟฟ้าแรงสูงของการไฟฟ้าส่วนภูมิภาคจังหวัดภูเก็ตเพื่อจ่ายไฟฟ้าใช้ในโครงการ ซึ่งการดำเนินการดังกล่าวนี้จะไม่ก่อให้เกิดผลกระทบของชุมชนบริเวณใกล้เคียงมากนัก เนื่องจากการใช้ไฟฟ้าของชุมชนบริเวณใกล้เคียงมากน้อยขึ้นอยู่กับความต้องการใช้ไฟฟ้าส่วนภูมิภาคจังหวัดภูเก็ตมีกำลังความสามารถในการจ่ายไฟฟ้าได้เพียงพอ (หนังสือยืนยันการตอบรับความสามารถในการให้บริการไฟฟ้าแก่โครงการ แสดงตั้ง</p>	<p><u>ระยะดำเนินการ</u></p> <p>1. จัดให้มีและติดตั้งระบบไฟฟ้าตามมาตรฐานการไฟฟ้าทุกประการ</p> <p>2. ควบคุมดูแลการติดตั้งอุปกรณ์ การเดินสายไฟฟ้า รวมถึงการเดินสายสัญญาณทางไฟฟ้าสื่อสาร และอุปกรณ์ไฟฟ้าต่างๆ ให้เป็นไปด้วยความเรียบร้อย และถูกต้องตามมาตรฐานหลักวิชาการ</p> <p>3. ตรวจสอบดูแลอุปกรณ์และสายไฟฟ้าให้อยู่ในสภาพดีอยู่</p>	



(นายจตุรกรม์ อัจฉริยะ)

เจ้าหน้าที่บริหารงานสิ่งแวดล้อม

บริษัท โกลด์ส คอนซัลแตนท์ จำกัด
บริษัท กรีน เอิร์ธ คอนซัลแตนท์ จำกัด

ตารางที่ 1 รายการแสดงผลการทบทวนสิ่งแวดล้อมที่สำคัญ ผลการป้องกันและแก้ไขผลกระทบสิ่งแวดล้อมและมาตรการติดตามตรวจสอบผลกระทบสิ่งแวดล้อม โครงการศึกษาอิลล ดั้งอยู่ที่ ถนนศรีสุนทร ตำบลศรีสุนทร อำเภอถลาง จังหวัดภูเก็ต

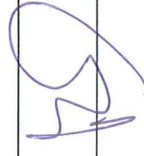
องค์ประกอบทางสิ่งแวดล้อม และคุณค่าต่าง ๆ	ผลกระทบต่อสิ่งแวดล้อมที่สำคัญ	มาตรการป้องกันและแก้ไขผลกระทบสิ่งแวดล้อม	มาตรการติดตาม ตรวจสอบผลกระทบสิ่งแวดล้อม
3.6 การใช้ประโยชน์ที่ดิน	<p>ภาคผนวกที่ 2) ดังนั้นกิจกรรมการใช้ไฟฟ้าในช่วงเปิดดำเนินการโครงการ จึงไม่ทำให้เกิดผลกระทบต่อการใช้ไฟฟ้าของชุมชนใกล้เคียงอย่างมีนัยสำคัญ</p> <p>ระยะก่อสร้างและระยะดำเนินการ</p> <p>ความสอดคล้องของพื้นที่โครงการกับข้อกำหนดการใช้ที่ดินของผังเมืองรวม พบว่าพื้นที่โครงการอยู่ในเขตผังเมืองรวมเกาะภูเก็ต พ.ศ. 2548 ซึ่งได้กำหนดการใช้ประโยชน์ที่ดินของโครงการเป็นพื้นที่ดินประเภทที่อยู่อาศัยหนาแน่นปานกลาง (สีส้ม) บริเวณหมายเลข 2.15</p> <p>การตรวจสอบพื้นที่โครงการตามประกาศกระทรวงทรัพยากรธรรมชาติและสิ่งแวดล้อม เรื่องกำหนดเขตพื้นที่และมาตรการคุ้มครองสิ่งแวดล้อมในบริเวณจังหวัดภูเก็ต พ.ศ.2546 พบว่า พื้นที่โครงการตั้งอยู่ในบริเวณที่ 8 การก่อสร้างอาคารต้องเป็นไปตามหลักเกณฑ์คือ ให้มีได้เฉพาะอาคารที่มีความสูงไม่เกิน 23 เมตร และต้องมีที่ว่างอันปราศจากสิ่งปกคลุมไม่น้อยกว่าร้อยละ 30 ของที่ดินที่ขออนุญาตก่อสร้างอาคารนั้น</p>	<p>เสมอ หากพบว่าเกิดชำรุดเสียหาย ต้องมีการซ่อมแซมเพื่อให้อยู่ในสภาพดีหรือเปลี่ยนอุปกรณ์ใหม่ ก่อนนำมาใช้งานใหม่</p> <p>ระยะก่อสร้างและระยะดำเนินการ</p> <p>1. ดำเนินการตามแบบแปลน และผังภูมิสถาปัตยกรรมทั้งจัดสรรขนาดการใช้ประโยชน์ที่ดินแต่ละบริเวณให้เป็นไปตามที่ได้ออกแบบไว้ เพื่อไม่ให้เกิดความขัดแย้งกับกฎหมายที่เกี่ยวข้อง</p> <p>2. ห้ามก่อสร้างหรือกระทำการใดๆ ที่ทำให้การใช้ประโยชน์ที่ดิน เปลี่ยนแปลงไปในทางที่ขัดแย้งกับกฎหมายที่เกี่ยวข้อง</p>	
1) ความสอดคล้องของรูปแบบการใช้ประโยชน์ที่ดินบริเวณโครงการกับบริเวณใกล้เคียง	<p>จากการศึกษาการใช้ที่ดินโดยรอบพื้นที่โครงการในระบัตริศมีประมาณ 1 กิโลเมตร โดยศึกษาจากภาพถ่ายทางอากาศ จาก www.Pointasia.com ร่วมกับการสำรวจภาคสนามโดยกลุ่มบริษัทที่</p>		



(นายสุวิทย์ อัจฉริยะ)
เจ้าหน้าที่บริหารงานปฎิบัติงานด้านสิ่งแวดล้อม

ตารางที่ 1 รายงานแสดงผลกระทบสิ่งแวดล้อมที่สำค้ำ มาตรการป้องกันและแก้ไขผลกระทบสิ่งแวดล้อม และมาตรการติดตามตรวจสอบผลกระทบสิ่งแวดล้อม โครงการศุภภาลัย อีลล์ ตั้งอยู่ที่ ถนนศรีสุนทร ตำบลศรีสุนทร อำเภอกถกลาง จังหวัดภูเก็ต

องค์ประกอบทางสิ่งแวดล้อม และคุณค่าต่าง ๆ	ผลกระทบต่อสิ่งแวดล้อมที่สำคัญ	มาตรการป้องกันและแก้ไขผลกระทบสิ่งแวดล้อม	มาตรการติดตามตรวจสอบผลกระทบสิ่งแวดล้อม
	<p>ปรึกษา (กุมภาพันธ์, 2551)</p> <p>เมื่อการก่อสร้างแล้วเสร็จ บริเวณพื้นที่โครงการจะเปลี่ยนแปลงใช้ประโยชน์ที่ดิน เป็นบ้านพักอาศัย 31-4-89.9 ไร่ (12,946.20 ตารางวา) ตามรายละเอียดโครงการที่ได้ออกแบบไว้ ทำให้สัดส่วนของพื้นที่ว่าง ลดลงร้อยละ 1.65 หรือ 0.052 ตร.กม. และทำให้สัดส่วนของการใช้ประโยชน์ที่ดินประเภทพาณิชยกรรม/ที่พักอาศัยเพิ่มขึ้นอีกร้อยละ 1.65</p> <p>ดังนั้นโดยภาพรวมการใช้ประโยชน์ที่ดินของโครงการจึงมีความสอดคล้องกับรูปแบบการพัฒนาการใช้ประโยชน์ที่ดินในอนาคตและส่งผลกระทบต่อการใช้ประโยชน์ที่ดินรูปแบบเดิมอยู่ในระดับต่ำ</p> <p>2) ผลกระทบจากการใช้ประโยชน์ที่ดินของโครงการต่อชีวิตความสามารถให้บริการสาธารณสุขของชุมชนบริเวณใกล้เคียง และผลกระทบต่อความหนาแน่นประชากร</p> <p>เมื่อเปิดดำเนินโครงการ จะมีประชากรเข้ามาอยู่อาศัยเต็มทุกบ้านและสำนักงานตึกบุคคล มีประชากรรวมทั้งสิ้น (145 แปลง x 5 คน) เท่ากับ 725 คน จำนวนประชากรที่เพิ่มขึ้น สามารถประเมินความหนาแน่นประชากรในกรณีพื้นที่ที่ศึกษาในรัศมี 1 กิโลเมตร โดยประเมินในกรณีแล้วร้ายที่สุด คือ ประชากรทั้งหมดในตำบลศรีสุนทร 13,399 คน และพื้นที่ตำบลศรีสุนทร 20,597 ไร่ ความหนาแน่นเฉลี่ย 407 คน/1 ตร.กม. หรือ 0.65 คน : 1 ไร่ ประเมินหาความหนาแน่นประชากรต่อพื้นที่ศึกษารัศมี 1 กิโลเมตร (1,962.50 ไร่)</p>		



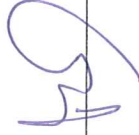
(นายสุวรรณ จำลองภท)

เจ้าหน้าที่บริหารงานฝ่าย 7 ฝ่ายกำกับงานสิ่งแวดล้อม

บริษัท โลติส คอนซัลแตนท์ จำกัด
บริษัท กรีน เอิร์ธ คอนซัลแตนท์ จำกัด

ตารางที่ 1 รายการแสดงผลกระทบสิ่งแวดล้อมที่สำคัญ มาตรการป้องกันและแก้ไขผลกระทบสิ่งแวดล้อม และมาตรการติดตามตรวจสอบผลกระทบสิ่งแวดล้อม โครงการศุภกาลัย อีลล์ ตั้งอยู่ที่ ถนนศรีสุนทร ตำบลศรีสุนทร อำเภอถลาง จังหวัดภูเก็ต

องค์ประกอบทางสิ่งแวดล้อม และคุณค่าต่าง ๆ	ผลกระทบต่อสิ่งแวดล้อมที่สำคัญ	มาตรการป้องกันและแก้ไขผลกระทบสิ่งแวดล้อม	มาตรการติดตามตรวจสอบผลกระทบสิ่งแวดล้อม
3.7 การจราจรและการคมนาคมขนส่ง	<p>พบว่า กรณียังไม่มีการเกิดขึ้น ความหนาแน่นประชากรบริเวณพื้นที่ศึกษา (13,399/1,962.50 ไร่) เท่ากับ 6.83 คน/ไร่ และการมีโครงการเกิดขึ้น ความหนาแน่นประชากรบริเวณพื้นที่ศึกษาเพิ่มขึ้นเป็น (13,399+725/1,962.50) เท่ากับ 7.20 คน/ไร่ ซึ่งถือว่าเป็นอัตราการเพิ่มขึ้นที่ไม่มากนัก เมื่อนำข้อมูลไปเปรียบเทียบกับแนวทางและการจัดทำเกณฑ์มาตรฐานการวางแผนจัดทำผังเมืองรวมพบว่า ความหนาแน่นของประชากรบริเวณพื้นที่ศึกษามีค่าอยู่ในเกณฑ์ของพื้นที่ที่มีความหนาแน่นน้อย คือ 10-30 คน/ไร่ ดังนั้นการเกิดขึ้นของโครงการจึงส่งผลกระทบต่อความหนาแน่นประชากรในพื้นที่ศึกษาอยู่ในระดับต่ำ</p>	<p><u>ระยะก่อสร้าง</u></p> <ol style="list-style-type: none"> ควบคุมรถบรรทุกก่อสร้าง ให้ใช้บรรทัดด้วยความเร็วไม่เกิน 30 กม./ชม. เมื่อแล่นผ่านทางเข้า-ออกโครงการและชุมชน ห้ามมิให้จอดรถ หรือวางวัสดุก่อสร้างในบริเวณด้านหน้าโครงการหรือทางเข้า-ออกโครงการ รวมทั้งไม่ทำการใดๆ ที่กีดขวางการสัญจรของประชาชนและยานพาหนะที่ผ่านไปมา หลีกเลี่ยงการขนส่งวัสดุก่อสร้าง ในชั่วโมงเร่งด่วนทั้งช่วงเช้า (7.00-8.00 น.) และช่วงเย็น(16.00-17.00 น.) จัดระบบการจราจรให้มีความปลอดภัย และชะลอ 	
	<p><u>ระยะก่อสร้าง</u></p> <p>ปริมาณจราจรที่เกิดขึ้นจากการขนส่งวัสดุอุปกรณ์ก่อสร้าง ตลอดจนเครื่องมือเครื่องจักรต่างๆ โดยคาดว่าจะมีปริมาณการจราจรที่เกิดขึ้นสูงสุด (กรณีWorse case) ประมาณ 30 เที่ยว/วัน คิดเป็นปริมาณจราจรที่เพิ่มขึ้นเท่ากับ 51 PCU/วัน (PCE Factor) จะคิดของรถยนต์บรรทุก 10 ล้อ ซึ่งเท่ากับ 1.70 เนื่องจากเป็นการคิดในกรณี Worse case) หรือ 4.25 PCU/ชม. (คิด 12 ชั่วโมง)</p> <p>จากการประเมินดังกล่าว จะเห็นได้ว่าปริมาณจราจรที่เพิ่มขึ้นจากการก่อสร้างโครงการในกรณี Worse case (ช่วงเวลาเช้าซึ่งมีการจราจรหนาแน่นที่สุด) จะทำให้ถนนศรีสุนทร มีค่า V/C Ratio เพิ่มขึ้นจาก 0.0743 เป็น 0.0753 เท่านั้น ซึ่งผลกระทบที่เกิดขึ้นจาก</p>		



(นายอัครเดช จ้างองกาศ)

เจ้าหน้าที่บริการช่างโยธา สำนักโยธาธิการและผังเมืองจังหวัดภูเก็ต

บริษัท โกลด์ส คอนซัลแตนท์ จำกัด
บริษัท กรีน เอิร์ธ คอนซัลแตนท์ จำกัด

ตารางที่ 1 รายการแสดงผลกระทบสิ่งแวดล้อมที่สำคัญ มาตรการป้องกันและแก้ไขผลกระทบสิ่งแวดล้อม และมาตรการติดตามตรวจสอบผลกระทบสิ่งแวดล้อม โครงการศุภกาลัย ฮิลล์ ตั้งอยู่ที่ ถนนศรีสุทธร ตำบลศรีสุทธร อำเภอกลาง จังหวัดภูเก็ต

องค์ประกอบทางสิ่งแวดล้อม และคุณค่าต่าง ๆ	ผลกระทบต่อสิ่งแวดล้อมที่สำคัญ	มาตรการป้องกันและแก้ไขผลกระทบสิ่งแวดล้อม	มาตรการติดตามตรวจสอบผลกระทบสิ่งแวดล้อม
<p>การเพิ่มปริมาณจราจรของโครงการนี้จัดอยู่ในระดับต่ำ เนื่องจากไม่เกิดความสามารถในการรองรับปริมาณจราจรของถนนสายดังกล่าว ซึ่งสามารถรองรับปริมาณจราจรได้ประมาณ 0.8 (อนุโลมใช้ข้อกำหนดของกองวิศวกรรมจราจรทางหลวง) และจากเอกสารวิศวกรรมกรรมทางของเผ่าพงษ์ นิจันทรพันธ์ศรี พบว่าค่า V/C Ratio ดังกล่าว เป็นสภาพการจราจรบนถนนที่ค่อนข้างดีดีมาก อย่างไรก็ตาม ในระหว่างที่มีการขนส่งวัสดุอุปกรณ์ก่อสร้างอาจมีการร่วงหล่นของเศษวัสดุก่อสร้าง เช่น ดิน น้ำหิน ปูน หินทราย ฯลฯ ซึ่งทำความสกปรกเสียหายให้กับถนนเส้นทางที่ยานพาหนะขนส่งผ่านได้ นอกจากนี้ ยังอาจมีอุบัติเหตุจากการขนส่งเกิดขึ้นได้ แต่ผลกระทบดังกล่าวอยู่ในระดับต่ำ</p>	<p>มาตรการป้องกันและแก้ไขผลกระทบสิ่งแวดล้อม ได้แก่ ความเร็วรถ โดยการติดตั้งป้ายสัญญาณจราจร ได้แก่ ป้ายจำกัดความเร็วไม่เกิน 30 กม./ชม. และป้ายหรือลูกศรแสดงทิศทางจราจร ในพื้นที่ก่อสร้างโครงการ โดยเฉพาะอย่างยิ่งบริเวณทางเข้า-ออกโครงการ 5.จัดให้มีเจ้าหน้าที่อำนวยความสะดวกในการจราจรในช่วงก่อสร้างตลอดเวลา โดยเฉพาะช่วงโมงเร่งด่วน 6.จัดหาวัสดุปิดคลุมท้ายรถบรรทุกให้มิดชิด เพื่อป้องกันการปลิวสิ่งฟุ้งและร่วงหล่นของวัสดุที่บรรทุกมา 7.หากถนนที่เกี่ยวข้องเกิดชำรุดหรือเสียหาย จากสาเหตุโดยตรงจากการดำเนินโครงการ ให้ทางโครงการ ดำเนินการซ่อมแซมและจัดทำขึ้นใหม่ให้กลับคืนสภาพดี ดังเดิมโดยเร็ว</p>	<p>มาตรการติดตามตรวจสอบผลกระทบสิ่งแวดล้อม</p>	
<p><u>ชั้ระยะดำเนินการ</u> จากการประเมินในกรณี Worse case จะทำ 1ให้ถนนศรีสุทธร มีค่า V/C Ratio เพิ่มขึ้นจาก 0.0743 เป็น 0.0823 เท่านั้น ซึ่งผลกระทบที่เกิดขึ้นจากการเพิ่มปริมาณจราจรของโครงการนี้จัดอยู่ในระดับต่ำ เนื่องจากไม่เกิดความสามารถในการรองรับปริมาณจราจรของหลวงสายดังกล่าว รองรับปริมาณจราจรได้ประมาณ 0.8 (อนุโลมใช้ข้อกำหนดของกองวิศวกรรมจราจร กรมทางหลวง และ จากเอกสารวิศวกรรมกรรมทางของเผ่าพงษ์ นิจันทรพันธ์ศรี พบว่าค่า V/C Ratio ดังกล่าว เป็นสภาพการจราจรบนถนนที่</p>	<p><u>ระยะดำเนินการ</u> 1.จัดให้มีระบบการจราจรที่มีความปลอดภัยและลดความเร็วรถ โดยการติดตั้งสัญญาณจราจร ได้แก่ ป้ายหรือลูกศรแสดงทิศทางจราจร บริเวณถนนหรือทางเดินรถ และลานจอดรถภายในพื้นที่โครงการ รวมทั้งป้ายจำกัดความเร็วไม่เกิน 30 กม./ชม. และสัญญาณที่บริเวณทางเข้า-ออกโครงการ 2.จัดให้มีเจ้าหน้าที่ หรือยามคอยอำนวยความสะดวก และจัดระบบการจราจรบริเวณทางเข้า-ออกโครงการ</p>		



ตารางที่ 1 รายงานแสดงผลกระทบสิ่งแวดล้อมที่สำคัญ มาตรการป้องกันและแก้ไขผลกระทบสิ่งแวดล้อม และมาตรการติดตามตรวจสอบผลกระทบสิ่งแวดล้อม โครงการศุภภลัย อีลด์ ตั้งอยู่ที่ ถนนศรีสุนทร ตำบลศรีสุนทร อำเภอถลาง จังหวัดภูเก็ต

องค์ประกอบทางสิ่งแวดล้อม และคุณค่าต่าง ๆ	ผลกระทบต่อสิ่งแวดล้อมที่สำคัญ	มาตรการป้องกันและแก้ไขผลกระทบสิ่งแวดล้อม	มาตรการติดตามตรวจสอบผลกระทบสิ่งแวดล้อม
<p>คลองตัวตีมาก</p> <p>โครงการศุภภลัย อีลด์ มีบ้านจำนวน 145 แปลง แยกเป็นบ้านจัดจำหน่ย 144 แปลง และสำนักงานนิติบุคคล ประมาณมีรถยนต์ 145 คัน รถจักรยานยนต์ 145 คัน การเดินทางเข้า-ออกหมู่บ้าน จะมีทั้งการเดินรถตามกระแสจราจรและตัดกระแสจราจรเพื่อป้องกันปัญหาจราจรที่เกิดขึ้น</p>	<p>คลองตัวตีมาก</p> <p>โครงการศุภภลัย อีลด์ มีบ้านจำนวน 145 แปลง แยกเป็นบ้านจัดจำหน่ย 144 แปลง และสำนักงานนิติบุคคล ประมาณมีรถยนต์ 145 คัน รถจักรยานยนต์ 145 คัน การเดินทางเข้า-ออกหมู่บ้าน จะมีทั้งการเดินรถตามกระแสจราจรและตัดกระแสจราจรเพื่อป้องกันปัญหาจราจรที่เกิดขึ้น</p>	<p>ตลอดเวลา โดยเฉพาะในช่วงโมงเร่งด่วน</p>	
<p>4. ผลกระทบด้านคุณค่าต่อคุณภาพชีวิต</p> <p>4.1 เศรษฐกิจ-สังคม</p>	<p>ระยะก่อสร้าง</p> <p>การก่อสร้างโครงการ ก่อให้เกิดผลดีต่อเศรษฐกิจของประชาชน เนื่องจากมีการจ้างแรงงานสำหรับก่อสร้างเฉลี่ยประมาณ 200 คน ซึ่งตลอดระยะเวลา 24 เดือน หรือ 480 วัน ของการก่อสร้าง จะมีเงินหมุนเวียนเฉลี่ยสำหรับค่าจ้างแรงงาน ซึ่งเป็นผลดีต่อเศรษฐกิจโดยรวมของประชาชน อย่างไรก็ตาม ในช่วงที่มีการก่อสร้างจะทำให้มีคนงานก่อสร้างเข้ามาพักอาศัยภายในพื้นที่ก่อสร้างชั่วคราว ซึ่งอาจส่งผลทำให้เกิดปัญหาความขัดแย้งหรือทะเลาะเบาะแว้งกันระหว่างคนงานเอง หรือคนงานกับประชาชนที่พักอาศัยในชุมชนที่อยู่ใกล้เคียงพื้นที่ก่อสร้างโครงการได้ แต่ผลกระทบที่เกิดขึ้นอยู่ในระดับต่ำ เนื่องจากอาจเกิดขึ้นในระยะสั้นคือ 24 เดือน ที่มีการก่อสร้างโครงการเท่านั้น</p> <p>จากผลการสอบถาม พบว่า กลุ่มตัวอย่างส่วนใหญ่ทราบ</p>	<p>ระยะก่อสร้าง</p> <p>เฝ้าระวัง สอดส่องดูแลความประพฤติของคนงานมิให้เกิดความเดือดร้อน และปัญหาต่างๆ แก่คนงานด้วยกันและประชาชนใกล้เคียง พร้อมทั้งร่วมมือกับเจ้าหน้าที่ท้องถิ่นในการแก้ปัญหา</p>	



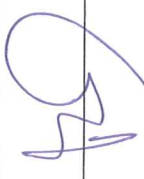
(นายสุวราณ จำลองภาศ)

เจ้าหน้าที่บริหารงานทั่วไป ฝ่ายช่างก่อสร้าง

บริษัท โลติส คอนซัลแตนท์ จำกัด
บริษัท กรีน เอิร์ธ คอนซัลแตนท์ จำกัด

ตารางที่ 1 รายงานแสดงผลการประเมินสิ่งแวดล้อมที่สถานี () มาตรการป้องกันและแก้ไขผลกระทบสิ่งแวดล้อม และมาตรการติดตามตรวจสอบผลกระทบสิ่งแวดล้อม โครงการพัฒนาระบบผลิตพลังงานไฟฟ้าจากถ่านหินสะอาด และโครงการพัฒนาระบบผลิตพลังงานไฟฟ้าจากถ่านหินสะอาด

องค์ประกอบทางสิ่งแวดล้อม และคุณค่าต่าง ๆ	ผลกระทบต่อสิ่งแวดล้อมที่สำคัญ	มาตรการป้องกันและแก้ไขผลกระทบสิ่งแวดล้อม	มาตรการติดตามตรวจสอบผลกระทบสิ่งแวดล้อม
	<p>ข่าวสารเกี่ยวกับการดำเนินโครงการ (ร้อยละ 61.19) และกลุ่มตัวอย่างส่วนใหญ่เห็นด้วยกับการดำเนินโครงการ (ร้อยละ 95.52) รองลงมา คือไม่มีความคิดเห็น (ร้อยละ 4.48)</p> <p><u>ระยะดำเนินการ</u></p> <p>เมื่อเปิดดำเนินการ จะทำให้ประชาชนที่อยู่อาศัยซึ่งเป็นหนึ่งในปัจจัยที่สำคัญต่อการดำรงชีวิตเพิ่มขึ้น นอกจากนี้ยังทำให้เกิดการจ้างงานในตำแหน่งต่างๆ เพื่อทำงานภายในโครงการ ได้แก่ พนักงานทำความสะอาด คนสวน และพนักงานรักษาความปลอดภัย เป็นต้น เป็นการสร้างงานสร้างอาชีพให้กับประชาชนในท้องถิ่น ช่วยลดปัญหาการว่างงานของคนในท้องถิ่นได้ ดังนั้นในภาพรวมก่อให้เกิดผลดีต่อชุมชนโดยรวมซึ่งมีผลต่อการเกิดโครงการก่อนข้างสูง</p>		
4.2 สาธารณสุข อาชีวอนามัยและความปลอดภัย	<p><u>ระยะก่อสร้าง</u></p> <p>- ผลภาวะจากการฟุ้งกระจายของฝุ่นละอองและเสียงดังรบกวน จากกิจกรรมการก่อสร้าง และการวิ่งเข้า-ออกโครงการของรถขนส่งวัสดุอุปกรณ์ก่อสร้าง อาจทำให้เกิดผลกระทบต่อสุขภาพอนามัยของคนงานก่อสร้าง ตลอดจนประชาชนที่อาศัยอยู่ใกล้เคียงพื้นที่ก่อสร้างโครงการได้</p> <p>- ด้านความเป็นอยู่ และการจัดการสิ่งแวดล้อม ภายในที่พักคนงานก่อสร้างชั่วคราวที่ไม่ถูกสุขลักษณะ อาจทำให้เกิดโรคติดต่อ โรคระบาด และความไม่ปลอดภัยในการดำรงชีวิตได้</p>	<p><u>ระยะก่อสร้าง</u></p> <p>1.ให้ผู้รับเหมาก่อสร้างจัดหาป้ายประกาศ หรือสัญญาณเตือนหรือเจ้าหน้าที่รักษาความปลอดภัย เพื่อห้ามไม่ให้ผู้ที่ไม่เกี่ยวข้องเข้ามาในบริเวณพื้นที่ก่อสร้างเพื่อป้องกันอุบัติเหตุที่อาจเกิดขึ้นได้</p> <p>2.จัดให้มีเครื่องมือปฐมพยาบาลเบื้องต้น พร้อมทั้งจัดเตรียมรถส่งผู้บาดเจ็บเมื่อเกิดอุบัติเหตุรุนแรง หรือกรณีฉุกเฉิน</p> <p>3.ห้ามติดตั้ง กอง หรือเก็บเครื่องมือ หรือชิ้นโครงสร้างใดๆ</p>	



(นายสุวิทย์ อภิบาล)
 เจ้าหน้าที่บริหาร รับผิดชอบด้านสิ่งแวดล้อม

ตารางที่ 1 รายการแสดงผลกระทบสิ่งแวดล้อมที่สำคัญ มาตรการป้องกันและแก้ไขผลกระทบสิ่งแวดล้อม และมาตรการติดตามตรวจสอบผลกระทบสิ่งแวดล้อม โครงการพัฒนาระบบผลิตไฟฟ้าจากพลังงานแสงอาทิตย์ 100 เมกะวัตต์ จังหวัดบุรีรัมย์

องค์ประกอบทางสิ่งแวดล้อม และคุณค่าต่าง ๆ	ผลกระทบต่อสิ่งแวดล้อมที่สำคัญ	มาตรการป้องกันและแก้ไขผลกระทบสิ่งแวดล้อม	มาตรการติดตามตรวจสอบผลกระทบสิ่งแวดล้อม
	<p>ผลกระทบสิ่งแวดล้อมที่สำคัญ</p> <ul style="list-style-type: none"> - การเกิดอุบัติเหตุจากการปฏิบัติงานในกิจกรรมการก่อสร้าง - ปัญหาความขัดแย้งหรือการทะเลาะเบาะแว้งกันระหว่างคนงานเอง หรือคนงานกับประชาชนที่พักอาศัยในชุมชนที่อยู่ใกล้เคียงพื้นที่ก่อสร้างโครงการ 	<p>ในที่สาธารณะ ผู้ดำเนินการนั้นจะต้องจัดทำแผนการก่อสร้าง ทำการตั้งกล่าวภายในเขตที่ดินที่ดำเนินการก่อสร้าง</p> <p>4. ให้ระมัดระวังและความปลอดภัยในการทำงานเครื่องมือ เครื่องจักร หรือในระหว่างการขนย้ายวัสดุก่อสร้างและเครื่องมือ เครื่องจักร เพื่อให้เกิดความปลอดภยมากที่สุด</p> <p>หากมีผู้เดือดร้อนได้รับความเสียหายขึ้นอันเนื่องมาจาก ความประมาทเลินเล่อหรือด้วยเหตุใดๆ จากการ ดำเนินการดังกล่าวของโครงการ ทางโครงการจะต้องรีบ จัดการแก้ไขหรือชดใช้ค่าเสียหายแก่ผู้เดือดร้อนโดยเร็ว</p>	
4.3 ความปลอดภัย สาธารณะ	<p>ระยะดำเนินการ</p> <p>-</p> <p>ระยะก่อสร้าง</p> <p>ขณะทำการก่อสร้างโครงการ จะมีคนงานก่อสร้างเข้ามา ทำงานในพื้นที่โครงการประมาณ 200 คน ซึ่งคนงานส่วนใหญ่จะมาจากภาคตะวันออกเฉียงเหนือ รองลงมาเป็นคนงานในเขตภาคใต้อาจก่อให้เกิดการทะเลาะเบาะแว้ง หรือการตีมูสา เล่นการพนัน หลังจกเลิกงานในแต่ละวัน หรือการขโมยของราษฎรที่อยู่ข้างเคียงโครงการ ดังนั้นเพื่อการป้องกันเหตุเหล่านี้ หัวหน้าคนงาน ต้องทำการควบคุมให้เข้มงวดด้านความปลอดภัยคนงาน เพื่อป้องกันเหตุร้ายที่จะเกิดขึ้น ผลกระทบที่เกิดขึ้น คาดว่าอยู่ในระดับต่ำ</p>	<p>ระยะดำเนินการ</p> <p>จัดให้มีเจ้าหน้าที่ดูแลรักษาความปลอดภัยภายในพื้นที่โครงการตลอด 24 ชั่วโมง</p> <p>ระยะก่อสร้าง</p> <p>1.จัดให้มีเวรยามรักษาความปลอดภัยออกตรวจดูแลความเรียบร้อยอย่างสม่ำเสมอ</p> <p>2.จัดให้มีหัวหน้าคนงานหรือผู้ควบคุมดูแลความปลอดภัยของคนงานอย่างเข้มงวด</p> <p>3.ให้ผู้รับเหมาก่อสร้างจัดหาป้ายประกาศ หรือสัญญาณเตือนคนงานก่อสร้างให้ตระหนักถึงความปลอดภยยิ่งขึ้น เช่น "ป้ายปลอดภยไว้ก่อน" "ระวังไฟดูด" "ห้ามใช้มือถือสัมผัส" เป็นต้น</p>	



(นายอนุรักษ์ จำลองภท)

เจ้าหน้าที่บริหาร บริษัท บริษัท อีวีเอส จำกัด

บริษัท โกลด์ คอนซัลแตนท์ จำกัด
บริษัท กรีน เอ็นวิรอนเมนท์ จำกัด

ตารางที่ 1 รายงานแสดงผลกระทบสิ่งแวดล้อมที่สำ (มาตรการป้องกันและแก้ไขผลกระทบสิ่งแวดล้อม) และมาตรการติดตามตรวจสอบผลกระทบสิ่งแวดล้อม โครงการศุภาลัย อีลล์ ตั้งอยู่ที่ ถนนศรีสุนทร ตำบลศรีสุนทร อำเภอถลาง จังหวัดภูเก็ต

องค์ประกอบทางสิ่งแวดล้อม และคุณค่าต่าง ๆ	ผลกระทบต่อสิ่งแวดล้อมที่สำคัญ	มาตรการป้องกันและแก้ไขผลกระทบสิ่งแวดล้อม	มาตรการติดตามตรวจสอบผลกระทบสิ่งแวดล้อม
		<p>4. จัดให้มีการอบรมชี้แจง มาตรการรักษาความปลอดภัย แก่หัวหน้างานหรือจัดหารคู่มือความปลอดภัยในการก่อสร้าง พร้อมทั้งให้เกิดความสำนึก และเข้าใจในเรื่องความปลอดภัยให้ดียิ่งขึ้น</p> <p>5. ให้จัดเก็บวัสดุก่อสร้างกองไว้ให้เป็นสัดส่วนและรักษาความเป็นระเบียบเรียบร้อยภายในพื้นที่ก่อสร้างให้ได้มากที่สุดเพื่อป้องกันและลดปริมาณการเกิดอุบัติเหตุต่าง ๆ</p> <p>มาตรการเกี่ยวกับกรไฟฟ้าแรงสูง</p> <p>1) ห้ามทำงานใกล้สายหรืออุปกรณ์ไฟฟ้าแรงสูงในขณะที่มีฝนตก พายุคะนอง</p> <p>2) ห้ามสอยสิ่งใดๆ ทุกชนิดที่ติดอยู่ที่สายไฟฟ้าแรงสูง เช่น ราว สายป่าน ลูกโป่งสวรรค์ เป็นต้น</p> <p>3) ห้ามจุดไฟเผาขยะหรือหมุยารวมทั้งการทำอาหารทุกชนิด เช่น การปิ้งย่าง ผัด หรือทอดที่ทำให้ความร้อนและควันไฟไหม้ หรือพ่นใส่สายไฟฟ้าหรือฉนวนไฟฟ้าแรงสูง เพราะจะทำให้ฉนวนไฟฟ้าเสื่อมสภาพ ทำให้มีไฟฟ้ารั่วและเกิดลัดวงจร จนไฟฟ้าดับเป็นบริเวณกว้าง และในบางกรณีอาจทำให้สายไฟฟ้าขาดด้วย</p> <p>4) ห้ามไต่หรือขึ้นไปบนเสาไฟฟ้าทุกชนิด ทุกกรณี</p> <p>5) การก่อสร้างอาคาร บ้านพักอาศัย และปลูกต้นไม้ต้องห่าง</p>	




(นายณัฐวาท จ้างองภท)

เจ้าหน้าที่บริการแบบยั่งยืนของหน่วยงานนี้

บริษัท โลตัส คอนซัลแตนท์ จำกัด
บริษัท กรีน เอิร์ธ คอนซัลแตนท์ จำกัด

ตารางที่ 1 รายการแสดงผลกระทบสิ่งแวดล้อมที่สำคั มาตรการป้องกันและแก้ไขผลกระทบสิ่งแวดล้อม และมาตรการติดตามตรวจสอบผลกระทบสิ่งแวดล้อม โครงการศุภาลายฮิลล์ ตั้งอยู่ที่ ถนนศรีสุนทร ตำบลศรีสุนทร อำเภอถลาง จังหวัดภูเก็ต

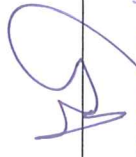
องค์ประกอบทางสิ่งแวดล้อม และคุณค่าต่าง ๆ	ผลกระทบต่อสิ่งแวดล้อมที่สำคัญ	มาตรการป้องกันและแก้ไขผลกระทบสิ่งแวดล้อม	มาตรการติดตาม ตรวจสอบผลกระทบสิ่งแวดล้อม
	<p>ผลกระทบด้านสุขภาพ</p> <p>จัดให้มีพนักงานรักษาความปลอดภัยเพื่อคอยตรวจตราและรักษาความปลอดภัยให้กับผู้พักอาศัยในพื้นที่โครงการตลอด 24 ชั่วโมง และอยู่ในพื้นที่ที่มีความรับผิดชอบต่อสถานที่ตำรวจชุมชนประจำตำบลและอาสาสมัครรักษาความสงบหมู่บ้าน มีเจ้าหน้าที่ตำรวจแบ่งสายตรวจ เพื่อคอยตรวจตราดูแลความปลอดภัยให้กับประชาชนตลอด 24 ชม. โดยมีเจ้าหน้าที่ตำรวจจำนวน 4 นาย ราษฎรอาสาจำนวน 15 คน รถจักรยานยนต์สายตรวจจำนวน 3 คัน และรถส่วนตัวของราษฎรอาสาจำนวน 9 คัน ดังนั้นลักษณะที่ตั้งโครงการ มีศักยภาพเพียงพอที่จะให้ความคุ้มครองในชีวิตและทรัพย์สินของประชาชนได้อย่างมีประสิทธิภาพ</p>	<p>จากสายไฟฟ้าแรงสูงตามระยะที่กำหนด เพื่อป้องกันมิให้สัมผัสกับสายหรืออุปกรณ์ไฟฟ้า</p> <p>6) ควรระมัดระวังฝักคูลัมกันฝุ่นระหว่างทำการก่อสร้าง มิให้ปลิวมาสัมผัสสายไฟฟ้า</p> <p>7) ห้ามยิงนกหรือสัตว์ที่เกาะบนสายไฟฟ้าแรงสูง เพราะสายจะขาดตกลงมาทำให้ผู้คนและตัวท่านเองได้รับอันตรายจากไฟฟ้าแรงสูง</p>	
	<p>ระยะดำเนินการ</p> <p>จัดให้มีเวลายามรักษาความปลอดภัย และอำนวยความสะดวกบริเวณทางเข้า-ออกของโครงการ</p> <p>มาตรการเกี่ยวกับกรไฟฟ้าแรงสูง</p> <p>1. ห้ามฉีดพ่น เท หรือราดน้ำใดๆ ใกล้สายไฟฟ้าแรงสูง ดังนี้</p> <ul style="list-style-type: none"> - การรดน้ำต้นไม้ - การฉีดน้ำด้วยสายยาง - การต่อท่อน้ำทิ้งที่ไหลออกจากกระเบื้องหรือกันสาด ทำให้ล้นน้ำเข้าใกล้หรือกระทบเสาไฟ <p>2. ไม่ควรติดตั้งเสาอากาศโทรทัศน์ใกล้แนวสายไฟฟ้าแรงสูง เพราะนอกจากจะทำให้รับสัญญาณได้ไม่ชัดเจนเนื่องจากมีสัญญาณรบกวนแล้ว ยังเกิดอุบัติเหตุถูกไฟฟ้าแรงสูงดูดในระหว่างทำการติดตั้งอีกด้วย และในวันข้างหน้าหากเสา</p>	<p>ระยะดำเนินการ</p> <p>1. จัดให้มีเวลายามรักษาความปลอดภัย และอำนวยความสะดวกบริเวณทางเข้า-ออกของโครงการ</p> <p>มาตรการเกี่ยวกับกรไฟฟ้าแรงสูง</p> <p>1. ห้ามฉีดพ่น เท หรือราดน้ำใดๆ ใกล้สายไฟฟ้าแรงสูง ดังนี้</p> <ul style="list-style-type: none"> - การรดน้ำต้นไม้ - การฉีดน้ำด้วยสายยาง - การต่อท่อน้ำทิ้งที่ไหลออกจากกระเบื้องหรือกันสาด ทำให้ล้นน้ำเข้าใกล้หรือกระทบเสาไฟ <p>2. ไม่ควรติดตั้งเสาอากาศโทรทัศน์ใกล้แนวสายไฟฟ้าแรงสูง เพราะนอกจากจะทำให้รับสัญญาณได้ไม่ชัดเจนเนื่องจากมีสัญญาณรบกวนแล้ว ยังเกิดอุบัติเหตุถูกไฟฟ้าแรงสูงดูดในระหว่างทำการติดตั้งอีกด้วย และในวันข้างหน้าหากเสา</p>	


 (นายจตุรกร อัจฉกร)
 เจ้าหน้าที่บริหารงานทั่วไป/ผู้ช่วยผู้จัดการ

บริษัท โกลด์ส คอนซัลแตนท์ จำกัด
 บริษัท กรีน เอ็นวิรอนเมนท์คอนซัลแตนท์ จำกัด

ตารางที่ 1 รายงานแสดงผลการประเมินความเสี่ยงและแก้ไขผลการประเมินความเสี่ยงและมาตรการติดตามตรวจสอบผลกระทบ
สิ่งแวดล้อม โครงการพัฒนาระบบผลิตไฟฟ้าพลังน้ำและโรงไฟฟ้าพลังงานทดแทน และมาตรการป้องกันและบรรเทาผลกระทบ
สิ่งแวดล้อม โครงการพัฒนาระบบผลิตไฟฟ้าพลังน้ำและโรงไฟฟ้าพลังงานทดแทน และมาตรการป้องกันและบรรเทาผลกระทบ
สิ่งแวดล้อม

องค์ประกอบทางสิ่งแวดล้อม และคุณค่าต่าง ๆ	ผลกระทบต่อสิ่งแวดล้อมที่สำคัญ	มาตรการป้องกันและแก้ไขผลกระทบสิ่งแวดล้อม	มาตรการติดตาม ตรวจสอบผลกระทบ สิ่งแวดล้อม
		<p>อากาศลดลง มาและสายไฟฟ้าแรงสูงด้วยลมพายุ หรือ ด้วยเหตุอื่นใด นอกจากนี้เครื่องใช้ไฟฟ้าของทางจะชำรุด แล้วบุคคลภายในบ้านอาจได้รับอันตรายและยังทำให้มี ไฟฟ้าดับเป็นบริเวณกว้างอีกด้วย</p> <p>3. เมื่อเกิดเพลิงไหม้ ผู้ที่จะใช้เครื่องมือดับเพลิง ควรมีความรู้ เกี่ยวกับวิธีการใช้เครื่องมือดับเพลิงว่าเป็นชนิดที่ใช้ ดับเพลิง ซึ่งเกิดกับสิ่งที่มีกระแสไฟฟ้าหรือไม่ และ ระมัดระวังเท่าใด</p> <p>4. โครงการตุ๊กตาดิจิทัล ทำการติดตั้งป้ายหรือสัญลักษณ์เตือน ภัยแสดงเขตรับอันตรายจากไฟฟ้าแรงสูงบริเวณด้านหลัง หมู่บ้านจุดที่อยู่ใกล้เสาไฟฟ้าแรงสูงก่อนที่จะขุดเจาะ หรือ ตอกบักวีตใดๆ เช่น แท่งโลหะลงในดิน จะต้องแน่ใจ เสียก่อนว่าไม่มีสายไฟฟ้าแรงสูงอยู่ใต้พื้นดินนั้น มิฉะนั้น ท่านอาจได้รับอันตรายจากไฟฟ้าแรงสูงได้</p>	
4.4 การป้องกันอัคคีภัย	<p><u>ระยะก่อสร้าง</u> บริเวณที่เกิดวัสดุก่อสร้าง กลุ่มไม้และเศษไม้ กลุ่มสารอินทรีย์ ระเหย (สีทินเนอร์ และอื่น ๆ) ที่เป็นวัสดุไวไฟ ต้องแยกเก็บเป็น หมวดหมู่ ในโรงเก็บวัสดุ อาจก่อให้เกิดเพลิงไหม้ได้ ถ้ากลุ่มคนงาน ก่อสร้างมีความประมาท เส้นแฉกในการทิ้งเศษบุหรื หรือมีวัสดุไวไฟ หรือจากกิจกรรมการเชื่อมต่อวัสดุก่อสร้าง มีประกายไฟ</p>	<p><u>ระยะก่อสร้าง</u> 1. การเดินสายไฟฟ้าทุกชนิดต้องให้มีความปลอดภัยและถูก หลักวิชาการ 2. จัดให้มีการติดตั้งถังดับเพลิงเคมีในสถานที่ทำงานที่คาด ว่าจะเกิดเพลิงไหม้ได้ง่าย และตรวจสอบให้อยู่ในสภาพ อยู่เสมออย่างน้อย 1 เดือนครั้ง</p>	



(นายอนุสรณ์ จำลอง)

เจ้าหน้าที่บริหารงานทั่วไป ฝ่ายช่างกลุ่มงานสิ่งแวดล้อม

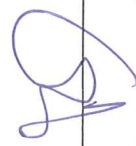
บริษัท โกลด์ คอนซัลแตนท์ จำกัด
บริษัท กรีน เอิร์ธ คอนซัลแตนท์ จำกัด

ตารางที่ 1 รายการแสดงผลกระทบสิ่งแวดล้อมที่สำคัญ มาตรการป้องกันและแก้ไขผลกระทบสิ่งแวดล้อม และมาตรการติดตามตรวจสอบผลกระทบสิ่งแวดล้อม โครงการศุภกาลัย อิลล์ ตั้งอยู่ที่ ถนนศรีสุนทร ตำบลศรีสุนทร อำเภอถลาง จังหวัดภูเก็ต

องค์ประกอบทางสิ่งแวดล้อม และคุณค่าต่าง ๆ	ผลกระทบต่อสิ่งแวดล้อมที่สำคัญ	มาตรการป้องกันและแก้ไขผลกระทบสิ่งแวดล้อม	มาตรการติดตามตรวจสอบผลกระทบสิ่งแวดล้อม
	<p>สำหรับการปรุงอาหารของคนงานในพื้นที่บ้านพักคนงาน ต้องมีความรอบคอบในการปิดแก๊ส หรือเศษหินในการปรุงอาหาร ควรดับสนิทก่อน ที่จะไปประกอบกิจกรรมอย่างอื่นนอกจากนี้ ทางโครงการฯ ได้ดำเนินการติดตั้งอุปกรณ์ดับเพลิง ได้แก่ หัวฉีดดับเพลิงแบบแห้งมีถือติดตั้งอย่างน้อย 1 ชุด/อาคาร (บ้านพักคนงาน) หรือติดตั้งไว้ในระยะทางไม่เกิน 45 ม./ชุด เพื่อใช้กรณีเกิดเพลิงไหม้</p> <p>ดังนั้นในภาพรวม การก่อสร้างโครงการด้านการป้องกันอัคคีภัย ผลกระทบสิ่งแวดล้อมที่จะเกิดขึ้นอยู่ในระดับต่ำ</p>	<ol style="list-style-type: none"> 3. เก็บรวบรวมเศษวัสดุที่ติดไฟง่าย และแยกไว้ให้เป็นสัดส่วน เพื่อป้องกันการเกิดเพลิงไหม้ 4. จัดให้มีบริเวณสูญบุหรีโดยเฉพาะสำหรับคนงาน โดยให้อยู่ห่างจากวัสดุติดไฟให้มากที่สุด และกำชับให้ดับบุหรีให้สนิททุกครั้ง 5. จัดอบรมและให้ความรู้กับคนงานเกี่ยวกับวิธีป้องกันอัคคีภัย และการใช้อุปกรณ์ดับเพลิงอย่างถูกต้อง อย่างสม่ำเสมอ 6. ควบคุมดูแลกิจกรรมก่อสร้างที่ก่อให้เกิดประกายไฟอย่างเข้มงวด 	
	<p><u>ช่วงเปิดดำเนินการ</u></p> <p>ความสามารถในการให้บริการดับเพลิงของหน่วยงานที่อยู่ใกล้เคียงพื้นที่โครงการ ในด้านการบรรเทาสาธารณภัย อบต.ศรีสุนทร ไม่มีรถดับเพลิงเป็นของตนเองหากเกิดเหตุเพลิงไหม้ต้องขอรับบริการจากเทศบาลตำบลเทพกระษัตรีซึ่งอยู่ใกล้เคียงพื้นที่ อบต.ศรีสุนทร โดยที่ทางเทศบาลตำบลเทพกระษัตรีมีกำลังเจ้าหน้าที่ดับเพลิง จำนวน 9 คน เครื่องจักร อุปกรณ์บรรเทาสาธารณภัย ได้แก่ รถดับเพลิงขนาด 10 ลบ.ม. จำนวน 1 คัน เครื่องสูบน้ำแบบหาลำจำนวน 1 เครื่อง รถบรรทุกน้ำ ขนาด 5 ลบ.ม. จำนวน 2 คัน และขนะขนาด 10 ลบ.ม.จำนวน 1 คัน นอกจากนี้หน่วยงานดับเพลิงดังกล่าว อยู่ใกล้เคียงพื้นที่โครงการโดยใช้เวลาเดินทางมายังพื้นที่</p>	<p><u>ช่วงเปิดดำเนินการ</u></p> <ol style="list-style-type: none"> 1. หารับน้ำดับเพลิง ติดตั้งไว้ 2 หัว บริเวณโดยรอบพื้นที่โครงการ ตามมาตรฐานการประปาฯ 2. เครื่องดับเพลิงแบบมือถือ เป็นชนิดบรรจุผงเคมีแห้ง ขนาด 15 ปอนด์ ไว้ที่อุทยานระจำหมู่บ้าน 	

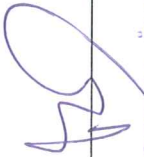
ตารางที่ 1 รายงานแสดงผลกระทบสิ่งแวดล้อมที่สำคัญ การป้องกันและแก้ไขผลกระทบสิ่งแวดล้อม และมาตรการติดตามตรวจสอบผลกระทบสิ่งแวดล้อม โครงการศูนย์วิจัยและพัฒนาการป้องกันและแก้ไขผลกระทบสิ่งแวดล้อม กรุงเทพมหานคร อำเภอกลาง จังหวัดภูเก็ต

องค์ประกอบทางสิ่งแวดล้อม และคุณค่าต่าง ๆ	ผลกระทบสิ่งแวดล้อมที่สำคัญ	มาตรการป้องกันและแก้ไขผลกระทบสิ่งแวดล้อม	มาตรการติดตามสิ่งแวดล้อม
4.5 สุขภาพ	<p>โครงการประมาณ 10-20 นาที เท่านั้น ดังนั้นหากเกิดเหตุฉุกเฉินขึ้นภายในพื้นที่โครงการจะสามารถเดินทางมาระงับเหตุได้ทันทีโดยที่เมื่อประเมินความเสี่ยงของอุปกรณ์ป้องกันและระบบเพลิงไหม้ของโครงการ พบว่าโครงการมีเพียงระบบหัวดับเพลิง (Fire Hydrant) จำนวน 3 จุด ที่ใช้แหล่งน้ำจากระบบท่อจ่ายน้ำประปาหลักของโครงการ ติดตั้งไว้ภายนอกอาคารเท่านั้น</p>	<p><u>ระยะก่อสร้าง</u></p> <p>ลักษณะโครงสร้างของตัวอาคารที่กำลังก่อสร้างบ้านตัวอย่างในปัจจุบัน และการก่อวางวัสดุอุปกรณ์ก่อสร้างต่างๆ ในบริเวณพื้นที่โครงการอาจทำให้เกิดทัศนียภาพไม่สวยงามได้บ้าง แต่เนื่องจากการก่อสร้างอาคารและการก่อวัสดุอุปกรณ์ก่อสร้าง จะทำเฉพาะในขอบเขตพื้นที่โครงการเท่านั้น ประกอบกับการก่อสร้างเกิดขึ้นในช่วงเวลาสั้น ท้ายก่อสร้างแต่ละหลัง ระยะก่อสร้างโครงการ 24 เดือน และเมื่อการก่อสร้างแล้วเสร็จจะดำเนินการย้ายวัสดุอุปกรณ์ก่อสร้างออกไปจากพื้นที่โครงการ พร้อมทั้งติดตั้งและทำความสะอาดพื้นที่โครงการอย่างเรียบร้อยสวยงาม จึงกล่าวได้ว่าเป็นผลกระทบทัศนียภาพในระดับต่ำ</p>	<p><u>ระยะเปิดดำเนินการ</u></p> <p>ช่วงดำเนินการโครงการ จะไม่ทำให้เกิดผลกระทบในด้านสุขภาพ เนื่องจาก</p> <p>- ในรัศมีพื้นที่ศึกษาประมาณ 1 กม. มีสภาพเป็นชุมชนที่พัก</p>
	<p><u>ระยะก่อสร้าง</u></p>	<p>1.ควบคุมดูแลการก่อสร้างโครงการให้เป็นไปตามแบบภูมิสถาปัตย์ที่ได้ออกแบบไว้</p> <p>2.ควบคุมดูแลให้มีการดูแลรักษาความสะอาดและความเป็นระเบียบเรียบร้อยภายในโครงการอยู่เสมอ</p> <p>3.ใช้วัสดุปิดคลุมตัวอาคารขณะก่อสร้างอยู่เสมอ</p> <p>4.จัดทำรั้วสังกะสี หรือกำแพง หรือรั้วโครงการ ที่มีความสูงอย่างน้อย 2.0 เมตร ล้อมรอบบริเวณพื้นที่ก่อสร้าง เพื่อบดบังภูมิทัศน์ที่ไม่ดีจากการก่อสร้าง</p>	<p>มาตรการติดตาม</p> <p>ตรวจสอบผลกระทบสิ่งแวดล้อม</p>
	<p><u>ระยะเปิดดำเนินการ</u></p>	<p>1.จัดให้มีพื้นที่สีเขียวภายในโครงการขนาด 1,875.20 ตร.ม. โดยจัดไว้ที่บริเวณชั้นล่างภายในพื้นที่โครงการ และแบ่งเป็นพื้นที่ปลูกไม้ยืนต้น 934.06 ตร.ม. ทั้งนี้เพื่อให้</p>	



ตารางที่ 1 รายงานแสดงผลการประเมินสิ่งแวดล้อมที่สำคัญ การป้องกันและแก้ไขผลกระทบสิ่งแวดล้อม และมาตรการติดตามตรวจสอบผลกระทบสิ่งแวดล้อม โครงการตุ๊กตาลุย อีลล์ ตั้งอยู่ที่ ถนนศรีสุนทร ตำบลศรีสุนทร อำเภอถลาง จังหวัดภูเก็ต

องค์ประกอบทางสิ่งแวดล้อม และคุณค่าต่าง ๆ	ผลกระทบต่อสิ่งแวดล้อมที่สำคัญ	มาตรการป้องกันและแก้ไขผลกระทบสิ่งแวดล้อม	มาตรการติดตาม ตรวจสอบผลกระทบสิ่งแวดล้อม
<p>อาศัย สถานประกอบการพาณิชย์ ไม่มีแหล่งท่องเที่ยวตามธรรมชาติ ทางทิศตะวันตกเฉียงเหนือ มีอนุสาวรีย์ท้าวเทพกระษัตรีและท้าวศรีสุนทร ซึ่งจัดได้ว่า มีคุณค่าด้านประวัติศาสตร์ แต่เนื่องจากลักษณะโครงการก่อสร้างเป็นบ้านพักอาศัย เป็นบ้านเดี่ยว 2 ชั้น และอยู่ติดจากริมถนนศรีสุนทรประมาณ 200 เมตร จึงไม่ก่อให้เกิดการบดบังทัศนียภาพต่ออนุสาวรีย์ท้าวเทพกระษัตรีแต่อย่างใด จึงก่อให้เกิดผลกระทบต่อดูแลทางประวัติศาสตร์และโบราณคดีอยู่ในระดับต่ำ</p> <ul style="list-style-type: none"> - ตัวอาคารของโครงการ ประกอบด้วย บ้านเดี่ยว 2 ชั้น ซึ่งตัวอาคารของบ้านดังกล่าว มีความสูงจากระดับพื้นดินถึงส่วนที่สูงที่สุดอยู่ในช่วง 8.36-9.10 ม. ซึ่งจัดว่ามีความสูงไม่มากนัก และมีความสอดคล้องและกลมกลืนกับตัวอาคารและสภาพทัศนียภาพเดิมที่อยู่ใกล้เคียงพื้นที่โครงการ โดยเฉพาะบริเวณถนนศรีสุนทร มีการก่อสร้างบ้านจัดสรรหลายแห่ง - สภาพพื้นที่โครงการได้จัดให้มีพื้นที่สีเขียวของโครงการ เพื่อให้เกิดความสวยงาม ร่มรื่น และเป็นที่พักผ่อนหย่อนใจของประชาชนผู้พักอาศัยในพื้นที่โครงการ มีพื้นที่สีเขียว 466.80 ตร.วา (1.867.20 ตารางเมตร) หรือคิดเป็นร้อยละ 5.05 ของพื้นที่จัดจำหน่ายของโครงการ ซึ่งสอดคล้องกับเกณฑ์ข้อกำหนดจัดสรรที่ดินจังหวัดภูเก็ต พ.ศ.2546 หมวด 8 เรื่องข้อกำหนดเกี่ยวกับการอื่นที่จำเป็นต่อการรักษาสภาพแวดล้อมการส่งเสริมสภาพความเป็นอยู่และการบริหารชุมชน ที่กำหนดให้ต้องกันพื้นที่เพื่อจัดทำ 	<p>พื้นที่โครงการมีความสวยงามและร่มรื่น และเพื่อให้มีสัดส่วนของพื้นที่สีเขียวต่อผู้พักอาศัย 2.60 ตร.ม./คน</p> <p>2.ควบคุมดูแลอาคารและบริเวณต่างๆ ภายในโครงการให้อยู่ในสภาพดีและสวยงามอยู่เสมอ ตามแบบภูมิสถาปัตยกรรมที่ออกแบบไว้</p> <p>3.ให้ใช้วัสดุและโชนสีธรรมชาติ ในการตกแต่งและทาภายนอกตัวอาคาร</p>	<p>มาตรการติดตาม ตรวจสอบผลกระทบสิ่งแวดล้อม</p>	<p>มาตรการติดตาม ตรวจสอบผลกระทบสิ่งแวดล้อม</p>



(นายณัฐพร กิ่งทอง)

เจ้าหน้าที่บริหารงานป.บ.บ. 7 ฝ่ายกำกับดูแลงานสิ่งแวดล้อม

บริษัท โกลด์ คอนซัลแตนท์ จำกัด
บริษัท กรีน เอิร์ธ คอนซัลแตนท์ จำกัด

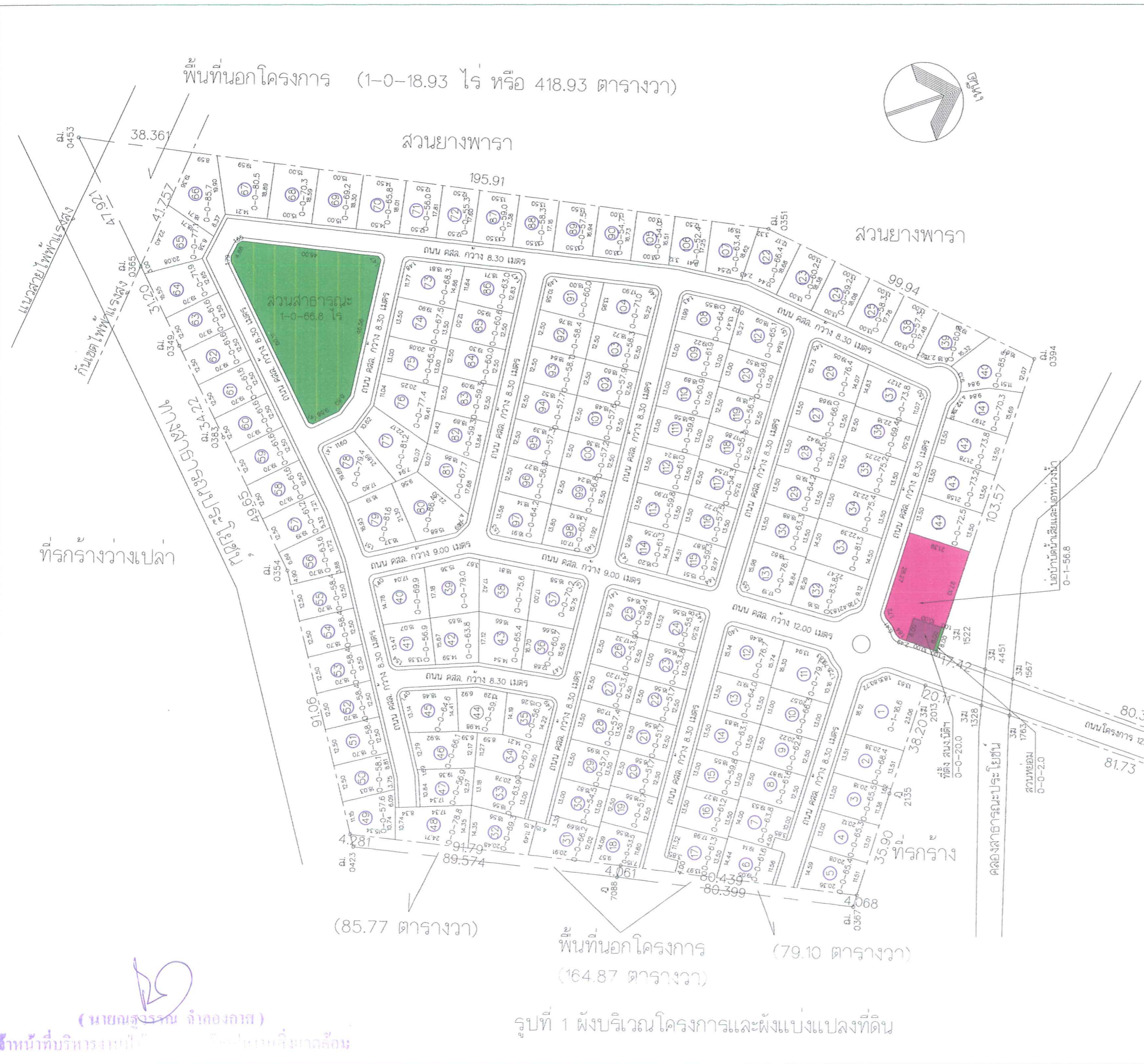
ตารางที่ 1 รายการแสดงผลกระทบสิ่งแวดล้อมที่สำคัญ (มาตรการป้องกันและแก้ไขผลกระทบสิ่งแวดล้อม) และมาตรการติดตามตรวจสอบผลกระทบ
สิ่งแวดล้อม โครงการศุภกัลยา อีโกลด์ ตั้งอยู่ที่ ถนนศรีสุนทร ตำบลศรีสุนทร อำเภอถลาง จังหวัดภูเก็ต

องค์ประกอบทางสิ่งแวดล้อม และคุณค่าต่าง ๆ	ผลกระทบต่อสิ่งแวดล้อมที่สำคัญ	มาตรการป้องกันและแก้ไขผลกระทบสิ่งแวดล้อม	มาตรการติดตาม ตรวจสอบผลกระทบ สิ่งแวดล้อม
	<p>สวนสาธารณะ โดยคำนวณจากพื้นที่จัดจำหน่ายไม่น้อยกว่าร้อยละ 5 นอกจากนี้จัดให้มีสวนหย่อม 2.0 ตารางวา หรือ 4 ตารางเมตร (ร้อยละ 0.02) เมื่อรวมพื้นที่สีเขียวสองส่วนนี้ของโครงการ จะเท่ากับพื้นที่สีเขียว 1,871.20 ตารางเมตร(ร้อยละ 3.62)</p> <p>- พื้นที่สวนหย่อมบริเวณระบบบำบัดน้ำเสียและบ่อหน้าน้ำ ทำการต้นไม้ชนิดไม้พุ่ม (ชาฮกเขียน) รอบบ่อหน้า น้ำ รายละเอียดตามบทที่ 2 หัวข้อบ่อหน้า น้ำ คิดเป็นพื้นที่ 49.51 ตารางเมตร และพื้นที่ปลูกหญ้ารอบบ่อบำบัดน้ำเสีย/บ่อหน้า น้ำ 86.62 ตารางเมตร รวมเป็นพื้นที่สีเขียวเท่ากับ 136.13 ตารางเมตร</p> <p>เมื่อรวมพื้นที่สีเขียวทั้งหมดของโครงการจะเท่ากับ 2,007.33 ตารางเมตร หรือคิดเป็นร้อยละ 3.88 ของพื้นที่โครงการ</p>		



(นายสุวรรณ กำลองภาค)

เจ้าหน้าที่บริหารงานทั่วไป - รับผิดชอบสิ่งแวดล้อม



โครงการจัดสรรที่ดิน คูภลัย ฮิลล์
บริษัท คูภลัย จำกัด (มหาชน)
เนื้อที่ 32-1-46.2 ไร่
ถนนศรีสุนทร ต.ศรีสุนทร อ.กลาง จ.ภูเก็ต

รายละเอียดโครงการ	
-	พื้นที่โครงการทั้งหมด 12,946.2 ตารางวา (32-1-46.2 ไร่)
-	พื้นที่จัดสรรทั้งหมด 9,245.30 ตารางวา (23-0-45.30 ไร่)
-	พื้นที่สาธารณูปโภค 3,700.9 ตารางวา (9-1-0.9 ไร่)
	จำนวนแปลงที่ดินจัดสรร 144 แปลง
	พื้นที่แปลงที่เล็กสุด 51.7 ตารางวา
	พื้นที่แปลงที่ใหญ่สุด 116.6 ตารางวา
ส่วนพื้นที่บริการสาธารณะ	
	สวนสาธารณะ รวม 466.8 ตารางวา (1-0-66.8 ไร่)
	ที่จอดรถ 5.05 หนองพ. จัดสรร
	ที่ตั้งสำนักงานนิติบุคคล 20 ตารางวา (0-0-20 ไร่)
	สวนหย่อม 2 ตารางวา
	พื้นที่บ่อน้ำบาดน้ำเสียและบ่อน้ำดื่ม 156.8 ตารางวา
	พื้นที่ถนนที่โครงการ รวม 3,055.3 ตารางวา (7-2-55.3 ไร่)

ครั้งที่	รายการ	หมายเหตุ
วันที่		

แบบแปลนจัดสรรที่ดิน ที่แบ่งไว้ใช้ที่ดินรวมพื้นที่ 30,595 ตารางวา

บริษัท คูภลัย จำกัด (มหาชน)

เลขที่ 101 อาคารสุภาภรณ์พณิชยการ ชั้น 33,34 ถนนเพชรบุรี แขวงคลองเตย เขตคลองเตย กรุงเทพมหานคร 10110

L S T B R O P

ผู้ยื่น L O S T B R O P

ผู้ยื่น	คูภลัย จำกัด
ยื่นเรื่องวันที่	
สถาปนิก	ยุทธพงษ์ นามเจริญ 02-882 8030
ภูมิสถาปนิก	สุพาส ไชยใส 0-62 14
วิศวกรโยธา	สุนทร ไชยใส 0-62 14
วิศวกรเครื่องกล	สุพาส ไชยใส 0-62 14
วิศวกรไฟฟ้า	สุพาส ไชยใส 0-62 14
วิศวกรสุขาภิบาล	สุพาส ไชยใส 0-62 14
ผู้ตรวจ	ปราโมทย์ คำราชยิ่ง
หัวหน้างานจัดสรรที่ดิน	
ลงนามแทนนิติกรภายใน	
ลงนามแทนสถาปนิก	
ลงนามด้านวิศวกรรม	
ลงนามด้านกฎหมาย	
ประธานกรรมการบริหาร	

ฝ่ายสำรวจและพัฒนาดิน

โครงการ คูภลัย ฮิลล์

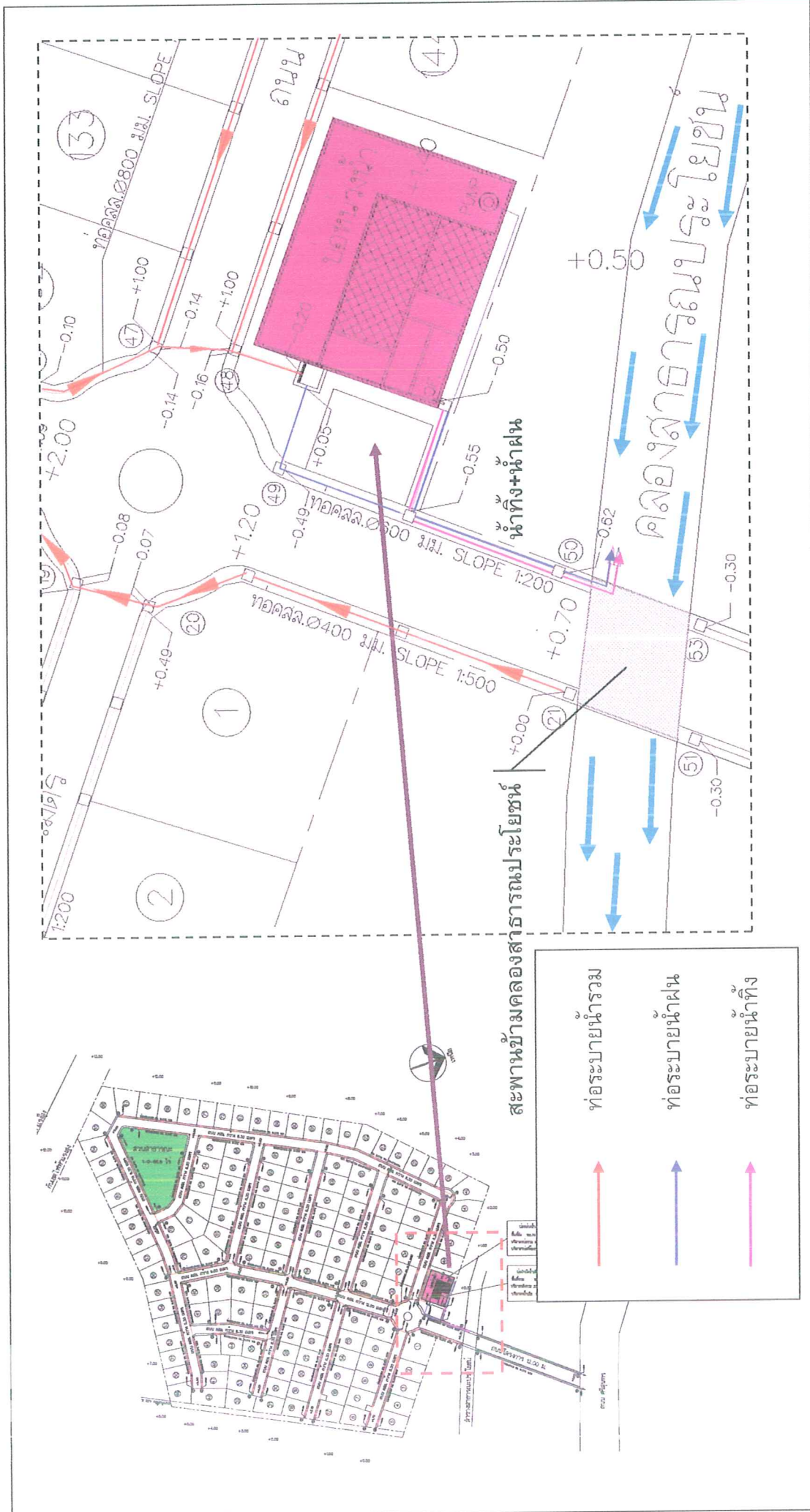
แบบแปลน

ฉบับนี้ใช้เพื่อโครงการ

มาตราส่วน	แผ่นที่	แบบเลขที่	แก้ไขครั้งที่
จำนวนแผ่น			

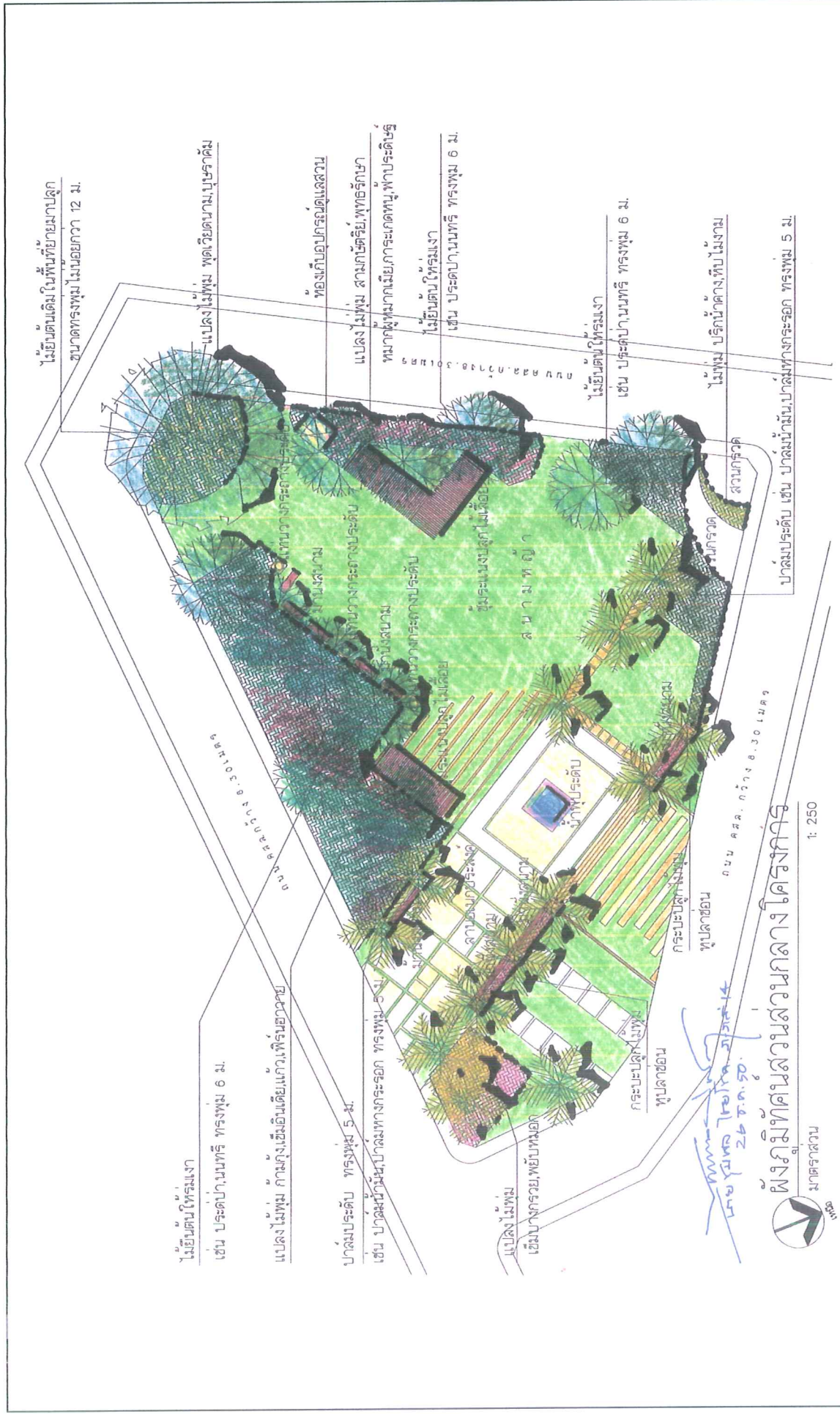
<input type="checkbox"/>	สำหรับ บัญชีพื้นฐาน
<input type="checkbox"/>	สำหรับ ประเมินราคา
<input type="checkbox"/>	สำหรับ ประเมินราคา
<input type="checkbox"/>	สำหรับ บอกราคา
<input type="checkbox"/>	สำหรับ ก่อสร้าง

(นายคุณรัฐกรณ กิ่งกลาง) เข้าหน้าตีพิมพ์รายการบ้าน... (นายคุณรัฐกรณ กิ่งกลาง)



รูปที่ 2 (ต่อ) ภาพขยายระบบระบายน้ำของโครงการศุกถ้าย ฮิลล์ และทิศทางการไหลของน้ำในคลองสาธารณะประโยชน์

ทิศทางการไหลของน้ำ



ผังภูมิที่คืนสวนกลางโครงการ

รูปที่ 3 ผังการจัดพื้นที่สีเขียวภายใต้โครงการศุภาลัยฮิลล์

(นายณัฐราช คำแดงภาค)
เจ้าหน้าที่บริหารงานปีที่ 7 รักษากฎหมายสิ่งแวดล้อม

ตารางที่ 2 มาตรการติดตามตรวจสอบคุณภาพสิ่งแวดล้อม โครงการตุ๊กตากลี อีลส์ อยู่ที่ ตำบลศรีสุนทร อำเภอกลาง จังหวัดภูเก็ต (ช่วงก่อสร้าง)

คุณภาพสิ่งแวดล้อม	สถานที่ตรวจสอบ	ดัชนีตรวจวัด	ความถี่	ค่าใช้จ่ายโดยประมาณ (บาท/ปี)	ผู้รับผิดชอบ
● คุณภาพอากาศ เสียง และควม สั่นสะเทือน	● ควบคุมการ บรรทุก ของ รถบรรทุกวัสดุ ก่อสร้าง ได้มีการ ดำเนินการตามที่ กำหนดไว้ใน มาตรการลด ผลกระทบหรือไม่	- การปิดคลุมวัสดุที่ บรรทุก - ช่วงเวลาจราจร (ไม่ ทำการขนส่งใน ชั่วโมงเร่งด่วน) - ความเร็วของ รถบรรทุกขณะที่แล่น ผ่านชุมชน (ไม่เกิน 30 กม./ชม.) - การปฏิบัติตามกฎ จราจร บนเส้นทางที่ เกี่ยวข้อง	- ตลอดระยะเวลาที่มี การบรรทุกวัสดุ ก่อสร้าง	10,000	- ระบุในสัญญาให้ ผู้รับเหมาก่อสร้าง ปฏิบัติตาม

หมายเหตุ : "ระบุในสัญญาให้ผู้รับเหมาก่อสร้างปฏิบัติตาม" หมายถึง บริษัท ตุ๊กตากลี จำกัด (มหาชน) เป็นผู้ระบุในสัญญาให้บริษัทผู้รับเหมาก่อสร้างปฏิบัติตาม

(นายอนุสารณ์ อัสองภาค)

เจ้าหน้าที่บริหารงานปี ๒7 ฝ่ายบำรุงกำลังภาค

ตารางที่ 3 มาตรการติดตามตรวจสอบคุณภาพสิ่งแวดล้อม โครงการศุภาลัย อีลล์อยู่ที่ ตำบลศรีสุนทร อำเภอถลาง จังหวัดภูเก็ต (ช่วงเปิดดำเนินการ)

คุณภาพสิ่งแวดล้อม	สถานที่ตรวจสอบ	ดัชนีตรวจสอบ	ความถี่	ค่าใช้จ่ายโดยประมาณ (บาท/ปี)	ผู้รับผิดชอบ
1. คุณภาพน้ำทิ้ง	บ่อตรวจสอบคุณภาพน้ำ 1. น้ำเสียก่อนเข้าถึงเดิมอากาศ 2. จุดที่ปล่อยน้ำจากถังตกตะกอน	- pH - BOD - SS - Nitrogen (TKN) - Oil & Grease - Fecal Coliform - Residual Chlorine	- ช่วง 3 เดือนแรก ตรวจวัดทุกเดือน หลังจากนั้นให้ตรวจวัดทุก 4 เดือน	ค่าวิเคราะห์คุณภาพน้ำ ประมาณ 6,000 บาท/ครั้ง	- ฝ่ายจัดการโครงการ บ้านจัดสรร ของ บริษัท ศุภาลัย จำกัด (มหาชน) และนิติบุคคลหมู่บ้าน
2. ระบบระบายน้ำ	ระบบท่อระบายน้ำ และบ่อพักน้ำ	- การอุดตันหรือตีตันเป็น	- ขุดลอกท่อทุก ๆ 6 เดือน ช่วงก่อนและหลังฤดูฝน ตลอดระยะเวลาเปิดดำเนินการ	10,000	- ฝ่ายจัดการโครงการ บ้านจัดสรร ของ บริษัท ศุภาลัย จำกัด (มหาชน) และนิติบุคคลหมู่บ้าน
3. การจัดการขยะมูลฝอยและสิ่งปฏิกูล	สภาพถังขยะ	- ความสามารถในการรองรับขยะ และสภาพทั่วไป	- ทุก ๆ 1 เดือน/ครั้ง	10,000	- ฝ่ายจัดการโครงการ บ้านจัดสรร ของ บริษัท ศุภาลัย จำกัด (มหาชน) และนิติบุคคลหมู่บ้าน

หมายเหตุ : ตรวจสอบเฉพาะจุดหลังผ่านการบำบัดน้ำเสียเท่านั้น

หมายเหตุ : ผู้รับผิดชอบในช่วงดำเนินการ คือ “ฝ่ายจัดการโครงการ ของบริษัท ศุภาลัย จำกัด (มหาชน) และนิติบุคคลหมู่บ้าน” หมายถึง บริษัท ศุภาลัย จำกัด (มหาชน) เป็นผู้รับผิดชอบในช่วงแรก หลังการจัดตั้งนิติบุคคลหมู่บ้านแล้วเสร็จนิติบุคคลฯ เป็นผู้รับผิดชอบต่อไป

ตารางที่ 4 แบบรายงานผลการปฏิบัติตามเงื่อนไขของมาตรการป้องกัน และแก้ไขลดผลกระทบ
สิ่งแวดล้อม และมาตรการติดตามตรวจสอบคุณภาพสิ่งแวดล้อม (ช่วงเปิดดำเนินการ)

เงื่อนไขสำนักงานนโยบาย และแผนทรัพยากรธรรมชาติและสิ่งแวดล้อม	ความถี่ของ การรายงาน	สิ่งที่ผู้ประกอบการได้ ปฏิบัติตามมาตรการ	ปัญหาและอุปสรรค ที่ผู้ประกอบการไม่ สามารถปฏิบัติตาม มาตรการ และแนวทางแก้ไข
1. การจัดการมูลฝอย			
2. ระบบไฟฟ้า			
3. ระบบประปา			
4. การป้องกันอัคคีภัย			
5. การควบคุมอัตราการระบายน้ำ			
6. การเดินระบบ (Operation) และการดูแลระบบบำบัดน้ำ เสีย (Maintenance)			
7. อื่น ๆ			

ผู้ตรวจสอบ

(.....)

วัน/เดือน/ปี



(นายอนุชา รรณ จ้างองภาค)

เจ้าหน้าที่บริหารงานสิ่งแวดล้อม สำนักสิ่งแวดล้อม กรุงเทพมหานคร

ตารางที่ 5 แบบบันทึกผลการตรวจคุณภาพน้ำทิ้ง

แบบบันทึกผลการตรวจคุณภาพน้ำทิ้ง
 โครงการศุภาลัย ฮิลล์
 ตั้งอยู่ที่ ตำบลศรีสุทร อำเภอกลาง จังหวัดภูเก็ต
 ครั้งที่ ประจำปี พ.ศ.
 วันที่ เดือน พ.ศ.

จุดตรวจวัด	ดัชนีตรวจวัด						
	pH	BOD (มก./ล.)	SS (มก./ล.)	Nitrogen (TKN) (มก./ล.)	Oil & Grease (มก./ล.)	Residual Chlorine* (มก./ล.)	Fecal Coliform (MPN/100 ml)
บ่อตรวจคุณภาพน้ำบริเวณ ระบบบำบัดน้ำเสีย - จุดที่ 1 (จุดก่อนเข้าระบบบำบัด ๗) - จุดที่ 2 (จุดหลังผ่านการบำบัด ๗)							
ค่ามาตรฐานน้ำทิ้งจากอาคาร ประเภท ข	5-9	≠ 30	≠ 40	≠ 35	≠ 20	≠ 1.0*	ไม่มี

หมายเหตุ : ค่ามาตรฐานคุณภาพน้ำทิ้งจากอาคารประเภท ข ตามประกาศกระทรวงวิทยาศาสตร์ เทคโนโลยีและสิ่งแวดล้อม เรื่อง
 กำหนดมาตรฐานควบคุมการระบายน้ำทิ้งจากอาคารบางประเภท และบางขนาด ตีพิมพ์ใน ราชกิจจานุเบกษา ฉบับประกาศทั่วไป
 เล่ม 111 ตอนพิเศษ 9ง ลงวันที่ 4 กุมภาพันธ์ 2537

* ยึดตามแนวทางการจัดทำรายงานการวิเคราะห์ผลกระทบสิ่งแวดล้อมด้านโครงการที่พักอาศัย บริการชุมชน และสถานที่พักตาก
 อากาศ โดยสำนักวิเคราะห์ผลกระทบสิ่งแวดล้อม สำนักงานนโยบายและแผนทรัพยากรธรรมชาติและสิ่งแวดล้อม
 หน่วยงานราชการหรือบริษัทที่ได้รับอนุญาตตรวจวิเคราะห์

ผู้วิเคราะห์.....
 (.....)
 วัน/เดือน/ปี.....

หมายเหตุ : สรุปความเห็นผลการตรวจคุณภาพน้ำทิ้งมีค่าเกินกว่ามาตรฐาน เนื่องจากเหตุ

ข้อเสนอนี้/แนวทางแก้ไข

ผู้สรุปความเห็น.....
 (.....)
 คุณวุฒิ.....
 วัน/เดือน/ปี.....



(นายจรูญ เรือง อังทองกลาศ)

เจ้าหน้าที่บริหารงานสิ่งแวดล้อม