

ที่ ทส 1009/ 8028

สำนักงานนโยบายและแผน
ทรัพยากรธรรมชาติและสิ่งแวดล้อม
60/1 ซอยพิบูลวัฒนา 7 ถนนพระรามที่ 6
กรุงเทพฯ 10400

17 ตุลาคม 2551

เรื่อง ผลการพิจารณารายงานการวิเคราะห์ผลกระทบสิ่งแวดล้อม โครงการ โรงงานผลิตเหล็กเส้นส่วนขยาย
เรียน กรรมการผู้จัดการบริษัท บี อาร์ พี สตีล จำกัด

สิ่งที่ส่งมาด้วย 1. สำเนาหนังสือบริษัท แอร์เซฟ จำกัด ที่ AS 178/ 5113 ลงวันที่ 2 กันยายน 2551
2. มาตรการป้องกันและแก้ไขผลกระทบสิ่งแวดล้อมและมาตรการติดตามตรวจสอบ
คุณภาพสิ่งแวดล้อมโครงการโรงงานผลิตเหล็กเส้นส่วนขยาย ของบริษัท บี อาร์ พี สตีล
จำกัด ตั้งอยู่ที่ตำบลนิคมพัฒนา อำเภอนิคมพัฒนา จังหวัดระยอง ต้องยึดถือปฏิบัติ
3. แนวทางการเสนอรายงานผลการปฏิบัติตามมาตรการป้องกันและแก้ไขผลกระทบสิ่งแวดล้อม
และมาตรการติดตามตรวจสอบคุณภาพสิ่งแวดล้อม สำหรับโครงการด้านอุตสาหกรรม
โครงการนิคมอุตสาหกรรม หรือโครงการที่มีลักษณะเดียวกับนิคมอุตสาหกรรมและ
โครงการด้านพลังงาน

ตามที่บริษัท แอร์เซฟ จำกัด ซึ่งได้รับมอบหมายจากบริษัท บี อาร์ พี สตีล จำกัด ได้ส่ง
รายงานการวิเคราะห์ผลกระทบสิ่งแวดล้อมโครงการโรงงานผลิตเหล็กเส้นส่วนขยาย ฉบับเดือนกันยายน 2551
ตั้งอยู่ที่ตำบลนิคมพัฒนา อำเภอนิคมพัฒนา จังหวัดระยอง ให้สำนักงานนโยบายและแผนทรัพยากร
ธรรมชาติและสิ่งแวดล้อมพิจารณา ดังรายละเอียดในสิ่งที่ส่งมาด้วย 1 นั้น

สำนักงานนโยบายและแผนทรัพยากรธรรมชาติและสิ่งแวดล้อม ได้พิจารณาข้อมูลดังกล่าว
เบื้องต้นและนำเสนอคณะกรรมการผู้ชำนาญการพิจารณารายงานการวิเคราะห์ผลกระทบสิ่งแวดล้อมด้าน
โครงการอุตสาหกรรม พิจารณาในการประชุมครั้งที่ 25/2551 เมื่อวันที่ 16 กันยายน 2551 ซึ่ง
คณะกรรมการผู้ชำนาญการฯ พิจารณาแล้วมีมติเห็นชอบกับรายงานการวิเคราะห์ผลกระทบสิ่งแวดล้อม
โครงการโรงงานผลิตเหล็กเส้นส่วนขยาย ตั้งอยู่ที่ตำบลนิคมพัฒนา อำเภอนิคมพัฒนา จังหวัดระยอง โดยให้

บริษัทฯ ยึดถือปฏิบัติตามมาตรการป้องกันและแก้ไขผลกระทบสิ่งแวดล้อมและมาตรการติดตามตรวจสอบคุณภาพสิ่งแวดล้อมที่เสนอมาอย่างเคร่งครัด ดังรายละเอียดในสิ่งที่ส่งมาด้วย 2 ทั้งนี้ ขอให้บริษัทฯ ประสานผู้จัดทำรายงานฯ (บริษัท แอร์เซฟ จำกัด) จัดทำรายงานการวิเคราะห์ผลกระทบสิ่งแวดล้อมโครงการโรงงานผลิตเหล็กเส้นส่วนขยาย รวมทั้งมาตรการป้องกันและแก้ไขผลกระทบสิ่งแวดล้อมและมาตรการติดตามตรวจสอบคุณภาพสิ่งแวดล้อม ให้สอดคล้องตามลำดับการพิจารณาของคณะกรรมการผู้ชำนาญการฯ จัดทำเป็นรายงานฉบับสมบูรณ์ พร้อมแผ่นบันทึกข้อมูล (CD-ROM) โดยบันทึกข้อมูลให้เหมือนกับรายงานฉบับสมบูรณ์ ในรูปของ Digital File (pdf) Adobe Acrobat และเสนอต่อสำนักงานฯ ภายใน 1 เดือน เพื่อใช้ในราชการต่อไป สำหรับการรายงานผลการติดตามตรวจสอบคุณภาพสิ่งแวดล้อมที่เสนอไว้ในรายงานได้กำหนดให้เป็นไปตามแนวทางการจัดทำรายงานผลการปฏิบัติตามมาตรการด้านสิ่งแวดล้อม ดังรายละเอียดในสิ่งที่ส่งมาด้วย 3 ในกรณีนี้ สำนักงานฯ ได้สำเนาหนังสือแจ้งสำนักงานทรัพยากรธรรมชาติและสิ่งแวดล้อมจังหวัดระยองและอุตสาหกรรมจังหวัดระยอง เพื่อทราบและสำเนาหนังสือแจ้งบริษัท แอร์เซฟ จำกัด เพื่อดำเนินการต่อไปด้วยแล้ว

จึงเรียนมาโปรดเพื่อพิจารณาดำเนินการ

ขอแสดงความนับถือ

(นายนพพล ศรีสุข)

รองเลขาธิการ ปฏิบัติราชการแทน

เลขาธิการสำนักงานนโยบายและแผนทรัพยากรธรรมชาติและสิ่งแวดล้อม

สำนักวิเคราะห์ผลกระทบสิ่งแวดล้อม

โทรศัพท์ 0-2265 - 6500 ต่อ 6801

โทรสาร 0-2265 - 6616

(นายสันติ บุญประคับ)

ผอ.สวท.

ผู้ตรวจ
ผู้แทน
ผู้พิมพ์
ผู้ร่าง
ไฟล์/ดิ



ที่ ทส 1009.3/ 8027

สำนักงานนโยบายและแผน
ทรัพยากรธรรมชาติและสิ่งแวดล้อม
60/1 ซอยพิบูลวัฒนา 7 ถนนพระรามที่ 6
กรุงเทพฯ 10400

17 ตุลาคม 2551

เรื่อง ผลการพิจารณารายงานการวิเคราะห์ผลกระทบสิ่งแวดล้อมโครงการโรงงานผลิตเหล็กเส้นส่วนขยาย

เรียน อธิบดีกรมโรงงานอุตสาหกรรม

สิ่งที่ส่งมาด้วย 1. สำเนาหนังสือบริษัท แอร์เซฟ จำกัด ที่ AS 178/ 5113 ลงวันที่ 2 กันยายน 2551
2. มาตรการป้องกันและแก้ไขผลกระทบสิ่งแวดล้อมและมาตรการติดตามตรวจสอบ
คุณภาพสิ่งแวดล้อมโครงการโรงงานผลิตเหล็กเส้นส่วนขยาย ของบริษัท บี อาร์ พี สตีล
จำกัด ตั้งอยู่ที่ตำบลนิคมพัฒนา อำเภอนิคมพัฒนา จังหวัดระยอง ดึงยึดถือปฏิบัติ

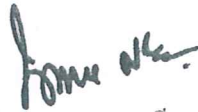
ตามที่บริษัท แอร์เซฟ จำกัด ซึ่งได้รับมอบหมายจากบริษัท บี อาร์ พี สตีล จำกัด ได้ส่ง
รายงานการวิเคราะห์ผลกระทบสิ่งแวดล้อมโครงการโรงงานผลิตเหล็กเส้นส่วนขยาย ฉบับเดือนกันยายน 2551
ตั้งอยู่ที่ตำบลนิคมพัฒนา อำเภอนิคมพัฒนา จังหวัดระยอง ให้สำนักงานนโยบายและแผนทรัพยากร
ธรรมชาติและสิ่งแวดล้อมพิจารณา ดังรายละเอียดในสิ่งที่ส่งมาด้วย 1 นั้น

สำนักงานนโยบายและแผนทรัพยากรธรรมชาติและสิ่งแวดล้อม ได้พิจารณาข้อมูลดังกล่าว
เบื้องต้นและนำเสนอคณะกรรมการผู้ชำนาญการพิจารณารายงานการวิเคราะห์ผลกระทบสิ่งแวดล้อมด้าน
โครงการอุตสาหกรรม พิจารณาในการประชุมครั้งที่ 25/2551 เมื่อวันที่ 16 กันยายน 2551 ซึ่ง
คณะกรรมการผู้ชำนาญการฯ พิจารณาแล้วมีมติเห็นชอบกับรายงานการวิเคราะห์ผลกระทบสิ่งแวดล้อม
โครงการโรงงานผลิตเหล็กเส้นส่วนขยาย ของบริษัท บี อาร์ พี สตีล จำกัด ตั้งอยู่ที่ตำบลนิคมพัฒนา
อำเภอนิคมพัฒนา จังหวัดระยอง โดยให้บริษัทฯ ยึดถือปฏิบัติตามมาตรการป้องกันและแก้ไขผลกระทบ
สิ่งแวดล้อมและมาตรการติดตามตรวจสอบคุณภาพสิ่งแวดล้อมที่เสนอมาอย่างเคร่งครัด ดังรายละเอียดใน
สิ่งที่ส่งมาด้วย 2 ทั้งนี้ ตามมาตรา 50 วรรคสอง แห่งพระราชบัญญัติส่งเสริมและรักษาคุณภาพสิ่งแวดล้อม
แห่งชาติ พ.ศ.2535 เมื่อคณะกรรมการผู้ชำนาญการฯ ได้ให้ความเห็นชอบในรายงานการวิเคราะห์ผลกระทบ

สิ่งแวดล้อมตามมาตรา 49 แล้ว ให้เจ้าหน้าที่ซึ่งมีอำนาจตามกฎหมายในการพิจารณาสั่งอนุญาตหรือต่ออายุใบอนุญาต นำมาตรการตามที่เสนอไว้ในรายงานการวิเคราะห์ผลกระทบสิ่งแวดล้อมไปกำหนดเป็นเงื่อนไขในการสั่งอนุญาตหรือต่ออายุใบอนุญาต โดยให้ถือว่าเป็นเงื่อนไขที่กำหนดตามกฎหมายในเรื่องนั้นด้วย ทั้งนี้ สำนักงานฯ ได้สำเนาหนังสือแจ้งสำนักงานทรัพยากรธรรมชาติและสิ่งแวดล้อมจังหวัดระยองและอุตสาหกรรมจังหวัดระยองเพื่อทราบ และแจ้งบริษัท บี อาร์ พี สตีล จำกัด เพื่อดำเนินการด้วยแล้ว

จึงเรียนมาเพื่อโปรดพิจารณาดำเนินการ

ขอแสดงความนับถือ



(นายพงษ์ พงษ์)

รองเลขาธิการ ปฏิบัติราชการแทน

เลขาธิการสำนักงานนโยบายและแผนทรัพยากรธรรมชาติและสิ่งแวดล้อม

สำนักวิเคราะห์ผลกระทบสิ่งแวดล้อม

โทรศัพท์ 0-2265-6500 ต่อ 6801

โทรสาร 0-2265-6616

ที่ ทส 1009.3/ 8027

สำนักงานนโยบายและแผน
ทรัพยากรธรรมชาติและสิ่งแวดล้อม
60/1 ซอยพิบูลวัฒนา 7 ถนนพระรามที่ 6
กรุงเทพฯ 10400

17 ตุลาคม 2551

เรื่อง ผลการพิจารณารายงานการวิเคราะห์ผลกระทบสิ่งแวดล้อม โครงการ โรงงานผลิตเหล็กเส้นส่วนขยาย

เรียน อธิบดีกรมโรงงานอุตสาหกรรม

สิ่งที่ส่งมาด้วย 1. สำเนาหนังสือบริษัท แอร์เซฟ จำกัด ที่ AS 178/ 5113 ลงวันที่ 2 กันยายน 2551
2. มาตรการป้องกันและแก้ไขผลกระทบสิ่งแวดล้อมและมาตรการติดตามตรวจสอบ
คุณภาพสิ่งแวดล้อมโครงการโรงงานผลิตเหล็กเส้นส่วนขยาย ของบริษัท บี อาร์ พี สตีล
จำกัด ตั้งอยู่ที่ตำบลนิคมพัฒนา อำเภอนิคมพัฒนา จังหวัดระยอง ดึงยึดถือปฏิบัติ

ตามที่บริษัท แอร์เซฟ จำกัด ซึ่งได้รับมอบหมายจากบริษัท บี อาร์ พี สตีล จำกัด ได้ส่ง
รายงานการวิเคราะห์ผลกระทบสิ่งแวดล้อมโครงการโรงงานผลิตเหล็กเส้นส่วนขยาย ฉบับเดือนกันยายน 2551
ตั้งอยู่ที่ตำบลนิคมพัฒนา อำเภอนิคมพัฒนา จังหวัดระยอง ให้สำนักงานนโยบายและแผนทรัพยากร
ธรรมชาติและสิ่งแวดล้อมพิจารณา ดังรายละเอียดในสิ่งที่ส่งมาด้วย 1 นั้น

สำนักงานนโยบายและแผนทรัพยากรธรรมชาติและสิ่งแวดล้อม ได้พิจารณาข้อมูลดังกล่าว
เบื้องต้นและนำเสนอคณะกรรมการผู้ชำนาญการพิจารณารายงานการวิเคราะห์ผลกระทบสิ่งแวดล้อมด้าน
โครงการอุตสาหกรรม พิจารณาในการประชุมครั้งที่ 25/2551 เมื่อวันที่ 16 กันยายน 2551 ซึ่ง
คณะกรรมการผู้ชำนาญการฯ พิจารณาแล้วมีมติเห็นชอบกับรายงานการวิเคราะห์ผลกระทบสิ่งแวดล้อม
โครงการโรงงานผลิตเหล็กเส้นส่วนขยาย ของบริษัท บี อาร์ พี สตีล จำกัด ตั้งอยู่ที่ตำบลนิคมพัฒนา
อำเภอนิคมพัฒนา จังหวัดระยอง โดยให้บริษัทฯ ยึดถือปฏิบัติตามมาตรการป้องกันและแก้ไขผลกระทบ
สิ่งแวดล้อมและมาตรการติดตามตรวจสอบคุณภาพสิ่งแวดล้อมที่เสนอมาย่างเคร่งครัด ดังรายละเอียดใน
สิ่งที่ส่งมาด้วย 2 ทั้งนี้ ตามมาตรา 50 วรรคสอง แห่งพระราชบัญญัติส่งเสริมและรักษาคุณภาพสิ่งแวดล้อม
แห่งชาติ พ.ศ.2535 เมื่อคณะกรรมการผู้ชำนาญการฯ ได้ให้ความเห็นชอบในรายงานการวิเคราะห์ผลกระทบ

สิ่งแวดล้อมตามมาตรา 49 แล้ว ให้เจ้าหน้าที่ซึ่งมีอำนาจตามกฎหมายในการพิจารณาอนุญาตหรือต่ออายุใบอนุญาต นำมาตรการตามที่เสนอไว้ในรายงานการวิเคราะห์ผลกระทบสิ่งแวดล้อมไปกำหนดเป็นเงื่อนไขในการสั่งอนุญาตหรือต่ออายุใบอนุญาต โดยให้ถือว่าเป็นเงื่อนไขที่กำหนดตามกฎหมายในเรื่องนั้นด้วย ทั้งนี้ สำนักงานฯ ได้สำเนาหนังสือแจ้งสำนักงานทรัพยากรธรรมชาติและสิ่งแวดล้อมจังหวัดระยองและอุตสาหกรรมจังหวัดระยองเพื่อทราบ และแจ้งบริษัท บี อาร์ พี สตีล จำกัด เพื่อดำเนินการด้วยแล้ว

จึงเรียนมาเพื่อโปรดพิจารณาดำเนินการ

ขอแสดงความนับถือ

(นายแพทย์ล ศรีสุข)

รองเลขาธิการ ปฏิบัติราชการแทน

เลขาธิการสำนักงานนโยบายและแผนทรัพยากรธรรมชาติและสิ่งแวดล้อม

สำนักวิเคราะห์ผลกระทบสิ่งแวดล้อม




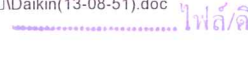

โทรศัพท์ 0-2265-6500 ต่อ 6801

โทรสาร 0-2265-6616



(นายสันติ บุญประคับ)

ผอ.สวท.

	ผู้ตรวจ
	ผู้แทน
	ผู้พิมพ์
	ผู้ร่าง
	ไฟล์/ดิอ



บริษัท แอร์เซฟ จำกัด
AIR SAVE CO.,LTD

ชั้น 15 อาคารอิตัลไทย ทาวเวอร์ 2034/71 ถ.เพชรบุรีตัดใหม่ แขวงบางกะปิ เขตห้วยขวาง กรุงเทพฯ 10320
15th Flr. Italthai Tower 2034/71 New Phetchaburi Rd. Bangkok Huaykwang Bangkok 10320 Thailand
Tel. (662) 723-4455 Fax: (662) 723-4452 E-mail : airsave@airsave.co.th

สำนักงานนโยบายและแผนทรัพยากรธรรมชาติและสิ่งแวดล้อม
ที่ส่งมาด้วย 1
ทรัพยากรธรรมชาติและสิ่งแวดล้อม
รับที่ 10866 วันที่ 4/09/51
10.15 ผู้รับ

สำนักวิเคราะห์ สิ่งแวดล้อม
เลขที่ 156 วันที่ 4 ก.ย. 2551
เวลา 15.00 ผู้รับ

Ref. : AS 178/5113

- 2 ก.ย. 2551

เรื่อง ขอส่งมอบข้อมูลเพิ่มเติมรายการวิเคราะห์ผลกระทบสิ่งแวดล้อม
โครงการโรงงานผลิตเหล็กเส้นส่วนขยาย

เรียน เลขาธิการสำนักงานนโยบายและแผนทรัพยากรธรรมชาติและสิ่งแวดล้อม

สิ่งที่ส่งมาด้วย ข้อมูลเพิ่มเติม จำนวน 18 เล่ม

ตามที่บริษัท บี อาร์ พี สตีล จำกัด ได้มอบหมายให้บริษัท แอร์เซฟ จำกัด จัดทำรายงาน
การวิเคราะห์ผลกระทบสิ่งแวดล้อมโครงการโรงงานผลิตเหล็กเส้นส่วนขยาย ซึ่งตั้งอยู่ในตำบลนิคม
พัฒนา อำเภอนิคมพัฒนา จังหวัดระยอง บัดนี้บริษัทที่ปรึกษาได้จัดทำข้อมูลเพิ่มเติมแล้วเสร็จ จึงขอ
ส่งมอบข้อมูล มาพร้อมนี้

จึงเรียนมาเพื่อโปรดพิจารณา



บริษัท แอร์เซฟ จำกัด ขอแสดงความนับถือ
AIR SAVE CO., LTD.

(Signature)

(นางมีนา พิทยโสภณกิจ)
กรรมการผู้จัดการ

มาตรการป้องกันและแก้ไขผลกระทบสิ่งแวดล้อมและ

มาตรการติดตามตรวจสอบคุณภาพสิ่งแวดล้อม

โครงการโรงงานผลิตเหล็กเส้นส่วนขยาย

ตั้งอยู่ที่ตำบลนิคมพัฒนา อำเภอนิคมพัฒนา จังหวัดระยอง
ที่บริษัท บี อาร์ท พี สตีล จำกัด ต้องยึดถือปฏิบัติ

สิ่งที่ส่งมาด้วย

0



บริษัท แอร์เซฟ จำกัด
AIR SAVE CO., LTD.

.....

(นางสีณา พิทยโสภณกิจ) ตุลาคม 2551

ตารางที่ 5.2-1

มาตรการป้องกันและแก้ไขผลกระทบสิ่งแวดล้อม ช่างก่อสร้าง

โครงการโรงงานเหล็กผลิตเหล็กเส้นส่วนขยาย

ผลกระทบสิ่งแวดล้อม	มาตรการป้องกันและแก้ไขผลกระทบสิ่งแวดล้อม	สถานที่ดำเนินการ	ระยะเวลาดำเนินการ
<p>1. คุณภาพอากาศ</p> <ul style="list-style-type: none"> - รถบรรทุกวัสดุก่อสร้างต้องมิดสิ่งปกปิดและ/หรือสิ่งผูกมัดในส่วนบรรทุก เพื่อป้องกันการตกหล่นของวัสดุที่บรรทุกอยู่ - ฉีดพรมน้ำในพื้นที่ก่อสร้างที่มีการฟุ้งกระจายของฝุ่นละออง เช่น ถนน พื้นที่ที่มีกิจกรรมการปรับถม เป็นต้น เพื่อลดการฟุ้งกระจายของฝุ่นจากกิจกรรมการก่อสร้างอย่างน้อย 2 ครั้งต่อวัน (เช้า-บ่าย) ยกเว้นช่วงที่มีฝนตก - ตรวจสอบ บำรุงรักษา หรือตรวจสภาพเครื่องยนต์/เครื่องจักร ที่ใช้ในากก่อสร้างเพื่อลดการระบายมลพิษทางอากาศ - ทำความสะอาดล้อรถบรรทุกที่ออกจากพื้นที่ก่อสร้างเพื่อป้องกันเศษดิน และทรายที่อาจสร้างความสกปรกให้แก่ถนน และเกิดการฟุ้งกระจายของฝุ่นนอกโครงการ - ห้ามเผาทำลายเศษวัสดุหรือขยะมูลฝอยในพื้นที่ก่อสร้าง - จำกัดความเร็วของรถทุกชนิดที่วิ่งเข้า-ออกโครงการ และพื้นที่ก่อสร้างให้ใช้ความเร็วได้ไม่เกิน 20 กิโลเมตรต่อชั่วโมง เพื่อลดปริมาณฝุ่นและป้องกันการเกิดอุบัติเหตุ 	<ul style="list-style-type: none"> - เส้นทางทางขนส่ง - ภายในพื้นที่โครงการ - เครื่องยนต์/เครื่องจักรที่ใช้ในพื้นที่ก่อสร้าง - ทางเข้า-ออก พื้นที่ก่อสร้างโครงการ - ภายในพื้นที่โครงการ - ภายในพื้นที่โครงการ 	<ul style="list-style-type: none"> - ตลอดระยะเวลาก่อสร้าง - ตลอดระยะเวลาก่อสร้าง - ตลอดระยะเวลาก่อสร้าง - ตลอดระยะเวลาก่อสร้าง - ตลอดระยะเวลาก่อสร้าง - ตลอดระยะเวลาก่อสร้าง 	<ul style="list-style-type: none"> - ตลอดระยะเวลาก่อสร้าง - ตลอดระยะเวลาก่อสร้าง - ตลอดระยะเวลาก่อสร้าง
<p>2. เสียง</p> <ul style="list-style-type: none"> - ดูแลรักษาเครื่องมือ เครื่องจักร อุปกรณ์การก่อสร้าง ให้อยู่ในสภาพดีตลอดเวลา เพื่อลดระดับเสียงจากอุปกรณ์ดังกล่าว - จัดหาอุปกรณ์ป้องกันเสียง เช่น ที่อุดหู (ear plug) หรือที่ครอบหู (ear muff) เป็นต้น ให้กับคนงานก่อสร้างที่ทำงานในบริเวณที่มีเสียงดังเกินกว่า 85 เดซิเบลเอ - หลีกเลี่ยงกิจกรรมการก่อสร้างที่ก่อให้เกิดเสียงดังในช่วงเวลากลางคืน (19.00-07.00 น.) 	<ul style="list-style-type: none"> - ภายในพื้นที่โครงการ - ภายในพื้นที่โครงการ - ภายในพื้นที่โครงการ 	<ul style="list-style-type: none"> - ตลอดระยะเวลาก่อสร้าง - ตลอดระยะเวลาก่อสร้าง - ตลอดระยะเวลาก่อสร้าง 	<ul style="list-style-type: none"> - ตลอดระยะเวลาก่อสร้าง - ตลอดระยะเวลาก่อสร้าง - ตลอดระยะเวลาก่อสร้าง

ตารางที่ 5.2-1 (ต่อ)

ผลกระทบสิ่งแวดล้อม	มาตรการป้องกันและแก้ไขผลกระทบสิ่งแวดล้อม	สถานที่ดำเนินการ	ระยะเวลาดำเนินการ
	<ul style="list-style-type: none"> - จัดทำรั้วชั่วคราวโดยใช้วัสดุปิดที่บริเวณเขตพื้นที่ก่อสร้างเพื่อลดระดับเสียงรบกวนจากการก่อสร้าง - ประชาสัมพันธ์กับชุมชนที่อยู่บริเวณใกล้เคียงให้รับทราบเกี่ยวกับกิจกรรมการก่อสร้างโครงการอย่างต่อเนื่อง 	<ul style="list-style-type: none"> - ภายใต้อาคาร - ชุมชนรอบพื้นที่โครงการ 	<ul style="list-style-type: none"> - ตลอดระยะเวลาก่อสร้าง - ตลอดระยะเวลาก่อสร้าง
3. คุณภาพน้ำ	<ul style="list-style-type: none"> - จัดให้มีห้องส้วม ที่มีถังรองรับสิ่งปฏิกูลด้านล่างก่อนติดตั้งให้หน่วยงานที่ได้รับอนุญาตนำไปกำจัดต่อไป 	<ul style="list-style-type: none"> - ภายใต้อาคาร 	<ul style="list-style-type: none"> - ตลอดระยะเวลาก่อสร้าง
4. การคมนาคม	<ul style="list-style-type: none"> - บริษัทฯ จะต้องอบรมพนักงานขับรถให้ปฏิบัติตามกฎจราจรอย่างเคร่งครัดทั้งในและนอกพื้นที่ก่อสร้าง - กำหนดให้มีการควบคุมความเร็วของรถในพื้นที่ก่อสร้าง ให้ใช้ความเร็วไม่เกิน 20 กิโลเมตรต่อชั่วโมง - ตรวจสอบสภาพเครื่องยนต์ทุกครั้งตามคู่มือการบำรุงรักษาารถตลอดอายุการใช้งาน - ควบคุมน้ำหนักบรรทุกไม่ให้บรรทุกวัสดุมากเกินไป เพื่อป้องกันความเสียหายของพื้นผิวจราจร เพราะอาจทำให้เกิดอุบัติเหตุได้ - จัดระบบทิศทางการจราจรในพื้นที่ก่อสร้าง พร้อมจัดให้มีเจ้าหน้าที่คอยดูแลรถที่เข้า-ออกพื้นที่ก่อสร้าง - กำหนดให้บริษัทฯ เหมารถมาให้เจ้าหน้าที่รักษาความปลอดภัยในการอำนวยความสะดวกและดูแลการเข้า-ออกของรถที่ผ่านพื้นที่โครงการ 	<ul style="list-style-type: none"> - เส้นทางขนส่ง - ภายใต้อาคาร - ภายใต้อาคาร - เส้นทางขนส่ง - ภายใต้อาคาร - ภายใต้อาคาร 	<ul style="list-style-type: none"> - ตลอดระยะเวลาก่อสร้าง - ตลอดระยะเวลาก่อสร้าง - ตลอดระยะเวลาก่อสร้าง - ตลอดระยะเวลาก่อสร้าง - ตลอดระยะเวลาก่อสร้าง - ตลอดระยะเวลาก่อสร้าง
5. การจัดการขยะมูลฝอย	<ul style="list-style-type: none"> - จัดให้มีภาชนะรองรับขยะมูลฝอยที่มีฝาปิดมิดชิดที่จะจ่ายตามจุดพักของคนงานก่อสร้าง ภายใต้อาคารอย่างเพียงพอ 	<ul style="list-style-type: none"> - ภายใต้อาคาร 	<ul style="list-style-type: none"> - ตลอดระยะเวลาก่อสร้าง

.....
(นางมีนา พิทยโสภณกิจ) ตุลาคม 2551



ตารางที่ 5.2-1 (ต่อ)

ผลกระทบสิ่งแวดล้อม	มาตรการป้องกันและแก้ไขผลกระทบสิ่งแวดล้อม	สถานที่ดำเนินการ	ระยะเวลาดำเนินการ
	<ul style="list-style-type: none"> - จัดให้มีขงขะที่ปิดมิดชิด เพื่อไว้รองรับขยะจำพวกผ้าเปื้อนน้ำมัน รองบริษัทที่ได้รับอนุญาตจากกรมโรงงานอุตสาหกรรมนำไปกำจัด - ห้ามทิ้งขยะลงในทางระบายน้ำ ท่อรวบรวมน้ำเสียและแหล่งน้ำต่างๆ ของโครงการ - รวบรวมขยะมูลฝอยในพื้นที่ก่อสร้างเพื่อส่งให้หน่วยงานที่ได้รับอนุญาตนำไปกำจัดเป็นประจำทุกวัน - จัดให้มีคนงานที่รับผิดชอบในการเก็บรวบรวมขยะมูลฝอยไว้ในบริเวณพื้นที่ที่กำหนดไว้อย่างน้อยวันละ 1 ครั้ง 	<ul style="list-style-type: none"> - ภายใต้อาคาร - ภายใต้อาคาร - ภายใต้อาคาร - ภายใต้อาคาร 	<ul style="list-style-type: none"> - ตลอดระยะเวลาก่อสร้าง - ตลอดระยะเวลาก่อสร้าง - ตลอดระยะเวลาก่อสร้าง - ตลอดระยะเวลาก่อสร้าง
6. การระบายน้ำ	<ul style="list-style-type: none"> - จัดทำวางระบายน้ำชั่วคราวรอบพื้นที่ก่อสร้างเพื่อระบายน้ำฝนก่อนที่จะระบายลงสู่คลองเสมอ - เศษวัสดุก่อสร้างที่มีลักษณะง่ายต่อการถูกน้ำฝนชะล้างและพัดพาควรถูกเก็บใส่ภาชนะหรือใช้วัสดุปิดคลุมให้มิดชิด - ตรวจสอบวางระบายน้ำเป็นประจำทุกสัปดาห์ หากพบขยะหรือวัสดุที่อาจทำให้เกิดการอุดตันทางระบายน้ำต้องเก็บออกทันที 	<ul style="list-style-type: none"> - ภายใต้อาคาร - ภายใต้อาคาร - ภายใต้อาคาร 	<ul style="list-style-type: none"> - ตลอดระยะเวลาก่อสร้าง - ตลอดระยะเวลาก่อสร้าง - ตลอดระยะเวลาก่อสร้าง
7. สภาพสังคม-เศรษฐกิจ	<ul style="list-style-type: none"> - บริษัทฯ ให้ความสำคัญดำเนินการตามนโยบายทางด้านสิ่งแวดล้อมของโครงการอย่างเคร่งครัด เพื่อรักษาประโยชน์ของชุมชนโดยรวม - ตรวจสอบตราดูแลมิให้คนงานของบริษัทก่อสร้างมีพฤติกรรมผิดกฎหมาย เช่น ลักทรัพย์ ยาเสพติด การพนัน เป็นต้น โดยมีการวางกฎ ระเบียบ และการลงโทษ - ให้พิจารณารับคนในท้องถิ่นที่มีความรู้ความสามารถตรงกับความต้องการของโครงการเข้าทำงานเป็นอันดับแรก ซึ่งเป็นภาระกระจายรายได้สู่ชนบท สร้างความเจริญ ทั้งทางด้านเศรษฐกิจและสังคม 	<ul style="list-style-type: none"> - ภายใต้อาคาร - ภายใต้อาคาร - ภายใต้อาคาร 	<ul style="list-style-type: none"> - ตลอดระยะเวลาก่อสร้าง - ตลอดระยะเวลาก่อสร้าง - ก่อนดำเนินการก่อสร้าง

.....

(นางมีนา พิทยโสภณกิจ) ตุลาคม 2551



ตารางที่ 5.2-1 (ต่อ)

ผลกระทบสิ่งแวดล้อม	มาตรการป้องกันและแก้ไขผลกระทบสิ่งแวดล้อม	สถานที่ดำเนินการ	ระยะเวลาดำเนินการ
<p>8. สาธารณสุข</p>	<ul style="list-style-type: none"> - ด้านสุขภาพขั้นพื้นฐาน เพื่อป้องกันการแพร่ระบาดของโรคต่าง ๆ มีการดำเนินการ ดังนี้ <ul style="list-style-type: none"> • จัดหาน้ำดื่มที่สะอาดสำหรับบริโภคบริโภคแก่คนงาน • การจัดการขยะมูลฝอยให้ถูกหลักสุขาภิบาลไม่ให้เป็นแหล่งเพาะพันธุ์พาหะของโรค - จัดให้มีห้องปฐมพยาบาลเบื้องต้นสำหรับคนงานที่ได้รับอุบัติเหตุจากการทำงานก่อนจะส่งผู้ป่วยไปยังสถานพยาบาลที่อยู่ใกล้เคียง - จัดรถฉุกเฉินสำหรับส่งต่อผู้ป่วยไปยังสถานพยาบาลที่อยู่ใกล้เคียงทันที 	<ul style="list-style-type: none"> - ภายในพื้นที่โครงการ - ภายในพื้นที่โครงการ - ภายในพื้นที่โครงการ 	<ul style="list-style-type: none"> - ตลอดระยะเวลาก่อสร้าง - ตลอดระยะเวลาก่อสร้าง - ตลอดระยะเวลาก่อสร้าง
<p>9. อาชีวอนามัยและความปลอดภัย</p>	<ul style="list-style-type: none"> - การพิจารณาคัดเลือกบริษัทรับเหมา โครงการต้องพิจารณารายละเอียดด้านการจัดการความปลอดภัยในสัญญาว่าจ้าง ให้ครอบคลุมถึงการคุ้มครองความปลอดภัยและสุขภาพอนามัยของคนที่ปฏิบัติงานภายในโครงการ - บริษัทรับเหมาต้องปฏิบัติตามกฎหมายที่เกี่ยวข้องกับความปลอดภัย อาชีวอนามัยและสิ่งแวดล้อมในการทำงาน (เช่น พ.ร.บ. คุ้มครองแรงงาน พ.ศ. 2541 หมวด 8 ความปลอดภัยในการทำงาน และมาตรฐานอื่น ๆ ที่เกี่ยวข้อง รวมถึงประกาศกระทรวงมหาดไทยเกี่ยวกับความปลอดภัยในการทำงานเกี่ยวกับงานก่อสร้างและประกาศอื่นๆ ของกระทรวงแรงงาน) - บริเวณที่มีการติดตั้งเครื่องจักรจะต้องมีการกันเบี่ยงพื้นที่ให้ชัดเจน รวมทั้งอุปกรณ์เครื่องมือต่างๆ จะต้องมีการจัดวางอย่างมีระเบียบ - จัดให้มีระบบสุขภาพ (ห้องส้วม) ให้เพียงพอกับจำนวนคนงาน 	<ul style="list-style-type: none"> - ภายในพื้นที่โครงการ - ภายในพื้นที่โครงการ - ภายในพื้นที่โครงการ 	<ul style="list-style-type: none"> - ก่อนดำเนินการก่อสร้าง - ตลอดระยะเวลาก่อสร้าง - ตลอดระยะเวลาก่อสร้าง

.....

✓

ตารางที่ 5.2-1 (ต่อ)

ผลกระทบสิ่งแวดล้อม	มาตรการป้องกันและแก้ไขผลกระทบสิ่งแวดล้อม	สถานที่ดำเนินการ	ระยะเวลาดำเนินการ
<ul style="list-style-type: none"> - ติดป้ายสัญลักษณ์ และป้ายเตือนในบริเวณที่อาจเกิดอันตราย เช่น "กำลังติดตั้งเครื่องจักร" "ห้ามเปิดสวิตช์" "เขตก่อสร้าง" "เขตสวมหมวกนิรภัย" เป็นต้น - จัดให้มีเจ้าหน้าที่รักษาความปลอดภัยและเวรยามตลอด 24 ชั่วโมง เพื่อคอยดูแลตรวจตราทั่วไป และควบคุมการจราจรเข้า-ออก บริเวณพื้นที่ก่อสร้าง - จัดให้มีการประชุมนิเทศอบรมคนงานเกี่ยวกับความปลอดภัย การใช้เครื่องมืออุปกรณ์เครื่องจักรต่างๆ ให้ถูกต้อง - จัดให้มีและบังคับใช้อุปกรณ์ป้องกันอันตรายส่วนบุคคลสำหรับคนงานให้เหมาะสมกับประเภทของงาน ได้แก่ หมวกนิรภัย รองเท้านิรภัย เป็นต้น - จัดให้มีเวชภัณฑ์พื้นฐานอย่างเพียงพอ รวมทั้งจัดให้มีรถสำหรับนำผู้ป่วยส่งโรงพยาบาลได้ทันทีกรณีฉุกเฉินหรือเกิดอุบัติเหตุ - กำหนดให้ผู้ควบคุมหรือหัวหน้างานติดตั้งเครื่องจักร เป็นผู้ตรวจสอบและดูแลการปฏิบัติตามกฎหรือข้อกำหนดด้านความปลอดภัย 	<ul style="list-style-type: none"> - ก่อสร้าง - จัดให้มีการประชุมนิเทศอบรมคนงานเกี่ยวกับความปลอดภัย การใช้เครื่องมืออุปกรณ์เครื่องจักรต่างๆ ให้ถูกต้อง - จัดให้มีและบังคับใช้อุปกรณ์ป้องกันอันตรายส่วนบุคคลสำหรับคนงานให้เหมาะสมกับประเภทของงาน ได้แก่ หมวกนิรภัย รองเท้านิรภัย เป็นต้น - จัดให้มีเวชภัณฑ์พื้นฐานอย่างเพียงพอ รวมทั้งจัดให้มีรถสำหรับนำผู้ป่วยส่งโรงพยาบาลได้ทันทีกรณีฉุกเฉินหรือเกิดอุบัติเหตุ - กำหนดให้ผู้ควบคุมหรือหัวหน้างานติดตั้งเครื่องจักร เป็นผู้ตรวจสอบและดูแลการปฏิบัติตามกฎหรือข้อกำหนดด้านความปลอดภัย 	<ul style="list-style-type: none"> - ภายในพื้นที่โครงการ - ภายในพื้นที่โครงการ - ภายในพื้นที่โครงการ - ภายในพื้นที่โครงการ - ภายในพื้นที่โครงการ - ภายในพื้นที่โครงการ - ภายในพื้นที่โครงการ 	<ul style="list-style-type: none"> - ตลอดระยะเวลาก่อสร้าง - ตลอดระยะเวลาก่อสร้าง - ตลอดระยะเวลาก่อสร้าง - ก่อนเริ่มดำเนินการก่อสร้าง - ตลอดระยะเวลาก่อสร้าง - ตลอดระยะเวลาก่อสร้าง

หมายเหตุ : บริษัทรับเหมาเป็นผู้รับผิดชอบโดยการระบุเป็นเอกสารแนบท้ายสัญญา ซึ่งเจ้าของโครงการเป็นผู้กำกับดูแลให้บริษัทรับเหมาปฏิบัติตามมาตรการที่กำหนด
 อย่างเคร่งครัด

.....
 (นางมีนา พิทยโสภณกิจ) ตุลาคม 2551



๕

ตารางที่ 5.2-2

มาตรการป้องกันและแก้ไขผลกระทบสิ่งแวดล้อม ช่วงดำเนินการ
โครงการโรงงานผลิตเหล็กเส้นส่วนขยาย

ผลกระทบสิ่งแวดล้อม	มาตรการป้องกันและแก้ไขผลกระทบสิ่งแวดล้อม	สถานที่ดำเนินการ	ระยะเวลาดำเนินการ	ผู้รับผิดชอบ
1. เรื่องทั่วไป 1.1 การปฏิบัติตามมาตรการฯ	<p>มาตรการป้องกันและแก้ไขผลกระทบสิ่งแวดล้อม และมาตรการติดตามตรวจสอบคุณภาพสิ่งแวดล้อม ที่เสนอในรายงานการวิเคราะห์ผลกระทบสิ่งแวดล้อมโครงการโรงงานผลิตเหล็กเส้นส่วนขยาย ซึ่งจัดทำโดย บริษัท แอร์เซฟ จำกัด</p> <p>- เมื่อผลการติดตามตรวจสอบได้แสดงให้เห็นถึงปัญหาสิ่งแวดล้อม โครงการ ต้องดำเนินการปรับปรุงแก้ไขปัญหาเหล่านั้นโดยเร็วและต้องปฏิบัติตามมาตรการป้องกันและแก้ไขผลกระทบสิ่งแวดล้อมและมาตรการติดตามตรวจสอบผลกระทบสิ่งแวดล้อม</p> <p>- หากเกิดเหตุการณ์ใดๆ ก็ตามที่อาจก่อให้เกิดผลกระทบต่อคุณภาพสิ่งแวดล้อม บริษัท บี อาร์ พี สตีล จำกัด (บริษัทฯ) ต้องแจ้งให้สำนักงานนโยบายและแผนทรัพยากรธรรมชาติและสิ่งแวดล้อม (สน.) กรมโรงงานอุตสาหกรรม (กรอ.) อุตสาหกรรมจังหวัดระยอง และสำนักงานทรัพยากรธรรมชาติและสิ่งแวดล้อมจังหวัดระยอง (ทสจ.ระยอง) ทราบโดยเร็ว เพื่อ สน. จะได้ให้ความร่วมมือในการแก้ไขปัญหาดังกล่าว</p> <p>- บริษัท ฯ ต้องเสนอรายงานผลการปฏิบัติตามมาตรการป้องกันและแก้ไขผลกระทบสิ่งแวดล้อมและมาตรการติดตามตรวจสอบผลกระทบสิ่งแวดล้อม และ ทสจ.ระยอง ทราบทุก 6 เดือน</p> <p>- หากมีความประสงค์จะเปลี่ยนแปลงรายละเอียดโครงการและ/หรือ มาตรการป้องกันและแก้ไขผลกระทบสิ่งแวดล้อมและมาตรการติดตามตรวจสอบผลกระทบสิ่งแวดล้อม ซึ่งอาจก่อให้เกิดผลกระทบสิ่งแวดล้อม</p>	<ul style="list-style-type: none"> - ภายในพื้นที่โครงการ - ภายในพื้นที่โครงการ - ภายในพื้นที่โครงการ - ภายในพื้นที่โครงการ - ภายในพื้นที่โครงการ - ภายในพื้นที่โครงการ - ภายในพื้นที่โครงการ 	<ul style="list-style-type: none"> - ตลอดช่วงดำเนินการ - ตลอดช่วงดำเนินการ - ตลอดช่วงดำเนินการ - ตลอดช่วงดำเนินการ - ตลอดช่วงดำเนินการ - ตลอดช่วงดำเนินการ - ตลอดช่วงดำเนินการ 	<ul style="list-style-type: none"> - เจ้าของโครงการ - เจ้าของโครงการ - เจ้าของโครงการ - เจ้าของโครงการ - เจ้าของโครงการ - เจ้าของโครงการ - เจ้าของโครงการ



ตารางที่ 5.2-2 (ต่อ)

ผลกระทบสิ่งแวดล้อม	มาตรการป้องกันและแก้ไขผลกระทบสิ่งแวดล้อม	สถานที่ดำเนินการ	ระยะเวลาดำเนินการ	ผู้รับผิดชอบ
1.2 การวางผังหน่วยงานกลาง	บริษัท ฯ ต้องเสนอรายละเอียดของการเปลี่ยนแปลงดังกล่าวให้ สผ. ให้ความเห็นชอบด้านสิ่งแวดล้อมก่อนดำเนินการเปลี่ยนแปลง - ว่าจ้างหน่วยงานกลาง (third party) เพื่อดำเนินการตรวจติดตามด้านสิ่งแวดล้อมของโครงการ (environmental compliance audit) ซึ่งจะต้องเป็นนิติบุคคลที่มีประสบการณ์ด้านการติดตามตรวจสอบผลกระทบสิ่งแวดล้อม	- ภายในพื้นที่โครงการ	- ตลอดช่วงดำเนินการ	- เจ้าของโครงการ
2. คุณภาพอากาศ	- กำหนดให้อัฒราการระบายนมลพิษทางอากาศของโครงการมีค่าดังนี้ 1. อัฒราการระบายฝุ่นละอองรวม (TSP) - ปล่องเตาหลอม (EAF) มีค่าไม่เกิน 7.04 g/s - ปล่องเตาอบเหล็กแท่งจากโรงต้นเหล็ก 1 (RHF 1) 0.48 g/s - ปล่องเตาอบเหล็กแท่งจากโรงต้นเหล็ก 1 (RHF 2) 0.24 g/s - ปล่องหม้อไอน้ำ (boiler) 0.12 g/s 2. อัฒราการระบายออกไซด์ของไนโตรเจน (NO _x) - ปล่องเตาอบเหล็กแท่งจากโรงรีดเหล็ก 1 (RHF 1) มีค่าไม่เกิน 2.43 g/s - ปล่องเตาอบเหล็กแท่งจากโรงรีดเหล็ก 2 (RHF2) มีค่าไม่เกิน 1.19 g/s - ปล่องหม้อไอน้ำ (boiler) 0.84 g/s - หากระบบบำบัดฝุ่นแบบถุงกรองเกิดการชำรุดหรือชำรุดหรือชำรุดโครงการจะดำเนินการแก้ไขทันที พร้อมกึ่งหาสาเหตุที่เกี่ยวข้อง ถ้าแก้ไขไม่ได้ให้หยุดดำเนินการผลิตเพื่อทำการซ่อมแซม - บำรุงรักษาอุปกรณ์ป้องกันมลพิษทางอากาศให้อยู่ในสภาพเรียบร้อยอยู่เสมอ	- ปล่องของระบบต้กลั่น ฝุ่นแบบถุงกรอง - ระบบต้กลั่นแบบถุงกรอง	- ตลอดช่วงดำเนินการ	- เจ้าของโครงการ



บริษัท แอร์เซฟ จำกัด
 AIR SAVE CO., LTD.
 (นางมีนา พิทยโสภณกิจ) ตุลาคม 2551

ตารางที่ 5.2-2 (ต่อ)

ผลกระทบสิ่งแวดล้อม	มาตรการป้องกันและแก้ไขผลกระทบสิ่งแวดล้อม	สถานที่ดำเนินการ	ระยะเวลาดำเนินการ	ผู้รับผิดชอบ
	<p>มาตรการป้องกันและแก้ไขผลกระทบสิ่งแวดล้อม</p> <ul style="list-style-type: none"> - จัดให้มีพนักงานที่มีความรู้ทำหน้าที่ตรวจสภาพและบำรุงรักษาแบบอัตโนมัติทางอากาศเป็นประจำ - จัดเตรียมอุปกรณ์และอะไหล่ที่จำเป็นเกี่ยวกับระบบบำบัดมลพิษทางอากาศให้มีปริมาณเพียงพอ เพื่อสามารถแก้ไขซ่อมแซมเมื่อระบบบำบัดฝุ่นแบบถุงกรองเกิดขัดข้องได้ทันที - จัดให้มีแผนการซ่อมบำรุงเตา Electric arc ระบบควบคุมสารมลพิษ bag filter และจัดทำตารางซ่อมบำรุงเครื่องจักรและอุปกรณ์ตามอายุการใช้งานของเครื่องจักรและอุปกรณ์ 	<ul style="list-style-type: none"> - ระบบตัดฝุ่นแบบถุงกรอง - ระบบตัดฝุ่นแบบถุงกรอง - เตาหลอมและระบบตัดฝุ่นแบบถุงกรอง 	<ul style="list-style-type: none"> - ตลอดช่วงดำเนินการ - ตลอดช่วงดำเนินการ - ตลอดช่วงดำเนินการ 	<ul style="list-style-type: none"> - เจ้าของโครงการ - เจ้าของโครงการ - เจ้าของโครงการ - เจ้าของโครงการ
3. เสียง	<ul style="list-style-type: none"> - กำหนดให้การควบคุมการทำงานของเครื่องจักร ดำเนินการภายในห้องควบคุม และควบคุมการทำงานของเครื่องจักรด้วยเครื่องจักรอัตโนมัติ - กำหนดเขตที่มีเสียงดังรอบพื้นที่เครื่องจักรที่มีเสียงดังเกิน 85 เดซิเบลเอ และจัดเตรียมอุปกรณ์ป้องกันเสียงส่วนบุคคล หากพนักงานเข้าไปทำงานในบริเวณดังกล่าวต้องสวมใส่เครื่องป้องกันเสียง เช่น ปลั๊กอุดหู ที่ครอบหูให้กับพนักงานที่ทำงานในพื้นที่ที่มีเสียงดังอย่างเพียงพอ - กำหนดให้พื้นที่การทำงานที่มีเสียงดังเกิน 90 เดซิเบลเอ ต้องมีการสับเปลี่ยนพนักงานทุก 6 ชั่วโมง และสวมใส่อุปกรณ์ป้องกันเสียง - กำหนดให้มีการควบคุมและป้องกันเสียงจากแหล่งกำเนิดและกำหนดให้สวมใส่อุปกรณ์ป้องกันอันตรายส่วนบุคคลภายในพื้นที่ดังกล่าว - กำหนดให้พนักงานที่ทำงานในสถานที่ทำงานมีระยะเวลาการสัมผัสเสียงดังต่อไปนี้ 	<ul style="list-style-type: none"> - กระบวนการผลิต - กระบวนการผลิต - กระบวนการผลิต - กระบวนการผลิต - กระบวนการผลิต - กระบวนการผลิต 	<ul style="list-style-type: none"> - ตลอดช่วงดำเนินการ - ตลอดช่วงดำเนินการ - ตลอดช่วงดำเนินการ - ตลอดช่วงดำเนินการ - ตลอดช่วงดำเนินการ - ตลอดช่วงดำเนินการ 	<ul style="list-style-type: none"> - เจ้าของโครงการ - เจ้าของโครงการ - เจ้าของโครงการ - เจ้าของโครงการ - เจ้าของโครงการ - เจ้าของโครงการ

ตารางที่ 5.2-2 (ต่อ)

ผลกระทบ สิ่งแวดล้อม	มาตรการป้องกันและแก้ไขผลกระทบสิ่งแวดล้อม	สถานที่ดำเนินการ	ระยะเวลาดำเนินการ	ผู้รับผิดชอบ
	<p>มาตรการป้องกันและแก้ไขผลกระทบสิ่งแวดล้อม</p> <ul style="list-style-type: none"> ไม่เกินวันละ 7 ชั่วโมง ต้องมีระดับเสียงที่ลูกจ้างได้รับติดต่อกันไม่เกิน 91 เดซิเบลเอ ไม่เกินวันละ 7 ชั่วโมง แต่ไม่เกิน 8 ชั่วโมง ต้องมีระดับเสียงที่ลูกจ้างได้รับติดต่อกันไม่เกิน 90 เดซิเบลเอ เกินวันละ 8 ชั่วโมง จะต้องมีการตรวจระดับเสียงที่ลูกจ้างได้รับติดต่อกันไม่เกิน 80 เดซิเบลเอ กำหนดเขตที่มีเสียงดังรอบพื้นที่/เครื่องจักรที่มีเสียงดังเกิน 85 เดซิเบลเอ และให้เตรียมอุปกรณ์ป้องกันเสียงส่วนบุคคล หากพนักงานเข้าไปทำงานในบริเวณดังกล่าวต้องสวมใส่เครื่องป้องกัน เช่น ปลั๊กอุดหู ที่ครอบหูให้กับพนักงานที่ทำงานในพื้นที่ที่มีเสียงดังอย่างเพียงพอ กำหนดให้ตรวจสอบสภาพการได้ยินของพนักงานที่ปฏิบัติงานในพื้นที่ที่มีเสียงดังเกิน 85 dB(A) และจัดทำโปรแกรมการอนุรักษ์การได้ยิน (Hearing Conservation Program) (ตามกฎหมายกระทรวงกำหนดมาตรฐานในการบริหารและการจัดการด้านความปลอดภัย อาชีวอนามัย และสภาพแวดล้อมในการทำงานเกี่ยวกับความรบกวน แสงสว่าง และเสียง) ปีละ 1 ครั้ง กำหนดให้มีการควบคุมและป้องกันเสียงในแหล่งกำเนิดและอุปกรณ์ป้องกันอันตรายส่วนบุคคล ตรวจสอบบำรุงรักษาเครื่องจักรในโรงงานตามระยะเวลาที่ระบุในข้อกำหนดของอุปกรณ์ต่างๆ เพื่อป้องกันเสียงดังที่เกิดจากเครื่องจักร จัดทำ Noise Contour Map ในพื้นที่การผลิตภายใน 1 ปี หลังจากโครงการเปิดดำเนินการ โดยนำผลการศึกษามาใช้ในการจัดทำ Noise Contour 	<ul style="list-style-type: none"> กระบวนการผลิต กระบวนการผลิต กระบวนการผลิต กระบวนการผลิต กระบวนการผลิต 	<ul style="list-style-type: none"> ตลอดช่วงดำเนินการ ตลอดช่วงดำเนินการ ตลอดช่วงดำเนินการ ตลอดช่วงดำเนินการ ตลอดช่วงดำเนินการ 	<ul style="list-style-type: none"> เจ้าของโครงการ เจ้าของโครงการ เจ้าของโครงการ เจ้าของโครงการ เจ้าของโครงการ



ตารางที่ 5.2-2 (ต่อ)

ผลกระทบสิ่งแวดล้อม	มาตรการป้องกันและแก้ไขผลกระทบสิ่งแวดล้อม	สถานที่ดำเนินการ	ระยะเวลาดำเนินการ	ผู้รับผิดชอบ
	<p>Map มาใช้ในการจัดการสิ่งแวดล้อมด้านเสียงในโครงการต่อไป</p> <ul style="list-style-type: none"> - ติดตั้งเครื่องจักรและอุปกรณ์ที่อาจก่อให้เกิดเสียงดังภายในอาคารเพื่อป้องกันเสียงดังรบกวนชุมชนใกล้เคียง - แหล่งกำเนิดเสียงที่อยู่ภายนอกอาคารต้องติดตั้งอุปกรณ์ลดเสียงหรือครอบวัสดุลดเสียง เพื่อป้องกันเสียงรบกวนชุมชนใกล้เคียง - ปลูกไม้ยืนต้นรอบพื้นที่โครงการ เพื่อใช้เป็นแนวป้องกันเสียงดังรบกวนชุมชนใกล้เคียง 	<ul style="list-style-type: none"> - กระบวนการผลิต - กระบวนการผลิต - พื้นที่โครงการ 	<ul style="list-style-type: none"> - ตลอดช่วงดำเนินการ - ตลอดช่วงดำเนินการ - ตลอดช่วงดำเนินการ 	<ul style="list-style-type: none"> - เจ้าของโครงการ - เจ้าของโครงการ - เจ้าของโครงการ
<p>4. คุณภาพน้ำ</p> <p>4.1 น้ำเสียจากกระบวนการผลิต</p> <p>4.2 น้ำเสียจากสำนักงานและโรงอาหาร</p>	<ul style="list-style-type: none"> - จัดสร้างระบบระบายน้ำเสียแยกออกจากระบบระบายน้ำฝนโดยเด็ดขาดและต้องป้องกันไม่ให้น้ำเสียไหลลงสู่ระบบระบายน้ำฝน - น้ำเสียจากสำนักงานและพนักงาน ปริมาณ 9.6 ลบ.ม./วัน ส่งเข้าถังบำบัดน้ำเสียสำเร็จรูปก่อนระบายลงสู่บ่อตรวจคุณภาพน้ำเสียความจุ 15 ลบ.ม. (inspection pond) - จัดให้มีถังตกไขมันเพื่อรองรับน้ำเสียที่เกิดจากโรงอาหารก่อนที่จะระบายเข้าสู่ระบบบำบัดน้ำเสียสำเร็จรูป - จัดให้มีการดูแลทำความสะอาดถังบำบัดน้ำเสียสำเร็จรูปโดยการสูบล้างตะกอนออกไปกำจัดอย่างสม่ำเสมอ - จัดให้มีการตรวจสอบและดูแลถังบำบัดน้ำเสียอย่างสม่ำเสมอ เพื่อให้มั่นใจว่าอยู่ในสภาพที่เหมาะสมไม่รั่วซึมและไม่มีการสะสมของสิ่งสกปรกในรางน้ำฝน - น้ำน้ำที่ผ่านระบบบำบัดน้ำเสียไปใช้รดน้ำต้นไม้ 	<ul style="list-style-type: none"> - พื้นที่โครงการ - สำนักงาน - โรงอาหาร - ถังบำบัดน้ำเสีย - ท่อน้ำเสียและรางระบายน้ำฝน - พื้นที่โครงการ 	<ul style="list-style-type: none"> - ตลอดช่วงดำเนินการ - ตลอดช่วงดำเนินการ - ตลอดช่วงดำเนินการ - ตลอดช่วงดำเนินการ - ตลอดช่วงดำเนินการ - ตลอดช่วงดำเนินการ 	<ul style="list-style-type: none"> - เจ้าของโครงการ - เจ้าของโครงการ - เจ้าของโครงการ - เจ้าของโครงการ - เจ้าของโครงการ - เจ้าของโครงการ

ตารางที่ 5.2-2 (ต่อ)

ผลกระทบสิ่งแวดล้อม	มาตรการป้องกันและแก้ไขผลกระทบสิ่งแวดล้อม	สถานที่ดำเนินการ	ระยะเวลาดำเนินการ	ผู้รับผิดชอบ
	<ul style="list-style-type: none"> - จัดให้มีบ่อตรวจสอบคุณภาพน้ำเสีย (inspection pond) เพื่อรองรับน้ำเสียจากสำนักงานและโรงอาหารที่ผ่านการบำบัดแล้ว ก่อนนำไปรดน้ำต้นไม้ในพื้นที่โครงการ 	<ul style="list-style-type: none"> - บ่อตรวจสอบคุณภาพน้ำเสีย 	<ul style="list-style-type: none"> - ตลอดช่วงดำเนินการ 	<ul style="list-style-type: none"> - เจ้าของโครงการ
5. การคมนาคม	<ul style="list-style-type: none"> - กวดขันให้พนักงานขับรถใช้ความระมัดระวังและปฏิบัติตามกฎจราจรอย่างเคร่งครัด เพื่อเป็นการป้องกันอุบัติเหตุที่อาจเกิดขึ้น - โครงการจัดให้มีเจ้าหน้าที่คอยอำนวยความสะดวกและจัดระเบียบการจราจรบริเวณทางเข้าออกจากพื้นที่โครงการ - กำหนดให้มีแผนปฏิบัติการฉุกเฉินขณะขนส่ง และทำการฝึกซ้อมและอบรมให้แก่พนักงานที่เกี่ยวข้อง - จัดให้มีการฝึกอบรม และให้ความรู้แก่พนักงานขับรถในเรื่องต่างๆ เกี่ยวกับการขนส่ง ขั้นตอนการปฏิบัติงาน ขั้นตอนการปฏิบัติการฉุกเฉิน ข้อกำหนด กฎ และระเบียบที่เกี่ยวข้อง - กวดขันพนักงานขับรถขนส่งให้ใช้ความระมัดระวังและปฏิบัติตามกฎจราจรอย่างเคร่งครัด เพื่อเป็นการป้องกันอุบัติเหตุที่อาจเกิดขึ้น - กำหนดให้มีแผนการตรวจสอบสภาพรถ และซ่อมบำรุงอย่างสม่ำเสมอ - ควบคุมให้รถขนส่งขยับด้วยความเร็วไม่เกิน 40 กม./ชม. ในช่วงที่ผ่านชุมชน และใช้ความเร็วไม่เกิน 90 กม./ชม. ตามที่กฎหมายกำหนด เมื่อวิ่งบนทางหลวง และปฏิบัติตามกฎจราจรอย่างเคร่งครัด - รถขนส่งจะต้องมีวัสดุคลุมปกปิดอย่างมิดชิดเพื่อป้องกันเศษวัสดุร่วงหล่นลงสู่ถนน 	<ul style="list-style-type: none"> - พื้นที่โครงการและเส้นทางขนส่ง - บริเวณทางเข้าออกพื้นที่โครงการ - ภายในพื้นที่โครงการ - ภายในพื้นที่โครงการ - รถขนส่ง - พื้นที่โครงการ - รถขนส่ง - รถขนส่ง 	<ul style="list-style-type: none"> - ตลอดช่วงดำเนินการ - ตลอดช่วงดำเนินการ - ตลอดช่วงดำเนินการ - ตลอดช่วงดำเนินการ - ตลอดช่วงดำเนินการ - ตลอดช่วงดำเนินการ - ตลอดช่วงดำเนินการ 	<ul style="list-style-type: none"> - เจ้าของโครงการ - เจ้าของโครงการ - เจ้าของโครงการ - เจ้าของโครงการ - เจ้าของโครงการ - เจ้าของโครงการ - เจ้าของโครงการ



ตารางที่ 5.2-2 (ต่อ)

ผลกระทบสิ่งแวดล้อม	มาตรการป้องกันและแก้ไขผลกระทบสิ่งแวดล้อม	สถานที่ดำเนินการ	ระยะเวลาดำเนินการ	ผู้รับผิดชอบ
	<ul style="list-style-type: none"> - หลีกเลี่ยงการขนส่งในชั่วโมงเร่งด่วน และพิจารณาถึงเส้นทางในการขนส่งที่ไม่ก่อให้เกิดปัญหาด้านการจราจรและความเดือดร้อนรำคาญแก่ชุมชนโดยรอบพื้นที่โครงการและหลีกเลี่ยงการขนส่งในช่วงเวลากลางคืน - บรรทุกน้ำหนักตามระเบียบของกรมการขนส่งทางบก 	<ul style="list-style-type: none"> - รถขนส่ง - รถขนส่ง 	<ul style="list-style-type: none"> - ตลอดช่วงดำเนินการ - ตลอดช่วงดำเนินการ 	<ul style="list-style-type: none"> - เจ้าของโครงการ - เจ้าของโครงการ
6. การระบายน้ำและป้องกันน้ำท่วม	<ul style="list-style-type: none"> - จัดให้มีรางระบายน้ำฝนภายในโครงการแยกออกจากกระบะบายน้ำเสีย - นำฝนจากบริเวณพื้นที่โครงการที่เป็นน้ำฝนที่ตกในบริเวณอาคารสำนักงานและพื้นที่ที่มีหลังคาปกคลุม เป็นต้น จะไหลลงสู่บ่อหน้าขนาด 4,500 ลูกบาศก์เมตร เพื่อเก็บกักไว้ในช่วงฝนตกก่อนระบายลงสู่คลองสมอ 	<ul style="list-style-type: none"> - พื้นที่โครงการ - พื้นที่โครงการ 	<ul style="list-style-type: none"> - ตลอดช่วงดำเนินการ - ตลอดช่วงดำเนินการ 	<ul style="list-style-type: none"> - เจ้าของโครงการ - เจ้าของโครงการ - เจ้าของโครงการ
7. การจัดการกากของเสีย	<ul style="list-style-type: none"> - มูลฝอยจากอาคารสำนักงานและโรงอาหาร ติดต่อหน่วยงานที่ได้รับอนุญาตเข้ามารับไปกำจัดประกอบด้วย <ul style="list-style-type: none"> * ขยะทั่วไป 60 ตัน/ปี * ขยะรีไซเคิล 40 ตัน/ปี * ของเสียอันตราย 10 ตัน/ปี - ฝุ่นที่ได้จากระบบดักฝุ่นแบบถุงกรอง จำนวน 1 ชุด เกิดขึ้นประมาณ 9,000 ตันต่อปี จะรวบรวมอยู่ใน Dust Silo ขนาด 100 ลูกบาศก์เมตร ก่อนติดต่อบริษัทโรงงานผลิตปูนซีเมนต์ รับผิดชอบในส่วนผสมในวัตถุดิบในการผลิตปูนซีเมนต์ต่อไป 	<ul style="list-style-type: none"> - อาคารสำนักงานและโรงอาหาร - กระบวนการผลิต 	<ul style="list-style-type: none"> - ตลอดช่วงดำเนินการ - ตลอดช่วงดำเนินการ 	<ul style="list-style-type: none"> - เจ้าของโครงการ - เจ้าของโครงการ



ตารางที่ 5.2-2 (ต่อ)

ผลกระทบสิ่งแวดล้อม	มาตรการป้องกันและแก้ไขผลกระทบสิ่งแวดล้อม	สถานที่ดำเนินการ	ระยะเวลาดำเนินการ	ผู้รับผิดชอบ
<ul style="list-style-type: none"> - น้ำมันที่ไม่ใช้แล้ว เกิดขึ้นประมาณ 19.16 ตันต่อปี จะถูกรวบรวมไว้ในถังขนาด 200 ลิตร แล้วนำไปเก็บไว้ในอาคารโรงหลอมและหล่อเหล็ก ก่อนติดท่อให้โรงปูนซีเมนต์รับไปกำจัด โดยการนำใช้เป็นเชื้อเพลิงทดแทนในเตาเผาปูนซีเมนต์ต่อไป - อุปกรณ์ที่หมดสภาพการใช้งานแล้ว (จากระบบตัดฝุ่นแบบถุงกรอง) เกิดขึ้นประมาณ 6.39 ตันต่อปี จะรวบรวมใส่ถุงจัมโบ้ขนาด 500-1,000 กิโลกรัม แล้วนำไปเก็บไว้ในอาคารโรงหลอมและหล่อเหล็ก ก่อนติดท่อให้หน่วยงานที่ได้รับอนุญาตจากกรมโรงงานอุตสาหกรรมรับไปกำจัดต่อไป - วัสดุปนเปื้อน เช่น ถุงบรรจุสารเคมี เศษผ้าเป็นอน้ำมัน เป็นต้น เกิดขึ้นประมาณ 31.93 ตันต่อปี รวบรวมใส่ถังขนาด 200 ลิตร ที่มีการปิดฝาปิดมิดชิดแล้วนำไปเก็บไว้ในอาคารโรงหลอมและหล่อเหล็ก ก่อนติดท่อให้หน่วยงานที่ได้รับอนุญาตจากกรมโรงงานอุตสาหกรรมนำไปกำจัดต่อไป - น้ำมันและไขมันที่แยกออกจากน้ำหล่อเย็นโดยตรง เกิดขึ้นประมาณ 1.21 ตันต่อปี ทางโครงการจะรวบรวมใส่ถังขนาด 200 ลิตร ที่มีการปิดฝาปิดมิดชิด แล้วนำไปเก็บไว้ในอาคารโรงหลอมและหล่อเหล็ก ก่อนติดท่อให้หน่วยงานที่ได้รับอนุญาตจากกรมโรงงานอุตสาหกรรมนำไปกำจัดต่อไป - อีซูทไฟ เกิดขึ้นประมาณ 1,500 ตันต่อปี ส่งกลับผู้ผลิตเพื่อนำกลับไปใช้ในการผลิตหนึ่งเตาใหม่ และส่วนที่ไม่สามารถนำไปได้จะส่งให้หน่วยงานที่ได้รับอนุญาตจากกรมโรงงานอุตสาหกรรมนำไปกำจัดต่อไป - ควบคุมและดูแลพนักงานจัดเก็บและขนส่งกากของเสียไปกำจัดให้ปฏิบัติงานด้วยความระมัดระวัง ไม่ให้เกิดการตกค้างหรือตกหล่นของกากของเสียภายในบริเวณโรงงานและระหว่างทางการขนส่ง 	<ul style="list-style-type: none"> - พื้นที่โครงการ - พื้นที่โครงการ - พื้นที่โครงการ - พื้นที่โครงการ - พื้นที่โครงการ - พื้นที่โครงการ - พื้นที่โครงการ 	<ul style="list-style-type: none"> - ตลอดช่วงดำเนินการ - ตลอดช่วงดำเนินการ - ตลอดช่วงดำเนินการ - ตลอดช่วงดำเนินการ - ตลอดช่วงดำเนินการ - ตลอดช่วงดำเนินการ - ตลอดช่วงดำเนินการ 	<ul style="list-style-type: none"> - เจ้าของโครงการ - เจ้าของโครงการ - เจ้าของโครงการ - เจ้าของโครงการ - เจ้าของโครงการ - เจ้าของโครงการ - เจ้าของโครงการ 	

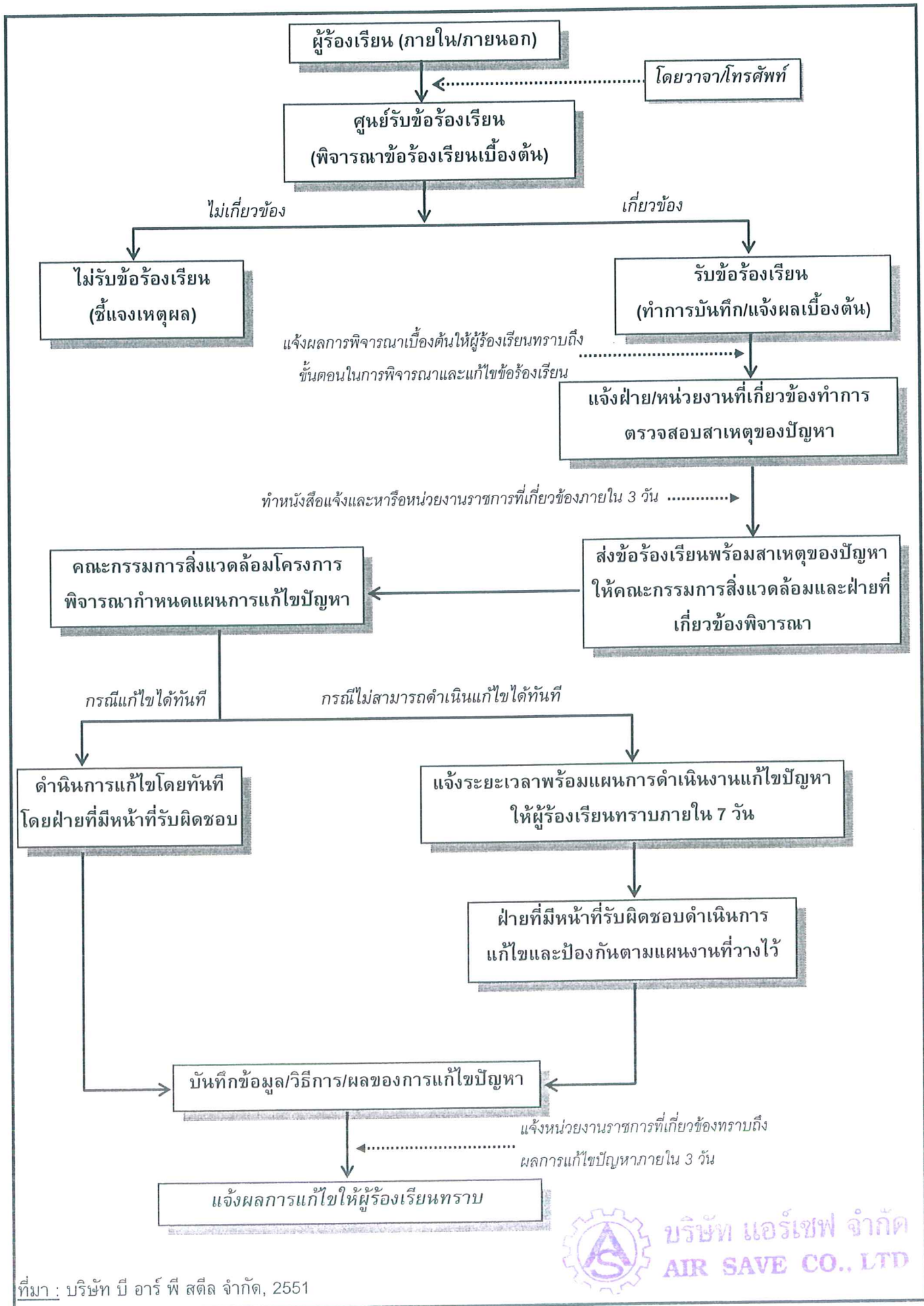


บริษัท แอร์เซฟ จำกัด
AIR SAVE CO., LTD.

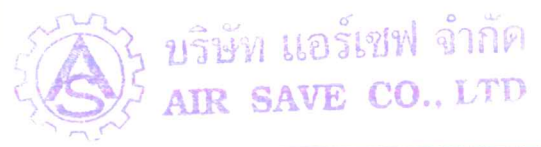
.....
(นางมีนา พิทยโสภณกิจ) ตุลาคม 2551

ตารางที่ 5.2-2 (ต่อ)

ผลการทบทวนสิ่งแวดล้อม	มาตรการป้องกันและแก้ไขผลกระทบสิ่งแวดล้อม	สถานที่ดำเนินการ	ระยะเวลาดำเนินการ	ผู้รับผิดชอบ
8. สภาพสังคม-เศรษฐกิจ	<ul style="list-style-type: none"> - จัดให้มีการประชาสัมพันธ์ และจัดทำเอกสารประชาสัมพันธ์ของโรงงาน เพื่อเผยแพร่ให้แก่ประชาชนโดยทั่วไป และให้ความช่วยเหลือในการพัฒนาชุมชน - จัดให้มีแผนปฏิบัติการรับเรื่องร้องเรียนปัญหาด้านสิ่งแวดล้อม - พิจารณาจ้างแรงงานคนท้องถิ่นที่มีความรู้ความสามารถเป็นพนักงานของโครงการ โดยให้ทำงานตามความสามารถและความเหมาะสมของลักษณะงานเป็นอันดับแรก - มีส่วนร่วมในกิจกรรมต่างๆ กับชุมชนที่อยู่ใกล้เคียงเพื่อสร้างความสัมพันธ์ที่ดีกับชุมชน - ดำเนินการประชาสัมพันธ์การดำเนินการโครงการ เช่น ระบบป้องกันภัย การเผยแพร่ความรู้ความเข้าใจในมาตรการด้านความปลอดภัย และแผนฉุกเฉินของโครงการ และเชิญผู้นำชุมชนเข้าเยี่ยมชมภายในโครงการ - จัดให้มีการรับเรื่องร้องเรียนจากชุมชนที่อยู่โดยรอบพื้นที่โครงการที่ได้รับผลกระทบจากการดำเนินงานของโครงการ เพื่อรับทราบและดำเนินการแก้ไขปัญหาต่างๆ ที่เกิดขึ้น (รูปที่ 5.2-1 มังรับเรื่องร้องทุกข์) - จัดส่งรายงานผลการตรวจวัดคุณภาพสิ่งแวดล้อมของโครงการให้ อบต. เพื่อประชาสัมพันธ์ให้ชุมชนทราบผลการดำเนินการของโครงการ - จัดให้มีการเยี่ยมชมโครงการโดยเชิญผู้นำชุมชนและประชาชนผู้สนใจเข้าร่วมเป็นประจำทุกปี เพื่อสร้างความไว้วางใจให้แก่ประชาชนที่อยู่รอบโครงการ 	<ul style="list-style-type: none"> - ชุมชนรอบโครงการ - ชุมชนรอบโครงการ - ชุมชนรอบโครงการ - ชุมชนรอบโครงการ - ชุมชนรอบโครงการ - ชุมชนรอบโครงการ - ชุมชนรอบโครงการ - ชุมชนรอบโครงการ - ชุมชนรอบโครงการ 	<ul style="list-style-type: none"> - ตลอดช่วงดำเนินการ - ตลอดช่วงดำเนินการ - ตลอดช่วงดำเนินการ - ตลอดช่วงดำเนินการ - ตลอดช่วงดำเนินการ - ตลอดช่วงดำเนินการ - ตลอดช่วงดำเนินการ - ตลอดช่วงดำเนินการ - ตลอดช่วงดำเนินการ 	<ul style="list-style-type: none"> - เจ้าของโครงการ - เจ้าของโครงการ - เจ้าของโครงการ - เจ้าของโครงการ - เจ้าของโครงการ - เจ้าของโครงการ - เจ้าของโครงการ - เจ้าของโครงการ - เจ้าของโครงการ



ที่มา : บริษัท บี อาร์ พี สตีล จำกัด, 2551



รูปที่ 5.2-1 ขั้นตอนการรับเรื่องร้องเรียนและการแก้ไขปัญหา

ตารางที่ 5.2-2 (ต่อ)

ผลกระทบสิ่งแวดล้อม	มาตรการป้องกันและแก้ไขผลกระทบสิ่งแวดล้อม	สถานที่ดำเนินการ	ระยะเวลาดำเนินการ	ผู้รับผิดชอบ
9. อากาศและเสียง	<ul style="list-style-type: none"> - จัดให้มีคณะกรรมการและเจ้าหน้าที่รับผิดชอบทางด้านอาชีวอนามัยและความปลอดภัยโดยตรง - จัดให้มีการตรวจประเมินสภาพแวดล้อมการทำงาน ก่อนจัดหาอุปกรณ์ป้องกันอันตรายส่วนบุคคล (PPE) - จัดให้มีการตรวจสอบประสิทธิภาพของอุปกรณ์ป้องกันประจำ หรือตามระยะเวลาที่กำหนดของแต่ละอุปกรณ์ - จัดให้มีอุปกรณ์ป้องกันอันตรายส่วนบุคคลแก่พนักงาน ได้แก่ <ul style="list-style-type: none"> • หมวกนิรภัย รองเท้านิรภัย • ชุดป้องกันความร้อนพร้อมถุงมือกันความร้อน และแว่นตากันแสงให้พนักงานสวมใส่ ขณะปฏิบัติงานในบริเวณที่มีแหล่งกำเนิดความร้อน • ear muffs และ ear plugs ให้แก่พนักงานที่ทำงานในบริเวณที่มีเสียงดัง - หากผลการตรวจสอบสมรรถภาพการได้ยินของพนักงานมีแนวโน้มผิดปกติให้ทำการตรวจสอบโดยละเอียด พร้อมทั้งหาสาเหตุหากพบว่ามีความผิดปกติให้ย้ายพนักงานที่มีความผิดปกติไปทำงานในบริเวณแผนกอื่นที่ไม่มีโอกาสสัมผัสกับเสียงดัง - จัดให้มีหน้ากากป้องกันฝุ่นให้แก่พนักงานอย่างเพียงพอ โดยเฉพาะพนักงานที่ทำงานบริเวณเตรียมวัตถุดิบ - ติดตั้งป้ายแจ้งเขตการสวมใส่อุปกรณ์ป้องกันอันตรายส่วนบุคคล 	<ul style="list-style-type: none"> - พื้นที่โครงการ - พื้นที่โครงการ - พื้นที่โครงการ - พนักงาน - กระบวนการผลิต - กระบวนการผลิต - พื้นที่โครงการ 	<ul style="list-style-type: none"> - ตลอดช่วงดำเนินการ - ตลอดช่วงดำเนินการ - ตลอดช่วงดำเนินการ - ตลอดช่วงดำเนินการ - ตลอดช่วงดำเนินการ - ตลอดช่วงดำเนินการ - ตลอดช่วงดำเนินการ 	<ul style="list-style-type: none"> - เจ้าของโครงการ - เจ้าของโครงการ - เจ้าของโครงการ - เจ้าของโครงการ - เจ้าของโครงการ - เจ้าของโครงการ - เจ้าของโครงการ



ตารางที่ 5.2-2 (ต่อ)

ผลกระทบ สิ่งแวดล้อม	มาตรการป้องกันและแก้ไขผลกระทบสิ่งแวดล้อม	สถานที่ดำเนินการ	ระยะเวลาดำเนินการ	ผู้รับผิดชอบ
	<p>มาตรการป้องกันและแก้ไขผลกระทบสิ่งแวดล้อม</p> <ul style="list-style-type: none"> - ควบคุมให้พนักงานปฏิบัติงานในระยะเวลาที่สั้นที่สุด เมื่อต้องอยู่ใกล้บริเวณที่มีอุณหภูมิสูงและแสงจ้า - จัดฝึกอบรมพนักงาน เกี่ยวกับข้อกำหนดด้านความปลอดภัย และฝึกอบรมเชิงปฏิบัติการให้กับพนักงานและเจ้าหน้าที่ที่เกี่ยวข้องกับการป้องกันอุบัติเหตุต่าง ๆ ปีละ 1 ครั้ง - จัดให้มีน้ำเย็นและพัดลมระบายอากาศ บริเวณที่คนงานต้องเข้าไปทำงาน และมีอุณหภูมิสูง - จัดให้มีการตรวจสอบสภาพอนามัยพนักงาน อย่างน้อยปีละ 1 ครั้ง และก่อนเข้าทำงาน - จัดให้มีการบันทึกและเก็บข้อมูลการตรวจสุขภาพของพนักงานอย่างน้อยปีละ 1 ครั้งเพื่อศึกษาแนวโน้มความผิดปกติของพนักงาน - จัดระบบระบายอากาศและการใช้ลมเย็นเพื่อช่วยลดความร้อนที่อาจสะสมในร่างกายพนักงาน - จัดให้มีระบบประสานงานกับโรงพยาบาลและตำรวจดับเพลิง ในกรณีเกิดเหตุฉุกเฉิน - กำหนดนโยบายด้านความปลอดภัยและแจ้งให้พนักงานทุกคนปฏิบัติตามอย่างเคร่งครัด - จัดให้มีการอบรมให้ความรู้ด้านความปลอดภัยและสิ่งแวดล้อม รวมถึงข้อปฏิบัติด้านความปลอดภัยและสิ่งแวดล้อม สำหรับพนักงานลักษณะงานและผู้ที่เกี่ยวข้องทุกคน ได้แก่ <ul style="list-style-type: none"> • ระบบความปลอดภัยในที่ทำงาน 	<ul style="list-style-type: none"> - กระบวนการผลิต - พื้นที่โครงการ - พื้นที่โครงการ - พื้นที่โครงการ - พื้นที่โครงการ - พื้นที่โครงการ - พื้นที่โครงการ - พื้นที่โครงการ - พื้นที่โครงการ 	<ul style="list-style-type: none"> - ตลอดช่วงดำเนินการ - ตลอดช่วงดำเนินการ - ตลอดช่วงดำเนินการ - ตลอดช่วงดำเนินการ - ตลอดช่วงดำเนินการ - ตลอดช่วงดำเนินการ - ตลอดช่วงดำเนินการ - ตลอดช่วงดำเนินการ - ตลอดช่วงดำเนินการ 	<ul style="list-style-type: none"> - เจ้าของโครงการ - เจ้าของโครงการ - เจ้าของโครงการ - เจ้าของโครงการ - เจ้าของโครงการ - เจ้าของโครงการ - เจ้าของโครงการ - เจ้าของโครงการ - เจ้าของโครงการ



บริษัท แอร์เซฟ จำกัด
AIR SAVE CO., LTD.

.....

(นางมีนา พิทยโสภณกิจ) ตุลาคม 2551

ตารางที่ 5.2-2 (ต่อ)

ผลกระทบ สิ่งแวดล้อม	มาตรการป้องกันและแก้ไขผลกระทบสิ่งแวดล้อม	สถานที่ดำเนินการ	ระยะเวลาดำเนินการ	ผู้รับผิดชอบ
	<ul style="list-style-type: none"> • การขนถ่ายสารเคมี • การป้องกันอันตรายจากไฟฟ้าและความร้อน • การใช้อุปกรณ์ป้องกันอันตรายส่วนบุคคล • วิธีการปฏิบัติที่ปลอดภัยในแต่ละลักษณะงาน <p>- จัดให้มีป้ายเตือนอันตรายในบริเวณที่อาจมีความเสี่ยง เช่น ป้ายห้ามสูบบุหรี่ อันตรายจากของหล่น อันตรายจากสารเคมี เป็นต้น</p> <p>- ฝึกอบรมพนักงานก่อนเริ่มทำงาน เพื่อให้เข้าใจและตระหนักในการทำงานที่ปลอดภัยและหลังจากรู้จักจัดให้มีการฝึกอบรมเป็นระยะๆ</p> <p>- จัดให้มีชุดปฐมพยาบาลภายในพื้นที่โครงการ</p> <p>- บำบัดก่อกองอุบัติเหตุที่เกิดขึ้น ลักษณะของอุบัติเหตุ บริเวณที่เกิดอุบัติเหตุ ความรุนแรงของอุบัติเหตุ สาเหตุและการแก้ไขทุกครั้ง</p> <p>- จัดเวลาทำงานและเวลาพักที่เหมาะสม</p> <p>- จัดเตรียมอุปกรณ์ป้องกันอันตรายส่วนบุคคล เช่น ชุด ถุงมือ ปลอกแขน สำหรับการทำงานบริเวณที่มีความร้อน ได้แก่ งานหลอมเหล็ก การเทน้ำเหล็ก เป็นต้น</p> <p>- จัดให้พนักงานสวมใส่แว่นตาหรือกระบังหน้าลดแสงหรือรังสีขณะทำงาน</p> <p>- ออกแบบการทำงานให้มีผู้ปฏิบัติงานในพื้นที่ที่มีเสียงดังน้อยที่สุด</p>	<ul style="list-style-type: none"> - พื้นที่โครงการ - พื้นที่โครงการ - พื้นที่โครงการ - พื้นที่โครงการ - พื้นที่โครงการ - พื้นที่โครงการ - พื้นที่โครงการ - พื้นที่โครงการ - พื้นที่โครงการ 	<ul style="list-style-type: none"> - ตลอดช่วงดำเนินการ - ตลอดช่วงดำเนินการ - ตลอดช่วงดำเนินการ - ตลอดช่วงดำเนินการ - ตลอดช่วงดำเนินการ - ตลอดช่วงดำเนินการ - ตลอดช่วงดำเนินการ - ตลอดช่วงดำเนินการ - ตลอดช่วงดำเนินการ 	<ul style="list-style-type: none"> - เจ้าของโครงการ - เจ้าของโครงการ - เจ้าของโครงการ - เจ้าของโครงการ - เจ้าของโครงการ - เจ้าของโครงการ - เจ้าของโครงการ - เจ้าของโครงการ - เจ้าของโครงการ



บริษัท แอร์เซฟ จำกัด
AIR SAVE CO., LTD.

.....
(นางมีนา พิชยโสภณกิจ) ตุลาคม 2551

ตารางที่ 5.2-2 (ต่อ)

ผลกระทบสิ่งแวดล้อม	มาตรการป้องกันและแก้ไขผลกระทบสิ่งแวดล้อม	สถานที่ดำเนินการ	ระยะเวลาดำเนินการ	ผู้รับผิดชอบ
	<ul style="list-style-type: none"> - จัดให้มีการผลัดเปลี่ยนหมุนเวียนพนักงานสลับกันไปทำงานในพื้นที่ที่มีเสียงดังเป็นระยะๆ - ติดป้ายเตือนบริเวณที่มีเสียงดังและออกกฎระเบียบให้พนักงานสวมใส่อุปกรณ์ป้องกันเสียง - จัดเตรียมอุปกรณ์ป้องกันอันตรายส่วนบุคคล เช่น ที่อุดหู ที่ครอบหู เพื่อลดเสียง สำหรับการปฏิบัติงานในบริเวณที่มีเสียงดัง ได้แก่ งานหลอมเหล็ก เป็นต้น - อบรมพนักงานเกี่ยวกับอันตราย จากเสียงดังและวิธีการใช้อุปกรณ์ป้องกันเสียงที่ถูกต้อง - อุปกรณ์ไฟฟ้าต้องมีการป้องกันกระแสไฟฟ้ารั่ว หรือจัดให้มีสายดิน - จัดให้มีแสงสว่างในการทำงานเพียงพอ โดยติดตั้งหลอดไฟให้แสงสว่างอย่างเพียงพอและควรติดตั้งหลอดไฟตามอาคารกระจายตามจุดต่างๆ ของโครงการ และจะต้องซ่อมแซมทันทีเมื่อเกิดการชำรุด - กำหนดบริเวณที่เป็นเส้นทางขนส่งโดยรถโฟล์คลิฟต์แยกจากเส้นทางเดินของพนักงานอย่างชัดเจน - จัดเตรียมอุปกรณ์ป้องกันอันตรายส่วนบุคคล เช่น หน้ากากกรองละอองสารเคมี สำหรับการปฏิบัติงานที่เกี่ยวข้องกับสารเคมี - จัดทำข้อมูลความปลอดภัยในการทำงานเกี่ยวกับสารปรับปรุงคุณภาพน้ำเหล็ก ที่ใช้แต่ละชนิด พร้อมติดประกาศไว้บริเวณพื้นที่ทำงาน - จัดให้มีอ่างล้างตาฉุกเฉิน และฝักบัวชำระร่างกายในบริเวณกระบวนการผลิตอาคารเก็บวัตถุดิบและสารปรับปรุงฯ ให้เพียงพอ และเหมาะสมกับบริเวณที่ติดตั้ง 	<ul style="list-style-type: none"> - พื้นที่โครงการ - พื้นที่โครงการ - พื้นที่โครงการ - พื้นที่โครงการ - พื้นที่โครงการ - พื้นที่โครงการ - พื้นที่โครงการ - พื้นที่โครงการ - พื้นที่โครงการ - พื้นที่โครงการ - พื้นที่โครงการ - พื้นที่โครงการ 	<ul style="list-style-type: none"> - ตลอดช่วงดำเนินการ - ตลอดช่วงดำเนินการ - ตลอดช่วงดำเนินการ - ตลอดช่วงดำเนินการ - ตลอดช่วงดำเนินการ - ตลอดช่วงดำเนินการ - ตลอดช่วงดำเนินการ - ตลอดช่วงดำเนินการ - ตลอดช่วงดำเนินการ - ตลอดช่วงดำเนินการ - ตลอดช่วงดำเนินการ - ตลอดช่วงดำเนินการ 	<ul style="list-style-type: none"> - เจ้าของโครงการ - เจ้าของโครงการ - เจ้าของโครงการ - เจ้าของโครงการ - เจ้าของโครงการ - เจ้าของโครงการ - เจ้าของโครงการ - เจ้าของโครงการ - เจ้าของโครงการ - เจ้าของโครงการ - เจ้าของโครงการ - เจ้าของโครงการ



บริษัท แอร์เซฟ จำกัด
AIR SAVE CO., LTD

.....
(นางมีนา พิชยโสภณกิจ) ตุลาคม 2551

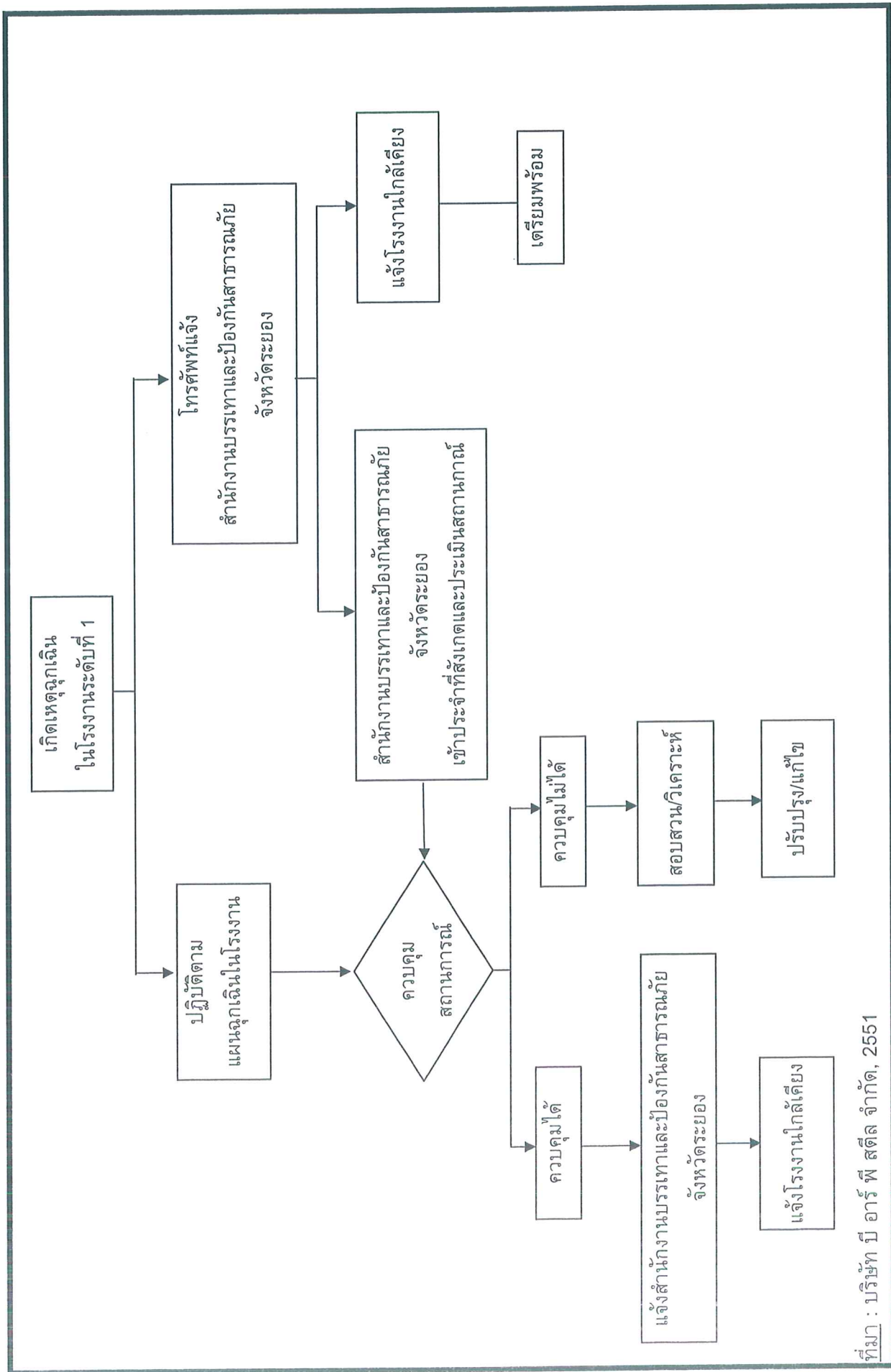
ตารางที่ 5.2-2 (ต่อ)

ผลกระทบ สิ่งแวดล้อม	มาตรการป้องกันและแก้ไขผลกระทบสิ่งแวดล้อม	สถานที่ดำเนินการ	ระยะเวลาดำเนินการ	ผู้รับผิดชอบ
	<ul style="list-style-type: none"> - ไม่เก็บสำรองวัตถุดิบในปริมาณที่มากเกินไปจนเกินกว่าพื้นที่เก็บกองที่จัดเตรียมไว้จะรองรับได้ - เก็บกองวัตถุดิบให้เป็นระเบียบเรียบร้อย จัดแบ่งหมวดหมู่ มีป้ายบอกชนิดของวัตถุดิบ วันที่รับเข้ามา และสถานะของวัตถุดิบ - จัดให้มีระบบป้องกันและระงับอัคคีภัยในแต่ละพื้นที่ และเป็นไปตามมาตรฐานของ NFPA - จัดให้มีระบบแจ้งเหตุเพลิงไหม้ ประกอบด้วย <ul style="list-style-type: none"> • แผงควบคุมระบบแจ้งเหตุเพลิงไหม้ • อุปกรณ์ตรวจจับความร้อนอัตโนมัติ • อุปกรณ์แจ้งเหตุด้วยมือ • สัญญาณเสียงแจ้งเหตุเตือนภัย - จัดให้มีเครื่องดับเพลิงแบบมือถือ ชนิดผงเคมี - จัดให้มีแผนการตรวจสอบอุปกรณ์ป้องกันอัคคีภัยต่างๆ - จัดให้มีแผนปฏิบัติการฉุกเฉินในระดับต่างๆ ดังนี้ (รูปที่ 5.2.2-5.2-3) <ul style="list-style-type: none"> • แผนปฏิบัติการภาวะฉุกเฉินระดับที่ 1 • แผนปฏิบัติการภาวะฉุกเฉินระดับที่ 2 - จัดให้มีการฝึกซ้อมแผนปฏิบัติการฉุกเฉิน ระดับที่ 1 อย่างน้อยปีละ 1 ครั้ง 	<ul style="list-style-type: none"> - พื้นที่โครงการ - พื้นที่โครงการ - พื้นที่โครงการ - พื้นที่โครงการ - พื้นที่โครงการ - พื้นที่โครงการ - พื้นที่โครงการ - พื้นที่โครงการ 	<ul style="list-style-type: none"> - ตลอดช่วงดำเนินการ - ตลอดช่วงดำเนินการ - ตลอดช่วงดำเนินการ - ตลอดช่วงดำเนินการ - ตลอดช่วงดำเนินการ - ตลอดช่วงดำเนินการ - ตลอดช่วงดำเนินการ - ตลอดช่วงดำเนินการ 	<ul style="list-style-type: none"> - เจ้าของโครงการ - เจ้าของโครงการ - เจ้าของโครงการ - เจ้าของโครงการ - เจ้าของโครงการ - เจ้าของโครงการ - เจ้าของโครงการ - เจ้าของโครงการ



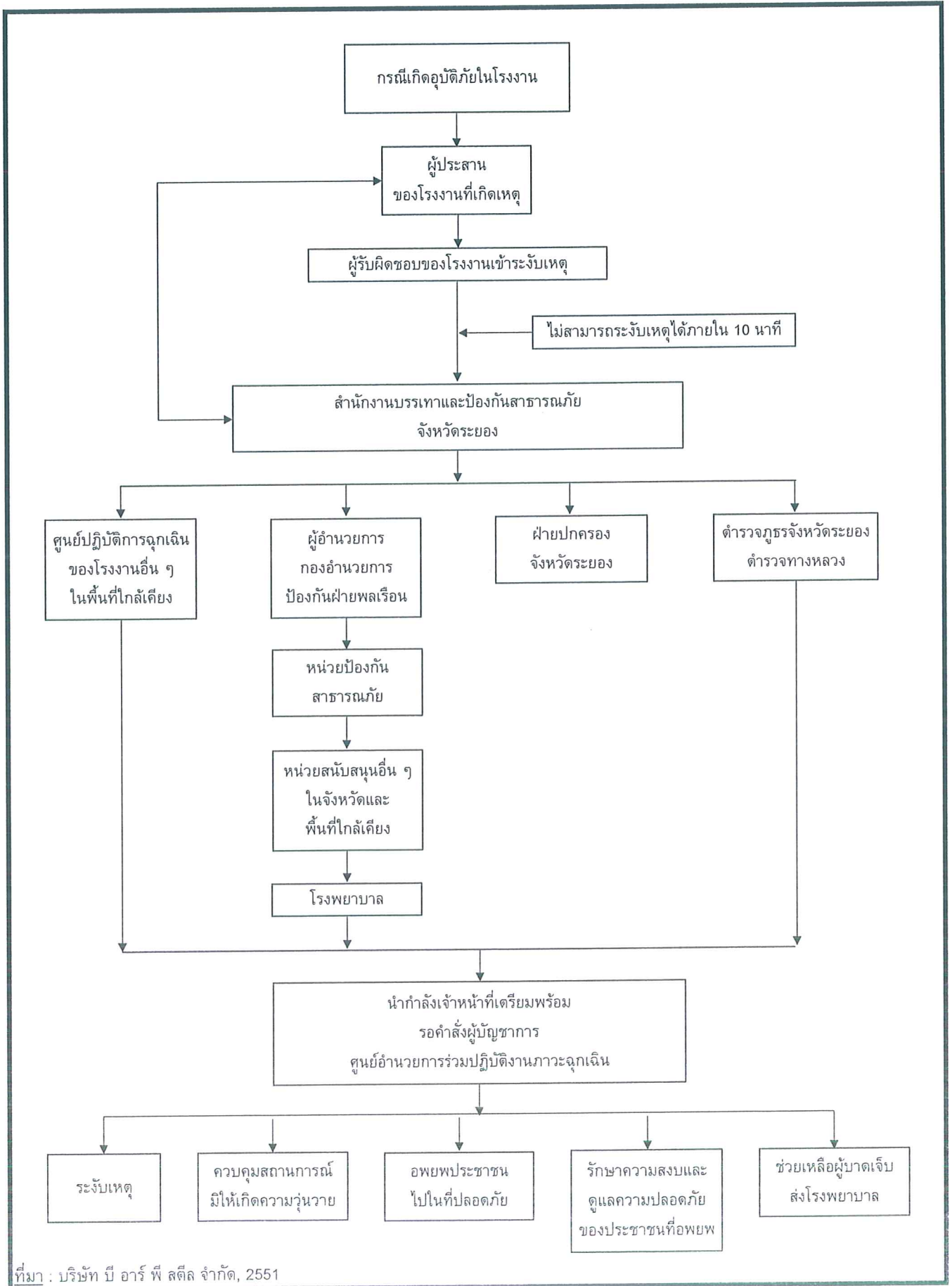
บริษัท แอร์เซฟ จำกัด
AIR SAVE CO., LTD.

.....
(นางมีนา พิทยโสภณกิจ) ตุลาคม 2551



ที่มา : บริษัท พี อาร์ พี สตีล จำกัด, 2551

รูปที่ 5.2-2 แผนฉุกเฉินระดับที่ 1



ที่มา : บริษัท บี อาร์ พี สตีล จำกัด, 2551

รูปที่ 5.2-3 แผนฉุกเฉินระดับที่ 2

ตารางที่ 5.2-2 (ต่อ)

ผลกระทบสิ่งแวดล้อม	มาตรการป้องกันและแก้ไขผลกระทบสิ่งแวดล้อม	สถานที่ดำเนินการ	ระยะเวลาดำเนินการ	ผู้รับผิดชอบ
10. สุขภาพ	<p>มาตรการป้องกันและแก้ไขผลกระทบสิ่งแวดล้อม</p> <p>- จัดให้มีพื้นที่สีเขียว รอบพื้นที่โครงการอย่างน้อยร้อยละ 5 ของพื้นที่โครงการ หรือ 8.6 ไร่ (รูปที่ 5.2-4) "มีขั้นตอนที่ได้นำมาปลูกได้แก่ ไม้สัก อินเดียน ประดู่ และตะแบก เป็นต้นโดยทำการปลูกต้นไม้ทรงสูงและแทรกด้วยไม้พุ่ม"</p>	- พื้นที่โครงการ	- ตลอดช่วงดำเนินการ	- เจ้าของโครงการ



บริษัท แอร์เซฟ จำกัด
AIR SAVE CO., LTD

.....

(นางมีนา พิทยโสภณกิจ) ตุลาคม 2551

..



ที่มา : บริษัท พี อาร์ พี สตีล จำกัด, 2551

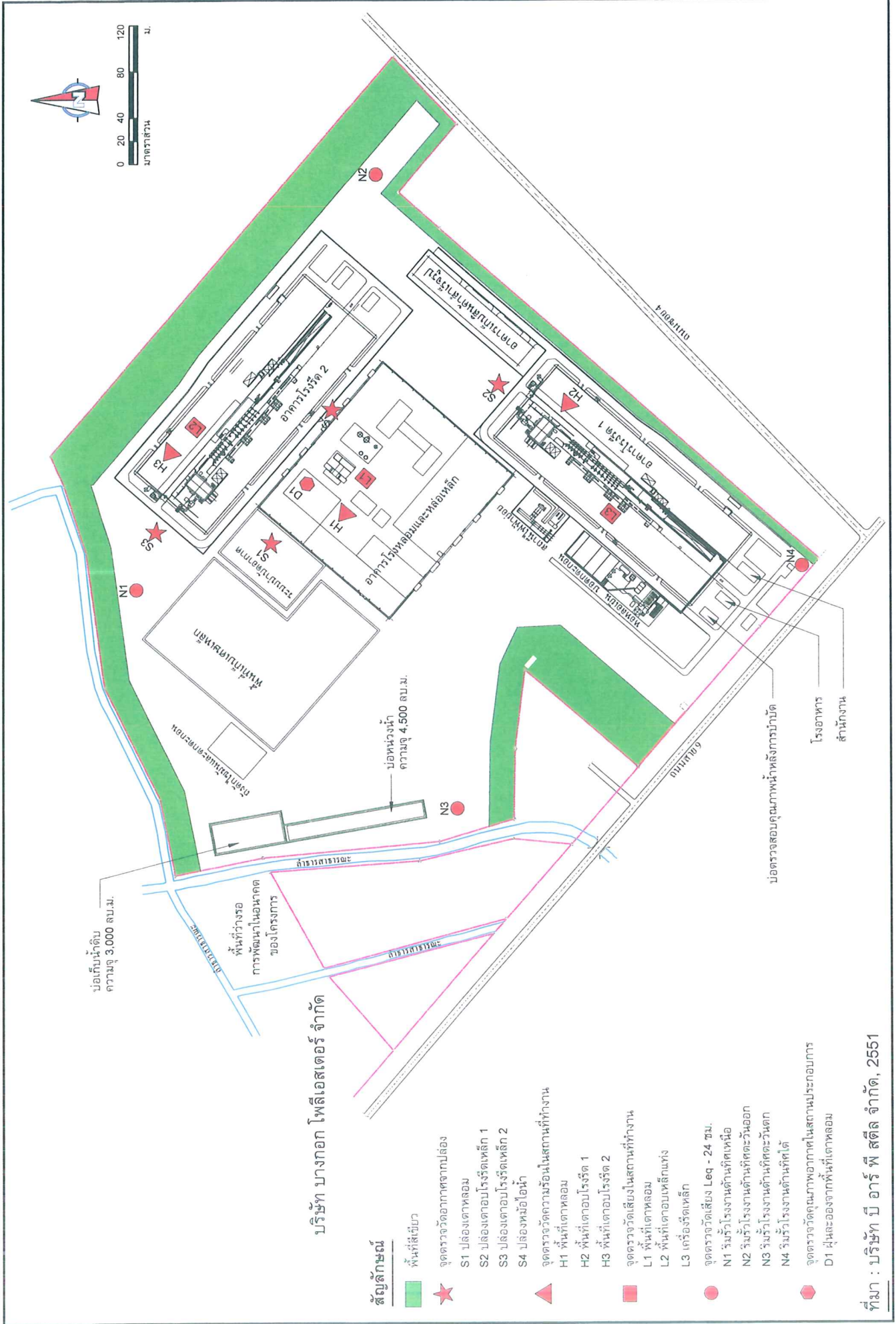
รูปที่ 5.2-4 พื้นที่สีเขียวของโครงการ

ตารางที่ 5.3-1

มาตรการติดตามตรวจสอบผลกระทบสิ่งแวดล้อม ช่วงดำเนินการ
โครงการโรงงานผลิตเหล็กเส้นส่วนขยาย

คุณภาพสิ่งแวดล้อมหรือตัวแปรต่าง ๆ	สถานที่ตรวจสอบ	ความถี่	ผู้รับผิดชอบ
<p>1. คุณภาพอากาศ</p> <p>1.1 คุณภาพอากาศจากแหล่งกำเนิด</p> <ul style="list-style-type: none"> - ตรวจวัดฝุ่นละออง จากปล่องโรงหลอม 	<ul style="list-style-type: none"> - ตรวจวัดจำนวน 1 ปล่อง ดังนี้ (รูปที่ 5.3.1-1) <ul style="list-style-type: none"> • ปล่องเตาหลอม (โรงหลอมเหล็ก) • ปล่องเตาอบเหล็กแท่งโรงรีดเหล็ก 1 • ปล่องเตาอบเหล็กแท่งโรงรีดเหล็ก 2 • ปล่องหม้อไอน้ำ 	<ul style="list-style-type: none"> - ตรวจวัดทุก 6 เดือน ในช่วงเวลาเดียวกับการตรวจวัดคุณภาพอากาศในบรรยากาศ 	<ul style="list-style-type: none"> - เจ้าของโครงการ
<ul style="list-style-type: none"> - ตรวจวัดออกไซด์ของไนโตรเจนจากปล่องโรงรีดเหล็ก และปล่องหม้อไอน้ำ 	<ul style="list-style-type: none"> - ตรวจวัดจำนวน 3 ปล่อง (อ้างถึงรูปที่ 5.3.1-1) <ul style="list-style-type: none"> • ปล่องเตาอบเหล็กแท่งโรงรีดเหล็ก 1 • ปล่องเตาอบเหล็กแท่งโรงรีดเหล็ก 2 • ปล่องหม้อไอน้ำ 	<ul style="list-style-type: none"> - ตรวจวัดทุก 6 เดือน ในช่วงเวลาเดียวกับการตรวจวัดคุณภาพอากาศในบรรยากาศ 	<ul style="list-style-type: none"> - เจ้าของโครงการ
<p>1.2 คุณภาพอากาศในบรรยากาศ</p> <ul style="list-style-type: none"> - ตรวจวัดฝุ่นละอองรวม - ตรวจวัดฝุ่นขนาดเล็ก (PM10) - ตรวจวัดไนโตรเจนไดออกไซด์ - ความเร็วและทิศทางลม (เลือกตรวจวัดเป็นตัวแทน 1 สถานี) 	<ul style="list-style-type: none"> - ตรวจวัดจำนวน 3 สถานี ดังนี้ (รูปที่ 5.3.1-2) <ul style="list-style-type: none"> • บ้านใหม่สามัคคี (A1) • โรงเรียนนิคมพัฒนา 5 (A2) • บ้านชากตาเวือง หมู่ 4 (A3) 	<ul style="list-style-type: none"> - ตรวจวัดทุก 6 เดือน ครั้งละ 7 วัน ต่อเนื่องกัน 	<ul style="list-style-type: none"> - เจ้าของโครงการ





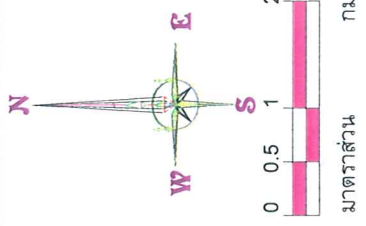
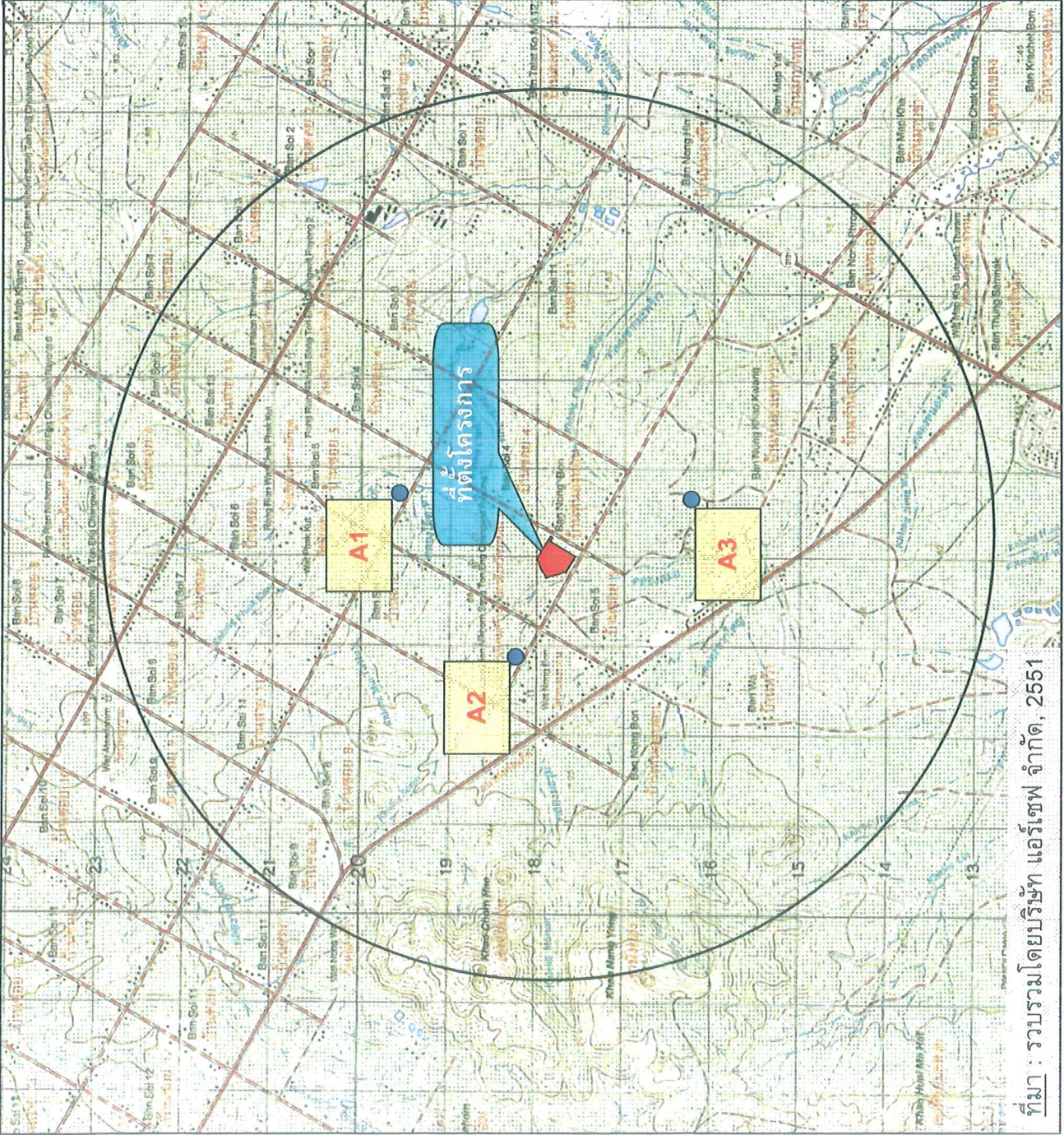
ที่มา : บริษัท บี อี อาร์ พี สตีล จำกัด, 2551

รูปที่ 5.3.1-1 จุดตรวจวัดภายในโครงการ



บริษัท แอร์เซฟ จำกัด
AIR SAVE CO., LTD

.....
(นางมีนา พิทยโสภณกิจ) ตุลาคม 2551



สัญลักษณ์



ที่ตั้งโครงการ

A คือ สถานีตรวจวัดคุณภาพอากาศ

A1 : บ้านใหม่สามัคคี

A2 : โรงเรียนนิคมพัฒนา 5

A3 : บ้านซากดาวเรือง หมู่ 4



บริษัท แอร์เซฟ จำกัด
 ชั้น 15 อาคารอิติลไทย ทาวเวอร์
 2034/70-71 ถนนเพชรบุรีตัดใหม่
 แขวงบางกะปิ เขตห้วยขวาง
 กรุงเทพฯ 10310

ที่มา : รวบรวมโดยบริษัท แอร์เซฟ จำกัด, 2551

รูปที่ 5.3.1-2 สถานีตรวจวัดคุณภาพอากาศ



.....

(นางมีนา พิทยโสภณกิจ) ตุลาคม 2551

ตารางที่ 5.3-1 (ต่อ)

คุณภาพสิ่งแวดล้อมหรือตัวแปรต่าง ๆ	สถานที่ตรวจสอบ	ความถี่	ผู้รับผิดชอบ
<p>2. ระดับเสียง</p> <p>2.1 ตรวจวัดระดับเสียง Leq-24 ชม. และตรวจวัดค่าระดับเสียงพื้นฐาน (L₉₀)</p>	<p>สถานที่ตรวจจำนวน 4 สถานี (อ้างถึงรูปที่ 5.3.1-1)</p> <ul style="list-style-type: none"> • ริมรั้วโรงงานด้านทิศเหนือ (N1) • ริมรั้วโรงงานด้านทิศตะวันออก (N2) • ริมรั้วโรงงานด้านทิศตะวันตก (N3) • ริมรั้วโรงงานด้านทิศใต้ (N4) 	<p>- ตรวจวัดทุก 6 เดือน ครั้งละ 3 วัน ต่อเนื่องกัน</p>	<p>- เจ้าของโครงการ</p>
<p>3. คุณภาพน้ำ</p> <p>- ตรวจวัดคุณภาพน้ำก่อนนำไปใช้รดน้ำในพื้นที่สีเขียว โดยมีดัชนีตรวจวัด ได้แก่ pH, SS, BOD, TDS และ oil & grease</p>	<p>- บ่อตรวจวัดคุณภาพน้ำของโครงการ</p>	<p>- ตรวจวัดทุก 1 เดือน</p>	<p>- เจ้าของโครงการ</p>
<p>4. อาชีวอนามัยและปลอดภัย</p> <p>4.1 ความร้อนในสถานที่ทำงาน (heat stress index ในรูป WBGT)</p>	<p>- ตรวจวัด จำนวน 3 จุด โดยจุดตรวจวัดควรเป็นจุดที่พนักงานปฏิบัติงานเป็นประจำ</p> <ul style="list-style-type: none"> • พื้นที่เตาหลอม (อาคารโรงหลอมและหล่อเหล็ก) • พื้นที่เตาอบเหล็กแก่อาคารโรงรีด 1 • พื้นที่เตาอบเหล็กแก่อาคารโรงรีด 2 	<p>- ตรวจวัดทุก 3 เดือน</p>	<p>- เจ้าของโครงการ</p>



ตารางที่ 5.3-1 (ต่อ)

คุณภาพสิ่งแวดล้อมหรือตัวแปรต่าง ๆ	สถานที่ตรวจสอบ	ความถี่	ผู้รับผิดชอบ
<p>4.2 คุณภาพอากาศในสถานประกอบการ</p> <ul style="list-style-type: none"> - ผู้เฝ้าระวังรวม - ผู้ขนขนาดเล็ก (Respirable dust) 	<p>สถานที่ตรวจสอบ</p> <ul style="list-style-type: none"> - ตรวจวัด จำนวน 1 จุด (อ้างอิงรูปที่ 5.3.1-1) <ul style="list-style-type: none"> • พื้นที่เตาหลอม - ตรวจวัดที่ตัวพนักงาน จำนวน 3 จุด <ul style="list-style-type: none"> • พื้นที่หน้าเตาหลอม • พื้นที่เตาอบโรตารี 1 • พื้นที่เตาอบโรตารี 2 	<p>ความถี่</p> <ul style="list-style-type: none"> - ตรวจวัดทุก 3 เดือน 	<p>ผู้รับผิดชอบ</p> <ul style="list-style-type: none"> - เจ้าของโครงการ
<p>4.3 ระดับเสียงสถานที่ทำงาน (Leq-8 hr)</p>	<ul style="list-style-type: none"> - ตรวจวัด จำนวน 3 จุด (อ้างอิงรูปที่ 5.3.1-1) <ul style="list-style-type: none"> • พื้นที่เตาหลอม (อาคารโรงหลอมและหล่อเหล็ก) • พื้นที่เตาอบเหล็กแท่งโรตารี 1 • พื้นที่เตาอบเหล็กแท่งโรตารี 2 • เครื่องรีดเหล็ก 	<ul style="list-style-type: none"> - ตรวจวัดทุก 3 เดือน 	<ul style="list-style-type: none"> - เจ้าของโครงการ
<p>4.3 ตรวจสอบสุขภาพพนักงาน</p> <ul style="list-style-type: none"> - ตรวจสอบสุขภาพทั่วไป - ตรวจสอบความจุปอด และ X-Ray ปอด - ตรวจสอบการได้ยิน - ตรวจสอบสายตา 	<ul style="list-style-type: none"> - พนักงานทุกคน - พนักงานส่วนผลิต - พนักงานส่วนผลิต - พนักงานส่วนผลิต 	<ul style="list-style-type: none"> - ก่อนเข้าทำงานและตรวจมีละ 1 ครั้ง 	<ul style="list-style-type: none"> - เจ้าของโครงการ



บริษัท แอร์เซฟ จำกัด
AIR SAVE CO., LTD.

.....

(นางมีนา พิทยโสภณกิจ) ตุลาคม 2551

ตารางที่ 5.3-1 (ต่อ)

คุณภาพสิ่งแวดล้อมหรือตัวแปรต่าง ๆ	สถานที่ตรวจสอบ	ความถี่	ผู้รับผิดชอบ
4.4 รวบรวมสถิติอุบัติเหตุและความเสียหายที่เกิดขึ้นกับโรงงานและการทำงาน	- ภายในพื้นที่โครงการ	- ปีละ 1 ครั้ง	- เจ้าของโครงการ
4.5 รวบรวมสถิติภาวะการเจ็บป่วย และการตรวจสุขภาพประจำปี	- ภายในพื้นที่โครงการ	- ปีละ 1 ครั้ง	- เจ้าของโครงการ
5. ระบบป้องกันอัคคีภัย			
5.1 ตรวจสอบสภาพอุปกรณ์ป้องกันอัคคีภัยให้อยู่ในสภาพพร้อมใช้งานเสมอ	- จุดที่มีการติดตั้งระบบป้องกันอัคคีภัย ภายในโครงการ	- ทุก 3 เดือน	- เจ้าของโครงการ
5.2 ฝึกซ้อมการใช้อุปกรณ์ป้องกันอัคคีภัย และซ้อมปฏิบัติตามแผนฉุกเฉิน กรณีเพลิงไหม้	- พนักงานทั้งหมดทุกคนของโครงการ	- ปีละ 1 ครั้ง	- เจ้าของโครงการ



บริษัท แอร์เซฟ จำกัด
AIR SAVE CO., LTD.

(Signature)

(นางมีนา พิทยโสภณกิจ) ตุลาคม 2551